



GÖTEBORGS  
UNIVERSITET

# Ledningsplats Björn och kalla krigets kulturarv

Tony Axelsson & Maria Persson



# **Ledningsplats Björn och kalla krigets kulturarv**

**Tony Axelsson & Maria Persson**



# **Ledningsplats Björn och kalla krigets kulturarv**

**Tony Axelsson & Maria Persson**

**GOTARC Series C. Arkeologiska skrifter Nr 79**



**GÖTEBORGS  
UNIVERSITET**

Ledningsplats Björn och kalla krigets kulturarv  
Tony Axelsson & Maria Persson

Publicerad av Institutionen för historiska studier  
Göteborgs universitet  
Box 200  
405 30 Göteborg

© Göteborgs universitet, Tony Axelsson & Maria Persson  
Kart- och geodata © Lantmäteriet

Omslagsbild: Panoramafoto av Björn från väster 2015. Foto: Anders Berglund  
Sättning och form: Tony Axelsson  
Tryck: Reprocentralen, Humanistiska fakulteten, Göteborgs universitet  
Göteborg 2016

GOTARC Series C. Arkeologiska skrifter, Nr 79  
ISSN 0282-9479  
ISBN 978-91-85245-68-2

**”Det kalla kriget, det kalla kriget är här”**

**Reeperbahn 1981**

Tony Axelsson, Fil. dr i arkeologi. Är universitetslektor och forskare vid institutionen för historiska studier vid Göteborgs universitet. Forskar om neolitikum, materialitet och kulturarv.

Maria Persson, Fil. dr i arkeologi. Är postdoktor i kulturarv vid institutionen för historiska studier vid Göteborgs universitet. Forskar om sentida konflikter, materialitet och kulturarv.

# Innehåll

<b>Förord</b>	<b>9</b>	<b>Tältplats</b>	<b>71</b>
<b>Inledning</b>	<b>11</b>	<b>Fält 7 - krigsflygfältet i Jonstorp</b>	<b>73</b>
<b>Kalla krigets kulturarv i Sverige</b>	<b>13</b>	<b>Det gömda värnet</b>	<b>77</b>
<b>E1 och ledningsplats Björn</b>	<b>17</b>	<b>Flygplansvärn</b>	<b>81</b>
<b>Vägen till en permanent ledningsplats</b>	<b>19</b>	<b>Rörskyddsrum</b>	<b>83</b>
<b>Samtidsarkeologi och sentida konflikter</b>	<b>29</b>	<b>Förmedling och publik verksamhet</b>	<b>87</b>
<b>Arkeologi och kalla kriget</b>	<b>30</b>	<b>Att minnas ett kallt krig och beredskapstiden</b>	<b>89</b>
<b>Arkeologisk undersökning</b>	<b>33</b>	<b>Att förstå de materiella och immateriella spåren av Björn</b>	<b>91</b>
<b>Arkeologiska perspektiv</b>	<b>35</b>	<b>Berättelser om ett hemligt kulturarv</b>	<b>91</b>
<b>Inventering</b>	<b>36</b>	<b>Fem faktorer som präglat sentida konflikter</b>	<b>93</b>
<b>Utgrävning</b>	<b>37</b>	<b>Nedmonterat och hemligstämplat</b>	<b>94</b>
<b>Dokumentation</b>	<b>38</b>	<b>Kallt krig - kallt kulturarv?</b>	<b>96</b>
<b>Arkivmaterial</b>	<b>39</b>	<b>Källor/tips för vidare läsning</b>	<b>99</b>
<b>Berättelser och minnen</b>	<b>40</b>		
<b>Materiella och immateriella spår</b>	<b>41</b>		
<b>Byggnader</b>	<b>45</b>		
<b>En vaktkur med klotter och E1 stolar</b>	<b>61</b>		
<b>Samband</b>	<b>65</b>		
<b>Torpet</b>	<b>69</b>		





## Förord

Under två veckor våren 2015 gjordes en samtidsarkeologisk undersökning av ledningsplats Björn i Jonstorp, Västergötland. Därifrån skulle det svenska attackflyget ledas under kalla krigets dagar.

Ledningsplats Björn är en av många platser som minner om Sverige under kalla kriget. I de flesta fall är dessa platser ouppmärksammade ur kulturarvssynpunkt. Vid institutionen för historiska studier drivs ett mindre forskningsprojekt om kalla kriget och kulturarv. Projektet drivs av Tony Axelsson, Anders Gustafsson, Håkan Karlsson och Maria Persson. En utgångspunkt i projektet har varit att genom en samtidsarkeologisk undersökning sätta fokus på ledningsplats Björn som ett kulturarv med koppling till kalla kriget.

Undersökningen som genomfördes under ledning av Tony Axelsson och Maria Persson samt Anders Berglund, Västergötlands museum, visade både på det stora publika intresse som finns för platser som dessa och den potential som finns i att berätta historier om kalla kriget utifrån dem. I den här boken vill vi berätta några av dessa berättelser, samt med ord och bild ta med läsaren till några av alla de materiella spår som finns på platsen för ledningsplats Björn.

Vi är tacksamma för det stöd och hjälp vi fått under arbetets gång. Vi vill rikta ett stort tack till Arne och Birgitta Ingmarsson som fått oss att känna oss välkomna på deras fastighet. Vi har under arbetet med undersökningen och den här skriften fått information från flera personer som varit verksamma på Björn, stort tack till Bert Stenfeldt, Christer Salsing, Arne Johnson, Göran Tode, Annika Nilson, Jerry Svensson och Ragnar Ignell och till övriga medlemmar i E1s kamratförening som bidragit med information och glada tillrop. Stort tack till Thomas Carlquist, Västergötlands museum som bidragit med byggnadsantikvarisk insikt. Tack också till besökare som på plats eller via sociala medier bidragit med kunskap. Vi vill också rikta ett tack till Västergötlands museum och särskilt Anders Berglund som med stor kunskap bidrog till genomförandet av undersökningen och som med grafisk känsla förverkligade idén om en utställning kring samtidsarkeologi och Björn.

Göteborg september 2016

Tony Axelsson & Maria Persson



## Inledning

Skriften du håller i din hand beskriver några av de resultat som framkom vid en arkeologisk undersökning i anslutning till en nedlagd militär ledningsplats. Undersökningen ingår som en del i ett forskningsprojekt kring kulturarv och kalla kriget som bedrivs vid Göteborgs universitet. När undersökningsprojektet drog igång var det många som ställde sig frågande till varför arkeologer intresserar sig för den här tidsperioden och varför vi valde den aktuella platsen. Vi som arbetar inom projektet har alla olika erfarenheter av att med arkeologiska metoder studera lämningar som är mer eller mindre moderna och samtida. Längre fram i boken diskuterar vi detta forskningsfält närmare.

Vi har velat undvika att skriva en alltför akademisk text, tyngd av forskningshistorik och referenser. Boken avslutas dock med en lista på de referenser vi använt blandat med tips på vidare läsning för den som är intresserad av ämnet.

Att vi valde det här objektet har flera förklaringar. En av medarbetarna har gjort sin värnplikt på E1 som använde platsen som ledningsplats och på så sätt var denna hemliga plats känd för oss. Ett annat skäl till att vi påbörjade studierna var Jon-Erik Nordstrands artikel “Attackeskaderns

ledningsplats Björn, ett ovanligt kulturarv” som översiktligt introducerade platsen för en bredare publik. En annan viktig aspekt var förstås att platsen sedan ett antal år inte längre användes militärt utan var i privat ägo, vilket möjliggjorde tillträde.

Den arkeologiska undersökningen av ledningsplats Björn hade både specifika och mer övergripande syften. Syftet var att inventera, dokumentera och undersöka de materiella lämningarna efter ledningsplatsen med samtidsarkeologiska metoder, i syfte att få mer kunskap om denna specifika kontext. Förutom dokumentationen och undersökningen av de materiella lämningarna var syftet även att undersöka vilka berättelser om platsen som finns, både hos de som bodde i närheten av den hemliga anläggningen och människor som på annat sätt har erfarenheter och minnen kopplade till platsen. Förutom dessa platsspecifika syften var avsikten även att lyfta mer övergripande frågor kring hur minnes- och kulturarvsprocesser skapas, uppstår och förhandlas vid platser liknande ledningsplats Björn. Målsättningen är att skapa en fond för diskussioner om hanteringen av det militära kulturarvet från kalla kriget i Sverige. Dessa lämningar har sitt ursprung i en viktig del av Sveriges nutidshistoria. De materiella lämningarna

försvinner i snabb takt, samtidigt som en stor del av arkivmaterialet är hemlighetsstäplat eller bortgallrat.

Det finns en del studier utförda av kulturarvsinstitutioner i Sverige som uppmärksammar kalla krigets kulturarv men inte i samma utsträckning som i en del andra länder. Varför det förhåller sig så är en intressant fråga som vi inte besvarar här men som vi hoppas återvända till i andra sammanhang. Vi har genom det här projektet kommit i kontakt med militärhistoriskt intresserade personer och bara genom en snabb sökning på internet står det klart att intresset för kalla kriget och fortifikationer, både sådana som tagits ur bruk och sådana som är i bruk, är oerhört stort. Kunskapen hos dem som diskuterar och bidrar i olika forum är stor men till stor del saknas ett intresse från de officiella kulturarvsinstitutionerna för dessa tidsperioder. Varför kalla kriget är angeläget och högintressant för så många är en mycket viktig fråga att belysa i framtiden.

Vårt fokus har utgått från platsen för ledningsplats Björn, en skogsdunge på Varaslätten i närheten av Jonstorp, Västergötland. Vi har närmat oss platsen förutsättningslöst genom att studera de materiella lämningar som finns på platsen, både över och under mark. Vi har sedan försökt att bringa kronologisk

ordningen i de iakttagelser vi gjort. Genom våra inventeringar och arkivstudier har vi identifierat lämningar från järnåldern, torplämningar från 1800-talet, lämningar från andra världskrigets Fält 7 och ledningsplats Björn. Vi har också i begränsad omfattning noterat aktiviteter från tiden efter nedläggningen 1995 och den senare försäljningen.

Av tidsskäl och enkelhet har våra arkivstudier kring Björn begränsats till åren 1955-1963 d.v.s åren då förutsättningarna för Björn skapades och ledningsplatsen togs i bruk. Vi återkommer längre fram i texten till hur ledningsplatsen tillkom.

Vår tanke med den här skriften är att den skall ge en inblick i hur det är möjligt att arbeta arkeologiskt med platser från kalla kriget. Vi hoppas också att de som inte tidigare är bekanta med E1 skall få en förståelse för attackflyget och ledningsplats Björn. Vi vill dock understryka att vi inte är militärhistoriker utan fokuserar på de olika kulturarvsprocesser som skapas i anslutning till kalla krigets lämningar. Vill man få en djupare förståelse för E1 rekommenderar vi Lennart Anderssons "ÖB:s klubba: flygvapnets attackeskader under kalla kriget", som ger en heltäckande bild av verksamheten.

## Kalla krigets kulturarv i Sverige

Andra världskriget tog slut 1945 och i retrospekt vet vi att ett kallt krig istället tog vid. Detta skulle pågå fram till omkring 1990. Denna långa tidsperiod präglades av starka ideologiska och maktpolitiska motsättningar mellan Sovjetunionen och dess allierade stater inom Warsawapakten och USA och de inom NATO anslutna staterna. Perioden kännetecknades av kraftig kapprustning mellan dessa parter. Begreppet terrorbalans myntades under kalla kriget för att beskriva det tillstånd som rådde. Det fanns ett överhängande hot om kärnvapenkrig, men kanske var det just balansen i terrorn som gjorde att det kalla kriget aldrig blev varmt.

I en tid med en tydlig uppdelning i ett väst- och ett östblock befann sig Sverige geografiskt sett i skärningspunkten mellan dessa två maktblock. Under hela tidsperioden förde Sverige en uttalad neutralitetspolitik. Den svenska säkerhetspolitiken gick under parollen ”alliansfrihet i fred syftande till neutralitet i krig”. Trots den uttalade alliansfriheten vet vi idag att Sverige säkerhetspolitiskt stod nära NATO och att den tänkta hotbilden var ett militärt anfall från öst. Just detta är ledningsplats Björn ett talande exempel på. De krigsspel och stabsövningar som gjordes hade främst som fokus att attackera och stoppa en invasion österifrån. I första hand

rörde det anfall av en sovjetisk invasionsflotta på Östersjön. Sverige kom genom sitt geopolitiska läge att i stor omfattning påverkas av kalla kriget. Även Sverige upprustade kraftigt och hade ett starkt totalförsvaret, det vill säga både en militär och civil försvarsdelen. Totalförsvaret utvecklades och byggdes upp under kalla kriget och kom att omfatta många olika funktioner. Militärhistorikern Thomas Roth har påpekat att totalförsvaret påverkade hela det svenska samhället och att de flesta delar av samhället på något sätt var krigsorganiserat. I början av 1980-talet beräknades totalförsvaret kunna omfatta 2.8 miljoner människor vid en eventuell mobilisering.

Flera händelser under åren kring 1990 ledde till att kalla kriget kom att betraktas som avslutat. Berlinmuren föll 9 november 1989 och Warsawapakten upplöstes formellt den 1 juli 1991. Senare samma år upplöstes även Sovjetunionen. För svenskt vidkommande innebar detta att hotbilden från öst inte längre var lika påtaglig. De försvarsbeslut som togs från 1992 innebar därför nedskärningar i försvarets operativa målsättningar. Ett omfattande antal av de militära installationerna från kalla krigets dagar skulle komma att avvecklas.

En väsentlig del av Sveriges neutralitetspolitik

bestod under kalla kriget i att satsa omfattande resurser på militärt försvar, för att i händelse av krig kunna hävda sin neutralitet. Vid slutet av kalla kriget var Sverige ett av de länder som hade satsat störst del av sin BNP på militära ändamål. Runt om i Sverige finns därför idag lämningar efter militära anläggningar och strategiska installationer från denna tid. Dessa är i många fall idag avvecklade, avmilitariserade och i många fall avyttrade till privata ägare. Flertalet är nedmonterade, tömda på sitt innehåll, plomberade eller igenfyllda med vatten och betong. Dessa lämningar är ett viktigt och talande materiellt arv som rymmer kalla krigets historia sett från en svensk horisont. Att uppmärksamma dessa lämningar ur kulturarvssynpunkt har tills nyligen varit ovanligt i Sverige. Under senare år har däremot några projekt genomförts som haft just detta i fokus. Bland annat har några byggnadsantikvariska studier gjorts. Ett av de främsta projekten som bör lyftas fram i sammanhanget är "Kalla krigets Kronoberg". Det genomfördes redan under tidigt 2000-tal vid Smålands museum av byggnadsantikvarien Samuel Palmblad. Projektet gjordes inom ramarna för Riksantikvarieämbetets temasatsning på "Det moderna samhällets kulturarv". Syftet med projektet var att dokumentera, beskriva och presentera ett kulturarv på väg att försvinna och som oftast är tämligen obekant för allmänheten. Detta projekt är till dags dato det enda mer

storskaliga inventeringsprojekt som gjorts av lämningar med koppling till kalla kriget i Sverige och som just lyfter fram de materiella lämningarna som ett viktigt kulturarv. Projektet genomfördes genom en kombination av byggnadsantikvariska inventeringar och intervjuer med personer involverade i Kronobergs läns försvarsplanering.

Ett annat exempel är projektet "Om kriget kommer", bedrivet vid Stockholms läns museum av byggnadsantikvarien Per Olgarsson och kulturhistorikern Lennart Rosander. I studien står civilförsvaret i centrum och dess försvarsplanering med fokus på Stockholmsområdet. Detta diskuteras utifrån plats och materialitetsperspektiv. I den publikation som projektet resulterade i: "Om kriget kommer", tas läsaren med till skyddsrum, bergrum och ledningscentraler från kalla krigets dagar. Bland annat tar de upp exemplet "Elefanten", en bergrumsanläggning på 3300m<sup>2</sup> som var ledningscentral för Stockholms civilförvarsområde. Elefanten är idag Sveriges enda helt bevarade bergrumsanläggning för civilförsvaret, där även den lösa inredningen är helt intakt. Studien bygger på byggnadsantikvarisk inventering av anläggningarna och tidigare hemligstämplat arkivmaterial från Länsstyrelsen.

En forskare som behandlat kalla krigets försvarsanläggningar ur kulturarvssynpunkt är

konsthistorikern Per Strömberg. Han har bland annat diskuterat dessa anläggningar med koppling till upplevelseturism. Strömberg menar att det postmilitära landskapet och dess lämningar har ett viktigt kulturarvsvärde genom deras potential att göra historien kring kalla kriget intressant och att möjliggöra upplevelser. Han har granskat ett antal olika anläggningar med koppling till kalla kriget och de nutida publika aktiviteter som äger rum på dessa platser. Strömberg menar att de kulturarvs- och musealiseringprocesser som skett på bland annat Aspö museum för rörligt kustartilleri och Hemsö fästning vilar på att platserna har varit hemliga. Det är det hemliga som saluförs.

Kalla kriget har lämnat många spår i det svenska landskapet, alltifrån enstaka militära installationer som exempelvis mobiliseringsförråd till vad man kan kalla för hela militariserade landskap. Dessa spår av kalla kriget är ett viktigt kulturarv som minner om en tid av rädsla och oro för ett globalt krig mellan öst och väst. Nu i efterhand vet vi att det kalla kriget aldrig utvecklades till ett varmt krig, med då fanns en hotbild, av tidigare inte skådat slag. Inom forskningen har det diskuterats hur överhängande denna hotbild egentligen var för svenskt vidkommande. Oavsett, visar de materiella militära spåren i landskapet att hotbilden i allra högsta grad var en upplevd verklighet. Lämningarna i landskapet är materiella spår av denna hotbild.

Arkeologi är genom sin utgångspunkt i det materiella ett sätt att lyfta denna historia och kalla krigets kulturarv.



*Byggnad 1 på Björn. Den låga delen av byggnaden härrör från tiden då Fält 7 var i bruk, den högre delen byggdes till i samband med etableringen av Björn sommaren 1959. Foto: Maria Persson*





## E1 och ledningsplats Björn

Första flygeskadern (E1) bildades 1942 när det svenska flygvapnet delades upp i fyra eskadrar. E1 ansvarade för bomb- och attackflyg. De övriga var jakt- (E2, E3) och spaningsförband (E4). Ledningen för E1 fanns till en början i Stockholm. I slutet av 1950-talet flyttades fredsstabsplatsen till Södra Hamngatan i Göteborg. Där fanns den kvar fram till avvecklingen 1995.

Åren 1952-1964 leddes eskadern av Björn Bjuggren. Namnet på ledningsplatsen kommer från honom. Under slutet av 1950-talet fördes diskussioner om att dela upp attackresurserna, vilket bland andra Bjuggren kämpade emot.

Under 1960-talets mitt skapades en ny försvarsorganisation (försvarsberedningen 1964-66). I den samlades samtliga stridskrafter inom ett område under en militärbefälhavare. Flygvapnet organiserades om och förbanden blev färre.

Första flygeskadern fick en särställning och löstes inte upp. Den hölls samlad direkt under Överbefälhavaren. Första flygeskadern bytte också namn till Attackeskadern. I och med den nya organisationen myntades begreppet ÖB:s

*Björn Bjuggren hösten 1946. Krigsarkivet, försvarsstabens informationsavdelning.*



klubba. Likt en stridshammare skulle den med en genomtänkt, noga inövad attack i ett slag sopa bort ett angrepp på landet. Ingen skulle vilja satsa på att invadera neutrala Sverige. Kalla kriget innebar en storsatsning på flygvapen, flygplanstillverkning och vapenutveckling. Under eskaderns historia utvecklades de svenska flygstridskrafterna i mycket stor omfattning. Utvecklingen ledde till förändrad taktik och generationer av försvarsbeslut påverkade E1s resurser och funktioner. Under dryga halvseket var flera flygflottiljer en del av ÖB:s klubba. Vid en kris var det tänkt att dessa resurser skulle spridas ut på flera flygbaser. Från dem skulle attackflyget ge och ta den första smällen vid ett krigsutbrott. Här tänkte man sig ett scenario där en främmande makt skulle göra en storskalig invasion. Ett av de viktigaste målen med E1s verksamhet var därför att med kraft slå mot en sådan invasionsflotta. För att lyckas med den tänkta uppgiften krävdes förutom ny hårdvara som t.ex flygplanet Lansen och robot 04 väl övade förband och ledningsfunktioner. Tillsammans med ett utbyggt sambandssystem skulle det borge för effektiva och flexibla operationer: övning skulle ge färdighet när det behövdes. I skuggan av det kalla kriget samlades man regelbundet på Björn för att trimma landets försvar från luften. När kriget kom skulle attackflyget ledas från sin krigsstabsplats Björn.



*Karta över Västra Götaland som visar var Björn är lokaliserad i anslutning till E20, ca 110 km nordöst om Göteborg*

## Vägen till en permanent ledningsplats

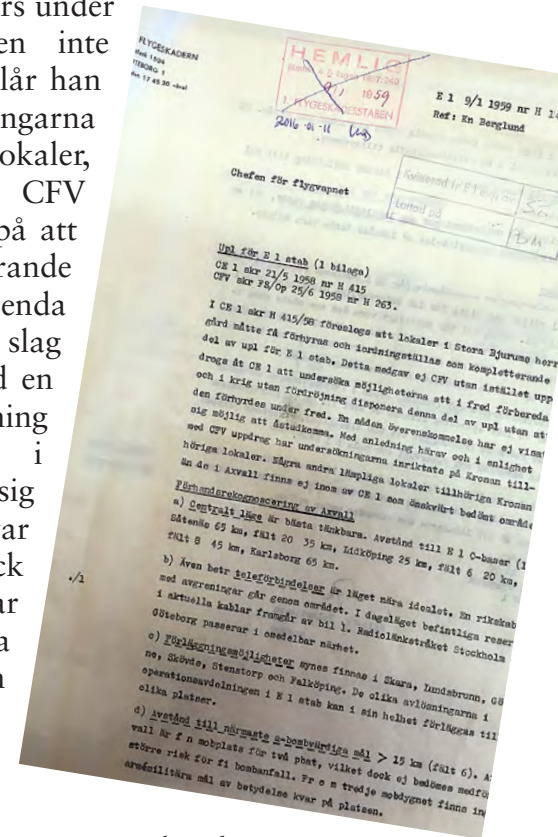
Under 1950-talets andra hälft lokaliserades de flesta staber och ledningsfunktioner till bombsäkra utrymmen, djupt insprängda berg runt om i Sverige. Situationen för E1s stab var en annan. När eskadern bildades användes inledningsvis Underbackens gård söder om Karlsborg innan man flyttade till Lidköping år 1948. Från 1956 skulle attackeskadern i krigstid ledas från ålderdomshemmet i Ardala strax söder om Skara. I fredstid hade de här platserna andra användningsområden. Att ställa om dem till krigstida förhållanden tog tid.

Om kriget skulle komma räknade man vid 1950-talets slut med en blixttack. Det krävde att man ständigt var beredd. Attackeskadern behövde en permanent krigsstabsplats som gick att använda med en gång.

I en skrivelse till chefen för flygvapnet (CFV) påtalar Bjuggren behovet av en permanent stabsp plats ”... Inom E 1 basområde bör snarast lämplig lokal anskaffas och inredas... , ...C E 1 får värdsamt föreslå att en utredning göres för att om möjligt få fram underlag för äskanden beträffande såväl kapital – som driftbudgeten för budgetåret 1958-59.”

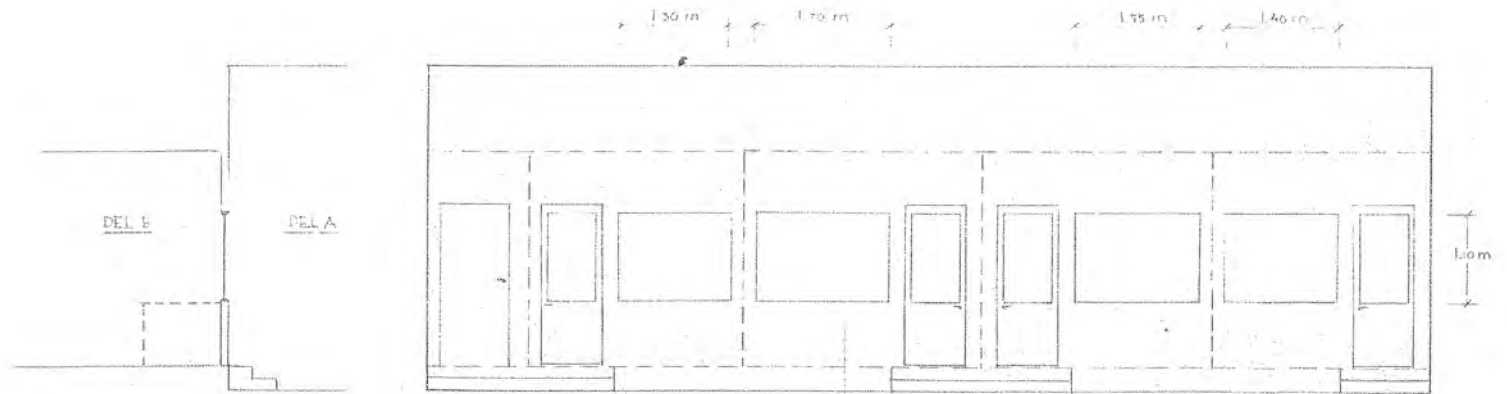
1958 föreslår Bjuggren att lokaler i Stora Bjurums herrgård hyrs och iordningställs som

kompletterande del av upl (uppehållsplats) för E1 stab. CFV medger ej detta utan uppdrar åt CE 1 att undersöka möjligheterna att i fred förbereda och i krig utan fördröjning disponera denna del av upl utan att den hyrs under fred. Då Bjuggren inte lyckas med detta slår han fast att undersökningarna om lämpliga lokaler, i enlighet med CFV uppdrag inriktats på att finna lokaler tillhörande kronan och att de enda lämpliga av sådant slag är de i Axvall. Vid en närmare besiktning av byggnaderna i Axvall visade det sig emellertid att de var i för dåligt skick och att det inte var möjligt att ändra konstruktionen för att efterlikna ledningsrummet i en luftförsvars-central.

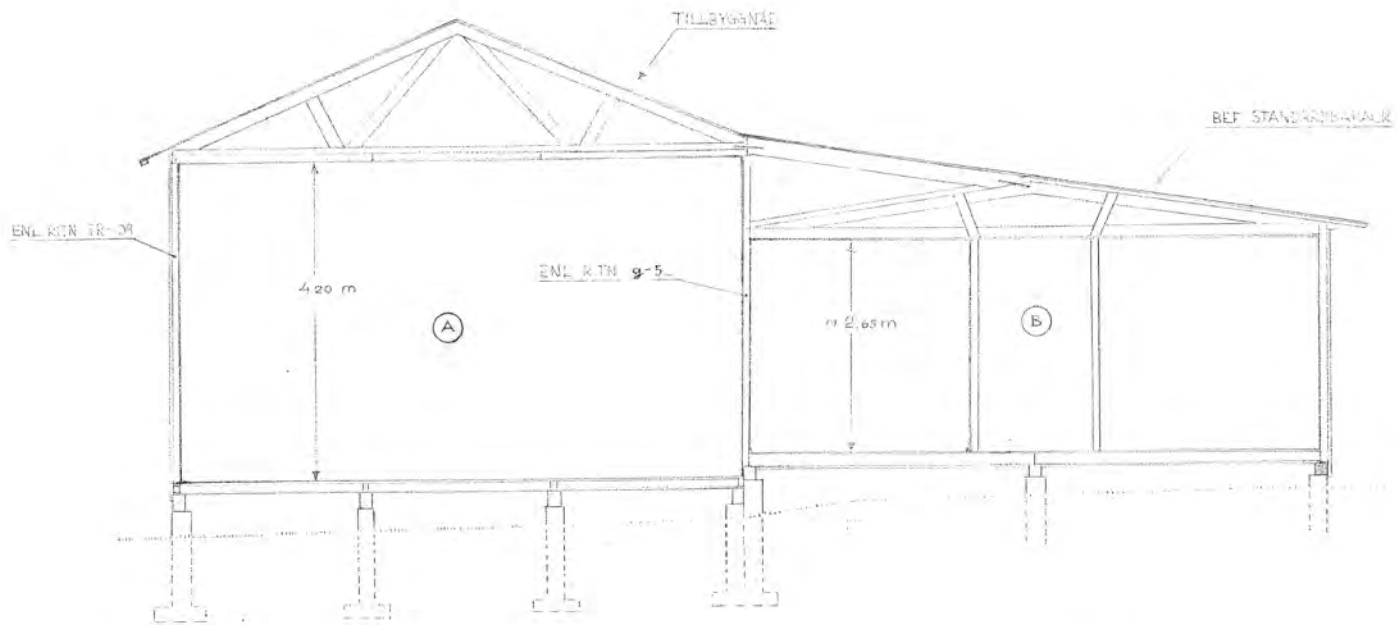


Kopia av skrivelse E1  
9/1 1959 nr H14 till CFV i frågan  
om ny upl för E1.

20



<b>E1</b> WCTEN 2	Atlg BYenaNAD 411	skala 1:50
	EL A - VALS - MAT - DEL B	g-55
		1/1/97



T.v. Sektionsritning av den del av byggnaden som vätter in mot ledningsrummet (kyrkan) och tablåväggarna.

T.h. Sektion genom tillbyggnaden och befintlig barack.  
Båda ritningarna är daterade i juni 1959

<b>E1</b> GÖTEBORG	APLIG BYGGNAD 4:1	SKALA 1:50
	SEKTION	NR g-53
		Byggd 1959

1. FLYGESKADERN



2014-01-11 lmd

E 1 29/5 1962 nr H 302

Ref: Kn Winblad

87/He

CF 6, CF 7, CF 15, CF 17 (vardera 5 ex)

Som orientering: CFV, CE 2, CE 3, CE 4.

Mj Göransson MHS  
Kn Larsson P 17

Bestämmelser för tjänsten i attackeskaderledningen (BESTA).

Sedan stabs- och ledningsmässiga erfarenheter bearbetats efter årets endags- och stabsövningar samt eskaderövning avser CE 1 att under vinterhalvåret utarbeta förslag till definitiva bestämmelser för tjänsten i attackeskaderledningen. Preliminärt kommer dessa bestämmelser dels att omfatta en stabsinstruktion och dels bestämmelser för den operativa ledningen av flyg- och basförbanden, samverkan m m.

Med anledning av den modernisering och utbyggnad, som skett av upl Björn samt av resultaten efter därmed sammanhängande studier av ledningsmetodiken har inför sommarens övningar även 1961 års upplaga av BESTA moderniserats. I bifogade utkast, som t v skall ligga till grund för ledningen av attackförbanden, har inga ledningsprincipiella ändringar skett.

Fljch framför under hand synpunkter på utkastet samt insänder ev yttrande till CE 1 före 15/10 1962. *assad/1.1.*

B Bjuggren  
CE 1

*Tage Junger*  
Tage Junger

HW/EJ

Nu lanserades idén om att använda något av de gamla krigsflygfälten från andra världskriget. Valet föll på Fält 7 i Jonstorp.

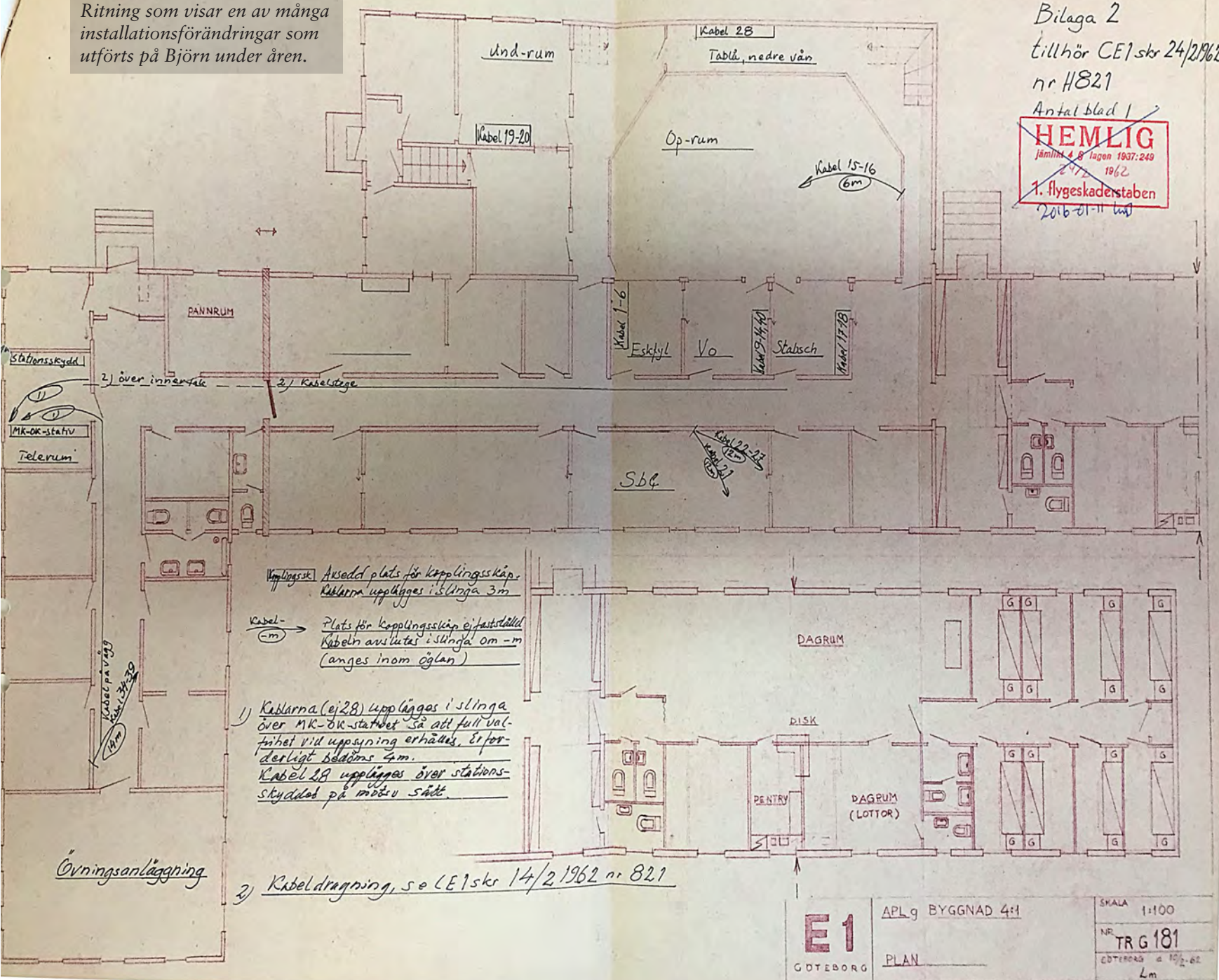
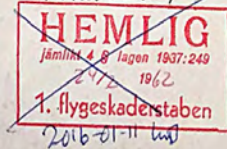
Ett intensivt arbete inleddes nu med att flytta och bygga till befintliga baracker på Fält 7. Ritningarna är daterade i juni 1959. I juli 1959 beställs el- och teleinstallationer. Anläggningen står klar i provisoriskt skick ett par veckor innan flygvapenövningen 1959 och Bjuggren anför i utvärderingen av övningen att detta var för kort tid för intrimning av personalen vid E1 stab. De kommande åren lades resurser på att bygga ut och säkerställa ett fungerande, snabbt, samband med direktförbindelser till baser, sektorer och högre staber. Intressant att notera är att all till- och ombyggnad genomfördes med egna resurser och till största del användes begagnad materiel t.o.m Televerkets skrotupplag i Slätte (Västergötland) bidrog med utrustning.

*Försättsblad till Bestämmelser för tjänsten i attackeskaderledning (BESTA). Besta finns i ett flertal versioner och har uppdaterats löpande genom åren i den här versionen finns förutom allmänna bestämmelser också anvisningar om fördelning av personal och funktioner mellan Björn 1 (Jonstorp förf. ann) och Björn 2 (Ardala förf. ann) samt olika lfc (luftförsvarscentraler).*

Ritning som visar en av många installationsförändringar som utförts på Björn under åren.

Bilaga 2  
tillhör CE1 skr 24/2/1962  
nr H821

Antal blad 1



Kopplingsst. Avsedd plats för kopplingsst. Kabeln uppläggs i slinga 3m

Kabel- (m) Plats för kopplingsst. ej fastställd Kabeln avslutas i slinga om -m (anges inom oöglan)

1) Kabeln (ej 28) uppläggs i slinga över MK-OK-stativet så att full valfrihet vid uppsyning erhålles. Erforderligt lednings 4m. Kabel 28 uppläggs över stationskyddet på motsatt sätt.

Övningsanläggning

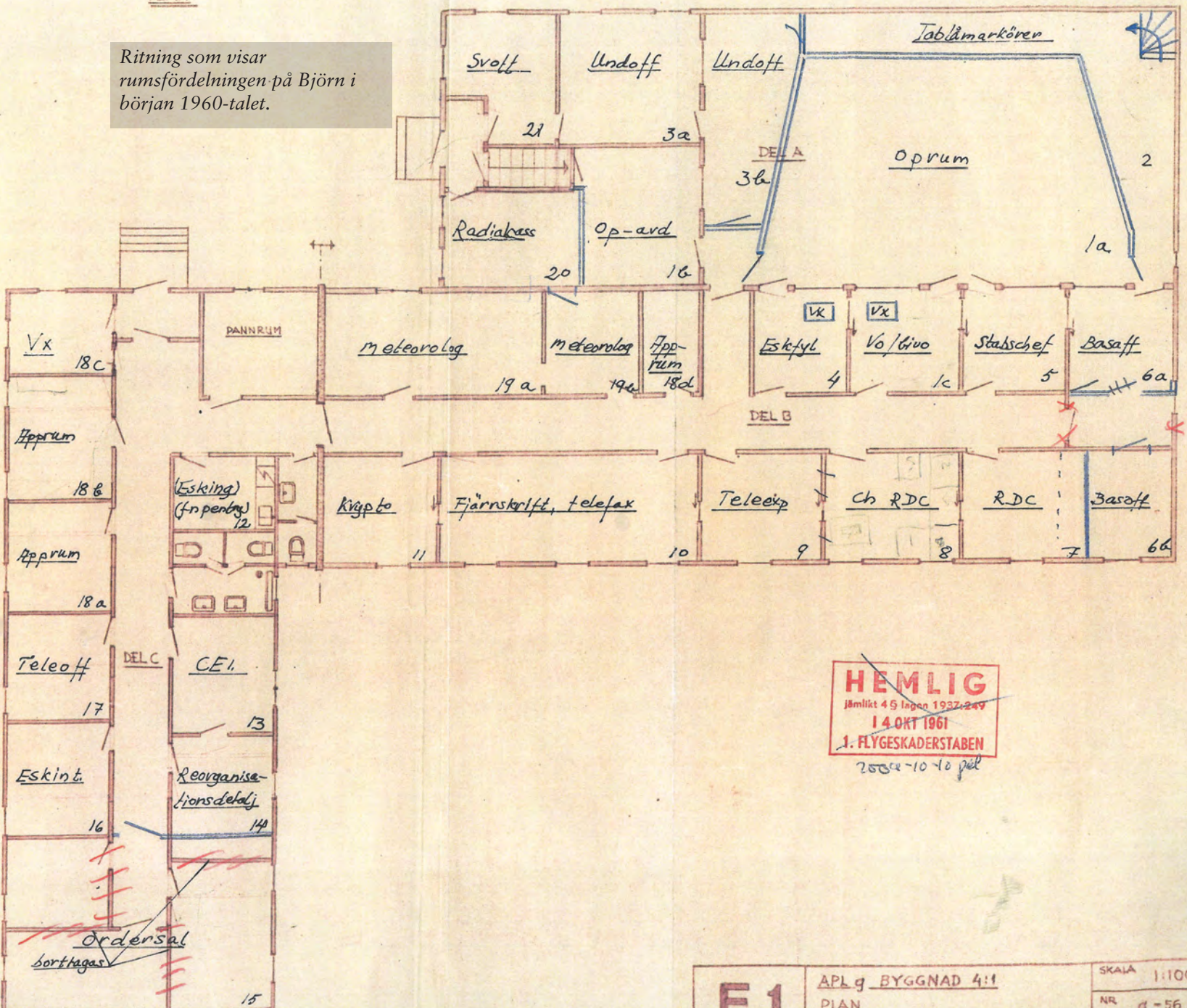
2) Kabeldragning, se CE1 skr 14/2/1962 nr 821

E1 GÖTEBORGS	APLg BYGGNAD 4:1	SKALA 1:100
	PLAN	NR TRG 181 GÖTEBORGS 1962 Lm



PLAN

Ritning som visar  
rumsfördelningen på Björn i  
början 1960-talet.



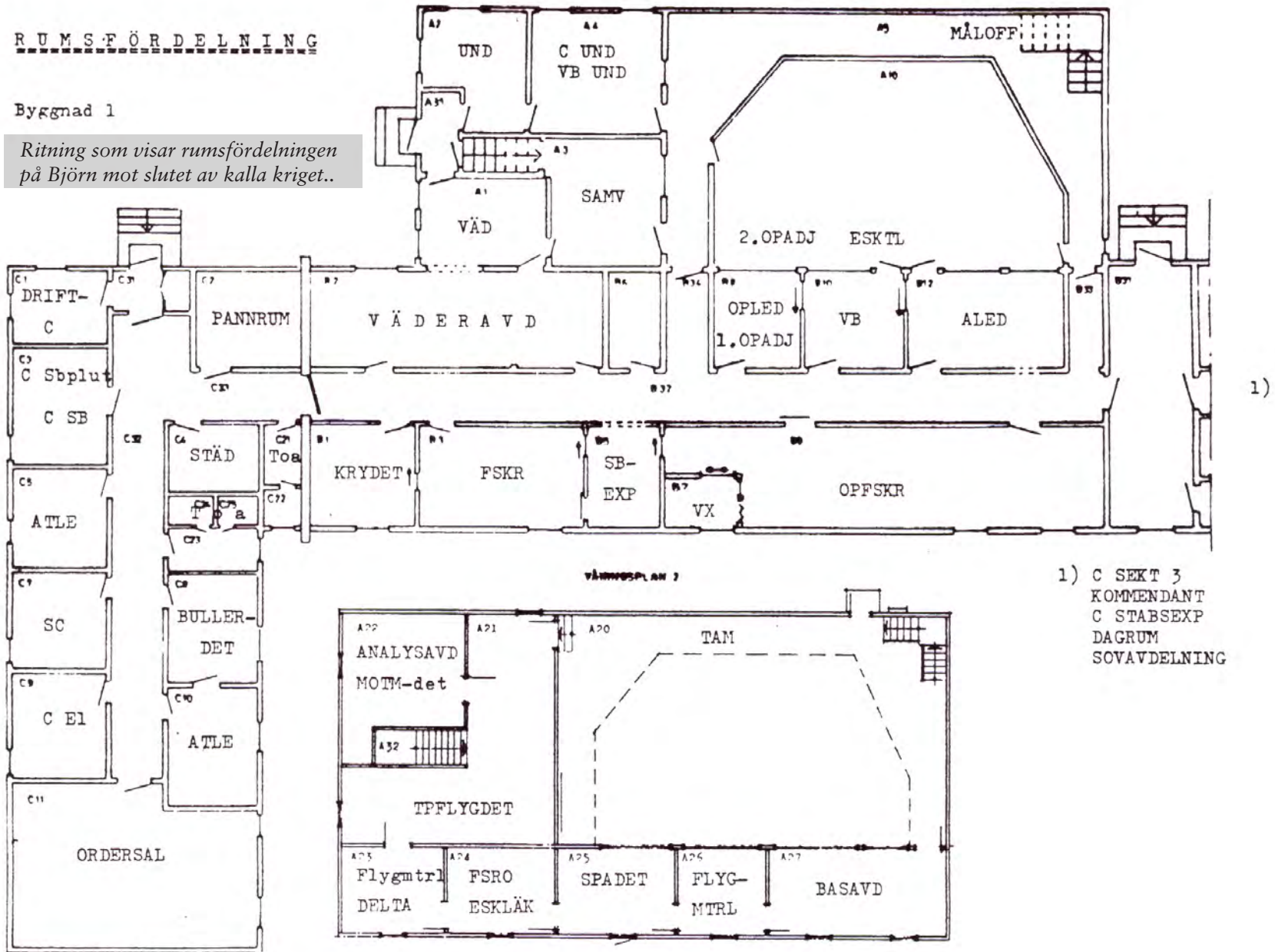
**HEMLIG**  
 Jämlikt 4 § lagen 1937:249  
 14 OKT 1961  
 1. FLYGESKADERSTABEN  
 2502-10-10 jef

<b>E1</b>	APL g BYGGNAD 4:1	SKALA 1:100
	PLAN	NR d-56

# RUMSFÖRDELNING

Byggnad 1

Ritning som visar rumsfördelningen på Björn mot slutet av kalla kriget..



1)

1) C SEKT 3  
KOMMENDANT  
C STABSEXP  
DAGRUM  
SOVAVDDELNING

1962 har anläggningen moderniserats och sambandet är nu utbyggt så att ledning fullt ut kan ske från Björn vid Jonstorp. Av Bestämmelser för tjänsten i attackeskaderledningen (BESTA) 1962 framgår hur staben organiserades. Där fastslås i de allmänna bestämmelserna att:

1) CE1 leder attackeskadern med biträde av ledningsorgan grupperade i central upl (upl Björn), dels i lfc inom E2 och E3 områden.

2) I Björn 1 (Jonstorp förf anm), sker den centrala ledningen av flygföretag och därmed omedelbart sammanhängande bas- och underhållstjänst och reorganisation samt i Björn 2 (Ardala förf anm) övrig central ledning.

26

3) Attackledningsgrupperna är utgångsgrupperade i lfc för framskjuten attackledning, samverkan med jesk, milo och MK. Attackledningsgrupp kan alltefter lägets krav, förstärkas med personal från upl Björn eller från annan attackledningsgrupp.

4) Verksamheten i upl Björn bedrivs, där så är möjligt, i avlösningar på sådant sätt, att provisorisk ledning kan organiseras på annan plats, om upl Björn med därvarande personal slås ut. För att den centrala ledningen i möjligaste mån skall kunna koncentreras till Björn 2, om Björn 1 slås ut, skall förberedelser härför vara vidtagna genom att; lokaler härför är förberedda, åtgärder för snabb omkoppling av teleförbindelser är vidtagna och begränsat underlag beträffandeläget inom E1 finnes vid Björn 2.

5) Blir upl Björn oanvändbar, men erforderlig ledningspersonal finns, organiseras provisorisk upl på annan ur förbindelsesympunkt lämplig plats, tex närbelägen flygbas eller lfc.

6) Kan CE 1 (stf CE1) icke utöva ledning av eskadern, tar attackchef befälet över enheter ur E1 grupperade (O-baserade) inom respektive jakteskaderområde intill att CE 1 kan återtaga ledningen eller ÖB reglerat befälsförhållandena.

7) Order till förband på marken samt kompletterande order till flygförband i luften skall vid behov kunna ges via transiteringsfpl.

8) Ledning av attackföretag (attackledning) sker beroende på läget enl CE 1 bestämmande från upl Björn och/eller från lfc genom attackledningsgrupp. Oberoende av varifrån den aktuella attackledningen äger rum, sker den operativa planläggningen i stort, underhållsledningen, uppföljningen av läget inom E1 samt reorganisationsverksamheten i upl Björn så långt detta med hänsyn till läget är möjligt.

Av BESTA och andra handlingar framgår med all önskvärd tydlighet hur viktigt det var för Björn Bjuggren och E1 stab att resuserna hölls samlade. Inte för sakens skull utan för att kunna uppnå största möjliga resultat. Ett led i detta var att få till stånd en egen fungerande upl, i och med tillkomsten av Björn kunde eskadern på ett nytt sätt öva och samordna attackresurserna. Genom en egen upl påskyndades också utvecklingen av sambandsfunktionerna.

Björn röjdes av spionen Stig Wennerström. Han hade under flera års tid avslöjat uppgifter om flygvapnets strategi, hemliga militärbaser, radarförsvaret och mobiliseringsplaner till

Sovjetunionen, men 1963 greps han. Att Björns lokalisering röjs föranledde att man under 1966 iordningställde en ny anläggning på annan ort som togs i bruk 1967.

Björn vid Jonstorp behölls som reserv- och övningsstabplats (upl 2) och användes kontinuerligt fram till E1s nedläggning 1995. Det innebar att alla nödvändiga funktioner fanns kvar tills dess. Den nya upl 1 var dock bättre rustad i avseende av förbindelser. Anläggningen i Jonstorp hade exempelvis fyra fjärrskriftsapparater, i den nya anläggningen fanns 18 stycken.

Från 1959 till nedläggningen ledde utvecklingen inom sambandsteknik tillsammans med operativa och taktiska förbättringar till en rad förändringar avseende teknik och rumsfördelning. De syns dels i ritningar, men också som kvarlämnade arkeologiska avtryck från olika tider.



## Samtidsarkeologi och sentida konflikter

Samtidsarkeologi innebär att med arkeologiska perspektiv undersöka samtidshistorien. Den samtidsarkeologiska forskningsinriktningen har vuxit fram sedan millennieskiftet och är idag en etablerad del av den arkeologiska disciplinen. Att arkeologi har riktat blicken även mot sentida sammanhang har att göra med att arkeologi som disciplin har omdefinierats från att endast innefatta studiet av förhistorisk tid till att allt oftare definieras som studiet av det förflutna genom det materiella, oavsett tid och rum. Det öppnar upp för att betrakta även vår samtid med arkeologiska perspektiv.

Den arkeologiska undersökningen av ledningsplats Björn kan placeras i ett underfack av samtidsarkeologin, inom inriktningen Modern Conflict Archaeology. Detta forskningsfält behandlar sentida väpnade konflikter ur arkeologiska perspektiv. Inom Modern Conflict Archaeology undersöks konflikter i ett brett materiellt perspektiv. Det handlar inte bara om att undersöka slagfält och andra platser relaterade till själva stridigheterna utan det breda spektra av platser, materiella lämningar och artefakter som är resultatet av en konflikt, samt hur konflikter har påverkat människan, det materiella och landskapet

Arkeologi kopplat till sentida konflikter är idag en av de dominerande forskningsinriktningarna inom samtidsarkeologin. Detta stora genomslag beror troligtvis på att den omfattande militariseringen av landskapet och de många konflikterna under 1900-talet är ett dominerande och utmärkande drag för tidsepoken. Vi lever idag i en tid som formats av 1900-talets krig och dessa konflikter påverkar oss än idag på olika sätt. Forskningsfokus har framför allt varit på de största världsomfattande konflikterna; första- och andra världskriget, men även andra konflikter har varit föremål för arkeologiskt intresse.

Inledningsvis dominerades Modern Conflict Archaeology av slagfältsarkeologi, det vill säga arkeologiska undersökningar av de faktiska krigsskådeplatserna. På senare år har forskningsinriktningen breddats och flera olika slags platser, lämningar och annan materiell kultur med koppling till sentida konflikter har varit föremål för arkeologiskt intresse. Materiell kultur kopplad till sentida konflikter kan bestå av mycket skilda företeelser; från landskapsrum, platser, byggnader och monument till enstaka föremål. Företeelser som undersökts arkeologiskt är bland annat slagfält, krigskyrkogårdar, olika sorters



**30** *Militära avtryck i landskapet. Foto: Johan Palmgren*

läger, bunkrar och andra militära installationer och konstruktioner. 1900-talets tekniska utveckling har möjliggjort krig och konflikter av en skala utan tidigare motstycke. Dessa konflikter har på något sätt påverkat oss alla och gjort avtryck i våra och våra familjers liv, och i landskapet runt omkring oss.

### **Arkeologi och kalla kriget**

Arkeologiska undersökningar av lämningar och platser med koppling till kalla kriget har hittills inte

varit särskilt vanligt förekommande. De senaste åren har dock detta kommit att ändras i takt med att kalla kriget numera ses som en avslutad historisk epok vilket både skapar alltfler avvecklade materiella lämningar efter den här tiden och ett ökat intresse för dessa. Nu växer intresset för de materiella spår som kalla kriget har lämnat efter sig i landskapet, alltifrån enstaka militära installationer till vad som kan betraktas som hela militariserade landskap. En publikation som samlar flera intressanta exempel på detta är "A fearsome heritage. Diverse legacies of the cold war" under redaktörskap av arkeologerna John Schofield och Wayne Cocroft från 2007. I boken presenteras ett antal projekt där arkeologiska perspektiv används för att undersöka och diskutera kalla krigets materiella kulturarv. De flesta kontexter som diskuteras är från Storbritannien, men i boken ges även exempel på kalla krigets globala karaktär. Nyligen utkom även boken "Archaeology of the Cold War" skriven av antropologen Todd A. Hanson. Boken har en amerikansk intressehorisont och fokuserar på att lyfta fram hur arkeologi kan användas för att lyfta slöjan av de många myter och hemligheter, samt den politiska retorik som präglat bilden av kalla kriget. Hanson behandlar även hur materiell kultur och platser med koppling till kalla kriget kan ge kunskap och förståelse som inte kan nås genom skriftligt källmaterial, eftersom detta inte behöver överensstämma med vad som verkligen försiggick

på dessa platser. I boken utgår författaren ifrån ett antal platser som haft avgörande betydelse för händelseutvecklingen under kalla kriget och arkeologiska studier som behandlat dessa. De arkeologiska fallstudier Hanson lyfter fram utgörs bland annat av två platser som använts för tester av atomvapen; Bikiniatollen och testanläggningen i Nevadaöknen samt sovjetiska missilbaser på Kuba som stod i fokus under den s.k Kubakrisen.

Den sistnämnda fallstudien genomfördes av tre svenska forskare; arkeologerna Mats Burström, Anders Gustafsson och Håkan Karlsson. Inom ramarna för projektet “World Crises from Below. The contemporary Archaeology of the former Soviet Missile Sites in Cuba” har de gjort arkeologiska undersökningar av lämningar efter sovjetiska missilbaser på Kuba. Förutom att undersöka och dokumentera de materiella lämningarna har ett viktigt syfte varit att fånga upp de små historierna, eller historierna underifrån, som finns bakom dessa världskända militärhistoriska händelser. Detta har gjorts genom att fånga upp ortsbefolkningens relation till historien kring Kubakrisen, med utgångspunkt i de materiella lämningarna. Studien har bland annat kunnat visa intressanta exempel på återbruk av materiell kultur med koppling till missilbaserna, samt hur historien kring Kubakrisen lever kvar både i landskap och minne.



*Materiell kultur kopplad till sentida konflikter kan bestå av mycket skilda företeelser; från landskapsrum, platser, byggnader och monument till enstaka föremål. Foto: Johan Palmgren*

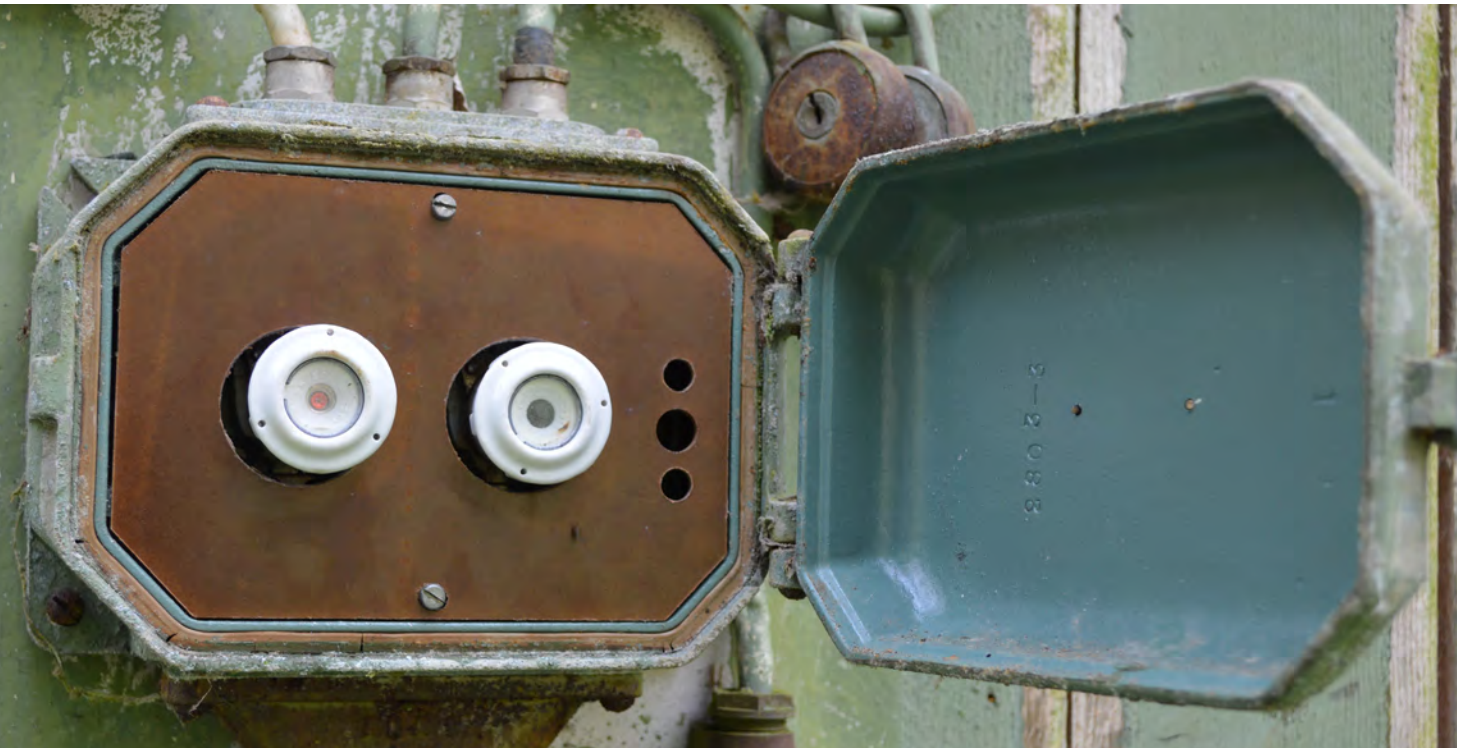
31

En annan svensk forskare som behandlat kalla kriget är arkeologen Anna McWilliams. Inom ramarna för sin avhandling problematiserar hon järnridån, både som metafor och i form av de fysiska lämningarna som finns kvar efter de hårdbevakade gränser som skapades under kalla kriget. McWilliams utgår ifrån materiella lämningar vid gränsen mellan Italien och Slovenien samt mellan Tjeckien och Österrike. I tillägg till detta problematiseras även Berlinmuren, en av de främsta materiella symbolerna för uppdelningen mellan väst och öst.



Gemensamt för ovanstående nämnda studier är att de även lyfter fram frågor kring bevarande av de materiella lämningarna efter kalla kriget och hur dessa kan användas för att tolka denna tidsepok. Det skriftliga källmaterialet som rör dessa platser och händelser är fragmentariskt. Arkivmaterial är i många fall bortgallrat. Andra händelser och delar av historien har aldrig dokumenterats. I sinom tid finns inte heller de muntliga berättelserna kvar, från dem med egna erfarenheter och minnen av

denna tid. På sikt kommer därför de materiella lämningarna att bli än mer viktiga källor till kunskap än vad de redan är idag. Ovanstående korta forskningshistorik visar på arkeologins potential för att lyfta historien kring kalla kriget och på konfliktens globala karaktär. Däremot har inte svenska lämningar efter kalla kriget tidigare varit föremål för arkeologiska undersökningar. På så sätt är undersökningen av ledningsplats Björn unik.



*Säkringsbox monterad externt på utedasset som användes under andra världskriget. Foto Frida Hauge Andersson*

## Arkeologisk undersökning

Den arkeologiska undersökningen på ledningsplats Björn genomfördes inom ramarna för fältmetodikmomentet på fortsättningskursen i arkeologi, vid Göteborgs universitet.

Momentet som undersökningen ingick i heter ”Arkeologisk fältverksamhet” och har fokus på arkeologisk praktik och metodik. Inom ramarna för momentet får studenterna lära sig olika praktiska färdigheter med koppling till arkeologiska undersökningar såsom grävmetodik, fyndhantering och dokumentation med totalstation, kontextblanketter och fotografering.

Fältkurserna brukar vanligtvis hållas på en förhistorisk lokal, från endera sten-, brons- eller järnålder. Det var första gången den ordinarie fältkursen fokuserade på ett samtidsarkeologiskt objekt.

Fältkursen den aktuella terminen omfattade fyra intensiva veckor, både på institutionen och ute i fält. Den första veckan utgjordes av några inledande dagar på institutionen i Göteborg, med olika förberedelser inför de två kommande veckorna i fält. Under denna vecka introducerades studenterna för den plats som skulle undersökas. Bland annat kom Bert Stenfeldt, tidigare chef för E1, och höll en föreläsning om attackeskadern och

dess verksamhet, med fokus just på ledningsplats Björn. Studenterna fick även en föreläsning om samtidsarkeologi, något som vanligtvis inte ingår i grundutbildningen i arkeologi.



*Ovan: Studenterna som deltog i undersökningen; Batoul Algasra, Lisa Andreasson, Malin Bartosch, Lisa Liljas Börjesson, Oscar Forsgren, Nicolas Frendin, Hans Grimhammar, Johanna Grimmer, Frida Hauge Andersson, Jacob Hjerpe, Daniel Jacobsson, Alexandra Jassinskaja, Jimi Johansson, Johan Johansson, Daniel, Karhunen, Anton Larsson, Emma Nordström, Johanna Larsson, Johanna Larsson, Hampus Lindblom, Josefin, Olsson, Johan Palmgren, Jessica Stocks, Hanna Uvberg, Katarina Wallander. samt undersökningsledarna Maria Persson, Anders Berglund och Tony Axelsson Foto: Tony Axelsson*



34

*Ovan: Studenterna ordnar med det sista inför vernissagen av deras pop-up utställning. Foto: Maria Persson*

*Nedan: Utställningen har öppnat, besökare och studenter minglar. Foto: Maria Persson*



Förberedelserna innefattade även en kortare genomgång kring inmätningsteknik med totalstation. Nästkommande två veckor spenderades i fält på ledningsplats Björn, vilket kommande kapitel kommer att beskriva närmare. Fältkursen avslutades med en fjärde vecka som ägnades åt fyndhantering och efterarbete på Göteborgs universitet.

Eftersom ledningsplats Björn genom sin sentida karaktär inte är klassad som en fornlämning enligt Kulturmiljölagen gjordes inget traditionellt rapportarbete. Istället fick studenterna i uppgift att samla resultaten från undersökningen och presentera dem i form av en Pop up-utställning på Göteborgs universitet. Fältkursen avslutades därför med en utställningsvernissage. Utställningens innehåll var dels de fynd som hade gjorts på ledningsplats Björn, dels de posters som studenterna fått i uppgift att framställa, som presenterade olika aspekter av undersökningen. Till utställningen inbjöds all personal och alla studenter på institutionen för historiska studier.

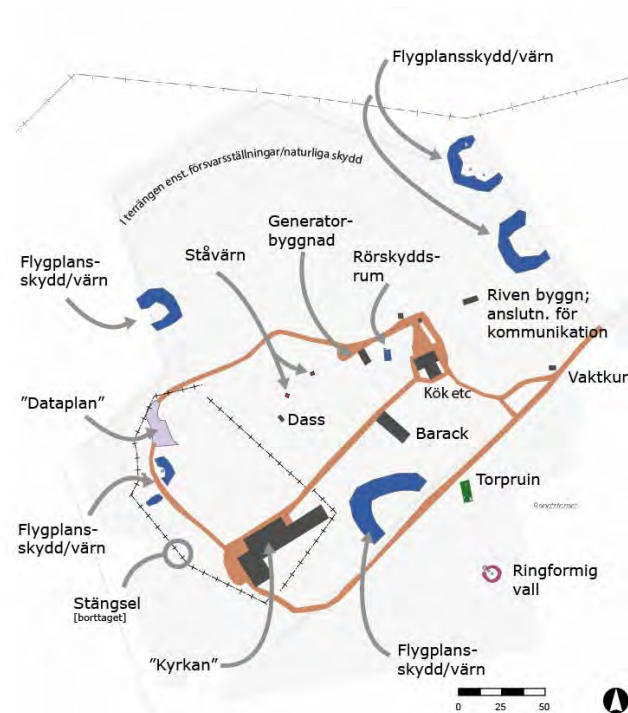
## Arkeologiska perspektiv

Det arkeologiska perspektivet innebär att utgå ifrån det materiella för att få kunskap om människor, sammanhang och platser. Samtidsarkeologi skiljer sig inte avsevärt från arkeologi som behandlar äldre sammanhang. Det materiella står i fokus även vid samtidsarkeologiska undersökningar och det arkeologiska perspektivet är den röda tråden som löper genom projektet.

Samtidsarkeologi innefattar dock även metoder och källmaterial som sträcker sig utöver det som är gängse för arkeologi rörande äldre tidsperioder. För samtidsarkeologiska kontexter finns oftast fler källmaterial att arbeta med. Både muntliga och skriftliga källor finns oftast tillgängliga i någon utsträckning. Skriftligt källmaterial kan bestå av exempelvis arkivmaterial, brev eller tidningar medan muntligt källmaterial utgörs av människors berättelser om egna erfarenheter och minnen av den plats som undersöks. Samtidsarkeologi innebär att arbeta tvärvetenskapligt, men med arkeologi och det materiella i centrum.

I detta kapitel presenteras de olika metoder och källmaterial som användes vid undersökningen av ledningsplats Björn.

På det fem hektar stora område som utgjorde ledningsplats Björn finns materiella spår från flera



Skiss över centrala delarna av undersökningsområdet.  
Av Anders Berglund, Västergötlands museum

olika tidsepoker och verksamheter. Huvudsyftet med undersökningen var att med hjälp av samtidsarkeologiska metoder lyfta fram historien kring ledningsplats Björn och kalla kriget. Det stod däremot snart klart för oss att platsens historia rymms i alla de berättelser som kan kopplas till de olika tidsskikten på platsen. Därför undersöktes



*Ovan: Studenterna inventerar och söker spår både efter de byggnader som tillhört E1 och flyttats från platsen och byggnader som hört samman med Fält 7.*

**36** Foto: Maria Persson

*Nedan: Dokumentation av raserat ammunitionsförråd som var i användning under tiden Fält 7 var i bruk.*

Foto: Maria Persson



och dokumenterades även lämningar som var både äldre och yngre än tiden för kalla kriget. Undersökningen kom att omfatta flygplansvärn, klotter på utedass och vaktpostering, en torplämning, rörskyddsrum, olika sorters värn för närförsvär, spår efter sambandet på platsen, en inventering av de befintliga byggnaderna och av vägarna på platsen för att förstå dåtida rörelsemönster.

### **Inventering**

Undersökningen inleddes med en omfattande inventering av det områdesom utgjorde ledningsplats Björn samt närområdet. Detta visade sig bestå av ett stort antal lämningar från flera tidsperioder. På området finns; en torplämning, diverse lämningar med koppling till Fält 7, lämningar och byggnader tillkomna under tiden för ledningsplats Björn samt ett antal konstruktioner använda av hemvärnet. På området finns även två registrerade fornlämningar: Västergötland, Saleby 10:1 & 10:2. Registreringen anger dessa som stensättningar. Inventering gjordes ute i markerna och av de befintliga byggnaderna på platsen. Resultatet låg sedan till grund för den fortsatta undersökningen.

Inventeringen gick till som så att studenterna gruppvis fick inventera olika delar av området. Under inventeringen fick de i uppgift att göra egna kartor över området och de eventuella strukturer

och lämningar som de påträffade under sin inventering.

Utifrån detta fick studenterna sedan motivera och välja ut på vilka platser de skulle fortsätta den arkeologiska undersökningen. Dock dokumenterades och inmättes samtliga påträffade lämningar på området.

Inventeringen ligger således till grund för den kartbild som idag är möjlig att visa över området, med lämningar och byggnader från olika tidsperioder.

### Utgrävning

Arkeologisk undersökning genom utgrävning gjordes på flera olika platser på det område som omfattades av ledningsplats Björn. Utgrävning gjordes dels för hand i form av meterrutor eller större ytor, dels med grävmaskin. Samtliga fynd som påträffades vid den arkeologiska undersökningen togs tillhanda, även de som kunde konstateras vara både äldre och yngre än tiden för ledningsplats Björn. Däremot påträffades inga förhistoriska fynd. De kontexter som undersöktes diskuteras vidare i kommande kapitel.



*Ovan: Studenterna rensar fram stenpackning väster om byggnad 4. Arbetet utfördes med skärsliv, skyffel och borste. Foto: Tony Axelsson*

37

*Nedan: Spänd förväntan på vad som döljs under de större stenarna, som avlägsnades med grävmaskin. Foto: Maria Persson*





## Dokumentation

Arkeologisk dokumentation innebär att beskriva och avbilda det man ser i text, foto, ritningar eller skisser. Vid undersökningen av ledningsplats Björn gjordes dokumentationen med totalstation, fotografering, kontextblanketter samt med grävdagböcker. Att lära sig arkeologisk dokumentation var även en viktig del av fältkursen. Ledningsplats Björn är därför en mycket väldokumenterad anläggning.

*Ovan t.v: Påträffade lämningar och en del av byggnaderna mättes in med totalstation. Planer och ritningar skapades i ArcGis. Foto: Tony Axelsson*

*Nedan t.v: Samtliga lämningar beskrevs i text på för ändamålet framtagna kontextblanketter. Foto: Maria Persson*

*Nedan t.h: De lämningar som påträffades fotograferades. Foto: Maria Persson*



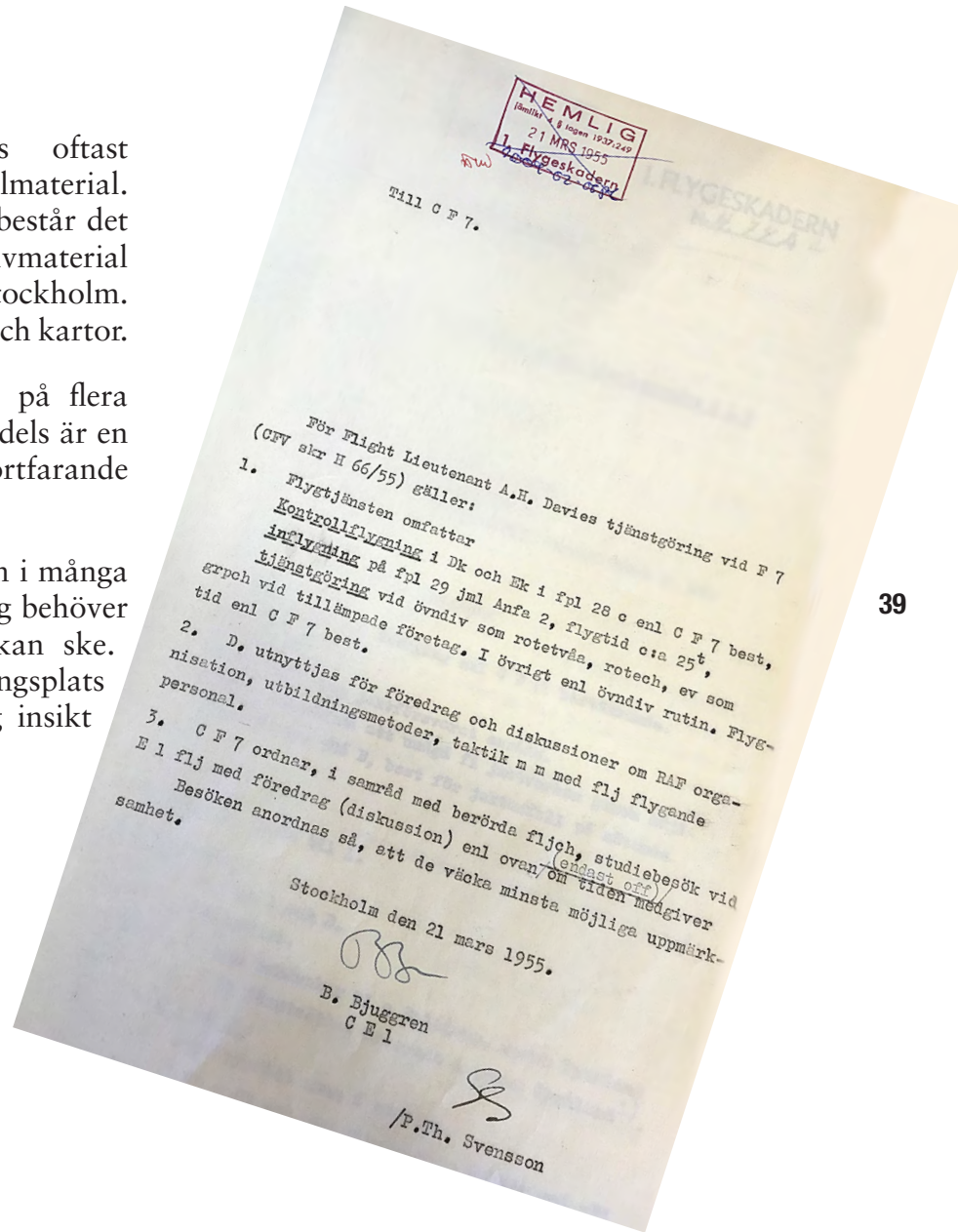
## Arkivmaterial

Samtidsarkeologiska kontexter finns oftast omnämnda i någon form av skriftligt källmaterial. För ledningsplats Björns vidkommande består det skriftliga källmaterialet främst av arkivmaterial som idag förvaras på Krigsarkivet i Stockholm. Detta utgörs av diverse olika dokument och kartor.

Arkivmaterialet är dock problematiskt på flera sätt, dels tycks det vara delvis utgallrat, dels är en stor del av det bevarade källmaterialet fortfarande sekretesstämplat.

Eftersom verksamheten är avvecklad kan i många fall sekretessen hävas, men en granskning behöver göras av varje dokument före detta kan ske. Arkivmaterialet rörande E1 och ledningsplats Björn har dock kunnat bidra till viktig insikt kring flera av verksamhetens skeenden.

*Ett viktigt källmaterial har varit arkivmaterial av olika slag, företrädesvis från Krigsarkivet i Stockholm.*







40

*Tony Axelson i diskussion med Arne Johnson kring samtidsarkeologi, Björn och E1, i samband med att delar av E1s kamratförening besökte undersökningen. Arne Johnson är sekreterare i föreningen och har under många år tjänstgjort vid E1 stab. Foto: Maria Persson*

## **Berättelser och minnen**

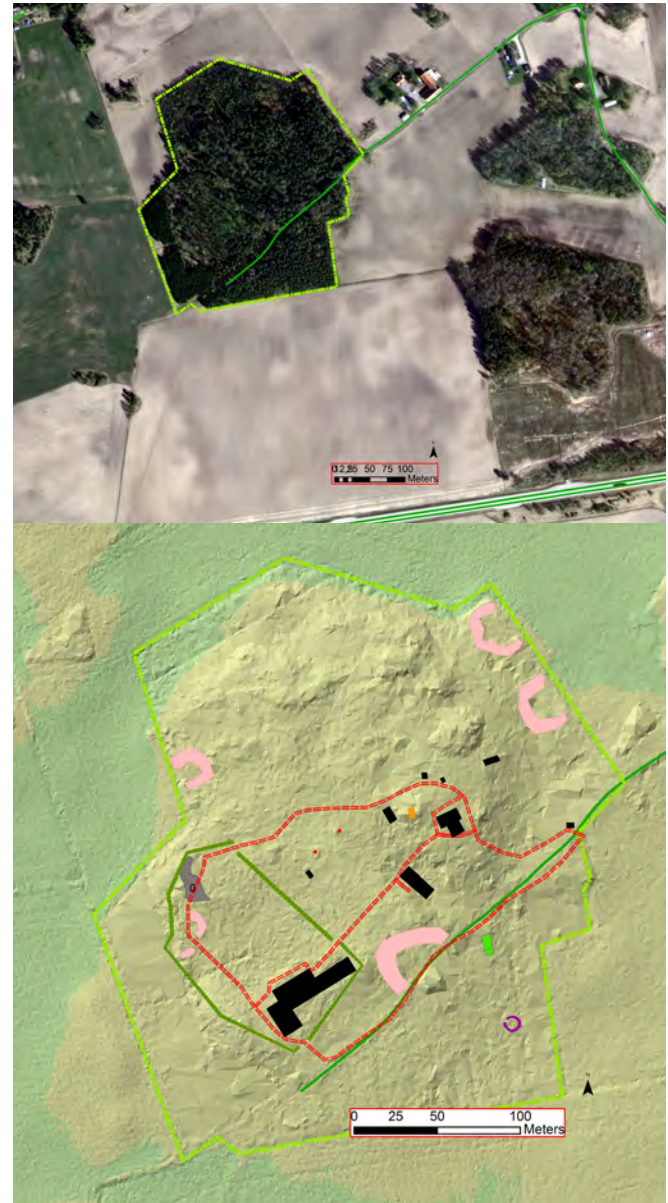
En del av undersökningen bestod i att samla in muntliga uppgifter kring platsen och dess historia och att låta dessa samspela med arkeologin och det materiella. Dessa muntliga uppgifter bestod av människors minnen och erfarenheter med koppling till platsen och den militära verksamhet som ägt rum där. Dessa inhämtades både från personer som varit involverade i den militära verksamheten på platsen och från närboende. De muntliga berättelserna användes både för att tolka det arkeologiska materialet och för att bättre förstå sammanhangen bakom det. Verksamheten på ledningsplatsen var topphemlig under alla år. Även om de närboende inte hade haft insikt i vad som pågick på anläggningen, hade de intressanta berättelser att delge oss kring hur de upplevt att bo granne med en viktig militär anläggning. Även många som tjänstgjort på E1 besökte utgrävningen och berättade på plats och ställe om sina erfarenheter och minnen av ledningsplats Björn.

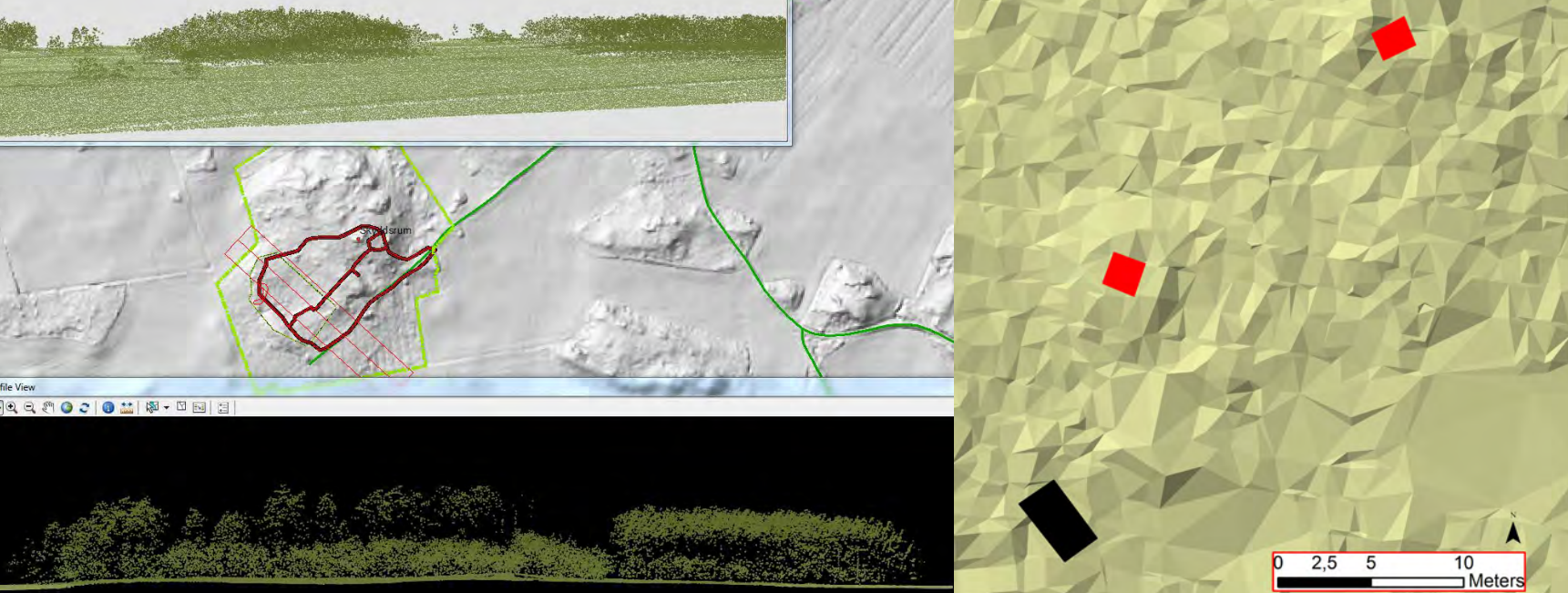
## Materiella och immateriella spår

Som nämnts ovan kom undersökningen på platsen för Björn att styras av den inventering som studenterna utförde i omgivningarna. Nedan följer en redogörelse för de olika företeelser som efter ett urval kom att bli föremål för undersökning. När vi kom till platsen var den delvis bekant för undersökningsledarna genom besök, kartmaterial och intervjuer.

Som tidigare nämnts arbetade vi med totalstation och digital dokumentation. En fördel med detta är att det är möjligt att direkt plotta det som dokumenterats på olika digitala kartunderlag. Idag finns de flesta kartor tillgängliga digitalt. De moderna kartorna och flygfotona kan enkelt laddas ner och användas för lämpliga analyser. På Björn har vi använt oss av Fastighetskartan, ortofoton i kombination med senaste höjddata (Lidar).

*Till höger är två bilder som visar Björn. Den övre bilden är ett utsnitt ur ett ortofoto, notera att trots att platsen varit i privat ägo sedan början av 2000-talet ligger maskeringen över området kvar. Det är inte möjligt att se byggnaderna. Om man tittar på andra karttjänster såsom Google maps är det möjligt att se dem. Den undre bilden är skapad av höjdlaserdata så kallade Lidardata. En stor del av Sverige är nu skannat med den här tekniken, vilket ger möjlighet till detaljerade höjddata. Vi har arbetat både med de data som tvättats och modellerats av Lantmäteriet och med originaldata.*



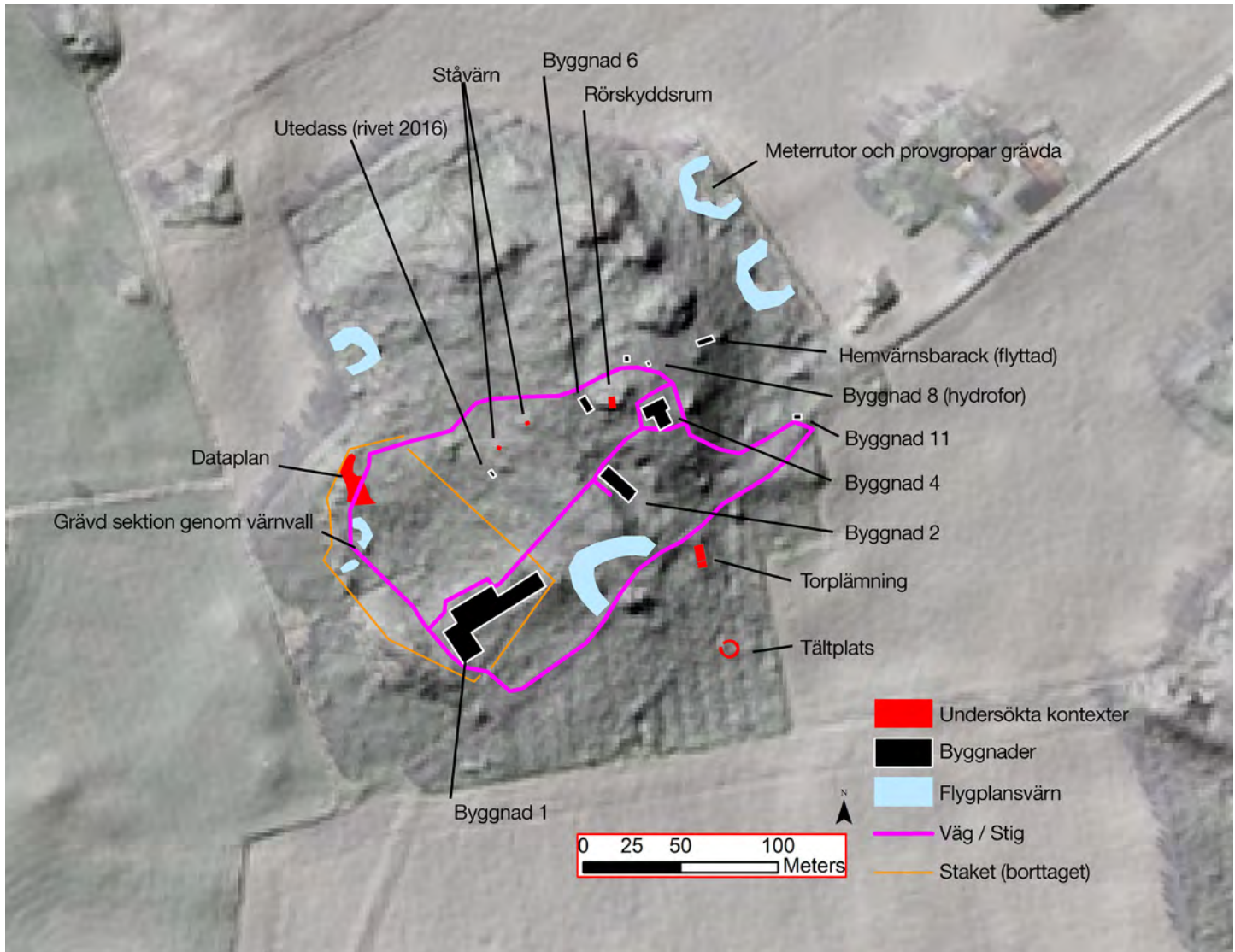


42

*Bilderna ovan visar möjligheterna till visualisering av terrängen genom att använda originaldata. Till vänster är en serie av tre bilder. Den övre visar hur det är möjligt att använda punkterna från laserskanningen för att visualisera vegetationen på platsen, här från en blickpunkt strax söder om E20 mot norr. Bilden i mitten är en topografisk modell. Den röda rektangeln visar varifrån de data som använts i den nedre bilden är hämtade. Den nedre bilden är en modellerad profil av hur området ser ut från väster. Bilden till höger är ett utsnitt av höjdmodellen som skapats av Lidardata. De två röda markeringarna är de två ståvärn som påträffades. Notera att dessa värn är synliga i höjdmodellen som två svaga förhöjningar. Den här typen av data kan med rätt kunskap och programvara användas för att hitta lämningar eller indikationer på lämningar som döljs i vegetation.*

Vi har i begränsad omfattning använt oss av historiska kartor från 1800-talets mitt fram till 1960. De här olika underlagen kan kombineras till olika typer av kartöverlägg. Vi har också georefererat en del av de analoga ritningar som finns över området.

*På motstående sida är en kartbild där höjdmodellen lagts ovanpå ortofotot. Överst ligger data som vi mätt in med totalstation och/eller georefererat från olika ritningsunderlag. De kontexter som diskuteras i de kommande avsnitten är markerade i denna kartbild.*





## Byggnader

Attackeskadern avvecklades 1995 och verksamheten på ledningsplats Björn i Jonstorp lades ner. Platsen avmilitariserades och marken såldes av försvaret till en privat markägare.

Även om platsen avmilitariserats finns fortfarande många spår kvar efter verksamheten. Inte minst finns de flesta byggnader kvar som användes av E1. Bland annat finns huset med själva ledningscentralen kvar, den så kallade "kyrkan". Den lösa interiören såsom exempelvis tablåer är inte bevarad, men arkitekturen kan ändå ge insikt i verksamheten.

Övriga bevarade byggnader utgörs bland annat av kök (BY4), kontorsbyggnader (BY2), vaktposteringen (BY11) vid infarten till området och byggnaden där det dieselaggregat (BY6) fanns som skulle tillgodose elförsörjningen om anläggningen blev strömlös. E1 hade också byggnader i utkanten av området (BY3,15 och14), i närheten av dessa fanns också en sändarmast för Radio RK02. De flesta av byggnaderna är återanvända och ombyggda från tiden för Fält 7.

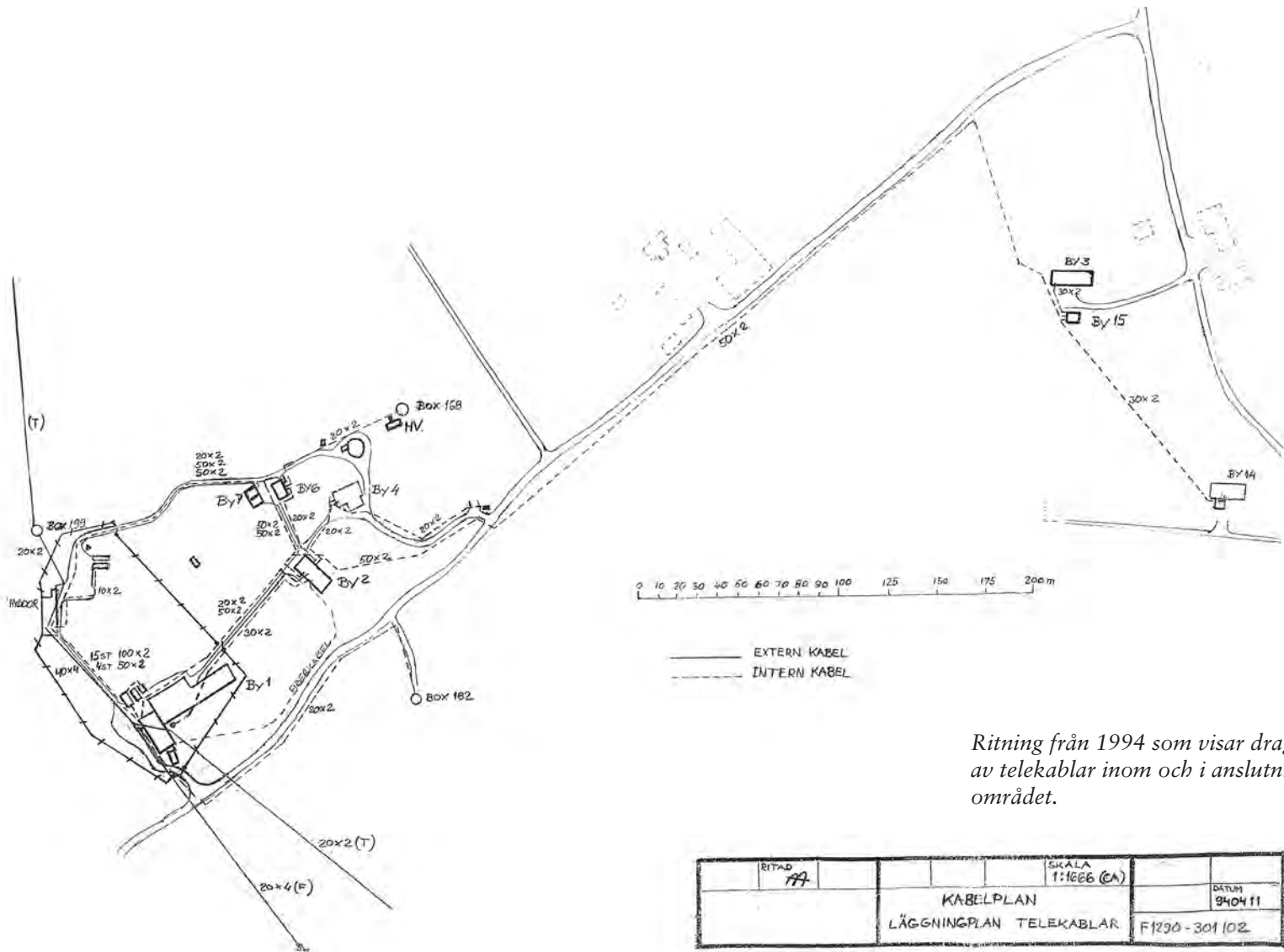
Byggnaderna är inte arkeologiska lämningar i traditionell mening, de är inte övergivna och de är inte stadda i förfall. De är däremot att betrakta som lämningar i den mån att deras ursprungliga



Byggnad 2, övre fotot är taget mot öster i bakgrunden skymtar byggnad 4. Nedre fotot är taget mot väster, i slutet av stigen ligger byggnad 1. Intressant att notera är numreringen på byggnaden, nr 2 är från tiden för Björn och nr 97 är från krigsflygfältstiden (Fält 7). Notera också den flagnande färgen på fönsterluckan, där skymtar den dalblå originalfärgen från 1940-talet. Foto: Anders Berglund (ovan), Tony Axelsson (nedan)

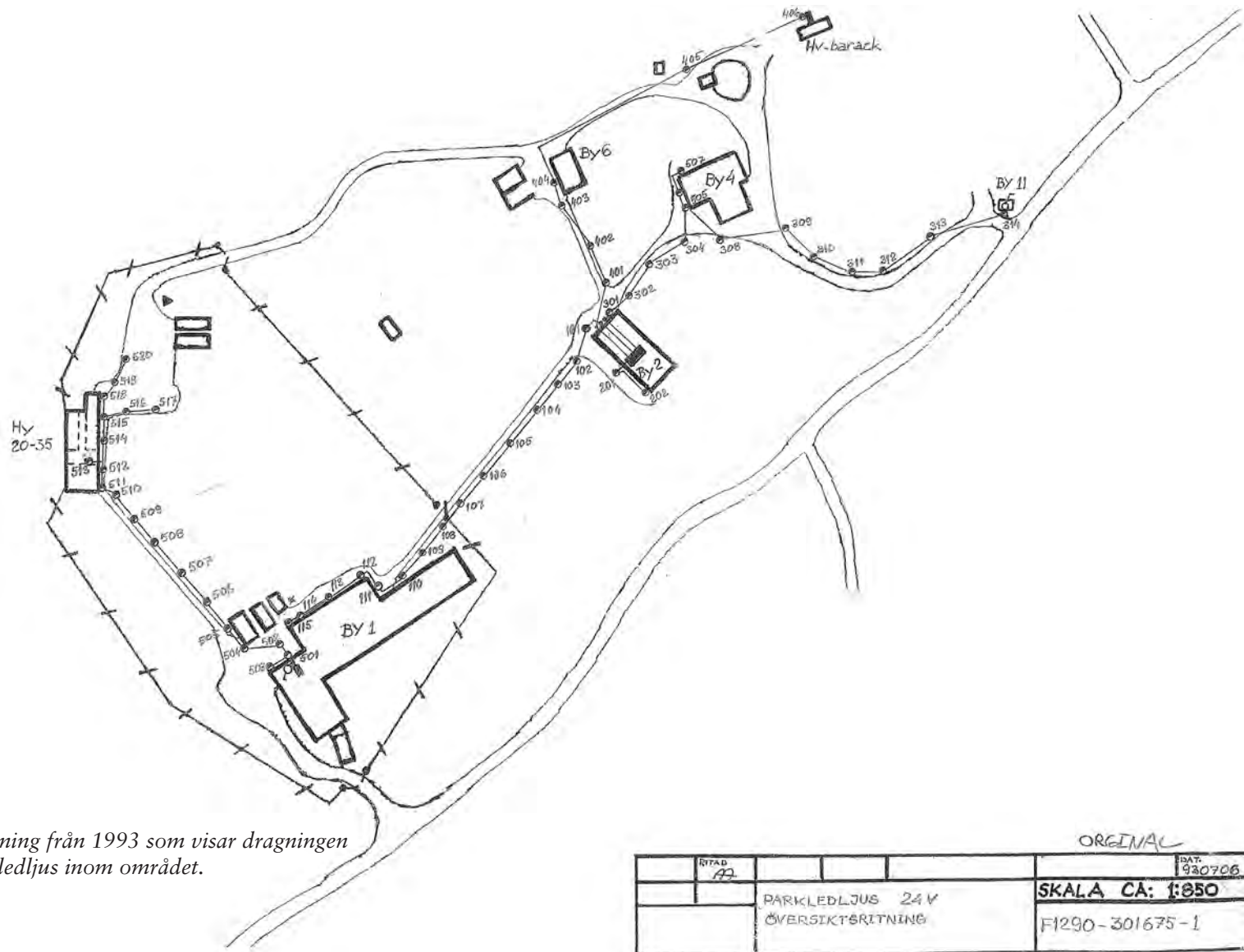
45





Ritning från 1994 som visar dragningen av telekablar inom och i anslutning till området.

RITAD 77		SKALA 1:1000 (CA)	
KABELPLAN LÄGGNINGPLAN TELEKABLAR		DATUM 940411	F1290-301/02



Ritning från 1993 som visar dragningen av ledljus inom området.

RITAD		ORIGINAL	
A		DAT. 930706	
PARKLEDLJUS 24 V ÖVERSIKTSRITNING			SKALA CA: 1:250
			F1290-301675-1





Ovan: Byggnad 6 till vilken reservkraften var lokaliserad. De flesta närboende berättade att när de drabbades av elavbrott i området dröjde det inte länge innan det brummade från diesellaggregatet i dungen.

Foto: Tony Axelsson

Nedan: Alexandra Jassinskaja undersöker undersidan till byggnad 1. Foto: Maria Persson



funktioner inte finns kvar. Även byggnaderna ingick således i den arkeologiska undersökningen av ledningsplats Björn. De fotodokumenterades och mättes in med totalstation. Vid de ställen där detta var möjligt undersöktes även undersidan av byggnaderna.

### Byggnad 1

Den så kallade kyrkan var ledningsplats Björns huvudbyggnad och själva ledningscentralen. Byggnaden består egentligen av tre sammanbyggda hus, där kyrkan är den centrala delen. Att byggnaden har epitetet ”kyrkan” har att göra med den speciella utformningen i det centrala rummet i ledningsplatser av detta slag, med högt i tak och läktarsektioner. Ledningspersonalen satt i hytter och där fanns även platser för vädertjänst, fjärrskrift och kryptering bland annat. På väggarna fanns tablåer som visade uppgifter om flygföretagen/operationerna. Centralt i kyrkan fanns kartbord där flygplanens lägen markerades. För sin tid var utrustningen i kyrkan högteknologisk, härifrån skulle hela det svenska attackflyget ledas. Av denna inredning finns endast några få materiella spår kvar, såsom telekommunikationskablage och skyltar med olika benämningar på dörrarna inne i byggnaden. Trots att inredningen inte är bevarad minner ändå byggnadens interiör om tiden som ledningscentral. Exteriört är däremot byggnaden sig mycket lik från tiden för ledningsplats Björn.



Överst t.v: Här ser man håltagningen i befintlig baracks tak som gjordes i samband med tillbyggnaden 1959. Foto: Thomas Carlquist (Västergötlands museum)

Ovan: Kopplings- och säkringsboxar för el, monterade på fasaden till byggnad 4. Foto: Tony Axelsson

Nederst t.v: kopplingsboxar för tele monterade på byggnad 1. Foto: Tony Axelsson



Överst t.v: Belysningsstolpe till ledbelysning. Foto: Tony Axelsson

50 Nederst t.v: Skylt som varnar för att byggnaden är larmad, monterad på dörr till byggnad 2. Foto: Tony Axelsson

Överst t.h: Flagnande färg på fönsterlucka till byggnad 2, notera den dalblå originalfärgen. Foto: Tony Axelsson



Motstående sida: Foto taget mot norr, stående på taket till del C av byggnad 1, i förgrunden är originalbaracken till vilken den högre delen byggdes till 1959. Den uppskjutande väggen på taket är en murad vägg som tjänar som brandskyddsvägg mellan pannrummet och resterande del. Foto: Tony Axelsson





*Motstående sida: Lager på lager av nyanser, baracken har varit både röd, grå och till sist grön. Foto: Tony Axelsson*

*Nästa uppslag: Byggnad 1 invändigt (kyrkan), sittandes innanför de igensatta fönstren kunde man följa utvecklingen på tablåerna. Fotot är taget med ett fisheye-objektiv. Foto: Tony Axelsson*

52

*Ovan: Detalj av anslutningen mellan befintlig barack och tillbyggnaden. Foto: Tony Axelsson*

*Nedan: Panoramabild, byggnad 1 mot öst. Foto: Anders Berglund (Västergötlands museum)*





4005-B20G

5005-B20G

6005-B20G

7005-B50G

FARG-KOLOREK  
ALCRO

1505-B50G

6005-B

5005-R80B

4005-R80B

MS

005-B80G

0G

100









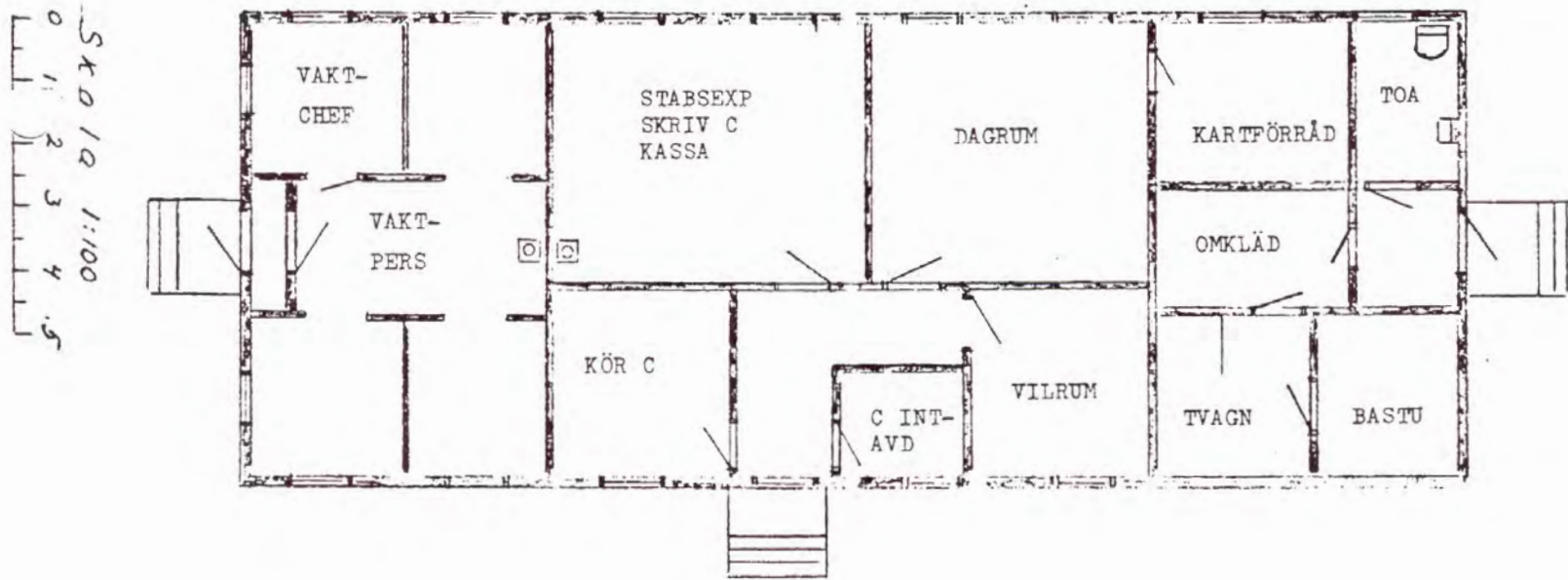
*Ovan t.v: Anläggningens elcentral.  
Foto: Tony Axelsson*

*Ovan t.h: E1s emblem med  
tilläggsklottret ATLE på svärdet,  
klistermärke på dörr i del C av  
byggnad 1. Foto: Tony Axelsson*

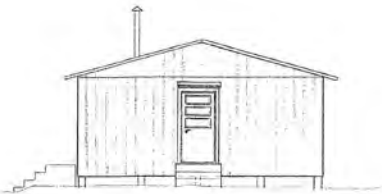
*T.v: En av få telefoner som lämnats  
kvar i anläggningen. Foto: Tony  
Axelsson*

RUMSFÖRDELNING

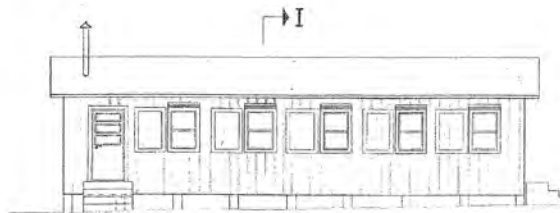
Byggnad 2



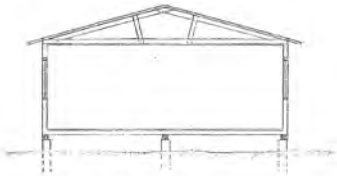
Ritning som visar rumsfördelning i byggnad 2, 1994.



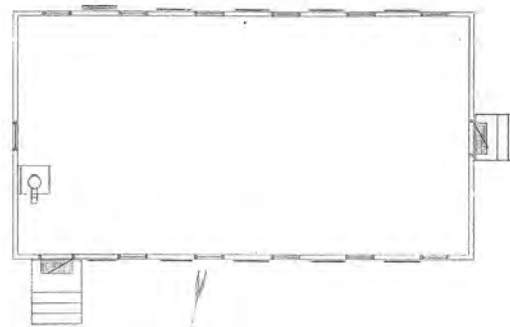
*Fasad mot väster*



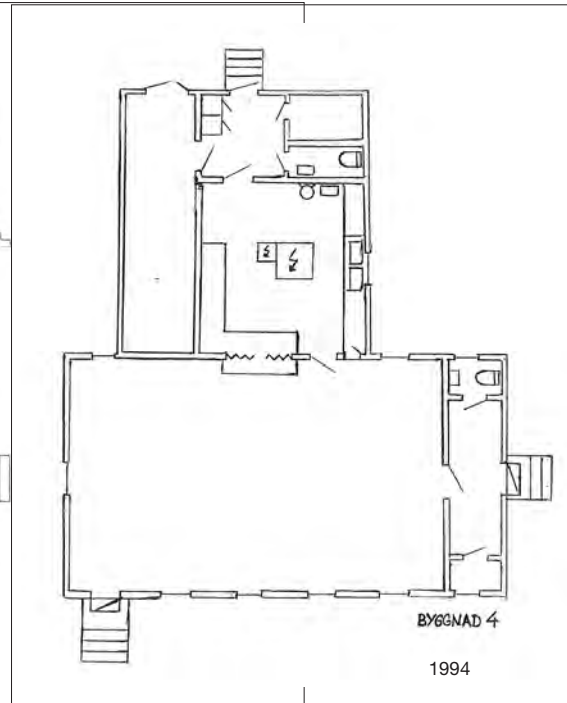
*Fasad mot norr*



*sektion I-I*



*Plan*



BYGGNAD 4

1994

*Beskrivning:*

*Taket belagt med takpapp*

*Väggarna av trä med isolering*

*Sockeln: betongplattor*

*Fölg: gräs med oavskälda dörrar och luckor*

E1 GÖTEBORG	APL 9	SKALA 1:100
	Byggnad 63	NR 9-63
		Saga 93.1061



*Foto ovan: Byggnad 4, fasaden mot norr, rampen och dubbeldörrarna har tillkommit efter avvecklingen. Foto: Tony Axelsson.*

*Överst t.h: Byggnad 4 fasad mot väster. Foto: Tony Axelsson.*

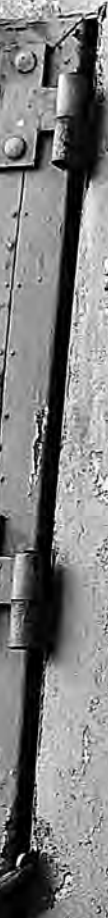
*Nederst t.h: Byggnad 4 fasad mot öster, i bildens vänstra kant skimtar en tillbyggnad som gjordes under Björntid. Foto: Tony Axelsson.*

*Motstående sida: Ritning av byggnad 4 plan och fasad från 1960, infälld ritning från 1994.*

*Byggnad 4 har under hela den militära perioden använts som bispisning. Vid markundersökningar under byggnad 4 hittades bland annat kaffeburkar, förpackningen till en portion köttsoffa och glasflaskor. Idag är byggnaden omgjord till garage och verkstad.*



· 125 ·



## En vaktkur med klotter och E1-stolar

Vid infarten till området finns den vaktkur (byggnad 11) bevarad som var det första en eventuell besökare vid ledningsplats Björn mötte. Idag är den bom som fanns för att reglera in- och utfarten borttagen och ingen kontrollerar längre om du har rättighet att vistas på denna topphemliga plats. Inne i vaktkuren finns däremot ett antal materiella spår kvar, som minner om när den var i bruk. Uttag för el- och telekablar finns bevarade samt två stolar som inte ser mycket ut för världen. Men undersidan är stämplad med texten ”1. Flygeskadern” och med tre kronor. Dessa stolar är några av få exempel på bevarad lös interiör på ledningsplats Björn.



61

*Ovan: Foto av vaktkuren. Foto: Lisa Börjesson  
T.v: Foto vaktkurens interiör. Foto: Hampus Lindblom*

F13  
Johansson

518 Bernisson F7 Wik Here 19/2-87 - 23/2-87

792 Elite F13

821 Elite F13

OMG 792 Elite  
HE-PLUTEN

VAKTPLUT

778 Elite  
VAKTPLUT

Elite soldat i 4 F6  
Har varit här - Åvedda  
OMG 803 (Muck 22/8-89)

NÄRA

812 Elite

851  
289 dagar

TORNO  
Sug a Suga

6  
ndto  
2/6 -89

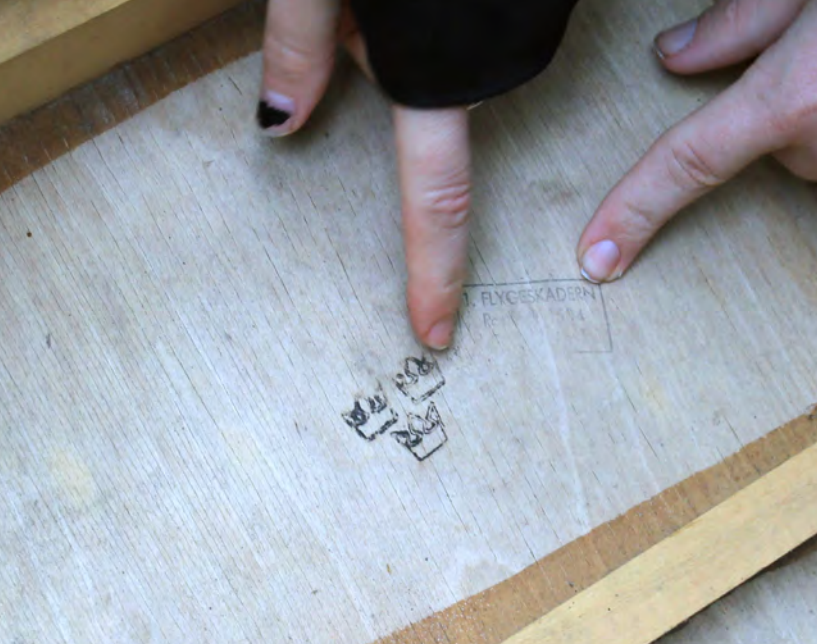
SUG  
0  
1/2 SVÄLJ  
ELIT

851 Trösk

851  
289 dagar  
NVA

TREVLIG HELG  
Sug. & Svälj





64

*Föregående uppslag: Foto av klotter i vaktkuren. Foto: Hampus Lindblom*

*Ovan: Undersidan av stol, stämplad med tre kronor och texten 1. Flygeskadern. Foto: Tony Axelsson*

Vaktkuren är även utsmyckad med en hel del klotter. Det mesta av klotret är platsrelaterat och har militär anknytning. De olika flygflottiljerna F6, F7 och F13 finns omnämnda. De flesta klottrarna har inte skrivit sitt eget namn utan sin militära tillhörighet eller sin hemort. Orterna Vimmerby och Norrköping (även benämnt Peking) finns nedklottrat. Det finns även ett tiotal årtal nedklottrade varav fyra anges som muckdatum. Årtalen sträcker sig från 1979-1989, vilket troligtvis även anger byggnadens ungefärliga brukningstid med värnpliktig bemanning. Byggnaden i sig finns på ritningar som dateras till 1974.

Klotter påträffades också på väggarna i det raserade utedass som låg i skogen norr om byggnad 1. Detta klotter utgörs av namn och datum från 1942-45.

## Samband

En krigsstabsplats som Björn byggde på väl fungerande kommunikationer med flygförbanden. Vi kan föreställa oss att man skulle samordna ett "klubbslag" med 12 flygdivisioner i södra Östersjön: nästan 100 flygplan skulle samlas och nå målen samtidigt. E1s ledning skulle därför vara tvungen att hålla många bollar i luften.

I ledningsplatsen satt man i hytter och blickade ut på tablåväggarna där information om operationerna uppdaterades. Mitt i kyrkan markerades planens läge på stora bord med kartor. Men det handlade inte bara om att hålla plan i luften. Här krävdes hänsyn till och uppgifter om mål, väder, motstånd, ammunitionsval- och tillgång, flygbaser, reservbaser, reparationsplatser, d.v.s mängder med data att samla och bearbeta på kort tid.

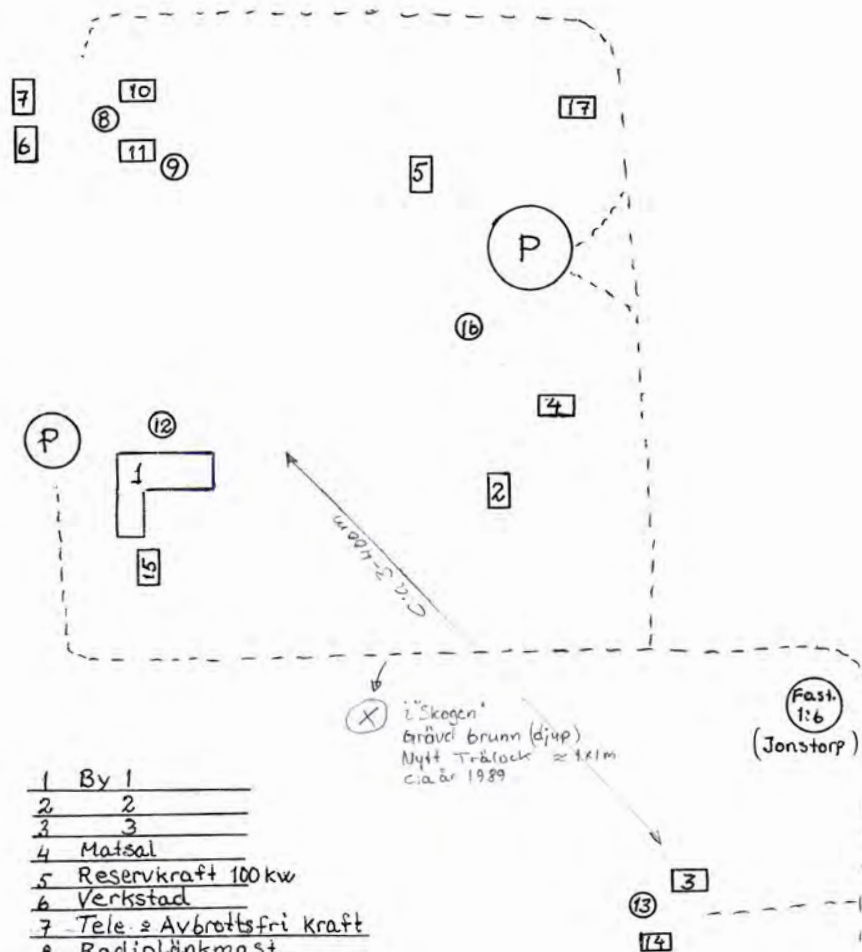
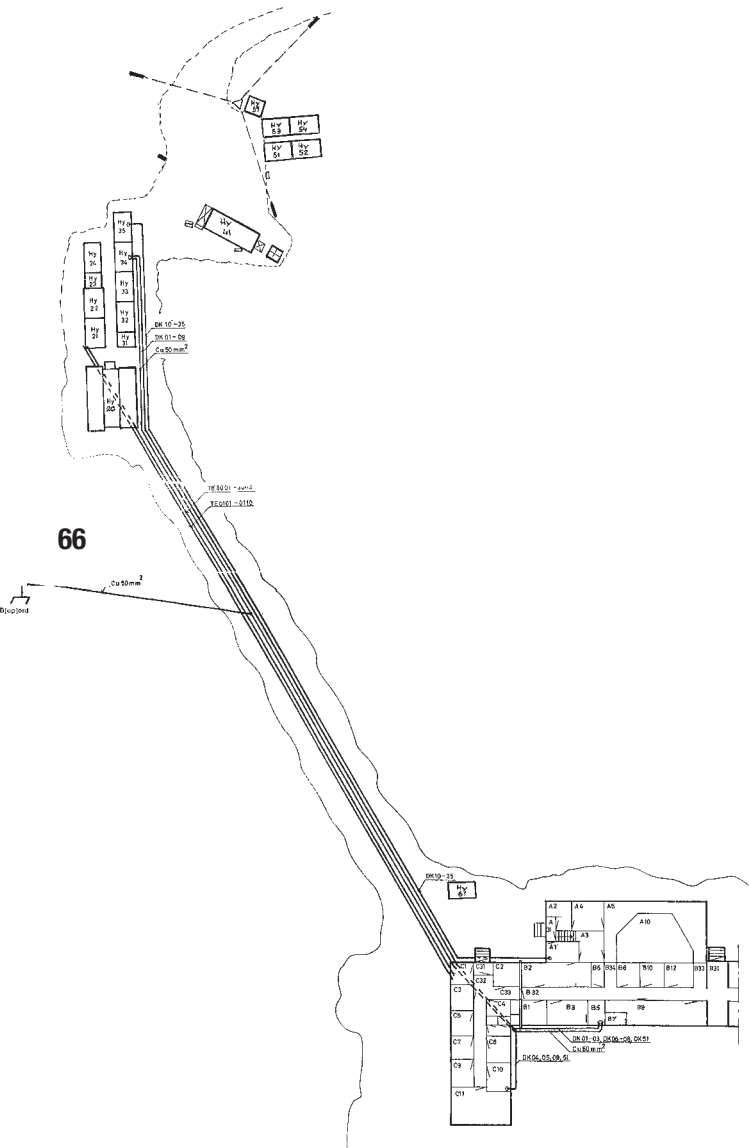


*Ovan och t.h: Två bilder som visar mängden inkommande kablar i byggnad 1. Foto: Tony Axelsson*

*T.v: Telekabel (10 DL) inkopplad i anslutningsplint på byggnad 1. Kabeln och anslutningsplinten användes för att ansluta olika mobila enheter, exempelvis signalstationsvagn. Foto: Hans Grimhammar*



E1 Stabsplats 1994



- 1 By 1
- 2 2
- 3 3
- 4 Matsal
- 5 Reservkraft 100 kw
- 6 Verkstad
- 7 Tele. & Avbrottsfri kraft
- 8 Radiolänkmast
- 9 Tele/el-skåp
- 10 Förråd
- 11 F.d plats Transp.-tabel ATLE-dator
- 12 Radiomast Rk-02 S
- 13 " " " M
- 14 Telehydda
- 15 ATLE-dator i transp.-tabel hydda
- 16 Hydrofor
- 17 Hemvärnets Upl

När den första övningen genomfördes 1959 byggde sambandet på enkla telefonväxlar. Allt plottades för hand och informationen sköttes via telefonnätet. Order ringdes ut eller skickades med motorcykelordonnans till divisionschef eller annan mottagare.

Under 1960-talet byggdes sambandet ut och till sist fanns direktförbindelser till baser, sektorer och högre staber. Systemen för att samla och visa data var manuella fram till slutet av 1960-talet. Datasystem kom först senare. Under 1960- och 70-talet blev det successivt möjligt att sända krypterad information i högre hastigheter och via olika medier. Under 1980-talet kom stora delar att datoriseras och olika system blev möjliga att koppla samman. På platsen för ledningsplats Björn påträffades ett flertal materiella spår som kunde kopplas till sambandet. Spåren utgjordes av fästen för olika sorters master, elskåp och under jord av rester av kabeldragningar.

Ritningar finns bevarade där en del av el- och teleinstallationerna är markerade. Bland annat framkommer att den nödvändiga utrustningen för sambandet på platsen rymdes i ett antal "hyddor" på den så kallade dataplan som ligger i områdets nordvästra del. Ett provschakt togs upp i detta område och en kabeltrumma av cement fortfarande rymmandes ett antal olika kablar återfanns. De kablar som påträffades var olika typer av telekablar



Ovan: Vägledare ansluten till radiolänkutrustning RL 41. Foto: Tony Axelsson

Nedan: Telekabel (10 DL) med kontakt. Foto: Tony Axelsson

67

Motstående sida: T.v ritning som visar dragning av kablar mellan byggnad 1 och den hyddorna på den s.k dataplan. T.h skiss över byggnader och installationer 1994.





*Delar av "sambandsgruppen" redovisar vad de hittat vid grävning i anslutning till dataplan. Foto: Maria Persson*

samt en grov koaxialkabel till radiolänken RL41 som var i bruk på Björn till ca 1980. Inom området fann vi också mastfundamenten för sändare och mottagare till RK02 radioutrustningen.

De iakttagelser som gjordes stämde förhållandevis väl överens med de ritningar och annat material som fanns att tillgå. Intressant att notera i sammanhanget är emellertid att koaxialkabeln till RL41 systemet var en nyhet för en av våra informanter eftersom det systemet inte var i bruk då han tjänstgjorde vid E1 från 1980-talets mitt till nedläggningen 1995.

En annan intressant aspekt av sambandet på E1s anläggningar är att kommunikationen i stort sett var i klartext under hela 1960-talet, snabbhet prioriterades före sekretess och kryptering. Det är också fascinerande att notera hur sambandet inom E1 växte fram genom egna initiativ och med små medel. Med fokus på att eskaderordern skulle nå mottagarna så snabbt och enkelt som möjligt.

## Torpet

Vid den inledande inventeringen av området påträffades lämningarna efter vad som förmodades vara ett torp. En torplämning har kanske inte mycket med kalla kriget att göra, men likväl med platsens historia. En grupp studenter valde därför ut denna lämning för närmare undersökning. Efter inledande rövning visade sig lämningen vara ca 5 x 12 meter och stensatt med större stenar i ytterkanterna och mindre innanför dessa. Vid utgrävningen påträffades fynd typiska för en torpmiljö; tegel, glas, spik och keramik. Vad som däremot saknades var spår efter en tydlig murstock. På en historisk karta över markerna från 1869 finns två byggnader markerade på området, en av byggnaderna just där utgrävningen gjordes och en något väster om denna. Utifrån detta framlades förslaget att det som grävts ut istället var torpets ladugård. Men var låg då själva torpet?

En botanisk inventering gjordes på den yta väster om utgrävningsplatsen, som är markerad på kartan från 1869. Att inventera växter på en plats kan ofta säga mycket om hur platsen har använts. Spår efter kulturväxter, buskar och träd är tydliga indikationer på platser där människor har bott. På denna andra yta återfanns även mycket riktigt rikt med växter som kan kopplas till en torpmiljö såsom ett äppleträd och svarta vinbärsbuskar. Däremot inga spår av någon husgrund.



Ovan: Förankringsögla för stagvajer till telestolpe. Foto: Frida Hauge Andersson

Exakt var torpet låg kunde inte beläggas, men väl i vilken del av området. Några av våra äldre informanter minns torpet som mycket förfallet från tiden då de var barn på 1930-talet och att endast grunden fanns kvar då militären tog över området på 1940-talet. Spåren efter torpet är ett av exemplen på hur platsen för ledningsplats Björn har använts på olika sätt och hur dessa användningsområden har korsat varandra på samma platser, men vid olika tider. Strax intill den undersökta husgrunden finns ett vajerfäste för en elstolpe och strax bredvid husgrunden kunde en nedgrävning för elkabeln fortfarande avläsas i marken.



*Den delundersökta grunden, mot norr.  
Foto: Frida Hauge Andersson*

## Tältplats

I sydöstra delen av undersökningsområdet påträffades en cirkelformad jordvall, med en öppning åt väster. Vegetationen innanför jordvallen var betydligt lägre och mindre omfattande än på dess utsida, i den omkringliggande skogen. Utifrån detta kunde slutsatsen dras att "cirkeln" varit i bruk förhållandevis sent. Den preliminära tolkningen var att den cirkelformade lämningen kunde ha använts som tältplats, eftersom jordvallens storlek och utformning överensstämde väl med diametern för ett militärtält. En meterruta och ett mindre schakt grävdes, meterrutan i cirkelns mitt, schaktet vid öppningen i jordvallen. Placeringen av meterrutan i cirkelns mitt gjordes utifrån tanken att om denna cirkelformade lämning varit platsen för ett militärtält skulle placeringen av kaminen varit i mitten, och möjligen lämnat spår efter sig. I meterrutan påträffades en 2 dm klotformad sten samt ett antal bräddor. Militärtältens kaminer placeras aldrig direkt på marken, delvis beroende på vilken typ av kamin som används placeras den endera på en sten, fästes i tältets mittstång eller har egna stadiga ben att stå på. Avgörande är givetvis att kaminen står stadigt. Att en större sten samt ett antal bräddor påträffades i mitten av lämningen stödjer hypotesen att platsen har används som en tältplats för ett militärtält. I schaktet vid jordvallens öppning påträffades inga byggnadskonstruktioner, jordvallen hade ingen stenpackning.



*Arbetet i fullgång med att undersöka tältplatsen. I förgrunden är provgropen som togs upp centralt i cirkeln. I bakgrunden pågår arbetet med att göra ett snit i jordvallen. Foto: Maria Persson*

Hypotesen att den cirkelformade jordvallen hade använts som tältplats stärktes av den arkeologiska undersökningen. Av fynden att döma samt att vegetationen endast bestod av låg växtlighet indikerar att platsen använts som tältplats under de senaste decennierna. Hemvärnet har även mycket riktigt bedrivit övningar på området sedan 1980-talet och framåt och troligtvis har tältplatsen med deras verksamhet att göra. Jordvallen är således en del av det komplicerade materiella pussel som finns på platsen för ledningsplats Björn, där olika militära och civila verksamheter lämnat spår efter sig i landskapet.





*Del av tältplatsen från norr. Foto: Maria Persson*

## Fält 7 – krigsflygfältet i Jonstorp

Ledningsplats Björn har en militär föregångare på platsen. På samma plats fanns under tiden för andra världskriget "Fält 7", ett av 40-talet krigsflygfält som byggdes runt om i Sverige 1938-43. Dessa flygfält var ett led i Sveriges förstärkning av sin militära kapacitet och flygvapnets behov av att bygga upp systemet av baser.

Grundtanken med krigsflygfälten utgick ifrån att fredsflygbaserna var kända av en presumtiv fiende och därför skulle bli ett av dennes främsta mål. Vid händelse av krig skulle flygförbanden därför istället flyttas till krigsflygfälten som var undangömda baser. Trots att dessa krigsflygfält med våra mått mätt var mycket enkla och sårbara hade de även fördelar i sin enkelhet. De skapades i flera delar av landet och planen gömdes undan i så kallade ladvärn eller i enkla flygplansvärn.

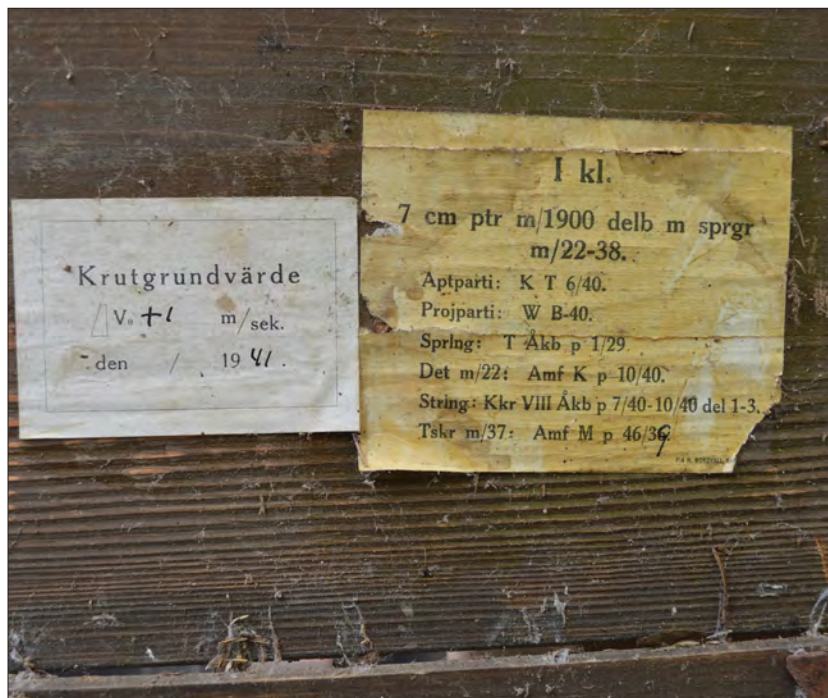
Tidigare hade inga bestämda planer för krigsflygfält funnits. De plan som användes vid den här tiden kunde landa på provisoriska landningsbanor såsom åkrar och fält. Vid den här tiden hade dock tyngre bombplan börjat användas vilket ökade behovet av permanenta flygfält. För att fastställa

*Överst: Sektion genom vallen till ett av flygplansvärnen. Foto: Nicolas Frendin*

*Nederst: Detalj på krutlåda som påträffades under byggnad 1. Foto: Hampus Lindblom*



73



\*Krutgrundvärde

△ V. + l m/sek.

- den / 19 4/.

I kl.

7 cm ptr m/1900 delb m sprgr  
m/22-38.

Aptparti: K T 6/40.

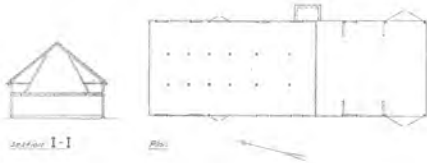
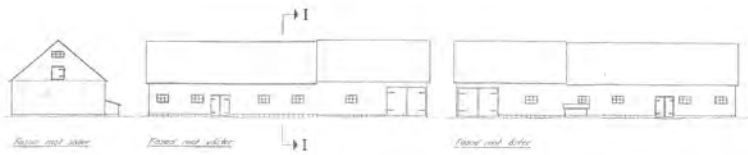
Projparti: W B-40.

Sprung: T Åkb p 1/29

Det m/22: Amf K p 10/40.

String: Kkr VIII Åkb p 7/40-10/40 del 1-3.

Tskr m/37: Amf M p 46/36



Picoen maj-72

Byggnadsbyrå  
 Teckn. avl. och arkitekt  
 Höganäs AB  
 Sveriges flygfält  
 Krigsbyrå

E1	48-2	Skiss 1:200
	Byggnad 304	11 g-71
		1939-1940

Ritning från 1960 på byggnad 304 som revs i maj 1972.

lämpliga platser att etablera dessa fält på genomförde Kungliga Flygförvaltningen tillsammans med Svensk Geologisk Undersökning (SGU) 1938 en granskning av lämpliga markområden i Sverige. Juni 1939 fastslogs att 19 fält skulle byggas. Denna siffra kom senare att utökas och sammanlagt byggdes ett 40-tal krigsflygfält.

Även dessa permanenta krigsflygfält var gräsflygfält. Det var först i och med jetplanens införande som behovet av asfalterade landningsbanor uppstod.

Fält 7 i Jonstorp var ett av dessa krigsflygfält och byggdes mellan oktober 1939 till augusti 1940. Landning skedde på fälten som idag omger platsen för ledningsplats Björn.

Intressant ur arkeologiskt hänseende är resterna efter alla de byggnationer som fyllde olika funktioner kopplade till krigsflygfältet. Förutom baracker som hyste flygledning, matsal, kök och förläggning skapades även diverse andra installationer som än idag utgör synliga spår efter olika funktioner kopplade till krigsflygfältet.

Ett tydligt spår som minner om tiden som flygbas är lämningarna efter flygplansvärn. Dessa var enkla hangarbyggnader som idag är synliga som halvcirkelformade jordvallar. Då det begav sig var dessa ställplatser och skydd för flygplanen. Den ursprungliga konstruktionen utgjordes av en

byggnad av trä, täckt med kamouflagenät, med en omgärdande jordvall. Jordvallarna är idag det som finns kvar. Förutom dessa flygplansvärn byggdes även skyttevärn och luftvärnsställningar för att kunna skydda och försvara fältet.

Krigsflygfälten kom att endera moderniseras eller avvecklas efter andra världskriget. När en lämplig plats för attackeskaderns nya krigsstabsplats skulle utses kom så valet att falla på platsen för Fält 7. Flera av Fält 7s byggnader kom att återanvändas av E1 och finns fortfarande kvar på platsen, om än delvis i ombyggt skick. På en begränsad yta finns således lämningar från både Fält 7 och ledningsplats Björn. Vid den arkeologiska undersökningen betraktades samtliga lämningar av intresse för kartering och analys i syfte att skapa en förståelse av användandet av platsen.



*Flygplansvärn vid Brattforsheden, Värmland.  
Foto: Maria Persson*



## Det gömda värnet

Vid den inledande inventeringen av området påträffades en bit betong och några bitar armeringsjärn som stack upp ur marken ett stycke norr om själva ledningscentralen. Dessa var i stort sett helt täckta av mossa och ris. En grupp studenter bestämde sig för att närmare undersöka vad denna lämning bestod av. Betongblocket skulle visa sig vara toppen av ett helt ifyllt och övertäckt kvadratisk ståvärn på 160 x 160 cm och som skulle visa sig vara 170 cm djupt.

Sådana här värn användes för närförsvar och kunde bemannas med 1-2 man. Denna lämning har således med försvaret av anläggningen att göra.

*Nedan: Foto som visar platsen för värnet strax efter första rensning.*

*T.h: Utgrävningen av värnet har kommit halvvägs.*

*Foto: Maria Persson*



Värnet har vid något tillfälle omsorgsfullt fyllts med betong och byggs-krot och helt täckts över. Bland fyllnadsmaterialet fanns bland annat en mycket välbevarad träbänk. I värnets botten fanns en vattenavledningsränna som skulle förhindra att värnet vattenfylldes.

Värnet hade demolerats mycket omsorgsfullt och helt fyllts med diverse cementskrot, sten, betong och järn med intvinnade armeringsjärn. Delvis

var grävmaskin nödvändigt att använda för att kunna tömma värnet på dess innehåll. Varför så mycket möda lagts på att destruera värnet vet vi inte. Möjligen har detta skett samtidigt som de två rörskyddsrummen täcktes över, se nedan.

De fynd som gjordes under utgrävningen av ståvärnet utgjordes av spik, träkilar och delar av armeringsjärn. Värnet är från tiden för Fält 7.



*T.v: När raseringsmassorna avlägsnats fortsatte undersökningen neråt, de sista 30 cm bestod av lera och grus. Foto: Maria Persson*

*Motstående sida: Ståvärnet efter undersökning. Foto: Maria Persson*

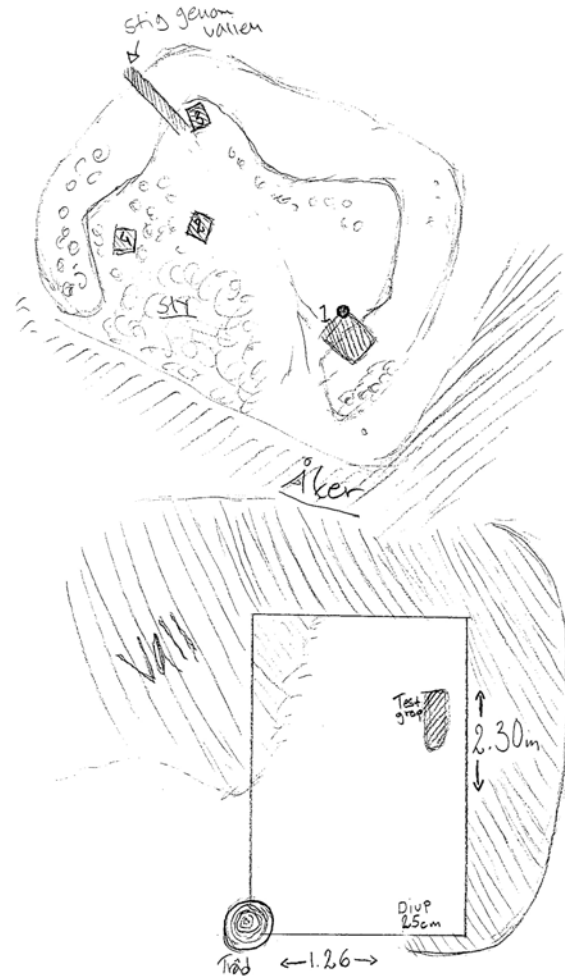






## Flygplansvärn

På platsen finns 16 lämningar efter flygplansvärn som alla byggdes under tiden för Fält 7. Dessa var enkla hangarbyggnader som rymde ett plan vardera. Flygplansvärnen skulle både skydda och gömma planen. Där skedde även förberedelser och service av planen mellan flygningarna. Ursprungskonstruktionen bestod av innerväggar av trä som sedan stadgades med jordmassor på utsidan. Byggnaden täcktes därefter med kamouflagenät. Idag känner man igen lämningarna efter flygplansvärnen som halvcirkelformade jordvallar. De flesta av Fält 7s flygplansvärn finns bevarade på- och runtomkring det område som utgjorde ledningsplats Björn.



T.v: Foto som visar flygplansvärnet under utgrävning.  
Foto Anton Larsson  
T.h: Skiss över värnet och de undersökta ytorna.

En av dessa valdes ut för arkeologisk undersökning. Undersökningen skulle visa att detta flygplansvärn använts under tre olika epoker i platsens historia.

Det flygplansvärn som valdes ut låg i den nordöstra delen av området, strax intill åkerkanten. Fyra rutor togs upp inom flygplansvärnet, dels i syfte att undersöka hangarbyggnadens konstruktionsdetaljer, dels för att se om eventuellt fyndmaterial kunde visa på senare användningsområden. Vallarna som utgjorde flygplansvärnet var till största del konstruerade av grus, sand, jord och lera. Vid undersökningen blev det även tydligt att hangarbyggnaden rymde en

senare konstruktion. Ett enklare skyttevärn hade skapats genom en ingrävning i flygplansvärnets jordvall. Fyndmaterialet visade att detta skyttevärn troligtvis skapades någon gång under tiden för ledningsplats Björn.

Förekomsten av ett antal soft airgun-kulor kunde även visa att flygplans- och skyttevärnet även använts efter 1995 och ledningsplats Björns dagar. Undersökningen av värnet visar med tydlighet på hur användningen förskjuts från den primära att skydda uppställda flygplan till en del i anläggningens (Björn) närskydd, till lek under början av 2000-talet.



## Rörskyddsrum

Mest fokus vid undersökningen fick utgrävningen av vad som skulle visa sig vara två rörskyddsrum. På området fanns en av stora stenar upphöjd yta, på cirka 10 X 10 kvadratmeter. Mellan några av stenblocken kunde ett handtag skimras cirka en meter ner. Vad var det egentligen som doldes under denna stensamling?

Med hjälp av grävmaskin togs stenarna bort och kanten av en dörr kunde snart skimras. Det som gömdes bland sten skulle visa sig vara två stycken rörskyddsrum, tillverkade i moduler av armerad betong. Rörskyddsrummen kan dateras till tiden för andra världskriget och har tillkommit under den tid då krigsflygfält 7 fanns på platsen. Rörskyddsrummen var sex meter långa och hade en diameter på 1,7 meter. De två rören var placerade parallellt med varandra och var helt tomma. De var inte inredda med trägolv och träbänkar längs med sidorna som färdiginredda rörskyddsrum var.

Fyllnadsmassan kring och ovanför skyddsrummen bestod av både stora stenblock på cirka en meter och mindre stenar samt sandig jord. I fyllningen hittades bland annat en Coca Cola-flaska som kan dateras till slutet av 1960- början av 1970-talet, en indikation på när denna övertäckning tidigast kan ha skett. De stora stenblocken som täckte skyddsrummen är troligtvis en del av



*Foto av ansamlingen av stenar. I bakgrunden skimras byggnad 6. Foto: Maria Persson*

83

den ursprungliga konstruktionen. Förmodligen var syftet med dem att skydda och stödja skyddsrummen med denna omgärdande vall. Övrig sten och jordmassor har tillförts vid senare tillfälle och stängt till ingångarna.

Vid något tillfälle har alltså dessa skyddsrum övertäckts med jord och stenar, och gjorts otillgängliga. Ett gediget arbete har lagts på detta. Precis som vi använde grävmaskin för att avtäcka skyddsrummen måste maskin ha använts för att täcka dem. Varför de täckts över vet vi inte.



Intressant nog har ingen av våra informanter något minne av att ha sett rörskyddsrummen, vid den tiden då de låg i dagen. När vi påbörjade våra undersökningar vid Björn fanns det i bygden en historia om att det på platsen fanns ett rum under mark. Våra arkivstudier, vår medarbetare som övat på platsen och våra informanter som tjänstgjort vid E1 stab gav inget stöd åt detta. Samtidigt fanns det ingen som kunde förklara vad det var för ett handtag som var möjligt att se i ett av de mindre slukhål. Många teorier om vad som kunde gömmas under stensamlingen diskuterades av oss arkeologer, av studenterna och av våra många besökare, före svaret hade kommit i dagen. Att skymta ett handtag till en dörr begravd under sten sätter onekligen igång fantasin. Fanns det ett hemligt underjordiskt rum på platsen?

*Motstående sida: Interiör rörskyddsrum i samband med tömning av vatten. Foto: Maria Persson*

*Ovan t.h: En av håligheterna i stensamling i vilken det var möjligt att skymta ett stålhandtag. Foto: Maria Persson*

*T.h: Anders Berglund och Tony Axelsson studerar skyddsrummets inre. Foto: Maria Persson*





Trots att rörskyddsrummen alltså kan dateras till en annan tidsperiod än den som egentligen var i fokus för den arkeologiska undersökningen fungerade skyddsrummen intressant nog ändå som utgångspunkt för diskussioner kring platsens historia och ledningsplats Björn. Rörskyddsrummen var utifrån sin påtagliga materialitet utgångspunkt för både visningar och diskussioner.

*Överst: Leverpastejburk, burken tycks ha den färgställning i matt mörkgrönt som användes under 1970-talet (yngre burkar var inte gröna). Fyndbestämning Anders Berglund. Foto: Tony Axelsson*

86



*T.v: Den större (0,75 l) Colaflaskan användes av Coca Cola Company under sent 1960-tal och en bit in på 1970-talet. Flaskan i sig kan nästan ses som en antikvit, men mer spännande är var den hittades. Den låg djupt nere i de igenfyllda schakten öster om rörskyddsrummen. När den östra sidan grävdes upp med grävmaskin låg där fullt med stora stenblock i fyllningen. Flaskan, som hade klarat sig mellan stenblocken rullade fram när grävskoppan var igång. När man slängde den i fyllningen insåg man nog inte att skräpet skulle bidra till att datera när man förslöt rörskyddsrummen. På så sätt blir flaskan något mer än en flaska. Den blir ett slags klocka. Fyndbestämning Anders Berglund. Foto: Tony Axelsson*

## Förmedling och publik verksamhet

Den arkeologiska undersökningen av ledningsplats Björn kom att möta ett stort medialt intresse. Ett pressmeddelande gick ut från Göteborg universitet med rubriken ”Arkeologer undersöker topphemlig militär anläggning från kalla kriget” och mediabevakningen blev ovanligt god för ett arkeologiskt projekt. Dags- och kvällspress, militära facktidningar, radio och tv rapporterade om de arkeologiska undersökningarna av ledningsplats Björn. I linje med detta kom även det publika intresset att bli mycket stort, inte minst bland militärhistoriskt intresserade. Vi mötte även ett stort intresse från lokalhistoriskt håll och från boende i närheten av anläggningen.

För att svara mot detta behov ordnades bland annat en välbesökt ”Öppet hus”-dag i samarbete med Öttums hembygdsförening, med ett hundratal besökare. Under denna dag anordnades en visning i fält där vi arkeologer berättade om de olika platser på området där arkeologisk undersökning pågick eller hade avslutats. Detta gav även oss möjlighet att ta del av besökarnas berättelser och tankar om platsen. På eftermiddagen denna dag höll generalmajor Bert Stenfeldt, chef för E1 1990-1994, ett föredrag på plats och ställe – om E1s verksamhet och ledningsplats Björn.

En av våra viktigaste kommunikationskanaler var



*Generalmajor Bert Stenfeldt, chef för E1 1990-1994, är åter på golvet centralt i kyrkan, denna gång för att hålla föredrag om E1s verksamhet och ledningsplats Björn. Foto: Thomas Carlquist (Västergötlands museum)*

Facebook. Några månader före den arkeologiska undersökningen startades en officiell Facebook-grupp: ”Command Center Björn. Archaeology of a Cold War site in Sweden”. Det engelska gruppnamnet användes för att kunna fånga även icke svensktalandes intresse, men de flesta inlägg gjordes på svenska. Facebooksidan användes för att förmedla information kring undersökningen och även i takt med att den pågick – bilder, nyheter och frågor. På denna Facebooksida samlades arkeologer, studenter, forskare, militärhistoriskt intresserade och tidigare anställda inom E1.



Facebooksidan fungerade dels som en kanal för oss att sprida information kring vad som hände kring undersökningen, dels för diskussioner kring E1 och inte minst för att från vår sida eftersöka svar på många av de frågor som uppstod i samband med undersökningen i fält. Facebookgruppen lät oss även förstå vilket stort intresse det finns för den här sortens materiella lämningar och för kalla krigets epok i Sverige. Gruppen har fortfarande (september 2016) 650 medlemmar.

Det fanns ett stort intresse från vår sida att få kontakt med människor med erfarenhet och minnen

av ledningsplats Björn. Bland annat skapades kontakt med tidigare anställda på E1 och flera av dem kom och besökte oss under fältveckorna och bidrog med värdefull information.

Även efter det att undersökningen avslutats har vi inom projektet strävat efter att nå ut till en bredare publik. Vi har skrivit en populärvetenskaplig artikel i Fornminnesföreningen i Göteborgs tidskrift FYND som publiceras under senare delen av 2016 alternativt 2017. I oktober 2016 anordnades en utställning på Västergötlands museum i Skara. Utställningen hade fokus på ledningsplats Björn och samtidsarkeologi.

88 *Nedan en del av utställningen på Västergötlands museum.  
Foto Tony Axelsson*



*Nedan: Maria Persson förevisar de påträffade skyddsrummen för Annika Nilsson, Bert Stenfeldt, Arne Johnson, Jan Leijon och Jerry Svensson, tidigare anställda vid E1. Foto: Tony Axelsson*



## Att minnas ett kallt krig och beredskapstiden

Inom projektet har vi fört många diskussioner med besökare som på olika sätt haft minnen och en relation till Björn. Vi har dokumenterat detta genom anteckningar och i några fall genom inspelning. På de här sidorna återger vi några av dessa minnen. Vi har valt att inte skriva ut namn på de som lämnat de här uppgifterna.

Pappa fick pengar från försvaret för att ta ner taggtråden kring fältet. Med dessa pengar införskaffade sig pappa ett armbandsur.

Det var speciellt, vi kände alla att vi var en kugge i ett maskineri, oerhört stimulerande.

Jag var här som värnpliktig 1979, vi fick inte berätta var vi varit. Min mor hämtade mig ute vid E20.

Vi flyttade hit på 1970-talet, en dag kom två militär till oss och berättade att det i dungen fanns en militäranläggning och den pratar vi inte om.

Trots allmänt kaos under första övningen i Björn inträffade många roliga episoder som t. ex när VO Deshayes försökte, via telefon, ersätta avsaknad av kryptering med täckspråk för att överbringa eskaderorder och hänföra antal till "ett känt sällskap" som Svenska Akademin.

Far blev ledsen eftersom det omkringliggande landskapet förändrades såpass mycket när flygfältet byggdes

Under beredskapstiden pågick det caféverksamhet i de omkringliggande husen - grannen fick pengar ifrån försvaret för att få bygga en bastu i deras hem.

Jag minns hur det kort efter att elen försvunnit hördes ett brummande från dungen, det var någon form av reservkraft som startade.

Jag var inte så gammal under kriget och som pojk kunde jag komma och gå efter behag, några skyddsrum minns jag inte.

90 Ett annat bestående minne är att vi fick använda motorcykelordonnanser som reservalternativ vid order till divisionerna eftersom telefonförbindelserna var undermåliga. Resultatet blev alltför sena order vilka resulterade i att divisionerna fick starta med knapphändiga muntliga underlag som order. Slutkörda motorcykelordonnanser var också ett resultat där en ordonnans stupade på sin post vid vakten i F6 och fick läggas in på sjukhus.

Jag minns 1955 då fältet användes för segelflyg. Det var så spännande att se hur de drogs upp.

Här har jag varit så många gånger och jag fick aldrig berätta för min fru var jag varit men nu kan jag berätta.

Jag gick med i lottorna på 1970-talet och var krigsplacerad på ledningsplats Björn. Som stabslotta hade jag som uppgift att rapportera till krigsstaben

## Att förstå de materiella och immateriella spåren av Björn

Inledningsvis slog vi fast att vi inte är militärhistoriker, vårt fokus har inte legat på att i detalj beskriva den militära utvecklingen eller det säkerhetspolitiska läget, även om detta är aspekter som förstås påverkat det material som vi studerat. Vi har närmast oss Björn utifrån ett arkeologiskt perspektiv, ett perspektiv som vi anser fyller en lucka i forskningen kring kalla kriget. Vår ansats är menad att knyta samman de materiella lämningarna med minnen och berättelser, och på det sättet berika och konkretisera historieskrivningen om Björn och E1. Vi vill även lyfta fram den samtidsarkeologiska ansatsen som värdefull för att undersöka kalla kriget ur ett större perspektiv, bortom ledningsplatsen. På ledningsplats Björn möts den lilla och den stora historien om kalla kriget. Hela Sveriges attackflyg skulle först ledas, och sedermera övas, från några byggnader i en skogsdunge utanför Skara.

### **Berättelser om ett hemligt kulturarv**

Kalla krigets materiella arv är ett för många människor okänt kulturarv, eftersom platserna varit hemliga långt fram i tiden. För gemene man är därför oftast denna materiella kultur obekant. Kunskap om dessa lämningar och erfarenheter av de verksamheter som försiggick i dem finns dock

hos människor som på olika sätt var inblandade i verksamheter som kan kopplas till dem. Vad gäller kunskap och erfarenheter hos civil allmänhet finns sådan, men den är annorlunda till sin karaktär. På det lokala planet var de militära anläggningarna i och för sig oftast okända i mån om syfte och funktion för de närboende. Däremot har många ändå minnen kopplade till dem och av att bo i deras närhet. Att även fånga upp civila människors förhållningssätt och minnen kring dessa materiella lämningar har varit en viktig del av studien. Som påtalats av mediehistorikern Marie Cronqvist har vardagskulturella perspektiv i stor mån fått ge vika för forskning kring säkerhetspolitik och utrikespolitik kopplat till det kalla kriget. Ett viktigt syfte med projektet har därför varit att i linje med detta använda samtidsarkeologiska metoder för att sammankoppla de materiella lämningarna med muntliga uppgifter om desamma, i hopp om att kunna belysa kalla krigets historia ur nya vinklar. Vi har kunnat lyfta fram både mer militärhistoriska berättelser och andra präglade av den civila upplevelsen av denna historia.

En vanlig motivering för att göra samtidsarkeologiska undersökningar är att de möjliggör att väcka och samla in minnen och

berättelser kring platser och kulturarv. Att vara på plats för händelser och sammanhang och att ordagrant kunna ta på det förflutna väcker minnen till liv. Det materiella blir utgångspunkter för berättelser. Dessa berättelser är värdefulla eftersom det är vanligt att de utgör en del av historien som inte är uppfångad i skriftligt material. Även vid den arkeologiska undersökningen av ledningsplats Björn var målsättningen att låta plats, materiell kultur och minne samspela för att lyfta fram platsens berättelse. Ett av syftena med undersökningen var därför att undersöka vilka minnen och berättelser om platsen som finns, hos människor som bodde i närheten av den hemliga anläggningen, hos de som arbetade där och hos människor som på annat sätt har erfarenheter och minnen kopplade till platsen.

92

Hur fungerar det då att samla in muntliga uppgifter och berättelser kring en materialitet som varit hemlig? Det finns en inbyggd motsägelse här – hur kan det som var topphemligt rymma berättelser? De människor som haft kontakt med ledningsplats Björn via sitt arbete i det militära har givetvis kunskap om platsen. Eftersom E1 idag är en avvecklad verksamhet ingår inte längre ledningsplats Björn i krigsorganisationen och den verksamhet som skedde där är inte längre hemlig. Verksamheten där var däremot omgiven av högsta sekretess under sin tid och vi har erfarit att det

fortfarande delvis kan bära emot att prata om den.

Vi har även varit intresserade av att fånga upp berättelser från civilbefolkningen, boende i närheten av anläggningen eller som på annat sätt har kommit i kontakt med den. Även om verksamheten på ledningsplats Björn var hemlig så har de närboende känt till att någon form av militär verksamhet har ägt rum där, men inte av vilket slag eller av vilken betydelse. Trots att allmänheten inte har känt till ledningsplats Björns funktion finns ändå berättelser kring hur det var att leva i närheten av anläggningen.

Inom kulturarvsforskning lyfts ofta det faktum att vi människor är intresserade av ett kulturarv som vi (personligen) har en relation till och som vi kan relatera till. Att kalla krigets lämningar är ett viktigt kulturarv kan därför låta som en motsägelse, eftersom det undantaget tidigare militär personal är få människor som har känt till dessa platser. Vår undersökning visar däremot att det finns ett mycket stort intresse för en plats som ledningsplats Björn och dess historia. Det tycks vara just det hemliga som lockar. Att intresset vilar på den grund att dessa platser varit hemliga är en intressant aspekt av kalla krigets kulturarv. Intresset grundar sig inte i att människor har en relation till dessa platser, utan i det motsatta. Att ett kallt krig pågick undgick däremot ingen människa

som levde under den tiden. De flesta minns dessa decennier som en tid av oro, terrorbalans, ubåtskränkningar och Sveriges förhållande till de två politiska supermakterna. Materiella lämningar som ledningsplats Björn kan därför fungera som utgångspunkt för att lyfta berättelser och minnen om kalla kriget, även bortom just attackflygets stabsplats.

### **Fem faktorer som präglat sentida konflikter**

Den tekniska utvecklingen under de senaste 100 åren har gett upphov till väpnade konflikter utan tidigare motstycke. Arkeologen John Schofield har, inspirerad av filosofen Paul Virilio, föreslagit fem kännetecken som är utmärkande för 1900-talets väpnade konflikter; hastighet, teknologi och precision, skala/omfattning, allianser, rapportering och återgivning. Vi har funnit att alla dessa fem faktorer är applicerbara på det arkeologiska materialet på ledningsplats Björn, och att de kan användas för att analysera platsen och dess kontext. Den förstnämnda faktorn: hastighet utgör grundbulten för attackeskaderns funktion. Dess syfte var att med snabbt attackflyg anfalla en potentiell fiende och utan fördröjning avvärja en invasion av Sverige. Medlen för en sådan aktion var E1s jetplan och organisation. Eskaderns alla delar från underrättelsetjänst och vädertjänst till basorganisation och samband var intrimnade till en fungerande helhet som möjliggjorde en attack,

redan innan en full mobilisering genomförts. Ledningsplats Björn som sådan är en materiell lämning där det genom att studera utvecklingen av hur den använts går att se behovet av att snabbt möta en hastigt uppkommen aggression.

Under hela kalla kriget sker en snabb teknologisk utveckling, inte minst vad gäller attackflyg. Den andra faktorn: teknologi och precision kan även tydligt kopplas till ledningsplats Björn. Även efter att anläggningen inte längre var aktiv som krigsstabsplats fortsatte anläggningen att byggas om och vidareutvecklas, för att spegla den skarpa anläggningen. Detta gjordes eftersom alla övningar fortfarande skedde på denna plats. Den tekniska utvecklingen är avläsbar i de många ombyggnationerna av ledningsplatsen. Till detta kan även begreppet precision kopplas, eftersom ledningsplatsens vidareutveckling till dels är ett resultat av attackplanens utveckling, där precision givetvis var av högsta prioritet.

Sentida konflikter präglas av att omfattningen av dem når nivåer utan tidigare motstycke. Den tekniska utvecklingen under 1900-talet möjliggjorde konflikter av en skala där hela landskapsrum destruerades, så som exempelvis vid Västfronten under första världskriget. Den faktor som omfattar skala eller omfattning innefattar även möjligheten att kriga över stora avstånd.

Exempelvis långdistansrobotar gjorde det möjligt att attackera fienden från ett långt avstånd. Även jetplanens långa och snabba förflyttningar är en del av denna avståndstanke.

Schofield's fjärde faktor är allianser. Kalla kriget i sig var ett resultat av konflikter mellan de två supermakterna USA och Sovjetunionen och deras allierade inom NATO respektive Warsawapakten. Sverige förde en uttalad neutralitetspolitik där alliansfriheten var utmärkande. I efterhand vet vi däremot att Sverige stod nära NATO under kalla kriget. Vi vet även att det svenska attackflygets övningar riktade sig mot en anfallande fiende från öst. Merparten av de krigsspel som övades på ledningsplats Björn var attacken på en invasionsflotta på Östersjön.

Den femte faktorn är vad Schofield kallar för rapportering och återgivning. Denna faktor innefattar informationsteknologi och samband och är den faktor som är tydligast avläsbar i det arkeologiska materialet på ledningsplats Björn. Att ha ett fungerande samband för att kunna ta del av händelseutvecklingen och kunna samordna flygföretagen var av allra högsta vikt. Under den tid ledningsplats Björn var i drift skedde en stor teknologisk utveckling vad gällde informationsteknologi. Under de första åren skedde sambandet med enkla telefoner och genom

ordonnanser. Det gick för långsamt. Kampen om att på ett snabbt och säkert sätt få ut eskaderordern till de berörda, utan onödiga fördröjningar, är en av hörnpelarna i utvecklingen på Björn. Där utvecklades system som sedan kom att användas i andra delar av försvarsmakten. Sambandets snabbhet fick under det första decenniet gå före sekretess och ordern levererades i klartext.

Utifrån dessa fem faktorer kan ledningsplats Björn sättas i en militär kontext. De kan även användas för att förstå platsens stora betydelse, det blir möjligt att utifrån det lilla och platsbundna få perspektiv på de stora sammanhangen. De förhållandevis oansenliga barackerna i dungen vid Jonstorp är ett nav kring vilket det är möjligt att lyfta berättelser och minnen som placerar sig på skalan från det anekdotiska till det världspolitiska.

### **Nedmonterat och hemligstämplat**

Det samtidsarkeologiska materialet står utanför arkeologiskt bevarandeskydd och är dessutom ofta fragmenterat, som allt arkeologiskt material. Undersökningen av Björn visade att spåren efter sentida konflikter kan vara svåra att tolka, av flera anledningar. En stor del av lämningarna på Björn är resultat av återanvändning, då flera av dem ursprungligen skapades under tiden för Fält 7. Det vi ser idag är även resultatet av olika faser av ledningsplats Björn. Ledningsplatsen

byggdes om och till under hela brukningstiden. Efter år 1966 gjordes detta för att spegla den andra, skarpa, anläggningen. I tillägg till denna tolkningsproblematik är de lämningar som finns kvar Björn i avmilitariserat skick. Ett omfattande nedmonteringsarbete gjordes då anläggningen avvecklades av militären inför försäljning till en privat markägare. De materiella lämningar som idag finns kvar på ledningsplats Björn har således varit svåra att tolka, redan 20 år efter att verksamheten på platsen lades ner.

Vid arbetet med Björn har även skriftligt material med koppling till verksamheten på platsen eftersökts. Arkivmaterialet förväntades både kunna ge viktig bakgrundsinformation och hjälp vid tolkningen av det materiella. Arkivmaterialet rörande E1 och ledningsplats Björn finns idag på Krigsarkivet i Stockholm. Det finns flera problem med detta arkivmaterial. För det första gallrades arkivmaterial i samband med de många anläggningarnas avveckling vid kalla krigets slut. Det gör att en del dokument helt enkelt saknas idag. En genomgång av arkivmaterialet försvåras även av att delar av det fortfarande är hemligstämplat. Sekretesskydd upphör inte automatiskt i och med att en anläggning eller verksamhet avvecklas. En granskning måste därför göras av arkivarier på Krigsarkivet före varje sekretesskydd kan hävas och det blir möjligt att få ta del av handlingen.





Detta trots att den aktuella anläggningen inte längre ingår i krigsorganisationen.

### **Kallt krig - kallt kulturarv?**

Sverige kom genom sitt geopolitiska läge att i stor omfattning påverkas av kalla kriget. Sverige var ett av de länder som satsade störst del av sin BNP på militära ändamål under kalla kriget. Efter kalla krigets slut avvecklades många av dessa anläggningar. Runt omkring i Sverige finns idag därför ett mycket omfattande antal lämningar efter militära installationer med koppling till kalla kriget. De är idag oftast nedmonterade och tömda på sitt innehåll. Dessa lämningar är ett viktigt och talande materiellt arv som rymmer kalla krigets historia sett från en svensk horisont. Ändå har dessa lämningar uppmärksammats i mycket liten omfattning i Sverige.

Den arkeologiska undersökningen av ledningsplats Björn är den första arkeologiska undersökning som gjorts i Sverige av en lämning med koppling till kalla kriget. Undersökningen har dels visat på det mycket stora publika intresse som finns för kalla krigets kulturarv, dels att en samtidsarkeologisk approach är ett ändamålsenligt sätt att lyfta en historia, och ett kulturarv som detta.

Kombinationen av en arkeologisk studie och insamlandet av muntliga uppgifter och minnen ger

möjligheter till nya infallsvinklar, och berättelser, kopplade till kalla kriget och dess materiella arv. Kombinationen gör det även möjligt att lyfta fram både det materiella och det immateriella kulturarvet. Det materiella kulturarvet utgörs i detta fall av lämningarna efter ledningsplats Björn, medan det immateriella kulturarvet utgörs av de minnen och berättelser som är knutna till platsen.

De arkiv som skapas av en verksamhet speglar förstås den verksamhet som pågått. Materialet i ett arkiv har emellertid inte skapats för att berätta en historia, den rollen ligger på forskare, att genom uttolkning beskriva skeenden och händelser. Vårt fokus på det materiella har medfört att vi bland annat varit intresserade av byggnaderna, deras tillkomst och ombyggnationer. I arkiven har vi påträffat material som bidragit till vår förståelse av de olika skeendena på ledningsplats Björn, särskilt i de fall då vi kunnat kombinera arkivuppgifter med berättelser från de som varit verksamma på Björn.

När försvarsmakten idag lämnar en anläggningen ligger ansvaret på fortifikationsverket att montera ner och sanera. Om en anläggning säljs vidare är den ofta precis som i fallet Björn tömd på inredning med mera vilket gör det svårt att skaffa sig en levande bild av verksamheten. Erfarenheterna från vår studie

visar att det för framtida studier vore önskvärt om det gick att komma fram till en modell där försvarsmakten vid avveckling av anläggningar gör fotodokumentationer och kanske till och med intervjuer med verksamma innan tömning och sanering genomförs. Det finns sekretessrelaterade problem med detta men det torde vara möjligt att arkivera sådan typ av dokumentation på samma sätt som hemligstämplade ritningar och skrivelser.

Våra erfarenheter är att kalla kriget utifrån det stora intresse som finns är ett i allra högsta grad varmt kulturarv. Det finns en stor mängd forum på internet som diskuterar och dokumenterar fortifikationer och andra anläggningar från kalla kriget. Ett populärt program på Sveriges television är "Hemliga rum" som när det sänds drar en stor publik. Det finns också en hel undergroundrörelse i form av Urban exploration som ägnar sig åt att bland annat besöka och dokumentera lämningar från kalla kriget.

Vi anser att det vore av största vikt att studera vad det är som väcker detta intresse. En faktor som vi anser som särskilt viktig är att det rör sig om hemliga eller tidigare hemliga anläggningar som det nu genom arkivstudier och besök i fält är möjligt att studera. Svaret på frågan varför dessa anläggningar är angelägna och relevanta för så många är central för att

förstå de här kulturarvsprocesserna. Är det så att fortifikationshistoria är den moderna motsvarigheten till torpinventering och släktforskning? Ett sökande efter det inte helt kända, ett spännande sätt att lära sig mer om en tid då alla visste var skyddsrummen fanns och rädslan för en storkonflikt var påtaglig?



## Källor/tips för vidare läsning

Andersson, Ingela & Bodin, Anders (2008). Ett hemligt kulturarv: nittonhundratalets svenska befästningar. *Bebyggelsehistorisk tidskrift*. 2008 (56), s. 91-101.

Andersson, Lennart (2010). *ÖB:s klubba: flygvapnets attackeskader under kalla kriget*. Stockholm: Svenskt militärhistoriskt bibliotek.

Arnshav, Mirja & McWilliams, Anna (2015). *Stalins ubåtar: en arkeologisk undersökning av vraken efter S7 och SC-305*. Huddinge: Södertörns högskola.

Axelsson, Tony & May, Sarah. (2008) Constructed landscapes in Zoos and Heritage. *International Journal of Heritage Studies*, Volym 14, Nummer 1, s. 43-59.

Bjereld, Ulf, Johansson, Alf. W. & Molin, Karl (2008). *Sveriges säkerhet och världens fred: svensk utrikespolitik under kalla kriget*. Stockholm: Santérus.

Buchli, Victor. & Lucas, Gavin (2001). *Archaeologies of the contemporary past*. London: Routledge.

Burström, Mats (2015). *Skärvor av 1900-tal: arkeologiska essäer*. Lund: Nordic Academic Press.

Burström, Mats (2012). *Minnesgömmor: berättelser om föremål gömda i jorden i Estland under andra världskriget*. Lund: Nordic Academic Press.

Burström, Mats (2007). *Samtidsarkeologi: introduktion till ett forskningsfält*. Lund: Studentlitteratur.

Burström, Mats, Gustafsson, Anders & Karlsson, Håkan (2011). *World crisis in ruin: the archaeology of the former Soviet nuclear missile sites in Cuba*. Lindome: Bricoleur press.

Carman, John (2013). *Archaeologies of Conflict*. London: Bloomsbury.

Cronqvist, Marie (2004). *Mannen i mitten: ett spiondrama i svensk kallakrigskultur*. Diss. Lund: Univ., 2004.

Graves-Brown, Paul, Harrison, Rodney. & Piccini, Angela (red.) (2013). *The Oxford handbook of the archaeology of the contemporary world*. New York, NY: Oxford University Press.

Hall, Åke (2014). *Bergakungens sal: historien om och kring en hemlig berghangar*. Göteborg: Stiftelsen Aerozeum.

Harrison, Rodney. & Schofield, John (2010). *After modernity: archaeological approaches to the contemporary past*. Oxford: Oxford University Press.

Holtorf, Cornelius & Piccini, Angela (red.) (2011). *Contemporary archaeologies: excavating now*. 2nd. ed. Frankfurt am Main ; New York: Peter Lang.

Krigsflygfält 16 hemsida: <http://krigsflygfalt16.hemsida24.se/>

Linderoth, Andreas (red.) (2011). *Kriget som aldrig kom: 12 forskare om kalla kriget*. Karlskrona: Marinmuseum.

Macdonald, Sharon (2009). *Difficult heritage: negotiating the Nazi past in Nuremberg and beyond*. London: Routledge.

Mattsson, Britt-Marie (2010). *Neutralitetens tid: svensk utrikespolitik från världssamvete till medgörlig lagspelare*. Stockholm: Forum.

McWilliams, Anna (2013). *An archaeology of the Iron Curtain: material and metaphor*. Diss. Stockholm: Stockholms universitet, 2014.

Nilsson, Olle (1999). *Skansar i Värmland: inventering av befästningsanläggningar byggda 1940-1945*. Karlstad: Värmlands museum.

Norberg, Erik (1982). *Flygvapnets utveckling. I: Wangel, Carl-Axel (red.) Sveriges militära beredskap 1939-1945*. Stockholm: Militärhistoriska förl., s. 338-351.

Nordstrand, Jon Erik. (2012). Attackeskaderns ledningsplats Björn, ett ovanligt kulturarv. *Västergötlands fornminnesförenings tidskrift 2011/2012*, s. 185-190.

Palmlblad, Samuel (2005). *Kalla krigets Kronoberg: ett län och dess beredskapsplanering - en del av vårt kulturarv*. Växjö: Kulturspridaren.

Persson, Maria (2014). *Minnen från vår samtid: arkeologi, materialitet och samtidshistoria*. Diss. Göteborg : Göteborgs universitet, 2014.

Rosander, Lennart & Olgarsson, Per (2014). *Om kriget kommer*. Malmö: Roos & Tegnér i samarbete med Länsstyrelsen Stockholm.

Roth, Thomas (2014). *Den svenska krigsmakten under kalla kriget: krigsplanläggning, förband och beredskap*. [2. uppl.] Stockholm: Svenskt militärhistoriskt bibliotek i samarbete med forskningsprojektet Försvaret och det kalla kriget (FOKK).

Saunders, Nicholas J. (red.) (2012). *“Beyond the dead horizon”: studies in modern conflict archaeology*. Oxford: Oxbow Books.

Schofield, John & Cocroft, Wayne (red.) (2007). *A fearsome heritage: diverse legacies of the Cold War*. Walnut Creek, Calif.: Left Coast Press.

Schofield, John. (2005). *Combat archaeology: material culture and modern conflict*. London: Duckworth.

Schofield, John (2009) *Aftermath: Readings in the Archaeology of Recent Conflict*. New York: Springer Verlag.

Strömberg, Per (2011). Funky Bunkers – konsten att göra kalla kriget coolt. I: Linderoth, A. (red.) *Kriget som aldrig kom: 12 forskare om kalla kriget*. Karlskrona: Marinmuseum, 192-209.

Strömberg, Per (2010). Swedish Military Bases of the Cold War: The Making of a New Cultural Heritage. Culture

Unbound. *Journal of Current Cultural Research*, Volume 2: 2010, 635-663.

Strömberg, Per (2009). *Kalla krigets försvarsanläggningar. Kulturarv, turistmål och upplevelserum. Exempler Aspen och Hemsö*. Otryckt rapport.

Törnell, Bernt & Kling, Alf (2011). *Kalla krigets luftförsvar: stridslednings- och luftbevakningsradar i Sverige*. Lerum: Törnell & Blücher.

Törnell, Bernt (2007). *Svenska militära flygbaser. Introduktion, grundbegrepp och flygbasförteckning*. Fortv Rapport 2007:1. Flygbashistorikprojektet Rapport Nr3. Fortifikationsverket.

Wennerholm, Bertil & Zetterberg, Kent (red.) (2015). *Militära ledare under kalla kriget*. Stockholm: Medström i samarbete med forskningsprojektet Försvaret och det kalla kriget (FOKK).

Samt:

Arkivmaterial från Krigsarkivet

---

I texten ej kommenterade bilder:

s. 10 Foto: Janne Andersson/Skaraborgs Läns Tidning

s. 16 Foto: Maria Persson

s. 28 Foto: Tony Axelsson

s. 44 Foto: Tony Axelsson


s. 60 Foto: Maria Persson

s. 76 Foto: Maria Persson

s. 80 Foto: Maria Persson

s. 95 Foto Frida Hauge Andersson

s. 98 Foto: Tony Axelsson



Kalla kriget var en tid av upprustning, terrorbalans och rädsla för att ett varmt krig skulle blossa upp. Sverige befann sig inklämt mellan de två supermakterna, Warsawapakten och NATO. Genom sitt geopolitiska läge kom Sverige att påverkas av kalla kriget i stor omfattning, även Sverige upprustade kraftigt.

Runt om i Sverige finns idag lämningar efter militära anläggningar från denna tid. De är i många fall idag avvecklade, avmilitariserade och nedmonterade. Dessa lämningar är ett viktigt kulturarv som rymmer kalla krigets historia sett från en svensk horisont. I *Ledningsplats Björn och kalla krigets kulturarv* tas läsaren med till det svenska attackflygets krigsstabsplats.

I boken behandlas frågor som vad de materiella spåren efter kalla kriget kan berätta och vad det innebär att arbeta med ett hemligt kulturarv. *Ledningsplats Björn* är den första lämning från kalla kriget som har undersökts arkeologiskt i Sverige.