



INSTITUTIONEN FÖR SOCIALT ARBETE

”ALLTING ÄR FÖRÄNDRAT!”

En kvalitativ studie om ensamkommande ungdomars berättelser om livet i Sverige.

SQ4562, Vetenskapligt arbete i socialt arbete, 15 hp
Scientific Work in Social Work, 15 higher education
credits

Kandidatnivå

Termin VT16

Författare: Adam Johansson och Zandra Jarl

Handledare: Maria Söderberg

Abstrakt

Titel: “Allting är förändrat!” - En kvalitativ studie om ensamkommande ungdomars berättelser om livet i Sverige.

Författare: Adam Johansson och Zandra Jarl

Nyckelord: Ensamkommande ungdomar, Erkännande, Identitet, Transnationalitet, Sverige.

Syftet med denna studie är att belysa hur ensamkommande ungdomar upplever och beskriver sin första tid i Sverige. Vi har därför valt att fokusera på ungdomarnas egna beskrivningar av deras upplevelser av sina liv i Sverige. Detta har gjorts genom att bryta ned syftet till att låta de ensamkommande ungdomarna beskriva både tiden innan de fick permanent uppehållstillstånd och tiden efter de fick permanent uppehållstillstånd. Studien är utformad som en kvalitativ studie med fyra semi-strukturerade intervjuer, med inspiration av en fenomenologisk ansats. Utifrån ungdomarnas berättelser har vi använt oss av en teoretisk utgångspunkt om Erkännande, Identitet och Transnationalitet. Vi har även använt oss av begrepp såsom ackulturation, bikulturell identitet och kulturell identitet. Resultatet i studien belyser ungdomarnas berättelser utifrån olika teman, då vi i detta avsnitt använt oss av en tematisk analys. Våra teman i studien är *delaktighet i det svenska samhället, kulturella upplevelser då och nu, identitet som ensamkommande och att växa upp för tidigt*. Dessa teman har sedan delats in i olika kategorier. Resultatet i studien visar att det gick att urskilja fyra olika upplevelser, som de ensamkommande ungdomarna uttryckte att de var med om innan och efter att de fick permanent uppehållstillstånd. Vidare kunde vi även se att intervjupersonerna uttalade att de upplevde att de på grund av sin bakgrund som ensamkommande har växt upp och blivit självständiga tidigt i livet. Resultatet har även visat att det finns en ensamhet och en längtan efter mer personliga relationer bland våra intervjupersoner som de professionella i samhället inte har lyckats erbjuda.

Innehåll

Förord	5
1. Inledning.....	6
1.1 Bakgrund	7
Ensamkommande barn och ungdomar	7
Asylprocessen och mottagandet	8
Barns rättigheter	9
1.2 Problemformulering	9
1.3 Syfte	10
1.4 Frågeställningar	10
1.5 Centrala begrepp i Studien	10
1.6 Avgränsningar	12
1.7 Relevans för socialt arbete	12
2. Urval av Tidigare forskning	12
2.1 Psykologisk forskning om ensamkommande	13
2.2 Sociokulturell forskning om ensamkommande	13
3. Teoretisk ram.....	16
3.1 Erkännade.....	16
3.2 Identitet.....	17
3.3 Transnationalitet.....	21
4. Metod	22
4.1 Val av metod	22
Förförståelse	22
Vetenskaplig metodologisk utgångspunkt.....	23
Val av teorier och avgränsningar.....	24
Informationssök.....	25
4.3 Tillvägagångssätt.....	25
Intervjuer	27
Utformandet av Intervjuguiden	27

Insamling av empiri.....	27
Transkribering.....	29
Analysmetod.....	30
4.4 Analysprocessen.....	30
4.5 Arbetsfördelning.....	31
4.6 Metodens Tillförlitlighet och Generaliserbarhet	32
Tillförlitlighet	32
Generaliserbarhet.....	33
4.7 Etiska överväganden.....	34
4.8 Metoddiskussion.....	35
5. Resultat och analys.....	37
5.1 Presentation av Intervjupersonerna	37
Paula	37
Hakim	37
Rashid.....	37
Yanis.....	37
5.2 Teman.....	38
Att växa upp för tidigt	38
Identitet som Ensamkommande	43
Kulturella upplevelser då och nu	46
Delaktighet i det svenska samhället	48
6. Slutdiskussion.....	51
Förslag på vidare forskning	53
7. Referenser.....	54
8. Bilagor.....	61
8.1 Intervjuguide	61
8.2 Samtyckesblankett.....	63

Förord

Vi vill i detta förord tacka de personer som har varit med och bidragit till denna studie. Vi vill tacka vår handledare Maria Söderberg för insiktsfulla och stöttade kommentarer. Vi vill även tacka de personer och organisationer som har hjälpt oss att komma i kontakt med våra intervjupersoner. Sist men inte minst vill vi framförallt tacka våra intervjupersoner som har delat med sig av sina upplevelser och berättelser.

Stort Tack!

Adam Johansson och Zandra Jarl

Göteborgs Universitet, 2016.

1. Inledning

De senaste hundra åren har barn och ungdomar ifrån olika delar av världen flytt till Europa, av olika anledningar. Flyktingströmmarna hör samman med situationen i världen och många människor tvingas fly från sina hemländer på grund av krig och andra konflikter (Hessle 2009).

Ensamkommande barn och ungdomar som kommer till Sverige är ett högaktuellt ämne som både diskuteras och uppmärksammas i samhällsdebatten (Hirvonen 2013). Det senaste året har brister i mottagandet och det ökade antalet asylsökande barn och unga oroat och diskuterats. Asylprocessen och flyktingpolitikens roll har uppmärksammas, och det finns en ökad oro ifrån både Socialtjänst och politiker för att det ökade antalet ensamkommande barn och unga bidrar till en så kallad systemkollaps. Denna debatt har medfört olika åsikter om de ensamkommande barnens och ungdomarnas ålder och intentioner med att söka asyl i Sverige (Svenska Dagbladet 2015, 21 december; Svenska Dagbladet 2015, 22 mars; Sveriges Television 2015, 9 november; Sveriges Television 2015, 10 november).

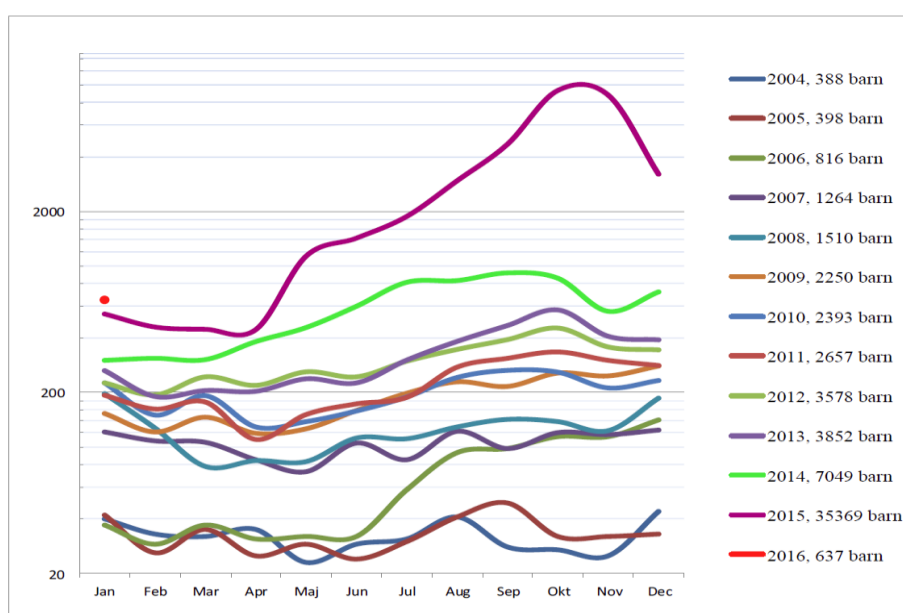
Dock handlar flykt inte bara om att lämna en vardag, utan också om att möta en ny vardag med nya svårigheter. Sverige kan uppfattas som ett land där antirasismen är stark och de mänskliga rättigheterna finns införlivade i lagstiftningen. Trots detta växer främlingsfientligheten både viralt och i politiken (Hirvonen 2013). En genomgång av mottagandet i Sverige har tidigare haft förhållandevis låg prioritet i Sverige och enligt en statlig utredning ifrån 1990-talet låg fokuseringen då på att korta handläggningstiderna och på att främja återvändande till ursprungslandet (SOU 2009:19).

Även professionella har åsikter om hur de ensamkommande barnen och ungdomarna förväntas vara och bli (Stretmo & Melander 2013). Dessa barn och ungdomar målas ofta upp som överlevare eller som bråkstakar som skiljer sig åt ifrån de barn och unga som Socialtjänsten har kontakt med i övrigt. Vad som därmed glöms bort i denna debatt är de ensamkommande barnen och ungdomarnas egna åsikter och upplevelser av sin situation (ibid).

1.1 Bakgrund

Ensamkommande barn och ungdomar

Antalet ensamkommande barn som söker asyl i Sverige har tidigare varit en liten mängd, men trenden för de senaste tio åren har visat att antalet ökar för varje år (Migrationsverket 2016a; Migrationsverket 2016c), *se diagram 1.1*. År 2006 ansökte 816 ensamkommande barn asyl i Sverige, vilket har ökat till 35 369 barn år 2015. Enligt *diagram 1.1* skiljer sig åren 2014 och 2015 åt från de övriga åren i diagrammet. Diagrammet påvisar en märkbar ökning i antal ensamkommande barn som ansöker om asyl i Sverige under 2014 och en signifikant ökning under år 2015 (Migrationsverket 2016a).



För att fortsättningsvis, trots att väldigt många ensamkommande barn sökte asyl under 2015, tydligare kunna visualisera antalet sökande är Y-axeln i grafen numera logaritmisk.

Diagram 1.1- Antalet ensamkommande som sökte asyl i Sverige varje år under perioden 2004-2016 (Migrationsverket 2016a).

År 2015 inkom 35 369 asylansökningar av ensamkommande barn och under 2016 inkom under januari och februari månad 823 ansökningar om asyl. Av antalet asylsökningar avgjordes 3 076 st under år 2015 och 512 st under år 2016, däremot blev antalet beviljade uppehållstillstånd 3 076 st och 512 st under år 2016. Med andra ord genererade alla avgjorda asylärenden för ensamkommande under 2015 och 2016 uppehållstillstånd (Migrationsverket 2016d; Migrationsverket 2016e; Migrationsverket 2016g; Migrationsverket 2016i). Tabellerna visar inte om up-

uppehållstillstånden är tillfälliga eller om de är permanenta. Statistiken påvisar att de största grupperna av ensamkommande som ansökte om asyl i Sverige under år 2015 och 2016 kom ifrån Afghanistan, Syrien, Somalia, Eritrea samt Etiopien med en övervikt från Afghanistan (Ibid).

Asylprocessen och mottagandet

Majoriteten av de ensamkommande barnen som kommer till Sverige och ansöker om asyl får permanent uppehållstillstånd. Enligt Socialstyrelsen (2013) har det visat sig att barnen och ungdomarna inte bara upplever lättnad i samband med uppehållstillståndet, utan en del kan efter visa psykosociala symtom. Detta kan bero på att barnen och ungdomarna, efter att de fått besked om permanent uppehållstillstånd på egen hand tvingas hantera den förändring de ställs inför i det nya landet. Vilket kan leda till en existentiell kris hos ungdomarna. De symtom de kan uppvisa för denna kris kan yttra sig i sömnsvårigheter, mardrömmar, ångest, humörsvängningar, livsleda, misstänksamhet, utagerande beteende och försämrad aptit (ibid).

Eftersom antalet ensamkommande har ökat kraftigt det senaste året (35369 st 2015), har situationen varit mer komplicerad än vad som först förutsågs. Detta har lett till att flera av landets stora ankomstkommuner har utsatts för ett extremt högt tryck. Migrationsverket har därför beslutat att undanta Solna, Sigtuna, Malmö och Mölndal från vidare steg 4-anvisningar som längst till årsskiftet. Dessa kommuners andel av steg 4-anvisningar kommer istället att fördelas på landets övriga kommuner. Vikten av att anvisningskommunerna hämtar hem sina är av stor vikt för att systemet ska fungera.

När ett ensamkommande barn anländer till Sverige och söker asyl erbjuds barnet i enlighet med Socialtjänstlagen ett tillfälligt boende i den ankomstkommun där det ger sig till känna för en svensk myndighet. När ett ensamkommande barn söker asyl anvisas barnet av Migrationsverket omgående en kommun. Denna kommun blir då ansvarig för barnet (Migrationsverket 2015a). I nuläget beräknas handläggningstiden för varje asylärende att uppgå till ca 15 månader (Migrationsverket 2016k). Detta leder till att en förändrad skyddsprocess ska tas fram där alla ärenden även initialt sorteras i förhållande till den sökandes aktuella skyddsbehov (ibid). I Statens offentliga utredning (SOU 2011:64) genomfördes en enkätundersökning till Sveriges samtliga kommuner varav 165 st svarade på undersökningen, om kommunernas uppfattning av mottagandet av ensamkommande. Undersökningen var uppdelad i två delar, en redogörelse för kommuner som har träffat en överenskommelse om mottagandet, och en del för kommuner som inte har gjort detta. Resultatet av undersökningen visade att kommuner som inte hade träffat en

överenskommelsen var mer negativt inställda till ökat tvång gällande mottagandet än kommuner som redan hade träffat en överenskommelse.

Om det finns en avsaknad av stöd i mottagarlandet riskerar detta att skada barnen och ungdomarna allvarligt. Viktiga delar som behöver ordnas är familj, ekonomi, skola, samverkan mellan myndigheter och kortade handläggningstider (Socialstyrelsen 2013). Om delar av denna process saknas kan stress uppstå. Exempelvis kan de känna sig rädda för vad som ska ske i framtiden, inte ha några släktingar i det nya landet, att bli ifrågasatta under asylprocessen eller att de känner sig tvingade att uppge fel identitet, historia eller ålder under asylprocessen (ibid).

Barns rättigheter

Förenta Nationernas barnkonvention från år 1989 fastslår en rad grundläggande rättigheter för barn världen över (Shamsheldin 2012: 90-93). I Förenta Nationernas barnkonvention ingår rättigheter för barn på flykt och som är skilda från sina föräldrar. Under artikel 20 framkommer det att de stater däribland Sverige som ingår i konventionen har en skyldighet att erbjuda skydd och hjälp till barn som temporärt eller permanent är åtskilda från sina familjer. Skyldigheterna innefattar även att barnen ska åtnjuta de rättigheter som ingår i Förenta Nationernas konvention om mänskliga rättigheter (ibid: 90-93; Unicef 2009).

1.2 Problemformulering

Enligt Mewiusse och Swärd (2013: 34-35) är ett socialt problem en ideologisk fråga som handlar om vart en lägger ansvaret på problemet, antingen samhället eller individen. I relation till om ensamkommande barn och unga och hur deras flykt och vistelse i Sverige här kan ses som ett socialt problem, handlar det snarare i vår studie om ifall samhället ej har uppmärksammat dessa barn tillräckligt. Till följd av den rådande situationen som beskrivs i Sverige i ovanstående avsnitt, och det ökade antalet ensamkommande barn och ungdomar som kom under år 2015, mynnar denna studies problemformulering ut i att ungdomarnas egna perspektiv inte belyses tillräckligt.

I detta väcks även funderingar kring hur de ensamkommande barn och ungdomar som kom för några år sedan har det i dag, hur de upplever sin situation och hur de har levt. Stämmer den allmänna bilden av de ensamkommande som både sänds ut i massmedia, av myndigheter och forskning. Hur har dessa ungdomar påverkats av denna stereotypa bild av att ensamkommande

barn och ungdomar är på ett visst sätt. Hur har dessa ungdomar påverkats av deras sämre möjligheter att få arbete och etablera sig i samhället. Sannolikt inverkar denna utveckling på hur nyanlända ungdomar upplever sin nya tillvaro. Det kan alltså även framstå som ett problem att ungdomarnas situation efter att de fått uppehållstillstånd i Sverige inte belyses i tillräcklig omfattning. Dessa tankar har bidragit till att vi i denna studie vill undersöka närmare hur ungdomarna själva beskriver sin situation när de inte längre anses vara nyanlända. Vi har i våra efterforskningar om ensamkommande ungdomar och deras asylprocess upptäckt att det finns beskrivet (t.ex. Socialstyrelsen 2013; Stretmo & Melander 2013; Wernesjö 2012) att det finns en skillnad mellan ungdomarnas upplevelser innan och efter de fått permanent uppehållstillstånd.

1.3 Syfte

Syftet med denna studie är; *Att belysa hur ensamkommande ungdomar upplever och beskriver sin första tid i Sverige.* Vi kommer därigenom fokusera på ungdomarnas egna beskrivningar av deras upplevelser av sina liv i Sverige, och försöka beskriva deras upplevelser så nära den ursprungliga berättelsen som möjligt.

1.4 Frågeställningar

Som en vidareutveckling av vårt syfte kommer vi att kronologiskt dela upp tiden innan de fick uppehållstillstånd, och tiden efter att de fått uppehållstillstånd. Avsikten med detta är att tydligare kunna belysa en skillnad mellan ungdomarnas berättelser innan och efter uppehållstillståndet.

- Hur presenterar och beskriver de ensamkommande ungdomarna sin delaktighet i samhället tiden *innan* de fick uppehållstillstånd i Sverige?
- Hur presenterar och beskriver de ensamkommande ungdomarna sin delaktighet i samhället tiden *efter* de fick uppehållstillstånd i Sverige?

1.5 Centrala begrepp i Studien

Ensamkommande barn - Ensamkommande barn definieras enligt Lagen om mottagande av asylsökande med flera (1994:137) som barn (under 18 år) som vid ankomsten till Sverige är skilda ifrån sina föräldrar eller annan vårdnadshavare (Migrationsverket 2014; Socialstyrelsen 2013). Ensamkommande barn har rätt till en snabbare asylprocess eftersom de är minderåriga och har därmed även rätt till ett bra boende, en god man och ett stöd i sin vardag. De har även

rätt till skola, utbildning och hälso- och sjukvård på samma villkor som alla andra barn i Sverige (Stretmo & Melander 2013). I denna studie har vi valt att använda begreppet ensamkommande ungdomar, och begreppet skall förstås som synonymt med ensamkommande barn för denna studie och dess syfte.

Ankomst och Anvisningskommun - I samband med *ankomsten* till Sverige erbjuds ensamkommande barn ett temporärt boende av Migrationsverket i den kommun där barnet *först* kommer i kontakt med svenska myndigheter (Migrationsverket 2014; Migrationsverket 2015a). Kommunen får då ansvar för att ordna med boende för barnet i väntan på att Migrationsverket anvisar barnet vidare till en *anvisningskommun*. Kommunen som ansvarar för det första temporära boendet kallas för en *ankomstkommun*. Med tanke på att det enda kravet för att bli en ankomstkommun är att det är den kommun där barnet först kommer i kontakt med svenska myndigheter, kan samtliga svenska kommuner bli ankomstkommuner (ibid). Migrationsverket *anvisar* asylsökande ensamkommande barn till en kommun som därmed får det långsiktiga ansvaret för barnet vad gäller boende och omsorg (Migrationsverket 2014; Migrationsverket 2015a). När det gäller anvisningssystemet sker detta i fyra olika steg för kommunerna. I första hand anvisar Migrationsverket en kommun där barnet har eller anses ha en viss anknytning. Om barnet saknar anknytning till en viss kommun anvisar verket i andra hand istället till en kommun som har en överenskommelse om mottagande och en tillgänglig och ledig plats. Om det inte är aktuellt med någon av de två första stegen ska verket anvisa kommuner som saknar överenskommelse om mottagning, har överenskommelse, men som inte påbörjat mottagandet eller har färre överenskomna asylplatser än kommunens fördelningstal. Om det kommer många fler barn än beräknat och anvisning enligt de tre första stegen inte räcker till börjar Migrationsverket anvisa enligt steg fyra. Dessa anvisningar sker utifrån samma fördelning som styr fördelningstalen så länge det behövs fram till årets slut. Då ”nollställs” anvisningarna de och börjar om från början (Migrationsverket 2015b).

Nyanländ person - En nyanländ person är enligt lagen om etableringsinsatser (Migrationsverket 2016:g) nyanländ i två till tre år. De personer som innefattas i kategorin är de som är mottagna i en kommun samt har beviljats uppehållstillstånd på grund av flyktingskäl eller andra skyddsskäl som till exempelvis *kvotflykting* eller *massflykting* men även på grund av synnerligen eller särskilt ömmande omständigheter. Anhöriga räknas också som nyanlända. (ibid).

Flykting - Enligt FN:s flyktingkonvention, EU:s regler samt enligt svensk lag är en person flykting om en har “välgrundade skäl att vara rädd för förföljelse av: ras, nationalitet, religiös eller politisk uppfattning, kön, sexuell läggning eller tillhörighet i en viss samhällsgrupp” (Migrationsverket 2016: c). Förföljelsen kan antingen härstamma från hemlandets myndigheter eller ha ett samband med att myndigheterna inte har förmågan eller inte vill ge skydd mot förföljelse från enskilda personer eller grupper (ibid).

1.6 Avgränsningar

Studiens avgränsningar är utformade utifrån de praktiska begränsningar som funnits. I första hand har de ensamkommande ungdomarnas ålder beaktats. Definitionen av ensamkommande är barn och ungdomar som under 18 år kommer till Sverige utan sina vårdnadshavare, men vi har valt att inrikta studien utifrån att barnen och ungdomarna skulle vara minst 18 år när intervjun genomfördes. Detta för att de fullt ut själva ska kunna förstå syftet med sitt deltagande. Vår förhoppning har även varit att detta kriterium medfört att eventuella språkförbistringar minskat eftersom vi ej har haft finansiella medel att anlita tolkar för att genomföra våra intervjuer. Vi har däremot valt att inrikta vår studie på att belysa ungdomarnas egna beskrivningar av deras egna upplevelser.

1.7 Relevans för socialt arbete

Studiens relevans för socialt arbete är framförallt att ensamkommande barn och ungdom hamnar under kommunernas ansvar enligt 11 kap. 1 § Socialtjänstlagen (SFS 2001:453). Denna målgrupp kommer i de flesta fall att tilldelas en tillförordnad vårdnadshavare, men i slutänden är det kommunerna som har vårdnaden. De kommer därför även i kontakt med handläggare inom socialtjänsten och andra myndigheter. Därför är det viktigt att uppmärksamma relevant kunskap om hur situationen ser ut för dessa barn, och hur de själva upplever deras första år i Sverige

2. Urval av Tidigare forskning

Som en del av tidigare avgränsning för denna studie har vi valt att koncentrera oss på forskning om ensamkommande barn och ungdomar i Sverige. Detta avsnitt om tidigare forskning kommer därför att fokusera på forskning som utspelar sig i en svensk kontext.

Forskningen om ensamkommande barn och ungdomar har tidigare fokuserats främst på de trauman och skador de bär med sig från ursprungslandet, och det saknas forskning om deras egna erfarenheter och egna perspektiv (Andersson, Björnberg och Eastmond 2010; Wernesjö 2012). Senare års forskning har konstaterat att livsvillkoren i mottagarlandet har stor, eller kanske även större, påverkan på hälsa och välbefinnande än det som hänt före flykt (ibid). Bland andra Wernesjö (2012) menar att barnen ofta kategoriseras och beskrivs som utsatta och att deras tidigare erfarenheter påverkar deras mentala hälsa negativt. Vidare hävdar Wernesjö även att tidigare forskning inte fokuserar tillräckligt på problem relaterade till ensamkommande ungdomars upplevelser av makt, rasism och social exkludering (ibid).

2.1 Psykologisk forskning om ensamkommande

Att hitta sig själv i en ny kulturell kontext kan i många fall vara både ångestskapande och medföra att nyanlända ungdomar behöver skapa en helt ny identitet (Lombard 2014). I dessa fall har olika övningar för att försöka identifiera sig själv, samt olika personlighetstester visat sig vara framgångsrika inom psykologisk behandling med dessa ungdomar. Detta har medfört att ungdomarna lättare har kunnat hitta sin identitet i det nya landet (ibid).

I Hartmanns (2010) avhandling inom utbildningspsykologi undersöks istället hur ackulturationsstress (stress kopplad till kulturella skillnader och anpassning) kan påverka akademiska prestationer för nyanlända elever i Norge. Studien fokuserar på känslan av tillhörighet som en avgörande faktor för anpassning och prestation i skolan. Enligt studien påvisar nuvarande forskning att ackulturationsstress påverkar individens anpassning och välbefinnande i det nya landet. De strategier som de nyanlända ungdomarna använder för att hantera utmaningar på grund av ackulturation, är också ett sätt att återupptäcka sin identitet och hitta en känsla av tillhörighet. Avhandlingen mynnar ut i att begreppet ackulturation har en avgörande betydelse i att förstå ungdomarnas attityder och förhållningssätt till skolan och sina klasskamrater, samt vikten av att belysa en lyckad ackulturationsprocess för att ungdomarna senare ska kunna lyckas bättre i skolan (Ibid).

2.2 Sociokulturell forskning om ensamkommande

Forskning med en sociokulturell utgångspunkt om ensamkommande ungdomar handlar om hur ungdomarna påverkas av miljön i Sverige. De studier som kommer presenteras nedan har den gemensamma utgångspunkten att de undersöker och följer upp hur ensamkommande barn och ungdomar präglats av sin tid i Sverige (Hessle 2009; Wigg (2008); Thommesen, Concoran och Todd 2015; Stretmo & Melander 2013).

Thommesen, Concoran och Todd (2015) lyfter fram ensamkommande ungdomars erfarenheter av att komma till Sverige och hur de beskriver sin första tid i Sverige. Intervjupersonerna beskriver sig själva som pojkar som tvingats att bli självständiga i ett tidigt skede i deras utveckling. De berättar att nå Sverige endast var en del av besvären, när de väl anlant till landet väntade en lång process för att få uppehållstillstånd. Deltagarna i studien beskriver en tid av ensamhet, osäkerhet samt en oro för familjen som de lämnat kvar i sitt hemland. Att få arbete och genomgå skola anses vara viktiga delar för att anpassa sig till det nya samhället, vikten av att lära sig det svenska språket betonas. Ungdomarna beskriver att de lärt sig självständighet genom sin färdfyllda resa till Sverige men uttrycker samtidigt ett behov av en person att prata med, någon som kan stödja dem emotionellt och ge råd (Ibid). De menar att det saknas forskning om hur ensamkommande själva upplever sin situation.

Wigg (2008) har intervjuat åtta unga personer om deras erfarenheter att tvingas till att bryta upp från sitt hemland och att börja om i ett nytt land under sin skoltid. Hon identifierar två olika varianter av hur hennes intervjupersoner beskriver sin första tid i Sverige. Antingen hade de negativa minnesupplevelser av sin första tid i Sverige på grund av exempelvis trångboddhet på asylboendet och sjukdom eller så hade de inga särskilda negativa minnen men att minnesbilderna var mer otydliga. Wigg konstaterar att åldern som intervjupersonerna hade när de kom till Sverige har haft en stor betydelse för hur de upplevt den första tiden i landet. De som var tonåringar beskriver sina upplevelser negativt medan de som var yngre när de kom, exempelvis sju års ålder, har mer suddiga och otydliga minnen och lägger mer betoning på roliga minnen (Ibid).

Hessle (2009) utgår ifrån intervjuer med ensamkommande barn i sin avhandling. Barnen har under tiden studien fortlöper fått uppehållstillstånd och anses ha etablerats i landet. Hessle menar att relationer och kontaktnät som barnen har byggt upp, har varit avgörande för hur väl de har lyckats etablera en gynnsam livssituation. Hessle menar även att mottagandet av dessa barn

är starkt kontextberoende, att varje land har sina egna regler och förordningar och sociokulturella samt välfärdspolitiska utmaningar som barnen ställs inför. Ett av studiens huvudresultat är att barnens relationsskapande med fördel kan ses i en transnationell kontext, och att barnen därmed skapar gränsöverskridande nätverk som inte behöver påverka deras etablering i Sverige negativt. Även om barnen inte har återförenats med sina föräldrar har de skapat nya relationer i Sverige och är därmed inte ensamma längre enligt Hessle (ibid).

I forskningsrapporten av Stretmo och Melander (2013) beskrivs istället situationen för ensamkommande barn i Göteborgsregionen. Denna studie skiljer sig något ifrån de tidigare eftersom de även undersöker de professionellas åsikter och gör aktstudier. Syftet med studien var att synliggöra barnens egna erfarenheter samt även erfarenheter ifrån professionella och utveckla och stärka mottagandet och det stöd som ges till de ensamkommande, samt genom aktstudier visa hur det gått för barnen efter beslut om permanent uppehållstillstånd eller beslut om avvisning. Rapporten baseras på en registerstudie och en intervjustudie, där socialsekreterare, skolpersonal och gode män har intervjuats om deras perspektiv på barnens situation. I rapporten kom de fram till att det gick att se två olika förhållningssätt till de ensamkommande barnen. Dels att de betraktas som annorlunda barn där den viktigaste uppgiften för de professionella är att upprätthålla rutiner och regler för barnen. Den professionella kontakten med barnen blir därmed ett avståndstagande till barnen och inte en kompisrelation. Dels att de valde att förhålla sig till barnen genom att glida över i en nära och ömsesidig relation där den professionella istället värnar om barnen och vill skydda barnet mot omgivningen. Slutligen betonas i rapporten att det är viktigt att reflektera över hur det blir för barnen när samhället går in och tar över relationer och funktioner som annars skulle ha tillgodosetts av barnets familj och skapa tillitsfulla relationer för barnen (ibid).

Sammanfattning av tidigare forskning

Forskningen om ensamkommande barn och ungdomar är till stor del inriktad på att beskriva vilka psykiska konsekvenser flykten och avsaknaden av föräldrar fått för barnen (Hartmann 2010; Lombard 2014). Forskningen även inriktad på att beskriva mottagandet och de professionellas uppfattning av ensamkommande barn. Några av studierna ovan uppmärksammar att det saknas en del forskning om hur de ensamkommande själva upplever sin situation, och hur de upplever att samhället bemöter och tar hand om dem (t.ex. Thommesen, Concoran och Todd 2015; Wernesjö 2012). Mot denna bakgrund väcktes även intresset av att låta denna studie belysa ungdomarnas egna upplevelser och beskrivningar i Sverige.

3. Teoretisk ram

För att belysa hur ensamkommande ungdomar upplever och beskriver sin första tid i Sverige, har teori och teoretiska begrepp valts ut som följer upp olika aspekter av anpassning och inverkan på enskilda individer. Studiens teoretiska utgångspunkt är Erkännande, Identitet och Transnationalitet. Studien innehåller även följande teoretiska begrepp; Akulturation, kulturell identitet och bikulturell identitet. Innehållet i kapitlet består av närliggande teoretiska utgångspunkter, som tillsammans med det tidigare kapitlet skapar en teoretisk förståelse av resultatet i studien som kommer att presenteras senare.

3.1 Erkännande

Honneths (2003) definition av erkännande grundar sig i Hegels och Kants arbeten. Deras teorier kring moral byggde grunden för den erkännandeteori som Honneth sedan skapade. Honneths erkännandeteori består av tre olika former eller nivåer av erkännande (Honneth 2003: 91-107). Den första nivån innefattar att en erkänner personen som en individ, med egna behov och önskemål som har stort värde för någon annan. Den här formen av erkännande kännetecknas av känslomässigt stöd och innehåller en känslofylld omtanke om den andres lycka för den persons skull (Ibid). Nästa nivå innehåller ett erkännande av en person, i den meningen att den har samma rättigheter eller moraliska tillräknelighet som alla andra människor och kännetecknas därmed av en universell likabehandling. Den tredje och sista formen av erkännande inom Honneths erkännandeteori innebär att personens förmågor erkänns ha ett värde för en viss gemenskap. Begrepp som solidaritet och lojalitet kan känneteckna den här nivån av erkännande då den syftar till att värdera den andres välgång för att uppnå våra gemensamma mål (Ibid).

Heidegren (2009: 28-31) konkritiserar Honneths erkännandeteori och de tre olika kategorier Honneth beskriver ovan, samt argumenterar för att den kan delas in i: *grundläggande mänskliga primärrelationer*, *rättsligt erkännande* samt *social uppskattning*. Den första formen sammanfattar Heidegren med ordet kärlek. Den innehåller alla relationer med starka känslomässiga bindningar mellan ett litet antal personer såsom vänskap eller mellan förälder och barn. Genom att erhålla en hög nivå av erkännande inom de mänskliga primärrelationerna erhåller en ett grundläggande självförtroende som möjliggör en förmåga till självständighet (Ibid: 28-31). Den andra formen baseras på ett rättsligt erkännande och individens rättigheter, att bli erkänd som en fullvärdig samhällsmedborgare och rättsperson. Att vara en fullvärdig samhällsmedborgare

ger individen tillgång till liberala frihetsrättigheter, rätten att delta i politiken samt tillgång till den sociala välfärden. Att vara erkänd som rättsperson medför möjligheten att ha självaktning, att en upplever att en har de egenskaper som behövs för att delta i samhället på ett planerat och ansvarsfullt sätt (Ibid: 28-31). Den tredje och sista formen av erkännande är social uppskattning, den förutsätter en sorts gemensam värdegrund eller värdegemenskap. Genom social uppskattning erhåller en självuppskattning som innebär att en som individ känner sig uppskattad av sin sociala omgivning och känner att en har förmågan att genomföra handlingar som är värdefulla för samhället (Ibid: 28-31). Genom att erhålla dessa tre former av erkännande möjliggörs utvecklandet av en positiv självrelation och därigenom möjligheterna för individuellt självförverkligande.

Heidegren utvinner och argumenterar för att erkännande även kan användas för att förstå det som händer på mikro, meso och makronivå i samhället. Han menar att mikronivån innehåller erkännande mellan individer och sker genom attityder, gester och handlingar, interaktionen mellan individer. På mesonivån är flera aktörer inblandade, vanligtvis olika grupper eller organisationer som interagerar på erkännandearenor av olika slag som exempelvis i media. Makronivån är enligt Heidegren samhällsnivån, den kännetecknas av lagar och normer som bildar erkännandeordningar (Heidegren 2009: 64-83, 115-116).

3.2 Identitet

En förvirring råder kring begreppet identitet och vad det egentligen innehåller och betyder. Det finns olika varianter av identiteter såsom kulturell identitet och social identitet med olika betydelse, och de innehåller olika begreppsapparater (Hammarén och Johansson 2009: 7-15). Identitet kan ses som ett verktyg för fastställa en individs tillhörighet samt att det ofta läggs en betoning på *likheter och skillnader*. Det kan finnas olika förväntningar på att en ska tillhöra grupper och delas in i kollektiv. Att vi som människor kategoriserar varandra i syfte att se mönster och kunna få en överblick. En annan sida av identitet är att människor även *identifierar* sig med olika kategorier i olika grad, förutom den kategorisering som omgivningen ger individen så kategoriserar individen sig själv och skapar en egen identitet. Identifikation förklarar Hammarén och Johansson som en vilja att tillhöra och sammankopplas med en viss grupp, sätt att leva eller samhällsposition. För många människor är exempelvis yrkestillhörigheten en stor del av deras identitet (Ibid).

Stets och Burke (2000) beskriver snarare identitet och social identitet som att jaget är reflexivt, och kan se sig själv både som subjekt och som ett objekt som kan klassificera, kategorisera och benämna sig själv. Denna process benämns som självkategorisering, inom den sociala identitetsteorin som de baserar sin studie utifrån. Genom denna process av självkategorisering och identifiering skapas sedan identiteten menar de. Inom den sociala identitetsteorin är en social identitet likställt med en persons kunskap om denne tillhör en grupp eller en viss kategori. Det sociala sammanhanget blir i detta fall centralt för hur den egna identiteten skapas och formas (ibid). I denna studie används begreppet identitet istället utifrån föreställningen om att identitet är en subjektiv beskrivning av hur en person upplever och uppfattar sig själv gentemot andra. Detta kommer göras utifrån följande begrepp som beskrivs nedan.

Ackulturation

Ackulturation är ett begrepp som beskriver förändringen bland nyanlända i samband med att de ställs inför en ny kultur. Begreppet syftar till att det sker en förändring när personer lämnar sitt hemland för ett nytt samhälle där de tillhör en kulturell minoritet (Almqvist 2006: 91-107; Saleh-Stattin och Al-Windi 2011; Cetrez 2011; Barker 2015).

Barker (2015) beskriver närmare begreppet ackulturation som en process för kulturinläring. Barker menar att en som nyanländ måste ta till sig en del av värdlandets kultur för att assimilation eller integration ska vara möjlig. De tydligaste faktorerna som påverkar ackulturationen är hur gammal man var när man kom till värdlandet och hur mycket kontakt en har med värdlandets majoritetsbefolkning under den första tiden i landet. Om man placeras i ett område med människor med samma kulturella bakgrund kan det uppstå ett socialt tryck från gruppen att inte anpassa sig till värdlandets kultur. En annan faktor som enligt Barker (2015) påverkar är vilken distans som majoritetsbefolkningen håller gentemot de nyanlända. Distansen kan hindra kontakt mellan grupperna och därigenom skapa negativa attityder och brist på acceptans.

Almqvist (2006: 91-97) utvecklar Barkers syn och menar att ackulturation som process inte är rätlinjig utan snarare en process där människor förändras i minst två dimensioner. De två grundläggande processerna är i vilken grad som en tar avstånd från sin kultur och hur en annammar det nya samhället och dess kultur. Vilken omfattning de här processerna får beror på individen, den egna kulturen samt det omgivande samhället (Ibid). Med inspiration från Berry (1988) härleder Almqvist fyra möjliga vägar som ackultureringsprocessen kan ta: *separation, assimilation, integration* samt *marginalisering*.

Almqvist (2006: 92-93) beskriver *separation* som att en prioriterar sin kultur och att en aktivt bevarar sina traditionella värderingar och seder. Följden blir att relationerna och anpassningen till det övriga samhället nedprioriteras och att man därmed undviker att skapa nära relationer med majoritetskulturen. *Assimilering* är motsatsen till separation. Man identifierar sig med majoritetsbefolkningen och arbetar hårt för att bli en del av samhället. Man föredrar att ha kontakter med personer från majoritetsbefolkningen och anpassar sig efter den vad gäller språk, kultur och beteende. Följden blir att relationerna till den kulturella ursprungsgruppen nedprioriteras (Ibid).

Integration kännetecknas av att en strävar efter en god kontakt med majoritetsbefolkningen. Den ursprungliga kulturen och traditionerna värderas samtidigt som de vill delta aktivt i samhället och bli accepterade av befolkningen (Almqvist, 2006: 92-93). *Marginalisering* karaktäriseras däremot av att en tagit avstånd från sin ursprungskultur men att en inte lyckas involveras i majoritetssamhället. Marginalisering är ofta sammankopplad med diskriminering i samhället (Ibid). Hwang och Frisé menar att integration är den bästa utgången för ackulturationsprocessen, medan marginalisering är den olyckligaste. Vidare beskriver de att en förutsättning för att integration ska lyckas är att en *bikulturell* identitet utvecklas.

I denna studie kommer begreppet ackulturation användas som en förståelse för de situationer och upplevelser intervjupersonerna beskriver. Begreppet kommer inte ses som ett mått på kulturell anpassning, då vår syn på begreppet är att de ska skapa förståelse inte mått eller värderingar av intervjupersonernas berättelser

Kulturell identitet

Detta begrepp kan liknas i vad ovan beskrivs som ackulturation, med skillnaden att den kulturella identiteten kan förenklas i en modell utifrån om den betraktas som fast (medfödd) eller föränderlig och anpassningsbar (Wikström 2009: 31-39; Fornäs 2012: 75-86). Främst är det förhållandet mellan etnicitet och kultur som beskrivs. Hammarén och Johansson (2009: 106-109) beskriver samma modell men lutar mer åt att den kulturella identiteten är anpassningsbar. De menar att personer som har bakgrund från flera olika länder utvecklar en *hybrid identitet*. Detta innebär att en som person identifierar sig med ett flertal nationaliteter, livsstilar eller traditioner och vill därmed inte identifiera sig som en person från något av de specifika länderna (Ibid).

Prokopiou, Cline och De Abreu (i Hjörne 2012: 35-52) tar istället upp frågan om hur väl Brofenbrenners modell om olika samhälls-analysnivåer, kan användas för att beskriva personer som befinner sig i flera kulturella sammanhang samtidigt. De undersökte attityder hos studenter i olika brittiska skolor bland kulturella minoriteter och hur skolan påverkade ungdomarnas kulturella identitet utifrån Brofenbrenners modell. De kom fram till att personer som tillhör en kulturell minoritet och vistas i en skolmiljö kan påverkas av flera komplexa kulturella strukturer än vad modellen förklarar. De menar därför att denna komplexitet är något som behöver vara mer närvarande i vidare forskning om kulturell identitet eftersom våra samhällen blir allt mer komplexa med flera och att personer samtidigt kan vistas i flera kulturella sammanhang i samma samhälle (ibid).

Almqvist (2006: 79-84) beskriver istället vad som kännetecknar en kulturell identitet utifrån Phinney och Rosenthals kriterier från 1992. Denna identitet är snarare kopplad till en grupptillhörighet. Hon menar att den kulturella identiteten består av en upplevelse av att vara med i gruppen, att känna tillhörighet till gruppen, vilken attityd en har gentemot gruppen och att man delar särskilda traditioner eller sedvänjor tillsammans med gruppen. Almqvist menar vidare att en skiljelinje mellan den nationella tillhörigheten och den kulturella tillhörigheten är otydlig vilket får som följd att olika grupper kan ha en gemensam kulturell tillhörighet trots att de har olika nationella identiteter (Ibid: 80-84).

Almqvist (2006) menar att den kulturella identiteten baseras såväl på individens egen uppfattning om sig själv och sin uppfattning kring gruppen som hur omgivningen uppfattar individens tillhörighet. Omgivningens upplevelse av individen baseras på individens egna egenskaper och hur den uppfattar gruppen som individen tillhör. Den kulturella identitet som omgivningen tillskriver individen påverkar individens självuppfattning (Ibid: 79-87).

Bikulturell identitet

Att ha en bikulturell identitet är att stå i en slags korsning mellan två eller flera identiteter och samtidigt uppleva att en tillhör alla kulturerna. För att kunna tillhöra en bikulturell identitet behöver en antingen ha föräldrar av olika ursprung eller vara född i en viss kultur och uppfostrad i en annan, som exempelvis ensamkommande ungdomar som kommer till Sverige och växer

upp där. Att ha en bikulturell identitet innebär även att ha en medvetenhet kring att en tillhör och är exkluderad ifrån två eller fler olika kulturer, vilket skapar en ambivalens kring ens egen identitet (LaFromboise, L.K. Coleman och Gerton 1993).

Barker (2015) undersöker både ackulturation och bikulturell identitet genom att intervjua svenskar som flyttat till USA och amerikaner som flyttat till Sverige. Hon drar slutsatsen att de flesta av deltagarna försöker assimilera sig i värdlandets kultur men att de landar i en sorts bikulturell identitet. Det innebär att de tar till sig delar av den nya kulturen som de tycker passar samtidigt som de behåller delar av sin gamla kulturella identitet. En annan viktig faktor till hur mycket deltagarna assimilerades i värdkulturen var vilken inställning de hade till sitt hemland (Ibid).

3.3 Transnationalitet

Det transnationella perspektivet på migration är ett dynamiskt och ständigt växande fält med flera olika inriktningar. Den vanligaste definitionen av transnationalitet används främst inom socialantropologi, och beskrivs som *en process där migranter genom sina dagliga aktiviteter och sociala, ekonomiska och politiska relationer skapar sociala fält som spänner över nationsgränser* (Basch m.fl. 1994 i Eastmond och Åkersson 2007: 10-13). Denna definition syftar till att migranterna ses som aktörer där de själva och deras handlingar är i centrum. Inte bara migranter behöver ses som transnationella, utan även personer i deras nätverk kan ses som detta, för även om de själva inte reser någonstans kan de vara delaktiga i migranternas sociala och ekonomiska transaktioner (ibid). I denna studies fall är det föräldrarna som inte har migrerat, men kan fortfarande vara delaktiga i barnens transnationella nätverk.

En transnationell familj är enligt Deborah Bryceson och Ulla Vuorela (Rabo 2007: 205-212) en familj där medlemmarna behåller kontakten med varandra trots att de lever långt från varandra i olika länder under lång tid (ibid: 209). Ett uttryck för transnationalitet kan vara den initiala synen på värdlandet, där t.ex. Sverige och svenskar kan ses som kalla och individualistiska. Detta behöver dock inte betyda att värdlandet ses som mindre önskvärt utan kan tvärtom innehålla flera socialpolitiska fördelar som kan förklaras med att människor i Sverige inte behöver varandra i samma utsträckning, jämfört med länder där barnomsorg och sjukvård inte är lika omfattande (ibid: 214-216).

Söderqvist, Bulow och Sjöblom (2015) menar att ett transnationellt perspektiv kan skapa en djupare förståelse för socialarbetares förståelse för de ensamkommande ungdomarnas bakgrund och *lämnade omsorg*. De menar att barn som lämnar sina föräldrar är sårbara, och att de måste genomgå en dubbel förändring i och med detta. Att de både måste anpassa sig till samhället och sin nya identitet (ibid). I denna studie kommer begreppet transnationalitet att användas för att förstå relationen mellan de ensamkommande ungdomarna och deras familjer.

4. Metod

I detta avsnitt kommer vi att redogöra för vårt tillvägagångssätt i denna studie. Vi kommer att presentera hur vi valde vår metod, vår teoretiska utgångspunkt, hur vi gick tillväga för att söka information, vår förförståelse, vår vetenskapliga utgångspunkt och vår urvalsprocess, som vi har presenterat mer utförligt. Vidare kommer vi även att presentera vårt tillvägagångssätt med insamling av empiri, hur intervjuerna gick till hur vi gjorde vår intervjuguide, vår analysmetod och vår transkribering. Efter detta kommer vi även att presentera metodens tillförlitlighet och generaliserbarhet, våra etiska överväganden och vår metoddiskussion.

4.1 Val av metod

Vi valt att använda oss av en kvalitativ metod för vår studie (Ahrne & Svensson 2015: 9-11). Detta med anledning av att vårt syfte med denna studie är, att belysa hur ensamkommande ungdomar upplever och beskriver sin första tid i Sverige. Vi tror att detta syfte bäst besvaras med en kvalitativ metod eftersom att vi vill att ungdomarna själva berättar fritt om sina upplevelser. Detta förutsätter ett enskilt möte som exempelvis en intervju, och är inte något som kan besvaras inom ramen för en enkät. Vårt syfte har inget svar som kan nås med en kvantitativ metod eftersom syftet inte leder till ett deduktivt svar (Svensson 2015: 217-219). Vi har snarare haft en induktiv ansats i studien, där vi från början inte låste oss vid en specifik teori och hypotes, utan utvecklade detta under studiens gång och lade till och ändrade vår teoretiska utgångspunkt i takt med att vi bearbetade materialet (ibid).

Förförståelse

Intresset för att skriva en studie om ensamkommande växte när vi läste profilkursen Familj och Migration på tredje terminen av Socionomprogrammet. Där kom vi även i kontakt med olika teoretiska begrepp som kunde vara till hjälp att förstå målgruppen bättre.

Vår förförståelse inom området ensamkommande barn och ungdomar grundar sig främst i när vi har kommit i kontakt med begreppet under vår utbildning och främst genom den Verksamhetsförlagda utbildningen (VFU) på termin fem. Genom VFU:n kom vi i kontakt med målgruppen ensamkommande på olika sätt vilket lärde oss en del praktisk information om målgruppen samt väckte ett ytterligare intresse att inrikta vår studie på ensamkommande ungdomars egna berättelser. Vi saknade dock kontakter med verksamheter som har hand om eller kontakt med ensamkommande ungdomar, eftersom våra VFU-platser var inom andra närliggande organisationer. Hur vår förförståelse kan ha påverkat studien är svårt att precisera, men vårt antagande är att vår tidigare bild av ensamkommande troligtvis har påverkat utformandet av studien. Även vår teoretiska utgångspunkt är präglad av vår tidigare kunskap inom området samt vårt perspektiv på området.

Vetenskaplig metodologisk utgångspunkt

I denna studie har vi valt att inspireras av en fenomenologisk ansats. Fenomenologin har enligt Kvale och Brinkmann (2014: 44-51) länge varit den vanligaste tolkningsramen inom kvalitativa forskningsmetoder eftersom inriktningen förutsätter ett intresse för att förstå sociala fenomen utifrån aktörernas egna perspektiv och att vi därigenom gör antagandet att deras beskrivning om verkligheten återspeglar hur den är (Kvale och Brinkmann 2014).

Fenomenologi är en bred och mångfasetterad filosofisk tradition där människors subjektiva tolkningar och upplevelser om sin omvärld betonas. Betydelsen av ordet är "läran om det som visar sig (för medvetandet)" (Jacobsson, Thelander och Wästerfors 2010: 123; Bryman 2011: 32-35). Betydande personer bakom fenomenologin är bland andra filosofen Edmund Husserl och sociologen Alfred Schütz. Husserl hade utgångspunkten att undersöka människors erfarenheter om sin omvärld och nå fram till en "ren" beskrivning av de upplevda fenomenen, oberoende av förutfattade meningar och teorier. Schütz hade istället en sociologisk utgångspunkt och betraktade människans konkreta verklighet eller livsvärld som en i första hand praktisk och social värld. Han menade att språket hade en central roll för hur människan uppfattar sin omvärld. Genom språket sorteras sedan den uppfattade verkligheten så att den blir begriplig och sammanhängande (ibid).

Eftersom vi har valt att genomföra semi-strukturerade intervjuer är vår utgångspunkt att vi därigenom skapar teman för att förstå verkligheten ur våra intervjupersoners perspektiv. Vårt mål med detta är att försöka att behålla innebörden av det Intervjupersonen beskriver i vår tolkning,

med likheten av ett vardagssamtal (Kvale och Brickmann 2014: 44-51). Vi vill genom detta upprätthålla en så öppen transparens som möjligt. Även om vi har en ambition att fånga intervjupersonernas livsvärld så kan man inte helt bortse ifrån vår egen förförståelse och analys av intervjuerna under insamlingen av vår empiri. Vi har även utgångspunkten att vår egen förförståelse och erfarenhet påverkar vilka frågor vi ställer och hur vi förhåller oss till materialet. Därför har vi valt att delvis inspireras av denna filosofiska tradition, och använda den som ett medel för att komma närmare våra intervjupersoners berättelser och studiens syfte.

Val av teorier och avgränsningar

Vi har löpande i teoriavsnittet förklarat vår syn på vår teoretiska utgångspunkt. Anledningen till att vi har valt denna teoretiska ram är delvis eftersom vi har utgått ifrån frågeställningarna; *Hur presenterar och beskriver de ensamkommande ungdomarna sin delaktighet i samhället tiden innan de fick uppehållstillstånd i Sverige?* och *Hur presenterar och beskriver de ensamkommande ungdomarna sin delaktighet i samhället tiden efter de fick uppehållstillstånd i Sverige?* för att besvara vårt syfte. Utifrån dessa frågeställningar kom vi fram till att vår teoretiska utgångspunkt inte skulle förklara ungdomarnas upplevelser på en psykoanalytisk nivå. I nästa steg har studien avgränsats utifrån vår fenomenologiska ansats. Denna ansats har inneburit att vi har valt bort att tolka och teoretisera kring ungdomarnas berättelser utifrån deras psykiska och fysiska hälsa. Detta eftersom vårt syfte i första hand handlar om ungdomarnas egna individuella berättelser. Vi har valt att inte undersöka betydelsen av kön, sexualitet eller etnicitet hos ungdomarna. Vi har däremot valt att inrikta vår studie på att belysa ungdomarnas egna beskrivningar av sina upplevelser.

Vi valde därav att utgå ifrån teoretiska begrepp som handlade om identitet och kultur. Vid närmare studier av litteratur och tidigare forskning kom vi fram till att även Erkännande och Transnationalitet var centrala begrepp inom vad vi ville undersöka. Efter detta fick vi rådet av vår handledare att vi troligtvis inte skulle hitta något som kunde härledas till identitet i våra intervjuer, därför valde vi istället att i första hand fokusera på begreppen Ackulturation, Kulturell identitet och Bikulturell identitet. Vi upplevde att dessa teoretiska utgångspunkter kompletterade varandra och gav oss förståelse för ungdomarnas berättelser. Eftersom vi även har inspirerats av en fenomenologisk ansats ville vi inte att den teoretiska utgångspunkten skulle kringgå denna utgångspunkt.

Informationssök

Vi har i vår informationssökning till denna studie främst använt oss av Universitetsbibliotekets databas för att söka efter vetenskapliga artiklar där vi använde oss av olika typer av sökord och kombinationer av sökord för att hitta vetenskapliga artiklar. De sökord vi använde oss av var ensamkommande + sverige, ensamkommande + sverige + identitet, ensamkommande + kultur + sverige, acculturation, transnationalitet + identitet+ migration och bicultural identity + migration. För att hitta statistik om ensamkommande barn och unga sökte vi på Migrationsverkets hemsida där hittade vi aktuell statistik samt de begreppsförklaringar vi använt oss av i studien. Vi har även använt oss av Socialstyrelsens riktlinjer, samt FN's Barnkonvention som underlag i studien. Vid sökningen av litterära källor till studien har vi använt oss av litteratur vi läst i tidigare kurser samt originallitteratur som denna litteratur hänvisar till. Övriga litterära källor har vi kommit i kontakt med när vi har sökt på ord såsom ensamkommande, identitet, erkännande, kultur via Universitetsbibliotekets databas.

4.3 Tillvägagångssätt

Vi bestämde oss för att intervjua personer med en bakgrund som ensamkommande i åldersgruppen 18-24 år. Personerna i studiens målgrupp skulle även ha bott i Sverige under några år, så att de hade några år att kunna se tillbaka på, samt att de skulle ha erhållit ett permanent uppehållstillstånd och på så sätt gått igenom en asylprocess.

Vi påbörjade sökandet efter intervjupersoner genom att skicka mail till en ideell organisation, samt till föreståndarna för ett projekt anknutet till föreningen. Efter att en vecka förflutit och inget svar inkommit bestämde vi oss för att bredda sökandet och skickade ut fler mail till olika ideella organisationer och HVB-boenden och föreningar i Västsverige. Då svar uteblev även den här gången och det visat sig svårt att få tag på intervjupersoner via mail bestämde vi oss för att börja ringa runt och undersöka vilka möjligheter det fanns via personliga nätverk.

Vi började med att ringa verksamhetschefen för ett HVB-boende, men vi fick inget svar. Då svar uteblivit ifrån projektet vi först kontaktade försökte vi ringa de nummer som fanns på deras hemsida men de visade sig vara ur funktion. Nästa steg blev att ringa receptionen för organisationen som understött projektet, som hänvisade oss vidare till den som har ansvar för de ensamkommande som är i kontakt med deras organisation. Det visade sig att han endast arbetade med ensamkommande upp till 18 år, det vill säga utanför studiens tilltänkta målgrupp. Han hänvi-

sade oss till lokala verksamheter inom Röda Korset, Rädda Barnen samt IM, Individuell Människohjälp, som vi redan hade kontaktat via mail inledningsvis. Röda korsets informationsenhet visade sig endast vara öppen på tisdagar under en bestämd tidsperiod. Vi fick senare mailsvar ifrån Röda korset som svarade att de tyvärr inte kunde hjälpa oss utan hänvisade oss till verksamheter vi redan kontaktat.

Vi ringde en ideell organisation, som rekommenderade oss att ringa till HVB-hem samt etableringsenheten. Vi ringde etableringsenhetens reception som inte svarade. Enhetschefen på etableringsenheten vidarebefordrade vårt mail till respektive enhetschef inom ensamkommande enheten. Mailet vidarebefordrades därifrån till ordföranden i en ideell förening samt till projektledaren för enhetens träningslägenheter. De svarade att de skulle kunna hjälpa oss men att det skulle ta lång tid att få fram intervjupersoner, vilket vi inte skulle ha hunnit med på grund av att tiden för att göra klart studien hade börjat rinna ut. Ordföranden för den ideella föreningen hjälpte oss senare att hitta en av våra intervjupersoner.

Vi ringde till en privat aktör som hänvisade oss vidare till deras samarbetspartner. I samtal med samarbetspartnern framkom att de hade två personer som skulle kunna ingå i vår studie. Vi försökte få kontakt med dem ett flertal gånger, varav de svarade ett par gånger och menade att de kunde hjälpa oss, men det gav inget resultat i slutändan.

Vi mailade en Gymnasieskola där vi fick uppgift om att det fanns möjlighet att kontakta en annan verksamhet i samma hus, dock har de flesta av dessa ungdomar ej ännu permanent uppehållstillstånd. Vi mailade även en annan Gymnasieskola i en närliggande kommun. De visade sig villiga att hjälpa oss att hitta intervjupersoner och lyckades förmedla kontakt till en person inom vår tänkta målgrupp. Personen var till en början villig till att delta i en intervju men i samband med bokningen av själva intervjutillfället valde han att inte delta i studien. Detta medförde att vi fick ett bortfall av totalt tre intervjuer.

Vi ringde till en privat aktör som arbetar med HVB-verksamhet. Första kontakten gjordes med verksamhetschefen som hänvisade oss vidare till den personen som ansvarar för deras träningslägenheter. De visade sig vara samarbetsvilliga och arbetade aktivt för att hjälpa oss att hitta intervjupersoner. Vi fick tag på tre intervjupersoner via det här företaget. En potentiell nackdel är att personalen valt ut intervjupersoner som de ansåg kunde passa vår studie vilket kan ha påverkat studiens resultat.

Intervjuer

Vi valde att använda oss av semi-strukturerade intervjuer eftersom vi på förhand ansåg att vi ville ha en lite mer detaljerad intervjuguide som stöd ifall intervjun skulle stanna av eller att vi skulle komma av oss under intervjun. Bryman (2011: 414-418) beskriver semi-strukturerade intervjuer som en intervjuform där man har specifika teman som ska användas i intervjun. Det är vanligt att intervjufrågorna ställs i den ordning och form som specificeras i intervjuguiden med teman. Bryman menar vidare att semi-strukturerade kvalitativa intervjuer ligger tonvikten på att vara flexibel, både för intervjuaren i form av följdfrågor och intervjupersonen i utformningen av svaren. Det finns möjligheter för intervjupersonen att berätta om teman som de är intresserade av som inte ingår i intervjuguiden (ibid). I vår studie anser vi att denna intervjuform är bäst lämpad eftersom vi endast träffar intervjupersonerna vid ett tillfälle och har därför inte möjlighet att lära känna och lägga mer tid på intervjun. En annan faktor är att vi inte anser oss vara vana vid att hålla intervjuer, så för att säkerställa både för oss och för intervjupersonen att vi har pratat om det skulle vi ha pratat om, kände vi att det krävdes ett stöd.

Utformandet av Intervjuguiden

För att kunna utveckla en semi-strukturerad intervjuguide som både skulle vara till stöd för oss, och personen vi intervjuade började vi processen med att läsa andra intervjuguides i studier som undersökte närliggande områden. Vi kom ganska snart fram till att detta inte var till någon hjälp, utan började istället utveckla teman till vad vi ville fråga om utifrån vårt syfte (se Bilaga 8:1). Efter detta delade vi upp intervjuguiden i fyra teman. Först en inledning där vi presenterade vår studie för intervjupersonen. Därefter ett tema med namnet Bakgrund, där vi samlade frågor om intervjupersonens bakgrund innan denne kom till Sverige. Detta tema var valfritt för intervjupersonen att svara på, detta eftersom vi inte ansåg att det var avgörande för vår studie. Vi tog med detta tema med anledning av att intervjupersonerna själva skulle få bestämma var de ville börja sin berättelse. De två återstående teman i intervjuguiden är Tiden innan uppehållstillståndet och Tiden efter uppehållstillståndet.

Insamling av empiri

Vi hade till slut möjlighet att genomföra fyra intervjuer som var mellan 30 till 50 minuter långa. Hur många intervjuer som behövs i en studie styrs av undersökningens syfte, och att färre intervjuer i många fall kan vara att föredra (Kvale & Brinkmann 2015: 156-159). I vårt fall upplevde vi efter genomförandet av samtliga intervjuer att vi hade tillräckligt med empiri för att gå

vidare i vår process och svara på studiens syfte. Vi kommer i detta avsnitt presentera hur vi genomförde våra intervjuer.

Vi närvarade båda två vid samtliga intervjuer eftersom båda skulle vara lika delaktiga, och för att båda skulle ha en uppfattning om miljön och intervjupersonen. I samband med vår första intervju lät vi intervjupersonen själv välja tid och plats som intervjun skulle genomföras. Då det visade sig att det inte fanns någon avskild miljö på platsen som intervjupersonen hade valt bytte vi intervjuplats till ett bibliotek i närheten av den ursprungliga platsen. Där fick vi tag på ett grupperum där intervjun genomfördes, vilket var lämpligt för ändamålet då det var neutralt, avskilt och ljudisolerat (Kvale & Brinkmann 2014: 135-138; Bryman 2011: 421). Som vi tidigare nämnde var planen att intervjun skulle vara i cirka fyrtiofem minuter. I praktiken blev den snarare en halvtimme då vi under intervjun stundvis upplevde språksvårigheter, vilket medförde att vi anpassade frågorna på ett sätt som vi upplevde att intervjupersonen förstod bättre. Det framkom under intervjuns förlopp att intervjupersonen hade varit ett Dublinärende när denne kom till Sverige, vilket statistiskt sett är ovanligt (Migrationsverket 2012). På grund av detta handlade intervjupersonens berättelse om en företeelse som vi inte var förberedda på vilket påverkade intervjun i den mån att vi ställde något annorlunda frågor än de vi förberett, vilket kan påverkat intervju-situationen.

Följande tre intervjuer skedde på samma plats under samma dag i följd efter varandra. Detta berodde på att vi fick tag på dem genom samma kontakt och att det passade intervjupersonerna bäst att genomföra intervjuerna denna helg. Sammantaget blev det smidigast att vi genomförde intervjuerna på samma plats. Intervjuplatsen var företagets kontor som är lokaliserat i en lägenhet i ett bostadsområde. Vi satt vid ett matbord och det var lugnt i rummet. En personal fanns i närheten men personalen höll sig undan i ett annat rum och störde inte intervjuerna. Om personalens närvaro har påverkat Intervjupersonerna kan vi inte utläsa, men de pratade öppet trots deras närvaro. Vi hade inte tillgång till annan lokal och såg detta som den bästa lösningen för både oss och Intervjupersonerna eftersom de visste var lokalen låg och kände till den sedan innan.

Studiens andra intervju genomfördes på intervjuplatsen som beskrivs ovan. Intervjupersonen talade flytande svenska och bidrog med egna tankar och reflektioner utöver våra frågor. Intervjupersonen svarade utförligt på våra frågor vilket medförde att trots intervjun endast varade i cirka 35 minuter genererade den mycket material.

Den tredje intervjupersonen talade bra svenska och det var inga problem att ställa frågor som intervjupersonen förstod. Intervjupersonen svarade uttömmande på våra frågor och bidrog med en del egna reflektioner och tankar utöver frågorna. Intervjun var 45 minuter lång och var innehållsrik.

Den fjärde och sista intervjupersonen talade flytande svenska och gav många tankar och reflektioner kring våra frågor även utöver frågorna i intervjuguiden. Vi upplevde att personen hade en hög medvetenhet kring sitt liv i Sverige och gav många exempel på hur svenskar och svensk kultur skiljer sig från vad han var van vid innan han kom hit. Intervjun var 50 minuter lång och väldigt innehållsrik då intervjupersonen talade snabbt och svarade rikt på våra frågor. Vi behövde inte ställa många frågor under denna intervju, utan intervjupersonen styrde i huvudsak vad intervjun handlade om.

Att vi blev mer vana vid att hålla i intervjuerna för varje intervju vi genomförde har troligtvis påverkat vilka resultat vi fått då vi blev bättre på att ställa öppna frågor och få Intervjupersonerna att berätta om deras tid i Sverige i de senare intervjuerna än i den första. Att tre av intervjuerna genomfördes på samma plats och samma dag i följd efter varandra medförde att den kumulativa processen som vanligtvis sker i samband med kvalitativa intervjuer uteblev (Bryman 2011). När vi hade genomfört samtliga fyra intervjuer upplevde vi att vi var nöjda med det som framkommit i materialet. Vi hade planerat att genomföra en femte intervju men när denna inte blev av, upplevde vi ändå att vi kunde gå vidare i processen med det material vi hade och valde därför att inte genomföra fler intervjuer. Vi är medvetna om att empirin är tunn men vi känner oss nöjda med det material som vi samlat in och kommer att genomföra en analys utifrån det.

Transkribering

Enligt Kvale och Brickmann är transkribering en process där ett material ändras ifrån en form till en annan, det transformeras (2014: 194-195). I vår studie har materialet ändrats ifrån en platsbunden intervju till en inspelning och sedan vidare till ett skrivet material. Detta material har sedan varit vårt underlag, empirin för denna studie.

Vi delade upp intervjuerna mellan oss och transkriberade var för sig då vi spelat in intervjuerna på båda våra telefoner. Vi transkriberade på dator genom att lyssna på transkriberingarna med

hörlurar och ständigt backa i inspelningen för att inte missa något i det insamlade materialet. Vi var noggranna med att transkribera ordagrant vad som säs i intervjun i den mån det var möjligt för att det verkligen ska vara det som intervjupersonerna har sagt som framkommer i analysen. Vi har inte justerat intervjupersonernas svenska eller ordföljden i de citat som ingår i resultatet då vi vill återge vad som framkom i intervjuerna så oförändrat som möjligt.

Analysmetod

Braun och Clarke (2006) beskriver tematisk analys som en flexibel analysmetod inom kvalitativ forskning. De menar att tematisk analys är en process där en genomkodning av insamlad data kan urskilja teman som kan analyseras för att kunna förstå materialet. Vidare menar Braun och Clark att en styrka med tematisk analys gentemot andra kvalitativa analysmetoder som försöker urskilja mönster i datan, som exempelvis Grounded Theory, är att den inte är teoretiskt bunden. En tematisk analys kan användas både för att beskriva verkligheten och för att se vad som döljer sig under den skenbara verkligheten. De argumenterar för vikten av att tydligt redovisa sin teoretiska utgångspunkt när en använder sig av tematisk analys då varje teori för med sig olika antaganden och förklaringsmodeller. När en tematisk analys används finns ett behov av transparens, eftersom att de olika teman som används skapas av forskaren vilket medför att forskaren därmed har makten att styra inriktningen på studien utefter vilka teman som valts oavsett vad materialet visar (ibid).

Vi valde att använda oss av tematisk analys för att analysera vår insamlade data på grund av att vi hade en önskan om att datan skulle visa vad som var viktigt. Målet med det var att i den mån det är möjligt därigenom begränsa den inverkan vår förförståelse kunde ha haft på analysen av datan. Genom att transkribera intervjuerna för att sedan koda materialet noggrant så uppstår kategorier ur materialet som sedan används för att bilda övergripande teman som får representera materialet i analysen.

4.4 Analysprocessen

Upplägg av analys

När transkriberingen var färdig valde vi att skriva ut ett exemplar av varje intervju för att sedan sitta gemensamt och koda dem. Vi började med att läsa igenom intervjuerna ett flertal gånger för att få en överblick av det insamlade materialet. I samband med genomläsningen skapade vi

en mindmap som vi först delade in i tiden före uppehållstillståndet och tiden efter uppehållstillståndet. Därefter la vi genom diskussioner till kategorier och underkategorier och fyllde ut mindmappen. När Mindmapen fyllts av flera olika kategorier och underkategorier arbetade vi med att sammanfatta de olika kategorierna för att sammanställa övergripande teman.

Vi sammanställde kategorierna till teman *delaktighet i det svenska samhället, kulturella upplevelser då och nu, identitet som ensamkommande* samt *att växa upp för tidigt*. Inom temat delaktighet inkluderade vi underkategorierna skola, arbete, sociala kontakter (inkluderat fritidsaktiviteter), möjligheter och begränsningar samt myndighetskontakter. Temat kultur indelades i underkategorierna kulturskillnader samt språk, medan temat identitet delades in i mål och framtid, känslor och upplevelser, att hjälpa andra samt identitet som ensamkommande. Det sista temat att växa upp för tidigt delades in i underkategorierna självständighet, ensamhet, avsaknad av föräldrar, uppväxtvillkor samt psykologkontakter.

När indelningen av kategorier var färdig tilldelade vi olika färger till de olika teman och började färgkoda det transkriberade materialet. Vi satt gemensamt och kodade varje intervju för sig och diskuterade vilka färger som passade bäst för varje del i materialet. Vår utgångspunkt var att försöka fånga vad intervjupersonen ville uttrycka och beskriva med sitt svar, och inte vad vi tolkade som orsaken till att personen svarade på ett visst sätt. Det sista steget i analysen var att gemensamt gå igenom det färgkodade materialet och välja ut citat som vi ansåg representerade det material som vi samlat in samt kunde besvara studiens frågeställningar. Senare i studien delade vi in våra teman i tydligare och mer sammanfattande kategorier. Under temat Delaktighet i det svenska samhället lade vi in kategorierna Sysselsättning och Språket som verktyg. Under temat Kulturella upplevelser då och nu lade vi in kategorierna Upplevelser av andra och Upplevelser av samhällsklimatet. Under temat Identitet som Ensamkommande lade vi in kategorierna Mål och framtid, Upplevelser och Känslor som ensamkommande samt Att hjälpa andra. Att växa upp för tidigt delades in i underkategorierna Självständighet, Ensamhet samt Kontakter med psykiatrin.

4.5 Arbetsfördelning

Under studiens gång har vi fördelat arbetet jämnt mellan oss. Svårigheten i att hitta intervjupersoner, eftersom vi både saknade kontakter för detta hanterade vi genom att ringa och maila olika organisationer som vi fördelade jämt mellan oss. Vi har vid vissa tillfällen träffats för att skriva

och diskutera studien, och vid andra tillfällen har vi skrivit hemma på egen hand, men har ständigt haft löpande kontakt via vårt gemensamma dokument och via mail, telefon och sms. I början gjorde vi upp en veckoplanering för vad vi skulle göra varje vecka, men övergav detta på slutet för att istället planera vad vi ska göra varje dag för att få en så jämn arbetsfördelning som möjligt. Vi var båda närvarande vid alla intervjuerna, och när det kom till transkriberingen gjorde Adam tre stycken intervjuer och Zandra gjorde en intervju, vilket medförde att antal transkriberade ord blev jämnt fördelade mellan oss.

4.6 Metodens Tillförlitlighet och Generaliserbarhet

Inom kvantitativ forskning används med fördel begreppen *validitet* och *reliabilitet* för att på olika sätt diskutera studiers kvalitet. Kvale och Brinkmann (2014: 291-317) argumenterar för att en inom kvalitativ forskning, speciellt där intervjuer ingår, bör anpassa begreppen för att bättre passa in i en kvalitativ kontext. Generaliserbarhet används i många studier för att påvisa tillförlitligheten och möjligheten att använda resultaten i en studie i andra sammanhang (Ibid: 294). Enligt Kerlinger brukar validitet förklaras med frågan “mäter du vad du tror att du mäter?” (i ibid: 294-296). Inom kvalitativ forskning är resultatet inte detsamma som inom kvantitativ forskning, vilket gör att resultaten inte alltid har haft lika hög status men kan likväl mätas i termen validitet i linje med ovanstående fråga. Kvale och Brinkman argumenterar därmed för att en bör bredda definitionen av validitet till Pervins definition från 1984; “den utsträckning som våra observationer verkligen speglar de fenomen eller variabler som intresserar oss” (Pervin 1984 i ibid: 294-296).

Vi har valt att använda begreppen *tillförlitlighet* och *generaliserbarhet* istället för reliabilitet och validitet. Vi anser att de bättre speglar vår studie och hur den har genomförts. Vi definierar begreppen och argumenterar för hur de passar in på vår studie nedan.

Tillförlitlighet

Tillförlitlighet är ett begrepp som mäter hur trovärdig en studie är. Generellt har kvantitativa metoder och kvantitativa resultat som statistik signalerat trovärdighet. Med det i åtanke framstår ett problem vad gäller trovärdighet och kvalitativ forskning då den kvalitativa forskningen oftast inte använder sig av siffror och statistik (Kvale och Brinkmann, 2014: 294-296). Svensson och Ahrne (2015: 24-27) argumenterar för att en inom kvalitativ forskning kan påvisa trovärdighet genom *transparens* och genom att *vara öppen med svagheter i sin forskning*.

Vi har i vår studie arbetat med transparens och öppenhet inför svagheter i vår forskning, som grundpelare i studien. I Metodkapitlet diskuterar vi hur vi gått tillväga och argumenterar för varför vi valt de metoder som vi har valt och hur vi valt att använda dem. Vi kommer även att skriva om vad vi kunde gjort bättre i avsnittet metoddiskussion. Vid transkriberingen och vid presentationen av citaten i resultatet har vi varit noggranna med att transkribera och återge det som intervjupersonerna har sagt så oförändrat som möjligt. Vi har inte ändrat ordföljd och uttryck i citaten för att de i den mån det är möjligt återspela precis det intervjupersonerna har uttryckt.

Generaliserbarhet

Ahrne och Svensson (2015: 26-28) beskriver att generaliserbarhet är en bristande punkt inom kvalitativa metoder. Avsaknaden av generella tekniker i samband med faktumet att kvalitativa metoder vanligtvis används i samband med att en undersöker sociala frågor och människor leder till att det ofta blir svårt att generalisera resultatet i forskningen. Kvale och Brinkmann (2014) menar däremot att generaliserbarhet är en viktig del av kvalitativa metoder och beskriver ett par olika metoder som en kan använda sig av för att kunna generalisera sina resultat inom kvalitativ forskning.

Generaliserbarheten är en svaghet i vår studie. Svårigheterna med att hitta intervjupersoner i kombination med den begränsade tid vi hade till vårt förfogande ledde till att det blev en koncentration av var intervjupersonerna kom ifrån. Tre av dem kom vi i kontakt med genom samma företag och intervjupersonen som vi fick tag på genom en ideell organisation talade begränsad svenska vilket skapade språksvårigheter. Att kontakten med tre av intervjupersonerna förmedlades genom samma företag skapar begränsningar för hur generaliserbar vår studie är. På grund av detta får vi därmed svårt att generalisera våra resultat till liknande sammanhang eller personer med bakgrund som ensamkommande. Det har inte heller varit vårt syfte med studien, utan snarare att försöka lyfta fram våra intervjuer utifrån de teorier vi valt. Generaliserbarheten kan i detta fall istället ses som att vi genom att tydligt beskriva vår process, kan möjliggöra för andra att kunna genomföra liknande studier med liknande frågeställningar. Resultatet i vår studie är inte generaliserbart, däremot ser vi att vår metod är det.

4.7 Etiska överväganden

Humanistiska och samhällsvetenskapliga forskarrådet har fyra etiska huvudkrav som ska beaktas vid forskning, vilka är följande; *informations-, samtyckes-, konfidentialitets- nyttjande-* (Vetenskapsrådet 2012) *och framställningskravet*. Vi kommer här att presentera hur vi har beaktat och tillämpat dessa krav i vår studie.

I samband med att vi skulle identifiera syftet med vår studie framkom ett par etiska problem som vi konfronterades med. Det första problemet var språket. Argumenten ledde till att vi valde att rikta in studiens syfte på personer med bakgrund som ensamkommande, som fått uppehållstillstånd och är inom åldersspannet 18-24 år. Tanken var att undvika de etiska problemen samt att det fanns en förhoppning om att intervjupersonerna skulle behärska en högre nivå av svenska språket, bättre jämfört med någon som nyss kommit hit.

Om intervjupersonerna inte kan så bra svenska blir det dels svårt att genomföra intervjun med frågor och det blir även problematiskt eftersom de då kanske inte förstår syftet med sitt deltagande. När man genomför tvärkulturella intervjuer kan det uppstå svårigheter på grund av eventuella skillnader i olika kulturella faktorer som vanor, positioner och förmågan att berätta någonting mellan intervjuare och intervjuperson (Kvale & Brinkmann 2014: 184-185). Ett problem som är sammankopplat med det vi precis nämnde är att de då även inte skulle förstå vår information kring studien, och kring hur intervjun skulle gå till, utefter de etiska huvudkraven. Nästa problem som dök upp var att det kan vara etiskt problematiskt att intervjua personer som är ej är myndiga (ej över 18 år) eller som inte fått permanent uppehållstillstånd. Om de inte har fått uppehållstillstånd finns det en risk att de tolkar intervjun som en del i deras asylprocess vilket blir problematiskt ur en etisk synvinkel.

Vi informerade intervjupersonerna om att vi är studenter vid Socionomprogrammet vid Göteborgs Universitet, och att vi ska skriva vår C-studie. Vidare informerade vi om syftet med vår studie, och att materialet kommer att spelas in men senare förstöras när vi är klara med studien. I detta infattas även att vi endast kommer att använda oss av materialet till denna studie och att materialet inte kommer att användas i något annat syfte än det som presenterades för intervjupersonerna vid intervjutillfället.

I enlighet med Konfidentialitetskravet har vi i denna studie tagit bort uppgifter i materialet som skulle kunna härledas tillbaka till intervjupersonerna. Vi har bytt ut deras namn, ordningen vi genomförde intervjuerna i, samt platser och händelser som nämns i intervjuerna. Även den exakta tiden när intervjupersonerna kom till Sverige har tagits bort. Vi har endast valt att nämna vilka frivilligorganisationer vi har varit i kontakt med, eftersom dessa ej ledde oss till verklig kontakt med tilltänkta intervjupersoner.

När vi bokade in intervjuerna informerade vi om hur intervjun skulle gå till och hur vi kommer att hantera uppgifterna som framkommer under intervjun. I samband med själva intervjutillfället fick intervjupersonerna ta del av och läsa igenom en Samtyckesblankett (se bilaga 8:2) som innehöll information kring vår studie, kring intervjuerna samt kontaktuppgifter till oss om de undrar något i efterhand. Innan intervjun startade fick de skriva under Samtyckesblanketten som vi behöll medan de fick behålla en kopia. Samtyckesblanketten innehöll information kring intervjuens upplägg och dess tilltänkta innehåll. Vi informerade dessutom intervjupersonerna om att de själva fick avgöra vad de ville berätta för oss och var de ville börja sin berättelse. Vi har haft som ambition att beskriva intervjupersonernas egna berättelser och därmed inte ändrat deras berättelser för mycket. Dock har vi analyserat materialet vilken har medfört en viss omskrivning. Att våra intervjupersoner benämns som ensamkommande ungdomar kan ses som problematiskt om de inte identifierar sig som detta, vilket kan påverka dem negativt. De har dock varit medvetna om att detta är en del av studiens syfte och därav ej kan undvikas i detta sammanhang.

4.8 Metoddiskussion

I vår första intervju lät vi intervjupersonen själv välja tid och plats i ett försök att utjämna makto-balansen mellan intervjuare och intervjuperson, på ett sätt som var möjligt (Kvale & Brinkmann 2014: 51-53). Dock fick vi i slutänden välja platsen för att den skulle bli avskild. Detta medförde ett ofrivilligt maktövertag ifrån vår sida som inträffat trots våra försök att utjämna maktrelationen, vilket troligtvis har påverkat intervjun och dess resultat. I våra tre andra intervjuer befann vi oss på samma plats, vilket valdes av företaget som hittade intervjupersonerna. I detta fall vet vi inte vad som diskuterades med intervjupersonerna när vi inte var där. De tydligaste faktorerna som kan ha påverkat vår studie och dess resultat är val av intervjumetod samt olika aspekter i samband med själva intervjuerna exempelvis maktrelationer, kulturella skillnader, språk och vår skicklighet som intervjuare. Vi valde att använda oss av en semi-

strukturerad intervjuform och intervjuguide. Det valde vi för att kunna få stöd i intervjuerna ifall vi kom av oss samt ge frihet till intervjupersonen att välja sina svar. Hade vi valt en mer strukturerad eller ostrukturerad intervjuform hade det troligtvis påverkat vilka frågor som vi hade ställt, hur vi hade ställt dem samt hur intervjupersonerna därmed hade svarat.

I en intervjusituation finns det alltid en maktaspekt involverad, intervjupersonerna är där för att svara på intervjuarens frågor. Vi har försökt att neutralisera maktaspekten i den mån som varit möjlig genom att fråga intervjupersonerna vart de ville genomföra intervjuerna, samt informera dem om att det är dem som väljer vad de ska berätta och när intervjun ska avslutas. Under intervjuerna har vi försökt att hålla eventuella kulturskillnader mellan oss som intervjuare och intervjupersonerna i åtanke. Brist på förförståelse från vår sida kring eventuella kulturella skillnader kan dock ha lett till påverkan på studiens resultat.

Vi har haft en medvetenhet om att eventuella begränsningar vad gäller det svenska språket skulle kunna förekomma under intervjuerna. I praktiken, speciellt under den första intervjun, påverkade den begränsade svenskan vår förmåga att ställa frågor som intervjupersonen förstod och kunde ge svar och reflektioner kring men vi upplevde inte att det påverkade innehållet i intervjun utan vi upplevde ändå att materialet i intervjun kunde användas i vår studie. En faktor som definitivt har påverkat studiens resultat är intervjuareffekten och vår kompetens som intervjuare. Under den första intervjun kände vi oss båda ovana vid att intervjua, det blev stelt och vi kunde definitivt ha genomfört den intervjun bättre. Däremot blev vi mer bekväma och det flöt på bättre för varje intervju som vi höll i. Sättet som vi ställde frågorna på och i vilken ordning kan ha påverkat hur intervjupersonerna har tolkat och besvarat våra frågor. Kvale och Brinkmann (2014: 51) menar att det uppstår en maktassymetri i samband med genomförandet av en intervju mellan intervjuare och intervjuperson. Med det i åtanke borde maktassymetrin bli ännu påtagligare om man är två intervjuare mot en intervjuperson. Vi valde trots det att båda närvara vid alla intervjuerna för att båda skulle vara lika delaktiga, och för att båda skulle ha en uppfattning om miljön och intervjupersonen.

5. Resultat och analys

I detta avsnitt presenteras intervjupersonerna och studiens resultat. Resultatet presenteras löpande under olika teman som vi identifierat genom en tematiska analys. Resultaten analyseras även löpande utefter studiens teoretiska ram och tidigare forskning.

5.1 Presentation av Intervjupersonerna

I det här avsnittet kommer vi att kort presentera de fyra Intervjupersoner som har deltagit i vår studie.

Paula

Paula är idag 20 år och kom till Sverige som 11 åring på 2000-talet med sin yngre bror. Hon beskriver att de fick uppehållstillstånd efter tre år i Sverige. Paula är snart klar med gymnasiet och ska börja arbeta. Hon planerar att senare söka in till universitet. Hon bor idag i en egen lägenhet.

Hakim

Hakim är idag 21 år gammal och kom till Sverige under början av 2010-talet. Han fick uppehållstillstånd efter tre månader. Innan han kom till Sverige levde han under en period i ett annat land i Europa. Idag studerar han och arbetar med ensamkommande ungdomar. Hakim bor idag i en egen lägenhet.

Rashid

Rashid är idag 20 år gammal. Han kom till Sverige under 2010-talet. Han sökte först asyl i ett annat land i Europa och omfattas därav lagarna i Dublinkonventionen och hotades därför av utvisning. Efter det tog det två år innan han fick sitt uppehållstillstånd i Sverige. Rashid studerar och arbetar med ensamkommande ungdomar.

Yanis

Yanis är idag snart 21 år gammal. Han kom till Sverige som 14 åring. Det tog ca tre månader för honom att få uppehållstillstånd, och han bodde då hos en fosterfamilj. Han hade först ingen kontakt med sin egen familj och visste inte var de befann sig, men fick senare hjälp att hitta dem. Yanis bor ensam och studerar och arbetar.

5.2 Teman

Följande avsnitt är indelat utefter de teman som framkommit under intervjuerna. Varje tema belyses även med utgångspunkt från tidigare forskning och från den teoretiska utgångspunkten i studien. Varje tema är indelat in i olika kategorier som beskriver innehållet i varje tema enligt följande översikt:

Att växa upp för tidigt	Identitet som ensamkommande	Kulturella upplevelser då och nu	Delaktighet i det svenska samhället
<ul style="list-style-type: none">• Självständighet• Ensamhet• Kontakter med psykiatri	<ul style="list-style-type: none">• Mål och framtid• Upplevelser och känslor som ensamkommande• Att hjälpa andra	<ul style="list-style-type: none">• Upplevelser av andra• Upplevelser av samhällsklimatet	<ul style="list-style-type: none">• Sysselsättning• Språket som verktyg

Att växa upp för tidigt

I detta tema kommer intervjupersonernas upplevelser av att växa upp för tidigt att presenteras. Eftersom de är utan sina föräldrar behöver de tidigare än andra vara självständiga, hantera känslor av ensamhet och kanske även i och med sina upplevelser under flykten haft kontakter med Barn och ungdoms psykiatri, som är den sista kategorin i detta tema.

Självständighet

Intervjupersonerna uttrycker vid flera tillfällen i intervjuerna att de har fått tagit ansvar för sig själva, sitt boende och sin försörjning tidigt. Hakim beskriver i följande citat hur han upplever att han både har fått vara barn och förälder samtidigt, framförallt när det gäller skolan. I skolan har han klasskamrater som är något yngre, och som fortfarande bor hemma hos sina föräldrar. Hakim har under sin uppväxt fortfarande haft kontakt med sina föräldrar, per telefon och berättat hur han har haft det. Detta är något annat än att bo tillsammans och träffas dagligen.

Jag måste betala alla mina utgifter och såhär. Det finns ingen mamma och pappa som betalar mina utgifter. Det är jag som måste göra allting. Det är jag som måste motivera mig själv, när jag vaknar på morgonen säger jag, ”Ok *Hakim* det är måndag du måste då i skolan, eller det är tisdag. Du måste göra det här *Hakim*,” Jag blir pappa ibland och jag blir mamma ibland för mig själv också. Det är lite svårt men det är bra. – *Hakim*

Vad *Hakim* beskriver i ovanstående citat kan ses som att han jämfört med sina klasskamrater får ta mer ansvar för sin egen vardag, med skola, försörjning och boende. Samtidigt måste han själv motivera sig för att ta sig genom sin vardag. Detta är både en konsekvens av att han är ensamkommande, och att han därigenom fått växa upp för tidigt och inte har sina föräldrar närvarande. *Hakim* kom till Sverige strax innan han skulle fylla arton, och beskriver att han ganska snart började arbeta och jobba hårt för att lära sig språket. *Hakim*'s beskrivning av sin tid här i Sverige kan förstås utifrån begreppet transnationalitet (Söderqvist, Bulow och Sjöblom 2015).

Begreppet transnationalitet kan här ses som en möjlighet att skapa förståelse för ungdomarnas bakgrund och *lämnade omsorg*. Ungdomar som lämnar sina föräldrar blir sårbara, och de måste genomgå en dubbel förändring. De måste både anpassa sig till samhället och sin nya identitet (ibid). När *Hakim* genom sin beskrivning har som mål att själv erkännas som person, och när hans föräldrar inte finns närvarande måste han själv arbeta för att uppnå sina mål. Han måste själv skapa sig en ny identitet samtidigt som han håller kvar vid en regelbunden kontakt med sina föräldrar.

Han uppger även att han skulle kunna tänka sig att flytta tillbaka till hemlandet, bo kvar i Sverige eller till något annat land där han kan få arbete i framtiden. Detta uttryck kan därmed ses som transnationalitet eftersom *Hakim* inte upplever att han måste lämna sin tidigare identitet för att skapa sig en ny, utan kan hålla fast vid flera kulturella kontakter samtidigt. Citatet kan även ses utifrån det *Stets och Burke* (2000) beskriver som identitet och social identitet. *Hakim*'s uttryck för att han själv har tagit på sig rollen som sin egen förälder kan ses som att det har förändrat hans identitet och uppfattning om sig själv. Inom den sociala identitetsteorin kan *Hakim*'s uttryck bli en del i att skapa en ny identitet utan sina föräldrar och därigenom särskilja sig som barn och istället tillräkna sig en identitet som vuxen (ibid).

Yanis beskriver även han situationen att komma ensam till Sverige utan sina föräldrar. Han beskriver en oro kring deras situation och att det tog lång tid innan han lyckades komma i kontakt med dem igen. Yanis beskriver att tiden innan han fick sitt uppehållstillstånd dominerades av oro för sin familj och att han hade problem med att sova och koncentrera sig i skolan. Han uttrycker en saknad efter sin familj och beskriver att han hade svårt med att lära sig att vara självständig på grund av sin saknad efter sina föräldrar i hemlandet.

Skillnaden är väldigt mycket det här med man tänker och är orolig. Det ändrade livet. Det ändrade allting på en gång. Sen fokuserade jag mycket på skolan. Det enda jag tänkte på innan var min familj bara. - *Yanis*

Det ser ut helt okej. Det är bra men det är lite... Skillnaden mellan när man är ung och när man är vuxen. Alltså det idag är inte samma som förut. Då var man ung och ja.. men det är iallafall på något sätt inte samma nu. När man är vuxen är man ensam och måste ta hand om sig själv. Man ska hitta jobb, skaffa utbildning och sånt.
- *Yanis*

I Yanis fall beskriver han upplevelsen av en skillnad efter att han fick sitt uppehållstillstånd och att han därefter kunde fokusera mer på sin skolgång, men han beskriver också att han upplever vuxenlivets krav som mer påtagliga än innan, då han nu själv måste ta ansvar för att hitta jobb och skaffa sig en utbildning. Yanis beskrivning kan relateras till vad Thomessen, Concoran och Todd (2015) beskriver i sin studie där många av deras deltagare också beskriver att de tvingas bli självständiga och vuxna tidigt. Yanis beskriver även vad de även nämner i sin studie, nämligen att väl i Sverige så väntar en lång asylprocess fylld med känslor av osäkerhet. Han uttrycker även en oro över sin familj och att han tänkte mycket på dem innan han fick uppehållstillståndet. Även detta är något som Thomessen, Concoran och Todd (ibid) belyser.

Ensamhet

Intervjupersonerna beskrev vid ett flertal tillfällen olika situationer där de upplevt ensamhet. Denna ensamhet är både ett resultat av att de är utan sina föräldrar och familj i hemmet, och att de även upplever en saknad efter familj och släktingar i olika aktiviteter. Yanis beskriver en situation där han efter att inte ha kunnat kontakta sina föräldrar under perioden innan han hade uppehållstillstånd, tillslut fick hjälp med att söka efter dem. När han får kontakt med sina föräldrar får han veta att de inte vill återförenas med honom, utan att de vill bo kvar i hemlandet.

Efter det jag fick kontakt med henne. Jag berättade för god man att nu jag har kontakt med mina föräldrar, dom sa att vill dom komma hit jag sa ja, så ja.. men min mamma sa att de inte vill komma till Sverige. Vi vill vara här i [ett land]. Sen kanske om [hans hemland] blir lugnt så kanske vi flyttar tillbaka. [...] Så att hon sa att nej jag vill vara här. Jag försökte flera gånger men dom sa nej. Hade de sagt ja så hade vi bott tillsammans nu. – *Yanis*

Hakim beskriver i följande citat hur han upplever ensamhet:

Ah jag ibland så saknar jag mina gamla kompisar. När jag hade tråkigt hemma så ringde jag dem bara, och sa ah ska vi sitta och prata lite, men just nu när jag öppnar min lägenhet det är mörkt. Jag är den första personen som kommer in och jag är den sista personen som kommer ut, ifrån min lägenhet. [...] och eh, det är jättetufft. Ibland jag var sjuk en vecka och ingen knackade på dörren typ. fast det blir mer såhär, att du är ofta är själv asså. Du lever för dig själv bara.
- *Hakim*

Både Hakim och Yanis lämnade sina föräldrar under början av sina tonår. Utifrån Heidegrens resonemang kring erkännandeformen primärrelationer bygger man upp sitt självförtroende genom kärleken från sina föräldrar (Heidegren 2009: 28-31). Därmed kan saknaden efter föräldrar som Yanis och Hakim har upplevt sedan deras tidiga tonår ha påverkat hur deras självförtroende har byggts upp. På grund av den farofyllda resan tvingades de att bli självständiga på egen hand men de är fortfarande i behov av någon som kan ge dem emotionellt stöd. Heidegren beskriver att en nära vänskap till viss del kan ersätta det erkännande som föräldrarna på grund av olika anledningar inte har kunnat ge (ibid: 28-31). Hesse (2009) menar att de relationer och kontaktnät som ensamkommande ungdomar bygger upp har en avgörande inverkan på hur gynnsam deras utveckling blir i det nya landet. Thommesen, Concoran och Todd (2015) har en liknande beskrivning av ensamkommande ungdomar som kommit till Sverige och hur de upplevt sin första tid i landet. De lyfter fram att ensamkommande ungdomar lär sig att bli självständiga på den farofyllda resan hit men att de ofta känner sig ensamma och uttrycker ett behov av personer som de kan få emotionellt stöd utav.

Möjligheterna att skapa nya relationer och kontaktnät är av stor vikt (Heidegren 2009; Hesse 2009; Thommesen, Concoran och Todd 2015). Den ensamheten som Hakim och Yanis beskriver i citaten kan förstås som ett behov av nya primärrelationer som kan förse dem med kärlek och

lindra deras ensamhet. Det kan uppnås genom att de får möjligheter att bygga upp ett nytt kontaktnät med vänner som de upplever att de kan bli erkända av och få emotionellt stöd ifrån.

Kontakter med psykiatri

Tre av intervjupersonerna hade av olika anledningar kontakt med Barn- och ungdoms psykiatri (BUP) både före och efter tidpunkten när de fick sitt permanenta uppehållstillstånd (PUT). Flera av intervjupersonerna, främst två av dem uttrycker att de mådde väldigt dåligt innan beskedet om att de fick stanna i landet. De beskrev att de hade svårt att sova, vara ute och delta i aktiviteter samt att koncentrera sig i skolan (s.k. språkinträdning) under denna period. De hade därför kontakter med Barn- och ungdomspsykiatri som även fortsatte efter det att de fick sitt uppehållstillstånd, bland annat för att bearbeta vad de hade varit med om innan de kom till Sverige i hemlandet och under flykten. Saknaden efter föräldrar gör även att ungdomarna istället får vända sig till samhället för stöd och hjälp. Paula beskriver att hon inte upplevde att hon fick det stöd hon behövde under uppväxten. I följande citat uttrycker Paula att hon inte tyckte att det hjälpte med en psykologkontakt och hon beskriver sin syn på hur kontakten med BUP såg ut:

Ja jag hade kontakt med BUP i början då när det började gå snett men jag tyckte inte att det var någon sorts hjälp. Man skulle väl gå dit och prata med en psykolog i en halvtimme kanske och så satt man där. Men efter tre gånger så tyckte jag inte att det hjälpte, och då blir det också lätt att man struntar i det. Att man inte har tålamod, ser inte att det går framåt, ser inte att det blir bättre för att man går dit. Så det gjorde att man också slutade med det. – *Paula*

Paula beskriver även att hon hade önskat att träffa någon som lyssnade på henne och kunde möta henne där hon var som *människa*.

Jag tror att jag hade behövt någon som såg mig eller som liksom inte bara lyssnade som en psykolog utan var där som människa. För psykolog kan ha väldigt speciella roller där de bara sitter och lyssnar å.. det var inte någon sorts hjälp tycker jag utan man behöver något mer än att de ska visa att de är professionella.
- *Paula*

Här kan Paulas berättelse ses med utgångspunkt från hennes upplevelse av att den professionella relationen med psykologen inte var tillräcklig för henne. Detta kan förstås som att Paula inte kände att den professionella relationen till psykologen inte tillförde något. Även Stretmo och Melander (2013) skriver i sin rapport att eftersom de unga ofta saknar primära relationer till andra i sin närhet, behöver samhället i stället utveckla strategier för att kompensera för detta. De hänvisar även till att professionella relationer ofta är begränsade både känslomässigt och över tid. Primära relationer diskuteras även av Heidegren i anslutning till erkännade (2009: 28-31). Kärleksfulla relationer är viktigt för att en person senare ska kunna utveckla ett grundläggande självförtroende och självständighet. Paula uttrycker att hon hade behövt en medmänniska snarare än en professionell person. Paulas uttryck i båda dessa citat kan ses som en beskrivning av just denna situation, där hon uttrycker ett behov av något mer än vad hon hittills har blivit erbjuden.

Identitet som Ensamkommande

Hos intervjupersonerna ser det lite olika ut huruvida de umgås med andra ensamkommande eller inte, samt om de fortfarande identifierar sig som ensamkommande. Till detta tema hör upplevelser som är kopplade till att vara ensamkommande när det gäller den egna identiteten. Samt även när det gäller att vilja hjälpa andra, att känna sig ensam och hur intervjupersonerna uttrycker sin ensamhet.

Mål och Framtid

Flera av intervjupersonerna har en tydlig plan för sin framtid och uttrycker en målmedvetenhet och motivation att uppnå sina mål. Bland annat Hakim säger detta vid flera tillfällen. På frågan om vad han anser har varit särskilt viktigt för honom under hans tid i Sverige svarar Hakim följande:

eh, ah det är viktigt men för mig det är viktigast vilken utbildning jag har. Det är för mig det viktigaste. och jag in framtiden. Jag ska göra den och jag ska göra, jag måste göra, och jag kommer att klara den här utmaningen. - *Hakim*

Paula uttrycker även hon en tydlig plan för sin framtid i samband med vilka drömmar eller planer hon har:

Efter studenten så ska jag plugga vidare och då ska jag plugga mer matte på konvux, och sen ska jag jobba på hemtjänsten, har fått fast tjänst där. Sen efter det ska jag ta vetenskapligt basår och efter det är klart ska jag försöka söka in på tandläkarlinjen. – *Paula*

Citaten ovan kan förstås utifrån Hammarén och Johanssons (2009: 7-15) beskrivning av identitet och identifikation. De menar att människor ofta identifierar sig med olika grupper eller företeelser för att skapa sin identitet. Att identifiera sig beskriver de som en vilja att tillhöra och sammankopplas med en viss grupp eller samhällsposition där yrkesidentiteten är en stor del av många människors identitet. Om en kopplar den här beskrivningen till Heidegrens vidareutveckling av Honneths tredje form av erkännande om social uppskattning kan en djupare förståelse uppnås (Heidegren 2009: 28-31). Social uppskattning erhålls genom att en genomför handlingar som anses vara värdefulla för en viss grupp, i det här fallet det svenska samhället (ibid). Att arbeta och betala skatt är något som av många kan anses vara en värdefull handling i det svenska samhället. Detta bidrar till att förklara varför både Paula och Hakim uttrycker att det är viktigt med utbildning för att få det arbete och den yrkesidentitet som de strävar efter. Detta kan även ses som att både Paula och Hakim har under sin tid i Sverige har utvecklat en bikulturell identitet och annammat traditionellt svenska värderingar samtidigt som de strävar efter att behålla delar av sin gamla kulturella identitet (LaFromboise, Coleman och Gerton 1993; Barker 2015).

Upplevelser och Känslor som Ensamkommande

De känslor och upplevelser som intervjupersonerna hade innan de fick permanent uppehållstillstånd, är ett återkommande tema i resultatet. I samtalet kring hur Yanis kände sig under perioden då han ännu inte hade uppehållstillstånd, svarar han:

Det var.. fruktansvärt.. asså svårt för mig att klara. Jag försökte med ja.. som jag säger det var.. helt annorlunda än nu. Jag lever på den tiden jag var.. [...] Allting förändrat. Nu jag kan läsa, eller kan söka någon utbildning. och jag kan köpa någonting utan att säga till någon. - *Yanis*

Yanis beskriver hur han upplevde tiden innan han fick sitt uppehållstillstånd med att han inte kände sig som en del av samhället. Upplevelsen utav att inte vara en del av systemet och ha samma rättigheter som andra beskriver han i följande citat:

Så som ni vet att om en inte har något uppehållstillstånd, asså de fyra sista nummer som inte räknas som en person här i Sverige. Du får inte nån sysselsättning, från skolan eller någon inte får hjälp som de andra får från socialtjänsten. Ja helt enkelt du kan inte göra ingenting bara måste vänta. – *Yanis*

Det som framkommer om Yanis upplevelser av att vara utanför samhället, är att han därmed inte kände att han hade samma rättigheter som de andra som har uppehållstillstånd och ett fullständigt personnummer. Utifrån Honneths erkännandeteori kan detta förstås som en strävan efter att bli erkänd som en individ med samma rättigheter som de andra medborgarna i samhället (Honneth 2003: 91-107). Innan Yanis fick sitt uppehållstillstånd och sitt svenska personnummer upplevde han att han inte hade samma rättigheter och möjligheter i samhället som andra. Yanis beskriver att en till och med inte räknas som en person i det svenska samhället om man inte har ett svenskt personnummer. Heidegrens (2009: 28-31) vidareutveckling av Honneths andra erkännandenivå syftar till att det är först när en får tillgång till den sociala välfärden som en erkänns som en samhällsmedborgare och rättsperson. Om en inte erkänns som en samhällsmedborgare kan detta medföra att en inte erhåller självaktning, det vill säga upplevelsen av att en har de egenskaper och möjligheter som behövs för att delta i samhället (ibid). Yanismenar att om en saknar svenskt personnummer kan personen därmed inte gå i skolan, arbeta eller få samma hjälp av socialtjänsten som de med personnummer, och detta medför en upplevelse hos honom att han inte kan göra något annat än att vänta. Att få ett permanent uppehållstillstånd kan i Yanis fall därmed ses som ett erkännande.

Att hjälpa andra

Vikten av att umgås med eller arbeta med andra ensamkommande är ett återkommande ämne. Rashid uttrycker i följande citat att innan han kunde språket, upplevde han att det var svårt att kommunicera med personer i skolan och på andra ställen i samhället. Han beskriver att han upplever att det varit bra att umgås med andra ensamkommande i följande citat:

Rashid: Det är bra för att vi är från samma land och vi har samma dialekt och talar samma språk. Man håller sig lite med den som talar samma språk. När det gäller svenskarna så jag inte tyckte om att umgås så mycket för jag visste vad jag ska... Jag inte kan svenska o vad jag ska prata om jag träffar dom. Tyckte om att vara mest med de som kom från mitt hemland.

Z: För att ni förstod varandra?

Rashid: Ja vi förstod varandra och vi vet... Med svenskarna var det

lite svårt att träffa dem för vi förstod inte varandra också. Inte prata om någonting. - *Rashid*

Nu vi har, eller dom har startat en förening som heter [föreningens namn]. Så nu jag jobbar med dom, försöker hjälpa dem som kommer nya här och informera om hur funkar samhället eller hur ska de börja med skolan och.. försöker skapa aktiviteter för dem. - *Rashid*

Rashids uttalanden kring grupptillhörigheten med andra ensamkommande och viljan att hjälpa andra människor med samma bakgrund som han själv kan förstås utifrån Heidegrens tankar kring erkännande. Genom att umgås med andra med liknande bakgrund som ensamkommande hamnar en i ett sammanhang där en grupp bildas. De kan identifiera sig med gruppen och samla sig inom den för att kämpa för rättigheter och hjälpa varandra. Att ha en tillhörighet på grupp-nivå passar in på Heidegrens beskrivning av mesonivån av erkännande. Vidare kan en förstå citatet där Rashid uttalar att han hjälper andra ensamkommande med hjälp av Heidegrens beskrivning av Honneths tredje erkännandeform. Rashid genomför handlingar som är värdefulla för gruppen ensamkommande och kan därigenom erhålla social uppskattning från gruppen (Heidegren 2009: 28-31; 64-83; 115-116).

Kulturella upplevelser då och nu

Inom detta tema beskriver intervjupersonerna hur de upplever landet de kommer till och hur de upplever andra människor i landet. Till detta tema hör även berättelser om hur de upplever att det svenska språket är och hur de upplever skillnader i jämfört med andra kulturer de känner till och har levt i. Centralt för detta tema är hur intervjupersonernas upplevelser förändras över tid, både innan och efter uppehållstillståndet.

Upplevelser av andra

Paula berättar att hon uppfattade människor i Sverige när hon kom till Sverige som 11-åring som *kalla* eller *individuella*. Hon uttrycker detta i följande citat om hur hon upplevde sitt första intryck av Sverige:

Ehm.. jag tyckte att folket var.. så.. eh.. kalla eller man ska inte säga kalla men så individuella. De höll sig för sig själva mycket. I [hennes hemland] så var det i Sydamerika så att alla var mycket mer nära varandra. Grannarna hälsade och kramades och alla var som en stor familj eller såhär. Och här var det inte riktigt så utan här var det att

man höll sig själv för det mesta. Så det var väl det som tog min uppmärksamhet mest, att alla var så individuella och tog hand om sitt. –
Paula

Paula uttrycker i citatet att hon upplever en skillnad mellan hur människor är i Sydamerika jämfört med Sverige och att det sociala samspelet därmed ser annorlunda ut. Detta kan ses som ett första steg i en form av ackulturation, där Paula och de andra intervjupersonerna först identifierar sig och uppfattar skillnaderna mellan de olika kulturella uttrycken för att senare gå över i andra delar av processen beroende på vilken situation ungdomen har i övrigt (Almqvist, 2006: 91-107). Vidare kan upplevelsen även ses i sammanhanget av att Paula uttrycker att hennes kulturella identitet förändrades när hon kom till Sverige, när hon beskriver att hon tidigare i hemlandet upplevde att grannar och familj umgicks och kramades ofta. Hon beskriver att när hon kom till Sverige höll hon sig mest för sig själv. Detta kan ses som att Paula utvecklar en hybrid identitet (Hammarén och Johansson 2009 106-109; *ibid*). Det är intressant att hon i materialet inte uttrycker att hon tillhör den ena eller andra kulturen utan istället utvecklar sin egna kulturella identitet genom att blanda de olika kulturerna. I citatet uttrycker hon snarare en situation hon ser tillbaka på, där hon upplevde människorna annorlunda gentemot vad hon säger att hon gör nu.

Upplevelser av samhällsklimatet

Ett annat återkommande ämne i intervjuerna är att informaterna även beskriver den kulturella miljön och klimatet. Hakim beskriver under flertalet tillfällen hur han upplevde det svenska klimatet och kulturen. I följande citat lyfter han fram sin egen syn på Sverige och hur människorna i landet betar sig i ett socialt sammanhang.

När jag kom till Sverige det var inte samma sak, alltså folk i Sverige dom är inte så sociala. De är lite osociala. De är rädda att prata med en person de inte känner. Och det krävs jättemycket för att kunna prata med en person. I [ett annat land i Europa] har man inte den här inställningen Man pratar jättelätt med en annan person. t.ex. om man sitter på bussen och såhär, om du går fram till en person och säger ”Hej! Vad ska du gå?” Ah ”Kan vi prata lite?” Är det inga problem, men i Sverige blir dom jätterädda och såhär.
- *Hakim*

Hakim beskriver hur han uppfattar en social situation och jämför detta med sina tidigare upplevelser. Hans beskrivning kan ses som ett uttryck för en bikulturell identitet, där han för att

skapa sig en ny identitet i Sverige först betraktar de sociala fenomen han ställs inför (LaFromboise, L.K. Coleman och Gerton 1993). Att ha en bikulturell identitet innebär att en samtidigt har en medvetenhet kring att en tillhör och är exkluderad ifrån två eller fler olika kulturer, vilket skapar en ambivalens kring ens egen identitet. Innerbörden i denna identitet är att befinna sig i en korsning mellan två eller flera identiteter och samtidigt hävda att en tillhör alla kulturerna. Detta ger Hakim uttryck för genom att han kan tänka sig flytta till flera olika länder i framtiden beroende på var han får bäst jobberbjudande (ibid).

Delaktighet i det svenska samhället

Inom detta tema beskriver intervjupersonerna på vilket sätt de upplever att de känner sig och kan vara delaktiga i samhället, i olika organisationer, i skolan, på arbetsplatsen samt i olika sociala sammanhang. Intervjupersonerna beskriver språket, skolan och att ha ett arbete som viktiga delar för att de ska kunna känna sig delaktiga i samhället.

Sysselsättning

Hakim uttrycker även att han upplever att betala skatt som en viktig del i att vara delaktig. I samband med hur delaktig Hakim känner sig i det svenska samhället och huruvida han fortfarande känner sig som en ensamkommande svarar Hakim följande:

Nä, jag känner mig inte ensamkommande just nu. Jag känner mig mer såhär en del av samhället, för jag betalar också 30 % i skatt.

Och när jag säger jag, jag säger *vi* ibland asså *vi* i Sverige. Jag säger inte dom jag säger inte ni.

- *Hakim*

Paula beskriver en liknande upplevelse som den som Hakim beskriver i det tidigare citatet. Hon uttrycker att det är viktigt att ha ett arbete för att känna sig som en del av samhället.

Eh.. det är att.. Man får jobb. Det är en grej. Då känner man att det finns... att man är med liksom att det finns något som... att man inte är utanför liksom. Har man inte jobb så är det lätt att vännerna säger: Vad du ska göra idag. Jag ska jobba men så har du inte jobb. Och då blir det liksom, varför har inte jag jobb? Eller man ifrågasätter sig själv liksom. Så jobb tror jag är ganska viktigt och skolan också. Eller att man håller igång med någonting, att man gör något. Jobb är viktigt för att komma in i samhället: man lär sig att passa tider, att arbeta med andra, hur man ska vara gentemot en chef och så. – *Paula*

Citaten ovanför beskriver hur en upplever delaktighet i det svenska samhället. Att både Hakim och Paula lägger stor vikt vid att ha ett arbete och att Paula beskriver olika normer och beteenden som en lär sig i arbetet som är användbart i samhället i stort kan förklaras utifrån Honneths erkännandeteori. Honneths tredje form av erkännande innefattar att en som individ känner sig värdefull för en specifik grupp, att det en gör på dagarna erkänns som något värdefullt av omgivningen (Honneth 2003: 91-107). Paula beskriver i sitt citat känslan av att känna sig utanför och att en lätt ifrågasätter sig själv och sin egen kapacitet om en inte har något arbete medan alla i ens bekantskapskrets har det. Heidegrens tolkning av Honneths erkännandenivåer kan också användas för att förklara innebörden av Hakim och Paula förmedlar.

Heidegren (2009) argumenterar för att en kan dela in Honneths erkännandeteori i mikro-, meso- och makronivå. På en mesonivå kan det ses som en grupptillhörighet att ha ett arbete. Man lär sig värderingar och normer för hur en ska bete sig och en anpassar sig efter en livsstil dominerad av arbete som en stor del av befolkningen i samhället anammar. Att inte ha ett arbete är på sätt och vis därigenom ett sätt att uteslutas ur den gemenskapen, vilket bidrar till att man känner sig utanför. Thomassen, Concoran och Todd (2015) lyfter fram betydelsen för ensamkommande ungdomar som kommer till Sverige att få ett arbete för att bli delaktiga i samhället och lära sig språket. På en makronivå utifrån Heidegrens tolkning av erkännande kan det ses som att det finns en övergripande norm i samhället att en ska arbeta och att en därmed bryter mot normen om en är arbetslös vilket skapar en känsla av utanförskap (Heidegren 2009: 7-9, 30-33, 90-100, 115-116).

Språket som verktyg

Flera av intervjupersonerna uttrycker att det har varit viktigt att lära sig det svenska språket för att bli en del av det svenska samhället. Paula svarar följande om hur hon lärde sig språket samt vilken betydelse det hade för henne:

Jag lärde mig svenska på två år och det var ju för att min moster var så på. Hon ville att vi skulle läsa en halvtimme varje dag och plugga hela tiden så hon var väldigt sträng med det vilket var bra då jag fick lära mig svenskan så snabbt. *Det gjorde det mycket lättare att komma in i samhället också och skaffa vänner så det var en viktig fördel.* Så jag tror att ensamkommande det är nog bra om de får hjälp att lära sig svenska. För att det är det som är

liksom det som öppnar många dörrar till vänner och då känner man sig inte så ensam [...]. – *Paula*

Paula beskriver sin egen process att lära sig det svenska språket och hur det har hjälpt henne att bli en del av samhället. Barker (2015) definierar begreppet ackulturation som en form av kulturinlärning, att en som nyanländ måste ta till sig en del av värdlandets kultur för att integration eller assimilation ska vara möjlig. Hon menar att de tydligaste faktorerna som påverkar ackulturationsprocessen är åldern när den nyanlände anlände till Sverige samt hur mycket kontakt en har med majoritetsbefolkningen under den första tiden i landet.

Utifrån Barkers (2015) definition av ackulturation kan Paulas uttalande om vikten av språket som en väg in i samhället och för att få vänner ses som en del av ackulturationsprocessen. Genom att lära sig språket underlättas processen att förstå och lära sig värdlandets kultur medan den utökade vänkretsen, som innehåller människor från majoritetsbefolkningen, är ett sätt att få ytterligare kontakter. Almqvist (2006) beskriver att ackulturationsprocessen kan utvecklas i fyra olika riktningar, varav integration är en av dem. Integration innebär att en strävar efter att ha en god kontakt både med minoritets- och majoritetsbefolkning. Man vill delta aktivt i samhället samtidigt som en värderar och behåller den tidigare kulturella kontexten och traditionerna (Almqvist, 2006: 92-93). Paulas uttalande kan förstås som att språket har varit en viktig del av processen för att Paula ska integreras i det svenska samhället.

6. Slutdiskussion

Syftet med denna studie är: *Att belysa hur ensamkommande ungdomar upplever och beskriver sin första tid i Sverige.* För att besvara vårt syfte har vi genomfört fyra semi-strukturerade intervjuer med ensamkommande ungdomar som har fått frågor om sin tid i Sverige. Vi har även utgått ifrån deras ord för att senare med hjälp av tidigare forskning och vår teoretiska ram förhålla oss till deras berättelser. I detta kapitel kommer vi att diskutera studiens resultat och analys utifrån studiens frågeställningar.

Studiens första forskningsfråga är: *Hur presenterar och beskriver de ensamkommande ungdomarna i studien sin delaktighet i samhället tiden innan de fick sitt uppehållstillstånd i Sverige.* Vad vi fick fram i vårt material var att det gick att urskilja fyra olika upplevelser som de ensamkommande ungdomarna uttryckte att de var med om innan de fick permanent uppehållstillstånd. Det mest centrala är att samtliga intervjupersoner beskriver fyra olika vägar till deras permanenta uppehållstillstånd. Tiden som passerade från att de kom till Sverige till att de fick sina permanenta uppehållstillstånd varierade ifrån 3 månader till fyra år.

Intervjupersonerna uttalar att de upplever att de på grund av sin bakgrund som ensamkommande har växt upp och blivit självständiga tidigt i livet. De beskriver att den första tiden i landet präglades av känslan av att allting var nytt och annorlunda. Klimatet var kallare, människorna mer individuella och samhället annorlunda jämfört med deras hemländer. Den första tiden i Sverige kännetecknades av ensamhet, oro för sin familj som de lämnat kvar i sitt hemland och en osäkerhet inför framtiden. Att inte ha uppehållstillstånd skapade en oro för framtiden och om man fick stanna kvar i Sverige eller inte. Följden blev att det var svårt att koncentrera sig i skolan, och ett flertal av våra intervjupersoner har varit i kontakt med psykologer för att bearbeta sina erfarenheter. Vi såg att mycket av det våra intervjupersoner svarande om detta tema även var i likhet med det Thomessen, Concoran och Todd (2015) beskrev i sin studie. Både när det kom till hur de uttryckte självständighet, vikten av utbildning och saknad efter sina föräldrar.

Resultatet i studien visar att det finns en ensamhet och en längtan efter mer personliga relationer bland våra intervjupersoner som de professionella i samhället inte har lyckats erbjuda. I och med avsaknaden av föräldrar i hemlandet har de fått vända sig till samhället för att få det stöd

och den hjälp som de annars skulle fått av sina föräldrar. Intervjupersonerna uttalar att de upplever att de professionella endast har hjälpt dem inom ramarna för deras arbete. Detta förstod vi utifrån att intervjupersonerna uttryckte en avsaknad av *primära relationer* till andra i sin närhet, och att samhället i stället behöver utveckla strategier för att kompensera för detta för att de ensamkommande ska känna sig *erkända* i samhället (Stremo & Melander 2013; Heidegren 2009: 28-31). De professionella har inte skapat en relation som erbjuder det emotionella stöd och den vägledning som våra intervjupersoner uttryckte att de var i behov av. Detta kan förstås i sammanhanget av att de är ensamkommande barn och ungdomar som har lämnat sina föräldrar, och därför är i extra behov av stöd som nödvändigtvis inte behöver vara i form av en psykologkontakt. Det kan förstås utifrån att de har *lämnat sina omsorgsgivare* bakom sig och är därmed i behov av mer stöd (Söderqvist, Bulow och Sjöblom 2015). Jämförelsevis med intervjupersonernas klasskamrater får de ta mer ansvar för deras vardag, skola, försörjning och boende eftersom de inte har sina föräldrar. Detta förstod vi som att de skapar sig själva en ny vardag och identitet i Sverige samtidigt som de upprätthåller kontakten med sina föräldrar på olika sätt, vilket kan ses som en form av *transnationalitet* (ibid).

Studiens andra forskningsfråga är: *Hur presenterar och beskriver de ensamkommande ungdomarna sin delaktighet i samhället tiden efter de fick uppehållstillstånd i Sverige?* Det som framkommer i det empiriska materialet är att allting förändrades efter att de hade fått uppehållstillstånd. De kunde fokusera mer i skolan då de vet att de får stanna i Sverige och upplever en större tillhörighet och delaktighet i det svenska samhället. Intervjupersonerna upplever att de genom att genomföra en utbildning och att ha ett arbete får en större delaktighet i det svenska samhället. Vi förstod detta utifrån Honneths tredje form av erkännande eftersom intervjupersonerna eftersträvade att genomföra aktiviteter som ansågs vara värdefulla för omgivningen i samhället (Honneth 2003: 91-107). De flesta av intervjupersonerna har tydliga mål med vad de vill arbeta med i framtiden och hur de ska nå dit. En annan viktig del som påverkade hur intervjupersonerna kände sig delaktiga i samhället var det svenska språket. Genom att lära sig det svenska språket förenklades processen att klara av sin utbildning, att skaffa vänner och att få ett arbete. Vi förstod detta som att intervjupersonerna såg språket som ett verktyg för att skapa sig en självständighet. Detta förstod vi utifrån begreppet *ackulturation* eftersom intervjupersonerna använder språket som ett redskap för att vara och känna sig delaktiga i samhället (Barker 2015).

I resultatet av studien framkommer det att intervjupersonerna har varit medvetna om de kulturella skillnader som finns mellan deras hemländer och Sverige. De har aktivt reflekterat kring sina observationer kring den svenska kulturen och hur man kan passa in i det svenska samhället. Vår förståelse av deras kulturella medvetenhet grundar sig i begreppet *bikulturell identitet* då intervjupersonerna observerar det svenska samhället och reflekterar kring hur de kan passa in och vara delaktiga (ibid). Vi har även använt oss av begreppet *kulturell identitet* för att förstå intervjupersonernas kulturella medvetenhet, där de kan uppfattas skapa sin kulturella identitet genom betraktandet av kulturen i samhället (Almqvist, 2006: 91-107).

Majoriteten av våra intervjupersoner har tydliga mål för sin framtid och arbetar hårt för att uppnå sina mål. Något som är viktigt att komma ihåg i det här sammanhanget är att ungdomar med bakgrund som ensamkommande ofta inte ses som individer utan som en homogen grupp (Stretmo & Melander 2013). Man bör inte ha förväntningar eller krav på dem utifrån egenskapen att de tillhör en viss grupp i samhället. Det är viktigt att komma ihåg att de är individer med olika bakgrunder. Det intressanta i studiens resultat är att intervjupersonernas bild av sin tid i Sverige och syn på sig själva och sin framtid inte stämmer överens med den bild som har presenterats av professionella har av målgruppen (ibid). Intervjupersonerna i denna studie har själva uttryckt att de är medvetna om kulturella skillnader i omgivningen samt hur de ska göra för att nå sina mål.

Förslag på vidare forskning

Tidigare studier vi har undersökt har mestadels fokuserat på ungdomarnas psykosociala hälsa. Vi har i vår studie valt att fokusera på de ensamkommande ungdomarnas egna upplevelser och beskrivningar av sina liv i Sverige. Studien har lyft fram ungdomarnas reflektioner kring sin identitet, medvetenhet kring kulturella skillnader och hur de upplever att man blir delaktig i det svenska samhället.

I likhet med Wernesjö (2012) menar vi att det ofta saknas forskning om ungdomarnas egna perspektiv och erfarenheter om deras situation och föreslår att vidare forskning bör ske kring ungdomarnas egna upplevelser och erfarenheter. Vi har undersökt målgruppen ungdomar med bakgrund som ensamkommande i åldersgruppen 18-24 år. Vår studie har frambringat intressanta beskrivningar från personer inom målgruppen men är på intet sätt heltäckande. Vi föreslår därmed vidare forskning med liknande inriktning som vår studie för att skapa en större förståelse kring ensamkommande ungdomars upplevelser och behov.

7. Referenser

- Ahrne, G. och Svensson, P. (2015) "Att designa ett kvalitativt forskningsprojekt". Göran Ahrne och Peter Svensson, (red.): *Handbok i kvalitativa metoder*. Stockholm: Liber.
- Ahrne, G. och Svensson, P. (2015) "Kvalitativa metoder i samhällsvetenskapen." Ahrne, G. och Svensson, P. (red): *Handbok i Kvalitativa Metoder*. Stockholm: Liber.
- Almqvist, K. (2006) "Etnicitet och identitet". Anne Frisén och Philip Hwang, (Red.): *Ungdomar och identitet*. Stockholm: Natur och Kultur.
- Andersson, H.E., Ascher, H., Björnberg, U. och Eastmond, M. (2010) "Mellan det förflutna och framtiden. Asylsökande barns välfärd, hälsa och välbefinnande" (elektronisk), *Göteborgs universitets publikationer* <<http://gup.ub.gu.se/publication/134364-mellan-det-forflutna-och-framtiden-asylsokande-barns-valfard-halsa-och-valbefinnande>> (2016-04-19).
- Barker, G. (2015) "Choosing the best of both worlds: The acculturation process revisited" *International Journal of Intercultural Relations*, 45, 56-69.
- Braun, V. och Clarke, V. (2006) "Using thematic analysis in psychology" *Qualitative Research in Psychology*, 3, 2, 77-101.
- Bryman, A. (2011) *Samhällsvetenskapliga metoder*. Malmö: Liber.
- Cetrez, O.A. (2011) "The next generation of Assyrians in Sweden: Religiosity as a functioning system of meaning within the process of acculturation" *Mental Health, Religion & Culture*, 14, 5, 473-487.
- Eastmond, M. och Åkesson, L. (2007). Introduktion. Marita Eastmond och Lisa Åkesson, (red.): *Globala familjer: transnationell migration och släktskap*, Hedemora: Gidlund.
- Fornäs, J. (2012) *Kultur*. Malmö: Liber.
- Gudmunsson, P. (2015, 22 mars). Utmaning eller systemkollaps? *Svenska Dagbladet*. Hämtad: 2016-04-19, från <<http://www.svd.se/utmaning-eller-systemkollaps>>
- Hammarén, N. och Johansson, T. (2009) *Identitet*. Stockholm: Liber.

- Hartman, M.R. (2010) "Acculturation and adjustment among immigrant adolescents in Norway: Focus on belonging and performing in school" (elektronisk), *ProQuest Information & Learning* <<http://search.proquest.com.ezproxy.ub.gu.se/socialsciences/docview/759138786/B1090DF73728407DPQ/5>> (2016-03-04).
- Heidegren, C.-G. (2009) *Erkännande*. Malmö: Liber.
- Hessle, M. (2009) *Ensamkommande men inte ensamma : Tioårsuppföljning av ensamkommande asylsökande flyktingbarns livsvillkor och erfarenheter som unga vuxna i Sverige* (Doktorsavhandling, Doktorsavhandlingar från Pedagogiska institutionen, Stockholms universitet) Stockholm: Stockholms universitet.
- Tillgänglig:<http://su.diva-portal.org/smash/record.jsf?pid=diva2%3A234312&dswid=-607>
- Hirvonen, K. (2013) "Sweden: when hate becomes the norm" *Race & Class*, 55, 1, 78-86.
- Hjörne, E. Aalsvoort, G.V.D. och Abreu, G.D. (2012) "Learning, social interaction and diversity: exploring identities in school practices" (elektronisk resurs), *Springer Link* <<http://dx.doi.org/10.1007/978-94-6091-803-2>> (2016-02-29)
- Honneth, A. (2003) *Erkännande: praktisk-filosofiska studier*. Göteborg: Daidalos.
- Jacobsson, K., Thelander, J. och Wästerfors, D. (2010) *Sociologi för socionomer - en stående inbjudan*. Malmö: Gleerups utbildning.
- Julin, J. (2015, 9 november). M vill stoppa asylsökande vid gränsen. *Sveriges Television*. Hämtad: 2016-04-19, från <<http://www.svt.se/nyheter/inrikes/15-00-presskonferens-med-m-om-flyktingkrisen>>
- Kvale, S. och Brinkmann, S. (2014) *Den kvalitativa forskningsintervjun*. Lund: Studentlitteratur AB.
- LaFromboise, T., Hardin, L.K. och Gerton, J. (1993) "Psychological impact of biculturalism: Evidence and theory" *Psychological Bulletin*, 114, 3, 395-412.
- Lombard, C.A. (2014) "Coping with anxiety and rebuilding identity: A psychosynthesis approach to culture shock" *Counselling Psychology Quarterly*, 27, 2, 174-199.

Meeuwisse, A & Swärd, H (2013). Introduktion: Vad är ett socialt problem? i Meeuwisse, A & Swärd, H (red.). *Perspektiv på sociala problem*. Stockholm: Natur & Kultur.

Migrationsverket (2012) “Avgjorda asylärenden Migrationsverket, helåret 2012” (elektronisk), *Migrationsverkets officiella hemsida* <<http://www.migrationsverket.se/download/18.5e83388f141c129ba63128c3/1381926423403/Avgjorda+asyl%C3%A4renden+2012+-+Asylum+decisions+2012.pdf>> (2016-05-05)

Migrationsverket (2014) “Vanliga begrepp när det gäller statliga ersättningar - Migrationsverket” (elektronisk), *Migrationsverkets officiella hemsida* <<http://www.migrationsverket.se/Andra-aktorer/Kommuner/Statlig-ersattning/Vanliga-begrepp.html>> (2016-02-25)

Migrationsverket (2015a) “Anvisningskommun - Migrationsverket” (elektronisk), *Migrationsverkets officiella hemsida* <<http://www.migrationsverket.se/Andra-aktorer/Kommuner/Om-ensamkommande-barn-och-ungdomar/Overenskommelser-om-mottagande/Anvisningskommun.html>> (2016-02-25)

Migrationsverket (2015b) “Information från Migrationsverket om anvisningsläget för mottagande av ensamkommande barn” (elektronisk), *Migrationsverkets officiella hemsida* <http://www.migrationsverket.se/download/18.b70e31914e4e8c297f63e/1436941838054/Brev_Om+utvidgad+anvisning_DNR+7-1-2015-40827.pdf> (2016-02-29)

Migrationsverket (2016a) “Aktuell statistik - Migrationsverket” (elektronisk), *Migrationsverkets officiella hemsida* <<http://www.migrationsverket.se/Om-Migrationsverket/Statistik/Aktuell-statistik.html>> (2016-02-25)

Migrationsverket (2016b) “Asylregler - Migrationsverket” (elektronisk) *Migrationsverkets officiella hemsida* <<http://www.migrationsverket.se/Om-Migrationsverket/Statistik/Aktuell-statistik.html>> (2016-02-26)

Migrationsverket (2016c) "Statistik - Migrationsverket" (elektronisk), *Migrationsverkets officiella hemsida* <<http://www.migrationsverket.se/Andra-aktorer/Kommuner/Om-ensamkommande-barn-och-ungdomar/Statistik.html>> (2016-02-25)

Migrationsverket (2016d) "Inkomna ansökningar om asyl, 2016" (elektronisk), *Migrationsverkets officiella hemsida* <<http://www.migrationsverket.se/download/18.2d998ffc151ac3871592560/1459503825389/Inkomna+ans%C3%B6kningar+om+asyl+2016+-+Applications+for+asylum+received+2016.pdf>> (2016-02-26)

Migrationsverket (2016e) "Avgjorda asylärenden beslutade av Migrationsverket, 2016" (elektronisk), *Migrationsverkets officiella hemsida* <<http://www.migrationsverket.se/download/18.2d998ffc151ac3871592564/1459503817427/Avgjorda+asyl%C3%A4renden+2016+-+Asylum+decisions+2016.pdf>> (2016-02-25)

Migrationsverket (2016f) "Kommunmottagna enligt ersättningsförordningen 2015" (elektronisk), *Migrationsverkets officiella hemsida* <<http://www.migrationsverket.se/download/18.39a9cd9514a3460772133ee/1456901171881/Kommunmottagna+enligt+ersättningsf%C3%B6rordningen+2015.pdf>> (2016-02-25)

Migrationsverket (2016g) "Beviljade uppehållstillstånd och registrerade uppehållsrätter, alla instanser (beslut av Migrationsverket, migrationsdomstolarna och Migrationsöverdomstolen). Förstagångstillstånd. 2016" (elektronisk), *Migrationsverkets officiella hemsida* <<http://www.migrationsverket.se/download/18.2d998ffc151ac3871592571/1459503822451/Beviljade+uppeh%C3%A5llstillst%C3%A5nd+och+registrerade+uppeh%C3%A5llsr%C3%A4tter+2016.pdf>> (2016-02-25)

Migrationsverket (2016h) "Beviljade uppehållstillstånd 1980-2015" (elektronisk), *Migrationsverkets officiella hemsida* <<http://www.migrationsverket.se/download/18.2d998ffc151ac387159816f/1460036113316/Beviljade+uppeh%C3%A5llstillst%C3%A5nd+1980-2015.pdf>> (2016-02-26)

Migrationsverket (2016i) "Asylsökande till Sverige under 2000-2015" (elektronisk), *Migrationsverkets officiella hemsida* <<http://www.migrationsverket.se/download/18.2d998ffc151ac3871598173/1460036885615/Asyls%C3%B6kande+till+Sverige+2000-2015.pdf>> (2016-02-26)

Migrationsverket (2016j) "Beviljade uppehållstillstånd 1980-2014 enligt Genèvekonventionen, krigsvägrare, de facto flyktingar, skyddsbehov, humanitära skäl 1), tidsbegränsade 2), kvotflyktingar, tillfällig lag 3), tidigare tidsbegränsat tillstånd och verkställighetshinder" (elektronisk), *Migrationsverkets officiella hemsida* <<http://www.migrationsverket.se/download/18.39a9cd9514a346077211283/1421152140864/Beviljade+uppeh%C3%A5lls-tillst%C3%A5nd+1980-2014+flyktingar+m.fl..pdf>> (2016-02-26)

Migrationsverket (2016k) "Verksamhets- och utgiftsprognos 2016-02-04" (elektronisk), <<https://www.google.com/url?q=http://www.migrationsverket.se/download/18.2d998ffc151ac3871592a8b/1454583524333/Migrationsverkets%2Bfebruariprognos%2B2016%2B%2528P2-16%2529.pdf&sa=D&ust=1462798425785000&usg=AFQjCNHGq-oPgLXuN4LhWPGWgG-BIQIWg4g>> (2016-05-05)

Mårtensson, R. (2015, 21 december). "Överdrivet tala om systemkollaps i Sverige". *Svenska Dagbladet*. Hämtad: 2016-04-19, från <<http://www.svd.se/overdrivet-tala-om-systemkollaps-i-sverige>>

Petersen, K. (2015, 10 november). Mellerud säger nej till ensamkommande barn. *Sveriges Television*. Hämtad: 2016-04-19, från <<http://www.svt.se/nyheter/lokalt/vast/mellerud-sager-nej-till-ensamkommande-barn>>

Rabo, A. (2007) "Familjen betyder allt" eller "Vi blir snart lika kalla som svenskarna": Assyrier/syrianer i Södertälje. Marita Eastmond och Lisa Åkersson, (red.): *Globala familjer: transnationell migration och släktskap*. Hedemora: Gidlund.

Shamseldin, L. (2012) "Implementation of the United Nations Convention on the Rights of the Child 1989 in the Care and Protection of Unaccompanied Asylum Seeking Children: Findings

from Empirical Research in England, Ireland and Sweden” *The International Journal of Children’s Rights*, 20, 1, 90-121.

Socialstyrelsen. (2013). *Socialtjänstens arbete med ensamkommande barn och ungdomar - en vägledning*. Västerås.

SOU 2009:19. *Asylsökande ensamkommande barn: En översyn av mottagandet*. Stockholm: Fritzes Offentliga Publikationer.

SOU 2011:64. *Aktiv väntan: asylsökande i Sverige*. Stockholm: Fritzes Offentliga Publikationer.

Stets, J.E. och Burke, P.J. “Identity Theory and Social Identity Theory” *Social Psychology Quarterly*, 63, 3, 224-237.

Stretmo, L. och Melander, C. (2013). *Får jag vara med? Erfarenheter från ensamkommande barn och ungdomar i Göteborgsregionen och arbetet med denna grupp*. (FoU rapport, Rapport 2:2013). Göteborg: FoU i Väst/GR.

Svensson, P. (2015). “Teorins roll i Kvantitativ forskning.” Ahrne, G. och Svensson, P. (red): *Handbok i Kvalitativa Metoder*. Stockholm: Liber.

Söderqvist, Å., Bülow, P. H. och Sjöblom, Y. (2015) “In Sweden work is more important than the culture, actually!” *Transnational Social Review*, 5, 3, 241-257.

Taloyan, M., Johansson, L.M., Saleh-Stattn, N. och Al-Windi, A. (2011) “Acculturation Strategies in Migration Stress Among Kurdish Men in Sweden: A Narrative Approach” *American Journal of Men's Health*, 5, 3, 198-207.

Thommessen, A.O’T., Corcoran, P. och Todd, B.K. (2015) “Experiences of arriving to Sweden as an unaccompanied asylum-seeking minor from Afghanistan: An interpretative phenomenological analysis” *Psychology of Violence*, 5, 4, 374-383.

Unicef (2008) ”Handbok om Barnkonventionen” (elektronisk) *Mänskliga rättigheters officiella hemsida* <http://www.manskligarattigheter.se/dm3/file_archive/080125/81db21f2994036a27e03853ac1d679b7/Handbok%20om%20barnkonventionen%20-%20UNICEF.pdf> (2016-02-29)

Vetenskapsrådet (2002) "Forskningsetiska principer inom humanistisk-samhällsvetenskaplig forskning" (elektronisk), *Göteborgs Universitetsbibliotek*
<<http://lunda.ub.gu.se:8080/lib/item?id=chamo:1216374&theme=gunda>> (2016-03-17).

Wernesjö, U. (2012) "Unaccompanied asylum-seeking children: Whose perspective?" *Childhood*, 19, 4, 495-507.

Wigg, U. (2008) *Bryta upp och börja om : Berättelser om flyktingskap, skolgång och identitet.* (Doktorsavhandling) Linköping: Linköpings universitet.

Wikström, H. (2009) *Etnicitet.* Malmö: Liber.

8. Bilagor

8.1 Intervjuguide

Intervjuguide

Inledning

- Presentation av vårt arbete.
- Informera om att personen kan dra sig ur när den vill.
- Att personen kommer att vara anonym i studien samt att vi kommer att anonymisera händelser och platser som kan härledas till personen.
- Att vi kommer att spela in intervjun men att endast vi kommer att lyssna på den, samt att vi kommer att radera inspelningen och det transkriberade materialet när studien är färdig.

(Bakgrund)

- Berätta om dig själv och din bakgrund
 - Vilket land kommer du ifrån?
 - Anledning till flykten
 - Var det ditt beslut att lämna ditt hemland för att komma till Sverige?

Sverige: tiden innan uppehållstillståndet

- När kom du till Sverige?
- vad var ditt första intryck av landet?
- Vilka upplevelser har du kring tiden innan du fick uppehållstillstånd?
- Hur lång tid tog det för dig att få uppehållstillstånd?
- Hur var din livssituation direkt efter att du kommit till Sverige?
 - Boende?
 - Kontakter?
 - Fritid?
- Hade du några kontakter här sedan tidigare, isåfall vilka?
- Hur kändes bemötandet här i Sverige?
 - Migrationsverket

- Socialtjänst
- Boenden
- Lärare och annan skolpersonal - Klasskompisar
- Hälso- och sjukvård
- God man
- Andra kontakter

- Hur skulle du beskriva din första tid i landet? Hur upplevde du situationen?
- Vad anser du har varit speciellt viktigt för dig? att lära sig språket? skaffa vänner?
- Hade du några personer kvar i hemlandet som du har kontakt med och i så fall vill du berätta om hur du upplever detta?
- Hur viktigt var det för dig att lära dig språket?

Sverige: tiden efter uppehållstillståndet

- När fick du ditt uppehållstillstånd?
- Hur upplever du att situationen förändrades efter det?
- Känner du dig delaktig i samhället, i så fall på vilket sätt?
- Kan du beskriva någon grupp eller aktivitet som har varit särskilt viktig för dig?
- Har du fortfarande kontakt med din familj, i såfall på vilket sätt?
- Hur ser ditt liv ut idag?
- Hur ser du på framtiden, vad har du för drömmar/mål?
- Har du något ytterligare du skulle vilja prata om?

8.2 Samtyckesblankett



Samtyckesblankett

Information till dig som deltar i intervju för vår C-studie på Socionomprogrammet VT 2016.

Hej,

Vi heter Zandra och Adam och läser på Socionomprogrammet på Göteborgs Universitet. Vårt syfte med vår studie kommer att vara att *Belysa hur ensamkommande ungdomar upplever och beskriver sin första tid i Sverige*. Vi kommer därför fokusera på era egna beskrivningar av era upplevelser av era liv i Sverige, vilket gör vår studie till en kvalitativ studie.

Intervjun kommer att pågå mellan 45 till 60 minuter.

Det är frivilligt att delta under intervjun och du kan när som helst under intervjun avbryta ditt deltagande.

Vi kommer att spela in intervjun för att vi lättare ska kunna använda informationen senare i vår studie. Om du inte vill bli inspelad kan vi istället anteckna under intervjun.

Det som sägs under intervjun som namn och platser kommer att vara anonymt, och kommer inte kunna spåras tillbaka till dig. Om du väljer att uppge t.ex. vilket land du kommer ifrån kommer vi att nämna det som vilken världsdel du kommer ifrån.

Våra inspelningar kommer att raderas efter det att vår studie är klar.

För vi ska veta att du har fått informationen och samtycker till den vill vi att du skriver under denna blankett.

.....
Namnförtydligande:

Fors. med

kontaktuppgifter på nästa sida →

Tack för din medverkan.

Med vänlig hälsning,

Adam Johansson och Zandra Jarl

Kontaktuppgifter:

Adam Johansson

Studentmail: gusadajo@student.gu.se

Zandra Jarl

Studentmail: gusjarza@student.gu.se

Handledare: Maria Söderberg

mail: maria.soderberg.3@socwork.gu.se