

Västsvenska åsikter om Europasamarbete

Rutger Lindahl

Statsvetenskapliga institutionen / Centrum för Europaforskning

För Västsverige spelar sedan lång tid tillbaka förbindelser med andra länder en mycket framträdande roll. Under de senaste femton åren har begrepp som ”globalisering”, ”europeisering” och företeelser som ”outsourcing” av jobb till andra länder kommit att få stor betydelse för samhällsdebatten, liksom för medborgarnas syn på internationella kontakter. I det dagliga nyhetsflödet framträder både möjligheter och risker med ett globaliserat eller europeiserat samhälle. Hur påverkar detta västsvenskarna? Hur ser de idag på betydelsen av internationellt samarbete, på EU-medlemskapet och dess påverkan på samhällsutvecklingen?

Viktigt med engagemang i internationella frågor

Undersökningar som genomförts av SOM-Institutet vid Göteborgs universitet visar att tvåtredjedelar av tillfrågade västsvenskar anser att det är viktigt att engagera sig i internationella frågor. Detta gäller även EU-frågor. Andelen är lägre än för lokala och rikspolitiska frågor i Sverige, men visar ändå på ett betydande internationellt intresse.

I resultaten framträder vissa geografiska skillnader när det gäller styrkan i det internationella engagemanget. Starkast är det i Göteborgsregionen och svagast i de nordöstra delarna av Västra Götaland (Lindahl & Berg, 2000). Kontroller för även andra förhållande än geografisk hemort bland de svarande, visar att internationellt engagemang är beroende av flera faktorer, vilka tillsammans utgör grund för en ”centrum-

periferidimension”. Invånare i ekonomiska, politiska och kulturella maktcentra, vars utbildnings- och inkomstnivå ligger över genomsnittet och där en betydande del av invånarna har kunskaper i andra språk och erfarenhet av utlandsvistelser utgör ”centrum”, medan periferin utgörs av dem som bor utanför storstäder och centralorter, med en utbildningsnivå som ligger under genomsnittet och som i större utsträckning saknar kunskaper i andra språk och inte har utlandserfarenhet av annat än korta turistbesök. Det bör i detta sammanhang noteras att nio av tio västsvenskar uppger att de har besökt minst ett annat land och sex av tio har semestrat utanför Norden. De som varit utomlands anger i högre utsträckning än de som inte någon gång lämnat Sverige att internationellt engagemang är viktigt (Berg & Lindahl, 2003).

Västsvenskarna och EU-medlemskapet

Under det senaste dryga decenniet har Sveriges medlemskap i EU för många kommit att stå för en ny form för internationellt samarbete. Det har tydliga överstatliga inslag, vilket gjort det mer politiskt laddat än de tidigare dominerande formerna för internationellt samarbete. En rad undersökningar under hela efterkrigstiden visar att multilateralt samarbete inom FN och traditionellt mellanstatligt samarbete har starkt stöd bland svenska medborgare. EU-relaterade frågor har däremot kommit att splittra svensk opinion på ett sätt som få andra internationella samarbetsfrågor ens varit i närheten av. Idag kan t.ex. alla politiska partier konstatera att det bland deras sympatisörer finns stora grupper vars åsikter i EU-frågor avviker från partilinjen (Lindahl, 2005). Åsiktssplittringen är märkbar också i många organisationer och inom näringslivet. Den påverkar både den politiska debatten och opinionsbildningen över hela Sverige.

Koppling av europeiskt samarbete till EU påverkar klart bedömningen bland svenskarna. Undersökningsresultat pekar på att det är uppenbart att denna anknytning av rätt många betraktas som mindre önskvärt. Rubriceringen ”EU-samarbete” leder hos många svenskar till minskat stöd, jämfört med internationellt samarbete där EU inte nämns eller har en naturlig koppling till verksamheten.

En förklaring som ofta förs fram till detta förhållande är att svenskarna inte identifierar sig som européer. Var fjärde västsvensk anser sig vara ”fäst vid EU”, medan varannan anser sig ha samma relation till ”Europa”. Känslan av samhörighet både med Europa och EU har dock ökat

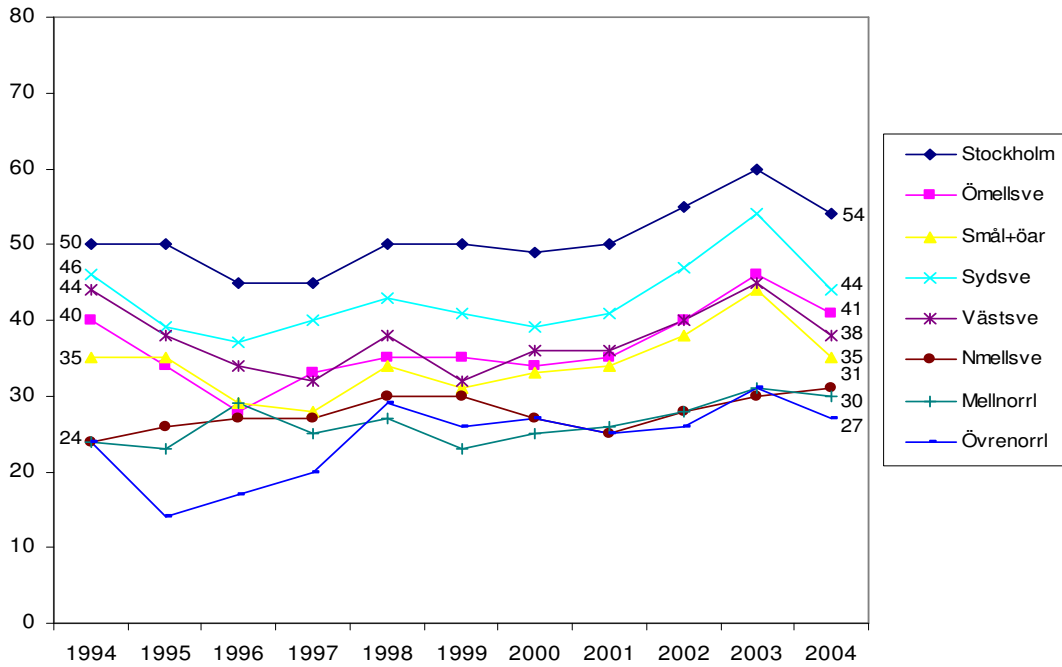
under senare år. Detta är av väsentlig betydelse, eftersom det för många svenskar är det viktigt att kunna identifiera sig med sina samarbetspartners (Berg, 2005). Den starkaste identifikationen finner vi i Sverige, liksom i de flesta europeiska länder, med den egna nationen och framförallt med hemorten.

Opinionsläget när det gäller inställningen till Sveriges medlemskap i EU har under de senaste femton åren växlat. Svenskarnas ”knappa ja” till EU-medlemskap hösten 1994 följdes relativt snart av sjunkande stöd. Först under de senaste åren har andelen svenskar som i huvudsak är för EU-medlemskap blivit större än andelen som är emot. Denna tudelning av opinionen har starkt präglat både samhällsdebatt och hantering av många internationella samarbetsfrågor. Enligt den senaste undersökningen från SOM-institutet befann Sverige sig år 2004 i samma opinionsläge som rådde tio år tidigare (Lindahl, 2005; Holmberg, 2005).

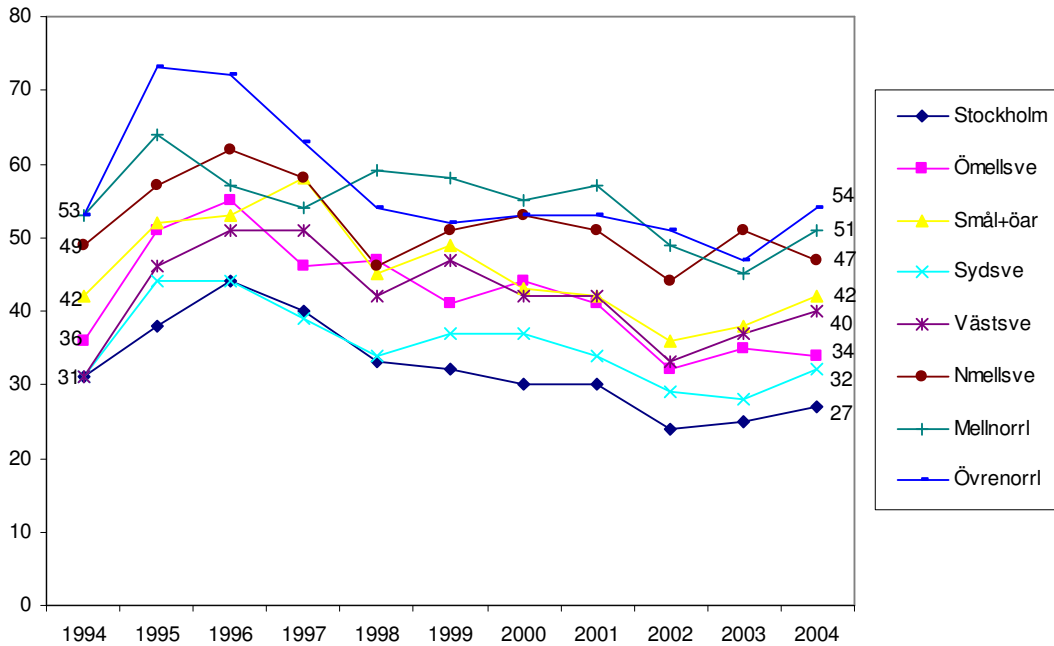
Var står västsvenskarna åsiktsmässigt i denna fråga? Avviker de på något sätt från ”rikstrenden”? År 1994, när Sverige folkomröstade om EU-medlemskap, låg Stockholmsregionen tillsammans med Syd- och Västsverige i topp när det gällde stöd till svenskt medlemskap. Under de första tre åren efter inträdet i EU sjönk västsvenskarnas stöd och motståndet steg. Under ett antal år kring millennieskiftet låg EU-stödet kvar på en lägre nivå, för att därefter sakta stiga igen. EU-motståndet sjönk under fem år för att därefter stiga igen under år 2003 och 2004.

Detta gäller även under år 2003, då folkomröstningen om införande av euron resulterade i ett klart nej från svenskarnas sida. Inte i någon kommun i Västra Götaland redovisas en övervikt för ja-röster. Även om det i Västsverige blev ett tydligt nej i eurofrågan, steg samtidigt stödet för det svenska medlemskapet i EU. De som röstade nej till euron och samtidigt markerade stöd för EU-medlemskapet fanns i främsta hand i Göteborgsregionen och i de större städerna i Västsverige (Lindahl, 2005).

Figur 1a Andel EU-förespråkare fördelade efter geografisk hemort 1994–2004 (procent)



Figur 1b Andel EU-motståndare fördelade efter geografisk hemort 1994–2004 (procent)



Källa: SOM-institutet, Göteborgs universitet

Kommentar: Före 1995 löd frågan "Vilken är din åsikt om ett svenskt medlemskap i EG?" Från år 1995 har frågan följande lydelse "Vad är din åsikt om det svenska medlemskapet i EU?" Tre svarsalternativ kan användas: "i huvudsak för", "i huvudsak emot" och "har ingen bestämd åsikt i frågan".

Resultaten visar att opinionsutvecklingen är relativt likartad över hela Sverige. Nivån på EU-stödet och EU-motståndet skiljer sig under hela perioden kraftigt mellan t.ex. övre Norrland och Stockholmsregionen, men utvecklingsmönstret för regionerna överensstämmer i stora drag. De specialundersökningar som 2004 gjordes i Västra Götaland och Skåne visar att attityden till Sveriges medlemskap i EU bland de skånska väljarna, jämfört med år 2000, ligger kvar på en relativt hög positiv nivå, medan det i Västsverige år 2004 råder balans mellan EU-förespråkare och EU-motståndare, vilket innebär att motståndet mot EU-medlemskapet minskat.

Den västsvenska EU-opinionen ligger under hela tioårsperioden i mitten av det svenska opinionsmönstret. Detta gäller Västsverige som helhet. Det finns dock variation mellan olika delar. Storstaden Göteborg, liksom kommuner som domineras av en större stad uppvisar högre stöd för EU-medlemskap än vad som förekommer i kommuner där befolkningen är bosatt i mindre orter eller på landsbygden. Det finns emellertid få områden där EU-medlemskapet stöds av en majoritet av invånarna. För att få denna typ av majoritetsförhållanden måste man gå ner på enskilda valkretsar i Göteborg, eller gå till någon av de näraliggande kommunerna. I Göteborgsregionen har stödet för EU-medlemskapet under de senaste fem åren ökat relativt kraftigt. Ett balansmått som bygger på att andelen som uppger sig vara för Sveriges medlemskap i EU minskas med andelen som är emot var år 2000 -2, dvs. det fanns en övervikt för motståndare till EU-medlemskap. Motsvarande värde för år 2004 är +9, dvs. det har skett en betydande förstärkning av EU-stödet i Göteborgsregionen. Västsverige innehåller emellertid också en rad valkretsar där mellan två tredjedelar och tre fjärdedelar av befolkningen i folkomröstningen 1994 röstade emot EU-medlemskap och som år 2003 röstade emot införande av euro som svensk valuta. Av denna anledning ligger opinionsbalansen i övriga delar av Västra Götaland år 2004 på -15. Även i dessa delar av Västsverige har i flera fall medborgarnas inställning till Sveriges EU-medlemskap dock blivit mer positiv.

Tidigare har konstaterats att EU-opinionen i Västsverige uppvisar ett "centrum-periferi-mönster", där Göteborgsregionen framstår som "centrum" och där "periferin" särskilt tydligt representeras av de nordvästra och nordöstra delarna. I centrum finns den mest EU-positiva opinionen, medan den mest negativa EU-opinionen återfinns i Dalsland, Norra Bohuslän och Östra Skaraborg. Ett liknande mönster framträder i den specialundersökning som genomförts i Skåne. Den mest EU-positiva opinionen

finns i sydvästra Skåne, där Malmö och dess kranskommuner utgör ”centrum”. Särskilt i de nordöstra delarna är invånarna mer EU-kritiska.

När det gäller de flesta bakgrundsvariabler som t.ex. kön, ålder, utbildning, boende, partisympati och politiskt intresse visar resultaten från Västsverige att opinionsmönstret i stora drag överensstämmer med vad som gäller i övriga Sverige. Västsvenska män är mer positiva än kvinnor till EU-medlemskapet. Kvinnor uppger också i högre utsträckning än män att de inte har någon bestämd åsikt i frågan. En jämförelse med resultaten från Skåne visar att både bland kvinnor och män är den EU-positiva inställningen starkare i Skåne än i Västsverige. Samma skillnad i opinionsmönstret framträder vid en jämförelse mellan olika åldersgrupper. I samtliga åldersgrupper – från 15 till 85 år – finns det en mer positiv syn på Sveriges EU-medlemskap i Skåne jämfört med i Västra Götaland. På nationell nivå framträder under de gångna tio åren en intressant utveckling när det gäller hur svenskar i olika åldrar ser på medlemskapet i EU. År 1994 var det främst medelålders och äldre som stödde ett svenskt Ja i medlemskapsfrågan. Tio år senare har stödet för EU-medlemskapet ökat bland de yngre (upp till 40 år) och minskat bland de äldre. Ökningen av stödet är särskilt tydligt bland yngre kvinnor. Det framgår också att bland de yngsta åldersgrupperna har inställningen under de gångna tio åren förändrats till att vara väsentligt mer positiv till Sveriges medlemskap i EU. Bland yngre svenskar, är det dock vanligare än inom övriga åldersgrupper att uppge att man inte har någon bestämd åsikt i frågan (Lindahl, 2005).

Utbildningsnivå är en av de bakgrundsvariabler som tydliggör en skiljelinje i svensk EU-opinion. För hela Sverige gäller att högutbildade är mer EU-positiva jämfört med lågutbildade. I Västsverige är det en tydligt EU-negativ opinionsbalans (andelen EU-positiva minskad med andelen EU-negativa ger värden som kan variera mellan -100 och +100) bland lågutbildade (-24). I Skåne visar undersökningsresultaten på ett likartat läge, men balansvärdet är väsentligt mindre negativt (-6). När det gäller opinionen bland de högutbildade framträder också en tydlig skillnad. Bland de högutbildade skåningarna finns en betydligt större andel EU-positiva (+42) jämfört med bland västsvenskarna (+25). Att notera är att opinionsavståndet mellan de låg- och högutbildade dock är lika stort, vilket innebär 49 skalsteg i Västsverige och 48 i Skåne.

Resultaten av specialundersökningarna i Västra Götaland och Skåne visar att invånare som bor i städer eller tätorter är mer positivt inställda till EU-medlemskap jämfört med dem som bor på landsbygden.

EU-stödet starkast till höger i svensk politik

Ända sedan Sveriges relation till EG/EU blev en betydande fråga i svensk politik har en ”vänster-högerdimension” visat sig ha en stor betydelse för förklaring av resultat från opinionsundersökningar i EU-frågor. Stödet för Sveriges medlemskap i EU har hela tiden varit starkast bland dem som sympatiserar med partier som ligger till höger om mitten i svensk politik och kritiken mot EU-medlemskap har varit starkast bland dem med vänstersympatier. En jämförelse av resultaten från undersökningar i Västra Götaland och Skåne år 2004 av invånarnas subjektiva uppfattning om var på den politiska ”vänster-högerdimensionen” de kan placeras och deras syn på det svenska EU-medlemskapet visar att opinionsmönstret är likartat och överensstämmer med huvudmönstret.

Tabell 1. Inställning till Sveriges EU-medlemskap efter geografisk hemort år 2000 och 2004 (opinionsbalans).

Geografiskt område	Opinionsbalans	
	2000	2004
Göteborgsregionen	-2	+9
Sjuhärad	-14	-15
Östra Skaraborg	-27	-17
Västra Skaraborg	-10	-10
Fyrstad	-16	-9
Dalsland	-23	-31
Norra Bohuslän	-36	-18
Västra Götaland	-10	-1
Skåne	+13	+14

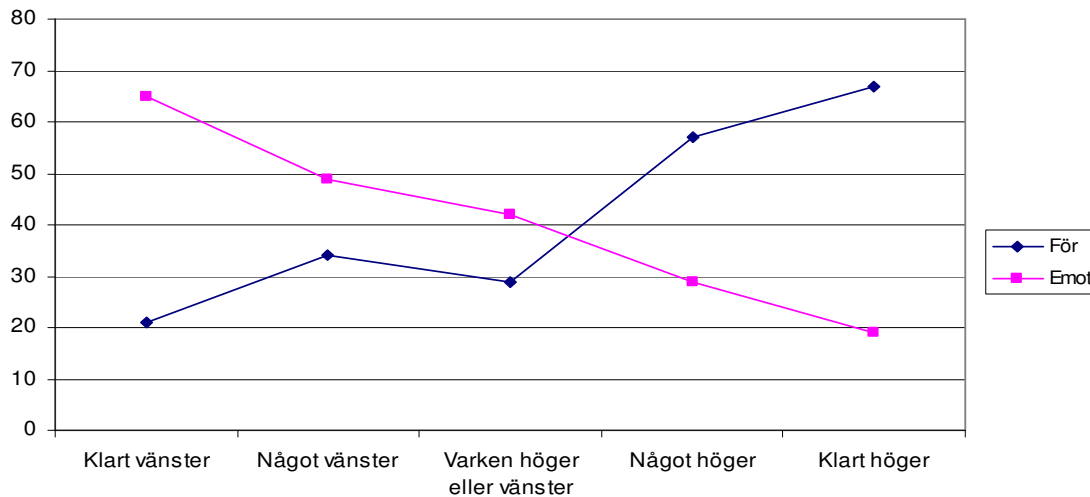
Källa: SOM-institutet, Göteborgs universitet.

Kommentar: Frågan rörande inställning till Sveriges EU-medlemskap har följande lydelse ”Vilken är din åsikt om det svenska medlemskapet i EU?” Tre svarsalternativ kan användas: ”i huvudsak för”, ”i huvudsak emot” och ”har ingen bestämd åsikt i frågan”. Opinionsbalansmättet erhålls om andelen som uppger sig vara ”i huvudsak för” minskas med andelen ”i huvudsak emot”. Frågan avseende politisk vänster-högerplacering lyder ” Man talar ibland om att politiska åsikter kan placeras in på en vänster-högerskala. Var någonstans skulle du placera dig själv på en sådan vänster-högerskala”. Svarsalternativen är ”klart till vänster”, ”något till vänster”, ”varken till vänster eller höger”, ”något till höger” och ”klart till höger”.

Under de tio år som Sverige varit medlemsland i EU har förändringar i opinionsmönstret kunnat noteras. För det första finns det spänningar i det dominerande vänster-höger-mönstret. Varken på vänster- eller högersidan i svensk politik finns bland partisympatisörerna något hundraprocentigt stöd för partiernas kritik mot eller stöd för EU-medlemskap. Successivt har det bland sympatisörer med EU-kritiska vänsterpartiet och miljöpartiet vuxit fram ökat stöd för EU-medlemskap. På samma sätt kan det noteras att det bland sympa-

tisörer till EU-förespråkande folkpartiet och moderata samlingspartiet förekommer växande kritik mot EU och Sveriges medlemskap i organisationen.

Figur 2. Inställning till Sveriges medlemskap efter subjektiv politisk vänster-högerplacering (procent)



Källa: SOM-institutet, Göteborgs universitet.

Kommentar: Frågan rörande inställning till Sveriges EU-medlemskap har följande lydelse "Vilken är din åsikt om det svenska medlemskapet i EU?" Tre svarsalternativ kan användas: "i huvudsak för", "i huvudsak emot" och "har ingen bestämd åsikt i frågan". Opinionsbalansmättet erhålls om andelen som uppger sig vara "i huvudsak för" minskas med andelen "i huvudsak emot". Frågan avseende politisk vänster-högerplacering lyder "man talar ibland om att politiska åsikter kan placeras in på en vänster-höggerskala. Var nåsonstans skall du placera dig själv på en sådan vänster-höggerskala? Svarsalternativen är "klart till vänster", "något till vänster", "varken till vänster eller höger", "något till höger" och "klart till höger".

I Västsverige framträder i stora drag det partipolitiska mönster som dominerar EU-politiken på nationell nivå. Starkast stöd finner vi bland sympatisörer med moderata samlingspartiet och folkpartiet, medan sympatisörer med vänsterpartiet och miljöpartiet står för det starkaste motståndet. Under de gångna tio åren, då Sverige varit medlem i EU, har dock motståndet på nationell nivå inom vänsterpartiet och miljöpartiet sjunkit, samtidigt som stödet för medlemskap har stigit. En studie av situationen i Västsverige visar att motståndet bland vänsterpartister ligger kvar på den höga nivån 76 procent, vilket är väsentligt högre än riksgenomsnittet (63%). När det gäller stöd för Sveriges medlemskap i EU ligger detta bland sympatisörer med folkpartiet på 65 procent, vilket är något högre än riksgenomsnittet (60%). Bland de västsvenska moderaterna är läget det omvända. De partier som på riksplaneln uppvisar störst intern splittring av opinionen i EU-frågor är socialdemokratiska partiet, centerpartiet och kristdemokraterna. Detta mönster går tydligt igen i både Västsverige och Skåne. I båda länen visar resultaten av opinionsundersökningarna att miljöpartiet i EU-

frågor närmar sig denna grupp, på grund av att alltför avviker från den officiella starkt EU-kritiska linjen. Tydligast är detta i Skåne.

Det som fortfarande efter femton års politisk debatt om Sveriges relationer till EU framstår som EU-förespråkarnas problem är att de har svårt att få med sig sympatisörer som ligger i den ”partipolitiska mitten”. För EU-anhängarna finns inget rakt samband mellan subjektiv ”vänster-höger position” och inställning till EU-medlemskap. En betydande andel av dem som intar denna mittenposition är anhängare till socialdemokraterna, centerpartiet och miljöpartiet.

De tidigare konstaterade skillnaderna i opinionsmönster mellan Västsverige och Skåne blir också synligt vid en analys av hur de olika partiernas sympatisörer ser på Sveriges medlemskap i EU. I samtliga fall är de skånska sympatisörerna med olika partier – från vänster till höger – mer EU-positiva alternativt mindre EU-negativa än sina västsvenska kollegor. I flera fall är skillnaderna betydande. Detta gäller bl.a. inom centerpartiet och kristdemokraterna (se tabell 2).

Tabell 2 Inställning bland befolkningen i Västra Götaland (V) och Skåne (S) till Sveriges EU-medlemskap efter partisympati, 2004 (procent och opinionsbalans)

Parti		I huvudsak för	I huvudsak mot	Ingen bestämd åsikt	Opinionsbalans
Vänsterpartiet	V	9	75	16	-66
	S	17	65	18	-48
Socialdemokratiska partiet	V	37	38	25	-1
	S	44	27	29	+17
Centerpartiet	V	31	47	22	-16
	S	37	37	26	+/-0
Folkpartiet	V	64	23	13	+41
	S	58	24	18	+34
Moderata samlingspartiet	V	62	25	13	+37
	S	67	17	16	+50
Kristdemokraterna	V	31	49	20	-18
	S	40	34	26	+6
Miljöpartiet	V	25	56	19	-31
	S	32	49	19	-17
Övriga partier	V	16	67	17	-51
	S	27	48	25	-21

Källa: SOM-institutet, Göteborgs universitet.

Kommentar: Frågan rörande inställning till Sveriges EU-medlemskap har följande lydelse ”Vilken är din åsikt om det svenska medlemskapet i EU?” Tre svarsalternativ kan användas: ”i huvudsak för”, ”i huvudsak emot” och ”har ingen bestämd åsikt i frågan”. Opinionsbalansmättet erhålls om andelen som uppger sig vara ”i huvudsak för” minskas med andelen ”i huvudsak emot”. Frågan avseende partisympati lyder ” Vilket parti tycker du bäst om idag?”

Det konstaterade mönstret när det gäller förändring av EU-opinionen leder naturligt till frågan om relationen till EU är en effekt av medlemskapsperiodens längd, dvs. att svenskarna går igenom en social inlärningsprocess där EU-medlemskap så småningom blir en naturlig del av samhällslivet och inte längre någon politisk/ideologisk stridsfråga. Att detta skulle vara liktydigt med att svenskarna också skulle känna mindre behov av, eller sämre möjligheter för, att ta varje nytt förslag till förändring av innehållet i eller villkoren för EU-samarbetet under särskild prövning, finns det dock inget som talar för. Utfallet i folkomröstningen om euron är ett gott exempel på detta: en majoritet röstade emot förslaget, men samtidigt uttalade sig fler för än emot fortsatt svenskt EU-medlemskap och emot utträde.

Missnöje med vad EU hittills betytt

Upplevelsen av vad EU-medlemskapet betyder för svensk samhällsutveckling spelar en betydande roll för medborgarnas inställning till EU-samarbetet. I en lång rad av Eurobarometerns undersökningar redovisas att svenskar och briter tillhör de som i lägst grad stöder EU. Samtidigt framgår också att svenskar, tillsammans med bl.a. briter, ser minst nytta med EU-medlemskapet (Eurobarometern). Fokuseringen på den materiella nyttan förstärks sannolikt genom den regelbundet återkommande debatten rörande storleken på Sveriges nettobidrag till EU:s budget och genom avsaknaden av en debatt som mer inriktas på ideologi- och värdefrågor, vilka också utgör centrala inslag i den europeiska samarbetsprocessen.

Politiska institutioner som inte levererar den sorts politik som medborgarna uppfattar som nyttig, utsätts för kritik och riskerar, om inte någon förändring åstadkoms, på sikt förlora sin legitimitet i väljarnas ögon (Lindahl & Oskarson, 2001). Inför folkomröstningen 1994 gav EU-förespråkare löften om en rad förbättringar som skulle följa av Sveriges medlemskap i EU. Motståndare till medlemskapet redovisade på samma sätt de många risker som ansågs följa av EU-medlemskap.

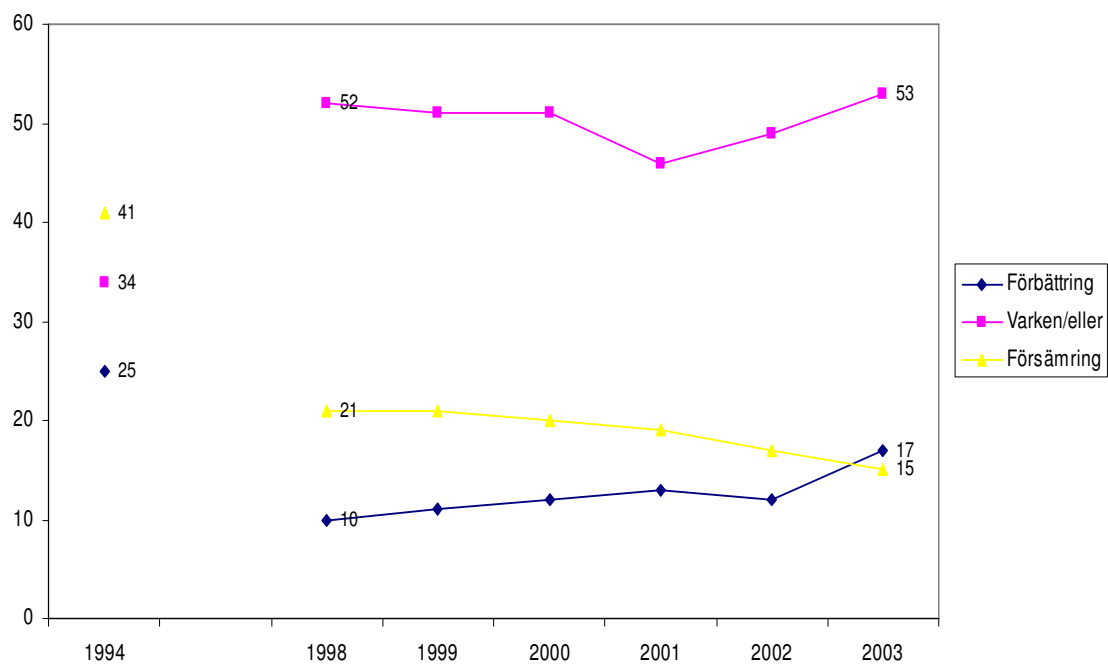
SOM-institutet har både på nationell och regional nivå i bl.a. Västra Götaland gjort undersökningar om medborgarnas syn på effekter av Sveriges EU-medlemskap. Även om det finns politikområden där en majoritet bland svenskarna uppfattar positiva effekter, är det en övervägande kritisk bild som framträder. Utvecklingen över tid visar att opinionsläget inom ett par områden förändrats i positiv riktning. Motsatt förhållande framträder inom andra områden.

Miljöfrågor tillhörde de politikområden som i diskussionen inför folkomröstningen 1994 uppvisade stor skillnad mellan förväntningarna hos EU-anhängare och EU-motståndare. I slutet av 1990-talet visar resultat från SOM-institutets undersökningar att över hälften bland svenskarna anser att EU-medlemskapet inom miljöområdet varken haft positiva eller negativa effekter. Bland övriga blev år 2003 andelen svenskar som upplever en positiv effekt för första gången större än andelen som upplever en negativ effekt. Samma utveckling kan noteras i Västsverige.

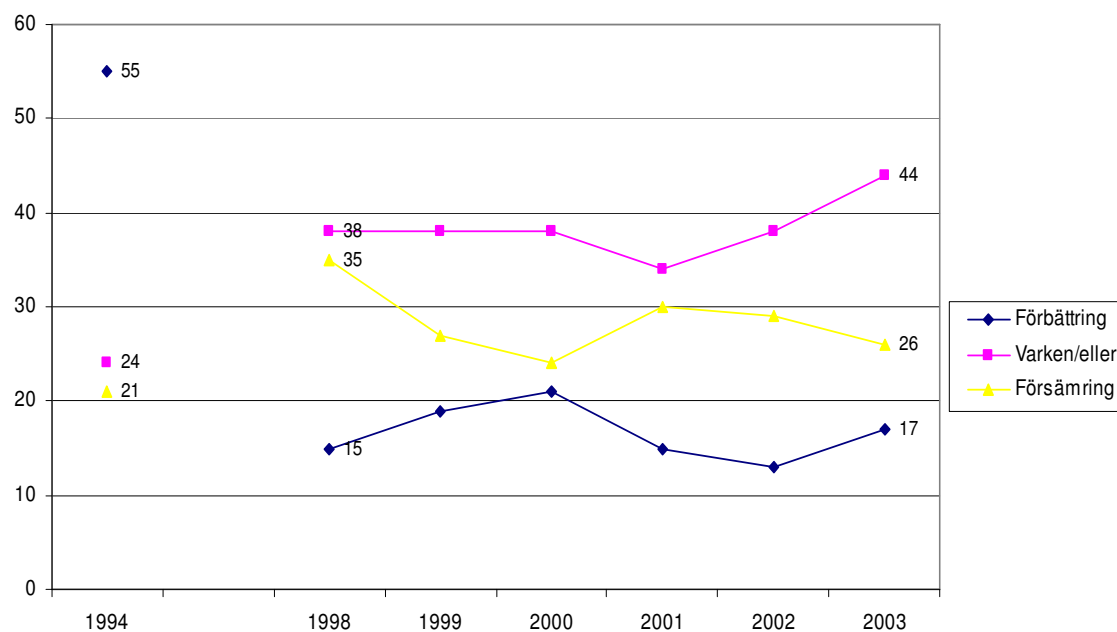
Den ekonomiska utvecklingen har varit ett område där det hela tiden funnits mycket stora skillnader mellan uppfattningen bland EU-anhängare och EU-motståndare. Både bland befolkningen i Västsverige och i hela riket framträder en övervikt för dem som anser att EU-medlemskapet har negativa effekter på den ekonomiska utvecklingen. Under de senaste åren har dock den negativa övervikten minskat. Det bör också noteras att andelen svenskar som anser att EU-medlemskapet varken har positiva eller negativa effekter har stigit allra kraftigast. Bakom dessa resultat kan anas missnöje bl.a. med högt svenskt nettobidrag till EU:s budget och utflyttning av företag/arbetsplatser till andra länder både inom och utanför EU. Sysselsättningsfrågor hör också till de områden där en likartad trend i opinionsutvecklingen kan noteras. År 1994 var förväntningarna mycket höga på positiva sysselsättningseffekter av EU-medlemskap. Några få år senare hade opinionsbilden ändrats kraftigt. Från detta läge, präglad av en negativ bedömning av EU-medlemskapets inverkan på sysselsättningsläget i Sverige, har andelen negativa bedömningarna långsamt minskat. I Västsverige har tidigare gjorts något mindre negativa bedömningar av sysselsättnings-effekterna, men under 2000-talet har västsvenskarnas uppfattning på denna punkt i ökande grad kommit att överensstämma med befolkningen i övriga Sverige. Bakom denna utveckling kan ligga reaktioner på en rad företagsnedläggningar och utflyttning av ett stort antal arbetstillfällen. Särskilt tydlig är förändringen i opinionsmönstret i områden som ligger utanför Göteborgsregionen.

Starkast stiger bland befolkningen åsikten att EU-medlemskapet varken har negativ eller positiv påverkan på sysselsättningen i Sverige. Orsaken till detta kan vara att alltför få anser sig ha en välgrundad uppfattning om att sysselsättningen i Sverige inte i någon större grad påverkas av medlemskapet, eller att de uppfattar det som svårt att bedöma EU-medlemskapets betydelse.

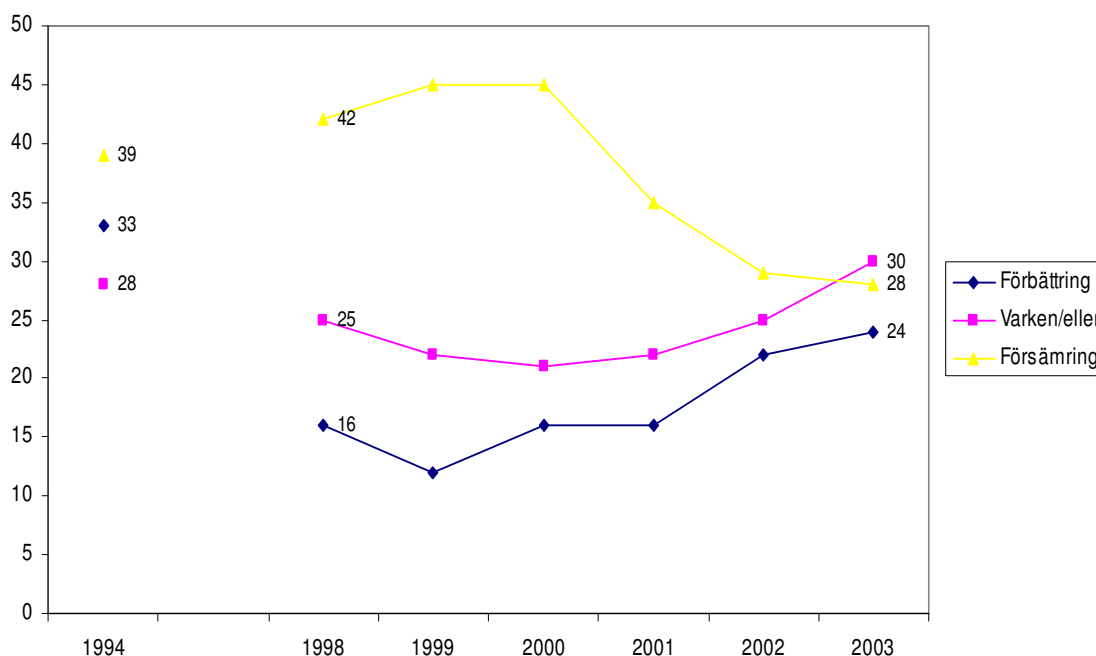
Figur 3a Uppfattning om konsekvenser av EU-medlemskapet inom miljöområdet 1994–2003 (procent)



Figur 3b Uppfattning om konsekvenser av EU-medlemskapet inom ekonomiområdet 1994–2003 (procent)



Figur 3c Uppfattning om konsekvenser av EU-medlemskapet inom jordbruksområdet 1994–2003 (procent)



Källa: SOM-institutet, Göteborgs universitet

Kommentar: Svartalternativen "stor förbättring" och "viss förbättring" har sammanslagits i resultatredovisningen under rubriken "förbättring" och samma sak har gjorts med svartalternativen "viss försämring" och "stor försämring" under rubriken "försämring". Andelen som ej har någon bestämd uppfattning i frågan redovisas ej, men utgör för varje år differensen mellan värdet 100 och summan av de i figuren angivna värdena.

EU-medlemskapets effekter inom jordbrukssektorn har både i Sverige som helhet och i Västsvrige under lång tid i ovanligt hög utsträckning förmått många svenskar att inta någon av åsikterna "försämring" eller "förbättring". Kring millennieskiftet präglades attitydmönstret av kraftig kritik mot EU:s jordbrukspolitik och den negativa övervikten var stark i synen på dess effekter på svenska förhållanden. När debatten om mul- och klövsjuka, galnakosjukan, oacceptabla djurtransporter, salmonellarisker, etc. klingat av en bit in på det nya århundradet har också opinionsmönstret ändrats kraftigt. Numera råder det i det närmaste balans mellan andelen svenskar – och västsvenskar – som ser negativa konsekvenser och de som ser positiva effekter av EU-medlemskapet.

Ett av de få politikområden där det under hela Sveriges tid som medlem i EU rått relativt stor enighet om att EU-medlemskap kan få positiva effekter på situationen i Sverige gäller företagens konkurrensmöjligheter. Under de senaste åren visar dock den positiva opinionsbalansen en tendens

att försvagas. Utvecklingen i Västsverige har på denna punkt varit något mindre negativ än för Sverige som helhet.

Den sammantagna bilden av medborgarnas uppfattning om EU-medlemskapets påverkan på samhällsutvecklingen i Sverige och i Västsverige innehåller både EU-stöd och EU-kritik. Det låter sig knappast göra att foga ihop de olika delarna till något fullständigt opinionsmönster. Presentationen av opinionsläget när det gäller EU i Västsverige och i övriga Sverige kan bedömas för sig, men den kan också ses som en illustration till de förutsättningar som råder för folkvalda och tjänstemän som skall utforma strategier och handlingsplaner för att tillvarata möjligheter och motverka negativa effekter som internationalisering och europeisering kan föra med sig.

Hur nöjda är västsvensarna med demokratin i EU?

Utöver den tidvis intensiva diskussion som förts kring frågan om vilka materiella fördelar och nackdelar EU-medlemskapet har för Sverige och svenskarna, har ytterligare en fråga upptagit betydande utrymme i den politiska debatten. Det gäller det ”demokratiska underskott” som anses prägla beslutsfattandet inom EU. Kritiker anser bl.a. att besluten ”ligger för långt ifrån medborgarna” och att de därmed är mycket svåra att påverka. Den demokratiska processen fungerar inte tillfredsställande. För att undersöka opinionsläget närmare har det i specialundersökningarna i Västsverige och Skåne 2004 ställts ett antal frågor som rör medborgarnas syn på demokratin i EU och på olika nivåer i Sverige, samt möjligheterna att påverka beslut och förtroendet för folkvalda. I det följande diskuteras resultaten av analyserna mot bakgrund av inställningen till Sveriges EU-medlemskap.

Inledningsvis kan konstateras att skåningar är mer nöjda än västsvenskar med hur demokratin fungerar på EU-nivå. I båda fallen har andelen nöjda ökat sedan undersökningar i början av 2000-talet. Att de som är för Sveriges EU-medlemskap har en relativt positiv syn på hur demokratin fungerar inom EU framstår förmodligen inte som ett överraskande analysresultat. Vad som däremot kan ses som mindre väntat är att andelen EU-förespråkare som säger sig vara nöjda med hur demokratin fungerar i EU inte uppgår till mer än drygt femtio procent. Bland EU-motståndarna är det tio procent som delar denna uppfattning.

För att kunna ge perspektiv på dessa resultat visas i tabell 3 motsvarande omdömen om hur demokratin fungerar på nationell, regional och lokal nivå i Sverige. Förutom att både EU-förespråkare och -motståndare anser sig vara väsentligt mer nöjda med demokratin i Sverige jämfört med

inom EU, kan också noteras att EU-förespråkare är mer nöjda än EU-motståndare med hur demokratin fungerar, oavsett om det är på nationell, regional eller lokal nivå. Intressant att uppmärksamma är att både i Västra Götaland och Skåne är färre nöjda med demokrati på regional nivå än på nationell och lokal nivå. Möjligen kan detta ses som en konsekvens av att den regionala nivån har tillkommit relativt nyligen och att dess beslutande organ ännu inte blivit lika etablerade som på nationell och kommunal nivå. I detta avseende finns möjlighet att se paralleller till institutionernas på EU-nivån hittillsvarande svårigheter att vinna ett bredare folkligt stöd.

Tabell 3 Andel mycket och ganska nöjda bland medborgare i Västra Götaland (V) och Skåne (S) med hur demokratin fungerar i EU, samt på riks-, region- och kommunnivå i Sverige, efter inställning till Sveriges EU-medlemskap, 2004 (procent)

Parti		I huvudsak för	I huvudsak emot	Differens
EU	V	51	9	+42
	S	55	11	+44
Sverige	V	78	58	+20
	S	71	47	+24
Egen region	V	66	47	+19
	S	59	40	+19
Egen kommun	V	75	59	+16
	S	68	50	+18

Källa: SOM-institutet, Göteborgs universitet.

Kommentar: Frågan rörande inställning till Sveriges EU-medlemskap har följande lydelse "Vilken är din åsikt om det svenska medlemskapet i EU?" Tre svarsalternativ kan användas: "i huvudsak för", "i huvudsak emot" och "har ingen bestämd åsikt i frågan". Frågan om hur demokratin fungerar hade följande lydelse "på det hela taget, hur nöjd är du med det sätt på vilket demokratin fungerar i EU, Sverige, regionen där du bor, den kommun där du bor." Differensen anger skillnaden i andel bland dem som är i huvudsak för och i huvudsak emot Sveriges EU-medlemskap som, på respektive analysnivå, uppger att de är mycket eller ganska nöjda med hur demokratin fungerar.

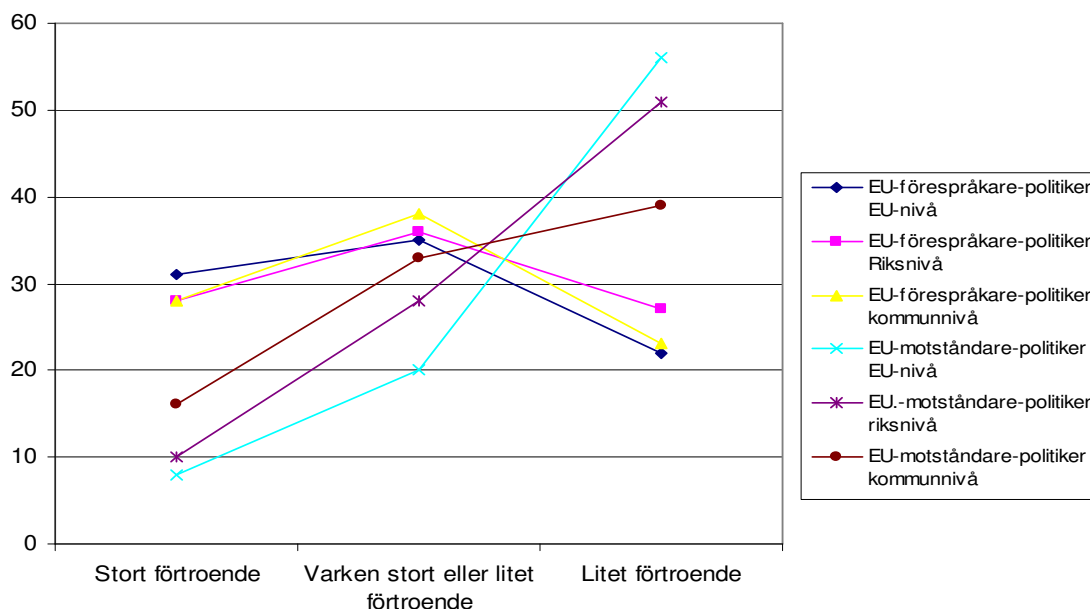
Ett förhållande som naturligt kan väntas ha inverkan på hur nöjd man är med demokratin är hur möjligheten att påverka beslut upplevs. När det gäller möjligheter att påverka beslut på EU-nivå uppvisar analysresultaten en mycket dyster bild. Eftersom svårigheten att påverka EU:s beslut under lång tid varit ett av EU-motståndarnas främsta argument, är det naturligt att de som förklarat sig i huvudsak vara emot Sveriges medlemskap i EU anser att påverkansmöjligheterna är dåliga. Uppenbart har även EU-förespråkare i relativt stor utsträckning kommit till samma slutsats. Närmare sjuttio procent bland EU-förespråkarna och drygt åttio procent bland EU-motståndarna anser att möjligheterna är dåliga när det gäller att påver-

ka beslut inom EU. Bland de västsvenska EU-anhängarna är det endast fem procent som anser att möjligheterna att påverka EU-beslut är goda.

Det finns även i detta sammanhang anledning att sätta in analysresultaten i ett lite bredare perspektiv. Det går t.ex. att jämföra med vilka möjligheter medborgarna ser när det gäller att påverka beslut på andra nivåer t.ex. i Sverige. Resultaten från en sådan analys uppvisar i stort sett samma mönster som framkom när det gällde synen på hur demokratin fungerar i EU och i Sverige. Både EU-förespråkare och -motståndare visar sig vara mest nöjda med hur demokratin fungerar på nationell och kommunal nivå. Det är det också i första hand på dessa nivåer medborgarna upplever att det finns något nämnvärt utrymme för att påverka politiska beslut. Anmärkningsvärt är att det på kommunal nivå endast är tjugofem procent bland EU-anhängare och fjorton procent bland EU-motståndare som anser påverkansmöjligheterna vara goda. Även om EU-förespråkare allmänt har en mer positiv syn på möjligheterna att påverka politiska beslut, så är det även bland dem en anmärkningsvärt hög andel som bedömer att möjligheterna att påverka politiska beslut är dåliga på alla nivåer i Sverige. En jämförelse visar att opinionsmönstren i stort sett är identiska i Västra Götaland och i Skåne.

De resultat som redovisats när det gäller synen på demokrati och möjligheter att påverka politiska beslut för naturligt över till frågan om vilket förtroende medborgarna har för politiker som valts för att företräda medborgarnas intressen på olika nivåer i samhället. De tidigare presenterade analysresultaten har bl.a. visat att EU-förespråkare är mer nöjda än EU-motståndare när det gäller hur demokratin fungerar. Detta gäller inte bara i EU, utan också i Sverige på nationell, regional och lokal nivå. Samma förhållande finner vi när det gäller synen på möjligheterna att påverka beslut i EU och på olika nivåer i Sverige. I de båda nämnda fallen finns det möjlighet att se en förklaring till det rådande opinionsmönstret i att det är upplevelsen av strukturella förhållanden som påverkar utfallet. Mot denna bakgrund skulle det t.ex. vara tänkbart att medborgarna kan ha en kritisk inställning till demokrati och påverkansmöjligheter både inom EU och i Sverige på grund av att det politiska systemet sätter hinder i vägen. Frågan är i ett sådant läge om inställningen bland medborgarna blir: "sådant system sådana politiker", eller om förtroendet för politikerna kan skilja sig från uppfattningen om det politiska systemet.

Figur 4 Förtroende bland västsvenskar för politiker på EU-, riks- och kommunnivå efter inställning till Sveriges EU-medlemskap, 2004 (procent)



Källa: SOM-institutet, Göteborgs universitet

Kommentar: Frågan rörande inställning till Sveriges EU-medlemskap har följande lydelse "Vilken är din åsikt om det svenska medlemskapet i EU?" Tre svarsalternativ kan användas: "i huvudsak för", "i huvudsak emot" och "har ingen bestämd åsikt i frågan". Frågan rörande förtroende för politiker lyder "Allmänt sett, hur stort förtroende har du för det sätt på vilket följande grupper sköter sitt arbete: Svenska EU-parlamentariker, rikspolitiker, regionens politiker, kommunens politiker?".

Som underlag för analysen av innehållet i figur 4 kan det vara av intresse att notera att åttiofem till nittio procent bland EU-motståndare och -företrädare i Västsvetrike och Skåne har en åsikt när det gäller förtroende för politiker på EU-nivå, liksom på svensk nationell och kommunal nivå. Grundmönstret i opinionen är tydligt. EU-förespråkare uppger ett högre förtroende än EU-motståndare för politiker. Detta gäller på samtliga tre studerade nivåer. Även om opinionsmönstret självklart starkt påverkas av aktuella partipolitiska maktförhållanden på nationell och kommunal nivå är det uppenbart att de svenskar som i huvudsak är emot Sveriges medlemskap i EU är mer kritiska än de som i huvudsak är för EU-medlemskapet när det gäller samtliga aspekter på hur demokratin fungerar. Analyserna innefattar syn på hur demokratin fungerar på olika nivåer i Sverige och i EU, syn på möjligheter att påverka politiska beslut i EU och i Sverige, samt förtroende för politiker, oavsett på vilken nivå dessa är aktiva. Skillnaderna i opinionsmönster mellan Västra Götaland och i Skåne är inom dessa områden små.

Öppenhet mot omvärlden

För att anknyta till inledningen av detta kapitel där svenskarnas inställning till internationella relationer berördes redovisas avslutningsvis några resultat av en analys som bygger på en sammanvägning av inställningen i ett antal frågor som rör förhållandet till omvärlden. Västsvenskarnas inställning till vikten av att ta del av nyheter från utlandet, ökat samarbete med Oslo-regionen, samt till förslag att Sverige skall ta emot färre flyktingar och öppenhet för att flytta till ett annat land har vägts ihop till ett ”internationaliseringsindex”, där höga värden indikerar öppenhet och låga värden slutenhet mot omvärlden. Femtiosju procent bland västsvenskarna placerades på den övre halvan, vilket innebär att fler än hälften har en positiv inställning till utveckling av internationella relationer. Bland befolkningen i Skåne-regionen var motsvarande andel femtiofem procent.

En jämförelse i det västsvenska materialet mellan EU-förespråkare och EU-motståndare visar att det i båda fallen finns en majoritet som är positiva till internationella kontakter (EU-förespråkare=68 procent, EU-motståndare=53 procent). I Skåne ligger indexvärdet för EU-förespråkare på samma nivå som i Västsverige, medan en majoritet bland EU-motståndarna placeras på indexets undre halva, vilket indikerar ett lägre intresse för kontakter med omvärlden.

I avsaknad av en politisk debatt om EU-medlemskapet

I de politiska budskap som hittills levererats från partierna inför valet år 2006 har EU-frågor och internationella frågor mer allmänt tilldelats en undanskymd tillvaro. Detta kommer knappast att stimulera debatten och medborgarnas intresse för att tränga djupare in i EU-medlemskapets konsekvenser. De skillnader som idag finns i Sverige när det gäller syn på internationellt samarbete, särskilt samarbete inom EU, är sannolikt inte möjligt att utjämna enbart genom informationsinsatser. Det krävs snarare ökade insatser för att klargöra och föra ut till en bred publik motiven bakom EU-samarbetet och knyta detta till konkreta illustrationer av vad samarbetet har för effekter på samhällsutvecklingen i Sverige. Detta kan ske genom många kanaler. En hittills nästintill oanvänd sådan är valrörelserna. Den interna åsiktssplittringen inom partierna har hittills utgjort ett stort hinder. Under 2006 kommer ett nytt tillfälle att lyfta fram Europasamarbetet. Oavsett inställning till Sveriges medlemskap i EU borde detta tillfälle tas för att föra ut diskussionen kring både den idémässiga grunden för och praktiska

konsekvenser av medlemskapet i EU. Det finns inget idag som säger att en sådan genomlysande och bred publik debatt kommer att ändra på det nuvarande opinionsmönstret, men det skulle föra EU-frågor till sin naturliga plats bland de svenska politiska vardagsfrågorna.

Referenser

- Berg, L. & Lindahl, R. (2003) *Kommunal internationalisering. Internationaliseringsprocesser i Västra Götalands kommuner*. Göteborg, Göteborgs universitet, Utvärderingsprogrammet: Västra Götaland, rapport 20.
- Bäck, H. (2004) *Av många ett. Västra Götalandsregionens politiker. Partipolitiska och territoriella skiljelinjer*. Göteborg, Göteborgs universitet/Förvaltningshögskolan.
- Eurobarometern
- Holmberg, S. (2005) *Swedish Opinion on the Swedish Membership in the European Union*. Göteborg, SOM-institutet.
- Lindahl, R. (2002) "Västsvenskarna och Europasamarbetet" i Nilsson, L. (red.) *Flerdemokrati i förändring*. Göteborg, SOM-institutet, rapport 27.
- Lindahl, R. (2004) "EU, ja men" i Holmberg, S. & Weibull, L. (red.) *Ju mer vi är tillsammans*. Göteborg, Som-institutet, rapport 34.
- Lindahl, R. (2005) "Svensk opinion om EU-medlemskapet 1994–2004." i Holmberg, S. & Weibull, L. (red.) *Lyckan kommer, lyckan går*. Göteborg, SOM-institutet.
- Lindahl, R. & Berg, L. (2004) "Bortom regionens gräns" i Nilsson, L. (red.) *Svensk samhällsorganisation i förändring*. Göteborg, SOM-institutet och CEFOS.