

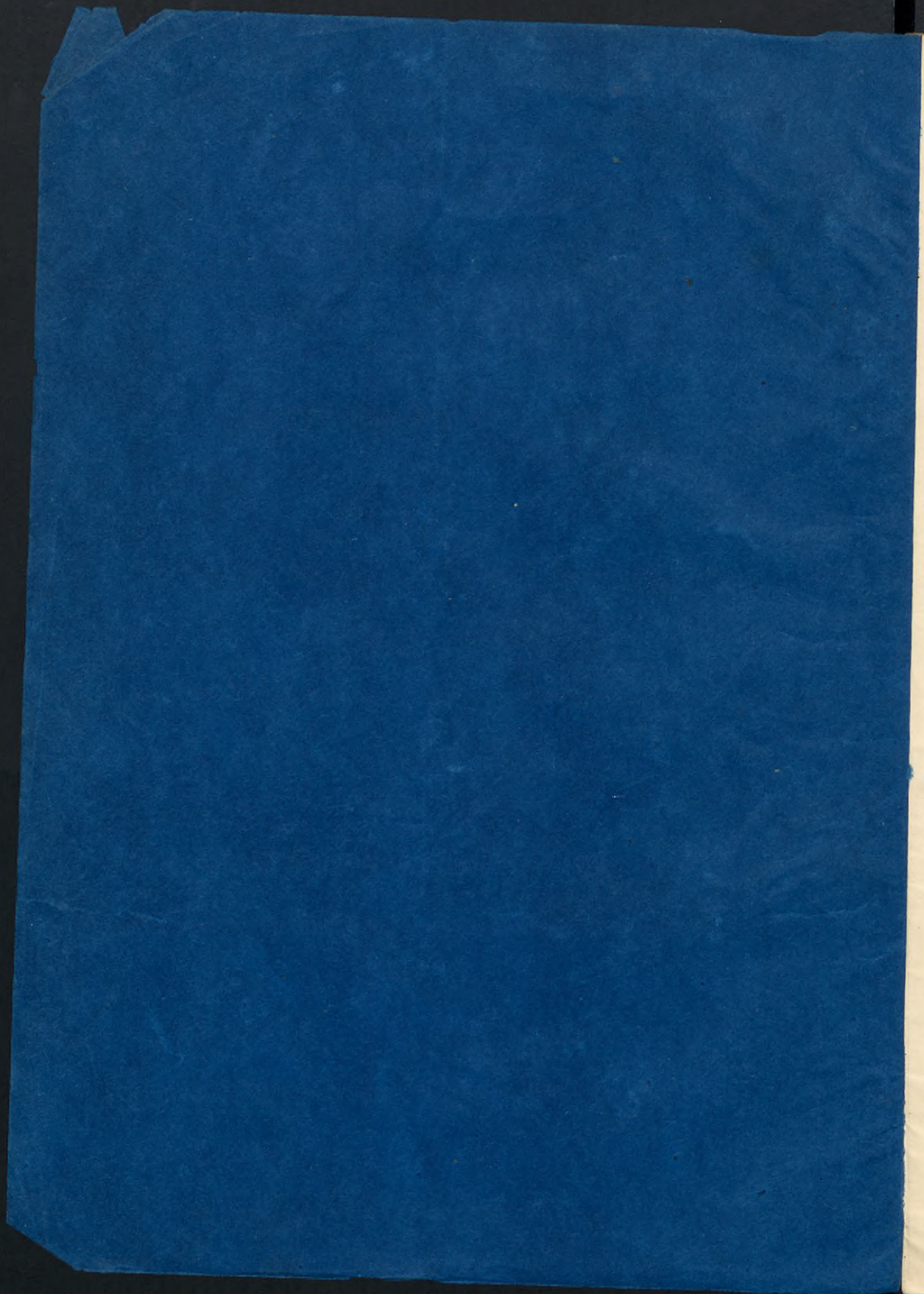
Det här verket har digitaliserats vid Göteborgs universitetsbibliotek.
Alla tryckta texter är OCR-tolkade till maskinläsbar text. Det betyder att du kan söka och kopiera texten från dokumentet. Vissa äldre dokument med dåligt tryck kan vara svåra att OCR-tolka korrekt vilket medför att den OCR-tolkade texten kan innehålla fel och därför bör man visuellt jämföra med verkets bilder för att avgöra vad som är riktigt.

This work has been digitized at Gothenburg University Library.
All printed texts have been OCR-processed and converted to machine readable text. This means that you can search and copy text from the document. Some early printed books are hard to OCR-process correctly and the text may contain errors, so one should always visually compare it with the images to determine what is correct.



per Act
<Goleby>

1866



Acta
(Göteborg)

Årsberättelse

REDOGÖRELSE

FÖR

SJUKVÅRDEN OCH EKONOMIEN

INOM

ALLMÄNNA OCH SAHLGRENSKA SJUKHUSET

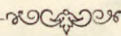
I GÖTEBORG

UNDER ÅR 1866,

TILL SJUKHUS-DIREKTIONEN AFLEMNAD

AF

D:r J. A. LIBORIUS,
ÖFVERLÄKARE VID SJUKHUSETS CHIRURGISKA AFDELNING.

——
GÖTEBORG.

TRYCKT HOS A. LINDGREN, 1867.

ERÖFVING

STYRANDE OCH EKONOMI

ALLMÄNNA OCH SÄLLSKAPLIGA



Mom. 1.

År 1865:

Antalet sjuke, som år 1866 blifvit vårdade i detta sjukhus, och som med 44 (*nominelt* med 68) öfverstiger förra årets, utgjordes af:

Qvarliggande från år 1865 å sjukhusets olika afdelningar	152.		
Intagne under år 1866	1,619.		
	Summa 1,771.	1,727.	

Obs. Att af detta antal hafva å de olika afdelningarna 24 pat. blifvit öfverflyttade under andra rubriker, och således 2:ne gånger uppförde i journaler och diarier, hvarigenom förenämnde summa får en *nominel* tillökning af 24; *verkliga* sjukantalet är emellertid 1,771.

På medicinska afdelningen:

Qvarliggande från år 1865.....	78.		
Intagne under år 1866.....	826.	904.	861.

På chirurgiska afdelningen:

Qvarliggande från år 1865.....	65.		
Intagne under år 1866.....	429.	494.	568.

På barnbörds-afdelningen:

Qvarliggande från år 1865.....	9.		
Intagna och förlösta under år 1866	364.	373.	298.
	Summa 1,771.	1,727.	

Till år 1867 *qvarliggande:*

På medicinska afdelningen	71.		
„ chirurgiska „	63.		
„ barnbörds- „	11.		
	Summa 145.	150.	

Mom. 2.

År 1865:

Från sjukhusets öppnande i Mars månad år 1782, till d. 1 Januari 1867, uppgår numerären af vårdade sjuke och barnaföderskor till en summa af 51,050.

Mom. 3.

Från sjukhuset *utskrefvos* under året som friske eller förbättrade:

Från medicinska afdelningen	745.		
„ chirurgiska „	405.		
„ barnbörds- „	357.	1,507.	1,471.

Mom. 4.

Under året hafva *aflidit*:

På medicinska afdelningen	88.		
„ chirurgiska „	26.		
„ barnbörds- „	5.	119.	106.

Dödlighets-procenten har således under sistlidne år varit:

På medicinska afdelningen	9,73.	9,58.
„ chirurgiska „	5,44.	4,57.
„ barnbörds- „	1,34.	2,80.

Medel-mortaliteten för hela sjukhuset 7,33. 5,65.

Mom. 5.

Underhållsdagarnes antal har utgjort:

På medicinska afdelningen	23,170.	24,218.
„ chirurgiska „	21,861.	21,125.
„ barnbörds- „	3,391.	2,836.
Summa	48,422.	48,179.

Mom. 6.

Om antalet underhållsdagar fördelas på hvarje dag af året, får man veta *medeltalet vårdade för hvarje dag*, hvilket belopp således utvisar det antal *sjuksängar, som i medeltal dagligen varit upptagne*, hvilket medeltal för *hela sjukhuset* utgjort. 132,66. 131,99.

År 1865:

samt för medicinska afdelningen	63,48.	66,35.
„ chirurgiska „	59,60.	57,88.
„ barnbörds- „	9,29.	7,76.

Mom. 7.

Divideras antalet underhållsdagar med antalet sjuke, kan man beräkna *medeltalet dagar, som hvarje sjuk tillbragt i sjukhuset*, eller med andra ord: *vistelsedagarnes antal för hvarje vårdad*. Detta medeltal utgjorde:

På medicinska afdelningen.....	25,63	28,13.
„ chirurgiska „	44,25	37,19.
„ barnbörds- „	9,09.	9,03.

Mom. 8.

Med afseende på de *olika villkoren* för de sjukas intagning, har förhållandet varit följande:

Betalande i <i>privata</i> rum	52.	59.
nemligen à 4 Rdr om dagen.....	3.	3.
„ 3,50 „ „	21.	23.
„ 3,00 „ „	28.	32.
Betalande i <i>allmänna sjuksalarne</i> 366.		316.
nemligen à 2 Rdr om dagen (utlänningar)	27.	27.
„ 1,50 „ „ (fr. främmande svenska församl.)	77.	71.
„ 0,75 „ „ (från Göteborgs församlingar) ..	262.	218.
	366.	

Af *barnaföderskor, som betala för hela tiden de vårdas på denna afdelning 10 rdr rmt, hafva varit*.....

	21.	22.
<i>Antalet betalande sjuke har således varit</i> ...	439.	397.

På *fri-nummer* intagne:

på Fattigförsörjningens bekostnad	1,352.	1,199.
„ Silfverhjelmiska frisängen.....	3.	1.
„ Rönnow'ska „	1.	

Summa 1,795,

hvarifrån böra afdragas 24, såsom blott nominella.

Mom. 9.

År 1865:

Antalet *underhållsdagar* för *frisångar* har utgjort:

för Silfverhjelmiska sängen	118.	9.
„ Rönnow'ska „	7.	
	<u>125.</u>	

Mom. 10.

Årets antal af patienter hafva tillhört:

<i>Göteborgs</i> Domkyrko-församling	1,167.
„ <i>Christinæ</i> „	206.
„ <i>Garnisons-</i> „	146.
„ <i>Hospitals-</i> „	17.
„ <i>Mosaiska</i> „	4.
„ <i>Carl Johans</i> „	20.
Från åtskilliga provinser inom riket...	<u>190.</u>
	1,750.

Utlänningar:

Från <i>England</i>	20.
„ <i>Norrige</i>	12.
„ <i>Württemberg.</i>	1.
„ <i>Holland</i>	2.
„ <i>Hannover.</i>	2.
„ <i>Finland</i>	2.
„ <i>Pohlen</i>	1.
„ <i>Nassau</i>	4.
„ <i>Italien.</i>	<u>1.</u>
	45.

Summa 1,795.

från hvilken summa dock bör afdragas 24 blott

nominella pat. (se mom. 1)

Återstår som *effektivt* antal 1,771.

Mom. 11.

Betalande sjukas afgifter uppgingo till:

för de privata sjukrummen Rmt Rdr	4,610,00.	4,583,00.
„ „ allmänna „	9,684,50.	7,939,00.
Summa Rmt Rdr	<u>14,294,50.</u>	Rmt Rdr 12,522,00.

hvaraf till Kassa-Direktören äro

aflemnade..... „ „ 13,202,64.

fordringar hos ännu kvarliggan-
de, eller redan utskrifne sjuke,
jemte af Direktionen afskrifne
belopp

År 1865:

Rmt Rdr 1,091,86.
14,294,50.

Mom. 12.

Totalsumman af årets utgifter belöper sig
till Rmt Rdr 70,451,72. Rmt Rdr 63,404,10.
eller Rdr 7,047,62 *mera* än året förut.

Mom. 13.

Fördelas hela utgiftssumman på antalet under-
hållsdagar, blir *kostnaden för hvarje*
sjuk pr dag..... Rmt Rdr 1,45. 1,32.
och således 13 öre *högre* än året förut.

Mom. 14.

Fördelas deremot hela utgiftssumman på hela
antalet vårdade, blir *kostnaden för hvarje sjuk i*
medeltal Rmt Rdr 39,25. 36,88.
eller Rmt Rdr 2,37 *mera* än året förut.

Mom. 15.

Om hela utgiftssumman divideras med medel-
talet sjuksängar, som dagligen varit upptagne, eller
132, blir *medelkostnaden för hvarje under hela året*
underhållen sjuksäng..... Rmt Rdr 533,72. 482,52.
eller Rdr 51,20 *mera* än året förut; men deremot år 1864 . . 560,75.
Rmt Rdr 27,03 *mindre* än år 1864. år 1863 . . 571,63.

Mom. 16.

Utgifterna för *de sjukas utspisning* hafva upp-
gått till Rmt Rdr 17,018,66. . . . Rdr 15,249,71.
eller Rdr 1,768,95 *mera* än året
förut, hvarvid bör anmärkas att
sjukantalet varit ökad med 44
personer.

		År 1865:
Utspisningen på medicinska afdelningen	Rdr 8,395,14. . .	Rdr 7,893,02.
„ „ chirurgiska „ „	8,617,95. . .	„ 7,327,21.
„ „ barnbörds- „ „	1,031,07. . .	„ 837,48.
	Rdr 17,018,66. . .	Rdr 15,249,71.

Mom. 17.

Tjenstepersonalens utspisning har kostat:

	Rmt Rdr 5,667,56. . .	Rdr 5,578,69.
eller Rmt Rdr 88,87 <i>mera</i> än året förut.		

Mom. 18.

Utgiftssumman för de sjukes utspisning, reducerad till öre, och fördelad på antalet underhållsdagar, utvisar för hvarje sjuk en *daglig medelkostnad för maten* af Rmt Rdr 0,35. Rdr 0,31½.
eller 3½ öre *mera* än året förut.

Mom. 19.

Medicaments-kostnaden har sammanlagdt för sjukhusets alla 3 afdelningar uppgått till:

	Rmt Rdr 6,444,12.	Rdr 6,307,77.
nemligen:		
för medicinska afdelningen	Rdr 4,362,81.	
„ chirurgiska „	„ 1,492,35.	
„ barnbörds- „	„ 588,96.	
	Rdr 6,442,12.	

Mom. 20.

Medicaments-kostnaden pr dag för hvarje sjuk, eller utgiftsposten, reducerad till öre, och fördelad på hela antalet underhållsdagar, utgör:

på medicinska afdelningen	18½ öre.	18½ öre
„ chirurgiska „	7 „	6⅔ „
„ barnbörds- „	17⅓ „	15½ „

Mom. 21.

Medicaments-kostnaden för hvarje sjuk under hela tiden han vistats i sjukhuset, eller med andra

ord: medicaments-kostnaden, fördelad på antalet sjuke, ställer sig sålunda:	År 1865:
på medicinska afdelningen	Rmt Rdr 4,83 Rdr 5,19.
,, chirurgiska ,, 	,, ,, 3,02. ,, 2,47.
,, barnbörds- ,, 	,, ,, 1,58. ,, 1,45.

Mem. 22.

Lyshållningen har kostat:

Gasconsumtionen för hela året (efter 6 Rdr för 1000 cub.-f.) har kostat	Rmt Rdr 1,896,00. Rdr 1,957,75.
Olja och ljus.	,, ,, 628,16. ,, 483,48
	Rmt Rdr 2,524,16. Rdr 2,441,29.

således på denna titel en, mot förra årets, ökad kostnad af Rmt Rdr 82,93.

Mem. 23.

Eldnings-ämnena hafva kostat in summa:

	Rmt Rdr 6,818,45. Rdr 6,146,11.
nemligen för:	
12,072 cub.-f. stenkol	Rmt Rdr 3,850,46. Rdr 3,312,76.
161 famnar ved	,, ,, 2,967,99. ,, 2,833,35.

således ställer sig denna titel Rmt Rdr 672,84 *högre* än året förut.

Mem. 24.

Sjukhusets <i>tvätt</i> har kostat Rmt Rdr 2,055,15. Rdr 2,051,85.	
nemligen:	
för använd såpa.	Rmt Rdr 674,06. Rdr 675,75.
afföningar till tvätt-personalen ,, ,, 1,381,09. ,, 1,376,10.	
	Rmt Rdr 2,055,15.

Mem. 25.

Diverse utgifter och förbruknings-artiklar för sjukvården, såsom: mjöl till grötomslag, senap, såpa och tvål för sjukrummen, extra sjuk-skötsel, vagnings-penningar, chirurgiska instrumenter och bandager, bandage-linne, iglar, vin, öl och porter, brännvin till fomentationer m. m., hafva uppgått till ett

belopp af Rmt Rdr 4,308,27 . . . Rdr 3,456,00.
 eller Rmt Rdr 852,27 *mera* än förra året.

Mom. 26.

Byggnadens underhåll har för året kostat

Rmt Rdr 2,995,79 . . . Rdr 2,337,26.

varande denna post Rmt Rdr 658,53 *dyrare* än förra
 årets.

Mom. 27.

Aflönningarne till sjukhusets läkare, kommissarien, 2:ne förestånderskor och betjeningen, hafva sammanlagdt uppgått till Rmt Rdr 15,089,20 . . . Rdr 14,913,69.
 eller Rmt Rdr 175,51 *mera* än under förra året.

Mom. 28.

Sjukhusets *alla utgifter och inkomster*, specificerade under sina särskilda titlar, framställa följande tablå:

Utgifter:

Utspisning för patienterne	Rmt Rdr	17,018,66.
„ „ tjänstepersonalen	„ „	5,667,56.
Eldningsämnen	„ „	6,818,45.
Lyshållningen	„ „	2,524,16.
Tvätten	„ „	2,055,15.
Hushållet: renhållningen etc.	„ „	1,569,77.
Medicamenter	„ „	6,444,12.
Diverse förbruknings-artiklar för sjukvården	„ „	4,308,27.
Förvaltningen: skatter, tryckningskostn., porto etc.	„ „	439,53.
Byggnadens underhåll	„ „	2,995,79.
Aflönningarne till läkarne, kommissarierna, förestånderskorna och betjeningen	„ „	15,089,20.
Uppbörd af Halländska hemmans-räntorne	„ „	452,72.
Inventariet: afskrifning för slitning och kasserade persedlar	„ „	5,068,34.
Årets öfverskott som öfverföres till „ <i>Öfverskotts- och brist-conto</i> “	„ „	10,895,92.

Summa Rmt Rdr 81,347,64.

Inkomster:

Tolags-medel	Rmt Rdr	6,000,00.
Intresse-medel: saldo af räntor	„ „	7,116,75.
Inkomst af betalande sjuke	„ „	13,202,64.
Dop- och bröllops-collector	„ „	1,300,00.
Ekmanska donationens afkastning	„ „	95,68.
Hyror af fastigheten vid Lilla Bommen	„ „	3,682,93.
Frälseräntorna af Halländska hemmanen	„ „	3,549,64.
Uttaxerade medel:		
Till löpande utgifter		32,840,00.
Till betäckande af bristen på „Öfver- skotts- och brist-conto“		13,560,00.
	„ „	46,400,00.
	Summa Rmt Rdr	81,347,64.

Öfversigt af Sjukhusets ekonomiska ställning vid slutet
af år 1866.

Debitorer:

Utlånta medel till 12 särskilde låntagare	Rmt Rdr	139,750,00.
Fastigheten vid Lilla Bommen	„ „	55,000,00.
Allmänna och Sahlgrenska sjukhusets byggnader	„ „	240,000,00.
Sjukhusets hemman i Halland	„ „	70,000,00.
Frälseräntorna af dessa hemmanen	„ „	3,549,64.
Ekmanska donationen	„ „	1,000,00.
Behållning af ved och kol vid årets slut	„ „	2,543,00.
Inventariet enligt värderingsboken	„ „	42,006,33.
Medico-pneumatiska anstaltens skuld till sjuk- huset	„ „	1,051,85.
Cassa-conto:		
Saldo enligt Cassa-boken	„ „	557,84.
Öfverskotts- och brist-conto:		
Skuld från år 1865		13,272,97.
Afgår årets öfverskott		10,895,92.
	„ „	2,377,05.
	Summa Rmt Rdr	557,835,71.

Creditorer:

Allmänna och Sahlgrenska sjukhusets capital- conto.....	Rmt Rdr	146,135,37.
Sahlgrenska sjukhusets capital- conto.....	„ „	262,122,59.
Allmänna och Sahlgrenska sjukhuset:		
Behållning af till byggnadens inredning och service anslagne 36,000 Rdr.....	„ „	3,824,43.
Westringska donationen N:o 1.....	„ „	12,650,00.
„ „ N:o 2.....	„ „	4,900,74.
„ „ N:o 3.....	„ „	1,225,57.
Hr C. E. Thomées donation.....	„ „	15,000,00.
„ W:m Gibsons „.....	„ „	10,000,00.
„ Axel Borgenströms „.....	„ „	8,112,39.
Lesseska donationsmedlens conto.....	„ „	93,864,63.
	Summa Rmt Rdr	557,835,71.

