



**INSTITUTIONEN FÖR SOCIALT ARBETE**

# **VÄLKOMMEN VÄLKOMMEN HIT, VEM DU ÄN ÄR, VAR DU ÄN ÄR**

- En kvalitativ studie om social hållbarhet i utvecklingen av Frihamnen i Göteborg

SQ4562, Vetenskapligt arbete i socialt arbete, 15 hp

Scientific Work in Social Work, 15 higher education credits

Kandidatnivå

Termin HT 16

Författare: Rebecka Gustin och Madeleine Sundbom

Handledare: Staffan Johansson

## **Abstract**

**Titel:** Välkommen välkommen hit, vem du än är, var du än är

**Författare:** Rebecka Gustin och Madeleine Sundbom

**Nyckelord:** stadsplanering, social hållbarhet, social blandning, socialt blandat boende, nyinstitutionell teori

Frihamnen är ett gammalt industriområde i Göteborg som ingår i Göteborg stads stora stadsutvecklingsprojekt Älvstaden. Marken är central och attraktiv och ägs av kommunen som till följd av det har varit en ovanligt stark förhandlingspart i planeringsprocessen. De har ställt krav utifrån social hållbarhet i högre utsträckning än praxis där en av målsättningarna varit att skapa utrymme för en mångfald av människor. Den här studien utgår från plandokument och intervjuer med tjänstemän inom stadsplanering vilket sedan jämförs med en liknande fallstudie i Stockholm. Syftet med studien har varit att komma fram till vem som gynnas av planerna och där studien kan visa på att barnperspektivet är mest framträdande. Mycket talar för att Frihamnen sticker ut vad gäller den sociala hållbarheten och samtidigt kan det vara ett sätt att stärka stadens marknadsvärde. Däremot kan ett hävdande av staden i en konkurrenssituation ge oönskade konsekvenser för marginaliserade grupper. Studien visar även att planprocessen, som involverar stadens invånare genom medborgardialog, riskerar att bli av symbolisk karaktär. Detta kan förklaras utifrån kooptering eftersom medborgardialogen kan fungera som en avvärjning mot potentiella kritiska röster. Många begrepp som står som mål för planeringen står odefinierade vilket ger de aktörer som skall förverkliga dem stort tolkningsutrymme. Studien förklarar detta utifrån en löskoppling där kommunen fungerar både som politisk organisation, som måste uppfylla mål som står i konflikt med varandra, samtidigt som den är utförarorganisation vilken kräver handlingskraftighet. Studien har också funnit att de höga sociala ambitionerna i Frihamnen kan fungera som ett skyltfönster och en symbol för Göteborgs arbete med social hållbarhet.

### **Hållbarhet**

Ett oerhört mångfacetterat begrepp som innehåller tre dimensioner; ekonomisk, ekologisk och social hållbarhet. Kan bland annat jämföras med begreppet uthållighet.

### **Marginaliserade grupper**

Grupper av människor i samhället med knapphändig makt över sina livssituationer och som står i utanförskap.

### **Social hållbarhet**

Ett mångfacetterat begrepp utan bestämd definition. Kan bland annat utgå från en rättvisepincip, *allas rätt till staden* eller att bygga ett samhälle som både fungerar nu och för framtida generationer.

### **Social**

Står ofta odefinierat, därav kan inte någon beskrivning ges. Det kan bland annat ha koppling till social gemenskap eller till jämlikhet.

### **Social retorik**

Uppstår när de sociala målen omdefinieras och därmed inte uppfylls. Till exempel om innebörden av ”En stad för alla” omdefinieras till trygghet för endast en grupp i samhället.

### **Socialt blandad stad**

I stadsplaneringen av centrala Göteborg står detta ofta kopplat till att skapa en stad för alla utifrån boende och/eller offentliga miljöer.

### **Subjekt**

Den som utför en handling eller befinner sig i ett visst tillstånd. I denna studie är det den person som skall besöka, bo eller leva i stadsdelen.

### **Stadsideal**

Målbild och ideal om en stadsdel eller stad. Uttrycks nödvändigtvis inte explicit i text och tal.

### **Älvstaden**

Ett stadsutvecklingsprojekt som sträcker sig över centrala Göteborg med angränsning till älven. De områden som inbegrips är Backaplan, Centralenområdet, Frihamnen, Gullbergsvass, Lindholmen, Ringön och Södra Älvstranden.

# Innehåll

1. Inledning.....	2
1.1 Bakgrund .....	2
1.2 Problem.....	3
1.3 Syfte och frågeställningar .....	3
1.4 Avgränsning och disposition .....	4
1.5 Relevans för socialt arbete.....	4
2. Kunskapsläge .....	5
2.1 Hållbarhet .....	5
2.1.1 Social hållbarhet i relation till ekonomisk och ekologisk hållbarhet.....	6
2.2 Stadsplanering .....	7
2.2.1 Mångfald och rättvisa.....	7
2.2.2 Nyliberal planering .....	9
2.2.3 Planeringsprocess.....	10
2.3 Fallet Norra Djurgårdsstaden: “En stad i världsklass - hur och för vem?” .....	11
3. Teoretiska utgångspunkter .....	13
3.1 Socialkonstruktivism .....	13
3.2 Nyinstitutionell teori.....	14
3.2.1 Löskoppling .....	14
3.2.2 Kooptering och symbolism .....	16
4. Metod och empiri .....	18
4.1 Kvalitativ design.....	18
4.2 Litteratursökning .....	19
4.3 Urval .....	19
4.4 Empiriskt material .....	21
4.4.1 Intervjuer.....	21
4.4.2 Plandokument .....	21
4.5 Analytiskt tillvägagångssätt.....	22
4.5 Validitet och generaliserbarhet.....	23
4.6 Etiska överväganden.....	24
4.7 Metoddiskussion.....	25
5. Fallbeskrivning av Frihamnen.....	27
5.1 Social hållbarhet .....	28
5.1.1 Definition av Social hållbarhet i planerna av Frihamnen .....	28

5.1.2 Direkta insatser för social hållbarhet .....	30
5.1.3 Social hållbarhet för delområdena i Älvstaden .....	33
5.2 Planeringsprocess .....	34
5.2.1 Visionen .....	34
5.2.2 Program för Frihamnen och del av Ringön.....	38
5.3 Stadsideal.....	40
5.3.1 Frihamnens identitet.....	40
5.3.2 Tät och blandad stad .....	41
5.3.3 Frihamnen som attraktiv .....	44
5.3.4 “En stad för alla” .....	46
6. Analys.....	51
6.1 Social hållbarhet och planeringsprocess .....	51
6.1.1 Planeringsprocess.....	51
6.1.2 Möjlighet till yttrande .....	53
6.2 Social hållbarhet och stadsideal.....	56
6.2.1 Identitet .....	56
6.2.2 Tät och blandad stad .....	57
6.2.3 Attraktiv .....	58
6.2.4 En stad för alla .....	59
6.2.5 Social hållbarhet som stadsideal och dess definition.....	62
6.2.5 Slutsatser utifrån jämförelse med Norra Djurgårdsstaden .....	64
6.3 Varför de sociala målen kan vara svåra att implementera .....	67
6.3.1 Löskoppling i Älvstaden .....	67
6.3.2 Kooptering och symbolism .....	70
6.3.3 Skyltfönster för social hållbarhet .....	71
7. Slutsatser .....	73
7.1 Slutdiskussion.....	74
Referenser.....	76
Bilaga 1 .....	79
Bilaga 2 .....	80
Bilaga 3 .....	82
Bilaga 4 .....	84
Bilaga 5 .....	85

## **Tack till**

Vi vill tacka våra informanter som gjort denna studien möjlig. Tack för att ni gav oss er tid och engagemang. Vidare vill vi tacka Björn Andersson för tips och råd kring social hållbarhet, Tobias Davidsson för metodologiska tips och Ritva Gonzalez och Mariella Petersson på S2020 för vägledning. Vi vill också tacka våra respektive, ni har gett oss stöd och motivation. Tack till det svenska skolsystemet som gjort det möjligt för oss att studera gratis. Slutligen vill vi tacka vår handledare Staffan Johansson som har orienterat oss i den nyinstitutionella teorin och hjälpt oss med disponering av uppsatsen.

# 1. Inledning

Frihamnen, en idag obebyggd plats i centrala Göteborg intill Götaälvbron på Hisingen, är för många kanske känt för Bananpiren och dess evenemang. Göteborgs stad har en vision om att Frihamnen skall bli en plats dit alla välkomnas. På samma sätt som Kent sjunger i sin låt ”Sverige” vill staden säga; välkommen, välkommen till Frihamnen, vem du än är, var du än är. Den sociala hållbarhetsaspekten i Göteborgs vision om Frihamnen är vad den här studien ämnar granska.

## 1.1 Bakgrund

Under de senaste decennierna har hållbarhet blivit någonting stads- och samhällsplanering eftersträvar. Det har i första hand handlat om miljömässig hållbarhet utifrån jordens ändliga resurser, dock inbegriper begreppet tre dimensioner; ekologisk, ekonomisk och social hållbarhet. Vår utgångspunkt i den här studien har varit den sociala hållbarheten. Social hållbarhet är ett mångfacetterat begrepp utan någon tydlig definition vilket även avspeglas i stadsplaneringen i Göteborg. Vår utgångspunkt i den här studien har varit att social hållbarhet handlar om att göra centrala staden tillgänglig för alla och därmed motverka segregationen.

Det gamla industriområdet Frihamnen är intressant och unikt i den bemärkelse att kommunen äger mycket mark som är oerhört attraktiv och central. Detta leder till att kommunen i markanvisningen var en ovanligt stark förhandlingspart gentemot byggbolagen. Idag finns inga bostäder i det gamla industriområdet vilket också gör situationen speciell då ingen bortträngning av marginaliserade grupper kan ske. I och med Frihamnens markanvisning 2014 skedde en brytpunkt i bostadspolitiken i Göteborg då kommunen för första gången på länge gick in och styrde bostadsmarknaden. Syftet med markanvisningen var att skapa en socialt blandad stadsdel bland annat genom krav på olika hyressättning där en del av hyresrätterna skulle tillägnas låginkomsttagare. Jon Loit studerade i sin avhandling ett stadsplaneringsprojekt med liknande förutsättningar i Stockholm (2014). Han kom fram till att planeringen främjade ekonomisk tillväxt, att social hållbarhet inte var tillräckligt problematiserat i planeringen samt att stadsdelen var reserverad endast för vissa grupper (Loit 2014:225-226).

Planprocessen i Frihamnen är i full gång, men själva bygget har ännu inte påbörjats. Göteborgs stad har benat ut målbilder om stadsdelen Frihamnen genom två handlingar; Vision Älvstaden (2012) som anger visionen för området närmast älven och

Program för Frihamnen och del av Ringön (2014). Programmet utformades 2014 utifrån målbilder i Vision Älvstaden och skall ange kommunens avsikter med planeringen och bebyggelse av marken. Frihamnen kommer att byggas i fem etapper och Etapp 1 planeras att vara färdigbyggt till Göteborgs jubileumsår 2021.

Situationen i Frihamnen är mycket unik utifrån kommunens ovanligt starka förhandlingsposition och att Frihamnsbygget kan ses som en ”engångshändelse” i Göteborg och ett ”teoretiskt laboratorium” i social hållbarhet, menar Ritva Gonzalez (2016-10-31) på Social hållbar utveckling 2020. I Älvstranden Utvecklings årsredovisning 2015 finns ett avsnitt om hur stadsutvecklingen skall vara hållbart och där ställer de enligt oss den stora frågan om vem som skall på bo i stadens centrum. Frihamnen är ett oerhört intressant studieobjekt dels utifrån att kommunen alltså har väldigt stora möjligheter att realisera en social hållbarhet och dels utifrån att komma fram till vem som gynnas av planeringen för en så central och attraktiv del av Göteborg.

## **1.2 Problem**

Ekonomisk, ekologisk och social hållbarhet anses eftersträvansvärt och organisationer kan tala om dessa för att öka sin legitimitet. Det finns dock forskning som pekar på att ekonomisk och social hållbarhet står i konflikt med varandra och att den sociala hållbarheten ofta försvinner som målbild för att endast bli en social retorik som går i linje med de ekonomiska villkoren (Krueger & Buckingham 2012:500; Loit 2014:230-232). Detta kan i stadsplaneringssammanhang ge följder för vilka människor som inkluderas och exkluderas i staden. Utifrån ett nyinstitutionellt perspektiv tenderar det att bli en skillnad mellan hur organisationen pratar om sin verksamhet och hur arbetet i verksamheten faktiskt bedrivs (Meyer & Rowan 1977:359-360). Fallet i Stockholm visade att en del av målen för social hållbarhet endast var retoriska och inte implementerades som de utgav (Loit 2014:230-232). Därför vill vi undersöka vad i planeringen av Frihamnen som är socialt retoriskt och vad som i praktiken kan leda till socialt hållbarhet för att få reda på vem som gynnas av stadsplaneringen.

## **1.3 Syfte och frågeställningar**

Vi ska undersöka planeringen av Frihamnen och utröna vad begreppet social hållbarhet retoriskt och reellt innebär genom att jämföra med en liknande fallstudie för att komma fram till vem som gynnas av planeringen av Frihamnen.



1. Hur är planprocessen i Frihamnen utformad utifrån social hållbarhet?
2. Hur socialt hållbara är de stadsideal som målas upp för Frihamnen?
3. Varför kan det vara svårt att implementera de sociala ambitionerna som finns i planerna för Frihamnen?

## **1.4 Avgränsning och disposition**

Studiens syfte att undersöka vem som gynnas av planeringen av Frihamnen inbegriper att också ta reda på vem som missgynnas för att göra förklaringen av vem som gynnas begriplig. Särskilt eftersom Göteborgs stad använder sig av "En stad för alla" som målbild för Älvstaden och Frihamnen blir det mycket angeläget att diskutera om planeringen faktiskt gynnar alla. Målbilden inbegriper till viss del att motverka segregation som är ett begrepp som ligger inbäddat i vårt ämnesval. Vi har dock gjort en avgränsning och inte problematiserat begreppet i sig. De teman Loit (2014) använder sig av i sin avhandling var vägledande för oss i vår avgränsning, liksom hans slutsatser att endast en grupp gynnades av planeringen av Norra Djurgårdsstaden.

Efter studiens bakgrund presenterats följer kapitlen Kunskapsläge, Teoretiska utgångspunkter och Metod och empiri följt av Fallbeskrivning av Frihamnen. Fallbeskrivningen beskriver den här studiens empiri och är uppdelad efter tre teman; social hållbarhet, planeringsprocess och stadsideal. Analysen som följer är dispositionerad efter våra tre frågeställningar. De två första frågeställningarna jämför Frihamnen med Norra Djurgårdsstaden och den sista frågeställningen förklarar våra slutsatser utifrån teori.

## **1.5 Relevans för socialt arbete**

Studien handlar om socialt arbete på strukturell nivå. Den utforskar för vem en mycket central stadsdel i Göteborgs planeras. Till viss del syftar studien till att kritiskt granska hur makthavare arbetar för att inkludera "alla" i stadsplaneringen av Frihamnen såsom de utlyser att de gör. Vi vill belysa hur stadsplaneringen ger följder för Göteborgs invånare och i synnerhet hur plats för de mest marginaliserade grupperna skapas i den centrala staden.

## 2. Kunskapsläge

Sedan stadsutvecklingsprojektet Älvstaden tog fart 2009 har ett antal publikationer släppts om Frihamnen. En tar specifikt upp Frihamnen ur ett socialt perspektiv (Ekström & Christiansen Rudhe 2016) medan andra författare ingått i andra discipliner. Vår studie är unik då den inte endast fokuserar på motverkande av segregation genom bostadspolitik utan undersöker vem som gynnas av planprocessen och den bild som målas upp av Frihamnen och människorna däri. Nedan redogör vi först för tidigare forskning om hållbarhet för att sedan övergå till stadsplanering. Här redogörs delvis för forskning och delvis för stadsplaneringsprocessen i en svensk kontext. Avslutningsvis beskrivs fallet Norra Djurgårdsstaden som vi kommer att jämföra med Frihamnen i vår analys.

### 2.1 Hållbarhet

Det är omöjligt att ha undgått begreppet hållbarhet då de används flitigt av företag, politiker och akademien. Vid en sökning av begreppet “sustainable development” på Göteborgs universitetsbiblioteks Supersök finner vi 835 486 träffar. Washington (2016) skriver att det finns över 300 definitioner av begreppet hållbarhet vilket i sig ger upphov till att tolkningen och bruket av begreppet går att vinkla och ge mening åt väldigt skilda håll. Nedan kommer vi återge några definitioner av hållbarhet för att skapa en bredare förståelse för begreppet.

Olsson (2012) hjälper oss att begränsa och förstå hållbarhet utifrån att det sedan det berömda Riomötet omtalats utifrån tre aspekter; en miljömässig, en ekonomisk och en social hållbarhet. Hållbarhetsbegreppet skulle kunna ses som ett perspektiv eller ett begrepp som anger en viss riktning. Ett annat mer konkret sätt att se på hållbarhet är att dela upp begreppet i två delar; systems förmåga att fungera och relationen mellan olika enheter. Ett hållbart system är hållbart utifrån samtliga tre aspekter där miljön inte överutnyttjas, att produktion och konsumtion kan upprätthållas och att människor har drägliga levnadsvillkor. Hållbara relationer mellan olika enheter i ett samhälle innebär att enheter såsom myndigheter och företag samarbetar och underbygger varandra snarare än utnyttjar varandra (Olsson, 2012:1-2).

Olsson (2012) menar vidare att hållbarhet som helhet är någonting som kan tolkas och konstrueras. Begreppet jämförs med “uthållighet” och någonting som kan vara länge. Stabilitet och flexibilitet är viktiga faktorer som är avgörande för

uthålligheten hos ett fenomen. Ofta har den sociala aspekten av hållbarhet beskrivits som människors attityder och handlingars påverkan på den miljömässiga påverkan, vilket antagligen hänger ihop med att hållbarhetsbegreppet från början var starkt sammankopplat med just miljön. Men social hållbarhet kan också beskrivas som att miljöer, stadsdelar och städer fungerar tillfredsställande för de som bor där. Social hållbarhet kan uppnås på två olika sätt; genom någorlunda rättvis fördelning av "livets goda" och genom sociala systems förmåga att lösa problem (Olsson, 2012:3).

### 2.1.1 Social hållbarhet i relation till ekonomisk och ekologisk hållbarhet

Östergren (2012) använder en pedagogisk modell där hållbarhet beskrivs som ett system innehållande tre subsystem, social, ekologisk och ekonomisk. De tre subsystemen är ömsesidigt beroende av varandra och kan inte frikopplas. Vidare beskriver Östergren att dessa kan tänkas ha varsitt bankkonto med en viss mängd pengar insatt. Insättningar och uttag emellan de tre subsystemens "kapitalbanker" sker och där en insättning från den ena allt som oftast innebär ett uttag från ett annat. Det är möjligt att tillfälligt buffra upp och låna, exempelvis genom lån av sociala hållbarheten genom att tillåta högre arbetslöshet vilket innebär social ojämlikhet för att få igång ekonomiska tillväxten.

Det finns också de forskare som menar att den ekonomiska hållbarheten i nuläget står i direkt konflikt med den sociala och ekologiska. Kopnina (2016:1-3) menar att på grund av särintressen, eller ibland ointresse eller okunnighet, av en mängd aktörer och "konsumenter" blir hållbarhet inget annat än tomt snack. Hon hänvisar vidare till Washington (2015:36) som uppmärksammat att hållbarhet inte bör tillåtas att göra anspråk på begreppet om det innebär ett rättfärdigande av "business-as-usual" kopplat till fortsatt ekonomisk tillväxt.

*If we are to demystify sustainability, we have to be on the same page and speak of the same meaning. In a finite world, we need to accept once and for all that sustainability cannot be about further growth. This challenge remains critical, though still denied.*

Helen Kopnina, s.1

Krueger och Buckingham diskuterar olika diskurser inom stadsplanering utifrån deras fallstudie Worcester, USA. De argumenterar för att den kapitalism som finns i stadsplaneringssammanhang alltid kommer att bidra till exkludering av socialt och ekonomiskt missgynnade, oavsett vilka processer eller praktiker som ämnar tillämpas

(2012:500). Den ekologiska hållbarheten menar Krueger och Buckingham att planerare i deras fallstudie har inkorporerat i stadsplaneringsretoriken. Detta skapar en illusion om att ekologisk hållbarhet är uppnåeligt när den går hand i hand med de ekonomiska målen (2012:500). De ekologiska hållbarhetsmålen anpassas för att styrka den ekonomiska tillväxten, medan de menar att de sociala hållbarhetsmålen negligeras (Krueger & Buckingham 2012:501). Krueger och Buckingham menar att det finns djupa klyftor mellan de ekonomiska och sociala hållbarhetsmålen inom stadsplaneringen vilket inte syns genom den konsensuspolitik som drivs (ibid.).

Agyeman och Evans är i sin artikel kritiska mot den ekologiska hållbarhetstrenden i de fall den inte tar hänsyn till social hållbarhet (2004:163). De belyser vikten av att strategier för att uppnå ekologisk hållbarhet inte bör missgynna vissa socioekonomiska grupper utan också ta hänsyn till social rättvisa. De förespråkar en rättvis ekologisk hållbarhet och menar alltså att de två hållbarhetsmålen bör kombineras (ibid.).

## **2.2 Stadsplanering**

Mark och vatten är grundläggande för människans överlevnad både i aspekt som möjlighet att bo och arbeta men även för att kunna odla mat. I stadsplaneringen är det stadens uppgift att tillgodose de grundläggande intressen som finns i samhället.

### **2.2.1 Mångfald och rättvisa**

Stadsplaneringen har följt utvecklingen från modernismen till postmodernismen vilken präglar både tillvägagångssätt och stadsideal (Hirt 2005:28). Upplysningens filosofi modernism som tar avstamp i positivism, naturvetenskap och rationalitet övergår till postmodernism där sammanlänkade idéer från olika skolor skapar nya idéer. Hirt (2005:28) urskiljer fem planeringsrelaterade aspekter för postmodern planering; (1) medborgardeltagande i planeringen - som en reaktion mot den tidigare rationella och stängda planeringen av "oberoende" experter, (2) urbanitet, urban identitet och kulturell unikhet - istället för tidigare fokus på funktionalitet, effektivitet och rationell organisation av det urbana; (3) uppskattning av historiska miljöer och den traditionella stadens former - i motsats till modernismens tilltro av nya formers överlägsenhet; (4) funktionsblandning - istället för zon- och funktionsuppdelning och slutligen; (5) strävan efter en mänsklig, promenadvänlig och kompakt urban form - snarare än en gles,

utspridd och bilinriktad stad (ibid.). Kännetecken för den modernistiska planeringsprocessen kan jämföras med en uppifrån-och-ner-ansats där politiker och experter auktoritärt formulerar invånarnas behov utan att ta hänsyn till vad de själva efterfrågar (Loit 2014:100). Den svenska planeringen har blivit kritiserad för detta, som ett socialt misslyckande, då planeringen dessutom utgått ifrån ett homogent synsätt på befolkningen. Den "svenska" heterosexuella kärnfamiljen har varit måttstocken vilken planeringen har utgått från vilket missgynnat ensamstående kvinnor samt olika etniska minoritetsgrupper. Det har därför blivit viktigt att involvera fler i planeringen utifrån en deltagande planeringsprocess och en underifrån-och-upp-ansats där medborgare får påverka och yttra sina åsikter (ibid.).

En demokratisk planeringsprocess genom medborgardeltagande menar Loit (2014) är ett viktigt inslag vid planeringen för social hållbarhet och för en rättvis stad. För att uppnå en socialt rättvis stad krävs "a politics of difference" menar Young (1990:240). Detta innebär att politiker och de som planerar identifierar och bevakar olika sociala grupperns intressen antingen genom att representera dem eller att de själva får representera sig själva i planeringen. Stadsidealet och stadslivet bygger på att människor har rätt att vara olika och i det offentliga stadsrummet ska vara blandat och pluralistiskt med ett stort utbud av olika funktioner (ibid.).

På 1960-talet fick Jacobs bok stort genomslag i stadsutvecklingssammanhang. Hennes tes var att urbaniseringen kunde leda till mångfald om man utgick i stadsplaneringen från fyra teser (2005). Den första handlade om behovet av blandade funktioner exempelvis arbetsplatser, butiker och bostäder för att få ett rikt liv över större delen av dygnet. Den andra är behovet av korta kvarter då dessa bidrar till oväntade möten, målbilden för stadsutvecklingen är kvartersstaden. Den tredje tesen är behovet av äldre byggnader då dessa kan ha en lägre hyra och därmed också en blandning av verksamheter. Den fjärde och sista förutsättningen är behovet av hög koncentration, både vad det gäller boende, arbetande och förbipasserande. Kritiken mot Jacobs teori om en kvartersstad av mångfald var att utan någon styrning av tillgängligheten för människor med lägre inkomster kunde inte mångfald av sociala grupper uppnås (Loit 2014). Loit hänvisar trender såsom förtätning och att bygga kvartersstaden och den blandade staden i stadsutvecklingen i Stockholm till Jacobs vilket även UN-Habitat principerna går att härleda till.

## *UN-Habitat*

UN-habitat är sedan 1978 FN:s boende- och bosättningsorgan som arbetar för en hållbar utveckling och bra boendeförhållanden i världens städer. Enligt rapporten “A New Strategy of Sustainable Neighbourhood Planning: Five principles” (UN-Habitat 2015) ska principerna leda till tre nyckelegenskaper som hållbara stadsdelar och städer har: kompakta, integrerade och sammanhängande.

Tillräckligt utrymme för gator och ett effektivt gatunät

Hög täthet

Funktionsblandning

Social blandning

Begränsad markanvändnings specialisering

Dessa fem principer handlar om att skapa ett tillräckligt stort underlag av människor för ett brett utbud av service och handel då detta underlättar vardagslivet, minskar resor och gynnar utbudet av lokala tjänster. För att skapa levande stadsdelar med mycket rörelse av människor dygnet runt krävs funktionsblandning och begränsad markanvändningsspecialisering av service och handel, bostäder och kontor. Tillgång på bostäder med olika prisklasser och upplåtelseform är en utgångspunkt för att varje stadsdel ska inkludera människor med olika inkomster. Mångfald gällande diversifierade verksamheter och bostäder främjar socialt jämlika och ett blomstrande samhälle på ekonomiskt bärkraftiga sätt. De syftar till att främja urban tillväxt med hög täthet, minska stadsutbredningen och maximera markanvändningen. De främjar även gångvänliga stadsdelar och minskar bilberoendet (UN-Habitat 2015).

### 2.2.2 Nyliberal planering

Människor i staden behandlas i dagens postmoderna planeringssammanhang alltmer som kunder, mottagare av tjänster och ekonomiska aktörer. Individen planeringen riktas mot anses som en autonom, individuell, självbestämmande och en beslutstagande aktör och kan därför beskrivas som ett subjekt. Planeringens funktion för dessa subjekt blir att tillhandahålla förutsättningar för att lyckas snarare än att utgå från deras rättigheter.

Människors misslyckande anses vara deras eget ansvar snarare än stadens varför planeringens inte syftar till att sörja för exempelvis hemlösa. Att staden går från att vara

en rättighet till en möjlighet för individen är en tydlig del av den nyliberala utvecklingslogiken (Loit 2014:79-80).

Enligt Loit (2014) har städer under de senaste 30 åren i Sverige genomgått en nyliberal urbanisering. Nyliberalism innebär föreställningen om en fri marknad och definieras vanligen med att sättas i motsats till offentlig inblandning. Den offentliga inblandningen kan därför sett ur nyliberalistiskt perspektiv uppfattas störande för marknaden. Kapitalets fria rörlighet och globaliseringen pressar städer att konkurrera om investeringar (Loit 2014:78). Nyliberalismens influenser har kommit att forma planeringen, tillvägagångssätt, inriktning och resultat i stadsutveckling. Staden ses i sig som en vara på en marknad som måste attrahera och vara konkurrenskraftig. Att anpassa den byggda miljön för de individer och företag som associeras med ekonomisk tillväxt är effektivt för att förbättra stadens konkurrenskraft (Loit 2014:98). Planeringen utgår därmed ifrån att marknadsföra staden så att framgångsrika företag och individer önskar bo och verka där. Detta hamnar i direkt motsats till att bygga för alla, även de socialt och ekonomiskt marginaliserade, då dessa inte genom konsumtion och företagande bidrar till ekonomisk tillväxt (ibid.). Storskaliga stadsutvecklingsprojekt, stadsförnyelse och privatiserade bostadsområden menar Loit är praktiska exempel på nyliberala planeringsstrategier riktade mot resursstarka befolkningsgrupper (2014:226-227).

### 2.2.3 Planeringsprocess

Stadens roll är att ha ett huvudsakligt ansvar för framtagandet och formuleringen av målen kring nya stadsdelar och är ansvarig för samordning i utvecklandet av nya stadsdelar. Staden är myndighet för stadsplanering-, miljö-, trafik- och avfallsfrågor och staden har planmonopol, det vill säga att de ansvarar för att utforma och godkänna alla plandokument (Loit 2014:199). Enligt Plan- och Bygglagen (2010:900) 3 kap. 1 § skall alla Sveriges kommuner ha en aktuell översiktsplan. Den skall ange den långsiktiga visionen om hur mark- och vattenområden samt bebyggelsen skall utvecklas. Utöver en skyldighet till att utforma en översiktsplan reglerar Plan- och Bygglag (2010:900) 4 kap. kommuners skyldighet att utforma detaljplaner. Byggprocessen genomförs därefter av privata och kommunala bolag (Loit 2014:199). Inför planering av nybebyggelse av mark som ägs av staden sker en inbjudan till markanvisning som innebär att kommunen ger intressenter rätten att förhandla om ett visst område med vissa förutbestämda villkor.

## 2.3 Fallet Norra Djurgårdsstaden: “En stad i världsklass - hur och för vem?”

Norra Djurgårdsstaden utgör en central stadsdel i Stockholms stad och är utpekad som ett viktigt stadsutvecklingsprojekt. Marken är central och utgörs idag av äldre industriverksamhet och hamnverksamhet. Syftet med att bygga i Norra Djurgårdsstaden är att förtäta och att möta konkurrens från andra städer (Loit 2014:21, 201). I planarbetet används dokument i form av bland annat visionen “en miljöstadsdel i världsklass”, ett särskilt program samt ett övergripande dokument som fokuserar miljö och hållbar stadsutveckling (Loit 2014:197). Visionens innehåll delas av en stor del av näringslivet. Organisationen för planarbetet med Norra Djurgårdsstaden motsvarar den normativa modellen med ett samarbete mellan offentlighet och privata aktörer. Staden är huvudansvarig för plandokument och samordningen av stadsplaneringen medan näringslivet uppgift var genomförandet (Loit 2014:198-199). Stockholms stad ställde ett hundratal krav på de involverade byggherrarna som till största del var miljörelaterade. Miljökraven var dessutom lukrativa och ämnade bidra till stadens ekonomiska attraktivitet (Loit 2014:199).

En medborgardialog genomfördes inför planarbetet, vilken ebbade ut ju längre processen fortskred. Loit menar att medborgardialogen främst var av symbolisk och informerande karaktär samt att de grupper som inkluderas till största del utgjordes av socioekonomiskt starka individer som bodde i kringliggande områden (2014:200-201, 232-233). Denna typ av medborgardialog rättfärdigar planeringen och anpassar den för valda grupperns behov och intressen (Loit 2014:233).

Social hållbarhet talas om i termer om att Norra Djurgårdsstaden skall vara en stadsdel för “alla” och med “*människor med olika bakgrund och i olika åldrar*” (Loit 2014:217). Praktiskt utformades tre strategier för att uppnå social hållbarhet; att integrera stadsdelen rumsligt med omgivningen genom att bygga gång- och cykelbanor och anpassa arkitekturen till kringliggande områden, att variera boende- och upplåtelseformer samt genom att offentliga rum skall fungera som mötesplatser (Loit 2014:218). Strategierna tunnar ut innebörden av att stadsdelen skall vara för alla, då de används till fördel för ekonomiska incitament. Mångfald tolkas utifrån en blandning av verksamheter och utbud snarare än människor (Loit 2014:230-232).

Det stadsideal som målas upp är en tät, blandad och attraktiv stadsdel med en specifik identitet inriktad på arkitektur och hållbarhet. Visionen anger hur Norra



Djurgårdsstaden skall bli en miljöstadsdel i världsklass och det planerade cylinderformade bostadshuset med 47 våningar skall bli en symbol för detta. En tät och blandad stad förväntas ge förbättringar vad avser den sociala hållbarheten men Loit menar att mångfalden av människor då förbises. Han menar att retoriken om den täta och blandade staden förenar sociala och ekonomiska mål som egentligen är oförenliga (ibid.). Vad som anses attraktivt är nära sammankopplat med rådande normer och att planerare vill göra Norra Djurgårdsstaden attraktivt är ytterligare en strategi för att stärka stadsdelens marknadsvärde och hävda Stockholm i en konkurrenssituation. Den rådande diskursen är tydligt ekonomisk, vilket ger följder för hur Norra Djurgårdsstaden planeras (Loit 2014:226-227).

Social problematik såsom exkludering och segregation överensstämmer inte med bilden av den attraktiva staden och följden blir att de sociala målsättningarna anpassas efter de nyliberala villkoren och förlorar sin reella innebörd. Loit uttrycker det som att en social retorik gör sig gällande när det är tydligt vilka stadsdelen skapas för samtidigt som man explicit uttrycker att det planeras för "alla" (2014:230-232). Loit föreslår utifrån detta tre förbättringsområden inom social hållbarhet; den övergripande planeringsdiskursen måste problematiseras, offentligheten måste explicit uttrycka den sociala problematiken som finns i relation till den marknadsinriktade planeringen samt utforma sociala konsekvensbeskrivningar och utvärderingar i planeringsprocessen (Loit 2014:239-241)

Det "subjekt" som Loit beskriver det, som Norra Djurgårdsstaden planeras för menar han är ett nyliberalt sådant (2014:209). Planeringen ämnar "*dra till sig de mest kompetenta människorna och de mest framgångsrika företagen i världen*". Vidare vill man locka stadsmänniskor som är intresserade av naturen utifrån den miljöprofilen stadsdelen är tilltänkt (ibid.). Stadsdelen planeras utifrån att invånare skall leva en hållbar livsstil där livskvaliteten ökar samtidigt som resursutnyttjandet minskar. Den hållbara livsstilen har sociala dimensioner vilket återigen kan tolkas som social retorik då de endast knyts till hög livskvalitet för vissa (Loit 2014:207-208). Illustrationer och bilder förstärker bilden av den tilltänkta invånaren i Norra Djurgårdsstaden, människor med västerländskt utseende i rörelse, vilket förstärker bilden av det aktiva, karriärsinriktade subjektet Norra Djurgårdsstaden planeras för (Loit 2014:213-215).

### 3. Teoretiska utgångspunkter

I det här kapitlet beskrivs först socialkonstruktivism och sedan nyinstitutionell teori som vi använt oss av i vår analys. Vi har valt dessa teorier för att de hjälper oss att förstå den kunskap som plandokument och informanter gett oss utifrån att den är konstruerad. På så sätt kan vi förhålla oss kritiskt till kunskapen som konstruerar en bild av Frihamnen och människorna däri.

#### 3.1 Socialkonstruktivism

Socialkonstruktivism är ett brett begrepp vilka många gör anspråk på men med den generella utgångspunkten att verkligheten är socialt konstruerad och därmed positionerar sig som en motsats till positivismen. Vi kan genom historien se hur psykisk sjukdom har definierats och konstruerats som bland annat “idioti”, “vanart” eller “borderline-tillstånd” där alla syftar till olika människosyn och behandling (Börjesson 2003:50). Detta exempel visar tydligt hur vetenskap inom medicinsk forskning konstrueras.

Enligt Burr (2003:2-5) vilar en socialkonstruktivistisk ansats på fyra grundantaganden. Det första antagandet (1) grundas i *en kritisk hållning gentemot kunskap vilken tas för given*. Då kunskap konstrueras bör våra förgivet tagna föreställningar kritiskt granskas. Världen är inte möjlig att förstå enbart genom att observera då det inte existerar en objektiv verklighet. Vi förstår verkligheten utifrån att den kategoriseras och producerar föreställningar vilka vi bygger vår kunskap på. Den andra (2) är *ett historiskt och kulturellt medvetande*. De kategorier och koncept vilka vi förstår världen utifrån är historiskt och kulturellt bestämda, exempelvis konstruktionen av psykiskt sjuka. Vår förståelse förändras över tid vilket innebär att vi inte kan utgå ifrån att vår nutida uppfattning skulle vara bättre än en tidigare eller ifrån en annan kontext (ibid.). Den tredje (3) utgörs av *en syn på kunskap som något som upprätthålls av sociala processer*. Det är alltid i social interaktion som konstruktion av kunskap produceras. Det pågår samtidigt i det sociala rummet, ända från micronivå till makronivå, en kamp om vad som skall anses sant eller falskt. Det sista och fjärde (4) antagandet bygger på att *kunskap och social handling är något som hör ihop*. Sociala försanthållanden vilka ordnar våra världsbilder påverkar vårt sätt att handla. Vissa beteenden och åsikter anses naturliga medan andra är anses otänkbara och förbjudna. Flera sociala konstruktioner kan pågå samtidigt, antingen jämsides eller i olika

sammanhang, men maktförhållanden styr alltid vad som anses normativt (Burr 2003:2-5). Diskursteori och diskurser är en självklar del i hur sanningar och kategorisering uppstår. Socialkonstruktivistiska uppfattningar ligger till grund för det diskursteoretiska förhållningssättet där en diskurs ses som en av flera versioner av den konstruerade verkligheten (Börjesson 2003:21). Diskursanalysen syftar till att problematisera essensen i ett fenomen och ställa frågor såsom hur och varför fenomenet blev till och vilka konsekvenser det leder till (Börjesson, 2003:19). Diskurser skapar tolkningsramar och gör det möjligt för oss att skapa mening, sammanhang och förståelse (Börjesson, 2003:22-23). Att belysa diskurser hjälper oss att se vad som görs sant och vad hur gränser sätts för vad som inte är tänkbart (Börjesson & Palmblad 2007:12)..

## **3.2 Nyinstitutionell teori**

Nyinstitutionell teori är en socialkonstruktivistisk teori om organisationer. Den är konstruktivistisk på så vis att den inte tar kunskap om organisationer för given utan betonar organisationers delade behov av praktiskt arbete och upprätthållande av legitimitet. Gemensamt för den institutionella teoribildningen inom organisationsteori är att den ställer sig kritisk mot idén om att organisationen är en rationell aktör (Eriksson-Zetterquist 2009:5). Det klassiska synsättet inom organisationsteori är att organisationer är stabila och ses som ett rationellt verktyg för att uppnå de mål man satt upp. Verksamheten planeras och sedan verkställs därefter och vid förändring av organisationen eller i produktionen tas alltid de mest rationella valen snarare än att påverkas av moden och trender. Detta lever inte organisationer upp till vilket teoribildningen om institutionell och nyinstitutionell teori syftar till att förklara (ibid.). Johansson menar att nyinstitutionalismen skiljer sig från andra institutionella teorier genom att den inte bara betonar teknisk påverkan på organisationer från omvärlden, utan också social och kulturell påverkan (2015:53).

### **3.2.1 Löskoppling**

Meyer och Rowan argumenterar för att organisationer finns i institutionaliserade kontexter vilka de starkt påverkas av (1977:340). Inom den organisatoriska kontexten anses vissa arbetsprocesser och -praktiker vara mer rationella än andra, vilka organisationer tenderar att efterlikna. Rationellt accepterade produkter, tjänster, program, tekniker och politik är institutionaliserade i den organisatoriska kontexten och

fungerar som extremt starka myter som organisationer anammar eller efterliknar. Tekniska lösningar för produktion, rekrytering, redovisning och informationssystem är exempel på vad som anammas vilket inte nödvändigtvis resulterar i högre effektivitet. Det handlar snarare om att framstå som riktig/lämplig, rationell, modern och på så vis visar sig organisationer legitima för omvärlden och säkrar sin fortlevnad (Meyer & Rowan 1977:340-341). Organisatoriska strukturer skapas och genomarbetas i högre mån på grund av de organisatoriska myterna. En del av organisationen måste ägna sig åt att aktivt stödja myterna för att organisationen ska fortleva. Därför kan organisationers arbete delas upp i två löskopplade delar; det praktiska arbetet och det aktiva stödjandet av de organisatoriska myterna. Det kan verka ineffektivt för det praktiska arbetet att ägna tid och resurser åt detta, men det är högst nödvändigt för att organisationen skall anses legitim av omvärlden och få finnas kvar (Meyer & Rowan 1977:359-360). Brunsson menar att organisationer har olika normer att leva upp till och att det då skapas olika strukturer för att uppnå dessa (2002:7-12). Dessa skall inte ha med varandra att göra vilket leder till löskopplingen. Brunsson tar upp fyra olika sätt att separera eller dela upp organisationen och dess arbete. Dessa olika löskopplingar samverkar ofta med varandra i organisationer (2002:34-37).

### *Tidsuppdelning*

En tidsuppdelning innebär att organisationen under olika tidsperioder fokuserar mer på antingen politik eller praktik (Brunsson 2002:34). Exempelvis gör partierna inför riksdagsval allt för att visa på olikheter medan det efter val handlar om att kunna få till handling genom samarbeten och fokus ligger då på partiernas likheter. En period av diskussion och beslut övergår till en period av handling (ibid.).

### *Uppdelning av ämne*

Vissa ämnen lämpar sig bättre för diskussion medan andra ämnen behöver ha en enad målsättning. Det är bättre för företagen att fackföreningar får influera de anställdas löner än hur produktionsorganisationen ser ut då detta påverkar företagets effektivitet. Stadsplanering ett ämne där man i högsta grad söker enighet då konflikt kan äventyra chansen att realisera planerna (ibid.).

### *Uppdelning av miljöer*

Beroende på vilken part en organisation skall interagera med kan den uppvisa antingen en enad eller uppdelad front. Små länder enas ofta i sin utrikespolitik medan politikerna agerar på ett uppdelat sätt i sin interaktion med väljarna (ibid.).

### *Separation inom organisationsenheter*

Riksdag och nämndförvaltningar står för ytterst sätt en politisk organisation där diskussion och beslut är så långt man kommer och sedan är det tjänstemän som sköter administrationen. Riksdag och kommunfullmäktige producerar diskussion och beslut medan regering och utskott har i större grad stängda möten och är mer handlingsorienterade. Styrelser kan utgå från princip av konflikt medan administrationen, alltså de som skall utföra arbetet, rekryteras utifrån likhet (ibid.).

Kommuner är enligt Brunsson till stor del en politisk organisation men som inte enbart skall reflektera inkonsekventa målbilder för omvärlden utan även har som uppgift att bygga och utveckla staden (2002:33). Därav krävs olika sätt att löskoppla organisationen.

Brunsson (2002:72) tar även upp hur beslut har en övergångsprocess från ledarskapet till att bli handling. Besluten kan inte forma utförarorganisationen i för stor utsträckning eftersom den formella organisationen tappar legitimitet om enbart en fråga skulle hanteras samt att det skulle störa effektiviteten i produktionen. Störning i produktionseffektivitet riskerar också skapa legitimitetsproblem. *“För ett politiskt ledarskap som är angelägen att inte avsäga sig för många av sina konflikter, är vaga eller motsägelsefulla beslut att föredra”* (Brunsson 2002:73). Hanteringen av beslut som kan komma att skapa ett legitimitetsproblem är alltså att ge vaga eller motsägelsefulla beslut.

### 3.2.2 Kooptering och symbolism

Inom nyinstitutionell teori talar man även om strategier som hjälper organisationen att uppfylla legitimitet på olika sätt genom kooptering och ritualer. Kooptering handlar om att hantera osäkerheter och potentiella störande aktörer i omgivningen genom att ge dem en plats inom organisationen och på så vis avvärja mot kritiska röster (Johansson 2015:52). Kooptering delas in i formell och informell kooptering (Eriksson-Zetterberg 2009:47). En formell kooptering handlar om att organisationen tydligt visar att vissa

element absorberas in i processen. Det kan behövas för att ge legitimitet och respekt eller för att kommunicera organisationens mål och riktning. En informell kooptering handlar om att enskilda personer eller grupper ges möjlighet att påverka organisationens struktur eller policy. Omgivningen behöver inte ha kunskap om detta då organisationens legitimitet kan undergrävas i det omgivande samhället (ibid.).

## 4. Metod och empiri

Vår metod för den här studien har varit text- och bildanalys av aktuella plandokument och intervjuer av fyra relevanta tjänstepersoner med koppling till planeringen av Frihamnen samt tre verksamheter som arbetar med utsatta människor. Nedan redogör vi vidare för vilka överväganden vi gjort under studiens gång för att kunna dra relevanta slutsatser.

### 4.1 Kvalitativ design

Induktion och deduktion är två sätt att nå kunskap och bygger på observation av empiri respektive logik utifrån redan existerande sanningar (Johansson & Liedman 1993:23-24). Kvalitativ forskning är induktiv i större mån än kvantitativ forskning då den i högre mån kan nå djup, förståelse och mening (David & Sutton, 2016:99). Det finns också abduktiv forskning som är den typen av metod vi har använt i denna studie och karaktäriseras av en blandning av induktion och deduktion. Deduktiva inslag i denna studie var valet av stadsplanering i Göteborg som studieämne och de sökord vi utformade utifrån vår egen erfarenhet. I och med att vi valde att jämföra Frihamnen med en liknande fallstudie styrdes till viss del vår kunskapsinhämtning för att uppnå jämförbarhet vilket kan ses som ett deduktivt inslag. Bara genom användning av intervjuguider liksom urval av intressanta delar ur empirin kan ses som deduktion. Vår egen erfarenhet var dessutom naturligtvis bidragande till hur vi förstod den tidigare forskningen och vad vi fann intressant. Eftersom vi genomförde en kvalitativ studie vill vi dock hävda att vår studie till större del är induktiv än deduktiv. Vi var öppna inför kunskap tidigare forskning erbjöd, vad olika personer vi kontaktat under arbetets gång belyst, vi använde oss av många öppna frågor i intervjuerna och vi har förändrat vårt syfte under arbetets gång till följd av empirin vi fick. Vi har även tagit nya intressanta kontakter under studiens gång vilket också utgör ett induktivt inslag.

Kvalitativ forskning karaktäriseras vidare av djupdykning snarare än numerisk data samt att tolka och förstå ord och språk på så vis hitta mening (David & Sutton 2016:88). Vår studie är kvalitativ eftersom vår utgångspunkt varit att en människa eller fenomen aldrig står helt för sig själv utan är en del av ett större system av sociala, kulturella och historiska miljöer. Stadsplanering är i allra högsta grad ett sådant fenomen som inte står för sig självt utan påverkas av miljöer. Vi har valt att i linje med den överordnade kvalitativa ståndpunkten och en socialkonstruktivistiska

ansats samla in empiri genom de kvalitativa metoderna intervju och textanalys vilka redogörs för nedan. Genom dessa två metoder har vi goda analytiska förutsättningar då empirin ger en rikare och mer nyanserad bild av planeringen. Denna kvalitativa design gör möjligt för en djup förståelse eftersom vi till stor del varit öppna och induktiva i vår forskningsprocess.

## 4.2 Litteratursökning

Vi har använt oss av databaserna Sociological Abstracts, International bibliography of the social sciences, ProQuest Social Sciences, Social Services Abstract samt Göteborgs universitetsbiblioteks Supersök i sökningen av tidigare forskning. Sökord vi använde var stadsplanering/urban planning, hållbarhet/sustainability, social hållbarhet/social sustainability och stadsutveckling/urban development. Dessa sökord var centrala för vårt ämnesval utifrån tidigare erhållen kunskap och förförståelse. I databaserna använde vi funktioner för att kombinera sökorden med varandra och sökte i första hand i sammanfattningarna för att få färre och mer relevanta sökträffar.

Connell är kritisk mot de dominerande modellerna i dagens kunskap om stadsplanering och menar att de behöver problematiseras utifrån centrala problem i sydstäder (2014:217). Hon menar att det behöver ske en avkolonisering av kunskap världen över och att västvärlden bör förespråka en demokratisk kunskapsprocess (2014:219). Vi är medvetna om att databaserna vi använt oss av ger begränsade sökresultat, det vill säga kunskap främst från västvärlden. Vi har dock strävat efter att använda tidigare forskning från olika länder och varit medvetna om våra val.

## 4.3 Urval

Empirin för den här studien består främst av plandokument och intervjuer. Urvalet av plandokument utgår från att Vision Älvstaden (Göteborgs stad 2012) och Program för Frihamnen del av Ringön (Göteborgs stad 2014) är de mest aktuella och detaljerade plandokumenterna som är antagna såhär långt i planeringsprocessen. Dessa innehåller både text och bild som vi har analyserat. Visionen och programmet är utgivna av Göteborgs stad och är vägledande för planeringen av Frihamnen. Vi har endast valt bilder ur visionen eftersom bilderna av människor i programmet inte var tillräckligt tydliga och i för liten storlek för att utgöra god grund för analys. Vårt urval av illustrationer i visionen är dock de som skall representera ett framtida Frihamnen. Vi



valde bort bilder från dialogarbetet samt bilder där inga människor syns just eftersom de representerar hela Älvstaden. Vi analyserade 18 bilder från visionen, varav fyra finns att se i fallbeskrivningen. Från Göteborgs hemsida finns sex representativa bilder av platsskapande aktiviteter att se i studiens fallbeskrivning vilka endast ämnar ge läsaren en tydligare bild av dessa.

Urvalet av informanter utgick från att de skulle vara inkluderade i den pågående planeringsprocessen av Frihamnen och kunna ge flera perspektiv på planeringen.

- Kristian Käll, processledare för social hållbarhet på avdelningen urban utveckling på Älvstranden Utveckling AB som äger marken i Frihamnen. Utbildad samhällsvetare. Intervju genomfördes 2016-10-21.
- Mia Edström och Anders Svensson, handläggare för programmet respektive visionen från Stadsbyggnadskontoret och ansvariga för stadens stadsutveckling. Utbildade arkitekter på masternivå. Intervju genomfördes 2016-10-26.
- Linn Ryding, utvecklingsledare för stadsutveckling och miljö i Stadsdelsförvaltningen Lundby. Fungerar som länken mellan stadsdelen och stadsbyggnadskontoret i planeringen av Frihamnen. Utbildad inom stadsbyggnad, stadsutveckling och planering. Intervju genomfördes 2016-10-28.

Utöver de plandokument och informanter som nämnts ovan har ytterligare empiri inhämtats med syfte att komplettera och förstärka förståelsen för planeringen av Frihamnen. Dessa har varit markanvisning, kommunstyrelsens nämndprotokoll, Göteborgs översiktsplan, Frihamnens hemsida, Göteborgs hemsida, Göteborgs egna publikationshemsida *Vårt Göteborg* och kontakt med boenden för hemlösa i Älvstaden.

Under studiens gång fann vi det intressant att också kontakta tre boendeverksamheter för hemlösa belägna inom Älvstaden för att undersöka hur denna marginaliserade grupp inkluderas i planeringen. Dessa var Bernt Ljungquist (2016-10-29) och Lennart Forsberg (2016-11-14) som är ansvariga för frivilligorganisationerna Betelskeppet och Gatljuset. Vi kontaktade även Sofia Kuldius (2016-11-03) på Social Resursförvaltning. Social resursförvaltning står ansvariga för den kommunala boendeverksamheten Tillfället. Eftersom Social hållbar utveckling 2020 har stått som stöd- och referensgrupp i planeringsarbetet och genomgående har ett socialt perspektiv

på stadsplaneringen har vi haft kontakt med enhetschef Ritva Gonzalez (2016-10-31) om Frihamnen.

## 4.4 Empiriskt material

### 4.4.1 Intervjuer

Inför våra tre intervjutillfällen skickade vi via mejl en kort sammanfattning till intervjupersonerna om vad för teman vi ville beröra under intervjun. Dessa teman var:

- Social hållbarhet: definition, direkta insatser, svårigheter och hinder
- Samarbets- och dialogarbetet under planeringsprocessen
- Frågor kring begrepp och betydelser i plandokumentet, till exempel "En stad för alla"

Intervjupersonernas ungefärliga uppfattning om vilka frågor vi ville ställa påverkade antagligen deras svar eftersom vi styrde dem i en viss riktning. Detta kan ses som ett deduktivt inslag i vår forskningsprocess.

Som vi nämnt ovan karaktäriseras kvalitativ forskning av öppenhet. I våra förberedande intervjuguider bestämde vi graden av öppenhet i vår empiriinsamling. Vi använde oss av olika intervjuguider med teman och specifika frågor vi ville beröra under intervjuerna (se bilaga 1, 2, 3). Frågornas riktning utformades efter vår inhämtade kunskap från tidigare forskning för att kunna ställa frågor om företeelser kopplade till social hållbarhet som tidigare har studerats. Vi var öppna inför informanterna om vårt syfte att ta reda på vem som gynnas av planerna av Frihamnen.

Vi genomförde samtliga intervjuer tillsammans och under intervjusituationen fick vi ständigt göra avvägningar mellan att gå djupare i någon fråga eller att hinna ställa fler av våra frågor. Efter intervjuerna transkriberade vi dem var för sig och tematiserade sedan tillsammans. Vissa ämnen upplevdes otydliga vid tematiseringen och då mailade vi för komplettering.

### 4.4.2 Plandokument

Ett antal centrala teman har valts ut ur Loits avhandling "En stad i världsklass – hur och för vem?" (2014) för denna studie. I analysen för studien jämförs vår egen empiri med denna. Vi sökte likt Loit (2014) vem som gynnades av planeringen bland annat genom

att se till de ekonomiska, ekologiska och sociala hållbarhetsdiskurserna samt vilket subjekt stadsplaneringen gynnade. Samarbetet mellan offentlighet och marknad samt en kartläggning av medborgardialogen och vilka som inkluderas i den är mycket centralt för den sociala hållbarheten. Vi fann även bilder i plandokumenten samt foton av de platsskapande aktiviteterna från Göteborgs stads hemsida som bidragande till vilka personer och grupper som gynnas av planeringen (Älvstaden 2016). Dessa teman framtogs med vägledning från fallet Norra Djurgårdsstaden. Vid insamling av vår egen empiri fann vi dessutom definitionen av, och direkta insatser för den sociala hållbarheten som centrala teman.

## 4.5 Analytiskt tillvägagångssätt

Vi valde för tydlighetens skull att först beskriva fallet Frihamnen utifrån vår empiri utan inblandning av jämförelse och teoretisk förankring. Sedan tillämpade vi tidigare forskning och jämförde specifikt med fallet Norra Djurgårdsstaden i den första delen av analysen.

Ideologianalys är en typ av textanalys som lägger fokus på innebörder i texter, det vill säga ideologier. Ideologier är samlingar med idéer som rör samhället och politiken och skulle kunna jämföras med utopier (Bergström & Boréus 2012:139-141). Vi har analyserat de samlade idéer och stadsideal om samhället som framgår i plandokumenten och diskuterar politiska ståndpunkter utifrån dem. Verktyg vi använt och begrepp vi sökt förklara innebörden av i tematiseringen av social hållbarhet och stadsideal som målas upp har varit "tät och blandad stad", "attraktivitet", "identitet", "en stad för alla" samt "social hållbarhet". I urvalet använde vi oss av en sökruta för att finna nyckelbegrepp såsom "attraktivitet" och "blandning". För att få så brett resultat som möjligt sökte vi på kortast möjliga variant av orden, till exempel "bland" för att få resultat med variationer som "blandning", "blanda", "blandstad", "blandat" och så vidare. För en fördjupad förståelse har vi dels haft frågor om begreppen till våra informanter och dels tittat på vad begreppen sammankopplas med i plandokumenten. Gällande begreppet "attrahera" och dess variationer har vi dels tittat på vilka grupper av människor, de *subjekt*, som nämns samt vilka *objekt* som skulle vara "attraktiva", exempelvis "attraktiv innerstad". Dessutom har vi tittat specifikt i texten där adjektivet "attraktiv" återfanns och hur adjektivet adresserats, alltså för vem ska det vara attraktivt.

För att komma fram till vem stadsdelen planeras för har vi vidare undersökt vilka som inkluderas i begreppet "alla" samt vem som målas upp som tänkt invånare i retoriken, bildspråket och planeringen under delen om stadsideal i Frihamnen med underrubriken "En stad för alla". Här har vi analyserat både text och bild. När det gäller bilderna har vi försökt kategorisera och kvantifiera de människor som syns och som tydligt symboliserar en kategori. De kategorier vi sökte efter var är hämtade från Diskrimineringslagen (2008:567) 1 kap 1 §, "Denna lag har till ändamål att motverka diskriminering och främja lika rättigheter och möjligheter oavsett kön, könsöverskridande identitet eller uttryck, etnisk tillhörighet, religion eller annan trosuppfattning, funktionsnedsättning, sexuell läggning eller ålder". Vi ansåg varken könsöverskridande identitet eller uttryck och religion som kategori med tillräckligt tydliga attribut eller symboler för att kunna urskilja dessa i illustrationerna, därför valde vi bort dessa två. Syftet var att normkritiskt analysera bilderna och urskilja ett klassperspektiv. Fokus har legat på de människor som tydligt kan symbolisera någon av ovanstående kategorier. Gällande olika etniciteter utgick vi från hudfärg och där vi först räknade de mest tydliga fotona och därefter tillade de foton som var tvetydiga.

I den avslutande delen av analysen har vi använt oss av den nyinstitutionella teorin för att förklara varför visionens målbilder kan vara svåra att uppnå. I fallet Norra Djurgårdstaden blev de ursprungliga sociala målsättningarna inte implementerade. I vår empiri kunde vi urskilja en liknande risk för även i Frihamnen. Vi tyckte oss även se att Frihamnen fick stå som "representant"/symbol för Älvstaden och i förlängningen Göteborgs arbete för social hållbarhet. Dessa fenomen ansåg vi skulle kunna ges en bra förklaring av den nyinstitutionella teorin och de teoretiska begreppen löskoppling, kooptering och symbolism.

## 4.5 Validitet och generaliserbarhet

*Generaliserbarhet* betyder att en studies slutsatser kan sägas vara gällande för hela populationen. Om en population är liten kan det vara svårt att generalisera men det som studeras blir mer exakt, förståeligt, meningsfullt och satt i sin kontext. Detta heter att studien har hög *validitet* (David & Sutton 2016:33). Den här studiens relativt begränsade urval av text, bild och informanter gör det möjligt att fånga en djup förståelse av texterna och informanternas beskrivningar. Det lilla urvalet gör möjligt att väl spegla sanningar och detta ger studien hög validitet. Genom att transkribera våra

intervjuer har vi i högre grad kunnat använda informanternas egna ord och uppnå högre validitet. Däremot kan inte empirin stå för alla fall av stadsplanering, alla plandokument eller alla som arbetar med stadsplanering. Det begränsade urvalet kan ge en potentiell vinkling av sanningarna som inte kan stå för hela populationen och detta ger studien en låg generaliserbarhet.

Skærbæck (2012:133) betonar vikten av kvalitet i kvalitativa studier genom transparens och inbördes konsistens, vilket skulle kunna tolkas som en kvalitativ variant av reliabilitet. Det har vi i denna studie strävat mot genom att vara vårt syfte och våra frågeställningar trogna i analysen och slutsatserna och besvara dem med hjälp av både textanalys och intervjuer. Att inte enbart analysera plandokumenten utan att även intervjua tjänstepersoner gav oss en djupare förståelse av plandokumenten och planeringen.

## 4.6 Etiska överväganden

Etiska överväganden bör ske mycket tidigt och under hela forskningsprocessen vilket vi eftersträvat. Kvale och Brinkmann definierar fyra områden av etisk osäkerhet varav ett av dem är konfidentialitet där medverkande forskningspersoner skall erbjudas att vara anonyma. Den här studiens informanter har varit offentliga personer och medverkat i studien på grund av deras arbetsroll. De har inte önskat vara anonyma trots att vi erbjudit dem möjligheten. Informerat samtycke innebär att forskningspersonerna måste ge sitt samtycke till att delta i en studie efter att ha blivit informerade om eventuella risker och fördelar med det (2014:107-113). Detta gjorde vi vid intervjutillfällena genom en introduktion av oss själva och vår studies syfte innan intervjun tog vid samt gav dem ett följebrev. Se bilaga 1.

De andra områdena av etisk osäkerhet som Kvale och Brinkmann redogör för är forskarens roll och konsekvenser. Det vi frågar oss utifrån ”forskarens roll” istället är hur vår roll som kvinnliga socionomstudenter intervjusituationen kan ha påverkat svaren våra informanter gav. Det etiska osäkerhetsområdet kring konsekvenser kan dels vara vetenskapliga och dels innebära lidanden eller fördelar för forskningspersonerna (ibid.). Några lidanden som konsekvenser av den här studien är svåra att se då vårt forskningsämne inte berört forskningspersonerna personligen men vi har förebyggt för risken av att forskningspersonerna skall känna sig felaktigt uppfattade på två sätt. Dels har vi varit noggranna med att återge citat och referat i sina sammanhang och försökt

fånga andemeningen i informanternas resonemang och dels har vi mejlat referat och citat ur vår fallbeskrivning till respektive informant och bett dem om återkoppling. På så sätt blir vår studie mer transparent och etisk i förhållande till dem. Det handlar även om vår makt i form av tolkningsmonopol, hur vi i efterhand tolkar och framställer informanterna (Kvale och Brinkman 2014:52).

## 4.7 Metoddiskussion

Det är av vikt att få ett informerat samtycke så att informanterna förstår vad de går med på. Nygren menar att det dock är en vägning mot validiteten då man i vissa fall kan behöva undanhålla syftet för studien för att få en mer korrekt avspeglning (2012:32). En sådan situation skulle kunna vara i en kritisk intervjuanalys av makthavare vilket vår studie till viss del utgör. Vi angav vårt syfte om att vi utifrån social hållbarhet skulle titta på vem som gynnas av planeringen av Frihamnen. Genom att vi angav denna information finns det en risk att deras svar blev riktade och eventuellt inte representativa för verkligheten.

Den här studiens ämne är brett och i många delar har vi fått nöja oss med en kort förklaring av saker som hade varit intressant och relevant att spinna vidare på för studiens syfte. Exempelvis hade de olika begreppen i stadsideal kunnat undersökas vidare för att få en ännu mer sanningsenlig bild av vad som exempelvis är Frihamnens identitet eller vilka strategier planerare använde för att göra stadsdelen attraktiv. Att endast söka på de begrepp vi ville undersöka i plandokumentet skapade en begränsning då text och tal kan syfta till att exempelvis skapa en identitet för Frihamnen utan att begreppet nämns explicit. De delarna har vi försökt fånga in genom att se övergripande på dokumenten och ta med saker som kan antas exempelvis styrka Frihamnens identitet utan att begreppet nämns. Det är dock en brist och svårighet i eventuellt missa andemeningen då vi tittat på begreppen. Varför vi inte undersökt det närmare är på grund av tidsbrist och en tydlig avgränsning utifrån reliabiliteten.

En svårighet vi upplevt i vår studie har varit vår tematisering. Vår empiri kunde bli tydligare genom att vi delade upp den samtidigt som våra teman har legat mycket nära varandra. En del saker har varit relevant att diskutera under flera teman och vi är medvetna om att det kan uppfattas som upprepning. Exempelvis hade "socialt blandat" varit intressant att diskutera både under "täthet och blandning" samt under "social hållbarhet".

Att analysera bilder är oavsett en transparent hållning till materialet en tolkande process då det inte står beskrivet vad åskådaren skall uppfatta. Vi har varit medvetna om denna komplexitet och har därför valt de foton där kategorierna framträtt tydligt. Olika etniska bakgrunder är svårbedömt då olika hudfärg inte speglar alla olika etniciteter. Genom att vi skapade två grupper där de tydliga och de tvetydiga bilderna ingick fick vi en något mer nyanserad bild. För att visa på en mångfald av människor krävs dock tydliga symboler. Att en döv person skulle få representera funktionsvarierade utan några tecken på detta fyller inte syftet att visa på mångfald. Genom att vi sökt efter tydliga symboler och att vi båda två har analyserat bilderna och diskuterat anser vi detta höja tillförligheten av vår egen tolkning.

## 5. Fallbeskrivning av Frihamnen

I den här delen av studien kommer vi att beskriva vårt resultat om Frihamnen.

Fallbeskrivningen kommer att tala om våra teman social hållbarhet, planeringsprocess samt stadsideal. Fortsättningsvis kommer vi att referera till Vision Älvstaden (Göteborgs stad 2012) och Program för Frihamnen och del av Ringön (Göteborgs stad 2014) endast med titel och årtal och inte upphovsman eftersom att det kan störa läsningen. Vi börjar med att kort beskriva bakgrunden till stadsutvecklingsprojektet Älvstaden nedan.

Göteborgs översiktsplan antogs 2009 och gäller hela staden. Den är omfattande och uppdelad i flera delar kring strategier om stadsutveckling, mark- och vattenområden och riksintressen, miljö- och riskfaktorer (Översiktsplan för Göteborg, del 1). Steget mellan en översiktsplan och en detaljplan är stort och vision och målbilder behöver benas ut där emellan. 2009 gav kommunstyrelsen i uppdrag att skapa en vision och strategi för Älvstaden genom ett nytt tillvägagångssätt med en projektorganisation direkt under kommunstyrelsen (Kommunstyrelsen 2009-11-25). Uppdraget innefattade fyra punkter:

1. Utifrån hela stadens perspektiv utarbeta en vision och en strategi för Centrala Älvstadens framtida utveckling med utgångspunkt i de sociala, ekologiska och ekonomiska dimensionerna. Hittills genomfört planarbete och övrig dokumentation skall användas i så stor utsträckning som möjligt.
2. Bedriva arbetet i dialog med Göteborgssamhället präglad av öppenhet.
3. Aktivt medverka till erfarenhetsutbyte kring stadsutvecklingsprojekt såväl nationellt som internationellt, som en del i visions- och strategiarbetet.
4. Etablera ett Centrala Älvstaden-centra med kompetenser från de kommunala förvaltningarna och bolagen i staden. Centrat skall vara en symbol för gränsöverskridande samverkan och samarbete.

Bakgrunden till detta uppdrag beskriver processledare för social hållbarhet på Älvstranden Utveckling Kristian Käll utifrån sin egen tolkning handlade om ett visst missnöje från flera håll, att man inte hade lyckats motverka segregationen och skapa blandstaden. Alliansen ifrågasatte om stadsutveckling var en kommunal kompetens och såg hellre att marknaden fick det uppdraget. Andra aktörer ansåg att processerna var för



slutna och inte tillräckligt transparenta samt att man inte lyckats få invånarnas delaktighet.

Visionen antogs av kommunfullmäktige 2012 och var då en blocköverskridande överenskommelse, säger Käll. I dokumentet Vision Älvstaden beskrivs visionen och dess strategier som den värdegrund vilken de olika delområdena skall utgå från då den visar en helhetsbild (2012:40). Dess strategier är välformulerade men det är sedan oklart vilket avtryck det får i respektive delområde, menar handläggare för programmet Mia Edström från Stadsbyggnadskontoret. Handläggare för Vision Älvstaden Anders Svensson menar att detta således blir upp till de som planerar att tolka. Käll på Älvstranden Utveckling beskriver visionen som Älvstranden Utvecklings uppdrag från politikerna och att genomförandet av Vision Älvstaden är bolagets existensberättigande. Älvstranden Utveckling skall försöka få politiken och marknaden att närma sig varandra och stänga gapet mellan vad som anses vara en affär och vad politiken vill med stadens utveckling.

Inför varje nytt stadsplaneringsprojekt har Göteborgs stad som rutin att utforma ett program med bland annat social konsekvensanalys och barnkonsekvensanalys. Utformning av ett program är liksom en vision inte reglerat i Plan- och bygglagen (2010:900) utan är något som Göteborgs stad har utvecklat för kunskapsfördjupning. Programmet skall översiktligt behandla frågor om bebyggelsetäthet, trafik, miljö och genomförande och skall fungera som ett ”dynamiskt ramverk” för Frihamnens fortsatta utveckling och vara vägledande vid utformning av detaljplaner (2014:2, 6). Innan ett program antas ges möjlighet för förvaltningar och intressenter att yttra sig om förslaget genom ett samråd. Samrådshandlingarna består inte bara av programmet utan också konsekvensanalyserna. Programmet för Frihamnen blev efter samråd till viss del justerat och antaget av Byggnadsnämnden 2014.

Frihamnen kommer att byggas i fem etapper och det kommer att utformas fem detaljplaner. Den första detaljplanen är vid skrivandet stund ute på förslag och samråd. Etapp 1 planeras att vara färdigbyggt till Göteborgs jubileumsår 2021.

## **5.1 Social hållbarhet**

### **5.1.1 Definition av Social hållbarhet i planerna av Frihamnen**

Utifrån de utvalda dokument och intervjuer med tjänstemän från tre centrala aktörer i stadsplaneringen av Frihamnen kommer vi redogöra för hur man definierat social

hållbarhet i projekten Älvstaden och Frihamnen, dels genom att låta våra informanter själva definiera begreppet social hållbarhet och dess koppling till Frihamnen och dels genom att redogöra för direkta insatser i arbetet med social hållbarhet.

#### *Våra informanter*

Kristian Käll på Älvstranden Utveckling menar att social hållbarhet är något stadens politiker har högt upp på dagordningen. Tankar om social hållbarhet och en stad för alla är mål som är formulerade i fullmäktiges budget och har utifrån rapporten *Skillnader i livsvillkor och hälsa* (Göteborgs stad 2014) lett fram till en mängd olika mål som tjänstemän i förvaltningarna ska arbeta efter. Samtidigt menar han att Göteborgs stad inte har någon uttalad gemensam definition av social hållbarhet utan att det är väldigt kontextbaserat och mångfacetterat, "*massa olika grejer som man kan teckna in inom en ganska bred ram*" (2016-10-21). Social hållbarhet handlar enligt Käll och Ryding också om att ha ett tydligt barnperspektiv, kommunal verksamhet såsom skolor, äldreboenden, socialtjänst och Boende med Särskild Service. Utvecklingsledare Linn Ryding på Lundby Stadsdelsförvaltning menar att den sociala funktionen även finns med vid exempelvis bygget av en fysisk väg där det sociala handlar om att ta sig från punkt A till B.

Enligt Svensson på Stadsbyggnadskontoret handlar social hållbarhet om att utveckla en stad för de som lever idag utan att äventyra det för framtida generationer. UN-habitats fem principer gällande stadsutveckling har stor betydelse för hur man tänker nu kring hållbarhet. Vidare menar handläggaren att den sociala hållbarheten går rakt igenom Vision Älvstadens alla tre strategier; hela staden, möta vattnet och stärka kärnan. De tar upp den sociala konsekvensanalysens punkter om en sammanhängande stad och att arbeta bort både fysiska och mentala barriärer som stor del av den sociala hållbarheten. Det handlar om att bygga en stadskärna som är en nytting för hela göteborgssamhället. Ryding på Lundby Stadsdelsförvaltnings direkta svar på vad social hållbarhet är var att det i grund och botten handlar om rättvisa och allas lika rätt till staden.

#### *Dokument*

Varken i programmet eller i visionen definieras specifikt vad social hållbarhet är. I visionsdokumentet benämns social hållbarhet som begrepp vid tre tillfällen där det sammankopplas med en attraktiv och hållbar stad samt hur Frihamnen skall verka som

testarena för socialt blandat boende (2012:10,14,38). På ett ställe i programmet definieras social hållbarhet delvis genom att sammankopplas med en tät stad med en befolkning både dag och natt vilket skapar trygghet. Den sociala hållbarheten underlättar för kontakter mellan människor vilket ger förutsättningar för social hållbarhet (2014:26).

I markanvisningen efterfrågades referensprojekt eller spetskompetens hos de byggherrar som ansökte gällande innovativa koncept och idéer utifrån bland annat området social hållbarhet. *“Social hållbarhet; Lösningar för hälsofrämjande åtgärder i den fysiska miljön, som främjar en hälsosam livsstil”* (2014:11). Citatet belyser att social hållbarhet skall bidra till att skapa god hälsa och livsstil.

Begreppet “social” används i större utsträckning i plandokumenterna där vi urskiljer två tolkningar. Den sociala frågan kopplas dels till sociala möten och gemenskap, exempelvis *“sociala nätverk”, “offentliga rum, som ger plats för sociala och kreativa möten”* och *“sociala mervärden, den uppmuntrar till samarbeten och genererar fler möjligheter att mötas”* (2012:14, 18, 25). I programmet står det om ett *“intressant socialt liv i bostadsområdena”* (2014:23). Social avser även en samhällslig ställning eller samhällsgrupper, exempelvis *“olika sociala grupper kan mötas i det offentliga rummet”, “sociala faktorer som hög ohälsa och lågt valdeltagande”, “beakta de sociala förutsättningarna i varje delprojekt”* och även *“socialt blandat boende”* (2014:9, 14, 16, 43). Ett exempel på ett budskap som går att tolka olika från programmet är *“Genom att attrahera olika typer av människor underlättas den sociala integrationen i det offentliga rummet”* (2014:17).

## 5.1.2 Direkta insatser för social hållbarhet

### *Socialt blandat boende*

*Mångfald i boendet innebär; olika upplåtelseformer, prisklasser, storlek och antal rum, gestaltning eller läge. Särskilda bostadsformer som studentlägenheter eller tillgänglighetsanpassade bostäder är viktiga likaväl som trygghetsboende och bostäder med särskild service (BmSS).*

Markanvisning 2014, s. 10

En av de nyckelfrågor för att uppnå en stadsdel för alla har varit att skapa låga hyror så att de med låg inkomst kan bo i området. Målbilden har varit att en deltidsarbetande ensamstående förälder med barn ska ha råd att bo i Frihamnen, menar Svensson på

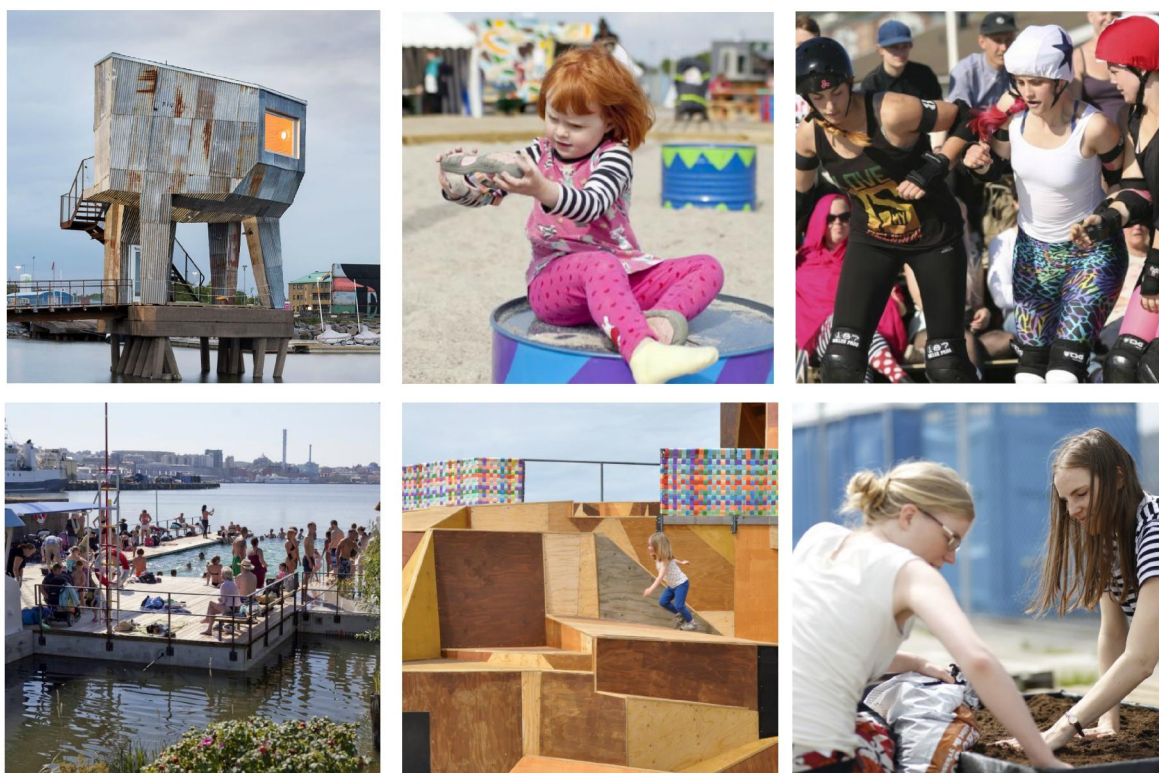
Stadsbyggnadskontoret. Detta planeras uppnås genom att sätta krav på upplåtelseform och hyressättning i markanvisning vilket Käll på Älvstranden Utveckling menar är något väldigt unikt inom bostadsmarknaden.

Uppbyggandet av Frihamnen kommer ske i olika etapper där första etappen ska inkludera 1000 bostäder och att 1000 personer ska jobba i området till Göteborgs jubileumsår 2021. År 2040 beräknar man motsvarande siffror vara ca 9 000 bostäder och 15 000 arbetsplatser (Program Frihamnen 2014:6). Hälften av alla bostäder planeras vara bostadsrätter och hälften hyresrätter där de lägsta hyrorna kommer motsvara *“vad det kostar att bo i allmännyttans befintliga bestånd i Kortedala eller Biskopsgården”* (Käll 2016-10-21). Markanvisningens (2014:12) målbild för hela Frihamnens hyresuppdelningen innebär att hyresrätterna delas i fyra, där två fjärdedelar kommer att ha lägre hyror än vad nyproduktion normalt brukar kosta. Utifrån Markanvisningens tabell skulle exempelvis en lägenhet på 60 kvm för kosta 5 000 kr respektive 7 000 kr i månaden. Det är upp till exploatörerna att skapa affärsmodeller vilka kan finansiera de billigare hyresrätterna (Inbjudan till Markanvisning 2014:11).

Ansökningsprocessen till hyresrätterna kommer hanteras av Boplats och troligtvis utgå från ett inkomsttak som bestämmer vilken hyresnivå hyresgästen har rätt till. Taket för nivå ett kan komma att bli så lågt att möjligheten för människor med etableringsersättning eller som lever på socialbidrag kan bo där menar Käll på Älvstranden Utveckling..

Samtliga informanter tar upp vikten av ett brett utbud inom service och handel som kan motsvara behovet hos de invånare med lägre inkomstnivåer. Nu arbetar Älvstranden Utveckling med att skapa modeller för diversifierade hyresnivåer även för lokalerna i bottenvåningarna men dessa är ännu inte färdigställda. Att utifrån en strävan efter mångfald reglera tillgång till bostäder kan endast vara möjligt utifrån inkomst, eftersom en liknande reglering utifrån exempelvis etnicitet, sexuell läggning och funktionsvariation skulle kunna ligga till grund för diskriminering.

## Platsskapande/platsbyggande i Jubileumsparken



*Ett urval av bilder från Göteborgs hemsida av Frihamnen och platsskapande aktiviteter*

Platsbyggnad har handlat om att redan innan Frihamnen bebyggs ladda platsen med mänskligt liv och att låta människor "inta" platsen, genom att skapa minnen och association till platsen och att skapa möten menar Mia Edström på Stadsbyggnadskontoret. Arbetet är ett samarbete mellan Stadsbyggnadskontoret och Älvstranden Utveckling.

Genom att ha sina "tentakler ute i civilsamhället" menar Käll på Älvstranden Utveckling att de kan ge plats i Frihamnen åt de grupper som inte har en plats i den centrala staden. Unga tjejer var en sådan grupp för vilka man skapade en Rollerderbybana. I höstas hade även föreningen *Pantrarna För Upprustning Av Förorten från Biskopsgården* en konstutställning där. Förra sommaren genomfördes aktiviteten "Alla kan segla" där 1 500 skolelever från alla olika delar av staden kom till Frihamnen för att segla. Båtarna var även anpassade för rullstolsbundna. Andra exempel på platsskapande är en lekplats, Urban Gardening, social painting, en bastu och en badbassäng utomhus. I arbetet med både bastun och badet utgick arbetet från en utforskande dialogprocess för att inkludera många perspektiv. Man badade med olika grupper, bland annat med människor från Askim och Turkiska kvinnoföreningen, för att

undersöka vad badkultur kan vara för olika grupper. I bastun finns *“dam- och herrbastu men också hen och vänbastu som ett sätt att liksom bryta norm”* säger Edström, handläggare för programmet. Vidare berättar Edström gällande bastun att man kommit ganska långt i planeringen innan man kom på att tillgänglighet för alla kräver en hiss. Platsskapande blir ett sätt att utforska vad det innebär att tänka på alla, där vissa delar inte varit med från början men som man nu har med sig, menar Edström.

Genom platsskapande i Jubileumsparken har målet varit att *“fortsätta skapa den här idén om den här jubileumsparken som är ägs av invånarna i staden tillsammans där man får vara med och påverka”* säger Kristian Käll. De platsskapande aktiviteterna är tillfälliga men enligt Edström på Stadsbyggnadskontoret finns möjlighet att bastun står kvar ytterligare några år.

### *Tillfälliga bostäder*

En annan direkt insats för social hållbarhet vilken alla våra informanter tar upp är genomgångsbostäderna där en tredjedel anvisas till studentbostäder, en tredjedel till bostäder för nyanlända och en tredjedel till företagsbostäder. De tre separata byggnaderna planeras stå klara till sommaren 2017. Detta är ett steg mot att skapa den blandade stadsdelen menar Käll. Edström på Stadsbyggnadskontoret säger att de tillfälliga bostäderna har 15 års bygglov och därefter kommer dessa ersättas av permanenta bostäder, det är dock oklart vilka dessa kommer tillägnas.

### 5.1.3 Social hållbarhet för delområdena i Älvstaden

I en karta (se bilaga 5) av alla Älvstadens delområden i visionen ges en väldigt kort beskrivning av Älvstadens delområden. Då planeringen kommit olika långt i delområdena varierar informationens omfattning. Begreppet blandade verksamheter, blandat innehåll och blandad bebyggelse återfinns i nästan alla delområdena. Varken blandat boende eller socialt blandat boende står nämnt någon annanstans än i Frihamnsområdet (2012:42-43).

Älvstranden Utveckling äger liksom i Frihamnen mycket mark i Lindholmen som också är central mark och kommunen har där inte markanvisat med krav på olika prisnivåer. Planprocessen för Karlavagnsplatsen på Lindholmen är liksom Frihamnen i detaljplanestadiet och enligt Ryding på Lundby Stadsdelsförvaltning tros det inte bli några billiga hyresrätter i Karlatornet som skall byggas på Lindholmen.

Utvecklingsledaren har dock verkat för att det i de övre delarna av tornet skall vara

någon form av allmän plats. I området Backaplan äger kommunen nästan bara gatorna vilket gör det svårare för staden att ställa höga sociala krav på näringslivet för att inkludera marginaliserade grupper.

I Vision Älvstaden kan vi läsa att man i Göteborgs översiktsplan valt att fokusera bostadsbyggandet i centrala Göteborg; *“I översiktsplanen för Göteborg anges att vi i första hand ska komplettera med ny bebyggelse i centrala lägen”* (2012:10). Då centrala delar av staden, som alla delområden i Älvstaden är, har ett högre attraktionsvärde och bruksvärde behöver inte hyror på bostäder och lokaler vara lägre i det äldre beståndet menar Ryding på Lundby stadsdelsförvaltning. Genom villkor om olika hyresnivåer i markanvisning för Frihamnen skapas en medvetenhet och fokus på social hållbarhet vilket Edström på Stadsbyggnadskontoret menar kan innebära att Frihamnen kommer bli mer socialt hållbart än andra delområden. Frihamnen ligger också i framkant gällande barnperspektivet jämfört med kringliggande områden menar Svensson på Stadsbyggnadskontoret.

## **5.2 Planeringsprocess**

### **5.2.1 Visionen**

Inför visionen gjordes ett dialog- och idéarbete där processen involverat Göteborgs invånare från alla 10 stadsdelarna, företrädare för kommunala förvaltningar och bolag, näringsliv och akademi. Anders Svensson på Stadsbyggnadskontoret beskriver visionsarbetet som navet för samverkansprocesser, dialog och lärande. Nedan kartläggs vilka medverkande har varit i dialogarbetet och dess kompetens, alla medverkande är listade i visionsdokumentet, se bilaga 4.

#### *Organisation*

Visionsarbetet styrdes direkt av kommunstyrelsen i form av styrgrupp för att följa arbetet mot en hållbar politisk vision. Ledningsgruppen agerade operativt och bestod av direktörer från ett antal förvaltningar och bolag. Projektgruppen utförde sedan det operativa arbetet med representanter från samma förvaltningar som satt i ledningsgruppen. Tillhörande projektet och ledningsgruppen fanns Advisory board bestående av fem externa specialister, alla utbildade arkitekter eller landskapsarkitekter, som hade uppdraget att vara den utomstående blicken och vara vägledande, menar Svensson på Stadsbyggnadskontoret. Som svar på vår fråga vem som representerade det

sociala var hans svar *“Lars Reuterswärd har en bakgrund inom UN-Habitat och har arbetat bland annat i Afrika och tog med sin kunskap från det arbetet i som roll i Advisory board”*. Edström på Stadsbyggnadskontoret menade dock att ingen i projektgruppen hade något specifikt perspektiv utifrån de tre hållbarhetsdimensionerna.

### *Rivercity workshop och dess bedömningsgrupp*

Rivercity workshop ägde rum under sommaren 2011 och var en två veckors workshop med 80 personer utgörandes av experter från olika nationella och internationella företag. Dessa företag var alltifrån designbyråer, arkitektbyråer, företag inom stads- och samhällsplanering till företag som utbildade inom byggbranschen. Uppdraget var att ge sin vision om Älvstaden där målet var en hållbar stad. *“De fick tre nyckelord att hålla sig till – inkluderande, grön och dynamisk – som står för de tre hållbarhetsdimensionerna social, ekonomisk och ekologisk.”* (Vårt Göteborg 2011-11-10). Till detta arbete fanns en bedömningsgrupp som arbetade för att utmana teamen i deras idéer och dessa bestod av fem framstående personer från akademien. Kompetensen i teamen och bedömningsgruppen var inom stadsplanering, arkitektur, ekonomi, kulturgeografi och inom översvämning (ibid.).

### *Dialogarbetet med övriga*

Dialogarbetet har inkluderat ett utbyte med masterstudenter från tre olika säten. Dessutom fanns ett arbete som kallades *“strategiska dialoggrupper”* för regional utveckling och social, ekologisk och ekonomisk hållbar utveckling (Vision Älvstaden 2012:45). I dialogarbetet inkluderades även intressegrupper med olika perspektiv för att nå så många grupper som möjligt. Det är inte tydligt när och hur mycket inflytande dessa intressegrupper har haft på visionen och dess strategier.

### *Intressegrupper*

Mångkulturella finska folkhögskolan i Angered

Caritas frivilligcentral i Högsbo (mångkulturell mötesplats för boende i området som arbetar med sociala frågor)

Boende i Fyrklövern Lundby

Seniorer i Lundby

Interreligiösa rådet

Studenter

Omställning i Göteborg

Pantrarna i Biskopsgården



Idéverksta'n i Majorna  
Aktivitetshuset Gyllenkroken  
Fryshuset: projektet vara vilja kunna  
Samrådsgrupp för fysisk tillgänglighet  
Skolhusgruppen i Västsverige  
Boende i alla olika stadsdelar.

Sammanfattningsvis hade *Rivercity Workshop* och *Advisory Board* en traditionell sammansättning av kompetenser inom stadsplanering. De intressegrupper som listas ger en stor bredd av olika befolkningsgruppers intressen. Som svar på framförandet att det sociala perspektivet inte fått samma dignitet som de ekologiska och ekonomiska svarade Svensson att även om det inte syns i deltagarlistan pratade de sociala frågor och social hållbarhet igenom hela arbetet.

### *Medborgardialogen*

Ett av målen med visions- och strategiarbetet var alltså att skapa delaktighet med göteborgarna och att den skulle vara präglad av öppenhet. Käll på Älvstranden Utveckling säger, "vi måste säkerställa att vi verkligen får med alla invånare att känna en delaktighet" och menar att detta är en del av arbetet med social hållbarhet. Målet har varit att kommunicera med aktiv öppenhet (2012:40), vilket enligt Käll innebär; "aktiv öppenhet är inte bara att ha en öppen dörr och säga att vem som helst får komma in [...] utan vi ska aktivt söka upp grupper som vanligtvis inte kommer till tals i stadsutvecklingsammanhang".

För att åstadkomma detta genomfördes torgmöten i alla stadsdelarna och boende från alla stadsdelarna fanns även representerade i intressegrupper. Andra sätt att nå alla Göteborgs invånare var genom events på Bokmässan, Kulturkalaset och Train of Ideas, publika utställningar av planförslag från Rivercity workshop i Älvrummet och på stadsbiblioteket samt en kringvandrande utställning på alla stadsbiblioteken. Annonsering på internet och tidningar har också varit ett sätt att nå ut.

Det står klart att målet har varit att nå *alla* göteborgare i medborgardialogen, även de grupper som vanligtvis inte brukar komma till tals. Som Edström på Stadsbyggnadskontoret lyfter upp nås trots allt bara en begränsad skara vilket krävt ett uppsökande angreppssätt gentemot vissa specifika grupper. De grupper som våra informanter tar upp som exempel är barn och unga, speciellt tonårstjejer med annan etnisk bakgrund. Utifrån ett barnperspektiv skapades arbetet *Unga Älvstaden* där tolv

skolor på grundskole- och gymnasienivå från åtta av tio stadsdelar besöktes, dock inte Majorna-Linné eller Örgryte-Härlanda. Även arbetet med intressegrupperna Interreligiösa rådet och Pantrarna i Biskopsgården var av uppsökande karaktär. I arbetet med Interreligiösa rådet gick samtalet kring vad som förenar människor, vilka gemensamma nämnare som finns människor emellan och vad som kan bli en mötespunkt som går tvärs över religionsgränser. Den direkta insats för detta vilken Edström tog upp var Jubileumsparken med målbilden att bli en sådan allmötesplats. Någon särskild dialogövning med ett HBTQ-perspektiv fanns inte.

### *Medborgardialogens karaktär*

Plan- och bygglagen (2010:900) 5 kap. 11 § reglerar kommuners skyldighet till formella yttranden i arbetet med att ta fram program eller förslag på detaljplan. Lagtexten ger ingen styrning i det informella dialogarbetet eller hur mycket påverkan och makt invånarna skall ges i det. Att förstå karaktären av medborgardialogen i visionsarbetet har varit en utmaning då invånarnas inflytande inte varit tydligt definierat.

Enligt Käll på Stadsbyggnadskontoret var man klok när man riggade för visionsprocessen, det var tydligt att Älvstaden skulle bli en angelägenhet för hela staden. Dialogen utgick från frågan vad som ansågs viktigt i den centrala staden och Käll menar att invånarna i allra högsta grad var med och formulerade visionen. Enligt ordförande i kommunstyrelsen växte det fram en samstämmig bild av hur staden bör utvecklas (Göteborgs stad 2012:1). Käll bekräftar att en mättnad nåddes av åsikter om Älvstadens utveckling vilket mynnade ut i en blandad stad, öppen för alla och med social blandning, att möta vattnet, att Göteborg skulle upplevas som en hamnstad, med mycket grönt innehåll och parker samt en dynamisk stad (ibid.). Enligt Ryding på Lundby Stadsdelsförvaltning är dock inhämtning av invånarnas åsikter svårt, *“det är svårt att inhämta den kunskapen. och sen så är det så många invånare, alla tycker olika”*, vilket inte överensstämmer med bilden av samstämmighet.

Den bild av dialogarbetet som våra informanter ger står till viss del i kontrast till den definition som anges i Vision Älvstaden. Rubriken Kommunicera med aktiv öppenhet inleds såhär; *“Vi ska alla kunna följa vad som händer i vår stad. Och vi ska kunna engagera oss i det som är våra gemensamma frågor”* (2012:40). Fortsättningsvis står det i ordalag att *“vi ska aktivt kommunicera och informera”*, *“vi behöver kommunicera ett samlat budskap kring hur vi vill utveckla vår stad”* och *“ger oss Göteborgare en kunskap om hur vår framtida stad kommer att formas”*. I ett stycke står

det om att aktiv öppenhet handlar om att göra det möjligt för fler att delta i dialogen. Detta skulle tyda på mer inflytande men i nästa mening står det *“Vi ska inte bara informera och återkoppla resultatet till de som engagerar sig. Vi ska även förutse situationer där vi bör nå grupper som normalt inte gör sig hörda. Allt fler ska kunna vara informerade och känna sig delaktiga.”*. Visionen talar om att känna sig delaktig samtidigt som den också talar om praktisk delaktighet; *“Även näringslivets parter behöver vara en del av processen”* (ibid.). Definitionen av delaktighet är tvetydig. Det står även under vilka lärdomar man dragit utifrån medborgardialogen, att det i ett tidigt stadie borde definierats (1) syftet med dialogen, (2) vilket inflytande de som deltar har på processen, (3) vem eller vilka som ytterst ansvarar för genomförandet och vilka som är avsändare. Det verkar alltså inte varit tydligt från början vilken direkt påverkan och makt invånarna skulle ha i planeringsprocessen. Kapitlet om hur Göteborg skall kommunicera öppet kan antingen vara en beskrivning av inställningen och karaktären på medborgardialogen och/eller det fortsatta arbetet med stadsutvecklingen i Älvstaden.

### 5.2.2 Program för Frihamnen och del av Ringön

Frihamnen har utpekats som en strategiskt viktig stadsdel utifrån visionens mål om att hela staden, möta vattnet och stärka kärnan. Planeringen av Frihamnen ämnar knyta ihop Kvillestaden, Backaplan, Lindholmen och Ringön samt bli en del av innerstaden som skall växa över älven (2014:8).

Framtagande av programmet har bedrivits i en projektorganisation med följande förvaltningar och bolag inblandade: Stadsbyggnadskontoret, Fastighetskontoret, Trafikkontoret, Park- och naturförvaltningen, Kretslopp och vatten, Miljöförvaltningen och Älvstranden Utveckling. Mia Edström var projektledare och representerade Stadsbyggnadskontoret. Möten med de 19 inblandade personerna från förvaltningarna och bolagen skedde var tredje vecka och stämdes av med planchef och processledare för Älvstadsprojektet (Göteborgs stad 2014:69). Älvstranden Utveckling, vars huvuduppgift är att stänga gapet mellan marknadens och offentlighetens intressen, hade fyra representanter av 19 i projektgruppen med uppgift att uppfylla visionens målbilder där en var processledare för social hållbarhet. En av de 19 representerade stadsdelsförvaltningen Lundby som har befolkningsansvar (ibid.). En referensgrupp följde arbetet med programmet och var del i arbetet med den sociala konsekvensanalysen som arbetades in som en del av programmet (2014:54-61).

### *Planeringsprocess*

Frihamnen utlyses som testarena för socialt blandat boende. Det krävs en bra samverkan mellan kommunens förvaltningar, näringsliv och boende för att säkerställa detta. I programmet beskrivs hur kommunen vill underlätta för den som vill ansöka om markanvisning i Frihamnen samt hur urvalet av de intresserade aktörerna bör ske. Naturligtvis gäller de övergripande inriktningarna i Göteborgs markanvisningspolicy: mångfald i boende, ekologisk hållbarhet, social hållbarhet och sociala åtaganden, konkurrens och mångfald på marknaden och genomförbarhet vad gäller ekonomisk stabilitet och organisation (Program Frihamnen 2014:50-51). Socialt blandat boende kommer att bli pilotprojekt i Frihamnens första etapp. Markanvisningsprocessen betonas som mycket viktig för att den sociala blandningen ska kunna bli verklighet. En blandning av byggherrar måste av kommunen ges möjlighet att delta, stora som små och med olika former av byggande såsom byggemenskaper eller byggande i egen regi. Markanvisningsprocessen måste uppmuntra till att pröva nya idéer och metoder för att målet om en socialt blandad stadsdel skall kunna uppnås (Program Frihamnen 2014:52).

### *Möjlighet till yttrande av planprogram*

Medborgardialogen inför och under utformningen av programmet var inte lika aktiv som den var under visionsarbetet eftersom att målbilden redan fanns och var utformad efter göteborgarnas önskemål. Edström på Stadsbyggnadskontoret menar att planprogrammet till viss del är vägledande och styrande i planeringsarbetet men att utformningen främst är av undersökande karaktär. Svensson på Stadsbyggnadskontoret tror att politiska beslut om detaljer i stadsdelsplanerna hade kunnat skapa låsningar i det dynamiska planarbetet och hindrat planerare att planera så klokt som möjligt. I planprogrammet står att *“genom en dynamisk planprocess [...] vill vi lära av samtida stadsutveckling och av medborgarnas respons under planeringens gångar”* (2014:15). Ingen uppsökande verksamhet genomförs men medborgarna får ge respons på planerna under planeringens gång.

### *Samråd*

Planeringen ämnar vara aktivt öppen, men formella yttranden ges inte möjlighet för förrän i samrådsskedet. *“Det är då allmänheten kan yttra sig om planen”* säger Ryding på Lundby Stadsdelsförvaltning. Att förslaget går ut på samråd innebär att det blir publikt och skickas till stadens formella remissinstanser. Tjänstepersoner inom olika

förvaltningar i staden får skriva utlåtanden om förslaget som sedan beslutas om i deras nämnd. Samrådsredogörelsen för Program för Frihamnen redogör för yttranden från kommunala nämnder och bolag, statliga och regionala myndigheter och grannkommuner med flera, sakägare och övriga. 79 boenden på olika platser i Göteborg hade yttrat sig (Göteborgs stad 2014).

## 5.3 Stadsideal

*“Älvstaden ska vara öppen för världen. Den ska vara inkluderande, grön och dynamisk. Den ska utformas så att den helar staden, möter vattnet och stärker den regionala kärnan.”*

Vision Älvstaden, s. 3

Detta citat är ingressen på det förord som ordförande i kommunstyrelsen Anneli Hultén signerat i dokumentet Vision Älvstaden. Det formulerar visionens tre huvudstrategier; att hela staden, stärka kärnan och möta vattnet. Att hela staden innebär både att hela den fysiskt och socialt genom att bygga samman staden över älven. Att vattnet skall vara närvarande i stadsrummet och en tillgång för alla är strategin att möta vattnet. Att stärka kärnan innebär att frigöra Göteborgs drivkrafter i Älvstaden genom att möta stora som små behov. Dessutom speglas i citatet de tre hållbarhetsdimensionerna social, ekologisk och ekonomisk i orden inkluderande, grön och dynamisk (2012:6). Frihamnen skall verka för att hela staden genom att utvecklas till en tät innerstad i centrala Göteborg, möta vattnet genom en ny park intill vattnet och stärka kärnan genom att knyta samman Göteborg över älven och öppna staden mot världen (2014:1).

Det är av vikt att ta reda på hur stor plats den sociala hållbarheten har i den uppmålade idealstaden för att kunna ta reda på vem som gynnas av stadsplaneringen. Därför redogör vi nedan för ett antal begrepp och beskrivningar som används som målbilder i planeringen av Frihamnen. Vi vill undersöka stadsdelens tilltänkta identitet, hur en tät och blandad stad definieras, ordet attraktiv som är återkommande i plandokumentet samt vad “en stad för alla” innebär.

### 5.3.1 Frihamnens identitet

Identitet är ett återkommande begrepp i plandokumentet som aldrig definieras specifikt. Dock sammankopplas det med ett flertal aspekter och syftar på olika saker vilka vi har försökt tagit fasta på. I Vision Älvstaden åsyftas till största del Göteborgs identitet när ordet nämns och sammankopplas med älven, stadens historia, den kulturella

mångfalden, konst och kultur, offentlig konst, befintliga byggnader och kulturella uttryck, den historiska varvsverksamheten, en grön och modern sjöfart samt att genom att skapa en tydlig identitet låta Göteborg förbli konkurrenskraftigt (2012:8, 9, 12, 15, 18, 22).

I de sammanhang där ordet uppkommer i programmet handlar det till större del om Frihamnens specifika identitet. Ordet sammankopplas starkt med att knyta an den nya tänkta bebyggelsen med det gamla. Frihamnens identitet kopplas återkommande ihop med Göteborgs historia och historiska byggnader (2014:30, 41, 60-61). Kvillepiren skall bland annat bevaras för att skapa en platsspecifik identitet (2014:41). Frihamnens framtida identitet sammanfattas med stark koppling till det kulturhistoriska arvet, stadsdelens geografiska centrala läge intill älven samt den stadsmiljö som kommer att växa fram. Planerare vill också värna om lokalsamhällets befintliga identitet (2014:60-61). Frihamnen ämnar också bidra till Göteborgs identitet genom att stärka Hisingen och binda samman staden (2014:57).

Det första i programmet som beskriver planerna för Frihamnen lyder *“Programmet beskriver hur området ska kunna bli en grön, tät och stadsmässig del av innerstaden med arbetsplatser och handel, socialt blandat boende, god kollektivtrafik och en vattennära park”* (2014:6). Något som är utmärkande och ovanligt i stadsutvecklingssammanhang är det socialt blandade boendet och i programmet beskrivs Frihamnen som en testarena för detta (2014:13, 28, 52). Visionen utlyser socialt hållbar utveckling som ett av Göteborgs och *“Älvstadens profilfrågor”* och i kartan över stadsdelarna i Älvstaden omnämns socialt blandat boende som utmärkande för Frihamnen (2012:38, 43). Den sociala profilen riktas således specifikt mot Frihamnen. Utmaningar för att uppnå målet om social blandning beskrivs i programmet som säkerställandet av flera olika verksamheter i hela Frihamnen såväl som i de olika delområdena samt blandningen av byggherrar i markanvisningsprocessen (2014:52).

### 5.3.2 Tät och blandad stad

En strategi för att möta dagens bostadsbrist i Göteborg är att planera och bygga i Frihamnen där marken tidigare varit relativt outnyttjad; *“Utvecklingen av Frihamnen innebär en förtätning av innerstaden genom att täppa igen hål i stadsrummet”* (Göteborgs Översiktsplan 2009:57-58). Beskrivningar av förtätning sammankopplas ofta med en blandning.

## *Blandning*

Begreppet "blandning" benämns ett flertal gånger i visionen och programmet och är del av visionens strategi att hela staden. Det som i visionen avser blandas är främst stadsdelens innehåll, uttryck, bostäder och verksamheter. Begreppet är relativt odefinierat. Blandningen avser ske främst mellan bostäder och verksamheter men också mellan arbetstillfällen, aktiviteter, offentliga platser, institutioner, service, rekreationsplatser, mötesplatser, gammalt/nytt och stort/smått (2012:6, 14, 15, 16, 35, 38, 42). Blandning åsyftas också inom de olika kategorierna, alltså genom olika slags bostäder, olika slags verksamheter, olika uttryck och olika innehåll (2012:14, 15, 35). En socialt blandad befolkning avses främjas genom blandade bostäder (2012:14). En besökare under medborgardialogen som är citerad i visionen uttrycker "*Vår stad är segregerad, anta utmaningen att få en riktig blandstad!*" (ibid.). Blandningen placeras således i opposition till segregation och syftar till att främja en socialt blandad befolkning.

I programmet nämns "blandning" flest gånger kopplat till boende och boendeformer. "Socialt blandat boende" nämns sex gånger i sin exakta formulering (2014:13, 52, 55, 58, 70) men definieras aldrig specifikt. Andra saker som avses blandas är bland annat bebyggelsen, innerstaden, innehåll, uttryck, skolor, förskolor, verksamheter, lokala och långväga besökare, trafiken, arbetsplatser stadsstrukturen, upplåtelseformer, innerstadsmiljö, funktioner, byggherrar, människor och bostadsformer (2014:4, 6, 9, 13, 17, 24, 26, 27, 28, 32, 34, 52, 55, 58).

Programmet talar om att en blandning av kvarters- och bostadstyper kan skapa en blandning av människor som är ute olika tider på dygnet vilket är viktigt för trivsel och trygghet (2014:26). Kristian Käll på Älvstranden Utveckling resonerar på samma sätt att ett socialt blandat boende och blandat utbud kan ge en blandning av människor, vilket är en del av hur den sociala hållbarheten definieras. Programmet belyses vidare att det är viktigt att inte planera efter en norm utan att se utifrån den variation som finns. Bostäders pris, upplåtelseform, gestaltning och utformning och antal rum bör varieras för att nå blandade människor och familjekonstellationer (2014:60). Det "sociala" dimensionen av blandning inbegriper således trygghet, trivsamt och en blandning av människor.

## *Täthet*

Utvecklingen av Frihamnen syftar till att förtäta Göteborg liksom att den planerade byggnationen inom stadsdelen planeras att bli tät. Vad som syftas bli tätt utifrån visionen och programmet var i de allra flesta fall bebyggelsen (2012:9, 15, 42; 2014:2, 4, 6, 14, 26, 27, 29, 32, 33), men också innerstaden, området, stadsdelen, stadsmiljön, stråk, staden, mellan entréer, innerstadsmiljön, kvartersstaden (2014:1, 6, 13, 20, 24, 32, 52, 62), Älvstaden, strukturen, staden, innerstaden och knytpunkter (2012:6, 14, 16, 23, 28, 34, 35).

Också en täthet av människor åsyftas när täthet diskuteras (2014:19, 27).

Edström på Stadsbyggnadskontoret menar att tätheten av människor ger underlag för en täthet av service och handel i stadsdelen. En dimension nära kopplat till täthet är ekonomi och visionen beskriver att ett grundläggande antagande är att en större och tätare region ger bättre förutsättningar en diversifierad, stark ekonomi (2012:10). Ekonomin är vidare starkt kopplad till att stärka stadens och arbetsmarknadens konkurrenskraft (2012:32).

En stark ekonomi förväntas uppnås genom en levande och attraktiv stadsmiljö. Ryding på Lundby Stadsdelsförvaltning säger att förtätning är bra ur de tre hållbarhetsaspekterna ekonomiskt, ekologiskt och socialt. Ekonomiskt är förtätning bra eftersom att man kan sälja marken och att infrastruktur, ledningar och vägar inte behöver dras lika långt. Ekologiskt är förtätning bra för att man inte behöver bil lika mycket och har närhet till kollektivtrafik. Ur det sociala perspektivet är förtätning bra för att skapa trygghet i stadsrummet där människor rör sig dygnet runt. "Förtätning" är liksom "blandning" någonting som eftersträvas men aldrig definieras i plandokumentet.

## *Tät och blandad stad*

I visionen sammankopplas blandning och täthet ett flertal gånger, bland annat "*Den täta och blandade innerstaden ska växa över älven...*" (2012:28) och likaså i programmet (2014:13, 29, 32, 46, 58). Det som åsyftas vara både tätt och blandat är staden, innerstaden, bebyggelsen och stadsdelen (ibid.).

På vissa ställen i plandokumentet påvisas att täthet ger blandning. I programmet står att en tät kvartersbebyggelse föreslås för att uppnå en blandad stadsstruktur (2014:27). Orsakssambandet förklaras inte närmare än så. På ett annat ställe i programmet står "*En viktig utmaning för genomförandet är hur en god blandning av bostäder, verksamheter, skolor och förskolor säkerställs. Smarta lösningar för*



*samnyttjande och multifunktionella byggnader och ytor kommer att behövas*” (2014:52). Täthet nämns inte ordagrant, men innebörden av “samutnyttjande och multifunktionella byggnader och ytor” skulle kunna tolkas som täthet. Återigen kräver blandningen en täthet. Uppenbarligen är det en blandning av byggnader och fysiska uttryck som åsyftas när man pratar om en “tät och blandad stad”. En social blandning av människor pratas mindre om när den täta och blandade staden beskrivs.

Käll på Älvstranden Utveckling menar att det i stadsutveckling ständigt finns olika intressen som ställs mot varandra. Den synligaste målkonflikten för honom rör täthet; intresset att bygga tätt och att samtidigt bygga kvalitetsmässiga livsmiljöer. Han menar att tätheten inte får göra så att livsmiljöerna blir konstiga, utan dagsljus mellan husen eller med för små gårdar och för lite grönområden. Käll tycker att man är ganska vag i hur det kommer att fungera i realiteten att samutnyttja parker “*för att klara grönfrågorna för alla*”. Vidare menar Käll att det samtidigt är väldigt dyrt att bekosta stadsutveckling överhuvudtaget. Nybyggnation, pålning och en helt ny bro kostar mycket pengar och därför behövs den höga exploateringen och tätheten. Det handlar om att göra prioriteringar i de olika planerna (ibid.). Edström på Stadsbyggnadskontoret instämmer i att de arbetar mycket med balansen mellan exploatering och friytor för barn och äldre och Svensson på Stadsbyggnadskontoret menar att barn i synnerhet kräver mycket fria ytor vilket kräver kompromisser med den täthet som eftersträvas.

### 5.3.3 Frihamnen som attraktiv

*Göteborgs planering ska ge förutsättningar för en attraktiv stadsmiljö och ett rikt stadsliv. En attraktiv stad kännetecknas av komplexitet med blandning av funktioner, en visuell mångfald och möjligheter till möten mellan människor.*

Översiktsplan för Göteborg 2009

Ett tema i visionen är strävan efter att stärka stadens identitet och göra Göteborg synligt för världen (2012:36,9). Det finns en strävan efter att “*skapa internationell lyskraft*” (2012:34). Älvstaden beskrivs som en unik möjlighet att marknadsföra Göteborg nationellt och internationellt för att attrahera investerare, aktörer, turister och kompetenser. “*Vi ska skapa en stadsmiljö som väcker internationell uppmärksamhet och använda Älvstaden för att stärka bilden av Göteborg och VästSverige*” (ibid.). Det står även om vikten av att kommunicera ett samlat budskap då detta kan underlätta arbetet med externa parter och attrahera investerare. Som avslutande mening under

rubriken Kommunera med aktiv öppenhet står; “*Avsikten är att all kommunikation kring Älvstaden ska bidra till att stärka bilden av Göteborg*” (2012:40). Det är alltså av stor vikt att göra Göteborg synligt och marknadsföra staden för att attrahera investerare, aktörer, turister och kompetenser.

#### “Attrahera” och “Attraktiv”

Begreppen *attraktiv* och *attrahera* återfinns genomgående i visionen och programmet. Vi ser en skillnad mellan visionens budskap om vilka man vill locka till Älvstaden och vilka man vill attrahera i Frihamnen. I de fyra sammanhang där ordet *attrahera* användes i visionen var det i koppling till investerare, människor och verksamheter, nationella och internationella investerare, aktörer, turister och kompetenser och slutligen näringsidkare och forskare inom klimatområdet (2012:40, 28, 34, 27). I programmet syftade man att attrahera olika typer av människor med olika bakgrund och förutsättningar samt ungdomar (2014:17, 28, 33).

Adjektivet *attraktiv* användes i stor utsträckning i både visionen och programmet. I kartläggningen var attraktiv stadsmiljö ett återkommande tema. I programmet och Visionen fick de flesta funktioner och platser attributet attraktiv, alltifrån regionalt centrum/regionkärna, stad, innerstad, boendemiljö, arbetsplatser, offentliga platser, jubileumsparken, gatumiljö, kollektivtrafik, gång och cykelstråk, som besöksmål och ett attraktivt innehåll i bebyggelse. Synonymen *intressant* används i koppling till intressant utbud av service, platser nära vattnet, stadsrum, stadsmiljö, kulturliv, socialt liv i bottenvåningarna och genom ett lekstråk skapa intressant gestaltning (2012:14, 20, 26, 34; 2014:13, 23, 58).

Vid en kartläggning av vilket subjekt som specifikt adresseras i koppling till adjektivet *attraktiv* ser vi en skillnad mellan visionen och programmet. I visionen beskrivs en attraktiv stadsmiljö som ett sätt att öka Göteborgs attraktionskraft nationellt och internationellt, vara attraktivt för studenter samt för en mångfald av verksamheter och internationella företag (2012:34, 35) De offentliga miljöerna adresseras till alla, ett attraktivt kulturliv benämns locka kompetens (2012:15, 34) och specifikt attraktiva lägen för att attrahera internationella företag.

I programmet adresseras den attraktiva offentliga miljön till gator, Jubileumsparken, platser nära vattnet till “den gående människan”, människor och boende från hela staden och turister (2014:14, 18, 19, 33, 38, 40). En attraktiv stadsdel, boendemiljö och bebyggelse riktas mot “*såväl barnfamiljer som för unga och äldre*”

(2014:14, 26, 60). Den offentliga service benämns vid ett tillfälle som attraktiv och då i koppling till barnfamiljer (2014:29). Det är alltså boende, bebyggelse och offentlig service som i programmet adresseras olika åldrar med stort fokus på barnfamiljer medan offentliga miljöer adresseras personer från andra delar av staden och världen.

Detta resultat visar alltså enbart de subjekt vilka är specificerade i direkt kontakt med begreppet attraktiv och attrahera. Fler grupper av människor benämns i dokumenten men då inte i direkt koppling till att det skall vara attraktivt för just dem. Ett sådant exempel är att stadsdelens blandning av funktioner ska leda till att *“här ska finnas plats för alla”* (2014:13).

Mia Edström på Stadsbyggnadskontoret beskrev attraktiv stadsmiljö som en miljö där många olika grupper känner sig bekväma och utgår från tillgänglighet. Det ska vara attraktivt för boende, arbetande och besökande. Stadsmiljön ska attrahera olika åldrar, kön, etniska grupper, samhällsklasser och funktionsvariationsvarierade. Våra informanter ger en i högre grad specificering av olika grupper än vad programmet eller visionen ger oss.

#### 5.3.4 “En stad för alla”

I alla dokument och genomgående i våra intervjuer har budskapet varit att Frihamnen ska vara en stadsdel för *alla*. Nedan redogörs för begreppet *alla* i programmet och vilka kategorier av människor som inkluderas.

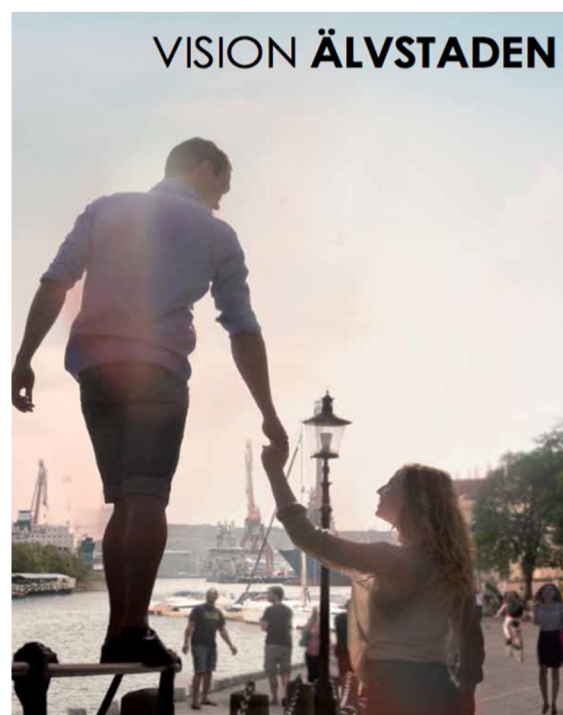
Det framkommer i programmet att barnperspektivet skall ha en särskild tyngd i all stadsplanering. En fördjupning görs därefter i två teman vilka vi benämner som offentlig miljö och bebyggelse/boende i Frihamnen. Offentliga rum (gator, park, vatten, kajer, stadsrum) skall utöver att vara till för alla sammanfattningsvis även tillägnas människor boende från hela staden, långväga gäster och att vattnet skall vara tillgängligt för barn och rörelseförhindrade. När bebyggelse/boende beskrivs i programmet står det dels att man ska bygga bostäder för alla och att Frihamnen skall vara en attraktiv stadsdel för alla, i synnerhet barnfamiljer som för gamla och unga. Utöver att båda typerna av områden ska vara till för alla specificeras alltså olika grupper; en större mångfald gällande den offentliga miljön medan bebyggelse kopplas till olika åldrar (2014:10, 13, 14, 17, 26, 33, 36, 38, 39, 40, 55, 57).

## *Illustrationerna och fotons budskap*

Vision Älvstaden består till stor del av illustrationer på den nya stadsdelen och det stadsliv man vill uppnå. Mängder av riktiga människor återfinns vilka vi har normkritiskt analyserat för att se vilket subjekt som målas upp som framtida invånare i Älvstaden.



Av de 18 illustrationer vi analyserat i Vision Älvstaden finner vi fyra där det tydligt går att urskilja personer med annan etnisk bakgrund (2012:15, 21, 22, 33). Om vi räknar med de bilder med personer i bakgrunden vilka man skulle kunna ana har annan etnisk bakgrund tillkommer tre bilder (2012:28, 30, 35). Övergripande speglas en medelklass med västerländskt utseende där de synligt romantiska par speglar heteronormativitet. Det går att argumentera för att vi inte vet hur många homosexuella par som finns i bilderna. Dock består 100% av alla de par som pussas eller håller handen av en man och en kvinna



vilket representerar en heteronormativitet. Inga personer med uppenbart synliga funktionsvariationer återfinns heller i illustrationerna. Dock finns en stor spridning i ålder med övervägande barn och en del äldre representerade.



Våra informanter fann det intressant att vi övergripande såg en vit medelklass då det fanns en medvetenhet om val av människor och Svensson på Stadsbyggnadskontoret som var handläggare för visionen menade att bilderna var tvättade genom ”filtret” att inte bara en grupp fick synas på bilderna. Förklaring vi får till varför det till viss del blev så ändå var en uppdelning där en arbetsgrupp arbetade med kommunikation och att det då inte fanns någon som höll i frågan hela vägen. Svensson tog också upp Advisory Boards sammansättning som en orsak till den ensidiga kategoriseringen av människor, då de hade till uppgift att vara den utomstående blicken.



## *Boenden för hemlösa i det nya Älvstaden*

### *Gatljuset*

I samtal med Lennart Forsberg som är socialchef inom Stadsmissionen, berättade han om deras boendeverksamhet för hemlösa, Gatljuset, som tidigare låg placerad på Ringön. Deras dåvarande baracker som var från 60-talets arbetskraftsinvandring var i väldigt dåligt skick och behövde rivas. Stadsmissionen hade 2014 fått förlängt arrendeavtal till och med 2019 och de hade börjat planera för att bygga upp nya baracker på tomten. Sedan fick de beskedet att de trots allt inte kunde vara kvar på grund av att de höga bullernivåerna under byggandet av Hisingsbron omöjliggjorde för verksamheter med övernattning att vara kvar. Det fördes samtal om att en tillfällig arrendetomt i Frihamnen kunde bli aktuell under en tre-femårsperiod. När sedan flyktingvågen kom togs alla stadens tomter i anspråk för boenden för nyanlända och kommunen ansåg inte kombinationen av en boendeverksamhet för hemlösa och flyktingfamiljer vara bra. Istället erbjöds Stadsmissionen en tomt på Hisingen i ett företagsområde utan bostäder. Efter en tid av många överklaganden med budskapet "vi kommer överklaga detta in i det längsta" blev processen för kostsam och långdragen för Stadsmissionen. Verksamheten Gatljuset är idag nedlagt och Stadsmissionen satsar istället sina resurser på sin övriga verksamhet.

I koppling till stadens dialogarbete inför visionen fördes samtal med Stadsmissionen utifrån en välvilja till deras verksamhet och enligt Forsbergs upplevelse en möjlighet för dem att få stanna i Älvstaden. Budskapet från någon av aktörerna i dialogen hade varit att de gärna ville att deras verksamhet skulle ligga kvar då man skulle bygga en stad där alla får plats. Ju mer konkret planeringen av Frihamnen blev desto mindre fick Stadsmissionen vara med i diskussionerna och samtalet dog ut helt runt 2012-2013. Forsbergs uppfattning var att Stadsmissionen fick vara med i processen så länge det pratades och handlade om de stora dragen i planeringen.

I programmet står det om att den mångfald av verksamheter som finns där idag skall tas tillvara och att det skall finnas både gammalt och nytt samt dyrt och billigt (2014:13). Detta blir motsägelsefullt då Gatljusets behov och önskemål som hyresvärd inte togs tillvara på.

### *Tillfället - Akutboende*

Utifrån samtal med Sofia Kuldius från boendeverksamheten på Social resursförvaltning, vilka erbjuder boende till de personer som inte kan få bostad på vanliga

bostadsmarknaden, fick vi uppgifter om akutboendet Tillfället som ligger i Gullbergsvass som är del av Älvstaden. Då arbetet med västlänken kommer pågå under många år framöver i området där Tillfället har sin tomt har Göteborgs stad beslutat att riva byggnaden. En ny fastighet planeras byggas i Västra Frölunda.

### *Betelskeppet*

På andra sidan älven vid Holmen i angränsning till Gullbergsvass ligger båten Betelskeppet som utgör ett korttidsboende för hemlösa människor. Utifrån mailkontakt med ordförande Bernt Ljungquist i Föreningen Linneahuset som driver verksamheten beskriver han att Betelskeppet 2014 blev uppsagda från sin kajplats på grund av för höga bullernivåer och byggarbetarnas behov av kajplatsen utifrån bygglogistik. Betelskeppet har istället erbjudits kajplats i området Frihamnen mot fastlandet, alltså inte på en av pirerna. Avtalet är tvåårigt men *“förhoppningen från trafikverket är att få det förlängt i ytterligare två år. Vi vet väldigt lite om framtiden”*, säger Ljungquist.

Edström och Svensson på Stadsbyggnadskontoret uppgav att de inte hade någon kunskap om Gatljuset eller Betelskeppets framtid i det nya Frihamnen och Ringön. Inte heller Ryding på Lundby Stadsdelsförvaltning vet hur framtiden för verksamheterna ser ut. Utifrån att Frihamnen ska vara till för alla borde ambitionen vara att låta verksamheterna få ha kvar en plats i Älvstaden. Social resurs är de som har ansvar för hemmen men befolkningsansvaret ligger på stadsdelarnas bord. Tre olika boenden, alla placerade inom Älvstaden kommer potentiellt inte finnas kvar i det framtida centrala Göteborg.

## 6. Analys

På samma sätt som Loit valt att gå tillväga i sin avhandling avser vi att *“kritiskt analysera och ifrågasätta dominerande antaganden och föreställningar som tas för givna i samhället”* (2014:24). Det är genom språket vi skapar förståelse, sammanhang och mening vilket skapar tolkningsramar (Börjesson 2003:22-23). Detta hjälper oss att tolka begrepp såsom social hållbarhet, socialt blandat boende och Frihamnens identitet. I den här delen av studien redogörs för våra tre frågeställningar som tillsammans skall besvara syftet om vem som gynnas av planeringen av Frihamnen. De två första delarna kommer genom jämförelse med Norra Djurgårdsstaden analysera social hållbarhet i koppling till planprocess, stadsideal och definitionen av social hållbarhet. Den tredje och sista delen av analysen diskuterar varför det kan vara svårt att implementera de sociala målen.

### 6.1 Social hållbarhet och planeringsprocess

Här skall vi undersöka hur planeringsprocessen för Frihamnen är utformad utifrån social hållbarhet samt vem som fått komma till tals. Vi skall göra detta genom att jämföra Frihamnen med Norra Djurgårdsstaden och på så vis besvara frågeställning ett, hur planprocessen i Frihamnen är utformad utifrån social hållbarhet.

#### 6.1.1 Planeringsprocess

I Frihamnen och Norra Djurgårdsstadens planeringsprocesser kan en strävan efter hållbarhet urskiljas. De olika hållbarhetsdiskurserna social, ekonomisk och ekologisk syns i olika stor mån i de två fallen. I båda fallen användes visionsdokument och programdokument som samtliga formulerades av staden. Kompletterande dokument om miljö och hållbar stadsutveckling togs fram i Norra Djurgårdsstaden-fallet och Loit föreslog sociala konsekvensanalyser som ett förbättringsområde utifrån social hållbarhet (2014). Kompletterande dokument i Frihamnen var just social konsekvensanalys och barnkonsekvensanalys, vilket är en tydlig skillnad mellan de två fallen. Målen om social hållbarhet kan på så vis ses som starkare i utvecklingen av Frihamnen.

Vision Älvstaden var en politiskt blocköverskridande överenskommelse utformad av en projektgrupp direkt under kommunstyrelsen. Detta tolkar vi som att olika politiska ideologier bör finnas representerade i visionen. Visionen och dess strategier är formulerade utifrån sociala, ekonomiska och ekologiska dimensioner.



Rivercity workshop la till stor del grunden för visionen där experter från företag inom olika områden arbetade fram idéer tillsammans med guidning från akademien i form av bedömningsgrupper. Kompetensen hos dessa var arkitekter, landskapsarkitekter, stadsplanerare, ekonomer, kulturgeografer samt utbildade inom översvämning. Beroende på hur social hållbarhet definieras saknas potentiellt expertis inom den sociala dimensionen. Då målsättningen varit att skapa en stad för *alla* grupper och en av delstrategierna varit *inkluderande* saknas en bredare professionskompetens än bara de traditionella rollerna i workshopsarbetet, bedömningsgruppen eller Advisory board. Detta understryks då Svensson, handläggare för visionen, tar upp sammansättningen i Advisory board som en eventuell orsak till en bristfällig reflektion av den homogena befolkningsgrupp som återfinns i plandokumentet och foton på Göteborgs hemsida.

Svensson beskriver visionsarbetet som navet för samverkans- och dialogprocesser som är en viktig del av den sociala hållbarheten. Detta går att jämföra med Norra Djurgårdsstadens vision om "*en miljöstadsdel i världsklass*". Loit har inte kartlagt kompetenser bakom Norra Djurgårdsstadens vision, men han skriver att den positiva uppfattningen om visionen delas av näringslivet (2014:226-227). Innehållet kan således tänkas ge fördel för ekonomiska incitament, vilket Loit menar är del av en nyliberal utvecklingslogik (ibid.). De två visionernas innehåll skiljer sig således utifrån hållbarhetsmål eftersom hållbarhetsmålen för Frihamnen tar avstamp från social hållbarhet i högre grad.

Staden är ägare av marken både i Frihamnen och i Norra Djurgårdsstaden vilket gör att staden har samma styrinstrument. I båda fall har städerna ställt krav på byggherrarna. I Stockholmsfallet ställdes miljö- och arkitekturrelaterade krav som ämnade bidra till ekonomisk tillväxt. I programmet för Frihamnen betonas markanvisningsprocessen som viktig för att säkerställa ett socialt blandat boende och Göteborgs urvalskriterier i markanvisningsprocessen är kopplade till ekonomisk, ekologisk såväl som social hållbarhet. Markanvisningsprocessen skall uppmuntra till stora, små och olika former av byggande för att uppnå en social blandning i stadsdelen. Kraven på de involverade byggherrarna kan således ses ha ett mer tydligt socialt perspektiv än vad som var fallet i Norra Djurgårdsstaden.

Efter visionsarbetet om Älvstaden i Göteborg tog Älvstranden Utveckling vid med uppdrag att få offentligheten och marknadens incitament att närma sig varandra, säger Käll på Älvstranden Utveckling. Han menar att politiken och marknaden har olika mål, vilket inte var fallet i Norra Djurgårdsstaden där staden intog ett

marknadsorienterat förhållningssätt och visionens målsättningar gick i linje med näringslivets. Ett av de tre förbättringsområden Loit beskrev utifrån fallet Norra Djurgårdsstaden inbegrep att explicit uttrycka den sociala problematik som följer av en marknadsinriktad planering (2014:239-241). I Göteborg uttrycks explicit de sociala strategierna skilja sig från näringslivets ekonomiska incitament. Detta samt att Älvstranden Utvecklings existens berättigas av det, skulle kunna ses som att utvecklingen av Frihamnen har uppfyllt ett av Loits föreslagna förbättringsområden utifrån Norra Djurgårdsstaden. I det hänseendet blir de sociala strategierna erkända och inte formulerade utifrån nyliberala villkor.

Det tredje förbättringsområdet som Loit föreslår är att den överordnade planeringsdiskursen måste problematiseras utifrån social hållbarhet (ibid.). Den överordnade planeringsdiskursen var i Norra Djurgårdsstaden nyliberal utvecklingslogik, där en social retorik gjorde sig gällande (2014:230-232). Denna sociala retorik går att jämföra med den ekologiska retorik som gick i linje med ekonomiska incitament i Kruegers fall om Worcester (2012:500). För att urskilja retoriken och planeringsdiskursen i utvecklingen av Frihamnen ser vi till samtliga av den här studiens teman om planeringsprocess, stadsideal och social hållbarhet.

### 6.1.2 Möjlighet till yttrande

Medborgardialog i planeringen av staden är av stor vikt för den sociala hållbarheten (Loit 2014:200-201). I Frihamnen inbjöds till stor medborgardialog inför formulering av Vision Älvstaden. Svensson på Stadsbyggnadskontoret menar att visionsarbetet till stor del fick ligga till grund för det fortsatta planarbetet. För att nå hela stadens invånare genomfördes torgmöten, annonsering och events. Flera projekt för att involvera grupper som är svåra att nå, exempelvis barn och unga genom Unga Älvstaden och olika intressegrupper, var även med i dialogarbetet. Planerare ansträngde sig i mycket större utsträckning än vad man vanligtvis brukar göra i visionsarbetet för att nå ut till alla i Göteborg.

I programarbetet involveras medborgare till att uttrycka sin åsikt till största del i samrådsskedet. Kommunala nämnder och bolag, statliga och regionala myndigheter, grannkommuner med flera, sakägare och övriga får då uttrycka sina åsikter. Många boende i Göteborg hade i samrådsskedet åsikter på programmets innehåll. I Norra Djurgårdsstaden begränsades medborgardialogen till att involvera främst de närboende eftersom det liksom i Frihamnen inte fanns några boende i Norra Djurgårdsstaden innan

planeringen påbörjades. De närboende bestod till största del av socioekonomiskt starka individer och marginaliserade grupper var inte representerade (Loit 2014:200-201). Trots att medborgardialogen i Frihamnen ebbade ut desto längre i planeringsprocessen man kom, precis som i Norra Djurgårdsstaden, så involverade dialogarbetet en större mångfald av människor än i Stockholm.

I Norra Djurgårdsstaden var medborgardialogen vidare av informativ karaktär och erbjöd inte omfördelning av makt (2014:200-201). Medborgardialogens karaktär i planeringsprocessen av Frihamnen inbegriper viss tvetydighet. Begreppet "delaktighet" är otydligt och återkommande i visionen trots att Käll på Älvstranden Utveckling menar att visionen i allra högsta grad utgjordes av medborgarnas åsikter och idéer. Den aktiva öppenhet som beskrivs i slutet av visionen tyder snarare på att staden pågående ska informera om hur Göteborg kommer att utvecklas. Det omnämns även att de grupper som inte normalt brukar göra sig hörda skall känna delaktighet och vara informerade. Otydligheten gäller om målet är en upplevd delaktighet eller en faktisk möjlighet till påverkan. Till skillnad från medborgarnas odefinierade delaktighet står det uttryckligen att näringslivet "*behöver vara en del av processen*". Detta går att tolka som olika grader av delaktighet där medborgarnas har mindre inflytande och betydelse. Det är även otydligt om aktiv öppenhet enligt visionen gäller den genomförda medborgardialogen eller det fortsatta arbetet. Enligt Anneli Hulthén, kommunstyrelseordförande (Vision Älvstaden 2012:1), växte en samstämmig bild av hur staden bör utvecklas fram vilket talar emot vad Ryding på Lundby Stadsdelsförvaltnings ansåg om att alla tycker olika, vilket även vi ser som troligt eftersom olika representanter i dialogarbetet skall representera olika åsikter. Det kan vara så att de medverkande i dialogprocesserna var likasinnade utifrån liknande professionsbakgrund och/eller så var medborgardialogen av en informativ karaktär.

Vi upplever det mycket oklart i vilken mån intressegruppernas åsikter har blivit uppfångade då en del av dessa representerade socialt utsatta grupper i samhället. De röster vi upplevde togs tillvara på i större mån än vanligt var unga. Genom att se ett segregerat Göteborg utifrån socioekonomi och etnicitet ser vi att ett klass och etnicitetsperspektiv i dialogen saknas. Någon dialogprocess utifrån ett HBTQ-perspektiv gjordes inte uppger Svensson på Stadsbyggnadskontoret. En grupp av människor som inte brukar bli hörda är hemlösa säger Ryding på Lundby Stadsdelsförvaltning och i visionsarbetet för Älvstaden var Stadsmissionen/Gatljuset

delaktig men endast till en början. Dialogen ebbade ut och både Gatljuset och Tillfället har förlorat sin plats i Älvstaden.

Vad gäller medborgardialogen inför programmet menar Edström på Stadsbyggnadskontoret att utformningen är en lärandeprocess för projektgruppen. Detta för att komma fram till bästa möjliga plan för området. Tolkningen av visionen för Frihamnen är alltså upp till projektgruppen för programmet. Alla kan sedan i det formella samrådsskedet uttrycka sin åsikt. Samrådsskedet är delvis av informativ karaktär då ett förslag redan är framtaget, delvis involverande då alla får uttrycka sin åsikt trots att det i detta skede inte aktivt eftersträvas att nå marginaliserade gruppers åsikter. Medborgardialogen i Frihamnen är lik den i Norra Djurgårdsstaden då den till viss del var informativ och ebbade ut ju längre i planeringsprocessen man kom. Dock var dialogarbetet inför utformning av visionen av mer involverande karaktär. Medborgardialogens reella syfte att involvera en mångfald av människor i planeringsprocessen försvann i Norra Djurgårdsstaden. Då alla stadsdelar involverades i utformning av målbilder om Älvstaden, vilka tolkades i programutformning för Frihamnen, kan medborgardialogen faktiskt haft ett reellt syfte i utvecklingen av Frihamnen och inte endast tjänat en symbolisk och instrumentell roll.

Tabell 1. Jämförelse av planprocess.

	<b>Frihamnen</b>	<b>Norra Djurgårdsstaden</b>
<b>Kompletterande plandokument</b>	Social konsekvensanalys Barnkonsekvens analys med flera	Utifrån miljö och hållbar stadsutveckling
<b>Visionens mål</b>	Utifrån ekonomisk, ekologisk och social hållbarhet	Utifrån ekonomisk och ekologisk hållbarhet
<b>Stadens krav på byggherrar</b>	Relaterat till miljö och social blandning	Relaterat till miljö och arkitektur
<b>Politikens och marknadens mål</b>	Skilda mål vilket erkänns genom existensen av Älvstranden Utveckling	Politikens mål i linje med marknadens
<b>Vilka medborgardialogen involverade</b>	I större mån mångfald av människor från alla stadsdelar	Socioekonomiskt starka individer som var närboende
<b>Medborgardialogens karaktär</b>	Involverande, informativ och symbolisk	Informativ och symbolisk

## 6.2 Social hållbarhet och stadsideal

Analysen nedan behandlar frågeställning två; hur socialt hållbara är de stadsideal som framkommer i plandokument och intervjuer. Stadsideal jämförs likt planprocessen med fallet Norra Djurgårdsstaden.

### 6.2.1 Identitet

Flera dimensioner betonas viktiga för identiteten av stadsdelarna Frihamnen och Norra Djurgårdsstaden, trots att Frihamnens identitet aldrig uttryckligen står tydligt definierad. Båda stadsdelarna syftar till att bevara kulturhistoriska värden. I Norra Djurgårdsstaden skall Gasverket bevaras och i Frihamnen skall Kvillepiren bevaras. I planeringen av Frihamnen beskrivs det historiska bevarandet som mycket viktigt för att behålla den nuvarande identiteten medan man i Norra Djurgårdsstaden inte vill bevara den befintliga identiteten på samma sätt.

Arkitekturen betonas i Norra Djurgårdsstadens identitet, vilket den inte gör i Frihamnen i samma utsträckning. Det cylinderformade 47 våningar höga bostadshuset skall utgöra en symbol för arkitekturen. Det som är mest utmärkande i Norra

Djurgårdsstadens identitet är dock hållbarhetsprofilen. Stadsdelens slogan “*en miljöstadsdel i världsklass*” understryker detta. Ekologisk hållbarhet är del även i Älvstadens och Frihamnens målsättningar, men är inte en så stark del av Frihamnens specifika identitet som den är av Norra Djurgårdsstadens. Vad som är utmärkande för Frihamnen är snarare den sociala hållbarheten genom det socialt hållbara boendet med olika prisnivåer och där offentliga miljön skall vara tillgängligt för alla. Social hållbarhet har således större plats i identiteten av Frihamnen än vad den har i Norra Djurgårdsstadens.

Norra Djurgårdsstadens identitet kan vidare knytas till attraktivitet. Frihamnen syftar inte huvudsakligen till att bli en stadsdel i världsklass utan planeringen vill bevara den befintliga identiteten och skapa mötesplatser för alla och säkerställa allas tillgång till älvstränderna. Dock anger visionen målsättningar om att Älvstaden ska vara synligt för världen och skapa “*internationell lyskraft*”. Detta är dock inga budskap vi finner i programmet i undantag för att Frihamnen skall vara “*öppen för världen*”, varför den ekonomiska dimensionen blir mer synlig i Norra Djurgårdsstadens identitet.

### 6.2.2 Tät och blandad stad

Utvecklingen av Norra Djurgårdsstaden ämnar bygga Stockholm inåt och i Göteborgs Översiktsplan anges att utvecklingen av Frihamnen skall “*täppa igen hål*” i stadsrummet. Båda utvecklingsprojekten syftar således till att förtäta. Täthet är någonting som eftersträvas även inom båda stadsdelarna och knyter i båda fallen an till attraktivitet och en stark ekonomi vilket antyder en ekonomisk bakomliggande diskurs.

Blandningen avser väldigt många olika saker i de olika dokumenten och det definieras aldrig precist vad som skall blandas. Enligt vår kartläggning åsyftas med “blandning” allt från uttryck och bebyggelse till människor. Även våra informanternas svar kopplat till blandning var delat där Käll i större utsträckning talade om blandning av människor medan de resterande tre mer syftade på blandning av funktion. När “tät” och “blandning” beskrivs tillsammans syftas i högsta grad den fysiska blandningen bebyggelse och verksamheter och mångfalden av människor försvinner.

I båda fallstudierna definieras “blandning” som en blandning av verksamheter och bebyggelse och det råder en tilltro till att tätheten och funktionsblandningen kommer att skapa social trygghet då stadsdelen kommer att vara befolkad under hela dygnet. I båda stadsutvecklingsprojekten råder också en tilltro till att blandningen av bebyggelse och verksamheter kommer att skapa en blandning av människor. Detta är

Loit kritisk mot då Norra Djurgårdsstadens utbud riktas mot en homogen grupp, vilket går direkt emot att skapa mångfald (2014:230-232). I Frihamnen används även begreppet blandning i koppling till mänsklig mångfald genom olika prisnivåer på bostäder, alltså inte endast som följd av blandning av bebyggelse och verksamheter. Mångfalden av människor får större utrymme i planeringen av Frihamnen än i Norra Djurgårdsstaden.

I utvecklingen av Frihamnen diskuteras huruvida tätheten som eftersträvas kommer att leda till sämre levnadsmiljöer för Frihamnens invånare. Det är en likhet med Loits diskussion om oförenliga sociala och ekonomiska mål (2014:230-232), där tätheten kan ses som medel för ekonomiska mål och goda levnadsmiljöer ett medel för att nå sociala mål. Loit resonerar kring social retorik där de sociala målen förenas med de ekonomiska målen och på så vis förlorar sin reella betydelse (ibid.). Till viss del är också tryggheten som diskuteras som följd av täthet en slags social retorik vilket vi kan se i både Frihamnen och i Norra Djurgårdsstaden. Det är i båda fallen otydligt för vem tryggheten adresseras.

Att bygga en tät, blandad och sammanhållen stad utifrån UN-habitats principer menade Svensson var ett sätt att utgå från det sociala perspektivet. Idealen om täthet och blandning går även att koppla till Jacobs (2005) fyra principer med målet att skapa en stad av mångfald. Jacobs ideal har dock också fått kritik då brist på prisvariation på bostäder och lokaler, en blandning av aktörer samt innehåll i verksamheterna inte kommer ge möjlighet för socioekonomiskt svaga grupper att varken uppleva eller få tillgång till stadsdelen. Hittills är Frihamnen det enda område där ett socialt blandat boende är avtalat. Då det äldre beståndet i centrala delar av staden redan har ett högre attraktions- och bruksvärde är hyror på bostäder och lokaler höga även i det äldre beståndet menar Ryding på Lundby Stadsdelsförvaltning. Att enbart en tät och blandad stad i övriga Älvstaden, vilket är och kommer vara oerhört centralt, skulle leda till social hållbarhet utifrån UN-Habitats principer kan därmed ifrågasättas.

### 6.2.3 Attraktiv

Både "attraktiv" och "attrahera" är återkommande begrepp i visionen och programmet för Frihamnen. Frihamnen skall attrahera bland annat investerare, turister, forskare och människor med olika bakgrund och förutsättningar och stor betoning på barn och unga vilket skiljer sig från Norra Djurgårdsstaden som i första hand skall attrahera företag och "*de mest kompetenta människorna*".

Planerare vill göra Frihamnen attraktivt genom att stärka stadsdelens identitet och göra Göteborg och Älvstaden synligt för världen. Visionen anger att Älvstaden skall ge Göteborg internationell lyskraft. Strategier för att göra Norra Djurgårdsstaden attraktivt inbegriper bland annat stadsidealet om en tät och blandad stad samt konstruerandet av en tydlig identitet utifrån hållbarhet. Norra Djurgårdsstaden skall verka som *“ett skyltfönster mot världen för svenska företag”* (Loit 2014:206). Formuleringarna *“internationell lyskraft”* och *“skyltfönster mot världen”* ligger nära varandra. Attraktivitet och identitetsskapande eftersträvas alltså i båda planeringsprojekten. Loit skriver att stadsideal och identitet i Norra Djurgårdsstaden är nära sammankopplat med samtida planeringsnormer (2014:226-227). En tät och blandad stad såväl som en utgångspunkt i hållbarhet kan ses som normer, vilka även har tydliga avtryck i utvecklingen av och målsättningarna för Frihamnen. Loit sammankopplar även attraktivitet till en strävan att stärka marknadsvärdet (ibid.), vilket också kan förstås i utvecklingen av Frihamnen.

#### 6.2.4 En stad för alla

Linn Rydning från Lundby Stadsdelsförvaltning lyfter en problematik gällande att både nyproduktion och det äldre beståndet i centrala Göteborg är dyrt eftersom en målsättning för planeringen är ”En stad för alla”. På liknande sätt som Frihamnen planeras för *alla* fanns det målsättningar om inkludering av alla i Norra Djurgårdsstaden genom bland annat ett stadsrum som är tillgängligt för alla; *“Alla människor med olika bakgrund och olika åldrar ska lockas till att bo, leva och arbeta i Norra Djurgårdsstaden”* (Loit 2014:217). “Alla” kopplas i detta citat till människor med olika bakgrund och ålder. I programmet hittar vi jämförbara citat där *“olika typer av människor”* eller *“med olika bakgrund”* benämns, exempelvis; *“Genom att attrahera olika typer av människor underlättas den sociala integrationen i det offentliga rummet”* (2014:17). Att underlätta möten mellan människor utifrån olika intressen eller grupperingar kan innebära olika klasser och etniciteter men skulle lika gärna utgöra tennisspelare och musiker. Trots att planeringen i Stockholm initialt skulle inbegripa *“alla människor”* framkom sedan en tydlig homogen köpstark befolkning med västerländskt utseende (Loit 2014). Detta liknar Loits resonemang om ett nyliberalt subjekt. Vi drar alltså lärdom från fallet Norra Djurgårdsstaden att texter som *“alla människor från olika bakgrund”* inte nödvändigtvis behöver innebära människor med olika etniciteter eller klassbakgrund. I Frihamnen finns till skillnad från Norra



Djurgårdsstaden en målsättning om att motverka segregation vilket ger oss en antydning om att människor med olika klass och etnisk bakgrund skall inkluderas vilket våra informanter bekräftar. Detta står dock inte uttalat i varken visionen eller programmet. Utifrån kartläggning om för vem området skall attrahera och vara attraktivt för framkom att offentliga miljön adresseras människor från hela staden, turister och *“den gående människan”*.

Boendemiljö/bebyggelse och offentlig service skulle vara attraktivt specifikt för *“såväl barnfamiljer som för unga och äldre”*. Liknande resultat återgavs i kartläggningen av *“En stad för alla”*. I programmets alla delar återkommer en generell beskrivning att Frihamnen skall vara för alla. Däremot i den offentliga miljön och bebyggelsen specificeras olika grupper; en större mångfald gällande den offentliga miljön medan bebyggelse kopplas till olika åldrar. Vi noterar att man ingenstans benämner olika samhällsklasser eller etnisk bakgrund utan använder begreppen *“olika bakgrund”* och boenden med olika prisbild. Gällande de tillfälliga bostäderna var dessa inte deklarerade när programmet antogs 2014. Genom dessa görs det alltså plats för nyanlända, studenter och företagare/anställda.

De bilder och illustrationer som även medverkar i konstruktionen av vilka invånare som ska inkluderas i *“en stad för alla”* skapar ett motsatt budskap till bilden texten och våra informanter ger. Våra informanter menar att stadsmiljön i Frihamnen skall vara attraktiv för boende, besökare och arbetare. Olika grupper utifrån kön, ålder, klass, etnicitet, funktionsvariationsvariation ska attraheras av stadsmiljön. Det skapas alltså en diskrepans av de olika budskapen där illustrationer och foton till största del framställer en normativ medelklassperson med västerländskt utseende.

Tabell 2. Jämförelse Stadsideal

	<b>Frihamnen</b>	<b>Norra Djurgårdsstaden</b>
<b>Identitet</b>	<p>Social hållbarhet</p> <p>Kulturhistoria</p> <p>Utifrån befintlig identitet</p>	<p>Ekologisk hållbarhet</p> <p>Arkitektur</p> <p>Stadsdel i världsklass</p>
<b>Tät och blandad stad</b>	<p>Täthet kopplas till attraktivitet och stark ekonomi</p> <p>Blandning avser verksamheter, bebyggelse och människor</p> <p>Socialt blandat boende = blandning utifrån inkomstnivåer</p>	<p>Täthet kopplas till attraktivitet och stark ekonomi</p> <p>Blandning avser verksamheter och bebyggelse</p> <p>Trygghet = Social retorik</p>
<b>Attraktivt</b>	<p>Attrahera investerare, turister, forskare och olika människor, olika åldrar, barn</p> <p><i>“Internationell lyskraft”</i></p> <p>Identitet och stadsideal speglar samtidsnormer för attraktivitet</p>	<p>Attrahera företag</p> <p><i>“Ett skyltfönster mot världen”</i></p> <p>Identitet och stadsideal speglar samtidsnormer för attraktivitet</p>
<b>”En stad för alla”</b>	<p>Offentliga rum – alla, människor från hela staden, funktionsvarierade, barn och äldre</p> <p>Boende och bebyggelse – alla, barnfamiljer, unga och äldre. Tillfälliga bostäder; studenter, nyanlända och företagare.</p> <p>Illustrationer och foton: övervägande homogen medelklass med västerländskt utseende.</p>	<p><i>”Alla människor oavsett bakgrund och ålder”</i></p> <p><i>”De mest kompetenta människorna”</i></p> <p>Ett nyliberalt subjekt</p>
<b>Social hållbarhet</b>	<i>Se tabell 3</i>	<i>Se tabell 3</i>

### 6.2.5 Social hållbarhet som stadsideal och dess definition

En tydlig definition av vad Göteborgs stad definierar som social hållbarhet finner vi varken i plandokumentet eller från våra informanter, i undantag för beskrivningen i markanvisningen för Frihamnen "*Social hållbarhet; Lösningar för hälsofrämjande åtgärder i den fysiska miljön, som främjar en hälsosam livsstil*" (2014:11). En analys av enbart markanvisningens definition av social hållbarhet skulle innefatta ett arbete för en mer hälsosam livsstil hos medborgarna.

Definitionen av social hållbarhet är i plandokumentet väldigt vaga vilket får konsekvensen att läsaren och aktörerna i den fortsatta planprocessen ges stort eget tolkningsutrymme. Detta motsvarar vad Washington (2016) visar, att hållbarhetsbegreppet har oändligt många definitioner vilket ger upphov till att tolkningen och bruket av begreppet går att vinkla och ge mening åt väldigt skilda håll. Våra informanters personliga uppfattningar inbegrep breda definitioner, bland annat togs exempel upp som allas rätt till staden, sammanhållen stad, hög täthet, visionens tre delstrategier att hela staden, möta vattnet och stärka kärnan, samt all kommunal verksamhet. Ryding resonerar att sociala frågor finns överallt där även en fysisk väg har koppling till social hållbarhet. Den sociala funktionen tolkar vi utifrån detta som social interaktion. Den sociala dimensionen i vår empiri konstrueras alltså i vissa fall till mänsklig gemenskap och social integration. I andra fall utgörs diskursen "social" snarare att prata av hur olika *sociala grupper* skall mötas och ett *socialt blandat* boende som direkt insats för den sociala hållbarheten. I vissa avseenden avser "socialt" en trygghet genom täthet, såsom det gjorde i Norra Djurgårdsstaden. Det är på sin plats att återigen tala om social retorik, eftersom de sociala hållbarhetsmålen förlorar sin reella betydelse när "socialt" begränsas till att vara social interaktion och kopplat till trygghet. Mångfald som innebörd av "socialt" försvinner. Dessutom är det i båda fall otydligt vilka olika grupper som skall interagera med varandra och för vem tryggheten ämnas.

I Norra Djurgårdsstaden definierades social hållbarhet utifrån tre tydliga strategier; (1) att integrera stadsdelen rumsligt med omgivningen, (2) att variera boende- och upplåtelseformer samt (3) att offentliga rum skall fungera som mötesplatser (Loit 2014:217). Den tredje strategin liknar den delade definitionen av "social" som vi funnit i utvecklingen av Frihamnen. En av de tre huvudstrategierna för Frihamnen är att "*Hela staden fysiskt och socialt*". Detta beskrivs utifrån att motverka segregationen men utan att definiera vilka grupper som skall inkluderas. Denna strategi innebär att bygga bort

mentala och rumsliga barriärer vilket liknar resonemanget som fördes för Norra Djurgårdsstaden om att integrera stadsdelen rumsligt, den första strategin som beskrevs ovan. Likheterna ligger i strävan efter att skapa gång- och cykelbanor och en attraktiv kollektivtrafik som skall göra stadsdelarna fysiskt tillgängligt för alla, även de som inte har bil.

Edström och Svensson på Stadsbyggnadskontoret förde resonemanget om att social hållbarhet handlar om att bygga ett samhälle som både fungerar nu och för framtida generationer och Ryding på Lundby Stadsdelsförvaltning talar utifrån en rättvis princip. Tillsammans liknar dessa två Olssons (2012:2) välfärdsperspektiv på hållbarhet. Enligt Olsson kan social hållbarhet uppnås på två olika sätt; genom någorlunda rättvis fördelning av "livets goda" och genom sociala systems förmåga att lösa problem. Något liknande resonemang om social hållbarhet utifrån uthållighet och rättvis fördelning fann vi inte i fallet Norra Djurgårdsstaden eller i de plandokument för Frihamnen i undantag för "*En stad där alla får plats och kan känna tillhörighet*" (Vision Älvstaden 2012:12).

De direkta insatserna socialt blandat boende, tillfälliga bostäder och platsskapande utgör vidare förklaring av vad social hållbarhet innebär i utvecklingen av Frihamnen. Definitionen av socialt blandat boende har koppling till socioekonomisk blandning. En fjärdedel av samtliga bostäder i Frihamnen kommer att ha lägre hyresnivåer än vanlig nyproduktion där troligtvis ett inkomsttak kommer att styra vilka som kan bosätta sig. Det bör nämnas att bostadsbolag har möjligheter att sätta olika krav på hyresgäster, exempelvis inkomstkrav på den dubbla hyran eller tillsvidare tjänst (Boverket 2007). Huruvida krav på hyresgästerna kommer att se ut avgör alltså till vilket grad socioekonomiskt utsatta grupper kommer att tillägnas bostäder i Frihamnen. Genom att blanda storlekar på lägenheterna med lägre hyra möjliggörs för bland annat stora familjer och generationsboenden att bosätta sig i Frihamnen. Utöver kopplingen mellan socialt blandat och socioekonomisk blandning står "socialt blandat" odefinierat och i koppling till diskussionen ovan om de olika definitionerna av "social" och av "blandning" kan likheter ses till vad Loit benämner som social retorik (2014:230-232). En skillnad är att i Norra Djurgårdsstaden läggs ingen vikt vid att variera bostäderna efter hyresnivåer och på så vis är möjligheten till socioekonomisk blandning begränsad. "Socialt blandat" kan alltså ses som något tydligare definierat i Frihamnen.

Den andra direkta insatsen i Frihamnen för att uppnå social hållbarhet är tillfälliga boenden som är reserverade för nyanlända, studenter och företag. Genom

dessa riktas insatserna mot minoritetsgrupper bestående av människor med annan etnisk bakgrund samt studerande. Slutligen har platsskapandet varit ett sätt för Göteborgs stad att konkret inkludera grupperna barn genom lekplatsen, unga tjejer till Rollerderbybanan, segling med ungdomar från hela staden och Pantrarna från Biskopsgården. De övriga aktiviteterna odling, playan/badet och bastun var tillgängligt för alla. Tillfälliga bostäder samt platsskapande i väntan på bygglov var ingenting man arbetade med i Norra Djurgårdsstaden varför den sociala hållbarheten kan ses ha större innebörd i utvecklingen av Frihamnen.

*Tabell 3. Strategier för att uppnå social hållbarhet och begreppets definition*

Frihamnen	Norra Djurgårdsstaden
<ul style="list-style-type: none"> <li>• Ingen bestämd definition av staden, mångfacetterat begrepp</li> <li>• Social trygghet</li> <li>• De tre strategierna, Hela staden fysiskt och socialt, Möta vattnet och Stärka kärnan</li> <li>• Direkta insatser; Socialt blandat boende, tillfälliga bostäder och platsskapande</li> <li>• Offentliga rum som mötesplatser</li> <li>• Staden skall göras tillgänglig för alla</li> <li>• Mångfald av innehåll i verksamheter (fortfarande oklart)</li> </ul>	<ul style="list-style-type: none"> <li>• Ingen bestämd definition av staden</li> <li>• Social trygghet</li> <li>• Integrera stadsdelen fysiskt</li> <li>• Olika boende- och upplåtelseform</li> <li>• Offentliga rum som mötesplatser</li> <li>• Avsaknad av rättvisetänk</li> </ul>

### 6.2.5 Slutsatser utifrån jämförelse med Norra Djurgårdsstaden

Genom jämförelsen av Frihamnen och Norra Djurgårdsstaden kan vi dra slutsatser om vem som gynnas av planeringen av Frihamnen. Loit argumenterar för att det råder en motstridig mentalitet mellan fria marknadskrafter och offentligheten i planeringen av Norra Djurgårdsstaden. Han menar att planeringens nyliberala utvecklingslogik ger följder för hur de sociala målen definieras och att de sociala målens reella innebörd

förlorar sin betydelse (2014:230-232). Ett tecken på sådan retorik vi finner i utvecklingen av Frihamnen är att den sociala hållbarheten har en otydlig definition som sammankopplas med flera olika saker som trygghet och social interaktion som egentligen inte speglar den sociala hållbarhetens reella innebörd. Mångfald antas uppnås genom en blandning av byggnation och verksamheter i Frihamnen samt genom socialt blandat boende, vilket till viss del kan bjuda in olika sorters människor utifrån inkomstnivåer och utbud i stadsdelen. De tillfälliga bostäderna för studenter och flyktingar kommer även att skapa en blandning av etnicitet och till viss del sysselsättning i Frihamnen.

Generellt gav resultatet av jämförelsen ovan om planprocesser och stadsideal positiva resultat om planeringen av Frihamnen. I planeringen har de utvecklat sociala konsekvensanalyser, inför visionen samtalat och mött medborgare från hela staden och olika åldrar, skrivit att markanvisningsprocessen skall uppmuntra till olika typer av byggande, erkänt skillnader mellan offentlighetens och marknadens strävande genom Älvstranden Utveckling, talat om en blandning av människor i större mån och haft mer direktverkande insatser såsom platsbyggande och tillfälliga bostäder för att uppnå social hållbarhet. Frihamnens tilltänkta identitet utgår mer från den sociala hållbarhetsdiskursen än Norra Djurgårdsstadens identitet. Båda stadsdelarna ämnar att bli attraktiva, vilket Loit menar är en spegling av samtidsnormer i syfte att stärka stadsdelens marknadsvärde (2014:226-227).

Stadsideal är i allra högsta grad retoriskt mer än styrande i praktiskt bygge och när planerare lämnar begrepp såsom "socialt" och "blandning" odefinierade lämnas ett stort utrymme för tolkning vid skissering av detaljplaner. Det är klart att social hållbarhet liksom ekologisk hållbarhet är samtidsnormer, trots att innebörden och konsekvenserna av de båda diskurserna skiljer sig avsevärt. Det kan vara så att den sociala hållbarhetsdiskursen speglas i Frihamnen i syfte att konkurrera med andra städer eftersom att planeringen endast strävar efter att uppnå social hållbarhet till en viss grad och trots allt riskerar att marginalisera de mest utsatta grupperna. Enligt Krueger och Buckingham kommer kapitalismen i stadsplaneringssammanhang alltid att bidra till exkludering av socialt och ekonomiskt missgynnade, oavsett vilka praktiker eller processer som ämnar tillämpas (2012:500). Trots en tillämpad process av dialog med Gatljuset ebbade den ut desto närmre man kom till konkret planering. Mycket tyder på en exkludering av boendet Gatljuset trots att Ringön var det område där "*gammalt och nytt, billigt och dyrt skulle inkluderas*". Det är onekligen ett intressant mönster att tre

olika boenden för hemlösa i framtiden potentiellt inte kommer finnas kvar i det nya centrala Älvstaden. Det tyder på en likhet med Norra Djurgårdsstaden som också utgavs för att vara för ”alla” men ändå endast gynnade en homogen grupp.

En social retorik kan ses även i Frihamnen, trots att stadsidealet och identiteten är mer problematiserande utifrån social hållbarhet än i Norra Djurgårdsstaden. Eftersom Loit diskuterat just social retorik (2014:230-232) har vi i vår studie försökt urskilja vad mer som kan vara retorik respektive direkta insatser trots att planeringsstadiet i Frihamnen är i ett tidigt skede. Utifrån planprocessen beskriven ovan kan man urskilja hur processen faktiskt har gått till – processen speglar de dagliga aktiviteterna i större mån än kapitlet om stadsideal och social hållbarhet som i större mån kan bestå av social retorik. Medborgardialogen ebbade ut både i utvecklingen av Frihamnen och Norra Djurgårdsstaden ju längre i planeringsprocessen man kom. I formulering av Vision Älvstaden var som vi förstod en större mångfald av människor representerade än vad de var i framtagandet av Norra Djurgårdsstadens vision samt att karaktären på dialogen i Frihamnen i större mån var av involverande karaktär. Utifrån det så blir slutsatsen återigen att den sociala hållbarheten får större utrymme i Frihamnen men att vissa likheter med Norra Djurgårdsstaden består. Social retorik råder till viss mån och nyliberal utvecklingslogik kan ses i skapandet av identitet och strävan efter täthet och blandning som speglar samtidsnormer för att göra stadsdelen attraktiv och stärka dess marknadsvärde. Utvecklingen av Frihamnen kan komma att exkludera redan marginaliserade grupper, men kanske inte i lika stor mån som tidigare och i fallet Norra Djurgårdsstaden.

Utöver att se till hur planprocess, stadsideal och social hållbarhet eventuellt bidrar till att gynna och missgynna vissa grupper så kan slutsatser dras om vem som målas upp som invånare. Vem Frihamnen syftar att bli attraktivt för är främst definierat utifrån olika åldrar, vilket är en skillnad från Norra Djurgårdsstaden som skall locka “*den kompetenta människan*”. Den offentliga miljön adresseras till människor med olika bakgrund och från hela staden men med betoning på barn. Barn och unga och rörelseförhindrades tillgång till vattnet nämns specifikt. Den specificering som görs gällande bebyggelse är utifrån olika åldrar med särskilt fokus på barnfamiljer. Detta speglar det fokus på barnperspektivet som beskrevs i inledningen av programmet för Frihamnen.

## 6.3 Varför de sociala målen kan vara svåra att implementera

Den tredje avslutande delen av analysen speglar frågeställning tre och diskuterar varför det kan vara svårt att implementera de sociala målen i Frihamnen utifrån den nyinstitutionella teorin.

### 6.3.1 Löskoppling i Älvstaden

Kommuner är enligt Brunsson till stor del en politisk organisation men som inte enbart skall reflektera inkonsekventa målbilder för omvärlden utan även ha som uppgift att bygga och utveckla staden (2002:33). Göteborgs kommun står inför dilemmat med olika målkonflikter i stadsutvecklingen. Att på kort tid bygga många bostäder står emot en medborgardialog värd namnet. Att göra Göteborg konkurrenskraftigt nationellt och internationellt och samtidigt motverka segregationen och arbeta för ett jämlikt Göteborg är motstridiga uppgifter. Detta kräver en frikoppling inom organisationen där en del måste ägna sin tid åt att aktivt stödja organisatoriska myter och en del genomföra det praktiska arbetet. Löskopplingen innebär att det dagliga arbetet inte nödvändigtvis måste speglas i hur organisationen målas upp utåt sett (Meyer och Rowan 1997:359-360).

En sådan löskoppling av aktiviteter kan vi se på flera olika sätt i stadsutvecklingen av Älvstaden och Frihamnen. Den här studiens tre teman planprocess, stadsideal och social hållbarhet skulle grovt kunna delas in efter den nyinstitutionella teorins två löst kopplade delar av organisationer. Planeringsprocessen, organiseringen och hur medborgardialoger genomfördes speglar kanske till större del det praktiska arbetet. Det kapitlet talar till stor del om de dagliga aktiviteterna med vissa undantag som vi återkommer till. Kapitlet om stadsideal har mer att göra med planerarens aktiva stödjande av organisatoriska myter och normer. Uppmålningen av en tät, blandad, attraktiv och socialt hållbar stadsdel har starka legitimerande motiv av planeringen. Social hållbarhet är dels en diskurs och en samtidsnorm som är relativt odefinierad och på så sätt fungerar legitimerande och är dels ett mål med faktiska medel såsom alla de uppräknade direkta insatserna. Genom att många begrepp såsom exempelvis social, social hållbarhet och blandning står tämligen odefinierade kan legitimitet skapas då parter med olika intressen får utrymme att tolka på sina sätt. *“För ett politiskt ledarskap som är angelägen att inte avsäga sig för många av sina konflikter, är vaga eller motsägelsefulla beslut att föredra”* (Brunsson 2002:73). Detta inbegriper även ett sätt



för kommunen, som politisk organisation med mål som står i konflikt, att låta beslut ha en övergångsprocess till en effektiv handlingskraftighet. Ytterligare delar går i Frihamnsprojektet att urskilja som löst kopplade från varandra. Utifrån Brunssons uppdelningar av organisationen och dess arbete kan följande fyra löskopplingar identifieras.

### *Tidsuppdelning*

Brunsson (2002:34) beskrev hur organisationer som har både politik och praktik som legitimitetsgrund såsom en kommun, under olika perioder fokuserar på antingen eller. En period av diskussion och uppvisande av delade åsikter men utan någon direkt handling avlöser en tid av enhet i organisationen och effektivitet i det praktiska arbetet (ibid.). Vi tolkar visionsarbetet som en period av att samla olika åsikter och genom medborgardialogen visa på hur olika målsättningar och perspektiv skall tas tillvara på. Genom att inkludera näringslivet, akademien, invånare, föreningar, nationella och internationella aktörer i att skapa en vision som ska synliggöra allt är en period av diskussion, samtal och till viss del beslut men helt utan någon handling. Denna process pågick från 2009 om inte tidigare utifrån en tid av slitningar kring bostadsmarknaden och fram till att visionen antogs 2012. Det är möjligt att även se arbetet med programmet som inkluderat konsekvensanalyserna och samrådet där målkonflikter inkluderats utan någon direkt handling. Dock är det tydligt att medborgardialogen som ger utrymme för konflikt ebbade ut under planeringens gång och redan under utformning av programmet begränsades och blev mer informativ. Edström på Stadsbyggnadskontoret beskrev programskedet som utforskande och det var först när ett förslag var formulerat som det gick ut på samråd. I detaljplaneskedet och projekteringsfasen är det tydligt att en enad och handlingskraftig stadsplaneringsorganisation tar form.

### *Uppdelning av ämne*

Det är tydligt utifrån planeringsprocessen när medborgare fick uttrycka sina åsikter om planerna. Brunsson skriver att vissa ämnen inom organisationen lämpar sig bättre för diskussion medan andra ämnen kan påverka organisationens effektivitet (2002:34). Utifrån tidsuppdelningen ovan skulle medborgardialogen till största del kunna sägas vara gällande målbilder av Frihamnen i formulering av visionen men när det kommer till detaljer och byggnation krävs enighet. Det är bättre för kommunen att medborgare

får uttrycka målbilder än att de ger sig in detaljplaner och specifika programplaner för Frihamnen som Edström menar snarare är en lärandeprocess för planerare för att komma fram till bästa möjliga plan för området.

#### *Uppdelning av miljöer*

Beroende på vilken part en organisation skall interagera med menar Brunsson (2002:35) att organisationen antingen uppvisar en enad eller uppdelad front. Den nationella och internationella interaktionen går att koppla till en enad front då Visionen anger att "*Vi behöver kommunicera ett samlat budskap kring hur man vill utveckla Göteborg*" eftersom ett samlat budskap kan underlätta arbetet med externa parter och är bättre för att attrahera investerare. Däremot behöver organisationen för att uppnå legitimitet inför medborgares olika önskemål snarare uppvisa ett delat budskap.

#### *Separation inom organisationsenheter*

Brunsson talar om att olika delar av organisationerna arbetar med olika frågor (2002:34). På Älvstranden Utveckling hade avdelningen urban planering inte så traditionell kompetens utan arbetade mer med sociala och miljörelaterade frågor i planeringsprocesserna. Bland annat var platsskapande en av processledarnas arbetsområde från den urbana planingsavdelningen. Detta kan tolkas som en löskoppling i organisationen där en enhet främst arbetar med de politiska frågorna vilka ska återspegla de trender och samtidsnormer som finns i samhället. Platskapande kan alltså ses som en del av organisationen där de sociala målen fullt ut tas tillvara på medan en annan del av organisationen ägnar sig åt det mer praktiska arbetet med utformning av detaljplaner och ekonomiska arbetsmodeller.

Frihamnen som område har enligt våra informanter kommit längst i arbetet med de sociala frågorna utifrån det socialt blandade boendet och har ett väldigt tydligt barnperspektiv. Detta kan tolkas som ytterligare en löskoppling mellan Frihamnen och de andra delområdena i Älvstaden. Frihamnen är det område som ger staden legitimitet utifrån att motverka segregation och jämlikhet. I andra områden är exempelvis de ekonomiska målen mer centrala genom till exempel högre exploatering. En vidare utveckling kommer nedan under *Skyltfönster för social hållbarhet*.

En viktig aspekt i nyinstitutionell teori är att den praktiska organisationens medarbetare är samma över tid då det självfallet inte skulle fungera att byta personal varje gång en ny trend uppstår. I stadsplaneringen av Älvstaden och Frihamnen blir

detta tydligt då arbetsgruppernas kompetens följer en traditionell uppsättning alltifrån dialogarbetets aktörer från företag och akademi till projektgruppen som arbetar med programmet för Frihamnen. Även om social hållbarhet är en oerhört stark norm i dagens stadsplanering är det alltså inte naturligt att ta in exempelvis beteendevetare eller socionomer.

### 6.3.2 Kooptering och symbolism

Kooptering innebär att hantera osäkerheter och kritiska röster utanför organisationen genom att ge dem en plats inom organisationen som symbol för att avvärja eventuell kritik (Johansson 2015:52). Med bakgrund av att kritiska röster tagit upp brister i transparens och dialog med medborgarna var dialog- och medborgardialogarbetet en form av formell kooptering. En formell kooptering sker när organisationen tydligt visar att vissa element absorberas in i processen för att ge legitimitet och respekt eller visa på organisationens riktning (Eriksson-Zetterberg 2009:47). Göteborgs kommun var tvungen att tydligt visa att alla göteborgare hade blivit inkluderade som ett sätt att skapa känsla av delaktighet och därmed vinna respekt och legitimitet. Genom att i visionen citera barn och invånare från olika delar av staden synliggörs många olika röster. Det handlade även om att visa på en riktning av att ta ett handfast grepp om segregationen och den ojämlikhet som beskrivs som allvarlig i visionen (2012:9). Genom medborgardialog- och dialogarbetet med intressegrupper och referensgrupper skedde en kooptering och avvärjning av eventuella kritiska röster. Att besöka alla stadsdelar, uppsöka grupper som inte brukar bli hörda och att involvera olika intressegrupper kan tolkas som att planerare vill kunna hävda att man lyssnat och beaktat deras specifika synpunkter. Att sedan en samstämmig bild av hur staden skall utvecklas växte fram kan tolkas motsägande då olika representanter i dialogarbetet skall representera olika åsikter. Det är mer troligt att olika åsikter i ett dialogarbete skapar en oenighet. Detta talar för att medborgardialogen och dialogarbetet till viss del varit en form av symbol och legitimitetsskapande åtgärd.

En kooptering från motsatt håll menar vi är det partnerskap mellan näringslivet med Älvstranden Utveckling och kommunen i planeringsprocessen. Även här med bakgrund av att kommunen blivit ifrågasatt att vara den bäst lämpade aktören att utifrån erfarenhet och kunskap hantera bostadsmarknaden och stadsutvecklingen. Bolagets existens utgör en bild av enighet i planeringen av Älvstaden och erkänner samtidigt att marknaden och offentligheten kan ha delade uppfattningar om planeringen av staden.

Ett partnerskap mellan offentlighet och marknad i form av konsortier av byggherrar, Älvstranden Utveckling och stadsplanerare kan ses som legitimerande åtgärder för kommunens fortsatta planmonopol. Älvstranden Utvecklings uppgift att stå mellan marknad och offentlighet skulle kunna ses som kooptering av näringslivets intressen. Kooptering sker då av marknadens intressenter eftersom bolaget är kommunalt och staden har planmonopol. Att det inte fanns någon motsvarighet till Älvstranden Utveckling i fallet Norra Djurgårdsstaden skulle i sådana fall kunna förklaras av att dess vision redan tillfredsställde näringslivets intressen och behov.

### 6.3.3 Skyltfönster för social hållbarhet

I jämförelsen med Norra Djurgårdsstaden drogs slutsatsen att stadsideal och hållbarhetsdiskursen i både Frihamnen och Norra Djurgårdsstaden är utformade utifrån samtidsnormer och ämnar bidra till att stärka stadens marknadsvärde i en konkurrenssituation. Att hävda staden i en konkurrenssituation kan liknas vid organisationers strävan att legitimera sig för att säkra sin fortlevnad, som den nyinstitutionella teorin föreslår. Konkurrenssituationen och städers behov av att legitimera sig är tydligt sammankopplade. Identitetsskapande och strävan efter att uppnå stadsideal om täthet, blandning, attraktivitet och i synnerhet social hållbarhet är sätt för städer att legitimera sig för omgivningen i konkurrenssituationen.

Vi har genom vår analys talat om hur utvecklingen av Frihamnen gynnar social hållbarhet och en mångfald av människor på fler sätt än i Norra Djurgårdsstaden. Bastun i dagens Frihamnen togs under våra intervjuer upp ett flertal gånger som exempel på att Frihamnen är till för alla eftersom den är anpassad efter olika funktionsvarianter och könsöverskridande identiteter. Vi är medvetna om att planeringsprocessen är i ett tidigt skede och att utformningen av bastun är genomförd och redan kan anses lyckad utifrån social hållbarhet. I våra intervjuer var bastun dock återkommande i frågan om social hållbarhet och bastun fick då stå som symbol för hela organisationen och dess arbete med social hållbarhet. Typiskt för den del av organisationen som ägnar sig åt aktivt stödjande av organisatoriska myter är att inte visa upp ett genomsnitt av det praktiska arbetet utan det som sticker ut. Bastun får verka som en slags marknadsföring och legitimering av planeringen av Frihamnen och dess inriktning på social hållbarhet.

Vi har dragit slutsatserna att planeringen av Frihamnen genomgående har en starkare social hållbarhetsdiskurs än vad fallet var i Norra Djurgårdsstaden. Trots det syns även i Frihamnen spår av nyliberal utvecklingslogik och social retorik vilket kan

vara tecken på likriktning och/eller reproduktion av planeringsnormer om bland annat hållbarhet och attraktivitet. Generellt sett har dock planerna av Frihamnen inkorporerat de sociala målen i ovanligt hög grad i stadsutvecklingsammanhang vilket är varför Frihamnen kallas för "testarena" för social hållbarhet. Vision Älvstaden utlyser dock endast Frihamnen som testarena för detta medan kringliggande stadsdelar som exempelvis Kvillebäcken har likheter med Norra Djurgårdsstaden i strävan efter ekologisk hållbarhet. På kartan över Älvstadens stadsdelar i visionen pekas socialt blandat boende ut som specifikt för Frihamnen (2012:43). Kommer segregationen motverkas och en mångfald bli verklighet om bara en central stadsdel skall innehålla socialt blandat boende? Vi ställer oss frågan om de höga sociala ambitionerna i Frihamnen kan tjäna som skyltfönster för social hållbarhet för Göteborgs stad i den konkurrenssituation som råder.

Det korta svaret till varför det kan vara svårt att implementera de sociala ambitionerna i stadsplanerna av Frihamnen är att en del av stadsplaneringsorganisationen ägnar sig åt att legitimera planerna av Frihamnen genom att uppvisa en enighet genom kooptering och att använda sig av symboler såsom den socialt hållbara bastun samtidigt som detta skiljer sig från de faktiska stadsplaneringsaktiviteterna och praktiken. Detta är helt naturligt för människor behöver symboler och skyltfönster för att förstå, men det kräver en löskoppling och det kan vara varför de sociala målen inte implementeras fullt ut som de kanske borde.

## 7. Slutsatser

Frihamnen planeras i mycket större mån för en mångfald av människor än i Norra Djurgårdsstaden där socioekonomiskt starka individer premieras. Det starkaste medlet i Frihamnen för social hållbarhet och som särskilde sig från Norra Djurgårdsstaden och Älvstadens andra delområden är det socialt blandade boendet. Vår slutsats är att bostäder med olika prisnivåer är nödvändigt för att inkludera alla då marginaliserade grupper i stor utsträckning utgör socioekonomiskt svaga grupper. Att reglera tillgång till bostäder utifrån annat än inkomst, exempelvis etnicitet, sexuell läggning och funktionsvariation skulle kunna ligga till grund för diskriminering. Styrmedlet för att inkludera en mångfald utöver klass kopplas istället till stadsideal, användandet av illustrationer och utbud av verksamheter i Frihamnen.

Stadsidealet "En stad för alla" framgår som tydligt i plandokument och hos våra informanter och målet är att Frihamnen skall bli socialt blandat. Det finns ett stort fokus på tillgänglighet och attraktivitet för barn och barnfamiljer både gällande offentliga miljöer och boende i Frihamnen. Vi drar slutsatsen att Frihamnen riktar sig specifikt mot barnfamiljer vilket potentiellt kommer vara utmärkande i Älvstaden. Grupper som studenter, flyktingar och låginkomsttagare har en säkrad men begränsad plats i Frihamnen. Av alla bostäder kommer en fjärdedel tillägnas personer med lägre inkomst. Frågan kvarstår dock om det kommer räcka för att stadsdelen skall bli för alla.

Genom att stadsplanerare använder otydliga begrepp som *alla*, *blandning*, *mångfald* och *socialt* kan olika målkonflikter uppfyllas trots att de kan vara motstridiga och legitimitet uppnås från olika håll. Utvecklingen av Frihamnen liknar till viss del dessutom den nyliberala utvecklingslogik som Norra Djurgårdsstaden har vilket kommer påverka hur de mest socialt och ekonomiskt utsatta grupperna i samhället kommer gynnas av planeringen. Bortträngningen av de två, eventuellt tre, boenden för hemlösa i området Älvstaden och specifikt Ringön som är del av Frihamnen tyder på en exkludering av de mest marginaliserade grupperna i Frihamnen.

Odefinierade begrepp, illustrationer, skapande av stadsideal, social retorik och en eventuell exkludering av boenden för hemlösa riskerar trots höga ambitioner och socialt blandat boende att endast gynna vissa specifika grupper. Vår studie kan inte klargöra hur socialt hållbart Frihamnen kommer att bli då det fortfarande är i planeringsstadiet men vi kan fastställa att Frihamnen har särskilt höga ambitioner vad gäller att skapa en stadsdel för alla. Varför de sociala målen är svåra att implementera är

för att kommunens organisation löskopplas och fungerar både som politisk organisation med målkonflikter och samtidigt är utförarorganisation vilken kräver enighet och handlingskraftighet. Löskopplingar utifrån tid, ämne, miljöer och organisationsenheter kan också vara bidragande. Medborgardialogen och det kommunala bolaget Älvstranden Utvecklings roll som medlare mellan offentlighet/marknad kan ses som kooptering för att avvärja mot kritiska röster. Staden kan sägas använda sig av Frihamnen som symbol för social hållbarhet och på så vis legitimera stadsplaneringen och hävda sig i en konkurrenssituation.

## 7.1 Slutdiskussion

Vår studie har haft som syfte att undersöka för vem Frihamnen planeras och hur den sociala hållbarheten har tagit sig uttryck i planarbetet. Göteborg har i mångt och mycket kommit längre än i Stockholm vad gäller den sociala hållbarheten men har enligt oss fortfarande en bit kvar. Svårigheten är att mäta social hållbarhet då detta inte är av binär karaktär. Dessutom då varken vi eller Göteborgs stad har någon bestämd definition att mäta emot. Vi ställer oss dock frågande till varför inte kompetens inom socialt arbete, socionomprofessionen, funnits med i planeringsprocessen. Denne har kunskap om behoven hos befolkningen, även de mest socialt utsatta grupperna i samhället. Om man går ut med budskapet att staden ska göras tillgänglig för alla bör en kritisk analys av social exkludering finnas med i processen enligt vår mening. En problematik vi ser och som vi hade önskat forska mer i är vem som har den sociala frågan på sitt bord i staden. Finns det någon som bevakar även de utsatta gruppernas behov i staden? Ges stadsdelsförvaltningen mandatet att lyfta den frågan utifrån deras befolkningsansvar? Dessa hade varit lämpliga frågor för vidare forskning.

Att vända och vrida på orden i plandokumentet och att analysera vilka grupper som benämns och inte skrivs ut har två sidor. Å ena sidan synliggörs den diskurs planerare vill konstruera av invånarna, å andra sidan kan det vara problematiskt för planerare att skriva ut olika befolkningsgrupper. Kanske skulle det upplevas oetiskt att skriva ut i programmet till exempel att "*En stad för alla olika sexuella läggningar, funktionsvariationer, etniciteter, religioner och kön*". Genom att uttrycka sig i generella ordalag med intentionen att inkludera alla riskerar man inte att missa någon grupp. Detta kan även gälla de illustrationer och bilder som använts som marknadsföring och beskrivning av områdena. Samtidigt finns det utifrån diskrimineringslagen grupper i

samhället som riskerar att diskrimineras vilket man bör vilja arbeta emot. Vi vill trots allt argumentera för att det kan vara oetiskt att spegla en stereotyp bild som riskerar att exkludera många grupper i samhället. Om en grupp aldrig representeras i bild och media riskerar det att skapa en känsla av att inte tillhöra detta samhälle.

I Frihamnen kommer det vara möjligt för en deltidsarbetande förälder med barn att ha råd att bo. Frågan kvarstår dock vilka krav som kommer ställas av de olika bostadsbolagen på hyresgästerna i form av till exempel tillsvidarettjänst, minst den dubbla hyran i inkomst eller inga betalningsanmärkningar. Detta kommer avgöra hur långt ner på skalan socialt utsatta människor kommer att gynnas. Hur långt sträcker sig den sociala rättvisan och hållbarheten? Och hur långt in i framtiden? Vi vet att de tillfälliga bostäderna för flyktingar kommer att göras om till permanenta. Huruvida de kommer tillägnas socialt utsatta grupper är inte klart, enligt Edström. De låga hyresnivåerna är också begränsade till 15 år utifrån lagen om presumtionshyra och om bostadsbolagen kommer att sälja av sitt bestånd, behålla eller höja hyrorna efter det är även det oklart. Svaren om den sociala hållbarheten i Frihamnen ligger i framtiden.



## Referenser

- Agyeman J. & Evans T. (2004): Towards Just sustainability in Urban Communities: Building Equity Rights with Sustainable Solutions. *The Annals of the American Academy of Political and Social Science*, 590, 35-53.
- Bergström, G & Boréus K. (2012): Idé- och ideologianalys. I Bergström, Göran & Boréus, Kristina (2012): *Textens mening och makt: metodbok i samhällsvetenskaplig text- och diskursanalys*. Lund, Studentlitteratur AB.
- Boverket (2007): *Någonstans att bo*.
- Brunsson N. (2002): *The organization of hypocrisy – Talk, decisions and action in organisations*. Malmö: Liber ekonomi.
- Burr, V. (2003): *Social constructionism*. 2. ed. London: Routledge.
- Börjesson, M. (2003): *Diskurser och konstruktioner: en sorts metodbok*. Lund: Studentlitteratur.
- Börjesson, M. & Palmblad, E. (2007): *Diskursanalys i praktiken*. Malmö: Liber.
- Connell, R. (2014): "Using southern theory: Decolonizing social thought in theory, research and application". *Planning Theory*, 13(2), 210-223.
- David, M. & Sutton, C. (2016): *Samhällsvetenskaplig metod*. Lund: Studentlitteratur.
- Diskrimineringslag (2008:567).
- Ekström, J. & Christiansen Rudhe, T. (2016): *Hela staden – En kvalitativ studie om hur Göteborgs stad försöker motverka segregationen*.
- Eriksson-Zetterqvist U. (2009): *Institutionell teori – idéer, moden, förändring*. Malmö: Liber.
- Göteborgs stad (2016): Plan- och byggprojekt - Markanvisningar (elektronisk). Göteborgs stads officiella hemsida. <[https://goteborg.se/wps/portal/start/byggande--lantmaterioch-planarbete/kommunens-planarbete/plan--och-byggprojekt!/ut/p/z1/hU\\_BasMwFPuWHXL1e0mMn7ubW2hZHNaOFZr4UtyRpma1U-KsgX39vONgYzpJSAIJDDRggr273k5uCPaadGvEcZdXL3KZK9xuFmt82uvd-lnXW9QcDv8FTLLxDyiENvXpyIsN5hXPtRRLQIXrVSk0CV0TvIIBc3fRQuvt-G5D4sGFHiow7uTZ\\_OYZspIKQTwnviCSoqDv4SqcStmDGbtzN3Yj-xjTn8s03eJjhnhO88z6YeivHYtdhr81LkOcoPkRhJtvPvdfn5BRPXwBKrpbGA!!/dz/d5/L2dBISEvZ0FBIS9nQSEh/](https://goteborg.se/wps/portal/start/byggande--lantmaterioch-planarbete/kommunens-planarbete/plan--och-byggprojekt!/ut/p/z1/hU_BasMwFPuWHXL1e0mMn7ubW2hZHNaOFZr4UtyRpma1U-KsgX39vONgYzpJSAIJDDRggr273k5uCPaadGvEcZdXL3KZK9xuFmt82uvd-lnXW9QcDv8FTLLxDyiENvXpyIsN5hXPtRRLQIXrVSk0CV0TvIIBc3fRQuvt-G5D4sGFHiow7uTZ_OYZspIKQTwnviCSoqDv4SqcStmDGbtzN3Yj-xjTn8s03eJjhnhO88z6YeivHYtdhr81LkOcoPkRhJtvPvdfn5BRPXwBKrpbGA!!/dz/d5/L2dBISEvZ0FBIS9nQSEh/)> (2016-11-02).
- Göteborgs stad (2014): *Program för Frihamnen och del av Ringön*.
- Göteborgs stad (2014): *Samrådsredogörelse för Program*.
- Göteborgs stad (2014): *Skillnader i livsvillkor och hälsa*.
- Göteborgs stad (2012): *Vision Älvstaden*.

- Göteborgs stad (2009): *Översiktsplan för Göteborg, del 1*.
- Hirt S. (2005): Toward Postmodern Urbanism? : Evolution of Planning in Cleveland, Ohio. *Journal of Planning Education and Research*, 25, 27-42.
- Jacobs J. (2005): *The Death and Life of Great American Cities*. New York: Random house.
- Johansson, I. & Liedman, S. (1993): *Positivism och marxism*. Göteborg: Daidalos.
- Johansson, S. (2015): Organisationsteoretiska perspektiv på människobehandlande organisationer. I Johansson, Staffan, Dellgran, Peter & Höjer, Staffan (2015): *Människobehandlande organisationer: villkor för ledning, styrning och professionellt välfärdsarbete*. Stockholm: Natur & Kultur.
- Kommunstyrelsen (2009-11-25): "Handling - 4:8 Yrkande från S, M, FP, MP, V, KD angående vision och strategi för Centrala Älvstaden" (elektronisk), *Göteborgs stads officeralla hemsida*  
[https://docs.google.com/viewer?url=http%3A%2F%2Fwww4.goteborg.se%2Fprod%2FIntraservice%2Fnamndhandlingar%2FSamrumPortal.nsf%2F395A74F1F56F6A4CC1257674002F8131%2F%24File%2FTU\\_Kommunstyrelsen\\_20091125\\_4.8.pdf%3FOpenElement](https://docs.google.com/viewer?url=http%3A%2F%2Fwww4.goteborg.se%2Fprod%2FIntraservice%2Fnamndhandlingar%2FSamrumPortal.nsf%2F395A74F1F56F6A4CC1257674002F8131%2F%24File%2FTU_Kommunstyrelsen_20091125_4.8.pdf%3FOpenElement) (2016-11-02).
- Kopnina, H (2016): "The victims of unsustainability: a challenge to sustainable development goals". *International Journal of Sustainable Development & World Ecology*, 23:2, 113-121.
- Krueger, R & Buckingham, S. (2012): "Towards a 'Consensual' Urban Politics? Creative Planning, Urban Sustainability and Regional Development". *International Journal of Urban and Regional Research*, 36.3, 486-503.
- Kvale, S. & Brinkmann, S. (2014): *Den kvalitativa forskningsintervjun*. Lund: Studentlitteratur.
- Loit, J. (2014): *En stad i världsklass - hur och för vem? En studie om Stockholms sociala stadsplanering*.
- Meyer J. & Rowan B. (1977): "Institutionalized Organizations: Formal Structure as Myth and Ceremony". *The American Journal of Sociology*, 83, 340-363.
- Nygren L. (2012): Risken finns, finns nyttan? I *Etiska dilemman - forskningsdeltagande, samtycke och utsatthet*. Malmö: Gleerups.
- Olsson, S. (2012): *Social hållbarhet i ett planeringsperspektiv*.
- Skærbæk E. (2012): Ansvar, anonymitet och kunskapsanspråk. I *Etiska dilemman - forskningsdeltagande, samtycke och utsatthet*. Malmö: Gleerups.
- Plan- och Bygglagen (2010:900).
- UN-Habitat (2015): A new strategy of sustainable Neighbourhood Planning: Five principles – *Urban discussion Note 3*.

Vårt Göteborg (2011-11-10): "Internationella förslag om framtida Älvstaden ställs ut" (elektronisk), *Göteborgs stads nyhetstidning*  
<[http://www.vartgoteborg.se/prod/sk/VarGotNu.nsf/1/ovrigt,internationella\\_forslag\\_om\\_framtida\\_alvstaden\\_stalls\\_ut?OpenDocument](http://www.vartgoteborg.se/prod/sk/VarGotNu.nsf/1/ovrigt,internationella_forslag_om_framtida_alvstaden_stalls_ut?OpenDocument)> (2016-10-28).

Washington, H. (2015): *Demystifying sustainability: towards real solutions*. Berlin: Springer-Verlag.

Young, I. M. (1990): *Justice and the politics of difference*. Princeton, N.J. Princeton Univ. Press.

Älvstaden (2016): "Jubileumsparken" (elektronisk), *Göteborgs stads officiella hemsida*  
<<http://www.alvstaden.goteborg.se/jubileumsparken>> (2016-11-02).

Östergren, P. (2012): *Hållbarhetens villkor*. Malmö: Arena.

# Bilaga 1

Informationsbrev som gavs ut till informanterna vid intervjutillfället

Hej,

vi är två socionomstudenter som är inne på vår sjätte termin vid Göteborgs Universitet och ska under de kommande veckorna skriva en C-uppsats. Vårt intresse ligger i de strukturella frågorna kring socialt arbete och vi har i vår studie valt att fokusera på stadsplaneringen av Frihamnen. Vårt syfte är att undersöka planeringen av Frihamnen och utröna vad begreppet social hållbarhet innebär genom att jämföra med en liknande fallstudie för att komma fram till vem som gynnas av planeringen av Frihamnen.

Tack för att du tar dig tid och energi och medverkar i vår C-uppsats. Intervjuerna kommer att spelas in under förutsättning att det är godkänt av dig för att vi ska kunna citera korrekt och för att underlätta resultatarbetet. Efter att uppsatsen är klar och godkänd kommer inspelningarna raderas så att intervjun inte kommer kunna användas till någon annan forskning än vår uppsats.

Du har rätt att vara anonym i vår undersökning och ombeds då att meddela oss detta. Du har även möjlighet att avbryta ditt deltagande fram till och med att uppsatsen lämnas in för rättning i början av december.

Om du önskar skickar vi gärna dig en kopia av den färdigskrivna uppsatsen via mejl. Tack på förhand!

Hör gärna av dig om du har några frågor eller funderingar.

Madeleine Sundbom,  
Rebecka Gustin.

## Bilaga 2

Intervjuguide för intervju med Mia Edström och Anders Svensson

### **Inledning och presentation**

Vad har varit er roll i planeringsprocessen av Älvstaden och specifikt Frihamnen?

### **Social hållbarhet**

Hur definieras social hållbarhet i Frihamnsprojektet?

Var i stadsdelen, på vilka arenor, kommer krutet att läggas för att uppnå social hållbarhet?

Hur styrande upplever ni plandokumentet visionen, SKA och programmet för detaljplanerna? (Kristian, inte var juridiskt bindande utan mer målbilder)

### **Dokument - begrepp och kring dialogarbetet**

Vad innebär det att exempelvis ett stråk i Frihamnen skall bli "stadsmässigt"?

Vad innebär "en attraktiv stadsmiljö"?

För vem skall Frihamnen vara attraktiv?

Den ekologiska hållbarheten lyfts upp utifrån bland annat begränsad biltrafik, cykelgång och kollektivtrafik och det pratas om en hållbar livsstil och hållbara hushåll.

Visionen Älvstaden: "*aktivt skall uppsöka de som vanligtvis inte kommer till tals i dialogprocesserna*"

Vilka grupper är dessa?

Hur har man arbetat för att dessa skall komma till tals?

Vilka informeras om att det finns ett program att lämna synpunkter på?

Hur informeras dem om det?

Förslag på program att lämna synpunkter på fanns tillgängligt på specifika platser som alla var centrala i staden (stadsbyggnadskontoret, älvrummet, Lundby medborgarkontor, Frihamen) - varför just de platserna?

Vilka ändringar, förutom ökad exploatering, gjorde i programmet efter programsamrådet?

Medverkande i dialogarbetet

Vad är skillnaden mellan *Ledningsgrupp* och *projektgrupp*?

*Bedömningsgruppen* och *Advisory board*, vem har företrätt det sociala perspektivet?

*Strategiska dialoggrupper*, hur har dessa grupper arbetat? Vilka har medverkat i dessa?

### **Inkludering**

"*En stad för alla*" i texten finns ett indirekt budskap om att det inte alltid är så att *alla* inkluderas, vilka grupper syftar man på?

I programmets konsekvenskapitel skrivs: *“Det är viktigt att inte bara planera efter en norm eller medelvärde utan att se till den variation som finns.”* s. 60  
Vad betyder “variation” här?

Hur har ni tänkt kring att inkludera olika grupper i bilderna?

En målkonflikt som Kristian nämnde var mellan tät bebyggelse och dräglig levnadsstandard (t.ex. lekplatser för barn), finns det någon annan målkonflikt som ni kan se?

Finns det målbilder om social hållbarhet i programmet och visionen som ni kan se redan har omformulerats eller bortprioriterats? Varför?

## Bilaga 3

Intervjuguide för Kristian Käll och Linn Ryding

### Inledning och presentation

1. Beskriv vad du arbetar med och målet med ditt arbete.
2. Vad är din roll i planeringsprocessen?

### Social hållbarhet

3. Hur definierar du social hållbarhet, som processledare för social hållbarhet?
4. Hur definieras social hållbarhet i Frihamnsprojektet?
5. Vilka är de viktigaste direkta insatserna i Frihamnsprojektet för att uppnå social hållbarhet? (konkret och inte bara målbild)
  - Vilka grupper riktar sig dessa insatser mot? Vilka är det som anses vara socialt utsatta?
6. Hur upplever du att arbetet mot social hållbarhet tas emot av andra i planeringssammanhanget?
7. Finns det målbilder om social hållbarhet som du kan se har bortprioriterats eller omformulerats?

### Planeringsprocessen

8. Varifrån kom tankarna om social hållbarhet och “en stad för alla” från början?
9. Vilka har haft möjlighet att påverka målbilderna om exempelvis social hållbarhet?
10. Hur delaktig har du varit i medborgardialogarbetet
11. Visionen Älvstaden: “*aktivt skall uppsöka de som vanligtvis inte kommer till tals i dialogprocesserna*”
  - a. Vilka grupper är dessa?
  - b. Hur har man arbetat för att dessa skall komma till tals?
12. Vilken kompetens har funnits i dialogarbetet

### Plandokument

13. “*En stad för alla*” i texterna finns ett indirekt budskap om att det inte alltid är så att *alla* inkluderas, vilka grupper syftar man på?

14. Vad innebär det att exempelvis ett stråk i Frihamnen skall bli "stadsmässigt"?
15. Vad innebär "en attraktiv stadsmiljö"?
  - a. För vem skall Frihamnen vara attraktiv?
  - b. Hur ställer du dig som processledare för social hållbarhet till att Frihamnen ska vara "attraktivt"?

Visionen efterlyser Frihamnen som testarena för socialt blandat boende. I programmet står att markanvisningsprocessen har en viktig roll för detta för att uppmuntra till att pröva nya idéer och metoder. Möjlighet måste ges för en blandning av byggherrar.

16. Hur väljs byggherrar ut?
17. Hur stor tyngd har dessa ord i praktiken (att markanvisningsprocessen behöver uppmuntra till att pröva nya idéer och metoder för en social blandning)?

Blandade boendeformer utifrån pris, storlek, upplåtelseform och gestaltning är avgörande för att uppnå ett socialt blandat boende

18. Hur tänker man kring större lägenheter (stora familjer) och gestaltning (kopplat till funktionshinder och äldre) i kombination med lägre hyror?

Offentliga rummet spelar stor roll för öppenhet och tillgänglighet för alla.

19. Hur ska man skapa mötesplatser som tilltalar alla oavsett etnicitet, klass, kön funktionsvariation, sexualitet, religion?

Stadsmissionen hade tidigare ett härbärgat Gatljuset för hemlösa på Ringön och härbärgat Betelskeppet ligger fortfarande längs med kajen nära centralstation.

20. Vad tror du kommer hända med dessa när det nya Älvstaden byggs upp?



# TACK TILL

## INTERSESSEGRUPPER

Mångkulturella franska folkskolan i Ångered  
Cantus frivilligcentral Hjalbo  
Boende i Frykbovm Lundby  
Seniorer i Lundby  
Interreligiösa rådet  
Studenter  
Omställning Göteborg  
Parntarna i Biskopsgården  
Idévärkstan/ Majora  
Aktivitetshuset Gyllenkroken  
Fryshuset, Projektet vara vilja kurna  
Samrådsgrupp för fysisk tillgänglighet  
Skolhusgruppen i Västsverige  
Boende i alla olika stadsdelar

## SOPPLUNCHER

Alla som engagerat sig och berättat sin idé om Ålvastaden i Ålvrummet under projektets gång.

## LÄRBARE OCH ELEVER

Ångersdagsgymnasiet  
Schillerska gymnasiet  
Tymneredsskolan  
Bräcke skolan  
Nolaredsskolan  
Blånö skola  
Gårdsmosseskolan  
Gårdsmosseskolan  
Nya Varvets skola  
Hammarvikesskolan  
Gästros skolan  
Gustavsskolan  
HDK, Högskolan för Design och Konsthantverk  
Hannard University

## BESÖKARE OCH ELEVER PÅ FRAMTIDSVANDRINGAR

Ringön – Frihamnen  
Brämaregården och Kvilestaden  
Lindholmén  
Långgatorna – Stigbergstorget  
Gullbergsvass

## BESÖKARE OCH DELTAGARE

Gustav Adolfs Torg  
Kyrkbytorget  
Galaxen Bergsjön  
Varvåderstorget  
Flunsstråkets dag  
Brunnsbotorget  
Kortedala torg  
Olsskrostorget  
Selma Lagerlöfs torg  
Eriksborgs torg  
Borjens marknad Haga  
Frölunda torg  
Ångered Centrum  
Train of ideas  
Energi- och miljödagen  
Kulturkalaset  
Bok- och biblioteksmässan  
Utställning på stadsbiblioteket

## EXPERTER SOM DELTAGIT I

Workshop: En fossilfri stad, 2011  
Workshop: En inkluderande stad, 2011  
Workshop: Ett differentierat näringsliv, 2011  
Nordiskt erfarenhetsbyrå, 2011

## RIVERCITY WORKSHOP, MEDVERKANDE GRUPPER

East  
Espinas Terrassó  
Grau  
GüllerGüller  
Happold  
Schönherr  
SLA / HLA  
Sweco  
West8

## ÖVRIGA

Praktikanter och studenter i projektet  
Medverkande konsulter  
Foljelorskare, Mistra Urban Futures  
Stort tack till alla de som deltagit i workshops, intervjuer och samarbetsprojekt.. Stort tack även till alla som kommit och lyssnat till oss i Ålvrummet och andra forum.

## RIVERCITY WORKSHOP, BEDÖMNINGSGRUPP

Lars Reuterström  
*ordförande*  
Mistra Urban Futures  
Martha Schwartz  
Harvard University  
Ana Betancour  
Chalmers  
Moa Tunström  
KTH, Kungliga Tekniska Högskolan  
Anders Sandöff  
Handelshögskolan Göteborg

## RIVERCITY WORKSHOP, ADVISORY BOARD

Helle Sahnolt  
Gehl Architects  
Rob Adams  
Director City Design,  
City of Melbourne  
Lars Reuterström  
Mistra Urban Futures  
Martha Schwartz  
Harvard University  
Solveig Reigstad  
Gehl Architects

## RÅDGIVARE

Helle Sahnolt  
Gehl Architects  
Solveig Reigstad  
Gehl Architects  
STRATEGISKA  
DIALOGGRUPPER FÖR:  
Socialt hållbar utveckling  
Ekologiskt hållbar utveckling  
Ekonomiskt hållbar utveckling  
Regional utveckling

## LEDNINGSGRUPP

Lars Nvarson  
*samarbetande*  
Christer Samuelsson  
Lundby  
Ulla-Carin Olsson  
Osira Göteborg  
Björn Sandmark  
Kulturförvaltningen  
Johan Trouvé  
Västsvenska Industr- och handelskammaren  
Henriette Söderberg  
Chalmers  
Björn Stesjö  
Stadsbyggnadskontoret  
Christina Johansson  
Fästighetskontoret  
Birgitta Helgren  
Trafikkontoret  
Mats Andersson  
Ålvastaden Utveckling

Tidigare medlemmar  
i ledningsgruppen:  
Anna Bertilsson  
Stadsbyggnadskontoret  
Bengt Delang  
Stadsbyggnadskontoret  
Barbro Sundström  
Stadsbyggnadskontoret

## PROJEKTGRUPP

Bo Aronsson  
*projektleddare*  
Ålvastaden Utveckling  
Hanna Aeslät  
*bitr. projektleddare*  
Stadsbyggnadskontoret  
Manilla Sthlingford  
Stadsbyggnadskontoret  
Camilla Näslund  
Lundby

Anna Jankiewicz  
Stadsbyggnadskontoret  
Adelina Lundell  
Stadsbyggnadskontoret  
Anders Svensson  
Stadsbyggnadskontoret  
Lisa Haggdahl  
Fästighetskontoret  
Mikael Karl  
Trafikkontoret  
Gerd Cruse-Sonden  
S2020, Tryggare Vänskligare Göteborg

Anna-Karin Sinton  
Park- och Naturförvaltningen  
Anders Eklundsson  
Västsvenska industr- och handelskammaren  
Björn Johansson  
Stadsbyggnadskontoret  
Cecilia Borgström-Fälth  
Kulturförvaltningen  
Katarina Förland  
Stadsbyggnadskontoret  
Bibbi Wopenka  
Kulturförvaltningen

Tidigare medarbetare  
i projektgruppen:  
Carin Malmberg  
Stadsbyggnadskontoret  
Johanna Petersson  
Park- och Naturförvaltningen  
Svanne Stöstedt  
Miljöförvaltningen

# DEN FRAMTIDA ÄLVSTADEN

Älvstaden ska vara öppen för världen. Den ska utformas så att den helar staden, möter vattnet och stärker den regionala kärnan. Älvstaden behöver ses som en helhet men också i sina delar. För att värna om varje delområdes karaktär och uttryck behöver områdena få möjlighet att utvecklas parallellt med olika förutsättningar och tidplaner.



## CENTRALENOMRÅDET

Centrallenområdet ska öppna utvecklingen av Gullbergsvass och knyta en område mot vattnet. Området ska vara ett attraktivt kommunikationsnät och regionalt centrum. Här ska en tät och blandad stadsbebyggelse utvecklas med mötesplatser och grönska. Centrallenområdet är en del av det stadsområdesstråk som ska skapas över älven till Wieselgrensplatsen via Backaplan.

## GULLBERGSSVASS

Gullbergsvass ska stärkas med ett blandat innerhall och lokala kvartaler, samt en ny större park. Området ska närmast sig vattnet med promenadstråk längs älven. Hur Marten Krakowgatan kan omgestaltas till stadsgata ska studeras vidare.

## STADEN INOM VALLGRAVEN

Vi ska värna den historiska stadskärnans blandade verksamheter och rika utbud av aktiviteter. Nordslan ska utvecklas mot Lilla Bommen och Centrallenområdet.

## SÖDRA ÄLVSTRANDEN

Södra Älvstranden ska närmast sig vattnet genom Skeppstron, Mashingustajalen och Stigberget. Järntorget/Järnvägen ska vara mittpunkten och koppla samman området. Här ska kompletteras med blandade verksamheter. Hur Oskarsteden kan omgestaltas till stadsgata ska studeras vidare.

## ÄLVEN

Vi ska ha ett levande älvrum med små- och storskaling båt- och färjetrafik. Sammanhängande gång- och cykelstråk ska etableras längs med båda älvstränderna. Platser och aktiviteter på och vid vattnet ska locka oss till vattnet och knyta samman staden över älven.

## LINDHOLMEN

Lindholmen har en viktig roll som kunskapsnöd med samarbeten inom media, konst och akademi. Denna roll ska stärkas genom att bygga vidare på befintliga klusterområden. Områdets arbets- och utbildningsområde ska stärkas men också kompletteras med bostäder. Lindholmen ska utvecklas som knutpunkt och på sikt kopplas samman med Stigberget med Hisingen genom en kollektivtrafikförbindelse.

## FRIHAMNEN

Frihamnen är strategiskt viktig för innerstaden att växa över älven och för att knyta ihop Kullestaden, Backaplan, Lindholmen och Ringön. Området ska vara en knutpunkt med ett innerhall av arbetsplatser, socialt blandat boende och god kollektivtrafik. Här ska vi bygga lätt och stadsmässigt blandat. Kvillaröcken ska ledas genom Frihamnen i ett grön stråk. Inga godsaffärer ska tillåtas här. Området ska kopplas till den historiska stadskärnan genom en ny gång- och cykelbro mellan Frihamnen och Östra Hamngatans och Avenyns förlängning.

## RINGÖN

På Ringön sammas idag olika verksamheter sida vid sida. Denna mangränd ska tas till vara och stärkas. Området ska utvecklas av egen kraft, samtidigt som utrymme ges för ett näringslivet mellan det nya i Frihamnen och det befintliga på Ringön är viktigt för gammalt och nytt, dyrt och billigt. Alternativa boendeformer som husbåtar ska få plats på Ringön.

## RAMBERGET

Grönområdet Ramberget har stora värden för stadsmiljön och ska integreras i den övriga staden i högre utsträckning.

## KVILLESTAN

De verksamheter som finns i Kvillestan ska värnas samtidigt som karaktären av bostadsområde ska bevaras. Området ska knytas samman med Frihamnen och Backaplan. Hur Lundbyleden och Hamnbanan kan läggas i tunnlar ska studeras vidare.

## BACKAPLAN

Backaplan ska knyta ihop övriga Lundby med Frihamnen och Brunnsbo. Området ska utvecklas som knutpunkt med ett tätt och blandat innerhall. Handeln ska fortsätta utvecklas här. Backaplan är en del av det stadsområdesstråk som ska skapas över älven till Centrallenområdet.

## RIVERCITY 2021

Vi ska krävsamla inför jubileet genom att utveckla en första etapp av Älvstaden - RiverCity 2021. Området omfattar delar av Frihamnen och Ringön. Centrala fälgar för RiverCity 2021 är att visa hur bostäder, arbetsplatser och service kan integreras i en modern innerstadsmiljö som knyter staden över älven. Vid vattnet ska en jubileumspark skapas.

## Bilaga 5