

Det här verket har digitaliserats vid Göteborgs universitetsbibliotek.
Alla tryckta texter är OCR-tolkade till maskinläsbar text. Det betyder att du kan söka och kopiera texten från dokumentet. Vissa äldre dokument med dåligt tryck kan vara svåra att OCR-tolka korrekt vilket medför att den OCR-tolkade texten kan innehålla fel och därför bör man visuellt jämföra med verkets bilder för att avgöra vad som är riktigt.

This work has been digitized at Gothenburg University Library.
All printed texts have been OCR-processed and converted to machine readable text. This means that you can search and copy text from the document. Some early printed books are hard to OCR-process correctly and the text may contain errors, so one should always visually compare it with the images to determine what is correct.



per keta
(Göteborg)

Arbetsrelse
REDOGÖRELSE

FÖR

SJUKVÅRDEN OCH EKONOMIEN

INOM

ALLMÄNNA OCH SAHLGRENSKA SJUKHUSET

I GÖTEBORG

UNDER ÅR 1875.

TILL SJUKHUS-DIREKTIONEN AFLEMNAD

AF

D-R A. A. LANGELL.

Öfverläkare vid Sjukhusets Medicinska Afdelning.



GÖTEBORG,
TRYCKT HOS ANDERS LINDGREN.
1876.

HERDORF

HERDORF

HERDORF

HERDORF

HERDORF

HERDORF

HERDORF

HERDORF

HERDORF

HERDORF

HERDORF

HERDORF

REDOGÖRELSE

FÖR

SJUKVÅRDEN OCH EKONOMIEN

INOM

ALLMÄNNA OCH SAHLGRENSKA SJUKHUSET

I GÖTEBORG

UNDER ÅR 1875.

TILL SJUKHUS-DIREKTIONEN AFLEMNAD

AF

D:R A. A. LANGELL.

Öfverläkare vid Sjukhusets Medicinska Afdelning.

GÖTEBORG,

TRYCKT HOS ANDERS LINDGREN,
1876.

REDOGÖRELSE

FÖR

SLUKVÅRDEN OCH EKONOMIEN

INOM

ALLMÄNNA OCH SÄHLGRÄNSKA SLUKHUSST



THE SURGEON-DIRECTOR'S OFFICE

AT

DR. A. LANGELL

Öfverläkare vid Sjukhusets Medicinska Afdelning

GÖTEBORGS

TRYCKT HOS ANDRÉS BILBERG

1878

År 1874.

Mom. 1.

Sammanlagda antalet sjuke och barnaföderskor, som under året blifvit vårdade i detta sjukhus, utgjordes af:

Qvarliggande från år 1874 å sjukhusets olika afdelningar	139.		
Intagne under året	1,466.		
	Summa	1,605.	1,604.

På Medicinska afdelningen:

Qvarliggande från år 1874	68.		
Intagne under året	783.	851.	798.

På Kirurgiska afdelningen:

Qvarliggande från år 1874	67.		
Intagne under året	488.	555.	568.

På barnbördsafdelningen:)*

Qvarliggande från år 1874	4.		
Intagne under året	195.	199.	238.
	Summa	1,605.	1,604.

Mom. 2.

Från sjukhuset utskrefvos under året, som friska eller förbättrade:

Från Medicinska afdelningen	669.		
„ Kirurgiska d:o	465.		
„ Barnbörds- d:o	195.	1,329.	1,358.

Mom. 3.

Under året hafva aflidit:

På Medicinska afdelningen	105.		
„ Kirurgiska d:o	23.		
„ Barnbörds- d:o	4.	132.	107.

*) Redogörelsen för Barnbördsafdelningen afser endast tiden till den 1 Oktober, då afdelningen flyttades till egen lokal.

Dödlighetsprocenten har således under året varit:

På Medicinska afdelningen . . .	12,34.
„ Kirurgiska d:o . . .	4,14.
„ Barnbörds- d:o . . .	2,01.
och <i>medelmor-taliteten</i> på hela sjukhuset	8,22.

Mom. 4.

Till år 1876 *qvarliggande*:

På Medicinska afdelningen . . .	77.
„ Kirurgiska d:o . . .	67. . . 144. . . 139.
Summa	1,605. . . 1,604.

Mom. 5.

Underhållsdagarnas antal har utgjort:

På Medicinska afdelningen	25,065.
„ Kirurgiska d:o	25,860.
„ Barnbörds- d:o	1,980.
Summa	52,905. . . 50,283.

Mom. 6.

Om antalet underhållsdagar fördelas på hvarje dag af året, får man veta *medeltalet vårdade för hvarje dag*, eller det antal *sjuksängar*, som i *medeltal dagligen varit upptagne*, hvilket *medeltal för hela sjukhuset utgjort* 146,77. . . 137,76.

Nemligen:

För Medicinska afdelningen	68,67. . . 63,60.
„ Kirurgiska d:o	70,85. . . 67,61.
„ Barnbörds- d:o	7,25. . . 6,55.
Summa	146,77. . . 137,76.

Mom. 7.

Fördelas åter antalet underhållsdagar på antalet sjuke, kan man beräkna *medeltalet dagar*,

som hvarje sjuk tillbragt å sjukhuset, eller med andra ord: År 1874.

vistelsedagarnes antal för hvarje vårdad.

Detta medeltal utgjorde:

På Medicinska afdelningen	29,45. . .	29,07.
„ Kirurgiska d:o	46,60. . .	43,46.
„ Barnbörds- d:o	9,95. . .	10,05.

Mom. 8.

Från sjukhusets öppnande i Mars månad år 1782 till den 1 Januari 1876, uppgår antalet af der vårdade sjuke och barnaföderskor till 64,962.

Mom. 9.

Med afseende på de *olika vilkoren* för de sjukas intagning, har förhållandet varit följande:

Betalande i <i>privata rum</i>	52. . .	57.
nemligen å Kronor 4,00 om dagen	6. . .	3.
å „ 3,50 „	21. . .	23.
å „ 3,00 „	25. . .	31.
Summa	52. . .	57.

Betalande i <i>allmänna sjuksalarne</i>	436 . .	435.
nemligen å Kronor 2,00 om dagen (utlänningar)	14. . .	15.
å „ 1,50 „ (fr. främmande sv. förs.)	114. . .	112.
å „ 0,75 „ (från Göteborgs förs.) :	308. . .	308.
Summa	436. . .	435.

Af barnaföderskor, som betala för hela tiden de vårdas å denna afdelning 10 Kronor, hafva varit 34. . . 31.

Antalet betalande sjuke har således utgjort 522. . . 523.

På frinummer intagne:

Fattiga sjuka från utlandet	7.	
D:o från stadens förs.	917. . .	935.
D:o från främmande förs.	156. . .	141.
Å Silfverhjelmiska frisängen	3. . .	2.
„ Rönnowska „	— . . .	3.
Summa	1,083. . .	1,081.
Summa	1,605. . .	1,604.

Mom. 10.

Antalet <i>underhållsdagar för gratis patienter</i>		
har utgjort	37,754.	36,717.
För betalande d:o	15,151.	13,566.
	<u>Summa 52,905.</u>	<u>50,283.</u>

Mom. 11.

Årets antal af pat. hafva tillhört:		
Göteborgs Domkyrko-församling	918. . .	935.
„ Christinæ „	163. . .	158.
„ Garnisons „	101. . .	100.
„ Hospitals- „	6. . .	6.
„ Carl Johans „	97. . .	105.
„ Mosaiska „	1. . .	5.
„ Katolska „	1. . .	1.
Från åtskilliga provinser inom riket	291. . .	268.
Utlänningar	27. . .	26.
	<u>Summa 1,605. . .</u>	<u>1,604.</u>

Mom. 12.

<i>Betalande sjukas afgifter hafva utgjort:</i>		
för de privata sjukrummen	Kronor 4,373,50.	4,325,—.
„ „ allmänna „	„ 13,171,—.	11,297,50.
	<u>Summa Kronor 17,544,50.</u>	<u>15,622,50.</u>

Till Kassa-Direktören hafva blifvit aflemnade Kronor 18,328,75, hvare ingå 1,509,25, utsökt ersättning, som indrivits under året, för vårdade fattige sjuke från främmande kommuner.

Mom. 13.

<i>Totalsumman af årets utgifter belöper sig</i>		
till	90,694,01.	91,419,64.

Mom. 14.

<i>Fördelas hela utgiftssumman på antalet underhållsdagar, blir kostnaden för hvarje sjuk pr dag</i>		
	Kronor 1,71. . .	1,80.

År 1874.

Mom. 15.

Fördelas deremot hela utgiftssumman på hela antalet vårdade, blir *kostnaden för hvarje sjuk i medeltal* 56,51. 56,98.

Mom. 16.

Om hela utgiftssumman divideras med medeltalet sjuksängar, som dagligen varit upptagne, eller 146,77, blir *medelkostnaden för hvarje under hela året underhållen sjuksäng* Kronor 617,93. 663,62.

Mom. 17.

Utgifterna för de *sjukes utspisning* hafva uppgått till Kronor 25,918,41. 24,751,92.

Mom. 18.

Tjenstepersonalens utspisning har kostat Kronor 7,490,42. 7,369,22.

Mom. 19.

Utgiftssumman för *de sjukes utspisning*, fördela på antalet underhållsdagar, utvisar för hvarje sjuk en *daglig medelkostnad för maten af öre* 48,09. 49,—.

Mom. 20.

Medikaments-kostnaden har sammanlagdt för sjukhusets alla 3 afdelningar uppgått till
 Kronor 6,722,53. 6 383,89.
 nemligen för medicinska afdelningen Kr. 4,817,21. 4,232,01.
 „ kirurgiska „ „ 1,744,15. 1,901,22.
 „ barnbörds- „ „ 161,17. 250,66.
 Kronor 6,722,53. 6,383,89.

Mom. 21.

Medikaments-kostnaden pr dag för hvarje sjuk, fördelad på hela antalet underhållsdagar utgör:

		År 1874.
på medicinska afdelningen öre . . .	19,21. . .	18,24.
„ kirurgiska ” ” . . .	6,74. . .	7,70.
„ barnbörds- ” ” . . .	8,14. . .	10,47.

Mom. 22.

Medikaments-kostnaden för hvarje sjuk under hela tiden han vistats i sjukhuset eller med andra ord: medikaments-kostnaden, fördelad på antalet sjuke, ställer sig sålunda:

på medicinska afdelningen . . .	Kronor 5,66. . .	5,30.
„ kirurgiska ” ” . . .	3,14. . .	3,35.
„ barnbörds- ” ” . . .	0,81. . .	1,05.

Mom. 23.

Lyshållningen har kostat:

Gas-konsumtionen för hela året (efter 6 Kr. pr 1,000 kub.-fot)	Kronor 1,722,—. . .	1,720,80.
Olja och ljus	„ 251,34. . .	233,84.
	<u>Kronor 1,973,34. . .</u>	<u>1,954,14.</u>

Mom. 24.

Eldningsämnen hafva kostat:

För 12,250 kub.-fot stenkol	Kronor 5,841,80. . .	5,426,90.
„ 150 famnar ved	„ 3,939,48 . . .	5,258,18.
	<u>Kronor 9,780,78. . .</u>	<u>10,685,08.</u>

Mom. 25.

Sjukhusets tvätt har kostat:

För använd såpa	Kronor 515,75. . .	563,25.
Aflöningar till tvättpersonalen	„ 1,795,88. . .	1,828,77.
	<u>Kronor 2,311,13. . .</u>	<u>2,392,02.</u>

Mom. 26.

Diverse utgifter och förbrukningsartiklar för sjukvården, såsom: mjöl till grötomslag, senap, såpa och tvål för sjukrummen, extra sjuk-skötsel, vagnings-penningar, kir. instrumenter och

År 1874.

bandager, bandage-linne, iglar, vin, öl och porter,
bränvin till fomentationer m. m. hafva uppgått
till ett belopp af Kronor 3,902,70. . 4,161,81.

Mom. 27.

Byggnadens underhåll har för
året kostat Kronor 2,867,87. . 4,821,36.

Mom. 28.*Aflöningar:*

Läkarnes löner	Kr. 5,400,— . .	5,400,—.
Predikantens lön	600,— . .	600,—.
Sekreterarens lön	400 — . .	375,—.
Kommissariens lön	2,500 — . .	2,500,—.
Betjeningens löner	7,218,42 . .	6,894,86.
	<u>16,118,42 . .</u>	<u>15,769,86.</u>

Mom 29.

Hushålls-kontot: För renhållning, parkan-
läggningens underhåll etc., upptager en summa
af Kronor 1,709,42. . 1,965,82.
Vattenförbrukning „ 1,788,60. . 1,617,40.
Reparation af ångpannan „ 1,431,57. . — — —
Kronor 4,929,59. . 3,583,22.

Mom. 30.

Förvaltningen: Skatter, tryckningskostnad,
porto etc. hafva medtagit en kostnad af Kr. 585,07. . . 704,05.

Mom. 31.

För uppbörd af de åt sjukhuset anslagna
frälseräntorna af donerade hemman i Halland är
sjukhuset debiteradt med Kr. 765,06. . . 421,44.

Mom. 32.

Från inventariet äro *afskrifne* för slitna och
kasserade persedlar Kr. 6,592,78. . 7,217,58.

Mom. 33.

Sjukhusets alla utgifter och inkomster, specificerade under sina särskilda titlar, framställa följande tablå:

Utgifter:

Utspisning för patienterne	Kronor	25,918,41.
” ” tjänstepersonalen	”	7,490,42.
Eldningsämnen	”	9,780,78.
Lyshållning	”	1,973,34.
Tvätten	”	2,311,13.
Hushållet: renhållningen, vattenförbrukningen, ångpannereparation etc.	”	4,929,59.
Medikamenter	”	6,722,53.
Diverse förbrukningsartiklar för sjukvården	”	3,902,70.
Förvaltningen: skatter, tryckningskostnader, porto etc.	”	585,07.
Byggnadens underhåll	”	2,867,87.
Aflöningarne till läkarne, sekreteraren, kommissarierna, förestånderskorna och betjeningen	”	16,118,42.
Uppbörd af Halländska hemmans-räntorne	”	765,06.
Inventariet: afskrifning för slitning och kasserade persedlar	”	6,592,78.
Medico-pneumat. anstalten: Inkomster under året		1,143,90.
Utgifterne		<u>1,879,81.</u>
Bristen afskrifves	”	735,91.
		<u>90,694,01.</u>
Öfverskott, som öfverföres på öfverskotts- och bristkonto	”	4,687,27.
	Summa Kronor	<u>95,381,28.</u>

Inkomster:

Tolagsmedel	Kronor	6,000,—.
Intresse-medel: saldo och räntor	”	6,896,01.
Inkomst af betalande sjuke	”	18,328,75.
Ekmanska donationens afkastning	”	124,43.
	Transport Kronor	<u>31,349,19.</u>

	Transport Kronor	31,349,19.
Öfverskott af hyror af fastigheten vid Östra Hamngatan	Kronor	3,612,18.
Frälseräntorna af Halländska hemmanen	„	4,319,91.
Uttaxerade medel	„	56,100,—
	Summa Kronor	<u>95,381,28.</u>

Öfversigt af Sjukhusets ekonomiska ställning vid slutet af år 1875.

Debitorer.

Utlånta medel till 6 särskilde låntagare	Kronor	137,500,—.
Fastigheten vid Östra Hamngatan	„	55,000,—.
Allm. och Sahlgr. Sjukhusets byggnader	„	240,000,—.
Sjukhusets hemman i Halland	„	70,000,—.
Frälseräntorna af dessa hemman i år	„	4,319,91.
Ekmanska donationen af Kilanda säteri	„	1,000,—.
Behållningen af ved och kol vid årets slut	„	1,740,—.
Inventariet enligt Inventariiboken	„	47,808,76.
Kassa-konto:		
Saldo enligt Kassa-boken	„	149,—.
Öfverskott- och Brist-konto:		
Resterande brist från föregående år	„	2,171,38.
	Summa Kronor	<u>559,689,05.</u>

Kreditorer.

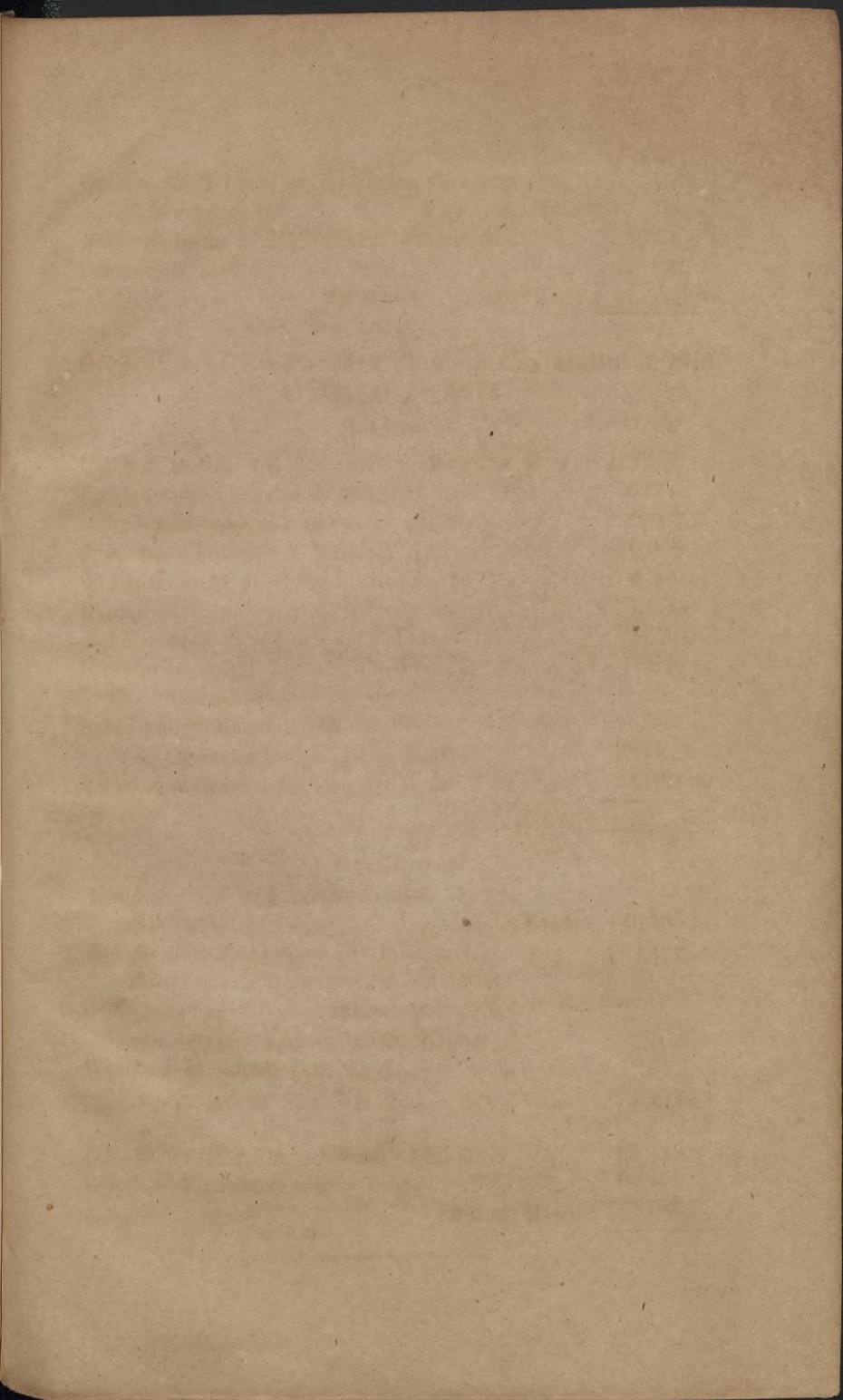
Allmänna och Sahlgrenska sjukhusets kapitalkonto	Kronor	146,135,37.
Sahlgrenska sjukhusets kapitalkonto	„	262,122,59.
Allmänna och Sahlgrenska sjukhuset:		
Behållning af till byggnadens inredning och servis anslagne 36,000 Kronor	„	2,762,40.
Westringska donationen N:o 1	„	12,650,—.
„ „ N:o 2	„	7,971,64.
„ „ N:o 3	„	1,070,03.
Donationer till Allm. och Sahlgr. sjukhuset	„	33,112,39.
Lesseska donationsmedlens konto	„	93,864,63.
	Summa Kronor	<u>559,689,05.</u>

Översigt af förteckningen vid Östra	
Hannastan	Kronor 3,612.18
Förskottet af Halländska hemmen	4,317.91
Uttarade medalj	56.100
Summa Kronor	88,381.58

Översigt af sjukhusets ekonomiska ställning vid slutet af år 1875.

Belåningar	
Utlåsta medalj till 8 särskilda lantmars Kronor	187,500.00
Förskottet vid Östra Hannastan	55,000.00
Allm. och Sällsk. Sjukhusets byggnader	240,000.00
Sjukhusets hemmen i Halland	10,000.00
Förskottet af dess lantman i 21	4,317.91
Erörskade donationer af Kländs skola	1,000.00
Belåning af två och halvt årets löst	1,740.00
Investering enligt Inventarierboken	44,508.26
Summa Kronor	587,066.17

Kreditorer	
Utlånad och utlåsnings sjukhusets ka- pitalkonto	Kronor 146,183.27
Sjukhusets sjukhusets kapitalkonto	262,132.26
Allmänna och Sällsk. sjukhuset	2,762.40
Belåning af till byggnadens inredning	12,650.00
Östra sjukhuset 88,000 Kronor	7,971.04
Westinghs donationer No 1	1,070.00
No 2	33,112.34
No 3	98,889.57
Donationer till Allm. och Sällsk. sjukhuset	58,381.58
Läsa- och donationsmedlens konto	58,381.58
Summa Kronor	587,066.17





BIOMEDICINSKA
BIBLIOTEKET