

Det här verket har digitaliserats vid Göteborgs universitetsbibliotek.
Alla tryckta texter är OCR-tolkade till maskinläsbar text. Det betyder att du kan söka och kopiera texten från dokumentet. Vissa äldre dokument med dåligt tryck kan vara svåra att OCR-tolka korrekt vilket medför att den OCR-tolkade texten kan innehålla fel och därför bör man visuellt jämföra med verkets bilder för att avgöra vad som är riktigt.

This work has been digitized at Gothenburg University Library.
All printed texts have been OCR-processed and converted to machine readable text. This means that you can search and copy text from the document. Some early printed books are hard to OCR-process correctly and the text may contain errors, so one should always visually compare it with the images to determine what is correct.



Arbetsbete
Redogörelse REDOGÖRELSE

FÖR

SJUKVÅRDEN OCH EKONOMIEN

INOM

ALLMÄNNA OCH SAHLGRENSKA SJUKHUSET

I GÖTEBORG

UNDER ÅR 1876

TILL SJUKHUS-DIREKTIONEN AFLEMNAD

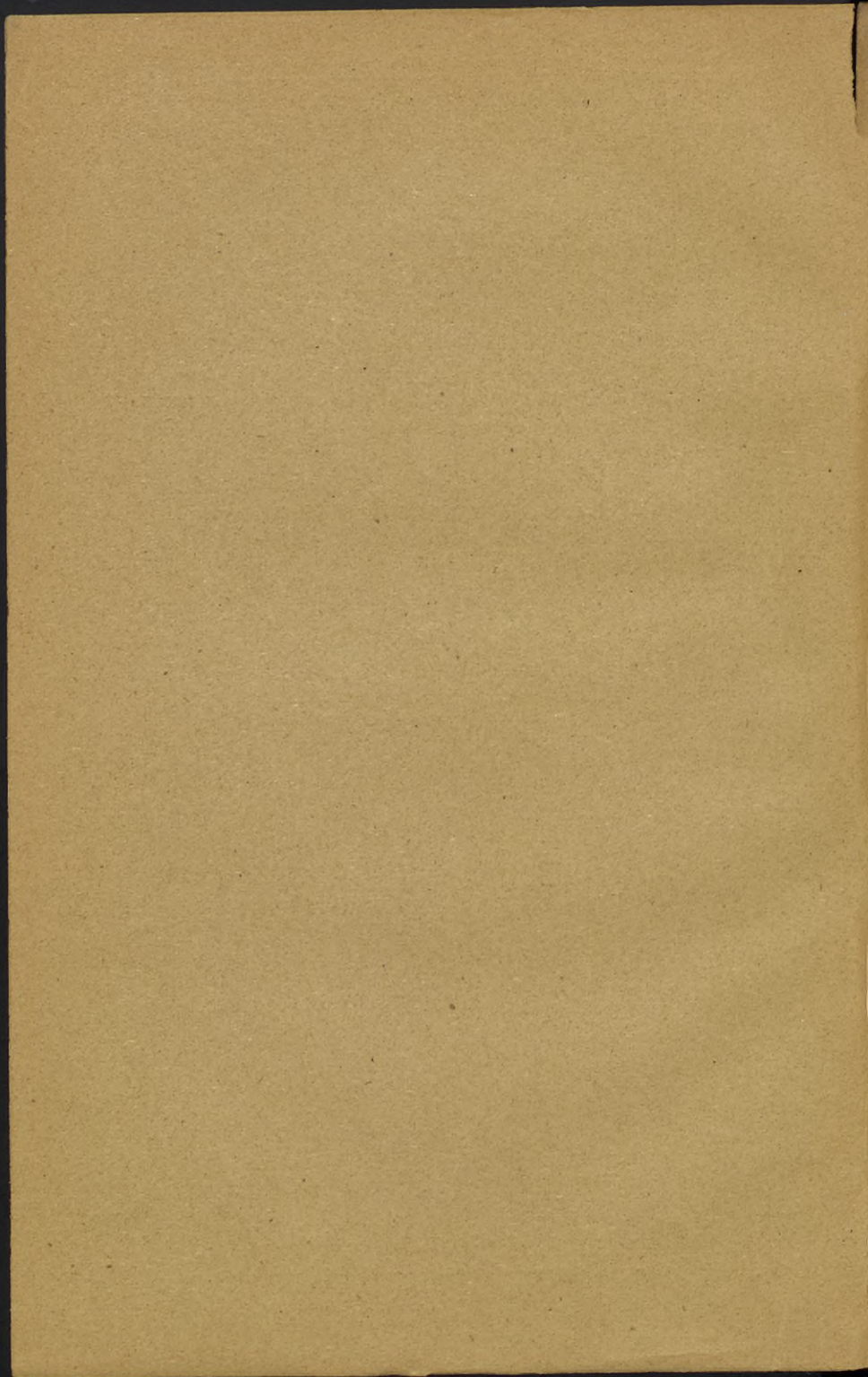
AF

Dr A. A. Langell,

Öfverläkare vid Sjukhusets Medicinska Afdelning.

GÖTEBORG.

TRYCKT HOS AND. LINDGREN,
1877.



REDOGÖRELSE

FÖR

SJUKVÅRDEN OCH EKONOMIEN

INOM

ALLMÄNNA OCH SAHLGRENSKA SJUKHUSET

I GÖTEBORG

UNDER ÅR 1876.

TILL SJUKHUS-DIREKTIONEN AFLEMNAD

AF

Dr A. A. Langell,

Öfverläkare vid Sjukhusets Medicinska Afdelning.

GÖTEBORG.

TRYCKT HOS AND. LINDGREN,
1877.

REDOGÖRELSE

SLUKVÄRDEN OCH EKONOMIEN

ALLMÄNNA OCH SÄLLSKAPSKUNSKAPEN

GÖTEBORGS



BIOMEDICINSKA
BIBLIOTEKET

GÖTEBORGS

År 1875.

Mom. 1.

Sammanlagda antalet sjuke, som under året blifvit vårdade i detta sjukhus, utgjordes af:

Qvarliggande från år 1875 å sjukhusets olika afdelningar	144.
Intagne under året	1,069.
Summa	<u>1,213.</u> . . . 1,406.

På Medicinska afdelningen:

Qvarliggande från år 1875	77.
Intagne under året	<u>572.</u> . . . 649. . . . 851.

På Kirurgiska afdelningen:

Qvarliggande från år 1875	67.
Intagne under året	497. . . . 564. . . . 555.
Summa	<u>1,213.</u> . . . 1,406.

Mom. 2.

Från sjukhuset utskrefvos under året, som friska eller förbättrade:

Från Medicinska afdelningen	525.
„ Kirurgiska d:o	<u>495.</u> . . . 1,020. . . . 1,134.

Mom. 3.

Under året hafva *aflidit*:

På Medicinska afdelningen	60.
„ Kirurgiska d:o	<u>12.</u> . . . 72. . . . 128.

Dödlighetsprocenten har således under året varit:

På Medicinska afdelningen	9,24.
„ Kirurgiska d:o	2,13.
och <i>medel-mortaliteten</i> på hela sjukhuset	5,93.

Mom. 4.Till år 1877 *quarliggande*:

På Medicinska afdelningen	64.		
„ Kirurgiska d:o	57.	121....	144.
		Summa	<u>1,213.... 1,406.</u>

Mom. 5.*Underhållsdagarnes antal* har utgjort:

På Medicinska afdelningen	20,010.		
„ Kirurgiska d:o	23,294.		
		Summa	<u>43,304.... 50,925.</u>

Mom. 6.

Om antalet underhållsdagar fördelas på hvarje dag af året, får man veta *medeltalet vårdade för hvarje dag*, eller det antal *sjuksängar, som i medeltal dagligen varit upptagne*, hvilket medeltal för *hela sjukhuset* utgjort 118,64... 139,52.

nemligen:

För Medicinska afdelningen	54,82... 68,67.
„ Kirurgiska d:o	<u>63,82... 70,85.</u>
	Summa <u>118,64... 139,52.</u>

Mom. 7.

Fördelas åter antalet underhållsdagar på antalet sjuke, kan man beräkna *medeltalet dagar, som hvarje sjuk tillbragt å sjukhuset*, eller med andra ord:

vistelsedagarnes antal för hvarje vårdad.

Detta medeltal utgjorde:

På Medicinska afdelningen	30,83... 29,45.
„ Kirurgiska d:o	<u>41,30... 46,60.</u>

Mom. 8.

Från sjukhusets öppnande i Mars månad år 1782 till den 1 Januari 1877 uppgår antalet af der vårdade sjuke och barnaföderskor till 66,031.

År 1875.

Mom. 9.

Med afseende på de *olika villkoren* för de sjukas intagning, har förhållandet varit följande:

Betalande i <i>privata rum</i>	58.....	52.
nemligen à Kronor 4,00 om dagen	2.....	6.
à „ 3,50 „	32.....	21.
à „ 3,00 „	24.....	25.
	Summa 58.	52.

Betalande i <i>allmänna sjuksalarna</i>	374.....	436.
nemligen à Kronor 2,00 om dagen (utlänningar) 12.....	14.	
à „ 1,50 „ (fr. främmande sv. förs.) 110.....	114.	
à „ 0,75 „ (fr. Göteborgs församling) 252.....	308.	
	Summa 374.....	436.

Antalet betalande sjuke har således utgjort. 432..... 522.

På frinummer intagne:

Fattiga sjuka från utlandet	6.	7.
D:o från stadens förs.	638.	917.
D:o från främmande förs.	134.	156.
Å Silfverhjelmiska frisängen	3.	3.
„ Rönnowska fonden	—	—

Summa 1,213..... 1,605.*)

Mom 10.

Antalet underhållsdagar för gratis patienter

har utgjort	28,767.	37,754.
För <i>betalande</i> d:o	14,537.	15,151.
	Summa 43,304.	52,905.

Mom. 11.

Årets antal af pat. hafva tillhört:

Göteborgs Domkyrkoförsamling	653.....	918.
„ Christinæ „	123.....	163.
„ Garnisons „	76.....	101.
„ Hospitals- „	6.....	6.

*) Med de 199 personer, som år 1875 vårdades på dåvarande barnbördsafdelningen.

År 1875.

Göteborgs Carl Johans församling	58.....	97.
„ Mosaiska „	1.....	1.
Från åtskilliga provinser inom riket . . .	276.....	291.
Utlänningar	20.....	27.
	<u>Summa 1,213.....</u>	<u>1,605.</u>

Mom. 12.*Betalande sjukets utgifter hafva utgjort:*

för de privata sjukrummen	Kronor 5,189,50.	4,373,50.
„ „ allmänna „	„ 12,518,75.	13,171,—.
	<u>Summa Kronor 17,708,25.</u>	<u>17,544,50.</u>

Till Kassa-Direktören hafva blifvit aflemnade Kronor 16,840,50, hvari ingå 1,355,75, utsökt ersättning, som indrivits under året, för vårdade fattige sjuke från främmande kommuner.

Mom. 13.*Totalsumman af årets utgifter belöper sig*

till	82,547,21.	90,694,01.
----------------	------------	------------

Mom 14.

Fördelas hela utgiftssumman på antalet underhållsdagar, blir *kostnaden för hvarje sjuk pr dag* Kronor 1,90. 1,71.

Mom. 15.

Fördelas deremot hela utgiftssumman på hela antalet vårdade, blir *kostnaden för hvarje sjuk i medeltal* Kronor 68,05. 56,61.

Mom. 16.

Om hela utgiftssumman divideras med medeltalet sjuksängar, som dagligen varit upptagne, eller 118,64, blir *medelkostnaden för hvarje under hela året underhållen sjuksäng* . Kronor 695,78. 617,93.

År 1875.

Mom. 17.

Utgifterna för de *sjukes utspisning* hafva
uppgått till Kronor 22,135,91. 25,918,41.

Mom. 18.

Tjenstepersonalens utspisning har ko-
stat Kronor 6,713,51. 7,490,42.

Mom. 19.

Utgiftssumman för *de sjukes utspisning*, för-
delad på antalet underhållsdagar, utvisar för
hvarje sjuk en *daglig medelkostnad för maten*
af öre 51,12. 48,09.

Mom. 20.

Medikamentskostnaden har sammanlagdt för
sjukhusets begge afdelningar uppgått till
Kronor 5,680,55. 6,722,53.
nemligen för medicinska afdelningen Kr. 4,069,72. 4,817,21.
,, kirurgiska ,, ,, 1,610,83. 1,744,15.
Kronor 5,680,55. 6,561,36.

Mom. 21.

Medikaments-kostnaden, pr dag för hvarje sjuk,
fördelad på hela antalet underhållsdagar, utgör:
på medicinska afdelningen öre 20,34. 19,21.
,, kirurgiska ,, ,, 6,92. 6,74.

Mom. 22.

*Medikaments-kostnaden för hvarje sjuk un-
der hela tiden han vistats i sjukhuset* eller med
andra ord: *medikaments-kostnaden*, fördelad på
antalet sjuke, ställer sig sålunda:
på medicinska afdelningen . . Kronor 6,27. 5,66.
,, kirurgiska ,, ,, 2,86. 3,14.

Mom. 23.*Lyshållningen* har kostat:

Gas-konsumtionen för hela året (efter 6 Kr. pr 1,000 kub.-fot	Kronor 1,760,40.	1,722,—.
Olja och ljus	„ 235,15.	251,34.
	Kronor 1,995,55.	1,973,34.

Mom. 24.*Eldningsämnen* hafva kostat:

För 12,895 kub.-fot stenkol	Kronor 4,834,80.	5,841,30.
„ 98 famnar ved	„ 2,941,27.	3,939,48.
	Kronor 7,776,07.	9,780,78.

Mom. 25.*Sjukhusets tvätt* har kostat:

För använd såpa	Kronor 450,25.	515,75.
Aflöningar till tvättpersonalen	„ 1,697,52.	1,795,38.
	Kronor 2,147,77.	2,311,13.

Mom. 26.

Diverse utgifter och förbrukningsartiklar för sjukvården, såsom: mjöl till grötomslag, senap, såpa och tvål för sjukrummen, extra sjukskötsel, vaknings-penningar, kirurg. instrumenter och bandager, bandage-linne, iglar, vin, öl och porter, bränvin till fomentationer m. m. hafva uppgått till ett belopp af Kronor 4,279,43. 3,902,70.

Mom. 27.*Byggnadens underhåll* har

för året kostat Kronor 3,553,09. 2,867,87.

Mom. 28.*Aflöningar:*

Läkarnes löner	Kronor 5,400,—.	5,400,—.
Predikantens lön	„ 600,—.	600,—.

		År 1875.
Sekreterarens lön . . .	Kronor 400,—	400,—
Kommissariens lön . . .	„ 3,200,—	2 500,—
Betjeningens löner . . .	„ 6,772,79.	7,218,42.
	<u>Kronor 16,372,79.</u>	<u>16,118,42.</u>

Mom. 29.

Hushållskontot: För renhållning, parkanläggningens underhåll etc., upptager en summa af Kronor 2,702,48. 1,709,42.

Vattenförbrukning „ 1,441,90. 1,788,60.

Kronor 4,144,38. 3,498,02.

Mom. 30.

Förvaltningen: Skatter, tryckningskostnad, porto etc. hafva medtagit en kostnad af Kr. 578,14. 585,07.

Mom. 31.

För uppbörden af de åt sjukhuset anslagna frälseräntorna af donerade hemman i Halland är sjukhuset debiteradt med Kronor 626,71. 765,06.

Mom. 32.

Från inventariet äro *afskrifne* för slitna och kasserade persedlar Kronor 5,591,89. 6,592,78.

Mom 33.

Sjukhusets alla utgifter och inkomster, specificerade under sina särskilda titlar, framställa följande tablå:

Utgifter:

Utspisning för patienterne	Kr. 22,135,91.
„ „ tjänstepersonalen	„ 6,713,51.
Eldningsämnen	„ 7,776,07.
Lyshållning	„ 1,995,55.
Tvätten	„ 2,147,77.
Hushållet: renhållningen, vattenförbrukningen, parkanläggningens underhåll etc.	„ 4,144,38.
	<u>Transport 64,913,19.</u>

	Transport	Kr. 64,914,19.
Medikamenter		Kr. 5,680,55.
Diverse förbrukningsartiklar för sjukvården	„	4,279,43.
Förvaltningen: skatter, tryckningskostnader, porto etc.	„	578,14.
Byggnadens underhåll	„	3,553,09.
Aflöningarne till läkarne, sekreteraren, kom- missarien, förestånderskorna och betje- ningen	„	16,372,79.
Uppbörd af Halländska hemmans-räntorne	„	626,71.
Inventariet: afskrifning för slitning och kas- serade persedlar	„	5,591,86.
Medico-pneumat.-anstalten: utgifter under året		1,661,22.
Inkomster		709,80.
Bristen afskrifves	„	951,42.
		Kr. 82,547,21.
Öfverskott, som öfverföres på öfverskotts- och bristkonto	„	12,712,78.
	Summa Kronor	<u>95,259,99.</u>

Inkomster:

Tolagsmedel	Kr. 6,000,—.
Intresse-medel: saldo och räntor	„ 7,436,47.
Inkomst af betalande sjuke	„ 16,840,50.
Ekmanska donationens afkastning	„ 120,89.
Öfverskott af hyror af fastigheten vid Östra Hamngatan	„ 4,087,38.
Frälseräntorna af Halländska hemmanen	„ 4,374,75.
Uttaxerade medel	„ 56,400,—.
	Summa Kronor <u>95,259,99.</u>

Öfversigt af Sjukhusets ekonomiska ställning vid slutet af år 1876.

Debitorer.

Utlånta medel till 6 särskilde låntagare	Kr. 148,500,—.
Fastigheten vid Östra Hamngatan	„ 55,000,—.
	Transport Kr. 203,500,—.

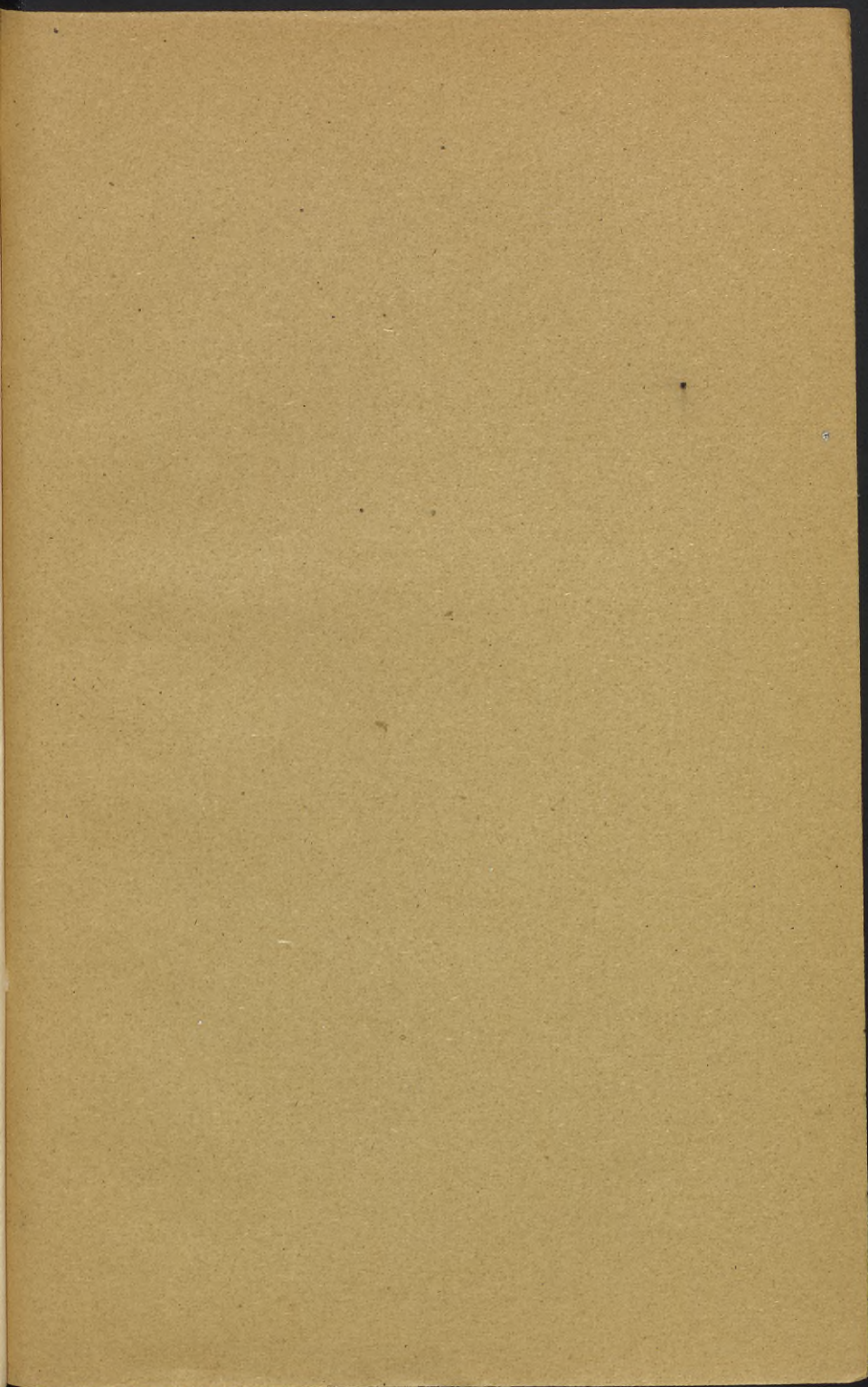
	Transport	203,500,—.
Allm. och Sahlgrenska Sjukhusets byggnader	Kr.	240,000,—.
Sjukhusets hemman i Halland	„	70,000,—.
Frälseräntorna af dessa hemman i år	„	4,374,75.
Ekmanska donationen af Kilanda säteri	„	1,000,—.
Behållningen af ved och kol vid årets slut	„	2,072,50.
Inventariet enligt Inventariiboken	„	47,244,40.

Kassa-konto:

Saldo enligt Kassa-boken	„	489,04.
Anslagne medel till ny Ångmachinspanna m. m.:		
Utbetaladt till dato	Kr.	8,134,39.
Lyftadt i afräkning	„	6,200,—.
		1,934,39.
	Summa Kronor	<u>570,615,08.</u>

Kreditorer.

<i>Allmänna och Sahlgrenska sjukhusets kapitalkonto</i>	Kr.	146,135,37.
<i>Sahlgrenska sjukhusets kapitalkonto</i>	„	262,122,59.
Allmänna och Sahlgrenska sjukhuset:		
Ännu ej använd behållning af de Rdr 36,000 utaf Sahlgrenska sjukhusets medel, hvilka lemnats som bidrag till sjukhusets inredning och service		
	„	2,762,40.
Westringska donationen N:o 1	„	12,650,—.
d:o N:o 2	„	8,370,22.
d:o N:o 3	„	1,056,08.
Donationer till Allm. och Sahlgr. sjukhuset	„	33,112,39.
Lesseska Pensionsmedlens konto	„	93,864,63.
Öfverskott och brist-konto:		
Årets öfverskott	Kr.	12,712,78.
Afgår: Brist från år 1875	„	<u>2,171,38.</u>
		10,541,40.
	Summa Kronor	<u>570,615,08.</u>





BIOMEDICINSKA
BIBLIOTEKET