

Det här verket har digitaliserats vid Göteborgs universitetsbibliotek.
Alla tryckta texter är OCR-tolkade till maskinläsbar text. Det betyder att du kan söka och kopiera texten från dokumentet. Vissa äldre dokument med dåligt tryck kan vara svåra att OCR-tolka korrekt vilket medför att den OCR-tolkade texten kan innehålla fel och därför bör man visuellt jämföra med verkets bilder för att avgöra vad som är riktigt.

This work has been digitized at Gothenburg University Library.
All printed texts have been OCR-processed and converted to machine readable text. This means that you can search and copy text from the document. Some early printed books are hard to OCR-process correctly and the text may contain errors, so one should always visually compare it with the images to determine what is correct.



Det Arta
Göteborg

Årsberättelse

REDOGÖRELSE

FÖR

SJUKVÅRDEN OCH EKONOMIEN

INOM

ALLMÄNNA OCH SAHLGRENSKA SJUKHUSET

I GÖTEBORG

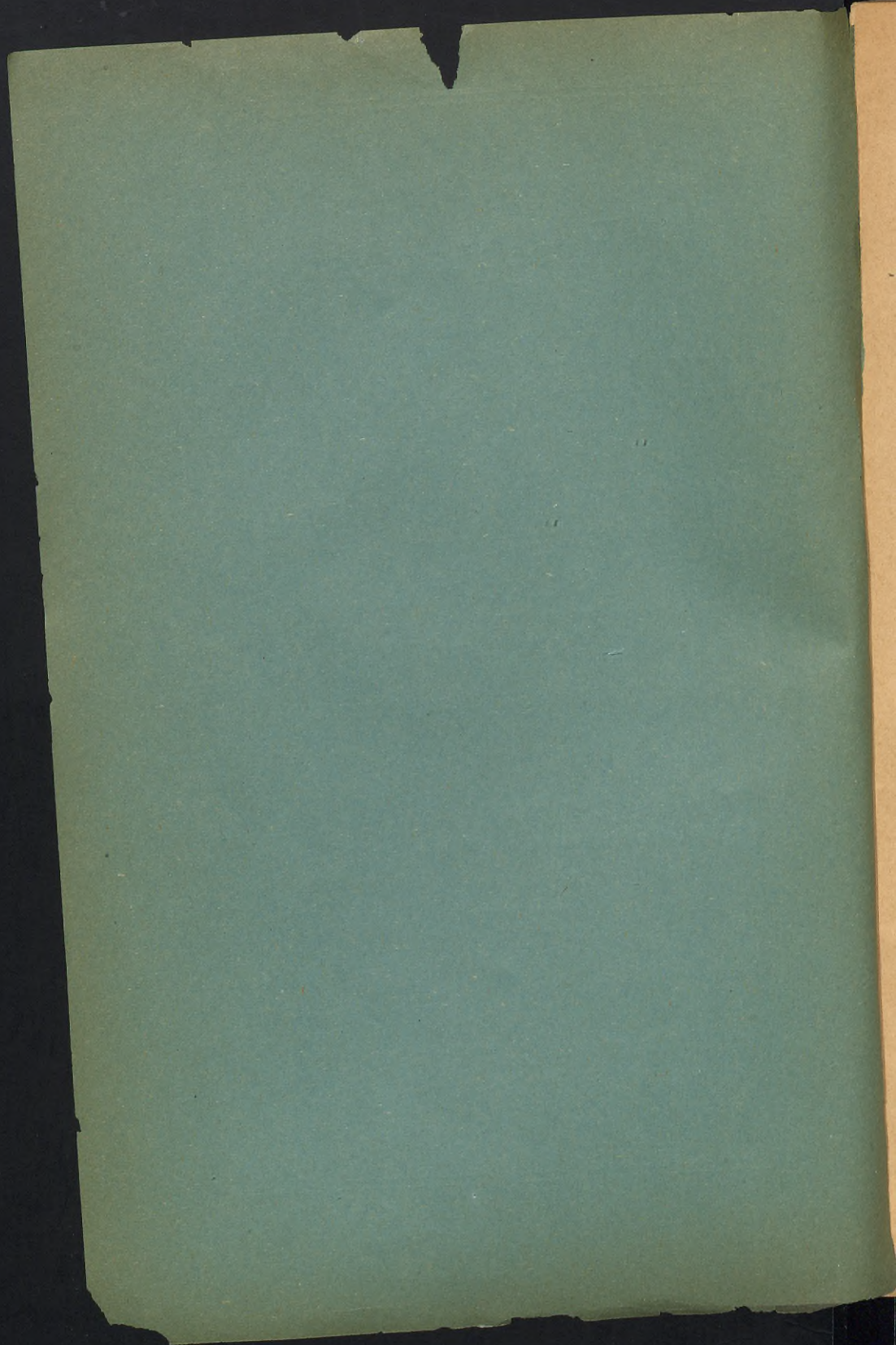
UNDER ÅR 1883,

TILL SJUKHUS-DIREKTIONEN AFLEMNAD

AF

Dr. F. E. v. Sydow,
Öfverläkare vid Sjukhusets Medic. afdelning.

GÖTEBORG,
A. LINDGREN & SÖNER.
1884.



REDOGÖRELSE

FÖR

SJUKVÅRDEN OCH EKONOMIEN

INOM

ALLMÄNNA OCH SAHLGRENSKA SJUKHUSET

I GÖTEBORG

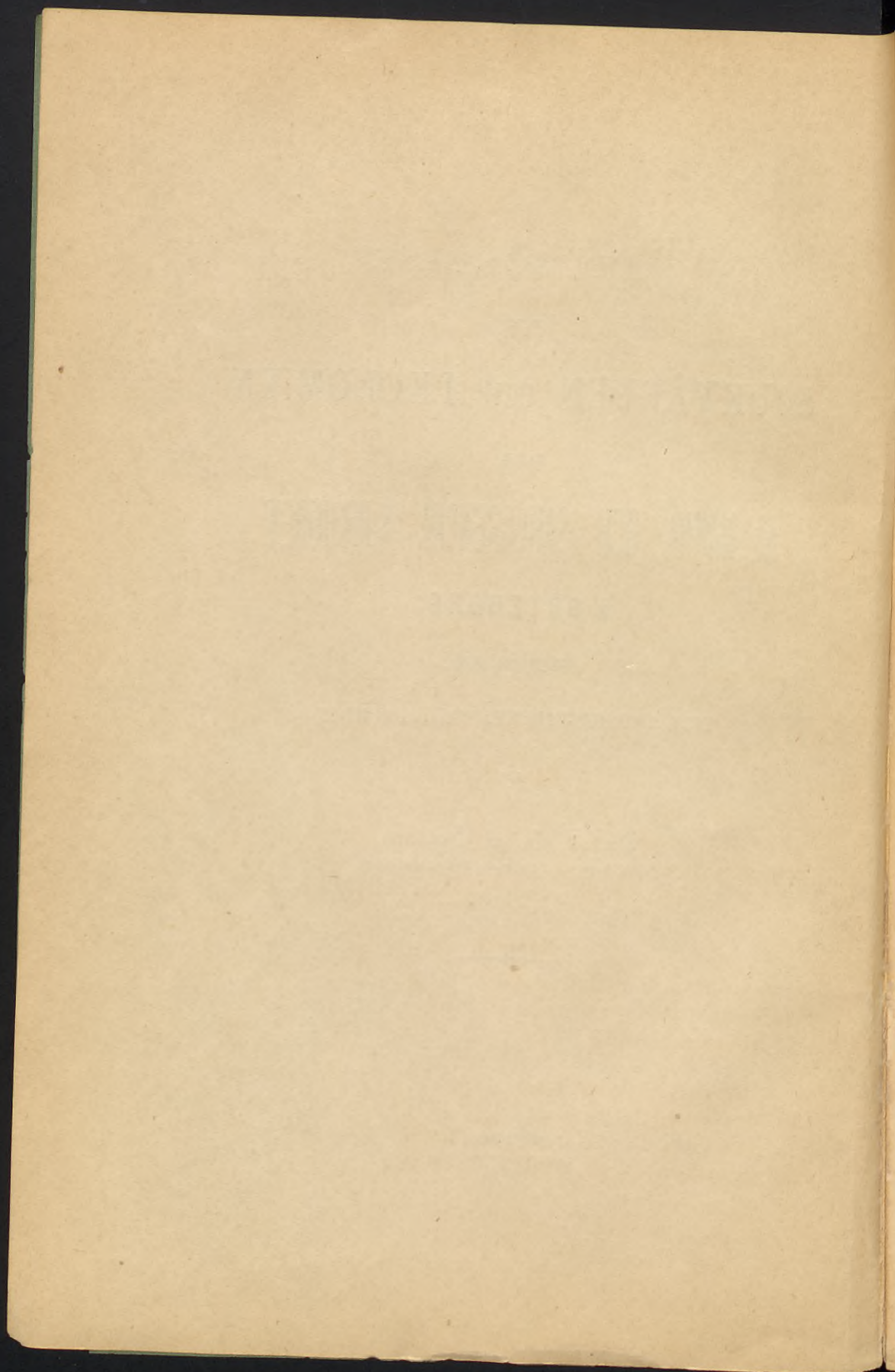
UNDER ÅR 1883,

TILL SJUKHUS-DIREKTIONEN AFLEMNAD

AF

Dr. F. G. v. Sydow,
Öfverläkare vid Sjukhusets Medic. afdelning.

—◆—
GÖTEBORG,
A. LINDGREN & SÖNER.
1884.



År 1882:

Mom. 1.

Sammanlagda antalet sjuke, som året 1883 varit vårdade på detta sjukhus, utgjorde:

Qvarliggande från år 1882 på sjukhusets båda afdelningar	149.
Intagne under år 1883 på d:o	<u>1,584.</u>
Summa 1,733.	1,463.

På Medicinska afdelningen:

Qvarliggande från år 1882	78.
Intagne under året	<u>822. 900.</u>
	719.

På Kirurgiska afdelningen:

Qvarliggande från år 1882	71.
Intagne under året	<u>762. 833.</u>
	<u>744.</u>
Summa 1,733.	1,463.

Mom. 2.

Under året *utskrefvos* från sjukhuset såsom friske eller förbättrade:

Från Medicinska afdelningen	717.
„ Kirurgiska d:o	<u>720. 1,437.</u>
	1,228.

Mom. 3.

Under året *utskrefvos döde:*

På Medicinska afdelningen	109.
„ Kirurgiska d:o	<u>35. 144.</u>
	86.

Dödlighetsprocenten var således:

På Medicinska afdelningen	12,11.
„ Kirurgiska d:o	4,20.
och på sjukhuset i sin helhet	8,30.

År 1882:

Mom. 4.*Quarliggande till år 1884:*

På Medicinska afdelningen	74.		
„ Kirurgiska d:o	78.	152.	149.
		<u>Summa 1,733.</u>	<u>1,463.</u>

Mom. 5.*Underhållsdagarnes antal var:*

På Medicinska afdelningen	24,552.	23,285.
„ Kirurgiska d:o	29,149.	25,106.
	<u>Summa 53,701.</u>	<u>48,391.</u>

Mom. 6.

Medeltalet vårdade för hvarje dag, eller det antal sjuksängar, som i medeltal varit dagligen upptagne utgjorde:

För Medicinska afdelningen	67,26.	63,08.
„ Kirurgiska d:o	79,86.	68,78.
	<u>Summa 147,12.</u>	<u>132,58.</u>

Mom. 7.

Medeltalet underhållsdagar för hvarje sjuk utgjorde:

På Medicinska afdelningen	27,28.	32,38.
„ Kirurgiska d:o	34,99.	33,74.

Mom. 8.

Från sjukhusets öppnande i Mars månad år 1782 till den 1 Januari 1884 uppgår antalet af vårdade sjuke till

74,999.

Mom. 9.

Med afseende på de olika vilkoren för de sjukas vård, har förhållandet varit följande:

Betalande i *privata* rum

à Kronor 4,00 om dagen	35.	28.
à „ 3,00 „	<u>49.</u>	<u>51.</u> . 79.

År 1882:

Betalande i <i>allmänna Sjuksalarne</i>			
à Kronor 1,50 om dagen (från främmande församlingar)	192.	...	114.
à „ 0,75 „ (fr. Göteborgs församlingar)	399.	591.	<u>336. 450.</u>
<i>Antalet betalande sjuke</i> har således utgjort	675.	...	529.

På <i>frinummer</i> vårdades:			
Fattiga sjuka från stadens förs.	938.	...	866.
D:o „ främmande förs.	119.	1,057.	<u>66. 932.</u>
Å Silfverhjelmiska frisängen	...	1.	<u>2.</u>
S:ma S:rum	1,733.		1,463.

Mom. 10.

<i>Antalet underhållsdagar</i> har utgjort:			
För <i>betalande patienter</i>	...	16,407.	12,820.
„ <i>gratis d:o</i>	...	37,294.	<u>35,571.</u>
Summa	53,701.	...	48,391.

Mom. 11.

<i>Af årets patienter</i> tillhörde:			
Göteborgs Domkyrkoförsamling	...	754.	774.
„ Christinae församling	...	192.	202.
„ Garnisons „	...	47.	74.
„ Hospitals „	...	13.	11.
„ Fattighus „	...	1.	—
„ Carl Johans „	...	163.	135.
„ Haga „	...	109.	—
„ Masthuggets „	...	84.	—
„ St Pauli „	...	15.	—
„ Mosaiska „	...	5.	4.
„ Katolska „	...	4.	4.
Främmande församlingar inom riket	...	332.	238.
Utländingar	...	14.	<u>21.</u>
Summa	1,733.	...	1,463.

År 1882:

Mom. 12.

<i>Betalande sjukers afgifter</i> hafva utgjort:		
för de privata sjukrummen.	Kronor 7,822.	7,417.
„ „ allmänna d:o	„ 14,288,25	9,767,25.
	<u>Summa Kronor 22,110,25.</u>	17,184,25.

Till Kassa-Direktören hafva blifvit aflemnade Kronor 21,122,50, återstå således Kronor 987,75, af hvilka Kronor 669 inestå som fordran för till 1884 qvarliggande sjuke, Kr. 141 bero på utsökning och Kr. 177,75 afskrifvits, dels såsom nedläggning (69,75) dels såsom fullständig afskrifning af sjukvårdskostnaden (108 Kr.)

Mom. 13.

<i>Totalsumman af årets utgifter</i> belöper sig till	Kronor 121,310,23.	102,112,98.
---	--------------------	-------------

Mom. 14.

<i>Totalkostnaden för hvarje sjuk pr dag</i> har sålunda utgjort	Kronor 2,25.	2,11.
--	--------------	-------

Mom. 15.

<i>Kostnaden för hvarje sjuk i medeltal</i> Kronor 70.	69,79.
--	--------

Mom. 16.

Om hela utgiftssumman divideras med medeltalet sjuksängar, som dagligen varit upptagne, eller 147,12, blir <i>medelkostnaden för hvarje under hela året underhållen sjuksäng</i>	Kronor 824,56.	770,20.
--	----------------	---------

Mom. 17.

<i>Utgifterna för de sjukers utspisning</i> hafva utgjort:		
För sjukhuskökets mat	Kronor 30,930,68.	28,542,24.
„ middagsmat hämtad å värdshus „	1,890.	1,950.
	<u>Summa Kronor 32,820,68.</u>	30,492,24.

År 1882:

Mom. 18.

Tjenstepersonalens utspisning har kostat Kronor 7,207,90. 7,075,50.

Mom. 19.

Utgiftssumman för de *sjukes utspisning*, fördelad på antalet underhållsdagar, utvisar för hvarje sjuk en *daglig medelkostnad för maten af* öre 61,1. 63.

Mom. 20.

Medikamentskostnaden har uppgått för medicinska afdelningen till Kr. 6,105,58. 5,385,98.
 „ kirurgiska afdelningen till „ 4,451,68. 3,337,58.
 sammanlagdt för båda afdeln. Kronor 10,557,26. 8,723,56.

Mom. 21.

Medikamentskostnaden, fördelad på hela antalet underhållsdagar, utgör *per dag* för hvarje sjuk: på medicinska afdelningen öre 24,86. 23,13.
 „ kirurgiska „ „ 15,27. 13,29.

Mom. 22.

Medikamentskostnaden för hvarje sjuk under hela tiden han vistats i sjukhuset, eller med andra ord: *medikamentskostnaden fördelad på antalet sjuke*, utgjorde: på medicinska afdelningen Kronor 6,78. 7,49.
 „ kirurgiska „ „ 5,34. 4,48.

Mom. 23.

Lyshållningen har kostat:
 Gas-konsumtion för hela året (efter 6 Kr. pr 1,000 kub.-fot) samt en inköpt gasmätare Kr. 2,933,40. 2,511,60.
 Fotogenolja etc. „ 203,28. 259,63.
 Kronor 3,136,68. 2,771,23.

Mom. 24.*Eldningsämnen* hafva kostat:

För stenkol, cokes, ved och torf Kronor 5,262,40. 4,955,29.

Mom. 25.Sjukhusets *tvätt* har kostat:För använd såpa och aflöningar
till tvättpersonalen . . . Kronor 3,226,79. 2,030,37.**Mom. 26.***Diverse utgifter och förbrukningsartiklar* för sjukvården, såsom: mjöl till grötomslag, senap, såpa och tvål för sjukrummen, extra sjukskötsel, vaknings-penningar, kirurg. instrumenter och bandager, bandage-linne, iglar, vin, öl och porter, bränvin till fomentationer m. m. hafva uppgått till ett belopp af Kronor 6,297,44. 5,073,10.**Mom. 27.***Byggnadens underhåll* har för året kostat:

Kronor 10,034,15. 3,647,24.

Mom. 28.*Aflöningar* åt:

2 Öfver-Läkare	Kronor	6,000,—	
2 Ordin. 2:dre Läkare	„	5,000,—	
Kommissarien	„	3,200,—	
Betjeningen	„	8,169,29.	
Predikanten	„	600,—	
Sekreteraren	„	600,—	
Orgelnist	„	100,—	
	Kronor	23,669,29.	21,438,35.

År 1882:

Mom. 29.

<i>Hushållskontot:</i> Renhållning, parkanläggningens underhåll etc. upptager en summa af		
	Kronor 1,912,97.	2,892,80.
Vattenförbrukning	„ 4,254,65.	2,259,60.
	<hr/> Kronor 6,167,62.	5,152,40.

Mom. 30.

<i>Förvaltningen:</i> skatter, tryckningskostnad, porto etc. hafva medtagit en kostnad af Kr. 959,84.	1,200,78.
---	-----------

Mom. 31.

<i>För uppbörd</i> en af de åt sjukhuset anslagna frälseräntorna af donerade hemman i Halland är sjukhuset debiterad med	Kronor 564,53.	615,61.
--	----------------	---------

Mom. 32.

Från inventariet äro <i>afskrifne</i> för slitna och kasserade persedlar	Kronor 9,931,85.	6,025,52.
--	------------------	-----------

Mom. 33.

Sjukhusets alla utgifter och inkomster året 1883, specificerade under sina särskilda titlar efter kassaförvaltarens räkenskaper, framställa följande tablå:

Utgifter:

Utspisning för patienterne	Kronor 32,820,68.
„ „ tjänstepersonalen	„ 7,207,90.
Medikamenter	„ 10,557,26.
Lyshållning	„ 3,136,68.
Eldningsämnen	„ 5,262,40.
Tvätten	„ 3,226,79.
Diverse förbrukningsartiklar för sjukvården	„ 6,297,44.
Hushållet: renhållningen, vattenförbrukning, parkanläggningens underhåll etc.	„ 6,167,62.
	<hr/> Transport 74,676,77.

	Transport	74,676,77.
Förvaltningen: skatter, tryckningskostnader, porto etc.	Kronor	959,84.
Byggnadens underhåll	„	10,034,15.
Aföningar: till läkarne, predikanten, sekre- teraren, kommissarien, förestånderskor- na och betjeningen	„	23,669,29.
Uppbörd af Halländska hemmans-räntorna	„	564,53.
Inventariet: afskrifning för slitning och kasserade persedlar	„	9,931,85.
Medico-pneumat.-anstalten: utgift. under året utöfver dess inkomst	„	973,80.
Pension till Enkefru Langell	„	500,—
	<u>Summa Kronor</u>	<u>121,310,23.</u>

Inkomster:

Tolagsmedel	Kronor	6,000,—
Intresse-medel: Saldo af räntor	„	5,096,88.
Inkomst af betalande sjuke	„	21,122,50.
Ekmanska donationens afkastning	„	111,03.
Öfverskott af hyror af fastigheten vid Östra Hamngatan	„	3,214,08.
Frälseräntorna af Halländska hemmanen	„	3,896,07.
Uttaxerade medel	„	55,100,—
Årets brist uti Öfverskotts- och Vinstkonto	„	26,769,67.
	<u>Summa Kronor</u>	<u>121,310,23.</u>

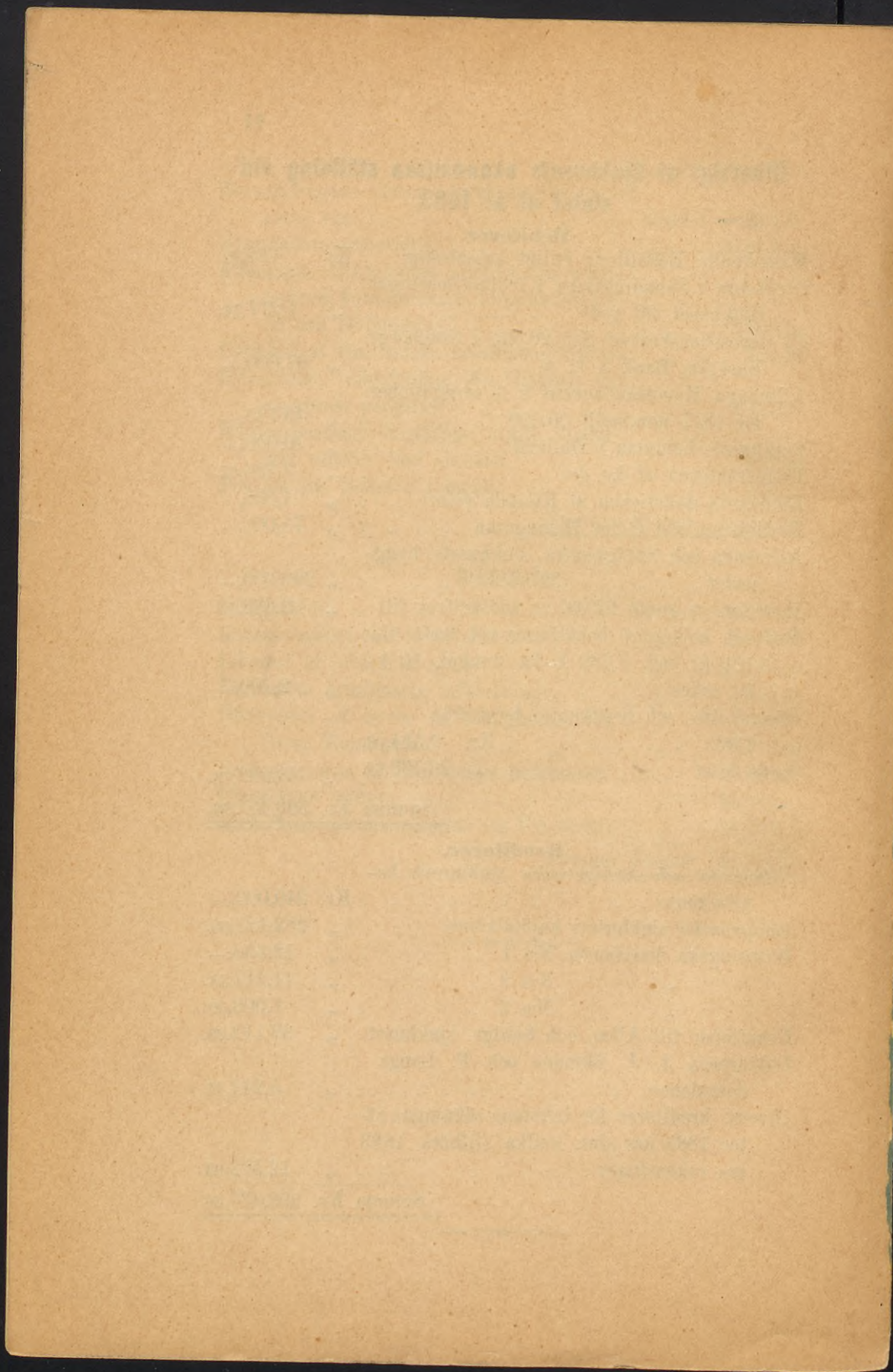
Öfversigt af Sjukhusets ekonomiska ställning vid slutet af år 1883.

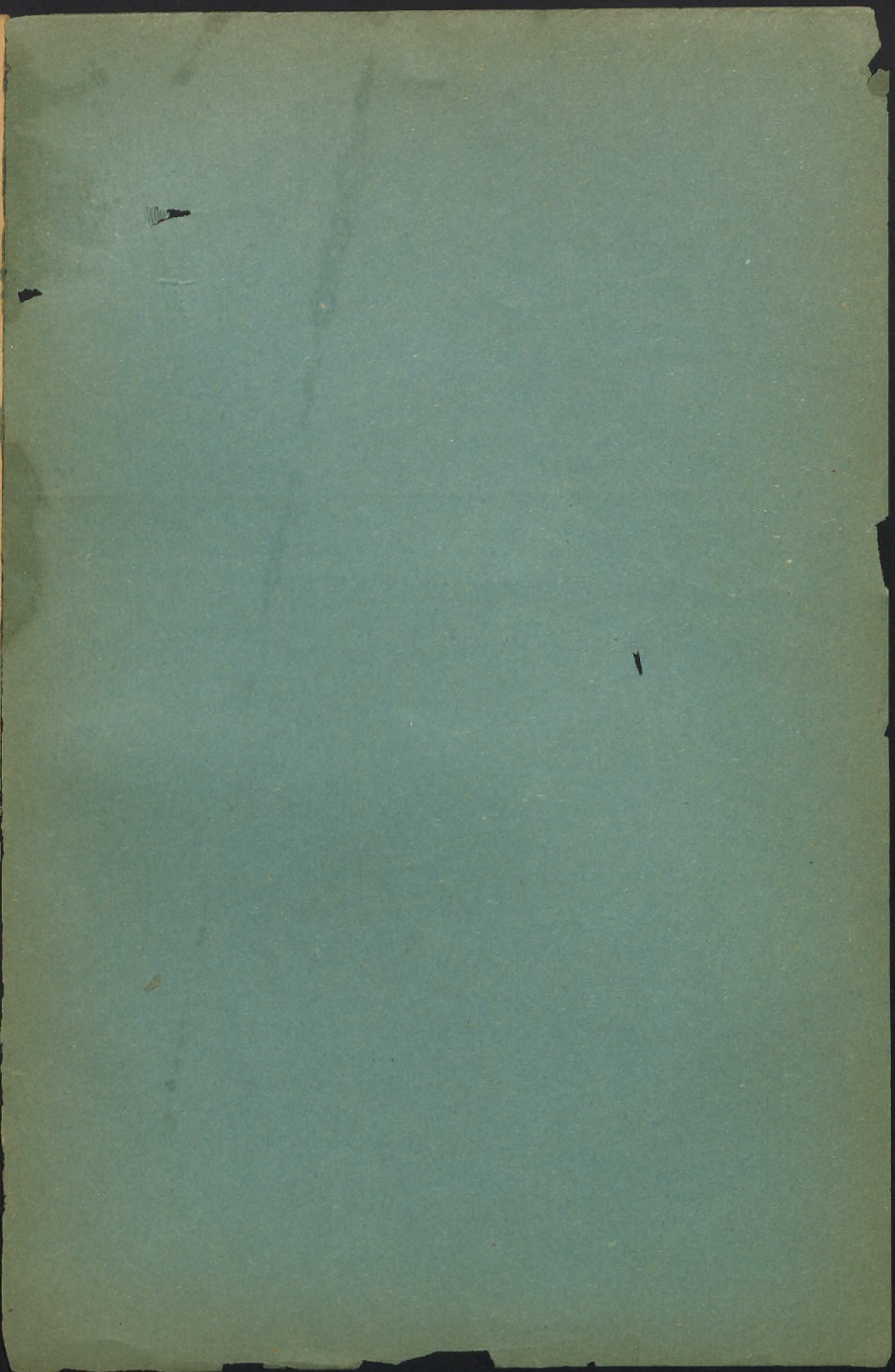
Debitorer.

Kassakonto: Behållning enligt kassaboken . . .	Kr. 115,26.
Girokonto i Skandinaviska Kreditaktiebolaget	
Sjukhuset till godo	,, 1,217,74.
På depositionsbeviset N:o 20,605 i Göteborgs	
Enskilda Bank à 4½ %	,, 67,000,—
Allmänna Hypoteksbankens 5 % obligationer	
för 1877 nominellt 50,000	,, 49,125,—
Sjukhusets hemman i Halland	,, 70,000,—
Frälseräntorna af d:o d:o	,, 3,896,07.
Ekmaniska donationen af Kilanda säteri . . .	,, 1,000,—
Fastigheten vid Östra Hamngatan	,, 75,000,—
Allmänna och Sahlgrenska sjukhusets bygg-	
nader	,, 240,000,—
Inventariers konto 62,031,71 nedskrifves till .	,, 52,099,86.
Ved och kolkontos behållning vid årets slut	
19¼ fr ved, 7,280 k.-fot stenkol, 50 k.-	
fot cokes	,, 2,700,—
Öfverskotts- och bristkonto: brist från	
1882	Kr. 9,514,06.
Årets brist	,, 26,769,67.
	,, 36,283,73.
<u>Summa</u>	<u>Kr. 598,437,66.</u>

Kreditorer.

<i>Allmänna och Sahlgrenska sjukhusets ka-</i>	
pitalkonto	Kr. 240,000,—
<i>Sahlgrenska sjukhusets kapitalkonto</i>	,, 282,122,59.
Westringiska donationen N:o 1	,, 12,650,—
,, N:o 2	,, 11,777,73.
,, N:o 3	,, 1,009,30.
Donationer till Allm. och Sahlgr. sjukhuset	,, 33,112,39.
Doktorerna J. J. Ekmans och F. Langs	
donationer	,, 5,242,72.
Diverse kreditorer för inkomna räkningar ef-	
ter 1883 års slut, hvilka tillhöra 1883	
års räkenskaper	,, 12,522,93.
<u>Summa</u>	<u>Kr. 598,437,66.</u>







BIOMEDICINSEÄ
BIBLIOTEKET