

Det här verket har digitaliserats vid Göteborgs universitetsbibliotek.
Alla tryckta texter är OCR-tolkade till maskinläsbar text. Det betyder att du kan söka och kopiera texten från dokumentet. Vissa äldre dokument med dåligt tryck kan vara svåra att OCR-tolka korrekt vilket medför att den OCR-tolkade texten kan innehålla fel och därför bör man visuellt jämföra med verkets bilder för att avgöra vad som är riktigt.

This work has been digitized at Gothenburg University Library.
All printed texts have been OCR-processed and converted to machine readable text. This means that you can search and copy text from the document. Some early printed books are hard to OCR-process correctly and the text may contain errors, so one should always visually compare it with the images to determine what is correct.



*1844
(Göteborg)*

Årberättelse
REDOGÖRELSE

FÖR

SJUKVÅRDEN OCH EKONOMIEN

INOM

ALLMÄNNA OCH SAHLGRENSKA SJUKHUSET

I GÖTEBORG

UNDER ÅR 1886,

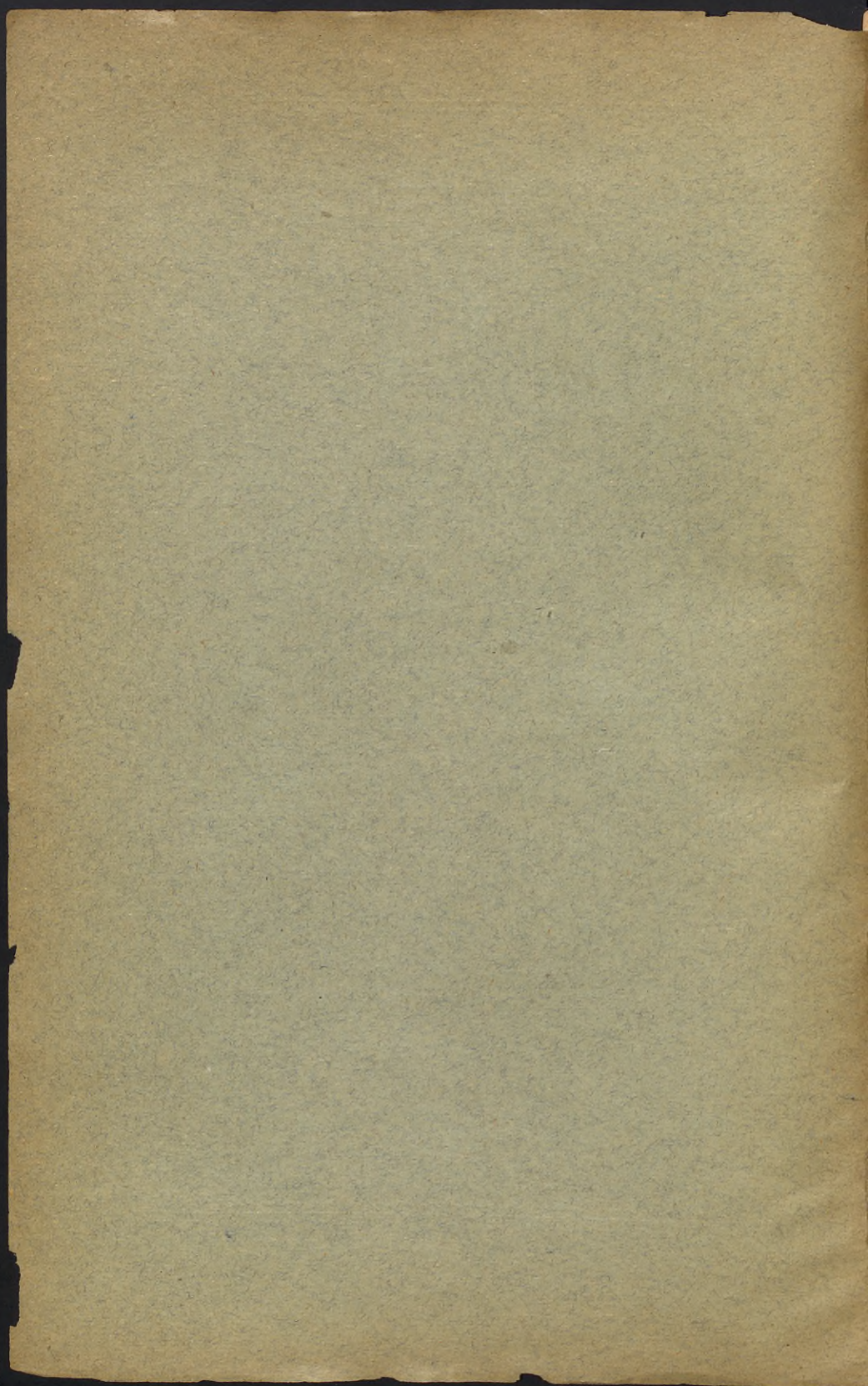
TILL SJUKHUS-DIREKTIONEN AFLEMNAD

AF

Dr F. G. v. Sydow,
Öfverläkare vid Sjukhusets Medic. afdelning.



GÖTEBORG.
A. LINDGREN & SÖNER.
1887.



REDOGÖRELSE

FÖR

SJUKVÅRDEN OCH EKONOMIEN

INOM

ALLMÄNNA OCH SAHLGRENSKA SJUKHUSET

I GÖTEBORG

UNDER ÅR 1886,

TILL SJUKHUS-DIREKTIONEN AFLEMNAD

AF

Dr F. E. v. Sydow,
Öfverläkare vid Sjukhusets Medic. afdelning.

GÖTEBORG.
A. LINDGREN & SÖNER.
1887.

Handöfverste

Blukkyrden och Ekonomien

Allmann och Sällerska Sjukhuset

1. Östergöt

Under år 1827

Handöfverste

1827

Östergöt

Handöfverste

År 1885:

Mom. 1.

Sammanlagda antalet sjuke, som året 1886 varit vårdade på detta sjukhus, utgjorde:

Qvarliggande från år 1885 på sjukhusets båda afdelningar	166.
Intagne under år 1886 på d:o	<u>1,570.</u>
Summa	1,736. . . 1,743.

På Medicinska afdelningen:

Qvarliggande från år 1885	78.
Intagne under året	<u>767.</u> . . . 845. . . 847.

På Kirurgiska afdelningen:

Qvarliggande från år 1885	88.
Intagne under året	<u>803.</u> . . 891. . . 896.
Summa	1,736. . . 1,743.

Mom. 2.

Under året *utskrefvos* från sjukhuset såsom friske, förbättrade eller oförbättrade:

Från Medicinska afdelningen	675.
„ Kirurgiska d:o	<u>780.</u> . 1,455. . . 1,432.

Mom. 3.

Under året *utskrefvos döde*:

På Medicinska afdelningen	95.
„ Kirurgiska d:o	<u>43.</u> . . 138. . . 145.

Dödlighetsprocenten var således:

På Medicinska afdelningen	11,24.
„ Kirurgiska d:o	4,82.
och på sjukhuset i sin helhet	7,94.

Mom. 4.

Qvarliggande till år 1887:

På Medicinska afdelningen	75.
„ Kirurgiska d:o	<u>68.</u> . . 143. . . 166.
Summa	1,736. . . 1,743.

År 1885:

Mom. 5.*Underhållsdagarnes* antal var:

På Medicinska afdelningen	25,295 . . .	24,530.
„ Kirurgiska d:o	<u>31,403.</u>	<u>30,881.</u>
Summa	56,698. . .	55,411.

Mom. 6.

Medeltalet vårdade för hvarje dag, eller det antal *sjuksängar*, som i *medeltal* varit dagligen *upptagne* utgjorde:

För Medicinska afdelningen	69,3 . . .	67,2 .
„ Kirurgiska d:o	<u>86,—</u>	<u>84,6</u>
Summa	155,3 . . .	151,8 .

Mom. 7.

Medeltalet underhållsdagar för hvarje sjuk utgjorde:

På Medicinska afdelningen	29,93 . . .	28,96.
„ Kirurgiska d:o	35,24 . . .	34,46.

Mom. 8.

Från sjukhusets öppnande i Mars månad år 1782 till den 1 Januari 1887 uppgår antalet af vårdade sjuke till 79,908.

Mom. 9.

Med afseende på de *olika vilkoren* för de sjukas vård, har förhållandet varit följande:

Betalande i *privata* rum

à Kronor 4,00 om dagen	35.	37.
à „ 3,00 „	<u>50.</u>	<u>85.</u> 82.

Betalande i *allmänna Sjuksalarne*

à Kronor 1,50 om dagen (från främmande församlingar) 190.	200.
à „ 0,75 „ (fr. Göteborgs) 357.	<u>547.</u> <u>339.</u> 539.

Antalet betalande sjuke har således utgjort 632. . . . 621.

År 1885:

På *frinummer* vårdades:

Fattiga sjuka från stadens förs.	1,026.	1,067.
D:o „ främmande förs.	<u>114.</u>	<u>75.</u>
Å Silfverhjelmska frisängen.		1.
„ Rönnowska d:o		<u>1.</u>
S:ma S:rum	1,773.	1,764.

(Skillnaden i slutsiffran 1,773 här och 1,736 i mom. 1 beror derpå, att 37 sjuke måst uppföras under 2 olika betalningsklasser, eller som både betalande och frinummer).

Mom. 10.Antalet *underhållsdagar* har utgjort:

För <i>betalande patienter</i>	15,929.	15,862.
„ <i>gratis d:o</i>	<u>40,769.</u>	<u>39,549.</u>
Summa	56,698.	55,411.

Mom. 11.

Af årets patienter tillhörde:

Göteborgs Domkyrkoförsamling	442.	407.
„ Christinae „	172.	177.
„ Garnisons „	10.	6.
„ Hospitals & Gamlestadsförsamling	70.	85.
„ Fattighusförsamling		1.
„ Carl Johans församling	157.	137.
„ Haga „	308.	312.
„ Masthuggets „	272.	285.
„ Mosaiska „	3.	3.
„ Katolska „		1.
Främmande församlingar inom riket	324.	330.
Utländingar	<u>15.</u>	<u>20.</u>
Summa	1,773.	1,764.

Mom. 12.*Betalande sjukers afgifter* hafva utgjort:

för de privata sjukrummen	Kronor 8,266,—	8,094,—
„ „ allmänna d:o	<u>13,552,50.</u>	<u>14,392,50.</u>
Summa Kronor	21,818,50.	22,486,50.

År 1885:

Till Kassa-Direktören hafva blifvit aflemnade Kronor 23,083,50. Af qvarliggande sjuke inestår fordran till nästa år af 1,200 Kr.

Mom. 13.

Totalsumman af årets utgifter belöper sig till Kronor 109,509,04. 118,105,76.

Mom. 14.

Totalkostnaden för hvarje sjuk pr dag har sålunda utgjort Kronor 1,93. 2,14.

Mom. 15.

Kostnaden för hvarje sjuk i medeltal Kronor 63,08. 68,10.

Mom. 16.

Om hela utgiftssumman divideras med medeltalet sjuksängar, som dagligen varit upptagne, eller 155,03, blir *medelkostnaden för hvarje under hela året underhållen sjuksäng* Kronor 705,14. 777,98.

Mom. 17.

Utgifterna för de *sjukes utspisning* hafva utgjort:
För sjukhuskökets mat Kronor 29,078,98. 28,843,69.
,, middagsmat hämtad å värdshus ,, 1,120,—. 600,—.
Summa Kronor 30,198,98. 29,443,69.

Mom. 18.

Tjenstepersonalens utspisning har kostat Kronor 7,410,88. 7,451,65.

Mom. 19.

Utgiftssumman för de *sjukes utspisning*, fördelad på antalet underhållsdagar, utvisar för hvarje sjuk en *daglig medelkostnad för maten af öre* 53,02. 53,01.

Mom. 20.

Medikamentskostnaden har uppgått för medicinska afdelningen till . . . Kr. 5,662,44. 5,492,55.
,, kirurgiska ,, ,, . . ,, 2,745,74. 2,790,34.
sammanlagdt för båda afdeln. . . . Kr. 8,408,18. 8,282,89.

År 1885:

Mom. 21.

Medikamentskostnaden, fördelad på hela antalet underhållsdagar, utgör per dag för hvarje sjuk:

på medicinska afdelningen öre	22,38.	22,39.
„ kirurgiska „ „	8,74.	9,03.

Mom. 22.

Medikamentskostnaden för hvarje sjuk under hela tiden han vistats i sjukhuset, eller med andra ord: medikamentskostnaden fördelad på antalet sjuke, utgjorde:

på medicinska afdelningen Kronor	6,70.	6,48.
„ kirurgiska „ „	3,08.	3,11.

Mom. 23.

Lyshållningen har kostat:

Gas-konsumtion för hela året (efter 6 Kr. pr 1,000 kub.-fot) Kr.	3,278,—.	2,880,80.
fotogénolja, ljus etc. „	519,67.	468,73.
	Kronor 3,797,67.	3,349,53.

Mom. 24.

Eldningsämnen hafva kostat:

För stenkol 9,510 k.-fot, cokes 390 k.-fot, ved 69 fr och torf 1,648 centner Kronor	5,540,34.	5,881,96.
---	-----------	-----------

Mom. 25.

Sjukhusets tvätt har kostat:

För använd såpa och aflöningar till tvättpersonalen Kronor	2,827,18.	2,578,47.
--	-----------	-----------

Mom. 26.

Diverse utgifter och förbrukningsartiklar för sjukvården, såsom: mjöl till grötomslag, senap, såpa och tvål för sjukrummen, extra sjukskötsel, vagnings-penningar, kirurg. instrumenter och bandager, bandage-linne, iglar, vin, öl och porter, bränvin till fomentationer m. m. hafva uppgått till ett belopp af Kronor

	5,834,94.	7,127,71.
--	-----------	-----------

(En betydligt öfvervägande del af dessa utgifter faller på kirurgiska afdelningen).

År 1885:

Mom. 27.*Byggnadens underhåll* har för året kostat:

Kronor 2,145,17. 6,999,57.

Mom. 28.*Aflöningar* åt:

2 Öfver-Läkare	Kronor 6,000,—	6,000,—
2 Ordin. 2:dre Läkare	„ 5,000,—	5,000,—
Kommissarien	„ 3,200,—	3,200,—
Betjeningen, dess skatter, extra sjukvård	„ 9,418,46.	10,646,80.
Predikanten	„ 600,—	600,—
Sekreteraren	„ 600,—	600,—
Bibliothekarien	„ 300,—	300,—
Orgelnist	„ 150,—	150,—
Personligt lönetillägg till Öfver- läkaren D:r A. Lindh à 2,500 från 1 Juli 1885	„ 2,500,—	1,250,—
	Kronor 27,768,46.	27,746,80

Mom. 29.*Hushållskontot*: Renhållning, parkanläggningens underhåll etc. upptager en summa af

	Kronor 2,555,68.	2,645,35.
Vattenförbrukning	„ 3,742,80.	4,060,40.
	Kronor 6,298,48.	6,705,75.

Mom. 30.*Förvaltningen*: skatter, tryckningskostnad, porto etc. hafva medtagit en kostnad af Kr. 694,74.

438,21.

Mom. 31.*För uppbörden* af de åt sjukhuset anslagna frälseräntorna af donerade hemman i Halland är sjukhuset debiterad med

Kronor 591,69. 608,55.

Mom. 32.Från inventariet äro *afskrifne* för slitna och kasserade persedlar

Kronor 6,540,16. 7,539,41.

Mom. 33.

Sjukhusets alla utgifter och inkomster året 1886, specificerade under sina särskilda titlar efter kassaförvaltarens räkenskaper, förhöllo sig som följer:

Utgifter:

Utpisning för patienterne	Kronor	30,198,98.
„ „ tjänstepersonalen	„	7,410,88.
Medikamenter	„	8,408,18.
Lyshållning, (gas, ljus, fotogen)	„	3,797,67.
Eldningsämnen (ved, kol, cokes, torf)	„	5,540,34.
Tvätten	„	2,827,18.
Diverse förbrukningsartiklar för sjukvården	„	5,834,94.
Hushållet: renhållningen, vattenförbrukningen, parkanläggningens underhåll	„	6,298,48.
Förvaltningen: skrifmateriel, annonser, porto etc.	„	694,74.
Byggnadens underhåll	„	2,145,17.
Aflöningar: till 4 läkare, bibliotekarie, predikant, sekreterare, kommissarie, organist, 2 öfversköterskor, betjening och extra sjukvård	„	27,768,46.
Uppbörd af Halländska hemmans-räntorna	„	591,69.
Inventariet: afskrifning för slitning och kasserade persedlar	„	6,540,16.
Medico-pneumat.-anstalten: utgifter under året utöfver dess inkomst	„	785,50.
Pension till Enkefru Langell	„	500,—.
D:o „ f. d. Öfversköterskan Petersén	„	166,67.
Öfverskott för året	„	21,453,77.
<u>Summa Kronor</u>		<u>130,962,81.</u>

Inkomster:

Tolagsmedel	Kronor	6,000,—.
Intresse-medel: behållning af räntor	„	7,569,98.
Inkomst af betalande sjuke		23,083,50.
D:o från Fattigvården för 845 sjuke af Lesseska fondens ränta bekommit	„	<u>4,693,23.</u>
	„	27,776,73.

Ekmanska donationens afkastning	Kronor	87,02.
Öfverskott af hyror af fastigheten vid Östra Hamngatan	„	4,588,38.
Frälseräntorna af Halländska hemmanen	„	3,640,70.
Anslag af staden	„	81,300,—.
	<u>Summa Kronor</u>	<u>130,962,81.</u>

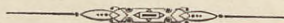
Öfversigt af Sjukhusets ekonomiska ställning vid slutet af år 1886.

Debitorer.

Kassakonto: Behållning enligt kassaboken	Kr.	126,51.
Girokonto i Skandinaviska Kreditaktiebolaget Sjukhuset till godo	„	5,160,75.
Åtta reverser med in-tecknings-säkerhet	„	92,000,—.
Allmänna Hypoteksbankens 5 % obligationer från 1877 nominellt 50,000	„	49,125,—.
Sjukhusets hemman i Halland	„	70,000,—.
Frälseräntorna af d:o d:o	„	3,640,70.
Ekmanska donationen af Kilanda säteri	„	1,000,—.
Fastigheten vid Östra Hamngatan	„	75,000,—.
Allmänna o. Sahlgrenska sjukhusets byggnader	„	240,000,—.
Inventariers konto	„	55,539,16.
Ved och kolkontos behållning vid årets slut 26 fr ved, 6,370 k.-fot stenkol, 30 k.- fot cokes och 42 centner torf	„	2,396,—.
Skandinaviska Kredit Aktiebolaget, fem depo- sitionsbevis à 4 %	„	42,300,—.
Göteborgs Enskilda Bank, ett d:o d:o	„	6,000,—.
Fem aktier i Kampenhofs spinneribolag i Ud- devalla värderade till inalles	„	6,000,—.
En Svenska statens jernvägsobligation N:o 104,408	„	33,75.
(Dessa aktier tillhöra Jacobsenska donationen — se nedan! — och få icke afyttras.)		
	<u>Summa Kr.</u>	<u>648,321,87.</u>

Kreditorer.

<i>Allmänna och Sahlgrenska sjukhusets kapitalkonto</i>	Kr. 240,000,—.
<i>Sahlgrenska sjukhusets kapitalkonto</i>	„ 282,122,59.
<i>Westringska donationen N:o 1</i>	„ 12,650,—.
„ „ 2	„ 13,633,95.
„ „ 3	„ 1,168,39.
<i>Donationer till Allm. och Sahlgr. sjukhuset af E. C. Thomée Kr. 15,000, W:m Gibson med fru 10,000, Axel Borgenström 8,112,39</i>	„ 33,112,39.
<i>Doktorerna J. J. Ekmans och F. Langs donationer</i>	„ 5,348,06.
<i>Fru Albertina Dorotea Jacobsens donation</i>	„ 29,600,82.
<i>Afkastning i räntor etc. af samma donation</i>	„ 1,462,41.
<i>(Af donationens afkastning skall $\frac{2}{3}$:delar utgå till donators 2 syskon så länge de lefva.)</i>	
<i>Diverse kreditorer för inkomna räkningar efter 1886 års slut, hvilka tillhöra 1886 års räkenskaper</i>	„ 5,788,27.
<i>Öfverskott och Bristkonto:</i>	
Öfverskott för året	Kr. 21,453,77.
„ för år 1885	„ 1,981,22.
	„ 23,434,99.
	<u>Summa Kr. 648,321,87.</u>



MEMORANDUM

TO: THE SECRETARY OF THE INTERIOR

FROM: [Illegible Name]

SUBJECT: [Illegible Subject]

1. [Illegible text]

2. [Illegible text]

3. [Illegible text]

4. [Illegible text]

5. [Illegible text]

6. [Illegible text]

7. [Illegible text]

8. [Illegible text]

9. [Illegible text]

10. [Illegible text]

11. [Illegible text]

12. [Illegible text]

13. [Illegible text]

14. [Illegible text]

15. [Illegible text]

16. [Illegible text]

17. [Illegible text]

18. [Illegible text]

19. [Illegible text]

20. [Illegible text]

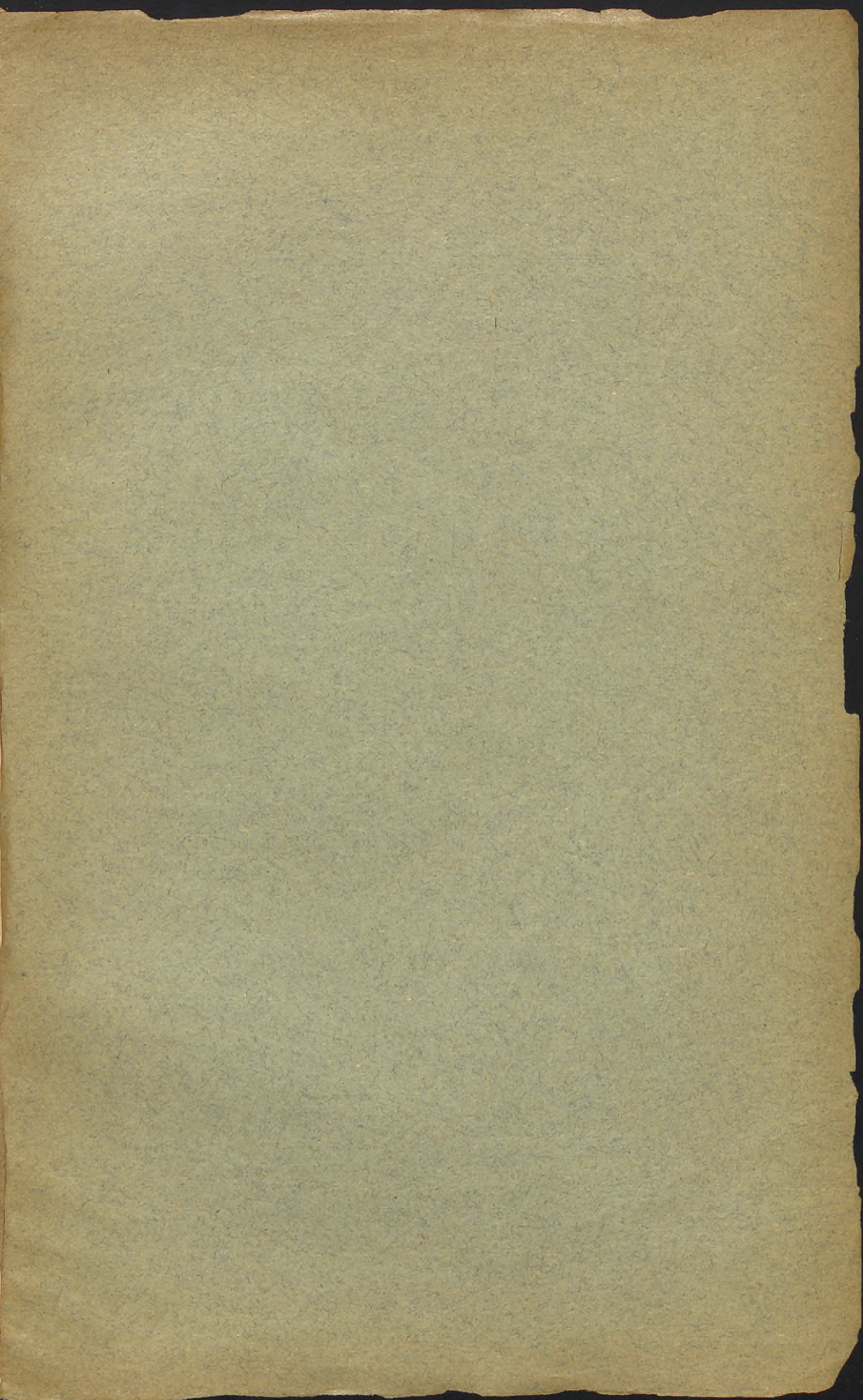
21. [Illegible text]

22. [Illegible text]

23. [Illegible text]

24. [Illegible text]

25. [Illegible text]





BIOMEDICINSKA
BIBLIOTEKET