

Det här verket har digitaliserats vid Göteborgs universitetsbibliotek.  
Alla tryckta texter är OCR-tolkade till maskinläsbar text. Det betyder att du kan söka och kopiera texten från dokumentet. Vissa äldre dokument med dåligt tryck kan vara svåra att OCR-tolka korrekt vilket medför att den OCR-tolkade texten kan innehålla fel och därför bör man visuellt jämföra med verkets bilder för att avgöra vad som är riktigt.

This work has been digitized at Gothenburg University Library.  
All printed texts have been OCR-processed and converted to machine readable text. This means that you can search and copy text from the document. Some early printed books are hard to OCR-process correctly and the text may contain errors, so one should always visually compare it with the images to determine what is correct.



Per Kats  
(Göteborg)

*Arbets-tidse*  
REDOGÖRELSE

FÖR

SJUKVÅRDEN OCH EKONOMIEN

INOM

ALLMÄNNA OCH SAHLGRENSKA SJUKHUSET

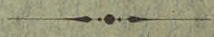
I GÖTEBORG

UNDER ÅR 1889,

TILL SJUKHUSDIREKTIONEN AFLEMNAD

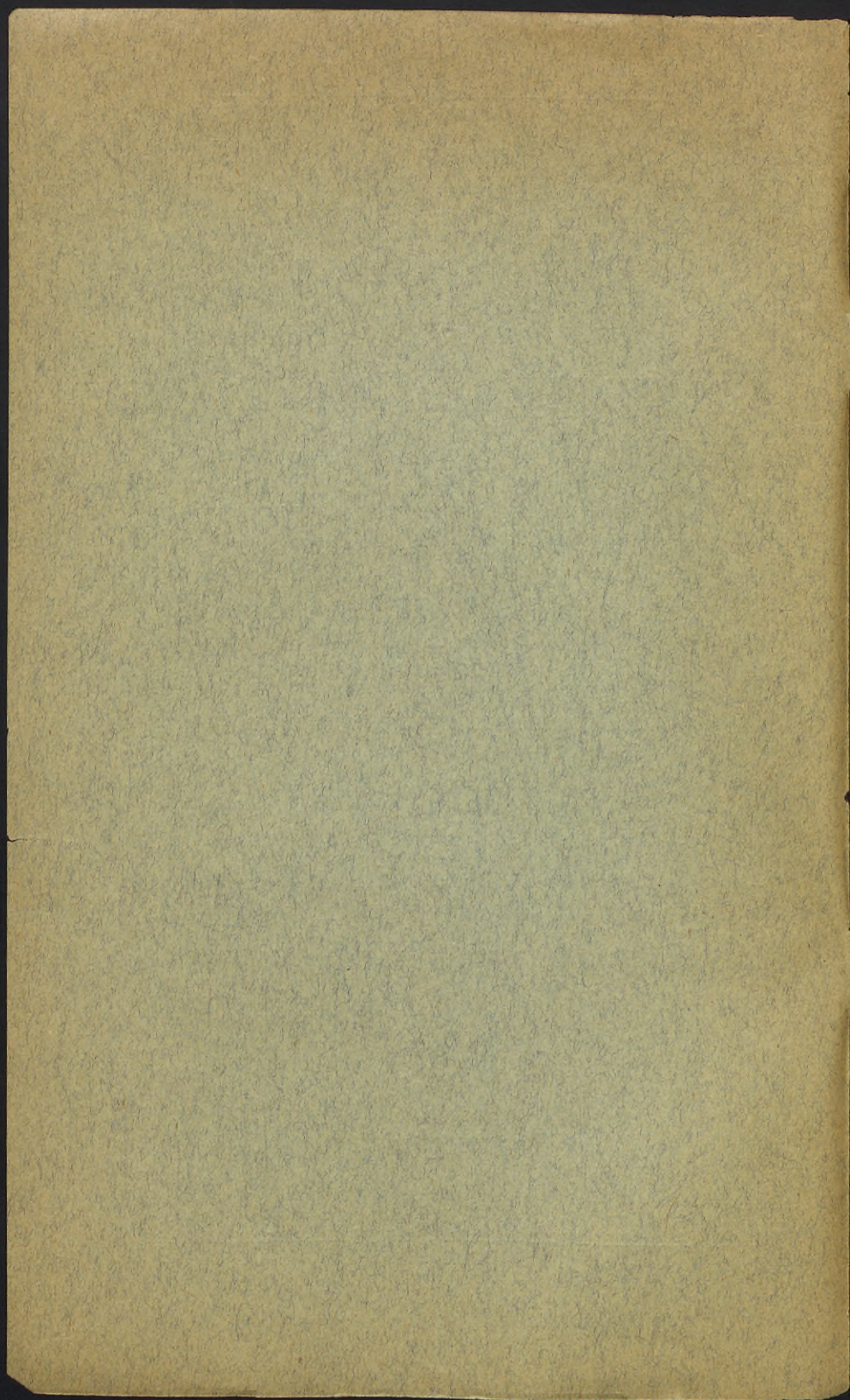
AF

*Dr F. E. v. Sydow,*  
*Öfverläkare vid Sjukhusets Medic. afdelning.*



GÖTEBORG.  
A. LINDGREN & SÖNER.  
1890.







# REDOGÖRELSE

FÖR

## SJUKVÅRDEN OCH EKONOMIEN

INOM

### ALLMÄNNA OCH SAHLGRENSKA SJUKHUSET

#### I GÖTEBORG

UNDER ÅR 1889,

TILL SJUKHUSDIREKTIONEN AFLEMNAD

AF

Dr F. E. v. Sydow,  
*Öfverläkare vid Sjukhusets Medic. afdelning.*



GÖTEBORG.  
A. LINDGREN & SÖNER.  
1890.

STOR KÄRLEK OCH EKONOMIEN

STOR KÄRLEK OCH EKONOMIEN

1 6023003



BIOMEDICINSKA  
BIBLIOTEKET



År 1888:

**Mom. 1.**

Sammanlagda antalet sjuke, som året 1889 \*)  
varit vårdade på detta sjukhus, utgjorde:

Quarliggande från år 1888 på sjukhusets båda afdelningar . . . . .	149.
Intagne under år 1889 på d:o . . . . .	<u>2,023.</u>
Summa	2,172. . . 1,989.

*På Medicinska afdelningen:*

Quarliggande från år 1888 . . . . .	71.
Intagne under året . . . . .	<u>1,039.</u> . . 1,110. . . 983.

*På Kirurgiska afdelningen:*

Quarliggande från år 1888 . . . . .	78.
Intagne under året . . . . .	<u>984.</u> . . <u>1,062.</u> . . <u>1,006.</u>
Summa	2,172. . . 1,989.

**Mom. 2.**

Under året *utskrefvos* från sjukhuset såsom friske, förbättrade eller oförbättrade:

Från Medicinska afdelningen . . . . .	894.
„ Kirurgiska d:o . . . . .	<u>931.</u> . . 1,825. . . 1,690.

**Mom. 3.**

Under året *utskrefvos döde:*

På Medicinska afdelningen . . . . .	131.
„ Kirurgiska d:o . . . . .	<u>49.</u> . . 180. . . 150.

*Dödlighetsprocenten* var således:

På Medicinska afdelningen . . . . .	11,8 .
„ Kirurgiska d:o . . . . .	4,61.
och på sjukhuset i sin helhet . . . . .	8,28.

**Mom. 4.**

*Quarliggande till 1890:*

På Medicinska afdelningen . . . . .	85.
„ Kirurgiska d:o . . . . .	<u>82.</u> . . <u>167.</u> . . <u>149.</u>
Summa	2,172. . . 1,989.

\*) Under året tillgängliga sjuksängar funnos 96 på den medicinska och 125 på den kirurgiska afdelningen, eller inalles 221 stycken.



**Mom. 5.**

*Underhållsdagarnes* antal var:

På Medicinska afdelningen . . . . .	25,094 . . .	25,003.
„ Kirurgiska d:o . . . . .	31,483 . . .	33,102.
Summa	56,577 . . .	58,105.

**Mom. 6.**

*Medeltalet vårdade för hvarje dag*, eller det antal *sjuksängar*, som i medeltal varit dagligen upptagne utgjorde:

För Medicinska afdelningen . . . . .	68,75 . . .	68,3 .
„ Kirurgiska d:o . . . . .	86,25 . . .	90,4 .
Summa	155 . . .	158,7 .

**Mom. 7.**

Medeltalet *underhållsdagar* för hvarje sjuk utgjorde:

På Medicinska afdelningen . . . . .	22,60 . . .	25,43.
„ Kirurgiska d:o . . . . .	29,64 . . .	32,90.

**Mom. 8.**

Från sjukhusets öppnande i Mars månad år 1782 till den 1 Januari 1890 uppgår antalet af vårdade sjuke till . . . . . 85,408.

**Mom. 9.**

Med afseende på de *olika vilkoren* för de sjukes vård, har förhållandet varit följande:

Betalande i *privata* rum

à Kronor 4,00 om dagen . . . . .	34 . . . . .	30.
à „ 3,00 „ . . . . .	73 . . . . .	107. 69. 99.

Betalande i *Allmänna sjuksalarne*

à Kronor 1,50 om dagen (från främmande församlingar) 226 . . . . .	201.
à „ 0,75 „ (fr. Göteborgs) 478 . . . . .	704. 415. 616.
<i>Antalet betalande sjuke</i> har således utgjort . 811 . . . . .	715.



År 1888:

På *frinummer* vårdades:

Fattiga sjuka från stadens förs.	1,330.	1,241.
D:o „ främmande förs.	54. 1,384.	60. 1,301.
Å Silfverhjelmiska frisängen	3.	2.
„ Rönnowska d:o	0.	0.
	<u>Summa S:rum</u>	<u>2,198. . . . 2,018.</u>

(Skillnaden i slutsiffran 2,198 här och 2,172 i mom. 1 beror derpå, att 26 sjuke måst uppföras under 2 olika betalningsklasser, eller som både betalande och frinummer).

**Mom. 10.**Antalet *underhållsdagar* har utgjort:

För <i>betalande patienter</i>	16,943.	15,312.
„ <i>gratis d:o</i>	39,634.	42,793.
	<u>Summa</u>	<u>56,577. . . 58,105.</u>

**Mom. 11.**

Af årets patienter tillhörde:

Göteborgs Domkyrkoförsamling	586.	460.
„ Christinæ „	198.	197.
„ Garnisons „	9.	8.
„ Hospitals & Gamlestadsförsamling	117.	83.
„ Carl Johans församling	171.	159.
„ Haga „	350.	378.
„ Masthuggets „	404.	390.
„ Mosaiska „	4.	5.
„ Katolska „	0.	3.
Främmande församlingar inom riket	330.	314.
Utländingar	29.	21.
	<u>Summa</u>	<u>2,198. . . 2,018.</u>

**Mom. 12.***Betalande sjukas afgifter* hafva utgjort:

För de privata sjukrummen	Kronor 7,154,—	6,272,—
„ „ allmänna „	14,710,50.	13,298,25.
	<u>Summa Kronor</u>	<u>21,864,50. 19,570,25.</u>

Till Kassa-Direktören hafva blifvit aflemnade Kronor 21,153,—. Af kvarliggande sjuke inestår fordran till nästa år Kr. 711,50.



**Mom. 13.**

*Totalsumman af årets utgifter* belöper sig  
till . . . . . Kronor 116,173,93. 110,698,78.

**Mom. 14.**

*Totalkostnaden för hvarje sjuk pr dag* har  
sålunda utgjort . . . . . Kronor 2,05. 1,90.

**Mom. 15.**

*Kostnaden för hvarje sjuk i medeltal* Kronor 53,48. 55,65.

**Mom. 16.**

Om hela utgiftssumman divideras med medel-  
talet sjuksängar, som dagligen varit upptagne, eller  
155,—, blir *medelkostnaden för hvarje under hela*  
*året underhållen sjuksäng* . . . . Kronor 749,50. 697,53.

**Mom. 17.**

Utgifterna för de *sjukes utspisning* hafva  
utgjort:  
För sjukhuskökets mat . . . . Kronor 26,596,91. 25,975,12.  
,, middagsmat hämtad å värdshus ,, 914,88. 921,67.  
Summa Kronor 27,511,79. 26,896,79.

**Mom. 18.**

*Tjenstepersonalens utspisning* har ko-  
stat . . . . . Kronor 8,327,50. 7,018,86.

**Mom. 19.**

Utgiftssumman för de *sjukes utspisning*, för-  
delad på antalet underhållsdagar, utvisar för hvarje  
sjuk en *daglig medelkostnad för maten af öre* 48,62. 46,28.

**Mom. 20.**

*Medikamentskostnaden* har uppgått  
för medicinska afdelningen till . . . Kr. 6,349,36. 5,695,41.  
,, kirurgiska ,, ,, 3,236,03. 2,480,92.  
sammanlagdt för båda afdeln. . . Kr. 9,585,39. 8,176,33.



År 1888:

**Mom. 21.**

*Medikamentskostnaden*, fördelad på hela antalet underhållsdagar, utgör *pr dag* för hvarje sjuk:

på medicinska afdelningen . . . . .	öre 25,30.	22,77.
„ kirurgiska „ . . . . .	„ 10,27.	7,49.

**Mom. 22.**

*Medikamentskostnaden för hvarje sjuk under hela tiden han vistats i sjukhuset*, eller med andra ord: medikamentskostnaden fördelad på antalet sjuke, utgjorde:

på medicinska afdelningen . . . . .	Kronor 5,72.	5,79.
„ kirurgiska „ . . . . .	„ 3,04.	2,46.

**Mom. 23.***Lyshållningen* har kostat:

Gas-konsumtion för hela året (efter 16 öre kub.-met.) . . . . .	Kronor 2,584,95.	3,367,20.
Fotogénolja, ljus etc. . . . .	„ 443,76.	559,02.
	Kronor 3,028,71.	3,926,22.

**Mom. 24.***Eldningsämnen* hafva kostat:

För stenkol 3,104,81 hektol., cokes 55 hektol., ved 73 fr och torf 1,625 centner . . . . .	Kronor 6,259,19.	6,393,39.
--	------------------	-----------

**Mom. 25.**Sjukhusets *tvätt* har kostat:

För använd såpa och aflöningar till tvättpersonalen . . . . .	Kronor 2,838,73.	2,238,—.
---	------------------	----------

**Mom. 26.**

*Diverse utgifter och förbrukningsartiklar* för sjukvården, såsom: mjöl till grötomslag, senap, såpa och tvål för sjukrummen, extra sjukskötsel, vagnings-penningar, kirurg. instrumenter och bandager, bandage-linne, iglar, vin, öl och porter, bränvin till fomentationer m. m. hafva uppgått till ett belopp af . . . . .

	Kronor 7,146,18.	6,361,56.
--	------------------	-----------

(En betydligt öfvervägande del af dessa utgifter faller på kirurgiska afdelningen).



År 1888:

**Mom. 27.***Byggnadens underhåll* har för året kostat:

Kronor 3,759: 89. 4,539,36.

**Mom. 28.***Aflöningar* åt:

2 Öfver-Läkare . . . . .	Kronor	6,000,—	6,000,—
2 Ordin. 2:dre Läkare . . . . .	„	5,000,—	5,000,—
Kommissarien . . . . .	„	3,200,—	3,200,—
Betjeningen, dess skatter, extra sjukvård . . . . .	„	11,152,17.	10,488,06.
Predikanten . . . . .	„	600,—	600,—
Sekreteraren . . . . .	„	600,—	600,—
Bibliotekarien . . . . .	„	300,—	300,—
Orgelnist . . . . .	„	150,—	150,—
Personligt lönetillägg till Öfver- läkaren D:r A. Lindh à 2,500 från 1 Juli 1885 . . . . .	„	2,500,—	2,500,—

Kronor 29,502,17. 28,838,06.

**Mom. 29.***Hushållskontot*: Renhållning, parkanläggningens underhåll etc. upptager en summa af

	Kronor	2,765,85.	2,670,94.
Vattenförbrukning . . . . .	„	5,048,16.	4,724,70.
	Kronor	7,814,01.	7,395,64.

**Mom. 30.***Förvaltningen*: tryckningskostnad, porto etc. hafva medtagit en kostnad af . . . . . Kr. 495,82.

473,94.

**Mom. 31.***För uppbörden* af de åt sjukhuset anslagna frälseräntorna donerade hemman i Halland är sjukhuset debiterad med . . . . . Kronor 618,11.

613,96.

**Mom. 32.**Från inventariet äro *afskrifne* för slitna och kasserade persedlar . . . . . Kronor 7,843,82.

6,439,49.



**Mon. 33.**

*Sjukhusets alla utgifter och inkomster* året 1889, specificerade under sina särskilda titlar efter kassaförvaltarens räkenskaper, förhöllo sig som följer:

**Utgifter:**

Utspisning för patienterne . . . . .	Kronor	27,496,91.
„ „ tjänstepersonalen . . . . .	„	8,327,50.
Medikamenter . . . . .	„	9,585,39.
Lyshållning (gas, ljus, fotogén) . . . . .	„	3,028,71.
Eldningsämnen (ved, kol, cokes, torf) . . . . .	„	6,259,19.
Tvätten . . . . .	„	2,838,73.
Diverse förbrukningsartiklar för sjukvården	„	7,146,18.
Hushållet: renhållningen, vattenförbrukningen, parkanläggningens underhåll	„	7,814,01.
Förvaltningen: skrifnmateriel, annonser, porto etc. . . . .	„	495,82.
Byggnadens underhåll . . . . .	„	3,759,89.
Aflöningar: till 4 läkare, bibliotekarie, predikant, sekreterare, kommissarie, organist, 2 öfversköterskor, betjening och extra sjukvård . . . . .	„	29,502,17.
Uppbörd af Halländska hemmans-räntorna	„	618,11.
Inventariet: afskrifning för slitning och kasserade persedlar . . . . .	„	7,843,82.
Medico-pneumat.-anstalten: utgifter under året utöfver dess inkomst . . . . .	„	707,50.
Pension till Enkefru Langell . . . . .	„	500,—.
D:o „ f. d. Öfversköterskan Petersén	„	250,—.
Summa Kronor		116,173,93.

**Inkomster:**

Tolagsmedel . . . . .	Kronor	6,000,—.
Intresse-medel: behållning af räntor . . . . .	„	6,572,79.
Inkomst af betalande sjuke . . . . .		21,153,—.
D:o från Fattigvården, för 1,109 sjuke och 32,850 underhållsdagar, af Lesseska fondens ränta bekommit . . . . .	„	4,693,23.
	„	25,846,23.



Ekmanska donationens afkastning . . . . .	Kronor	98,14.
Öfverskott af hyror af fastigheten vid Östra Hamngatan . . . . .	„	4,639,97.
Frälseräntorna af Halländska hemmanen . . . . .	„	3,533,29.
Anslag af staden . . . . .	„	65,000,—.
	Kronor	111,690,42.
Bristen, som blifvit betäckt med öfverskott från år 1888 var . . . . .	„	4,483,51.
	Summa Kronor	<u>116,173 93.</u>

*Öfversigt af Sjukhusets ekonomiska ställning  
vid slutet af år 1889.*

*Debitorer.*

Kassakonto: Behållning enligt kassaboken . . . . .	Kr.	269,06.
Girokonto i Skandinaviska Kreditaktiebolaget Sjukhuset till godo . . . . .	„	8,870,44.
Reverser med inteckningssäkerhet och 4 % årlig ränta . . . . .	„	122,000,—.
På deposition . . . . .	„	1,000,—.
Allmänna Hypoteksbankens 5 % obligationer från 1877 nominellt 50,000 . . . . .	„	49,125,—.
Sjukhusets hemman i Halland . . . . .	„	70,000,—.
Frälseräntorna af d:o d:o . . . . .	„	3,533,29.
Ekmanska donationen af Kilanda säteri . . . . .	„	1,000,—.
Fastigheten vid Östra Hamngatan . . . . .	„	75,000,—.
Allmänna o. Sahlgrenska sjukhusets byggnader . . . . .	„	240,000,—.
Inventariers konto . . . . .	„	57,410,86.
Ved och kolkontos behållning vid årets slut (18 fr ved, 2,000 hektol. kol, 40 ctr torf) . . . . .	„	3,000,—.
Fem aktier i Kampenhofs spinneriblag i Ud- devalla värderade till inalles *) . . . . .	„	6,000,—.
En Svenska statens jernvägsobligation N:o 104,408 . . . . .	„	33,75.
	Summa Kr.	<u>637,242,40.</u>

\*) Dessa aktier tillhöra Jacobsenska donationen — se nedan! —  
och få icke afyttras.

*Kreditorer.*

<i>Allmänna och Sahlgrenska sjukhusets kapitalkonto</i> . . . . .	Kr. 240,000,—.
<i>Sahlgrenska sjukhusets kapitalkonto</i> . . . . .	„ 282,122,59.
<i>Westringska donationen N:o 1</i> . . . . .	„ 12,650,—.
„ „ 2 . . . . .	„ 15,484,15.
„ „ 3 . . . . .	„ 1,326,95.
<i>Donationer till Allm. och Sahlgr. sjukhuset af E. C. Thomée</i> Kr. 15,000, <i>W:m Gibson med fru</i> 10,000, <i>Axel Borgenström</i> 8,112,39 . . . . .	„ 33,112,39.
<i>Doktorerna J. J. Ekmans och F. Langs donationer</i> . . . . .	„ 5,382,59.
<i>Fru Albertina Dorotea Jacobsens donation</i> . . . . .	„ 29,600,82.
<i>Afkastning i räntor etc. af samma donation</i> (Af donationens afkastning skall $\frac{1}{3}$ :del utgå till donators syster så länge hon lever.) . . . . .	„ 942,68.
<i>Aktiebolaget Göteborgs Sjukassurans</i> . . . . .	„ 1,000,—.
<i>Diverse kreditorer för inkomna räkningar efter 1889 års slut, hvilka tillhöra 1889 års räkenskaper</i> . . . . .	„ 6,949,27.
<i>Öfverskott och Bristkonto:</i>	
<i>Af öfverskott, befintligt vid 1888 års slut stort</i> . . . . .	13,154,47.
<i>har år 1889 gått åt</i> . 4,483,51. <i>återstår nu</i> „	8,670,96.
	<u>Summa Kr. 637,242,40.</u>





1870  
The following is a list of the names of the persons who were members of the  
Society of Friends in the year 1870.

1. John W. Smith  
2. James H. Jones  
3. William D. Brown  
4. Charles E. White  
5. Thomas G. Green

6. Robert L. Black  
7. Henry K. Grey  
8. George F. Hall  
9. Edward M. King  
10. Benjamin N. Lee

11. Philip O. Young  
12. Daniel P. Allen  
13. Samuel R. Wright  
14. Joseph T. Hill  
15. Matthew S. Adams

16. John Q. Baker  
17. Peter C. Fox  
18. Andrew D. Hill  
19. Richard E. King  
20. Walter G. Lee



