

Det här verket har digitaliserats vid Göteborgs universitetsbibliotek.
Alla tryckta texter är OCR-tolkade till maskinläsbar text. Det betyder att du kan söka och kopiera texten från dokumentet. Vissa äldre dokument med dåligt tryck kan vara svåra att OCR-tolka korrekt vilket medför att den OCR-tolkade texten kan innehålla fel och därför bör man visuellt jämföra med verkets bilder för att avgöra vad som är riktigt.

This work has been digitized at Gothenburg University Library.
All printed texts have been OCR-processed and converted to machine readable text. This means that you can search and copy text from the document. Some early printed books are hard to OCR-process correctly and the text may contain errors, so one should always visually compare it with the images to determine what is correct.



Acta
(Göteborg)

Årsberättelse

REDOGÖRELSE

FÖR

SJUKVÅRDEN och EKONOMIEN

INOM

ALLMÄNNA OCH SAHLGRENSKA SJUKHUSET

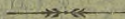
I GÖTEBORG

UNDER ÅR 1890,

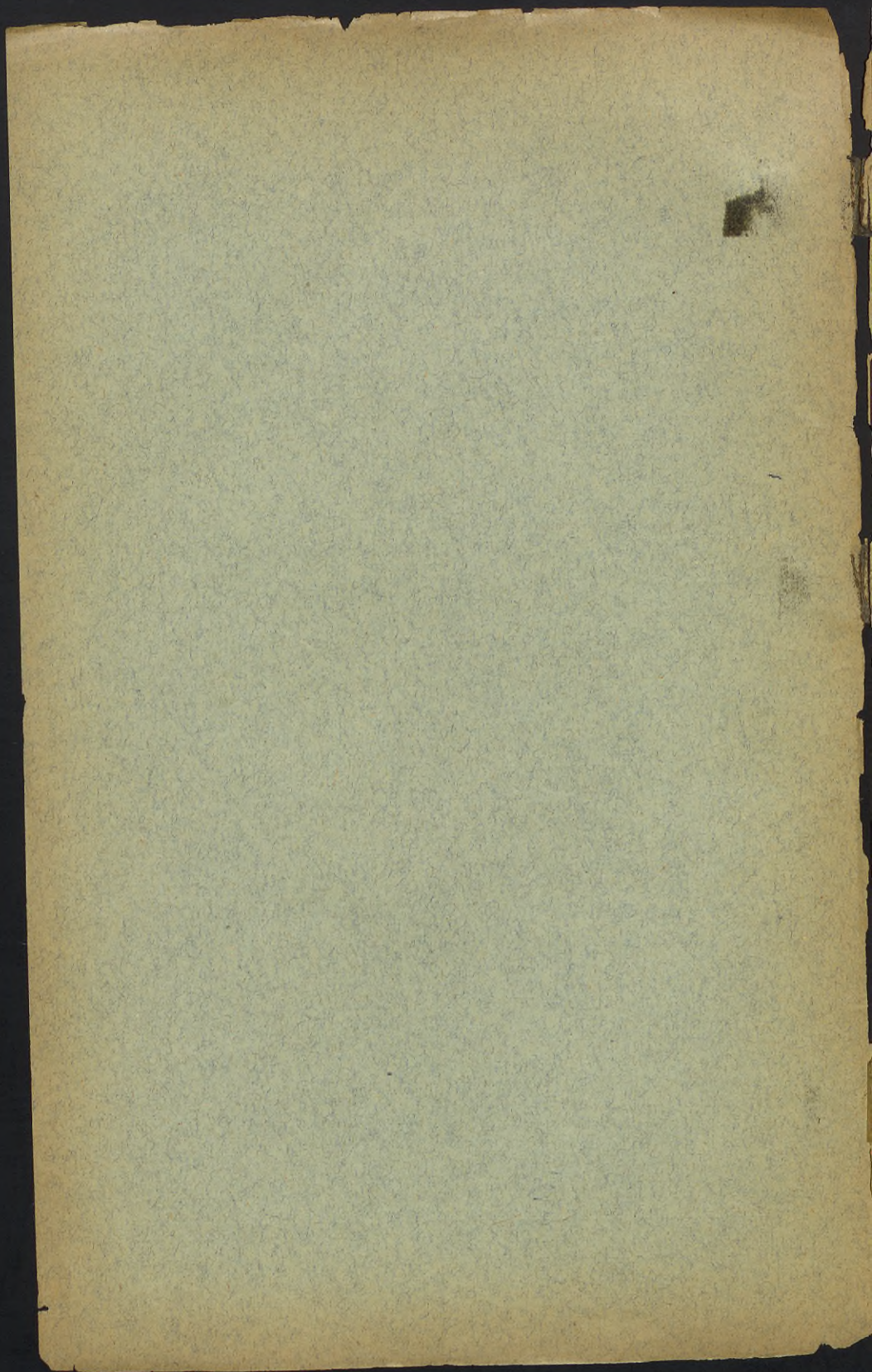
TILL SJUKHUSDIREKTIONEN AFLEMNAD

AF

Dr F. E. v. Sydow,
Öfverläkare vid Sjukhusets Medic. afdelning.



GÖTEBORG,
A. LINDGREN & SÖNER,
1891.



REDOGÖRELSE

FÖR

SJUKVÅRDEN och EKONOMIEN

INOM

ALLMÄNNA OCH SAHLGRENSKA SJUKHUSET

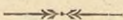
I GÖTEBORG

UNDER ÅR 1890,

TILL SJUKHUSDIREKTIONEN AFLEMNAD

AF

Dr F. E. v. Sydow,
Öfverläkare vid Sjukhusets Medic. afdelning.



GÖTEBORG,
A. LINDGREN & SÖNER,
1891.

1880

SAUKYÄRÖN OSAKUNNIT

SAUKYÄRÖN OSAKUNNIT

1880

1880

1880

1880

1880

År 1889:

Mom. 1.

Sammanlagda antalet sjuke, som året 1890 *)
varit vårdade på detta sjukhus, utgjorde:

Qvarliggande från år 1889 på sjukhusets båda afdelningar	167.		
Intagne under år 1890 på d:o	<u>2,127.</u>		
	Summa 2,294.	..	2,172.

På Medicinska afdelningen:

Qvarliggande från år 1889	85.		
Intagne under året	<u>1,037.</u>	1,122.	.. 1,110.

På Kirurgiska afdelningen:

Qvarliggande från år 1889	82.		
Intagne under året	<u>1,090.</u>	1,172.	.. <u>1,062.</u>
	Summa 2,294.	..	2,172.

Mom. 2.

Under året *utskrefvos* från sjukhuset såsom friske, förbättrade eller oförbättrade:

Från Medicinska afdelningen	941.		
„ Kirurgiska d:o	<u>1,037.</u>	1,978.	.. 1,825.

Mom. 3.

Under året *utskrefvos döde:*

På Medicinska afdelningen	101.		
„ Kirurgiska d:o	<u>47.</u>	148.	.. 180.

Dödlighetsprocenten var således:

På Medicinska afdelningen	9,00.		
„ Kirurgiska d:o	4,01.		
och på sjukhuset i sin helhet	6,45.		

Mom. 4.

Qvarliggande till 1891:

På Medicinska afdelningen	80.		
„ Kirurgiska d:o	<u>88.</u>	168.	.. <u>167.</u>
	Summa 2,294.	..	2,172.

*) Under året tillgängliga sjuksängar funnos 96 på den medicinska och 125 på den kirurgiska afdelningen, eller inalles 221 stycken.

Mom. 5.

Underhållsdagarnes antal var:

På Medicinska afdelningen	23,917. . .	25,094.
„ Kirurgiska d:o	32,942. . .	31,483.
	Summa 56,859. . .	56,577.

Mom. 6.

Medeltalet vårdade för hvarje dag, eller det antal *sjuksängar*, som i medeltal varit dagligen upptagne utgjorde:

För Medicinska afdelningen	65,52. . .	68,75.
„ Kirurgiska d:o	90,25. . .	86,25.
	Summa 155,77. . .	155.

Mom. 7.

Medeltalet underhållsdagar för hvarje sjuk utgjorde:

På Medicinska afdelningen	21,31. . .	22,60.
„ Kirurgiska d:o	28,10. . .	29,64.

Mom. 8.

Från sjukhusets öppnande i Mars månad år 1782 till den 1 Januari 1891 uppgår antalet af vårdade sjuke till 87,535.

Mom. 9.

Med afseende på de *olika vilkoren* för de sjukes vård, har förhållandet varit följande:

Betalande i *privata* rum

à Kronor 4,00 om dagen	36.	34.
à „ 3,00 „	83.	119. 73. 107.

Betalande i *allmänna sjuksalarne*

à Kronor 1,50 om dagen (från främmande församlingar) 278.	226.
á „ 0,75 „ (fr. Göteborgs) 516.	794. 478. 704.

Antalet betalande sjuke har således utgjort . 913. . . . 811.

År 1889:

På *frinummer* vårdades:

Fattiga sjuka från stadens förs.	1,339.	1,330.
D:o ,, främmande,,	59.	1,398.	54. 1,384.
Å Silfverhjelmiska frisängen	3. 3.
„ Rönnowska d:o	0. 0.
	S:ma S:rum	2,314. 2,198.

(Skillnaden i slutsiffran 2,314 här och 2,294 i mom. 1 beror derpå, att 20 sjuke måst uppföras under 2 olika betalningsklasser, eller som både betalande och frinummer).

Mom. 10.Antalet *underhållsdagar* har utgjort:

För <i>betalande patienter</i>	18,970.	.. 16,943.
„ <i>gratis d:o</i>	37,889.	.. 39,634.
	Summa	56,859.	.. 56,577.

Mom. 11.

Af årets patienter tillhörde:

Göteborgs Domkyrkoförsamling	523.	.. 586.
„ Christinæ ,,	201.	.. 198.
„ Garnisons ,,	9.	.. 9.
„ Hospitals & Gamlestadsförsamling	113.	.. 117.
„ Carl Johans församling	193.	.. 171.
„ Haga ,,	352.	.. 350.
„ Masthuggets ,,	498.	.. 404.
„ Mosaiska ,,	4.	.. 4.
„ Katolska ,,	0.	.. 0.
Främmande församlingar inom riket	395.	.. 330.
Utländingar	26.	.. 29.
	Summa	2,314.	.. 2,198.

Mom. 12.*Betalande sjukas afgifter* hafva utgjort:

För de privata sjukrummen.	Kronor	7,204,—.	7,154,—.
„ „ allmänna ,,	„	17,095,50.	14,710,50.
	Summa Kronor	24,299,50.	21,864,50.

Till Kassa-Direktören hafva blifvit aflemnade Kronor 23,506,—. Af kvarliggande sjuke inestår fordran till nästa år Kr. 793,50.

År 1889:

Mom. 13.

Totalsumman af årets utgifter belöper sig
till Kronor 121,477,53. 116,173,93.

Mom. 14.

Totalkostnaden för hvarje sjuk pr dag har
sålunda utgjort Kronor 2,13. 2,05.

Mom. 15.

Kostnaden för hvarje sjuk i medeltal Kronor 52,95. 53,48.

Mom. 16.

Om hela utgiftssumman divideras med medel-
talet sjuksängar, som dagligen varit upptagne, eller
155,77, blir *medelkostnaden för hvarje under hela*
året underhållen sjuksäng . . . Kronor 779,85. 749,50.

Mom. 17.

Utgifterna för de *sjukes utspisning* hafva
utgjort:
För sjukhuskökets mat . . . Kronor 28,583,78. 26,596,91.
,, middagsmat hämtad å värdshus ,, 850,—. 914,88.
Summa Kronor 29,433,78. 27,511,79.

Mom. 18.

Tjenstepersonalens utspisning har ko-
stat Kronor 8,276,30. 8,327,50.

Mom. 19.

Utgiftssumman för de *sjukes utspisning*, för-
delad på antalet underhållsdagar, utvisar för hvarje
sjuk en *daglig medelkostnad för maten af öre* 51,76. 48,62.

Mom. 20.

Medikamentskostnaden har uppgått
för medicinska afdelningen till . . . Kr. 5,109,43. 6,349,36.
,, kirurgiska ,, ,, 2,517,08. 3,236,03.
sammanlagdt för båda afdeln. . . Kr. 7,626,51. 9,585,39.

År 1889:

Mom. 21.

Medikamentskostnaden, fördelad på hela antalet underhållsdagar, utgör *pr dag* för hvarje sjuk:

på medicinska afdelningen . . . öre	21,36.	25,30.
„ kirurgiska „ . . . „	7,64.	10,27.

Mom. 22.

Medikamentskostnaden för hvarje sjuk under hela tiden han vistats i sjukhuset, eller med andra ord: medikamentskostnaden fördelad på antalet sjuke, utgjorde:

på medicinska afdelningen . . Kronor	4,55.	5,72.
„ kirurgiska „ . . . „	2,14.	3,04.

Mom. 23.

Lyshållningen har kostat:

Gas-konsumtion för hela året (efter 16 öre kub.-met.)	Kronor 3,083,60.	2,584,95.
Fotogénolja, ljus etc.	„ 568,12.	443,76.
	Kronor 3,651,72.	3,028,71.

Mom. 24.

Eldningsämnen hafva kostat:

För stenkol 3,028 hektol., cokes 95 hektol., ved 93 ³ / ₄ fr och torf 1,210 centner .	Kronor 7,710,74.	6,259,19.
-------------------------------------------------------------------------------------------------------------	------------------	-----------

Mom. 25.

Sjukhusets *tvätt* har kostat:

För använd såpa och aflöningar till tvättpersonalen	Kronor 3,339,14.	2,838,73.
-------------------------------------------------------------	------------------	-----------

Mom. 26.

Diverse utgifter och förbrukningsartiklar för sjukvården, såsom: mjöl till grötomslog, senap, såpa och tvål för sjukrummen, extra sjukskötsel, vaknings-penningar, kirurg. instrumenter och bandager, bandage-linne, iglar, vin, öl och porter, bränvin till fomentationer m. m. hafva uppgått till ett belopp af

Kronor 5,855,30.	7,146,18.
------------------	-----------

(En betydligt öfvervägande del af dessa utgifter faller på kirurgiska afdelningen).

Mom. 27.

Byggnadens underhåll har för året kostat:

Kronor 6,275,48. 3,759,89.

Mom. 28.

Aflöningar åt:

2 Öfver-Läkare	Kronor	6,000,—	6,000,—
2 Ordin. 2:dre Läkare	„	5,000,—	5,000,—
Kommissarien	„	3,200,—	3,200,—
Betjeningen, dess skatter, extra sjukvård	„	11,106,31.	11,152,17.
Predikanten	„	600,—	600,—
Sekreteraren	„	600,—	600,—
Bibliotekarien	„	300,—	300,—
Orgelnist	„	150,—	150,—
Personligt lönetillägg till Öfver- läkaren D:r A. Lindh à 2,500 från 1 Juli 1885	„	2,500,—	2,500,—
		<hr/>	<hr/>
	Kronor	29,456,31.	29,502,17.

Mom. 29.

Hushållskontot: Renhållning, parkanläggningens underhåll etc. upptager en summa af

	Kronor	2,715,06.	2,765,85.
Vattenförbrukning	„	4,983,32.	5,048,16.
		<hr/>	<hr/>
	Kronor	7,698,38.	7,814,01.

Mom. 30.

Förvaltningen: tryckningskostnad, porto etc. hafva medtagit en kostnad af . . . Kr. 1,022,44.

495,82.

Mom. 31.

För uppbörd af de åt sjukhuset anslagna frälseräntorna donerade hemman i Halland är sjukhuset debiterad med Kronor 651,66.

618,11.

Mom. 32.

Från inventariet äro *afskrifne* för slitna och kasserade persedlar Kronor 7,308,09.

7,843,82.

Mom. 33.

Sjukhusets alla utgifter och inkomster året 1890, specificerade under sina särskilda titlar efter kassaförvaltarens räkenskaper, förhöllo sig som följer:

Utgifter:

Utspisning för patienterne	Kronor	29,433,78.
” ” tjänstepersonalen	”	8,276,30.
Medikamenter	”	7,626,51.
Lyshållning (gas, ljus, fotogén)	”	3,651,72.
Eldningsämnen (ved, kol, cokes, torf)	”	7,710,74.
Tvätten	”	3,339,14.
Diverse förbrukningsartiklar för sjukvården	”	5,855,30.
Hushållet: renhållningen, vattenförbruk-	”	7,698,38.
ningen, parkanläggningens underhåll		
Förvaltningen: skrifmateriel, annonser,	”	1,022,44.
porto etc.	”	6,275,48.
Byggnadens underhåll	”	
Afföningar: till 4 läkare, bibliothekarie,		
predikant, sekreterare, kommissarie,		
organist, 2 öfversköterskor, betjening		
och extra sjukvård	”	29,456,31.
Uppbörd af Halländska hemmans-räntorna	”	651,66.
Inventariet: afskrifning för slitning och		
kasserade persedlar	”	7,308,09.
Medico-pneumat.-anstalten: lön till assi-		
stenten Kr. 397,50, eldningsämnen		
Kr. 350	”	747,50.
Pension till Enkefru Langell	”	500,—.
D:o ” f. d. Öfversköterskan Petersén	”	250,—.
Balans som öfverflyttats på öfverskotts-		
konto	”	1,674,18.
		<u>Summa Kronor 121,477,53.</u>

Inkomster:

Tolagsmedel	Kronor	6,000,—.
Intresse-medel: behållning af räntor	”	6,897,08.
Inkomst för betalande sjuke		23,506,—.

Inkomst från Fattigvården, för 1,090 sjuke och 29,950 under- hållsdagar, af Lesseska fon- dens ränta bekommit . . . 4,693,23. Kronor	28,199,23.
Ekmaniska donationens afkastning „	91,26.
Öfverskott af hyror af fastigheten vid Östra Hamngatan „	4,107,12.
Frälseräntorna af Halländska hemmanen „	3,382,84.
Anslag af staden „	72,800,—.
Summa Kronor	121,477,53.

*Öfversigt af Sjukhusets ekonomiska ställning
vid slutet af år 1890.*

Debitorer.

Kassakonto: Behållning enligt kassaboken . Kr.	98,02.
Girokonto i Skandinaviska Kreditaktiebolaget Sjukhuset till godo „	6,000,—.
Reverser med inteckningssäkerhet och 4 $\frac{1}{2}$ % årlig ränta „	122,000,—.
På deposition och 3 $\frac{1}{2}$ % årlig ränta „	1,000,—.
Allmänna Hypoteksbankens 5 % obligationer från 1877 nominellt 50,000 „	49,125,—.
Sjukhusets hemman i Halland „	70,000,—.
Frälseräntorna af d:o d:o „	3,382,84.
Ekmaniska donationen i Kilanda säteri „	1,000,—.
Fastigheten vid Östra Hamngatan „	75,000,—.
Allmänna o. Sahlgrenska sjukhusets byggnader „	240,000,—.
Inventariers konto „	57,862,57.
Ved och kolkontos behållning vid årets slut (16 fr ved, 1,905 hektol. stenkol, 10 hek- tol. cokes, 110 ctr torf) „	2,550,—.
Fem aktier i Kampenhofs spinneribolag i Ud- devalla värderade till inalles *) „	6,000,—.
En Svenska statens jernvägsobligation N:o 104,408 „	33,75.
Summa Kr.	634,052,18.

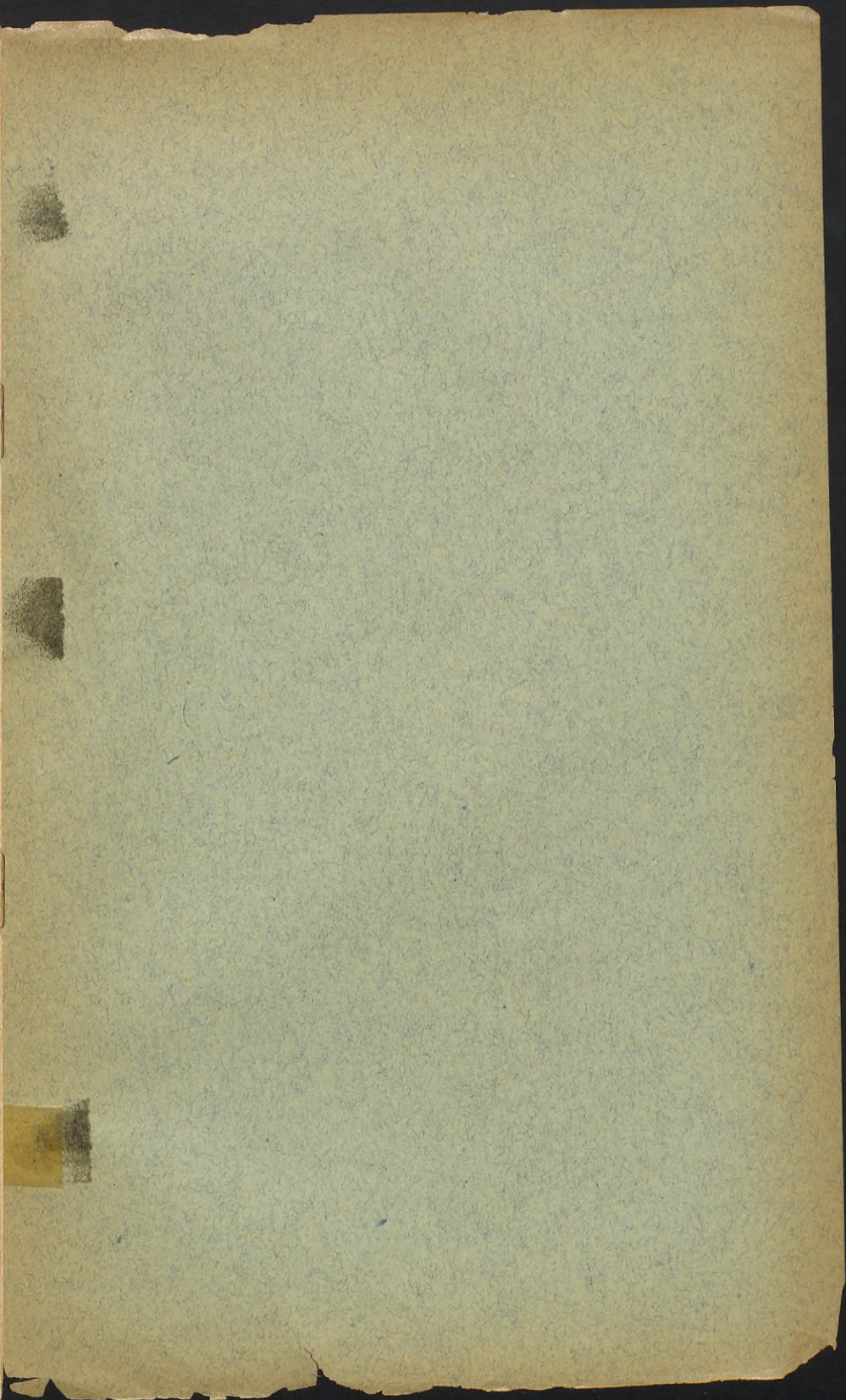
*) Dessa aktier tillhöra Jacobsenska donationen — se nedan! —
och få icke afyttras.

Kreditorer.

<i>Allmänna och Sahlgrenska sjukhusets kapitalkonto</i>	Kr. 240,000,—.
<i>Sahlgrenska sjukhusets kapitalkonto</i>	„ 282,122,59.
<i>Westringska donationen N:o 1</i>	„ 12,650,—.
„ „ 2	„ 16,258,35.
„ „ 3	„ 1,064,94.
<i>Donationer till Allm. och Sahlgr. sjukhuset af E. C. Thomée Kr. 15,000, W:m Gibson med fru 10,000, Axel Borgenström</i>	
8,112,39	„ 33,112,39.
<i>Doktorerna J. J. Ekmans och F. Langs donationer</i>	„ 5,015,84.
<i>Fru Albertina Dorotea Jacobsens donation</i>	„ 29,600,82.
<i>Afkastning i räntor etc. af samma donation (Af donationens afkastning skall 1/3:del utgå till donators syster så länge hon lefver.)</i>	„ 957,40.
<i>Kommissarien J. O. Wahlquist *)</i>	„ 1,924,71.
<i>Aktiebolaget Göteborgs Sjukassurans</i>	„ 1,000,—.
<i>Öfverskott och Bristkonto:</i>	
<i>Till öfverskott, befintligt vid 1889 års slut stort</i>	Kr. 8,670,96.
<i>kommer öfverskottet från 1890</i> „	1,674,18.
<i>öfverskottssumman blir således nu</i>	„ 10,345,14.
	<u>Summa Kr. 634,052,18.</u>

*) Denna utgiftspost är uppkommen derigenom att "Den afgående kassaförvaltaren" aflemnat kassan på sin afgångsdag d. 30/12 '90.

Faint, illegible text, possibly bleed-through from the reverse side of the page. The text is arranged in several paragraphs and includes some underlined sections.





BIOMEDICINSKA
BIBLIOTEKET