

Trädgårdsstaden - en hotad kulturmiljö?

En undersökning av tillbyggnader och dess påverkan i trädgårdsstadsområdena
Smedslätten, Ålsten och Äppelviken



Jennifer Magnusson

Uppsats för avläggande av filosofie kandidatexamen i
Kulturvård, Bebyggelseantikvariskt program

15 hp

Institutionen för kulturvård
Göteborgs universitet

2016:28



Trädgårdsstaden - en hotad kulturmiljö?
En undersökning av tillbyggnader och dess påverkan i trädgårdsstadsområdena
Smedslätten, Ålsten och Äppelviken

Jennifer Magnusson

Handledare: Krister Svedhage, Martin Lagergren
Kandidatuppsats, 15 hp
Bebyggelseantikvariskt program
Lå 2014-15

UNIVERSITY OF GOTHENBURG
Department of Conservation
P.O. Box 130
SE-405 30 Goteborg, Sweden

www.conservation.gu.se
Ph +46 31 786 4700
Fax +46 31 786 4703

By: Jennifer Magnusson

Mentor: Krister Svedhage, Martin Lagergren

Garden Cities - a cultural environment under threat?
- An examination of building addition and its impact
in the garden city areas Smedslätten, Ålsten and Äppel-
viken.

Title in original language: Trädgårdsstaden - en hotad
kulturmiljö? - En undersökning av riktlinjer för tillbyg-
gnader i trädgårdsstadsområdena
Smedslätten, Ålsten och Äppelviken

Language of text: Swedish

Number of pages: 55

Keywords: Garden cities, addition, cultural value, resto-
ration

2016:28

ISSN 1101-3303

ISRN GU/KUV—16/28—SE

ABSTRACT

In the following paper I study the laws and guidelines which control the addition of small houses in Garden cities in Sweden with focus on the residential district Smedslätten, Ålsten and Äppelviken in Stockholm. Garden cities, which generally have high cultural values and environmental qualities, risk to lose its original character, through to the increasing number of building additions and its questionable design.

The Swedish garden city can be summarized as a cohesive settlement, moderate density, small scale and varied expressions in streetscapes and facades. The buildings that subordinates the terrain and surrounding nature, the presence of trees and greenery and the importance of the own garden with ability to self cultivation, were among the main ingredients of garden cities which were planned in Sweden in the beginning of the 1900s.

The high development pressure and the contemporary human need for greater living space has resulted in a growing number of addition buildings in these areas. My study shows that laws and protection, with regard to additions in the garden city areas Smedslätten, Ålsten and Äppelviken, is rather weak and many additions have been raised of varied results. Although there is general advice and guidelines to lean towards how an addition should be designed, these are too general and provide a large margin of interpretation. Most of the houses in Smedslätten, Ålsten and Äppelviken have, due to the addition, lost much of its original character, which ultimately also affect the nature and the cultural value of the areas.

Innehållsförteckning

1. Inledning	10	5. Resultat: Fältstudie	43
1.1 Bakgrund	11	5.1 Tillbyggnadsexempel i Smedslätten, Ålsten och Äppelviken	44
1.2 Problemformulering	12		
1.3 Syfte & målsättning	12	6. Diskussion	49
1.4 Frågeställningar	12		
1.5 Tidigare forskning	12	7. Sammanfattning	53
1.6 Metod & material	13		
1.7 Avgränsningar & Källkritik	13	8. Källförteckning	54
1.8 Teoretisk referensram	14		
1.9 Disposition	15		
2. Historik	16		
2.1 Trädgårdsstadens historia och utveckling	17		
2.2 Den svenska trädgårdsstaden	19		
2.3 Trädgårdsstadens trädgårdar och grönska	20		
3. Smedslätten, Ålsten och Äppelviken - Utbyggnad och karaktär	23		
3.1 Bromma trädgårdsstäder	24		
3.2 Smedslätten, Ålsten och Äppelviken	25		
4. Resultat: Förutsättningar	34		
4.1 Relaterade juridiska instrument	35		
4.2 Generella riktlinjer	36		
4.3 Övriga råd och riktlinjer	38		
4.4 Råd och riktlinjer för tillbyggnader i Smedslätten, Ålsten och Äppelviken	40		
4.5. Sammanfattning - förutsättningar	41		



INLEDNING

Foto: Smedslätten, maj 2016.

1. Inledning

1.1 Bakgrund

Trädgårdsstaden blir till

Trädgårdsstaden är en typ av småhusområde och stadsplaneidé som utvecklades vid tiden kring förra sekelskiftet i Sverige. Trädgårdsstaden har sin utgångspunkt i den brittiske stadsplaneraren Ebenezer Howards idé om *Garden cities*. Garden cities skulle enligt Howard bli självförsörjande mindre städer utanför storstaden, där grönskan skulle frodas och invånarna kunde odla sina egna grödor. I Stockholm började Enskede planeras strax efter sekelskiftet 1900, som den allra första svenska trädgårdsstaden. Det var närmare bestämt 1904, då staden köpte upp den åker och ängsmark som då tillhörde Enskede gårds ägor inom Brännkyrka Socken. Delar av Howards idé plockades upp i Enskede trädgårdsstad, däribland de organiskt formade vägnäten som kantades av småhus och radhus med egen tillhörande trädgårdstäppa (Rådberg, 1994)

Inblandade i genomförandet av Enskede trädgårdsstad var stadens borgmästare Carl Lindhagen, planarkitekten Per-Olof Hallman och Herman Ygberg, stadsingenjör. Den främsta drivkraften bakom genomförandet av Enskede trädgårdsstad var den akuta bostadskrisen och arbetarnas låga boendestandard i centrala Stockholm i slutet av 1800-talet. Ur detta föddes Egnahemsrörelsen. Arbetare och låginkomsttagare kunde nu med hjälp av fördelaktiga lån från kommunen, genom tomträtt uppföra sitt alldeles egna lilla hus med tillhörande trädgårdstäppa. Husen i Enskede byggdes bland annat upp av de nystartade egnahemsbolagen *AB Stockholms stads trädgårdsstäder* och *AB Hem på landet*. Några år senare kom turen till Bromma, där Ulvsunda skulle bli den första trädgårdsstaden i Västerort, vars stadsplan fastställdes 1914. Området kallades vid byggnationen för Kungsholms villastad, men fick senare den officiella benämningen Trädgårdsstad. Inte långt därefter började byggnationen av Äppelviken och på 1920-talet skulle flera andra trädgårdsstadsområden att byggas ut i Bromma, bland annat Smedslätten och Ålsten (Kron, 2000)

Tillbyggnader i Trädgårdsstaden

Tillbyggnader har gjorts under alla tider, även i gamla gårdsmiljöer. Vanligt var att uppföra ett nytt hus på gården vid behov av större utrymme eller när en ny funktion krävdes. Vid tillbyggnader av stugor, bevarades vanligen den ursprungliga småskaliga stugan medan en nyare tillbyggnad placerades i vinkel. Uthusen, så som magasin, förvaringsbodas, hönshus, utedass osv, placerades vanligen runt omkring huvudbyggnaden som fristående enheter. Förr i tiden var det vanligt att nya hus och tillbyggnader utformades på samma sätt med samma material och metoder som ursprungshuset. Man tog helt enkelt det material som fanns i sin närmsta omgivning. Där det fanns gott om sten, byggde man i sten och i skogsrika landskap var trä det mest naturliga alternativet. Fönster, dörrar och andra byggnadsdetaljer kunde däremot få en modernare utformning. Gårdsmiljöerna hölls på så vis samman uttrycksmässigt och fick vanligen en god helhetsverkan. Idag är det desto mer vanligt att både stilar och material blandas vid en tillbyggnad (Gård & Torp, 2014-08-08).

Trädgårdsstäderna, har liksom vanliga villaområden, blivit föremål för många utbyggnader. Johan Rådberg menar i artikeln *Trädgårdsstadens mönster* i tidskriften *Arkitektur* (7/1993) att då trädgårdsstaden på samma gång är traditionell, då den anspelar på den ”förindustriella svenska småstaden”, är den samtidigt modern i det att den överensstämmer med kraven på ”kretsloppsprinciper” som ska präglade dagens städer. Trädgårdsstaden är än idag, en oöverträffad stadstyp enligt Rådberg, och många håller med honom. Husen i Trädgårdsstaden är ständigt attraktiva och kanske mer eftertraktade än någonsin förr (Rådberg, 1993:7) För en villa i Äppelviken fick man år 2012 i genomsnitt betala 8,25 miljoner vilket var högre än både Lidingö och Djursholm, och toppar listan på det högsta genomsnittspriset i hela Sverige (Svenska Dagbladet, 2012-05-10).

På senare år har det funnits ett allt mer tilltagande behov och en allmän önskan att utöka boendeytan i de ursprungliga byggnadsvolymer i trädgårdsstadsområden. En utveckling som i hög grad motsvarar den samtida familjens utrymmesbehov. Enligt Stockholms stad kan behovet betraktas som både ett ”enskilt intresse för fastighetsägaren/tomträttshavaren” men också som ett “allmänt intresse för att skapa en god bostadssocial miljö”.

Staden menar också att det är ”ett allmänt intresse att så långt möjligt bevara stadsmiljöns enhetliga karaktär och kulturvärden.” (Stockholm stad, Rix PM 2014).

1.2 Problemformulering

Att bygga till sitt hus är idag och har under alla tider varit ett vanligt sätt att öka sin boendeyta och standard utan att behöva flytta. Husägaren i fråga kanske trivs bra i området och har inga planer på att bosätta sig någon annanstans. Sitt egna hus får man väl dessutom göra som man vill med?

Tillbyggnader av olika slag, har på senare år blivit ett markant inslag i de trädgårdsstadsområden som byggdes ut under 1900-talets inledande decennier i Sverige. Dessa områden har generellt höga kulturhistoriska värden och miljöskapande kvaliteter, som riskerar att försvinna om utvecklingen fortsätter i samma riktning. Det finns därmed ett stor motsättning mellan det enskilda intresset det vill säga en utökad boendeyta och friheten att bestämma över sitt eget hus och det allmänna intresset och ansvaret att värna om vår kulturmiljö.

Den varierade och i många fall tveksamma utformningen av tillbyggnader i trädgårdsstadsområden riskerar dessutom att skapa en brokig och allt för storskalig karaktär i de ursprungligen småskaliga områdena. Flertalet av de ursprungliga husvolymerna finns idag inte längre kvar utan präglas av någon form av tillbyggnad. Styrningen kring hur tillbyggnader utformas och placeras är därmed central för trädgårdsstadsområdenas framtid och kulturhistoriska värden.

1.3 Syfte och Målsättning

Syftet med föreliggande uppsats är att undersöka lagstiftning och riktlinjer avseende tillbyggnader av småhus i trädgårdsstadsområden i allmänhet och i Smedslätten, Ålsten och Äppelviken i synnerhet. Uppsatsen syftar även till att i fält undersöka om och hur tillbyggnader i de tre undersökningsområdena har anpassats efter rådande lagstiftning, råd och riktlinjer samt till trädgårdsstädernas karaktärsdrag och kulturvärden.

Målsättningen med studien är att belysa hur styrningen avseende tillbyggnader påverkar trädgårdsstadsområdenas framtid sett till karaktär och kulturhistoriska värden.

1.4 Frågeställningar

1. Vilka är den svenska trädgårdsstadens ursprungliga karaktärsdrag?
2. Hur ser lagstiftning och riktlinjer ut beträffande tillbyggnader av småhus i trädgårdsstadsområden i Smedslätten, Ålsten och Äppelviken i Stockholm?
3. Vad innebär lagstiftningen samt de råd och riktlinjerna som figurerar kring tillbyggnader för trädgårdsstädernas utveckling sett till dess karaktärsdrag och kulturhistoriska värden?

1.5 Tidigare forskning

Det finns mycket skrivet om trädgårdsstadens historia samt trädgårdsstaden som fenomen och bebyggelseform. I översiktsverket *Den svenska trädgårdsstaden* (1994) redogör Johan Råberg för Trädgårdsstadens utveckling och dess etablering och uttryck i Sverige. Helena Lind har i *Trädgårdsstaden Änggården* (2000) liksom Råberg skrivit om den svenska trädgårdsstadens stadsform och karaktär men med utgångspunkt i Änggården i Göteborg.

Vad gället forskning som behandlar Brommas trädgårdsstäder kan Ewa Krons uppsats nämnas, *En Trädgårdsstad planeras - Äppelviken och villabebyggelsen 1907-1927* (2000).

Litteratur som behandlar tillbyggnader i trädgårdsstaden är något begränsad. Britt Wisth berör emellertid ämnet tillbyggnader av småhus (2006:2) med sin artikel *Varsam tillbyggnad av småhus* i branschtidningen *Byggnadskultur*. Även arkitekturskribenterna Laila Reppen och Cecilia Björk har skrivit om tillbyggnader av småhus i *Tänk till på tillbyggnaden* i magasinet *Gård & Torp* (2011: 4).

1.6 Metod & material

Min metod för uppsatsen är en kvantitativ, explorativ studie, vilket innebär att jag inhämtar information och kunskap om ett visst problemområde som jag sedan på ett kvantitativt sätt analyserar (Patel & Davidson, 1991 (rev. 2011) s. 12-14)

Inledningsvis undersöker jag trädgårdsstadens uppkomst internationellt och dess utveckling i Sverige och i Stockholm. Därefter undersöks gällande lagstiftning och befintliga råd- och riktlinjer beträffande tillbyggnader i trädgårdsstäder i Stockholm stad med fokus på de valda undersökningsområdena. För detta ändamål studeras framförallt Stockholms översiktsplan *Promenadstaden* (2010), Stockholms Stadsbyggnadsordning (1999), tidskrifter och annan litteratur. Avseende Smedslätten, Ålsten och Äppelviken studeras även skyddsbestämmelser, planbestämmelser i gällande planer och kulturhistorisk klassificering.

Min studie har även inslag av fältarbete i de valda studieområdena, Smedslätten, Ålsten och Äppelviken i Bromma. Fältarbetena utfördes i mars, maj och oktober 2016. De exempel på tillbyggnader från fältstudien som presenteras i kapitel 5, har valts ut i efterhand vid genomgång av bildmaterial som samlats ihop under de tre platsbesöken. Intentionen har varit att visa exempel från alla tre områden samt olika varianter både vad gäller ursprungshus och tillbyggnader.

Material för studien utgörs således av digitala och fysiska arkiv för att finna stadsplaner, planbestämmelser, ritningsmaterial, bygglovshandlingar och gamla fotografier

Litteratur har hämtats både från fysiska bibliotek och arkiv samt digitalt i exempelvis Byggnadsvårdsföreningens artikelarkiv. Fysiska materialkällor jag använt är Plan- och bygglagens (PBL) föreskrifter, Stockholms stads översiktsplan (2010), Stockholms Stadsbyggnadsordning (1999), Stockholms stadsbyggnadskontor samt Arkitektur- och Designcentrum (ArkDes).

Gamla fotografier har hämtats från Stadsmuseets digitala bildarkiv, Digitala

Stadsmuseum, Stockholmskällan samt hemsidor med gamla vykort.

1.7 Avgränsningar & källkritik

Det geografiska undersökningsområdet är avgränsat till trädgårdsstadsområdena Smedslätten, Ålsten och Äppelviken i stadsdelen Bromma i Stockholm stad. De tre områdena valdes med anledning av dess angränsande geografiska läge samt varierade byggnadstid.

Min undersökning är avgränsad till att studera de lagar, skydd och riktlinjer som figurerar avseende tillbyggnader i småhusområden/trädgårdsstäder och konsekvenserna av dessa. Studien avgränsas dels till generella bestämmelser för Stockholm stad och dels specifikt för de tre valda undersökningsområdena.

När det kommer till exemplen i min fältstudie studeras dessa enbart rent visuellt. Hur bygglovsprocessen har gått till samt när denna har ägt rum vad gäller de olika tillbyggnadsexemplen, har därmed inte studerats. En sådan undersökning hade krävt en större uppföljning än vad som ryms inom denna uppsats.

Då studien inte undersöker bygglovsprocesser som föreligger de utvalda tillbyggnadsexemplen, blir resultatet av fältstudien till viss del en subjektiv bedömning där utformning, placering och gestaltning kommenteras utifrån en visuell synvinkel. Inga motiv till besluten eller eventuella bakomliggande diskussioner och kompromisser har därmed tagits i beaktning.

Jag har heller inte forskat i tillkomstaren för de tillbyggnader som tas upp i exempelstudien. Resultatet av fältstudien kan därmed riskera att bli något enkelspårig då dessa aspekter inte har tagits i anspråk. Då syftet med exemplen i kapitel 5, är att tydliggöra och visualisera hur riktlinjer har eller inte har använts i de tre undersökningsområdena och vad det har för effekter på resultatet, är ovan nämnda reservationer inte avgörande för att kunna besvara mina frågeställningar.

1.8 Teoretisk referensram

Arkitekturteoretikern Fredric Bedoire menar i *Restaureringskonstens historia* (2013) att kulturmiljövården under alla tider präglats av frågan om och isådan fall *hur* ett historiskt byggnadsverk bör restaureras. (Bedoire, 2013, s.107-08, s. 140). Under 1800-talet dominerade stilrestaureringarna runt om i Europa med Eugène Viollet-le-Duc i Frankrike och Helgo Zettervall i Sverige som två starka fanbärare. Stilrestaureringarnas huvudsakliga syfte var att återställa byggnadsverket till en medeltida utformning, där senare århundrandens tillägg kom att avlägsnas i syfte att uppnå ett samstämmigt uttryck.

För Viollet-le-Duc innebar restaurering att återställa till det tillstånd som byggnaden var avsedd från början, så som den medeltida byggmästaren skulle ha utformat byggnadsverket om han bara hade haft samma förutsättningar. Det handlade därmed sällan om att återskapa byggnadens ursprungliga utseende, utan om att framställa ett stilenligt och ”fulländat” tillstånd, även om byggnaden i fråga aldrig tidigare sett ut så. Helgo Zettervall var Viollet-le-Ducs svenske motsvarighet och applicerade bl.a. den stilenhetliga restaureringsprincipen vid de kritiserade restaureringarna av Lund och Uppsala domkyrka (Bedoire, 2013, s.107-08, s. 140)

I England hördes många kritiska röster angående stilrestaureringarnas framfart, i synnerhet från den brittiske konsthistorikern John Ruskin (1819-1900) som i skriften *Seven Lamps on Architecture* (1849) uttryckte sitt starka motstånd till samtidens hårdhänta stilrestaureringar. Ruskin förespråkade istället ett slags ruinromantiskt förhållningssätt till de historiska byggnadsverken:

”Låt oss inte tala om restaurering. Saken är en lögn från början till slut... Acceptera det som det är, riv ner byggnaden, kasta dess stenar i något bortglömt hörn, gör ballast av dem, eller murbruk om du vill...” (Bedoire 2013, s. 129).

Att göra stilenliga restaureringar eller helt nya tillägg i ett historiskt byggnadsverk var enligt Ruskin och hans anhängare helt otänkbart.

Under 1900-talet skulle synen på restaurering emellertid att nyanseras. Varken Viollet-le-Duc eller Ruskins väg ansågs nu rätt att gå. Den vetenskapliga

aspekten på restaurering kom runt sekelskiftet 1900 att implementeras på bred front i Sverige men även i resten av Europa. Byggnadens årsringar var nu något som skulle värnas och till och med framhävas. I Sverige var det främst kyrkorestaureraren Sigurd Curman (1879-1966) som skulle implementera de nya principerna. Curman framhöll vikten av att se byggnaden som ett historiskt dokument där senare tillägg och ändringar kunde vara av minst lika stort värde. Nya tillägg skulle helst inte maskeras som något gammalt eller ursprungligt, enligt Curman var det istället av stor vikt att kunna avläsa vad som var gammalt och vad som var nytt (Edman 1999, s.62-63).

Curmans principer skulle bli normbildande för många av hans efterträdare. Erik Lundberg eftersträvade liksom Curman, en symbios mellan det traditionella och det moderna. Lundberg hade dock en annan djärvhet än Curman i sina restaureringar och drog sig sällan för att sätta sin egen prägel på byggnaden genom nyskapande modernistiska tillägg efter personligt tycke och smak. Hellre nya inslag än att återskapa äldre stilepoker, menade Lundberg (Edman 1999, s. 207-08). För Lundberg var inte den historiska exaktheten det mest centrala. Ursprunglig färgsättning var exempelvis inget måste och mellanepoker som var av mindre betydelse kunde avlägsnas i syfte att uppnå en bättre helhetsverkan mellan de gamla och det nya (Bedoire 2013, s. 298)

På 1970-talet skulle Ove Hidemarks mer återhållsamma, antikvariska, förhållningssätt att göra stort avtryck inom restaureringsverksamheten. Användning av traditionella metoder och material var grundpelaren för Hidemarks restaureringar. Autenticitet, patina och helhetsupplevelse blev med Hidemark centrala begrepp inom restaureringsverksamheten och Kulturmiljövården. I motsats till Curman i början av seklet så var det enligt Hidemark inte nödvändigt att alla tidslager tvunget skulle redovisas eller framhävas, en god helhetsverkan var det centrala (Robertsson 2003, s. 27).

Idag finns det inget självklart antikvariskt förhållningssätt att utgå ifrån på samma sätt som det tidvis gjorde under förra seklet med Curman eller Hidemarks restaureringspraxis. Hur man bör förhålla sig till att göra tillägg, som exempelvis tillbyggnader i kulturhistoriskt värdefulla miljöer, är därmed ingen självklarhet.

1.9. Disposition

Efter inledningskapitlet följer uppsatsens andra kapitel som avhandlar Trädgårdsstadens historia och uppkomst i England och dess spridning till Sverige. Vidare beskrivs hur trädgårdsstaden tog sig i uttryck i Sverige i fråga om stadsplan och arkitektur.

Uppsatsen utgörs av två resultatdelar. I den första delen, kapitel 4, presenteras de förutsättningar i form av juridiska instrument som avser småhusområden och trädgårdsstäder inom Stockholm stad. Här presenteras även råd och riktlinjer som avser tillbyggnader i småhusområden/trädgårdsstäder ur ett generellt perspektiv. I första resultatdelen beskrivs även de specifika förutsättningar som finns för de tre valda undersökningsområdena Smedslätten, Ålsten och Äppelviken.

I den andra resultatdelen, kapitel 5, presenteras resultaten från fältstudien avseende tillbyggnader i Smedslätten, Ålsten och Äppelviken. Här presenteras 8 st tillbyggnadsexempel som kommenteras utifrån dess anpassning och karaktär till områdets och gatans kulturhistoriska värden och karaktärsdrag.

I kapitel 6 förs en diskussion utifrån studiens resultat och avslutningsvis sammanfattas uppsatsens slutsatser i kapitel 7.



HISTORIK

Historisk bild på Bergviksvägen, Smedslätten.
Källa: www.birger-jarl.net

2. Historik

2.1 Trädgårdsstaden – historia och utveckling

Trädgårdsstadens idé föds

Det var förvånande nog inte en stadsplanerare eller arkitekt som formulerade idén till trädgårdsstaden. Det var istället en ung amatöruppfinnare och parlamentsstenograf vid namn Ebenezer Howard (1850-1928) som var hjärnan bakom idén. Howard hade reagerat på de ohälsosamma och överbefolkade städerna i England som blivit allt mer påtagligt efter industrialismens genombrott. Han kom i daglig kontakt med bostadsfrågan i sitt yrke som stenograf i parlamentet där den växande misären och fattigdomen i Londons arbetarområden diskuterades. Howard tröttnade på att ingenting gjordes åt den växande problematiken i praktiken och tog därför saken i egna händer. Han hämtade bland annat sin inspiration från jordreformrörelsen som protesterade mot de enorma summor pengar som de förmögna jordägarna från överklassen tjänade genom vinsten från jordräntorna. Howard hade en lösning på den orättvisa fördelningen:

”Man skulle på bred front stimulera en omflyttning, en inre migration, av befolkningen från de gamla överexploaterade, trångbodda och sotiga storstäderna som låg på privatägd mark till nyanlagda, sunda och praktiska städer. Där skulle marken ägas av invånarna själva, genom kooperativa föreningar eller bolag. Alla jordräntor i de nya städerna skulle tillfalla stadsinvånarna som kollektiv och skulle användas till att bygga upp, förbättra och försköna de nya städerna. De nya städerna skulle utvecklas till små självägande välfärdssamhällen utan att staten skulle behöva skjuta till några pengar eller införa nya lagar som riktades mot de stora jordägarna.”

Howards idé var därmed inte bara ett förslag på ett nytt slags stadsbyggande utan till stor del även en ”socialpolitisk utopi”- en revolutionerad vision på både det sociala, politiska och ekonomiska planet (Rådberg, 1994, s. 9-11). 1898 presenterade Howard sin idé skriftligt för första gången i pamfletten *Tomorrow: A peaceful Path Towards Reform*. Nu fanns den bärande idén klar, men hur skulle Howards stad egentligen se ut? Den slutgiltiga planen lanserades först fyra år senare, 1902, under den mer välkända titeln *Garden Cities of Tomorrow*, och på så sätt spreds hans idé om trädgårdsstaden och fick

genomslag världen över. I boken illustrerar Howard sin idealstad med hjälp av schematiska skisser. I en skiss liknade han folket vid en ask med synålar som drogs mellan tre olika magneter: Storstaden, landsbygden och det nya stadslandet. Howard menade att storstaden och landsbygden tog ut varandra med deras fördelar och nackdelar medan den nya trädgårdsstaden skulle kombinera det bästa av två världar: landsbygdens lugna och grönskande miljö med storstadens bekvämlighet och sociala möjligheter. Den nya stadstypen skulle locka till sig folk från båda delarna och bidra till en naturlig utglesning i de överbefolkade storstäderna. Markpriserna skulle därmed sänkas vilket skulle leda till en omfördelning av inkomster och makt från de privata jordägarna till folket. Det skulle alltså bidra till en stor ekonomisk förlust för de redan välbärgade jordägarna, vilket Howard ansåg skulle göra gott för samhället. Howards trädgårdsstad var alltså inte bara en stadsplanering utan enligt Rådberg (1994) även en social revolution som skulle förbättra livsmiljön i samhället (Rådberg, s.51-55).

För att undvika överbefolkning i de nya trädgårdsstäderna så skulle invånarantalet begränsas till högst 32000 och när antalet var uppnått så skulle en ny stad planeras på behörigt avstånd för vidare tillväxt. Slutresultatet skulle bli sex olika trädgårdsstäder som cirkulerade kring storstaden i mitten, tillsammans bildade dem en region på omkring 250 000 invånare. Howard tänkte sig att de kringliggande trädgårdsstäderna skulle vara självständiga gentemot storstaden i centrum. Trädgårdsstaden skulle ha egna industrier och fabriker som erbjöd arbetstillfällena och ett omland av jordbruksmark som försåg invånarna med livsmedel och tog hand om deras avfall. Det skulle alltså finnas gott om arbetstillfällena, en behagligt grönskande miljö och även kulturella och sociala möjligheter. Det skulle inte vara nödvändigt att åka till någon annan stad, allt skulle finnas inom behörigt avstånd, tillskillnad från i vanliga förorter som oftast är beroende av den större staden (Rådberg, s.51-55).

Howard ägnade inte så mycket energi åt hur trädgårdsstaden faktiskt skulle gestaltas, det framgår endast att han föreställde sig traditionella engelska radhus med egna trädgårdar. Han nämner däremot inte speciellt mycket om hur varken trädgårdarna eller husen skulle se ut i detalj. Han fokuserade istället mer på hur staden skulle utformas som helhet, vilket i stora drag kan beskrivas som en cirkelformad stadsplan med bostäder i flera ringformade band

som sträcker sig runt en central park i mitten av staden. Runt den centrala stadsparken skulle offentliga och sociala byggnader placeras, som stadshus, bibliotek, sjukhus, museum och teater. Mellan bostadsbanden skulle "The grand Avenue" finnas som utgjordes av ett brett band bestående av grönområden med en tillhörande gata där bland annat skolor och kyrkor skulle finnas. Allra ytterst skulle fabriker ligga i anslutning till ett järnvägsspår (Rådberg, s.51-55).

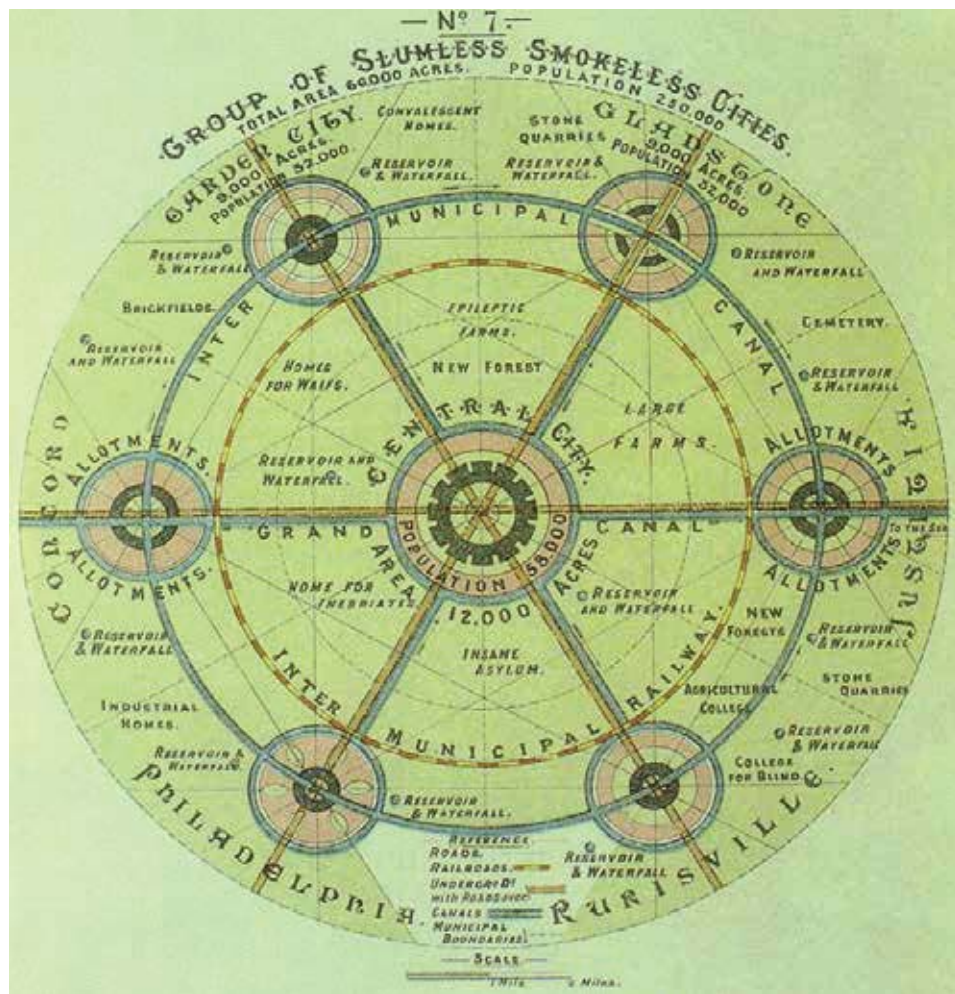


Illustration över Howards vision om självförsörjande "Garden-cities".

Bildkälla: Wikipedia

Letchworth – Den första trädgårdsstaden

1899 grundade Howard *The Garden City Association*, med syftet att sprida sina idéer vidare. Några år senare hade trädgårdsstaden fått så pass stor uppmärksamhet att det bildades ett aktiebolag som köpte upp mark några mil utanför London i syfte att anlägga den allra första trädgårdsstaden enligt Howards idéer. Howards trädgårdsstad blev dock inte till verklighet på alla punkter, hans skisser var alltför schematiska och berättade som sagt ingenting om hur staden skulle utformas rent estetiskt (Rådberg, s.55). Men hans vision att kombinera staden och landsbygden levde kvar och kom att omsättas i praktiken av en ung arkitekt vid namn Raymond Unwin. 1903 började byggandet av den första trädgårdsstaden – Letchworth, som anlades efter Unwins ritningar. Hans syn på trädgårdsstaden skilde sig en del från Howards. Unwin ägnade mer intresse åt hur staden skulle gestaltas i detalj, som till exempel byggnadernas placering och storleken på trädgårdarna (Lind, 2000, s.13). Unwin var dessutom väldigt influerad av den österrikiske arkitekten Camillo Sitte. Sitte kritiserade dåtidens rutnätsplaner med raka gator och oändliga perspektiv. Hans idéer kom istället från den medeltida staden med organiskt slingriga gator som var anpassade utifrån platsens naturliga förutsättningar. Han ville ha en omväxlande och levande stadsmiljö som var byggd efter de boendes behov och inte efter planläggarens översiktsperspektiv (Lind, s.12).

Unwin tog fasta på Sittes idéer men blandade däremot både krökta och raka gator beroende på vad som lämpade sig bäst för ändamålet. Han ogillade de oändliga längorna av identiska radhus med trånga små bakgårdar. Han grupperade istället husen för att undvika monotonin och gav dem större, användbara trädgårdar. Letchworth blev ett demonstrationsexempel dit folk vallfärdade för att se att de faktiskt gick att bygga välplanerade och vackra bostäder i en grönskande och vacker omgivning och dessutom till låga priser. Året därpå utförde Raymond Unwin även planen för den allra första trädgårdsförstaden – Hampstead Garden Suburb, som kom att bli kritiserad av ett antal fundamentalister från *The Garden City Association*. De menade att Hampstead inte var någon äkta självförsörjande trädgårdsstad i Howards mening utan bara en vanlig förort. Unwin som stod för de mer pragmatiska tankarna ansåg att man borde bredda och utveckla ändamålet. Han menade att man även borde uppmuntra till byggandet av goda förstäder som Hampstead och inte bara självförsörjande Garden Cities. De pragmatiska idéerna vann tillslut

kampen och blev snart de allmängiltiga för trädgårdsstaden, vilket ledde till en omvandling av begreppet "Trädgårdsstad". Det fick nu istället en mer fysisk karaktär, som ett ovanligt grönskande och välplanerat bostadsområde och alltså inte något självförsörjande idealsamhälle enligt Howards principer. Några exempel på internationellt kända trädgårdsstäder är Kottby i Helsingfors, Letchworth och Hampstead Garden Suburb i England samt Gartenstadt Hellerau och Margaretenhof i Tyskland (Rådberg, s.59-61).



Letchworth Garden city i Hertfordshire i England. Uppbyggt efter Raymond Unwins ritningar 1903. Bildkälla: Wikipedia.

2.2 Den svenska trädgårdsstaden

P.O Hallman och den första trädgårdsstaden

Trädgårdsstadsidén spred sig så småningom till resten av Europa och utvecklades och gestaltades på olika sätt utifrån varje lands förutsättningar och lokala byggnadshistoria. Den låga förindustriella staden med tydliga rumsbildningar och kvarter blev därmed förebilden för den svenska trädgårdsstaden, och inte de gamla engelska byarna. Howards schematiska planer kom inte heller i Sverige att förverkligas. Det var istället Unwins trädgårdsförstad som man utgick från, där stadsrummet och utformningen var det centrala. Industrialismen hade dock satt sina spår även i Sverige och de överbefolkade städerna blev allt mer trångbodda och ohygieniska. Idén med trädgårdsstaden som en

social reform levde därmed fortfarande kvar och ambitionen var att skapa enkla, hälsosamma och goda bostäder för arbetare, till låga kostnader (Lind, s.13).

Den svenska trädgårdsstaden är förhållandevis lik sin engelska föregångare men har inte riktigt samma enhetliga och stadsmässiga karaktär. Den svenska trädgårdsstaden kan i högre grad upplevas som luftig och omväxlande vilket till viss del kan bero på den stora variationen av hustyper som användes. Radhus, småhus, flerfamiljshus och enfamiljshus byggdes. Att fasaderna målades i varierade ljusa kulörer, bidrog också till ett lättare och mer nyanserat intryck i motvikt till de engelska slutna tegelfasaderna (Rådberg, s.10).

Den bärande tanken bakom trädgårdsstaden var även i Sverige att förena ett stadsmässigt boende med landsbygdens lugn och grönska, man skulle få "ett eget hus med täppa". Den svenska trädgårdsstaden kan sammanfattas som en



Per Olof Hallmans förslag till stadsplan för Enskede trädgårdsstad (1907). Bildkälla: Wikipedia.

sammanhållen bebyggelse, lagom täthet, blandade boendeformer, småskalighet och ett varierat uttryck gällande gaturum och fasader. Gatustrukturen skulle vara enkel att orientera sig i och man skulle lätt kunna skilja på huvudgator och stråk. De offentliga platserna var en viktig del av trädgårdsstaden och man ville skapa individuella och karaktärsfulla gator, platser och torg som kantades av träd och annan växtlighet. Husens placering utefter gatulinen skapade ett vackert gaturum och frigjorde maximal yta för de privata trädgårdarna på baksidan. Närvaron av träd och grönska var bland de viktigaste ingredienserna i trädgårdsstaden (Lind, s.15).

Det var arkitekterna och stadsplanerarna Per Olof Hallman och Albert Lilienberg som i praktiken införde trädgårdsstaden i Sverige. 1908 började byggandet av den allra första svenska trädgårdsförstaden – Gamla Enskede, efter P. O Hallmans plan. Lilienberg låg bakom flera av trädgårdsstadsområdena i Göteborg då han utformade stadsplanen för såväl Änggården som Landala egna hem och Kungsladugård. Några andra exempel på svenska trädgårdsstäder är Södra Förstaden och Röda Stan i Norrköping, Enskededalen i Stockholm, Svartbäcken i Uppsala, Pålsjögatan och Planteringsvägen i Helsingborg, Egnahem i Landskrona och Bergslagsbyn i Domnarvret i Borlänge.

Samtliga av de ovan nämnda Trädgårdsstäderna byggdes ut mellan år 1908 och 1920 enligt trädgårdsstadens ideal, men trots det så skilde de sig åt på många sätt. Södra Förstaden i Norrköping har en stramare utformning och präglas av ljusa putsfasader medan Röda Stan karaktäriseras av dess faluröda träfasader. Änggården i Göteborg, som till större delen består av klassicistiska radhus i ljusa kulörer, skiljer sig mot Landala Egnahems mörkt bruna träfasader (Rådberg, s.18).

2.3 Trädgårdsstadens trädgårdar och grönska

Purdom och det engelska trädgårdsidealet

I skriften *The Garden City* (1913) har trädgårdsstadens principer och däribland trädgårdarnas karaktär, skildrats av C.B. Purdom, en av de första inflyttande i trädgårdsstaden Letchworth. Purdom skriver bland annat att samtliga hus skulle ha en egen trädgård vilka skulle placeras utefter plat-

sens ljusförhållanden, detta för att i så stor uträkning som möjligt undvika skugg effekter. Ljus och solsken i både rum och trädgårdar var något som eftersträvades. Purdom menar även att trädgårdarnas främsta syfte var att fungera som återhämtning för den trötta arbetaren om kvällarna och på lediga dagar:

”att komma in i sin egen tysta trädgård, där friden vilar blandad med doften av jord och blommor, där bara fågelsången hörs – det är den dagliga återhämtningen för var och en i the Garden city.” (Blennow, 2002 s. 293-294)

Trädgårdens huvudsyfte var enligt Purdom således rekreation. Att odla för husbehovets skull kom först i andra hand då omgivande landsbygd skulle täcka upp för det främsta behovet. En köksträdgård däremot skulle naturligt-



Den privata trädgården bakom huset, Hampstead Garden Suburb, England. Bildkälla: Europas Trädgårdar (2002).

vis finnas, menade Purdom. Där kunde de grönsaker och rotfrukter odlas som man tyckte extra mycket om (Blennow, s. 293-294).

Trädgårdens utformning kom att få en liknande karaktär i både Letchworth och i Hampstead Garden Suburb:

“framför huset en prydlig liten förträdgård, på baksidan den större, privata delen, med plats för blommor och buskar kring en liten gräsmatta, en sittplats, kanske ett litet trädgårdshus.”

Viktigt var, enligt Purdom, att trädgårdarna var skyddade från insyn från förbipasserande och grannar, genom bland annat omgärdande häckar. Purdom menade att en trädgård som inte var “skyddad från nyfikna ögon” inte kunde kallas för en trädgård överhuvudtaget. Liksom i Letchworth var husbehovsodlingen inte av någon central betydelse i Hampstead. Istället kom flera av de öppna platsbildningar som ursprungligen var avsedda för “sports and games” att omvandlas till gemensamma odlingslotter för invånarna (Blennow, s. 295-296).

Den svenska egnahemsträdgården

Trädgårdarna och grönskan var även i de svenska trädgårdsstäderna ett viktigt element. Liksom för egnahemshusen fanns mönsterböcker med ritningar över hur trädgårdarna kunde utformas. I vissa områden gick även staden in och planlade trädgårdarnas utformning i hela området. Styrningen över den egna tomten och trädgården var således varierande mellan olika områden, vanligen var trädgårdarna i de tidigaste områden som byggdes ut, något friare i sin utformning än de senare trädgårdsstäder som staden planlade (Wilke, s. 107).

Det första trädgårdsstadsområdena som byggdes i Sverige hade en friare placering, ofta var husen belägna längre in på tomten. I början av 1920-talet blev det desto vanligare att husen istället förlades ute i gatulivet med begränsad förgårdsmark. Mellan vägen och huset fanns i vissa fall även en tunn grön remsa som utgjorde allmän mark (Wilke, s. 108). Mot gatan avgränsades tomten med hjälp av staket eller häckar, ibland båda delar. Häcken mot gatan var prydligt klippt, vilket skilde sig mot baksidans mer fritt växande buskar. Längs med gatan planterades vanligen en rad med träd. Vanligt var att ett och samma trädslag planterades på ett flertal tomter och längs hela gatan för att

på så vis skapa en enhetlig karaktär. Hamlade lönnar eller lindar var vanligt förekommande. För att ge gatorna varierad karaktär och identitet kunde olika trädslag planteras på olika gator. (Wilke, s. 107, s. 120-122)

Egnahemsträdgårdens mönsterritningar var vanligen uppbyggda på liknande sätt, vilket Åsa Wilke beskriver i *Villaträdgårdens historia - ett 150 årigt perspektiv* (2006) :

”En mindre blomsterrabatt fanns utmed huset eller utmed en grusgång, så att den syntes från vägen. Ett eller ett par prydnadsträd sattes på entrésidan. Fram till huset ledde en grusväg, som kring huset vidgades till en grusplan. På husets baksida fanns stora ytor för odling av frukt, bär och grönsaker. Dessa delades in i rätvinkliga kvarter med hjälp av grusade eller sandade gångar. Ett uthus och ibland en berså var lämpligt placerade någonstans utmed tomtgränsen. Rätlinjigheten med ett stort antal grusade gångar, var det dominerande draget i planerna.” (Wilke, s. 108-110)

Som nämnt tidigare förlades husen som uppfördes under 1920-talet vanligen nära gatan med enbart en tunn remsa förgårdsmark. Tanken med husens förskjutning mot gatulivet var att frigöra maximalt med yta för trädgården på baksidan (Wilke, s. 108). Husen skulle på så vis bilda en ”front” som avsågs skydda den lugna och trygga trädgården på husets baksida. Häckar eller staket skilde sedan av hustomterna från varandra och från gatan (Rådberg, s. 113-115).

Egnahemsträdgårdens odlingsmöjligheter var i många hushåll nödvändiga för att dryga ut hushållskassan. Odlandet ansågs dessutom som nyttigt ”för såväl kropp som själ”. Stora delar av trädgårdarna utgjordes således av odlingsbäddar med grönsaker, rotfrukter och bärbuskar (Wilke, s. 111). Nyttoväxter så som kål, lök och rotfrukter som potatis och rödbetor var vanligt förekommande (Rådberg, s.113-115). De beskärda fruktträden var ett viktigt inslag i egnahemsträdgårdarna, dessa placerades vanligen vid trädgårdens kanter för att undvika skuggning av odlingsbäddarna (Wilke, s. 113).

Blommor placerades vanligen intill huset och vid huvudentrén. Vanligt var att blomrabatter kantade mittgången i de fall huset var placerat längre in på tomten. Ett eller flera prydnadsträd planterades vanligen mot gatan, vilken sort berodde på hur mycket utrymme som fanns att tillgå. Förutom prydnadsträd var fruktträd vanligt även mot gatusidan (Wilke, s. 118-119).

Förutom odlingsmöjligheten skulle den egna trädgården, liksom Purdoms beskrivning av Letchworth, bli en plats där man kunde dra sig tillbaka och hämta nya krafter och avskärma sig från det bullriga stadslivet. Detta troddes göra människorna starka och hälsosamma. Trädgården skulle således bli en slags förlängning av bostaden där man kunde njuta av den friska luften i obegränsad mängd, ha middagsbjudningar, eller bara koppla av med en bok i lugn och ro. Barnen kunde dessutom leka utomhus på ett tryggare sätt utan stadens trafik. (Rådberg, s.113-115).



Tidig vy från Enskede trädgårdsstad. Bilden visar en typisk egnahemsträdgård i Sverige från 1900-talets första årtionden; en rätvinklig, pryddlig trädgård som präglas av odlingsbäddar för hushållsbehovet. Frukträd och andra träd har ännu inte hunnit växa upp. Trädgården ramas in av häckar och staket. Bildkälla: Villaträdgårdarnas historia (2006).



Sockenvägen, Enskede, 1960. Tradrader med uppväxta lövträd är även idag ett vanligt inslag längs med trädgårdsstädernas större gator. Gatorna fick olika identitet och karaktär beroende på vilken trädsort som valts för just den gatan. Trädgårdarna ramas in av välklippta häckar mot gatan till. Bildkälla: Stockholmskällan.



SMEDSLÄTTEN, ÅLSTEN & ÄPPELVIKEN - UTBYGGNAD OCH KARAKTÄR

Foto: Äppelvikens, maj 2016.

3. Smedslätten, Ålsten och Äppelviken - Utbyggnad och karaktär

3.1 Bromma trädgårdsstäder

Tomträtt och Egnahem

Bebyggelsen på marken utanför Stockholms tullar började växa fram i början av 1900-talet. Det var Stockholms stadsingenjör Herman Ygberg, som var initiativtagare bakom utbyggnaden av ytterstadsområdena. För att undvika privat markspekulation och oplanerade bostadsområden, var det av stor vikt för staden att själv stå som markägare. 1904 köpte staden in den första egendomen utanför tullarna, Enskede gård, där den allra första trädgårdsstaden med tomträtt började planeras. Lagen om tomträtt upprättades 1907 och innebar att man nu fick möjligheten att uppleva samma trygghet som att äga sin egen tomt och sitt egna hus. Detta var en av grundpelarna till Egnahemstanken (Kron, 2000, s. 46).

1908 köpte staden in ytterligare egendomar utanför stadskärnan, den här gången gällde det Alvik och Äppelviken väster om Stockholm. Här skulle en grupp trädgårdsstadsområden växa fram under 1910- 40-talen. Ulvsunda, Äppelviken, Stora Mossen, Smedslätten, Ålsten, Högländet, Nockeby och Södra Ängby är samtliga trädgårdsstadsområden som tillhör stadsdelen Bromma.

Ulvsunda var det första området som planlades, då ursprungligen som en villastad, men skulle senare ändras till att få beteckningen trädgårdsstad. Äppelviken, vars stadsplan fastställdes 1914, blev därmed det första området i Bromma som redan från början planerades som en trädgårdsstad (Kron, s. 47).



Gammalt vykort över Ulvsunda (f.d. Kungsholms villastad). Bildkälla: Wikipedia.

Stadsplan och skönhetsvärden

Det huvudsakliga målet var att avsevärt förbättra levnadsvillkoren i de nya trädgårdsstäderna i jämförelse med de trånga och ohälsosamma hyreskasernerna och arbetarbostäder inne i centrum. För att säkerställa detta tillsattes år 1907 Lantegendomskommittén, med Stockholms borgmästare Carl Lindhagen som ordförande. För utformningen av de nya trädgårdsstäderna som planerades på Bromma och Brännkyrkas egendom, anlätade kommittén civilingenjören Nils Gellerstedt och arkitekten Per Olof Hallman. Gellerstedt och Hallman kom således att utforma stadsplanerna för Smedslätten, Ålsten och Äppelviken (Kron, s. 47).

En av intentionerna för gestaltningen av de nya trädgårdsstäderna, var att de skulle bli både ändamålsenliga och vackra, vilket var en stor förändring mot 1800-talets byggnadsstadga vars stränga föreskrifter överordnades övriga "mindre viktiga" värden, i synnerhet skönhetsvärden. Lantegendomskommittén betonade däremot skönhetsvärdet i det PM som formulerades till staden angående utformningen av stadsplanerna. Kommittén menade att skönheten låg i naturmiljön och att beakta denna genom att accentuera vackra utsiktspunkter, vatten- och grönytor samt anlägga både större och mindre parkmiljöer (Kron, s. 46-47).



Äldre vykort över Herman Ygbergs väg i Smedslätten. Notera den svängda gatan och inslagen av träd bland husen. Bildkälla: Birger-Jarl.net



Äppelviken oktober 2016, de slingrande gatorna som kantas av träd och buskar, är ett tydligt karaktärsdrag i trädgårdsstäderna i Bromma. Foto: Oktober 2016.

3.2 Smedslätten, Ålsten och Äppelviken

Stadsplan och utformning

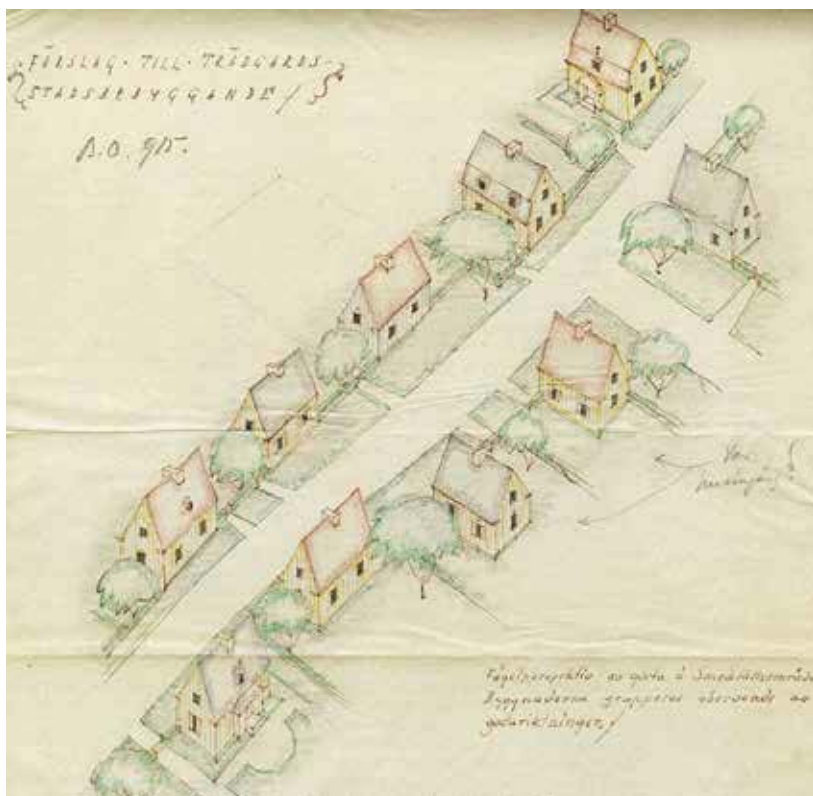
Smedslätten, Ålsten och Äppelviken byggdes upp, liksom Enskede, efter Per Olof Hallmans ritningar, med assistans av ingenjören Nils Gellerstedt. Äppelviken stadsplan som fastställdes redan 1914, var därmed den första av de tre trädgårdsstadsområden som byggdes ut, vilket skulle innebära vissa skillnader i utformning i jämförelse med Smedslätten och Ålsten, vilket jag återkommer till senare. 1922 upprättades det första förslaget till stadsplan för Smedslätten efter att den norra delen av Smedslättens gård förvärvats av staden. Ålsten byggdes i sin tur ut under 1920- och 30-talen efter stadsplanen som fastställdes 1923. Större delen av Ålstens småhusbebyggelse uppfördes emellertid innan 1930. (Kron, s. 46-47, Söderström & Bernhardsson, 2003)



Villabebyggelsen i Ålsten förlades i en kraftigt kuperad terräng som utmärktes av sin mycket "natursköna" prägel. Den långa raden av radhusbebyggelse som uppfördes 1932-33 längs med Ålstensgatan skulle bryta av den i övrigt organiska karaktären i området. Bildkälla: Birger-Jarl.net

Gator och husplacering

Gatorna gavs olika bredd beroende på dess funktion. De gator som skulle bära mer trafik gjordes bredare och de gator som var avsedda för enbart den lokala trafiken smalare. Ett angreppssätt, influerat av de tankar som den tyske arkitekten och stadsplaneraren Joseph Stübben formulerade 1890 i boken *Der Städtebau*. Efter gatans bredd anpassades hustyp och storlek. Om gatan var max tio meter bred var huset placerat minst nio meter från gatans mitt. Höjden fick vara max två våningar alternativt tio meter exklusive källare/vindsvåning. I Enskede var avståndet mellan husen 16 meter, vilken ansågs för lite vid planläggningen av Äppelviken. Istället placerades husen nu med 18 meters avstånd till varandra (Brommaboken, 1982, s. 49).



Axel Dahlberg och Thure Bergentz förslag till utformning av Smedslätten 1921. Lägg märke till den varierade husplaceringen där vissa hus har placerats med långsidan mot gatan och andra med gaveln. Några hus ligger vid gatulinjen medan andra har fått mer förgårdsmark. Bildkälla: Wikipedia.

Även tomtstorlekarna i Äppelviken skulle bli större än i Enskede, som hade en medelareal på 400 kvm. Tomternas storlek varierade mellan 500-2000 kvm vilket kan sättas i perspektiv till de villor på Djursholm som uppfördes i början av 1900-talet, vars tomter hade en medelstorlek på 4000 kvm (Kron, s. 49).

De hus som uppfördes under de första årtionena förlades generellt indragna från gatulinjen, vilket var ett ideal som bidrog till den tidiga trädgårdsstadens karaktär och något som framförallt syns i Äppelviken, som var det första av de tre områdena som byggdes ut. Under 1920- och 30-talen placerades husen i allt större utstreckning utefter gatulinjen med en smärre förgårdsmark, för att maximera trädgårdens yta på baksidan av huset (Kron s. 49). Carl Lindhagen, borgmästaren vid tiden, hade dock synpunkter på husens placering invid gatan, vilket han förmedlade i följande uttalande:

”Det är farligt att skicka våra sakkunniga till utlandet och studera de industriella trädgårdsstädernas 'gatubilder'. Vårt land är ännu åtminstone ett vildmarksland, och så vilja vi ha det.”

Lindhagen menade att det var den trånga stadsmässiga karaktären, som invånarna ville ifrån när dem valde att bosätta sig i en trädgårdsstad. Att husen förlades tätt intill gatan, utan någon förgårdsmark, var därmed att gå emot trädgårdsstadens intentioner menade Lindhagen (Söderström & Bernhards-son, s. 408-11).

Hustyper

Inom staden var man enig om att det var just den engelska och tyska varianten på trädgårdsstad som man ville bygga. De föreslagna stadsplanerna var även tydligt inspirerade av den Camillo Sittes idéer om organiska vägnät och terräng/naturanpassad bebyggelse. Att spränga mark ville man helst undvika, vägarna skulle istället placeras utifrån naturens egna förutsättningar. Varierade hustyper med trädgårdar och möjlighet till egen odling förordades. De beryktade hyreskasernerna, dvs. flerbostadshusen som uppfördes för industriarbetarna i städerna, vände man sig starkt emot. Trädgårdsstädernas centrala delar utformades ändå i vissa av områdena med småskaliga hyreshus med butiker i bottenplan, placerade runt ett torg. Ålsten, Äppelviken och Smedslätten utformades med en småskalig centrumbebyggelse placerad runt ett torg. (Söderström & Bernhardsson, s. 469-70).



Smedslättstorget med kringliggande flerbostadshus med butiker i bottenplan, 1943. Källa: Birger-Jarl.net

Det var alltså till största delen friliggande småhus i form av villor, som skulle prägla trädgårdsstäderna i Bromma. I både Äppelviken och Ålsten fanns även radhusbebyggelse med i stadsplanen, vilket troligen var en rest från Enskede, där 37 hus fördelades på sex radhuslängor i engelsk stil utefter Margaretavägen. Det var dessutom långt ifrån det antal radhus som var tänkt från början. Anledningen till att antalet radhus minskade berodde på att de av många ansågs både trånga och opraktiska och blev därför svårsålda. Många av de planerade radhusen byttes därför ut mot friliggande hus, vilket gick emot Hallmans planer på slingrande medeltidsgator (Rådberg, s. 79) För planeringen av efterkommande trädgårdsstäder, var man överens om att frånga idén om att en viss del av bebyggelsen måste utgöras av radhus. Trots det så uppfördes ett antal radhuslängor efter engelsk förebild även i Äppelviken, runt Äppelvikstorget, som på den tiden av dem flesta ansågs högst oattraktiva i jämförelse med villorna. Idag är de engelska radhuset utpekade av stadsmuseet som ett område av särskilt högt kulturhistoriskt värde (Kron, s. 49-50).

Även i Ålsten fanns radhusbebyggelse planerad utefter Ålstensgatan redan på 1920-talet, men kom att uppföras först 1932-33 i en då för området avvikande funktionalistisk arkitektur. De 94 radhusen längs Ålstensgatan är idag riksinträsse för kulturmiljövården och ett högst attraktivt bostadsområde (Söderström & Bernhardsson, s. 467).



“Per-Albinhusen” längs med Ålstensgatan uppfördes 1931-31 efter ritningar av arkitekten Paul Hedqvist. Bildkälla: Birger-Jarl.net



Radhusbebyggelse i kv. Drivbänken i Äppelviken. Foto: Maj 2016.



Poppelvägen, Äppelviken. Husen längs Poppelvägen byggdes på 1910-talet och uppfördes i en nationalromantisk/allmogestil med brutna tak och mörka träfasader. Notera husen indragna placering på tomten., vilket var ett typiskt karkatärsdrag för de tidiga trädgårdsstäderna. Bildkälla: Birger-Jarl.net



Sagostigen, Äppelviken. Husen i Äppelviken uppfördes till största delen mellan 1913- 22 och gavs en varierad utformning, både i fråga om arkitektur och volym. På bilden syns både mindre hus med nationalromantiska drag till vänster och större villor, till höger i bild. Bildkälla: Birger-Jarl.net



Stavgårdsgatan, Äppelviken. Äppelvikens västra del som byggdes något senare än den östra, skulle präglas av en större enhetlighet där husen förlades i högre grad nära gatan i linje med varandra. Bildkälla: Birger-Jarl.net



Mårdvägen, Äppelviken. Här syns mer klassicistiska drag i husens arkitektoniska utformning. Bildkälla: Birger-Jarl.net



Det nyanlagda villorna i Ålsten på 1920-talet innan tillblivelsen av radhusbebyggelsen på Ålstengsgatan. Bildkälla: Birger-Jarl.net



Bågvägen, Ålsten. Husen som till största delen uppfördes under 1920-talet, domineras av en tjugotalsklassicism med fasader i stående träpanel i ljusa kulörer. Utmed Bågvägen placerades husen intill gatulinjen med en smärre förgårdsmark. Bildkälla: Birger-Jarl.net



Smedslättens tennisbanor 1933. I bakgrunden ligger Alviksvägens hus som präglas av en klassicistisk arkitektur. Bildkälla: Wikipedia.



Bergviksvägen, Smedslätten. Husen är utformade i en blandning av nationalromantik och klassicism och placerade något indragna från gatulinjen. Bildkälla: Birger-Jarl.net

Arkitektur

De första utbyggnaden av trädgårdsstäder under 1900-talets två inledande decennier präglades av allmogestil/nationalromantikens mer ”inåtvända” formspråk. Liggande träpaneler i rött och brunt alternativt nakna tegelfasader eller ockrafärgade putsfasader, branta takfall och småspröjsade fönster var vanliga byggnadsdetaljer. 1920-talshusen hade en betydligt lättare och ljusare karaktär än dess föregångare. Fasaderna var ljusare, oftast i stående lockpanel eller puts i ljusa kulörer. Taken var av typen sadel- eller mansardtak. Fönstren hade större fönsterrutor än tidigare. Vanligt var att bottenvåningen hade större fönster med tre rutor per fönsterluft medan ovanvåningen fick lägre fönster med två rutor per fönsterluft. Klassicistiska detaljer som medaljonger och festonger var vanligt förekommande. Ofta hade både de tidiga och de senare husen hade en öppen förstukvist vid entrén. Många hus utformades även med dekorativt utformade burspråk. Även takkupor och balkonger var vanligt förekommande (Björk, Reppen & Nordling, 2009).

I Äppelviken förekommer hus med tydliga nationalromantiska inslag i högre grad än i Smedslätten och Ålsten, som i större uträkning skulle präglas av en mix av kvardröjande nationalromantik och den annalkande 20-tals klassicismen där man åter gick tillbaka på antiken och renässansens arkitektoniska stildrag. I Äppelviken ritades många av husen av lantegendomsnämndens egna arkitekter. Bland de mest frekventa var Gustaf Pettersson (1887-1925) och Edvin Engström (1890-1971) som var föreståndare för egnahemsbyråns husbyggnadsavdelning och som tidigare ritat ett flertal av husen i Gamla Enskede samt funkishusen i Södra Ängby. Pettersson och Engström ritade över hundra hus i Äppelviken. Andra arkitekter som kan nämnas är Gustaf Larson (1884-1962), Ragnar Larsson och Folke Hedman. Majoriteten av husen i Ålsten ritades liksom i Äppelviken av Edvin Engström eller Gustaf Pettersson från fastighetskontorets egnahemsbyrå, men även namn som Björn Hedvall, Natanel Karlsson och Ernst Spolén dyker upp på ritningarna (Söderström & Bernhardsson, s. 470-472).

I Smedslätten skulle Thure Bergentz, arkitekt på stadsplanekontoret i Stockholm, sätta sin prägel på husen då han mellan 1922-24 ritade 20 st typhus för Smedslätten. Dessa var såkallade IBO-hus, prefabricerade hus av standardiserade och monteringsfärdiga material. Några av dessa tidiga typhusvillor finns

kvar i sin ursprungliga utformning. I övrigt skulle de tidigare nämnda Edvin Engström och Gustaf Pettersson vid egnahemsbyrån ligga bakom ritningarna för flertalet av husen som uppfördes i Smedslätten (Söderström & Bernhardsson, s. 409-410).

Ett mindre hus i Äppelviken från 1910-talet med nationalromantiska drag som brutet sadel tak med långt takfall med takkupa, liggande träpanel i mörk kulör och småspröjsade fönster.



Hus i modellen större i Äppelviken från 1910-talet med liknande utformning som ovanstående hus. Detta hus har en putsad fasad istället för träpanel.





Större hus i Äppelviken byggt under den första utbyggnadsfasen under 1910-talet då husen placerades väl indragna från gatulinjen.



Hus i Äppelviken från 1910-talet med nationalromantiska drag liksom föregående hus. Detta hus har putsad fasad och fönstren har försetts med fönsterluckor.



Hus i Äppelviken från 1920-talet i en mix av klassicism och kvardröjande nationalromantiska drag.



1920-tals klassicistiska hus i Smedslätten med visst inslag av nationalromantik. Blandning av stående träpanelfasader och fasader i puts.

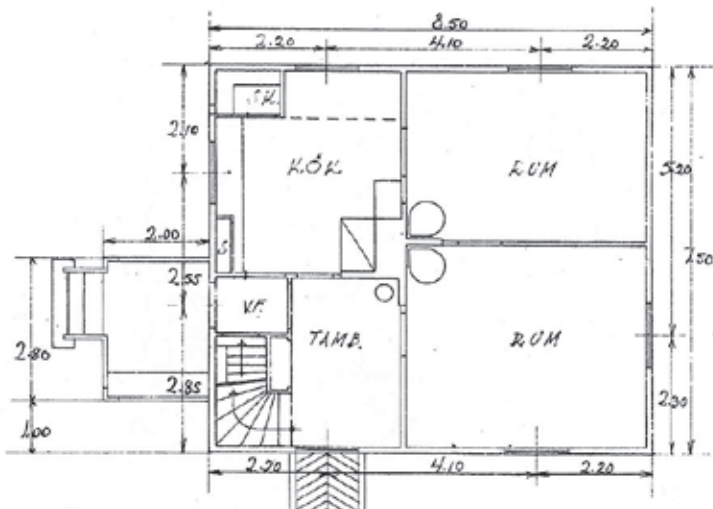
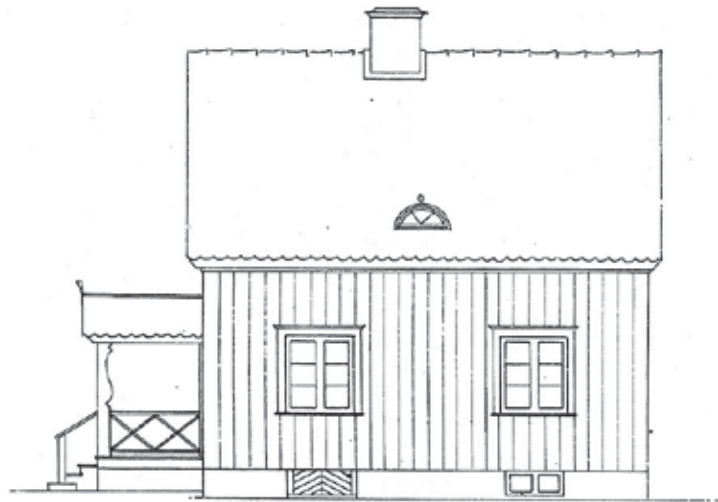


1920-talshus i Ålsten som präglas av fasad av stående träpanel i ljusare kulörer, obrutna sadeltak och fönster med 6-indelad spröjs.



Hus i Ålsten, modellen mindre, från 1920-talet i en mix av klassicism och kvardröjande nationalromantiska drag.

EN FAMILJSHUS MED EN LÅGENHET
OM 3 ELLER 4 RUM OCH KÖK



Fasadritning och planlösning på egnahemshus om 3-4 rum och kök, utformat på 1920-talet. Bildkälla: Wikipedia.

Trädgården

Trädgårdarna i Bromma trädgårdstadsområden utformades till stor del enligt den typiska egnahemsträdgården som beskrivs mer ingående i föregående kapitel. Enligt Wilke (2006) kan det vara svårt att utifrån dagens villaträdgårdar avgöra odlingarnas utbredning i egnahemsträdgårdarna, då näst intill samtliga odlingsbäddar idag är ersatta av en gräsmatta (Wilke, s. 111). I Bromma är det främst fruktträdens placering längs trädgårdens kanter som ännu vittnar om att det tidigare funnits en plats för odling vid trädgårdens mitt. Bevarade karaktärsdrag i Smedslätten, Ålsten och Bromma som kännetecknar den typiska svenska egnahemsträdgården är framförallt det tydliga inslaget av grönska i form av fruktträd, prydnadsträd, buskplanteringar och spaljéer längs husväggar. Välklippta häckar och staket i trä eller sten, skapar tydliga inramningar av tomterna. Grusgångar är ett annat typiskt karaktärsdrag för egnahemsträdgården som fortfarande syns i flera av trädgårdarna i Bromma, även om de rätvinkliga grusgångarna som vanligen omgärdade odlingsbäddarna oftast är grästäckta idag.



Trädgård i Äppelviken med fruktträd och buskplanteringar. Tomten omgärdas av grönmålat spjalstaket, en vanlig stakettyp i egnahemsträdgårdarna. Foto: Oktober 2016



Trädgård vid radhuslänga i Äppelviken. De avlånga trädgårdsremssorna präglas av fruktträd, uppväxta buskar och träd. Till varje trädgård hör även en liten trädgårdsbod, vilket inte var ett ovanligt inslag i egnahemsträdgårdarna. Foto: Maj 2016.



De större gatorna kantas vanligen av trädrader som bildar en allé. Längs med Alviksvägen i Smedslätten har björkar planterats i den gröna remsan mellan bil- och gångväg. Husen är här placerade i gatulivet med trädgårdar på baksidan. Foto: Maj 2016.



Tydliga hägnader med välklippta buskar eller staket är ett typiskt karaktärsdrag för den svenska trädgårdsstaden och dess gaturum. Vita grindar var vanligt förekommande, även i de fall staketet var i mörkare kulör. Foto: Äppelviken, Oktober 2016.



Trädgård i Ålsten. Fruktträden ramar in trädgården som idag består av en gräsmatta utan någon odlingsbädd. Foto: Mars 2016.



RESULTAT - FÖRUTSÄTTNINGAR

Foto: Ålsten, mars 2016

4. Resultat: Förutsättningar

4.1 Relaterade juridiska instrument

Plan- och bygglagen

Plan- och bygglagen (2010:900) reglerar planläggning av mark, vatten och uppförande och ändring av byggnader. Hur PBL bör tillämpas i olika områden ska beskrivas i kommunernas översiktsplaner och detaljplaner. Ett flertal paragrafer i PBL berör just kulturmiljön och hur kulturvärden ska värnas, genom olika skyddsbestämmelser så som hänsyn- och varsamhetskrav samt förvanskningförbud.

Tillbyggnader behandlas i 4 kap, 4 § i PBL. Där beskrivs en tillbyggnad som en ändring, och därmed ska kraven tillämpas på samma vis som vid ändring av byggnad, dock gäller kraven generellt enbart den tillbyggda delen, inte den befintliga om inga ändringar sker där. Enligt 8 kapitlet som avser "Krav på byggnadsverk, byggprodukter, tomter och allmänna platser" får du enligt 7 § göra avsteg från kraven och anpassning av 1 och 4 §§, beroende på ändringens omfattning samt med hänsyn till byggnadens förutsättningar och till bestämmelserna om varsamhet och förbud mot förvanskning i samma kapitel. Dessa avsteg får enbart göras om det av någon orsak anses oskäligt att uppfylla kraven.

Följande paragrafer får göras avsteg från om det anses oskäligt att uppfylla kraven:

1 § En byggnad ska

1. vara lämplig för sitt ändamål,
2. ha en god form-, färg- och materialverkan, och
3. vara tillgänglig och användbar för personer med nedsatt rörelse- eller orienteringsförmåga.

För att få uppföra en tillbyggnad krävs tillstånd för bygglov enligt plan- och bygglagens 9 kap. 2 § första stycket. För samtliga tillbyggnader ska hänsynsbestämmelser enligt PBL 2 kap. 6 § tillämpas:

Hänsynskrav (2 kap. 6 §)

Byggnader skall placeras och utformas på ett sätt som är lämpligt med hänsyn till stads- och landskapsbilden och till natur- och kulturvärdena på platsen. Byggnaderna skall ha en yttre form och färg som är lämplig för byggnaderna som sådana och ger en god helhetsverkan.

För tillbyggnader av fastigheter med särskilda kulturvärden ska även varsamhetskrav enligt 8 kap. 17 § samt förvanskningförbudet 8 kap. 13 § tillämpas:

Varsamhetskrav (8 kap. 17 §)

Ändringar av en byggnad skall utföras varsamt så att byggnadens karaktärsdrag beaktas och dess byggnadstekniska, historiska, kulturhistoriska, miljömässiga och konstnärliga värden tas till vara.

Förvanskningförbud (8 kap. 13 §)

Byggnader som är särskilt värdefulla från historisk, kulturhistorisk, miljömässig eller konstnärlig synpunkt eller som ingår i ett bebyggelseområde av denna karaktär, får inte förvanskas (Plan- och bygglag (2010:900)).

Undantag från bygglovskrav för tillbyggnader enligt PBL kapitel 9: Bygglov, rivningslov och marklov m.m. gäller för en- och tvåvåningshus och då under särskilda förutsättningar:

Enligt 4 b § gällande en- eller tvåbostadshus behöver bygglov ej sökas trots 2 § vid tillbyggnad på max 15 kvm i bruttoarea och vars taknockshöjd ej överstiger bostadshusets och placeras minst 4,5 meter från fastighetsgränsen.

Från och med den 2 juli 2014 är det även tillåtet att utöver tillbyggnad på 15 kvm även uppföra ett så kallat "Attefallshus" på max 25 kvm utan att ansöka om bygglov:

9 kap. 4a §

Trots 2 § krävs inte bygglov för att, i omedelbar närhet av ett en- eller tvåbostadshus, uppföra eller bygga till en byggnad som

1. avses utgöra antingen en särskild bostad (komplementbostadshus) eller en komplementbyggnad,
2. tillsammans med övriga byggnader som har uppförts på tomten med stöd av denna paragraf inte får en större byggnadsarea än 25,0 kvadratmeter,

3. har en taknockshöjd som inte överstiger 4,0 meter,
4. inte placeras närmare gränsen än 4,5 meter, och
5. i förhållande till en järnväg inte placeras närmare spårets mitt än 30,0 meter.

Bygglövskrav gäller inte heller för ändring av komplementbyggnad till ett komplementbostadshus. Komplementbostadshuset får också placeras närmre än 4,5 meter vid godkännande av angränsade tomtägare. Detsamma gäller regeln om minst 30 meter från järnvägsspårets mitt, om förvaltaren godkänner (Plan- och bygglag (2010:900) 2014:4).

Enligt 9 kap. 4a-c§ gäller krav på bygglov i områden och byggnader som är av särskilt kulturhistoriskt värde eller tillhör en kulturhistoriskt värdefull bebyggelsemiljö, även om ovanstående krav uppfylls. Detta innefattar således både de småhusområden som är av riksintresse för kulturmiljövården; Gamla Enskede, Norra- och Södra Ängby, Olovslund, Pungpinan och Vällingby-Råcksta, men även ett antal utpekade trädgårdstäderna som inte omfattas av riksintresse: Bland de utpekade trädgårdstäderna finns både Smedslätten, Ålsten och Äppelviken. Andra utpekade områden är Enskede Gård, Höglan-det, Hökmossen, Nockeby, Nockebyhov, Sköndal, Stora Mossen, Svedmyra, Tallkrogen och Ulvsunda. (Plan- och bygglag (2010:900) 2014:4)

4.2 Generella riktlinjer

Stockholm Översiktsplan (2010) ”Promenadstaden”

I Stockholms översiktsplan som fastställdes 2010 betonas att stadens karaktärsdrag, historiska värden och skönhet ska ”bevaras och utvecklas”. Översiktsplanen beskriver även utmaningen i att ”värna Stockholms skönhet och karaktär samtidigt som staden växer och förändras.” (Stockholm Översiktsplan – Promenadstaden, s. 45-46)

Stockholm stad håller i skrivande stund på att uppdatera och ta fram ett nytt förslag på översiktsplan. En del av det förberedande arbetet har varit att utvärdera den gällande översiktsplanen från 2010 – *Promenadstaden*.

I utvärderingen konstaterades att hanteringen av kulturmiljön är något som bör förstärkas betydligt mer i en framtida reviderad ÖP (Stockholm stad, *Översiktsplanering*). I PM:et ”Att tillgodose kulturvården och utveckla stadsmiljön i områden av riksintresse” som gavs ut i mars 2014 som ett resultat av översiktsplanens utvärdering, framförs vikten av ta fram tydligare riktlinjer för småhusområdenas utveckling:

”Det har funnits ett starkt behov av att de små, ursprungliga husen får byggas till, för att bättre motsvara dagens utrymmesbehov för en familj. Detta behov kan både betraktas som ett enskilt intresse för fastighetsägaren/tomträttshavaren men också som ett allmänt intresse för att skapa en god bostadssocial miljö. Samtidigt är det ett allmänt intresse att så långt möjligt bevara stadsmiljöns enhetliga karaktär och kulturvården. De allra flesta husen är redan tillbyggda. Småstugeområdenas attraktivitet beror delvis på att stadsmiljöns kulturvården har bevarats. Det är i första hand ett ansvar för varje fastighetsägare/tomträttshavare. De små tomterna innebär också ett särskilt ansvar för var och en att anpassa åtgärder med omtanke om sina grannar. Det är önskvärt att sådana fastigheter som redan förändrats med kraftigt utökade byggnadsvolymer inte ges möjlighet till ytterligare utökningar. Det står emellertid i motsättning till de stora byggrätterna i flera av områdena. Utan ändring av gällande detaljplan finns inte möjlighet att neka fastighetsägare bygglov för fullt utnyttjande av byggrätten.” (Stockholm Stad, Rix PM 2014).

För småstugeområden som till exempel Pungpinan och Olovslund finns enligt Stockholm stad redan tillräcklig styrning. Att tillbyggnader och andra förändringar i första hand bör göras mot gården, för att ”stadsmiljöns enhetliga karaktär mot gatan så långt möjligt bevaras”, är en av de riktlinjer som används som exempel för riktlinjerna i småstugeområden. Staden menar vidare att varsamma ändringar och tillbyggnader kan bidra positivt till stadsdelens utveckling samt att det oftast är en fördel om den ursprungliga huskroppen kan urskiljas tydligt vid tillbyggnad samtidigt som nya tillägg alltid ska samspela med det befintliga.

I PM:et skriver staden även att kraftigt förändrade byggnader bör återställas, så att de bättre smälter in i stadsmiljön, för att bevara gaturummets värdefulla karaktärer. Vidare menar staden att det är olämpligt att bygga på fler våningsplan på hus som ursprungligen är uppförda i ett våningsplan, för att inte riskera att den enhetliga karaktären bryts. Här nämns även behovet av en eventuell tilläggsplan, som upphäver möjliga påbyggnader av enplanshus.

Staden menar att rivning och nybyggnad har tillåtits i några enstaka fall i småstugeområden som är av riksintresse för kulturmiljövården, vilket sällan har fått ett "lyckat resultat". Att bevara bebyggelsens karaktär mot gatan, menar staden är högst angeläget, för att inte gå miste om den enhetliga stadsbyggnadskaraktären. Tillbyggnader och förändringar mot gården anser Stockholm stad i högre grad som godtagbart.

Gällande småhusområden med byggnader i två våningsplan eller mer, exempelvis i trädgårdsstadsområden, så diskuteras det om ytterligare begränsningar kring tillbyggnader bör införas:

"... Planerna ger i regel generösa byggrätter. För Gamla Enskede, Pungpinan, Olovs-
lund och Norra Ängby anger planbestämmelserna att högst en femtedel av tomtens yta får bebyggas. Konsekvenserna om sådana byggrätter utnyttjas fullt ut i hela stadsdelar behöver övervägas och eventuellt kan en begränsning vara nödvändig genom tillägg till gällande detaljplaner. Samtidigt får det inte skapa någon inlåsnings effekt för mindre byggnader." (Stockholm Stad, Rix PM 2014).

För några av småhusområdena har man gjort tillägg i de ursprungliga stadsplanerna eller upprättat helt nya detaljplaner. I Norra Ängby, har till exempel stadsplanen från 1920-talet kompletterats med en tilläggsplan 1981 som säger att "bebyggelsens egenart inte får förvanskas och att eventuella till- och nybyggnader ska anpassas till närbelägna byggnaders karaktär".

Ålstensgatans funktionalistiska radhusbebyggelse från 1931-32 är av riksintresse för kulturmiljövården och anses ha mycket höga kulturvärden. Radhusbebyggelsen har jämförelsevis strikta bestämmelser gällande om- och tillbyggnader och i planbestämmelserna finns utöver radhuslängan inte heller någon byggrätt. 1995 upprättades en ny detaljplan där både bestämmelser om utnyttjandet av marken, förbud mot rivning samt skyddsbestämmelser för husens utformning och placering lades till.

För övriga småhusområden i Stockholm övervägs om rivningsförbud bör införas i de områden som saknar det. Stadsbyggnadskontoret menar dock att skyddsbestämmelser av mer långsiktig art bör undvikas för enbostadshus:

"...Bevarandet av bebyggelsens ursprungliga stildrag bör i första hand bygga på frivillig grund. Det kan underlättas genom information och råd från kommunen. Möjligen

kan kompletterande skyddsbestämmelser om bevarande av radhusens utformning behövas vid Ålstensgatan." (Stockholm stad, Rix PM, 2014).

Stockholms Stadsbyggnadsordning (1999)

Stockholms stadsbyggnadsordning som var en del av översiktsplanen som fastlades 1999, består av beskrivningar och förhållningssätt till Stockholms stadsbyggnadskaraktärer och stadslandskap. Byggnadsordningen ska enligt Stockholm stad utgöra ett centralt planeringsunderlag även fortsättningsvis och ett stöd för att så omsorgsfullt som möjligt gestalta och placera ny bebyggelse i samklang med omgivande miljö. Enligt Stockholm stad ska en översyn emellertid göras av byggnadsordningen så att den korresponderar och kan tillämpas i den rullande översiktsplaneringen.

I byggnadsordningen finns ett kapitel där tillbyggnader av småhus i trädgårdsstäder behandlas och där följande riktlinjer presenteras:

- **Trädgårdsstädernas sammanhållna gatubild bevaras**
Trädgårdsstadens sammanhållna gaturum är särskilt viktigt, med friliggande hus i grönska och följsamhet mot terrängen. Husen gruppering i tydliga mönster är avgörande, ofta med tätare bebyggelse kring små torg eller centrumbildningar. Avstyckningar undviks med hänsyn till balansen mellan bebyggelse och natur samt att tomterna oftast är för små
- **Nya byggnader utformas på trädgårdsstadens villkor**
Komplementbyggnader placeras och utformas så att den sammanhållna gatubilden respekteras. Garage, carportar och uthus görs små, friliggande och indragna från huslivet, sett från gatan. De ursprungliga husens karaktär som friliggande i grönska bibehålls. För sammanhållna småstugeområden tas särskild hänsyn till stadsbildens helhetsverkan vid förändringar.
- **Den befintliga bebyggelsen tidstypiska prägel bevaras**
Husen kan ändras om deras proportioner, färg, fasader och tak bibehålls med tidstypisk och sammanhållen prägel. Tillbyggnader, takkupor och terrasser eller andra mer påtagliga förändringar utförs helst mot gården med höjd, volym och utförande som underordnas den ursprungliga byggnaden. En tidstypisk prägel bibehålls på fasadfärg och tak samt på byggnadsdetaljer som fönster, entréer, räcken, staket och trädgårdsgrindar. Envånings småstugor i enhetliga, samverkande grupper byggs inte på till två våningar.
- **Gaturummets tydlighet och vegetationsprägel bibehålls**
Gatubildens sammanhållna gröna prägel bevaras, ofta med häckar, trä eller grön

förgårdsmark mot gatan.

(Stockholms stadsbyggnadsordning, 1999)

Stockholms stad

Stockholms stadsbyggnadskontor är den instans som handlägger samtliga bygglovsärenden inom Stockholms stad och därmed även trädgårdsstadsområdena i Bromma. Det finns dock ingen som handlägger en viss typ av småhusområden, eller specifikt Trädgårdsstäder. Indelningen sker enbart i form av geografiska avgränsningar så som exempelvis Norrort, Västerort, City osv. Gällande hanteringen av tillbyggnader fanns det tidigare, enligt Stadsbyggnadskontoret, mer formella riktlinjer som inte tillämpas på samma sätt idag. Idag bedömer Stockholms stad att bebyggelsens karaktär och kulturvärden är av särskilt stor vikt att värna i trädgårdsstäder. Den öppna karaktären mot gatan, kan till exempel vara en sådan värdefull aspekt och därmed bör man exempelvis undvika höga plank som skymmer huset från gatan exempelvis (Informant 1).

På Stockholms stads hemsida finns en rad tips för den som ska bygga till sitt hus. Här presenteras två vanliga angreppssätt. Antingen det mest vedertagna sättet där lika material, kulör och byggnadsdetaljer samt volym och proportioner som ursprungshuset tillämpas, för att tillbyggnaden på bästa sätt ska smälta in, som att det alltid stått på platsen.

Det andra tillvägagångssättet är en tillbyggnad som tydligt urskiljer sig från ursprungshuset. Det ska vara tydligt att tillbyggnaden är just ett senare tillägg som har samtida arkitektoniska stildrag. Med fördel plockas något karaktäristiskt stildrag upp från det ursprungliga huset som sedan omtolkas i tillbyggnadens utformning. En tillbyggnad av mer samtida utformning bör emellertid inte sticka ut alldeles för mycket, utan ska fortfarande anpassas till det befintliga huset och dess omgivning enligt tipsen från Stockholms stads hemsida. Nedan presenteras ytterligare några tips från Stockholm stads hemsida för hur man kan underlätta tillbyggnadens anpassning till befintlig byggnad:

- Låt ursprungshuset dominera den färdiga kompositionen
- Gör varje adderad husvolym urskiljbar ("tripp-trapp-trull")
- Bevara husets symmetri, låt det också fortsätta vara asymmetriskt om det stämmer med ursprunget

- Flytta in tillbyggnader från husknuten minst en halv meter (om det inte är funkishus)
- Undvik nya volymer som går runt hörn
- Vid förlängning av hus – ge den nya delen samma bredd och gör den inte för lång
- Skjut in pulpettak under ursprungshusets takfot
- Ge sadeltak symmetriska takfall, det vill säga lika långa takfall och samma vinkel
- Samordna takfoten på tillbyggnaden med befintliga byggnaden
- Underordna den nya taknocken den befintliga, om det är tegeltak så tänk minst en pannrad.
- Flytta med fönster, dörrar, socklar och tak om du tilläggsisolerar.
- Tillför inte nya detaljer om de inte finns i ursprungsarkitekturen.

(Stockholm.se/Arkitekturtips)

4.3 Övriga råd och riktlinjer

I skriften *Varsam ombyggnad* (2013) som gavs ut genom portalen Hålla Hus, ett samarbete mellan Länsstyrelsen i Västerbotten, Västerbotten museum, Skogsmuseet i Lycksele och Skellefteå museum, presenteras liksom av Stockholm stad två olika synsätt för hur en tillbyggnad kan gestaltas. Antingen genom ett traditionellt antikvariskt förhållningssätt där tillbyggnaden anpassas till det befintliga huset, både volymmässigt och genom materialval och arkitektoniskt uttryck. Det förordas samma typ av takfall och snickerier så att tillbyggnaden så naturligt som möjligt kan smälta in med ursprungshuset. Det andra synsättet som presenteras innebär att man istället bryter av med något som tydligt avviker i form av nya material och ett modernt formspråk, för att på så vis tydligt visa vad som är gammalt och vad som är en senare tillbyggnad. Inget av alternativen framhålls som den självklart rätta vägen eller förhållningssättet, utan bör beslutas utifrån det unika fallet och vad tillbyggnaden ska tjäna för syfte. Det framhålls däremot att om stilbrytning skall göras, är det extra viktigt med "fingertoppkänsla" och helst kanske en arkitekt med stor kompetens om äldre bebyggelse, bör tillfrågas för utformningen. Nedan framhålls ett antal råd och riktlinjer från skriften:

• **Proportioner**

En tillbyggnad bör alltid underordna sig husets proportioner. Den skall inte på grund av sin storlek eller sitt uttryck ta över uppmärksamheten från moderbyggnaden. För att få veta hur man uppfattar en tänkt tillbyggnad, måste man skissa på olika lösningar. Man måste "känna på volymerna", på den visuella balansen.

- **Formspråk**

Om man inte har valt att anlita en arkitekt som förespråkar stilbrytning på tillbyggnaden, bör man vara noga med att använda det formspråk, den arkitekturstil som moderbyggnaden har. Det handlar då om materialval, om fönstertyper, om taksprång, färgsättning m.m. Försök aldrig ge tillbyggnaden en äldre stildräkt än moderbyggnaden. Respektera det Per Albin-torp, det radhus, den mexi-tegelvilla du tagit på dig att förvalta och låt dess eget formspråk få vara dominerande även i framtiden.

- **Knutar**

För att det skall vara möjligt att även i framtiden uppfatta moderbyggnadens form och proportioner bör en tillbyggnad alltid lämna knutarna fria. Tillbyggnaden bör vara något indragen från knuten. På så vis underordnar man sig moderbyggnaden och redovisar vad som är tillbyggt. Detta gäller inte för enkelstugor som byggs ut till parstugor. Dessa tillbyggnader har traditionellt gjorts med full bredd.

- **Tak**

Taket betyder mycket för uppfattningen av en tillbyggnad. Det handlar om takform, takvinkel, taksprång, takbeläggning m.m. Här är det svårt att ge några generella riktlinjer. Tillbyggnadens tak bör anpassas till moderbyggnadens tak, och får inte ge ett tyngre, mera massivt intryck än detta.

(Wästerby, 2013)

I tidskriften *Byggnadskultur* utkom 2006 ett temanummer om tillbyggnader av olika slag kopplat till kulturvärden. I en av artiklarna från temanumret: *Varsam tillbyggnad av småhus*, tar byggnadsantikvarien Britt Wisth upp olika exempel på tillbyggnader av småhus och däribland trädgårdsstäder i Stockholm. Wisth menar att även om husen i flera av dessa områden uppfördes i blandad stil och utformning i fråga om arkitektur, kulör och fasadmaterial så samlades vanligen husen av likartad karaktär utefter samma gatusträckning eller i sammanhållna kvarter.

Wisth menar att man alltid bör sträva efter att placera den tillbyggda delen in mot trädgården så att gatufasadens, vanligen representativa och karaktäristiska utformning och volym bevaras, för att värna både det enskilda huset och hela gatan och områdets kulturhistoriska- och arkitektoniska värden. Wisth menar att det kan vara högst problematiskt att få till en positiv helhetsupplevelse med en ny tillbyggnad. Det kan emellertid underlätta att använda material, former och stildrag som finns i den befintliga byggnaden. Wisth pekar dock på den svåra balansgången mellan att på ett varsamt sätt anpassa

tillbyggnaden till den ursprungliga karaktären, att det lätt blir en ”vileledande pastisch”. Med fördel kan en något enklare gestaltning av ursprungshusets stildrag och former göras så att en överdriven användning av huset karaktäristiska stildrag undviks. I artikeln har Wisth riktlinjer sammanställts i ett antal punkter:

- Lämna det ursprungliga husets hörn fria och tydligt skönjbara. Dra alltså in tillbyggnaden en bit från hörnet så att det gamla husets volym kan urskiljas.
- Låt byggnadens tak ansluta något lägre än det befintliga husetsnock så att det är tydligt vilken del som är den äldsta.
- Gör en vinkelbyggnad längre än gavelns bredd för att inte skapa obalans mellan nytt och gammalt.
- Lämna det ursprungliga husets hörn fria och tydligt skönjbara. Dra alltså in tillbyggnaden en bit från hörnet så att det gamla husets volym kan urskiljas.
- Låt byggnadens tak ansluta något lägre än det befintliga husetsnock så att det är tydligt vilken del som är den äldsta.
- Gör en vinkelbyggnad längre än gavelns bredd för att inte skapa obalans mellan nytt och gammalt.
- Bygg inte fast carport eller garage vid huset, utan placera dem friliggande, för att inte påverka bostadshusets fasader i onödan.
- Placera eller dimensionera nya takkupor så att det finns plats för ett par rader tegel, eller motsvarande, både över och under.
- Behåll det ursprungliga husets patina! Många tänker bara praktiskt och byter ut även det gamla husets panel och tegel när de ändå håller på med tillbyggnaden. Men det finns ett stort värde och stor charm i den ursprungliga panelen, kanske något gisten och skev med många färglager, och i gammalt mossbelupet taktegel, som då går förlorat. Det är en kvalitet att värna om att en hundra år gammal villa får behålla sina årsringar och inte ser ut att vara nybyggd.

(Byggnadskultur, 2006:2)

Arkitekturskribenterna Laila Reppen och Cecilia Björk har också behandlat ämnet i artikeln *Tänk till på tillbyggnaden* i magasinet *Gård & Torp* (2011: 4).

Reppen och Björk menar att en friliggande villa inte enbart är sin egen enhet, där det enda man behöver ta hänsyn till är huset i sig. Det är även en del av en större sammanhållen miljö, ett område. Det kan vara väl till pass att genom ett återhållsamt formspråk, anpassa en tillbyggnad till dess omgivning om husen i området är av samma eller liknande karaktär. Om husen däremot är av mer varierad karaktär uppförda under olika byggnadsperioder, kan friheten vid gestaltningen vara större, menar Reppen och Björk.

Om tillbyggnaden ska anpassas till det befintliga husets karaktär, bör ett flertal saker tänkas igenom. Dels bör man sträva efter känslan av att tillbyggnaden alltid funnits på platsen, att den alltid varit en del av den ursprungliga volymen. Om man uppför tillbyggnaden vinkelrät mot det befintliga huset, bör detta vara avsevärt smalare än långfasaden. Den bör även vara påtagligt indragen från husets hörn. Viktigt är att material och byggnadsdetaljer som exempelvis fönster och ytterdörrar överensstämmer med ursprungligt, då till exempel nya fönster vanligen har betydligt grövre profiler än gamla fönster.

Vid tillbyggnader av avvikande arkitektur, bör volymen vara tydligt avvikande och kan med fördel placeras förskjutet ut från det ursprungliga huset. Tillbyggnaden bör utformas i en senare stilform än det befintliga husets, gärna i en mer samtida arkitektur med mycket glasade ytor, som enligt Reppen och Björk kan skapa en spännande kontrastverkan för det helhetliga resultatet. En tillbyggnad av sådan art, kan exempelvis kopplas samman med det befintliga huset genom en smal, glasad passage för att underlätta övergången mellan det nya och det gamla och på så vis kan många "arkitektoniska kvaliteter bevaras".

Reppen och Björk talar även om vikten av att utgå från husets egen karaktär och att forska så mycket som möjligt om husets byggnadshistoria för att veta vad man ska förhålla sig till. När är huset byggt? i vilken arkitekturstil? och vad finns det för typiska stildrag som bör värnas? är några frågor som bör ställas innan en tillbyggnad sker. Viktigt är även att ta reda på om och i sådant fall på vilket sätt huset har förändrats genom åren i fråga om kulör, fasad, tak, fönster, dörrar med mera.

Reppen och Björk tar även upp några saker som bör övervägas innan man bestämmer sig för att bygga ut sitt hus. Är en tillbyggnad verkligen nödvän-

dig? vad ska den användas till? Kommer vi ha nytta av tillbyggnaden om ett, två eller fem år fram i tiden? Eller är det enbart ett tillfälligt behov? I sådant fall bör kanske en tillbyggnad undvikas. Om tillbyggnadens yta överstiger en rimlig nivå i fråga om kulturvärden eller om tomtytan blir för begränsad, så bör man kanske överväga en flytt istället för att riskera en total förvanskning av huset i fråga. Grannarna bör man också ha med i tankarna innan man bygger ut, hur kommer deras sikt och ljusförhållanden att påverkas av din tillbyggnad?

Nedan har författarna sammanfattat deras råd vid tillbyggnader:

- Tillbyggnadens volym ska vara väsentligt mindre än ursprungshuset.
- Ursprungshusets volym bör alltid synas – om det inte är en förlängning av huset.
- Tillbyggnadens nock skall vara lägre än ursprungshusets vid en vinkelbyggnad.
- En vinkelbyggnad skall vara tydligt indragen från hörn.

(Reppen & Björk, 2011:4)

4.4 Råd och riktlinjer för tillbyggnader i Smedslätten, Ålsten och Äppelviken

Planbestämmelserna

För både Smedslätten (1923), Ålsten (1929) och Äppelviken (1922) överensstämmer planbestämmelserna angående tillbyggnader och uppförande av "smärre gårdsbyggnader" med varandra. Samtliga fastigheter som är av typen småhus eller radhus har beteckningen Ö2, inom både Smedslätten, Ålsten och Äppelviken.

För uppförande av nya byggnader finns följande planbestämmelser:

- Öppet eller kopplat byggnadssätt ska tillämpas.
- Placeras i linje med gatan eller om förgårdsmarken är så kallad Prickmark, inom dess inre begränsningslinje. Detta kan dock göras avsteg från under särskilda förhållanden

men måste då prövas av Byggnadsnämnden.

- Placeras på minst 4,5 meters avstånd från tomtgränsen om byggnaden är lägre än fem meter. Om byggnaden är högre gäller större avstånd. Avsteg kan dock göras under förutsättningar att "sådan byggnad icke inredas mera än en (1) bostadslägenhet, att takfallet icke gives större lutningsvinkel mot horisontalplanet än trettio grader och att i vind endast gavelrum inredas för bostadsändamål. Dock endast till en tredjedel (1/3) av vindsbottens yta."
- Max en femtedel (1/5) av tomternas areal får bebyggas. Dessa ska placeras, efter nämndens prövning.
- Får uppföras i en maxhöjd på sju och en halv (7,5) meter och i max två (2) våningar.
- Byggnader ska uppföras i trä.
- I Smedslättens planbestämmelser står även att "Gårdsfasad skall behandlas på ett arkitektoniskt tillfredställande sätt."

Bestämmelser för tillbyggnader/smärre gårdsbyggnader:

- Minst 1/5 av tomten måste lämnas obebyggd.
- Byggnaden måste placeras minst 4,5 meter från grannens tomt. Avsteg kan göras vid grannens medtycke och byggnadsnämndens medgivande.
- Tillbyggnader/gårdsbyggnader får ej uppföras högre än 2,5 meter.

Kulturhistorisk klassificering

Stockholms stadsmuseum har klassificerat stora delar av bebyggelsen inom Stockholm stad som markeras med grå, gul, grön eller blå färg, där blått är den högsta klassen som omfattar bebyggelse av särskilt högt kulturhistoriskt värde, byggnadsminnen är således blåmarkerade. Grönt är den nästa högsta klassen som markerar bebyggelse av högt kulturhistoriskt värde och gult avser bebyggelse som har ett visst kulturhistoriskt värde och/eller har en positiv betydelse för stadsbilden. Gråmarkerade fastigheter är ny bebyggelse eller som inte motsvarar någon av ovanstående kategorier. De fastigheter som ännu inte klassificerats markeras med streckad linje, dessa fastigheter kan således innehålla höga kulturvärden som Stadsmuseet ej har utrett eller tagit ställning till

ännu.



Utsnitt ut Stadsmuseets klassificeringskarta som visar områdena Smedslätten, Ålsten och Äppelvik. De två senare har ännu inte utredda av Stadsmuseet. Karta: Stockholm Stadsmuseum.

Äppelvik är det enda av de tre undersökningsområdena som har klassificerats av Stadsmuseet. Stora delar av Äppelvikens bebyggelse är gulmarkerade, alltså fastigheter med ett visst kulturhistoriskt värde och/eller positiv betydelse för stadsbilden. Cirka en tredjedel är grönmarkerade och har alltså bedömts ha ett högre kulturhistoriskt värde. Ett fåtal hus är även blåklassade, bland annat kvarteret Drivbänken vid Äppelvikstorget. Smedslätten och Ålsten är ännu inte klassificerade av Stadsmuseet.

4.5. Sammanfattning - förutsättningar

I utvärderingen av Stockholm stads ÖP Promenadstaden (2010) framgår att hanteringen av kulturmiljön är något som man anser bör förstärkas betydligt mer vid framtagandet av en ny översiktsplan. Staden har även uttalat sig om

att riktlinjerna för just trädgårdsstäderna och tillbyggnader i dessa, är något som enligt utvärderingen bör förstärkas och tydliggöras,

De generella riktlinjer som jag studerat i Stockholms översiktsplan (2010) och Stockholms stadsbyggnadsordning (1999), Stockholm stad samt ett flertal facktidsningar/tidskrifter, överensstämmer till stor del med varandra, med enbart några smärre skillnader. De generella riktlinjerna för tillbyggnader av småhus/husen i trädgårdsstadsområden kan sammanfattas på följande vis:

- Balans mellan grönska och bebyggelse - Trädgårdarna är ett viktigt karaktärsdrag som ej bör försummas.
- Gatubilden är viktig och bör respekteras genom att placera tillbyggnaden in mot trädgården och med indragna knutar. Inga nya volymer runt hörn.
- I Byggnadsordningen (1999) samt i Byggnadskultur (2006:2) står att Garage, carportar och uthus bör göras ”små, friliggande och indragna från huslivet, sett från gatan” och ej byggas ihop med huvudbyggnaden.
- Tillbyggnaden bör vara underordnad den ursprungliga byggnaden i både höjd och volym.
- Tillbyggnaden bör förläggas mot gårdssidan.
- Tillbyggnaden ska vara underordnad den ursprungliga byggnaden i volym och höjd. Tillbyggnadens taknock bör därmed vara avsevärt lägre.
- Tidstypiska detaljer som ej finns på ursprungsbyggnaden bör undvikas.
- Undvik att ge tillbyggnaden en äldre stilform än ursprungsbyggnaden.
- Tillämpa med fördel ursprungshusets stildrag på ett återhållsamt sätt.
- En modern gestaltning av tillbyggnad kan med fördel ansluta till huvudbyggnaden genom en smalare passage.
- Det ursprungliga husets volym bör alltid vara avläsbar (om det ej är en förlängning av huset)
- Och framförallt – tänk till innan du bygger ut huset! Varför behövs tillbyggnaden? Är det enbart för att uppfylla ett tillfälligt behov? Är det värt att bygga ut i fråga om området och husets karaktär och kulturhistoriska värden?

I planbestämmelserna för Smedslätten, Ålsten och Äppelviken, som fastlades på 1910- och 20-talen och som är de ännu gällande planerna, finns dock inga tydliga riktlinjer för tillbyggnader, utöver mått och avståndsanvisningar. Några riktlinjer för gestaltning och utformning finns inte heller. Då det inte heller finns något kulturmiljöprogram för Bromma och inget av områdena omfattas av riksintresse är skyddet av fastigheterna inom Smedslätten, Ålsten och Äppelviken mycket svagt i kontrast till andra likartade trädgårdsstadsområden.

Smedslätten, Ålsten och Äppelviken ingår emellertid i en sammanhängande kulturhistorisk miljö utpekad av Stadsmuseet samt bland de utpekade trädgårdsstäder i Stockholm. I sådana områden gäller ej de bygglovsbefriade åtgärder som avser komplementbyggnader. Förutom det är det enbart Plan- och bygglagens varsamhetsbestämmelser och förvanskningsförbud som kan åberopas i de tre områdena.



RESULTAT - FÄLTSTUDIE

Foto: Smedslätten, maj 2016

5. Resultat: Fältstudie

5.1 Tillbyggnadsexempel i Smedslätten, Ålsten och Äppelviken



Exempel 1. Äppelviken

Från den större gatan verkar tillbyggnaden inte särskilt markant då den placerats indragen från den borte gaveln och utkjutande mot gårdssidan. Tillbyggnaden länkas samman med ursprungshuset genom en smalare passage, vilket markerar att tillbyggnaden är ett nytt tillägg och inte en del av det ursprungliga huset. Ett angreppssätt som Stockholm Stad rekommenderar för tillbyggnader av mer samtida karaktär.

Från entrégatan blir tillbyggnaden påtagligt markant och upplevs konkurrerande med ursprungshuset på grund av sin volym. Sett till gestaltning så avviker tillbyggnaden från ursprungshusets karaktär på ett mindre förmånligt sätt då takfall och fönstertyp har en kapell-liknande utformning.





Exempel 2. Äppelviken

Mindre nationalromantisk hus med välbevarad karakär. Huset är belägen på tomt i en mindre sluttning med gaveln placerad mot gatan. Ovanifrån från gatan sett verkar husets ursprungliga volym intakt.

Nedanför huset från samma gata framträder tillbyggnaden tydligt. Då huset är placerat med gavel mot gatan blir tillbyggnaden påtaglig, även då den placerats mot gårdssidan i englighet med förordade riktlinjer. Husets ursprungliga volym kan upplevas som svårsläslig. Tillbyggnadens gestaltning, sett till både material, kulör fönster och balkongräcke, följer däremot ursprungshusets arkitektur på ett fördelaktigt sätt.



Exempel 3. Smedslätten

Putsat hus i en klassicistisk arkitektur, placerat med gavel mot gatulinje. I detta fall har tillbyggnaden en avvikande arkitektonisk utformning mot ursprungshuset, dvs. i funkisstil. Tillbyggnaden blir genom den avvikande gestaltningen därmed ett tydligt tillägg och ursprungshusets volym kan på det viset tydligt läsas av. Utbyggnaden har placerats mot gården i enlighet med de riktlinjer och planbestämmelser som finns. Då huset är beläget i en korsning, blir utbyggnaden ändå påtagligt synlig från husets gavelsida. Tillbyggnadens längd och utskjutning mot gården kan upplevas som allt för iögonfallande och konkurrerande med ursprungshuset. Tillbyggnadens tilltagna volym på längden innebär även att trädgårdens yta minskar påtagligt i detta fall.



Exempel 4. Smedslätten

1920-tals hus i Smedslätten, placerat nära gatulinje. Tillbyggnaden har placerats mot gårdssidan med väl indragna knutar. Den diskreta tillbyggnaden är väl anpassad till ursprungshuset både vad gäller volym och gestaltning. Både gatufasad och gavlar är fortsatt intakta och trädgårdens storlek har inte påverkats i någon större utsträckning.



Exempel 5. Äppelviken

Större 1920-talshus med brutet tak och dubbla takkupor, placerat väl indraget från gatulinjen. Tillbyggnaden har i detta fall placerats på husets baksida mot ett skogsparti. Tillbyggnaden är väl indraget från knutar och följer ursprungshuset i fråga om proportioner, volym och arkitektur. Utbyggnaden har därmed ingen större påverkan på husets ursprungliga uttryck och karaktär. Då huset är placerat väl indraget på tomten med en större trädgårdsyta framför huset har, tillbyggnaden till trots, trädgårdens yta inte påverkats i för stor utsträckning.



Exempel 6. Äppelviken

Klassicistisk Hus i Äppelviken från 1920-talet. Tillbyggnaden följer i detta exempel det ursprungliga husets tidsenliga arkitektur sett till kulör fönstertyp och fasadmateriäl. Tillbyggnaden är placerad mot gården, väl indragen från knutar och gatufasaden blir därmed intakt. Från omgivande gator blir tillbyggnaden emellertid väl synlig och upptar en stor yta av trädgården. Balkonger och terrasser av denna storlek var ingen byggnadsdetalj som ursprungligen förekom på husen i de svenska trädgårdsstäderna. Den stora terrassen som tillskapats ovan utbyggnaden i detta fall, innebär därmed en påtaglig påverkan av husets karaktär.



Exempel 7. Ålsten

Klassicistiskt hus med brutet tak och en mer utdragen byggnadskropp med dubbla takkupor. Tillbyggnaden är placerad mot husets gårdssida och är väl synlig då tomten är belägen i en korsning, varav den ena gatan är sluttande mot gårdssidan. Tillbyggnaden blir därmed väl synlig från den ena gavelsidan. Tillbyggnaden har fått en mer samtida utformning med större glaspartier och förefaller relativt stor och påträngande. Med anledning av tomtens relativt branta sluttning har resultatet blivit en suterrängvåning med intilliggande utvändigt trappa och en upphöjd terrass. På grund av tomtens belägenhet och terräng har tillbyggnaden blivit mer påtaglig än nödvändigt och således även fått förvanskande effekter.



Exempel 8. Ålsten

Klassicistiskt hus placerat väl indraget på tomten med gavel placerad mot gatan. Ursprungshuset har i detta fall byggts ut på båda långsidor. Karaktärsdrag och byggnadsdetaljer har plockats upp från ursprungshuset men sett till dess volym och placering i liv med gavelfasaden, resulterar tillbyggnaderna i att huset får helt andra proportioner och den ursprungliga volymen är svår att läsa av.



DISKUSSION

6. Diskussion

De värdebärande karaktärsdrag som ursprungligen präglade de svenska trädgårdsstäderna och så även Smedslätten, Ålsten och Äppelviken, är en enhetlig och småskalig bebyggelse som underkastar sig terräng och natur och där stor vikt lades på trädgårdar och omgivande grönska. Allt för stora, tillbyggnader med en illa vald placering och gestaltning, riskerar därmed att förvanska trädgårdsstädernas ursprungliga karaktärsdrag och kulturvärden genom att volymerna blir för stora och klumpiga, den ursprungliga volymen blir svårsläslig och den arkitektoniska gestaltningen av tillbyggnaden är för dåligt anpassad till ursprungshuset. Även trädgårdarna, som ursprungligen var en av de bärande beståndsdelarna i trädgårdsstäderna, påverkas av oakt-samma tillbyggnader. Den svenska egnahemsträdgården som ursprungligen präglades av stora odlingsbäddar, omgärdade av grusgångar, fruktträd och bärbuskar, har i de flesta fall ersatts av gräsmattor. Med stora tillbyggnader som placeras mot trädgården minskar möjligheten till att återskapa den ursprungliga egnahemsträdgården.

Hur tillbyggnaderna har utformats och placerats i Smedslätten, Ålsten och Äppelviken, de tre valda trädgårdsstadsområdena för min undersökning, skiljer sig inte markant. Efter mina tre fältstudier i områdena, ser jag inget tydligt utskiljande mönster områdena emellan. Samtliga tre områden präglas av olika varianter på tillbyggnader, sett till gestaltning, volym och placering. Det finns både bra och mindre bra exempel på hur tillbyggnader har anpassats efter det enskilda huset, gatan och området och dess kulturhistoriska värden och karaktärsdrag. En skillnad som emellertid kan nämnas är att tillbyggnaderna i Äppelviken har utformats i en något större skala och volym än i de andra två områdena. Detta kan således bero på att de ursprungliga husen i genomsnitt är större än i Smedslätten och Ålsten, vilket kan vara en bidragande faktor till att en större volym även på tillbyggnaden har tillåtits.

Tydligt framkommer att trots att de riktlinjer och bestämmelser som förekommer avseende tillbyggnader i trädgårdsstadsområden faktiskt efterföljs, så finns det ingen garanti att det även innebär ett bra resultat ur kulturmiljösynpunkt. Detta beror till stor del på att placeringen av ursprungshuset på tomten

i hög grad påverkar tillbyggnadens synlighet från gatan. Angående gestaltning är riktlinjerna i hög grad tolkningsbara och handlar i slutändan om tycke och smak hos husägaren och handläggaren av bygglovsärendet i fråga.

Smedslätten, Ålsten och Äppelviken, skiljer sig inte avsevärt sinsemellan när det kommer till vilka lagar, skydd och riktlinjer som kan tillämpas vid uppförandet av en tillbyggnad. För alla tre områden är det fortfarande stad-splanerna från 1910- och 20-talet, som är de ensam rådande bestämmelserna när det kommer till den friliggande småhusbebyggelsen. Planbestämmelserna för de tre områdena anger endast i stora drag hur tomterna får byggas men några specifika skydds- eller varsamhetsbestämmelser finns överlag inte. Några undantag finns däremot, exempelvis radhusbebyggelsen i Ålsten som är av riksintresse för kulturmiljövården samt det blåklassade kvarteret Drivbänken i Äppelviken. Dessa två exempel är dock radhusbebyggelse. För de friliggande småhusen i de tre områdena finns det således inga specifika skydd i detaljplanen att förhålla sig till även om många av husen har höga kulturvärden. Alla tre områden ingår emellertid i en sammanhängande kulturhistorisk miljö utpekad av Stadsmuseet, där både varsamhetskrav och förvanskingsförbud ska tillämpas vid behov. Dessa paragrafer är i många fall för vaga och tolkningsbara och har därmed inte alltid någon större påverkan på resultatet.

Förutom Norra och Södra Ängby, är inte någon av trädgårdsstadsområdena i Bromma av riksintresse för kulturmiljövården enligt Miljöbalkens 3 kap. 6 §. I Ängby finns således mer detaljerade riktlinjer för hur tillbyggnader ska utformas än för övriga trädgårdsstadsområden i Bromma. Detta kan tyckas rimligt med anledning av riksintresset. Risken är dock att övriga områden som inte ingår i riksintresset men som också innehar höga kulturhistoriska värden istället lämnas åt slumpen, då allt fokus hamnar på de riksintressanta områdena.

När det kommer till kulturhistorisk klassificering är Äppelviken det enda av de tre områdena som är klassificerat av Stadsmuseet. Många av husen i Äppelviken är gulklassade, dvs. fastigheter med ett visst kulturhistorisk värde och/eller som har en positiv inverkan på stadsbilden. Flertalet av de hus som byggts till på ett eller annat sätt har på grund av tillbyggnaden med stor

sannolikhet fått en gul klassning istället för grön eller blå, då flera av dessa har haft en förvanskande påverkan. De hus i Äppelviken som är grön- eller blåmarkerade har dock, förutom byggnadsminnen och riksintressen, inget ytterligare skydd än de hänsyns- och varsamhetskrav samt förvanskingsförbud som redan kan tillämpas för bebyggelsen i alla tre områden.

Eftersom Smedslätten, Ålsten och Äppelviken är utpekade trädgårdsstadsområden av staden, så är det bygglovskrav även om den planerade tillbyggnaden uppfyller kraven för en bygglovsbefriad åtgärd. Detta innebär att för att få uppföra tillbyggnader i Smedslätten, Ålsten eller Äppelviken på max 15 kvm och Attefallshus på max 25 kvm, som i normala fall är bygglovsbefriade, måste du ansöka om bygglov. Även om det faktiskt krävs bygglov för att få uppföra en annars bygglovsbefriad tillbyggnad, finns det fortfarande inga garantier för att en sådan process hanteras på bästa sätt ur kulturhistorisk synpunkt.

Hur riktlinjerna och lagstiftningen levs upp till i bygglovsärenden beror emellertid på områdets förutsättningar och byggnadens karaktär, volym och placering. Även om de uppsatta riktlinjerna efterföljs vid uppförande av en tillbyggnad, så kan resultatet bli minde lyckat sett till huset och områdets kulturvärden. Om huset till exempel är placerat med gaveln mot gatan, så blir en tillbyggnad på husets gårdssida ändå markant. Detsamma gäller om byggnaden är placerad i en korsning, då kan gårdssidan som normalt sätt är relativt skymd, vara synlig på ett helt annat sätt och tillbyggnaden kan likväl bli påfallande. Att följa de råd och riktlinjer som finns att tillgå är därmed ingen garanti för att resultatet blir lyckat ur en kulturhistorisk synpunkt då dessa är skrivna utifrån ett generellt perspektiv och inte anpassat efter det specifika området, gatan eller tomten.

Lagstiftningens något vaga formuleringar ger även stort utrymme för subjektiva tolkningar inom handläggningsprocessen. Detta kan i hög grad påvisas i den varierade utformningen på tillbyggnader i trädgårdsstadsområdena. Tillbyggnaderna i Smedslätten, Ålsten och Äppelviken är påtagligt varierade till sin karaktär. Vissa har givits ett mer samtida arkitektoniskt uttryck medan andra är av mer traditionell karaktär. Då inga specifika, lokalt utformade riktlinjer finns kring gestaltningen, så har områdena fått en tämligen brokig

karaktär. Trädgårdsstäderna var ursprungligen enhetliga till sin karaktär. Även om utformningen varierade inom varje område så placerades hus av liknande karaktär vanligen utefter samma gata eller samlades i samma kvarter. De ökade antalet tillbyggnader och dess varierade gestaltning i fråga om arkitektur, volym och placering resulterar i att trädgårdsstädernas sammanhållna och småskaliga uttryck håller på att gå förlorad.

Ett sätt att motverka denna problematik kan vara att införa ett krav på antikvarisk kompetens där antikvarien gör ett utlåtande av ett förslag alternativt kommer med rekommendationer för hur tillbyggnaden bör utformas och placeras. Idag har bygglovshandläggare i allmänhet en varierad utbildning och bakgrund och det är inte självklart att denne har någon större antikvarisk kompetens eller kulturmiljöperspektiv. Att införa krav på att de handläggare som ansvarar för handläggningen i områden med höga kulturvärden har sådan kompetens, är ett annat alternativ som skulle kunna minska risken för konsekvenser av förvanskande art.

En annan väg att gå kan vara att fastställa mer specifika och lokalt anpassade riktlinjer för hur tillbyggnader ska gestaltas både stilmässigt, men även i fråga om volym och placering på tomten. Dessa kan antingen utformas som skyddsbestämmelser för det enskilda huset eller som områdesbestämmelser för en gata, kvarter eller ett helt område. Detta är dock något som Stockholm stad inte förodrar enligt utvärderingen av översiktsplanen som gjordes 2014. Staden menar att långsiktiga skyddsbestämmelser för enbostadshus helst ska undvikas med motiveringen att "bevarandet av bebyggelsens ursprungliga stildrag bör i första hand bygga på frivillig grund."

Att bestämma över någons hem och bostad och vad denne får eller inte får göra är känsligt och kan upplevas som ett hot mot den enskilda individens fria vilja. För den enskilde individen kan det också uppfattas som ett allt för stort ansvar att ta ansvar för bevarandet av sitt hus och inte minst hela områdets kulturvärden. Personen i fråga kanske inte har den kunskapen som krävs eller något större intresse av att bevara byggnadens ursprungliga karaktär. Att införa skydds- eller områdesbestämmelser kan således både vara en lättnad och en börda för husägaren i fråga. Det kan därmed diskuteras om det är rätt eller fel att det ska medföra ett visst ansvar och vissa begränsningar att vara

ägare till ett hus av höga kulturvärden.

Stockholm stad har själva uttryckt problematiken kring motsättningen mellan det enskilda intresset dvs. husägarens behov och vilja att utöka sin boendeyta och det allmänna intresset att ”bevara stadsmiljöns enhetliga karaktär och kulturvärden”. I PM:et för översiktplanens utvärdering diskuteras även de generösa byggrätterna som finns i de befintliga detaljplanerna i många av småhusområdena. Staden menar att dessa eventuellt behöver regleras genom ett tillägg i detaljplanerna men att man vill undvika ”inlåsningseffekter” för mindre tomter. För småstugeområden som t.ex. Pungpinan och Olovslund är riktlinjerna för tillbyggnader betydligt mer uttryckliga och obestridliga än de är för trädgårdsstäderna. Till exempel finns det tydliga direktiv om att tillbyggnader bör göras mot gården för att ”stadsmiljöns enhetliga karaktär mot gatan så långt möjligt bevaras”. Det diskuteras även om att införa en tilläggsplan där påbyggnader ska förbjudas på enplanshusen i småstugeområden. Staden har således en mer försiktig inställning till att införa bestämmelser eller begränsningar i detaljplan för småhusområden som till exempel trädgårdsstäder än i småstugeområden. Detta menar Stockholm stad beror på att småhusområdena i högre grad präglas av många tillbyggnader redan, medan småstugorna i högre utsträckning är bevarade i sin ursprungliga utformning. Staden tar således inte hänsyn till de kumulativa effekter som kan uppstå när fastighetsägare med likartade förutsättningar får beviljade bygglov för tillbyggnader.

Då lagsiftningen generellt är för vag och de råd och riktlinjer som förekommer kring tillbyggnader i trädgårdsstäder sällan efterföljs eller kan tolkas på olika sätt, är det dags att på allvar diskutera hur trädgårdsstäderna bör eller inte bör utvecklas i framtiden för att karkatärsdrag och kulturvärden inte ska raderas ut helt och hållet.

7. Sammanfattning

Föreliggande uppsats utgör examensarbete på Bebyggelseantikvariskt program på Institutionen för kulturvård, Göteborgs universitet.

Min undersökning behandlar ämnet tillbyggnader av småhus i trädgårdsstäder, en stadstyp vars småskaliga karaktär riskerar att försvinna med det samtida exploateringstrycket. Uppsatsen syftar således till att undersöka hur styrningen i fråga om lagstiftning och riktlinjer ser ut för tillbyggnader av småhus i Stockholm i allmänhet och för trädgårdsstadsområdena Smedslätten, Ålsten och Äppelviken i synnerhet. Uppsatsen tar utgångspunkt i följande frågeställningar:

1. Vilka är den svenska trädgårdsstadens ursprungliga karaktärsdrag?
2. Hur ser lagstiftning och riktlinjer ut beträffande tillbyggnader av småhusen i trädgårdsstadsområdena, Smedslätten, Ålsten och Äppelviken?
3. Vad innebär lagstiftningen samt de råd och riktlinjerna som figureerar kring tillbyggnader för trädgårdsstädernas utveckling sett till dess karaktärsdrag och kulturvärden?

De svenska trädgårdsstäderna skiljer sig mot Ebenezer Howards ursprungsideé om självförsörjande enheter som skulle utgöra mellanting mellan stad och landsbygd så kallade "Town-Countrys". I Sverige var det inte så mycket Howards utopiska idéer som tillämpades. De svenska trädgårdsstäderna skulle istället ta fasta på de arkitektoniska ideal som Raymond Unwin etablerade i samband med hans utformning av vad som brukar kallas för den första "Trädgårdsförstaden", Hampstead Garden Suburb och senare även med Letchworth.

De svenska trädgårdsstäderna kom inte att präglas av samma stadsmässighet som dess engelska och tyska föregångare. De friliggande småhusen präglad av en mix av tjugotalsskandinavism och en kvardröjande nationalromantik, blev

den dominerande hustypen med inslag av radhus och ett fåtal flerfamiljshus. Ett av de mest karaktäristiska dragen för de svenska trädgårdsstäderna kom att bli den sammanhållna, småskaliga bebyggelsen som underordnade sig dess topografiska förhållanden.

Det höga exploateringstrycket och den samtida människans behov av allt större boendeyta har resulterat i ett växande antal tillbyggnader i dessa områden, som ursprungligen präglades av en enhetlig och småskalig karaktär. Då lagar och skydd avseende tillbyggnader i trädgårdsstadsområdena Smedslätten, Ålsten och Äppelviken, är allt för svaga, har många tillbyggnader uppkommit med högst varierat resultat. Även om det finns generella råd och riktlinjer att luta sig mot vid utformningen av en tillbyggnad, är dessa råd just generella och ger stort utrymme för egen tolkning. Flertalet av husen i Smedslätten, Ålsten och Äppelviken har genom sina tillbyggnader därmed förlorat stor del av sin ursprungliga karaktär vilket på sikt även påverkar hela områdets karaktär och kulturhistoriska värde.

Motsättningarna mellan enskilda intressen som till exempel en fastighetsägares vilja och intresse av att bygga ut sitt hus och det allmänna intresset och skyldigheten för alla att värna kulturmiljön, har länge varit problematiskt. Att kulturmiljön är hotad i många av de svenska trädgårdsstäderna, däribland Smedslätten, Ålsten och Äppelviken, råder det dock inga tvivel kring, om utvecklingen fortsätter åt samma riktning.

8. Källförteckning

8.1 Otryckta källor

Stockholms stadsbyggnadskontor - Ärdelen och handlingar

Stockholm stad, *Arkitekturtips*: <http://www.stockholm.se/ByggBo/Bygglov/Smahus/Sarskilda-tips-och-rad/>

Informant 1: Andersson Ståhl, Mikael, Stadsbyggnadskontoret, Mailkontakt: 2016-04-12

8.2 Tryckta källor och litteratur

Bedoire, Fredric, *Restaureringskonstens historia*, Norstedt i samarbete med Kungl. Konsthögskolan, Stockholm, 2013

Björk, Cecilia, Reppen, Laila & Nordling, Lars, *Så byggdes villan: svensk vil-larkitektur från 1890 till 2010*, Formas, Stockholm, 2009

Björk, Cecilia, Reppen, Leila, *Tänk till på tillbyggnaden*, Gård & Torp, 2011:4

Blennow, Anna-Maria, *Europas trädgårdar: från antiken till nutiden*, [Ny utg.], Signum, Lund, 2002

Edman, Victor, *En svensk restaureringstradition: tre arkitekter gestaltar 1900-talets historiesyn*, Byggförl., Diss. Stockholm : Tekn. högsk., 1999, Stockholm, 1999

Hidemark, Jacob, *Bygga ut, hur blir det snyggt?*, Gård & Torp. 2014-08-08, <http://www.gardochtorp.se/bygga-ut-hur-blir-det-snyggt.aspx?article=10453>, hämtad: 2016-05-01

Kallstenius, Per & Fredlund, Arne (red.), *Stockholms byggnadsordning: ett förhållningssätt till stadens karaktärsdrag* : utdrag ur Stockholms översikt-

splan 1999, antagen av kommunfullmäktige den 4 oktober 1999, Stadsbyggnadskontoret, Stockholm, 2001, Arkitektur

Kron, Ewa, *En trädgårdsstad planeras: Äppelviken och villabebyggelsen 1907-1927*, Brommaboken., 2000 (71), s. 45-67, 2000

Lind, Helena, *Trädgårdsstaden Änggården*, Warne, Sävedalen, 2000

Patel, Runa & Davidson, Bo, *Forskningsmetodikens grunder: att planera, genomföra och rapportera en undersökning*, 4., [uppdaterade] uppl., Studentlitteratur, Lund, 2011

Plan- och bygglag (2010:900), https://www.riksdagen.se/sv/dokument-lagar/dokument/svensk-forfattningssamling/plan--och-bygglag-2010900_sfs-2010-900

Robertsson, Stig, *Fem pelare - en vägledning för god byggnadsvård* [Elektronisk resurs], Riksantikvarieämbetet, Stockholm, 2002 <http://www.raa.se/publicerat/9789172096097.pdf>

Rådberg, Johan, *Den svenska trädgårdsstaden*, Statens råd för byggnadsforskning, Stockholm, 1994

Rådberg, Johan, *Trädgårdsstadens mönster.*, Arkitektur., 1993:7, s. 4-15, 1993, hämtad: 2016-05-01

Stockholm stad, *Arkitekturtips*, <http://www.stockholm.se/ByggBo/Bygglov/Smahus/Sarskilda-tips-och-rad/>, hämtat: 2016-05-01.

Stockholm stad, *Promenadstaden*: översiktsplan för Stockholm (2010), Stadsbyggnadskontoret, Stockholm, 2010

Stockholm stad, Rix pm (2014), *Trädgårdsstäder och Småhus*

Svenska Dagbladet, 2012-05-10, <http://www.svd.se/salj-appelviksvillan--fa-22-i-hallefors>, hämtad: 2016-05-01

Söderström, Göran & Bernhardsson, Siv (red.), *Stockholm utanför tullarna: nittiosju stadsdelar i ytterstaden*, Stockholmia, Stockholm, 2003

Wilke, Åsa, *Villaträdgårdens historia: ett 150-årigt perspektiv*, Prisma, Stockholm, 2006

Wisth, Britt (2006). *Varsam tillbyggnad av småhus*. Byggnadskultur. 2006:2, s. [4]-9

Wästerby, Rune, *Varsam ombyggnad*, Länsstyrelsen i Västerbotten, Umeå, 2006



37