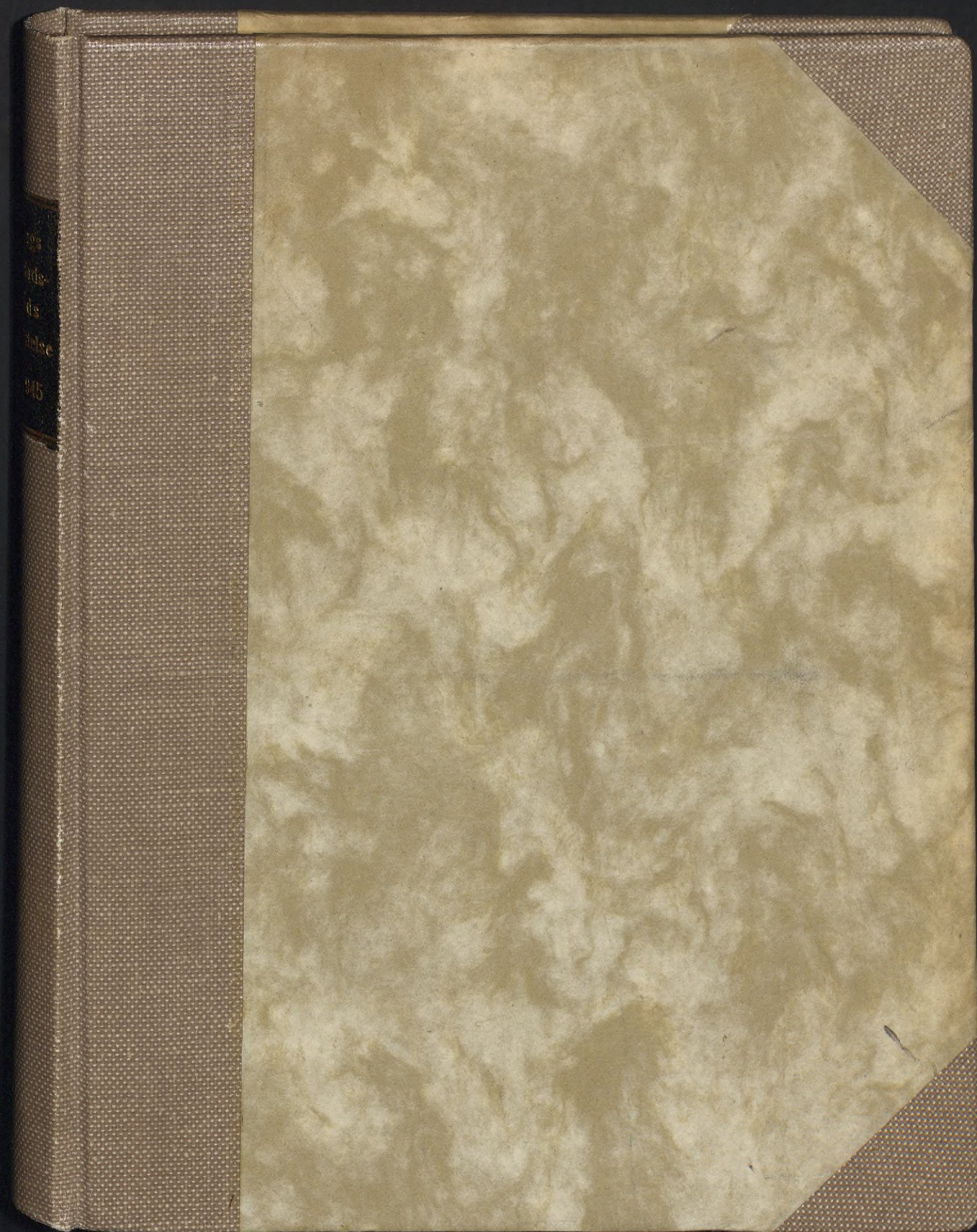


Det här verket har digitaliserats vid Göteborgs universitetsbibliotek.
Alla tryckta texter är OCR-tolkade till maskinläsbar text. Det betyder att du kan söka och kopiera texten från dokumentet. Vissa äldre dokument med dåligt tryck kan vara svåra att OCR-tolka korrekt vilket medför att den OCR-tolkade texten kan innehålla fel och därför bör man visuellt jämföra med verkets bilder för att avgöra vad som är riktigt.

This work has been digitised at Gothenburg University Library.
All printed texts have been OCR-processed and converted to machine readable text.
This means that you can search and copy text from the document. Some early printed books are hard to OCR-process correctly and the text may contain errors, so one should always visually compare it with the images to determine what is correct.





MEDICINSKA
HÖGSKOLANS BIBLIOTEK
GÖTEBORG

Acta



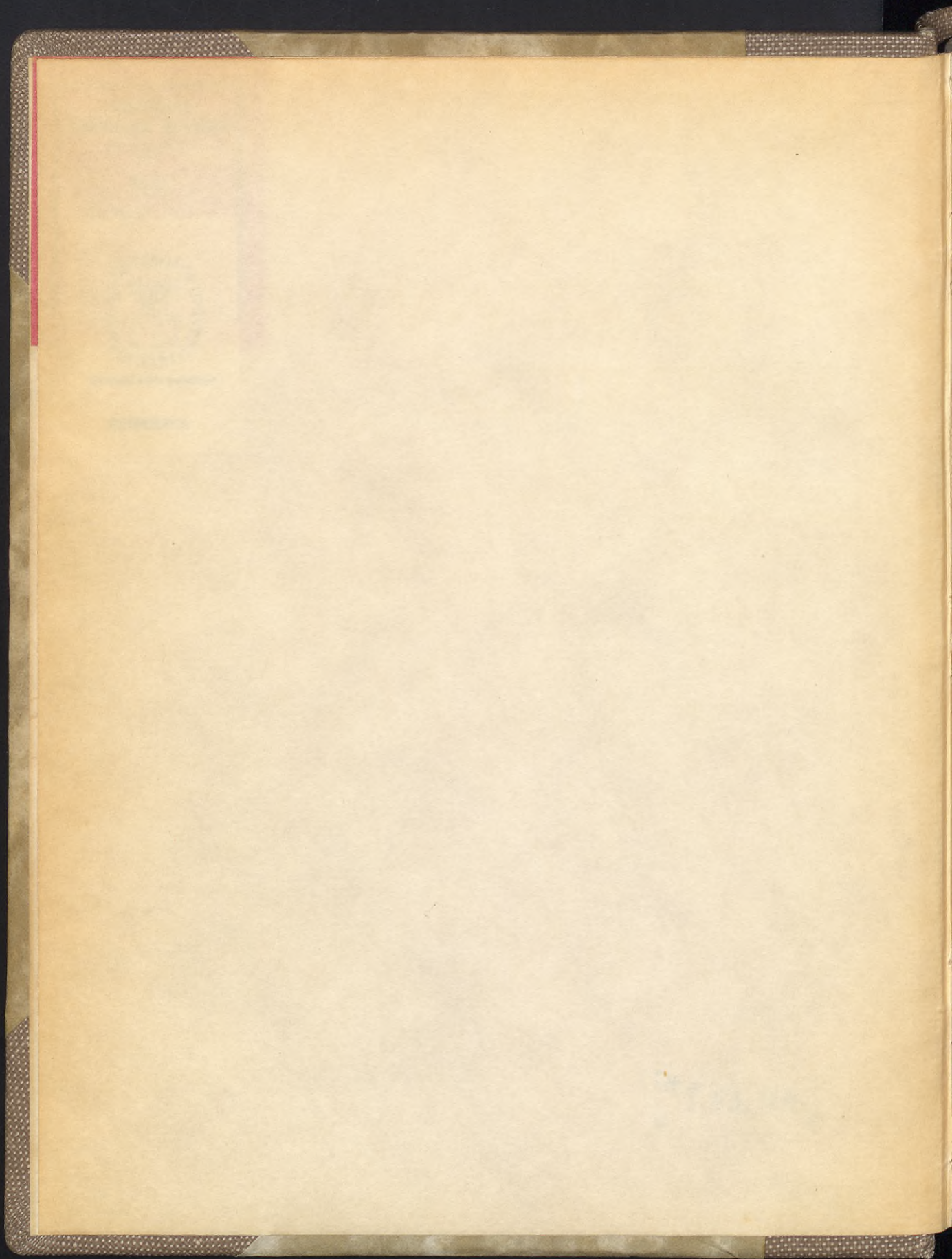
Biomedicinska biblioteket

PERIODIKA

[*J. 53. 184.]

GUTENBERGS
HILFVARDEN
ARBEIDATTESE

1871

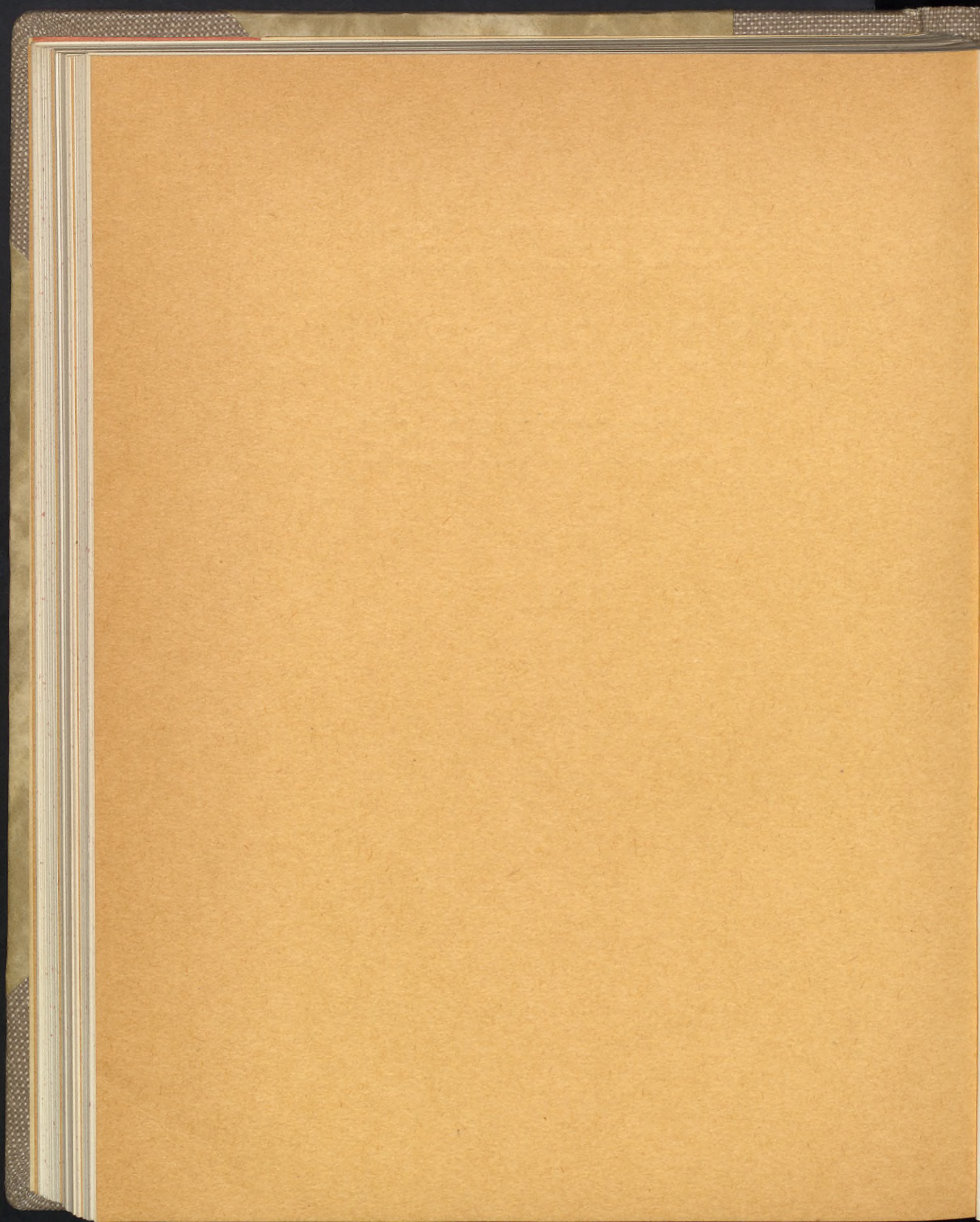


GÖTEBORGS
HÄLSOVÅRDSNÄMND
ÅRSBERÄTTELSE

FÖR ÅR

1945





GÖTEBORGS HÄLSOVÅRDSNÄMNDENS ÅRSBERÄTTELSE

FÖR ÅR

1945



II. III. Årsberättelse för år 1945	11
1. Diverse	12
2. Begravningar	12
3. Vården	16
4. Läkemedelskontroll och bakteriologiska kontrollanalyser	16
5. Födovärd och sanitetsvård	28
6. Anordningar till smittsamma och parasitiska sjukdoms- arsförbyggande	28
7. Hälsövårdsrådgivningen	29
III. Sjukvård och sjukvård	
1. Sjukvård i stadens sjukhus	30
2. Den allmänna sjukvården i staden	31
3. Sjukvård i övriga sjukhus	32
4. Sjukvård i övriga sjukhus	33
5. Apoteken	33
6. Rättshälsa	34
IV. Befolknings- och dödlighetstatistik	
1. Befolknings- och dödlighetstatistik	35
2. Dödsorsaker	36
Redogörelse för hälsovårdsnämndens räkenskaper	37

GÖTEBORGS
HÄLSOVÅRDSNÄMND
ÅRSBERÄTTELSE

FÖR ÅR

1945



GÖTEBORG
A. LINDGREN & SÖNERS BOKTRYCKERI
1946

Innehåll.

I. Hälsovårdsnämnden och dess personal.	
1. Hälsovårdsnämnden	7
2. Hälsovårdsnämndens personal	7
II. Hälsovården.	
1. Allmän renhållning	9
2. Diverse lokaler, upplag och anordningar, där renhållningen m. m. övervakas	11
3. Begravningsplatser.....	12
4. Bostäder	12
5. Vatten	16
6. Livsmedelskontroll. Kemiska kontrollanalyser	16
7. Fabriker och näringar	23
8. Anordningar till smittsamma och parasitära sjukdomars förebyggande.....	23
9. Barnavårdsverksamheten	30
III. Sjuklighet och sjukvård.	
1. Sjuklighet i staden	30
2. Den allmänna sjukvården i staden	31
3. Sjukhus och polikliniker	32
4. Barnaföderskors vård	32
5. Apoteken	33
6. Rättsmedicin m. m.	33
IV. Befolknings- och dödlighetsstatistik.	
1. Folkmängd, nativitet, mortalitet.....	35
2. Dödsorsakerna.....	36
Utdrag ur hälsovårdsnämndens räkenskaper	67

Innehåll

I. Hälsovårdsnämnden och dess personal. 7
1. Hälsovårdsnämnden 7
2. Hälsovårdsnämndens personal 7

II. Hälsovården. 9
1. Allmän renhållning 9
2. Diversa lokaler, uppbyggnad och anordningar, där renhållning m. m. övervakas 11
3. Begravningsplatser 12
4. Bostäder 12
5. Vatten 16
6. Livsmedelskontroll, Kemiska kontrollanalyser 19
7. Fabriker och närings- och handelsanläggningar 23
8. Anordningar till smittsamma och parasitiska sjukdomars förebyggande 28
9. Barnavårdsverksamheten 30

III. Sjukvård och sjukvård. 30
1. Sjukvård i staden 30
2. Den allmänna sjukvården i staden 31
3. Sjukhus och polikliniker 32
4. Barnavårdsverksamhet 32
5. Apoteken 33
6. Rättmedicin m. m. 33

IV. Befolknings- och dödlighetsstatistik. 35
1. Folkmängd, nedskjutet mortalitet 35
2. Dödsorsaker 36

Utdrag ur hälsovårdsnämndens räkenskaper 67

Förteckning å tabeller.

- Tab. 1. Försäljnings-, tillverknings- och näringslokaler den 31 december 1945.
- „ 2. Sammandrag över anmärkningar i matvarulokaler, tillverknings- och spisningslokaler år 1945.
- „ 3. Av matvarukontrollen anhållna och oskadliggjorda födoämnen under år 1945.
- „ 4. Besiktningar av från utrikes ort införda köttvaror och djurfett under år 1945.
- „ 5. Renhållningsanordningar m. m. i Göteborg pr 31 dec. 1945.
- „ 6. Födelse i Göteborg år 1945, med fördelning på månader.
- „ 7. Födelse i Göteborg år 1945, med fördelning på församlingar.
- „ 8. Befolkningens rörlighet inom Göteborgs stads församlingar år 1945.
- „ 9. Dödligheten i Göteborg år 1945 inom den mantalsskrivna befolkningen, uppdelad i församlingar.
- „ 10. Dödsfall och dödstal i Göteborg månadsvis åren 1941—1945.
- „ 11. Obligatoriskt anmälda smittsamma sjukdomar i Göteborg månadsvis år 1945.
- „ 12. Vissa smittsamma sjukdomar i Göteborg åren 1936—1945.
- „ 13. Antalet dödsfall i Göteborg åren 1936—1945 i smittsamma sjukdomar ävensom inom vissa viktigare sjukdomsgrupper.
- „ 14. Uppgift från 13 distriktsläkare ang. vissa av dem månadsvis iakttagna sjukdomsfall i Göteborg år 1945.
- „ 15. Dödsfall i Göteborg år 1945 med fördelning efter dödsorsak, ålder och kön (samma omfattning som i tabell 10).
- „ 16. Dödsfall i Göteborg år 1945, med fördelning efter sjukdomsgrupper, månader och kvartal (samma omfattning som i tabell 10).
- „ 17. Av bostadsinspektionen omhändertagna osunda bostäder åren 1941—1945.

2. Hälsovårdsnämndens personal.

Förste stadsläkare: Lennart Bladin.

F. f. andre stadsläkare: Carl Vallström.

Sundhetsinspektör: Ragnar Spaak.

Förtäckning ö tabeller.

- | | | |
|-----|--|------|
| 17. | Av postinspektionen ombudettans osunda postbåder åren 1911-1915. | .. |
| 16. | Dödsfall i Göteborg år 1945, med fördelning efter sjukdomsgrupper, månader och kvartal (samma omfattning som i tabell 10). | .. |
| 15. | Dödsfall i Göteborg år 1945 med fördelning efter dödsorsak, ålder och kön (samma omfattning som i tabell 10). | .. |
| 14. | Uppgift från 13 distriktsläkare ang. vissa av dem månadsvis iaktagna sjukdomsfall i Göteborg år 1945. | .. |
| 13. | Antalet dödsfall i Göteborg åren 1936-1945 i smittsamma sjukdomar ävensom inom vissa viktigare sjukdomsgrupper. | .. |
| 12. | Vissa smittsamma sjukdomar i Göteborg åren 1936-1945. | .. |
| 11. | Obligatoriskt anmälda smittsamma sjukdomar i Göteborg. | .. |
| 10. | Dödsfall och dödsfall i Göteborg månadsvis åren 1941-1945. | .. |
| 9. | Dödligheten i Göteborg år 1945 inom den mantalskrivna befolkningen, uppdelad i församlingar. | .. |
| 8. | Befolkningens rörlighet inom Göteborgs stads församlingar år 1945. | .. |
| 7. | Födelse i Göteborg år 1945, med fördelning på församlingar. | .. |
| 6. | Födelse i Göteborg år 1945, med fördelning på månader. | .. |
| 5. | Rehabiliteringsanordningar m. m. i Göteborg pr 31 dec. 1945 till under år 1945. | .. |
| 4. | Besiktningar av från utrikes ort införda köttvaror och djurämnen under år 1945. | .. |
| 3. | Av matvaruinspektionen anställda och oskadliggjorda födo-
nings- och spisarinspektörer år 1945. | .. |
| 2. | Sammansättning över smärktäkningar i matvarulokaler, tillverk-
nings- och spisarinspektörer år 1945. | .. |
| 1. | Föreläsning, tillverknings- och näringslokaler den 31 de-
cember 1945. | Tab. |

I. Hälsovårdsnämnden och dess personal.

1. Hälsovårdsnämnden.

Ledamöter:

Ombudsmannen Artur Boman, ordförande,
Förste stadsläkaren Lennart Bladini, v. ordförande.
Professorn Sven Hultin, kassaförvaltare,
Medicine d:rn Håkan Nordlund,
Assistenten Sven Fredriksson,
Polismästaren Ernst Fontell,
Ombudsmannen Karl Johansson.

Suppleanter:

Förmannen Stellan Berntsson,
Handlanden Viktor Kjellgren,
Fru Ingrid Lundh,
Redaktören Torsten Henrikson,
Fru Anna Jönsson.

Ombudsman och sekreterare:

Jur. kand. Hans Friis.

Hälsovårdsnämnden har under året hållit 24 sammanträden och dess arbete har protokollförts under 2,612 paragrafer.

2. Hälsovårdsnämndens personal.

Förste stadsläkare: Lennart Bladini.
T. f. andre stadsläkare: Carl Fällström.

Sundhetsinspektör: Ragnar Spaak.

Stadsveterinär: Ragnar Gullbrandsson.
 Bitr. „ Anders Johanssen ($15/6-31/12$).

Sanitetsingeniör: Ernst Holmquist.

Dispensärläkare: Hjalmar Anderson.
 Bitr. dispensärläkare: Harald Belfrage,
 „ „ Bertil Johanson.

Distriktsläkare i 1:a distr.: Albert Rubenson,
 „ „ distr. 1 A: Gunnar Norrby,
 „ „ 2:a o. 3:e distr.: Claes Carlström,
 „ „ 4:e „ Carl Axel Wällgren,
 „ „ 5:e o. 6:e „ Axel Zachrisson,
 „ „ 7:e „ Sven Eldh,
 „ „ 8:e „ Ture Årén,
 „ „ 9:e „ Albin Landau,
 „ „ 10:e „ Nicolai Johanssen,
 „ „ 11:e „ Axel J. Larsson,
 „ „ 12:e „ Helge af Ekenstam,
 „ „ 13:e „ Bertil Johanson.
 „ „ 14:e „ Sven Regner.

Sundhetskommisarie: Anders Nilsson.

Personalen vid hälsovårdsnämndens *allmänna avdelning* och *matvarukontrollen* utgör en gemensam arbetsgrupp med sundhetskommisarien som närmaste förman. Den har omfattat 3 förste tillsyningsmän samt 23 ordinarie tillsyningsmän och 1 extra tillsyningsman.

Staden är indelad i 9 inspektionsdistrikt med var sin föreståndare. Personalen där handhar såväl den allmänna hygien som matvarukontrollen. Inom vissa arbetsområden tjänstgör särskild personal.

Antalet utförda inspektioner eller besök av annan anledning fördela sig på följande sätt:

Lokaler, där livsmedel saluföres, bearbetas och förvaras	59,714
Gårdar och öppna platser	18,903
Avträden	9,107
Reningsbrunnar och spillvattenförande diken	2,702
Lokaler för hållande av husdjur	2,892
Avstjälpningsplatser, komposter och gödselupplag	685
Lump-, ben- och hudupplag	24
Auktionsgods	704
Frisérsalonger	2,174
Gästrum å hotell och natthärbärgen	2,929
Samlingslokaler	118
Desinfektion av bostäder och kläder	1,721

Besök i hem där smittsam sjukdom funnits	1,683
Besiktning av fartyg och karantänstjänst	697
Ympningstjänst	222
Kontroll av handel med preventivmedel	128
Rök- och bullerobservationer	55
Undersökning av källa, brunn, vatten och avloppsledningar ..	6,639
Uppvärmningsärenden	2
	<hr/>
	Summa 111,099

Vid *bostadsinspektionen* har under sundhetsinspektören arbetat 3 ordinarie inspektriser, 1 t. f. jämte 1 extra inspektris under 3 månader.

Vid *dispensärcentralen* ha under chefsdispensärläkaren arbetat 2 biträdande läkare, 8 dispensärsköterskor, 1 laboratoriesköterska, 1 röntgensköterska, 1 sjuksköterska och fr. o. m. $\frac{1}{10}$ 3 byråsköterskor samt ett växlande antal extra arbetskrafter.

II. Hälsovården.

1. Allmän renhållning.

a) *Avträden, vattenklosetter, urinoirer.*

Under senaste femårsperiod pr 31/12 i staden befintliga avträden och vattenklosetter:

	1941	1942	1943	1944	1945
Torrklosetter, hämtade av renhållningsverket	9,620	9,207	9,159	9,177	9,307
därav väningskärl	577	299	276	279	273
„ gårdskärl	9,043	8,908	8,883	8,898	9,034
Hämtning av latrinkärl i medeltal pr kärl och år	33,9	35,0	34,6	34,1	34,4
Vattenklosetter	77,334	79,708	82,075	85,230	89,703

Från hälsovårdsnämndens sida har anmärkning gjorts mot 2,097 avträden (uppsamlingskärl 61, urinledningsbleck 576, golv 217, renhållning 513, ventilation 355, andra brister 375).

Vidare har anmärkning måst framställas mot 163 urinoirer (golv 25, invändig beklädnad 63, avlopp 10, renhållning 38, andra brister 27).

b) *Gatu- och gårdsrenhållning.*

I fråga om sophämtningen och gårdsrenhållningen under senaste femårsperiod kunna följande siffror lämnas (siffrorna ange antal):

	1941	1942	1943	1944	1945
Fastigheter med kommunal hämtning (total eller partiell)	11,522	11,604	12,142	12,595	15,048
Fastigheter med enskild hämtning (total eller partiell)	1,842	1,753	1,863	1,929	2,583

Mot gårdar har anmärkning framställts i 1,069 fall (betongbeläggning 105, stensättning 86, planering 22, avlopp 144, renhållning 335, andra brister 377).

I fråga om sokkärlen och deras omgivning ha gjorts 1,711 anmärkningar (uppställningsplaner 987, kärl 502, lock 63, otillräckligt antal 28, renhållning 46, andra brister 85).

Insamling av matavfall har medfört anm. beträffande kärl i 206 fall, lock 305, annan orsak 601. Summa 1,112 anmärkningar.

c) *Avledning och behandling av spillvatten.*

I följd av den livliga byggnadsverksamheten i stadens utkanter, varest de s. k. utomplansbestämmelserna för avlopp gälla och där erforderliga huvudavlopp oftast helt saknas och sålunda mycket stora svårigheter att riktigt avleda spillvattnet förefinnas, har ett avsevärt arbete måst nedläggas för ordnandet av provisoriska ledningar och reningsanläggningar.

Särskilt stora svårigheter härvidlag föreligger på ett flertal ställen i Lundby med dess dåliga lutningsförhållanden, i Utbyområdet, det s. k. Geråsområdet med berggrund, försvårande och fördyrande anläggandet av goda avlopp, Arendalsområdet med likartade förhållanden samt slutligen hela Västra Frölundaområdet, varest många hundra byggnadstillstånd lämnats av förutvarande myndigheter utan hänsynstagande till avloppens riktiga utformning och utan hänsynstagande till spillvattenföroreningen av de många badplatserna vid kusten.

Inalles hava 98 reningsanläggningar godkänts av nämnden under året, fördelade sig enl. nedanstående uppställning:

7 st. avloppsföreningar med varsin reningsanläggning med cirka 265 st. villor anslutna.

Västra Frölunda: 59 st. villor med varsin reningsbrunn.

Tolered: 17 st. villor med d:o.

Geråsområdet: 11 st. villor med d:o.

Krokslätt: 2 st., Arendal: 1 st., Sävenäs: 1 st.

Ytterligare ett flertal avloppsföreningar har under året påbörjat sitt organisationsarbete och planläggning, men på grund av den långa tid som dylikt arbete alltid tager, icke hunnit före årsskiftet inkomma med förslag till hälsovårdsnämnden för godkännande.

Av de befintliga enskilda avloppsledningarna ha under året något över 50 fall befunnits bristfälliga. Bristerna ha avhjälppts enligt lämnade anvisningar.

Mölnaldalsån har under året icke givit anledning till svårare stank. Vattnet är dock fortfarande starkt förorenat, särskilt av pappersfiber från Papyrus. Förruttnelsen ger sig till känna i nedersta delen av ån, där de uppflytande slamklumparna samla sig framför Dämnet under den varmare årstiden. Kristiden har fördröjt de åtgärder, som äro nödvändiga för att definitivt göra slut på åns svåra förorening.

Även Sävån förorenas starkt genom i ån utsläppt spillvatten. Stadens avlopp från Källtorp torde här lämna största kvantiteten föroreningar.

Vid förberedande undersökningar har under året konstaterats stark förorening av älven och badplatserna i närheten av dess mynning genom spillvatten, utsläppt från stadens kloaker. Hälsovårdsnämnden har därför begärt ett anslag till 1946 på 23,000 kronor i och för en närmare undersökning av dessa förhållanden.

2. Diverse lokaler, upplag och anordningar, där renhållningen m. m. övervakas.

a) *Stall, ladugårdar, svinhus.*

Antal dylika lokaler:

	1941	1942	1943	1944	1945
Stall	166	173	181	176	276
Ladugårdar	105	104	106	107	230
Svinhus	81	97	122	114	150
S:a	352	374	409	397	656

Mot stall, ladugårdar och svinhus har under året måst framställas anmärkning i 461 fall (golv 37, gödsel förvaring 19, renhållning 227, avlopp 14, luftväxling 118, bristande dagsljus 3, andra brister 43).

b) *Utrymmen för hållande av mindre djur.*

Mot dessa har framställts anmärkning i 125 fall (renhållning 76, andra brister 49).

c) *Avstjälpningsplatser.*

Inom staden finnas 9 allmänna avstjälpningsplatser avsedda för sopor och avfall samt 1 gödselupplag.

Staden själv komposterar enligt täckningssystemet.

Mot enskild kompostering i stadens ytterområden har anmärkning måst framställas i 149 fall.

d) *Upplag av lump, hudar, ben.*

Inom staden finnas 20 sådana upplag. Anmärkning mot dem har framställts i 4 fall.

e) *Reningsbrunnar för vattenklosetter.*

Den 31/12 funnos 858 vattenklosetter anslutna till 51 reningsanläggningar. Huvudparten av dessa vattenklosetter tillhöra stadens största fabriksanläggningar. Samtliga anläggningar stå under specialkontroll.

f) **Rakstugor, frisørsalonger.**

Staden hyser 229 rakstugor och 292 damfrisørsalonger. Mot lokaler och skötsel har anmärkning måst framställas i 418 fall (lokaler 163, luftväxling 17, renhållning 65, orena verktyg 55, andra brister 118).

g) **Hotell, pensionat och natthärbärgen.**

Under året ha 79 hotell, pensionat och natthärbärgen stått under regelbunden tillsyn. Mot lokaler och skötsel har anmärkning gjorts i 219 fall (lokaler 127, renhållning 15, sängkläder 57, klosetter 6, andra brister 14).

Ovan avsedda inrättningar innefatta endast sådana, som erhållit vederbörligt tillstånd att driva yrkesmässig rörelse. Härutöver förekommer dock en rätt omfattande yrkesmässig rumsuthyrning, men här äro gällande bestämmelser som regel otillräckliga för effektivt ingripande.

h) **Sopnedkast och soprum.**

Samtliga anläggningar av sopnedkast och soprum ävensom under markens yta uppställda sopkärl skola jäml. hälsovårdsstadgan underkastas hälsovårdsnämndens godkännande.

Nyanlagda under året 204 st.

i) **Samlingslokaler.**

I staden befintliga allmänna lokaler utom restauranger s:a 479. Anmärkningar å underhåll 5, ventilation 3, rengöring 4, annan orsak 9. S:a 21 anmärkningar under året.

3. Begravningsplatser.

Hälsovårdsnämnden har under året handlagt ärenden angående utvidgning av två begravningsplatser.

4. Bostäder.

I. **Slutbesiktning av ny- och ombyggnader.**

Sundhetsinspektören har under året på vanligt sätt enligt uppdrag deltagit i byggnadsnämndens slutbesiktningar av nya och ändrade bostadshus. Dessa inspektioner utgjorde 242 (1944: 81) beträffande nya hus och 75 (1944: 54) ifråga om ombyggnader.

Enligt uppgift från stadsarkitektkontoret ha under året tillkommit 3,156 nya lägenheter, varav 2,205 utgjorts av smålägenheter (2 rum och kök och mindre).

På grund av mindervärdighet, gatureglering eller av andra orsaker ha under året avgått 48 lägenheter (1944: 56).

Några bostadshus för barnrika familjer ha icke uppförts under året.

II. *Besiktning av och utredning angående anmälda eller av bostadsinspektionen anträffade osunda bostäder.* (Se tab. 17.)

Under året tillkomna ärenden uppgingo till 3,650 (1944: 3,791). I 255 fall har klagomålet efter utredning befunnits helt eller skäligen obefogat. I fråga om 305 andra fall har muntlig eller skriftlig utredning begärts och råd lämnats utan att annat ingripande från bostadsinspektionens sida blivit nödvändigt. Med frånräknande av dessa grupper återstå 3,090 fall. Av dessa har anmälan i 143 fall (4,6 %) ingått från fastighetsägaren, i 1,356 fall (43,9 %) från hyresgästen, i 197 fall (6,4 %) från annan intressent. I 1,394 fall (45,1 %) har bostadsinspektionen själv tagit initiativ till åtgärd.

Lägges till de 3,090 fallen de från föregående år kvarstående 147 fallen, erhålles summan av de ärenden, som under 1945 givit anledning till ingripande från bostadsinspektionens sida, alltså 3,237 fall. I fråga om dessa har missförhållandet kunnat avhjälpas i 3,034 fall (93,7 %), endast delvis avhjälpas i 19 (0,6 %). I 184 fall (5,7 %) ha tills vidare inga åtgärder kunnat genomföras. De utförda rättelserna ha i 2,860 fall åstadkommits genom husägarens och i 193 fall genom hyresgästens försorg.

Av alla under året behandlade ärenden, sammanlagt 3,797 st., ha 3,613 kunnat slutföras. I 100 fall har den sanitära bristfälligheten måst registreras för framtida åtgärd. Till följande år kvarstå 84 ärenden, som äro under arbete.

Under året ha utförts 16,238 (1944: 19,285) inspektioner, varav 11,038 (1944: 12,639) återbesök.

Orsakerna till bostadsinspektionens ingripande ha varit följande:

Bristande underhåll i 31,6 %, bristfälliga ventilationsanordningar framför allt i skafferier och klosettrum i 23,5 %, fukt av olika slag i 8,9 %, olägenheter från omgivningen i 4,7 %, ohyra och råttor i 4,7 %, olämpliga bostadsutrymmen i 3,9 %, osnygghet i 3,2 %, otillräcklig leverans av centralvärme i 2,4 %, bristfälliga eldstäder eller rökkanaler i 2,1 %, bristande dager i bostaden i 2,0 %, olaglig användning av bostadsutrymmen i 1,8 %, bofällighet i 1,4 %, bristfälliga eller otillräckliga avträden i 1,4 %, överbefolkning i 1,2 % samt andra slag av missförhållanden i 7,2 %.

III. *Kontroll av det mindervärdiga bostadsbeståndet.*

Bostadsinspektionen ägnar sin största uppmärksamhet åt äldre fastigheter, enär bostadslägenheterna i dessa av naturliga skäl oftare äro behäftade med sanitära olägenheter än i de nya husen.

I de fall, där åtgärd, som medför tillfredsställande effekt ej omedelbart kan vidtagas, måste bostaden registreras i och för fortsatt kontroll. Detta sker i fall där bostaden antingen utdömes eller också visar sig vara behäftad med allvarlig brist av mera permanent karaktär. Vidare sker registrering i sådana fall, där reglerad uthyrning måste ske för att undvika svårare överbefolkning.

De lägenheter, som måste stå under permanent övervakning, kunna hänföras till följande grupper:

- 1) *Lägenheter, som jämlikt hälsovårdsstadgan måste utdömas, men där lägenhetsinnehavaren ej omedelbart kan avflytta.*

Enligt § 8 i hälsovårdsstadgan kan hälsovårdsnämnd, där särskilda omständigheter föreligga, tillåta att utdömd lägenhet användes såsom bostad så länge den för tillfället däri boende kvarbor. Såsom av nedanstående tabell framgår, voro vid årsskiftet 1945—46 summa 101 sådana lägenheter registrerade. I jämförelse med föregående år innebär detta en betydande ökning, vilken bl. a. sammanhänger med de allt större svårigheterna att under nuvarande svåra bostadsläge utrymma även mycket dåliga bostäder. Ökningen av antalet nytillkomna utdömbara lägenheter får i första hand tillskrivas en skarpt uppmärksamhet på det sämre bostadsbeståndet.

Utdömbara lägenheter.

			Nyttillkomna	Utrymda
Vid årsskiftet 1941/42:	69 st.	Under 1942:	27 st.	30 st.
„ „ 1942/43:	66 „	„ 1943:	9 „	11 „
„ „ 1943/44:	64 „	„ 1944:	18 „	9 „
„ „ 1944/45:	73 „	„ 1945:	35 „	7 „
„ „ 1945/46:	101 „			

Av de vid årsskiftet 1945/46 såsom utdömbara registrerade lägenheterna beboddes 3 st. av familjer med barn under 15 år.

I sådana fall, där den bristfälliga lägenheten bör utrymmas inom kort tid sker utdömningen genom ett formellt beslut av hälsovårdsnämnden, eventuellt vid vite. I fråga om övriga utdömbara lägenheter sluter hälsovårdsnämnden genom bostadsinspektionen skriftlig överenskommelse med resp. fastighetsägare, att ingen ny hyresgäst får inflytta. Hyresgästen uppmanas samtidigt att skaffa sig annan bättre bostad. I en del fall har det varit möjligt att placera vederbörande i lägenhet i de s. k. ersättningshusen, i andra fall har genom drätselkammarens hyresbyrå bostad kunnat anvisas i någon av stadens fastigheter. Av de hyresgäster, som kvarbo i utdömbara lägenheter äro en stor del mindre skötsamma eller rent av asociala. En annan stor grupp utgöres av äldre personer, som bott i sin dåliga bostad under en lång följd av år. I sådana fall brukar det möta de allra största svårigheter att förmå vederbörande att frivilligt lämna vad han i alla fall betraktar som sitt hem. Man får då nöja sig med att ställa lägenhetens utrymning på framtiden, men hålla densamma under bevakning, så att en ny hyresgäst ej kan inflytta. För en liten, allt mindre grupp hyresgäster utgör den utdömbara lägenheten en avlöningsförmån i form av fri bostad (gårdskarlar, portvakter). Dessa lägenheter äro ej sällan helt eller delvis belägna i källaren. Ytterligare en liten grupp, som är svår att förflytta, består av ensittare eller familjer, som bebo egna stugor av mer eller mindre bristfällig beskaffenhet i stadens utkanter.

Tvångsförflyttning kan ej gärna ifrågakomma beträffande de ovan nämnda grupperna. Evakuering måste ske genom frivillig flyttning (oftast efter övertalning) eller vid dödsfall. Endast 7 st. utdömbara lägenheter ha därför under året kunnat utrymmas.

Under året har bostadsinspektionen i och för en blivande sanering påbörjat en inventering av det mindervärdiga bostadsbeståndet. Därvid har uppmärksamheten framför allt varit riktad på den gamla, huvudsakligen med äldre trähus bebyggda, stadsdelen Haga.

2) *Lägenheter, där icke avhjälpt sanitär brist eller överbefolkning föreligger.*

Det rör sig härvid om fall, där den sanitära bristen ej är så svår, att orsak till utdömning kan anses föreligga. Hit räknas alla lägenheter med mindre god dager, lägenheter med otillfredsställande utrustning av kök eller biutrymmen, trånga eller olämpligt belägna bostäder, olagligt inredda bostadsutrymmen m. m. Vid årsskiftet uppgingo dessa registrerade lägenheter till 2,046 st.

Beträffande de registrerade lägenheterna uppställas vanligen vissa uthyrningsvillkor, vilka bekräftas genom skriftlig överenskommelse med fastighetsägaren. Åtgärder, som företrädesvis komma i fråga jämlikt hälsovårdsstadgan § 8 mom. 8, äro:

a) Lägenheten får på grund av den konstaterade sanitära olägenheten (vanligen dålig dager) ej bebos av familj med barn under 15 år. Vid årsskiftet voro 1,597 lägenheter "barnförbjudna". 190 av dessa lägenheter voro fortfarande bebodda av familjer med minderåriga barn.

b) Lägenheten får endast uthyras till 1 à 2 vuxna personer. Sådan åtgärd vidtages i fråga om enkelrum och smärre enrumslägenheter, vilka i och för sig kunna vara ganska bra, men som icke lämpa sig såsom familjebostäder.

Bostadsinspektionen har enligt nu mer än 25-årig praxis på detta sätt indelat de registrerade lägenheterna i olika klasser och i möjligaste mån kontrollerat uthyrningen för att på så sätt söka neutralisera befintliga sanitära brister.

Alla registrerade lägenheter och jämväl de utrymda äro föremål för permanent övervakning från bostadsinspektionens sida. Det händer nämligen, särskilt när fastigheten byter ägare, att givna föreskrifter icke iakttagas. Det har under sista året allt oftare förekommit, att en såsom bostad utdömd lägenhet, som i flera år stått tom, ånyo uthyrs såsom bostad.

Denna övervakning med 1 à 2 årliga besök i de registrerade bostäderna är mycket tidsödande, men absolut nödvändig, icke blott av ovan angivna skäl utan även för att arkivets uppgifter skola hållas aktuella.

IV. *Fortlöpande besiktning av smålägenheter.*

Även under 1945 har en extra bostadsinspektris biträtt i arbetet för att möjliggöra för de ordinarie att bedriva fortlöpande systematisk besiktning i större utsträckning. En kompetent kraft för detta arbete

har emellertid endast stått till förfogande för 3 månader gentemot de vanliga 6 månaderna. Under 1945 ha därför endast 688 smålägenheter varit föremål för fortlöpande besiktning mot 2,084 under 1944. Andra omständigheter, som bidragit till den avsevärda minskningen av antalet systematiskt genomgångna lägenheter, ha varit den påbörjade inventeringen av saneringsbostäderna men framför allt bostadsinspektionens stora personalsvårigheter. Vid ett längre sjukdomsfall måste sålunda på grund av omöjligheten att erhålla kompetent vikarie *en* inspektris sköta såväl sitt eget stora distrikt som det nytillkomna vidsträckta Västra Frölunda-området.

Den fortlöpande besiktningen av smålägenheter har sålunda under 1945 icke kunnat bedrivas i önskad omfattning, vilket är ett ytterst beklagligt förhållande när just dessa besiktningar uppåga många svåra sanitära olägenheter. Skall denna verksamhet kunna bedrivas i den omfattning som Medicinalstyrelsen föreskriver, bör bostadsinspektionen därför avsevärt utökas.

Under året har fortlöpande besiktning företagits i stadsdelarna f. d. Älvsborgs municipalsamhälle, Annedal och Lunden.

Kristiden medför fortfarande stor svårighet att få åtgärder genomförda inom rimlig tid. Då uppskov begäres, har hälsovårdsnämnden på bostadsinspektionens tillstyrkan beviljat intill ett års uppskov med utförande av t. ex. ventilerade matskåp och garderober, vilka i stor utsträckning saknas i äldre fastigheter.

Trångboddheten har blivit allt mera besvärande under året och särskilt nygifta och nyinflyttade ha haft stor svårighet att erhålla bostad. Den otillräckliga bostadsreserven har medfört, att en del tidigare genom bostadsinspektionens försorg utdömda mindervärdiga bostäder ånyo tagits i bruk. En ökad bostadsproduktion är därför ofrånkomligen nödvändig för att bostadsbeståndets sanitära standard icke skall sänkas.

5. Vatten.

Under året har staden erhållit sitt vatten till 71,5 % från Göta älv, 27,8 % från Delsjön och 0,7 % från Kallebäckes källa. Årsförbrukningen har utgjort pr individ och dygn i medeltal 168,7 liter. Av denna kvantitet användes för hushållsbehov 90,6 l. Resten förbrukas inom industri m. m. Ständig kontroll av såväl råvattnets som det renade vattnets beskaffenhet utföres även ute i ledningarna. Vattnet från Göta älv kloreras ständigt, vattnet från Delsjön har klorerats under tiden 1—25 jan. samt 2 juni—31 dec., d. v. s. under den tid av året, då enligt erfarenhet barnförlamningsfall bruka uppträda.

Arbetet med nytt reningsverk vid Alelyckan fortsätter. I övrigt hänvisas till vattenverkets egen årsberättelse.

6. Livsmedelskontroll. Kemiska kontrollanalyser.

Matvarukontroll.

3,875 lokaler, där livsmedel beredes eller säljes, ha stått under matvarukontrollens tillsyn. Av dessa voro 235 bagerier, 100 charkuteri-

fabriker, 2 mejerier, 28 chokladfabriker, 12 glassfabriker, 8 konservfabriker, 20 bryggerier och vattenfabriker och 5 fiskrökerier. (Tab. 1).

Trots många års saneringsarbete finnas fortfarande lokaler, som ej fylla hälsovårdsstadgans och matvarustadgans krav. Svårigheterna vid nu rådande läge på hyresmarknaden att anskaffa andra lokaler ha försenat utvecklingen mot ett bättre tillstånd. För att underlätta och påskynda avvecklingen av ej lämpliga lokaler ha innehavarna av sådana och ägarna av fastigheter, där de äro belägna, skriftligen meddelats att vid eventuell överlåtelse av rörelsen, kommer tillstånd att använda den gamla lokalen ej att tillstyrkas hos hälsovårdsnämnden med mindre lokalen sättes i sådant skick, att den motsvarar nutida fordringar.

Inspektionerna ha givit anledning till 5,874 anmärkningar därav 1,732 mot lokalernas underhåll, 314 mot ventilationsanordningarna och 3,428 mot ordning och renhållning. (Tab. 2).

Av vid inspektionerna anhållna födoämnen ha 64,764 kg. kasserats, därav 49,046* kg. salt och 12,163 kg. färsk fisk och 1,762 kg. salt kött. (Tab. 3).

Till åtal ha anmälts 24 förseelser därav 6 fall av försäljning av obesiktigt kött, 8 fall av försäljning av smör med för hög vattenhalt och 8 fall av bristande renlighet vid hantering av livsmedel.

I och vid mjölkbutikerna ha upprepade anmärkningar måst göras mot mjölkens förvaring. Det har visat sig att de glasflaskor, vari mjölken numera distribueras, kräva ett större och framför allt annorlunda disponerat utrymme än vad som kan beredas dem i de äldre mjölkbutikerna. Som en följd härav tagas i ett stort antal mjölkbutiker flaskorna aldrig in i lokalen, utan handeln och förvaringen av tomglasen sker i stor utsträckning ute på gatan med därav följande stora möjligheter till förorening av såväl flaskor som innehåll. Vid granskning av ritningar till nya butiker föreslås åtgärder för avhjälpande av missförhållandet.

Distributionen i glasflaskor har stora fördelar ur hygienisk synpunkt men även nackdelar. Allmänheten förorenar ofta grovt flaskorna, så att mejeriets diskning ställes inför hårda prov. Stundom kommer trots kontroll orena flaskor ut till ny påfyllning.

Ett stort antal speceributiker ha börjat utöka sitt lager med andra varor än livsmedel. Så säljas möbler, sängkläder, reseffekter, jordbruksredskap, cykelgummi, konstgödsel, textilvaror m. m. ja, det förekommer även att skor mottagas till lagning via speceriaffärerna. I stadens ytterområden där specialaffärer saknas kan en sådan anordning försvaras om lokalen är tillräckligt rymlig för att bereda plats åt det skiftande lagret, men att inom den egentliga staden förvandla butiker, där så pass ömtåliga matvaror som mjölk, smör, charkuterivaror m. m. säljas, till försäljningsställen för varor av sådan art och i sådan mängd, att renhållningen försvåras med därav följande sanitära olägenheter, är en utveckling i ej önskvärd riktning.

Importkontroll.

I samband med varornas förtullning ha 7,154,727,55 kg. köttvaror och djurfett besiktigats, därav 2,762,824 kg. färskt nötkött, 1,236,633 kg. färskt fläsk, 172,869 kg. salt fläsk, 24,874 kg. färskt hästkött, 310,067 kg. saltade tarrar och 2,640,683 kg. smält fett. 5,096 kg. kasserades, därav 233 kg. kött, 3,776 kg. fläsk och 975 kg. tarrar.

Av Tab. 4 framgår mängderna av de olika varorna fördelade på exportländerna.

Årsredogörelse över verksamheten vid matvarukontrollens laboratorium.

Matvarukontrollens laboratorium har under 1945 utvidgats och moderniserats genom särskilt anslag för inköp av apparater och inventarier, varjämte lokalerna iordningställdes och gjorts mer lämpliga för sitt ändamål.

Sedan en befattning såsom biträdande stadsveterinär med huvudsaklig tjänstgöring såsom laboratoriets föreståndare inrättats, har den främsta uppgiften varit att omorganisera arbetet där i första hand beträffande mjölken. Tillgängliga personalen var under sådana förhållanden icke lämplig ur arbetsteknisk synpunkt, varför det varit nödvändigt med omorganisation även härvidlag.

Beträffande metodiken för undersökningar av mjölk har det planmässiga arbetet utförts enligt följande:

I. Konsumtionsmjölk (pasteuriserad och standardiserad mjölk och grädde).

Undersökes minst en gång pr vecka från varje mejeri och kombineras med bakteriologisk driftskontroll å mejeriet genom uttagning av prov i skilda delar av anläggningen.

- a) bestämning av bakterietalet genom odling och räkning samt bedömning av bakteriernas art å mjölkpeptonagar.
- b) bestämning av mängden koli-ærogenesbakterier för bedömning av mjölkens hygieniska behandling efter pasteuriseringen.
- c) hållbarhetsprov genom bestämning av förmågan att reducera metylenblått, bestämning av surhetsgraden enl. Soxhlet-Henkel, samt alizarinprov.
- d) bestämning av fetthalten (standardiseringsprov).
- e) fastställande av tappningsdatum och kontrollmärken.

II. Kontrollmjölk.

Proven uttages vid mjölkens ankomst till mejeriet. Av standardiserad och buteljerad mjölk tages stickprov.

Samlingsmjölk från varje besättning undersökes enl. samma metodik som I a, b, c, d, (före standardisering)

- e) dessutom företages undersökning av ett prov från varje kärl såsom orienterande undersökning med avseende å förekomsten av juverinflammationer i resp. besättningar samt serologisk undersökning å smittosam kastning.

III. **Kulturmjolk** undersökes med avseende å onormal jäsning.

IV. **Mejerimjolk** (från uppsamlingsmejerier till L. M. C. mejerierna i Göteborg i tank eller kärl pr bil eller järnväg ankommande endast undantagsvis pasteuriserad och standardiserad mjölk).

Mjolk från varje levererande mejeri undersökes vinterhalvåret minst en gång i månaden, sommarhalvåret flera. Efter varje undersökning tillställles såväl det levererande som emottagande mejeriet liksom centrala ledningen i L. M. C. meddelande med fullständigt undersökningsresultat.

Undersökningarna utföres enligt I ovan a, b, c, d, samt e, direkt mikroskopisk bakterieräkning, och event. fosfatasunders. för utrönande om huruvida ifrågavarande mjölk tidigare varit värmebehandlad.

V. **Leverantörernas mjolk** (opasteuriserad och ostandardiserad mjölk).

Från varje leverantör uttages vid invägningen å mejeriet dels samlingsprov, som undersökes å hållbarhet genom

- a) reduktasprov
- b) direkt mikroskopisk bakterieräkning
- c) dels uttages prov från varje kärl för orienterande undersökning av juverinflammationer i resp. besättningar.

På laboratoriet har undersökts dels före dels efter omorganisationen sammanlagt 11,022 prov, varav 5,510 undersökts på hållbarhet, 10,419 bakteriologiskt och mikroskopiskt samt 2,934 å fetthalt. Härvid har givits anledning till anmärkning betr. 1,600 prov för bristande hållbarhet till följd av otillfredsställande behandling eller förorening, 24 för abnorm lukt eller smak och 400 för mjölk innehållande bakterier och inflammatoriska produkter tydande på juverinflammation. Vatten-spädning har konstaterats i 4 prov härrörande från mejerileverans. För hög smutshalt har förekommit i 1 prov av mejerileverans och på tappad flaska i 2 fall. Vid L. M. C. mejeri i Göteborg har som konsumtionsmjölk kasserats 250 liter på grund av förorening med rost från olämpliga kärl samt vid uppsamlingsmejerier c:a 340 liter på grund av surhet.

Laboratoriets personal har vid L. M. C. mejeri i Göteborg dessutom uttagit 141 prov för undersökning på tillräcklig värmebehandling, samt utfört ytterligare 40 prov för kontroll enl. standardiseringsbestämmelserna.

Bland övriga mjölkprodukter som kontrollerats av laboratoriet må i första hand nämnas glass. Glasstillverkningen sker dels hos ett mindre antal stora företag med goda maskiner och god hygienisk standard, dels hos flera tillverkare i mindre skala, som bedriva tillverkningen i flera fall i hygieniskt bristfälliga lokaler med enkla och många gånger dåliga maskiner. De större företagen använda som råvaror huvudsakligen naturliga produkter, under det att de övriga lättare kommer fram till produkten med färdigt glasspulver, som blandas med mjölk. 62 prov av glass har inköpts dels i tillverkningslokalerna dels ute i glasstånden. Av dessa visade 33 tillfredsställande standard, under det att 29 prov icke höll måttet ur hygienisk-bakteriologisk synpunkt. I samband härmed har glasspulver vid 2 tillfällen beslagtagits och förstörts på grund av förorening dels med mögelsvampar och dels med rostpartiklar från olämpligt förvaringskärl.

För kontroll av effekten av mejeriernas diskmaskiner för flaskor avsedda för konsumtionsmjölk har 155 prov uttagits från maskiner och där försetts med kapsyl. Bakteriologisk undersökning har utförts enl. s. k. rullmetoden och räkning av utväxta kolonier, varvid otillfredsställande rengöring påvisats i 63 flaskor. Bakteriologisk kontroll på disk av transportkärl enl. sköljmetoden har utförts vid ett tillfälle med negativt resultat.

Av smör har undersökts 52 prov, varav hälften (26) visade otillåtet hög vattenhalt med anmärkning och åtal till följd.

187 prov av kory och andra charkuterivaror har undersökts med avseende å vattenhalt, varvid 70 prov givit otillfredsställande resultat och givit anledning till anmärkning eller rapport till annan myndighet. Vid histologisk undersökning av 9 prov visade 2 för hög stärkelsehalt.

Bakteriologiska och andra livsmedelsundersökningar har utförts i 40 fall. Det har rört sig om tillfälliga lokala matförgiftningar, missfäntkt förskämning o. dyl. Någon mer allvarlig matförgiftning har icke förekommit.

Av vatten har undersökts sammanlagt 69 prov varav 31 som orienterande undersökning för utrönande av föroreningar med Göta älvsvatten, 18 för kontroll av vattenbåtarna i hamnen och deras tappställen och 20 brunnsvatten avsedda för behandling av livsmedel.

För vidare befordran till stadskemisten har inköpts 29 prov, till Statens institut för folkhälsan 17 och till annan anstalt 2.

1 fall av förorening i pilsnerflaska (sniglar inbäddade i koagulerat slem) har inlämnats till laboratoriet.

Mjölkkonsumtionen i storgöteborg har enl. uppgift från L. M. C. under året uppgått till:

Standardiserad mjölk	69,418,220,6	liter
Kontrollmjölk	326,400,6	„
Kulturmjölk	1,477,404,2	„
Skum- och blandmjölk	2,598,874,1	„
Kärnmjölk	201,943,0	„
Grädde	1,399,479,5	„

Summa 74,422,322,0 liter

Under den rel. korta tid, under vilken mer fullständiga bakteriologiska undersökningar hunnit utföras, är det icke möjligt att bilda sig en säker uppfattning angående kvalitén i stort sett, varför undersökningsresultaten från sista kvartalet 1945 här bifogas.

Betr. konsumtionsmjölken (pasteuriserad mjölk och grädde) torde dock med hänsyn till utgångsmaterialet (mejerimjolk och producentmjolk) kvalitén få sättas som tämligen god, även om den åtminstone under varmare årstid ur hygienisk-bakteriologisk synpunkt synes lämna en hel del övrigt att önska.

Kvalitén hos kontrollmjölken synes skifta i hög grad hos olika gårdar varför genomsnittskvalitén betydligt sänkes.

Mejerimjolk och direkt leverantörmjolk har i många fall visat högt bakterietal och dålig hållbarhet, förhållanden, som kan ha sin förklaring med transportförhållanden påverkade av kristiden, men även det förutom borde kunna ha varit bättre. Varannandagsleveranserna till uppsamlingsmejerier ha fått en utbredning, som ställer allvarligt hot mot god mjölkhygien och standard. Det är ingen ovanlighet att i uppsamlingsmejeriernas invägningsjournaler finna poster på 5 kg. och mindre, som levereras varannan dag. Detta ger intryck av att den inte alltid är så väl hygieniskt behandlad och gör mer skada än nytta, då den en gång blandas med 100- eller 1,000-tals liter mjölk, som transporteras till Göteborg. Åtskilliga av uppsamlingsmejerierna ha en hygienisk standard, som lämnar mycket övrigt att önska, och flera finnas, som icke ens kan godkännas enl. mejeristadgan utan fortfar med sin verksamhet på dispens. Transporterna till Göteborg kan i många fall ge anledning till anmärkning. Kärlden lastas på bilar i 2 plan genom att planklämmar lägges ovanpå undre kärlden varigenom locken på dessa nedsmutsas och betydande risk för förorening av mjölken föreligger. Samma är förhållandet då kärll staplas på varandra, en vanlig företeelse ute på mejerierna, där det genomgående alltid är trångt om plats på grund av att avverkningen praktiskt taget alltid överstiger planerad kapacitet. Sällan eller aldrig skyddas kärlden på en transportbil för direkt solvärme och landsvägsdamm. Samma förhållande råder med distributionsbilarna inom staden. Tanktransporterna är tekniskt lyckade, men stora krav bör ställas på rengöring och hygien. Såsom rena hygieniska missförhållanden bör man få betrakta transporter med tank pr järnväg, där tanken icke omedelbart efter lossningen kan nödortföttigt spolas ren utan återgår till utgångsstationen med kvarvarande mjölkrester och rengöres först påföljande dag omedelbart före ny mjölk inlastas. Det är betydande hygieniska och tekniska problem, som genom ett blivande centralmejeri i Göteborg väntar på sin lösning.

Sammandrag över mjölkundersökningar under sista kvartalet 1945.

Bakterieräkning enl. plattmetoden. Totalantal/ml.

	<10.000	11.000— 100.000	101.000— 200.000	201.000— 500.000	501.000— 1 milj.	>1 milj.	S:ma
Pasteuriserad konsumtionsmjölk	20	57	1	1	—	—	79
Kontrollmjölk.....	4	20	3	4	2	2	35
Mejerimjölk	14	67	27	27	9	12	156

Koli-ærogenestiter (gallbuljong 37°). Antal koli-ærogenesbakt./ml.

	25	25	250	2.500	25.000	S:ma
Pasteuriserad konsumtionsmjölk	62	26	16	11	—	115
Kontrollmjölk	2	—	2	15	16	35
Mejerimjölk	25	10	29	73	37	164

Reduktasprov.

	Klass I 4—5 tim.	Klass II 2—4 tim.	Klass III under 2 tim.	S:ma
Pasteuriserad konsumtionsmjölk ...	41	1	—	42
Kontrollmjölk	22	2	1	25
Leverantörsmjölk	923	96	66	1.085

Stadskemistens laboratorium. (D:r K. Almström)

Under året ha följande 612 undersökningsuppdrag inkommit till laboratoriet:

Närings- och njutningsmedel	194	prov
Vatten	136	”
Smörj-, bränn- och lysoljor	20	”
Fasta bränslen	22	”
Metaller och hyttprodukter	27	”
Kemikalier och kemiskt tekniska produkter	60	”
Fettartade substanser inkl. eteriska oljor, fernissor o. d.	37	”
Trämassa	25	”
Malmer och bergarter	37	”
Fodermedel	4	”
Gödningsmedel	1	”
Vävnader	12	”
Diverse	37	”
	612	prov

För hälsovårdsnämnden ha följande prov undersökts: Blodkorv och blodpudding. Av sju prov hade fem mer än 50 % vatten. Ett prov av korv var fritt från tjärfärgämne, ett prov hade en stärkelsehalt av 8,7 %. Ett prov av metall visade sig vara amalgam. Av sex mjölkprov hade fem vattentillsatts från 20 till 30 %. Av aderton smörprov hade sexton mer än 16 % vatten. Ett prov av sylta hade 77 % vatten. Ett prov av vatten var otjänligt till dricks- och hushållsvatten. Ett prov undersöktes på kalk och järn. Ett prov av ärten hade påvisbar kopparhalt, mindre än 1 miligram på 50 gram av varan.

För andra allmänna verk och inrättningar i Göteborg ha följande prov undersökts: Polisverket: Bakverk ett prov, brännvin ett prov, vätska fyra prov. Renhållningsverket: Träkol femton prov. Brandkåren: Motyl ett prov. Fastighetskontoret: Vatten två prov. Spårvägarna: Olja två prov.

7. Fabriker och näringar.

Samtliga under kommunal tillsyn stående arbetsplatser i staden utgjorde, så långt uppgifter härom föreligga, vid årets slut 5,988. Enligt registret arbetade där 13,714 personer, därav 596 manliga och 958 kvinnliga minderåriga. Nytt kortregister har upplagts.

Under året ha 3,146 arbetsställen inspekterats med 3,609 besök, fördelade på 330 arbetsdagar. Av dessa arbetsställen voro 467 att hänföra till hantverk, 2,298 till handel och 381 till andra former av arbete.

Med stöd av arbetarskyddslagen har råd och anvisningar lämnats i 95 fall till förekommande av olycksfall (§ 4) och i 288 fall till förekommande av ohälsa (§ 5).

Framställda anmärkningar mot arbetstidens förläggning och längd har i 6 fall gällt minderåriga, i 56 fall övriga anställda. Ytterligare anmärkningar ha gällt: övertidens journalföring 19, minderårigas användning före stadgad ålder eller fullgjord skolplikt 14, föreskrift om intygskbok 312, anmälningsplikt beträffande minderåriga 34, rasters förläggning enl. arbetstidslagen för detaljhandeln 28 fall. I 3 fall ha försummelser föranlett åtal.

Förste stadsläkaren jämte sundhetsinspektören ha enligt förordnande av länsstyrelsen handhaft besiktningen av minderåriga arbetare.

8. Anordningar till smittsamma och parasitära sjukdomars förebyggande.

a) *Epidemisjukhuset.* (Se sjukhusdirektionens årsberättelse)

b) *Anmälda smittsamma sjukdomar.*

Antalet enl. epidemilagen inkl. dess tillägg rapporterade smittfall har utgjort 1,506 mot 2,227 året förut. Övriga uppgifter återfinnas under kap. III: sjuklighet.

Epidemilagens smittfall ha som regel inlagts å epidemisjukhuset. Den goda erfarenheten man 1939 gjorde av hemvård vid scarlatina har medfört, att i viss utsträckning dylik medges, när hemmiljön anses medge betryggande isolering och nöjaktig vård. Dylik vård har efter hemmets undersökning ordnats i 48 fall. Komplikationer ha bland dessa uppstått i 3 fall, d. v. s. c:a 6 %.

I övrigt avhållas friska minderåriga syskon från skolgång under inkubationstiden. Andra friska personer i den insjuknades omgivning underkastas nödiga restriktioner, det senare dock endast i starkt begränsad omfattning.

Hälsovårdsnämnd och skolor samarbeta intimt. I folkskolorna föres löpande statistik över inträffade smittfall, vilket ger skolöverläkaren möjlighet att ingripa, där så behövs.

Skyddssympning mot difteri har under året utförts på barn under 15 år. Genom hälsovårdsnämndens försorg ha summa 35,520 barn ympats, däri inräknade de som ympats i stadens skolor.

c) *Särskilda åtgärder mot smittsamma sjukdomars införande i riket. Hamnhygien.*

Hälsovårdsnämndens hamnhygieniska avdelning har varit i full verksamhet från och med vapenstilleståndet, då skeppsfarten med ens blev mycket livlig. Inkommande fartyg besiktigas angående förekomst av smittsamma sjukdomar, råttor och ohyra. Fartyg, som anlända från smittförklarad hamn, besiktigas av förste stadsläkaren, som av Kungl. medicinalstyrelsen varit förordnad såsom karantänsläkare med sundhetsinspektören såsom ställföreträdare.

d) *Hälsovårdsnämndens flyktingsverksamhet.*

Under 1945 — krigets slutskede och de närmaste månaderna efter fiendligheternas upphörande — anlände ett stort antal flyktingar till Göteborg. Det ålåg hälsovårdsnämnden att ansvara för att dessa flyktingar, som många gånger kommo från ur hygienisk synpunkt ytterst primitiva förhållanden, icke införde smittsamma sjukdomar, i synnerhet farsoter (fläckfeber) i landet. För att möta dessa risker organiserades bland tillsyningsmännen en särskild jourtjänst, förenad med tjänstgöring å hälsovårdsnämndens avlusningsanstalt å Postgatan 3. Här badades och ddt-behandlades nyss anlända flyktingar samtidigt som deras kläder genomgick behandling i desinfektionsugnen. Samtliga flyktingar undersöktes dessutom av någon av hälsovårdsnämndens läkare, varvid även difteriprov togos.

Särskilt stor omfattning tog detta flyktingsarbete i juni och juli 1945, då ett stort antal s. k. "interner" överfördes hit från de tyska koncentrationslägren. Dessa flyktingar anlände samtliga med motorfartyget "Kronprinsessan Ingrid", som apterats såsom sjuktransportfartyg. För mottagandet hade under samverkan mellan civilförsvaret, hälsovårdsnämnden, Svenska Röda Korset, Göteborgs lottakårer och Sisu organi-

serats en omfattande mottagningsapparat. Den verksamhet, avlusning och läkarbesiktning, som särskilt ankom på hälsovårdsnämnden, organiserades och leddes av sundhetsinspektören. Ett 10-tal av stadens läkare biträdde frivilligt med läkarbesiktningarna. I arbetet deltog dessutom ett 10-tal hälsovårdsinspektörer, ävensom ett stort antal rödakorsmän och kvinnliga rödakorsare samt annan frivillig personal. Då kapaciteten av avlusningsanstalten Postgatan 3 var helt otillräcklig blev man nödsakad att ordna en ytterligare anstalt i Hvitfeldtska läroverkets badavdelning. Här mottogs större delen av de friska flyktingarna, medan de sjuka i allmänhet behandlades å anstalten i Strand hotell. Trots de provisoriska förhållandena gick mottagandet av flyktingarna väl i lås.

Sammanlagt har genom hälsovårdsnämndens försorg under 1945 mottagits och behandlats 1,371 flyktingar, varav 696 st. under de fyra flyktingstransporterna 28/6—13/7.

e) *Dispensärcentralens verksamhet.*

För vård av lungtuberkulos har staden tillgång till 501 sängplatser, d. v. s. 1,6 pr 1,000 invånare.

Årets nya tuberkulosmaterial redovisas i nedanstående tabeller. — Byrån har utfärdat 858 remisser till sjukhus och vårdanstalter för tuberkulösa. Lantvistelse under längre eller kortare tid har beretts åt 398 barn, varav 104 i barnhem eller permanenta kolonier, 160 i av byrån anordnade sommarkolonier, 134 i sommarhem på landet.

Å Sommarsanatoriet Sandarne ha vårdats 87 patienter i sammanlagt 5,355 dagar, eller i genomsnitt 61 dagar per patient. Sanatoriet hölls öppet under tiden 5/6—31/8.

Under året har en fjärde läkare tidvis varit anställd vid byrån. Summa 39,630 personer ha under året undersökts vid 48,245 undersökningar. Därvid ha 35,990 skärmbildsfotografier och 5,477 röntgenfotografier tagits. Tuberkulinprov ha utförts 48,382 gånger. Av å byrån undersökta 1,601 upphostningar visade 187 prov tbc-baciller. Sänkingsreaktion har utförts å 19,711 blodprov. Intrakutana BCG-vaccinationer ha gjorts i 8,177 fall, därav 708 å barn under 2 år, 5,179 å barn 2—16 år och 2,290 å vuxna.

I ovanstående siffror ingå grupp- och massundersökningar vid skolor och företag. Sålunda ha 9,143 skolelever (inkl. småbarnsskolorna) och 13,304 personer vid 116 andra arbetsplatser, summa 22,447, undersökts. I regel undersöktes alla elever i skolornas begynnelse- och avslutningsklasser, dock med vissa undantag av speciella skäl. Enligt beslut av stadsfullmäktige påbörjades under året en stor undersökning av samtliga stadens anställda.

Alla tuberkulin-negativa individer, såväl barn som vuxna, erbjudas BCG-vaccination. Av negativa skolelever vaccinerades 81 %; i de återstående fallen avböjde föräldrarna vaccination. Tre fall av aktiv lungtuberkulos påträffades i skolor, jämte ett fall av lungsäcksinflammation.

Vid de 116 övriga arbetsplatserna påträffades 27 förut okända fall av aktiv lungtuberkulos, jämte 8 pleuriter och 1 fall av hiluskörteltbc., således 0,27 % aktiva tuberkulosfall bland samtliga 13,304 undersökta, därav 0,20 % lungtbc. Av de undersökta voro 81 % tuberkulinpositiva.

Nedanstående tablå belyser byråarbetets ansvällning under de sista åren.

År	Under- sök- ningar	Under- sökta pers.	Rönt- gen- foton	Skärm- bilds- foton	Blod- sänkor	Bacill- prov	Tuber- kuln- prov	BCG- vac- cination	Grupp- under- sökkn.
1937	7,178	5,122	2,395	—	5,487	534	1,641	276	454
1938	8,834	6,805	3,315	—	7,476	646	3,826	649	586
1939	10,675	8,657	5,097	—	8,774	644	8,874	626	1,760
1940	12,366	9,993	4,645	—	10,837	955	13,534	1,115	1,803
1941	17,735	14,479	6,172	3,119	15,347	1,177	24,504	4,264	4,211
1942	26,833	23,082	4,805	16,516	18,437	1,063	36,025	6,147	10,870
1943	32,091	27,129	4,247	19,889	21,931	1,292	42,058	7,648	13,196
1944	39,798	32,452	5,882	26,654	20,846	1,475	49,848	10,323	19,523
1945	48,245	39,630	5,477	35,990	19,711	1,601	48,382	8,177	22,447

Byråns årliga nytillkomna lungtuberkulosmaterial sedan dess start, ävensom motsvarande absoluta och relativa dödstal i lungshot och i all tbc, framgår av följande sammanställning.

År	Män	Kvinnor	Barn	Summa	Abs. dödstal		Pr 10,000 inv.	
					i lungshot	i all tbc.	i lungshot	i all tbc.
1911—15....	126	194	53	373	370	460	20,9	26,1
1916—20....	182	202	62	446	369	472	18,3	24,0
1921—25....	158	222	83	463	312	394	13,9	17,6
1926—30....	172	226	36	434	275	333	11,7	14,1
1931—35....	187	231	17	434	254	295	10,1	11,7
1936—40....	210	204	12	426	189	225	7,0	8,3
1941.....	213	253	27	493	192	231	6,8	8,2
1942.....	229	239	28	496	155	186	5,4	6,5
1943.....	237	211	22	470	168	186	5,9	6,5
1944.....	201	201	27	429	154	179	5,2	6,1
1945.....	223	189	17	429	134	165	4,3	5,3

De nya fallen av extrapulmonal tuberkulos redovisas i följande tabell.

År	Män	Kvinnor	Barn	Summa
1940.....	101	193	121	415
1941.....	162	217	138	517
1942.....	128	238	117	483
1943.....	107	209	75	391
1944.....	104	218	89	411
1945.....	115	199	74	388

Dödlighetskurvan har som synes fortsatt att sjunka väsentligt. De absoluta insjukningstalen ha däremot stigit för män, men sjunkit för kvinnor och barn. Procentuellt är dock ökningen för männen obetydlig, enär stadens folkmängd stigit med c:a 19,000 personer.

Till ovanstående siffror äro att lägga 13 dödsfall, alla i lungtuberkulos, och 77 sjukdomsfall bland hit förlagda flyktingar. Av sjukdomsfallen voro 37 lungtuberkulos (4 män, 33 kvinnor) och 40 annan tuberkulos (4 män, 36 kvinnor).

f) *Smittsamma könssjukdomar.*

Under sistförfluten femårsperiod ha följande personer, tillhörande Göteborgs stad och oavsett om de smittats här eller annorstädes, anmälts för venerisk sjukdom:

	1941	1942	1943	1944	1945
Syphilis congenita	1	1	2	2	—
„ acq. primaria	15	49	88	56	95
„ „ secundaria	15	34	58	51	75
Gonorrhæa	1,054	1,376	2,047	1,787	1,344
Ulcus molle	5	4	4	3	10
	1,090	1,464	2,199	1,899	1,524

Sedan 1919, då den s. k. lex veneris trädde i kraft, ha följande anmälningar av i staden boende könssjuka ingivits:

År	Antal fall	Fall pr 10,000 inv.	År	Antal fall	Fall pr 10,000 inv.
1919	3,230	161	1933	1,039	41
1920	2,250	111	1934	1,015	40
1921	1,794	87	1935	1,146	45
1922	1,362	60	1936	1,206	47
1923	1,378	60	1937	1,037	39
1924	1,155	50	1938	1,222	45
1925	1,196	52	1939	1,126	41
1926	1,502	65	1940	1,059	38
1927	1,367	59	1941	1,090	39
1928	1,365	57	1942	1,464	52
1929	1,587	66	1943	2,199	77
1930	1,549	63	1944	1,899	65
1931	1,231	50	1945	1,524	49
1932	1,130	45			

Årets anmälningssiffra, jämförd med den för 1944, visar sålunda en minskning.

Den veneriska smittan har förvärvats å följande orter:

	Göteborg	Annan svensk ort	Utlandet	Obekant plats
Syphilis	112	9	40	9
Gonorrhœa	1,122	111	107	4
Ulcus molle	2	—	8	—

De smittade ha representerat följande åldrar:

	Alder under 1 år	1-10	10-15	15-20	20-25	25-30	30-40	40-50	50-60	över 60	okänd
1945:	1	2	—	156	475	410	333	102	25	10	10
1944:	2	4	—	170	640	486	444	109	30	11	3
1943:	5	6	1	173	689	515	577	172	38	22	1
1942:	—	9	1	117	416	336	413	121	38	11	2
1941:	1	2	—	81	334	311	263	79	13	4	2

Under åren 1941—45 ha resp. 325, 466, 853, 994 och 901 personer av behandlande läkare anmälts som smittkällor. Dessa fall, redovisade i procent, ha sålunda:

	1941	1942	1943	1944	1945
Påtvingats behandling	69,5	66,3	72,5	70,1	68,9
Styrkt smittfrihet	8,3	11,0	11,5	5,9	9,1
Ej anträffats	5,9	7,5	4,4	5,1	5,6
Till annan läkare	16,3	15,2	11,6	18,9	16,4
	100,0	100,0	100,0	100,0	100,0

Anmälan om ohörsamhet mot behandlande läkare eller om avbrott i inledd behandling har under åren 1941—45 gjorts i resp. 51, 116, 228, 355 och 386 fall. Med de tredskande har förfarits sålunda (siffrorna ange %):

	1941	1942	1943	1944	1945
Påtvingats behandling	64,8	52,6	60,5	64,0	48,7
Styrkt smittfrihet	7,8	11,2	8,8	2,2	6,2
Ej anträffats	7,8	15,5	16,2	10,1	20,0
Till annan läkare	19,6	20,7	14,5	23,7	25,1
	100,0	100,0	100,0	100,0	100,0

Två polikliniker för kostnadsfri behandling av smittsamma könsjukdomar ha haft daglig mottagning för män och kvinnor.

Ang. frekvensen se sjukhusdirektionens årsberättelse.

En särskild poliklinik för profylaktisk behandling av könssjukdomar nattetid öppnades 12 juli 1944. Mottagningstiden har varit kl. 22—5 med 1,918 besök under 1945.

g) *Skyddskoppymningen.*

Den lagstadgade offentliga ympningen har fullgjorts dels å 24 ympningsmöten, dels av barnavårdscentralernas läkare. Därutöver ha enskilda läkare utfört ett antal vaccinationer och revaccinationer inom eget klientel.

En sammanställning av hela materialet under sistförflutna femårsperiod ger följande tabell:

	1941	1942	1943	1944	1945
Offentliga primärympningar ...	2,218	2,362	2,633	1,638	1,840
Enskilda primärympningar	1,462	2,193	2,424	2,833	2,517

h) *Desinfektion. Auktionsgods.*

Av nedanstående anledningar har angivet antal desinfektioner utförts genom nämndens personal:

Akuta smittor	984
Tuberkulos	302
Pantlåne- och auktionsgods	16
Andra orsaker	42
	<hr/>
	1,344

Antal desinfekterade lokaler:

Rum	1,351
Kök	29
	<hr/>
	1,380

i) *Åtgärder mot ohyra.*

Inom staden verksamma cyanrökare ha under angivna år rapporterat följande antal cyanrökningar:

	1941	1942	1943	1944	1945
Boningsrum, kök	252	65	93	267	21
Hallar, badrum	20	—	—	2	—
Fabriker, magasin	14	14	5	19	5
Smärre fartygsutrymmen	590	445	579	633	878
Större fartygsutrymmen	16	19	11	11	13
Diverse utrymmen	17	22	189	106	68
	<hr/>	<hr/>	<hr/>	<hr/>	<hr/>
	909	565	877	1,038	985

Härtill komma 132 rökningar i av hälsovårdsnämnden godkända cyanammare.

På grund av ny lagstiftning å området föreligger nu anmälningsskyldighet vid all yrkesmässig ohyreutrotning med gängse preparat. Under året har 1,962 dylika desinsektioner utförts enligt inlämnade rapporter.

Ohyran är fortfarande stadd i minskning, vilket kanske i första hand får tillskrivas den i hög grad förbättrade bostadsvården. Den i flera

avseenden skärpta lagstiftningen har nog också gjort sitt till. Särskilt betydelsefull är den numera allmänt förekommande ohyresförsäkringen av bostadsfastigheter. Den ställer stora delar av stadens bostadsbestånd under fortlöpande kontroll och eventuellt uppträdande ohyra kan härigenom förkvävas redan i tidigt stadium.

j) *Åtgärder mot rättor.*

Rättkriget inom den egentliga staden har bedrivits energiskt och gett resultat. Den enskilda uppsamlingen av matavfall från hushållen, som ej kunnat ske i fullgoda kärl, har dock gett rättorna ökade livsmöjligheter. I 1,087 fall har besök med råd och anvisningar å platsen utförts.

9. Barnavårdsverksamheten.

Inom staden arbeta 17 barnavårdscentraler. Alla äro nu kommunaliserade. Inga privata äro i verksamhet. Deras samlade verksamhet framgår av följande tabell:

	1941	1942	1943	1944	1945
Antal födda	4,197	4,927	5,647	5,876	6,176
Döda 0—1 år i % av födda	2,4	2,1	2,7	2,9	2,9
Vårdade barn	6,344	7,107	8,942	9,323	10,329

I övrigt hänvisas till barnavårdsnämndens egen årsberättelse.

III. Sjuklighet och sjukvård.

1. Sjuklighet i staden.

Huvudparten av gängse sjukdomar är ej underkastad generell anmälningsplikt. Den samlade sjukligheten kan därför ej statistiskt belysas. Någon ledning har man dock dels av tjänsteläkarnas veckorapporter, dels av de obligatoriskt anmälda smittsjukdomarna.

År	Distr. läka anmält pr 1,000 inv.	Smittor pr 1,000 inv.	År	Distr. läka anmält pr 1,000 inv.	Smittor pr 1,000 inv.
1935	62	1,8	1941	62	4,4
1936	56	2,5	1942	49	5,0
1937	46	2,1	1943	54	8,6
1938	44	6,0	1944	52	7,6
1939	53	11,5	1945	49	4,8
1940	60	3,9			

De obligatoriskt anmälda smittorna återfinnas i tab. 11.

Av *skarlakansfeber* anmäldes 876 fall.

Skarlakansfebern utgör sålunda alltjämt en besvärande sjukdomsfaktor i staden, även om den fortfarande är av lindrig art. Detta medför, att i ej så få fall läkare icke tillkallas och sjukdomen förblir orapporterad.

Av *difteri* förekom 9 fall mot 48 året förut. Fallen ha ej haft epidemisk karaktär.

Av *nervfeber* förekom 6 och av *paratyfus* 14 fall.

Sjukdomsgruppen *infektiös ikterus* har uppgått till 549 fall.

Av *dysenteri* anmäldes 22 fall. De senaste något större anhopningarna av sjukdomen förekommo åren 1933 och 1943 med resp. 204 och 308 fall.

Av *barnförlamning* inträffade 24 fall.

Av *epidemisk meningit* anmäldes 5 fall.

För nedanstående smittor äger man uppgifter endast i tjänsteläkarnas rapporter: *epidemisk influensa* 1,135 fall mot 2,021 året förut, *kikhosta* 630, *pässjuka* 23, *vattenkopper* 120 och *mässling* 39 fall.

2. Den allmänna sjukvården i staden.

Sjukvården inom stadens 14 sjukvårdsdistrikt har under året skötts av 13 distriktsläkare.

Distriktsläkarna ha anmält 15,221 sjukdomsfall mot 15,273 året förut. I övrigt hänvisas till tab. 14.

För *läkarbesök* utförda av jourhavande läkare vid hastigt påkommet sjukdomsfall har hälsovårdsnämnden utbetalat:

År	Antal besök	Kronor	År	Antal besök	Kronor
1935	226	4,000: 30	1941	173	3,425: 40
1936	193	3,439: 90	1942	165	3,395: 50
1937	199	3,575: 15	1943	168	3,242: 34
1938	162	2,923: —	1944	538	9,639: 42
1939	164	2,944: 25	1945	460	8,285: —
1940	194	3,524: —			

Läkemedel åt medellösa sjuka ha dragit följande kostnader:

År	Kronor	Kr. pr inv.	År	Kronor	Kr. pr inv.
1935	90,743: 54	0,36	1941	130,806: 91	0,46
1936	89,576: 03	0,35	1942	147,771: 29	0,52
1937	95,514: 77	0,36	1943	141,482: 99	0,49
1938	97,897: 76	0,36	1944	133,785: 11	0,46
1939	105,802: 20	0,38	1945	142,088: 33	0,45
1940	119,178: 92	0,42			

Över antalet *läkare* (assistentläkare m. fl. ej inräknade) och *tandläkare* i aktivt arbete ävensom antalet *apotek* lämnas följande sammanställning:

År	Totala siffror		Antal invånare för varje		
	läkare	tandlök.	läkare	tandlök.	apotek
1925	116	56	1,991	4,125	16,500
1930	138	102	1,780	2,408	17,543
1935	153	142	1,670	1,799	15,968
1940	181	181	1,550	1,550	17,537
1941	193	188	1,458	1,497	17,587
1942	197	188	1,437	1,506	17,698
1943	208	185	1,372	1,543	17,842
1944	226	192	1,298	1,528	18,337
1945	232	200	1,346	1,562	19,525

Stadens 12 *distriktssköterskor* ha utfört sjukvård sålunda:

	1941	1942	1943	1944	1945
Summa patienter	774	758	893	1,055	1,208
Av dem betalande	371	395	468	556	659
Dag-sjukbesök	23,615	24,012	22,248	25,627	26,467
Natt-sjukbesök	69	66	77	71	53
S. k. förlängda besök	46	64	22	25	107

3. Sjukhus och polikliniker.

I fråga om sjukhusens och poliklinikernas verksamhet hänvisas till sjukhusdirektionens årsberättelse över sjukvården i staden.

4. Barnaföderskors vård.

Verksamheten å stadens 5 *mödravårdscentraler* framgår av följande tabell:

	1941	1942	1943	1944	1945
Antalet mottagningar	201	269	348	353	406
„ nyinskrivna mödrar	1,155	2,203	2,261	2,599	2,765
„ mödrabesök	2,917	5,902	4,602	7,456	8,165

I staden *enskilt praktiserande barnmorskor* ha utfört följande antal förlossningar:

	1941	1942	1943	1944	1945
i enskilt förlossningshem	666	800	919	997	1,018
i barnmorskans hem	1	—	—	—	—
i kvinnans hem	176	152	153	148	126
därav genom distr.-barnmorska ..	165	140	143	138	121

Jämlikt föreskrift i § 7 av gällande reglemente för barnmorskor ha 39 i staden verksamma barnmorskor (utom å kvinnokliniken) inkommit med utdrag ur sina dagböcker. Uteslutas förlossningar, utförda å förlossningshem, visar det sig, att

28	barnmorskor	ej haft någon förlossning
4	”	vardera haft 1—10 förlossningar
0	”	” 11—20 ”
3	”	” 21—30 ”
1	”	” 31—40 ”

Ett sammandrag av barnmorskornas dagböcker visar följande:

År	Barnaföderskor						Barnsängskvinnan var 3 veckor efter förlossningen		Barnaföderskor förlösta i		Födda barn													
	Antal barnmorskor, från vilka uppgifter inkommit	Antal	Giffta	Ogiffta	Änkor och fränkskilda	Förlösta	Omföderskor	Frisk	Sängliggande sjuk	Död	Missfall	Antal	Gossar	Flickor	Levande födda				Dödfödda					
															Fullgångna		Ofullgångna		Fullgångna		Ofullgångna			
															Gossar	Flickor	Gossar	Flickor	Gossar	Flickor	Gossar	Flickor		
1930	68	1,478	1,294	172	12	545	933	1,460	14	4	50	862	301	1,199	579	620	540	573	19	31	13	8	7	8
1935	54	1,282	1,126	146	10	560	722	1,273	7	2	10	1,019	282	1,007	512	495	475	455	20	32	10	4	7	4
1940	44	948	834	104	10	352	596	941	5	2	1	717	186	774	387	386	355	350	23	24	4	6	5	6
1941	42	843	735	98	10	297	546	832	9	2	1	666	202	649	333	316	312	298	16	13	5	2	—	3
1942	42	952	863	85	4	346	606	949	3	—	—	800	158	805	417	388	397	362	9	17	3	5	8	4
1943	41	1,072	972	91	9	374	698	1,067	5	—	—	919	180	909	463	446	441	421	16	15	6	5	—	5
1944	39	1,145	1,046	82	17	394	751	1,139	5	1	—	997	196	956	491	465	474	435	13	22	2	5	2	3
1945	39	1,144	1,041	88	15	406	738	1,143	—	1	—	1,018	170	983	500	483	482	455	11	17	6	7	1	4

5. Apoteken.

Med undantag för apoteken Enhörningen, Korpen och Lejonet, som inspekterats av medicinalstyrelsen, ha övriga 13 apoteksinrättningar visiterats av förste stadsläkaren.

6. Rättsmedicin m. m.

I. Utlåtanden på begäran av poliskammaren.

1. Angående dödsorsak i 75 fall. Efter verkställd besiktning har utfärdats dödsattest om naturlig död: 33 fall. Våldsam död: 42 fall (därav 22 självmord).
2. Angående personer omhändertagna å stadens polisstationer
 - a) förslag om vård å kroppssjukhus: 28 fall.
 - b) ” ” ” ” sinnessjukhus, varvid vårdattest utfärdats: 10 fall; läkarintyg enl. sinnessjuklagens § II mom. 2: 4 fall; hänvisning till hjälpverksamhetsläkaren: 3 fall.

- c) anmälan jäml. allmänna läkarinstruktionen § 59 mom. 13 till fattigvårdsmyndigheten: 4 fall; till barnavårdsnämnden: 3 fall; till nykterhetsnämnden: 11 fall.
 - d) intyg över skador hos personer, vilka varit utsatta för miss-handel: 2 fall.
 - e) utlåtande för intagning å arbetshem: 1 fall.
 - f) blodprovstagning och utlåtande jäml. lagen den 31 maj 1934: 43 fall.
 - g) läkarbetyg för intagning å allmän alkoholistanstalt jäml. alkoholistlagen § 17: 37 fall.
3. Biträtt vid utredning jäml. kungl. kungörelse den 15/1 1937: 2 fall.

II. *Utlåtanden på begäran av hälsovårdsnämnden.*

1. Kvinna, psykiskt efterbliven, störande för grannarna, i behov av vård å sinnessjukhus.
2. Kvinna, lidande av schizofreni, tidigare vårdad upprepade gånger å sinnessjukhus, ånyo i behov av vård.
3. Kvinna, hysterisk psykopat, icke i behov av vård.
4. Kvinna, lidande av epileptisk demens, genom hjälpverksamhetsläkaren beredd vård å sinnessjukhus.
5. Kvinna, lidande av senil demens, beredd vård å sinnessjukhus.
6. Kvinna, står under kontroll av hjälpverksamhetsläkaren, icke i behov av vård å sinnessjukhus.
7. Man, tidigare vårdad 17 år å sinnessjukhus, trängande vård-behov förelåg ånyo.
8. Man, beredd vård å sjukhus på grund av organisk nervsjukdom.
9. Kvinna, lidande av schizofreni, icke i behov av vård å sinnessjukhus.
10. Yttrande om arbetets omfattning å stadens bårhus.

III. *Utlåtanden på begäran av nykterhetsnämnden.*

Nykterhetsnämnden har begärt undersökning och läkarintyg för intagning å allmän alkoholistanstalt av 120 personer. Den sociala indikationen för intagning har varit:

1. Farlig för annans personliga säkerhet eller eget liv: 6 fall.
2. Utsätter person, som vederbörande är skyldig försörja, för nöd eller uppenbar vanvård: 10 fall.
3. Ligger det allmänna, sin familj eller annan till last: 9 fall.
4. Ur stånd att taga vård om sig själv: 21 fall.
5. Grovt störande levnadssätt: 7 fall.
6. Upprepade fylleriförseelser de senaste 2 åren: 67 fall.

IV. *Utlåtanden på begäran av familjebidragsnämnden.*

Jäml. krigsfamiljebidragkungörelsen: 16 fall.

V. *Sjukvårdande verksamhet vid Göteborgs ålderdomshem.*

Den 31/12 1945 vårdades å hemmet 54 män och 59 kvinnor.

Under året hade 7 män och 8 kvinnor intagits samt 11 män och 8 kvinnor avlidit.

IV. **Befolknings- och dödlighetsstatistik.**

1. **Folkmängd, nativitet, mortalitet.**

Den *kyrkoskrivna befolkningen* utgjorde den 1 januari 296,289 och den 31 december 315,474 personer.

Befolkningens tillväxt framgår av följande tabell:

År	Folkmängd vid årets slut	Därav mankön	Därav kvinnkön	Folkmängd i % av rikets städer
1850	26,084	12,570	13,514	7,4
1900	130,619	60,128	70,491	11,8
1910	167,809	77,806	90,003	12,3
1920	202,328	96,169	106,159	11,6
1930	243,414	114,544	128,870	12,2
1931	247,911	116,494	131,417	12,2
1932	251,110	117,974	133,136	12,2
1933	252,721	118,867	133,854	12,2
1934	255,386	120,167	135,219	12,1
1935	258,345	121,739	136,606	12,1
1936	262,676	123,908	138,768	12,0
1937	269,581	127,712	141,869	12,1
1938	275,753	130,819	144,934	12,1
1939	280,601	133,378	147,223	12,1
1940	281,287	133,722	147,565	11,8
1941	283,183	134,656	148,527	11,7
1942	285,846	135,867	149,979	11,5
1943	290,494	137,988	152,506	11,2
1944	296,289	141,047	155,242	10,9
1945	315,474	151,113	164,361	11,2

Enl. uppgift från statistiska centralbyrån utgjorde år 1945 antalet *levande födda* 6,333 (20,3 pr 1,000 inv.) mot 6,021 (20,5 pr 1,000 inv.) år 1944.

Enligt samma källa uppgingo *dödsfallen* bland här kyrkoskrivna till 2,888 (9,2 pr 1,000 inv.). Nativitetsöverskottet var sålunda 3,445 mot 3,158 året förut.

Födelse- och dödssiffrornas förskjutningar under senare år framgå av följande sammanställning:

År	Absoluta antalet levande födda	Födda på 1,000 invånare			Antal döda i Göteborg	Nativitetsöverskott
		i Göteborg	i landets städer	i landet i dess helhet		
1930	3,160	13,0	12,6	15,4	2,603	557
1934	2,992	11,8	11,5	13,7	2,498	494
1935	3,143	12,2	11,8	13,8	2,644	499
1936	3,351	12,9	12,7	14,2	2,588	763
1937	3,638	13,7	13,0	14,4	2,692	946
1938	4,041	14,8	13,9	14,9	2,601	1,440
1939	4,288	15,4	14,5	15,4	2,671	1,617
1940	4,302	15,3	14,8	15,0	2,789	1,513
1941	4,200	14,9	15,7	15,6	2,774	1,426
1942	4,947	17,4	18,3	17,7	2,503	2,444
1943	5,651	19,6	20,3	19,3	2,621	3,030
1944	6,021	20,5	21,9	20,3	2,863	3,158
1945	6,333	20,3	21,7	20,2	2,888	3,445

I övrigt hänvisas till tab. 6 och 7, vilka dock äro sammanställda efter resp. pastorsämbetens uppgifter och utvisa födda för varje månad och församling, samt tab. 8, som, likaledes efter prästerskapets uppgifter, anger befolkningens rörlighet inom församlingarna.

Den av *hälsovårdsnämnden förda dödsstatistiken* tar emellertid hänsyn till den ur sanitär synpunkt aktuella bostaden, ej till kyrkoskrivningsorten. I dödssiffran inräknas därför dels här kyrkoskrivna och avlidna personer, dels här kyrkoskrivna, som under tillfällig vistelse utom staden dött i kronisk sjukdom, dels slutligen främlingar, som dött i akut sjukdom under sin vistelse i staden, dock utan att ha hitkommit för vård.

Enligt denna beräkning framkommer dödssiffran 2,746 (8,7 pr 1,000 inv.). Det är denna siffra, som återfinnes i tab. 15. Räknar man åter endast här i staden mantalsskrivna och avlidna personer, får man dödssiffran 2,605. Om sistnämnda siffra ställes i relation till den 1944 i staden mantalsskrivna befolkningen, kommer man till dödstalet 8,4 pr 1,000 invånare. Se i övrigt tab. 9.

2. Dödsorsakerna.

Med utgångspunkt från i Göteborg kyrkoskrivna personer, som dött inom eller, i kronisk sjukdom, utom staden samt främlingar, döda härstädes i akut sjukdom, återfinnas i tab. 15 de dödsorsaker, som under året ifrågakommit. I tab. 16 är samma dödsmaterial samlat i huvudgrupper och fördelat på månader och kvartal.

Dödsfallen inom de stora huvudgrupperna visa följande absoluta och relativa tal:

Sjukdomsgrupper	Absoluta dödstal	I % av samtliga	Pr 10,000 inv. 1945	Pr 10,000 1935—44
Cirkulationsrubbningsar	836	30,4	26,8	27,2
Svulster	513	18,7	16,4	15,3
Akuta o. kroniska infektioner..	192	6,9	6,1	11,6
Nervsystemets sjukdomar	353	12,9	11,3	9,5
Gastrointestinala sjukdomar ..	125	4,6	4,0	4,2
Urinorganens sjukdomar	128	4,7	4,1	3,9
Våldsam död	123	4,5	3,9	3,6
Övriga dödsorsaker	476	17,3	15,2	17,2
	2,746	100,0		

I *lung- och larynx*tuberkulos avledo 134 personer (= 4,3 pr 10,000) mot 154 året förut (= 5,2 pr 10,000). I *annan tuberkulos* avledo 31 personer mot 25 året förut. Den *samlade dödligheten i tuberkulos* utgjorde alltså 5,3 pr 10,000, vilket utgör bottenrekord för Göteborg.

Spädbarnsdödligheten, beräknad på brukligt sätt, utgjorde 2,9 %, 1944: 2,9.

I *skarlakansfeber* inträffade 2, i *nervfeber* 1, *paratyfus* 1, *barnför-lamning* 1 samt *infektiös ikterus* 3 dödsfall.

Dödsfallen inom de stora huvudgrupperna äro följande absoluta och relativa (a):

Huvudgrupp	1941	1942	1943	1944
Öfriga dödsorsaker	1781	1672	1511	1441
Välståndsbö	1041	1002	1000	1000
Ungdomens sjukdomar	128	128	128	128
Gastrointestinala sjukdomar	125	125	125	125
Nervsystemets sjukdomar	125	125	125	125
Allt ö. kroniska infektioner	125	125	125	125
Zyklus	125	125	125	125
Cirulatoriska sjukdomar	125	125	125	125
Andra	125	125	125	125
1941	1781	1672	1511	1441
1942	1672	1511	1441	1334
1943	1511	1441	1334	1225
1944	1441	1334	1225	1116

För- och tillgångsbilanserna äro följande (1941) 131 personer (131 pr 10,000) och 131 är (131 pr 10,000) 1 annan infektionssjukdom 31 per 10,000. Den sammanlagda dödsfallen i infektionssjukdomar är 131 pr 10,000 vilket utgör höjdpunkten för Göteborg.

Spädbarnsdödsfallen beräknas på följande sätt (1941) 131 pr 1000 levande födda barn (131 pr 1000).

I de kroniska infektionerna är i huvudsak infektionerna i lever, lungor, njurar, gallblåsa, blod och i kroniska infektionerna är i huvudsak infektionerna i lever, lungor, njurar, gallblåsa, blod och i kroniska infektionerna är i huvudsak infektionerna i lever, lungor, njurar, gallblåsa, blod.

Den av hälsoinspektörerna förda dödsstatistiken är emellertid hänförelsen till kyrkliga dödsfall i kyrkans församlingar och i kyrkans församlingar. Den av hälsoinspektörerna förda dödsstatistiken är emellertid hänförelsen till kyrkliga dödsfall i kyrkans församlingar och i kyrkans församlingar.

Enligt denna beräkning framkommer dödsfallen 2,746 (8,7 pr 1,000 inv.). Det är denna siffra som gäller för 1941. Räknan som gäller för 1941 är 2,600. Om vi jämför denna siffra med den siffra som gäller för 1941 är 2,600. Om vi jämför denna siffra med den siffra som gäller för 1941 är 2,600.

2. Dödsorsakerna.

Med utgångspunkt från Göteborgs kyrkliga församlingar och församlingar i staden äro följande dödsfall i kroniska infektioner, utom staden samt från åren 1941 till 1944. Den sammanlagda dödsfallen i kroniska infektioner är 131 pr 10,000. Den sammanlagda dödsfallen i kroniska infektioner är 131 pr 10,000.

TABELLER

TILL

HÄLSOVÅRDSNÄMNDENS

ÅRSBERÄTTELSE

1945

Tab. 1. Försäljnings-, tillverknings- och

	Bagerier		Sockerbagerier		Brödbutiker		Kaffebrödsbutiker		Charakteri- verk- städer		Kött- butiker		Mjölklokaler						Fisk- butiker												
													butiker			övriga		Fisk- butiker													
													antal		därav i samband med																
													ovan jord	i källare	s:a						speceriefär	ostaffär	brödar	huvudsakligen	mejerier	lagerlokaler	tappnings- lokaler	ovan jord	i källare	s:a	
Därav i saluhallarna	183	14	197	36	2	38	240	14	254	17	2	19	94	6	100	432	8			440	617	16	633	18	—	15	2	3	2	187	33
	—	—	—	—	—	—	9	—	9	—	—	—	—	—	—	83	—	83	2	—	2	—	—	—	—	—	—	—	20	—	20

näringslokaler den 31 december 1945.

Speceributiker	Smör- och ostbutiker	Konfektyrbutiker	Kiosker	Näringsställen			Choklad- och konfektfabriker	Margarin- och konservfabriker	Vattenfabriker och bryggerier	Fiskrökerier	Övriga livsmedelsfabriker	Lagerlokaler	Samtliga lokaler																									
				kaféer	spisningslokaler	restauranger							ovan jord	i källare																								
678	40	718	50	2	52	275	21	296	131	276	25	301	206	9	215	29	9	38	38	2	140	8	—	—	8	18	2	20	5	—	5	10	2	12	98	3.668	207	3.875
1	—	1	16	—	16	5	—	5	—	—	—	—	—	—	—	—	—	—	—	—	—	—	—	—	—	—	—	—	—	—	—	—	—	—	—	136	—	136

¹⁾ Därav 12 glasstillverkning.

Tab. 2. Sammandrag över anmärkningar i matvarulokaler, tillverknings- och spisningslokaler år 1945.

	Angående ordning, snygghet och verksamhet	Angående lokalens underhåll	Angående ventilationsanordning	Summa
Mjölkbutiker	624	304	59	987
Mejerier	4	3	—	7
Lagerlokaler	13	—	—	13
Köttbutiker	548	154	29	731
Charkuteriverkstäder	188	84	15	287
Brödbutiker	79	61	8	148
Bagerier	439	164	30	633
Konfektyrbutiker	167	130	15	312
Fiskbutiker	219	129	20	368
Speceributiker	562	268	56	886
Smör- och ostbutiker	24	28	2	54
Övriga butiker	24	8	—	32
Chokladfabriker	34	11	1	46
Restauranger	44	41	12	97
Kaféer och matserveringar	299	293	66	658
Övriga fabriker för livsmedel	35	23	1	59
Övriga lokaler	125	31	—	156
Summa	3 428	1.732	314	5.474

Tab. 4. Besiktningar av från utrikes ort införda köttvaror och djurfett under år 1945.

Varans ursprungsland	Undersökta varor och varornas vikt										Godkända och stämplade kg.	Re-exporterade kg.	Be-slag-tagna kg.
	färskt kött av får, nötkreatur, svin och storvilt kg.	salt och rök kött o. organ av nötkreatur, får, svin, häst kg.	sallade tarmar kg.	korv kg.	kött och organ av fågel kg.	köttkon-server, köttextrakt, köttpastejer och kött-soppor kg.	smält djurfett kg.	S:a kg.					
Argentina	926	33	102.311	41	116	950,8	2.603,344	2.707.721,8	2.707.465,8	—	256		
Danmark	4.022.441	172.720	24.551	144	—	30	—	4.219.886	4.215.796	—	4.090		
England	1 250	100	9.799,8	—	—	—	—	11.149,8	11.149,3	—	—		
Island	30	1	—	—	—	—	—	30	30	—	—		
Canada	—	—	—	—	—	154,7	—	154,7	154,7	—	—		
Norge	—	—	—	—	—	155	37.339	37.494	37.494	—	—		
Panama	800	—	—	—	—	300	—	1.100	1.100	—	—		
Spanien	—	—	750	—	—	—	—	750	—	—	750		
Turkiet	—	—	39.452	—	—	—	—	39.452	39.452	—	—		
Uruguay	—	—	63.455	—	—	—	—	67.152,25	67.152,25	—	—		
U. S. A.	—	33	69.749	—	34	22	—	69.838	69.838	—	—		
Summa	4.025.447	172.886	310.067,8	185	150	5.309,25	2.640.688	7.154.727,55	7.149.631,55	—	5096		

Tab. 5. Renhållningsanordningar m. m. i Göteborg pr 31 dec. 1945.

Distrikt	Antal fastigheter och egendomar				Antal stall	Antal ladugårdar	Antal svinhus
	där stadens renhållningsverk hämtat (helt eller delvis)	där enskilda hämtat (helt eller delvis)	med vattenklosetter (helt eller delvis)	med latrinnsamling i spånner (helt eller delvis)			
1. Kristine och Domkyrko församlingar	1085	290	939	272	12	—	—
2. Gamlestadens församling utom stadsdelen Källtorp	1499	360	1582	283	28	26	23
3. Stadsdelen Källtorp och Örgryte församling utom stadsdelen Krokslätt ...	3419	272	3142	423	31	17	13
4. Johannebergs och Vasa församlingar jämte stadsdelen Krokslätt ...	1614	114	1113	465	21	3	1
5. Haga och Annedals församlingar	1021	19	764	328	4	—	1
6. Masthuggets och Oscar Fredriks församlingar	776	41	508	310	3	—	—
7. Karl Johans församling	1604	93	1218	451	10	3	2
8. Lundby församling	2385	554	1509	1476	61	58	59
9. Västra Frölunda församling	*)1645	840	655	1938	106	123	51
Summa	15048	2583	11430	5946	276	230	150

*) Av särskild entreprenör.

Tab. 6. Födelsor i Göteborg år 1945, med fördelning på månader.

Månader	Levande födda				S:a	Dödfödda				S:a födda	därav utom äkten- skap	
	inom		utom			inom		utom				
	äktenskap					äktenskap						
	m.	kv.	m.	kv.		m.	kv.	m.	kv.			
Januari	238	207	32	24	501	5	3	1	—	9	510	57
Februari	230	234	23	24	511	3	4	—	2	9	520	49
Mars	280	245	31	25	581	5	10	—	—	15	596	56
April	259	255	31	20	565	5	4	—	—	9	574	51
Maj	304	287	26	20	637	11	9	—	—	20	657	46
Juni	226	231	21	28	506	8	7	—	1	16	522	50
Juli	255	250	30	18	553	5	2	—	—	7	560	48
Augusti	235	222	24	16	497	7	2	1	1	11	508	42
September	246	200	26	25	497	8	4	3	1	16	513	55
Oktober	251	212	18	17	498	5	1	—	1	7	505	36
November	232	208	15	27	482	2	3	—	—	5	487	42
December	227	237	18	23	505	3	4	1	—	8	513	42
Summa	2.983	2.788	295	267	6.333	67	53	6	6	132	6.465	574

Tab. 7. Födelsor i Göteborg år 1945, med fördelning på församlingar.

Församlingar	Levande födda				S:a	Dödfödda				S:a födda	därav utom äkten- skap	
	inom		utom			inom		utom				
	äktenskap					äktenskap						
	m.	kv.	m.	kv.		m.	kv.	m.	kv.			
Domkyrko	61	58	15	12	146	—	—	2	—	2	148	29
Vasa	82	71	13	17	183	2	5	—	—	7	190	30
Johanneberg	267	269	14	17	567	9	4	1	—	14	581	32
Christine	83	72	14	16	185	2	1	—	1	4	189	31
Haga	59	52	16	12	139	—	2	—	—	2	141	28
Annedal	124	122	19	23	288	4	3	—	2	9	297	44
Masthugget	93	98	19	17	227	—	—	—	—	—	227	36
Oskar Fredrik	211	189	20	21	441	5	3	1	—	9	450	42
Karl Johan	486	441	35	33	995	13	10	—	1	24	1.019	69
Gamlestaden	454	397	34	32	917	5	3	1	1	10	927	68
Lundby	383	389	43	21	836	13	10	—	—	23	859	64
Örgryte	551	511	48	36	1.146	11	6	1	1	19	1.165	86
Tyska	5	3	—	—	8	—	—	—	—	—	8	—
V. Frölunda	124	116	5	10	255	3	6	—	—	9	264	15
Summa	2.983	2.788	295	267	6.333	67	53	6	6	132	6.465	574

Tab. 8. Befolkningens rörlighet inom Göteborgs stads församlingar år 1945.

Församlingar	Folkmängd 31/12 1944	Ingångna äktenskap	Lev. födda		Döda	Överskott av		Folkmängd 31/12 1945
			alla	därav utom äkten- skap		levande födda + döda -	inflyttade + utflyttade -	
Domkyrko	9.952	183	146	27	120	+ 26	- 331	9.647
Vasa	14.996	217	183	30	173	+ 10	- 196	14.810
Johanneberg	26.590	333	567	31	236	+ 331	+ 79	27.000
Christine	9.740	135	185	30	114	+ 71	- 226	9.585
Haga	9.218	144	139	28	137	+ 2	+ 0	9.220
Annedal	15.123	250	288	42	166	+ 122	- 198	15.047
Masthugget.....	11.262	134	227	36	100	+ 127	- 160	11.229
Oskar Fredrik	23.389	311	441	41	283	+ 158	+ 61	23.608
Karl Johan.....	51.418	526	995	68	438	+ 557	+ 0	51.975
Gamlestaden	43.584	449	917	66	353	+ 564	+ 1.331	45.479
Lundby	32.236	302	836	64	259	+ 577	+ 1.357	34.170
Örgryte	48.090	536	1.146	84	342	+ 804	+ 597	49.491
Tyska	690	6	8	—	56	- 48	+ 6	648
Västra Frölunda*)....	13.060	137	255	15	111	+ 144	+ 361	13.565
Summa	309.348	3.663	6.333	562	2.888	+ 3.445	+ 2.681	315.474

*) Församlingen inkorporerad 1/1 1945.

Tab. 9. Dödligheten i Göteborg år 1945 inom den mantalsskrivna befolkningen, uppdelad i församlingar.

Församlingar m. m.	Antal invånare (vid mtskr. för 1945)	Antal döda	Döda pro mille
Örgryte.....	47.633	298	6,3
Gamlestaden	43.125	296	6,9
Västra Frölunda	13.137	94	7,2
Lundby	32.242	235	7,3
Karl Johan	51.285	387	7,5
Johanneberg.....	26.623	207	7,8
Masthugget	11.476	92	8,0
Annedal	15.059	135	9,0
Vasa	15.063	155	10,3
Oskar Fredrik	23.101	248	10,7
Christine och Tyska*)	10.306	113	11,0
Haga	9.142	102	11,2
Domkyrko	9.683	110	11,4
Arbets-, försörjningsinrättningar o. d.....	786	133	169,2
Summa	308.661	2.605	8,4

*) Invånarna i Tyska församlingen äro fördelade på de församlingar, inom vilka de mantalsskrivits.

Tab. 10. Dödsfall och dödstal i Göteborg månadsvis åren 1941—1945.

	1941	1942	1943	1944	1945
Dödsfall (här kyrkoskrivna, som dött inom eller, i kronisk sjukdom, utom staden samt främlingar, döda i staden i akut sjukdom)	2,637	2,331	2,485	2,760	2,746
Dödstal (uträknade för inom staden döda pr 1,000 kyrkoskrivna personer)	8,8	7,8	8,2	8,5	8,4
Medeldödstal 1941—1945	8,3				
Januari	323	194	192	215	232
Februari	243	238	192	200	234
Mars	235	174	241	286	220
April	235	240	191	218	227
Maj	222	184	191	259	285
Juni	197	180	214	229	207
Juli	238	202	167	193	183
Augusti	190	183	168	229	243
September	169	179	226	198	177
Oktober	214	155	178	213	273
November	171	177	203	282	191
December	200	225	322	238	274
Absoluta o. relativa tal	2,637	2,331	2,485	2,760	2,746
	8,8	7,7	7,6	7,9	8,5
	13,2	7,7	7,6	7,9	8,5
	9,6	9,7	9,7	10,9	8,4
	9,6	6,9	9,7	8,0	9,0
	9,7	9,7	7,5	8,1	8,7
	9,7	7,6	7,2	9,8	8,7
	8,6	7,4	8,6	8,3	7,9
	7,8	7,4	8,6	8,3	7,7
	9,3	8,2	6,3	6,5	7,4
	7,5	7,0	6,8	8,3	7,7
	6,7	6,8	9,0	7,2	7,2
	8,6	5,9	7,0	7,9	7,8
	7,1	7,1	8,1	10,5	7,7
	7,1	7,1	8,1	6,0	9,8
	8,1	9,3	12,9	8,7	9,8
	8,1	9,3	12,9	8,7	9,8
	8,1	9,3	12,9	8,7	9,8

Tab. 11. Obligatoriskt anmälda smittsamma sjukdomar i Göteborg månadsvis år 1945.

	Januari	Februari	Mars	April	Maj	Juni	Juli	Augusti	September	Oktober	November	December	S:a
Skarlakansfeber	118	96	104	76	74	46	18	73	66	60	57	88	876
Difteri	1	—	5	1	1	—	—	—	—	1	—	—	9
Nervfeber	—	—	—	—	—	—	—	1	1	—	1	3	6
Paratyfus	—	1	—	—	2	—	1	—	—	—	4	6	14
Rödsot	3	15	2	—	—	—	—	—	—	—	—	2	22
Epidemisk hjärnfeber	—	2	1	—	—	—	—	—	—	2	—	—	5
Akut barnförslämning, med förlämning	—	—	1	—	—	—	—	—	5	7	6	—	19
Akut barnförslämning, utan förlämning	—	—	—	—	—	1	—	—	2	1	—	1	5
Sömnsjuka	1	—	—	—	—	—	—	—	—	—	—	—	1
Infektös ikterus	58	54	59	50	56	43	31	42	43	51	34	28	549
Summa	181	168	172	127	133	90	50	116	117	122	102	128	1.506

Desstom har bland flyktingar förekommit: 8 fall av fläckfeber, 13 fall av nervfeber, 10 fall av paratyfus och 9 fall av difteri.

Tab. 12. Vissa smittsamma sjukdomar i Göteborg åren 1936—1945.

(Observera: fall av mässling, kikhosta, influensa och påssjuka ha anmälts endast av distriktsläkarna).

	1936		1937		1938		1939		1940		1941		1942		1943		1944		1945	
	Insjuknade	Döda	Insjuknade	Döda	Insjuknade	Döda	Insjuknade	Döda	Insjuknade	Döda	Insjuknade	Döda	Insjuknade	Döda	Insjuknade	Döda	Insjuknade	Döda	Insjuknade	Döda
Skarlakansfeber	328	—	338	4	1,435	5	3,025	3	975	6	1,027	—	1,131	5	1,700	3	1,816	4	876	2
Difteri	84	3	7	—	7	—	10	1	—	—	30	—	34	1	41	—	48	2	9	—
Nervfeber	5	—	10	2	1	—	2	—	2	—	1	—	3	—	6	—	1	—	6	1
Paratyfus	6	—	47	1	4	—	74	4	31	2	56	2	6	—	15	1	3	—	14	1
Rödsot	6	1	9	—	1	—	3	—	3	—	26	—	21	—	308	1	39	—	22	1
Akut barnförslämning	44	6	4	—	3	1	1	—	32	4	1	—	3	—	27	1	31	—	24	1
Epidemisk hjärnfeber	2	—	3	4	5	5	1	1	4	—	4	—	3	1	4	1	2	—	5	—
Sömnsjuka	1	—	—	—	—	1	1	—	1	1	—	1	1	—	2	—	—	—	—	—
Undulantfeber	3	—	1	—	5	—	1	—	—	—	—	—	—	—	—	—	—	—	—	—
Malaria	1	—	—	—	—	—	—	—	—	—	—	—	—	—	—	—	—	—	—	—
Weils sjukdom	1	—	1	—	2	—	1	—	1	—	1	—	—	—	—	—	—	—	—	—
Infektios ikterus.....	159	—	122	—	161	2	69	—	62	1	88	—	224	1	344	—	287	2	549	3
Mässling	117	1	8	—	3	—	3	—	726	—	440	5	4	—	62	—	935	—	39	—
Kikhosta	455	3	261	1	87	—	178	—	498	1	562	2	400	1	410	1	294	—	630	—
Epidemisk influensa	3,722	59	3,729	73	2,208	12	3,731	38	2,634	27	4,225	58	1,513	5	2,094	5	2,021	7	1,135	1
Påssjuka	23	—	31	—	8	—	46	—	319	—	45	—	87	—	377	—	48	—	23	—

Tab. 13. Antalet dödsfall i Göteborg åren 1936—1945 i smittsamma sjukdomar ävensom inom vissa viktigare sjukdomsgrupper.

	1936	1937	1938	1939	1940	1941	1942	1943	1944	1945
Skarlatansfeber	—	3	—	—	6	—	—	—	—	—
Difteri	—	—	—	—	—	—	—	—	—	—
Nervfeber	—	—	—	—	—	—	—	—	—	—
Paratyfus	—	—	—	—	—	—	—	—	—	—
Rödsot	—	—	—	—	—	—	—	—	—	—
Akut barnförlämning	—	—	—	—	—	—	—	—	—	—
Epidemisk hjärnfeber	—	—	—	—	—	—	—	—	—	—
Sömnsjuka	—	—	—	—	—	—	—	—	—	—
Mässling	—	—	—	—	—	—	—	—	—	—
Kikhosta	—	—	—	—	—	—	—	—	—	—
Epidemisk influensa	—	—	—	—	—	—	—	—	—	—
Varfeber	—	—	—	—	—	—	—	—	—	—
Barnsängsfeber	—	—	—	—	—	—	—	—	—	—
Lungtuberkulos	—	—	—	—	—	—	—	—	—	—
Annan tuberkulos	—	—	—	—	—	—	—	—	—	—
Cirkulationsorganens sjukdomar	—	—	—	—	—	—	—	—	—	—
Svulster	—	—	—	—	—	—	—	—	—	—
Ålderdomssjukdomar	—	—	—	—	—	—	—	—	—	—
Andningsorganens sjukdomar (utom tuberkulos)	—	—	—	—	—	—	—	—	—	—
Nervsystemets och sinnesorganens sjukdomar	—	—	—	—	—	—	—	—	—	—
Matsmältningsorganens sjukdomar	—	—	—	—	—	—	—	—	—	—
Urinorganens sjukdomar	—	—	—	—	—	—	—	—	—	—
	209	174	200	180	182	192	155	168	154	134
	37	39	40	35	27	39	31	18	25	31
	659	700	675	697	797	872	722	757	941	836
	417	408	386	438	418	434	452	493	518	513
	164	175	143	142	151	113	73	105	89	90
	172	210	207	184	125	133	124	124	124	115
	205	250	229	299	262	271	269	293	301	353
	123	143	144	116	123	113	100	91	93	125
	108	114	131	104	106	89	98	102	122	128

Tab. 14. Uppgift från 13 distriktsläkare ang. vissa av dem

	Januari	Februari	Mars
Varicellæ	11	9	10
Morbilli	11	2	2
Rubeola	7	5	3
Pertussis	44	46	15
Parotitis epidemica	3	—	5
Influenza epidemica	187	176	121
Pyoseptichæmia	1	—	—
Erysipelas	6	2	2
Tuberculosis pulmonum	3	3	2
Tuberculosis alior. organorum	1	—	—
Erythema nodosum	14	6	3
Angina tonsillaris	173	140	134
Tracheo-bronchitis acuta	667	490	408
Pneumonia crouposa	6	4	7
Bronchopneumonia acuta	46	39	34
Pleuritis. Empyema pleuræ	—	2	5
Entero-colitis acuta infectiosa	48	16	32
Polyarthrititis rheumatica acuta	7	11	12
Scabies	18	12	18
Alii morbi	491	346	304
Summa	1.744	1.309	1.117

Tab. 15. Dödsfall i Göteborg år 1945 med fördelning efter döds-

Dödsorsaker	De avlidnas									
	0—6 mån.		6—12 mån.		1—5 år		5—10 år		10—15 år	
	m.	kv.	m.	kv.	m.	kv.	m.	kv.	m.	kv.
A. Nati Vivi.										
I. Vitia primæ conformationis. Morbi neonatorum.										
0001. Vitia primæ conformationis	14	20	—	2	—	—	—	—	—	—
0100. Debilitas congenita	56	48	—	—	—	—	—	—	—	—
0200. Partus præmaturus	1	—	—	—	—	—	—	—	—	—
0300. Aliæ causæ mortis neonatorum	16	10	—	—	—	—	—	—	—	—
Summa	87	78	—	2	—	—	—	—	—	—
II. Morbi senectutis.										
0500. Marasmus senilis	—	—	—	—	—	—	—	—	—	—
0600. Gangræna senilis	—	—	—	—	—	—	—	—	—	—
Summa	—	—	—	—	—	—	—	—	—	—
III. Morbi infectionis.										
1000. Febris typhoidea	—	—	—	—	—	—	—	—	—	—
1010. Febris paratyphoidea	—	—	—	—	—	—	—	—	—	—
1090. Scarlatina	—	—	—	—	—	—	—	1	1	—
1120. Influenza cum ægrotatione pulmonis	—	—	—	—	—	—	—	—	—	—
1150. Gastro-enteritis acuta infectiosa	—	—	—	—	—	—	—	—	—	—
1220. Septichæmia, Pyoseptichæmia	1	1	2	—	—	—	—	—	—	—
1230. Poliomyelitis anterior acuta	—	—	—	—	—	—	—	—	—	—
1400. Tuberculosis pulmonis, laryngis	—	—	—	—	—	—	—	—	—	—
1410. > meningum, cerebri	—	—	—	—	1	—	—	—	—	—
1420. > intestini, peritonei	—	—	—	—	—	—	—	—	—	—
1430. > urogenitalis	—	—	—	—	—	—	—	—	—	—
1440. > ossium, articularum	—	—	—	—	—	—	—	—	—	—
1450. > miliaris	—	—	—	—	—	—	1	—	1	1
1470. > aliorum organorum	—	—	—	—	—	—	—	—	—	—
1500. Lymphogranulomatosis maligna	—	—	—	—	—	—	—	—	—	—
1521. Syphilis acquisita	—	—	—	—	—	—	—	—	—	—
1600. Aliæ infectiones	—	—	—	—	—	—	—	—	—	—
Summa	1	1	2	—	1	—	1	1	2	1

orsak, ålder och kön (samma omfattning som i tabell 10).

levnadsålder														Summa				
15—20 år		20—30 år		30—40 år		40—50 år		50—60 år		60—70 år		70—80 år		över 80 år		Man- kön	Kvinn- kön	Båda
m.	kv.	m.	kv.	m.	kv.	m.	kv.	m.	kv.	m.	kv.	m.	kv.	m.	kv.			
—	—	—	—	—	—	—	—	—	—	—	—	—	—	—	—	14	22	36
—	—	—	—	—	—	—	—	—	—	—	—	—	—	—	—	56	48	104
—	—	—	—	—	—	—	—	—	—	—	—	—	—	—	—	1	—	1
—	—	—	—	—	—	—	—	—	—	—	—	—	—	—	—	16	10	26
—	—	—	—	—	—	—	—	—	—	—	—	—	—	—	—	87	80	167
—	—	—	—	—	—	—	—	—	—	—	—	—	—	—	—	—	—	—
—	—	—	—	—	—	—	—	—	1	—	—	5	11	18	44	23	56	79
—	—	—	—	—	—	—	—	—	—	1	1	2	1	2	4	5	6	11
—	—	—	—	—	—	—	—	—	1	1	1	7	12	20	48	28	62	90
—	—	—	—	—	—	—	—	—	—	—	—	—	—	—	—	—	—	—
—	—	—	—	—	—	—	—	—	—	—	—	—	—	—	—	1	—	1
—	—	—	—	—	—	—	—	—	—	—	—	—	—	—	—	1	—	1
—	—	—	—	—	—	—	—	—	—	—	—	—	—	—	—	1	—	2
—	—	—	—	—	—	—	—	—	—	—	—	—	—	—	—	1	—	1
—	—	—	—	—	—	—	—	—	—	—	—	—	—	—	—	1	—	3
—	—	—	—	—	—	—	—	—	—	—	—	—	—	—	—	5	6	11
—	—	—	—	—	—	—	—	—	—	—	—	—	—	—	—	1	—	1
—	—	—	—	—	—	—	—	—	—	—	—	—	—	—	—	1	—	1
—	—	—	—	—	—	—	—	—	—	—	—	—	—	—	—	1	—	2
—	—	—	—	—	—	—	—	—	—	—	—	—	—	—	—	69	65	134
—	—	—	—	—	—	—	—	—	—	—	—	—	—	—	—	6	1	7
—	—	—	—	—	—	—	—	—	—	—	—	—	—	—	—	6	1	7
—	—	—	—	—	—	—	—	—	—	—	—	—	—	—	—	6	1	7
—	—	—	—	—	—	—	—	—	—	—	—	—	—	—	—	1	—	1
—	—	—	—	—	—	—	—	—	—	—	—	—	—	—	—	1	—	13
—	—	—	—	—	—	—	—	—	—	—	—	—	—	—	—	4	—	1
—	—	—	—	—	—	—	—	—	—	—	—	—	—	—	—	—	—	1
—	—	—	—	—	—	—	—	—	—	—	—	—	—	—	—	—	—	2
—	—	—	—	—	—	—	—	—	—	—	—	—	—	—	—	2	—	4
—	—	—	—	—	—	—	—	—	—	—	—	—	—	—	—	3	—	4
—	—	—	—	—	—	—	—	—	—	—	—	—	—	—	—	3	—	1
—	—	—	—	—	—	—	—	—	—	—	—	—	—	—	—	—	—	1
7	2	27	20	21	23	11	9	19	12	4	7	6	9	—	5	102	90	192

Tab. 15. Fortsättning.

Dödsorsaker	De avlidnas									
	0—6 mån.		6—12 mån.		1—5 år		5—10 år		10—15 år	
	m.	kv.	m.	kv.	m.	kv.	m.	kv.	m.	kv.
IV. Morbi systematis hæmopoëtici et sanguinis et diatheses hæmorrhagicæ.										
2000. Anæmia perniciosa	—	—	—	—	—	—	—	—	—	—
2010. Leuchæmia	—	—	—	—	1	—	1	—	—	—
2050. Alii morbi sanguinis	—	—	—	—	—	—	—	—	—	—
Summa	—	—	—	—	1	—	1	—	—	—
V. Morbi nutritionis et secretionis internæ.										
2360. Diabetes mellitus	—	—	—	—	—	—	—	—	—	—
2390. Morbus Basedowii	—	—	—	—	—	—	—	—	—	—
2410. Morbus Addisonii	—	—	—	—	—	—	—	—	—	—
2460. Alii morbi nutritionis et secretionis internæ	—	—	—	—	—	—	—	—	—	—
Summa	—	—	—	—	—	—	—	—	—	—
VI. Morbi systematis nervosi. Morbi mentis. Morbi organorum sensoriorum.										
2600. Hæmorrhagia cerebri. Hæmorrhagia meningum	—	1	—	—	—	—	—	—	—	—
2610. Abscessus cerebri. Meningitis purulenta	—	—	1	—	—	—	—	—	—	—
2620. Tabes dorsalis	—	—	—	—	—	—	—	—	—	—
2630. Epilepsia	—	—	—	—	—	—	—	—	—	—
2660. Alii morbi systematis nervosi	1	1	—	—	—	—	—	—	—	1
2700. Dementia paralytica	—	—	—	—	—	—	—	—	—	—
2750. Alii morbi mentis	—	—	—	—	—	—	1	—	—	—
2800. Otitis	—	—	—	—	—	1	—	—	—	—
Summa	1	2	1	—	—	1	1	—	—	1
VII. Morbi organorum circulationis.										
3000. Pericarditis	—	—	—	—	—	—	—	—	—	—
3010. Thrombo-endocarditis acuta	—	—	—	—	—	—	—	—	—	—
3020. Endocarditis chronica	—	—	—	—	—	2	—	—	1	1
3030. Myocarditis chronica	—	—	—	—	—	—	—	—	—	—
3040. Arteriosclerosis	—	—	—	—	—	—	—	—	—	—
3041. Aneurysma aortæ	—	—	—	—	—	—	—	—	—	—
3042. Alia aneurysmata	—	—	—	—	—	—	—	—	—	—
3050. Thrombosis. Embolia	—	—	—	—	—	—	—	—	—	—
3060. Morbi venarum	—	—	—	—	—	—	—	—	—	—
3070. Alii morbi organorum circulationis	—	—	—	—	—	—	—	—	—	—
Summa	—	—	—	—	—	2	—	—	1	1

Tab. 18. Fostlingar

levnadsålder														Summa				
15—20 år		20—30 år		30—40 år		40—50 år		50—60 år		60—70 år		70—80 år		över 80 år	Man- køn	Kvinn- køn	Båda	
m.	kv.	m.	kv.	m.	kv.	m.	kv.	m.	kv.	m.	kv.	m.	kv.	m.				kv.
—	—	—	—	—	1	—	—	—	—	—	—	1	1	—	2	3	5	8
—	—	—	—	—	—	—	—	—	2	—	2	1	—	—	—	1	4	5
—	—	1	—	1	—	—	—	—	—	2	4	1	9	3	8	13	24	37
—	—	—	—	2	1	2	1	2	1	5	7	8	6	4	5	23	21	44
—	—	—	1	—	—	—	—	—	1	1	—	2	—	—	—	4	3	7
—	—	—	—	—	—	—	—	—	—	1	—	—	—	—	—	1	—	1
—	—	—	—	—	—	—	—	—	—	1	—	—	—	—	—	1	—	1
—	—	—	—	—	—	—	1	—	2	1	—	—	—	—	—	2	4	6
—	—	—	—	—	—	—	—	—	—	—	—	—	1	—	—	1	—	1
—	1	—	—	—	1	1	—	1	1	—	—	1	—	—	—	3	3	6
—	1	1	1	3	3	3	2	3	7	10	13	16	16	7	17	51	64	115
—	—	1	—	—	1	—	1	3	2	2	3	2	2	—	1	8	10	18
—	—	—	—	1	—	2	1	—	1	3	—	1	—	—	—	7	2	9
—	—	—	—	—	1	—	—	—	—	—	1	—	—	—	1	2	1	3
—	—	—	—	1	—	1	—	—	—	—	—	—	1	—	—	2	5	7
—	—	—	—	—	1	1	—	—	—	—	—	—	—	1	3	4	4	8
—	—	—	—	—	—	—	—	—	—	—	—	—	—	—	—	2	5	7
—	—	—	—	—	—	—	—	—	—	—	—	—	—	1	—	1	—	1
—	1	—	1	—	—	—	—	1	3	5	2	2	4	1	—	9	11	20
—	—	—	—	—	1	—	1	2	2	4	1	5	5	—	2	11	12	23
—	—	—	—	2	—	—	—	—	1	—	3	4	3	—	1	6	8	14
—	—	—	—	—	—	—	—	—	—	1	—	—	—	—	—	1	—	1
—	—	—	—	—	—	—	—	—	—	—	—	—	—	—	—	—	—	—
—	—	—	—	—	2	—	2	1	2	—	2	—	1	1	1	10	3	13
—	1	1	1	5	3	6	5	8	11	18	9	17	18	7	12	63	62	125
—	—	—	—	—	—	—	—	—	—	—	—	—	—	—	—	1	2	3
—	—	—	—	—	1	—	1	—	—	—	—	—	—	—	—	48	55	103
—	—	—	—	—	—	—	—	—	1	—	—	—	—	—	—	1	—	1
—	—	—	1	—	—	—	—	2	1	1	1	4	1	2	1	9	5	14
—	—	—	—	—	1	1	1	1	1	—	—	2	1	—	—	4	3	7
—	—	2	3	2	4	6	8	15	10	13	11	14	17	11	12	63	65	128
—	—	—	—	—	—	—	—	—	—	—	—	—	1	—	—	1	—	1
—	—	—	—	—	—	—	—	—	1	—	9	—	20	—	6	36	—	36
—	—	—	—	—	—	—	—	—	—	1	—	—	—	—	—	1	—	1
—	—	—	—	—	—	—	—	—	1	—	10	—	21	—	6	38	—	38

Tab. 15. Fortsättning.

					De avlidnas									
Dödsorsaker					0—6 mån.		6—12 mån.		1—5 år		5—10 år		10—15 år	
					m.	kv.	m.	kv.	m.	kv.	m.	kv.	m.	kv.
XII. Morbi gravidarum et puerperarum.														
5500.	Placenta prævia				—	—	—	—	—	—	—	—	—	—
5610.	Septichæmia puerperalis post partum				—	—	—	—	—	—	—	—	—	—
5620.	Septichæmia puerperalis post abortum				—	—	—	—	—	—	—	—	—	—
5700.	Alii morbi e graviditate et partu				—	—	—	—	—	—	—	—	—	—
	Summa				—	—	—	—	—	—	—	—	—	—
XIII. Morbi ossium et articularum.														
6000.	Osteomyelitis. Periostitis				—	—	—	—	—	—	—	—	—	—
6020.	Alii morbi ossium et articularum				—	—	—	—	—	—	—	—	—	—
	Summa				—	—	—	—	—	—	—	—	—	—
XIV. Morbi systematis cutanei et subcutanei.														
6500.	Dermatitis acuta. Eczema				—	—	—	—	—	—	—	—	—	—
6520.	Alii morbi systematis cutanei et subcutanei...				—	—	—	—	—	—	—	—	—	—
	Summa				—	—	—	—	—	—	—	—	—	—
XV. Tumores.														
7000.	Carcinoma oris et linguæ.....				—	—	—	—	—	—	—	—	—	—
7010.	» ventriculi.....				—	—	—	—	—	—	—	—	—	—
7020.	» intestini				—	—	—	—	—	—	—	—	—	—
7030.	» uteri et ovariorum.....				—	—	—	—	—	—	—	—	—	—
7040.	» mammæ				—	—	—	—	—	—	—	—	—	—
7050.	» cutis				—	—	—	—	—	—	—	—	—	—
7090.	» aliorum organorum				—	—	—	—	—	—	—	—	—	—
7510.	Sarcoma ossium				—	—	—	—	—	—	—	—	—	—
7520.	» viscerum				—	—	—	—	1	—	—	—	—	—
7550.	» aliorum organorum				—	—	—	—	—	—	1	—	—	—
7600.	Melanosarcoma				—	—	—	—	—	—	—	—	—	—
7700.	Alii tumores				—	—	—	—	1	—	—	1	1	—
	Summa				—	—	—	—	2	—	1	1	1	—

levnadsålder														Summa				
15—20 år		20—30 år		30—40 år		40—50 år		50—60 år		60—70 år		70—80 år		över 80 år		Man- kön	Kvinn- kön	Båda
m.	kv.	m.	kv.	m.	kv.	m.	kv.	m.	kv.	m.	kv.	m.	kv.	m.	kv.			
					1												1	1
			1														1	1
			1														1	1
			2		4												6	6
			4		5												9	9
													1				1	1
								2		2		4		3			10	10
									2		2		4		3		11	11
										1						1		1
									1	1	1					2	1	3
										2	1	1				3	1	4
									1			1				1	1	2
				1	2	7	6	12	8	11	15	14	19	4	13	49	63	112
			2	3	3	1	3	6	7	12	12	13	12	4	40	38	78	
			5		5		11	17		10		5		2	—	55	55	
					3		9		6		15		5		4	—	42	42
									1					2		1	2	3
				2	1	3	4	14	8	21	12	34	15	14	9	88	49	137
				1	1	1					1		1			2	3	5
						1	1			1				1		2	3	5
				1	1	1		1	2	1	1		1		1	5	6	11
								1		1						2		2
		1	2	2	4	4	4	6	5	11	9	4	3	1	2	31	30	61
		1	9	10	17	19	36	38	53	53	76	65	62	31	38	221	292	513

Tab. 15. Fortsättning.

Dödsorsaker	De avlidnas									
	0—6 mån.		6—12 mån.		1—5 år		5—10 år		10—15 år	
	m.	kv.	m.	kv.	m.	kv.	m.	kv.	m.	kv.
XVII. Mors violenta, non naturalis.										
<i>Casus mortiferi.</i>										
8500. Submersio	—	—	—	—	2	—	1	—	1	—
8510. Suffocatio	1	—	—	—	—	—	—	—	—	—
8520. Combustio	—	—	—	—	—	1	1	—	—	—
8550. Ictus electricus	—	—	—	—	—	—	—	—	—	—
8570. Contusio. Laceratio. Vulnus contusum. Fractura	—	—	—	—	3	—	2	—	—	—
8590. Vulnus sclopetarium	—	—	—	—	—	—	—	—	—	—
8600. Intoxicatio acuta:										
A. Kolos	—	—	—	—	—	—	—	—	—	—
B. Lysgas	—	—	—	—	1	1	—	—	—	—
F. Narkotiska ämnen	—	—	—	—	—	—	—	—	—	—
G. Andra ämnen	—	—	—	—	—	1	—	—	—	—
Summa	1	—	—	—	6	3	4	—	1	—
<i>Suicidium.</i>										
8700. Submersio	—	—	—	—	—	—	—	—	—	—
8710. Strangulatio	—	—	—	—	—	—	—	—	—	—
8720. Contusio. Laceratio. Vulnus contusum. Fractura	—	—	—	—	—	—	—	—	—	—
8740. Vulnus sclopetarium	—	—	—	—	—	—	—	—	—	—
8750. Veneficium	—	—	—	—	—	—	—	—	—	—
Summa	—	—	—	—	—	—	—	—	—	—
<i>Homicidium.</i>										
8800. Homicidium neonati	—	1	—	—	—	—	—	—	—	—
Summa	—	1	—	—	—	—	—	—	—	—
Summa	92	85	4	3	16	8	8	2	5	3
Summa	177		7		24		10		8	

levnadsålder																Summa		
15—20 år		20—30 år		30—40 år		40—50 år		50—60 år		60—70 år		70—80 år		över 80 år		Man- kön	Kvinn- kön	Båda
m.	kv.	m.	kv.	m.	kv.	m.	kv.	m.	kv.	m.	kv.	m.	kv.	m.	kv.			
2	—	—	—	—	—	—	—	—	—	—	—	—	—	—	—	6	—	6
—	—	—	—	—	—	—	2	—	—	—	—	—	—	—	—	1	3	4
—	—	—	1	1	—	—	—	—	—	—	—	—	—	—	—	1	1	2
—	—	1	—	4	1	4	1	10	—	6	3	4	7	4	9	38	21	59
—	—	2	—	—	—	—	—	—	—	—	—	—	—	—	—	2	—	2
—	—	—	—	—	—	1	—	—	—	—	—	—	—	—	—	1	—	1
—	—	—	—	—	1	—	1	—	—	2	—	2	1	—	—	5	3	8
—	—	—	—	—	—	—	—	—	—	—	—	—	—	—	—	—	2	2
—	—	—	—	—	—	—	—	—	—	—	—	—	—	—	—	—	1	1
2	—	3	1	5	3	5	4	10	—	8	3	6	8	4	9	55	31	86
—	—	—	—	—	—	—	—	—	—	1	1	—	—	—	—	1	—	1
—	—	—	1	3	—	5	—	—	—	1	1	—	2	—	—	11	2	13
—	—	1	—	1	—	—	1	1	—	1	—	—	—	—	—	4	1	5
—	—	—	—	—	—	—	—	1	—	1	—	—	—	—	—	2	—	2
—	1	1	1	3	1	2	2	2	—	1	—	1	—	—	—	10	5	15
—	1	2	2	7	1	7	3	4	1	5	—	3	—	—	—	28	8	36
—	—	—	—	—	—	—	—	—	—	—	—	—	—	—	—	—	1	1
—	—	—	—	—	—	—	—	—	—	—	—	—	—	—	—	—	1	1
9	6	41	43	68	72	95	97	192	164	254	255	323	348	216	337	1,323	1,423	2,746
15	—	84	—	140	—	192	—	356	—	509	—	671	—	553	—	—	—	—

Tab. 16. Dödsfall i Göteborg år 1945 med fördelning efter sjukdoms-

Dödsorsaker	Januari			Februari			Mars			April			Maj			Juni			Juli		
	m.	kv.	S:a	m.	kv.	S:a	m.	kv.	S:a	m.	kv.	S:a	m.	kv.	S:a	m.	kv.	S:a	m.	kv.	S:a
Vitia primæ conformationis. Morbi neoratorum	1	6	7	9	5	14	5	3	8	4	5	9	13	12	25	10	12	22	9	3	12
Morbi senectutis	4	5	9	1	8	9	2	4	6	5	5	10	2	12	14	1	3	4	—	8	8
» infectionis	11	10	21	11	7	18	9	8	17	10	9	19	11	9	20	8	5	13	10	5	15
» systematis hæmopoëtici et sanguinis et diatheses hæmorrhagicæ	2	1	3	1	—	1	1	3	4	1	—	1	4	1	5	—	—	—	—	1	1
» nutritionis et secretionis internæ	1	—	1	—	2	2	1	1	2	1	—	1	—	1	1	—	—	—	—	—	—
» systematis nervosi. Morbi mentis. Morbi organorum sensoriorum	10	10	20	17	16	33	9	18	27	14	15	29	12	12	24	6	12	18	9	14	23
» organorum circulationis	37	40	77	40	35	75	33	36	69	39	31	70	43	41	84	38	40	78	24	29	53
» » respirationis	5	12	17	4	5	9	4	4	8	4	5	9	3	7	10	1	4	5	4	4	8
» » digestionis	4	3	7	2	2	4	8	4	12	4	5	9	7	6	13	4	5	9	2	3	5
» » uropoëticorum	10	8	18	7	4	11	1	3	4	6	7	13	13	8	21	3	5	8	5	6	11
» » genitalium	3	—	3	5	—	5	3	—	3	4	—	4	7	—	7	2	—	2	1	—	1
» gravidarum et puerperarum	—	1	1	—	—	—	—	2	2	—	—	—	—	1	1	—	1	1	—	1	1
» ossium et articularum	—	—	—	—	1	1	—	2	2	—	—	—	—	—	—	—	1	1	—	4	4
» systematis cutanei et subcutanei	—	—	—	1	—	1	—	—	—	—	—	—	—	—	—	—	—	—	—	—	—
Tumores	16	21	37	19	21	40	22	23	45	15	29	44	19	30	49	14	26	40	20	14	34
Mors violenta, non naturalis:																					
Casus mortiferi	6	2	8	4	6	10	3	4	7	3	3	6	5	—	5	3	1	4	3	1	4
Suicidium	2	1	3	1	—	1	3	—	3	2	1	3	6	—	6	2	—	2	3	—	3
Homicidium	—	—	—	—	—	—	—	1	1	—	—	—	—	—	—	—	—	—	—	—	—
Summa	112	120	232	122	112	234	104	116	220	112	115	227	145	140	285	92	115	207	90	93	183

grupper, månader och kvartal (samma omfattning som i tabell 10).

Augusti			September			Oktober			November			December			Kvartal												Summa								
															1:sta			2:dra			3:dje			4:de											
m.	kv.	S:a	m.	kv.	S:a	m.	kv.	S:a	m.	kv.	S:a	m.	kv.	S:a	m.	kv.	S:a	m.	kv.	S:a	m.	kv.	S:a	m.	kv.	S:a	m.	kv.	S:a	m.	kv.	S:a	m.	kv.	S:a
7	8	15	4	6	10	13	7	20	6	5	11	6	8	14	15	14	29	27	29	56	20	17	37	25	20	45	87	80	167						
3	1	4	4	—	4	4	3	7	1	7	8	1	6	7	7	17	24	8	20	28	7	9	16	6	16	22	28	62	90						
10	4	14	3	11	14	6	7	13	3	8	11	10	7	17	31	25	56	29	23	52	23	20	43	19	22	41	102	90	192						
—	—	—	—	—	—	—	1	1	3	4	7	4	1	5	4	4	8	5	1	6	—	1	1	7	6	13	16	12	28						
1	2	3	1	—	1	—	—	—	—	—	—	—	3	3	2	3	5	1	1	2	2	2	4	—	3	3	5	9	14						
13	18	31	14	18	32	20	23	43	9	14	23	24	26	50	36	44	80	32	39	71	36	50	86	53	63	116	157	196	353						
30	34	64	21	20	41	39	41	80	26	39	65	36	44	80	110	111	221	120	112	232	75	83	158	101	124	225	406	430	836						
3	9	12	2	2	4	6	5	11	6	2	8	9	5	14	13	21	34	8	16	24	9	15	24	21	12	33	51	64	115						
8	6	14	5	6	11	7	7	14	5	5	10	7	10	17	14	9	23	15	16	31	15	15	30	19	22	41	63	62	125						
5	6	11	2	4	6	6	6	12	3	5	8	2	3	5	18	15	33	22	20	42	12	16	28	11	14	25	63	65	128						
1	—	1	2	—	2	6	—	6	—	—	—	4	—	4	11	—	11	13	—	13	4	—	4	10	—	10	38	—	38						
—	2	2	—	1	1	—	—	—	—	—	—	—	—	—	—	3	3	—	2	2	—	4	4	—	—	—	—	9	9						
—	1	1	—	—	—	—	1	1	—	—	—	—	1	1	—	3	3	—	1	1	—	5	5	—	2	2	—	11	11						
—	—	—	1	—	1	1	1	2	—	—	—	—	—	—	1	—	1	—	—	—	1	—	1	1	1	2	3	1	4						
24	29	53	16	23	39	22	30	52	11	21	32	23	25	48	57	65	122	48	85	133	60	66	126	56	76	132	221	292	513						
9	6	15	5	2	7	5	1	6	3	3	6	6	2	8	13	12	25	11	4	15	17	9	26	14	6	20	55	31	86						
3	—	3	3	1	4	1	4	5	2	—	2	—	1	1	6	1	7	10	1	11	9	1	10	3	5	8	28	8	36						
—	—	—	—	—	—	—	—	—	—	—	—	—	—	—	—	1	1	—	—	—	—	—	—	—	—	—	—	1	1						
117	126	243	83	94	177	136	137	273	78	113	191	132	142	274	338	348	686	349	370	719	290	313	603	346	392	738	1.323	1.423	2.746						

Tab. 17. Av bostadsinspektionen omhändertagna osunda bostäder åren 1941—1945.

Olägenhetens natur	Antal behandlade lägenheter					Resultatet av bostadsinspektionens verksamhet 1945					Antal lägenheter						
	Nyttikomma					Kvar från 1944		Summa behandl. lägenheter		Miss-förhållandena			Åtgärder			Ärendet	
	1941	1942	1943	1944	1945					ej avhjälpta			vidtagna förträdavis av			avfört	
						delvis av-hjälpta		avhjälpta		inga			tills-vidare		överlämnat till annan myndigh.		
Fukt, alla slag	173	265	170	218	281	8	289	281	4	4	242	43	4	285	4	—	
Otillr. isolering eller bristfällig bostadsbeskaffenhet	134	154	95	129	97	8	105	103	—	2	103	—	2	103	2	—	
Bristande skötsel	21	23	26	21	37	—	37	31	4	—	—	35	2	35	2	—	
Nybyggnadsfukt	6	85	13	52	109	—	109	109	—	—	101	8	—	109	—	—	
Hussvamp	12	3	36	16	38	—	38	38	—	—	38	—	—	38	—	—	
Bristande dager	59	56	62	71	64	—	64	48	—	16	48	—	16	48	16	—	
Bristfälliga eldstäder och röckanaler	79	100	70	91	69	—	69	69	—	—	69	—	—	69	—	—	
Otillräcklig leverans av centralvärme	68	56	45	87	78	—	78	78	—	—	78	—	—	78	—	—	
Bristfälliga ventilationsanordningar	1432	1214	1140	940	703	56	759	724	—	35	724	—	35	724	3	—	
Bristfälliga avloppsledningar	20	39	25	25	13	—	13	13	—	—	13	—	—	13	—	—	
Bristfälliga gas- och vattenledningar	7	78	16	13	10	—	10	9	—	1	9	—	1	9	—	—	
Bristfälliga eller otillräckliga avträden	185	25	17	20	38	8	46	44	—	2	44	—	2	44	2	—	
Bofällighet	86	28	28	23	47	—	47	25	—	22	25	—	22	25	2	—	
Bristande underhåll	820	873	831	928	993	29	1022	992	—	30	992	—	30	992	—	—	
Ohyra och råttor	66	32	99	115	153	—	153	152	—	1	147	5	1	152	—	—	
Osnygghet	58	65	93	111	103	1	104	96	6	2	50	7	2	102	2	—	
Stank eller osund luft inom lägenheten	1	5	—	5	7	—	7	6	1	—	—	—	—	7	—	—	
Overbefolkning	17	15	23	41	38	2	40	34	—	6	34	—	6	34	—	—	
Bostadsutrymmen olämpliga för familjer	137	104	122	103	121	4	125	90	—	35	90	—	35	90	35	—	
Olägenheter från omgivningen	129	117	129	144	148	3	151	140	8	3	83	65	3	148	3	—	
Kyla	—	—	—	—	2	—	2	2	—	—	—	—	—	2	—	—	
Hetta	—	—	—	3	1	—	3	1	—	—	—	—	—	1	—	—	
Buller	53	37	54	60	72	2	74	66	6	2	84	38	2	72	—	—	
Os och inrykning	33	19	26	21	10	—	10	10	—	—	—	—	—	10	—	—	
Stank och osund luft	43	61	49	60	63	1	64	61	2	1	38	25	1	63	—	—	
Olägligt använda utrymmen	143	128	81	54	57	—	57	33	—	24	31	2	24	33	24	—	
Bostad i källare och å vind	27	4	4	5	4	—	4	3	—	1	3	—	1	3	1	—	
Mörka utrymmen	28	22	12	—	5	—	5	3	—	2	3	—	2	3	—	—	
Andra olagliga utrymmen	88	102	65	49	48	—	48	27	—	21	25	2	21	27	21	—	
Andra slag av missförhållanden	110	184	340	403	167	36	203	200	—	3	181	19	3	200	—	—	
Förfrågningar	178	249	210	176	305	—	305	305	—	—	—	—	—	305	—	—	
Klagomålet obefogat	143	142	208	223	255	—	255	—	—	—	—	—	—	255	—	—	
Summa	3911	3775	3709	3791	3650	147	3797	3594	19	184	2860	193	184	3613	100	84	

Utdrag

ur hälsovårdsnämndens räkenskaper för år 1945.

Ingående balans.

An	Fondmedel	11.133: 84	
	Importkontrollen	6 .858: 38	71.992: 22
	Kapitalbehållning		87.560: —
		Kronor	159.552: 22

Per	Kassa		1.047: 57
	Bank		59.842: 69
	Göteborgs stad		10.894: 96
	Diverse fordringar		207: —
	Fastigheter	73.000: —	
	Inventarier	14.560: —	87.560: —
		Kronor	159.552: 22

Göteborgs stad.

An	Ingående Balans:		
	redovisningsfordran		10.894: 96
	Kassa:		
	insättningar i stadskassan		45.587: 10
	Skattestatens avräkning:		
	verkliga utgifter enligt stat	990.511: —	
	kapitalutgifter enligt stat	58.600: —	1.049.111: —
	Överskott och underskott:		
	underskott för år 1945		9.071: 26
		Kronor	1.114.664: 32

Per	Kassa:		
	uttagningar ur stadskassan		1.035.412: —
	Skattestatens avräkning:		
	verkliga inkomster enligt stat	14.900: —	
	kapitalinkomster enligt stat	3.350: —	18.250: —
	Utgående Balans:		
	redovisningsfordran		61.002: 32
		Kronor	1.114.664: 32

Skattestatens avräkning.

An	<i>Verkliga utgifter och inkomster:</i>		
	nettoutgifter	985.552: 26	
	<i>Skattestatens kapitalutgifter och kapitalinkomster:</i>		
	Kapitalutgifter	8.730: 17	994.282: 43
	<i>Göteborgs stad:</i>		
	verkliga inkomster enligt stat	14.900: —	
	kapitalinkomster enligt stat	3.350: —	18.250: —
	<i>Utgående Balans</i>		
	reservationer till följande år		49.869: 83
			<u>Kronor 1.062.402: 26</u>
Per	<i>Kapitalbehållning:</i>		
	kapitalinkomster enligt bok		4.220: —
	<i>Göteborgs stad:</i>		
	verkliga utgifter enligt stat	990.511: —	
	kapitalutgifter enligt stat	58.600: —	1.049.111: —
	<i>Överskott och underskott</i>		9.071: 26
			<u>Kronor 1.062.402: 26</u>

Kapitalbehållning.

An	<i>Skattestatens avräkning:</i>		
	värdepminskning		4.220: —
	<i>Utgående Balans</i>		92.040: —
			<u>Kronor 96.260: —</u>
Per	<i>Ingående Balans</i>		87.560: —
	<i>Inventarier</i>		
	värdeökning		8.700: —
			<u>Kronor 96.260: —</u>

Skattestatens kapitalutgifter och kapitalinkomster.

An	<i>Inventarier:</i>		
	minskade värden		4.220: —
	<i>Kassa Konto</i>		
	årets kapitalutgifter		8.730: 17
			<u>Kronor 12.950: 17</u>
Per	<i>Verkliga utgifter och inkomster:</i>		
	årets inkomster		4.220: —
	<i>Skattestatens avräkning</i>		
	kapitalutgifter		8.730: 17
			<u>Kronor 12.950: 17</u>

Verkliga utgifter och inkomster.

An <i>Diverse kreditorer:</i>	
årets utgifter	996.745: 26
<i>Skattestatens kapitalutgifter och kapitalinkomster:</i>	
årets inkomster	4.220: —
	<u>Kronor 1.000.965: 26</u>

Per <i>Diverse debitorer:</i>	
årets inkomster	15.413: —
<i>Skattestatens avräkning:</i>	
nettoutgifter	985.552: 26
	<u>Kronor 1.000.965: 26</u>

Överskott och underskott.

An <i>Skattestatens avräkning:</i>	
underskott för år 1945.....	Kronor 9.071: 26

Per <i>Göteborgs stad:</i>	
underskott för år 1945.....	Kronor 9.071: 26

Utgående balans.

An <i>Kassa</i>	392: —
<i>Bank</i>	59.274: 75
<i>Göteborgs stad</i>	61.002: 32
<i>Fastigheter</i>	73.000: —
<i>Inventarier</i>	19.040: —
	<u>Kronor 212.709: 07</u>

Per <i>Skattestatens avräkning</i>	
reservation till följande år.....	49.869: 83
<i>Fondmedel</i>	11.133: 84
<i>Importkontrollen</i>	59.665: 40
<i>Kapitalbehållning</i>	92.040: —
	<u>Kronor 212.709: 07</u>

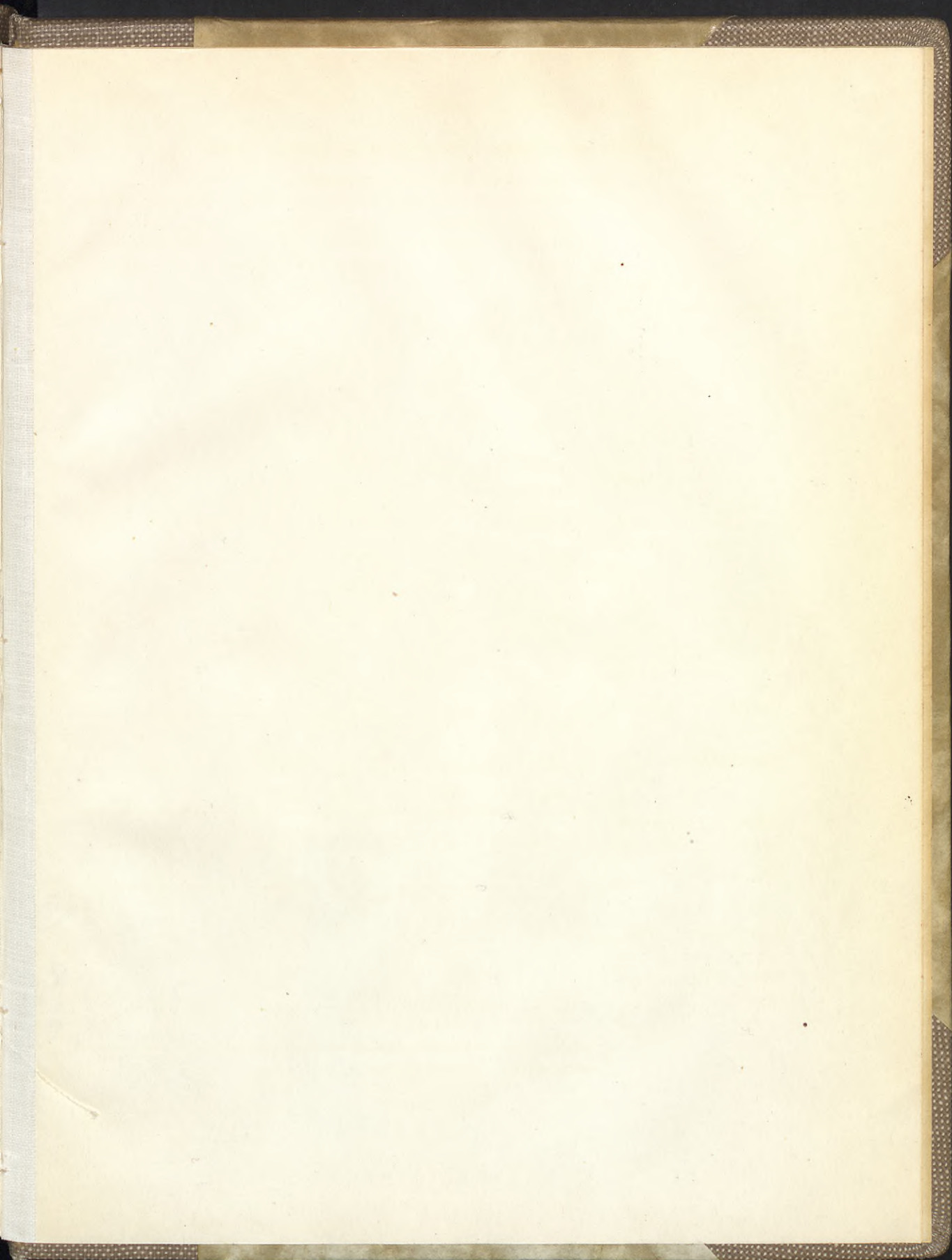
Verkliga utgifter 10.143: 26
 Verkliga inkomster 1.383: 26
 Kapitalinkomster 4.220: —
 Överskott och underskott 9.071: 26
 Utgående balans 212.709: 07

Jämförelse mellan stat och bok för år 1945

för 11. A. 1. Hälsovårdsnämnden.

	För året enl. stat	Omförda belopp	För året enl. bok	Reserva- tioner till följ. år	Omförda belopp	Överskott + Underskott —
Verkliga utgifter.						
Hälsovårdsnämnden.						
1. <i>Byrån:</i>						
b) räntor	9.400	{ 5.913	9.400	—	—	—
c) avlöningar, arvoden o. d.	112 897	{ 4.552	128.468 76	—	—	5.106 76
d) pensioner och understöd..	28.135	{ 1.255 95	28.834 21	—	—	+ 556 74
f) hyror och arrenden.....	8.575	—	9.431 87	—	—	856 87
i) inventariers inköp och underhåll	1.500	—	2.703 51	—	—	1.203 51
j) belysning, bränsle, städn., tvätt, renhållning m. m.	7.000	—	8.502 07	—	—	1.502 07
k) skriv- och tryckningskostnader, böcker o. d.	8.000	—	11.072 62	—	—	3.072 62
q) forselkostnader	4.150	1.800	7.342 40	—	—	1 392 40
x) kostnader av flera slag ...	14.066	—	11.001 73	—	7.168 95	4.104 68
2. <i>Allmänhygien och matvarukontroll</i>	188.214	16.352	212.874	—	—	8.308
3. <i>Karantäns- och desinfektionsväsändet</i>	20.245	—	13.433 66	—	—	+ 6.811 34
4. <i>Dispensärcentralen</i>	287.381	6.771	288.716 43	—	—	+ 5.435 57
5. <i>Stadsdistriktsläkare</i>	251.195	13 426	261.462	—	—	+ 3.159
6. <i>Västra Frölunda</i>	42.901	—	—	—	42.901	—
7. <i>Ränta å fastigheters och inventariers bokförda värde</i>	3.502	—	3.502	—	—	—
8. <i>Avskrivning å inventarier</i>	3.350	—	4.220	—	—	870
	990.511	—	1.000 965 26	—	—	26.416 91
						+ 15.962 65
<i>Kapitalutgifter</i>	58.600	—	8.730 17	49.869 83	—	—
	1.049.111	50.069 95	1 009.695 43	49.869 83	50.069 95	26 416 91
						+ 15.962 65
Verkliga inkomster.						
g) grundlegor, hyror o. arren.	2.000	—	2.000	—	—	—
i) räntor.....	9.400	—	9.400	—	—	—
j) inkomster av flera slag...	3.500	—	4.013	—	—	+ 513
	14.900	—	15.413	—	—	+ 513
Kapitalinkomster.						
Skattestat:						
Hälsovårdsnämnden.						
avskrivning å inventarier ...	3 350	—	4.220	—	—	+ 870
	18.250	—	19.633	—	—	+ 1.383

Sammandrag: Verkliga utgifter — 10.454.26
 Verkliga inkomster + 513.—
 Kapitalinkomster + 870.— + 1.383.—
 Underskott 9.071.26

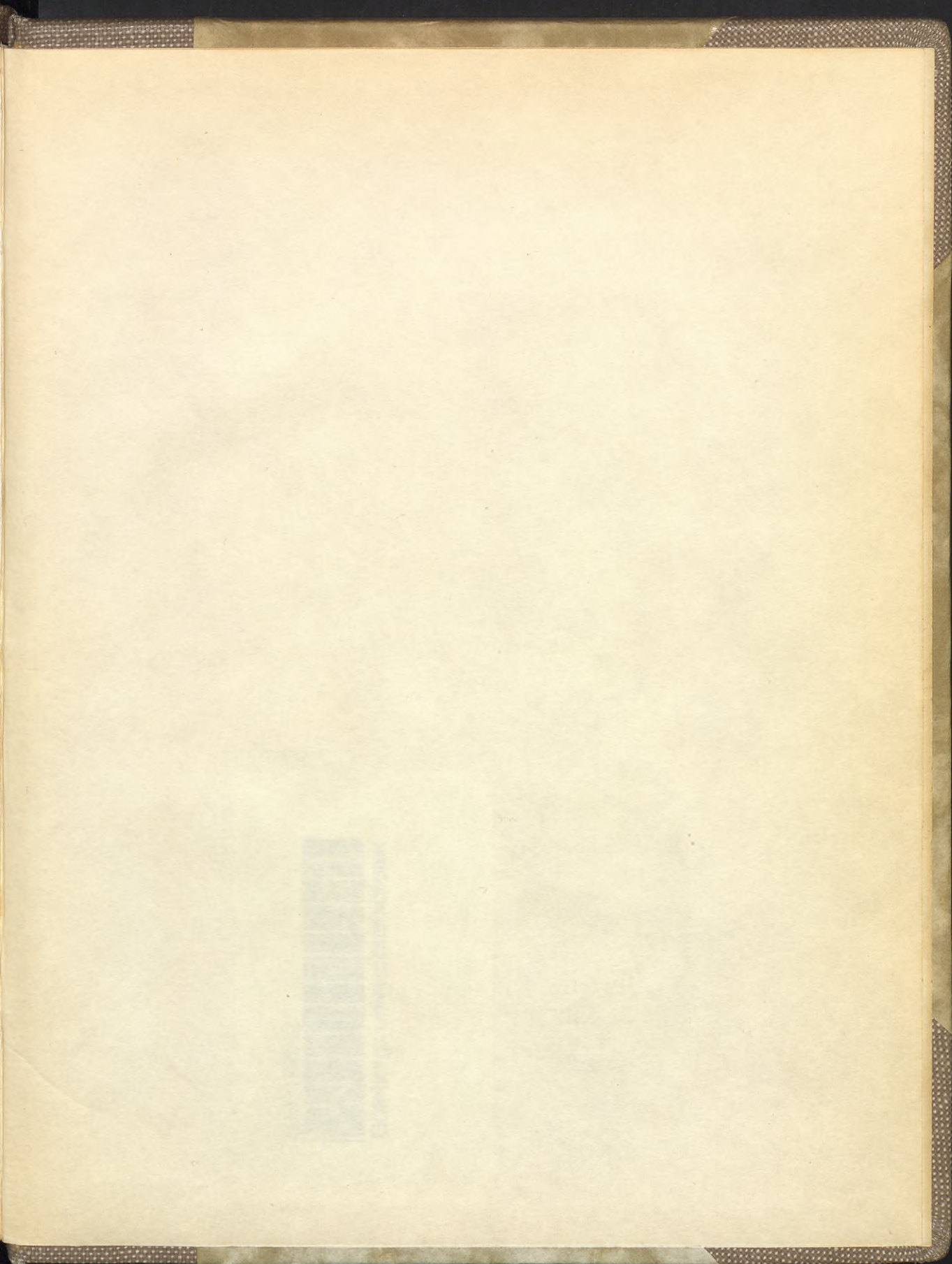


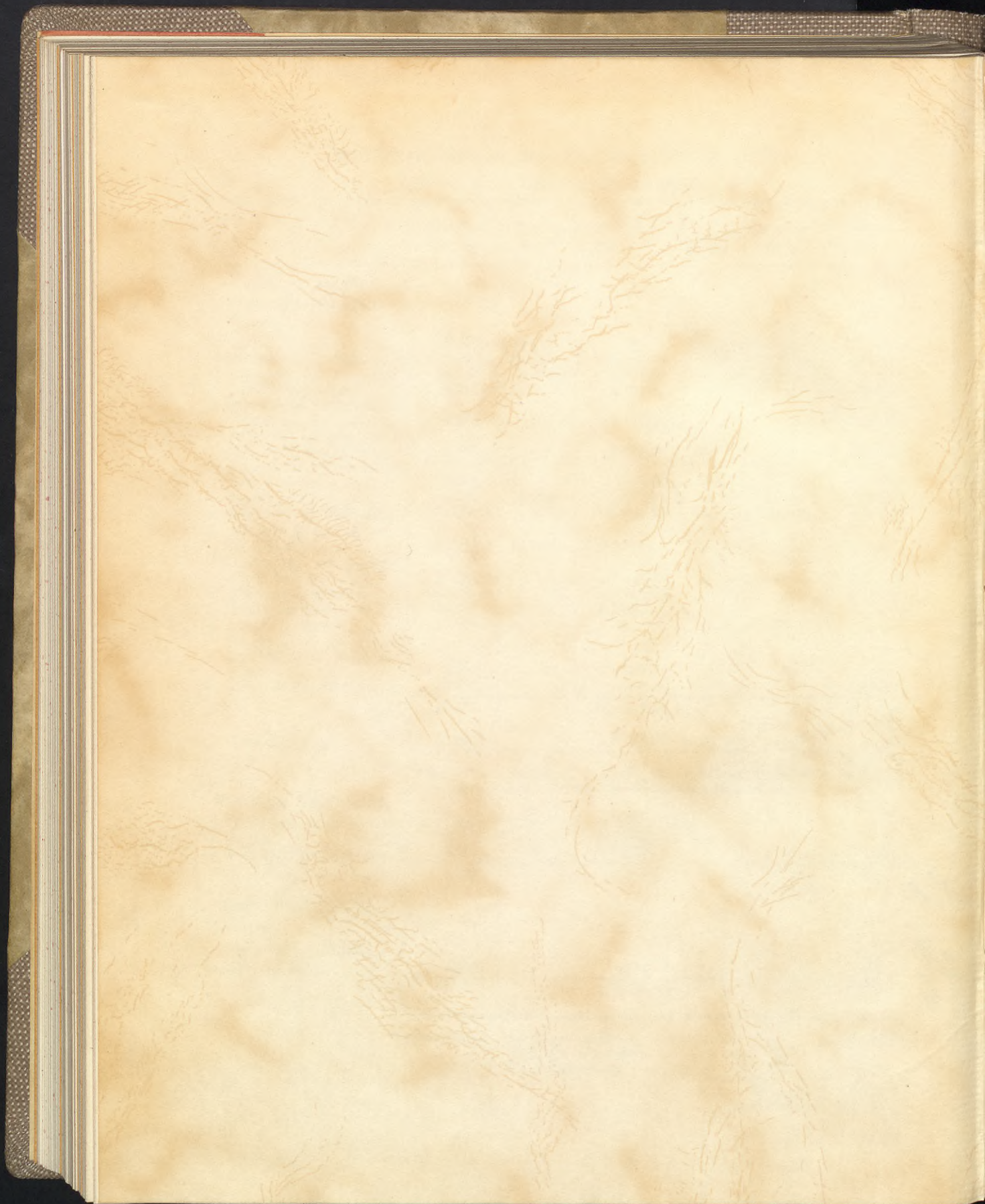
Jämförelse mellan löst och bok för år 1945
 för 14. A. i. Hälsovårdsnämnden.

	För året löst, 1945	Ordnings- belopp	För året bok, 1945	Skillets lösnar till 100 kr	Ordnings- belopp	Differens löst/bok
Verkliga utgifter.						
Hälsovårdsnämnden.						
1. Byråer	—	—	—	—	—	—
b) örnier	2,600	2,600	2,600	—	—	—
c) svärdsgår, arvoden o. d.	17,907	1,507	178,408 79	—	—	1,106 79
d) passager och underhåll	24,135	1,255 50	28,834 21	—	—	4,698 71
e) tryck och utgifter	2,572	—	2,431 87	—	—	140 13
f) inventurers utlägg och ut- delning	1,600	—	2,702 51	—	—	1,102 51
g) bevakning, boresat, ställa- verk, vedtillagning o. m.	7,020	—	8,602 07	—	—	1,582 07
h) skriv- och tryckutgifter under, bokare o. d.	2,000	—	11,072 62	—	—	9,072 62
i) resekostnader	1,100	1,000	7,242 89	—	—	6,142 89
j) kostnader av följande slag	14,700	—	11,990 70	—	2,709 30	2,709 30
2. Allmänhygien och sanitet	140,214	10,867	212,774	—	—	72,560
3. Karantän- och desinfek- tionskostnader	20,240	—	21,433 70	—	—	1,193 70
4. Örnsvårdsanstalten	261,251	2,171	288,716 42	—	—	27,465 42
5. Stadsfästningskostnader	371,325	12,430	261,482	—	—	109,843
6. Västra försäkrings	27,500	—	—	—	42,301	14,801
7. Räddning i förtäring och inventurers bokföring	1,200	—	2,500	—	—	1,300
8. Anskaffning av inventurer	2,250	—	4,220	—	—	1,970
	900,211	—	1,000,965 20	—	—	100,754 20
Kapitalutgifter	50,000	—	8,730 12	40,269 88	—	41,269 88
	1,000,211	50,000 00	1,009,695 32	40,269 88	70,000 00	15,269 44
Verkliga inkomster.						
a) grundlaga, hyror o. andra intäkter	2,000	—	2,000	—	—	—
b) intäkter av följande slag	2,000	—	2,018	—	—	18
	4,000	—	4,018	—	—	18
Kapitalinkomster.						
Stämning						
Hälsovårdsnämnden,						
avskrivning i inventurer	2,000	—	2,000	—	—	—
	18,250	—	19,600	—	—	1,350

Sammandrag: Verkliga utgifter 10,004 20
 Verkliga inkomster 1,350
 Kapitalinkomster 1,350
 Totalt 12,704 20

Handwritten signature: J. P. ...





6000172012



Göteborgs universitetsbibliotek

