

Det här verket har digitaliserats vid Göteborgs universitetsbibliotek.
Alla tryckta texter är OCR-tolkade till maskinläsbar text. Det betyder att du kan söka och kopiera texten från dokumentet. Vissa äldre dokument med dåligt tryck kan vara svåra att OCR-tolka korrekt vilket medför att den OCR-tolkade texten kan innehålla fel och därför bör man visuellt jämföra med verkets bilder för att avgöra vad som är riktigt.

This work has been digitised at Gothenburg University Library.
All printed texts have been OCR-processed and converted to machine readable text.
This means that you can search and copy text from the document. Some early printed books are hard to OCR-process correctly and the text may contain errors, so one should always visually compare it with the images to determine what is correct.



Göteborgs Hälsovårdsnämnds

I 10 B²/1903 Arkiv

Acta
Göteborg

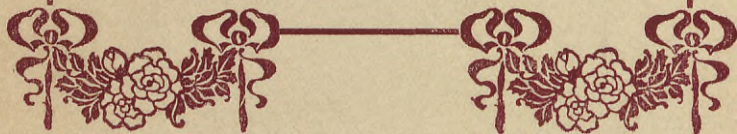
REDOGÖRELSE

FÖR

SOMMARSANATORIETS VID SANDARNE

VERKSAMHET

1903.



[T. 64. 99.]

REDOGÖRELSE

FÖR

SOMMARSANATORIETS VID SANDARNE

VERKSAMHET

[1] 1903.



IDÉN TILL SOMMARSANATORIER (Erlungsstätte) utvecklades första gången vid den internationella tuberkuloskongressen i Berlin 1899 och afsåg att skaffa medellösa lungsotssjuka, som antingen voro i rekonvalescentstadium eller som väntade att få plats på sanatorierna, tillfälle att åtminstone under sommarmånadernas varma dagar få del af en fullt genomförd diätetisk-hygienisk friluftsbehandling, under det de tillbringade nätterna i sina resp. hem. Idén förverkligades redan följande år, då vid Jungfernhäide utanför Berlin genom Röda korsets försorg en afdelning för män öppnades. Erfarenheten från densamma uppmuntrade till fortsättning på den inslagna vägen, hvarigenom nya anstalter år 1901 öppnades icke blott utanför Berlin utan äfven vid några andra tyska städer.

Göteborgs på barrskog fattiga omgifningar bjuda få ställen lämpade för liknande anordningar och sedan vi till föregående tvänne somrar sökt plats på enskild mark, hvars ägare dock varit obenägna att upplåta den för ett sådant ändamål, blef dock slutligen, efter spårvägsnätets utdragande mot stadsgränsen i sydväst, staden tillhörig mark tillgänglig och sedan Drätselkammaren välvilligt ställt tillräckligt område till vårt förfogande, kunde tanken på ett sommarsanatorium i år låta bringa sig till verkställighet.

Från spårvägens ändpunkt leder en 15—20 min. lång promenadväg upp till sana-

toriet. Platsen är bevuxen med låg tallskog på mot söder sluttande sandgrund. Omgifvande bergåsar gifva ett så godt skydd mot vinden, att trots sommarens tämligen blåsiga väderlek dock alla dagar full vindstilla rådt å sanatorieområdet.

Genom Hälsovårdsnämndens bemedling erhöello vi ur stadens förråd materiel afsedd för 2:ne smärre sjukvårdsbaracker af trä, hvardera mätande i längd 6 m., i bredd 4,8 m. och i höjd 2,6 m., hvilka begagnades till förvaringsrum och som tillflyktsort vid dåligt väder. Då dessa baracker kunnat stängas om nätterna, ha vi kunnat undvara särskild nattvakt, liksom vi äfven utan olägenhet underlåtitt att, såsom vid de tyska anstalterna, inhägna området. Klosett och pissoar ha erhållits till skänks, kostnadsfritt uppsatt och likaledes ha vi erbjudits kostnadsfri tillredning af middagsmåltiderna vid Carnegieska brukets hushållsskola för högst 40 patienter.

Sedan dessa förberedelser kommit till stånd, publicerades ett upprop i stadens tidningar, hvilket åtföljdes af välvilliga notiser och utan att pänningar någonstades direkt begärdes, inflöto dels kontanta medel, dels gåfvor af filtar, liggstolar, böcker, färska tidningar, sällskapsspel etc., så att den 25 juni anstalten kunde börja sin verksamhet med ett 20-tal patienter, hvilket antal successivt ökades till 40.

En sjuksköterska anställdes, hvilken utom tillsynen öfver patienterna, temperaturmät-

ningar, vägning och journalföring, ombesörjde servering af maten. Till hennes biträde antogs en 17 års pojke att hämta maten, bära liggstolarne, biträda med diskning och uträtta öfriga ärenden.

Nysilad mjölk, hållande 3,45 % fett enligt stadskemistens analys, levererades för 14 öre pr liter. 2 liter mjölk pr patient och dag beräknades från början, men åtgången visade sig i medeltal ej uppgå till mer än 1,6 liter. Tillräckligt antal liggstolar, filter (2:ne pr patient), sittstolar, bord, matkärl och öfriga inventarier inköptes. Vatten kördes 10 minuters väg i tunna från närmaste vattenledningspost och förvarades vid sanatoriet i sår.

Affall och upphostningar tömdes i en kalkfylld sandgrop i närheten. Afträdet tömmande besörjdes af renhållningsverket.

Å trädstammarne uppsattes större spottkoppar för de promenerande, hvarje patient fick sin porslinskopp att användas vid hvilstolen, Flügges fickspottkoppar af papp (firma Fingerhut & Co., Breslau) utlämnades för färden till och från hemmet. Vid risk att bortvisas från anstalten förbjödos patienterna att med upphostningar oreña marken och gåfvo i detta afseende ingen anledning till anmärkning.

Sjukvården har bedrifvits på följande sätt. Sedan en lungsigtig patient af sin läkare utvalts, sändes han med intyg om lämpligheten för vård vid sommarsanatoriet till oss och erhöi sedan pr brefkort besked

om tidpunkten, då plats fanns ledig. Medtagande en kudde med örngåttsvar och en handduk infann sig så den sjuke kl. 8 på morgonen vid sanatoriet, inskrefs af sköterskan och försågs med ett hektograferadt formulär, å hvilket vikt- och temperatur-listor antecknats och plats reserverats för de anteckningar om hälsotillstånd och ordinationer, hvilka den sjukes läkare funne lämpligt anteckna, när han tillsagt sin patient att åter inställa sig å hans mottagning.

Dagen tillbragtes å sanatoriet hufvudsakligen i hvilstolarne. De friskare patienterna fingo spatsera omkring kortare stunder i omgifningarne samt sysselsätta sig med sällskapsspel och andra förströelser. Den friska luften återställde aptiten. Sömnens inställde sig gång efter annan under hvilan i liggstolarne och redan vid 6- å 7-tiden på kvällen visade patienterna lust att begifva sig hem, trötta af friluftslifvet, och mången sade sig hemma ha återfått den goda och vederkvickande sömn, han förut länge saknat.

Samtliga patienter voro obemedlade. De insamlade pänningarne räckte till att kostnadsfritt förse dem med föda och i rätt stor utsträckning äfven med spårvägsbiljetter.

Sanatoriet har hållits öppet fr. o. m. den 25 juni t. o. m. 1 september. Vi ha därunder haft 42 klara solskensdagar, 6 mulna utan ragn, 6 med delvis ragn och 11 med

dagsrägn. Under 2 af de senare var sanatoriet besökt, under de öfriga 9 hölls det stängdt. Luften har varit ren och damfri samt med den i allmänhet rådande vestliga vinden tillförts från hafvet.

Patienternas antal har varit 49, 28 män och 21 kvinnor. 5 ha vistats blott 1 vecka eller kortare tid. 3 af dessa mottogos sista veckan och de 2 öfriga (kvinnor) upphörde att infinna sig efter några dagars vistelse, den ena på grund af sjuklighet, den andra på grund af familjförhållanden. Borträkna vi dessa 5 jämte en minderårig, hvilken, ehuru frisk tillåtits medfölja sin moder, återstå 43 patienter, 25 män och 18 kvinnor.

Efter åldern gruppera sig de sjuka på följande sätt: mellan 1—10 år 1 man; 10—20 år 5 män, 5 kvinnor; 20—30 år 8 män, 7 kvinnor; 30—40 år 6 män, 2 kvinnor; 40—50 år 6 män, 3 kvinnor.

Af dessa 43 patienter anteckna vi 8 (4 män och 4 kvinnor) såsom oförbättrade eller försämrade, hvilka under vistelsen vid sanatoriet minskade i vikt — 6 af dessa voro från början långt avancerade fall, 1 tillsynes mindre angripen led af hög feber och remitterades till Allm. och Sahlgrenska sjukhuset, 1 led af astma bronchiale med misstänkt tuberkulos.

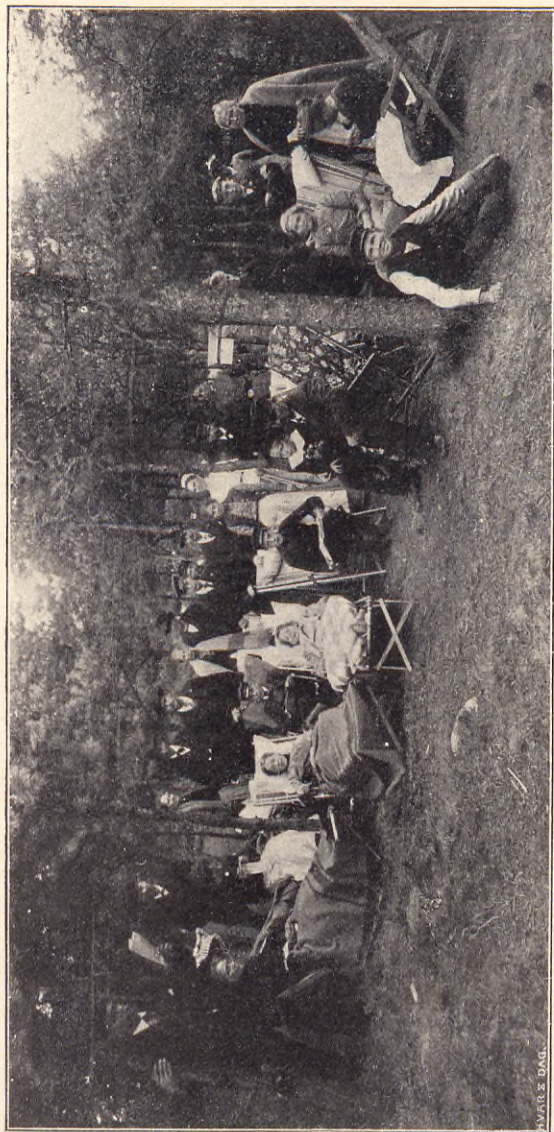
De öfriga 35 patienterna visa samtliga en mer eller mindre betydande vikttilökning. För att få en öfverblick öfver dessa ha vi sökt att med ledning dels af läkar-

nes remisser och journalanteckningar, dels på grund af den undersökning, undertecknad (Allard) företog på aftonen den 1 september å de då ännu kvarvarande patienterna indela dem efter Turbans 3 stadier, ehuru vi gärna medgifva att systematiseringen är otillförlitlig. Till 1:sta stadiet (T. I) hörde 14 patienter. De af dessa, hvilka vistats $9\frac{1}{2}$ —7 veckor (summa 9) visade en viktillökning af i medeltal 3,2 kilo (högsta annoterade viktillökningen öfverstiger något 6 kilo); de som vistats 6—3 veckor (summa 5) ökade i medeltal 1,5 kilo.

Till 2:dra stadiet (T. II) hörde 9 patienter. Af dessa vistades 4 under $9\frac{1}{2}$ —7 veckor och ökade i medeltal 2,6 kilo, 5 under 6—3 veckor och ökade 1,5 kilo.

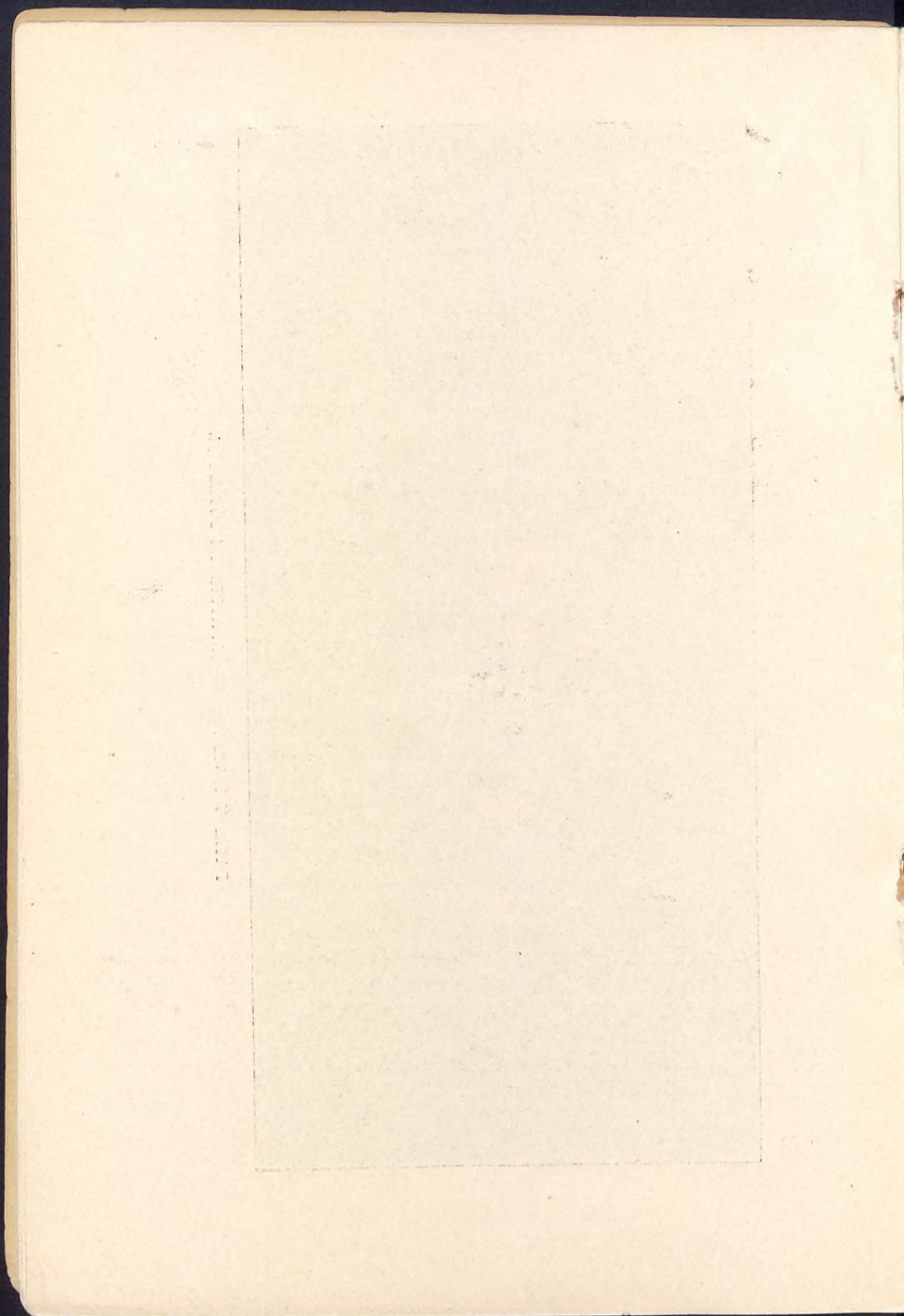
Till 3:dje stadiet hörde 11 patienter. 9 af dessa vistades $9\frac{1}{2}$ —7 veckor och ökade i medeltal 2,7 kilo, 2 under 6—3 veckor, ökade 0,8 kilo.

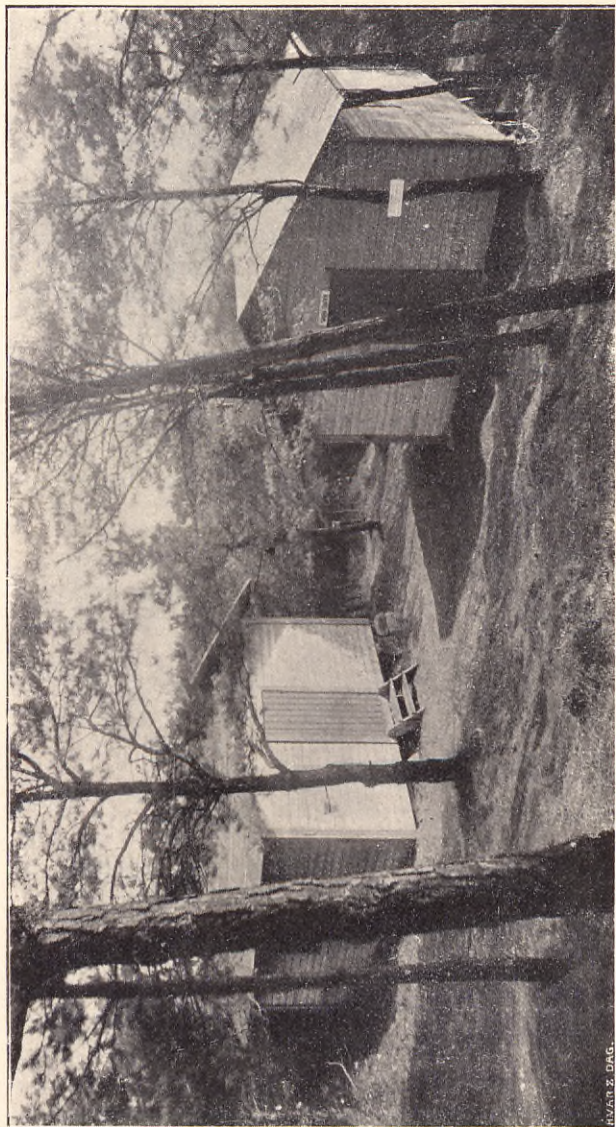
En tuberkulös af obekant grad ökade 1,2 kg., å 2:ne af patienterna synes att döma af den objektiva undersökningen sjukdomsprocessen fullständigt afstannat, så att de symptomfria kunnat återgå till sitt arbete, de öfriga 33 ha mer eller mindre förbättrade lämnat sanatoriet, flera med goda utsikter att kunna återupptaga sina yrken. 8 af patienterna ha haft mer eller mindre feber, 1 fick svår blodhosta, 2:ne ha haft smärre blodtillblandningar i upphostningen.



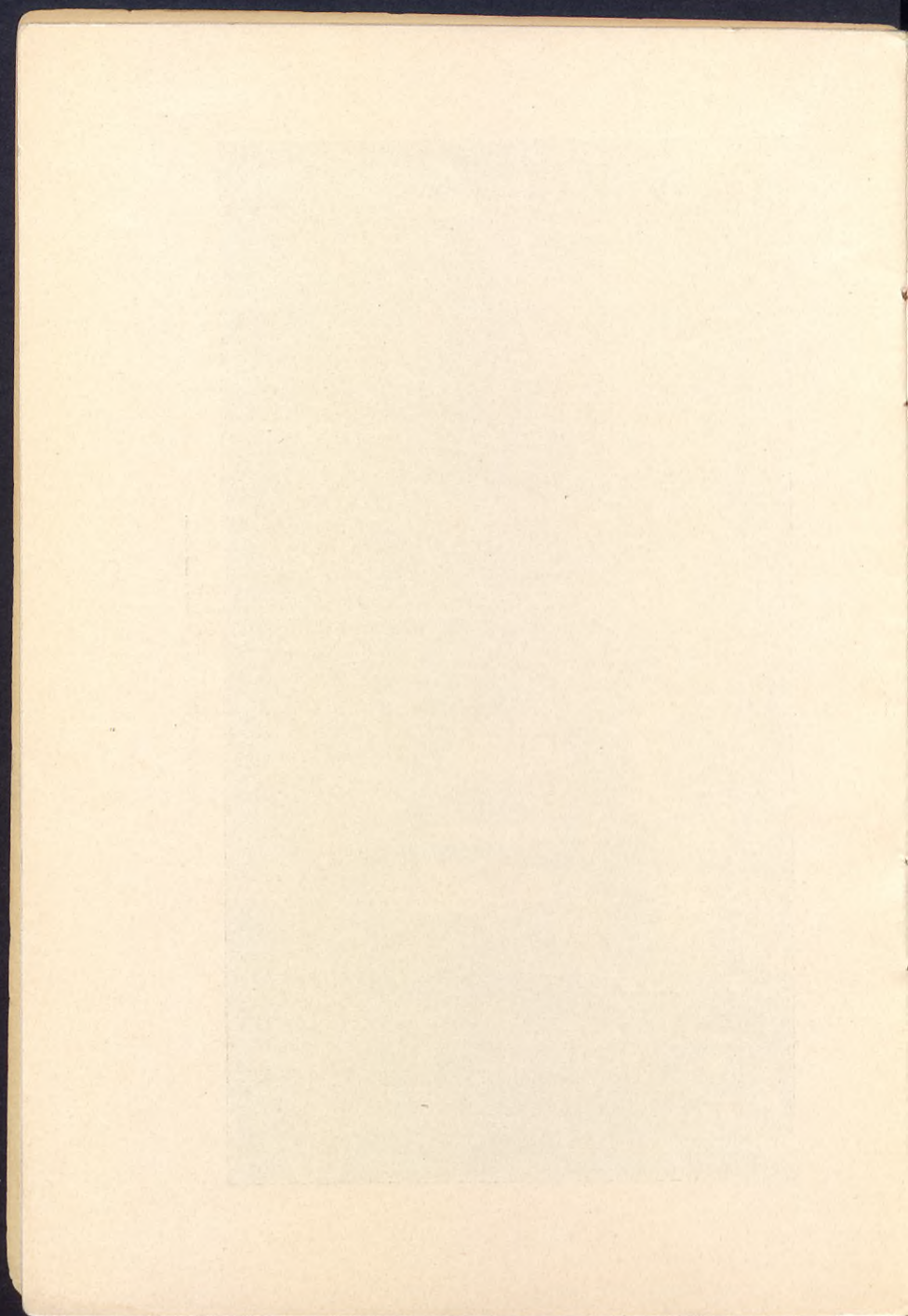
PATIENTER VID SOMMARSANATORIET I GÖTEBORG.

KVAB & DAG.





SOMMARSANATORIET I GÖTEBORG.



Sommarsanatoriets ekonomi framgår af följande siffror:

Influtna medel Kr. 3,216: 52

UTGIFTER:

Till uppbyggande af barackerna och inköp af inventarier Kr. 1,393: 60
Driftkostnader » 1,485: 97
Behållning (insatt på sparkräkn. i Gbgs Köpmansbank) » 336: 95
Kr. 3,216: 52

Bland driftkostnaderna märkas:

Lön till sköterskan à 2 kr. pr dag jämte kostpängar Kr. 253: —
Sköterskans biträde » 60: —
2,637 liter mjölk à kr. 0,14 pr liter » 369: 18
Bröd » 132: 31
1,558 middagsportioner » 422: 25
Spårvagnsbiljetter » 130: 20
Kr. 1,366: 94

Priset för kost pr patient och dag belöpte sig sålunda till:

Mjölk Kr. 0: 23
Bröd » 0: 08
Middag » 0: 27
Kr. 0: 58

Middag serverades hufvudsakligen efter följande matsedel, beräknad för 40 personer:

Måndag: Soppa med kött och potatis, gryn och rötter. (10 kg. oxbringa, 8 liter potatis, gryn, morötter, selleri.)

Tisdag: Salt långa med potatis och sås, risgrynsgröt. (12 kg. salt långa, 20 liter potatis, $\frac{1}{2}$ kg. margarin, 4 kg. risgryn, 8 liter skummad mjölk, mjöl, socker).

Onsdag: Fårsoppa med grönsaker eller dillkött på kalf. (Får- eller kalkkött, 8 liter potatis, grönsaker.)

Torsdag: korf och bruna bönor. (20 st. korfvar à 20 öre, 4 liter bruna bönor, sirup, ättika.)

Fredag = måndag.

Lördag: kalops och potatis. (10 kg. kött, flottyr, peppar, mjöl, 20 liter potatis.)

För att undvika matlagning på söndagen tillreddes dubbel mängd kalops på lördagen och hälften uppvärmdes och serverades till söndagsmiddagen, — ibland utbyttes den mot stek.

* *
*

Sommarsanatoriet vid Sandarne har, såsom af denna redogörelse framgår, gifvit ett mycket godt resultat. Patienterna ha utan undantag uppfört sig väl, någon olägenhet af att sammanföra män och kvinnor å anstalten har ej försports. En stor andel i det goda resultatet har sjuksköterskan fröken Karin Andersson, som med klok omtanke och osparadt intresse skött sitt ej alltid lätta värf. Uppställningen af matsedeln och tillsynen öfver matlagningen har Carnegieska hushållsskolans föreståndarinnor fröknarne A. Fries och Anna Lind-

qvist haft om hand, maten har varit god och riklig och äro vi dem därför stor tack skyldiga för allt det arbete de till sanatoriets fromma nedlagt.

Vi hoppas att nästa sommar genom fortsatta frivilliga bidrag kunna återupptaga och möjligen i större utsträckning bedrifva sanatoriets värksamhet, genom hvilken på billigt men dock effektivt sätt en god hjälp gifves till hälsans återvinnande eller förbättrande åt dem, som sakna medel att utbyta sina kvafva bostäder mot landluften.

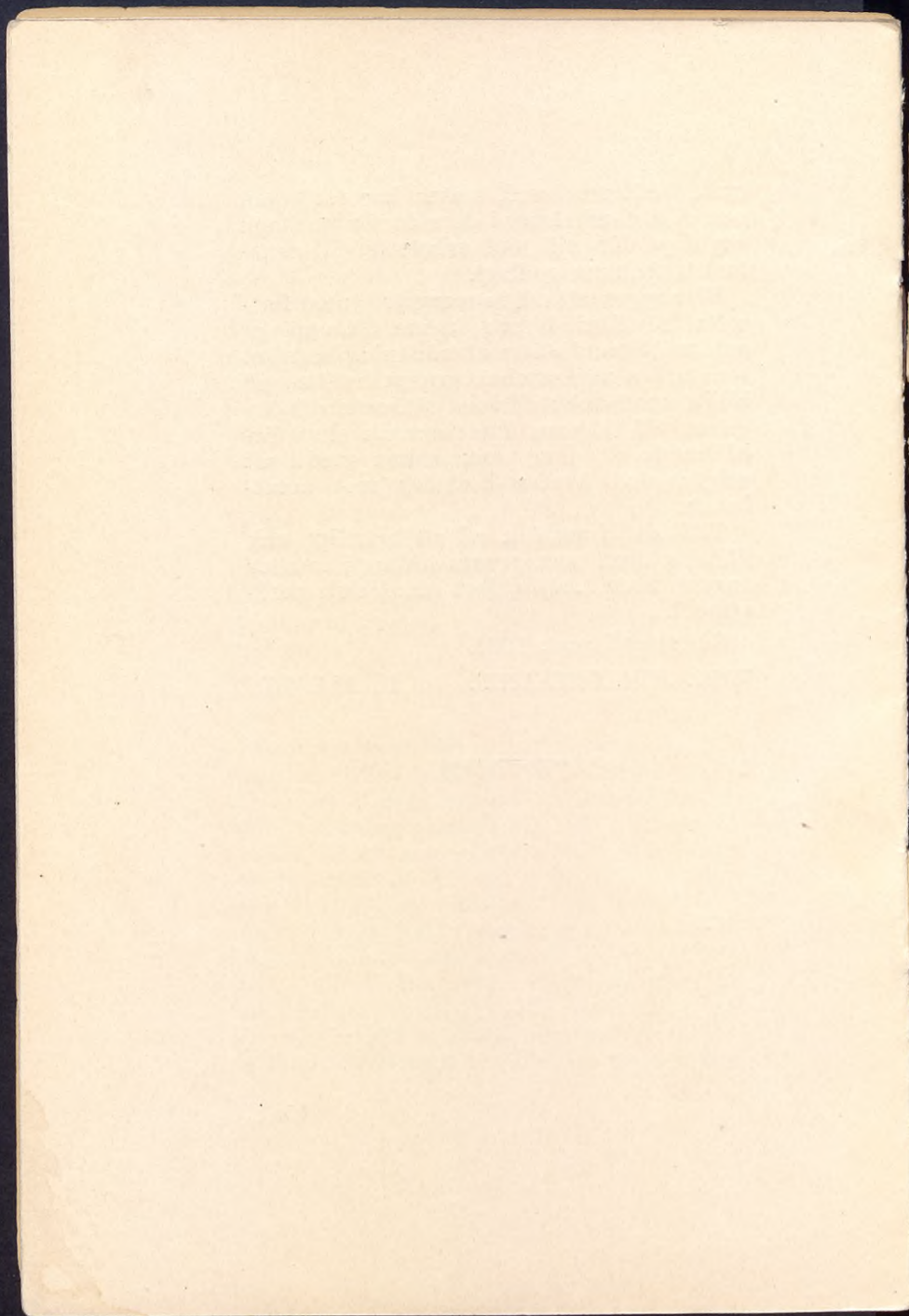
Till sist frambära vi ett hjärtligt tack till alla dem, som genom bidrag i en eller annan form möjliggjort sanatoriets verksamhet.

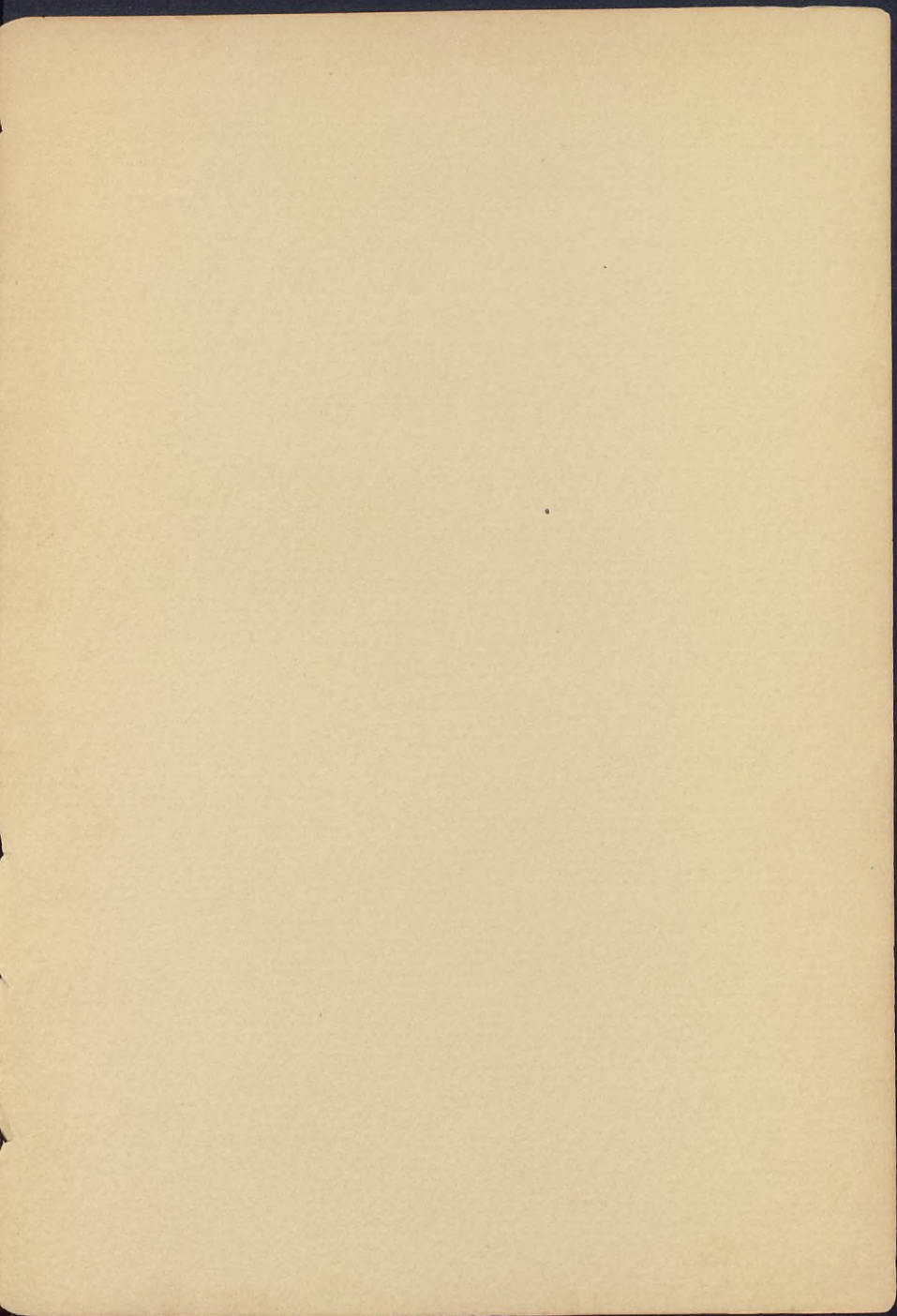
Göteborg i sept. 1903.

KARL JOH. GEZELIUS.

H. ALLARD.







BONNIERS
GÖTEBORGS


HUMANISTISKA BIBLIOTEKET
26 APR 1964
GÖTEBORG