

Det här verket har digitaliserats vid Göteborgs universitetsbibliotek.
Alla tryckta texter är OCR-tolkade till maskinläsbar text. Det betyder att du kan söka och kopiera texten från dokumentet. Vissa äldre dokument med dåligt tryck kan vara svåra att OCR-tolka korrekt vilket medför att den OCR-tolkade texten kan innehålla fel och därför bör man visuellt jämföra med verkets bilder för att avgöra vad som är riktigt.

This work has been digitised at Gothenburg University Library.
All printed texts have been OCR-processed and converted to machine readable text.
This means that you can search and copy text from the document. Some early printed books are hard to OCR-process correctly and the text may contain errors, so one should always visually compare it with the images to determine what is correct.



Göteborgs Hälsovårdsnämnds

T 10 B 2 / 1906

Arkiv

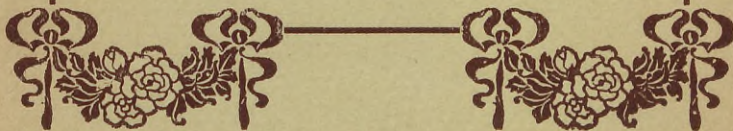
Acta
(Göteborg)

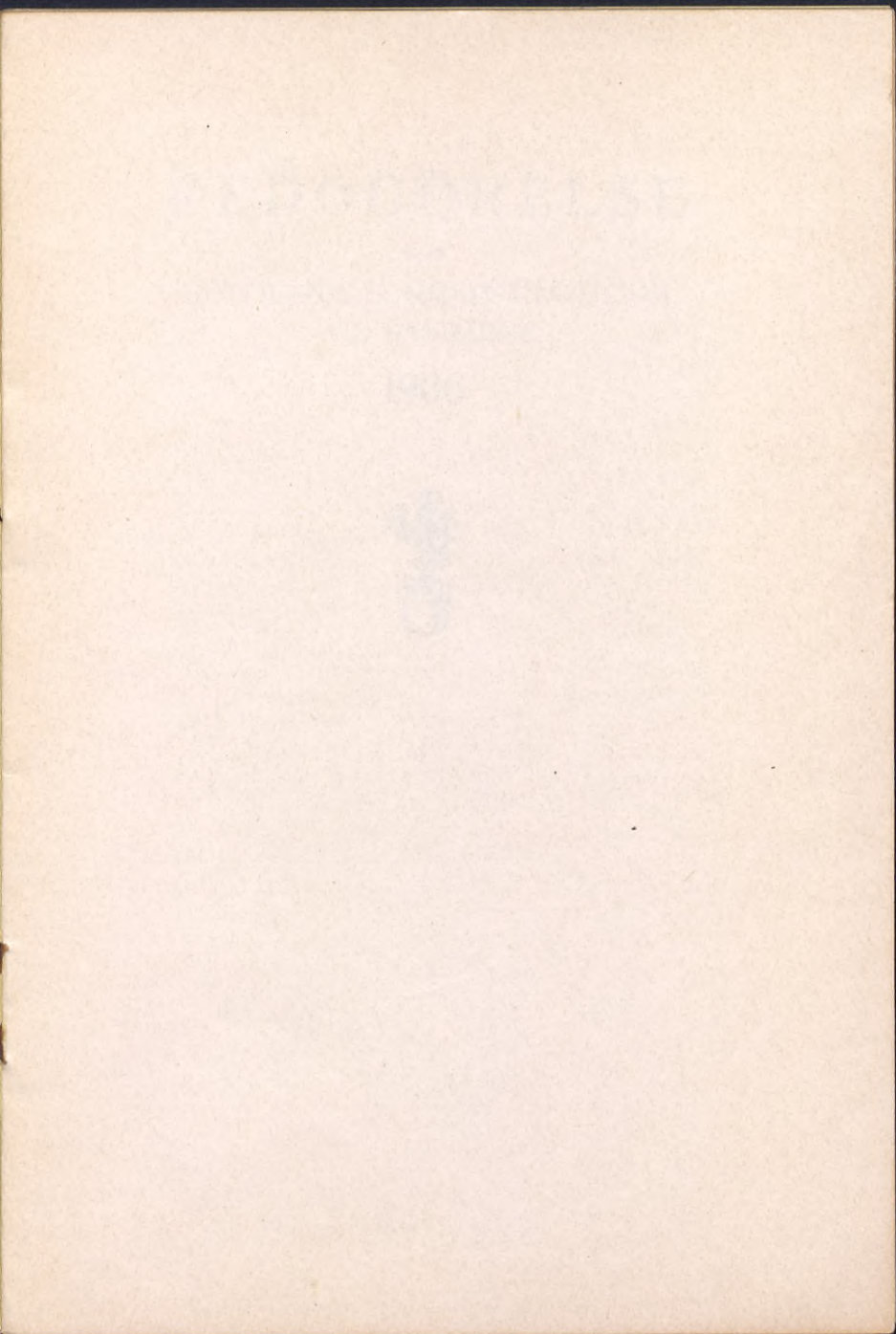
REDOGÖRELSE

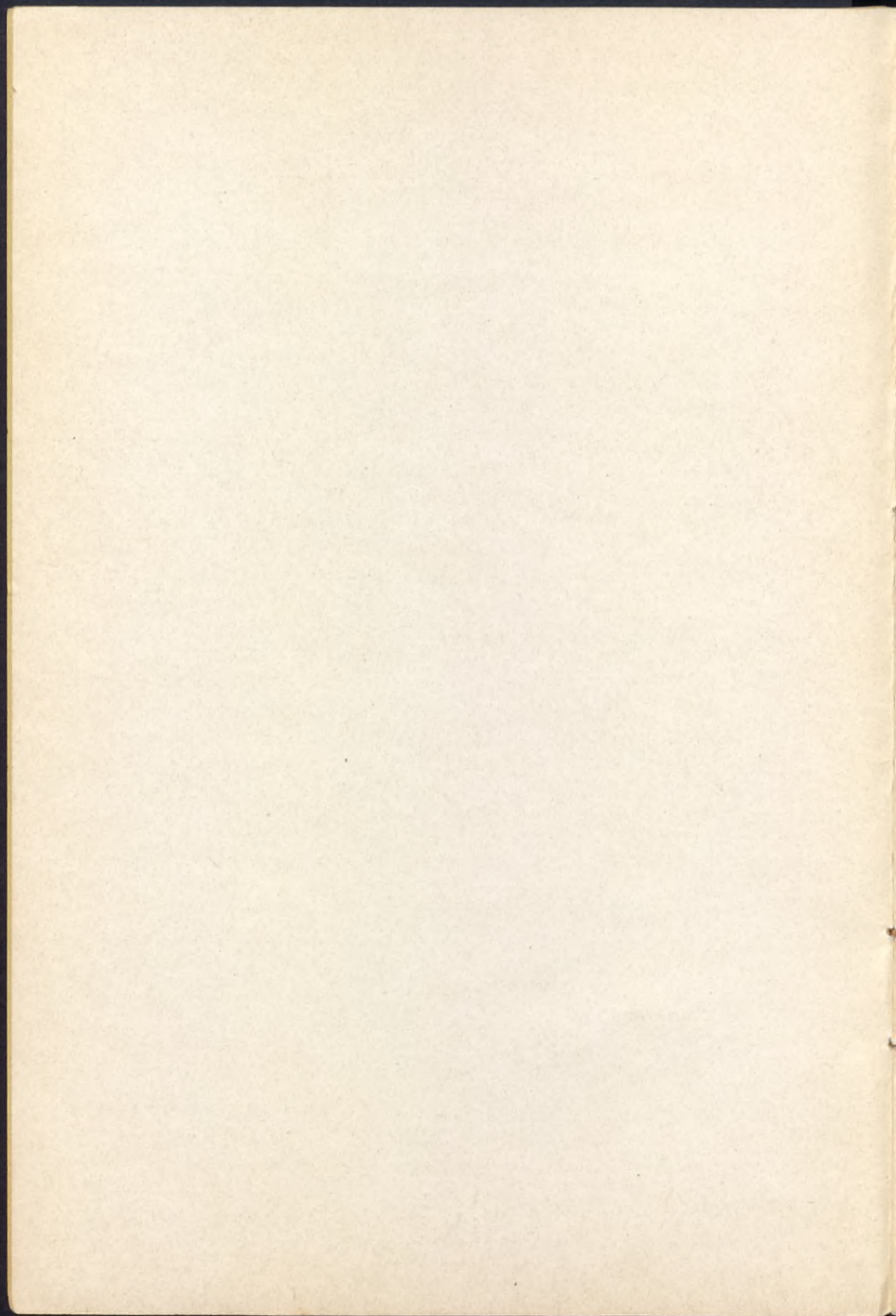
FÖR

GÖTEBORGS SOMMARSANATORIUM
VID SANDARNE

1906.







REDOGÖRELSE

FÖR

GÖTEBORGS SOMMARSANATORIUM
VID SANDARNE

1906



REDOGÖRELSE

ÖFVER DEN

ÅR



BIOMEDICINSKA
BIBLIOTEKET

GÖTEBORG
BONNIERS TRYCKERI AKTIEBOLAG
1906

DEN 6 juni började sommarsanatoriet sitt fjärde verksamhetsår. Genom välvilligt tillmötesgående från Carnegieska hushållsskolans kök, kunde den dagliga utspisningen ökas från 50 till 75 middagsportioner, och den jämförelsevis goda kassa-behållning från föregående år, som tack vare Byggnadsfackutställningens tombola förefans, tillät oss att med hjälp af de frivilliga gåfvorna inköpa liggstolar och filtertar för ytterligare 25 patienter samt underhålla patienter å 75 platser sommaren igenom. Sanatoriet stängdes den 16 September.

Denna sommar har utmärkt sig för en synnerligen god väderlek. Af de 103 dagarne föll regn under 11 och blott 1 dag så rikligt, att sanatoriet måste hållas stängdt. Deremot vållade spårvagnsstrejken i Augusti 6 dagars afbrott af sanatorieverksamheten.

Patienternas antal har varit 91 (mot 66 under 1905, 58 under 1904 och 49 under 1903). 30 män och 61 kvinnor. Efter åldern gruppera sig dessa på följande sätt: mellan 1—10 år 2 män och 1 kvinna, 11—20 år 10 män och 23 kvinnor, 21—30 år 10 män och 19 kvinnor, 31—40 år 2

män och 13 kvinnor, 41—50 år 4 män och 2 kvinnor, 51—60 år 2 män och 3 kvinnor. Uppdelade efter sjukdomens utbredning i lungorna enligt *Turbans* indelning, falla inom stadium I 34, stadium II 19 och stadium III 30. Af obekant stadium voro 8, af hvilka flertalet inom en vecka afbröto sanatoriebehandlingen.

Vid granskningen af deras journaler befunnos 66 ha ökat i vikt och af dessa visade 27 T I en medelvigtsökning af 2,7 kg., 18 T II 3,6 kg. och 21 T III 3,1 kg. 2:ne af obekant stadium ökade resp. 1,8 och 0,1 kg. Största viktökningen 9,3 kg. visade en T III. 2:ne patienter utskrefvos med oförändrad vikt och 15 (6 T I och 9 T III) minskade. Af de senare hade flertalet feberstegringar och 2:ne hade mycket oregelbundet begagnat sig af sanatorievården.

Af komplikationer till lungtuberkulosen äro antecknade ett fall med tuberkulösa halslymfkörtlar, ett fall med hjertfel och kronisk njurinflammation och 2:ne fall af blodhosta under sanatorievistelsen. 2:ne patienter afbröto kuren på grund af försämring och afledo under sommaren. Mag- och tarmkatarrher ha under sommaren jämförelsevis litet förekommit.

Kurtiden har för hvarje patient i medeltal varit $10\frac{1}{2}$ vecka (mot 9 veckor föregående år).

Af de intagna patienterna ha 24 arbetat hela den föregående vintern, 11 varit mindre arbetsföra och 39 fullständigt arbets-

odugliga. 12 af föregående årets patienter återkommo i år för att förnya sin kur, 4 af dem ha under vintern varit fullt arbetsföra, 5 mindre arbetsföra och 3 arbetsodugliga. De sjuka kommo från hem der i medeltal 5 personer bebodde 1 rum med kök, men ej få af dem sammanbodde med 9—10 personer i sådan lägenhet. 7 patienter hade remitterats direkt från Hemmet för lungotssjuke i Göteborg, 1 patient hade kort förut utskrifvits från Hålahults sanatorium och 2:ne från Allmänna & Sahlgrenska sjukhuset. Det torde vara vanskligt att bedöma arbetsdugligheten efter sommarens kur, men om 23 patienter har antecknats att de åter begynt med sitt arbete.

Kosten har liksom de föregående åren utgjorts af ett rikligt middagsmål (1—2 lagade rätter) samt till mellanmål nysilad mjölk, så mycket som önskades, hårdt och mjukt bröd och Pellerins margarin (N:o 3). 5,404 middagsportioner och 10,192 liter mjölk (1,89 liter pr dag och patient) ha konsumerats. Spårvagnsbiljetter ha hela sommaren gratis utdelats.

Då det har sitt stora intresse att följa de tuberkulösa patienternas fortsatta öden ha vi nedlagt mycket arbete på att efterforska samtliga patienter från sanatorieverksamhetens föregående år.

I följande schemata äro de olika årsklassernas patienter indelade efter sjukdomsstadier och kan man se huru I och

II stadiet under följande år ha att uppvisa ett jemförelsevis stort antal arbetsföra patienter. Bland III stadiets patienter finnas ett flertal mycket klena och febriciterande fall, hvilka mera af barmhertighet än med utsigt till förbättring mottagits. Här är dödligheten under följande år stor men å andra sidan visa dock små siffror att bestående arbetsduglighet kan vinnas. Anmärkningsvärdt är vidare, att antalet fullt arbetsföre varit större efter längre observationstid; fast vi ej ha rätt häraf draga några slutsatser, kan man ej frigöra sig från tanken, att de goda föredömena på sommarsanatoriet uppmuntrat patienterna att i hemmen och på anstalten med mera energi fortsätta sin behandling. De patienter som år efter år återkommit till sanatoriet äro blott upptagna i första kurårets tabell. De minderåriga ha för enkelhetens skull allt efter sitt helotillstånd insortrats bland arbetsföre och arbetsoduglige.

1903 års patienter		1904				1905				1906			
Stadium	Antal	Arbetsföra	Mindre arbetsföra	Arbetsodugliga	Döda	Arbetsföra	Mindre arbetsföra	Arbetsodugliga	Döda	Arbetsföra	Mindre arbetsföra	Arbetsodugliga	Döda
T I	14	8	4	2	—	9	2	2	1	8	3	1	1
T II	9	3	4	2	—	5	3	1	—	4	3	1	—
T III	18	5	2	5	6	1	2	6	3	4	1	3	1

1904 års patienter		1905				1906			
Stadium	Antal	Arbetsföra	Mindre arbetsföra	Arbetsodugliga	Döda	Arbetsföra	Mindre arbetsföra	Arbetsodugliga	Döda
T I	9	7	1	1	—	8	—	1	—
T II	17	6	4	5	2	9	3	3	—
T III	13	3	1	3	6	4	1	2	—

1905 års patienter		1906			
Stadium	Antal	Arbetsföra	Mindre arbetsföra	Arbetsodugliga	Döda
T I	14	9	3	2	—
T II	14	5	3	4	2
T III	16	4	1	5	6

Äran af dessa goda resultat får man naturligtvis icke uteslutande tillskrifva sanatoriet, liksom en sådan friluftskur ej alltid är nödvändig för helsans återvinnande. Men ett mycket viktigt led i kampen mot tuberkulosen äro och förbli dock detta slags anstalter. Vi ega ännu icke och få ej på långa tider sjukhus, som äro tillräckliga för de talrika tuberkulosfallens rationella vård. Kan man då vårda, utspisa och med fria spåravgnsresor förse 91 pati-

enter under hela sommaren för en kostnad af Kr. 5,199,67 (Kr. 0,96 pr dag och patient deraf kost Kr. 0,65, spårvagn Kr. 0,15 och öfriga utgifter Kr. 0,16), är dermed ej litet vunnet för en summa, som flera gånger understiger sjukhuskostnaderna. Jemte de direkta resultaten af kuren ha patienterna till godo en grundligt inexcercerad kunskap i behandlingsmetoden och om försigtighetsmåttan mot smittas spridande, och sålunda mycket bättre betingelser att i hemmen rätt sköta sig, än om de blott ha det tyvärr flyktiga minnet af sin läkares ordination att följa.

Som vi i föregående redogörelser påpekat, egnar sig sommarsanatoriet särskildt för de kroniska, jemförelsevis godartade tuberkuloser, hvilka försörja sig med sitt arbete men efter en tröttande vinter och vår väl behöfva grundligt rekreeras för att återvinna krafter och arbetsförmåga. Särskildt en klass sjuka se vi på sanatoriet representerade och det är arbetarehustrurna. Beslutet att öfvergifva man och barn för att söka vård på en sluten anstalt ingifver många allvarliga betänkligheter, mot hvilka läkares öfvertalningsförmåga kommer till korta. Lättare låter sig realiseras, att tillbringa dagen på sommarsanatoriet och hvarje kväll återvända till hemmet. 1906 funnos 19 gifta kvinnor bland patienterna.

Sommarsanatoriets ekonomi framgår af följande siffror:

Behållning från år 1905	Kr.	3,331:	91
Ränta å insatta medel	»	25:	14
Influtna medel	»	4,181:	37
		<hr/>	
	Kr.	7,538:	42

UTGIFTER:

Inventarier	Kr.	823:	62
Driftkostnader	»	5,199:	67
Behållning å sparkasseräkn. i Skånes Ensk. Bank	»	1,515:	13
		<hr/>	
	Kr.	7,538:	42

Bland driftkostnaderna märkas:

Lön till sköterska å 2 Kr. pr dag	Kr.	220:	—
Kostpenningar till d:o	»	110:	—
Sköterskans biträde	»	186:	50
10,345 liter mjölk	»	1,454:	12
Bröd	»	478:	86
5,408 middagsportioner	»	1,352:	—
170 kg. margarin	»	195:	50
Spårvagnsbiljetter	»	740:	—
Aflöning till kokerska	»	107:	—
		<hr/>	
	Kr.	4,843:	98

Priset för kost pr patient och dag:

Mjölk	Kr.	0:	27
Bröd	»	0:	09
Margarin	»	0:	04
Middag	»	0:	25
		<hr/>	
	Kr.	0:	65

Sparbössorna inbragte i år Kr. 640,05 mot Kr. 941,46 föregående år.

Den nya modell till liggstolar, som 1904 inköptes från Göteborgs Bamburörsfabrik ha fortfarande visat sig hållbar och lämplig efter 3:ne somrars användning.

Sanatoriets räkenskaper ha godhetsfullt reviderats af Herrar G. Winnell och E. Wallin, hvilkas revisionsberättelse här meddelas.

Undertecknade, utsedda till revisorer af Göteborgs Sommarsanatoriums, Sandarne, räkenskaper för tiden $\frac{9}{5}$ — $\frac{12}{10}$ 1906, få härmed meddela, att vi funnit räkenskaperna i fullgod ordning och utgifterna bestrykta med allegater.

Enligt kassaboken utgör sommarsanatoriets behållning vid räkenskapsårets avslutande den $\frac{12}{10}$ Kr. 1,515: 13, som enligt motbok N:o 6275 finnes insatt å sparkasse-räkning hos Skånes Ensk. bank.

Göteborg den $\frac{18}{10}$ 1906.

E. WALLIN.

G. WIMNELL.

Till slut återstår oss att betyga vår tacksamhet till Carnegieska Hushållsskolans föreståndarinnor, fröknarne Sandell och Dreilick för det oegennyttiga arbete, de

nedlagt till sanatoriets fromma samt till de många goda gifvare, hvilka med penningar, varor eller behållning af konsert samt anordnande af förströelse åt de sjuke, bidragit till sommarsanatoriets existens och det goda resultat vi af dess verksamhet ha glädjen konstatera.

Göteborg den 21 Oktober 1906.

KARL JOH. GEZELIUS. H. ALLARD.

P. GUSTAF CARLSTRÖM.



Faint, illegible text at the top of the page, possibly a header or title.

Second line of faint, illegible text.

Third line of faint, illegible text.



Fourth line of faint, illegible text.

Fifth line of faint, illegible text.

Sixth line of faint, illegible text.

Seventh line of faint, illegible text.

Eighth line of faint, illegible text.

