

Det här verket har digitaliserats vid Göteborgs universitetsbibliotek.
Alla tryckta texter är OCR-tolkade till maskinläsbar text. Det betyder att du kan söka och kopiera texten från dokumentet. Vissa äldre dokument med dåligt tryck kan vara svåra att OCR-tolka korrekt vilket medför att den OCR-tolkade texten kan innehålla fel och därför bör man visuellt jämföra med verkets bilder för att avgöra vad som är riktigt.

This work has been digitised at Gothenburg University Library.
All printed texts have been OCR-processed and converted to machine readable text.
This means that you can search and copy text from the document. Some early printed books are hard to OCR-process correctly and the text may contain errors, so one should always visually compare it with the images to determine what is correct.



Göteborgs Hälsovårdsnämnda

I 10 B²/1905

Arkiv

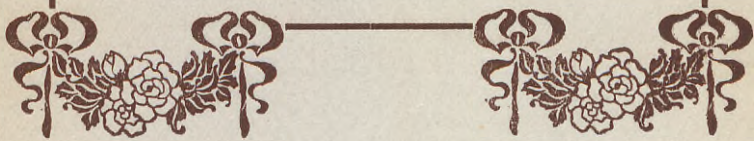
Acta
(Göteborg)

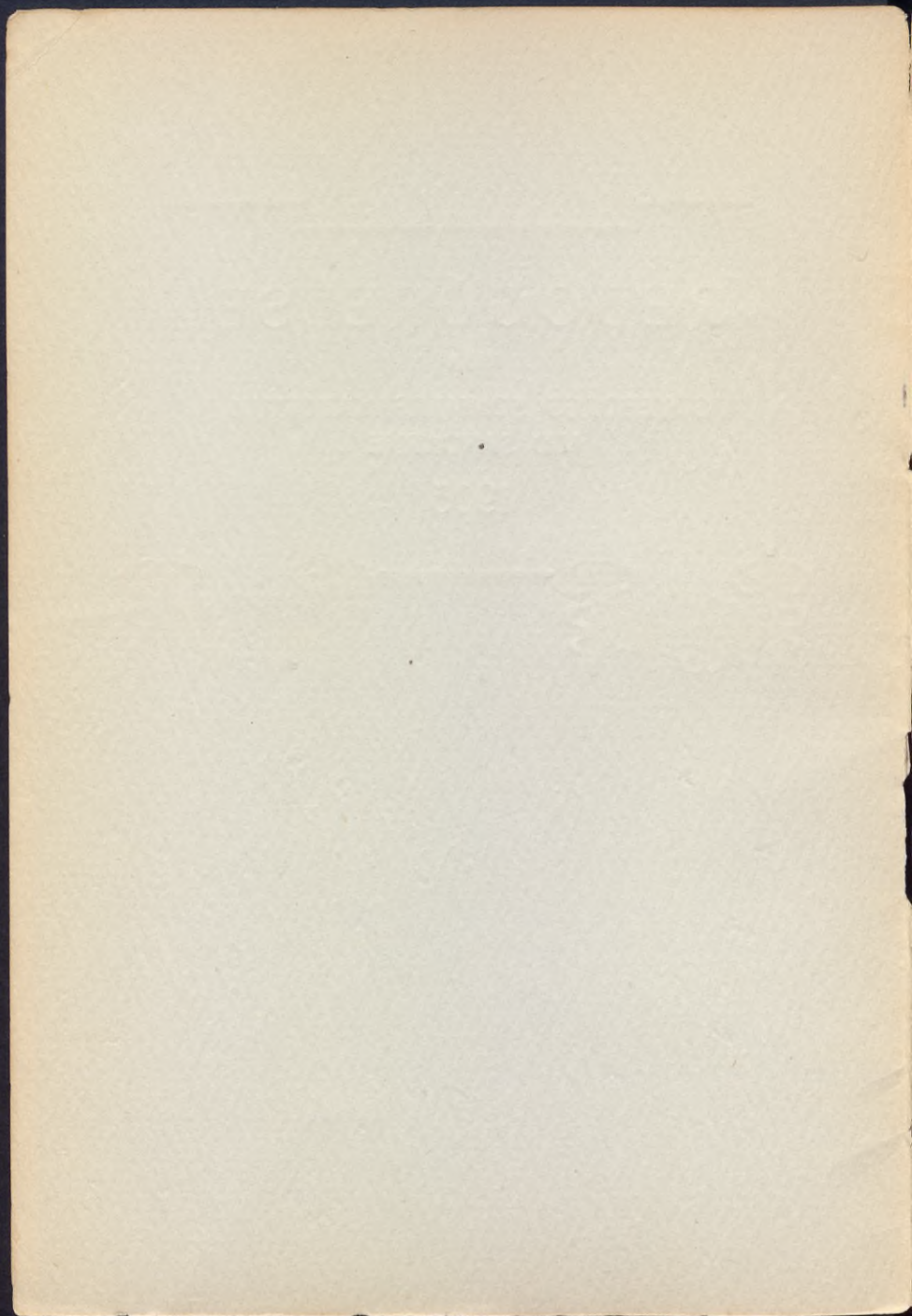
REDOGÖRELSE

FÖR

GÖTEBORGS SOMMARSANATORIUM
VID SANDARNE

1905





REDOGÖRELSE

FÖR

GÖTEBORGS SOMMARSANATORIUM
VID SANDARNE

1905





YR MEDICINSKA
BIBLIOTEKET

GÖTEBORG
BONNIERS TRYCKERI AKTIEBOLAG
1906

L IKSOM det föregående året stod sommarsanatoriet i början af juni färdigt att mottaga 50 patienter, och hade medel till verksamheten inlutit genom frivilliga bidrag dels direkt till oss, dels i de utsatta sparbössorna. Någon utvidgning af sanatoriet lät sig tyvärr icke göra på grund af medlens begränsning, så mycket mera som Carnegieska hushållsskolans kök ej var rustadt att proviantera flera än 50 patienter och en särskild för sanatoriet provisoriskt uppförd köksanstalt skulle kräfvat en relativt betydande summa. För en dylik utvidgning kan nog ej den frivilliga hjälpsamheten räcka till, utan är ett fast bidrag af kommunen därför erforderligt.

Äfven denna sommar har sanatoriets verksamhet gynnats af god väderlek. Af de 94 dagarne, föll regn under 15 och blott under 4 så rikligt att sanatoriet måste hållas stängt.

Patienternas antal har varit 66, däraf 24 män och 42 kvinnor. Efter åldern gruppera sig dessa på följande sätt: Mellan 1—10 år 4 kvinnor, 11—20 år 8 män, 10 kv., 21—30 år 7 män 14 kv., 31—40 år

5 män 7 kv., 41—50 år 3 män 6 kv., 51—60 år 1 man 1 kv. Uppdelade efter sjukdomens utbredning i lungorna enligt Turbans indelning falla inom stadierna I och II hvardera 19, och inom stadium III 26 patienter; därjämte 2:ne af obekant stadium.

Vid granskningen af deras journaler befunnos 51 ha ökat i vikt och af dessa visade 16 T I en medelviktsökning af 2,8 kg., 17 T II 2,2 kg. och anmärkningsvärdt nog 16 T III en medelviktsökning af 3,4. De 2:ne af obekant stadium ökade resp. 0,5 och 1,5. Största viktökning af kg. presenterade en T III. Af 15, som minskat i vikt (10 tillhörde T III) voro 13 före inkomsten till sanatoriet arbetsodugliga, 2 mindre arbetsföra. Bland dessa funnos 3 direkt sända från hemmet för lungsots-sjuka med dess relativt goda kost, hvilka samtliga utgingo från sommarsanatoriet färdiga att börja arbeta. — Flere af de öfriga 15 febricerade under sanatorievistelsen, en hade under loppet af 3 veckor upprepade gånger blodhosta och en måste afbryta kuren för att vid Sahlgr. Sjukhuset låta operera en tuberkulös härd i nyckelbenet. En patient (T III) som ökat 4 kg. fick plötsligt hög feber, lemnade sanatoriet och afled kort därefter. Dyspepsier och diarrhéer ha detta år lyckligtvis mycket litet förekommit.

Kurtiden har för hvarje patient i medeltal varit 9 veckor.

Af de intagna patienterna ha 18 arbetat hela den föregående vintern, 12 varit mindre arbetsföra och 36 fullständigt arbetsodugliga. De sjuke kommo från hem, där i medeltal 5 personer bebodde 1 rum med kök, men ej få af dem sammanbodde med 9 till 10 personer i sådan lägenhet. Det torde vara vanskligt att bedöma de utskrifna patienternas arbetsduglighet, men må dock antecknas att 29 patienter lemnade sanatoriet för att börja arbeta. 6 patienter bereddes inträde i Hemmet för lungotssjuka.

Kosten har liksom förra åren varit riklig, omväxlande och god. Ett prof på middagsmatsedeln må anföras:

- | | | |
|---------|---|---------------------------------------|
| Söndag | 2 | Juli: köttbullar med potatis. |
| Måndag | 3 | » Dillkött med potatis. |
| Tisdag | 4 | » stekt fläsk med stekt potatis. |
| Onsdag | 5 | » Kabeljo med potatis, krusbärssoppa. |
| Torsdag | 6 | » Kallops med potatis. |
| Fredag | 7 | » Hotch-potch soppa, pannkaka. |
| Lördag | 8 | » Makrill med potatis, rabarbersoppa. |

Till mellanmål serverades nysilad mjölk så mycket som önskades, hårdt och mjukt bröd samt c:a 50 gm margarin (Pellerins N:o 3) pr patient. Under de kyligare dagarne uppvärmdes mjölken med ett vanligt Primuskök satt under en 25 liters mjölk-

flaska. 3338 middagsportioner och 5844 liter nysilad mjölk (1,75 liter pr patient och dag) ha konsumerats. Spårvagnsbiljetter ha hela sommaren gratis utdelats.

19 patienter från i fjor återkommo detta år. 16 af dessa ha hela vintern varit arbetsföra, 1 mindre arbetsför och 2:ne arbetsodugliga. Vi betona i detta sammanhang sanatoriets betydelse som rekreationsanstalt för de godartade, kroniska fallen. Dessa äro vanligare än mången tror, sköta sitt hus, sin yttre befattning, tidvis »förkylda», hostande, tidvis tämligen krya. Många af dem ha hunnit till Turbans III stadium, år från år har sjukdomen sakta men säkert bemäktigat sig en liten ny terräng i deras lungor. De äro synnerligen tacksamma fall för friluftsbehandling och vi kunna anföra flere fall, eländiga att skåda, efter de ansträngande vårmånaderna och en hel vinters släp, som genom sin 3-månaders sommarkur ej blott för tillfället repat sig, utan vunnit år igenom varaktig arbetskraft och en känsla af hälsa, som de länge tillförene saknat.

I sammanhang härmed lämna vi en redogörelse för de föregående årens patienters fortsatta öden, om hvilka vi i nästan alla fall lyckats erhålla upplysningar.

Liksom föregående året hörde af gruppen T III flertalet redan vid inkomsten till ett sjukdomsstadium, som mera af barmhärtighet än med utsikt till förbättring mottogos.

Af 1903 års patienter befunno 14 sig i ett tidigt stadium (Turban I) 10 pat. i ett något mera framskridet stadium (T II) och i 19 fall hade sjukdomen redan nått stor utbredning i lungorna (T III). Dessas vidare öden framgå af nedanstående schema.

Stadium	1903	1904			1905		
		arbetsför	ej arbetsför	död	arbetsför	ej arbetsför	död
T I	14	10	4	—	10	2	2
T II	10	6	4	—	4	4	1
T III	19	8	5	6	4	4	8

T II. 1 ej anträffad. T III. 3 ej anträffade.

De fall som 1904 vårdades å sanatoriet har efterforsrats med följande resultat:

Stadie	1904	1905			
		arbetsför	ej arbetsför	död	
T I	9	7	1	—	1 minderårig klen.
T II	23	14	5	4	Öfriga ej anträffade.
T III	26	4	8	6	

I förra redogörelsen omnämndes att ett rum med kök för sanatoriets medel förhrydes åt 5 flickor, hvilka vid sommarens slut stodo utan tak öfver hufvudet. 4 stan-

nade hela vintern öfver i detta hem och ha själfva kunnat försörja sig med sitt arbete. 3 återkommo till sanatoriet i sommar och ha sedermera själfva förskaffat sig såväl arbete som bostad.

Nya sparbössor ha uppsatts å följande ställen:

Göteborgs Folkbank.

C. G. Platin, Majorna.

J. N. Blom, Bangatan 42.

Kaisers Modeaffär.

Emma Svensson & Comp.

Samtliga sparbössor ha under året inbringat kronor 941:46. Den nya modell till liggstolar (trä med väf) som 1904 inköptes från Göteborgs Bamburörsfabrik, har efter ännu en sommars användning väl motsvarat de fordringar på styrka man jämte lätthet och bekvämhet kan uppställa.

* * *

Sommarsanatoriets ekonomi framgår af följande siffror:

Behållning från år 1904 . . .	Kr.	294: 84
Ränta å insatta medel	»	34: 50
Influtna medel	»	3,863: 16
		<hr/>
	Kr.	4,192: 50

UTGIFTER:

Inventarier	Kr.	390: 24
Driftkostnader	»	3,383: 55
Hyra åt från sanatoriet utskrifna pat. Jan.—Sept.	»	157: 50
Behållning å sparkasseräkn. i Skånes Ensk. Bank	»	261: 21
		<hr/>
	Kr.	4,192: 50

Sedan sanatoriet stängdes har från Byggnadsfackutställningens tombola influtit kr. 2,598: 90 och från sparbössor och å utlagda listor kr. 471: 80 hvadan sanatoriets behållning till 1906 utgör kr. 3,331: 91.

Bland driftkostnaderna märkas:

Lön till sköterska å 2 kr. pr dag	200: —	
Kostpenningar till d:o 146: 50	Kr.	346: 50
Extra sköterskor	»	49: 50
Sköterskans biträde	»	128: 75
5844 liter mjölk	»	830: 52
Bröd	»	265: 70
3338 middagsportioner	»	834: 50
Margarin	»	184: 90
Spårvagnsbiljetter	»	467: —
		<hr/>
	Kr.	3,107: 37

Priset för kost pr patient och dag :

Mjök	Kr. 0.25.
Bröd	» 0.08.
Margarin	» 0.05.
Middag	» 0.25.
	<hr/>
	Kr. 0.63.

Sanatoriets räkenskaper har godhetsfullt reviderats af Herrar Lektor A. J. Ling och Herr G. Winnell hvilkas revisionsberättelse här meddelas.

Undertecknade, utsedde till revisorer af Göteborgs Sanatoriums, Sandarne, räkenskaper för tiden $^{24}/_{12}$ 04 till $^{18}/_{10}$ 5, få härmed meddela, att vi funnit räkenskaperna i fullgod ordning och utgifterna bestyrkta med allegater. Utom den i kassaboken upptagna kassabehållningen å Kr. 261: 21 finnes Kr. 471: 80, insamlade enligt bifogade listor, dessa summor äro insatta i Göteborgs Köpmansbank. Dessutom äger Sanatoriet enligt depositionsbevis N:o 23399 i Skånes enskilda Bank Kr. 2,598: 90, som influtit från Byggnadsfackutställningens Tombola, insatta den $^{22}/_{11}$ 05; och äro alltså Sanatoriets kontanta tillgångar Kr. 3,331: 91.

Göteborg i December 1905.

A. J. LING.

G. WIMNELL.

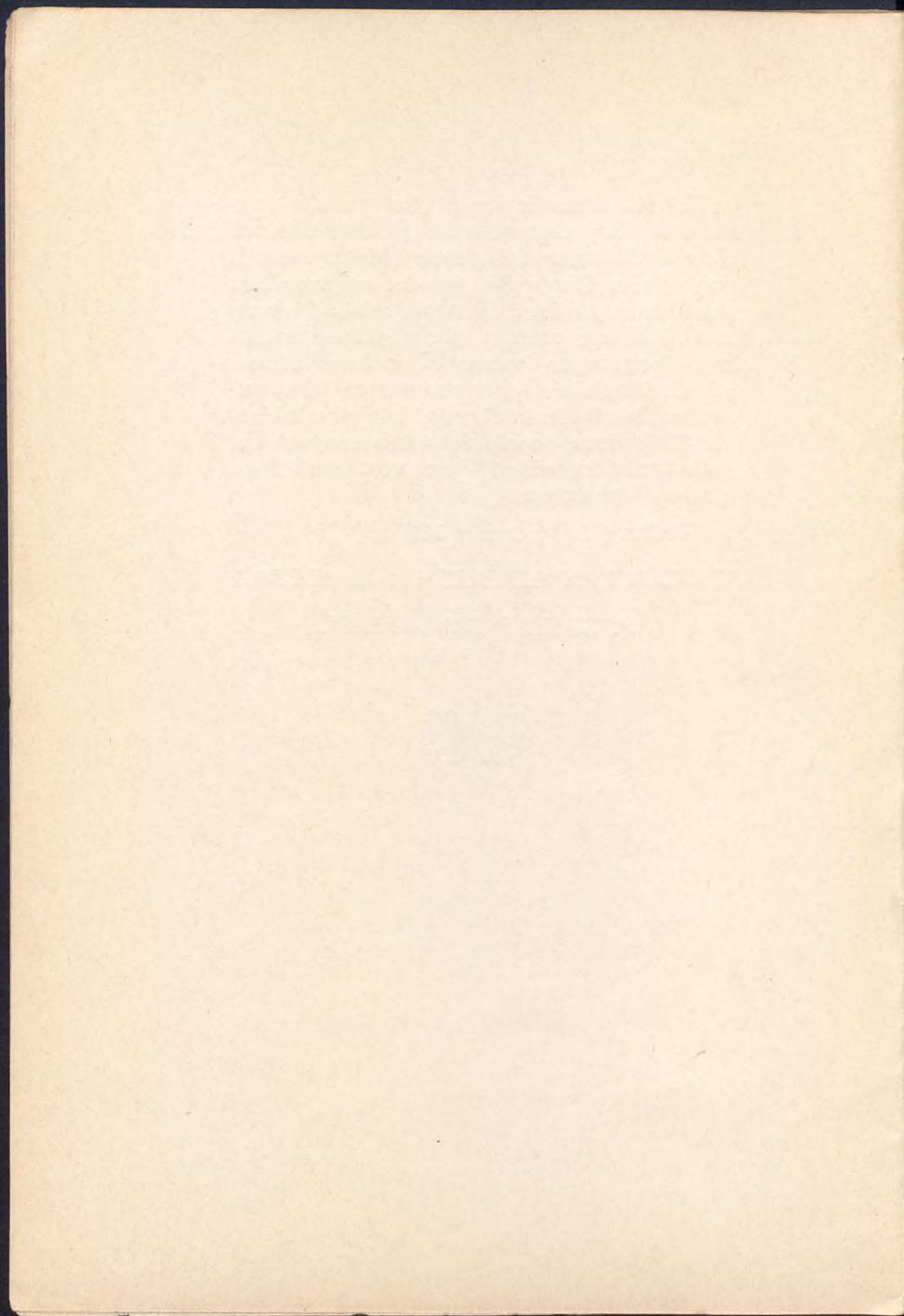
Till sist återstår oss att betyga vår tacksamhet till Carnegieska Hushållsskolans föreståndarinnor fröknarne Hanna Sandell och Anna Lindqvist för det oegennyttiga arbete de nedlagt till sanatoriets fromma samt till de många goda gifvare hvilka med penningar, varor eller behållningar af föreläsningar eller konserter samt anordnande af förströelse åt de sjuke, bidragit till sommarsanatoriets existens och det goda resultat vi af dess verksamhet ha glädjen konstatera.

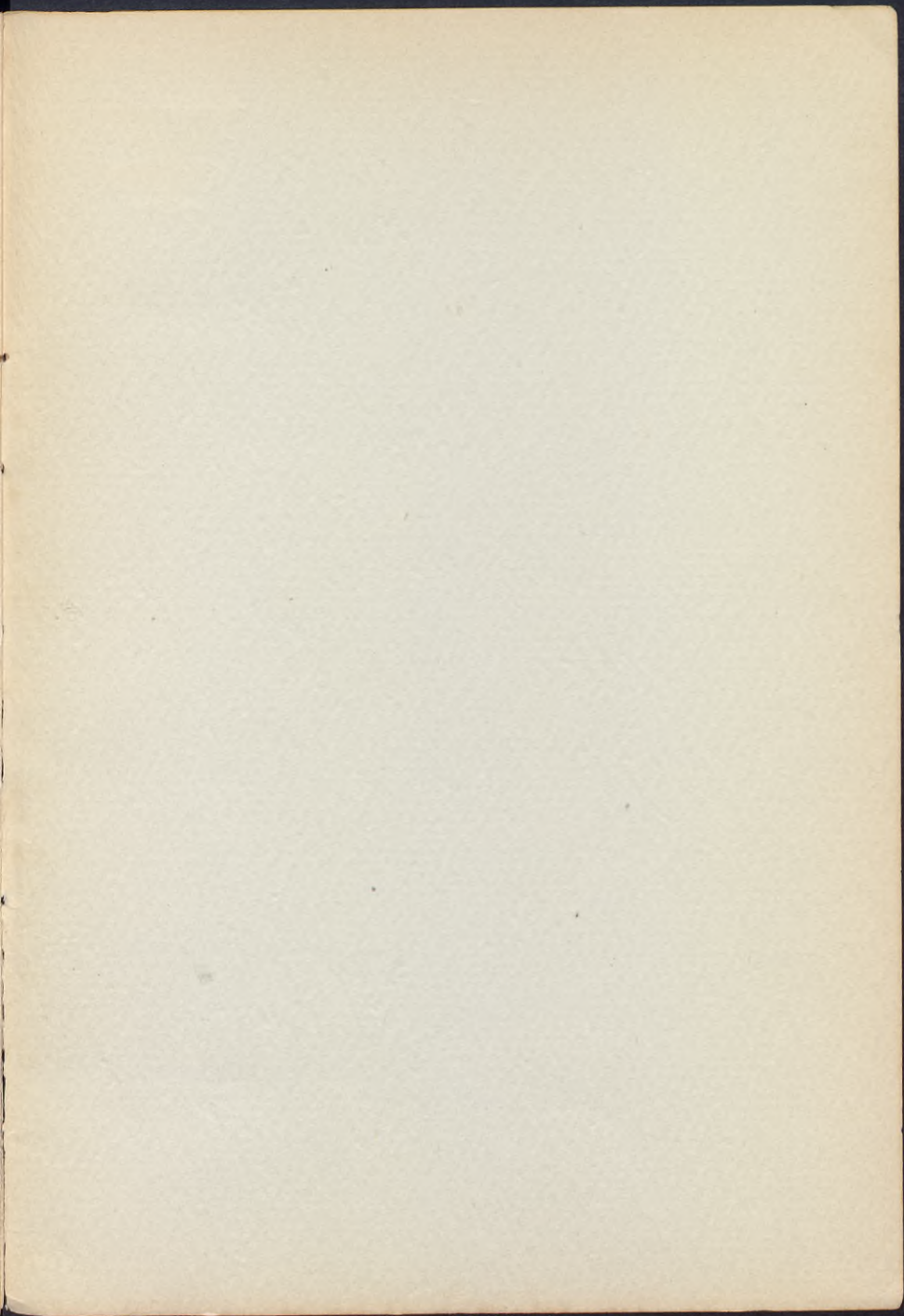
Göteborg i December 1905.

KARL JOHAN GEZELIUS. H. ALLARD.

P. GUSTAF CARLSTRÖM.







BONNIERS
GÖTEBORO

