

Uppsats/Examensarbete: 15 hp

Ett sociotopkarteringsarbete i Länghem

- En studie i hur invånarna använder och värderar
sina grönytor

Författare

Emma Persson & Marcus Larsson

Handledare

Martin Hultman

Kandidatuppsats i Kulturgeografi

VT 2017

Institutionen för ekonomi och samhälle
Avdelningen för Kulturgeografi
Handelshögskolan vid
Göteborgs Universitet



GÖTEBORGS UNIVERSITET
HANDELSHÖGSKOLAN

Nivå: Kandidatnivå
Kurs: KGG310 Samhällsvetenskapligt Miljövetarprogram
Termin/år: VT 2017
Handledare: Martin Hultman
Examinator: Marie Stenseke
Nyckelord: Sociotop, Tillgänglighet, Plats, Platskänsla, Kartering, GIS, Grönområden, Medborgardeltagande, Länghem

Abstract

This essay examines how the inhabitants in the village of Länghem in the Tranemo municipality uses and values green areas. The municipality of Tranemo is currently working on a in depth comprehensive plan for Länghem and is therefore in need of a sociotope map that will be used in the future as a base for decision making.

The purpose of this essay has been to examine how the inhabitants of Länghem uses and values the green spaces in the village. To reach this purpose we used the following framing:

- What green spaces are being used and what are they used for?
- What green spaces are considered valuable?

The fundamental aspects of this essay are concepts in human geography that helps us understand how humans experience and handle their environment. Maybe the most central key concept is place and how people interact with places. The concept of availability is also a central aspect. Further, the theory chapter also describes how green spaces affects us humans and the environment, sociotope mapping as a method and public participation.

This essay is a describing case study in which a qualitative method has been used to answer the purpose of it. The empirical aspects of it have been collected through interviews with inhabitants in the village of Länghem. The result of the study indicates that the green spaces within the village of Länghem is mainly being used by families that are using the play grounds with their children. Adults are mainly using green spaces outside of the village. Popular green spaces include the park by the railway and Ingsvallen, a popular football field. These areas are not only popular in recreational senses, they also work as meeting places for the inhabitants of Länghem. The respondents of the interviews thought that the green spaces that exist in Länghem today are sufficient and that the green areas that are not being used should be exploited in the purpose of building homes.

According to the results of this study, sociotope-mapping is adaptable in a smaller town and it remains an important tool when working with in depth comprehensive plans, no matter the size of the town or city.

Key words: *Sociotope, Availability, Place, Sense of place, Mapping, GIS, Green space, Public participation, Länghem*

Förord

När vi via Sandra på Miljöbron fick reda på att Tranemo kommun behövde hjälp med framställandet sociotopkartor kände vi att detta var någonting vi ville arbeta med. Eftersom vi båda är intresserade av kartering och av att arbeta med GIS tyckte vi att detta lät som ett roligt och utmanande projekt.

Vi skulle först och främst vilja tacka de Länghemsbor som tagit sig tid och låtit sig intervjuas av oss. Deras tankar och åsikter har varit ovärderliga och är det fundament som hela uppsatsen vilar på. Vi vill såklart tacka vår handledare Martin, som under arbetets gång har kommit med värdefulla synpunkter och uppmuntrande ord.

Vi vill även tacka Sandra på Miljöbron samt Elin och de andra på Tranemo kommun för att vi fått förtroendet att genomföra detta arbete.

Slutligen vill vi tacka våra kurskamrater, Felix, Johan och Christoffer för välbehövliga lunchraster och värdefulla kommentarer. Vi vill även tacka våra vänner och familjer som har stöttat oss under arbetets gång.

Göteborg, våren 2017

Emma Persson & Marcus Larsson

Sammanfattning

Denna studie undersöker hur invånarna i orten Långhem i Tranemo kommun använder sig av och värderar grönområden. Tranemo kommun arbetar för närvarande med en fördjupad översiktsplan över Långhem och behöver hjälp med att ta fram sociotopkartor som kan användas som beslutsunderlag.

Syftet har varit att undersöka hur invånarna i Långhem använder och värderar grönytor på orten. För att uppnå detta syfte har följande frågeställningar använts:

- Vilka grönytor använder sig invånarna i Långhem av och vad används de till?
- Vilka grönytor anses värdefulla av invånarna?

Studiens fundament är en rad kulturgeografiska begrepp som bidrar till förståelsen om hur människor upplever och hanterar sin omgivning. Det kanske mest centrala av dessa är begreppet plats och hur människor kopplar an till platser. Begreppet tillgänglighet berörs också i teoridelen. Det teoretiska ramverket berör även vilken inverkan grönområden har på människor och miljö, sociotopkartering som metod och medborgardeltagande.

Uppsatsen är en beskrivande fallstudie där en kvalitativ ansats har använts för att besvara uppsatsens syfte och frågeställningar. Den empiri som ligger till grund för resultatet har samlats in via fördjupade personintervjuer med invånare i Långhem. Resultatet av studien visar att de grönområden som används i huvudsak är de lekparker som finns anlagda och dessa används främst av Långhems barnfamiljer. Vuxna använder sig generellt av grönområden som ligger en bit utanför orten, exempelvis promenadstråket uppe vid Viltvattnet. Andra populära grönområden är den nyligen upprustade stationsparken samt idrottsplatsen Ingsvallen. Dessa ytor fungerar inte bara som rekreationsområden utan även också som mötesplatser för invånarna i Långhem. Respondenterna ansåg att de grönområden som finns i Långhem och nyttjas idag är tillräckliga och att de grönytor som inte nyttjas i rekreationssyfte bör exploateras i bostadsbyggande syfte. Respondenterna ansåg även att tillgängligheten i samhället var dålig. Resultatet av studien pekar därmed på att en avståndsmässigt god tillgänglighet inte nödvändigtvis innebär god tillgänglighet till en viss plats. På grund av detta är det viktigt att undersöka tillgängligheten även på den mindre orten.

Det resultat studien har kommit fram till visar också att sociotopkartering går att anpassa efter den mindre orten och de förutsättningar som råder där. Som metod är sociotopkartering ett viktigt verktyg, oavsett storleken på en ort.

Nyckelord: Sociotop, Tillgänglighet, Plats, Platskänsla, Kartering, GIS, Grönytor, Medborgardeltagande, Långhem

Innehållsförteckning

Förord

Sammanfattning

1. Introduktion	1
1.1. Inledning, bakgrund och problemformulering	1
1.2. Längdem och uppdraget sociotopkartering	2
1.3. Syfte	2
1.4. Frågeställningar	2
1.5. Metod och avgränsningar	4
1.6. Disposition	5
2. Teori	5
2.1. Inledning	6
2.2. Fenomenologi	6
2.3. Plats och platskänsla	6
2.4. Det gröna rummets betydelse i staden	7
2.5. Tillgänglighet	8
2.6. Ekosystemtjänster	8
2.7. Begreppet sociotop	9
2.8. Sociotopkartering	9
2.8.1 Bakgrund	9
2.8.2 Arbetsgång	10
2.9. Medborgardeltagande	11
3. Metod	12
3.1. Inledning	12
3.2. Forskningsdesign och metodval	12
3.3. Sociotopkartering som metod	12
3.3.1. Friyteidentifiering	12
3.3.2. Planerarvärdering	13
3.3.3. Brukarvärdering	13
3.3.3.1. <i>Urval</i>	13
3.3.3.2. <i>Intervjuer</i>	14
3.3.3.3. <i>Intervjurespondenter</i>	14
3.3.3.4. <i>Genomförande</i>	14
3.3.4. Syntes	16

3.3.4.1. <i>Bearbetning av material</i>	16
3.3.4.2. <i>Friytor</i>	17
3.3.4.3. <i>Sociotopvärden</i>	18
3.3.5. <i>Kartering</i>	18
3.4. <i>Metodkritik</i>	19
3.5. <i>Reliabilitet och validitet</i>	19
3.6. <i>Alternativa forskningsmetoder</i>	19
4. Resultat	20
4.1. <i>Inledning</i>	20
4.2. <i>Intervjuresultat</i>	20
4.2.1. <i>Friytorna och dess sociotopvärden</i>	21
4.2.2. <i>Respondenternas idéer och tankar om utveckling</i>	24
4.3. <i>Sociotopkarta och karta över rekreationellt värde</i>	26
5. Analys	28
5.1. <i>Inledning</i>	28
5.2. <i>Länghemsbornas deltagande i planeringsprocessen</i>	28
5.3. <i>En stark platskänsla</i>	28
5.4. <i>Begränsad tillgänglighet i det offentliga rummet</i>	29
5.5. <i>Ekosystemtjänster- uppskattning av de kulturella tjänsterna</i>	30
5.6. <i>En djupare förståelse</i>	30
5.7. <i>Planering för den mindre orten</i>	31
6. Slutsatser	32
7. Avslutande reflektioner	33
8. Källförteckning	34
9. Bilagor	37
Sociotopvärden - Stockholms sociotopkarta	37
Intervjuguide	38

Figurförteckning

Figur 1 - Tranemo kommun.	3
Figur 2 - Långhems lokalisering i Tranemo kommun.	4
Figur 3 – Friytorna	17
Figur 4 – Friytorna med namn	20
Figur 5 – Sociotopkarta	26
Figur 6 – Rekreationellt värde	27

1. Introduktion

1.1 Inledning, bakgrund och problemformulering

Tranemo kommun ligger i det sydostligaste hörnet av Västra Götalands län (se figur 1) och har ett invånarantal på ungefär 11 000 invånare (Tranemo kommun, 2014). För närvarande arbetar kommunen med att ta fram en fördjupad översiktsplan över tätorten Länghem (se figur 2) och är i behov av sociotopkartor för detta. Tranemo kommun är intresserade av vilka platser och grönområden som invånarna i Länghem använder och vad det är hos dessa platser som anses värdefullt. Målet är att skapa en attraktiv livsmiljö för invånarna och möjliggöra för nya bostäder, verksamhetsområden samt ny förskola och service.

En god tillgänglighet till grönområden i våra samhällen är en viktig faktor för människors välbefinnande. En vacker park eller ett välplanerat grönområde är inte bara estetiskt tilltalande utan bidrar också med en lugnande effekt på de som använder sig av området. Sociala band stärks eftersom vi människor använder grönytor till gemensamma aktiviteter, såsom bollsport och pick-nick. En god tillgänglighet till grönområden bidrar inte bara till ett gott fysiskt och psykiskt välmående. Vi får även känslor som grundar sig i en förankring till det lokala och det ger en vilja att värna om naturen vilket på lång sikt kan anses hållbart. (Emmelin et al, 2010)

På senare tid har de ekologiska aspekterna spelat en större roll och börjat appliceras i planeringen eftersom vi har blivit medvetna om de ekosystemtjänster som grönområden förser oss med. Med ekosystemtjänster avses de tjänster vi människor får från ekosystem. Träden förser oss med frisk luft och bidrar till bullerdämpning och grönytor fungerar som vattenuppsamling vid nederbörd. Detta är bara några få exempel på de reglerande tjänster som ekosystem förser oss med (Malmaeus et al., 2015.) Idag är det mer aktuellt än någonsin att faktiskt applicera ekosystemtjänster i planeringsarbetet för att också kunna nå upp till de miljö kvalitetsmål som riksdagen har satt upp (Miljömål.se, 2017). I det arbetet spelar kommunernas översiktsplanering en stor roll. Översiktsplanen är ett viktigt redskap i arbetet mot en god miljö och en hållbar utveckling (Boverket, 2017a).

För ekosystemtjänster är biotopen, den fysiska-ekologiska miljön, central. Vid förändrad markanvändning såsom nybyggnation är det biotopen som förändras och byggritningar och skötsel föreskrifter kan ses som biotopiska. Detta genom att de beskriver hur den fysiska-ekologiska miljön och de mänskliga aktiviteterna i denna ska förändras eller upprätthållas. Om en biotop definierar och beskriver ett område med en karaktäristisk miljö vad gäller mark, flora och fauna, så beskriver en sociotop en plats för mänsklig aktivitet, det vill säga en avgränsad miljö som i sitt sociokulturella sammanhang upplevs som livsvärd. En sociotop måste beskrivas utifrån ett kvalitativt intressentperspektiv och i termer av mening, upplevelsevärde, karaktär, funktion m.m. Begreppet kvalitet är centralt och brister och utmaningar ses som utvecklingsmöjligheter. Ett exempel för att tydliggöra skillnaden mellan biotop och sociotop är att gräsmarker klipps kort och utjämnas (biotopiskt) för att möjliggöra bollspel, solbad och picknick (sociotopiskt). (SBK & GFK, 2002)

En svår uppgift inom stadsplanering är att besvara frågor som “vad är” och “vad borde bli”. En sociotopkarta adresserar en av dessa centrala frågor inom planering; “vad är”. Den förser planerare, beslutsfattare och allmänheten med information om vilka olika typer av sociotoper

som går att finna inom olika typer av områden. Den kan även ge svar på frågan “vad borde bli”. Detta genom att behandla existerande sociotoper som viktiga rumsliga värden som skall skyddas inom, eller från, urban utveckling. (Lindholst, Hjort Caspersen och Konijnendijk van den Bosch, 2015). Med invånarnas åsikter och upplevelser som en utgångspunkt kan nya platser skapas som är formade efter invånarnas synvinkel. En sociotopkarta synliggör även den fundamentala skillnad som råder mellan invånarens livsvärld och planerarens och arkitektens systemvärld. Den är en metod för att hantera denna grundläggande motsats mellan “användare” och “skapare”, en motsats som har lyfts fram inom det postmodernistiska skiftet inom stadsplaneringen. (Ståhle, 2006)

1.2 Länghem och uppdraget sociotopkartering

Orten Länghem ligger belägen i nordvästra Tranemo kommun och är den ort i kommunen som ligger närmast Borås. Befolkningsstatistiken från 2015 visar att orten har ett invånarantal på 1003 personer. (Tranemo kommun, 2014). I orten finns en förskola, fritidshem, en F-6-skola samt ett äldreboende. Genom Länghem löper kust-till-kust-banan för tåg som går mellan Göteborg och Kalmar men där finns ännu inget tågstopp. Med tanke på den förväntade tillväxten i Länghem kan det bli aktuellt med ett tågstopp i framtiden som möjliggör arbetspendling till exempelvis Borås.

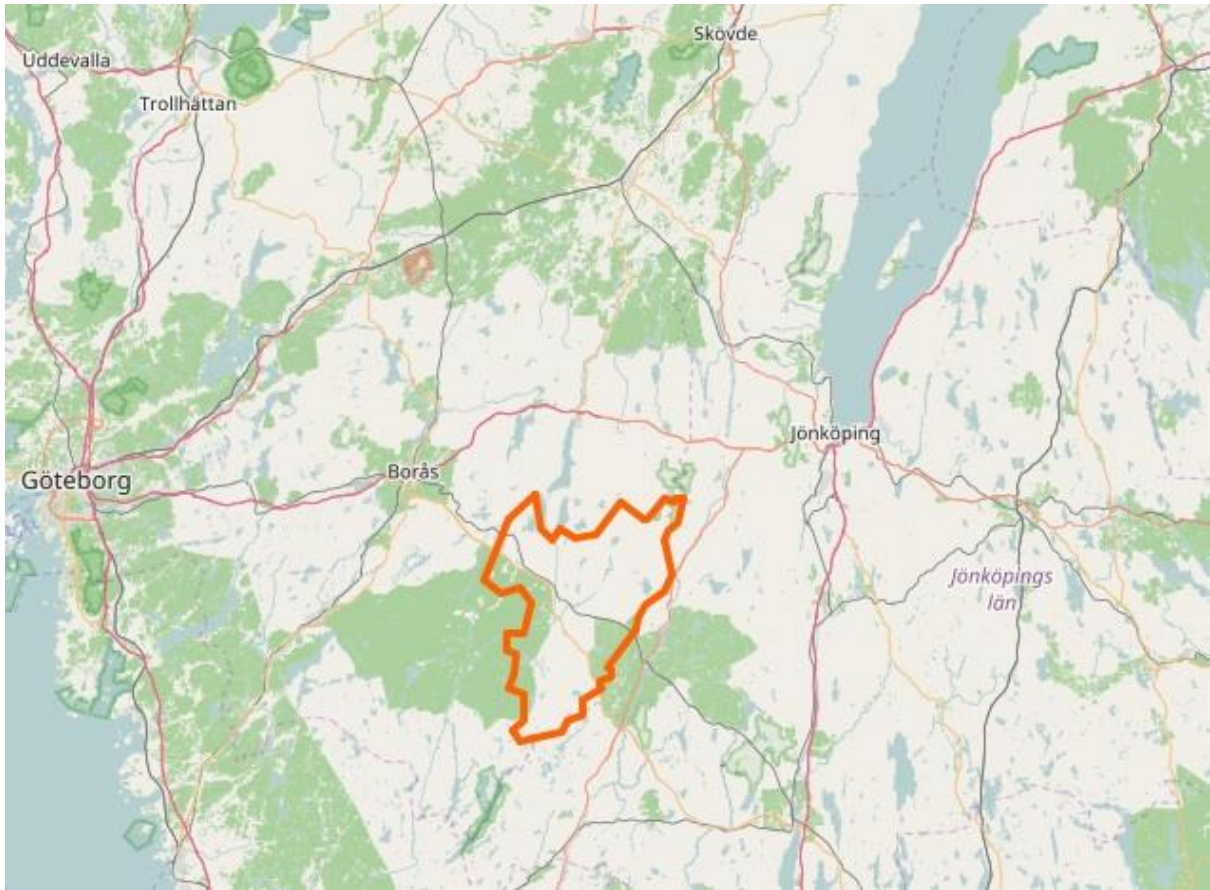
Tranemo kommun arbetar just nu med en fördjupad översiktsplan för Länghem. Målet är att möjliggöra för nya bostäder och verksamhetsområden samt ny förskola och service. Sociotopkartor kommer att användas som en del av underlaget i det arbetet. Eftersom det kommer ske en utveckling av samhället och befintliga och nya ytor kommer att exploateras är det värdefullt för kommunen att veta hur invånarna använder och värderar grönytor. Den metod som kommer att användas för att ta fram sociotopkartorna är framtagen för Stockholm och det är intressant att undersöka hur applicerbar den är på den mindre orten.

1.3 Syfte

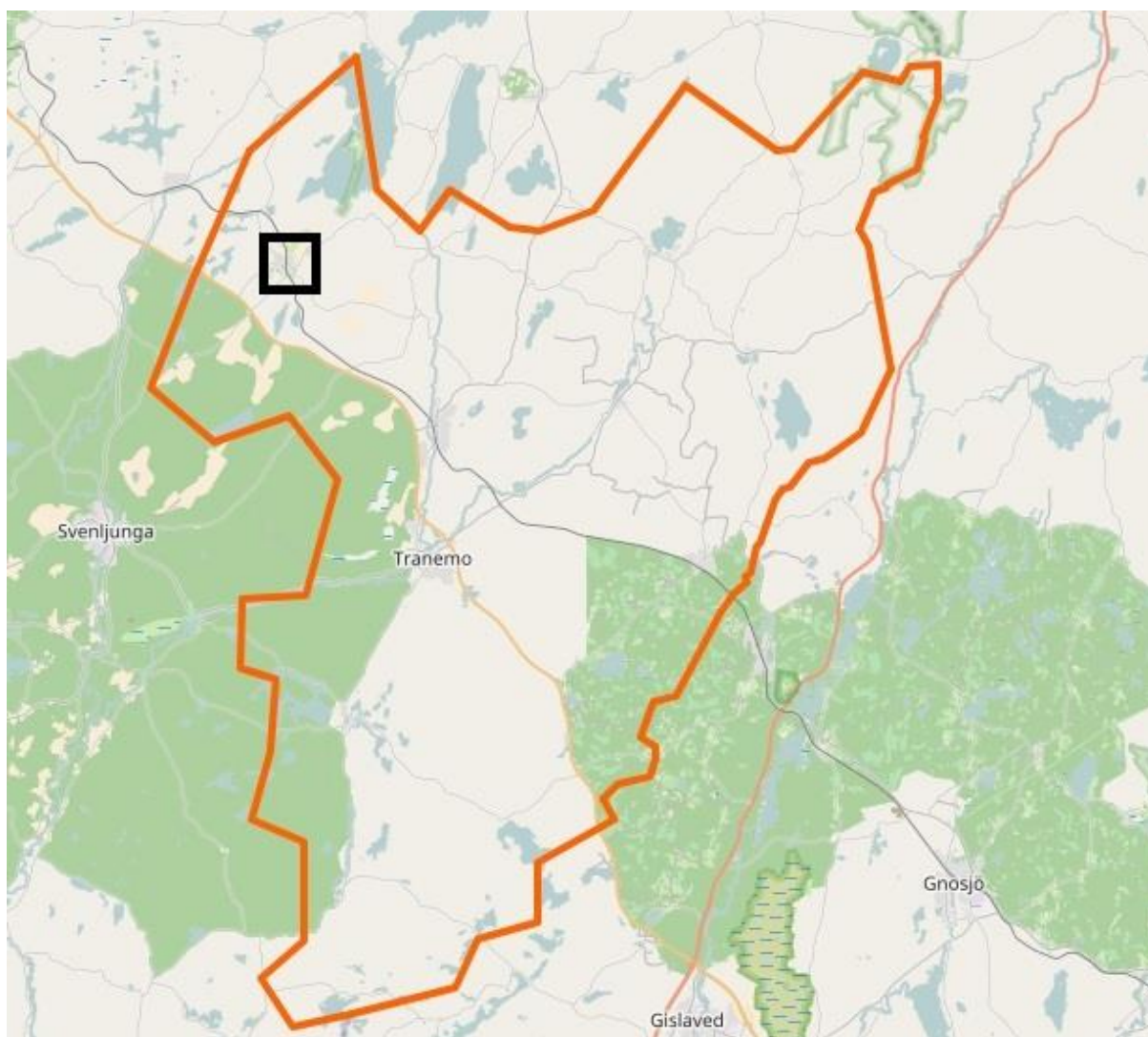
Syftet med studien är att undersöka och kartlägga hur invånarna i Länghem använder och värderar grönytor inom tätorten.

1.4 Frågeställningar

- Vilka grönytor använder sig invånarna i Länghem av och vad används de till?
- Vilka grönytor anses värdefulla av invånarna?



Figur 1 – Tranemo kommun. Källa: Openstreetmap.org



Figur 2 – Långhems lokalisering i Tranemo kommun. Källa: Openstreetmap.org

1.5 Metod och avgränsningar

För att besvara syftet och våra frågeställningar har vi använt oss av en kvalitativ metod. I den har vi använt oss av fördjupade personintervjuer med invånare i Långhems tätort för att samla in material till att framställa sociotopkartor. Eftersom arbetet är tidsbegränsat har vi genomfört sex personintervjuer med respondenter som alla bor och är verksamma i Långhem. Dessa sex respondenter är tagna ur en referensgrupp som har uttryckt ett intresse för att vara med i arbetet med att utveckla den fördjupade översiktsplanen. Ett större urval hade givetvis bidragit till ett rikare material då det alltid finns vissa begränsningar i att använda sig av ett lågt antal intervjuer, men inom tidsramen är detta ett rimligt antal.

1.6 Disposition

Detta introduktionskapitel följs av ett teorikapitel där vi går igenom relevanta begrepp och den teoretiska grund som studien vilar på. Det tredje kapitlet är metodkapitlet där vi mer detaljerat går igenom hur arbetsgången med uppsatsen har sett ut. I kapitel fyra presenteras resultatet från studien. Resultatdelen analyseras sedan i kapitel fem och därefter följer slutsatser och avslutande reflektioner i kapitel sex.

2. Teori

2.1 Inledning

I detta kapitel presenteras de vetenskapliga teorier och kulturgeografiska begrepp som studien vilar på.

Då den här studien syftar till att undersöka och kartlägga hur människor använder sig av grönområden i Länghem behövs en djupare förståelse kring vissa begrepp som kommer vara centrala. Kapitlet inleds med ett avsnitt om fenomenologi, som är en del av den kulturgeografiska ämnestraditionen som var varit mest relevant under studiens gång. Eftersom studien kopplar an till individers upplevelser av platser blir platsbegreppet en fundamental del i teorikapitlet. Platsbegreppet följs sedan upp av ett avsnitt över hur det gröna rummet påverkar oss människor i stadsmiljöer. Tillgänglighet som begrepp är relevant för att kunna studera hur människor har möjlighet att ta sig till grönområden. Studiens slutprodukt är sociotopkartor och av den anledningen är det också viktigt att förstå de teoretiska arbetsprocesserna bakom framställandet av sådana. Eftersom medborgardeltagande är någonting som är nödvändigt för framställandet av sociotopkartor går vi avslutningsvis igenom dessa teoretiska aspekter.

2.2 Fenomenologi

Under arbetets gång har vi reflekterat en del över vart i den geografiska doktrinhistorian vi har rört oss. Vi har i viss mån tagit del av den kvantitativa revolutionens arv i och med hur vi har redovisat vårt material med hjälp av GIS. Däremot har våra frågeställningar i hög utsträckning varit centrerade kring den humanistiska geografins tankar, och speciellt fenomenologiska tankesätt. Vi har undersökt hur invånarna i Länghem upplever sin omgivning.

Fenomenologin grundar sig i Edmund Husserls (1859-1938) tankar om hur vi människor upplever saker. Husserl poängterade två huvudsaker om hur vi människor är medvetna om vår omgivning. För det första är objekten i vetenskapen saker som vi är medvetna om, vi uppfattar dem och de har någon form av betydelse för oss, annars hade vi inte uppfattat dem. För det andra är medvetande alltid ett medvetande av något. Vi är exempelvis medvetna om att träden de japanska körsbärsträden blommar en vårdag. Till skillnad från positivister som letar efter mönster hos spatiala fördelningar av objekt i världen så fokuserar den humanistiska geografin snarare på hur vi människor relaterar till platser. Den humanistiska geografin centraliserar mycket kring begreppet plats och dess innebörd för människor. (Couper, 2015)

2.3 Plats och platskänsla

Eftersom vi i den här studien studerar hur invånarna i Länghem använder och värderar grönområden är det viktigt att förstå teorin kring begreppet plats. Platsbegreppet och platskänsla är två fundamentala aspekter inom den kulturgeografiska ämnestraditionen.

När en talar om plats som begrepp är det i huvudsak tre betydelser begreppet står för; lokalisering, platskänsla och plats som utfallsrum. Med lokalisering avses en geografisk punkt, exempelvis ett torg. Platskänsla är de band och värderingar människor har till det torget. Torget agerar också som ett utfallsrum, där en mängd händelser sker varje dag. Folk kanske byter buss där för att ta sig till en annan plats. (Gren & Hallin, 2003)

Platser är intressanta att studera eftersom det där sker interaktioner mellan människor och interaktioner mellan människor och materiella ting. Vi människor har olika föreställningar om platser och en viss känsla kopplad till dem. I många fall är den känsla som vi binder till platser så pass stark att den är bland det starkaste vi människor kan uppleva. Att förlora känslan av ett hem, som för många är den tryggaste platsen, kan väcka starka känslor. Vi skapar våra identiteter genom att utveckla en mening och leva på platser. Vårt vardagsliv struktureras av platser eftersom vi genomför våra vardagliga aktiviteter där. (Gren & Hallin, 2003)

Kevin Lynch skriver om fem strukturer i staden vilka alla kan kopplas till platser som en individ upplever i en urban miljö.

- **Vägar.** Flödesrum där rörelsemönster är utfallet. Detta kan vara promenadstråk, kanaler och motorvägar.
- **Barriärer.** I denna kategori ingår saker som egentligen kan vara vägar men som i ett visst fall agerar som en barriär för individen. Det kan exempelvis vara en motorväg för en fotgängare.
- **Distrikt.** Stora områden av urbana miljöer som har liknande visuella egenskaper.
- **Knytpunkter.** Platser där observeraren får möjlighet att avbryta sitt färdstätt.
- **Landmärken.** En typ av punktpreferens. Dock inte ett rum som observatören kan gå in i utan snarare iakttar externt.

(Lynch, 1960)

Dessa mentala kartor är relevanta verktyg när vi senare tittar på hur invånarna förhåller sig till olika platser. Parker och grönområden är platser som många människor känner stark platskänsla för och hur det kan te sig så redogör vi för i nästa avsnitt.

2.4 Det gröna rummets betydelse i staden

För att grönytor ska förvaltas på ett så förnuftigt sätt som möjligt är det viktigt att förstå hur grönområden påverkar oss människor. Det finns mycket att vinna på att förvaltningen av naturmiljöer sker på ett så bra sätt som möjligt, både för individens psykiska och fysiska hälsas skull, men också samhällsekonomiskt.

Grahn och Stigsdotter (2003) pekar på att tillgängligheten till grönområden i urbana miljöer bidrar till minskade stressnivåer hos människor, oavsett kön, ålder och socioekonomisk status. Förenklat går det att säga att vistelser i gröna områden slår an kroppens viloläge vilket gynnar återhämtning och uppbyggnad som har en positiv inverkan på vår hälsa. Här kommer samhällsnyttan in i bilden (Kuo, 2015). Om människor upplever mindre stress kan det bidra till mindre sjukskrivningar och sjukdomar, vilket i sin tur leder till mindre belastning på sjukvården och färre sjukskrivningar.

Det gröna rummets betydelse är av olika karaktär beroende på vart i världen vi befinner oss. I norra Europa där träden står tomma på löv åtminstone i ett halvår går det att se tydliga skillnader i uppskattning av grönområden i jämförelse med södra Europa. I norra Europa tar stadsplaneringen också mer tillvara på grönområden då de har en mer framträdande roll. Till exempel är de flesta torg i norra Europa planerade för blommor, buskar och träd i större utsträckning än i södra Europa. (Gehl, 2011)

Riksdagen har satt upp miljömål, varav det femtonde av dessa är God bebyggd miljö. Vidare i detta miljömål går det att läsa att det i bebyggelsen ska finnas närhet till natur- och grönområden samt gröna stråk och att kvaliteten och tillgängligheten till dessa ska vara god (Boverket, 2017b). Det finns med andra ord all anledning att ha grönytors värde och tillgången till dessa i beaktning i stadsplaneringen.

2.5 Tillgänglighet

För att kunna förstå förutsättningarna för tillgången till det gröna rummet är förståelse för tillgänglighet som begrepp centralt. När en tänker på begreppet tillgänglighet kanske det är den bebyggda miljön som först gör sig påmind. Till exempel att människor med olika rörelsehinder ska kunna använda sig av den på samma villkor som människor utan rörelsehinder. Begreppet kretsar kring hur förutsättningarna ser ut för att ta sig till en viss plats eller att vistas på en viss plats. Exempel på vad som kan påverka tillgängligheten till en park kan vara avståndet, om det är lätt att röra sig i parken med funktionshinder och om det finns god belysning kvällstid.

Det finns regler och föreskrifter om tillgänglighet uppsatta av Boverket och syftet med dessa är att så många som möjligt ska kunna delta i samhället på lika villkor (Boverket, 2015). För att detta ska ske så ska tre aspekter beaktas i planeringen; tillgängligheten, nåbarheten och kvaliteten. Tillgängligheten och nåbarheten är extra viktigt att ha i åtanke vid anläggandet av grönområden, forskning visar att 300 meter är en gräns för hur långt människor är beredda att röra sig för att använda ett grönområde ofta. (Boverket, 2007)

2.6 Ekosystemtjänster

I det tidigare avsnittet behandlades den gröna miljöns positiva psykiska och fysiska påverkan på vårt välbefinnande i termer som kanske är mer självklara. Däremot får vi ut mycket mer av grönområden som vi kanske inte i första hand tänker på. De tjänster vi får ut från naturens ekosystem är nämligen fundamentala för vårt välbefinnande men ekosystemtjänsterna är någonting som ofta tas för givet och därför är det viktigt att de tas i hänsyn vid förvaltningen av grönområden. Med ekosystemtjänster menas de tjänster vi får ut av naturen som bidrar till vårt välmående. Synsättet på ekosystemtjänster är antropocentriskt och avser således endast nyttoaspekten för oss människor. (Naturvårdsverket, 2014)

Baserat på etablerade indelningar går det att skilja på fyra typer av ekosystemtjänster:

- **Försörjande.** Dessa är kanske de vi märker av direkt eftersom de ger oss varor som exempelvis mat och virke.

- **Reglerande.** Dessa styr ekosystemens naturliga processer, till exempel luftrening, pollinering, grönytors förmåga att samla upp vatten.
- **Stödjande.** Detta är de underliggande förutsättningar för att jordens ekosystem ska fungera korrekt, fotosyntesen är ett exempel på en stödjande ekosystemtjänst.
- **Kulturella.** Upplevelsevärden i rekreationssyfte.

(Heines-Young, R & Potschin, M, 2011)

Många ekosystem har multifunktionella egenskaper. Detta innebär att de fungerar i en slags symbios med varandra men på en bekostnad av andra ekosystem. Människan har allt för länge fokuserat på att öka produktiviteten i de försörjande ekosystemtjänsterna och detta är på bekostnad av reglerande ekosystemtjänster. Ett exempel är skogsproduktion, en ekosystemtjänst som nyttjas på bekostnad av fotosyntes. (Naturvårdsverket, 2014)

För att ekosystemtjänster ska kunna levereras på lång sikt krävs det en biologisk mångfald. Den biologiska mångfalden bidrar till att ekosystemens möjligheter att anpassa sig efter förändringar förbättras. (Naturvårdsverket, 2014)

2.7 Begreppet sociotop

Begreppet sociotop, såsom det används inom stadsplanering idag, introducerades av Alexander Ståhle. Han var då landskapsarkitektstuderande vid institutionen för landskapsplanering SLU och introducerade begreppet i en arkitekturteoretisk uppsats. Ståhle fick idén om begreppet från ett projektarbete han utförde tillsammans med landskapsarkitekten Anders Sandberg på Stockholms stadsbyggnadskontor. Arbetet handlade om "rekreationen" i Nationalstadsparken och behovet av att göra bredare och mer platsspecifika studier av utelivet i grönområdet. Den preliminära definitionen av sociotop var då "en plats för människors aktiviteter och upplevelser". (SBK & GFK, 2004)

Innan Ståhle introducerade begreppet har det tidigare använts av Lars Dencik i hans socialpsykologiska forskning men då med betydelsen *barns livsrums*. Även den tyske landskapsarkitekten Werner Nohls har använt begreppet i sin forskning. Denna forskning handlar om olika stadstyper och deras sociala sammanhang. Både Dencik och Nohls har dock intygat att de har använt sig av begreppet sociotop som egna hypoteser och att det varken finns en allmän eller vetenskaplig definition av begreppet i deras forskning. (SBK & GFK, 2004)

2.8 Sociotopkartering

2.8.1 Bakgrund

Den första sociotopkartan gjordes som en del i arbetet med Stockholms grönkarta. År 1996 togs beslut i kommunfullmäktige om att stadens parker och grönområden skulle inventeras och klassificeras och detta var utgångspunkten för Stockholms grönkarta. En sociotopkarta och en biotopkarta skulle inom denna utgöra underlag. Arbetet med att kartera ytterstaden påbörjades år 1996 och slutfördes 2002 och arbetet med att kartera innerstaden pågick under

2001. Flera städer har sedan dess använt sociotopkartor som ett verktyg inom stadsplanering, bland annat Göteborg, Halmstad och Luleå. (SBK & GFK, 2004).

2.8.2 Arbetsgång

I arbetet med Stockholms sociotopkarta utformades en arbetsgång som i sina huvuddrag ser ut som följande:

1. Teori och metod

Arbetsgång och tidsplan skissas grovt inledningsvis. Tidigare erfarenheter och forskning om grönstrukturplanering i stadsmiljö sammanställs och diskuteras.

2. Friyteidentifiering

Friytor och bebyggelseområden identifieras, avgränsas och namnsätts efter en viss friytypologi. Med friyta avses ett obebyggt område som inte används till terminal- eller transportändamål. Typologiseringen syftar till att friytorna ska kunna delas in i begripliga grupper. I arbetet med Stockholms sociotopkarta användes fyra huvudgrupper vilka var: större friområden (t ex Djurgården), enskilda friytor (t ex parker, torg), bebyggelseområden (t ex gårdar, trottoarer) och transport- och terminalområden (t ex hamnområden). Varje friyta ges också ett namn som antingen är historiskt eller lokalt förankrat, detta för att underlätta kommunikation om ytorna mellan planerare och brukare.

3. Planerarvärdering

Varje område värderas av landskapsarkitekt på kommunen. Denna värdering sker dels efter observationer av miljöer och brukare och dels i dialog med experter i kommunen. Exempel på experter kan vara park- och trädgårdshistoriker och trafikingenjörer. Även forskare inom grönstruktur och miljöpsykologi kan användas vid denna värdering. Observationer av friytorna och de som besöker dem är kanske den väsentligaste delen i detta steg. Här kan de troligaste värdena ringas in.

4. Brukarvärdering

En brukarvärdering görs genom olika "dialogaktiviteter" där planeraren frågar vad brukaren värdesätter. Detta kan ske genom olika frågeredskap såsom enkäter, intervjuer och gruppdiskussioner. I arbetet med Stockholms sociotopkarta baserades dessa på fyra grundfrågor:

1. Vilken är din favoritplats?
2. Vilka kvaliteter har den
3. Vilka brister har den?
4. Hur är tillgängligheten till platsen?

5. Syntes

Informationen sammanställs och analyseras av planerare. Reflexion sker över mål, syfte, begrepp och kartdesign.

(SBK & GFK, 2004)

2.9 Medborgardeltagande

I *Making Plans that Matter: Citizen Involvement and Government Action* skriver Burby (2003) att det finns flera anledningar att inkludera invånare i planeringsprocessen. De flesta av dessa handlar om vikten av medborgardeltagande för upprätthållandet av demokratiska principer. Arnstein (1969) skriver om detta i *a ladder of citizen participation* och hon menar att medborgardeltagande är en kategorisk term för medborgarmakt. Även Nyström och Tonell (2012) menar att det finns flera fördelar med att involvera medborgarna i planeringsprocessen. Med en större krets av medverkande kan ny kunskap och bättre information tillföras planprocessen vilket kan hjälpa de kommunala beslutsfattarna att identifiera allmänna intressen. En högre grad av demokratiskt inflytande kan också medverka till att en större förståelse och respekt för motpartens ståndpunkter uppstår. Detta kan leda till ett ökat förtroende mellan invånarna och kommunens representanter. Förhoppningsvis så blir också resultatet av planeringen mer genomarbetat och hållbart på längre sikt. Dock menar Arnstein (1969) att det finns en stor skillnad mellan ett deltagandets "tomma ritual" och ett verkligt innehav av makt att förändra. Om det inte sker en omfördelning av makt är deltagandet endast en tom och frustrerande process för de maktlösa.

Enligt Arnstein (1969) finns det olika grad av medborgardeltagande. De lägsta graderna av deltagande innebär endast att invånare "utbildas" eller "botas" och kan snarare ses som ett ickedeltagande. I de högre graderna av deltagande leder invånarnas åsikter till faktiskt förändring, vare sig beslutsfattandet ligger hos invånare eller hos makthavare.

De teoretiska begrepp som detta kapitel har redogjort för har alla varit nödvändiga fundament för insamlingen av material till uppsatsen som kommer att redovisas i följande metodkapitel. De av särskild relevans är platsbegreppet och hur invånarna i Länghem upplever platskänsla kopplat till platserna. Även hur invånarna upplever tillgängligheten till platserna. Senare i uppsatsens analysdel och i framställandet av kartorna kommer teorin bakom begrepp som sociotopkartering, medborgardeltagande, ekosystemtjänster och det gröna rummets betydelse i staden att vara av större vikt.

3. Metod

3.1 Inledning

I detta kapitel presenteras inledningsvis den metod som ligger till grund för den här studien. Vi kommer sedan gå in djupare på det tillvägagångssätt som har använts i kapitlet om sociotopkartering för att avslutningsvis diskutera reliabilitet, validitet samt kritik mot valet av metod. Även alternativa tillvägagångssätt diskuteras.

3.2 Forskningsdesign och metodval

Utformningen av denna fallstudie kretsar kring en kvalitativ metod där insamling av data har skett via fördjupade respondentintervjuer. Eftersom studien syftar till att kartlägga och beskriva hur invånare i Långhem använder sig av och värderar grönområden är det med andra ord människors personliga uppfattningar och tankar om platser och fenomen som vi har undersökt. För detta är kvalitativa personintervjuer ett lämpligt verktyg för att samla in den empiri som är nödvändig (Esaiasson et al., 2012). Studiens syfte är inte att återspegla en ”korrekt” verklighet utan snarare beskriva de enskilda individernas uppfattningar om hur de använder sig av och värderar grönområden i Långhem.

Eftersom vi drar slutsatser utifrån den empiri vi har samlat samt de teoretiska ramar som är relevanta för ämnet är den här studien av induktiv karaktär.

3.3 Sociotopkartering som metod

I denna studie har vi valt att utgå från den metod för sociotopkartering som användes i arbetet med Stockholms sociotopkarta och som presenterades i teorikapitlet.

En viktig del i arbetet med sociotopkartering är det teoretiska ramverket. Tidigare forskning samt teoretiska begrepp och perspektiv är sådant vi tidigare skrivit om i teorikapitlet. Detta kommer användas som ett verktyg i det fortsatta arbetet och senare ge oss ett sammanhang inom vilket vi kan sätta in vårt resultat.

Vi har anpassat metoden efter Långhem som fall samt efter de förutsättningar som ryms inom tidsramen för arbetet. Då arbetet med sociotopkarteringen är en del av denna uppsats så har även en anpassning skett efter de krav på vetenskaplighet som är förenade med uppsatskrivande. Under följande rubriker i detta kapitel redovisas varje steg i metoden och hur arbetet med dessa sett ut.

3.3.1 Friyteidentifiering

På grund av vår tidsbegränsning utfördes endast en enklare friyteidentifiering. Kommunen gav oss heller inga riktlinjer gällande geografisk avgränsning samt uteslutning av privatägd mark annan än privata trädgårdar. Långhems begränsade storlek gav oss dock möjligheten att

under en relativt kort tid skapa oss en god uppfattning om friytorna på orten. Detta gjordes genom observationer och platsbesök samt genom studier av kartor och satellitbilder. En vidare friyteidentifiering skedde efter bearbetning av datan och som en del i arbetet med karteringen. Detta presenteras längre fram i kapitlet.

3.3.2 Planerarvärdering

En planerarvärdering ett första steg i studiet av sociotoper. En värdering av ytorna sker då av planerare på kommunen samt i dialog med experter. (SBK & GFK, 2004). Som tidigare nämnts utförde vi observationer men dock endast som en del i identifieringen av friytorna. Dessa observationer var korta och syftade endast till att ge viss kunskap om platsens fysiska och geografiska egenskaper. Vi ansåg det ändå fördelaktigt att våra upplevelser och tankar om friytorna var begränsade innan intervjuerna genomfördes då det minskade risken för att våra värderingar skulle avspeglas i intervjuer och bearbetning av materialet.

3.3.3 Brukarvärdering

För vår brukarvärdering valde vi att använda fördjupade personintervjuer. Det hade varit önskvärt att använda ytterligare metoder för datainsamling, exempelvis enkäter, men på grund av vår tidsbegränsning valde vi att endast utföra intervjuer. I följande delar av detta kapitel ges en utförlig beskrivning av urval, respondenter, genomförande och om intervjuer som metod.

3.3.3.1 Urval

I november 2016 hölls ett informationsmöte i Länghem om den fördjupade översiktsplanen. Vid mötet fick de som var intresserade av att delta i den fortsatta processen lämna sina kontaktuppgifter. Av dessa 58 var det sju personer kommunen ansåg lämpliga för samtalsintervjuer. Detta med anledning av att det var personer som var aktiva och engagerade under mötet och de ansågs därför kunna vara intressanta att kontakta för intervjuer. Bland dessa personer fanns också en spridning gällande kön, ålder och bakgrund. Vid intervjuerna fann vi även en spridning till exempel gällande familjesituation och sysselsättning. Att urvalet gjordes av kommunen är någonting vi diskuterar längre fram i metodkritiken.

Hälften av intervjuerespondenterna utom Leif, Malin och Elina kontaktades initialt via telefon för presentation samt inbjudan att medverka i intervjuerna. Med Leif, Malin och Elina fördes kontakt via e-mail eftersom de inte lämnat något telefonnummer vid informationsmötet.

Enligt Trost (2005) är ett fåtal väl utförda intervjuer, ungefär fyra till åtta stycken, att föredra framför flera stycken mindre väl utförda.

3.3.3.2 Intervjuer

Då vårt syfte är att undersöka hur intervjupersonerna använder och värderar de grönytor de besöker har vi valt att använda oss av respondentintervjuer. Det är intervjupersonerna och deras tankar som är studieobjekten (Esaiasson et al., 2012) och vårt mål är att skaffa oss en bild av deras upplevelsevärldar.

Inför intervjutillfällena utformades en intervjuguide vars syfte var att underlätta flödet och styra intervjun. Avsikten med intervjuguiden var inte att den skulle följas till punkt och pricka utan snarare agera som en vägledare. Guiden (bilaga 2) bestod inledningsvis av uppvärmningsfrågor vars syfte var att upprätta en god stämning. Dessa frågor handlade till exempel om enklare personuppgifter, sysselsättning och om hur länge personen bott i Länghem. Resterande del av guiden bestod av övergripande frågor som var kopplade till de platser som intervjupersonen använder. Intervjupersonen skulle i detta skede även markera platserna på en karta över Länghem. Därefter kom en rad följdfrågor som var kopplade till platserna. Svensson och Starrin (1996) skriver om två typer av frågor som är av särskild vikt; "Den stora resan" och "Den subjektiva upplevelsen". Båda dessa typer av frågor lämnar stort utrymme för den intervjuade att beskriva sin personliga bild av en viss situation och frågorna i intervjuguiden är därför utformade på detta sätt.

För att få en uppfattning om intervjuguidens kvalitet och relevans genomfördes en provintervju vid två tillfällen. Trots att den ena av oss agerade intervjuobjekt kunde viss insikt uppnås om frågors vara eller icke vara, om ordval och formuleringar samt om huruvida följderna på frågorna gav upphov till ett dynamiskt samtal. Önskvärt vid provintervjuerna hade förstås varit om intervjuobjektet varit en utomstående person, detta för att på så sätt kunna skapa en verklig intervjusituation. På grund av praktiska orsaker och tidsbrist gick det inte att genomföra en provintervju med en utomstående person.

3.3.3.3 Intervjurespondenter

Nedan presenteras kortfattat de respondenter som har deltagit i de fördjupade samtalsintervjuerna:

- Leif, 73 år. Har bott i Länghem sedan 1969.
- Lars, 77 år. Har bott i Länghem i hela sitt liv.
- Eva, 75 år. Har bott i Länghem i 40 år.
- Katarina, 48 år. Har bott i Länghem i hela sitt liv.
- Elina, 29 år. Har bott i Länghem under sin uppväxt, flyttade senare från Länghem men har nu flyttat tillbaka.
- Malin, 28 år. Har bott i Länghem permanent sedan 2013.

3.3.3.4 Genomförande

Intervjuerna med Leif, Lars, Eva, Elina och Malin hölls i Länghemskolans lokaler. Då dessa lokaler ej var tillgängliga då intervjun med Katarina skulle äga rum fick denna intervju utföras i Katarinas hem. Att alla intervjuer inte genomfördes på samma plats kan ses som en nackdel då förutsättningarna för bland annat trygghet hos intervjupersonerna såg olika ut. Trost (2005) menar att de flesta platser har både för och nackdelar. Intervjuerna i skolan kunde exempelvis störas av lekande barn men under rådande omständigheter var skolan en bra plats att genomföra intervjuer på. De som intervjuades på skolan hade dessutom någon form av koppling till den platsen vilket borde ha bidragit till en känsla av trygghet.

För att Lars och Eva samt Elina och Malin skulle gå med på att intervjuas fick vi gå med på att intervjua dem två och två, däremot så behandlade vi materialet som om de hade intervjuats en och en. Trost (2005) menar att en strävan bör finnas efter att undvika att intervjua flera personer samtidigt eftersom personer som till exempel är tystlåtna kanske inte får säga det de vill få sagt. Dock var det nödvändigt i det här sammanhanget för att få till intervjuerna över huvud taget. Vi medverkade båda två vid samtliga intervjutillfällen. En av oss ställde frågorna och stod för den huvudsakliga kommunikationen med intervjupersonen samtidigt som den andra förde anteckningar. Vid behov fyllde den som förde anteckningar i med frågor som den andre kanske inte riktigt tänkte på. Enligt Trost (2005) finns det både för- och nackdelar med att vara två som intervjuar. Eftersom båda författarna är oerfarna i intervjusammanhang såg vi det som en tillgång att vi kunde komplettera varandra. Dock anser Trost att det finns en risk för maktövertagande när det är två intervjuare. Detta är någonting som vi kommer diskutera i metodkritiken senare i detta kapitel.

Vid intervjutillfället försökte vi i största möjliga mån att följa intervjuguiden och varje person fick berätta om de olika platserna och markera dessa på en karta. Vid vissa intervjuer var det svårare att följa guiden då det riskerade förstöra det naturliga samtalet. Tolkande frågor användes vid behov för att klargöra frågetecken samt säkerställa ett tillfredställande material. Vi försökte dock begränsa dessa frågor till slutet av intervjun för att inte störa intervjupersonens tankegångar.

För att ingen information skulle gå till spillo valde vi, med respondenternas tillåtelse, att spela in intervjuerna. Detta för att senare kunna underlätta transkriberingen. Trost (2005) belyser fördelen med att använda ljudupptagning. Detta då det i efterhand går att lyssna till tonfall och ordval vilket kan bidra till att svaren tolkas mer korrekt än om de bara hade tolkats i skrift.

Vi valde att föra anteckningar samtidigt eftersom att detta ger ett mer professionellt intryck och att eventuella tystnader kan upplevas som mer bekväma när någon antecknar. Efter varje intervjutillfälle skrev vi ner våra egna reflektioner över intervjusituationen. Längden på samtalsintervjuerna varierade mellan 30-50 minuter.

På grund av den långa restiden till Länghem valde vi att genomföra alla intervjuer på samma dag. Även frågan om vart intervjuerna skulle äga rum låg till grund för detta beslut. Eftersom Länghem är en liten ort finns det inte många offentliga inomhusmiljöer att genomföra intervjuerna ostört på. Att alla intervjuer genomfördes på samma dag medförde en del nackdelar, bland annat att vi som intervjuare skulle få svårt att få tid till reflektion och andningspaus. Dessutom fanns det inte mycket tid över att gå igenom vår roll i det hela, vad vi gjorde som var bra samt mindre bra och vad som kunde förbättras till nästa intervjutillfälle. Det lämnades heller inget utrymme för att göra om intervjuguiden om det skulle visa sig att den inte var lämpligt utformad i praktiken. Detta kan dock vara positivt eftersom det inte lämnades något utrymme till att ändra intervjuguiden intervjuades alla personer under samma förutsättningar. Samtliga intervjuer kunde slutföras tidigare än planerat vilket bidrog till att vi ändå fick tid över att diskutera och skriva ner korta reflektioner över intervjusituationen.

3.3.4 Syntes

I följande delar av detta kapitel redogör vi för bearbetningen av intervjumaterialet, vilka ytor och sociotoper som har identifierats samt för kartdesign och kartering i GIS.

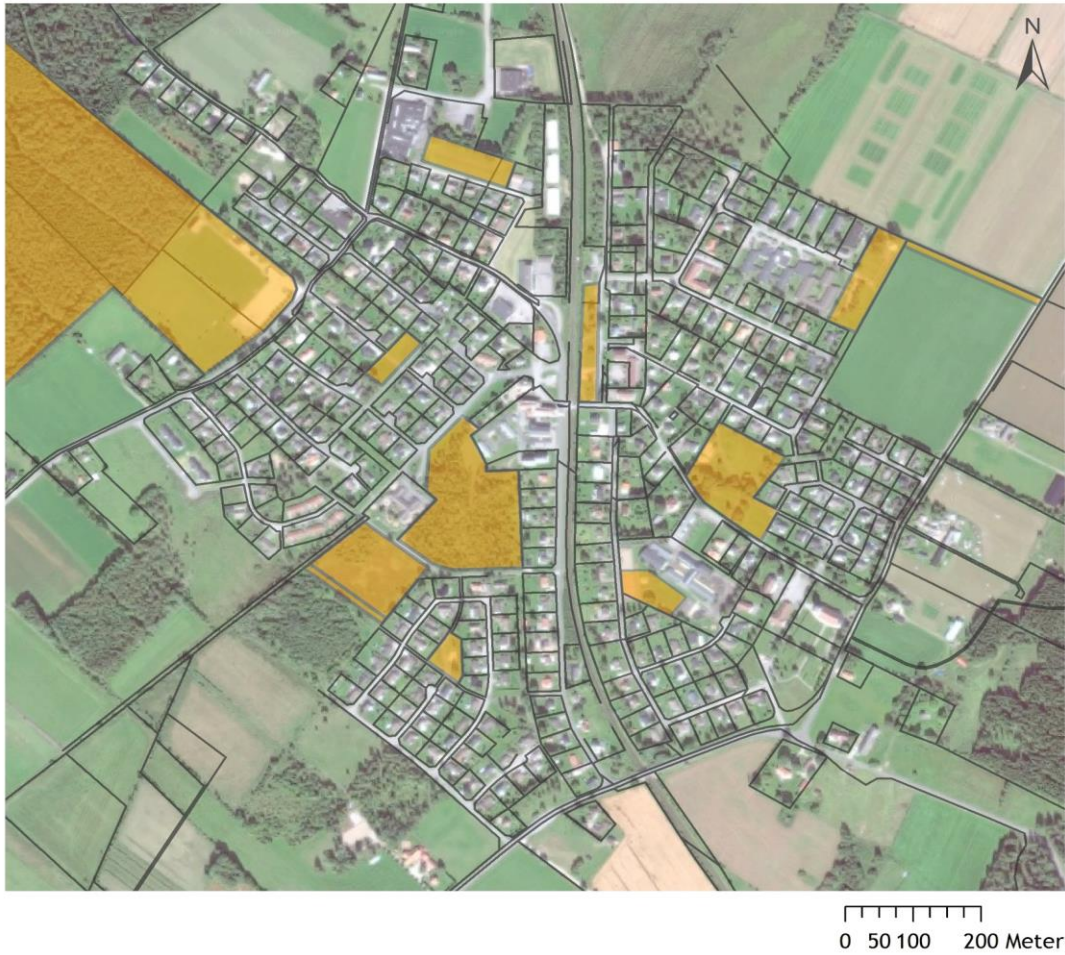
3.3.4.1 Bearbetning av material

Efter varje intervju skrevs ett sammandrag utefter de anteckningar som hade förts. Detta eftersom det materialet är värdefullt vid analys av resultatet (Widerberg, 2002). Det som var av högst relevans var att koppla olika platser till rätt information och därför var det viktigt att få det gjort så snart som möjligt efter intervjuerna medan det fortfarande låg färskt i minnet. Vid ett senare tillfälle transkriberades alla intervjuerna efter ljudupptagningarna. Denna process är mycket tidskrävande men materialet är så pass viktigt att ha med i analysen. Det bör dock tilläggas att minnet är det absolut viktigaste komponenten vid tolkning av intervjuer då transkriberad text och ljudfiler inte kan ersätta intrycken som skapas vid intervjutillfället. (Trost, 2005)

3.3.4.2 Friytor

Nedan i figur 3 presenteras de 12 ytor som respondenterna nyttjar. En beskrivning av dessa ytor samt hur respondenterna använder och värderar dem finns i resultatkapitlet.

Friytorna



Källor: Google Maps & Tranemo Kommun
Referenssystem: SWEREF 99
Framställd av Emma Persson & Marcus Larsson
2017-05-25

Figur 3

3.3.4.3 Sociotopvärden

Nedan följer en lista över de sociotopvärden som har kunnat identifieras i intervjumaterialet. Det är sociotopvärden som används i Stockholms sociotopkarta men som här är anpassade efter respondenternas svar. En fullständig förteckning över de värden som används i Stockholms sociotopkarta finns i bilaga 1.

Backåkning - pulkaåkning
Bollspel - bollek och bollsport
Evenemang - samordnade aktiviteter
Folkliv - umgänge och mötesplats
Lekplatslek - lek på lekplats
Löpträning - motionsträning i elljusspår
Picknick - fika och grillning
Promenader - promenad och hundrastning
Ridning - hästridning
Skidor - längdskidåkning
Vild natur - känsla av närhet till natur och artrikedom

3.3.5 Kartering

Vid karteringen har vi använt oss av data från kommunen, en satellitbild från Google samt den insamlade datan från respondenterna. Från den data vi fick från kommunen använde vi ett lager med fastighetsgränser. För att visualisera ytorna digitaliserade vi in polygoner. De ytor och sociotopvärden som har identifierats efter bearbetning av materialet presenteras i en karta där sociotoperna visualiseras textmässigt på ytorna. Denna karta ger en bild av hur respondenterna använder ytorna i Länghem.

Vi har också valt att kartera ytornas rekreationella värde. Detta värde grundar sig i en sammanvägd kvalitativ bedömning av antal sociotoper, antal respondenter som använder ytan samt respondenternas upplevelse av platsen. En yta som nyttjas till flera olika aktiviteter av flera respondenter och som värderas högt av dessa ges ett högt rekreationellt värde. Detta är vår definition av rekreationellt värde och vi är medvetna om att andra definitioner förekommer. Ytorna delas in i sex klasser vilka presenteras på en skala på 1-6, där 1 motsvarar lägsta möjliga rekreativvärde och 6 motsvarar högsta möjliga rekreativvärde.

Vi har valt att presentera ytorna och dess sociotopvärden på en karta och det rekreationella värdet på en annan för tydlighetens skull. Kartorna presenteras senare i resultatkapitlet.

3.4 Metodkritik

En kritik som kan riktas mot metoden är att urvalet gjordes av kommunen. Detta tillvägagångssätt motiverar vi dock med att de utvalda respondenterna representerade ett brett urval. Det hade dock varit önskvärt att intervjua barn, ungdomar och andra grupper men på grund av tidsbrist fick detta utebli. Personerna i urvalsgruppen hade också bott i Länghem olika länge, vilket kändes viktigt eftersom det påverkar vilken platskänsla en upplever på en plats.

Personerna vi intervjuade hade alla deltagit i informationsmötet och anmält sitt intresse för att delta i den fortsatta utvecklingen av den fördjupade översiktsplanen. Det fanns med andra ord ett intresse för Länghems utveckling redan från första början vilket kan ha haft en inverkan på resultatet och därför har en specifik grupp människor fått komma till tals. Att intervjua andra personer som kanske inte har något aktivt engagemang hade kunnat vara önskvärt för att få ett bredare urval. Däremot så begränsades detta av arbetets omfattning på tio veckor så det var inte möjligt att genomföra. Några av respondenterna var också medlemmar i byalaget och hade varit med och drivit frågor i att exempelvis rusta upp stationsparken. Detta kan också ha haft en inverkan på resultatet.

Det kan ligga en viss problematik i att vara två som intervjuar då det kan finnas risk för maktövertagande (Trost, 2003). Däremot så var detta inte särskilt aktuellt i sammanhanget utan det blev snarare en tillgång att vi var två. Detta för att båda var oerfarna och vi kunde även komplettera varandra. Då vi kom till Länghem i egenskap av två unga studenter som skulle genomföra en studie och de vi intervjuade hade mycket mer erfarenhet om platsen än oss gjorde detta att det inte blev några större skillnader i maktstrukturerna.

3.5 Reliabilitet och validitet

Ambitionen från kommunens sida har varit att få med ett brett urval med variationer i olika faktorer. Respondenterna kommunen valde ut hade alla varit aktiva under informationsmötet. Med anledning av detta ansågs respondenterna vara intressanta intervjuobjekt. När vi tittade på variationen i faktorerna hos respondenterna ansåg vi att det fanns en legitimitet i att kontakta dem för intervjuer. Detta för att få reda på hur den gemene Länghemsvånaren använder sig av grönyrtorna inom orten. Vid en intervjusituation är det som intervjuare av högsta vikt att ständigt reflektera över sin situation. Som intervjuare blir vi en aktiv del i insamlingen av data och den insamlingen kan påverkas av små faktorer. En sak som att vi var två som intervjuade kan ha påverkat resultatet.

3.6 Alternativa forskningsmetoder

Vi hade kunnat arbeta med kvantitativa arbetsmetoder. Exempelvis hade vi kunnat skicka ut blanketter till invånarna i Länghem där de hade fått fylla i vilka grönområden de använder sig av och hur dessa värderas. På det viset hade vi kunnat få in fler svar men på grund av arbetets mindre omfattning valde vi att fokusera på ett fåtal kvalitativa intervjuer istället. Friyteidentifiering och planerarvärderingen i sociotopkarteringsprocessen fick begränsas på grund av vår tidsbegränsning. Vi hade till exempel kunnat utföra fler och längre observationer på plats.

4. Resultat

4.1 Inledning

I detta kapitel redovisas de resultat som den här studien har kommit fram till. Vi kommer inledningsvis att presentera resultatet från respondentintervjuerna genom att gå igenom de grönområden som respondenterna använder sig av och presentera de sociotopvärden som är aktuella för varje plats. Detta följs upp av ett avsnitt med respondenternas tankar och idéer om utveckling. Avslutningsvis presenteras resultatet från karteringen av empirin i form av en Sociotopkarta och en karta över de rekreationella värdena.

4.2 Intervjuresultat

Nedan i figur 4 visas de ytor som respondenterna använder samt de namn som de har tilldelats.



Källor: Google Maps & Tranemo Kommun
Referenssystem: SWEREF 99
Framställd av Emma Persson & Marcus Larsson
2017-05-25

Figur 4- Friytorna med namn

4.2.1 Friytorna och dess sociotopvärden

Ingsvallen

Sociotopvärden: Bollspel, Löpträning, Promenader, Ridning, Skidor

“Här ligger Ingsvallen, fotbollsplanen, mitt skötebarn” - Katarina

Idrottsplatsen Ingsvallen ligger belägen cirka 400 meter från centrala Länghem. Platsen är populär och används i huvudsak av den lokala idrottsföreningen Länghems IF. Den huvudsakliga aktiviteten här är bollsport men i skogen bakom finns det elljusspår som är mycket populära. Elljusspåren används av både motionärer och ryttare. Vintertid används elljusspåren även för längdskidåkning om vädret tillåter.

Brunkeparken

Sociotopvärden: Lekplatslek, Backåkning, Picknick

“Det är ju ett område främst barn är i, både när mina barn var små och när mina barnbarn har varit på besök så vill de ofta gå till den lekparken här” - Leif

Brunkeparken ligger centralt belägen i Länghem, ett stenkast från Länghemsskolan. Brunkeparken är en mycket uppskattad plats som används av många åldersgrupper som både destination och genomfart eftersom den är placerad så centralt. Lekparken som finns på platsen är välanvänd och används av både barnfamiljer och barnen som går på skolan i närheten. Platsen används speciellt vintertid då den kulle som finns där förvandlas till en omtyckt pulkabacke.

“Bakom dagiset”

Sociotopvärden: Promenader, Vild natur

“Om man får ha en önskan så kan det ju vara att det ska bevaras så att det är lämpligt för fågellivet. Det är ju mycket insekter och myggor och så där.” - Leif

Bakom dagiset ligger ett mindre skogsområde som till viss del är surmark. Den lilla skogen har några små stigar som används till promenader. Eftersom platsen drar till sig mycket insekter och mygg bidrar detta till ett rikt fågelliv. Med anledning av detta ansåg en av respondenterna att platsen är mycket värdefull och att den bör bevaras. Övriga respondenter använde sig inte särskilt mycket av platsen och ansåg överlag att den inte nödvändigtvis måste bevaras.

“Där alla går”

Sociotopvärde: Promenader

“Det har blivit en stig där alla går när man går runt viltvattnet” - Katarina

Från vattentornet till väg 1688 sträcker sig ett litet promenadstråk som i huvudsak fungerar som en genväg för att ta sig upp till Viltvattnet, en promenadslinga som uppskattas av många Långhemsbor. Genvägen används i huvudsak på grund av att annars får en promenera ner till byn för att sedan ta sig upp på väg 1688 vilket uppfattas som en omväg upp till Viltvattnet.

Grönyta vid brandstationen

Sociotopvärde: Promenader

“Jaja de är ingenting ju hundarna går och skiter i gräset här” - Katarina

Borta vid brandstationen finns det en grönyta som egentligen inte används till någonting annat än hundrastning. Den uppskattas inte särskilt av respondenterna där och enligt några respondenter vore det önskvärt om den kunde användas på ett bättre sätt, exempelvis till nya bostäder.

Grönyta vid Solbacken och vattentornet

Sociotopvärde: Promenader

“För de som bor här är det ju trevligt att det är lite grönt och så” - Leif

Grönytan är belägen bredvid Solbacken. I ena änden ligger vattentornet och i anslutning till ytan börjar “där alla går”. Ytan används vid promenader och hundrastning men upplevs i övrigt inte fylla en stor funktion. Den uttrycks snarare fungera som en “kontakt” mellan åkrarna och bebyggelsen. Dock upplevs det vara trevligt med lite grönt för de boende i närheten. Vattentornet som är beläget på ytan uppfattas som “anskrämligt” då färgen som betongen är målad med till stor del är borta. Vattentornets dåliga skick upplevs ge ett dåligt intryck. På tornet finns en fågelholk för tornfalk.

Fotbollsplanen vid skolan

Sociotopvärde: Bollspel

“Den har det väl hänt genom åren att man har använt” - Elina

Fotbollsplanen är belägen bakom skolan och används till brännboll.

“Den gamla stigen”

Sociotopvärde: Promenader

“Det är Camp Molloy för att ta sig igenom där numera” - Elina

“Den gamla stigen” löper mellan “Finska viken” och Cypressvägen och är till stor del igenvuxen. Förr användes stigen flitigt då den utgjorde en genväg mellan “Finska viken” och området på andra sidan. Det fanns även en bäck där det gick att hitta grodyngel. Om tillgängligheten på stigen hade varit bättre hade den använts oftare. För boende bortom “Finska viken” underlättar stigen nyttjande av området Ingestorp vilket uttrycks som önskvärt.

“Tråkig yta”

“Det är ju ett område som ser bedrövligt ut idag” - Eva

Området är beläget mellan “Finska viken” och Cypressvägen. Längs med ena sidan löper cykelvägen och längs med den andra löper “Den gamla stigen”. Området utnyttjas inte och upplevs som blött och tråkigt.

Den nya lekplatsen

Sociotopvärde: Lekplatslek

“Den nya är jag jättenöjd med. Möjligtvis att den är roligare för lite större barn, det finns inte så mycket för de allra minsta” - Elina

Lekplatsen är nybyggd och belägen mellan Lindvägen och Bokvägen. Den upplevs passande för lek för framförallt äldre barn. Lekplatsen är mycket uppskattad och upplevs vara jättefin och rolig. Dock finns det önskemål om lekredskap även för de mindre barnen.

Lekplatsen i “Finska viken”

Sociotopvärde: Lekplatslek, Bollspel

“Det är en gammal lekplats men den funkar väl för de allra minsta och en rutschkana som passar de små och en bred balansbräda som funkar för de allra minsta också.” - Malin

Lekplatsen är belägen i det område som kallas för “Finska viken” och är en äldre lekplats som nyttjas av barnfamiljer. Det finns en rutschkana och en balansbräda och lekplatsen upplevs passa bra även för de allra minsta barnen. Det finns även en grönyta i anslutning till lekplatsen men som upplevs svårutnyttjad på grund av ett träd beläget mitt i. Lekplatsen anses funktionsduglig men önskemål finns om ytterligare lekredskap såsom nedgrävd studsatta.

Stationsparken

Sociotopvärde: Evenemang, Picknick, Folkliv

“Sen tycker jag ju att det är väldigt trevligt att dom har gjort i ordning området runt stationsparken, det ser ju mycket trevligare ut” - Eva

Stationsparken är centralt belägen längs med järnvägen precis vid järnvägsövergången. Den rustades upp för några år sedan av byalaget och upplevs vara ett lyft för Länghem. I parken finns bland annat en paviljong med grillplats och ett lusthus. Förutom grillning och umgänge används platsen till evenemang och aktiviteter. Platsen upplevs som fin men inte nödvändigtvis funktionell. En upplevd brist är att det saknas sysselsättning för barn i parken. Detta gör att de med barn undviker att besöka platsen. En nedgrävd studsatta är ett önskemål. Ur säkerhetssynpunkt upplever de inte järnvägen som en fara för barnen då ett stängsel separerar spår och park. Dock upplevs järnvägsövergången som en potentiell fara samt den bilväg som går bredvid. Ett annat önskemål som uttrycks är att det ska finnas ett utegym då detta hade uppskattats av många.

4.2.2 Respondenternas idéer och tankar om utveckling

Vårt första intryck från intervjuerna var att alla respondenter menar att Länghem är i ett stort behov av nya bostäder. Eftersom orten ligger nära Borås är den attraktiv för unga vuxna som precis har startat familj som är villiga att pendla till Borås för att jobba där. Det sker också ett generationsskifte vilket gör att många äldre är i behov av att flytta från sina villor till mindre boenden då de inte riktigt orkar ta hand om sina villor och trädgårdar längre.

Överlag upplevs tillgången på grönytor som god och att de ytor som finns är tillräckliga. Enligt respondenterna är det viktigt att de ytor som finns sköts och utvecklas för att tillgodose de behov som finns. Något som nämndes flera gånger under intervjuerna är önskan om ett utegym och en nedgrävd studsatta. En allmän önskan är att de ytor som inte är anlagda ska bebyggas för att öka tillgången på bostäder. Framförallt betonas bristen på lägenheter, radhus och kedjehus.

De friluftsområden som ligger utanför Länghem, såsom Torpa/Hofsnäs och Viltvattnet, är mycket uppskattade och nyttjas ofta. Framförallt av de äldre respondenterna som inte använder lekplatserna i Länghem. Tillgången på naturområden för motion och naturupplevelse upplevs som god av respondenterna.

Frågan om tillgänglighet var återkommande under intervjuerna. Respondenterna upplever att det finns en brist på trottoarer och gångvägar vilket bland annat skapar en känsla av otrygghet. För de familjer som bor längs väg 1676 mellan Länghem och väg 27 och har barn som inte är berättigade skolskjuts är detta ett problem. Barnen tvingas då gå eller cykla längs vägen då de ska ta sig till och från skolan. Avståndsmässigt upplevs tillgängligheten till lekplatserna i Länghem som god, men den otrygghet som det innebär att gå eller promenera längs väg 1676 gör att flera familjer har valt att bygga alternativ på sina egna tomter. Att det inte finns en gång- och cykelväg längs med väg 1676 och Ingestorpsvägen från Länghem till väg 27 är något som anses bristfälligt. Eftersom många pendlar till arbetet och då tar bussen från väg 27 bör tillgängligheten vara bättre enligt respondenterna.

Den rådande bristen på trottoarer inne i Länghem är något som nämns av de flesta respondenter. Att det till exempel inte finns en trottoar längs med Aspvägen som går till förskolan upplevs som negativt. Även bristen på trottoar längs med Boråsvägen är ett sådant exempel. Respondenterna menar att då detta är vägar som leder till skola och förskola bör tillgängligheten och tryggheten på dessa vägar vara god. Att det inte finns trottoar längs med någon av de vägar som korsar järnvägen skapar en upplevelse av järnvägen som barriär. En respondent uttryckte en stark önskan om en tunnel under järnvägen för att öka tryggheten hos barn och föräldrar.

4.3 Sociotopkarta och karta över rekreationellt värde

I avsnittet ovan beskrevs ytorna och vad de används till. I figur 5 nedan presenteras sociotopkartan över Länghem. Den visualiserar ytorna och dess användningsområden.

Sociotopkarta för Länghem



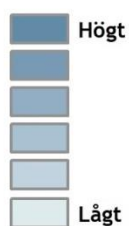
Figur 5 - Sociotopkarta

I figur 6 visualiseras ytornas rekreationella värde, som vi skrev i metoddelen grundar sig detta i en sammanvägd kvalitativ bedömning. Denna bedömning grundar sig i hur många sociotopvärden som finns på platsen, antal respondenter som använder sig av ytan samt respondenternas upplevelse av platsen.

Ytornas rekreationella värde



Rekreationellt värde



0 50 100 200 Meter

Källor: Google Maps & Tranemo Kommun
Referenssystem: SWEREF 99
Framställd av Emma Persson & Marcus Larsson
2017-05-25

Figur 6 – Ytornas rekreationella värde

5. Analys

5.1 Inledning

I följande kapitel analyseras det resultat som studien har kommit fram till och som presenterades i föregående kapitel. Diskussionen kretsar kring resultatet i förhållande till det teoretiska ramverk uppsatsen bygger på samt våra egna tankar och reflektioner.

5.2 Länghemsbornas deltagande i planeringsprocessen

Något som framkom under intervjuerna var respondenternas känsla av att Långhem inte har prioriterats av Tranemo kommun. De upplever resursfördelningen som skev och orättvis och att kommunala satsningar fokuseras på orten Tranemo. De påpekade förvisso att Tranemo är den största orten i kommunen men upplever ändå att de har blivit förbisedda. Att Länghemsborna nu får vara en del i arbetet med den fördjupade översiktsplanen är därför positivt.

Arnstein (1969) menar att det inte räcker med ett medborgardeltagande utan att det också måste ske en omfördelning av makt. Deltagandet blir annars tomt och endast symboliskt. Länghemsbornas upplevelse av att Långhem inte har prioriterats gör detta än viktigare. Att deltagandet inte endast är en "tom ritual", som Arnstein uttrycker det, utan faktiskt leder till förändring. Ett deltagande utan faktisk påverkan bör inte heller ses som ett upprätthållande av de demokratiska principer som Burby (2003) skriver om i *Making Plans that Matter: Citizen Involvement and Government Action*. Deltagandet blir endast en demokratis chimär.

Om Länghemsbornas roll i arbetet med den fördjupade översiktsplanen upplevs som viktig av invånarna själva och att deras åsikter så småningom leder till förändringar i den fysiska miljön kan däremot ett ökat förtroende mellan invånare och kommunens representanter uppnås. Detta ökade förtroende är enligt Nyström och Tonell (2012) en effekt av ökat demokratiskt inflytande. De menar också att en större respekt och förståelse för motpartens ståndpunkter kan nås genom att invånare inkluderas i planeringsprocessen. Att respondenterna får ta del av vår studie och att de blir informerade om att deras tankar och åsikter kommer att användas av kommunen är viktigt för att uppnå de positiva effekter som medborgardeltagande kan ge.

5.3 En stark platskänsla

Platskänslan har hela tiden varit central under arbetets gång, och resultat och sociotopkartering är sprunget ur hur respondenterna upplever och relaterar till de olika platserna. En reflektion som kom upp var att när en människa har en viss känsla kopplad till en plats är att personen kanske är tveksamt inställd till att platsen utsätts för förändringar. Speciellt om platskänslan är positiv, detta eftersom personen har emotionella band knutna till platsen. Däremot så var i princip samtliga respondenter positivt inställda till förändringar,

speciellt nybyggnationer. Kanske för att de är måna om Länghems framtida utveckling och tillväxt och att de känner att med förändringen kommer det någonting positivt.

Den typen av förändring respondenterna var positiva till, och som de tyckte var fullständigt nödvändig, var nybyggnation av bostäder. En av respondenterna uttryckte lite skämtsamt att hans hustru, som var från Borås, kanske lade högre värdering i att ha grönområden och parker inom bebyggda områden, men att han som var uppväxt i Länghem inte brydde sig så mycket om det med tanke på den närhet som finns till naturen. Därför ansåg han, och några andra av respondenterna, att icke anlagda grönområden egentligen bör exploateras för bostadsbyggande. I teorikapitlet tog vi upp att Gehl (2011) skriver om att planeringen av grönområden kan se olika ut beroende på vilken plats en befinner sig på. Detta är någonting som planerare bör ha i åtanke när grönområden planeras i städer som Borås och i mindre orter som Länghem. I större städer har invånarna inte nödvändigtvis samma möjligheter att ta sig ut i naturen för att uppleva den. De värderar med andra ord närheten till parker och andra grönområden inom den urbana strukturen högre än någon som bor i en mindre ort som kanske har ett naturreserverat tillgängligt inom bara någon kilometer. Personer som redan bor nära naturen får då med andra ord redan alla positiva effekter som det innebär att vistas inom grönområden till skillnad från den stressade stadsbon som kanske då känner en annan typ av uppskattning inför att vistas i naturen.

För att reflektera lite kring den kulturgeografiska ämnestraditionen så har studien tangerat fenomenologin som kopplar an till hur vi människor upplever och relaterar till platser. (Couper, 2015) Fenomenologin är av betydelse eftersom den strävar efter att nå en förståelse om den mänskliga upplevelsen. Den är dock begränsande i det att den inte lyckas ta hänsyn till olika sociala faktorer som påverkar individens upplevelse och koppling till platser. Det går också att rikta kritik mot fenomenologin i det att den är normativ, den utgår ifrån ett generaliserande, ofta manligt subjekt och på grund av detta blir tolkningen av platserna förenklade. Ur den synvinkeln exkluderas faktumet att en individs platskänsla formas av genus, ras, religion och sexualitet. Detta är viktigt att ha i åtanke, speciellt när det visade sig att tillgänglighetsbegreppet och hur invånarna i Länghem kom att uppleva tillgängligheten till olika platser fick större utrymme än vad som var väntat i vår studie.

5.4 Begränsad tillgänglighet i det offentliga rummet

Intervjurespondenterna talade mycket om hur de upplevde tillgängligheten till och på platserna, vilket visar på det fundamentala i att planera för tillgängliga offentliga rum. Tillgängligheten till en del platser i Länghem påverkas negativt av den tydliga barriär som löper genom samhället, nämligen järnvägen. Järnvägen blir i det här fallet en av Lynchs fem strukturer som han skriver om i sin bok *The image of the city*. Lynch menar att värderingen av strukturen ligger hos observatören. I detta fall blir järnvägen som struktur en transportsträcka för tågen och personerna som nyttjar den, men för någon i Länghem fungerar den som en barriär som separerar den östra och den västra delen av samhället. (Lynch, 1960)

I princip alla respondenter uttryckte hur det tog emot att ta sig över barriären eftersom det inte finns någon säker plats att göra det på om en inte tar sig fram med en bil. Detta ter sig extra problematiskt eftersom grönområdena inne i Länghem främst nyttjas av barn och barnfamiljer och tillgängligheten uttrycks vara begränsad för barn. Respondenterna menade

att de vuxna som bor i Långhem får sin rekreation på annat håll, exempelvis i sina egna trädgårdar eller promenadstråket Viltvattnet. Vuxna har också andra möjligheter att röra sig längre sträckor på kortare tid i syfte att få sin rekreation med hjälp av bil. Det är klart att barnen kan följa med sina föräldrar på den typen av utflykter. Däremot belöses två av respondenterna, som båda hade yngre barn, hur viktigt det är med någonting som barnen kan aktivera sig med, exempelvis en klätterställning eller nedgrävd studsatta.

Vid närmare analys av materialet gick det att fastslå att det var tre huvudsakliga zoner som det talades om gällande lekplatserna; Brunkeparken, den nya lekplatsen och lekplatsen vid "Finska viken". Brunkeparken separeras från de andra på grund av järnvägen. Den nya lekplatsen och lekplatsen vid "Finska viken" separeras från varandra på grund av en uppfattning från respondenternas sida av otillgänglighet. Egentligen ligger zonerna, eller platserna, inte så långt ifrån varandra euklidiskt sett, men det blir ändå en rumslig uppdelning på grund av barriärerna i samhället.

5.5 Ekosystemtjänster - uppskattning av de kulturella tjänsterna

Vad de ekosystemtjänster som grönområdena i Långhem bidrar med var ingenting som det direkt reflekterades över från respondenternas sida. Alla respondenterna uttryckte såklart uppskattning över de rekreationella värdena som fås av ett grönområde, men det är ganska ovanligt att se det som en kulturell ekosystemtjänst. Att reflektera över och se värdet hos ekosystemtjänster är kanske ingenting som gemene person gör direkt. En av respondenterna uppskattade dock området bakom dagiset på grund av det rika fågellivet där. Dels var det kulturella värdet viktigt men artrikedomen i sig var någonting som respondenten uttryckte som värdefullt. Ett rikt fågelliv kan peka på rik biologisk mångfald vilket är en förutsättning för att våra ekosystem ska vara funktionsdugliga. (Naturvårdsverket, 2014) Området bakom dagis fyller flera funktioner. Det samlar upp vattenmassor och träden hjälper till att dämpa buller, men dessa ekosystemtjänster är mer av den karaktär som vi människor tar för givet och inte reflekterar särskilt mycket över.

5.6 En djupare förståelse

Stationsparken är ett exempel på en yta som har genomgått en positiv förändring och som överlag beskrivs i positiva ordalag av respondenterna. Dock berör dessa ordalag framför allt platsens utseende och inte dess funktion. Detta kan ses som ett exempel på komplexiteten i att planera för mänsklig aktivitet. De upplever platsen som fin men avstår från att använda den då den inte anses barnvänlig.

Lindholst, Hjort Caspersen och Konijnendijk van den Bosch (2015) menar att det finns en rådande tilltro till kvantitativa beskrivningar av platsers fysiska karaktär och innehåll. Denna information ses som primär men är trots det endast en "ytlig" beskrivning av platsens egenskaper.

Intervjuerna med respondenterna kunde ge oss en djupare förståelse för platsen och hur den upplevs. Vikten av medborgardeltagande blir därmed tydlig. Att enbart förlita sig på kvantitativa beskrivningar av platsers fysiska karaktär och innehåll blir endimensionellt.

Dock kan dessa beskrivningar vara viktiga för förståelsen av de beskrivningar som är av mer kvalitativ karaktär.

5.7 Planering för den mindre orten

Trots att metoden för att ta fram sociotopkartor initialt utvecklades för Stockholms stad går den att applicera på den mindre orten. Dock behövs det göras en del justeringar eftersom olika orter har olika förutsättningar. Ett av sociotopvärdena som användes i den här studien var Folkliv. I Stockholms sociotopkarta definieras folkliv som *en viktig mötesplats, ofta många människor och myllrande folkliv* (se bilaga 1). I vårt arbete har vi justerat om definitionen efter resultatet från respondentintervjuerna och Länghems förutsättningar och definierar istället folkliv som *umgänge och mötesplats*. Detta innebär också att det finns en svårighet i att jämföra sociotopkartor över olika platser. Varje plats är unik och det finns olika sociala och kulturella aspekter som påverkar hur människor värderar dessa och hur de formulerar sina värderingar.

Enligt Boverkets föreskrifter (2015) ska alla kunna delta i samhället på lika villkor. Det förutsätter en god tillgänglighet. Vårt resultat visar tydligt hur en avståndsmässigt god tillgänglighet inte nödvändigtvis behöver innebära en god tillgänglighet i form av nåbarhet. Invånarna i Länghem ansåg tillgången på grönytor som god men tillgängligheten till ytorna som sämre. Att undersöka tillgängligheten även på den mindre orten där avstånden är små är därför viktigt.

På den mindre orten är grönyterna ofta få. Lindholst, Hjort Caspersen och Konijnendijk van den Bosch (2015) menar att en sociotopkarta kan besvara frågorna “vad är” och “vad borde bli”. Om tillgången på ytor är begränsad kan ett antagande göras om att sårbarheten är hög. Att besvara dessa frågor genom att undersöka användande och värdering bör därför vara fundamentalt inom planering på den mindre orten.

6. Slutsatser

Syftet med den här studien har varit att undersöka hur invånarna i Länghem använder och värderar grönytor på orten. Följande frågeställningar formulerades för att uppnå detta syfte:

- Vilka grönytor använder sig invånarna i Länghem av och vad används de till?
- Vilka grönytor anses vara värdefulla av invånarna?

För att besvara frågeställningarna och uppnå uppsatsens syfte genomfördes sex respondentintervjuer med invånare i Länghem. Sammanfattningsvis går det att konstatera att många av de grönytor som används inom Länghem i huvudsak används av barnfamiljer som nyttjar de lekplatser som finns. Enligt respondenterna används i huvudsak grönområden en bit utanför orten av vuxna i rekreationssyfte. Äldre personer använder också sina trädgårdar i samma syfte. De områden som anses vara värdefulla är just dessa lekplatser, samt den nyligen upprustade stationsparken och idrottsplatsen Ingsvallen, som alla inte bara är till för lek och aktivitet utan också fungerar som mötesplatser. De anser att tillgången på grönytor är god men att de ytor som används bör utvecklas för att bättre tillgodose de behov som finns. Respondenterna uttrycker också att de ytor som inte är anlagda och som inte används bör bebyggas för att möta den rådande bristen på bostäder.

Vidare går det att konstatera att respondenterna upplever tillgängligheten i Länghem som undermålig. Detta med anledning av brist på trottoarer samt möjligheten att ta sig över järnvägen, som är den huvudsakliga barriären i samhället. Studiens resultat visar därmed att en avståndsmässigt god tillgänglighet inte nödvändigtvis innebär att en plats är lättillgänglig. Med anledning av detta är det viktigt att undersöka och aktivt arbeta med tillgängligheten även på den mindre orten.

Med hjälp av resultatet från den här studien går det att konstatera att sociotopkartering går att anpassa efter den mindre orten och dess förutsättningar. En anpassning som är relevant är bland annat att omformulera innebörden av sociotopvärdena efter den aktuella ortens förutsättningar. Detta eftersom varje plats är unik och brukarnas värderingar varierar beroende på platsens förutsättningar. Sociotopkartering är som verktyg högst väsentligt oavsett storleken på ett samhälle. Det är också fundamentalt i kommuners arbete med översiktsplaner att förvalta grönytor på mindre orter på ett så bra sätt som möjligt eftersom tillgången på grönytor ofta är begränsad.

7. Avslutande reflektioner

Under arbetets gång har det engagemang respondenterna visat varit väldigt inspirerande. Det märks tydligt att det finns en stark ambition om att vilja utveckla orten och att det finns en positiv framtidstro. Hade studien inte varit lika tidsbegränsad hade det varit av stor vikt att undersöka hur även mindre engagerade invånare använder sig av Långhems grönytor. För att få en bättre bild av hur invånarna använder och värderar grönytor på orten hade det varit önskvärt att i ett vidare arbete även inkludera grupper som inte fick vara en del i detta arbete, såsom barn och ungdomar. Barn hade varit extra intressant att inkludera eftersom det visade sig att många av grönytor som var av högt rekreationellt värde var lekplatser.

Andra aspekter som hade varit av intresse att fördjupa i sig hade kunnat vara orsaker till hur en individ upplever en plats och tillgängligheten till platsen. De bakomliggande faktorer som ligger till grund för en viss platskänsla är många och komplexa och att forska vidare på det ämnet hade varit spännande. Att också fördjupa sig i frågan om tillgänglighet hade varit intressant eftersom det visade sig bli mer centralt än vad vi tidigare trott. Hur respondenterna upplever tillgängligheten i Långhem hade kunnat karteras och kartorna hade kunnat vara värdefulla att använda i planeringsprocessen.

Trots att en generalisering av respondenternas svar ej kan göras kan dessa ge en indikation på hur invånarna i Långhem använder och värderar grönytor på orten och dessa indikationer kan vara betydelsefulla i det fortsatta arbetet med den fördjupade översiktsplanen.

8. Källförteckning

Skriftliga källor

Arnstein, S R. (1969). *A ladder of citizen participation*. Journal of the American Institute of Planners, 35:4, ss. 216-224.

Boverket (2007). *Bostadsnära natur*. ISBN 978-91-85751-35-8.

Burby, R J. (2003). *Making Plans that Matter: Citizen Involvement and Government Action*. Journal of the American Planning Association, 69:1, ss.33-49.

Couper, P. (2015). *A student's introduction to geographical thought : theories, philosophies, methodologies*. SAGE Publications.

Emmelin, L., Fredman, P., Sandell, K & Lisberg Jensen, E. (2010). *Planera för friluftsliv: natur, samhälle, upplevelser*. Stockholm: Carlssons Bokförlag, ISBN: 978 91 7331 365 0.

Esaiasson, P., Gilljam, M., Oscarsson, H & Wängnerud, L. (2012). *Metodpraktikan: konsten att studera samhälle, individ och marknad*. 4., [rev.] uppl. Stockholm: Norstedts juridik.

Heines-Young, R & Potschin, M. (2011). *Common international classification of Ecosystem services*. European Environment Agency.

Gehl, J. (2011). *Life between buildings: using public space*. Washington DC: Island Press.

Grahn, P & Stigsdotter, U A. (2003). *Landscape planning and stress*. Urban Forestry & Urban Greening, 2:1, ss.1-18.

Gren, M., Hallin, P.-O. & Lindqvist, I. (2003). *Kulturgeografi: en ämnesteoritisk introduktion*, 1. uppl., Malmö: Liber.

Kuo, M. (2015). *How might contact with nature promote human health Promising mechanisms and a possible central pathway*. Frontiers in Psychology, 6:1093.

Lindholst, A., Hjort Caspersen, O & Konijnendijk van den Bosch, C C. (2015). *Methods for mapping recreational and social values in urban green spaces in the nordic countries and their comparative merits for urban planning*. Journal of Outdoor Recreation and Tourism, (12), ss. 71-81.

Lynch, K. (1964). *The image of the city* [New ed.]. Cambridge, Mass.: M.I.T. Press.

Malmaeus, M., Hansen, K., Hasselström, L., Lindblom, E., Soutkorva, Å., Söderqvist, T & Tegelback, A. (2015). *Ekosystemtjänster i miljökonsekvensbeskrivningar och samhällsekonomiska konsekvensanalyser*. Stockholm: Naturvårdsverket.

Naturvårdsverket (2014). *Synen på ekosystemtjänster*. ISBN 978-91-620-8725-8.

Nyström, J & Tonell, L. (2012). *Planeringens grunder: en översikt*. Johanneshov: TPB.

Stadsbyggnadskontoret & Gatu- och fastighetskontoret (2002). *Sociotopkarta för parker och andra friytor i Stockholms innerstad - om metoden, dialogen och resultatet*. Stockholm: Stockholm stad.

Stadsbyggnadskontoret & Gatu- och fastighetskontoret (2004). *Sociotophandboken - Planering av det offentliga uterummet med Stockholmsmarna och sociotopkartan*. Stockholm: Stockholm stad.

Ståhle, A. (2006). *Sociotope mapping - exploring public open space and its multiple use values in urban and landscape planning practise*. Nordic Journal of Architectural Research, 19(4), ss. 59-64.

Svensson, P.-G. & Starrin, B. (1996). *Kvalitativa studier i teori och praktik*. Lund: Studentlitteratur.

Trost, J. (2005). *Kvalitativa intervjuer*, 3. uppl., Lund: Studentlitteratur.

Widerberg, K. (2002). *Kvalitativ forskning i praktiken*. Lund: Studentlitteratur.

Elektroniska källor

Boverket (2017a) *Översiktsplanering*
<http://www.boverket.se/sv/samhallsplanering/kommunal-planering/oversiktsplanering/>
[Hämtad 2017-03-31] A

Boverket (2017b) *God bebyggd miljö*
<http://www.boverket.se/sv/samhallsplanering/sa-planeras-sverige/nationella-mal-for-planering/miljomalsarbete/god-bebyggd-miljo/> [Hämtad 2017-04-01]

Boverket (2015) *Tillgänglighet* <http://www.boverket.se/Tillganglighet/> [Hämtad 2017-04-01]

Miljömål.se (2017) *Miljömålen* <http://www.miljomal.se/sv/Miljomalen/> [Hämtad 2017-03-30]

Tranemo kommun (2014) *Befolkningsstatistik 2014*
<https://www.tranemo.se/kommun-och-politik/fakta-om-tranemo/befolkningsstatistik-2014/>
[Hämtad 2017-03-31]

Muntliga källor

Intervju med Leif, 26 april 2017
Intervju med Eva, 26 april 2017
Intervju med Lars, 26 april 2017
Intervju med Katarina, 26 april 2017
Intervju med Elina, 26 april 2017
Intervju med Malin, 26 april 2017

Figurer

Figur 1 - Tranemo kommun.

Källa: www.openstreetmap.org [Hämtad 2017-05-26]

Figur 2 - Länghems lokalisering i Tranemo kommun.

Källa: www.openstreetmap.org [Hämtad 2017-05-26]

Figur 3 – Friytorna

Källa: Google Maps & Tranemo kommun

Figur 4 – Friytorna med namn

Källa: Google Maps & Tranemo kommun

Figur 5 – Sociotopkarta

Källa: Google Maps & Tranemo kommun

Figur 6 – Rekreationellt värde

Källa: Google Maps & Tranemo kommun

9. Bilagor

Bilaga 1

Sociotopvärden - Stockholms Sociotopkarta.
Fetstilta sociotopvärden är de som använts i denna studie.

Backåkning – åka pulka eller skidor backe

Bad – badupplevelser och vattenlek

Blomprakt – rik blomning och trädgårdsodling

Bollspel – bollspel och bollek

Båtliv – aktivt båt- och kajliv

Djurhållning – aktivt lantbruk, 4H och djur i parklek

Evenemang – plats för teater - musik och motionsevenemang eller festivaler

Folkliv – viktig mötesplats, ofta många människor och myllrande folkliv

Golf – långgolf, kompaktgolf, bangolf och discgolf

Grön oas – rum med grönskande golv och väggar

Kulturmiljö – plats med kulturhistoriska värden

Landform – grönska eller natur av betydelse för landskapsbilden

Lekplatslek – barns lek på lekplats

Löpträning – iordningsställt och belyst motionsspår

Naturlek – barns möjlighet till lek i natur

Odling – odla i koloniträdgårdar eller odlingslotter

Parklek – bemannad lekplats

Picknick – samvaro i mindre sällskap, ofta i samband med solbad

Promenader – flanerande, strövande, hundrastning, joggning, motionscykling och inlines

Ridning – rida och att titta på hästar

Ro – avkoppling och upplevelsen av avskildhet och tystnad

Skate – skateåkning i ramp eller på mark

Skidor - åka skidor på längden

Skogskänsla – upplevelsen av stor tyst skog

Skridsko – åka skridskor

Sitta i solen – en plats att sitta i solen

Torghandel – livlig torghandel

Uteservering – café eller kiosk med uteservering

Utsikt – överblick över landskapet samt känslan av rymd

Vattenkontakt – kontakt med större vattenyta

Vild natur – upplevelsen av naturens vildhet och artrikedom

(SBK & GFK, 2002)

Bilaga 2

Intervjuguide

Vad heter du?

Hur gammal är du?

Var bor du ungefär?

Hur länge har du bott här?

Vad har du för sysselsättning?

Jobbar du här eller pendlar du någonstans?

Vad kallar du platsen?

Berätta om hur du använder platsen. Tänk på alla årstider.

Vad har den för positiva egenskaper?

Finns det något som är mindre bra på på den platsen?

Hur är det att ta sig dit?

Hur är det att ta sig runt där?