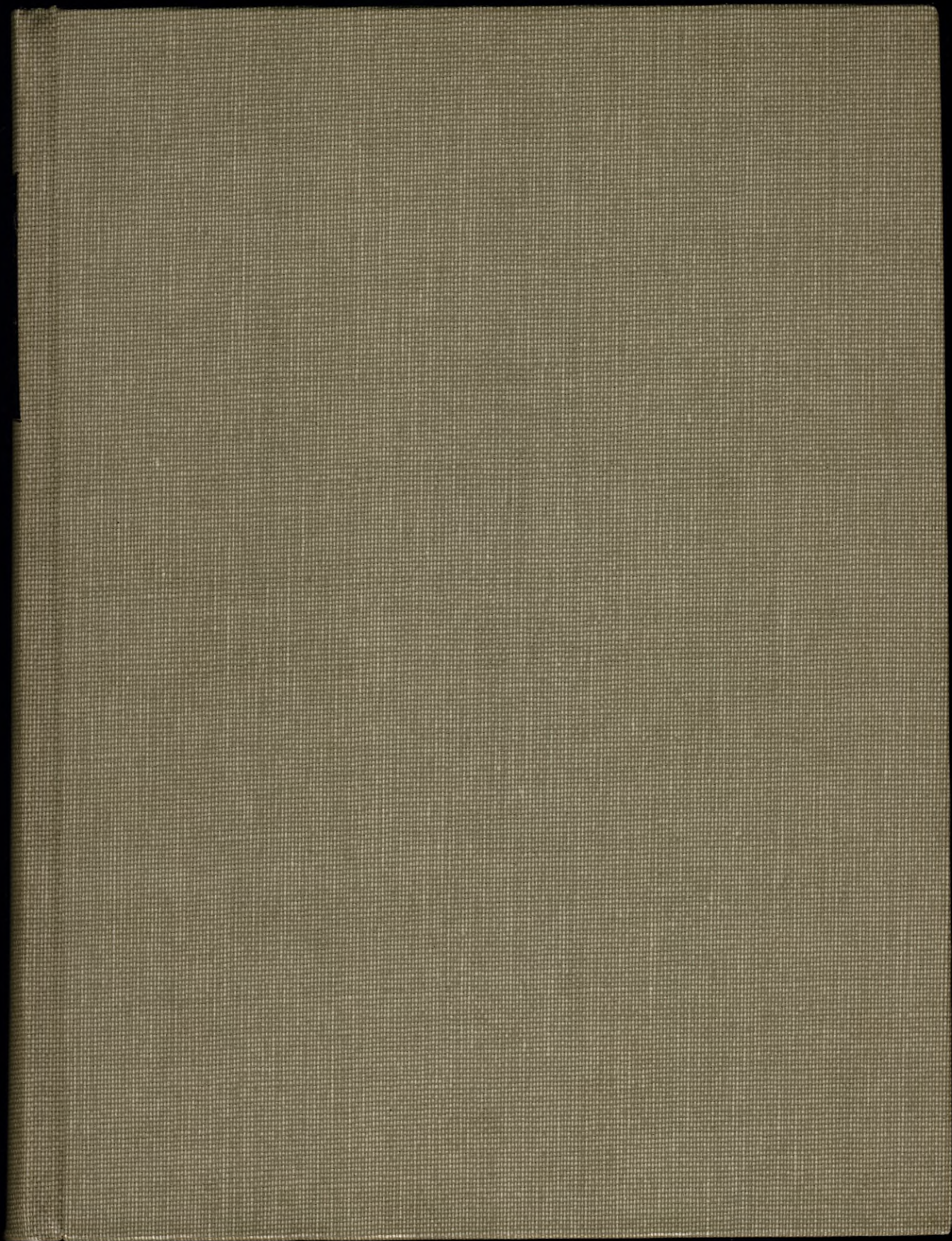


Det här verket har digitaliserats vid Göteborgs universitetsbibliotek.
Alla tryckta texter är OCR-tolkade till maskinläsbar text. Det betyder att du kan söka och kopiera texten från dokumentet. Vissa äldre dokument med dåligt tryck kan vara svåra att OCR-tolka korrekt vilket medför att den OCR-tolkade texten kan innehålla fel och därför bör man visuellt jämföra med verkets bilder för att avgöra vad som är riktigt.

This work has been digitised at Gothenburg University Library.
All printed texts have been OCR-processed and converted to machine readable text.
This means that you can search and copy text from the document. Some early printed books are hard to OCR-process correctly and the text may contain errors, so one should always visually compare it with the images to determine what is correct.





GÖTEBOR

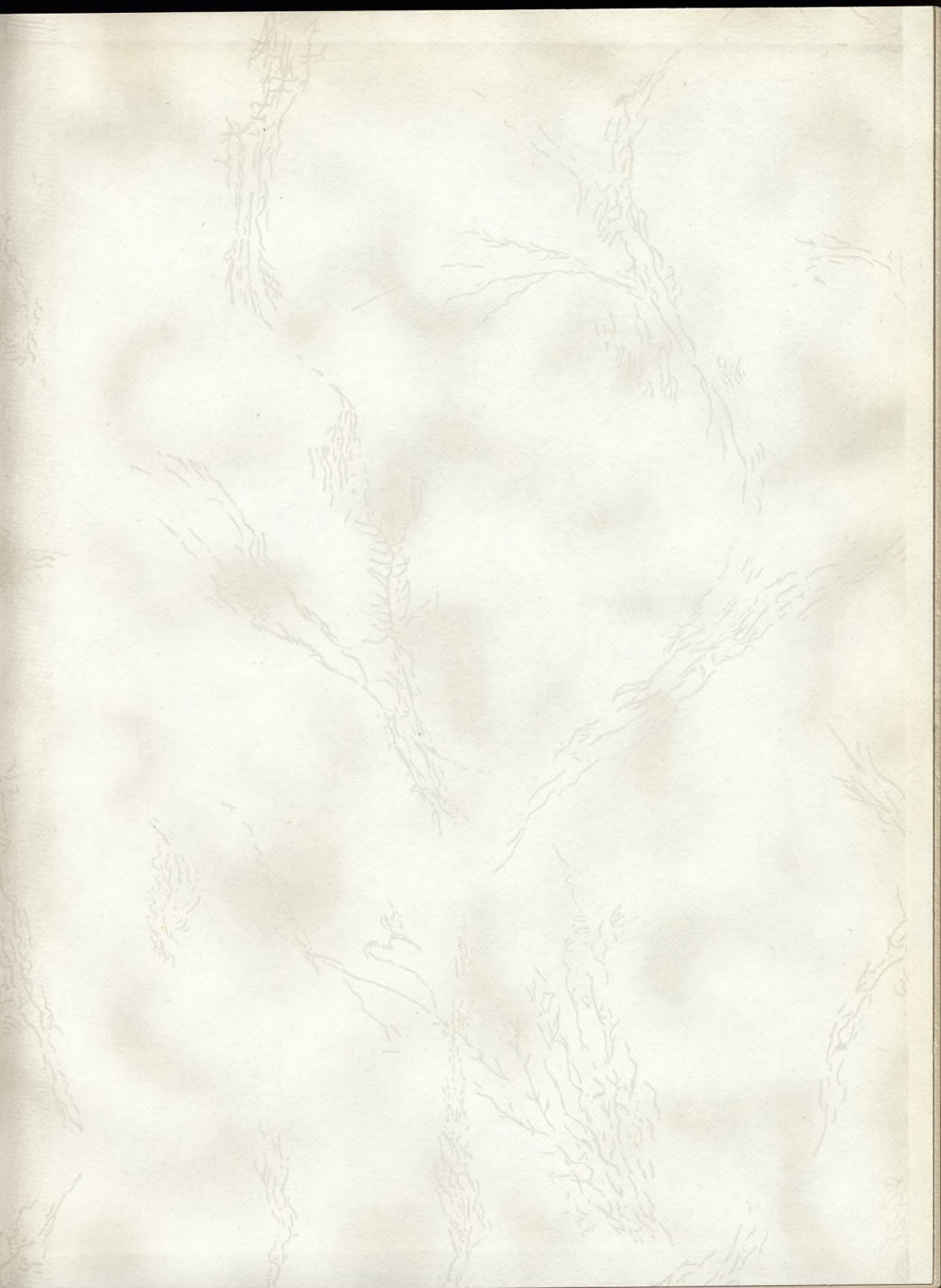


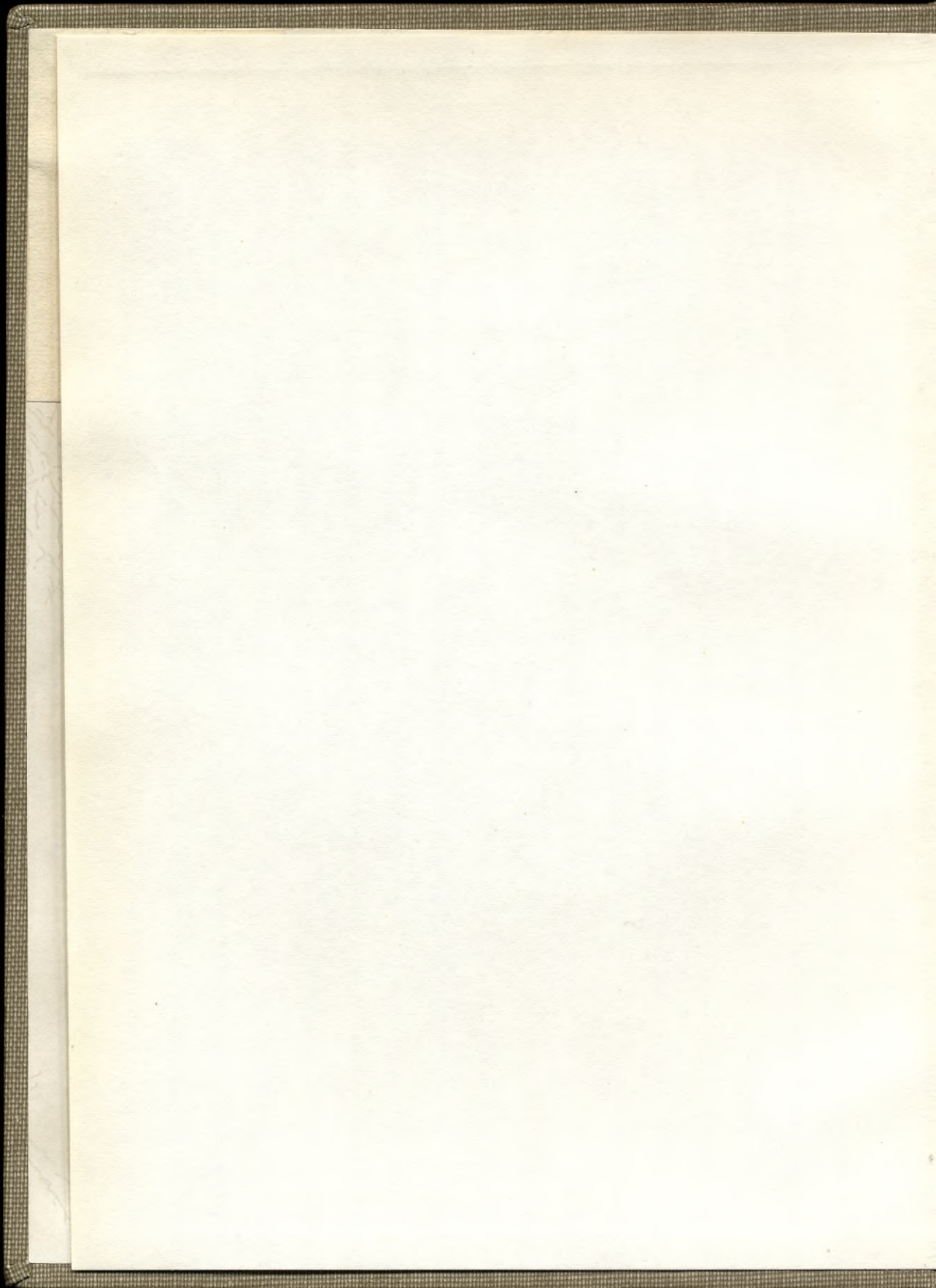
Biomedicinska biblioteket

PERIODIKA

ACTA

<Göteborg.
Hälsovårds-
nämnden.>





GÖTEBORGS HÄLSOVÅRDSNÄMND ÅRSBERÄTTELSE

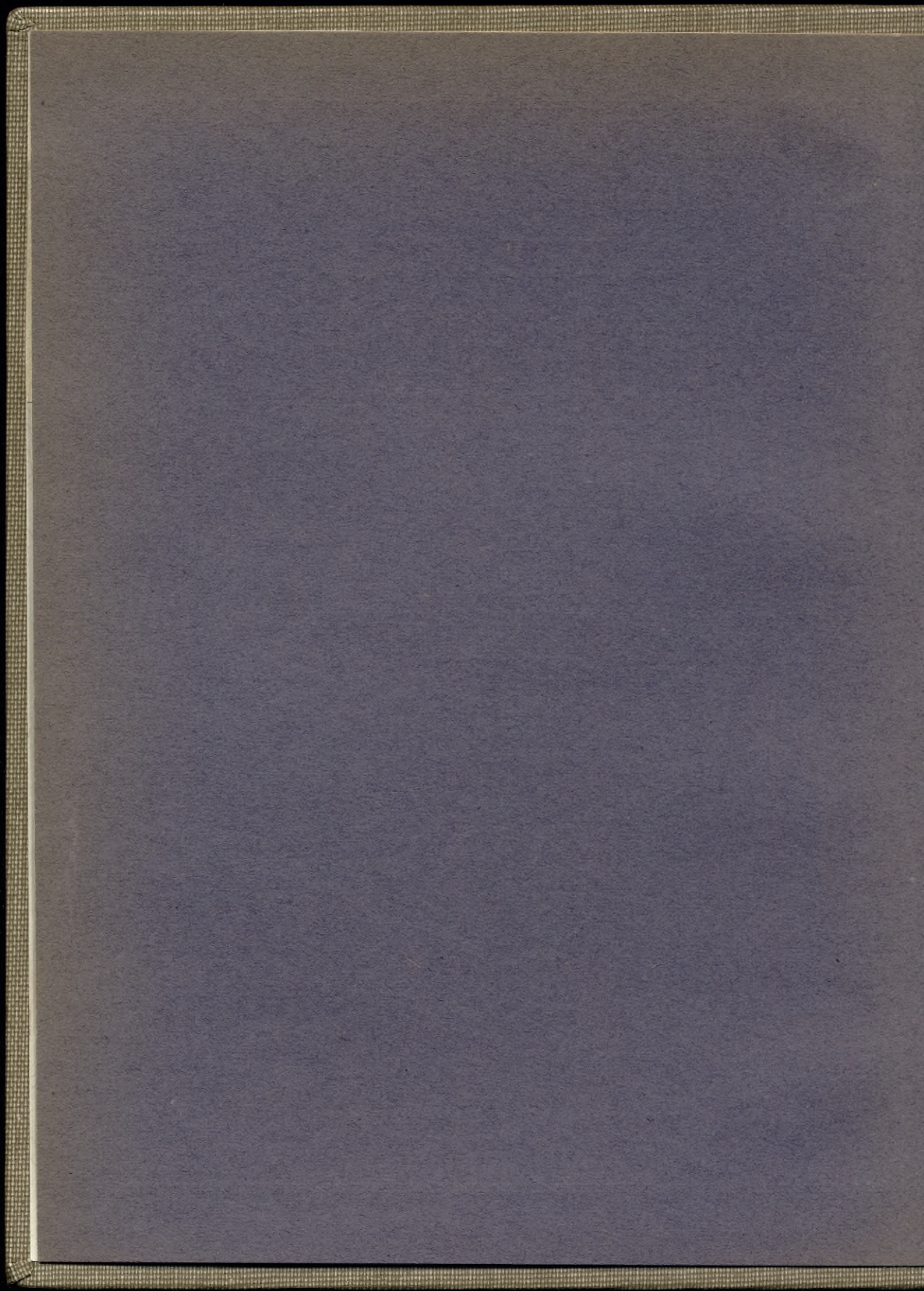
FÖR ÅR
1931

DEL I
SAMFÄLLDA NÄMNDEN OCH FÖRSTA AVDELNINGEN

UTARBETAD AV
GÖSTA GÖTHLIN
FÖRSTE STADSLÄKARE



GÖTEBORG
A. LINDGREN & SÖNERS BOKTRYCKERI
1932



GÖTEBORGS HÄLSOVÅRDSNÄMND

ÅRSBERÄTTELSE

FÖR ÅR

1931

DEL I

SAMFÄLLDA NÄMNDEN OCH FÖRSTA AVDELNINGEN

UTARBETAD AV

GÖSTA GÖTHLIN

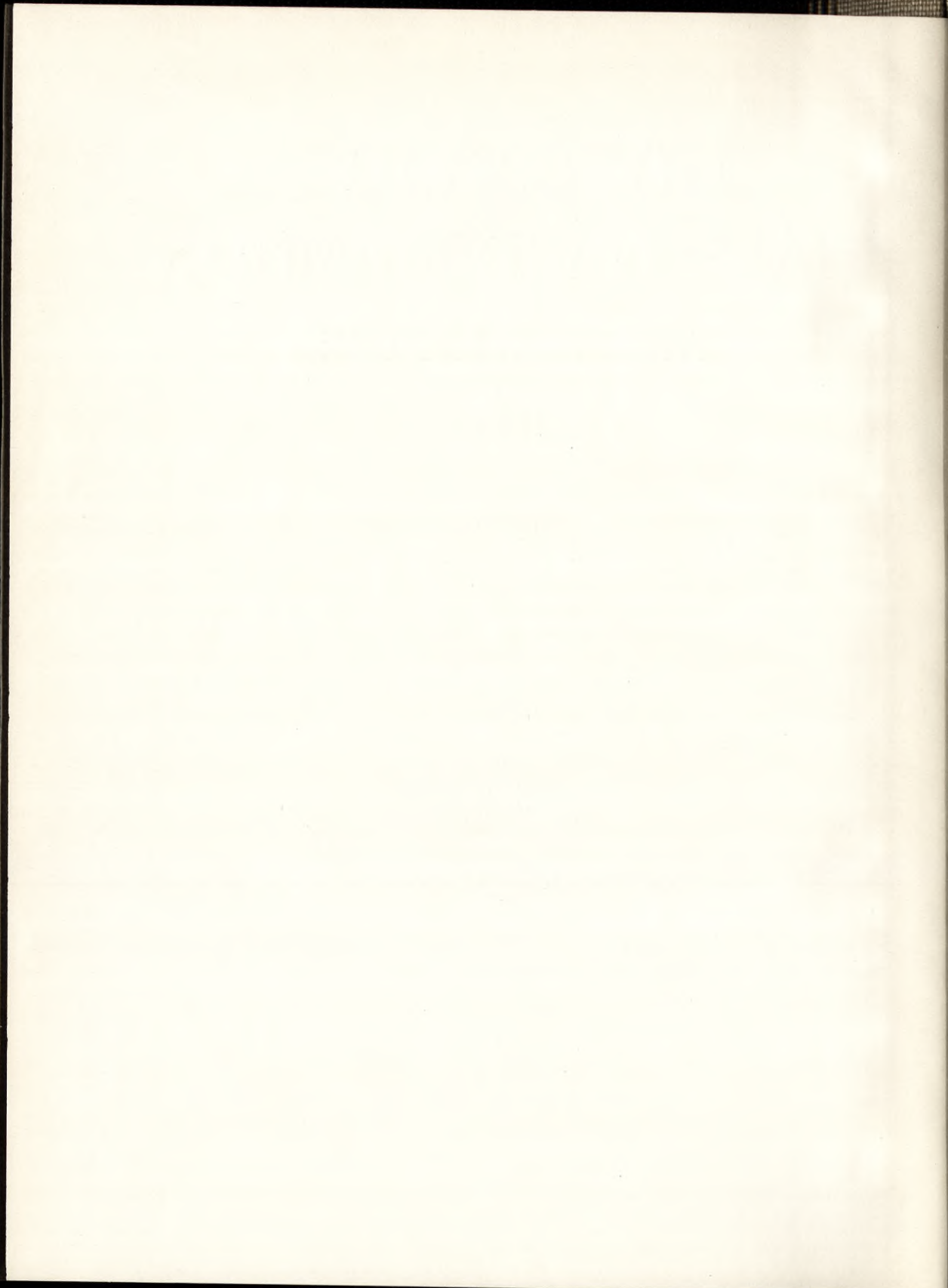
FÖRSTE STADSLÄKARE



GÖTEBORG

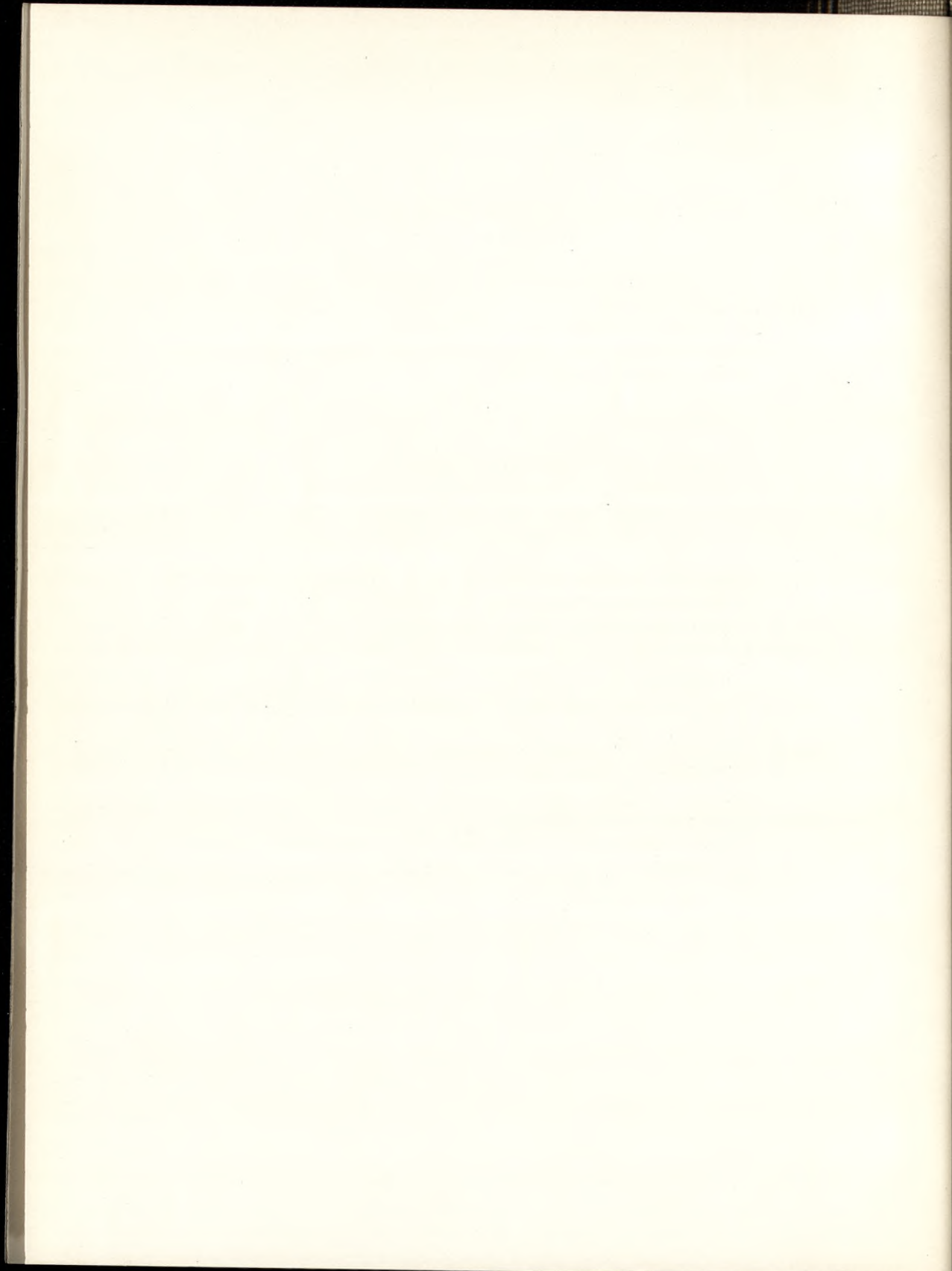
A. LINDGREN & SÖNERS BOKTRYCKERI

1932



INNEHÅLL.

I. Hälsovårdsnämnden.	
1. Samfällda nämnden och första avdelningen	7
2. Hälsovårdsnämndens inspektions- och arbetspersonal..	7
3. Bakteriologiska laboratoriet	8
II. Hälsovården.	
1. Renhållningsväsendet	8
2. Begravningsplatser	11
3. Bostäder	11
4. Vatten	12
5. Näringsmedel. Kemiska kontrollanalyser	14
6. Fabriker och näringar	19
7. Anordningar till smittosamma och parasitära sjukdomars förebyggande	19
8. Åtgärder mot ohyra	24
9. Barnavårdsverksamheten	25
III. Sjuklighet och sjukvård.	
1. Sjukligheten i staden	26
2. Den allmänna sjukvården i staden	27
3. Sjukhus och polikliniker	28
4. Barnaföderskors vård	28
5. Apoteken	29
6. Rättsmedicin	29
IV. Befolknings- och dödlighetsstatistik.	
1. Folkmängd, nativitet, mortalitet	31
2. Dödsorsakerna	32



Förteckning å tabeller.

- Tab. 1. Renhållningsanordningar o. d. i Göteborg år 1931.
- » 2. Av hälsovårdsnämnden anhållna och oskadliggjorda födoämnen år 1931.
- » 3. Besiktningar av från utrikes ort införda köttvaror och djurfett år 1931.
- » 4. Försäljnings-, tillverknings- och näringslokaler den 31 december 1931.
- » 5. Sammandrag av resultaten från under år 1931 utförda undersökningar av mjölk och grädde.
- » 6. Födelsor i Göteborg år 1931, med fördelning på månader.
- » 7. Födelsor i Göteborg år 1931, med fördelning på församlingar.
- » 8. Befolkningens rörlighet inom Göteborgs stads församlingar år 1931.
- » 9. Dödligheten i Göteborg år 1931 inom den mantalsskrivna befolkningen, uppdelad i församlingar.
- » 10. Dödsfall och dödstal månadsvis i Göteborg åren 1927—1931.
- » 11. Obligatoriskt anmälda smittosamma sjukdomar månadsvis i Göteborg år 1931.
- » 12. Vissa smittosamma sjukdomar i Göteborg åren 1922—1931.
- » 13. Antalet dödsfall i smittosamma sjukdomar samt i de viktigare sjukdomsgrupperna i Göteborg åren 1922—1931.
- » 14. Uppgift från 12 distriktsläkare månadsvis ang. av dem iakttagna sjukdomsfall i Göteborg år 1931.
- » 15. Dödsfall i Göteborg år 1931 med fördelning efter dödsorsak, ålder och kön.
- » 16. Dödsfall i Göteborg år 1931 med fördelning efter sjukdomsgrupper, månader och kvartal.
- » 17. Av bostadsinspektionen omhändertagna osunda bostäder åren 1927—1931.
-



I. Hälsovårdsnämnden.

1. Samfällda nämnden och första avdelningen.

Som *ledamöter av samfällda nämnden* (hälso- och sjukvård) ha under året fungerat:

Föreståndaren H. Höglund ordförande, prosektorn C. O. Forselius v. ordförande, direktören A. Hagberg kassaförvaltare, förste stadsläkaren, polismästaren, fru N. Ahlström, portvakten A. Andersson, leg. läkaren E. Belfrage, bageriarbetaren E. Frankenberg, avdelningschefen H. Johansson, sjukkontrollanten E. Kristensson, kamrersassistenten I. Leandersson, ingenjören A. Törnblom och ombudsmannen O. Wangson.

Som *ledamöter av första avdelningen* (hälsovård) ha av ovannämnda personer fungerat:

H. Höglund ordförande, förste stadsläkaren, polismästaren, E. Belfrage, E. Frankenberg, A. Hagberg och H. Johansson.

Första avdelningens arbeten ha påkallat 12 ordinarie och 6 extra sammanträden och ha protokollförts under 1,462 paragrafer. Nämndens huvuddiarium upptager 652 ärenden. Flertalet enklare ärenden ha dirigerats direkt till resp. hälsovårdsavdelningar för att förtecknas och handläggas där.

Förste stadsläkaren K. J. Gezelius avgick med pension den 1 augusti. Från sistnämnda datum har doktor G. Göthlin uppehållit platsen på förordnande till den 30 september, då han tillträdde densamma som ordinarie innehavare.

Under den tid doktor Göthlin tjänstgjort som förste stadsläkare, har sundhetsinspektörsbefattningen skötts av doktor Hj. Anderson. Den 2 december utnämndes doktor L. Bladini till sundhetsinspektör, men har ej tillträtt befattningen under året.

Som sekreterare och ombudsman har tjänstgjort e. o. hovrättsnotarien H. Friis och som amanuens e. o. hovrättsnotarien J. Hallbeck.

2. Hälsovårdsnämndens inspektions- och arbetspersonal.

Vid nämndens *allmänna avdelning* ha tjänstgjort en kommissarie och nio tillsyningsmän. Fem av dem ha förestått var sitt distrikt för den allmänna hälsovården och tre ha tjänstgjort som desinfektörer. En av distriktsföreståndarna har utfört den huvudsakliga tillsynen av hotell

och natthärbergen och en annan har haft liknande uppdrag beträffande rakstugor och frisérsalonger. Den *kommunala yrkesinspektionen* har utförts av därtill särskilt förordnad tillsyningsman. I tur och ordning har en tillsyningsman varit jourhavande på byrån mellan kl. 9,30—15 i och för nödig expedition.

Vid *matvarukontrollen* har under stadsveterinären tjänstgjort en förste tillsyningsman samt fem ordinarie och fyra extra tillsyningsmän. En av de sistnämnde har dessutom fungerat som bårhusvaktmästare.

Den *hamnhygieniska avdelningen* inklusive desinfektions- och avlusningsanstalterna ävensom kreaturskarantänen har tillgodosetts med en förste tillsyningsman samt nödig extra personal, som måst något växla med arbetet.

Vid *bostadsinspektionen* har under sundhetsinspektören arbetat tre inspektriser.

Dispensärcentralen har föreståtts av en ordinarie dispensärläkare, doktor Hj. Anderson, med en extra läkare som biträde, doktor H. Belfrage. Under dem ha arbetat sju tuberkulossystrar för det allmänna arbetet och en för ben- och ledgångstuberkulos. En del arbetskraft har kunnat disponeras från dispensärcentralens sjukavdelning.

3. Bakteriologiska laboratoriet.

Laboratoriet, som förestås av doktor A. Wassén, har under året utfört följande bakteriologiska och serologiska undersökningar:

Agglutinationer (tyfoïd, paratyfoïd, dysenteri, undulans, tularemia) 2,178 st., div. undersökn. rör. tyfoïd, dysenteri och undulans 1,296, blododling å varbakterier 170, malariaprov 2, difteriprov 3,782, tuberkelbaccillundersökningar 2,077, div. undersökn. av urin och punktat etc. 2,665, vaccinerberedningar 447, lepra 1, Wassermann-prov 14,847, marsvinsprov 530, blodräkn. 225, sänkningsreaktioner 175, hämoglobinbest. 225, colititrering av vatten 1,427, andra vattenundersökn. 2,852, Aschheim—Zondeks reaktion 115, konserver, födoämnen 13, autoklavprov 45. — Summa 33,072 undersökningar.

II. Hälsovården.

1. Renhållningsväsendet.

a) *Avträden, urinoirer, vattenklosetter.*

Stadens renhållningsverk har under året besörjt tömning av 14,259 permanent utställda latrinkärl mot 14,836 året förut. Varje latrinkärl har under året tömts i medeltal 40,2 gånger.

Hälsovårdsnämndens tillsyningsmän ha kontrollerat befintliga avträden vid 28,139 inspektioner. Summa 2,058 anmärkningar ha måst framställas. Mot urinoirer ha gjorts 521 anmärkningar.

Utöver nämnda 14,259 torrklosetter funnos vid slutet av året 36,167 vattenklosetter. Siffrorna för 1930 voro resp. 14,836 och 32,498. Av samtliga klosetter och avträden utgjorde vattenklosettterna

Inom Vallgraven	84	%	} För hela staden 71 %
Nordstaden	78	,,	
Pustervik, Masthugget, Kommendantsängen ...	85	,,	
Haga	51	,,	
Annedal och Änggården	54	,,	
Landala	49	,,	
Vasastaden, Lorensberg, Johanneberg	95	,,	
Heden	89	,,	
Stampen och Gullbergsvass	70	,,	
Olskroken m. m.	79	,,	
Stigberget, Olivedal, Slottsskogen	60	,,	
Majorna	73	,,	
Lundby	43	,,	
Örgryte	48	,,	

Till septisk tank voro den 31/12 1930 anslutna 841 vattenklosetter. Av dessa ha under 1931 avkopplats 64 stycken.

Hälsovårdsnämnden har under året gjort uttalande beträffande behovet av att utöka offentliga klosetter och urinoirer ävensom av att anordna dylika å större byggnadsplatser.

Sundhetsinspektören har uppdrag att å nämndens vägnar granska och godkänna vattenklosetter samt sådana torrklosetter, som skola uppställas lägre än markens yta.

b) *Gatu- och gårdsrenhållning.*

Renhållningsverket har utfört hämtning av sopor inom 7,300 fastigheter mot 7,082 år 1930. Den avhämtade sopkvantiteten pr individ och år har under tiden 1926 till och med 1931 utgjort resp. 0,488, 0,503, 0,532, 0,599, 0,633 och 0,633 m³. Ur 13,330 gårdsbrunnar har med 111,789 ränsningar (= 8.5 ränsningar pr brunn och år) bortskaffats 2,206 m³ slam.

Av de sopor renhållningsverket uppsamlat, ha c:a 19 % sålts för gödningsändamål, 59 % använts till utfyllnad samt 22 % förbränts.

Gaturenhållningen utföres i allt större utsträckning maskinellt. Sedan flera år pågår en omläggning av uppsamlingen av sopor inom fastigheterna. Staden uthyr sopkärl av standardtyp till fastighetsägarna och svarar för kärlets nödiga underhåll och rengöring. Tömningen sker dammfritt i uppsamlingsvagnar av något växlande konstruktion.

Gårdarnas renhållning har övervakats genom 30,068 besök, vilka resulterat i 1,119 anmärkningar. Av dessa ha 548 gällt renhållningen, 139 cementeringen eller stenväggen, 27 planeringen, 76 avloppen samt 329 diverse brister. Mot sopkärlen, förnämligast av äldre modell, ha framställts 572 olika anmärkningar.

c) *Stall, ladugårdar, svinhus.*

Inom staden finnas 296 stall, 193 ladugårdar och 127 svinhus. Mot dessa lokaler ha framställts resp. 296, 71 och 63 anmärkningar.

d) *Rakstugor, friséringsalonger.*

Staden hyser 146 rakstugor och 146 damfriséringsalonger. Året förut var antalet resp. 133 och 128. Mot lokalerna som sådana och deras skötsel ha måst framställas 163 anmärkningar.

e) *Hotell och natthärbergen.*

Under året ha 50 hotell och 2 natthärbergen stått under regelbunden tillsyn med 2,696 besök. Mot lokaler och skötsel ha 255 anmärkningar framställts. Oftast har man måst påtala sängklädernas beskaffenhet. Fyra hotellinnehavare ha åtalats för skilda förseelser.

f) *Avledning av spillvatten.*

Som ett led i den ständiga ombyggnaden och utvidgningen av stadens kloaknät nedlägges f. n. en stor avskärande kulvert avsedd att befria nedre delen av Mölndalsån från spillvatten. Samtidigt anlägges en stor pumpstation.

Trots alla ansträngningar från stadens sida att hålla Mölndalsån fri från spillvattensavlopp är dess vatten alltjämt starkt förorenat. Huvudmassan av dessa föroreningar komma från Mölndal, som har föga olägenhet av slammet. Detta sedimenterar nämligen först längre ned och framför allt inom Göteborgs kanaler, som fungera som slambassänger. Man kan förutse, att staden inom kort måste vidtaga kraftåtgärder för att befria sig från de olägenheter den ej själv vållar.

Genom att Delsjöbäckens nedre lopp förlagts underjordiskt, ha de nya villaområdena kring densamma befriats från påtagliga olägenheter.

Kvillebäckens nedre lopp utgör en ny källa till obehag. Nämnden har tagit initiativ till att befria den från kloakvatten, vilket torde komma att ske genom nedläggandet av en avskärande kulvert.

Stadens dåliga grundförhållanden ha så småningom försatt en mängd fastigheters spillvattensavlopp i dåligt skick. Det har blivit nödvändigt för hälsovårdsnämnden att förfara tämligen strängt och numera får ingen väsentlig ändring eller utökning av äldre avloppsledningar utföras, såvida ej fullständig omläggning sker av det underjordiska ledningsnätet inom fastighet.

Uti 111 fall har hälsovårdsnämnden hjälpt fastighetsägare med att reda ut mer eller mindre komplicerade avloppsärenden.

2. Begravningsplatser.

Hälsovårdsnämnden har haft att yttra sig i tvänne kyrkogårdsärenden.

I ena fallet gällde det en utvidgning av Lundby kyrkogård. Förslaget tillstyrktes, ehuru med reservation mot att det i hälsovårdsstadgan uppställda minimiavståndet å 18 meter mellan begravningsplatsens gräns och närmaste boningshus skulle få räknas ända fram till gravarnas gräns.

I andra fallet gällde yttrandet förslag till ny begravningsplats vid Kviberg, vilket tillstyrktes.

3. Bostäder.

a) *Slutbesiktning av ny- och ombyggnader.*

Med stöd av byggnadsordningens § 59 mom. 2 har en representant för bostadsinspektionen på vanligt sätt deltagit i byggnadsnämndens slutbesiktningar av nytillkomna bostäder och bostadshus.

Enligt uppgift från stadsarkitektkontoret ha under året tillkommit 5,945 boningsrum och 3,322 kök. Motsvarande bostadslägenheter fördela sig sålunda: 198 rum eller lägenheter utan kök, 1,842 lägenheter med ett rum, 1,069 med två, 266 med tre, 71 med fyra, 31 med fem och 36 med sex eller flera rum, allt med tillhörande kök.

På grund av mindervärdighet, gaturegleringar eller andra orsaker ha under året avgått 748 bostadsrum och 359 kök. Motsvarande bostadslägenheter ha utgjorts av: 152 rum eller lägenheter utan kök, 190 lägenheter med ett rum, 74 med två, 32 med tre, 12 med fyra, 8 med fem och 6 med sex eller flera rum, allt med tillhörande kök.

b) *Besiktning av och utredning angående anmälda eller av bostadsinspektionen anträffade osunda bostäder.*

Dessa ärenden ha under året utgjort 1,406, vartill komma 222 från föregående år kvarstående eller sammanlagt 1,628. Husägaren har i 3 % av nytillkomna ärenden själv vänt sig till bostadsinspektionen, i 39,5 % har hyresgästen, i 52,2 % inspektionen och i 5,3 % har annan intressent varit föranledande part. I 48 av de nytillkomna fallen har klagomålet, efter utredning, befunnits helt eller skäligen obefogat. I 86 fall har muntlig eller skriftlig utredning begärts eller lämnats, utan att ingripande ifrågasatts.

Med frånräknande av sistnämnda grupper återstå 1,494 ärenden. I fråga om dessa har missförhållandet kunnat avhjälpas i 1,217 fall (81,5 %), endast delvis i 47 fall (3,1 %). Behövliga och möjliga rättelser ha i 1,206 fall (80,7 %) åstadkommits genom husägarens, i 58 fall (3,9 %) genom hyresgästens försorg. I 230 fall (15,4 %) har tills vidare ingen kunnat förråds avhjälpa bristen. De 1,628 av bostadsinspektionen under året behandlade bristerna ha i 1,377 fall (84,6 %) defini-

tivt och i 94 fall (5,7 %) tills vidare avhjälppts. Till följande arbetsår kvarstå alltså 157 ärenden (9,7 %). För varje hjälpt bostadsinnehavare redovisas endast *en* brist, den huvudsakliga.

c) *Fortlöpande besiktningar av smålägenheter. Utrymning av s. k. registrerade lägenheter.*

Bostadsinspektionen har under året utfört 1,004 fortlöpande besiktningar av smålägenheter.

Av i inspektionens arkiv registrerade lägenheter, rörande vilka ofta viktiga anmärkningar måste kvarstå oavhjälppta, ha under året ej mindre än 258 stycken kunnat utrymmas.

d) *Granskning av ritningar till, event. besiktning av lägenheter, för vilkas inredande Kungl. M:ts medgivande erfordras* (s. k. dispensärenden).

Under året ha 20 dylika ärenden behandlats. Dessa ha i första hand gällt portvaktsbostäder i bottenvåningen av 6-våningars stenhus. I en del fall har ansökan avsett utnyttjande för bostadsändamål av mellenvåning eller utrymme, som uppkommit på grund av byggnads placering i starkt sluttande terräng.

Hälsovårdsnämnden har hittills följt regeln att tillstyrka endast *en* bostadslägenhet, nämligen en portvaktsbostad, i bottenvåningen till 6-våningars hus. Man har därvid utgått ifrån, att byggnadsstadgans förbud mot mer än 5 bostadsvåningar motsvarat en hygienisk och praktisk gräns. Sjunkande våningshöjder vid fastställd taklifthöjd ha emellertid aktualiserat problemet om huskroppens utnyttjande och alldeles särskilt frågan om bottenvåningens användning. Från nämndens sida har sammanblandningen av bostäder och hantverkslokaler länge varit en brännande och svårlöst fråga. När det så visat sig tämligen utsiktslöst att kunna förhindra bottenvåningens successiva utnyttjande för olagligt bostadsändamål (byggnadsnämnden har ej kunnat ingripa i lokalernas användning och hälsovårdsnämnden har ej kunnat utdöma dem på rent hygieniska grunder), har det synts hälsovårdsnämnden konsekvent att se frågan som den ligger till. Nämnden önskar nu medverka till, att de bostäder, som förr eller senare komma till stånd där, primärt tillrättläggas efter hygieniska grundsatser och att de göras lagliga genom dispens. Byggnadsnämnden synes önska intaga en liknande ståndpunkt.

4. Vatten.

Den totala vattenförbrukningen har uppgått till:

Filtrerat sjövattnet från Delsjön	4,265 milj. m ³	= 33 %
„ Götaälvsvattnet från Alelyckan	6,692 „ „	= 51 %
Konstgjort grundvattnet „ „	2,094 „ „	= 16 %
	<hr/>	
	13,051 milj. m ³	= 100 %

Årsförbrukningen, fördelad på stadens invånare, ger följande *medel-förbrukning* pr individ och dygn:

för allmänna behov	4,4	liter
„ industriella behov	30,9	„
„ hushållsbehov, inkl. läckning och andra förluster	109,2	„
„ vattenverkets egna behov	0,9	„
	145,4	liter

Individförbrukningen har svängt mellan 63 %, minimum, och 131 %, maximum.

Alelyckans älvvatten kloreras vid intaget med 0,45 gm pr m³. Därefter vidtager snabb- och långsamfiltrering i något växlande utsträckning. Delsjöns vatten endast långsamfiltreras. Hela året genomförs regelbundna bakteriologiska undersökningar. Proven ha gett följande resultat:

Antal bakt. kolonier pr cm³ i gelatinakulturer vid 20° C. efter 48 timmar:

	Max.	Med.	Min.
Alelyckan:			
i råvatten	855	351	125
i klorerat råvatten	120	18	3
i snabbfiltrerat älvvatten	29	12	2
i långsamfiltrerat älvvatten	110	6	0
i konstgjort grundvatten	8	2	0
i renvatten till staden	65	7	0
Delsjön:			
i råvatten	254	38	2
i renvatten till staden	18	4	0

Colititern i råvatten och renvatten:

Siffrorna under respektive colititer betyda antalet vattenprov, som givit positivt resultat med i översta kolumnen angiven vattenmängd i cm³.

	0.0	0.05	0.1	0.5	1	2	5	10	20	50	100	200	200
	∇	∇	∇	∇	∇	∇	∇	∇	∇	∇	∇	∇	∇
	c	c	c	c	c	c	c	c	c	c	c	c	c
	∇	∇	∇	∇	∇	∇	∇	∇	∇	∇	∇	∇	∇
	c	c	c	c	c	c	c	c	c	c	c	c	c
	∇	∇	∇	∇	∇	∇	∇	∇	∇	∇	∇	∇	∇
	c	c	c	c	c	c	c	c	c	c	c	c	c
	∇	∇	∇	∇	∇	∇	∇	∇	∇	∇	∇	∇	∇
	c	c	c	c	c	c	c	c	c	c	c	c	c
Alelyckan:													
i råvattnet		19	114	14									
i klorerat råvatten							1	22	83	36	5		
i snabbfiltrerat älvvatten								1	48	76	21		
i långsamfiltrerat älvvatten									2	29	186	325	
i renvatten till staden									1	13	51	82	
Delsjön:													
i råvattnet										3	9	20	21
i renvatten till staden											4	49	

5. Näringsmedel. Kemiska kontrollanalyser.

a) *Matvarukontrollen.* (Stadsveterinär R. Ahlström).

Under året ha utförts 65,598 (föregående året 72,670) inspektioner i de lokaler och på de platser, där matvaror till salu hållas eller för försäljning förvaras eller bearbetas. Därvid ha 13,192 kg. födoämnen beslagtogs som otjänliga till människoföda. (Tab. 2).

I enlighet med kungl. förordningen av 30 september 1921 angående kontroll vid införsel till riket av köttvaror och djurfett ha 1,716 partier importerade varor, utgörande tillsammans 2,594,032 kg., undersökts. Därav godkändes och stämplades 2,591,637 kg., 276 kg. beslagtogs och 2,118 kg. reexporterades. Tab. 3 utvisar kvantiteterna av de olika varuslagen, fördelade på exportländerna.

Efter anmälan av stadens auktionskammare ha 130 partier till försäljning på auktion avsedda livsmedel, tillsammans vägande 84,246 kg., besiktigats. 34,939 kg. godkändes, 10,188 kg. kasserades och beslagtogs, 39,034 kg. försålde under deklaration av varans mindervärdiga beskaffenhet och 85 kg. såldes till djurföda.

Enligt besiktningsliggarna i matvarulokalerna ha tillsyningsmännen under året gjort anmärkningar i 1,074 fall, nämligen i 151 fall för bristande ordning och snygghet, i 125 fall för otillräcklig eller olämplig ventilationsanordning och i 798 fall för bristande underhåll av lokalerna.

Antalet matvarulokaler, som varit föremål för övervakande enligt gällande föreskrifter, utgjorde vid årets slut 3,335, därav 359 tillverkningslokaler, nämligen 186 bagerier, 27 sockerbagerier, 87 charkuteriverkstäder, 9 mejerier (därav en för beredning av växtgräde), 27 choklad-, konfektyr- och glacefabriker, 10 saft- och vattenfabriker, 6 bryggerier, 6 konservfabriker och 1 margarifabrik. Antalet försäljningslokaler, butiker, excl. saluhallarna, var 2,307 (Tab. 4). Motsvarande siffra år 1926 var 1,950, således en ökning på 5 år med över 18 %. Särskilt har antalet mjölkbutiker ökats på senare åren i ett tempo, som icke står i rimligt förhållande till folkmängdens ökning eller i övrigt är av förhållandena påkallat. År 1921 funnos 363 mjölkbutiker, år 1926 511 och år 1931 707, således en ökning på 10 år till inemot dubbla antalet. Anmärkningsvärt är också det stora antalet konfektyrbutiker, vid årets slut 439, av vilka 268 innehade tillstånd att jämte konfektyrer sälja kaffebröd o. dyl.

Konsumtionen av oskummad mjölk var, enligt vad som framgick av leveranserna pr järnväg, båt och bil. inkl. beräknad tillförsel pr axel direkt till konsumenterna, i medeltal 0,52 liter pr innevånare och dag.

På nämndens mjölklaboratorium ha, som av tab. 5 framgår, undersökts 12,832 prov oskummad mjölk. Medelfetthalten för samtliga prov var 3,27 % (föregående året 3,30 %). Största antalet prov, 8,686, ha uttagits av mjölken sådan den levererats av producenterna och innan den undergått sortering eller behandling — silning, pastörisering — på mejeri inom staden. Dessa provningar äro de mest värdefulla för be-

dömande av de hygieniska förhållandena på produktionsplatsen och mjölkens behandling där. Då mjölken inkommit på mejeriet i staden, provas den där på lukt och smak och den mjölk, som därvid finnes utan anmärkning, silas och eventuellt lågpastöriseras.

Med hänsyn till hållbarhet, bakteriehalt och smutshalt visa också proven av butiksmjölken väsentligt bättre resultat än den mjölk, som ej mejeribehandlats, och där anmärkningar förekommit på butiksmjölk, har det i regel gällt opastöriserad sådan.

Av de prov, som uttagits ur producenternas leveranser före mejeribehandlingen, ha 6,32 % (år 1930 7,86 %) visat en surhetsgrad av minst 7,6 — mjölken har icke varit hållbar —, 24,26 % (år 1930 31,98 %) ha reduktasavfärgats inom 3 timmar — angivande för hög bakteriehalt — och 5,32 % (år 1930 10,83 %) ha hållit förorening i större eller mindre grad. Motsvarande siffra för butiksmjölken var resp. 0,64, 1,03 och 0,08. Vid förprovning på sjukliga avsöndringar i mjölken — katalasprovning — ha av samtliga prov 486, utgörande 5,15 %, ansetts särskilt misstänkta, varför sedimentet efter centrifugering mikroskopiskt undersökts. Med ledning av denna undersökning uttogos prov från 361 kor i 8 ladugårdar, varvid 23 kor konstaterades lida av kronisk juverinflammation. De sjuka djuren isolerades, sjukligt förändrad mjölk oskalliggjordes och de smittade ladugårdarna ställdes under veterinärobservation, tills sjukdomen upphört.

658 prov av kaffegrädde ha undersökts på fetthalten. Medelfetthalten var 19 %. Endast ett prov höll lägre fetthalt än den som minimum föreskrivna, 12 %.

Sju ladugårdar ha under året varit av hälsovårdsnämnden godkända för försäljning inom staden av kontrollerad mjölk. Dess medelfetthalt har varit 3,38 %.

För förseelser mot gällande föreskrifter om matvaruhandeln ha för åtals anställande till poliskammaren rapporterats 31 fall, därav 16 fall för bristande renlighet i lokal och osnygg hantering av matvaror.

Med stöd av § 23 i för staden gällande matvarustadga har hälsovårdsnämnden utfärdat nedanstående bestämmelser.

Föreskrifter rörande handel utomhus med vara, avsedd till människoföda.

1:o) Var och en, som i Göteborg vill idka handel utomhus, vari inbegripes jämväl försäljning från automat, med vara, avsedd till människoföda, är skyldig, att innan försäljningen tager sin början, om densamma göra skriftlig anmälan till hälsovårdsnämnden.

Sådan anmälan skall innehålla uppgift rörande namn och adress i fråga om den person, som skall bedriva rörelsen, plats för försäljningen samt utom i fråga om utomhusautomat leverantör av till försäljningen avsedd vara och lokal för förvaring av *dels* försäljningsstånd, varmed avses disk, skåp, vagn m. m., och *dels* från varje dag överblivna varor under den tid, försäljningen icke pågår.

Försäljningen får börja, först sedan vederbörligt tillstånd därtill meddelats.

2:o) Försäljningsståndet skall vara ändamålsenligt inrättat och lätt att rengöra samt av hållbart material.

Vid försäljning av varm korv skall särskilt iakttagas, att olika från varandra skilda fack finnas för kokapparat, korv, senap, pappersservietter och dylikt samt för bröd, därest sådant försäljes och får detta endast utgöras av hela bröd, emballerade i väl skyddande papper eller påsar.

Takskydd av segelduk eller annat lämpligt material skall i tillräcklig omfattning vara anordnat över försäljningsståndet.

3:o) Försäljaren skall under arbetet vara iförd överdragskläder eller förkläde med lösa ärmar av vitt, tvättbart tyg.

Försäljaren får under arbetets utförande icke röka tobak och skall ägna tillsyn däråt, att platsen för försäljningen icke förorenas med papper, avfall eller dylikt.

Denne skall vidare vid näringens bedrivande iakttaga den största renlighet.

Vid utminuteringen skall användas lämplig tång, pincett eller dylikt.

4:o) Lokalen för förvaring av försäljningsståndet skall vara försedd med oljemålade eller kalkade väggar samt med golv av sådant material, att det lätt kan rengöras, ävensom med anordningar såväl för rengöring av försäljningsståndet med därtill hörande utensilier som för tvättning av händerna.

5:o) Lokalen för förvaring av överblivna varor skall vara för sitt ändamål lämplig, försedd med oljemålade väggar samt med golv med avlopp ävensom anordning för luftväxling och, då vederbörande stadsveterinär finner så erforderligt, kylskåp eller dylik anordning.

6:o) Såväl vid ombyte av försäljare som lokal skall anmälan därom göras till hälsovårdsnämnden och nämndens godkännande därav avvakts.

7:o) I automat få icke utan hälsovårdsnämndens särskilda medgivande försäljas andra födoämnen än färsk frukt, choklad- och konfektyrvaror; och skola såväl chokladen som konfektyrerna vara inneslutna i väl skyddande förpackning.

8:o) Idkare av utomhushandel skall i övrigt ställa sig till noggrann efterrättelse de ytterligare föreskrifter, som kunna varda meddelade av hälsovårdsnämnden eller polismyndigheten.

b) *Stadskemistens laboratorium* (D:r K. Almström).

Under året ha 1,737 undersökningsuppdrag inkommit till laboratoriet.

1) Närings- och njutningsmedel	452	prov
2) Vatten	450	„
3) Kemikalier och kemiskt-tekniska produkter (inkl. hyttprodukter)	222	„
4) Trämassa (antalet provade balar var 2,552)	192	„

5) Fettartade substanser (inkl. maskin- och lysoljor, eteriska oljor, fernissor o. d.)	129	„
6) Malmer, bergarter, bränsle o. d.	104	„
7) Fodermedel	25	„
8) Gödslingsmedel	3	„
9) Arsenikprov	30	„
10) Diverse	130	„
	Summa 1,737 prov	

För Göteborgs hälsovårdsnämnds, matvarukontrollens och importkontrollens räkning ha följande prov undersökts:

Apelsiner	1 prov	Köttbullar	1 prov
Fett	2 „	Lingonmos	1 „
Förtening	2 „	Medvurst	1 „
Ister	1 „	Mjök	9 „
Konservdosa	1 „	Saltlake	1 „
Konserverad sill	1 „	Torkade frukter	1 „
Korv	18 „	Vatten	1 „

Om dessa prov meddelas följande närmare uppgifter:

Apelsinerna voro förtorkade i fruktköttet men för övrigt oskadade.

Två prov av fett utgjordes av animaliskt fett.

Två prov av förtening innehöllo 27,7 % och 32,2 % bly.

Ett prov av ister visade sig överensstämma med svinister.

En konservdosa hade lödning, som icke kom i beröring med dosans innehåll.

Ett prov av konserverad sill innehöll 0,34 gr. borsyra på 100 gr. av varan.

Av 18 prov korv innehöll intet mer än 50 % vattentillsats per ej vattenblandad korvmassa. Två prov höllo mer än 7 % mjöltillsats per ej vattenblandad korvmassa.

Ett prov av köttbullar var fritt från salpeter.

Ett prov av lingonmos innehöll 4,07 % alkohol, utvisande att provet undergått jäsning.

Ett prov av medvurst var av normal beskaffenhet.

Av 9 prov mjök voro 2 vattenspädda. Av de övriga innehöll ett prov mindre än 3 % fett.

Ett prov av saltlake var fritt från förbjudna konserveringsmedel men innehöll tjärfärg.

Ett prov av konserverade frukter innehöll sotsvamp.

Ett prov av vatten innehöll för mycket organiska ämnen och något järn.

Förutom för matvarukontrollen och importkontrollen ha för kommunala verk och inrättningar i Göteborg följande prov undersökts:

Allmänna Folkskolestyrelsen: olja 3 prov.

- Göteborgs Barnsjukhus: vatten 2 prov.
 „ Drätselkammare: isolering 1 prov.
 „ Elektricitetsverk: elektrolyt 4, vatten 2, stenkol 1 prov.
 „ Fattigvård: grädde 2 prov.
 „ Gasverk: gasreningsmassa 3 prov.
 „ Gatu- och Vägförvaltning: färg 1 prov.
 „ Hamnstyrelse: mönja 3, linolja 1, färg 1 prov.
 „ Hospital: korv 2 prov.
 „ Hälsovårdsnämnd: bostadsinspektionen: tapet 1 prov.
 „ Museum: färgeri 1, metall 6, pärla 1 prov.
 „ Polisverk: dokument 1, tändstickor 1, trassel 1, brandrester
 1, stubin 2, fläckar 1, skor 2, stoft 1, vätska 1 prov.
 „ Renhållningsverk: sopor 12, vatten 45, pudrett 1 prov.
 „ Spårvägar: lättbentyl 2 prov.
 „ Stads Pensionärshem: kaffe 1 prov.
 „ „ Vårdhem: såpa 1, vatten 1 prov.
 „ „ Värmeingeniör: vatten 7 prov.
 „ Vattenledningsverk: vatten 186, marmor 1, kalk 1, lösning
 3, anfrätning 1 prov.
 Renströmska Badanstalten: vatten 52 prov.
 Styrösö Kustsjukhus: vatten 1 prov.

Under året ha vid laboratoriet utförts undersökningar angående tobak och tobaksrökning. Undersökningarna, som tillkommit på enskilt initiativ, ha givit en del resultat, som anföras här nedan.

En i handeln inköpt s. k. nikotinfri cigarr (holländsk) med märket "Eindloos" innehöll 1,27 % nikotin. Svenska Tobaksmonopolets 18-öres cigarr "Licenia" innehöll 1,49 % nikotin.

Vid undersökningarna av tobaksrökning användes intermitterent rökning, som erhöles med automatiskt verkande apparat.

Vid sådan rökning av cigarren "Licenia" befanns att cigarröken var praktiskt taget fri från nikotin, till dess att cigarren blivit förbränd till ungefär halva sin längd.

Vid sådan intermitterent rökning av cigarren "Licenia", varvid cigarren förbrändes till två tredjedelar av sin längd, fördelade sig cigarrens nikotinhalt på följande sätt:

I röken	8,2 %	av cigarrens nikotinhalt
I stumpen	75,1 %	„
Förbränd nikotin ...	16,7 %	„

Sedan en cigarr blivit impregnerad med "BONICOT, medel för omedelbar minskning av nikotinhalten i rökverk", erhöles vid rökning ej någon minskning i rökens nikotinhalt.

Cigarrcigarretten "Mantanzas" gav vid fullständig förbränning i röken 0,048 gram nikotin. En med "Bonicot" behandlad cigarrcigarrett gav samma nikotinmängd i röken.

Försök med rökning av cigarretter (Tobaksmonopolets 4-öres "Arab"),

varvid till varje försöksserie användes 10 stycken cigaretter, vilka förbrändes till $\frac{4}{5}$ av sin längd, gav följande resultat:

	Nikotinmängd i röken	Pyridinmängd i röken
10 stycken »Arab»	0,043 gram	0,011 gram
10 stycken »Arab» impregnerade med »Bonicot»	0,048 »	0,011 »

Av försöken synes framgå:

- 1) I handeln förekommande s. k. nikotinfria cigarrer visa sig kunna innehålla avsevärd mängd nikotin.
- 2) För att undvika nikotinet i cigarrök bör man ej röka mer än cirka hälften av cigarens längd.
- 3) Behandling med »Bonicot» förminskar icke nikotinmängden i röken från de rökta tobaksvarorna.

6. Fabriker och näringar.

Under året ha 1,036 arbetsställen inspekterats med 1,312 besök. Av sagda arbetsställen voro 224 att hänföra till hantverk, 589 till handel och 223 till annan verksamhet.

Med stöd av arbetarskyddslagen ha råd och anvisningar lämnats i 187 fall till förekommande av ohälsa och i 71 för att förhindra olycksfall i arbete.

I fråga om arbetstidens förläggning eller längd ha 39 anmärkningar gjorts.

Beträffande journalföring av övertidsarbete, för låg yrkesålder, intyg om ålder och fullgjord skolgång m. m. ha 304 anmärkningar måst framställas.

7. Anordningar till smittosamma och parasitära sjukdomars förebyggande.

a) *Epidemisjukhuset.*

Under året ha där vårdats 1,339 patienter mot 1,182 året förut. I dessa siffror ingå dock ej patienterna å de provisoriska tuberkulosavdelningarna. Den genomsnittliga mortaliteten har varit 3.34 % mot 7.02 under år 1930.

I övrigt hänvisas till redogörelsen i hälsovårdsnämndens årsberättelse över stadens samtliga sjukhus.

b) *Anmälda smittosamma sjukdomar.*

Antalet enl. epidemilagen rapporterade smittofall har utgjort 642 mot 610 året förut. Se i övrigt under kap. III. Sjuklighet.

Principen att som regel kräva epidemisjukhusvård har alltjämt upprätthållits. Endast undantagsvis har tillstånd lämnats att i hemmet

vårda någon av de sjukdomar epidemilagen avser. Samtliga hem med anmälda smittofall besökas från hälsovårdsnämnden i och för utredning av smittoförloppet ävensom för nödig desinfektion. Dessa besök ha under året utgjort 3,460. Friska syskon hållas borta från skolan inkubations-tidens längd och andra friska personer ur omgivningen underkastas nödiga restriktioner.

c) *Särskilda åtgärder mot smittosamma sjukdomars införande i riket. Hamnhygien.*

Förste stadsläkaren har på förordnande av hälsovårdsnämnden verkställt 216 *besiktningar av fartyg*, kommande från av Kommerskollegium smittoförklarade hamnar. Uti 186 fall har det gällt *pestsmittade platser*, varför dessa fartyg som regel måst ställas under *fortlöpande tillsyn*. I samband med besiktningarna ha bl. a. följande sjukdomsfall anträffats: syfilis 3 fall, gonorrhé 5, ulcus molle 1, dysenteri 1, hæmorrhagisk enterocolit 3, malaria 1, tyfoïd 1, lungtuberkulos 2, gulstot 3 fall. Dessutom en del olycksfall, infektioner och reumatiska åkommor.

Ombord å 25 fartyg ha genom den hamnhygieniska avdelningens försorg lastrum och förrådsrum cyanrökats mot råttor.

För att tillgodose den allmänna skeppshygienen ha 815 besiktningar verkställts ombord.

Hamnområdet har stått under systematisk kontroll i fråga om råttor. I denna inspektion har inbegripits såväl stadens hamnmagasin som enskilda byggnader och upplag. Vid behov har utlagts rättgift, i vilket arbete hamnmyndigheterna deltagit.

d) *Tuberkulosen.*

För vård av lungtuberkulos har staden haft tillgång till följande antal vårdplatser:

Renströmska sjukhuset	252
Sjuk- och vårdhemmet Gibraltar	74
Dispensärcentralens sjukavdelning	29
Epidemisjukhuset (provisor. platser)	48
Barnsanatoriet i Rävlanda	137

Summa 540 vårdplatser

All stadens dispensärvård är sammanförd till den s. k. Dispensärcentralen, som har nödiga lokaler för undersökningar, röntgen, laborationer, arkiv och förråd. Under centralen sortera även nyssnämnda 29 observationsplatser.

Tuberkulosbyråns verksamhet. (D:r Hj. Anderson).

Några större organisatoriska förändringar ha under året icke vidtagits i tuberkulosbyråns arbete. En extra sköterska har varit anställd för laborationer m. m. Flera grenar av verksamheten, i främsta rummet

den röntgenologiska, ha visat fortsatt arbetsökning. För byråns räkning ha tagits 790 röntgenfotografier.

Årets nya lungtuberkulosmaterial har utgjorts av 203 män, 251 kvinnor och 23 barn, sammanlagt 477 fall. Tuberkulos i annat organ än lungorna har nyanträffats hos 14 män, 37 kvinnor och 252 barn, sammanlagt alltså 340 personer.

I 2,986 tuberkulösa eller av tuberkulos hotade hem ha tuberkulossystarna avlagt 10,360 besök. Någon form av understöd har lämnats åt 1,457 familjer. Byrån har utfärdat 1,228 remisser till sjukhus och vårdanstalter för tuberkulösa. Till barnhem och permanenta kolonier ha 217 barn sänts. Någon form av sommarvistelse på landet har bekostats eller förmedlats för 574 klena barn ur tuberkulösa familjer. Sammanlagt 154 tuberkulösa barn ha beretts lantvistelse inom för dem avsedda kolonier.

För byråns räkning ha utförts 4,356 kliniska undersökningar. Å 4,120 blodprov ha sänkningsreaktioner utförts. Tuberkulinprov ha gjorts i 371 positiva och 996 negativa fall. Av (å hälsovårdsnämndens bakteriologiska laboratorium) undersökta sputumprov ha 243 varit pos. och 475 neg.

Beträffande spädbarns- samt ben- och ledtuberkulos har byrån liksom förut erhållit en högt värderad hjälp med de kliniska undersökningarna från några av sjukhusläkarna.

Byråns årligen nytillkomna lungtuberkulosmaterial sedan dess start, ävensom motsvarande absoluta och relativa dödstal i lungrot framgå av följande sammanställning:

År	Män	Kvinnor	Barn	Summa	Abs. dödstal	Per tiotusen
1911	89	169	83	341	341	20,4
1912	58	124	22	204	381	20,3
1913	86	152	23	261	358	20,5
1914	190	249	67	506	365	20,5
1915	209	277	69	555	406	22,3
1916	192	250	78	520	370	19,8
1917	198	225	75	498	432	22,5
1918	191	203	56	450	379	19,2
1919	172	174	61	407	364	18,4
1920	157	157	43	357	302	15,0
1921	124	212	52	388	262	12,9
1922	189	259	77	525	351	15,4
1923	158	184	117	459	345	15,1
1924	168	217	111	496	301	13,1
1925	153	235	60	448	302	13,1
1926	130	190	41	361	254	10,9
1927	159	182	52	393	284	12,3
1928	162	200	35	397	264	11,3
1929	199	260	21	480	268	11,4
1930	209	301	31	541	304	12,5
1931	203	251	23	477	310	12,7

Tabellen visar en liten ej oväntad ökning av dödstalet under det gångna året, en konsekvens av de föregående båda årens morbiditetsstegring. Denna senare har emellertid upphört och förbytts i en väsentlig sänkning av kurvan, vilket gör perspektivet för den närmaste framtiden mindre dystert.

Tack vare fortsatt disposition under 1931 av två avdelningar på epidemisjukhuset för vård av lungtuberkulösa patienter har någon nämnvärd väntan på sjukhusvård ej behövt förekomma. Till denna oskattbara lättnad i tuberkulosarbetet har givetvis morbiditetsminskningen i någon mån bidragit.

Hälsovårdsnämnden har under året yttrat sig över en stadsfullmäktigemotion om inrättande av ett s. k. nattsanatorium efter mönster från Sovjet. På skäl, som närmare utvecklats av sundhetsinspektören och dispensärläkaren, avstyrkte nämnden för sin del motionen, vilken ej heller vunnit stadsfullmäktiges gillande.

e) *Smittosamma könssjukdomar.*

Under året ha följande antal personer, tillhörande Göteborgs stad och oavsett om de smittats där eller annorstädes, anmälts för venerisk sjukdom:

Syfilis congenita	12
Syfilis acquisita primaria	121
Syfilis acquisita secundaria	51
Gonorrhæa	1,029
Ulcus molle	18

Summa 1,231 personer

Sedan 1919, då den nya lagen om smittosamma könssjukdomar trädde i kraft, ha anmälningarna av i staden boende könssjuka personer visat följande utseende:

År	Antal fall	Fall pr 10,000 inv.	I % av 1919 års fall	År	Antal fall	Fall pr 10,000 inv.	I % av 1919 års fall
1919	3,230	161	—	1926	1,502	65	40,4
1920	2,250	111	68,9	1927	1,367	59	36,6
1921	1,794	87	54,0	1928	1,365	57	35,4
1922	1,362	60	37,3	1929	1,587	66	41,0
1923	1,378	60	37,3	1930	1,549	63	39,1
1924	1,155	50	31,1	1931	1,231	50	31,1
1925	1,196	52	32,3				

År 1931 har alltså medfört en nedgång av c:a 19 % mot föregående år. Sedan lagen trädde i kraft, har nedgången varit 69 %.

Smittan har, i procent räknat, inträffat å följande orter:

	Göteborg	Annan svensk ort	Utlandet
Syfilis	81,4	3,5	15,1 = 100 %
Gonorrhé	87,5	5,6	6,9 = 100 »
Chancre	55,6	—	44,4 = 100 »

De smittade ha varit i följande åldrar:

Ålder ..	0-1 år	1-10	10-15	15-20	20-40	40-60	öv. 60	okänd	
Antal fall	10	3	3	93	987	121	8	6	= 1,231

Beträffande 124 namngivna smittokällor har anmälan ingått. Av dessa ha 68 tvingats underkasta sig behandling och 24 ha styrkt smittofrihet.

Uti 114 fall har anmälan gjorts om ohörsamhet mot behandlande läkare eller om avbrott i inledd behandling. Av dessa ha 86 tvingats återupptaga behandling och 5 ha styrkt smittofrihet.

Polikliniker för kostnadsfri undersökning och behandling av smittosamma könssjukdomar ha arbetat på två ställen inom staden med mottagningar varje dag för såväl män som kvinnor.

Rörande poliklinikernas verksamhet meddelas nedanstående översikt:

	M ä n		K v i n n o r	
	Sociala huset	Holtermanska	Sociala huset	Holtermanska
A) <i>Fall av könssjukdom i smittosamt skede</i>	636	939	414	283
Därav nya 1931	503	683	208	180
Antal pol. klin. besök	13,414	7,667	11,013	3,033
Besök pr mottagning	44	25	36	10
B) <i>Fall av könssjukdom i ej smittosamt skede</i>	422	696	255	466
Därav nya 1931	321	599	124	387
Antal pol. klin. besök	910	2,236	988	1,645
Besök pr mottagning	3	7	3	5

f) *Skyddskoppsympningen.*

Offentliga vaccinationer ha anordnats under senare delen av maj månad i 7 olika lokaler med 4 mottagningar i varje. Vid dessa ha utförts 2,428 vaccinationer. Med utgång från föregående års födelsesiffra utgjorde vaccinations-procenten 76,2.

Inga fall av allvarliga komplikationer ha rapporterats till hälsovårdsnämnden eller på annat sätt kommit till dess kännedom.

Till Medicinalstyrelsen ha rapporterats sammanlagt 2,568 vaccinationer och 67 revaccinationer, utförda å i staden boende personer.

g) *Desinfektion. Auktionsgods.*

Av nedanstående anledningar ha följande antal desinfektioner utförts av hälsovårdsnämnden:

Akuta smittor	963
Tuberkulos	899
Pantlänegods	67
Andra orsaker	108
	<hr/>
	2,037

Antal desinfekterade lokaler:

Rum	1,886
Kök	313
	<hr/>
	2,199

67 partier säng- och gångkläder ha passerat desinfektionsugnen och 148 personer inkl. deras kläder ha behandlats för ohyra.

I 872 fall har auktionsgods gjorts till föremål för undersökning.

8. Åtgärder mot ohyra.

Att *bostadsohyran* undergått en spridning under senare år, är ett ofrånkomligt faktum. Trots det växande avlusningsarbetet synes man ännu ej kunna konstatera någon minskning. Anledningen till ökningen torde ej vara i alla detaljer klarlagd, men en del viktigare orsaker känner man. Ändrad byggnadsteknik bär nog en del av ansvaret, vidare en större uppblandning av olika sociala skikt. Viktigast är kanske, att medeltemperaturen i bostäderna torde ha stigit med flera grader genom mera allmänt införande av centraluppvärmning. Optimum för ohyrans utveckling anses ligga omkring 25° C.

Inom staden verksamma cyanrökare ha under året rapporterat följande cyanrökningar:

Boningsrum och kök	4,971 cyanrökningar
Hallar och badrum	294
Fabriker och magasin	69
Hytter, skansar, salonger å fartyg.....	1,719
Div. andra fartygsutrymmen	116
Diverse utrymmen	7

Summa 7,176 cyanrökningar

Av sagda cyanrökningar torde ett mindretal ha avsett råttutrotning (detta gäller närmast »andra fartygsutrymmen»).

Hälsovårdsnämndens *cyankammare* har varit i bruk 109 gånger under året. Dessutom finnas dels en *cyankammare*, tillhörig en privat firma,

dels ett par provisoriska cyanrökningsrum, anordnade av stadens fastighetsbyrå och avsedda för dess hyresgäster.

Några uppgifter över rökningar med olika svavelpreparat, exempelvis eruption finnas ej. Nämnden har emellertid fått bl. a. mottaga rätt talrika anmälningar om skadegörelse å bohag genom svavelgaser. Allvarsamast är, att fuktiga kläder (linne, under- och gångkläder) synas kunna undergå en betydande skörning genom uppkomsten av frätande syra. I fråga om effekt står som bekant svavelrökningen långt efter cyanrökningen.

Inom hälsovårdsnämnden pågår utredning rörande event. utvidgade åtgärder mot ohyran.

9. Barnavårdsverksamheten.

Barnavårdsnämndens allmänna verksamhet framgår av nedanstående tablå:

År	Totala antalet barn	Skydds- uppfostran	Samhällsvård	D ä r a v f ö r		
				Åtgärd enl. 23 § i b. v. lagen	Insp. av fosterbarn	Barnavårds- mannaskap
1927	7,987	302	1,919	134	709	4,923
1928	8,228	334	1,926	119	784	5,065
1929	8,175	345	1,949	82	799	5,000
1930	8,535	322	2,072	102	895	5,144
1931	8,828	348	2,103	177	883	5,317

Barnavårdsmanna-institutionen har utvecklats sålunda:

	Antal barnavårdsmän		Antal barnavårdsmannaskap omhändertavda av		Summa
	Avlönade	Oavlönade	Avlönade barnavårdsmän	Oavlönade barnavårdsmän	
1918	12	52	961	101	1,062
1919	14	48	1,635	108	1,743
1920	21	61	2,319	125	2,444
1921	27	45	2,828	116	2,944
1922	31	56	3,369	138	3,507
1923	35	49	3,661	123	3,784
1924	35	54	3,735	106	3,841
1925	35	45	3,897	93	3,990
1926	37	52	4,098	90	4,188
1927	37	36	4,299	74	4,373
1928	37	31	4,211	69	4,280
1929	38	26	4,377	54	4,431
1930	39	28	4,561	78	4,639
1931	37	28	4,730	62	4,792

Vården av fosterbarn har under 1931 visat följande omfattning:

	Födelseår	Vårdade i			Samtliga
		fosterhem	barnhem	annan anstalt	
Barn i äktenskap	1931	5	1	—	6
	1925—30	73	13	1	87
	1919—24	53	20	—	73
	1915—18	—	13	—	13
Barn utom äktenskap	1931	65	28	—	93
	1925—30	349	63	1	413
	1919—24	207	2	1	210
	1915—18	1	1	—	2
Summa		753	141	3	897
Medelvårdavgift pr månad i fosterhem					Kr. 29:44
” ” ” ” barnhem					” 28:41
” ” ” ” annan anstalt					” 43:33
” för samtliga barn					” 29:32

Barnavårdscentralens verksamhet har fortgått som tidigare. I samarbete med föreningen Mjölkdroppen ombesörjer barnavårdsnämndens barnavårdscentral rådgivning och övervakning av de späda barnen inom visst distrikt.

Under året inskrevos 188 barn vid centralen och till densamma voro anslutna 331 barn. Sköterskan har gjort 3,050 hembesök, därav 224 i fosterhem, och läkaren har utfört 639 undersökningar.

Till centralen ha 184 mödrar erlagt en avgift av 1,207 kronor. Kostnaden pr dag och barn har utgjort 5,5 öre.

III. Sjuklighet och sjukvård.

1. Sjukligheten i staden.

Då ju allmän anmälningsplikt saknas beträffande gängse sjukdomar, kan den samlade sjukligheten ej siffermässigt bedömas. I den mån distriktsläkarnas årsrapporter ävensom de obligatoriskt anmälda smittosjukdomarna kunna anses vara representativa för den totala sjukligheten, har densamma senare år visat följande växlingar:

År	Distr. läk:a anmält pr 1,000 inv.	Smittor pr 1,000 inv.	År	Distr. läk:a anmält pr 1,000 inv.	Smittor pr 1,000 inv.
1921	70	8,0	1927	62	2,7
1922	84	2,4	1928	51	2,8
1923	61	1,1	1929	52	2,1
1924	68	1,9	1930	55	2,5
1925	64	3,1	1931	57	2,6
1926	44	2,6			

Som synes ha av distriktsläkarna anmälda fall sakta vuxit under de 3 sista åren. Årets siffra ligger dock c:a 7 % under genomsnittssiffran för tioårsperioden 1921—30. De obligatoriskt anmälda smittorna ligga 10 % under genomsnittet för sagda tioårsperiod.

De obligatoriskt anmälda smittofallen återfinnas i tab. 11.

Av *difteri* anmäldes 389 fall mot 349 år 1930. Årets siffra innebär c:a 45 % ökning i förhållande till genomsnittsfrekvensen under tioårsperioden 1921—30. Fallen voro tämligen likformigt fördelade över årets månader.

Av *skarlakansfeber* anmäldes 204 fall [211]. Perioden 1921—30 visade samma relativa sjukdomsfrekvens. Fallen ökades påfallande under årets sista kvartal.

Av *tyfoid* och *paratyfoid* anmäldes resp. 5 och 16 fall, alltså summa 21. Perioden 1921—30 visade en c:a 5 gånger så hög relativ genomsnittssiffra. Årets siffra är den näst lägsta på åtminstone 30 år. En tredjedel av fallen inträffade under september och utgjordes av paratyfoid.

Av *barnförlamning*, *sömnsjuka*, *epidemisk meningit*, *undulantfeber* och *rödsot* förekommo resp. 13, 5, 4, 2 och 1 fall.

För nedanstående smittor äger man uppgifter endast ur distriktsläkarnas årsrapporter:

Vattenkoppor 47 fall mot 118 året förut, *mässling* 520 fall [171], *influenza epidemica* 3,588 fall [2,029], *kikhosta* 130 fall [278].

2. Den allmänna sjukvården i staden.

Sjukvården inom stadens 13 *sjukvårdsdistrikt* har under året upprätthållits av 11 distriktsläkare och 1 extraläkare.

Distriktsläkarna ha anmält sammanlagt 14,135 sjukdomsfall. I övrigt hänvisas dels till tab. 14, dels till sammanställningen å sidan 26.

För 173 *läkarebesök nattetid* vid hastigt påkommande sjukdomsfall har hälsovårdsnämnden utbetalat kronor 3,114 jämte 541:95 i resekostnader.

Läkemedel åt fattiga sjuka utom sjukhusen ha under året dragit en kostnad av kronor 57,985:89.

Över antalet *praktiserande läkare* och *tandläkare* ävensom antalet *apotek* och där *anställd personal* lämnas följande sammanställning:

År	Läkare	Totala siffror			Antal invånare för varje			
		Tandläk.	Apotek	Å apotek anställda	Läkare	Tandläk.	Apotek	Å apotek anställd
1925	116	56	14	82	1,991	4,125	16,500	2,817
1930	138	102	14	67	1,780	2,408	17,543	3,666
1931	143	112	14	80	1,734	2,213	17,708	3,099

Av stadens 10 *kommunalsköterskor* har en tjänstgjort som kurator vid Allm. o. Sahlgrenska sjukhuset. Nio sköterskor jämte en under 3 månader anställd extra sköterska ha hos 977 patienter gjort 24,813 ordinarie

sjukbesök under dagen, 198 s. k. förlängda dagsbesök samt 121 sjukbesök under natten. Av patienterna ha 606 varit betalande, de övriga 371 ha erhållit fri sjukvård.

3. Sjukhus och polikliniker.

I fråga om sjukhusens och poliklinikernas verksamhet hänvisas till hälsovårdsnämndens årsberättelse över sjukhusvården i staden.

4. Barnaföderskors vård.

Barnbördshusets verksamhet framgår av nedanstående tabell:

Intagna för förlossning	3,075
Deras civilstånd:	
Gifta och änkor	2,440
Ogifta	635
Deras ålder:	
Under 20 år.....	188
20—30 år	1,725
30—40 »	1,005
Över 40 år	157
Intagna av annan anledning	234
	Summa 3,309

Beträffande övrig verksamhet hänvisas till hälsovårdsnämndens årsberättelse över stadens sjukhus.

Jämlikt föreskrifterna i § 7 av gällande reglemente för barnmorskor ha 69 i staden *praktiserande barnmorskor* inkommit med föreskrivna utdrag ur sina dagböcker med uppgift på antalet verkställda förlossningar. Av dessa framgå, att 24 barnmorskor icke haft någon förrättning att utföra. På de övriga fördela sig förlossningarna sålunda:

21 ha vardera haft	1—10	förlossningar
8 „ „ „	11—20	„
6 „ „ „	21—30	„
1 har haft	31—40	„
1 „ „	41—50	„
3 ha vardera haft	51—100	„
5 „ „ „	över 100	„

Ett sammandrag av barnmorskornas dagböcker visar följande:

År	Barnaföderskor							Barnsängskvinnan var 3 veckor efter förlossningen		Barnaföderskor förlösta och vårdade i		Födda barn												
	Antal barnmorskor, från vilka tipspiffen inkommit	Antal	Gifta	Ogifta	Änkor och fränskilda	Förstföderskor	Om-föderskor	Frisk	Sängliggande sjuk	Död	Missfall	Antal	Gossar	Flickor	Levande födda				Dödfödda					
															Fullgångna		Ofullgångna		Fullgångna		Ofullgångna			
															Gossar	Flickor	Gossar	Flickor	Gossar	Flickor	Gossar	Flickor		
1930	68	1,478	1,294	172	12	545	933	1,460	14	4	50	862	301	1,199	579	620	540	573	19	31	13	8	7	8
1931	69	1,495	1,319	160	16	575	920	1,473	19	3	47	919	280	1,231	607	624	579	574	14	41	8	6	6	3

Till 18 barnmorskor har hälsovårdsnämnden utanordnat kr. 1,820:— som full ersättning för förlossningar utförda i medellösa hem, samt till 36 barnmorskor kr. 7,350:—, utgörande bidrag till ersättning för enligt fastställd taxa utförda förlossningar.

5. Apoteken.

Av stadens 14 apotek ha 11 i vanlig ordning undergått visitation av förste stadsläkaren. Tvänne ha tidigare avsynats på grund av ny innehavare. Ett har besökts av inspektör från Medicinalstyrelsen.

Fråga har väckts om inrättande av nya apotek i staden. Förste stadsläkaren har förebragt utredning, vilken utmynnat i förslag om att ett nytt apotek omedelbart borde inrättas inom stadsdelen Kungsladugård med viss, närmare preciserad förläggning, att ett nytt apotek borde inom närmaste framtiden inrättas inom var och en av stadsdelarna Jakobsdal och Krokslätt, samt att frågan om anläggande av ett nytt apotek å Stampen borde tagas upp till förnyad prövning omedelbart efter att Levgrenska ängen erhållit fastställd stadsplan.

Hälsovårdsnämnden har för sin del godtagit förste stadsläkarens förslag.

6. Rättsmedicin. (Andre stadsläkaren E. Wingård).

Tre av rådhusrätten i Göteborg i slutet av år 1930 begärda utlåtanden rörande under åtal stående på fri fot varande personers sinnesbeskaffenhet avgavos under januari månad. Ytterligare har ett dylikt utlåtande under året avgivits på begäran av Kungl. Medicinalstyrelsen, vilken myndighet från och med år 1931 utfärdar dessa förordnanden.

Efter förordnande av Länsstyrelsen i Göteborg hava sex rättsmedicinska obduktioner verkstälts nämligen:

1) Den 21/1 ett manligt foster, fullgånget, med liv framfött, nyfött, troligen avlidet genom kvävning på grund av slem, inkommet i luftvägarna vid förlossningen.

2) 7/2, 56-årig man, självmord, förblödning genom avskärning av v. art. ulnaris vid handleden samt genom brott å huvudskålen med blödning och skada å hjärnhinnor och hjärna (fall).

3) 17/2, foster, missfall i 3:dje månaden.

4) 21/4, manligt foster, så ofullgånget (i 4—5 månaden), att det icke kunnat med liv framfödas och andas.

5) 21/5, manligt foster, så ofullgånget (i 4—5 månaden), att det icke kunnat med liv framfödas och andas.

6) 29/6, 47-årig man, avliden genom huvudskada med brott å huvudskålen, blödning och skada å hjärnhinnor och hjärna i sammanhang med fall baklänges under slagsmål i berusat tillstånd.

På begäran av poliskammaren i Göteborg har för utrönande av dödsorsaken hos hastigt eller på okänt sätt avlidna, 62 obduktioner verkställts.

Till detektiva polisavdelningen har i några fall yttranden avgivits rörande personers eventuella behov av hospitalsvård.

Till hälsovårdsnämnden yttrande den 25/5 rörande ifrågasatt reparation av stadens bårhus med avstyrkande, då i och med föreslagen omläggning av andre stadsläkaretjänsten obduktionerna skulle överflyttas till Sahlgrenska sjukhusets patologiska avdelning.

Den 16/4 avgavs till beredningen rörande andre stadsläkaretjänsten yttrande och förslag till instruktion för de läkaretjänster, som i ändrad och delvis vidgad utsträckning skulle övertaga hittillsvarande med tjänsten förenade åligganden.

I likhet med föregående år har på begäran av de olika polisavdelningarne samt även på framställning av enskilda personer undersökning blivit gjord och intyg avgivits rörande sjukdom eller kroppsskada.

Å de olika polisstationerna har ett flertal personer blivit undersökta, varvid det rört sig om fysisk eller psykisk sjukdom. Undersökningarne å polisstationerna angående eventuell berusning verkställas numera av därtill utsedda läkare.

Till personalavdelningen å Gibraltar och Vasa sjukhus har i huvudsak efter hänvisning från de olika polisstationerna, särskilt vintertiden, ett stort antal personer remitterats.

Diariet boken upptager 84 inkomna och konceptboken 76 avgående skrivelser.

Andre stadsläkaretjänsten har, på förordnande av Medicinalstyrelsen, upprätthållits av E. Wingård hela året med undantag av tiden 1—31 juli, då dylikt förordnande varit utfärdat för W. Lundgren härstädes.

IV. Befolknings- och dödlighetsstatistik.

1. Folkmängd, nativitet, mortalitet.

Den *kyrkoskrivna befolkningen* uppgick den 1 jan. 1931 till 243,690 och den 31 dec. samma år till 248,344.

Befolkningens tillväxt framgår av följande siffror:

År	Folk­mängd vid årets slut	Därav man­kön	Därav kvin­n­k­ön	Folk­mängd i % av rikets städer
1850	26,084	12,570	13,514	7,4
1860	37,043	17,421	19,622	8,5
1870	56,288	25,669	31,619	10,4
1880	76,401	34,987	41,414	11,1
1890	104,657	48,210	56,447	11,6
1900	130,619	60,128	70,491	11,8
1910	167,809	77,806	90,003	12,3
1920	202,328	96,169	106,159	11,6
1930	243,730.			

Antalet *levande födda* utgjorde 3,331 (13,7 på 1,000 inv.) mot 3,142 (13,0 på 1,000 inv.) år 1930.

Dödsfallens antal bland här kyrkoskrivna personer utgjorde 2,706 (11,1 på 1,000 inv.). Nativitetsöverskottet var sålunda 625 mot 541 år 1930.

Födelse- och dödssiffrornas förskjutningar senare år framgå av följande sammanställning:

År	Absoluta antalet levande födda	Födda på 1,000 inneväånare			Antal döda i Göteborg	Nativitets­överskott
		i Göteborg	i landets städer	i landet i dess helhet		
1922	4,281	18,8	16,9	19,5	2,555	1,726
1923	4,128	18,1	16,1	18,8	2,339	1,789
1924	3,836	16,8	15,5	18,1	2,412	1,424
1925	3,684	16,0	14,9	17,5	2,462	1,222
1926	3,538	15,3	14,2	16,9	2,255	1,283
1927	3,096	13,4	13,2	16,1	2,341	755
1928	3,158	13,6	13,5	16,2	2,343	815
1929	3,185	13,5	12,4	15,2	2,526	659
1930	3,142	13,0	—	—	2,601	541
1931	3,331	13,7	—	—	2,706	625

I övrigt hänvisas till tab. 6 och 7, vilka äro sammanställda efter pastorsämbetenas uppgifter och utvisa antalet födda för varje månad

och församling, samt till tab. 8, som, likaledes efter prästerskapets uppgifter, anger befolkningens rörlighet inom församlingarna.

Den å *hälsovårdsnämnden förda dödsstatistiken* tager emellertid hänsyn till den ur sanitär synpunkt aktuella bostadsorten, ej till kyrkoskrivningsorten. Uti dödssiffran inräknas därför dels här kyrkoskrivna och avlidna personer, dels här kyrkoskrivna, som under tillfällig vistelse utom staden dött i kronisk sjukdom, dels slutligen främlingar, som dött i akut sjukdom under sin vistelse i staden, dock utan att ha hitkommit för vård. Enligt denna beräkning framkommer dödssiffran 2,593 (10,6 pr 1,000 inv.). Det är denna siffra, som återfinnes i tab. 15. Borträknar man åter göteborgare, döda i kronisk sjukdom på annan ort, samt främlingar, döda inom staden i akut sjukdom, erhåller man dödssiffran 2,531. Om sistnämnda siffra ställes i relation till den 1931 i staden mantalsskrivna befolkningen, kommer man till dödstalet 10,2 på 1,000 inv. Se vidare tab. 9.

Nedanstående översikt visar den växlande dödligheten inom olika församlingar:

	Döda ‰
Gamlestaden	7,5
Lundby	8,2
Karl Johan	9,1
Oskar Fredrik	9,2
Örgryte	9,2
Johanneberg	9,5
Domkyrko	10,0
Christine och Tyska	10,4
Vasa	11,3
Annedal	11,8
Masthugget	12,6
Haga	14,2
Arbets- och försörjningsinrättningar	108,0

2. Dödsorsakerna.

Tab. 15 anger dödsorsakerna år 1931 bland i Göteborg kyrkoskrivna inom och utom staden avlidna personer, med angivande av ålder och kön, och i tab. 16 återfinnas för samma personer resp. dödsorsaker, samlade i sina huvudgrupper samt fördelade på månader och kvartal.

Inom gruppen *cirkulationsorganens* sjukdomar har dödligheten varit störst med 639 fall eller 25 % av samtliga dödsfall. I jämförelse med genomsnittstalet för 1921—30 innebär årets siffra en relativ ökning av 24 %.

Svulster medförde döden i 361 fall. Detta betyder en ökning av 7 % mot 1930 och en ökning av 15 % mot 1921—30.

I *lungsot* avledo 310 personer eller 12,7 pr 10,000 invånare. Siffran är obetydligt högre än den för 1930. I förhållande till genomsnittstalet för 1921—30 innebär årets siffra 2 % minskning.

I *annan tuberkulos* avledo 51 personer. Siffran betyder 30 % minskad relativ dödlighet i förhållande till 1921—30.

I *difteri* avledo 10 personer, d. v. s. en letalitet av 2,6 %. Letaliteten har sjunkit med 16 % sedan 1930 och med 40 %, om jämförelse göres med perioden 1921—30.

Barnförlamning och *paratyfoid* borttryckte vardera 2 personer samt *rödsot* 1 person. *Skarlakansfeber* står utan dödsfall.

Influensa medförde 70 dödsfall, d. v. s. nära nog en tredubbling mot året förut. De svåra influensaåren 1918 och 1919 avledo resp. 803 och 241 personer i sagda sjukdom.

1
2
3
4
5
6
7
8
9
10
11
12

TABELLER

TILL

HÄLSOVÅRDSNÄMNDENS

ÅRSBERÄTTELSE

1931



Tab. 1. Renhållningsanordningar o. d. i Göteborg under år 1931.

Stadsdel	Antal fastigheter där		Antal fastigheter med vattenklosetter	Antal fastigheter med torrklosetter	Antal stall	Antal fähus	Antal svinhus
	stadens renhållningsverk hämtar	enskild hämtar					
Nordstaden	230	14	164	84	—	—	—
Inom Vallgraven	405	3	286	137	1	—	—
Pustervik, Masthugget och Kommendantsängan	299	10	234	127	5	—	—
Haga	279	4	65	216	3	—	—
Annedal och Änggården	415	17	192	240	9	2	2
Landala	282	8	140	146	3	—	—
Vasastaden, Lorensberg och Johanneberg	514	15	475	60	6	—	—
Heden	181	7	140	56	7	—	—
Stampen och Gullbergsvass... ..	196	78	94	150	24	—	—
Olskroken m. m.	906	109	755	311	29	29	18
Stigberget, Olivedal och Slottsskogen	534	21	162	380	4	1	—
Majorna	1227	54	565	631	28	6	7
Nya Varvet	—	42	11	32	1	1	1
Lundby	608	880	177	1265	92	99	73
Örgryte	1276	539	622	993	74	37	19
Utbynäs m. m.	—	170	63	107	10	18	7
Summa	7352	1971	4145	4935	296	193	127

Tab. 2. Av hälsovårdsnämnden anhållna och oskadliggjorda födoämnen under år 1931.

V a r u s l a g	Vikt i kg.	Antal kassationer						Därav på grund av					
		vid import	å torg eller fisk- hamnen	å fartyg eller järnväg	i upp- lagsma- gasin	i char- kuteri- verkstad	i han- delslo- kal	Summa	för- skäm- ning	mögel, förel- ning o. d.	annan orsak		
Färskt kött och organ av storboskap	178	—	—	—	4	—	—	4	—	—	—	—	
D:o av kalv	460	—	—	—	3	—	—	3	—	—	—	—	
D:o av svin	—	—	—	—	—	—	—	—	—	—	—	—	
Salt eller rökt kött	2636,4	2	—	—	22	2	—	30	29	—	—	1	
Korv eller andra av kött beredda varor	18,3	—	—	—	1	—	—	1	2	—	—	—	
Fisk, färsk	277	—	4	—	3	—	—	7	8	—	—	—	
Skaldjur	501	—	4	—	1	—	—	5	6	—	—	—	
Vegetabilier	8813	—	—	—	12	—	—	12	2	—	—	3	
Andra födoämnen	308,75	—	—	—	—	—	—	—	8	—	—	—	8
Summa	13192,45	2	8	—	46	2	—	73	54	7	—	—	12

Tab. 3. Besiktningar av från utrikes ort införda köttvaror och djurfett under år 1931.

Varans ursprungsland	Undersökta varor och varornas vikt										Summa kg.	Godkända och stämplade kg.	Re- expor- terade kg.	Be- slag- tagna kg.
	Salt och rökt kött kg.	Saltade tarmar kg.	Korv kg.	Kött av ren och rådjur kg.	Kött av fågel kg.	Köttkon- server kg.	Kött- extrakt Kött- pastejer Kött- soppor kg.	Djurfett kg.						
Argentina	6,269	—	—	—	—	37,490	2,090	34,257	80,106	80,106	—	—	—	
Australien	—	—	—	—	—	264	—	—	264	—	264	—	—	
Belgien	—	—	—	—	895,4	—	—	—	895,4	—	—	—	—	
Canada	—	11,250	—	—	—	—	—	—	11,250	11,250	—	—	—	
Danmark	—	170,479,2	—	2,967	5,506,4	816,5	301,4	443,055	623,125,5	623,125,5	—	—	—	
England	1,607	57,153,4	—	—	2,806	1,468,9	845,9	250	64,131,2	63,014,4	1,116,8	—	—	
Finland	—	—	—	—	8,325,8	—	—	—	8,325,8	8,325,8	—	—	—	
Frankrike	—	—	—	—	12	—	3,577,78	—	3,589,78	3,589,78	—	—	—	
Holland	17,994	12,560	—	—	—	—	—	23,631	36,191	36,191	—	—	—	
Island	—	2,440	—	—	—	—	—	—	20,434	20,434	—	—	—	
Litauen	—	6	—	—	—	—	—	—	6	6	—	—	—	
Norge	208	17,842,5	—	—	—	—	—	401,066	419,116,5	418,908,5	208	—	—	
Ryssland	2,111	23,350	—	—	21,473	—	—	—	46,934	46,934	—	—	—	
Tjeckoslovakien ..	18	—	—	—	—	—	—	—	18	18	—	—	—	
Tyskland	535	162,539	186,3	—	5,534,1	63	1,796,9	233,279	403,933,3	403,403,3	530	—	—	
Ungern	—	—	63,7	—	—	—	—	—	63,7	63,7	—	—	—	
Uruguay	—	—	—	—	—	—	—	34,760	34,760	34,760	—	—	—	
U. S. A.	129,090	319,413,7	—	—	—	1,116,5	2,063	388,830	840,513,2	840,237,2	—	—	276	
Österrike	—	375	—	—	—	—	—	—	375	375	—	—	—	
Summa	157,832	777,408,8	250	2,967	44,552,7	41,218,9	10,674,98	1,559,128	2,594,082,38	2,591,637,88	2,118,8	—	276	

Tab. 4. Försäljnings-, tillverknings- och

Stadsdelar	Bagerier			Sockerbagerier			Brödbutiker			Char-kuteri- verk- städer			Kött- butiker			Mjölklokaler									
																Butiker			Övriga						
	Antal		Därav i samband med	Lagerlokaler	Mejerier	Huvudsakligen brödfärd	Ostafärd	Specialafärd																	
	ovan jord	i källare							Summa	ovan jord	i källare	Summa	ovan jord	i källare	Summa										
1. Nordstaden	4	1	5	1	—	1	7	1	8	1	—	1	6	—	6	14	1	15	—	1	1	—	2	1	—
2. Inom Vallgraven	11	3	14	10	—	10	37	1	38	1	1	2	123	2	125	24	3	27	—	1	—	—	—	—	1
3. Pustervik, Mast- hugget och Kom- mendantsängen..	16	5	21	2	—	2	30	7	37	10	2	12	24	3	27	35	8	43	2	1	2	—	2	—	—
4. Haga.....	5	—	5	—	—	—	25	—	25	4	—	4	29	1	30	30	1	31	1	—	3	—	—	—	—
5. Annedal och Änggården	7	—	7	—	—	—	11	2	13	3	1	4	7	—	7	23	2	25	4	—	—	—	—	—	—
6. Landala	1	—	1	—	—	—	8	—	8	1	—	1	6	—	6	24	1	25	—	—	—	—	—	—	—
7. Vasastaden, Lo- rensberg och Jo- hanneberg	10	10	20	2	2	4	21	15	36	4	—	4	20	2	22	41	10	51	3	—	1	—	—	2	—
8. Heden	6	2	8	2	—	2	7	3	10	4	1	5	5	1	6	13	4	17	—	—	—	—	—	—	—
9. Stampen	4	—	4	—	—	—	5	1	6	2	—	2	4	—	4	12	2	14	—	—	—	—	4	—	—
10. Gullbergsvass ...	2	—	2	—	—	—	3	—	3	—	—	—	3	—	3	6	—	6	—	—	—	—	—	2	—
11. Olskroken, Gam- lestaden, Utbynäs	17	2	19	2	—	2	43	2	45	12	1	13	37	1	38	88	3	91	—	—	2	—	—	—	—
12. Stigberget, Olive- dal o. Slottsskogen	22	4	26	3	2	5	55	5	60	9	2	11	27	3	30	77	10	87	2	—	3	—	—	—	—
13. Majorna och Nya Varvet	21	4	25	1	—	1	73	4	77	12	1	13	44	—	44	125	3	128	3	1	11	—	1	—	—
14. Lundby.....	12	—	12	—	—	—	23	1	24	6	—	6	23	2	25	57	4	61	22	—	—	—	—	—	—
15. Lunden.....	6	—	6	—	—	—	9	—	9	3	—	3	10	—	10	27	1	28	2	1	—	—	—	—	—
16. Gårda och Böö	10	—	10	—	—	—	20	1	21	5	1	6	28	1	29	35	2	37	5	—	1	—	—	—	—
17. Krokslätt	—	1	1	—	—	—	5	1	6	—	—	—	6	—	6	21	—	21	7	—	—	—	—	—	—
Summa	154	32	186	23	4	27	382	44	426	77	10	87	402	16	418	652	55	707	51	5	24	³⁾ 9	5	1	—
Därav i saluhallarna							9		9				¹⁾ 150		150	4		4							

¹⁾ Därav 3 hästköttbutiker. ²⁾ Därav 171 kaffebrödsbutiker. ³⁾ Därav 1 tillverkningslokal för växtgräde.

äringslokaler den 31 december 1931.

Fisk-butiker			Speceri-butiker			Smör- och ost-butiker			Näringsställen									Choklad- och konfekt-fabriker			Margarin- och konserv-fabriker			Vatten-fabriker och Bryggerier			Samtliga lokaler		
									Kaféer			Spisnings-lokaler			Restau-ranger														
ovan jord	i källare	Summa	ovan jord	i källare	Summa	ovan jord	i källare	Summa	ovan jord	i källare	Summa	ovan jord	i källare	Summa	ovan jord	i källare	Summa	ovan jord	i källare	Summa	ovan jord	i källare	Summa	ovan jord	i källare	Summa	ovan jord	i källare	Summa
1	3	4	15	1	16	1	—	1	35	2	37	18	—	18	—	6	6	3	—	3	—	—	—	3	1	4	112	16	128
5	3	8	31	6	37	31	1	32	52	6	58	36	1	37	11	4	15	2	—	2	—	—	—	—	—	—	376	32	408
7	3	10	26	8	34	14	1	15	29	4	33	11	1	12	1	1	2	6	—	6	1	—	1	—	—	—	214	43	257
4	1	5	39	2	41	8	1	9	17	2	19	5	1	6	1	1	2	1	1	2	—	—	—	—	—	—	169	11	180
4	1	5	30	1	31	3	1	4	5	—	5	1	—	1	—	—	—	1	—	1	—	—	—	—	—	—	95	8	103
3	2	5	25	2	27	2	—	2	4	—	4	—	—	—	—	—	—	2	—	2	—	—	—	—	—	—	76	5	81
6	4	10	35	12	47	3	1	4	14	10	24	6	—	6	4	3	7	—	—	—	—	—	—	1	—	1	169	69	238
2	2	4	20	2	22	—	—	—	6	—	6	2	—	2	3	—	3	—	1	1	1	—	1	—	—	—	71	16	87
4	2	6	12	1	13	1	—	1	7	3	10	3	1	4	—	—	—	1	—	1	—	—	—	—	—	—	60	10	70
1	—	1	7	—	7	—	—	—	10	—	10	2	—	2	—	—	—	—	—	—	—	—	—	—	—	—	36	—	36
17	3	20	77	2	79	4	—	4	25	—	25	6	3	9	1	—	1	—	—	—	1	—	1	—	—	—	330	17	347
17	9	26	78	9	87	6	1	7	16	2	18	4	1	5	1	—	1	3	—	3	—	—	—	—	—	—	318	48	366
22	5	27	96	1	97	6	—	6	22	1	23	6	—	6	1	—	1	5	—	5	4	—	4	—	—	—	443	19	462
7	4	11	66	11	77	2	—	2	16	—	16	7	—	7	—	—	—	—	—	—	—	—	—	—	—	—	219	22	241
4	3	7	25	—	23	1	—	1	4	—	4	—	—	—	—	—	—	—	—	—	—	—	—	—	—	—	87	4	91
6	3	9	28	9	37	3	—	3	10	1	11	1	1	2	—	—	—	1	—	1	—	—	—	—	—	—	148	19	167
4	1	5	19	7	26	—	—	—	2	1	3	3	—	3	—	—	—	—	—	—	—	—	—	2	—	2	62	11	73
14	49	163	627	74	701	85	6	91	274	32	306	111	9	120	23	15	38	25	2	27	7	—	7	14	2	16	2,985	350	3,335
3	—	3	—	—	—	33	—	33	—	—	—	—	—	—	—	—	—	—	—	—	—	—	—	—	—	—	—	—	—

Därför 3 tillverkningslokaler för glace.

Tab. 5. Sammandrag av resultaten från under å

Provtagningsställe	Antal butiker under året	Antal undersökta mjölkprov	Mjölkens medelfetthalt	ANTAL PROV													Surhets		
				Fetthalt under 3 %										högst 7,5	minst 7,6		minst 8		
				Summa	av 100 undersökta	Högst 2 %	2,1 %	2,2 %	2,3 %	2,4 %	2,5 %	2,6 %	2,7 %		2,8—2,9 %	Summa		på 100	
																			Summa
1. Butiker.																			
Arla Mejeri A.-B.	140	686	3,23	21	3,06	—	1	—	—	1	2	—	3	3	14	682	4	0,59	1
Hjalmar Svensson	89	405	3,28	29	7,16	—	—	—	—	—	1	3	6	17	404	1	0,25	—	
Konsumtionsfören. Göteborg...	68	337	3,23	18	5,34	1	—	—	—	—	3	1	3	10	337	—	—	—	
A.-B. Mjölkförsäljn. Direkt ...	59	282	3,19	29	10,29	—	1	1	1	—	1	3	6	16	282	—	—	—	
Johan Eliasson	32	142	3,27	18	12,68	—	1	—	1	2	1	2	1	10	142	—	—	—	
A.-B. H. Algotssons Mjölkf.	28	132	3,11	11	8,34	—	—	—	—	—	1	2	2	8	132	—	—	—	
Centralmejeriet W. Karlsson...	19	85	3,25	9	10,59	—	—	—	—	2	—	2	2	3	84	1	1,18	—	
A.-B. Majornas Ångbageri.....	17	71	3,27	6	8,45	1	—	—	1	—	—	1	1	2	71	—	—	—	
Faganders Mejeri A.-B.	12	65	3,56	1	1,54	—	—	—	—	—	—	—	—	—	64	1	1,54	—	
Sjövicks Mejeri A.-B.	12	63	3,23	3	4,76	—	—	—	—	1	—	—	1	1	63	—	—	—	
J. M. Edman	9	39	3,26	7	17,69	—	—	2	—	1	—	—	—	3	38	1	2,56	—	
Kaleb Petterson	5	28	3,32	2	7,14	—	—	—	—	—	—	—	—	2	28	—	—	—	
Kungsbackaortens Mejeriför....	5	17	3,44	—	—	—	—	—	—	—	—	—	—	—	17	—	—	—	
Ernst Petterson	4	19	3,25	1	5,26	—	—	—	—	—	—	—	1	—	19	—	—	—	
Harestads Mejeri o. Mjölkförs.	4	21	3,40	—	—	—	—	—	—	—	—	—	—	—	21	—	—	—	
Övriga butiksinnehavare	204	1,224	3,24	223	18,22	3	1	1	4	7	17	20	34	136	1,210	14	1,14	1	
Summa	707	3,616	3,28	378	10,45	5	4	4	7	16	26	34	60	222	3,594	22	0,64	2	
2. Mejerier, produktionsstäl- len och fordon. Leveran- törer till:																			
Arla Mejeriaktiebolag	2,344	3,23	333	14,21	1	—	2	7	13	21	32	68	189	2,259	85	3,63	47		
Hjalmar Svensson	3,067	3,22	659	21,40	6	7	13	9	15	53	76	118	362	2,800	267	8,71	159		
A.-B. Mjölkförsäljn. Direkt ...	860	3,24	99	11,51	—	—	—	4	—	5	7	16	67	813	47	5,46	24		
Johan Eliasson	589	3,29	101	17,15	—	1	—	—	1	9	14	15	61	542	47	7,98	22		
A.-B. H. Algotssons Mjölkf.	408	3,28	31	7,84	—	—	—	—	1	1	1	7	21	388	20	4,90	9		
Centralmejeriet, W. Karlsson .	568	3,15	151	26,58	2	—	3	4	2	9	13	22	96	525	43	7,57	23		
Faganders Mejeri A.-B.	92	3,58	3	3,26	—	—	—	—	—	—	—	—	3	92	—	—	—		
Sjövicks Mejeri A.-B.	161	3,18	35	21,74	3	1	—	—	2	1	3	4	21	156	5	3,11	5		
J. M. Edman	379	3,29	62	16,36	3	1	—	1	1	3	6	13	34	351	28	7,40	11		
Kungsbackaortens Mejeriför....	23	3,24	—	—	—	—	—	—	—	—	—	—	—	23	—	—	—		
Annebergs Mejeriförening.....	182	3,28	34	18,68	1	—	—	—	1	4	3	5	20	175	7	3,85	6		
A. M. Johanssons Mjölkdistrib.	13	3,18	3	23,08	—	—	—	—	—	—	1	2	—	13	—	—	—		
Summa	8,686	3,26	1,511	17,40	16	10	18	25	36	106	156	270	874	8,137	549	6,32	306		
3. Sjukhusen.																			
Mjölkleveranser	530	3,28	17	3,21	—	—	—	1	—	1	—	1	14	529	1	0,19	1		
Samtliga ovanstående prov	12,832	3,27	1,906	14,85	21	14	22	33	52	133	190	331	1,110	12,260	572	4,46	309		

931 utförda undersökningar av mjölk och grädde.

OSKUMMAD MJÖLK														Antal prov grädde				
Grad		Reduktas avfärgningstid					Katalas, syreavgång på 2 timmar					Smutshalt		Långtidspastöriserad	Kaffegrädde			
Positiv alkohol	på 100	minst 3 tim.	inom 3 tim.			högst 3 kbc.m.	minst 3,5 kbc.m.			ej botten-sats	botten-sats		Summa		Fetthalt under 12 %	Medelfetthalt %		
			Summa	på 100	inom 1 tim.		Summa	på 100	Summa		på 100	Summa					på 100	
1	0,115	681	5	0,73	1	0,15	—	—	—	—	—	686	—	686	124	—	20,87	
—	—	404	1	0,25	—	—	—	—	—	—	—	405	—	405	66	—	20,59	
—	—	337	—	—	—	—	13	10	43,48	4	17,39	337	—	314	56	—	20,50	
—	—	282	—	—	—	—	—	—	—	—	—	282	—	282	54	—	18,92	
—	—	142	—	—	—	—	12	5	29,41	4	23,54	142	—	125	6	—	21,07	
—	—	132	—	—	—	—	10	—	—	—	—	132	—	122	29	1	17,10	
—	—	84	1	1,18	—	—	10	2	16,67	—	—	85	—	73	15	—	19,20	
—	—	71	—	—	—	—	—	—	—	—	—	71	—	71	8	—	21,65	
—	—	58	7	10,74	1	1,54	45	20	30,77	11	16,92	65	—	—	14	—	24,43	
—	—	63	—	—	—	—	—	—	—	—	—	63	—	63	9	—	23,33	
—	—	38	1	2,56	—	—	—	—	—	—	—	39	—	39	9	—	21,60	
—	—	28	—	—	—	—	19	1	5,00	—	—	28	—	8	2	—	21,00	
—	—	17	—	—	—	—	—	—	—	—	—	17	—	17	2	—	19,00	
—	—	18	1	5,26	—	—	17	2	10,52	—	—	19	—	—	1	—	18,00	
—	—	21	—	—	—	—	18	—	—	—	—	21	—	3	4	—	23,10	
3	0,25	1,203	21	1,72	7	0,57	538	34	5,94	17	2,97	1,221	3	0,25	652	173	—	19,60
4	0,111	3,579	37	1,03	9	0,25	682	74	9,79	36	4,76	3,613	3	0,08	2,860	572	1	20,63
45	1,492	1,911	433	18,47	208	8,87	248	196	8,36	116	4,95	2,309	35	1,49	—	—	—	—
156	5,109	2,178	889	28,99	424	13,84	2,721	346	11,28	182	5,93	2,783	284	9,26	—	—	—	—
22	2,156	601	259	30,12	61	7,09	786	74	8,60	27	3,14	836	24	2,79	—	—	—	—
17	2,889	432	157	26,66	65	11,04	512	77	13,07	38	6,45	564	25	4,24	—	—	—	—
8	1,496	294	114	27,94	30	7,35	375	33	8,09	12	2,94	403	5	1,23	—	—	—	—
17	2,499	396	172	30,28	86	15,14	518	50	8,80	26	4,58	537	31	5,46	—	—	—	—
—	—	92	—	—	—	—	50	42	45,65	28	30,43	91	1	1,09	—	—	—	—
1	0,62	153	8	4,97	—	—	146	15	9,32	4	2,48	145	16	9,94	—	—	—	—
11	2,490	311	68	17,94	22	5,80	345	34	8,97	14	3,69	341	38	10,03	—	—	—	—
—	—	23	—	—	—	—	23	—	—	—	—	23	—	—	—	—	—	—
3	1,65	175	7	3,85	1	0,55	175	7	3,85	3	1,65	179	3	1,65	—	—	—	—
—	—	13	—	—	—	—	13	—	—	—	—	13	—	—	—	—	—	—
280	3,22	6,579	2,107	24,26	897	10,32	7,812	874	10,06	450	5,18	8,224	462	5,32	—	—	—	—
1	0,19	527	3	0,57	1	0,19	—	—	—	—	—	530	—	—	530	86	—	17,37
285	2,22	10,685	2,147	16,73	907	7,07	8,494	948	10,04	486	5,15	12,367	465	3,78	3,390	658	1	19,00

Tab. 6. Födelsor i Göteborg år 1931, med fördelning på månader.

	Levande födda					Dödfödda					Summa födda	Dirav utom äkten- skapet
	inom		utom		S:a	inom		utom		S:a		
	äktenskapet					äktenskapet						
	m.	kv.	m.	kv.	m.	kv.	m.	kv.				
Januari	122	101	17	26	266	3	6	1	—	10	276	44
Februari	127	108	22	31	288	2	2	1	—	5	293	54
Mars	129	120	22	33	304	6	1	—	—	7	311	55
April	128	106	31	20	285	2	1	1	—	4	289	52
Maj	127	113	26	33	299	4	3	1	1	9	308	61
Juni	122	118	23	22	285	1	—	3	—	4	289	48
Juli	119	109	23	24	275	—	1	1	—	2	277	48
Augusti	112	121	19	24	276	1	3	—	1	5	281	44
September	107	111	25	27	270	7	1	—	—	8	278	52
Oktober	100	112	26	23	261	5	—	—	—	5	266	49
November	101	114	17	26	258	3	5	1	—	9	267	44
December	110	118	17	19	264	3	6	1	2	12	276	39
Summa	1,404	1,351	268	308	3,331	37	29	10	4	80	3,411	590

Tab. 7. Födelsor i Göteborg år 1931, med fördelning på församlingar.

	Levande födda					Dödfödda					Summa födda	Dirav utom äkten- skapet
	inom		utom		S:a	inom		utom		S:a		
	äktenskapet					äktenskapet						
	m.	kv.	m.	kv.	m.	kv.	m.	kv.				
Domkyrko	62	44	28	34	168	3	1	1	1	6	174	64
Väsa	58	68	17	16	159	2	3	—	—	5	164	33
Joanneberg	93	94	18	17	222	—	—	—	1	1	223	36
Christine	66	46	20	21	153	1	1	—	—	2	155	41
Häga	40	38	8	16	102	1	—	—	1	2	104	25
Arnedal	77	69	13	12	171	3	3	—	—	6	177	25
Misthugget	55	59	11	15	140	4	—	2	—	6	146	28
Oskar Fredrik	143	146	19	30	338	2	4	3	—	9	347	52
Karl Johan	260	268	33	33	594	8	3	1	—	12	606	67
Gamlestaden	189	197	35	44	465	6	3	—	1	10	475	80
Lundby	162	146	26	30	364	6	9	1	—	16	380	57
ÖgrYTE	193	176	39	40	448	1	2	2	—	5	453	81
Tyska	6	—	1	—	7	—	—	—	—	—	7	1
Summa	1,404	1,351	268	308	3,331	37	29	10	4	80	3,411	590

Tab. 8. Befolkningens rörlighet inom Göteborgs stads församlingar år 1931.

	Folkmängd 31/12 1930	Ingångna äktenskap	Lev. födda		Döda	Överskott av		Folkmängd 31/12 1931
			alla	därav utom äkten- skapet		levande födda + och döda	inflyttade + och utflyttade —	
Domkyrko	13,077	159	168	62	153	+ 15	— 277	12,815
Vasa	16,705	167	159	33	212	— 53	+ 350	17,002
Johanneberg	17,951	149	222	35	300	— 78	+ 150	17,723
Christine	11,086	130	153	41	118	+ 35	+ 66	11,187
Haga	11,336	118	102	24	179	— 77	+ 480	10,779
Annedal	16,325	174	171	25	212	— 41	+ 560	16,844
Masthugget	10,836	122	140	26	144	— 4	+ 310	11,142
Oskar Fredrik	26,360	251	338	49	274	+ 64	— 640	25,784
Karl Johan	36,517	313	594	66	355	+ 239	+ 2,323	39,079
Gamlestaden	33,030	248	465	79	265	+ 200	+ 447	33,677
Lundby	22,327	164	364	56	207	+ 157	+ 50	22,534
Örgryte	27,396	236	448	79	277	+ 171	+ 1,411	28,978
Tyska	784	2	7	1	10	— 3	+ 19	800
Summa	243,730	2,233	3,331	576	2,706	+ 625	+ 3,989	248,344

Tab. 9. Dödligheten i Göteborg år 1931 inom den mantalsskrivna befolkningen, uppdelad i församlingar.

Församling	Antal innevånare (vid mtskr. 1931)	Antal döda	Döda pro mille
Domkyrko	13,077	132	10,0
Vasa	16,896	192	11,3
Johanneberg	16,235	155	9,5
Christine och Tyska*)	10,959	114	10,4
Haga	11,176	159	14,2
Annedal	16,469	195	11,8
Masthugget	10,651	134	12,6
Oskar Fredrik	25,793	237	9,2
Karl Johan	36,933	335	9,1
Gamlestaden	32,657	247	7,5
Lundby	22,324	183	8,2
Örgryte	27,034	254	9,4
Arbets-, försörjningsinrättningar o. d.	1,795	194	108,0
Summa	241,999	2,531	10,4

*) Innevånarna i Tyska församlingen äro fördelade på de församlingar, inom vilka de mantalsskrivits.

Tab. 10. Dödsfall och dödstal månadsvis i Göteborg åren 1927—1931.

	Absoluta och relat. tal.	Januari	Februari	Mars	April	Maj	Juni	Juli	Augusti	September	Oktober	November	December
Dödsfall (här kyrkoskrivna, som dött inom eller, i kronisk sjukdom, utom staden samt främlingar, döda i staden i akut sjukdom)	1927 { 2,341 1928 { 2,220 1929 { 2,408 1930 { 2,475 1931 { 2,593	162	266	247	157	196	247	157	173	176	128	244	188
Dödstal (inom staden döda pr 1,000 kyrkoskrivna personer)	1927 { 9,9 1928 { 9,2 1929 { 9,9 1930 { 10,2 1931 { 10,3	8,4	13,5	12,7	7,9	9,7	12,2	7,8	8,7	8,9	6,5	12,5	9,7
Medeldödstal 1927—1931	9,9	10,0	10,4	10,3	10,7	9,9	9,1	7,8	8,6	8,9	9,7	10,1	10,7

Tab. 11. Obligatoriskt anmälda smittosamma sjukdomar månadsvis i Göteborg år 1931.

	Januari	Februari	Mars	April	Maj	Juni	Juli	Augusti	September	Oktober	November	December	Summa
Skarlakansfeber	14	7	8	8	5	6	2	13	19	38	38	46	204
Difteri	84	29	24	21	29	26	12	18	44	35	34	33	389
Tyfoid	1	—	—	—	2	—	—	1	—	1	—	—	5
Paratyfoid	—	1	—	1	2	2	—	—	7	3	—	—	16
Rödsot	—	—	—	—	1	—	—	—	—	—	1	—	2
Akut barnförämning	—	—	—	—	—	—	1	1	1	4	4	2	13
Epidemisk hjärnfeber	—	—	—	—	1	1	—	1	—	1	—	—	4
Sömnsjuka	2	—	—	1	—	—	—	1	1	—	—	—	5
Undulantfeber	—	—	—	—	—	1	1	—	—	—	—	—	2
Summa	101	37	32	31	40	36	16	35	72	82	77	81	640

Tab. 12. Vissa smittosamma sjukdomar i Göteborg åren 1922—1931.

(Obs. Fall av mässling, kikhosta, influensa och påssjuka ha anmälts endast av distriktsläkarna).

	1922		1923		1924		1925		1926		1927		1928		1929		1930		1931	
	Insjuknade	Döde	Insjuknade	Döde	Insjuknade	Döde	Insjuknade	Döde	Insjuknade	Döde	Insjuknade	Döde	Insjuknade	Döde	Insjuknade	Döde	Insjuknade	Döde	Insjuknade	Döde
Skarlagansfeber	183	—	117	1	144	—	118	—	305	2	290	3	224	2	175	3	211	1	304	—
Difteri	195	10	188	9	157	7	158	7	134	3	293	11	300	12	201	14	349	11	389	10
Tyfoid	104	17	28	7	94	17	32	6	15	2	15	2	8	3	12	—	9	2	5	—
Paratyfoid	44	1	11	—	17	1	381	9	128	3	11	—	10	1	91	3	20	2	16	2
Rödsot	4	—	1	1	2	1	1	—	—	—	—	—	—	—	—	—	1	1	2	1
Akut barnförflämning	9	3	1	1	4	2	25	4	—	1	8	—	4	—	7	1	9	1	13	2
Epidemisk hjärnfeber	5	1	4	3	9	6	5	5	2	2	6	3	10	1	4	3	8	8	4	—
Sömnssjuka	13	5	17	7	14	1	5	4	2	1	3	2	9	—	6	—	3	1	5	3
Undulantfeber	—	—	—	—	—	—	—	—	—	—	—	—	2	—	4	—	—	—	2	—
Mässling	471	5	736	12	557	27	19	1	4	—	1,286	34	110	6	5	—	171	1	520	6
Kikhosta	910	35	460	14	526	12	288	25	249	9	415	13	46	—	215	8	278	5	130	6
Epidemisk influensa	5,802	62	1,568	3	2,180	29	3,442	112	1,431	33	3,572	95	2,256	22	2,936	55	2,029	18	3,588	70
Påssjuka	26	—	22	—	161	—	286	—	40	—	78	1	7	—	64	—	273	—	22	—

Tab. 13. Antalet dödsfall i smittosamma sjukdomar samt i de viktigare sjukdomsgrupperna i Göteborg åren 1922—1931.

	1922	1923	1924	1925	1926	1927	1928	1929	1930	1931
Skarlakansfeber	—	1	—	—	2	3	2	3	—	—
Difteri	10	9	7	7	3	11	12	14	11	10
Tyfoid	17	7	17	6	1	2	3	—	2	—
Paratyfoid	1	—	1	9	3	—	1	3	2	2
Rödsot	—	1	1	—	—	—	—	—	1	1
Akut barnförslänning	3	1	2	4	1	—	—	1	1	2
Epidemisk hjärnfeber	1	3	6	5	2	3	1	3	8	—
Sömnsjuka	5	7	1	4	1	2	—	—	1	—
Mässling	5	12	27	1	—	34	6	—	1	6
Kikhosta	35	14	12	25	9	13	—	8	5	6
Epidemisk influensa	62	3	29	112	33	95	22	55	18	70
Varfeber	13	30	28	37	26	38	47	29	52	28
Barnsängsfeber	4	4	3	—	2	—	3	2	5	4
Lungtuberkulos	351	345	314	302	254	284	264	268	304	299
Annan tuberkulos	92	70	75	82	64	63	68	50	47	46
Cirkulationsorganens sjukdomar	413	426	464	494	472	527	530	579	635	639
Svulster	265	287	281	304	327	299	286	350	388	361
Ålderdomssjukdomar	218	180	158	159	158	202	172	221	205	250
Andningsorganens sjukdomar (utom tuberkulos)	232	184	217	173	163	131	187	167	178	174
Nervsystemets och sinnesorganens sjukdomar	169	130	155	147	146	148	134	165	150	169
Matsmältningsorganens sjukdomar	95	121	93	104	117	136	99	123	138	119
Urinorganens sjukdomar	131	94	101	80	84	103	108	128	115	109

Tab. 14. Uppgift från 12 distriktsläkare månadsvis ang.

		Januari
1	Vattenkoppor. <i>Varicellæ</i>	7
2	Mässling. <i>Morbilli</i>	122
3	Skarlakansfeber. <i>Scarlatina</i>	4
4	Rash. <i>Roseola febrilis</i>	—
5	Tyfoid och paratyfoid. <i>Typhus abdominalis et paratyphus</i>	—
6	Pässjuka. <i>Paroiitis</i>	4
7	Influensa. <i>Influenza epidemica</i>	1,660
8	Kikhosta. <i>Pertussis</i>	1
9	Difteri. <i>Diphtheria</i>	25
10	Strypsjuka. <i>Croup</i>	6
11	Rosfeber. <i>Erysipelas</i>	6
12	Varfeber. <i>Pyæmia</i>	—
13	<i>Syphilis</i>	—
14	<i>Úlcus venereum simplex</i>	—
15	Dröppel. <i>Gonorrhoea</i>	1
16	Epidemisk hjärnfeber. <i>Meningitis cerebrospinalis epidemica</i>	—
17	Barnförflamning. <i>Poliomyelitis ant. acuta</i>	—
18	Fyllerigalenskap. <i>Delirium tremens</i>	1
19	Hjärt- och hjärtsäcksinflammation. <i>Endo- et Pericarditis</i>	2
20	Luftstrupskatarr. <i>Laryngitis catarrhalis</i>	33
21	Lungkatarr. <i>Bronchitis</i>	248
22	Lunginflammation. <i>Pneumonia</i>	67
23	Lungsäcksinflammation. <i>Pleuritis</i>	20
24	Halsfluss. <i>Angina tonsillaris</i>	133
25	Akut magkatarr. <i>Gastritis acuta</i>	16
26	Akut tarmkatarr. <i>Enteritis acuta</i>	52
27	Gulsot. <i>Icterus catarrhalis</i>	10
28	Blindtarmsinflammation. <i>Typhlitis, Perityphlitis</i>	18
29	Bukhinneinflammation. <i>Peritonitis</i>	1
30	Blåskatarr. <i>Cystitis</i>	15
31	Njurinflammation. <i>Nephritis</i>	8
32	Muskelreumatism. <i>Rheumatismus muscularis</i>	87
33	Ledgångsreumatism. <i>Rheumatismus articularis</i>	29
34	<i>Erythema multiforme</i>	3
35	Knölros. <i>Erythema nodosum</i>	6
36	Nässelutslag. <i>Urticaria</i>	14
37	Bältros. <i>Herpes Zoster</i>	12
38	Förgiftningssjukdom. <i>Intoxicatio</i>	—
39	Annan sjukdom	36
	Summa	2,647

av dem iakttagna sjukdomsfall i Göteborg år 1931.

Februari	Mars	April	Maj	Juni	Juli	Augusti	September	Oktober	November	December	S:a
3	4	6	1	1	3	—	3	—	10	9	47
128	124	94	31	8	7	2	—	—	2	2	520
4	1	2	1	4	4	5	14	17	21	18	95
—	—	—	—	—	—	1	—	1	—	1	3
—	—	—	1	—	1	—	1	2	—	—	5
3	—	2	3	3	2	3	1	—	—	1	22
427	323	342	77	64	39	79	132	109	155	181	3,588
7	16	11	1	2	12	1	10	7	17	45	130
10	6	7	15	9	8	4	28	11	10	18	151
1	2	1	—	—	—	—	1	—	—	—	11
6	7	5	1	4	5	1	4	5	7	7	58
1	1	—	—	—	—	—	—	—	1	1	4
1	—	—	—	—	—	—	—	—	—	—	1
—	—	—	—	—	—	—	—	—	—	1	1
—	—	—	—	1	2	2	—	—	1	1	8
—	—	—	—	—	—	1	—	—	—	—	1
—	—	—	—	—	—	—	1	1	1	—	3
3	4	1	1	1	—	—	—	—	—	—	11
1	4	6	1	2	5	4	4	1	5	10	45
42	23	40	15	14	18	13	18	22	38	26	302
285	349	336	209	196	144	111	240	210	246	332	2,906
43	53	68	40	15	19	19	24	16	23	34	421
12	12	14	11	13	16	11	17	9	8	9	152
124	137	179	115	94	96	99	146	158	174	161	1,616
21	31	32	21	23	17	24	25	23	21	40	294
39	49	81	39	43	63	63	66	56	56	67	674
10	8	15	5	3	9	9	8	9	9	4	99
18	13	22	14	14	19	15	20	17	20	19	209
1	1	1	—	1	2	—	1	1	3	1	13
23	22	25	12	22	32	33	21	29	26	20	280
5	2	14	6	6	8	10	10	3	8	5	85
82	85	108	76	92	89	93	109	113	119	104	1,157
30	41	31	29	31	17	16	17	16	24	27	308
3	2	5	—	1	—	—	2	—	1	1	18
8	10	8	7	4	8	2	5	4	8	4	74
9	9	8	7	13	12	14	31	19	20	15	171
6	8	14	12	5	11	9	7	3	6	14	107
1	—	7	6	—	—	1	1	—	2	6	24
41	53	58	41	38	44	28	20	37	50	75	521
1,398	1,400	1,543	798	727	712	673	987	899	1,092	1,259	14,135

Tab. 15. Dödsfall i Göteborg år 1931 med fördelning efter döds-

Dödsorsakernas benämning	De avlidnas									
	0—6 mån.		6—12 mån.		1—5 år		5—10 år		10—15 år	
	m.	kv.	m.	kv.	m.	kv.	m.	kv.	m.	kv.
I. Bildningsfel och sjukdomar hos nyfödda.										
3. Missbildning. <i>Monstrum</i>	7	7	2	—	—	—	—	—	—	1
4. Medfödd svaghet. Bristande lungutvidgning. <i>Debilitas congenita. Atelectasis pulmonum</i>	14	11	—	—	—	—	—	—	—	—
5. Andra sjukdomar hos nyfödda. <i>Alii morbi neonatorum</i> ...	7	7	—	—	—	—	—	—	—	—
Summa	28	25	2	—	—	—	—	—	—	1
II. Ålderdomssjukdomar.										
6. Ålderdomsavtyning. <i>Marasmus senilis</i>	—	—	—	—	—	—	—	—	—	—
Summa	—	—	—	—	—	—	—	—	—	—
III. Havandeskaps- och förlossningssjukdomar.										
7. Missfall. Svår barnsbörd. <i>Abortus. Partus difficilis</i>	—	—	—	—	—	—	—	—	—	—
10. Barnsängsfeber. <i>Septichæmia puerperalis</i>	—	—	—	—	—	—	—	—	—	—
11. Andra havandeskaps- och förlossningssjukdomar. <i>Alii morbi e graviditate et partu</i>	—	—	—	—	—	—	—	—	—	—
Summa	—	—	—	—	—	—	—	—	—	—
IV. Infektions- och andra parasitära sjukdomar.										
12. Varfeber. <i>Septichæmia. Pyoseptichæmia</i>	1	1	—	—	1	—	1	1	—	—
13. Ros. <i>Erysipelas</i>	—	2	—	—	—	—	—	—	—	—
15. Mässling. <i>Morbilli</i>	—	—	—	1	2	1	2	—	—	—
17. Difteri. <i>Diphtheria</i>	—	—	—	—	3	2	—	3	1	1
18. Kikhosta. <i>Pertussis</i>	—	—	—	—	3	2	—	1	—	—
19. Influensa. <i>Influenza epidemica</i>	—	—	1	—	1	3	—	1	—	—
22. Paratyfoid. <i>Paratyphus</i>	—	—	—	—	—	—	—	—	—	—
23. Rödsot. <i>Dysenteria</i>	—	—	—	—	—	—	—	—	—	—
26. Akut barnförlamning. <i>Poliomyelitis anterior acuta</i>	—	—	—	—	—	—	1	—	1	—
28. Stelkramp. <i>Tetanus</i>	—	—	—	—	—	—	—	—	—	—
29. Tuberkulos. <i>Tuberculosis</i> :	—	—	—	—	—	—	—	—	—	—
a) Lungsot. <i>Tuberculosis pulmonum</i>	—	—	—	1	—	1	—	—	—	1
b) Annan tuberkulos. <i>Tuberculosis organorum aliorum</i>	—	—	2	2	3	5	1	5	3	2
33. Syfilis. <i>Syphilis</i> :	—	—	—	—	—	—	—	—	—	—
a) Ärvd syfilis. <i>Syphilis hereditaria</i>	2	1	—	—	—	—	—	—	—	—
b) Förvärvad syfilis. <i>Syphilis acquisita</i>	—	—	—	—	—	—	—	—	—	—
Transport	3	4	3	4	13	14	5	11	5	4

orsak, ålder och kön (samma omfattning som i tabell 10.)

Levnadsålder										Summa			Dödsorsakernas benämning
15—20 år		20—40 år		40—60 år		60—80 år		över 80 år		Man- kön	Kvinn- kön	Båda	
m.	kv.	m.	kv.	m.	kv.	m.	kv.	m.	kv.				
—	—	—	—	—	—	—	—	—	—	9	8	17	<i>Bildningsfel och sjukdomar hos nyfödda.</i>
—	—	—	—	—	—	—	—	—	—	14	11	25	Missbildning.
—	—	—	—	—	—	—	—	—	—	7	7	14	Medfödd svaghet. Bristande lungutvidgning.
—	—	—	—	—	—	—	—	—	—	7	7	14	Andra sjukdomar hos nyfödda.
—	—	—	—	—	—	—	—	—	—	30	26	56	
—	—	—	—	—	—	—	—	—	—	85	165	250	<i>Ålderdomssjukdomar.</i>
—	—	—	—	—	1	31	51	54	113	85	165	250	Ålderdomsavtynning.
—	—	—	—	—	1	31	51	54	113	85	165	250	
—	—	—	—	—	—	—	—	—	—	—	4	4	<i>Havandeskaps- och förlossningssjukdomar.</i>
—	—	—	3	—	1	—	—	—	—	—	4	4	Missfall. Svår barnsbörd.
—	—	—	2	—	—	—	—	—	—	—	2	2	Barnsängsfeber.
—	—	—	4	—	—	—	—	—	—	—	4	4	Andra havandeskaps- och förlossnings- sjukdomar.
—	—	—	9	—	1	—	—	—	—	—	10	10	
—	—	—	—	—	—	—	—	—	—	—	10	10	<i>Infektions- och andra parasitära sjukdomar.</i>
1	1	3	4	4	3	3	4	—	—	14	14	28	Varfeber.
—	—	2	2	1	1	1	1	—	1	4	7	11	Ros.
—	—	—	—	—	—	—	—	—	—	4	2	6	Mässling.
—	—	—	—	—	—	—	—	—	—	4	6	10	Difteri.
—	—	—	—	—	—	—	—	—	—	3	3	6	Kikhosta.
—	1	4	8	10	7	6	21	4	3	26	44	70	Influensa.
—	—	2	—	—	—	—	—	—	—	2	—	2	Paratyfoid.
—	—	—	—	—	—	1	—	—	—	1	—	1	Rödsot.
—	—	—	—	—	—	—	—	—	—	2	—	2	Akut barnförlamning.
—	—	2	—	—	1	—	—	—	—	2	1	3	Stelkramp.
16	27	85	98	37	23	10	9	1	1	149	161	310	Tuberkulos:
2	2	7	6	3	2	2	4	—	—	23	28	51	a) Lungsot.
—	—	—	—	—	—	—	—	—	—	—	—	—	b) Annan tuberkulos.
—	—	—	—	—	—	—	—	—	—	2	1	3	Syfilis:
—	—	—	—	4	2	2	1	—	—	6	3	9	a) Ärvd syfilis.
—	—	—	—	—	—	—	—	—	—	—	—	—	b) Förvärvad syfilis.
19	31	105	118	59	39	25	40	5	5	242	270	512	

Levnadsålder										Summa			Dödsorsakernas benämning
15—20 år		20—40 år		40—60 år		60—80 år		över 80 år		Man- kön	Kvinn- kön	Båda	
m.	kv.	m.	kv.	m.	kv.	m.	kv.	m.	kv.				
19	31	105	118	59	39	25	40	5	5	242	270	512	Hjärninflammation.
—	—	—	—	1	—	—	—	—	—	1	—	1	Sömnsluka.
—	—	—	—	2	—	—	1	—	—	2	1	3	Lymphomatosis granulomatosa.
—	—	1	—	—	—	—	—	—	—	1	—	1	
19	31	106	118	62	39	25	41	5	5	246	271	517	
—	1	1	—	—	—	3	4	—	—	4	5	9	<i>Blodbildande organens och blodets sjukdomar.</i>
—	—	—	—	1	—	—	—	—	—	1	—	1	Leukemi.
—	—	—	—	1	3	3	1	2	1	6	5	11	Pseudoleukemi.
—	—	1	—	1	1	—	2	—	1	2	5	7	Perniciös anemi.
—	—	—	—	—	—	—	—	—	—	—	—	—	Andra blodsjukdomar.
—	1	2	—	3	4	6	7	2	2	13	15	28	
—	—	1	1	1	6	4	16	—	1	7	25	32	<i>Ämnesomsättnings- m. fl. sjukdomar.</i>
—	—	—	—	—	—	—	—	—	—	—	—	—	Sockersjuka.
—	—	1	1	1	6	4	16	—	1	7	25	32	
—	—	—	—	—	—	—	—	—	—	—	—	—	<i>Nervsystemets- och sinnesorganens sjukdomar.</i>
—	—	1	—	9	8	35	46	6	12	54	70	124	Hjärnblödning. Hjärnuppmjukning.
—	—	—	—	—	—	—	1	—	—	1	2	3	Hjärnböld. Akut varig hjärnhinneinflammation.
—	—	—	—	—	1	—	—	—	—	—	1	1	Ryggmärgstvinsot.
—	—	—	—	—	—	—	—	—	—	—	1	1	Fallandesot.
—	—	—	1	1	1	—	—	—	—	3	3	6	Öroninflammation.
—	—	4	3	7	8	4	2	—	—	19	15	34	Andra nervsystemets sjukdomar.
—	—	5	4	17	18	39	49	6	12	77	92	169	
—	—	—	—	—	—	—	—	—	—	—	—	—	<i>Sinnessjukdomar.</i>
—	—	1	—	1	—	1	—	—	—	3	—	3	Slöhet med förlamning.
—	—	1	—	—	1	—	1	—	—	1	2	3	Andra sinnessjukdomar.
—	—	2	—	1	1	1	1	—	—	4	2	6	

Tab. 15. Fortsättning.

Dödsorsakernas benämning	De avlidnas									
	0—6 mån.		6—12 mån.		1—5 år		5—10 år		10—15 år	
	m.	kv.	m.	kv.	m.	kv.	m.	kv.	m.	kv.
X. Cirkulationsorganens sjukdomar.										
60. Hjärtäcksinflammation. <i>Pericarditis</i>	—	—	—	—	—	—	—	—	1	—
61. Akut hjärthinneinflammation. <i>Thromboendocarditis acuta</i> ...	—	—	—	—	1	—	—	1	—	1
62. Kronisk hjärtsjukdom. <i>Endocarditis chronica. Vitium organicum cordis. Myocarditis chronica. Cardiosclerosis</i> ...	1	—	—	—	—	2	1	1	—	—
63. Kronisk blodkärllssjukdom. <i>Arteriosclerosis. Aneurysma</i> ...	—	—	—	—	—	—	—	—	—	—
64. Blodpropp. <i>Thrombosis. Embolia</i>	—	—	—	—	—	—	—	—	—	1
65. Andra cirkulationsorganens sjukdomar. <i>Alii organorum respirationis morbi</i>	—	—	—	—	—	—	—	1	—	—
Summa	1	—	—	—	1	2	1	3	1	2
XI. Andningsorganens sjukdomar.										
66. Lungsäcksinflammation. <i>Pleuritis</i>	—	—	—	—	—	—	—	—	—	—
67. Akut luftrörsinflammation. <i>Bronchitis acuta</i>	5	—	1	—	—	—	1	—	—	—
68. Kronisk luftrörsinflammation. <i>Bronchitis chronica</i>	—	—	—	—	—	—	—	1	—	—
69. Akut lunginflammation. <i>Pneumonia acuta</i>	6	1	2	2	1	4	2	—	—	—
70. Lungbrand. <i>Gangræna pulmonum</i>	—	—	—	—	—	—	—	—	—	—
71. Andra andningsorganens sjukdomar. <i>Alii organorum respirationis morbi</i>	6	5	3	—	3	1	—	—	—	—
Summa	17	6	6	2	4	5	3	1	—	—
XII. Matsmältningsorganens sjukdomar.										
72. Akut mag- och tarminflammation. <i>Gastroenteritis acuta</i> ...	2	5	—	—	—	—	—	—	—	—
73. Kronisk mag- och tarminflammation. <i>Gastroenteritis chronica</i> ...	1	—	—	—	—	—	—	—	—	—
74. Mag- och tarmsår. <i>Ulcus ventriculi et duodeni</i>	—	—	—	—	—	—	—	—	—	—
75. Tarmhinder. <i>Ileus</i>	—	—	—	—	—	—	—	—	—	—
76. Tarmbräck. <i>Hernia intestinalis</i>	—	—	—	—	—	—	—	—	—	—
77. Blindtarmsinflammation. <i>Appendicitis</i>	—	—	—	—	—	—	1	—	—	—
78. Kronisk leverinflammation. <i>Hepatitis interstitialis chronica. Cirrhosis hepatis</i>	—	—	—	—	—	—	—	—	—	—
79. Gallsten. <i>Cholelithiasis</i>	—	—	—	—	—	—	—	—	—	—
80. Andra matsmältningsorganens sjukdomar. <i>Alii organorum digestionis morbi</i>	—	3	—	—	—	—	—	—	—	—
Summa	3	8	—	—	—	—	1	—	—	—
XIII. Urinorganens sjukdomar.										
81. Akut njursjukdom. <i>Nephritis acuta</i>	—	1	—	—	—	1	—	—	—	—
82. Kronisk njursjukdom. <i>Nephritis chronica. Morbus Brightii</i>	—	—	—	—	—	—	—	—	—	2
83. Inflammation i urinvägarna. <i>Cystopyelonephritis</i>	—	—	—	—	—	—	—	—	—	—
84. Njur- och blåsesten. <i>Lithiasis renis et vesicæ</i>	—	—	—	—	—	—	—	—	—	—
85. Andra urinorganens sjukdomar. <i>Alii organorum uropoëticorum morbi</i>	—	—	—	—	—	—	1	—	—	—
Summa	—	1	—	—	—	1	1	—	—	2

Levnadsålder										Summa			Dödsorsakernas benämning
15—20 år		20—40 år		40—60 år		60—80 år		över 80 år		Man- kön	Kvinn- kön	Båda	
m.	kv.	m.	kv.	m.	kv.	m.	kv.	m.	kv.				
—	—	—	—	1	—	1	1	—	—	3	1	4	<i>Cirkulationsorganens sjukdomar.</i>
1	1	1	—	2	—	1	—	—	—	6	3	9	Hjärtsäcksinflammation. Akut hjärthinneinflammation.
2	1	7	10	43	26	58	72	5	12	117	124	241	Kronisk hjärtsjukdom.
—	1	—	—	11	5	96	122	37	65	144	193	337	Kronisk blodkärslsjukdom.
—	—	—	2	1	5	11	7	—	3	12	18	30	Blodpropp.
—	—	—	1	1	5	3	7	—	—	4	14	18	Andra cirkulationsorganens sjukdomar.
3	3	8	13	59	41	170	209	42	80	286	353	639	<i>Andningsorganens sjukdomar.</i>
—	—	1	—	—	1	1	1	—	—	2	2	4	Lungsäcksinflammation.
—	—	—	—	—	2	—	1	—	1	7	4	11	Akut lufttrörsinflammation.
—	—	—	—	—	2	1	8	—	2	1	13	14	Kronisk lufttrörsinflammation.
1	1	4	6	12	4	10	14	2	5	40	37	77	Akut lunginflammation.
—	—	1	—	3	—	2	2	—	—	6	2	8	Lungbrand.
—	—	2	1	3	3	8	20	2	3	27	33	60	Andra andningsorganens sjukdomar.
1	1	8	7	18	12	22	46	4	11	83	91	174	<i>Matsmältningsorganens sjukdomar.</i>
—	—	—	1	1	3	2	1	—	—	5	10	15	Akut mag- och tarminflammation.
—	—	—	1	3	1	—	1	—	—	4	3	7	Kronisk mag- och tarminflammation.
—	—	2	—	6	2	5	3	—	1	13	6	19	Mag- och tarmsår.
—	—	—	2	1	1	1	2	—	1	2	6	8	Tarmhinder.
—	—	—	—	—	—	—	3	—	—	—	3	3	Tarmbräck.
—	—	—	—	5	1	2	4	—	1	8	6	14	Blindtarmsinflammation.
—	—	—	1	5	—	5	2	—	—	10	3	13	Kronisk leverinflammation.
—	—	—	1	1	3	1	7	—	2	2	13	15	Gallsten.
—	—	1	2	1	4	4	6	2	2	8	17	25	Andra matsmältningsorganens sjukdomar.
—	—	3	8	23	15	20	29	2	7	52	67	119	<i>Urinorganens sjukdomar.</i>
—	—	—	1	—	1	1	2	—	—	1	6	7	Akut njursjukdom.
1	1	4	8	13	12	11	22	—	1	29	46	75	Kronisk njursjukdom.
—	—	—	3	—	2	3	3	2	4	5	12	17	Inflammation i urinvägarna.
—	—	—	—	—	—	1	—	—	—	1	—	1	Njur- och blåsesten.
—	—	—	—	1	4	2	1	—	—	4	5	9	Andra urinorganens sjukdomar.
1	1	4	12	14	19	18	28	2	5	40	69	109	

Tab. 15. Fortsättning.

Dödsorsakernas benämning	De avlidnas									
	0—6 mån.		6—12 mån.		1—5 år		5—10 år		10—15 år	
	m.	kv.	m.	kv.	m.	kv.	m.	kv.	m.	kv.
XIV. Könsorganens sjukdomar.										
86. Blåskörtelförstoring. <i>Hypertrophia prostatae</i>	—	—	—	—	—	—	—	—	—	—
87. Äggstocks- och äggladareinflammation. <i>Salpingo-oophoritis</i>	—	—	—	—	—	—	—	—	—	—
88. Andra könsorganens sjukdomar. <i>Alii organorum generationis morbi</i>	—	—	—	—	—	—	—	—	—	—
Summa	—	—	—	—	—	—	—	—	—	—
XV. Ledgångarnas och bensystemets sjukdomar.										
89. Akut ledgångsreumatism. <i>Polyarthritis rheumatica acuta</i>	—	—	—	—	—	—	—	—	—	—
90. Beninflammation. Ledinflammation. <i>Osteomyelitis. Arthritis purulenta</i>	—	—	—	—	—	—	1	—	—	—
92. Andra ledgångarnas och bensystemets sjukdomar. <i>Alii articulationum et ossium morbi.</i>	—	—	—	—	—	—	—	—	—	—
Summa	—	—	—	—	—	—	1	—	—	—
XVI. Hudsjukdomar.										
93. Pemfigus. <i>Pemphigus</i>	—	—	—	—	—	—	—	—	—	—
94. Andra hudsjukdomar. <i>Alii systematis cutanei morbi.</i>	—	1	—	—	—	—	—	—	—	—
Summa	—	1	—	—	—	—	—	—	—	—
XVII. Svulster.										
95. <i>Carcinoma:</i>										
a) Magkräfta. <i>Carcinoma ventriculi</i>	—	—	—	—	—	—	—	—	—	—
b) Tarmkräfta. <i>Carcinoma intestini</i>	—	—	—	—	—	—	—	—	—	—
c) Bröstkörtelkräfta. <i>Carcinoma mammae</i>	—	—	—	—	—	—	—	—	—	—
d) Livmoderkräfta. <i>Carcinoma uteri</i>	—	—	—	—	—	—	—	—	—	—
e) Kräfta i andra organ. <i>Carcinoma organorum aliorum</i>	—	—	—	—	—	—	—	—	—	—
96. Sarkom. <i>Sarcoma</i>	—	—	—	—	—	—	—	—	—	—
97. Svulster av andra slag. <i>Tumores alii</i>	—	1	2	—	—	—	1	1	—	—
Summa	—	1	2	—	—	—	1	1	—	—
XVIII. Våldsam död.										
98. Olyckshändelse. <i>Casus mortiferus:</i>										
1. Drunkning. <i>Submersio</i>	—	—	—	—	—	—	1	—	1	—
3. Förbränning. <i>Combustio</i>	—	—	—	1	1	—	1	—	—	—
6. Strypning. <i>Strangulatio</i>	—	—	—	—	—	—	—	—	—	—
Transport	—	—	—	—	1	1	1	1	1	—

Levnadsålder										Summa			Dödsorsakernas benämning
15—20 år		20—40 år		40—60 år		60—80 år		över 80 år		Man- kön	Kvinn- kön	Båda	
m.	kv.	m.	kv.	m.	kv.	m.	kv.	m.	kv.				
—	—	—	—	—	—	15	—	4	—	19	—	19	<i>Könsorganens sjukdomar.</i>
—	—	—	2	—	2	—	—	—	—	—	4	4	Blåskörtelförstoring. Äggstocks- o. äggledareinflammation.
—	—	—	1	—	—	—	—	—	—	—	1	1	Andra könsorganens sjukdomar.
—	—	—	3	—	2	15	—	4	—	19	5	24	
—	—	1	—	—	—	—	1	—	—	1	1	2	<i>Ledgångarnas och bensystemets sjukdomar.</i>
—	—	—	—	—	—	1	—	—	—	2	—	2	Akut ledgångsreumatism.
—	—	—	—	—	—	1	—	—	—	2	—	2	Beninflammation. Ledinflammation.
—	—	—	—	—	1	—	—	—	1	—	2	2	Andra ledgångarnas och bensystemets sjukdomar.
—	—	1	—	—	1	1	1	—	1	3	3	6	
—	—	—	—	—	—	—	1	—	—	—	1	1	<i>Hudsjukdomar.</i>
—	—	—	—	1	—	—	—	—	—	1	1	2	Pemfigus. Andra hudsjukdomar.
—	—	—	—	1	—	—	1	—	—	1	2	3	
—	—	—	—	11	9	35	28	6	8	52	45	97	<i>Svulster.</i>
—	—	—	1	3	2	17	17	2	4	22	24	46	Kräfta:
—	—	—	2	—	21	—	9	—	4	—	36	36	a) Magkräfta.
—	—	—	2	—	7	—	4	—	1	—	14	14	b) Tarmkräfta.
—	—	1	—	12	16	40	23	8	5	61	44	105	c) Bröstkörtelkräfta.
—	—	—	3	4	3	2	6	—	—	6	12	18	d) Livmoderkräfta.
—	1	1	3	5	10	6	12	1	1	16	29	45	e) Kräfta i andra organ.
—	1	2	11	35	68	100	99	17	23	157	204	361	Sarkom.
—	—	—	—	—	—	—	—	—	—	—	—	—	Svulster av andra slag.
2	—	1	—	3	—	2	—	—	—	10	—	10	<i>Våldsam död.</i>
—	—	1	—	2	1	—	—	—	—	4	3	7	Olyckshändelse:
—	—	—	—	1	—	—	—	—	—	1	—	1	Drunkning.
2	—	2	—	6	1	2	—	—	—	15	3	18	Förbränning.
—	—	—	—	—	—	—	—	—	—	—	—	—	Strypning.

Tab. 15. Fortsättning.

Dödsorsakernas benämning	De avlidnas									
	0—6 mån.		6—12 mån.		1—5 år		5—10 år		10—15 år	
	m.	kv.	m.	kv.	m.	kv.	m.	kv.	m.	kv.
Transport	—	—	—	—	1	1	1	1	1	—
8. Kross- o. brottskada. <i>Contusio. Laceratio. Fractura:</i>										
a) Explosion	—	—	—	—	—	—	—	—	—	—
b) 1. Järnvägsskada	—	—	—	—	—	—	1	—	—	—
2. Automobilskada	—	—	—	—	2	1	2	—	—	—
3. Spårvägsskada	—	—	—	—	—	—	—	—	—	—
4. Motorcykelskada	—	—	—	—	—	—	—	—	—	—
d) Fall	—	—	—	—	1	—	—	—	—	—
e) Andra kross- och brottskador	1	—	—	—	—	—	—	—	—	—
10. Akut förgiftning. <i>Intoxicatio acuta:</i>										
Förgiftning av kvicksilver	—	—	—	—	—	—	—	—	—	—
11. Andra olyckshändelser	—	—	—	—	—	—	—	—	—	—
Summa	1	—	—	—	4	2	4	1	1	—
99. Själv mord. <i>Suicidium:</i>										
Hängning	—	—	—	—	—	—	—	—	—	—
Skottsår	—	—	—	—	—	—	—	—	—	—
Användande av dynamitpatron	—	—	—	—	—	—	—	—	—	—
Skurit pulsådern vid handleden	—	—	—	—	—	—	—	—	—	—
Skurit halsen av sig	—	—	—	—	—	—	—	—	—	—
Kastat sig ut genom fönster	—	—	—	—	—	—	—	—	—	—
Antänt kläderna som han hade på sig	—	—	—	—	—	—	—	—	—	—
Förgiftning med lysgas	—	—	—	—	—	—	—	—	—	—
» » koloxid	—	—	—	—	—	—	—	—	—	—
Förtärande av frätande ämnen	—	—	—	—	—	—	—	—	—	—
» » narkotiska »	—	—	—	—	—	—	—	—	—	—
Summa	—	—	—	—	—	—	—	—	—	—
Summa	59	50	13	7	24	24	20	19	7	13
	109		20		48		39		20	

Tab. 16. Dödsfall i Göteborg år 1931 med fördelning efter sjukdoms-

Dödsorsaker	Januari			Februari			Mars			April			Maj			Juni			Juli		
	m.	kv.	S:a	m.	kv.	S:a	m.	kv.	S:a	m.	kv.	S:a	m.	kv.	S:a	m.	kv.	S:a	m.	kv.	S:a
Bildningsfel och sjukdomar hos nyfödda	1	2	3	1	3	4	—	1	1	7	3	10	1	—	1	2	—	2	2	4	6
Ålderdomssjukdomar	6	24	30	12	12	24	7	12	19	17	32	49	7	13	20	10	11	21	7	8	15
Havandeskaps- o. förlossningssjukdomar	—	2	2	—	1	1	—	2	2	—	1	1	—	—	—	—	—	—	—	1	1
Infektions- o. andra parasitära sjukdomar	31	41	72	25	36	61	28	25	53	29	24	53	20	23	43	16	20	36	19	19	38
Blodbildande organens och blodets sjukdomar	2	2	4	2	1	3	—	—	—	1	1	2	1	1	2	2	2	4	3	2	5
Ämnesomsättnings- m. fl. sjukdomar ...	1	3	4	1	—	1	—	3	3	—	4	4	—	4	4	1	2	3	1	1	2
Nervsystemets och sinnesorganens sjukdomar	7	6	13	3	9	12	3	9	12	11	6	17	3	7	10	6	10	16	5	8	13
Sinnessjukdomar	1	2	3	—	—	—	—	—	—	1	—	1	—	—	—	—	—	—	—	—	—
Cirkulationsorganens sjukdomar	32	38	70	32	32	64	18	38	56	23	22	45	20	27	47	15	27	42	28	24	52
Andningsorganens sjukdomar	10	13	23	5	4	9	9	15	24	10	7	17	8	9	17	5	5	10	3	5	8
Matsmältningsorganens sjukdomar	4	6	10	7	3	10	4	8	12	5	5	10	7	7	14	3	4	7	6	6	12
Urinorganens sjukdomar	3	7	10	2	4	6	4	8	12	6	9	15	4	3	7	3	6	9	2	4	6
Könsorganens sjukdomar	—	1	1	1	—	1	2	1	3	1	—	1	2	—	2	2	—	2	2	—	2
Ledgångarnas o. bensystemets sjukdomar	—	1	1	—	—	—	—	—	—	—	—	—	—	—	—	—	—	—	1	—	1
Hudsjukdomar.....	—	—	—	—	—	—	1	1	2	—	—	—	—	—	—	—	—	—	—	—	—
Svulster.....	16	18	34	13	17	30	7	5	12	15	28	43	12	11	23	12	14	26	13	24	37
Våldsam död: olyckshändelse	2	—	2	4	—	4	5	—	5	2	3	5	4	1	5	5	—	5	4	—	4
själv mord	3	1	4	2	1	3	—	—	—	1	—	1	1	—	1	3	—	3	2	1	3
Summa	119	167	286	110	123	233	88	128	216	129	145	274	90	106	196	85	101	186	98	107	205

grupper, månader och kvartal (samma omfattning som i tabell 10).

Augusti			September			Oktober			November			December			Kvartal												Summa								
															1:sta			2:dra			3:dje			4:de											
m.	kv.	S:a	m.	kv.	S:a	m.	kv.	S:a	m.	kv.	S:a	m.	kv.	S:a	m.	kv.	S:a	m.	kv.	S:a	m.	kv.	S:a	m.	kv.	S:a	m.	kv.	S:a	m.	kv.	S:a	m.	kv.	S:a
2	3	5	2	3	5	4	1	5	3	3	6	5	3	8	2	6	8	10	3	13	6	10	16	12	7	19	30	26	5						
3	8	11	3	12	15	2	10	12	6	10	16	5	13	18	25	48	73	34	56	90	13	28	41	13	33	46	85	165	25						
—	1	1	—	—	—	—	1	1	—	1	1	—	—	—	—	5	5	—	1	1	—	2	2	—	2	2	—	10	1						
16	22	38	12	19	31	14	13	27	17	15	32	19	14	33	84	102	186	65	67	132	47	60	107	50	42	92	246	271	51						
—	1	1	—	1	1	—	2	2	—	1	1	2	1	3	4	3	7	4	4	8	3	4	7	2	4	6	13	15	2						
—	—	—	—	—	—	1	2	3	2	2	4	—	4	4	2	6	8	1	10	11	1	1	2	3	8	11	7	25	3						
6	2	8	9	9	18	9	5	14	9	9	18	6	12	18	13	24	37	20	23	43	20	19	39	24	26	50	77	92	16						
—	—	—	1	—	1	—	—	—	—	—	—	1	—	1	1	2	3	1	—	1	—	1	1	—	1	1	4	2	—						
17	25	42	25	25	50	19	33	52	28	21	49	29	41	70	82	108	190	58	76	134	70	74	144	76	95	171	286	353	63						
5	4	9	5	5	10	12	4	16	2	7	9	9	13	22	24	32	56	23	21	44	13	14	27	23	24	47	83	91	17						
4	3	7	2	7	9	5	8	13	1	8	9	4	2	6	15	17	32	15	16	31	12	16	28	10	18	28	52	67	11						
2	3	5	4	3	7	5	8	13	4	7	11	1	7	8	9	19	28	13	18	31	8	10	18	10	22	32	40	69	10						
1	—	1	3	1	4	3	—	3	1	1	2	1	1	2	3	2	5	5	—	5	6	1	7	5	2	7	19	5	2						
—	1	1	1	—	1	—	—	—	—	—	—	—	1	1	2	—	1	1	—	—	—	2	1	3	1	1	2	3	3						
—	—	—	—	—	—	—	—	—	—	1	1	—	—	—	1	1	2	—	—	—	—	—	—	—	—	1	1	1	2						
10	12	22	11	22	33	16	19	35	10	15	25	22	19	41	36	40	76	39	53	92	34	58	92	48	53	101	157	204	36						
7	4	11	3	—	3	3	—	3	2	1	3	4	3	7	11	—	11	11	4	15	14	4	18	9	4	13	45	12	5						
1	2	3	3	1	4	2	1	3	3	1	4	3	1	4	5	2	7	5	—	5	6	4	10	8	3	11	24	9	3						
74	91	165	84	108	192	95	107	202	88	103	191	112	135	247	317	418	735	304	352	656	256	306	562	295	345	640	1172	1421	259						

Tab. 17. Av bostadsinspektionen omhändertagna osunda bostäder åren 1927—1931.

Olägenhetens natur	Antal behandlade lägenheter					Resultatet av bostadsinspektionens verksamhet 1931					Överlämnat till annan myndigh.					
	Nyttillkomna					Missförhållandena			Åtgärder			Årendet				
	1927	1928	1929	1930	1931	Summa behandl. lägenheter			avhjälpta	inga		avfört	kvar till följande år			
						Kvar från 1930							delvis avhjälpta	hyresgäst	definitivt	tillsvidare
					avhjälpta			husägare								
					1927	1928	1929	1930	1931	Antal lägenheter						
Fukt, alla slag	65	55	82	76	77	9	86	70	6	10	67	9	10	73	3	10
Otillr. isolering eller bristfällig bostadsbeskaffenhet	52	46	72	62	59	9	68	55	4	9	56	3	9	56	3	9
Bristande skötsel	5	6	1	4	4	—	4	1	2	1	—	3	1	3	—	1
Nybyggnadsfukt	5	2	7	8	14	—	14	14	—	—	11	3	—	—	—	—
Hussvamp	3	1	2	2	—	—	—	—	—	—	—	—	—	—	—	—
Bristande dager	13	26	64	40	70	9	88	47	7	34	51	3	34	48	33	7
Bristfälliga eldstäder och röckanaler	48	74	68	46	36	—	36	30	6	6	30	—	6	30	6	6
Otillräcklig leverans av centralvärme	5	1	2	2	3	—	3	3	—	—	—	—	—	—	—	—
Bristfälliga ventilationsanordningar	251	210	85	305	221	112	333	284	49	284	284	—	49	284	1	48
Bristfälliga avloppsledningar	94	118	83	116	76	1	77	71	6	71	—	—	6	71	—	6
Bristfälliga gas- och vattenledningar	93	48	32	32	35	5	40	38	2	38	—	—	2	38	2	—
Bristfälliga eller otillräckliga avträden	9	7	4	1	5	1	6	6	—	—	—	—	—	6	—	—
Bofällighet	3	35	126	162	172	15	187	149	3	35	151	1	35	151	18	18
Bristande underhåll	258	318	319	202	264	30	294	263	2	29	265	—	29	265	29	29
Ohyra och råttor	18	34	27	47	27	1	28	28	—	—	24	—	4	28	—	—
Osnygghet	35	41	31	31	31	1	32	25	5	2	19	11	2	30	—	2
Stank eller osund luft inom lägenheten	1	9	2	8	5	—	5	3	1	1	2	—	2	4	—	1
Overbefolkning	5	13	49	13	4	3	7	4	—	—	3	—	1	4	—	1
Bostadsutrymmen olämpliga för familjer	—	—	21	31	10	3	13	6	—	—	4	—	2	7	6	3
Olägenheter från omgivningen	62	62	67	69	72	6	78	63	11	4	55	19	4	72	2	4
Kyla	3	—	2	—	2	—	2	2	—	—	—	—	—	2	—	—
Hetta	—	—	—	—	—	—	—	—	—	—	—	—	—	—	—	—
Buller	24	29	29	29	28	3	31	22	6	3	18	10	3	26	2	3
Os och inrykning	19	6	13	16	9	2	11	9	2	—	10	—	1	11	—	—
Stank eller osund luft	16	27	23	24	31	1	32	28	3	1	23	8	1	31	—	1
Olagligt använda utrymmen	44	62	126	115	114	26	140	88	11	41	95	4	41	90	31	19
Bostad i kallare och å vind	17	26	29	48	49	12	61	47	3	11	49	1	11	46	10	5
Mörka utrymmen	8	2	11	6	18	—	18	8	2	8	0	—	1	8	7	9
Andra olagliga utrymmen	19	34	19	61	47	14	61	33	6	22	37	2	22	36	14	11
Andra slag av missförhållanden	61	63	45	30	41	—	41	39	1	1	38	2	1	40	—	1
Förfrågningar	51	40	74	55	86	—	86	86	—	—	—	—	—	86	—	—
Klagomålet obefogat	26	28	34	24	48	—	48	—	—	—	—	—	—	48	—	—
Summa	1142	1244	1290	1405	1406	222	1628	1217	47	230	1206	58	230	1377	94	157

6000172010



Göteborgs universitetsbibliotek

