



GÖTEBORGS UNIVERSITET
HANDELSHÖGSKOLAN

Någon som känner en företagare?

En studie kring betydelsen av småföretag och sociala nätverk för utrikes födda på den svenska arbetsmarknaden

Författare: Jonathan Hiller och Rebecca Råk

Handledare: Dick Durevall

Kandidatuppsats i Nationalekonomi (15 hp)

Handelshögskolan vid Göteborgs universitet – Institutionen för nationalekonomi med statistik
Vårterminen 2017

Sammanfattning

Denna kandidatuppsats undersöker orsakerna bakom skillnaden i arbetslöshet mellan inrikes och utrikes födda, en fråga som de senaste åren fått allt mer uppmärksamhet i såväl den politiska som den vetenskapliga debatten. Syftet med uppsatsen är att analysera småföretagandets roll på den svenska arbetsmarknaden och dess effekter för personer födda utanför EU/EFTA. Sambandet mellan arbetslöshetsgapet och småföretagande, nätverkseffekter samt humankapital studeras genom att paneldata för Sveriges kommuner analyseras i en fixed effects-modell som omfattar åren 2005, 2010 och 2014. Även förekomsten av diskriminering på arbetsmarknaden och dess konsekvenser för utrikes födda diskuteras. Vi finner ett samband mellan en högre andel småföretag och högre arbetslöshet. Om andelen utrikes födda invånare är tillräckligt hög kan effekten dock bli den motsatta, fler småföretag skulle kunna ha en gynnsam effekt för utrikes födda på arbetsmarknaden. Detta menar vi beror på nätverkseffekter inom gruppen utrikes födda. Även teorier om landspecifikt humankapital får visst stöd i analysen.

Nyckelord

arbetslöshet, arbetsmarknad, diskriminering, humankapital, nätverk, småföretag, utrikes födda

Tack

Vi vill speciellt tacka Peter Warda, Susanne Robertsson och Daniela Ölmunger på Business Region Göteborg, både för goda råd i arbetet med uppsatsen och för att vi fick ta del av era erfarenheter av att arbeta med företagare. Tack även till professor Dick Durevall, Handelshögskolan Göteborg, för gott handledarskap.

Innehållsförteckning

1. Introduktion.....	3
2. Tidigare forskning.....	4
2.1. Småföretagande.....	4
2.2. Företagens rekryteringsvägar	5
2.3. Diskriminering på arbetsmarknaden	7
2.4. Humankapital	9
3. Metod	11
4. Data.....	13
4.1 Databesamling och variabler.....	13
4.2 Deskriptiv statistik.....	15
5. Resultat	16
5.1 Regressionsresultat.....	16
5.2 Känslighetsanalyser.....	20
6. Diskussion.....	21
7. Avslutande kommentarer	23
Referenser	25
Appendix.....	30

1. Introduktion

Skillnaden i arbetslöshet mellan inrikes och utrikes födda har länge stått i fokus för forskare och politiker. En anledning är att gapet har blivit allt större: 2005 var skillnaden sju procentenheter och 2015 hade det ökat till tio procentenheter (SCB, 2017e). Då lika möjligheter till försörjning genom lönearbete anses vara viktigt för ett jämlikt samhällsdeltagande, är det väsentligt att finna orsakerna bakom utrikes föddas högre arbetslöshet. Ser man bakåt i tiden var skillnaderna däremot inte lika dramatiska. De som flyttade till Sverige mellan 1950–1970 hade relativt goda förutsättningar på arbetsmarknaden, med såväl en genomsnittlig sysselsättningsgrad som inkomst i nivå med inrikes födda (Szulkin & Le Grand, 2002). Under 1990-talet ökade arbetslösheten kraftigt för utrikes födda. Detta förklaras bland annat med att andelen invandrare med skyddsbehov ökade samtidigt som andelen arbetskraftsinvandrare minskade (Ekberg & Hammarstedt, 2002; Ekberg, 2009). Skillnaden i arbetslöshet mellan inrikes och utrikes födda har ökat även sedan dess, och har varit särskilt stor under lågkonjunkturer (Olli Segendorf & Teljosuo, 2011).

Frågan är viktig ur såväl ett socialt rättviseperspektiv – där gruppens underordning på arbetsmarknaden kopplas till minskade möjligheter att påverka sin situation i samhället – som ur ett samhällsekonomiskt perspektiv, där problemet definieras som ineffektiv resursallokering (Scocco & Andersson, 2015; SOU, 2006:59). Det faktum att arbetsmarknadsgapet blir allt större talar för ytterligare forskning i syfte att finna förklaringar och förslag på åtgärder.

Vi menar att företagens storlek kan vara av stor betydelse för att förklara utrikes föddas förutsättningar på arbetsmarknaden. Anledningen är att småföretag i högre utsträckning rekryterar inom sina befintliga informella nätverk (Ekström, 2001). Saknar gruppen utrikes födda tillgång till de sociala nätverk där jobben förmedlas kommer de att missgynnas av en näringslivsstruktur med hög andel småföretag. Om det däremot finns många utrikes födda företagare kan nätverksrekrytering inom gruppen minska arbetslösheten.

Syftet med uppsatsen är att undersöka hur småföretag påverkar förutsättningarna för utrikes födda på arbetsmarknaden. I analysen används paneldata för Sveriges kommuner från år 2005, 2010 och 2014. Följande frågeställning kommer att besvaras:

Hur påverkar andelen småföretag arbetslösheten bland utrikes födda?

I nästa kapitel presenteras befintlig litteratur på området. Därefter följer en beskrivning av analysmetoden och den data som använts, varefter regressionsresultaten presenteras och diskuteras. Sist i uppsatsen ges en kort sammanfattning tillsammans med några avslutande kommentarer.

2. Tidigare forskning

Detta kapitel är en genomgång av den forskning som ligger till grund för uppsatsens frågeställning. Det första avsnittet redogör för befintlig forskning om arbetslöshetsgapet. Därefter diskuteras småföretagens betydelse vilket sedan knyts till teorier om nätverk och diskriminering. I den sista delen förklaras humankapitalets påverkan på arbetslösheten.

2.1. Småföretagande

I politiska sammanhang nämns småföretagande ofta i samband med ord som innovatörer och jobbskapare. EU-kommissionen betraktar till exempel små och medelstora företag som de viktigaste aktörerna för att skapa ekonomisk tillväxt och resultaten från befintliga studier tyder på att små företag skapar fler arbetstillfällen (Europeiska kommissionen, 2017). Van Praag och Versloot (2007) visar att en högre andel företagsägare i samhället bidrar till fler nya jobb på kort och lång sikt. Även de Wit och de Kok (2014) finner att små företag relativt sett skapar fler jobb än stora företag, med undantag för handels- och tillverkningsindustrin. Samtidigt tyder senare studier på att företags ålder är av större vikt – unga företag skapar fler jobb för att de är unga och inte för att de är små (Criscuolo, Gal & Menon, 2014; Anyadike-Danes, Bjurgren, Gottschalk, Hölzl, Johansson, Maliranta & Myrann, 2015). Annan forskning drar slutsatsen att enbart ett litet antal framgångsrika unga företag, så kallade gaseller, står för både en stor del av ett lands produktionstillväxt (Stam & van Stel, 2011; Stam, Hartog, van Stel & Thurik, 2014) och jobbskapande (Henrekson & Johansson, 2010). Därmed skulle företags tillväxtpotential vara mer relevant än dess storlek. Sammantaget ger ovanstående studier ett visst stöd för påståendet att småföretag påverkar den generella arbetslösheten.

Under 2014 utgjorde andelen utrikes företagare en nästan lika stor del som hos inrikes födda – 9 respektive 9,2 procent (SCB, 2017g; 2017h) – i relation till antalet sysselsatta. Viktiga skillnader mellan utrikes och inrikes föddas företagande är verksamhetsform, antal anställda samt vilken bransch man är verksam i. I *Möjligheternas marknad* (Tillväxtverket, 2010)

beskrivs att 22 procent av företagen med utländsk bakgrund (utrikes födda eller födda i Sverige med två utrikes födda föräldrar) var företagsledare i aktiebolag, jämfört med 36 procent bland företagare med svensk bakgrund. Rapporten visar även att egenföretagare med utländsk bakgrund har en högre genomsnittlig nettoomsättning men ett lägre förädlingsvärde. Dessa företag kan således betraktas som mindre produktiva än de som drivs av personer med svensk bakgrund. Egenföretagare med utländsk bakgrund verkar anställa fler och har samtidigt en högre personalomsättning. Tillväxtverket (2015) har vidare kommit fram till att företagare med utländsk bakgrund i högre utsträckning vill expandera genom att anställa fler. Samma rapport visar att en skillnad mellan företagare med svensk respektive utländsk bakgrund är valet av verksamhetsbransch. År 2010 var de två vanligaste branscherna bland företagare med svensk bakgrund olika former av konsultverksamhet (6,9 procent) respektive hårvård (3,3 procent). Bland företagare med utländsk bakgrund var 19,7 procent verksamma inom restaurangbranschen, följt av taxitrafik (5,4 procent) och hårvård (5,1 procent). Koncentrationen till ett färre antal branscher är alltså större bland företagare med utländsk bakgrund. Att dessa företag ofta verkar inom branscher som präglas av hård konkurrens kan vara en av orsakerna bakom den lägre lönsamheten i företag som drivs av personer med utländsk bakgrund. Hammarstedt (2001) har undersökt skillnader mellan utrikes och inrikes födda egenföretagare. Han kommer fram till att sannolikheten att starta företag som utrikes född ökar ju längre individen har befunnit sig i Sverige. Likaså spelar graden av företagstradition från ursprungslandet samt utbildningsnivån in. Ju lägre utbildning en individ har, desto större är sannolikheten att individen startar eget företag. Detta tyder på att motivet bakom företagandet är svårigheten att bli anställd.

Arbetslösheten bland utrikes födda kan dels påverkas av att småföretag generellt skapar fler jobb, dels av att företagare med utländsk bakgrund i genomsnitt har fler anställda. Företagen verkar dock oftare i branscher med hög konkurrens och företagen har ett lägre genomsnittligt förädlingsvärde. Därmed blir det svårare att få företaget att växa och därigenom anställa fler utrikes födda.

2.2. Företagens rekryteringsvägar

Småföretagandets potential att påverka sysselsättningen i samhället ger oss anledning att både titta närmare på vem som anställs i mindre företag och vilka rekryteringskanaler som används. I en studie av småföretagares anställda visar Andersson och Wadensjö (2009) att de anställda i

regel är födda i samma land som rekryteraren själv. Några av de möjliga orsaker som anges är betydelsen av sociala nätverk, nepotism och att arbetstagaren söker sig dit den egna gruppen är i majoritet. Även Ekström (2001) har undersökt rekryteringsbeteendet i småföretag och kommer fram till att det är vanligt att rekrytera genom sitt informella nätverk.

Hur nätverken ser ut och hur användbara de är kan bero på hur etniska grupper bor. Zhou (2004) har utifrån en amerikansk kontext gjort en uppdelning mellan begreppen etnisk ekonomi och enklavekonomi. Det förstnämnda begreppet innebär att en minoritetsgrupp specialiserat sig inom en bransch inom vilken minoritetsgruppen också utgör den största etniska gruppen. Försäljningen är däremot riktad mot majoritetssamhället. Enklavekonomi innebär istället att företagaren bor i ett område där den egna etniska gruppen både utgör en stor andel av de boende och av kunderna. Zhou menar att sannolikheten att rekrytera inom den egna etniska gruppen ökar om gruppen ifråga verkar inom en etnisk ekonomi eller enklavekonomi. Klinthäll och Urban (2010) diskuterar dessa företeelser i en svensk kontext och drar slutsatsen att de inte verkar förekomma i Sverige. De skriver till exempel att "de allra flesta företagare med utländsk bakgrund driver sina företag i branscher och geografiska områden där personer med samma bakgrund /.../ är i minoritet" (s. 128). Vidare verkar utrikes födda företagare bedriva verksamhet i branscher som också inrikes födda bedriver verksamhet inom. Det verkar inte heller finnas bostadsområden där en etnisk grupp är i majoritet, vilket skulle kunna ge upphov till en enklaveekonomi. Det bekräftas även av Bråmås (2008), vars studie visar att den svenska bostadssegregationen inte följer etniska skiljelinjer. Uppdelningen sker istället mellan utrikes födda och inrikes födda. Utrikes födda bor oftare i områden med många olika etniciteter och svenskfödda är därmed den grupp som bor mest etniskt segregerat. Andra studier visar på både positiva och negativa effekter av att bo nära många personer ur samma etniska grupp (Edin, Fredriksson & Åslund, 2000; Andersson, Bråmås & Högdal, 2006). Andersson och Hammarstedt (2015) har undersökt sannolikheten att bli egenföretagare bland personer som bor i ett område där den egna etniciteten är i majoritet. Undersökningen är gjord på invandrare från Mellanöstern och visar att ju fler från samma etnicitet som bor i området, desto större är sannolikheten att bli egenföretagare, något som tyder på positiva effekter av etniska nätverk för företagare.

Jacobs och Cornwell (2007) diskuterar varför minoriteter kan uppleva bristen på nätverk som ett hinder på arbetsmarknaden. De kommer fram till att arbetsgivaren främst rekryterar genom nätverk när den individuella prestationen är av mindre vikt för organisationen. Ju mer

betydelsefull arbetstagaren anses vara för organisationen, desto viktigare blir det att hitta den perfekta kandidaten – mer resurser läggs därmed på att rekrytera utanför nätverken. Nätverk som rekryteringsstrategi är även något som Behtoui (2008) tar upp. Han visar att utrikes födda generellt har mindre chans än inrikes födda att få jobb om de använder sig av informella rekryteringskanaler, samt att genomsnittslönen blir lägre än om de hade använt en annan rekryteringsstrategi. Olli Segendorf (2005) diskuterar en liknande problematik när hon visar att utrikes födda i högre utsträckning måste använda informella nätverk eller direkta kontakter för att få en anställning jämfört med inrikes födda.

Den befintliga forskning som har presenterats i avsnittet visar dels att småföretag använder sig av informella rekryteringskanaler, dels att det kan finnas ett samband mellan hur individen bor och tillgången till informella nätverk. Minoriteter, däribland utrikes födda, kan sakna tillgång till dessa nätverk och missgynnas om nätverksrekryteringen är omfattande.

2.3. Diskriminering på arbetsmarknaden

Diskrimineringens betydelse för utrikes födda på arbetsmarknaden diskuteras bland annat i den statliga utredningen om makt, integration och strukturell diskriminering (SOU 2006:59, SOU 2006:60). Exempel på perspektiv som tas upp är att utrikes födda med goda meriter begränsas till att arbeta inom vissa branscher eller anställningsformer. Även komplexiteten i de många faktorer som tillsammans förstärker skillnader mellan utrikes och inrikes födda diskuteras. Bland dessa faktorer finns samspelet mellan arbetsgivare och arbetstagare – vilket kan förstås som en klassisk utbuds- och efterfrågeprocess – liksom institutionella ramverk och regler. Det är vanligt att särskilja den diskriminering som sker avsiktligt från den oavsiktliga diskrimineringen (Kamali, 2005). Den senare formen benämns ofta som strukturell diskriminering och utgörs enligt Kamali av ”samhällets institutionella ordning, normer och organiseringsformer som indirekt och oftast oavsiktligt diskriminerar personer såväl som grupper med annan etnisk bakgrund än majoritetssamhället” (s. 32). För denna uppsats är det relevant att peka på oavsiktligheten, då en arbetssökande kan bli diskriminerad utan att arbetsgivaren har någon avsikt att diskriminera. En person som särbehandlas på grund av sitt ursprung utsätts för etnisk diskriminering (Ahmed, 2015), och indelningen som ligger till grund för särbehandlingen kan ske efter ”människors utseende och/eller upplevd eller tillskriven nationell, etnisk och kulturell tillhörighet” (SOU 2005:56, s. 79). Den tillskrivna tillhörigheten

kan alltså vara helt skild från såväl den upplevda identiteten som andra mätbara faktorer, såsom födelseplats.

Loury (2002) använder begreppet kontaktdiskriminering för att förklara hur valet av relationer påverkar förutsättningarna på exempelvis arbetsmarknaden. Om privata och informella relationer är användbara för att få ett jobb uppkommer diskrimineringen när tillgången till dessa relationer är ojämnt fördelad mellan grupper. Det kan handla om att information om lediga jobb saknas eller att bristen på personlig koppling till arbetsgivaren minskar sannolikheten att bli rekryterad. Teorin om kontaktdiskriminering ger ytterligare tyngd åt betydelsen av nätverk genom att knyta ihop arbetsmarknaden – som ofta betraktas som en formell och offentlig arena – med de informella och privata relationerna.

Inom nationalekonomin används ofta Beckers (1957) och Phelps (1972) teorier om preferensbaserad respektive statistisk diskriminering. Enligt Becker (1957) kan diskriminering förklaras av att den som ogillar något är villig att betala för att undvika det lägre värderade alternativet. Detta gäller under förutsättning att individen är nyttomaximerande enligt neoklassisk teori. Om en person står inför valet att anställa en av två identiska sökande, där den ena tillhör en lägre värderad grupp, skulle diskrimineringen kunna mätas genom att fråga vad rekryteraren är villig att betala för att välja den ena personen framför den andra. Preferenserna beror bland annat på gruppens socioekonomiska status i samhället och rekryterarens fysiska avstånd till gruppen. Genom att leva långt från gruppen i fråga blir det enklare att bortse från den sökandes individuella egenskaper och i högre utsträckning grunda beslutet på fördomar om gruppen. Enligt teorin kan diskriminering i samhället såväl minska som öka när en minoritetsgrupp blir större. När majoritetssamhället lär sig mer om gruppen kan diskrimineringen minska, men den kan även öka om den växande minoriteten uppfattas som ett hot av majoriteten. Phelps (1972) teori om statistisk diskriminering grundar sig också på antagandet om nyttomaximering, men bygger främst på förutfattade meningar om grupper av individer (De Los Reyes, 2006). En individ tillskrivs egenskaper utifrån en generaliserad grupps genomsnittliga karaktärsdrag och kvaliteter, vilket sedan ligger till grund för arbetsgivarens beslut om vem som ska anställas. Då majoriteten i samhället genom tiderna har tillskrivit sig själv överordnade egenskaper (Becker, 1957; Phelps, 1972; Neergaard, 2006) kommer de individer som anses tillhöra majoriteten därmed att prioriteras på bekostnad av minoriteten (Phelps, 1972). I avsaknad av fullständig information om arbetstagaren litar arbetsgivaren på egenskaper och kvaliteter som tillskrivits den sociala grupp som individen

antas tillhöra (Szulkin & Le Grand, 2002). Nyttomaximeringen uppnås genom att resurser, i form av tid och pengar, sparas när fördomarna tillåts styra beslutet (Phelps, 1972; Åslund, Hensvik & Skans, 2009).

Vid försök att mäta diskriminering har det visat sig vara svårt att särskilja vad i de olika individernas utfall som beror på diskriminering och vad som beror på andra faktorer, såsom ålder och utbildning (Nekby, 2006). Ett sätt att komma runt problemet är att använda randomiserade experiment. Rooth och Carlsson (2007) skickade ut två identiska jobbsökningar, en med ett svenskklingande namn och en med ett arabiskklingande namn, där skillnaden i svarsfrekvensen tolkades som diskriminering. De största skillnaderna i svarsfrekvens fick författarna för jobbsökningar med lägre kvalifikationer, vid arbetsplatser där en stor andel utrikes födda redan arbetade, om en man var rekryteringsansvarig samt om arbetsplatsen hade färre än 20 anställda. Åslund och Skans (2012) har istället undersökt diskriminering genom befintliga data för ansökningsprocesser i Sverige och visade att sannolikheten att kallas till intervju tenderar att öka när ansökan är oidentifierad. En annan metod är att tolka den oförklarade variationen i en regressionsanalys som ett mått på diskriminering (se exempelvis Szulkin & Le Grand, 2002). För att på ett tillförlitligt sätt kunna mäta diskriminering med den här metoden måste alla potentiella påverkansfaktorer ingå. Eftersom det sällan går att utesluta att även icke-observerbara faktorer påverkar resultaten blir denna diskrimineringseffekt bara ett ungefärligt mått (Ekberg, 2009; Eriksson, 2010).

Detta avsnitt har visat att utrikes födda möter diskriminering i en mängd olika situationer. De viktigaste perspektiven i relation till vår frågeställning är kopplingen mellan sociala nätverk och diskriminering samt hur arbetssökande diskrimineras i mötet med arbetsgivare.

2.4. Humankapital

Tidigare forskning om utrikes föddas position på arbetsmarknaden har ofta fokuserat på de brister som utrikes födda anses ha jämfört med inrikes födda. Det talas då om humankapitalets betydelse och landspecifik kompetens (Neergaard, 2006; Hammarstedt & Ekberg, 2002). Humankapital kan beskrivas som de kvalifikationer och erfarenheter en person besitter och som bidrar till dennes prestation och förståelse för samhället (Eriksson, 2010). En individ kan bygga på sitt humankapital genom exempelvis utbildning, arbetslivserfarenhet och allmän livserfarenhet. Eriksson (2010) diskuterar även humankapitalets överförbarhet från ett land till

ett annat. Om humankapitalet har en låg överförbarhet kommer en nyanländ att halka efter på grund av brist på landspecifikt humankapital. Språkkunskaper är det vanligaste exemplet på landspecifikt humankapital.

Ekberg och Hammarstedt (2002) visar på att humankapitalet har fått en tilltagande betydelse i och med den växande tjänstesektorn i Sverige. Ekberg (2010) bygger vidare på detta när han menar att en näringslivsstruktur med småskalig industriproduktion som i Västra Smålandsdistriktet ställer lägre krav på landspecifikt humankapital, vilket bör gynna utrikes födda. Ekberg och Hammarstedt (2002) påpekar samtidigt att landspecifikt humankapital inte räcker för att förklara de existerande skillnaderna i sysselsättningsgrad och ersättning mellan inrikes och utrikes födda efter 10–15 års vistelse i Sverige. Arai, Regner och Schröder (1999) ställer sig även tveksamma till att forskningen i hög grad har fokuserat på landspecifikt humankapital. De menar att arbetsgivare ofta övervärderar betydelsen av exempelvis språkkunskaper i förhållande till arbetsuppgifterna. Vilket humankapital den arbetssökande faktiskt besitter blir därmed mindre relevant.

Den forskning som har presenterats i detta kapitel kan delas in i tre olika sätt att förklara arbetslöshetsgapet mellan utrikes och inrikes födda: 1) småföretagens direkta effekt, 2) nätverkseffekter och 3) betydelsen av humankapital. Den direkta effekten av andelen småföretag förutsätter att småföretagen besitter vissa egenskaper som påverkar utrikes föddas förutsättningar att få ett jobb. Då de i hög utsträckning rekryterar genom befintliga nätverk (Ekström, 2001) bör denna effekt vara negativ för utrikes föddas möjligheter att få jobb. Nätverkseffekterna inom gruppen utrikes födda förklaras bäst med Lourys teori om kontaktdiskriminering. Om nätverkens förmåga att ge fördelar på arbetsmarknaden är ojämnt fördelad (till utrikes föddas nackdel) skulle en högre andel utrikes födda – något som skulle kunna ge gruppen tillgång till ett större nätverk – inte ha någon effekt på arbetslösheten. Om landspecifikt humankapital är viktigt för att bli anställd, och om utrikes födda förutsätts ha mindre av detta, bör gruppen gynnas av en högre andel jobb som ställer lägre krav på humankapital samt längre vistelsetid i Sverige.

3. Metod

Följande modell används för att undersöka effekten av småföretag på utrikes föddas arbetslöshet:

$$\begin{aligned} \text{Arbetslöshet utrikes födda}_{it} &= \beta_1 \text{Småföretag}_{it} + \beta_2 \text{Utrikes födda företagare}_{it} + \beta_3 \text{Utrikes födda invånare}_{it} \quad (1) \\ &+ \beta_4 \text{Utrikes födda invånare}_{it}^2 + \beta_5 \text{Småföretag}_{it} * \text{Utrikes födda invånare}_{it} \\ &+ \beta_X X_{it} + t_t + a_i + u_{it} \end{aligned}$$

$i = 1, \dots, 290$
 $t = 2005, 2010, 2014$

Ekvation 1 visar att *Arbetslöshet utrikes födda* är modellens beroende variabel. Modellens första förklaringsvariabel, *Småföretag*, förväntas utifrån resonemanget om informella rekryteringskanaler och nätverkseffekter få en signifikant positiv koefficient (β_1) och därmed påverka arbetslösheten negativt. *Utrikes födda företagare* och *Utrikes födda invånare* samt *Utrikes födda företagare*² bör istället ge signifikanta negativa koefficienter ($\beta_2, \beta_3, \beta_4$) utifrån antagandet att man anställer inom sitt egna sociala nätverk och att sannolikheten att bli anställd ökar med större nätverksmöjligheter. Den kvadrerade termen *Utrikes födda invånare*² fångar upp en eventuell icke-linjär effekt i variabeln. Interaktionstermen *Småföretag*Utrikes födda invånare* förklarar hur effekten av andelen småföretag på utrikes föddas arbetslöshet beror på andelen utrikes födda invånare. Större nätverksmöjligheter bör ge en mer gynnsam effekt av småföretag och koefficienten (β_5) antas vara signifikant och negativ. Kontrollvariablerna representeras av X_{it} i modellen. De är *Vistelsetid* och *Yrke SSYK 7–9*, vilka representerar humankapitalets betydelse, samt *Arbetslöshet inrikes födda* och *Befolkningstäthet*. För en utförligare förklaring och definitioner av variablerna, se Appendix 1.

Paneldatan kommer att analyseras med Fixed effects-metoden (FE). FE eliminerar effekten från samtliga variabler som är oförändrade över tid, även icke-observerbara variabler, vilka representeras av a_i i modellspecifikationen. Därmed minskar risken för att residualtermen, u_{it} , korrelerar med någon av regressorerna vilket kan ge icke-konsistenta skattningar. När FE-metoden används gör vi ett antal antaganden (Wooldridge, 2016). Det första antagandet är att funktionsformen är linjär. Det andra antagandet förutsätter ett slumpmässigt valt stickprov, vilket uppfylls genom att vår data omfattar hela populationen. Modellens tredje antagande är att förklaringsvariablerna förändras över tid och att det inte finns några perfekta linjära samband

mellan dem. Den praktiska konsekvensen blir att FE-metoden riskerar att misslyckas med att skatta faktiska samband om variationen inom varje kommun är för liten mellan tidsperioderna. Det fjärde antagandet gäller kravet på exogenitet, vilket innebär att korrelationen mellan residualtermen och samtliga regressorer är lika med noll. En betydande icke observerbar variabel är i vilken utsträckning diskriminering förekommer i kommunen. Sannolikt korrelerar olika uttryck för diskriminering med samtliga variabler i modellen. Det finns gott om forskning som visar att diskriminering är en viktig förklaringsfaktor både i samhället och på arbetsmarknaden – svårigheten ligger i att mäta diskrimineringen, och att med statistiska metoder bryta ut specifika effekter (Ekberg, 2009; Nekby, 2006). Andra icke observerbara faktorer som kan påverka arbetslösheten bland utrikes födda är företagsklimatet (den förda politiken och den kommunala förvaltningens arbetssätt antas påverka de lokala företagens förutsättningar) makroekonomiska förändringar (exempelvis konjunktursvängningar i landet), kommunens geografiska placering och faktorer som är specifika för stad respektive landsbygd. Vi menar att såväl sociala normer kopplade till diskriminering som politiska institutioner kan betraktas som tillräckligt trögrörliga för att gälla som konstanta i modellen (a_i). Även om en förändring sker över den analyserade perioden kommer den i modellen att behandlas som konstant om förändringen är lika stor i alla kommuner (Wooldridge, 2016). De geografiska variablerna är per definition oföränderliga över tid. Vi kontrollerar för den generella trenden genom tid-dummies, representerade av t_i .

Det vanligaste alternativet till FE är Random effects-metoden (RE). RE-metodens främsta fördel är att den även kan skatta effekten av variabler som inte förändras över tid. Därför kan RE vara en lämplig metod att använda om skillnaderna (över tid) är små inom varje observerad enhet men stora mellan enheterna. Fördelen möjliggörs till priset av att exogenitetskravet blir striktare. Det innebär att ingen av de förklarande variablerna får korrelera med modellens residualterm under någon tidsperiod. Därmed måste sannolikt fler kontrollvariabler inkluderas i modellen. Kravet är svåruppfyllt då vissa förklarande faktorer inte går eller är svåra att mäta på ett trovärdigt sätt, till exempel diskriminering och begåvning. Vi bedömer att vi inte på ett trovärdigt sätt kan argumentera för att ha uppfyllt detta villkor, varför FE är en lämpligare metod än RE. Slutligen vill vi understryka att vår modell och analysmetod inte kan påvisa kausala samband mellan variablerna utan enbart skattar korrelations samband.

4. Data

I detta avsnitt beskrivs först datamaterialet och variablernas definitioner. Därefter presenteras den deskriptiva statistiken.

4.1 Datainsamling och variabler

Datamaterialet är hämtat från Statistiska centralbyrån (SCB) och omfattar år 2005, 2010 och 2014. Ur ett makroekonomiskt perspektiv representerar dessa tre tvärsnitt tiden precis före och efter finanskrisen, samt tiden efter några års ekonomisk återhämtning. Tidsperioden är även intressant ur ett migrationsperspektiv då andelen utrikes födda i Sverige ökar från 12,4 till 16,5 procent (SCB, 2017f). Även inom gruppen utrikes födda sker en förändring under perioden, då andelen personer födda utanför EU/EFTA ökar. Några av variablerna saknar fullständiga data, och även om FE-metoden är robust vid analys av obalanserade paneler kan skattningarna påverkas om bortfallet är systematiskt. Främst verkar det vara bland de mindre kommunerna som data saknas, vilket förklaras närmare i resultatavsnittet. En detaljerad beskrivning av bortfallet finns i Appendix 2.

I tabell 1 presenteras kortfattat modellens variabler (se Appendix 1 för utförligare definition). Där annat ej anges, definieras utrikes född som personer födda utanför EU/EFTA. Indelningen får stöd av tidigare studier som visar att denna grupp har betydligt sämre förutsättningar på arbetsmarknaden än övriga invandrargrupper (se exempelvis Rooth & Carlsson, 2007; Behtoui, 2008; Szulkin & Le Grand, 2002).

Variabeln *Småföretag* är beräknad som andel arbetsställen med 1–9 anställda. I nämnaren ingår samtliga arbetsställen förutom de med noll anställda (det vill säga egenföretagare). Den senare gruppen omfattar nämligen samtliga företag som är registrerade för F-skatt, även de som inte haft någon eller enbart väldigt låg omsättning. Genom att exkludera dessa minskar risken att vi räknar in passiva företag.

Tabell 1: Variabler

Arbetslöshet utrikes födda	Andel öppet arbetslösa bland utrikes födda i åldern 20–64 år
Arbetslöshet inrikes födda	Andel öppet arbetslösa bland inrikes födda i åldern 20–64 år
Småföretag	Andel arbetsställen med 1–9 anställda
Utrikes födda invånare	Andel utrikes födda invånare
Utrikes födda företagare	Andel av de förvärvsarbetande utrikes födda som är företagare
Vistelsetid	Andel utrikes födda som varit folkbokförda i Sverige i minst fyra år
Yrke SSYK 7–9	Andel av de anställda med arbetsplats i kommunen som arbetar inom lågkvalificerade yrken
Befolkningstäthet	Antal tusen invånare per kvadratkilometer

Standard för svensk yrkesklassificering, SSYK, är ett system som delar in yrken efter vilka arbetsuppgifter som ingår i dem (SCB, 2017c). Variabeln *Yrke SSYK 7–9* är beräknad som andelen av kommunens arbetsställen som ingår i SSYK-grupperna 7, 8 och 9. Dessa omfattar byggverksamhet, maskinell tillverkning och transport samt yrken med krav på kortare utbildning och introduktion. SSYK-indelningen följer en hierarki, där grupper med högre siffra bedöms ha lägre kvalifikationskrav. Vi menar att denna grupp yrken därmed kan definieras som lågkvalificerade. Definitionen får stöd av att Ekberg och Hammarstedt (2002) och Eriksson (2010) nämner dessa yrken i diskussionerna om landspecifikt humankapital.

Befintlig forskning om arbetslöshet framhåller utbildning som en viktig förklaringsfaktor (se exempelvis Szulkin och Le Grand, 2002). Det finns därmed goda skäl att inkludera en variabel som mäter utbildningsnivån bland utrikes födda. Att någon sådan inte ingår i analysen beror på att vi inte har tillgång till statistik för personer födda utanför EU/EFTA. De variabler i modellen som riskerar att påverkas av att en utbildningsvariabel saknas är *Utrikes födda invånare*, *Utrikes födda företagare*, *Vistelsetid* och *Yrke SSYK 7–9*. Om gruppen har en annan genomsnittlig utbildningsnivå än inrikes födda kommer *Utrikes födda invånare* fånga upp en del av utbildningens effekt. Andelen företagare i gruppen kan också påverkas av den genomsnittliga utbildningsnivån. Längre vistelsetid antas öka sannolikheten att man har en högre utbildning, och utbildningsnivån bör påverka hur känslig arbetslösheten är för andelen lågkvalificerade yrken. Vi har statistik som beskriver hela gruppen utrikes föddas utbildningsnivå för åren 2010 och 2014. När vi skattar vår modell med och utan den tillgängliga utbildningsdatan finner vi

att övriga koefficienter enbart påverkas marginellt (Appendix 2, tabell 6). Om detta beror på att utbildningsnivån är uppmätt för alla utrikes födda – som inkluderar fler grupper utöver de som är födda utanför EU/EFTA – eller för att observationerna är för få kan vi inte svara på. Utifrån den tillgängliga informationen, och genom att ta hänsyn till de möjliga effekter som beskrivits ovan, bedömer vi att modellen är trovärdig trots att en utbildningsvariabel saknas.

4.2 Deskriptiv statistik

Tabell 2 visar den deskriptiva statistiken för variablerna över samtliga år (2005, 2010 och 2014). Paneldatan består som mest av 870 observationer per variabel, det vill säga 290 observationer för varje år, men för vissa variabler saknas fullständiga data vilket gör panelen obalanserad. En anledning är att datan har sekretessbelagts för kommuner där fyra eller färre observationer har gjorts (SCB, 2017b).

Den beroende variabeln *Arbetslöshet utrikes födda* har stor spridning mellan kommunerna, hög standardavvikelse och stor skillnad mellan högsta och lägsta observation. Medelvärdet för *Arbetslöshet inrikes föddas* är betydligt lägre än för utrikes föddas arbetslöshet och varierar även mindre. Variabeln *Småföretag* visar att majoriteten av kommunens arbetsställen har 1–9 anställda, borträknat företag utan anställda. Andelen *Utrikes födda invånare* skiljer sig stort mellan lägsta observerade värde på 0,6 procent och högsta på 29 procent. Det finns även stora skillnader i andelen personer vars vistelsetid är minst fyra år. Dessa två variabler visar att invandrare främst har bosatt sig i vissa kommuner men inte i andra. Både *Yrke SSYK 7–9* och *Befolkningstäthet* skiljer sig dels mycket mellan minsta och högsta värde, dels mellan medelvärde och median (variablernas fördelning redovisas i Appendix 1). Yrkesvariabeln visar att det finns stora skillnader i branschammansättning mellan kommunerna. Vi bedömer att skevheten inte är tillräckligt stor för att påverka analysen. Befolkningstätheten illustrerar den stora spridningen mellan tätbefolkad storstad och gles landsbygd. En majoritet av kommunerna har väldigt låg befolkningstäthet vilket ger en mycket skev fördelning. Variabeln logaritmeras därför i regressionsanalysen.

Tabell 2: Deskriptiv statistik

Variabel	Antal			Standard-		
	observationer	Medelvärde	Median	avvikelse	Lägsta	Högsta
Arbetslöshet utrikes födda	857	0,169	0,161	0,550	0,070	0,509
Arbetslöshet inrikes födda	870	0,068	0,065	0,021	0,023	0,158
Småföretag	870	0,782	0,781	0,043	0,655	0,895
Utrikes födda invånare	870	0,056	0,045	0,038	0,006	0,290
Utrikes födda företagare	784	0,108	0,100	0,043	0,021	0,310
Vistelsetid	865	0,702	0,733	0,131	0,148	0,925
Yrke SSYK 7–9	870	0,302	0,230	0,078	0,078	0,542
Befolkningstäthet	870	0,108	0,026	0,043	0,0002	5,074

5. Resultat

I detta avsnitt presenteras först resultatet från regressionsanalysen. Därefter följer en redovisning av de genomförda känslighetsanalyserna.

5.1 Regressionsresultat

Tabell 4 visar koefficienterna som skattats i regressionsanalysen. Standardfelen anges inom parentes och asterisker anger signifikansen på 10-, 5 eller 1-procentsnivå. Tabellens numrerade kolumner utgörs av modellens fem specifikationer. Den första specifikationen innehåller enbart variabeln *Småföretag* tillsammans med kontrollvariabeln *Arbetslöshet inrikes födda*. Här testas den direkta effekten av andelen småföretag. I specifikation 2 används *Utrikes födda invånare* och *Utrikes födda företagare* för att testa effekten av nätverk. I specifikation 3 utökas analysen med interaktionstermen *Småföretag*Utrikes födda invånare* samt kontrollvariablerna *Yrke SSYK 7–9*, *Vistelsetid*, *Befolkningstäthet* och *År*. I specifikation 4 är interaktionstermen utbytt mot *Utrikes födda invånare*² för att undersöka den icke-linjära effekten av andelen utrikes födda invånare närmare. I tabellens sista kolumn, som utgörs av specifikation 5, ingår samtliga variabler.

Tabell 3: Regressionsresultat

Beroende variabel:					
Arbetslöshet utrikes födda	(1)	(2)	(3)	(4)	(5)
Småföretag	0,410*** (0,13)	0,080 (0,12)	0,380** (0,17)	0,246* (0,13)	0,240 (0,18)
Utrikes födda företagare		-0,059 (0,09)	-0,009 (0,08)	0,006 (0,08)	0,006 (0,08)
Utrikes födda invånare		1,399*** (0,21)	3,899*** (1,37)	2,261*** (0,40)	2,181 (1,46)
Utrikes födda invånare2				-4,910*** (1,11)	-4,951*** (1,33)
Småföretag*Utrikes födda invånare			-3,519** (1,69)		0,113 (2,04)
Yrke SSSYK 7-9			0,191** (0,09)	0,247*** (0,09)	0,247*** (0,09)
Vistelsetid			-0,149*** (0,03)	-0,131*** (0,03)	-0,131*** (0,03)
Befolkningstäthet (log)			-0,226*** (0,06)	-0,174*** (0,06)	-0,175*** (0,06)
År			0,002* (0,00)	0,001 (0,00)	0,001 (0,00)
Arbetslöshet inrikes födda	0,237 (0,18)	1,216*** (0,20)	1,500*** (0,21)	1,581*** (0,20)	1,582*** (0,20)
Konstant	-0,167 (0,11)	-0,052 (0,09)	-4,767** (2,31)	-2,429 (2,43)	-2,420 (2,44)
R2	0,029	0,171	0,324	0,339	0,339
N	857	782	782	782	782

* p<0,1, ** p<0,05, ***p<0,01

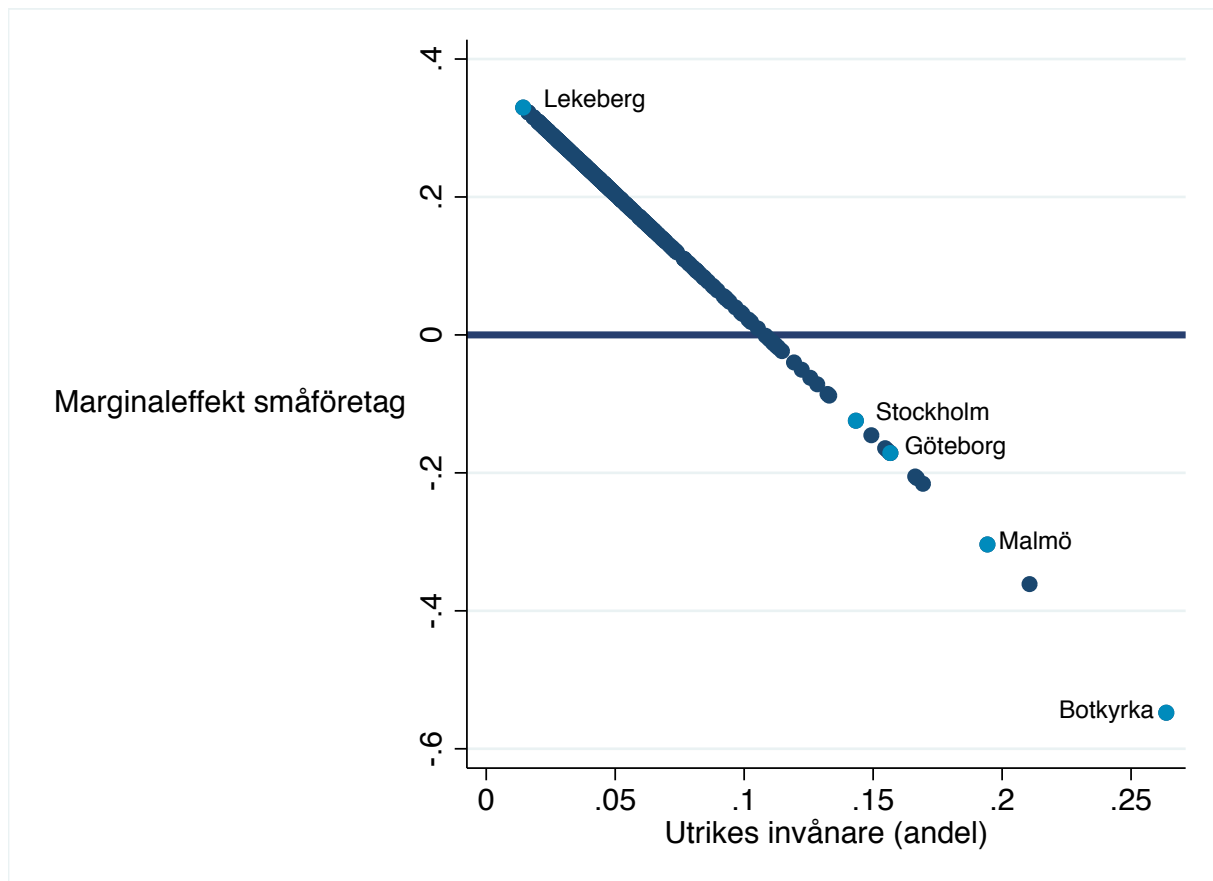
Den direkta effekten av småföretag, som testas med variabeln *Småföretag*, är signifikant med positivt tecken i den första specifikationen. En procentenhets ökning av andelen småföretag skulle här öka arbetslösheten bland utrikes födda med 0,41 procentenheter. I specifikation 2 läggs nätverksvariablerna till. *Utrikes födda invånare* har en signifikant positiv koefficient vilket tyder på att utrikes föddas nätverk inte verkar vara effektiva för att hitta ett jobb. Denna förklaring får stöd av att *Småföretag* inte är signifikant här. Det kan innebära att de fångar upp samma effekt, nämligen att utrikes födda missgynnas av att småföretag i högre utsträckning rekryter genom nätverk och att utrikes födda inte har tillgång till dessa nätverk. *Utrikes företagare* är inte signifikant i denna eller någon av de kommande specifikationerna. Från specifikation 1 till 2 ökar R^2 -värdet avsevärt vilket tyder på att variablerna som visar på nätverkseffekter är viktiga för att förklara utrikes föddas arbetslöshet.

I samtliga specifikationer finns även kontrollvariabeln *Arbetslöshet inrikes födda* med. Den är positivt signifikant från specifikation 2 och framåt och rör sig runt värdet 1,5. I viss utsträckning är det alltså samma faktorer som påverkar arbetslösheten i båda grupperna. Att koefficientens värde är större än ett kan tolkas som att utrikes föddas arbetslöshet är mer konjunkturkänslig.

I specifikation 3 utökas regressionen med interaktionstermen *Småföretag*Utrikes födda invånare* och kontrollvariablerna. Att interaktionstermen är signifikant innebär att småföretagens effekt på arbetslöshetsgapet beror på andelen utrikes födda invånare i kommunen. Den negativa koefficienten kan tolkas som att en högre andel små företag har en gynnsam effekt på arbetslösheten om andelen utrikes födda är tillräckligt hög. En möjlig förklaring är att det krävs ett visst antal personer för att nätverk ska skapas och nyttjas effektivt. Ju fler utrikes födda invånare, desto större är rekryteringsmöjligheterna i det växande nätverket, givet att nätverket består av den egna gruppen. I Diagram 1 visas den skattade margineffekten för varje kommun som en funktion av andelen utrikes födda invånare¹. I vårt dataset har 26 kommuner – däribland Stockholm, Göteborg och Malmö – en tillräckligt hög genomsnittlig andel utrikes födda för att margineffekten av småföretag ska vara negativ. Botkyrka, den kommun som har högst andel utrikes födda invånare (26,37 procent), är den skattade margineffekten -0,55. Allt annat lika minskar arbetslösheten bland utrikes födda i kommunen med 0,55 procentenheter när andelen småföretag ökar med en procentenhet.

¹ Beräknat på koefficienterna i specifikation 3 enligt $\beta_1 + \beta_5 * \text{Utrikes födda invånare}$.

Diagram 1: Marginaleffekten av småföretag



Både *Yrke SSYK 7–9* och *Vistelsetid* är från specifikation 3 och framåt genomgående signifikanta med positiv respektive negativ koefficient. *Yrke SSYK7-9* kan tolkas som att en högre andel lågkvalificerade yrken korrelerar med en högre arbetslöshet. Det talar emot resonemanget att utrikes födda skulle ha lättare för få arbete inom lågkvalificerade yrken på grund av dessa yrkens lägre krav på landspecifikt humankapital. *Vistelsetidens* koefficient innebär att om andelen personer med en vistelsetid på minst fyra år ökar med en procentenhet minskar arbetslösheten med 0,15 procentenheter (specifikation 3). *Befolkningstätheten* är speciellt intressant eftersom Fixed effects-metoden eliminerar geografiska faktorer, exempelvis om kommunen ligger i en storstadsregion. Trots detta är koefficienten signifikant negativ, vilket kan tolkas som att det blir enklare att skapa och använda informella nätverk i sitt jobbsökande när befolkningstätheten ökar.

I specifikation 4 har interaktionstermen bytts ut mot *Utrikes födda invånare*² för att undersöka nätverkseffekterna närmare. Att även den kvadrerade termen är signifikant tyder på en icke-linjär effekt av andelen utrikes födda invånare. Nätverkseffekterna verkar därmed ge positiva

effekter i form av minskad arbetslöshet även för utrikes födda när andelen utrikes födda är tillräckligt hög, vilket är samma effekt som interaktionstermen fångade upp. För Lekeberg, kommunen med lägst genomsnittlig andel utrikes födda invånare (1,43 procent), är den skattade margineffekten 2,12². Om andelen utrikes födda invånare överstiger 23 procent är margineffekten negativ. Det är bara Botkyrka (26,37 procent) som har en tillräckligt hög andel utrikes födda invånare och kommunens skattade margineffekt är -0,33.

Samtliga variabler ingår i specifikation 5 men här blir varken *Småföretag* eller interaktionseffekten signifikant. En tänkbar förklaring är att nätverkseffekten inom gruppen utrikes födda fångas upp främst av den kvadrerade termen. Detta stärker sambandet mellan andelen småföretag och nätverkseffekterna; ju större andel utrikes födda invånare desto större möjlighet att nätverksrekryteras.

5.2 Känslighetsanalyser

När variabeln *Utrikes födda företagare* läggs till tappar vi 75 observationer. De kommuner som förloras i analysen är alla relativt små och glesbefolkade. När variabelernas medelvärden i bortfalls-gruppen jämförs med det totala medelvärdet förekommer dock inga större skillnader (Appendix 2, tabell 6). Korrelationskoefficienten för *Utrikes födda företagare* och den logaritmerade variabeln *Befolkningstäthet* är -0,3 vilket skulle kunna påverka resultatet. Som en känslighetsanalys har variabeln tagits bort utan skattningarna påverkas i någon högre utsträckning (Appendix 2, tabell 7–8). Det är rimligt att tro att variablerna *Småföretag* och *Utrikes födda företagare* har en fördröjd effekt. I det första fallet kanske småföretagen börjar anställa först när de börjar växa till att bli ett medelstort företag, och för en företagare kan det ta några år att bygga upp sin verksamhet så mycket att hen kan anställa någon. Därför har dessa variabler även testats med så kallad *lag*, det vill säga med data från den föregående tidsperioden. När *Småföretag* laggades förändrades inga av koefficienterna nämnvärt och den laggade variabeln uppvisar heller ingen signifikans. Med *Utrikes födda företagare* laggad förlorades signifikansen av variabeln *Småföretag* i modellspecifikation 2 och 3. Det finns uppenbarligen ett samband mellan variablerna men i brist på signifikanta värden kan vi inte uttala oss närmare om detta (Appendix 2, tabell 10–11). Samtidigt förstärker resultatet bilden av att variablerna småföretag och utrikes födda invånare båda till vis del fångar upp samma icke-linjära effekt av

² Beräknat på koefficienterna i specifikation 4 enligt $\beta_3 + 2\beta_4 * \text{Utrikes födda invånare}$

nätverk. När modellen skattas separat för åren 2005 och 2010 respektive 2010 och 2014 är *Småföretag* under den första perioden genomgående signifikant positiv. För den andra perioden är koefficienten däremot negativ med ostadig signifikans mellan specifikationerna (Appendix 2, tabell 12–13). Det verkar ske någon form av strukturell förändring mellan de två perioderna vilket stör sambandet mellan småföretag och utrikes föddas arbetslöshet. Vi finner dock ingen uppenbar förklaring efter att ha studerat variablerna närmare över tidsperioden. För att testa den eventuella effekten av variabler som FE-metoden inte lyckas fånga upp skattas modellen även med Random effects (Appendix 2, tabell 14). Skattningarna är robusta för *Vistelsetid*, *Yrke* och *Arbetslöshet inrikes födda*. Effekten av andelen utrikes födda invånare samt interaktionen mellan *Utrikes födda invånare* och *Småföretag* är överraskande nog inte signifikant här. Eftersom Random effects även använder variationen mellan kommunerna i varje tvärsnitt är det oväntat att variablerna tappar signifikans. Den troligaste förklaringen är att vi saknar ett antal viktiga kontrollvariabler för att skattningen av variablerna ska vara konsistent.

6. Diskussion

Vi finner stöd för sambandet mellan andelen småföretag och arbetslöshetsgapet mellan inrikes och utrikes födda. Av intresse är framför allt interaktionseffekten mellan andelen utrikes födda invånare och andelen småföretag: först vid en hög andel utrikes födda invånare minskar arbetslösheten när andelen småföretag ökar. Vi menar att förklaringen finns i nätverkseffekterna och att resultaten bekräftar Behtouis (2008) slutsats att utrikes födda mer sällan har användning av sina nätverk när de söker jobb. Det verkar som att nätverken inte är tillräckligt stora vilket i sin tur kan bero på att etniska grupper inte bor nära varandra i någon högre utsträckning (Bråmås, 2008; Klinthäll & Urban, 2010). Därför kan de inte dra fördel av nätverkseffekterna när de söker jobb. Den signifikanta interaktionseffekten tyder på att småföretag i högre utsträckning rekryterar genom informella nätverk och att utrikes födda först får tillgång till dessa nätverk när gruppen utgör en tillräckligt stor andel av befolkningen. Däremot kvarstår frågan om det är kontakterna med majoritetssamhället som ökar eller om det är inom gruppen som nätverket blir mer effektivt. Det krävs sannolikt mer detaljerade data för etnisk grupptillhörighet för att analysera dessa effekter närmare. Dessutom säger Beckers preferensbaserade diskrimineringsteori (1957) att när minoriteten ökar så kan diskrimineringen minska till följd av ökad kontakt mellan majoritetsgruppen och minoritetsgruppen, vilket talar för ett minskande arbetslöshetsgap. Att koefficienten för småföretag enskilt sett är signifikant positiv går i linje med argumentationen ovan men emot Ekbergs (2010) resonemang, då han

menar att just småföretagarandan skulle vara orsaken till framgången för utrikes födda i västra Småland på 1990-talet. Resultaten motsäger även hans slutsats att en högre andel yrken inom bygg och industri skulle gynna utrikes födda. En förklaring kan finnas i Arai et al. (1999) resonemang om arbetsgivares syn på språkkunskaper, där de menar att *“kunskaper i svenska kan övervärderas på grund av att de associeras med egenskaper som kulturell kompetens och social distans”* (s.42). Det skulle därmed spela mindre roll att vissa yrken eller branscher i teorin ställer lägre krav på landspecifikt humankapital så länge som arbetsgivarna betraktar språkkunskaper som en avgörande kompetens.

Teorin om kontaktdiskriminering (Loury, 2002) menar att minoriteter missgynnas av att inte ha tillgång till effektiva nätverk. Att marginaleffekten av andelen utrikes födda invånare ofta verkar vara positiv, vilket vårt resultat visar när andelen utrikes födda är lägre än 23 procent, bekräftar teorin och innebär sannolikt att även informella relationer är betydelsefulla på arbetsmarknaden. När gruppen utrikes födda växer kan marginaleffekten vara negativ, vilket kan tolkas som att det då är lättare att få tillgång till de mer effektiva relationerna. Sett ur ett samhällsperspektiv innebär nätverksrekrytering inte nödvändigtvis positiva effekter. Dels kan negativa inkomsteffekter påvisas av att bo segregat och nätverksrekryteras av de man bor nära (Andersson et al., 2006), dels får de som redan har mindre produktiva nätverk det ännu svårare när befintliga nätverk förstärks. Jacobs och Cornwell (2007) och Rooth och Carlsson (2007) kommer fram till att diskriminering och nätverksrekrytering är vanligare i lågkvalificerade yrken. Förutsatt att utrikes födda har svårare att nå de högkvalificerade yrkena på grund av ett lägre landspecifikt humankapital (Eriksson, 2010) kan de två effekterna därför leda till ett större arbetslöshetsgap. Det bekräftas av att variabeln *Yrke SSYK 7–9* skattades med positiv koefficient.

Vistelsetidens starka effekt kan delvis kopplas till att man med tiden bygger upp användbara nätverk men visar även på betydelsen av att behärska det svenska språket samt förstå, och inte minst agera enligt, sociala och kulturella normer. Språklig och kulturell kompetens är betydelsefulla i den växande tjänstesektorn, vilket kan förklara dess påverkan på arbetslösheten (Ekberg & Hammarstedt, 2002; Ekberg, 2009;2010).

7. Avslutande kommentarer

Uppsatsens syfte har varit att undersöka hur småföretag påverkar utrikes föddas förutsättningar på arbetsmarknaden, och därmed bygga vidare på den befintliga forskningen om arbetslöshetsgapet mellan utrikes och inrikes födda. I ljuset av den ökade flyktinginvandringen till Sverige och Europa är frågan om lika möjligheter att få jobb mer relevant än någonsin. Våra resultat visar på ett samband mellan småföretag och arbetslöshet och att detta samband sannolikt är kopplat till individers sociala nätverk. Småföretag rekryterar i högre utsträckning genom informella nätverk, vilket påverkar utrikes födda negativt om de saknar tillgång till nätverken. Vi finner att detta stämmer, men att utrikes födda även verkar gynnas av småföretagens nätverksrekrytering när de utgör en tillräckligt stor grupp i samhället. Om denna effekt är ett resultat av ökad kontakt med majoritetssamhället eller för att det inom nätverket uppstår fler möjligheter att få jobb är dock fortfarande oklart. Här behövs ytterligare studier om utrikes företagande och arbetssökande. Genom att dela upp gruppen utrikes födda efter etnicitet är det sannolikt att nätverkseffekterna skulle kunna undersökas närmare.

Vår studie kan inte klargöra effekten av företag som drivs av utrikes födda. Även detta finns det anledningar att studera närmare då det utöver ekonomiska fördelar kan finnas sociala effekter av fler företagare inom marginaliserade grupper, såsom ökad känsla av inkludering och påverkansmöjligheter i samhället (Calza & Goedhuys, 2010). I formella rekryteringsprocesser finns sannolikt en del jobb att göra för att motverka diskriminering. Tänkbara åtgärder är avidentifierade ansökningar, så att namnet inte påverkar urvalet (Rooth & Carlsson, 2007), eller att inom företaget uppmärksamma de som rekryterar på förekomsten av strukturell diskriminering. Att komma till rätta med kontaktdiskrimineringen är svårt då det kräver politiska åtgärder som påverkar människors nära relationer och privatliv, något som i regel är svårt att legitimera. Där skulle minskad boendesegregation kunna ha en positiv effekt, förutsatt att sammansättningen av de boendes sociala nätverk förändras. Klinthäll och Urban (2016) har dock visat att etnisk boendesegregation inte nödvändigtvis leder till social segregation, vilket riskerar att göra en sådan policy ineffektiv.

Vidare visar våra resultat att arbetslösheten är lägre när fler har en längre vistelsetid och att en högre andel lågkvalificerade yrken korrelerar med högre arbetslöshet bland utrikes födda. I relation till den politiska diskussionen om ”enkla jobb” tyder dessa resultat på att fler jobb inom bygg och tillverkning inte är en lösning på problemet. Istället talar de för åtgärder där dels den

landspecifika kompetensen kan anammas fortare – med praktik på arbetsplatser, bättre utbildning i svenska eller annan regelbunden kontakt med majoritetssamhället – dels för validering av betyg och icke formaliserad kompetens för att tillvarata nyanländas befintliga utbildning och erfarenhet.

Referenser

- Ahmed, A. (2015). Etnisk diskriminering – vad vet vi, vad behöver vi veta och vad kan vi göra? *Ekonomisk Debatt*, 43(4), 18-28.
- Andersson, L., & Hammarstedt, M. (2015). Ethnic Enclaves, Networks and Self Employment among Middle Eastern Immigrants in Sweden. *International Migration*, 53(6), 27–40. doi: 10.1111/j.1468-2435.2011.00714.x
- Andersson, P., & Wadensjö, J.E. (2009). The employees of native and immigrant self employed. /Elektronisk version/. *Research in Labor Economics*, 29, 229-250. doi:10.1108/S0147-9121(2009)0000029011
- Andersson, R., Bråmås, Å., & Hogdal, J. (2006). *Fattiga och rika – segregerad stad*. Göteborg: Stadskansliet & Social Resursförvaltning.
- Andersson, R., Musterd, S., & Galster, G. (2014). Neighbourhood Ethnic Composition and Employment Effects on Immigrant Incomes. *Journal of Ethnic and Migration Studies*, 40(5), 710–736. doi:10.1080/1369183X.2013.830503
- Anyadike-Danes, M., Bjurgren, C. M., Gottschalk, S., Hölzl, W., Johansson, D., Maliranta, M., & Myrann, A. (2015). An international cohort comparison of size effects on job growth. /Elektronisk version/. *Small Business Economics*, 44(4), 821–844. doi:10.1007/s11187-014-9622-0
- Arai, M., & Skogman Thoursie, P. (2009). Renouncing Personal Names: An Empirical Examination of Surname Change and Earnings. *Journal of Labor Economics*, 27(1), 127-147.
- Arai, M., Regné, H., & Schröder, L. (1999). *Är Arbetsmarknaden Öppen för Alla?* (Forskningsrapport – Bilaga 6 till LU99).
- Becker, G. S. (1957). *The economics of discrimination*. Chicago: Chicago University Press.
- Behtoui, A. (2008). Informal Recruitment Methods and Disadvantages of Immigrants in the Swedish Labour Market. *Journal of Ethnic and Migration Studies*, 34(3), 411–430. doi: 10.1080/13691830701880251
- Bertrand, M., & Mullainathan, S. (2004). Are Emily and Greg More Employable than Lakisha and Jamal? A Field Experiment on Labor Market Discrimination. *The American Economic Review*, 94(4), 991-1013.
- Bråmås, Å. (2008). Dynamics of ethnic residential segregation in Göteborg, Sweden, 1995–2000. *Population, Space and Place*, 14(2), 101–117. doi: 10.1002/psp.479
- Burt, R. (1997). The Contingent Value of Social Capital. /Elektronisk version/. *Administrative Science Quarterly*, 42(2), 339-365.

- Calza, E., & Goedhuys, M. (2010). Entrepreneurial heterogeneity and the design of entrepreneurship policies for economic growth and inclusive development. *Development*, (31), 1–22.
- Carree, M., van Stel, A., Thurik, R., & Wannekers, S. (2007). The relationship between economic development and business ownership revisited. /Elektronisk version/. *Entrepreneurship and Regional Development*, 19(3), 281-291. doi: 10.1080/08985620701296318
- Criscuolo, C., Gal, P. N., & Menon, C. (2014). The Dynamics of Employment Growth. /Elektronisk version/. *OECD Science, Technology and Industry Policy Papers*, 14, 1-96. doi:10.1787/5jz417hj6hg6-en
- De los Reyes, P. (Red). (2006). *Arbetslivets (o) synliga murar*. (Rapport av Utredning om makt, integration och diskriminering). Stockholm: Fritzes.
- de Wit, G., & de Kok, J. (2014). Do small businesses create more jobs? New evidence for Europe. /Elektronisk version/. *Small Business Economics*, 42, 283-295. doi: 10.1007/s11187-013-9480-1
- Edin, P-A., Fredriksson, P., & Åslund, O. (2000). *Ethnic enclaves and the economic success of immigrants - evidence from a natural experiment* (Working Paper 2000:9). Uppsala: IFAU Institute for Labour Market Policy Evaluation.
- Ekberg, J. (2009). *Invandringen och de offentliga finanserna*. (ESO-rapport 2009:3). Stockholm: Fritzes.
- Ekberg, J. (2010). Ankomstortens betydelse. I C. Sandelind., M. Ådahl (Red.), *Lyckad invandring: Tio svenska forskare om hur man når framgångar* (s. 41-60). Stockholm: FORES.
- Ekström, E. (2001). Arbetsgivarnas rekryteringsbeteende. (Forskningsrapport 2001:3). Uppsala: IFAU-Institutet för arbetsmarknadspolitisk utvärdering.
- Eriksson, S. (2010). *Utrikes födda på den svenska arbetsmarknaden*. (Forskningsrapport Bilaga 4 till LU2011).
- Europeiska Kommissionen. (2017). *Entrepreneurship and Small and medium-sized enterprises (SMEs)*. Hämtad 2017-05-18 från https://ec.europa.eu/growth/smes_en
- Fölster, S., Jansson, L., & Nyrenström Gidehag, A. (2016). The effect of local business climate on employment. /Elektronisk version/. *Journal of Entrepreneurship and Public Policy*, 5(1), 2–24. doi: org/10.1108/JEPP-05-2014-0020
- Hammarstedt, M. (2001). Immigrant self-employment in Sweden - its variation and some possible determinants. *Entrepreneurship & Regional Development*, 13(2), 147–161. doi: 10.1080/08985620010004106
- Hammarstedt, M., & Ekberg, J. (2002). 20 år med allt sämre arbetsmarknadsintegrering för invandrare. *Ekonomisk Debatt*, 28(5), 343–353.

- Henrekson, M., & Johansson, D. (2010). Gazelles as job creators: A survey and interpretation of the evidence. /Elektronisk version/. *Small Business Economics*, 35(2), 227–244. doi:10.1007/s11187-009-9172-z
- Jacobs, D., Cornwell, B. (2007). Labor markets and organizations: A screening theory of hiring networks and racially homogenous employment. /Elektronisk version/. *Research in Social Stratification and Mobility*, 25(1), 39-55. doi:10.1016/j.rssm.2006.05.003
- Kamali, M. (2005). *Ett europeiskt dilemma. Strukturell/institutionell diskriminering*. I P. de los Reyes., & M. Kamali (Red.), *Bortom Vi och Dom - Teoretiska reflektioner om makt, integration och strukturell diskriminering* (s. 29–70). Stockholm: Fritzes.
- Klinthäll, M., & Urban, S. (2010). Kartläggning av företagande bland personer med utländsk bakgrund i Sverige. I Å-K. Engstrand (Red.), *Möjligheternas marknad - en antologi om företagare med utländsk bakgrund* (s. 107-130). Stockholm: Herlin Widerberg Reklambyrå AB.
- Klinthäll, M., & Urban, S. (2016). The strength of ethnic ties: Routes into the labour market in spaces of segregation. *Urban Studies*, 53(1), 3–16. doi: 10.1177/0042098014560498
- Loury, G. C. (2002). *The anatomy of racial inequality*. Cambridge, MA: Harvard University Press
- Musterd, S., Andersson, R., Galster, G., & Kauppinen, T. M. (2008). Are immigrants' earnings influenced by the characteristics of their neighbours? *Environment and Planning A*, 40(4), 785–805. doi: 10.1068/a39107
- Neergaard, A. (Red.). (2006). På tröskeln till lönearbete: Centrala begrepp och antologins innehåll. I A. Neergaard (Red.), *På tröskeln till lönearbete -Diskriminering, exkludering och underordning av personer med utländsk bakgrund* (s. 9-40). Stockholm: Fritzes.
- Nekby, L. (2006). Att mäta diskriminering. I A. Neergaard (Red.), *På tröskeln till lönearbete -Diskriminering, exkludering och underordning av personer med utländsk bakgrund* (s.69-90). Stockholm: Fritzes.
- Olli Segendorf, Å. (2005). *Job search strategies and wage effects for immigrants*. (Doktorsavhandling, Swedish Institute for social research, 65). Edsbruk: Akademitryck AB.
- Phelps, E. S. (1972). American Economic Association The Statistical Theory of Racism and Sexism Author (s): Edmund S . Phelps Source : The American Economic Review , Vol . 62 , No . 4 (Sep . , 1972) , pp . 659-661 Published by : American Economic Association Stable URL : htt. *The American Economic Review*, 62(4), 659–661.
- Rooth, D-O., & Carlsson, M. (2007). Etnisk diskriminering på svensk arbetsmarknad–resultat från ett fältexperiment. *Ekonomisk Debatt*, 55–68.
- Scocco, S., & Andersson, L. F. (2015). *Miljarderna Skäl Att Uppskatta Invandring 900 – En analys av invandringens effekter på de offentliga finanserna i Sverige 1950–2014*, Stockholm: Arenaidé.

- SOU 2005:56. *Det blågula glashuset – Strukturell diskriminering i Sverige* (Betänkande av Utredningen om strukturell diskriminering på grund av etnisk eller religiös tillhörighet). Stockholm: Fritzes.
- SOU 2006:59. *Arbetslivets (o) synliga murar*. (Rapport av Utredning om makt, integration och diskriminering). Stockholm: Fritzes.
- SOU 2006:60. *På tröskeln till lönearbete -Diskriminering, exkludering och underordning av personer med utländsk bakgrund* (Rapport av Utredningen om makt, integration och strukturell diskriminering). Stockholm: Fritzes.
- Stam, E., & van Stel, A. (2011). Types of Entrepreneurship and Economic Growth. I A. Szirmai, W. Naude, & M. Goedhuys (Red.), *Entrepreneurship, Innovation, and Economic Development*. /Elektronisk version/. doi: 10.1093/acprof:oso/9780199596515.003.0004
- Stam, E., Hartog, C., van Stel, A., & Thurik, R. (2014). Ambitious Entrepreneurship, High-Growth Firms, and Macroeconomic Growth. I M. Minniti (Red.), *The Dynamics of Entrepreneurship: Evidence from Global Entrepreneurship Monitor Data*. doi: 10.1093/acprof
- Statistiska Centralbyrån(SCB). (2017a). *Variabelbeskrivning: Företagsregistret*. Hämtad 2017-05-01, från http://www.scb.se/sv/_Vara-tjanster/Foretagsregistret/Variabelbeskrivning/
- Statistiska Centralbyrån(SCB). (2017b). *Sekretess*. Hämtad 2017-05-17, från http://www.scb.se/sv/_Vara-tjanster/Regionala-statistikprodukter/Fardigatabellpaket/Sekretess/
- Statistiska Centralbyrån(SCB). (2017c). *Standard för svensk yrkesklassificering*. Hämtad 2017-05-01, från <http://www.scb.se/ssyk/>
- Statistiska Centralbyrån(SCB). (2017d). *Dokumentation av Databasen STATIV*. Hämtad 2017-05-18 från http://www.scb.se/Grupp/Produkter_Tjanster/Forskare/_Dokument/Dokumentation-STATIV.pdf
- Statistiska Centralbyrån(SCB). (2017e). *Arbetsmarknadsvariabler Hela riket och kön. År 1997–2015*. Hämtad 2017-05-21 från http://www.statistikdatabasen.scb.se/pxweb/sv/ssd/START_AA_AA0003_AA0003B/IntGr1RikKON/chart/chartViewLine/?rxid=f45f90b6-7345-4877-ba25-9b43e6c6e299
- Statistiska Centralbyrån(SCB). (2017f). *Utrikes födda efter region, ålder i tioårsklasser och kön. År 2001–2016*. Hämtad 2017-05-22 från http://www.statistikdatabasen.scb.se/pxweb/sv/ssd/START_BE_BE0101_BE0101E/UtrikesFoddaTotNK/?rxid=49589a8e-a567-4647-8f20-92a988d0b10d
- Statistiska Centralbyrån(SCB), (2017g). *Företagare 20 år och äldre efter näringsgren och inrikes/utrikes födda 2014*. Hämtad 2017-05-23 från http://www.scb.se/sv/_Hitta-statistik/Temaomraden/Jamstalldhet/Fordjupningar/Entreprenorskap-och-foretagande-

/Etablerade-foretag/Foretagare-20-ar-och-aldre-efter-naringsgren-och-inrikesutrikes-fodda-2014/

- Statistiska Centralbyrån (SCB), (2017h). *Befolkningen 15-74 år (AKU) efter arbetskraftstillhörighet, inrikes -/utrikes född, kön och ålder. År 2005 – 2016*. Hämtad 2017-05-23 från http://www.statistikdatabasen.scb.se/pxweb/sv/ssd/START__AM__AM0401__AM0401R/NAKUBefInrUtrJmfAr/?rxid=f7e0fb1d-17dd-4507-a455-e88f1d2b8731;
- Szulkin, R., & le Grand, C. (2002). Permanent disadvantage or gradual integration: Explaining the immigrant-native earnings gap in Sweden. /Elektronisk version/. *Labour*, 16(1), 37-64. doi:10.1111/1467-9914.00186
- Teljosuo, T., & Olli Segendorf, Å. (2011). *Sysselsättning för invandrare - en ESO-rapport om arbetsmarknadsintegration*. (ESO-rapport 2011:5). Stockholm: Fritzes.
- Tillväxtverket. (2010). *Möjligheternas marknad - en antologi om företagare med utländsk bakgrund*. Stockholm: Herlin Widerberg Reklambyrå AB.
- Tillväxtverket. (2015). *Mångfald i näringslivet -Företagens villkor och verklighet 2014*. Stockholm: Ordförandet.
- Urban, S. (2009). Is the Neighbourhood Effect an Economic or an Immigrant Issue? A Study of the Importance of the Childhood Neighbourhood for Future Integration into the Labour Market. *Urban Studies*, 46(3), 583–603. doi: 10.1177/0042098008100996
- van Praag, C. M., & Versloot, P. H. (2007). What is the value of entrepreneurship? A review of recent research. /Elektronisk version/. *Small Business Economics*, 29(4), 351–382. doi: org/10.1007/s11187-007-9074-x
- Wooldridge, J.M. (2016). *Introductory Econometrics –A Modern Approach* (6e ed.). Boston: Cengage Learning.
- Zhou, M. (2004). Revisiting Ethnic Entrepreneurship: Convergencies, Controversies, and Conceptual Advancements. /Elektronisk version/. *International Migration Review*, 38(3), 1040–1074. doi:10.1111/j.1747-7379.2004.tb00228.x
- Åslund, O., & Skans, O. N. (2012). Do anonymous job application procedures level the playing field? *Industrial and Labor Relations Review*, 65(1), 82–107.
- Åslund, O., Hensvik, L., & Skans, O. N. (2014). Seeking similarity: How immigrants and natives manage at the labor market. /Elektronisk version/. *Journal of Labor Economics*, 32(3), 405–441. doi:10.1086/674985

Appendix

Appendix 1: Variabler och begreppsdefinitioner

Tabell 4: Variabler och definitioner

Arbetslös	Om en person mellan 20–64 år, per den 31/12 gällande år, är inskriven hos Arbetsförmedlingen, aktivt söker jobb, omgående kan tillträda och ej deltar i arbetsmarknadsprogram. Variabeln finns i databasen STATIV och därför används Arbetsförmedlingens definition istället för den som SCB använder i arbetskraftsundersökningarna (AKU) (SCB, 2017d).
Arbetsställe	Adress eller fastighet där verksamhet bedrivs av ett registrerat företag (SCB, 2017a).
Anställd	Som anställd räknas den för vilken arbetsgivaren är skyldig att redovisa A-skatt, som vid observationstillfället är anställd, för vilken lönen överstiger ett prisbasbelopp per år och/eller som vikarierar mer än tre månader. Anställd är inte den som har lönebidragsanställning, säsonganställning, är långtidstjänstledig eller långtidssjukskriven vid observationstillfället och/eller vikarierar kortare än tre månader. Av vikt för att räknas som anställd är att du ska kunna dra fördel av att vara en del av arbetsmarknaden, vilket du får antas göra enligt kriterierna ovan (SCB, 2017a).
Befolkningstäthet	Antal invånare i tusental per km ² .
Inrikes född	Om personen är född i Sverige.
Yrke	Följer standard för svensk yrkesklassificering (SSYK) som bygger på en hierarkisk uppdelning (1–9) utefter kompetens och kvalifikationskrav (SCB, 2017c). Beräknas som andelen anställningar inom SSYK 7–9 av totalt antal anställningar i kommunen.
Vistelsetid	Andel av befolkningen som varit folkbokförda i Sverige minst 4 år. Nytt år blir det först när 365 dagar har passerat (SCB, 2017d).
Utrikes född	Den individ som är född i nation utanför EU/EFTA. Uppdelningen bygger på tidigare forskning (se exempelvis Rooth & Carlsson, 2007; Behtoui, 2006; Szulkin & Le Grand, 2002) som visar på att den här gruppen utrikes födda har en sämre position på arbetsmarknaden.

Diagram 2: Histogram Yrke SSYK 7-9

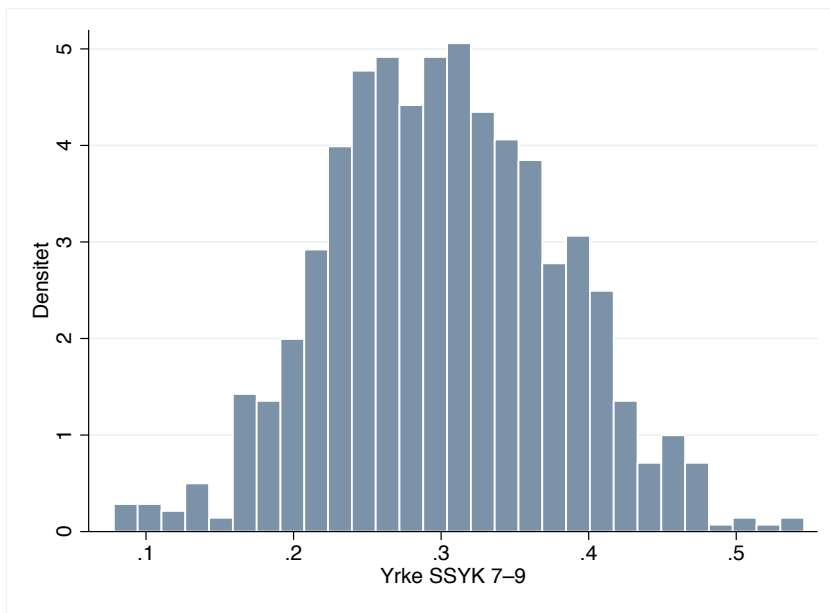
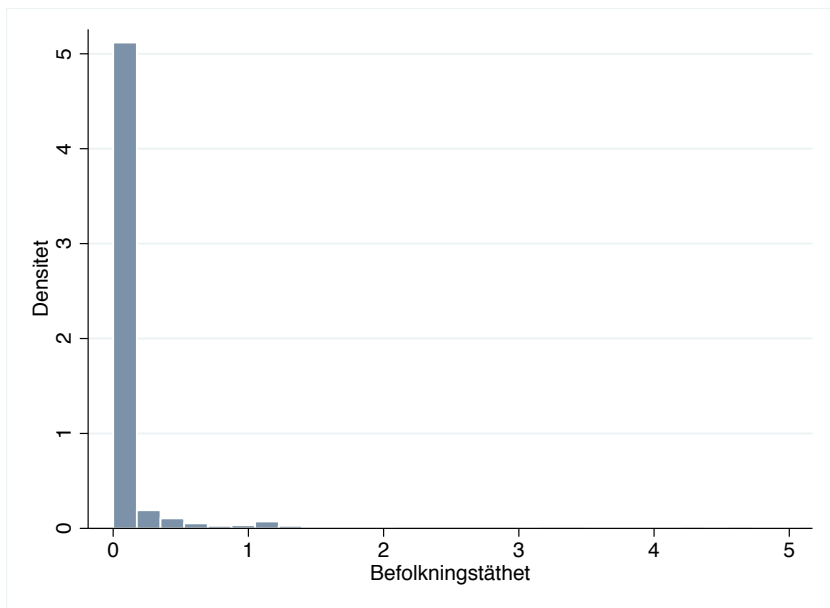


Diagram 3: Histogram Befolkningstäthet



Appendix 2: Känslighetsanalyser

Utbildning

Modellen med utbildning (1) och utan (2), åren 2010 och 2014

Tabell 5: Utbildning

	(1) b/se	(2) b/se
Småföretag	-0.571** (0.22)	-0.579** (0.23)
Utrikes födda invånare	-4.001* (2.19)	-3.796* (2.20)
Utrikes födda invånare2	-4.345* (2.22)	-5.202** (2.27)
Utrikes födda företagare	0.005 (0.14)	-0.002 (0.14)
Yrke SSK 7-9	-0.099 (0.17)	-0.067 (0.17)
Vistelsetid	-0.239*** (0.05)	-0.249*** (0.05)
Arbetslöshet inrikes födda	1.174*** (0.44)	1.095** (0.44)
Befolkningstäthet (log)	0.160 (0.13)	0.165 (0.13)
År	-0.003 (0.00)	-0.004 (0.00)
Småföretag*Utrikes födda invånare	6.719** (3.07)	6.752** (3.06)
Utbildning		0.217 (0.15)
Konstant	7.338 (6.40)	8.989 (6.76)
R2	0.347	0.354
N	534	534

* p<0.1, ** p<0.05, *** p<0.01

Bortfallsanalys

Tabell 6: Jämförelser av medelvärden för observationer som saknar Utrikes födda företagare med hela datamaterialet

		Arbets- löshet utrikes	Små- företag	Utrikes invånare	Vistelse- tid	Yrke	Arbets- löshet inrikes	Befolknings- täthet	Befolkning	Inkomst
Medel- värde	Bortfall	0,20	0,80	0,03	0,60	0,34	0,08	0,02	5,64	194,70
	Alla	0,17	0,78	0,06	0,70	0,30	0,07	0,14	32,43	212,99
	Skillnad	0,03	0,02	-0,03	-0,01	0,04	0,01	-0,12	-26,79	-18,29
Median	Bortfall	0,18	0,81	0,03	0,58	0,34	0,08	0,01	5,30	191,60
	Alla	0,16	0,78	0,05	0,73	0,30	0,07	0,03	15,30	210,60
	Skillnad	0,02	0,03	-0,02	-0,15	0,04	0,01	-0,02	-10,00	-19,00
Min	Bortfall	0,08	0,70	0,01	0,15	0,22	0,02	0,0002	2,45	166,20
	Alla	0,07	0,66	0,01	0,15	0,08	0,02	0,0020	2,45	162,20
	Skillnad	0,01	0,04	0,00	0,00	0,14	0,00	-0,0018	0,00	4,00
Max	Bortfall	0,51	0,90	0,09	0,89	0,47	0,16	0,47	14,13	238,40
	Alla	0,51	0,90	0,29	0,93	0,55	0,16	5,07	911,99	324,70
	Skillnad	0,00	0,00	-0,20	-0,04	-0,08	0,00	-4,60	-897,86	-86,30

Tabell 7: Korrelationstabell

	Befolkningstäthet
Utrikes födda företagare	-0,3029

Tabell 8: Regressionsanalyser utan Utrikes födda företagare

	(1) b/se	(2) b/se	(3) b/se	(4) b/se	(5) b/se
Småföretag	0.410*** (0.13)	0.038 (0.13)	0.358* (0.18)	0.229* (0.13)	0.258 (0.18)
Arbetslöshet inrikes födda	0.237 (0.18)	1.020*** (0.19)	1.394*** (0.20)	1.493*** (0.20)	1.489*** (0.20)
Utrikes födda invånare		1.475*** (0.22)	4.514*** (1.54)	2.338*** (0.42)	2.847* (1.53)
Småföretag*Utrikes födda invånare			-4.311** (1.91)		-0.699 (2.04)
Yrke SSYK 7-9			0.168* (0.09)	0.220** (0.09)	0.218** (0.09)
Vistelsetid			-0.191*** (0.04)	-0.174*** (0.04)	-0.173*** (0.04)
Befolkningstäthet (log)			-0.136 (0.08)	-0.073 (0.08)	-0.072 (0.08)
År			0.001 (0.00)	-0.000 (0.00)	-0.000 (0.00)
Utrikes födda invånare2				-5.639*** (1.32)	-5.396*** (1.40)
Konstant	-0.167 (0.11)	-0.012 (0.10)	-2.885 (2.52)	-0.075 (2.71)	-0.151 (2.69)
R2	0.029	0.146	0.302	0.317	0.317
N	857	857	855	855	855

* p<0.1, ** p<0.05, *** p<0.01

Laggade variabler

Tabell 9: Regressionsanalyser med laggade variabeln Småföretag (data från 2000, 2005 och 2010)

	(1) b/se	(2) b/se	(3) b/se	(4) b/se	(5) b/se
L_Småföretag	0.134 (0.14)	-0.066 (0.12)	0.171 (0.18)	0.110 (0.12)	0.070 (0.19)
Arbetslöshet inrikes födda	-0.089 (0.13)	1.167*** (0.20)	1.515*** (0.21)	1.590*** (0.20)	1.589*** (0.20)
Utrikes födda invånare		1.477*** (0.21)	2.395* (1.44)	2.257*** (0.40)	1.743 (1.44)
Utrikes födda företagare		-0.046 (0.09)	-0.003 (0.08)	0.012 (0.08)	0.015 (0.08)
L_Småföretag*Utrikes födda invånare			-1.651 (1.95)		0.724 (2.14)
Yrke SSYK 7-9			0.189** (0.09)	0.238*** (0.09)	0.239*** (0.09)
Vistelsetid			-0.150*** (0.03)	-0.126*** (0.04)	-0.126*** (0.04)
Befolkningstäthet (log)			-0.265*** (0.06)	-0.184*** (0.06)	-0.184*** (0.06)
År			0.003** (0.00)	0.002 (0.00)	0.001 (0.00)
Utrikes födda invånare2				-4.611*** (1.09)	-4.765*** (1.26)
Konstant	0.072 (0.11)	0.059 (0.10)	-6.344*** (2.18)	-3.836* (2.27)	-3.705 (2.34)
R2	0.005	0.171	0.317	0.334	0.334
N	856	781	781	781	781

* p<0.1, ** p<0.05, *** p<0.01

Tabell 10: Regressionsanalyser med laggade variabeln Utrikes födda företagare (data från 2000, 2005 och 2010)

	(1) b/se	(2) b/se	(3) b/se	(4) b/se	(5) b/se
Småföretag	0.410*** (0.13)	-0.066 (0.11)	0.193 (0.15)	0.106 (0.11)	0.067 (0.16)
Arbetslöshet inrikes födda	0.237 (0.18)	1.071*** (0.19)	1.524*** (0.18)	1.607*** (0.17)	1.611*** (0.17)
Utrikes födda invånare		1.438*** (0.21)	3.342*** (1.25)	2.229*** (0.39)	1.674 (1.33)
L_Utrikes födda företagare		-0.017 (0.07)	-0.010 (0.07)	0.003 (0.07)	0.003 (0.07)
Småföretag*Utrikes födda invånare			-2.839* (1.53)		0.776 (1.82)
Yrke SSYK 7-9			0.148* (0.08)	0.199** (0.09)	0.202** (0.09)
Vistelsetid			-0.166*** (0.03)	-0.145*** (0.03)	-0.145*** (0.03)
Befolkningstäthet (log)			-0.223*** (0.06)	-0.171*** (0.05)	-0.175*** (0.06)
År			0.002** (0.00)	0.001 (0.00)	0.001 (0.00)
Utrikes födda invånare2				-4.758*** (1.07)	-5.037*** (1.24)
Konstant	-0.167 (0.11)	0.062 (0.09)	-5.394*** (2.04)	-2.927 (2.13)	-2.881 (2.13)
R2	0.029	0.179	0.350	0.369	0.369
N	857	749	749	749	749

* p<0.1, ** p<0.05, *** p<0.01

Separata regressionsanalyser av tidsperioderna

Tabell 11: Regressionsanalyser 2005–2010

	(1) b/se	(2) b/se	(3) b/se	(4) b/se	(5) b/se
Småföretag	0.932*** (0.20)	0.701*** (0.16)	0.687*** (0.18)	1.089*** (0.25)	1.317*** (0.24)
Arbetslöshet inrikes födda	0.091 (0.22)	1.288*** (0.22)	1.311*** (0.26)	1.376*** (0.26)	1.349*** (0.28)
Utrikes födda invånare		3.377*** (0.47)	3.494*** (0.74)	10.385*** (2.76)	12.530*** (2.87)
Utrikes födda invånare2		-10.993*** (1.87)	-11.351*** (2.58)	-9.137*** (2.66)	
Utrikes födda företagare		-0.089 (0.11)	-0.091 (0.11)	-0.093 (0.11)	-0.111 (0.11)
Yrke SSYK 7–9			0.051 (0.16)	0.123 (0.15)	0.140 (0.15)
Vistelsetid			0.017 (0.05)	0.010 (0.05)	-0.031 (0.05)
Befolkningstäthet			0.005 (0.03)	0.001 (0.04)	-0.084 (0.05)
År			0.000 (0.00)	0.001 (0.00)	0.003** (0.00)
Småföretag # Utrikes födda invånare				-9.525** (3.67)	-15.182*** (3.60)
Konstant	-0.558*** (0.16)	-0.588*** (0.13)	-0.959 (2.85)	-2.505 (3.01)	-7.184*** (2.71)
R2	0.135	0.364	0.365	0.380	0.344
N	568	514	514	514	514

* p<0.1, ** p<0.05, *** p<0.01

Tabell 12: Regressionsanalyser 2010–2014

	(1) b/se	(2) b/se	(3) b/se	(4) b/se	(5) b/se
Småföretag	-0.221 (0.18)	-0.235* (0.14)	-0.191 (0.16)	-0.602*** (0.22)	-0.476** (0.21)
Arbetslöshet inrikes födda	0.307 (0.31)	1.899*** (0.46)	1.344*** (0.42)	1.331*** (0.42)	1.254*** (0.40)
Utrikes födda invånare		2.555*** (0.64)	0.458 (0.64)	-4.811** (2.13)	-3.369* (1.86)
Utrikes födda invånare2		-5.174*** (1.78)	0.299 (1.61)	-3.534 (2.42)	
Utrikes födda företagare		0.002 (0.15)	-0.028 (0.14)	0.018 (0.14)	-0.009 (0.14)
Yrke SSYK 7–9			-0.074 (0.18)	-0.053 (0.17)	-0.089 (0.18)
Vistelsetid			-0.241*** (0.05)	-0.238*** (0.05)	-0.254*** (0.04)
Befolkningstäthet			0.030 (0.02)	-0.014 (0.02)	-0.012 (0.02)
År			-0.000 (0.00)	-0.001 (0.00)	-0.001 (0.00)
Småföretag # Utrikes födda invånare				7.602** (3.04)	4.802** (2.14)
Konstant	0.332** (0.16)	0.110 (0.14)	1.286 (5.51)	3.177 (5.55)	2.263 (5.47)
R2	0.036	0.198	0.328	0.342	0.337
N	578	534	534	534	534

* p<0.1, ** p<0.05, *** p<0.01

Random effects

Tabell 13: Random effects

	(1)	(2)	(3)	(4)	(5)
	b/se	b/se	b/se	b/se	b/se
Småföretag	0.163*** (0.06)	0.196*** (0.06)	0.093 (0.08)	0.126** (0.06)	0.105 (0.08)
Arbetslöshet inrikes födda	0.671*** (0.09)	0.803*** (0.13)	1.069*** (0.12)	1.104*** (0.12)	1.100*** (0.12)
Utrikes födda invånare		0.264*** (0.09)	0.720 (0.77)	0.858*** (0.16)	0.586 (0.68)
Utrikes födda företagare		0.038 (0.06)	-0.068 (0.06)	-0.013 (0.06)	-0.012 (0.06)
Småföretag*Utrikes födda invånare			-0.649 (1.00)		0.361 (0.92)
Yrke SSYK 7-9			0.081*** (0.03)	0.090*** (0.03)	0.089*** (0.03)
Vistelsetid			-0.200*** (0.02)	-0.188*** (0.02)	-0.188*** (0.02)
Befolkningsstäthet (log)			-0.002 (0.00)	-0.003 (0.00)	-0.003 (0.00)
År			0.002*** (0.00)	0.001** (0.00)	0.001** (0.00)
Utrikes födda invånare2				-2.850*** (0.55)	-2.892*** (0.57)
Konstant	-0.003 (0.04)	-0.058 (0.05)	-4.104*** (1.27)	-2.886** (1.23)	-2.820** (1.28)
N	857	782	782	782	782

* p<0.1, ** p<0.05, *** p<0.01