



INSTITUTIONEN FÖR KULTURVÅRD

DET MÅNGFUNKTIONELLA KYRKORUMMET UR ETT BRUKARPERSPEKTIV

Kyrkorummet som arbetsplats, heligt rum och kulturarv

Ingrid Fjordhult

Uppsats för avläggande av filosofie kandidatexamen med huvudområdet kulturvård med inriktning mot bebyggelseantikvarisk verksamhet

2017, 180 hp

Grundnivå

2017:3

DET MÅNGFUNKTIONELLA KYRKORUMMET UR ETT BRUKARPERSPEKTIV

Kyrkorummet som arbetsplats, heligt rum och kulturarv

Ingrid Fjordhult

Handledare: Eva Löfgren

Examensarbete 15 hp
Bebyggelseantikvariskt program, 180 hp

UNIVERSITY OF GOTHENBURG
Department of Conservation
P.O. Box 130
SE-405 30 Göteborg, Sweden

<http://www.conservation.gu.se>
Fax +46 31 786 4703
Tel +46 31 786 0000

Program in Integrated Conservation of Built Environments
Graduating thesis, BA/Sc, 20xx

By: Ingrid Fjordhult
Mentor: Eva Löfgren

The Multifunctional Church Hall from a User Perspective – The Church Hall as a Work Place, Sacred Room and Cultural Heritage

ABSTRACT

The study of this essay takes place in the churches of Vessigebro and Örslösa, two villages located in south of Sweden. The church buildings are both built in the 1900s and were remodeled as multifunctional churches during the last ten years. Today the buildings houses space for worship, office space and activities associated with parish houses.

This essay explores the relationship between the employee in the local church parish and the remodeled church building: the building as a work place, as a place for worship and as a place with cultural historical value. Interviews with two employees in Örslösa and two employees in Vessigebro were conducted in April 2017, and constitute the prime source material.

The employees' views of Örslösa church as a work place varies: some benefits from the modernity, while others experience environmental problems in their working place. Both of those interviewed in Vessigebro consider the working environment to be principally well adjusted – even though the floorplan constitutes a disadvantage.

Those interviewed have different and somewhat inconsistent opinions about how to handle “the sacredness” of the room. In Vessigebro the employees no longer perceive the parish part of the building to be a church in an emotional way – while intellectually considering the whole building to be a church. In Örslösa one of the interviewed experiences trouble to feel the “church feeling” during church services.

None of the interviewed consider the buildings cultural historical value to have been reduced. On the contrary, most considered the remodeling to have added a value to a building they earlier never considered to be of high value.

Title in original language: I ett mångfunktionellt kyrkorum – en relationell studie kring arbetsplats, helighet och kulturarv ur ett brukarperspektiv

Language of text: Swedish

Number of pages: 54

Keywords: Cultural Heritage, Multifunctional Church, Users Perspective, Sacred and Profane

ISSN 1101-3303

ISRN GU/KUV—17/ 3 —SE

Förord

Tack till personalen i Örslösa och Vessigebro. Det var ett nöje att träffa er och lyssna till era tankar, reflektioner och berättelser.

Ett särskilt stort tack till min handledare, Eva Löfgren, för dina goda råd och din stora kunskap.

Innehållsförteckning

1. INLEDNING.....	11
1.1 Bakgrund.....	11
1.2 Problemformulering.....	11
1.3 Syfte och målsättning.....	12
1.4 Frågeställningar.....	12
1.5 Forsknings- och kunskapsläget.....	12
1.6 Avgränsningar.....	15
1.7 Metod och källkritik.....	15
1.7.1 Metoddiskussion.....	16
1.7.2 Källkritik.....	16
1.8 Teoretisk referensram.....	17
1.9 Begrepp.....	18
1.9.1 Församlingar och pastorat.....	19
1.10 Disposition.....	19
2. RESULTAT.....	21
2.1 Örslösa kyrka.....	21
2.1.1 Kyrkan och församlingen – en bakgrund.....	21
2.1.2 Motiv till ombyggnad.....	21
2.1.3 Planerings- och arbetsprocessen.....	22
2.1.4 Den ombyggda kyrkan.....	23
2.2 Vessige kyrka.....	25
2.2.1 Kyrkan och församlingen – en bakgrund.....	25
2.2.2 Motiv till ombyggnad.....	25
2.2.3 Planerings- och arbetsprocessen.....	26
2.2.4 Den ombyggda kyrkan.....	26
2.3 Planerings- och arbetsprocessen: kommunikation och delaktighet.....	28
2.3.1 Kommunikation och delaktighet: församlingsmedlemmarna.....	28
2.3.2 Kommunikation och delaktighet: personalen.....	28
2.4 Kyrkobyggnaden som arbetsplats ur ett praktiskt perspektiv.....	31
2.4.1 Samvaron.....	31
2.5 Det sakrala och det profana – gudstjänst och arbetsplats.....	33
2.5.1 Avgränsningar i rummet.....	33
2.5.2 Protestantismen och heligheten.....	33
2.5.3 Relationen till kyrkan som helig.....	34
2.6 Kyrkan som kulturarv.....	37

2.6.1 Kulturarv i bruk.....	37
2.6.2 Kyrkans värde.....	37
3. DISKUSSION OCH SLUTSATSER.....	39
3.1 Planering, arbete, kommunikation och delaktighet.....	39
3.2 Relationen till kyrkobyggnaden.....	40
3.3 Kyrkobyggnaden som kulturarv.....	42
3.4 Den mångfunktionella kyrkan som fenomen i Sverige.....	43
4. SAMMANFATTNING OCH AVSLUTANDE ORD.....	45
Illustrationsförteckning.....	47
KÄLL- OCH LITTERATURFÖRTECKNING.....	49
Otryckta källor.....	49
Tryckta källor och litteratur.....	52

1. INLEDNING

Denna uppsats är en kandidatuppsats och avslutar tre års studier vid Bebyggelseantikvariskt program, Institutionen för kulturvård vid Göteborgs universitet. Uppsatsen motsvarar 15 högskolepoäng och har tillkommit under våren 2017. I det inledande kapitlet presenteras en kortare bakgrund, uppsatsens frågeställning, syfte, metod samt uppsatsens disposition.

1.1 Bakgrund

Svenska kyrkan är en av Sveriges största fastighetsägare och förvaltade år 2016 ca 16 000 byggnader. Cirka 3 400 av dessa är kyrkobyggnader.¹ Demografiska förändringar i Sverige samt organisationens ekonomiska förutsättningar påverkar församlingarnas fastighetsförvaltning på flera sätt.² Under de senaste decennierna har många församlingar valt att göra sig av med ett eller flera av sina församlingshem. En del församlingar har valt att skapa förutsättningar för församlingsaktiviteter i kyrkorummet, ibland även administrativt arbete, genom att fysiskt förändra rummet.

I vissa kyrkor är de fysiska förändringarna begränsade och anpassade för enklare sociala aktiviteter, ofta kallat ”kyrkmingel”. I andra kyrkor är projekten vittgående och skapar helt nya förutsättningar för lokalens användning. Oavsett den fysiska funktionsförändringens omfattning, så för omvandlingen med sig konsekvenser för kyrkan – både hur byggnaden upplevs och hur den brukas.

I majoriteten av Svenska kyrkans stift har kyrkor byggts om, eller planeras att byggas om, för att inrymma verksamheter som tidigare inrymts i församlingshem eller administrativa lokaler. Arkitekter och stiftsantikvarier har inspirerats av ombyggda kyrkor i bland annat Storbritannien och Tyskland. Ett antal böcker har getts ut där teologer och arkitekter diskuterar förändringen mot ett kyrkorum med plats för mer än enbart gudstjänst³. Eftersom denna förändring är relativt ny och begränsad har diskussionerna och samtalen endast handlat om kommande och pågående ombyggnationer – inte genomförda. Konsekvensanalyser- och diskussioner saknas både för enskilda ombyggda kyrkor och för förändringstrenden i stort.

1.2 Problemformulering

I den litteratur som behandlar mångfunktionella kyrkorum är perspektiven begränsade. Litteraturen lyfter främst fram arkitekters och teologers synsätt, vilka sätter störst fokus på den del av byggnaden där gudstjänst firas. De i personalen som arbetar med församlingsinvolverande verksamhet och som dagligen använder och upplever kyrkorummet, utgör en grupp som har utelämnats ur den gängse diskursen. Deras tankar och åsikter om kyrkorummet saknas i uppföljningar, undersökningar och mediala sammanhang.

Eftersom kyrkan utgör en levande miljö, och genom ombyggnaden omvandlas till en aktiv arbetsmiljö, är det därför en brist att de anställdas perspektiv utelämnats. Att genomföra radikala ombyggnader, liksom i de församlingar som undersöks i denna uppsats, är stora ingrepp i miljöer som utgör kulturarv, och bör därför inte genomföras utan reflektion. Denna reflektion bör innefatta ett konsekvent tänk där även de brukare som främst berörs av förändringen tillåts att komma till tals för att uttrycka och förmedla

¹ Svenska kyrkans utredningar 2015, s. 7

² Svenska kyrkans centralstyrelse 1996, s. 95–103

³ Granberg 2011, s. 9

sina tankar om kyrkobyggnaden – dess funktion, förändring och betydelse. Avsaknaden av deras perspektiv resulterar i ett demokratiunderskott.

Genom ombyggnationen till ett mångfunktionellt kyrkorum förändras byggnadens utformning, och således påverkas även hur man upplever de kulturhistoriska värdena. Kyrkorummet *andliga värde* kan betraktas som en immateriell del av byggnadens kulturhistoriska värde. Omvandlingen till ett mångfunktionellt kyrkorum medför att de vardagliga arbetssysslorna sammanförs med en miljö som av många uppfattas som *helig*, vilket väcker nya tankar hos de som vistas i rummet kring det sakrala och profana i kyrkorummet, samt hur man kan och bör förhålla sig till detta.

1.3 Syfte och målsättning

Utifrån problemformuleringen ovan är denna uppsats syfte att undersöka hur församlingspersonalen i Örslösa kyrka respektive Vessige kyrka ser på sin relation till den förändrade kyrkobyggnaden. Genom att plats skapats för administrativa sysslor och församlingsinvolverande aktiviteter, ökar de profana inslagen i kyrkorummet. Mötet mellan det profana och det sakrala medför att det vardagliga och det heliga knyts samman, och att brukarna ställs inför nya frågor om kyrkobyggnadens betydelse och värde. Personalens relation till byggnaden och syn på dess kulturhistoriska värde påverkar i förlängningen vilken bild som förmedlas ut i samhället.

Uppsatsen har som syfte att lyfta fram denna grupp brukare och skapa en fördjupad förståelse för deras relation till kyrkan som gudstjänstlokal, arbetsplats och kulturarv.

1.4 Frågeställningar

Hur ser församlingspersonalen på sin relation till kyrkobyggnaden

... som arbetsplats?

... som gudstjänstlokal?

... som kulturarv?

1.5 Forsknings- och kunskapsläget

Svenska kyrkan har en särskild ställning som organisation i Sverige, och synen på kyrkorna som ett allmäntillhörigt kulturarv gör att fokus i denna redogörelse av forsknings- och kunskapsläget är inriktad på forskning och litteratur i Sverige.⁴

Det finns inte någon tidigare studie angående denna specifika brukargrups upplevelse av kulturarvet, och inte heller någon vetenskaplig studie av det mångfunktionella kyrkorummet. I en forskningssammanställning för åren 2009–2014 framkommer att den forskning som idag behandlar de kyrkliga kulturarven tenderar att rikta in sig på att undersöka något av följande teman: kyrkan som konstnärligt och kulturhistoriskt objekt, den fysiska förvaltningen, betydelseförskjutning och kulturarvisering av kyrkan, samt kyrka och det liturgiska bruket i förfluten tid⁵. I forskningsrapporten

⁴ Schwanborg 2012, s. 6

⁵ Persson, Löfgren & Wetterberg 2014, s.31

ser författarna en förskjutning inom kyrkoforskningen, där fokus har skiftats från konst- och arkitekturhistorisk förståelse till forskning inriktad mot en förbättrad hantering och förståelse av kyrkor.⁶

Mellan 2012 och 2015 pågick forskningsprojektet *Gamla kyrkor och nya värden* i vilket bl.a. verksamma vid Institutionen för kulturvård, Göteborgs universitet, deltog. Projektets syfte var att belysa samspelet mellan sakrala och sekulära värden i förvaltningen av Svenska kyrkans miljöer. En rad studier tillkom som en del av projektet, där olika samtida förändringar inom Svenska kyrkan undersöktes.⁷

Även idag pågår kyrkoforskning vid Institutionen för kulturvård. Maria Nyström och Mika Stenberg Sjölund, doktorand respektive kandidat vid institutionen för kulturvård, Göteborgs universitet, har i en kommande artikel analyserat Vessige och Örslösa kyrkor, samma kyrkor som behandlas i detta arbete, ur ett arkitektoniskt perspektiv.⁸

Vid Institutionen för kulturvård har ett antal uppsatser producerats där frågor som närmre kommer att undersökas i denna uppsats delvis berörs.⁹ Bland dessa finns Linda Leos kandidatuppsats från 2010: *Kyrkorestaurering – problematiken kring kulturhistoriska värden*. I studien behandlas problematiken kring olika värderingar som tillämpas vid restaureringar och omdaningar av kyrkorum. S:t Johanneskyrkan i Göteborg, en kyrka ombyggd för att inhysa caféverksamhet, utgör studieobjektet. Leos frågeställning skiljer sig från frågeställningen i detta arbete, men i den kvalitativa intervjudelen berörs ändå människors relation till det ombyggda rummet.¹⁰

Även vid andra institutioner och universitet sker studier som berör kyrkan som kulturarv. Dit kan Christopher Askers masteruppsats i Litteratur, idéhistoria och religion räknas: *Nytt vin i gamla läglar - Kyrkorum i Svenska kyrkan; då, nu och imorgon* där en rad förändringar i kyrkorummet från 1800-talet fram tills idag beskrivs. Asker tar i sin uppsats upp frågan om vad *helighetsbegreppet* innebär och sätter detta i ett historiskt perspektiv.¹¹

Helighetsbegreppet under historien undersöks även i artikeln *Det kyrkliga kulturarvet mellan heligt och profant* från år 2012, där Magdalena Hillström behandlar det kyrkliga kulturarvet i relation till det heliga och det profana. I artikeln problematiserar Hillström kyrkobyggnadens dubbla identitet som heligt rum och som profant kulturarv.¹²

Synen på kyrkorummet och det heliga i relation till kulturarvet undersöks i Helena Wangefeldt Ströms artikel *Heligt – hotfullt – historiskt. Kulturarvfieringen av det katolska i 1600-talets Sverige*. Här undersöks övergången då sakrala katolska föremål omvandlades till profant kulturarv. Wangefeldt Ström tar i artikeln upp 1600-talets kyrkoherdars komplexa förhållande till de gamla katolska föremålen, vilka inte längre i den lutherska läran kunde betraktas som heliga. Artikeln ger på så vis en inblick i människors praktiska hantering av det som upplevdes som upphöjt över det vardagliga.¹³

Ett brukarperspektiv på kyrkobyggnaden och dess funktioner är dock ett forskningsområde som i låg grad har utforskats. I ett paper från 2011, *Pingströrelsens rumslighet: Filadelfiaförsamlingens rumslighet i Stockholm 1907–1960*, skriver Andreas Thörn om Filadelfiaförsamlingens lokal utifrån det han väljer att kalla *aktörsperspektiv*, men i mångt och mycket överensstämmer med det som i denna

⁶ Persson, Löfgren & Wetterberg 2014, s.33

⁷ Göteborgs Universitet 2015; Persson, Löfgren & Wetterberg 2014, s. 9–10

⁸ Nyström & Stenlund

⁹ Gröhn 2010; Nyström 2010

¹⁰ Leo 2010

¹¹ Askers 2014

¹² Wangefeldt 2012, s. 163–167; s. 165

¹³ Hillström 2012, s. 29–30, 40–44

uppsats kallas brukarperspektiv. Papret fokuserar på användarnas beskrivning av lokalen och hur en kollektiv identitet formades.¹⁴

I en artikel av Lotta Eriksson lyfts orsbors syn på Marglarps kyrka, vilken revs år 2007. *Gör en kyrka någon skillnad?* utgör en av texterna i antologin *Maglarp: kyrkan som försvann*. I artikeln undersöks och diskuteras orsbornas relation till kyrkan. I diskussionen tas bland annat de intervjuades syn på kyrkan och kyrkogårdens ställning som helig och dess andliga värde upp, även om fokus ligger på kyrkobyggnaden som symbol och traditionsbärare.¹⁵

Under 2000-talet har ett antal böcker utgivits av olika stift där författarna diskuterar samtida förändrings skeenden inom Svenska kyrkan. 2004 utkom *Gamla kyrkorum i en ny tid* – ett resultat av Uppsala Stifts serie arkitektseminarier om kyrkorummet under föregående år. I boken reflekterar och diskuterar arkitekter och teologer kring kyrkorummets nutida användning under redaktionell ledning av Gunnar Granberg, fil. dr. i kyrkohistoria vid Uppsala universitet¹⁶. Som en fortsättning på detta projekt utkom *Stora kyrkor och små församlingar – Nyttänkande med idéer om framtiden* år 2011. Liksom i *Gamla kyrkorum i en ny tid* behandlas och studeras en specifik kyrkobyggnad inför kommande ombyggnad till ett mångfunktionellt kyrkorum. I detta verk uttrycker sig även antikvarierna Claes Reichmann, Johan Dellbeck och Bengt Svensson kring planerade förändringar.¹⁷

Samtalsboken *Kyrkorummet – kulturarv och gudstjänst* är en redovisning av ett antal föreläsares bidrag till konferensen *Kyrkorum och gudstjänst* under 2007. Flertalet olika aktörer ger sin syn på det pågående och framtida förändrings skeendet i olika artiklar, däribland den tidigare stiftsantikvariern i Lund, Aina Mandahl, och Paul Lewis, Engelska kyrkans ansvarige för avyttringen av kyrkobyggnader.¹⁸ I artikeln *Helighetens vägran att försvinna* problematiserar Olof Wennås begreppet *helig* inom Svenska kyrkan idag¹⁹. I Peter Bexells artikel *Alldeles för många kyrkor* omskrivs allmänhetens relation till kyrkan som helig och en jämförelse mellan Sverige och Tyskland görs²⁰.

Kyrkorummet – kulturarv och gudstjänst, och även Granbergs verk, lyfter fram flera olika perspektiv på förändringar i kyrkorummet under 2000-talet; teologer, antikvarier, kyrkohistoriker och arkitekter delar alla med sig av sin syn. De egentliga brukarna av rummet utelämnas dock. När det kommer till förändringar i form av åtgärder för att skapa plats för församlingsaktiviteter i kyrkorummet, saknas studier och iakttagelser av redan genomförda förändringar, vilket innebär en brist av egentliga konsekvensanalyser.

Inför denna studie har det internationella forskningsfältet inom det aktuella området har bara flyktigt studerats. Värld att nämna är Michael Guggenheims artikel *Unifying and Decomposing Building Types: How to Analyze the Change of Use of Sacred Buildings*. I artikeln behandlas mötet mellan det sakrala och det profana när Guggenheim undersöker en kyrkobyggnad som delvis omvandlats till bibliotek, och en industribyggnad som blivit moské, båda belägna i Berlin. Författaren ställer frågor om vad som krävs för att en miljö skall upplevas som helig, och vilka praktiska konsekvenser ett mångfunktionellt bruk medför. Särskilt Guggenheims studie om moskén är intressant, då ett omvänt förhållande råder mellan moskén och de kyrkor som studeras i denna uppsats: en vardaglig arbetsmiljö har omvandlats till att rymma en sakral plats.²¹

¹⁴ Örebro Universitet

¹⁵ Eriksson 2010, s. 37–47

¹⁶ Granberg 2004

¹⁷ Granberg 2011

¹⁸ Bexell & Weman 2008

¹⁹ Wennås 2008, s. 378–388

²⁰ Bexell 2008, s. 165–168

²¹ Guggenheim 2013, s. 445–464

1.6 Avgränsningar

I denna uppsats kommer Örslösa kyrka i Skara stift och Vessige kyrka i Göteborgs stift att undersökas. Även inom andra trossamfund än Svenska kyrkan, förändras utrymmen för gudstjänstfirande och församlingslokaler. Orsaken till förändring kan liksom i Svenska kyrkan vara en ekonomisk problematik, men eftersom de ekonomiska systemen och dess förutsättningar är så olika, kommer denna studie inte att innefatta andra trossamfund.

Många fysiska förändringar har skett i kyrkobyggnaderna under historien. Tillgänglighetsanpassning och inrättandet av toaletter är några av de förändringar som skett under de senaste decennierna. Anpassningar av kyrkorummet för att inrymma församlingsaktiviteter och administrativ verksamhet måste dock betraktas som en konsekvens av en pågående strukturell förändring inom Svenska kyrkans församlingar, och kan således anses ingå i en egen kategori.

Att just Örslösa och Vessige kyrka har valts som studieobjekt har delvis sin orsak i att dessa kyrkor även undersökts av Maria Nyström och Mika Stenberg Sjölund, doktorand respektive kandidat vid Institutionen för Kulturvård, Göteborgs universitet, som en del av ett större forskningsprojekt. Denna uppsats bidrar med ytterligare ett perspektiv och breddar på så vis bilden av de genomförda förändringarna. Valet av kyrkorna har också sin orsak i en del mer praktiska förutsättningar: kyrkornas geografiska läge och dess stiftstillhörighet, att ombyggnadsarbetet avslutats och lokalen brukats under en tid, samt att lämpliga personer fanns tillgängliga intervjuer.

De intervjuade har valts utifrån sina yrken, då dessa yrkeskategorier och deras perspektiv tidigare har utelämnats i det som skrivits om mångfunktionella kyrkorum. Det begränsade urvalet informanter är anpassat efter uppsatsens frågeställning. Ett breddat perspektiv, där även församlingsmedlemmar intervjuats, hade kunnat bidra positivt till undersökningen, men utelämnades av främst praktiskt skäl då en sådan informationsmängd hade blivit alltför omfattande i detta sammanhang.

1.7 Metod och källkritik

Uppsatsen bygger i huvudsak på information given av informanter. Fyra kvalitativa, semi-strukturerade intervjuer av explorativ karaktär genomfördes i slutet av april månad år 2017, och utgör grunden och utgångspunkten för detta arbete. De som intervjuades var informanterna 1, 2, 5 och 6. Ytterligare två informanter (3 och 4) bidrog med sina åsikter och tankar vid dessa tillfällen, men medverkade enbart i en begränsad utsträckning. De intervjuade var församlingspersonal, verksamma i antingen Örslösa eller Vessige kyrka. Intervjuerna tog plats i respektive kyrka. I Örslösa intervjuades Informant 1 enskilt. Intervjun föregicks av ett samtal där ett antal föräldrar, som tillsammans med sina barn deltog i kyrkans verksamhet, bidrog med sina åsikter och tankar. Informant 2 och 3 intervjuades under början av intervjun tillsammans, innan Informant 3 var tvungen att avvika. Informant 4 medverkan skedde spontant och utgjordes enbart av ett par kommentarer. I Vessige kyrka intervjuades Informant 5 och 6 tillsammans.

Informant 1 är ca 40 år gammal och har arbetat som församlingsassistent i Örslösa kyrka, Södra Kållands församling sedan 1999. Hon arbetar med barnverksamheten vilken innefattar barngrupper i olika åldrar. Informant 2 är i samma ålder och arbetar som lokalvårdare och församlingsvärdinna i Södra Kållands församling. Anställningen som församlingsvärdinna har Informant 2 haft i 4–5 års tid. Informant 2 ansvarar för caféverksamheten i Örslösa kyrka. Informant 3, som deltog under en del av intervjun, är 30–35 år gammal och har arbetat som vaktmästare i församlingen i 13–14 år. Informant 4 är kantor i församlingen och gav kort sin syn på kyrkorummet.

Informant 5 är ca 30 år gammal och började arbeta som församlingsassistent i Vessige-Okome församling hösten 2012. Hon arbetar med barnverksamheten, konfirmandarbetet, sköter församlingen

hemsida och utformar församlingsbladet. Informant 6 är 30–35 år gammal och kyrkomusiker. Hon har arbetat i församlingen sedan januari 2011 och leder ett antal körgrupper i olika åldrar. 7

Även litteraturstudier har utgjort en väsentlig del av kunskapsinhämtningen. Pressklipp har använts för att skapa en bild av respektive förändringsprocess. En enklare samtalsintervju med Matilda Dahlquist, stiftsantikvarie på Göteborgs stift, genomfördes i början av maj.

Löpande under arbetet har kommunikation förts via e-post med stiftsantikvarier och stiftsingenjörer runt om i Sverige och församlingspersonal i ett antal församlingar, i syfte att kartlägga hur utbrett fenomenet kombinationsbruk är. I inledningsskedet av arbetet besöktes Ås kyrka, i Västbo Sankt Sigfrids församling (Växjö stift) som en del av en enkel förstudie, där Stefan Liljekvist, förman, visade kyrkan och berättade om projektet.

1.7.1 Metoddiskussion

Uppsatsens eftersträlvade perspektiv, det vill säga församlingsanställdas perspektiv, begränsar tillvägagångssättet. Att arbeta utifrån en kvantitativ metod, och genom enkätundersökningar ta fram ett statistiskt underlag, hade kunnat ge kunskap som delvis kunnat besvara uppsatsens frågeställning. En tillförlitlig och korrekt genomförd statistisk undersökning kräver dock ett stort och brett urval av tillfrågade. I relation till de tillgängliga resurserna och den kvantitativa metodens otillräckliga potential att helt besvara frågeställningen, framstår den kvalitativa metoden som ett bättre val.

Samtliga informanter är i 30–40-årsåldern. Detta visade sig först under det pågående arbetet och var inte ett medvetet val. Att de intervjuade tillhör samma generation medför möjligtvis att deras syn på omvärlden och personliga värderingar i högre grad samstämmer.

Intervjuerna som genomfördes med personalen i Örslösa och Vessigebro spelades in med diktafon. Intervjuerna är till stora delar transkriberade. Efter transkribering kodades och sorterades materialet efter tema, innan bearbetningen till text påbörjades. Den semistrukturerade intervjun med Matilda Dahlquist på Göteborgs stiftskansli finns inspelad, men har av praktiska skäl inte transkriberats.

1.7.2 Källkritik

Äkthet: De intervjuade talade enbart utifrån sina egna upplevelser och tolkningar. Detta lyfts också vid upprepade tillfällen fram av de intervjuade, som markerar att de berättar om sina känslor under och efter förändringsprocessen, inte förändringsprocessen i sig. På vissa punkter skiljer sig detaljer intervjuades berättelser. Eftersom detta enbart har rört sig om icke-betydelsebärande faktauppgifter har dessa i de flesta fall utelämnats från uppsatsen. I andra fall har andra källor använts för att komplettera bilden.

Oberoende: Samtliga av de intervjuade är anställda i de aktuella församlingarna, vilket både medvetet och undermedvetet kan ha påverkat vad som sades under intervjun.

Samtidighet: Den här uppsatsen är tillkommen 3–4 år efter invigningen av kyrkorna, och nästan 10 år efter att församlingens första utredningar togs fram. Detta påverkar *hur mycket* informanterna minns av arbetsprocessen, men även *vad* och *hur* de minns.

1.8 Teoretisk referensram

Riksantikvarieämbetet och Svenska kyrkan framtog under 1990-talet ett policydokument med 12 grundläggande principer för vården av det kyrkliga kulturarvet, som en del av rapporten *Fädernas kyrkor – och framtidens* (1996). Följande två principer är särskilt relevanta i den här uppsatsen:

- *Kyrkorna är levande gudstjänstrum och ett ovärderligt kulturarv [...]*
- *Kyrkan skall respekteras som ett levande kulturarv där den i obruten kontinuitet bestående funktionen har ett värde i sig.*²²

I dessa två punkter markeras det som använts som argument i omvandlingen av kyrkorna i Örslösa och Vessigebro: kyrkorna ska vara *levande rum* och den historiska kontinuitet kyrkornas verksamhet innebär utgör ett immateriellt kulturarv.

Att gudstjänstrum utgör *levande rum* har en flerfaldig betydelse, där bland annat både *föränderlig* och *aktiv* kan avses. I *Sacred power, sacred space* beskriver den amerikanska religionsvetaren Jeanne Halgren Kilde religiösa rum som *dynamiska*.

*Religious space is dynamic space. Religious spaces house religious ritual, of course, but they do far more than simply provide the setting within which ritual takes place. They contribute in important ways to the very meaning of ritual practices and to the shape and content of religious systems themselves.*²³

Halgren Kilde exemplifierar med den kristna kyrkan, där byggnaden underlättar vissa aktiviteter och hindrar andra, vilket influerar gudstjänstpraktiken och påverkar förhållandet mellan människa och gudom. Vidar menar Halgren Kilde att kyrkorummet fastställer hierarkier och avgränsar gemenskaper, och förmedlar en bild av gemenskapen inom kyrkan till samhället utanför.

Genom byggnadens förändring, förändras även dessa förhållanden. Vissa reservationer påtalas dock. Även om byggnaden påverkar och uppmuntrar särskilda beteende, så *bestämmer* den inga förhållanden eller beteenden. ”People will be people”, skriver Halgren Kilde (s. 200). Inte heller påverkar varken byggnaden eller rummet enkom individen: ingenting sker utan påverkan av andra samhällsströmningar. Detta är särskilt intressant att sätta i relation till vad som uppfattas som vardagligt, och vad som betraktas som heligt. Som denna studies resultat redovisar finns bland de intervjuade tankar om gränsen mellan de heliga och de vardagliga, och en vilja att ”avdramatisera” kyrkorummet genom verksamheten.

*Congregations alter and remodel their buildings to address changing social or liturgical requirements, changing understandings of the worship and its role in the Christian life, changing technological advancement, changing trends and style, and the like. Churches get torn down. New ones are built. Interiors are remodeled. Exteriors are altered. Within this processes of change all three categories of design, social, and personal power have enormous bearing, but the latter - the question of how individuals have felt their own spiritual empowerment within the building - is often the unacknowledged foundation of many internal debates.*²⁴

Kyrkans roll i ett sekulärt västerländskt land, har undersökts av Grace Davie i *Religion in Britain – a persistent paradox*. Här presenterar Davie det hon kallar *vicarious religion* (ung. *ställföreträdande religion*). Davie beskriver en organisation där det den representerar är viktigare än dess egentliga

²² Schwanborg 2012, s. 6

²³ Halgren Kilde 2008, s. 5

²⁴ Halgren Kilde 2008, s. 200

funktion. Kyrkan betraktas som en allmännytta i det moderna, sekulära samhället, och förväntas finnas på sin plats, tillgänglig vid religiösa riter vid födelse, äktenskap och död.

The notion of the vicarious religion emerged from these deliberations; it pivots on the idea of the smaller group is doing something on behalf of the larger one... Churches and church leaders perform ritual on behalf of others; church leaders and churchgoers believe on behalf of others; Church leaders and churchgoers embody moral codes on behalf of others; and churches can at time offer space for the "vicarious" debate of unresolved issues in modern societies.²⁵

De mångfunktionella kyrkorummen kan betraktas som en motreaktion mot den verklighet Davies målar upp. Att bygga om kyrkorummet till ett mångfunktionellt rum, innebär ett ökat fokus på *the smaller group* genom att utrymmet för *the larger one* minskar. Större utrymme ges för kyrkans egna kärnverksamhet, medan traditionsenliga riter ges mindre utrymme.

Även i Riksantikvarieämbetets och Svenska kyrkans policydokument lyfts denna tankegång om kyrkan som en allmän symbol indirekt fram:

*Kyrkorna är ett kulturarv som tillhör alla och skall bevaras åt kommande generationer [...]
Kyrkan skall respekteras som "ett heligt rum" för högtid och stillhet - ett rum för gudstjänst och kyrkliga handlingar: dop, konfirmation, vigsel och begravning.²⁶*

Svenska kyrkans kyrkobyggnader anses tillhöra *alla*, inte enbart Svenska kyrkans medlemmar eller den församling som äger byggnaden. Dop, konfirmation, vigsel och begravning kan i Sverige sägas utgöra de religiösa riter som enligt Grace Davies iakttagelser, förväntas finnas tillgängliga för en allmänhet som i övrigt saknar anknytning till religionen.

1.9 Begrepp

Detta arbete utgår från International Council on Monuments and Sites definitioner av begreppen *kulturarv, plats, bruk* och *kulturhistoriskt värde* i *The Burra Charter*.²⁷

I denna uppsats används begreppet "mångfunktionellt kyrkorum". Andra skribenter har ibland använt uttrycket "multifunktionellt" om kyrkorum ombyggda på liknande sätt. Orden "mångfunktionell" och "multifunktionell" har en nästintill identisk innebörd. Begrepp som "kompaktkyrka", "allt-i-ett-kyrka" och församlingshemsinbyggnad har också förekommit^{28 29}.

Att skapa utrymmen för olika verksamheter i kyrkorummet har benämnts som "kombinationsbruk" och ibland även "differentierat bruk".³⁰

Vilka funktioner åsyftas då med dessa begrepp? Kyrkobyggnadens traditionellt primära funktion får sägas vara gudstjänstfirande. Det finns även i vissa församlingar en tradition av att i kyrkorummet ha evenemang av profan karaktär, eller med ett begränsat sakralt innehåll, som konserter och

²⁵ Davies 2008, s. 81–82

²⁶ Schwanborg 2005, s. 6-7

²⁷ Australia ICOMOS Burra Charter 2013

²⁸ Morén 2014

²⁹ Informant 7

³⁰ Sjöström 2007, s. 17

skolavslutningar, och även luciafirande, som saknar egentlig teologisk förankring i ett lutherskt samfund. Dessa aktiviteter får räknas till en idag normaliserad verksamhet i kyrkobyggnaden. Även körövningar, och vissa sociala sammankomster som bibelstudier är i en del församlingar aktiviteter som förekommer i kyrkorummet.

De aktiviteter som innefattas i ett mångfunktionellt kyrkorum är istället verksamhet som vanligtvis varit förlagd i församlingshem och pastorsexpeditionen. Till församlingshemsverksamheten kan bland annat barngrupper, konfirmandverksamhet, soppluncher och kyrkkaffe räknas; verksamheter som i det här arbetet går under benämningen *församlingsinvolverande aktiviteter/verksamhet*.

Begreppet ”kyrkan” kan åsyfta både den fysiska kyrkobyggnaden, verksamheten som bedrivs i kyrkobyggnaden och kyrkans som organisation. Dessa tre betydelser kan ibland flyta ihop och vara svåra att helt och hållet urskilja. Som organisation kan begreppet användas för att benämna den lokala församlingen, Svenska kyrkan på nationell nivå, kristna trosförbund utöver Svenska kyrkan, och en världsvid, ekumenisk kristen gemenskap som sammanbinder människor genom rum och tid.

I denna studie har begreppet ”kyrka” använts både för kyrkobyggnaden och för den lokala församlingen. Då betydelsen inte varit självklar i sammanhanget, har begrepp som exempelvis ”kyrkobyggnaden” istället använts. Undantag gäller citat.

Kyrkorummet används i denna uppsats, i brist på andra begrepp, i en vid bemärkelse som omfattar de interiöra delarna i kyrkobyggnaden. Främst åsyftas långhuset, vilket är den del av byggnaden som byggts om i de aktuella studieobjekten. Huruvida exempelvis administrativa utrymmen inrymda i ett ombyggt långhus skall räknas som en del av kyrkorummet kan diskuteras. Denna diskussion är dock främst teologisk och har därför utelämnats i denna uppsats.

I Örslösa kyrka är gränsen mellan gudstjänstrum och församlingshemsdel flexibel, och således medföljer en svårighet att med klarhet använda begreppet kyrkorum. I Vessige kyrka är gränsen mellan de båda zonerna tydlig, och när de intervjuade använder sig av uttrycket ”kyrkorum” åsyftas den del av byggnaden där gudstjänst firas.

1.9.1 Församlingar och pastorat

Från de första utredningarna inför ombyggnationerna av Vessige och Örslösa kyrkor, har nästan ett decennium förflutit. Under denna period har båda kyrkorna bytt församlings- och pastorattillhörighet ett antal gånger. I syfte att förenkla för både läsaren och författaren, har bytet av namn och tillhörighet utelämnats. Kyrkorna ingår idag i Falkenberg's församling, respektive Södra Kållands församling.

1.10 Disposition

Uppsatsen består av fyra delar. Efter detta inledande kapitel följer *Resultat* och därefter *Diskussion och slutsatser*. Uppsatsen avslutas med *Sammanfattning och avslutande ord*.

I *Resultat* presenteras de båda kyrkorna: Örslösa kyrka och Vessige kyrka. Bakgrunden till ombyggnationerna, planerings- och ombyggnadsprocessen och dagens kyrkorum beskrivs. Därefter följer en inblick i personalens upplevelse av kommunikationen och möjligheten till delaktighet under planerings- och arbetsprocessen. I de efterföljande avsnitten beskrivs de anställdas syn på relationen till kyrkan som arbetsplats, gudstjänstlokal och kulturarv.

Kapitlet *Diskussion och slutsatser* innehåller tre avsnitt. I dessa avsnitt diskuteras uppsatsens tre frågeställningar. Uppsatsen avslutas med en sammanfattning.

2. RESULTAT

I denna del av uppsatsen presenteras ombyggnadsprojekten i de två kyrkorna, Örslösa kyrka i Skara stift och Vessige kyrka i Göteborgs stift. Både kyrkobyggnaderna och bakgrundsproblematiken uppvisar likheter. Församlingarna har dock valt olika tillvägagångssätt och utformningen av de mångfunktionella kyrkorumen skiljer sig åt. I ett av avsnitten redogörs för de anställdas upplevelser av möjligheten till delaktighet i planerings- och arbetsprocessen, vilket har inverkat på deras upplevelse av det färdigombyggda kyrkorummet. Därefter följer tre avsnitt vari informanterna ger sin syn på sin relation till kyrkorummet.

2.1 Örslösa kyrka

2.1.1 Kyrkan och församlingen – en bakgrund

Örslösa kyrka är centralt placerad i samhället Örslösa, 1 mil väster om Lidköping. Örslösa tillhör Lidköpings kommun och hade år 2015 322 invånare³¹.

Örslösa kyrka ingår idag i Södra Kållands pastorat, bildat vid årsskiftet 2014³². Innan detta var kyrkan en del av Örslösa församling, vilken hade drygt 2 200 kyrkotillhöriga invånare och förfogade 11 kyrkor.

Kyrkan uppfördes efter ritningar av Carl Fred och invigdes år 1800. Byggnaden ersatte en senmedeltida kyrka byggd på samma plats, vars långhusgavel inorporerades i nybygget.³³ Kyrkobyggnaden är vitputsad och består av ett enkelt rektangulärt långhus, torn i väst och ett rakt avslutat kor i öster. Både tornets och långhusets tak är klädda med skiffer. Fönstren är rundbågiga. I söder har en tillbyggnad uppfört, vilken idag utgör huvudentré. Den äldre ingången finns i tornet i väst.³⁴



Bild nr. 1: Örslösa kyrka betraktad från nordväst.

I. Fj. 2017-04-28

2.1.2 Motiv till ombyggnad

2008 inleddes förändringsarbetet i Örslösa. En arbetsgrupp, ”Framtidsgruppen”, tillsattes, med syfte att utreda församlingens lokalanvändning och se över verksamheten. Gruppen bestod av församlingens kyrkoherde, kanslist, fastighetsförvaltare och ett antal förtroendevalda. Framtidsgruppen konstaterade att uppvärmningskostnaderna för församlingens fastigheter var allt för höga och att man istället borde prioritera församlingens verksamhet.³⁵ Flera av församlingens kyrkor hade under ett antal år varit stängda under vinterhalvåret, som en kostnadsåtgärd.³⁶

³¹ Statistiska centralbyrån 2015

³² Falköpings Tidning 2014

³³ Dahlberg & Franzén 2008, s. 266

³⁴ Bebyggelseregistret: Örslösa kyrka; Nyström & Stenberg, s. 3

³⁵ Nyström & Stenberg, s. 4–5; Flarup Källmark & A-sidan Arkitektkontor AB 2012, s. 10

³⁶ Kyrkans tidning 2012

Örslösa församlingshem var samtidigt i behov av renovering då regnvatten läckte in i fastigheten. Man hade tidigare diskuterat förslaget att bygga ut den till kyrkan närbelägna prästgården, och där inhysa en större del av verksamheten. Att kyrkobyggnaderna skulle prioriteras var självklart för församlingen. Man valde dock att gå vidare med förslaget att bygga om kyrkorummet till ett mångfunktionellt rum.³⁷

2.1.3 Planerings- och arbetsprocessen

Skara stift var tidigt med att stödja idén, och Örslösa kyrka var ett pilotprojekt för Skara stift. Församlingen valde att anlita Åsa Flarup Källmark, A-sidan, som arkitekt. Flarup Källmark hade tidigare varit involverad i en rad kyrkoprojekt.³⁸

2011 påbörjades planeringen av ombyggnationen. En ny arbetsgrupp bildades där församlingens kamrer, den nya kyrkoherden, församlingens värdinnan (Informant 2) och en representant för kyrkorådet utgjorde fasta deltagare. Arkitekten, stiftsantikvarie och representanter från länsstyrelse och byggfirmor, medverkade. Arbetsgruppens kärnmedlemmar träffades varje vecka, och hade s.k. byggnadsmöten. Cirka en gång i månaden deltog stiftsantikvarie och arkitekt i mötena.

Arbetsgruppen besökte inte någon annan kyrka där liknande ombyggnad skett, eftersom projektet var ett av de första i landsdelen. Istället fick gruppen input genom Skara stift, som hade insyn i andra projekt.³⁹

Under projektets gång framkom att kostnaderna skulle bli för höga för församlingen, och begränsningar gjordes därför. De första ritningarna föreslog att läktaren i kyrkans bakre del, skulle flyttas fram. Utrymmet under läkaren skulle byggas in och avskiljas från övriga lokalen genom en glasvägg eller med en skjutvägg, för att ge plats åt barnverksamheten. Både flytten av läktaren och avskiljningen beräknades dock bli alltför kostsamt och planerna lades därför ner. Produktionen av de s.k. Örslösaskärmarna, köptes in av en firma i Lettland, som ytterligare en kostnadsåtgärd.^{40 41}

Församlingen valde att inför projekteringsstart byta arkitektfirma, och anlidade istället Ateljé Arkitekten. De angivna skälen till detta varierar.

I februari 2013 tömdes kyrkan på inventarier och ombyggnationen påbörjades. Arbetet avslutades enligt tidsplan, och den första advent 2013 tog invigningen plats. Biskop Åke Bonnier deltog i gudstjänsten och många besökare närvarade. Budgeten som ursprungligen hade beräknats till 9 miljoner, överskreds med 2–3 miljoner.⁴²

³⁷ Informant 1

³⁸ A-sidan 2014

³⁹ Informant 2

⁴⁰ Informant 1

⁴¹ Informant 2

⁴² Ibid.

2.1.4 Den ombyggda kyrkan

Örslösa kyrka är en flexibel kyrka. Av den fasta bänkinredningen återstår enbart fyra bänkar, placerade långt fram i kyrkorummet. Istället används stolar som placeras ut efter den verksamhet som skall ta plats. Inga nya väggar har uppförts, utan istället används s.k. Örslösaskärmar som rumsavdelare. Dessa skärmar är tygklädda bänkar med ett ca 180 cm höga ryggstöd. Skärmarna har hjul undertill och kan därför enkelt förflyttas i rummet, så att rummet ges, vad arkitekten kallar ”en dragspelfunktion”⁴³, där långhuset kan bli stort eller litet, beroende av behovet. Hjulen låses med en pedal. I bänksitsen ryms förvaringslådor. Örslösaskärmarna designades av arkitekt Flarup Källmark och har även använts på andra platser.

Då ett större antal människor besöker gudstjänst i Örslösa kyrka skjuts Örslösaskärmarna längst bak i kyrkorummet och samtliga stolar placeras ut i kyrkorummet. Utrymme finns för drygt 150 personer, men av säkerhetsskäl får max 150 personer vistas i kyrkan.⁴⁴

Under veckorna är skärmarna placerade långt fram i rummet, och döljer koret och de fasta bänkarna från övriga rummet. Övrig yta utgör då plats för församlingsverksamheten. En vanlig vardag är ett par långbord placerade i samma riktning som kyrkokroppen. Resterande del av rummet är öppen och plats ges till lek eller andra aktiviteter som körövning. Längst ner i rummet finns under läktaren en permanent yta för lek på ena sidan. Denna del är inredd för barn med ljuddämpande golv, mjuka textilier, leksaker och ett enkelt möblemang, på ena sidan. På motstående sida står en soffgrupp, avskild med en enklare modell av Örslösaskärmen. Här ryms även förvaringsutrymmen och en dold uppgång till läktaren. Tidigare fanns en läktarunderbyggnad, byggd under 1970-talet. Nu är utrymmet öppet och avskiljs enbart med Örslösaskärmar, placerade mellan pelarna som bär upp läktaren⁴⁵.

Läktaren nås även via hiss, eftersom läktaren används som förvaringsutrymme för de stolar och bord som regelbundet förflyttas i kyrkorummet. Ryggarna på de fasta bänkarna på läktaren har förhöjts med en skärm, i syfte att dölja förvaringen⁴⁶.

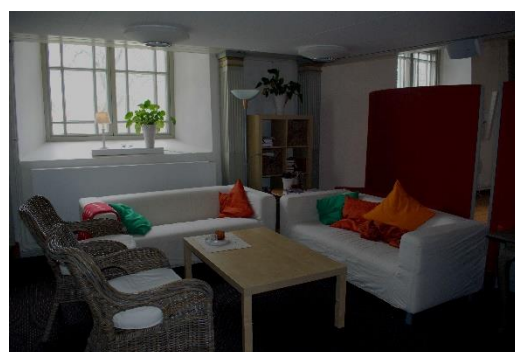
Kyrkans kor förlängdes under ombyggnationen. Altaret och altaruppsatsen förflyttades på så vis längre bort från kyrkobesökarna. Den utökade ytan i koret ger större plats



*Bild nr. 2: Gudstjänstdelen av rummet betraktat från predikstolen. Fyra bänkar från den tidigare inredningen återstår. Bakom dessa är ett antal lösa stolar placerade. I taket syns de justerbara textilierna som reglerar akustiken.
I. Fj. 2017-04-25*



*Bild nr. 3: Bord och stolar i församlingsdelen framställda inför barn- och caféverksamhet. De s.k. Örslösaskärmarna skymmer delvis koret.
I. Fj. 2017-04-25*



*Bild nr. 4: Soffgrupp under läktaren. Till vänster finns förvaringsutrymmen och uppgång till läktaren.
I. Fj. 2017-04-25*

⁴³ Flarup Källmark & A-sidan Arkitektkontor AB 2012, s. 22

⁴⁴ Informant 3

⁴⁵ Ateljé Arkitekten 2014, s. 13

⁴⁶ Ateljé Arkitekten 2014, s. 5

för körer, dramauppvisningar och musiker. Kyrkans exteriör är i stort sett oförändrad. Huvudentrén har flyttats från vapenhuset i väster, till en tillbyggnad i söder. Denna tillbyggnad rymmer kök, toalett och dusch, pannrum och kapprum. Den nya entrén är till skillnad från ingången i väster, handikappanpassad.

I samband med ombyggnaden installerades ett nytt ljudsystem i lokalen. De akustiska förhållandena i rummet regleras med justerbara textilier i kyrkans tak, vilka är fullt utdragna vid vardagliga sociala sammankomster i kyrkan, och indragna då musik framförs. Idag värms kyrkan upp med bergvärme, vilket har minskat uppvärmningskostnaden för lokalen. En jämn temperatur hålls året runt i kyrkan ⁴⁷.

Den församlingsverksamhet som tar plats i Örslösa kyrka består av Café Grace, riktat mot pensionerade församlingsmedlemmar, och barnverksamhet i form av rytmik, barnkör och fritidsklubb för barn i klass f-6. Dessa församlingsaktiviteter sker på måndagar, tisdagar och onsdagar. Torsdagar och fredagar är kyrkan tillgänglig för begravningar. Lördagar står kyrkan vanligtvis oanvänd och på söndagar är det mässa. Utöver kyrkobyggnaden används den tidigare prästgården som komplementlokal för de aktiviteter som inte kan utföras i kyrkobyggnaden, och som administrativ byggnad.⁴⁸

⁴⁷ Informant 2

⁴⁸ Informant 1

2.2 Vessige kyrka

2.2.1 Kyrkan och församlingen – en bakgrund

Vessige kyrka är belägen i samhället Vessigebro, 15 km nordost om Falkenberg. Vessigebro, som ingår i Falkenberg kommun, hade år 2015 773 invånare ⁴⁹.

Innan årsskiftet 2017 utgjorde kyrkan en del av Vessige-Okome församlingar; en församling med drygt 2000 medlemmar, som förfogade sex kyrkobyggnader ⁵⁰. Vid årsskiftet 2017 bildade Vessige-Okome församlingar, tillsammans med 8 andra pastorat och församlingar, ett storpastorat med namnet Falkenberg pastorat.⁵¹

Kyrkan ritades av arkitekt Fredrik Wilhelm Scholander och uppfördes mellan år 1856–59. Byggmästare var Anders Johansson. Byggnaden ersatte då en medeltida kyrka byggd på samma plats.⁵² Kyrkobyggnaden är vitputsad och består av ett enkelt rektangulärt långhus med rundat kor i öster och torn mot väst. Tornets tak är klätt med kopparplåt, långhusets tak med tegel och absidtaget med falsad plåt. Fönstren och portarna, som vetter mot väst respektive söder, är rundbågiga.



*Bild nr. 5: Vessige kyrka betraktad från väster.
I. Fj. 2017-04-28*

2.2.2 Motiv till ombyggnad

2007 inleddes diskussioner om församlingens ekonomi och de gemensamma fastigheterna. I ett tidigt skede involverades Länsstyrelsen i Halland och Göteborgs stift i samtalen. Underhålls- och uppvärmningskostnaderna för församlingshemmen var höga, och situationen ansågs ohållbar. Kyrkorådet valde att prioritera kyrkobyggnaderna och det bestämdes att tre av församlingens totalt sex församlingshem skulle säljas. Kyrkorådets ordförande uttalade sig i en intervju:

Det var omöjligt att fortsätta så och kyrkan är ju centrum, så vi offrade församlingshemmen för att kunna behålla vår verksamhet.⁵³

Genom att avhysa församlingshemmen beräknade församlingen att uppvärmningskostnaderna skulle bespara Okome-Vessige församlingar 300 000 kronor årligen.⁵⁴ Man beslöt att utöver Vessige kyrka även bygga in Okome församlingshem i Okome kyrka. Denna ombyggnad var dock inte riktigt lika omfattande.

⁴⁹ Statistiska centralbyrån 2015

⁵⁰ Morén 2014

⁵¹ Bergström 2016

⁵² Dahlberg & Franzén 2008, s. 272; Kulturmiljö Halland 2013, s. 7

⁵³ Kyrkans Tidning, 2014

⁵⁴ Nyström & Stenlund

2.2.3 Planerings- och arbetsprocessen

En arbetsgrupp tillsattes där församlingsassistent, kyrkoherde, kyrkorådets ordförande och ordförande i kyrkofullmäktige ursprungligen ingick⁵⁵. Tankarna bakom projektet var initialt ekonomiska, men utvecklades till att även vara pastorala⁵⁶.

Länsstyrelsen i Halland och Göteborgs stift involverades även i projektplaneringen. I oktober 2009 anordnades Göteborgs Stift en temadag i Vessigebo. Temat var ”Compact living” – framtidens kyrkorum?”. Utöver antikvarier från stift respektive länsstyrelse deltog arkitekt Lars Redegard och Glantz arkitektstudio, vilka hade lämnat förslag i den utlysta arkitekttävlingen, samt Lars Ekblad och Louise Törnvall; medförfattare till *Levande arv – teologisk eftertanke och praktiska råd vid förändring och bevarande av kyrkobyggnader*.⁵⁷

Lars Redegard utsågs till arkitekt för projektet. Projektet finansierades dels genom försäljningen av församlingshemmen, dels genom bidrag från Göteborgs stift. Hur kyrkan skulle utformas förändrades under projektets utveckling. 2009 rapporterades att kyrkorummet med 400 platser skulle minskas ner till 250 platser, alltså ytterligare 100 platser mer än vad som idag finns i kyrkan⁵⁸. I ett sent skede beslutades att man skulle inreda det utrymme man tidigare varit tänkt som kallvind. Detta innebar att hiss och ytterligare toalett-utrymmen tillkom.⁵⁹

Ombyggnaden påbörjades i oktober 2012, och arbetet avslutade i augusti 2013⁶⁰. Den 22 september återinvigdes kyrkan⁶¹.

2.2.4 Den ombyggda kyrkan

Långhuset har delats upp i två delar, avskilda med en fast vägg: församlingsdel i väst och kyrkorum i öst. Kyrkporten i söder utgör idag huvudingång och leder in i kyrkans församlingsdel.

Hallen är rymlig och utgör en central punkt i kyrkan: härifrån nås kyrkorummet (öster), andaktsrummet (norr), kök och korridor mot församlingsdelen, där även administrativa utrymmen finns. I hallen finns hatthylla med klädhängare och toalett. Väggen mot kyrkorummet är upptill glasad. Skjutsdörren till andaktsrummet och de omslutande väggpartierna är i glas.

Dörrarna till kyrkorummet är de ursprungliga, träpartiet i dörrpartiets överdel har dock bytts mot glas. Kyrkorummet har fått helt nya proportioner, men är i övrigt i stort sätt oförändrat. Församlingen valde att behålla bänkarna; några bänkar intill predikstolen i norr har dock kortats av⁶². Tillgängligheten har förbättrats genom installationen av en ramp upp till koret. Altarringen har kortats av och gjorts delbar. I kyrkorummet hålls under veckorna en låg temperatur,



*Bild nr. 6: Kyrkans entré leder in i ett kapprum. Rakt fram finns andaktsrummet. Dörren till höger leder in till gudstjänstrummet, och den till vänster till församlingsdelen.
I. Fj. 2017-04-28*

⁵⁵ Informant 6

⁵⁶ Informant 7

⁵⁷ Göteborgs stift 2009

⁵⁸ Lundberg 2009

⁵⁹ Informant 6

⁶⁰ Kulturmiljö Halland 2013, s. 5

⁶¹ Vessige pastorat 2013, s. 3

⁶² Kulturmiljö Halland 2013, s. 10



Bild nr. 7: Rummet för gudstjänst avskiljs från övriga långhuset med en fast vägg. Rummets proportioner har förändrats, men inredningen är i övrigt intakt.

I. Fj. 2017-04-28



Bild nr. 8: Delat kontorsutrymme. Kontorsutrymmens är belägna i långhusets nordvästliga del.

I. Fj. 2017-04-28



Bild nr. 9: Den öppna ytan fungerar som församlingssal. Till höger skymtas köket och till vänster den korridor som löper förbi kontorsutrymmena.

I. Fj. 2017-04-28

och rummet värms i regel endast upp till gudstjänster⁶³. Andaktsrummet, även kallat kapellet, är anpassat för mindre sällskap. Rummet domineras av en väggmosaik i grått, skapad av Leonard Gyllenberg år 1959. En medeltida dopfont har försetts med en träskiva och fungerar idag som ett flexibelt altare. Andaktsrummet används utöver vanlig andakt även vid dop och mindre vigselförrättningar.

I församlingsdelen finns på nedre våningen ett långsmalt kök, kontorsutrymmen, lektrum och en öppen yta som fungerar som församlingssal. Denna yta är i anslutning till köket och utgör ett flexibelt utrymme där olika verksamheter samsas. Vägg mot väster upptas av förvaringsskåp. Barngrupper, mötesgrupper och begravningsällskap använder utrymmet under veckorna då platsen även fungerar som personalmatsal. I församlingssalen serveras kyrkkaffe och församlingsluncher vissa söndagar.

I det före detta vapenhuset finns idag ett lektrum, inrett med ett mindre möblemang, bokhyllor och textilier. Mot kyrkans norra vägg finns sakristia, kontorsutrymme och pastorsexpedition.

Orgelläktaren flyttades vid ombyggnaden fram. Läktaren nås via en trappa i församlingsdelen. Denna trappa leder även till församlingsdelens övervåning; den del av kyrkans takrymd som inredds till vind. I vindsvåningen finns städ- och förvaringsutrymmen, ett andaktsrum för barnverksamheten, toalett och ett repetitionsrum för körer. Eftersom extrastolar förvaras på övervåningen finns även en hiss mellan våningsplanen.

Den församlingsinriktade verksamhet som tar plats i kyrkan under en vecka koncentreras vanligtvis till onsdagar och torsdagar då barnverksamhet sker, körer övar och samtalsgrupper träffas i kyrkan. Dessa dagar vistas människor i kyrkan från klockan 9 på morgonen till 21 på kvällen. På torsdagar sker konfirmandverksamhet. Begravningar sker på tisdagar och fredagar. Tisdagar är kontorsdag och fredagar mötesdag. Måndagar utgör ofta ledig dag för de anställda, likaså lördagar. På söndagar är det gudstjänst. Dop sker företrädesvis i anslutning till denna.^{64 65}

⁶³ Informant 6

⁶⁴ Informant 5

⁶⁵ Informant 6

2.3 Planerings- och arbetsprocessen: kommunikation och delaktighet

2.3.1 Kommunikation och delaktighet: församlingsmedlemmarna

Informant 5 och 6 i Vessige kyrka, upplever kommunikationen under arbetsprocessen som transparent och öppen. Allmänheten välkomnades att delta i öppna informationsmöten. Engagemanget bland ordsbor var stort och ”alla hade synpunkter på ombyggnationen”⁶⁶. Nyfikna ordsbor, och även kyrkans personal, besökte byggarbetsplatsen under ombyggnaden, för att följa hur arbetet i ”deras kyrka” fortskred⁶⁷. Enligt informant 6, var man från arbetsgruppens sida väldigt måna om att få med sig både personal och församlingsmedlemmar. Församlingsråden var engagerade i praktiska delar i processen, som vid flyttning.⁶⁸

Jag tycker nog att det var väldigt öppet... Eftersom det var ett så stort ingrepp så var man ju väldigt noga med att ha med bygden. Alla kan man ju aldrig få med sig - men man ville ändå ha med dem i processen så att det inte skulle bli tjafs och så.⁶⁹

Ingen av de aktiva i arbetsgruppen i Örslösa deltog i egenskap av församlingsmedlem. Kommunikationen med församlingsmedlemmarna angående projektet skedde genom en utställning som pågick under ungefär 6 månader före ombyggnationens inledning.⁷⁰ Man anordnade även en informationskväll där arkitekten Åsa Flarup Källmark deltog. Flarup Källmark presenterade projektet och besvarade deltagarnas frågor.

Informant 2, som var aktiv i arbetsgruppen i Örslösa, upplever att involveringen av församlingen var det som var svårast under planeringsprocessen. Församlingsmedlemmarna hade många känslor inför ombyggnaden, liksom i Vessigebro. En del av de som engagerade sig var inte alltid boende i Örslösa, utan personer boende i andra orter som hade konfirmerat sig eller gift sig i Örslösa kyrka.⁷¹

2.3.2 Kommunikation och delaktighet: personalen

Informant 6 började jobba i Vessige-Okome församlingar under planeringsskedet av projektet, och var involverad i en del av processen. Informant 5 påbörjade sin anställning strax innan kyrkan stängdes för ombyggnad. Även under själva ombyggnaden skedde dock förändringar av planerna, vilka även Informant 5 var engagerad i.

Kommunikationen mellan arbetsgruppen och de anställda i Vessigebro skedde främst på arbetslagsmöten. Informant 6 tycker att arbetsgruppen i Vessige kyrka var ”rätt så duktiga” på att hålla de anställda informerade. Informant 5 lyfter dock fram att personalen i Vessigebro själva hade ett stort engagemang i processen och aktivt gjorde sig själva delaktiga:

Sedan gällde det ju att själv också vara nyfiken och fråga, även om man inte får det levererat att fråga, och på så sätt göra sig själv delaktig i processen.⁷²

Kommunikationen beskrivs i stort som välfungerande, även om brister ändå finns. På frågan om informanterna hade önskat att det fanns en avskiljande vägg mellan församlingssal och korridor, följde dialogen:

⁶⁶ Informant 6

⁶⁷ Informant 5

⁶⁸ Informant 5

⁶⁹ Informant 6

⁷⁰ Informant 1

⁷¹ Informant 2

⁷² Informant 5

Informant 5: Ja, vi hade ju önskemål om det.

Informant 6: Jag vet inte vad som har hänt med det?

Informant 5: Inte någonting, skulle jag kunna tänka mig.

I Örslösa anordnades inte särskilda informationsträffar riktade till församlingspersonalen. Under inledningsfasen av projektet i Örslösa, då projektet stod under ledning av den första kyrkoherden, upplevde Informant 1 att personalen i hög grad tillfrågades om vilka funktioner de efterfrågade. Samtal fördes mellan de anställda i informella situationer, såsom vid fikabordet under raster. Ritningar låg ofta framme på bordet i arbetsrummet⁷³. Under genomförandeprocessen upplevde Informant 1, som arbetar som församlingsassistent, att intresset för personalens åsikter minskade, och att det saknades sammanhang där personalen gavs möjlighet att framföra sina åsikter och önskemål om projektet.⁷⁴ Informant 1 upplever att de åsikter personalen yttrade inte bearbetades av arbetsgruppen.

Vi frågade ju en del frågor, men det var som sagt en stark känsla av att det här, det är inte upp till oss att lägga oss i – så kändes det.

Bara för att skruva tillbaka till känslan, så kan jag säga att även om jag hade lämnat in hundra papper om hur jag ville ha det, eller skrivit konsekvensanalyser, så har jag känslan av att det inte hade varit någon som hade läst det – inte någon i den här gruppen. Men det är min känsla bara.⁷⁵

Informant 3, vaktmästare verksam i Örslösa kyrka, var under projektetiden säsongsanställd i församlingen. Informant 3 deltog i något av arbetsgruppens möten, och var delvis involverad i valet av ljudsystem. Han upplever då att han blev lyssnad till, eftersom det ljudsystem arbetsgruppen sedan valde motsvarade de önskemål han framfört.

Informant 2, församlingsvärdinna i Örslösa, delar Informants 1 känsla av att kommunikationen med både anställda och församlingen minskade under projektets fortskridande. Informant 2 tror att det kan ha rört sig om att man i arbetsgruppen eftersträvade snabba beslut, och att en del av arbetsgruppens medlemmar kan ha upplevt en viss osäkerhet i besluten, samtidigt som situationen var stressad och datumet för återöppnandet närmade sig.

Men jag kan tänka mig - nu har ju inte jag upplevt det eftersom jag satt där – men jag kan tänka mig att en del kände sig överkörda eftersom de inte fått vara med hela processen.⁷⁶

Informant 2 betraktar den dåvarande kyrkoherden som en stark och målinriktad ledare – egenskaper informanten upplevde som positiva, men också, vilket hon påtalar, kan upplevas negativt, betraktade ur någon annans perspektiv.

Det [projektet]. var liksom hans [kyrkoherdens] grej. Han var väldigt duktig på att sätta ner foten. Det var ingen som körde över honom – så var det bara. Ibland kan han framstå som väldigt... ja, som om han inte frågade efter.⁷⁷

Bristen på kommunikation och delaktighet i processen har för Informant 1 inneburit att hon upplever det svårt att se med respekt på de tillägg som tillkommit i kyrkorummet. Hon beskriver det som att ”man sitter fast för mycket”, det vill säga att det är svårt att distansera sig från processen.

⁷³ Informant 2

⁷⁴ Informant 1

⁷⁵ Informant 1

⁷⁶ Informant 2

⁷⁷ Informant 2

Informant 2 är uppvuxen i Örslösas närområde. Som barn följde Informant 2 ibland med sin mamma till Örslösa kyrka, där mamman arbetade. Informanten har på så sätt ett särskilt förhållande till kyrkan och känner sig hemma i byggnaden sedan barnsben. Hon har följt dess utveckling och omvandling under många år. Informanten upplever att hennes engagemang i ombyggnadsprocessen förändrade hennes relation till kyrkobyggnaden:

... som när bänkarna kom. Då var jag här och såg till att de [arbetarna] kom in, och gjorde frukost och så. De höll på hela natten. De kom när klockan var 22 så då var jag här och släppte in dem. När jag kom tillbaka kl. 06 på morgonen så stod de fortfarande och gjorde klart bänkarna. Då blev det lite frukost och så. Och du vet, det blir ju lite.... Man blir ganska privat när de blir så.⁷⁸

Denna närhet innebär för Informant 2, att även hon har svårt att distansera sig till kyrkorummet, utan att ta intryck av arbetsprocessen:

Eftersom jag var med under hela processen och jag går hit varje dag, så blir det som ett litet barn, ungefär. Därför är det så svårt att säga att "Det här, det tyckte jag inte om" och "Det här..." Det är klart att man kan säga det - men det blir ju svårt.⁷⁹

I Vessige kyrka upplever man inte att någon särskild grupp fått för stort inflytande i processen, eller att någon grupp utelämnats eller avstått från att delta. Informant 6 kommenterade:

... Det är klart att personalen kunde ju haft mer inflytande. Men ju fler kockar desto sämre soppa, kanske. Det är ju inte bra att vara alltför många i en sådan grupp. Det fanns ju ändå en representant för personalen.⁸⁰

I Örslösa upplevde båda informanterna att det saknades representanter för barnverksamhet i arbetsgruppen. Ett ökat inflytande i processen hade, enligt deras tolkning, gjort att kyrkans utformning sett annorlunda ut.

I kyrkan i Vessigebro ser personalen fysiska bevis på att deras engagemang i processen lönade sig. Personalen engagerade sig i frågor om ljudanläggningen, förespråkade ett lektrum och var den drivande kraften bakom beslutet att vinden skulle inredas, då personalen ville ha mer förvaringsutrymmen. De tycker även att lokalerna i huvudsak är väl anpassade för barnverksamheten och nämner att man redan under ritningsstadiet angav en särskild förvaringsskrubb för målarfärg. Detta knyter de till den tidigare församlingsassistenten medverkan i arbetsgruppen. Ett önskemål som inte fick gehör i arbetsgruppen i Vessige kyrka, var den tidigare vaktmästarens önskan om att stolarna skulle förvaras på nedervåningen, istället för övervåningen, för att på så vis undvika en tung och tidskrävande arbetsbelastning.

Personalen i Vessige kyrka har på eget initiativ i efterhand åtgärdat en del av det de upplever som brister, och tagit nya ytor i anspråk, både i Vessige kyrka och Okome, den kyrka som församlingen byggde om samtidigt. Även i Örslösa har personal aktivt förändrat i syfte att anpassa efter verksamheten. Efter invigningen besökte Flarup Källmark kyrkan och ställde iordning möblemanget i koret och långhuset, utifrån de visioner hon haft för rummet. Efter besöket flyttade personalen tillbaka möblerna, och anpassade åter rummet på det sätt som enligt dem passade verksamheten.

⁷⁸ Informant 2

⁷⁹ Informant 2

⁸⁰ Informant 6

2.4 Kyrkobyggnaden som arbetsplats ur ett praktiskt perspektiv

I sina upplevelser av kyrkobyggnaden som arbetsplats fokuserar samtliga informanter i första hand på de praktiska aspekterna.

De tidigare brukade församlingshemmen i både Vessige och Örslösa, saknas enbart ur ett praktiskt perspektiv, då dessa lokaler innebar större bruksytor. Någon saknad eller sorg uttrycks inte av någon av informanterna.⁸¹ I båda kyrkorna upplever personalen att kökets utformning är bristande. I Vessigebro påtalar informanterna bristen på personalmatsal och i Örslösa saknar personalen ytor för att förvara sina personliga tillhörigheter.

I Örslösa kyrka togs sakristian bort i samband med ombyggnaden. Detta har begränsat möjligheten till avskilda samtal och på så vis påverkat verksamheten. De akustiska förhållandena upplevs av vissa av de verksamma i Örslösa kyrka som ett arbetsmiljöproblem.⁸²

Nya funktioner som införts i byggnaden såsom toalett, kök, nytt uppvärmningssystem och ett modernt ljudsystem har gjort Örslösa kyrka till en trevligare arbetsplats, uttrycker vissa av de anställda, som jämför den ombyggda kyrkan både med hur det var i församlingshemmet, och förhållandena i kyrkan före ombyggnaden.⁸³

Enligt informanterna är det betydligt mer liv och rörelse än tidigare i båda kyrkorna. Det ökade antalet människor i rörelse upplevs av samtliga som en positiv förändring. I Vessige kyrka uppfattas det dock samtidigt som problematiskt och störande, då kyrkan utgör kontorslokal samtidigt som kyrkans verksamhet tar plats. Utöver spring och ljud, så kan även en enkel vardagsrutin som att värma sin matlåda bli problematiskt när ett begravningsällskap eller en mötesgrupp sitter i församlingssalen.

I båda kyrkorna finns tankar på att ytterligare anpassa lokalerna för barnverksamhet. Lek- och upptäckarlust är svår att helt förutse under planeringsstadiet, och därför krävs ytterligare säkerhetsanpassningar.

2.4.1 Samvaron

Saknaden av tillstängningsbara utrymmen i Örslösa kyrka har gjort att man valt att lägga ner/flytta den samtalsgrupp som tidigare vistades i församlingshemmet. En soffgrupp placerad under läktaren, var tilltänkt för mindre sammankomster, upplevdes otrygg och saknade den intima känsla verksamheten krävde.

I övrigt präglas gemenskapen av en mer vardaglig känsla, där besökarna känner sig hemma i kyrkorummet. De akustiska förhållandena påverkar dock samvaron: för att höra kaffegrannen höjer de äldre besökarna rösten, vilket upplevs som ett högljutt oväsen.^{84 85}

Även i Vessige kyrka utgör ljud ett problem. De höga kyrkfönstren är bevarade intakta, och sträcker sig mellan nedre och övre våningsplan. Den plexiglasskiva som täcker fönstren räcker inte för att ljudisolera. Även golvet mellan våningarna tycks vara dåligt isolerat: nere på kontoren hörs körsång och dunsar av lekande barn, och de på övervåningen hör kyrkoherdens telefonsamtal under barnens andaktstunder. Bristen på ljudisolerade utrymmen har försvårat möjligheten till enskilda samtal.⁸⁶

⁸¹ Informant 1; Informant 5; Informant 6

⁸² Informant 1; Informant 4

⁸³ Informant 2; Informant 3

⁸⁴ Informant 4

⁸⁵ Informant 1

⁸⁶ Informant 5

Ombyggnaden av Vessige kyrka har dock medfört att nya ytor för mer intima sammanhang har skapats. Mindre sällskap väljer gärna kapellet som förrättningslokal vid dop och vigsel. Även i kyrkorummet har känslan blivit intimare, upplever informanterna.

Även om det är lika många i kyrkan nu som det var innan, så känns det som fler eftersom man kommer närmare.⁸⁷

Genom att minska kyrkorummet storlek, och på så vis antalet bänkar, har man i Vessigebro ”tvingat fram” de gudstjänstbesökare som alltid valde att sätta sig i de bakersta bänkarna under läktaren⁸⁸.

Man hade ju rangordnat sig på något sätt och nu blev det så att man tappade ju sin bänk, kanske. Det känns inte som om det är lika hårt.⁸⁹

I Vessige kyrka närvarar fler vid kyrkkaffet, och verksamheten har utvecklats med så kallade kyrkluncher några söndagar per termin. Informant 6 beskriver det som att det är ”mer gemenskap” i församlingen och säger att ”Det är lättare att umgås nu, kanske än det var innan”. Församlingsdelen inne i kyrkan har ersatt kyrkbacken som samlingsplats. Informant 6 berättar att ”Folk kommer gärna in i den här delen och softar och hänger innan [begravningen].”

2.4.2 Flexibilitet i praktiken

Ambitionen att byggnaden skall vara flexibel innebär att flera grupper brukar lokalen på olika sätt – samtidigt eller vid olika tidpunkter. I Vessige kyrka tycker informanterna att det var ett misstag att man lade de administrativa utrymmena på nedre våningen.

... För sitter man här eller det är uthyrt för begravning t.ex. och det är begravningskaffe efteråt - då sitter man liksom direkt i smeten. Det är lite svårt. Man springer ju lite. Och har de möten så sitter de ju här. Det känns ofta som om man stör. Det är öppet, och det är ju jättehärligt, men man kanske skulle lagt den biten där uppe. Då hade man kommit ifrån mycket av det.⁹⁰

I både Vessige och Örslösa kyrka ställs krav på att varje verksamhet skall plocka undan efter sina träffar. För barnverksamheten skapar detta i vissa fall problem – delvis för att förvaringsutrymmen saknas eller inte är funktionsanpassade. Även dekorationer i form av teckningar och pyssel upplevdes av en del som olämpliga att ha framme i lokalen.

Barnverksamheten är ju ändå största delen av verksamheten här. ”Ska de inte få synas?” tyckte vi. Så vi stängde av när de pratade om att det inte skulle få hängas upp någonting som barnen hade gjort.⁹¹

Vi får ju helst inte ha papper och pennor och så framme. Nu har vi ju det i ett fönster för att det inte får plats i garderoben. Men med jämna mellanrum kommer den här ju att ”Nej, nu måste ni städa undan. Det måste ju se snyggt ut.” Och det är ju det: Det måste ju se snyggt ut. Det måste vara värdigt en kyrka och man får inte ha leksaker hur som helst.⁹²

⁸⁷ Informant 5

⁸⁸ Informant 6

⁸⁹ Informant 6

⁹⁰ Informant 6

⁹¹ Informant 5

⁹² Informant 1

2.5 Det sakrala och det profana – gudstjänst och arbetsplats

2.5.1 Avgränsningar i rummet

I Vessige kyrka kan en klar avskiljning mellan kyrkorum, församlingshem och andaktsrum göras. I Örslösa kyrka är gränsen mellan zonerna flexibla och således mindre urskiljningsbara. Både informant 1 och 4 framför önskemål om att kyrkorummet i Örslösa skulle avgränsats tydligare, så att församlingsdelen skiljts från gudstjänstytan genom exempelvis ett draperi från golv till tak, eller en fast vägg.

För arkitekt Flarup Källmark fanns en koppling till de medeltida kyrkornas korskrank. Skranket blir i Flarup Källmarks tankevärld en gränsdragning vars funktion enbart är visuell, inte exkluderande som de medeltida korskranken, där det *vardagliga rummet* åtskiljs från det *andliga*.⁹³

Enligt församlingsassistenterna erfarenhet upplevs inte Örslösaskärmarna som väggparti. Detta försvårar arbetet inom barnverksamheten, då de deltagande barnen har svårt att urskilja territoriella gränser. Även vuxna delar denna upplevelse.⁹⁴ Informant 2 nämner under intervjun att hon tror att en vägg helt hade förändrat upplevelsen av att kyrkan. Rummet hade då, till skillnad från nu, inte längre upplevts som en helhet och rummets rymd hade gått förlorad. Även Informant 2 kan dock ibland önska att avskärmningen hade varit högre.

I Örslösa benämns den sida av skärmarna där gudstjänst firas som ”salen”.⁹⁵ I Vessigebro refererar man till gudstjänstrummet som ”kyrkan”. Informant 6 påpekar dock att även församlingsdelen utgör kyrka:

*Egentligen är detta kyrkan också, rent teoretiskt, men man tänker ju liksom inte så.*⁹⁶

Denna dubbla upplevelse delas även av hennes kollega, som senare uttrycker att:

*Detta [församlingsdelen] känns inte som kyrka - fast det är det såklart.*⁹⁷

Andaktsrummet i Vessige kyrka betraktas av personalen delvis som en del av församlingshemmet: rummet utgör en del av det vardagliga arbetet och står alltid uppvärmt.

*...Men det är inget ställe som man leker på, på det viset. På så vis räknas det ju in som en del av kyrkan.*⁹⁸

2.5.2 Protestantismen och heligheten

*...many Protestants, although seeing churches as places of great spiritual importance, view neither the buildings nor the bread and wine on the communion service as necessarily filled with a real presence of God. Buildings shelter the worshipping community but are not necessarily infused with the divine.*⁹⁹

Martin Luther och andra reformatorer tog avstånd från den medeltida katolska synen på kyrkorummet som heligt. Kyrkobyggnaden betraktades varken vara guds hus eller heligt i sig själv. Guds hus ansåg

⁹³ Flarup Källmark & A-sidan Arkitektkontor AB 2012, s. 23

⁹⁴ Informant 1

⁹⁵ Informant 1

⁹⁶ Informant 6

⁹⁷ Informant 5

⁹⁸ Informant 5

⁹⁹ Davies 2008, s. 6

Luther vara där Guds ord fanns. Detta innebar inte att kyrkobyggnaderna var tvungna att överges – dessa ansågs vara till nytta för församlingarna, förutsatt att felaktiga föremål och bruk rensades ut.

I Sverige intogs en i princip likartad hållning av de svenska reformatörerna. I praktiken rådde dock en mer återhållsam inställning. Enligt Olaus Petri kunde kyrkorna även fortsättningsvis kallas "Guds hus" - förutsatta att detta byggde på resonemanget att rummet var en plats för förkunnelse¹⁰⁰ Denna återhållsamma inställning förblir under seklerna:

Som torde vara väl bekant för många kyrkobyggnadsintresserade ansågs tämligen allmänt kyrkobyggnaden och ofta även kyrkogården och klockorna vara heliga ännu under det första efterkrigsdecenniet 1945–55. Enligt kyrkohandboken 1942 skulle prästen försäkra att "Herren är i sitt tempel, hans tron är i himlen."¹⁰¹

Även om överstående författare tycker sig urskilja en skiftning efter andra världskriget så pekar det policydokument Riksantikvarieämbetet och Svenska kyrkan gav ut år 1996, och som idag används vid kulturhistorisk bedömning av kyrkor, på ett komplicerat förhållningssätt:¹⁰²

Kyrkan skall respekteras som "ett heligt rum" för högtid och stillhet - ett rum för gudstjänst och kyrkliga handlingar...¹⁰³

Citationstecknen som omger *ett heligt rum*, kan tolkas som ett försök att återge det som Grace Davies uttrycker med *places of great spiritual importance*.¹⁰⁴

2.5.3 Relationen till kyrkan som helig

För informant 1 har förhållandet till kyrkorummet blivit komplicerat. "Ibland kan jag tycka att det är kyrka alltihopa", uttrycker Informant 1, samtidigt som hon berättar att när hon befinner sig i kyrkorummet upplever det svårt att känna "kyrk-känslan". Hon berättar att hon själv skulle tycka att det vore svårt att gå på begraving i Örslösa kyrka, eftersom hon inte skulle uppleva förrättningen som "på riktigt". Samtidigt upplever informanten att hela rummet är kyrka, ett rum som skall visas vördnad, vilket kan exemplifieras med att informanten känner sig illa berörd om någon yttrar en svordom även i den del som är församlingsdel.

Informant 4, också hon verksam i Örslösa kyrka, uttrycker att det hon kallar "mycket spring" har blivit något som "tar bort heligheten" i rummet.

I Vessigebro använder sig informanterna av uttrycket "avdramatisera" när de pratar om kyrkibesökarens relation till kyrkan och kyrkogården. Även i Örslösa beskriver Informant 2 en strävan som kan beskrivas som en avdramatisering:

Vi försöker att ha det så luftigt som möjligt för att man ska se [koret]. Jag tycker att det är viktigt att man kan se altaret... Och det är inte farligt. Det är många som tycker det. "Åh, vad hemskt! Är vi i kyrkan? Vi kan inte sitta här och dricka kaffe för vi är i kyrkan!" Ja, det är så det är. Vi ska inte vara rädda för någonting... Det ska vara naturligt att gå hit. Det ska inte behöva kännas jobbigt eller upplätt.¹⁰⁵

¹⁰⁰ Malmstedt 2002, s. 146

¹⁰¹ Wennås 2008, s. 378

¹⁰² Schwanborg 2012, s. 7

¹⁰³ Schwanborg 2012, s. 6

¹⁰⁴ Davies 2008, s. 6

¹⁰⁵ Informant 2

I Örslösa skiljer sig synsättet på avskiljningen mellan gudstjänstdelen och församlingsdelen. Samtliga intervjuade anser att det av praktiska skäl skulle underlätta med en avspärrning från golv till tak. Enligt Informant 2:s uppfattning skulle en sådan avskärmning tolkas som en markering att ”här får vi inte vara”, vilket Informant 2 inte eftersträvar. På frågan om Informant 2 tycker att koret i mindre utsträckning borde vara avspärrat under barnverksamheteten, svarar informanten dock att det nog skulle bli problematiskt eftersom ”Det är svårt för de som ska försöka säga någonting. Det kan bli lite komplicerat.”

I Vessige kyrka bedrivs barnverksamhet ibland utomhus. Eftersom det saknar en tilltänkt utemiljö för barnen att vistas i, används kyrkogården med tillhörande gravfält, till olika aktiviteter – både fika och pyssel. Kyrkogårdens naturnära läge bidrar till att personalen med enkelhet känner att de kan utnyttja ytan. ”Kyrkogården här är som en park, fast ändå inte”, kommenterar Informant 5. Kyrkogården utgör en naturlig del av Vessigebro där människor passerar förbi, och cyklister ibland stannar till för en fika under sommaren.

Jag ser det som en självklarhet att vi ska utnyttja det som finns här. Det är ju här vi är [...] Vi sitter ju ute och fikar... om det är fint väder. Då får de [barnen] sitta på madrasser på [handikapp]rampen här ute... Vi har ju till och med utnyttjat någon större gravsten som är en platta på mark. ”Jättebra, där ställer ni glasen!” och så sitter vi runt den.¹⁰⁶

Personalen tror att barnen kommer att få ett annat förhållande till både kyrkobyggnaden och kyrkogården än tidigare generationer och strävar medvetet efter att avdramatisera miljön genom olika aktiviteter. Samtidigt påtalar informanterna att de ändå försöker sätta upp gränser för barnens aktiviteter.

Man får ändå vara väldigt tydlig med det här att det är ingen lekplats: vi klättrar inte, vi hänger inte på några gravstenar – det är ju farligt också.¹⁰⁷

Avdramatiserandet i Vessigebro, sker inte genom att göra kyrkorummet vardagligt utan genom att göra kyrkan till en del av vardagen. Oavsett om deltagarna i verksamheten går in i kyrkorummet eller inte, så påpekar informant 5 att de ser den varje gång, vilket skapar en närmre relation. ”Vi vill avdramatisera lite. Det ska vara högtidligt att komma in i kyrkan, men ändå inte...”

Informant 5 lyfter fram frågeställningen om vad som är ett accepterat beteende i kyrkobyggnaden och i dess anslutning, genom att lyfta fram den förändring hon själv upplevt.

Vem har bestämt det? När jag var liten fick man inte springa på kyrkogården. Där gick man. Jag vet att när pappa var kyrkvaktmästare, och jag var med och städade och så, och gick och visslade i kyrkan så sa han ”Vissla får man inte göra!”. Applådera gjorde man inte. Jag tänker att jag tycker att det mesta är okej. I kyrkan ska det vara glädje. Men det är klart att under en gudstjänst kan inte barnen, det kan ju ingen, bete sig hur som helst.¹⁰⁸

¹⁰⁶ Informant 5

¹⁰⁷ Informant 5

¹⁰⁸ Informant 5

Ett historiskt perspektiv

I *Bondetro och kyrkoro* skriver Göran Malmstedt om den efterreformatoriska relationen till kyrkobyggnaden.

Relationen mellan heligt och profant kom efter reformationen att uppmärksammas i högre grad än tidigare. Både protestantiska och katolska kyrkoledare strävade nu efter att upprätta tydligare gränser mellan heligt och profant. Det ansåg att den traditionella, mera familjära, inställningen till det heliga resulterade i vanvördad.¹⁰⁹

Malmstedt återger ett par berättelser från sockenstämmoprotokoll, där klagomål om kyrkobesökarnas vanor till följd av deras familjära inställning till kyrkorummet, framförs.

Ett återkommande klagomål i sockenstämmoprotokollen gällde männens vana att placera sina hattar på platser som prästerna ansåg olämpliga. Sålunda bestämde stämman i Källby 1673 att den gamla oseden att lägga hattar och mössor på altaret skulle upphöra. I en annan västsvensk församling klagade prästen över åhörare som hängde sina hattar på spikar som de hade slagit in i predikstolen.¹¹⁰

Inställningen till kyrkogården var i flera fall avslappnad. Lek och dans kunde förekomma, och att klockarens boskap betade bland gravarna var allmänt accepterat.¹¹¹

I *Rör inte vår kyrka – några kyrkliga traditionsbärares berättelser om kyrkorummet* återges följande utdrag från en intervju genomförd år 1987:

I: Du ser alltså inga direkta hinder för kyrkans användningsområden?

R: Nej, det gör jag inte direkt. Bara det inte är rockkonsert, för det finns ju en gräns där på musik också.

I: Det gör det?

R: Ja, det tycker jag absolut.

I: Varför det då?

R: Det vet jag inte... Det är en känsla... Nej, det är inte värdigt på något sätt, att stå där och skallra. Det har ju så mycket elektronisk utrustning.

I: Det hör alltså inte dit, tycker du?

R: Nej, det gör det inte, inte stå där och skrika.¹¹²

Dialogen kan ses som en direkt parallell till Informant 1:s berättelse om sin egna upplevelse av hur gränsdragningarna förändrats under de senaste decennierna.

¹⁰⁹ Malmstedt 2002, s. 155

¹¹⁰ Malmstedt 2002, s. 149

¹¹¹ Malmstedt 2002, s. 149

¹¹² Bromander 1998, s. 32

2.6 Kyrkan som kulturarv

2.6.1 Kulturarv i bruk

Inför ombyggnaden av Örslösa kyrka, presenterades ombyggnaden till ett mångfunktionellt kyrkorum med att ”En kyrka som används stängs inte”, ett resonemang Informant 1 upplever ”såldes” konceptet till många. I församlingen har man vanan att hålla kyrkor vinterstängda, i syfte att minska uppvärmningskostnaderna – något Informant 1 upplever ”sticker i församlingsbornas ögon”. Bland församlingsborna fanns en oro inför att behöva stänga kyrkor, något som hade diskuterats i pastoratet. Bland församlingsborna fanns två läger: en grupp som enbart betraktade förändringen som ett nödvändigt ont, och en som såg projektet som något utvecklande.

Informant 3 uttrycker ett pragmatiskt förhållningssätt till kyrkobyggnaderna:

... Det [ombyggnad i annan församlingskyrka] är helt sjukt. Där bara pungar de in pengar i den kyrkan. De kunde väl rivit den och gjort något roligare för de pengarna. Eller bara kostat på en kyrka som används lite mer, som i det som de kallar ”växarplatser” här...¹¹³

I Södra Kållands församling har Örslösa kyrkas roll förändrats, då kyrkan har blivit något av en centralkyrka, enligt de anställdas upplevelse. Ett kvalitativt ljudsystem och tillgång till toalett, kök och servering, har gjort att man mer gärna förlägger arrangemang i Örslösa kyrka.^{114 115} I Vessigebro har kyrkan samma ställning som tidigare. Musikarrangemang förläggs dock i en annan kyrka, som har en bättre akustik.

Några församlingsmedlemmar, deltagande i föräldra-barn-verksamheten i Örslösa kyrka vid intervjutillfället, tillfrågades om sina upplevelser av kyrkan som församlingshem. Samtliga uttryckte att det var ”trevligt” och ”trivsamt”. En kvinna upplevde det som ”trevligare” än innan – både den nya lokalen i sig, och att vara i kyrkan. En annan uttryckte att det är ”Roligt att den används” – en åsikt övriga föräldrar delade, som såg det som en stor fördel att kyrkan brukades.

Personalen i Vessige kyrka, tror att de genom barnverksamheten stärker barnens relation till både kyrkan som organisation och byggnad. Närheten till kyrkogården har församlingsassistenterna utnyttjat i verksamheten. Barnen har med kriterier fått skugga graveringen på gravstenarna för att återskapa mönstret. Att räkna ut hur gamla de bortgångna blev, vilka yrken de hade och vilken gård de bodde på, skapar en relation mellan barnen, platsen och historien.

2.6.2 Kyrkans värde

Varken i Vessigebro eller Örslösa beskriver de intervjuade att kyrkan innan ombyggnationen utgjort ett för dem värdefullt kulturarv eller haft en stark relation till kyrkobyggnaden.

Med samma respekt som vi betraktar historiska tillägg skall kommande generationer kunna betrakta vår tids tillägg.¹¹⁶

Med dessa ord beskrev Åsa Flarup Källmark sin ambition för ombyggnaden av Örslösa kyrka. De fyra huvudinformaterna, både de i Örslösa och Vessigebro fick berätta hur de såg på detta tankesätt, i relation till ombyggnaderna av kyrkorna.

¹¹³ Informant 3

¹¹⁴ Informant 2

¹¹⁵ Informant 3

¹¹⁶ Flarup Källmark & A-sidan, s. 22

Om jag bara får prata om hur jag själv tycker, så tycker jag att vår tids tillägg... Jag har svårt att se med respekt på dem.¹¹⁷

Informant 1 i Örslösa förklarar detta med att ”man sitter fast för mycket”, att det är svårt att distansera sig till resultatet utan att släppa processen. Informant 1 ser på kyrkorummet i ljuset av de initiala planerna för lokalen, och ser därigenom det hon upplever som ett rum där potential gått förlorad. Respekten för kyrkorummet hänger för Informant 1 nära ihop med hennes möjlighet att uttrycka sina åsikter och delta i arbetsprocessen.

Om man inte behöver tänka på hur Åsa Flarup vill ha bänkarna, eller vad länsstyrelsen säger om linjer... Ja, man får ta bort det där och göra det riktigt till sitt eget. Nu kan man inte göra så utan då känns det mer som om ”Ja, men vi har gjort om detta till det som vi tyckte” och det har jag svårt att känna respekt för. Men så har man gjort i alla tider! Så det jag tittar på respekt med, det har ju någon gjort om.¹¹⁸

Informant 2 tycker att de tillägg som tillkommit i Örslösa kyrka betraktas med samma respekt som historiska tillägg. Informant 2 upplever att församlingen idag har medverkat till en bit historia, liksom tidigare generationer.

Även i Vessige ser personalen att samma respekt visas dagens tillägg som tidigare bidrag till kyrkorummet förändring. Personalen ser ett värde i de tillägg man bidragit med, och beskriver det som ”ett steg i rätt riktning för kyrkan” - en förändring som kommer att vara beständiga och inte något som kommer att rivas ut under överskådlig tid.

Både i Vessigebro och Örslösa lyfter personalen fram liknande föremål som genom processen fått ett högre värde: en minnestavla i sten i Örslösa kyrka, och en väggmosaik i andaktskapellet i Vessige kyrka. Minnestavlan i Örslösa var tidigare placerad över den södra porten. Minnesstenen är i kalksten och berättar om kyrkans nyuppbyggnad:

*ÅR 1800 UTI GUSTAF IV ADOLPHS OTTONDE REGERINGSÅR
OMBYGDES IFRÅN GRUNDEN DETTA HERRENS HUS Ps. 100:4.¹¹⁹*

Till följd av tillbyggnadens placering flyttades minnestavlan in vid ombyggnationen, och sattes upp på södra väggens insida. Informant 2 ser detta som ett exempel på hur man under förändringsprocessen försökte tillvarata värden. Även om en väggyta idag saknas för att visa film via projektor, så tycker Informant 2 att det var helt rätt beslut och att ett värde tillförts till rummet. Tillsammans med en minnestavla placerad på norra väggen skapas en balans.

Väggmosaiken i Vessige kyrka är från 1959. Väggmosaiken och även en medeltida dopfont har samma placering som före ombyggnaden, men innesluts idag av väggar och tak. Tillsammans bildar väggmosaiken och dopfonten, som även är ett flexibelt altare, en tydlig enhet. Informant 6 berättar att hon tidigare sprungit förbi mosaikbilden och dopfonten ”flera hundra gånger” utan att direkt lägga märke till den. Inramningen i kapellet har enligt informanterna gett föremålen ett riktigt lyft. Kapellet som helhet utgör en ”fin detalj” i kyrkan, som de skattar högt.

¹¹⁷ Informant 1

¹¹⁸ Informant 1

¹¹⁹ Fischer 1913, s. 340

3. DISKUSSION OCH SLUTSATSER

3.1 Planering, arbete, kommunikation och delaktighet

I både Vessigebro och Örslösa var engagemanget för ombyggnationen stort. Inför ombyggnationen av Örslösa kyrka engagerade sig människor boende i andra orter, människor som hade konfirmerat sig eller gift sig i Örslösa kyrka. Detta engagemang kan förstås genom de tankegångar Grace Davies beskriver i *Religion in Britain – a persistent paradox*. Kyrkan betraktas som en allmännytta, en symbol som för en bred allmänhet enbart fyller en funktion vid livets riter.

*The notion of the vicarious religion emerged from these deliberations; it pivots on the idea of the smaller group is doing something on behalf of the larger one... Churches and church leaders perform ritual on behalf of others; church leaders and churchgoers believe on behalf of others...*¹²⁰

De mångfunktionella kyrkorummen kan betraktas som en motreaktion mot den samhällssituation Grace Davies beskriver. Det mångfunktionella kyrkorummet innebär ett större fokus på *the smaller group* genom att utrymmet för *the larger one* minskar. Större yta avsetts i rummet för kyrkans kärnverksamheter, medan ytan för de traditionsenliga riter minskar.

I Vessige kyrka tycker båda informanterna att processen var transparent och öppen, även om man ibland aktivt fick göra sig själv delaktig. Detta, att ”göra sig själv delaktig”, förutsätter dock ett arbetsklimat där en grundläggande kommunikation finns inom arbetsgruppen. Kommunikationen bör inte enbart tillåta att individen känner sig fri att dela sina åsikter, utan även att det finns en öppenhet i arbetslaget att ta in tankar, idéer och andra perspektiv. Vissa skillnader under processen kan skönjas vad gäller detta i de båda församlingarna.

I Örslösa kyrka hade de två huvudinformanterna olika roller i processen: Informant 2 ingick i den tillsatta arbetsgruppen, Informant 1 stod utanför. Deras upplevelse av de anställdas möjlighet att vara delaktiga i processen, stämmer överens, då de både tycker att kommunikationen mellan arbetsgruppen och övriga anställda var bristande. Informant 2 upplever sig i högre grad delaktig i förändringsprocessen, och ser positivt på resultatet i form av den ombyggda kyrkan. Informant 1 har en mer återhållsam syn. Båda informanterna upplever att deras intryck under planerings- och arbetsprocessen gör det svårt att distansera sig från det färdiga resultatet, och således påverkas deras syn på kyrkorummet idag av deras upplevelse av processen.

¹²⁰ Davie 2015, s. 81–82

3.2 Relationen till kyrkobyggnaden

Samtliga informanter beskriver att de känner sig mer hemma i kyrkorummet idag än innan ombyggnaden. Detta går naturligtvis att knyta till lokalernas utformning och det faktum att kyrkan idag utgör den arbetsplats där de spenderar många av sina arbetstimmar – men också att de genom arbetsprocessen, i varierad utsträckning, var delaktiga i förändringen. Informant 2 kan sägas vara det tydligaste exemplet på detta, då hon hade en aktiv roll både i planeringen och i arbetet.

I Vessige kyrka beskriver personalen att kyrkorummet upplevs som mer intimt genom att kyrkorummets storlek minskade. I en kort kommentar nämner Informant 6 att gudstjänstbesökarna hade ”rangordnat sig på något sätt” och att omgestaltningen innebar att besökarna miste ”sin bänk”. Informant 6:s korta kommentar påminner om Grace Davies tankar om kyrkorummet:

Church buildings influence worship practices... They designate hierarchy and they demarcate community...¹²¹

En förändring av rummet förändrar människors beteende. Därigenom uppluckras inbyggda vanemönster, mönster som kan tolkas som ett uttryckssätt för en omedveten rangordning inom gruppen.

Genom att kyrkobyggnaderna idag rymmer fler funktioner rör sig även fler människor i byggnaderna. Verksamhetsflytten innebär även att de som är i kyrkan betar sig annorlunda än tidigare. Detta innebär att man betraktar gränserna i kyrkorummet annorlunda.

...Men det [andaktsrummet] är inget ställe som man leker på, på det viset. På så vis räknas det ju in som en del av kyrkan.¹²²

Informant 5 uttrycker här det dubbla förhållande mellan plats och handling, ett förhållande Jeanne Halgren Kilde omskriver i *Sacred power, sacred space*, där Jonathan Z. Smiths tankegångar lyfts upp.

*... places are sacred because they are made so by human beings. Places are not inherently holy in Smith's view; sacredness is **situational**, or dependent upon the situation or treatment, not on a substantive indwelling of the supernatural. Groups of believers create holy places by investing certain places there are spaces with religious meanings and then acting upon those meanings.¹²³*

Andaktsrummet och likaså själva kyrkorummet, utgör särskilda platser, ”heliga”, medan församlingsdelen inte längre utgör ett ”heligt rum”. Rummet har förändrats fysiskt, vilket har förändrat människors beteende och därigenom deras handlingar. De utförda handlingarna påverkar hur de känner och vilka tankar de har om rummet.¹²⁴

En parallell till detta resonemang, kan urskiljas i Örslösa kyrka där Informant 4 uttrycker att det hon kallar ”mycket spring” har blivit något som ”tar bort heligheten” i rummet.

De intervjuade resonerar olika kring var gränserna går – både för vilka beteende som är passande i byggnaden och *var* i byggnaden beteenden är lämpliga. Informanterna tankar och resonemang uttrycker det komplexa i begreppet *helighet* då svaren ibland tycks motstridiga. Denna komplexitet kan urskiljas inom Svenska kyrkan under en lång tid.

¹²¹ Halgren Kilde 2008, s. 5

¹²² Informant 5

¹²³ Halgren Kilde 2008, s. 7

¹²⁴ Halgren Kilde 2008, s. 7

För Informant 1 har relationen till kyrkobyggnaden problematiserats genom ombyggnationen till ett mångfunktionellt kyrkorum. Informant 1 uttrycker att hon har svårt att uppleva det hon kallar ”kyrk-känslan”, samtidigt som hon uppfattar hela rummet som kyrka, som ett rum som skall visas särskild vördnad.

I en intervjustudie från 1987, framtagen av Svenska kyrkans forskningsråd, utreds vad som gör att rum upplevs som ”en ’riktig’ kyrka”. Författaren Jonas Bromander urskiljer i det avslutande kapitlet tre krav:

- (1) en från vardagen avskild [enligt Bromanders definition: helig] plats som inbjuder till ett beteende av vördnad och respekt,
- (2) ett rum i vilket vi också kan vända oss från vardagen och få perspektiv på den,
- (3) det rum som tagits i bruk som kyrkorum, det vill säga fått en kollektiv omvärldssanktion.¹²⁵

Informant 1 förklarar själv att det dubbla förhållandet till rummet kan ha sin orsak i att hon ”jobbar och är här [i Örslösa kyrka] så mycket”: platsen är inte längre avskild från vardagen.

Övriga informanter uttrycker en vilja att ”avdramatisera” kyrkorummet – något som kan tolkas som en kontrast till Informants vilja att skilja vardag och helighet. Informant 2 berättar att hon kan uppfatta att människor upplever kyrkorummet som ”jobbigt” och ”uppklätt”. Denna känsla, känslan av kyrkorummet som ”jobbigt” och ”uppklätt” och synen på kyrkan som högtidlig, skild från vardagen, kan betraktas som två sidor av samma mynt. Medan Informant 2 efterfrågar en avdramatisering av rummet och önskar att det människor skall uppleva det som naturligt att vistas i kyrkan, har kyrkorummet för Informant 1 blivit en del av det vardagliga i en sådan utsträckning att hon upplever att det som kanske bäst beskrivs som ett *andligt värde* har gått förlorat.

Varken hos Informant 2 eller informanterna i Vessige finns dock en önskan att göra kyrkorummet helt vardagligt. Även om Informant 2 tycker att koret i störres utsträckning borde vara synligt, önskar hon inte att avspärrningarna skall tas bort under barnverksamheten. Detta tänker hon skulle bli problematiskt eftersom ”Det är svårt för de som ska försöka säga någonting. Det kan bli lite komplicerat.” Att koret ska vara synligt, innebär inte för Informant 2 att det ska upphöra att vara avskilt.

Informant 2:s citat kan ses som en kontrast till arkitekt Åsa Flarup Källmarks tanke bakom Örslösaskärmarna. Flarup Källmark inspirerades av de medeltida korsranken vilka i en modern tappning skulle utgöra en enbart visuell gränsdragning och inte en exkluderande. Orsaken till detta är, som Flarup Källmark själv uttrycker det, att man inte vill ”dricka begravningskaffe i församlingsdelen när kistbockarna står fullt synliga i koret”.¹²⁶ Informant 2 vill att koret skall vara synligt och närvarande i verksamheten, inte något som måste döljas till följd av obehag.

Den allmänna attityden till kyrkorummet och åsikterna om på vilket sätt vördnad lämpligast bör visas är något som har förändrats över tid. Inom den lutherska läran utgör inte kyrkorummet något heligt rum. Kyrkobyggnaderna anses dock ofta vara, som Grace Davies uttrycker det, *places of great spiritual importance*¹²⁷. Genom historien har synen på vad som är lämpligt och vad som är olämpligt i kyrkorummet förändrats. I Göran Malmstedts återgivande av sockenstämmoprogrammet från 1673 (se s. 34–35) berättas om sockenbor som hängde sina hattar på platser som tycktes olämpliga i kyrkorummet. I denna anekdotliknande berättelser finns två perspektiv på sockenbornas grad av vördnad – att ta av hatten i kyrkan var sed, att placera hatten på altaret var diskutabelt. Således fanns det delade meningar om vad som var lämpligt och inte, både hos individen och i samhället i stort.

¹²⁵ Bromander 1998, s. 49

¹²⁶ Flarup Källmark & A-sidan Arkitektkontor AB 2012, s. 23

¹²⁷ Davies 2008, s. 6

Även under det senaste århundrandet har synen på vilken verksamhet som lämpar sig i kyrkobyggnaden förändrats. Påverkansförhållandet mellan kyrkorummets utformning och den kyrkliga verksamheten är dubbelt: påverkan sker i båda riktningar då kyrkorummet är dynamiskt. I Jeanne Halgren Kildes tolkning påverkar byggnaden verksamheten genom att vissa aktiviteter underlättas och andra hindras, vilket i sin tur påverkar människans förhållande till religionen och byggnaden. Denna relation mellan byggnad, verksamhet och individ är bunden till övriga samhällsströmningar. För församlingarna i Vessigebro och Örslösa har praktiska aspekter som minskar medlemsantal och försämrade ekonomi varit direkta orsaker till kyrkobyggnadens omvandling. Men att idén med mångfunktionella kyrkorum tillkommit och spridits förutsätter ett visst klimat gynnsamt för idén – både i samhället i stort och inom Svenska kyrkan som organisation. Viljan att avdramatisera kyrkorummet kan också knytas till en större förändring i samhället.

3.3 Kyrkobyggnaden som kulturarv

Kyrkobyggnaden utgör en träffpunkt, där olika värden möts. Olika grupper ser olika värden i kyrkobyggnaden. De kulturhistoriska värden som kan urskiljas i respektive byggnad kan både vara dokumentvärden, upplevelsevärden och bruksvärden. Dessutom inrymmer byggnaden ett betydande immateriellt kulturarv.

Utan brukandet av kyrkorummet [såsom kyrka] förlorar det sin mening. På få platser är kopplingen mellan det immateriella och det materiella kulturarvet så tydligt som i kyrkan. Bruket ger liv åt föremålen och kyrkan är den självklara platsen för det kyrkliga handlingarna. Den optimala kompromissen är att kunna genomföra efterfrågade förändringar och samtidigt inordna dem i helheten.¹²⁸

Bland de tillfrågade finns en pragmatisk inställning till kyrkorummet och bruket av detta. Renoverings- och underhållsinvesteringar i kyrkor som i begränsad utsträckning brukas, ifrågasätts. ”De kunde väl rivit den och gjort något roligare för de pengarna”, uttrycker Informant 3 det, när han förespråkar att församlingen i större utsträckning borde satsa på kyrkor i välmående orter med befolkningstillväxt. Bland de intervjuade är det ingen som vänder sig mot idén att flytta in verksamhet i kyrkorummet, även om flera har synpunkter på planerings- och arbetsprocessen, utformningen och dess funktionsduglighet.

I både Örslösa och Vessigebro förmedlar de intervjuade att kyrkobyggnaden för dem inte tidigare hade något större kulturhistoriskt värde. Båda kyrkorna är uppförda under 1800-talet och tämligen typiska för sin tid, vilket kan påverka upplevelsen av att kyrkobyggnaden inte var en byggnad med ett särskilt värde. I synnerhet Örslösa kyrka har genom ombyggnationen fått en ny, starkare roll i samhället vilket i förlängningen bör innebära en starkare förankring bland ortsborna. I Vessigebro innebär verksamhetens utformning att de anställda aktivt arbetar med att stärka församlingsmedlemmarnas relation till kyrkan, både som organisation och fysisk byggnad, något de tror även kommer påverka dessa människors relation till andra kyrkobyggnader.

De kulturhistoriska värden som informanterna själva direkt uttrycker har tillförts genom ombyggnaden av kyrkorna är konstnärliga värden: en minnessten i Örslösa har fått en tydligare placering och i Vessigebro har ett konstverk och en medeltida dopfont fått en ny inramning. Dessa föremål har som enskilda objekt och genom sin placering ytterligare värden, bl.a. pedagogiskt värde och kontinuitetsvärde.

Informant 2 och informanterna i Vessigebro uttrycker samtliga att man betraktar de tillägg i inredningen som omvandlingen inneburit, med samma respekt som tidigare tillägg: dagens utformning beskrivs som

¹²⁸ Karlsmo m.fl. 2011, s. 227

ytterligare en del av kyrkans historia (Örslösa) och som ses som ett steg i rätt riktning för kyrkan (Vessigebro).

Informant 1 uttrycker att hon upplever det svårt att se med respekt på de nya tilläggen i kyrkorummet, vilket hon knyter till sin upplevelse av planerings- och arbetsprocessen. Informanten sätter dock sin syn på kyrkorummet i ett långtidsperspektiv:

*.... Men så har man gjort i alla tider! Så det jag tittar på respekt med, det har ju någon gjort om.*¹²⁹

Den respekt hon inte känner inför de nya inslagen i kyrkorummet kan infinna sig hos de som inte är bundna av sammanhanget som omgav förändringen, liksom hon själv känner respekt inför historiska tillägg, oberoende om dessa var resultatet av en demokratisk arbetsprocess eller enskilda individers önskningsar.

3.4 Den mångfunktionella kyrkan som fenomen i Sverige

I de flesta av Sveriges stift har kyrkor byggts om, eller planeras kyrkor att byggas om, med syfte att inrymma församlingshemsverksamhet eller administrativ verksamhet. I Härnösands stift pågår diskussioner i ett antal församlingar¹³⁰. Lima kyrka i Västerås stift var en av de första kyrkorna som byggdes om för att inhysa församlingshem, och har utgjort ett studieobjekt för andra församlingar¹³¹. I Karlstads stift planeras en större ombyggnad av Edsleskogs kyrka¹³². I Stockholms stift har Sofia kyrka och Storkyrkan byggts om¹³³. Domkyrkan i Strängnäs håller just nu på att byggas om. Tidigare har Hidinge kyrka i Strängnäs stift byggts om.¹³⁴ I Linköpings stift pågår diskussioner kring en ombyggnad av Matteus kyrka i Norrköping, projektet i S:t Lars kyrka är avslutad och ombyggnaden av Åtvids stora kyrka lades av ekonomiska skäl ner.¹³⁵ I Skara stift har utöver Örslösa kyrka även Södra Kedums kyrka byggts om. Enklare ombyggnationer har skett i Torbjörnstorps kyrka och Blidsbergs kyrka, också i Skara stift.¹³⁶ I Göteborgs stift har kyrkorna i Vessige, Okome och Lycke byggts om, och just nu pågår ombyggnaden av Christinæ kyrka¹³⁷. Ås kyrka är den enda kyrkan i Växjö stift som har genomgått en större ombyggnad¹³⁸. I Lund håller just nu Fredrikskyrkan i Karlskrona på att byggas om¹³⁹. I Luleå stift har en begränsad ombyggnad skett i en kyrka. I Visby stift har inga större ombyggnationer av detta slag genomförts^{140 141}. I Uppsala stift har intresse funnits hos ett par församlingar för att bygga om till mångfunktionella kyrkorum. Dessa församlingars ansökningar har dock fått avslag av Länsstyrelsen, och därför har inga större ombyggnationer än så länge skett.¹⁴² Mindre ombyggnader, som läktarinbyggningar för att inrymma sakristia, barnrum och toalett, är vanligt i hela landet och går längre

¹²⁹ Informant 1

¹³⁰ Informant 10

¹³¹ Informant 7

¹³² Informant 11

¹³³ Informant 12

¹³⁴ Informant 13

¹³⁵ Informant 14

¹³⁶ Informant 15

¹³⁷ Informant 7

¹³⁸ Informant 16

¹³⁹ Informant 17

¹⁴⁰ Informant 8

¹⁴¹ Informant 9

¹⁴² Informant 18

tillbaka i tiden. Att ha ett pentry i kyrkan för att skapa en social yta för kyrkkaffe i kyrkorummet har förekommit sedan 1990-talet^{143, 144}.

Besluten att inhysa församlingshem och administrativa lokaler i kyrkobyggnaden har ofta sin grund i en likartad problematik: ett minskat medlemsunderlag medför en ekonomisk problematik samtidigt som underhålls- och uppvärmningskostnaderna för fastigheterna ligger på höga nivåer. Denna problematik är vitt utspridd i hela landet. Så vad hindrar att samtliga kyrkor byggs om till mångfunktionella kyrkorum?

Först och främst är kostnaderna för en storskalig ombyggnad höga; en kostnad som inte alltid kan räknas som en vinst ens på lång sikt. Att värma upp och underhålla ett församlingshem medför visserligen en kostnad för församlingen, men en försäljning av en sådan byggnad genererar sällan en särskilt stor vinst. Den kyrkoantikvariska ersättningens har inte höjt på flera år, vilket gör att stiftet i mindre utsträckning kan stötta kyrkoprojekt. Just nu pågår i många församlingar och pastorat en omorganisation mot centralisering, vilket orsakar ytterligare osäkerhet bland församlingarna. I både Örslösa och Vessigebro, uppgick respektive församlingarna relativt kort efter återinvigning i storpastorat. I efterhand har man från Göteborgs stifts sida övervägt huruvida man hade beviljat bidrag både till Okome och Vessige kyrkor om man hade vetat hur församlingsstrukturen idag ser ut.

*Att bygga in arbetsplatser med kontorsfunktioner, det bygger egentligen på en långsiktig tanke: Kommer personalen att vara här? Eller kommer personalen att sitta någon annanstans? Vad är det för strukturförändringar? Kommer det att vara sammanslagningar i framtiden?*¹⁴⁵

En trolig framtid är därför att fler församlingar kommer att välja en enklare förändringsmodell, och att påkostade ombyggnader som de i Örslösa och Vessigebro väljs bort. Genom att enbart välja att plocka bort bänkar längst bak i kyrkan skapas en flexibel, sociala yta för främst kyrkkaffe – en förändring som kanske i högre grad är reversibel, men mindre arkitektoniskt och funktionsmässigt tillfredställande.

¹⁴³ Informant 7

¹⁴⁴ Västerås stift har avstått från att besvara den utskickade frågan.

¹⁴⁵ Informant 7

4. SAMMANFATTNING OCH AVSLUTANDE ORD

Den här uppsatsen är tillkommen under våren 2017 och bygger främst på kvalitativa intervjuer med anställda i Södra Kållands församling och Falkenbergs församling, verksamma i Örslösa respektive Vessige kyrka. Syftet har varit att fylla en forskningslucka; att undersöka konsekvenserna av ombyggnaden till mångfunktionella kyrkorum och att särskilt lyfta fram relationella aspekter från några av de berörda som tidigare inte kommit till tals. De fyra informanter som huvudsakligen har intervjuats arbetar som församlingsassistenter, kyrkomusiker och församlingsvärdinna. Utöver detta har även en vaktmästare, ytterligare en kyrkomusiker och deltagare i församlingsverksamheten framfört sina tankar och åsikter.

Örslösa och Vessige kyrkor har många likheter: kyrkobyggnaderna är uppförda under 1800-talet och situerade i mindre orter omslutna av kringliggande jordbrukslandskap, inte allt för långt borta från en större stad. Båda församlingarna har under åren som förflutit uppgått i större pastorat. Den problematik som ledde fram till beslutet att avyttra församlingshemmen och inhysa verksamheten i kyrkorummet är liknande: uppvärmningskostnaderna var höga och församlingens ekonomi bristande samtidigt som församlingshemmens skick försämrats.

I Vessigebro valde man att inrymma både administrativa lokaler och församlingshemsverksamhet i kyrkorummet. Man delade kyrkan i två jämnstora delar och avskilde tydligt gudstjänstdelen från församlingsdelen. Kyrkorummets form och proportioner har ändrats, men inredningen är i övrigt lik. Ett andaktsrum, kontorsutrymmen, kök och lokaler för församlingsverksamhet har tillkommit. I Örslösa kyrka beslöt man att enbart flytta in församlingsverksamheten och satsa på flexibilitet. Man införskaffade därför skjutbara väggar och flyttbara stolar. Under vardagarna minskar gudstjänstytan, och plats skapas för barn- och caféverksamhet när bord och stolar ställs i ordning. Vid välbesökta gudstjänster fylls hela långhuset med stolar för att rymma samtliga besökare.

I denna uppsats har brukarnas relation till kyrkorummet undersökts. Relationen har undersökts ur tre perspektiv: kyrkan som arbetsplats, kyrkan som gudstjänstlokal och kyrkan som kulturarv.

I arbetsmiljön finns en rad praktiska problem: förvaringsytor är bristfälliga, de akustiska förhållandena upplevs som otillfredsställande, köken är underdimensionerade och personalytor saknas. I Örslösa saknas intimare utrymmen för samtalsgrupper, och i Vessige kyrka är det svårt att ha enskilda samtal då ljudisoleringen är bristande.

Att kyrkan utgör den vardagliga arbetsmiljön har för personalen inneburit att relationen till kyrkan förändrats. Samtliga beskriver att de känner sig mer hemma i kyrkan. En informant i Örslösa uppger att hennes relation till kyrkan har förändrats på ett sådant sätt att det för henne är svårt att uppleva ”kyrk-känsla”, då kyrkorummet blivit en del av det vardagliga.

Att inrymma både profan och sakral verksamhet i samma byggnad har inneburit att de anställda som arbetar i kyrkorna måste förhålla sig till både det som betraktas som heligt och det som betraktas som vardagligt. Bland de anställda finns blandade känslor och tankar om vad som är passande och mindre passaden, både inne i och runt omkring kyrkan. I Örslösa är gränsen mellan gudstjänstdel och församlingsdel oklar, vilket försvårar separationen mellan de olika zonerna. I vilken utsträckning dessa gränser bör vara fysiskt och visuellt avskilda har informanterna olika åsikter om.

Informanterna i Vessige kyrka upplever rent känslomässigt en gräns mellan en *kyrkodel* och en *församlingsdel*: gudstjänstdelen i öster är den del som utgör *kyrka*. Samtidigt anser båda att hela byggnaden är kyrka ”rent teoretiskt”¹⁴⁶.

¹⁴⁶ Informant 5

Samtliga informanter upplever att samvaron bland kyrkobesökarna har förändrats: människorna upplevs känna sig mer *hemma* i kyrkobyggnaden, och den praktiska utformningen har medfört att de rör sig annorlunda i lokalen. För personalen har samvaron tillsammans med kraven på flexibilitet, påverkat det vardagliga arbetet – både positivt och negativt. När olika grupper samspelar i samma utrymmen ställs krav på att anpassa rutiner efter andras verksamhet.

Bland de som tillfrågats, både personal och deltagare i församlingarnas verksamhet, framförs åsikten att det är positivt att kyrkobyggnaderna i högre grad brukas. Ingen av de intervjuade ansåg att kyrkan före ombyggnaden hade ett särskilt högt kulturhistoriskt värde. De flesta av informanterna tycker att de tillägg ombyggnationen medfört kan betraktas med lika stor respekt som tidigare förändringar i kyrkorummet, och anser att man bidragit till kyrkans utveckling och historia.

Kyrkobyggnaden har många olika värden, och betyder olika saker för olika grupper. Både projektet i Vessigebo och Örslösa har, utöver de församlingsanställda, engagerat lokala ortsbor och människor utifrån. Kyrkobyggnadens mångfaldiga betydelse gör förändrandet till en komplex fråga, där många aspekter måste vägas in.

Illustrationsförteckning

Bild nr. 1: Örslösa kyrka, exteriör. Kyrkobyggnaden betraktad från nordväst.
Foto: Ingrid Fjordhult, 2017-04-25

Bild nr. 2: Örslösa kyrka, interiör. Gudstjänstdelen av rummet betraktat från predikstolen.
Foto: Ingrid Fjordhult, 2017-04-25

Bild nr. 3: Örslösa kyrka, interiör. Församlingsdelen.
Foto: Ingrid Fjordhult, 2017-04-25

Bild nr. 4: Örslösa kyrka, interiör. Soffgrupp under läktaren.
Foto: Ingrid Fjordhult, 2017-04-25

Bild nr. 5: Vessige kyrka, exteriör. Kyrkobyggnaden betraktad från väster.
Foto: Ingrid Fjordhult, 2017-04-28

Bild nr. 6: Vessige kyrka, interiör. Kapprum/hall.
Foto: Ingrid Fjordhult, 2017-04-28

Bild nr. 7: Vessige kyrka, interiör. Gudstjänstdel.
Foto: Ingrid Fjordhult, 2017-04-28

Bild nr. 8: Vessige kyrka, interiör. Kontorsutrymme i långhusets nordvästliga del.
Foto: Ingrid Fjordhult, 2017-04-28

Bild nr. 9: Vessige kyrka, interiör. Församlingssal.
Foto: Ingrid Fjordhult, 2017-04-28

KÄLL- OCH LITTERATURFÖRTECKNING

Otryckta källor

Texter

Flarup Källmark, Åsa. *Örslösaprojektet, Skara stift: Epilog* (2014)

Göteborgs stift, *Preliminärt program för Fastighetsdag 5 oktober 2009*, 2009 (Internt dokument)

Nyström, Maria & Stenberg Sjölund, Mika. *Nya funktioner i gamla rum – två exempel* (arbetsmaterial)

Informanter

Informant 1

Linda Bjelkeflo

Assistent i församlingsarbete

Södra Kållands pastorat

Intervju Örslösa kyrka 2017-04-25

Informant 2

Annicka Ohldin-Bergh

Församlingsvärdinna/Lokalvärdare

Södra Kållands pastorat

Intervju Örslösa kyrka 2017-04-25

Informant 3

Anders Långh

Vaktmästare

Södra Kållands pastorat

Intervju Örslösa kyrka 2017-04-25

Informant 4

Erika Hellström

Kantor

Södra Kållands pastorat

Samtal Örslösa kyrka 2017-04-25

Informant 5

Mia Abrahamsson

Kyrkomusiker – kantor

Falkenbergs församling

Intervju Vessige kyrka 2017-04-28

Informant 6

Sofi Wernersson

Församlingsassistent Vessige

Falkenbergs församling

Intervju Vessige kyrka 2017-04-28

Informant 7
Matilda Dahlquist
Stiftsantikvarie
Göteborgs stift
Intervju Göteborgs stiftskansli, Lilla Bommen 2017-05-02

Informant 8
Mattias Burman
Stiftsantikvarie
Luleå stift
e-post 2017-05-03

Informant 9
Rebecka Svensson
Stiftsantikvarie
Visby stift
e-post 2017-05-03

Informant 10
Linnea Skog
Stiftsantikvarie
Härnösands stift
e-post 2017-05-03

Informant 11
Sune Fransson
Stiftsingenjör
Karlstad stift
e-post 2017-05-04

Informant 12
Rickard Isaksson
Stiftsantikvarie
Stockholms stift
e-post 2017-05-08

Informant 13
Alf Holmgren,
stiftsingenjör
Karlstads stift
e-post 2017-05-12

Informant 14
Gunnar Nordanskog
Stiftsantikvarie
Linköpings stift
e-post 2017-05-08

Informant 15
Inga Kajsa Christensson
Stiftsantikvarie
Skara stift
e-post 2017-05-10

Informant 16
Maria Brynielsson,
Stiftsantikvarie
Växjö stift
e-post 2017-04-23

Informant 17
Heikki Ranta
Stiftsantikvarie
Lunds stift
e-post 2017-05-03

Informant 18
Sarita Dale
Restaureringsarkitekt/sakkunnig i byggnadsfrågor
Uppsala stift
e-post 2017-06-14

Tryckta källor och litteratur

- Asker, Christopher, *Nytt vin i gamla läglar - Kyrkorum i Svenska kyrkan; Då, nu och imorgon*. Magisteruppsats, Institutionen för litteratur, idéhistoria & religion. Göteborg: Göteborgs universitet, 2014.
<http://hdl.handle.net/2077/36880>
- Ateljé Arkitekten i Väst, *Örslösa kyrka: antikvarisk slutrapport avseende om- och tillbyggnad 2014-06-30*, Ateljé Arkitekten i Väst, Skara 2014.
- Bergström, Håkan (2016). *Hallands Nyheter*, 28 december.
- Bromander, Jonas, *Rör inte vår kyrka!: några kyrkliga traditionsbärare berättelser om kyrkorummet*, Svenska kyrkans forskningsråd, Uppsala, 1998.
- The Burra Charter: The Australia ICOMOS Charter for Places of Cultural Significance, 2013
<http://australia.icomos.org/wp-content/uploads/The-Burra-Charter-2013-Adopted-31.10.2013.pdf>
- Eriksson, Lotta (2010). Gör en kyrka någon skillnad?. 37–47. I: Dahlberg, Markus, Romberg, Thomas & Wienberg, Jes (red.), *Maglarp: kyrkan som försvann*, Riksantikvarieämbetet, Stockholm, 2010.
<http://lup.lub.lu.se/record/1538245>
- Dahlberg, Markus & Franzén, Kristina (red.), *Sockenkyrkorna: kulturarv och bebyggelsehistoria*, 1. [uppl.], Riksantikvarieämbetet, Stockholm, 2008.
- Davie, Grace, *Religion in Britain: a persistent paradox*, Second Edition., 2015.
- Falköpings Tidning (2014), Flera pastorat slogs samman, *Falköpings Tidning* 19 februari.
- Fischer, Ernst, *Sveriges kyrkor: konsthistoriskt inventarium. Västergötland: Bd 1, H 3, Kållands härad, sydvästra delen*, Gunnar Tisells Tekniska förlag, Stockholm, 1913
- Flarup Källmark, Åsa & A-sidan arkitektkontor AB, *Förnyelse av kyrkorummet: Örslösa kyrka - en fallstudie A-sidan arkitektkontor AB*, Uppsala, 2012.
- Granberg, Gunnar (red.) *Gamla kyrkorum i en ny tid: arkitekter och teologer om kyrkorummets nutida användning*. Örebro: Libris, 2004.
- Granberg, Gunnar (red.), *Stora kyrkor och små församlingar: nytänkande med idéer om framtiden*, Votum, Karlstad, 2011.
- Gröhn, Saara, *Kulturarv För Evigheten? - Studie av kyrkans utveckling och framtid med exemplet Skallsjö kyrka*. Kandidatuppsats, Institutionen för Kulturvård. Göteborg: Göteborgs universitet, 2010.
<http://hdl.handle.net/2077/22735>
- Guggenheim, Michael (2013). Unifying and Decomposing Building Types: How to Analyze the Change of Use of Sacred Buildings. *Qualitative Sociology*, vol. 36 (4), s. 445–464.
- Hillström, Magdalena (2012). Det kyrkliga kulturarvet mellan heligt och profant. 163–167. I: Beckman, Svante (red.), *Kulturaliseringens samhälle Problemorierad kulturvetenskaplig forskning vid Tema Q 2002–2012*. Tema kultur och samhälle, Linköpings universitet, Linköping, 2012.
- Hylander, Karin (2013). Allt-i-ett-kyrka med bevarad helighet. *Korsväg*, nr 1, 2013.

Kilde, Jeanne Halgren, *Sacred power, sacred space: an introduction to Christian architecture and worship*, Oxford University Press, Oxford, 2008.

Kulturmiljö Halland, Vessige kyrka - *Ombyggnad för nya funktioner i kyrka (Rapport över renovering, 2013:36)*, Kulturmiljö Halland, Halmstad, 2013.

Leo, Linda, *Kyrkorestaurering – problematiken kring kulturhistoriska värden*. Kandidatuppsats. Institutionen för Kulturvård. Göteborg: Göteborgs universitet, 2010.
<http://hdl.handle.net/2077/22724>

Lundberg, Lennart (2009). Vessige kyrkliga samfällighet sänker trösklarna. *Kyrkans tidning*, 3 december.

Malmstedt, Göran, *Bondetro och kyrkoro: religiös mentalitet i stormaktstidens Sverige*, Nordic Academic Press, Lund, 2002.

Morén, Kristoffer (2014). Byggs om till "kompaktkyrka". *Kyrkans Tidning*, 8 maj.

Nyström, Clara, *Moderna kyrkor - Reflektioner kring ett övertaligt kulturarv*. Kandidatuppsats, Institutionen för Kulturvård. Göteborg: Göteborgs universitet, 2010.
<http://hdl.handle.net/2077/22730>

Persson, Erika, Löfgren, Eva & Wetterberg, Ola, *Svenska kyrkans kulturarv: Forskningsöversikt 2009–2014*, Göteborg: Göteborgs universitet, 2014.
<http://hdl.handle.net/2077/37772>

Schwanborg, Ingrid, *Kulturhistorisk karakterisering och bedömning av kyrkor: en handledning för kulturmiljövården och Svenska kyrkan*, Riksantikvarieämbetet, Stockholm, 2012

Sjöström, Ingrid (2007). "Kyrkobyggnad till salu" – "Kyrkorum att hyra" - Ny användning för gamla kyrkor? *Bebyggelsehistorisk tidskrift*, nr 53, s. 17–18.
http://media.bebyggelsehistoria.org/pdf/BHT53_2007_8-21.pdf

Sundqvist, Catharina (2012). Total make-over: Örslösa församling hoppas få göra om kyrkan rejält. Bänkarna ska bort. *Kyrkans Tidning*, 2 februari.

Svenska kyrkans utredningar, Svenska kyrkans utredningar 1996:1 *Fädernas kyrkor - och framtidens: betänkande av 1993 års kyrkobyggnadsutredning*, Uppsala: Svenska kyrkans centralstyrelse, 1996.

Svenska kyrkans utredningar, Svenska kyrkans utredningar 2015:1 *Gemensamt ansvar – en utredning om fastigheter, kyrkor och utjämningsystem – bilagor*, 2015.

Unnerbäck, R. Axel, *Kulturhistorisk värdering av bebyggelse*, 1. [uppl.], Riksantikvarieämbetets förl., Stockholm, 2002.

Vessige pastorat, *Kyrknytt*, september-november 2013.

Wangefelt Ström, Helena (2012). Heligt, hotfullt, historiskt: kulturarvifieringen av det katolska i 1600-talets Sverige, *Lychnos*, 2011, s. 29–53.

Wennås (2008). Helighetens vägran att försvinna. 378–388. I: Bexell, Peter & Weman, Gunnar (red.), *Kyrkorummet - kulturarv och gudstjänst: en samtalsbok om ett förändringsskede*, Artos & Norma, Skellefteå, 2008.

Internetkällor

A-sidan, Curriculum vitae: Åsa Flarup Källmark (2014)
<http://a-sidan.se/medarbetare-sida/asa-flarup-kallmark/> (hämtad 2017-05-08)

Bebyggelseregistret: Lidköping kn, Örslösa 17:1 Örslösa kyrka
<http://www.bebyggelseregistret.raa.se/bbr2/anlaggning/visaHistorik.raa?anlaggningId=2130000002761&page=historik&visaHistorik=true> (hämtad 2017-05-19)

Statistiska centralbyrån, Landareal per tätort, folkmängd och invånare per kvadratkilometer. Vart femte år 1960 – 2016: T4168 Vessigebro (Falkenberg kommun), T5890 Örslösa (Lidköping kommun) år 2015
[http://www.statistikdatabasen.scb.se/pxweb/sv/ssd/START MI MI0810 MI0810A/LandarealTatort/?rxid=ff9309f9-7ecb-480f-a73c-08d86b3e56f8](http://www.statistikdatabasen.scb.se/pxweb/sv/ssd/START_MI_MI0810_MI0810A/LandarealTatort/?rxid=ff9309f9-7ecb-480f-a73c-08d86b3e56f8)

Örebro Universitet: universitetsbiblioteket
Sökträff: Thörn, Andreas K.G. (2011), Pingströrelsens rumslighet: Filadelfiaförsamlingens rumslighet i Stockholm 1907–1960: Abstract [sv]
http://oru.diva-portal.org/smash/record.jsf?dswid=-3759&pid=diva2%3A642243&c=1&searchType=SIMPLE&language=sv&query=th%C3%B6rn+filadelfiaf%C3%B6rsamlingen&af=%5B%5D&aq=%5B%5B%5D%5D&aq2=%5B%5B%5D%5D&aqe=%5B%5D&noOfRows=50&sortOrder=author_sort_asc&onlyFullText=false&sf=all (hämtad 2017-05-25)