



**INSTITUTIONEN FÖR KULTURVÅRD**

# VILLATRÄDGÅRDEN

en undersökning av två 1920-talsträdgårdar i Alingsås

**Malin Wingquist**



Uppsats för avläggande av filosofie kandidatexamen med huvudområdet kulturvård med inriktning mot trädgårdens hantverk  
2017, 180 hp  
Grundnivå



# Villaträdgården

en undersökning av två 1920-talsträdgårdar i Alingsås

Malin Wingquist

Handledare: Katarina Saltzman

Uppsats för avläggande av filosofie kandidatexamen med huvudområdet  
kulturvård med inriktning mot trädgårdens hantverk

2017, 15 hp

GÖTEBORGS UNIVERSITET  
Institutionen för kulturvård



Bachelor of Science in Conservation, with major in Garden and Landscape Crafts,  
180 hec  
Graduating thesis, 2017

By: Malin Wingquist  
Mentor: Katarina Saltzman

## **The villa garden, a study of two 1920s gardens in Alingsås**

### **ABSTRACT**

This is a study of the 1920s gardens. By investigating and comparing two villa gardens, from the 1920s, with the conformation of today and the literature written during the same period, have I tried to describe what characterise a garden from the 1920s.

The 1920s villa in classical style, is a very common type of house in almost every Swedish town. During the 1920s, garden cities developed in the outskirts of the city. They were built in times of crisis, for the overcrowded workers and the middle class. The idea of the garden city was that the people would have the opportunity to live better and be able to own or rent their own land. It was also important to be able to grow and enjoy a private garden.

In the garden literature written in the 1920s, you were given clear directives of how to build and grow your garden. They should be practical as well as enjoyable, but above all, useful. It should be possible to grow your own vegetables, fruits and flowers.

The fence was a must. A wooden fence or a hedge were most common. Facing the street, it was often trimmed ornamental trees in rows. A few beautiful shrubs were allowed to stand in the lawn, while bushes with raspberry or gooseberries were planted at the property line or nearby the kitchen garden. The flowerbeds should be placed along the house or follow the main aisle. The gravel paths was conveniently placed, often in straight lines and led to the kitchen garden, outbuildings or the more or less mandatory arbor.

Title of original language: Villaträdgården, en undersökning av två 1920-talsträdgårdar i Alingsås

Language of text: Swedish

Number of pages: 45

Keywords/nyckelord: 1920s gardens, garden city, garden elements, garden, 1920-talsträdgårdar, trädgårdsstad, trädgårdselement, trädgård.



## **Förord**

Jag vill tacka de personer som varit till min hjälp och stöttning under denna process. Utan dem hade denna uppsats inte blivit densamma.

Tack till Katarina Saltzman, min handledare för feedback och uppmuntran som tagit mig framåt hela vägen.

Tack till Stig och Maj-Britt Toll och Johanna och Petri Hannukainen som släppt in mig i sina trädgårdar och låtit mig fota, rota och ställa en massa frågor.

Tack också till Monica von Brömsen på Alingsås museum, som tog emot och hjälpte mig att leta efter gamla arkivbilder från Sörhaga.

Till familjen som stått ut med min frustration och frånvaro.

Malin Wingquist  
Mariestad, 11 april 2017





# Innehållsförteckning

1. INLEDNING.....	9
Problemformulering och frågeställningar.....	9
Syfte och målsättning.....	10
Kulturvård och trädgårdshistoria – teori.....	10
Forsknings- och kunskapsläge.....	11
Metod.....	11
-Litteraturstudier.....	11
-Inventering och uppmätningar.....	12
-Samtal med villaägarna.....	13
-Undersökning av gamla fotografier.....	13
Avgränsningar.....	13
Källkritik.....	14
Disposition.....	14
2. RESULTAT AV LITTERATURUNDERSÖKNING.....	15
Ingång till litteraturstudier av 1920-talsträdgården.....	15
Trädgårdsstaden – en tillbakablick.....	15
Rekommendationer från 1920-talet.....	16
Trädgårdens disposition.....	16
Trädgårdens element.....	16
Hägnader och grindar.....	17
-Staketet.....	17
-Häcken.....	17
-Planket.....	18
-Grinden.....	18
Gångar.....	18
Bersån.....	19
Prydnadsträd och buskar.....	19
Trädgårdens blommor.....	20
-Rosor.....	21
Fruktträdgården.....	21
Bärbuskar.....	22
Köksträdgården.....	22
3. RESULTAT AV FÄLTSTUDIER.....	24

Sörhaga en trädgårdsstad i Alingsås.....	24
Disponentvillan.....	24
-Trädgården 2017.....	25
-Tillbaka till 1925.....	27
-Trädgården 1925-1927.....	28
Vita villan.....	31
-Trädgården 2017.....	31
-Trädgården 1927.....	34
-Trädgården 1940-1948.....	36
4. DISKUSSION OCH SLUTSATSER.....	38
5. SAMMANFATTNING.....	40
6. KÄLL- OCH LITTERATURFÖRTECKNING.....	42
Elektroniska källor.....	42
Tryckta källor.....	42
Tidskrifter.....	43
Muntliga källor.....	43
Foto- och illustrationsförteckning.....	43
BILAGOR 1-5.....	44

# 1. INLEDNING

Jag har bott i och renoverat en sekelskiftesvilla i nästan 20 år. Flera generationer hade under årens lopp satt sin prägel på huset som renoverats och moderniserats främst under 50- och 60-tal. Att försöka återställa husets karaktär till ursprungligt sekelskifte visade sig vara relativt lätt. Det fanns gott om litteratur att tillgå och flera kunniga företag som tillhandahöll både återvunnet och nyproducerat, tidsenligt byggnadsmaterial. När det väl blev tid att ta sig an den stora trädgården fanns det dock, för en oinvigd novis, inte särskilt mycket att läsa. Det visade sig svårare än väntat att ta reda på hur man bevarar eller sköter en gammal trädgård. På senare år har det kommit ut några böcker i ämnet men min uppfattning är att det fortfarande behövs mer litteratur som är lättillgänglig för den breda massan. Kunskap om hur det historisk kan ha sett ut i ens trädgård skulle kunna väcka intresset hos fler husägare att knyta samman trädgård och bostad till en mer tidsenlig enhet. Med denna undersökning vill jag försöka förstå hur det såg ut i 1920-talets villaträdgårdar. Dessa trädgårdar är fortfarande mycket vanliga i stadsmiljö. 1920-talet har också uppfattats som en höjdpunkt i svensk stadsbyggnadshistoria.

Minst hälften av Sveriges befolkning bor idag i villa enligt uppgifter från statistiska centralbyrån (Sköld 2014). I en rapport om *Fritidsodlingens omfattning i Sverige*, utgiven av Sveriges lantbruksuniversitet (Björkman 2012), fanns det mer än 1,9 miljoner villor och småhus i Sverige vid tiden för undersökningen. Ett antal som idag, sannolikt stigit till över 2 miljoner. Det innebär att det finns minst 2 miljoner trädgårdar, med en rad olika stilar och funktioner. Att vara ägare till en villaträdgård är för många en självklarhet, kanske är det just därför den inte alltid fått den uppmärksamhet den förtjänar. Oavsett om man har ett brinnande trädgårdsintresse eller inte, kommer man inte ifrån att man måste förhålla sig till sin trädgård på ett eller annat sätt. Varje ägare kommer medvetet eller omedvetet att sätta sin prägel på trädgården vare sig det gäller att restaurera, ändra eller nödvändigt underhålla den. Trädgården blir ett kulturuttryck som speglar sin tids stilideal och trender, menar etnologen och trädgårdshistorikern Maria Flinck (2013 s. 14). Den berättar något om sin samtid. Att vara i en gammal trädgård kan också vara en tidsresa som berättar om trädgårdsarkitektur, hur man använde trädgården och vilka växtval man gjorde. Dessa spår av mänskliga händer, i den så ofta förekommande villaträdgården, borde vara lika värda att bevara som byggnader från samma tid kan man tycka.

## **Problemformulering och frågeställningar**

Butiker och företag för byggnadsvård har under de senaste årtiondena dykt upp på fler och fler platser i vårt land. Det är inte längre särskilt svårt, att som villaägare, få tag i rätt material och kunskap för att på ett hantverksmässigt och tidsenligt sätt renovera, till exempel, sitt 20-talshus. Något motsvarande finns inte i någon vidare utsträckning på trädgårdsfronten. Enligt min erfarenhet tycks det saknas lättillgänglig information som kan hjälpa trädgårdsägaren att förstå och få möjlighet att bevara, underhålla och utveckla även den gamla trädgården. Alltför ofta ser man hur villaägare lagt ner stor möda på att renovera sitt äldre hus men när det sedan kommer till trädgården tas liten hänsyn till att bevara eller planera den i stil med husets ålder. ”Det saknas kunskap om hur äldre trädgårdar såg ut och vilket växtmaterial som fanns och användes. Det saknas också grundläggande odlingskunskaper som förr ansågs självklara. Därför blir det ofta lättare att bara rulla ut gräsmatta” säger antikvarien Ulrika Rydh, som har företaget *Hus och*

*Grönska* i Stockholm, i ett samtal vi har på telefon (2017-02-07).

I den här uppsatsen har jag valt att fokusera på de svenska trädgårdsstädernas villaträdgårdar, som växte fram i nästan alla svenska städer under 1920-talet. Det är en typ av trädgård, som enligt Ulrika Rydh, är mycket vanlig i stadsmiljö idag och därför intressant som föremål i en djupare undersökning. För att ta reda på hur det en gång såg ut i dessa trädgårdar och vad som finns kvar idag har min undersökning utgått ifrån två frågeställningar. För att hitta de mest framträdande dragen ville jag undersöka hur 20-talets trädgårdar **var planerade** och **vad som växte** på tomten - fanns det växter som särskilt ofta förekom? Det kunde också vara intressant att i samtalen med villaägarna ta reda på vad de själva visste om sina trädgårdar och vad de skulle vilja ha mer kunskap om.

## **Syfte och målsättning**

Syftet med uppsatsen är att undersöka vad som kännetecknar en villaträdgård i trädgårdsstaden, uppförd på 1920-talet. Med utgångspunkt i fältstudier av två villaträdgårdar i Alingsås och stöd från litteraturen är min målsättning att ge en bild av 20-talsträdgården, både hur den en gång kan ha sett ut och hur den ser ut idag. Min förhoppning är också att den som är intresserad ska kunna få en djupare förståelse i hur man kan återställa och utveckla en trädgård från denna period.

## **Kulturvård och trädgårdshistoria - teori**

Maria Flinck skriver i sin bok *Historiska trädgårdar* (2013 s. 24) om hur de första diskussionerna kring bevarande av, vad man ansåg värdefulla, naturområden tog sin början under tidigt 1900-tal. I första hand avsågs då äldre träd och landskapsparker. Kyrkogårdar och större herrgårdsträdgårdar blev vid samma tid också intressanta att fundera kring, gällande bevarande och skötsel. Mellan 1918-1930 inventerades ett 50-tal trädgårdar vid större herrgårdsanläggningar vilket medförde att synen på dem som kulturhistoriskt värdefulla blev mer allmän. Detta ledde till att forskning om historiska trädgårdar och ett bevarande av dem inför framtiden fick sin början. Trots den nya uppmärksamheten var det under en lång period inte särskilt mycket som publicerades i ämnet. Det var först i slutet på 1900-talet som frågan på allvar uppmärksammades igen (Flinck 2013 s. 24-25).

1982 antas ICOMOS (International Council on Monuments and Sites) Florensdokument. Det är ett tillägg i Venedigdokumentet från 1964 om bevarandet av historiska monument och avser en internationell överenskommelse om bevarandet av historiska trädgårdar. Definitionen av en historisk trädgård är enligt dokumentet (artikel 1 och 6):

”...en arkitektonisk och hortikulturell komposition av allmänt intresse sett ur ett historiskt eller konstnärligt perspektiv. Som sådan är den att betrakta som ett minnesmärke. /.../ Begreppet historisk trädgård är lika applicerbart på små trädgårdar som på stora parker...”

Inte bara parker, utan även vanliga trädgårdar, kan med hjälp av olika lagar och förordningar skyddas. Genom kulturmiljölagen kan en trädgård byggnadsminnesförklarad. En anläggnings särskilda karaktärsdrag, kan genom kommunens detaljplan, skyddas av juridiskt bindande bestämmelser (Mebus 2017).

Kulturvård handlar om konsten att bevara, utveckla och hållbart bruka våra kulturarv. Med avstamp i Florensdokumentet bör äldre villaträdgårdar ses som ett uttryck för samspelet mellan kultur och natur. De är en del av vårt kulturarv, ett värdefullt biologiskt kulturarv genom växterna som bevarats, och ett immateriellt kulturarv som berättar om hantverksmetoder och traditioner (Mebus 2017). För att trädgårdens historia ska kunna leva vidare krävs det att man kan se och förstå dessa värden. Eftersom trädgårdar är levande och under ständig förändring behöver de, kanske mer än andra kulturarv, vårdas, underhållas och skötas för att värdena ska finnas kvar till kommande generationer. Att undersöka gamla trädgårdar är ett sätt att öka förståelsen för hur det en gång såg ut och hur vi kan fortsätta bevara dessa kulturella värden för framtiden. Inte minst i den lilla villaträdgården.

## **Forsknings- och kunskapsläge**

Trots att villaträdgården är den absolut vanligaste formen av trädgård i Sverige finns det fortfarande idag ganska lite litteratur i ämnet. På senare år har ett fåtal böcker skrivits om dess historia och hur man bevarar och sköter en gammal trädgård. Däremot finns det betydligt mer litteratur och undersökningar gjorda om herrgårdar, parker och slottsanläggningar eller äldre torpmiljöer och dess växter (Wilke 2014 s. 11), men dessa omfattar alltså inte den vanliga, lilla villaträdgården. Forskning, om människors vardagliga samverkan med "naturen" i sina trädgårdar, behandlas i artikeln *Önskat eller oönskat? Trädgårdens växter mellan kultur och natur* (Saltzman, Sjöholm & Gunnarsson 2016). Någon enstaka uppsats i ämnet, från institutionen för kulturvård, behandlar villaträdgården, som Viola Nyströms *En hemträdgård – med inspiration från trädgårdar 1850-1930* (2011). Christina Ilminges bok *Att bevara och sköta en gammal trädgård* från 2002 är en användbar källa. Trädgårdslitteratur som varit vetenskapligt betydelsefull är Åsa Wilkes *Villaträdgårdens historia* (2014), och Anna Andréassons *Trädgårdshistoria för inventerare* (2007). Maria Flincks böcker *Tusen år i trädgården* (1994) och *Historiska trädgårdar* (2013) om hur man arbetar med gamla trädgårdar för att bevara de kulturhistoriska värdena, är likaså värdefulla källor i ämnet.

## **Metod**

För att kunna besvara frågeställningarna har jag kombinerat fyra olika metoder i undersökningen. Studierna av litteraturen har legat till grund för inventeringen av växterna och trädgårdens utformning. Uppmätningen och ritningarna har vuxit fram allt eftersom diskussioner med villaägarna har förts och fotografier från området har framkommit. Det har varit en process där nya fakta och fler frågor ständigt har växlat och justerats, därmed har även metoderna fått interagera med varandra.

## **Litteraturstudier**

För att få en samlad bild av 1920-talets rekommendationer gällande anläggande och disposition av trädgårdar, vilka element man ansåg att en trädgård skulle innehålla samt vilka växter man förespråkade, började jag med att studera äldre trädgårdsböcker skrivna under 20-talet. De vänder sig främst till egnahemsägare vid denna period. Här finns bland annat *Hemmets trädgård* av Dahl och Greén (1925). De skriver om alltifrån vilken tomt man bör välja, hur jorden ska bearbetas till vilka växter man ska införskaffa, men också hur man värdesätter sin trädgård. Englunds *Egnahemsbyggaren* från 1928 är främst en handbok i själva husbyggandet men har ett avsnitt där anläggandet av trädgården tas upp med anvisningar om material och placeringar. Ester Claesson var en

svensk trädgårdsarkitekt som i sin bok *Trädgården* (1923) ger detaljerade beskrivningar och instruktioner om trädgårdars anläggande i både större och mindre skala. De rådande idealen blir tydliga samt vilket utförande hon själv anser vara lämpligast i respektive trädgård. Jag har även använt Gustaf Linds *Egnahemsträdgården* från 1916 eftersom den visade sig ge samma information som 20-tals litteraturen och därmed var relevant. Det är en tydlig handbok om trädgårdars anläggande, skötsel och växtval.

Arkivmaterial i form av trädgårdstidningar, från samma period, har studerats för att visa eventuella trender eller bekräfta informationen i litteraturen. Annonssbladet *Viola* (1920-1929) och tidskriften *Allmän svensk trädgårdstidning* (1929) har använts för ändamålet. *Viola* innehåller annonser om lediga tjänster, litteratur, bekämpning, säsongens växter och fröer till avsalu, samt en och annan artikel om kända trädgårdsmästare eller reseskildringar. I *Allmän svensk trädgård* finns gedigna artiklar om olika växters behov och skötsel, råd vid plantering av till exempel häckar eller artiklar om de senaste utemöblerna.

Vidare har jag använt mig av böcker skrivna under 1990 och 2000-talet. Detta för att få en mer övergripande bild av den undersökta tidens samhällsströmningar och ideal sett ur ett nutida perspektiv, men också för att hitta beskrivningar av trädgårdarna och dess växtmaterial. Maria Flincks *Tusen år i trädgården* (1994) beskriver trädgårdens historiska utveckling, Åsa Wilke, landskapsarkitekt och författare av *Villaträdgårdens historia* (2014), berättar om de mest framträdande dragen vid olika tider hos villaträdgårdar och Christina Ilminge (2002), också hon landskapsarkitekt, skriver om *att bevara och sköta en gammal trädgård* i boken med samma namn. Alla böcker innehåller listor över periodens nytto- och prydnadsväxter. Anna Andréasson, arkeolog och inventerare inom Programmet för odlad mångfald (POM), sätter i sin skrift, *Trädgårdshistoria för inventerare* (2007), in trädgårdsodlingen i sitt historiska sammanhang. Till hjälp, för att få en förstärkt bild av trädgårdsstadens uppkomst och dess upphovsmän och aktörer, har jag tagit Johan Rådbergs *Den Svenska trädgårdsstaden* från 1994. Rådberg var professor inom arkitektur och stadsbyggnad vid Lunds Tekniska högskola.

Skillnaderna mellan källmaterialet i den äldre litteraturen och den nutida, som använts som litteratur för kunskapsöversikt, avspeglas främst i vilket tidsperspektiv de har. Men också i hur de är formulerade och till vem de riktar sig. Den äldre litteraturen ger information till sin samtids egnahemsägare och handleder trädgårdsinnehavaren i val av material, växter och anläggning, aktuella för 1920-talet. Den moderna litteraturen sammanfattar och beskriver överskådligt dåtidens trädgårdsideal ur ett mer omfattande historiskt perspektiv. Det märks genom referenser och beskrivningar att de också till viss del bygger på de äldre handböcker som använts i denna studie. Det kan ibland vara svårt att särskilja vilka skildringar som, i den senare litteraturen, definierar just 20-talet. Beskrivningarna om hur trädgårdarna såg ut sträcker sig ofta över mer än ett decennium. Genom att kombinera både den gamla och den nya litteraturen har gemensamma växtval och karaktäriseringar av trädgårdar från 1920-talet kunnat urskiljas.

### ***Inventering och uppmätningar***

För att hitta trädgårdar som representerar tiden för undersökningen tog jag kontakt med byggnadsantikvarie Annika Kaas på Alingsås kommun. Att det blev just Alingsås beror på att jag är bosatt i denna stad. Efter att ha tittat på de aktuella områdena valde jag

Sörhaga - ett villaområde med både små och lite större hus, som växte fram under 1920- och 30-talet. För att hinna göra grundliga undersökningar inom den givna tidsramen begränsades undersökningen till att omfatta två villaträdgårdar. Valet av de två villor, som sedan kom att inventeras och mätas upp, avgjordes genom en första överblick av området från cykel och senare av slumpen. Det första huset, en arkitekturitad större villa, var egentligen inte ett förstahandsval. Det representerar kanske inte 20-talets medelklassbostad med sin lite större trädgård, men valdes ut efter ett tips om att de nuvarande ägarna bott där i nästan 50 år. Ett faktum som vägde tyngre än typen av villa. Hus nummer två är en mindre villa på motsatt sida av området som får representera den tidstypiska medelklassvillan i småstaden. Jag har valt att kalla det första huset Disponentvillan och det andra huset kommer i fortsättningen att gå under namnet Vita villan.

Villaträdgårdarna har mätts upp med hjälp av stegmätning. En metod som inte är exakt men tillräcklig för syftet att mäta ut placeringar i anläggningen. De har sedan överförts till en planritning i skala 1:250. Alla inventerade träd, buskar, häckar och planteringar, och så vidare, har därefter ritats in i planen. Till hjälp att identifiera växterna har jag haft fastighetsägarna och min egen kunskap. Här finns förstås en osäkerhetsfaktor i vad som berättats, vad jag själv bedömer och vad jag utläst med hjälp av litteraturen. För att sedan kunna göra en jämförande planritning från tiden då husen byggdes har jag använt flygfoton och gamla vykort över området eftersom ingen av de nuvarande ägarna känt till hur trädgårdarna ursprungligen anlagts. Även här har jag fått använda mig av en del gissningar och antaganden eftersom bilderna är tagna från långt avstånd och växtmaterialet inte alltid finns kvar. Jag har senare fått återkomma till de båda villorna vid olika tillfällen för att komplettera och ställa frågor.

### ***Samtal med villaägarna***

Flera samtal har förts med villaägarna under hela tiden som undersökningen i respektive trädgård har pågått. Dessa samtal har förts vid de tre besök som gjorts på plats i respektive trädgård, men också via telefon och sms. Frågorna som ställts har till största delen inte förberetts utan har haft en naturlig koppling till vad som har varit relevant att få veta för själva undersökningen.

Ytterligare två frågor har ställts till respektive fastighetsägare: Vad visste du om trädgården när ni flyttade in och vad skulle du vilja ha mer kunskap om.

### ***Undersökning av gamla fotografier***

För att komma så nära trädgårdarnas tidigaste utformning som möjligt, har jag sökt efter fotografier från förr. Jag har gått igenom alla böcker om Alingsås stad som fanns på biblioteket i Alingsås. Kontakt har också tagits med Alingsås museums personal, både anställd nu och tidigare, med Annika Kaas på Alingsås kommun, sociala medier och privatpersoner med anknytning eller intresse av Alingsås gamla stad.

### ***Avgränsningar***

Jag har i undersökningen avgränsat mig till att undersöka två trädgårdar. Att den kom att omfatta just två trädgårdar beror på studiens tidsbegränsning samt rimligheten att, inom givna tidsramar, hinna undersöka dem på djupet. Vikten av en grundlig undersökning har varit avgörande för slutresultatet.

Fokus har legat på mindre villaträdgårdar i stadsmiljö då dessa är vanligt förekommande och är målgruppen för detta arbete. Inventeringen av växter har inriktats på att beskriva växtmaterialet där det varit relevant; fruktträd benämns som t ex. äpple- eller päronträd medan bl a. häckar, buskar och vissa perenner har uppgetts med namn. Vanligast förekommande element såsom grusgångar, häckar, fruktträdgård, perennplanteringar och så vidare har presenterats efter placering och förekomst. Växtlistorna i denna uppsats är en sammanställning gjord efter de växter som föreslås flest gånger i den trädgårdslitteratur jag studerat. Ritningarna är skalenliga men ungefärliga vad gäller växternas och elementens positioner.

## Källkritik

Den litteratur jag använt mig av har i stort sett varit av icke vetenskaplig karaktär. Det har inneburit att det inte alltid har varit möjligt att hitta källan till uppgifterna i dessa böcker. Det har också varit information som varit mer övergripande och därför har en del antaganden gjorts om vad som faktiskt representerar just 20-talet eller är av mer allmän karaktär över en längre period.

Det faktum att växtligheten inte gjort sig fullständigt synlig i mars månad har gjort att främst perenner inte har gått att se eller sortbestämma. Tidpunkten har därmed till viss del påverkat inventeringsresultatet. Bedömningar av vad som fortfarande finns under markytan har fått utgå ifrån husägarnas beskrivningar, gemensam kunskap och egna, kvalificerade gissningar.

Information som förts vidare, från till exempel tidigare ägare eller grannar, om hur trädgården har sett ut är inte alltid tillförlitlig. Minnet sviktar ibland och vi uppfattar information olika. Samma sak gäller vad man minns om egna insatser i trädgården. Var det tio år sedan den där häcken planterades eller var det rent av 20 år sedan?

Fotografier är viktiga källor när man vill ta reda på hur något sett ut tidigare. Ibland visar de bara en väldigt begränsad yta eller en mindre sektion och helheten går förlorad. Då kan det vara lätt att börja spekulera. På ett flygfoto kan man se större områden men med avståndet minskar också detaljrikedomen. Kvaliteten på bilden kan också variera.

## Disposition

**I kapitel två** kommer jag att redogöra för undersökningen av *trädgårdslitteraturen* och vad den har lett fram till. Till att börja med ges en beskrivning av vad som menas med trädgårdsstad och hur dessa uppstod i Sverige. Därpå följer en kortare redogörelse av allmänna rekommendationer från 20-talet, hur trädgårdarna skulle disponeras och vilka element man ansåg borde ingå. Dessa olika element, eller delar i trädgården, kommer sedan att beskrivas ingående, var för sig, med exempel på placering och vilka växter eller vilket material som främst användes. De växtlistor som gjorts är ett urval av de arter som rekommenderas oftast i litteraturen. De är placerade utan någon inbördes ordning.

**I kapitel tre** visas resultatet av de *fältstudier* som gjorts i de båda trädgårdarna. De presenteras i form av ett antal ritningar. Här redogörs också för hur vägen dit har sett ut.

**I kapitel fyra** *diskuteras* de svårigheter jag stött på under fältstudierna men också vilka svagheter och styrkor de olika metoderna har. Slutligen resonerar jag kring hur resultaten från undersökningen kan hanteras på olika sätt.



## 2. RESULTAT AV LITTERATURUNDERSÖKNING

Undersökningen av litteratur för detta examensarbete är en fördjupning av trädgårdsböcker och tidskrifter skrivna på 20-talet eller strax innan. Dessa tar upp ämnen som anläggning, allmänna råd samt växtförslag. Det är vidare en studie av det material som finns skrivet under senare år och som förutom att beskriva trädgårdarna även behandlar bevarandet och skötseln av äldre trädgårdar. För att få en bakgrundsbild av hur och varför 1920-talets trädgårdsstäder har uppstått har även litteratur om den svenska trädgårdsstaden studerats.

### **Trädgårdsstaden – en tillbakablick**

1920-talet var en guldålder för den svenska trädgårdsstaden skriver Johan Rådberg (1994 s. 9). Det var i trädgårdsstäderna i utkanten av stadskärnan som många av 1920-talets bostäder, med tillhörande trädgårdar byggdes. I dessa nya, gröna egnahemsområden skulle man inte bara ha möjlighet att odla sina grönsaker utan även finna ro och avkoppling. Trädgårdsstaden har sitt ursprung i de engelska städernas trångboddhet och problematik. I England väcks, av amatöruppfinnaren Ebenezer Howard, idén om trädgårdsstaden i slutet av 1800-talet. Dessa tankar på en trädgårdsförstad utanför de överbefolkade stenstäderna växer, utvecklas och sprider sig ut i Europa och trädgårdsstaden som begrepp är född (Rådberg 1994 s. 51-68).

1908 börjar man bygga den första trädgårdsstaden på svensk mark, i Enskede söder om Stockholm. En stor satsning som, anpassad till svenska förhållanden, resulterar i ett mindre samhälle med de flesta bekvämligheter inom räckhåll, skriver Rådberg vidare (1994 s. 71, 75). Trädgårdsstäderna kom till i tider av kris och var ett sätt att få bukt med den rådande bostadsbristen och de dåliga levnadsvillkoren för arbetarna. Det var också ett sätt att få stopp på emigrationen (Andréasson 2007 s. 44).

Trädgårdsstäderna byggdes främst för människor i den lägre medelklassen och för arbetarna. En statlig lånefond upprättades för att ge människor i städerna möjlighet att låna och bygga sitt egna hem. Till detta avsatte kommunerna mark som de hyrde billigt. Områdena fick ofta ett enhetligt utseende genom de mönsterplaner som togs fram och gav riktlinjer för hur man skulle bygga och rama in trädgård och gaturum med prydnadsträd, häckar eller staket. Det fanns också mönsterplaner att tillgå via böcker och tidskrifter, där man instruerade om hur trädgården skulle anläggas för bästa resultat (Flinck 1994 s. 253-254).

I Sverige präglas dessa områden av olika låga, mindre hustyper såsom radhus, flerfamiljshus med högst två våningar, friliggande en- eller tvåfamiljshus med tillhörande trädgård, ofta byggda i trä och målade i ljusa färger. När vi i Sverige talar om trädgårdsstäder är det denna stadstyp i enkel klassicistisk stil med omväxlande hus, gator och torg som avses, men framför allt spelar den tillhörande trädgården en central roll. Hus i dessa bostadsområden är mycket eftertraktade. Priserna är höga och kvaliteten på husen likaså skriver Rådberg 1994 (s. 9-11, 113).

### **Rekommendationer från 1920-talet.**

”Trädgården får icke vara någon skräpkammare, där ogräs, smuts, vissnat löv och annat avfall få förekomma, utan skall, där den finnes, hållas i helgd, vara ren och putsad och

utgöra en skylt för ägarens skönhets- och ordningssinne. Detta gäller alla trädgårdar.” Citatet är hämtat ur Axel Holzhausens bok *Trädgårdens blommor* från 1922. Det som är slående när man studerar trädgårdslitteratur skriven på 20-talet är att ord som ”skall” och ”bör” är helt övervägande. Här lämnas inget utrymme för läsaren att själv laborera med hur trädgården ska planeras eller vad den ska innehålla. Instruktionerna är klara och ibland uppfostrande. En annan gemensam nämnare i 20-tals litteraturen är syftet med trädgården. Här informerar bl.a Dahl och Greén (1925 s. 4) om att trädgårdens viktigaste uppgift är att ”...bereda trevnad åt hela hemmet” och hur den ger barnen en lämplig lekplats och sysselsättning så de håller sig borta från tjuvnad i andras frukt- och bärödlingar. Samtidigt ska trädgården bidra med grönsaker, bär och frukt för att främja hälsan och motverka sjukdomar fortsätter Dahl och Greén (på sidan 5). Det är därför viktigt att utnyttja så mycket utrymme som möjligt av ytan till odling utan att för den skull ge avkall på prydnadsväxterna (Lind 1916 s. 19). Trädgårdsböcker skrivna på 1920-talet eller strax innan lämnar mycket lite över för kreativitet och fantasi hos den nyblivna trädgårdsägaren. De trädgårdstidningar som studerades, på humanistiska bibliotekets arkiv i Göteborg, var intressanta men gav inget att ytterligare tillägga. De bekräftade med sina annonser och inslag vilka växter som var populära och vilka metoder man kunde använda under 20-talet.

## **Trädgårdens disposition**

Trädgårdsstäderna utformades med en tydlig tanke om den egna privata trädgården. Husen skulle placeras, enligt anvisningar, 4-6 meter från tomtgränsen mot gatan, eller precis i gatulivet, för att skilja de offentliga gaturummet från den privata trädgården som vätte mot husets baksida (Wilke 2014 s. 107-108). För att ge en tydligare struktur mellan det privata och det offentliga rummet planterades ofta alléer längs med gatorna. Trädslaget växlade gärna gatorna emellan för att ge omväxling (Andréasson 2007 s. 45). I litteratur från 20-talet framgår tydligt hur man bör anlägga och forma sin trädgård. Den regelbundna och ordnade stilen är att föredra, framför den naturliga, när det kommer till anläggandet av små trädgårdar i stadsmiljö, menar Ester Claesson i sin bok *Trädgården* (1923 s. 69). Här tar man hänsyn till gatornas och husens räta linjer och geometriska former. Varje anlagd del i trädgården bör vara väl genomtänkt och placeras så att de förbinds med byggnaden på rätt sätt. Köksträdgården ska ansluta till kök och ekonomibyggnader och prydnadsväxter ska planteras väl synliga vid husets finrum (Claesson 1923 s. 71). För att skydda den privata sfären skulle häckar, plank och staket sättas upp mot gatan och granntomten. Att ostört kunna nyttja sin trädgård var en självklar angelägenhet för varje tomtägare (Wilke 2014 s. 108, Claesson 1923 s. 72). Gångar skulle anläggas för att fungera praktiskt, och inte som före sekelskiftet slingra sig fram i vackra formationer. De skulle ta villaägaren till de olika delarna i trädgården på ett naturligt och självklart sätt (Ilminge 2002 s. 206), samtidigt gav de ett prydnadsvärde åt de, av nyttoodlingen, klädda ytorna (Andréasson 2007 s. 45).

## **Trädgårdens element**

Med trädgårdens element avses grundläggande strukturer som bygger upp och ramar in trädgården. Det kan vara häckar, staket, fruktträdgård, köksträdgård och grusgångar. Nedan kommer dessa beskrivas utifrån var de enligt litteraturen ska anläggas samt vilket växtmaterial eller byggnadsmaterial som rekommenderas.

## Hägnader och grindar

Trädgård betyder omgärdad trädplantering (Dahl och Greén 1925 s. 10). Alltså var själva inhägnaden av största vikt ansåg man. Främst för att vara en ostörd tillflyktsort för husets invånare (Lind 1916 s. 13) men också för att hålla tjuvar och djur, som kunde skada eller äta av trädgårdens växter, ute. Med inhägnader avses här häckar, staket och plank eftersom de var den absolut vanligaste formen av inhägnader i trädgårdsstäderna. Ofta fanns det föreskrifter om att inhägna sin trädgård. Man ville ha en enhetlig gatubild i villakvarteren (Wilke 2014 s. 124). Den vanligaste föreslagna typen av inhägnader var häcken eller staketet. Ibland kunde en kombination av de båda fungera som en tillfällig lösning tills dess att häcken växt sig tillräckligt stor (Dahl och Greén 1925 s. 10).



*Figur 1: Spjälstaket i falurött*

### ***Staketet***

På 1920-talet är det staketet som dominerar. Spjälstaket med sina 5 cm breda spjälor satta med 2 cm mellanrum var synliga i så gott som alla trädgårdsstäder. Ofta var de målade i gult, grönt eller falurött (figur 1), ibland med vita spetsar. Vitt staket var vanligare vid östkusten (Ilminge 2002 s. 120-125). Nätstaket började saluföras av Gunnebo efter 1910 och kunde placeras mellan husen eller ihop med en häck men sällan ut mot gatan (Wilke 2014 s. 127). De var praktiska men ansågs av Claesson (1923 s. 76) inte vara någon prydnad för en trädgård. Järnstaket var fortfarande ganska ovanliga på 20-talet men kunde förekomma i finare kvarter, då de var dyra att köpa (Ilminge 2002 s. 225).



*Figur 2: Hagtornshäcken var vanlig i villaträdgården.*

### ***Häcken***

I nästan all litteratur föreslås hagtorn (figur 3), som växtmaterial till häckar (Lind 1916 s. 14, Englund 1928 s. 124, Dahl & Greén 1925 s. 11). Ett mindre fordrande alternativ till hagtorn var det sibiriska ärtrådet. Det krävde inte fullt lika god jordmån och fungerade utmärkt som häck enligt Lind (1916 s. 14). Liguster, syren, och häckkaragan rekommenderas också eller ibland gran och oxel för vindskydd i öppna lägen. Häcken skulle hållas välklippt och fin ut mot gatan. På baksidan kunde man gärna sätta friväxande buskar av till exempel fläder, try, doftschersmin, syren, häggmispel, rosor och spireor. Hallon eller krusbärshäckar kunde ibland planteras mellan tomterna som avskiljare. (Wilke 2014 s. 122, 127).



*Figur 3: Innanför planket kunde man pusta ut i sin trädgård.*



*Figur 4: Grinden är ny men liknar de ljusa, arbetade trägrindar man ofta såg på 20-talet.*

### **Planket**

I villastäderna där husen ibland låg ända ut vid gatan satte man också upp plank som en fortsättning på byggnaden, för att binda ihop husen och hålla trädgården innanför privat (figur 2). Planken var vanligen stående brädor av högre modell med en täckbräda ovanpå. De kunde vara målade med falu rödfärg eller i samma färg som huset (Ilminge s. 227).

### **Grinden**

Entrén ska vara tydlig och lagom pretentiös menar Claesson (1923 s. 77). Den ska inte vara för skrytsam men heller inte alltför alldaglig. Entrén är husets första intryck och bör därför vara ordnad på bästa sätt, även i trafikhänseende fortsätter hon. Grindarna var ofta ljusare i färgen än staketet. En vit, vackert utsirad grind var välkomnande och tillverkades efter egna modeller eller färdiga mönster (figur 4). Grindarna var för det mesta tillverkade i trä men även järngrindar hörde till vanligheterna vid den här tiden (Wilke 2014 s. 127). Grindstolparna skulle vara rejäla. Ofta var det fyrkantiga cementstolpar som ibland smalnade av upptill eller avslutades med en stolpkula. De kunde också vara mönstrade längs sidorna (Ilminge 2002 s. 225).

### **Gångar**

1920-talets mer formella trädgårdar utgjordes av raka gångar som sträckte sig från gatan i en linje mot huvudentrén. Mindre sidogångar gick sen vidare ut till de övriga delarna av trädgården. Det skulle vara funktionellt men samtidigt se prydligt ut (Ilminge 2002 s. 206). Framför eller runtom huset vidgades ibland gången till en liten gårdsplan, i mån av utrymme (Claesson 1923 s. 79-80). Gångar var kostsamma att anlägga och underhålla. Det var också viktigt att främst utnyttja ytan till plantering av nytto- och prydnadsväxter, därför skulle gångarna vara så få som möjligt men ändamålsenligt planlagda så att man inte gjorde stigar i gräsmattan. Där en gång behövs bör den anläggas (Claesson 1923 s. 91). Köksträdgården bestod ofta av rutmönstrade gångsystem som delade in odlingarna i kvarter och gav dem struktur. Gångarna i trädgården var 1-1,5 m breda medan uppfarten ofta gjordes mellan 3,5–4 m bred. Materialet på gångarna bestod på 20-talet fortfarande ofta av sand och grus i olika fraktioner, eller lite dyrbarare sorterat gångsingel (Wilke 2014 s. 128). Det var av tradition ett gott tecken på ordningssinne att hålla grusgången krattad inför helg, födelsedagar och andra högtider menar Englund (1928 s. 129).

Vid den här tiden började man i trädgårdsstäderna också att anlägga stenlagda gångar. Vanligast var gångar av kalksten i oregelbundna mönster men allt oftare såg man färgade betongplattor i varierade storlekar på trädgårdsgångarna, den så kallade trädgårdsparketten. Ett annat förekommande material var skiffer. Dessa mörka plattor kunde läggas kant i kant eller med ett mellanrum, där gräs kunde få växa upp (Englund 1928 s. 130-131).

## **Bersån**

Ett annat, mer eller mindre obligatoriskt, inslag i trädgårdarna var bersån. I alla fall fram till 1930-talet (Wilke 2014 s. 123). Detta gröna uterum skulle vara en plats att slå sig ner på, utan att vind och sol blev alltför besvärande. De kunde vara runda eller fyrkantiga med en öppen sida. För att bersån inte skulle bli alltför instängd och fuktig rekommenderades det att häckarna var runt 1,5-2 m höga och öppningen inte mindre än 2 m bred, riktad bort från söder för att undvika direkt sol (Wilke 2014 s. 123). Bersån placerades ofta i ett hörn av trädgården eller som avslut på en mittaxel eller en gång. Det var vanligt att man använde sig av samma material på bersåns golv som på gången. Syren var ett traditionellt växtmaterial, men man kunde också välja liguster eller olika sorters hagtorn, lind eller alm, förslagsvis pyramidalm (Ilminge 2002 s. 160).

## **Prydnadsträd och buskar**

Den vackraste sidan av trädgården ville man visa upp ut mot gatan och vid entrén för besökare att beskåda. Ett vanligt sätt att rama in framsidan var att sätta prydnadsträd. Dessa skulle anpassas efter trädgårdens storlek, så det var viktigt att tänka på att träden inte fick bli för stora om man hade en mindre trädgård, eller om bostaden låg nära gatan. Att välja stamträd av olika sorter var ett sätt att lösa detta. Uppstammade syrener användes flitigt men även hagtorn, fågelbär, rönn och oxel av stamform (Wilke 2014 s. 119-122). Träd och buskar skulle ges tillräcklig plats att kunna växa, utan att stå för nära gångarna (Lind 1916 s. 27-28). Om trädgården var större, kunde man som Lind, (s. 28-31) vidare föreslår, plantera bland annat olika sorters hästkastanj, björk, lönn, eller prydnadsaplar. Det var heller inte ovanligt att träden beskars för att hållas mindre och klotformade (Wilke 2014 s. 119).

Vackert blommande eller på annat sätt prydnande buskar placerade man i utkanten av trädgården, längs med husets kortsida eller mitt i gräsmattan, ofta på framsidan (Wilke 2014 s. 120-122). Antalet prydnadsbuskar var förhållandevis få. De fick inte stjäla alltför mycket plats från den viktiga odlingsytan. Det var heller inte ovanligt att man planterade prydnadsbuskar som också hade ett nyttovärde. Det kunde vara till exempel fläder, berberis och havtorn. (Ilminge 2002 s. 146). Syren och doftschersmin är idag starkt förknippade med äldre trädgårdar. Inte så konstigt eftersom de hörde till de allra vanligaste och var självklara inslag i egnahemsträdgårdarna under lång tid (Lind 1916 s. 33-34). Men det fanns förstås andra sorter att sätta i sin trädgård. I Wilkes *Villaträdgårdens historia* (2014 s. 121), finns en lista på populära buskar vid denna period. Samma sorter rekommenderar Lind (1916 s. 31-35). Det var arter som måbär, silverbuske, gullregn, benved, pärlbuske, snöbär och mahonia. Olika sorters ribs, try och spireor var också vanliga. Från 1910 dök arter som kornell, forsythia, oxbär och häggmispel upp på marknaden i form av ”nyheter” (Ilminge 2002 s. 146).

## Trädgårdens blommor

Idag är perennplanteringar inget ovanligt i en villaträdgård. Tvärtom är ofta perennerna ett självklart inslag bland buskar, ett fåtal fruktträd och sommarblommor. Det finns olika uppgifter om hur stort utrymme prydnadsväxterna tog i de tidiga villaträdgårdarna. Enligt Ilminge fanns det i slutet på 1800-talet endast enstaka perenna blommor i de mindre trädgårdarna, eftersom nyttoodlingen upptog i stort sett all yta. Det var först en bit in på 1900-talet, när hushållningssällskap och trädgårdsföreningar via trädgårdsböcker började nå ut till en bredare allmänhet, som även odling av blommor blev allt vanligare (Ilminge 2002 s. 102). De flesta hushållningssällskapen i Sverige inrättades mellan 1813-1817 men redan 1791 bildades det första hushållningssällskapet på Gotland (Kährström 2002 s. 21). Även om hushållningssällskapen främst spred kunskap om nyttoodlingen kan man anta att blomsterodlingen tidsmässigt varit olika utbredd i landet.

Oavsett i vilken utsträckning blommor odlades, var det på 20-talet fortfarande nyttoodlingen som dominerade. Den skulle beredas störst plats i trädgården men för den skull fick icke prydnadsväxterna saknas. Ögat och sinnen skulle ha sitt (Lind 1916 s. 19). Trots tydliga rekommendationer var 20-talets rabatter varken särskilt stora eller överdådiga i egnahemsträdgårdarna. Den tidstypiska placeringen skulle föredragsvis vara utmed entrégångens båda sidor och efter husets väggar (Holzhausen 1922 s. 21). Höga, större perenner kunde man sätta som solitärer i gräsmattan eller ibland ihop med några prydnadsbuskar (Lind 1916 s. 115). Att sätta rader av enhetliga kantväxter var ett sätt att rama in rabatten och binda jorden. Gärna en lågt skuren häck av buxbom eller isop (Claesson 1923 s. 167). Andra väl lämpade kantväxter kunde vara lavendel, Nepeta, violer, karpaterklocka, trift, vinteriberis eller kaukasiskt fetblad, föreslår Claesson vidare. Nedan följer en, av mig, sammanställd lista på perenner föreslagna av Dahl & Gréen (1925 s. 112-138), Lind (1916 s. 116-128) och Wilke (2014 s. 118-119). Listan visar ett urval av de perenner som förekommer i den ovan nämnda litteraturen, utan någon inbördes ordning.

### Vanligt förekommande

#### Perenner:

stormhatt  
akleja  
riddarsporre  
prästkraige  
klockor  
studentnejlika  
kokardblomster  
tusensköna  
julros  
solbrud  
förgätmigej  
vivor  
löjtnantshjärta  
pion  
flox  
gullviva

#### Anueller och bienner:

stockros  
fingerborgsblomma  
lövkoja  
lejongap  
atlasblomma  
sömntuta  
vallmo  
luktärt  
solros  
ringblomma  
reseda  
kungsljus  
borstnejlika  
mariaklocka  
aster

#### Lök- och knölar:

snödroppe  
påsklilja  
pingstlilja  
pärlhyacint  
krokus  
snöklocka  
hyacint  
liljor  
rysk blåstjärna  
iris  
tulpaner  
kejsarkrona  
dahlia

violer  
lupin  
vädd  
rudbeckia  
silverarv  
gemsrot  
funkia  
bergenia  
gullris  
nepeta  
smörboll  
nysört

### **Rosor**

Det finns väl få blommor som, under flera sekel, varit så omtyckt som rosen. Den var förstås även ett uppskattat inslag i 20-tals trädgården. I början av 1900-talet var remontant- och tehybridrosorna relativt nya på marknaden. De engånsblommande, ”gammaldags” rosorna fick därmed ge vika för de nyare, ädla sorterna (Ilminge 2002 s. 106).

Dahl & Gréen (1925 s. 147-150), delar in rosorna i tre grupper:

*Kalljordsrosor* (engånsblommande), *remonterande rosor* (återblommande) och *klängrosor*.

Förslag på dessa kunde vara

Kalljordsrosor:

*'Rosa centiflora 'Major'*  
*'Maidenblush'*  
*'Persian Yellow'*  
*'Madame Plantier'*

Remonterande rosor:

*'Fisher Holmes'*  
*'Frau Karl Druschki'*  
*'General Mac Arthur'*  
*'Gloire de Dijon'*  
*'Hugh Dickson'*  
*'Lady Ashtown'*  
*'Mad. Edouard Herriot'*  
*'Mrs John Laing'*  
*'Mad. Caroline Testout'*  
*'Ulrich Brunner fils.'*  
*Rödhätte'*

Klängrosor:

*'Crimson Rambler'*  
*'Dorothy Perkins'*  
*'Tausendschön'*  
*'Hiawatha'*

### **Frukträdgården**

Ett mycket viktigt inslag i trädgårdsstäderna var frukträdgården. Antalet träd som rekommenderades var med dagens mått förvånansvärt många. Frukträden gav trädgården en inramning och frukterna var ett extra tillskott i köket. Det var ingen ursäkt att minska på trädantalet bara för att husmodern inte var särskilt van att ta till vara på frukten, bedömde Dahl & Gréen (1925 s. 72). Om så var fallet fanns all anledning att pröva nya matlagningsrecept ”tills dess hon kom underfund med fruktens utomordentliga

värde” fortsätter de. Hur många träd kunde man då tänkas ha? Wilke (2014 s. 113) skriver att det från Änggården i Göteborg finns beskrivet att man odlade 20 fruktträd på 500 kvm. Av dessa var 6 päron-, 3 plommon-, 4 körsbär- och 7 äppelträd. Mängden fick naturligtvis anpassas efter trädgårdens storlek men, av litteraturen från 20-talet, framgår det tydligt att det var ett stort antal. För att få plats med alla träd placerades de strategiskt i rader, oavsett om det var i förband eller i ett kvarter (Lind 1916 s. 70). Ett annat sätt att få plats med fler träd var att plantera dvärgträd mellan de större stamträden. Då dessa är mer svagväxande, och därmed har en kortare levnadstid än de större stamträden, kunde de efter 20-25 år tas bort för att ge de större, mer starkväxande träden mer utrymme (Dahl & Gréen 1925 s. 73). De fick dock inte placeras alltför nära gångarna eller så att de skuggade eller tog näring från köksväxtodlingen i alltför stor utsträckning (Dahl & Gréen 1925 s. 10).

Sorter:

Det finns en omfattande mängd gamla sorters fruktträd. De exempel som ges här nedan är några av de för tiden vanligaste och är ett urval jag gjort ur litteraturen från 1920-talet.

Äpplen:	Päron:	Körsbär:	Plommon:
Sävstaholm	Augustipäron	Klarbär	Reine Claude d'Oullins
Cox's pomona Transparante blanche	Esperens herrepäron Moltkepäron	Skuggmorell Biggarå gulröd	Viktoria Hackmansplommon
Oranie	Gråpäron	Elton	Experimentalfältets sviskon
Filippa Husmoder Melonäpple Wealthy Åkerö Charlamovsky Signe Tillish Maglemer Ringstadsäpple Gul Richard	Hovstapäron	Ostheimer	Lawrences plommon Jefferson

## Bärbuskar

Bärbuskar kunde ha en egen avdelning på tomten. Det var också vanligt att de placerades som häck mot grannen eller i rader vid köksträdgården (Wilke 2014 s. 111-113). De kunde också stå mellan fruktträden om det fanns ont om plats. Jorden runt buskarna skulle vara öppen för att de inte skulle konkurrera om näringen med omgivande gräs (Englund 1928 s. 124). Krusbär, vinbär och hallon i dubbla rader men även björnbär odlades allmänt (Wilke 2014 s. 116).



## Köksträdgården

En betydande del av trädgården var grönsakslandet. Storleken avgjordes efter tomtens- och hushållets storlek. Ekonomiträdgården skulle med fördel placeras i ett fritt och öppet men skyddat läge, inte alltför långt ifrån byggnaden. För att lättare komma åt att sköta odlingarna delades ytorna in i regelbundna former med korsande gångar (Claesson 1923 s. 80-81). Man kunde också med fördel skilja jord och grus från att blanda sig med hjälp av infattningsväxter som isop, persilja, bellis eller violer runt odlingsbäddarna.

Det fanns en uppsjö av fröer för grönsaksodling att beställa ur frökataloger eller i handelsträdgårdar. Man odlade, förutom grönsaker, både rotfrukter och kryddväxter (Wilke 2014 s. 114-116). I köksträdgården skulle man inte bara odla säsongens grönsaker. Plats skulle också avsättas för rabarber, gräslök, jordgubbar och månadssmultron (Englund 1928 s. 124).

Bredvid (figur 5) kan man se ett planteringsförslag ur Gustav Linds (1916 s. 64-65)

*Egnahemsträdgården* över vad som kunde odlas under en säsong i 20-talets köksträdgård. Det är en inköpslista med förslag på fröer som kunde beställas.

Mängden frön, knölar eller plantor som var tänkbare och hur många meter och rader de räckte till finns också angivna i förslaget. I listan uppges också rad- och plantavstånd för de olika sorterna.

**Förslag till rekvisition av köksväxtfrön och plantor för egnahemsträdgården.**  
(Avstånden för de olika sorterna angivas även.)

Frön (knölar <sup>1)</sup> )	Längden av trädgård om 1,24 m:s bredd, var till den föreslagna frö-mängden köksnas rika	Plantor <sup>2</sup> Styck.	Sortens namn	Antal rader å sängen	Avstånd mellan rader: cm.	Avstånd mellan plantorna i raden: cm.
1 kg.	35 meter	—	Bondböner, vanliga .....	4	—	30
1/2 "	30 "	—	Krypböner, Kejsar Wilhelm .....	3	—	20
1/2 "	25 "	—	Bruna böner .....	4	—	15
50 gr.	10 "	—	Störböner, Juli .....	Lägges i ringar el. trianglar bredåsa	—	25
100 "	12 "	—	" ordinarie svärds .....		—	25
10 "	3 "	—	Dill .....	—	—	—
10 "	—	—	Gurkor, gröna, Västerås .....	—	100	15
5 liter	—	—	Jordärtskockor, Sutton's vita .....	—	100	30
—	—	10	Kruentärskockor, violetta .....	—	100	100
—	—	100	Blenkål, Dansk .....	—	40	50
—	—	100	" Frankfurter jätte .....	—	50	50
—	—	50	Brysselkål, Bangholms .....	—	50	50
—	—	100	Vitkål, Sävstaholms .....	—	60	60
—	—	100	Kruentål, grön .....	—	60	60
—	—	50	Kålrabbi .....	—	45	45
—	—	200	Kålrotter, Svenska .....	—	45	45
50 gr.	20 meter	—	Lök, röd, Braunschweiger .....	6	—	8
50 "	5 "	—	" sylt-, Holländsk .....	bredåsa	—	—
—	—	100	" stek-, Zittauer, gul .....		5	—
—	—	50	" Parjo, Bangholms .....	5	—	20
50 gr.	12 meter	—	Mangold .....	4	—	15
50 gr.	15 meter	25	Mejram .....	5	—	15
50 "	15 "	—	Moerötter, Nantes (avrivet frö) .....	5	—	10
50 "	15 "	—	" St Valerie (doo) .....	5	—	10
50 "	6 "	—	Palsternackor, Student .....	5	—	10
5 "	2 "	—	Persilja, blad-, krusig .....	5	—	10
5 "	2 "	—	" " vanlig slät .....	5	—	10
50 "	25 "	—	Rädisor, rose-röda med vita rotapetar .....	6	—	3
5 "	2 "	—	Rättikor, vinter-, långa svarta Pariser .....	5	—	15
100 "	25 "	—	Rödbetor, Egyptiska, plattrunda .....	4	—	15
5 "	7 "	—	Sallat, Huvud-, Berliner .....	5	—	20
1/2 kg.	40 meter	50	Selleri, Rot-, Pragter jätte .....	4	—	20
—	—	25	Spennat, rundbladig .....	6	—	—
—	—	25	Timjan .....	5	—	15
1/4 kg.	15 meter	—	Tomater, Alice Roosevelt .....	—	60	60
1/4 "	14 "	—	Sockertrær, Furst Bismarck .....	4	30	6
1/4 "	15 "	—	" Stora engelska säbel .....	3	60	6
1/4 "	15 "	—	Märgepritarer, Champion of England .....	3	60	6
1/4 "	15 "	—	" Non plus ultra .....	3	60	6
1/4 "	15 "	—	" Steus .....	3	60	6
1/4 "	25 "	—	" William Wonder .....	4	30	10
1/4 "	15 "	—	Sprötrær, Henderson's first of all .....	3	60	6
10 "	—	—	Potatis, Early Puritan .....	—	60	20
10 "	—	—	" Victor .....	—	60	20

<sup>1)</sup> Hemköpas före 1 april. — <sup>2)</sup> Hemköpas i slutet av maj eller början av juni.

Figur 5: Så här kunde ett odlingsförslag från 1916 se ut. Ur *Egnahemsträdgården* av Gustaf Lind (1916).

### 3. RESULTAT AV FÄLTSTUDIER

I de fältstudier som utförts i trädgårdarna vid Disponentvillan och den Vita villan har den tidigare fördjupningen av trädgårdslitteraturen legat till grund. Den kunskap om trädgårdar, uppförda under 1920-talet, som jag samlat på mig har bidragit till att öka förståelsen för hur dessa kan ha sett ut. De har också underlättat vid uppföljandet av vad som kunnat härledas tillbaka till denna period. De ritningar som gjort under fältstudien finns även som bilagor, sist i arbetet, för jämförelse över hur trädgårdarna förändrats.

#### **Sörhaga – en trädgårdsstad i Alingsås**

Sörhagaområdet är uppfört runt omkring sjukhuset som byggdes 1910. Kvarteren innanför Ringgatorna i Alingsås stadskärna började bli för trånga runt sekelskiftet och man beslöt att utvidga åt både öster och väster. Stadsingenjör Albert Lilienberg i Göteborg lämnade in ett anbud på en ny stadsplan för Sörhaga i stans sydvästra del (Rosenström 2005 s. 75). Lilienberg gjorde sig tidigt ett namn som en av Sveriges främsta inom stadsplanering och som upphovsman till flera trädgårdsstäder, som Änggården, Landala och Bagaregården i Göteborg, fick han stor uppmärksamhet (Rådberg 1994 s. 88). Lilienberg ansåg att man skulle vända sig till alla samhällsklasser, inte bara arbetarklassen, i planeringen av villastäder, skriver Rådberg (1994 s. 86). Sörhaga trädgårdsstad verkar vara ett sådant område enligt min tolkning. Här finns både villor för 20-talets över- och medelklass, samt en hel del lägre flerfamiljshus.

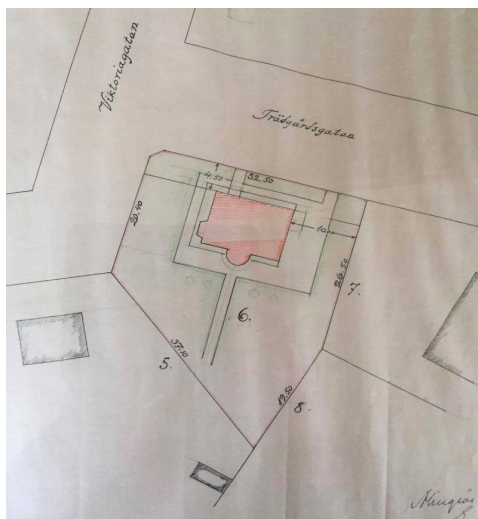
#### **Disponentvillan**

I Disponentvillan (figur 6) bor Stig och Maj-Britt Toll. De är sedan flera år tillbaka pensionärer och flyttade in i huset 1968. Bostaden uppfördes med start 1924 och stod klar 1925. Huset är ritat av arkitekt Einar Zachrison i Alingsås, på beställning av disponent Rosén, berättar Stig. Huset har sedan uppförandet endast haft tre ägare, Maj-Britt och Stig inkluderade. Mellan åren 1957-1968 bodde familjen Gustavsson här, innan de sålde bostaden till paret Toll berättar Stig vidare.

Einar Zachrison ritade inte bara själva huset utan gjorde också en enklare ritning över trädgårdens utformning. Ritningen hänger inramad i parets hall och visar en stram gångstruktur runt huset samt gräsyornas placering (figur 7). Inga växter eller andra detaljer finns utritade på planen.



*Figur 6: Den arkitektritade Disponentvillan i sin originalfärgsättning. Mars 2017*



*Figur 7: Arkitekt Zachrisons planritade förslag över Disponentvillans trädgård från 1925*

Vid mitt första besök vid Disponentvillan gick jag tillsammans med husägaren Stig Toll, runt i trädgården för att dokumentera vad som fanns på tomten. Han kunde med hjälp av hustrun identifiera vad som växer där idag och han kunde också berätta om hur det delvis hade sett ut. Att de bott i bostaden i snart 50 år var en stor fördel eftersom de också kunde redogöra för vad de själva planterat och vad som fanns på tomten före 1968.

### **Trädgården 2017**

När man närmar sig Disponentvillan från gatan möts man av en måbärshäck som ramar in huset på två sidor. Framsidans två entréer pryds av järngrindar med stolpar av sten (figur 8). Grindarna har förmodligen varit av trä ursprungligen berättar Stig, men är inte helt säker. De nuvarande i järn är i alla fall gjorda av en smed i grannkommunen, på beställning av Gustavssons som bodde i huset före dem säger Stig. Måbärshäcken planterades också av den förra ägaren. Den sattes för att på sikt ersätta det murknande trästaketet, fortsätter han. Mot granntomten åt öster finns fortfarande ett gammalt trästaket (figur 9). Stig berättar att det är omgjort efter originalet med stående brädor och överliggande täckbräda. På ett vykort, kopierat och hittat på Tradera från 30-talet, kan man mycket riktigt, se staketet av likadan modell ifrån sydväst, (figur 10). Mot grannen på baksidan ersattes det gamla trästaketet av ett nätstaket. ”Det måste ha varit för sådär en 45 år sen”, funderar Stig.



*Figur 8: Måbärshäcken och grinden är minst 50 år gamla.*



*Figur 9: Trästaketet gjordes om efter sin förlaga. Idag håller staketet än en gång på att murkna.*



Om man jämför grusgångarna och rabatterna närmast huset idag (figur 11) med dem ritade av Zachrisson 1925 (figur 7), kan man se att de är mycket lika. Det som i huvudsak skiljer sig är de övriga gångarna på baksidan. De finns inte alls med på planritningen från arkitekten. Kanske var den också bara en enkel ritning över, i huvudsak, tomten.

Så vitt Stig vet har det alltid varit en grusad gång från grindhålet på framsidan mot trädgårdens baksida. Stora delar av den tidigare grusbelagda ytan på baksidan ersatte Gustavssons med gatsten enligt Stig. Fontänen med sin funkiaplantering och garaget har de också byggt fortsätter han. Pionerna i gräsmattan och spirean kan ha funnits i trädgården tidigare än så tror Stig.

Rabatterna runt huset har i sin utformning förändrats ytterst lite. Stig och Maj-Britt planterade rhododendron på hela framsidan när de flyttat in (figur 8). Vid husknuten mot den västra gaveln har de för många år sedan satt en magnolia. På samma kortsida har rabatten fyllts av sjösten runt tre hortensior. På baksidan står tre idegransklot i rabatten, där har de också ersatt de gamla rosorna med nya sorter. Mellan idegranskloten och rosorna växer rosa mossflox som funnits där sedan innan Tolls tid (figur 12). Stig tror att det var rosor hela vägen på baksidan när de flyttade dit. Vid infarten på baksidan står fem syrenbuskar. Dessa fick Stig ta över från den nedlagda sjukhusparken i slutet på 60- eller början på 70-talet. Vid garageknuten står en flera meter hög tuja som de planterat. Den var från början en krukväxt de haft som prydnad inne en jul, men som Stig tyckte det var synd att slänga.



Figur 10: Här syns det ursprungliga staketet som omgärdade hela trädgården. Foto: Almquist & Cöster



Figur 11: Ritning över trädgården som den ser ut 2017.

En lika hög cypresshäck planterades på 70-talet som skydd mot sol för grannens räkning vid tomtgränsen. Mot hörnet vid det nuvarande garaget hade det då stått en liten dunge av lönn och björk som samma granne tyckte skuggade deras tomt alldeles för mycket. Stig sågade då ner hela dungen och eftersom grannen då fick mer sol än önskat kom cypresshäcken upp istället, berättar han. Flaggstången har familjen också satt upp, liksom växthuset och de båda stensatta uteplatserna. Frukträderna längs entrén åt öst ansågs redan för många år sedan vara i dåligt skick. Ett par av dem hade fallit och de övriga skulle tas ner. Det blev aldrig av utan de beskars och idag finns tre av dem kvar. Sannolikt är de riktigt gamla tror Stig.



*Figur 10: På trädgårdens baksida står ett päronträd och i rabatten växer buxbom, rosor och mossflox.*

### ***Tillbaka till 1927***

Det var inte helt lätt att komma nära trädgårdens ursprungliga utseende med enbart hjälp av Stigs goda minne och min egen växtkunskap. Litteraturstudierna om 20-talets stil och rekommendationer var viktiga för att förstå vilka spår jag skulle leta efter och vad som skulle kunna vara autentiskt. Men det var mycket som stannade vid kvalificerade gissningar. Runt om huset ut mot gatan fanns stubbar i häcken (figur 13). Stig berättade då att det stått rader av omväxlande stamhagtorn och stamsyren åtminstone ut mot gatan på framsidan. Han visste också att det stått en syrenberså i hörnet av trädgården vid husets södra sida någonstans. Han pekade ut var, men det var fortfarande mycket som var osäkert.



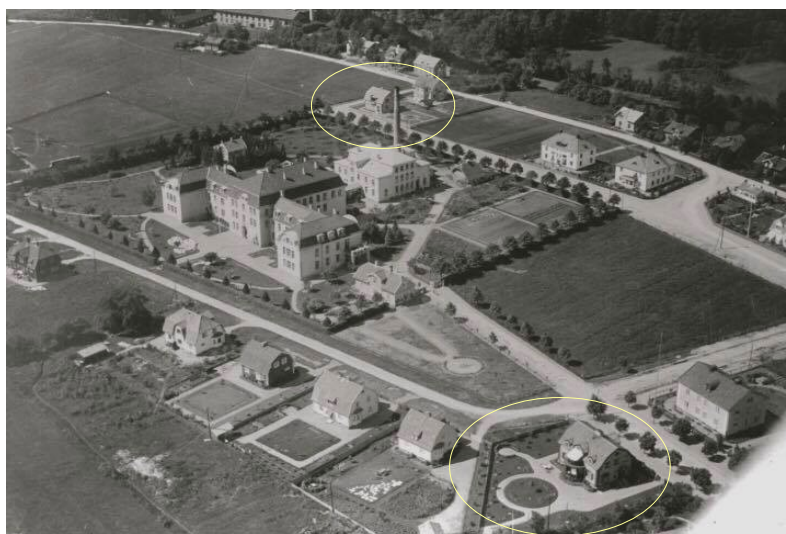
*Figur 11: Stubbar från hagtorn på stam.*

Redan på ett tidigt stadium frågade jag husägarna om gamla foton, utan resultat. Efter ett samtal med Annika Kaas på Alingsås kommun fick jag tips om att kontakta Gösta Sandberg, f.d. intendent på Alingsås museum. Han skickade mig en flygbild från 1927 som visade sig bli avgörande för undersökningen (figur 14). För att eventuellt hitta fler foton tog jag kontakt med Monica von Brömsen, arkivintendent på Alingsås museum. Jag åkte ner till museets arkiv och fick hjälp av Monica att hitta fler flygfoton över sjukhusområdet tagna mellan 1932-1967. De båda villorna fanns med på flera av dem och efter att de studerats med förstoringsglas hade jag en ganska tydlig bild över hur de



båda trädgårdarna förändrats och ungefär när det skett. På biblioteket fanns fakta och bilder från det gamla Alingsås, men tyvärr inga fler foton än dem jag redan hade.

På bilden bredvid ser man de båda tomterna markerade med ljusa ringar. Den Vita villan överst i bild och Disponentvillan längst ner till höger, med sjukhuset byggt 1910 i mitten. Vid en uppförstoring gick det tydligt att se gångar, staket, träd och gräsmattor. Även andra planteringar går att urskilja på fotot.



*Figur 12: Sörhaga 1927 Foto: Oscar Bladh. Ur Nordiska museets arkiv*

### ***Trädgården 1925-1927***

Utifrån bilden gick det, efter inzoomning att läsa av hela trädgårdens ursprungliga struktur (figur 15). År 1927 hade man planterat träd utefter staketet på baksidan och vidare längs ena kortsidan. Några är på ritningen (figur 16) utmärkta som eventuellt hagtorn men det är mycket osäkert om det verkligen var just stamhagtorn. Utmed gatan på framsidan ska det ha stått syrener och hagtorn på stam. Det går inte att se dem på fotografiet, men sannolikt har de planterats där inte alltför långt efter det att fotot togs. Stig minns dem innan de sågades ner och de själva flyttade in i huset.

Trädraden vid den östra entrén, längst ner i bild, kan ses tydligast med förstoringsglas och har märkts ut som fruktträd med de sorter



*Figur 13: Trädgården med sina gångar och gräsmattor i förstoring. Foto: Oscar Bladh*

som står där idag. Det är nästan omöjligt att avgöra fruktträdens ålder men eftersom de av familjen Toll ansågs dåliga redan för många år sedan kan det tänkas att de stått där i väldigt många år. Fruktträd planterade på detta sätt var också vanligt på 20-talet. Efter fruktträden har det på ritningen (figur 16), märkts ut ett parti med bär- och grönsaksodling. Man kan se på fotot att det är ett upphöjt, mer bulligt parti här. Grönsaksodlingar var mer eller mindre något som hörde till alla trädgårdar vid den här tiden och det är också den enda logiska platsen i trädgården för detta ändamål.

Rundeln bakom huset är en gräsyta med ett solitärträd i mitten. Även här syns partier som är upphöjda åt fyra håll. Det skulle kunna vara rabatter med perenner eller sommarblommor. Syrenbersån står i södra hörnet och syns tydligt på bilden från luften. Däremot fanns det, från början, inte alls någon infart från söder där garaget ligger idag. Övriga träd eller buskar kan man också se med hjälp av förstoringsglas och skuggorna på fotot. Några av buskarna skulle kunna vara större perenner eller mindre prydnadsträd på stam. Det går inte att exakt avgöra. Rabatterna runt huset är placerade på samma sätt som på arkitektens ritning. Idag är de rabatter på sidorna om verandan borttagna. Vad som ursprungligen varit planterat i dem kan jag bara spekulera i. Det har funnits rosor på baksidan långt innan Stig och Maj-Britt tog över huset så möjligheten finns att det alltid varit rosor i landen här.

Vid sista besöket hos familjen Toll ställer jag mina frågor: vad visste de från början om trädgården? ”Ingenting” svarar de båda. Det Stig har berättat om trädgården är sådant han själv har lärt om den eller gjort i den. Om själva huset vet de mer. Stig tror inte att de hade gjort något annorlunda ifall de känt till mer om trädgårdens historia, i alla fall inte nu. Men båda två tycker att det är roligt att få se ritningarna över hur trädgården varit anlagd från början. De har alltid haft intresse av sin trädgård på det viset att den ska skötas väl. På den tiden båda heltidsarbetade var det svårt att hinna med så mycket annat. Det dem själva inte klarat av har de tagit hjälp med, som trädbeskäring och plattläggning. På frågan om vad de skulle vilja ha mer kunskap om, svarar Stig att han tycker det är bra att kunna lite om allting. Han tycker sig inte ha behov av att kunna något specifikt utan tycker att de klarat sig bra med den kunskap de har idag.

Ritningen på nästa sida visar resultatet från undersökningen av trädgården, så som den förmodas ha sett ut mellan åren 1925-1927 (figur 16). Denna bild har vuxit fram genom de samtal som förts med ägarna, om vad de minns och vad som funnits på platsen tidigare. Den är också resultatet av den information fotografierna har bidragit med.



Figur 14: Trädgården 1925-1927 var rik på former. Här växte en mängd olika träd och buskar.



## Vita villan

I den Vita villan bor sedan fem år tillbaka Johanna och Petri Hannukainen med sin familj. Huset byggdes år 1927 och är ett typiskt enfamiljshus i 20-tals stil, klätt i trä med brutet tak (figur 17). Huset är beläget i samma planritade område som Disponentvillan. Runt trädgården står ett vackert, rödmålat spjälstaket. Det är nytt sedan något år tillbaka. De dubbla järngrindarna vid entrén är målade i vitt liksom grindstolparna som ser ut att vara modernare än grindarna. Två majestätiska almar ramar in husets entré.



Figur 15: Vita villan i klassicistisk stil.

## Trädgården 2017

I trädgården har familjen inte gjort några större förändringar sedan fastigheten övertogs berättar Johanna. En slingrande plattgång har lagts som leder fram till ett nyuppsatt växthus (figur 22). Jorden som fraktades bort under växthuset har spridits ut längs med tomtgränsen åt öster. Här stod gamla bärbuskar av krusbär och svarta vinbär på rad sedan länge. Med jorden flyttades rabarber och andra växter, som man inte visste vart man skulle placera. Ett litet land med jordgubbar finns kvar till vänster om växthuset (figur 22). Det har krympt med åren. Flera buskar har klippts ner och några dåliga träd har fällts. Vi går runt på tomten. Med hjälp av Johannas beskrivningar av växterna och knopparnas utseende lyckas jag identifiera träden, nästan alla buskar och en del synliga perenner.

Vid grindstolparna står två rejäla almar (figur 18). De är höga och har en stamdiameter runt 70-80 cm. Fotografier antyder att de kanske har varit hamlade en gång i tiden, det var heller inte ovanligt att man höll träden ut mot gatan klippta under 20-talet. Till höger om grinden, längs det nya spjälstaketet står magra buskar av schersmin och syren om vart annat. Några av dem har stubbliknande, grova stammar som kapats för länge sedan. Detta skulle kunna betyda att de är väldigt gamla. Ett träd, som med sina knoppar liknar almen och som Johanna säger har likadana löv



Figur 16: Almarna vid entrén med de gamla schersmin- och syrenbuskarna längs med staketet.

som de två vid entrén, står längre bort längs staketet. Trädet har flera stammar som reser sig från en grov bas och det liknar inte en traditionell alm till växtsättet. Möjligen har trädet kapats och nya skott har fått växa upp till nya, grova stammar. Men det är osäkert.



*Figur 17: Den gamla lindbersån står omgiven av bär- och prydnadsbuskar.*



*Figur 18: Äppelträdet är nytt men björken är ett stubbskott. I bakgrunden syns den toppkapade granen.*

Utmed nätstaketet mot öster finns rester av andra buskar jag inte lyckats artbestämma. Här står också svartvinbär- och krusbärsbuskar blandade med äpple- och körsbärsträd. Äppleträdet som står i hörnet på tomten är enormt, samma gäller för plommonträdet (figur 22). Vilken ålder träden har är svårt att avgöra men på ett foto jag sett från 40-talet, kan man se att det finns träd på samma ställen. En grov lindbersån (figur 19), står med baksidan åt öst och öppningen centrerad mot husets gavel. Den är i ganska dåligt skick och de yttersta delarna har tagits bort allt eftersom de drabbats av röta.

På husets andra kortsida står en smal björk (figur 20). Det är ett stubbskott som tillåts komma igen då trädet fälldes för mer än fem år sedan. En bit ifrån har det stått ytterligare en björk som är helt försvunnen idag. Ett nytt äppelträd har planterats av familjen Hannukainen för ett par år sedan. Vid hörnet ut mot gatan finns ett buskage med schersmin, tuja, gran och fläder. Både granen och tujan har toppkapats rejält för många år sedan och liknar idag mer vida buskar. Flädern är nedsågad till marken men schersminen står hög och ser frisk ut.

I rabatterna runt huset finns rosor planterade med jämna mellanrum. De fanns här när familjen flyttade in och ser tunna och gamla ut. Mellan dem växer olika perenner planterade under årens lopp. Kärleksört, prästkragar, gulltörel, strandtrift och flox är några av dem jag lyckas identifiera. Johanna har planterat några nya också, lavendel och timjan till exempel. En idegran fyller ut rabattens ena hörn.





## Trädgården 1927

På samma flygfoto, från 1927 där Disponentvillan också finns med, ser man trädgården när den är helt nyanlagd (figur 23). Då framträder trädgården i en helt annan stil.

Här finns i stort sett inga träd planterade ännu, förutom möjligen de två almarna vid entrén som eventuellt skymtar som svaga skuggor samt en buske i det södra hörnet. Runt tomten på tre sidor finns ett ljust spjälstaket. Mot granntomten i norr ser det ut att vara en häck av något slag. Det kan förstås vara grannens häck.

Hallonskottens position, vid vad som på ritningen (figur 24) är markerat som köksväxtodling, gav mig anledning att tro att det borde ha stått en hallonhäck här sedan långt tillbaka. Man ser också att denna yta är upphöjd och bullig. Kanske växer här potatis?

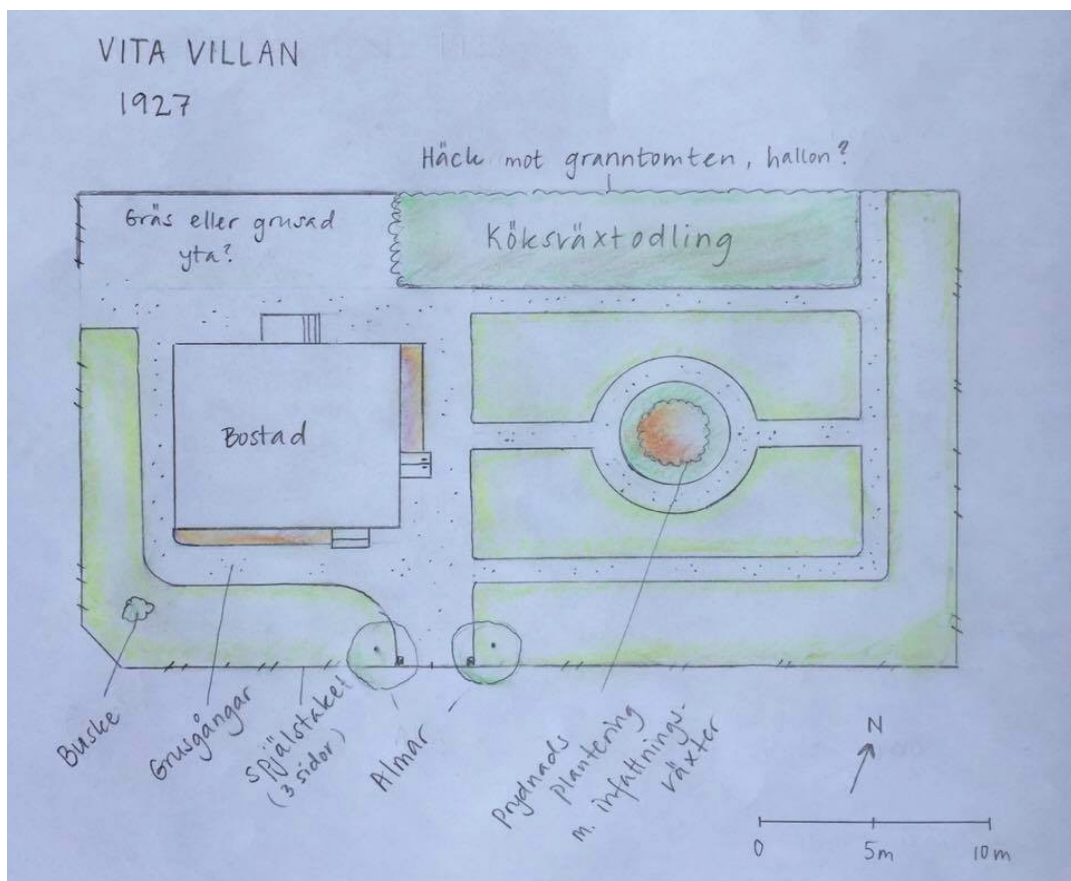


Figur 21: Vita villan. Del av foto av Oscar Bladh 1927.

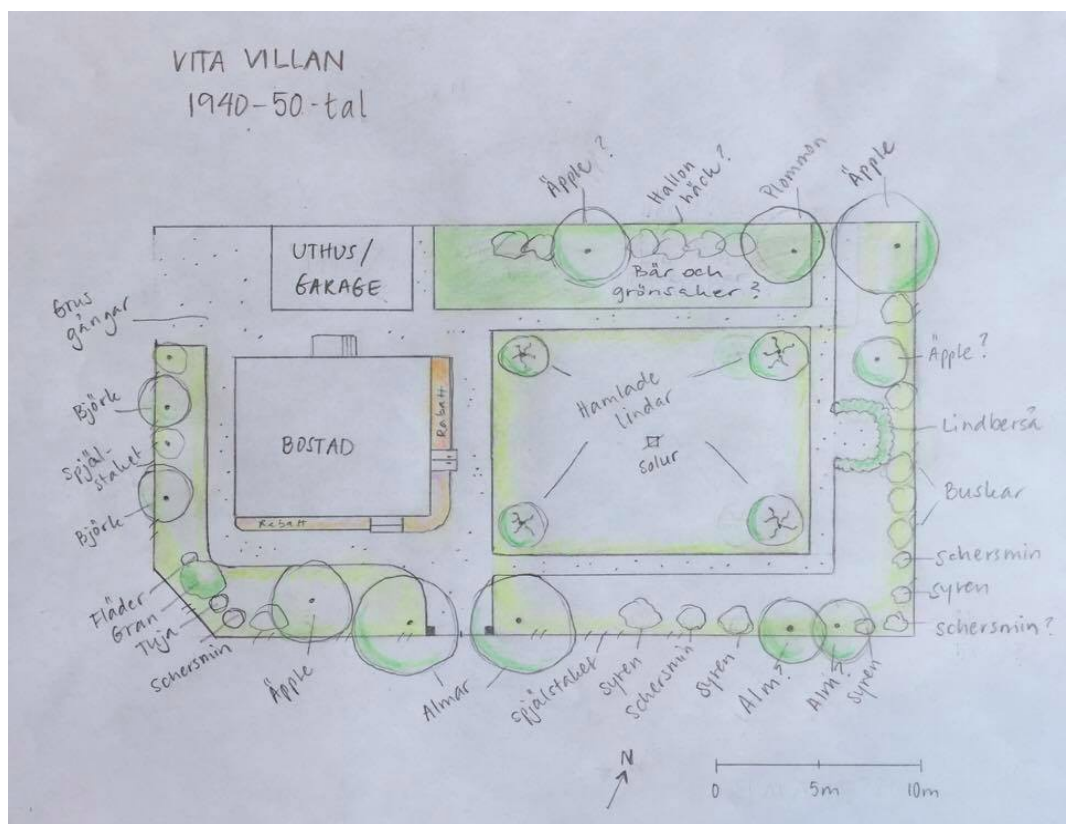
Mest intressant på fotot är grusgångarna (figur 23). De är symmetriskt och mycket effektivt anlagda samtidigt som de är funktionella. Allt enligt 20-talets rekommendationer. Mittgången rundar en rabatt kantad med någon infattningsväxt. Det är rimligt att anta att det är perenner eller sommarblommor i hela planteringen eftersom en låg, jämn häck knappast hunnit växa upp på bara några månader. Gången tycks sluta tvärt emot den tvärgående gången, men med tanke på att det idag står en döende lindberså med öppningen mitt emot denna gång, är det logiskt att det redan vid anläggandet fanns planer för bersån. Grusgången leder sedan praktiskt vidare förbi det förmodade kökslandet. Detta förstärker antagandet om att det faktiskt varit odlingar i denna del av trädgården. Det är ett soligt läge och den enda följdriktiga placeringen. Kanske fanns det en plan för de hamlade lindarna redan här. De har stått i varsitt hörn av gräsmattorna innanför gångarna.

De fotografier som jag hittat på den Vita villan har varit fler och tagna under olika decennier. Dessa åskådliggör hur trädgården har varit anlagd genom åren. Ritningarna på nästa sida (figur 24-25) visar trädgården som den såg ut 1927 och hur den sannolikt har sett ut även på 1940-50-talet. De är intressanta att jämföra eftersom de visar de förändringar som gjorts under nästan ett sekel.

På ritningen (figur 25) kan man se att grusgången gick runt hela huset samt vidare ut i trädgården runt den rektangulära gräsmattan. Detta har bekräftats via alla de foton jag jämfört. Här får de hamlade lindarna plötsligt en logisk placering. Träd och buskar (figur 25) är markerade på ungefär samma sätt som på ritningen som representerar trädgården 2017. Arterna är baserade på antaganden och hur väl de överensstämmer med trädgårdens förändring på de bilder jag studerat, växternas storlek, skick och placering.



Figur 24: 1927 var gångarna symmetriskt anlagda.



Figur 25: 1940 har mittgången och rabattrundeln försvunnit. Här har de hamlade lindarna en logisk placering.



### *Trädgården 1940-48*

På ett flygfoto från 1948 kan man se att det står träd som ramar in hela tomten (figur 26). Det är förstås svårt att avgöra om det är samma träd som växer på platsen idag men vid entrén finns två, till synes klippta träd, som sannolikt är de båda almarna. Vid husets vänstra hörna står ett högt träd som liknar en gran. Man kan också urskilja de två hamlade lindarna närmast bostadens högra gavel. Bakom gången, som syns på bilden utmed gräsmattan, är växtligheten högre och ser ut att bestå av både träd och buskar eller möjligen odlingar.

Går man ytterligare nästan ett decennium bakåt i tiden kan man se träden utmed gatan tydligare (figur 27). Man ser gångarna runt huset och längs med gräsmattan. Här syns bersån med vad som ser ut att vara vita trädgårdsmöbler. I varsin hörna av gräsmattan står de andra två lindarna med ett solur centrerat på gräsytan. På båda sidor om bersån finns grönskande växtlighet men det är svårt att avgöra vad det är. Ett uthus eller ett garage har byggts till på husets baksida. Spjälstaketet har målats om i en mörkare färg och grinden ser ut att vara en vitmålad trägrind. Mest i ögonfallande på fotot från 40-talet är att mittgången med sin rundel helt har lagt igen.

Under de samtal jag haft med Johanna verkar ett intresse för trädgårdens historia ha vaknat. Hon berättar att de inte känt till något om trädgården när de flyttade in men att grannar, som bott i området sedan länge, har berättat lite om hur det sett ut tidigare och hur de förra ägarna gjort med växterna. De har också fått en del skötselråd av grannarna. Jag frågar om synen på trädgården skulle ha förändrats om de vetat mer om dess historia. Ja, svarar Johanna, det hade varit stor skillnad. Då hade vi vetat vad vi skulle göra med den. Man vill göra något med sin trädgård men det är svårt att veta vad fortsätter hon. Jag frågar sedan om det finns något speciellt hon skulle vilja ha mer kunskap om. Jag skulle gärna veta mer om hur man sköter de olika växterna, man vill ju fortsätta hålla dem vid liv säger hon. Johanna berättar också att hon gärna hade haft mer kännedom om vilka växter som passar till husets ålder och till exempel vilka rosor man kan ersätta de gamla med. Hon tycker också det hade varit bra att veta mer om var man kan placera nya



*Figur 22: Foto Akta fotografi 1948. Alingsås museums arkiv.*



*Figur 23: Vita villan var målad i en mörkare färg i början på 40-talet. Nordiska museets arkiv.*

växter. Hon avslutar med att säga att det har varit väldigt intressant att få veta mer om trädgårdens historia. ”Det är roligt att veta hur det har sett ut i trädgården en gång i tiden”.

Denna undersökning har till största delen resulterat i de ritningar som gjorts över trädgårdarna. Den har också gett en fördjupad kunskap och många svar på frågan om hur trädgårdar från 1920-talet faktiskt såg ut. Undersökningen har också visat att flera av de rekommenderade växterna från samma period någon gång har funnits eller finns kvar i dessa trädgårdar. Av de samtal jag haft med de båda villaägarna har det framkommit att de egentligen inte känt till något om trädgården när de flyttade in. Det verkar finnas ett intresse och en vilja att tidsenligt förena bostad och trädgård när man får kunskap om dess historia, i alla fall hos den yngre familjen. Undersökningen har också visat att det behövs fler metoder för att säkerställa vilka växter som möjligtvis är ursprungliga. Foton har varit en viktig källa.

## 4. DISKUSSION OCH SLUTSATSER

Att ringa in och undersöka en så precis tidsepok som 1920-talet verkade till en början helt möjligt. All litteratur jag läst skriven under denna period var tydligt formulerad och gav klara och enkla instruktioner över hur man på den tiden skulle anlägga sin trädgård. Mycket av de växter som fanns med i böckerna återfanns mycket riktigt i trädgårdarna. Det var till en början lätt att dra slutsatser om att de borde vara ursprungliga på platsen. Men trädgårdar är under ständig förändring. Växter dör och ersätts av nya. Många av de perenner och buskar som var vanliga på 20-talet fortsatte att vara populära även under kommande decennier. Även om träd och buskar kan bli mycket gamla är det inte sannolikt att en övervägande mängd växter i en sådan här trädgård skulle ha uppnått en ålder av 90 år eller mer. Att bestämma de olika växternas ålder och autenticitet har därför varit det svåraste. Ingen trädgård blir heller komplett samma år som huset blir färdigt utan byggs upp allteftersom. Trots dessa aspekter tycker jag det har varit möjligt att få fram de karaktäristiska elementen i trädgården. Jag tror också att man med hjälp av litteraturens förslag på växter kan komma trädgårdens ursprung nära nog.

När man ska berätta om sin trädgårds förändring genom åren är det inte säkert att man minns allt som skett eller när det skedde. Det bör man också ha i åtanke när man pratar med trädgårdsinnehavaren. Framför allt är det svårt att veta hur det har sett ut tidigare om det är något man fått berättat för sig av tidigare fastighetsägare, eller kanske av grannar i området. Många gånger minns man också olika. För att säkert kunna avgöra sådana saker behöver dessa förändringar ha dokumenterats eller fotograferats. I en undersökning av hur en trädgård har sett ut eller vad som vuxit i den har man den absolut bästa och säkraste hjälpen av just fotografier. Kartor över området eller fastigheten kan ge indikationer men visar oftast bara om själva tomten förändrats genom åren, inte hur själva trädgården ser ut. De har därför heller inte varit aktuella för denna typ av undersökning. Ett flygfoto knutet till ett visst årtal visar trädens storlek och placering liksom gångsystem, planteringar och gräsmattor. På ett svartvitt foto taget från luften kan man förstås inte avgöra vilka sorter eller arter som växer på platsen men det är så nära man kan komma, om det inte finns foton tagna i trädgården från den aktuella tiden att tillgå. I just den här undersökningen har flygfoton över trädgårdarna varit avgörande. Slutresultatet av de ritningar som tagits fram hade definitivt inte blivit detsamma utan dem.

Det finns andra metoder man kan ha användning av för att fastställa en trädgårds ursprungliga utseende. Användande av georadar blir allt vanligare och är ett sätt att se olika strukturer i marken utan att göra en arkeologisk undersökning. Ett sätt att bestämma trädets ålder kan vara att räkna dess årsringar. Detta är förstås inga metoder som används i en vanlig villaträdgård. Men det är intressant att fundera över vilka resultat man hade kunnat få om de hade utförts. Det finns naturligtvis enklare sätt. Gamla trädgårdsgångar går ibland att upptäcka med blotta ögat. Marken kan vara lite nersjunknen i dessa områden och genom att sticka ner en käpp i gräsmattan kan man känna om det är jord eller grus under ytan.

Det är rimligt att anta att man också skulle nått andra resultat med mindre utgrävningar. Kanske skulle placeringen av en idag försvunnen berså på så sätt kunna bekräftas eller avfärdas? Som trädgårdsinnehavare gräver man ju om för nya planteringar eller lägger igen gamla. Här finns möjligheten att själv hitta och dokumentera spår från det förflutna. Att ha kunskap om olika växters sätt att föröka sig kan också ha betydelse när man ska



bestämma dess ålder. De växter som förökar sig själva genom att bilda kloner kan bli mycket gamla. Dessa typer av växter sänder ut skott som i sin tur bildar nya plantor. På sikt dör den gamla plantan och försvinner men det är fortfarande ändå samma individ. På så vis kan vissa plantor bli flera tusen år gamla.

Oavsett hur nära man kommer den undersökta trädgårdens ursprungliga växter kan man med hjälp av gamla trädgårdsböcker återinföra ett tidsenligt sortiment. Här kan man också ta hjälp av till exempel de växter POM (Programmet för Odlad Mångfald) har tagit fram, men först och främst är det viktigt att tänka på att de växter man redan har i sin trädgård kan vara än mer värdefulla. Det kan vara en riktigt gammal sort, en lokal raritet eller en planta med en intressant eller fin historia. Kanske har grannen en likadan och vet varifrån den kommer. För en trädgårdsinnehavare kan växtmaterialet och dess autenticitet vara det centralaste, medan det för en annan är av större vikt att få fram trädgårdens ursprungliga struktur och placeringen för de olika element som representerar 1920-talet. Om man kan säkerställa var gångar, rabatter, träd och buskar har haft sin ursprungliga plats kan man välja växter som passar in tidsmässigt och ändå få en trädgård som går i stil med husets ålder. Det är ett sätt att bevara och samtidigt utveckla trädgården utan att ta bort den speciella karaktär den en gång haft.

## 5. SAMMANFATTNING

För många villaägare är det en självklarhet att vårda och sköta om sin bostad. Är man dessutom ägare till ett äldre hus finns det stora möjligheter att renovera byggnaden i stil med dess ålder. God hjälp finns att få både från litteraturen, handböcker och byggnadsvårdsföretag. Detsamma gäller inte för trädgården. Här finns få böcker att läsa och de som finns beskriver trädgårdshistoria mer allmänt men med goda exempel. Att hitta litteratur som beskriver ett specifikt årtionde är ännu svårare. Det finns i Sverige över två miljoner villaträdgårdar. Med lättillgänglig information om hur dessa har sett ut historiskt skulle det kanske bli intressantare att restaurera dem tidsenligt. Värdet i att bevara dem för kommande generationer är också stort eftersom det berättar om vårt kulturarv.

En mycket vanlig typ av hus i stadsmiljö är 1920-tals villan. De byggdes i utkanten av i stort sett alla svenska städer efter andra världskriget. Det här är en undersökning av 20-tals trädgården. Hur var den var planerad? vilka växter valde man och vad var typiskt för denna period? Vad visste trädgårdsinnehavarna själva om sin trädgård innan och vad skulle de vilja ha mer kunskap om?

Syftet är att undersöka vad som karakteriserar en trädgård från 1920-talet, med utgångspunkt i två villaträdgårdar i Alingsås från den aktuella tiden. Mitt mål är att ge en bild av hur det kan ha sett ut och hur det ser ut idag, för att den som är intresserad skall få en förståelse för hur man kan restaurera sin trädgård.

Eftersom villaträdgården är så vanlig är det lätt att glömma bort varför det är viktigt att bevara den. I Florensdokumentet beskrivs trädgården som *en arkitektonisk och hortikulturell komposition av allmänt intresse. Den är att betrakta som ett minnesmärke ur ett historiskt eller konstnärligt perspektiv. Detta gäller även den lilla trädgården.* Växterna berättar om vårt biologiska kulturarv men trädgården berättar också om traditioner och hantverksmässiga metoder som använts. För att dessa värden ska finnas kvar för generationer efter oss måste trädgården bevaras, skötas och utvecklas.

För att kunna undersöka trädgårdar från 1920-talet använde jag mig av fyra metoder. Jag började med att studera litteratur skriven under både 20-talet och 2000-talet, för att få en god grund att utgå ifrån. Undersökningen utfördes sedan genom inventering och uppmätning av två trädgårdar i Alingsås. För att få en mer exakt bild av hur det verkligen hade sett ut då husen byggdes studerades foton över de aktuella trädgårdarna. Under hela undersökningen fördes samtal med de båda fastighetsägarna som avslutades med frågor om vad de från början känt till om trädgården och vad de skulle vilja ha mer kunskap om.

Under 1920-talet växte trädgårdsstaden fram i Sverige. Idén kom från England och var ett sätt att få bukt med trångboddheten och emigrationen i landet. Nya, gröna egnahemsområden byggdes utanför stadskärnan för arbetare och medelklass. Här skulle man inte bara ha möjlighet att odla sina grönsaker utan även finna ro och avkoppling.

Rekommendationerna från 20-talet om hur trädgårdarna skulle se ut gav tydliga direktiv. De skulle vara praktiska, till nytta men också vackra. Husen skulle placeras nära gatan för att ge utrymme åt den privata trädgården på baksidan.

- Inhägnaden var ett måste. Den sattes upp runt hela tomten och bestod oftast av ett spjälstaket eller en hagtornshäck. Mot baksidan kunde man ha en friväxande häck eller bärbuskar som avgränsade mot grannen. En ljus grind av trä var vanligt.
- Mot gatan stod prydnadsträd på rad. De var ofta hårt beskurna för att få plats.
- Prydnadsbuskar planterades gärna som solitärer i gräsmattan. Främst syren och schersmin.
- Rabatterna låg vanligen längs med huset eller utefter gången fram till bostaden. Rosor, pioner, löjtnantshjärta och en rad andra blommor växte i enkla rader. Ibland med en kantväxt längst ut.
- Gångarna var praktiskt anlagda runt huset och ledde vidare ut i trädgården så att man lätt skulle kunna ta sig till de olika delarna. Ofta var de raka och belagda med sand eller grus.
- Bersån var mer eller mindre obligatorisk.
- Nyttoträdgården placerades gärna i en egen del av trädgården. Här odlade man grönsaker och bär. Frukträden stod i enkla eller flerdubbla rader i en egen del av trädgården eller längs med tomtgränsen.

Resultatet av de båda undersökta villorna presenteras med ett antal skisser som visar flera av de beskrivna elementen från litteraturen. Här finns staketet, trägrindarna, grusgångarna och bersån. Rabatterna närmast huset och prydnadsträd och buskar mot gatan. Frukträden följer tomtgränsen bakom eller bredvid husen.

Att fastställa växters ålder och autenticitet har varit det svåraste. Trädgårdar förändras och växter dör och ersätts. Fotografier är en viktig och ibland avgörande informationskälla i bestämmandet av hur en trädgård har sett ut. På flygfoton syns större element som träd, gångar, staket och buskar tydligt. Däremot krävs det bilder från marknivå för att kunna identifiera de mindre växterna. I äldre trädgårdar saknas ofta information överförd från tidigare ägare och gamla foton har ibland kastats eller försvunnit i en låda på någons vind. Minnet kan också svika vad gäller när eller var en förändring i trädgården har skett. Mer avancerade metoder, som georadar och mindre utgrävningar, kan vara ett komplement till undersökningen men är sällan aktuella i den vanliga villaträdgården.

Om man kan konstatera hur trädgården var anlagd på 20-talet, kan man också återställa den till sitt ursprung. Kanske är de tidstypiska karaktärsdragen för trädgården viktigare att säkerställa än exakt vilka växter som stått i rabatten. Genom trädgårdsböcker från 20-talet och POMs växtsortiment kan man få trädgården att innehålla de sorter som för tiden rekommenderades. På så sätt kan man bevara en gammal trädgård, föra traditioner vidare och samtidigt utveckla den.

## 6. KÄLL- OCH LITTERATURFÖRTECKNING

### Elektroniska källor

Björkman, Lise-Lotte (2012). *Fritidsodlingens omfattning i Sverige [Elektronisk resurs]*. Alnarp: Fakulteten för landskapsplanering, trädgårds- och jordbruksvetenskap, Sveriges lantbruksuniversitet  
Tillgänglig på Internet: <http://urn.kb.se/resolve?urn=urn:nbn:se:slu:epsilon-e-535>  
[2017-03-01]

Mebus, Fabian. *Historiska parker och trädgårdar*, Riksantikvarieämbetet. Publicerad 2016-04-27  
Tillgänglig på internet: <http://www.raa.se/kulturarvet/landskap/historiska-parker-och-tradgardar/> [2017-03-13]

Sköld, Lovisa. *Villa, vanligaste boendeformen*, Statistiska centralbyrån. Publicerad 2014-03-04.  
Tillgänglig på internet: [http://www.scb.se/sv/\\_Hitta-statistik/Artiklar/Villa-vanligaste-boendeformen/](http://www.scb.se/sv/_Hitta-statistik/Artiklar/Villa-vanligaste-boendeformen/)  
[2017-03-01]

### Tryckta källor

Andréasson, Anna (2007). *Trädgårdshistoria för inventerare*. 1. uppl. Alnarp: Centrum för biologisk mångfald

Claesson, Ester (1923). *Trädgården*. Stockholm: Wahlström & Widstrand

Dahl, Carl G. & Gréen, John (1925). *Hemmets trädgård: En bok för villa- och egnahemsägare*. Stockholm: Sv. Andelsförl.

Englund, K. Gust. (1928). *Egnahemsbyggaren: Hur jag bygger och bor : En outhärlig rådgivare ... : Under medverkan av framstående fackmän utg.*. Stockholm: Vasa bok- och tidskriftsförl.

Flinck, Maria (1994). *Tusen år i trädgården: från sörmländska herrgårdar och bakgårdar*. Stockholm: Tiden

Flinck, Maria (2013). *Historiska trädgårdar: att bevara ett föränderligt kulturarv*. Stockholm: Carlsson i samarbete med Riksantikvarieämbetet

Holzhausen, Axel (1922). *Trädgårdens blommor: om uppdragning, skötsel och användning av ettåriga och sådana trädgårdens prydnadsväxter, vilka icke hänförs till "perenna växter"*. Stockholm: Bonnier

Ilminge, Christina (2002). *Bevara & sköta en gammal trädgård*. Stockholm: Prisma

Kåhrström, Olof (2002). *Regionala främjare av de areella näringarna under 200 år: hushållningssällskapens historiker, periodiska skrifter och arkiv*. Stockholm: Kungl. Skogs- och lantbruksakad.

Lind, Gustaf (1916). *Egnahemsträdgården: handledning vid den mindre trädgårdens skötsel*. 3. uppl. Stockholm: Wahlström & Widstrand

Rosenström, P. H. (2005). *Alingsås: idyll och industri*. Alingsås: Hammar

Rådberg, Johan (1994). *Den svenska trädgårdsstaden*. Stockholm: Statens råd för byggnadsforskning

Salzman, Katarina, Sjöholm, Carina & Gunnarsson, Allan (2016). Önskat eller oönskat?: trädgårdens växter mellan natur och kultur. *Rig*. 2016:1, s. [14]-34

Wilke, Åsa (2014). *Villaträdgårdens historia: ett 150-årigt perspektiv*. [Ny utg.] Stockholm: Norstedt

## **Tidskrifter**

*Viola: annonsblad för trädgården*. (1895-). Stockholm: Viola

*Allmän svensk trädgårdstidning*. (1929-1946). Stockholm: Allmän svensk trädgårdstidning

## **Muntliga källor**

Ulrika Rydh, antikvarie och egenföretagare på *Hus och grönska* i Stockholm.

Informant 1: Stig och Maj-Britt Toll, ägare till Disponentvillan.

Informant 2: Johanna och Petri Hannukainen, ägare till den Vita villan

## **Foton och illustrationer**

Foton av Malin Wingquist, om inte annat anges.

Illustrationer av Malin Wingquist



