

Det här verket har digitaliserats vid Göteborgs universitetsbibliotek.  
Alla tryckta texter är OCR-tolkade till maskinläsbar text. Det betyder att du kan söka och kopiera texten från dokumentet. Vissa äldre dokument med dåligt tryck kan vara svåra att OCR-tolka korrekt vilket medför att den OCR-tolkade texten kan innehålla fel och därför bör man visuellt jämföra med verkets bilder för att avgöra vad som är riktigt.

This work has been digitised at Gothenburg University Library.  
All printed texts have been OCR-processed and converted to machine readable text.  
This means that you can search and copy text from the document. Some early printed books are hard to OCR-process correctly and the text may contain errors, so one should always visually compare it with the images to determine what is correct.



Carl G. Dahl  
(Barn) Dahl

# Trädgårds läppan



ILLUSTRERAD  
TRÄDGÅRDSBOK  
FÖR • SMÅBRUK  
EGNA • HEM • M. FL.  
AV  
G. NOREN

---

PRIS 1:— KR.

1916



PRIS 1 KR.

# TRÄDGÅRDSTÄPPAN

ILLUSTRERAD TRÄDGÅRDSBOK

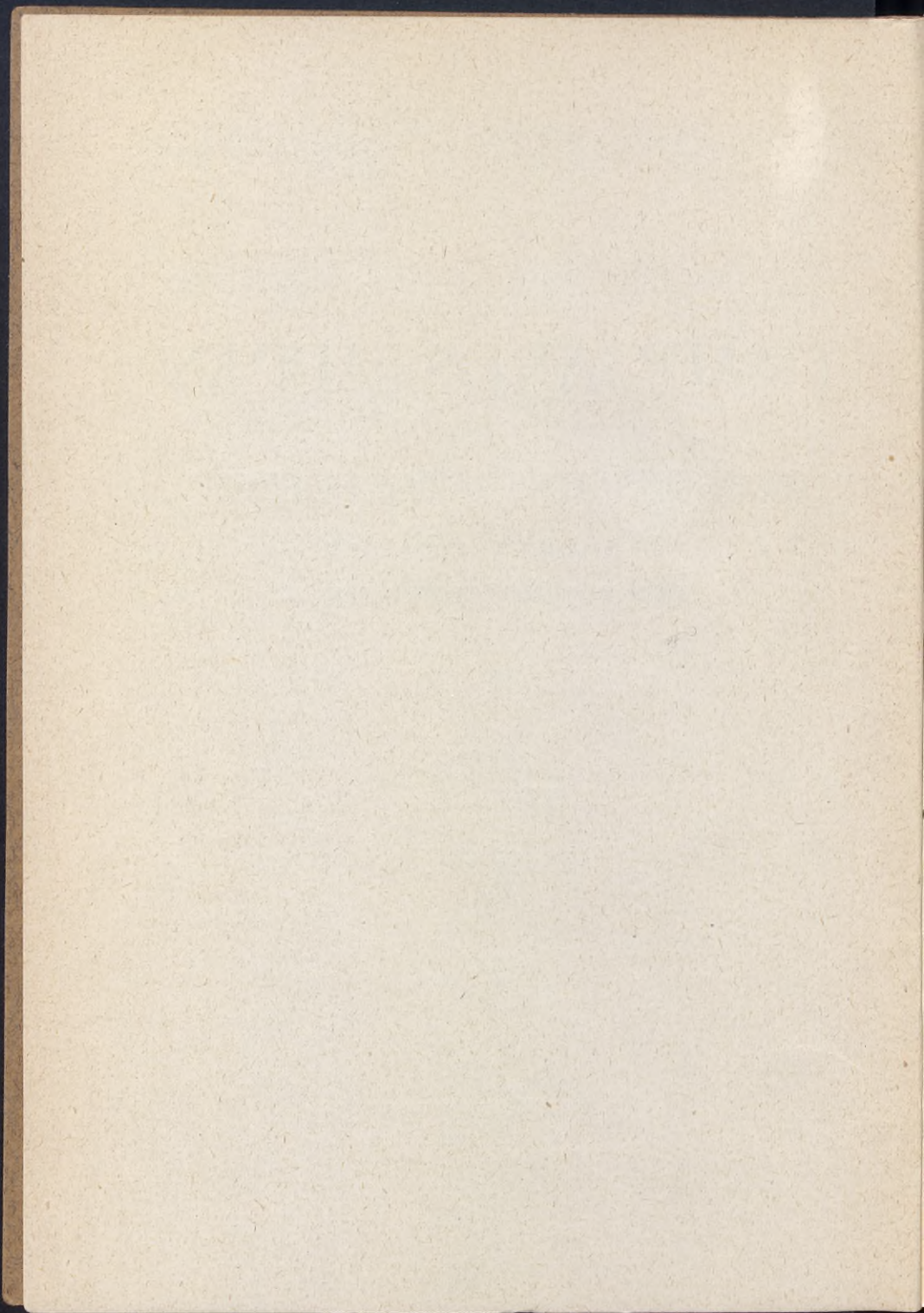
FÖR SMÅBRUK, EGNA HEM  
OCH BOSTADSLÄGENHETER

AV

*G. NORÉN*



KARLSTAD 1916  
A.-B. VÄRMLANDS LÄNS TIDNINGS BOKTRYCKERI.



## Förord.

*Denna lilla trädgårdsbok benämnd »Trädgårdstjappan» är, såsom titeln angiver, utarbetad för mindre trädgårdar, eller med andra ord för alla, som äro i besittning av en liten trädgårdstjappa eller reflekterar på att skaffa sig en sådan och ej har tillgång på sakkunnigt biträde.*

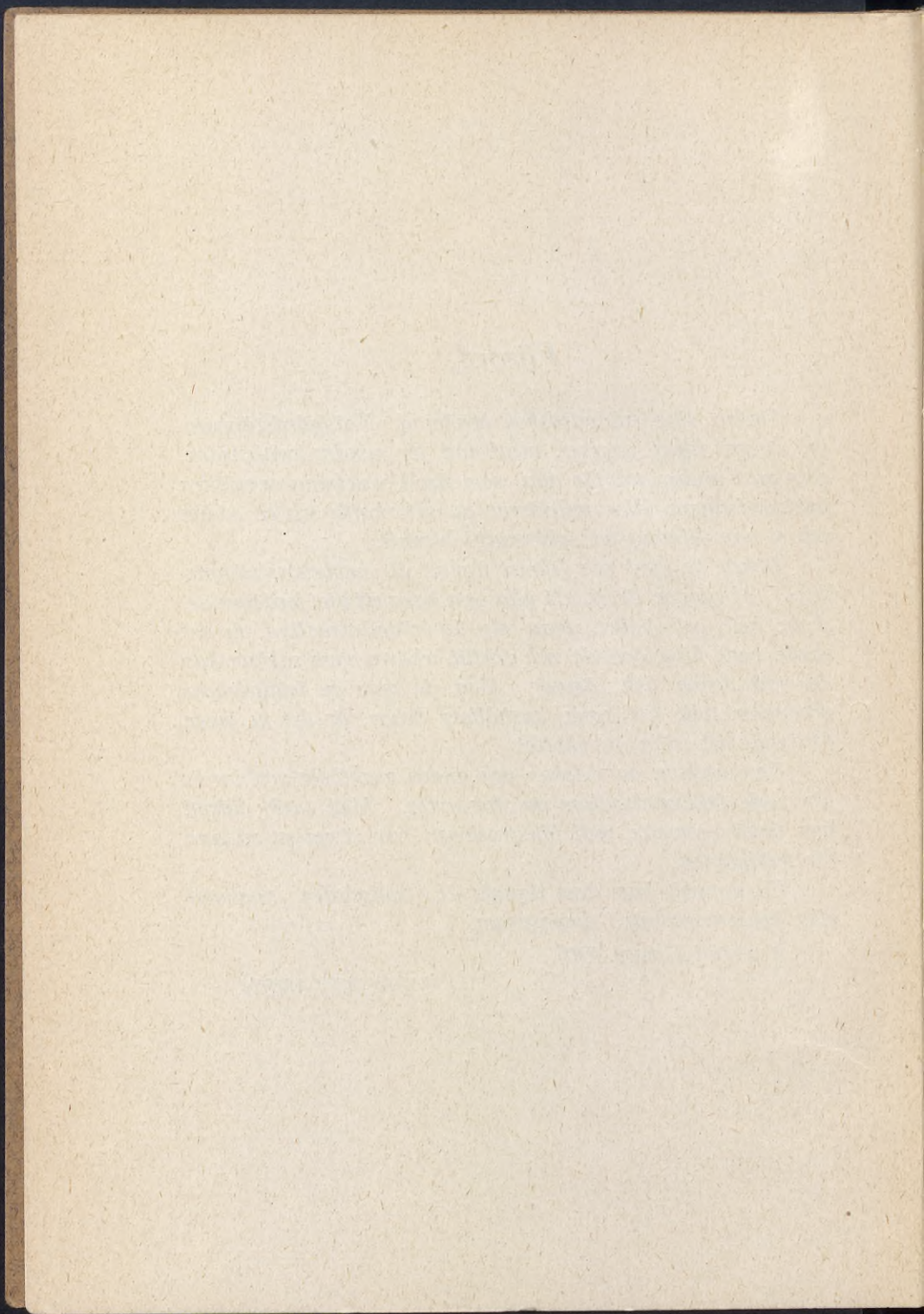
*Boken är först och främst ägnad åt »husbehovsträdgården». Meningen är ej, att alla som hava ett litet jordområde, skola helt och hållet ägna sig åt trädgårdsodling, ty det skulle vara föga lönande, och därtill behöves mera sakkunskap än vad denna bok lämnar. Men då man av trädgårdens produkter fyllt det egna hushållets behov, är det ju ingen förmenat att sälja överskottet.*

*En sortering av redskap och andra praktiska artiklar är för varje trädgårdsodlare av stor nytta. Med tanke härpå har boken försetts med illustrationer över lämpliga sådana för trädgården.*

*En uppsats har även ägnats åt »trädgården inomhus» eller krukväxtodling i boningsrum.*

*Karlstad i mars 1916.*

FÖRFATTAREN.



## Trädgårdens läge och jordmån.

Sällan är man i tillfälle att åt sig förvärva en i alla avseenden lämplig plats för trädgården. Att själv skapa sig en sådan, eller avsevärt förbättra densamma genom eget arbete, är i de flesta fall absolut nödvändigt.

Många platser finnas som vid inköpet liknat en vildmark med sten och moras, men under årens lopp genom ägarens outtröttliga arbete, energi och uppoffringar samt kärleken till den egna torvan, förvandlats till en härlig lustgård, där träden dignat av sköna frukter och blommor i alla färger spritt sol, glädje och förnöjsamhet omkring sig.

En mot söder sakta sluttande, fri och öppen plats åt samma håll, men med skydd mot norr, är alltid att föredraga vid inköp av det jordområde där man tänker bygga och bo samt anordna sin lilla trädgårdstäppa. Platsen bör ej ha för högt läge, ty om ej tillräckligt skydd finnes mot norr äro de kalla och bliva utsatta för svåra stormar, som kunna åstadkomma stor skada i trädgården. Under torra somrar ha även dessa lägen, mer än andra, förmågan att svårt uttorka.

Mycket lågt liggande platser äro ej lämpliga emedan dessa i de flesta fall äro besvärade av bottenasyra, och för den skull mera utsatta för frosten.

Den lämpligaste trädgårdsjorden är en sådan, där *matjordslagret* är minst 30 à 40 cm. djupt och av god beskaf-



fenhet. Den underliggande *alven* bör vid sankta eller kalla lägen helst bestå av lätt jordmån. Vid gynnsamma platser däremot av *mergel* eller *lera*.

Genom bearbetning och allehanda förbättringar kan även mindre lämplig jordmån göras fruktbringande.

## Jordarterna.

Benämningen *matjord* betecknar det övre jordlagret. Den jord varpå denna vilar kallas *alv*. Alla jordarter bestå utav trenne huvudbeståndsdelar nämligen *lera*, *sand* och *kalk*. En jordmåns större eller mindre halt av endera av dessa ämnen förlänar den sin karaktär.

*Lerjord.* Denna jordmåns yttre kännetecken äro så bestämda att den med lätthet kan skiljas från varje annan. Den är mycket ogenomsläpplig för vatten, samt kall, och släpper endast långsamt fuktigheten ifrån sig. När den torkar erhåller den en mängd sprickor och remnor, blir mycket hård, bildar större och mindre kotor vilka endast med svårighet kunna söndersmulas. Är på grund härav mycket tungarbetad. Rikligen uppblandad med lösare jordmån, kalk, fin sand, och gödsling med hästgödsel blir lerjorden förträfflig för trädgårdsodling.

*Sandjord.* Denna är alltid varm och lucker, samt genomsläpplig för fuktighet, men uttorkar hastigt. Lätt att arbeta. fattig på näringsämnen. Kan upphjälpas genom lämplig gödsel och sammanblandning av andra jordarter.

*Kalkjord.* Med en sådan förstås en jordmån där kalken utgör huvudbeståndsdel. En dylik jord är i sådant skick ej så lämplig för trädgårdsodling. Genom påförande utav andra jordarter i riklig mängd blir en sådan jord utmärkt.

*Mergel.* Lera, kalk och sand tillsammans kallas *mergel*,

och benämnes då efter den övervägande arten för ler-, kalk- eller sandmergel.

*Mylla.* Är lera eller sand uppblandad med en större mängd förmultnade ämnen, så erhåller en dylik jordmån benämning av ler eller sandmylla, allt efter som den ena eller andra av dessa utgör den förhärskande. Varje jordmån kan således förvandlas till mylla genom att en längre tid varit bearbetad och erhållit rikligt tillskott av gödsel. En sådan jordmån är den mest värdefulla, samt passar för odling av alla växter.

En jord kallas *styv* eller *tung* när den endast med svårighet kan arbetas.

*Lätt* däremot en jord, som utan möda låter bruka sig.

*Kall* eller *våt* kallas den jord som innehåller överflödigt fuktighet.

*Torr* eller *varm* däremot den, uti vilken detta ej är förhållandet.

*Fattig* kallas den jord vilken ej med mindre än den erhåller ett betydligt tillskott av gödsel kan frambringa någon betydlig växtlighet.

*Rik* åter kallas den vars naturliga beskaffenhet ger den en sådan förmåga, eller som efter en medelmåttig gödsling lämnar en riklig skörd och stark växtlighet.

*Tacksam* benämnes en jordmån som rikligen lönar odlarens arbete, och kanske ofta giver större avkastning än vad man i förhållandet till det å densamma nedlagda arbetet haft rätt att vänta.

*Sjuk.* En jordmån blir sjuk om ett och samma växtslag allt för länge eller ofta odlas på en och samma plats.

*Vattensjuk* kallas den jord, som är besvärad av bottensyra eller stagnerande (stillastående) vatten.

*Hård.* Somliga jordarter bliva genast hårda så att de torka, t. ex. styv lera, huru väl arbetade de än må vara.

*Lucker* är motsatsen därav.

## Trädgårdsredskap m. m.

Allt trädgårdsarbete underlättas betydligt och en omsorgsfullare skötsel kan ske medelst användandet av därtill praktiska redskap. Därför bör varje trädgårdsodlare förse sig med så många dylika, som han har råd och lägenhet till.

Vid nedtagning av frukt, vid beskärning och gallring utav träd äro särskilt därför konstruerade *stegar* till en god nytta.

Till förvaring av frukt finnes praktiska fruktskåp.

En skottkärra bör aldrig saknas i någon trädgård. Bland de olika slag av sådana, som finnes, framhålles en för mindre trädgårdar lämplig dylik. Genom några enkla handgrepp kan denna användas för olika ändamål (se. fig. 1, 2, 3).



Fig. 1,



Fig. 2.



Fig. 3.

I alla järnaffärer och hos större fröhandlare samt även många diversehandlare på landsbygden tillhandahålles praktiska redskap för trädgårdsarbetet.

De illustrationer över trädgårdsredskap o. dyl. som finnes upptagna i denna bok äro kopierade ur kataloger från följande järnaffärer *A.-B. Julius Slöör, Stockholm* samt *A.-B. Frænkel och Hedenberg, Göteborg*. Nämnda firmor föra alltid en rikhaltig sortering av allehanda praktiska artiklar för trädgårdar på lager.

*Konstgödsel* erhålles från de flesta fröhandlare och *Konstgödselaffären Plantagén, Rönninge, Superfosfatförsäljningen* i Stockholm, Göteborg, Hälsingborg samt hos återförsäljare för nämnda firmor.

*Trädetiketter, Bast, Frostfjärilslim* finnes till salu hos alla välsorterade fröhandlare.

Besprutningsmaterial såsom *Kvassia, Kejsargrönt, Kopparvitriol, Tobaksblad* tillhandahålles av färg- och kemikaliehandlare samt även hos större fröaffärer.

Svavelkalkvätskan *Frisco* och *Defensolat* från Smiths Aktiebolag, Trelleborg, samt återförsäljare.

Krusbärsmjöldaggsmedlet »*Erysiphin*» från B. S. Sone-son Roslagsgatan 12, Stockholm, och återförsäljare. »*Ribes*» av fröhandlare.

*Perenna* (fleråriga blomsterväxter) från plantskolor och somliga trädgårdar, även genom större fröhandlare. *Specialodling* Fagerlids Örtagård, Kungsängen.

## Anläggningsplan.

Sedan platsen blivit bestämd och inköpet av jordområde företagits, bör en anläggningsplan upprättas över detta, om man därtill anser sig själv vuxen, eller ock anlitas en fackkunnig person inom trädgårdsyrket. En plan eller ritning är nämligen till stor nytta vid alla framtida arbeten på platsen.

Trädgårdens anläggning är beroende utav boningshusets läge, och är det därför av stor vikt att platsen för detta blir lämplig. Fördelaktigast är således att ha anläggningsplanen uppsatt innan man bygger huset. De vackraste partierna skola nämligen ha sin plats närmast bostaden.

Där täckdiken skola upptagas, utmärkas deras lägen på ritningen, ty i händelse utav att uti dessa stoppning eller dyl. skulle inträffa, har man då reda på var varje dike är beläget.

Det är en rätt kvistig sak att särskilt föreslå någon bestämd anläggningsplan förrän man sett platsen, och emedan stilarna på ritningar kunna variera i det mångfaldiga. Plat-

sens läge och naturförhållande spelar därvid huvudrollen, men naturligtvis även ägarens tycke och smak.

Som förut framhållits bör vid anläggningsplanens uppgörande, om den ej är allt för enkel, en fackkunnig person anlitas. Länsträdgårdsmästarna eller som de numera tituleras »Trädgårdskonsulenter» kunna vid anläggning tillfrågas, de erhållas av Hushållningssällskapen kostnadsfritt, undantagandes naturligtvis resor, och måste de erhålla fritt vivre på platsen. Särskilda trädgårdsanläggare finnes även, och närmaste trädgårdsmästare lämnar nog bistånd vid planens uppgörande.

I de mindre trädgårdarna kommer ju den ekonomiska sidan i första hand och prydnaden i den andra. Men därvid vare ej sagt, att man endast bör ägna sig åt odlingen av hushållsväxter, fastän dessa måste ju intaga största området. Nej, nog finnes alltid en bit över även för prydnaden.

## Avdikning.

Misstänker man att jordområdet är besvärat av botten-syra, bör aldrig underlåtas att undersöka förhållandet innan någon anläggning och plantering företages. Undersökning kan tillgå på sådant sätt att djupa hål grävas eller borras i marken, vattnet samlar sig då i dessa till en sådan höjd att man tydligt ser om en avdikning, eller som det också kallas dränering, är nödvändig.

Den skadliga inverkan som stillastående vatten utövar på jorden samt på densamma befintliga växtligheten ger sig klart tillkänna, men beaktas i allmänhet alldeles för ringa. Sällan något gödningsämne vare sig naturligt eller konstgjort förmår fruktbar göra en dylik jordmån. Svår är den att arbeta. Träd och buskar föra en tynande tillvaro och bliva utsatta för allehanda sjukdomar och parasiter.

I mindre trädgårdar böra för avdikningen alltid täckdiken användas, ty därigenom vinnes en hel del jord, som annars skulle gå förlorad genom öppna sådana. Dock kan ju vid många tillfällen även öppna diken erfordras inom trädgården.

Som i det föregående blivit sagt bör dikenas lägen utmärkas på anläggningsplanen. Skulle en dylik plan nu ej finnas, uppsättes en särskild sådan över täckdikningen.

Täckdiken uti lättare jordmån behöva icke upptagas så nära intill varandra som de, vilka skola befinna sig uti tung och ogenomsläpplig sådan, varest vattnet tillflödar endast från kortare avstånd. Merendels brukar avståndet variera från 5 till 20 meter mellan dikena, allt efter alvens beskaffenhet.

Dessa diken, som löpa parallellt med varandra, benämnas *sugdiken* och skola utmyнна i ett större, det s. k. *fångdiket*, vilket i sin tur leder vattnet till större utlopp.

För att ej rubbas av kälén ell. dyl. bör täckdikenas djup ej understiga 1,2 meter, och är en jämn lutning av dem naturligtvis alldeles nödvändig.

Täckdikena kunna vara av olika slag, såsom *tegelrörs-*, *slan-* och *stendiken*. De nu för tiden mest använda äro tegelrörsdikena. Till sådana användas vanligen för sugdikena 2-tums- och till fångdiket 3-tumsrör.

Vid användandet av tegelrör för täckdikningen förfares på följande sätt:

Grävningen börjar vid fångdikets nedre ända; detta dike upptages även något djupare än de andra. Då fångdiket är uppgrävt, övergår man till sugdikena och börjar även då vid lägsta punkten.

Dikena tagas ej bredare än att man har rum att kasta upp jorden. Och böra de ej förläggas till sådana områden, där gångar eller vägar skola gå fram samt där framdeles plantering av träd och buskar skall företagas.

När nu alla dikenena äro upptagna jämnas deras botten bäst med rördikningsspade (fig. 4).

En grund ränna upptages därefter i dikenens botten med en rördikningsskopa, varav olika slag finnas (fig. 5), att föra, och (fig. 6) att draga.

Rörens nedläggande företages nu omedelbart och början göres vid det sist uppgrävda sugdikets övre ända. Vid nedläggandet användes med fördel en rörkrok eller också



Fig. 4.



Fig. 5.

Fig. 6.

göres det för hand. Alla rör undersökas noga, så att inga odugliga sådana nedläggas. Även är det av stor vikt att de komma att ligga jämnt på dikenens botten och noga inpassas intill varandra.

De första rörens ändrar i varje dike tilltäppas med cement ell. dyl., ty i annat fall kan lätt jord och sten intränga uti ledningen. Kan sand erhållas, påfyller ett lager av sådant närmast intill rören.

Igenfyllandet av dikenena företages därefter, därvid stor försiktighet iakttages, så att rören ej rubbas ur sitt läge eller skadas.

Vid fångdikets nedre ända, det s. k. ögat, användes en cirka 2 m. lång trätrumma, som tjäras, eller påstrykes något annat konserveringsämne samt förses i själva mynningen med ett fint galler, vilket hindrar djur från att intränga i rören.

*Slandiken.* Vid god tillgång på trävirke kunna även täckdiken av sådant läggas, fastän dylika diken ej äro så hållbara som de andra, vilka läggas av tegelrör eller sten.

Får trävirket ständigt ligga fuktigt, kan det dock tjänstgöra i många år.

Aspvirke anses vara det bästa materialet. Läkt, ribbor, slan av olika träslag användes även.

Närmast intill trävirket lägges ett lager med gran- eller enris, varefter dikena igenfyllas.

*Stendiken.* Dessa äro de hållbaraste av alla täckdiken, men bliva, om man ej själv har tillgång på sten, dyrare än andra.

Stendikena grävas något bredare i botten än de förut anförda, och är det fördelaktigast, om medelstora stenar läggas underst och ovanpå mindre sådana. Stenfyllningen bör vara omkring 35 à 45 cm. djuplek samt nedstöttes materialet stadigt från början. Ett lager av mossa lägges till slut ovanpå stenlagret för att hindra jorden att nedtränga mellan dem och på så sätt förorsaka stoppning.

## Jordens bearbetning.

På sådana platser, som ej förut varit använda till trädgård, är jorden sällan i sådant skick, att den är lämplig för trädgårdsodling, utan måste först underkastas en grundlig bearbetning och förbättring.

På platsen befintliga överflödiga träd och buskar uppgrävas med rötterna. Påträffas sten i jorden undanskaffas den och upplägges på lämplig plats för att sedermera användas till fyllnad i gångarna.

Skulle matjordslagret vara grunnt och av dålig beskaffenhet men den underliggande alven av god sådan, kan matjorden fördjupas och förbättras genom djupgrävning. Detta tillgår sålunda:

Det land som skall uppgrävas indelas i meterbreda remsor. Grävningen börjar med den yttersta av dessa, som upptages till två eller tre spadtags djup. Denna nu upptagna jord lägges utanför landet.



I den nu först uppkomna graven eller diket lägges jorden från närliggande remsa och vidare undan för undan tills hela stycket är uppgrävt. Den sist uppgrävda remsan fylls med den jord som allra först upptagits.

Man bör undvika att gräva de områden, där gångar sedermera skola ha sin plats.

Sedan platsens röjning och djupgrävning verkställts böra, om ock blott provisoriskt, de gångar och vägar upp- tagas, som äro behöfliga inom trädgården; dessa kunna ju sedermera vid tillfälle göras fullt färdiga.

Vid jordens vidare bearbetning och förbättring, då man behöver körning med häst o. dyl., äro ju gångar oum- bärliga, och även slipper man vidare bearbeta de områden, där de skola gå fram.

Hur trädgårdsgångar skola anläggas, behandlas här nedan.

## Trädgårdsgångar.

Uti den mindre trädgården böra dessa inskränkas till de allra nödvändigaste, och ej göras bredare än som är nödvändigt.

Huvudgångar kallas sådana som göras bredare än de andra, och som kan passeras med körfordon. Bredden av dylika bör vara minst 2—3 meter. De mindre gångarna minst 1,5 meter breda.

Sedan utstakningen blivit verkställd borttages, där gångarna skola gå fram, all matjord eller minst ett djupt spad- tag därav. Den upptagna jorden lägges på platser där den är mest behöflig. I botten av gångarna läggas därefter ett lager av medelstora stenar, därpå mindre sådana, eller maka- dam, ovanpå dessa lerblandad mosand eller grovt grus. För varje varv av fyllnadsmaterialet som nedlägges bör detta fast tillstampas.

Som nu gångarna äro lagda kunna de användas tills den värsta brådskan är över, och de hunnit att såsom det kallas »sätta sig». Vid lämpligt tillfälle överses de, och på ställen, där de sjunkit, påläggas mera fyllnad, därefter utbreder man över dem ett lager av fint grus (ej fin sand som borttrinner lätt vid häftigt regnväder).

Gångar som läggas ovan på anförda sätt bliva länge hållbara, men dylikt material kan ju ej stå alla till buds. Då får man taga det som finnes, eller kan erhållas till lämpligt pris.

Vid anläggning av gångar är att ihågkomma att dessa göras litet kupiga, d. v. s. höga på mitten med avrundning åt båda sidor, därför att vattnet skall avrinna från dem.

## Jordförbättring.

*Sandjord.* Består matjorden på platsen av mager sådan kan den upphjälpas och förbättras genom påförandet utav dyjord, lövjord, torvjord, kompostjord eller lera. Den sistnämnda jordarten påføres om hösten och lägges ovanpå marken, den sönderfryser då nämligen under vinterns lopp och blir fint söndersmulad. Gödslas med ko- eller svingödsel.

*Lerjorden* förbättras och luckras med ljungjord, kompostjord, sandjord, lövjord, dyjord och fin sand. Gödslas med hästgödsel.

*Mergel.* Där sådan förekommer som matjord förbättras *lermergeln* med samma jordarter som för lerjorden. *Sand* och *kalkmergel* med tyngre jordmåner. Gödslas med kreaturspillning.

*Kalkjorden* kan göras lämplig för trädgårdsodling genom uppblandning med andra jordarter som finnas bäst tillgängliga.

*Kalk* är ett förträffligt gödnings- och jordförbättrings-

ämne som ej får saknas uti någon jordmån, fastän i lämplig mängd. Den påskyndar förmultningen i jorden av svårösliga ämnen och gör dem på så sätt tjänliga för växterna. Till styv lerjord är kalken ett utmärkt förbättringsmedel, ty den värmer och på samma gång luckrar densamma, och blir på detta sätt lättare att arbeta.

På jord som är kalkad äro sällan köksväxterna, både rotsakerna och de som odlas för bladverkets skull, besvärade utav mask.

De flesta ogräsväxter trivas ej i kalkad jord. Fruktträäd och bärbuskar giva större skördar, särskilt gäller detta stenfruktträden, om de tillföras kalk.

I allmänhet påföres kalken om våren vid jordens brukning, då den väl inblandas uti densamma. Kalken bör ej myllas för djupt ned.

Den råa kalken, då den såsom kalksten brytes ur bergen eller ock i mer eller mindre finfördelat tillstånd förekommer såsom mergel, benämnes *Kolsyrad kalk*. Denna kalk passar sedan den blivit väl söndersmulad, till en lätt och sandig jordmån.

*Bränd kalk* är mera allmän och är lämplig för alla jordmåner. Namnet härleder sig därifrån att kalkstenen blivit upphettad eller bränd i kalkugnar, varvid kolsyran genom hettan utdrivits.

Den brända kalken blir genom luftens inverkan, eller med tillsats utav vatten, vad man brukar kalla »släckt». Får den släckta kalken ligga en längre tid i hög ute i det fria, upptager den åter kolsyra, och ligger sedan som sådan uti jorden.

## Kompostberedning.

Vid varje trädgård brukar merendels finnas en eller flera komposthögar, eller som de i dagligt tal får heta »skräp-

högar». De skötas dock sällan som de borde göras, vilket är oförsvarligt då man betänker vilken värdefull gödsel och jordförbättring de lämna.

Uti dessa komposthögar samlas allt odugligt avfall från hushållet och trädgården, och allt annat som har förmågan att ruttna. Olämpligt att tillföra högarna är således sten, glas, järn och dylika föremål. Värdefullt är även att ditlägga jord av olika slag, särskilt grästorv. Gödsel, aska, sot m. fl. gödningsämnen, men framför allt kalk bör ej saknas i högarna. Kalken påskyndar förmultningen.

Komposthögarna omkastas flera gånger årligen. De förläggas ju även av flera skäl till de minst bemärkta platserna i trädgården. Finnes ej tillräckligt skydd för dem, kan man plantera snabbt uppväxande höga buskar som skyla dem. Den vanliga fläderbusken (*Sambucus nigra*) är utmärkt till detta ändamål.

## Gödsling.

För att jorden skall giva goda skördar får man ej spara med gödslingen. På många platser, där ej kreatur finnes, kan det ju dock vara förenat med åtskilliga besvär och kostnader att erhålla naturlig gödsel. Men man skall ingalunda tro att konstgödseln kan ersätta den naturliga, om det ock kan gå en tid, utan jorden måste innan en sådan användes befinna sig uti ganska god växtkraft.

Gödseln bör helst påföras och nedgrävas eller plöjas ned om hösten.

*Nötkreatursgödsel* eller som den i dagligt tal benämnes »kogödsel» lämnar en kraftig gödning som är länge bestående, men verkar långsamt. Den är kall och passar därför bäst till en varm, torr, sandblandad jordmån. För köks-

växter som behöva en kraftig gödning såsom kål, spenat, rabarber m. fl. är den utmärkt.

*Latrin* eller *avträdesgödsel* är den kraftigaste av alla naturliga gödningsämnen och upphjälper varje mager jordmån. Den bör uppblandas med kalk, aska, torvströ o. dyl. före användandet.

För köksväxterna är denna gödsel lämpligast till rabarber, kål och spenat.

*Hästgödsel.* Denna är varm, hastigt verkande, men mindre kraftig gödsel. Den har dock en stor förmåga att luckra en hård jord, och är för den skull särdeles lämplig för lerjord.

*Svingödsel* kan på grund av sina egenskaper jämföras med kogödseln, men verkar hastigare än denna. Lämpligast för torr sandblandad jordmån.

*Fårgödsel* lämnar en kraftig gödning, och lämpar sig för varje jordmån.

*Fjäderfägödsel* är varm och kraftig, och är således lämplig för sur och kall jordmån.

*Kompostjorden* är förträfflig för alla jordmåner.

*Aska* och *sot* äro utmärkta gödningsämnen.

*Kreatursurin* och *gödselvatten* får ej rinna bort ur gödselstackarna till ingen nytta, utan det tillvaratages noga genom nedgrävda tunnor eller också gropar invid stackarna. Är det för tjockt eller kraftigt tillsättes vanligt vatten i lämplig mängd. Gödselvatten är ett lämpligt medel att påskynda växtligheten och öka fruktsättningen inom trädgården.

En jordmån kan lättare hållas vid en god kultur genom användandet av både naturlig och konstgjord gödsel i förening. Dock kan, som förut blivit sagt, med enbart konstgödsel, jorden ej förmå under någon längre tid frambringa goda skördar, utan måste jorden genom allehanda förbättringar befinna sig uti en god växtkraft innan konstgödsel användes.

På senare tiden har man mer och mer börjat använda konstgödsel i trädgårdarna, som bevisligen lämnat goda resultat.

Konstgödseln förekommer i handeln under många olika namn, och innehåller i mer eller mindre grad de näringsämnen vilka växterna äro i behov utav.

De mera bekanta och använda gödselsorterna äro: *Thomasfosfat*, *Superfosfat*, *Benmjöl*, *Chilesalpeter*, *Svavelsyrad ammoniak* och *Kalisalt*.

Skall man nu använda konstgödsel i trädgården så är en av de ovan anförda gödselsorterna ej lämplig för alla de växter som odlas. På den grund skulle man få köpa många olika slag utav sorter som lämpade sig efter de olika växternas anspråk, vilket naturligtvis faller sig besvärligt. Med tanke härpå har en del större konstgödselaffärer sammansatt olika gödselsorter som lämpar sig för de olika växterna gemensamt.

Bland dessa må anföras en dylik sammansättning benämnd *T. G.* (Trädgårdsgödning) från Superfosfatförsäljningen (se vidare under rubriken Trädgårdsredskap m. m.)

*Plantagén*, *Trädgårdsgödsel*, *Normalgödselblandning* är även en dylik sammansättning.

För mindre trädgårdar äro dessa gödselblandningar synnerligen lämpliga att använda.

Konstgödselaffären *Plantagén* tillhandahåller även särskilda gödselsorter såsom *Frukträdgårdsgödsel*, *Kålgödsel*, *Rotfruktsgödsel*, *Lökgödsel*, *Gurkgödsel*, *Jordgubbsgödsel* och *Gräsmattsgödsel* och utförlig bruksanvisning medföljer varje sort vid inköpet.

För den som mera ingående vill studera konstgödselns användning och växtnäringsämnena rekommenderas den förträffliga boken *Trädgårdsväxternas näring* av Wagner & Wulff. (Billighetsupplagan pris 1 kr.).

## Trädgårdens inhägnad.

För att hindra onödiga visiter av både djur och okyn- niga människor, samt även för prydnadens skull bör alltid ett stängsel uppsättas, eller en häck planteras omkring träd- gården.

*Trädstaket* äro mycket vanliga och deras utseende och beskaffenhet välbekanta. De kunna, målade i röd, vit eller grön färg vara både varaktiga och prydliga.

I handeln förekommer numera *stängselnät* i olika mönster

Herkules-stängslet.

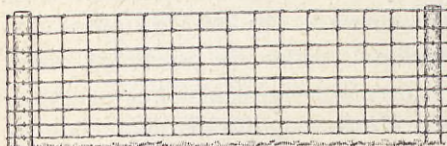


Fig. 7.

och höjd. Dylika äro starka och effektiva så- som inhägnad. *Herku- les-stängslet* och *Gun- nebo-stängsel* av galva- niserad ståltråd, äro synnerligen lämpliga för sitt ändamål.

Vackrast och i längden hållbarast är likväl en väl plan- terad och vårdad *häck*.

Där häckar skola planteras bör jorden på platsen vara väl uppgödslad och omarbetad. Väl brunnen gödsel eller kompostjord inblandas, och en list eller rabatt upptages till minst 50 cm. djup och samma bredd. Dessa förarbeten måste på sådana ställen där jorden är av dålig beskaffen- het ovillkorligen företagas innan häcken planteras.

Plantorna utsättas sedan i en enkel rad mitt på listen, de lövbärande buskplantorna med ett inbördes avstånd av 15 cm. och barrväxterna 20 cm. Vid planteringen tillstampas jorden stadigt intill rötterna och en riklig vattning får ej försummas. Plantering företages, för torra lägen lämpligast på hösten, för mera fuktiga sådana om våren.

För att erhålla häckarna täta och välformiga måste de

från början noggrant beskåras och klippas. På eftervintern febr.—mars andra våren efter planteringen nedskåras de lövbärande buskarna 10—15 cm. från marken. Från den kvarblivna stammen uppväxa följande sommar flera skott, som påföljande år vid samma tid avskåras ca  $\frac{1}{3}$  av sin längd. Varje år avklippas de skott, som uppvuxit, till samma längd som förut, tills häcken nått önskad höjd, då den för prydnadens skull toppas och klippes ett par gånger årligen. Fig. 8 utvisar en lämplig häcksax.)

Granhäckarna klippas ej förrän de nått önskad höjd och sedermera ej varje år.

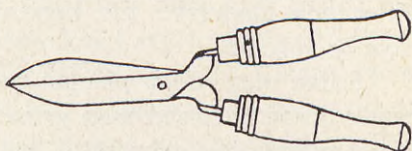


Fig. 8.

Bland lövbärande buskar som användas till häckar, där dessa äro ämnade som skydd, äro följande att rekommendera för mindre trädgårdar:

*Crataegus oxyacanta* och *C. monogyna*. Hagtorn. Denna häckväxt är mycket omtyckt och allmänt använd.

*Ligustrum vulgare*, liguster, är, kan med fullt fog sägas, den vackraste av alla häckväxter. Den är emellertid ej så högväxande och passar därför förträffligt som prydnadshäck. Till plantering på kyrkogårdar är denna den förnämsta.

*Syringa vulgaris*. Vanlig blå syrén. Bildar vackra häckar, men är mera som prydnad än effektivt skydd för trädgården.

*Caragana arboriensis*, sibiriskt ärtträd. Högväxande buske, som är förträfflig till häckar, men den måste väl passas med klipping, emedan den är särdeles starkväxande. Går väl till även på torra platser.

Till häckar av barrväxter användes fördelaktigast den vanliga granen, *Picea excelsa*.



Granhäckar äro nog vackra, emedan de hela året om äro gröna, men bliva med årens lopp rätt så vidlyftiga och i en mindre trädgård för mycket inkräktande på området.

Att upptaga ett öppet dike längs häcken, på insidan, är fördelaktigast, emedan detta hindrar rötterna att intränga uti den odlade jorden.

Rätt ofta inträffar, att en häckplanta dör ut och lämnar ett förargligt tomrum efter sig. Att inplantera en ny planta lönar sig sällan, emedan de äldre utrota den både med sina rötter och bladverk. Ett beprövat sätt att få plantan att växa är följande.

Sedan den döda plantan borttagits, undanskaffas den gamla jorden, därvid man gräver med lodräta sidor. Mot dessa sidor sättes takpapp, vilket hindrar rötterna från närstående plantor att intränga uti den nya jorden, som där-efter ifylles och en ny planta ditsättes.

## Gräsmattor.

Uti större trädgårdar brukar merändels köksväxterna, fruktträden, bärbuskar m. fl. ekonomiväxter ha sin särskilda plats. Prydnaden, innefattande träd, buskar, gräsmattor, blomstergrupper m. m., placeras närmast omkring bostads-huset.

Sådana anordningar kunna sällan efter dessa mönster förekomma i den mindre trädgården, fastän man bör placera de vackraste partierna närmast bostaden. Gräsmattorna böra dock av flera skäl vid mindre trädgårdsanläggningar, där området är strängt begränsat, inskränkas till det minsta möjliga. Ehuru väl en med lämpligt gräsdrag sådd och vårdad gräsmatta är en prydnad för trädgården, bör man dock vid anläggningen rätta sig efter ekonomien, områdets storlek samt tycke och smak.

En gräskant omkring köksväxt- och fruktträdskvarteren, särskilt där höga kanter förekomma och som hindrar jorden från att rasa ned i gångarna, kan många gånger vara på sin plats. Dock böra dessa gräskanter nogga efterses så att gräset ej växer inuti landen.

De platser som man önskar gräsbevuxna måste först grundligt bearbetas och gödslas, (varvid väl brunnen gödsel användes) marken planeras och före sådden finkrattas området mycket nogga.

Såningen företages så tidigt om våren som jorden kan bearbetas. Höstsåning misslyckas i regel ofta.

Sedan fröet såtts, vilket måste företagas i lugnt väder, nedtrampas det fot för fot och nedhackas därefter med en fin kratta, sedan en lätt överkrattning, varefter sådden vältras eller tillklappas fast.

För erhållandet av täta grönskande gräsplaner får frö ej sparas, ju tätare mattan är sådd desto finare bliver gräset, cirka 3—4 kg. frö pr 100 kv.-meter anses vara normalt.

Hos alla fröhandlare kan erhållas för olika jordmåner och lägen passande gräsfröblandningar.

För dem som själva vilja sammansätta dessa blandningar lämnas här nedan ett urval utav sådana med olika frösorter.

För gynnsamma lägen med god jord 4 delar ängsgröe *Poa pratensis*, 2 delar timotej *Phleum pratense*, 1 del rajgräs *Lolium perenne*.

För torra platser 3 delar fårsvingel *Festuca ovina*, 2 delar timotej, 2 delar vitklöver *Trifolium repens*.

För skuggiga, fuktiga lägen 3 delar lundgröe *Poa nemoralis*, 2 delar ängsgröe, 2 delar krypren *Arostis stolonifera*.

Under sommarens lopp bör man ej underlåta att vid behov grundligt genomvattna de sådda platserna.

Gräset måste ofta avmejas med därför särskilt konstru-

erade maskiner (som kunna skötas av en person) eller ock med lie. Till mindre gräsbevuxna platser som äro svåråtkomliga med förut nämnda redskap, kan med fördel en gräskärare användas, varav vidstående illustrationer utvisa två olika typer (fig. 9—10).



Fig. 9.

Fig. 10.

## Bersåer.

Uti varje trädgård bör, om utrymmet det tillåter, alltid en berså eller »lövgrotta» finnas, där sittbänkar eller trädgårdssoffor placeras och blir då alltid på lediga stunder en kär tillflyktsort.

Bersån förlägges till den högsta, lämpligaste platsen i trädgården, emedan låga lägen i allmänhet äro mera fuktiga, och för den skull ohälsosamma.

Innan bersån planteras måste jorden, där buskarna skola utsättas, djupgrävas och väl gödslas. För att erhålla bersån tät och vacker måste buskarna varje år beskäras.

Den vanliga syrenen, *Syringa vulgaris* och vit syren *Syringa alba* äro för mindre trädgårdar vackrast och lämpligaste materialet till bersåer. Planteringsavstånd 40 cm.

För större bersåer är lind (i buskform) *Tilia Vulgaris* utmärkt. Fordrar god jord och ett ej för torrt läge. Planteringsavstånd 40 cm.

## Köksväxtodling.

Vid trädgårdsodling i mindre skala brukar merendels köksväxterna upptaga största jordområdet, och hedersplatsen bland dessa, potatisen. På senare tiden har man mer och mer ägnat sig åt odlingen av mångahanda olika slag utav köksväxter, då deras betydelse för hushållet och den närande och hälsosamma föda de lämna, blivit allmännare kända.

Jorden för köksväxterna bör vara djup och myllrik. En del utav dem trivas och utvecklas bäst uti fet, även nygödslad jord, andra åter fordra näringsrik sådan, men tåla ej väl färsk gödsel. För varje växtslag kommer att i det följande lämnas fullständig kulturbeskrivning.

Genom att odla ett och samma växtslag, av de ettåriga köksväxterna, på en och samma plats flera år i följd, försämras både jorden och växterna. Därför bör växtföljd eller växelbruk anordnas uti trädgården.

Således odlas i nygödslad jord kål, selleri, purjo och spenat. Andra året efter gödslingen (på samma plats) odlas kålrötter, morötter, palsternackor, lök bönor. Potatis och ärter går väl till både i nygödslad jord, och sådan som erhållit gödsel ett eller två år förut. Dessa regler gäller nu om jorden är i god kultur, i annat fall måste den tillföras gödsel varje år, varvid man dock bör om möjligt tillföra rotsakerna väl brunnen sådan.

Vid såning av frö till köksväxterna uppdrages fårer i marken med krattkammen eller en mindre hacka. Fröet nedmyllas till 3 à 5 gånger dess storlek. Om jorden vid så-

ningen är mycket torr underlättas groningen betydligt genom att före sådden vattna ymnigt i de uppdragna fårorna.

Avståndet mellan raderna vid såning av köksväxterna kan självklart ej bli så stort i den mindre trädgården som man egentligen brukar använda vid större odlingar. Resultatet kan ändock bliva tillfredsställande blott jorden är bördig och en skarp gallring företages av de uppkomna plantorna.

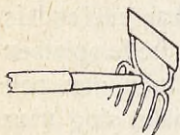


Fig. 11.

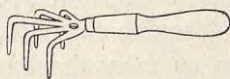


Fig. 12.

Naturligtvis får man ej så eller plantera för tätt och därigenom tro att en rikligare skörd då erhålles. Visserligen vinnes på så sätt ett större antal exemplar, men dessa bli då i stället så mycket mer outvecklade.

När plantorna blivit så pass stora att man kan hantera dem, företages rensning och gallring. Ju förr detta kan företagas desto bättre.

Renhållningen från ogräset i trädgården är det viktigaste bland alla arbeten som förekomma där. Ogräset skall följäs med alla till buds stående medel, varhelst det visar sig.

Vid bekämpandet av ogräset användes mångahanda slags redskap. En sammansatt hacka och kratta är mycket lämplig att använda (fig. 11), som kan förses med skaft av lämplig längd.

Luckringen, som i regel företages samtidigt med rensningen, befordrar i hög grad växternas trevnad, och upp-repas så fort som jordytan blivit mycket hård, t. ex. efter ett ihållande regn. För luckringen är bland andra redskap en kratts (fig. 12), synnerligen praktisk att använda.

De köksväxter som först måste uppdragas i bänk eller lavar, för att därefter såsom plantor utsättas, äro för trädgårdsodling i mindre skala fördelaktigare att inköpa hos närmaste plantförsäljare, än att själv uppdraga dylika.

Utsättningen av plantor, vilket åtminstone i mellersta Sverige bör företagas i slutet av maj eller början av juni, måste ske vid mulet väder, på dagen eller framåt kvällsidan. Härvid är att iakttaga att plantornas rötter ej få torka för mycket före nedsättandet. En grundlig vattning får ej försummas, även uti regnigt väder.

Vid odling av ett fåtal kål- eller blomsterplantor bör man om tomma blomkrukor finnes att tillgå, välva sådana över dem, och låta dessa kvarstå de två första dygnen, så går plantorna säkrare till.

Under köksplantornas utvecklingstid böra de vid ihållande torka vattnas, ej så ofta, men grundligt för varje gång. Gödselbevattningar befördrar i hög grad deras växtkraft. Detta gäller nu sådana köksväxter som utsatts utav plantor. Att vattna frösädd går nog även på små områden, men måste då ske grundligt (med vanligt vatten) dock ej förrän det är alldeles tvunget.

Köksväxterna skördas, de tidigare kålsorterna, samt även ärter, bönor m. fl., under sommarens lopp. De vilka kunna förvaras för vinterbehov upptagas på hösten och inläggas i källare eller gropar ute i det fria. Rotsakerna förvaras i lådor, inlagda i torr sand, purjo och selleri inplanteras i dylika, och sanden hålles till dessa fuktig genom vattning. Kålen upphänges i taket eller upplägges på hyllor.

Vid lämplig väderlek luftas källaren eller förvaringsrummet.

De mera allmänt i mindre trädgårdar odlade köksväxterna kommer att i det följande omnämnas. För ordningens skull äro de uppsatta i alfabetisk ordningsföljd.

*Bladpersilja.* Fordrar god jord och fuktigt läge. Sådnen företages tidigast möjligt om våren, då mycken fuktighet finnes kvar i jorden. Fröet gror nämligen ytterst långsamt. Avstånd mellan raderna 10—15 cm. Övervintrar ute. Under

snöfattiga vintrar är det fördelaktigt att täcka över den med ett lager granris. Sorter: *Krusbladig vanlig* och *Myatts mosskrusig*.

*Bondbönor*. Dessa äro anspråkslösa i avseende på jordmån och läge, men trivas dock bäst uti fuktig jord. Läggas om våren i djupt uppdragna fåror, avstånd mellan raderna 25 cm. och 30—40 cm. breda gångar mellan sängarna. Kupas då plantorna blivit något försigkomna. En tid efter sedan de överblommat toppas de. Sorter: *Hazagan* liten och *Vanlig stor*.

*Skärbönor* (Krypbönor). Fordrar näringsrik, ej nygödslad jord, och ett varmt läge. De utläggas ej i jorden förrän i slutet av maj eller början av juni, emedan plantorna äro ytterst känsliga för frost. Fåror uppdrages i marken, tämligen djupa, avstånd mellan varje böna 10—15 cm., och 25 cm. mellan raderna. I regel utsättas 4 rader på sängen och 30—40 cm. breda gångar.

De s. k. störbönorna ha ej här upptagits emedan de fordra både större utrymme och besvärligare odlingssätt. Krypbönorna äro fullkomligt lika bra, och lämpligare för odling i mindre trädgårdar.

Sorter: med gröna skidor, *Hundra för en*, mycket små skidor, enormt rikbärande. *Kejsar Vilhelm*, tidig, rikbärande. *Ordinära Svärds*, stora, långa skidor, lämplig för insaltning.

Sorter: Med gula skidor, s. k. vaxbönor: *Vax flageolet* och *Smördrottningen*, tvänne utmärkta bönsorter.

*Dill*. Är ej nogräknad på jordmån och läge, men uti torr jord går den dock förr upp i frö, än i fuktig sådan. Sadden kan ske i rader tidigt om våren. Dillfrö insås även bland andra köksväxter, och var lämplig plats finnes i trädgården.

*Gurkor*. De gurksorter som merendels förekommer i den mindre trädgården äro sådana som kunna odlas på

kalljord, och däribland äro *Gröna druv* eller Västeråsgurkor lämpligast för insaltning.

Dessa odlas på upphöjda listor, breda nedtill och avsmalnande upptill. Listorna förläggas på ett soligt, varmt ställe, och helst i riktning från norr till söder.

I mitten på listorna en fördjupning, som är avsedd att kvarhålla vattnet vid regn, eller då gurkorna vattnas. Mitt uti denna fördjupning uppdrages en grund fåra vari gurk-kärnorna nedläggas. Sådnen bör ej företagas förrän i slutet av maj eller början av juni, emedan gurkplantorna äro mycket känsliga för frosten. Kärnorna läggas tämligen tätt emedan ej alla brukar gro.

Då plantorna blivit så pass stora att man kan hantera dem, företages en skarp gallring, så att avståndet mellan varje planta blir ungefär 15 cm. Vid ihållande torra under sommaren, och särskilt under gurkplantornas första utveckling, vattnas de grundligt. Fordrar en djup, näringsrik, helst lerhaltig jord, ej nygödslad. I nödfall kan användas väl brunnen gödsel.

Vid insaltning av dessa gurkor förfar man på följande, gamla beprövade sätt:

Gurkorna skördas innan de blivit för stora (sedan de gulnat äro de ej så tjänliga). De gurkor som visa ruttna fläckar avputsas, och även den kvarblivna blomman borttages, varefter gurkorna läggas i ett kärl med friskt vatten, där de få ligga ett dygn. Sedan de nedlagts i detta vatten tillredes en saltlake, vari de skola förvaras. Saltlaken tillredes på följande sätt: I ett kärl med vatten upplöses vanligt salt till en sådan mängd, att ett friskt ägg eller ett potatis för-  
mår flyta däri.

Kärnen, varuti gurkorna skola förvaras, böra vara av trä, och väl rengjorda före användandet.

Sedan nu gurkorna legat i friskt vatten ett dygn, läggas



de uti ett lämpligt kärl i den tillagade saltlaken, varvvis med svarta vinbärsblad, körsbärsblad, dillkronor samt även litet pepparrot emellan. Saltlaken bör ständigt stå över gurkorna. Kärlden placeras i en sval, ej för varm lokal. Skulle laken börja surna, tillredes genast en ny, blir den för salt kan den utspädas med vatten.

*Vita slanggurkor.* Denna gurksort går även till på kalljord. På breda upphöjda listor utsås kärnor eller utsätts plantor. Användes huvudsakligen såsom pressgurka.

*Gröna slanggurkor.* Liknande odlingsätt som den förra, men är till färgen grön.

*Jordärtskockor.* Flerårig köksväxt, vars rotknölar till utseendet äro snarlika potatis, och av många anses som en läckerhet. Är jorden djup och näringsrik kunna jordärtskockorna kvarstå på samma plats i flera år i följd. Utläggningen av rotknölarne företages om våren, varvid de sättas ungefär 10—15 cm. djupt och 40—50 cm. avstånd från varandra i alla riktningar (alltid i förband). Skördas på hösten. Om man vill hava dem på samma plats nästa år kvarlämnas ett par rotknölar vid varje stånd, och behöver ej då någon utsättning företagas. Jordärtskockorna äro bland de kinkigaste av köksväxterna att förvara över vintern i källare o. dyl. Ett enkelt och praktiskt sätt är att låta dem stå kvar på växtplatsen och övertäcka dem vid vinterns inbrott med ett tjockt lager av halm, löv eller hästströ. Man kan då sedermera under vinterns lopp, vid passande väderlek, upptaga jordärtskockor och erhåller då alltid friska, välsmakande sådana

Sorter: *Suttons vita* och *Vanlig röd*.

*Kål. Vitkål.* Är den mest kända och allmänt odlade av kålarterna. Fordrar lerhaltig, starkt gödslad jord och fuktigt läge. Plantorna utsätts om våren i slutet av maj med 50 cm. avstånd mellan raderna och varje planta (i förband). De tidigare sorterna kunna planteras tätare.

Under plantornas utvecklingstid är upprepade gödselbevattningar av stor nytta. En omsorgsfull kupning får ej försummas. Mask, som visar sig på kålhuvuden måste noga bortplockas.

Under plantornas första stadium angripas de ofta av »jordloppor» som alldeles kunna äta upp dem, isynnerhet om plantorna äro små och klena.

Bland de medel som förordas mot dessa »jordloppor» är följande:

250 gr. *kvassiaspån* lägges i 2 lit. varmt vatten som efter ett dygn uppsilas, 1 kg. *såpa* löses i 3 lit. vatten, var- efter såplösningen och kvassia-avkoket sammanblandas i lämpligt kärl, och tillsättes ytterligare 20 lit. vatten. Med denna lösning översprutas de angripna plantorna så fort som jordlopporna visa sig. Vätskan kan förvaras en längre tid utan att försämräs.

Av vitkålen finnes en hel del olika sorter, varav följande rekommenderas: *Majspets*, mycket tidig, *Ruhm von Enkhuizen*, en förträfflig kålsort, medeltidig, hållbar till över jul, *Amager*, för vinterförvaring den bästa.

*Blomkål.* Jordmån, läge och planteringssätt sammanfaller med vitkålen, kan dock sättas tätare än denna. När blomhuvuden börja synas knäckas några av de närsittande bladen över dem, vilket har det goda med sig, att huvuden bliva stora och vita. Sorter: *Erfurter dvärg* och *Snöboll*, tidiga, *Stor dansk*, medeltidig, *Non plus ultra*, sen.

*Brysselkål* (Rosenkål). På denna kålart utväxa runt omkring stammen, en mängd små huvud, som användes. Är anspråkslösare ifråga om jordmån och läge än de två förut nämnda arterna, och kunna plantorna utsättas tätare än dessa. För att huvuden skola utvecklas säkrare toppas plantorna i början av sept. På växtplatsen kan brysselkålen kvarstå över vintern och skördas vid behov.

Sorter: *Herculus*, låg, och *Hög vanlig*.

*Kålrabbi.* Snarlika kålrötter, fastän de växa ovan jorden. Odlingssätt som för kålrötter. Skördas då de äro halvvuxna emedan de som större bli träiga.

Sorter: *Viener blå* och *Viener vit*.

*Rödkål.* Bildar små fasta mörkröda huvud. Odas som vitkål, men kan planteras tätare. Användes huvudsakligen som stuvad till »vilt».

Sorter: *Erfurter*, tidig, *Zittauer Jätte*, sen, för vinterförvaring.

*Bladkål.* Denna kålart bildar inga huvud utan bladen användes. Den grönfärgade till stuvning. De brokbladiga och röda sorterna till garnering i köket. Nöjer sig med en sämre jordmån, och kan planteras ungefär med 20 cm. avstånd från varandra i alla riktningar. Är fullkomligt vinterhärdig, och kan därför kvarstå på växtplatsen under vintern.

Sorter: *hög grön* och *låg grön*, för stuvning. *Dreienbrunnen*, ljusgrön, och *blå krusbladig*, för garnering.

*Kålrötter* (Rotkål). Fortkommer bäst uti lerhaltig, väl gödslad jord med fuktigt läge. Jorden bör ej vara gödslad med färsk gödsel, utan väl brunnen sådan, emedan kålrötterna lätt bli angripna utav mask. Av stor nytta är att jorden är kalkad. Plantorna utsättas i förband, radvis, med ett avstånd av 35 cm. mellan varje planta i alla riktningar.

Sorter: *Svensk gul* och *Krasno Selskis* gul.

*Lök. Rödlök.* Väl bearbetad och gödslad (ej med färsk gödsel) lerhaltig mylla, med ett ej för torrt läge fortkommer rödlöken bäst. Jorden får dock ej vara för fet emedan då blasten växer för mycket på lökarnas bekostnad. Bäst är att odla lök uti sådan jord som förut varit använd till kål.

Sådden av lök bör företagas tidigt om våren, varvid radsåning är att förorda. Sedan platsen som är ämnad för lökodling förut grundligt krattats, företages sådden i rader med 15 cm. avstånd mellan varandra. Fröet, som utsås

ganska tätt, färgas före sådden med krita som sammanblandas med det, emedan man då lättare ser hur tjockt man sår.

Efter sådden igenmakas fårorna, och hela stycket tillklappas eller vältras stadigt. Om väl brunnen gödsel finnes, påläggges ett lager sådan över löksängarna. Gallringen, som företages vid första rensningen, utföres noggrannt, så att lökarna ej komma att stå för tätt.

Under hela sommaren måste lökodlingen städse hållas väl ren från ogräs. De lökar som äro lika tjocka vid blasten som vid rotändan (s. k. halslökar) äro ej hållbara för vintern, utan tager man alltid dessa först, vid behov under sommaren och hösten.

Då blasten börjat att gulna på hösten, upptages lökarna och inläggas på en luftig vind eller annan lämplig plats, för att torka.

Vid lökarnas sedermera sortering fränkiljas alla »halslökar» som användes först. De små lökarna avputsas ej. Dessa förvaras över vintern, och utsättas tidigt påföljande vår (maj månad) på kalljord. Dylika utsatta smålökar bliva i regel utväxta omkring en månad förr än frösådd, men äro föga hållbara för vinterbehov.

Den lök, som vid sorteringen om hösten är ämnad för vinterbehovet, avputsas ej för hårt och förvaras i en sval, fukt- och frostfri lokal.

Sorter: *Holländsk mörkröd Braunschweiger*. En sort som benämnes *Holländsk svavelgul* är ifråga om odlingssätt o. dyl. likställd med rödlöken, men den har en mildare smak.

*Syltlök*. Värdefullast är om lökarna av denna art ej bliva för stora. Odlas på en mera torr och magrare jordmån än rödlöken. Den utsås tidigt om våren i rader, tämligen tätt, med 10—15 cm. avstånd mellan raderna. Gallras ej och täckas ej med gödsel. Efter upptagningen torkas lökarna på en mörk, luftig plats, för att de skola behålla sin vithet.

Sorter: *Holländsk* och *Nocera*.

*Charlottenlök.* Fortplantas genom smålökar som på våren utsätts med 20 cm. avstånd från varandra. Uti djup och myllrik jord föröka de sig till stora knippen, vilka om hösten upptagas och förvaras som rödlöken. De mindre lökarna fränskiljas, för att nästa vår utsätts. För mindre trädgårdar förordas denna löksort som synnerligen lämplig. Smålökar köpas hos fröhandlare.

*Purjolök.* Fordrar djup, väl gödslad jord och ett fuktigt läge. Plantorna utsätts på våren i rader med 20 cm. mellan dessa och 10—15 cm. mellan varje planta. Rötter och bladverk avkortas något vid planteringen. För vinterbehov insläs purjon om hösten i lådor eller fritt i källare, uti fuktig jord eller sand.

Vinterpurjon kan även kvarstå på växtplatsen under vintern.

Sorter: *Sommar vanlig*, *Borgholms prize*, den senare för vinterbehov.

*Gräslök.* Flerårig lökväxt. Fortkommer bäst uti näringsrik jord med fuktigt läge. Fortplantas genom delning av äldre stånd. Planteras där lämpligaste platsen finnes. Trivas väl även i skuggigt läge. För att vintertid ha tillgång på gräslök, inplanteras om hösten kraftiga tuvor av den i lådor eller krukor, som få stå ute i det fria tills frost inträffar, inflyttas då i en ljus, men ej för varm lokal, så nära glaset som är möjligt.

*Mejram.* Användes som korvkrydda. Fordrar god jord och varmt läge. Utsättes av plantor i slutet av maj, med 20 cm. avstånd mellan raderna och varje planta. På hösten avskäras plantorna och upphängas på lämplig plats för att torka.

*Morötter.* Uti varje djup näringsrik jordmån fortkommer och utvecklas morötterna. Tåla ej väl vid färsk gödsel, bli även då angripna av mask. Sådnen företages tidigt om våren i rader med 15—20 cm. avstånd mellan dessa. Gallring får ej försummas utan bör ske så tidigt som möjligt.

Sorter: *Guérande*, tidig, *Nantes*, medeltidig, och *St. Valery* för vinterförvaring.

*Palsternackor*. Jordmän och odlingssätt lika med morötterna. Som frö till palsternackor fordra mycken fuktighet i jorden för att kunna gro bör det utsås *tidigt* om våren. De äro vinterhårdiga och kunna därför kvarstå på växtplatsen till våren. Under den strängare vintern måste man ju ha upptagit på hösten det som behövs i hushållet.

Sorter: *Runda tjocka*, tidiga, *Student*, halvlånga, bästa för vinterns behov.

*Pepparrot*. Djupt bearbetad bördig lerhaltig mylla, med ett ej för torrt läge, är det bästa för pepparrotsodlingen.

Förökningen eller fortplantningen sker genom utsättande av smårötter, eller som de allmänt benämnes »strängar». Dessa erhållas vid skördandet av den fullväxta pepparrotten.

Strängarna, vartill sådana som äro 25—35 cm. långa äro lämpligast, böra väl avputsas före utsättandet. För att få dem så släta som möjligt gnidas de efteråt med en ylletrasa. Vid putsningen är att tillse att strängarna ej skadas, och tjockändarna avskäras därefter snett, ej tvärs över.

Tidigt om våren gräves och gödslas, med väl brunnen gödsel, det stycke som är ämnat för pepparrotsodling. Sedan krattningen är verkställd, snörslås det med avstånd av 50 cm. mellan varje rad. Strängarna nedsättas nu efter dessa linjer i sned riktning nedåt och bör avståndet mellan strängarna utgöra 20—25 cm. Vid planteringen, vartill en planteringspinne eller slät käpp kan användas, sättas strängarna så djupt att deras övre ända kommer ungefär 5 cm. under jordytan, och nedtryckes jorden stadigt omkring dem.

Under juli månad företages en putsning av de utsatta strängarna, vilket tillgår på följande sätt: Jorden bortmakas försiktigt från deras övre del och alla sidorötter avskäras, varvid avputsningen utav de finare smårötterna sker med

en ylletrasa. De längst ned sittande rötterna lämnas naturligtvis orörda.

På hösten upptages pepparroten, och tillses då noga att alla smårötter medfölja. Vid avputsningen frångiljas alla smårötter som äro dugliga att utsättas följande vår. Förvaring av pepparroten sker i fuktig sand eller jord i lämplig lokal, djupt nedgrävda i det fria, eller ock kan, en del åtminstone, kvarstå på växtplatsen.

*Potatis.* Odlingen av potatis är allmänt känd, och dessa få nöja sig med den växtplats som är tillgänglig. Uti djup bördig sandmylla, med ett ej för torrt läge, utvecklas den dock bäst, och bliver mest välsmakande.

Kupningen bör ske omsorgsfullt, så att jorden väl täcker potatisen.

Bland de otaliga sorter som odlas utav potatis anföras här några som visat sig förträffliga. *Amerikansk rosen*, en sedan gammalt odlad tidig sort; *Hendersons early puritan* (Kejsarkronan), stor vit, tidig och mycket bördig; *Up to date*, gulvit, den bästa för vinterbehov.

*Pumpor.* Dessa fordra fet jord och en solig växtplats. På komposthögar trivas de förträffligt. För att hinna fullt utvecklas är det lämpligast att utsätta plantor på våren, då inga frostnätter befaras.

Sorter: *Jättemelon*, stor gul, frukterna kunna ibland bliva ofantligt stora och väga upptill 50—60 kg. Till syltning är denna utmärkt. *Växtmärg*, stora långa gulvita frukter, lämplig för stuvning.

*Rabarber.* En allmänt känd flerårig köksväxt, som sällan saknas i någon trädgård. Fordrar djup, starkt gödslad lerhaltig jord, och fuktigt läge. Förökning sker genom delning av äldre stånd. Planteras med ett inbördes avstånd utav 50—75 cm. i alla riktningar. Höstplantering är att föredraga.

Sorter: *Victoria*, vilken anses vara den bästa utav alla.

*Rotselleri.* Fordrar djup, fet, myllrik jord med fuktigt läge. Utsätts av plantor i slutet av maj. Avstånd mellan raderna och varje planta 25 cm. För att erhålla stora släta knölar företages i början av aug. en avputsning av dem. Jorden makas ifrån dem och alla sidorötter avskäras försiktigt varefter jorden åter lägges på sin förra plats. Vid upptagningen om hösten avskäras smårötterna, dock ej så mycket att rotknölen skadas. En stor del utav blasten avtages även. Förvaras över vintern inslagna i lådor med fuktig jord eller sand som ställas på en lämplig plats i källaren.

Sorter: *Erfurter torg*, tidig, *Prager Jätte*, stor, senare.

*Rotpersilja.* Odlas huvudsakligen för rötternas skull, men bladen äro lika användbara som »bladpersiljan». Uti bördig, ej nygödslad jord, säs frö i rader med ett avstånd av 15 cm. mellan dessa. Sådnen bör företagas tidigt om våren. För vinterbehov upptagas rötter av rotpersiljan om hösten och inslås i lådor som sedan ställas i en varm, ljus lokal. Vattnas sparsamt under vintern.

Sorter: *Bardowicker*.

*Rädisor.* Går bäst till i sandig, bördig och fuktig jord. Säs i rader tämligen tätt. För att ha ständig tillgång på rädisor utsås frö varje eller varannan vecka under våren och eftersommaren. Mitt under den varmaste tiden vilja rädisorna gärna gå upp i fröstänglar.

Sorter: *Non plus ultra*, rund skarlakansröd, *Rosenröd med vit rotspets* och *Istapp*, vit, lång.

*Rödbetor.* Fordrar god myllrik, ej nygödslad jord. Då medelstora rödbetor äro de bästa, bör jorden för dem ej vara för fet. Såning om våren, maj—juni, i rader med 20—25 cm. avstånd mellan dessa. De uppkomna plantorna gallras hårt.

Sorter: *Egyptisk plattrund* är den bästa.



*Sallat.* Sallatfrö kan utsås på särskilda sängar, i kanterna av köksväxtlandet eller var någon lämplig plats finnes. Fordrar fet jord och fuktigt läge.

Sorter: Huvudsallat, bildar stora huvud som fordra ett inbördes avstånd utav 15 cm. Bland de olika sorterna av huvudsallaten rekommenderas *Majkonung* och *Bossin's Jätte*. Bladsallat, sätter inga huvud. Den är mycket tidig och kan skördas innan huvudsallaten blir färdig. *Tidig gul* och *Amerikansk plocksallat*. Denna senare har vackra finkrusiga blad som länge kunna skördas.

*Spenat.* Fet jord och fuktigt läge är det förnämsta vid spenatodling. Såningen kan verkställas tidigt om våren med början i april. Vid radsåning beräknas ett avstånd av 15 cm. mellan raderna. Efter sådden tilltrampas stycket hårt. I gångarna mellan de olika köksväxtsängarna kan med fördel spenatfrö utsås. På ett varmt, soligt och skyddat läge kan även frö utsås på hösten, och erhålles då en tidig skörd om våren.

Sorter: *Victoria* och *Goliath*.

*Tomater.* Huvudsakligen odlas dessa i växthus för att erhålla mogna frukter. I bördig jord samt varmt och skyddat läge kunna vissa sorter under långa och varma somrar hinna frambringa mogna frukter. Vid södersidan av en husvägg, mur, plank eller dyl. är den bästa platsen för tomatodling i det fria. Utsättning av plantor företages i början av juni eller förr, då man ej behöver vara rädd för frost. Avståndet mellan varje planta bör vara minst 50 cm. i alla riktningar (i förband). Varje planta förses med ett stadigt stöd, och en omsorgsfull uppbindning företages vid behov under sommarens lopp. På varje planta kvarlämnas 3—4 fruktklasar, alla övriga borttagas. I bladvinklarna uppväxande skott avskäras, så fort sådana framkomma, varjämte även plantorna toppas. Frukter, som vid skördandet på hösten

äro halvmogna, uppläggas på en hylla i en varm ljus lokal nära intill fönstret, där de om en tid mogna. Omogna frukter användes till syltning.

Sorter: *Dansk export*.

*Ärter*. Dessa fortkomma i varje jord, som ej är för torr och mager. I väl gödslad, lerhaltig och fuktig jordmån trivas och utvecklas de dock bäst. För att ha ständig tillgång på ärter kan en sådd av de låga, tidiga sorterna företagas var 14:de dag under hela sommaren. Sådden företages i uppdragna fåror med ett avstånd av 20—30 cm. från varandra, gångarna 35 cm. breda. Till de sorter som äro högväxande och för den skull behöva stöd, kan i stället för ris, användas ett grovmaskigt stängselnät. Detta nät fästes vid i marken nedslagna pålar, och på var sida om nätet uppdrages en fåra varuti ärterna läggas.

*Sockerärter*. Dessa spritas ej utan skidorna användas hela.

Sorter: *Buxbom*, 20 cm. hög, tidig, *Furst Bismarck*, 60 cm. hög, tidig, *Sabel*, 150 cm. hög, senare, med mycket stora skidor.

*Spritärter*. Frön släta.

Sorter: *Buxbom*, 30 cm. hög, tidig, *Express*, 60 cm. hög, utmärkt för inläggning.

*Märgspritärter*. Frön skrynkliga. De förnämsta av ärt-sorterna.

Sorter: *Vitham Wonder*, 30 cm. hög, tidig, en av de bästa låga märgärter som finnas, *Nonpareil*, 130 cm. hög förträfflig konserveringsärta, *Stens*, 150 cm. hög, med ovanligt stora frön.

## Frukträd.

Jorden för frukträden bör vara djup och näringsrik. Bland det viktigaste för en lönande fruktodling är, att platsen är skyddad mot norr och marken väl dränerad. Kalk i jorden

är för fruktträden av stor nytta, särskilt gäller detta stenfrukterna (plommon och körsbär). Innan fruktträd planteras bör helst jorden på platsen genom allehanda förbättringar befinna sig uti god växtkraft. Att plantera fruktträd i mager och obunden mark är ofördelaktigt. Den bästa och djupaste jorden giver man äpple- och päronträden, även plommonträden bör givas en fördelaktig, men på inga villkor syrlig plats. Mera anspråkslösa äro de sura körsbären, som älska en stenig, kalkrik jordmån, mera torr än fuktig plats.

Mestadels planteras fruktträden i köksväxtlanden, uti dessas mitt eller utefter kanterna. Mycket är att invända mot detta planteringssätt, såsom att träden utsuga jorden för de odlade köksväxterna, och trädens rötter snart genomspinna landen, och göra dem på så sätt svårbrukade.

Att plantera fruktträden i ett särskilt kvarter, uti öppen eller gräsbevuxen mark, och öppen jord användes för köksväxtodling, är det riktigaste, men är i mindre trädgårdar svårare att realisera.

Plantering av fruktträd tillsammans på samma stycke kan även företagas, men bör vid ett sådant planteringssätt jorden på platsen vara djup och bördig.

Äpple- och päronträden indelas i två särskilda grupper nämligen stam- och dvärgträd. *Stamträden* äro sådana som i plantskolan äro först uppdragna av vanliga fruktkärnor, därefter förädlade och danade till träd med omkring 1 meter hög stam och grenig krona. Dessa träd kunna uppnå en hög ålder, bli mycket stora och bära massor av frukt. Vid plantering böra också dessa träd utgöra huvudparten.

*Dvärgträd.* Dessa äro förädlade på svagväxande underlag, och växa kan man säga, i buskform. På grund härav bli de tidigt fruktbärande, men upphöra därmed avsevärt förr än stamträden. Det mest praktiska vid fruktträdsodling är att plantera stamträden med 8 meters avstånd från varandra,

och mellan dessa ett dvärgträd. Då de senare upphört med fruktsättningen kunna de borttagas, och stamträden äro då i behov av större utrymme.

Frukträd erhållas från alla plantskolor inom landet, eller ock köper man sitt behov av dem hos närmaste trädför-säljare. För att erhålla begärda sorter bör rekvisition in-sändas tidigt.

## Urval av fruktsorter.

Nedanstående är ett urval av mera allmänt odlade och beprövade sorter. I trädgårdarna bör man ej vinnlägga sig om att hava en mångfald utav olika fruktsorter, utan endast hålla sig till ett fåtal väl beprövade sådana. Likaledes bör vinterfrukten vara den förhärskande.

Äpplen och päron indelas i 3 huvudgrupper, beroende på frukternas olika mogningstid, nämligen:

*Sommarfrukt.* Dessa mogna, en del utav dem på träden, andra åter en kort tid efter nedplockandet.

*Höstfrukt.* Äro ätbara från okt. till framåt jul.

*Vinterfrukt.* Mognadstid nov.—jan., hållbara, en del sorter till våren och sommaren. Fruktsens värde och användning betecknas med: *Bordsfrukt.* Dessa äro goda och begärliga att äta som de äro, och lättsälda. *Hushållsfrukt.* Användes i hushållet till torkning, fruktmos o. dyl. Under gynnsamma somrar då de hinna väl utvecklas äro dock även dessa lämpliga som »bordsfrukt».

Att i vårt långsträckta land, olika temperatur och jord-förhållande med därmed förenade gynnsamma och ogynn-samma lägen för fruktträdsodling gör sig gällande, är för alla bekant.

Således kan en fruktsort som går mycket väl till i södra delen i vårt land misslyckas i mellersta och norra. Därför

är det ganska svårt att uppsätta särskilda fruktlistor för varje landsdel. I det följande har uppsatts passande fruktsorter för olika landsdelar, dock med förbehåll.

### För Norrland.

*Äpplen. Astrakan, vit.* (Sommarfrukt.) Sedan gammalt odlad var frukter mogna på träden. Bordsfrukt.

*Celline* (Sen höstfrukt). Ofta över medelstorlek. Mognar i nov. och är hållbar över jul. Trädet bär frukt tidigt och rikt varje år, men upphör därmed ganska tidigt. Bör helst odlas i dvärgform. Hushållsfrukt.

*Alexander* (Höstfrukt). Mycket stort, vackert färgat äpple. Begärlig handelsvara. Lämplig i dvärgform. Mognadstid nov. och hållbar till fram i januari. Hushållsfrukt.

*Charlamowsky.* (Sommarfrukt). Stor gröngul frukt. Tidig och rikbärande. Begärlig handelsvara. Lämpligast i dvärgform. Mognadstid sept.—okt. En förträfflig hushållsfrukt.

*Hampus* (Sommarfrukt). Liten, men utmärkt god sort, som mognar på träden. Bär tidigt och rikligen. Bordsfrukt.

*Klaräpple* (Sommarfrukt). Medelstor, saftig och välsmakande frukt. Rikbärande. Mognadstid sept. Bordsfrukt.

*Oranie* (Sommarfrukt). Medelstor, välsmakande. En av de förnämsta sommarfrukterna. Begärlig handelsvara. Mognadstid sept. Bordsfrukt. Lämplig i dvärgform.

*Säfstaholm* (Sommarfrukt). Medelstor, vackert färgad, ypperligt äpple. Rikbärande. Mognadstid sept. Bordsfrukt.

*Transparente Blanche* (Sommarfrukt). Stort, vitt äpple. Härdigt och rikbärande. Mognadstid aug.—sept. Bordsfrukt.

*Åkerö* (Vinterfrukt). Ofta över medelstorlek, vackert färgad. Bland de förnämsta vinteräpplen som äro lämpliga i vårt land. För norra och mellersta Sverge rekommenderas det särskilt såsom lämpligaste. Odlas bäst uti stamform. Mognadstid dec., hållbar till febr.—mars. Bordsfrukt.

*Päron. Augustipäron* (Sommarfrukt). Liten, gul, välsmakande sort som mognar på träden. Härdig och rikbärande. Bordsfrukt.

*Erkehertig* (Sommarfrukt). Stor ypperlig hushållsfrukt. Rikbärande. Mognadstid sept.

*Gråpäron* (Sommarfrukt). Liten, rostfärgad frukt med en ypperlig smak. Härdigt och rikbärande. Mognadstid sept.—okt. Begärlig handelsvara. Bordsfrukt.

*Hafsta* (Sommarfrukt). Medelstort, gröngult päron. Rikbärande. Utmärkt syltpäron. Mognadstid sept.

*Plommon. Allmänna gulplommon*. En sedan gammalt odlad sort. Trädet härdigt och rikbärande. Vid plantering av plommonträd bör i norra och mellersta Sverge denna utgöra den förhärskande. Bords- och hushållsfrukt. Mognadstid sept.

*Lawrences*. Gröngul, rund, medelstor. Trädet härdigt och rikbärande. Mognadstid mitten av sept.

*Mirabell*. Liten, rund, gul- och rödflammig frukt som är utmärkt till syltning. Trädet härdigt och rikbärande. Mognadstid sept.

*Körsbär. Allmänna brunkörsbär*. Allmänt, sedan gammalt vid hemmen odlad sort, med små mörkröda sura frukter. Mognadstid aug.

*Klarbär*. Svartröda frukter, med färglös saft. Mognadstid aug. Lämplig för saft och sylt.

*Ostheimer Veichsel*. Stor, svartröd surkörsbär. Värdefull insyltningsfrukt. Trädet härdigt och rikbärande. Mognadstid juli.

*Skuggmorell*. Surkörsbär. Stor svartröd. Mognadstid aug.

#### För mellersta Sverige.

*Äpplen*. Utom de för Norrland beskrivna sorterna.

*Bismarcksäpple* (Vinterfrukt). Stor vacker hushållsfrukt.

Trädet bär ovanligt tidigt och rikt. Mognadstid nov.—dec., hållbar till febr.—mars.

*Cox Pomona* (Höstfrukt). Mycket stor och vackert färgad. Mognadstid okt.-nov., hållbar till jul. Lämplig för odling i dvärgform. Finaste bordsfrukt.

*Gravenstein, gul*, (Vinterfrukt). Ofta över medelstorlek. Ett av de förträffligaste äpplen som finnas. Fordrar en god jordmån och skyddat läge. Mognadstid dec., hållbar till mars. Ypperlig bords- och handelsvara.

*Melonäpple* (Vinterfrukt). Stor, avlång med angenäm kryddsmak. Trädet bär frukt först såsom äldre, odlas därför i stamform. Mognadstid dec.—jan., hållbar till våren. Bordsfrukt.

*Ribston* (Vinterfrukt). Medelstor. Trädet bär frukt tidigt och rikt. Lämplig för odling i dvärgform. Mognadstid dec.—jan., hållbar till sommaren. Bordsfrukt.

*Päron*. Utom de för Norrland beskrivna sorterna.

*Bonchretien Villiams* (Sommarfrukt). Stor, vackert färgad bords- och hushållsfrukt. Trädet är rikbärande. Lämpligt som dvärgträd. Fordrar god jord och skyddat läge. Mognadstid sept.—okt.

*Esperens Herrepäron* (Höstfrukt). Medelstor. Bland de finaste och smakfullaste bordspäron som finnas. Trädet rikbärande. Lämpligt i dvärgform. Mognadstid okt.—nov., hållbar till dec.

*Moltkespäron* (Höstfrukt). Stor, vacker bordsfrukt. Trädet härdigt och rikbärande. Mognadstid okt., hållbar till nov.

*Plommon*. Utom de för Norrland beskrivna sorterna.

*Hackmansplommon*. Mycket stort, gröngult, ovalt plommon. En förträfflig sort. Trädet härdigt och rikbärande. Mognadstid slutet av sept. Bords- och hushållsfrukt.

*Herrepplommon*. Medelstor, mörkblå, rund. Rikbärande såsom äldre. Mognadstid slutet av aug. Begärlig handelsvara. Fin bordsfrukt.

*Jefferssons.* Stor, avlång, gul med röda punkter. Trädet riktbärande. Mognadstid slutet av sept. Bordsfrukt.

*Reine Claude, stor, grön.* Medelstort grönt plommon. För odling i mellersta Sverige fordras varma, skyddade lägen om frukten skall hinna att mogna. Som halvmogen är den en ypperlig insyltningsfrukt. Mognadstid slutet av sept.

*Victoria.* Mycket stort, ovalt, rött plommon. En av de bästa sorter som finnas. Trädet är härdigt och riktbärande. Bords- och hushållsfrukt, samt begärlig handelsvara. Mognadstid slutet av sept.

*Körsbär.* Utom de för Norrland beskrivna sorterna.

*Biggarå, vanlig gulröd.* Stor, rund, söt, med fast kött. Trädet härdigt och riktbärande. Mognadstid aug. Bordsfrukt.

*Biggarå Elton.* Stort, rödgult, sött körsbär med löst kött. Trädet härdigt och riktbärande. Mognadstid slutet av juli.

*Biggarå Napoleon.* Mycket stor, nästan röd, söt med fast kött. Mognadstid aug.

### För södra Sverige.

*Äpplen.* Utom de för Norrland och mellersta Sverige upptagna och beskrivna.

*Cox Orange* (Vinterfrukt). Liten, men utmärkt god sort. Trädet bär tidigt och rikt. En förträfflig bordsfrukt. Begärlig handelsvara. Mognadstid dec., hållbar till våren.

*Stenkyrke* (Vinterfrukt). Medelstort äpple. Fin bordsfrukt. Mognadstid dec., hållbar till våren. I skyddade och varma lägen kan även denna äpplesort planteras i mellersta Sverige.

*Päron.* Utom de för Norrland och mellersta Sverige beskrivna sorterna.

*Amanlis* (Höstfrukt). Medelstor, förträfflig bordsfrukt. Trädet riktbärande. Mognadstid sept.—okt.

*Clara Frijs* (Sommarfrukt). Stor, utmärkt bordsfrukt.



Trädet bär tidigt och rikt. Mognadstid sept. Lämplig i dvärgform.

*Soldat Laboureur* (Vinterfrukt). Medelstor. Trädet rikbärande. Mognadstid nov.—dec. Bords- och hushållsfrukt.

*Plommon och körsbär*. De för Norrland och mellersta Sverige upptagna sorterna.

I gynnsamma lägen i mellersta Sverige kan även sådana fruktsorter, som förordas för »södra», utvecklas och lämna goda skördar, under långa varma somrar.

## Planteringstid för fruktträd.

På senare tiden har vårplantering av fruktträd blivit ganska allmän. Och är en sådan att förorda uti en tung och fuktig jordmån. För Norrland torde vårplanteringen vara den lämpligaste.

Plantering om våren bör företagas tidigt, så snart jorden går att arbeta. Sen plantering misslyckas ofta.

För sådana platser som under sommaren äro särskilt utsatta för uttorkning, således uti ett torrt läge, bör alltid höstplantering företagas. Träd planterade om hösten (början av okt.) motstå bättre försommartorkan än vårplanterade sådana. På grund därav att plantering som företagits under okt. månad, träden då hinna att något rota sig innan vinterns inbrott.

## Plantering.

Hemtagna träd böra genast efter mottagandet uppäckas och deras rötter grundligt överspolas med vatten. Om plantering ej företages omedelbart skola de jordslås på en skuggig plats.

*Planteringsavstånd*. För stamformiga äpplen och päron samt söta körsbär, 7 à 8 meter. Dvärgträd samt plommon

och sura körsbär 4 à 5 meter. Planteringen sker alltid i förband (eller zigzag).

Där nu träden skola planteras uppgrävas lämpligt stora gropar, däri först nedslås raka, väl avputsade störrar, en för varje träd. Störarna skola vara så långa att man beräknar de skola nå upp till kronans nedersta grenar. Detta gäller nu stamformiga träd. De dvärgformiga behöver naturligtvis inget stöd.

Fördelen av att nedslå dessa störrar, som under de första åren skola stödja träden, är den, att de bliva stadigare nedsatta, och om de nedslås efter planteringen trädens rötter då lätt kunna skadas.

Vid trädens plantering hjälpas alltid två personer åt, den ene nedsätter trädet i gropen och håller det medan den andra personen påkastar väl söndersmulad jord närmast rötterna. Träden sättas ej djupare än de stått förut, vilket synes på barken. Då gropen är till två tredjedelar fylld med jord, fastbindes trädet provisoriskt vid sitt stöd, och en grundlig vattning gives trädet, så att gropen blir alldeles full med vatten. Därefter övergår man till nästa träd med samma förfaringssätt. Sedan vattnet sjunkit ned ordentligt, ej förr, påkastas den jord som fattas i groparna där träden äro planterade. Vid planteringen tilltrampas jorden fast omkring träden, före vattningen.

Träden uppbindas nu vid sina stöd, äro dessa för långa avtagas de, så att de komma att räcka omedelbart under kronans nedersta grenar. Uppbindningen måste företagas med omsorg, men till att börja med helt löst, emedan jorden gärna sjunker något efteråt och drager då träden med sig. Till bindningsmaterial är *Cubabast* det lämpligaste. I brist på sådant kunna fina flätade halmband eller tjocka tygremsor o. dyl. användas.

Sedermera måste träden efterses med bindningen av dem,

så att de ej stå lösa vid sina stöd, dessa kunna då skava på trädens bark, varav svåra sår kunna uppkomma.

Första sommaren vattnas de nyplanterade träden, och även sedermera under årens lopp, då de äro i strängt behov därutav. Och gives dem då en grundlig bevattning, och ej några skvättar, som göra mera skada än gagn.

## Etikettering.

Vid en fruktträdsplantering är det både intressant och lärorikt att för framtiden ha reda på de olika fruktträds-sorterna som finnas utsatta i täppan. Ty om även träden bli vackra och fruktbärande, känns det i alla fall en smula förargligt att ej veta vad de ha för namn. Visserligen finnes ju en del sorter som äro så gott som ökända, men så är ej förhållandet med flertalet. Därför böra de etiketter, som äro vidfästade träden vid inköpet, noga fastsättas och behövlige nya tillverkas, så att alla träden erhålla namn.

Dessa trädetiketter äro dock ej länge hållbara och skriften på dessa utplånas snart. Därför bör man förskaffa sig etiketter av *zink*, *aluminium* eller *koppar*. På dessa skrives namnet med därför avsett bläck eller ock ristas det med spik eller dyl. samt är outplånligt. Till fastgörande av dessa etiketter på träden användes koppartråd eller galvaniserad tråd.

Etiketterna fästas på kronans nedersta grenar, alldeles invid stammen. Detta gäller stamformiga fruktträd. På dvärgformiga träd fästes etiketterna högre upp.

Man bör framdeles tillse att ej träden växer in i barken.

## Beskärning.

För beskärning och gallring användes *kniv*, *trädgårds-sax* (sekatör) samt *såg*. De första årens beskärning företages

lämpligast med en vass kniv samt sekator, den senare måste ovillkorligen vara av god kvalitet, emedan dåliga, billiga sådana vid avklippning av grenar, både barken och veden ofta skadas.

Större grenar avtagas med en såg, alldeles invid utgångspunkten.

Fig. 13, 14, 15 utvisa lämpliga redskap för beskärning och gallring av alla slags träd och buskar.

Huvudgrunderna för trädens beskärning äro: att jämnare fördela saven, öka fruktsättningen samt giva träden både en praktisk och tilltalande form.

De slag av fruktträd som under flera år i följd (efter planteringen) skola regelrätt beskäras äro: *Kärnfrukterna* (äpplen och päron).

*Stenfrukterna*, vartill räknas plummon och körsbär, få däremot åtnöja sig med betydligt mindre beskärning av den orsak, att dessa med svårighet utväxa från tvååriga knoppar, och i motsats till kärnfrukterna bilda sina fruktögon på sidan av kvisten eller skottet som utvuxit året förut.

Beskärning företages då stenfruktträden stått en sommar på växtplatsen. De allra svagaste grenarna borttagas, och de kraftigaste kvarblivna avskäras ungefär halva sin längd, sett över ett öga som är riktat *utåt*, toppskottet avtages alltid mindre.

Beskärning de följande åren utgör endast att avtaga sådana grenar som växa inåt kronan och toppa sådana skott, som i motsats till de övriga skjuta för mycket i höjden, eller för övrigt misspyda trädets utseende.

Sekator (Gauchers)



Fig. 13.

Fig. 14.



Trädgårdskniv (Saynors).

Trädgårdssåg.

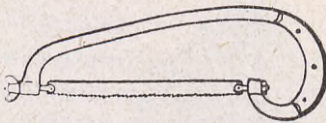


Fig. 15.

*Kärnfrukterna.* Då träden stått en sommar på platsen börjar beskärningen. Febr.—mars är lämpligaste tiden därför.

Alla grenar som äro ytterst klenväxande avtages omedelbart invid utgångspunkten, 3 à 4 av de kraftigaste bibehållas och avskäras enligt vad fig. 16 utvisar. Nu är att ihågkomma, att vid framtida beskärning av mindre skott och grenar, dessa *avtagas snett över ett öga som är riktat utåt.*



Fig. 16.

Andra beskärningen företages då trädet stått två somrar på platsen.

Från de våren förut kvarlämnade grenarna har under sommarens lopp utvuxit ett flertal nya skott som nu beskäras. Toppskottet avtages en tredjedel av sin längd, snett över ett öga som är riktat åt motsatt håll som förra årets avskärning. De sidokvistar, som utvuxit på det äldre toppskottet, avskäras så att det kvarlämnas 3—4 ögon på varje. Av de skott, som utväxt på de förra året kvarlämnade sidogrenarna, avtagas sådana som äro riktade inåt kronan, eller ligga i kors med varandra, eller sitta för tätt tillsammans, alldeles invid utgångspunkten. Kvarlämnade skott avskäras, de kraftigaste till halva sin längd, de svagaste ännu mera.

Vid beskärningen utav unga träd tillser man att grenarna bli väl fördelade på alla sidor, och ett mera pyramidformigt än skålförmigt växtsätt gives dem.

Under de närmaste följande åren fullföljes beskärningen efter de nu lämnade reglerna, och inskränkes så småningom till att varje år avskära grenar som växa inåt kronan, eller ligga i kors med varandra.

Varje år i febr.—mars genomser man sina träd, en

gallring företages, om så är behöfligt av trädens kronor, så att sol och luft får fritt tillträde. Frukutbildningen gynnas därav i hög grad, frukterna bli större och välutbildade.

## Fruktträdens vidare skötsel.

Äro fruktträden planterade i köksväxtlanden så erhålla de nog tillräcklig näring.

Omkring fruktträd, som utsätts på gräsbevuxen mark, upptagas stora kupor, vilka hållas väl rena från ogräs och



Fig. 17.

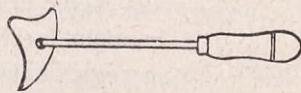


Fig. 18.

omgrävas varje år. Om så är behöfligt, tillföres på samma gång gödsel och kalk.

Fruktträden måste alltid hållas väl rena från mossa och lavar, varjämte gammal skrovlig bark avskrapas, emedan allehanda skadeinsekter där ha ett kärt tillhåll.

För rengöring av träden, som företages om vintern då blid väderlek är rådande, kan användas en barkskrapa, fig. 17, samt borstar för avlägsnande av mossa och lavar, fig. 18 och 19.

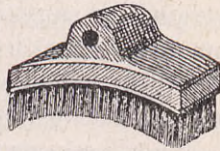


Fig. 19.

Fig. 17 kan föreses med ett långt skaft och är därför synnerligen lämplig för stora träd.

Att vintertid överspruta träden med kalkmjölk är av stor nytta. Kalkmjölken tillredes av nysläckt kalk som sällas fint och sedan upplöses i vatten, så tunnt att det kan passera genom det på sprutan befintliga munstycket. Trädens stammar, och så långt upp man når i kronan, bstrykes med denna kalklösning, vartill en lämplig borste användes. Be-

sprutningen eller bestrykningen företages om vintern vid blid väderlek och först sedan träden blivit väl rengjorda.

Vid en riklig fruktsättning måste kärnfruktträden stödjas så att de ej flåkas sönder av frukternas tyngd.



Fig. 20.

Till stöd åt unga träd kan användas en kraftig stång, som sättes stadigt i jorden i mitten av kronan, och bindes med flera snören eller annat bindematerial säkert fast vid stammen. Vid tillgång på de mera vanliga träd-klykorna kunna ju även dessa användas. Ett synnerligen praktiskt stöd har numera förts ut i handeln (se fig. 20). Dessa trädas på en stör och regleras till önskad höjd.

## Fruktträdens sjukdomar.

*Kräfta.* Denna sjukdom, som kärnfruktträden äro mest angripna av, uppkommer av mångahanda orsaker, såsom genom oriktig beskärning, ensidig gödsling, slag, skavning och stötar mot trädens bark, samt även ett för dem ogynnsamt läge och olämplig jordmån.

Enda verk samma medlet mot denna sjukdom är att renskära såren intill frisk ved och därefter påstryka en sammanblandning av linolja, hartz och sprit. Före blandningen måste hartzet smältas. Mörk oljefärg kan även i nödfall användas för sårens bestrykning.

*Gummiflöde.* En ganska allmän sjukdom som hemsöker stenfruktträden. Uppkomst och botemedel lika som för kräftan.

## Skadedjur.

*Haren* kan vintertid åstadkomma stor skada genom att avgnaga barken, särskilt på unga träd. Till att förekomma

detta omlindas trädens stammar med enris, eller ock påstrykes kalkmjölk som uppblandas med blod.

*Åkersorken.* Angriper både stam, grenar och rötter på fruktträden, och kan under snörika vintrar åstadkomma stor skada. Den angriper dock sällan träden annat än under skydd av snön, varför denna bör bortskottas närmast intill dem, då även marken blir mera kälad.

*Kattor.* Dessa kunna ju ej strängt taget räknas till de egentliga skadedjuren, men som ofta är brukligt riva de i trädens stammar varav barken skadas, och svårläkta sår kunna då uppstå. Det säkraste medlet mot detta är att omlinda trädens stammar med enris.

*Kräkor, skator, snöskator* och *gråsparvar* äro att räkna till fruktträdens fiender. Skatorna vilja gärna dela körsbärs-skörden med ägaren. Snöskatorna äro även mycket begivna på jordgubbar. Gråsparvarna äro riktiga skadedjur som förtära frö, göra skada på trädens knoppar och allehanda otyg i trädgården. De anförda fågelarterna måste på allt sätt bekämpas.

Nyttiga fåglar bör man omhulda emedan dessa äro den bästa hjälpen i kampen mot skadeinsekterna. På lämpliga platser uppsättas fågelholkar, varuti särskilt stararna gärna slå sig ned och bo.

## Parasitsvamparnas och skadeinsekternas bekämpande.

Det verksammaste medlet mot dessa är besprutningar med olika sammansatta giftiga vätskor.

Den förnämsta regel för all besprutning är att den företages i lämplig tid, i motsatt fall gör den ingen nytta.

Vid besprutning sommartid får ej sådan företagas under



blomningen, och väljes en lugn dag, men ej under skarpt solsken.

Vinterbesprutningen förorsakar ej någon skada på träden även om mycket starka vätskor användes. Företages på en lugn, frostfri dag.

För träd och buskars besprutning finnes i handeln tillgängliga ett flertal av olika slags sprutor.

De automatiska bäras fastgjorda på ryggen, och en uppumpning är tillräcklig för att tömma behållaren. Dessa sprutor äro dock ganska dyra om de också äro de förnämsta av alla.

I mindre trädgårdar kunna de ersättas med en utmärkt sprutsort, som är relativt billigare (se fig. 21). Denna placeras i en vanlig hink eller annat tillgängligt kärl, med fotsteget utanför, och inställes i lagom höjd så att dess platta vilar på marken. Sprutan är försedd med ett *Bordeauxmunstycke*, som kan regleras från en kraftig stråle till det finaste duggrägn.

En vanlig assurancespruta kan i brist på andra användas för besprutningen. Den måste då förses med det förut nämnda munstycket. I alla händelser är det fördelaktigare att köpa en för besprutning särskilt konstruerad spruta.

Efter varje besprutning sköljes sprutan väl med rent vatten.

Följande vätskor användes till besprutning mot *parasit-svampar* och *skadeinsekter*:

*Kvassiavätska.*  $\frac{1}{2}$  kg. kvassiaspån lägges i 5 lit. varmt vatten, där den får ligga ett dygn, varefter det uppsilas. 1 kg. såpa upplöses i 5 lit. varmt vatten. Kvassialuten och såplösningen sammanblandas i ett större kärl och utspädes med 40 lit. kallt vatten. Vätskan är länge hållbar.

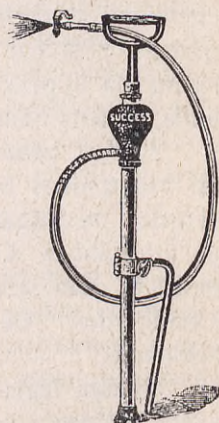


Fig. 21.

*Såplösning.* 1 kg. såpa upplöses i 20—25 liter vatten.

*Bordeauxvätska.* För vinterbesprutning användes s. k. *sur bordeauxvätska* vilken tillredes sålunda: 250 gr. *osläckt kalk* släckes och under flitig omröring uppblandas med 5 lit. vatten, och silas i ett större *träkärl* varefter ytterligare 40 lit. vatten tillsättes. 1 kg. *Kopparvitriol* upplöses i 5 lit. vatten och sammanblandas med det förut i kärlet befintliga kalkvattnet.

För sommarbesprutning får ej vätskan tagas så stark emedan bladen då lätt kunna taga skada därav. Denna vätska användes före blomningen. Den tillredes av 250 gr. *nysläckt kalk* och 250 gr. *kopparvitriol* till 50 lit. vatten och tillagas som den förut anförda.

Bordeauxvätskan är ej hållbar utan måste en ny sådan tillredas för varje besprutning.

*Svavelkalkvätska.* Beredandet av denna är förenad med stora besvär och kostnader varför det är fördelaktigare att köpa en färdiglagad sådan. Finnes i handeln under namn av *Frisco*, som utspädes med vatten enligt bruksanvisning.

*Karbolineum.* En färdigblandad sådan vätska benämnd *Defensolat* har visat sig vara utmärkt.

*Tobaksdekokt.* Tobaksavfall, 1 kg., lägges i vatten under några dagars tid. Kokas därefter och uppsilas samt blandas med vatten i ett lämpligt kärl, så att det hela blir 50 liter.

*Kejsargrönt.* 25 gr. obränd kalk släckes med vatten, 25 gr. kejsargrönt tillsättes, utspädes under flitig omröring med vatten, så att det hela utgör 50 liter.

Bland de mest förekommande *parasitsvamparna* och för fruktodlingen farligaste äro nedanstående:

*Äpple- och päronskorven.* Dessa göra stor skada på både blad, grenar och frukt. Visar sig i början som små svartgråa fläckar vilka sedermera betydligt utvidga sig. Av äppleträden är särskilt *vit astrakan* angripen av skorv.

Besprutning vintertid med *sur bordeauxvätska* och *svavelkalkvätska* kort före och efter blomningen.

*Fruktmögel.* Av denna finnes två olika slag, den ena angriper kärnfrukterna, den andra stenfruktträden. Uppträder på grenar, blommor och frukt.

Under blomningen angriper svampen pistillen i blomman, varav följer att efter en kort tid blomdelarna och även den lilla kvisten varpå blomman sitter, bliva bruna och vissna. I på frukterna förekommande sprickor o. dyl. sätter svampen sig fast och utbreder sig hastigt.

Besprutning vintertid med *sur bordeauxvätska*.

De mera allmänna och farligaste *skadeinsekter* som angripa fruktträd och bärbuskar äro följande:

*Äpplevecklaren.* Denna i dagligt tal benämnda »äpplemasken» är en av de svåraste skadeinsekterna som hemsöka fruktträden.

Honan av denna lilla gråbruna fjäril lägger sina ägg ett på varje av de späda fruktkarten. Så som larven framkommit ur ägget, äter den sig in uti frukten, och hur den sedan grasserar därinne är alla bekant.

Det verksammaste medlet mot denna mask, eller larv, är att genom besprutning med *kejsargrönt* omedelbart efter det blombladen avfallit söka döda ägget eller larven. Ävenså avlägsnas alla angripna frukter som nedfallit på marken. Larven övervintrar gärna under gammal skrovlig bark och i springor o. dyl. på träden, därför inses den stora nyttan av att alltid varje år rengöra sina träd.

*Frostfjärilen.* Denna skadeinsekts larver kunna om sommaren aväta bladen på fruktträden så att de stå kala som om vintern.

Hanen är en brungrå fjäril och är försedd med vingar, honan däremot saknar sådana.

Vid de första frostnätterna som inträffa om hösten, går

honan uppför trädens stammar och lägger sina ägg på kvistarna. Dessa ägg utkläckas sedermera av vårvärmen, och larverna inkrypa i trädens knoppar vilka de till stor del förtära. Då bladen framkomma övergå de till dessa.

Det verksammaste botemedlet mot frostfjärilens härjningar är att fånga honorna då de om hösten krypa uppför trädens stammar. Detta tillgår sålunda:

Tunn tjärpapp, avskuren i 10—15 cm. breda remsor, sättes omkring trädens stammar ett gott stycke från marken. Pappremorna fasthållas genom starka snören både upp- och nedtill. För att hindra honorna från att krypa under remsan, instoppas mellan denna och barken mossor eller vadd, och anbringas detta under remsans nedre del. Med en trästicka påstrykes limmet, särdeles tjockt, i en ring mitt på den fastbundna pappremans. (Fånggördlar finnes även att köpa hos fröhandlare.)

Under hela hösten efterses dessa limgördlar. Fastnade insekter avlägsnas och nytt lim påstrykes vid behov. På vintern avtagas gördlarna och brännas, varefter trädens stammar väl rengöras.

Besprutning med *kejsargrönt* företages om våren då knopparna börjat svälla samt ytterligare några gånger under sommarens lopp.

*Bladlöss.* Dessa uppträda vanligen på yngre träd. För att lättare oskadliggöra dem måste besprutning företagas under bladutsprickningen, sedermera sätta de sig på undersidan av bladen, och äro då mera svåråtkomliga.

De besprutas med *kvassiavätska*, *tobaksdekot* eller *såplösning*. Den effektivaste av dessa är *kvassiavätskan*. Kejsargrönt är odugligt för bladlössen.

*Sköldlöss.* Äggsamlingar av dessa påträffas på fruktträden, omslutna av ett brunt omhölje eller skal. Tidigt om våren kläckas äggen och ungarna framkomma. För att

oskadliggöra dessa måste upprepade besprutningar med *kvassivätska* företagas.

Vintertid besprutning med karbolineumvätska.

*Äpple-* och *päronbladlopporna*. Uppträder, den förra på äpple- och den senare på päronträden. Till storlek och utseende äro de snarlika bladlössen, men som fullbildade erhålla de vingar och äro även försedda med långa ben. Liksom bladlössen uppehålla de sig på bladen och suga näring, varav bladen taga skada och uppträda de i större mängd blir följden att hela trädet lider.

Besprutning under knoppsprickningen (och sedermera) med *kvassivätska*, *tobaks-* eller *såplösning*.

## Fruktens skörd och förvaring.



Fig. 22.

All nedtagning av frukt måste företagas med stor försiktighet så att den ej skadas. Särskilt gäller denna regel för sådan som skall förvaras en längre tid. Man skall ej skaka eller rista ned frukten, eller kliva upp i träden, särskilt på yngre träd flåkas eller avbrytas grenarna. En lämplig stege är för fruktodlaren en nödvändig artikel (se fig. 22).

De tidigaste sommarfrukterna av äpplen och päron, vilka mogna på träden, plockas direkt ned från dessa, försäljas eller användas i hushållet. Dessa äro nämligen ej länge hållbara.

Senare mognande sommarfrukt nedtages och förvaras en tid tills den mognar. Hushållsfrukten användes efter behov. Den är rätt länge hållbar.

Päron taga lätt skada av erhållna stötar, varför de böra behandlas med stor försiktighet. De tidiga sorterna böra därför även, liksom de senare, avtagas en tid före mognaden.

Höst- och särskilt vinterfrukten av både päron och äpplen låter man kvarsitta på träden så länge som det är möjligt. Det är nämligen på senhösten dessa erhålla sin bästa utbildning och vackra färg.

Vid fruktens nedtagande, (särskilt sådan som skall lagras en tid) äro fruktorgar (se fig. 23) mycket praktiska och lämpliga att använda.

Skördandet från träden kan ske direkt i dem, åtminstone de frukter som nås från marken. Högre upp i kronan sittande, plockas först i små vanliga korgar och sedan ur dessa i spjälkorgarna. Dessa senare äro tillverkade av smala ribbor med erforderligt luftrum mellan varje, samt försedda med handtag av sådan höjd, att då korgarna ställas på varandra en öppning uppstår vid långsidan av varje, varigenom man kan taga ut frukt utan att behöva flytta korgarna.

Plommon och körsbär avsedda till syltning avtagas en tid före mognaden. De som skola ätas som de äro utan vidare förberedning, eller säljas, avtagas mogna från träden.

Äpplen och päron som skola förvaras en längre tid, uppläggas på hyllor i en fukt- och frostfri lokal.

Till förvaring av höst- och vinterfrukt är, där ej allt för stora förråd av dessa finnes, fruktskåp (fig. 24) synnerligen lämpliga.

Dessa finnes i olika storlekar, rymmande från 60 till 240 liter frukt. Ut i dessa, med låda försedda skåp, ligger frukten luftigt och lätt överskådlig. Ställes i ett lämpligt rum, tar ringa plats.

Fruktorg.



Fig. 23.

Fruktskåp.



Fig. 24.

## Bärbuskar.

*Vinbärsbusken.* Fordrar djup, bördig jord och ett varmt läge. Planteras om hösten då läget är torrt, om våren på kalla och fuktiga sådana. Avstånd mellan raderna och varje buske, svarta och röda vinbär 2 meter, vita sådana 1<sup>1</sup>/<sub>2</sub> meter. Svarta vinbär trivas bäst i skugga och fuktigt läge. Beskärning och gallring företages av buskarna då de bliva äldre, gamla mossiga grenar bortklippas. Äro buskarna för täta göras de glesare så att sol och luft får tillträde.

Buskar planterade i köksväxtland erhålla nog tillräcklig näring då landen gödslas för dessa. Planterade på särskilda kvarter böra de tillföras gödsel, är jorden ej för mager behöver ej detta göras varje år. Vid plantering av vinbärsbuskar böra de svarta utgöra huvudparten, därefter röda, de vita bör odlas endast ett fåtal utav. Följande sorter förordas:

Svarta: *Victoria*, *Black Naples* och *Black Ogden*. Den senare sorten har ett krypande växtsätt, varför den bör planteras utefter kanterna eller på upphöjda listor.

Röda: *Fays New Prolific* och *Holländska röda*.

Vita: *Holländska vita*.

*Krusbärsbusken.* Jordmån, planteringsavstånd och odlingssätt i övrigt sammanfaller med vinbärsbusken. Soliga platser äro för krusbärsbusken fördelaktigast.

Både krusbärs- och vinbärsbusken bliva ofta angripna av allehanda skadeinsekter och parasitvampar, varav de flestas botemedel förut är behandlat i sammanhang med fruktträden.

För krusbärsbusken särskilt besvärande skadeinsekt är *Krusbärsstekeln*. Denna liknar en fluga och är till färgen gul och svart. Läger sina ägg på undersidan av bladen, och då larverna framkomma börja de äta av dessa.

Besprutning med *kejsargrönt* eller *kvassiavätska*. Fin-

nes bär på buskarna måste dessa bortplockas före besprutningen.

Den för krusbärsodlingen skadligaste och förhärjande åkomman är ändock den välbekanta s. k. *Amerikanska krusbärsmjöldaggen*. Otaliga äro de medel som försökts mot denna verkliga landsplåga.

För att motstå denna parasitsvamp måste krusbärsbuskarna odlas på en bördig jordmån eller tillföras mycken näring, så att de bliva kraftiga, hållas väl rena från ogräs, mossiga grenar borttagas, och beskäras och gallras de så ofta som är nödvändigt.

Förra året utkom i handeln två nya medel mot krusbärsmjöldaggen. Det ena av dessa som kallas *Erysypin*, är avsett för besprutning av buskarna innan knopparna slagit ut. En liter av denna vätska utspädes med vatten, och räcker till 50 st. buskar.

Det andra medlet kallas *Ribes*, och erhålles i pulveriserad form. Ett paket för 50 öre anses räcka till 25 buskar. Detta senare medel kan även användas till besprutning under sommaren.

Av krusbär finnes en mångfald sorter att välja på.

*Röda syltbär* äro förträffliga för syltning.

*Amerikanska bergkrusbär*. Små gröna, vid mognaden röda bär, äro de bästa för inläggning på buteljer.

Bland de storfruktiga engelska sorterna anföras följande förträffliga sorter: *London* röd, *Vinhamns Industry* röd, *Jolly Printer* röd, *Ballon* grön, *Green Willow* grön, *Early sulphery* gul, *Blandre* gul, *Golden Crown* gul.

*Hallonbusken*. Trives bäst på en solrik plats med djup och bördig jordmån. Planteras höst eller vår, i rader med 1 meters mellanrum och  $\frac{1}{2}$  meter mellan varje planta. Är jorden på växtplatsen ej för mager, så behöver gödsling ej företagas varje år.



På vintern borttagas de skott som under sommaren burit frukt, och 3 à 4 av de nya kvarlämnas på varje stånd, de övriga tagas bort.

Då hallonbuskarna stått på samma plats i 8 à 10 år böra de flyttas till en annan växtplats.

Röda sorter: *Hornet* och *Antverpiska röda*.

Gula sorter: *Antverpiska gula*.

## Jordgubbar.

Fordrar djup, väl gödslad, lerhaltig jordmån, med ett öppet och soligt men ej för torrt läge.

Fortplantas genom de små plantor, vilka befinna sig på de revor, som utväxa från de äldre plantorna.

Planteras i maj eller aug. månad. Vårplantering är att förorda. Sätts i rader med 50 cm. avstånd mellan dessa och varje planta.

Jordgubbslanden hållas väl rena från ogräs, och plantorna vattnas rikligt då så erfordras. Gödselvattningar är av stor nytta. I aug.—sept. avskäras de revor som utväxt, där någon planta dött ut insättes en ny.

På hösten är det fördelaktigt att påföra landet ett lager av halmig gödsel, som lägges ovanpå. Nedgräves sedan tidigt om våren. Under snöfattiga vintrar är en lätt granrisbetäckning att tillråda.

Äldre än 4—6 år får ej jordgubbsplantorna bliva, ty därefter bli bären mindre och landen svårare att hålla fria från ogräs.

Under frukttiden, särskilt vid regnig väderlek, bli bären lätt smutsiga om de få ligga på marken. Träull eller halm lägges för den skull runt omkring varje jordgubbstånd som är fruktbarande.

Följande sorter rekommenderas: *Abundance*, medeltidig,

rikbärande. *Dentsch Evern*, mycket tidig, rikbärande och utmärkt god. *Laxtons Noble*, tidig, rikbärande, mycket stor.

*Månadssmultron*. Likna de vanliga vilda smultronen, men bliva större och bära frukt oavbrutet hela sommaren. Planteras med hälften så stort avstånd sinsemellan som jordgubbarna. Sorter: *Alp-månadssmultron*.

## Fleråriga blomsterväxter.

Härtill räknas sådana, som en gång planterade, varje vår årligen uppväxa, för att sedermera på hösten nedvissna.

De fleråriga blomsterväxterna benämnes även *Perennväxter*, *vinterstånd* och *stauder*.

Dessa blomsterväxter äro för alla trädgårdar, och särskilt för mindre sådana, av oskattbart värde. Man behöver ej, då sådana äro planterade, årligen köpa nya plantor, utan dessa fortleva i många år. Naturligtvis kunna ej de ettåriga blomsterväxterna helt undvaras, de hava alltid sin givna plats i varje trädgård.

Om sorter med olika blomningstid utväljas (av de perenna växterna) kan man i trädgården ha tillgång på ständig blomsterprakt, allt ifrån den tidiga våren till långt in på sena hösten.

De fleråriga blomsterväxterna äro anspråkslösa, och jordmån och läge finnes alltid lämpliga för dem. Sorter finnes ju som äro mera kinkiga än andra, men det stora flertalet äro ej pretentiösa.

Höstplantering, sept. till mitten av okt., är att förorda. Är jorden före planteringen gödslad, djup och av god beskaffenhet, behöver man ej varje år tillföra dessa växter någon gödsel. Bladväxterna fordra en mera fet jord för att fullt utvecklas.

Vid plantering är en planteringsspade (fig. 25) synnerligen lämplig att använda. För luckring och grävning av mindre blomsterrabatter, däri perenna växter äro planterade, och en vanlig grävspade är för stor att använda, passar en grep (fig. 26) utmärkt. Kratsen (fig. 12) är för luckring särdeles lämplig.



Fig. 25.

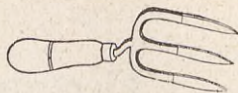


Fig. 26.

Bland det stora antal utav olika sorter som finnas av de fleråriga blomsterväxterna märkas följande (hjd betyder växtens ungefärliga höjd):

#### Höga.

*Aconitum Napellus*, Stormhatt. Mörkblå, en varietet med vita, skoliknande blommor. Juli—aug., hjd 1 m.

*A. variegatum*. Blåvita blommor. Juli—sept., hjd 80 cm.

*Aster hybridus*, Stjärnblomster. Blandade färger. Sept.—okt., hjd 1 m.

*Boconia japonica cordata*, Bocconiört. Ståttlig, blågrön bladväxt, särdeles passande som fristående. Högst dekorativ. Blommor små vita. Juli—aug., hjd 1,5—2 m.

*Delphinium hybridum*, Riddarsporre. Blandade färger. Juli—aug., hjd 1 m.

*Eryngium giganteum*, Ädeltistel. Intressanta växter med egendomliga blad och blommor vilka avskurna hålla sig länge. Äro därför synnerligen lämpliga i vaser. Juli—aug., hjd 1—2 m.

*Gypsophila paniculata*, Gibsört. Utomordentligt vacker, alldeles översållad med små vita blommor. Juli—aug., hjd 1 m.

*Helianthus giganteus*, Flerårig solros. Stora gula blommor. Aug.—sept., hjd 1—2 m.

*Hemerocallis fulva*, Dagslilja. Med vackra gulbruna blommor. Juli—aug., hjd 1 m.

*Iris sibirica*, Svärdsililja. Blå blommor. Maj—juni, hjd 1 m.

*I. pseudacorus*. Gula blommor. Juni—juli, hjd 1 m. Svärdsililjorna äro allmänt kända och uppskattade blomsterväxter, som älska en fuktig jordmån. Den senast anförda växer villigt till och med i vatten.

*Lupinus polyphyllus*, Lupin. Finnes i blå, vit, röd och violetta färger. Juli—aug., hjd 1 m.

*Phlox hybrida paniculata*, Höstflox. Flambloster. Kan med fullt fog räknas till de bästa, senblommade perenna växter som finnas. De i vippform sammansatta blommorna äro särdeles lämpliga för vaser. Finnes i ett stort antal olika färger. Aug.—okt., hjd 1 m.

*Rudbeckia laciniata*, Guldboll. En högst dekorativ praktväxt som ej borde saknas i någon trädgård. Fordrar med tiden stort utrymme, varför den bör planteras ensam på en lämplig plats. Dubbla gula blommor på långa stjälkar. Juli—sept., hjd 2 m.

*Solidago canadensis*, Guldris. Med vackert bladverk och guldgula blommor förenade i långa blomspiror. Aug.—sept., hjd 1 m.

*Spiraea aruncus*, Brudspira. Ståttlig blomsterväxt med små vackra vita blommor förenade i stora vippor. Juli—aug., hjd 1,5—2 m.

#### Halvhöga.

*Aster Amellus*. Blå blommor. Juli, hjd 50 cm.

*Artemisia abrotum*, Malört. En sedan gammal odlad, välluktande bladväxt, hjd 60 cm.

*Dielytra spectabilis*, Blomsterlyra, Löjtnantshjärta. Utomordentligt vacker blomsterväxt. Allmänt känd och värderad. Juni, hjd 70 cm.

*Hesperis matronalis*, Nattviol. Med välluktande ljusröda blommor. Juni—juli, hjd 70 cm.

*Papaver Orientale*, Turkisk vallmo. Med stora, lysande röda blommor. Juni, hjd 50 cm.

*Pyretrum roseum*, Bestramsört. Vackra prästkragsliknande blommor. Finnes i ett flertal färger. Juni—juli, hjd 60 cm.

*Pæonia officinalis*, Van Pion. Känd och omtyckt blomsterväxt. Maj—juni, hjd 50—60 cm.

*P. chinensis*, Lukt-Pion. Finnes i ett flertal olika färger varav följande äro utmärkt vackra: *Alba odorata*, vit, och *Fulgida*, mörkröd.

Pionerna fordra en djup och näringsrik jordmån med soligt läge.

#### Låga.

*Adonis vernalis*, Adonisört. Med stora gula blommor. April—maj, hjd 30 cm.

*Asperula odorata*, Madra. En liten oansenlig växt, men den har stort värde däri att den är mycket välluktande, vilket den bibehåller även såsom auskuren och i torkat tillstånd. Vita blommor. Juni, hjd 20 cm.

*Aster alpinus*. Med blå, vita eller lilafärgade blommor. Juni, hjd 20 cm.

*A. Amellus peregrinus*. Stora lilafärgade blommor. Juli, hjd 40 cm.

Alla astersorterna äro utmärkt vackra blomsterväxter.

*Chrysanthemum leucanthemum*, Prästkrage. En varietet av den vilda prästkragen. Ytterst rikblommande. Juni—aug., hjd 40 cm.

*Convallaria majalis*, Vanlig liljekonvalj. Planteras i lätt sandig jord och skuggiga lägen.

*Corydalis nobilis*, Nunneört. På långa stänglar sittande gula blommor. Maj, hjd 40 cm.

*Galliardia hybrida grandiflora*, Gaillards blomster. Blommorna variera i gult, rött och brunt. Juli—sept., hjd 40 cm. En vacker och rikblommande prydnadsväxt.

*Heuchera sanguinea*, Alunrot. En utmärkt vacker blomsterväxt med små blodröda blommor sittande på långa stänglar. Juni—aug., hjd 40 cm.

*Iris hybrida pumila*, Svärdslijla. Finnes i ett stort antal olika färger. Maj—juni, hjd 25 cm.

*Primula veris*, Vanlig gullviva. Allmänt omtyckta vårblommande blomsterväxter som går lätt att förvilda. Gula blommor. Maj.

*P. Auricula*, Aurikel. Flera färger finnas. Allmänt odlade och omtyckta vårblommande växter.

*Sedum Fabaria*, Fetknopp. Med blågröna tjocka blad och purpurröda blommor. Juli—aug.

*S. spurium splendens*. Krypande växtsätt med gula lysande blommor. Juli.

Sedumarterna äro förträffliga på torra, steniga platser. Ytterst anspråkslösa.

*Vinca minor*, Vintergröna. Krypande växtsätt med gröna glänsande blad och blå blommor i maj. Särdeles lämplig till plantering på kyrkogårdar.

*Viola odorata*, Luktviol. För sin starka vällukt omtyckta små mörkblå blommor. Juni. Går lätt att förvilda. Trivas bäst i skuggiga lägen.

## Lämpliga kantväxter.

(Fleråriga.)

*Bellis perennis*, Tusensköna. Sedan gammalt odlade och omtyckta kantväxter. Finnes med dubbla, röda och vita blommor. Fordrar god jord och ett ej för torrt läge. Under vintern är en betäckning med granris över dem att tillråda.

*Iberis sempervirens*, Flipkrage. Lågt växtsätt. Rikblommande. Vita blommor i maj—juni.

*Phlox divaricata*, Flambloster. Med ljusvioletta blommor i maj—juni. Rekommenderas.

*Viola cornuta*, Hornviol. Rikblommande. En utomordentlig kantväxt. Finnes i ett flertal olika färger.

### Fleråriga slingerväxter.

Dessa äro förträffliga till beklädande av verandor, väggar, plank, murar eller föremål som man önskar skyla, vilka på något sätt vanpryda platsen. Uppväxa varje vår för att på hösten nedvissna.

*Bryonia alba* och *B. dioica*, Hundrova. Två snarliktande slingerväxter med mörkgröna blad. Den förra har svarta, den senare röda frukter. Hastigt växande, som inom en kort tid uppnår en anseelig höjd. Ej lämplig till verandor. Planteringsavstånd 40 cm.

*Calystegia sepium*, Bägervinda. En utomordentligt vacker klängväxt med rosafärgade eller vita blommor. Svagt uppväxande. Lämplig till verandor o. dyl. Planteringsavstånd 25 cm.

*Humulus lupulus*, Flerårig Humle. För beklädande av plank, murar eller andra föremål som man önskar skyla är denna klängväxt mycket lämplig. Ej till verandor. Planteringsavstånd 40 cm.

*Lathyrus latifolius*, Skogsärt. Vacker slingerväxt med röda blommor i juli—sept. Uppnår en höjd av omkring 3 meter. Ej lämplig till verandor. Planteringsavstånd 25 cm.

### Fleråriga blomsterlökväxter.

Härmed förstås sådana blomsterväxter som utsätts av lökar. De äro fullkomligt vinterhårdiga. Bland de tidiga

vårblommande prydnadsväxterna intaga dessa främsta platsen. Senblommande finnes även. Nedsättandet av blomsterlökar företages lämpligast på hösten, sept.—mitten av okt.

*Colchicum autumnale*, Tidlösa. Blommorna framkomma om hösten sedan bladen nedvissnat. Intressant växt.

*Crocus vernus*, Saffran. Blommorna, varav ett flertal olika färger finnas, slå ut redan i mars—april.

*Fritillaria imperialis*, Kejsarkrona. Blommorna, som sitta på långa stjälkar, äro mycket vackra. Blomningstid april—maj.

*F. Meleagris*, Kungsängslilja. Förvildad på Kungsängen invid Uppsala. Är lätt att plantera på lämplig plats i trädgården där den snart sprider sig. Maj—juni.

*Galanthus nivalis*, Snödroppe. En liten vacker, vitblommande, tidig lökväxt. Blommar i mars—april. Lätt att förvilda.

*Scilla amoena*, Havslök. Små blå blommor i april—maj.

*Lilium bulbiferum*, Brandgul lilja. Orangegula blommor sittande på omkring meterlånga stänglar.

*L. tigrinum*, Tigerlilja. Blommorna röda med svarta fläckar.

*L. chalcedonicum*, Byzantinsk lilja. Röda blommor på långa stänglar.

Liljorna tillhöra våra vackraste blomsterväxter. Förträffliga på rabatter. Lätta att förvilda.

*Muscari botryoides*, Pärllhyacint. Små pärlformiga blå eller vita blommor, sittande i klasform. Lämplig kantväxt.

*Narcissus Poeticus*, Pingstlilja. En sedan gammalt i trädgårdar odlad lökväxt med vita blommor, i maj—juni. Lämplig kantväxt. Lätt att förvilda.

*N. Pseudo Narcissus*, Påsklilja. Gula, gula och vita, enkla och dubbla blommor finnas.

*Ornithogalum umbellatum*, Morgonstjärnan. Små stjärnformiga vita blommor. Dessa ha den egenskapen att de



öppna sig på morgonen och sluta sig vid middagstiden. Lämpliga kantväxter.

*Tulipa gersneriana*, Tulpan. De för sina lysande färger välbekanta tulpanerna borde ej saknas i någon trädgård. Utsättas på hösten sept.—okt. En hel mängd olika färger finnas. Tidiga sorter: *Gelber Prinz*, orangegul, *La Reine*, vit, *Proserpine*, rosaviolett, *Tournesoll*, röd. Sena sorter: *Darwin-tulpanerna*, i ett flertal färger, rekommenderas.

## Tvååriga blomsterväxter.

Till dessa räknas sådana som samma år de äro uppdragna av frö. endast utveckla blad. Följande år framkomma blommorna. Längre än ett år varar sällan blommorna hos dessa växter.

*Alhæa rosea fl. pl.*, Stockros. Med dubbla blommor i ett flertal olika färger. Sitta på ända till två meter långa stänglar, tätt tillsammans omkring dessa. Planteras lämpligast invid en vägg på bostadshuset, där de göra stor effekt.

*Dianthus Caryophyllus*, Trädgårdsnejlika. Allmänt omtyckt blomsterväxt med välluktande blommor i ett flertal färger. Utplanteras tidigt om våren på den plats där de skola blomma. Nejlikorna kunna visserligen vid en god skötsel fortleva i åtskilliga år, men odlade som tvååriga bliva de alltid blomrikare.

*Myosotis alpestris*, Förgät-mig-ej. Välbekanta blomväxter. Ehuru dessa äro fleråriga bliva de alltid blomrikare och erhålla ett kraftigare växtsätt behandlade som tvååriga. Lämna med lätthet moget frö varje år.

*Viola tricolor maxima*, Pensé. Frö till dessa sås i juli månad och plantorna övervintras skolade i bänkar eller på fritt land med betäckning av granris. Utplanteras på grupper eller rabatter tidigt om våren. Blomma då länge och rikt.

## Ettåriga blomsterväxter.

Ettåriga kallas de växter, som årligen måste uppdragas genom frö, och fortleva endast en sommar. Utplanterade på grupper eller rabatter, och som avskurna till buketter samt i vaser äro dessa outhärliga. Somliga av dessa växter måste, för att under sommaren hinna fullt utbildas, uppdragas först av frö sått i bänkar, eller lådor inomhus, och sedan såsom plantor utsättas på kalljord.

Andra åter sås av frö direkt på platsen där de äro avsedda att blomma. I detta fall företages sådden i uppdragna fåror tidigt om våren så snart jorden går att arbeta och blivit någorlunda varm.

Av de ettåriga blomväxter, varav frö utsås direkt på kalljord, anföres följande urval:

### Höga.

*Helianthus annuus*, Solros. För sina ovanligt stora, gula blommor allmänt bekant. Växten, som uppnår en ansenlig höjd, är mycket lämplig att plantera invid södersidan på bostadshuset eller annan varm skyddad plats.

*H. cucumerifolius* *Stella*. En till alla delar mindre solros än den förra. Gula blommor med brun mitt. Utomordentligt vacker och blomrik.

Utsättas solrosorna av plantor bliva de ännu större och rikblommigare än då frö lägges direkt på kalljord.

*Lavatera trimestris*, Poppelros. Värdefulla såsom avskurna till buketter och vaser. Purpurröda blommor.

*L. trimestris alba*. Vita blommor.

*Malope grandiflora*, Praktvalva. Storblommiga, höga ettåriga växter med purpurröda eller vita blommor.

Förträffliga grupp- och rabattväxter, eller såsom avskurna.

**Halvhöga.**

*Adonis aestivalis* och *A. autumnalis*, Gossen i det gröna. Skarlakansröda små blommor omgivna av ett prydligt bladverk, *Calendula officinalis*, Ringblomma. Allmänt kända och värderade gula blommor.

*Cynoglossum linifolium*, Vit Förgät-mig-ej.

*C. coelestinum*, Blå Förgät-mig-ej.

*Nigella damascena*, Jungfrin i det gröna. Ljusblå blommor och prydligt bladverk.

*Reseda odorata*, Reseda. Allmänt omtyckta välluktande blommor.

*Papaver*, Vallmo. Lysande blommor i ett stort antal färger.

**Lämpliga kantväxter.**

*Eschscholtzia californica*. Gula eller vita blommor. Rikblommande. Lämpliga som kant kring högre växter.

*Matthiola bicornis*, Gregisk lövkoja. Lilafärgade, små välluktande blommor.

*Nemophila insignis*, Prins Gustafs öga. Ljusblå blommor med vitt öga. Rikblommig, låg kantväxt.

**Evighetsblommor.**

Avskurna bibehålla de sig länge oförändrade. Äro därför värdefulla att ha i vaser o. dyl. vintertid.

Frö till dessa växter utsås tidigt om våren på en skyddad, solrik plats med god jordmån. Kunna även utsättas av plantor.

*Acroclinium roscum*. Finnes med enkla och dubbla rosenröda, samt även dubbla vita blommor.

*Ammobium alatum*. Små vita blommor.

*Helichrysum monstrosum*. I ett flertal färger.

*Rodanthe*. Små blommor i olika färger.

*Xeranthemum annuum*. Flera färger

## Ettåriga prydnadsgräs.

Av stort värde till buketter och vaser. Utsås direkt på kalljord. Varm och solrik växtplats fordras.

*Avena sterilis*, Jättehavre.

*Briza geniculata*, Darrgräs.

*Hordeum jubatum*, Ekorrkorn.

*Lagurus ovatus*, Harsvans.

## Växter, som utsätts av plantor i slutet av maj—början av juni.

*Antirrhinum majus grandiflorum*, Lejongap. Flera olika färger finnas. Utomordentligt vackra pyramidväxter. Dessa höga lejongap äro lämpligast till snitt, d. v. s. såsom avskurna till buketter och vaser.

*Aster chinensis*, Aster. Bland de ettåriga blomsterväxterna intaga dessa hedersplatsen. Ett stort antal olika färger finnas. Av höga sorter framhålles: *Amerikansk Buskaster*, senblommande, *Jätte komet Hohenzollern*.

*Chrysanthemum coronarium*. Med vita eller gula dubbla blommor.

*Nicotiana affinis*, Blomstertobak. Vita välluktande blommor.

*N. Sanderæ*. Carmosinfärgade blommor. Blomstertobaken äro vackra, rikblommande växter för grupper och rabatter.

*Phlox Drumondi grandiflora*, Flambloster. Lämpliga till snitt. Ett stort antal färger finnas.

*Scabiosa atropurpurea major*. Vackra, med långa skaff försedda blommor. Förträffliga till snitt.

### Halvhöga.

*Antirrhinum majus nanum*, Halvhöga lejongap. Lämpliga till grupper och rabatter. Flera färger.

*Aster chinensis*. Av halvhöga sorter nämnas: *Hög Victoria*, *Komet*, *Liliputt*, *Strutsfjäder*.

*Cheiranthus annus*, Lövkoja. För sin vällukt och blomsterrikedom allmänt omtyckta. *Engelsk sommar-lövkoja* och *Victoria Bukett-sommar-lövkoja* äro utmärkta till grupper och rabatter. *Storblommig Dresdener Sommarlövkoja* för snitt.

*Phlox Drumondi hortensifolia*. För grupper och rabatter. Stort antal olika färger finnas.

### Låga.

*Antirrhinum majus nanissimum*, Dvärgformigt lejongap. Lämpliga gruppväxter eller såsom infattning till högre lejongap-grupper. Flera färger.

*Aster chinensis*. Av låga sorter förordas: *Låg Victoria*, *Dvärg-Strutsfjäder* och *Triumf-Aster*. Till grupper, eller infattning kring sådana.

*Dianthus chinensis*, Kinesisk Nejlika. Rikblommande, i ett flertal färger. Lämpliga kantväxter.

*Lobelia Erinus*. Med små, vita eller blå blommor. Lämpliga kantväxter.

*Phlox Drumondi nana compacta*, Låg Flox. För gruppplanteringar utmärkt. Ej lämplig som kantväxt.

*Viola tricolor maxima*, Pensé. Förträffliga kantväxter. Finnes i ett stort antal olika färger.

### Ettåriga bladväxter.

För sitt ståtliga utseende och vackra bladverks skull, äro dessa vackra, planterade enstaka eller sammansatta i grupper. De fordra en fet jordmån och solrik växtplats. Uppdragas först av frö i bänkar och utsätts därefter såsom plantor på kalljord.

*Artimisia annua*, Malört. Grovbladig, hjd 2 m.

*A. gracilis*. Finbladig, hjd 1,5 m.

*Cannabis gigantea*, Jätte-Hampa. Uppnår en höjd till 3 m.

*Cardus Marianus*, Mariatistel. Bladen stora, fläckiga. Lämpligast som fristående, hjd 1 m.

*Kochia trichophylla*, Sommar-Cypress. Bland de vackraste ettåriga bladväxterna. Fristående, hjd 1 m.

*Lavatera arborea fol. var.* Med stora brokiga blad. I grupper eller fristående förträfflig, hjd 2 m.

*Nicotiana glauca*, Tobak. Blågröna stora blad, hjd 2—3 m.

*Ricinus Zanzibariensis*, Underträd. Med stora aralialiknande blad, hjd 2 m.

*Solanum laciniatum*. Med lancettformiga, mörkröda blad, hjd 1,5—2 m.

*S. marginatum*. Med stora avlänga, silvergråa blad, hjd 75 cm.

*Zea caragaua*, Jätte-Majs, hjd 2—3 m.

*Z. japonica fol. var.* Vitrandig, hjd 1,5 m.

*Z. gracillima variegata*. Vitrandiga blad, hjd 75 cm.

*Cineraria maritima*, Silverek. Med silverglänsande blad. En vacker kantväxt kring grupper och rabatter.

*Perilla nankinensis*. Till bladväxtgrupper allmänt använd kantväxt med purpuröda blad, hjd 40 cm.

*Pyrethrum parthenifolium*. Med gröngult bladverk. Som infattning kring blomstergrupper och rabatter är denna förträfflig. För att erhålla den jämn och vacker bör de framkommande blommorna ofta avnypas, så fort de börja visa sig.

## Ettåriga slingerväxter.

*Cucurbita pepo*, Prydnadspumpa. Snabbt växande, med egendomligt formade frukter. För beklädande av skräphögar eller dylika föremål som man önskar skyla, är denna slin-

gerväxt särdeles lämplig. Fordrar fet jord med soligt läge. Frökärnor av dessa kunna visserligen läggas direkt på växtplatsen, men utsatta av plantor på våren då man är säker för frost, hinna de dock att mera utvecklas innan hösten.

*Humulus japonicus fol. var.*, Ettårig Humle. Brokbladig. Utsås direkt på växtplatsen. Uppnår under sommaren en anseelig höjd.

*Impomoea purpurea*, Blomman för dagen. Utomordentligt vacker, snabbväxande slingerväxt i ett flertal olika färger. Sås direkt på kalljord.

*Lathyrus odoratus*, Luktärt. Allmänt kända, för sin väl-lukt omtyckta slingerväxter. Utsås direkt på kalljord. Fordrar bördig jord och ett varmt, soligt läge. De höga, stora blommiga måste risas. Dessa äro: *Eckfords-*, *Unoins-* och *Spencer-sorterna*.

*Lathyrus odoratus cupido*, Dvärgformiga luktärter. Dessa bliva endast 15—20 cm. höga.

*Phaseolus multiflorus*, Blomsterbönor. Vackra slingerväxter i olika färger. Bönorna läggas direkt på växtplatsen i slutet av maj eller början av juni. Fordrar näringsrik jord och solig växtplats.

*Tropæolum majus*, Högrankande Krasse. Snabbt uppväxande klängväxt. Sås på kalljord.

*T. pelegrinum*. Med små gula blommor och vackra flikiga blad. Sås på kalljord.

*T. lobbianum*, Halvhög Krasse. Med rankande växtsätt. Förträfflig i balkonglådor. Utsås direkt på växtplatsen.

*T. majus nanum*, Låg Krasse. Till infattningar eller balkonglådor. Sås på växtplatsen.

## Bifoder-växter.

För biodlare anföres här nedan ett urval utav ett- och fleråriga blomsterväxter, vilka mera än andra äro honungsrika och därför mycket eftersökta av bina.

*Arabis Albida*, Gäsört (flerårig). Tidigt om våren blommande, låg, såsom kantväxt synnerligen lämplig. Utsätts av plantor.

*Dracocephalum moldavica*, Drakhuvud (ettårig). Ljusblå eller vita blommor i juli—aug., hjd 40—50 cm. Sås direkt på kalljord.

*Hyssopus officinalis*, Isop (flerårig). Blå eller ljusröda blommor i juli—aug. Lämplig kantväxt. Utsättes av plantor.

*Helilotus coerulea*, Honungsklöver (ettårig). Sås direkt på kalljord, hjd 40—50 cm.

*Phacelia tanacetifolia*, Knippört (ettårig). Ljusblå blommor i juni—juli. Anses vara bland de allra honungsrikaste. Sås direkt på kalljord.

*Reseda odorata*, Reseda (ettårig). Allmänt bekant.

## Törnrosor.

Törnrosorna, eller som de ock kallas »rosor», kunna med fullt fog sägas vara trädgårdens vackraste prydnadsväxter. De äro ej heller så svårödlade såsom många föreställa sig. För att kunna fullt utvecklas och lämna en riklig blomsterskörd böra de givas en solrik växtplats. Jorden måste vara näringsrik och något lerhaltig med ett mera fuktigt än torrt läge.

Plantering av rosor företages *tidigt om våren* och då så djupt att förädlingsstället kommer under jorden. Beskäras på samma gång tämligen skarpt, så att 3 à 4 ögon kvarlämnas på varje kvist eller gren. Vattnas grundligt före



planteringen, och även sedermera under sommarens lopp, vid ihållande torka.

De förädlade rosorna måste, isynnerhet i mellersta och norra Sverige, för att skyddas mot vinter och köld, förses med betäckning.

Täckningsmaterialet får dock ej påläggas för tidigt om hösten.

I slutet av\* okt. eller förr, innan jorden fryser, makas jorden högt upp omkring de låga rosbuskarna. I gynnsamma lägen får detta utgöra hela täckningen. Sedan, då frosten börjat på allvar, påläggas granris. Mängden av detta är beroende av platsens läge, i kalla sådana får man ju pålägga mera, än vid gynnsamma.

Vid mycket kalla platser påföres närmast rosorna löv eller torvströ och ovanpå detta granris.

På våren, mars—april, börjar man så småningom låta på rosornas betäckning för att i slutet av april eller början av maj helt borttagas. Beskärning företages då efter samma grunder som vid planteringen förut är omnämnt.

Av de förädlade rosorna finnes lågväxande (buskformiga och sådana som äro uppdragna i stamform.

De sistnämnda äro både dyrare i inköp och kinkigare att i kallare lägen övervintra, varför de låga äro att förorda framför de höga, eller stamformiga

Av törnrosorna finnes ett stort antal varieteter och hybrider.

## Remontantrosor.

Förädlade rosor, låga och stamformiga, som fordra täckning under vintern. Värdefullaste av alla rosarter, med långvarig blomningstid. Ett urval lämnas här nedan:

*Baron Bonstetter*, sammetscarmosinröd, *Caroline Testout*, (Theahybrid) rösenröd, *Ficher & Holmes*, skarlakansröd, Frau

Karl, *Druschki*, snövit (mycket stora blommor), *General Japueminat*, lysande röd, *Gloire de Dijon*, (Thea) gul, *Kaiserin Augusta Victoria*, grönvit, *Ulrich Brunner*, körsbärsröd.

## Kalljords- eller rotäkta rosor.

Dessa äro vinterhårdiga och fordra således ingen täckning om hösten. Blomma blott en gång under sommaren.

*Rosa centifolia major*, rosafärgad dubbel.

*Rosa hybrida Madame Plantier*, vit dubbel.

*Rosa hybrida Coronation*, röd.

*Rosa lutea Persian Yellow*, gul.

## Prydnadsträd.

(Lövbärande.)

I den mindre trädgården, där området är begränsat, böra dessa ej planteras så att de för mycket inkräkta på de allmännyttigare odlade växternas område, och i mindre antal.

*Acer platanoides*, Vanlig lönn, och *A. platanoides Reitenbacki*, med blodröda blad. Går väl till även i torra lägen.

*Aesculus Hippocastanum*, Vanlig kastanj.

*Betula alba laciniata*, Flikbladig björk.

*Fagus sylvatica*, Vanlig bok, och *F. sylvatica atropurpurea*, Blodbok.

*Fraxinus excelsior*, Ask. Går väl till även i mycket fuktiga lägen.

*Populus alba argentea*, Silverpoppel. Utmärkt vacker med silvergråa blad.

*Prunus Padus*, Hägg.

*Prunus Piscardi*, Blodplommon. Med brunröda blad.

Ett vackert, mindre prydnadsträd för gynnsamma lägen.

*Quercus Robur*, Vanlig ek.

*Sorbus scandica*, Vanlig oxel. Med ätbara frukter och gråvita blad. Förträfflig som skyddsträd.

*Tilia vulgaris*, Vanlig lind. Bästa träd till alléer. Fordrar djup, bördig jord och fuktigt läge.

#### Pyramidformiga träd.

Dessa äro på grund av sitt växtsätt lämpliga att placera invid boningshuset, eller vid inkörsporten till trädgården.

*Populus pyramidalis*, Pyramid-poppel. Uppnår en anse-  
nlig höjd.

*Quercus Robur fastigiata*, Pyramid-ek.

*Ulmus montana exoniensis*, Pyramid-alm.

#### Häng- eller slokträd.

Passar på grund av sitt växtsätt att plantera på kyrkogårdar, men även såsom fristående i trädgården.

*Betula alba pendula*, Hängbjörk.

*Caragana arborescens pendula*, Hängcaragan. Ett vackert prydnadsträd för trädgården, med gula blommor. Lämplig på kyrkogårdar.

*Fraxinus excelsior pendula*, Hängask.

*Salix elegantissima*, Häng-pil. Bland de vackraste av alla häng- eller slokträd. Trives bäst i fuktigt läge.

### Barrväxter.

Ligger trädgården öppen mot norr, och området detta tillåter, är en skyddsplantering av den vanliga granen *Picea excelsa* att tillråda. I övrigt må ej av barrväxter planteras något större antal. De nedan upptagna äro bland de mera sällsynta och vackraste utav barrväxterna.

*Abies Nordmandia*, Silvergran.

*Picea pungens argentea*, Blågran.

*Pinus Cembra*, Brödtall.

*Taxus baccata*, Idgran. I gynnsamma lägen.  
*Cupressus Lawsoniana*, Cypress. För gynnsamma lägen.  
*Thuja occidentalis*, Vanlig thuja. Härdigare än cypressen.  
 De tre sistnämnda äro lämpliga på kyrkogårdar.

## Prydnadsbuskar.

Prydnadsbuskar kunna alltid få någon plats vid och omkring boningshuset, eller på annan lämplig plats i trädgården, där de med sina olika blommor och grönskande bladverk föra trevnaden med sig.

Bland det stora antal utav sorter som finnas, upptages endast sådana, som äro verkligt vackra och prydliga.

Av en del sorter finnes sådana, som hava ett buskformigt växtsätt, och de vilka äro stamformiga. Dessa senare planteras som fristående där lämplig plats finnes.

*Berberis vulgaris fol. atropurpureis*, Surtörne. Blodröda blad. Går mycket bra till även i torra lägen, hjd 1—3 m.

*Cytisus laburnum*, Guldragn. Vackert bladverk och stilfulla gula blommor i långa klasar, hjd 3—5 m. Finnes i både stam- och buskform.

*Corylus avellana*, Vanlig hassel. Har största värdet på grund av sina ätbara frukter (nötter).

*Daphne Mezereum*, Källarhalsbuske. Denna lilla prydnadsbuske blommor på bar kvist redan i april.

*Forsythia Fortunei*. Tidigt om våren blommande buske. Gula blommor. Stam- och buskform finnes, hjd 2—3 m.

*Hydrangea paniculata grandiflora*. En av de vackraste prydnadsbuskar som finnas. Blommar sent på hösten. Stam- och buskform. Fordrar god jord och skyddat läge.

*Lonicera tatarica splendens*, röda, *L. chrysantha*, gulvita, och *L. coerulea*, med gula blommor, äro vackra prydnadsbuskar, hjd 1—3 m.

*Mahonia aquifolia*. Ständigt gröna buskar med blåa bär i stora klasar. Låga.

*Philadelphus coronarius*, Vanlig jasmin. Välluktande, hjd 2—4 m.

*P. grandiflorus*. Svag vällukt.

*Potentilla fruticosa*. Låg buske med små gula blommor och vackert bladverk.

*P. dahurica*. Med vita blommor.

*Ribes alpinum*, Måbär. Med gröna flikiga blad.

*R. sanguineum*. Med blodröda blad. Dessa ha sitt största värde däri att de även uti mycket torra lägen gå mycket bra till.

*Spiræa*, Brudspira. Finnes i ett stort antal sorter, däribland följande äro mycket vackra:

*S. ariaefolia*, med vita blommor i vippform, *S. arguta*, vita blommor, *S. callosa*, röda blommor, *S. salicifolia paniculata*, ljusröda blommor.

*Sambucus nigra*, Vanlig fläder, Hyll. Snabbt uppväxande buske med ätbara frukter, som kunna användas i hushållet.

*S. nigra fol. luteis*. Med gulfläckiga blad.

*Symphoricarpus racemosus*, Snöbär. En sedan gammalt vid hemmen odlad buske med vita bär. På grund av sin förmåga att hastigt sprida sig genom rotskott bör den planteras på en plats där den ej blir besvärlig för andra växter. På torra lägen växer den även förträffligt.

*Syringa vulgaris*, Vanlig blå syrén.

*S. alba*, Vit syrén.

Av dessa vanliga syrénerna finnes även ett antal hybrider varav *Charles X*, lilafärgad, *Andenken an Ludvig Späth*, purpurröd, och *Maria Legraye*, vit, rekommenderas. Finnes i både stam- och buskform.

*Viburnum Opulus roseum*, Snöboll. En av de vackraste prydnadsbuskarna. Stam- och buskform finnes.

## Trädartade slingerväxter.

*Ampelopsis hederacea*, Vildvin. För beklädande av verandor och väggar synnerligen lämplig. Högväxande.

*Aristolochia Siphon*, Pipranka. Med stora hjärtformiga blad. Bland de bästa till beklädande av verandor, husväggar o. dyl. Växer kraftigt även uti skuggiga lägen.

Dessa två anförda äro mest använda för verandor och bostadshusets väggar. Planteras med 50 cm. avstånd mellan varje planta.

*Clematis vitalba*, Skogsreva, med blålila blommor, och *C. jackmanni*, med stora mörkblå blommor. För södra, och gynnsamma lägen i mellersta Sverige.

*Hedera Helix*, Murgröna. Vackra klängväxter för gynnsamma lägen.

*Lonicera Caprifolium* och *L. periclymenum* äro båda starkväxande och hårdiga klängväxter. Lämpliga till verandor och väggar.

*Rosa repens*, Kläng- eller slingerrosor. För gynnsamma lägen äro dessa utmärkt vackra genom sin blomsterrikedom. Finnes i flera färger däribland *Crimsom Rambler*, karmosinröda blommor i stora klasar, *Dorothy Perkins*, rosenröd, *Thalia*, vit.

## Krukväxtodling i boningsrum.

Vackra krukväxter höja trevnaden och äro på samma gång en prydnad för boningsrummet. Men för att bli en verklig sådan måste de väl vårdas. Vattningen är en stötesten för många blomsterodlare, och kan även oriktigt utförd åstadkomma skada.

Det viktigaste för vattning av krukväxter i boningsrum är: På sommaren och under växternas blomningstid böra

de erhålla rikligt med vatten. Undantag göres med sådana som visa ett sjukligt utseende, eller nyplanterade.

Under deras vilotid, som för de flesta infaller på vintern, vattnas de sparsamt. Bladväxterna får dock då givas litet mera än de egentliga blomsterväxterna.

Är en krukväxt torr och således i stort behov av vatten hörs det mycket tydligt om man med fingerknogen knackar på krukans övre kant. Ett ihåligt klingande ljud höres då. Är jorden i krukans fuktig höres ett ljud som om man knackade på en sten.

Alldeles uttorkade får man ej låta krukväxterna (sådana som äro friska) bliva. Detta gäller särskilt sommartid och under blomningen.

Varje år (i mars—april) måste krukväxterna, de som äro i behov därav, omplanteras. Detta undersöker man genom att slå dem ur krukorna. Palmer, Cactéer, Camelier m. fl. omplanteras dock ej varje år, men avtages den gamla jorden som är ovanpå så långt det går för rötterna och ny, frisk jord ditlägges i stället.

Nya, icke förut använda krukor, läggas i vatten innan de begagnas. Gamla krukor tvättas grundligt både in- och utvändigt.

Vid omplantering lägges alltid en krukskärva för hålet i krukans botten.

Jorden bör egentligen ej vara lika för alla krukväxter, emedan en del fordra mera grov och kraftig, andra åter lätt sandig sådan. För de flesta odlare ställer det sig svårt att erhålla olika jordblandningar för växterna.

Vanlig god jord, tagen från köksväxtlanden, uppblandad med skogsjord (ljungjord), grästorvsjord (söndersmulad förmultnad grästov), lövjord (ur gamla lövhögar) samt lera i olika mängder går an att använda. Sand tillsättes. Man bör ej finsälla jorden utom till sådana krukväxter, som i det

följande skall omnämnas. För att i jorden befintliga stenar och pinnar och dyl. skall avlägsnas kan man ju även sälla den genom ett *grovt såll* eller bortplocka dessa föremål.

Krukväxterna förökas genom frö, sticklingar, sidolökar och delning.

Sticklingar sättas fördelaktigast om våren (mars—april). Först i små krukor, då de blivit fullrotade omplanteras de uti större.

Frösädd till krukväxter är förenad med åtskilliga besvär, och sådana som förökas på detta sätt köpas lämpligare av någon trädgårdsmästare.

Till att befordra växtligheten och blomning hos krukväxterna gives dem »konstgödsel» i lämpliga mängder.



Fig. 27.

De växter som äro sjuka, nyss omplanterade eller äro under vilotid, må ej erhålla konstgödsel.

Bland de olika slag av konstgödsel för krukväxter som finnas rekommenderas »Plantagén Närings salt». Finnes hos fröhandlare.

Krukväxterna måste hållas väl rena från damm, samt skadliga insekter, som angripa dem. Bästa medlet mot detta, och till växternas trevnad i allmänhet, är att ofta tvätta deras bladverk mycket varsamt med ljumt såpvatten och därefter översprita dem med rent vatten.

För krukväxternas duschning med rent vatten (som åtminstone för palmer m. fl. är av oskattbart värde) företages uti boningsrum lämpligast med en s. k. »Blomster-refraicheur» (fig. 27).

Ett urval av krukväxter lämpliga för boningsrum lämnas här nedan.

Den jord som för varje krukväxtart är fördelaktigast anföres. Med kraftig jord förstås en sammanblandning av vanlig god trädgårdsjord, grästorvsjord (eller lerhaltig sådan) och sand.



Lätt jord. Skogsjord (ljungjord), lövjord, vanlig jord och sand.

I större trädgårdar samt hos en del frö- och grönsaks-handlare erhålles alltid lämplig jord för krukväxter.

*Abuliton insignis*, Blomsterlönn. Trädartad. Busk- eller stamformig, med lönnliknande ljusgröna blad och rosenröda blommor. Fordrar kraftig, rikt sandblandad jord. Förökas genom sticklingar.

*Agapantus umbellatus*, Flocklilja. Med blå blommor i stora flockar, sittande på långa stänglar. Vackert bladverk. Fordrar kraftig jord och mycket vatten under växttiden. Förökas genom delning.

*Aloe*. Allmänt i boningsrum odlad tjockbladig krukväxt. Flera sorter finnas. Till lindrande av brännsår är saften på denna växt mycket använd. Fordrar lätt sandblandad jord. Förökas genom sticklingar eller genom de rotskott som uppväxa.

*Aralia Sieboldi*, Pappersväxt. Förträfflig för boningsrum. Bladen flikiga och mycket stora. Trivs bäst på en skuggig plats. Fordrar kraftig, rikt sandblandad jord och mycket vatten under växttiden (sommaren). Förökas genom frö.

*Araucaria excelsa*, Krukgran. Vacker barrväxt för boningsrum. Skuggig växtplats. Skogsjord och lövjord rikt uppblandad med sand användes till omplanteringen. En sådan bör ej företagas varje år. Ej förr än de äro väl fullrotade, och obetydligt större krukor tagas då. Under växttiden mycket vatten. Förökas genom frö.

*Asparagus Sprengery*, Prydnadssparri. Vacker ampelväxt eller placerad på höga trädstubbar och pedistaler. Fordrar kraftig jord och mycket vatten under växttiden. Under vilotiden (vintern) vattnas den sparsamt. Förökas genom frö.

*Aspidistra elatior*. En av de bästa bladväxter för boningsrum som finnas. Skuggig plats är fördelaktigast. Fordrar kraftig jord och mycket vatten. Förökas genom delning.

*Aucuba japonica*, Bladväxt. Gröna blad med gula fläckar. Kraftig, rikt sandblandad jord. Vattnas sparsamt under vintern. Förökas genom sticklingar.

*Begonia*. Av dessa finnes ett stort antal olika sorter, varav följande äro lättodlade i boningsrum:

*B. Rex hybrida*, vackra blad-begonier. *B. metallica*, metallfärgade blad och ljusröda blommor. *B. manicata*, tjocka, runda, glänsande blad och vita eller ljusröda blommor. Dessa tre sorter trivas bäst invid ett ej för solstarkt fönster.

*B. veltoniensis*. Små ljusgröna blad och vita eller rosafärgade blommor. Solrik plats. Sandblandad lätt jord är för dessa Begonier den lämpligaste. Förökas genom sticklingar.

*Cactéer*, Kaktus. Finnes i ett stort antal olika sorter. Fordrar lätt, sandblandad, ej fet jord. Vattnas sparsamt under vintern. Trivas bäst uti en solrik plats. Förökas genom sticklingar.

*Calla aethiopica*, Kalla. En i boningsrum ofta odlad krukväxt med mörkgröna glänsande blad och utomordentligt vackra vita blommor på långa skaft. För att erhålla kraftiga blomrika exemplar förfar man på följande sätt:

Om våren slår man »Kallorna» ur krukorna och friplanterar dem på kalljord uti fet, lerhaltig jord med soligt läge. Under sommaren vattnas de rikligen. Upptages om hösten och inplanteras i stora krukor, varvid de små rotskott, som uppvuxit under sommarens lopp, sättes i särskilda små krukor, eller flera tillsammans i en större.

Jordblandningen bör bestå av lerhaltig grästorvsjord och vanlig jord.

Kallorna ställas på en ljus plats i rummet och vattnas till en början sparsamt, men ökas efter hand, för att sedermera hållas ständigt fuktiga. Förökas genom delning.

*Campanula*, Klockblomma. Av dessa finnes en del arter lämpliga som krukväxter för boningsrum.

*C. garganica*. Rikblommande ampelväxt med stjärnformiga blommor. *C. Mayi*. För amplar särdeles lämplig. Stora blå, klockliknande blommor. Fordra lätt, sandblandad jord, och en ljus växtplats. Vattnas sparsamt under vilotiden. Förökas genom sticklingar.

*Camelia japonica*. Med mörkgröna glänsande blad och vita eller ljusröda blommor. En krukväxt av första rang, men en smula kinkig. Ställes på en ljus plats i boningsrummet, men ej vid ett solrikt fönster. Överduschas ofta (ej under blomningen) med friskt vatten. Fordrar skogsjord och lövjord (finsållad). Omplanteras ej varje år. Mycket vatten under växttiden och blomningen. Förökas lättast genom frö.

*Chrysanthemum frutescens*. Rikblommande krukväxt med vackra, flikiga blad och vita, prästkragsliknande blommor. Fordrar kraftig, rikt sandblandad jord. Förökas genom sticklingar.

*Chrysanthemum indicum*, Novemberblomma. Allmänt kända och värderade. Ett stort antal olika sorter finnas. Fordrar kraftig jord och mycket vatten under växttiden. Förökas genom sticklingar.

*Clorophytum Stjärnbergianum*, Bladväxt. Gulrandiga, tjocka, smala blad. Från bladvinklarna utgå långa s. k. revor varpå små bladrossetter utväxa. Lämplig till amplar, trädstubbar eller pedistaler. Kraftig, rikt sandblandad jord och mycket vatten under växttiden. Förökas genom de bladrossetter som utväxa.

*Clivia miniata*, Lökväxt. Vackra, på långa stänglar sittande röda blommor. Stilfullt bladverk. Fordrar kraftig, rikt sandblandad jord och rikligt med vatten under blomningen. Förökas genom de sidolökar som utväxa.

*Curculigo recurvata*. Ståtlig, palmliknande bladväxt med refflade blad, vilka kunna uppnå en ansenlig längd. Ford-

rar rikligt sandblandad, kraftig jord. Mycket vatten under sommaren. Förökas genom frö.

*Dracæna*. Vackra bladväxter för boningsrum varibland *D. indivisa* är bland de stilfullaste. Fordrar kraftig jord. Vattnas sparsamt under vintern. Förökas genom frö.

*Ficus clastica*, Gummiträd. Allmänt i boningsrum förekommande bladväxt, med mörkgröna läderartade blad. Fordrar lätt jord. Förökas genom sticklingar.

*Fuchsia* Bloddroppe (Tärblomma). Omtyckta och mycket i boningsrum odlade växter. Finnes i en mångfald utav sorter. Följande rekommenderas:

*Lord Byron*, enkel, röd, *Vildemann*, dubbel, röd och vit, *Diamant*, dubbel, vit och röd. Till amplar, eller ställda på en pedistal eller hög trädstubbe äro *Marinka*, röda blommor och brunrött bladverk, samt *Diadem*, krämfärgad, utmärkta.

Då fuchsierna om hösten överblommat ställas de på en ej för varm, men frost- och fuktfri plats inom bostaden. Vattnas då sparsamt (under vilotiden).

Tidigt om våren tager man fram dem, behövliga sådana omplanteras, andra påläggas ny jord. Beskåras och ställas invid ett solrikt fönster. Då de börja blomma flyttas de till en mera skuggig plats.

Fordra kraftig, rikt sandblandad jord och mycket med vatten under växttiden. Förökas genom sticklingar.

*Fragaria indica*. Ampelväxt med röda blommor och smultronliknande frukter. Fordrar lätt, sandblandad jord. Förökas genom frö och sticklingar.

*Geranium anemonefolium*, Storknäbb. Med ljusgröna, flikiga blad och rosafärgade blommor. Fordrar kraftig, sandblandad jord. Förökas genom sticklingar.

*Hydrangea hortensis*, Hortensia. Förträffliga rumsväxter. Blommorna vita, himmelsblå eller rosenröda, äro samman-satta i bollliknande vippor. Fordrar kraftig jord och mycket vatten under växttiden. Förökas genom sticklingar.

*Impatiens*, Balsamin. Rikblommande rumsväxter med röda blommor. Fordrar lätt jord, solig växtplats och mycket vatten under blomningen. Förökas genom frö.

*Myrtus communus*, Myrten. Allmänt känd bladväxt. Fordrar skogsjord och lövjord (finsällad) med tillsats av litet vanlig jord. Omplanteras ej förr än den är väl fullrotad och då i obetydligt större krukor. Överduschas ofta med friskt vatten. Ställas ej i starkt solljus. Förökas genom sticklingar.

*Pelargonium*, Pelargon. Allmänt kända. Ett stort antal olika sorter finnas. Av de mest vanliga *P. zonale* (skarlakanspelargonier) rekommenderas:

*Albert Pottier*, mörkröd, dubbel, *Vulcan*, lysande röd, enkel, *Meteor*, skarlakansröd, enkel, *Rubin*, eldröd, dubbel, *Königer Olga von Cumberland*, rosa, enkel, *Duchesse de Cars*, vit, enkel, *Genetrix*, skär, dubbel.

*P. grandiflorum* eller de s. k. »engelska pelargonierna» storblommiga i flera sorter.

*P. peltatum*, Murgrönspelargonier. Med tjocka, murgrönslänkande blad. På grund av sitt hängande växtsätt äro gessa förträffliga att plantera i amplar eller i balkonglådor om sommaren. De kunna även placeras på pedistaler.

Pelargonierna fordra kraftig, rikt sandblandad jord, och en solig växtplats. Vattnas rikligen under sommaren, men mycket sparsamt under vintern. Förökas genom sticklingar.

*Palmer*. De för sitt ståtliga utseende allmänt omtyckta palmerna intaga säkerligen främsta platsen bland alla odlade bladväxter lämpliga för boningsrum.

Till dekoration äro de outhärliga. Fordra sammanblandad lerhaltig grästorvsjord, vanlig trädgårdsjord och skogsjord samt strid sand. Vid omplantering, som ej företages varje år, givas de obetydligt större krukor än förut använda. Som palmerna lätt bli angripna av sköldlöss m. fl.

skadeinsekter tvättas de med ljumt såpvatten allt som oftast. Duschas med friskt vatten minst ett par gånger i veckan, både vinter och sommar. Trivas bäst på en skuggig plats i rummet.

Vattnas under sommaren rikligen, på vintern sparsamare. De få dock ej då helt och hållet uttorka, undantagandes sjuka exemplar. Förökas genom frö.

Bland palmer för boningsrum förordas: *Chamarops excelsa*, *Latania borbonica* (Solfjäderspalm), *Kentia bellmoriana* o. *K. forsteriana*, *Phoenix canariensis*, *Corypha australis*.

*Primula obconica*. En i boningsrum omtyckt, nästan hela året om blommande krukväxt, i ett flertal olika färger. Fordrar lätt, näringsrik jord, och mycket vatten samt ljus men ej för solig växtplats. Förökas genom frö.

*Törnrosor*. Rikblommande krukosor äro en av de vackraste blomsterdekorationer som kan uppletas för boningsrum. Genom en smula skötsel och urval utav lämpliga sorter kan vem som helst förskaffa sig en sådan. Remontantrosor med sina färgrika, stora blommor, och de småblommiga näpna Polyantha-rosorna borde finna en plats hos varje blomsterälskare som har ett rumsfönster till förfogande.

För att ernå goda resultat vid rosodling i boningsrum måste först jorden vari de äro planterade vara näringsrik. En blandning av lerhaltig grästorvsjord, vanlig god trädgårdsjord, litet släckt kalk.

Vid inplantering av rosor i krukor, som måste företagas tidigt om våren, beskåras de så att 2 à 3 ögon kvarlämnas på varje gren eller kvist.

Lika fördelaktigt som att själv inplantera rosorna i krukorna, är att köpa krukexemplar av närmaste trädgårdshandel som säljer sådana. Man erhåller då rosorna beskurna och i lämplig jord.

I boningsrummet ställas rosexemplaren invid ett solrikt

fönster, vattnas rikligen, varjämte bladen ofta duschas med friskt vatten. Gödselvatten emellanåt befordrar växtligheten. Då blommorna börja framkomma flyttar man rosorna till ett ljust men ej så solstarkt fönster. Blomningen varar då längre och bladen kunna lätt »brännas» i för starkt solljus.

På hösten då bladen på rosorna börjar gulna och avfalla, ställas de på en fukt- och frostfri plats (garderob, källare eller dyl.). Platsen får ej vara varm så att rosorna börja vegitera (växa) för tidigt.

Under vilotiden vattnas de sparsamt, men helt och hållet utan vatten får ej rosorna vara.

Fram i febr.—mars tages rosorna fram. Först borttages den gamla jorden i krukorna, rätt djupt ned, och en blandning av lerhaltig grästorvsjord och gödsel (helst färsk kögödsel) eller i brist på detta, fet ej sållad jord, pålagges i den gamla jordens ställe. Jorden tillklämmas hårt, och fylles ej krukorna ända upp, utan ett tillräckligt vattenrum lämnas.

Därefter beskäras rosorna efter förut omnämnda regler, och ställas invid ett solljust fönster, vattnas och duschas rikligen.

Remontantrosor för krukor: *Kaiserin Augusta Victoria*, grönvit, *Magna Charta*, rosa, *Mad. Caroline Testout*, rosa, *D:r Andry*, mörkröd, *Mrs John Laing*, rosa, *Eugène Fürst*, mörkröd, *Frau Karl Druschki*, vit, *Ulrich Brunner*, körsbärsröd, *Gloire de Dijon*, gul.

*Polyantharosor*. Blommorna på dessa äro mycket små, sitta tillsammans i stora klasar. Mycket näpna. Rikblommande. *Mad. Norbert Levavasseur*, karmosinröd, *Frau Cécile Walter*, laxrosa.

*Saxifraga sarmentosa*. För amplar lämplig krukväxt. Blommorna äro små, sammansatta i långa blomspiror.

Från rotstocken utväxa långa smala revor, och vid dessas

ändar befinna sig små bladrosetter. Förökas genom dessa. Fordrar lätt jord.

*Solanum capsicastrum*, Trollbär. En för sina röda, vackra frukter intressant och prydlig krukväxt. Fordrar lätt jord, och mycket vatten under växttiden. Förökas genom frö och sticklingar.

---



### **Rättelse.**

Uppgiften å sid. 10 angående trädgårdskonsulenterna är delvis oriktig. Hushållningssällskapen betala numera i ifrågavarande fall trädgårdskonsulenternas järnvägsresor. Skjuts till och från närmaste järnvägsstation betalas dock av dem, som anlita deras hjälp.

---

## REGISTER.

Trädgårdens läge och jordmån .....	sid. 5
Jordarterna .....	» 6
Trädgårdsredskap m. m. ....	» 8
Anläggningsplan .....	» 9
Avdikning .....	» 10
Jordens bearbetning .....	» 13
Trädgårdsgångar .....	» 14
Jordförbättring .....	» 15
Kompostberedning .....	» 16
Gödsling .....	» 17
Trädgårdens inhägnad .....	» 20
Gräsmattor .....	» 22
Bersäer .....	» 24
Köksväxtodling .....	» 25
Fruktträd .....	» 39
Urval av fruktsorter .....	» 41
Planteringstid för fruktträd .....	» 46
Plantering .....	» 46
Etikettering .....	» 48
Beskrining .....	» 48
Fruktträdens vidare skötsel.....	» 51
Fruktträdens sjukdomar .....	» 52
Skadedjur .....	» 52
Parasitsvamparnas och skadeinsekternas be- kämpande .....	» 53
Frukstens skörd och förvaring .....	» 58

Bärbuskar.....	sid. 60
Jordgubbar ..	» 62
Fleråriga blomsterväxter.....	» 63
Lämpliga kantväxter .....	» 67
Fleråriga slingerväxter .....	» 68
Fleråriga blomsterlökväxter .....	» 68
Tvååriga blomsterväxter.....	» 70
Ettåriga blomsterväxter .....	» 71
Ettåriga prydnadsgräs .....	» 73
Växter, som utsätts av plantor i slutet av maj—bör- jan av juni .....	» 73
Ettåriga bladväxter.....	» 74
Ettåriga slingerväxter.....	» 75
Bifoder-växter .....	» 77
Törnrosor.....	» 77
Remontantrosor .....	» 78
Kalljords- eller rotäktä rosor .....	» 79
Prydnadsträd .....	» 79
Barrväxter.....	» 80
Prydnadsbuskar .....	» 81
Trädartade slingerväxter.....	» 83
Krukväxtodling i boningsrum .....	» 83





KARLSTAD 1916  
A-B. VÄRMLANDS LÄNS TIDNINGS BOKTRYCKERI.