



SAHLGRENSKA AKADEMIN

Institutionen för neurovetenskap och fysiologi
Sektionen för hälsa och rehabilitering
Enheten för logopedi

299

Gymnasielärares kunskap om och inställning till stamning – en kvantitativ enkätstudie

Secondary school teachers' knowledge about and attitude towards stuttering – a quantitative survey study

Anna Brattgård

Annika Trapp

Examensarbete i logopedi
30 högskolepoäng
Vårterminen 2017

Handledare
Tove Lagerberg

Gymnasielärares kunskap om och inställning till stamning i gymnasieskolan – en kvantitativ enkätstudie

Anna Brattgård

Annika Trapp

Sammanfattning: Studiens syfte var att undersöka gymnasielärares kunskap om och inställning till stamning samt lärarnas uppfattning om antalet elever som stammar. Etthundratvå gymnasielärare svarade på en enkät som handlade om stamning. Svaren jämfördes med inställningen bland 20 personer som stammar. Studiens resultat visar att lärare har bristande kunskap om stamning, i synnerhet rörande stamningens orsak. Studien visar att en viss samstämmighet i inställning fanns mellan gymnasielärarna och personer som stammar. En knapp majoritet av lärarna uppgav sig aldrig haft en elev som stammat. Studien pekar på att gymnasielärare kan vara omedvetna om att elever stammar och att en splittring finns inom lärargruppen gällande ifall läraren ska ta hänsyn till att en elev stammar vid planering. En slutsats blir därmed att gymnasielärares kunskap om stamning behöver stärkas.

Nyckelord: stamning, kunskap, inställning, lärare, gymnasieskolan

Secondary school teachers' knowledge about and attitude towards stuttering – a quantitative survey study

Abstract: The purpose of this study was to investigate the knowledge of and attitudes towards stuttering among upper secondary school teachers and obtain their estimation of the prevalence of stuttering among their students. Knowledge about and attitudes towards stuttering was compared between 102 teachers and 20 people who stutters. The result of the study shows that teachers have little knowledge about stuttering, in particular about the etiology of stuttering. The attitude toward stuttering among teachers is quite similar to the attitude held by people who stutter. A slight majority of the teachers stated that they have never had a student who stutters. The study implicates that teachers may be unaware of the fact that their students stutter, that there is opposing attitudes to whether a teacher should take into consideration that a student stutters when planning hence a conclusion is that teachers knowledge about stuttering needs to be improved.

Key words: stuttering, knowledge, attitude, teachers, upper secondary school

Att tala och kommunicera är ofta grunden för hur människor umgås i vardagen, genom tal och kommunikation etableras, utvecklas och bibehålls sociala nätverk mellan människor (Messenger, Onslow, Packman & Menzies, 2004). Tal och kommunikation kan påverkas av olika talstörningar och en av dessa är stamning, en heterogen och komplex talstörning som påverkar olika individer på olika sätt. Upplevelsen av den egna stamningen avgör om stamningen utgör ett hinder för personen eller inte (Caughter & Dunsmuir, 2016). Stamning definieras i WHO:s ICD 10 som “...återkommande repetitioner eller förlängningar av ljud, stavelser eller ord, eller av återkommande uppehåll eller pauser som avbryter den rytmiska talströmmen. Problemet bör klassificeras som störning bara när svårighetsgraden påverkar talfärdigheten...” (översättning av ICD 10, Socialstyrelsen, 2010, s. 208). De delar av stamningen som ICD 10 beskriver är det som hörs i talet. Detta samt medrörelser kan benämnas som *den yttre stamningen*. Stamningens andra del, *den inre stamningen*, består av eventuella problem som personen som stammar kan uppleva, exempelvis talrädsla, osäkerhet i sociala situationer och undvikande av ljud, ord eller situationer (Guitar, 2006; Yaruss, 2010). En studie av Messenger, Packman, Onslow, Menzies och O’Brian (2015) visar dock att skolbarn som stammar skattar oro inom nivåer som är inom det typiska spannet för åldersgruppen. Personer som stammar kan ibland förutse stamning i sitt tal (Guitar, 2006) och använda medvetna strategier för att inte visa upp stamning i talet. Detta kan dölja delar av stamningen eller göra stamningen helt dold för omgivningen (Alm, 2005).

Uppgifter om prevalens av stamning varierar i olika studier (Yairi & Ambrose, 2013). Flera senare studier beskriver stamningens prevalens som under 1%. En studie från Belgien av van Borsel, Moeyaert, Mostaert, Rosseel, Van Loo och Van Renterghem (2006) har låtit lärare uppskatta hur många elever som stammar, vilket gett prevalensen 0.55% för elevgruppen som helhet och en prevalens på 0.27% för elever i åldern 16-20 år. Man-kvinna ration sänktes med åldern och var 1,9:1 vid åldern 16-20 år. Craig, Hancock, Tran, Craig och Peters (2002) har ringt upp hushåll i Australien och frågat om någon i hushållet stammar. Detta gav prevalenssiffror på 0.72% i hela populationen och 0.52% i åldern 11-20 år. Man-kvinna ration var 4:1 under ungdomsåren. Boyle, Boulet, Schieve, Cohen, Blumberg, YearginAllsopp och Kogan (2011) har genom vårdnadshavares enkätsvar under en tioårsperiod fått in svar rörande barn i åldern 3-17 år i USA, vilket gav en prevalens för stamning på 1,6% och 1,15% bland ungdomar 11-17 år. Enligt Yairi och Ambrose (2013) bör det, gällande nämnda studier, tas i beaktande att information insamlad via andrahandskällor kan leda till underrapportering av prevalens.

Många forskare använder ett multifaktoriellt perspektiv för att beskriva stamning. Enligt detta perspektiv påverkas stamningen av flera faktorer som exempelvis språklig komplexitet, inlärningsförmåga och neurologiskt processande av talat språk (Packman, 2012). En hög andel personer som stammar uppger att de har släktingar som stammar. Detta samt att enäggstvillingar tenderar att ha högre konkordans gällande stamning än tvåäggstvillingar tyder på att stamning har en genetisk komponent. Vanligast är att stamning inträder i två- till fyraårsåldern, den ålder då stamning också har störst sannolikhet att upphöra, vilket den gör för majoriteten av barnen även utan behandling (Yairi & Ambrose, 2013). Att den yttre stamningen i talet tillfälligt kan minskas genom flytskapande situationer såsom exempelvis

körläsning, rolltagande och sång tyder på att stamning härstammar från påverkan på centrala nervsystemet på motorisk planeringsnivå snarare än påverkan på perifer nervnivå. Forskning pekar mot att stamning är orsakat av små avvikelser i neurologisk struktur och instabilitet eller avvikelse i neurologisk funktion i de basala ganglierna och dess kortikala målområden (Craig-McQuaide, Akram, Zrinzo, & Tripoliti, 2014). Stamning uppstår framförallt i interaktion och kommunikation med andra. Det är ovanligt att stamma när man till exempel talar för sig själv, vilket pekar på att samtalspartnern har en stor betydelse för när och i vilken grad stamning framträder (Guitar, 2006).

I Arnold och Li (2016) definieras *inställning* (eng. *attitude*) som en värderande respons gentemot ett beteende, ett ämne eller en grupp. Värderingen kan vara öppen eller dold och kan vara känslomässig, kognitiv eller beteendemässig. Antaganden (eng. *beliefs*) motsvarar den kognitiva komponenten av inställning. I en forskningsstudie av Arnold och Li (2016) påverkade personers antaganden beteendet mot personer som stammar. Studien visar att personer som känner någon som stammar och personer som känner till orsaken till stamning har en mer tillmötesgående inställning. Således skulle korrektion av felaktiga antaganden kunna leda till förbättrat bemötande gällande stamning.

För personer som stammar finns logopedisk behandling med olika inriktningar (Caughter & Dunsmuir, 2016; Packman, 2012). En nyckel i logopedisk behandling av stamning för att uppnå och bibehålla behandlingsresultat är att involvera och beakta omgivningsfaktorer som familj och skolmiljö. I uppbyggandet av ett barns motståndskraft mot negativa känslor och negativ inställning gentemot sitt eget tal är sociala nätverk i familjen och skolan fundamentala (Caughter & Dunsmuir, 2016). En del personer som stammar kan redan i barndomen utveckla en negativ inställning till sitt eget tal (Vanryckeghem, Brutten & Hernandez, 2005). Stamning kan för en del personer bidra till negativa sociala upplevelser under såväl yngre skolåldern (Lau, Beilby, Byrnes & Hennessey, 2012) som under tonåren (Erickson & Block, 2013). De negativa upplevelserna och konsekvenserna därav kan påverka livsval senare i livet så som till exempel högst uppnådda utbildning (O'Brian, Jones, Packman, Menzies & Onslow, 2011).

Inställning till stamning har undersökts med flera olika metoder i flera olika grupper så som studenter (Hulit & Wirtz, 1994), föräldrar till barn som stammar (Crowe & Cooper, 1977), arbetsgivare (Hurst & Cooper, 1983), logopedier (Cooper & Rustin, 1985; Boyle, 2014), barn i förskoleålder (Weidner, St. Louis, Burgess, & Lemasters, 2015) och inte minst bland lärare (Abrahams, Harty, St Louis, Thabane & Kathard, 2016; Dorsey & Guenther, 2000; Irani & Gabel, 2008; Pachigar, Stansfield & Goldbart, 2011; Ruscello, Lass, Schmitt & Pannbacker, 1994; Yeakle, & Cooper, 1986). *Public Opinion Survey of Human Attributes – Stuttering* (POSHA-S) skapades med en ansats att bli ett internationellt "standardinstrument" för att bedöma inställning till stamning. Instrumentet innehåller förutom demografiska frågor om respondenten, frågor om dennes kunskap om stamning samt påståenden om stamning och personer som stammar följt av en femgradig skala avseende i vilken grad en håller med. Instrumentet finns översatt till flera språk, är validerat och testat för reliabilitet (St Louis, 2012). Instrumentet är översatt och använt i en svensk studie av Nilsson & Wetterling (2013)

där de undersökte inställning till stamning bland infödda svenskar respektive immigranter med arabisk bakgrund. Ett annat instrument är *Teacher Attitudes Toward Stuttering (TATS) Inventory* som utvecklades för en studie av Crowe och Walton (1981). Syftet med TATS är att bedöma just lärares inställning till stamning. Instrumentet består av demografiska frågor om respondenten och 36 påståenden om stamning och elever som stammar till vilka respondenten får ange i vilken grad denne håller med på en femgradig skala. Instrumentet har förutom i originalstudien använts i ett par andra studier (Al Ghamedei & Logan, 2014; Hobbes, 2013; Terry, 2015). Ett mycket snarlikt men mindre instrument är *The Teachers' Perceptions of Stuttering Inventory (TPSI)* som utvecklades för en specifik studie av Yeakle & Cooper (1986).

Sedan ett par decennier tillbaka finns resultat som pekar mot att lärare har en överlag negativ inställning till stamning hos sina elever (Dorsey & Guenther, 2000; Ruscello et al., 1994; Yeakle, & Cooper, 1986) men under senare år en mer positiv inställning (Abrahams et al., 2016; Irani & Gabel, 2008; Pachigar et al., 2011). Dock finns studier som pekar mot att lärare har bristande kunskap (Abdalla & St Louis, 2014) och att elever stundvis upplever sig illa bemötta på grund av sin stamning (Hearne, Packman, Onslow & Quine, 2008; Palván, 2015). Vissa studier har visat positiva samband mellan kunskap om och inställning till stamning (Abdalla & St Louis, 2014; Axelsson & Nordlund, 2004; Crowe & Walton, 1981; Daniels, Panico, & Sudholt, 2011; Hobbs, 2013), andra har visat på att olika former av undervisning eller träning för lärare förändrar såväl kunskap som inställning i en mer positiv riktning (Hobbs, 2013; Yeakle & Cooper, 1986). Trots detta är träning och utbildning för lärare gällande stamning något som är sällsynt (Jenkins, 2010). Huruvida erfarenhet av elever som stammar ger märkbar effekt på kunskap och inställning tas upp i få studier och det finns motstridiga resultat om i vilken riktning det i så fall skulle påverka kunskap och inställning (Crowe & Walton, 1981; Irani & Gabel, 2008).

Få studier har gjorts om svenska lärares kunskap om och inställning till stamning. En magisteruppsats av Axelsson och Nordlund (2004) undersökte kunskap om och inställning till stamning bland 74 högstadielärare i Umeås kommun. De fick fram resultatet att lärarna som grupp hade en i stor utsträckning vad de benämner som *önskvärd inställning* (inställning som överensstämmer med den hos en referensgrupp av logopedier) till stamning men bristfälliga kunskaper samt att det fanns stora variationer mellan enskilda lärare. Några uppsatser finns som undersöker upplevelsen av lärares bemötande i skolan hos svenska elever som stammar. I en masteruppsats av Palván (2015) har 36 före detta elever 18-35 år svarat på en enkät om stamning i skolan, en majoritet av eleverna svarar att de *ofta* eller *ibland* hamnat i utanförskap på grund av sin stamning. Grey och Grönfors (2016) har i en magisteruppsats bland annat undersökt hur bemötande från lärare påverkat personer som stammar under skoltiden. Studien kom fram till att negativt bemötande kunde bidra till en kritisk självbild och begränsad delaktighet för eleven. Lärares bristande kunskap, dåligt bemötande, självkritik hos eleven och undvikande av talsituationer gjorde sammantaget skoltiden krävande. Studien kom även fram till att stöd från klasskamrater var viktigt.

Som tidigare nämnts har forskning bland svenska högstadielärare tytt på att det kan finnas brist på kunskap om stamning (Axelsson & Nordlund, 2004) samt att läraren har en viktig roll för ungdomar som stammar (Grey & Grönfors, 2016). Inga studier har gjorts avseende vilken kunskap om och inställning till stamning som finns bland svenska gymnasielärare. Inga studier har heller gjorts där lärares inställning till stamning i skolan jämförts med inställningen hos personer som stammar.

Föreliggande studie syftade till att beskriva gymnasielärares kunskap om och inställning till stamning samt hur stor lärares erfarenhet är av elever som stammar. Gymnasielärares kunskap om och inställning till stamning i skolan kommer även jämföras med inställningen hos personer som stammar.

Frågeställning

1. Vilken kunskap om och inställning till stamning har gymnasielärare?
2. Finns skillnader och/eller likheter mellan grupperna gymnasielärare och personer som stammar gällande kunskap om och inställning till stamning?
3. Hur många elever uppger gymnasielärare att de har och har haft som stammat?
4. Finns samband mellan erfarenhet av elev som stammat, kunskap om och inställning till stamning?
5. Önskar gymnasielärare samt personer som stammar att lärare skall få stöd när det gäller stamning?

Metod

Deltagare

Inklusionskriterier för gymnasielärargruppen var att arbeta i gymnasieskolan i en lärarroll. Lärarutbildning var inte ett inklusionskriterium då målsättningen var att undersöka så stor del som möjligt av den personal elever möter i en lärarroll. Mail skickades till rektorer på samtliga gymnasieskolor i Göteborgs kommun samt kranskommuner med inbjudan till lärarlaget att delta i studien. Vid uteblivet svar skickades ett påminnelsemail en vecka senare. Rektorerna på skolor i Göteborgs kommun ringdes upp vid uteblivet svar på det andra mailet. Gick det inte att få kontakt per telefon avslutades försöken. För att uppnå en hög svarsfrekvens rekryterades deltagarna på lärarmöte på respektive skola. På detta vis rekryterades 106 gymnasielärare till studien på tre gymnasieskolor. I lärargruppen föll fyra deltagare bort då de inte passade in i inklusionskriterierna för studien, det slutgiltiga antalet i lärargruppen blev 102 deltagare, se tabell 1.

Inklusionskriterier för jämförelsegruppen, personer som stammar, var att ha avslutat en gymnasieutbildning och under tidsperioden för gymnasieutbildningen ha stammat, denna grupp kommer vidare i arbetet benämnas som *gruppen personer som stammar*. Rekrytering till gruppen personer som stammar skedde under Stanningsförbundets årsmöte, via inbjudan som publicerades på Stanningsförbundets hemsida, på Stanningsförbundets facebookside samt i mailutskick till samtliga av stanningsförbundets lokalföreningar utom Gotlands, då ingen mailadress gick att finna. Det gjordes även ett brevutskick till 24 personer som under de tre senaste åren deltagit i Intensiv Stanningsterapi för vuxna i Sahlgrenskas regi. Brevutskicket administrerades av Logopedimottagningen på Sahlgrenskas Universitetssjukhus och godkännande till detta gavs av verksamhetschefen. Sammanlagt rekryterades 20 personer som stammar till jämförelsegruppen, se tabell 2. Inklusionskriterium för båda grupperna var att vara över 18 år.

Tabell 1.

Beskrivning av deltagarna i gymnasielärargruppen (N=102)

Ålder (n=93)	<u>18-19 år</u>	<u>20-29 år</u>	<u>30-39 år</u>	<u>40-49 år</u>	<u>50-59 år</u>	<u>60-69 år</u>
	5	5	18	16	33	16
Yrkesverksamma år (n=97)	<u>0-3 år</u>	<u>4-10 år</u>	<u>11-20 år</u>	<u>21 år eller fler</u>		
	15	15	31	36		
Skola (n=88)	<u>Svenska, språkintröduktion</u>		<u>Studieförberedande /Estetiskt</u>	<u>Yrkesförberedande</u>		
	24		38	26		
Läruutbildning (n=98)	<u>ja</u>	<u>nej</u>	<u>Inte fullständig</u>			
	85	7	6			

Tabell 2.

Beskrivning av deltagarna i gruppen personer som stammar

Ålder	20-29 år	30-39 år	40-49 år	50-59 år	60-69 år
(N=20)	6	9	2	2	1

Det fanns ett internt bortfall på vissa av frågorna i enkätundersökningen för lärarna som blev aningen större i enkätens senare del. Metoden att lärare fyllde i enkät på arbetstid möjliggjorde att svar kunde fås av i stort sett samtliga lärare i lärargruppen. Bortfallet i gruppen personer som stammar går inte att beräkna, då det är svårt att veta hur många som nåtts av vår inbjudan till enkätundersökning på stanningsförbundets hemsida samt via stanningsförbundets möten.

Material – Enkät

Som metod valdes en redan använd enkät för att kunna undersöka ett stort antal deltagare på relativt kort tid och få tillgång till jämförelsematerial (Ejlertsson, 2014). Enkäten har utarbetats av logopedstudenter vid Umeå universitet 2004 utifrån litteratur och under handledning av logoped och psykolog med kunskap och erfarenhet inom forskningsområdet. Lärare och logoped hade inför studien 2004 också fått lämna synpunkter på enkäten som beaktades.

I Axelsson och Nordlunds (2004) enkät bedöms kunskap och inställning utefter ett poängsystem som tagits fram med hjälp av enkätsvar från en *referensgrupp* av logopeder. Metoden med referensgrupp har tidigare använts i ett fåtal studier gällande stamning som använt instrumentet TATS (Crowe & Cooper, 1977; Crowe & Walton, 1981). Poängsystemet togs fram enligt följande: På kunskapsfrågorna gavs det svarsalternativ flest logopeder svarat ett poäng. Motsatt svarsalternativ, obesvarad fråga samt svarsalternativet *vet inte* gavs noll poäng. På inställningsfrågorna gavs det svarsalternativ som flest logopeder markerat tre poäng. Det svarsalternativ som näst flest logopeder markerat fick mellan två och tre poäng beroende på den proportionella svarsfördelningen enligt formeln: $P_i = 2 + P_n/P_f$, där P_i är inställningspoäng, P_n är andel logopeder som angett näst högsta frekvensen och P_f är andel logopeder som har angett svarsalternativet med högsta frekvensen. Svarsalternativen inom det motsatta blocket (*alltid/nästan alltid* motsatt till *nästan aldrig/aldrig*) där få eller inga logopeder angett sitt svar fick noll poäng. Likaså fick svarsalternativen *kan ej besvara* och *obesvarad fråga* noll poäng. Andelen poäng av det maximala antalet möjliga ger måttet *önskvärd inställning*. Således ger exempelvis 20 poäng av 54 möjliga 37% *önskvärd inställning*. Poängsystemet kommer att användas i den aktuella studien för att beskriva gymnasielärares kunskap om och inställning till stamning. För att komplettera perspektivet

med referensvärden från logopedier inkluderas i den aktuella studien även gruppen personer som stammar som kommer att användas som jämförelsegrupp.

Enkäten omformades till en webbversion med verktyget *Webropol* och innehöll tre delar. En del med kunskapsfrågor, en del med frågor som specifikt rörde inställning till stamning i skolan och en del med bakgrundsfrågor. Kunskapsfrågorna besvarades med *ja*, *nej* eller *vet inte*. Inställningsfrågorna besvarades med *alltid*, *nästan alltid*, *nästan aldrig*, *aldrig* eller *kan ej besvara*. Vissa språkliga formuleringar har ändrats av författarna till studien, *han* har ändrats till *hen*, och *stammande elev* har ändrats till *elev som stammar*. I den aktuella studien har ett antal frågor lagts till i enkäten rörande bland annat antal elever läraren haft som stammat, önskan om stöd samt möjlighet att lämna övriga kommentarer. Gymnasielärarna och gruppen personer som stammar fick identiska enkäter med undantaget att gruppen personer som stammar fick en version utan de bakgrundsfrågor som berör arbete i gymnasieskolan.

Tillvägagångssätt

Insamling av enkätsvar från gymnasielärare ägde rum på respektive skola, under ett lärarmöte. Datainsamlingen bland gymnasielärare skedde under en vecka. Lärargruppen instruerades i hur de i sina telefoner/datorer/surfplattor kom fram till webbenkäten. Deltagarna informerades vidare om studiens övergripande syfte, att de när som helst kunde avbryta sitt deltagande i studien samt gavs tillfälle till att ge informerat samtycke på enkätens första sida. Enkäten gavs ut i webbformat men i 61 fall användes pappersform när inget annat var möjligt. I de fallen fördes svaren in i *Webropol* manuellt av författarna vid ett senare tillfälle. Att svara på enkäten tog deltagarna cirka 20 minuter. Efter att enkäterna lämnats in gav författarna en kort information om cirka 15 minuter om stamningens etiologi, hur stamning kan te sig, om eventuella konsekvenser för individen som stammar samt om anpassningar som vid behov kan ske i en klass när en elev stammar. Insamling av enkätsvar från jämförelsegruppen, personer som stammar, skedde genom att de rekryterade svarade via *Webropol*.

Etiska aspekter

Ingen av deltagarna var under 18 år. Deltagarna i studien gavs information om att de när som helst kunde avbryta studien utan att ange varför samt att deras svar var anonyma, inga personuppgifter togs upp. Studien bedömdes inte medföra risk eller skada för deltagarna. Sista sidan i enkäten till gruppen personer som stammar byggdes ut för att förklara att vissa enkätfrågor ställdes i syfte att undersöka om missförstånd om stamning fanns kvar i lärarkåren. Information om stamning gavs ut till gymnasielärarna för att de missförstånd enkäten undersökte inte skulle bestå samt för att informera om stamning i skolan generellt. Kontaktuppgifter till studieförfattarna samt till handledare gavs ut för att möjlighet till

kommentarer och kontakt skulle finnas. I och med dessa hänsynstaganden gjordes bedömningen att etiskt godkännande inte behövdes för den aktuella studien.

Statistisk analys

Gymnasielärarnas enkätsvar analyserades först i syfte att beskriva gymnasielärarnas kunskap och inställning, sedan skedde en jämförelse av gymnasielärarnas svar med svaren från personer som stammar. För den statistiska analysen användes statistikprogrammet International Business Machines (IBM) Statistical Package for the Social Sciences Statistics version 24 (SPSS). För bearbetning och analys av insamlad data användes deskriptiv och inferentiell statistik. Studiens data var på kvot-, ordinal- och nominalskalenivå. Den data som var på kvotskalenivå var inte normalfördelad och därför användes uteslutande ickeparametriska test. Deskriptiv data användes vid beskrivningen av medel- och medianvärden, standardavvikelse och frekvensfördelning. För att beräkna frekvensskillnader mellan grupperna användes chi-två. På inställningsdelen analyserades skillnader i svarsmönster mellan grupperna med chi-två i en 2x5 tabell för varje fråga. I varje cell beräknades även korrigerade standardiserade residualer (R) för att identifiera *major contributors* som bidrar till signifikanta resultat (cut off: $R \pm 1,96$). För att beräkna skillnader i kunskaps- och inställningspoäng mellan grupperna användes Mann Whitney U. För att beräkna korrelation mellan kunskap och inställning användes Spearmans korrelationskoefficient. För att avgöra korrelationernas styrka användes gränsvärden från Cohen (1988) där $r=0-0,30$ står för svag korrelation, $r=0,30-0,50$ står för medelstark korrelation samt $r=0,50-1,00$ står för stark korrelation. Signifikansnivån för alla statistiska analyser sattes till $p < 0,05$.

Resultat

Gymnasielärares kunskap om och inställning till stamning

Kunskap hos gymnasielärarna gällande stamning varierade med frågornas område. Lärarnas medel på hela kunskapsdelen var 7 korrekta svar av 17 möjliga. Gymnasielärarna svarade *vet ej* på i genomsnitt hälften av frågorna. De kunskapsfrågor som nådde lägst resultat (fråga nummer 22, 28 och 29) i gymnasielärargruppen rörde stamningens orsaker. Däremot angavs korrekt svar oftare på fråga 32, *Kan stamning utvecklas genom att ett barn tillbringar mycket tid med någon som stammar?* Störst kunskap visade lärarna när det gällde huruvida stamning kan variera i svårighetsgrad över tid respektive beroende på situation (fråga nummer 20, 34 och 35). Ett undantag från detta var dock fråga 33, *Är det troligt att ungdomar som stammar, kommer att fortsätta stamma i vuxen ålder?* där lärarna var osäkra. Se tabell 3.

Tabell 3.

Samtliga av enkätens frågor om kunskap, svar från gymnasielärargruppen (L) och gruppen personer som stammar (GPS). Korrekt svarsalternativ i fet stil.

		Ja	Nej	Vet ej
20. Varierar stamning i svårighetsgrad?	L n=101	76,2%	1%	22,8
	GPS N=20	100%		
21. Kan en elev ha stamningsproblem, dvs se sig själv som en person som stammar fast läraren aldrig hör stamning i elevens tal?	L n=101	59,4%	1%	39,6%
	GPS N=20	100%		
22. Är det troligt att stamning har psykiskt ursprung?	L n=101	26,7%	8,9%	64,4%
	GPS N=20	30%	40%	30%
23. Kan personer som stammar på förhand känna att de kommer att stamma på ett ord?	L N=102	44,1%	2,9%	52,9%
	GPS N=20	95%		5%
24a. Är stamning vanligare hos flickor?	L N=102	1%	17,6%	81,4%
	GPS N=20		95%	5%
24b. Är stamning lika vanligt hos alla kön?*	L N=102	8,8%	8,8%	82,4%
	GPS N=20	9%	20,5%	70,5%
25. Är det enbart det som hörs i talet som ingår i stamning?	L N=102	4,9%	32,4%	62,7%
	GPS N=20		95%	5%
26. Har de flesta vuxna som stammar stammat sedan tidig barndom?	L N=102	36,3%	4,9%	58,8%
	GPS N=20	65%	10%	25%

27. Finns det olika behandlingsalternativ att tillgå för personer som stammar?	L N=102	43,1%	1%	55,9%
	GPS N=20	95%		5%
28. Är det vanligt att skrämmande upplevelser eller förändringar i barnets miljö utlöser stamning?	L N=102	23,5%	9,8%	66,7%
	GPS N=20	20%	45%	35%
29. Kan stamning orsakas av ogynnsamma andningsmönster?	L N=102	14,7%	2,9%	82,4%
	GPS N=20	25%	35%	40%
30. Kan en person som stammar ha olika knep som t ex att stampa med foten för att försöka hjälpa sig själv med talet?	L N=102	45,1%	2%	52,9%
	GPS N=20	95%		5%
31. Beror stamning på problem med att hitta rätt ord?	L N=102	3,9%	47,1%	49%
	GPS N=20		95%	5%
32. Kan stamning utvecklas genom att ett barn tillbringar mycket tid med någon som stammar?	L n=98	3,1%	46,9%	50%
	GPS N=20		85%	15%
33. Är det troligt att ungdomar som stammar, kommer att fortsätta stamma i vuxen ålder?	L n=98	19,4%	24,5%	56,1%
	GPS N=20	75%	20%	5%
34. Kan en person som stammar ha perioder då han/hon nästan inte stammar alls?	L n=97	62,9%	1%	36,1%
	GPS N=20	95%	5%	
35. Kan stamning variera utifrån vilken situation en elev befinner sig i?	L n=98	76,5%	1%	22,4%
	GPS N=20	100%		
	L n=98	4,1%	68,4%	27,6%

36. Stammar en elev för att han/hon har bristande språklig förmåga?	GPS N=20	100%
---	-------------	------

**Fråga 24b är inte analyserad i denna studie för att möjliggöra jämförelser med Axelsson och Nordlunds studie från 2004 om högstadielärare.*

*Inställningen till stamning hos gymnasielärargruppen enligt logopeders referensvärden (Axelsson & Nordlund, 2004) var 59% önskvärd inställning, motsvarande medelvärdet 32 poäng av 54 möjliga. Högst poäng fick gruppen på fråga 7, *Bör en elev dölja att hen stammar?*, och 9, *Kan man förvänta sig att elever som stammar presterar lika bra kunskapsmässigt som icke-stammande elever?*. Lägst poäng fick gruppen på fråga 14, *Bör lärare uppmana elever som stammar att prata långsamt?*, och 15, *Är det rimligt att behandla elever som stammar på olika sätt beroende på vad de själva önskar?*, se tabell 4. Gruppen var överlag samstämmig i hur de besvarat frågorna men några individer gav enstaka svar som stack ut från mängden på flera av frågorna. En fråga som tydligt splittrade lärargruppen var fråga 17, *Bör en lärare ta hänsyn i sin planering till att en elev stammar?*, alla svarsalternativ på skalan *aldrig* till *alltid* hade en svarsfrekvens mellan 15% och 25%, med *alltid* som vanligast svar. Se tabell 4.*

Tabell 4.

Samtliga av enkätens frågor om inställning, svar från gymnasielärargruppen(L) och gruppen personer som stammar (GPS) samt poängsättning för gymnasielärargruppen (p) enligt referensgrupp av logopeder från Axelsson och Nordlund (2004).

		Alltid	Nästan alltid	Nästan aldrig	Aldrig	Kan ej besvara
1. Kan en elev som stammar delta i skolans aktiviteter på samma villkor som alla andra elever?	L N=102	28,8%	50%	5,8%		12,5%
	GPS N=20	15%	60%	25%		
	P	2,29	3			
2. Bör lärare avråda elever som stammar som vill studera vidare inom yrken som kräver mycket tal?	L n=100	2%	5%	20%	45%	28%
	GPS N=20		15%	85%		
	P			2	3	
3. Är elever som stammar hjälpta av att få kunskap om stamning?	L n=100	56%	16%	2%		26%
	GPS N=20	65%	20%		10%	5%
	P	3	2,25			

4. Bör läraren avsluta ord som eleven fastnat på?	L N=102	1%	3,9%	25,5%	42,2%	27,5%
	GPS N=20	5%		35%	60%	
	P			2,33	3	
5. Bör elever som stammar delta i muntlig redovisning?	L n=101	32,7%	36,6%	7,9%	1%	21,8%
	GPS N=20	30%	55%	10%		5%
	P	2,6	3			
6. Förbättras situationen för en elev som stammar om man talar öppet om stamning i klassen?	L n=101	36,6%	27,7%	6,9%	28,7%	
	GPS N=20	25%	55%	5%	15%	
	P	2,6	3			
7. Bör en elev dölja att hen stammar?	L n=99		1%	11,1%	78,8%	9,1%
	GPS N=20	5%		15%	75%	5%
	P			2,14	3	
8. Är stamning ett sätt för elever att få uppmärksamhet?	L n=99			9,1%	72,7%	18,2%
	GPS N=20	5%		20%	70%	5%
	P			2,43	3	
9. Kan man förvänta sig att elever som stammar presterar lika bra kunskapsmässigt som ickestammande elever?	L n=101	79,2%	15,8%		1%	4%
	GPS N=20	85%	15%			
	P	3	2,29			
10. Bör läraren uppmuntra en elev som stammar att tala i alla situationer?	L n=100	38%	27%	7%	2%	26%
	GPS N=20	40%	50%	10%		
	P	3	2,13			
11. Är det möjligt för en person som stammar att ha ett arbete som kräver mycket kundkontakt?	L n=101	22,8%	39,6%	7,9%	1%	28,7%
	GPS N=20	60%	40%			

	P	3	2,14			
12. Ska en lärare direkt låta frågan gå vidare till någon annan, om en elev som stammar fastnar på ett ord när hen ska svara?	L n=100	2%	2%	27%	60%	9%
	GPS N=20			20%	75%	5%
	P			2	3	
13. Bör läraren ta hänsyn till att en elev stammar vid bedömning och betygsättning?	L n=101	14,9%	12,9%	18,8%	32,7%	20,8%
	GPS N=20	40%	10%	30%	20%	
	P	2,4	3			
14. Bör lärare uppmana elever som stammar att prata långsamt?	L n=100	3%	9%	9%	21%	58%
	GPS N=20	5%	20%	15%	60%	
	P			2	3	
15. Är det rimligt att behandla elever som stammar på olika sätt beroende på vad de själva önskar?	L n=99	24,2%	33,3%	11,1%	9,1%	22,2%
	GPS N=20	55%	20%	15%	5%	5%
	P	3	2			
16. Bör elever som stammar avrådas från att söka gymnasieprogram som är inriktade på journalistik och media?	L n=101		2%	13,9%	62,4%	21,8%
	GPS N=20			10%	90%	
	P			2	3	
17. Bör en lärare i sin planering ta hänsyn till att en elev stammar?	L n=101	24,8%	22,8%	21,8%	14,9%	15,8%
	GPS N=20	45%	30%	20%	5%	
	P	3	2,8			
18. Kan läraren påverka en elevs inställning till den egna stämningen?	L N=102	27,5%	36,3%	4,9%	2%	29,34%
	GPS N=20	50%	40%		10%	
	P	3	2,5			
	L n=100	65%	20%	3%	3%	9%

19. Är det lämpligt att lärare frågar en elev som stammar hur denne vill bemötas och behandlas?	GPS	85%	15%
	N=20		
	P	3	2

Spearman's korrelationskoefficient visade inte på signifikans och korrelationen var svag och pekar därmed åt att samband inte fanns mellan gymnasielärarnas kunskap och inställning ($r_s = ,192$ (102), $p = ,053$).

Gymnasielärares kunskap om och inställning till stamning jämfört med gruppen, personer som stammar

Kunskapen om stamning i de olika grupperna visade på stora skillnader mellan grupperna. Gymnasielärarna i den aktuella studien hade i medel 7 rätt svar på de 17 kunskapsfrågorna ($Md = 7,5$, $M = 6,8$, $s = 3,8$), ett resultat som skilde sig signifikant ($U = 80,5$, $p < 0,001$, ($z = -6,5$)) mot gruppen personer som stammar som i medel hade 14 rätt ($Md = 14,5$, $M = 14,1$, $s = 2,0$). Båda grupper fick lägst poäng på fråga 22, *Är det troligt att stamning har psykiskt ursprung?*. En majoritet (64,4%) av gymnasielärarna svarade *vet ej*, 26,7% svarade *ja* och 8,9% svarade *nej*. Gruppen personer som stammar svarade *vet ej* i betydligt mindre utsträckning (30%), 30% svarade *ja* men vanligast (40%) var att svara det rätta svaret *nej*, att stamning inte har psykiskt ursprung.

Gällande inställning till stamning fanns en viss samstämmighet mellan gymnasielärargruppen och gruppen personer som stammar då grupperna på de flesta av enkätens frågor hade samma alternativ som mest frekventa svar. Av de frågor där gruppernas svar skiljde sig åt signifikant hade grupperna på fyra frågor valt olika svarsalternativ som vanligaste alternativ. På frågan *Är det möjligt för en person som stammar att ha ett arbete som kräver mycket kundkontakt?* svarade lärargruppen oftast *nästan alltid* medan gruppen personer som stammar svarade *alltid*, $\chi^2(4, n=121) = 15,5$, $p = ,04$ (major contributors: frekvens för att svara *alltid* och frekvens för att svara *kan ej besvara*). På frågan *Bör läraren ta hänsyn till att en elev stammar vid bedömning och betygsättning?* har lärargruppen oftast svarat *aldrig* medan gruppen personer som stammar oftast svarat *alltid*, en femtedel av lärarna svarade *kan ej besvara*, $\chi^2(4, n=121) = 11,7$, $p = ,02$ (major contributors: frekvens för att svara *alltid* och frekvens för att svara *kan ej besvara*). Gruppen personer som stammar har oftast svarat *aldrig* på frågan *Bör lärare uppmana elever som stammar att prata långsamt?*, medan lärargruppen oftast svarat *kan ej besvara* följt av *aldrig*, $\chi^2(4, n=120) = 23,5$, $p < ,001$ (major contributors: frekvens för att svara *aldrig* och frekvens för att svara *kan ej besvara*). På frågan *Kan läraren påverka en elevs inställning till den egna stamningen?* svarade lärarna oftast *nästan alltid* och gruppen personer som stammar svarade oftast *alltid*, $\chi^2(4, N=122) = 13$, $p = ,012$ (major contributors: frekvens för att svara *alltid* och frekvens för att svara *kan ej besvara*). Se tabell 5.

Tabell 5.

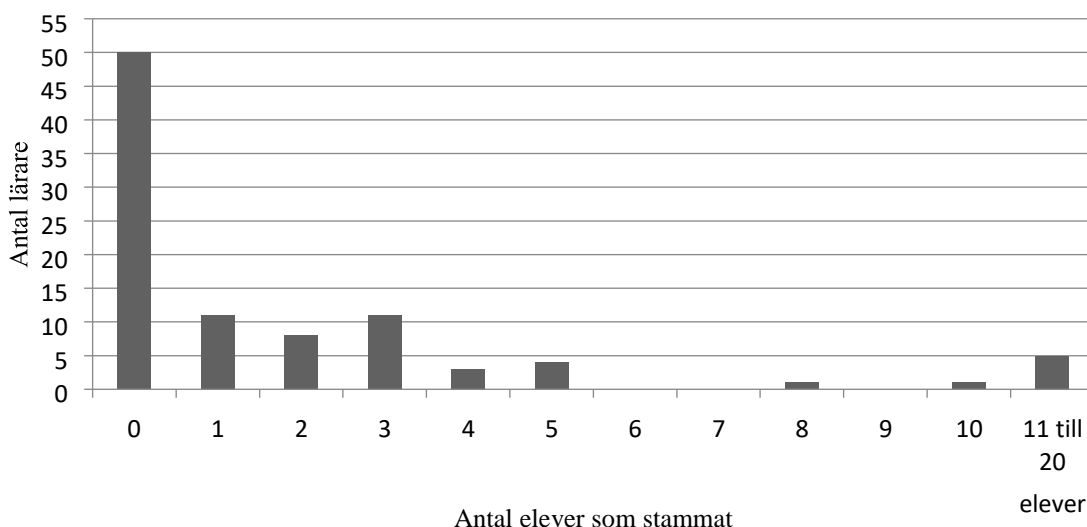
De frågor där gymnasielärargruppens (L) och gruppen personer som stammar (GPS) svar skiljde sig åt, där de valt olika svarsalternativ som vanligaste alternativ. Major contributors är inringade.

		Alltid	Nästan alltid	Nästan aldrig	Aldrig	Kan ej besvara
11. Är det möjligt för en person som stammar att ha ett arbete som kräver mycket kundkontakt	L n=101	23%	40%	8%	1%	29%
	GPS N=20	60%	40%			
13. Bör läraren ta hänsyn till att en elev stammar vid bedömning och betygsättning?	L n=101	15%	13%	19%	33%	21%
	GPS N=20	40%	10%	30%	20%	
14. Bör lärare uppmana elever som stammar att prata långsamt?	L n=100	3%	9%	9%	21%	58%
	GPS N=20	5%	20%	15%	60%	
18. Kan läraren påverka en elevs inställning till den egna stämningen?	L N=102	28%	36%	5%	2%	29%
	GPS N=20	50%	40%		10%	

Major contributors markerade i rutor, $R > \pm 1$, 96.

Antal gymnasieelever som stammar, enligt gymnasielärare

På frågan *Om du haft elever som stammat, hur många?* uppskattade en knapp majoritet, 53%, av gymnasielärarna ($n=94$) att de aldrig haft en elev som stammat under sina yrkesverksamma år. En mindre andel lärare (12%) uppgav sig haft en respektive tre elever som stammat. Enstaka lärare uppgav sig haft fler än tre elever som stammat, se figur 1.



Figur 1. Antal elever som stammar lärare uppskattar att de haft under sina yrkesverksamma år

Tio gymnasielärare besvarade inte frågan. I enkäten frågades läraren vidare om könet på eleverna de haft som stammat. Svaren från lärarna var på en ordinalskalenivå och gav en man-kvinna ratio på 7:1 - 8:1, samt ett svar att en elev varit av annat kön. Chi-två visade att skillnad i antal elever som stammat som lärarna uppgav sig ha haft inte berodde på skillnad i antal yrkesverksamma år, $\chi^2(24, n=90) = 23,38, p = ,5$. Kunskap om stamning hade inget samband med hur många studenter man uppgav sig ha haft som stammat, $\chi^2(24, n=94) = 19,26, p = ,74$. Det samma gällde inställning till stamning, $\chi^2(24, n=94) = 31,83, p = ,13$. Vid de två sistnämnda beräkningarna delades lärargruppen in i fyra lika stora grupper baserat på poäng.

Av gymnasielärarna ($n=92$) svarade 9% att de i dagsläget hade en elev som stammar, de övriga som besvarade frågan uppgav att de inte hade någon elev i dagsläget som stammar.

Stöd till lärare angående elever som stammar

I enkäten frågades lärarna *Önskar du stöd gällande elever som stammar?* 40% av lärarna svarade *vet inte*, 30% svarade *nej* och 29% svarade *ja*. Gruppen personer som stammar fick frågan *Önskar du att lärare får stöd gällande elever som stammar?*, 90% svarade *ja* och 10% svarade *vet ej*.

Diskussion

Studiens resultat visar att gymnasielärargruppen hade markant lägre kunskap om stamning än gruppen personer som stammar. Lärargruppen hade bristande kunskap om stamning

framförallt avseende stamningens orsak och mest kunskap gällande att stamning kan variera över tid och situation. Gällande inställning gav jämförelse mellan grupperna fråga för fråga överlag liknande svar i de båda grupperna. Gymnasielärargruppen angav *kan ej besvara* i betydligt större utsträckning än gruppen personer som stammar. En knapp majoritet av gymnasielärarna angav att de aldrig haft en elev som stammat. I gruppen vuxna som stammar önskade nästan samtliga att lärare fick stöd gällande elever som stammar medan lärargruppens svar var jämt fördelade mellan *nej* och *ja*.

Gymnasielärarnas kunskap om stamning var begränsad, vilket gymnasielärarna i stort var medvetna om eftersom de i genomsnitt svarade *vet ej* på hälften av frågorna. Gymnasielärarna visade på relativt goda kunskaper gällande att stamning varierar över tid och situation, vilket får tolkas som positivt då detta tyder på att det hos gymnasielärare finns en kunskap om hur stamning ter sig vilket ger en viss grund för gott bemötande. Gymnasielärargruppen visade på lägst kunskaper när det gällde orsaken till stamning.

Liknande resultat återfanns både av Yeakle och Cooper (1986) och Axelsson och Nordlund (2004). De senare undersökte högstadielärares kunskap om och inställning till stamning med samma enkät som i den aktuella studien. Jämfört med högstadielärargruppen i studien av Axelsson och Nordlund (2004) ($M = 8,3$, $s = 3,6$) fick gymnasielärargruppen i den aktuella studien ett signifikant lägre resultat på kunskapsfrågorna ($U = 3037,5$, $z = -2,2$, $p = ,03$). Det är bekymmersamt att det hos gymnasielärare fortfarande lever kvar en föreställning om att stamningens orsak skulle vara psykisk och att en osäkerhet finns kring ifall stamning utlöses av exempelvis trauma. Detta kan leda till missförstånd, felaktiga antaganden samt felaktigt bemötande (Boyle, 2009). Även hos gruppen personer som stammar rådde en viss tveksamhet om stamningens orsak. Det vanligaste svaret inom gruppen var att stamning inte har psykiskt ursprung men många svarade även att stamning har psykiskt ursprung eller *vet ej*. Här kan frågan lyftas om det rör sig om okunskap om begreppet *psykisk* eller om faktiska uppfattningar. Gruppen personer som stammar har, föga förvånande, i stort mycket goda kunskaper om stamning. I studien tillfrågades vuxna som stammar som hade avslutat gymnasiet. Det skulle kunna vara så att även gymnasieelever som stammar har goda kunskaper om stamning. Således är eleven själv den bästa tillgången för läraren när det kommer till att göra individuella anpassningar i lektionsutformningen (Adriaensens & Struyf, 2016) och kan även vara en källa till kunskap om stamning generellt.

I nämnda studie av Axelsson och Nordlund (2004) hade högstadielärargruppen 76% *önskvärd inställning* ($M = 40,8$, $s = 7,1$). Ett resultat som är signifikant högre än gymnasielärargruppens resultat i den aktuella studien ($U = 2076$, $z = 5,2$, $p < ,001$). En bidragande orsak till skillnaden mellan grupperna kan vara att gymnasielärargruppen i den aktuella studien gav svaret *kan ej besvara* till 21% ($M = 4$, $s = 3,9$) medan högstadielärargruppen från 2004 svarade *kan ej besvara* till 12% ($M = 2,4$, $s = 2,6$). Den höga andelen gymnasielärare som svarat *kan ej besvara* i den aktuella studien jämfört med högstadielärare i tidigare studie kan möjligt komma av skillnad i studiernas utförande. Axelsson och Nordlund (2004) lämnade ut enkäten i pappersformat under två veckor och de lärare som fann tid, vilja och möjlighet besvarade och skickade in den. Möjligt är då att gruppen innefattar en majoritet av lärare som

har kunskap och intresse för ämnet. I den aktuella studien fylldes enkäten i vid samma tillfälle av alla i lärargruppen på respektive skola med följderna att gruppen eventuellt blev mer heterogen med avseende på kunskap och intresse, samt även mer representativ. *Kan ej besvara* kan även vara det mest logiska svaret dels om frågan anses för generell, dels om varje elevs situation ses som unik utifrån stamning (Caughter & Dunsmuir, 2016) och elevbehov (Adriaensens & Struyf, 2016). Kan hända hade enkäten bättre fångat in deltagarnas uppfattning genom att ha med alternativet *ibland*. En annan tolkning är att reell skillnad i inställning mellan högstadielärargruppen och gymnasielärargruppen föreligger, detta skulle hypotetiskt sett kunna bero på att lärare för yngre åldrar är mer inriktade på elevers behov medan lärare med äldre elever är mer inriktade på elevprestation. Att gymnasielärarna svarat *kan ej besvara* i högre utsträckning än gruppen personer som stammar är föga förvånande då denna grupp troligen har ett tydligare ställningstagande på grund av egna erfarenheter.

Inget samband fanns mellan gymnasielärares kunskap och inställning till stamning i föreliggande studie. Signifikant korrelation har däremot funnits i tidigare studier (Axelsson & Nordlund, 2004; Crowe & Walton, 1981; Daniels et al., 2011), dessa samband har som högst varit medelstarka. Potentiellt har det dock visat sig att det genom kunskapsintervention går att påverka lärarnas inställning i positiv riktning (Abdalla & St Louis, 2014; Hobbs, 2013; Silva, Martins-Reis, Maciel, Ribeiro, Souza & Chaves, 2016). En möjlig anledning till att ett samband inte återfunnits i den aktuella studien skulle potentiellt vara den stora andelen ickesvar. Då det är svårt att som forskare vara på plats och undersöka skolmiljön för elever som stammar undersöktes i denna studie istället lärares inställning till och kunskap om stamning. Oklart är om inställning påverkar lärares faktiska beteende och arbetsmetoder. Arbetsmetoderna kanske snarare påverkas av kunskap, och kanske finns korrelationen mellan kunskap om stamning och lärares arbetsmetoder.

Gymnasielärargruppen har en inställning till stamning som är relativt lik inställningen hos gruppen personer som stammar. Inom ett par frågor rörande inställning där gruppen personer som stammar är näst intill eniga har enstaka gymnasielärare gett svar som skiljer sig från det som majoriteten i de båda grupperna svarat. Det fyndet ligger i linje med vad flera tidigare studier om inställning bland lärare visat (Abrahams et al., 2016; Irani & Gabel, 2008; Palván, 2015). Dock rör det sig sällan om samma individer och det finns heller ingen gemensam nämnare för dem. Således får en tolkning bli att enstaka lärare har en negativ inställning till stamning när det kommer till vissa aspekter.

Av de frågor om inställning där svaren skilde sig åt signifikant mellan gymnasielärargruppen och gruppen personer som stammar och där grupperna hade olika svarsalternativ som vanligaste svar, var det få frågor där svaren skilde sig så pass att grupperna kunde sägas ha olika inställning. Dock besvarades frågan om huruvida en lärare bör ta hänsyn till att en elev stammar vid bedömning och betygsättning väsentligt olika av grupperna. Svaren kan vara uttryck för att grupperna har olika åsikt i frågan. Det kan även bero på att frågan var språkligt formulerad på ett sådant sätt att den skulle kunna tolkas på två helt olika sätt. Dels kunde den tolkas som "Ska läraren ta hänsyn till att en elev stammar när en elev önskar att redovisa

kunskaper på ett annat vis?” där svaret *alltid* får anses som förståeligt. Dels kunde frågan tolkas som “Om en elev exempelvis stammar kraftigt vid muntlig framställning, ska läraren ta med stamningen, i bedömningen?” där svaret *aldrig* blir mer förståeligt, (vilket också 32% av högstadielärargruppen svarade i Axelsson & Nordlunds studie från 2004). Hur de enskilda deltagarna i undersökningen tolkat frågan kan vi endast spekulera i men det är intressant att lärargruppen verkar ha föredragit den ena änden på svarsskalan och gruppen personer som stammar den andra. Att gymnasielärargruppen och gruppen personer som stammar svarat olika på frågan kan också bero på att gruppen personer som stammar tolkar frågan utifrån eleven som stammars perspektiv med fokus på elevens behov medan gymnasielärargruppen tolkar frågan utifrån ett lärarperspektiv med fokus på elevprestation.

Den aktuella studien ville undersöka lärares uppfattning om hur många elever de haft som stammat för att undersöka lärarnas medvetenhet om att elever stammar. Den aktuella studien ville inte undersöka prevalens för stamning genom lärarna, då författarna tror att prevalens undersöks bättre genom förstahandsinformation. En majoritet av gymnasielärarna i den aktuella enkätstudien angav att de inte haft någon elev som stammat. Antag att gymnasielärarna under sitt yrkesliv i medel mött 500 elever. Majoriteten av lärarna borde då mött elever som stammar även enligt tidigare studiers lägsta prevalenssiffror (Yairi & Ambrose, 2013; Boyle et al., 2011; van Borsel et al., 2006; Craig et al., 2002). Att majoriteten av gymnasielärarna, även de som varit yrkesverksamma länge och visat på goda kunskaper om stamning, angav att de inte haft någon elev som stammat skulle dels kunna tolkas som att lärare kan vara omedvetna om att elever stammar. Dels som att prevalensen för stamning i gymnasieåldern är lägre än vad tidigare forskning visat (Boyle et al., 2011; Craig et al., 2002; van Borsel et al., 2006; Yairi & Ambrose, 2013). Då ett helt arbetslag tillfrågades i den aktuella studien är det också möjligt att flera lärare i samma arbetslag svarar att de har/haft en elev som stammar och syftar på samma elev och att siffrorna därmed speglar än färre elever än vad som framgår.

I tidigare forskning har lärare skattat prevalensen för stamning lägre än vårdnadshavare och personer som stammar (Boyle et al., 2011; Craig et al., 2002; van Borsel et al., 2006). Detta kan stärka hypotesen att lärare kan vara omedvetna om elevers stamning. Lärarna i den aktuella studien skattade man-kvinna ration gällande stamning till 7:1 - 8:1 vilket står i tydlig kontrast till tidigare forskning där lärare uppgett en man-kvinna ratio på 1,9:1 i åldern 16-20 år (van Borsel et al., 2006). Även lärarnas skattning av man-kvinna ration kan tolkas som att lärarna i den aktuella studien var omedvetna om stamning hos vissa elever och att lärarna i synnerhet var omedvetna om stamning hos tjejer. Det är problematiskt om så är fallet då läraren behöver vara medveten om att eleven stammar för att kunna bjuda in eleven till dialog rörande eventuellt behov av förändringar och anpassningar i skolan. Om läraren är omedveten kan dialog om stamning endast ske på annans initiativ. Ökad kunskap om stamning skulle kunna leda till att lärare lättare upptäcker stamning samt att eleven blir mer trygg och kan vara mer öppen med sin stamning. Prevalens för stamning i ungdomsåren har undersökts på olika vis i olika studier, främst via andrahandskällor, exempelvis lärare eller vårdnadshavare. Uppgift från personerna själva rörande det egna talet är mer sällsynt som informationskälla.

Det bör tas i beaktande att andrahandsinformation kan leda till underskattning av prevalens (Yairi & Ambrose, 2013).

De flesta gymnasielärare svarade *vet ej* på frågan om de önskade stöd gällande elever som stammar och ungefär lika stor andel svarade *nej* som *ja*. Att gymnasielärargruppen inte upplever att de har eller har haft fler elever som stammar kan vara anledning till att inte fler önskar stöd gällande hur de kan hantera att en elev stammar medan gruppen personer som stammar är näst intill eniga i att sådant stöd behövs. Frågorna om stöd har olika utformning för de olika grupperna vilket är en brist i undersökningen. Lärarna fick den mer personliga frågan *Önskar du stöd gällande elever som stammar?* medan gruppen personer som stammar fick den mer allmänna frågan *Önskar du att lärare får stöd gällande elever som stammar?* därför kan inte för stora slutsatser dras vid jämförelse av gruppernas svar. Intressant kan också vara att spekulera kring att det i olika gruppernas kommentarer angående vad för slags stöd de eventuellt önskade kunde uttydas att gruppen personer som stammar i betydligt större utsträckning angav att logopeden, stamningsförbundet och eleven själv var de som skulle bistå läraren med det stöd den behövde medan lärargruppen efterfrågade information i allmänhet. Möjligt är att lärare har fått bristande information om vart de ska vända sig för att få stöd kring elevers behov gällande stamning.

Författarna vill lyfta en tanke att det kan vara problematiskt att forskas *om* och inte *med*. Detta kan kopplas till två olika aspekter relaterade till föreliggande studie. Den första aspekten är att den använda enkätens validitet hade stärkts om personer som stammar varit delaktiga i utformandet av frågorna då enkäten skapades. Den andra aspekten är att om personer tillfrågas som förstahandskällor rörande sitt eget tal, skulle exempelvis forskningen om stamningsprevalens bli mer tillförlitlig. Att i än större utsträckning utgå från den aktuella gruppens upplevelser av omgivningens inställning är därmed av stor vikt och föreliggande studie har försökt följa detta genom att inkludera en grupp som stammar när det gäller inställning och kunskap om stamning. Enkäten i den aktuella studien fick av jämförelsegruppen personer som stammar fyra negativa kommentarer och två positiva kommentarer. Gruppen personer som stammar rekryterades via stamningsförbundet och Intensiv stamningsterapi vilket kan ha påverkat studiens resultat. Deltagare som rekryterats via stamningsförbundet är antagligen mer samhälleligt engagerade i stamning än populationen som stammar i stort och deltagare rekryterade via Intensiv Stamningsterapi har eventuellt fått mer behandling än populationen som stammar i stort. Eventuellt är den aktuella studiens grupp med personer som stammar därmed inte helt representativ för populationen personer som stammar i stort.

I skollagen anges att skolan ska ta hänsyn till elevers olika behov. En strävan ska vara att uppväga eventuella skillnader i elevers förutsättningar att tillgodogöra sig utbildning. I skollagen finns *undantagsbestämmelsen*, "pysparagrafen" (SFS 2010:800), om än tolkad olika på olika skolor (Ståhl, Bengtsson & Andersson, 2015). Undantagsbestämmelsen innebär att *"...om det finns särskilda skäl får det vid betygssättningen bortses från enstaka delar av kunskapskraven"* (SFS 2010:800, 26 §). Kanske skillnader i enkätsvar från

lärargruppen och gruppen personer som stammar gällande betygsbedömning pekar på att det dels behövs en diskussion om individuella anpassningar för elever i stort och dels behövs en diskussion om utmaningarna skolan möter när de ska bemöta enskilda elevers behov men samtidigt hålla en snäv budget, vilket i slutändan blir en konkret fråga rörande om det är skollagen eller budget som blir första prioritet.

Sammanfattningsvis pekar resultaten i föreliggande studie på att följande fyra punkter var viktiga gällande lärares arbete med elever som stammar. För det första att medvetandegöra för lärare att elever stammar, informera om att stamning finns, om dold stamning och om stamningens prevalens. Behovet att medvetandegöra motiveras med att en majoritet av gymnasielärarna uppger att de inte haft elever som stammat, en hypotes blir således att lärarna i vissa fall inte är medvetna om att elever stammar. För det andra visar studien att gymnasielärargruppen är splittrad till att i sin planering ta hänsyn till att en elev stammar. Studien visar därmed att lärare behöver uppmuntras och ges resurser till att vid behov och i samråd med eleven som stammar göra förändringar och anpassningar i planeringen (Adriaensens & Struyf, 2016; Gray & Grönfors, 2016; Palván, 2015; Stamningsförbundet, 2016). För det tredje bör lärare informeras om orsak till stamning samt om att ungdomar som stammar troligen kommer fortsätta stamma i vuxen ålder, då dessa kunskaper kan påverka gymnasielärares beteende mot elever. Vetskapen om att stamning har neurobiologisk och inte psykisk orsak kan bidra till korrekt syn på stamning samt bättre bemötande. För det fjärde visar denna studie att gymnasielärare har relativt god inställning till stamning och i låg grad fördömer om stamning vilket är positivt och ger goda förutsättningar för elever som stammar att vara öppna med sin stamning.

Enligt flera studier (Erickson & Block, 2013; Hearne et al., 2008; Lau et al., 2012; Palván, 2015) stöter elever som stammar fortfarande på svårigheter i skolan. Denna enkätstudie pekar i en riktning av att svårigheterna generellt inte beror på att lärargruppen har negativ syn på stamning men att lärare ändå kan brista i bemötande och arbetsmetoder, vilket kan undersökas vidare. Därför behöver framtida forskning söka vidare efter andra orsaker till att skolan fortfarande kan brista i sitt bemötande av elever som stammar. Exempel på områden för framtida forskning kan förslagsvis innefatta stamning i förhållande till undantagsparagrafen (SFS 2010:800) och betyg. Vidare hur skolor arbetar då en/flera elever i en grupp stammar, vilka resurser och möjligheter lärare har att göra förändringar samt lärares syn på elevprestation och elevbehov. I vilken utsträckning lärare, trots att läroplan styr *vad* för kunskap som ska redovisas, är beredda och ges praktisk möjlighet att ändra sin planering gällande *hur* kunskap redovisas av elever. Detta skulle kunna bidra till att öka kunskapen om hur stöd för skolor angående stamning i de högre skolåldrarna kan utformas. Detta för att elever i förlängningen ska uppleva ökad trygghet i skolan, mindre påfrestande skolgång och större tilltro till sin egen förmåga när det kommer till såväl akademiska färdigheter som till tal.

Referenser:

- Abdalla, F., & St Louis, K. O. (2014). Modifying attitudes of arab school teachers toward stuttering. *Language, Speech, and Hearing Services in Schools*, 45(1), 14.
doi:10.1044/2013_LSHSS-13-0012
- Abrahams, K., Harty, M., St Louis, K. O., Thabane, L., & Kathard, H. (2016). Primary school teachers' opinions and attitudes towards stuttering in two south african urban education districts. *The South African Journal of Communication Disorders = Die SuidAfrikaanse Tydskrif Vir Kommunikasieafwykings*, 63(1), 1-10. doi:10.4102/sajcd.v63i1.157
- Adriaensens, S., & Struyf, E. (2016). Secondary school teachers' beliefs, attitudes, and reactions to stuttering. *Language, Speech, and Hearing Services in Schools*, 47(2), 135.
doi:10.1044/2016_LSHSS-15-0019
- Al Ghamedei, A., & Logan, K.. (2014). *Stuttering-related knowledge, feelings, and practices among elementary school teachers and school counselors in saudi arabia*. Opublicerad doktorsavhandling, University of Florida, USA.
- Alm, P. A. (2005). *On the Causal Mechanisms of Stuttering*. (Doktorsavhandling, Department of Clinical Neuroscience, Lund University, Lund). Hämtad från:
[http://portal.research.lu.se/portal/en/publications/on-the-causal-mechanisms-ofstuttering\(aec3cfa4-4051-431c-9431-8cfe9b2f87e8\).html](http://portal.research.lu.se/portal/en/publications/on-the-causal-mechanisms-ofstuttering(aec3cfa4-4051-431c-9431-8cfe9b2f87e8).html)
- Arnold, H., & Li, J. (2016). Associations between beliefs about and reactions toward people who stutter. *Journal of Fluency Disorders*, 47, 27-37. doi:10.1016/j.jfludis.2015.12.004
- Axelsson, K., & Nordlund, C. (2004). *Högstadielärares kunskap om och inställning till stamning*. (Magisteruppsats). Umeå: Institutionen för klinisk vetenskap, Umeå Universitet. Tillgänglig: http://www.clinsci.umu.se/digitalAssets/130/130280_27-kurs3.pdf
- Boyle, M. P. (2014). Understanding perceptions of stuttering among school-based speechlanguage pathologists: An application of attribution theory. *Journal of Communication Disorders*, 52, 143–155. <http://dx.doi.org/10.1016/j.jcomdis.2014.06.003>
- Boyle, M. P., Blood, G. W., & Blood, I. M. (2009). Effects of perceived causality on perceptions of persons who stutter. *Journal of Fluency Disorders*, 34, 201–218.
<http://dx.doi.org/10.1016/j.jfludis.2009.09.003>
- Boyle, C., Boulet, S., Schieve, L., Cohen, R., Blumberg, S., Yeargin-Allsopp, M., Kogan. (2011). Trends in the prevalence of developmental disabilities in US children, 1997-2008. *Pediatrics*, 127(6), 1034-42.
- Caughter, & Dunsmuir. (2016). An exploration of the mechanisms of change following an integrated group intervention for stuttering, as perceived by school-aged children who stutter (CWS). *Journal of Fluency Disorders*, 51, 8-23.
- Cohen, J. (1988). *Statistical power analysis for the behavioral sciences (2:a upplagan)*. New Jersey: Lawrence Erlbaum Associates Inc. Publishers.
- Cooper, E.B & Rustin, L. (1985). Clinician attitudes toward stuttering in the United States and Great Britain: A cross-cultural study. *Journal of Fluency Disorders*. 10, 1-17.

- Craig, A., Hancock, K., Tran, Y., Craig, M.I., & Peters, K.. (2002). Epidemiology of stuttering in the community across the entire life span. *Journal of Speech, Language, and Hearing Research, 45*(6), 1097-1105.
- Craig-McQuaide, A., Akram, H., Zrinzo, L., & Tripoliti, E. (2014). A review of brain circuitries involved in stuttering. *Frontiers in Human Neuroscience, 8*, 120. doi:10.3389/fnhum.2014.00884
- Crowe, T. A., & Walton, J. H. (1981). Teacher attitudes toward stuttering. *Journal of Fluency Disorders, 6*(2), 163-174. doi:10.1016/0094-730X(81)90013-9
- Crowe, T.A., and Cooper, E.B. (1977). Parental attitudes toward and knowledge of stuttering. *Journal of Communication Disorders, 10*, 343-357
- Daniels, D., Panico, J. & Sudholt, J (2011). Perceptions of university instructors toward students who stutter: A quantitative and qualitative approach. *Journal of Communication Disorders, 44*(6), 631-639.
- Dorsey, M., & Guenther, R. K. (2000). Attitudes of professors and students toward college students who stutter. *Journal of Fluency Disorders, 25*(1), 77-83. doi:10.1016/S0094730X(99)00026-1
- Ejlertsson, G. (2014). *Enkäten i praktiken: En handbok i enkätmetodik* (3:e upplagan). Lund: Studentlitteratur.
- Erickson, S., & Block, S. (2013). The social and communication impact of stuttering on adolescents and their families. *Journal of Fluency Disorders, 38*(4), 311-324. doi:10.1016/j.jfludis.2013.09.003
- Grey, E., Grönfors, E. (2016). *Minnen från en skoltid med stamning – en kvalitativ intervjustudie om bemötandets påverkan på självbilden* (Magisteruppsats). Göteborg: Institutionen för neurovetenskap och fysiologi, Göteborgs universitet. Tillgänglig: <https://gupea.ub.gu.se/handle/2077/48673>
- Guitar, B. (2006). *Stuttering: an integrated approach to its nature and treatment* (3:e upplagan). Philadelphia: Lippincott Williams & Wilkins.
- Hearne, A., Packman, A., Onslow, M., & Quine, S. (2008). Stuttering and its treatment in adolescence: The perceptions of people who stutter. *Journal of Fluency Disorders, 33*(2), 81-98. doi:10.1016/j.jfludis.2008.01.001
- Hobbs, M. (2013). Teacher perceptions and knowledge about stuttering before and after an in-service training (Master's thesis). Kentucky, Eastern Kentucky University, USA. Hämtad från: <http://search.proquest.com/docview/1027934703/>
- Hulit, L. M., & Wirtz, L. (1994). The association of attitudes toward stuttering with selected variables. *Journal of Fluency Disorders, 19*(4), 247-267. doi:10.1016/0094730X(94)90003-5
- Hurst, M. I., & Cooper, E. B. (1983). Employer attitudes toward stuttering. *Journal of Fluency Disorders, 8*(1), 1-12. doi:10.1016/0094-730X(83)90017-7
- Irani, F., & Gabel, R. (2008). Schoolteachers' attitudes towards people who stutter: Results of a mail survey. *Canadian Journal of Speech-Language Pathology and Audiology, 32*(3), 129-134.
- Jenkins, H. (2010). Attitudes of teachers towards dysfluency training and resources. *International Journal of Speech-Language Pathology, 12*(3), 253-258. doi:10.3109/17549500903266071

- Lau, S. R., Beilby, J. M., Byrnes, M. L., & Hennessey, N. W. (2012). Parenting styles and attachment in school-aged children who stutter. *Journal of Communication Disorders*, 45(2), 98-110. doi:10.1016/j.jcomdis.2011.12.000
- Messenger, M., Onslow, M., Packman, A., & Menzies, R. (2004). Social anxiety in stuttering: Measuring negative social expectancies. *Journal of Fluency Disorders*, 29(3), 201-212. doi:10.1016/j.jfluids.2004.06.002
- Messenger, M., Packman, A., Onslow, M., Menzies, R. & O'brian, S.. (2015). Children and adolescents who stutter: Further investigation of anxiety. *Journal of Fluency Disorders*, 46, 15-23.
- Nilsson, S. & Wetterling, T. (2013). *Try to relax -A survey study in Sweden among native Swedes and Arabic immigrants concerning views on stuttering* (Master's Thesis). Lund: Institutionen för klinisk vetenskap, intervention och teknik, Lunds universitet.
- O'Brian, S., Jones, M., Packman, A., Menzies, R., & Onslow, M. (2011). Stuttering severity and educational attainment. *Journal of Fluency Disorders*, 36(2), 86-92. doi:10.1016/j.jfludis.2011.02.006
- Pachigar, V., Stansfield, J., & Goldbart, J. (2011). Beliefs and attitudes of primary school teachers in mumbai, india towards children who stutter. *International Journal of Disability, Development and Education*, 58(3), 287-302. doi:10.1080/1034912X.2011.598664
- Packman, A. (2012). Theory and therapy in stuttering: A complex relationship. *Journal of Fluency Disorders*, 37(4), 225-233. doi:10.1016/j.jfludis.2012.05.004
- Palvén, E. (2015). *Stamning i skolan. Elevers och pedagogers erfarenheter* (Masteruppsats). Malmö: Institutionen Skolutveckling och ledarskap, Malmö högskola. Tillgänglig: http://www.stamning.se/images/content/documents/Master_Erika_Palven_2015.pdf
- Ruscello, D. M., Lass, N. J., Schmitt, J. F., & Pannbacker, M. D. (1994). Special educators' perceptions of stutterers. *Journal of Fluency Disorders*, 19(2), 125-132. doi:10.1016/0094730X(94)90018-3
- SFS 2010:800. *Skollag*. Stockholm: Utbildningsdepartementet.
- Silva, L., Martins-Reis, V., Maciel, T., Ribeiro, J., Souza, M., & Chaves, F. (2016). Stuttering at school: The effect of a teacher training program on stuttering. *CoDAS*, 28(3), 261-268.
- Socialstyrelsen. (2010). *Internationell statistisk klassifikation av sjukdomar och relaterade hälsoproblem: (ICD-10-SE). Systematisk förteckning* (Svensk version). Stockholm: Socialstyrelsen.
- Stamningsförbundet. (2016). *Stamning i skolan*. Hämtad 2017-03-29 från: http://www.stamning.se/images/content/documents/Stamning_i_skolan_2016_web.pdf
- St. Louis, K. O. (2012). Research and development on a public attitude instrument for stuttering. *Journal of Communication Disorders*, 45(2), 129-146. doi:10.1016/j.jcomdis.2011.12.001
- Ståhl, E., Bengtsson, L., & Andersson, C. (2015). *När halva terminen har gått, då tänker man att tur att det finns pys” – en kvalitativ intervjustudie om hur undantagsbestämmelsen fungerar i praktiken.*(Kandidatuppsats). Göteborg: Institutionen för sociologi och arbetsvetenskap. Tillgänglig: <http://hdl.handle.net/2077/38695>
- Terry, N. (2015). *College Students' Knowledge about Stuttering: A Preliminary Investigation* (Master's thesis). Arkansas, Arkansas state University. USA. Hämtad från:

<http://search.proquest.com/docview/1749687651/>

- Van Borsel, J., Moeyaert, J., Mostaert, C., Rosseel, R., Van Loo, E., & Van Renterghem, T. (2006). Prevalence of stuttering in regular and special school populations in Belgium based on teacher perceptions. *Folia Phoniatrica Et Logopaedica*, 58(4), 289-302.
- Vanryckeghem, M., Brutten, G. J., & Hernandez, L. M. (2005). A comparative investigation of the speech-associated attitude of preschool and kindergarten children who do and do not stutter. *Journal of Fluency Disorders*, 30(4), 307-318. doi:10.1016/j.jfludis.2005.09.003
- Weidner, M. E., St. Louis, K. O., Burgess, M. E. & Lemasters, S. N.. (2015). Attitudes toward stuttering of nonstuttering preschool and kindergarten children: A comparison using a standard instrument prototype. *Journal of Fluency Disorders*, 44, 74-87.
- Yairi, E., & Ambrose, N. (2013). Epidemiology of stuttering: 21st century advances. *Journal of Fluency Disorders: Official Journal of the International Fluency Association*, 38(2), 6687.
- Yaruss, J. S. (2010). Assessing quality of life in stuttering treatment outcomes research. *Journal of Fluency Disorders*, 35(3), 190-202. doi:10.1016/j.jfludis.2010.05.010
- Yeakle, M. K., & Cooper, E. B. (1986). Teacher perceptions of stuttering. *Journal of Fluency Disorders*, 11(4), 345-359. doi:10.1016/0094-730X(86)90022-7