



GÖTEBORGS  
UNIVERSITET

INSTITUTIONEN FÖR KULTURVÅRD

# STADENS GÖMDA ARKITEKTUR

Antikvarisk värdering och hantering av  
gårdsfasader kring förra sekelskiftet



**Felix Johansson**

Uppsats för avläggande av filosofie kandidatexamen med huvudområdet kulturvård med inriktning mot  
bebyggelseantikvarisk verksamhet

2017, 180 hp

Grundnivå

2017:5



Stadens gömda arkitektur  
Antikvarisk värdering och hantering av gårdsfasader kring förra  
sekelskiftet

Felix Johansson

Handledare: Henrik Ranby

Examensarbete 15 hp  
Bebyggelseantikvariskt program, 180 hp



UNIVERSITY OF GOTHENBURG  
Department of Conservation  
P.O. Box 130  
SE-405 30 Göteborg, Sweden

<http://www.conservation.gu.se>  
Fax +46 31 786 4703  
Tel +46 31 786 0000

Program in Integrated Conservation of Built Environments  
Graduating thesis, BA/Sc, 2017

By: Felix Johansson  
Mentor: Henrik Ranby

Hidden architecture of the city – Heritage valuation and management of urban inner yards facades erected by the turn of the century

## **ABSTRACT**

The purpose of this study is to investigate inner yard facades on buildings erected by the turn of the century and try to understand its roll as a cultural heritage. The study will there after find out how it should be managed and valued from a building heritage point of view. The background is that the facade facing the inner yard today, is in general, being treated differently than the facade facing the street, since it is thought to be less sensitive to exterior changes. This study examines the factors that has shaped today's view by investigating past ideals, past approaches, historic laws and building regulations, followed by an overlook of the current situation in the heritage sector with comments and opinions from people in the profession. Four different facades from the time period has been documented to demonstrate in an illustrative way, how different types of managing can result in different valuations. The study has showed that inner yard facades has been excluded from building regulations and laws since the 14th century and are not mentioned first until the 1930's, which has benefited different managing. In the second half of the 19th century, due to the splitting of social groups in society, the degrading view of the inner yard facades were strengthened and therefore given a simple and functional architecture. The two main factors that created this view, and also provide the basis for today's view, is one, the unexposed state, and two, the simple architecture. To manage and value these facades from a cultural heritage point of view, the study has resulted in guidelines: preserve the original design and use coloring and materials that are appropriate for the building and the time period. In summary, inner yard facades are able to change to a greater extent than facades facing the street but with certain restrictions so that cultural values does not go to waste.

Title in original language: Stadens gömda arkitektur – Antikvarisk värdering och hantering av gårdshusfasader kring förra sekelskiftet

Language of text: Swedish

Number of pages: 44

Keywords: inner yard facade, heritage, valuation, management, law

ISSN 1101-3303

ISRN GU/KUV—17/5—SE



# Förord

Att avsluta tre års bebyggelseantikvarisk utbildning med att skriva en kandidatuppsats om byggnaders baksidor har stundvis känts aningen rebelliskt. Men med ett stort engagemang och en stark vilja att lyfta fram det som jag upplever ingen riktigt vill ta tag i, har jag fullkomligt grävt ner mig i detta smala och utforskade ämne. Vem visste att ett examensarbete om gårdsfasader kunde vara så intressant och frambringa så många nya historiska perspektiv på människor och samhället, och samtidigt lyfta fram svårigheter inom kulturmiljövården!

Jag vill först och främst börja med att tacka familj och vänner som stöttat mig igenom utbildningen. Tack framförallt till Olga Schlyter på Malmö Museer och Anders Reinsnert, som gett mig kloka insikter och råd både under och efter min praktik, där idén om mitt arbete växte fram. Tack till Henrik Ranby som genom sin handledning givit respons och idéer, tack också till Jenny Torle på Acanthus AB och Bosse Lagerqvist för alla svar på mina svåra frågor. Tack till Johan Häggblom som jag spenderat otaliga timmar tillsammans med på Samhällsvetenskapliga biblioteket under våren och där vi peppat varandra för att komma i mål. Slutligen, ett stort tack till Karro, som trots många diskussioner vid matbordet och besök på innergårdar alltid har stöttat mig och med ett granskande öga korrekturläst detta arbete.

Tack!

Felix Johansson

2017-05-26





# Innehållsförteckning

<b>1. INLEDNING</b> .....	11
1.1 Bakgrund.....	11
1.2 Syfte och målsättning.....	11
1.3 Frågeställningar.....	11
1.4 Avgränsningar.....	11
1.5 Forsknings- och kunskapsläge.....	12
1.6 Metod och material.....	12
1.7 Metoddiskussion.....	13
1.8 Teoretisk referensram.....	13
1.8.1 Kollektiva minnen som kulturarv.....	13
1.8.2 Venedigdokumentet.....	13
<b>2. HISTORISK ÖVERBLICK</b> .....	15
2.1 Tillkomst och synen på gårdsfasader 1880 - 1920.....	15
2.2 Rivningar och eftersatt underhåll 1920-1960.....	16
2.3 Avtryck under 1970- och 80-talen.....	17
2.4 Historisk lagstiftning.....	18
2.4.1 De första lagstiftningarna 1350 – 1736.....	18
2.4.2 Göteborgs byggnadsordningar 1803 – 1869.....	18
2.4.3 1874-års Byggnadsstadga.....	19
2.4.4 Byggnadsstadgor 1931 - 1987.....	20
<b>3. VÄRDEN OCH HANTERING</b> .....	22
3.1 Den antikvariska hanteringen idag.....	22
3.2 Faktorer som påverkar.....	22
3.3 Dagens skydd i PBL (2010:900).....	23
3.4 Antikvariska riktlinjer för värdering och hantering.....	24
3.4.1 Fasadgestaltning.....	24
3.4.2 Färgsättning.....	24
3.4.3 Material.....	24
<b>4. FASADINVENTERING</b> .....	25
4.1 Fastighet 1.....	26
4.1.1 Utveckling.....	26
4.1.2 Gårdsfasaden idag.....	26
4.1.3 Kulturhistorisk bedömning.....	26
4.2 Fastighet 2.....	28
4.2.1 Utveckling.....	28

4.2.2 Gårdsfasaden idag .....	28
4.2.3 Kulturhistorisk bedömning .....	28
4.3 Fastighet 3 .....	30
4.3.1 Utveckling .....	30
4.3.2 Gårdsfasaden idag .....	30
4.3.3 Kulturhistorisk bedömning .....	30
4.4 Fastighet 4 .....	32
4.4.1 Utveckling .....	32
4.4.2 Gårdsfasaden idag .....	32
4.4.3 Kulturhistorisk bedömning .....	32
<b>5. DISKUSSION OCH SLUTSATS</b> .....	<b>34</b>
5.1 Orsakerna till dagens antikvariska hantering av gårdsfasader på sekelskiftesbyggnader .....	34
5.2 Antikvariska riktlinjer för värdering och hantering .....	35
5.3 Gårdsfasader i historisk lagstiftning .....	36
5.4 Dagens skydd i PBL (2010:900) .....	36
<b>6. SAMMANFATTNING</b> .....	<b>37</b>
<b>ILLUSTRATIONS- OCH TABELLFÖRTECKNING</b> .....	<b>40</b>
<b>LITTERATURFÖRTECKNING</b> .....	<b>41</b>

# 1. INLEDNING

## 1.1 Bakgrund

Bakom stadens högresta och utsmyckade fasader döljer sig en plats som ytterst få människor har tillgång till – innergården. Denna avskärmade yta ger de boende inte bara andrum från stadens stress och människors blickar utan i många fall även från kulturmiljövården. Detta påstående har varit min fasta övertygelse under hela min studietid, vilket också bekräftades under min praktik och efter otaliga besök på innergårdar. Gårdsfasaderna har enligt Gejwall agerat husets oattraktiva baksida rent historiskt och fått ge vika för komforthöjande ingrepp, tekniska installationer och inte tillägnats någon större tanke gällande arkitektur och estetik (Gejwall 1954 s.71). Med ett huvudsakligt fokus på stadsbilden har gårdsfasaderna lämnats kvar som en frånskild del undantaget den hänsyn som givits övriga fastigheten och på sätt blivit en slags fristad - något som kan påverka kulturhistoriska värden. Då detta synsätt har existerat sedan tiden då fastigheterna uppfördes blir frågan problematisk huruvida detta gömda kulturarv ska hanteras ur ett antikvariskt perspektiv. Avsaknaden av relevanta kunskapsunderlag gör saken än svårare att ta sig an.

## 1.2 Syfte och målsättning

Detta examensarbete syftar till att, med hjälp av studier av historiska källor, intervjuer och inventeringar, utvärdera vilken roll gårdsfasader har som kulturarv samt skapa förståelse kring hur de bör hanteras och värderas ur ett antikvariskt perspektiv. Målsättningen är att uppsatsen ska kunna användas som kunskapsfördjupande underlag för yrkesverksamma inom utvecklings-, bevarande- och gestaltungsfrågor rörande äldre fastigheter, främst inom den antikvariska sektorn men även för fastighetsägare och bostadsrättsföreningar.

## 1.3 Frågeställningar

- Vilka är orsakerna till dagens antikvariska hantering av gårdsfasader på sekelskiftesbyggnader?
- Vilka antikvariska riktlinjer bör följas vid värdering och hantering?
- Har historisk lagstiftning hanterat gatu- respektive gårdsfasader olika?
- Hur skyddas gårdsfasader i PBL (2010:900)?

## 1.4 Avgränsningar

Denna examinationsuppsats behandlar gårdsfasader som eget isolerat begrepp. Det innebär att innergården som plats inte kommer att behandlas, med undantag för den historiska bakgrunden där det krävs för att få förståelse om gårdsfasadernas tillkomst och utformning. Tidsavgränsningen till det förra sekelskiftet är gjord av den anledningen att den slutna kvartersstaden vid denna tid var utbredd och dominerande i den svenska stadsplaneringen (Engdal & Dranger Isfält 1983 s.10). Deras slutna innergårdar är än idag svåråtkomliga för allmänheten och står i direkt kontrast till de blottade gatufasaderna, vilket på ett tydligt sätt borde uppvisa eventuella skillnader i hantering och därav illustrera problematiken på bästa sätt. Uppsatsen är tänkt att kunna tillämpas i hela landet då den inte har någon regional eller lokal avgränsning. De inventerade gårdsfasaderna tillhör fyra fastigheter uppförda mellan 1902-1912 i Göteborg och har undersökts för att visa exempel på hur gårdsfasader från förra sekelskiftet kan se ut i en svensk stad idag. Urvalet har gjorts utifrån kravet att samtliga fastigheter ska uppvisa likheter i förhållande till gatufasadens bevarande, byggår, social status, läge i staden och gårdsslutenhet för att ge bästa förutsättningar för en rättvis jämförelse och bedömning. Utöver det ska gårdsfasaderna uppvisa så stora inbördesskillnader som möjligt i hantering för att visa på hur de kulturhistoriska värdena kan påverkas av olika ingrepp. De fasader som valts ut och undersökts i detta

kapitel tillhör borgerliga hyreshus i stadsdelen Linnéstaden i Göteborg. Samtliga har slutna innergårdar, med undantag för Olivedal 7:8 som är delvis sluten efter att en gårdsflygel revs på 1980-talet (Bygglovshandling Olivedal 7:8 1983). Detta förändrar dock inte förutsättningarna för den kulturhistoriska bedömningen då innergården fortfarande var sluten under den tid då merparten av de bygglovspliktiga fasadingreppen gjordes.

## 1.5 Forsknings- och kunskapsläge

Tidigare forskning om gårdsfasader är i princip obefintlig. Litteratur som enbart eller i någon större omfattning behandlar ämnet, har inte hittats. Ämnet förekommer endast som smala sidospår vid bredare ämnen såsom stadsplanering, bostadsutveckling, arkitektur och innergårdar. Det mest relevanta materialet är en bebyggelseantikvarisk kandidatuppsats: *Fasadens baksidor – en examensuppsats om stenstadens gårdsmiljöer* skriven vid Göteborgs Universitet. Den är dock inriktad på innergårdar i stort, med en tyngd på sociala förändringar och hur innergården som plats har utformats och utvecklats utefter detta (Larsen 1998). Gårdsfasader nämns då bitvis men i huvudsak som en helhet tillsammans med innergården. Boken *1800-talets Stockholmsbostad* nämner i ett kort avsnitt hur gårdsfasader har setts på historiskt med utgångspunkt från Stockholm (Gejwall 1954). Den största delen kunskap som använts i denna uppsats kommer från de informanter jag intervjuat, vars praktiska erfarenhet av ämnet fungerat som grundpelare för hur den generella antikvariska ståndpunkten är i Sverige idag.

## 1.6 Metod och material

Kunskapsunderlaget som samlats in för att besvara uppsatsens frågeställningar består av litteraturstudier, arkivstudier, fasadinventeringar och intervjuer. För den historiska bakgrunden i det andra kapitlet har litteratur som behandlar innergårdar, 1800-talets bostäder och energieffektivisering på 1980-talet grundligt genomgåts. Ett annat omfattande källmaterial som använts är äldre svensk lagstiftning såsom byggnadsstadgor, byggnadsordningar och stadslagar i syfte att hitta belägg för hur gårdsfasader har behandlats juridiskt genom historien. Detta kapitel ger en bra inblick i hur fasaderna har betraktats och hanterats historiskt.

I det tredje kapitlet som berör värden och dagens hantering är det i huvudsak intervjuer och e-postkontakt med antikvarier som utgör kunskapsunderlaget. Utvecklingar av resonemangen grundar sig i mina egna erfarenheter och kunskaper. Även litteratur rörande ombyggnation av sekelskiftesbyggnader har kommit till användning främst gällande de antikvariska riktlinjerna. Dessa riktlinjer är av normativ art.

I det fjärde kapitlet *Fasadinventering* har fyra fastigheter besökts och dess gårdsfasader dokumenterats på plats. De ingrepp och förändringar som har gjorts på fasaderna genom tiderna har hittats genom besök vid Stadsbyggnadskontorets bygglovsarkiv. De kulturhistoriska bedömningarna grundar sig främst på de resonemang som framförs i uppsatsen men också på mina egna erfarenheter och kunskaper som snart examinerad bebyggelseantikvarie. Rangordningen av gårdsfasaderna utefter dess kulturhistoriska värde, var något som togs fram i samråd med antikvarier på Malmö Museer under min praktik. Bland annat anordnade jag ett blindtest där byggnadernas fram- och baksidor skulle paras ihop korrekt samt därefter bedömas och värderas ur ett kulturhistoriskt perspektiv.

Det som får tas i beaktande gällande källmaterialet är att informanterna, vilka refereras till i kapitel tre, inte kan ge en allmängiltig syn på den antikvariska hanteringen av gårdsfasader på sekelskiftesbyggnader idag. Då det av flera anledningar är i det närmaste omöjligt att ge har jag valt att referera till två kommunanställda antikvarier i Malmö, en privatpraktiserande antikvarie i Göteborg samt en docent i konstvetenskap för att få en bredd i kunskapsunderlaget. De inventerade gårdsfasaderna kan inte heller betraktas som representativa för alla gårdsfasader uppförda i svenska städer under förra sekelskiftet, utan är till för att visa på hur dessa fasader kan se ut idag, med exempel från Göteborg.

## 1.7 Metoddiskussion

Uppsatsen är i mångt och mycket normativ även om den delvis också är deskriptiv, som i de delar som berör den historiska bakgrunden och dagens antikvariska hantering. De antikvariska riktlinjerna är av särskild normativ art då bland annat begreppet *bör* används. Detta anspelar på hur gårdsfasader borde hanteras för att bevara karaktärsdrag och kulturhistoriska värden, samt hur de därav borde värderas, vilket har utgångspunkt i intervjuer med informanter och i litteratur. Detta leder således till att uppsatsens slutsatser till viss del är normativa. Anledningen till att jag valt denna inriktning är för att det under arbetets gång visat sig att informanternas åsikter i det stora hela överensstämmer med varandra, så även med mina egna, samt med litteraturen. Begreppet *bör* blir på så vis mer berättigat än exempelvis *kan* då jag anser att innehållet är förankrat i en större gemensam uppfattning. De konkreta och normativa riktlinjerna är med andra ord resultatet av ett medvetet arbetssätt för att skapa en större tyngd i argumenten.

Att ställa sig frågan om det är rätt att likt denna uppsats, dela upp en byggnad i dess fram- och baksida är också relevant. Ett helhetsperspektiv är naturligtvis eftersträvansvärt, men i och med den rådande inställningen bland både allmänheten och kulturmiljövården finns det ett behov av en kunskapsfördjupning gällande gårdsfasader. Faktum är att denna uppdelning redan existerar i utbredd skala. Slår man upp en arkitekturhandbok idag så inser man snart att lite eller ingen text behandlar byggnadens baksida, utan att fokus ligger helt på gatufasaden och stadsbilden. Denna exkludering är knappast något som gynnar en helhetssyn. Av den anledningen är det högst nödvändigt att på detta vis lyfta fram gårdsfasaden - därefter kan en rättvis och korrekt helhetsbedömning göras.

## 1.8 Teoretisk referensram

### 1.8.1 Kollektiva minnen som kulturarv

Varje människa har en alldeles egen minnesbank, ett individuellt minne, som sträcker sig långt bakåt i tiden. Detta minne består inte enbart av händelser som individen självt upplevt utan kan även innehålla berättelser om personer och händelser som man fått berättat för sig. Foton, byggnader eller andra materiella objekt fungerar därtill som tillgängliga länkar till det förgångna och kan strukturera upp minnen. Av samma anledning kan avsaknaden av dem leda till att minnen glöms bort. I en större, samhällelig skala tar dessa minnesfunktioner form av kollektiva minnen, med skillnaden att flera individer har upplevt samma sak och delar minnet av det (Gustafsson & Karlsson 2004 s.105).

Det kollektiva minnet är starkare och mer långlivat än det individuella minnet då det upprätthålls av en större grupp individer som således försäkrar dess fortlevnad. Av samma anledning tenderar det individuella minnet att försvagas och slutligen försvinna om det inte inkorporeras i ett större sammanhang eller social grupp. Det kollektiva minnet är dock direkt beroende av den position och styrka som den sociala gruppen som delar minnet har. En socialt svag grupp genererar inte ett kollektiv minne av samma styrka och långvarighet som en grupp med en stark social position (Misztal 2003 s.54)

Det kollektiva minnet som lagras och filtreras av institutioner såsom museer och arkiv, är det som i slutändan kan betraktas som vårt gemensamma kulturarv. Detta är problematiskt då tillrättaliggande och glömska ligger i minneshanteringens natur, både när det gäller det kollektiva- eller individuella minnet, och innebär att samhällen styrda av samtidens ideologier och politik både kan skapa och förneka identiteter genom det urval som görs. (Gustafsson & Karlsson 2004 s.106)

### 1.8.2 Venedigdokumentet

ICOMOS, International Council on Monuments and Sites, är en internationell expertorganisation för kulturmiljövård initierad av Unesco och har som syfte att skapa normer och vägledning inom

bevarandearbetet av bland annat kulturhistoriska byggnader. För att uppnå detta har ett flertal dokument, så kallade charters, författats varav Venedigdokumentet från 1964 är ett av de grundläggande (ICOMOS 2013). Det är ett principdokument, vilket innebär att punkterna endast fungerar som vägledning och kärnan är att befintlig bebyggelse och deras värden ska behandlas varsamt, liksom bebyggelsemiljön i dess närhet. Kontinuerligt underhåll är av yttersta vikt samt det faktum att byggnaden brukas och används. Dokumentets innehåll är dessutom applicerbart inte enbart på historiska monument utan även på mer obetydliga byggnader som med tiden anses ha fått en kulturell och värdefull betydelse (Robertsson 2002 s.28).

Andra punkter säger bland annat att tillägg på en byggnad endast kan tillåtas om de respekterar byggnadsverkets alla värdefulla delar och ursprungliga helhetsgestaltning - hänsyn ska även visas balansen i kompositionen. Dokumentet har en restriktiv syn på restaurering, vilket innebär att arbetet måste grunda sig i fakta som framtas genom en noga studie av det som ska restaureras med syftet att bevara och tolka värden. Ursprungsmaterial är också något som respekteras. Vid ett restaureringsarbete ska alla tillskott på en byggnad respekteras oberoende av ålder i fall det anses tillföra ett värde. Detta är eftersom stilenhetlighet inte är något som eftersträvas. Att ta fram ett underliggande skikt på en byggnad med flera tidsskikt kan enbart rättfärdigas i undantagsfall, då med kravet att det som tas bort är av ringa värde och det som friläggs är av stort historiskt, arkeologiskt eller estetiskt värde. (Venedigdokumentet ss. 2-3)

## 2. HISTORISK ÖVERBLICK

### 2.1 Tillkomst och synen på gårdsfasader 1880 - 1920

Den allmänna synen på bostadshusens gårdsfasader i våra svenska städer under 1800-talet och en bit in på 1900-talet skiljde sig påtagligt från den syn som fanns på gatufasaderna. Sidan inåt gården, bortom stadens blickar, sågs som husets oattraktiva baksida där varken någon arkitektonisk eller estetisk omsorg ansågs behövas tillämpas (Gejwall 1954 s.71). Detta synsätt var starkt sammankopplat med den tydliga sociala skiktning som fanns i samhället. Enrumslägenheter för arbetarklassen kunde byggas i samma byggnad som lägenheter på uppåt 300 kvadratmeter fördelat på 10 rum åt överklassen. De stora lägenheterna förlades alltid utåt gatan eller mot parker och vatten, medan de mindre lägenheterna istället placerades mot gården eller i gårdshus (Engdal & Drenger Isfält 1983 s.44). Denna benägenhet att föreställa sig och dela upp samhället i motsatspar, såsom fram- och baksidor, var något som eskalerade under 1800-talet och gjorde sig tydligt i bostadsbyggandet (Informant 1).

Att det långt innan 1800-talet fanns en distinktion mellan fasaden mot gatan respektive gården är inte omöjligt att föreställa sig, dock var det under mitten av detta århundrade som skillnaden blev allt mer påtaglig. Orsaken till detta kan härledas till den massiva inflyttning från landsbygden in till städerna som ägde rum i Sverige med början under 1860- och 70-talen. I och med att exploateringen av städernas innergårdar i princip släpptes fri i samband med 1874-års *Byggnadsstadga* utnyttjades detta för att lösa bostadsbristen. Gårdshus och gårdsflyglar uppfördes eller påbyggdes i vilka de nyinflyttade kom att bo. Den ökade befolkningstätheten inne på gårdarna ledde i sin tur till ett ökat antal nyttbyggnader såsom avträden och vedbodas, och i många fall följde sanitära problem (Larsvall 1993 s.195). Den rådande och strikta stadsplaneringen med rutnätssystem och regelbundna kvartersbildningar var heller inget som gällde för innergårdarna (Gejwall 1954 s.71). På så vis befäste sig innergården som en plats för samhällets lägre sociala skikt bortom stadens åsyn – något som återspeglades i deras fasader.



Fig. 1. Gårdshus på en trång innergård i Göteborg 1962.

Gårdsfasaderna uppfördes i huvudsak enkla och utan utsmyckningar i det utförande fastighetsägaren bestämde (Larsvall 1993 ss.195-196). I stenstäderna lämnades teglet oftast naket eller slätputsat och enfärgat, främst användes kulören gulockra då pigmentet till detta var billigt och enkelt att få tag på (Engdal & Dranger Isfält 1983 s.140). Hantverkskunskap eller byggnadskonst rådde det ingen brist på utan detta var ett medvetet val och ett arbetssätt som delades bland de flesta arkitekter och byggherrar vid tiden. Den attraktiva fasaden mot gatan ansågs värd att investera pengar i på grund av sitt exponerade läge i stadsbilden. Den utsmyckades därför rikligt och förhöll sig till de rådande stilidealens strikta regler gällande indelning och symmetri - gårdsfasaden fick av den anledningen ge vika för de praktiska behov och bekvämligheter som inte kunde tillfredsställas. Om exempelvis nya, eller större, fönsteröppningar ansågs behövliga fanns det inte mycket som förhindrade att det genomfördes, inte heller uppförandet av balkonger i olika storlek och placering. Att den symmetriska indelningen rubbades, om sådan överhuvudtaget fanns, var inget som det togs hårt på (Gejwall 1954 s.71).

## 2.2 Rivningar och eftersatt underhåll 1920-1960

I och med att modernismens ideér på allvar började komma till Sverige under slutet av 1920-talet, kom sekelskiftesbyggnaderna och i synnerhet deras mörka och slutna innergårdar att ses som något förlegat och konservativt. Den nya modernistiska arkitekturen, funktionalismen, hade nya ideal vilket innebar att byggnader skulle uppföras friliggande i parkliggande miljöer, vara klasslösa och ljusa men framförallt inte ha några fram- eller baksidor (Ranby 2007 s.8). Med andra ord raka motsatsen till de byggnader som hade uppförts bara årtionden tidigare.

I och med Stockholmsutställningen 1930, följt av den funktionalismpropagerande boken *Acceptera*, fick den nya arkitekturen fäste i Sverige. Uppförandet av funktionalismens höghus kom att bli möjligt efter 1931-års stadsplanelag och införandet av det politiska programmet *folkhemmet* förstärkte dess ställning än mer. De mörka innergårdarna började rensas upp, gårdsbebyggelse revs och det äldre byggnadsbeståndet kom allt mer att hamna i en undanträngd position. (Ranby 2007 ss. 8-9) Under 1940-talet hade politiker och experter till och med räknat med att den största delen av detta bestånd skulle rivas. 1944 klargjordes i *Arbetarrörelsens arbetarprogram* att allt som inte uppfyllde kraven på kvalitet eller var ekonomiskt försvarbart att renovera, skulle undanskaffas. *Bostadssociala utredningens betänkande* från 1947 anslöt till dessa resonemang och förordade att det äldre byggnadsbeståndet skulle ersättas av funktionell bebyggelse utformad efter samtiden och moderna krav. Följden av detta blev att stora saneringar genomfördes i hela landet fram till 1970-talet. Många sekelskiftesbyggnader klarade sig trots detta undan rivning med resultatet att de stod och förföll. (Ranby 2007 s.13)



Fig. 2. Innergård i Göteborg 1973. Utdömd och med eftersatt underhåll stod gårdsfasader som denna och förföll.



## 2.3 Avtryck under 1970- och 80-talen

En förändrad syn på äldre bebyggelse och framväxten av en antikvarisk yrkeskår ledde till att de eftersatta byggnader som klarat sig undan saneringarna nu behövde rustas upp (Informant 1). Få årtionden har satt lika stora avtryck på sekelskiftesbyggnaders utseende som 1970- och 80-talen och detta gör sig tydligt inte minst när man granskar de ingrepp som gjorts på de inventerade fastigheterna längre fram i uppsatsen (se kap.4 *Fasadinventeringar*).

Den stora samhällsfrågan vid denna tid var den gällande energibesparing som i och med oljekrisen på 1970-talet hade kommit att bli högaktuell. De eftersatta sekelskiftesbyggnaderna ansågs ha bristfällande värmeisolering vilket gjorde att de snabbt kom att bli plattformar för nya energieffektiviserande metoder (Engdahl & Dranger Isfält s.141). Fönsterbyten, men framförallt utvändigt tilläggsisolering kom att bli intressant för aktörer inom fastighetsbranschen, främst under 1980-talet då detta ingrepp kunde finansieras med statliga lån (Byggforskningsrådet 1985 ss. 61,64). Riksantikvarieämbetet, RAA, kunde dock redan i början på 1970-talet förutse de konsekvenser som väntade fasaderna om tilläggsisoleringar började genomföras:

*”En urskillningslöst genomförd tilläggsisolering av den befintliga bebyggelsen kan bli den mest omvälvande förändringen av landets byggnadsmiljö i modern tid och effektivt sopa undan spåren av den historiska dimensionen i den byggda miljön.”*  
(Byggforskningsrådet 1985 s. 52)

Detta till trots kunde Byggnadsnämnden med början i juni 1982, kräva att ytterväggar tilläggsisolerades i de fall de hade ett k-värde (numera U-värde) större än 0,6 W / m<sup>2</sup> h. Undantag kunde göras men det var enbart i särskilda fall. Korrugerad aluminiumplåt i klara färger blev populärt som fasadmateriäl bland fastighetsägare på grund av dess ekonomiska fördelar men även tegel eller puts förekom.  
(Byggforskningsrådet s. 52)

Gatufasader sågs av tidens arkitekter och antikvarier vara olämpliga för detta ingrepp då detaljer och proportioner skulle försvinna och därav helt förändra stadsbilden. Om en tilläggsisolering trots allt ansågs nödvändig skulle den koncentreras till innergårdarnas mindre känsliga miljö, där det på fasaderna inte fanns många exteriöra detaljer som kunde gå förlorade. När man höll på att byta ut fasaden passade fastighetsägaren ofta på att göra andra stora ingrepp som till exempel att bygga hisschakt, riva balkonger eller sätta igen oönskade fönster. (Engdahl & Dranger Isfält s.141)



Fig. 3. Gårdsfasad tilläggsisolerad med korrugerad aluminiumplåt i Göteborg

## 2.4 Historisk lagstiftning

Att ställa sig frågan om inställningen till gårdssidan har någon förankring i tidigare lagstiftning är givetvis mycket relevant. Uppmuntrades människor till att särbehandla i enlighet med lagen eller är fenomenet djupt rotat och har levt vidare genom generationer? Byggnadsstadgor eller regleringar av olika slag har funnits i Sverige sedan medeltiden och haft för syfte att reglera byggandet i våra städer och landskap. Genom att granska lagparagraferna i ett urval av stadgorna är det möjligt att upptäcka skillnader i hantering mellan gatu- och gårdsfasader samt gatu- och gårdsbilden.

### 2.4.1 De första lagstiftningarna 1350 – 1736

En av de tidigaste svenska lagstiftningarna som reglerade städernas bebyggelse var *Byggningsbalken*, en del av *Magnus Erikssons stadslag* författad på 1350-talet. Den var gällande i svenska städer med stadsprivilegier ända fram till 1736 då 1734-års lag tog vid. Byggningsbalkens paragrafer nämner dock inget om hur byggnader ska regleras gällande utseende eller utformning (Holmbäck & Wessén 1966). Parallellt, i Danmark, trädde 1522 Christian IIs *Land- och bylov* i kraft vilket blev den första rikstäckande lagstiftningen i landet. Intressesant att nämna är att det i denna, till skillnad från den samtida Magnus Erikssons stadslag, finns en tydlig indikation på hur gatufasader och gårdsfasader värderades under senmedeltid. Här stadgas det att goda köpstadsbyggnader ska vara murade i tegel åt gatan men att korsvirke är tillräckligt åt gården (Bager 1971 s.324). Korsvirkestekniken, ska då nämnas, har sedan medeltiden fram till 1950-talet haft en låg social status (Informant 1).

I Sverige fanns ambitioner att under slutet av 1600-talet skapa en gemensam bygglagstiftning för alla Sveriges städer gällande byggnadernas utformning, men detta misslyckades (Granath 2001 ss.19-20). I 1734-års lag konstateras det därför att det är de styrande i staden som tillsammans med kungens befälhavande ansvarar för byggnadernas utformning i respektive stad:

29 kap. 1 § - ”Huru hus i staden byggas och uppehållas skola, så ock hvad eljest til stadens nytto och prydnad i acht tagas bör, therom är särskilt stadgadt. Konungens Befalningshafvande med Borgmästare och Råd äga ther å vård hafva.” (SFS 1736:0123 1)

### 2.4.2 Göteborgs byggnadsordningar 1803 – 1869

Byggnadsordningar fanns upprättade i vissa svenska städer med lokala lagstiftningar gällande dess bebyggelse och Stockholms byggnadsordning från 1725 räknas som landets första (Granath 2001 s.20). I *Göteborgs byggnadsordning 1803* står det att stadens smala tomter, som efter omfattande stadsbränder ska bebyggas, ska utformas enligt följande:

3 § - ”Och skola bägge husen på twänne sådana smala tomter, byggas til lika högd, symetrie och utseende *emot gatan*, såsom wore det et hus, som tilhörde en enda ägare. I fall den ena tomten förut bebygges, och den andra sedermera, warde detta likafullt i akt taget, så at husets och takets högd, samt dörrars och fensters storlek och indelning *emot gatan* efter det förut upförde huset inrättas.” (Göteborgs Byggnadsordning 1803)

I denna paragraf beskrivs det att två intilliggande byggnader ska utformas likenligt som om de vore en och samma byggnad - dock enbart mot gatan. Gårdsfasaderna kan däremot utformas fritt utan att förhålla

sig till några särskilda regler. Denna retorik förstärks när det i *Göteborgs byggnadsordning 1869* lagstiftas följande:

39 § - ”Alla hus skola, *mot gata eller öppen plats*, uppföras i värdig stil samt med den yttre prydlighet, som tomternas belägenhet och angränsande eller närliggande byggnaders beskaffenhet påkalla.” (Göteborgs Byggnadsordning 1869)

Här fastslås det att husets baksida inåt gården inte behöver uppföras i *värdig stil* eller på annat sätt förhålla sig till kringliggande bebyggelse. I övrigt är det en väldigt estetisk paragraf med tydliga riktlinjer gällande bebyggelse mot gata eller öppen plats.

### 2.4.3 1874-års Byggnadsstadga

*1874-års byggnadsstadga för rikets städer* klubbades igenom 1874 och var Sveriges första rikstäckande byggnadsstadga då den till skillnad från föregående stadgor omfattade samtliga bebyggelsecentra med fastställd stadsplan, inklusive köpingar och municipalsamhällen (Linn 1971 s.15).

3 kap. 26 § 1 p - ”Byggnad *åt gata eller allmän plats* skall i allmänhet uppföras i gatulinien eller annan genom stadsplanen bestämd huslinie. [...] Rätt att äfven på annat sätt indraga byggnad, der det kan ske utan vanprydnad eller annan olägenhet, må kunna i byggnadsordningarne medgifvas.” (1874-års byggnadsstadga för rikets städer)

3 kap. 26 § 2 p - ”När hus är skilt från *gata eller öppen plats*...åligger det tomtinnehafvaren att allt framgent ej blott hålla detta område i vårdadt skick, utan ock hafva det inhägnadt med prydligt stängsel.” (1874-års byggnadsstadga för rikets städer)

I dessa två paragrafer är det tydliga anvisningar för hur en byggnad får placeras utmed en gata eller allmän plats för att dess framsida ska inkorporeras i stadsbilden på bästa sätt. Den ska förhålla sig till bestämd gatulinje och befintlig bebyggelse för att behålla någon typ av symmetri, men byggnaden får dras in från gatulinjen och in mot egna tomten på det villkor att resultatet mot gatan blir smakfullt och tilltalande. Detta innebär enligt efterföljande paragraf, att förgården hålls ett i vårdadt skick samt är omgärdat av ett estetiskt tilltalande stängsel. Lagstiftning gällande tilltalande utformning mot gårdssidan nämns det däremot inget om.

3 kap. 37 § 1 p - ”Ej må ny byggnad uppföras eller till nybyggnad hänförlig förändring af gammal verkställas, utan att byggnadsnämnden därtill gifvit lof. Vid den ansökan härom, som till nämnden ingifves, skola ritningar till byggnaden fogas. [...]” (1874-års byggnadsstadga för rikets städer)

3 kap. 37 § 2 p - ”För mindre betydande uthusbyggnader *inne å tomt* må, der sådant anses lämpligt, kunna i byggnadsordningarne medgifvas undantag från skyldigheten att till nämnden inlemnna byggnadsritningar...” (1874-års byggnadsstadga för rikets städer)

Här konstateras det att nybyggnader eller större förändringar på befintliga byggnader inte får utföras utan ett i praktiken godkänt bygglov med tillhörande bygglovsritningar. Dock får det inne på gården uppföras mindre byggnader utan krav på bygglovsritningar. Att Byggnadsnämnden medvetet inte kräver denna granskning pekar på ett regelverk som systematiskt exkluderar innergården från övrig lagstiftning gällande utformning och estetik, något som indirekt bör påverka gårdsfasaderna. Dock kan följande paragraf uppfattas som motsägande då användandet av begreppet *byggnaden* bör tolkas som att ett helhetsperspektiv råder gällande den yttre utformningen:

3 kap. 38 § 1 p - ”[...] samt att byggnaderna tillfredsställa billiga anspråk på smak och prydlighet.” (1874-års byggnadsstadga för rikets städer)

#### 2.4.4 Byggnadsstadgor 1931 - 1987

Under första delen av 1900-talet tillkommer inte mindre än tre nya byggnadsstadgor. Funktionalismens ideal har gjort sig tydliga i dessa och tidigare stadgors särbehandling av gatufasaden är märkbart utsuddade i 1931-års *Byggnadsstadga* där följande paragraf finns:

5 kap. 42 § - ”Åt byggnadens yttre skall i övrigt givas den arkitektoniska form och den färg, som *gatu- och gårdsbilden* fordra och som byggnadsnämnden finner lämplig såväl för byggnadens utseende i och för sig som för en god helhetsverkan.” (SFS 1931:364)

Här tas intressant nog *gårdsbilden* upp som ett eget begrepp där byggnader och dess fasader ska ges liknande omsorg för helhetsbilden, som för gatubilden. Dock är begreppet *fordra* komplicerat då det anspelar på vad *gårdsbilden* *kräver* eller *behöver* – men vad detta är framgår inte. Då utformningen av en byggnads baksida bevisligen har varit oreglerad rent historiskt kan det tolkas som att denna bild ska behållas.

5 kap. 45 § - ”Från bebyggande undantaget *område i kvarters inre* skall så anordnas, att detsamma bereder trevnad för kringboende. Byggnadsnämnden äger förelägga tomtägare att anlägga och vidmakthålla lämplig plantering eller annan prydlig anordning å sådant område.” (SFS 1931:364)

I denna paragraf ställs det krav på prydliga anordningar på innergården som skapar trevnad för de boende i kvarteret. Något liknande krav finns inte i tidigare stadgor eller byggnadsordningar vilket pekar på en förändrad inställning till innergården som plats. I den efterkommande 1947-års *byggnadsstadga* introduceras ett för svensk bygglagstiftning nytt begrepp, kulturhistoriskt värde, vilket ska komma att finnas kvar i efterkommande lagstiftningar fram tills idag. Paragrafen lyder:

7 kap. § 82 - ”Byggnadsnämnden skall vaka över att *byggnad* av historiskt, *kulturhistoriskt* eller estetiskt värde icke förvanskas.” (SFS 1947:390)

I 1959-års *byggnadsstadga* lagstiftas något som kan tolkas vara en återgång till den tidigare synen på gatu- och gårdsbilden:

5 kap. § 38 - ”Åt byggnads yttre skall givas en sådan utformning och färg som *stads- eller landskapsbilden* fordrar [...]” (SFS 1959:612)

## 3. VÄRDEN OCH HANTERING

### 3.1 Den antikvariska hanteringen idag

Att sammanställa hur den svenska kulturmiljösektorn hanterar gårdsfasaderna på våra sekelskiftesbyggnader idag är en näst intill omöjlig uppgift. Alla bebyggelseantikvarier har sina egna värderingar, erfarenheter och förhållningssätt - inte minst har deras arbetsgivare olika praxis eller särintressen som påverkar besluten. Därtill är varje byggnad och situation unik och måste behandlas därefter. Generellt kan det dock sägas att gårdsfasaden bortprioriteras till gatufasadens, och stadsbildens, fördel (Informant 2 & 3). Detta behöver inte nödvändigtvis betyda att antikvarier har en medvetet mer liberal inställning åt gården, utan andra omständigheter spelar givetvis in. Är fasaden redan förvanskad av tidigare ingrepp? Vilka värden finns att bevara?

Idag har de yrkesutövande antikvarierna ett större inflytande i stadsplaneringen och fler möjligheter att ställa krav än vad yrkeskåren hade under exempelvis 1980-talet (Informant 1). Under detta årtionde fanns det fortfarande äldre bebyggelse kvar som var utdömt och menat att rivas, vilket hade klargjorts redan 1944 i *Arbetarrörelsens arbetarprogram* (Ranby 2007 s.13). Anledningen till att en stor del av sekelskiftesbyggnader fortfarande står kvar idag kan tillskrivas de genomgripande och ofta förvanskande ombyggnationsarbetena som förpassades till gårdsfasaderna, som trots allt sågs som en lyckad utgång för dåtida antikvarier då alternativet hade varit rivning (Informant 1). Detta faktum är problematiskt då dagens antikvarier med andra ord arbetar utifrån förutsättningar som kanske har satts under en tid då man hade en svag position i samhället.

Utöver det så finns det en mängd olika omständigheter som påverkar hur hanteringen är idag. I den privatpraktiserande antikvariesektorn påverkar till exempel fastighetsägaren och beställaren genom sina önskemål och sin ekonomi (Informant 2). I den kommunala antikvariesektorn kan faktorer som bostadsbrist påverka hur pass accepterade antikvarier är vid bygglovsansökningar. Ett argument som kan dyka upp vid en sådan situation är att gatufasaden kan bevaras tack vare att gårdsfasaden tillåts förändras (Informant 3). Denna typ av argumentation gör att exploitören framstår som medgörlig och underkastar sig de antikvariska kraven som ställs – dock med villkoret att baksidan får ta konsekvenserna. Att halva byggnaden räknas bort på detta sätt är naturligtvis ett stort problem och definitivt inte ett synsätt som behandlar byggnaden och dess kulturhistoriska värden som en helhet.

Gårdsfasadernas frekventa historia av förändringar och ingrepp är dessutom något som kan försvåra bevarandet av de fasader som faktiskt klarat sig undan förvanskning. Prejudikat är ett fenomen som bland annat kommunanställda antikvarier möter vid bygglovsansökningar. Prejudikat är i juridisk benämning ett rättsfall i en högre instans som styr hur liknande ärenden hanteras. Därtill kommer den kommunala lagstiftningens krav på likabehandling där alla fastighetsägare måste behandlas lika i ett likadant ärende, vilket innebär att om man sagt ja till balkonger på en gårdsfasad, blir det svårt att säga nej till balkonger på en närliggande gårdsfasad. En antikvariskt tveksam men tillstyrkt bygglovsansökan kan i värsta fall starta en kedjereaktion som på sikt kan förvanska hela innergårdar.

### 3.2 Faktorer som påverkar

Frågan som kvarstår är varför intresset är så lågt för att investera och bevara kulturhistoriska värden mot gården. Det första svaret på den frågan är exponeringsfaktorn (Informant 1,2,3) Då innergårdarna i allmänhet bara nås av de boende i fastigheterna är det för ytterst få som fasaderna exponeras för och det är uppenbart missgynnande ur flera aspekter. Av naturliga skäl är det enklare att argumentera för ett bevarande av en fasad som ett stort antal individer kommer i kontakt med och inte enbart en mindre grupp. Detta för att flera kan ta del av det kulturhistoriska värdet och visa uppskattning. På så vis kan flera parter gynnas; bevarandet blir en samhällelig tillgång och ett tillskott i den högt värderade stadsbildens, fastighetsägaren kan få en attraktivare fastighet att visa upp för allmänheten och de boende likaså. Exponeringsfaktorn är med andra ord av mycket stor betydelse, ett konstaterande som placerar

de slutna innergårdarnas gårdsfasader i en svårt underlägsen och bortprioriterad position ur bevarandesynpunkt.

En annan faktor som påverkar är att fasaderna är enkelt utformade och utan någon större arkitektonisk utsmyckning, generellt sett. Tillsammans med det faktum att de också ofta har en tydligt funktionell karaktär gör att skillnaden mot gatufasaden är så markant att de därför uppfattas som mindre bevarandevärda (Informant 3). Denna typ av argumentation användes under 1980-talet vid debatten om energieffektivisering och tilläggsisolering. Gårdsfasaderna ansågs då vara det enda realistiska alternativet för tilläggsisolering då det klargjordes att det inte fanns så många detaljer som kunde gå förlorade. (Engdal & Dranger Isfält 1983 s.141)

### 3.3 Dagens skydd i PBL (2010:900)

I den gällande lagstiftningen som reglerar planläggning av byggande, Plan- och bygglagen (2010:900), förekommer inte begreppen gatu- och gårdsfasad eller exponering. Istället används *byggnad* eller *byggnadsverk* vilket bör tolkas som att en helhetssyn råder där samma regler och förhållningssätt gäller för hela byggnaden - det finns således ingen separat lagstiftning för fram- och baksidan (SFS 2010:900). Paragrafer som idag skyddar kulturhistoriskt värdefulla byggnader och dess gårdsfasader är:

8 kap. 1 § 2 p - ”En byggnad ska...ha en god form-, färg- och materialverkan...” (SFS 2010:900)

8 kap. 13 § - ”En byggnad som är särskilt värdefull från historisk, kulturhistorisk, miljömässig eller konstnärlig synpunkt får inte förvanskas.” (SFS 2010:900)

8 kap. 14 § - ”Ett byggnadsverk ska hållas i vårdat skick och underhållas så att dess utformning ... i huvudsak bevaras. Underhållet ska anpassas till omgivningens karaktär och byggnadsverkets värde från historisk, kulturhistorisk, miljömässig och konstnärlig synpunkt.” (SFS 2010:900)

8 kap. 17 § - ”Ändring av en byggnad och flyttning av en byggnad ska utföras varsamt så att man tar hänsyn till byggnadens karaktärsdrag och tar till vara byggnadens tekniska, historiska, kulturhistoriska, miljömässiga och konstnärliga värden.” (SFS 2010:900)

## 3.4 Antikvariska riktlinjer för värdering och hantering

Trots att synen och förutsättningarna för gårdsfasaden bevisligen skiljer sig från de mer exponerade delarna av byggnaden bör de antikvariska värdegrunderna och metoderna naturligtvis tillämpas även där. Som lagstiftningen påtalar i PBL (2010:900) ska byggnaden skyddas och hanteras som en helhet. Men om viljan och acceptansen till förändring är så utbredd som den är idag, hur ska samtidigt karaktär, uttryck och kulturhistoriska värden behållas? Den antikvariska hanteringen bör i första hand utgå från var byggnads unika kulturvärden och karaktärsdrag. Dessa värden, kopplade till lagstiftning och antikvariska metoder, är en viktig utgångspunkt i all förändring (Informant 2).

### 3.4.1 Fasadgestaltning

En stor del av gårdsfasadens karaktär och värde ligger i fasadgestaltningen (Informant 3). Att de ursprungliga volymerna, formerna och skalan bevaras, likaså estetiska element som fönstertyper, är av yttersta vikt då det ofta är i dessa som arkitektoniska influenser och stilideal kan utläsas. I och med att gårdsfasader ofta är enkelt utformade rent arkitektoniskt kan det vara så att läsbarheten endast bärs upp av ett fåtal element. Jugendinfluenser gör sig exempelvis synliga genom överliggande småspröjs i fönsterna. Ett fönsterbyte där dessa försvinner kan förta fasaden dess historiska läsbarhet och försvaga ett tidigare starkt stiluttryck. (Engdal & Dranger Isfält 1983 s.145)

### 3.4.2 Färgsättning

Färgsättningen är också av stor betydelse för gårdsfasadens kulturhistoriska värde och karaktär (Informant 4). En för byggnaden ursprunglig kulör förstärker de arkitektoniska kvalitéer som finns och lyfter fram de uttryck som arkitekten tänkte ut vid ritbordet. Sambandet mellan form och färg är av stor vikt och därför kan en felaktig kulör resultera i att dessa element inte samverkar, något som har negativ påverkan på miljön i stort samt på karaktären hos den enskilda byggnaden. (Linn 1978 s.67)

Det fanns vid sekelskiftet 1800-1900 en mängd olika lokala och regionala principer när det kom till färgsättning, så att bestämma en allmängiltig historisk kulör är praktiskt taget omöjligt. Generellt kan det dock sägas att ljusa kulörer var vanligt förekommande, framförallt gulockra. För att identifiera den ursprungliga kulören för en specifik gårdsfasad kan man skrapa fram ett prov på fasaden som visar de historiska färglagerna och där utläsa vilken kulör det handlar om. Denna kan sedan återskapas vid exempelvis nästa omputsning eller ommålning. (Engdal & Dranger Isfält 1983 s.139)

### 3.4.3 Material

En annan förutsättning för att karaktären ska bibehållas är att främmande material inte tillåts tillkomma (Informant 4). Det kan handla om material som inte är tidstypiska eller material som är tidstypiska fast främmande för byggnaden i sig. I praktiken innebär det exempelvis att korrugerad aluminiumplåt inte bör monteras på befintliga järnsmidesbalkonger eller att en ursprungligt putsad fasad ska fortsätta vara putsad. Då stenstädernas gårdsfasader ursprungligen uppfördes putsade eller med naket murtegel, är det dessa uttryck som bör eftersträvas och bevaras. (Engdal & Dranger Isfält 1983 s.140)



## 4. FASADINVENTERING

I detta kapitel presenteras fyra gårdsfasader tillhörande fastigheter uppförda 1902, 1903, 1909 och 1912. Syftet med inventeringen är att på ett pedagogiskt och illustrativt sätt tillämpa de resonemang som förts under kapitel tre, med bakgrund i kapitel två, för att resonera kring fasadernas kulturhistoriska värde. I synnerhet kommer de tre antikvariska riktlinjerna som togs upp på föregående sida att beaktas.

De inventerade fasaderna presenteras i en stigande kulturhistoriskt värdefull ordning där fasaden med det lägst bedömda värdet kommer först, och avslutas med fasaden med det högst bedömda värdet.

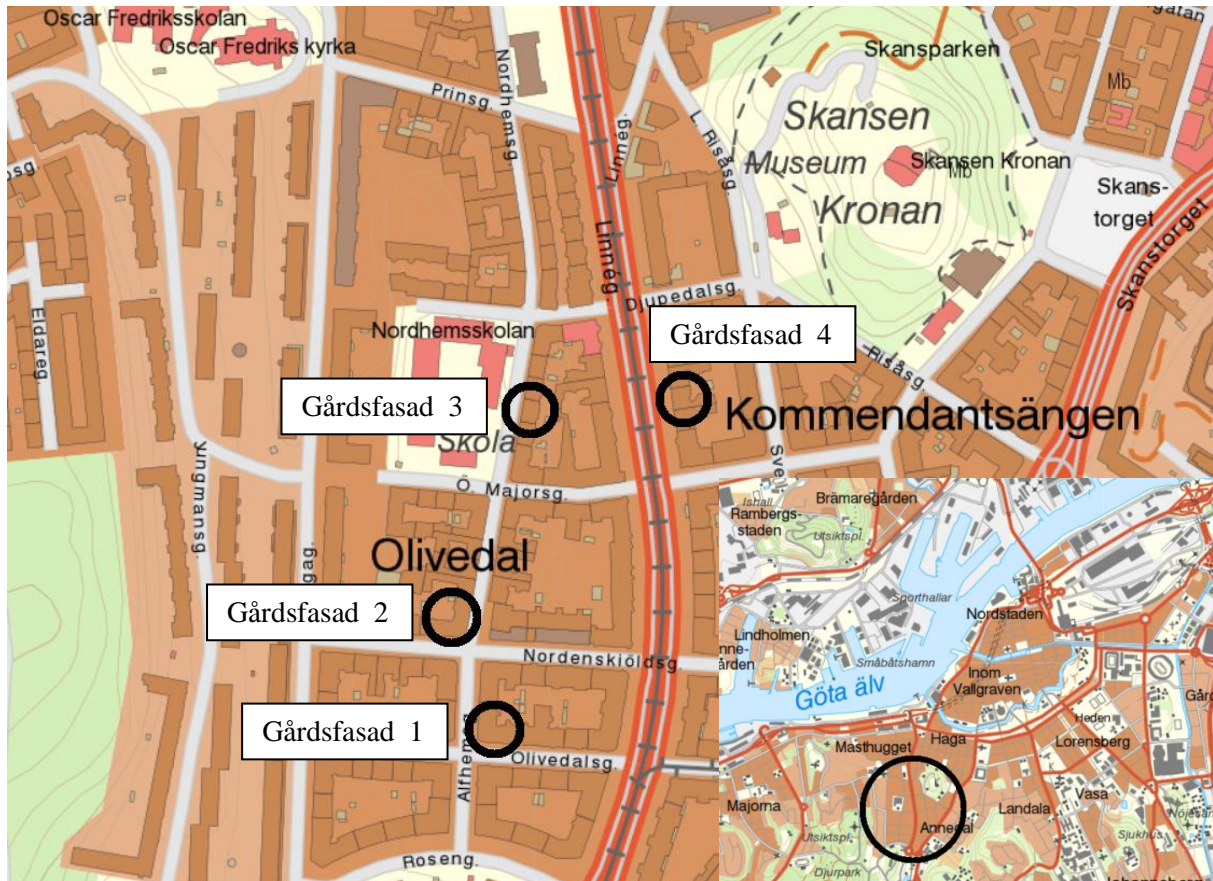


Fig. 4. Situationsplan över de inventerade gårdsfasaderna i Göteborg

## 4.1 Fastighet 1

**Fastighetsbeteckning:** Olivedal 12:10

**Adress:** Olivedalsgatan 19/Alfhemsgatan 4

**Byggår:** 1909

**Arkitekt:** Gustav O Johansson

**Ägandeform:** Bostadsrättsförening



Fig. 5. Gatufasaden.

### 4.1.1 Utveckling

Tab. 1. Sammanställning av bygglovspliktiga ingrepp mot gården.

År	Händelse	Förändringar/konsekvenser mot gården
1909	Byggnaden uppförs	
1984	Tilläggsisolering	-Gårdsfasaden får en utvändig tilläggsisolering och ny fasadklädnad av korrugerad aluminiumplåt i rosa kulör. Bottenvåningen kläs i stående, röd träpanel. -Totalt 21 fönsteröppningar och 3 dörrar sätts igen.
1984	Nya fönster	-Samtliga träfönster byts till bruna aluminiumfönster.
1984	Hiss	-Utvändigt hisschakt byggs på det västra trapphuset.
1984	Vinden inreds	-De två trapphusen påbyggs varpå tornhuvorna rivs. -Takstolar byts ut vilket skapar nya takvinklar. -Nya infällda takfönster uppförs.
1984	Nya balkonger	-Samtliga 10 balkonger rivs, endast 4 ersätts och 1 ny uppförs på ny plats.
2015	Nya balkonger	-7 nya balkonger uppförs.

### 4.1.2 Gårdsfasaden idag

Fastighetens gårdsfasad domineras helt av den rosa, korrugerade aluminiumplåten som med sina vita plåtomfattningar kring fönstren ger ett kallt intryck. Detta förstärks av grannfastigheten i öster, som även den är tilläggsisolerad fast med gul, korrugerad plåt vilka tillsammans har en påtagligt förvanskande effekt på hela innergården, som delas av flertalet fastigheter. Tilläggsisoleringens grova tjocklek ger effekten av att fasaden sväller utåt och skapar djupa fönsternischer. Detta är tydligast på de två trapphusen som till följd av sin runda form ger ännu djupare sådana. Trapphusens höjd gör också att de upplevs som solitärer frigjorda från fasaden.

### 4.1.3 Kulturhistorisk bedömning

En snabb jämförelse mellan bygglovsritningarna från 1909 och dagens utseende konstaterar att stora ingrepp har gjorts under årens gång. Huvuddelen av dem har utförts under 1980-talet.

- Den korrugerade aluminiumplåten och röda träpanelen har tillfört ett för tiden och byggnaden främmande material då fasaden tidigare varit putsad.
- De rosa och röda kulörerna är inte ursprungliga.
- Volymerna och proportionerna har förändrats, främst på grund av de påbyggda trapphusen och det tillkomna hisschaktet som dessutom har raderat arkitektoniska kvalitéer i taksilhuetten.

Sammanfattningsvis är den ursprungliga karaktären förvanskad då fasaden domineras av avtrycken från postmodernismens energi- och bostadspolitik vilket inte bedöms tillföra något värde. Dock kan det tidiga 1900-talet fortfarande utläsas i de rundade trapphusen och i viss mån fönstersättningen. Det kulturhistoriska värdet får i detta fall bedömas som väldigt lågt.



Fig. 6. Gårdsfasaden åt sydväst.



Fig. 7. Gårdsfasaden åt väster.



Fig. 8. Nybyggnadsritning över gårdsfasaden, 1909.

## 4.2 Fastighet 2

**Fastighetsbeteckning:** Olivedal 7:8

**Adress:** Nordhemsgatan 69, 71 /  
Nordenskiöldsgatan 21

**Byggår:** 1902

**Arkitekt:** Karl Hansson

**Ägandeform:** Bostadsrättsförening



Fig. 9. Gatufasaden.

### 4.2.1 Utveckling

Tab. 2. Sammanställning av bygglovspliktiga ingrepp mot gården.

År	Händelse	Förändringar/konsekvenser mot gården
1902	Byggnaden uppförs	
1904	Nya Balkonger	-3 mindre balkonger uppförs.
1938	Ny dörr	-1 dörröppning till tvättstuga tas upp.
1980	Igensättning	-Totalt 24 fönsteröppningar sätts igen.
1980	Vinden inreds	-4 fönsterkupor uppförs på takfallet. -Ny takplåt i brun kulör läggs.
1981	Nya fönster och dörrar	-Samtliga korspostfönster i trä byts ut till bruna tvåluftsfönster i aluminium. -Samtliga grönmålade trädörrar byts ut till bruna aluminiumdörrar.
1982	Rivning	-Gårdsflygeln i väster rivs.
1983	Tilläggsisolering	-Gårdsfasaden får en utvändigt tilläggsisolering på totalt 18 cm och ny fasadbeklädnad i gult tegel, trots att det ursprungligen varit puts.

### 4.2.2 Gårdsfasaden idag

Fastighetens gårdsfasad har med sin stora volym och gula tegel ett uttryck som rent stilhistoriskt står postmodernismen närmst. Förklaringen till detta ligger i att byggnaden tilläggsisolerades och fick sitt nuvarande utseende under 1980-talet. Fasaden är intressant då den har anpassats till de intilliggande, postmoderna flerbostadshusen vilket skapar en halvsluten innergård med en i stora drag postmodern uppsyn.

### 4.2.3 Kulturhistorisk bedömning

Likt föregående fastighet har stora ingrepp även gjorts på denna gårdsfasad. Huvuddelen av dem har utförts under 1980-talet men även under första halvan av 1900-talet.

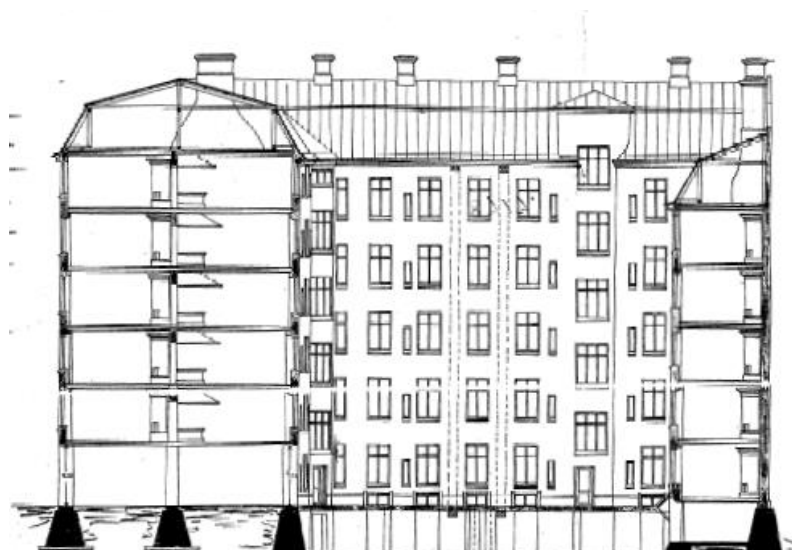
- De ursprungliga volymerna är i stort sett bevarade men tilläggsisoleringens tjocklek har onekligen gjort åverkan, vilket är särskilt tydligt i de djupa fönsternischerna.
- Färgsättningen är inte ursprunglig – slätputsen som finns undertill är i gråvit kulör.

- Tilläggsisoleringens ytskikt av tegel har tillfört ett för gårdsfasaden främmande material då fasaden tidigare varit putsad. Tegel är dock inte främmande för byggnaden i sig då gatufasaden är murad i gult tegel.

Sammanfattningsvis är den ursprungliga karaktären förvanskad då fasaden domineras av avtrycken från postmodernismens energi- och bostadspolitik vilket inte bedöms tillföra något värde. Dock kan det tidiga 1900-talet i viss mån fortfarande utläsas i de svagt rundade trapphusen och taksilhuetten. Värt att nämna är att tilläggsisoleringen har gjort att fasaden anpassats till intilliggande postmoderna byggnader. Det kulturhistoriska värdet får i detta fall bedömas som lågt.



*Fig. 10. Gårdsfasaden åt sydost.*



*Fig. 11. Nybyggnationsritning över gårdsfasaden, 1902.*

## 4.3 Fastighet 3

**Fastighetsbeteckning:** Olivedal 14:11

**Adress:** Nordhemsgatan 62

**Byggår:** 1903

**Arkitekt:** Waldemar Andersson

**Ägandeform:** Bostadsrättsförening



Fig. 12. Gatufasaden.

### 4.3.1 Utveckling

Tab. 3. Sammanställning av bygglovspliktiga ingrepp mot gården.

År	Händelse	Förändringar/konsekvenser mot gården
1903	Byggnaden uppförs	
1983	Tilläggsisolering	-Gårdsfasaden får en utvändig tilläggsisolering på totalt 6 cm och en fasadbeklädnad i puts likt ursprunglig. -Totalt 8 fönsteröppningar sätts igen.
1983	Nya fönster	-Samtliga träfönster byts ut mot röda träfönster.
2006	Takbalkong	-Infälld takbalkong uppförs på vinden.
2011	Nya balkonger	-5 nya balkonger uppförs.

### 4.3.2 Gårdsfasaden idag

Fastighetens gårdsfasad ger ett bevarat och harmoniskt intryck, något som också förstärks av de intilliggande byggnaderna som skapar en helhet i både kulör, material och utformning. Tilläggsisoleringen är påtaglig men inte lika grov som de två föregående inventeringsexemplen och har dessutom ett ytskikt av gul stänkputs vilket ger fasaden ett tidstypiskt utseende.

### 4.3.3 Kulturhistorisk bedömning

I sin helhet är det relativt få ingrepp som gjorts på fasaden:

- Tilläggsisoleringen är den i synnerhet största förändringen som har skapat djupare fönsternischer. Fasadgestaltningen är trots det bevarad med böljande och raka former samt tegelfris under takfoten.
- De befintliga träfönstren som tillkom på 1980-talet visar på eftertanke då de ger ett mer historiskt korrekt uttryck än vad aluminiumfönster hade gjort.
- Putsen är tidstypisk och ursprunglig för byggnaden.
- Färgsättningen är även den tidstypisk.
- Balkongerna underordnar sig fasadens skala och är diskret utformade.

Sammanfattningsvis är den ursprungliga karaktären bevarad trots att fasaden har tydliga avtryck från postmodernismens energi- och bostadspolitik. Till följd av en sparsam tjocklek på isoleringen och användningen av ursprungliga material och kulör kan ingreppet ändå betraktas som relativt diskret. Det kulturhistoriska värdet bör i detta fall bedömas som högt.



Fig. 13. Gårdsfasaden åt norr.

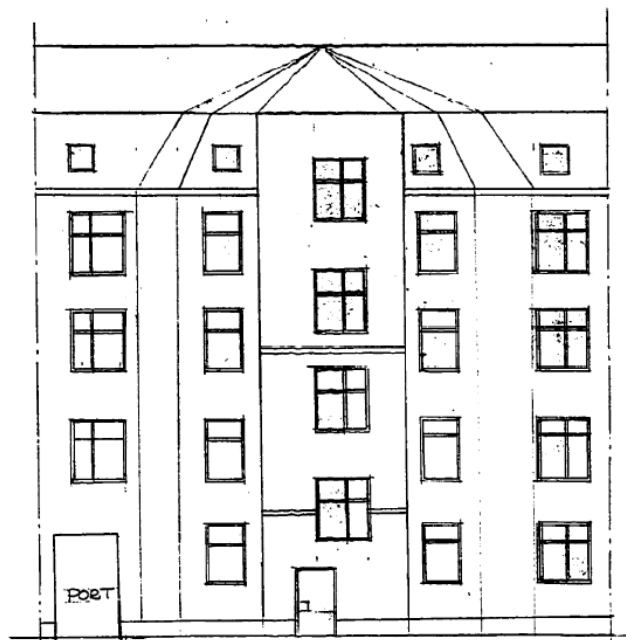


Fig. 14. Ritning över gårdsfasaden, 1980.

## 4.4 Fastighet 4

**Fastighetsbeteckning:**  
Kommendantsängen 2:12

**Adress:** Linnégatan 46

**Byggår:** 1912

**Arkitekt:** Johan Jarlén

**Ägandeform:** Bostadsrättsförening



Fig. 15. Gatufasaden

### 4.4.1 Utveckling

Tab. 4. Sammanställning av bygglovspliktiga ingrepp mot gården.

År	Händelse	Förändringar/konsekvenser mot gården
1912	Byggnaden uppförs	
1983	Nya fönster	-Samtliga bruna träfönster byts ut mot svarta aluminiumfönster, överliggande småspröjs försvinner. -Fönstersättningen i trapphuset förändras.
1983	Nytt tak	-Nytt plåttak läggs.

### 4.4.2 Gårdsfasaden idag

Fastighetens gårdsfasad har ett välbevarat och arkitektoniskt intressant uttryck med inslag av jugend i den för övrigt nationalromantiska byggnaden. Avsaknaden av tilläggsisolering gör att byggnadskroppen upplevs solid och samlad, nästa skulpterad, med fönsterna i liv med fasaden. Bygglov ansöktes faktiskt 1983 i syfte att få tilläggsisolera gårdsfasaden med ett ytskikt av korrugerad plåt men detta avlogs (Bygglovsansökan 1983 Kommendantsängen 2:12, nr 04258).

### 4.4.3 Kulturhistorisk bedömning

I sin helhet är det väldigt få ingrepp som gjorts på fasaden:

- Fasadgestaltningen är i stort sett ursprunglig.
- Fönsterbytet kan räknas som det största ingreppet där de uttrycksfulla jugendfönsterna med överliggande småspröjs byttes mot korspostfönster utan småspröjs.
- Putsen är ursprunglig för byggnaden och tidstypisk.
- Färgsättningen är tids- och stiltypisk.

Sammanfattningsvis är den ursprungliga karaktären välbevarad och en god representant för hur en borgerlig gårdsfasad kunde uppföras under 1900-talets början. Det kulturhistoriska värdet bör i detta fall bedömas som mycket högt.





Fig. 16. Gårdsfasaden åt söder.



Fig. 17. Gårdsfasaden åt sydväst.



Fig. 18. Nybyggnationsritning av gårdsfasaden, 1912.

## 5. DISKUSSION OCH SLUTSATS

### 5.1 Orsakerna till dagens antikvariska hantering av gårdshusfasader på sekelskiftesbyggnader

Den antikvariska hanteringen av gårdshusfasader idag skiljer sig generellt sett från hur man hanterat gatufasader, då de i många fall tillåts förändras i en högre utsträckning. Undersökningen har visat att orsakerna till detta är flera. Antikvarier måste i många fall arbeta utifrån förutsättningar som satts under en tid då kulturmiljövården haft en svag position i samhället, exempelvis 1980-talet, vilket innebär att de måste handskas med redan förvanskade gårdshusfasader. Att få gehör och argumentera för kulturvärden i sådana fall kan därmed bli problematiskt. Tidigare ingrepp och förvanskningar kan också rättfärdiga nya ingrepp, så kallat prejudikat, vilket även försvårar bevarandearbetet för byggnaden i sig men också intilliggande byggnader. En antikvariskt tveksam men tillstyrkt bygglovsansökan kan i värsta fall starta en kedjereaktion som på sikt kan förvanska hela innergårdar. Utöver detta tillkommer ekonomiska aspekter och fastighetsägares önskemål, men även trycket på nya bostäder från politiskt håll. Allt påverkar antikvariernas benägenhet att tillåta förändring.

Två grundläggande faktorer har i undersökningen utpekats som anledningen till att denna syn existerar idag. För det första är gårdshusfasader inte exponerade för allmänheten på samma sätt som gatufasader. Bevarandet blir på så vis inte en samhällelig tillgång i den meningen utan enbart ett tillskott i gårdsmiljön, som i sin tur bara nås av en mindre grupp individer. Exponeringsfaktorn är av mycket stor betydelse, ett konstaterande som placerar de slutna innergårdarnas gårdshusfasader i en svår position ur bevarandesynpunkt. Den andra faktorn är det faktum att fasaderna ofta har en tydligt funktionell och enkel utformning. Detta kan uppfattas som att fasaderna har ett lägre värde, särskilt om gatufasaden är utsmyckad och arkitektoniskt genomtänkt.

Ursprunget till denna syn kan spåras bakåt i tiden. Under 1800- och det tidiga 1900-talet befäste sig innergården som en ljusskygg plats för samhällets lägre skikt och gyttrig bebyggelse, vilket återspeglades i gårdshusfasaderna. De uppfördes enkla utefter praktiska behov vilket, i kontrast till gatufasaden, gav dem en dynamisk och föränderlig karaktär. Anledningen till att detta fick fortgå i den annars välreglerade staden var av den enkla anledningen att innergården inte syntes för de som inte befann sig där. Stadsbilden, med dess arkitektoniskt välutformade och utsmyckade gatufasader, påverkades med andra ord inget nämnvärt. De två grundläggande faktorer som påverkar dagens syn och hantering är alltså detsamma som lade grund för den historiska syn som växte sig stark under 1800- och tidiga 1900-talet då byggnaderna uppfördes.

Den urvalsprocess av kollektiva minnen som enligt Karlsson och Gustafsson utgör vårt gemensamma kulturarv, kan med befogenhet utgöra ytterligare en påverkande omständighet. Genom detta urval kan samhällen medvetet eller omedvetet skapa och förneka identiteter i enlighet med samtidens ideologier och politik. Att innergården och dess gårdshusfasader haft en historiskt utsatt position är uppenbart, inte minst med tanke på 1800-talets samhällsskiktning och befolkningsökning, och modernismens intåg i slutet av 1920-talet. Att det svenska samhället under denna tid inte ville förknippas med bilden av det fattiga, nergångna och omoderna torde inte vara ett orimligt påstående och under modernismen var det faktiskt en uttalad ideologi. Genom att välja bort kollektiva minnen som inte passade in i samhällets självbild kunde gårdshusfasadernas roll i vårt gemensamma kulturarv förnekas och syftet med att bevara dem försvinna. Paralleller kan också dras till kontrasten mellan individuella och kollektiva minnen. Gårdshusfasader bör rent förhållandemässigt kunna betraktas som ett individuellt minne, i den mening att det är en begränsad skara individer som har minnen och koppling till dem. Den stora skaran människor, kollektivet, har däremot ingen koppling till byggnadens baksida utan enbart dess framsida så som den uppenbarar sig i stadsbilden. Gatufasaden bör i detta fall fungera som byggnadens kollektiva minne, då det är den bilden som delas av den största andelen människor.

## 5.2 Antikvariska riktlinjer för värdering och hantering

Undersökningen har resulterat i tre antikvariska riktlinjer som bör följas i syfte att skapa grundförutsättningar för en antikvariskt korrekt värdering och hantering av gårdsfasader i sekelskiftesfastigheter. Riktlinjerna är en sammanställning av informanternas synpunkter samt mina egna som snart examinerad bebyggelseantikvarie, med utgångspunkt i Venedigdokumentet. Venedigdokumentet från 1964, antaget av ICOMOS, säger att kompletteringar endast kan tillåtas om de respekterar byggnadsverkets alla värdefulla delar och ursprungliga helhetsgestaltning. Hänsyn ska också visas balansen i kompositionen och kringliggande bebyggelsemiljöer. Förändringar bör med andra ord kunna accepteras inom bestämda ramar och även i en något större skala än på gatufasaden i och med den historiska hanteringen och gårdsfasadernas ofta dynamiska karaktär. Vid en restaurering ska alla tillskott på en byggnad respekteras oberoende av ålder i fall det kan anses tillföra ett värde. En byggnad med flera tidsskikt kan enbart i undantagsfall bli berättigat att frilägga ett underliggande skikt, då med kravet att det som tas bort är av ringa värde och det som friläggs är av stort historiskt, arkeologiskt eller estetiskt värde.

Den antikvariska hanteringen bör i första hand utgå från var fastighets unika kulturvärden och karaktärsdrag. Dessa värden, kopplade till lagstiftning och antikvariska metoder såsom Venedigdokumentet, är en viktig utgångspunkt i all förändring. I nedanstående stycken presenteras de grundläggande riktlinjer som bör följas vid antikvarisk värdering och hantering av gårdsfasader från perioden 1880-1920:

- En stor del av gårdsfasadens karaktär och värde ligger i fasadgestaltningen. Att de ursprungliga volymerna, skalorna och formerna bevaras, likaså estetiska element som fönstertyper, är av yttersta vikt då det ofta är i dessa som arkitektoniska influenser och stilspråk kan utläsas. I och med att gårdsfasader ofta är enkelt utformade rent arkitektoniskt kan det vara så att läsbarheten endast bärs upp av ett fåtal element. Jugendinfluenser gör sig exempelvis synliga genom överliggande småspröjs i fönsterna. Ett fönsterbyte där dessa försvinner kan förta fasaden dess historiska läsbarhet och försvaga ett tidigare starkt stiluttryck.
- Färgsättningen är också av stor betydelse för gårdsfasadens kulturhistoriska värde och karaktär. En för byggnaden ursprunglig kulör förstärker de arkitektoniska kvalitéer som finns och lyfter fram de uttryck som arkitekten tänkte ut vid ritbordet. Sambandet mellan form och färg är av stor vikt och därför kan en felaktig kulör resultera i att dessa element inte samverkar, något som har negativ påverkan på miljön i stort samt på karaktären hos den enskilda byggnaden.

Det fanns vid sekelskiftet 1800–1900 en mängd olika lokala och regionala principer när det kom till färgsättning, så att bestämma en allmängiltig historisk kulör är praktiskt taget omöjligt. Generellt kan det dock sägas att ljusa kulörer var vanligt förekommande, framförallt gulockra. För att identifiera den ursprungliga kulören för en specifik gårdsfasad kan man skrapa fram ett prov på fasaden som visar de historiska färglagerna och där utläsa vilken kulör det handlar om. Denna kan sedan återskapas vid exempelvis nästa omputsning eller ommålning.

- Främmande material bör inte tillåtas tillkomma. Det kan vara material som inte är tidstypiska eller material som är tidstypiska fast främmande för byggnaden i sig. I praktiken innebär det exempelvis att korrugerad aluminiumplåt inte bör monteras på befintliga järnsmidesbalkonger eller att en ursprungligt putsad fasad ska fortsätta vara putsad. Då stenstädernas gårdsfasader ursprungligen uppfördes putsade eller med naket murtegel, är det dessa fasaduttryck som bör eftersträvas och bevaras.

### 5.3 Gårdsfasader i historisk lagstiftning

Det finns i de undersökta byggnadsstadgorna, byggnadsordningarna och stadslagarna fram till 1987, ingen paragraf som konkret påtalar att en byggnads gårdsfasad ska utformas eller hanteras annorlunda än dess gatufasad. Istället är den historiska lagstiftningen författad på ett sådant sätt att gårdsfasaden mer eller mindre exkluderas från de regler och paragrafer som gäller gatufasaden, vilket indirekt bör ha genererat en annorlunda hantering.

Liknande tendenser finns också i hur gatu- och gårdsbilden i stort hanteras. Under 1800-talet regleras bland annat en byggnads läge utmed gatan strikt och förgårdar ska hållas i vårdat skick samt inhängas med ett prydligt stängsel. Bygglov, med byggnadsritningar, krävs på alla större förändringar som görs mot gatan och som påverkar stadsbilden. Inne på gården finns däremot inga krav på prydlighet och inte heller ritningskrav på mindre byggnader, vilket gör att utformningen i stora delar hamnar utanför byggnadsnämndens kontroll. I och med 1931-års Byggnadsstadga sker dock en förändring då begreppet *gårdsbild* introduceras och krav ställs på trevnad på innergården. I 1947-års Byggnadsstadga introduceras begreppet *kulturhistoriskt värde* vilket ger byggnader med ett sådant värde speciellt skydd.

Kontentan av detta är att det i Sverige under senmedeltid fram till 1900-talet existerat en syn där gatu-, och tillika stadsbilden, haft en högre värderad position än gårdsbilden. Avsaknaden av lagstiftning gällande specifikt gårdsfasader visar på att en sådan med största sannolikhet inte ansågs nödvändig. Fasaderna fick helt enkelt förhålla sig till de bestämda förutsättningarna vilket innebar att gatufasaderna blev påkostade och utsmyckade, medan gårdsfasaderna lämnades enkla.

### 5.4 Dagens skydd i PBL (2010:900)

I den gällande lagstiftningen som reglerar planläggning av byggande, Plan- och bygglagen (2010:900), förekommer inte begreppen gatu- och gårdsfasad. Istället används *byggnad* eller *byggnadsverk* vilket kan tolkas som att en helhetssyn råder där samma regler och förhållningssätt gäller för hela byggnaden. Det finns således ingen separat lagstiftning för fram- och baksidan. Paragrafer som idag skyddar kulturhistoriskt värdefulla byggnader är:

- 8 kap. 1 § 2 p - ”En byggnad ska...ha en god form-, färg- och materialverkan...” (SFS 2010:900)
- 8 kap. 13 § - ”En byggnad som är särskilt värdefull från historisk, kulturhistorisk, miljömässig eller konstnärlig synpunkt får inte förvanskas.” (SFS 2010:900)
- 8 kap. 14 § - ”Ett byggnadsverk ska hållas i vårdat skick och underhållas så att dess utformning ... i huvudsak bevaras. Underhållet ska anpassas till omgivningens karaktär och byggnadsverkets värde från historisk, kulturhistorisk, miljömässig och konstnärlig synpunkt.” (SFS 2010:900)
- 8 kap. 17 § - ”Ändring av en byggnad och flyttning av en byggnad ska utföras varsamt så att man tar hänsyn till byggnadens karaktärsdrag och tar till vara byggnadens tekniska, historiska, kulturhistoriska, miljömässiga och konstnärliga värden.” (SFS 2010:900)

Det faktum att gårdsfasader historiskt sett har exkluderats ur bygglagstiftningen, och att de idag hanteras olika trots en tydlig lagstiftning, kan kopplas till samma resonemang som i kapitel 5.1 (se *Orsakerna till dagens antikvariska hantering av gårdsfasader på sekelskiftesbyggnader*) Gatufasaden axlar rollen som byggnadens kollektiva minne då det är denna sida som flest andel människor har kopplingar och minnesbilder av. Likt ett individuellt minne behöver gårdsfasaden inkorporeras i ett större sammanhang eller större social grupp för att kunna försäkra sin fortlevnad. Då de kollektiva minnena har bättre förutsättningar för att arkiveras i museer och arkiv, och således bli en del av vårt gemensamma kulturarv, hamnar gårdsfasaden i en utsatt position. De blir istället den baksida som inte behövs regleras lika hårt.

## 6. SAMMANFATTNING

Denna uppsats utgör examensarbetet för studier vid Bebyggelseantikvariskt program vid institutionen för kulturvård, Göteborgs universitet. Bakgrunden till uppsatsen ligger i min egen övertygelse om att kulturhistoriska byggnaders gårdsfasader hanteras mer liberalt än dess gatufasader sett ur ett antikvariskt perspektiv – något som bekräftades under min praktik och efter otaliga besök av innergårdar. Syftet med uppsatsen är därför att skapa förståelse kring hur gårdsfasader i slutna innergårdar bör hanteras och värderas ur ett antikvariskt perspektiv, med utgångspunkt i hur situationen ser ut idag. Målsättningen är att uppsatsen ska kunna användas som kunskapsfördjupande underlag för yrkesverksamma inom utvecklings-, bevarande- och gestaltungsfrågor rörande äldre fastigheter, främst inom den antikvariska sektorn. Frågeställningarna är följande:

- Vilka är orsakerna till dagens antikvariska hantering av gårdsfasader på sekelskiftesbyggnader?
- Vilka antikvariska riktlinjer bör följas vid värdering och hantering?
- Har historisk lagstiftning hanterat gatu- respektive gårdsfasader olika?
- Hur skyddas gårdsfasader i PBL (2010:900)?

Uppsatsen behandlar gårdsfasader som eget isolerat begrepp vilket innebär att innergården som plats inte behandlas i någon större utsträckning. De inventerade gårdsfasaderna återfinns i slutna innergårdar tillhörande flerbostadshus uppförda under perioden 1902-1912, samtliga i Göteborg. Tidsavgränsningen till det förra sekelskiftet är gjord av den anledningen att den slutna kvartersstaden vid denna tid var utbredd och dominerande i den svenska stadsplaneringen. Deras slutna innergårdar är än idag svåråtkomliga för allmänheten och står i direkt kontrast till de blottade gatufasaderna, vilket på ett tydligt sätt illustrerar problematiken som uppsatsen behandlar.

Undersökningen inleddes med insamling av ett översiktligt kunskapsunderlag gällande dagens syn och hantering i den kommunala- och privatantikvariska sektorn samt den historiska bakgrunden. Detta genomfördes med hjälp av intervjuer med yrkesverksamma antikvarier och en docent i konstvetenskap samt fördjupande litteraturstudier. Därefter valdes fyra gårdsfasader ut och inventerades för att påvisa hur olika typer av hantering påverkar kulturhistoriska värden och samtliga ingrepp kartlades i Stadsbyggnadskontorets bygglovsarkiv. De kulturhistoriska bedömningar och värderingar som därefter gjordes grundar sig på mina egna erfarenheter och kunskaper som snart examinerad bebyggelseantikvarie samt resonemangen som förts i uppsatsen.

För att få förståelse kring hur gårdsfasadernas position i bevarandearbetet har uppstått samt hur de idag bör värderas och hanteras, kommer uppsatsens resultat diskuteras kring kollektiva minnen som kulturarv respektive Venedigdokumentet. Vårt gemensamma kulturarv är i stora drag de kollektiva minnen som lagras på arkiv och museer. Det kollektiva minnet är starkare och mer långlivat än det individuella minnet då det upprätthålls av en större social grupp som således försäkrar dess fortlevnad. Detta är problematiskt då samhällen genom urval både kan förstärka och förneka minnen eller identiteter. Det av ICOMOS antagna Venedigdokumentet från 1964 fungerar som en vägledning för att varsamt hantera befintlig bebyggelse och dess värden. Där nämns det bland annat att tillägg på en byggnad endast kan tillåtas om de respekterar byggnadsverkets alla värdefulla delar och ursprungliga helhetsgestaltning. Ursprungsmaterial är något som respekteras och vid restaureringsarbete ska alla tillskott på en byggnad respekteras oberoende av ålder i fall det anses tillföra ett värde.

Den allmänna synen på bostadshusens gårdsfasader i våra svenska städer under 1800-talet och en bit in på 1900-talet skiljde sig påtagligt från den syn som fanns på gatufasaderna. Sidan inåt gården, bortom stadens blickar, sågs som husets oattraktiva baksida där varken någon arkitektonisk eller estetisk omsorg ansågs behövas tillämpas. Denna syn har funnits sedan långt tillbaka men vid denna tid var skillnaden som störst och det kan härledas till den massiva inflyttning in till städerna som ägde rum med början under 1860- och 70-talen. I och med innergårdarnas i princip fria exploatering i samband med *1874-års Byggnadsstadga* blev de snabbt en plats med gyttrig bebyggelse för samhällets lägre sociala skikt bortom

stadens åsyn. Gårdsfasaderna uppfördes i huvudsak enkla och utan utsmyckningar, ofta lämnades teglet naket eller slätputsat och enfärgat med billiga pigment.

Med modernismens idéer under 1930- och 1940-talen förändrades bilden av det äldre byggnadsbeståndet som plötsligt ansågs omodernt och något som skulle undanskaffas. Trots stora saneringar under 1900-talets mitt klarade sig ett stort bestånd sekelskiftesbyggnader undan rivning, dock med konsekvensen att de stod och förföll. Under 1970- och 80-talen förändrades synen åter och en antikvarisk yrkeskår började etablera sig. Byggnaderna behövde nu rustas upp och till följd av energidebatten som följde oljekrisen på 1970-talet blev de plattformar för fönsterbyten och utvändig tilläggsisolering.

Lagstiftning gällande utformningen av svenska städers bebyggelse fanns inte under medeltiden utan började dyka upp främst under 1800-talet vilket är tydligt i Göteborgs byggnadsordningar. I och med 1874-års byggnadsstadga märks tydliga tendenser till en bortprioritering av gårdsfasaden. I 1931-års byggnadsstadga nämns begreppet gårdsbild för första gången och byggnaden börjar mer att behandlas som en helhet, något som fortsätter in i våra dagar.

Dagens antikvariska hantering av gårdsfasader bär fortfarande spår efter den historiska synen, då de i många fall hanteras annorlunda gentemot gatufasaderna. Ett flertal faktorer påverkar detta. Antikvarier måste många gånger arbeta utifrån förutsättningar som satts under en tid då kulturmiljövården haft en svag position i samhället, exempelvis 1980-talet. Detta innebär bland annat att tidigare ingrepp kan rättfärdiga nya ingrepp, så kallad prejudikat, vilket försvårar bevarandearbetet. Sedan tillkommer ekonomiska aspekter, fastighetsägarnas önskemål och politiska viljan att bygga bostäder vilka alla påverkar antikvariernas benägenhet att tillåta förändring. De två grundläggande faktorerna som påverkat, och fortfarande påverkar denna syn är det faktum att gårdsfasader inte är exponerade för allmänheten samt att de ofta har en tydligt funktionell och enkel utformning.

I PBL (2010:900) nämns inte begreppen *gårds*-respektive *gatufasad*, istället används begrepp som *byggnaden* eller *byggnadsverk* vilket kan tolkas som att en helhetssyn gäller.

Den antikvariska hanteringen bör i första hand utgå från var fastighets unika kulturvärden och karaktärsdrag. Tre grundläggande riktlinjer som bör beaktas vid antikvarisk värdering eller hantering av gårdsfasader på sekelskiftesbyggnader är:

- En stor del av gårdsfasadens karaktär och värde ligger i fasadgestaltningen. Att de ursprungliga volymerna, skalorna och formerna bevaras, likaså estetiska element som fönstertyper är av yttersta vikt då det ofta är i dessa som arkitektoniska influenser och stilideal kan utläsas.
- En för byggnaden ursprunglig kulör förstärker de arkitektoniska uttrycken och kvaliteterna. Under åren 1880-1920 var ljusa kulörer vanligt förekommande på gårdsfasader, framförallt gulockra.
- För att karaktären ska behållas bör främmande material inte tillåtas tillkomma. Främmande material är sådana som inte är tidstypiska eller material som är tidstypiska fast främmande för byggnaden i sig. Då stenstädernas gårdsfasader kring 1880-1920 ursprungligen uppfördes putsade eller med naket murtegel, är det dessa uttryck som bör eftersträvas och bevaras.

De inventerade gårdsfasaderna tillhör fastigheter uppförda 1902, 1903, 1909 och 1912 i Göteborg. Urvalet har gjorts utifrån kravet att samtliga fastigheter ska uppvisa likheter i förhållande till gatufasadens bevarande, byggår, social status, läge i staden men uppvisa så stora inbördesskillnader som möjligt åt gården för att visa på hur värden påverkas av olika hantering.

Gårdsfasaden på fastighet 1 har ett fasadskikt av rosa, korrugerad aluminiumplåt samt röd träpanel tillkommen under 1980-talet. Tilläggsisoleringens grova tjocklek ger effekten av att fasaden sväller utåt och skapar djupa fönsternischer. Den ursprungliga karaktären är förvanskad då fasaden domineras av avtrycken från postmodernismens energi- och bostadspolitik vilket inte bedöms tillföra något värde. Det kulturhistoriska värdet bedöms som väldigt lågt.

Gårdsfasaden på fastighet 2 har med sin stora volym och gula tegel ett stiluttryck som rent stilhistoriskt står postmodernismen närmst. Byggnaden fick detta uttryck i och med en tilläggsisolering på 1980-talet då det tidigare varit en putsad fasad i grå kulör. Den ursprungliga karaktären är förvanskad då fasaden domineras av avtrycken från postmodernismens energi- och bostadspolitik vilket inte bedöms tillföra något värde. Det kulturhistoriska värdet bedöms som lågt.

Gårdsfasaden på fastighet 3 ger ett bevarat och harmoniskt intryck, något som också förstärks av de intilliggande byggnaderna som skapar en helhet i kulör, material och utformning. Byggnaden fick tilläggsisolering i mindre tjocklek på 1980-talet samt ett ytskikt av tidstypisk gul stänkputs. De tillkomna balkongerna är diskret utformade och den ursprungliga karaktären är därför bevarad. Det kulturhistoriska värdet bedöms som högt.

Gårdsfasaden på fastighet 4 har ett välbevarat och arkitektoniskt intressant uttryck med inslag av jugend. Byggnadskroppen upplevs solid och samlad, nästa skulpterad, med fönsterna i liv med fasaden och väldigt få ingrepp har gjorts. Den ursprungliga karaktären är välbevarad och det kulturhistoriska värdet bedöms därför som väldigt högt.

Slutsatserna som kan dras av undersökningen är att den antikvariska hanteringen av gårdsfasader idag grundar sig på historiska faktorer: exponering och arkitekturen. Utöver detta tillkommer ekonomiska aspekter, prejudikat, fastighetsägares önskemål och politiska påtryckningar. Fasadförändringar bör kunna accepteras i viss mån, dock med restriktioner och i en något större skala än på gatufasaden. Fasadgestaltning, färgsättning och material bör särskilt beaktas. Undersökningen av äldre svenska byggnadsstadgor och lagar visar att det under senmedeltid fram till 1900-talet existerat en syn där gatu- och tillika stadsbilden, haft en uttalat högre värderad position än gårdsbilden. Lagstiftning gällande specifikt gårdsfasader har inte hittats vilket indirekt borde ha gynnat en olikbehandling. Dagens skydd i PBL (2010:900) omfattar byggnaden som en helhet och således finns det ingen särskild lagstiftning för fram- och baksidan.

# ILLUSTRATIONS- OCH TABELLFÖRTECKNING

- Omslag: Foto: Felix Johansson 2017-05-24
- Fig.1. Foto: James Holm ca 1962, Göteborgs Stadsmuseum.
- Fig.2. Foto: Staffan Westergren 1974-01, Göteborgs Stadsmuseum.
- Fig.3. Foto: Felix Johansson 2017-03-02
- Fig.4. Karta Lantmäteriet (Hämtad 2017-05-15)
- Fig.5. Foto: Felix Johansson 2017-05-04
- Fig.6. Foto: Felix Johansson 2017-05-04
- Fig.7. Foto: Felix Johansson 2017-05-04
- Fig.8. Nybyggnationsritning 1909, Olivedal 12:10, Stadsbyggnadskontoret Göteborg.
- Fig.9. Foto: Felix Johansson 2017-05-04
- Fig.10. Foto: Felix Johansson 2017-05-04
- Fig.11. Nybyggnationsritning 1902, Olivedal 7:8, Stadsbyggnadskontoret Göteborg.
- Fig.12. Foto: Felix Johansson 2017-05-11
- Fig.13. Foto: Felix Johansson 2017-05-04
- Fig.14. Nybyggnationsritning 1903, Olivedal 14:11, Stadsbyggnadskontoret Göteborg.
- Fig.15. Foto: Felix Johansson 2017-05-04
- Fig.16. Foto: Felix Johansson 2017-03-02
- Fig.17. Foto: Felix Johansson 2017-03-02
- Fig.18. Nybyggnationsritning 1912, Kommendantsängen 2:12, Stadsbyggnadskontoret Göteborg
- 
- Tab.1. Bygglövshandling, Olivedal 12:10, nybyggnationsritning 1909, ärende nr 401613  
Bygglövshandling, Olivedal 12:10, ombyggnationsritning 2015, ärende nr BN 2013-007419  
Bygglövshandling, Olivedal 12:10, ombyggnationsritning 1984, ärende nr 06896
- Tab.2. Bygglövshandling, Olivedal 7:8, nybyggnationsritning 1902, nr 40043  
Bygglövshandling, Olivedal 7:8 ombyggnationsritning 1904, nr 400438  
Bygglövshandling, Olivedal 7:8, ombyggnationsritning 1980, nr 92829  
Bygglövshandling, Olivedal 7:8, ansökan om rivning 1982, ärende nr 92829  
Bygglövshandling, Olivedal 7:8, ombyggnationsritning 1983, ärende nr 03280  
Inventeringsrapport, Olivedal 7:8, fasadbeskrivning 1985
- Tab.3. Bygglövshandling, Olivedal 14:11, nybyggnationsritning 1903, nr 40235  
Bygglövshandling, Olivedal 14:11, ombyggnationsritning 1983, nr 92531  
Bygglövshandling, Olivedal 14:11, ombyggnationsritning 2006, nr 23346  
Bygglövshandling, Olivedal 14:11, ombyggnationsritning 2011 nr 34576
- Tab.4. Bygglövshandling, Kommendantsängen 2:12, Nybyggnationsritning 1912, nr 20123  
Bygglövshandling, Kommendantsängen 2:12, ombyggnationsritning 1983, ärende nr 02752



# LITTERATURFÖRTECKNING

## Otryckta källor

### Arkiv

Göteborg

*Bygglövsarkivet, Stadsbyggnadskontoret*

Bygglövshandling, Kommendantsängen 2:12, Nybyggnationsritning 1912, nr 20123

Bygglövshandling, Kommendantsängen 2:12, ombyggnationsritning 1983, ärende nr 02752

Bygglövshandling Kommendantsängen 2:12, ansökan om tilläggsisolering 1983, nr 04258

Bygglövshandling, Olivedal 12:10, nybyggnationsritning 1909, ärende nr 401613

Bygglövshandling, Olivedal 12:10, ombyggnationsritning 2015, ärende nr BN 2013-007419

Bygglövshandling, Olivedal 12:10, ombyggnationsritning 1984, ärende nr 06896

Bygglövshandling, Olivedal 7:8, nybyggnationsritning 1902, nr 40043

Bygglövshandling, Olivedal 7:8 ombyggnationsritning 1904, nr 400438

Bygglövshandling, Olivedal 7:8, ombyggnationsritning 1980, nr 92829

Bygglövshandling, Olivedal 7:8, Ansökan om rivning 1982, nr 92829

Bygglövshandling, Olivedal 7:8, ombyggnationsritning 1983, ärende nr 03280

Bygglövshandling, Olivedal 14:11, nybyggnationsritning 1903, nr 40235

Bygglövshandling, Olivedal 14:11, ombyggnationsritning 1983, nr 92531

Bygglövshandling, Olivedal 14:11, ombyggnationsritning 2006, nr 23346

Bygglövshandling, Olivedal 14:11, ombyggnationsritning 2011 nr 34576

*Faktarummet, Göteborgs Stadsmuseum*

Inventeringsrapport, Olivedal 7:8, fasadbeskrivning 1985

### Informanter

Informant 1. *Henrik Ranby*, Universitetslektor vid Göteborgs Universitet, institutionen för Kulturvård.

Intervju: 25/4-17, 11/5-17 samt e-postkontakt: 22/5-17

Informant 2: *Jenny Torle*, bebyggelseantikvarie på Acanthus AB.

Intervju: 18/4-17 samt e-postkontakt: 4/5-17

Informant 3: *Olga Schlyter*, byggnadsantikvarie och f.d stadsantikvarie vid Malmö Museer.

Intervju: 16/3-17 samt e-postkontakt: 25/4-17

Informant 4: *Anders Reisnert*, Senior Advisor och f.d stadsantikvarie vid Malmö Museer.

Intervju: 6/3-17 samt e-postkontakt: 12/4-17

## Tryckta källor och litteratur

### Litteratur

Bager, E. (1971). *Malmö stads historia. D. 1.* Malmö: Malmö stad

Byggnadsforskningsrådet (1985). *Fasad, form och färg: Konferens om fasadrenovering, Centrum för byggnadskultur, Göteborg 12-13 november 1981.* Stockholm, Statens råd för byggnadsforskning.

Engdal, C. & L, Dranger Isfält (1983). *Stenhusen 1880-1920 – varsam ombyggnad.* Stockholm: Statens råd för byggnadsforskning.

Gejvall, B. (1988). *1800-talets Stockholmsbostad: en studie över den borgerliga bostadens planlösning i hyreshusen.* Stockholm: Komm. för Stockholmsforskning

Granath, K. (2001). *Ordning, lag och stadga: Om byggnadsordningar och maktfördelning. Nordisk arkitekturforskning*, (2001:4) ss.19-31. <http://arkitekturforskning.net/na/article/viewFile/382/338> (Hämtad 2017-04-26)

Gustafsson, A. & H, Karlsson (2004). *Kulturarv som samhällsdialog: en betraktelse av kulturarvsförmedling.* Första upplagan. Stockholm: Riksantikvarieämbetet

Holmbäck, Å & E, Wessén (1966). *Magnus Erikssons stadslag i nusvensk tolkning.* Stockholm: Nord. bokh. (distr.), 1966

Larsen, S. (1998). *Fasadernas baksidor – en examensuppsats om stenstadens gårdsmiljöer.* Göteborg: Unvi, Avd. för kulturvård, Institutionen för miljövetenskap och kulturvård

Larsvall, M. (1993). *Gård i stad: gårdens delar, samband och förändringar med exempel från Lund.* Stockholm, Statens råd för byggnadsforskning.

Linn, B. (1978). *Husen vi äger: en tillgång att vårda.* Stockholm: LiberFörlag

Misztal, B-A. (2003). *Theories of social remembering.* Buckingham: Open University Press

Ranby, H. (2007). *Stadsplanering och bostäder i Sverige under 1900-talet.* I Christensson, J. (2007) *Signums svenska kulturhistoria 8, 1900-talet.* Stockholm: Signum

Robertsson, S. (2012). *Fem pelare: en vägledning för god byggnadsvård.* Stockholm: Riksantikvarieämbetet

### Elektroniska källor

*1874-års Byggnadsstadga.*

<http://www.boverket.se/contentassets/22140678c50841128f99d542d6ab2eb7/1874-byggnadsstadga-brandstadga.pdf> (hämtad 2017-03-22)

ICOMOS (2013) *Internationella dokument.* <http://www.icomos.se/sv/dokument/internationella-dokument/> (hämtad 2017-05-15)

ICOMOS (2013). *Venedigdokumentet – Internationellt charter för bevarande och restaurering av minnesmärken och områden av historiskt intresse.* [http://www.icomos.se/wp-content/uploads/2013/05/Venice\\_Charter\\_-Sv.pdf](http://www.icomos.se/wp-content/uploads/2013/05/Venice_Charter_-Sv.pdf) (Hämtad 2017-05-15)

SFS 1736:0123 1. *1736-års Byggningsabalk.*  
<http://www.notisum.se/rnp/sls/lag/17361231.htm> (hämtad 2017-03-25)

SFS 1931:364. *1931-års Byggnadsstadga.*  
<http://www.boverket.se/contentassets/22140678c50841128f99d542d6ab2eb7/1931-byggnadsstadga.pdf> (hämtad 2017-03-28)

SFS 1947:390. *1947-års Byggnadsstadga.*  
<http://www.boverket.se/contentassets/22140678c50841128f99d542d6ab2eb7/1947-byggnadsstadga.pdf> (hämtad 2017-03-28)

SFS 1959:612. *1959-års Byggnadsstadga.*  
<http://www.boverket.se/contentassets/22140678c50841128f99d542d6ab2eb7/1959-byggnadsstadga.pdf> (hämtad 2017-03-28)

SFS 2010:900. *Plan- och bygglag.*  
[https://www.riksdagen.se/sv/dokument-lagar/dokument/svensk-forfattningssamling/plan--och-bygglag-2010900\\_sfs-2010-900](https://www.riksdagen.se/sv/dokument-lagar/dokument/svensk-forfattningssamling/plan--och-bygglag-2010900_sfs-2010-900) (hämtad 2017-05-10)

