



GÖTEBORGS
UNIVERSITET

INSTITUTIONEN FÖR KULTURVÅRD

STADSINGENJÖREN

Ett yrke speglat i S.E. Bengtsons liv och gärning



Simon Wærn

Uppsats för avläggande av filosofie kandidatexamen med huvudområdet kulturvård med inriktning mot bebyggelseantikvarisk verksamhet

2017, 180 hp

Grundnivå

2017:9

STADSINGENJÖREN

Ett yrke speglat i S.E. Bengtsons liv och gärning

Simon Wærn

Handledare: Ulrich Lange

Examensarbete 15 hp
Bebyggelseantikvariskt program, 180 hp

UNIVERSITY OF GOTHENBURG
Department of Conservation
P.O. Box 130
SE-405 30 Göteborg, Sweden

<http://www.conservation.gu.se>
Fax +46 31 786 4703
Tel +46 31 786 0000

Program in Integrated Conservation of Built Environments
Graduating thesis, BA/Sc, 20xx

By: Simon Wærn
Mentor: Ulrich Lange

The city engineer – a profession reflected in the life and work of S.E. Bengtson.

ABSTRACT

The principle aim of this thesis is to examine the occupational role of the so called city engineers of the early 20th-century and explore how they in their capacities as urban ‘jacks of all trades’ shaped the built environment, especially in small- to medium sized towns in Sweden. By exploring the life of a single city engineer, Svante Emanuel Bengtson (1873–1934), and his work in the Swedish town of Alingsås during the first three decades of the 1900s the study seeks to create a nuanced and representative biographical image of a contemporary city engineer and thus provide comprehensive and in-depth knowledge concerning his and his professional colleagues vocational function.

Bengtson was during his 27- year tenure as city engineer in the small but rapidly expanding town of Alingsås responsible for the lions share of the towns civic responsibilities. In addition to the responsibility for the towns’ measuring- and survey services, in which the execution of necessary site measurements, land surveys and mapping as well as the handling of all issues related to planning was mainly included, Bengtson was also the head of the towns’ gas and waterworks.

Furthermore, he was responsible for the supervision and maintenance of all of the towns public facilities. That is, everything from buildings, streets and roads to bridges and plantations. He was additionally a town builder and served as the general contractor for all construction work managed by the town. In addition to this he also served the various local authorities, including the town council and the building committee, as their official expert. Moreover, Bengtson was an architect. This segment of his professional career is given extra attention in the thesis.

Title in original language: Stadsingenjören – ett yrke speglat i S.E. Bengtsons liv och gärning

Language of text: Swedish

Number of pages: 75

Keywords: City Engineer, Town planning, Conservation, Architecture, 1910s, Alingsås.

ISSN 1101-3303

ISRN GU/KUV—17/9—SE

Förord

Jag vill här ta tillfället i akt och tacka alla de som varit mig behjälplig under detta arbetes gång. Först och främst – tack pappa för all din hjälp och tack Amanda för all din stöttning och uppmuntran.

Tack Elisabeth Andersson på Alingsås kommunarkiv och Tomas Samuelsson på Alingsås föreningsarkiv för all er hjälp och uppmuntran. Hjärtligt tack även till Thomas Fransson, Alingsås tidning, Monica von Brömsen, Alingsås museum, och Annika Kaas, stadsantikvarie, för er hjälpsamhet. Ett mycket stort tack även till min handledare Ulrich Lange som alltjämt bidragit med såväl uppmuntran som goda insikter och konstruktiv kritik.

Sist men inte minst ett varmt tack till Gösta Sandberg, tidigare intendent vid Alingsås museum, för att du över en kopp kaffe lyckades övertyga mig om att i sista stund tänka om angående mitt val av uppsatsämne.

Alingsås, 22 maj 2017.

Simon Wærn

Innehållsförteckning

Inledande del

Bakgrund	11
Syfte och förväntat resultat.....	11
Frågeställningar	12
Avgränsningar	12
Tidigare forskning – befintlig kunskap	12
Metod och källmaterial.....	13
Teoretisk ansats	13

Undersökande del

Stadsingenjör, stadsbyggmästare och stadsarkitekt – vad är vad?	14
Alingsås - en småstad vid förra seklets början	17
Stadsingenjör sökes	27
Sökande till tjänsten – S.E. Bengtson.....	29
Tillsättandet	33
Stadsbyggaren	35
Sakkunnigt biträde – byggnadsnämndens starke man.....	39
Drätselkammarens främste tjänsteman.....	44
I allmänhetens tjänst – taxa för utfört arbete	46
Arkitekten.....	47
Lön för mödan.....	58
Den privata sfären	60
Ett alltför plötsligt slut.....	62
Efterverkningar.....	65

Avslutande del

Diskussion och slutsatser.....	67
Sammanfattning	69
Referenser.....	71
Bilagor	76

Bakgrund

Tiden vid det förra sekelskiftet var en omvandlande och föränderlig tid inte minst för Sveriges städer. I takt med den ökande industrialiseringen och alltmer långtgående tekniska landvinningar växte dem allt snabbare. Denna kraftiga tillväxt kom att ställa helt nya krav på städerna och dess styrelser. Allt fler ansvarsområden lades på den kommunala förvaltningsapparaten, inte minst fler och större uppgifter inom plan- och byggfrågor.

Uppgifter som tidigare av hävd brukade åläggas betrodda förtroendemän inom städerna började istället när uppgifterna blev alltmer omfattande och betungande hänskjutas till enskilda hel- eller deltidsanställda, utbildade tjänstemän. Dessa kommunala tjänstemän kom inte sällan att spela avgörande roller i städernas utbyggnad och omdaning under de första decennierna av 1900-talet.

En av de yrkesgrupper som expanderade under sekelskiftets första år, särskilt i de större städerna, var stadsarkitekterna. Denna kategori av kommunala tjänstemän är relativt väldokumenterad. Stadsarkitekternas roll och gärning vid det tidiga 1900-talet är ämnen som i flera forskningsarbeten åskådliggjorts och analyserats. Namn som Erik Hahr, Gunnar Leche, Fredrik Sundbärg och Gustaf Linden är för många välbekanta. Vid det tidiga 1900-talet var det emellertid få svenska städer som hade anställda stadsarkitekter. Stadsarkitektens roll och funktion upptogs i flera städer istället av en annan tjänsteman: stadsingenjören. Denna befattning kombinerades inte sällan med ytterligare en tjänst: stadsbyggmästaren. Stadsingenjörskåren bestod under 1800-talet av tradition av utbildade lantmätare, men kom under den senare delen av seklet att allt oftare utgöras av mångfrestande ingenjörutbildade ritare som i landsortsstäder inte sällan fick ansvaret för huvuddelen av de dåtida praktiska kommunala göromålen, inklusive de sysslor som åtminstone i efterhand ansetts tillhöra den tidiga stadsarkitektbefattningen - uppgiften att granska ritningar och vara sakkunnigt biträde i byggnadsnämnden samt inte minst det prestigefyllda uppdraget att utforma offentliga byggnader.

Dessa städernas allt-i-allor har av oklara skäl inte erhållit samma grad av uppmärksamhet och erkännande som sina mer namnkunniga stadsarkitektkollegor. Stadsingenjörernas olika funktioner och yrkesgärningar har i mångt och mycket fallit i glömska och deras insatser fränsetts och i stora delar förblivit odokumenterade. Så är också fallet i allra högsta grad med Svante Emanuel Bengtson, stadsingenjör tillika stadsbyggmästare i Alingsås 1907–1934. Bengtson, som under sin tid i den växande småstaden Alingsås under nästan tre decennier var ansvarig tjänsteman för lejonparten av den dåtida kommunala verksamheten, var även verksam arkitekt och upphovsman till åtskilliga byggnadsverk runtom i staden – såväl allmänna som enskilda. Detta till trots är S.E. Bengtson idag ett nästintill helt bortglömt namn. Av hans verk och gärning är det ytterst få som känner till.

Syfte och förväntat resultat

Det huvudsakliga syftet med denna uppsats är att genom studier av olika typer av källmaterial skapa en vidgad och fördjupad kännedom kring det tidiga 1900-talets stadsingenjörers yrkesroll. Genom att relativt ingående utforska en enskild stadsingenjör, S.E Bengtsons, liv och gärning i en mindre svensk landsortsstad under 1900-talets första decennier hoppas jag kunna teckna en representativ och därtill nyanserad bild över den dåtida stadsingenjörbefattningens egentliga funktion.

Genom att belysa och uppmärksamma en i stora delar bortglömd yrkesmans arbete hoppas jag därtill kunna vidga den allmänna kännedomen om såväl honom som hans verk. Till följd av denna utvidgade kunskap och stärkta allmänna medvetenhet hoppas jag att uppsatsen följaktligen kan medverka till att S.E. Bengtsons bevarade byggnadsverk fortsättningsvis skyddas, vårdas och bevaras. Genom att åskådliggöra mannen bakom byggnaderna hoppas jag kunna bidra till att göra hans verk mer levande för och uppskattade av gemene man men inte minst ansvariga fastighetsägare. En ökad kännedom och uppskattning bland dem skulle förhoppningsvis leda till att byggnaderna i framtiden kommer att hanteras med en större vördnad och känslighet för deras kulturhistoriska värden.

Frågeställningar

- Hur kunde en landsortsstad vid förra sekelskiftet vara organiserad och vilka utmaningar stod den inför? Hur uppstod behovet av en stadsingenjör?
- Vad innebar och hur utvecklades stadsingenjörsbefattningen? Vilka kvalifikationer och vilken yrkesmässig bakgrund krävdes för att få anställning?
- Hur kunde en stadsingenjörs yrkesliv och gärning se ut i en landsortsstad i början av 1900-talet?

Avgränsningar

Denna uppsats gör varken anspråk på att utgöra en fullödig redogörelse över det dåtida stadsingenjörsyrket eller en fullständig yrkesbiografisk skildring av S.E. Bengtsons karriär. Uppsatsen är avgränsad till de uppgifter och den information som genom arkivstudier gått att erhålla och utröna. Då utgångsläget för forskningen var präglad av en nästintill obefintlig förkunskap – såväl Bengtsons liv och karriär som stadsingenjörsyrket i sin helhet var praktiskt taget helt odokumenterade – var endast en förhållandevis översiktlig undersökning genomförbar. Den geografiska avgränsningen för huvuddelen av undersökningen är av naturliga skäl gjord kring Alingsås och rent tidsmässigt fokuserar den främst på åren mellan 1860-1940, med en naturlig tonvikt på de år då Bengtson innehade stadsingenjörstjänsten i Alingsås, det vill säga 1907-1934.

Tidigare forskning – befintlig kunskap

Stadsingenjörernas historia är som ovan konstaterats en historia som i väsentliga delar förblivit odokumenterad. Stadsingenjörernas yrkesroll och påverkan på 1900-talets städer, inte minst landsortsstäder, har mig veterligen inte ägnats någon större uppmärksamhet i forskningssammanhang. Det finns emellertid en monografi betitlad *Ljus och luft* författad av historielektorn Georg Mörner över stadsingenjören Herman Ygberg, verksam i Stockholm mellan 1884–1913, som utgavs 1997 som en del av en monografiserie utgiven av kommittén för Stockholmsforskning.

Monografien över lantmätaren Ygberg, förvisso informationsmässigt vidlyftig, kretsar emellertid kring en storstadens stadsingenjör som företrädesvis var ansvarig för huvudstadens mätväsende och översiktliga stadsplanefrågor snarare än en mångsysslade stadsingenjör likt S.E. Bengtson. Georg Palmgren, tidigare stadsingenjör i Luleå, utgav 2006 skriften *Stadsingenjörer i Luleå 1864–1984 – Från den förste till den siste*. Även i detta fall handlar det dock om stadsingenjörer som huvudsakligen hade lantmäterisysslor. Luleå var därtill större än landsortsstaden Alingsås. Vad det gäller tidigare forskning kring specifikt stadsingenjörer är sålunda det befintliga läget relativt knapphänt.

Vad det gäller specifik forskning kring Alingsås är utgångsläget något bättre. Det finns ett förhållandevis stort antal lokalhistoriska böcker som hanterar Alingsås och som även delvis berör stadens bebyggelseutveckling och stadsbyggnadshistoria.

Per-Henrik Rosenströms *Alingsås – Idyll och industri* (2005), Mikael Zethelius *Husen kring torgen* (1994), Helge Zimdals *Småstad vid seklets början* (1987) minnesskriften *Alingsås stadsfullmäktige under femtio år* (1945), Sven Hanssons uppsats i kulturgeografi betitlad *Bebyggelseutveckling i Alingsås* (1980) samt 1919- respektive 1969-års jubileumsböcker *Bidrag till Alingsås historia* (1920) och *Alingsås – staden vi bygger* (1969) för att endast nämna några. Dessa böcker och skrifter har sammantaget utgjort en ovärderlig grund att stå på och en avgörande utgångspunkt för forskningsarbetet.

Metod och källmaterial

Uppsatsen har möjliggjorts genom studier av och fördjupningar i ett antal olika typer av källmaterial, främst otryckta källor i form av protokoll och bilagda dokument bestående av bl.a. ritningar, kartor och uppmätningar samt arbetsbeskrivningar och diverse kommittéredogörelser. En nödvändig begränsning av det studerade materialet har gjorts vilket lett till att huvuddelen av källmaterialet som i slutändan har nyttjats i undersökningen huvudsakligen har erhållits ifrån arkiverade handlingar från tre lokala myndigheter och förvaltningsorgan: Alingsås stadsfullmäktige, drätselkammare samt byggnadsnämnd.

Källmaterialet har erhållits genom arkivstudier i Alingsås kommunarkiv samt i Alingsås museums samlingar. Ytterligare otryckt material har erhållits på digital väg främst genom Riksarkivets arkiv och söktjänster. En stor del av källmaterialet har emellertid också utgjorts av tryckta källor, bl.a. den ovannämnda lokalhistoriska litteraturen. Vad gäller fotografiskt källmaterial har Alingsås museums bildarkiv varit den främsta källan.

I fråga om mer översiktlig litteratur angående dåtida stadsplanering men även den samhälleliga situationen vid det tidiga 1900-talet i stort har minnesskriften *Hundra år under kommunalförfattningarna 1862–1962* (1962) samt Mats Hellspongs och Orvar Löfgrens *Land och stad* (1976) varit betydelsefulla och berikande källor. I fråga om arkitekturhistoria har Frederic Bedoires *Den svenska arkitekturens historia :1800–2000* (2015) och Eva Erikssons *Den moderna stadens födelse: Svensk Arkitektur 1890–1920* (1990) samt *Den moderna staden tar form: arkitektur och debatt 1910-1935* (2001) varit de huvudsakliga källorna.

Teoretisk ansats

Denna uppsats är väsentligen en bebyggelsehistorisk studie som syftar till att undersöka och analysera hur en särskild yrkesgrupp, stadsingenjörer i landsortsstäder, verkade i och formade den byggda miljön under det tidiga 1900-talet. Forskningsarbetet utfick ifrån en kvalitativ teoretisk premiss i det avseendet att det hade ett specifikt inriktat och mer djupgående fokus på en enskild av dessa stadsingenjörer och hans liv och gärning snarare än ett översiktligt mer kvantitativt fokus på yrkeskåren i sin helhet.

Studien är i mångt och mycket ett försök till en yrkesbiografi. Den ständiga fokusen ligger på subjektet, den omkringliggande miljön och det samhälleliga sammanhang han verkade i. Undersökningen syftar alltså inte endast till att vara en berättelse om ett enskilt människoöde utan också en skildring av det samhälle som omgav honom. Avsikten med denna kvalitativa utgångspunkt var således att möjliggöra dels tecknandet av en mer genomgripande och utförlig bild av det dåtida stadsingenjörsyrket, dels uppmärksammandet av en bortglömd yrkesmans liv och verk och följaktligen också utvidgandet av den lokala bebyggelsehistoriska kännedomen. Uppsatsen bygger på grundidén om att en blick in i de små världarna ger kunskap också om de stora.¹

Att berätta är en aktiv handling.² Levnadsberättelser är konstruktioner skapade i en viss tid och på en viss plats under rådande förutsättningar, förväntningar, normer och praktiker. Detta är ett faktum som är viktigt att ha i åtanke, såväl när man skriver en biografisk skildring som när man tar del av en.³

¹ Marander-Eklund, Lena & Östman, Ann-Catrin (red.), *Biografiska betydelser: norm och erfarenhet i levnadsberättelser*, Gidlund, Möklinta, 2011, 39.

² Ibid, 25.

³ Ibid, 229.

Stadsingenjör, stadsbyggmästare och stadsarkitekt – vad är vad?

Gränserna mellan befattningarna stadsingenjör, stadsbyggmästare och stadsarkitekt var länge och fortfarande vid sekelskiftet 1900 flytande och oklara. Det dröjde ända fram till 1930-talet då dessa gränser kom att förtydligas.⁴ Följande avsnitt är ett kortfattat försök att illustrera denna oreda som länge rådde.

För att en stad ska bli just en stad måste stadsplaner följaktligen konkretiseras i utstakningar av gator, tomter och husgrunder. Detta faktum var bevisligen uppenbart redan under 1470-talet, då det svenska riksrådet beslöt att sex rådsherrar skulle staka ut tomter i den nygrundade staden Nya Lödöse. Hundra år senare kan man av bevarade urkunder konstatera att man i Stockholm under Johan III:s tid bedrev liknande verksamhet, då ”några förståndige mätismän” föreskrevs att mäta upp tomter innan nybyggnad. Dessa förståndiga mätningmän var stadsingenjörernas föregångare. En fast organisation tillkom först 1636, då Anders Torstensson blev Stockholms och Sveriges förste stadsingenjör.⁵

Huvuduppgiften bestod av att utföra mätningar för bestämning av tomtgränser och gatudragningar, även om också planarbete och kartering ingick i stadsingenjörernas ursprungliga sysslor. Uppgifterna genomfördes under de första hundra åren främst av militärer i form av fortifikationsofficerare.⁶ Till en början nyttjades enkla metoder för mätningssuppgifterna – pappersark på mätbräde, mätkedja, lodlina och stakkäpp. Men åren utvecklades emellertid mätningstekniken och verktyg som diopterlinjaler, vinkeltrummor och teodoliter blev vardagsredskap för mätningmännen. Under den andra hälften av 1800-talet utvecklades också alltmer avancerade och invecklade mätsystem.⁷

Stadsingenjörernas mätningssuppgifter vållade inte sällan konflikter mellan dem och berörda fastighetsägare, då det enda fram till 1900-talets början var vanligt att hus uppfördes över tomtgränser och i värsta fall på helt fel tomter. När mätningresultatet presenterades ledde detta ofta till påtagliga konsekvenser, inte minst för fastighetsägarna.⁸ Det var dock inte bara mätningssuppgifter som efterhand tillföll stadsingenjörsbefattningen, utan även de sysslor som vi i efterhand främst kommit att förknippa med en stadsarkitekt, dvs. ansvaret över städernas byggnadsverksamhet och planering. De främsta exemplen på den tidiga stadsingenjörsbefattningens mångsidiga funktion och de uppenbarligen flytande dåtida gränserna mellan olika befattningar är 1700-talets stadsingenjörer i Göteborg, som i efterhand allt oftare har hänvisats till som just stadsarkitekter.

1717 utnämndes den fortifikationsutbildade militären Johan Eberhard Carlberg till Göteborgs förste stadsingenjör.⁹ Carlberg blev ansvarig för stadens alltjämt växande byggnadsväsen och utdaning, med andra ord frågor rörande byggnadsverksamhet och stadsplanering. I Carlbergs uppdrag ingick även, självfallet, de traditionella mätningssuppgifterna, men även ansvaret för Göteborgs allmänna arbeten, det vill säga anläggandet och underhållet av gator, broar men även byggnader. Under stadsingenjören anställdes också en *stadsbyggmästare*.

⁴ Eriksson, Eva, *Stadsarkitekterna. Arkitektur*. 1985:3, 26.

⁵ Mörner, Georg, *Ljus och luft: Herman Ygberg - stadsingenjör och stadsplanerare: 1844–1917*, Stockholmia, Stockholm, 1997, 11.

⁶ Ibid, 32.

⁷ Ibid, 40.

⁸ Ibid, 38.

⁹ Sedenmalm, Staffan, *Vasastaden – Lorensberg, Planering och byggande utanför vallgraven 1850–1900*, Rapport, Länsstyrelsen Västra Götaland, Kulturmiljöenheten, 2016, 7.

En stadsbyggmästare var av hävd en byggmästare i stadens tjänst som ledde eller utförde byggnadsarbeten. Med tiden verkar emellertid stadsbyggmästarbefattningen i vissa fall övergått till att utgöra något av en tillsynsman, och i vissa fall verkar också tjänsten ha besuttits av betrodda borgare i staden snarare än hantverksutbildade byggmästare.¹⁰

I Göteborg verkar ansvarsfördelningen ha varit så att stadsingenjören stod för ritningarna medan stadsbyggmästaren stod för tillsynen över själva utförandet. I vissa fall tilldelades också stadsbyggmästaren det praktiska ansvaret över de allmänna arbetena, dvs. allt från anläggandet av gator och broar till underhållet av allmänna byggnader. Stadsbyggmästaren var alltså, åtminstone i Göteborg under 1700-talet och i synnerhet under 1800-talet, en under stadsingenjören och sedermera stadsarkitekten ställd byggmästare. I efterhand har stadsbyggmästarbefattningen betraktats som en synonym till eller en äldre benämning på stadsarkitektbefattningen. Detta är alltså i stora delar felaktigt. Det är sannolikt så att man i synnerhet i mindre städer där det länge inte fanns tillsatta stadsarkitekter utan endast i bästa fall en stadsbyggmästare senare kommit att göra tolkningen att denna stadsbyggmästare var att betrakta som en dåtida variant av stadsarkitekt. Detta stämmer emellertid inte, även om i vissa fall de två befattningarna säkerligen hade delvis liknande funktioner, då de båda länge existerade sida vid sida och sannolikt aldrig under den tiden betraktades som samma befattning.

1727 övertog Bengt Wilhelm Carlberg sin bror Johan Eberhards befattning som stadsingenjör i Göteborg. Johan Eberhard hade samma år blivit utnämnd till stadsarkitekt i Stockholm. Stockholm hade sedan 1661 haft tre stadsarkitekter. Deras roller uppfattades emellertid som relativt oklara, inte minst gentemot befattningar som stadsbyggmästare och skråutbildade hantverksmästare som mur- och timmermansmästare. I Stockholm fanns också sedan länge en stadsingenjör, och de två befattningarna sammanblandades inte sällan. Upprättandet av stadsplaner låg t.ex. länge, ända fram till 1715, på stadsingenjörens bord, och inte på stadsarkitektens.¹¹

I Göteborg fanns det däremot ingen stadsarkitekt. Istället kan man konstatera att stadsingenjörsbefattningen i Göteborg i praktiken var något av en yrkesmässig förening av såväl stadsingenjör som stadsarkitekt. Stadsingenjören var med andra ord också stadsarkitekt. När Bengt Wilhelm Carlberg avled övertogs hans tjänst av hans egen son, Carl Wilhelm Carlberg. Carl Wilhelm blev också 1804 Göteborgs förste stadsarkitekt, i samband med att man slutligen separerade de två befattningarna och inrättade en självständig stadsarkitektbefattning.¹²

I Stockholm, Göteborg och andra större städer i Sverige ser utvecklingen under 1800-talet ut så, och även om gränsen mellan stadsingenjörsbefattningen och stadsarkitektbefattningen fortsatt är något suddig så renodlas och utkristalliseras befattningarna alltmer under 1800-talets gång. Stadsingenjörsyrket blir med åren mer av en ren lantmätarsyssla, i synnerhet i Stockholm.¹³

Tjänster som stadsarkitekt och stadsingenjör var emellertid under lång tid förbehållna just storstäderna och i landsortsstäderna fanns i stort sett inga varaktiga, permanent anställda tjänstemän. I landsortsstäderna inträffar i och med industrialismens intåg en omvänd utveckling. I takt med ökad tillväxt och tekniska landvinningar växte som tidigare konstaterats även de mindre städerna, och i takt med att småstäderna växte, växte följaktligen också de kommunala ansvaren och göromålen. Man skulle således kunna säga att många landsortsstäder befann sig i en situation som åtminstone på vissa sätt liknade den som de större städerna, t.ex. Göteborg, hade befunnit sig i under frihetstidens tillväxtår drygt 150 år tidigare.

¹⁰ Eklund, Mattias, *Hans Jakob Strömberg – Medeltidsstilar i Göteborg kring 1800-talets mitt*. Uppsats för avläggande av filosofie kandidatexamen i kulturvård, bebyggelseantikvariskt program, institutionen för kulturvård, Göteborgs universitet, 2013, 24.

¹¹ *Sankt Eriks årsbok*. 1977, Samfundet S:t Erik, Stockholm, 1976, 106.

¹² Bäckström, Arvid, *Carl Wilhelm Carlberg*, Svenskt biografiskt lexikon, Band 07, 1927, 377.

¹³ Vilket framgår bl.a. av förordet till Georg Mörners tidigare nämnda monografi över Herman Ygberg.

Efter 1874 års byggnadsstadga och de påtryckningar gentemot städerna som den innebar blev städernas expansion runtom i landet ännu mer påtagbar. Expansiva tider krävde åligganden som de befintliga stadsstyrelserna inte förmådde klara av utan hjälp, och på grund av detta nödgades man att anställa bl.a. stadsingenjörer. Då städerna ofta inte hade påfallande stora ekonomiska resurser sökte man sannolikt att förena olika befattningar genom att slå ihop deras arbetsuppgifter.

Till följd av det fick inte sällan dessa tjänstemän ansvaret för lejonparten av de dåtida praktiska kommunala göromålen, inklusive uppgifter som i efterhand anses tillhöra den tidiga stadsarkitektbefattningen, bl.a. granskning av ritningar och rådgivandet gentemot de kommunala byggnadsnämnderna och i vissa fall även den syssla som vid det tidiga 1900-talet blev alltmer knutet till den dåtida stadsarkitektfunktionen - formgivning av allmänna byggnader. Inte minst fick stadsingenjörerna under den andra hälften av 1800-talet ett allt större stadsplaneringsansvar. Den stadsingenjörsbefattning de tre Carlbergarna innehåft i Göteborg 150 år tidigare återuppstod således i mångt och mycket i form av det sena 1800-talets mångsysslade stadsingenjörer i landsortsstäderna.

Stadsingenjörkåren, som tidigare under 1800-talet alltmer kommit att bestå av lantmätare, förändrades till följd av detta och breddades i takt med inte minst olika tekniska landvinningar som mot slutet av 1800-talet ledde till alltmer skiftande uppdrag för stadsingenjörerna. Mot sekelskiftet kom således istället stadsingenjörerna att allt oftare utgöras av mångsidiga ingenjörutbildade ritare och byggmästare, snarare än lantmätare. Det finns åtskilliga exempel på mångsysslade stadsingenjörer som utöver sin stadsingenjörfunktion också tjänstgjorde som stadsbyggmästare och i praktiken innehade funktioner liknande den av en stadsarkitekt.

Nämnvärda exempel är Carl Herman Öhnell¹⁴ och Ivar Björkman i Kalmar,¹⁵ John Abdon i Trelleborg,¹⁶ August Carling i Strömstad,¹⁷ Gustaf Hultquist i Oskarshamn och Söderhamn,¹⁸ Robert Weisse i Norrköping,¹⁹ Hjalmar Carlsson i Strängnäs,²⁰ Wilhelm Stolpe i Umeå,²¹ Olof Käck i Arboga²² samt Gottfrid Ljunggren och Carl August Lagerqvist i Varberg.²³

Sammanfattningsvis kan man utan vidare konstatera att ingenjörernas, arkitektens och byggmästarens roller genom historien ofta förenades. De olika befattningarnas olika funktioner varierade över tid och inte minst från stad till stad.

¹⁴ Öhnell, Carl-Herman, Kalmar Lexikon, Kalmar stads hembygdsförening, <http://kalmarlexikon.se> (Hämtad 2017-05-15)

¹⁵ Olofsson, Veronica, *Lindö med det f.d. epidemisjukhuset* Bebyggelsehistorisk utredning, komplettering till utredning om Fredriksskansområde, Kalmar Läns Museum, 2011, 15.

¹⁶ Gullberg, Hjalmar & Ugglå, Torsten (red.), *Svensk biografisk kalender*. 1, Lund, 1919, 1.

¹⁷ Rydbom, Lars, *Byggnadsinventering KV Magistern, Strömstad*, Strömstad kommun, Kulturmiljö och samhälle Rapport 2014:34, 2014, 6.

¹⁸ Alirfakta - Fakta om Söderhamns kommun, *Gustaf Hultquist – En mångsysslare*, 2010-09-16 <https://artiklaronotiser.wordpress.com/2010/09/16/gustaf-hultquist-en-mangsysslare/> (Hämtad 2017-05-15)

¹⁹ Norrköpingshistoria.se, *Norra Promenaden 110* <http://www.norrkopingshistoria.se/norra-promenaden-110/> (Hämtad 2017-05-15)

²⁰ Berqvist, Inge, *En hundraårig vy över Strängnäs stad*, Strängnäs tidning, 2017-02-22, <http://www.ekuriren.se/strangnas/en-hundraarig-vy-over-strangnas-stad/> (Hämtad 2017-05-15)

²¹ Umeå kommun, *Umeå arkitekturguide - 27. Gamla elverket/Kafé station*, <http://www.umea.se/umeakommun/kommunochpolitik/planerochstyrdokument/utvecklingochplanering/stadsplaneringochbyggande/arkitekturguide/27gamlaelverketkafestation.4.73474df7141ec1b19d11bb6.html> (Hämtad 2017-05-15)

²² Lundgren, Ivar, *Glasbruksvillan - Några strödda anteckningar kring en gången tid*, http://www.fastighetsbolagetanno1872.se/?page_id=744 (Hämtad 2017-05-15)

²³ Kvint, Rebecka, *Nytt utseende för gammal dam*, Hallands nyheter, 2013-04-06, <http://www.hn.se/nyheter/varberg/nytt-utseende-f%C3%B6r-gammal-dam-1.3106784> (Hämtad 2017-05-15)

Alingsås - en småstad vid förra seklets början

Nedan följer en översiktlig historik över staden Alingsås och en beskrivning av densamma med syftet att skapa förståelse för hur behovet av en stadsingenjör uppstod i staden samt begripliggöra den samhälleliga omgivning som S.E. Bengtson sedermera kom att verka i.

Alingsås är en gammal stad med en lång historia som sträcker sig tillbaka ända till 1600-talets början. 1613 brändes staden Nya Lödöse, belägen söder om nuvarande Alingsås, ned till grunden under Kalmarkriget. De hemlösa Lödöseborgarna tilläts inte av kung Gustav II Adolf att återuppbygga sin stad då den låg strategiskt olämpligt utan beordrades istället att flytta till Brätte, Alingsås eller "annorstädes hvar de kunde".²⁴

Alingsås var vid den tiden en relativt obetydlig kyrkby belägen norr om Sävån på den södra slutningen av den idag benämnda Nolbyåsen i Västergötland, men kom med nylöseborgarnas inflyttning att växa och utvecklas skyndsamt. En ny stadsbildning uppstod söder om den gamla kyrkbyn och 1619 erhöll Alingsås till sist stadsrättigheter av Gustav II Adolf. Alingsås hade redan då utvecklats till en betydande marknadsplats och var inte minst en betydelsefull strategisk utpost innanför den dåvarande svenska gränsen mot Danmark. Den nygrundade staden präglades sina första år av oro och larm på grund av ständiga krigshot men kom sedan under större delen av 1600-talet att uppleva en stillsam utveckling. I slutet av 1600-talet beskrivs staden som en "fläck" och mer av en större bondby än en stad.²⁵ Detta kom dock att förändras i samband med Jonas Alströmers anläggande av sitt statligt subventionerade manufakturverk i staden under 1720-talet.

Under denna 1700-talets storhetstid var staden en av landets ledande industriorter med stora verkstäder, fabriksanläggningar och planteringar. Under manufakturverkstiden omvandlades staden till något av en mönsterstad: en konsekvent utförd rutnätstad enligt renässansens stadsplaneringsprinciper med vinkelräta gator, slutna kvadratiska kvarter, monumentala torgbildningar, trädprydda alléer och till och med en egen kanal i form av en uträtad å som löpte mellan stadens två torg. Efter manufakturverkets kollaps 1766 avstannade emellertid stadsutvecklingen, och från och med 1800-talets början kom Alingsås att leva en slumrande tillvaro präglad av en återgång till småskalig handel, hantverk och agrara näringar.²⁶



Fig. 1. Vy över Alingsås stora torg, så som det såg ut vid 1870-talets början. Till vänster ses kyrkan och rådhuset, den förindustriella stadens i särklass viktigaste offentliga byggnader.

²⁴ Bohlin, Gustaf Adolf, *Bidrag till Alingsås stads historia: minnesskrift vid stadens 300-årsjubileum 1919*, Alingsås, 1920, 6.

²⁵ Johanson, Axel (red.), *Alingsås, staden vi bygger: Alingsås 350 år: 1619–1969: anteckningar vid ett jubileum*, Utg., Alingsås, 1969, 32.

²⁶ Zethelius, Mikael, *Husen kring torgen: Alingsås under fyra sekler*, Alingsås, 1994, 30.

Själva stadsbebyggelsen var vid 1800-talets mitt helt koncentrerad till det rektangulära området innanför stadens fyra gränsgator, de så kallade ringgatorna, och omfattande allt som allt omkring 30 kvarter. Denna påkostade stadsbildning inrymde dock under denna stillsamma törnrosasömn efter manufakturverkets sammanbrott en i allra högsta grad blygsam småstad, främst kännetecknad av sin låga trähusbebyggelse, de många hantverk- och handelsgårdarna och sin lummiga grönska i form av de många stads- eller borgarträdgårdarna.²⁷

Handelsgårdarna, allt som oftast trähus i två våningar, låg placerade kring det stora torget och utmed stadens huvudgata, Storgatan eller Kungsgatan, med sina fasader vända ut mot gatan. I bottenvåningen fann man som regel butiken, med dess angränsande kontor och lager, medan man på övervåningen hittade handelsmannens privata bostad. Bakom den representativa huvudbyggnaden, låg på kvarterets rektangulära innergård och ut mot tvärgatorna diverse ekonomibyggnader: allt ifrån stall och bryggghus till skafferier, fähus och bodar.

Hantverksgårdarna låg vanligen avskilda ifrån handels bebyggelse och i Alingsås låg de främst utmed Drottninggatan, en nordlig parallellgata till Kungsgatan men även längs vissa tvärgator, gärna nära den tidigare nämnda centralt belägna Lillån eller Gerdska ström. Hantverksgårdarna skiljde sig från handelsgårdarna i och med att de oftast var uppförda i en mer anspråkslös, mindre representativ stil. Det vanligaste var att hantverksgården utgjordes av en verkstad och en bostad för ett större hushåll och runt sin gårdsplan hade ytterligare mindre verkstäder utspridda. Likt handelsgårdarna hade även hantverksgårdarna en stor mängd ekonomibyggnader, som bodar, stall och magasin, som också inrymdes inom gårdstomten. I Alingsås utmärkte sig särskilt garverier och snickeriverkstäder, men även skomakerier, smedjor, bryggerier, kopparslagerier och kakelugnsmakerier fanns det flera utav.²⁸

Denna slumrande tillvaro bröts sakta men säkert här liksom i många andra svenska småstäder under 1860-talet. Detta decennium har i efterhand utpekats som en avgörande period i de svenska städernas utveckling och som en gränsmarkör över övergången från den traditionella, förindustriella agrara köpstaden till det industriella samhällets stad.²⁹

Den främsta omskapande faktorn var den alltmer accelererande tekniska utvecklingen som resulterade i nyheter som utbyggandet av järnvägar, nydanad industriverksamhet och därtill tillkomsten av allt fler sanitära och humanitära förbättringar i stadsmiljön.³⁰ Andra avgörande faktorer som banade väg för utvecklingen var de åtskilliga liberala reformer som introducerades åren efter seklets mitt, såsom 1864 års lag om näringsfrihet och inte minst 1862 års kommunalförordningar vilka påskyndade städernas utveckling på ett mycket påtagligt vis.

I och med näringsfriheten påskyndades en strukturomvandling som innebar en mer tillgänglig men koncentrerad handel, som ej längre var bunden till de förr så betydelsefulla offentliga torgmarknaderna. De gamla huvudgatorna i landsortsstäderna förvandlades mer och mer till köpstråk och affärsområden med mer frekvent öppna butiker och stadsbon, inte den utsocknes, kom från och med då att utgöra den viktigaste kunden.³¹

²⁷ Bergmark, Gustaf, *Alingsås på 1880- och 1890-talen: barndomsminnen från en småstad*, Bergers bokh. (distr.), Skara, 1968, 15.

²⁸ Zimdahl, Helge, *En arkitekt minns*, Sektionen för arkitektur, Chalmers tekn. högsk. (CTH), Göteborg, 1981, 7.

²⁹ Hansson, Sven, *Bebyggelseutveckling i Alingsås*. Floryds bokbinderi, Tidaholm, Göteborgs Universitet, kulturgeografiska institutionen, AB:38 VT 1980, 19.

³⁰ Hellspong, Mats & Löfgren, Orvar, *Land och stad: svenska samhällstyper och livsformer från medeltid till nutid*, 3. tr., Liber Läromedel, Lund, 1976, 199.

³¹ Zethelius, *Husen kring torget*, 38.

En långsam men beslutsam övergång från hantverk till småindustri anades också. Hantverket utvecklades och koncentrerades till större enheter och allt fler hantverkmästare började även i Alingsås så småningom att kalla sig fabrikör. Städerna, stora som små, började i allt större utsträckning också kunna locka till sig industrier. Alingsås hade synnerligen goda förutsättningar vad gäller eventuella industrietableringar. Dels fanns det en lång industritradition i staden, som trots det tidiga 1800-talets tynande tillvaro ännu var intakt, dels fanns det en god tillgång på såväl arbetskraft som verksamhetslokaler. Dessutom hade staden flera kapitalstarka storhandlare, eller grosshandlare, som var villiga att investera i framtidens företag.³²

I Alingsås fall blir anläggandet av Västra stambanan 1862 avgörande då anläggandet avsevärt förbättrade förbindelserna med omkringliggande orter och således också möjliggjorde etableringen av Alingsås bomullsväveri samma år, ett företag som snabbt avancerade till ett av landets främsta. Allt eftersom etablerades under 1800-talets andra hälft allt fler industrier i staden, i synnerhet verksamheter inom textil- och verkstadsbranschen. I och med denna industrialisering ökade också inflyttningen av arbetskraft. Mellan 1862 och 1894 fördubblas nära nog stadens befolkning, från omkring 1 600 personer till närmare 3 200.³³

Den påtagliga befolkningstillväxten fick följaktligen konsekvenser, inte minst vad gäller stadens utseende. Den nya tiden tog sig uttryck dels i uppförandet av enstaka representativa stenhus utmed de mer centrala gatorna och torgen, däribland stadens första bankhus, uppfört 1881 vid Lilla torget, dels i uppförandet av flera större fabriksbyggnader med tillhörande arbetarbostadshus i stadens perifera, sydvästra kvarter. Även ett mindre badhus, ett hotell och en större bryggerbyggnad tillkom 1867 respektive 1874 och 1891.

Dessa byggnader utgjorde då märkvärdiga inslag i en annars homogen och anspråkslös trästadsmiljö.³⁴ Den gamla stadens inbyggda, visuellt tydliga hierarki började sakta men säkert att upplösas och skillnaden mellan privat och offentligt byggande blev allt svårare urskilja i takt med att privatbyggena blev allt mer påkostade.³⁵



Fig. 2. Ny tid – nya uttryck i stadsmiljön. Det Norinderska huset vid Kungsgatan, uppfört i tidstypisk nyrenässansstil av handelsmannen Carl Alfred Norinder 1890 efter att det äldre boningshuset på platsen eldhärjats.

³² Alingsås kommun: *kommunplanering. Stadskärnan*, Älvsborgs läns museifören., Vänersborg, 1977, 10.

³³ Nilsson, Alfons, *Minnesskrift vid Alingsås stadsfullmäktiges 50-årsjubileum 1896 3/1 1946.*, W. Michelsen, Alingsås, 1945, 14.

³⁴ Alingsås kommun: *kommunplanering. Stadskärnan*, 84, 29.

³⁵ Eriksson, Eva, *Den moderna staden tar form: arkitektur och debatt 1910–1935*, Ordfront, Stockholm, 2001, 56.

Under 1870-och 1880-talet genomförs också betydande förbättringar av stadsmiljön och den lokala infrastrukturen. Kajer stensattes, broar uppfördes och gator makadamiserades. Redan 1863 uppförde staden ett gasverk, efter ett initiativ av Charles Hill, ägaren till det nyetablerade bomullsväveriet, som möjliggjorde belysning av de centrala gatorna och torgen.³⁶

Det mest konkreta resultatet av den påfallande tillväxten var emellertid den utbyggnad som kom att genomföras. Något behov av en stadsmässig utvidgning av staden hade under nästintill hundra år inte uppkommit, då den senaste utvidgningen hade skett under 1770-talet. 1773 års stadsplan, upprättad av lantmätaren J. Forsell, gällde fortfarande inpå 1870-talet. I början på 1870-talet började dock stadens invånare att bli trångbodda, och behovet av en stadsplaneutvidgning blev alltmer uppenbart. Tillmötesgåendet av detta behov påskyndades eller kanske till och med föranleddes av 1874 års byggnadsstadga, som bl.a. ålade samtliga av rikets städer att upprätta en plan för stadens ordnande och bebyggande.³⁷

Den begynnande industrialiseringen hade som bekant medfört en ökad byggnadsverksamhet och tillkomsten av nymodigheter som bl.a. högre stenhus, bredare gator samt vatten- och avloppsledningar. Dessa nymodigheter tillkom emellertid i myndigheternas mening alltför planlöst och behövde således regleras. Situationen krävde en modern lagstiftning – den nya byggnadsstadgan. Ledorden för den nya lagstiftningen var hälsa, hygien och brandsäkerhet, men även framkomlighet, teknik och prydlighet.³⁸

1876 upprättades således slutligen en ny stadsplan för Alingsås av den tillförordnade stadsingenjören Th. Wästfelt. Den modifierade renässansplanen med tidstypiska platsbildningar och trädprydda esplanader fastställdes två år senare och innebar en direkt utvidgning av staden åt öster och åt väster. Utvidgningen skulle till större delen bestå av större kvarter med såväl kopplade som fristående flerbostadshus utmed breda, luftiga gator. Den förstnämnda utvidgningen kom i stora delar att genomföras under 1800-talets sista decennier och under de första åren av 1900-talet, medan den sistnämnda utbyggnaden inte kom att utföras enligt Wästfelts plan överhuvudtaget.³⁹



Fig. 3. Detalj av Wästfelts stadsplan för Alingsås, upprättad 1876 och fastställd 1878.

³⁶ Linton, Karin, *Charles Hill, "cotton master": 1816–1889: pionjär, progressiv Alingsåsbo, patriark*, Kastella, Stockholm, 1999, 88.

³⁷ Palme, Sven Ulric (red.), *Hundra år under kommunalförfattningarna, 1862–1962: en minnesskrift*, utg., Stockholm, 1962, 214.

³⁸ Bedoire, Fredric, *Den svenska arkitekturens historia. 1800–2000*, Norstedts i samarbete med Stockholms byggnadsförening och Kungl. konsthögskolan, Stockholm, 2015, 124–125.

³⁹ Hansson, *Bebyggelseutveckling i Alingsås*, 12.

Att de äldre delarna av Alingsås under 1800-talets senare decennier inte genomgick en mer drastisk omvandling hade sannolikt en huvudsaklig orsak: att staden under 1800-talet, i motsats till flertalet andra svenska städer, aldrig genomled någon större stadsbrand. Omdaning- och regleringsmöjligheterna av den befintliga bebyggelsen var i slutändan således tämligen små, och i de fall påtagliga förändringar ändå inträffade så genomdrevs dem på eget bevåg av särskilt kapitalstarka aktörer, såsom exempelvis banker. Alingsås förblev, ända fram till 1960-talet, en i stora delar homogen och sammanhållen trästad.⁴⁰

Den relativt sett stora tillväxten för staden både vad gäller bebyggelseutveckling och befolkningsökning ledde till ett växande behov av det vi idag skulle benämna kommunal service. Det i sig ledde till ett alltmer ökat tryck på stadens administration, dvs. stadens beslutande, förvaltande och verkställande myndigheter. Så vilka var då dessa?

Fram till fastställandet av 1862 års kommunalförordningar hade Alingsås, liksom alla Sveriges städer, styrts av magistraten och den allmänna rådstugan. Magistraten var stadens högsta styrande organ och bestod av stadens borgmästare som var dess ordförande och en uppsättning av ledamöter, så kallade rådmän, valda av stadens borgare. Borgmästaren var en tjänst som krävde yrkesmässiga lagkunskaper, medan rådmännen ofta valdes bland borgerskapets handlare och hantverkare. Med åren utvecklades dock rådmansstjänsten och det blev allt vanligare med rådmän med viss juridisk utbildning, vilket fick till följd att man då kom att skilja mellan så kallade litterata och illitterata rådmän. I städer med egen jurisdiktion, liksom Alingsås, utgjorde nämligen även magistraten stadens rådhusrätt, dvs. stadens domstol.⁴¹ Magistratens roll som stadens styrelse skiftade med åren till fördel för den allmänna rådstugan. Den allmänna rådstugan var borgerskapets organ för överläggningar med magistraten. Deras funktion var från början av mer rådgivande karaktär men utvecklades omsider och kom i slutändan att i praktiken utgöra stadens högsta beslutande organ.

Ett beredande förvaltningsorgan, sjumanskammaren, instiftades 1825. Sjumanskammaren hade till uppgift att förvalta stadens egendom, bereda ekonomiska ärenden och framlägga förslag till magistraten. Sjumanskammaren kom genom fastställandet av ett nytt reglemente 1869 att erhålla namnet drätselkammaren, och fick då också ett förtydligt uppdrag. Utöver förvaltandet av stadens fasta och lösa egendom skulle kammaren bl.a. även ha tillsyn- och underhållsansvar över stadens allmänna byggnader och ansvara för eventuella nybyggnader.⁴²

I och med 1862 års kommunalförordningar kom städernas organisation att förändras. I och med förordningarna introducerades det nya organet stadsfullmäktige, ett av de röstberättigade invånarna valt beslutande organ. I städer med minst 3 000 invånare skulle detta nya organ omedelbart instiftas och ersätta den allmänna rådstugan. Men även städer som ännu inte nått upp till den fastställda befolkningssiffran kunde välja att från den allmänna rådstugan överlämna beslutanderätten i kommunala angelägenheter till valda ombud, fullmäktigeledamöter, om så den allmänna rådstugan önskade. Detta beslut ställdes alltså Alingsås allmänna rådstuga inför 1862.⁴³

Det fanns principiella motsättningar i frågan. Vissa menade att den nya fullmäktigeinstitutionen skulle garantera ett mer allmänt inflytande över de kommunala frågorna, då den befintliga rådstugan ansågs vara styrd av den "härskande eliten". Rådstugans försvarare, däremot, menade att alla borgare i rådstugan hade rätt att komma till tals och påverka besluten, något som skulle komma att förändras om fullmäktige med dess valda ombud tog rådstugans plats. 29 december 1862 avgjordes slutligen frågan.

⁴⁰ Hogdal, Lis & Lampel, Eva, *Kommunalpolitik och gamla hus*, Svensk byggtjänst, Stockholm, 1976, 15.

⁴¹ Hellspong, Löfgren, *Land och stad*, 51.

⁴² Bohlin, Gustaf Adolf, *Bidrag till Alingsås stads historia: minnesskrift vid stadens 300-årsjubileum 1919*, 479.

⁴³ Palme, *Hundra år under kommunalförfattningarna*, 98.

En knapp majoritet av de samlade vid rådstugans sammanträde röstade för en avveckling av den allmänna rådstugan, men då mer än två tredjedelar av de avlagda rösterna krävdes, så avstyrktes förslaget och frågan sköts på framtiden.⁴⁴

Även om den allmänna rådstugan fortlevde så ägde dock samma principiella skifte rum. Skillnaden mellan en stad med stadsfullmäktige och en stad med allmän rådstuga var inte att ”borgerskapet” styrde i den ena medan ”röstberättigade invånare” styrde i den andra. Den enda väsentliga skillnaden var av organisatorisk natur. I samband med förordningarna infördes nämligen också ett kommunalt rösträttssystem där rösträtten graderades efter inkomst och förmögenhet och där såväl män och kvinnor som företag hade rösträtt. Rösträtten vid rådstugan var densamma som vid val till stadsfullmäktige.⁴⁵ De röstberättigade invånarna i en stad utan fullmäktige fick alltså avgöra de stora kommunala frågorna direktdemokratiskt på plats i rådstugan, istället för genom via val utsedda ombud.⁴⁶

Tillvaron i Alingsås fortsatte således som vanligt och man samlades som förr då och då på allmän rådstuga i stadens rådhus vid Stora torget för att besluta kring större principiella frågor, dock med utvidgad rösträtt, medan magistraten och drätselkammaren fortsättningsvis handhade de vardagliga bestyren. Den allmänna rådstugan hade också uppgiften att förrätta val av ledamöter och förtroendemän i diverse kommunala nämnder och styrelser, däribland fattigvårdsstyrelsen och samt majoriteten av de ledamöter som ingick i den i samband med 1874 års byggnadsstadga tillsatta byggnadsnämnden.

Vid 1890-talets mitt hade emellertid som tidigare nämnts Alingsås befolkningens mängd nästintill fördubblats och situationen var avsevärt förändrad. Staden växte i en förhållandevis ansevärd takt och en förändring av den kommunala förvaltningen ansågs helt nödvändig för att kunna bemöta de ökade kraven på staden och dess styrelse. Till följd av att man 1895 når ett invånarantal på över 3 000 blev också frågan om stadsfullmäktigeinstitutionens införande åter aktuell och därtill direkt på förhand avgjord. Nu fanns det inget fritt val.⁴⁷

Den 27 december 1896 hölls det första valet till stadsfullmäktige i Alingsås och i samband med det överfördes de befogenheter rörande kommunens ordnings- och hushållningsangelägenheter, som tidigare tillkommit de röstberättigade väljarna själva, till de 25 nyvalda stadsfullmäktigeledamöterna. Drätselkammaren blev i och med stadsfullmäktiges instiftande ett av fullmäktige valt utskott, men förblev det ledande förvaltningsorganet och behöll sitt gamla reglemente. Magistraten fick sin roll som stadsstyrelse kraftigt beskuren och kom att få en allt mer ceremoniell roll, med undantag för borgmästaren och rådmännens fortsatt bibehållna funktion som ordförande respektive ledamöter i stadens rådhusrätt.⁴⁸

Vid sekelskiftet hade Alingsås utvecklats till en av Västsveriges ledande textilstäder. Utvecklingen hade gått snabbt men staden var i mångt och mycket fortfarande sig lik, och var redan vid denna tid känd som något av en trivsamt småstadsidyll. Omdaning och förändring stod dock inför dörren. Sverige stod ju ännu endast i början av sin industriella revolution. Det nya seklet kännetecknades som konstaterats av en allt mer livlig kommunal verksamhet. I takt med att staden växte, växte följaktligen också det kommunala ansvarsområdet. Stadsfullmäktiges inrättande 1896 hade lett till en effektiviserad styrning av staden och ett mer rationellt beslutande maktorgan. Vid sekelskiftet fanns dock få kommunala tjänstebefattningar som kunde möta upp denna effektivisering och verkställa de fattade besluten.

⁴⁴ Nilsson, *Minnesskrift vid Alingsås stadsfullmäktiges 50-årsjubileum*, 13.

⁴⁵ Hellspång, Löfgren, *Land och stad*, 52.

⁴⁶ Palme, *Hundra år under kommunalförfattningarna*, 99.

⁴⁷ Johansson, *Staden vi bygger*, 43.

⁴⁸ Ibid.

Tjänstemannakåren inom staden inskränktes till stadsläkaren, kronouppbörds-kassören, stadsfogden, stadsfiskalen samt borgmästaren, magistratens ordförande. Samtliga av dessa tjänstemän, stadsläkaren undantagen, utövade rent statliga funktioner, även om de i sina yrkesutövningar även tillgodosåg vissa kommunala funktioner.⁴⁹

Under lång tid sköttes den större delen av det kommunala arbetet av mestadels oavlönade förtroendemän. Ledningen av diverse kommunala arbeten och företag sköttes av betrodda individer, oftast i form av ledamöter av drätselkammaren, och de kommunala nämnderna, bl.a. byggnadsnämnden, saknade varaktiga sakkunniga biträden. Allt eftersom att arbetsuppgifterna växte i såväl tyngd som omfång blev det alltmer uppenbart att systemet var ohållbart. De ideella förtroendemännen saknade allt som oftast tillräckligt med tid och därtill sakkunskap för att fullgöra sina respektive uppdrag och nödgades ofta anlita hjälp i form av professionella sakkunniga yrkespersoner – något som var både tidsödande, omständligt och ur ett längre tidsperspektiv mycket kostsamt.

Under 1800-talets senare del hade allt fler ansvarsområden lagts på den kommunala förvaltningsapparaten. Byggnads-, brand-, ordnings- och sundhetsväsendet hade länge ingått i stadens ansvarsområden, men standardiserades och utvidgades nu i takt med utvecklingen och ökande verksamhet inom respektive område. Före industrialismens genombrott hade de gemensamma anordningarna varit förhållandevis få. Gatan och brunnen utgjorde de mest samfälliga för stadens medborgare. Nu ledde den raska tekniska utvecklingen till allt fler kollektiva anordningar och uppgifter som endast kunde fullföljas gemensamt.⁵⁰ Utbyggnaden och driften av kommunens olika tekniska verk och inrättningar, särskilt gasverket, kostade staden och dess förtroendemän både tid och pengar. Uppförandet och skötseln av såväl byggnader i stadens ägo som anläggandet och underhållet av stadens vägar var också alltmer tidsödande uppgifter.

Såväl stadens fullmäktige, drätselkammare och byggnadsnämnd hade vid sekelskiftet följaktligen mycket att stå i. Anläggandet av vatten- och avloppsledningar, uppförandet av en polis- och brandstation, två större skolbyggnader och ett epidemisjukhus samt genomförandet av omfattande behövliga gatu- och tomtregleringar vara bara några av de ärenden som vid seklets början inte utan viss ansträngning avhandlades. Inom den närmsta framtiden var också andra stora nödvändiga satsningar annalkande, bl.a. uppförandet av ett nytt stadshotell och inte minst ett elektricitetsverk för staden.⁵¹ Det var dock i synnerhet stadsplaneringsfrågorna, stora som små, som tog upp alltmer av stadens förtroendemäns tid. Såväl ansvaret som uppdragen blev allt större.

Byggnadsnämnden hade som tidigare nämnts inrättats genom 1874 års byggnadsstadga för att utöva ”inseende över stadens byggande”. Denna stadga föreskrev städerna tydliga åtaganden. Utöver att stadgan påbjöd samtliga städer att upprätta stadsplaner som skulle omfatta såväl byggnadskvarter som gator, torg, och övriga allmänna platser så föreskrev den också att stadens byggnadsväsen skulle närmare regleras i lokala byggnadsordningar. Stadgan föreskrev vidare att i stort sett varje byggnadsprojekt i staden skulle föregås av en av nämnden godkänd ritning och vid behov även konstruktionsuträkningar. Stadgan rekommenderade, men krävde inte, också att varje nämnd bör ha två tjänstebiträden i form av en stadsbyggmästare och en stadsingenjör.⁵²

Vid sekelskiftet hade Alingsås varken en permanent stadsingenjör eller stadsbyggmästare. Under 1870-talet hade staden haft en anställd stadsingenjör, som då verkade under magistraten och drätselkammaren.

⁴⁹ Nilsson, *Minnesskrift vid Alingsås stadsfullmäktiges 50-årsjubileum*, 145.

⁵⁰ Cornell, Elias, *Arkitekturens historia*, Natur och kultur, Stockholm, 1949, 160.

⁵¹ Johansson, *Staden vi bygger*, 96–98.

⁵² Bedoire, *Den svenska arkitekturens historia*, 125.

Denne stadsingenjör, Johan Hellström, var dock enligt uppgift också yrkesverksam som lärare vid stadens läroverk, vilket tyder på att tjänsten varken var en heltidstjänst eller för den delen av mer permanent natur. Den tillförordnade stadsingenjören Th. Wästfelt som upprättade stadens utvidgade stadsplan 1876 verkar av allt att döma inte heller ha varit en fast anställd tjänsteman utan snarare något av en projektanställd person som anlätades när särskilda behov uppstod och när mätningstjänster eller tjänster av teknisk natur erfordrades.⁵³

Vad gäller stadsbyggmästarbefattningen, som omnämns i 1874 års byggnadsstadga, så framgår det av drätselkammarens ovannämnda reglemente att det i staden ”skola finnas en stadsbyggmästare, vilka tjänster tillsätts af magistraten, sedan drätselkammaren yttrande förslag afgifvit”. Det åvilade denne stadsbyggmästare att ”i fråga om uppförande eller reparation av allmänna byggnader samt underhåll av gator och vägar eller öfrige stadens allmänna arbeten afgiva kostnadsförslag samt hava tillsyn vid verkställigheten.”⁵⁴

Likt stadsingenjörbefattningen verkar stadsbyggmästarbefattningen i synnerhet i en mindre stad som Alingsås ha varit mer av en uppdragsbaserad bisysslobefattning än en rent permanent sådan. I regel bör stadsbyggmästaren traditionellt ha varit en hantverksutbildad byggmästare i stadens tjänst, men tjänsten verkar som tidigare nämnts emellertid i många fall också ha innehafts av enskilda betrodda borgare i en stad, exempelvis ledamöter av stadens drätselkammare, snarare än individer med fackutbildning.⁵⁵ I efterhand har stadsbyggmästartiteln något olyckligt kommit att betraktats som en synonym till en annan befattning - stadsarkitekten. Stadsbyggmästarens yrkesroll behandlas mer utförligt tillsammans med en redogörelse över stadsingenjörbefattningen och dess förhållande gentemot stadsarkitektbefattningen i ett annat avsnitt av denna uppsats.

Stadens ansvar för stadsplaneringen blev tydligt aktualiserat 1902. I en skrivelse från styrelsen för Städernas Allmänna Brandstodsbolag till stadens magistrat påpekades faran av ett planlöst bebyggande av området utanför den fastställda stadsplanen, varför man rekommenderade omedelbara åtgärder.⁵⁶

Under 1800-talets senare hälft hade en långsam utveckling påbörjats där en åtskiljning mellan arbetsplats och bostad och en social skiktning kunde skönjas. Vissa handelsmän uppförde större bostadshus utanför staden som de nyttjade som sommarbostad. Stadens centrum bibehöll dock sin status som stadens mest attraktiva och eftertraktade boplatser, men genom åren tillkom alltfler bostadshus utanför det planlagda stadsområdet och till slut uppstod något som skulle kunna benämnas som mindre förstäder eller villabyar. Därtill hade även vissa industrier etablerats utanför det direkta stadsområdet.⁵⁷

Ett år efter brandstodsbolagets skrivelse fattar Alingsås stadsfullmäktige beslut om att låta ”anställa utredning av sakkunnig person om behovet och lämpligheten af ändringar och tillägg i den gällande stadsplanen.”⁵⁸ Den sakkunniga personen staden kom att anlita var väg- och vattenbyggnadsingenjören Figge Blidberg, sedermera byggnadschef i Göteborg. I vissa sammanhang refereras Blidberg till som tillförordnad stadsingenjör, vilket också Wästfelt refererades till som 1876. 1906 framlade Blidberg ett förslag, som sedan under ett år granskades av en av stadsfullmäktige utsedd kommitté.

Under åren som arbetet med att ta fram en utvidgad stadsplan hade fortskridit hade dock mycket hänt. 1874 års byggnadsstadga hade aldrig blivit det instrument för lämpligt stadsbyggande som lagstiftarna hade räknat med.

⁵³ Lidén, Oskar, *Bilder från det gamla Alingsås*, Gleerupska univ.-bokh., Lund, 1953, 36.

⁵⁴ Bohlin, *Bidrag till Alingsås stads historia*, 481.

⁵⁵ Sedenmalm, *Vasastaden – Lorensberg*, 7.

⁵⁶ Johansson, *Staden vi bygger*, 66.

⁵⁷ Zethelius, *Husen kring torgen*, 39.

⁵⁸ Nilsson, *Minnesskrift vid Alingsås stadsfullmäktiges 50-årsjubileum*, 126.

Även om påbudet gentemot städerna att upprätta stadsplaner hade varit verkningsfullt så var inte byggnadsstadgan tillräckligt rättseffektiv när det gällde förverkligandet av stadsplanerna. Det fanns påtagliga brister i den rättsliga regleringen och stadgans administrativa karaktär vägde lätt gentemot markägares civilrättsliga krav på att fritt få förfoga över sin mark.⁵⁹

Byggnadsstadgan var nämligen endast en kunglig förordning utfärdad utan riksdagens egentliga inblandning, helt i enlighet med det som benämndes konungens ekonomiska lagstiftning. Detta stod i tvär kontrast mot civillagarna, som stiftats av kungen och riksdagen gemensamt, ett faktum som också följaktligen gav de senare mer tyngd.⁶⁰ I hela 30 år lämnades sålunda stadsplanerna utan egentligt stöd i en effektiv lagstiftning.⁶¹



Fig. 4, 1907, nästan trettio år efter fastställandet av Wästfelts stadsplan, var fortfarande delar av de då planlagda kvarteren i staden obebyggda. På fotografiet ses kvarteret Järta och den norrutgående Alströmergatan.

Så tidigt som 1884 lyftes frågan om att revidera stadgan i syfte att stärka dess rättsliga grund, men detta tidiga försök till förbättring avstyrktes med hänvisning till ett alltför hårt ingrepp i den enskilda äganderätten.⁶² Först 1907 kom slutligen en ny lagstiftning på plats: lagen om stadsplan och tomtindelning. I och med den nya stadsplanelagen, som var en av de mest långtgående i Europa,⁶³ fick stadsplaneväsendet en stark civilrättslig grund och blev rättsligt bindande. Det vi idag benämner planmonopol introducerades och i och med lagstiftningen kunde staden utfärda bestämmelser kring kvarterens användande, dvs. markanvändningen, men även kring hur marken fick bebyggas.⁶⁴

Nu kunde städerna avgöra vilken typ av bebyggelse som fick uppföras i varje enskilt område, bl.a. hur hög den fick vara, och om den skulle vara slutet eller öppen, dvs. stadskvarter eller villakvarter.⁶⁵ Ett förbud mot nybyggnad på mark som i stadsplan angivits som gata eller allmän plats fastställdes därtill, jämte ett förbud mot nybyggnad innan tomtindelning.⁶⁶

⁵⁹ Palme, *Hundra år under kommunalförfattningarna*, 216.

⁶⁰ Mörner, *Herman Ygberg stadsingenjör och stadsplanerare: 1844–1917*, 61.

⁶¹ *Ibid*, 71.

⁶² Palme, *Hundra år under kommunalförfattningarna*, 216.

⁶³ Eriksson, Eva, *Den moderna stadens födelse: svensk arkitektur 1890–1920*, 1. uppl., Ordfront, Stockholm, 1990, 289.

⁶⁴ Mörner, *Herman Ygberg stadsingenjör och stadsplanerare: 1844–1917*, 71.

⁶⁵ Eriksson, *Den moderna stadens födelse*, 289.

⁶⁶ Mörner, *Herman Ygberg stadsingenjör och stadsplanerare: 1844–1917*, 71.

Den gamla exproprieringslagstiftningen som tidigare ansetts vara krånglig och främst anpassad till framdragnings av järnväg skärptes till städernas fördel. Ersättning till markägaren skulle inte längre påverkas av den värdeökning som uppstod till följd av stadsplanens genomförande och gators framdragande. Även kronans mark, dvs. statens, skulle numera också kunna exproprieras av staden. Därtill blev i och med lagens instiftande det av staden möjligt att med föreskrifter reglera byggnadsverksamhet som föregick utanför stadsplanlagt område.⁶⁷

Att dessa förändringar av lagstiftningen var i antågande var knappast ett okänt faktum åren före den nya lagstiftningens antagande. Att kommande lagstiftning ytterligare skulle komma att utvidga stadens skyldigheter vad gäller själva genomförandet av fastställda stadsplaner framöver var säkerligen inte heller något som undgick stadens ledande män. Genom den kommande lagstiftningen skulle staden erhålla ett verktyg med vilket de bokstavligt talat kunde forma en stad.⁶⁸ Detta faktum förpliktade.

Den blivande lagstiftningens implikationer tillsammans med de tidigare redogjorda kommunala åtagandena, såväl de befintliga som de kommande, utgjorde sammantaget en ny verklighet för stadens befintliga organisation. Behovet av en fast anställd kommunal tjänsteman som kunde biträda stadens olika förvaltande myndigheter och organ i deras arbete föreföll alltmer uppenbart.⁶⁹

Sammantaget kan man konstatera att Alingsås vid seklets början befann sig i en brytningstid. Den begynnande industrialismen hade gjort tydliga spår och avtryck, men man stod på olika vis fortfarande med en fot kvar i det förindustriella samhället.⁷⁰ Man befann sig som borgmästarsonen tillika arkitekturprofessorn Helge Zimdals beskrev det; mitt i en påbörjad radikal scenförändring. Den gamla bofasta tillvaron med sina traditionsbundna levnadsvanor, sitt bygghänsyn och sitt hantverk höll på att lösas upp och försvinna ut i kulissen. Ett sådant scenbyte fordrade emellertid utökad kompetens inom den kommunala ensemblen.



Fig. 5. Den samhälleliga utvecklingen manifesterade sig tydligt vid sekelskiftet i stadsmiljön kring de två torgen. Till vänster, rådmannen C.A. Ericssons påkostade bostadshus i schweizerstil, uppfört 1891 vid Lilla torgets västra sida. Till höger den lokala sparbankens två byggnader, uppförda 1881 respektive 1907. I fonden ses det Stora torget, med sina flankerande handelsgårdar till höger och stadens rådhus till vänster. Bakom detta skymtar stadskyrkans huvuprydda torn, men även stadens polis- och brandstation, uppförd 1904, med sitt höga slangtorn.

⁶⁷ Mörner, *Herman Ygberg stadsingenjör och stadsplanerare: 1844–1917*, 71.

⁶⁸ Eriksson, *Den moderna stadens födelse*, 289

⁶⁹ Johansson, *Staden vi bygger*, 116.

⁷⁰ Zimdals, Helge, *Småstad vid seklets början: Alingsås-minnen*, Michelsen, Alingsås, 1987, 5.

Stadsingenjör sökes

Diskussioner om att låta anställa en permanent stadsingenjör uppstod redan 1905, av dåtida protokoll att döma. På initiativ av drätselkammaren bildades 1906 en kommitté med uppdraget att utreda frågan vidare, och senare samma år lade denna kommitté fram ett förslag där de förordade anställandet av en stadsingenjör tillika stadsbyggmästare och bifogade även ett utkast till instruktion för den blivande tjänsten.⁷¹

Stadsfullmäktige hanterade därefter frågan och remitterade den till magistraten och byggnadsnämnden. Efter att ha fått positiva remissvar ifrån de två tillfrågade organen hanterade återigen stadsfullmäktige frågan i december 1906. Efter en bordläggning av frågan beslutade man slutligen i januari 1907 att låta inrätta en stadsingenjörstjänst med en årlig lön på 2 000 kronor jämte två ålderstillägg á 500 kronor som skulle utgå efter 5 respektive 10 års tjänstgöring. Samtidigt som beslut fattades om tjänstens inrättande och raska tillsättande antogs också den färdigställda instruktionen för den blivande tjänstemannen.⁷²

Sammantaget skulle den blivande stadsingenjören enligt dennes instruktion i praktiken ansvara för huvuddelen av de dåtida kommunala göromålen. Utöver ansvaret över stadens mätväsende, uti vilket verkställandet av nödvändiga tomtmätningar och tomtindelningar, upprättandet av kartor och inte minst handläggning av frågor rörande stadsplanen främst ingick, skulle stadsingenjören även vara chef över stadens gas- och vattenverk.

Han skulle därutöver ansvara för tillsynen över och underhållet av samtliga av stadens allmänna anläggningar. Det vill säga allt från byggnader, gator och vägar till broar och planteringar. Han skulle vidare vara arbetsledare, med andra ord byggmästare, för de i stadens regi drivna arbetena. Dessa arbeten kunde utgöras av allt från mindre projekt som dikesgrävande till mer betydande projekt som uppförandet av större allmänna byggnader. Förutom detta skulle han även som biträde åt byggnadsnämnden vara dess öron och ögon i staden. Han skulle ”ägna uppmärksamhet åt all i staden förekommande verksamhet” som på något vis kunde anknytas till nämndens ansvarsområde och skulle alltjämt övervaka att såväl rikets byggnadsstadga som stadens egen byggnadsordning och nämndens beslut till punkt och pricka efterlevdes.

Den nyinrättade tjänsten var tveklöst en mycket omfattande och ansvarstyngd befattning. I praktiken var det något av en förening av tre olika befattningar: stadsingenjören, som traditionellt ansvarade för mätväsendet och därtill alltmer kom att handha frågor av teknisk natur, stadsbyggmästaren, som åtminstone traditionellt sett varit en hantverksutbildad byggmästare med en viss praktisk biträdande roll i stadens tjänst, samt stadsarkitekten, som i regel hade som uppgift att övervaka den enskilda byggnadsverksamheten i en stad och biträda byggnadsnämnden som sakkunnig.⁷³

Som tidigare nämnts fanns det vid sekelskiftet få om ens några fast heltidsanställda kommunala tjänstemän i Alingsås. Inrättandet av en mångfrestande stadsingenjörstjänst sågs sannolikt som en ytterst förmånlig universallösning. Något som också tyder på detta förhållningsätt är att uppgiften att föra räkenskaperna för stadens gas- och vattenverk också initialt föll på stadsingenjören, istället för på en eventuell stadskamrer. Att bibehålla det traditionella, snudd på uråldriga systemet med arbetande förtroendemän sågs troligtvis åtminstone vid seklets början som en fortsatt möjlighet, åtminstone om de mest betungande sysslorna i vissa fall kunde överföras till en mångsidig och mångsysslande tjänsteman.

⁷¹ Alingsås stads drätselkammare, sammanträdesprotokoll, 1906-11-13.

⁷² Alingsås stadsfullmäktige, protokollsbilaga, instruktion för stadsingenjören i Alingsås 1907-01-14. (Bilaga)

⁷³ Wéstrin, Th (red.), Nordisk familjebok, Uggleupplagan. 26, Nordisk familjeboks förlag, aktiebolag Nordisk familjeboks tryckeri, Stockholm 1917, 895.

I enlighet med stadsfullmäktiges beslut infördes i februari 1907 på drätselkammarens försorg annonser för den nyinrättade tjänsten i följande tidningar: Göteborgs handels-och sjöfartstidning, Göteborgs Aftonblad, Svenska Dagbladet, Aftonbladet samt Teknisk tidskrift.⁷⁴

Flera ansökningar inkom till drätselkammaren och dessa skickades på remiss till byggnadsnämnden. Snart stod det klart att en av de sökande, den då trettioåriga Svante Emanuel Bengtson, var den klara huvudkandidaten.

⁷⁴ Drätselkammaren, sammanträdesprotokoll, 1907-02-04.

Sökande till tjänsten – S.E. Bengtson

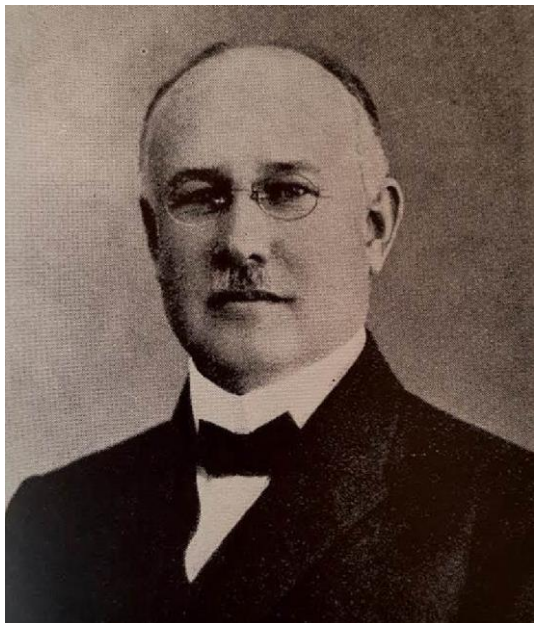


Fig. 6. Svante Emanuel Bengtson. Porträttfotografi från sent 1910-tal.

Svante Emanuel Bengtson föddes i Stockholm den 24 september 1873 i Sankt Nicolai församling. Han var son till vaktmästaren Sven Bengtson från Visnum i Värmland och dennes fru Anna Chatarina från Bro, en mindre by mellan Enköping och Stockholm.⁷⁵

Efter att ha genomgått reallinjen vid Södra latinläroverket i hans födelsestad åren 1884–1889 praktiserade han som sjuttonåring enligt egen utsago inom byggnadsyrket. 1891 antogs han efter en inträdeskurs till byggnadsyrkesskolan vid Stockholms tekniska skola, i folkmun kallad *Bysan*. Byggnadsyrkesskolan hade inrättats 1879 och utbildade huvudsakligen arbetsledare, ritare och så kallade underbefäl inom byggnadsbranschen. Utbildningen var treårig och var som då var brukligt belagd med terminsavgifter.⁷⁶

För att erhålla plats vid byggnadsyrkesskolan ställdes vissa krav. Såväl vitsord om gott anseende samt intyg om åtminstone ett halvårs praktisk erfarenhet av byggnadsverksamhet krävdes. Vidare krävdes goda kunskaper vad gäller det svenska språket, de fyra räknesätten med hela tal och bråk i såväl aritmetik som algebra, geometri samt god färdighet i frihandsteckning, linjalritning och konstruktionsritning. Utbildningen hade både rent praktiska och teoretiska moment, vilket framgår av Bengtsons slutbetyg. Bland de kursämnen som ingick i utbildningen fanns bl.a. uppsatsskrivning, diverse matematiska kurser i aritmetik, algebra, och geometri, bokföring, uppmätning, naturlära, konstruktionslära, linjalritning, ornament-, byggnads- och konstruktionsritning, byggnadskonstens mekanik, byggnadsformlära samt en kurs i kostnadsförslagsberäkningar.⁷⁷

I Bengtsons slutbetyg från 1894 konstaterar Tekniska skolans föreståndare tillika den välkände arkitekten Victor Adler att den då tjugooettårige Bengtson under sin vistelse vid läroverket uppvisat mycket god flit och ett gott uppförande.

⁷⁵ SVAR, Digitala Forskarsalen, Riksarkivet, *Folkräkningar (Sveriges befolkning) 1900*, Bengtson, Svante Emanuel. <https://sok.riksarkivet.se/svar-digitala-forskarsalen> (Hämtad 2017-05-15)

⁷⁶ Guinchard, Joseph (red.), *Sveriges land och folk: historisk-statistisk handbok. D. 1*, Norstedt, Stockholm, 1915, 395–396.

⁷⁷ Stadsfullmäktige, protokollsbilaga, S.E Bengtsons ansökningsbrev, 1907-03-22.

Bengtsons samlade slutbetyg var förhållandevis bra, och han fick i de flesta kurser med beröm godkänd eller i enstaka fall till och med utmärkt beröm godkänd, dvs. det näst högsta betyget man kunde erhålla.⁷⁸

Efter avslutad utbildning vid *Bysan* fick Bengtson 1894 anställning vid J.O Wengströms mekaniska snickerifabrik. I Wengströms fabrik tillverkades bl.a. monteringsfärdiga hus – alltifrån lusthus och badhus till kiosker och större bostadshus. Wengströms verksamhet var av betydande storlek och idkade även exporthandel, vilket dåtida reklambroschyrer bekräftar.⁷⁹ Vilka arbetsuppgifter Bengtson hade vid snickerifabriken framgår inte, men han erhöll samma år även anställning vid byggmästaren L.P Johanssons företag. Båda dessa anställningar avslutades 1895 då Bengtson anställdes som ingenjör hos arkitekten tillika arkitekturprofessorn Isak Gustaf Clason. En man som kom att bli en central gestalt i S.E. Bengtsons tidiga yrkesliv.

Clason var vid tiden för Bengtsons anställning en av de dominerande figurerna inom den dåtida svenska arkitektkåren och betraktades som något av en intellektuell ledare för denna. Som arkitekt förespråkade Clason mer äkthet inom arkitekturen och förenade denna nya materialmedvetenhet med ett konstruktivt och teoretiskt tänkande som sannolikt hämtat inspiration från Violet-le-Ducs publikationer. Clasons gedigna men fantasifulla arkitektoniska formspråk var inte minst under 1890-talet baserat på en stark materialverkan som på sätt och vis förebådade den kommande nationalromantiken. Den vid 1800-talets slut annalkande jugendstilen var han däremot starkt avvisande till, och vid sekelskiftet kom han istället att alltmer vända sig till nybarocken.⁸⁰

Bengtson var anställd vid Clasons ritkontor fram till 1898 och arbetade enligt Clason själv huvudsakligen med ”utarbetandet av arbets- och detaljritningar till byggnader av allehanda slag.” Vilka byggnader Clason refererar till och som Bengtson följaktligen varit inblandad i uppförandet av är dessvärre inte känt. Bland de större byggnadsprojekt Clason handhade under 1890-talets senare hälft finner man emellertid bl.a. det franskinspirerade von Rosenska palatset i Ekebergsmarmor vid Strandvägen och det oerhört påkostade Hallwylska palatset som med sin luxuösa, snudd på omåttliga blandning av spansk och venetiansk palatsarkitektur står likt en fyrbåk över uppdragsgivarens penningstyrka. Bengtson skall också deltagit vid uppförandet av det Nordiska museet,⁸¹ under vilket han enligt uppgift murat in en flaska punsch i en av byggnadens gavlar, inunder figuren föreställande Kopparmatte.⁸²

1898 fick Bengtson anställning som verkmästare, dvs. arbetsledare, hos en av de mer produktiva byggmästarna i huvudstaden: Lars Petterson. Bengtson kan sannolikt ha stiftat bekantskap med Petterson i samband med uppförandet av det ovannämnda von Rosenska palatset, som Petterson var ansvarig byggmästare för. Som byggnadsingenjör hos Petterson ledde Bengtson bl.a. en större om- och tillbyggnad av ett gjuteri och en mekanisk verkstad, uppförandet av en större villa av sten i Jönköping samt uppförandet av ett större bostadshus vid Sveavägen 92 i Stockholm på tomten nr. 5 i kv. Palmträdet, ritat av I. G Clason. Den nämnda villan i Jönköping bör vara det av Clason åt översten Jaques de Laval ritade bostadshuset som sedermera kom att bli känt som Dag Hammarskjölds födelsehus.⁸³ Hos byggmästare Petterson stannade Bengtson i två år fram till januari 1900, då han återgick till Clasons ritkontor.

⁷⁸ Stadsfullmäktige, protokollsbilaga, S.E Bengtsons ansökningsbrev, 1907-03-22.

⁷⁹ Lundin, Inger, *J. O. Wengströms mekaniska snickerifabrik* Vardagstryck, Kungl. bibliotekets samling av reklam- och informationsmaterial [blogg] 2012 (Hämtad 2017-05-15)

⁸⁰ Bedoire, *Den svenska arkitekturens historia*, 148–152.

⁸¹ Zimdahl, *Småstad vid seklets början*, 39.

⁸² Lokrantz, Kerstin & Myrberg, *Gunilla, Mormors och farmors bok*, Norstedt, Stockholm, 1993, 18.

⁸³ Eriksson, *Den moderna stadens födelse*, 442.

Clasons arkitektkontor verkar ha varit något av en skola för många av dess yngre medarbetare, bland andra Ragnar Östberg och flera andra namnkunniga unga arkitekter.⁸⁴ Bengtson stiftade under sin tid vid kontoret bekantskap med flera av dessa, och blev därtill god vän med den sedermera välkände arkitekten Torben Grut.⁸⁵ Under sina fyra år vid Clasons ritkontor fick sannolikt Bengtson stora möjligheter att omsätta de kunskaper och färdigheter som han erhållit vid *Bysan* i praktiken. Att det var en avgörande tid för honom går knappast att betvivla.

I juli 1901 lämnade Bengtson sin anställning hos Clason, för att istället ta anställning som ingenjör vid Kungl. Fortifikationens byggnadsavdelning. Under sina tre sista månader hos Clason hade Bengtson enligt uppgift studerat granitindustri vid Karlshalls stenhuggerier i Karlshamn. I juli 1900 hade Bengtson också erhållit byggmästarrättigheter av Stockholms byggnadsnämnd, uti vars protokoll han benämns byggnadsingenjören. I samband med hans avsked försåg Clason honom med ett intyg eller ett vitsord som avslutas på följande vis:

*”Då herr Bengtson nu lämnar mig för att tillträda annan plats, är det mig en kär plikt att även intyga den kunnighet, ordning och plikttröhet med hvilka herr Bengtson fullgjort sina åligganden.”*⁸⁶

Vid fortifikationens byggnadsavdelning i Stockholm arbetade Bengtson endast i omkring ett år som ritare vid avdelningens ritbyrå. Enligt intyget han erhållit av byggnadsavdelningens chef vid tjänstens avslutande så hade han ”utfört de till honom lämnade uppdragen på ett särdeles förtjänstfullt sätt”.⁸⁷

Den 15 mars 1902 tillträdde Svante Bengtson tjänsten som stadsingenjör i Åmål i Dalsland. Bengtson var då endast 28 år. Under de fem år Bengtson verkade som stadsingenjör i Åmål hann han med mycket.⁸⁸

1901 hade Åmål härjats av en väl tilltagen stadsbrand som ödelagt stora delar av staden. När Bengtson anställdes ett knappt år senare stod staden inför ett stort återuppbyggnadsprojekt som i stora delar kom att läggas i den unge Bengtsons händer. Trots att fordringarna var stora gentemot honom kom han att lyckas med uppdraget. Under Bengtsons tid som stadsingenjör omreglerades och utvidgades stadens stadsplan samtidigt som nya gator i en rask takt framdrogs, gamla gator lades om och vatten- och avloppsledningar grävdes ned. Samtliga av dessa arbeten ansvarade Bengtson för, vilket måste anses imponerande då han som byggnadsingenjör rimligtvis inte hade någon större erfarenhet av liknande uppgifter.

Bengtson tjänstgjorde, enligt stadens borgmästare, i praktiken som såväl Åmåls stadsingenjör som dess stadsbyggmästare och stadsarkitekt. Han erhöll dessutom tjänsten som brandchef i staden och ansvarade för brandväsendets omorganisation och modernisering. I rollen som något av en stadens allt-i-allo ingick flera betungande uppdrag. Under Bengtsons tjänstgöringstid upprättar staden bl.a. en ny byggnadsordning samt ett nytt reglemente för stadens vattenledningsverk. De två betydande enskilda insatserna av Bengtson under hans år i Åmål var dock uppförandet av Åmåls stadshotell samt stadens elektricitetsverk, under vilka han ledde själva arbetet. Vid det senare var han efter dess färdigställande också chef.⁸⁹

⁸⁴ Bedoire, *Den svenska arkitekturens historia*, 152.

⁸⁵ Alingsås stads byggnadsnämnd, protokollbilaga, brev från Torben Grut till S.E Bengtson, 1910-01-14.

⁸⁶ Stadsfullmäktige, protokollbilaga, S.E Bengtsons ansökningsbrev, 1907-03-22, intyg från Isak Gustaf Clason, 1900-07-30.

⁸⁷ Ibid, intyg från Erik Josephson, chef för kungl. Fortifikationens byggnadsavdelning, 1902-03-14.

⁸⁸ Vilket framgår av hans ansökningsbrev och de till det bifogade intygen och referenserna.

⁸⁹ Stadsfullmäktige, protokollbilaga, S.E Bengtsons ansökningsbrev, 1907-03-22, intyg från Hadar Sandström, borgmästare i Åmål, 1906-03-10.

Bengtson gjorde således under sin tid i Åmål ett påfallande starkt avtryck. Detta vittnar inte minst alla de vitsord som stadens styrande män gav honom. Att han även erhöll ett allmänt samhälleligt förtroende i småstaden framgår av att han något år efter sitt tillträde invaldes som ledamot i Åmåls stadsfullmäktige. I sina intyg vid Bengtsons avsked skrevs det varmt om hans insatser. Stadens borgmästare, en rådman samt ordförandena i stadsfullmäktige och drätselkammaren skriver alla om stadsingenjörens arbetsduglighet, stora personliga egenskaper, synnerliga nit och ordningssinne, framstående skicklighet, omfattande sakkännedom och hans livliga intresse. De talar vidare väl om hans vinnande och tillmötesgående sätt och inte minst – hans urbana personlighet. Rådmannen Sven-Petter Gerdin skrev följande i sitt vitsord:

*”Vilka arbeten närmast berört Stadsingenjören, som härvid i egenskap av ingenjör och byggnadsarkitekt i förening med vunnen praktik och erfarenhet ådagalagt den insikt och kompetens hans betyg vitsorda samt att han med intresse och nit utfört sina åligganden till stadens nuvarande och framtida stora fördel och vederbörandes belåtenhet även som att ingenjör Bengtson visat sig äga förmåga att driva och leda sina arbeten punktligt och planmässigt framåt vilket allt i förening med en nykter och hedrande vandel länder honom till beröm.”*⁹⁰

Att tiden i Åmål, likt hans tjänstgöring vid Clasons ritkontor, var en avgörande och inte minst lärorik tid för Bengtson ter sig uppenbart. Det är i Åmål han genom praktisk verksamhet erhåller många av de kunskaper och färdigheter som sedermera kom att ge honom tjänsten som stadsingenjör och stadsbyggmästare i Alingsås. Det är i Åmål hans yrkesmässiga kompetens som byggnadsingenjör breddas och då kom att omfatta i praktiken de flesta kommunala verksamheter som förekom i svenska landsortsstäder vid det tidiga 1900-talet.

De fem åren i Åmål var också av rent personliga skäl betydande för S.E Bengtson. I maj 1902 gifte han sig i sin födelsestad med den fem år yngre Adéle Maria Isaksson från Kungsholmen i Stockholm. En månad senare inflyttade Adéle till deras nya gemensamma hem i Åmål och omkring ett år senare föddes deras första barn – sonen Sture Esbjörn. Ett och ett halvt år senare utökades familjen ytterligare, då dottern Barbro Maria föddes.⁹¹

De första åren verkar ha varit bekymmerslösa, åtminstone om man ska tro på drätselkammarens ordförande, K.A. Svensson, som avslutar sitt intyg till Bengtson med följande mening:

*”Rörande herr Bengtsons person och privata liv finnes ej annat än synnerligen gott att säga.”*⁹²

Den 22 mars ansökte S.E. Bengtson till den nyinrättade tjänsten som stadsingenjör tillika stadsbyggmästare i Alingsås. I slutet av juni gick flyttlasset.

⁹⁰ Ibid, intyg från rådmannen S.P. Gerdin, 1904-08-11.

⁹¹ SVAR, Digitala Forskarsalen, Riksarkivet, *Folkräkningar (Sveriges befolkning) 1910*, Bengtson, Svante Emanuel. <https://sok.riksarkivet.se/svar-digitala-forskarsalen> (Hämtad 2017-05-15)

⁹² Stadsfullmäktige, protokollsbilaga, S.E Bengtsons ansökningsbrev, 1907-03-22, intyg från K.A. Svensson, Åmåls drätselkammarens ordförande, 1906-12-22.

Tillsättandet

13 maj 1907 förrättades i stadsfullmäktige slutligen val. Såväl drätselkammaren som byggnadsnämnden hade inkommit med rangordnade listor över föreslagna kandidater. S.E. Bengtsson hade på båda listorna placerats främst.⁹³ Vid omröstningen tillföll också samtliga 23 röster honom.

Varför valde man S.E. Bengtson?

I protokollen från drätselkammaren och byggnadsnämnden framgår det dessvärre inte varför man enhälligt valde att förordna en anställning av just Bengtson. Inte heller går det att utläsa några konkreta motiveringar i stadsfullmäktiges protokoll varför just han så samstämmigt kom att väljas. Det går emellertid att göra vissa antaganden baserat på dels det man kan utröna av protokollen och särskilt då de bilagda ansökningshandlingarna och dels det tidigare redogjorda tillståndet som Alingsås befann sig i. Av de sökande var det endast Bengtson som vid tiden för tjänstens utlysande var i aktiv tjänst som stadsingenjör. Samtliga av de andra i protokollen namngivna kandidaterna, Emil Larsson från Landskrona, Bärnard Sandström från Stockholm samt Oskar Kornell från Göteborg var vid tillfället endast ingenjörer.

S.E. Bengtsons meritförteckning måste ha tätt sig imponerande för de styrande i Alingsås. Hans vunna erfarenheter som praktiserande ritare och byggnadsingenjör vid Isak Gustaf Clasons verksamhet i Stockholm framhävdes tydligt i hans ansökan. Clason, som i Bengtsons ansökan anges som referensperson, var då ännu det allra tyngsta namnet inom svensk arkitektur och således ett vida bekant namn, även i Alingsås.⁹⁴

Främst underströks emellertid Bengtsons gedigna och väldokumenterade yrkesgärning i Åmål, som ett bevis på att han ägde färdigheter och djuplodande sakkännedom i de flesta kommunala verksamheter som kunde förekomma i en landsortsstad som Alingsås. Att han i Åmål ansetts ha haft erforderlig kompetens för att inneha en så betungande tjänst som därtill i stora delar liknade den nyinrättade befattningen i Alingsås i och med att även den varit en egentlig förening av flera befattningar måste ha setts som en klar fördel. Att han därutöver nyligen varit involverad i uppförandet av såväl ett stadshotell som ett elektricitetsverk, och vad gäller det sistnämnda även varit ansvarig för dess drift, måste också ha varit ett faktum som gav ytterligare glans åt hans ansökan. Som tidigare konstaterats så var just ett nytt stadshotell och tillkomsten av ett elektricitetsverk investeringar som stod för dörren i Alingsås.

Som nyutnämnd stadsingenjör erhöll Bengtson av drätselkammaren i juni 1907 tjänstledighet till början av juli månad, då han förväntades inflytta från Åmål till Alingsås. Av drätselkammarens protokoll från den 8 juli att döma beslöt man att ”till stadsingenjörskontor upplåta det till vänster i rådhusförstugan liggande rummet och uppdraga åt Herr Ericsson (ledamot i drätselkammaren) att i samråd med Ingenjör Bengtson anskaffa möbler till kontoret och inköpa behöfliga instrument”. Vid samma sammanträde uppdrogs också åt den då ej närvarande Bengtson att så fort han stadgat sig i sin nya hemstad snarast upprätta förslag till taxa för av honom åt enskilda utförda arbeten och förrättningar.

Situationen för en kommunal tjänsteman var vid tiden omkring sekelskiftet 1900 inte den lättaste. En tjänsteman fick i regel vara nöjd om han fick ett litet rum till kontor och expedition med ett bord och en stol och i bästa fall också ett par skåp för förvarandet av diverse dokument och nödvändiga instrument.

⁹³ Byggnadsnämnden, sammanträdesprotokoll, 1907-05-07, Drätselkammaren, sammanträdesprotokoll, 1907-04-22.

⁹⁴ Eriksson, *Den moderna stadens födelse*, 153.

Det praktiska rit- och skrivarbetet genomfördes självfallet för hand och protokollen nedtecknades i bundna böcker. Det var också ett tämligen ensamt arbete. Råd och hjälp fick man mestadels klara sig utan och man fick främst förlita sig på korrespondens med sina egna eventuella yrkesmässiga kontakter med kollegor.⁹⁵ Denna nödtvungna korrespondens underlättades visserligen i och med att stadsingenjörskontoret i stadens rådhus tidigt utrustades med nymodigheten telefon.⁹⁶

Den svåra situationen till trots kom Bengtson att stanna vid stadsingenjörskontoret i Alingsås i nästintill tre decennier – med andra ord återstoden av hans liv.

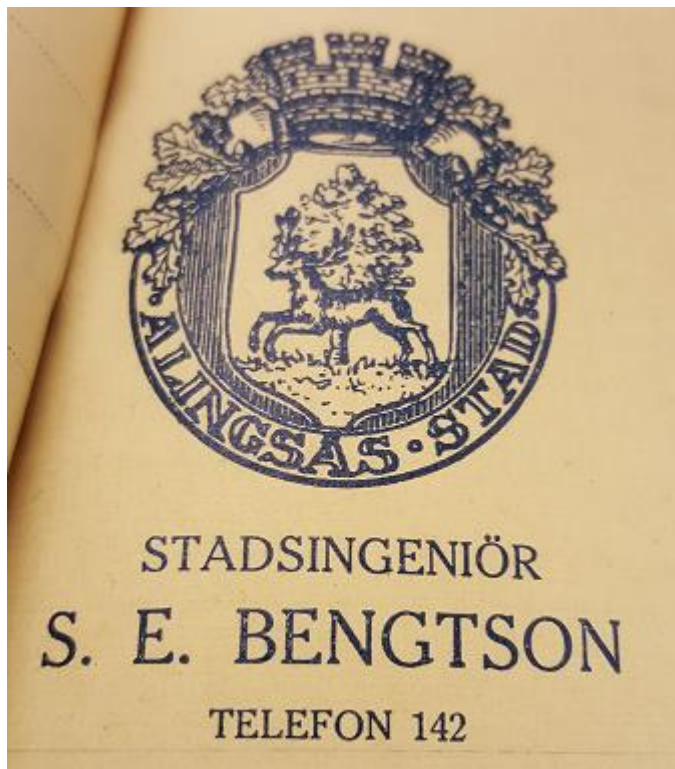


Fig. 7. Bengtson hade i egenskap av stadsingenjör personligt brevpapper prytt med Alingsås stadsvapen. Stadsingenjörens ställning som stadens ledande tjänsteman samt hans personliga ämbetsutövning å stadens vägnar skulle alltså understrykas.

⁹⁵ Palme, *Hundra år under kommunalförfattningarna*, 291.

⁹⁶ Drätselkammaren, sammanträdesprotokoll, 1907-11-07.

Stadsbyggaren

Som tidigare konstaterats så var en av de främsta anledningarna till att en stadsingenjörsbefattning inrättades i Alingsås det allt större och komplicerade stadsplaneansvar som ålagts staden. Inom stadsingenjörernas ansvarsområde ingick samtliga frågor rörande stadens planväsende.

1906 hade ett stadsplaneförslag utarbetats och presenterats av vattenbyggnadsingenjören Figge Blidberg, som anlätts särskilt för uppdraget. Vid sitt tillträde blev Bengtson nästintill omedelbart ombedd att granska det nya förslaget och även inhämta synpunkter från Överintendentämbetet, som var remissinstans vid fastställandet av stadsplaner. I februari 1908 gavs han också av byggnadsnämnden i uppdrag att uppgöra förslag till tomtindelning i de om- och nyreglerade delarna av den nya, föreslagna stadsplanen. Bengtson ombads också av stadsfullmäktige att ta fram kartor och gatuprofiler för den ännu ej fastställda planen.

1909 återkom dock Blidbergs förslag till stadsplan till stadsfullmäktige från Kunglig Majestäts befallningshavande, dvs. den dåtida länsstyrelsen, som sedvanligt innan stadsplanen slutligen skulle fastställas av Kungl. Maj:t, dvs. regeringen, yttrat sig över den.⁹⁷ Av oklara skäl tillstyrktes inte förslaget. Samtidigt hade däremot ett anbud från den nyblivne stadsingenjören i Göteborg, Albert Lilienberg, om att för ett arvode på 1 200 kr uppgöra ett nytt och tidsenligt förslag till stadsplan.⁹⁸

Vid denna tid hade den svenska stadsplaneringen genomgått en omfattande omvandling och omorientering. Nya synsätt, präglade av österrikaren Camillo Sittes nostalgiskt tillbakablickande stadsplaneringsideal och inte minst engelsmannen Ebenezer Howards organiska trädgårdsstadsvisioner men även den nordamerikanska city beautiful-rörelsen, hade lanserats och vunnit mark.⁹⁹

Som en kritisk reaktion mot en uppfattad upplösning och förfulning av stadsmiljöer, stelbent planering, ogenomtänkt byggande och okänsliga rivningar av äldre bebyggelse hade nya idéer framförts, bl.a. tankar om hänsyn till olika platsers olika förutsättningar. Hänsyn till befintliga förhållanden; terrängen, gatunäten och bebyggelsen.¹⁰⁰ Som ett utslag gentemot det sena 1800-talets häftiga individualistiska uttryck framhävde man behovet av en mer sammanhängande stadsplanering. Stadsplaneringen kom alltmer att betraktas som en konstform, en stadsplanekonst. Genom en genomarbetad stadsplan, där såväl estetiska som praktiska och funktionella faktorer harmoniskt förenades skulle staden utgöra något som kan liknas med Richard Wagners term *Gesamtkunstwerk* - ett allkonstverk. Man eftersträvade ett starkt samband mellan stadsplan och bebyggelse, något som också genom 1907 års stadsplanelag hade åstadkommit.

Albert Lilienberg, som i efterhand kommit att ses som en förgrundsgestalt för den svenska moderna stadsplaneringen, var väl bekant med dessa nya synsätt. Lilienbergs stadsplaneringsideologi grundade sig i såväl Sittes tankar om ”stadsplanering i det fria” men var även rotad i den gryende city Beautiful-rörelsens stadsbyggnadsideal kring monumentalitet och storslagenhet i stadsmiljön.¹⁰¹ Lilienberg sökte att förena stadsplaneringens tekniska och konstnärliga sidor till en god helhetslösning.¹⁰²

Detta avspeglades också tydligt i Lilienbergs förslag till stadsplan för Alingsås, som med osedvanlig raskhet hade utarbetats och presenterats för stadsfullmäktige i juli 1909, endast några månader efter Lilienberg hade anlätts.

⁹⁷ Eriksson, *Den moderna stadens födelse*, 289.

⁹⁸ Johansson, *Staden vi bygger*, 68.

⁹⁹ Eriksson, *Den moderna stadens födelse*, 280–281.

¹⁰⁰ *Ibid*, 281–291.

¹⁰¹ Bedoire, *Den svenska arkitekturens historia*, 229.

¹⁰² Eriksson, *Den moderna stadens födelse*, 290.

Den föreslagna stadsplanen var mer än tre gånger så rymlig än den gamla och bestod till största delen av en utvidgning av staden åt väster och söder. Den tog hänsyn till såväl terrängens beskaffenhet som befintlig bebyggelse. I både väster och söder utplacerades tilltänkta villa- och egnahemsområden – områden som skulle förena stadens fördelar med landets fördelar.¹⁰³ Större villaområden som Sörhaga, Klinten, Kullingsberg och Stampen planlades.

I likhet med Sittes stadsplaneideal, som förordade vörndnad inför äldre bebyggelse, så lämnades Alingsås stadskärna till största delen oreglerad i den föreslagna stadsplanen. Den enda föreslagna skillnaden var att stadsparken Plantaget inte, i motsats till 1876 års plan, skulle bebyggas utan istället förbli allmän park. Lilienbergs storslagna plan innehöll dock inte endast pittoreska trädgårdstadsdelar utan även ren stadsmässig bebyggelse, monumentala stråk och platsbildningar, i synnerhet söder och sydväst om järnvägen. Lilienbergs plan var emellertid i mångt och mycket endast ett skal, och det var upp till stadsingenjören Bengtson att fylla den med konkret innehåll. Det var stadsingenjören som upprättade tomtindelningar för alla de nya kvarteren, det var han som formulerade omfattande byggnadsbestämmelser över hur den framtida bebyggelsen skulle utformas och det var han som ansvarade för planens verkställande. Lilienbergs stadsplan, som slutligen fastställdes av Kungl. Maj:t i februari 1911, var alltså i allra högsta grad också S.E. Bengtsons stadsplan. Den framtog i stora delar gemensamt, och under arbetets gång verkar därtill de två männen blivit goda vänner.¹⁰⁴

Under arbetet med att få stadsplanen fastställd korresponderade Bengtson med sin tidigare kollega Torben Grut och vidtalade även sin tidigare läromästare Isak Gustaf Clason, som båda vid tillfället var verksamma vid Överintendentsämbetet. Torben Grut anmärkte i ett brev till vännen Bengtson att planen var ”synnerligen berömmande.” I en till civildepartementet inskickad skrivelse på sex sidor redogjorde Bengtson på ett livligt och omfattande vis för den nya stadsplanen, som då ett år tidigare hade fastställts:

”Då det rådande behovet av ett större reglerat område för Alingsås stadsplan allt mer och mer gjort sig gällande har en plan för utvidgning uppgjorts över områden belägna huvudsakligen väster och söder om den äldre planen. [...] Enligt den nya planen omfattar Alingsås stadsplan ett område av omkring 150 hektar, därav i redan fastställd plan omkring 60 hektar. Av hela stadsplaneområdet är något över 60% avsett för bebyggande och torde detta område kunna rymma ett invånarantal av cirka 20 000 om det bebygges enligt de numera härstädes mest förekommande sättet med friliggande byggnader, vilket säkerligen kommer att ske då staden har de bästa förutsättningar att få karaktär av villasamhälle.

Vid uppförandet av planen [...] har hänsyn tagits till dels det lämpligaste framdragandet av huvudtrafikleder genom den af naturen särdeles omväxlande terrängen [...] dels önskvärdheten att i möjligaste mån lätta planens genomförande och begränsa kostnaderna härför genom att undvika gatans framdragande över befintliga byggnader och anläggningar vilka äro av mer bestående värde och dels slutligen möjligheten för tillgodoseende av hygieniska och estetiska fordringar.”¹⁰⁵

Bengtson skriver vidare om ”organiska bågformade gatudragningar som skänker omväxling i perspektiven, som lämpar sig efter befintliga byggnader och efter terrängen.” Att tidens ideal förordade rymliga villastäder är tydligt, men Bengtson såg också en framtid där ett ”mera slutet byggnadssätt kommer att framtingas i de nya stadsdelarna”.¹⁰⁶ Denna förutseende inställning resulterade i att flera av de mer centralt belägna nya gatorna på Bengtsons begäran gjordes bredare än nödvändigt.

¹⁰³ Zethelius, *Husen kring torgen*, 55.

¹⁰⁴ Byggnadsnämnden, protokollsbilaga, brev från vännen S.E. Bengtson till A. Lilienberg. 1921-06-17.

¹⁰⁵ Byggnadsnämnden, protokollsbilaga, skrivelse till civildepartementet från S.E. Bengtson, 1912, 06–11.

¹⁰⁶ Ibid.

I de flesta stadsdelar och kvarter fastställdes byggnadsbestämmelser upprättade av Bengtson som fastslog att endast låga fristående villor fick uppföras, men i vissa sammanhängande områden tilläts större, kopplade byggnader och direkt söder om järnvägen föreslogs också som tidigare nämnts en direkt stadsmässig utveckling av staden, med högre bebyggelse, större kvarter och storslagna platsbildningar.

Två nya torg föreslogs, flera öppna parker med stora planteringar, en större skogspark i sydväst och flera nya offentliga byggnader; däribland en skola i stadsdelen Sörhaga och en saluhall direkt söder om järnvägen. Ett av de mer häpnadsväckande förslagen var emellertid Linnéplatsen eller Frejaplatsen – en monumental platsbildning i nuvarande Kullingsbergsområdet, avsedd för en större offentlig byggnad. I Lilienbergs förslag var den föreslagna offentliga byggnaden en väldig kyrka.

Lilienbergs och Bengtsons storslagna stadsplan blev en god grund för stadens fortsatta utbyggnad.¹⁰⁷ Endast delar av den kom dock i slutändan att genomföras. De föreslagna villastadsdelarna uppfördes visserligen, men under en så utdragen tidsrymd att genomförandet i vissa delar blev oenhetligt och brokigt och att Bengtsons konstnärliga ambitioner för området gick om intet. Den av Bengtson planerade egnahemsbebyggelsen tillkom inte heller under hans egna liv. Bebyggelsen i trädgårdsstäderna kom mer att präglas av större representativa villor än anspråkslösa småhus. Likväl så blev delar av planen realiserade – inte minst i form av villaområdet Sörhagas eleganta, snudd på monumentala gatu- och kvartersindelning.



Fig. 8. Trädgårdsstad under uppförande - vy västerifrån över stadsdelen Sörhaga, 1927.

Den mer stadsmässiga utvidgning man tänkt sig blev dock aldrig av, sannolikt av två huvudsakliga skäl. Dels hade man överskattat tillväxttakten och det var först på 1940-talet det blev aktuellt med större flerbostadshus i de nya stadsdelarna - och vid det laget hade stadsbyggnadsidealerna förändrats påtagligt. Genomförandet av den ambitiösa planen visade sig också vara alltför ekonomiskt betungande för den relativt fattiga staden. Dels kom en långdragen rättslig process mellan staden och statens järnvägar att leda till att väsentliga delar av stadsplaneområdet söder om järnvägen blev undantagna, och en slutlig reglering av dessa områden kom inte till stånd förrän 1936.¹⁰⁸

¹⁰⁷ Hansson, *Bebyggelseutveckling i Alingsås*, 13.

¹⁰⁸ Johansson, *Staden vi bygger*, 68.

Under S.E. Bengtsons tid som stadsingenjör är stadsplanefrågorna en ständigt återkommande arbetsyssla. Efter 1911 års stadsplan framtogs under de följande åren åtminstone tre ytterligare förslag, däribland ännu ett av Lilienberg under 1920-talet, som krävde avsevärda arbetsinsatser från stadsingenjören.

Arbetet var dock inte fullbordat när stadsplanerna fastställdes, det var då det egentliga arbetet började. Stadsplanerna var i vissa delar levande dokument, och jämkningar och revideringar av dem var ständigt förekommande ärenden i byggnadsnämnden som också fordrade nya kartor, nya mätningar och nya tomtindelningar men också reviderade byggnadsbestämmelser.

Att stadsingenjörens stadsplaneansvar i likhet med hans andra uppdrag var ett påfrestande och utsatt arbete framgår också tydligt av protokollen. En synnerligen ettrig och utdragen konflikt var den med fastighetsägaren Svante Åman, en i dagens mått mätt första klassens rättshaverist som jämnt och ständigt verkar ha klagat över föreslagna fastställelser och revideringar av stadsplaner. Bengtsons utlåtanden över Åman var inte nådiga:

*”Han visar uttryck för formlig mani, saknar ständigt fog för sina klagomål och ’bagateller’ så som stadsplanefrågornas lösning tycks inte beröra honom blott han får tillfredsställa sin besvärslust.”*¹⁰⁹

Arvet efter Bengtsons insatser inom stadsplaneringen går att utläsa i vår nutida stadsmiljö. Spåren efter hans verksamhet kan fortfarande skönjas och upplevas i såväl de inre delarna av staden som i de villaområden utanför han var med och skapade. Spåren är såväl djupa som ytliga, stora som små. De består av tomtgränser men också av gatudragningar, av rymliga villaträdgårdar men också av omväxlande, monumentala gatuperspektiv. Spåren efter hans verksamhet går också att utröna i själva bebyggelsen. I de stora villorna i områden som Sörhaga och Kullingsberg men även i stadskärnans flerbostadshus som alla utformades efter de av Bengtson framtagna byggnadsbestämmelserna.



Fig. 9. Vy över centrala Alingsås, 1935. En tätare och större stad - under Bengtsons tid växte Alingsås såväl inåt som utåt.

¹⁰⁹ Byggnadsnämnden, sammanträdesprotokoll, ang. Åmans besvär §5, 1923-03-06.

Sakkunnigt biträde – byggnadsnämndens starke man

En av S.E. Bengtsons huvuduppgifter var enligt hans instruktion att vara sakkunnigt biträde åt byggnadsnämnden. Denna funktion kom han att inneha under hela sin tjänstgöring i Alingsås. Stadens byggnadsnämnd hade tillkommit i och med 1874 års byggnadsstadga och ansvarade för tillsynen över byggnadsverksamheten inom staden och såg till att byggnadsstadgan och den lokala byggnadsordningen följdes. Handläggningen av dåtida bygglovsansökningar var således nämndens huvuduppgift. Inget byggnadsarbete fick förekomma i staden utan byggnadsnämndens tillstånd. Även ansvaret över stadens stadsplan och det kommunala mätväsendet, inte minst i form av verkställandet av tomtregleringar, låg dock i praktiken under byggnadsnämnden.

Innan S.E. Bengtsons ankomst till Alingsås hade stadens byggnadsnämnd inte haft ett varaktigt sakkunnigt biträde utan hade i stora delar behövt förlita sig på ledamöternas egna sakkännedom och kompetens. Byggnadsnämndens fem ledamöter valdes dels av magistraten, dels av stadsfullmäktigeförsamlingen. Två av ledamöterna valdes av magistraten medan de resterande tre valdes av stadsfullmäktige.

Vid Bengtsons inträde som sakkunnigt biträde såg byggnadsnämndens sammansättning ut på följande vis: Borgmästare Elis Zimdahl, som var nämndens ordförande, rådmannen tillika järnhandlaren Gustaf Engberg, handlarna J.P. Johansson och Alfred Hedén, samt byggmästaren Carl Karlander.¹¹⁰ Nämndens sammansättning kom under Bengtsons tid naturligtvis att förändras många gånger, men 1907 års sammansättning är i mångt och mycket ändå representativ för alla de sammansättningar som under de kommande 27 åren förekom, med den väsentliga skillnaden att senare sammansättningar allt som oftast också inkluderade åtminstone en ledamot med ren arbetarbakgrund. Nämnden sammanträdde en gång i månaden, oftast på den första helgfria måndagen eller tisdagen. Den sedvanliga sammanträdestiden var kl. 13 och den bestämda sammanträdeslokalen fanns i stadens rådhus.

I augusti 1907 närvarade Bengtson vid sitt första sammanträde med byggnadsnämnden. Av protokollet att döma agerade han även vid denna första sammankomst sekreterare, en position han vid det efterföljande sammanträdet officiellt blev tilldelad och därefter kom att uppehålla i resten av sitt liv. Samtliga av byggnadsnämndens protokoll nedskrevs under Bengtsons tid i stora inbundna anteckningsböcker. Hans handstil är flyhänt men förfinad – och förvånansvärt lätt att tyda.

Det första ärendet Bengtson hanterade var en bygglovsansökan för ett uthus beläget i kv. Tygvävaren, bakom det då alldeles nybyggda Sparbankshuset. Det andra var en ansökan från ingenjören Otto Roempke om att uppföra en villabyggnad i kv. Lejonet. I och med beviljandet av den sistnämnda ansökan fastställde Bengtson något av ett prejudikat i form av ett förfarandesätt och ett antal standardformuleringar som därefter i något varierade former i princip alltid förekom i samband med beviljade ansökningar:

”Sedan ritningen blivit av nämnden utan anmärkning granskad lämnades bifall till ansökningen med villkor att byggnadsarbetet utföres i full överensstämmelse med föreskrifterna i stadens byggnadsordning, inte påbörjas förrän stadsingenjören på marken utstakat byggnadens rätta läge samt att anmälan till stadsingenjören göres:

- 1) Då grundgrävning skett.
- 2) När grunden blivit lagd och sockeln satt.
- 3) Var gång ett bjälklag blivit inlagt.

¹¹⁰ Byggnadsnämnden, sammanträdesprotokoll, 1907-09-03.

4) När skorstenar blivit uppmurade.

5) Sedan byggnaden blivit färdig och innan den upplåtes till begagnande.”¹¹¹

I samband med Bengtsons första sammanträde fastställdes också den därefter från nämndens sida gällande praxisen att varje månad i Alingsås tidning införas en kungörelse om att ritningar och andra handlingar till byggnadsnämnden i god tid före varje sammanträde skulle inlämnas till stadsingenjören. De ansökningar som inkom var av vitt skild karaktär. Allt ifrån ansökningar om att få uppföra större flerbostadshus och villor till fabriksbyggnader, kiosker, automobilstall och enklare ekonomibyggnader. Samtliga ansökningar bereddes dock, oavsett storlek, grundligt och handlades av nämnden på samma vis. Samtliga ritningar granskades och ackrediterades av nämnden och signerades av stadsingenjören. Att Bengtson var byggnadsingenjör framgår tydligt i vissa ansökningsfall där han utfärdar ingående tekniska instruktioner till den sökande vad gäller de tilltänkta byggnadernas konstruktion och material.

Rollen som byggnadsnämndens sakkunniga biträde kan som tidigare konstaterats beskrivas som att vara nämndens öron och ögon i staden. Bengtson skulle enligt sin instruktion ”ägna uppmärksamhet åt all i staden förekommande verksamhet” och var i praktiken något av den byggda miljöns ordningsman. Tillsynen av all byggnadsverksamhet och inte minst överinseendet och besiktigandet av beviljade projekt tog tveklöst avsevärda mängder tid och arbete i anspråk. Det handlade bevisligen inte endast om traditionellt kontorsarbete i form av granskning av ritningar utan därtill om praktiskt arbete i form av besiktningar och inte minst kontinuerligt mättningsarbete. Arbetet underlättades visserligen något av att Bengtson av allt att döma hade en cykel till sitt förfogande när han tog sig fram genom staden.¹¹²



Fig. 10. Som myndighetsnämnd annonserade stadens byggnadsnämnd regelbundet i den lokala tidningen. Ovan en kungörelse utfärdad i samband med nämndens första sammanträde för året, i januari 1919.

¹¹¹ Byggnadsnämnden, sammanträdesprotokoll, 1907-10-16.

¹¹² Drätselkammaren, protokollsbilaga, skrivelse från S.E. Bengtson, 1927-05-31, i vilken stadsingenjören hämställde att drätselkammaren skulle införskaffa ett velocipedstall som skulle placeras vid rådhusingången. Bengtson hade vid det laget redan tagit fram en ritning på lämplig utformning och även efterfrågat en offert av en lokal smed.

Bengtsons roll som sakkunnigt biträde var betydelsefull och han hade definitivt ett betydande inflytande över nämndens ledamöter. Hans råd och konkreta sakkännedom vägde tungt, vilket också framgår av protokollen.

Endast vid ett tillfälle, 1925, nedtecknas en avvikande åsikt från Bengtson, då han i ett utlåtande i motsats till nämnden yrkar bifall till uppförandet av en kioskbyggnad på Lilla torget, med hänvisning till byggnadens estetiska fördelaktighet.¹¹³ Hans position var sålunda inflytelserik men också utsatt och betungande. Det finns åtskilliga fall och ärenden i protokollen som styrker det faktumet.

Alla de ansökningar som inkom till byggnadsnämnden blev självfallet inte godkända. Orsakerna till nekade ansökningar varierade från att de planerade byggnaderna inte var förenliga med antingen stadsplanen eller de lokala byggnadsbestämmelserna till att ritningarna var otydliga.

Bengtson och byggnadsnämnden var i vissa fall nitiska i sina bedömningar och utlåtanden. 1912 avstyrker nämnden initialt ett bygglov för en nybyggnad av Frälsningsarmén då den tilltänkta byggnaden, som låg vid en korsning, inte som byggnadsstadgan föreskrev hade ett avrundat eller avskuret hörn. 1916 förelägger nämnden Alingsås påsfabrik att måla om sin nybyggda fabrikslokal då den enligt Bengtson ”målats i en färgton som gör byggnaden misspydande och ej tillfredsställer de anspråk på smak och prydlighet som 38§ av byggnadsstadgan föreskriver.”¹¹⁴

Krav på prydlighet är ständigt återkommande i byggnadsnämndens protokoll och fallen av förelägganden och vitesutdömmingar är många. I de flesta fallen härrörde föreläggandena från olämpligt och till nämnden orapporterat byggande. I sådana fall föreskrevs den berörda fastighetsägaren att med hot om vite nedriva de olagligt uppförda byggnaderna inom en viss tidsrymd. I vissa fall rörde det sig också om olagliga och dessutom misspydande tillbyggnader. Kraven på stadsmässig prydlighet innefattade också trivialiteter som staket och förelägganden gentemot fastighetsägare med krav på att renovera och måla om dessa var ingen ovanlighet.

Ett annat, vid tiden mycket uppmärksammat fall rörande just den stadsmässiga prydligheten, inträffade under Bengtsons första år i staden. En fotograf vid namn Theodor Engblad hade omkring åtta år tidigare olovligt (men med markägaren ingenjör Roempkes tillstånd) uppfört en ateljébyggnad av trä vid Lilla torget i centrala Alingsås. Då byggnaden - ett spektakulärt stycke fantasifull sekelskiftesarkitektur - inte ansetts vanprydande, hade den med byggnadsnämndens goda vilja fått stå kvar. Med åren hade dock ateljébyggnaden fått förfalla, och en vildsint tvist mellan dels fastighetsägaren Roempke och Engblad och dels mellan Engblad och byggnadsnämnden med Bengtson i spetsen uppstod. Bengtson framförde initialt krav på att byggnaden skulle flyttas då den både saknade bygglov och inte minst hade ett ”i hög grad vanprydande utseende” men då en flytt tedde sig omöjlig framförde byggnadsnämnden till sist krav på byggnadens nedrivning. Efter en lång rättslig tvist blev så också fallet.

Med tiden verkar Bengtson också ha baserat sin kritik mot diverse bygglovsansökningar på rent arkitektoniska grunder. 1928, i ett utlåtande över en avstyrkt ansökan hänvisar Bengtson till ”fönstrens olämpliga proportioner i förhållande till byggnaden”.¹¹⁵ I ett annat negativt utlåtande från 1932 finner Bengtson att den föreslagna villabyggnaden ”icke gifvits den arkitektoniska form som byggnadsplatsen fordrar”.¹¹⁶

¹¹³ Byggnadsnämnden, sammanträdesprotokoll, 1925-10-25.

¹¹⁴ Byggnadsnämnden, sammanträdesprotokoll, 1916-06-13.

¹¹⁵ Byggnadsnämnden, sammanträdesprotokoll, 1928-01-10.

¹¹⁶ Byggnadsnämnden, sammanträdesprotokoll, 1932-12-16.

En annan bitter kontrovers som utspelade sig våren 1929 belyser också Bengtsons rent arkitektoniskt inriktade kritik. En viss Oskar Rödholm, för övrigt ägare till den ovannämnda påsfabriken, hade i november 1928 fått sin ansökan om att få uppföra en garagebyggnad i form av en tillbyggnad på sin villa avstyrkt. En villa för övrigt ritad av Bengtson.

I ett senare yttrande över det överklagade beslutet redogjorde byggnadsnämnden, sannolikt Bengtson själv, för sitt beslut:

*”En dylik kombination av en byggnad i villastil och ett bilgarage torde väl anses till sällsyntheterna, och det måste förvåna att en länsarkitekt, som väl har till uppgift bl.a. att vaka över att estetiska synpunkter såvitt möjligt beaktas vid städernas bebyggande, har velat medverka till ett byggnadsprojekt som detta. Och det kan knappast finnas mer än en mening därom att ifrågavarande tillbyggnad kommer att bliva vanprydande och fullständigt förstöra villans nuvarande arkitektur.”*¹¹⁷

Den i byggnadsnämndens yttrande nämnda länsarkitekten var Allan Berglund. Berglund medlade i konflikten och i juli 1929 godkändes slutligen efter åtminstone två försök ett kompromissförslag i byggnadsnämnden och Rödholms juridiska besvär mot nämnden lades ned.¹¹⁸

Kontroverser och konflikter mellan nämnd och fastighetsägare var alltså inget som ansågs vara utöver det vanliga. I och med 1931 års byggnadsstadga introducerades ny lagstiftning som innebar att arbetsledare vid byggen i fortsättningen behövde erhålla den lokala byggnadsnämndens officiella godkännande. Nämnden ägde också rätten att frånta en arbetsledare sin rätt att utöva ledning av arbete inom staden.¹¹⁹ Denna nyvunna rätt nyttjade Bengtson åtminstone vid ett tillfälle, då han fick byggnadsnämnden att frånta en viss Axel Sand sin arbetsledningsrätt efter att denna hade begått synnerligen grava försummelser vid ett bygge. Sand blev sedermera åtalad och dömd.¹²⁰

Rätten att neka sökande använde sig byggnadsnämnden desto flitigare av, vilket inte ter sig särskilt märkligt då flera sökande inte hade någon som helst yrkesmässigt relevant bakgrund. En av de sökande som fick sin ansökan avstyrkt av Bengtson och nämnden var skräddaren Nils Larsson.¹²¹ Denna strikta myndighetsutövning ledde troligtvis till mycket illvilja och groll, särskilt i en småstad som Alingsås.

I egenskap av byggnadsnämndens sakkunnige biträde var Bengtson även ansvarig för att formulera nämndens yttranden i samband med större remissprocesser, däribland i samband med det remissförfarande som sjuosattes kring det aldrig tillstyrkta förslaget till ny byggnadsstadga för riket 1909. Bengtsons remissvar, i synnerhet i detta enskilda fall, är intressant på så vis att det tydligt visar på hans försvarsvilja när det kommer till nämndens rätt att styra byggnadsverksamheten i staden och upprätthållandet av det då relativt nyetablerade kommunala planmonopolet. Statlig detaljstyrning var inget Bengtson förespråkade. Stadsingenjören såg hellre en byggnadsverksamhet planerad och kontrollerad utefter lokala förutsättningar.

¹¹⁷ Byggnadsnämnden, protokollsbilaga, skrivelse av S.E Bengtson angående Oskar Rödholms besvär, 1928-11-13.

¹¹⁸ Byggnadsnämnden, sammanträdesprotokoll, 1929-07-09.

¹¹⁹ *Kungl. Maj:ts byggnadsstadga för stad och landsbygd av den 20 november 1931.*, H. Carlssons bokh., Linköping, 1931, 77§, 78§.

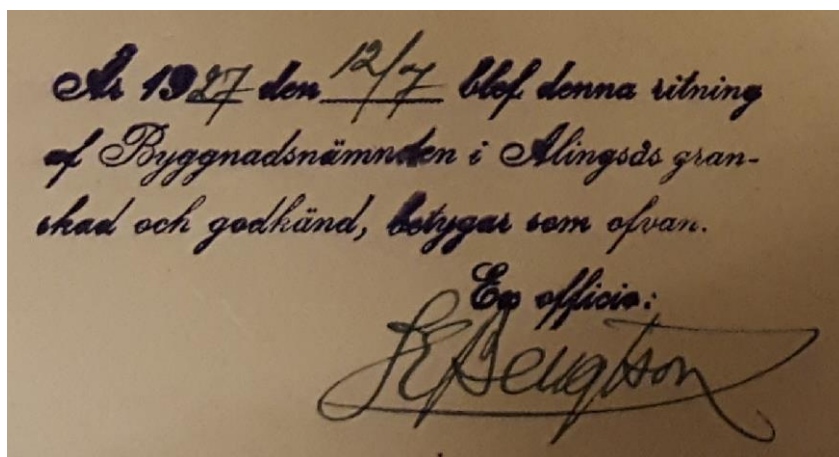
¹²⁰ Byggnadsnämnden, sammanträdesprotokoll, 1932-06-14.

¹²¹ Byggnadsnämnden, sammanträdesprotokoll, 1932-07-10.

"För övrigt anser nämnden att förslaget i allmänhet innehåller allt för detaljerade bestämmelser, huvudsakligen afseende större städer, som för det övervägande antalet mindre städer och samhällen i många fall kan komma att verka betungande och hämmande på byggnadsverksamheten, utan att göra motsvarande nytta. Dyliga detaljbestämmelser torde i stället böra inrymmas i respektive byggnadsordningar och anpassas efter förhållanden å hvarje särskild plats."¹²²

Bengtson var byggnadsnämndens biträde och sekreterare i nästan tre hela årtionden. 1918 och 1924 blev han därtill efter förnyad lagstiftning stadens mättningsman respektive fastighetsregisterförare. Sammanfattningsvis kan man konstatera att Alingsås under Bengtsons tid genomgick en enorm förändring; småstaden fick ett förändrat ansikte. Byggnadsverksamheten i staden ökade mer eller mindre succesivt under de tre decennierna och bokstavligt talat åtskilliga hundratals byggnader uppfördes.

Upphovsmännen bakom dessa byggnader var i vissa fall ryktbara arkitekter. Under Bengtsons 27 år i Alingsås stiftade han genom sin befattning bekantskap med såväl Carl Åkerblad, Eugen Thorburn och Johan Jarlén som berömdheterna Ragnar Ossian Swensson och Sigfrid Ericson.¹²³ Ingen av byggnaderna, arkitektritade eller ej, uppfördes emellertid utan att först ha passerat stadsingenjörens skrivbord och erhållit hans godkännande signatur.



År 1927 den 12/7 blef denna ritning af Byggnadsnämnden i Alingsås granskad och godkänd, betyggar som ofvan.
Ex officio:
Bengtson

Fig. 11. Samtliga av byggnadsnämnden godkända ritningar signerades *ex officio*, å ämbetets vägnar, av Bengtson.

¹²² Byggnadsnämnden, sammanträdesprotokoll, 1909-10-12.

¹²³ Vilket framgår av Zethelius *Husen kring torgen*.

Drättselkammarens främste tjänsteman

Som tjänsteman var stadsingenjören främst underordnad drättselkammaren och det var från drättselkammaren huvuddelen av de göromål han blev tilldelad också utdelades. Drättselkammaren var som tidigare nämnts ett av stadsfullmäktige valt utskott som främst hade till uppgift att förvalta stadens egendom. Med åren utvecklades emellertid kammaren och utgjorde till sist stadens egentliga verkställande styrelse, en dåtida motsvarighet till en nutida kommunstyrelse. Kammaren hade fem ledamöter, och sammansättningen var liknande den i byggnadsnämnden.

Av S.E. Bengtsons årsberättelser som återfinns som bilagor i drättselkammarens protokoll kan man utträna vad hans huvudsakliga ansvarsområden var: renhållning och underhållning av gator, broar och allmänna platser, nyanläggning av gator och vägar samt i egenskap av stadsbyggmästare underhåll av stadens byggnader. Utöver dessa grundläggande kontinuerliga uppgifter som han alltjämt verkställde tilldelades Bengtson under åren också åtskilliga andra uppdrag av vitt skild karaktär.

Genomförandet av kommunala utredningar av olika slag var en vanligt förekommande arbetsuppgift. Utredningar kring allt från ny lokalisering av fiskhandeln, vattenförhållandet i sjön Färgen, dränering av borgmästarens vattensjuka trädgård, det gamla stadshotellets bänkar och inventarier, tider för gatubelysningen, olika likströmsmotorer, om stadens lertäkts avslutande, samt en inventering av eldstäder i allmänna byggnader, för att endast nämna ett axplock. I vissa fall tog stadsingenjören själv initiativ till särskilda ärenden, bl.a. så utfärdades ett generellt förbud mot utfyllningar i vattendrag efter ett initiativ av Bengtson.¹²⁴

Utöver det kommunala utredningsansvaret så låg även de mätningssuppgifter som var knutna till drättselkammarens verksamhet på Bengtson. Avstyckningsfrågor var inte minst under 1920-talet en uppgift som tog upp allt mer av stadsingenjörens tid. I och med att det var drättselkammaren som förvaltade stadens egendom så kom Bengtson även att inblandas i kommunala markförvävsfrågor. Stadsingenjören var involverad och spelade en avgörande roll i de kommunala förvärven av såväl områdena Mariedal (1924) och Alvhem (1933) som Nollhaga slott och park (1921). Han var också engagerad i frågan om Alingsås landsförsamling och Bälinge sockens införlivning i staden, som delvis löstes 1927. Han var också delaktig i de kommunala inköpen av byggnader så som Stampens kvarn (1914) och Alströmerska magasinet (1917). Han var dessutom 1912 ansvarig för inköpet och iordningställandet av den kommunala badplats vid sjön Mjörn som idag erhållit smeknamnet Playa Mjörn.¹²⁵

I och med att stadsingenjören var ansvarig för nyanläggning av gator och vägar samt frågor rörande stadsplanens verkställande så föll även frågor kring markexpropriering på honom. Han var därtill ansvarig för stadens fastighetsförvaltning och för alla de anbudsförfaranden som erfordrades. I samband med en omorganisation vid mitten av 1920-talet av drättselkammaren då denna uppdelades i tre avdelningar så blev Bengtson därtill utsedd till sekreterare i både avdelning II och III.¹²⁶

Liksom hans roll som sakkunnigt biträde i byggnadsnämnden så utgjorde även positionen som ansvarig tjänsteman för de allmänna arbetena en utsatt ställning. Detta framgår med all önskvärd tydlighet av en skrivelse från 1912 författad av inga färre än 39 personer.¹²⁷ I skrivelsen framför de klagande häftig kritik gentemot såväl stadens drättselkammare som stadsingenjören själv, då dessa inte beviljat deras ansökan om att staden bör uppgrusta deras infartsväg.

¹²⁴ Samtliga av dessa utredningar återfinns som bilagor i drättselkammarens sammanträdesprotokoll.

¹²⁵ Samtliga av dessa markförvärv var utdragna processer vilket också speglas i protokollen.

¹²⁶ Älvsborgs läns porträttgalleri., [Hallandsposten], Halmstad, 1932, 52.

¹²⁷ Drättselkammaren, protokollsbilaga, skrivelse till drättselkammaren, 1912-04-20.

Samtidigt som man nekade deras ansökan, har staden dock enligt de klagande inte bara utlagt en ny väg i det nya bostadsområdet Sörhaga och promenadstigar i den allmänna parken Plantaget utan även upprustat den väg som ledde fram till stadsingenjörens egna, ensamt liggande nyuppförda villa. Stämningen i en småstad vid seklets början kunde bevisligen vara hätsk.

I egenskap av stadsingenjör fick också Bengtson genom åren flertalet uppdrag som inte direkt kunde knytas till hans befattning. Allt från mindre uppdrag så som att övervaka isupptagningen i sjön Gerdsken, flytta en urinoar vid Järtas park, uppsätta en vattenkastare i kv. Lejonet, bygga ett vinterhus för svanarna i Lillån och ett fågelhus i Nohaga, ordna en gravvård åt apotekaren Lundeberg, utföra cyanvätebehandling mot ohyra i rådhuset, iordningställa torgborden inför de traditionella marknadsgångarna och utföra staketmålning till större uppdrag som anordnandet av värmeledningsanläggningar i allmänna byggnader samt kulverteringen av den så kallade Kråkebäcken som förr rann rakt igenom nuvarande Åmanska parken. En av de traditionsenliga uppgifter stadsingenjören också ansvarade för var det årliga införskaffandet och uppsättandet av stadens julgran.¹²⁸

S.E. Bengtson var också som tidigare nämnts chef och föreståndare vid stadens vatten-, gas- och elektricitetsverk. Denna befattning uppehöll han från och med tillsättandet 1907 fram till och med 1933. I denna befattning ingick även ansvaret för framdragandet av vatten- och avloppsledning. De första åren var han även ansvarig för att föra de tekniska verkens räkenskaper, men denna arbetsbörda blev han befriad ifrån i samband med att staden 1909 anställde en särskild stadskamrer.¹²⁹ Bengtson var därtill ända fram till 1922 i praktiken stadsträdgårdsmästare, och upprättade bl.a. planer över planteringar för såväl stadsparken Plantaget som den så kallade Paradisparken.



Fig. 12. Plan av S.E. Bengtson över den västra avslutningen av Södra Strömgatan, det så kallade Paradiset.

Att vara drätselkammarens huvudsaklige tjänsteman tog tveklöst upp en stor del av stadsingenjörens tid. Sammantaget kan man slå fast att det är av Bengtsons arbete och insatser som drätselkammarens främste tjänsteman hans funktion som stadens mångfrestande allt-i-allo framgår allra tydligast.

¹²⁸ Detta framgår av drätselkammarens sammanträdesprotokoll.

¹²⁹ Nilsson, *Minnesskrift vid Alingsås stadsfullmäktiges 50-årsjubileum*, 145.

I allmänhetens tjänst – taxa för utfört arbete

I februari 1909 fastställdes slutligen av stadsfullmäktige den taxa för av stadsingenjören och stadsbyggmästaren åt enskilda utförda arbeten och förrättningar som S.E. Bengtson upprättat. Taxan ger oss en värdefull inblick i stadsingenjörens praktiska yrkesverksamhet och de tjänster han enligt sin instruktion var skyldig att mot ersättning, så kallade sportelinkomster som bör ha tillfallit honom själv, samt i mån av tid erbjuda allmänheten.

Taxan är huvudsakligen indelad i två tjänsteområden: tjänster rörande mätning och kartering samt tjänster direkt knutna till byggnadsnämndens verksamhet.¹³⁰

Inom det förstnämnda området ingick tjänsteåtgärder såsom tomtuppmätning, kartläggning, uträkning samt utstakning. Dessa tjänster var enligt taxan areal- och timbaserade. Desto större tomt och ju längre tid som krävdes desto mastigare blev fakturan. Andra tjänster som ingick inom denna kategori var upprättandet av tomtkartor med uträkning och beskrivning. För denna tjänst fanns en uppdelning i fyra olika klasser och på räkningen tillkom en extra summa för varje inritad byggnad. För erhållandet av en tomtkartekopia på kalkväv fick man som kund betala fem kronor.

Inom mätningområdet ingick även tjänster som gränsutstakning mellan två tomter eller mellan tomt och allmän plats för nybyggnad eller annat ändamål. Priset varierade beroende på om utstakningen gällde ett boningshus, ett vinkelbyggt hörnhus, eller ett uthus. Om det vid mätningen krävdes hantlangare så höjdes rimligtvis också priset. Andra tjänster som erbjöds var bl.a. avvägning av socklar, lösen av ämbetsbevis, granskning av äldre kartor samt uttalande om dess användbarhet – med pris beroende på om platsbesök krävdes eller inte, samt avskrifter av handlingar med verifikation där fakturan baserades på antal avskrivna ark.

För förrättningar som inte var hänförliga till de ovanstående tjänsterna men där stadsingenjören anlätats såsom rådgivare eller sakkunnig beräknades ersättningen med hänsyn till den tid som uppgiften tog i anspråk samt den sakkunskap som erfordrats. Det minsta beloppet för sådana tjänster fastställdes i taxan till minst tre kronor. En egen post i taxan berörde också den kostnad som pålades en sökande om denne inte dykt upp vid en avtalad förrättning. Om stadsingenjören vid ett sådant tillfälle hade haft med sig assisterande hantlangare för att bistå honom under mätningsarbetena så utgick också ett vite per varje medhavd hantlangare.

Inom det andra tjänsteområdet, tjänster knutna till byggnadsnämnden, ingick uppgifter som direkt var kopplade till byggnadsverksamhet och i mångt och mycket anslutna till Bengtsons roll som stadsbyggmästare. Bland de tjänster som ingick finner man bl.a. granskning av ritningar, med pris utefter om det var ny- eller ombyggnad, vilken typ av byggnad, hur stort huset var, hur högt det var, hur många våningar, samt om ett platsbesök erfordrades eller inte. Han erbjöd även besiktningar av byggnader med pris utifrån byggnadens storlek och ett särskilt tillägg om ett besiktningssintyg önskades samt inritning av byggnader på gällande tomtkartor, alternativt borttagandet av inritade byggnader.

Slutligen berördes i taxedokumentet med endast en mening också tjänsten ”uppgörande av ritningar.” Det konstaterades att för ritningars uppgörande utgick ersättning efter överenskommelse i varje särskilt fall eller efter vanlig arkitekttaxa. Att Bengtson var en praktiserade arkitekt och därtill enligt en av stadsfullmäktige fastställd instruktion och tillhörande taxa också var skyldig att tillhandahålla allmänheten med rena arkitekttjänster framgår således tydligt. Taxan är ett av få bevarade officiella dokument, ritningar självfallet undantagna, som styrker Bengtsons gärning i Alingsås som av privatpersoner anlätad arkitekt.

¹³⁰ Stadsfullmäktige, bilaga, taxa för stadsingenjören och stadsbyggmästaren i Alingsås, 1909-02-01.

Arkitekten

S.E. Bengtson, av källmaterialet att döma, kallade sig sannolikt åtminstone i officiella sammanhang aldrig för arkitekt. Att han aldrig inte heller såg sig själv som stadsarkitekt, även om han i praktiken helt och hållet fyllde befattningens funktion, framgår också tydligt i protokollet.¹³¹ Att Bengtson emellertid aktivt verkade som arkitekt under hela sin karriär är dock uppenbart. Faktum är att Bengtson var en ovanligt produktiv sådan. Han var upphovsman till åtskilliga byggnader, såväl större offentliga byggnader av olika slag som privata byggnader – allt från villor till flerbostadshus - runtom i hela Alingsås. Idag är S.E. Bengtson ett till stora delar bortglömt namn och hans gärning förbisedd. Flertalet av hans verk står dock fortfarande kvar.

Följande avsnitt är en redogörelse över ett litet representativt axplock av hans tillskrivna verk. Det är med andra ord inte en fullkomlig redovisning över de byggnader man med säkerhet kan tillerkänna honom utan endast ett mindre urval. Sammantaget kan ett trettiotal byggnader i nuläget med visshet tillskrivas Bengtson, men genom ytterligare och än mer djuplodande forskning kan säkerligen fler av hans alster komma att avslöjas i framtiden. Redogörelsen gör således inte heller anspråk på att vara en fullständig analys av Bengtsons arkitektoniska gärning, en sådan analys fordrar självfallet en mer genomgripande undersökning.

Att upprätta ritningar till nybyggnader ingick inte formellt i stadsingenjörens instruktion. Han skulle däremot som tidigare påvisats biträda stadens samtliga förvaltande myndigheter och även bistå de kommittéer och beredningar som bildades på initiativ av stadsfullmäktige. I egenskap av biträde föll som bekant många uppgifter på stadsingenjören och Bengtsons färdigheter som arkitekt ledde till att han också blev tilldelad uppdraget att upprätta ritningar till allmänna byggnader. I vissa fall blev han direkt ombedd att göra det, och i vissa fall lämnade han på eget bevåg in ett anbud. Den första allmänna byggnaden Bengtson ritade för stadens räkning var stadens elektricitetsverk som uppfördes 1909 av byggmästaren tillika byggnadsnämndledamoten Carl Karlander. För ritningsarbetet, i vilket genomgripande detaljritningar även ingick, fick Bengtson 200 kronor.¹³²



Fig. 13. Den nya teknikens boning i staden - elektricitetsverket.

¹³¹ Drätselkammaren, bilaga, skrivelse från S.E Bengtson till drätselkammaren, 1911-12-27, i vilken han tydligt poängterar att han inte officiellt är stadsarkitekt och således också bör erhålla särskilt arvode för upprättandet av ritningar. I det konkreta fallet handlade det om en omfattande ombyggnad av stadens rådhus, för vilken Bengtson upprättat flertalet ritningar.

¹³² Stadsfullmäktige, protokollsbilaga, specifikation över utgifter av kommittén för byggande af ett elektricitetsverk för Alingsås stad, 1911-11-07.

Elektricitetsverket var - det revs redan under 1940-talet – en säregen byggnad. Det var en solid, sluten byggnad stilmässigt präglad av, liksom många av Bengtsons verk, jugend, vilket avspeglades inte minst genom gavlarnas karaktäristiska vågiga utformning. Allra främst präglades byggnaden dock av en stark tilltro till effektiv materialverkan och inte minst tunga volymer. Byggnadens okonstlat nakna tegel kontrasterade tydligt mot de vitputsade partierna och dess tyngd och bastanta uttryck förstärktes genom fönsteröppningar med rundbågsvalv. Hemvisten åt den nya tidens teknik gavs av Bengtson ett imponerande, borgaktigt yttre.

Samma år som stadens elektricitetsverk färdigställdes upprättade även Bengtson ett förslag till nytt stadshotell. Det gamla stadshotellet, ett trähus i hemmagjord schweizerstil, ansågs några år efter sekelskiftet som alltför litet och anspråkslöst.¹³³ I takt med att staden växte svällde inte bara de kommunaltekniska kraven, utan också de representativa anspråken. Ett praktfullt stadshotell med en värdig festvåning sågs som en nödvändighet. Representation sågs vid tiden ännu som en del av den kommunala förvaltningen och ett stadshotell var som namnet antyder en symbol för staden.¹³⁴

I konkurrens med minst tre andra förslag så antogs stadsingenjörens förslag av stadsfullmäktige och Bengtson uppbar 500 kronor för det mycket omfattande arbetet. Byggnaden uppfördes, liksom elektricitetsverket, av byggmästaren Karlander under överinseende av stadsingenjören själv.¹³⁵ Stadshotellet stod färdigt 1911 och var enligt uppgift till stadsfullmäktiges belåtenhet.



Fig. 14. En ny symbol för staden - stadshotellets huvudfasad sedd ifrån nordöst, invigningsåret 1911.

Stadshotellet är en imponerande byggnad och var vid dess uppförande en av stadens största. Byggnadens arkitektoniska stil kan urskiljas som något av en kraftfull förening av jugend och tidig nationalromantik. Byggnaden med sina två fulla våningar står på en hög sockel av massiv, kvaderstenshuggen granit. Fasaden är putsad och avfärgad i ljus ockra och det valmade, osedvanligt branta taket är täckt med enkupigt tegel. De dekorativa elementen är sparsmakade men snillrika – vita fönsteromfattningar, kraftiga vattbrädor av sandsten, kantiga, väl tilltagna och elegant utformade burspråk som bärs upp av robusta konsoler.

Dessa burspråk är varierade i sin utformning och storlek. Entrésidans större frihängande burspråk är krönt av en sirlig och kyrkolik kopparhuv som förebådar den då annalkande nationalromantiken medan den södra sidans två massiva balkongförsedda burspråk (numera borttagna) är mer spartanskt utformade och utstrålar snarare en känsla av wienerjugend.

¹³³ Zimdahl, *småstad vid seklets början*, 15.

¹³⁴ Eriksson, *Den moderna stadens födelse*, 260.

¹³⁵ Stadsfullmäktige, protokollbilaga, redogörelse av hotellkommittén, 1909-03-15.

Ovanför burspråken bryter gavelrösten takfoten och tillsammans bildar gavelröst och burspråk asymmetriska fasadelement - fasadelement som med fönster av varierad storlek och typ skänker byggnadens fasad en omväxlande komposition och delar upp dess stora volym.

Huvudentrén är kraftigt markerad med en valvbåge som är rikligt ornamenterad med olika dekorativa friser, i synnerhet bladfriser i tidstypisk jugendstil. På vissa utvalda ställen har fasaden pryttts med små kvadratiske reliefmotiv i form av något som liknar stiliserade ugglor, ett motiv som också återkommer i byggnadens interiör, bl.a. i den stora trappans järnräcken. Den ursprungliga interiören var luxuös och flott med en stor festsal med scen, kaféer, biljardrum, klubblokal, och åtskilliga matsalar. En stor öppen terrass med ett stort glastak uppburet av en dekorativ smidesjärnkonstruktion (numera borttagen) fanns utemot trädgården och blev en given social mötesplats för stadens borgerlighet. I källarvåningen gjordes också plats för verksamhetslokaler av diverse slag som hyrdes ut.

Stadshotellet är S.E. Bengtsons egentliga mästestycke. Den är också den byggnad som allra klarast visar på hans influenser från läromästaren Clason. Materialmedvetenheten, spelet mellan det tunga och det lätta, idén om att det yttre ska spegla det inre, asymmetrin och tanken om en organisk helhet. Monumentalitet, men också enkelhet. Clasons devis ”enkelhet, men med mästestycken här och var”, har otvetydigt satt sin prägel på Bengtsons stadshotell. De dekorativa elementen är inte många, men genomtänkta och skarpa.

Hotellens arkitektur illustrerar också Bengtsons lekfulla och lediga förhållningssätt gentemot det föregångna, ett synsätt han delade med Clason. Detta framgår allra tydligast genom att Bengtson vid gestaltningen av stadshotellet lät imitera det intilliggande Alströmerska magasinet, en stenbyggnad uppförd 1731. På stadshotellet, ovanför vissa av burspråken sitter på vardera gavelröst tre mindre rundbågiga fönster som kröns av en cirkelrund, putsad blinding, som i sin tur är prydd med ett ankarslut. Denna fönstersättning är identisk med den fönstersättning man finner på det Alströmerska magasinets gavelrösten.

Läromästarens influenser till trots så kan emellertid knappast byggnaden anses tillhöra Clasons stil. Stadshotellet har en uppenbar jugendkaraktär, en stil Clason avvisade, och symboliserar i mångt och mycket den bryttid under vilken byggnaden uppfördes. En bryttid mellan en internationell typ av jugendstil och dels en mer nationalistiskt baserad jugend präglad av en gammal allmogetradition och dels ett alltmer nationalromantiskt förhållningssätt till svensk arkitektur i allmänhet.

Utöver stadshotellet och elektricitetsverket ritade även Bengtson flertalet andra offentliga byggnader, däribland Björngårdsvillan i stadsparken Plantaget. Han upprättade emellertid även i egenskap av stadsbyggmästare åtskilliga ritningar till om- och tillbyggnader av stadens byggnader. Två omfattande om- och tillbyggnader av stadens rådhus, en tillbyggnad av stadens varmbadhus, en ansenlig renovering av stadens kombinerade polis- och brandstation och omvandlingen av det Alströmerska magasinet till museum för att endast nämna några enstaka projekt. Han ritade också flertalet broar för stadens räkning, såväl gångbroar av trä som större järn- och betongbalksbroar ämnade för tyngre trafik. Av dessa återstår endast en som sannolikt är ritad av Bengtson; Nya Nolby stock, en betongbalkbro med landfästen i huggen granit, uppförd över Sävån 1923.

Vad gäller Bengtsons gärning som privat anlita arkitekt är den betydligt svårare att följa. I egenskap av sakkunnigt biträde för byggnadsnämnden handhade stadsingenjören samtliga bygglovsansökningar. Enligt sin taxa tillhandahöll Bengtson också allmänheten med rena arkitekttjänster i form av upprättandet av ritningar.

En stor del av bygglovsansökningarna till byggnadsnämnden är skrivna av Bengtson själv och i en del fall är de till ansökan tillhörande ritningarna också upprättade av honom. Stadsingenjören bistod med allt från större nybyggnader till mindre om- och tillbyggnader.

Det verkar emellertid som att det var något av en rutin att stadsingenjören bistod den sökande med att också skriva själva bygglovsansökan, vilket innebär att en ansökan skriven av Bengtson följaktligen inte innebär att Bengtson var ansvarig för de tillhörande ritningarna. Om så vore fallet skulle Bengtson vara upphovsman till långt över hundra större villor. Protokollen röjer inte heller uphovsmännens namn. Det är endast de signerade ritningarna som avslöjar Bengtson. Huvuddelen av Bengtsons produktion som privat anlita arkitekt utgjordes av större villor och flerbostadshus. Nedan följer ett representativt urval ur den kategorin.



Fig. 15. Stadsingenjörsvillan (1911)

Bengtsons egen trävilla ligger monumentalt placerad vid den norra änden av Oscarsgatan i trädgårdsstadsområdet Sörhaga. Villan, sannolikt en resvirkeskonstruktion, står på en gedigen grund av natursten och är klädd i en enkel stående locklistpanel som strukits i gult. Det kraftigt valmade sadeltaket är ovanligt brant och klätt med tegel och för tankarna till det tidiga 1700-talets karolinska tak. Villan har en väl tilltagen veranda med ovanpåliggande balkong och ett burspråk med tillhörande terrass ut mot den stora lummiga trädgården. Fasaden artikuleras ytterligare genom en frontespis med böjt tak i typiskt jugendmanér och flera mindre takkupor. Fönstren är något asymmetriskt placerade och baksidan är än mer asymmetrisk med trapphus och vridna takvinklar som minner om arts- and craftrörelsens och nationalromantikens idé om fiktiva ombyggnader. Sammantaget utgör emellertid stadsingenjörsvillan ett stycke tidstypisk enkel svensk jugend.



Fig. 16. Villa Svea (1918)

Enkel men elegant trävilla med tydliga jugenddrag med kraftig naturstengrund, gulreveterad fasad, frontespis och tegelklätt mansardtak. Villan har en inbyggd veranda i sitt nordöstra hörn.



Fig. 17. Trädgården 14 (1918)

Större villa med klassicistisk karaktär med lågt valmat tak, ljus spritputsad fasad med vita slätputsade hörnkedjor och fönsteromfattningar. Mot gatan pryds fasaden av en välvd frontespis i karakteristisk jugendstil. Mot väster har villan ett enklare burspråk.



Fig. 18. Trädgården 5 (1920)

Högrest trävilla stående på en enkelt utformad naturstensgrund, klädd i såväl liggande som stående locklistpanel som strukits i vitt, med ett brant brutet sadeltak med takkupa i söderläge. Mot öster har villan ett burspråk med ovanpåliggande balkong. Villan har en symmetrisk men originell fönstersättning med varierade fönstertyper och omfattningar och dess två gavlar pryds med långsmala, åttkantiga nockfönster.



Fig. 19. Björnen 7 (1908)

Flerbostadshus av trä i två våningar med plåtbeklätt brutet tak och två symmetriskt placerade frontespiser med ett takfall som minner om buddhistiska pagoder, och nedanför dessa två tillhörande frihängande burspråk. Byggnaden är klädd i liggande träpanel och prydd med gördelgesims, ett kraftigt listverk och elegant utformade fönsteromfattningar. De symmetriskt placerade fönstren är av korsposttyp utan spröjs. Huset står på en grund av dels natursten och dels tegel som inrymmer en inredd källare.



Fig. 20. Hägern 4 (1919)

Högsmalt bostadshus av trä i två våningar ståendes på en hög, vackert murad tegelsockel som inrymmer en källare med butikslokal. Husets fasad består av stående locklistpanel och det brutna taket är klätt med tegel. Den murade tegelsockeln löper uppåt i öster och bildar på ett påhittigt och tjusigt vis brandmur mot den intilliggande fastigheten.



Fig. 21. Cederberg 4 (1915)

Större, vinkelbyggt flerbostadshus av trä i två våningar, känsligt infogad i en äldre stadsmiljö främst bestående av lägre trähus. Huset står på en enkel stengrund, har en fasad av locklistpanel och ett lågt, tegelbeklätt sadeltak. Entrén har givits särskild uppmärksamhet, och erhållit en snudd på monumental klassicistisk prägel - kanske inspirerad av den intilliggande Hüttlingska gårdens entréparti i empirestil.



Fig. 22. Liljan 1 (1911)

Större, vinkelbyggt flerbostadshus av trä i två våningar, ståendes på en omsorgsfullt murad sockelvåning av tegel som inrymmer butikslokaler. Fasaden är klädd i stående locklistpanel och har en dekorativt utformad takfot som omsluter husets övre fönster upptill. Husets sadeltak har ett valmat hörn och är klätt med tegel.



Fig. 23. Liljan 5 (1914)

Storartat bostadshus av gult tegel i tre våningar, kraftfullt markerade portar och en spetsbågformad frontespis. Det branta mansardtaket är beklätt med tegel och takfoten är elegant mönstermurad. Den flärdfritt nakna tegelfasaden ger huset en rejäl, rentav opretentiös karaktär. Teglets varierade färgkaraktär bidrar till att lätta på byggnadens tyngd och får den att framstå som betydligt mindre bastant, även om den knappast kan anses vara känsligt infogad i den omkringliggande miljön. Liljan 5 är tveklöst Bengtsons främsta nationalromantiska verk. Det är därtill en av Alingsås stadskärnas få byggnader med ren tegelfasad och sannolikt Bengtsons enda.

S.E. Bengtson erhöill emellertid också andra uppdrag av annan karaktär. Två karakteristiska exempel på denna arkitektoniska bredd är Vänersborgsbanken samt det Adelsköldska mausoleet.



Fig. 24. Ett stycke stärkande torgarkitektur. Vänersborgsbanken, uppförd 1918 vid Stora torget.

1917 upprättade Bengtson ritningar för Vänersborgsbankens nya lokal på en långsmal tomt vid det nordöstra hörnet av Stora torget. Det tidiga 1900-talet var en blomstringstid för bankväsendet. I allt fler svenska städer hade storslagna, nästintill svulstiga, bankpalats rests vid torg och huvudgator. För att manifestera penningväsendets samhälleliga maktposition valdes alltid de bästa platserna i städerna för de nya bankbyggnaderna. Således utmanades också offentliga byggnader som rådhus och kyrkor vilket ledde till att de gamla borgerliga städernas tydliga hierarkiska system skälvande i sina grundvalar.¹³⁶

Denna bankbyggandets guldålder hade också märkts av i Alingsås. 1907 hade staden fått sin andra bankbyggnad vid Lilla torget – en anslående byggnad i manieristisk jugendstil ritad av göteborgsarkitekten Ernst Krüger.¹³⁷ Byggnaden kunde knappast anses vara känsligt infogad i sin omgivning, men beställaren var stadens egen sparbank; en bank som hade en tydlig lokal förankring vilket ledde till att byggnaden sågs i mångt och mycket som en för staden representativ byggnad.

Fram till 1917 hade alltså bankväsendet manifesterat sig vid Lilla torget, men i och med Vänersborgsbankens planer skulle kapitalet monumentaliseras mitt i stadens finrum – det stora torget.

Bengtsons byggnad blev dock inget skrytbygge utan snarare ett stycke förvånansvärt värdig torgarkitektur. Med sitt renodlade formspråk, tillsynes inspirerat av de intilliggande lägre trähusen i empirestil, inordnade den höga gavelbyggnaden sig på ett egendomligt vis i sin omgivning och stärkte Stora torgets klassiska, snudd på tidlösa monumentalitet.

¹³⁶ Eriksson, *Den moderna stadens födelse*, 192.

¹³⁷ Zethelius, *Husen kring torgen*, 66.

Bengtsons arkitektoniska ideal hade vid slutet av 1910-talet följsamt färdats från jugend och nationalromantik mot en ny typ av klassicism. Klassicismen sågs efter första världskrigets slut som en stil som i motsats till nationalromantiken kunde nyttjas symbolistisk som en universell stil för klassiska ideal så som demokrati och samförstånd, upplysning och minskade klassklyftor.^{138 139}

Vänersborgsbanken blev således en i allra högsta grad klassicistisk byggnad. På en låg gråstensgrund vilar den rusticerade sockelvåningen som i sin tur bär upp fyra parställda kolossala pilastrar som kröns av rejäla joniska kapitäl. Den avslutande gaveln är enkel och odekorerad, den slätputsade fasaden är symmetriskt komponerad och ljus. Byggnaden, likt fallet var med de flesta bankbyggnader under 1910-talet,¹⁴⁰ hyrdes också ut i vissa delar. Bankens bottenvåning nyttjades som expedition- och kassalokal medan den första och andra våningen inhyste såväl bostäder som kontorslokaler. Det mångsidiga nyttjandet krävde två trapphus, vilka på ett vackert vis förlagts precis intill varandra på byggnadens gårdssida. Samma år som Bengtson upprättade ritningar till Vänersborgsbanken ritade han även en mindre bankbyggnad vid Kungsgatan i klassicistisk stil åt Göteborgs Handelsbank.



Fig. 25. Claes Adelskölds gravkammare, uppförd 1907 på Alingsås stadskyrkogård i en flärdfri, nästintill tidlös stil.

En av de första uppdragen Bengtson erhöll efter sitt tillträde som stadsingenjör i Alingsås 1907 var att upprätta ritningar till den då 83-årige järnvägsbyggaren Claes Adelskölds mausoleum. Resultatet blev en stramt klassicistisk gravkammare i huggen granit med tydligt markerad sockel, stiliserat listverk samt en enkelt utformad portal i form av två pilastrar som bär upp ett entablement. Ovanför mausoleets dekorerade trädörr sitter en kartusch i form av Adelskölds vapensköld. Gravkammarens tak är klätt med koppar och kröns av ett klot, även det i koppar. Adelsköld avled redan i oktober samma år som gravkammaren ritades och uppfördes.

¹³⁸ Eriksson, *Den moderna stadens födelse*, 228.

¹³⁹ Ranby, Henrik, 'Stadsplanering och bostäder', *Signums svenska kulturhistoria. 1900-talet*, 235–277, 2009, 145.

¹⁴⁰ Eriksson, *Den moderna stadens födelse*, 194.

Bland byggnadsnämndens ritningar finner man även ritningar över åtskilliga byggnadsprojekt som aldrig verkar ha realiserats. Vissa av dessa är signerade av Bengtson. Bland dessa projekt finner man flera större flerbostadshus i innerstaden, en större kommunal saluhallsbyggnad samt en biograf. 1908 hade Bengtson upprättat ritningar för en omvandling av ett gammalt vagnslider beläget i kv. Storcken i stadskärnan till föreläsningssal. 1915 ombads han av dess ägare, stadsfiskalen Gustav Nilsson, att framarbete ett förslag till en större och permanent biografbyggnad. Bengtsons ritningar förverkligades emellertid inte.

Kan man då, utifrån detta axplock ur S.E. Bengtsons *oeuvre*, karaktärisera stadsingenjörens egna arkitektoniska stil? Hade han överhuvudtaget en egen stil? Det finns tveklöst ett antal gemensamma nämnare vad det gäller arkitektoniska uttryck och kännetecknande drag som ständigt återkommer i Bengtsons byggnadsverk och som sammantaget utgör något som skulle kunna benämnas stil. En stark materialmedvetenhet, en tilltro till det enkla och funktionella men samtidigt till det monumentala och storslagna samt en ständig trofasthet gentemot sin mentor Clasons devis ”offentlig lyx, privat sparsamhet.” En nyfiken och öppen attityd till det förflutnas olika byggnadstraditioner och en kännbar respekt för småstadens småskaliga struktur. Hans bostadshus är för det mesta förvånansvärt ödmjukt och lågmält utformade och infogar sig hänsynsfullt i den befintliga stadsväven. Bengtson var öppen inför tidens skiftningar vad det gällde smakriktningar inom arkitekturen och hans verk präglas följaktligen av en stilmässig följsamhet. Sammantaget fogar sig dock de flesta av hans verk till en typ av arkitektur som med all rätt skulle kunna betecknas som förnämlig *småstadsarkitektur*.

Även vid enklare skisser gjorde sig Bengtson mån om att göra ett prydligt och tydligt underlag, något som gissningsvis tyder på att han uppskattade själva hantverket att ta fram ritningar. Hans sätt att rita är flyhänt och tilltalande på så sätt att även en ovan byggherre, utan erfarenhet av att läsa ritningar, kunde göra sig en bild av det färdiga resultatet likväl som att en byggmästare kunde använda ritningarna för själva uppförandet.

Vid det tidiga 1900-talet hade en ny syn på arkitektrollen vunnit alltmer mark - ett synsätt som uttryckte en strävan att förflytta tyngdpunkten i arkitektverksamheten bort från ritbordet mot den praktiska byggnadsverksamheten. Med andra ord en strävan att förena arkitektrollen med byggmästarrollen eller åtminstone komplettera arkitektens yrkesmässiga kompetens med praktisk erfarenhet av byggnadsarbete och djuplodande materialkänedom.¹⁴¹ Handgriplig kunskap var ett måste menade Torben Grut när han beskrev den fulländade arkitekten. Ironiskt nog så passade just hans vän och kollega S.E. Bengtson helt oavsiktligt väl in på hans beskrivning. Bengtson genomgick aldrig en formell arkitektutbildning. Detta till trots kom han genom sin bakgrund som ingenjörutbildad ritare och erfaren byggmästare ändå att representera något av en sinnebild av det tidiga 1900-talets ideala arkitekt.



Fig. 26. Ritning över Alingsås elektricitetsverk upprättad av Bengtson i februari 1909.

¹⁴¹ Eriksson, Eva, *Den moderna staden tar form: arkitektur och debatt 1910–1935*, 104.

Lön för mödan

En röd tråd genom såväl drätselkammarens som stadsfullmäktiges protokoll från det förra seklets första årtionden är löneförhandlingar. De kommunalt anställda tjänstemännen, inte minst de lokala polismännen, klagade jämt och ständigt på bedrövliga lönevillkor. I flera fall bildades lönekommittéer med syftet att förhandla om lönerna, och i flera av dessa ingick även S.E. Bengtson som stadens representant. Även stadsingenjören fann emellertid bevisligen anledning till att klaga över sina egna löneförhållanden. S.E. Bengtson hade vid anställningen 2000 kronor i grundlön, jämte två ålderstillägg på 500 kronor som skulle utgå efter 5 respektive 10 års tjänstgöring. Utöver grundlönen utgick också så kallade dyrtidstillägg, vars storlek varierade. Därtill erhöll Bengtson också mindre årslöner som genom åren kom att utökas för hans uppdrag som sekreterare för byggnadsnämnden och sannolikt också för styrelsen för el-, gas-, och vattenverken. Utöver detta hade Bengtson biinkomster i form av arvoden från utförda förrättningar och tjänster åt enskilda personer, däribland arkitektuppdrag av olika slag.

Bengtson var, vilket är värt att poängtera, under hela hans tjänstgöring, den högst avlönade tjänstemannen i staden näst efter borgmästaren. 1909 anhöll han om höjd grundlön, från 2 000 till 3 000 kronor, men erhöll endast hälften. 1913 verkar lönen ha höjts igen, då han enligt uppgift till sist erhöll 3 000 kronor. Bengtson fäktar dock inte endast för sin egen lön. 1915 krävde han gentemot drätselkammaren höjd lön för en av staden anställd åkare,¹⁴² och i juni 1918 krävde han en löneförhöjning för samtliga av de timanställda arbetarna vid de allmänna arbetena.¹⁴³

I slutet av 1918 framlade också stadens lönenämnd ett förslag för lönestat för stadens tjänstemän och timanställda arbetare. I detta förslag skulle Bengtson erhålla en något modest indirekt höjning av sin lön med 463 kr, medan flertalet andra skulle få påtagligt höjda löner. Detta föranledde en skrivelse från Bengtsons sida. I sin skrivelse framhävde Bengtson att det inte finns annat än gott att säga om att poliskåren, personalen vid de tekniska verken samt de timavlönade arbetarna förslogs tilldelas löneökningar, då det var allt för välbehövligt för samtliga löntagare. Han skrev vidare att:

*”För min egen del finner jag dock att det icke kan vara med full rättvisa förenat att min grundlön som fastställdes för mer än 12 år sedan ännu icke ens föreslagits på minsta sätt förbättrat, säkerligen blott därför att jag hittills av ren ambitionskänsla icke till stadsfullmäktige gjort någon direkt framställning därom. Då man ser att hela grupper genom löneökningar och dyrtidstillägg, icke ålderstillägg, enligt nämndens förslag skulle få löneförbättringar räknade endast från år 1914 av cirka 100 till 125%, ja för timavlönade ända till cirka 200% utan att arbetet för dem blivit i någon grad ökat, snarare tvärtom, då ju i fler fall genom tillsättandet av nya befattningar arbetsbördan lättats, måste det vara orättvist att min lön icke under 12 års tid blivit i annan mån förbättrad än genom det jämförelsevis låga dyrtidstillägget, oaktat det, att min arbetsbörda genom flera samverkande orsaker blivit i avsevärd grad ökad.”*¹⁴⁴

Bengtson anhöll därefter att få en löneförhöjning på 1 500 kr så att hans årslön därefter, dyrtidstillägg ej inräknat, skulle vara 5 000 kr. Han anhöll därtill om att denna förhöjning skulle utgå från årets början, då hans levnadskostnader de sista åren överstigit hans löne- och arbetsinkomster och hans arbetstid i stadens tjänst blivit så upptagen att han inte såg möjlighet att åtaga sig en del arbeten som skulle givit honom nödvändiga extrainkomster. I en liknande skrivelse till drätselkammaren framförde Bengtson ett illa förklätt hot att han om inte hans lön förbättrades, skulle komma att söka den då vakanta tjänsten som stadsingenjör i Ludvika som han blivit anmodad att söka.¹⁴⁵

¹⁴² Drätselkammaren, protokollsbilaga, skrivelse från S.E Bengtson, 1915-05-31.

¹⁴³ Drätselkammaren, protokollsbilaga, skrivelse från S.E Bengtson, 1915-07-01.

¹⁴⁴ Stadsfullmäktige, protokollsbilaga, skrivelse från S.E Bengtson, 1919-02-17.

¹⁴⁵ Drätselkammaren, protokollsbilaga, skrivelse från S.E Bengtson, 1918-11-30.

Bengtsons hot fick den eftersökta effekten. I april 1919 fattades beslut om omedelbar löneförhöjning för såväl stadsingenjören som hans kollega stadskamreren. Bengtsons grundlön fastställdes till det av honom begärda 5 000 kronor, vilket med dyrtidstillägg och ålderstillägg sammantaget blev 6 500 kronor. 1921 höjdes grundlönen återigen efter Bengtsons anmodan till 5 500,¹⁴⁶ och enligt folkräkningen från 1930 tjänade vid slutet av sin karriär Bengtson sammantaget omkring 7 000 kronor och hade då en samlad förmögenhet på omkring 21 000.¹⁴⁷ Bengtsons årslön kan jämföras med motsvarande för en dåtida manlig industriarbetare som låg på omkring 2 800 kronor.¹⁴⁸



Fig. 27. Timavlönade brobyggare vid uppförandet av Nya Nolby stock, 1923. Som stadsingenjör var Bengtson ansvarig för såväl de anställda arbetarna vid stadens tekniska anläggningar, däribland gasverket, som de timavlönade arbetarna som utförde stadens allmänna arbeten. Arbete som utgjordes av allt från framdragandet av vägar till nedläggning av vatten- och avloppsledning till byggandet av broar.

¹⁴⁶ Drätselkammaren, sammanträdesprotokoll, 1921-01-04.

¹⁴⁷ SVAR, Digitala Forskarsalen, Riksarkivet, *Folkräkningar (Sveriges befolkning) 1930*, Bengtson, Svante Emanuel. <https://sok.riksarkivet.se/svar-digitala-forskarsalen> (Hämtad 2017-05-15)

¹⁴⁸ *Lönestatistisk årsbok för Sverige*. 1929, Kungl. Socialstyrelsen, Stockholm, 1931, 48.

Den privata sfären

Den sociala samvaron var vid det förra seklets början i en småstad som Alingsås viktig. Storleken till trots så var det sällskapliga umgänget, inte minst inom ett sprudlande föreningsliv, i allra högsta grad betydande i staden. I en småstad var närkontaktarna av naturliga skäl stora och en borgerlig grannskapsanda präglade livet i staden.¹⁴⁹

Det fanns en uppsjö av olika föreningar och i mångt och mycket förväntades det också inte minst av en tjänsteman i offentlighetens tjänst att på olika vis engagera sig och synas i det ideella civilsamhället. Därtill tillhörde också stadsingenjören, genom sin position som en av stadens högsta tjänstemän, ett högre samhällsskikt än många andra. Den sociala samvaron inom detta skikt var av viss betydelse. Även om tillvaron i vardagslag flöt lugnt fram så var samlivet mellan högre tjänstemän och befattningshavare mycket aktivt. Borgmästarens herrum i rådhuset var en mötesplats för stadens ledande män, och till dem stod alltid punsch- och kaffebrickan i sedvanlig beredskap i det intilliggande serveringsrummet. Däremellan bjöds det på såväl större som mindre middagar, baler och konserter, både på stadshotellet men inte minst i de egna hemmen, med smoking och långklänning, kortspel och körsång.¹⁵⁰

S.E. Bengtson deltog sannolikt i sådana sammanhang, i den mån tiden erbjöd det. Vi vet åtminstone att hans första fru Adéle var god vän med borgmästarinnan och att hon var en av de damer som tillsammans med borgmästarinnan grundade en tidig variant av kindergården med växlande värdskap. Det var för övrigt hemma hos stadsingenjören som arkitekturintresset hos den tidigare nämnda borgmästarsonen, den sedermera välkände arkitekten Helge Zimdal, för första gången väcktes då han som barn fick sy efter mönster föreställande ett av Bengtson ritat hus.¹⁵¹

Av de bevarade protokollen och handlingarna att döma så deltog Bengtson i hög grad i såväl kommunala organisationer han i egenskap av stadsingenjör egentligen inte tillhörde som civilsamhällets verksamheter. Han var medlem och sprutbefälhavare i stadens frivilliga brandkår samt ledamot i den så kallade brandstodskommittén. Han var huvudman och revisor i stadens sparbank samt ledamot i såväl folkskolestyrelsen som bostadsbyggnadsnämnden. Han var vice ordförande i fabriks- och hantverksföreningen och inte minst ledande medlem i ordenssällskapet Götiska förbundets lokala loge Alströmerska logen samt långvarig medlem i den lokala kommunala tjänstemannaföreningen.¹⁵²

Han var därtill plikttrogen medlem i den kommunaltekniska föreningen, vars årsmöten han alltid bevistade. Den lokala politiken blandade han sig däremot aldrig in i, även om han i Åmål hade varit ledamot av stadsfullmäktige. Som en allmänhetens tjänare hängav han sig till den då gällande principen att inte ta ställning i den under 1910-talet alltmer vildsinta striden mellan arbete och kapital.¹⁵³

Av stadsingenjörens privatliv i Alingsås vet vi dessvärre utöver ovannämnda inte särskilt mycket. Det vi vet är det vi kan utröna av diverse församlingsböcker. Han inflyttade med hustrun Adéle och sina två barn Sture och Barbro till Alingsås sensommaren 1907. Stadsingenjörsfamiljen bodde därefter som hyresgäster i kv. Tjädern fram till att Bengtson 1910 köpte en tomt i det då ej ännu tomtindelade kv. Violen och på den tomten lät uppföra en egenritad villa. I denna stadsingenjörsvilla bodde familjen endast i drygt sju år, då de i november 1918 sålde villan och flyttade till den Karlborgska gården i centrala Alingsås.

¹⁴⁹ Zimdal, *småstad vid seklets början*, 72.

¹⁵⁰ *Ibid*, 28.

¹⁵¹ *Ibid* 66.

¹⁵² *Stadsingenjör S.E Bengtson död*. Alingsås tidning, 11 juni 1934.

¹⁵³ Björck, Henrik, 'Ingenjörerna', *Signums svenska kulturhistoria. 1900-talet.*, 331–355, 2009, 340.

Under tiden som hyresgäster i Karlborgska gården skiljde sig 1925 av oklara skäl Svante och Adèle och den senare flyttade i samband med det till Uppsala. Deras 20-åriga dotter följde med hustrun. Den gemensamma sonen Sture Esbjörn hade tidigare avflyttat till Göteborg men bodde vid tiden även han i Uppsala. En kort tid senare flyttade Svante till ett då nyuppfört, sannolikt efter hans egna ritningar, flerbostadshus i kv. Orren, ett stenkast från hans tidigare hem i kv. Violen. Strax därefter gifte han om sig med den då 46-åriga lärarinnan Emelie Eriksson.¹⁵⁴ I lägenheten i bostadshuset i kv. Orren i Sörhaga bodde stadsingenjören kvar fram till sin död. Huset är numera rivet.

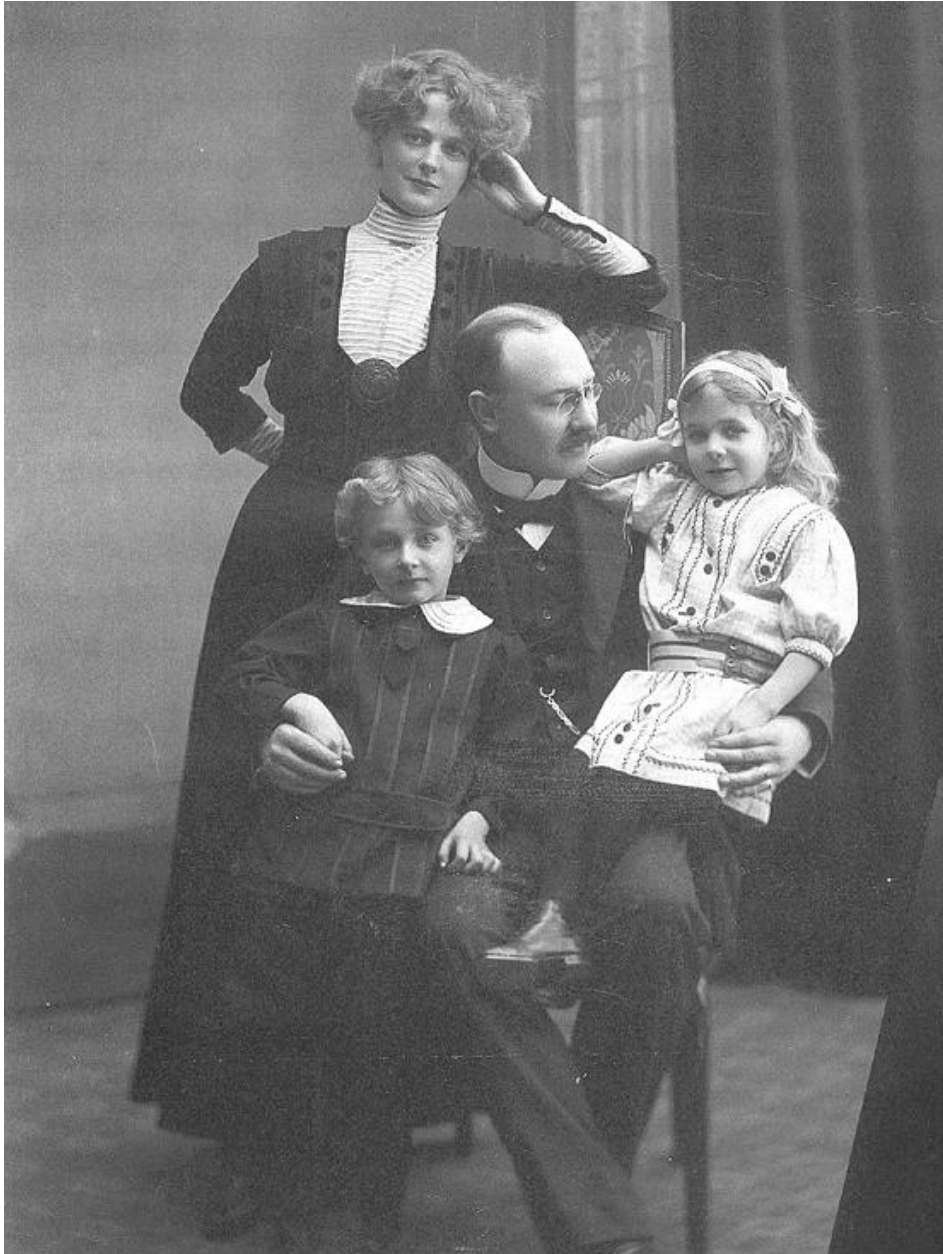


Fig. 28. Svante och Adèle med barnen Sture och Barbro 1910, tre år efter deras ankomst till Alingsås.

¹⁵⁴ Lokrantz, Kerstin & Myrberg, *Gunilla, Mormors och farmors bok*, Norstedt, Stockholm, 1993, 18.

Ett alltför plötsligt slut

1934 hade S.E. Bengtson i över tio år plågats av hälsoproblem. I juni 1924 hade han av drätselkammaren beviljats sex månaders tjänstledighet med fulla löneförmåner på grund av nervsvaghet, en neuros vars symptombild liknar det som idag benämns utmattningsdepression.¹⁵⁵ Bengtson hade då efter hela 18 år i stadens tjänst enligt egen utsago aldrig haft någon verklig semesterledighet, med undantag för en månad hösten 1918.¹⁵⁶ Tjänstledigheten för hälsans vårdande verkar Bengtson ha tillbringat i Vadstena.¹⁵⁷

Det efterföljande året kom Bengtson att framgångsrikt ansöka om 30 dagars ledighet för hälsans vårdande under september månad. 1926 presenterades slutligen en semesterplan för de under drätselkammaren anställda tjänstemännen och arbetarna, uti vilken det fastslogs att stadsingenjören var garanterad 30 dagars semester.¹⁵⁸ Denna semesterplan reviderades emellertid och Bengtson kom i slutändan endast att garanteras 20 dagar. Två år senare ansökte han återigen om trettio dagars semester. I sin ansökan redogjorde den då 55-åriga Bengtson utförligt för semesterledigheten för andra stadsingenjörer i flera jämförbara städer, och framhävde bl.a. att man i Växjö tilldelade sina högre tjänstemän hela 42 dagar semester efter att de fyllt 50.¹⁵⁹

Han skrev vidare att ”som stöd för denna min anhållan får jag åberopa mitt synnerligen maktpåliggande och nervslitande arbete som årligen ökas.” Han hänvisade också till det faktum att det i motsats till Alingsås i de flesta andra städer förutom stadsingenjören fanns en biträdande ingenjör som under semestern kunde uppehålla stadsingenjörstjänsten. Detta menade Bengtson ledde till att han inte kunde vara ledig under den ”bästa tiden för semester, något som förringar värdet av ledigheten”. Bengtsons ansökan avstyrktes initialt av drätselkammaren, men verkar till sist ha bifallits av stadens lönenämnd.

Att Bengtsons arbetsuppgifter var påfallande omfattande har vid det här laget sannolikt framgått med all önskvärd tydlighet. Arbetsbördan var under 1920-talet helt enkelt iögonfallande. Ett försök till att anställa en avlastande förman för de allmänna arbetena 1918 misslyckades då den nyrekryterade mannen lämnade anställningen efter endast två månader på grund av undermålig lön. Den problematiska arbetssituationen på stadsingenjörskontoret blev emellertid med åren även uppenbar för drätselkammaren.¹⁶⁰

1922 anställdes till sist en arbetsförman som kunde överta en del av det tillsynsansvar som tidigare ålegat stadsingenjören. Samma år anställdes också en stadsträdgårdsmästare, en befattning som i praktiken Bengtson sen hans tillträde 1907 uppehållit. 1928 förstärktes också kontoret med ett skrivbiträde med det direkta syftet att undvara Bengtson en del av det rent mekaniska arbetet. 1930 införskaffades också en skrivmaskin till stadsingenjörskontoret för att underlätta allt skrivarbete, men det är högst tveksamt om Bengtson själv kom att använda sig av den. Först 1933 kom Bengtson att avlastas ytterligare, då en driftsingenjör och en förman tillsattes för gas-, vatten-, och elektricitetsverken.¹⁶¹

Under sin semester i september 1932 drabbades Bengtson återigen av sjukdom. Han beviljades då två veckors tjänstledighet utöver den stadgade semestertiden. Han återinträdde snabbt i tjänsten, men två år senare verkar han ha drabbats av ytterligare ett återfall.

¹⁵⁵ Drätselkammaren, protokollsbilaga, läkarintyg signerat provinsialläkaren Gustaf Nystedt, 1924-06-06.

¹⁵⁶ Drätselkammaren, protokollsbilaga, skrivelse från S.E Bengtson, 1924-06-06.

¹⁵⁷ Drätselkammaren, protokollsbilaga, brev från S.E Bengtson, 1924-09-22.

¹⁵⁸ Drätselkammaren, protokollsbilaga, semesterplan, 1926-05-04.

¹⁵⁹ Drätselkammaren, protokollsbilaga, ansökan om ledighet, 1928-05-08.

¹⁶⁰ Drätselkammaren, sammanträdesprotokoll, 1920-11-10.

¹⁶¹ Johansson, *Staden vi bygger*, 146.

I juli 1934 reste Bengtson efter uppmaning av stadsläkaren i Alingsås till Stockholm för att rådfråga läkare. Under sin vistelse i huvudstaden avled han hastigt i sitt hotellrum den 7 juli, vid en ålder av endast 60 år. Dödsorsaken uppgavs vara hjärtslag, med andra ord hjärtinfarkt.¹⁶²

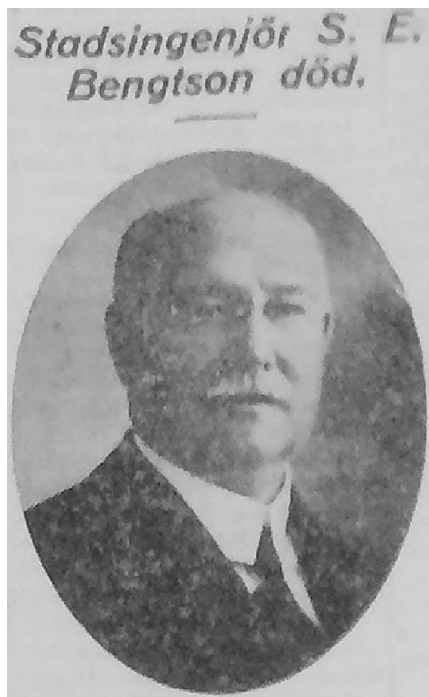


Fig. 29. Porträttfotografi ur S.E. Bengtsons dödsruna.

Begravningen kom att äga rum en vecka senare vid Norra krematoriet vid Norra begravningsplatsen i Stockholm. Begravningsakten inleddes med Carl XV:s sorgmarsch och den för den tiden välkända schlagersångerskan Sonia Estele framförde under akten Händels *Largo*. När Bengtsons kista nedsänktes till eldbegängelse spelades på orgeln stycket *Aases död* från *Peer Gynt* av Edvard Grieg.¹⁶³

Vid kistan talade Alingsås drätselkammarers ordförande Per Echman och framförde stadens tack till den avlidne stadsingenjören och nedlade en krans å hela stadens vägnar. Vidare framfördes tack från några av de många föreningar och organisationer Bengtson under sin tid i Alingsås varit engagerad i: Götiska förbundets Alströmerska loge, stadens sparbank, det kommunala tjänstemannasällskapet och fabriks-och hantverksföreningen. Därutöver bevistade också flertalet vänner från Alingsås begravningen och kransar från Städernas brandstodsbolag och föreningen 1873 års-män nedlades vid blomstergården. Detta trots att Bengtson enligt uppgift hellre hade önskat en skärv till behövande än blommor till hans bår.¹⁶⁴

I dödsrunan i Alingsås tidning stod det följande minnesord över honom:

*”Han gjorde sig känd som en synnerligen dugande och insiktsfull man, och under en tid då Alingsås varit stadd i stark utveckling utfördes många omfattande och betydelsefulla utredningar och arbeten under hans ledning. Personligen flärdfri och älskvärd vann han många vänner.”*¹⁶⁵

¹⁶² *Stadsingenjör S.E Bengtson död*, Alingsås tidning, 11 juni 1934.

¹⁶³ *Begravningsreferat*, Alingsås tidning, 25 juni, 1934.

¹⁶⁴ *Ibid.*

¹⁶⁵ *Stadsingenjör S.E Bengtson död*, Alingsås tidning, 11 juni 1934.

I Alingsås fanns det även vid samma tillfälle en kungörelse som meddelade att de som önskade lämna bidrag till en minnesgård av den avlidne stadsingenjören kunde anteckna sig på en lista som fanns att tillgå på stadsfogdekontoret. I byggnadsnämndens protokoll från den 10 juli 1934 står följande att läsa:

”Men erinran om stadsingenjör S.E. Bengtsons hastiga bortgång framhöll ordföranden hans mångåriga och förtjänstfulla verksamhet som sakkunnigt biträde och sekreterare åt byggnadsnämnden samt lyste frid över hans minne.”

Byggnadsnämndens ordförande var borgmästare Elis Zimdahl. Zimdahl och Bengtson hade arbetat tillsammans i såväl byggnadsnämnden som magistraten ända sedan Bengtsons tillträde 1907 – det vill säga i hela 27 år.

Svante Emanuel Bengtson stoft jordfästes i hans föräldrars grav vid Norra begravningsplatsen. Tjugo år senare gravsattes även hans andra fru Emelie i samma grav.

Efterverkningar

För den kommunala organisationen kom Bengtsons död mycket plötsligt och kom att få såväl kortsiktiga som avgörande långsiktiga konsekvenser. Den tjänst Bengtson tillträtt 1907 hade under hans tjänstgöring succesivt utökats i takt med att Alingsås växte. I slutändan var befattningens omfattning och följaktiga arbetsböda alltför stor, men detta faktum verkar först i och med Bengtsons sorti egentligen blivit uppenbart. Under de efterföljande årtiondena kom Bengtsons stadsingenjörsbefattning genom flera om- och nyorganisationer att praktiskt taget försvinna. De arbetsuppgifter han hade ansvarat för kom i framtiden att delas upp inte bara mellan flera tjänstemän, utan mellan flera olika kommunala förvaltningsorgan.

Endast ett fåtal dagar efter Bengtsons frånfälle beslöt drätselkammaren att sjsätta en utredning kring stadsingenjörtjänstens framtid. Tillsvidare anställdes också en ersättare, Egron Sellergren, som dock förband sig till att underkasta sig eventuella förändringar i hans tjänst.¹⁶⁶ I januari 1935 anställdes ett ritbiträde vid stadsingenjörskontoret som sedan under de följande åren utökades med såväl två skriv- och ritbiträden som en biträdande stadsingenjör och en mättningsman.¹⁶⁷

I september 1934, dryga två månader efter stadsingenjörens bortgång, hemställde byggnadsnämnden hos stadsfullmäktige anslag för anlitaandet av en arkitekt som under återstående delen av året skulle tillhandagå nämnden med råd och upplysningar, granskning av byggnadsritningar, stadsplaner, tomtindelningar med mera och även uppgöra ritningar och arbetsbeskrivningar till smärre ny-, till- eller ombyggnader samt vara allmänheten till gagn vid byggnadsföretags igångsättande.¹⁶⁸

Med andra ord behövde byggnadsnämnden en tjänsteman som kunde utföra de uppgifter som S.E. Bengtson hade ansvarat för i närmare tre decennier. Redan genom 1931 års stadsplanelag och byggnadsstadga hade det ställts krav på samtliga byggnadsnämnder att ha ett sakkunnigt biträde i form av en stadsarkitekt. Alingsås hade dock inte ansett det nödvändigt att inrätta en sådan befattning, sannolikt av det enkla skälet att Bengtson redan fyllde funktionen. En stadsarkitekt, den finlandssvenske Gunnar Hoving, anställdes emellertid till sist vid stadsingenjörskontoret 1937, dock endast med tjänstgöring tre dagar i veckan.¹⁶⁹

1944 ansågs emellertid en total omorganisation av stadsingenjörskontoret vara nödvändig. Stadsingenjörskontoret uppdelades i två separata avdelningar: byggnadskontoret och stadsingenjörskontoret. Byggnadskontoret fick ansvar för de allmänna kommunaltekniska uppgifterna – bl.a. frågor rörande vatten, avlopp, gator, gas- och elektricitetsverk, medan stadsingenjörskontoret fick fortsatt ansvar för stadsplanerings- och mättningsuppgifter. Den rent tekniska verksamheten separerades således från den konkreta stadsplaneringsverksamheten.¹⁷⁰

Några år senare uppdelades det befintliga stadsingenjörskontoret ännu en gång i två separata nya avdelningar: den ena avdelningen under ledning av en stadsarkitekt som fortsättningsvis ansvarade för stadsplaneuppgifter och byggnadsväsendet och den andra med en stadsingenjör som chef som svarade för mättningsuppgifter, tomtindelningar, stadskartor och översiktlig stadsplanering.¹⁷¹ I och med denna omorganisation delades ansvarsområdena upp ytterligare och de faktiska byggnadsfrågorna skiljdes slutligen från mättningsväsendet.

¹⁶⁶ Drätselkammaren, sammanträdesprotokoll, 1934-09-19.

¹⁶⁷ Nilsson, *Minnesskrift vid Alingsås stadsfullmäktiges 50-årsjubileum*, 146.

¹⁶⁸ Stadsfullmäktige, bilaga, skrivelse från byggnadsnämnden, 1934-09-25.

¹⁶⁹ Nilsson, *Minnesskrift vid Alingsås stadsfullmäktiges 50-årsjubileum*, 146.

¹⁷⁰ Ibid.

¹⁷¹ Johansson, *Staden vi bygger*, 116.

Denna organisation växte slutligen ur sin kostym 1968, då ännu en omorganisation genomfördes i samband med anställandet av en så kallad stadsplanarkitekt som fick till uppgift att leda ett stadsplanekontor med ansvaret för den fortsatta stadsplaneringen.¹⁷² Nu avskildes således till sist även stadsplaneringsansvaret från det alltmer renodlade stadsingenjörskontoret.

Totalt sett hade alltså Alingsås vid 1970-talets början fyra kontor inom samhällsbyggnadssektorn: byggnadskontoret, stadsingenjörskontoret, stadsarkitektkontoret samt stadsplanekontoret. Fyra kontor med fyra chefer och sammantaget åtminstone ett femtiotal anställda tjänstemän som tillsammans ansvarade för alla de kommunala göromål som omkring 40 år tidigare hade handhåfts av en enda man: Svante Emanuel Bengtson.

¹⁷² Johansson, *Staden vi bygger*, 116.

Diskussion och slutsatser.

Denna undersökning hade som huvudsyfte att genom att utforska stadsingenjören tillika stadsbyggmästaren Svante Emanuel Bengtsons liv och gärning i Alingsås under det tidiga 1900-talet, utvidga och fördjupa kunskapen kring de dåtida stadsingenjörernas yrkesroll. Min förhoppning är att jag åtminstone kommit i närheten av denna utstakade målsättning. Det andra syftet var att uppmärksamma en förbisedd yrkesmans arbete och följaktligen också kunna bredda den allmänna kännedomen om honom och hans bevarade eftermäle, inte minst i form av honom ritade byggnadsverk. Jag hoppas hjärtligen att även detta utstakade syfte kan anses vara uppnått.

Uppsatsen har i enlighet med de fastställda frågeställningarna redogjort för den komplexa situation en typisk landsortsstad som Alingsås stod inför vid det förra sekelskiftet. En situation som till sist kom att leda till anställandet av S.E. Bengtson. Uppsatsen har även på ett mer översiktligt vis redogjort för stadsingenjörsbefattningens historiska utveckling från 1700-talet fram till 1900-talets början och därtill ämnat skapa större förståelse för den dåtida yrkesrollen genom att utreda just S.E. Bengtsons yrkesmässiga bakgrund.

Huvuddelen av uppsatsen har emellertid ägnats åt att besvara frågeställningen kring hur en stadsingenjörs liv och gärning i en svensk småstad vid förra seklets början kunde te sig. Bengtsons uppenbart mångsidiga funktion har belysts utifrån ett antal perspektiv och olika aspekter av hans omfattande yrkesgärning har skildrats. Den samhälleliga kontext uti vilken Bengtson som kommunal tjänsteman verkade har också återgivits.

En fråga som emellertid bör ställas är om de protokoll och arkivhandlingar som utgjort själva stommen i denna undersökning egentligen är tillräckligt fullödig och insiktsfulla för att möjliggöra tecknandet av en nyanserad och alltigenom rättvis bild av en enskild persons yrkesgärning?

Svaret på den något ledande frågan är givetvis nej.

Protokoll förtäljer inte allt. Ärenden och härrörande beslut redogörs för i bästa fall utförligt i sammanträdesprotokollen men allt oftare endast koncentrerat och summerat. Hätska diskussioner, långa överläggningar och informella samtal som säkerligen var avgörande och i efterhand hade varit talande för stadsingenjörens yrkesliv lyser exempelvis naturligtvis med sin frånvaro. Att skaffa sig en utförlig och omfattande bild av en yrkesman som gick bort för nästan hundra år sedan är med andra ord inte enkelt, särskilt med tanke på att utgångsläget kännetecknades av nästintill total okunskap vad gällde S.E. Bengtson. Protokollen och alla dess åtskilliga bilagor är således det bästa källmaterialet man överhuvudtaget har att tillgå. Utifrån alla dessa protokoll, skrivelser och ritningar växer emellertid något av människan Svante Bengtsson fram. En man starkt präglad av sin tid, ständigt orädd oavsett uppdrag. En man som lojalt och omsorgsfullt löste alla sina arbetsuppgifter trots en arbetsbörda som tilltog mer och mer för varje år som gick. En börda som kanske till och med ledde till hans alltför tidiga frånfälle.

Situationen underlättas inte heller av det faktum att Bengtsons verksamhet var av så ansevärd och omfattande karaktär att spåren efter den spritts mellan såväl olika kommunala organs dokumentsamlingar som mellan helt olika arkivhållare. Denna studie har nyttjat tre kommunala organs bevarade arkivhandlingar som huvudsaklig källa: stadsfullmäktige, drätselkammaren och byggnadsnämnden. S.E. Bengtson var emellertid inte endast biträde åt de nämnda organen utan även åt flertalet andra, däribland magistraten, vars handlingar förvaras i landsarkivet i Göteborg, samt kyrko- och skolrådet och fattigvårdsstyrelsen, organ vars direkta verksamhet inte rymdes i denna undersökning.

Bengtsons verksamhet inom dessa myndigheter och organisationer och även hans engagemang inom andra sammanslutningar som brandstodskommittén och bostadsbyggnadsnämnden vore emellertid väl värda att undersöka ytterligare och hade tveklöst bidragit till att bredda och nyansera bilden av Svante Bengtson både som person men inte minst som representant för den dåtida stadsingenjörsbefattningen.

Ett kvalitativt baserat forskningsarbete med sitt specifika fokus på särskilt utvalda objekt och specificerade kontexter utgör ofta en grund eller en förberedelse inför vidare kvantitativ forskning av uppföljande karaktär. Så är också fallet med detta arbete. För att bekräfta den bild av stadsingenjörsyrket som i denna uppsats påvisats krävs kvantitativ forskning av mer översiktlig art. Ett forskningsmässigt bredare helhetsgrepp kring stadsingenjörsyrkets historia och funktionsutveckling vore sannerligen välkommet.

Även mer penetrerande kvalitativa studier krävs emellertid för att svara på frågan i vilken utsträckning S.E. Bengtson var representativ för den befattning han innehade. Fler dåtida stadsingenjörer, i såväl större som mindre städer, behöver ägnas forskningsmässig uppmärksamhet för att utröna om deras roll och funktion liknade Bengtsons. Deras olika verksamheter bör åskådliggöras men inte minst utforskas och vidare analyseras för att möjliggöra en så nyanserad och heltäckande bild av det dåtida stadsingenjörsyrket som möjligt. Att som i denna undersökning studera en enskild yrkesmans verksamhet på en särskild plats, i en särskild stad, under en viss tid, ger en platsbunden inblick som är viktig och värdefull. En fortsatt forskning på lokal nivå är således avgörande. En sådan forskning skulle också bidra till att öka kunskapen och förståelsen för inte minst våra mindre städers historiska utveckling.

Småstaden som bebyggelsehistoriskt forskningsfält tycks i vissa delar vara förbiset och oarbetat och det är få småstäder som ägnats någon större uppmärksamhet, särskilt i mer seriösa forskningssammanhang. Det akademiska fokuset tycks alltjämt främst ligga på de större och i bästa fall medelstora städerna, gärna de som därtill är situerade i Mellansverige. Det regional- och lokalhistoriska perspektivet överlämnas allt som oftast åt de lokala hembygdsrörelserna att inta.

Denna ensidiga akademiska koncentration på de större städerna får rimligen konsekvenser för de obeaktade mindre städerna. När den kulturhistoriska forskningen inte också inriktas mot dem leder det slutligen till uppenbar kunskapsbrist. En kunskapsbrist som i slutändan kan få allvarliga konsekvenser om okunskapen leder till en likgiltig allmän inställning gentemot det lokala kulturarvet och den byggda miljöns kvaliteter. Om inte även småstädernas bebyggelsehistoria utforskas och avhandlas riskerar också deras kulturhistoriskt värdefulla miljöer att gå förlorade.

Studiet av småstaden kan skänka nya värdefulla infallsvinklar, insikter och nyanser åt många frågeställningar inom vitt skilda forskningsfält, i synnerhet inom kultur- och bebyggelsehistoria. Svenska småstäder är i många fall på grund av jämförelsevis lägre tillväxttakt betydligt bättre bevarade och mer kulturhistoriskt sammanhållna än flera av de större städerna, vilket stärker betydelsen av att studera det regionala och det lokala än mer.

Sammanfattning

Denna uppsats kretsar kring stadsingenjören tillika stadsbyggmästaren Svante Emanuel Bengtson (1873–1934) och hans verksamhet i Alingsås under 1900-talets tre första decennier. Det huvudsakliga syftet med uppsatsen är att genom en undersökning av Bengtsons liv och gärning i Alingsås utvidga och fördjupa kunskapen och förståelsen kring det tidiga 1900-talets stadsingenjörer och deras roll och funktion i svenska landsortsstäder. Denna kategori av kommunala tjänstemän är i jämförelse med deras dåtida kollegor, stadsarkitekterna, förhållandevis skvalt dokumenterad och deras gärning i mångt och mycket frånsedd. Detta till trots att de ofta mångfrestande stadsingenjörerna vid det förra seklets början, i synnerhet i de svenska småstäderna, spelade helt avgörande roller och gjorde betydande insatser som också kom att få långtgående konsekvenser, inte minst för den byggda miljön. Ett ytterligare syfte med undersökningen är att genom att belysa S.E. Bengtson, en i stora delar bortglömd person och yrkesman, följaktligen också utvidga kunskapen om honom och hans verk.

Uppsatsen har gjorts möjlig genom gedigna studier av och fördjupningar i ett antal olika typer av källmaterial. Främst har emellertid källmaterialet utgjorts av otryckta källor i form av arkiverade protokoll och bilagda dokument i form av såväl ritningar och kartor som skrivelser av diverse slag från dåtida kommunala myndigheter. Undersökningen är i stora delar en bebyggelsehistorisk studie och utgår, i och med sitt tydligt personbaserade yrkesbiografiska fokus, ifrån ett kvalitativt teoretiskt förhållningsätt.

Merparten av uppsatsen ägnas åt att besvara huvudfrågeställningen kring hur en stadsingenjörers liv och gärning i en svensk småstad vid förra seklets början kunde te sig. Uppsatsen gör emellertid sitt avstamp i en redogörelse över stadsingenjörbefattningens historiska utveckling från 1600-talet fram till det förra sekelskiftet. Tjänstens genom åren starkt skiftande funktion och de uppenbart flytande gränserna mellan olika befattningar påvisas och det konstateras sammanfattningsvis att ingenjörernas, arkitektens och byggmästarens roller genom historien ofta på olika vis sammanbundits. Tjänsternas funktion varierade över tid och inte minst från plats till plats.

Därefter presenteras en översiktlig historik över staden Alingsås med syftet att redogöra för den samhälleliga utveckling som kom att leda till att anställandet av en stadsingenjör i staden alltmer kom att ses som en nödvändighet och i förlängningen också ledde till att S.E. Bengtson rekryterades. Det fastslås att Alingsås, liksom de flesta andra svenska småstäder under den andra hälften av 1800-talet, i takt med en alltmer påtagbar industrialisering, långtgående tekniska landvinningar och ny progressiv lagstiftning kom att växa allt snabbare och genomgå en omtumlande förvandling. Allt större ansvar och ännu fler uppgifter ålades staden och de sysslor som tidigare handhåfts av betrodda invånare i staden blev i slutändan alltför komplicerade och betungande för dem att hantera och behovet av en anställd kommunal tjänsteman blev med tiden alltmer tydligt.

Denna tjänsteman blev stadsingenjören tillika stadsbyggmästaren S.E. Bengtson, mannen som återstoden av uppsatsen kretsar kring. Bengtson föddes i Stockholm 1873 och antogs som artonåring till byggnadsyrkesskolan vid Stockholms tekniska skola där han genomgick utbildning till arbetsledare och ritare. Efter avslutad utbildning arbetade Bengtson som byggnadsingenjör, arbetsledare och ritare under flera byggmästare och vid flera ritkontor i Stockholm. En på många sätt avgörande tid i hans tidiga yrkesliv var hans mångåriga tjänstgöring vid den välkände arkitekten Isak Gustaf Clasons ritkontor under det sena 1890-talet.

1902 tillträdde den då tjugooåttåriga Bengtson tjänsten som stadsingenjör i Åmål. I Åmål kom han att verka i fem år och tjänstgjorde under denna tid i praktiken som såväl stadsingenjör, stadsbyggmästare och stadsarkitekt samt ansvarade i stora delar för det återuppbyggnadsprojekt som hade satts efter stadsbranden 1901. 1907 anställdes han slutligen som stadsingenjör i Alingsås, en anställning han kom att upprätthålla i nästintill tre decennier.

I Alingsås kom Bengtson att besitta en tjänstemannabefattning som ensamt ansvarade för lejonparten av den dåtida kommunala verksamheten och han kom således att spela en avgörande roll i stadens utbyggnad och omdaning. Han var ansvarig för stadens hela mätväsende, chef över stadens tekniska anläggningar, ansvarig arbetsledare för alla allmänna arbeten samt handhade samtliga frågor rörande stadsplanering. Han var därtill biträde och praktiskt verkställande tjänsteman åt nästintill samtliga kommunala myndigheter, däribland drätselkammaren, magistraten, stadsfullmäktige och inte minst byggnadsnämnden. Han var också skyldig att erbjuda allmänheten vissa yrkestjänster, främst rörande tomtmätning och kartering men inte minst tjänster knutna till just byggnadsnämndens verksamhet, bl.a. granskning och upprättande av ritningar. Den ovannämnda yrkesverksamheten redogörs för i genomgripande detalj och undersöks vidare i undersökningsdelen av uppsatsen.

Bengtson var under hela sin tjänstgöring i Alingsås därtill flitigt verksam som arkitekt och är upphovsman till en stor mängd byggnader runtom i staden. Allt från offentliga byggnader som stadens stadshotell till flera större flerbostadshus och representativa villor. Även denna del av Bengtsons omfattande yrkesgärning ges stort utrymme i uppsatsens undersökningsdel.

Sammantaget utgjorde detta omfattande ansvar en alltför stor arbetsbörda för stadsingenjören. I över tjugio år var Bengtson ensam tjänsteman vid stadsingenjörskontoret. Sannolikt till följd av en för varje år ökad arbetsbelastning drabbades Bengtson vid mitten av 1920-talet av stressrelaterad nervsvaghet och 1934 avled han hastigt, sannolikt av hjärtinfarkt. Först i och med stadsingenjörens frånfalle verkar befattningens alltför betydande omfattning blivit uppenbar för stadens styrande. Under de årtionden som följde efter Bengtsons död kom den stadsingenjörsbefattning han innehaft genom flera om- och nyorganisationer av den kommunala organisationen mer eller mindre att försvinna. Alla de vitt skilda arbetsuppgifter han ansvarat kom att delas upp, inte bara mellan enskilda tjänstemän utan mellan flera kommunala kontor. Denna efterföljande utveckling redogörs också för i uppsatsen.

Slutligen poängteras vikten av ytterligare forskning kring såväl S.E. Bengtson, stadsingenjörsvärdet i allmänhet samt fler enskilda stadsingenjörers liv och gärning. Därtill slås avslutningsvis ett slag för ett ökat akademiskt fokus på och studium av de svenska småstädernas historia och bebyggelse.

Referenser

Otryckta källor:

Alingsås kommunarkiv

Alingsås stads drätselkammare

Sammanträdesprotokoll:

1906-11-13, 1907-02-04, 1907-04-22, 1907-11-07, 1920-11-10, 1921-01-04, 1934-09-19.

Bilagda handlingar:

Skrivelse till drätselkammaren, 1912-04-20.

Skrivelse från S.E. Bengtson till drätselkammaren, 1911-12-27.

Skrivelse från S.E. Bengtson, 1915-05-31.

Skrivelse från S.E. Bengtson, 1915-07-01.

Skrivelse från S.E. Bengtson, 1918-11-30.

Läkarintyg signerat provinsialläkaren Gustaf Nystedt, 1924-06-06.

Skrivelse från S.E. Bengtson, 1924-06-06.

Brev från S.E. Bengtson, 1924-09-22.

Semesterplan, 1926-05-04.

Ansökan om ledighet, 1928-05-08.

Skrivelse från S.E. Bengtson, 1927-05-31.

Alingsås stadsfullmäktige

Bilagda handlingar:

Instruktion för stadsingenjören i Alingsås 1907-01-14. (Bilaga)

S.E. Bengtsons ansökningsbrev, 1907-03-22 (inklusive intyg)

Taxa för stadsingenjören och stadsbyggmästaren i Alingsås, 1909-02-01.

Specifikation över utgifter av kommittén för byggande af ett elektricitetsverk för Alingsås stad, 1911-11-07.

Redogörelse lämnad av hotellkommittén, 1909-03-15.

Skrivelse från S.E. Bengtson, 1919-02-17.

Skrivelse från byggnadsnämnden, 1934-09-25.

Alingsås stads byggnadsnämnd

Sammanträdesprotokoll:

1907-05-07, 1907-09-03, 1907-10-16, 1909-10-12, 1916-06-13, 1917-03-13, 1923-03-06, 1925-10-25, 1928-01-10, 1929-07-09, 1932-06-14, 1932-07-10, 1932-12-16.

Bilagda handlingar:

Brev från S.E. Bengtson till A. Lilienberg, 1921-06-17.

Brev från Torben Grut till S.E. Bengtson, 1910-01-14.

Skrivelse till civildepartementet från S.E. Bengtson, 1912-06-11.

Skrivelse av S.E. Bengtson angående Oskar Rödholms besvär, 1928-11-13.

Tryckta källor och litteratur

Litteratur

Alingsås kommun: *kommunplanering. Stadskärnan*, Älvsborgs läns museifören., Vänersborg, 1977

Bäckström, Arvid, *Carl Wilhelm Carlberg*, Svenskt biografiskt lexikon, Band 07, 1927

Bedoire, Fredric, *Den svenska arkitekturens historia. 1800–2000*, Norstedts i samarbete med Stockholms byggnadsförening och Kungl. konsthögskolan, Stockholm, 2015

Björck, Henrik, 'Ingenjörerna', *Signums svenska kulturhistoria. 1900-talet.*, 331–355, 2009.

Bohlin, Gustaf Adolf, *Bidrag till Alingsås stads historia: minnesskrift vid stadens 300-årsjubileum 1919*, Alingsås, 1920

Bergmark, Gustaf, *Alingsås på 1880- och 1890-talen: barndomsminnen från en småstad*, Bergers bokh. (distr.), Skara, 1968

Christensson, Jakob (red.), *Signums svenska kulturhistoria. 1900-talet*, Signum, Stockholm, 2009

Cornell, Elias, *Arkitekturens historia*, Natur och kultur, Stockholm, 1949

Eriksson, Eva, *Den moderna stadens födelse: svensk arkitektur 1890–1920*, 1. uppl., Ordfront, Stockholm, 1990

Eriksson, Eva, *Den moderna staden tar form: arkitektur och debatt 1910–1935*, Ordfront, Stockholm, 2001

Eklund, Mattias, *Hans Jakob Strömberg – Medeltidsstilar i Göteborg kring 1800-talets mitt*. Uppsats för avläggande av filosofie kandidatexamen i kulturvård, bebyggelseantikvariskt program, institutionen för kulturvård, Göteborgs universitet, 2013

Guinchard, Joseph (red.), *Sveriges land och folk: historisk-statistisk handbok. D. 1*, Norstedt, Stockholm, 1915

Hansson, Sven, *Bebyggelseutveckling i Alingsås*. Floryds bokbinderi, Tidaholm, Göteborgs Universitet, kulturgeografiska institutionen, AB:38 VT 1980

- Hellspång, Mats & Löfgren, Orvar, *Land och stad: svenska samhällstyper och livsformer från medeltid till nutid*, 3. tr., Liber Läromedel, Lund, 1976
- Hogdal, Lis & Lampel, Eva, *Kommunalpolitik och gamla hus*, Svensk byggtjänst, Stockholm, 1976
- Johanson, Axel (red.), *Alingsås, staden vi bygger: Alingsås 350 år: 1619–1969: anteckningar vid ett jubileum*, Utg., Alingsås, 1969
- Kungl. Maj:ts byggnadsstadga för stad och landsbygd av den 20 november 1931.*, H. Carlssons bokh., Linköping, 1931, <http://www.boverket.se/contentassets/22140678c50841128f99d542d6ab2eb7/1931-byggnadsstadga.pdf> (hämtad 2017-05-15)
- Kungl. Socialstyrelsen, *Lönestatistik årsbok för Sverige. 1929*, Stockholm, 1931
- Lidén, Oskar, *Bilder från det gamla Alingsås*, Gleerupska univ.-bokh., Lund, 1953
- Linton, Karin, *Charles Hill, "cotton master": 1816–1889: pionjär, progressiv Alingsåsbo, patriark*, Kastella, Stockholm, 1999
- Lokrantz, Kerstin & Myrberg, *Gunilla, Mormors och farmors bok*, Norstedt, Stockholm, 1993
- Lundgren, Ivar, *Glasbruksvillan - Några strödda anteckningar kring en gången tid*, http://www.fastighetsbolagetanno1872.se/?page_id=744 (Hämtad 2017-05-15)
- Marander-Eklund, Lena & Östman, Ann-Catrin (red.), *Biografiska betydelser: norm och erfarenhet i levnadsberättelser*, Gidlund, Möklinta, 2011
- Mörner, Georg, *Ljus och luft: Herman Ygberg - stadsingenjör och stadsplanerare: 1844–1917*, Stockholmia, Stockholm, 1997
- Nilsson, Alfons, *Minnesskrift vid Alingsås stadsfullmäktiges 50-årsjubileum 1896 3/1 1946.*, W. Michelsen, Alingsås, 1945
- Olofsson, Veronica, *Lindö med det f.d. epidemisjukhuset* Bebyggelsehistorisk utredning, komplettering till utredning om Fredriksskansområde, Kalmar Läns Museum, 2011
- Palme, Sven Ulric (red.), *Hundra år under kommunalförfattningarna, 1862–1962: en minnesskrift*, utg., Stockholm, 1962
- Palmgren, Georg, *Stadsingenjörer i Luleå - "Från den förste till den siste": om stadsingenjörer och stadsingenjörskontoret i Luleå under åren 1864–1984*. [D. 2], 1864–1984, Föreningen Norrbottens lantmäterimuseum, Luleå, 2006
- Ranby, Henrik, 'Stadsplanering och bostäder', Signums svenska kulturhistoria. 1900-talet, 235–277, 2009.
- Rosenström, P. H., *Alingsås: idyll och industri*, Hammar, Alingsås, 2005
- Rydbom, Lars, *Byggnadsinventering KV Magistern, Strömstad*, Strömstad kommun, Kulturmiljö och samhälle Rapport 2014:34, 2014, 6
- Sankt Eriks årsbok. 1977*, Samfundet S:t Erik, Stockholm, 1976
- Sedenmalm, Staffan, *Vasastaden – Lorensberg, Planering och byggande utanför vallgraven 1850–1900*, Rapport, Länsstyrelsen Västra Götaland, Kulturmiljöenheten, Löpnummer: 2016:43 Diarienummer: 436-24099-2012, 2016

Wéstrin, Th (red.), *Nordisk familjebok, Uggleupplagan. 26*, Nordisk familjeboks förlag, aktiebolag Nordisk familjeboks tryckeri, Stockholm 1917

Zethelius, Mikael, *Husen kring torgen: Alingsås under fyra sekler*, Alingsås, 1994

Zimdahl, Elis, *Sparbanken i Alingsås: 1833 2/2 1933: På styrelsens uppdrag utarb.*, O. Isacson, Göteborg, 1932

Zimdahl, Helge, *En arkitekt minns*, Sektionen för arkitektur, Chalmers tekn. högsk. (CTH), Göteborg, 1981

Zimdahl, Helge, *Småstad vid seklets början: Alingsås-minnen*, Michelsen, Alingsås, 1987

Älvsborgs läns porträttgalleri., [Hallandsposten], Halmstad, 1932 <http://runeberg.org/alvpg/> (hämtad 2017-05-15)

Tidningsartiklar

Berqvist, Inge, *En hundraårig vy över Strängnäs stad*, Strängnäs tidning, 22 februari 2017. <http://www.ekuriren.se/strangnas/en-hundraarig-vy-over-strangnas-stad/> (Hämtad 2017-05-15)

Begravningsreferat, Alingsås tidning, 25 juni 1934

Eriksson, Eva, *Stadsarkitekterna. Arkitektur.* 1985:3

Kvint, Rebecka, *Nytt utseende för gammal dam*, Hallands nyheter, 2013-04-06, <http://www.hn.se/nyheter/varberg/nytt-utseende-f%C3%B6r-gammal-dam-1.3106784> (Hämtad 2017-05-15)

Stadsingenjör S.E. Bengtson död. Alingsås tidning, 11 juni 1934.

Elektroniska källor

Lundin, Inger, *J. O. Wengströms mekaniska snickerifabrik* Vardagstryck, Kungl. bibliotekets samling av reklam- och informationsmaterial, <https://vardagstryck.blogg.kb.se/2012/04/04/j-o-wengstroms-mekaniska-snickerifabrik/> [blogg], 2012, (Hämtad 2017-05-15)

SVAR, Digitala Forskarsalen, Riksarkivet, *Folkräkningar (Sveriges befolkning) 1930*, Bengtson, Svante Emanuel. <https://sok.riksarkivet.se/svar-digitala-forskarsalen> (Hämtad 2017-05-15)

SVAR, Digitala Forskarsalen, Riksarkivet, *Folkräkningar (Sveriges befolkning) 1900*, Bengtson, Svante Emanuel. <https://sok.riksarkivet.se/svar-digitala-forskarsalen> (Hämtad 2017-05-15)

Öhnell, Carl-Herman, Kalmar Lexikon, Kalmar stads hembygdsförening, <http://kalmarlexikon.se> (Hämtad 2017-05-15)

Norrköpingshistoria.se, *Norra Promenaden 110* <http://www.norrkopingshistoria.se/norra-promenaden-110/> (Hämtad 2017-05-15)

Alirfakta - Fakta om Söderhamns kommun, *Gustaf Hultquist – En mångsysslare*, 2010-09-16 <https://artiklaronotiser.wordpress.com/2010/09/16/gustaf-hultquist-en-mangsysslare/> (Hämtad 2017-05-15)

Umeå kommun, *Umeå arkitekturguide - 27. Gamla elverket/Kafé station*, <http://www.umea.se/umeakommun/kommunochpolitik/planerochstyrdokument/utvecklingochplanering/stadsplaneringochbyggande/arkitekturguide/27gamlaelverketkafestation.4.73474df7141ec1b19d11b6.html> (Hämtad 2017-05-15)

Illustrationsförteckning

Omslagsbild: Det nya stadshotellet byggs. I mitten byggmästare Carl Karlander, till höger, stadsingenjör Svante Emanuel Bengtson. Kaleb Torin, 1910. Alingsås museum.

Fig. 1. Torgen. C.V Roijker, ca. 1870, i privat ägo.

Fig. 2. Kungsgatan. August Bruno, 1900. Alingsås museum.

Fig. 3. Wästfelts stadsplan, ur Mikael Zethelius bok *Husen kring torgen* (1994).

Fig. 4. Alströmergatan norrut. Kaleb Torin, sannolikt 1909. Alingsås museum.

Fig. 5. Vy över Lilla torget, ur Bohllins *Bidrag till Alingsås stads historia* (1920).

Fig. 6. Porträttbild ur Elis Zimdahls *Sparbanken i Alingsås* (1932). Alingsås bibliotek.

Fig. 7. Fotografi av detalj av S.E. Bengtsons brevpapper. Simon Wærn, 2017. Alingsås kommunarkiv.

Fig. 8. Vy över Sörhaga. Oscar Bladh, 1927. Alingsås museum.

Fig. 9. Vy över Alingsås innerstad, 1935. AB Flygtrafik. Alingsås museum.

Fig. 10. Kungörelse ur Alingsås tidning, 1919-02-03. Alingsås museum.

Fig. 11. Detalj av ritning tillhörande bygglovsansökan från Alingsås bomullsväveri, 1927-07-12. Alingsås kommunarkiv.

Fig. 12. Plan av S.E. Bengtson över Paradisparken, 1912-11-26. Bilagd handling, Alingsås stads drätselkammare. Alingsås kommunarkiv.

Fig. 13. Elektricitetsverket. Gustaf Ewald, 1924-04-26. Alingsås museum.

Fig. 14. Stadshotellet. Kaleb Torin, 1910/1911. Alingsås museum.

Fig. 15. – fig. 25. Diverse fotografier. Simon Wærn, 2017.

Fig. 26. Elektricitetsverket, ritning av S.E. Bengtson, 1909.

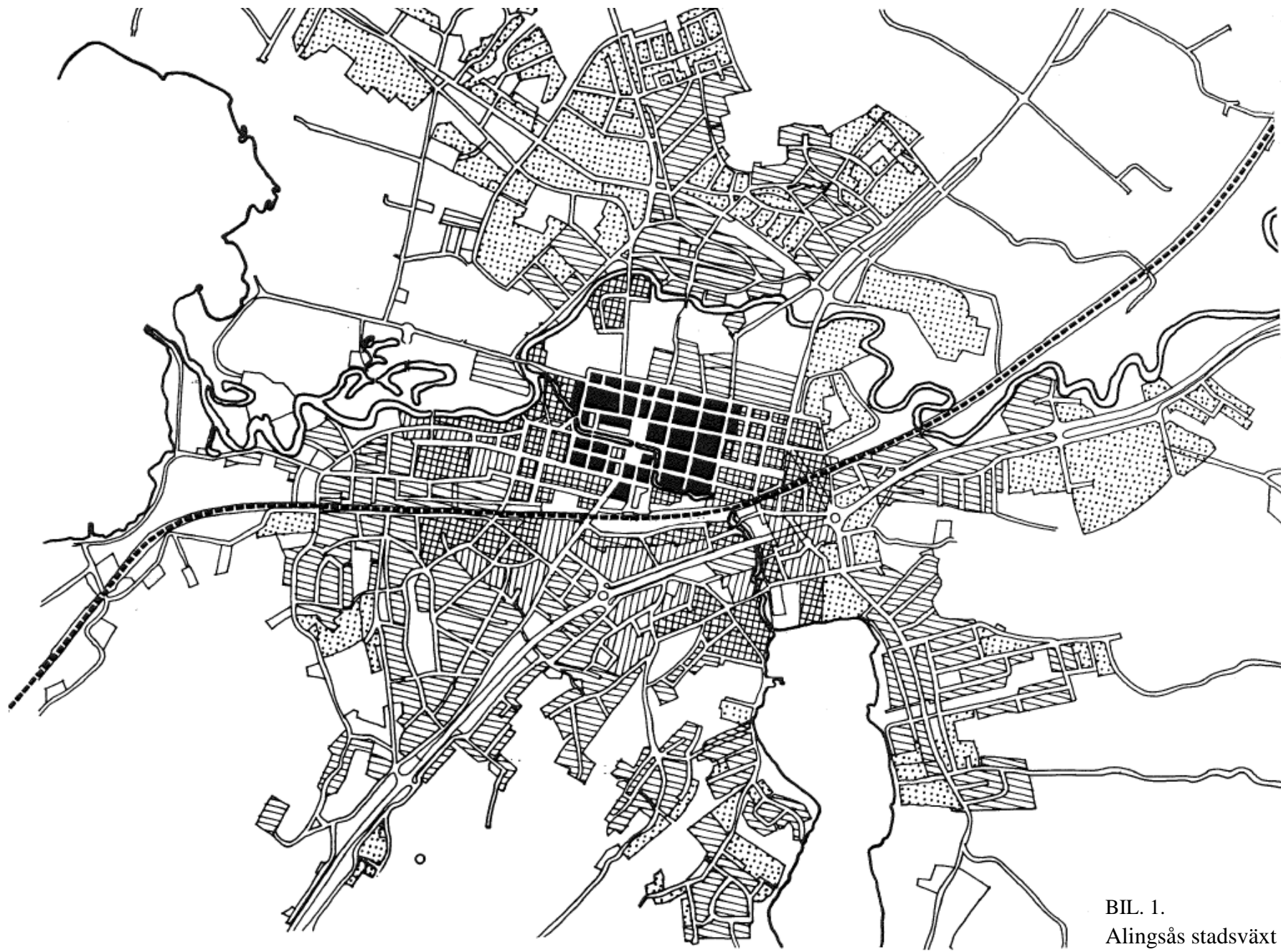
Fig. 27. Arbetslag vid uppförandet av Nya Nolby stock. Okänd fotograf, 1923, i privat ägo.

Fig. 28. Familjeporträtt, okänd fotograf, 1910. Ur Lokrantz och Myrbergs *Mormors och farmors bok*.

Fig. 29. Porträttbild ur S.E. Bengtsons dödsruna. Alingsås tidning, 1934-06-11. Alingsås tidnings arkiv.

Bilagor

- BIL.1. Alingsås stadsväxt 1878–1975
- BIL.2. Instruktion för stadsingenjören i Alingsås



STADSVÄXT

1878

1912

1938

1953

1975

BIL. 1.
Alingsås stadsväxt 1878-1975

Källa: Alingsås kommun: kommunplanering.
Stadskärnan, Älvsborgs läns museifören.,
Vänersborg, 1977.

BIL. 2.

Instruktion för stadsingenjören i Alingsås

Stadsingenjören, som även är stadsbyggmästare, skall, sedan vid inträffad ledighet tjänsten blivit genom drätselkammarens försorg kungjord till ansökan ledig, efter ansökningstidens utgång och efter det att utlåtande afgivits af drätselkammaren och byggnadsnämnden, tillsättas af stadsfullmäktige för obestämd tid med sex månaders ömsesidig uppsägningsrätt.

1. Stadsingenjören skall biträda magistraten, byggnadsnämnden, kyrko-och skolråd, drätselkammaren och övriga stadens förvaltande myndigheter i allt hvad på deras åtgärd beror, ävensom de af stadsfullmäktige tillsätta kommittéer och beredningar och åligger det sålunda stadsingenjören att på kallelse närvara vid deras sammanträden med rätt att i överläggningarna i fråga om hans tjänstebefattning rörande ärenden, men ej i besluten deltaga och att, då han det önskar, få sin mening antecknad i protokollet.

För övrigt skall han ställa sig till efterrättelse de föreskrifter som afnämnda myndigheter i särskilda fall med honom delas.

2. Det åligger i hufvudsak stadsingenjören:

1) att hafva överinseende över stadens gas-och vattenverk, samt föra och innan mars månads utgång hvarje år afsluta dess räkenskaper.

2) att hafva tillsyn över stadens byggnader, gator, vägar, broar, planteringar och andra anläggningar, äfvensom öfver den staden åliggande renhållning av torg och allmänna platser.

3) att såsom arbetschef leda och hafva noggrann tillsyn över de arbeten som för stadens räkning utföras och icke särskilt undantagas äfvensom utöfva kontrollantskap öfver sådana arbeten som staden kan finna sig föranlåten till entreprenör öfverlemna.

4) att i egenskap av arbetschef tillse att kontrollen öfver utgifterna för stadens arbeten sker på ändamålsenligaste sätt, att granska och attestera alla aflönings-och arbetslistor samt räkningar, att särskilt bokföra hvarje arbete, samt att öfvervaka att de af stadsfullmäktige beviljade anslag ej öfverskrides, åliggande det honom att därest nödvändigheten kräfver sådant anslags överskridande därom i god tid hos vederbörande styrelse göra anmälan.

5) att vårda och hafva inseende öfver de stadens kartor och övriga handlingar som honom anförtros, och däröfver föra redigt register samt att föra noggrann förteckning över stadens arbetsredskap och övriga lösören, som blifvit öfverlämnade till honom att omhänderhafva.

6) att verkställa erforderliga mätningar och afvägningar, uppgöra kartor, ritningar och kostnadsförslag till de allmänna arbeten som till honom hänskjutas.

7) att till ledning vid utgiftstatens upprättande inom den 1 november hvarje år till vederbörande afgifva förslag å de byggnadsarbeten och reparationer som böra verkställas under ett påföljande år.

8) att före mars månads utgång hvarje år uppgöra och afgiva berättelse öfver det förflutna årets arbeten.

9) att lämna byggnadsnämnden allt det biträde densamma för fullgörandet av sina åligganden enligt byggnadsstadgan och byggnadsordningen kan finna det nödigt af honom påkalla, samt för övrigt ställa sig efterrättelse hvad nämnda författningar, äfvensom andra för staden gällande ordningsföreskrifter kunna innehålla om stadsingenjörens skyldigheter.

10) att ägna uppmärksamhet åt all i staden förekommande verksamhet af beskaffenhet att byggnadsnämnden däröfver äger inseende och i sådant hänseende öfvervaka att ej mindre byggnadsstadgan och byggnadsordningen, än äfven byggnadsnämndens beslut efterlefvas, samt i händelse öfverträdelse deraf skulle yppas, göra anmälan om förhållandet hos byggnadsnämnden.

11) Stadsingenjören bör hvarje räknedag inunder minst en timme vara tillstädes å lokal, hvarom tillkännagifvande förut meddelats i stadens tidningar, för att tillhandagå allmänheten i till tjänsten hörande ärenden.

3. Då stadsingenjören tillträder eller lämnar tjänsten, så och då drätselkammaren eller byggnadsnämnden anser lämpligt skall inventering av de i 2, 5 omnämnda kartor och handlingar äga rum.

4. Stadsingenjören får ej till enskilda utlåna hos honom förvarande kartor och handlingar, en hvar dock obetaget att mot lösen erhålla kopior däraf.

5. Då enskilda påkalla stadsingenjörens biträde för förrätning inom staden eller dess område vare han skyldig att mot ersättning, efter taxa, som af stadsfullmäktige fastställes, dem därmed tillhandagå i den mån hans tid icke af allmänna tjänsteåligganden upptages.

6. I en för ändamålet inrättad dagbok skall stadsingenjören anteckna de tjänsterärenden med hvilka han på ett eller annat sätt tagit befattning; och skall i dagboken jemväl antecknas hvad stadsingenjören i hvarje ärende vidtagit. Alla utgående skrivelser kopieras i datoföljd i särskild kopiebok.

7. Tjänsteledighet för stadsingenjören under längre tid än åtta dagar beviljas af drätselkammaren med skyldighet för stadsingenjören att där så påfordras anskaffa och bekosta vikare, som af drätselkammaren godkännes. Tillåtelse att på kortare tid bortresa från staden meddelas af drätselkammarens ordförande.

8. Stadsingenjören är skyldig att underkasta sig de ändringar i denna instruktion eller den för honom gällande taxa som af stadsfullmäktige kunna beslutas.