



**INSTITUTIONEN FÖR KOST-
OCH IDROTTSVETENSKAP**

Integrering av mat och måltider i förskolan

**En kvalitativ studie om kommunikationen om måltider mellan
olika professioner**

Cecilia Blidö

Kandidatuppsats 15 hp
Program Kostekonomprogrammet med inriktning mot ledarskap
Vt 2017
Handledare: Anna Post
Examinator: Helena Åberg
Rapportnummer: VT17-22



INSTITUTIONEN FÖR KOST- OCH IDROTTSVETENSKAP

Kandidatuppsats 15 hp

Rapportnummer:	VT17-22
Titel:	Integrering av mat och måltider i förskolan: en kvalitativ studie om kommunikationen om måltider mellan olika professioner
Författare:	Cecilia Blidö
Program:	Kostekonomprogrammet med inriktning mot ledarskap
Nivå:	Grundnivå
Handledare:	Anna Post
Examinator:	Helena Åberg
Antal sidor:	61 (inklusive bilagor)
Termin/år:	Vt2017
Nyckelord:	organisationskommunikation, måltidsverksamhet, förskola, måltider offentliga måltider

Sammanfattning

Mat och måltider är en väsentlig del i förskolans verksamhet. En av de mest betydande diskussionerna är hur förskolan ska integrera mat och måltider i den pedagogiska verksamheten. I detta ämne förefaller det finnas en målkonflikt mellan Livsmedelsverkets rekommendationer, Skolverkets läroplan och Skollagen vilket försvårar för förskoleverksamheterna att lyckas i måltidsarbetet. Syftet med studien är att kartlägga hur kommunikationsnätverket kring mat och måltider sker, hanteras och upplevs inom och mellan olika professioner samt beskriva vad som kommuniceras och hur arbetet med mat och måltider kan integreras bättre i förskoleverksamheten

I denna kvalitativa studie har semistrukturerade intervjuer genomförts med pedagoger, förskolechefer, måltidspersonal och enhetschefer. Därtill har en strukturerad icke-deltagande observation genomförts på en förskoleavdelning. Databearbetning har skett genom transkribering, kvalitativ innehållsanalys och strukturell analys.

Resultatet visar att förskoleavdelningen ägnar 6 arbetstimmar och 32 arbetsminuter till matrelaterade arbetsmoment på en dag. Arbetsmomenten består främst av mathantering (56 %). Kommunikationsnätverket uppvisar starka förbindelser mellan måltidspersonal och pedagoger i det dagliga arbetet. Samarbetet mellan professionsgrupperna är viktigt men skulle underlättas av mötesplatser för strategisk planering. Resultatet indikerar också att samarbete måste fungera på alla organisationsnivåer för att måltidsarbetet ska kunna hanteras optimalt. Det framkommer att kvalitetssäkringsarbetet uppvisar brister avseende dokumentation, pedagogisk lunchmåltid och mathantering. Detta kan påverka möjligheterna till samarbete, kommunikation och samstämmighet. En viktig slutsats i denna studie är att det inte verkar finnas någon tydlig plan eller gemensamt arbetssätt för hur det pedagogiska lärandet kring mat och måltider är tänkt att genomdrivas i förskolan. Däremot uttrycks önskemål om samarbete i huvudsak från måltidspersonal och enhetschefer i måltidsverksamheten.

Förord

Detta arbete tillägnar jag min framlidna mormor Thomasine som gav mig mina första riktiga matminnen. Kanske var det när vi kärnade smör tillsammans i mormors soliga kök som mitt matintresse väcktes till liv som barn. Eller när doften av kanel och sött blandades med lite stekos när mormor stekte fattiga riddare och jag fick vara med och råröra färska hallon från trädgården. Det lärde mig att ta tillvara all mat, även lite torrt gammalt bröd och det man odlar själv. Det vi lär som barn, det tar vi med oss genom livet.

Jag vill framföra ett stort varmt tack till min handledare fil.dr. Anna Post vid IKI - Institutionen för kost- och idrottsvetenskap. Ditt stora engagemang och erfarna stöd har varit ovärderligt för mig i uppsatsarbetet. Även ett tack till professor Christel Larsson, vid IKI som initialt bidragit till att lyfta mina egna idéer kring uppsatsämnet till en ännu högre relevans.

Ett stort tack till samtliga informanter vid de två förskolor och vid internservice i Göteborgs Stad som deltagit i intervjuer och observation i det empiriska arbetet. Utan er hade det inte blivit en studie över huvud taget. Tack för er generositet att ge av er tid och erfarenheter.

Tack till Fredrik för stöd under studieperioden. Inte minst för all god mat, påminnelser om att tv är en grej man faktiskt kan se på ibland. Tänk att dina öron inte vissnat trots allt mitt matprat under de här åren.

Sist men inte minst, en stor kram till mina barn Felicia och Jonathan som är inspirationen och drivkraften till mitt stora engagemang kring skolmåltidens betydelse och utveckling av offentlig måltidssektor när ni var små och gick i förskolan. Tack vare er valde jag denna profession. Mamma älskar er!

Innehållsförteckning

Introduktion	5
Syfte	6
Bakgrund	6
Kunskapsunderlaget för måltider i förskolan innehåller luckor	6
Måltider som en rutinmässig omsorgsuppgift	7
Mat och måltider som en del av lärandet	8
Styrande dokument kring måltider i förskolan	9
Förskolans samverkansroll med föräldrar	11
Förskolan är en del av Human Service-organisationen	13
Tvärfprofessionellt samarbete	14
Kommunikation i organisationer	15
Metod	17
Design	17
Urval	18
Datainsamling	19
Databearbetning och analys	21
Metodologiska överväganden	22
Resultat	22
Organisationsstruktur	23
Förskolans kommunikationsnätverk avseende mat och måltider	23
Kommunikation om mat och måltider mellan professioner	25
Kommunikation och samarbete över gränser	25
Frågehantering, ansvarsfördelning och upplevd kompetens	29
Hur mat och måltider integreras i förskolan	31
Förskoleavdelningens arbete med mat och måltider	34
Diskussion	37
Metoddiskussion	37
Resultatdiskussion	38
Slutsatser och implikationer	45
Referenser	47
Bilagor	51

Introduktion

Mat och måltider är ett område i förskolan som vilar på en vetenskaplig grund med många luckor. Det kan verka lite märkligt eftersom måltider upptar en stor del av förskolans verksamhet. Redan på 1800-talet var det viktigt att använda måltiden till lärande i barnkrubban. Då handlade det om att lära sig bra bordsskick. Det var främst en omsorgsuppgift att tillgodose näring och minska barnadödlighet (Sepp, 2015; Johansson & Pramling Samuelsson, 2001). Än idag koncentrerar sig pedagoger i förskolan främst på att få barnen att äta även om det talas allmänt om lärande pedagogiska lunchmåltider. Det finns en osäkerhet kring hur man ska agera som pedagog och man gör ofta som man alltid gjort (Haartman, 2003; Sepp, Abrahamsson & Fjellström, 2006; Sepp, Höijer & Wendin, 2016).

En av de mest betydande diskussionerna för närvarande inom området är hur förskolan ska integrera måltiderna i den pedagogiska verksamheten. I detta ämne förefaller det finnas en målkonflikt mellan Livsmedelsverket, Skolverket och Skollagen vilket kan försvåra för förskoleverksamheterna att lyckas i måltidsarbetet. När Livsmedelsverket (2016a) presenterade nya råd för bra måltider i förskolan lades fokus på att verka för helhetssyn i måltidsarbetet. Att skapa en organisation med samarbete över gränser är en viktig faktor som Livsmedelsverket lyfter fram för att lyckas med detta. Det kan ses som en utmaning eftersom det saknas tydliga riktlinjer och krav riktade till förskolan avseende måltider i Skollagen (2010:800). Därtill är förskolan en heterogen mångfacetterad verksamhet. Förskolan är en viktig kommunal verksamhet som regleras av myndigheter genom lagar, råd och riktlinjer (Thylefors, 2007). Måltidspersonalen och pedagogerna på förskolan har oftast olika huvudmän i den kommunala organisationen med olika övergripande mål för verksamheten. Måltidspersonalen är organiserad under en måltidsenhet med en kostchef eller enhetschef. Pedagogerna är organiserade under en utbildningsenhet med en förskolechef som sin närmsta chef. Det kan ställa stora krav på kommunikation och samstämmighet mellan professionerna (Thylefors, 2007). Kommunikation ses som kittet i en organisation och förutsättningen för att den ska finnas (Heide, Johansson & Simonsson, 2012). Informationen som kommuniceras kan även tolkas på olika sätt vilket är en utmaning för verksamheten.

Tillsammans ska professionsgrupperna få mat och måltider att fungera praktiskt, säkert och näringsriktigt för att ge barnen omsorg. Barnen ska bli mätta och få en trevlig social stund tillsammans med pedagogerna. Professionerna bör även skapa integrerade pedagogiska former för att använda mat och måltider på ett lärande sätt och ge barnen en grund till bra matvanor och delaktighet (Livsmedelsverket, 2016a). Läroplanen för förskolan Lpfö98 ska lägga grunden för livslångt lärande men måltider omnämns inte (Skolverket, 2016a). Till detta kommer allt mer ökade krav och önskemål kring måltiderna från medvetna föräldrar, vilket kan upplevas besvärligt att hantera (Nöjd, 2010, aug). Detta skapar både utmaningar och möjligheter och väcker frågor om hur organisationen kommunicerar kring mat och måltider.

Denna kvalitativa och induktiva studie tar utgångspunkten i ett kostvetenskapligt perspektiv med stöd i att kommunikationen i förskolan kan vara en avgörande faktor för att verksamheten ska lyckas i mat och måltidsarbetet. Denna studie kartlägger hur kommunikationsnätverket kring mat och måltider sker, hanteras och upplevs mellan olika professioner och beskriver vad som kommuniceras och hur arbetet med mat och måltider kan integreras bättre i förskoleverksamheten. Rent allmänt skulle denna studie kunna bidra till att synliggöra svårigheten kring att det handlar om mer än maten på tallriken för att få måltider att fungera optimalt i förskolan. Utifrån en professionell synvinkel är förhoppningen att denna studie ska kunna ge ett bidrag till helhetsperspektiv när det gäller integrering av måltider i förskolan. Att öka förståelsen för måltidens värde som en naturlig del av både omsorg och pedagogik.

Syfte

Syftet med studien är att kartlägga hur kommunikationsnätverket kring mat och måltider sker, hanteras och upplevs inom och mellan olika professioner samt beskriva vad som kommuniceras och hur arbetet med mat och måltider kan integreras bättre i förskoleverksamheten.

Frågeställningar

1. Vad kommuniceras och hur kommuniceras frågor kring mat och måltider inom och mellan de olika professionsgrupperna?
2. Hur fungerar samarbetet mellan de olika professionsgrupperna?
3. I vilka situationer och hur stor andel av den pedagogiska verksamheten berörs av mat och måltider?

Bakgrund

I detta avsnitt presenteras det aktuella forskningsläget som är av relevans till studiens syfte och frågeställningar.

Kunskapsunderlaget för måltider i förskolan innehåller luckor

Skollagen uttrycker tydligt att de pedagogiska verksamheterna ska vila på vetenskaplig grund och beprövad erfarenhet (2010:800). Förskolan är inkluderad i detta resonemang. Det innebär att erfarenheten måste vara dokumenterad och ha prövats under en lång tid (Sepp, 2015). Erfarenheten måste också utvärderas systematiskt. När det gäller området mat och måltider i förskolan vilar det på en vetenskaplig grund med ytterst begränsad forskning som innehåller luckor. Sepp (2015) menar att detta bidrar till svårigheter kring hur förskolepersonalen ska förhålla sig till mat och måltider i verksamheten.

Inför arbetet med Livsmedelsverkets uppdatering av råden för bra måltider i förskolan genomfördes också en litteraturgenomgång för att kartlägga det aktuella kunskapsunderlaget och den vetenskapliga grunden avseende mat och måltider i förskolan (Sepp, Höijer & Wendin, 2016). Genomgången visar att det finns stora kunskapsluckor när det gäller bra former för undervisningsinsatser som främjar folkhälsan på lång sikt. Det som dock lyfts fram är vikten av helhetssyn gällande fysiologiska, sociala och pedagogiska aspekter. Det är också viktigt att kommunicera ett inkluderande och integrerat förhållningssätt i den pedagogiska förskoleverksamheten.

När det gäller den beprövade erfarenheten är den knapphändig. Det belyses av Sepp (2015) som menar att måltiderna av tradition hamnar under omsorgsuppdraget i förskolans verksamhet och får statusen rutinsituation istället för mat och måltidskunskap. Det bidrar till att forskning i måltidskunskap ofta baseras på närliggande forskningsområden.

Däremot sker en hel del forskning om förskolan. Ämnen som lyfts fram är didaktik, pedagogens roll, genus, dokumentation, kvalitet och bedömning hur barn i förskolan kan påverka demokratiskt (Skolverket, 2016d). Ett omfattande exempel är kunskapsöversikten som berör mötet mellan barn och pedagoger i förskolan (Johansson, 2011). Översikten berör även organisationen och pedagogers förhållningssätt till pedagogiskt arbete. Ett annat exempel är *Barns tidiga lärande* där syftet är att få vetskap om hur miljön i förskolan påverkar barns erfarenheter av kommunikation, matematik och samspel (Sheridan, Pramling Samuelsson & Johansson, 2009).

Måltider som en rutinmässig omsorgsuppgift

Måltiderna har i ett historiskt perspektiv spelat en stor roll när det gäller framväxten av dagens förskoleverksamheter. På 1800-talet bildades barnkrubban vilken hade som central omsorgsuppgift att ge de fattiga barnen mat och för att stödja barnens mammor som arbetade (Sepp, 2015; Johansson & Pramling Samuelsson, 2001). Det handlade dock inte enbart om näringsperspektivet och att minska barnadödlighet. Det fyllde också en viktig lärande funktion utifrån att barnen skulle lära sig uppförande, bra bordsskick och att minska förekomsten av kriminalitet.

Här kan det vara värt att reflektera över vad som avses med omsorg. Det kan betraktas som vårdande och att mat behövs för vår överlevnad (Johansson & Pramling Samuelsson, 2001). Måltidssituationen kan också betraktas som något omsorgsfullt, omhändertagande och noggrant utfört även om det är en rutinmässig situation.

Under 1900-talet utvecklades barnkrubbarnas verksamhet och fick fler inslag som lärandesituationer, lek och måltider (Sepp, 2015). En gren i denna utveckling var barnträdgårdar som finansierades av avgifter och riktade sig främst till bättre bemedlade grupper i samhället och under 1930-talet framfördes en del kritik kring detta i samhällsdebatten. Denna utveckling stred mot det ursprungliga syftet med barnkrubbarna. Det resulterade i statligt stöd under 1940-talet och nya namn dök upp som lekskola, barnstuga och sedermera daghem.

Under de efterföljande årtiondena fortsatte måltider att vara en viktig del av verksamheten och kategoriserades som rutinsituationer i den mycket omfattande barnstugeutredningen som genomfördes under 1968–1972 (1968 års barnstugeutredning 1972). Det var i samband med denna utredning som personalen blev en aktiv del vid matbordet när de åt tillsammans med barnen. Det fyllde ett stort pedagogiskt syfte och köket fick en mer betydande roll i den pedagogiska verksamheten. Det resulterade också i att köken ses som en viktig arena för en god barnomsorg och pedagogisk resurs i slutet av 1970-talet (Sepp, 2015). Maten och måltider kan på ett naturligt sätt tydligt kopplas till läroplanen i förskolan, poängterar Johansson och Pramling Samuelsson (2001).

Under 1980-talet sker stora förändringar inom offentliga måltidssektorn vilket även drabbar förskolorna som från att ha egna tillagningskök istället får mottagningskök (Sepp, 2015). Det fick effekten att förskolans avdelningar och köken kom längre ifrån varandra och rent organisatoriskt fick förskolan och köken olika huvudmän i de kommunala verksamheterna. Den pedagogiska verksamheten hade liksom tidigare förskolechefen som ansvarig medan köken organiserades under kostenheter med en kostchef, omsorgschef eller likvärdigt som ansvarig. Detta är något som är en vedertagen och sannolikt fortfarande den vanligaste kommunala organisationsstrukturen. Idag är det däremot mer vanligt förekommande med tillagningskök ute i förskoleverksamheterna medan organisationen är fortsatt delad mellan två olika huvudmän.

År 1996 flyttas ansvaret för förskolan från Socialdepartementet till Utbildningsdepartementet (Asplund Carlsson, Kärrby & Pramling Samuelsson, 2001). Ett par år senare sätts bestämmelser för förskolan under Skollagen istället för Socialtjänstlagen som tidigare och Skolverket får myndighetsansvar. Omsorgsdelen är fortfarande betydelsefull i förskolan men det pedagogiska uppdraget har tydliggjorts (Sepp, 2015).

Johansson och Pramling Samuelsson (2001) uttrycker att måltidssituationen har möjligheten att kunna betraktas som både omsorg och pedagogisk situation. Pedagoger koncentrerar sig i första hand på att få barnen att hålla fokus på att äta vid måltiden. Lekfullhet kan betraktas som förhindrande i måltidssituationen. Det ges exempel på bestraffningar, om än i vänliga ordalag. Dessa ska i första hand betraktas som stöd, inte negativa korrigeringar. Johansson och Pramling

Samuelsson (2001) argumenterar också om att måltiden kan uppfattas som vardaglig av pedagoger och inte som en tydligt lärande situation. Omsorgen uttrycks som ett förhållningssätt och att det barn gör måste korrigeras emellanåt. Den fråga som forskarna ställer är om omsorg kan betraktas som lärande i kontexten måltiden? De exempel som förs fram är att pedagoger bekräftar barnen när de kan, om de är hungriga och att det är okej att pröva på egen hand. Det talas också i termer som att lära sig bordsskick och att följa instruktioner kring måltiden.

Även Hellman (2010) ansluter sig i sin avhandling till att måltider i förskolan omsluts av maktkamper och menar att dessa också är kopplade till olika normer som genus och ålder. Pojkar och flickor förväntas prestera på olika sätt vid måltiderna. Hellman (2010) inkluderar både föräldrar förskola och samhället och menar att de används som en garant för de normer som ska gälla i anslutning till måltidssituationer. Måltiderna i förskolan är så rutinmässiga och normskapande att de ses som självklara. Om detta mönster ifrågasätts kan det leda till att det förlöjligas eller trivialiseras.

Mat och måltider som en del av lärandet

Det är en utmaning att utveckla lärandet utan att göra det till undervisning som i skolan (Sepp, 2015). Sepp (2015) menar att genom integration av mat och måltider i pedagogisk verksamhet kan man utveckla förmågor och färdigheter som motorik, språk och socialisering. Med matens hjälp kan det bli lekfullt, naturligt och väcka nyfikenhet hos barnen.

Lärandet är ett perspektiv som är aktuellt i dagens förskolor. Måltidspedagogik lyfts fram som en viktig del i det pedagogiska arbetet och ses vara en bra metod för att integrera måltiden i verksamheten (Livsmedelsverket, 2016a). När det gäller förskolepersonalens roll finns en uppfattning om att den pedagogiska delen av måltiden främst handlar om att vara en vuxen förebild vid matbordet men också att hjälpa och uppmuntra barnen att äta (Sepp, Abrahamsson & Fjellström, 2006). Forskning visar att det är svårt för pedagoger att skilja på planerade lärande aktiviteter med mat och måltidssituationer (Sepp & Höijer, 2016).

Det finns en stor osäkerhet kring hur man som pedagog kan och bör agera utifrån ett lärandesyfte i mat och måltidssituationer i förskolan (Sepp, Abrahamsson & Fjellström, 2006). Det finns flera orsaker till det. En möjlig aspekt är pedagogernas formella kunskap och utbildning avseende mat och måltider. En annan kan vara att rutinmässiga aktiviteter inte alltid är så genomtänkta (Haartman, 2003). Det blir lätt att man gör som man alltid har gjort utan att reflektera eller ifrågasätta rutiner som finns kring exempelvis mat och måltidssituationer i förskolan. Rutinartade verksamheter kan också sakna en samstämmighet och inte heller förstå syftet med varför vissa aktiviteter görs och därmed ser professionerna inte heller den möjlighet aktiviteterna kan ge.

En dag i förskolan följer också vissa rutiner och en struktur där lek blandas med styrda aktiviteter av pedagoger (Johanson, 2011). De största hindren mot att implementera planerade pedagogiska mataktyviteter är att det saknas en organisation som stödjer arbetet (Sepp & Höijer, 2016). Dels när det gäller ledarskapet men också att det saknas ett samarbete mellan förskolan och köken. En del av detta beror på att de har olika chefer och olika riktlinjer när det exempelvis gäller inköp. Tidsbrist och liten personalstyrka är också faktorer som försvårar. Förutsättningarna och villkoren kan också pressa pedagoger in i ett visst arbetssätt vilket kanske inte är det de egentligen skulle önska (Johansson, 2011). Det kan bidra till att pedagoger effektiviserar vissa praktiska rutiner och gör dessa själva. Därefter ägnar de tid med barnen istället för att involvera de som skulle ha en förmåga att delta i den praktiska rutinen som en lärande aktivitet.

Dessutom påverkar den enskilda pedagogens intressen och om denne vill arbeta med mat som en pedagogisk aktivitet (Sepp & Höijer, 2016). En del pedagoger ser inga fördelar med att integrera mat som en del i det pedagogiska arbetet.

Måltiderna i förskolan kan vara aktiviteter som inte används lika naturligt för att barn ska kunna pröva sin förmåga eller upptäcka på samma sätt om en promenad i skogen (Johansson, 2011). Vissa arbetsgrupper hanterar detta som enstaka händelser medan andra integrerar barnens förmågor till lärande i alla situationer i förskolan. Sepp och Höijer (2016) argumenterar för att det kan finnas en osäkerhet hos pedagoger som bottnar i en brist på didaktisk kunskap. De ifrågasätter om det kan bero på att måltidssituationer är en vardaglig rutin som inte knyts an till det pedagogiska arbetet. För att se det lekande barnet är det viktigt att förskolan inte skiljer på leken och lärandet (Samuelsson & Carlson, 2008). Alla aktiviteter under dagen är viktiga för att barnet ska kunna utveckla en förståelse för omvärlden.

Kommunikation vid måltidssituationer utvecklar flerspråkiga barns förmåga att lära sig språk genom att vara delaktiga i vanliga matsituationer (Kultti, 2013). Det kan ge barn från andra kulturer en viktig pedagogisk förutsättning för att utveckla svenska språket. Dels görs det många repetitioner av utformningen kring måltider vilket skapar igenkänning för barnet som övar språket. Vidare ges det möjlighet till utveckling av vokabulär genom porslin, bestick och annan utrustning som behövs vid måltiden. Kultti (2013) menar att detta bidrar till samtal liksom innehållet i måltiden. Dessutom är måltiden ett bra tillfälle till samvaro som ger möjlighet till samtal om andra ämnen.

Även Bae (2009) visar att måltiden är ett tillfälle till lärande. Bae (2009) argumenterar för att samspelet mellan barn och pedagoger kring måltidssituationen kan variera i innehåll. Det ges exempel som samtal, observationer, praktiskt samarbete och lek. Det sker en form av lärande som inte tvunget måste vara planerad av pedagogen i förväg.

I Sepp och Höijers (2016) studie delades det ut böcker om pedagogiska metoder med mat till pedagoger i syfte att pedagoger skulle prova att arbeta med mat som ett lärverktyg i förskolan. Pedagogerna fann det inspirerande och lätt att arbeta med konkreta metoder. Dessutom reflekterade pedagogerna över att de inte sett förskolan som arena för bra matvanor innan och att de saknade kunskap i ämnet. Trots goda erfarenheter var pedagoger osäkra. Osäkerheten består i att omsätta lärverktygen i praktiken och en osäkerhet kring att svara på frågor om livsmedel.

Vid en översiktlig genomgång av utbildningsplaner av grundutbildningen till förskollärare ingår ingen dedikerad kurs avseende mat och måltider vid landets lärosäten. Under 2012 gjordes en sammanställning av måltiden i förskolan vid Högskolan i Kristianstad och resultat visar att det ges ett 40-tal olika fristående kurser i olika pedagogiska inriktningar och de var alla tydligt ämnesinriktade (Brunosson, 2012). Ingen av kurserna kunde däremot appliceras på matsituationer. För pedagoger erbjuds i dagsläget de fristående kurserna Mat och hälsa i förskolan vid Göteborgs universitet (2017) och Måltidspedagogik – mat och måltidskunskap i förskolan vid Högskolan i Kristianstad (2017).

Styrande dokument kring måltider i förskolan

Aktuell lagstiftning som Skollagen (2010:800) utger inga tydliga krav och riktlinjer riktade till förskoleverksamhet avseende just måltider. I de förarbeten som gjordes när lagen bereddes tydliggörs dock att: ”Omsorg, utveckling och lärande innebär att se till hela barnet och dess behov. I begreppet omsorg ingår även att barnen serveras måltider” (prop. 2009/10:165). Det understryks också att de måltider som serveras ska vara näringsriktiga i likhet med de krav som

ställs på att skolmåltider i grundskolan ska uppfylla gällande svenska näringsrekommendationer (2010:800; prop. 2009/10:165).

Livsmedelsverkets råd *Bra måltider i förskolan* syftar till att vara ett stöd för alla som arbetar med mat och måltider i skola och förskola (Livsmedelsverket, 2016a). I det avseendet menar man inte bara kockar och måltidspersonal utan även förskolechefer, pedagoger och beslutsfattare. Idén med råden är att ge vägledning och underlätta för förskoleverksamheter att ge goda förutsättningar till matglädje och bidra till goda matvanor. När de nya råden lanserades i september 2016 var de betydligt mindre detaljstyrande jämfört med tidigare råden från 2007 och de uppmuntrar till att skapa helhetssyn och mer valfrihet att utveckla måltiderna lokalt ute i de olika förskoleverksamheterna.

Ett exempel på de mer övergripande råden som också kopplas till helhetssynen är de fem framgångsfaktorer som förskolor uppmuntras att utgå ifrån när det gäller måltidsarbetet (Livsmedelsverket, 2016a). Dessa är följande:

- att fokusera på matgästen
- satsa på kunskap och kompetens
- se till helheten
- skapa en organisation med samarbete över gränser
- sätt upp mål och fråga efter resultaten.

När det gäller att skapa en organisation som samarbetar över gränserna uttrycker Livsmedelsverket följande, citat: ”Bra måltider kräver en organisation med tydligt mandat att driva utvecklingen framåt och som främjar dialog och samarbete mellan olika yrkesprofessioner” (Livsmedelsverket, 2016a). Avseende kunskap och kompetens poängteras också att: ”Alla som arbetar med eller nära måltiden behöver kunskap om vad som kännetecknar en bra måltid och vilken roll just de har” (Livsmedelsverket, 2016a).

Detta är också något som understryks i det lokala styrdokumentet Göteborgs Stads Måltidsprogram (2011), citat:

Enligt EU:s förordning ska alla anställda som beställer och hanterar mat vara välinformerade och insatta i kostens betydelse för hälsan, även förskolepersonalen. Personal som tillagar maten ska ha god kompetens i matlagning, diet- och allergikost, hygienfrågor samt bemötande. Ny forskning och nya rekommendationer gör att fortlöpande kompetensutveckling är nödvändig (Göteborgs Stad, 2011).

Aktuell Livsmedelslagstiftning gör också gällande att mat ska vara säker. När det gäller en kommunal förskoleverksamhet ska det tydligt finnas en uttalad ansvarsfördelning där ansvarande kommunal nämnd, förvaltning, förskolechef, kostchef eller annan roll som är ansvarig för mat och måltidssituationer (Livsmedelsverket, 2016a; EG 852/2004).

För att åter igen koppla resonemanget till Skollagen (2010:800) framgår det tydligt att det är huvudmannen som ska planera, följa upp och utveckla arbetet av utbildningen och här inkluderas även förskolor. Kvalitetsarbetet i varje enskild enhet kan genomföras av förskollärare och personal, men även barnen och vårdnadshavare ska erbjudas möjlighet att vara delaktiga. Det är förskolechefen som har ansvar för att detta sker. Det är generellt skrivet och inte riktat specifikt till arbetet med måltider men det är värt att beakta att måltiderna är en del i verksamheten. En annan viktig aspekt är värdegrundsarbetet med att alla barn på förskolan ska behandlas lika och utefter sina egna förutsättningar (Skolverket, 2016e).

Likabehandlingsprincipen går ut på att omfatta alla diskrimineringsgrunder och verka för att främja gemenskap och en tillhörighet i förskolan. Det omfattar även mat och måltider i verksamheten även om det inte uttrycks ordagrant.

Livsmedelsverket har utarbetat en måltidsmodell som syftar till att ge ett helhetsperspektiv kring måltidsupplevelser genom att belysa sex viktiga områden. (Livsmedelsverket, 2017; se figur 1).



Figur 1. Måltidsmodellen, Livsmedelsverket (2017).

En av pusselbitarna i måltidsmodellen tar upp integrering av måltider i verksamheten (se figur 1). Det är i denna del omsorgen kommer in som en viktig beståndsdel och tillsammans med lärande och utveckling bildar de en helhet avseende integrering i verksamheten. I hanteringsrapporten som ger fördjupad information om bakgrunden till de aktuella råden för bra måltider i förskolan framkommer det att måltiderna ska ses som en resurs att nyttja i förskolans kärnverksamhet (Livsmedelsverket, 2016b). Detta exemplifieras genom det pedagogiska arbetet. Måltiderna upptar en stor del av dagen i förskolan och det är därför en bra grund för att nyttja måltidssituationerna till pedagogik och social samvaro. De vuxna i förskolan fungerar som förebilder.

Personalen fyller en minst lika viktig funktion kring barnens utveckling kring måltider som föräldrar gör i hemmet (Livsmedelsverket, 2016a). En aktiv kommunikation kring måltider kan göras på många sätt med barnen och även föräldrar. Pedagogiska måltider, bjuda in barnen i förskoleköket, utomhusmatlagning, måltidsråd och måltidspedagogiska övningar är exempel på hur detta kan göras praktiskt. Måltidspedagogiken kan baseras på franskbaserade Sapere-metoden vilken utvecklar barns språkliga och sensoriska förmåga med hjälp av alla sinnen.

Förskolans uppdrag är att lägga grunden för livslångt lärande uttrycker Läroplan för förskolan Lpfö 98 (Skolverket, 2016a). Helhetssynen på barnet och barnets behov är utgångspunkten och i likhet med förarbetena till Skollagen är läroplanen tydlig med att omsorg, utveckling och lärande bildar helheten i verksamheten (Skolverket, 2016a; prop. 2009/10:165). Måltiderna är en del av detta resonemang även om de inte uttryckligen omnämns. Regeringen har också nyligen gett Skolverket uppdraget att göra en översyn av Läroplanen för förskolan och då i syfte att öka måluppfyllelse för omsorg, hälsa och livsstil trygghet, integritet, begreppet undervisning och jämställdhet (Regeringen, 2017). Målet med uppdraget är att läroplanen ska förtydligas och uppdateras och skall redovisas i mars 2018.

Förskolans samverkansroll med föräldrar

I Skolverkets (2011) folder till föräldrar i förskolan förmedlas följande budskap till vårdnadshavare:

Du är den som står ditt barn närmast. Därför är dina synpunkter betydelsefulla i förskolan. Om du talar om vad du tycker är det lättare för personalen att ge just ditt barn vad det behöver. (Skolverket, 2011).

I läroplanen framgår att förskolan ska arbeta utifrån ett nära samarbete med hemmen och föräldrar uppmanas att samtala med personalen om funderingar och om saker som är bra för personalen att känna till (Skolverket, 2011). Föräldramöten och utvecklingssamtal ska också ske mellan föräldrar och personal i förskolan. Relationen till föräldrar har påverkats genom att lärarprofessionen i förskolan har förändrats genom ökade krav på systematisk dokumentation i arbetet (Löfdahl, 2014). Det hänvisas också till att förskolor är utsatta för konkurrens i högre grad idag vilket gör att professionen hanterar föräldrar annorlunda. Föräldrar kan lättare byta förskola om de inte trivs eller får gehör för sina önskemål.

I Löfdahls (2014) studie av förskolors veckobrev till föräldrar framkommer att dessa anknyter till vad professionen själv kan och gör, läroplanen och aktiviteter i verksamheten. Pedagoger bygger relationen med föräldrar på strategier om att skapa tillit, att inge förtroende och att bygga upp en kompisrelation som är positiv och vardaglig. Föräldrarna får information om vad som sker men de bjuds sällan in att vara med att påverka och vara delaktiga. Det blir därmed envägskommunikation i första hand. Löfdahl (2014) använder ”kund-föräldrarna” som begrepp och menar att pedagoger genom att vara vänliga och inge trygghet ska få föräldrar att bli nöjda och ha kvar barnen på förskolan.

Sheridan, Pramling Samuelsson och Johansson (2009) kommer fram till att en stor del av både föräldrar och pedagoger har en traditionell omsorgssyn på förskolan. Det handlar om trygghet, välbefinnande och utveckling. Många ser också förskolan som en plats för lärande och social förmåga.

När det gäller mat och måltider brukar man ibland tala om att förskolan och föräldrar har delad vårdnad om maten (Centrum för tillämpad näringslära, 2004). Det är inte heller ovanligt att barn äter fler måltider i förskolan än i hemmet. För föräldrar ses maten som en trygghet och många föräldrar stämmer ofta av hur barnet ätit vid hämtningen eller tar upp bekymmer med måltider vid lämning på morgonen. Det kan kännas extra viktigt om man har barn med allergier eller födoämnesöverkänsligheter.

Enligt en artikel i branschmagasinet Förskolan som utges av Lärarförbundet framgår att många pedagoger uppfattar föräldrar som mer krävande idag än förr (Nöjd, 2010, aug). Föräldrar har mycket mer åsikter idag och att föräldrar i allt högre utsträckning driver frågor som ska gagna det egna barnet. Dessutom verkar många pedagoger se föräldrar som en homogen grupp istället för som individer. En anledning till detta verkar vara att pedagogerna inte vill släppa föräldrarna för nära inpå sig. Detta är dock inget som går att generalisera utan det professionella förhållningsättet skiljer sig åt mellan olika förskolor. Vissa är mer tillmötesgående och andra är mer avvisande till föräldrar (Nöjd, 2010, aug).

Ett sätt att stärka samverkansformer kring mat och måltider i förskolan kan vara att inrätta ett måltidsråd där föräldrar kan vara delaktiga tillsammans med personal och barn (Livsmedelsverket, 2016a). Det är en organiserad form av samverkan som kan komplettera övriga föräldrakontakter. I måltidsrådet kan man gemensamt påverka mat, måltidsmiljö och diskutera frågor som berör hälsa och miljö. Måltidspersonal kan också delta i föräldramöten på förskolan för att öka kommunikationen med föräldrar (Göteborgs Stad, 2014).

När det gäller individuella behov och anpassningar av måltider på grund av allergier och överkänslighet är förskolan skyldig att tillhandahålla specialkost (Livsmedelsverket, 2016a). Förskolan är inte skyldig att begära läkarintyg från föräldrarna. Det kan också handla om

sjukdomar eller andra tillstånd och då är det viktigt med en förtroendeskapande dialog mellan förskolans personal och föräldrar.

Förskolan är en del av Human Service-organisationen

I Sverige går de flesta barn i åldrarna 1–5 år på förskola (Haartman, 2003; Sepp, 2015). Det finns både kommunala och friskolor men det är kommunerna som ansvarar för att alla barn erbjuds en plats och det är också kommunerna som har tillsynsansvar för samtliga förskolor (Skolverket, 2016c). De flesta barnen, omkring 82 %, är inskrivna i en kommunal förskola i någon av landets kommuner (Skolverket, 2016b). Ansvaret för de kommunala förskolorna vilar på en politiskt vald nämnd (Skolverket, 2011). Det är Skolinspektionen (2017) som granskar om kommunerna uppfyller de lagar, regler och läroplanen som förskolans verksamhet ska uppfylla. Skolverket (2016b) uttrycker att förskolor fyller en viktig funktion och syftar till att lägga en grund för att stimulera barnens utveckling och lärande.

Kommunal verksamhet är en del av offentlig sektor eller välfärdsorganisationer vilket också kan benämnas human service-organisationer (Thylefors, 2007). Denna typ av organisationer representeras av många olika professioner som är välutbildade och verksamheterna kan liknas vid så kallade kunskapsföretag. En kommunal verksamhet ger många komplexa organisationer med många olika yrkesroller representerade och de kan i sin tur placeras i olika sektioner som specialiseras inom sina respektive arbetsområden.

Skola och förskola är tydliga exempel på där det många gånger skapas avancerade specialiseringar (Thylefors, 2007). Pedagogisk verksamhet är en del och måltidsverksamhet är en del som samsas under samma tak men med olika ledning och uttalade mål. Sett i detta sammanhang blir mat och måltider en sekundär verksamhet till den pedagogiska verksamheten vilket skapar en oenighet på grund av olika mål. Detta eftersom måltidsverksamheten har ett serviceuppdrag gentemot den pedagogiska verksamheten i förskolan. En trasslighet som kan uppstå genom olika yrkesroller och specialiseringar på detta sätt är att man ”tittar på samma sak men inte ser samma sak” (Thylefors, 2013). De uppenbara professionerna som är berörda av mat och måltider i förskolan är måltidspersonalen, kostchefen, pedagoger och förskolechefen (se figur 2).



Figur 2. Relationsmodell som visar vilka professioner som är berörda av mat och måltider i förskolan.

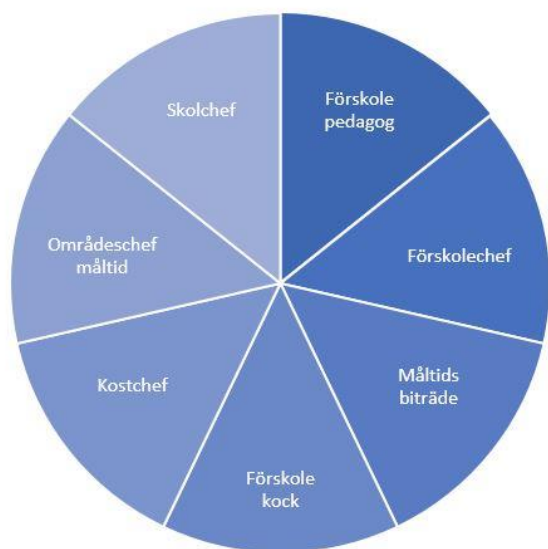
Behoven i den här typen av organisationer är i stort sett obegränsade medan resurserna inte är i samklang med behoven utan avsevärt mer begränsade (Thylefors, 2007). Det som primärt skiljer en kommunal organisation från en annan är att de drivs utan ett direkt vinstintresse och

underordnas en politisk styrning och finansiell kontroll. Således är de en naturlig arena för konflikter av olika intressen.

Tvärprofessionellt samarbete

Heterogena organisationer som förskolor kräver en tvärprofessionell samverkan. Utifrån mat och måltider berörs flera professioner i förskolan (se figur 3) och de arbetsuppgifter som omfattas kräver många olika specialistkunskaper. De mest primära är pedagogik, nutrition, livsmedelssäkerhet, mathantering, matlagning och servering. Multiprofessionella team är vanliga i sammanhang där flera yrken eller typer av verksamheter är representerade men de behöver inte nödvändigtvis vara uttalade samarbeten i den traditionella bemärkelsen (Thylefors, 2013).

Denna typ av tvärprofessionella team är rollspecialiserade, arbetar parallellt och bidrar självständigt, informationsförmedlande, centralt koordinerade av chef/chefer och medlemmarna i organisationen är utbytbara (Thylefors, 2013). Rollerna i teamet är avgränsade från varandra och var och en sköter sitt. Den samspelande funktionen är underordnad och förmedlingen av information och överlämning av olika uppgifter eller ärenden är den kontakt som sker. Den formella ledaren ansvarar för att arbetet och informationsflödet samordnas och att de olika rollerna bildar en helhet. Chefens roll i det löpande dagliga arbetet är ändå relativt begränsad, inte minst beroende av att chefen är mer centraliserad och de olika professionerna i teamet är vanligen självgående.

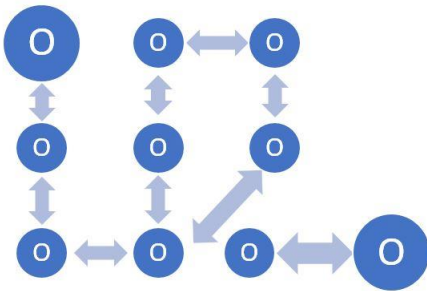


Figur 3. Multiprofessionellt team illustrerat genom en kommunal förskoleorganisation (Thylefors, 2013).

Organisationsforskning har traditionellt berört strukturer och det som händer inom en organisation (Thylefors, 2007). I det sammanhanget brukar man ofta prata om nätverksorganisationer och dessa kan tillämpas på exempelvis en verksamhet, som förskolan vilken gett måltidsorganisationen ett serviceuppdrag gentemot förskolan. Organisationer som dessa blir allt mer specialiserade och kommunikation mellan de olika rollerna och uppdragen bildar kommunikationsnätverk (Jacobsen & Thorsvik, 2014). Idén är att koppla samman olika typer av kompetenser och resurser i syfte att det ska bli mer effektivt (Thylefors, 2007). Jacobsen och Thorsvik (2014) nämner två grundläggande element (se figur 4):

- Noder – den punkt där sändaren och mottagaren möts,
- Förbindelser – valet av kommunikationskanal och hur kodning och avkodning sker av budskapet.

I förskoleorganisationen är det intressant att utgå från nätverket för att fånga upp hur intensivt kommunikationen sker mellan olika professioner. Att kartlägga om det finns en central punkt eller om det är mer spridd kommunikation och om det finns tydliga avgränsningar i nätverket (Jacobsen & Thorsvik, 2014). Utifrån denna analys kan man se hur väl samordnad organisationen är och vilka eventuella utmaningar och svårigheter som finns. Det kan till exempel beröra om det är en tydlig hierarkisk styrning eller om nätverket fungerar mer självgående. Det är också den här analysen som används i denna studie för att synliggöra och kartlägga kommunikationen på ett åskådligt sätt (se figur 7).



Figur 4. Exempel på lösa kopplingar i ett kommunikationsnätverk (Jacobsen & Thorsvik, 2014).

Thylefors (2007) lyfter fram att nätverkssamverkan är en utmaning för human serviceorganisationer när det gäller ansvarsfrågan.

Ett exempel av Karikoski (2009) som menar i sin studie med fem rektorer att det är strategiskt nödvändigt med samverkan i nätverk för att lyckas i ledarskapet. Det bygger på att skapa bra mötesplatser för samverkan, interaktion och kommunikation för att nå utveckling i verksamheten. Detta är dock den största utmaningen i arbetet eftersom skolledare ägnar markant mycket tid till byråkratiskt kontorsarbete och möten.

Det brukar medföra att organisationen kompletteras med olika samverkansgrupper för resurser, samråd eller styrgrupper, men dessa har inte tydliga mandat nog vilket också påverkar chefsrollerna i organisationerna (Thylefors, 2007). För att lyckas behöver utmaningar och problem identifieras för att kunna lära sig att leva med dem.

Kommunikation i organisationer

Kommunikation är ett viktigt grundbegrepp

Förskolor är heterogena organisationer som behöver kommunikation för att fungera. Kommunikation som begrepp är däremot svårt att explicit definiera (Heide, Johansson & Simonsson, 2012). Det är ett begrepp som används inom många olika områden och vetenskapliga sammanhang. Kommunikation är också ett begrepp som oftast uttrycks eller skrivs fram tillsammans med medier och information. I kombination med begreppet information brukar det oftast hänvisas till att kommunikation avser det budskap som överförs mellan människor och det kan handla om språk, erfarenheter, kunskap eller intressen.

Det är också värt att notera att det som uppfattas som information av en person behöver inte betyda att det är information för någon annan (Heide, Johansson & Simonsson, 2012). Det bygger på ett slags förförståelse och att man kan tolka informationen för att den ska betyda ett värde. Det handlar således om en process där både sändare och mottagare av information gör

en gemensam insats för att det ska bli en fungerande kommunikation och interaktion mellan olika parter. Här är också noterbart att även en dåligt fungerande informationsförmedling är ett slags kommunikation.

Medier av olika slag fungerar som ett hjälpmedel och har gett en grund för att underlätta spridningen och delningen av information genom att både lagra och överföra informationen (Heide, Johansson & Simonsson, 2012). Vi människor blir också allt mer beroende av olika medier i vårt sätt att kommunicera och e-post, websidor och bloggar kan ses som hjälpmedel för att dela och vidareförmedla information. Denna form av beroendeskapande process brukar definieras som medialisering.

Kommunikation i organisationer

När det gäller kommunikation i organisationer handlar det om kreativa processer som är svåra att överskåda eftersom interaktionen i en organisation är mångfacetterad (Heide, Johansson & Simonsson, 2012). Inte minst eftersom informationen både skapas och är fall för tolkning av många människor. Förskolors organisationer är ett exempel på detta. En organisations struktur och kultur är två grundläggande mått på hur medlemmarna i organisationen skapar den sociala interaktionen och hur samverkan sker.

Organisationskommunikation är svårt att definiera och kan belysas som ett brett område och fältet för forskning har flera sätt att betrakta kommunikation i organisationer (Deetz, 2001). Dels kan det uppfattas som det arbete som utförs på informationsavdelningar av anställda kommunikatörer i större organisationer. Dels kan det ses som ett slags fenomen som förekommer i organisationer och som kan förklaras av någon teori. Det tredje synsättet är att organisationskommunikation beskriver processer som pågår i organisationer och enligt Deetz (2001) är detta ett relativt nytt sätt att betrakta kommunikationen i organisationer på. Vanligare är utgångspunkter som baseras på socio-kulturella eller psykologiska grunder.

I likhet med Deetz (2001) ansluter sig också Heide, Johansson och Simonsson (2012) till att anta att organisationsprocesser berör de kommunikativa delarna i ledarskap, organisatoriska strategier, lärande och i processer av förändringsarbete till exempel. I en organisation kan kommunikation uppfattas som något enkelt utifrån att det bygger på att överföra och dela med sig av ett budskap (Heide, Johansson & Simonsson, 2012). I det avseendet tas inte hänsyn till de resurser som krävs för att tolka betydelsen av budskapet för att organisationen ska förstå dess budskap. För att skapa en fungerande organisation som ges möjlighet att utvecklas är kommunikationen en nödvändig förutsättning.

En anledning till att kommunikationens betydelse i organisationer är så svår att definiera kan vara att forskare från början inte betraktat kommunikation som ett eget forskningsområde utan snarare som en slags biprodukt när det forskades kring något annat inom organisationer (Heide, Johansson & Simonsson, 2012). Flera olika forskare började under 1960-talet utveckla en bredare syn kring organisationskommunikation och betraktade kommunikationen i organisationer som organisationsprocesser och på 1980-talet och därefter uppstod fler perspektiv.

Strategisk kommunikation i kommunal förvaltning

Falkheimer och Heide (2011) definierar strategisk kommunikation som ”en organisations medvetna kommunikationsinsatser för att nå sina mål”. Falkheimer och Heide (2011) utgår från en stor bredd av verksamheter och inkluderar offentliga myndigheter och organisationer i detta sammanhang. De menar att strategisk kommunikation kan leda till en slags likriktning och samstämmighet med exempelvis regler och normer som är förutsättningen för hur kommunikationen ska utformas rent strategiskt.

Ett exempel från förskolan är att det finns allt mer ökade krav på att pedagoger ska kommunicera strategiskt genom att synliggöra och dokumentera det pedagogiska arbetet (Löfdahl, 2014). Dels uttrycks det i Skollagen och läroplanen att externa parter som föräldrar ska kunna ta del av den systematiska dokumentationen av kvalitetsarbetet. Det är också av mer internt intresse för professionen i ett omsorgsperspektiv. Löfdahl (2014) argumenterar för att det är ett sätt för professionen att ”professionalisera sig”. Pedagoger uttrycker samtidigt en tvekan inför varför de arbetar på detta sätt och för vem det systematiska kvalitetsarbetet ska gagna. Å ena sidan kan strategin skapa distans i relationer snarare än en närhet menar Löfdahl (2014). Det är en utmaning för pedagoger som profession har varit kopplade till mer mjuka värden.

Det kan vara ett sätt att sätta ramar och förhållningssätt i exempelvis en kommunal förvaltning där man agerar på ett sätt som upplevs självklart och svårt att bryta (Fredriksson & Pallas, 2011). Olika policys och lokala styrdokument kan på det sättet fungera som en trygghet när det gäller att möta omvärldens förväntningar på organisationen. I detta avseende utgår forskning från att likriktade uppfattningar och tolkningar är samma sak som att agera strategiskt men det är en myt i institutionella teorier menar Fredriksson och Pallas (2011). De förtydligar genom att påpeka att ett strategiskt arbete på detta sätt är något allmängiltigt och är samma typ av lösningar som de flesta använder. De sträcker sig även så långt att strategisk kommunikation kan ses som en rationaliserad myt som görs förnuftsmässigt för att omvärlden förväntar sig detta. Löfdahl (2014) konstaterar också i sin studie att strategiskt arbete som dokumentation i kvalitetsarbetet är en föränderlig process och som påverkas av politiska beslut.

Tolkande perspektiv av organisationskommunikation

Kommunikation kan studeras utifrån olika perspektiv. De epistemologiska aspekterna bygger på klassiska, kritiska och tolkande perspektiv (Heide, Johansson & Simonsson, 2012). Det tolkande perspektivet är det som bidrar i denna studie och sammanfattas enligt följande:

Tolkande perspektiv baseras på konstruktionism och att det är kommunikationen som skapar och bygger upp en organisation (Heide, Johansson & Simonsson, 2012). Alla som ingår i en organisation är aktiva i att forma den i olika processer genom den sociala verkligheten och är en ständigt pågående process. Det tolkande perspektivet utgår från att organisationer är en samling av olika grupper som representerar olika syften och mål. Grupperna kan ha olika prioriteringsområden och i det större organisatoriska perspektivet kan det betraktas som en form av sammanslutningar som måste förhandla och kompromissa för att uppnå en gemensam riktning på verksamheten. Verkligheten utifrån det tolkande perspektivet är en ständig förändring och att processerna i sig är av intresse för att förstå betydelsen av kommunikationen. Det tolkande perspektivet har ett brett angreppssätt med många variabler som bidrar till att ge en djupare förståelse för händelser, situationer och processer i organisationen. Forskning baserad på det tolkande perspektivet är främst kvalitativ och syftar till att tolka organisationskulturer och organisationsprocesser.

Metod

I detta avsnitt presenteras studiens metoder avseende design, urval, datainsamling, bearbetning och analys och metodologiska överväganden.

Design

Denna studie har en kvalitativ induktiv forskningsansats. Studien genomfördes på två förskolor för att kartlägga hur kommunikationsnätverket kring mat och måltider sker, hanteras och upplevs inom och mellan olika professioner samt beskriva vad som kommuniceras och hur

arbetet med mat och måltider kan integreras bättre i förskoleverksamheten. I den induktiva strategin läggs vikten vid hur informanterna uppfattar sin sociala verklighet (Bryman, 2011). Tillvägagångssätt för insamlingen av empiri utgick från följande översiktliga plan:

1. Kontakt med sektor måltid i en utvald stadsdelsförvaltning i Göteborgs stad för att ges tillträde till två olika förskolor.
2. Kvalitativa intervjuer utfördes.
3. Observation av pedagogens arbete med mat och måltider i förskolan.
4. Kvalitativ innehållsanalys genomfördes av framkomna data.

Urval

För en smidig arbetsprocess och minska risken för bortfall gjordes en förfrågan hos Områdeschefen för sektor måltid i en utvald stadsdelsförvaltning i Göteborgs stad för att ges tillträde till två olika förskolor. Områdeschefen tillsammans med ledningsgruppen valde två enheter utifrån ett antal givna kriterier (se nedan). Därefter kontaktades enhetschefer samt förskolechefer, pedagoger och måltidspersonal för att genomföra intervjuer. Detta tillvägagångssätt kan ses som ett praktiskt exempel på ett visst bekvämlighetsurval (Trost, 2010). Risken med att låta organisationen vara delaktig i urval av studieobjekt kan eventuellt innebära att organisationen väljer ut studieobjekt som de tror är mer fördelaktiga för dem. Här bedömdes att urvalet i denna typ av studie inte är representativt i statistisk mening utan skulle snarare bidra till att beskriva företeelser och olika resonemang.

De studieobjekt som valdes till studien var två olika kommunala förskolor belägna i en gemensam stadsdel i Göteborg. Valet av stadsdel gjordes med utgångspunkt från aktuella demografiska förutsättningar hämtade från aktuell demografisk statistik (Göteborgs Stad, 2016). Olika stadsdelar jämfördes översiktligt utifrån befolkningsprognoserna. Utgångspunkten var att finna två tydligt kontrasterande enheter utifrån socioekonomiska faktorer såsom arbetslöshet, inkomstnivå, utbildningsnivå och bostadsförhållanden. Den ena enheten är belägen i ett område vilket tydligt präglas av en demografi med hög inkomst/utbildningsnivå och bostäder i villor. Den andra enheten präglas de demografiska förutsättningarna av en avsevärt lägre inkomst/utbildningsnivå, högre andel arbetslöshet och är belägen i ett så kallat miljonprojektområde tydligt präglad av flerfamiljshus.

Tanken med detta kontrasterande urval var inte att jämföra studieobjekten utan möjliggöra att fånga upp en större bredd av data, inte minst när det gällde frågeställningar som berörde professionernas kommunikation med föräldrar. Antagandet var att olika demografiska förutsättningar och livsstilen hos befolkningen i det aktuella området eventuellt kan spegla olika typer av frågeställningar när det handlar om mat och måltider.

Utgångspunkten var också att de båda enheterna rent geografiskt skulle vara belägna inom samma stadsdelsförvaltning. Skälen till detta var flera. Dels rent praktiska med korta geografiska avstånd vid genomförandet för att effektivisera genom ett mindre antal kontaktytor att bearbeta. Det främsta skälet var dock utgångspunkten att samma förvaltning styrs rimligt likvärdigt utifrån både politisk organisation och utifrån förvaltningsorganisationen. Det kan antas att de drivs med någorlunda likvärdiga förutsättningar och arbetssätt inom hela organisationen, jämfört med om studieobjekten valts i olika stadsdelar eller i olika kommuner.

I addition till detta valdes en enhet med eget tillagningskök och en enhet med mottagnings-/serveringskök. Här handlade det inte heller om att jämföra enheterna emellan utan att fånga upp fler aspekter av kommunikation som kan förekomma i en måltidsorganisation. Att ha ett

centralkök medför ytterligare en kugge i produktionskedjan och fler människor involverade. Dessutom kan det vara olika typer av kommunikation som sker i ett tillagnings- respektive mottagnings-/serveringskök.

För att säkerställa ett tillräckligt stort urval fick respektive intervju i studien vägleda vidare till att söka eventuella ytterligare informanter. Syftet var att fånga upp de olika beröringspunkter som informanterna delger under intervjun och detta blev sedan vägledande för fortsatt arbete. Det kan liknas vid snöbollsmetoden vars namn hänvisar till metaforen om en snöboll som rullas i snö och växer allt mer man rullar den (Trost, 2010). Här är idén att när en intervju med en informant sker söks fler lämpliga informanter så urvalet och underlaget för studien växer. Det är en högst lämplig metod vid strategiska urval i kvalitativa studier. Utgångspunkten i denna studie var också att få ett hanterbart omfång av material. Målet var att uppnå så hög kvalitet som möjligt i de intervjuer som genomfördes och att antalet intervjuer blev gripbart. Totalt antal intervjuer var 9 stycken och totala antalet informanter var 12 personer.

Exklusionskriterier som säkerställdes var att ingen av de deltagande studieobjekten skulle vara någon av de 16 enheter som ingår i det stadsövergripande utvecklingsprojektet Lärande hållbara måltider (Göteborgs stad, 2017a). Skälet till detta var att de 14 stycken förskolor/skolor som finns upptagna i det projektet anses ha gjort ett mer aktivt och medvetet val avseende att integrera måltider och lärande. Detta kan inte ses vara signifikant förekommande som en norm i staden då det finns 391 stycken kommunala förskolor i Göteborgs stad (Göteborgs stad, 2017b).

Datainsamling

Semistrukturerade intervjuer

Gruppintervjuer genomfördes med pedagoger. Totalt genomfördes två gruppintervjuer med 5 informanter, varav 4 stycken var pedagoger och 1 stycken var barnskötare. Informanterna deltog i en grupp med 3 deltagare respektive 2 deltagare. Varje gruppintervju varade 45–60 minuter. Denna metod valdes för att kunna samla upp flera informanter och är också lämpliga för att fånga upp resonemang och företeelser (Trost, 2010). Intervjuarens roll i detta sammanhang är viktigt då det gäller att se till att alla deltagare får utrymme att göra sin röst hörd. Intervjuaren bör även skapa en bra känsla i gruppsamtalet så att deltagare ska känna sig bekväma och dela med sig av det de önskar förmedla. Utmaningen här kan då vara att se till att flera åsikter belyses så inte informanter styrs in i en åsikt vilken annars kan bli mer dominerande i samtalet.

Enskilda intervjuer genomfördes med samtliga deltagande måltidspersonal. Denna metod valdes då det var enheter med endast en personal anställd i respektive förskolekök. I aktuellt centralkök genomfördes en enskild intervju med måltidspersonal i rollen som köksmästare. Denne ansvarar för leverans och matproduktion till förskoleköket. Totalt genomfördes 3 intervjuer med personal i måltidsproduktion.

I addition genomfördes även enskilda intervjuer med samtliga deltagande chefer för måltidsorganisation samt lärandeorganisation i förskola. Totalt genomfördes 4 intervjuer: 2 stycken enhetschefer för Internservice måltid och 2 stycken förskolechefer. Utav dessa intervjuer genomfördes en via telefon, de övriga genom personligt möte. Varje enskild intervju varade mellan 35–60 minuter. Variansen i tidslängd berodde främst på hur uttömmande svar informanten ville dela med sig av (se bilaga 1). Samtliga intervjuer genomfördes inom en 14-dagarsperiod och varje profession intervjuades i nära anslutning till varandra, antingen samma dag eller dagarna efter varandra.

Utformningen av intervjuerna var semistrukturerade med förformulerade frågor och dessa gav även utrymme att lägga till kompletterande frågor under samtalet för att både ge en fast likriktad form genom samtliga intervjuer och ett visst utrymme till improvisation (Myers, 2013; se bilaga 1). Att kunna lägga till kompletterande närliggande frågor kan ses som en fördel för informanten som kan tala mer fritt och det ger även utrymme att fånga upp ytterligare viktig information.

För att skapa en god intervjusituation utformades så enkla frågor som möjligt via genomarbetade intervjuguider (se bilaga 1). Här lades fokus på att formulera guiden utifrån studiens syfte och frågeställningar för att fånga upp resonemang, erfarenheter och företeelser som svarar på studiens syfte. Intervjuguiden delades upp i områden för att ge ett bra stöd för intervjuaren att komma ihåg de olika frågeområden studien ska beröra under intervjun (Trost, 2010). Utformningen av frågeguiden underlättade att ge utrymme för pauser och tankeavbrott för informanterna under intervjus gång. Dessutom fungerade frågeguiden som stöd till intervjuaren att bedöma tidsåtgång och var i syfte och frågeställningar intervjun befann sig. Det underlättade att komma ihåg detaljer eller ställa en kompletterande stödfråga och få fram mer detaljerad information (Trost, 2010). Separata frågeguider skapades för varje profession. I möjligaste mån eftersträvades liknande frågor för att fånga upp samma typ av frågeområde (se bilaga 1).

För att intervjuaren skulle kunna fokusera på samtalen som helhet spelades samtliga intervjuer in med hjälp av utrustning för ljudupptagning och inspelning via datorprogram. Vid inspelningar av intervjuer via personliga möten användes en extern Blue Yeti usb-mikrofon vilken kopplades till laptop. Inspelning och ljudredigering skedde via programvaran Audacity vilket är en fri, open source, plattformsoberoende mjukvara. Inspelning av intervju via telefon skedde med hjälp av samtalsinspelningsapplikationen ACR Pro som är en premiumtjänst via Google play för Androidbaserade smarta telefoner.

Vid inledningen av varje intervju presenterades studiens syfte och en tydlig genomgång av de forskningsetiska principerna (Vetenskapsrådet, 2002). Varje informant fick skriva under ett missivbrev för att verifiera att de mottagit informationen (se bilaga 2). Den informant som deltog i intervju via telefon blev informerad med missivbrev via e-postmeddelande. Det gavs även en muntlig redogörelse för de etiska grundkraven i likhet med övriga intervjuer för att säkerställa att informanten tagit del av informationen inför deltagandet i studien.

Strukturerad icke-deltagande observation

Den strukturerade observationen genomfördes i en av de deltagande förskolorna. Förfrågan ställdes till båda enheterna i samband med gruppintervju med pedagogerna och en av dem uppfattade att det passade praktiskt den givna tidsperioden. Valet föll på den förskolan som har mottagningskök. Skälet till detta tillvägagångssätt var för att lättare skapa acceptans och tillåtelse att genomföra observationen (Bryman, 2011). Det bedömdes att det underlättade för att få acceptans och skapa förtroende genom att informanterna först bekantat sig med observatören vid intervjutillfället (Myers, 2013).

Inför besöket utformades ett missivbrev som information till samtliga föräldrar på förskolan (se bilaga 2). Brevet presenterade studiens syfte och poängterade noga att barnen på förskolan inte ingick i observationen, att ingen ljud-, eller filmupptagning eller fotografering sker samt att studien uppfyller etiska grundkrav enligt Vetenskapsrådets principer (2002). Detta ansågs extra viktigt för att poängtera utifrån etiska aspekter då förskolan är en miljö där det vistas minderåriga.

Utformningen av observationen var en systematisk iakttagelse av förutbestämda beteenden och företeelser (Bryman, 2011). Denna utfördes under en hel arbetsdag från klockan 07.00-16.30

och antog formen av en icke-deltagande observation. Observationen baserades på ett fokuserat urval där en utvald informant observerades under hela arbetsdagen. Förekomsten av arbetsmoment med anknytning till mat och måltider noterades av observatören. För att åskådliggöra de förekommande matrelaterade arbetsmoment som en förskoleavdelning har valde arbetslaget att fördela mat och måltidsuppgifter till en enda pedagog den aktuella dagen. Det underlättade att fånga upp arbetsmoment som sker och ger också en mer heltäckande bild. Inför observationstillfället var det viktigt att vara bekant med verksamheten, strukturen, språkbruk och yttre attribut som klädkod och liknande för att smälta in så mycket som möjligt och öka acceptansen (Myers, 2013). Detta underlättades mycket av att ett tidigare besök gjorts i samband med intervjutillfällena. Det underlättade även genomförandet av observationen.

Ett observationsschema utformades som tog hänsyn till olika typer av matrelaterade arbetsmoment och händelser som kan förekomma i pedagogens arbete (se bilaga 3). Olika typer av arbetsmoment nedtecknades och kategoriserades som verbal, icke-verbal respektive praktisk. Dessutom observerades och noterades antalet minuter för respektive arbetsmoment i observationsschemat. Detta underlag sammanställdes efteråt och summerades efter respektive kategori och antal minuter.

Databearbetning och analys

Bearbetning av intervjuer skedde genom transkribering av inspelade intervjuer. Detta gjordes med hjälp av hörlurar för att utestänga eventuella omgivande ljud vid uppspelning via programvaran Audacity och nedtecknades i Microsoft Word-dokument. För att analysera framkomna data i intervjuer har en kvalitativ innehållsanalys genomförts (Bryman 2011; Myers, 2013; Ekström & Larsson, 2000). Denna genomfördes i Microsoft Excel för att underlätta hantering och bearbetning av framkomna data (se bilaga 4). Den kvalitativa innehållsanalysen har fokuserat på övergripande området mat och måltider i förskolan och gavs relevanta teman. Relevanta beskrivande citat valdes ut vilka exemplifierar olika företeelser, upplevelser och strukturer i organisationen (se bilaga 4).

Bearbetning av observationen skedde genom kodning och kategorisering av de matrelaterade arbetsmoment som framkom (Bryman, 2011; Myers, 2013). Kodningen tematiserades därefter för att få fram ändamålen för olika arbetsmoment. Kategori/typ och ändamål/tema sammanställdes i tabeller och summerades avseende tidsåtgång och procentuell fördelning (se tabell 1 och 2). Total tidsåtgång för alla matrelaterade arbetsmoment summerades. Under observationens genomförande noterades typ av arbetsmoment, tidpunkt start och slut, antal minuter och arbetsmomentet kategoriserades som verbal, icke verbal och/eller praktisk (se bilaga 3). Kategorierna valdes för att kunna gruppera olika arbetsmoment och göra en bedömning av ändamål/tema.

Analysen av observationen genomfördes dagen efter observationstillfället. Skälet var att underlätta analysarbetet eftersom de anteckningar som togs var färskas i minnet och lättare att analysera (Myers, 2013). Vid analystillfället tematiserades olika arbetsmoment för att kunna bedöma ändamålet för de olika matrelaterade arbetsmomenten (se bilaga 5). De teman som ansågs mest relevanta var följande:

- Pedagogiskt barn: matrelaterat pedagogiskt lärande, eller styrd lek.
- Omsorg barn: bre barns smörgås, dela ut frukt och likvärdigt.
- Pedagogisk lunchmåltid: omsorgsinriktade och pedagogiska arbetsmoment.
- Föräldrar: matrelaterade samtal.
- Mathantering: praktisk matberedning, matlagning, servering, diskhantering.
- Personal: kommunikation med pedagoger eller måltidspersonal.

I addition gjordes även en strukturell analys för att kartlägga professionernas kommunikationsnätverk (Jacobsen & Thorsvik, 2014). Analysen visar hur flödet av kommunikation sker mellan olika professioner och hur varje profession uppfattar det utifrån vad som framkommer i varje intervju (se figur 7). Den utformades efter en modell som tydligt åskådliggör de noder och förbindelser olika professioner har till varandra (se figur 4).

Metodologiska överväganden

I denna studie har det varit viktigt att få stöd för resonemang och minimera risken för felkällor i informanternas berättelse, vilket är ett vanligt förekommande riskmoment och problem avseende tillförlitlighet, reliabilitet och validitet (Bryman, 2011). Skälet är att informanterna kan minnas fel eller att de inte berättar exakt hur det ligger till med vissa beteenden. I ett intervjutillfälle kan informanten uppleva vissa frågor som obekväma och som ett hot vilket kan bidra till att man utelämnar viktig information. Informanter tolkar också frågeställningar på olika sätt. Det kan ge spretiga svar och även intervjuarens egenskaper påverkar de svar som kommer fram.

Ytterligare en aspekt att ta i beaktande är att det kan finnas en stor avvikelse i hur informanter upplever att de betar sig och hur det faktiskt ligger till. I detta avseende kan en strukturerad observation ingå som en kvalitetssäkrande del. Fördelen med att addera en observation är att det ger direkt tillgång till insyn och iakttagelser vilka kan vägas mot de resultat som framkommer genom andra metoder av studien (Bryman, 2011; Myers, 2013). I denna studie är det extra intressant eftersom ämnet berör sociala beteenden och upplevelser kring kommunikation. Vid observationstillfället ges det möjlighet att se och registrera saker och moment som informanter kanske inte uppfattar som mat och måltider i arbetet.

Den begränsning som möjligen kan vara av värde att förhålla sig till är att man bara kan observera en verksamhet i taget och att observatören måste ha mycket god social förmåga för att kunna smälta in i verksamheten (Myers, 2013). Den begränsningen kan dock ses som av mindre betydelse i denna studie eftersom studiedesignen bygger på en kvalitativ design. Syftet med observationen är inte att observera många verksamheter utan endast exemplifiera tidsomfång och typ av arbetsmoment som en pedagog utför inom området mat och måltider.

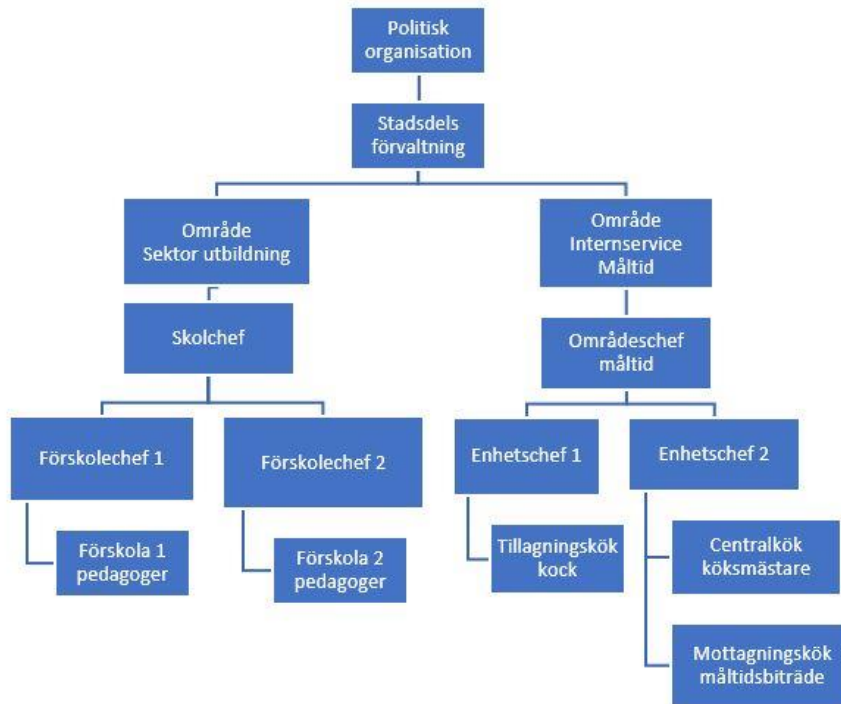
Förskolan är en verksamhet som kan vara svår att få tillträde till för att utföra denna typ av metod varför förfrågan gjordes till aktuellt studieobjekt i anslutning till intervjutillfället. Det underlättade förtroendeskapande. Sammanfattningsvis är inte syftet att generalisera eller kvantifiera utfallet statistiskt i den meningen. Det skulle krävas avsevärt mer omfattande underlag för det ändamålet. Snarare är syftet att kunna understödja genomförda intervjuer med en observation för att minimera risken för felkällor som är vanliga i de typen av kvalitativa metoder (Bryman, 2011).

Resultat

I detta avsnitt presenteras studiens framkomna resultat. För att läsaren ska få bättre förståelse för denna studie och dess resultat inleds med en förenklad organisationsstruktur. Därefter presenteras analys av observationen avseende pedagogens arbete med mat och måltider. Avslutningsvis presenteras analyserat resultat från semi-strukturerade intervjuer.

Organisationsstruktur

En förenklad form av organisationsschema presenterar de olika professioner som framkommer i resultaten (se figur 5). Det är en kommunal organisation. Informanterna tillhör två olika sektorer: Sektor utbildning och Internservice måltid. Förskola 1 har ett tillagningskök och förskola 2 har ett mottagningskök som får huvudkomponenter från centralkök.



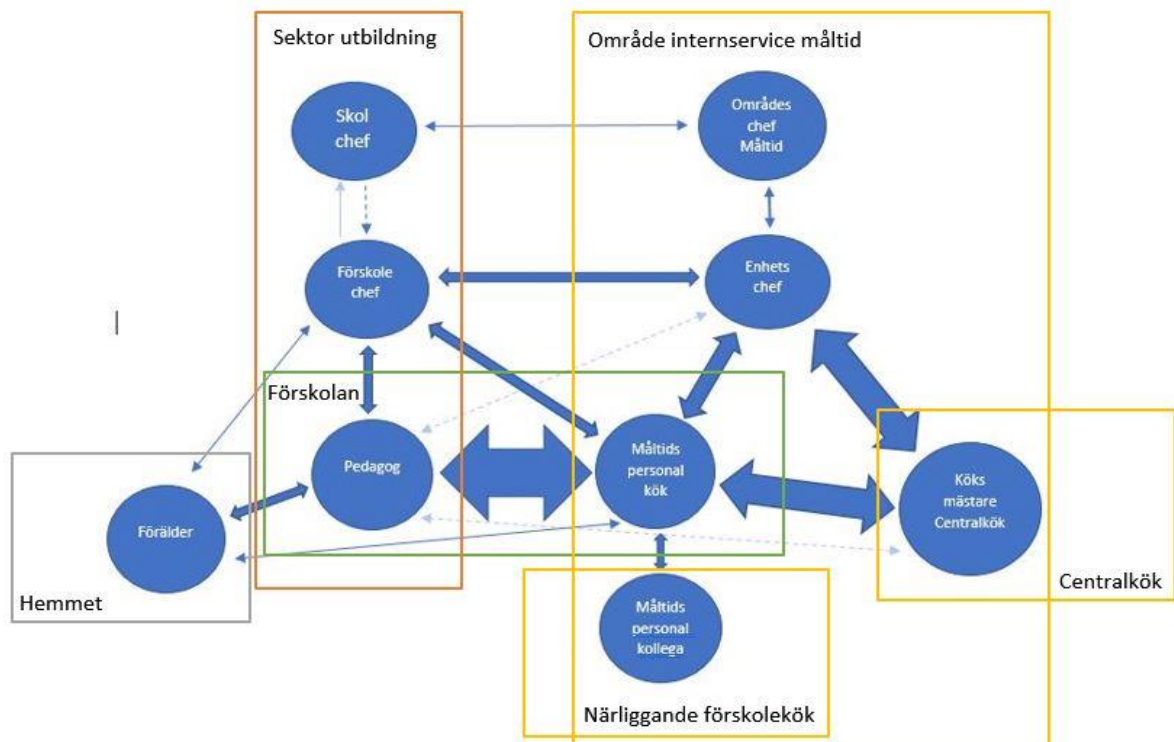
Figur 5. Organisationsschema som berörs av mat och måltider i förskola i en stadsdelsförvaltning i Göteborgs Stad.

Förskolans kommunikationsnätverk avseende mat och måltider

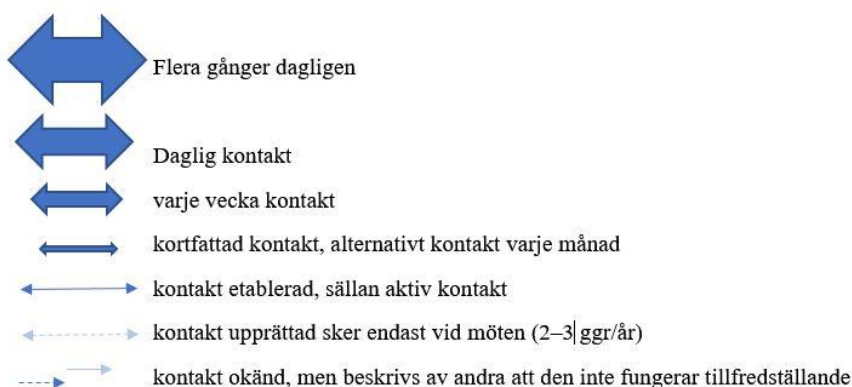
Den kvalitativa innehållsanalysen visar hur kommunikationsnätverket är utformat avseende mat och måltider i förskolan (se figur 6). Figuren (6) presenterar hur intensivt kommunikation sker mellan olika personer i nätverket. Noderna visas som pilar. Pilarna har olika utseende och motsvarar olika intensitet och frekvens i kommunikation (se figur 7). Tjocka mörka pilar visar att en mer intensiv kommunikation sker. Tunnare pilar visar att det sker en mindre omfattande kommunikation. Ljusa pilar visar att det finns en etablerad kontakt. Ljusa streckade pilar visar en mer sporadisk kommunikation som främst kopplas till periodiska möten i kommunikationsnätverket. I figuren (6) visas också rektanglar i olika färger för att visa de sektorsområden och externa parter som berörs av mat och måltider i kommunikationsnätverket. Centralt finns förskolan som visas i grönt. Förskolan har sina två sektorer med två olika huvudmän: utbildning i rött och internservice måltid i gult. Båda finns i förskolans verksamhet. Den externa parten som berörs är föräldrarna i hemmet.

Resultatet av analysen visar att det finns en central punkt kring måltidspersonalen i förskoleköket och även centralköket när förskolan har ett mottagningskök (se figur 7). Resultatet visar att det sker mest intensiv kommunikation mellan måltidspersonal och pedagoger. Dessutom fungerar centralköket som central punkt för både förskolekök och enhetschef. Analysen visar en tydlig koncentration av kommunikationen kring måltidsverksamheten och pedagoger och mindre kommunikation desto längre upp i hierarkin man kommer.

Analysen visar att den dagliga verksamheten i förskolan är relativt självgående men att det sker en löpande kommunikation om mat och måltider upp till första linjens chefer (se figur 7). En utmaning är den ringa information som framkommit om kommunikationen mellan skolchef och förskolechef. Dessa roller ingår inte i denna studie. Enhetschefer har däremot beskrivit en upplevd bristfällig kommunikation från skolchef till förskolechef i nätverket varför den linjen är streckad och svag. Det har inte framkommit uppgifter om kommunikation från förskolechef till skolchef varpå pilen är mycket tunn och svag. Föräldrar ingår i kommunikationsnätverket men är en extern part. Föräldrar har främsta kommunikationen med pedagoger men även med måltidspersonal i förskolekök och förskolechefen.



Figur 6. Förskolans kommunikationsnätverk avseende mat och måltider.



Figur 7. Förklaringsmodell för att underlätta förståelsen för förskolans kommunikationsmodell som presenteras i figur 6. Pilarna beskriver hur frekvent kontakt som sker mellan olika professioner.

Kommunikation om mat och måltider mellan professioner

Här följer resultat från den kvalitativa innehållsanalysen av genomförda intervjuer av förskollärare, barnskötare, måltidspersonal; köksmästare, kock och måltidsbiträde, enhetschef internservice måltid och förskolechef. Den kvalitativa innehållsanalysen utgår från fyra teman:

- Hur olika professioner i förskolan berörs av mat och måltider.
- Hur samarbetet fungerar när det gäller samarbete över gränser.
- Hur föräldrar inkluderas i kommunikationen kring mat och måltider i förskolan.
- Hur personalen upplever sin egen kompetens och ansvarsfördelning.

I dessa teman har efterföljande kategorier analyserats fram för att beskriva/kartlägga hur kommunikationen sker, upplevs och hanteras av professionerna. Presenterade resultat och citat som förmedlas från den kvalitativa innehållsanalysen har kodats (se tabell 1). Barnskötare och förskollärare är kodade Pedagog och löpnummer och köksmästare, kock och måltidsbiträde är kodade Måltidspersonal och löpnummer.

Tabell 1. Kodning av informanter i kvalitativ innehållsanalys.

Informant	Enhet	Kod
Pedagog 1	Förskola 1	Fp1
Pedagog 2	Förskola 1	Fp2
Pedagog 3	Förskola 1	Fp3
Pedagog 4	Förskola 2	Fp4
Pedagog 5	Förskola 2	Fp5
Måltidspersonal 1	Internservice	Mp1
Måltidspersonal 2	Internservice	Mp2
Måltidspersonal 3	Internservice	Mp3
Enhetschef 1	Internservice	Ec1
Enhetschef 2	Internservice	Ec2
Förskolechef 1	Sektor utbildning	Fc1
Förskolechef 2	Sektor utbildning	Fc2

Kommunikation och samarbete över gränser

Kommunikation och samarbete handlar primärt om hur olika professioner berörs av mat och måltider i sitt arbete. Resultaten visar att kommunikation och samarbete sker mellan alla professioner på olika sätt. Resultaten presenteras efter olika professioners relationer till varandra: måltidspersonal och pedagoger, enhetschefer och förskolechefer, måltidspersonal och enhetschefer, pedagoger och förskolechefer. Därefter presenteras hur kommunikationen med föräldrar upplevs.

Kommunikation och samarbete mellan måltidspersonal och pedagoger

I intervjuerna framkommer att pedagoger och måltidspersonalen på plats i både mottagningskök och tillagningskök har en daglig kommunikation och nära samarbete. Informanterna beskriver oberoende av varandra att kommunikation sker som en naturlig del i det dagliga arbetet, och den är i huvudsak muntlig

Direkt kontakt underlättar förståelsen jämfört med att de skulle få en lapp på ett veckomöte – (Mp1).

Däremot sker även skriftlig kommunikation, främst när det handlar om att visa menyer skriftligt och märka upp specialkost på serveringsvagnar med lappar för att ge viktig information till

pedagoger. Måltidspersonalen beskriver att det ska vara tydlig skriftlig information som också kan vara personlig. Att skriva smaklig måltid på menytavlan på väggen och dekorera efter årstiden gör det trevligt. En av pedagogerna bekräftar måltidspersonalens hantering med skriftlig information:

Kocken skriver ju små lappar också på maten. Sen ska ju vi dela ut det rätt också – (Fp2).

Ansvarvilar på pedagogen att säkerställa att informationen tolkas korrekt och att maten hanteras som det är tänkt.

En av enhetscheferna exemplifierar tydligt hur problematiskt det kan bli när samarbete och kommunikation brister mellan pedagoger och måltidspersonal:

Det blir så löjligt och mer högtravande och många personer involverade. Vi löste ju det, men här sitter vi sju personer och ska lösa en diskorg på förskolan för att de inte ska plocka ur en diskmaskin – (Ec2).

Detta är något som även förskolechefer uppfattar på likvärdigt sätt. Samtliga professioner understryker värdet av att få till en fungerande kommunikation mellan pedagoger och köket.

En fast organiserad punkt för samverkan är matråden som sker någon gång per termin. Det involverar inte bara måltidspersonal och pedagoger utan även köksmästare, enhetschef och förskolechef. En annan är veckomöte för förskolechef och pedagoger på en av enheterna. Från början har det även involverat kocken i köket men på grund av ändring av dag för mötet kan kocken inte längre delta. Skälet är att det krockar med varuleveranser. De har då löst det genom att kocken kallas till mötet om det är något speciell fråga som dyker upp.

På enhet 2 sker också motsvarande möte men där är det inte uttalat att måltidspersonalen är delaktig på mötet. Däremot inbjuds måltidspersonal att vara med på terminsavslutningar och liknande som förskolechefen och pedagoger anordnar. Det är i syfte att samtliga som arbetar på enheten ska känna en samhörighet och främja samarbete.

Kommunikation och samarbete mellan enhetschefer och förskolechefer

Samverkan är central för både förskolechefer och enhetschefer och kan kopplas till hur professionerna berörs av mat och måltider i sitt arbete. Att ha goda relationer och en gemensam målbild underlättar arbetet. En av enhetscheferna beskriver utmaningen i samverkan:

Som ledare är det verkligen en utmaning eftersom jag har medarbetare på kanske 12 eller 13 adresser men har man en god relation med förskolechefen och en gemensam målbild så att vi i alla fall säger samma sak då underlättar ju det – (Ec2).

Det är också viktigt att ha förståelse för verksamheterna utifrån sammanhanget framhåller en av förskolecheferna.

De enhetscheferna som är nya nu är av högre kvalitet med mycket större förståelse verksamhet och styrning och ledning och de tidigare var absolut sämre chefer skulle jag vilja säga – (Fc2).

Den andra förskolechefen uppfattar att det inte sker så mycket kontakt med enhetscheferna utöver kostnadsfördelningsfrågor och liknande praktiska saker. Det framkommer också tydligt att det upplevs värdefullt med en tydlig gränsdragning avseende kommunikationen externt så väl som internt i organisationen. Framför allt enhetscheferna framhåller att infekterade ärenden eller större frågor i den dagliga verksamheten bör hanteras och filtreras via cheferna. De är också tydliga med att det är förskolechefens uppgift att ha den primära externa kontakten med föräldrar. Enhetscheferna tydliggör att förskoleverksamheten är deras kund och det är kunden som har kontakt med föräldrarna. Internservice är en leverantör och utifrån det perspektivet ser

de sin egen roll som en understödjande och rådgivande vid behov gentemot förskolans kontakt med föräldrar.

En av enhetscheferna synliggör en lucka i samarbetet vilken kan bli problematisk i viss samverkan. Det upplevs av enhetschefer att det saknas ett närmare samarbete på sektornivå, det vill säga mellan internservice områdeschef och skolchefen (se figur 5). De beslut som tas uppfattas som att de inte kommuniceras neråt i organisationen på samma sätt i de olika sektorerna. Informanten beskriver hur beslut om besparing på skolmåltider skylls på internservice trots att det var fråga om ett gemensamt beslut på sektornivå. Informanten beskriver situationen som utmanande och frustrerande:

Ett djupare samarbete behövs mellan min chef och skolchef. Om det hade varit bättre så hade det varit lättare för oss enhetschefer. Jag säger inte att det är min chefs fel, för jag vet att hon försökt men det är samarbetet där på sektornivå – (Ec2).

Informanten menar att det kan påverka kommunikationen med föräldrar negativt om inte skolledare och enhetschefer håller en gemensam linje utåt på grund av brist i intern kommunikation.

Kommunikation mellan måltidspersonal och enhetschefer

De professioner som man enklast ser beröras av mat och måltider i sitt arbete är de som arbetar inom internservice måltid. Den huvudsakliga kommunikationen sker via mail och i viss mån via telefon. Komplexiteten i organisationen här gör att det inte är möjligt med ett synligt ledarskap. Detta är något som alla informanter i måltidsorganisationen berör. I intervjuer framhåller både måltidspersonal och enhetschefer att de flesta som arbetar i förskoleköken tycker det är bra när chefen inte visar sig. Det framställs som en allmän uppfattning. Samtidigt är detta en källa till otillräcklighet, inte minst hos enhetscheferna. Dels gentemot medarbetare men också gentemot andra arbetsuppgifter som känns viktiga att prioritera:

Det är inte så tidseffektivt för mig för jag måste åka runt och så och vad har jag gjort? Alltså jag har inte fått något avböckat på min att göra lista men jag har ju sett mina medarbetare – (Ec2).

Den andra enhetschefen belyser svårigheten i att veta hur man ska agera som chef:

Det kan ju nästan vara sådär att ”varför kommer du”? Och då kan man tänka att man är där för sällan – (Ec1).

Måltidspersonalen beskriver också det fysiska avståndet till chefen. Det kan också vara svårt att lära känna chefen. En av dem berättar:

Jag tycker inte man känner dem riktigt, eller ja, det beror på hur mycket de ger av sig själva – (Mp1).

Som måltidsbiträde eller kock ingår man inte naturligt en i en större grupp när man arbetar i förskolans kök. Varken tillsammans med pedagoger eller måltidspersonal på andra enheter. Detta är något som samtliga informanter lyfter fram som en utmaning men också ett krasst konstaterande. I anslutning till detta lyfter de fram att det sker arbetsplatsträffar varje månad som exempel på gemensamma möten. De arrangeras vanligen för måltidspersonalen på förskolor separat och skolor separat. Ungefär en gång per termin är det större möte för alla medarbetare. Utöver det berättar måltidspersonalen om att det är värdefullt att ha nära kontakt med någon kollega på en annan förskola för att bolla problem och prata högt och lågt med.

Kommunikation mellan pedagoger och förskolechefer

Kommunikationen mellan pedagoger och förskolechefer underlättas något av att förskolecheferna ofta är geografiskt placerade i en av de förskolor de ansvarar för. Det bidrar till att det fysiska avståndet blir kort. Kommunikationen mellan pedagoger och förskolechefer sker genom muntlig kontakt på förskolan, via telefon eller mail.

Hur kommunikation med föräldrar sker och upplevs

De flesta informanter upplever att det är relativt lite kontakt med föräldrar avseende mat och måltider. Pedagoger och måltidspersonal berättar om att föräldrarna främst tittar på menyn som finns uppsatt på förskolan. Utöver det har pedagogerna kortare samtal om vad barnen äter med föräldrar och stämmer av om de ätit bra under dagen. Det samtalas också om vad barnen äter hemma. Samtalen sker i första hand med föräldrar till de minsta barnen och barn som har en uttalad födoämnesöverkänslighet, ätproblematik eller multiallergi.

Måltidspersonalen beskriver på olika sätt att de önskar mer kontakt och vill utveckla kommunikationen med föräldrar. Dels uppmuntras pedagoger att vidarebefordra information om svinmätning och att det är två vegetariska och två fiskrätter varje vecka i veckobrev. Måltidspersonalen är inne på samma linje och berättar också om att det är många föräldrar som blir upprörda när det inte serveras kött varje dag. Måltidspersonalen skulle vilja informera föräldrar för att öka förståelse och undvika gnäll kring stadens miljöpolicy. Dessutom framförs ett konkret tillvägagångssätt för att öka kommunikationen av måltidspersonal:

Jag hade velat sätta ihop ett infoblad som delas ut varje höst här på föräldramötet. Men jag tror inte det föll i god jord hos chefen. För där kan jag tänka mig att många föräldrar gnäller hemma om när barnen har kommit hem och de har ätit vegetariskt och fisk – (Mp1).

Enhetscheferna anser att det är förskolecheferna som ska ha huvudkontakten med föräldrar. De själva är en stödfunktion som stöttar vid eventuella frågor men att svar till föräldrar ska gå via förskolecheferna i olika ärenden. Förskolecheferna utvecklar att detta sker främst i samarbete med måltidspersonal och pedagoger.

Pedagogerna vid enhet 1 ser en låg grad av att kunna påverka måltidspolicyn men det framkommer att de uppfattar att föräldrar tror att det är pedagogerna som köper in maten. De gissar att det kan bero på okunskap om verksamheten. De gånger de har frågor från föräldrar handlar det främst om specialkost. Det är inte så ofta men kan ibland vara besvärligt att hantera. En av pedagogerna beskriver en händelse:

Jag blev ju lite påhoppad en gång om halal och inte halal. Men jag vet ju hur föräldrarna är i sitt sätt. Att när det är nånting och man är rätt så uppvarvad och det låter hårt" – (Fp3).

Pedagogerna uttrycker en förvåning över att föräldrar inte frågar mer om maten i samband med att barnen ska börja på förskolan. De uppfattar att föräldrarna som grupp litar på att det är en god omsorg och bra måltider.

Pedagogerna vid enhet 2 beskriver om händelser när föräldrar tar upp frågor om måltidernas innehåll, som exempelvis servering av sylt till pannkakor. Det ledde till att pedagogerna tog egna beslut och ändrade till att mixa frukt eller servera jordgubbar till pannkakor och de har slutat med ketchup till korv. Gemensamt med förskolechefen har de gått in och som de uttrycker, "ägt frågan själva" för att minska sockret på förskolan. Dels av egen övertygelse men också efter samtal med föräldrar. Tidigare förekom mycket fredagsmys och bakning vilket skapar läger av föräldrar. Vissa tycker barnen ska få sockerkaka och glass, andra ifrågasätter varför.

Förskolechefen uppfattar att det är lite kontakt med föräldrar då det främst sköts av pedagoger. Däremot är det vanligt att föräldrar gärna går vidare till högre chef eller Skolinspektionen om de inte får som de vill när de framför önskemål och krav på verksamheten. Förskolechefen beskriver också att föräldrarna i det aktuella förskoleområdet är mycket pålästa och aktiva. Det belyses genom en situation som pedagogerna hade svårt att hantera utifrån rättvisesynpunkt:

Föräldrar vet ofta mer än oss i allt och de är ju så finurliga så när vi tog bort glassen så löste de det genom att de bjöd helt enkelt hem hela förskolan på ett kalas på verksamhetstid. Och detta visste inte jag. Då blir det också svårt för pedagogerna i rättvisa för de barnen som inte bjuder hem. Så de ställde ut frågan till föräldrarna, hur vill ni ha det i det här? De vill ju inte att man ska känna att man måste bjuda hem alla och så där. Varpå jag fick säga, "dementi! dementi! Vi ska INTE gå på några kalas! Ut med brev till alla! NEJ NEJ NEJ! Det här är INTE vår fråga!" –(Fc2).

Föräldrar uppfattas utgå från endast sitt eget barn när de framför önskemål eller krav på anpassningar i förskolan. Det kan ibland bli utmanande att hantera. Förskolechefen har varit tydlig gentemot pedagogerna att förskolan inte ska tillföra något utöver de måltider som är näringsberäknade av dietist. Det är ett beslut som tagits utifrån helhetssynen för alla barnens bästa.

Frågehantering, ansvarsfördelning och upplevd kompetens

Här följer resultat som beskriver hur frågehanteringen avseende mat och måltider i förskolan fungerar och upplevs, hur ansvarsfördelning kommuniceras samt hur man bedömer den egna kompetensen.

Frågehantering i förskolan

Frågehantering är en kategori som även berör ansvarsfördelning, kompetens och hur förskolan fungerar när det gäller samarbetet över gränser. Informanterna beskriver att det är mycket vanligt att söka information på egen hand. Måltidspersonalen hänvisar till branschspecifika kostdataprogram som används i det dagliga arbetet för att söka information om recept och livsmedel. Måltidspersonal och pedagoger hänvisar i mycket hög grad till att söka svar på frågor via sökfunktioner på internet. En pedagog uttrycker exempelvis att:

Man hamnar ju lätt i att det blir en hel del Google – (Fp3).

Förskolepersonalen använder också i hög utsträckning måltidspersonal som referens till frågehantering i det dagliga praktiska arbetet och när det gäller frågor om specialkost. Det avspeglar sig också i pedagogernas kommunikation som sker med föräldrar. En av dem beskriver hur det kan gå till:

Ibland får jag ju säga att jag inte vet och då får jag kolla upp det med kocken eller så och det får vi säga till föräldrarna – (Fp2).

Kontakten sker muntligt och snabbt i den dagliga verksamheten. Även förskolechefer vänder sig främst till måltidspersonalen genom direkta besök när de är på plats på förskolan. I andra hand kontaktar de enhetscheferna, vanligen via mail eller telefon. Förskolecheferna uppger dock att de har relativt lite kontakt med enhetscheferna utanför möten som matråd.

Måltidspersonal i mottagningskök har daglig muntlig kontakt med pedagoger och vänder sig ofta till centralkökets personal och köksmästare via telefon. Oftast fungerar det väl men resultatet visar att det förekommer att ärenden faller mellan stolarna. Måltidspersonalen uppfattar att det kan vara lite rörigt ibland med flera olika personer att tala med i centralköket. Det upplevs då mer stabilt att bara ha kontakt med köksmästaren.

Enhetscheferna uppger att de kontaktar köksmästaren, förste kocken eller kollegor i den egna professionen i första hand. De kontakterna sker antingen via daglig telefonkontakt eller vid personligt möte/besök. Köksmästaren riktar sina egna frågor till enhetscheferna men även via telefon till mottagningsköken som de levererar måltider till. Köksmästaren uppfattar att måltidsbiträden ringer om allt. Om det är problem, frågor om beställningar och stöttning. Köksmästaren har en utpräglad central roll när det gäller information och frågehantering.

Ansvarsfördelning

Över lag beskriver alla professioner att det sker ett fungerande samarbete. De ansvarsfördelningslistor som finns reglerar främst pedagogers och måltidspersonalens arbetsfördelning på respektive enhet, inte lika tydligt fördelningen för övriga professioner. Samtliga berörda professioner är medvetna om och har insyn i ansvarsfördelningslistor. Listorna uppfattas tydliga och måltidsbiträdet beskriver måltidspersonalens lista som en hel novell. Alla informanter är överens om att det är bra med ansvarsfördelningslistor då det reglerar arbetsfördelningen. En av förskolecheferna sammanfattar att de är en systematisk samverkan. Varje termin sker en genomgång med pedagog, kock/måltidsbiträde, enhetschef och förskolechef. Dessutom deltar lokalvård och köksmästare vid de enheter det är aktuellt.

Pedagogerna berättar också om att de diskuterar hur mycket tid de ska lägga på mat och vad som ingår i jobbet. Även en av förskolecheferna beskriver att många uppgifter som är pedagogernas idag är något som de inte bör ha i uppdraget:

Det faller ofta tillbaka på pedagogerna och det är inte pedagogernas ansvar varken enligt ansvarsfördelningslista, uppdrag eller nånting, varken kunskap, kompetensutveckling, ingenting – (Fc2).

Det kan handla om småsaker som att diska kaffekoppar eller att slänga kompostpåsar. En av pedagogerna uttrycker att de gör allt som inte står någon annanstans. De uppfattar att kökets regler är tydligare. Måltidspersonalen uppfattar det fungerande för dem att sitta tillsammans allihop och gå igenom vem som ska göra vad och när det ska göras.

Enhetscheferna beskriver att deras ansvar är att säkerställa att riktlinjer efterföljs, att medarbetare har kunskap och förutsättningar att utföra arbetet. En av dem sammanfattar:

Den tydliga linjen är att vi ansvarar för matproduktionen. Därav säkerheten och allt runt det tills att maten lämnar oss. Det är ju det som är vår fördelning – (Ec1).

Den andra enhetschefen är noga med att förtydliga att det är viktigt att eftersträva att jobba tillsammans och försöka undvika ett så kallat ”vi och dom” gentemot pedagoger och förskolechefer. Med det menar informanten att det blir en högre kvalitet i arbetet om man respekterar varandras roller. En annan aspekt är förhållningsättet gentemot förskolan:

Förskolan är min kund, du tittar på verksamheten som att det är en kund. SÅ ser inte alla på det – (Ec2).

Detta är något som även förskolecheferna berör i sin beskrivning av ansvaret i sina uppdrag. En av förskolecheferna beskriver att det handlar om två roller: att säkerställa att rutiner följs och att pedagogerna inte adderar egna initiativ vad gäller matintag på förskolorna. Det ingår också att föra verksamhetens talan gentemot enhetschefen när det gäller matfrågor. Förskolecheferna uppfattar enhetscheferna som lyhörda genom att man tar emot önskemål och svarar i kontakten. Däremot upplever de att det sällan blir någon ändring på grund av att de har olika perspektiv. En av förskolecheferna beskriver situationen:

Där hamnar vi ofta i våra frågor och det handlar det om i stort, vem är huvudprocessen och vad är stödprocessen. Där har vi ofta problemet – (Fc2).

Informanten beskriver att det är personrelaterat. Tidigare upplevdes stora samverkansproblem med chefer vilket bidrog till att informanten hade så lite kontakt som möjligt. Efter att nya chefer tillträtt med högre kvalitet och styrning har samverkan förbättrats. Den andra förskolechefen belyser att allt i förskolan är förskolechefens ansvar. Det ingår i uppdraget att lösa om personal eller föräldrar är frustrerade över något när det gäller måltider.

Det är unika lösningar på varje enhet. En av enhetscheferna beskriver de olikartade förutsättningarna med att det är allt ifrån 6-avdelningsförskolor till 1-avdelningsförskolor. Dessutom varierar köken mellan serverings-, mottagnings- och tillagningskök.

Det finns även en möjlighet att göra lokala anpassningar på en enskild enhet. Flera informanter berättar också om svårigheter kring att träffa lokala överenskommelser för att få arbetet att fungera bättre. Där har även fackliga representanter en stor del i de överenskommelserna. Lärarförbundet anses vara tuffast i den typen av förhandlingar och bevakar pedagogernas intressen hårt. En av enhetscheferna berättar om tillfällen när alla parter, inklusive pedagogerna är överens i en fråga om arbetsfördelning, men facket försvårar att beslut kan fattas och säger nej.

Den ena förskolechefen ser fördelar med att ha olika verksamheter med expertkunskaper inom respektive område. Det uppfattas alltför komplext att ha helhetsansvar över som förskolechef. Den andra förskolechefen däremot uttrycker att det skulle vara intressant med en chef som ansvarar för helheten på förskolan. Att alla professioner skulle ingå i ett "förskoleteam". Fördelarna som informanten lyfter fram är att möjliggöra en mer flexibel och varierad arbetsfördelning vilket skulle kunna bidra till att minska arbetsskador och rehabärenden.

Hur mat och måltider integreras i förskolan

Här följer resultat som beskriver hur måltiderna används som en resurs i förskolans verksamhet. Det handlar om förutsättningar att implementera mat som pedagogiskt lärande och hur integrering av pedagogiska måltider hanteras och upplevs.

Förskolans förutsättningar att implementera mat som pedagogiskt lärande

I intervjuerna framkommer att de mest utmanande frågeställningarna att besvara är de som berör mat och måltider som verktyg för pedagogiskt lärande. Samtliga informanter delar med sig av olika sporadiska matsituationer som de upplever har varit en lärandesituation. En pedagog nämner önskeveckor där barnen lämnar önskemål på maträtter att äta. Det kan också ske i anslutning till högtider som jul och påsk där man samtalar om vad som ska serveras till lunch. En annan nämner fruktstunden som pedagoger sköter själva. Både måltidspersonal och pedagoger kopplar en särskild temavecka till det pedagogiska lärandet om mat. En av pedagogerna beskriver:

Vi hade havets fiskvecka och bröt det vanliga och åkte och tittade i en fiskaffär och tittade på hur fiskar ser ut, så då blev det något annat – (Fp2).

Informanterna berättar också målade om räkan som de pratade mycket om efteråt. Resultatet visar att ingen av de beskrivna situationerna visar någon kontinuitet och medveten strategi kring att använda maten som ett verktyg för pedagogiskt lärande. Måltidspersonalen konstaterar:

Rent krasst, få här har nog vävt in den pedagogiska delen i verksamheterna. Vår chef vill gärna jobba med det mer men inte nått ut där riktigt – (Mp3).

Enhetschefen bekräftar det måltidspersonalen beskrivit och utvecklar resonemanget kring hur ofta förskolan använder mat och måltider som pedagogiskt lärande:

För lite idag. Jag skulle vilja att det var mer. Jag och en förskolechef vi har varit på en utbildning om måltidspedagogik i förskolan men sen gäller det att hinna med. Vi har mycket rehabärenden och sånt och då kommer liksom det längre ut och så för man inte hinner med även om det är det som är roligt – (Ec2).

En av pedagogerna tror att det används mat pedagogiskt men att man inte tänker på det och dokumenterar det inte heller. Pedagoger berättar om att barnen får ta med sin favoritfrukt och bjuda kompisar på. Det kan vara allt från äpple till physalis och melon och beskrivs som en trevlig stund. Det framkommer också att några informanter har önskemål, idéer eller erfarenheter från tidigare anställning om hur man skulle vilja arbeta med mat som verktyg för det pedagogiska lärandet. En pedagog beskriver:

Vi har pratat om att ha hjälpredor med måltidsbiträdet i köket och köpa in kläder och vara med i köket så det skulle jag vilja jobba vidare med – (Fp4).

Bland måltidspersonalen har ett par av informanterna tidigare egen erfarenhet av att använda mat som en del i det pedagogiska lärandet. En av dem berättar om visionen att få jobba med måltidspedagogik och ha med barn i köket. På grund av tidsbrist i köket uppfattar informanten att det inte är inte möjligt. Detsamma tror informanten gäller bland pedagogerna som har personalbrist och därför väcks inte frågan till cheferna. Måltidspersonalen beskriver sin tidigare erfarenhet kring hur hela förskolan kan påverkas av en engagerad pedagog och kock:

En pedagog var verkligen med i ett bra samarbete och småningom blev hela huset indraget. Jag var eldsjålen där då och sen var det struligt när jag slutade – (Mp3).

Pedagogerna reflekterar i intervjugruppen kring hur de skulle kunna använda maten mer som ett verktyg för pedagogiskt lärande. De återkommer också till att de söker information om mat tillsammans med barnen och när man googlar lär man sig själv också. En av pedagogerna sammanfattar deras diskussion:

Oftast går dagarna men det skulle kanske vidga samtalet med barnen med mer kunskap om måltiderna – (Fp3).

Förskolecheferna upplever att det är mycket rutiner kring tre måltider varje dag i förskolan. Dessutom krävs mycket tid runt omkring måltiderna och även om det är viktigt med maten så är deras uppfattning att måltiderna är en stödfunktion till huvudverksamheten.

Integrering av pedagogiska måltider

Den pedagogiska måltiden beskrivs av flera informanter som att den syftar till att pedagoger föregår med gott exempel, äter samma mat som barnen och samtalar positivt kring det man äter. Att förskolan kan bidra till att få barnen att äta det de annars inte ätit är något som flera informanter beskriver positivt. Ett par av pedagogerna berättar om att de googlar när de äter för att ta reda på var maten på tallriken kommer ifrån. Ett exempel är att leta upp bilder på internet för att se var riset odlas och hur det ser ut. Flera informanter uppfattar att deras egen förskola är medveten kring förhållningssättet gentemot barnen och hur den pedagogiska måltiden bör gå till men beskriver också att andra agerar annorlunda. En pedagog uttrycker:

Vi har inte hamnat i det att vuxna säger, usch det ser inte gott ut (Fp4).

Även måltidspersonalen reflekterar kring förhållningssättet hos pedagogerna och måltidspersonalen beskriver det som att pedagogerna i förskolan har makt över maten i den pedagogiska måltiden:

Jag hade en avdelning där jag alltid la upp gröna ärtor i små skålar och jag visste varje dag att de skulle komma tillbaka. Jag slängde dem varje dag, men jag serverade. Jag tog mindre och mindre skålar men det kom tillbaka jämt. Så en dag. I stort sett all personal på hela avdelningen var sjuk och vårt ekonomibiträde fick gå in och sätta sig med barnen och äta och då kom hon ut och frågade, "har ni mera ärtor? De har ätit upp allihopa och jag har tagit från alla borden och det finns inget kvar. De vill ha mera". Det visade sig efteråt att det var EN pedagog som inte tyckte om ärtor och då serverade hon inte ärtor och rynkade på näsan och barnen åt inte ärtor. Så de åt det aldrig, förrän ekonomibiträdet hade varit där. Pedagogerna har sån makt. Men att få dem att fatta det! Det kräver att man har nära samarbete och att man har förskolechefen med sig. Det kvittar vad vi serverar och vad vi lagar om det de förmedlar är så här – (Mp3).

Övriga måltidspersonalen berättar om att pedagoger påverkar barnen genom ansiktsuttryck och om de själva inte äter maten. En av dem poängterar att:

Barnen ser vad man gör, inte bara vad som sägs – (Fp4).

En av pedagogerna beskriver att det påverkar barnen negativt när det är vikarier på plats som har med sig egen lunch och sitter och äter en annan maträtt vid matbordet. Det är något som väcker frågor. Förskolecheferna ser också utmaningar för pedagogerna under måltiderna. En av dem uttrycker:

Visst är det svårt när och om man har åsikter om det som serveras. Det är så mycket vegetariskt och det är så mycket grytor och det är så mycket soppa och barnen är inte mätta och vi måste stötta med bröd och det är omsorgsfrågor – (Fc1).

En annan förskolechef beskriver också en viss oro kring hur man som pedagog ser på sitt uppdrag kring måltidssituationen. Förskolechefen berättar om att det finns pedagoger som lägger upp mat till barnen men väljer att inte servera vissa saker. Det kan exempelvis handla om att undvika att servera knäckebröd som ska ingå i lunchen. Det kan även röra sig om barn som har svårigheter att äta vissa råvaror eller konsistenser. Förskolechefen beskriver:

De kör en medveten kamp och straffar barn som har matproblematik –(Fc2).

I sammanhanget reflekterar förskolechefen kring att förskolan tidigare hade ett fostrande uppdrag och att det ännu finns pedagoger som tror det. Pedagogernas uppgift är att fokusera kring pedagogik men förskolechefen ser ändå att det fortfarande ligger en del fostran kring mathanteringen:

Man ska smaka, man ska äta upp, man ska sitta kvar och man ska göra ditten och datten – (Fc2).

Innehållet i måltiderna är centralt i kommunikationen kring den pedagogiska måltiden. Alla pedagoger nämner just knäckebröd och menar att om det serveras äter barnen inte maten på tallriken. Flera av informanterna beskriver också att uppdraget kring pedagogiska måltider ifrågasätts på olika sätt. En av förskolecheferna sammanfattar:

När det nu har varit soppa och grönsakslåda och sen så kommer det nån annan gryta och ungarna inte har käkat bra på tre dar, ja det påverkar både stora och små. Då diskuteras vårt uppdrag och vad det finns för skyldigheter och vad det finns för rättigheter för oss då – (Fc1).

Det framkommer många kommentarer kring pedagogernas egen måltidsupplevelse i samband med uppdraget med pedagogisk måltid. Dels att det är vanligt att pedagoger ofta inte äter en helt komplett måltid och dels att det är vanligt att barnen ofta är snuviga vilket kan upplevas negativt. Alla pedagoger poängterar att de tycker det är rimligt att de inte behöver betala för

pedagogiska måltider men att det är orättvist att måltidspersonalen får betala 50 kronor för att äta eftersom de tillagar maten.

Förskoleavdelningens arbete med mat och måltider

Observationens resultat visar att en förskoleavdelning ägnar 6 arbetstimmar och 32 arbetsminuter av en arbetsdag till arbetsmoment relaterade till mat och måltider (se tabell 2). Arbetsmomenten fördelas mellan pedagogerna på förskoleavdelningen. Tiden motsvarar en tjänst med en tjänstegrad om 82 % av en heltidsanställd (se tabell 3). De huvudsakliga arbetsmomenten utförs under morgon och förmiddag till och med lunchen (se figur 7). Arbetsmomenten är i hög grad av praktisk karaktär.

Typ av matrelaterade arbetsmoment för förskoleavdelningen

Resultatet i observationen har kodats till olika typer av arbetsmoment (se tabell 2). Verbal upptar 53 arbetsminuter och innebär matrelaterade samtal med annan pedagog, måltidspersonal eller föräldrar. Icke verbal upptar 28 arbetsminuter och innebär datorarbete, läsa eller skriva något matrelaterat. Praktisk upptar 1 arbetstimme och 55 arbetsminuter och innebär mathantering, laga mat, duka, servera, torka bord. Kombination upptar 3 arbetstimmar och 44 arbetsminuter och innebär att de är en kombination av verbal/icke verbal och praktisk typ. Det som upptar störst andel arbetstimmar är typ kombination och praktisk. Dessa motsvarar tillsammans 79 % av matrelaterade arbetsmoment.

Tabell 2. Sammanställning av typ av arbetsmoment relaterade till mat och måltider på en förskoleavdelning under en arbetsdag. Tabellen visar typ av arbetsmoment, antal minuter per typ, procentfördelning per typ, tidsåtgång per typ.

Sammanställning typ av arbetsmoment	Minuter	Procent	Tid
Verbal	53	14%	53 min
Icke verbal	28	7%	28 min
Praktisk	115	29%	1 h och 55 min
Kombination	196	50%	3 h och 44 min
Summa typ/kategori	392	100%	6 h och 32 min

Olika ändamål för matrelaterade arbetsmoment för förskoleavdelningen

Det kodade resultatet har kategoriserat olika teman för att åskådliggöra matrelaterade arbetsmomentens ändamål (se tabell 3). Pedagogiskt barn upptar 1 arbetstimme och 25 arbetsminuter och innebär matrelaterat pedagogiskt lärande, pedagogiskt styrd lek. Pedagoger uttrycker spontant en förvåning över att pedagogiskt lärande och styrd lek handlar om bakning och mat under observationens gång. Det anses ovanligt och en tillfällighet. Omsorg barn upptar 24 arbetsminuter och innebär att dela ut frukt på fruktstund, bre en smörgås till barn och liknande.

Pedagogisk lunchmåltid upptar 40 arbetsminuter och innebär både omsorgsinriktade och pedagogiska arbetsmoment under lunchmåltiden (se tabell 3). Detta beror på att vissa moment kan vara båda delar, som exempelvis att bre en smörgås själv eller att bli uppmuntrad att ta en grönsak. Pedagogisk lunchmåltid innefattar också moment som kan ges tema/ändamål mathantering och personal men samtliga sker parallellt och under en koncentrerad tidsperiod varför tema/ändamål satts till pedagogisk lunchmåltid.

Föräldrar upptar 14 arbetsminuter och innebär matrelaterade samtal vid hämtning och lämning (se tabell 3). Samtalen är mycket korta, till exempel "Åt han bra?", "Hon åt blad ute på gården" och "Har han ätit?". Mathantering upptar 3 arbetstimmar och 39 arbetsminuter och innebär

praktisk matberedning, matlagning, servering, diskhantering och torka bord. Personal upptar 10 arbetsminuter och innebär matrelaterade samtal med andra pedagoger eller måltidspersonal.

Tabell 3. Sammanställning av ändamål/tema för arbetsmoment relaterade till mat och måltider på en förskoleavdelning under en arbetsdag. Tabellen visar ändamål, totalt antal minuter, procentfördelning per ändamål/tema, tidsåtgång per ändamål/tema. Dessutom visas hur många procent av en arbetsdag (8 h) som utgörs av mat och måltidsrelaterade arbetsmoment på en förskoleavdelning.

Sammanställning ändamål/tema	Minuter	Procent	Tid	Andel av 8 h arbetstimmar
Pedagogiskt barn	85	22%	1 h och 25 min	18%
Omsorg barn	24	6%	24 min	5%
Pedagogisk lunchmåltid	40	10%	40 min	8%
Föräldrar	14	4%	14 min	3%
Mathantering	219	56%	3 h och 39 min	46%
Personal	10	3%	10 min	2%
Summa ändamål/tema	392	100%	6 h och 32 min	82%

Fördelning av matrelaterade arbetsmoment under arbetsdagen

Observationens resultat visar när matrelaterade arbetsmoment sker under arbetsdagen på en förskoleavdelning (se figur 7). Från arbetsdagens start kl 06.45 till kl 11.52 koncentreras matrelaterade arbetsmoment på en förskoleavdelning. Det är förberedelser och genomförande av frukostbuffé, fruktstund, pedagogiskt matrelaterat lärande/lek och pedagogisk lunchmåltid.

Efter den pedagogiska lunchmåltiden avslutats sker en paus i verksamheten med vila för mindre barn och utelek för större barn. Från kl 13.50 till 15.10 sker ett längre pass med matrelaterade arbetsmoment för att förbereda och servera mellanmål. Därefter klingar dagens matrelaterade arbetsmoment av. Det sker endast korta samtal med föräldrar i samband med att de hämtar barnen från förskolan fram till stängning.

Typen av matrelaterade arbetsmoment redovisas och i tidsaxeln på nästa sida presenteras olika typer och ändamål av arbetsmoment som sker under arbetsdagen (se figur 7).



Figur 8. Tidsaxel med matrelaterade arbetsmoment på en förskoleavdelning under en arbetsdag.

Diskussion

I detta avsnitt diskuteras först studiens metoder. Därefter diskuteras framkomna resultat som relateras till aktuell forskning.

Metoddiskussion

Under analysens genomförande har några metodologiska styrkor och svagheter identifierats.

Styrkor och svagheter i metod och urval

En styrka i denna studie är kombinationen av semi-strukturerade intervjuer och en icke deltagande observation. Dessa metoder kan tillsammans bidra till att öka tillförlitligheten och möjligheten att kunna bidra med något nytt till forskningen inom detta område. Det ger dels en bredd i framkomna svar och observationen kan bidra till en ökad validitet genom att felkällor kan minimeras (Bryman, 2011; Myers, 2013). Framför allt i den tredje frågeställningen som berör vilka situationer och hur stor andel av den pedagogiska verksamheten som berörs av mat och måltider.

En fördel är också att inkludera alla de professioner som har en aktiv roll i kommunikationen kring mat och måltider i förskolan. Det bidrar till en helhetssyn vilket kan vara extra värdefullt när det gäller att undersöka hur kommunikationsflödet sker, hanteras och upplevs.

Intervjuguiderna utformades och anpassades efter varje profession. Det bidrar till en tydlig struktur vid intervjutillfället för intervjuaren. Det ger även utrymme att fånga upp en bredd i svaren. Det kan vara värdefullt för att kunna undersöka hur kommunikationsflöden sker, hanteras och upplevs. Frågeställningarna var likvärdiga och samma typ av frågor ställdes till alla informanter i samma ordning. Alla intervjuguider tematiserades på samma sätt vilket gav en bra struktur i hela arbetsprocessen (Trost, 2010). Det visade sig vara en stor fördel vid transkribering av inspelade intervjuer och bearbetning av data i den kvalitativa innehållsanalysen.

Urvalet svarar mot studiens syfte och det var också framgångsrikt att under intervjuernas gång kunna identifiera ytterligare informanter att kontakta. Snöbollsmetoden som Trost (2010) belyser kan därför ses som relevant för att få en helhetsbild av kommunikationsflödet i förskolan. Trots noggranna förberedelser kring forskningsämnet vid utformning av denna studie bidrar snöbollsmetoden till reliabiliteten.

En möjlig svaghet i studien är det bekvämlighetsurval som gjordes genom att måltidsverksamheten fick vara delaktiga i selektionen av studieobjekt. Det är inte en optimal lösning men kan ses som ett bra tillvägagångssätt för att nå förskolor som normalt kan vara svåra att få tillträde till i forskningssammanhang. En svårighet noterades också då det krävde tålamod att få intervjuer till stånd trots att en kontakt redan var etablerad via måltidsverksamhetens ledning.

Det är en styrka att addera en observation till de genomförda semi-strukturerade intervjuerna. Observationen bidrar till en större förståelse kring forskningsproblemet vilket också underlättar i analysarbetet. Å andra sidan kan det ses som en svaghet att observationen endast omfattar ett studieobjekt och endast en arbetsdag. Det ger inte möjlighet till överförbarhet av observationen och resultatet från observationen går inte att generalisera. Avsikten med observationen är att undersöka vilka typer av situationer som berör mat och måltider i förskolan och hur stor del dessa är i den pedagogiska verksamheten. Den kvalitativa ansatsen gör gällande att observationen endast ska betraktas som ett komplement till intervjuerna och bidra till att minska felkällorna i framkomna resultat från dessa (Bryman, 2011; Myers, 2013).

En svårighet vid genomförandet av observationen är att agera som ensam observant under en hel arbetsdag. Det kräver hög grad av närvaro och koncentration för att uppnå ett så komplett resultat som möjligt. Styrkan i det arbetsmomentet var den stora acceptans som visades av arbetsgruppen när observationen genomfördes. Det bidrog till goda relationer och hög acceptans för observantens närvaro. Det är annars risk för reaktiva effekter när man som observationsobjekt hamnar i fokus och man kan bli besvärad av situationen (Bryman, 2011).

Styrkor och svagheter i analys

Det kan uppfattas som en svaghet med den stora mängden data från intervjuer som behöver bearbetas noggrant genom transkribering och kvalitativ innehållsanalys. Det är en tidskrävande process vilket kräver stor koncentration för att bearbeta materialet på ett bra sätt. Det kan möjligen innebära att man missar relevanta och viktiga data i analysarbetet. Där underlättar en noga utformad intervjuguide genom att ge en gemensam struktur till det material som ska bearbetas.

Styrkan är då att analysen av intervjuer används tillsammans med analysen av observationen och det bidrar till en analys med större tillförlitlighet.

Resultatdiskussion

I följande avsnitt diskuteras resultaten i denna studie och relateras till forskning. Först argumenteras kring mötesplatser i kommunikationsnätverket då de är basen för hur mat och måltider kan kommuniceras mellan de olika professionsgrupperna. Det efterföljs sedan av hur kommunikationen på alla nivåer upplevs i organisationen, kommunikation med föräldrar och vad som kommuniceras. Därefter diskuteras hur kvalitetssäkringsarbetet påverkar samarbete, gemensamt arbetssätt och hur förhållningssätt, omsorg och lärande påverkar integrering av mat och måltider i den pedagogiska verksamheten.

Mötesplatser i kommunikationsnätverket

Mötesplatser kan betraktas som en bas för hur kommunikation kring mat och måltider ska kunna ske i förskolan. Resultaten i denna studie visar att det finns periodiska månads- eller veckovisa arbetsplatsträffar för respektive professionsgrupp. I tillägg finns ett matråd ett par gånger om året för samtliga professioner. Det förefaller som om det inte sker kontinuerligt informationsutbyte från professionernas respektive möten på regelmässig bas mellan professionerna. Ingen av informanterna redogör för något sådant. Det saknas också gemensamma periodiska möten för måltidspersonal och pedagoger. På den ena enheten relaterar varken måltidspersonal eller pedagoger till om de har något gemensamt periodiskt möte. Båda professioner hänvisar istället till sina egna arbetsplatsträffar inom professionen. På den andra enheten talas om att måltidspersonal tidigare kunnat vara delaktig i pedagogers veckomöten. Vid ändring av dag för mötet kan måltidspersonalen inte längre delta på grund av krock med varuleveranser. Här framkommer en distinktion mellan dessa professioner på båda förskolorna. Det går att identifiera ett visst mått av exkludering av måltidspersonalen på båda förskolorna. Detta är något som försvårar både hur kommunikationen kring matrelaterade frågor och samarbete mellan professionsgrupper när det gäller mat och måltider.

Visserligen är det noterbart i kommunikationsnätverket att måltidspersonal och pedagoger har en stark förbindelse mellan sig men detta gäller främst det dagliga arbetet. Det är positivt och det framkommer också att måltidspersonalen bjuds in till terminsavslutningar i syfte att främja goda relationer. Däremot saknas bra mötesplatser där professionerna ges utrymme för att samverka över gränserna på ett mer långsiktigt och strategiskt plan. Exempel på möjliga mötesplatser kan vara både fysiska möten, elektronisk eller skriftliga former av kommunikation. Detta resultat överensstämmer med Thylefors (2013) som hänvisar till att

rollerna i tvärprofessionella team är avgränsade från varandra och var och en sköter sitt. Resultatet visar på ett förhållningssätt som är vanligt i en kommunal förvaltning som kan vara svårt att bryta menar Fredriksson och Pallas (2011). Det kan också förklaras av att samverkan och kommunikation är den största utmaningen enligt Karikoski (2009) som hänvisar till att arbetstid läggs på andra mer rutinmässiga arbetsuppgifter. Utifrån resultatet kan detta vara en svårighet för att integrera mat och måltider i den pedagogiska verksamheten som Livsmedelsverket (2016a) rekommenderar. Sepp och Höijer (2016) menar att en det behövs en organisation som stödjer arbetet att implementera pedagogiska matakiviteter. Samarbetet mellan olika professionsgrupper är viktigt och skulle troligen underlättas av ett ökat informationsutbyte och naturliga mötesplatser som en gemensam arena.

Kommunikation på alla nivåer

Kommunikationen inom och mellan olika professioner upplevs och hanteras på olika sätt i förskolan avseende mat och måltider. Denna studie visar på en upplevd lucka i kommunikationen på sektornivå i organisationen. Resultatet visar att kommunikationen från chefer högre upp i hierarkin upplevs bristfällig på enhetschefsnivå. Detta grundas på att en del beslut som fattas på sektornivå inte kommuniceras likvärdigt i sektor utbildning och internservice måltid. Det bidrar till att kommunikationen längre ner i organisationen och det kan uppstå kontrasterande motpoler vid exempelvis externa kontakter som föräldrar. Det kan få effekten av vi-och-dom-tänkande. Detta resultat är i kontrast mot Falkheimer och Heide (2011) som menar att samstämmig kommunikation är en förutsättning för strategisk kommunikation i offentliga organisationer. En möjlig förklaring till resultatet kan vara den komplexa organisationsstrukturen med olika sektioner i kommunal verksamhet (Thylefors, 2007).

Ännu en möjlig förklaring skulle kunna vara att professionerna ”tittar på samma sak men ser inte samma sak” (Thylefors, 2013). Thylefors (2007) hänvisar också till att kommunala verksamheter är en naturlig arena för konflikter av olika intressen. Resultaten visar att professionerna ger exempel på att matrelaterade frågor kommuniceras och fungerar i det dagliga arbetet. Det går däremot inte med säkerhet att slå fast hur kommunikationen sker och hanteras på sektornivå då det inte ingår i denna studie. Istället indikerar detta resultat på att det kan bli försvårande om kommunikationen högre upp i hierarkin inte verkar fungera tillfredställande. Det indikerar också att samarbete måste fungera på alla nivåer i organisationen för att mat och måltider i förskolan ska kunna hanteras på ett optimalt sätt.

Kommunikation med föräldrar

Hantering av matrelaterade frågor och hur kommunikationen kring mat och måltider sker framkommer i resultaten som berör professionernas kommunikation med föräldrar. Det framgår av resultaten att det är pedagoger som har och som anses ska ha den huvudsakliga kontakten med föräldrar. Det är vid problem eller viss frågehantering som förskolechef eller måltidspersonal kopplas in. Pedagogerna uppger att den matrelaterade kommunikationen som sker med föräldrar främst handlar om specialkost. Studien påvisar även att kommunikationen med föräldrar handlar om korta avstämningar vid hämtning och lämning. Det kan till exempel beröra matbekymmer vid lämning eller frågor om hur barnet ätit under dagen. Resultatet visar att pedagoger på ena enheten uppfattar att föräldrar känner sig trygga med måltiderna och god omsorg. Detta resultat stöds av tidigare forskning som relaterar denna typ av frågor till att maten betraktas som en trygghet för föräldrar (Centrum för tillämpad näringslära, 2004). Vid allergier eller födoämnesöverkänsligheter upplevs det extra viktigt. Detta resultat understryker Sheridan, Pramling Samuelsson och Johansson (2009) som kommit fram till att trygghet, välbefinnande och utveckling visar på en traditionell omsorgssyn. De menar att det är något som stämmer in på både föräldrar och pedagoger.

Resultaten speglar däremot en mer ifrågasättande matrelaterad kommunikation med föräldrar på den andra enheten. Förskolechefen upplever att föräldrar går vidare i ”maktkedjan” för att få sin vilja fram. Med ”maktkedja” menar informanten att när föräldrar inte får gehör hos pedagogen kan de gå vidare i hierarkin till förskolechefen, skolchefen och Skolinspektionen för att driva sin fråga om det krävs. I resultatet framkommer att professionerna och föräldrar utgår från olika perspektiv i kommunikationen. Resultatet styrks av Nöjd (2010, aug) som menar att pedagoger betraktar föräldrar som en homogen grupp istället för individer. Det kan grunda sig i att pedagoger håller ett visst avstånd till föräldrar. En möjlig orsak som Nöjd (2010, aug) lyfter fram är att föräldrar är mer krävande idag. Resultatet visar att även pedagoger och förskolechefer delar denna uppfattning och hänvisar till att föräldrar är så medvetna och kan mer än professionen i vissa frågor. Detta resultat styrker Löfdahls (2014) forskning som menar att föräldrar sällan bjuds in att vara delaktiga och påverka även om pedagoger eftersträvar att bygga upp en vardaglig och positiv relation.

Ännu ett viktigt resultat är att måltidspersonalen önskar utveckla och öka kommunikationen med föräldrar. Skälet är att informera mera för att öka förståelse och undvika gnäll som kan uppstå. Måltidspersonalen får däremot inte gehör från enhetschefen. Enhetschefens uppfattning är att internservice är en stödfunktion som bara ska agera som stöd vid frågehantering. Resultaten från denna studie överensstämmer med Sepp och Höijer (2016) som menar att det svåraste är att det saknas en organisation som stödjer arbetet. De hänvisar främst till pedagogiska mataktivitet i sin forskning men de nämner också ledarskapet och samarbetet mellan förskola och kök. Vidare rekommenderar Livsmedelsverket (2016a) att se till helheten och skapa en organisation som samarbetar över gränserna. Resultat som framkommit överensstämmer med Heide, Johansson och Simonsson (2012) som uttrycker att kommunikationen är en nödvändig förutsättning för att skapa en fungerande organisation.

I sammanhanget väcks frågor: Hur kommer det sig att resultaten visar på skillnader i upplevd kommunikation och frågehantering mellan enheterna? Det skulle kunna vara tillfälligheter eller informanternas olika tolkningar av frågeställningar i intervjuer. Det skulle också kunna vara demografiska faktorer som spelar in. Studieobjekten är två kontrasterande förskolor utifrån demografi för att få ökad bredd i informanternas svar. Resultatet visar att det är i kommunikationen med föräldrar som resultaten tydligt kontrasterar mellan förskolorna. Det finns inga tydliga belägg för att det beror på demografi och svarar inte mot denna studiens syfte och frågeställningar att fastställa. Detta är något som framtida studier eventuellt skulle kunna ge svar på.

Vad som kommuniceras

Utifrån denna studie om kommunikationen om mat och måltider i förskolan framkommer ytterligare en dimension i resultaten av genomförda intervjuer. Det handlar om vilka samtalsämnen som professionerna kommunicerar kring.

Resultatet visar att matrelaterade lokala anpassningar på respektive förskola är ett samtalsämne som upptar tid för samtliga professioner. Det ges detaljerade exempel på samtalsämnen som rör diskhantering och vem som bör diska kaffekoppar. Det kräver ett stort engagemang med många involverade att lösa till synes ganska vardagliga rutinfrågor. Målsättningen är samstämmighet men resultaten visar att det tar mycket energi av verksamheten att nå dit i samtalen. Förskolechefer och enhetschefer uppfattar att samtalsämnena på chefsnivå berör kostnadsfördelningsfrågor och samtal av praktisk karaktär.

Samtliga professioner i denna studie hänvisar till att samtalsämnet handlar om specialkost när det talas om mat och måltider när det rör samtalen med föräldrar. Pedagoger och förskolechefer berättar om att föräldrar tar upp frågor om måltidernas innehåll. Det ges exempel på att

sockerrika produkter kan ifrågasättas som glass för att fira barnens födelsedagar, sylt till pannkakor och ketchup till korv. Å andra sidan finns även de föräldrar som upplevs se positivt på servering av sockerrika produkter. Det framkommer inte om föräldrar organiserar sig i grupp kring dessa samtalsämnen men samtalsämnet beskrivs som att föräldrars åsikter bildar läger. Resultaten i denna studie visar på att samtalsämnen som berör måltidsinnehållet ställer krav på att pedagoger och förskolechefer behöver förhandla sakfrågan med föräldrar och ta ställning i ämnet för att kunna hantera matrelaterade frågor. Frågeställningarna verkar hanteras av professionerna utifrån ett omsorgsperspektiv och likabehandlingsprincipen (Johansson & Pramling Samuelsson, 2001; Skolverket, 2016e). Ämnet i sig verkar professionen hantera utifrån en personlig åsikt snarare än grundat på formell sakkunskap om nutrition eller gällande riktlinjer. Det resonemanget styrks av framkomna resultat som visar att pedagoger ställer frågor till föräldrar om hur de vill ha det när det gäller firande av barnens födelsedagar och om glass anses bra eller inte. Det styrks även av tidigare forskning som menar att det kan bidra till att skapa trygghet för föräldrar och verka inkluderande eftersom förskolan och föräldrar kan betraktas ha delad vårdnad om maten (Centrum för tillämpad näringslära, 2004).

Resultatet visar att det dagliga arbetet främst berör samtalsämnet om innehåll i måltiderna. Dels i anslutning till serveringstillfället på förskolan för att säkerställa serveringen av specialkost. Måltidspersonalen samtalar med pedagoger och informerar om måltidernas innehåll. Dessutom samtalar pedagogerna med varandra kring detaljer vid den pedagogiska lunchmåltiden om och hur exempelvis knäckebröd ska serveras vid måltiden. Utifrån resultatet i denna studie framkommer att samtalsämnet relateras till att barnen måste äta för att bli mätta. I likhet med tidigare nämnda samtalsämnen visar exemplet på omsorg och att pedagoger agerar utifrån att maten har en vårdande funktion för överlevnad (Johansson & Pramling Samuelsson, 2001).

Resultaten visar att samtalen också handlar om att de olika maträtterna upplevs likadana i konsistens och utseende. Detta relateras främst till att det serveras en stor andel vegetariska måltider. Pedagoger upplever soppa och gryta likvärdigt och det kan betraktas enahanda som måltidsupplevelse att äta frekvent vilket bidrar till att pedagoger ifrågasätter uppdraget kring pedagogisk lunchmåltid. Då diskuteras hur mycket tid som ska ägnas åt mat och hur uppdraget som pedagog ska vara utformat. Detta resultat understryker Sepp och Höijers (2016) påstående om att det är förhinderande för implementering av pedagogiskt lärande kring maten och att organisationen inte stödjer arbetet. Samstämmigheten kring uppdraget verkar uppvisa brister. Det visar också exempel på att helhetssyn är viktigt och att skapa en organisation med samarbete över gränser för att bli framgångsrik i arbetet med pedagogiska lunchmåltider (Livsmedelsverket, 2016a). Resultaten visar att det finns måltidsråd där alla berörda professioner ska delta, däremot framkommer inte om föräldrar är inbjudna till detta forum. Utifrån Skollagens (2010:800) perspektiv görs det gällande att det är huvudmannen som ska planera, följa upp och utveckla arbetet i förskolan. Det är förskolechefen som är ansvarig men arbetet genomförs av pedagoger och personal men även barnen och föräldrarna ska få möjlighet att vara delaktiga.

En av frågorna som måste ställas i sammanhanget är om samtalsämnen som framkommer kan påvisa en låsning i verksamheten? En konsekvens av samtalsämnen som visar en brist i samstämmighet skulle kunna grunda sig i en målkonflikt mellan Livsmedelsverkets (2016a) rekommendationer kring bra måltider i förskolan och vad Skolverket kommunicerar till pedagoger och förskolechefer via Läroplan för förskolan Lpfö 98 (Skolverket, 2016a) och ytterst Skollagen (2010:800). Här kan dock inte dras några generaliserande slutsatser men det indikerar att det finns en påverkan på måltidsarbetet.

Kvalitetssäkringsarbetet påverkar hur samarbete fungerar

Kvalitetssäkringsarbetet ger exempel på hur samarbetet mellan professioner kan påverkas. Resultaten i denna studie indikerar att det saknas dokumentation i matrelaterade pedagogiska situationer. Det framkommer att pedagoger tror att mat används på ett pedagogiskt sätt utan att de tänker på det. Pedagogerna dokumenterar det inte heller. Detta resultat är något förvånande då det framgår i Skollagen (2010:800) att kvalitetsarbetet ska dokumenteras. Det är dessutom ett sätt för professionen att ”professionalisera sig”, menar Löfdahl (2014). Föräldrar och andra externa parter ska kunna ta del av dokumentationen argumenterar Löfdahl (2014). Resultatet visar att dokumentation och aktiv planering av matrelaterade pedagogiska aktiviteter saknas. Det är sannolikt att detta påverkar hur samarbete fungerar kring mat och måltider mellan professionerna och även kommunikationen mellan pedagoger och föräldrar.

Ett annat resultat indikerar att det saknas en kvalitetssäkring kring den pedagogiska lunchmåltiden vilket påverkar kommunikationen och samstämmighet kring måltiderna. Det uttrycks en viss oro för hur pedagoger ser på sitt uppdrag kring måltidssituationen. En förskolechef beskriver medvetna kamper kring måltidssituationer med barn som har matrelaterad problematik där barnen straffas. Det framkommer i resultaten att pedagoger inte serverar vissa saker som knäckebröd som ska ingå i den pedagogiska lunchmåltiden. Detta resultat styrker Johansson och Pramling Samuelsson (2001) som menar att pedagoger i första hand koncentrerar sig på att få barn att äta vid måltiden. De nämner även att bestraffningar kan ske. Även Hellman (2010) beskriver bestraffningar, maktkamper och att måltider i förskolan är så rutinmässiga att de ses som självklara. Johansson och Pramling Samuelsson (2001) menar också att pedagoger främst betraktar måltiden som omsorg. Även Sepp, Abrahamsson och Fjellström (2006) anknyter att pedagoger främst uppfattar att lunchmåltiden handlar om att vara vuxen förebild vid matbordet och hjälpa barnen och uppmuntra dem att äta. Resultatet visar att uppföljning av pedagogiska lunchmåltiden inte är fullgod, alternativt saknas. Haartman (2003) hänvisar till att just rutinartade verksamheter kan sakna samstämmighet och att man inte förstår skälen till varför man gör på ett visst sätt. Istället gör man som man alltid gjort utan att ifrågasätta rutiner kring måltiden. Hellman (2010) sammanfattar att om mönstret kring måltiderna ifrågasätts riskeras det att förlöjligas eller trivialiseras. Utifrån detta resonemang är det sannolikt att det påverkar möjligheten till väl fungerande kommunikation kring måltidsarbetet.

Ytterligare ett resultat indikerar att det saknas kvalitetssäkring i mathanteringen. Här framkommer exempel på i vilken grad och i vilka situationer den pedagogiska verksamheten berörs av matrelaterade arbetsmoment. Resultatet visar att en förskoleavdelning utför en stor mängd mathantering under arbetsdagen (se tabell 2). Mathantering motsvarar 56 % av de matrelaterade arbetsmomenten och uppgår till 3 arbetstimmar och 39 arbetsminuter. Det ställer höga krav på att pedagogerna är insatta i de styrdokument som berör matlagning, säkerhet och hygienfrågor. Detta ges stöd för i Göteborgs Stads Måltidsprogram (2011). Alla som hanterar mat ska vara insatta i kostens betydelse, även förskolepersonalen. Livsmedelslagstiftningen gör gällande att det ska finnas en uttalad ansvarsfördelning i förskoleverksamheter (Livsmedelsverket, 2016a; EG 852/2004). Resultatet visar att ansvarsfördelningslistor finns. Hur kvalitetssäkras att mathanteringen sker på ett säkert sätt? Resultat från tidsaxeln (se figur 6) visar att gröt tillagas av pedagoger och ställs fram på frukostbuffén utan varmhållning under minst 1,5 timma. Även beredning av smörgåsar till mellanmål utförs av pedagoger vid matbordet under frukosten mitt bland barnen (se figur 6). Dessa exempel är osäkert hanterade utifrån gällande livsmedelslagstiftning. Det är oklart vilken insyn pedagoger har i styrdokumentet som reglerar mathanteringen. Utifrån resultaten i denna studie indikerar det på att en förbättrad kvalitetssäkring troligen skulle behövas.

Kvalitetssäkring är viktig utifrån flera aspekter. Dels berör den ansvarsfördelning och kompetensfrågor men även samstämmighet i matrelaterade frågor. Kvalitetssäkring påverkar därför möjligheten till bra samarbete, kommunikationen mellan olika professionsgrupper och barnens måltidsupplevelse.

Gemensamt arbetssätt

En möjlig tanke är att det inte sker matrelaterade pedagogiska aktiviteter i någon större utsträckning i förskolorna. Detta resonemang kan dels grundas i resultaten kring kvalitetssäkring där det framkommer att pedagoger tror att mat används på ett pedagogiskt sätt utan att de tänker på det. Det är ingen säker utsaga. Resultatet visar även att pedagoger nämner fruktstunden som exempel på pedagogisk matrelaterad aktivitet. Det skulle också kunna betraktas som en rutinmässig omsorgsuppgift. Det påståendet stöds av Johansson och Pramling Samuelsson (2001) som menar att måltidssituationer kan vara både omsorg och pedagogisk situation. En annan aspekt som Sepp och Höijer (2016) lyfter fram är att pedagoger kan ha svårt att skilja på planerade lärande aktiviteter och mat- och måltidssituationer.

Å andra sidan framkommer i resultatet från observationen på förskoleavdelningen att matrelaterade pedagogiskt riktade arbetsmoment upptar 18 % av arbetsdagen, knappt 1,5 timma (se tabell 2). Detta kan inte generaliseras då underlaget endast baseras på en dag. Dessutom visar resultatet att det kan betraktas som en tillfällighet. Pedagogerna uttrycker en förvåning över att den styrda leken och att pedagogiskt lärande momenten är matrelaterade. Det finns likheter i framkomna resultat i denna studie och det Johansson (2011) framför att vissa arbetsgrupper hanterar lärandet kring mat som enstaka händelser. Detta resonemang stöds också av Sepp och Höijer (2016) som menar att det kan finnas en osäkerhet hos pedagoger och brist på didaktisk kunskap. Sepp och Höijer (2016) flaggar för att det kan bero på att måltider inte knyts till det pedagogiska arbetet utan uppfattas mer vardagligt. Hellman (2010) sträcker sig så långt att måltider betraktas som rutinmässiga och om mönstret ifrågasätts kan det leda till att det förlöjligas eller trivialiseras i verksamheten. Resonemangen som förs av Sepp och Höijer (2016) och Hellman (2010) ligger i linje med varandra. Sammanlagt finns det skäl att se att det kan vara ett hinder för integrering av mat som ett pedagogiskt lärande.

Resultatet visar också att måltidspersonalen uttrycker önskemål och idéer kring hur de skulle vilja arbeta med mat som verktyg för det pedagogiska lärandet. Denna studie påvisar också att måltidspersonalen har erfarenhet av att använda mat i lärandesyfte. Måltidspersonalen uppger tidsbrist i köket och personalbrist hos pedagoger som en försvårande omständighet till att implementera matrelaterade pedagogiska aktiviteter. Resultatet visar också att en av enhetscheferna uttrycker en önskan om att använda mat och måltider mer som pedagogiskt lärande men att det är svårt att nå ut ordentligt. Det framkommer i resultatet att det är administrativa ärenden som måste prioriteras. Resultatet visar likheter med det som Karikoski (2009) kommit fram till att byråkratiskt kontorsarbete och möten upptar stor del av chefs tid. Karikoski (2009) menar att det behövs högre grad av samverkan, interaktion och kommunikation för att utveckla verksamheten i den här riktningen. Resultaten i denna studie pekar mot att det är detta som saknas för att lyckas implementera pedagogiskt matrelaterade aktiviteter.

Ännu ett viktigt resultat är att förskolechefer uppfattar att mat och måltider redan upptar en stor del av dagen i förskolan. Detta resultat kan sättas i relation till resultatet från observationen i denna studie. Resultatet visar att en förskoleavdelning ägnar 6 arbetstimmar och 32 arbetsminuter till arbetsmoment relaterade till mat och måltider på en dag (se tabell 1). Arbetsmomenten består i hög grad av mathantering (se tabell 2). En möjlig förklaring till resultatet är att rutinmässiga aktiviteter inte alltid är så genomtänkta (Haartman, 2003). Det kan lätt bli att man varken ifrågasätter rutiner eller reflekterar utan gör som man alltid gjort. Detta

visar på likheter med den här studiens resultat kring kvalitetssäkring av den pedagogiska lunchmåltiden.

Resultatet visar även att både pedagoger och förskolechefer ifrågasätter hur mycket tid som ska läggas på mat och att det finns moment som inte bör ingå i pedagogens uppdrag. Det intressanta resultatet är att alla professioner beskriver ett fungerande samarbete mellan professionsgrupperna. Resultaten från denna studie överensstämmer med Heide, Johansson och Simonsson (2012) som menar att olika grupper representerar olika syfte och mål.

Denna studie visar att förskolechefer menar att måltiderna ses som en stödfunktion till huvudverksamheten. Resultatet visar att förskolechefer uppfattar att enhetschefer lyssnar till önskemål som framförs men att det sällan sker någon förändring. I denna studie framkommer att förskolechefer uppfattar att det saknas en samstämmighet och gemensamt perspektiv kring uppdraget. Resultatet visar att enhetschefer beskriver förskolan som en kund till internservice och att det är viktigt med bra samarbete. Utifrån resultaten kan man se att det finns en samstämmighet kring förväntningarna på uppdraget. Däremot pekar resultatet på att det saknas en tydlig strategisk kommunikation kring hur förväntningarna ska infrias. Detta överensstämmer med Falkheimer och Heide (2011) som menar att strategisk kommunikation kan leda till samstämmighet kring regler och normer som behövs för att en organisation ska nå sina mål. Även Heide, Johansson och Simonsson (2012) hänvisar till att olika prioriteringsområden i större organisationer gör att man behöver kompromissa och förhandla för att nå en gemensam riktning på verksamheten.

Utifrån resultaten framkommer att enhetscheferna ser en potential att implementera mat och måltider som pedagogiskt lärande. Däremot visar resultatet att förskolecheferna är mer ambivalenta. Förskolecheferna betraktar måltiden som ett omsorgsarbete som ska stötta verksamheten i dess mer riktiga uppdrag. Resultaten tyder på att pedagogerna är mer osäkra. Pedagogerna verkar se en potential och visar exempel på möjligheter kring att arbeta mer pedagogiskt lärande med mat och måltider men ser ingen tydlig arena att verka på. Resultaten visar att måltidspersonalen gärna är delaktiga i ett nära samarbete för att integrera mat och måltider i det pedagogiskt lärande arbetet.

Förhållningssätt, omsorg och lärande

Omsorg är ett begrepp som återkommer i diskussionen och det ställs i relation till pedagogiskt lärande. Johansson och Pramling Samuelsson (2001) menar att mat och måltider kan betraktas både som omsorg och pedagogisk situation. I det avseendet visar resultaten att det finns en skillnad i de olika professionsgruppernas syn på måltidssituationer, förhållningssättet till det pedagogiska lärandet och styrd lek.

Resultatet visar att måltidspersonalen anser att pedagogerna i förskolan har makt över maten i den pedagogiska lunchmåltiden. I resultaten beskriver flera professionsgrupper att pedagogers beteende vid lunchmåltiden påverkar barnens val på tallriken och måltidsupplevelsen. Resultatet visar också att pedagoger och förskolechefer uppfattar måltidssituationen som en omsorgsuppgift med fokus på att barnen ska äta bra. Resultatet visar också att det inbegriper en del fostran. Resultaten i studien stöds av Sepp, Abrahamsson och Fjellström (2006) som menar att pedagogers uppfattning är att hjälpa barnen och äta i första hand.

Å andra sidan visar denna studie att pedagoger beskriver att de googlar mycket i samband med de pedagogiska lunchmåltiderna. De söker information på internet om det som äts och samtalar med barnen. Detta resultat ger exempel på pedagogiskt lärande i samband med måltidssituationer. Resultatet visar i likhet med Kultti (2013) att måltiden är ett bra tillfälle att samtala om innehållet i måltiden och bidrar till samvaro. Bae (2009) argumenterar för att det sker ett slags lärande som inte nödvändigtvis måste vara planerad i förväg. Innehållet kan

variera och ske i samspel med barnen. Sepp och Höjjer (2016) har också kommit fram till att pedagoger inte sett förskolan som en arena för matvanor och att de saknar kunskap i ämnet. Detta resonemang stöds ytterligare av att det inte ingår en dedikerad kurs om mat och måltider i dagens Förskollärautbildning. Det kan också uppfattas lite märkligt med tanke på att resultaten i denna studie visar att en förskoleavdelning ägnar 6 arbetstimmar och 32 arbetsminuter åt mat och måltider en vanlig arbetsdag. Resultatet kan inte generaliseras då det baseras på endast ett mätillfälle under en dag. Det indikerar att avsaknad av utbildning i mat och måltider kan bidra till en osäkerhet för professionen.

I Läroplan för förskolan Lpfö 98 (Skolverket, 2016a) uttrycks att förskolans uppdrag är att lägga grunden för livslångt lärande. Däremot finns inga tydliga riktlinjer eller krav riktade till förskolan avseende måltider i Skollagen (2010:800). Livsmedelsverket (2016b) menar att måltiderna ska ses som en resurs och integreras i förskolans verksamhet. Livsmedelsverket (2016b) menar att omsorgen är viktig och tillsammans med lärandet bidrar det till utveckling som kan nyttjas i förskolan. Genom Måltidsmodellen (se figur 1) har Livsmedelsverket (2017) fångat upp de olika väsentliga områden som berörs av måltider för att belysa helhetsperspektivet. Livsmedelsverket (2016a) har också utvecklat fem framgångsfaktorer att utgå ifrån när det gäller måltidsarbetet i förskolan.

Samarbetar Skolverket och Livsmedelsverket i denna fråga? Kan det möjligen vara så att detta ger ytterligare ett perspektiv som påverkar professionsgrupperna i denna studie? Här argumenteras för kommunikation, samstämmighet och samarbete över professionsgränserna men det framträder också en målkonflikt. Den kan inte bara härledas till pedagoger, förskolechefer, måltidspersonal och enhetschefer som ingår i denna studie. Målkonflikten skulle kunna ha sin grund på myndighetsnivå och därmed ha en verkan på de kommunala verksamheternas organisationer. Eventuellt påverkar det förutsättningarna till samarbete och förhållningssätt kring mat och måltider i förskolan. Noterbart är att Regeringen (2017) givit Skolverket uppdraget att göra en översyn av Läroplanen för förskolan. Avsikten är att öka måluppfyllelsen för omsorg, hälsa och livsstil, trygghet, integritet samt begreppen undervisning och jämställdhet. Det är fullt möjligt att flera av dessa områden skulle kunna inkludera hur mat och måltider bör integreras bättre i förskolan i framtiden.

Slutsatser och implikationer

I denna studie var syftet att kartlägga hur kommunikationsnätverket kring mat och måltider sker, hanteras och upplevs mellan olika professioner och beskriva samt beskriva vad som kommuniceras och hur arbetet med mat och måltider kan integreras bättre i förskoleverksamheten. Resultatet indikerar på att kommunikation och samarbete behöver fungera på alla nivåer i organisationen för att mat och måltider ska kunna hanteras på bästa möjliga sätt. Det gäller såväl högre upp i hierarkin i verksamhetsförvaltningen som i professionernas externa kontakter med föräldrar.

Genom denna studie har flera frågor aktualiserats som kräver vidare forskning för att verifiera. En av de viktigaste slutsatserna är att det förefaller finnas en målkonflikt mellan Livsmedelsverkets rekommendationer, Skolverkets läroplan och Skollagen vilket försvårar för förskoleverksamheterna att lyckas fullt ut i måltidsarbetet. Det är viktigt att komma till rätta med för att kunna integrera mat och måltider på ett lyckosamt sätt i det pedagogiska arbetet. Denna studie påvisar även att även myndigheternas kommunikation påverkar den dagliga verksamheten och arbetet, även om det möjligen kan uppfattas som mer abstrakt.

En viktig slutsats är att det verkar saknas mötesplatser där det ges utrymme att samverka över professionsgränserna på ett mer långsiktigt och strategiskt plan. Resultaten visar att

kommunikationsnätverket har en stark förbindelse mellan måltidspersonal och pedagoger i det dagliga arbetet med mathanteringen. Däremot är det försvårande när det saknas en gemensam arena som verkar för samstämmighet och utveckling av mat- och måltidsarbetet.

En slutsats kring vad som kommuniceras är att olika samtalsämnen som berör mat och måltider tenderar att hanteras av professionerna utifrån ett omsorgsperspektiv snarare än ett lärandeperspektiv.

En annan viktig slutsats är att det finns många faktorer som påverkar professionsgruppernas möjligheter till samarbete, kommunikation och samstämmighet kring mat och måltider i förskoleverksamheten. En av de mest angelägna är kvalitetssäkringsarbetet. Slutsatsen är att det verkar finnas kvalitetsbrister avseende dokumentation, den pedagogiska lunchmåltiden och matsäkerhet. Detta är områden som även anknyter till ansvarsfördelning, styrdokument och kompetens i verksamheten.

I denna studie har redogjorts för att samarbete mellan olika professionsgrupper i förskolan är viktigt för att mat och måltider ska kunna integreras bättre i förskoleverksamheten. En viktig slutsats i denna studie är att det inte verkar finnas någon tydlig plan eller gemensamt arbetssätt för hur det pedagogiska lärandet kring mat och måltider är tänkt att genomdrivas i förskolan. Däremot uttrycks önskemål om samarbete i huvudsak från måltidspersonal och enhetschefer i måltidsverksamheten.

Ytterligare en slutsats är att det råder en viss osäkerhet hos professionsgrupperna kring vad det betyder att använda mat som en del i den pedagogiska verksamheten. Förhållningssättet är också oklart huruvida mat och måltider ska betraktas som pedagogiskt lärande eller omsorg hos professionerna.

En annan viktig slutsats är att en förskoleavdelning ägnar en stor del av arbetsdagen åt mat och måltider, totalt 6 arbetstimmar och 32 arbetsminuter som fördelas mellan pedagogerna. Slutsatsen kring matrelaterade arbetsmoment skulle behöva en kvantitativ ansats för att kunna generaliseras. Däremot finns ingen naturlig koppling i förskolläraryrket till mat och måltidsarbetet i förskolan. Detta kan sannolikt bidra till en osäkerhet för professionen.

Resultaten av denna studie är svåra att generalisera. Slutsatserna kan bara indikera utvecklingsområden. Denna studie kan bidra till att peka på faktorer som behövs för att skapa bra förutsättningar för att integrera mat och måltider i förskoleverksamheten i framtiden. Det är viktigt att involvera alla professionsgrupper, eftersträva en samstämmighet i uppdraget och ett gemensamt förhållningssätt. Det kan betraktas som grunden för kommunikation och samarbete.

De sammanlagda resultaten i denna studie kan gynna kostvetenskapen genom ökad förståelse för de utmaningar som finns kring att integrera måltider i förskoleverksamheter. Utgångsläget inför denna studie var att det finns luckor i det vetenskapliga forskningsunderlaget när det gäller mat och måltider i förskolan. Eventuellt skulle denna studie också kunna ge ett bidrag som kan leda till fortsatt forskning.

Referenser

- Asplund Carlsson, M., Kärrby, G., Pramling Samuelsson, I., & Sverige. Skolverket. (2001). *Strukturella faktorer och pedagogisk kvalitet i barnomsorg och skola en kunskapsöversikt* (Skolverkets monografiserie). Stockholm: Skolverket: Liber distribution.
- Bae, B. (2009). Samspill mellom barn og voksne ved måltidet. Muligheter for medlæring? *Tidsskrift for Nordisk Barnehageforskning*, 2(1), Tidsskrift for Nordisk Barnehageforskning, 03/18/2009, Vol.2(1).
- Brunosson, A. (2012). *Måltiden i förskolan: en sammanställning. 2012*. Kristianstad: Högskolan i Kristianstad. Hämtad 2017-04-03 från <http://hkr.divaportal.org/smash/get/diva2:530153/FULLTEXT01.pdf>
- Bryman, A. (2011). *Samhällsvetenskapliga metoder*. Malmö: Liber.
- Centrum för tillämpad näringslära. (2004). *Vad gör vi med maten? Stöd för diskussioner och målformulering om mat och måltider i förskolan*. Stockholm: Centrum för tillämpad näringslära.
- Deetz, S.A. (2001) Conceptual foundations. I F. M. Jablin & L. L. Putnam (red), *Perspectives on organizations communications: Advances in theory, research and methods* (s.3-46). Thousand Oaks, CA: SAGE.
- EG 852/2004. *Europaparlamentets och rådets förordning (EG) nr 852/2004 av den 29 april 2004 om livsmedelshygien*. Tillgänglig: <https://www.livsmedelsverket.se/om-oss/lagstiftning1/gallande-lagstiftning/eg-forordning-8522004>
- Ekström, M., & Larsson, L. (2000). *Metoder i kommunikationsvetenskap*. Lund: Studentlitteratur.
- Falkheimer, J., Heide, M. (red) (2011) *Strategisk kommunikation: forskning och praktik*. Lund: Studentlitteratur.
- Fredriksson, M., Pallas, J. (2011). Regler, normer och föreställningar: Ett neoinstitutionellt perspektiv på strategisk kommunikation i J. Falkheimer, J., Heide, M. (Red.), *Strategisk kommunikation: forskning och praktik*. Lund: Studentlitteratur.
- Göteborgs Stad. (2011). Måltidsprogram för Göteborg Stad. För förskolor, grund- och gymnasieskolor, särskilt boende samt mat i det egna hemmet. Göteborg: Göteborgs Stad. Hämtad 2017-01-17 från <https://goteborg.se/wps/wcm/connect/3e301d6f-2385-40e5-bf9c-7980bac8381e/Maltidsprogram.pdf?MOD=AJPERES>
- Göteborgs Stad. (2014). *Måltiden – en del i lärandet EU-projekt MEDEL*. Hämtad 2017-03-29 från [http://www4.goteborg.se/prod/intraservice/namndhandlingar/samrumportal.nsf/890603CCF1A1024CC1257C6A0036ECAB/\\$File/Bilaga%202%20Framgangsfaktorer%20EU%20Projekt%20MEDEL.pdf](http://www4.goteborg.se/prod/intraservice/namndhandlingar/samrumportal.nsf/890603CCF1A1024CC1257C6A0036ECAB/$File/Bilaga%202%20Framgangsfaktorer%20EU%20Projekt%20MEDEL.pdf)
- Göteborgs Stad. (2016). *Befolkningsprognoser beräknade våren 2016 avseende befolkning vid årsskiftet 2016–2020*. Hämtad 2017-03-25 från <http://statistik.goteborg.se/>

- Göteborgs Stad. (2017a). *Lärande hållbara måltider*. Hämtad 2017-04-03 från <http://goteborg.se/wps/portal/enhetssida/projekt-larande-hallbara-maltider>
- Göteborgs Stad. (2017b) *Hitta förskola*. Hämtad 2017-04-03 från <https://goteborg.se/wps/portal/start/forskola-och-utbildning/forskola-och-familjedaghem/forskolor>
- Göteborgs universitet. (2017). *Mat och hälsa i förskolan*. Hämtad 2017-04-02 från http://utbildning.gu.se/kurser/kurs_information/?courseId=IKG101&subjectType=varKurs
- Haartman, F. (2003). *Rutiner och förhållningssätt kring mat och rörelse inom förskolan*. (Samhällsmedicin rapport 3/2003). Stockholm: Centrum för tillämpad näringslära, Samhällsmedicin. Tillgänglig: <https://www.yumpu.com/sv/document/view/20180081/rutiner-och-forhallningssatt-kring-mat-och-rorelse-i-forskolanpdf>
- Heide, M., Johansson, C., & Simonsson, C. (2012). *Kommunikation i organisationer*. Stockholm: Liber.
- Hellman, Anette. (2010). *Kan Batman Vara Rosa? Förhandlingar Om Pojkighet Och Normalitet På En Förskola*. (Docotral thesis, Gothenburg Studies In Education Sciences 299). Göteborg: Acta Universitatis Gothoburgensis. Tillgänglig: <http://hdl.handle.net/2077/22776>
- Högskolan i Kristianstad. (2017). *Måltidspedagogik – mat och måltidskunskap i förskolan - 7,5 hp*. Hämtad 2017-04-02 från <http://www.hkr.se/kurs/MM100F>
- Jacobsen, D., & Thorsvik, J. (2014). *Hur moderna organisationer fungerar*. Lund: Studentlitteratur.
- Johansson, E. (2011). *Möten för lärande. Pedagogisk verksamhet för de yngsta barnen i förskolan. En kunskapsöversikt*. Stockholm: Skolverket. Tillgänglig: <http://www.skolverket.se/publikationer?id=2694>
- Johansson, E. & Pramling Samuelsson, I. (2001). Omsorg – en central aspekt av förskolepedagogiken. Exemplet måltiden. *Pedagogisk Forskning i Sverige* 2001 6 (2) 81–101. Hämtad 2017-03-23 från <http://journals.lub.lu.se/index.php/pfs/issue/view/1041>
- Karikoski, A. (2009). *Aika hyvä rehtoriksi. Selviääkö koulun johtamisesta hengissä. Good enough as a principal – how to survive leading a school*. Helsinki: Yliopistopaino.
- Kultti, A. (2013). Mealtimes in Swedish preschools: Pedagogical opportunities for toddlers learning a new language. *Early Years*, 1–14.
- Livsmedelsverket. (2016a) *Bra måltider i förskolan*. Uppsala: Livsmedelsverket Hämtad 2017-01-17 från <https://www.livsmedelsverket.se/globalassets/matvanor-halsa-miljo/maltider-ward-skola-omsorg/forskola/bra-maltider-i-forskolan.pdf>
- Livsmedelsverket. (2016b). *Bra måltider i förskolan: hanteringsrapport. Fördjupning och bakgrund till revideringen av råden "Bra måltider i förskolan" 2016*. Uppsala: Livsmedelsverket. Tillgänglig: <https://www.livsmedelsverket.se/globalassets/rapporter/2016/bra-maltider-i-forskolan---hanteringsrapport-2016.pdf>

- Livsmedelsverket. (2017). *Måltidsmodellen*. Tillgänglig: <https://www.livsmedelsverket.se/matvanor-halsa--miljo/maltider-i-var-d-skola-och-omsorg/en-bra-maltid>
- Löfdahl, A. (2014). Förändrade relationer mellan lärare och föräldrar i förskolan: Aspekter av en förändrad lärarprofession. *Pedagogisk Forskning I Sverige*, 19(4/5), 246-267.
- Myers, M.D. (2013). *Qualitative research in business & management*. London: SAGE.
- Nöjd, M. (2010, aug) Föräldrakontakter – svårt men viktigt. *Förskolan*. Tillgänglig: <http://forskolan.se/foraldrakontakter-svart-men-viktigt/>
- Prop. 2009/10:165. *Den nya skollagen – för kunskap, valfrihet och trygghet*. Tillgänglig: <http://www.regeringen.se/rattsdokument/proposition/2010/03/prop.-200910165/>
- Regeringen. (2017). *Regeringskansliet: Förskolans läroplan ses över*. Hämtad 2017-04-27 från <http://www.regeringen.se/pressmeddelanden/2017/04/forskolans-laroplan-ses-over/>
- Samuelsson, I., & Carlsson, M. (2008). The Playing Learning Child: Towards a pedagogy of early childhood. *Scandinavian Journal of Educational Research*, 52(6), 623-641.
- Sepp, H., Abrahamsson, L., & Fjellström, C. (2006). Pre-school staffs' attitudes toward foods in relation to the pedagogic meal. *International Journal of Consumer Studies*, 30(2), 224–232. doi: 10.1111/j.1470-6431.2005.00481.x
- Sepp, H. (2015) Mat och måltid i den svenska förskolan. I Benn, J., & Hjalmskog, K. *Barn, mat och måltider*. Malmö: Gleerups Utbildning.
- Sepp, H., Höjjer, K., & Wendin, K. (2016). *Barns matvanor ur ett sensoriskt och pedagogiskt perspektiv*. (Livsmedelsverkets rapportserie 11/2016) Uppsala: Livsmedelsverket. Hämtad 2017-01-17 från https://www.livsmedelsverket.se/globalassets/rapporter/2016/barns_matvanor_sensoriskt_pedagogiskt_perspektiv_livsmedelsverket_11_2016.pdf
- SFS 2010:800. *Skollag*. Stockholm: Utbildningsdepartementet.
- Sheridan, S., Pramling Samuelsson, I., & Johansson, E. (2009). *Barns tidiga lärande: En tvärsnittsstudie om förskolan som miljö för barns lärande*. Göteborg: Acta Universitatis Gothoburgensis.
- Skolinspektionen. (2017). *Regelbunden tillsyn*. Hämtad 2017-04-21 från <https://skolinspektionen.se/sv/Tillsyn--granskning/Regelbunden-tillsyn/>
- Skolverket. (2011). *Förskolan är till för ditt barn*. Stockholm: Skolverket. Tillgänglig: <https://www.skolverket.se/om-skolverket/publikationer/>
- Skolverket. (2016a). *Läroplan för förskolan*. Reviderad 2016. Tillgänglig: <https://www.skolverket.se/om-skolverket/publikationer>
- Skolverket. (2016b). *Statistik om förskolan*. Hämtad 2017-04-10 från <https://www.skolverket.se/statistik-och-utvardering/statistik-i-tabeller/forskola>
- Skolverket. (2016c). *Så fungerar förskolan*. Hämtad 2017-04-21 från <https://www.skolverket.se/skolformer/forskola/sa-fungerar-forskolan-1.196227>

Skolverket. (2016d). *Forskning om förskola*. Hämtad 2017-05-10 från <https://www.skolverket.se/skolutveckling/forskning/forskolan>

Skolverket. (2016e). *Likabehandling*. Hämtad 2017-05-30 från <https://www.skolverket.se/skolutveckling/vardegrund/likabehandling>

Trost, J. (2010). *Kvalitativa intervjuer*. Lund: Studentlitteratur AB.

Thylefors, I. (2007). *Ledarskap i human service-organisationer*. Stockholm: Natur och kultur.

Thylefors, I. (2013) *Babels torn: om tvärprofessionellt teamsamarbete*. Stockholm: Natur och kultur.

Vetenskapsrådet. (2002). *Forskningsetiska principer inom humanistisk-samhällsvetenskaplig forskning*. Stockholm: Vetenskapsrådet. Tillgänglig: <http://www.codex.vr.se/texts/HSFR.pdf>

Bilagor

Intervjuguider

bilaga 1

Missivbrev

bilaga 2

Observationsschema

bilaga 3

Kodningsschema intervjuer

bilaga 4

Kodningsschema observation

bilaga 5

Hur stor del av verksamheten berör mat och måltider? Typer av matsituationer?

- I vilka situationer kommer du i kontakt med mat och måltider på något sätt i förskolan?
- Vilken roll har pedagogen när det gäller att hantera matfrågan på förskolan? Har verksamheten något uttalat mål avseende måltider?
(stödfrågor: Hur se de ut? Hur kommuniceras dessa?)
- Kan du berätta något om vilken typ av arbetsuppgifter och ungefär hur mycket tid du att du lägger på måltider i ditt arbete en vanlig arbetsdag?
- På vilket sätt ingår måltiderna i den pedagogiska verksamheten?

På vilket sätt fungerar organisationen när det gäller samarbete över gränser och främja dialog mellan olika professioner avseende måltider i förskolan?

- **Frågehantering:** Låt säga att du har frågor som berör specialkost, matens kvalitet, innehåll eller något annat. Var vänder du dig? Hur går det till rent praktiskt?
- **Kontakt med köket:** Tar du kontakt eller är det köket som tar kontakt? Hur kommunicerar ni med varandra? Om vad? Hur funkar det praktiskt?
(stödfrågor: muntligt, öga mot öga, mail, meny/papper, via någon annan).
- **Kollegor:** Pratar ni om måltider kollegor emellan på avdelningen? Hur funkar det?
- **Chefer/andra:** Hur ser kontakten ut med chefer och andra personer som inte finns på avdelningen? I vilka situationer har ni kontakt på något sätt om måltider?
(stödfråga: Finns det någon annan som du pratar om mat och måltider med på jobbet?)

Hur fokuserar verksamheten på anhöriga avseende måltider i förskolan?

- När du pratar med föräldrar/vårdnadshavare om mat och måltider, kan du ge några exempel på vanliga frågor som kommer upp då? (ex specialkost, råvaruval, matkvalitet)
- Hur hanterar du de frågor som dyker upp i dessa samtal? Bollar du frågan vidare eller hur går det till?
(stödfråga: Vem ger svar och löser eventuella frågor?)
- Hur upplever du att få frågor av det här slaget från föräldrar?
(stödfråga: Vad beror det på?)

Bedömning av egen kompetens och ansvarsfördelning

- Finns det någon tydlig ansvarsfördelning med vem som ska göra vad och vem som ansvarar för olika frågor avseende måltider?
(stödfråga: Finns verksamhetsbeskrivning/ styrdokument? Hur ser den ut?)
- Finns det något i kommunikationen kring måltider som du saknar, som du önskar var annorlunda?
(stödfråga: Vad då? Hur önskar du att det skulle fungera?)
- Hur upplever du dina möjligheter att vara med att påverka måltiderna på förskolan?
(stödfråga: Vad skulle du vilja kunna påverka avseende måltider?)
- Skulle du vilja ha mer kunskaper om mat och måltider i jobbet?
(stödfråga: Hur förvärvar du kunskap idag kring måltider för att hantera denna typ av frågor och arbetsuppgifter?)

Intervjuguide måltidspersonal

Hur stor del av verksamheten berör mat och måltider? Typer av matsituationer?

- Bortsett från matlagning och servering. Vilken roll har du när det gäller att hantera matfrågor på förskolan? Har verksamheten något uttalat mål avseende måltider? (stödfrågor: Hur se de ut? Hur kommuniceras dessa?)
- På vilket sätt ingår mat och måltider i den pedagogiska verksamheten? (stödfråga: Är måltidspersonalen delaktig i den pedagogiska verksamheten?)

På vilket sätt fungerar organisationen när det gäller samarbete över gränser och främja dialog mellan olika professioner avseende måltider i förskolan?

- **Frågehantering:** Låt säga att du har frågor som berör specialkost, matens kvalitet, menyer, innehåll eller något annat. Var vänder du dig? Hur går det till rent praktiskt?
- **Kontakt med pedagoger:** Tar du kontakt eller är det pedagogerna som tar kontakt? Hur kommunicerar ni med varandra? Om vad? Hur funkar det praktiskt? (stödfrågor: muntligt, öga mot öga, mail, meny/papper, via någon annan).
- **Kollegor:** Pratar du om måltiderna med kollegor på andra enheter? Hur funkar det? (Stödfråga om mottagningskök: kontakt med centralköket? Hur ofta? Om vad?)
- **Chefer/andra:** Hur ser kontakten ut med chefer och andra personer som inte finns på förskolan? I vilka situationer har ni kontakt på något sätt om måltider? (stödfråga: Finns det någon annan som du pratar om mat och måltider med på jobbet?)

Hur fokuserar verksamheten på anhöriga avseende måltider i förskolan?

- När du pratar med föräldrar/vårdnadshavare om mat och måltider, kan du ge några exempel på vanliga frågor som kommer upp då? (ex specialkost, råvaruval, matkvalitet)
- Hur hanterar du de frågor som dyker upp i dessa samtal? Bollar du frågan vidare eller hur går det till? (stödfråga: Vem ger svar och löser eventuella frågor?)
- Hur upplever du att få frågor av det här slaget från föräldrar? (stödfråga: Vad beror det på?)

Bedömning av egen kompetens och ansvarsfördelning

- Finns det någon tydlig ansvarsfördelning med vem som ska göra vad och vem som ansvarar för olika frågor avseende måltider? (stödfråga: Finns verksamhetsbeskrivning / styrdokument? Hur ser den ut?)
- Finns det något i kommunikationen kring mat och måltider som du saknar, som du önskar var annorlunda? (stödfråga: Vad då? Hur önskar du att det skulle fungera?)
- Hur upplever du dina möjligheter att vara med att påverka måltiderna på förskolan? (stödfråga: Vad skulle du vilja kunna påverka avseende måltider?)
- Skulle du vilja ha mer kunskaper om mat och måltider i jobbet? (stödfråga: Hur förvärvar du kunskap idag kring måltider för att hantera denna typ av frågor?)

Intervjuguide förskolechef

Hur stor del av verksamheten berör mat och måltider? Typer av matsituationer?

- Vilken roll har du som förskolechef när det gäller att hantera matfrågor på förskolan? Har verksamheten något uttalat mål avseende måltider? Hur ser fördelningen av ansvar ut mellan förskolechef och enhetschef på internservice måltid? (stödfrågor: Hur se de ut? Hur kommuniceras dessa?)
- På vilket sätt ingår måltiderna i den pedagogiska verksamheten? (stödfråga: På vilket sätt använder pedagoger mat och måltider i den pedagogiska verksamheten?).

På vilket sätt fungerar organisationen när det gäller samarbete över gränser och främja dialog mellan olika professioner avseende måltider i förskolan?

- **Frågehantering:** Låt säga att du har frågor som berör specialkost, matens kvalitet, innehåll eller något annat. Var vänder du dig? Hur går det till rent praktiskt?
- **Medarbetare:** Vilken kontakt har du om måltiderna med dina medarbetare på olika enheter? Hur funkar det praktiskt? (stödfrågor: hur många enheter? muntligt, öga mot öga, mail, meny/papper, via någon annan).
- **Kontakt med måltidspersonal:** Tar du kontakt eller är det måltidspersonalen som tar kontakt? Hur kommunicerar ni med varandra? Om vad? Hur går det till rent praktiskt? (stödfrågor: muntligt, öga mot öga, mail, meny/papper, via någon annan)
- **Chefer/andra:** Hur ser kontakten ut med chefskollegor och andra personer som inte finns på förskolan? I vilka situationer har ni kontakt på något sätt om måltider? (stödfråga: Finns det någon annan som du pratar om mat och måltider med på jobbet?)

Hur fokuserar verksamheten på anhöriga avseende måltider i förskolan?

- När du pratar med föräldrar/vårdnadshavare om mat och måltider, kan du ge några exempel på vanliga frågor som kommer upp då? (ex specialkost, råvaruval, matkvalitet)
- Hur hanterar du de frågor som dyker upp i dessa samtal? Bollar du frågan vidare eller hur går det till? (stödfråga: Vem ger svar och löser eventuella frågor?)
- Hur upplever du att få frågor av det här slaget från föräldrar? (stödfråga: Vad beror det på?)

Bedömning av egen kompetens och ansvarsfördelning

- Finns det någon tydlig ansvarsfördelning med vem som ska göra vad och vem som ansvarar för olika frågor avseende måltider? (stödfråga: Finns verksamhetsbeskrivning/ styrdokument? Hur ser den ut?)
- Finns det något i kommunikationen kring måltider som du saknar, som du önskar var annorlunda? (stödfråga: Vad då? Hur önskar du att det skulle fungera?)
- Hur upplever du dina möjligheter att vara med att påverka måltiderna på förskolan? (stödfråga: Vad skulle du vilja kunna påverka avseende måltider?)
- Skulle du vilja ha mer kunskaper om mat och måltider i jobbet? (stödfråga: Hur förvärvar du kunskap idag kring måltider för att hantera denna typ av frågor?)

Intervjuguide enhetschef måltid

Hur stor del av verksamheten berör mat och måltider? Typ av matsituationer?

- Vilken roll har du som enhetschef för måltid när det gäller att hantera matfrågor på förskolan? Har verksamheten något uttalat mål avseende måltider? (stödfrågor: Hur se de ut? Hur kommuniceras dessa?)
- På vilket sätt ingår mat och måltider i den pedagogiska verksamheten? (stödfråga: Är måltidspersonalen delaktig i den pedagogiska verksamheten?)

På vilket sätt fungerar organisationen när det gäller samarbete över gränser och främja dialog mellan olika professioner avseende måltider i förskolan?

- **Frågehantering:** Låt säga att du har frågor som berör specialkost, matens kvalitet eller något annat. Var vänder du dig? Hur går det till rent praktiskt?
- **Medarbetare:** Vilken kontakt har du om måltiderna med medarbetare på olika enheter? Hur funkar det? (Stödfråga: hur många enheter, exempelvis kontakter med mottagning och centralköket? Hur ofta? Om vad?)
- **Kontakt med pedagoger:** Tar du kontakt eller är det pedagogerna som tar kontakt? Hur kommunicerar ni med varandra? Om vad? Hur funkar det praktiskt? (stödfrågor: muntligt, öga mot öga, mail, meny/papper, via någon annan).
Chefer/andra: Hur ser kontakten ut med chefskollegor och andra personer som inte finns på förskolan? I vilka situationer har ni kontakt på något sätt om måltider på förskola? (stödfråga: Finns det någon annan som du pratar om mat och måltider med?)
- **Förskolechef:** Hur ser fördelningen av ansvar ut när det gäller mat och måltider i förskolan? Kan du berätta lite om det? (stödfråga: Förskolechefen ansvarar för pedagogiska verksamheten, men hur vet man var gränsen i ansvaret börjar och slutar utifrån ditt arbete som enhetschef för måltider?)

Hur fokuserar verksamheten på anhöriga avseende måltider i förskolan?

- När du har kontakt med föräldrar/vårdnadshavare om mat och måltider, kan du ge några exempel på vanliga frågor som kommer upp då? (ex specialkost, råvaruval, matkvalitet) (stödfråga: Hur ser kontakten? Telefon, mail, facebook annat?)
- Hur hanterar du de frågor som dyker upp i dessa samtal? Bollar du frågan vidare eller hur går det till? (stödfråga: Vem ger svar och löser eventuella frågor?)
- Hur upplever du att få frågor av det här slaget från föräldrar? (Vad beror det på?)

Bedömning av egen kompetens och ansvarsfördelning

- Finns det någon tydlig ansvarsfördelning med vem som ska göra vad och vem som ansvarar för olika frågor avseende måltider? (stödfråga: Finns verksamhetsbeskrivning / styrdokument? Hur ser den ut?)
- Finns det något i kommunikationen kring mat och måltider som du saknar, som du önskar var annorlunda? (stödfråga: Vad då? Hur önskar du att det skulle fungera?)
- Hur upplever du dina möjligheter att vara med att påverka måltiderna på förskolan? (stödfråga: Vad skulle du vilja kunna påverka avseende måltider?)
- Skulle du vilja ha mer kunskaper om mat och måltider i jobbet? (stödfråga: Hur förvärvar du kunskap idag kring måltider för att hantera denna typ av frågor och arbetsuppgifter?)

Bilaga 2, Missivbrev

Till personal på förskolan som deltar i intervju

Mitt namn är Cecilia Blidö och jag är studerande på Kostekonomprogrammet med inriktning ledarskap vid Göteborgs universitet. I den avslutande delen av utbildningen genomför jag för närvarande ett examensarbete och kandidatuppsats. Arbetet handlar om måltider på förskolan och den kommunikation som sker inom och mellan måltidsorganisationer och förskoleverksamheter avseende måltider.

Arbetet inriktas på personal med olika yrken i förskolan och en del består i att genomföra intervju med personalen i den dagliga verksamheten. Barnen på förskolan ingår inte i studien.

Denna studie följer Vetenskapsrådets regler och uppfyller de fyra grundkraven avseende forskningsetiska principer. Det avser informationskrav, samtyckeskrav, konfidentialitetskrav och nyttjandekrav:

Det innebär att de som deltar i studien har gett sitt samtycke till att delta. Deltagandet är frivilligt och en deltagare har rätt att avbryta sitt deltagande. Ditt deltagande kommer att behandlas konfidentiellt och resultatet kommer enbart att användas i forskningsändamål.

Med vänliga hälsningar

Cecilia Blidö

Studerande vid Kostekonomprogrammet med inriktning mot ledarskap
IKI - Institutionen för kost-och idrottsvetenskap
Göteborgs Universitet
e-post xxxxxxxxxxxx@student.gu.se
telefon 0700-000000

Handledare för detta arbete är fil. Dr Anna Post, Göteborgs Universitet.

Jag som deltar i denna studie har tagit del av att denna studie uppfyller de forskningsetiska principerna enligt Vetenskapsrådets grundkrav enligt ovan.

Namn:

Underskrift:

Till vårdnadshavare på förskolan

Mitt namn är Cecilia Blidö och jag är studerande på Kostekonomprogrammet med inriktning ledarskap vid Göteborgs universitet. I den avslutande delen av utbildningen genomför jag för närvarande ett examensarbete och kandidatuppsats. Arbetet handlar om kommunikation avseende måltider i förskola.

Arbetet inriktas endast på personal i förskolan och en del består i att genomföra en observation av personalens arbetsuppgifter i den dagliga verksamheten när det gäller måltider.

Jag som genomför observationen behöver vistas i förskolans miljö för att kunna observera pedagogerna i deras arbete avseende måltider. Med anledning av detta kommer jag att befinna mig på förskolan vid ett tillfälle under en arbetsdag.

Viktigt att känna till:

- Förskolebarnen kommer inte ingå i studien och kommer inte ingå i observationen.
- Det kommer inte att ske någon filmupptagning, fotografering och inte någon ljudupptagning vid detta tillfälle när barnen vistas på förskolan.

Denna studie följer Vetenskapsrådets regler och uppfyller de fyra grundkraven avseende forskningsetiska principer. Det avser informationskrav, samtyckeskrav, konfidentialitetskrav och nyttjandekrav. Resultatet kommer endast användas i forskningsändamål.

Med vänliga hälsningar

Cecilia Blidö

Studerande vid Kostekonomprogrammet med inriktning mot ledarskap
IKI - Institutionen för kost-och idrottsvetenskap
Göteborgs Universitet
e-post xxxxxxxx@student.gu.se
telefon 0700-000000

Handledare för detta arbete är fil. Dr Anna Post, Göteborgs Universitet.

Förekomst och typ av arbetsmoment

Bilaga 3

Pedagogens arbete: mat/måltider		Kryssa i relevant kategori		
Typ av händelse	Tidpunkt start-slut	Verbal	Icke-verbal	Praktisk

Kodningsschema intervjuer

Bilaga 4

Citat mening	Kondenserad mening	Kategori	Domän/tema
Måltidspersonal 1: "Oftast är det ju internet om det är något jag undrar så. Sen är det ju innehållsdeklarationerna på paketet. Men om det är något jag ska beställa kan man ju gå in på Martin & Servera".	Googlar och internet	Frågehantering	Samarbete över gränser och dialog inom och mellan olika professioner
Förskolepedagog 1: "Alltså, jag är glömsk med alla dessa kostor, allergier och val av mat och vad heter det, specialkost och så gå man in på en avdelning och då kan jag kolla av med kocken och hon har FULL koll alltså. Känns det som".	Kontaktar kocken om specialkost	Samarbete pedagog/måltidspersonal	Samarbete över gränser och dialog inom och mellan olika professioner
Enhetschef 1: "Den tydliga linjen är att vi ansvarar för produktionen därav säkerheten och allt runt det till det att maten lämnar oss. Det är ju det som är vår fördelning".	Tydligt ansvar för matproduktion och säkerhet tills maten lämnas över	Ansvarsfördelning	Bedömning av egen kompetens och ansvarsfördelning
Förskolechef 2: "De enhetscheferna som är nya nu är av högre kvalitet med mycket större förståelse för sammanhang och verksamhet och styrning och ledning och de tidigare var absolut sämre chefer skulle jag vilja säga".	Mer kompetenta enhetschefer idag för förståelse och sammanhang för verksamhet	Kommunikation enhetschef/förskolechef	Samarbete över gränser och dialog inom och mellan olika professioner
Måltidspersonal 1: "Men min vision innan jag började på förskola, men det visste jag ju innan att det aldrig skulle funka att ha med barnen i matlagning. Det skulle aldrig funka här tidsmässigt i alla fall. Jag skulle aldrig ha tid att vänta på små kockar. Nej, det hade aldrig gått. Men DET hade ju varit jätteroligt. Egentligen skulle jag vilja det".	Vision om att jobba med måltidspedagogik och ha med barn i köket. Måltidspersonal hinner inte på grund av för lite tid	Organisationens förutsättningar att implementera mat som pedagogiskt lärande	Hur professioner berörs av mat och måltider

Kodningsschema observation

Bilaga 5

Sammanställning av typ/kod av arbetsmoment exempel

Typ av händelse	Tid	Antal minuter	Verbal	Verbal Minut	Icke verbal	Icke verbal Minut	Praktisk	Prakt Minut	Kombi	Kombi Minut
hämta matvagn och kylvaror i köket	06.59 - 07.02	3		0		0	1	3		0
förbereda att koka gröt i avdelningsköket	07.02 - 07.06	3		0		0	1	3		0
duka fram fukostbuffé och duka borden på avdelningen	07.06 - 07.23	17		0		0	1	17		0
prata med kökspersonal om varor och leverans frukost	07.08 - 07.09	1	1	1		0		0		0
sätta igång musikanläggning för trivsel till fukosten	07.10 - 07.13	3		0		0	1	3		0
fylla upp vatten i kannor i avdelningsköket	07.09 - 07.10	1		0		0	1	1		0
koka färdigt gröten och ställa fram på buffébänken	07.13 - 07.15	2		0		0	1	2		0
ta emot barn/föräldrar och prata om maten	07.19 - 07.21	2	1	2		0		0		0
prata om maten med barnen	07.21 - 07.21	1	1	1		0		0		0
prata med kökspersonal om lunchen	07.21 - 07.22	1	1	1		0		0		0

Sammanställning av ändamål/tema för arbetsmoment exempel

Typ av händelse	Personal	Personal MINUT	Barn pedagogik	Pedagogik MINUT	Barn omsorg	Omsorg MINUT	Pedag. måttid	Lunch MINUT	Föräldrar	Föräldrar MINUT	Mat hantering	Matant. MINUT
hämta matvagn och kylvaror i köket		0		0		0		0		0	1	3
förbereda att koka gröt i avdelningsköket		0		0		0		0		0	1	3
duka fram fukostbuffé och duka borden på avdelningen		0		0		0		0		0	1	17
prata med kökspersonal om varor och leverans frukost	1	1		0		0		0		0		0
sätta igång musikanläggning för trivsel till fukosten		0		0		0		0		0	1	3
fylla upp vatten i kannor i avdelningsköket		0		0		0		0		0	1	1
koka färdigt gröten och ställa fram på buffébänken		0		0		0		0		0	1	2
ta emot barn/föräldrar och prata om maten		0		0		0		0	1	2		0
prata om maten med barnen		0		0	1	1		0		0		0
prata med kökspersonal om lunchen	1	1		0		0		0		0		0