



INSTITUTIONEN FÖR KULTURVÅRD

ETT NÖDVÄNDIGT ARV

De offentliga toaletterna som kulturarv och deras värde

Jonas Rahmqvist

Uppsats för avläggande av filosofie kandidatexamen med huvudområdet kulturvård med inriktning mot bebyggelseantikvarisk verksamhet

2017, 180 hp

Grundnivå

2017:10

ETT NÖDVÄNDIGT ARV

De offentliga toaletterna som kulturarv och deras värde

Jonas Rahmqvist

Handledare: Ingrid Martins Holmberg
Examensarbete 15 hp
Bebyggelseantikvariskt program, 180 hp

Program in Integrated Conservation of Built Environments
Graduating thesis, BA/Sc, 2017

By: Jonas Rahmqvist
Mentor: Ingrid Martins Holmberg

A Necessary Heritage - The public toilets as cultural heritage and their value

ABSTRACT

The Cultural heritage can sometimes be concealed by the notions of predetermined minds and actions. The aim of this study is to identify the characteristics of the public toilets as material objects and intangible cultural heritage. This has been done through gathering of source material concerning the public toilets from the 1860's until today, in the city of Göteborg, Sweden. The study shows that it is not possible to present only the architectural and technical history of the public toilets, without also presenting the intangible history. It was found that the public toilets served as a hidden refuge for homosexual men from 1920 and forward. It was also found that public toilets had values that were not acknowledged within public cultural heritage listings. A reevaluation of the public toilets as a part of cultural heritage would lead to a representation of homosexual men as part of the cultural heritage.

Title in original language: Ett nödvändigt arv - De offentliga toaletterna som kulturarv och deras värde

Language of text: Swedish

Number of pages: 73

Keywords: Homosexuality, intangible, cultural heritage, public toilets, architecture

Innehållsförteckning

1. INLEDNING	8
1.1 Bakgrund	8
1.2 Forskning- och kunskapsläge	11
1.3 Problemformulering	12
1.4 Frågeställningar	13
1.5 Syfte	13
1.6 Målsättning	14
1.7 Avgränsningar	14
1.8 Metod	14
1.9 Teoretisk referensram	15
1.9.1 Renhet och fara	16
1.9.2 Intersektionalitet	18
1.10 Källmaterial och källkritik	19
2. DEN OFFENTLIGA TOALETTEN	20
2.1 Den offentliga toaletten genom tiderna	20
2.2 Den offentliga toalettens framväxt i Sverige	21
2.3 Den offentliga toalettens framväxt i Göteborg	23
2.3.1 Allmänna och publika avträden mellan 1765 - 1930	24
2.3.2 Urinoarer mellan 1886 - 1930	25
2.4 Ritningar och fotografier	26
2.4.1 Ritningar - Allmänna avträden 1765 - 1920	26
2.4.2 Ritningar - Urinoarer 1886 - 1920	32
2.4.3 Fotografier - Allmänna avträden och urinoarer 1900 - 1951	34
2.5 Två bekvämlighetsinrättningar	39
2.5.1 Bekvämlighetsinrättningen vid Brunnsparken	39
2.5.1.1 <i>Bekvämlighetsinrättningen byggs bort</i>	43
2.5.2 Bekvämlighetsinrättningen vid Rosenlundsbron	44
3. DET OFFENTLIGA KULTURARVET	48
3.1 Ett exempel på kulturarv	48
3.2 Den offentliga toaletten som ett exempel på kulturarv	50
3.3 Kulturarvet mojarna	51
4. RESULTAT	54
5. SLUTSATS OCH DISKUSSION	58
6. SAMMANFATTNING	60
KÄLL- OCH LITTERATURFÖRTECKNING	64
ILLUSTRATIONSFÖRTECKNING	70

1. INLEDNING

Denna uppsatsen undersöker de offentliga toaletterna i Göteborg både som materiellt och som immateriellt kulturarv. Uppsatsen omfattas av 15hp och skrivs på Bebyggelseantikvariskt program vid Institutionen för kulturvård vid Göteborgs universitet.

1.1 BAKGRUND

Valet att skriva om de offentliga toaletterna växte fram under diskussion med några studiekamrater. Samtalet som fördes mellan oss handlade då inte om hur de offentliga toaletterna hanterades inom fältet för kulturvård, utan det var snarare en diskussion om den tekniska uppfinningsrikedom som gjort det möjligt att sänka ner urinoarer i gatan när de inte används. Det var under detta samtal som tanken om att skriva examensuppsatsen om den offentliga toaletten som kulturarv och deras värde växte fram.

Varför har de offentliga toaletterna inte någon kulturarvsstatus? Som kulturarv så bör all bebyggelse betraktas utifrån sin egna specifika utformning och historia (Unnerbäck 2002, s24). Det är också med särskild hänsyn man ska betrakta den bebyggelse som finns i områden med kulturvärden i Göteborg (ÖP d.2, s.27). Men vilket kulturvärde har då de offentliga toaletterna? Den offentliga toaletten kan som byggnad vara laddad med fler värden än andra byggnader. Det kan ta sin grund i värdet av utformningen, men också genom värden som den segregation som kan förekomma mellan olika individers kön. Den kan vara privat för den enskilda användaren men också offentlig och öppen för alla. Den inkluderar och exkluderar (Gershenson & Penner 2009, s.1). Detta betyder också att den offentliga toaletten inte bara behöver fylla funktionen som en plats för avträde. Dess användningsområden är mycket bredare än bara för avträdes skull. Den kan också vara en plats till att nyttja droger, läsa, sova, onanera, sex, graffiti, prata, göra sig i ordning, röka, gömma sig och snabbare använder dom för att sätta på sig stulna kläder, hemlösa använder i form av skydd (Molotch & Norén 2010, s.9, s.26). Offentliga toaletter kan därför vara ganska svåra att definiera, lika så vad man använder dom offentliga toaletterna till. Men som en första förtydning och kanske den som många också kan hålla med om, så används de offentliga toaletterna för att göra sig av med mänsklig avföring och urin. Det är således en plats man söker sig till för man är i behov av den. Om relationen och erfarenheten med den offentliga toaletten för de flesta grundar sig på denna slutsats är det inte heller konstigt om ens minnesbild av den offentliga toaletten grundar sig på denna upplevelse (Benton 2010, s.10).

Om flera personer delar samma minnes- och erfarenhetsbild finns också möjligheten att de privata minnena delas med andra och blir en del i ett större kollektivt minne. Det kollektiva minnet kan i detta läget också påverka andra inte ännu erfarna besökare av de offentliga toaletterna (Benton 2010, s.15). Förståelsen av vad en toalett är och vad den används till kan då också kopplas till och delas med den kollektiva förståelsen av vad en offentlig toalett är eller hur den används. Är den kollektiva minnesbilden otrevlig kan den individuella upplevelsen bli densamma (Benton 2010, s.24).

Ett tydligt exempel på hur ens minnen kopplas till ens redan bestämda mening om vad ett objekt är ämnat till är konstverket *Fontän*. År 1917 lämnade nämligen konstnären R. Mutt. in konstverket *Fontän* till den första utställningen av American Society of Independent Artists. Konstverket som bestod av en massproducerad keramisk urinoar, vänd upp och ner, blev direkt refuserad med anledningen *the Fountain May be a very useful object in its place, but its place is not an art exhibition, and it is, by no definition, a work of art* (Gershenson & Penner 2009, s.151). Konstnären till detta verk var Marcel Duchamp som under pseudonym anmält sig till utställningen. Den uppochnervända urinoaren är än idag lika uppseendeväckande. Konstverket har till och med, bland konsthistoriker, röstats fram som ett av de mest betydelsefulla konstverken under 1900-talet. Till de mindre betydelsefulla konstverken skall då Pablo Picassos *Les Femmes d'Alger* och *Guernica* samt Andy Warhol's *Marilyn Diptych* räknas (Gershenson & Penner 2009, s.152).

Men den offentliga toaletten behöver inte bara vara en plats som nyttjas på olika sätt, den är också som enskild byggnad en del i det estetiska och arkitektoniska sammanhanget. Den valda arkitekturstilen som den specifika toaletten har tillgetts speglar också den tid under vilken den uppfördes. Från 1800-talets nyklassicism i trä och sadeltak, 1910-talets nationalromantik och 1920-talets Swedish grace, 1950-talets funkis i betong och pulpettak till dagens moderna flyttbara byggnader. Genom århundraden har dessa offentliga toaletter utformats efter rådande stilideal. De kan ses som en indikator på hur teknik, arkitektur och samhälle har utvecklats.

Dessa tankar om den offentliga toaletten som ett objekt och innehavare av många olika värden blev till slut en av anledningarna till detta examensarbete.

1.2 FORSKNING OCH KUNSKAPSLÄGE

Jag har under arbetets gång inte hittat någon forskning som specifikt berör de offentliga toaletterna som kulturarv i Sverige under historisk tid. Den forskning som finns om detta ämne är inom fältet för arkeologi och den arkeologiska forskning som är gjord behandlar till stor del områden kring mellanöstern och södra Europa. Om detta skriver Ann Olga Koloski-Ostrow i boken *The archaeology of sanitation in Roman Italy: toilets, sewers, and water systems* (2015). Den forskning som rör Sverige och de arkeologiska fynden av publika avträden är dessvärre mindre. När det kommer till den forskning som historiskt rör offentliga toaletter i Sverige förekommer den offentliga toaletten i vetenskapliga fält som rör sociologi, teknik och design. Inom sociologin i Sverige så är det docent i sociologi Arne Nilsson som skrivit böcker som *Såna & riktiga karlar* (1998). Som fenomen, där den offentliga toaletten segregerar och inkluderar finns det däremot ganska mycket skrivet om. Här förekommer den i flera olika sammanhang där både kön, sexualitet och rädsla är representerade. Den offentliga toaletten förekommer i Harvey Luskin Molotch och Laura Norén i boken *Toilet: public restrooms and the politics of sharing* (2010) samt i Olga Gershenson och Barbara Penners bok *Ladies and gents: public toilets and gender* (2009).

Den förekommer också delvis i det teknikhistoriska fältet, där det har påvisats hur modernitet och innovation gjorde det möjligt att tillverka vattenklosetter. Om detta skriver Joakim Hansson i boken *Komfort framför allt, men även nytta och nöje: teknik, apparater och redskap i byggnader före andra världskriget* (2015). Som objekt finns den med i boken *Smutsguld & Dödligt hot* (1995) av Ola Wetterberg och Gunnilla Axelsson. Boken är ett resultat av den forskning som Ola Wetterberg och Gunnilla Axelsson har gjort och handlar om Göteborgs avträdeshantering och renhållning mellan åren 1860 till 1930.

Kunskapsunderlag på grundläggande nivå där toaletten förekommer är examensuppsatsen *Badrum i Sverige mellan 1930 och 1980 - En undersökning av kulturvårdens glömda rum* (2013) av Michelle Joannides Barr. Och på Avancerad nivå skriver Anders Alm om aspekterna kring tillkomsten av kloaksystem i *Hälsovårdsnämnden i Uppsala 1875-1907: arbetet med ett modernt sanitärt system* (2008). Utanför det akademiska fältet så förekommer den offentliga toaletten i Göteborg i boken *En liten men dock ytterst nyttig bok för nödställda gäster och medborgare i staden Göteborg* (1967) av Lars Nyström. Boken är menad som en guide till några av de offentliga toaletterna i Göteborg.

1.3 PROBLEMFORMULERING

Den första frågan kring detta ämne är om det överhuvudtaget finns några offentliga toaletter som är bevarade som kulturarv. Finns det några offentliga toaletter representerade som byggnadsminnen och hur många offentliga toaletter finns det i Riksantikvarieämbetets sökverktyg, Bebyggelseregistret – BeBR. Denna fråga i sig är ganska svår att svara på, mycket beroende på vad man menar en offentlig toalett är och hur och var den offentliga toaletten är belägen.

Genom att använda sökord som avträden, toaletter och offentliga toaletter i Riksantikvarieämbetets sökverktyg bebyggelseregistret (BeBR), träder också ett mönster fram i vilket de olika formerna av avträden går att finna. För att kategorisera och definiera den offentliga toaletten så skulle man kunna säga att det finns två typer. Den första kategorin är avträden som enskild byggnad och under denna kategori finns flertalet avträden bevarade. En närmare analys av dessa enskilda avträden och dess placeringar skulle också få några av avträdena att falla inom kategorin offentlig toalett, även om de inte är utnämnda att vara någon offentlig toalett. Den andra kategorin av avträden är den del som tillhör eller ingår i annan bebyggelse. I denna kategori så är avträdena en del av kyrkor eller större anläggningar som sjukhus eller slott och flertalet av avträdena skulle kunna bedömas vara eller fungera som offentlig toalett. Det finns i båda dessa kategorier avträden som är byggnadsminnen vilket betyder att de är skyddade under lagstiftningen. Det finns också lika många som inte är skyddade under någon lagstiftning. Viktigt att påpeka är att inga av de avträden, toaletter eller offentliga toaletter som hittats på *BeBR* är bevarade utifrån någon annan värdegrund än sin funktion som toalett.

Detta leder också in på den andra frågan om varför den offentliga toaletten som kulturarvsobjekt inte förekommer utifrån andra värden än som funktionen som toalett. I Göteborg finns det över 70 stycken offentliga toaletter idag, en viss del av dessa är enskilda byggnader, andra drivs av näringsidkare och är därför konstruerade i en annan byggnad (Göteborgs stad 2012). I en stad med över 70 offentliga toaletter har inte en enda av dessa bevarats som ett kulturarv. En offentlig toalett kan som objekt inneha många olika värden. Dess existens är visserligen tillgodose att behov, men objektet i sig innehar så många värden, många av vilka också definierar oss som människor och som grupp och samhälle. De offentliga toaletten kan existera som en demokratisk representant genom sin existens i samhället. Samtidigt kan den segregera individer genom sin tekniska utformning. Den är som socioekonomiskt objekt en representant tillgänglig för alla, samtidigt som den segregerar på grund av kön. Den upprör rädslor och skräck för bakterier samtidigt som den är välkommande.

Den tredje frågan är att kunna bidra till en diskussion kring debatten kring vad ett kulturarv består av. Den pågående debatten kring kulturarvet och dess politiska roll är idag år 2017 en minst sagt het fråga. Det skrivs om detta i debattsidor på flera av Sveriges kända dagstidningar. Det jag menar är att det är fritt att tänka och tycka vad man vill, och det gäller också kulturarvet. Kulturarvet kan alltid delas in mellan olika personliga och gruppers värderingar. Det är också dessa personers historia och värden som lägger grunden till det gemensamma kulturarvet. Jag är inte en del i någon raggarkultur, men jag uppskattar att ta del av dess historia och dess framväxt. Jag personligen kan uppskatta amerikanska bilar från 1940-talet. Det är på grund av den kunskap som förmedlats till mig som jag också kan förstå varför denna approprierade kultur också blivit så populär i Sverige. Det blir för mig, personligen, då också viktigt att få ta del av alla kulturer som ett land innehar. Annars så hade raggarnas kulturarv inte haft något utrymme i kulturarvet att göra. Alla människor som lever i ett land är också en del i att bilda dess kultur. Det må vara samer, romer, bohuslänningar, raggare eller trekkies.

Problematiken i att förbise den offentliga toaletten som kulturarv kan också leda till att man förbiser det immateriella kulturarvet som kan finnas.

För mig så kommer jag då också fram till frågan var det byggda kulturarvet för homosexuella finns representerat. Var är det homosexuella kulturarvet? Och jag vill också förtydliga här att jag ser mig inte som en representant för någon grupp eller någon organisation. Inte heller tycker jag att man ska tolka arbetet som att de offentliga toaletterna är en värdig representant för en hel grupp människor, utan att dom offentliga toaletterna användes av några inom en viss grupp i Sverige. Detta var en del i att inte öppet, på grund av lagstiftning, kunna få vara sig själva.

1.4 FRÅGESTÄLLNINGAR

Var finns källmaterialet om historiskt offentliga toaletter?

Vad kan de offentliga toaletterna berätta och hur kan den offentliga toaletten som objekt bli representerad inom fältet för kulturmiljö och kulturarv?

1.5 SYFTE

Syftet med detta examensarbete är att undersöka den offentliga toaletten som objekt i kulturmiljön. Att kunna visa på hur ett objekt som de offentliga toaletterna innehar värden som inte får utrymme som kulturarv. Att genom sammanställning av källmaterial bidra till ett kunskapsunderlag om de offentliga toaletterna.

1.6 MÅLSÄTTNING

Målsättningen är att kunna tillföra kunskapsunderlag i fältet för kulturmiljö och kulturhistoria. Genom att belysa de kulturhistoriska värden som en byggnad bär med sig skulle också detta kunna bidra till en bredare förståelse kring den komplexitet som finns i kulturmiljön. Att detta källmaterial också används till att öka förståelsen kring historiska händelser och att bidra till en diskussion kring bevarande av det byggda kulturarvet är också en målsättning.

1.7 AVGRÄNSNINGAR

De avgränsningar som jag valt att göra är geografiska till inom området för riksintresse i centrala Göteborg. Detta syftar till att kunna presentera två fristående offentliga toaletter och dess historiska tillkomst och den tid de varit verksamma. Valet av två byggnader är för att kunna på ett tydligt sätt belysa det kunskapsunderlag som finns att hitta kring dessa byggnader. Vissa kapitel kommer att innefatta en övergripande bild över de offentliga toaletterna genom världshistorien, Sverige och i Göteborgs historia. För att tydliggöra valet av två fristående byggnader kommer jag här också förtydliga den offentliga toalettens olika skepnader i det offentliga rummet.

Jag har också till stor del valt att avgränsa de offentliga toaletterna genom historien genom att inte till någon större utsträckning inkludera de tekniska, arkitektoniska och konstruktionshistoriska aspekterna. Jag har avgränsat den del som består av vad ett kulturarv består till att använda källmaterial från lagtexter, Riksantikvarieämbetet, Länsstyrelsen och från Göteborgs kommun. Denna avgränsning innebär också att material som inte belyser minnesforskning inte inkluderas i större utsträckning.

1.8 METOD

Jag använder källmaterial som rör de offentliga toaletterna i Göteborg. Källmaterialet presenteras dels som en övergripande samling av olika exempel samt två exempel som jag undersöker noggrannare utifrån källmaterialets bredd. Examensarbetet har framställts till stor del genom arkivstudier. Jag har genom arkiven kunnat samla och sammanställa en stor del av materialet i form av ritningar, handlingar och fotografier. Genom litteraturstudier har jag kunnat sammanställa både den teoretiska referensramen och det material som rör de delarna av examensarbetet som berört de arkeologiska toaletterna. Litteraturstudierna har också bidragit till det historiska materialet om homosexualitet i Göteborg innan och under andra världskriget. Det har också varit en stor del i de olika värdeaspekter och den del som rör kulturarv och kulturmiljöer. Under arbetet har jag också haft en del mailkonversationer och intervjuer med privatpersoner och med personer inom olika ansvarsområden för kulturarv och offentlig förvaltning i Göteborg.

För att kategorisera den offentliga toaletten i stadsmiljö har jag utgått från *En liten men dock ytterst nyttig bok för nödställda gäster och medborgare i staden Göteborg* (1967) av Lars Nyström.

Kategori I

Offentliga byggnader förekommer i flera olika delar av staden. Till dessa kan man inräkna centralstationen, bibliotek, polisstationer eller skolor och universitetslokaler som innehar och möjliggör användandet av toaletter.

Kategori II

Till dessa hör de offentliga toaletter som drivs och som tillhör en privat näringsidkare och bolag som genom avtal med Göteborgs kommun också tillgängliggör möjligheten att besöka och använda den toalett som finns i lokalen. De fristående urinoarer som drivs av privata bolag kommer successivt att avvecklas och försvinna under sommarhalvåret 2017.

Kategori III

Enskilda byggnader och urinoarer som drivs av Göteborgs kommun. Dessa byggnader är öppna för allmänheten och är i stor utsträckning också anpassad för att kunna tillgodose de flestas behov.

Detta examensarbets två beskrivna objekt kommer att beskrivas ur kategori III. Dels på grund av att dessa toalettbyggnader initialt är byggda för att fylla ett behov. Dels är de inte del i en större byggnad eller anläggning vilket huvudsyfte inte är att tillgodose detta behov. Språkligt kommer examensarbetet utgå ifrån att använda och benämna offentliga toaletter efter vad texten och den historiska kontexten benämner den som. Den offentliga toaletten har genom historien fått flertalet namn. Några av dessa är bekvämlighetsinrättning, publikt avträde, hemlighus, dass, avträde, kabinett, kur, urinkur, urinoar, två, fyra, cirkus, moj, klosett, kabinett och listan med namn kan säkerligen göras längre än så.

1.9 TEORETISK REFERENS RAM

Den teoretiska referensramen som jag har använt i arbetet är uppdelad i två separata delar. Den första är socialantropolog Mary Douglas bok *Purity and Danger*. Boken har sitt ursprung och handling kring hur olika kulturers uppfattningar kring vad som är orent, samt dess fundamentala idéer om den sociala ordningen. Den andra delen är Paulina De los Reyes, Paulina och Diana Mulinaris bok *Intersektionalitet: kritiska reflektioner över (o) jämlikhetens landskap* som kopplas samman med Wera Grahns arbete om intersektionalitet inom kulturarvsområdet.

1.9.1 RENHET OCH FARA

Inledningsvis i sin bok *Purity and Danger* beskriver Mary Douglas hur hon upplever sig bli överraskad av sina egna förutfattade meningar angående hygien, ordning och smuts. Hon minns ett besök hemma hos en vän och hur hon hos vännen behöver låna vännens toalett. Denna väns toalett är enligt Marys uppfattning ren, inget ingrodd smuts eller fett. Ändå finner hon sig att ifrågasätta toaletten (Douglas 1997 s.10).

Varje kulturell inriktning i den mänskliga historien har sin egen uppfattning av vad smuts och orent betyder. Att kunna definiera vad det smutsiga och det orena är kan i sig vara svårt. Detta dels på grund av att motsatsen till det smutsiga och orena är i sin positiva form också nära sammankopplat med det samma. Men detta i sig behöver inte betyda att det smutsiga och det orena alltid är något negativt i alla kulturer (Douglas 2011, s.223). Det ligger i smutsens karaktär och i den metafysiska och reflektionsbaserade problematiken (Douglas 2011, s.224).

Så även om smutsen och det orena återkommer i många former, liksom uppfattningen, så har dessa former förändrats genom historien. Föreställningarna om smuts och orent har funnits långt längre än vad vi sedan moderniteten och 1800-talets vetenskapliga upptäckter kategoriserat och definierat till det smutsiga och orena. Den moderna definitionen har sin grund i de läkarvetenskapliga upptäckterna kring att sjukdomar kunde överföras genom bakterier. Det var dessa upptäckter som gjorde det möjligt att koppla samman smuts med något med patogena egenskaper (Douglas 2011, s.55). Kopplingen bidrar därför också till att för oss i den moderna tiden koppla samman smuts med något som ligger i nära sammanband med hygien och skönhet. Smuts innan moderniteten, innan vetenskapen, blir däremot en definition av olämplig materia. Och avskalat från tankegångar om hygien och patogena förekomster blir smuts snarare en biprodukt av ett systematiskt ordnande och klassificerande av materia (Douglas 2011, s.56). Det är denna materia som vi schematiskt och varseblivande delar vi in vår omgivning, skorna på hallgolvet är i sig inte smutsiga. Men placerar man skorna på middagsbordet skapas oordningen och skorna blir stötande. Samma är det med den mat som vi äter. Maten i sig är inte något smutsigt. Men kläder med matrester på kan uppfattas som stötande, och materian är transformerad till smuts (Douglas 2011, s.56).

Det är just denna klassificeringen om vad som är orent och inte som existerar i alla delar av världen. Den existerar och förekommer inom nästan alla områden. Ta till exempel den religösa synen på de orena djuren som inte bör ätas. Vilka djur och varför kan i sig ha sina egna utgångspunkter, hoppar djuret, har det klövar och idisslar det? Dessa exemplen är tagna från Tredje och Femte Mosebok i Bibeln. Samma klassificering förekommer mellan människor. Ett tydligt exempel på detta är hur en person inom det hinduiska kastsystemet och som tillhör den lägsta kasten också anses vara

den mest orena medan högre kaster innehar en större renhet (Douglas 2011, s.63 s.178). Förmågan att klassificera och ordna upp mellan vad som ska anses vara orent och vad som är farligt förekommer också när det kommer till vår människokropp och all dess materia. Förekomsten av blod, saliv, urin och exkrementer är delar av det som inom vissa kulturer är orent. I vissa fall gäller det också andra kroppsavfall så som hud, naglar, avklippt hår och svett. Detta kan, i vissa kulturer, yttra sig i den dödliga fara som menstruation anses vara. Samtidigt kan det inom andra kulturer inte innebära någon som helst fara. Samma tankebanor och kategorisering av mänsklig materia gäller också i fall med exkrement, där det i vissa kulturer är en lustighet medan andra förknippar det med fara (Douglas 2011, s.173).

Varje del av materia som upplevs och kategoriserats som smuts, kan också genomgå en metamorfos. I en fas, som enskilt objekt, kan det upplevas som orent. Men genom att kasta objektet genom att skapa god ordning, blir samma objekt en del av ett större sammanhang. Objektet som klassades som smuts och orent kan nu betraktas som skräp. Det har förlorat sin inbyggda fara genom att försvinna i en större samling av smuts. I detta tillstånd av skräp upplevs den enskilda materian inte lika obehaglig. Det kan bli obehagligt igen om man måste återupprätta identiteten och rota fram materian ur skräpet, men så länge det finns kvar bland skräpet blir det där och man låter detta vara smutsens slutgiltiga stadium också upplöst och en del av ett större sammanhang (Douglas 2011, s.224f). Motsatsen till det orena kan betraktas som renheten, och strävandet efter denna renhet bedrivs just genom förkastande. Det är i enkelheten och i renheten som många av våra mänskliga villkor finns, längtan efter klara och tydliga gränser. Det det anses vara smutsigt och orent är i denna betraktelse något som är oklart och osammanhängande (Douglas 2011, s.227).

Det som anses vara smutsigt eller orent skapas inte bara genom den enskilda individens upplevelser och det är inte bara individen som avgör vad som är vad. Det styrs också genom kulturmiljöer som tillhandahåller redan uppsatta regelverk och kategoriserade värderingar och föreställningar. Det är kulturen som äger auktoriteten. Och det är just hur man uppfattar ordning från oordning skiljer sig från varje individ. När Mary Douglas upptäcker att hon känner sig obekvämt i ett rum som ändamålsenligt ska användas som toalett också används som förråd ifrågasätter hon också sina egna uppfattningar. Men till skillnad från hennes vän uppfattar de alltså samma yta på olika sätt (Douglas 1997 s.11).

Tillbaka på toaletten hos vännen som Mary Douglas besökte. Det som hon finner sig inte stämma med toaletten är den plats där den är placerad och det är också det som hon upptäcker sig ifrågasätta. Toaletten som är belagd mellan två dörrar under en trappa är dekorerad med konst men utrymmet under trappan är också försett med böcker, trädgårdsredskap och gummistövlar (Douglas 1997 s.10). Och det är just hur man uppfattar ordning från oordning skiljer sig från varje individ och när Mary upptäcker att hon känner sig obekvämt i ett rum som ändamålsenligt ska användas som toalett också används som förråd ifrågasätter hon också sina egna uppfattningar. Men till skillnad från hennes vän uppfattar de alltså samma yta på olika sätt (Douglas 1997 s.11).

1.9.2 INTERSEKTIONALITET

Som ett teoretiskt perspektiv används intersektionalitet för att tvinga fram en nytt sätt att se på verkligheten. Det är meningen att detta perspektiv ska kunna ifrågasätta redan existerande kunskap om den sociala ordningen i samhället. Grunden till detta teoretiska perspektiv handlar om att lyfta fram de maktrelationer som existerar i olika sammanhang och i olika delar av samhället. Hur dessa individer eller grupper som missgynnas ser ut, kan bero på grund av dess kön, etnicitet, sexualitet eller sin socioekonomiska bakgrund som utgör dess ursprung (De los Reyes & Mulinari 2005, s.23). Samtidigt så är det också viktigt att belysa att det inte finns några sociala positioner (eller identiteter) som inte kan konstrueras utifrån dessa kriterier (De los Reyes & Mulinari 2005, s.18).

Det ojämlika landskapet har historiskt sett bildats under de maktförhållanden där makthavaren haft en strävan att tillskansa sig värdeskapande produkter genom uteslutning, utestängning, kontroll och slutenhet. Detta tillvägagångssätt och bevarandet av makt är grunden för exkluderande och underordning. Förhållningssättet förhåller sig inte bara till stora ojämna samhällssystem, utan genomsyras i ett samhälles olika nivåer. Ojämligheten skapas därav också genom relationen mellan olika grupper och genom exkludering från makt och inflytande (De los Reyes & Mulinari 2005, s.34ff). Black feminism, som har utgångspunkt i svarta kvinnors rättigheter i USA, är också en viktig del i att förstå den komplexitet som fältet för intersektionalitetsperspektivet utgör. Kritiken som Black feminism presenterade under 1970- och 80-talet består i två centrala begrepp ”osynliggörande” och ”annanhet”. Genom att konstruera kön utifrån ”vita” medelklasskvinnors erfarenheter osynliggör man också andra kvinnor som därigenom ignoreras eller förbises. Den annanhet som uppstår exponeras och definieras som avvikande, främmande och underlägsen. Resultatet blir en diskursiv maktutövning som representeras genom stereotypisering, exotisering och viktminskning av icke-vita. Lika så viktigt att nämna den postkolonialism, poststrukturalism, marxism och antirasistiska forskningen som grunder för den intersektionalistiska teorin (De los Reyes & Mulinari 2005, s.55 s.89).

Som ett teoretiskt instrument innebär detta att kontextualisera innebörden av kategoriserade begrepp som kön, sexualitet, klass, etnicitet samtidigt som dess innebörd förankras i historiskt och rumsligt situerade sociala processer (De los Reyes & Mulinari 2005, s.125). I det praktiska fältet för kulturarv kan denna maktobalans och kategoriskt tänkande leda till en ojämn fördelning av ekonomiska resurser kring vad som är bevarande (Grahn 2009, s.17). Men det kan också leda till att byggnader och platser beskrivs utifrån stilhistoria, tekniska, arkitektoniska element och den verksamma arkitekten. Den immateriella historia som också utgör byggnadens historia riskerar i detta fallet att bli sekundär. Ett tydligt exempel på detta redan förutbestämda och kategoriskt tänkande beskriver Wera Gran tydligt med några exempel i NIKUs rapport 27. Ett av dessa exempel är hur Haldens Sjukhus ”fredas” utifrån beskrivningar av arkitekt och arkitekturhistoria och hur sjukhuset är en tydlig representant för välfärdssamhället i Norge. Det som utelämnats i denna beskrivning är hur sjukhuset också uppenbarligen varit verksamt som en tydlig representant för en kvinnodominerande arbetssektor (Grahn 2009, s.21f). Hur man väljer att representera kulturarv idag återspeglar sig också in i framtiden. Det kan då handla om de urval man gjort och hur de bidrar till att bli representanter och norm för hur man väljer att se tillbaka på historien. Kvinnor, män, etnicitet, sexualitet har alltid varit en del historien. Men genom att överrepresentera en viss typ, riskerar också det kulturhistoriska fältet att bli en av aktörerna som skapar ojämna normer för framtiden (Grahn 2009, s.12, Grahn 2011, s.225).

1.10 KÄLLMATERIAL OCH KÄLLKRITIK

Det källmaterialet som jag använt i detta examensarbete har dels bestått i litteratur, dels, och kanske den största delen, är källmaterialet arkivhandlingar. Dessa arkivhandlingarna är hämtade från Stadsbyggnadskontoret, Regionarkivet och Stadsmuseet i Göteborg och där det i texten inte anges någon annan källa ska dessa läsas som min tolkning av händelseförlopp. Det är inte sagt att det inte finns annat källmaterial som kunnat ge en djupare förståelse om vissa händelseförlopp. Detta är på grund av att enskilda personer som varit inblandade i bland annat *Kungspaviljongen* inte har velat delta i några intervjuer. Arkivhandlingar som är hämtade från Regionarkivet har bestått av olika arkivbildare så som Fastighetskontoret, Gatukontoret och enskilda arkivbildare. Detta arkivmaterial har bestått av historiska ritningar, fotografier och skrivna handlingar. Från Stadsbyggnadskontoret kommer arkivmaterial som består av bygglovshandlingar, och skrivna handlingar. Arkivmaterial från Stadsmuseet i Göteborg har till större delen bestått av fotografier, tidningsurklipp och skrivna handlingar. Litteraturen har till största delen bestått av tidigare forskning inom olika områden så som sociologi, kulturvård, arkeologi och historia. De intervjuer jag har gjort och som förekommer i arbetet ska ses som sammanställning av privata samtal och mailkonversationer. Samtalen har inte spelats in eller transkriberats. De historiska fotografier som förekommer i arbetet är till största delen från Stadsmuseet i Göteborg. Jag har även undersökt fotografier från Kamera-reportage, men eftersom dessa fotografier skyddas av upphovsrätt kommer de inte att inkluderas i uppsatsen.

2. DEN OFFENTLIGA TOALETTEN

Under den första underrubriken till detta kapitlet kommer den historiska bakgrunden till den offentliga toaletten att undersökas. Denna del sträcker sig från fältet för arkeologi till den historiska framväxten av offentliga toaletter i Sverige. Den offentliga toaletten i Göteborg undersöks genom den administrativa utvecklingen och genom de ritningar som funnits att tillgå i arkiven. Ett utkast av de ritningar och fotografier som undersökts presenteras också. De två exempel på bekvämlighetsinrättningar som funnits i Göteborg undersöks sedan under två separata rubriker.

2.1 DEN OFFENTLIGA TOALETTEN GENOM TIDERN

Den mänskliga kroppen behöver många olika mineraler, vitaminer och andra näringsämnen för att fungera som den ska. Den föda som man tillför kroppen bryts ner och tas upp i kroppen och omvandlas till energi som gör det möjligt för oss människor att leva. Processen att äta och dricka resulterar också i att den mänskliga kroppen gör sig av med de ämnen som inte längre kan tas upp av matspjälkningssystemet. Denna naturliga process är en del i det allmänna livsmönstret för en stor del av människorna på denna planet. (Pace 2001)

Men det är inte bara människor som behöver föda, nästintill alla levande varelser på denna planet är i behov att tillgodose sig med energi för att hålla sig vid liv. Inom Paleontologi, vetenskapen om de fossila organismerna och deras utvecklingshistoria, så är de fossila spåren en av kunskapsförmedlarna och de som kan bidra som historieberättare. En av dessa fossiler som man idag kan återfinna spår av är koproliter. Detta tidiga djurexkrement som fossiliserats kan ibland vara den enda källan till att ett visst djur har levt och vistats i vissa områden (Nationalencyklopedin kropolit, paleontologi). Men så länge vi människor har levt på denna planet har också vi efterlämnat spår av vår närvaro. Ibland är dessa spår obefintliga, och ibland utgör de en stor del av den information som vi idag använder oss av för att kunna beskriva historiska händelseförlopp. Det är en del av de arkeologiska förutsättningarna att finna dessa spår oavsett vad de består av. Det är också arkeologins främsta målsättningar att sprida information om hur människans livsvillkor har förändrats genom årtusendena (Burenhult 1999, s.18f). De spår som man hittar i marken utgör också till stor del det arkeologiska källmaterial som man använder sig av för att beskriva. Marken är fylld av små spår som ben, smycken, verktyg eller stora spår likt kökkenmöddingar och ofta är dessa från olika tidsskeenden i den mänskliga historien. Men en del av dessa spåren består inte bara av föremål utan en del av det som hittas består också av tidigare avträden från mänsklig närvaro (Wetterberg 1995, s.9). Dessa avträden kan genom analys ge en inblick i hur människor har levt och vilken föda som har varit gällande. Det är en del i det arkeologiska materialet (Burenhult 1999, s.18).

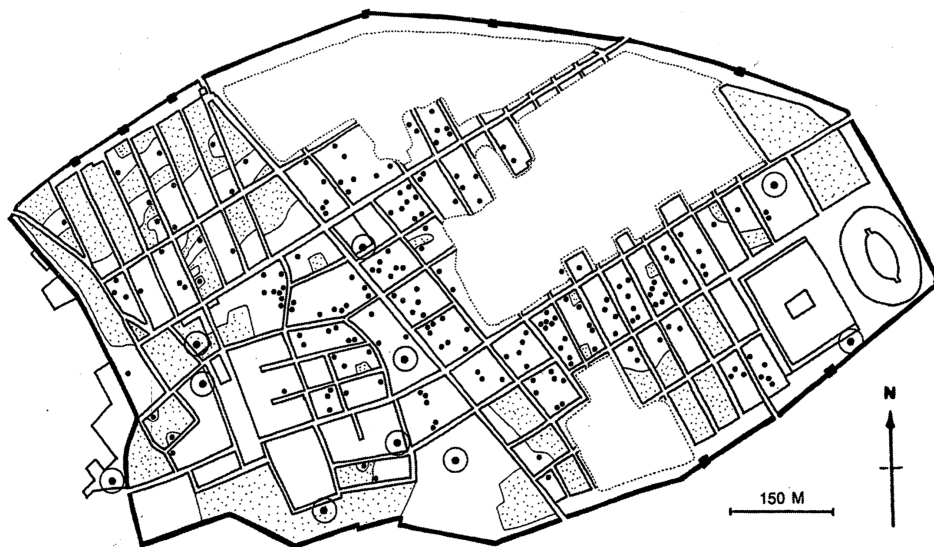


Fig. 1 Pompeji, karta över privata och publika avträden (prickar omgivna av cirklar avser publika avträden, de platser som är vita är ännu ej utforskade) (Källa: Koloski-Ostrow 2015, s.123)

Toaletter eller avträden har i sig också en lång historia som sträcker sig in i fältet för arkeologin. Det är genom arkeologin som man vet att det fanns kloaksystem och toaletter i städer som Ur, Mari och Akkad i Mesopotamien redan 3000 f. Kr (Koloski 2015, s.53, Hansson 2015, s.27). Likaså fanns det kloaksystem i palatset i Knossos 2000 f. K.r. Ett arv som levde vidare med grekerna och som också användes av romarna (Hansson 2015, s.27). Med utvecklade kloaksystem följde också byggandet och användningen av offentliga toaletter. Man har hittat åtminstone tio offentliga toaletter byggda 150 f.Kr. i Pompeji och några av de äldsta återfinns i kvarteren kring den stora teatern och det doriska templet (se Fig. 1.). Denna plats är centralt placerad i staden där många människor rörde sig (Koloski 2015, s.6f).

2.2 DEN OFFENTLIGA TOALETTENS FRAMVÄXT I SVERIGE

Sättet att anlägga kloaksystem glömdes nästan helt bort under medeltiden. Detta resulterade i att städerna runt omkring i Europa och i Sverige belamrades med stora mängder avföring och träck på gator och torg. Men det fanns undantag, städer som till exempel Visby på Gotland hade både kloaksystem och kloakkällare med latriner placerade ovanför sig (Hansson 2015, s.27, Wetterberg 1995, s.53). I övriga Sverige fanns en viss reglering kring hur man skulle hantera avfall och avföring. Den svenska lagstiftningen i början av 1300-talet, var att varje hushåll skulle hålla rent framför sin egen dörr; hemlighus fick byggas minst tre fot från allmän gata. Regelverket finns i både Magnus Eriksson stadslag och i städernas egna bestämmelser (Wetterberg 1995, s.10).

Situationen med att hantera renhållningen förbättrades tillsynes under 1300-talet i Sverige, men det dröjde till 1600- och 1700-talet innan lagstiftningen utökades, med en hårdare reglering av hemlighusen. Men även om det fanns lagar som reglerade hur man skulle hålla efter sin egna latrin fanns det inte några utvecklade kloaksystem i Sverige, med undantaget Visby. Hanteringen av avfall och latriner sköttes istället genom att gräva öppna stadsdiken som hjälpmedel att transportera bort avfallet från staden, som exempel Stockholms Malmar (Wetterberg 1995, s.10, Hansson 2015, s.27). Alternativt kunde problemet lösas genom att bara gräva gropar och överbygga dessa med ett skjul. I städer som Göteborg, med närheten till vattnet, kunde man enkelvis lösa problemet genom att bara kasta avfallet i någon av kanalerna eller i Mölndalsån. Detta även om det under 1600-talets Göteborg fanns en reglering så var problemen med avfallet på land ändå så pass stort att staden för att få bukt med problemet bestämde att man bara fick nyttja stadens försvarsvallar som avfallsplats. Detta sätt att lösa renhållningen innebar att man redan efter några år var tvungen att hitta en ny plats för avfallet då högarna på försvarsvallen redan hade överbelamrats. Till sist utsågs då istället en ny plats vid Lilla Bommen, nära älven att kunna fungera som avskrädeshög (Wetterberg 1995, s.162). Under 1700-talet förekommer det också ritningar över ett publikt avtråde placerat vid Lilla Bommen ((RGS) Publikt avtråde Serie: FIIIa Nr: 19:22).

Det är inte förrän mitten av 1800-talet som arbetet med att bygga kloaksystem och ta sig an renhållningen verkligen tar fart på allvar. Anledningarna till denna förändrade syn på renhållningen är dels att kommuner infördes i Sverige år 1863, dels att stadsstadgorna infördes där olika ansvarsområden lades på kommunerna. I Göteborg var det främst Hälsovårdsstadgan för rikets städer från år 1874 som lade grunden för att kommunen år 1882 också bildade en renhållningsstyrelse som ansvarade för renhållningen på allmänna platser och gator (Göteborgs kommunkalender 1987, s.88, SOU 2007:11 s.358). I Stockholm började man anlägga allmänna vattenledningar 1861 och tre år senare läggs också den första moderna avloppsledningen i marken (Hansson 2015, s.28). Den första moderna vattenledningen i Göteborg tillkom år 1870, men det lät dröja till början av 1900-talet innan de första moderna vattenspolande toaletterna kunde installeras i Göteborg. Innan vattentoalettens intåg i Göteborg hade all latrin hämtats och transporterats bort (Wetterberg 1995, s.162).

2.3 DEN OFFENTLIGA TOALETTENS FRAMVÄXT I GÖTEBORG

Det finns sedan slutet av 1700-talet fram till början av 1900-talet flertalet ritningar på publika avträden runt omkring i Göteborg, men ingen historisk karta som placerar de offentliga toaletterna i Göteborgs stadsrum. Det finns däremot en sammanställning över dagens offentliga toaletter vilken är tillgänglig på Park- och Naturförvaltningens hemsida (Göteborgs stad). En viss förekomst av var de offentliga toaletterna har varit placerade finns bland de historiska ritningarna. Vissa av de historiska ritningarna innehåller en situationsplan med gatuadress, men eftersom det förekommer ritningar på typmodeller från fastighetsnämnden över offentliga toaletter, utan gatuadress eller situationsplan, så är placeringen i stadsrummet också okänd.

Skötseln och uppförandet av de publika avträden i Göteborg har under åren från 1860-talet och framåt varierat och varit uppdelat mellan olika kommunala myndigheter. Denna uppdelning har till stor del att göra med var det publika avträdet eller urinkuren varit placerad i staden. Ett tydligt exempel på detta är de publika avträden som varit utplacerade vid offentliga badplatser där ansvarsfrågan fallit över Fritidsnämnden som då också fått besluta om och underhålla de publika avträden (Göteborgs kommunkalender 1987, s.135, Informant 1). Aktörerna bland de kommunala myndigheterna som har hanterat de flesta offentliga toaletterna har sedan år 1864 varit Gatu- och vägförvaltningen och Drätselkammaren, men uppdelningen inom dessa två myndigheter har under åren förändrats. De handlingar som rör de offentliga toaletterna har också under dessa förändringar antingen arkiverats, eller flyttats till en av de nya kommunala myndigheternas ansvar. År 1932 delades Drätselkammaren upp i två avdelningar där den andra avdelningen skulle sörja för stadens fastighetsförvaltning; det verkställande organet var nu Fastighetskontoret tillsammans med Fastighetsdirektören. År 1955 så ersattes Drätselkammarens andra avdelning av Fastighetsnämnden. Under samma år så ändrades också Gatu- och vägförvaltningen till Gatunämnden och dess verkställande organ Gatukontoret. År 1962 övertog Renhållningsverket förvaltningen av de offentliga toaletterna från Gatukontoret och Fastighetskontoret (Göteborgs kommunkalender 1959, s.77, s88. 1932 s.67).

Under 1980-talet privatiseras en viss del av de offentliga toaletterna och en viss del stannar kvar inom kommunens ägo. Idag är det Park- och Naturförvaltningen som har övergripande ansvar för de offentliga toaletterna i Göteborg. Det ska dock tilläggas att det genom åren har bildats nya så kallade Fackförvaltningar i Göteborg. Dessa förvaltningar har bitvis varit involverade på ett eller annat sätt i att hantera och sköta delar av parker, hamnar, torg och badplatser där de offentliga toaletterna uppfördes (Göteborgs kommunkalender 1987 s.135, s.65, s.88, Informant 1).

2.3.1 ALLMÄNNA AVTRÄDEN MELLAN 1765 - 1930

En av de äldsta ritningarna på ett publikt avträde är från år 1765 och är ritad av Bengt Wilhelm Carlberg (se Fig. 2. & Fig. 3.). Placeringen på det publika avträdet är inte långt ifrån den offentliga toaletten som idag finns vid Operan i Göteborg (Göteborgs stad, Kungstorget). Byggnaden som uppförts i fackverkskonstruktion är pålad i älven och har plats för tolv personer. Konstruktionen och placeringen gör också det möjligt att inte behöva tömma några latriner ((RGS) Publikt avträde Serie: FIIIa Nr: 19:22).

De fristående allmänna avträdena, där man hade möjlighet att sitta ner, var i slutet av 1800-talet utformade som mindre hus. Från 1880 finns det ritningar från ett allmänt avträde vid sjöhamnen Klippan i Göteborg. Detta drygt sex kvadratmeter stora huset hade fyra sittplatser med underliggande latrinkista (se Fig. 4.) ((RGS) Allmänt avträde Serie: A Nr: 11276). Från 1886 och 1898 förekommer det också ritningar på mindre flyttbara allmänna avträden (se Fig. 5. & Fig. 6.). Dessa två byggnader, som var båda byggda i trä och med sadeltak, hade försetts med enklare hjulupphängning vilket möjliggjorde att avträdena kunde flyttas. Det mindre av dessa två är från år 1886 och har två flyttbara sittplatser medan det större från år 1898 hade fyra sittplatser och båda varianterna var försedda med latrinkista ((RGS) Allmänt avträde Serie: A Nr: 11292, 11258). Förutom allmänna avträden i trä förekommer det också en ritning av en tegelbyggnad uppförd vid Fisktorget. Byggnaden har plats för minst nio sittande besökare och övriga utrymmen i byggnaden utgörs av tvättstuga, vedbod och ett mindre utrymme innanför vaktrummet där ett enskilt avträde ämnats åt betalande ((RGS) Allmänt avträde Serie: A Nr: 11265).

De allmänna avträdena som förekommer bland ritningarna i början av 1900-talet jämfört med det sena 1800-talet är stationära trähus vissa med rikt utformade med ornamentik och snickarglädje. Allmänna avträden som var planerade att uppföras och de som uppfördes längs med hamnområdena Nya Kajen, Masthuggskajen, Fisktorget, Vädersågen och Stigbergskajen mellan åren 1901 - 1915 var både större och mer utmärkande i sin utformning (se Fig. 7. - Fig. 14.). Dessa allmänna avträden hade försetts med både väntrum, kakelugn och ibland också vaktrum. De som var av enklare utformning under samma tid låg vid Basargatan, Skanstorget, Falutorget, Sannegårdshamnen. Dessa allmänna avträden var både mindre och utan uppvärmning (se Fig. 15. - Fig. 22.)((RGS) Allmänt avträde Serie: A Nr: 11289, 11259, 11266, 11288, 11260, 11271, 11272, 11269, 11270).

År 1905 förekommer det också ritningar på två typ-hus på klosettbyggnad. De två byggnaderna, av nationalromantisk prägel, har en konstruktion av trä. Båda med bislag, ornamentik och småspröjsade fönster. Femton år senare kommer man göra tre nya typ-hus på klosettbyggnaden och denna gången är de istället i tydlig 1920-talsklassicism (se Fig. 23. - Fig. 32.)((RGS) Allmänt avträde Serie: A Nr: 11284, 11286, Serie: Fastigh.n. Plats: Bekvämlighetsinrättningar).

2.3.2 URINKURER MELLAN 1886 - 1930

De första ritningarna av urinkurer dyker upp i arkiven kring 1886 (se Fig. 33. & Fig. 34.). Storleken på dessa urinkurer är på två och fem personer. Den större var cirkulär med fem platser avskilda med mellanväggar och urinoarer riktade mot cirkelns centrum. Den mindre som var avsedd för två personer har urinoarens placeringar jämsides avskilda med en mellanvägg. Båda varianterna hade väggar av gjutjärnskonstruktion och var anslutna till ett enklare befintligt avlopp ((RGS) Urinkur Serie: GK Nr: H30).

Med tiden utvecklades de fristående urinkurerna. År 1892 tillkom en ämnad för nio personer och år 1896 en till för fyra personer. Båda varianterna var konstruerade av gjutjärn (se Fig. 35 & Fig. 36.). Förutom de fristående gjutjärnskurarna fanns också två platsbyggda urinoarer. Den ena byggdes omkring år 1916 och var placerad där Tredje Långgatan mötte den tidigare gatan Nyströmsgatan, idag skulle dess placering vara där Fjärde Långgatan 48 ligger. Urinoaren var byggd under den trappa som ledde mellan dessa två gator och ingången skedde via en liten portal i den stenbeklädda muren (se Fig. 37.)((RGS) Toalettanläggning Serie: Fastigh. n., Kombinerad toalett, Urinkur Serie: GK Nr: D 55, E 145). Lars Nyström beskriver denna urinoar från sin ungdom i boken *En liten men dock ytterst nyttig bok...* (1967) på följande sätt:

Under vintriga dagar när frosten bet, förvandlades stenen. Trappor, murar och allt fick en förunderlig stämning av sagoslott, och de mörka gluggarna skapade en sällsam mystik. Som ung pojk hade jag under ett flertal år, betraktat denna så hemlighetsfulla byggnad, innan jag en dag, fylld av mod och äventyrslystnad, vågade mig in i portvalvets djupa dunkel. (Nyström 1967 s10)

Den andra urinoaren byggdes omkring år 1928 och var placerad i muren kring det dåvarande Sahlgrenska Sjukhuset där Grönsakstorget möter Västra Hamngatan (se fig.) ((RGS) Toalettanläggning Serie: Fastigh. n.).

2.4 RITNINGAR OCH FOTOGRAFIER

De fotografier och ritningar som undersökts presenteras kronologiskt och uppdelat. Den första delen är ritningar på bekvämlighetsinrättningar mellan åren 1765 och 1930 (se Fig. 2. - Fig. 32). Andra delen är urinoarer mellan åren 1886 och 1930 (se Fig. 33 - Fig. 38.). Den sista delen presenterar fotografier från Göteborgs stadsmuseum på bekvämlighetsinrättningar och urinoarer mellan åren 1900 och 1950 (se Fig. 39 - Fig. 55.).

2.4.1 RITNINGAR - ALLMÄNNA AVTRÄDEN 1765 - 1920

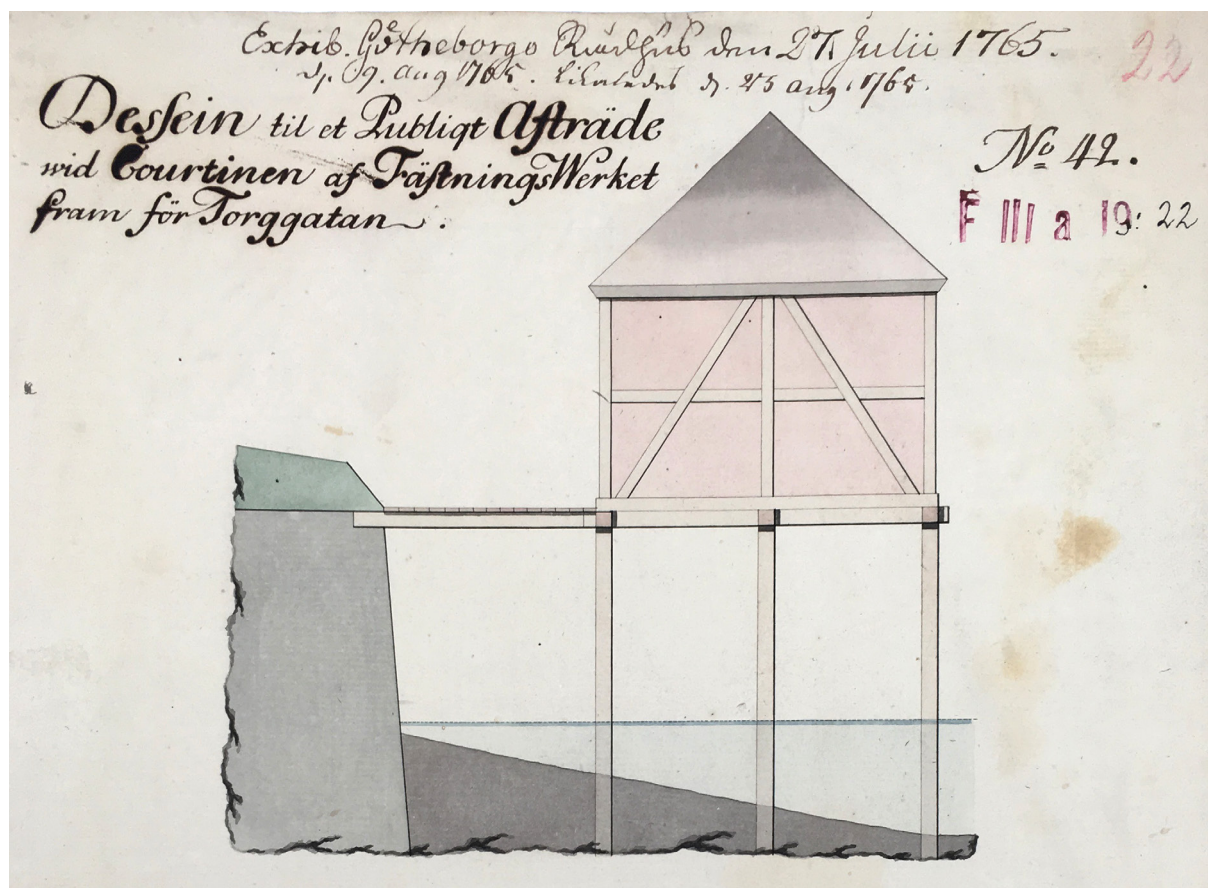


Fig. 2 Ritning över det publika avträdet placerat vid Lilla Bommen, år 1765 ((RGS) Publikt avträde Serie: FIIIa Nr: 19:22).

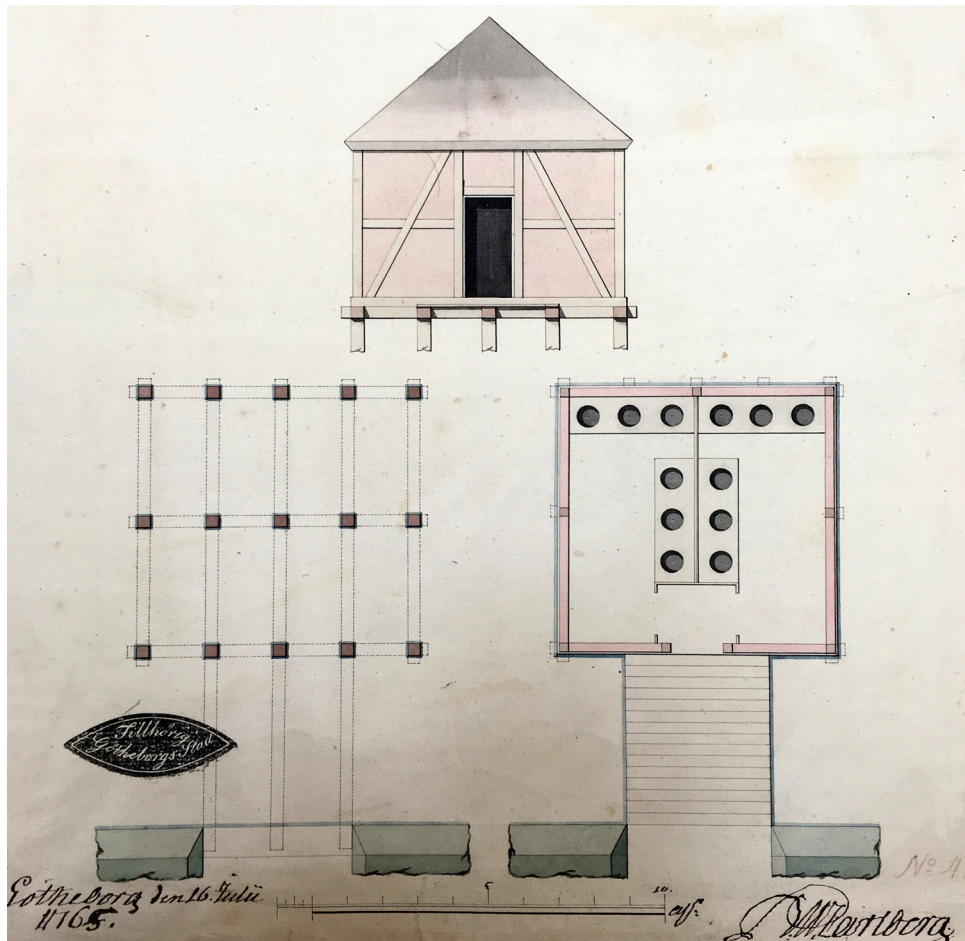


Fig. 3 Ritning över det publika avträdet placerat vid Lilla Bommen, år 1765 (RGS) Publikt avträde Serie: FIIla Nr: 19:22)

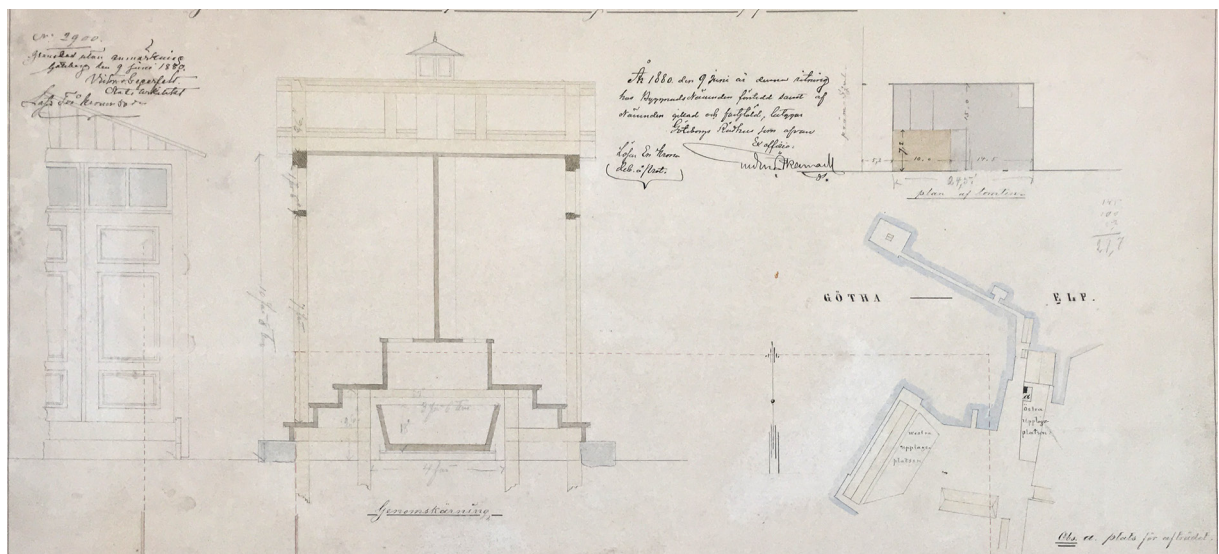


Fig. 4. Ritning över det allmänna avträdet vid sjöhamnen klippan, år 1880 (RGS) Allmänt avträde Serie: A Nr: 11276

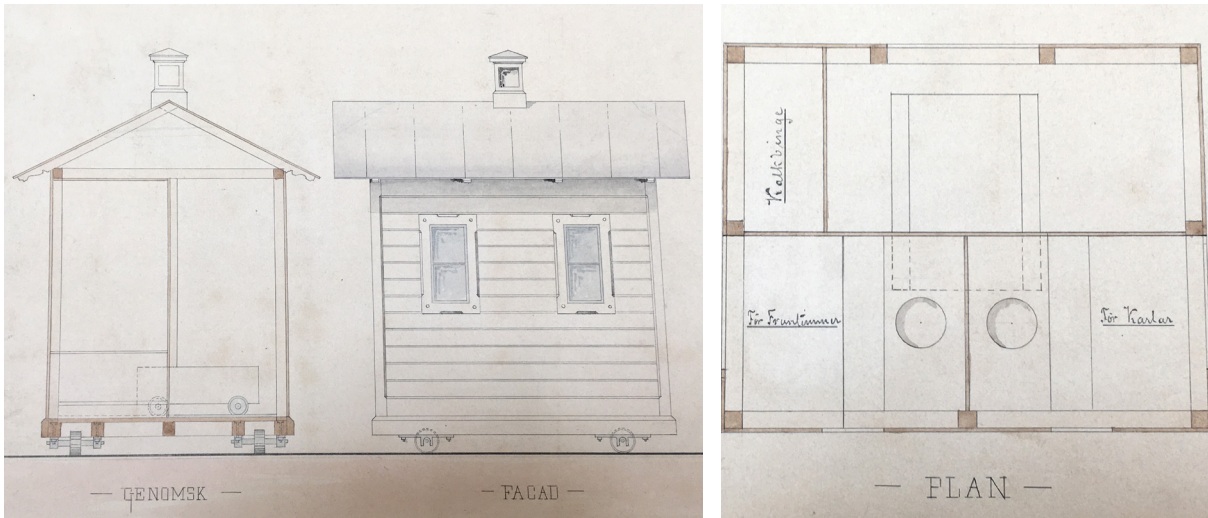


Fig. 5. Ritning över det flyttbara allmänna avträdet, år 1886 (RGS) Allmänt avträde Serie: A Nr: 11292

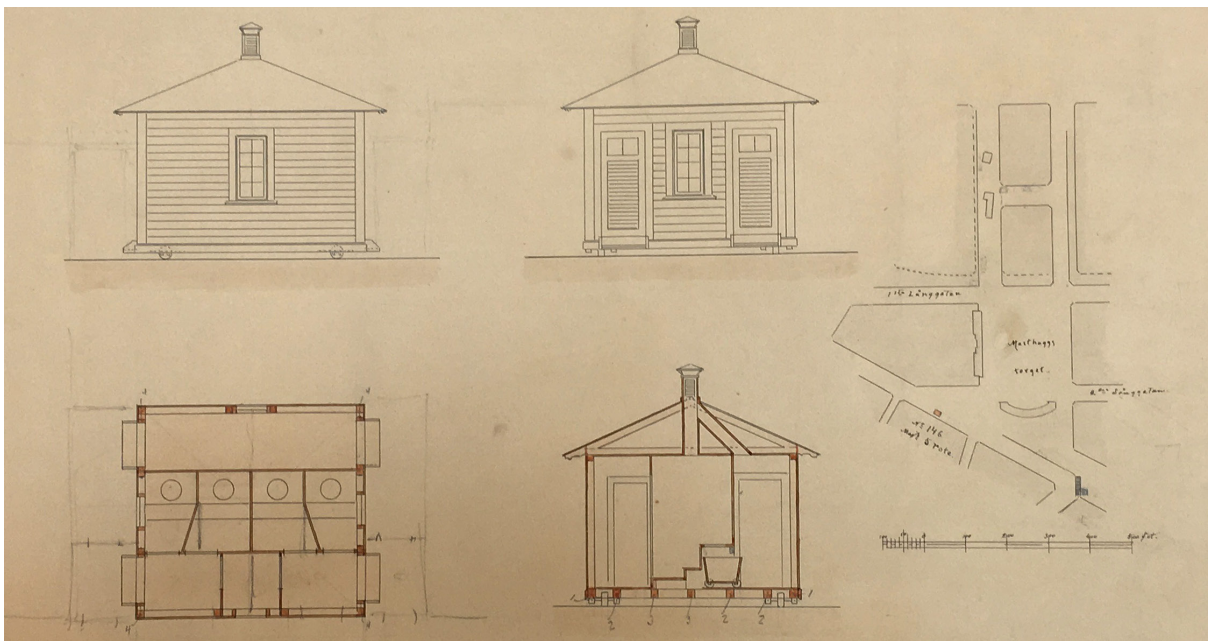


Fig. 6. Ritning över det flyttbara allmänna avträdet, år 1898 (RGS) Allmänt avträde Serie: A Nr: 11258

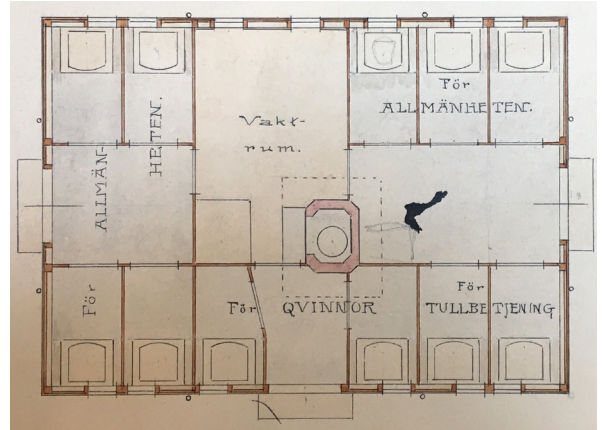


Fig. 7. & 8. Ritning över Klosettbyggnad vid Masthuggskajen (Ej uppförd), år 1901 (RGS) Klosettbyggnad Serie: A Nr: 11250

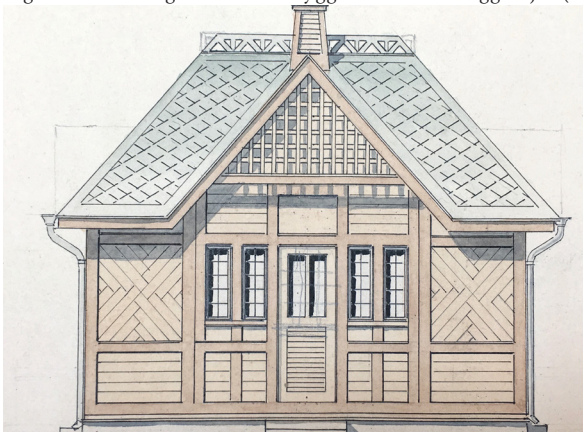


Fig. 9. & 10. Ritning över Allmänt avträde vid Fisktorget (Ej uppförd), år 1904 (RGS) Allmänt avträde Serie: A Nr: 11266

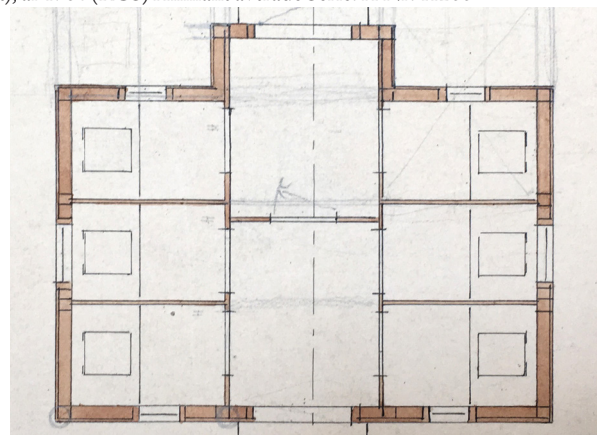
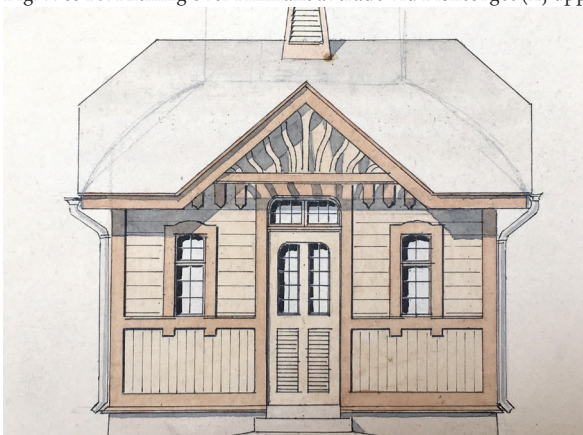


Fig. 11. & 12. Ritning över Allmänt avträde vid Vädersågen, år 1904 (RGS) Allmänt avträde Serie: A Nr: 11288

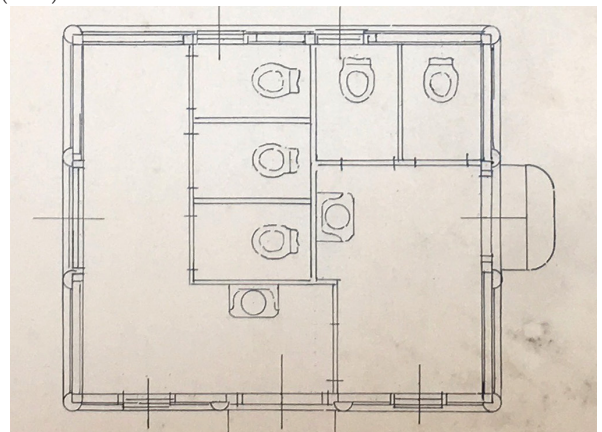
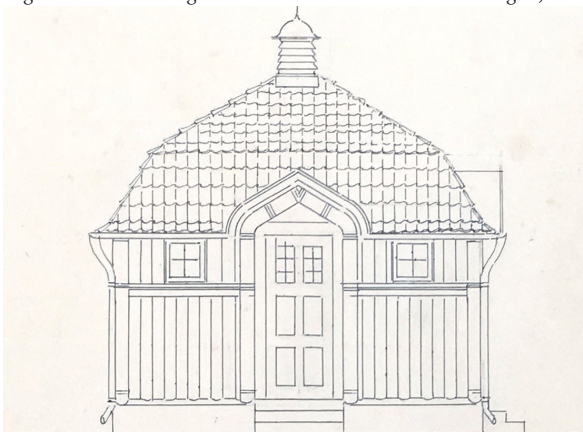


Fig. 13. & 14. Ritning över Klosettbyggnad vid Stigbergskajen, år 1913 (RGS) Allmänt avträde Serie: A Nr: 11260

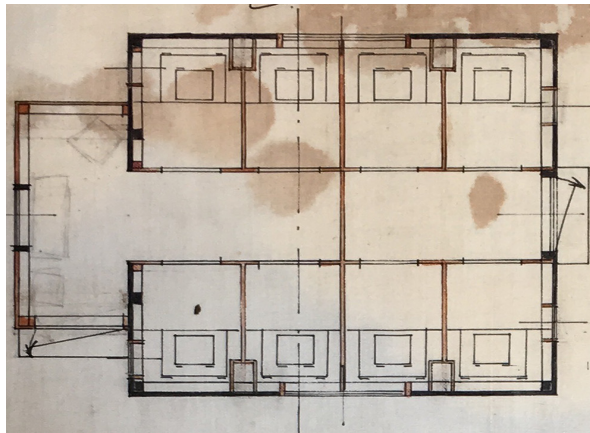
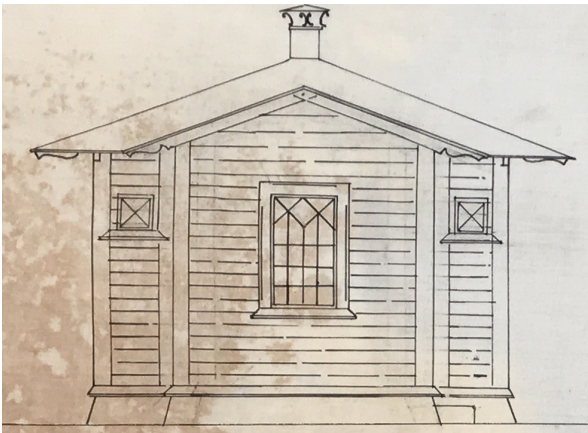


Fig. 15. & 16. Ritning över Allmänt avträde vid Basargatan, år 1906 (RGS) Allmänt avträde Serie: A Nr: 11271

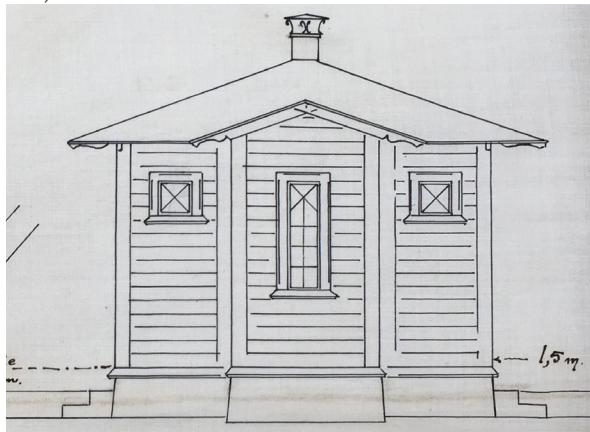


Fig. 17. & 18. Ritning över Allmänt avträde vid Skanstorget, år 1906 (RGS) Allmänt avträde Serie: A Nr: 11273

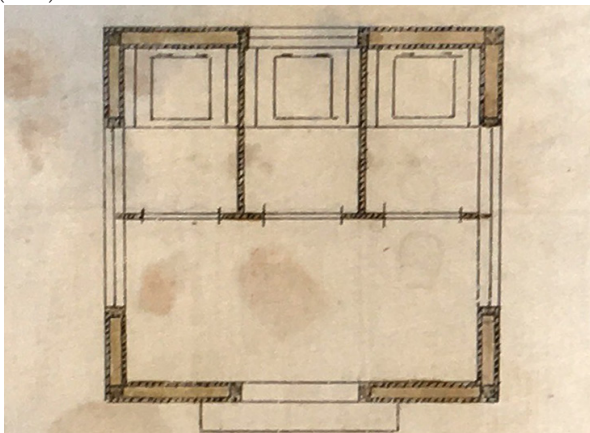
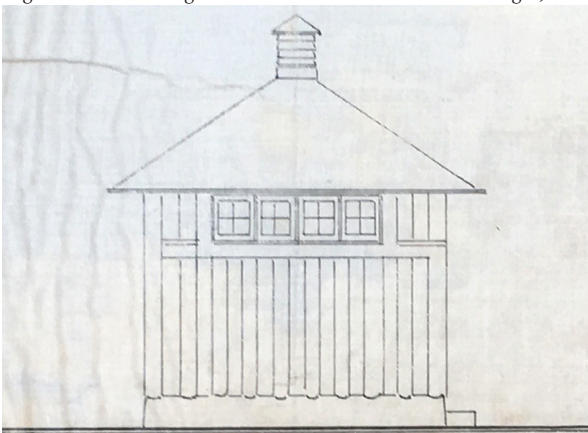


Fig. 19. & 20. Ritning över Allmänt avträde vid Falutorget, år 1912 (RGS) Allmänt avträde Serie: A Nr: 11269

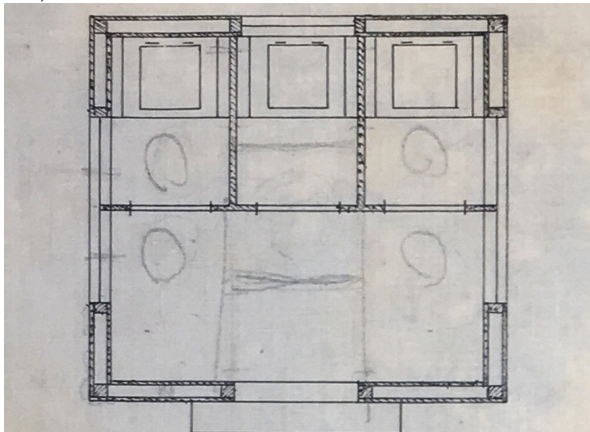
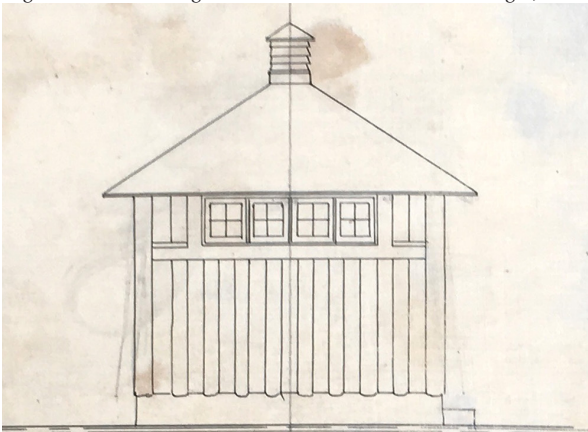


Fig. 21. & 22. Ritning över Allmänt avträde vid Sannegårdshamnen, år 1914 (RGS) Allmänt avträde Serie: A Nr: 11270

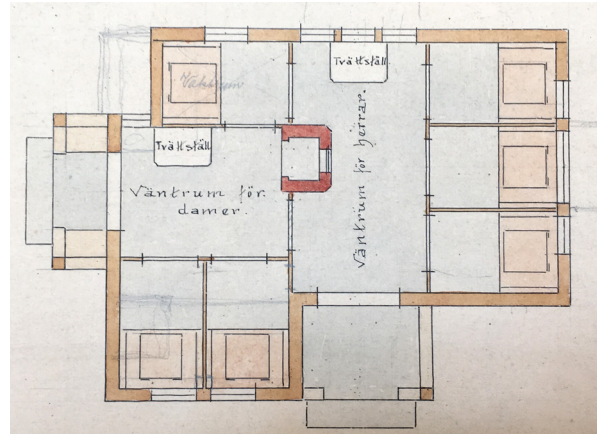


Fig. 23. & 24. Ritning över Klosettbyggnad Typ I, år 1905 (RGS) Klosettbyggnad Serie: A Nr: 11285 & Nr: 11284

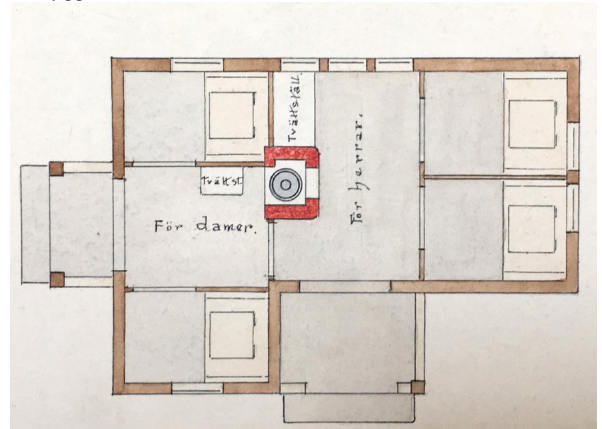
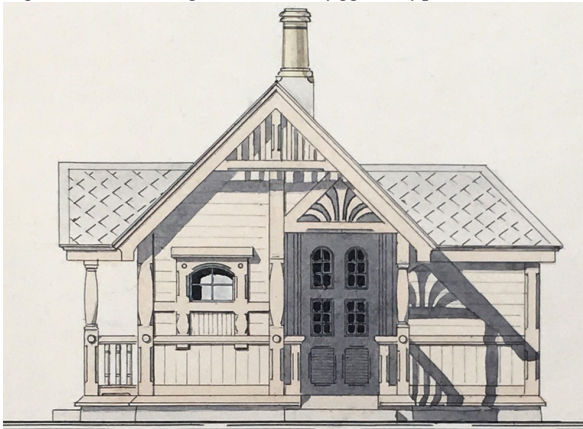


Fig. 25. & 26. Ritning över Klosettbyggnad Typ II, år 1905 (RGS) Klosettbyggnad Serie: A Nr: 11286

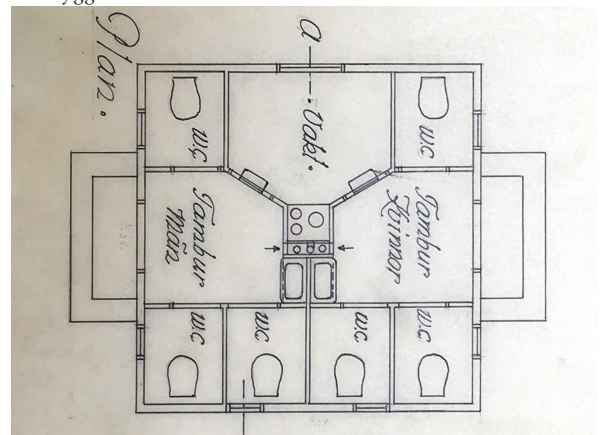
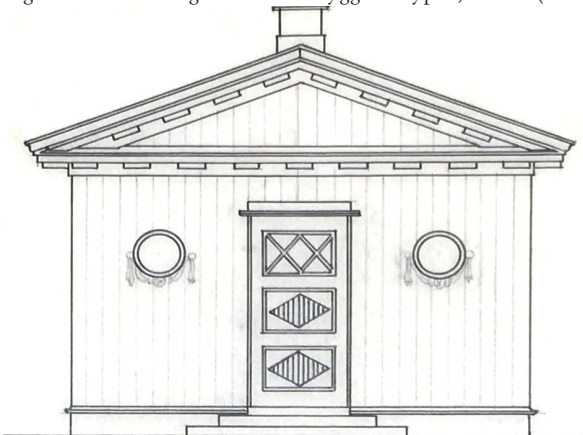


Fig. 27. & 28. Ritning över Toaletthus Typ I, år 1920 (RGS) Allmänt avträde Serie: Fastigh.n. Plats: Bekvämlighetsinrättningar

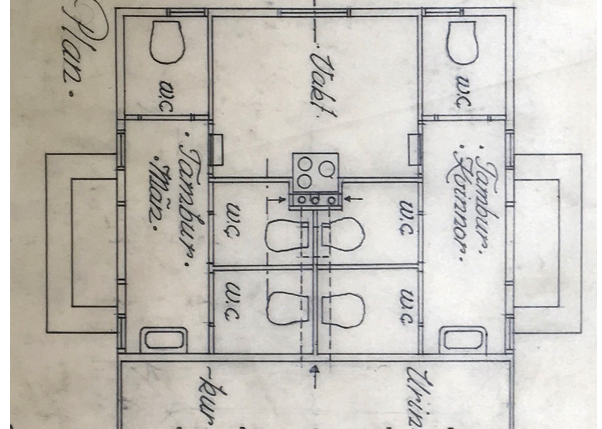
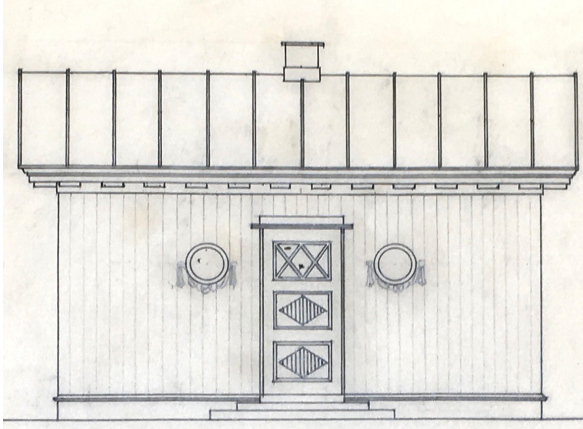


Fig. 29. & 30. Ritning över Toaletthus Typ II, år 1920 (RGS) Allmänt avträde Serie: Fastigh.n. Plats: Bekvämlighetsinrättningar

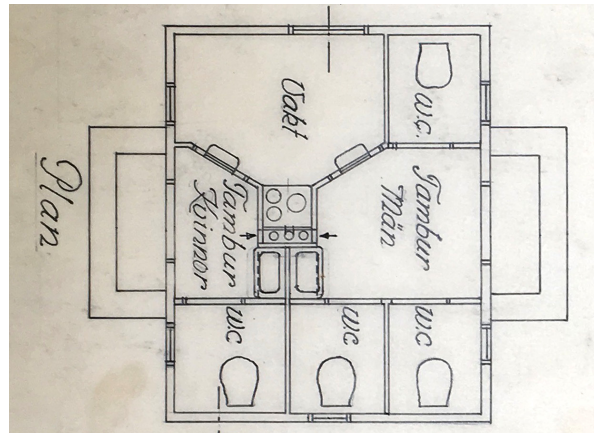
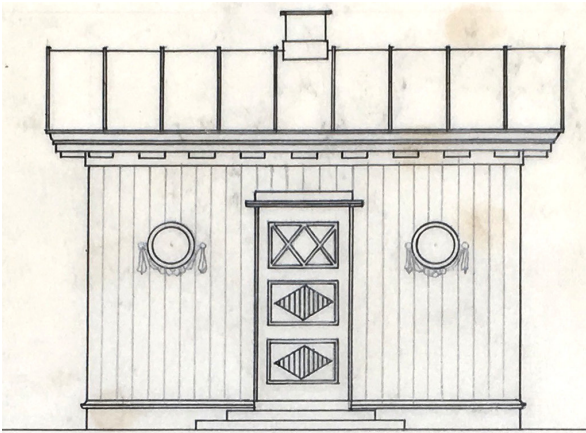


Fig. 31. & 32. Ritning över Toalettus Typ III, år 1920 (RGS) Allmänt avträde Serie: Fastigh.n. Plats: Bekvämlighetsinrättningar

2.4.2 RITNINGAR - URINOARER 1886 - 1920

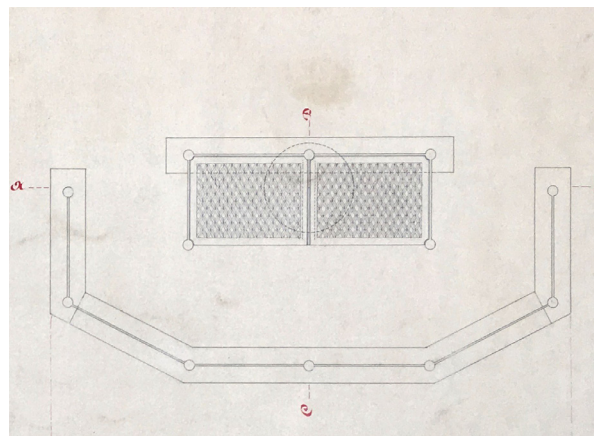
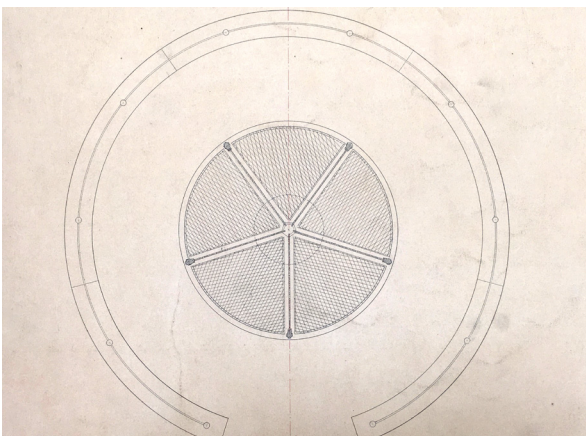


Fig. 33. & 34. Ritning över Urinkur, år 1886 (RGS) Urinkur Serie: GK Nr: H 30

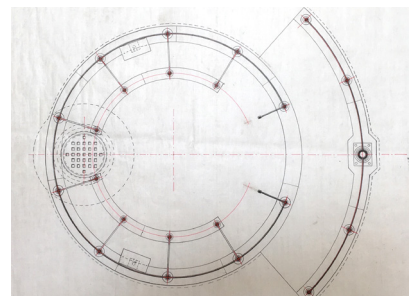
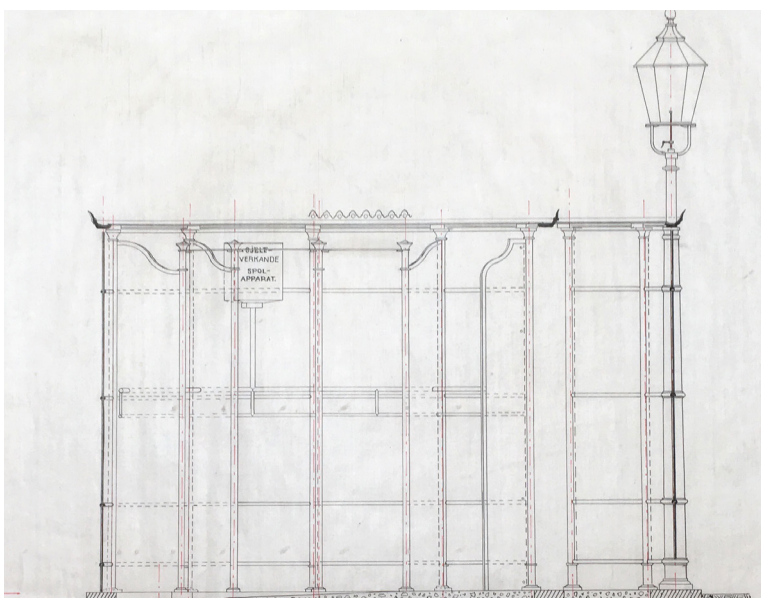


Fig. 35. & 36. Ritning över Urinkur, år 1901 (RGS) Urinkur Serie: GK Nr: H 121 b - d

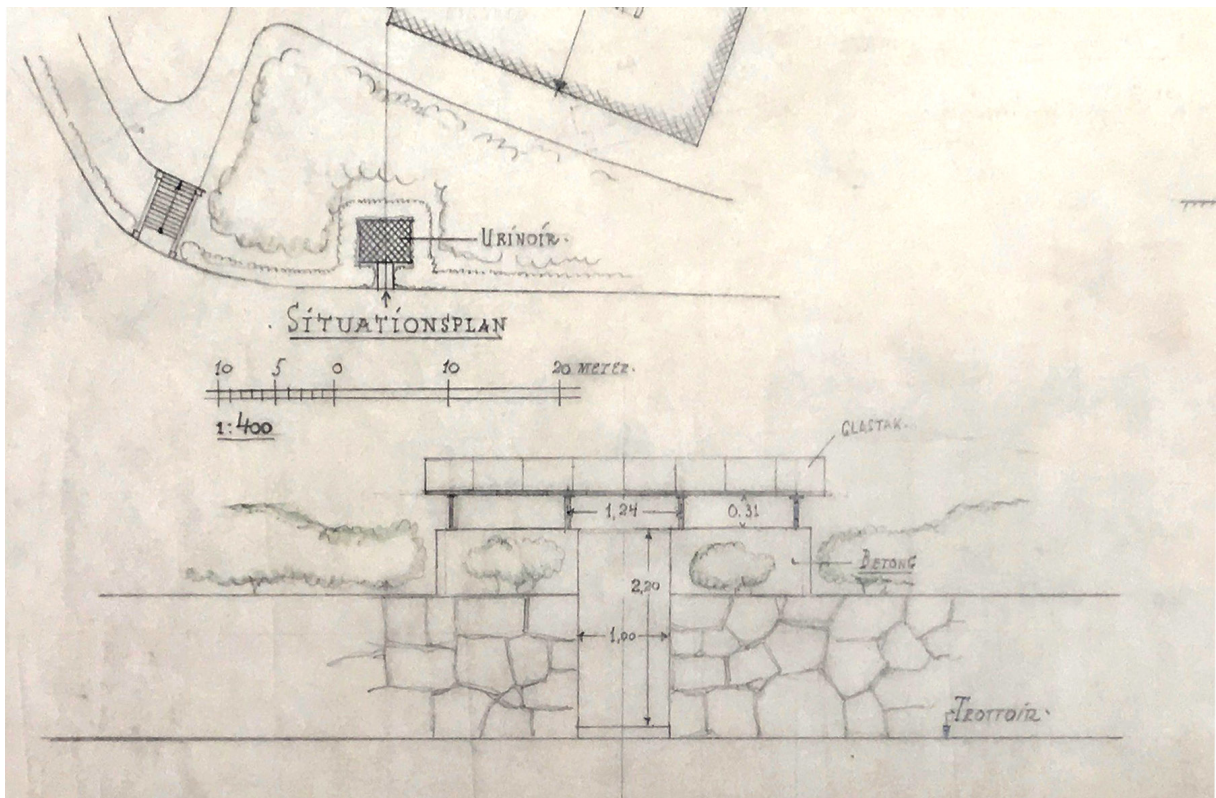
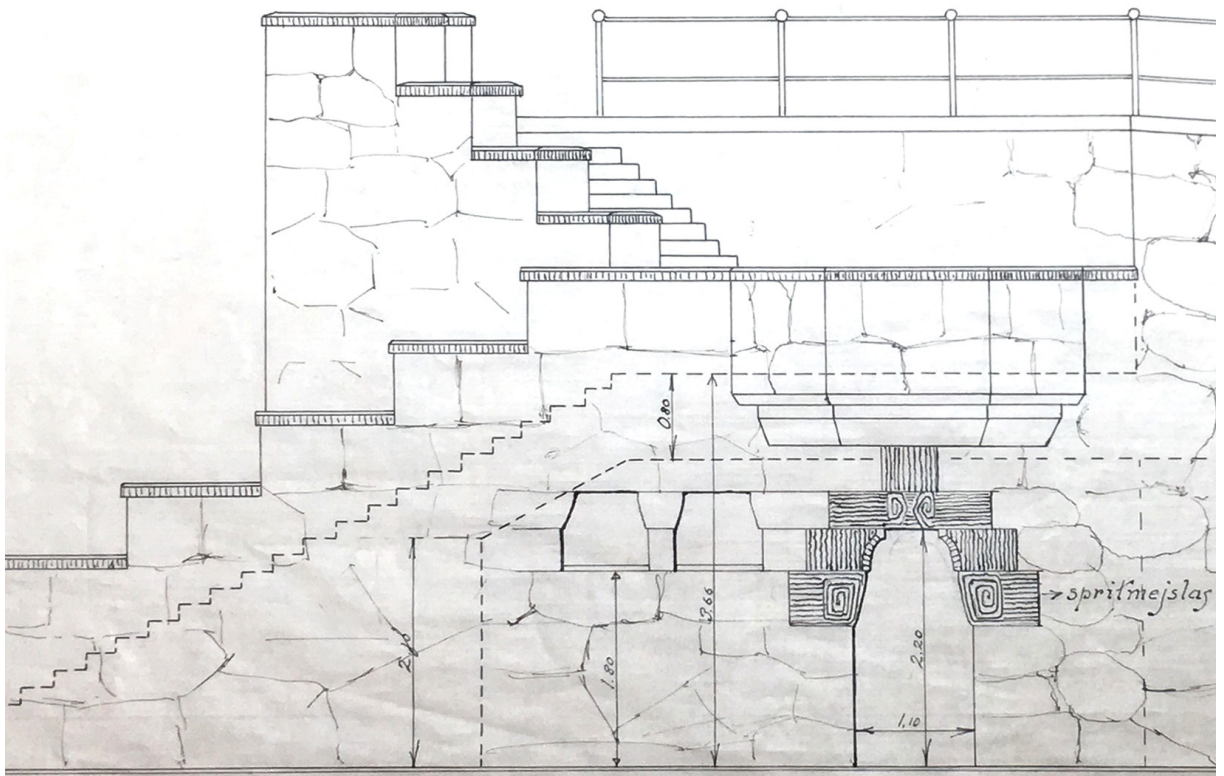


Fig. 37. & 38. Ritning över Kombinerad toalett & Toalettanläggning, år 1915 & 1928 (RGS) Kombinerad toalett Serie: GK Nr: D 55, Toalettanläggning Serie: Fastigh. n.

2.4.3 FOTOGRAFIER - ALLMÄNNA AVTRÄDEN OCH URINOARER 1900 - 1951



Fig. 39. Stora Hamnkanalen. Utsikt mot öster från Lilla Torget (ca1900). På båda sidorna av brofästet syns en två urinoar.



GhmB:18152

Fig. 40. Rosenlundsplatsen m.m., blick från Nya Allén (okänt årtal). Till vänster i bilden syns en urinoar.



GhmB:20924

Fig. 41. Foto av pisskur i gjutjärn med glatt sällskap av väntande herrar (okänt årtal).



Fig. 42. Rosenlund med Albrektssons hörna och Frilagret (okänt årtal). Till vänster i bilden syns ett kabinett.



Fig. 43. Spårvägsstallarna vid Karl Johansgatan mitt emot Jaegerdorffsplatsen (1902). Till höger på bilden syns en urinoar.



Fig. 44. *Sprängkullsgatan mot söder, sett från Nya Allén* (1909). Till höger i bilden syns en nio-personers urinoar.

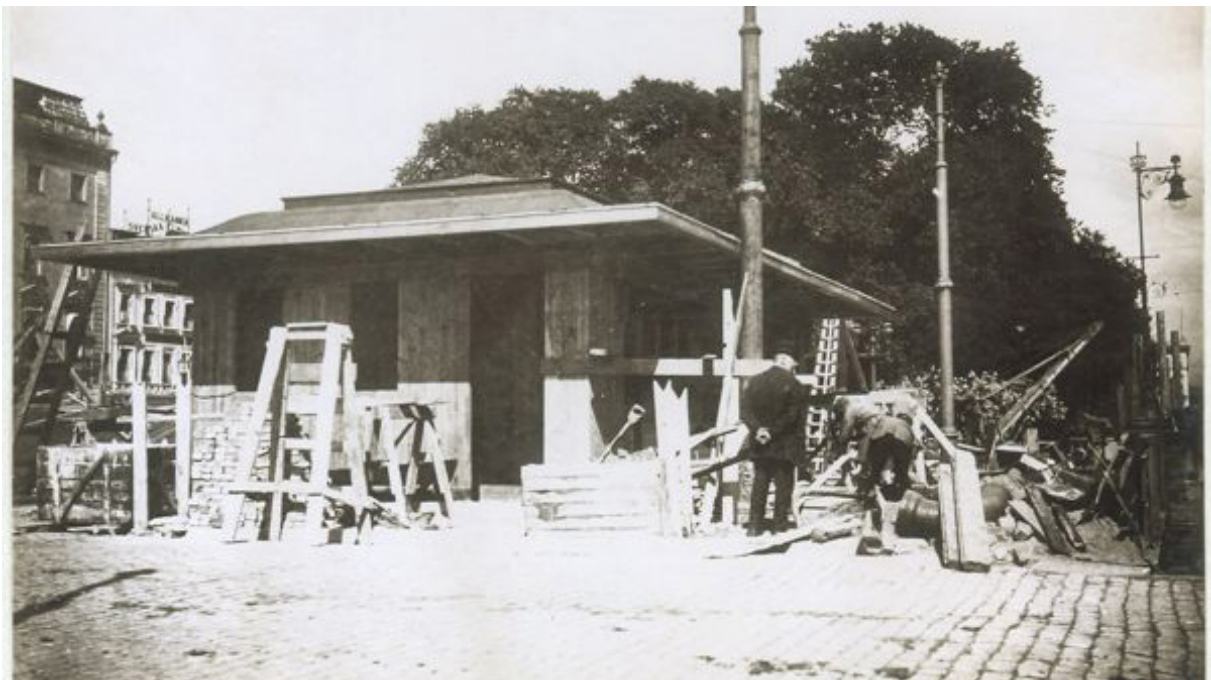
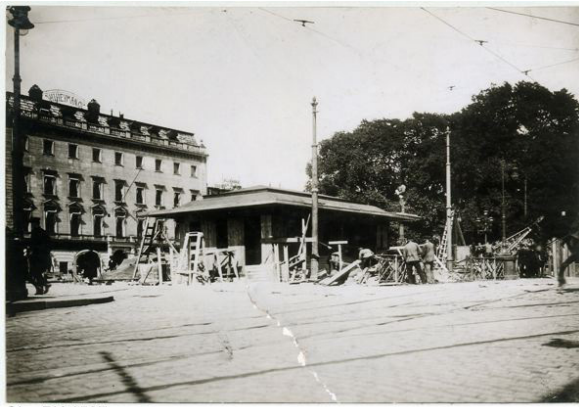


Fig. 45. *Toilett-byggnaden i Brunnsparcken. Nedriven* (1914).



GhmD:1597
Fig. 46. Toilette-byggnaden i Brunnsparken. Nedriven (1914).



GhmD:16015
Fig. 47. Rosenlundsplatsen (f.d. del av Fisktorget), vy tagen från Nya Allén (1922). Till vänster i bilden syns en urinoar.



GhmR:178:8
Fig. 48. Till vänster i bilden syns en urinoar (1938).



GhmR:178:10
Fig. 49. Rosenlundsgatan t.h. och Rosenlundskanalen sedda mot ålven från Pusterviksidasan (1938). Till höger i bilden syns en byggnad som ser ut att vara ett kabinet.



Fig. 50. Blick mot Rosenlundsgatan från Pusterviksidasan (1938). Till vänster i bilden syns en byggnad som ser ut att vara ett kabinet. Tillhöger om kabinettet syns en urinkur.



GhmR:199:22

Fig. 51. Rosenlundsgatan 1 sett från Brogatan över Rosenlundskanalen (1939). Till vänster i bilden syns ett kabinett och en urinoar.



GhmR:199:23

Fig. 52. Rosenlundsgatan efter avröjningen (1939). Till höger i bilden syns ett kabinett och en urinoar.



GhmR:197:32

Fig. 53. Hus på Rosenlundsgatan sedda från Järntorgsgatan (1939). Till höger i bilden syns en urinoar.



GhmR:263:18

Fig. 54. Blick från Gamla Kustgatan mot Kusttorgets nordligaste del. Tvåvåningshuset i fondens vänstra del är Majornas 2 rote, nr 31, "Klampegård" (se även under rubrik Majviken) (1946). Till höger på bilden syns en urinoar.



Fig. 55. Den underjordiska bekvämlighetsinrättningen (1951).

2.5 TVÅ BEKVÄMLIGHETSINRÄTTNINGAR

De två följande exemplen på bekvämlighetsinrättningar har tidigare funnits i Göteborg. De var både uppförda inom gränsen för riksintresset, centrum, i Göteborg, men är idag rivna (Herklint & Sedenmalm 1992, s.10). Det första exemplet är den bekvämlighetsinrättning som tidigare fanns i Brunnsparken. Det andra exemplet är den bekvämlighetsinrättning som fanns invid Rosenlundsbron i Kungsparken.

2.5.1 BEKVÄMLIGHETSINRÄTTNINGEN VID BRUNNSPARKEN

Invid Brunnsparkens grönskande lund med fontän och kanaler låg en av de första vattenspolande offentliga toaletterna i Göteborg. I nästan 75 år var denna anläggning i drift. Anläggningen var placerad under marknivå och kunde endast besökas genom de två nergångarna på torgytan mellan kanalerna och fontänen.

Den 2 november år 1904 yttrar sig förste stadsläkaren i Göteborg i ett brev till Hälsovårdsnämnden om att bygga ut avloppssystemet för de lågt belägna delarna i staden Göteborg. Anledningen till detta brev är att stadsläkaren ansåg att de delar av staden som ligger kring Haga, Pustervik, Masthugget, Syd- och Nordstaden och där det fanns bostadshus riskerade att få sina källarplan översvämmade. De sanitära förhållanden som rådde i det stillastående vattnet kring vallgraven och hamnområdena riskerade, enligt stadsläkaren, att spilla över in i grundvattnet. Utan ett nytt avloppssystem så fanns det risk att detta vattnet kunde fylla bostadshusens källare med en koncentration av förruttnat spillvatten ((RGS) Stadsfullmäktiges Handlingar 1910 N:o 126, s.5).

Enligt stadsläkaren skulle ett nytt avloppssystem kunna lösa de problem som under 30 år diskuterats inom kommunen; Problemet med borttagandet och hanteringen av latrin. Att utöka och förbättra stadens avloppssystem skulle enligt stadsläkaren öppna för att tillgodose vattenklosetter i bostadshusen inom de berörda områdena. Bostäder skulle inte längre behöva utstå dofterna från latrin som enligt stadsläkaren ständigt fanns närvarande i större bostadskaserner. De bakterier från sjukhusens fasta latriner skulle tillsammans med detta nya system också, enligt stadsläkaren, bilda nya kemiska föreningar som inte längre skulle vara farliga för att släppas ut i Götaälv. Det skulle på sin höjd bidra till en lite större mängd muddermassor i älven. Stadsläkaren ansåg att det var bättre med muddermassor än med dränkta och förgiftade källarplan i innerstaden. Det ska också tilläggas att stadsläkaren helst av allt skulle vilja se en framtid där det fanns ett reningssystem för stadens avlopp, ett system som tillgodosåg böndernas behov från latrin och som renade vattnet. Den ekonomiska förlust som bönderna skulle lida av då man installerade vattenklosetter, kunde istället tillgodoses genom en bättre hantering av köksavfall ((RGS) Stadsfullmäktiges Handlingar 1910 N:o 126, s.7).

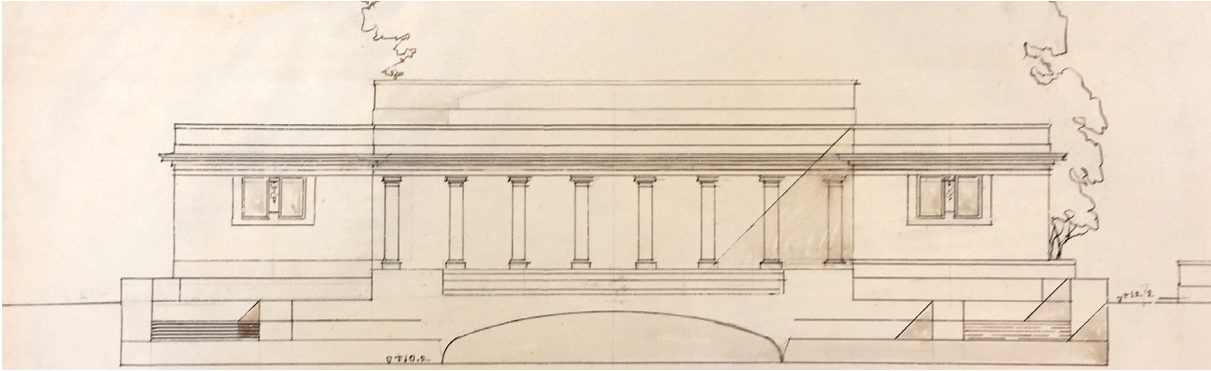


Fig. 56. Förslagsritning över bekvämlighetsinrättning i Brunnsparken, år 1912, (RGS) Bekvämlighetsinrättning Serie: A Nr: 15560



Fig. 57. Skissförslag över bekvämlighetsinrättning i Brunnsparken, år 1912, (RGS) Bekvämlighetsinrättning Serie: A Nr: 6111:1-4

Det dröjer dock till år 1910 då frågan om bättre dränering och vattenklosetter återigen tas upp i Drätselkammaren. Nu yttrar sig flera myndigheter i frågan och framför sina åsikter. Byggnadsnämnden ställer sig positiv till införandet av ett nytt kloaksystem. Ett system som enligt byggnadsnämnden skulle kunna öppna för ett bredare införande av vattenklosetter i staden. Detta leder till att man undersöker de ekonomiska förutsättningar som behövs för att kunna taxera fastigheter vid en eventuell utbyggnad av kloaksystemet. Man framkommer efter överläggningar till att varje installerad vattenklosett i fastigheter ska erläggas med en kostnad av hundra kronor. Denna extra avgift för fastighetsägarna kommer i sin tur att underlätta den kostnad på 1.300.000 kronor som ett nytt avloppssystem kommer att kosta. Kostnaden avser också att inkludera den tänkta pumpstation som skall hantera kloakvatten ((RGS) Stadsfullmäktiges Handlingar 1910 N:o 126, s.59, s.64, s.68).

Det är Byggnadschef Figge Blindberg som kommer med förslaget att bygga pumpstationen och i sitt förslag vill han också inkludera två bekvämlighetsinrättningar, likt den vid Norrmalmstorg i Stockholm, som placeras under marknivå. Dessa två bekvämlighetsinrättningar, en för kvinnor och en för män, och den föreslagna pumpstationen var först ämnade att placeras vid Lilla Torget. För att förenkla byggnadsprocessen och inte behöva gräva så djupt beslutade man att Brunnsparken var en bättre lämpad placering. Den tänkta anläggningens placering skulle vara mellan fontänen och kanalen, på den tidigare tomma torgytan (RGS) Stadsfullmäktiges Handlingar 1910 N:o 126, s.50).

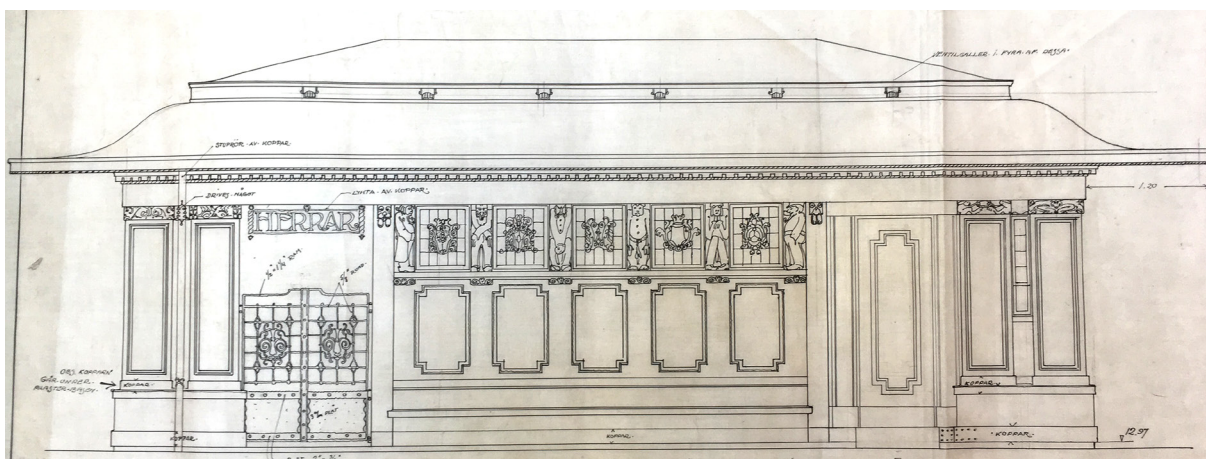


Fig. 58. Toalett- och kloakanläggning, år 1913, (RGS) Toalett- och kloakanläggning Serie: AB-e Nr: 160a:15-21

Man utser stadens Byggnadskontor att ta fram olika förslag och ritningar på hur en anläggning både ovan och under jord skulle kunna se ut och utformas. Byggnadskontoret låter därför de två arkitekterna Hans och Björner Hedlund bidra med sin expertis i frågan. I deras yttrande påvisar dom att en anläggning i denna delen av staden måste uppfylla de estetiska kraven på ett fullvärdigt sätt. Hans och Björner Hedlund presenterar också ett förslag på hur en paviljong med både växelkontor, vänthall och tidningskiosk samt nergång till de underjordiska bekvämlighetsinrättningarna och pumpstationen. Byggnationen skulle bestå av en fyra meter bred förhöjd gångbana som skulle sträcka sig längs med Stora Hamnkanalens bredd. På båda sidor om den förhöjda gångbanan skulle körbanor anläggas, den underjordiska anläggningen skulle belysas dagtid genom fönster i liv med gatuplanet. Paviljongen skulle göras så liten som möjligt och placeras så långt västerut som möjligt. Detta för att inte göra anspråk på Brunnsparken och dess vattenkonst. Förslaget med paviljong och pumpstation skulle uppgå till en kostnad av 143.000 kronor ((RGS) Stadsfullmäktiges Handlingar 1910 N:o 126, s.50, s.53)

När kraven var satta utlyste man också arkitektävling, där de tidigare nämnda kraven om överljusbelysning, placering och utformning skulle uppfyllas. Förslagen för denna arkitektävling skulle vara inlämnade senast den 15 november 1912 (se Fig. 56. & Fig. 57.)((RGS) Prisenämnden, Handlingar 1912). Fyra förslag lämnades in och det vinnande förslaget var ritat av Arvid Bjerke och R. O. Svensson (se Fig. 58.). Förslaget bestod av en mindre paviljong som i öst-västlig längdriktning skulle skärma av den Östra Hamngatan i mötet med Södra Hamngatan. Byggnadschefen Fige Blindberg, förste stadsingenjör A. Lilienberg, Dr. Ax Romdahl och arkitekten O. Westerberg motiverade det vinnande förslaget på följande sätt:

...hvilken i sin karaktär af gatumöbel och provisorium bland de inlemnade förslagen synses minst störande inverka på gatubilden ((RGS) Stadsfullmäktiges Handlingar 1914 N:o 182, s.3).



Fig. 59. Situationsplan över Brunnsparksområdet med nedgång för toalettanläggning, år 1915, (RGS) Toalett- och kloakanläggning Serie: GK Nr: H 75

Arbetet med byggnationen av pumpstationen och paviljongen påbörjades år 1914 men mitt under arbetets gång lämnades en motion in om att stoppa och riva den påbörjade byggnaden. Motionen som skrevs av Gustav Blom argumenterade om att staden omgående skulle avbryta byggnadens uppförande. Byggnaden som Gustav ansåg i sig vara vacker, skulle oavsett förstöra en av Göteborgs ståtligaste och mest karakteristiska gatupartier. I motionen så skrev Gustav Blom också följande:

Att det ur skönhetsynpunkt vore lyckligast, om det påbörjade arbetet aldrig slutfördes, utan man genast sökte finne en annan lösning på de problem, hvilka stå i samband med platsens ordnande, har uttalats af för vår stads utseende så intresserade män som arkitekterna Ernst Torulf, C. Hj. Zetterström, Hj. Cornilsen, Yngve Rasmussen, Arvid Bjerke, R. O. Svensson, Karl M. Bengtsson, Eugén Thorbun, Hans och Björner Hedlund, Gustaf Ellior, red. N. P. Svensson, d:r B Bäckström, artisterna Johan Ericson och R Calmänder, d:r H. Wigert-Lundström. ((RGS) Stadsfullmäktiges Handlingar 1914 N:o 182, s.3).

De vinnande arkitekterna till det nu halvt uppförda förslaget, ifrågasatte nu också om det verkligen var en så bra ide att upplåta en byggnad denna plats. De yttrade sig också i en skrivelse i september år 1914 att om man verkligen skulle ha några toaletter under marken på just denna plats så borde de inte vara överbyggda. De ville istället att toaletterna skulle maskeras så fort det gick, för att inte göra något anspråk på platsen i fråga. Byggnadschefen Figge Blindberg var mer avvaktande, han ville istället att byggnaden skulle bli klar och att man skulle vänta ett år innan man tog något beslut om att riva. Han ansåg också att bekvämlighetsinrättningarna inte borde byggas om man valde att riva paviljongen. Det skulle enligt honom, likt i Stockholm, bli problem med öppna nergångar under vintertid ((RGS) Stadsfullmäktiges Handlingar 1914 N:o 252, s.3)

Motionen att riva paviljongen drevs igenom och de två bekvämlighetsinrättningarna beslutades att fullföljas. Resultatet blev i stället två separata ingångar till bekvämlighetsinrättningarna och det var de två tidigare vinnande arkitekterna Arvid Bjerke och R. O. Swenson som stod för det arkitektoniska utförandet (se Fig. 59. & Fig. 60.)((RGS) Stadsfullmäktiges Handlingar 1914 N:o 182, s.3, (SBK) Toalettanläggning i Brunnsparken nr 197966).

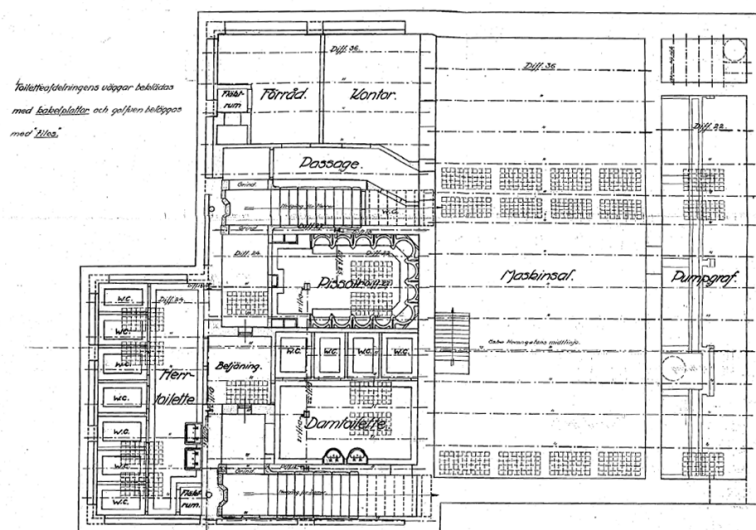


Fig. 60. Toalettanläggningen i Brunnsparcken, år 1915, (SBK) Toalettanläggningen i Brunnsparcken Bygglövshandling: 197967

2.5.1.1 BEKVÄMLIGHETSINRÄTTNINGEN BYGGS BORT

Kollektivtrafiken i Göteborg har sedan den första spårvagnslinjen utgått ifrån Brunnsparcken. Det är genom en ständig befolkningstillväxt i Göteborg och de närliggande kommunerna som Brunnsparcken blivit en viktig nod för kollektivtrafiken (Göteborgs Spårvägar, (SCB) 2002, s.9, Wetterberg 1995, s.22). Hållplatserna i Brunnsparcken har under 1900-talet både blivit fler men har också tagit mer plats. Spårvagnarna har fått dela plats med både busstrafik, spårbussar, biltrafik, cykel, gångtrafikanter. Man har med åren fått ändra och ta bort större delar av den park som tidigare fanns i Brunnsparcken för att tillgodose mer utrymme för trafiken (Dyberg 1971, *Göteborgs Handels- och Sjöfartstidning* 1968). Diskussionerna om att förändra Brunnsparcken och tillgodose bättre framkomlighet för trafiken gjorde att man under 1980-talets senare hälft också beslutade om att riva och lägga fram nya spårvagnsspår över bekvämlighetsinrättningen och pumpstationen (Elmberg 1990). I tidningarna vid denna tiden så uppmärksammades just den kaotiska trafiksituation som uppstod i Brunnsparcken under rusningstrafik när spårvagnar stod i kö för att ta sig förbi Brunnsparcken (Thorpenberg - Paulsson 1989). Detta var en av anledningarna till att man behövde förändra utformningen av Brunnsparcken. Även om man innan rivningen kontaktade Länsantikvarien, ansåg denna vid tillfället av byggandet att det inte finns någon problematik med det föreslagna förändringarna. Länsantikvarien anser dock att Göteborgs historiska museum skulle kontaktas för att besiktiga de gropar som behövde grävas under byggtiden (Utlåtande 1987).

Innan rivningen blev ett faktum så uppmärksammades den underjordiska bekvämlighetsinrättningen i ett reportage från *Göteborgs Posten* år 1985. Det var kabinetts 70 års dag. Man mindes tillbaka till händelser när borgmästaren för första gången besökte toaletterna och de namn som man givit de personer som tidigare arbetat i anläggningen. De kvinnor som arbetat i kabinettet fick namn som *Lorthusblomman*, *Kardassfurstinnan* och de manliga kollegorna kallades *Kammarherren* (Öhnander 1985).



Fig. 61. Toalettanläggningen vid Rosenlundsbron, okänt årtal (© Hitta.se)

2.5.2 BEKVÄMLIGHETSINRÄTTNINGEN VID ROSENLUND

Invid Beda Hallbergs gångväg i Kungsparken, ibland omnämnd som Viktoriaparken, har det sedan tidigt 1900-tal funnits två toalettanläggningar. En större cirkulär urinoar och en toalettbyggnad. Byggnadernas placering intill Rosenlundsbron och Fisktorget och det centrala läget gjorde att toalettbyggnaderna också var några av de mest frekvent besökta i Göteborg under 1950-talet. Det var också därför man efter rivningen av både byggnaderna år 1956 beslutade att återuppföra en ny toalettbyggnad på samma plats. Den nya toalettbyggnaden skulle till utformningen vara konstruerad likt den som fanns vid Lisebergs entré vid denna tiden, men också utrustas med urinoar för att kunna tillgodose den tidigare funktionen av urinoaren som fanns vid denna plats. Rivningen av de två tidigare anläggningarna berodde dels på skicket av byggnaderna, men också på grund av den värmekulvert som skulle grävas ner på denna plats ((RGS) Stadsfullmäktiges Handlingar 1975 N:o 235, s.1).

Byggnationen av den nya toalettbyggnaden dröjde till slutet av år 1957 då en ansökan om tillstånd för att uppföra en vatten- och avloppsanläggning vid Rosenlundsbron kom in till Byggnadsnämnden (se Fig. 61.)((SBK) Avloppsanläggning nr 476865). Av de handlingar som finns att tillgå från Stadsbyggnadskontoret i Göteborg är anläggningen utformat liknande en kvadrat. Den ca tolv meter långa byggnaden och fyra meter breda, är indelad i två utrymmen separerade med en skiljevägg. Ett av rummen är enligt planritningen uppmärkt damer och den andra herrar. Herrarnas utrymme utgörs också av ett mindre rum utmärkt; *Vakt* (se Fig. 62.)((SBK) Bygglövshandling, Avloppsanläggning nr 476067).

Lars Nyström som skrivit boken *En liten men dock ytterst nyttig bok...* (1965) beskriver denna anläggningen som en byggnad där arkitekturen i sig är att beundra:

I strikta linjer breder de ut sig inom sig själva och liknar slående vid en första anblick, ett modernt pensionärshem på landsbygden eller i ett mindre ambitiöst samhälle. Färgsättningen är därtill ofta glad och inbjudande, och även om utsikten från dess innandömen oftast, med hänvisning till det tidigare sagda, icke är särskilt god, så äro de däremot mycket välutrustade med teknikens allra senaste sensationella landvinningar... (Nyström 1965, s.33)

Lars Nyströms målade beskrivningar av den offentliga toaletten som en beundransvärd och arkitektoniskt slående byggnad genomgår endast fem år efter utgivningen av hans bok en första förändring.

Den andra februari år 1974 ansöker Göteborgs Renhållningsverk, som både byggt och förvaltat den offentliga toaletten, om bygglov i syfte att förändra dess funktion och utseende. Genom att omgruppera toaletternas tidigare placering inne i byggnadskroppen flyttas de nu istället ut i liv med den södra fasaden. Den tidigare ingången för damer muras igen och ersätt med tre toaletter. På motsatt sida längs med den södra fasaden placeras två urinoarer. Det inre utrymmet mellan toaletterna och urinoarerna bildar nu istället större förrådsyta. Den norra fasadens fönster muras igen och den södra entréfasaden bekläs med stående tre tums furupanel med ett mellanrum av tio millimeter ((SBK) Avloppsanläggning nr 685807, Bygglovsansökan nr 685804, Fasadändringar nr 685806).

Åren som följer efter år 1974 sker enligt Stadsbyggnadskontorets arkiv inga större förändringar i varken byggnadens form eller funktion. Det hinner dröja till år 2006 då det kommer in en bygglovsansökan om att få bygga till och förändra den offentliga toalettens utformning. Det är en privat näringsidkare som avser att bygga om den offentliga toaletten till en restaurang och samtidigt bevara några av toaletterna för allmänt nyttjande. Restaurangförslaget går under namnet *Kungspaviljongen*. I bygglovshandlingarna presenteras byggnaden använda sig av den tidigare toalettbyggnadens form. Det är genom att förändra byggnadens längd som man avser att kunna få plats med en restaurang ((SBK) Bygglovsritning nr 1707630). Stadsbyggnadskontoret begär i samband med denna bygglovsansökan in yttranden från Park- och naturförvaltningen samt från Stadsmuseet. I ett första bygglovsbesked från Stadsbyggnadskontoret godkänner man bygglovet. Man inkluderar då yttringar från Park- och naturförvaltningen vilka inte anser sig ha några synpunkter på att uppföra och förändra den offentliga toalettens utformning. Stadsmuseet anser heller inte det vara något problem med att bygga om toalettbyggnaden, men önskvärt att bevara byggnadens säregna utformning och att man skulle ta hänsyn till att byggnaden ligger inom ett

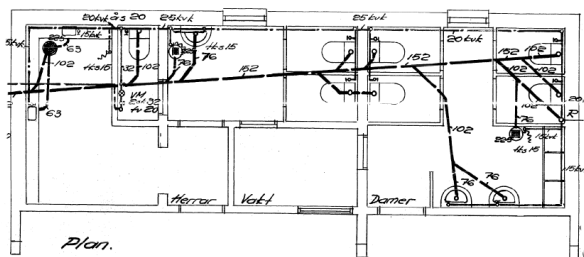


Fig. 62. Plan över toalettanläggningen vid Rosenlundsbron , år 1957, (SBK) Plan över toalettanläggningen vid Rosenlundsbron Bygglovshandling: 476067

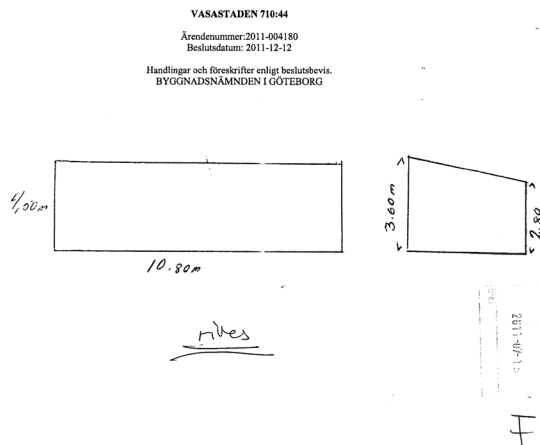


Fig. 63. Beslutbevis över rivningslov för toalettanläggningen vid Rosenlundsbron , år 2011, (SBK) Beslutbevis över rivningslov för toalettanläggningen vid Rosenlundsbron Bygglovshandling: 1871951

område av fornlämningar ((SBK) Bygglövsansökan & yttrande nr 1707626, Kulturmiljöenheten, nr 1815960). I ett andra utlåtande och godkännande från Stadsbyggnadskontoret lade man till ett nytt utlåtande från Park- och naturförvaltningen som nu ville att bygglovets skulle tidsbegränsas till 2012 ((SBK) Beviljat bygglov, nr 1713348).

Men målet att bygga om toaletten verkar enligt Stadsbyggnadskontorets handlingar bli en långdragen process. Flertalet bygglövsansökningar tillkommer på samma ärende och alla handlar om att få uppföra den tänkta *Kungspaviljongen*. Alla de ansökningar som gjordes blev beviljade och även så förläningen på det tidsbegränsade bygglovets vilket i den sista ansökan sträcker sig fram till 2014 ((SBK) Beviljat bygglov nr 1815959, Beviljat bygglov nr 1713348). Ett år efter det senaste beviljade bygglovets till den privata näringsidkaren (2010) inkommer det en ny bygglövsansökan med ett nytt diarienummer. Denna gången är det Park- och naturförvaltningen som ansöker om att få riva den befintliga offentliga toaletten och uppföra en ny på samma plats. Bygglovets bifalls och utan några yttranden från Stadsmuseet så rivs toaletten (se Fig. 63.) ((SBK) Beviljat bygg- och rivningslov nr 1871938). Från början var de enda bilderna som jag funnit på denna toalettbyggnad en tecknad bild som Lars Nyström lät göra av byggnaden, två bilder som Stadsmuseet tog i samband med sitt utlåtande och en bild från Park- och Naturförvaltningen. Men genom att använda *Google Street View* och *hitta.se* och deras funktion att klicka sig runt bland bilder i gaturummet lyckades jag också finna toalettbyggnaden. *Google Street View* har en funktion där man får tillgång till tidigare års fotografier från samma plats. Genom att använda denna funktion dyker toalettbyggnaden också upp 2009, 2011 för att försvinna 2012 (*Google Street View* 2009). Detsamma gäller för den funktion som *hitta.se* tillhandahåller (*hitta.se* Gatubild 2017). Dessa bilder från gatunivå visar en byggnad som tillsynes lämnats för sig själv.

3. DET OFFENTLIGA KULTURARVET

I denna delen kommer begreppet kulturarv att undersökas. Detta görs genom att undersöka vad Riksantikvarieämbetet och Göteborgs kommun menar med kulturarv. Efter detta kommer en undersökning av den offentliga toaletten som kulturarv samt ett källmaterial som bidrar till att definiera den offentliga toaletten som kulturarv.

3.1 ETT EXEMPEL PÅ KULTURARV

Att kunna definiera vad ett kulturarv är eller vad det består av är en av alla de svårigheter som finns inom kulturarvssektorn. Enkelt menat skulle ett kulturarv kunna bestå av vad som helst, så länge en definition och argumentation kan härleda kulturarvet. Det är alltså upp till den som argumenterar och därigenom också definierar vad som avgör vad ett kulturarv består av. Definitionen av vad kulturarv och kulturmiljöer består av är beroende på vilken historia den innehar. Kulturarvet och kulturmiljön kan därför också definieras som att den växer fram genom mänsklig närvaro. Den kan bestå av platser där människor vistas, arbetar eller lever. Ett kulturarv växer således fram ur materiella och immateriella ting och kan kopplas till en individ eller en grups minne kring ett objekt eller en plats (Grundberg 1999, s.21). Detta minne till sakens ting är också det som skapar historia. Genom att minnas kan man också återberätta den historia som blir till grund för bevarandet av olika kulturyttringar. Man minns både som individ och som grupp; enskilda minnen kring händelser eller objekt blandas och förenas med det kollektiva minnet kring samma objekt eller händelse. Viktigt att förstå är att dessa minnen kan i denna mening också vara förenliga med så väl dåliga som bra minnen (Grundberg 1999, s.19f). För att kunna skydda dessa minnen så säger Kulturmiljölagen (1988:950) 1 kap. 1§ också att det är allas ansvar att skydda och vårda kulturmiljön, samtidigt som det är enligt 2§ Riksantikvarieämbetet som har överinseende av kulturmiljöarbetet i landet. Kulturarvet definieras av Riksantikvarieämbetet enligt följande:

Kulturarv – avser alla materiella och immateriella uttryck (spår, lämningar, föremål, konstruktioner, miljöer, system, strukturer, verksamheter, traditioner, namnskick, kunskaper etc.) för mänsklig påverkan.

Oavsett om det skrivs i obestämd eller bestämd form – kulturarv eller kulturarvet – innefattar det en mångfald av kulturarv. Ibland kan begreppet preciseras för att belysa särskilda delar av samhällsutvecklingen, till exempel det biologiska kulturarvet, det industriella kulturarvet eller modernismens kulturarv. (RAÄ 2017)

Riksantikvarieämbetet gav år 2015 ut en bok vars syfte var att användas som en plattform och ett förhållningssätt till hur kulturmiljöer kan hanteras. Boken eller plattformen kan användas som ett stöd jämsides med andra metoder och är i den meningen inte den enda källan till hur man väljer att tolka och värdera kulturmiljöer (Génétay & Lindberg 2014, s.7). De värderingar som en byggnad eller miljö anses inneha skapas i människors medvetande. Detta genom att konkreta värderingar tagits fram av personer

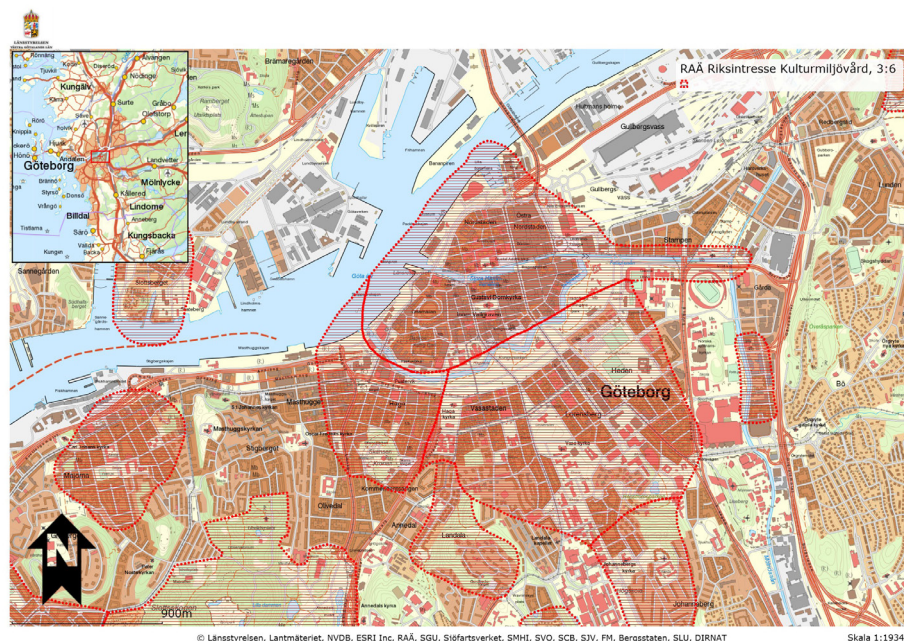


Fig. 64. Karta över centrala Göteborg, skala 1:19340. De områden som är rödmarkerade är riksintresse för kulturmiljövärden © Länsstyrelsen, Lantmäteriet, NVDB, ESRI Inc, RAÄ, SGU, Sjöfartsverket, SMHI, SVO, SCB, SJV, FM, Bergsstaten, SLU, DIRNAT)

eller institutioner som anser att ett objekt eller en miljö innehar ett värde eller betydelse (Génétay & Lindberg 2014, s.15). Värderingen i sig kan grunda sig på lagar eller styrmedel, men det kan också grunda sig på den enskilda individens uppfattning. Det blir med andra ord en komplex fråga som grundar sig på flera faktorer, så som arkitektur, upplevelsevärde och historiska skeenden (Génétay & Lindberg 2014, s.16, s.18).

En mer konkret uppställning för bebyggelse är Axel Unnerbäcks *Kulturbeskrivning av bebyggelse*. Där man genom fyra punkter i ett värderingssystem dokumenterar, analyserar och tillgodoser eventuella lagskydd inom Plan- och bygglagen eller annat lämpligt lagutrymme (Unnerbäck 2002, s.11f). Grunderna för värdet uppdelas mellan dokumentationsvärde och upplevelsevärde. Dokumentationsvärden består av och beskrivs utifrån byggnads-historiskt värde, byggnadsteknik historiskt värde, patina, arkitekturhistoriskt värde, samhällshistoriskt värde, socialhistoriskt värde, personhistoriskt värde, teknikhistoriskt värde. Upplevelsevärdet grundar sig på det arkitektoniskt värdet, konstnärligt värde, patina, miljöskapande värde, identitetsvärde, kontinuitetsvärde, traditionsvärde, symbolvärde (Unnerbäck 2002, s.24). Detta sätt att värdera menar Axel Unnerbäck kan hjälpa kommuner att redovisa sina bedömningar av bevarandevärd bebyggelse (Unnerbäck 2002, s.22).

I en kommun som Göteborg arbetar man med kulturarv och kulturmiljöer efter den översiktsplan som kommunen antagit. Detta är i sig inget juridiskt bindande dokument, utan ska ge en långsiktig inriktning för hur kommunen avser att arbeta med den fysiska miljön (SFS: 2010:900 3 kap §3 §4). I översiktsplanen konkretiserar kommunen Göteborg att det är av största vikt att man slår vakt om de värdefulla kulturmiljöer som finns kvar och att de bevaras för kommande generationer (ÖP d.1, s.16). Man avser också att visa:

Särskild hänsyn ska tas till kulturmiljöns värden och bebyggelsens karaktär vid förändringar inom och i anslutning till områden med utpekade kulturvärden. Befintlig bebyggelse ska behandlas med varsamhet så att värdena inte går förlorade och nya byggnader ska utformas med hänsyn till omgivningen och till det historiska sammanhanget i bebyggelsen. I samband med planläggning och byggande i kulturhistoriskt värdefulla bebyggelsemiljöers skabehovet av fördjupade kunskaper om bebyggelsens och bebyggelsemiljöns värden klarläggas. Inom område som är av riksintresse för kulturmiljövärden får inte åtgärder vidtas som innebär att värdena påtagligt skadas. För att klarlägga hur planerade förändringar påverkar riksintresset kan i samband med planläggning miljökonsekvensbeskrivning (MKB) komma att erfordras. (ÖP d.2, s.27)

I de centrala delarna av Göteborg så är områdena innanför vallgraven och det kringliggande parkområdet en del av riksintresset för kulturmiljövärden (se Fig. 64.) (Herklint & Sedenmalm, s.10).

3.2 DEN OFFENTLIGA TOALETEN SOM ETT EXEMPEL PÅ KULTURARV

Det immateriella kulturarvet som de historiska offentliga toaletterna bär med sig här i Göteborg är till största delen det som en sexuell mötesplats. Det är främst genom Arne Nilssons forskning och böcker kring homosexualitet i Göteborg under 1900-talet där de offentliga toaletterna tillsammans med stadens parker och stråk visar sig vara en mötesplats för många homosexuella män (Nilsson 1998, s.45). Homosexualitet var mellan åren 1864 och 1944 förlagt med straffförbud och även om lagen efter år 1944 var mer öppen så var man som homosexuell fortfarande utsatt för skamläggning. Denna skam som förknippades med en persons sexuella läggning har sin bakgrund i 1900-talets läkare som kategoriskt började dela upp och skilja mellan vad som ansågs vara sjukt från friskt. Det var tankarna kring hygien och hälsa som också skulle leda till att beseгра okunnighet, kaos, sjukdom och smuts. Detta i sin tur ledde till att klassificera all form av sexuell aktivitet som inte ledde till reproduktion att också vara något onormalt och sjukligt (Nilsson 1998, s.18ff). Att leva som homosexuell man under 1920- och 30-talets början innebar att leva med att tidningar skrev om de homosexuella männen som farliga då de förförde sig på unga män och att den homosexuella värld som fanns i Göteborg under 1920-talet bestod av *det homosexuella kloakträsket* (Nilsson 1998, s.24).

Bekvämlighetsinrättningen i Brunnsparken förekommer i tidningarna kring 1920-talet som ett skandalnäste och att *homosexuella element brukade hålla till där, uppträdande på ett misstänkt sätt* (Nilsson 1998, s.35). Andra platser som Bältespännarparken, Hagaplatzen och Domkyrkoplan förekommer också som mötesplatser för homosexuella män. Man blev av tidningarna dömda till något som var fyllt med skam och enligt lagen straffbelagt. Genom fördömanden drevs också det homosexuella livet in i tystnaden och det dolda. Även om alla dessa tidningsartiklar som skrevs med uppmaningen

att få ett slut på det homosexuella livet genom att uppmana till att stänga ner de offentliga toaletterna och förstärka med mer poliser så fick all denna publicitet också en motsatt effekt. Det blev istället för många män genom tidningarna man fick information om var man kunde träffa andra människor som delade ens sexuella läggning (Nilsson 1998, s.35). För många män så var man tyst om sin sexuella läggning både på arbetsplatsen och i hemmet. Man förvisades istället till ett uteliv på stan där man kunde träffas på någon av Göteborgs stads många *pissekurer* eller *mojar* (Nilsson 1998, s.40f, s.45).

Förändringen i samhället och synen på homosexualitet har genom åren skiftat. Dom offentliga toaletterna döms inte ut på samma grunder som de gjorde under 1900-talets början. Förekomsten av den offentliga toaletten i dagspressen under 2000-talet är istället förknippad tillsammans med någon form av problematik i det offentliga rummet. Idag handlar det istället om besökande gäster som upplever att toaletterna i någon form är smutsiga. Men det handlar också om prostitution, hemlöshet eller försäljning av droger (Björk 2016, Lindell 2013, Martinsson 2015). Den offentliga toaletten blir på liknande sätt i dagens media, i Göteborg, förknippad med att ett vara negativt objekt. Frågar man människor som rör sig på stadens gator, så är svaret att de ogärna vill besöka någon av stadens offentliga toaletter (Johannisson 2010).

3.3 KULTURARVET MOJARNA

Det är genom mojarna som den offentliga toaletten får en bredare innebörd som kulturarv, utanför teknik- och arkitekturhistorien. Benämningen *moj* eller *mojar* förekommer under början av 1900-talet för stadens urinoarer. Det var till någon av stadens *mojar* man kunde gå där man i smyg träffade människor med samma sexuella läggning i Göteborg i tiden kring 1900-talets början och framåt. Men det var inte bara stadens *mojar* som var viktiga mötesplatser; hela Göteborgs innerstad utgjordes av olika *mojar* och bekvämlighetsinrättningar som fungerade som träffpunkter. I de centrala delarna av staden så kunde man som homosexuell man lära sig att gå *rundan*, *svängen* eller *promenaden*. *Rundan* som bestod av en mer eller mindre etablerad rutt mellan olika bekvämlighetsinrättningar och genom parker kring de centrala delarna av Göteborg, *rundans* längd var på cirka två kilometer (Nilsson 1998, s.45). I *rundan* så återfanns minst femton bekvämlighetsinrättningar, där många av dessa var *mojar* eller urinoarer. Men även i områden kring *rundan* så återfanns cirka tio andra bekvämlighetsinrättningar som också frekvent användes för att träffa män med samma sexuella läggning. Längs med hamnen gick en annan *runda* som i sig bestod av elva bekvämlighetsinrättningar (Nilsson 1998 s45, s48). Att det blev just mojarna och kabinetten som blev de ställen där man kunde träffa andra män bestod i den enkelheten att ingen kunde se vad det var som föregicks (se Fig. 65.) (Nilsson 1998, s.54). I Arne Nilssons bok *Såna & riktiga karlar* (1998) berättar Einar om när han som ung på 1930-talet tog spårvagnen från Kungsladugård till Järntorget:

Då hade jag alltid den traden från Järntorget ner till mojen vid Pustervik och så över bron till den mojen som låg vid Berlins. Sen låg det en stor

rund moj där det ligger toaletter idag, på andra sidan bron. Så låg det ett kabinett bredvid, som var öppet på dagtid, där var också trafik, vet du. Sen var det att gå upp till Hagakrykan, där låg en, där var mycket trafik. Det var trafik överallt, ser du. Den låg där storgatan mynnar ut i parken. Där var 'ståplats för två'. vet du, men där fanns alltid trafik. Så gick man Viktoriagatan ner, sedan. Strax intill Blomsterhallen, där låg en moj också, där var alltid trafik. Sen gick vi till Klagomuren sedan. Där var la plats för tio, det var på två sidor inne i muren där, förstår du. Där var en jävla trafik, ser du! Ja, det var så roligt på den tiden, så! Sen var det därifrån till Stora Teater, utefter kanalen, så låg ju den runda där då. Så gick man därifrån till en som låg vid 'Snedgången', som vi kallade den för, där låg en också. Sen var det där. Sen låg det en vid Heden, där gatuköket är. Sen var det nere vid Exercishuset. Ja, före det, mitt emot, låg prästgymnasiet, där låg en moj. Sen var det att fortsätta på andra sidan, Kafé Ullevi, eller Heden heter den väl, där låg en. Sen gick man ett litet slag ner genom Allén där, en bit, fram till Södra Vägen igen. Då gick en sedan, över Kungsportsbron, ner till Kungstorget. Vid Kungstorget, i denna änden fanns en, och i den andra ändan, där fanns en. (Nilsson 1998, s.45ff)

Mojarna som fanns längs med *rundan* var i varierande storlekar, de minsta bestod av två ståplatser och de större bestod av fyra eller fler. En av de större, som låg vid Grönsakstorget, var inbyggd i muren och kallades just efter detta *muren* (Se Fig. 38.). Muren var en av de ställen som beskrivs som *det bästa stället i Göteborg* ett ställe där man kunde träffas både dag som natt (Nilsson 1998, s.52). Idag är toalettbyggnaden riven och har ersatts av en likriktarstation bara några meter från där toalettbyggnaden tidigare fanns ((SBK) Likriktarstation nr 1390162). Men det var inte bara mojarna som användes för träffas. Kabinetten som också återfanns kring *rundan* beskrivs av Ragnar:

Och så fanns ju Kabinetterna. Det fanns ju kabinetter över hela stan. Och det är ju också väldigt tragiskt egentligen, att dom är nedlagda. Där satt alltid en gumma där. Som satt och pratade i telefon och stickade. I varenda kabinett i stan. Det känner jag till. Och det var alltid så rent och så fräscht och snyggt, så det var aldrig nergriset. Var det nån som gjorde nåt, så gick ju tanten in och torkade av det eller gjorde i ordning till nästa som kom. Och dom brydde sig inte om om det var någon homosexuell som kom in eller någon vanlig person, det hade ingen betydelse för dom, dom fick sin krona. (Nilsson 1998, s.49f)

Att man som homosexuell man träffades på stadens urinoarer var inte en företeelse som bara kan kopplas till Göteborg. Att man sökte sig till platser där det fanns urinoarer eller parker där man vet att andra med samma sexuella läggning förekom var vanligt förekommande även i andra västerländska städer men också i städer runt omkring i Sverige. I Helsingborg så var Rosenträdgården en sådan plats där man kunde träffas och umgås. Lika så utgjorde de gamla urinoarerna i Helsingborg mötesplatser på ett liknande sätt som i Göteborg (Informant 2, Nilsson 1998, s.71). Populariteten i användandet av kabinett och mojar gjorde också att det förekom kabinett



Fig. 65. Historiskt fotografi (1960) över Göteborg med utmarkerade bekvämlighetsinrättningar som frekvent besöktes av homosexuella (Prickarna är hämtade ifrån (Nilsson 1998, s.49) och Det historiska fotografiet (Ortofoto historiska 1960 raster s/v 0.5 m © Lantmäteriet)

i Göteborg som var kända även utan för stadens gränser. Dit kunde det komma affärsresande från Stockholm för att träffas. Ett sådant kabinett låg vid Gullbergsvass och gick under benämningen *Lustiga Huset*. Harry beskriver det:

Väggarna därinne var skönt dekorerade av någon konstnär som ritat mer än sköna killar. För att inte tala om vilka kukar som hade målats på väggarna, de skulle varit värda att bevaras som konstverk. Om det ändå vore någon som tagit vara på detta. För du kan inte ana vilka konstverk det var: Nakna killar, meterhöga, med snygga, fina kroppar och kukar och skinkor och allting. Det måste ha varit nån riktig konstnär. Det slogs nu ner. Det är nerrivet alltihop. (Nilsson 1998, s.52)

Valet att använda mojarna som mötesplats var i sig ingen slump. Dess utformning och olika placeringar i staden gjorde det möjligt att dölja sina intentioner om det så behöves. Likaså var parkerna i stadens centrala delar. Likt mojarna så kunde man vistas i parken utav andra anledningar. De bekvämlighetsinrättningar som låg avsides blev därför också besökta på grund av sin placering. Hamnarna i Göteborg var om kvällarna oftast tomma och öde. Det var också därför som *Lustiga Huset* vid gasklockan var välbesökt, dess avsides placering utan genomgående trafik. Där kunde man träffas utan att bli påkommen av någon bekant (Nilsson 1998, s.54). Även författaren av boken *Såna & riktiga karlar* minns tillbaka till sin egen ungdom då han åren kring 1965 befunnit sig vid Brunnsparken. Hans huvud fylldes av tankar, rädslor och lockelser kring vad det var som egentligen föregick där nere under mark, i bekvämlighetsinrättningen (Nilsson 2016, s.111f). Det är dels genom dessa berättelser som de publika avträdena, offentliga toaletterna, urinkurer och mojar, får några av sina värden som kulturarv.

4. RESULTAT

Examensarbetets utgångspunkt i problemformuleringen var på vilket sätt man kan bemöta de offentliga toaletternas kulturhistoriska värde. Under arbetet med denna examensuppsats tycktes jag märka att jag hela tiden hittade ny information i olika arkiv och kommunala myndigheter. Detta är också något som är nära sammankopplat till den första frågan:

Var finns kunskap om historiskt offentliga toaletter?

Det var med viss problematik det gick att sammanställa materialet till detta examensarbete. Delvis på grund av alla de kommunala myndigheter som på ett eller annat sätt har varit involverade i byggandet, drift och underhåll. Det har förvisso varit långa perioder där enskilda kommunala myndigheter har innehaft ansvarsdelen, men på grund av att det inte är en och samma kommunala myndighet som haft övergripande ansvar så är handlingarna till stor del uppdelade och splittrade. Ett tydligt exempel på detta är just de två exempel på offentliga toaletter som tas upp i detta examensarbete, Brunnsparken och Rosenlund. Den ansvariga kommunala myndighet som drivit den offentliga toaletten i Brunnsparken har sedan uppförandet och fram till att den avvecklades och slutligen revs är idag Kretslopp och Vatten i Göteborg. Men som det är inom många kommuner så har det ändrats och omfördelats arbetsuppgifter och ibland också flyttats ansvar mellan olika kommunala myndigheter. Detta har även gjorts för anläggningen i Brunnsparken. Originalhandlingarna och ritningar från tiden då anläggningen byggdes finns bevarade hos Regionarkivet. Här finns handlingar som avser de olika tävlingsförslagen med ritningar och stadsvyer. Förutom förslagen finns här också ritningar och situationsplaner efter år 1915. I Göteborgs Stadsfullmäktiges Handlingar finns till stor del hela händelseförloppet kring affärerna av Brunnsparken sammanfattad. Det uppstår däremot en viss problematik i hur och var man ska hitta till dessa handlingarna. Till stor del på grund av ordvalet kring den offentliga toaletten. De finns återberättad både som "toalettbyggnad" och som "bekvämlighetsinrättning".

Den andra offentliga toaletten Rosenlund har drivits och underhållits av Gatu- och vägförvaltningen från år 1957 till 1962 då Renhållningsverket tog över. Några originalritningar på denna byggnad har jag inte lyckats hitta och det finns en viss mindre del i Göteborgs Stadsfullmäktiges Handlingar som är just om denna byggnaden. Det största materialet som går att återfinna kring denna byggnaden är hos Stadsbyggnadskontoret i Göteborg där bygglovshandlingar finns att tillgå. Men även här är det knapphändigt med material. Tillgången till källmaterial över denna toalettbyggnad återspeglar sig också i att historien kring byggnaden blir knapphändig.

Den kunskap som finns om offentliga toaletter i historien finns i källmaterialet. Det finns i de arkiv och de kommunala myndigheter som antingen har varit eller är på något sätt är involverade i byggandet och skötseln av de offentliga toaletterna. Det uppstår dock en viss problematik i att de offentliga toaletterna inte är lika lätt tillgängliga och representerade som andra objekt kan vara. Exempelvis så har Stadsmuseet i Göteborg missat att representera den offentliga toaletten lika frekvent som andra objekt. I sökmotorn Carlotta så förekommer det bilder på den offentliga toaletten utan att bli omnämnd som just som detta. Källmaterialet och kunskapen finns också i de intervjuer som Arne Nilsson har gjort med människor som under det tidiga 1900-talet besökte de offentliga toaletterna. Det är genom dessa intervjuer som en lika stor del av kunskapen kring de offentliga toaletterna, i historien, finns.

Den andra frågan som jag har ställt var:

Vad kan de offentliga toaletterna berätta och hur kan den offentliga toaletten som objekt bli representerad inom fältet för kulturmiljö och kulturarv?

De berättelser och den historia som de tidigare offentliga toaletterna representerar i Göteborg har delvis blivit återberättade i denna examensuppsats. De allmänna avträdenas utformning visar också på en tydlig prägel på de arkitektoniska stilidealen som varit gällande vid uppförandet. De är också en tydlig representant för den tekniska historia som under 1800- och 1900-talet förändrade Sverige. Något som den tidigare bekvämlighetsinrättningen i Brunnsparken kunde ha representerat. Det är i denna anläggningen under mark som en av de första vattenspolande klosetterna blir installerade i Göteborg. Anläggningen som var i drift under nästan 75 år kunde ses som representant för en kulturmiljö genom sin tekniska utformning och de turer som ledde fram till ett nytt kloaksystem för staden Göteborg. Den toalettbyggnad som anlades vid Rosenlundsbron hade kanske inte samma tekniska historia som anläggningen i Brunnsparken, men den hade som byggnad en arkitektur tydligt präglad efter 1950-talets funktis, något som Göteborgs Stadsmuseum påvisat i sitt yttrande från år 2007. Men det är också en byggnad som från tiden då den uppfördes bar på spåren efter de äldre kabinetts funktion av att inneha en vaktkur med personal. Även om denna anläggningen genomgick flertalet ombyggnationer hade byggnaden i sig kunnat representera det mellanrummet från de äldre typ-byggnaders administrativa funktion och genomgick metamorfosen till att representera de moderna anläggningarnas självbetjäning.

Det är kanske inte bara den arkitektoniska eller tekniska historien som är viktig att lyfta. Som offentlig byggnad, öppen för alla, så har den också varit en viktig del i många människors liv. De fotografier som finns visar just på den närvaro som de offentliga toaletterna har haft i det offentliga rummet. Det är genom denna typen av anläggning det har blivit möjligt för många homosexuella män att kunna träffas. Den ibland undagömda placering, bortanför den dagliga kommersen, av toalettanläggningarna blev under det tidiga 1900-talet, då homosexualitet innebar ett brott mot lagen, en plats där det olagliga var lagligt. En plats som gjorde det möjligt att förena grupper med människor. De båda toalettanläggningarna som beskrivs i denna examensuppsats har förekommit i ett eller annat källmaterial som en mötesplats för homosexuella. Det är genom de intervjuer som Arne Nilsson har gjort med homosexuella män som legat till grund för de offentliga toaletternas historiska värde. Som kulturarv är de offentliga toaletterna mer än värdiga representanter.

5. SLUTSATS OCH DISKUSSION

Riksantikvarieämbetet menar att ett kulturarv kan bestå av alla materiella och immateriella uttryck, något som både Länsstyrelsen och Göteborgs stad också arbetar efter. Så varför är inte då den offentliga toaletten med sina olika kulturvärden, arkitekturhistoria, teknikhistoria och som en tydlig representant för de många minnen som finns kopplad till sig inte bevarad i kulturmiljöer och som kulturarv? Vad behövs det för att ändra på det?

Genom att använda Mary Douglas syn på det smutsiga och det orena så framstår den offentliga toaletten som ett objekt som många anser vara fränstötande. Det framträder som ett objekt av nödvändigt ont. En plats som man inte gärna vill besöka. Kategoriseringen av den offentliga toaletten som något äckligt upprätthålls och förankras genom tidningar. Kollektivt uppfattar man också den offentliga toaletten som något äckligt. Den undermedvetna rädsla för bakterier som kan förekomma hos vissa människor kan i sig också bidra till att kontextualisera den offentliga toaletten som något farligt. En redan kategoriserad värdegrund och uppfattning kring den offentliga toaletten är enligt Mary Douglas svår att bryta. Att stå utanför den rådande uppfattning som ett samhälle har kring ett objekt som den offentliga gruppen skulle också betyda att bryta mot samhället. Problematiken med att kategorisera objekt till en viss sak följer också den offentliga toaletten igenom historien. Genom att benämna offentliga toaletter som homosexuella kloakträsk innebär, tillsammans med en rådande lagstiftning, att synen på homosexualitet kopplas till något olagligt och något smutsigt.

Genom att inte bevara den offentliga toaletten som kulturarv i kulturmiljöer som en representant för de homosexuella män som fann dessa befriande riskerar man också att förlora en byggnad nära kopplad till homosexualitet. Intersektionalitetsperspektivet visar på så sätt, att inte inkludera de offentliga toaletterna är i sig att bortse från en grups historia. Exkludering av homosexuella grupper inom kulturarv kan så också bidra till att se historien utan homosexualitet. Det är genom den offentliga toaletten som byggnad och som objekt som en viss grupp av människor kan bli representerade i historien. Att bortse från vissa grupper av historien riskerar därigenom också att andra grupper istället blir överrepresenterade. Detta är något som kan bidra till en framtid där man inte ser på historien där denna gruppen existerar. Det är det vi bevarar som kulturarv som också representeras i framtiden. För enkelheten skulle detta kunna betyda att om vi bara bevarade slott och kyrkor skulle man också lättare se på historien som att det enda av historiskt värde just är slott och kyrkor. Det som inte representeras är heller inte värd vår historia. Kategoriskt förminskande och negligierande av vissa grupper i samhället bidrar till att skapa ett ojämt fördelat kulturarv, där bara redan överrepresenterade grupper fortsätter att bli överrepresenterade.

Att bryta med redan etablerade uppfattningar kring smuts kan också leda till att se den offentliga toaletten och den historia vilken den har och hur den kan bli representerad som kulturarv i en kulturmiljö. Att kategorisera all homosexualitet till att vara nära sammankopplat med offentliga toaletter är i sig fel. Förekomsten av att homosexuella män träffats på offentliga toaletter är däremot rätt. Det var genom den offentliga byggnaden som man kunde träffas, det var för vissa en viktig plats i staden där man kunde träffa någon som inte delade samma kategoriskt kopplade mening kring vad som är smutsigt och vad som var olagligt.

Kategorisering kring vad ett kulturarv kan bestå av kan också till viss del vara en del av problematiken kring vad som blir bevarat och inte. Ett tydligt exempel på detta sätt att dela in och kategorisera är Axel Unnerbäck's bok Kulturhistorisk värdering av bebyggelse (2002). En del av bokens syfte är att med enkelhet tilldela ett kulturarv en värdering utifrån redan författade utgångspunkter. Att bara utgå ifrån detta förhållningssätt riskerar man att missa aspekter som inte finns med i någon lista.

6. SAMMANFATTNING

Detta examensarbete är menat att undersöka de offentliga toaletterna i Göteborg både som objekt och som kulturarv. Utgångspunkten och bakgrunden till detta arbetet var en diskussion om de offentliga toaletterna, dess placering i staden och frågan om dessa också finns representerade inom kulturmiljön. Det var den frågan som ledde fram till att skriva om de offentliga toaletternas kulturarv. Inledningsvis ställdes tre frågor, är den offentliga toaletten representerad som kulturarv, om den offentliga toaletten inte finns representerad vad beror det på samt genom att ta reda på detta också kunna bidra till den rådande samhällsdebatten.

Den kunskap och det forskningsläge som finns om de offentliga toaletterna är till stor del förpassad utanför fältet av kulturvård. Den existerar däremot inom arkeologin, sociologin samt de tekniska områdena. Därför ställdes också frågorna, var finns kunskap om historiskt offentliga toaletter? och vad kan de offentliga toaletterna berätta och hur kan den offentliga toaletten som objekt bli representerad inom fältet för kulturmiljö och kulturarv? Målsättningen med examensuppsatsen är således också att kunna förstå den offentliga toaletten som objekt och hur dess olika värden också kan få utrymme som kulturarv. Uppsatsen är avgränsad till en kortare representation av den offentliga toaletten i världshistorien och Sverige. Den huvudsakliga delen av examensarbetet är koncentrerat till Göteborg från år 1863 och fram till idag. De offentliga toaletterna som blir representerade är de som består av fristående byggnader. Metoden för detta görs huvudsakligen genom arkivstudier och litteraturstudier.

Den teoretiska referensramen av denna examensuppsats består av två delar. Dels genom Mary Douglas bok *Purity and Danger* samt Paulina De los Reyes, Diana Mulinari och Wera Grahn's studier kring intersektionalitet och kulturarv. Mary Douglas bok handlar om de studier som författaren gjort kring vad som vi som människor och olika kulturer har för uppfattningar kring det som menas med smuts och det orena. Det är genom förmågan att klassificera och kategorisera in olika innebörder i objekt eller händelser som vi skapar det orena och det smutsiga. Alla människor inom alla kulturer i alla delar av världen innehar samma förmåga att göra denna klassificering. Den andra delen av den teoretiska referensramen är synen på kulturarv och kulturmiljö genom ett intersektionalitetsperspektiv. Detta är något som Wera Grahn, genom att studera kulturarvsmiljöer i Norge, har studerat. Det har sin utgångspunkt i att bevarandet av det byggda kulturarvet till stor del redan är indelat i ett förutfattat mönster och norm inom fältet för kulturarv. Där bevarande av byggnader inte utgår ifrån genus eller klass. Resultatet genom att ensidigt göra bedömningar av kulturarv bidrar också till att dessa ensidiga normer och tankar om historien upprätthålls.

Eftersom examensarbetet till stor del utgår ifrån källmaterial från arkiv- och litteraturstudier är viljan att vara så objektiv som möjligt genom hela examensuppsatsen närvarande. De intervjuer som är med i uppsatsen är enskilda personers upplevelser och är därför inte representativa för en hel grupp.

Genom att betrakta den mänskliga kroppens funktioner kan man ganska snabbt se att vissa av de funktioner som människan innehar inte går att välja bort. En av dessa saker är förmågan att göra sig av med den mänskliga avföringen. Det har därför också, när människor bott i stora grupper eller samhällen, funnits ett behov att ta hand om den avföring som stora grupper människor lämnar efter sig. Detta har gjorts genom att anlägga offentliga toaletter och spåren av dessa anläggningar kan hittas i städer från 3000 f.Kr. fram genom romarriket, medeltiden till idag. Den offentliga toaletten i den Svenska historien är däremot inte lika utforskad. De enda offentliga toaletter som följer den tekniska utveckling som följde med romarriket är det Visby på Gotland som kan svara för. De övriga delarna av Sverige har mer eller mindre, dels på grund av lagstiftning, städats framför sin egna dörr. Rådande situation under 1300-talet där avföring och träck belamrade städernas gator var lagstiftningen en del i att reda upp problemet. Lagstiftningen var något som under 1600- och 1700-talet också utökades för att kunna lösa problemet med avföring och avfall. Det dröjer ända in till 1800-talets mitt innan lagstiftningen och den teknologiska utvecklingen hinner i kapp.

Den moderna offentliga toaletten i Göteborg har, på grund av lagstiftning och kommunindelningar, sin egen historia. Det är också på grund av att ansvarsdelen för de offentliga toaletterna som legat hos Sveriges olika kommuner som Göteborgs kommun har tilldelat ansvaret på olika kommunala myndigheter genom åren från 1863 och framåt. Det är också efter 1863 som antalet offentliga toaletter mer frekvent förekommer i arkiven. Dessa allmänna avträden har ritats och konstruerats efter rådande stilideal genom åren. Från 1800-talets nyklassicism till 1950-talets funktis. De urinkurar som under samma tidsperiod fram till mitten av 1900-talet har varit mer sparsmakade i sin utformning. Enklare konstruktioner av gjutjärn har utgjort grunden för urinkurens utformning.

De två exempel på offentliga toaletter som tas upp i uppsatsen är dels den inrättning som tidigare låg i Brunnsparken. Den andra vid Rosenlundsbron i Kungsparken. Bekvämlighetsinrättningen som under mark i Brunnsparken uppfördes på grund av den kloakpump som var menad att förbättra de sanitära förhållanden som rådde i staden under början av 1900-talet. Bekvämlighetsinrättningen och kloakpumpen var från början menad att kunna nå ovan jord via en byggnad som enligt tanken skulle förbättra Brunnsparkens skönhet. Genom en arkitekttävling utsågs ett vinnande förslag och under år 1914 börjades byggnationen. Men arbetet fick ett abrupt slut då den vinnande arkitekten och flera andra drev igenom en motion om

att riva den påbörjade byggnaden. Bekvämlighetsinrättningen fanns kvar i Brunnsparken fram till slutet av 1980-talet då Brunnsparken byggdes om, till stor del på grund av rådande trafiksituation.

Vid Rosenlundsbron, platsen där det andra exemplet av offentliga toaletten tidigare låg, har varit en plats för offentlig toalett långt längre än sedan 1950-talet. De äldre toalettbyggnaderna som låg vid denna platsen revs i samband med byggnationen av en värmekulverts. Den nya toalettbyggnaden som skulle ersätta de äldre var uppförd med betongelement och pulpettak. Byggnaden som från början var indelad i två sektioner med vaktkur byggdes om på 1970-talet till att endast kunna komma till toaletterna via gångvägen utanför. Denna bekvämlighetsinrättning revs år 2011 efter flertalet förslag om att utöka byggnaden till en restaurang inte hade genomförts.

Vad är det då som avgör vad som är bevarandevärdt och vad som inte är det när det kommer till kulturmiljön och kulturarv? Grundtesen är att allt kan vara ett potentiellt kulturarv och beroende på var, när och hur det sammanställts historiskt material kring ett objekt avgör dess existens. I Göteborg så utgår man dels ifrån den rådande lagstiftningen men också sin egen översiktsplan där man redovisar hur man ser på kulturmiljön.

Eftersom allt kan betraktas som kulturarv bör också den offentliga toaletten fylla dessa kriterier. De värden som den offentliga toaletten innehar kan göras lång. Det är värden som segregerar, intrigerar och samtidigt exkluderar människor. Men värdena kan också bestå i den fysiska konstruktion och utformning som byggnaden har fått. Genom århundraden har den ena efter den andra arkitekturstilen avlöst varandra, detta har också varit aktuellt för den offentliga toaletten. I Göteborg och i många andra delar av världen har den offentliga toaletten haft ett annat attribut. Den har för många inneburit en mötesplats för de personerna som delvis, på grund av lagstiftning, känt att de behövt träffas på ställen där man i smyg kan vara öppen med sin sexuella läggning.

Dessa platser där man i smyg kunde träffa andra med samma sexuella läggning, har i Göteborg från 1920-talet och framåt varit stadens offentliga toaletter. De urinoarer som funnits runt om i staden har gått under benämningen moj och mojar. Som homosexuell man kunde man genom en mer eller mindre etablerad runda gå längs de olika bekvämlighetsinrättningarna för att träffa andra personer med samma intentioner som en själv. Bekvämlighetsinrättningarna var av många uppskattade som element i staden där man öppet kunde vara sig själv.

Avslutningsvis i denna examensuppsats så presenteras resultat och diskussion kring de valda frågor som inledningsvis ställdes. Frågorna som ställdes bestod av Var finns kunskap om historiskt offentliga toaletter? Vad kan de offentliga toaletterna berätta och hur kan den offentliga toaletten som objekt bli representerad inom fältet för kulturmiljö och kulturarv? samt diskussionsfrågan vad behövs det för att ändra på det?

Problematiken i att hitta källmaterialet var delvis på grund av uppdelningen av den offentliga toaletten mellan olika kommunala myndigheter. Källmaterial förekommer därför på olika ställen. Ett tydligt exempel på detta är de två exempel på offentliga toaletter som tas upp i examensuppsatsen. Dessa två anläggningar har varit uppdelade mellan två kommunala myndigheter, vilket har resulterat i källmaterial inte har varit lika lätt tillgängligt. Samtidigt så finns kunskapen om de offentliga toaletterna genom de intervjuer som gjorts med människor som levtt och upplevt det tidiga 1900-talet.

De offentliga toaletterna blir delvis representanter för en arkitekturhistoria eller som en teknisk historia. De har genom åren följt stilideal och teknisk utveckling genom århundraden och bör därigenom också anses som kulturarv för detta. Men det är också som kulturarv och representant för de homosexuella män som under början av 1900-talet använde de offentliga toaletterna som mötesplats. Genom att inkludera de offentliga toaletterna som kulturarv kan man också bidra till att förmedla vissa homosexuella människor i kulturarvet.

Avslutningsvis avslutas examensuppsatsen med en sammanfattande del där alla delar av uppsatsen blir representerade. Inklusivt den del med käll- och litteraturförteckning och bilagor som följer efter sammanfattningen.

Käll- och litteraturförteckning

ÖTRYCKTA KÄLLOR

ARKIV

Göteborg

Region- och stadsarkivet (RGS)

Göteborgs Stadsfullmäktiges Handlingar 1910 N:o 126

Göteborgs Stadsfullmäktiges Handlingar 1914 N:o 182

Göteborgs Stadsfullmäktiges Handlingar 1914 N:o 252

Göteborgs Stadsfullmäktiges Handlingar 1957 N:o 235

Ritningsregistret, Handling, Serie: A Nr: 5646. Handling.

Ritningsregistret, Publikt avträde, Serie: FIIIa Nr: 19:22. Ritning.

Ritningsregistret, Allmänt avträde, Serie: A Nr: 11276. Ritning.

Ritningsregistret, Allmänt avträde, Serie: A Nr: 11292. Ritning.

Ritningsregistret, Allmänt avträde, Serie: A Nr: 11258. Ritning.

Ritningsregistret, Allmänt avträde, Serie: A Nr: 11265. Ritning.

Ritningsregistret, Allmänt avträde, Serie: A Nr: 11289. Ritning.

Ritningsregistret, Allmänt avträde, Serie: A Nr: 11259. Ritning.

Ritningsregistret, Allmänt avträde, Serie: A Nr: 11266. Ritning.

Ritningsregistret, Allmänt avträde, Serie: A Nr: 11288. Ritning.

Ritningsregistret, Allmänt avträde, Serie: A Nr: 11260. Ritning.

Ritningsregistret, Allmänt avträde, Serie: A Nr: 11271. Ritning.

Ritningsregistret, Allmänt avträde, Serie: A Nr: 11272. Ritning.

Ritningsregistret, Allmänt avträde, Serie: A Nr: 11269. Ritning.

Ritningsregistret, Allmänt avträde, Serie: A Nr: 11270. Ritning.

Ritningsregistret, Allmänt avträde, Serie: A Nr: 11284. Ritning.

Ritningsregistret, Allmänt avträde, Serie: A Nr: 11286. Ritning.

Ritningsregistret, Allmänt avträde, Serie: A Nr: 11286. Ritning.

Ritningsregistret, Urinkur, Serie: GK Nr: H30. Ritning.

Ritningsregistret, Urinkur, Serie: GK Nr: E 145. Ritning.

Ritningsregistret, Kombinerad, toalett: GK Nr: D 55. Ritning.

Ritningsregistret, Bekvämlighetsinrättningar, Serie: Fastigh. n. Ritning.

Ritningsregistret, Toalettanläggning, Serie: Fastigh. n. Ritning.

Göteborg
Stadsbyggnadskontoret (SBK)

Bygglovshandling, Toalettanläggning i Brunnsparken, Planritning 1915, nr 197966.
Bygglovshandling, Avloppsanläggning, Handling 1957, nr 476865.
Bygglovshandling, Avloppsanläggning, Situationsplan- och planritning 1957, nr 476067.
Bygglovshandling, Avloppsanläggning, Föreskrifter 1974, nr 685807.
Bygglovshandling, Avloppsanläggning, Bygglovshandling 1974, nr 685804.
Bygglovshandling, Avloppsanläggning, Fasadändringar 1974, nr 685806.
Bygglovshandling, Avloppsanläggning, Bygglövsansökan & yttrande 2007, nr 1707626.
Bygglovshandling, Avloppsanläggning, Kulturmiljöenheten 2007, nr 1815960.
Bygglovshandling, Avloppsanläggning, Beviljat bygglov 2007, nr 1713348.
Bygglovshandling, Avloppsanläggning, Bygglövsritning 2007, nr 1707630.
Bygglovshandling, Avloppsanläggning, Beviljat bygglov 2010, nr 1815959.
Bygglovshandling, Avloppsanläggning, Beviljat bygg- och rivningslov 2011, nr 1871938.
Bygglovshandling, Likriktarstation, Bygglövsritning 1994, nr 1390162

INFORMANTER

Informant 1: Anneli Linde, Civilingenjör, Teknisk förvaltare. Park och Naturförvaltningen, Göteborgs stad.

Intervju och samtal över telefon, 2017-05-02, 2017-05-10

Informant 2: Anders Löfroth, Bibliotekarie. Helsingborg.

Samtal över telefon, 2017-05-09

TRYCKTA KÄLLOR OCH LITTERATUR

LITTERATUR

Benton, Tim (red.) (2010). *Understanding heritage and memory*. Manchester: Manchester University Press

Björk, Evalis (2016). Sexhandel har fått breda ut sig. *Göteborgs-Posten*, 25 Maj.

Burenhult, Göran (red.) (1999). *Arkeologi i Norden. 1*. Stockholm: Natur och kultur

De los Reyes, Paulina & Mulinari, Diana (2005). *Intersektionalitet: kritiska reflektioner över (o)jämlighetens landskap*. 1. uppl. Malmö: Liber

Douglas, Mary (1997). *Renhet och fara: en analys av begreppen orenande och tabu*. Nora: Nya Doxa

Dyberg, Mats (1971) Larm från riksdagsman: Göteborgs grönområden i fara. *Göteborgs Posten*, 7 Juli.

Elmberg, Curt M (1990). Brunnsparken kan bli bättre. *Göteborgs Posten*, 29 Augusti.

Génétay, Cissela & Lindberg, Ulf (2014). *Plattform Kulturhistorisk värdering och urval [Elektronisk resurs] : grundläggande förhållningssätt för arbete med att definiera, värdera, prioritera och utveckla kulturarvet*. Stockholm: Riksantikvarieämbetet

Gershenson, Olga & Penner, Barbara (red.) (2009). *Ladies and gents: public toilets and gender*. Philadelphia: Temple University Press

Grahn, Wera (2009). *Intersektionella konstruktioner och kulturminnesförvaltning [Elektronisk resurs]*. Oslo: NIKU

Tillgänglig på Internet: <http://www.niku.no/filestore/Publikasjoner/NIKURapport27.pdf> (Hämtad 2017-05-07)

Grahn, Wera (2011). *Intersectionality and the Construction of Cultural Heritage Management*. *Archaeologies: Journal of the World Archaeological Congress* (Ö 2011).

Tillgänglig på Internet: <http://link.springer.com/article/10.1007/s11759-011-9164-x> (Hämtad 2017-05-07)

Grundberg, Jonas (2000). *Kulturarvsförvaltningens samhällsuppdrag: en introduktion till kulturarvsförvaltningens teori och praktik*. 1. uppl. Göteborg: Institutionen för arkeologi, Göteborgs universitet

Tillgänglig på Internet: https://gupea.ub.gu.se/bitstream/2077/19134/1/gupea_2077_19134_1.pdf (Hämtad 2017-05-12)

Grävskopor härjar i Brunnsparken (1968). *Göteborgs Handels- och Sjöfartstidning*, 15 Maj.

Göteborgs kommunalkalender. (1987). Göteborg: Stadskansliet
Tillgänglig på Internet: http://search.arkivnamnden.org/repository/gbg_kk/GBG_KK_1987.pdf (Hämtad 2017-05-11)

Göteborgs kommunalkalender. (1932). Göteborg: Stadskansliet
Tillgänglig på Internet: http://search.arkivnamnden.org/repository/gbg_kk/GBG_KK_1932.pdf (Hämtad 2017-05-11)

Hansson, Joakim (2015). *Komfort framför allt, men även nytta och nöje: teknik, apparater och redskap i byggnader före andra världskriget*. Helsingfors: Sandelin

Herklint, Mats, Lind, Olle & Sedenmalm, Staffan (1992). *Göteborg: kulturmiljöer av riksintresse*. Göteborg: Länsstyr. i Göteborgs och Bohus län
Tillgänglig på Internet: http://www.lansstyrelsen.se/vastragotaland/SiteCollectionDocuments/sv/publikationer/2008/2008_08.pdf (Hämtad 2017-05-12)

Johanisson, Emma (2010). Inte lätt hitta toalett i stan. *Göteborgs-Posten*, 14 Juli.

Koloski-Ostrow, Ann Olga (2015). *The archaeology of sanitation in Roman Italy: toilets, sewers, and water systems*. Chapel Hill: The University of North Carolina Press

Lindell, Louise (2013). Kylan tuff för hemlösa. *Göteborgs-Posten*, 25 Januari.

Molotch, Harvey Luskin & Norén, Laura (red.) (2010). *Toilet: public restrooms and the politics of sharing*. New York: New York University Press

Martinsson, Anders (2015). Göteborgs äckligaste offentliga toalett?. *Göteborgs-Posten*, 5 Augusti.

Nilsson, Arne (1998). *Såna & riktiga karlar*. Göteborg: Anamma

Nilsson, Arne (2016). *Bög i folkhemmet: en memoar*. Stockholm: Atlas

Nyström, Lars (1967). *En liten men dock ytterst nyttig bok för nödställda gäster och medborgare i staden Göteborg*. Göteborg: Rundqvist

Staten och kommunerna: uppgifter, struktur och relation : sekretariatsrapport nr 1 till Ansvarskommittén. (2007). Stockholm: Fritze
Tillgänglig på Internet: <http://www.regeringen.se/rattsdokument/statens-offentliga-utredningar/2007/03/sou-200711-/> (Hämtad 2017-05-11)

Thorpenberg - Paulsson, Eva (1989). Göteborg prövar nya spår - Brunnsparken byggs om. *Arbetet*, 25 Augusti.

Unnerbäck, R. Axel (2002). *Kulturbeskrivning av bebyggelse*. 1. [uppl.] Stockholm: Riksantikvarieämbetets förl.

Wetterberg, Ola & Axelsson, Gunilla (1995). *Smutsguld & dödligt hot*. Göteborg: Göteborgs renhållningsverk

Öhnander, Begnt A (1985). Kardassfurstinnans kabinett. *Göteborgs Posten*, 26 September.

(ÖP d.1) *Översiktsplan (ÖP d. 1) för Göteborg. D. 1, Utgångspunkter och strategier.* (2009). Göteborg: Stadsbyggnadskontoret
Tillgänglig på Internet: http://www.webbkampanj.com/goteborg/op09_del1/ (Hämtad 2017-05-12)

(ÖP d.2) *Översiktsplan för Göteborg. D. 2, Användning av mark- och vattenområden.* (2009). Göteborg: Stadsbyggnadskontoret
Tillgänglig på Internet: http://www.webbkampanj.com/goteborg/op09_del2/ (Hämtad 2017-05-12)

ELEKTRONISKA KÄLLOR

Google Maps, Offentlig toalett, Rosenlundsbron 2009

https://www.google.se/maps/@57.699939,11.9611812,3a,51.1y,21.78h,86.64t/data=!3m7!1e1!3m5!1sBG9EEBQYKihHHXpb_af88Q!2e0!5s20090701T000000!7i13312!8i6656 (Hämtad 2017-04-29)

Google Maps, Offentlig toalett, Rosenlundsbron 2011

https://www.google.se/maps/@57.6999388,11.9611382,3a,53.3y,23.57h,86.41t/data=!3m7!1e1!3m5!1sxN58ZuX5_sqx_SJiQ1!T1A!2e0!5s20110701T000000!7i13312!8i6656 (Hämtad 2017-04-29)

Google Maps, Offentlig toalett, Rosenlundsbron 2012

<https://www.google.se/maps/@57.6999401,11.9612103,3a,74.3y,12.86h,87.21t/data=!3m7!1e1!3m5!1sgdbMWXkzLRtTVw3Ks-oR9A!2e0!5s20120701T000000!7i13312!8i6656> (Hämtad 2017-04-29)

Göteborgs Spårvägar, *En del av Göteborgs historia.*

<http://www.goteborgssparvagar.se/kul-tur/historik/> (Hämtad 2017-04-26)

Göteborgs Stad, 2012. *Offentliga toaletter.*

<http://goteborg.se/wps/portal?uri=gbglnk%3a20120702-154515&servicetype=Offentliga%20toaletter> (Hämtad 2017-05-21)

Göteborgs Stad, *Enhetskatalogen.*

http://goteborg.se/wps/portal?uri=gbglnk%3aenheter&servicetype=Offentliga%20toaletter#Z7_42G01J41K86B70ALKC36K7UBU5 (Hämtad 2017-05-21)

Göteborgs Stad, *Kungstorget.*

<http://goteborg.se/wps/portal?uri=gbglnk%3aenheter&id=5697> (Hämtad 2017-05-21)

Hitta.se, Gatubild 2017.

<https://www.hitta.se/kartan!~57.70023,11.96131,16z/tr!i=47Y4X2oY/streetview!po=57.70022600:11.96131100!a=32.81779!pi=-10.00000> (Hämtad 2017-05-15)

Nationalencyklopedin, *Paleontologi.* <http://www.ne.se.ezproxy.ub.gu.se/uppslagsverk/encyklopedi/lang/paleontologi> (hämtad 2017-04-30)

Nationalencyklopedin, *Koprolit.* <http://www.ne.se.ezproxy.ub.gu.se/uppslagsverk/encyklopedi/lang/koprolit> (hämtad 2017-04-30)

Pace, R Norman (2001). *The universal nature of biochemistry*. USA, The National Center for Biotechnology Information.

<https://www.ncbi.nlm.nih.gov/pmc/articles/PMC33372/>

https://upload.wikimedia.org/wikipedia/commons/c/cf/Statistisk_tidskrift_1903_h_129-130.pdf (Hämtat 2017-04-26)

Redaktionen 2017, *Kulturarv*. Riksantikvarieämbetet.

<http://www.raa.se/kulturarvet/> (Hämtat 2017-04-29)

(SCB) *Småorter och tätorter. Serie MI 38 [Elektronisk resurs] = Smaller localities and localities*. (2002-). Stockholm: Statistiska centralbyrån

http://www.scb.se/statistik/MI/MI0810/2005A01x/MI0810_2005A01x_SM_MI38SM0703.pdf (Hämtat 2017-04-26)

Illustrationsförteckning

BILDER OCH ILLUSTRATIONER

Fig.1. Pompeji, karta över privata och publika avträden (prickar omgivna av cirklar avser publika avträden, de platser som är vita är ännu ej utforskade) (Källa: Koloski-Ostrow 2015, s.123)

Fig. 2. Ritning över det publikt avträde placerat vid Lilla Bommen, år 1765 ((RGS) Publikt avträde Serie: FIIIa Nr: 19:22).

Fig. 3. Ritning över det publikt avträde placerat vid Lilla Bommen, år 1765 ((RGS) Publikt avträde Serie: FIIIa Nr: 19:22).

Fig. 4. Ritning över det allmänna avträdet vid sjöhamnen klippan, år 1880 (RGS) Allmänt avträde Serie: A Nr: 11276

Fig. 5. Ritning över det flyttbara allmänna avträdet, år 1886 (RGS) Allmänt avträde Serie: A Nr: 11292

Fig. 6. Ritning över det flyttbara allmänna avträdet, år 1898 (RGS) Allmänt avträde Serie: A Nr: 11258

Fig. 7. Ritning över Klosettbyggnad vid Masthuggskajen (Ej uppförd), år 1901 (RGS) Klosettbyggnad Serie: A Nr: 11250

Fig. 8. Ritning över Klosettbyggnad vid Masthuggskajen (Ej uppförd), år 1901 (RGS) Klosettbyggnad Serie: A Nr: 11250

Fig. 9. Ritning över Allmänt avträde vid Fisktorget (Ej uppförd), år 1904 (RGS) Allmänt avträde Serie: A Nr: 11266

Fig. 10. Ritning över Allmänt avträde vid Fisktorget (Ej uppförd), år 1904 (RGS) Allmänt avträde Serie: A Nr: 11266

Fig. 11. Ritning över Allmänt avträde vid Vädersågen, år 1904 (RGS) Allmänt avträde Serie: A Nr: 11288

Fig. 12. Ritning över Allmänt avträde vid Vädersågen, år 1904 (RGS) Allmänt avträde Serie: A Nr: 11288

Fig. 13. Ritning över Klosettbyggnad vid Stigbergskajen, år 1913 (RGS) Klosettbyggnad Serie: A Nr: 11260

Fig. 14. Ritning över Klosettbyggnad vid Stigbergskajen, år 1913 (RGS) Klosettbyggnad Serie: A Nr: 11260

Fig. 15. Ritning över Allmänt avträde vid Basargatan, år 1906 (RGS) Allmänt avträde Serie: A Nr: 11271

Fig. 16. Ritning över Allmänt avträde vid Basargatan, år 1906 (RGS) Allmänt avträde Serie: A Nr: 11271

Fig. 17. Ritning över Allmänt avträde vid Skanstorget, år 1906 (RGS) Allmänt avträde Serie: A Nr: 11273

Fig. 18. Ritning över Allmänt avträde vid Skanstorget, år 1906 (RGS) Allmänt avträde Serie: A Nr: 11273

Fig. 19. Ritning över Allmänt avträde vid Falutorget, år 1912 (RGS) Allmänt avträde Serie: A Nr: 11269

Fig. 20. Ritning över Allmänt avträde vid Falutorget, år 1912 (RGS) Allmänt avträde Serie: A Nr: 11269

Fig. 21. Ritning över Allmänt avträde vid Sannegårdshamnen, år 1914 (RGS) Allmänt avträde Serie: A Nr: 11270

- Fig. 22. Ritning över Allmänt avträde vid Sannegårdshamnen, år 1914 (RGS) Allmänt avträde Serie: A Nr: 11270
- Fig. 23. Ritning över Klosettbyggnad Typ I, år 1905 (RGS) Klosettbyggnad Serie: A Nr: 11285
- Fig. 24. Ritning över Klosettbyggnad Typ I, år 1905 (RGS) Klosettbyggnad Serie: A Nr: 11284
- Fig. 25. Ritning över Klosettbyggnad Typ II, år 1905 (RGS) Klosettbyggnad Serie: A Nr: 11286
- Fig. 26. Ritning över Klosettbyggnad Typ II, år 1905 (RGS) Klosettbyggnad Serie: A Nr: 11286
- Fig. 27. Ritning över Toaletthus Typ I, år 1920 (RGS) Allmänt avträde Serie: Fastigh.n. Plats: Bekvämlighetsinrättningar
- Fig. 28. Ritning över Toaletthus Typ I, år 1920 (RGS) Allmänt avträde Serie: Fastigh.n. Plats: Bekvämlighetsinrättningar
- Fig. 29. Ritning över Toaletthus Typ II, år 1920 (RGS) Allmänt avträde Serie: Fastigh.n. Plats: Bekvämlighetsinrättningar
- Fig. 30. Ritning över Toaletthus Typ II, år 1920 (RGS) Allmänt avträde Serie: Fastigh.n. Plats: Bekvämlighetsinrättningar
- Fig. 31. Ritning över Toaletthus Typ III, år 1920 (RGS) Allmänt avträde Serie: Fastigh.n. Plats: Bekvämlighetsinrättningar
- Fig. 32. Ritning över Toaletthus Typ III, år 1920 (RGS) Allmänt avträde Serie: Fastigh.n. Plats: Bekvämlighetsinrättningar
- Fig. 33. Ritning över Urinkur, år 1886 (RGS) Urinkur Serie: GK Nr: H 30
- Fig. 34. Ritning över Urinkur, år 1886 (RGS) Urinkur Serie: GK Nr: H 30
- Fig. 35. Ritning över Urinkur, år 1901 (RGS) Urinkur Serie: GK Nr: H 121 b - d
- Fig. 36. Ritning över Urinkur, år 1901 (RGS) Urinkur Serie: GK Nr: H 121 b - d
- Fig. 37. Ritning över Kombinerad toalett, år 1915 (RGS) Kombinerad toalett Serie: GK Nr: D 55
- Fig. 38. Ritning över Toalettanläggning, år 1928 (RGS) Toalettanläggning Serie: Fastigh. n.
- Fig. 39. Stora Hamnkanalen. Utsikt mot öster från Lilla Torget (ca1900). Mitt i bilden vid brofästet syns en urinoar. Göteborgs Stadsmuseum, Carlotta, Fotou.nr:0:170 :: fotografi. <http://62.88.129.39/carlotta/web/object/290242> (Hämtad 2017-05-22)
- Fig. 40. Rosenlundsplatsen m.m., blick från Nya Allén (okänt årtal). Till vänster i bilden syns en urinoar. Göteborgs Stadsmuseum, Carlotta, GhmB:18152 :: fotografi, vykort [bild2]. <http://62.88.129.39/carlotta/web/object/355394/REFERENCES/52> (Hämtad 2017-05-22)
- Fig. 41. Foto av pisskur i gjutjärn med glatt sällskap av väntande herrar (okänt årtal). Göteborgs Stadsmuseum, Carlotta, GhmB:20924 :: fotografi. <http://62.88.129.39/carlotta/web/object/414399> (Hämtad 2017-05-22)

Fig. 42. Rosenlund med Albrektssons hörna och Frilagret (okänt årtal). Till vänster i bilden syns ett kabinett. Göteborgs Stadsmuseum, Carlotta, GhmD:55151 :: fotografi. <http://62.88.129.39/carlotta/web/object/354908> (Hämtad 2017-05-22)

Fig. 43. Spårvägsstallarna vid Karl Johansgatan mitt emot Jaegerdorffsplatsen (1902). Till höger på bilden syns en urinoar. Göteborgs Stadsmuseum, Carlotta, GhmD:50968 :: fotografi. <http://62.88.129.39/carlotta/web/object/676402> (Hämtad 2017-05-22)

Fig. 44. Sprängkullsgatan mot söder, sett från Nya Allén (1909). Till höger i bilden syns en nio-personers urinoar. Göteborgs Stadsmuseum, Carlotta, GhmPK:712 :: fotografi <http://62.88.129.39/carlotta/web/object/1016723> (Hämtad 2017-05-22)

Fig. 45. Toilett-byggnaden i Brunnsparken. Nedriven (1914). Göteborgs Stadsmuseum, Carlotta, GhmPK:1536 :: fotografi <http://62.88.129.39/carlotta/web/object/317468> (Hämtad 2017-05-22)

Fig. 46. Toilette-byggnaden i Brunnsparken. Nedriven (1914). Göteborgs Stadsmuseum, Carlotta, GhmPK:1537 :: fotografi. <http://62.88.129.39/carlotta/web/object/317499> (Hämtad 2017-05-22)

Fig. 47. Rosenlundsplatsen (f.d. del av Fisktorget), vy tagen från Nya Allén (1922). Till vänster i bilden syns en urinoar. Göteborgs Stadsmuseum, Carlotta, GhmD:16015 :: fotografi. <http://62.88.129.39/carlotta/web/object/355419> (Hämtad 2017-05-22)

Fig. 48. Till vänster i bilden syns en urinoar (1938). Göteborgs Stadsmuseum, Carlotta, GhmR:178:8 :: fotografi. <http://62.88.129.39/carlotta/web/object/356180> (Hämtad 2017-05-22)

Fig. 49. Rosenlundsgatan t.h. och Rosenlundskanalen sedda mot älven från Pusterviksidan (1938). Till höger i bilden syns en byggnad som ser ut att vara ett kabinett. Göteborgs Stadsmuseum, Carlotta, GhmR:178:10 :: fotografi. <http://62.88.129.39/carlotta/web/object/356150> (Hämtad 2017-05-22)

Fig. 50. Blick mot Rosenlundsgatan från Pusterviksidan (1938). Till vänster i bilden syns en byggnad som ser ut att vara ett kabinett. Tillhöger om kabinettet syns en urinkur. Göteborgs Stadsmuseum, Carlotta, GhmR:178:21 :: fotografi. <http://62.88.129.39/carlotta/web/object/356151> (Hämtad 2017-05-22)

Fig. 51. Rosenlundsgatan 1 sett från Brogatan över Rosenlundskanalen (1939). Till vänster i bilden syns ett kabinett och en urinoar. Göteborgs Stadsmuseum, Carlotta, GhmR:199:22 :: fotografi. <http://62.88.129.39/carlotta/web/object/356046> (Hämtad 2017-05-22)

Fig. 52. Rosenlundsgatan efter avröjningen (1939). Till höger i bilden syns ett kabinett och en urinoar. Göteborgs Stadsmuseum, Carlotta, GhmR:199:23 :: fotografi. <http://62.88.129.39/carlotta/web/object/356111> (Hämtad 2017-05-22)

Fig. 53. Hus på Rosenlundsgatan sedda från Järntorgsgatan (1939). Till höger i bilden syns en urinoar. Göteborgs Stadsmuseum, Carlotta, GhmR:197:32 :: fotografi. <http://62.88.129.39/carlotta/web/object/356152> (Hämtad 2017-05-22)

Fig. 54. Blick från Gamla Kustgatan mot Kusttorgets nordligaste del. Tvåvåningshuset i fondens vänstra del

är Majornas 2 rote, nr 31, "Klampegård" (se även under rubrik Majviken) (1946). Till höger på bilden syns en urinoar). Göteborgs Stadsmuseum, Carlotta, GhmR:263:18 :: fotografi. <http://62.88.129.39/carlotta/web/object/360515> (Hämtad 2017-05-22)

Fig. 55. Den underjordiska bekvämlighetsinrättningen (1951). Göteborgs Stadsmuseum, Carlotta, GhmD:9872 :: fotografi. <http://62.88.129.39/carlotta/web/object/226952> (Hämtad 2017-05-22)

Fig. 56. Förslagsritning över bekvämlighetsinrättning i Brunnsparken, år 1912, (RGS) Bekvämlighetsinrättning Serie: A Nr: 15560

Fig. 57. Skissförslag över bekvämlighetsinrättning i Brunnsparken, år 1912, (RGS) Bekvämlighetsinrättning Serie: A Nr: 6111:1-4

Fig. 58. Toalett- och kloakanläggning, år 1913, (RGS) Toalett- och kloakanläggning Serie: AB-e Nr: 160a:15-21

Fig. 59. Situationsplan över Brunnsparksområdet med nedgång för toalettanläggning, år 1915, (RGS) Toalett- och kloakanläggning Serie: GK Nr: H 75

Fig. 60. Toalettanläggningen i Brunnsparken, år 1915, (SBK) Toalettanläggningen i Brunnsparken Bygglövshandling: 197967

Fig. 61. Toalettanläggningen vid Rosenlundsbron, okänt årtal, Bilden kommer från hitta.se <https://www.hitta.se/kartan!~57.70026,11.96163,14.999999999999915z/tr!i=CPYFnDer/streetview!po=57.70025800:11.96163100!a=-73.85154!pi=-10.00000>

Fig. 62. Plan över toalettanläggningen vid Rosenlundsbron, år 1957, (SBK) Plan över toalettanläggningen vid Rosenlundsbron Bygglövshandling: 476067

Fig. 63. Beslutbevis över rivningslov för toalettanläggningen vid Rosenlundsbron, år 2011, (SBK) Beslutbevis över rivningslov för toalettanläggningen vid Rosenlundsbron Bygglövshandling: 1871951

Fig. 64. Karta över centrala Göteborg, skala 1:19340. De områden som är rödmarkerade är riksintresse för kulturmiljövården (© Länsstyrelsen, Lantmäteriet, NVDB, ESRI Inc, RAÄ, SGU, Sjöfatsverket, SMHI, SVI, SCB, SJV, FM, Bergsstadens, SLU, DIRNAT)

Fig. 65. Historiskt fotografi (1960) över Göteborg med utmarkerade bekvämlighetsinrättningar som frekvent besöktes av homosexuella (Prickarna är hämtade ifrån (Nilsson 1998, s.49) och Det historiska fotografiet (Ortofoto historiska 1960 raster s/v 0.5 m © Lantmäteriet)