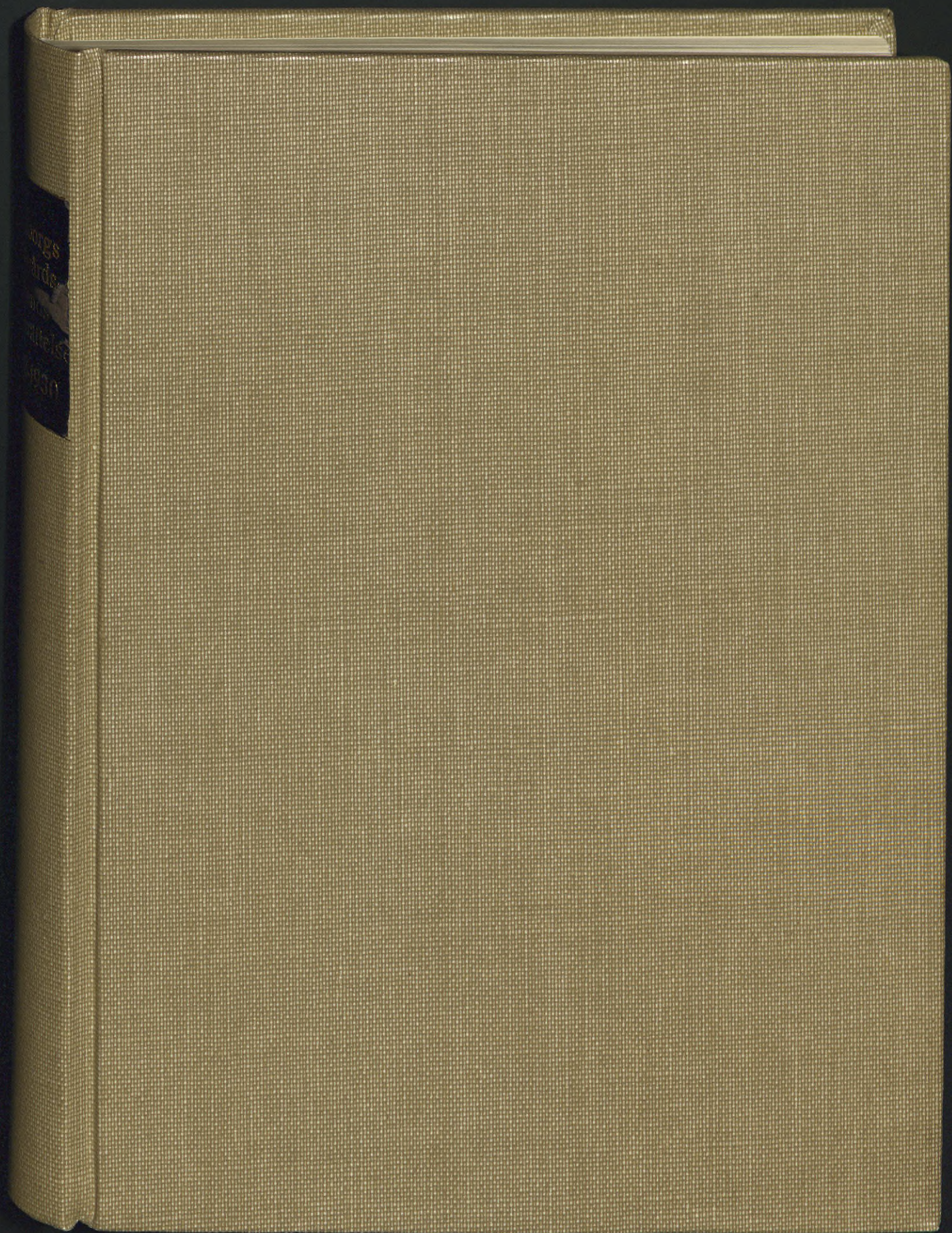


Det här verket har digitaliserats vid Göteborgs universitetsbibliotek.
Alla tryckta texter är OCR-tolkade till maskinläsbar text. Det betyder att du kan söka och kopiera texten från dokumentet. Vissa äldre dokument med dåligt tryck kan vara svåra att OCR-tolka korrekt vilket medför att den OCR-tolkade texten kan innehålla fel och därför bör man visuellt jämföra med verkets bilder för att avgöra vad som är riktigt.

This work has been digitised at Gothenburg University Library.
All printed texts have been OCR-processed and converted to machine readable text.
This means that you can search and copy text from the document. Some early printed books are hard to OCR-process correctly and the text may contain errors, so one should always visually compare it with the images to determine what is correct.





GÖTEBORO

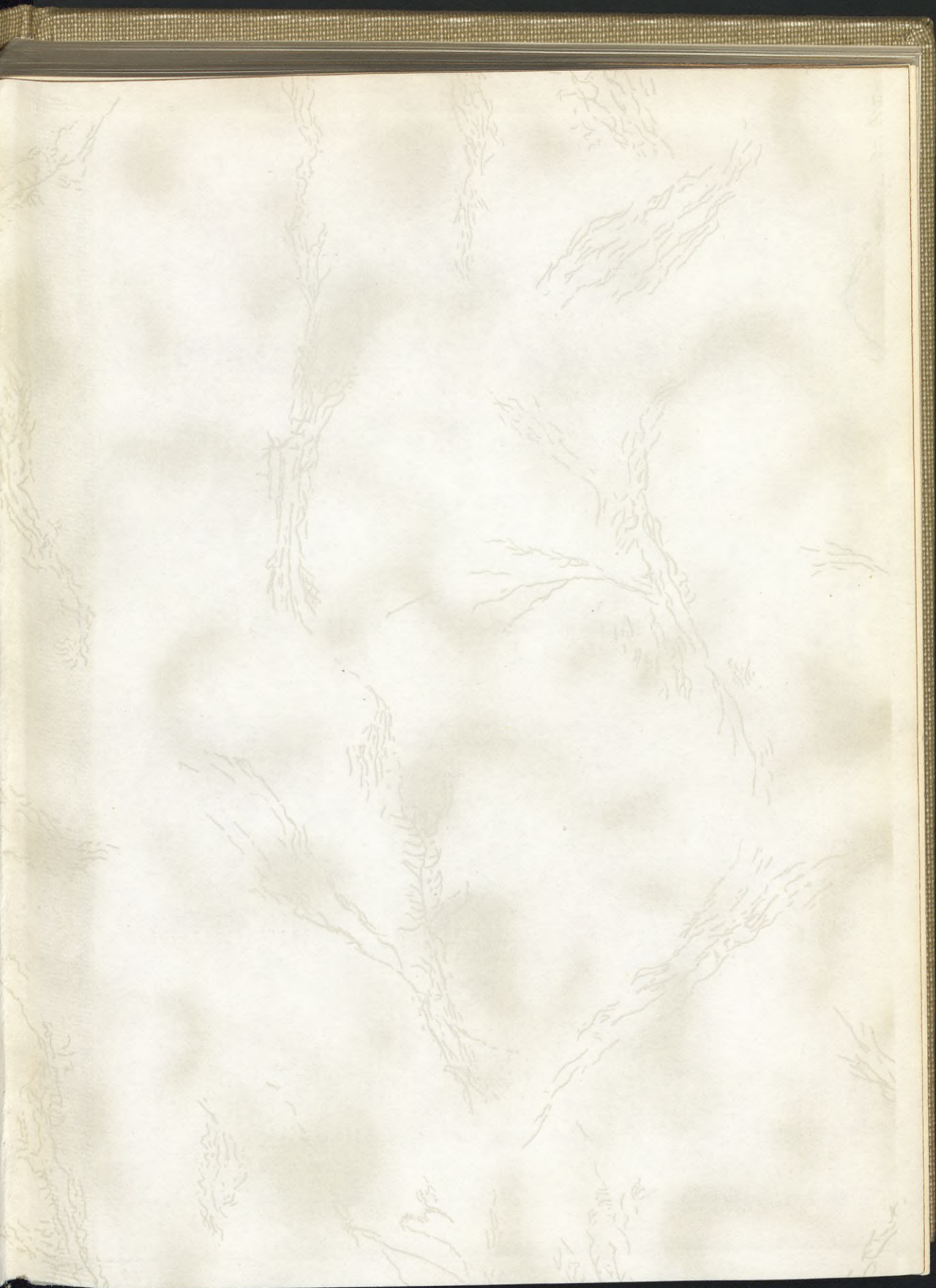


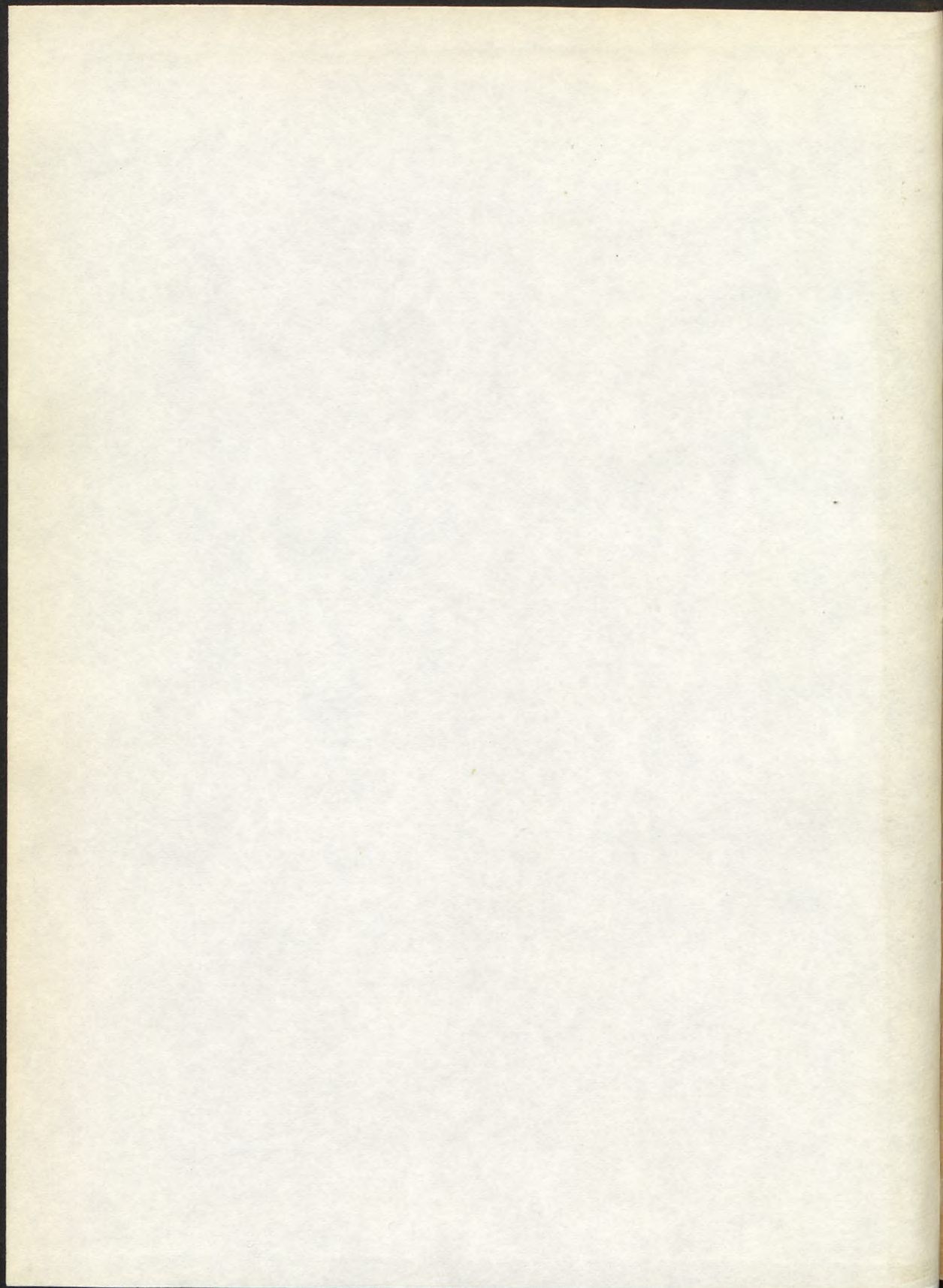
Biomedicinska biblioteket

PERIODIKA

ACTA

<Göteborg.
Hälsövärd-
nämnden.>





**GÖTEBORGS
HÄLSOVÅRDSNÄMDS
ÅRSBERÄTTELSE**

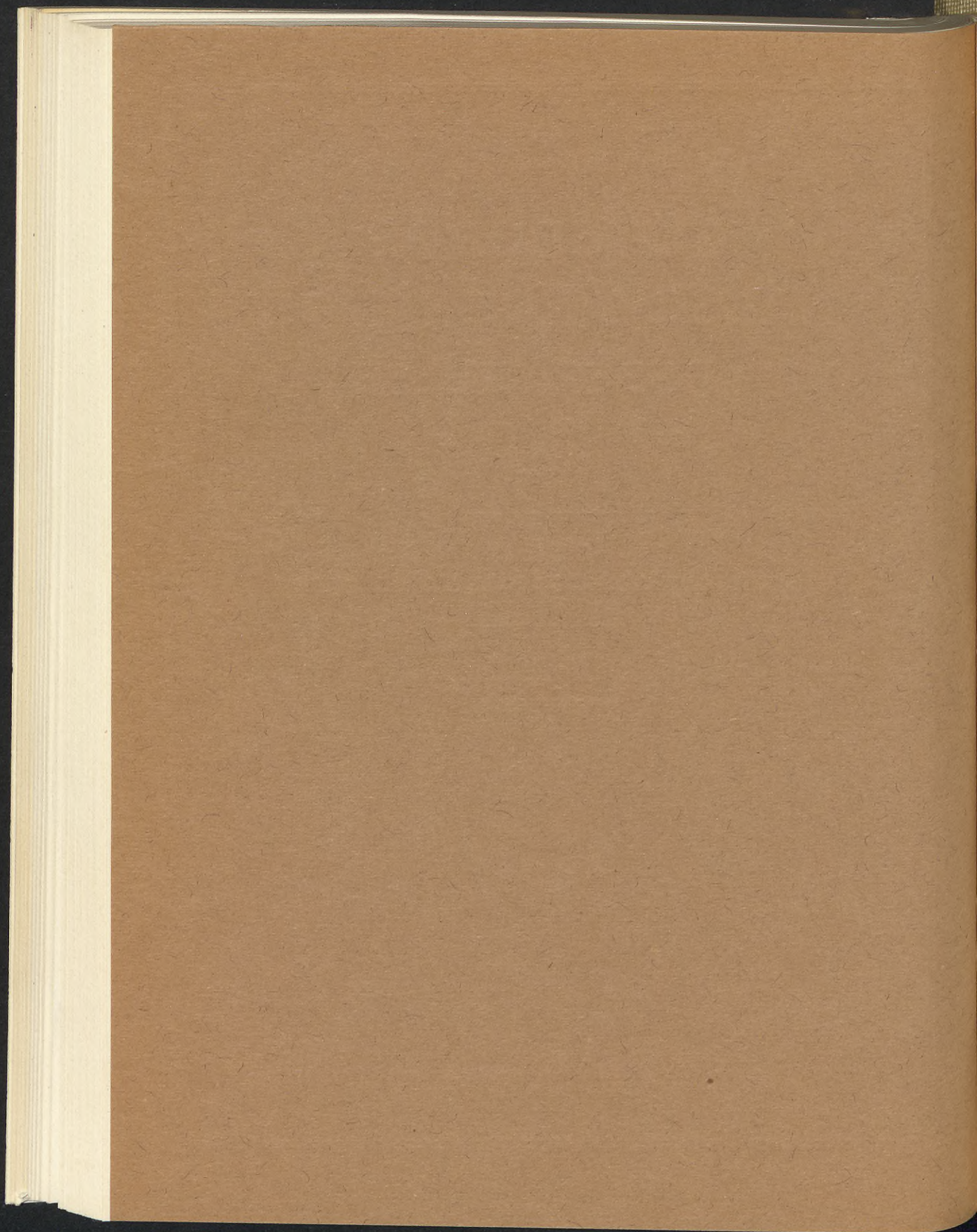
FÖR ÅR
1929

DEL I
SAMFÄLLDA NÄMDEN OCH FÖRSTA AVDELNINGEN

UTARBETAD AV
KARL JOH. GEZELIUS
FÖRSTE STADSLÄKARE



GÖTEBORG
A. LINDGREN & SÖNERS BOKTRYCKERI
1930



GÖTEBORGS HÄLSOVÅRDSNÄMDS

ÅRSBERÄTTELSE

FÖR ÅR

1929

DEL I

SAMFÄLLDA NÄMDEN OCH FÖRSTA AVDELNINGEN

UTARBETAD AV

KARL JOH. GEZELIUS

FÖRSTE STADSLÄKARE



GÖTEBORG
A. LINDGREN & SÖNERS BOKTRYCKERI
1930

GÖTEBORGS
HÄLSOVÅRDSNÄMND
ÅRSBERÄTTELSE

FÖR ÅR
1929

DEL I
SAMFÄLLDA NÄMDEN OCH FÖRSTA AVDELNINGEN

UTARBETAD AV
KARL JOH. GEZELIUS
FÖRSTA STADSSEKRETERAREN



GÖTEBORG
A. LINDHOLM & SÖNER, FÖRSTÄMMAN
1929

FÖRTECKNING Å TABELLER.

INNEHÅLL.

Hälsovårdsnämnden: 1929	7
Samfällda nämnden och första avdelningen	7
I. Hälsovårdsfrågor:	
Hälsovårdstillsyningsmännen	7
Läkarundersökning av minderåriga arbetare	9
Skyddskoppvampningen	9
Hygieniska besiktningar av fartyg	9
Åtgärder för hindrande av smittsamma sjukdomars spridning	10
Apoteken	11
Smittsamma könssjukdomar	12
Delsjövattnet	13
Tillsättande av förste stadsläkare	13
Bostadsinspektionen	15
Tuberkulosbyråns verksamhet	19
Matvarukontrollen	21
Kemiska analyser	22
II. Befolknings- och dödlighetsstatistik	25
III. Smittsjukdomar	26
Rapporter och sammanställningar:	
Andre stadsläkaren	27
Barnmorskorna	27
16. Dödsorsakerna år 1929 beaktade i Göteborg kyrkostriman, inom och utan staden	27
17. Av bostadsinspektionen omhändertagna oxstada bostäder åren 1925—1929.	27

INNEHÅLL

Hälsovårdsnämnden:	
Samtliga nämnden och första avdelningen	7
I. Hälsovårdsrådet:	
Hälsovårdsstyrelsen	7
Läkareundersökning av mindrariga arbetare	9
Skyddsopplysningen	9
Hygieniska bestämmelser av färtyg	9
Åtgärder för hindrande av smittsammas sjukdomars utbredning	10
Apoteken	11
Smittsammas könsjukdomar	12
Dejämvärdet	13
Tillsittande av första stadsläkare	14
Postalsanmälan	15
Tuberkulosbyråns verksamhet	19
Mälvarkontrollen	21
Kemiska analyser	22
II. Befolknings- och dödlighetsstatistik	25
III. Smittsjukdomar	26
Rapporter och sammanställningar:	
Andra stadsläkaren	27
Barnmorskorna	27

FÖRTECKNING Å TABELLER.

- Tab. 1. Renhållningsanordningar o. d. i Göteborg år 1929.
- » 2. Av hälsopolisen anhållna och oskadliggjorda födoämnen år 1929.
 - » 3. Besiktningar av från utrikes ort införda köttvaror och djurfett år 1929.
 - » 4. Försäljnings-, tillverknings- och näringslokaler den 31 december 1929.
 - » 5. Sammandrag av resultaten från under år 1929 utförda undersökningar av mjölk och grädde.
 - » 6. Översikt av födda i Göteborg år 1929, med fördelning på månader.
 - » 7. Översikt av födda i Göteborg år 1929, med fördelning på församlingar.
 - » 8. Befolkningens rörlighet i varje av Göteborgs stads församlingar år 1929.
 - » 9. Dödligheten inom Göteborg år 1929 för olika församlingar bland mantalsskrivna befolkningen.
 - » 10. Dödsfall och dödlighet för månad bland kyrkoskrivna i Göteborg åren 1925—1929.
 - » 11. Sammandrag över de smittsamma sjukdomarna i Göteborg år 1929.
 - » 12. Översikt av smittsamma sjukdomar i Göteborg åren 1920—1929.
 - » 13. Jämförande översikt av antalet dödsfall i folksjukdomarna samt några andra sjukdomar i Göteborg åren 1920—1929.
 - » 14. Gängse sjukdomar i Göteborg år 1929, fördelade på månader enligt uppgift från de 13 distriktsläkarne.
 - » 15. Dödsorsakerna år 1929 bland i Göteborg kyrkoskrivna inom och utom staden avlidna (efter ålder och kön).
 - » 16. Dödsorsakerna år 1929 bland i Göteborg kyrkoskrivna, inom och utom staden avlidna (fördelade efter sina huvudgrupper på månader och kvartal).
 - » 17. Av bostadsinspektionen omhändertagna osunda bostäder åren 1925—1929.

FÖRTECKNING Å TABELLER

- Tab. 1.
1. Renhållingsanordningar o. d. i Göteborg år 1929.
 2. > Av hälsopolisen anställda och oskadliggjorda födosömmen år 1929.
 3. > Besiktningar av från utrikes ort införda köttvaror och djur-fett år 1929.
 4. > Försäljnings-, tillverknings- och näringsstatistik den 31 decem-ber 1929.
 5. > Sammandrag av resultaten från under år 1929 utförda under-sökningar av mjölk och gräddor.
 6. > Översikt av födda i Göteborg år 1929, med fördelning på må-nader.
 7. > Översikt av födda i Göteborg år 1929, med fördelning på för-samlingar.
 8. > Befolkningens rötthet i varje av Göteborgs stads försam-lingar år 1929.
 9. > Dödligheten inom Göteborg år 1929 för olika församlingar bland mantalskrivna befolkningen.
 10. > Dödsfall och dödlighet för månad bland kyrkskrivna i Göt-eborg åren 1925—1929.
 11. > Sammandrag över de smittsamma sjukdomarna i Göteborg år 1929.
 12. > Översikt av smittsamma sjukdomar i Göteborg åren 1920—1929.
 13. > Jämförande översikt av antalet dödsfall i folksjukdomarnas samt några andra sjukdomar i Göteborg åren 1920—1929.
 14. > Gängse sjukdomar i Göteborg år 1929, fördelade på månader enligt uppgift från de 13 distriktsläkarna.
 15. > Dödsorsakers år 1929 bland i Göteborg kyrkskrivna inom och utom staden avlidna (efter ålder och kön).
 16. > Dödsorsakers år 1929 bland i Göteborg kyrkskrivna inom och utom staden avlidna (fördelade efter sina huvudsak-iga per på månader och kvartal).
 17. > Av postinspektionen ombändelagens osunda bostäder åren 1925—1929.

Hälsovårdsnämnden.

Samfällda nämnden och första avdelningen.

Såsom ledamöter av *samfällda nämnden* ha under året tjänstgjort:

Överläkaren *Sven Johansson* ordförande, förste stadsläkaren *Karl Joh. Gezelius* v. ordförande och suppleant för kassaförvaltaren, direktören *Axel Hagberg* kassaförvaltare, polismästaren *M. Kjellin*, sjukkasseexpeditören *Alb. Börjesson*, leg. läkaren *Erik Belfrage*, avdelningschefen *Henry Johansson*, f. d. disponenten *And. Nylén*, fabrikören *G. Lamm*, snickarämästaren *Jens Nielsen*, överläkaren *P. Arnell*, sjukkontrollanten *E. Kristensson*, kassören *W. Norén* samt fru *N. Ahlström*.

Såsom ledamöter av *första avdelningen* ovannämde *Sven Johansson* ordförande, *Kjellin* v. ordförande, *Gezelius*, *Hagberg*, *Börjesson*, *Belfrage* och *H. Johansson*.

Samfällda nämnden har haft 2 sammanträden och första avdelningen 14. Ordinarie sammanträdesdag för senare är första onsdagen i varje månad. Ärendena, som behandlats vid dessa sammanträden, finnas registrerade i 12 paragrafer för samfällda nämnden och 205 för första avdelningen. Ansökningar om godkännande av matvaruaffärer samt av klosettanläggningar häri icke inräknade, då dessa föras i särskilda förteckningar.

Såsom sekreterare och ombudsman har tjänstgjort e. o. hovrättsnotarien *Hans Friis* och såsom amanuens e. o. hovrättsnotarien *Joh. Hallbeck*.

I. Hälsovårdsfrågor.

Vid nämndens allmänna avdelning har en kommissarie och 8 tillsyningsmän tjänstgjort, av vilka 3 haft såsom sin huvuduppgift desinfektioner och spårandet av källor till de olika smittsjukdomarna och de 5 övriga tjänstgjort såsom distriktsföreståndare, därvid en av dessa därjämte haft tillsynen över natthärbärgen och hotell samt en annan över rak- och friserstugor. Å tjänstelokalen har varje dag en tillsyningsman varit beordrad att tjänstgöra mellan kl. 10—13 för att betjäna allmänheten och ombestyra de expeditionsgöromål som kunnat ifrågakomma.

Vid matvarukontrollen ha tjänstgjort en förste tillsyningsman med 5 ordinarie och 3 extra tillsyningsmän, vid hamnhygieniska avdelningen med desinfektions-, avlusnings- och cyanrökningsanstalterna samt kreaturskarantänen en förste tillsyningsman och en extra tillsyningsman.

Tillsyn av gårdar, avträden m. m.

Mot *gårdar* ha anmärkningar gjorts: i fråga om cementeringen, stensättning eller planering 180 gånger, mot renhållning 609 gånger samt mot avlopp eller av annan anledning 113 gånger.

Mot *avträden* ha anmärkningar gjorts: i fråga om kistor, latrinkärl eller urinbleck 89 gånger, mot cementplan 49, rengöring 138, ventilation 9, annan anledning 34 gånger.

Mot *urinkurar* har anmärkning gjorts: i fråga om cementplan och avloppsledning 118 gånger, invändig beklädnad 281, rengöring 133 samt av annan anledning 12 gånger.

Mot *sopkärl* har anmärkning gjorts 196 gånger.

Mot *stall* 311, mot *fåhus* 96, *svinhus* 62, *hus för mindre djur* 267, upp- lag för *ben och hudar* 2 gånger.

Mot *rak- och friserstugor* ha 193 anmärkningar gjorts, mot själva lokalerna med deras rengöring och luftväxling 99 gånger, mot använda verktyg 58 gånger och av annan anledning 36 gånger.

Mot *personal- och resänderum på hotell och natthärbärgen* ha 104 anmärkningar gjorts.

Den 31 december 1928 funnos 23,230 *vattenklosetter* med direkt ledning samt 870 försedda med reningsbehållare, avledda till stadens avloppssystem samt 117 direkt till älven. Under året ha tillkommit 4,225 och utgjorde antalet fastigheter, som den 31 december 1929 voro försedda med w. c. 3,675, direkt anslutna till stadens ledningar, 75 efter passerande av reningsanläggning samt 18 med avlopp i älven.

Avlopp. (Sundhetskommisarien).

Å flera platser, där spillvattnet tidigare avgått i öppna diken, ha under året avloppsledningar tillkommit. Sålunda hava ledningar blivit ordnade från Iyarsbergs ålderdomshem, Sävenäs arbetarebostäder och å platser inom Lunden samt Fredriksdal. Avloppsledningen i Hjulmakaregatan har lagts djupare, så att de fastigheter, som tidigare haft provisoriska ledningar genom granntomterna, nu kunnat få dessa inkopplade i gatuledningen. I Lundby ha flera avloppsdiken, vars ränsning hälsovårdsnämnden tidigare varit nödsakad bekosta, under året blivit ränsade genom stadens försorg.

Åtskilliga bebyggda områden sakna alltså ordnade avlopp, varför det varit nödvändigt att i möjligaste mån rena spillvattnet före utsläppandet i öppna diken. Särskilt härför konstruerade brunnar ha också under året tillkommit i rätt stort antal vid nybyggnader och även vid äldre fastigheter där så varit behövt.

Å flera platser inom stadsdelen Brämaregården tränger vid riklig nederbörd spillvatten in i källare och förorsakar svåra olägenheter. Det har till och med hänt att i fastigheter med centraluppvärmning vattnet stigit till sådan höjd, att elden släcks under pannorna och bostäderna, under sådan tid berövats sin uppvärmningsmöjlighet. Nu är det hopp om att dessa missförhållanden snart skola bli undanröjda, ty inom den närmaste tiden komma, enligt erhållna uppgifter, avloppsledningar, som

hava möjlighet att mottaga och avleda även stora mängder spillvatten, att utläggas inom berörda område.

Åtgärder mot råttor. Inom fastigheter gränsande till hamnområdet ha upprepade undersökningar verkställts ifråga om förekomsten av råttor. Där sådana anträffats har råttgift utlagts, vanligen fosformos eller kiselfluornatrium. Inom hamnens varuskjul har råttutrotning verkställts genom hamnmyndigheternas försorg. Inom staden i övrigt har även vid de hygieniska besiktningarna särskild uppmärksamhet ägnats åt förekomsten av råttor och har vid anträffandet av sådana fastigheternas ägare fått råd för utrotande och ha dessa råd nästan undantagslöst blivit följda.

Minderåriga arbetare. På förordnande av länsstyrelsen har förste stadsläkaren under året verkställt läkarundersökning av minderåriga arbetare i fabriksarbete inom staden, därvid 1,222 manliga och 1,237 kvinnliga arbetare undersökts,

till 13 års åldern ha	17	manliga	och	—	kvinnliga	hört,
» 14 » » »	113	»	»	80	»	»
» 15 » » »	257	»	»	252	»	»
» 16 » » »	373	»	»	409	»	»
» 17 » » »	462	»	»	496	»	»

För 11 manliga och 17 kvinnliga arbetare har ändrat arbete föreskrivits. Vid undersökningarna ha f. ö. i fråga om 132 pojkar och 165 flickor anteckningar gjorts i deras intygsböcker, därvid i ej mindre än 249 fall om förekomsten av svällda mandlar i svalget, 2 icke ympade minderåriga anträffades.

Skyddskoppympningen. Vid de offentliga ympningsmötena, som anordnas från medio av maj till första veckan i juni månader inom 7 olika lokaler med 4 mottagningar i varje, samt vid enskilda ympningar hos läkare verkställdes under året sammanlagt 2,994 ympningar. Då antalet levande födda i medeltal för de sista 6 åren utgjorde 3,568 och ehuru intet avdrag gjorts för de barn, som under dessa år avlidit, uppgick ympningsprocenten till 84 och om jag använder antalet födda föregående år, 3,158 (såsom vanligen sker), blir ympningsprocenten 94,8.

2 fall av encephalitis i samband med ympningen förekommo under året, den ene 6-årig och den andre 7-årig.

Förnyad ympning verkställdes i 333 fall.

Hygieniska besiktningar av fartyg inom hamnområdet har verkställts av förste tillsyningsmannen vid hamnen med biträde 728 gånger, därvid i 42 fall anmärkningar gjorts, av vilka 29 rört förekomsten av ohyra i skansarna, 13 fall bristande renlighet i skansar, kök eller proviantrum.

Cyanbehandling har genom hälsovårdsnämndens försorg verkställts å 18 hela fartyg (för certifikat) vidare 19 bostäder och vid 32 tillfällen ett bageri, som sänder knäckebröd till transoceanaländer och där för-

sändningarna, innan cyanrökning inleddes, ofta vid framkomsten voro skadade av or.

I nämndens cyanhus vid vädersågen gjordes rökningar vid 88 tillfällen.

Av enskilda cyanrökare, verksamma till ett antal av 6, utfördes 373 rökningar av bostadsutrymmen och 108 rökningar av skansar ombord å fartyg.

I enskilt cyanhus gjordes rökningar vid omkring 50 tillfällen.

Besiktningsman för fartyg. Såsom besiktningsman för fartyg kommande från hamn smittad av pest, kolera, fläckfeber, återfallsfeber eller smittkoppor har förste stadsläkaren under året undersökt 180 fartyg vid 503 tillfällen med en sammanlagd besättning av 4,866 man. Bland sjukdomar som därvid anträffats märkas: syfilis 3 fall, gonorrhoe 4 fall, ulcus molle 2 fall, malaria 4 fall (från Västafrika och Java), lymfkörtelsvullnader i 6 fall. Dessa sistnämnda ha alltid underkastats särskild undersökning å sjukhus för att utesluta förekomsten av pest. Vidare ha anträffats fall av öronsjukdomar, tarm- och magåkommor, appendicit, influenza m. m.

Co-rökning av fartyg. Med den staten tillhöriga Co-apparaten av Nocht-Giemsas typ gjordes under året 24 Co-rökningar, varvid i 5 fall samtidigt gjordes cyanrökning av skansar, hytter och salonger. På passagerarebåtar eller på tomma lastbåtar användes i regel cyanrökning (cyklon), särskilt om ett utrotande av ohyra avses. Co-rökningen avser endast varmblodiga djur (råttor) men har den stora fördelen att kunna användas på lastat fartyg, då i lasten ingår kaffe, tobak eller liknande ömtåliga varor.

Ett växlande antal döda råttor har anträffats under den tid lossningen av så rökta fartyg pågått (106, 67, 62, 56, 52 etc.). Dessa fartyg, som i regel komma från Argentinska och Brasilianska hamnar, lossa dock icke slut här utan fortsätta lossningen i skånsk hamn samt i Stockholm.

Inga levande råttor ha varit sedda ombord på dessa båtar, sedan rökningen verkstälts och inga klagomål över genom rökningen skadad last har förekommit.

Åtgärder för hindrande av smittsamma sjukdomars spridning. I särskild tabell (n:o 11) redogöres för de under året förekommande fallen av smittsjukdomar, om vilkas förekomst varje praktiserande läkare är skyldig att göra anmälan till hälsovårdsnämnden. Sedan anmälan om ett sådant fall inkommit till nämnden skriftligt eller per telefon, avlägges omedelbart besök i den sjukes hem av vederbörande desinfektör för vidtagande av för fallet lämpliga desinfektionsåtgärder och lägges därvid särskild vikt på att av den sjuke använt linne, sängkläder, mattor o. d. i sjukrummet noggrant smittrenas samt att lägenheten grundligt rengöres. På samma gång upptages enligt formulär detaljerade uppgifter avsedda att underlätta spårandet av sjukdomens härledning. Från förste stadsläkaren, som granskar den ingivna rapporten, lämnas sedan till skolor och hem skriftligt besked om huru länge de med den sjuke sam-

boende skolpliktiga skola avhållas från skolorna, från vilka de omedelbart avstängts av den läkare som anträffat och gjort anmälan om fallet. Förste stadsläkaren bestämmer också om avstängandet från matvaruaffärer, inklusive mjölkaffärer, av personer, som genom samboende eller intim beröring med insjuknade kunna tänkas medföra smitta.

I lägenhet, som varit bebodd av lungspatient, har efter den sjukens frånfalle, vid förflyttning till sjukvårdsanstalt eller vid ombyte av bostad desinfektion gjorts i 687 fall. Sammanlagda antalet desinfektioner verkställda enligt den ena eller andra metoden har uppgått till 1,700.

Smittrening av offentligen till salu utbudna kläder har fortgått såsom föregående år och verkstälts i 67 fall.

Apoteken. Visitation av stadens apotek verkställdes av förste stadsläkaren under november och december månader, därvid 10 apotek granskades. 2 apotek avsynades tidigare på året vid ombyte av ägare och 2 inspekterades genom av medicinalstyrelsen utsedd särskild inspektör.

I utredning begärd av medicinalstyrelsen har förste stadsläkaren avgivit följande utlåtande:

De områden inom Göteborgs stad, där behovet av nya apotek torde kunna sägas vara framträdande, om också icke i någon högre grad, äro:

1) Gårda öster om Mölndalsån. På den grund att frågan om ordnandet av centrala järnvägsstationen i Göteborg i ett 30-tal år hållits svävande i det att 2 med varandra tävlande förslag förelegat varav det ena gick ut på, att nuvarande statens station skulle utbyggas till centralstation och i sig upptaga såväl Bergslagsstationen som Västgöta-järnvägens station, under det att det andra gick in för att hela centralstationskomplexet skulle flyttas till Katrinelund-Burgårdsområdet (mitt emot Gårda), har stadsplanen för dessa områden ej kunnat ordnas. Numera är bestämt att centralstationen skall ordnas efter det första förslaget. Härigenom torde snart nog en livlig bebyggelse komma att äga rum på Katrinelundsområdet. Behovet av ett apotek blir då betydligt mera prässande än det nu kan anses vara och torde ett sådant böra förläggas exempelvis å Baldersplatsen där det kunde vara tillgängligt även för de områden som mellan skansen Lejonet och centralstationen kommer att nyttiggöras för bostadsändamål sedan det visats vad som åtgår för järnvägarnas behov. Det apotek, som skulle bli lidande på ett nytt apotek här, är Vasen som dock erhåller ersättning genom centralstationsförläggningen så som kommer att ske.

2) Jacobsdalsområdet, Örgryte. Frågan om ett nytt apotek för detta område har redan varit under offentlig diskussion. För ett år sedan omfattade området en folkmängd, som apoteket kunde räkna på, av endast c:a 2,000 människor. Då ingen läkare är bosatt därstädes, annat än sjukhusläkaren vid Ekmanska sjukhuset, som håller enskild mottagning i en helt annan del av staden, ansåg jag det vara för tidigt att taga upp frågan om ett apotek där. Bebyggelsen fortgår emellertid och vad som är viktigast för områdets utveckling är, att den stora infartsvägen till Göteborg från Borås kommer att gå in över området genom en bred

väg från Kallebäcken till S:t Sigfridsgatan. Staden äger ännu icke denna mark men torde nog inköpa egendomen Skår dit den hör, eller också expropriera behöblig mark. I närheten av S:t Sigfridsplan kommer så småningom att bli ett bra apotek.

3) Det västligaste av apoteken i Göteborg, Hvalen, är ett mindervärdigt apotek. Hela apoteket är, enligt min mening, illa hopkommet och läget kunde vara betydligt bättre. I sammanhang med nuvarande innehavarens avgång borde apoteket (kanske med hjälp av nya bestämmelser om dess förlägningsområde) flyttas längre västerut till Älvsborgsgatan, där stora stadsdelar uppstått. Ett nytt apotek därstädes skulle givet alldeles förstöra Hvalen om det bleve kvarliggande på sin nuvarande plats. Utanför stadsområdet åt detta håll har Älvsborgs municipalområde ordnats, där en läkare bosatt sig, och som med säkerhet torde bli införlivat med Göteborgs stad inom en ej alltför avlägsen framtid. Ett apotek där torde kunna gå hjälpligt även med förflyttning av Hvalen till Älvsborgsgatan.

Smittsamma könssjukdomar. Under året anmäldes 1,587 fall hos personer tillhörande Göteborgs stad (däri inräknade främmande land tillhöriga, som anträffats här). Motsvarande siffror för åren 1925—1928 voro 1,196, 1,502, 1,367 och 1,365. Sjukdomarna fördela sig på de olika kvartalen av året på följande sätt, därvid inom parentes upptagas talen för 1928 och 1927 i nu nämnd ordning:

	Medfödd syfilis	Förvärvad syfilis	Dröppel	Ulcus molle
1 kvartalet	3 (3, 3)	20 (22, 22)	257 (242, 281)	16 (—, 3)
2 »	1 (2, 2)	35 (29, 19)	308 (307, 210)	10 (4, 9)
3 »	1 (—, 5)	35 (27, 22)	383 (346, 330)	14 (5, 6)
4 »	1 (1, 1)	35 (38, 43)	451 (326, 402)	17 (15, 9)
	6 (6, 11)	125 (116, 106)	1,399 (1,221, 1,223)	57 (24, 27)

Av syfilisfallen ha 69 % smittats i Göteborg, 8% å annan ort inom landet samt 23 % i utlandet. Av gonorrhoefallen ha 92 % smittats inom staden.

Av de smittade ha 3 varit under 1 års ålder, 8 mellan 1 och 10 år, 2 mellan 10 och 15 år, 181 mellan 15 och 20, 497 mellan 20 och 25, 360 mellan 25 och 30, 342 mellan 30 och 40, 97 mellan 40 och 50, 43 mellan 50 och 60, 5 över 60 år.

I 135 fall har smittkälla med eller utan adress och med eller utan tillnamn anmälts, därav 37 tillhört annan kommun, dit sålunda rapporten översänts. Av de 16 syfiliskällor som anmälts från staden ha 15 anträffats, 5 dock först efter handräckning av polis, av de 83 gonorrhoe-källorna anträffades 75, därav 29 med polisens hjälp. I pågående läkarbehandling har i 277 fall avbrott anmälts från den behandlande läkaren, av dessa ha 186 med polisens hjälp kunnat återföras till behandling, 85 visat sig ha avrest till annan ort, 1 vid anträffandet visat sig hava blivit smittfri och 9 ej kunnat anträffas.

Delsjövattnet. Vid sammanträde i februari 1929 inlämnade förste stadsläkaren följande framställning:

Upprepade gånger har inför hälsovårdsnämnden behandlats frågan om sanitära olägenheter såsom följd av otillräcklig vattentillgång genom av vattnet förorsakad igenrostning av servisledningarna inomhus. Denna igenrostning synes försiggå rätt snabbt och förorsakar utom de sanitära olägenheterna stora kostnader genom nödvändigheten att inlägga nya ledningar i de förbrukades ställe. Även från industriellt håll, särskilt från Gårda industrier, har till hälsovårdsnämnden framkommit klagomål över att vattenledningsvattnets beskaffenhet är till stor skada för denna industri.

Då dessa olägenheter huvudsakligen torde kunna föras tillbaka till det förhållandet att Delsjövattnet är surt, synes det mig vara nödvändigt att en närmare undersökning av detta förhållande verkställes med granskning av förhållandet inom olika stadsdelar där Delsjövatten eller älvvatten dominerar samt att åtgärder vidtagas för undanröjande av den olägenhet som av denna utredning kan befinnas vara föreliggande.

Samtidigt torde böra utredas huru klorbehandling av vattnet från Delsjön lämpligen skall ordnas, då den tiden kommer att man anser att sådan bör igångsättas. Delsjön börjar särskilt vintertiden alltmer tagas i anspråk för olika ändamål därvid stora människomassor samlas dit. I och för sig torde detta icke vara av någon betydelse för vattnets förorenande, men härigenom vänjes stora delar av stadsbefolkningen mer än förut till dessa trakter även under sommaren och det blir allt svårare att hindra att sjön användes såsom badplats. På så sätt kan sjön tillföras bakterieformer, som kunna vara av betydelse för vattnets beskaffenhet såsom dricksvatten.

Med hänvisning till vad jag sålunda anfört får jag föreslå att hälsovårdsnämnden måtte hos stadsfullmäktige göra framställning om att berörda undersökning verkställes av styrelsen för vattenledningsverken och att de åtgärder vidtagas, som med stöd av denna undersökning kunna befinnas vara lämpliga.

Hälsovårdsnämnden beslöt i enlighet härmed och ärendet är föremål för utredning.

Yttrande av förste stadsläkaren i november 1929 med anledning av medicinalstyrelsens underdåniga framställning hos Kungl. Maj:t rörande ändrade bestämmelser i fråga om *tillsättande av förste stadsläkare* i Stockholm, Göteborg m. fl. städer.

Sedan förste provinsialläkarinstitutionen i början av 1890-talet inrättats med en tjänsteläkare såsom handhavande av de hygieniska angelägenheterna inom varje län ha några av våra städer, som på grund av sin storlek eller andra förhållanden ansetts böra ställas utanför denna institution, fått sina stadsläkarbefattningar omorganiserade, så att de i förhållande till sina respektive städer fått en ställning motsvarande förste provinsialläkarnes för länen. De ha sålunda fått sina befattningar omorganiserade, så att de utom sin rent kommunala ställning

fått en statlig. Såsom ett uttryck för denna deras dubbla ställning har också i motsats mot förste provinsialläkarne staten ej haft ett avgörande inflytande vid befattningarnes tillsättande. Detta kunde ju också ha sitt berättigande då kommunerna själva helt och hållet avlönar dessa befattningshavare.

Den erfarenhet, som vunnits med denna anordning, är nu tillräckligt omfattande för att dess resultat skall kunna bedömas, och då detta synes vara tillfredsställande, kan också tiden vara inne att, såsom medicinalstyrelsen också funnit sig föranlåten göra, taga upp frågan om att bringa dessa befattningar ännu närmare i överensstämmande med förste provinsialläkarnes.

Detta gäller då kanske i första rummet dess tillsättande. I detta avseende gäller nu olika bestämmelser för dessa befattningshavare i olika städer och styrelsen föreslår att de alla skola utnännas av Kungl. Maj:t efter förslag av medicinalstyrelsen. För att emellertid låta det kommunala inflytandet komma till sin rätt föreslås att hälsovårdsnämnden i respektive städer skall få giva sitt förord åt någon av de på förslaget stående (ev. åt sådan som vid förslaget upprättande fått plats förslagen av någon i ärendet deltagande vid dess behandling i medicinalstyrelsen). Mot detta synes mig ingenting vara att invända. Visserligen avlönas dessa befattningar, såsom sagt helt och hållet av kommunerna och icke såsom förste provinsialläkarne av staten, men då det gäller att skaffa de största möjliga garantier för att dessa läkare skola få en fullt oberoende tjänsteställning, synes det viktigt att utnämningen sker av Kungl. Maj:t. Kommunala tjänster kunna exempelvis göras rätt osäkra, om det påfordras att tjänsten endast tillsättes på ett visst antal år. Om dessa befattningar således bli mer förstatligade, synes man möjligen kunna ifrågasätta att staten bidroge till avlöningen i den mån tjänsten svarade mot förste provinsialläkarnes i fråga om åligganden. Detta synes åtminstone teoretiskt riktigt. Att såsom medicinalstyrelsen gjort draga upp jämförelser med lasaretsläkarna, som ej heller avlönas av staten, men ändå utnännas av Kungl. Maj:t synes mig haltande.

Redan nu äro ifrågavarande stadsläkare icke underställda hälsovårdsnämnderna såsom deras tjänstemän. Detta ligger i befattningarnas natur, då dessa tjänstemän i vissa avseenden äro en högre instans än hälsovårdsnämnden, över vars verksamhet de ha att utöva kontroll och blir detta ännu mera framträdande om utnämningen av befattningshavare sker av Kungl. Maj:t.

Befattningen lyder nu direkt under magistraten, som äger bevilja semester eller annan ledighet. Huruvida detta i fortsättningen kan anses vara lämpligt, sätter jag i fråga. För den händelse magistraten skulle komma att bli en helt kommunal myndighet såsom det är ifrågasatt, borde förste stadsläkaren i stället lämpligen lyda direkt under Konungens Befallningshavande.

I fråga om kompetensvillkoren synes det mig mycket lämpligt att till

skillnad mot förste provinsialläkarne de tre åren såsom extra provinsialläkare eller liknande tjänster ej fordras, utan denna merit kan uppvägas av innehavd annan befattning ägnad att ge mera direkt specialutbildning i allmän hälsovård. Vilka dessa befattningar äro eller kunna komma att bli torde medicinalstyrelsen närmare kunna angiva såsom ledning för den utbildningssökande.

Författningskunskap och färdighet att visitera apotek o. d. vinnes såsom förut genom den specialkurs, som på vissa mellantider anordnas för aspiranter på denna bana.

I fråga om dessa förste stadsläkarnas åligganden finnes i medicinalstyrelsens hemställan en passus »såvitt Kungl. Maj:t icke i särskilda fall annorlunda befäller», vars innebörd är svår att förstå och som synes mig böra utgå.

En svårighet, som f. n. ligger hindrande i vägen, för att få lämpliga sökande till här ifrågavarande befattningar är att pensionsförhållandena icke äro ordnade på det sätt att en föregående liknande befattning ger rätt att få räknas i pensionsavseende på den nya platsen. En sökande, som har bakom sig en väl vitsordad tjänstetid på en av dessa platser, kan i regel knappast räkna med att ens få avkortad pension om han skulle erhålla transport till en likställd annan plats. Denna fråga måste ovillkorligen ändras i detta sammanhang för att ge dessa komuner tillfälle att välja bland flera sökande.

Jag ansluter mig sålunda i princip till det av medicinalstyrelsen framställda förslaget.

Hälsovårdsnämnden beslöt i enlighet med framställningen med 5 röster mot 2, de senare socialdemokrater.

Bostadsinspektionen. (D:r Göthlin).

1) Slutbesiktning av ny- och ombyggnader.

Med stöd av byggnadsordningens § 59 mom. 2 har under året en representant för bostadsinspektionen på vanligt sätt deltagit i byggnadsnämnden slutbesiktningar av nytillkomna bostäder och bostadshus.

Enligt uppgift från stadsarkitektkontoret har under året tillkommit 2,195 bostadslägenheter med 4,211 rum och 2,093 kök. Efter rumsantalet fördela de sig sålunda: 102 rum eller lägenheter utan kök, 916 lägenheter med ett rum, 910 med två, 192 med tre, 28 med fyra, 29 med fem och 22 lägenheter med sex eller flera rum, alla med tillhörande kök.

På grund av mindervärdighet, gaturegleringar o. s. v. ha under året avgått 505 bostadsrum och 170 kök. Motsvarande lägenheter ha utgjorts av: 34 rum eller lägenheter utan kök, 69 lägenheter med ett rum, 26 med två, 11 med tre, 11 med fyra, 6 med fem och 27 lägenheter med sex eller flera rum, alla med tillhörande kök.

2) Besiktning av och utredning angående anmälda eller av bostadsinspektionen anträffade osunda bostäder.

Dessa ärenden ha under året utgjort 1,290, vartill komma 216 från föregående år kvarstående eller sammanlagt 1,506. Husägaren har i

4,5 % av nytillkomna ärenden själv vänt sig till bostadsinspektionen, i 34,2 % har hyresgästen, i 56,1 % inspektionen och i 5,1 % har annan intressent varit föranledande part. I 34 av de nytillkomna fallen har klagomålet, efter utredning, befunnits helt eller skäligen obefogat. I 74 fall har muntlig eller skriftlig utredning begärts eller lämnats utan att iugripande ifrågasatts.

Med frånräknande av sistnämnda grupper återstå 1,398 ärenden. I fråga om dessa har missförhållandet kunnat avhjälpas i 977 fall (69,9 %), endast delvis i 76 fall (5,4 %). Behövliga och möjliga rättelser ha i 981 fall (70,2 %) åstadkommits genom husägarens, i 68 fall (4,8 %) genom hyresgästens försorg. I 349 fall (24,9 %) har tills vidare ingen kunnat förmås avhjälpa bristen. De 1,506 av bostadsinspektionen under året behandlade bristerna ha i 1,095 fall (72,7 %) definitivt och i 153 fall (10,2 %) tills vidare avhjälpats. Till följande arbetsår kvarstå alltså 258 ärenden (17,1 %). För varje hjälpt bostadsinnehavare redovisas endast *en* brist, den huvudsakliga.

3) *Fortlöpande besiktningar av smålägenheter. Besiktning av s. k. registrerade lägenheter.*

Bostadsinspektionen har tills dato registrerat 1,533 bostäder, mot vilka varierande, ofta viktiga anmärkningar måst kvarstå oavhjälpna. Av den hela staden omfattande systematiska besiktningen av smålägenheter har under året medhunnits endast 401 bostäder.

4) *Specialundersökningar.*

Efter en noga uppgjord plan har bostadsinspektionen sammanställt allt den f. n. känner av verkligt mindervärdiga bostäder i staden och för kontroll företagit en mängd ny- och efterbesiktningar. Med ledning av det sålunda frambragta och sedermera statistiskt bearbetade materialet har det blivit möjligt att beräkna det ungefärliga underskottet i fråga om användbara bostäder. Ur den vidlyftiga utredningen, som publiceras i stadsf:s handlingar, lämnas nedanstående utdrag.

Materialet har uppdelats i följande grupper och underavdelningar:

Grupp I: omedelbart enl. lag utdömningsbara bostadslägenheter.

Grupp II: lägenheter behäftade med allvarsammare brister.

- a) bristfälliga, med rel. kort frist utdömningsbara bostäder (man tänker sig en frist av 2—5 år efter det grupp I försvunnit);
- b) bristfälliga bostäder med fortskridande förfall eller där av en eller annan anledning utdömningsbehov anses föreligga (man tänker sig en frist av 5—10 år efter grupp I);
- c) övriga mindervärdiga, incl. för barn olämpliga bostäder (man tänker sig en utdömning »med tiden»).

Grupp III: lägenheter tills vidare användbara till bostad för enstaka (äldre) personer, men olämpliga som bostäder för familjer av ordinär storlek med ordnat hushåll.

Det mindervärdiga bostadsmaterialet, som torde omfatta övervägande delen av i staden förefintliga starkt bristfälliga bostäder, har med ovanstående gruppering följande utseende:

	Grupp I Antal — %	Grupp II Antal — %	Grupp III Antal — %	Summa Antal — %
Antal lägenheter..	337 (25,9)	781 (60,1)	182 (14,0)	1,300 (100,0)
Antal rum	569 (24,4)	1,530 (65,6)	232 (10,0)	2,331 (100,0)
Antal boende	878 (22,0)	2,283 (57,2)	831 (20,8)	3,992 (100,0)
Boende pr 100 rum	154	149	358	171

Efter lägenhetstyperna fördelar sig materialet sålunda:

	Antal bristfäll. bostäder	Stadens småbost. 1926	Bristfälliga i % av samtliga
Spisrum, enkelrum	465	4,019	11.6
1 rum och kök	646	24,967	2.6
2 rum och kök	168	8,674	1.9
Övriga smålägenheter	8	553	1.4
3 rum och kök	13	3,499	0,4
Summa	1,300	41,712	3.1

Inom grupp II fördela sig ovanstående bristfällighetsgrader a, b och c sålunda:

Lägenhetstyper	Bristfällighetsgrader			Summa
	a.	b.	c.	
Spisrum, enkelrum	88	95	14	197
1 rum och kök	133	187	99	419
2 rum och kök	42	55	48	145
Övriga smålägenheter	7	5	3	15
Summa	270	342	164	776
	(34,8 %)	(44,1 %)	(21,1 %)	(100 %)

De huvudsakliga bristerna utgöra:

Brister	Grupp I Antal	Grupp II Antal	Grupp III Antal	Summa Antal — %
Källarlägenheter	124	122	2	248 (19.1)
Allmän bofällighet	113	292	4	409 (31.5)
Bristande dagerbelysning ..	58	263	17	338 (26.0)
Övriga brister	42	104	9	155 (11.9)
Olämplighet som familjebost.	—	—	150	150 (11.5)
Summa	337	781	182	1,300 (100.0)

Antal lägenheter, för vilka underhållet (husägarens andel) och vården (hyresgästens andel) närmare specificerats:

	Bostadsunderhållet				Bostadsvården			
	gott	t. gott	dåligt	Summa	god	t. god	dålig	Summa
Grupp I, antal	21	96	160	277	45	123	94	262
i %	7,6	34,7	57,7	100,0	17,2	46,9	35,9	100,0
Grupp II + III, antal	176	450	204	830	324	336	158	818
i %	21,2	54,2	24,6	100,0	39,6	41,1	19,3	100,0
Grupp I + II + III, absolut	197	546	364	1107	369	459	252	1080
i %	17,8	49,3	32,9	100,0	34,2	42,5	23,3	100,0

De bristfälliga lägenheternas fördelning på hus av olika material:

Hustyp	Så hus 1928 Antal — %	Grupp I Antal — %	Grupp II-III Antal — %	Grupp I-III Antal — %
Stenhus	3.480 (33.9)	51 (15.1)	236 (24.5)	287 (22.1)
Trähus	4.645 (45.3)	267 (79.3)	618 (64.2)	885 (68.1)
»Landshövd.-hus»	2.135 (20.8)	19 (5.6)	109 (11.3)	128 (9.8)
Summa	10.260 (100.0)	337 (100.0)	963 (100.0)	1.300 (100.0)

De bristfälliga bostäderna äro belägna i:

	Antal — %
Källarvåning	248 (19.1)
Egentlig bostadsvåning	864 (66.5)
Vindsvåning	188 (14.4)
Summa	1.300 (100.0)

Befolkningstätheten i de bristfälliga bostäderna:

Lägenhetstyper	Grupp I-III Antal	De boende Antal	Överbefolkade Antal — %	Trångbotta Antal — %
Spis-enkelrum	465	1.244	181 (38.9)	854 (68.6)
1 rum och kök	646	1.947	114 (17.6)	676 (34.7)
2 rum och kök	168	694	19 (11.3)	148 (21.3)
Övriga småläghtr ...	21	107	5 (23.8)	42 (39.3)
Summa	1.300	3.992	319 (24.5)	1.720 (43.1)

De boende fördela sig efter taxerade inkomster, i den mån dessa kunnat utrönas, sålunda:

	Antal lägenheter, fördelade efter de boendes ink. i Kr.						
	ej 2000	2—3000	3—4000	4—5000	5—6000	6000 och mer	Summa
Lägenheter med minderåriga, antal	74	75	64	31	14	11	269
i %	27,5	27,9	23,8	11,5	5,2	4,1	100,0
Lägenheter utan minderåriga, antal	279	83	56	30	13	12	473
i %	59,0	17,6	11,9	6,3	2,7	2,5	100,0

Undersökningen får anses ha gett vid handen, att staden är i behov av minst 1,118 användbara familjebostäder att så småningom ersätta de bristfälliga. Ett synnerligen svårlöst problem är, att omkring 2/3-delar av dessa bostäder behöva överkommas till ett pris, som mer eller mindre understiger det, som en nybyggd bostad om ett rum och kök f. n. betingar i allmänna bostadsmarknaden.

Tuberkulosbyråns verksamhet. (D:r Hj. Anderson).

Det i förra årsberättelsen omnämnda beslutet om tuberkulosbyråns förflyttning och utvidgning har under året förverkligats. Sundhetsinspektören står alltjämt som ledare av kommunens allmänna antituberkulosarbete, därvid biträdd av en under året nyanställd dispensärläkare samt en biträdande dispensärläkare. Den förre, som i första hand har att svara för dispensärens kliniska arbete, tillträdde sin befattning den 1 april, från vilket datum ett intensivare undersökningsarbete än förut från byråns sida kunde taga sin början. Byråns trånga och otillfredsställande lokaler voro dock ett allvarligt hinder för ett rationellt arbete, till dess i början av september förflyttning kunde ske till den s. k. Dispensärcentralen i f. d. Hemmet för lungsjuka, där ett vackert och relativt rymligt hem för byrån inretts, avsett att bli ett tämligen långvarigt provisorium. Ett ljusbehandlingsrum med två större kvicksilverkvartslampor och med anordning för tempererad dusch i samband med ljusbehandlingen har där också inrättats, men det var vid årets slut ännu ej fullt färdigt att tagas i bruk. — Beträffande spädbarns- samt ben- och ledtuberkulos har byrån liksom förut haft förmånen att erhålla en högt värderad hjälp med de kliniska undersökningarna av några av sjukhusläkarna.

Årets nya lungtuberkulosmaterial har utgjorts av 199 män, 260 kvinnor och 21 barn, sammanlagt 480 fall. Tuberkulos i annat organ än lungorna har nyanträffats hos 7 män, 21 kvinnor och 256 barn, sammanlagt alltså 284 personer.

I 2,609 tuberkulösa eller av tuberkulos hotade hem ha tuberkulossysterna avlagt 11,302 besök. Någon form av understöd har lämnats åt 1,339 familjer. Byrån har utfärdat 1,296 remisser till sjukhus och vårdanstalter för tuberkulösa. Till barnhem eller permanenta kolonier ha 213 barn sänts. Någon form av sommarvistelse på landet har be- kostats eller förmedlats för 549 klena barn ur tuberkulösa familjer. Sammanlagt 124 tuberkulösa barn ha beretts lantvistelse inom för dem avsedda kolonier. — För byråns räkning ha utförts 4,217 kliniska undersökningar.

Byråns årligen nytillkomna lungtuberkulosmaterial sedan dess start ävensom motsvarande absoluta och relativa dödstal i lungsot framgå av följande sammanställning:

År	Män	Kvinnor	Barn	Summa	Abs. dödstal	Per tiotusen
1911	89	169	83	341	341	20,4
1912	58	124	22	204	381	20,3
1913	86	152	23	261	358	20,5
1914	190	249	67	506	365	20,5
1915	209	277	69	555	406	22,3
1916	192	250	78	520	370	19,8
1917	198	225	75	498	432	22,5
1918	191	203	56	450	379	19,2
1919	172	174	61	407	364	18,4
1920	157	157	43	357	302	15,0
1921	124	212	52	388	262	12,9
1922	189	259	77	525	351	15,4
1923	158	184	117	459	345	15,1
1924	168	217	111	496	301	13,1
1925	153	235	60	448	302	13,1
1926	130	190	41	361	254	10,9
1927	159	182	52	393	284	12,3
1928	162	200	35	397	264	11,3
1929	199	260	21	480	268	11,4
	2784	3919	1143	8046	6329	

Som av dessa siffror framgår, företer det gångna året en mycket kraftig stegring av antalet nyupptäckta lungsotsfall hos *vuxna*. Från talet 363 för år 1928 och ett medeltal av 359,2 för femårsperioden 1924—1928 springer siffran år 1929 plötsligt i höjden med 100 fall, till 459. Om orsakerna härtill är det t. v. mycket vanskligt att uttala sig. Företeelsen har emellertid en mycket viktig och omedelbar praktisk konsekvens: platsbrist å stadens tuberkulossjukhus och en därmed följande alltför lång väntetid för vårdbehövande sjuka. Med relativt få undantag äro nämligen de nyupptäckta lungsotsfallen i behov av sjukhusvård. Den följande utvecklingen får visa, om det är fråga om en tillfällig eller en mera konstant företeelse, och om morbiditetsökningen också kommer att återspegla sig i dödsiffrorna. Den i skrivande stund passerade delen av 1930 visar emellertid en ännu brantare stegring av kurvan, och provisoriska åtgärder ha måst vidtagas för att tillgodose det mest trängande vårdplatsbehovet.

Stadens tuberkulosvårdanstalter fingo under året ett ståtligt tillskott i och med öppnandet av Barnsanatoriet Rävlanda med 132 platser. Vårdfrågan för de tuberkulösa *barnen* har därmed fullt tillfredsställande ordnats för nuvarande förhållanden. De *vuxna* tuberkulösa vårdplatser ha däremot icke ökats. Frigörandet av barnavdelningen i Källtorps tuberkulossjukhus och öppnandet av en ny paviljong på 72 vårdplatser därstädes ha neutraliserats av indragningar på andra håll, vidtagna innan morbiditetsökningen gjort sig påtagligt märkbar. Sälunda har tuberkulosavdelningen å Allm. o. Sahlgr. sjukhuset nedlagts och

likaså den kvinnliga tuberkulosavdelningen å Gibraltar, varjämte sängantalet å f. d. Hemmet för lungotsotsjuka i samband med Dispensärcentralens ditflyttning måste reduceras med 17 sängar. F. n. ser det ut som om frågan om anskaffande av nya permanenta vårdplatser för vuxna tuberkulösa med nödvändighetens makt måste tränga sig i förgrunden.

Matvarukontrollen. (*Stadsveterinär R. Ahlström*).

Under året ha utförts 59,854 (föregående året 60,965) inspektioner i de lokaler och på de platser, där matvaror till salu hållas eller för försäljning förvaras eller bearbetas. Därvid ha 4,030 kg. födoämnen beslagttagits som otjänliga till människoföda (Tab. 2).

På grund av kungl. förordningen av 30 september 1921 angående kontroll vid införsel till riket av köttvaror och djurfett ha 1,547 partier importerade varor, utgörande tillsammans 3,225,052 kg. undersökts. Därav godkändes och stämplades 3,222,719 kg., 2,051 kg. beslagtogs och 281 kg. reexporterades. Tab. 3. utvisar kvantiteterna av de olika varuslagen, fördelade på exportländerna.

Efter anmälan av stadens auktionskammare ha 45 partier till försäljning på auktion avsedda livsmedel, utgörande tillsammans 20,819 kg., besiktigats. För försäljning till människoföda godkändes 7,611 kg., medan 13,207 kg., frigåvos endast under villkor att varans mindervärdiga beskaffenhet deklarerades före försäljningen.

Enligt besiktningsliggarne i matvarulokalerna ha under året gjorts anmärkningar i 1,356 fall, nämligen i 346 fall för bristande ordning och snygghet, i 106 fall för otillräcklig eller lämplig ventilationsanordning och i 904 fall för bristande underhåll av lokalerna.

Antalet matvarulokaler, som varit föremål för övervakande i enlighet med gällande föreskrifter, utgjorde vid årets slut 3,145 därav 358 tillverkningslokaler, nämligen 182 bagerier, 25 sockerbagerier, 85 charkuteriverkstäder, 9 mejerier (därav 1 för växtgrädde) 32 choklad- och vattenfabriker, 3 saftfabriker, 6 konserverfabriker och 1 margarinfabrik (Tab. 4).

Antalet mjölklokaler utom mejerierna var vid årets slut 626, därav 620 butiker, 4 lagerlokaler och 2 tappningslokaler (Tab. 4). 20 mjölklokaler ha under året upphört och 61 nya tillkommit.

Tillförseln av oskummad mjölk var, enligt vad som framgick av räkningen av leveranserna på järnväg, båt och bil dels under maj—juni dels under oktober—november månader inklusive beräknad leverans pr axel direkt till konsumenterna under våren 0,43 och under hösten 0,47 liter pr invånare och dag.

På nämndens mjölklaboratorium ha, som av tab. 5 framgår, undersökts 11,584 prov oskummad mjölk (år 1928 10,770 prov). Medelfetthalten för samtliga prov var 3,2 %. Förorening av mjölken, rubricerad som bottensats även i de fall, då endast spår av smuts kunnat påvisats, har konstaterats i 0,37 % av de prov, som inköpts i butikerna. Proven, uttagna vid järnvägsstationer, på båtar och transportbilar av mjölk så-

dan den, mer eller mindre noggrant silad, hitkommer från producenterna och mejerierna på landsbygden, utvisade väsentligt högre smutsprocent nämligen 5,34 % på våren och 15,68 % på hösten.

Undersökningen av mjölkens tillstånd av hållbarhet utvisar att i 1,08 % (år 1928 0,71 %) av proven hållbarhetsgränsen var överskriden, så att mjölken hade en sur eller syrlig lukt och smak och koagulerade vid kokning. I 12,26 % innehöllo proven bakterier i för hygieniskt god vara otillåten mängd — reduktasavfärgning inom 3 timmar — och i 4,01 % var mjölken att anse som olämplig till barnföda — proven avfärgades inom 1 timma (år 1928 resp. 12,39 % och 3,82 %).

Som av tab. 5 framgår är den mjölk, som utgår till konsumenterna genom butikerna och genom leveranser till sjukhusen, av väsentlig bättre kvalité än nyss nämnda siffror angiva. Av de 4,369 prov, som för undersökning uttagits omedelbart efter mjölkens ankomst till staden, ha icke mindre än 484 (11 %) varit orena, 344 prov (7,8 %) visat för hög surhetsgrad och 1,268 prov (29 %) haft för hög bakteriehalt, men denna mjölk släppes i regel icke ut i handeln utan att först ha passerat mejeri eller uppsamlingslokal inom staden och där sorterats med hänsyn till användbarhet och eventuellt silats.

Vid förprovning på sjukliga förändringar i mjölken — katalasprovet — ha av samtliga prov 211 — 1,82 % — och av butiksmjölken 51 prov — 0,76 % — ansetts misstänkta, varför sedimentet efter centrifugering mikroskopiskt undersökts. Vid positivt utslag utsträcktes undersökningen till resp. ladugård och i 3 ladugårdar med tillsammans 163 kor påträffades 4 kor lidande av kronisk juverinflammation. De sjuka djuren isolerades, den sjukligt förändrade mjölken oskadliggjordes och ladugården ställdes under observation, tills sjukdomen upphört.

Kontrollmjölk ha levererats från följande egendomar: Berggården pr Sollebrunn, Bjertorp, Bosgården pr Rävlanda, Ekered pr Källered, Gullbringa, Tjolöholm och Maleviks Gård. 136 prov kontrollmjölk ha undersökts och medelfetthalten var 3,32 %.

688 prov av kaffebrädd ha undersökts på fetthalten. Medelfetthalten var 17,74 % (1928 21,8 %). Intet prov höll lägre fetthalt än den i matvarustadgan som minimum föreskrivna, 12 %.

För förseelser mot gällande föreskrifter om matvaruhandeln ha för åtals anställande till poliskammaren rapporterats 56 fall, därav 28 fall för bristande snygghet i lokal och för osnygg hantering av matvaror. Dessutom ha till vederbörande landsfiskal för åtal anmälts 6 mjölkproducenter, vilkas mjölk efter provtagning vid leveransstället befunnits förfalskad medelst vattenutspädning.

Kemiska analyser. (Stadskemisten Dr. G. Karl Almström).

Under året hava 1,314 undersökningsuppdrag inkommit till laboratoriet:

1) Närings- och njutningsmedel	357 prov
2) Vatten	270 »

3) Kemikalier och kemisk-tekniska produkter (inkl. hytt- produkter)	165	prov
4) Trämassa (antalet provade balar var 3,437).....	169	»
5) Fettartade substanser (inkl. maskin- och lysoljor, ete- riska oljor, fernissor o. d.)	93	»
6) Malmer, bergarter, bränslen o. d.	91	»
7) Fodermedel	13	»
8) Gödslingsmedel	8	»
9) Arsenikprov	27	»
10) Diverse	127	»

Summa 1,314 prov

För Göteborgs Hälsovårdsnämnds räkning hava följande föremål un-
dersökts:

	Antal prov		Antal prov
Bordbeklädnad	2	Russin	1
Grädde	1	Saft	3
Honung	4	Salt	1
Kakao	1	Saltlake	6
Konservdosa	10	Smör	13
Korv	25	Svagdricka	5
Köttfärs	1	Säck	1
Mjök	15	Tenn	1
Nejlikor	1	Vatten	7
Punsch	1	Vitpeppar	10

Om dessa prov meddelas följande närmare uppgifter:

Två prov av bordbeklädnad befunnos lämpliga det ena för arbetsbord
i bagerier och det andra för vägg- och diskbeklädnad i matvarubutiker.

Ett prov av grädde hade fetthalten 12,3 %.

Två prov av honung voro utan anmärkning. Ett prov innehöll glas-
skärvor och ett prov hade genom upphettning försvagade diastatiska
ferment.

Ett prov av kakao höll endast 8,8 % fett och måste därför betecknas som
förfalskad vara.

Av 10 konservedosor hade 5 lödning med mer än 10 % bly, vilken kom
i beröring med dosans innehåll. Enär dosorna voro konstruerade för
att undvika detta, synes felet bero på otillräcklig noggrannhet vid löd-
ningens anbringande.

Tjugofem prov av korv visade i medeltal följande sammansättning:

Kött	45,13 %
Späck	21,98 %
Mjöl	3,71 %
Salter	3,34 %
Vatten	25,88 %

Priset var i medeltal 1,48 kr. per kilogram. Mer än 7 % mjöl per icke
vattenblandad korvmassa förefanns i 8 fall. Mer än 50 % vattentillsats
till ej vattenblandad korvmassa förefanns i 1 fall.

Ett prov av köttfärs befanns vara fritt från sulfittjoner.

Av 15 prov mjölk befunnos 11 vara försatta med vatten.

Ett prov av nejlikor utgjordes av förfalskad vara.

Ett prov av russin var förorenat av klor-natrium och ammoniumsalter och förklarades odugligt till människoföda.

Tre prov saft voro beredda av natursaft och socker.

Ett prov av salt innehöll natriumnitrit.

Tre prov av saltlake hade hög halt av ammoniak, tydande på att proven varit i beröring med förskämda varor. Två prov av saltlake hade förskämd lukt.

Av 13 smörprov höllo intet mer än 16 % vatten, medeltalet var 13,8 %,

Av 5 prov svagdricka höll ett prov saccarin och hade en stamvörtstyrka understigande 4 %.

En säck för förpackning av fikon visade sig vara förorenad av vätska, som innehöll klorider och ammoniumsalter. Dylika säckar äro icke lämpliga till direkt emballage för matvaror.

Ett prov av tenn hade en blyhalt av 0,3 %.

Av 7 vattenprov voro 4 förorenade av tillflöde från i förruttnelse stadda organiska ämnen.

Av 10 prov vitpeppar var ett förfalskat genom tillsats av främmande växtdelar.

Matvarukontrollens undersökningar under året kostade 2,031 kronor, anslaget är 3,000 kronor.

Förutom för hälsovårdsnämnden ha för kommunala verk och inrättningar följande prov undersökts:

Göteborgs Brandkår: Dimbildning 1 prov.

» Diakonissällskap: Vatten 2 prov.

» Elektricitetsverk: Vatten 3, svavelsyra 37, trä 1, papp 1, elektroder 3, stenkol 1 prov.

» Fattigvård: Saft 2 prov.

» Gasverk: Gasreningsmassa 3 prov.

» Gatu- och Vägförvaltning: Slam 16 prov.

» Hamnarbetskontor: Järnsvamp 1 prov.

» Hamnstyrelse: Olja 1, färg 1 prov.

» Hospital: Grädde 3, mjölk 1 prov.

» Museum: Guldföremål 1, vägning 1 prov.

» Polisverk: Medicin 1 prov.

» Renhållningsverk: Vatten 16, sopor 2, pudrett 2, saltlösning 1 prov.

» Spårvägar: Salt 2 prov.

» Vattenledningsverk: Vatten 100, snäckskal 1, marmor 1, silverlösning 1, aggressivitetsundersökning 2 prov.

Renströmska Badanstalten: Vatten 14 prov.

II. Befolknings- och dödlighetsstatistik.

Tabellerna 6 och 7, vilka äro sammanställda efter pastorsämbetenas uppgifter, utvisa antalet födda för varje månad och församling samt tab. 8 befolkningens rörlighet inom församlingarne, likaledes efter prästernas uppgifter.

Den kyrkoskrivna befolkningens mängd uppgick den 1 januari 1929 till 235,996 och den 31 december samma år till 241,550.

Antalet levande födda utgjorde 3,185 (13,5 på 1,000 innevånare). År 1928 var antalet levande födda 3,158 (13,6 på 1,000 innevånare). Dödsfallens antal (här kyrkoskrivna personer) utgjorde 2,526 (10,7 på 1,000). Nativitetsöverskottet var sålunda 659 (mot 815 år 1928).

År	Absoluta antalet levande födda	Födda på 1,000 innevånare.			Antal döda	Nativitetsöverskott
		i Göteborg	i landets städer	i landet i dess helhet		
1920	4,910	24,5	21,2	23,6	2,391	2,519
1921	4,402	21,7	18,8	21,4	2,254	2,148
1922	4,281	18,8	16,9	19,5	2,555	1,726
1923	4,128	18,1	16,1	18,8	2,339	1,789
1924	3,836	16,8	15,5	18,1	2,412	1,424
1925	3,684	16,0	14,9	17,5	2,462	1,222
1926	3,538	15,3	14,2	16,9	2,255	1,283
1927	3,096	13,4	13,2	16,1	2,341	755
1928	3,158	13,6	13,5	16,2	2,343	815
1929	3,185	13,5	—	—	2,526	659

Den av förste stadsläkaren förda dödsstatistiken omfattar dels de här kyrkoskrivne, som dött inom staden, dels jämte dessa här kyrkoskrivne, som under tillfällig vistelse utom staden dött i kronisk sjukdom samt slutligen de främlingar, som dött i akut sjukdom under vistelse i staden, dock utan att ha hitförts för vård. Dödssiffran så beräknad utgör 2,408 (10,2 pr 1,000).

De i staden avlidne fördela sig pro mille innevånare mantalsskrivna på de olika församlingarna enl. följande sammanställning:

Gamlestaden	6,7
Örgryte	8,2
Lundby	8,4
Karl Johan	8,5
Johanneberg	9,1
Vasa	9,2
Oskar Fredrik	9,6
Masthugget	9,9
Annedal	10,2
Domkyrko	11,2
Christine	11,9
Haga	12,7
Arbets- och försörjningsinrättningar	98,4

III. Smittsjukdomar.

Av dessa anmälas sjukdomsfall av *vattenkoppor*, *mässling*, *kikhosta* och *influensa* endast av distriktsläkarne, de övriga av alla läkare.

Intet fall av *smittkoppor* har under året förekommit, detta så mycket mera anmärkningsvärt som under hela året smittkopporna haft rätt stor utbredning i England.

Om en från Bombay till England införd elakartad form av smittkoppor fristående från smittkoppsepidemin i övrigt och som utbrutit ombord på en större passagerareångare med c:a 1,400 passagerare ombord gjordes härifrån anmälan till medicinalstyrelsen, alldenstund passagerare från detta fartyg kommo till Göteborg och andra ställen i landet. Ingen av dessa gav emellertid någon anledning till epidemi, medan däremot i åtskilliga engelska städer sjukdomen uppträdde men snart kunde behärskas. Fartyg från dessa hamnstäder ställdes vid ankomsten hit under särskild bevakning och dess besättning ympades.

Av *vattenkoppor* anmäldes 39 fall av distriktsläkarne.

Mässlingen har under året varit nästan borta från staden. Endast 5 fall anmäldes.

Skarlakansfebern visade likaledes en måttlig frekvens, nämligen 175 fall, därav 94 under sista kvartalet. 3 barn mellan 1 och 10 år avledo.

Av *difteri* anmäldes 201 fall, därav 50 i första, 32 i vartdera av andra och tredje kvartalen samt 87 i årets sista kvartal. 14 dödsfall få räknas på denna sjukdoms konto, nämligen 4 i åldern 1—5 år, 8 i åldern 5—10 och 2 mellan 10 och 15 år.

Influensan anmäldes i 2,936 fall, därav på första kvartalet kommo 2,065. 55 personer avledo i denna sjukdom eller dess följder, nämligen 6 under 10 års ålder, 2 mellan 10 och 20 år, 11 mellan 20 och 40, 12 mellan 40 och 60 samt 24 över 60 år. Sjukdomen har sålunda icke alls den karaktär, som den hade 1918, då procenten av dödsfall i 20—40 års åldern var så dominerande.

Av *kikhosta* anmäldes 215 fall, därav från första kvartalet 9, från andra 53, från tredje 54 samt från sista 99 fall. I sjukdomen avledo 8 barn, därav 4 under första halva levnadsåret, 2 under det andra halva samt 2 under 1—5 års åldern.

Av *nervfeber* och *paratyfus* anmäldes 12 och 91 fall. Båda sjukdomarna förekommo talrikast under april månad, då 6 nervfeber och 60 paratyfusfall anmäldes.

Under åren:

1885—1889	anmäldes	947	fall	av	nervfeber
1890—1894	»	616	»	»	»
1895—1899	»	1007	»	»	»
1900—1904	»	543	»	»	»
1905—1909	»	907	»	»	»

1910—1914	anmäldes	607	fall	av	nervfeber				
1915—1919	»	1947	»	»	»	och	68	fall	av paratyfus
1920—1924	»	405	»	»	»	»	118	»	»
1925—1929	»	82	»	»	»	»	614	»	»

Epidemisk hjärnfeber förekom i 4 fall av vilka 3 gingo till döden.

Av *barnförlamning* 7 fall, av vilka 1 dog.

Encephalitis epidemica (sömnsjuka) anmäldes med 6 fall alla till hälsa.

4 fall av *febris undulans* (kastningssjuka).

Rapporter och sammanställningar.

Andre stadsläkaren.

Av rådhusrätten har under året begärts tretton utlåtande angående under åtal stående, på fri fot varande personers sinnesbeskaffenhet. Med anledning därav att en av de lagförda personerna avvikit från staden, kunde icke mer än tolv yttrande avgivas, vartill kom ytterligare ett dylikt utlåtande kvarliggande från 1928, således inalles tretton avlämnade yttranden. Den av rådhusrätten i allmänhet anslagna undersökningstiden av 4 à 5 veckor har i samtliga fall räckt till.

Av länsstyrelsen har i två fall begärts yttrande angående personer, som inkommit med framställning om körkort, och rörande vilkas hälsotillstånd undersökning på förekommen anledning infordrats.

Efter förordnande av poliskammaren hava endast två rättsmedicinska obduktioner verkställt nämligen:

1) den 14/6 ett manligt foster, moget, med liv framfött, nyfött, avlidit genom ett med skärande instrument tillfogat, djupt sår å halsens framsida.

2) den 16/9 ett kvinnligt foster, nyfött, fullgånget, visar tecken till att hava andats, dödsorsaken icke bestämbar, förruttnat.

På begäran av poliskammaren har för utrönande av dödsorsaken hos hastigt eller på okänt sätt avlidna 66 obduktioner förrättats.

I likhet med föregående år har i huvudsak på begäran av de olika polisavdelningarna i en hel del fall enskilda personer undersökts och betyg avgivits över sjukdom eller kroppsskada.

Å de olika polisstationerna hava ett flertal personer undersökts, varvid det rör sig om sjukdom, ev. berusning, sinnessjukdom m. m.

Omkring 100 personer hava efter hänvisning till mig från de olika polisstationerna remitterats till fattigvårdsanstalten Gibraltar.

Vid stadens ålderdomshem har hälsotillståndet varit i huvudsak gott.

Diariet boken upptager 103 inkomna och konceptboken 88 avgångna skrivelser.

Barnmorskorna.

Jämlikt föreskrift i § 7 av gällande reglemente för barnmorskor ha från 69 barnmorskor inkommit utdrag av deras dagböcker med uppgift på antalet verkställda förlossningar under året. Därvid visas att 18 icke haft en enda förlossning under året. På de övriga fördela sig förlossningarna på följande sätt:

24 barnmorskor ha haft vardera 1—10 förlossningar
 10 » » » » 11—20 »
 3 » » » » 21—30 »
 6 » » » » 31—40 »
 3 » » » » 41—50 »
 1 barnmorska har haft 51—100 förlossningar
 4 barnmorskor ha haft vardera över 100 förlossningar.

Ett sammandrag av barnmorskornas dagböcker visar följande:

Antal barnmorskor, från vilka tuppgifter inkommit	Barnafödelskor					Barnsängs- kvinnan var 3 veckor efter för- lossningen		Barnaföder- skor förlösta och vårdade i		Födda barn												
	Antal	Giffla	Ogiffla	Änkor och fränskilda	Förstfödelskor	Omödelskor	Sängliggande sjukt	Död	Missfall	Antal	Gossar	I flickor	Levande födda				Dödfödda					
													Full- gångna		Ofull- gångna		Full- gångna		Ofull- gångna			
													Gossar	Flickor	Gossar	Flickor	Gossar	Flickor	Gossar	Flickor		
69	1,332	1,129	190	13,475	857	1,309	20	3	62	688	247	1,099	551	548	511	514	25	22	8	5	7	7

För förlossningar i medellösa hem har nämnden utbetalt till 22 barnmorskor 1,680 kronor och såsom bidrag för förlossningar verkställda enligt fastställd taxa till 43 barnmorskor 6,820 kronor.

Tsd. 1. Heltäckningsordningar o. d. i Göteborg under år 1929.

Stadsdel	Antal egendomar		Antal bebyggda fastigheter med stadsäckring	Lämningsordning i m ²	Antal städ	Antal hus	Antal städer
	De andres innehavare	De stadens innehavare					
Nordstaden	100	100	100	100	1	1	1
Inom Vallerysen	100	100	100	100	1	1	1
Pustervik, Marthugge Kommandantsgården	100	100	100	100	1	1	1
Haga	100	100	100	100	1	1	1
Ånedal och Ångstaden	100	100	100	100	1	1	1
Lundals	100	100	100	100	1	1	1
Vasastaden, Lorensberg och Johanneberg	427	109	51	78	6	1	1
Heden	179	107	107	84	7	1	1
Stampen och Gullbergsgäss	106	76	76	140	25	1	1
Öskrokan m. m.	778	80	698	823	140	32	19
Sigbergel, Ölivedal och Stottsåskogen	521	18	121	414	4	3	4
Majorna	1110	4	405	666	38	5	8
Lundby	540	815	70	1925	98	108	78
Ögryte	1000	379	442	543	90	51	10
Limbyås m. m.	—	185	63	92	5	18	8
Samt	5740	1690	2657	2054	320	132	190

TABELLER

TILL

HÄLSOVÅRDSNÄMDENS
ÅRSBERÄTTELSE
1930

24 barnmorskor ha haft vardera 1—10 föreläsningar
 10 » » » » » 11—20 »
 3 » » » » » 21—30 »
 6 » » » » » 31—40 »
 3 » » » » » 41—50 »
 1 barnmorska har haft 51—100 föreläsningar
 4 barnmorskor ha haft vardera öfver 100 föreläsningar.

Ett sammandrag af barnmorskernas dagböcker visar följande:

Årslön öfverlämnad till församlingens ekonomiska kommitté	Barnmorskans					Födda barn										
	Ålder	Ett barn	Två barn	Tre barn	Fyra barn	Lerada		Östra		Södra		Västtra		Östtra		
						And	Öst	And	Öst	And	Öst	And	Öst	And	Öst	
1890	1	1	1	1	1	1	1	1	1	1	1	1	1	1	1	1
1891	1	1	1	1	1	1	1	1	1	1	1	1	1	1	1	1
1892	1	1	1	1	1	1	1	1	1	1	1	1	1	1	1	1
1893	1	1	1	1	1	1	1	1	1	1	1	1	1	1	1	1
1894	1	1	1	1	1	1	1	1	1	1	1	1	1	1	1	1
1895	1	1	1	1	1	1	1	1	1	1	1	1	1	1	1	1
1896	1	1	1	1	1	1	1	1	1	1	1	1	1	1	1	1
1897	1	1	1	1	1	1	1	1	1	1	1	1	1	1	1	1
1898	1	1	1	1	1	1	1	1	1	1	1	1	1	1	1	1
1899	1	1	1	1	1	1	1	1	1	1	1	1	1	1	1	1
1900	1	1	1	1	1	1	1	1	1	1	1	1	1	1	1	1

För föreläsningar i medicinen har nämnden utbetalat till 22 barnmorskor 1,820 kronor och äfven bidrag för föreläsningar verkställda enligt fastsatt till 24 barnmorskor 6,820 kronor.

Tab. 1. Renhållningsanordningar o. d. i Göteborg under år 1929.

Stadsdel	Antal egendomar		Antal befintliga fastigheter med vattenklosetter	Latrinuppsamling i spänner	Antal stall	Antal fähus	Antal svinhus
	Där stadens renhållningsverk hämtar	Där enskild hämtar					
Nordstaden.....	220	6	136	107	—	—	—
Inom Vallgraven	418	1	254	169	4	—	—
Pustervik, Masthugget och Kommandantsängen	296	10	191	146	9	—	—
Haga	278	4	54	225	3	—	—
Annedal och Änggården	415	13	184	245	9	2	2
Landala	282	8	138	148	3	—	1
Vasastaden, Lorensberg och Johanneberg	499	14	451	59	6	—	—
Heden	179	6	137	54	7	—	—
Stampen och Gullbergsvass... ..	198	78	94	148	25	—	—
Olskroken m. m.	778	85	653	323	30	32	19
Stigberget, Olivedal och Slottsskogen	524	18	121	414	4	1	1
Majorna	1110	58	469	656	33	5	8
Lundby	546	815	76	1226	98	103	76
Örgryte	1003	309	488	842	86	37	7
Utbynäs m. m.	—	155	63	92	9	13	6
Summa	6746	1580	3509	3854	326	193	120

Tab. 2. Av hälsopolisen anhållna och oskadliggjorda födoämnen under år 1929.

	Vikt i Kg.	Antal kassationer						Därför på grund av		
		vid import	å torg eller fisk-hamnen	å fartyg eller jämväg	i upp-lag	i char-kuterier	i hand-desto-kaler	Summa	för-skäm-ning	mögel, förore-ning o. d.
Färskt kött och organ av storboskap	126	1	—	—	1	1	3	6	—	—
D:o av kalv	—	—	—	—	—	—	—	—	—	—
D:o av svin	14	—	—	—	—	—	2	2	—	—
D:o av häst	8,3	—	—	—	1	—	1	1	—	—
Salt eller rökt kött	261,8	5	—	—	21	7	8	41	39	2
Korv eller andra av kött beredda varor	35,9	—	—	—	2	1	1	4	4	—
Fisk, färsk	611	—	—	—	—	—	1	8	8	—
Skaldjur	15	—	—	—	—	—	—	1	1	—
Vegetabilier	288	—	—	—	—	—	—	1	1	—
Andra födoämnen	324,8	1	—	—	3	—	4	5	3	4
Summa	4080,5	7	6	1	80	9	20	73	65	8

Tab. 3. Besiktningar av från utrikes ort införda köttvaror och djurfett under år 1929.

Utförselland	Undersökta varor och varornas vikt										Summa	Godkända och stämplade	Re-exporterade	Beslagtagna
	Färskt (fruset) kött av får	Salt och rökt kött	Saltade tarmar	Korv	Kött av fågel	Köttkonserver	Kött-extrakt Kött-pastejer Kött-soppor	Djurfett	kg.	kg.				
Argentina	22,206	2,055	—	—	—	34,918	1083	92,511	152,723	152,723	—	—	—	
Belgien	—	—	—	—	1,114,8	—	725	—	1,839,8	1,839,8	—	—	—	
Brasilien	—	—	—	—	—	—	106	—	106	106	—	—	—	
Danmark	—	1,063	43,760	200	11,131,5	24	211,5	826,558	882,948	882,809	139	—	—	
England	—	2,139	40,590,4	—	24,344	84,5	336,6	—	67,494,6	67,467,3	26	—	0,3	
Estland	—	646	—	—	—	—	—	—	646	646	—	—	—	
Frankrike	—	—	455,7	—	—	—	7,474,55	—	7,930,25	7,780,25	—	—	150	
Holland	—	—	2,610	—	—	—	—	88,986	91,596	91,596	—	—	—	
Island	—	18,406	25	—	—	—	—	—	13,431	13,431	—	—	—	
Lettland	—	—	250	—	—	—	—	—	250	250	—	—	—	
Norge	—	794	152,811	—	51	—	—	262,628	416,284	416,284	—	—	—	
Tjeckoslovakien ..	—	23,7	—	—	—	—	—	—	23,7	23,7	—	—	—	
Tyskland	—	276	209,952,7	146,5	2,653,1	145	—	515,128	728,801,3	728,085,3	116	—	100	
U. S. A.	—	178,124	365,973	—	—	1	3,322	227,690	773,259	773,259	—	—	1,801	
Ungern	—	17	—	—	—	—	204	—	221	221	—	—	—	
Uruguay	22,656	683	—	—	—	1517	54	61,288	86,198	86,198	—	—	—	
Summa	44,882	199,226,7	816,427,8	346,5	39,294,4	36,689,6	13,466,65	2,074,739	3,225,052,65	3,222,719,85	378	—	2,051,8	

Tab. 4. Försäljnings-, tillverknings- och

Stadsdelar	Bagerier			Sockerbagerier			Brödbutiker			Char-kuteri-verk-städer			Kött-butiker			Mjölkklokal								
																Butiker				Övriga				
	Antal	Därav i samband med			Lagerlokaler	Mejerier	Havudsakligen brödfärd	Ostfärd	Specerfärd															
		ovan jord	i källare	Summa						ovan jord	i källare	Summa	ovan jord	i källare	Summa									
1. Nordstaden	6	—	6	—	—	—	10	—	10	1	—	1	7	—	7	12	1	13	—	1	—	2	1	1
2. Inom Vallgraven	11	2	13	11	—	11	40	2	42	1	1	2	125	2	127	28	3	31	1	1	1	1	1	1
3. Pustervik, Mast-hugget och Kom-mendantsängen..	17	7	24	3	—	3	29	9	38	9	3	12	23	3	26	34	9	43	1	1	1	2	—	—
4. Haga.....	4	—	4	—	—	—	16	—	16	4	—	4	30	1	31	25	1	26	—	—	1	—	—	—
5. Annedal och Änggården	7	—	7	—	—	—	10	2	12	3	1	4	8	—	8	23	2	25	4	—	—	—	—	—
6. Landala	2	—	2	—	—	—	6	—	6	1	—	1	6	—	6	24	1	25	—	—	2	—	—	—
7. Vasastaden, Lo-rensberg och Jo-hanneberg	10	11	21	3	1	4	18	16	34	4	—	4	16	2	18	35	11	46	3	1	4	—	1	—
8. Heden	7	2	9	1	—	1	7	4	11	3	1	4	6	1	7	12	4	16	—	—	—	—	—	—
9. Stampen	5	—	5	—	—	—	8	1	9	2	—	2	5	—	5	11	3	14	—	—	—	3	—	—
10. Gullbergsvass ...	1	—	1	—	—	—	2	—	2	—	—	—	3	—	3	6	—	6	—	—	—	—	—	—
11. Olskroken m. m.	15	8	23	—	—	—	32	2	34	11	1	12	29	1	30	74	4	78	1	—	1	—	—	—
12. Stigberget, Olive-dal och Slotts-skogen	20	3	23	4	1	5	52	4	56	9	1	10	28	3	31	73	12	85	2	—	1	—	1	—
13. Majorna	16	5	21	1	—	1	57	4	61	13	1	14	36	1	37	97	3	100	2	1	2	1	—	—
14. Lundby.....	8	1	9	—	—	—	18	1	19	6	—	6	19	2	21	43	4	47	19	—	1	—	—	—
15. Lunden.....	4	—	4	—	—	—	6	—	6	3	—	3	8	—	8	18	1	19	2	—	—	—	—	—
16. Gårda och Böö	8	—	8	—	—	—	15	—	15	5	1	6	23	1	24	27	2	29	2	—	—	—	—	—
17. Krokslätt	—	2	2	—	—	—	7	1	8	—	—	—	5	—	5	17	—	17	7	—	—	—	—	—
Summa	141	41	182	23	2	25	333	46	379	75	10	85	377	17	394	559	61	620	44	5	14	³⁾ 9	4	2
Därav i saluhallarna							9		9				152		152	4		4						

¹⁾ Därav 3 hästköttbutiker. ²⁾ Därav 142 kaffebrödsbutiker. ³⁾ Därav 1 tillverkningslokal för växtgräde.

näringslokaler den 31 december 1929.

Fisk-butiker	Speceri-butiker			Smör-och ost-butiker			Näringsställen									Chok-lad- och konfekt-fabriker			Margarin-och konserv-fabriker			Vatten-fabriker och Bryggerier			Samtliga lokaler					
							Kaféer			Spis-nings-lokaler			Restau-ranter																	
							ovan jord	i källare	Summa	ovan jord	i källare	Summa	ovan jord	i källare	Summa													ovan jord	i källare	Summa
1 5	3 3	4 8	17 32	1 7	18 39	1 33	— 1	1 34	34 55	2 7	36 62	13 21	— 1	13 22	1 11	5 4	6 15	3 2	— —	3 2	— —	— —	— —	2 2	1 —	3 2	112 380	13 33	125 413	
6 4	5 1	11 5	30 41	11 2	41 43	13 8	1 1	14 9	30 18	4 3	34 21	11 3	— 1	11 4	2 2	1 —	3 2	8 1	— 1	8 2	2 —	— —	— —	1 1	— —	1 1	220 157	53 11	273 168	
2 3	1 2	3 5	30 27	3 2	33 29	3 2	— —	4 2	5 4	— —	5 4	— —	— —	— —	— —	— —	— —	1 4	— —	1 4	— —	— —	— —	— —	— —	— —	92 79	10 5	102 84	
5 2	3 1	8 4	32 20	15 4	47 24	5 1	— —	6 1	14 6	10 1	24 7	2 2	— —	2 3	4 3	3 3	7 3	— —	— —	— —	— —	— —	— —	1 1	— —	1 2	150 62	73 12	223 74	
3 1	— —	4 1	12 7	1 —	13 7	— —	— —	— —	7 10	3 —	10 10	3 2	2 1	5 3	— —	— —	— —	2 —	— —	2 —	— —	— —	— —	— —	1 —	— —	— —	32 286	1 24	33 310
19	2	21	70	3	73	4	—	4	23	1	24	7	2	9	1	—	1	—	—	—	—	—	—	—	—	—	—	—	—	—
16 18 7	8 7 2	24 25 9	82 98 65	11 1 10	93 99 75	7 1	— —	8 7	21 15	2 1	23 16	1 6	1 —	2 6	— —	— —	— —	2 1	— —	3 5	— —	— —	— —	— —	— —	— —	— —	316 379	48 23	364 402
4 5 4	1 2 —	5 7 4	20 24 19	— 11 6	20 35 25	1 3	— —	1 3	2 8	— 1	2 9	— 1	— 1	— 2	— —	— —	— —	— —	— —	— —	— —	— —	— —	— —	— —	— —	66 121	2 19	68 140	
4	—	4	19	6	25	—	—	—	1	1	2	2	—	2	—	—	—	—	—	—	—	—	—	—	—	—	57	10	67	
105	42	147	626	88	714	89	6	95	269	36	305	80	9	89	25	13	38	29	3	32	8	—	8	15	2	17	2,769	376	3,145	
3	—	3	—	—	—	33	—	33	—	—	—	—	—	—	—	—	—	—	—	—	—	—	—	—	—	—	—	—	—	

*) Därav 4 tillverkningslokaler av glace.

Tab. 5. Sammandrag av resultaten från under år

Provtagningsställe	Antal butiker under året	Antal undersökta mjölkprov	Mjölakens medelfetthalt %	ANTAL PROV													Surhets		
				Fetthalt under 3 %										högst 7,5	minst 7,6		minst 8		
				Summa	av 100 undersökta	Högst 2 %	2,1 %	2,2 %	2,3 %	2,4 %	2,5 %	2,6 %	2,7 %		2,8—2,9 %	högst 7,5		Summa	på 100
1. Butiker. Innehavare.																			
J. Anderssons Mjölkf. A.-B.	74	862	3,11	133	15,42	2	2	—	2	4	9	6	15	93	853	9	1,04	—	
Hjalmar Svensson	60	564	3,19	28	4,96	1	—	2	—	2	3	1	4	15	559	5	0,89	—	
Konsumtionsfören. Göteborg... ..	56	546	3,20	91	16,67	—	—	—	1	2	3	13	12	60	533	13	2,38	2	
Mjölkförsäljn. A.-B. Direkt	52	552	3,19	44	7,97	1	—	—	—	1	2	4	7	29	543	9	1,63	4	
Sand, Johansson & C:o, A.-B.	35	388	3,16	39	10,05	—	—	—	1	1	3	2	4	28	388	—	—	—	
Johan Eliasson.....	22	234	3,14	34	14,53	—	—	1	1	3	1	6	2	20	232	2	0,85	—	
A.-B. H. Algotssons Mjölkf.	22	221	3,15	34	15,38	—	—	—	1	—	—	3	2	28	214	7	3,18	—	
Mjöldistrib. A.-B. Arla.....	15	162	3,17	13	8,02	1	1	—	—	—	—	1	1	9	161	1	0,62	1	
Åsen & Jordhammars A.-B.	13	158	3,07	31	19,62	—	1	—	—	4	1	3	4	18	158	—	—	—	
Centralmejeriet, W. Karlsson ..	13	140	3,06	36	25,71	—	—	1	1	3	1	—	5	25	139	1	0,71	—	
Faganders Mejeri A.-B.	12	146	3,55	6	3,70	—	—	—	—	—	—	—	1	5	124	22	15,07	4	
Sjöviks Mejeri A.-B.	10	88	3,26	8	0,09	—	—	—	—	—	—	—	2	6	86	2	2,27	1	
J. M. Edman	6	54	3,16	4	7,41	—	—	—	1	—	—	—	—	3	52	2	3,70	—	
A. R. Svensson	6	69	3,10	13	18,84	—	—	—	—	1	1	1	2	8	68	1	1,45	—	
Kaleb Petterson	5	56	3,29	2	3,57	—	—	—	—	—	—	—	—	2	52	4	7,14	1	
A.-B. Majornas Ångbageri.....	4	14	3,21	—	—	—	—	—	—	—	—	—	—	—	14	—	—	—	
Ernst Petterson	4	43	3,19	6	13,95	—	—	—	—	1	1	1	—	3	42	1	2,33	—	
Koop. Föreningen Karl Johan	4	50	3,22	1	2,00	—	—	—	—	—	—	—	—	1	50	—	—	—	
Emil S. Eriksson.....	4	36	3,42	1	2,78	—	—	—	—	—	—	—	—	1	35	1	2,78	—	
Rudolf Söderström	3	33	3,17	2	6,06	—	—	—	—	—	—	—	—	—	33	—	—	—	
J. A. Uranus	3	36	3,15	7	19,44	—	—	—	—	1	—	—	2	4	35	1	2,78	—	
A.-B. Gräddkompaniet	3	32	3,20	3	9,38	—	—	—	—	—	—	—	1	2	31	1	3,13	—	
Gerda Svanley.....	3	36	3,16	6	16,67	—	—	—	—	—	—	—	—	6	35	1	2,78	—	
Lannfelts A.-B.....	3	32	3,33	1	3,13	—	—	—	—	—	—	—	—	1	31	1	3,13	1	
Övriga butiksinnehavare	188	2,151	3,17	388	18,04	4	3	5	3	7	27	58	55	226	2,079	72	3,35	11	
Samtliga butiker	620	6,703	3,20	931	13,73	9	7	9	11	30	52	99	121	593	6,547	156	2,32	25	
2. Järnvägsstationer, båtar och bilskjutsar.																			
Våren.....		1,946	3,12	600	30,83	4	3	7	15	17	40	72	115	327	1,778	168	8,62	78	
Hösten		2,423	3,30	326	13,53	5	3	5	8	14	21	34	53	183	2,247	176	7,27	71	
3. Sjukhusen.																			
Mjölkleveranser		512	3,20	18	3,52	1	—	1	—	—	—	—	3	13	507	5	0,98	—	
Samtliga ovanstående		11,584	3,21	1,875	16,09	19	13	22	34	61	113	205	292	1,116	11,079	505	4,35	174	

1929 utförda undersökningar av mjölk och grädde.

OSKUMMAD MJÖLK														Antal prov grädde					
grad		Reduktas avfärgningstid					Katalas, syreavgång på 2 timmar				Smutshalt			Längdspastöriserad	Kaffegrädde		Vispgrädde		
Positiv alkohol	på 100	minst 3 tim.	inom 3 tim.			högst 3 kbcm.	minst 3,5 kbcm.			ej bottensats	bottensats		Summa		Fetthalt under 12 %	Medelfetthalt %	Summa	Medelfetthalt %	
			Summa	på 100	inom 1 tim.		Summa	på 100	minst 4,5 kbcm.		Summa	på 100							
Summa	på 100	Summa			på 100	Summa			på 100	Summa			på 100	Summa	på 100	Summa	på 100	Summa	på 100
—	—	855	7	0,81	2	0,23	862	—	—	—	—	862	—	—	857	88	—	21,13	—
—	—	562	2	0,35	—	—	564	—	—	—	—	564	—	—	564	57	—	23,65	1 50,40
2	0,37	519	27	4,95	6	1,20	524	22	4,03	14	2,56	542	4	0,78	1	52	—	19,64	—
3	0,54	542	10	1,81	2	0,36	552	—	—	—	—	552	—	—	551	51	—	22,02	—
—	—	386	2	0,52	—	—	388	—	—	—	—	387	1	0,26	388	37	—	20,27	—
—	—	232	2	0,85	—	—	232	2	0,81	2	0,81	234	—	—	210	2	—	22,00	—
2	0,90	216	5	2,26	—	—	221	—	—	—	—	221	—	—	196	25	—	19,65	—
1	0,62	161	1	0,62	—	—	162	—	—	—	—	162	—	—	162	18	—	22,71	—
—	—	152	6	3,80	—	—	157	1	0,63	—	—	158	—	—	135	19	—	21,84	—
—	—	140	—	—	—	—	139	1	0,71	—	—	140	—	—	128	13	—	21,23	—
—	—	143	3	2,05	1	0,68	120	26	17,81	13	8,90	143	3	2,05	—	14	—	24,76	—
—	—	85	3	3,41	—	—	87	1	1,14	1	1,14	88	—	—	77	6	—	24,60	—
—	—	54	—	—	—	—	54	—	—	—	—	54	—	—	54	5	—	26,80	—
—	—	66	3	4,35	—	—	67	2	2,90	—	—	69	—	—	6	9	—	23,33	—
—	—	53	3	5,36	—	—	56	—	—	—	—	56	—	—	25	2	—	24,40	—
—	—	14	—	—	—	—	14	—	—	—	—	14	—	—	14	2	—	23,40	—
—	—	48	—	—	—	—	43	—	—	—	—	43	—	—	4	3	—	24,00	—
—	—	48	2	4,00	—	—	50	—	—	—	—	49	1	2,00	46	3	—	22,00	—
—	—	33	3	8,33	1	2,78	36	—	—	—	—	36	—	—	31	4	—	21,40	—
—	—	33	—	—	—	—	33	—	—	—	—	33	—	—	33	4	—	18,30	—
—	—	35	1	2,78	—	—	36	—	—	—	—	36	—	—	26	4	—	22,40	—
—	—	32	—	—	—	—	32	—	—	—	—	32	—	—	28	4	—	16,50	—
—	—	36	—	—	—	—	36	—	—	—	—	36	—	—	27	4	—	21,90	—
—	—	32	—	—	—	—	30	2	6,25	1	3,13	32	—	—	13	3	—	20,93	—
11	0,51	2,079	72	3,35	25	1,16	2,094	57	2,65	20	0,93	2,135	16	0,74	1,213	173	—	22,37	—
19	0,28	6,551	152	2,27	37	0,55	6,589	114	1,70	51	0,76	6,678	25	0,37	4,789	597	—	22,05	1 50,40
59	3,03	1,329	617	31,14	237	12,18	1,807	139	7,11	70	3,60	1,842	104	5,34	46	1	—	15,20	2 44,80
47	1,94	1,772	651	26,87	190	7,84	2,209	214	8,83	90	3,71	2,043	380	15,68	52	—	—	—	—
—	—	512	—	—	—	—	512	—	—	—	—	512	—	—	512	90	—	15,97	—
125	1,08	10,164	1,420	12,26	464	4,01	11,117	467	4,03	211	1,82	11,075	509	4,39	5,399	688	—	17,74	3 47,60

Tab. 6. Översikt av födda i Göteborg år 1929, med fördelning på månader.

	Levande födda					Dödfödda				Summa födda	Döda utom äktenskapet	
	inom		utom		Till-sammans	inom		utom				Till-sammans
	äktenskapet					äktenskapet						
	m.	kv.	m.	kv.		m.	kv.	m.	kv.			
Januari	110	99	24	26	259	2	3	—	2	7	266	52
Februari	86	97	27	24	234	1	1	—	1	3	237	52
Mars	129	98	24	24	275	2	4	—	1	7	282	49
April	119	98	29	30	276	2	2	4	1	9	285	64
Maj	117	110	43	36	306	3	1	—	1	5	311	80
Juni	96	102	33	30	261	2	4	—	1	7	268	64
Juli	99	123	29	27	278	3	4	2	—	9	287	58
Augusti	113	105	24	17	259	2	2	—	—	4	263	41
September	96	108	34	23	261	2	3	—	—	5	266	57
Oktober	125	106	22	12	265	3	1	—	—	4	269	34
November	108	89	25	20	242	2	1	2	1	6	248	48
December	109	110	29	18	266	3	3	1	1	8	274	49
Summa	1,307	1,245	343	287	3,182	27	29	9	9	74	3,256	648

Tab. 7. Översikt av födda i Göteborg år 1929, med fördelning på församlingar.

	Levande födda					Dödfödda				Summa födda	Döda utom äktenskapet	
	inom		utom		Till-sammans	inom		utom				Till-sammans
	äktenskapet					äktenskapet						
	m.	kv.	m.	kv.		m.	kv.	m.	kv.			
Domkyrko	66	49	36	26	177	—	—	—	—	—	177	62
Vasa	63	55	27	20	165	—	2	—	—	2	167	47
Johanneberg	83	77	15	16	191	4	2	—	2	8	199	33
Christine	62	57	21	23	163	3	2	1	—	6	169	45
Haga	50	45	18	11	124	2	2	1	1	6	130	31
Annedal	70	79	26	16	191	1	—	—	1	2	193	43
Masthugget	81	60	21	20	182	1	—	—	1	2	184	42
Oskar Fredrik	139	121	35	28	323	3	1	2	1	7	330	66
Karl Johan	227	223	38	31	519	3	5	2	1	11	530	72
Gamlestaden	186	175	42	46	449	2	5	2	—	9	458	90
Lundby	135	161	32	23	351	4	8	—	1	13	364	56
Tyska	10	2	—	—	12	—	—	—	—	—	12	—
Örgryte	135	141	32	27	335	4	2	1	1	8	343	61
Summa	1,307	1,245	343	287	3,182	27	29	9	9	74	3,256	648

Tab. 8. Befolkningens rörlighet i varje av Göteborgs stads församlingar år 1929.

	Folkmängd 31/12 1928	Ingångna äktenskap	Lev. födda		Döda	Överskott av		Folkmängd 31/12 1929
			alla	därav utom äkten- skapet		levande födda + och döda —	inflyttade + och utflyttade —	
Domkyrko	14,540	197	177	62	185	— 8	— 174	14,358
Vasa	16,999	168	165	47	174	— 9	+ 93	17,083
Johanneberg	16,633	162	191	31	279	— 88	+ 827	17,372
Christine	12,356	123	163	44	146	+ 17	+ 180	12,553
Haga	11,144	117	124	29	177	— 53	— 186	10,905
Annedal	16,945	180	191	42	184	+ 7	+ 251	17,206
Masthugget.....	11,363	112	182	42	120	+ 62	— 73	11,352
Oskar Fredrik	24,820	247	323	63	274	+ 49	+ 910	25,779
Karl Johan	33,962	278	*521	69	341	+ 180	+ 802	34,944
Gamlestaden	31,459	225	449	88	227	+ 222	+ 618	32,299
Lundby	21,455	180	**352	55	191	+ 161	+ 580	22,196
Tyska	752	2	12	—	7	+ 5	+ 18	775
Örgryte	23,568	198	335	59	221	+ 114	+ 1,046	24,728
Summa	235,996	2,189	3,185	631	2,526	+ 659	+ 4,895	241,550

* + 1 kv. u. ä. f. 13/6 1924. + 1 m. u. ä. f. 13/7 1927 ej anmälda förrän 21/1 1929.

** + 1 född 1928 ej anmäld förrän 1929.

Tab. 9. Dödligheten inom Göteborg år 1929 för olika församlingar bland mantalsskrivna befolkningen.

Församling	Antal innevånare (vid mtskr. 1929)	Antal döda	Döda pr mille
Domkyrko	13,650	153	11,2
Vasa	16,464	151	9,2
Johanneberg.....	15,305	140	9,1
Christine och Tyska*)	11,882	141	11,9
Haga	11,332	144	12,7
Annedal	16,552	169	10,2
Masthugget	11,207	111	9,9
Oskar Fredrik	24,503	236	9,6
Karl Johan	33,549	307	8,5
Gamlestaden	30,904	208	6,7
Lundby	21,362	180	8,4
Örgryte.....	23,295	192	8,2
Arbets-, försörjningsinrättningar o. d.....	2,133	210	98,4
Summa	232,138	2,342	10,1

*) Antal innevånare i Tyska församlingen äro fördelade på de församlingar, inom vilka de mantalsskrivits.

Tab. 11. Sammandrag över de smittsamma sjukdomarna i Göteborg år 1929.

Difteri	25	17	8	15	11	6	12	14	6	16	36	35	201
Skarlakansfeber	18	10	7	12	4	6	6	5	13	23	41	30	175
Nervfeber	—	—	1	6	—	1	1	2	1	—	—	—	12
Paratyfus	—	—	—	60	19	5	2	1	1	2	—	1	91
Epidemisk hjärnfeber	1	—	—	—	2	—	—	—	1	—	—	—	4
Barnförämning	—	—	—	—	1	—	—	—	—	3	2	1	7
Sömnssjuka	—	—	—	—	—	—	—	—	—	—	3	—	6
Kastningssjuka	1	—	—	—	1	—	—	—	—	—	—	2	4
Barnsängsfeber	—	—	—	—	—	—	—	1	1	—	—	—	2
Summa	45	27	18	93	38	18	21	23	24	44	82	69	502

Tab. 12. Översikt av smittsamma sjukdomar i Göteborg åren 1920—1929.

	1920		1921		1922		1923		1924		1925		1926		1927		1928		1929		
	Insjuknade	Döde	Insjuknade	Döde	Insjuknade	Döde	Insjuknade	Döde	Insjuknade	Döde	Insjuknade	Döde	Insjuknade	Döde	Insjuknade	Döde	Insjuknade	Döde	Insjuknade	Döde	
Smittkoppor	—	—	1	—	—	—	—	—	—	—	—	—	—	—	—	—	—	—	—	—	
Mässling	990	85	81	3	471	5	786	12	557	27	19	1	4	—	1,286	84	110	6	—	5	
Skarlakansfeber	990	4	1,001	3	188	—	117	1	144	—	118	—	305	2	290	3	224	2	175	3	
Paratyfus	12	—	34	1	44	—	11	—	17	1	881	9	128	3	11	—	10	1	91	3	
Tarmtyfus	101	15	78	15	104	17	28	7	94	17	32	6	15	1	15	2	8	3	12	—	
Rödsot	—	—	—	—	4	—	1	1	2	1	1	—	—	—	—	—	—	—	—	—	—
Pässjuka	155	—	144	—	26	—	22	—	161	—	286	—	40	—	78	1	7	—	64	—	
Influensa	1,458	11	2,800	51	5,802	62	1,568	3	2,180	29	3,442	112	1,431	33	3,572	95	2,256	22	2,936	55	
Kikhosta	79	5	234	7	910	35	460	14	526	12	288	25	249	9	415	13	46	—	215	8	
Difteri	787	25	484	23	195	10	183	9	157	7	158	7	134	3	293	11	300	12	201	14	
Akut barnförslämning	1	—	15	3	9	3	1	1	4	2	25	4	3	1	8	—	4	—	7	1	
Epidemisk hjärnfeber	2	2	6	2	5	1	4	3	9	6	5	5	2	2	6	3	10	1	4	3	
Beri-beri	—	—	—	—	—	—	—	—	—	—	—	—	—	—	—	—	—	—	—	—	
Malaria	—	—	—	—	—	—	—	—	—	—	—	—	—	—	—	—	—	—	—	—	
Spejlska	—	—	—	—	—	—	—	—	—	—	—	—	—	—	—	—	—	—	—	—	
Mjältbrand	—	—	—	—	—	—	—	—	—	—	—	—	—	—	—	—	—	—	—	—	
Sömnsjuka	21	8	15	4	13	5	17	7	14	1	5	4	2	1	3	2	9	—	6	—	

Tab. 13. Jämförande översikt av antalet dödsfall i folksjukdomarna samt några andra sjukdomar i Göteborg åren 1920—1929.

	1920	1921	1922	1923	1924	1925	1926	1927	1928	1929	Medeltal för de 10 åren
Smittkoppor	—	—	—	—	—	—	—	—	—	—	—
Mässling	35	3	5	12	27	1	—	34	6	—	12,3
Skarlakansfeber	4	3	—	1	—	—	2	3	2	3	1,8
Fläcktyfus	—	—	—	—	—	6	—	—	—	—	—
Tarmtyfus	15	15	17	7	—	—	1	2	3	—	6,6
Rödsot	—	—	—	1	1	—	—	—	—	—	0,2
Epidemisk influensa	11	51	62	3	29	112	33	95	22	55	47,3
Epidemisk hjärnfeber	2	2	1	3	6	5	2	3	1	3	2,8
Kikhosta	5	7	35	14	12	25	9	13	—	8	12,8
Difteri	25	23	10	9	7	7	3	11	12	14	12,1
Varfeber	22	25	13	30	28	37	26	38	47	29	29,5
Barnsängsfeber	6	4	4	4	3	—	2	—	3	2	2,8
Lungsot	302	262	351	345	314	302	254	284	264	268	294,6
Luftrörsinflammation, akut och kronisk	55	66	60	40	40	36	24	15	30	28	39,4
Lunginflammation	74	92	104	80	95	55	80	62	67	69	77,8
Inflammation i mage och tarmar, akut och kronisk	56	55	24	30	27	18	22	26	16	16	29,0

Tab. 14. Gångse sjukdomar i Göteborg år 1929, fördelade

	Januari
1 Vattenkoppor. <i>Varicellæ</i>	4
2 Mässling. <i>Morbilli</i>	—
3 Skarlakansfeber. <i>Scarlatina</i>	4
4 Rash. <i>Roseola febrilis</i>	1
5 Nervfeber och paratyfus. <i>Typhus abdominalis och paratyphus</i>	—
6 Påssjuka. <i>Parotitis</i>	—
7 Influensa. <i>Influenza epidemica</i>	917
8 Kikhosta. <i>Pertussis</i>	3
9 Difteri. <i>Diphtheria</i>	9
10 Strypsjuka. <i>Croup</i>	1
11 Rosfeber. <i>Erysipelas</i>	5
12 Varfeber. <i>Pyæmia</i>	1
13 Syphilis	—
14 <i>Ulcus venereum simplex</i>	—
15 Dröppel. <i>Gonorrhoea</i>	2
16 Epidemisk hjärnfeber. <i>Meningitis cerebrospinalis epidemica</i>	1
17 Barnförlamning. <i>Poliomyelitis ant. acuta</i>	—
18 Fyllerigalenskap. <i>Delirium tremens</i>	1
19 Hjärt- och hjärtsäcksinflammation. <i>Endo- et Pericarditis</i>	1
20 Luftstrupskatarr. <i>Laryngitis catarrhalis</i>	43
21 Lungkatarr. <i>Bronchitis</i>	429
22 Lunginflammation. <i>Pneumonia</i>	39
23 Lungsäcksinflammation. <i>Pleuritis</i>	20
24 Halsfluss. <i>Angina tonsillaris</i>	138
25 Akut magkatarr. <i>Gastritis acuta</i>	18
26 Akut tarmkatarr. <i>Enteritis acuta</i>	48
27 Gulrot. <i>Icterus catarrhalis</i>	3
28 Blindtarmsinflammation. <i>Typhlitis, Perityphlitis</i>	19
29 Bukhinneinflammation. <i>Peritonitis</i>	3
30 Blåskatarr. <i>Cystitis</i>	31
31 Njurinflammation. <i>Nephritis</i>	13
32 Muskelreumatism. <i>Rheumatismus muscularis</i>	119
33 Ledgångsreumatism. <i>Rheumatismus articularis</i>	24
34 <i>Erythema multiforme</i>	1
35 Knölrös. <i>Erythema nodosum</i>	10
36 Nässelutslag. <i>Urticaria</i>	19
37 Bältros. <i>Herpes Zoster</i>	13
38 Förgiftningssjukdom. <i>Intoxicatio</i>	2
39 Annan sjukdom	55
Summa	1,997

på månader enligt uppgift från de 13 distriktsläkarne.

Februari	Mars	April	Maj	Juni	Juli	Augusti	September	Oktober	November	December	Alla
3	3	1	3	3	2	3	2	3	2	10	39
—	1	1	—	1	—	1	—	1	—	—	5
2	2	—	1	1	1	1	3	10	18	15	58
—	—	10	14	11	—	1	—	—	2	—	39
—	—	8	8	1	2	4	—	—	—	—	23
1	—	2	1	—	1	2	3	1	20	33	64
814	334	181	137	61	15	41	58	119	138	121	2,936
4	2	6	25	22	11	21	22	33	28	38	215
3	2	3	—	1	4	3	1	8	12	13	59
2	—	1	—	—	—	—	—	1	1	—	6
4	4	5	4	2	3	3	2	5	6	1	44
—	—	—	—	—	—	1	—	1	—	—	3
—	—	—	—	—	1	—	—	—	1	—	2
—	—	—	—	—	1	—	—	—	—	—	1
—	1	—	—	1	2	—	—	—	—	—	6
—	—	—	—	—	—	—	—	—	—	—	1
—	—	—	—	—	—	—	—	—	1	—	1
1	4	—	—	—	1	1	—	4	3	2	17
2	—	1	6	1	7	8	3	5	3	3	40
37	38	34	28	18	10	8	24	37	28	24	329
324	299	228	224	165	140	179	144	253	228	200	2,813
43	50	25	38	28	15	10	18	24	25	29	344
17	14	10	18	7	13	11	18	16	10	7	161
93	85	91	102	71	58	116	114	173	186	142	1,369
25	21	24	29	23	24	23	33	32	23	31	306
53	72	53	63	37	42	71	67	76	33	49	664
7	1	5	10	6	2	5	7	6	4	5	61
8	10	19	13	14	8	18	10	12	13	28	172
3	1	2	2	1	1	3	3	—	1	1	21
13	23	18	16	24	17	17	16	19	23	12	229
7	6	8	6	9	8	10	4	7	8	7	93
96	96	74	74	70	57	108	90	105	109	79	1,077
14	21	33	24	16	20	28	22	23	27	25	277
—	—	2	—	2	—	—	—	1	1	2	9
16	9	9	10	7	4	4	4	3	4	6	86
11	10	11	18	9	10	27	21	26	11	10	183
10	5	11	5	7	13	9	9	8	9	3	102
—	1	—	—	1	—	—	—	—	3	—	7
33	46	59	72	49	20	97	44	64	49	44	632
1,646	1,161	935	951	669	513	834	742	1,076	1,030	940	12,494

Tab. 15. Dödsorsakerna år 1929 bland i Göteborg kyrkoskrivna

Dödsorsakens benämning	De avlidnas									
	0—6 mån.		6—12 mån.		1—5 år		5—10 år		10—15 år	
	m.	kv.	m.	kv.	m.	kv.	m.	kv.	m.	kv.
I. Bildningsfel och sjukdomar hos nyfödda.										
3. Missbildning. <i>Monstrum</i>	4	1	1	—	1	—	—	—	—	1
4. Medfödd svaghet. Bristande lungutvidgning. <i>Debilitas congenita. Atelectasis pulmonum</i>	22	9	—	—	1	—	—	—	—	—
5. Andra sjukdomar hos nyfödda. <i>Alii morbi neonatorum</i> ...	3	1	—	—	—	—	—	—	—	—
Summa	29	11	1	—	1	1	—	—	—	1
II. Ålderdomssjukdomar.										
6. Ålderdomsavtyning. <i>Marasmus senilis</i>	—	—	—	—	—	—	—	—	—	—
Summa	—	—	—	—	—	—	—	—	—	—
III. Havandeskaps- och förlossningssjukdomar.										
7. Missfall. Svår barnsbörd. <i>Abortus. Partus difficilis</i>	—	—	—	—	—	—	—	—	—	—
10. Barnsängsfeber. <i>Septichæmia puerperalis</i>	—	—	—	—	—	—	—	—	—	—
11. Andra havandeskaps- och förlossningssjukdomar. <i>Alii morbi e graviditate et partu</i>	—	—	—	—	—	—	—	—	—	—
Summa	—	—	—	—	—	—	—	—	—	—
IV. Infektions- och andra parasitära sjukdomar.										
12. Varfeber. <i>Septichæmia. Pyoseptichæmia</i>	2	—	—	—	—	—	1	—	—	1
13. Ros. <i>Erysipelas</i>	1	—	1	—	—	—	—	—	—	—
16. Skarlakansfeber. <i>Scarlatina</i>	—	—	—	—	1	1	1	—	—	—
17. Difteri. <i>Diphtheria</i>	—	—	—	—	3	1	5	3	1	1
18. Kikhosta. <i>Pertussis</i>	4	—	—	2	1	1	—	—	—	—
19. Influensa. <i>Influenza epidemica</i>	—	1	—	—	1	2	1	1	—	1
22. Paratyfus. <i>Paratyphus</i>	—	1	—	—	—	—	—	—	—	—
26. Akut barnförlamning. <i>Poliomyelitis anterior acuta</i>	—	—	—	—	—	—	—	1	—	—
27. Epidemisk hjärnfeber. <i>Meningitis cerebrospinalis epidemica</i>	—	—	2	—	—	—	—	—	1	—
29. Tuberkulos. <i>Tuberculosis</i> :										
a) Lungsot. <i>Tuberculosis pulmonum</i>	2	—	2	1	2	—	2	—	3	2
b) Annan tuberkulos. <i>Tuberculosis organorum aliorum</i>	1	—	1	1	4	7	5	1	1	5
Transport	10	2	6	4	12	12	15	6	6	10

inom och utom staden avlidna (efter ålder och kön).

Levnadsålder												Summa			Dödsorsakernas benämning
15—20 år		20—40 år		40—60 år		60—80 år		över 80 år		okänd ålder		Man- kön	Kvinn- kön	Båda	
m.	kv.	m.	kv.	m.	kv.	m.	kv.	m.	kv.	m.	kv.				
—	—	—	—	—	—	—	—	—	—	—	—	6	2	8	<i>Bildningsfel och sjukdomar hos nyfödda.</i>
—	—	—	—	—	—	—	—	—	—	—	—	22	10	32	Missbildning.
—	—	—	—	—	—	—	—	—	—	—	—	3	1	4	Medfödd svaghet. Bristande lungutvidgning. Andra sjukdomar hos nyfödda.
—	—	—	—	—	—	—	—	—	—	—	—	31	13	44	
—	—	—	—	—	—	26	55	36	104	—	—	62	159	221	<i>Ålderdomssjukdomar.</i>
—	—	—	—	—	—	26	55	36	104	—	—	62	159	221	Ålderdomsavtyning.
—	—	—	4	—	—	—	—	—	—	—	—	—	4	4	<i>Havandeskaps- och förlossningssjukdomar.</i>
—	—	—	2	—	—	—	—	—	—	—	—	—	2	2	Missfall. Svår barnsbörd. Barnsängsfeber.
—	—	—	3	—	—	—	—	—	—	—	—	—	3	3	Andra havandeskaps- och förlossningssjukdomar.
—	—	—	9	—	—	—	—	—	—	—	—	—	9	9	
1	—	4	2	9	4	2	2	1	—	—	—	20	9	29	<i>Infektions- och andra parasitära sjukdomar.</i>
—	—	1	1	2	—	—	3	—	—	—	—	5	4	9	Varfeber.
—	—	—	—	—	—	—	—	—	—	—	—	2	1	3	Ros.
—	—	—	—	—	—	—	—	—	—	—	—	9	5	14	Skarlakansfeber.
—	—	—	—	—	—	—	—	—	—	—	—	5	3	8	Difteri.
—	1	5	6	5	7	5	13	3	3	—	—	20	35	55	Kikhosta.
1	—	1	—	—	—	—	—	—	—	—	—	2	1	3	Influensa.
—	—	—	—	—	—	—	—	—	—	—	—	—	1	1	Paratyfus.
—	—	—	—	—	—	—	—	—	—	—	—	3	—	3	Akut barnförflamning. Epidemisk hjärnfeber.
10	23	66	72	31	28	12	12	—	—	—	—	130	138	268	Tuberkulos:
3	—	4	3	6	3	1	3	—	1	—	—	26	24	50	a) Lungstot.
15	24	81	84	53	42	20	33	4	4	—	—	222	221	443	b) Annan tuberkulos.

Tab. 15. Fortsättning.

Dödsorsakernas benämning	De avlidnas									
	0—6 mån.		6—12 mån.		1—5 år		5—10 år		10—15 år	
	m.	kv.	m.	kv.	m.	kv.	m.	kv.	m.	kv.
Transport	10	2	6	4	12	12	15	6	6	10
33. Syphilis. <i>Syphilis</i> : b) Förvärvad syphilis. <i>Syphilis acquisita</i>	—	—	—	—	—	—	—	—	—	—
Summa	10	2	6	4	12	12	15	6	6	10
V. Blodbildande organens och blodets sjukdomar.										
39. Leukemi. <i>Leuchæmia</i>	—	—	—	—	—	1	—	—	—	1
41. Perniciös anemi. <i>Anæmia perniciosa</i>	—	—	—	—	—	—	—	—	—	—
43. Andra blodsjukdomar. <i>Alii morbi sanguinis</i>	—	—	—	—	—	—	—	—	—	—
Summa	—	—	—	—	—	1	—	—	—	1
VII. Ämnesomsättnings- m. fl. sjukdomar.										
47. Sockersjuka. <i>Diabetes mellitus</i>	—	—	—	—	—	—	—	—	1	1
48. Basedows sjukdom. <i>Morbus Basedowi</i>	—	—	—	—	—	—	—	—	—	—
49. Addisons sjukdom. <i>Morbus Addisoni</i>	—	—	—	—	—	—	—	—	—	—
50. Myxödem. <i>Myxoedema</i>	—	—	—	—	—	—	—	—	—	—
51. Andra ämnesomsättnings- m. fl. sjukdomar. <i>Aliæ cachexiæ etc.</i>	—	—	—	—	—	—	—	—	—	—
Summa	—	—	—	—	—	—	—	—	1	1
VIII. Nervsystemets- och sinnesorganens sjukdomar.										
52. Hjärnblödning. Hjärnuppmjukning. <i>Hæmorrhagia cerebri et meningum. Emollitio cerebri</i>	5	2	—	—	—	—	—	—	—	—
53. Hjärnböld. Akut varig hjärnhinneinflammation. <i>Abscessus cerebri. Meningitis purulenta acuta</i>	—	—	—	—	—	—	1	—	—	—
54. Ryggmärgstvinsot. <i>Tabes dorsalis</i>	—	—	—	—	—	—	—	—	—	—
55. Fallandesot. <i>Epilepsia</i>	—	—	—	—	—	—	—	—	—	—
56. Öroninflammation. <i>Otitis</i>	—	—	—	—	1	1	—	—	—	1
57. Andra nervsystemets sjukdomar. <i>Alii systematis nervosi morbi</i>	1	1	—	—	1	—	3	—	—	—
Summa	6	3	—	—	2	1	4	—	—	1
IX. Sinnessjukdomar.										
58. Slöhet med förlamning. <i>Dementia paralytica</i>	—	—	—	—	—	—	—	—	—	—
59. Andra sinnessjukdomar. <i>Insania</i>	—	—	—	—	1	—	—	—	—	—
Summa	—	—	—	—	1	—	—	—	—	—

Tab. 15. Fortsättning.

Dödsorsakernas benämning	De avlidnas									
	0—6 mån.		6—12 n. n.		1—5 år		5—10 år		10—15 år	
	m.	kv.	m.	kv.	m.	kv.	m.	kv.	m.	kv.
X. Cirkulationsorganens sjukdomar.										
60. Hjärtsäcksinflammation. <i>Pericarditis</i>	1	—	—	—	1	—	—	2	—	—
61. Akut hjärthinneinflammation. <i>Thromboendocarditis acuta</i> ...	—	—	—	—	—	1	—	—	—	—
62. Kronisk hjärtsjukdom. <i>Endocarditis chronica. Vitium organicum cordis. Myocarditis chronica. Cardiosclerosis</i> ...	1	—	—	—	—	—	1	—	2	1
63. Kronisk blodkärlssjukdom. <i>Arteriosclerosis. Aneurysma</i> ...	—	—	—	—	—	—	—	—	—	—
64. Blodpropp. <i>Thrombosis. Embolia</i>	—	—	—	—	—	—	—	—	—	—
65. Andra cirkulationsorganens sjukdomar. <i>Alii organorum circulationis morbi</i>	—	—	—	—	—	1	—	—	—	—
Summa	2	—	—	—	1	2	1	2	2	1
XI. Andningsorganens sjukdomar.										
66. Lungsäcksinflammation. <i>Pleuritis</i>	—	—	—	1	—	—	—	—	1	—
67. Akut luftrörsinflammation. <i>Bronchitis acuta</i>	2	4	3	—	3	2	—	—	—	—
68. Kronisk luftrörsinflammation. <i>Bronchitis chronica</i>	—	—	—	—	—	—	—	—	—	—
69. Akut lunginflammation. <i>Pneumonia acuta</i>	3	4	1	1	2	1	1	—	—	1
70. Lungbrand. <i>Gangræna pulmonum</i>	—	—	—	—	—	—	—	—	—	—
71. Andra andningsorganens sjukdomar. <i>Alii organorum respirationis morbi</i>	2	—	2	—	2	3	—	—	—	—
Summa	7	8	6	2	7	6	1	—	1	1
XII. Matsmältningsorganens sjukdomar.										
72. Akut mag- och tarminflammation. <i>Gastroenteritis acuta</i> ...	1	—	—	—	1	1	1	—	1	—
73. Kronisk mag- och tarminflammation. <i>Gastroenteritis chronica</i> ...	—	—	—	—	—	—	—	—	—	—
74. Mag- och tarmsår. <i>Ulcus ventriculi et duodeni</i>	—	—	—	—	—	—	—	—	—	—
75. Tarmhinder. <i>Ileus</i>	1	—	—	—	—	—	—	—	—	—
76. Tarmbräck. <i>Hernia intestinalis</i>	—	—	—	—	—	—	—	—	—	—
77. Blindtarmsinflammation. <i>Appendicitis</i>	—	—	—	—	1	1	—	—	—	—
78. Kronisk leverinflammation. <i>Hepatitis interstitialis chronica. Cirrhosis hepatis</i>	—	—	—	—	—	—	—	—	—	1
79. Gallsten. <i>Cholelithiasis</i>	—	—	—	—	—	—	—	—	—	—
80. Andra matsmältningsorganens sjukdomar. <i>Alii organorum digestionis morbi</i>	4	1	1	—	—	—	—	—	—	—
Summa	6	1	1	1	2	2	—	1	1	—
XIII. Urinorganens sjukdomar.										
81. Akut njursjukdom. <i>Nephritis acuta</i>	—	—	—	—	—	—	—	—	—	—
82. Kronisk njursjukdom. <i>Nephritis chronica</i>	—	—	—	—	—	—	—	—	—	1
83. Inflammation i urinvägarna. <i>Cystopyelonephritis</i>	—	—	—	—	—	—	—	—	—	—
84. Njur- och blåsesten. <i>Lithiasis renis et vesicæ</i>	—	—	—	—	—	—	—	—	—	—
85. Andra urinorganens sjukdomar. <i>Alii organorum uropoeticorum morbi</i>	—	—	1	—	—	—	—	—	—	—
Summa	—	—	1	—	—	—	—	—	—	1

Levnadsålder											Summa			Dödsorsakernas benämning
15—20 år		20—40 år		40—60 år		60—80 år		över 80 år		okänd ålder	Man- køn	Kvinn- køn	Båda	
m.	kv.	m.	kv.	m.	kv.	m.	kv.	m.	kv.	m.				
—	—	1	—	1	—	1	1	—	—	—	5	3	8	<i>Cirkulationsorganens sjukdomar.</i>
—	1	1	1	—	2	—	—	—	—	—	1	5	6	Hjärtäcksinflammation. Akut hjärthinneinflammation.
—	—	6	8	27	33	55	59	4	10	—	96	111	207	Kronisk hjärtsjukdom.
—	—	—	2	8	3	99	114	40	55	—	147	174	321	Kronisk blodkärllssjukdom.
—	—	—	3	5	3	1	11	—	3	—	6	20	26	Blodpropp.
—	1	—	—	—	2	3	4	—	—	—	3	8	11	Andra cirkulationsorganens sjukdomar.
—	2	8	14	41	43	159	189	44	68	—	258	321	579	<i>Andningsorganens sjukdomar.</i>
—	—	4	—	—	2	—	—	—	—	—	5	3	8	Lungsäcksinflammation.
—	1	—	—	1	—	3	1	—	1	—	12	9	21	Akut luftrörsinflammation.
—	—	—	—	1	—	2	3	—	1	—	3	4	7	Kronisk luftrörsinflammation.
—	1	9	3	9	7	10	14	—	2	—	35	34	69	Akut lunginflammation.
—	—	1	1	2	—	1	—	1	—	—	5	1	6	Lungbrand.
1	—	3	1	3	6	7	24	1	1	—	21	35	56	Andra andningsorganens sjukdomar.
1	2	17	5	16	15	23	42	2	5	—	81	86	167	<i>Matsmältningsorganens sjukdomar.</i>
1	—	—	—	1	—	2	—	—	—	—	6	3	9	Akut mag- och tarminflammation.
—	—	—	2	2	—	—	—	—	—	—	2	5	7	Kronisk mag- o. tarminflammation.
—	—	3	—	3	—	8	5	1	1	—	15	10	25	Mag- och tarmsår.
—	—	1	—	1	1	1	—	—	1	—	4	2	6	Tarmhinder.
—	—	—	—	1	—	—	2	—	—	—	1	2	3	Tarmbräck.
—	2	5	2	8	1	3	2	—	—	—	17	8	25	Blindtarmsinflammation.
—	—	3	1	5	2	3	3	—	—	—	12	6	18	Kronisk leverinflammation.
—	—	—	—	—	5	3	—	1	2	—	4	7	11	Gallsten.
—	—	—	1	3	3	2	3	—	1	—	10	9	19	Andra matsmältningsorganens sjukdomar.
1	2	12	6	24	19	22	15	2	5	—	71	52	123	<i>Urinorganens sjukdomar.</i>
1	—	1	—	1	—	2	—	—	—	—	5	—	5	Akut njursjukdom.
—	—	1	10	21	16	16	19	1	3	—	39	49	88	Kronisk njursjukdom.
1	—	—	—	1	4	6	7	—	1	—	8	12	20	Inflammation i urinvägarna.
—	—	—	—	1	—	2	1	—	—	—	3	1	4	Njur- och blåsesten.
—	—	—	—	2	2	4	—	1	1	—	8	3	11	Andra urinorganens sjukdomar.
2	—	2	10	26	22	30	27	2	5	—	63	65	128	

Tab. 15. Fortsättning.

Dödsorsakernas benämning	De avlidnas									
	0—6 mån.		6—12 mån.		1—5 år		5—10 år		10—15 år	
	m.	kv.	m.	kv.	m.	kv.	m.	kv.	m.	kv.
XIV. Könsgorganens sjukdomar.										
86. Blåskörtelförstoring. <i>Hypertrophia prostatae</i>	—	—	—	—	—	—	—	—	—	—
87. Äggstocks- och äggledareinflammation. <i>Salpingo-oophoritis</i>	—	—	—	—	—	—	—	—	—	—
Summa	—	—	—	—	—	—	—	—	—	—
XV. Ledgångarnes och bensystemets sjukdomar.										
89. Akut ledgångsreumatism. <i>Polyarthriti rheumatica acuta</i>	—	—	—	—	—	—	—	—	—	—
90. Beninflammation. Ledinflammation. <i>Osteomyelitis. Arthritis purulenta</i>	—	—	—	—	—	—	—	—	—	1
91. Engelska sjukan. <i>Rachitis</i>	1	—	1	—	—	—	—	—	—	—
92. Andra ledgångarnes och bensystemets sjukdomar. <i>Alii articulationum et ossium morbi</i>	—	—	—	—	—	—	—	—	—	—
Summa	1	—	1	—	—	—	—	—	—	1
XVI. Hudsjukdomar.										
94. Andra hudsjukdomar. <i>Alii systematis cutanei morbi</i>	—	—	—	—	—	1	—	—	—	—
Summa	—	—	—	—	—	1	—	—	—	—
XVII. Svulster.										
95. Kräfta. <i>Carcinoma</i> :	—	—	—	—	—	—	—	—	—	—
a) Magkräfta. <i>Carcinoma ventriculi</i>	—	—	—	—	—	—	—	—	—	—
b) Tarmkräfta. <i>Carcinoma intestini</i>	—	—	—	—	—	—	—	—	—	—
c) Bröstkörtelkräfta. <i>Carcinoma mammæ</i>	—	—	—	—	—	—	—	—	—	—
d) Livmoderkräfta. <i>Carcinoma uteri</i>	—	—	—	—	—	—	—	—	—	—
e) Kräfta i andra organ. <i>Carcinoma organorum aliorum</i>	—	—	—	—	—	—	—	—	—	1
96. Sarkom. <i>Sarcoma</i>	—	—	—	—	—	—	—	—	—	—
97. Svulster av andra slag. <i>Tumores alii</i>	—	—	—	—	—	1	—	—	—	—
Summa	—	—	—	—	—	1	—	—	—	1
XVIII. Våldsam död.										
98. Olyckshändelse. <i>Casus mortiferi</i> :	—	—	—	—	—	—	—	—	—	—
1. Drunkning. <i>Submersio</i>	—	—	—	—	2	—	1	—	—	—
3. Förbränning. <i>Combustio</i>	—	—	—	—	—	—	—	—	—	—
5. Skada genom elektrisk ström. <i>Ictus electricus</i>	—	—	—	—	—	—	—	—	—	—
7. Kvävning. <i>Suffocatio</i>	—	—	—	—	—	—	—	—	—	—
Transport	—	—	—	—	2	—	1	—	—	—

Levnadsålder											Summa			Dödsorsakernas benämning
15—20 år		20—40 år		40—60 år		60—80 år		över 80 år		okänd ålder	Man- kön	Kvinn- kön	Båda	
m.	kv.	m.	kv.	m.	kv.	m.	kv.	m.	kv.	m.				
—	—	—	—	1	—	9	—	3	—	—	13	—	13	<i>Könsorganens sjukdomar.</i> Blåskörtelförstoring. Äggstocks- o. äggledareinflamma- tion.
—	—	—	1	—	—	—	—	—	—	—	—	1	1	
—	—	—	1	1	—	9	—	3	—	—	13	1	14	<i>Ledgångarnes och bensystemets sjukdomar.</i> Akut ledgångsreumatism. Beninflammation.Ledinflammation. Engelska sjukan.
1	—	1	1	—	—	—	—	—	—	—	2	1	3	
—	—	1	—	—	1	—	—	—	—	—	1	2	3	Andra ledgångarnes och ben- systemets sjukdomar.
—	—	—	—	—	—	—	—	—	—	—	2	—	2	
—	—	—	1	—	1	—	1	—	—	—	—	3	3	<i>Hudsjukdomar.</i> Andra hudsjukdomar.
1	—	2	2	—	2	—	1	—	—	—	5	6	11	
—	—	—	—	—	—	—	—	—	—	—	—	1	1	<i>Svulster.</i> Kräfte: a) Magkräfte. b) Tarmkräfte. c) Bröstkörtelkräfte. d) Livmoderkräfte. e) Kräfte i andra organ. Sarkom. Svulster av andra slag.
—	—	—	—	—	—	—	—	—	—	—	—	1	1	
—	—	—	2	12	10	37	32	3	6	—	52	50	102	<i>Våldsamt död.</i> Olyckshändelse: Drunkning. Förbränning. Skada genom elektrisk ström. Kvävning.
—	—	—	1	6	7	7	17	3	3	—	16	28	44	
—	—	1	2	—	12	3	11	—	—	—	4	25	29	
—	—	—	4	—	14	—	8	—	2	—	—	28	28	
—	—	—	5	14	20	28	31	4	6	—	46	62	108	
—	—	2	1	1	1	3	3	—	—	—	7	5	12	
—	—	3	—	5	7	6	5	—	—	—	14	13	27	
—	—	6	15	38	71	84	107	10	17	—	139	211	350	
—	—	3	1	3	—	2	—	—	—	—	11	1	12	
—	—	—	—	—	1	—	—	—	—	—	1	—	1	
1	—	—	—	—	—	—	—	—	—	—	1	—	1	
—	—	—	—	1	—	—	—	—	—	—	1	—	1	
1	—	3	1	4	—	3	—	—	—	—	14	1	15	

Tab. 15. Fortsättning.

Dödsorsakernas benämning	De avlidnas									
	0—6 mån.		6—12 mån.		1—5 år		5—10 år		10—15 år	
	m.	kv.	m.	kv.	m.	kv.	m.	kv.	m.	kv.
Transport	—	—	—	—	2	—	1	—	—	—
8. Kross- o. brottskador. <i>Contusio. Laceratio. Fractura:</i>	—	—	—	—	—	—	—	—	—	—
b) 2. Automobilskada	—	—	—	—	—	1	2	1	1	—
3. Spårvägsskada	—	—	—	—	—	1	1	—	1	—
c) Maskinskada	—	—	—	—	—	—	—	—	—	—
d) Fall	—	—	—	—	2	—	1	—	—	—
e) Andra kross- och brottskador	—	—	—	—	—	—	—	—	—	—
10. Akut förgiftning. <i>Intoxicatio acuta:</i>	—	—	—	—	—	—	—	—	—	—
a) Kolos	—	—	—	—	—	—	—	—	—	—
b) Lysgas	—	—	—	—	—	—	—	—	—	—
e) Frätande ämnen	—	—	—	—	—	—	—	—	—	—
f) Narkotiska ämnen	—	—	—	—	—	—	—	—	—	—
11. Andra olyckshändelser	—	—	—	—	—	1	—	—	—	—
99. Själv mord. <i>Suicidium:</i>	—	—	—	—	—	—	—	—	—	—
Hängning	—	—	—	—	—	—	—	—	—	—
Dränkning	—	—	—	—	—	—	—	—	—	—
Skottsår	—	—	—	—	—	—	—	—	—	—
Användande av dyn. patron	—	—	—	—	—	—	—	—	—	—
Kastat sig framför järnvägståg	—	—	—	—	—	—	—	—	—	—
Skurit halsen av sig	—	—	—	—	—	—	—	—	—	—
Skurit sig	—	—	—	—	—	—	—	—	—	—
Inandning av lysgas	—	—	—	—	—	—	—	—	—	—
Förtärande av frätande ämnen	—	—	—	—	—	—	—	—	—	—
Förtärande av narkotiska ämnen	—	—	—	—	—	—	—	—	—	—
100. Mord. Dråp. <i>Homicidium</i>	—	1	—	—	—	—	—	—	—	—
Summa	—	1	—	—	4	3	5	1	2	—
Summa	61	26	16	7	30	30	26	10	14	18
	87	23	60	36	32					

Levnadsålder											Summa			Dödsorsakernas benämning
15—20 år		20—40 år		40—60 år		60—80 år		över 80 år		okänd ålder	Man- kön	Kvinn- kön	Båda	
m.	kv.	m.	kv.	m.	kv.	m.	kv.	m.	kv.	m.				
1	—	3	1	4	—	3	—	—	—	—	14	1	15	
—	—	1	—	2	1	—	—	—	—	—	6	3	9	Kross- och brottskador:
—	—	—	—	2	—	1	—	—	—	—	5	1	6	Automobilskada.
—	—	—	—	1	—	—	—	—	—	—	1	—	1	Spårvägsskada.
—	—	—	—	1	—	—	—	—	—	—	1	—	1	Maskinskada.
1	—	2	—	1	2	2	2	1	1	—	10	5	15	Fall.
—	—	3	—	3	—	—	—	—	—	—	6	—	6	Andra kross- och brottskador.
—	—	1	—	—	—	1	—	—	—	—	2	—	2	Akut förgiftning:
—	—	—	1	—	1	—	—	—	—	—	—	2	2	Kolos.
1	—	—	—	—	—	—	—	—	—	—	1	—	1	Lysgas.
—	—	—	—	—	1	—	—	—	—	—	—	1	1	Frätande ämnen.
—	—	—	—	—	—	—	—	—	—	—	—	1	1	Narkotiska ämnen.
—	—	—	—	—	—	—	—	—	—	—	—	1	1	Andra olyckshändelser.
—	—	2	—	4	—	2	—	—	—	—	8	—	8	Själv mord:
—	—	—	—	—	—	1	—	—	—	—	1	—	1	Hängning.
—	—	—	—	1	—	—	—	—	—	—	1	—	1	Dränkning.
—	—	—	—	1	—	—	—	—	—	—	1	—	1	Skottsår.
—	—	—	—	1	—	—	—	—	—	—	1	—	1	Användande av dyn. patron.
—	—	1	—	1	—	2	1	—	—	—	4	1	5	Kastat sig framför järnvägståg.
—	—	—	—	—	—	1	—	—	—	—	1	—	1	Skurit halsen av sig.
—	—	—	—	—	—	1	—	—	—	—	1	—	1	Skurit sig.
—	—	—	—	2	—	—	—	—	—	—	2	—	2	Inandning av lysgas.
—	—	—	—	1	—	—	—	—	—	—	1	—	1	Förtärande av frätande ämnen.
—	—	1	—	—	—	—	—	—	—	—	1	—	1	Förtärande av narkotiska ämnen.
—	—	—	—	—	—	—	—	—	—	—	—	1	1	Mord. Dråp.
3	—	14	2	23	5	14	3	1	1	—	66	16	82	
24	31	156	160	249	245	432	537	108	228		1,116	1,292	2,408	
55	316	494	969	336							2,408			

Tab. 16. Dödsorsakerna år 1929 bland i Göteborg kyrkoskrivna inom och

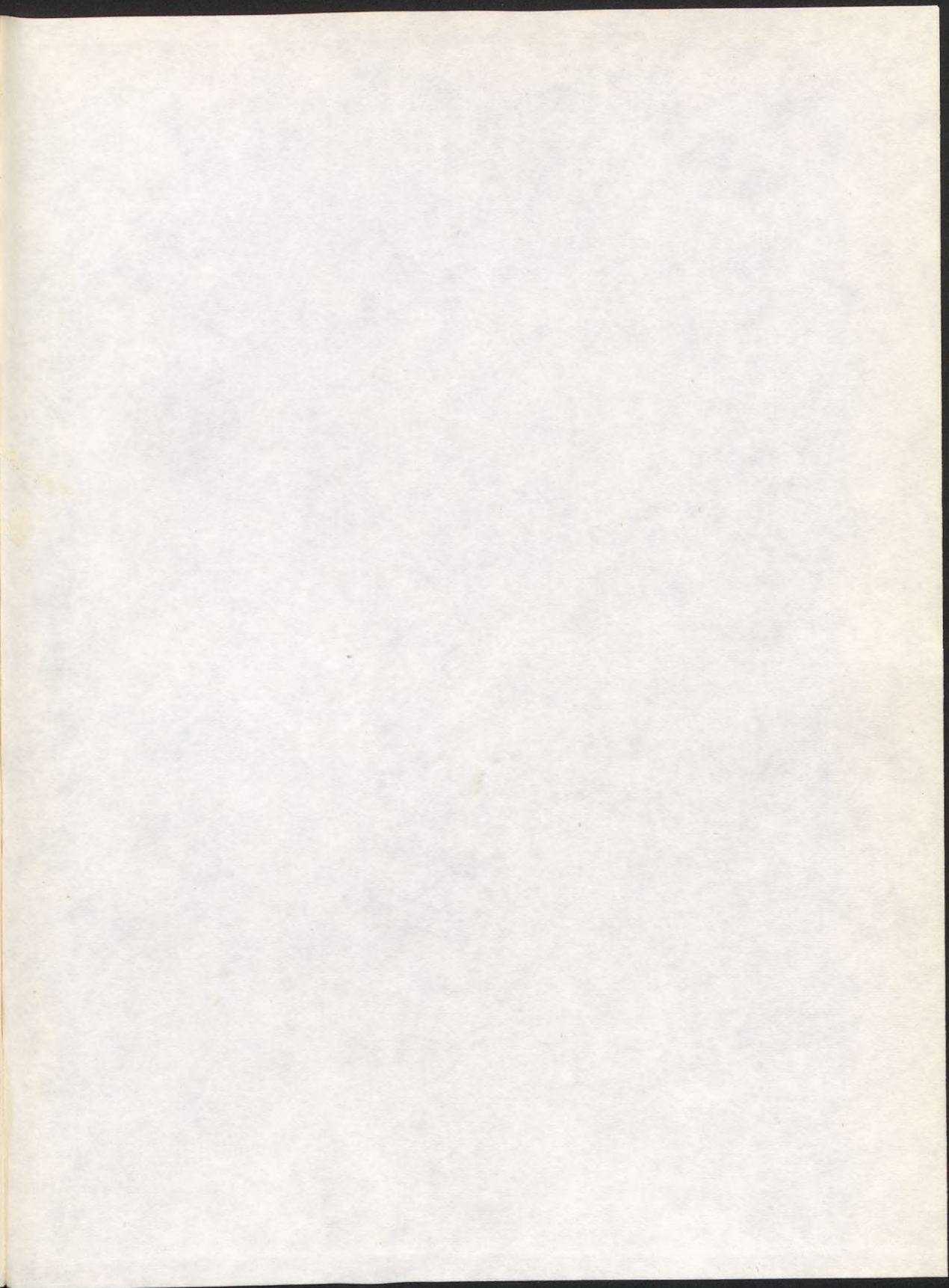
Dödsorsaker	Januari			Februari			Mars			April			Maj			Juni			Juli		
	m.	kv.	S:a	m.	kv.	S:a	m.	kv.	S:a	m.	kv.	S:a	m.	kv.	S:a	m.	kv.	S:a	m.	kv.	S:a
Bildningsfel och sjukdomar hos nyfödda	4	3	7	2	—	2	5	2	7	1	1	2	3	1	4	2	1	3	6	—	6
Ålderdomssjukdomar	10	23	33	12	16	28	7	12	19	4	21	25	5	14	19	3	12	15	9	15	24
Havandeskaps- o. förlossningssjukdomar	—	1	1	—	1	1	—	—	—	—	3	3	—	—	—	—	—	—	—	—	—
Infektions- o. andra parasitära sjukdomar	18	23	41	31	23	54	12	25	37	18	16	34	32	23	55	15	14	29	24	18	42
Blodbildande organens och blodets sjukdomar	2	1	3	2	2	4	—	3	3	—	1	1	1	—	1	—	2	2	1	3	4
Ämnesomsättnings- m. fl. sjukdomar ...	—	2	2	—	2	2	—	1	1	1	4	5	—	3	3	1	1	2	4	2	6
Nervsystemets och sinnesorganens sjukdomar	7	5	12	5	7	12	7	4	11	7	7	14	9	12	21	4	10	14	3	4	7
Sinnessjukdomar	—	—	—	1	—	1	—	1	—	1	1	—	1	1	—	—	—	—	—	2	2
Cirkulationsorganens sjukdomar	22	33	55	20	30	50	23	26	49	28	31	59	33	36	69	20	19	39	21	30	51
Andningsorganens sjukdomar	5	4	9	9	6	15	7	18	25	10	5	15	8	9	17	1	5	6	9	7	16
Matsmältningsorganens sjukdomar	4	3	7	9	3	12	3	7	10	5	4	9	10	2	12	6	3	9	2	3	5
Urinorganens sjukdomar	6	11	17	5	5	10	6	6	12	7	4	11	6	10	16	6	4	10	9	3	12
Könsorganens sjukdomar	1	1	2	2	—	2	—	—	—	—	—	—	2	—	2	1	—	1	2	—	2
Ledgångarnes o. bensystemets sjukdomar	—	—	—	1	1	2	—	—	—	—	—	—	1	—	1	2	—	2	1	1	2
Hudsjukdomar.....	—	—	—	—	1	1	—	—	—	—	—	—	—	—	—	—	—	—	—	—	—
Svulster.....	11	17	28	10	21	31	17	15	32	12	8	20	21	22	43	10	21	31	6	14	20
Våldsam död: olyckshändelse	2	1	3	2	3	5	1	—	1	3	2	5	5	3	8	6	—	6	4	1	5
självmod	2	—	2	1	—	1	—	—	—	3	—	3	2	—	2	6	1	7	4	—	4
dråp	—	—	—	—	—	—	—	—	—	—	—	—	—	—	—	—	—	—	—	1	1
Summa	94	128	222	112	121	233	89	119	208	99	108	207	138	136	274	83	93	176	105	104	209

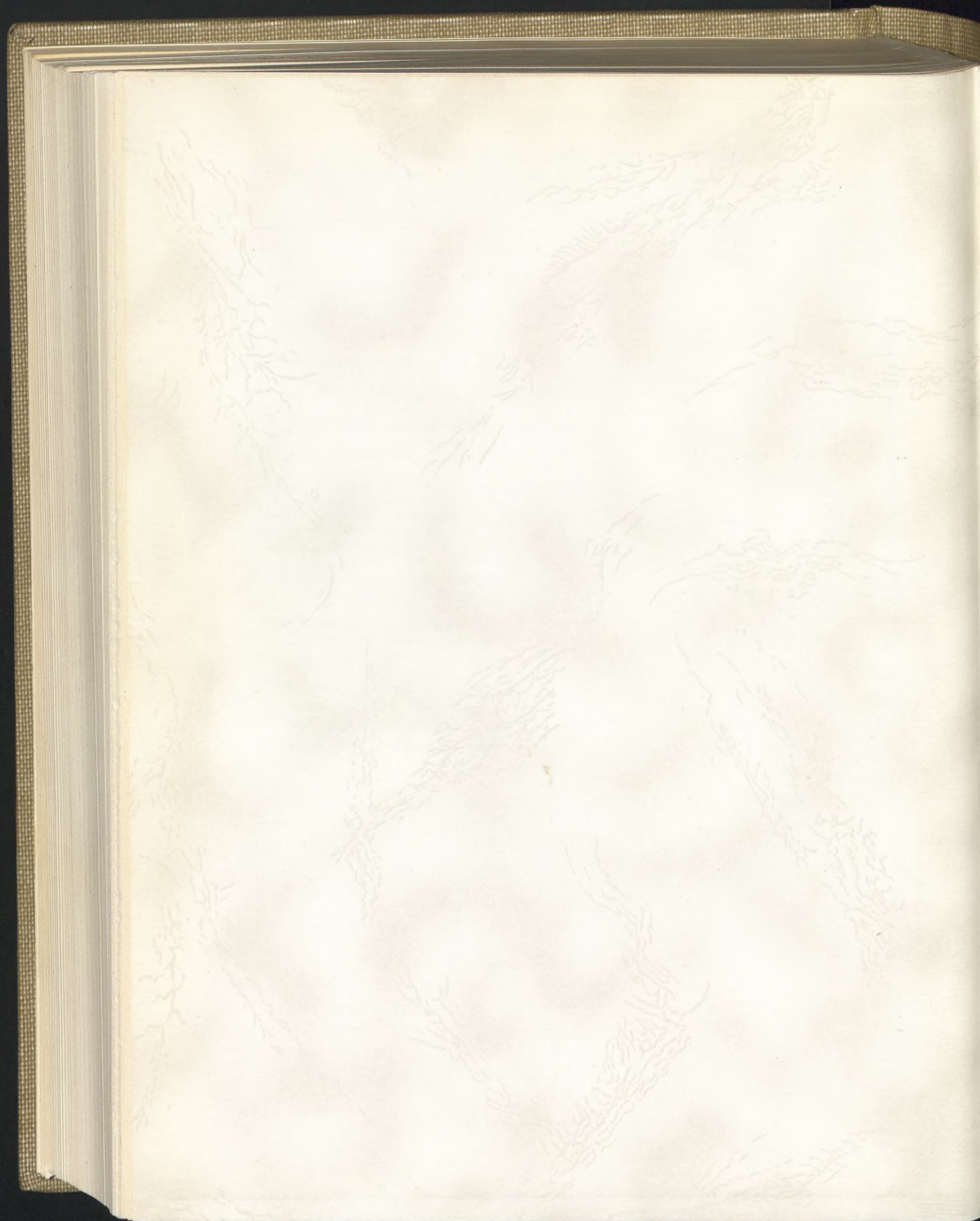
utom staden avlidna (fördelade efter sina huvudgrupper på månader och kvartal).

Augusti	September			Oktober			November			December			Kvartal												Summa				
													1:sta			2:dra			3:dje			4:de							
													m.	kv.	S:a	m.	kv.	S:a	m.	kv.	S:a	m.	kv.	S:a				m.	kv.
2	1	3	2	1	3	1	2	3	3	—	3	—	1	1	11	5	16	6	3	9	10	2	12	4	3	7	31	13	4
1	5	6	3	10	13	5	9	14	—	12	12	3	10	13	29	51	80	12	47	59	13	30	43	8	31	39	62	159	22
—	1	1	—	2	2	—	—	—	—	1	1	—	—	—	—	2	2	—	3	3	—	3	3	—	1	1	—	9	—
13	14	27	15	12	27	15	20	35	16	15	31	18	18	36	61	71	132	65	53	118	52	44	96	49	53	102	227	221	44
—	—	—	—	1	1	—	—	—	1	—	1	—	—	—	4	6	10	1	3	4	1	4	5	1	—	1	7	13	20
—	1	1	—	4	4	1	3	4	2	2	4	—	1	1	—	5	5	2	8	10	4	7	11	3	6	9	9	26	30
5	8	13	5	7	12	7	8	15	7	7	14	13	7	20	19	16	35	20	29	49	13	19	32	27	22	49	79	86	160
—	—	—	1	—	1	—	—	—	—	1	1	2	1	3	2	—	2	—	2	2	1	2	3	2	2	4	5	6	10
15	16	31	20	19	39	21	22	43	18	30	48	17	29	46	65	89	154	81	86	167	56	65	121	56	81	137	258	321	570
3	5	8	4	3	7	8	10	18	2	8	10	15	6	21	21	28	49	19	19	38	16	15	31	25	24	49	81	86	160
12	4	16	—	4	4	6	3	9	7	9	16	7	7	14	16	13	29	21	9	30	14	11	25	20	19	39	71	52	120
7	2	9	—	4	4	2	8	10	3	4	7	6	4	10	17	22	39	19	18	37	16	9	25	11	16	27	63	65	120
1	—	1	—	—	—	3	—	3	—	—	—	1	—	1	3	1	4	3	—	3	3	—	3	4	—	4	13	1	10
—	—	—	—	1	1	—	1	1	—	1	1	—	1	1	1	1	2	3	—	3	1	2	3	—	3	3	5	6	10
—	—	—	—	—	—	—	—	—	—	—	—	—	—	—	—	1	1	—	—	—	—	—	—	—	—	—	—	—	—
11	17	28	7	16	23	13	21	34	8	22	30	13	17	30	38	53	91	43	51	94	24	47	71	34	60	94	139	211	350
6	1	7	7	—	7	5	2	7	2	1	3	2	—	2	5	4	9	14	5	19	17	2	19	9	3	12	45	14	58
—	—	—	2	—	2	—	—	—	1	—	1	—	—	—	3	—	3	11	1	12	6	—	6	1	—	1	21	1	22
—	—	—	—	—	—	—	—	—	—	—	—	—	—	—	—	—	—	—	—	—	—	1	1	—	—	—	—	1	—
76	75	151	66	84	150	87	109	196	70	113	183	97	102	199	295	368	663	320	337	657	247	263	510	254	324	578	1116	1292	2400

Tab. 17. Av bostadsinspektionen omhändertagna osunda bostäder åren 1925—1929.

	Antal behandlade lägenheter										Resultatet av bostadsinspektionens verksamhet 1929											
	Nyttillkomna										Kvar från 1928		Summa behandl. lägenheter 1929		Missförhållandena			Åtgärder		Ärendet		Överlämnat till annan myndigh.
	Olaglighetens natur										Kvar från 1928		Summa behandl. lägenheter 1929		Missförhållandena			Åtgärder		Ärendet		
											Kvar från 1928		Summa behandl. lägenheter 1929		Missförhållandena			Åtgärder		Ärendet		
1925	1926	1927	1928	1929	Kvar från 1928		Summa behandl. lägenheter 1929		Missförhållandena			Åtgärder		Ärendet		Överlämnat till annan myndigh.						
										Kvar från 1928		Summa behandl. lägenheter 1929		Missförhållandena			Åtgärder		Ärendet			
										Kvar från 1928		Summa behandl. lägenheter 1929		Missförhållandena			Åtgärder		Ärendet			
										Kvar från 1928		Summa behandl. lägenheter 1929		Missförhållandena			Åtgärder		Ärendet			
Fukt, alla slag	47	52	65	55	82	16	98	70	3	25	68	5	25	69	6	23	—					
Otillr. isolering eller bristfällig bostadsbeskaffenhet	29	48	52	46	72	15	87	60	2	25	29	3	25	58	6	23	—					
Bristande skötsel	17	1	5	6	1	1	2	1	1	—	—	—	—	2	—	—	—					
Nybyggnadsfukt	—	1	5	2	7	—	7	7	—	—	7	—	—	7	—	—	—					
Hussvamp	—	2	3	1	2	—	2	—	—	—	—	—	—	2	—	—	—					
Bristande dager	34	17	13	26	64	1	65	33	10	22	39	3	23	32	26	7	—					
Bristfälliga eldstäder och rökkanaler	36	40	48	74	68	5	73	57	1	15	58	—	15	58	4	11	—					
Otillräcklig leverans av centralvärme	11	1	5	1	1	—	1	—	—	—	—	—	—	1	—	—	—					
Bristfälliga ventilationsanordningar	168	206	251	210	85	59	144	115	—	29	115	—	29	115	7	22	—					
Bristfälliga avloppsledningar	95	94	94	118	33	15	48	46	—	2	46	—	2	46	2	2	—					
Bristfälliga gas- och vattenledningar	19	51	93	48	32	4	36	34	—	2	34	—	2	34	—	—	—					
Bristfälliga eller otillräckliga avträden	4	6	9	7	4	1	5	4	—	1	4	—	1	4	—	—	—					
Bofällighet	80	21	3	35	126	13	139	79	18	42	84	12	43	79	9	51	—					
Ohyra eller råttor	232	207	258	318	319	45	364	317	5	42	321	1	42	317	5	42	—					
Bristande underhåll	26	13	18	34	27	—	27	26	1	—	23	4	—	27	—	—	—					
Ohyra eller råttor	33	50	35	41	31	3	34	28	6	—	18	16	—	32	2	—	—					
Osnygghet	6	7	1	9	2	—	2	—	—	—	—	—	—	—	—	—	—					
Stank eller osund luft inom lägenheten	9	8	5	13	49	3	52	6	—	—	3	3	—	2	—	—	—					
Överbefolkning	—	—	—	—	—	—	—	—	—	—	—	—	—	—	—	—	—					
Bostadsutrymmen olämpliga för familjer	86	64	62	62	67	2	69	56	6	7	49	13	7	60	2	7	—					
Olagligheter från omgivningen	9	1	3	—	2	—	2	2	—	—	—	—	—	2	—	—	—					
Kyla	—	—	—	—	—	—	—	—	—	—	—	—	—	—	—	—	—					
Hetta	—	—	—	—	—	—	—	—	—	—	—	—	—	—	—	—	—					
Buller	21	19	24	29	29	2	31	23	3	5	19	7	5	26	—	5	—					
Os eller inrykning	24	10	19	6	13	—	13	13	2	8	3	3	2	10	1	2	—					
Stank eller osund luft	32	34	16	27	23	—	23	21	2	20	3	—	—	22	1	—	—					
Olagligt använda utrymmen	61	52	44	62	126	28	154	62	19	73	77	2	75	63	76	15	—					
Bostad i kallare och å vind	48	33	17	26	96	14	110	41	8	61	48	1	61	45	53	12	—					
Mörka utrymmen	—	5	8	2	11	2	13	7	4	2	11	—	—	7	6	—	—					
Andra olagliga utrymmen	13	13	19	34	19	12	31	14	7	10	18	1	12	11	17	3	—					
Andra slag av missförhållanden	31	63	61	63	45	21	66	41	7	18	40	8	18	43	10	13	—					
Förfrågningar	44	47	51	40	74	—	74	—	—	—	—	—	—	—	—	—	—					
Klagomålet obefogat	33	22	26	28	34	—	34	—	—	—	—	—	—	—	—	—	—					
Summa	1055	1021	1142	1244	1290	216	1506	977	76	345	981	68	349	1095	153	258	—					





6000172009



Göteborgs universitetsbibliotek

