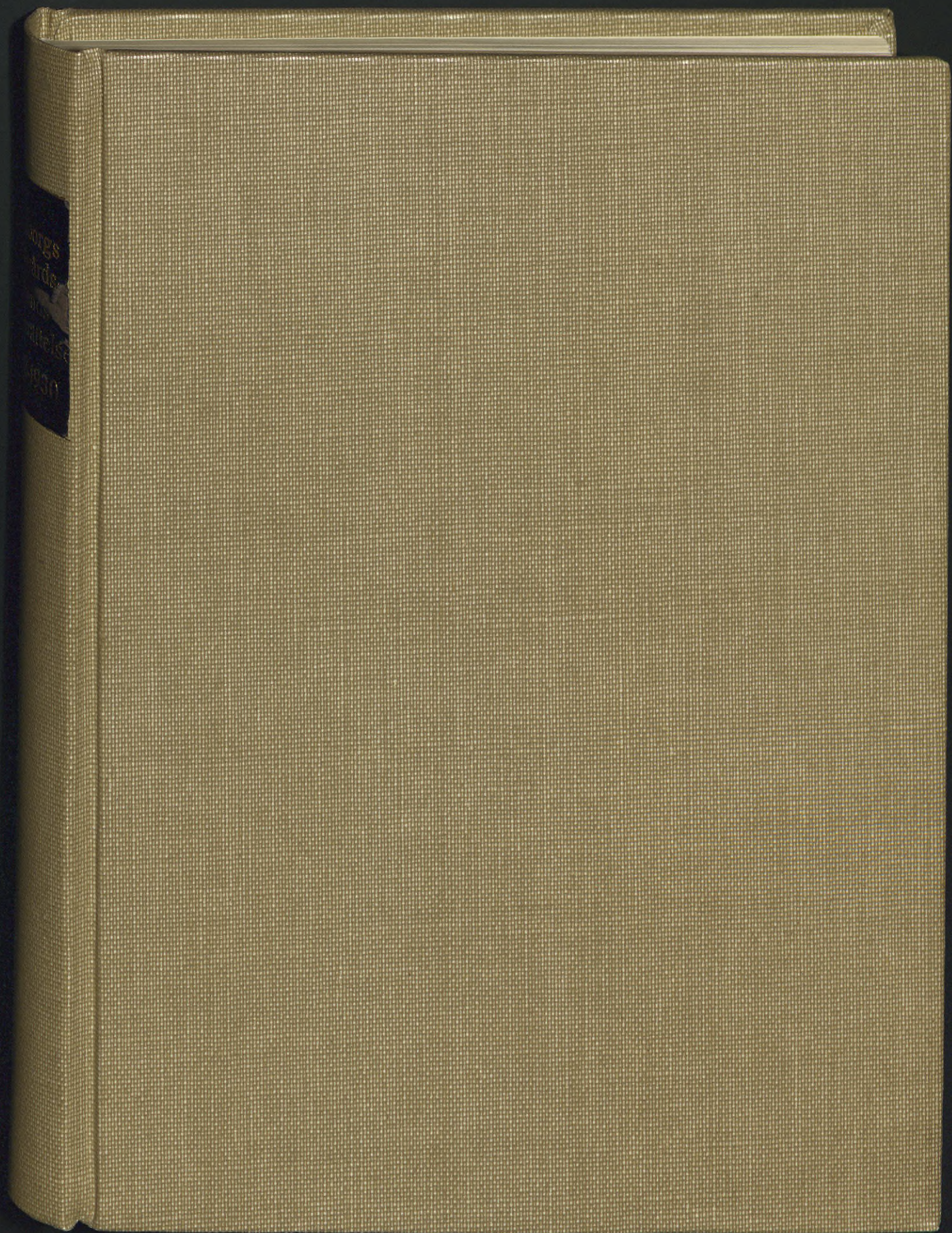


Det här verket har digitaliserats vid Göteborgs universitetsbibliotek.  
Alla tryckta texter är OCR-tolkade till maskinläsbar text. Det betyder att du kan söka och kopiera texten från dokumentet. Vissa äldre dokument med dåligt tryck kan vara svåra att OCR-tolka korrekt vilket medför att den OCR-tolkade texten kan innehålla fel och därför bör man visuellt jämföra med verkets bilder för att avgöra vad som är riktigt.

This work has been digitised at Gothenburg University Library.  
All printed texts have been OCR-processed and converted to machine readable text.  
This means that you can search and copy text from the document. Some early printed books are hard to OCR-process correctly and the text may contain errors, so one should always visually compare it with the images to determine what is correct.





GÖTEBORO

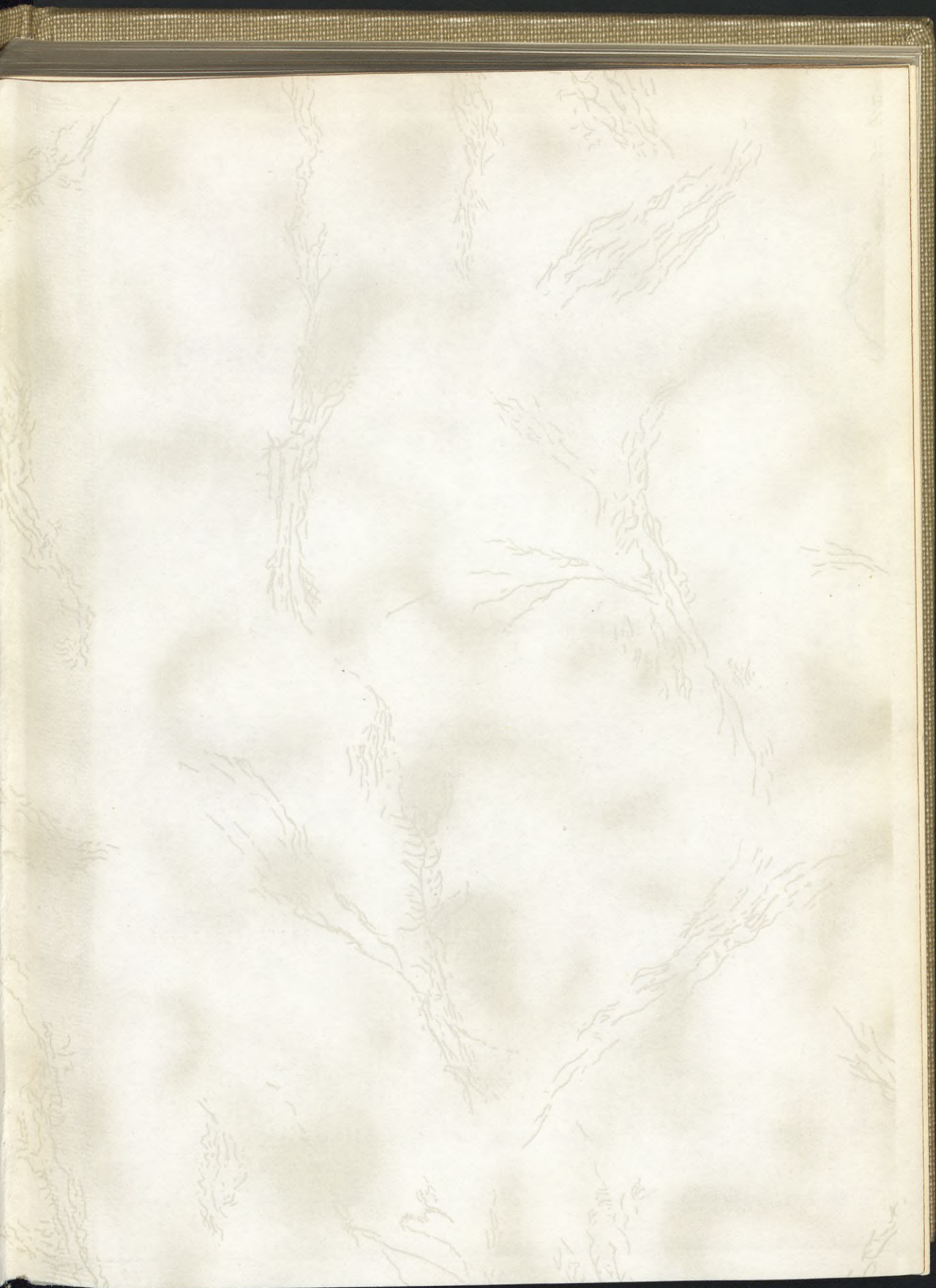


Biomedicinska biblioteket

PERIODIKA

ACTA

<Göteborg.  
Hälsövärd-  
nämnden.>



Stadens polikliniker för medellösa.

	Antal	
	patienter	betök
<i>Allmänna polikliniken</i> <sup>1)</sup>	1,021	8,157
Inväntat sjukdomar	300	155
Yttre skador och åkommor	1,208	8,269
Tandextraktioner	313	303
<i>Gynekologiska polikliniken</i> <sup>2)</sup>	379	1,876
<i>Polikliniken för öron-, näs- och halssjukdomar</i> <sup>1)</sup>	790	5,700
<i>Polikliniken för massage och sjukgymnastik</i> <sup>2)</sup>	389	19,353
<i>Polikliniken för hud- och könsjukdomar</i> <sup>1)</sup>	1,745	26,501
<i>Allmänna och Sällgrenska sjukhusets polikliniker:</i>		
Medicinska avdelningen	2,615	—
Kirurgiska avdelningen	7,279	53,244
Örnrvårdsavdelningen	3,084	15,476
Ögonavdelningen	1,021	—
<i>Höftermanska sjukhusets poliklinik:</i>		
Hud- och könsjukdomar	2,519	16,319
<i>Barnsjukhusets polikliniker:</i>		
Medicinska avdelningen <sup>1)</sup>	4,676	—
Kirurgiska avdelningen	4,736	—
<i>Elmavastu sjukhusets poliklinik</i>	1,408	7,375

1) Lokal i församlingshuset i Masthuggen.

2) " " gamla Sällgrenska sjukhuset.

# GÖTEBORGS HÄLSOVÅRDSNÄMDS ÅRSBERÄTTELSE

FÖR ÅR  
1930

---

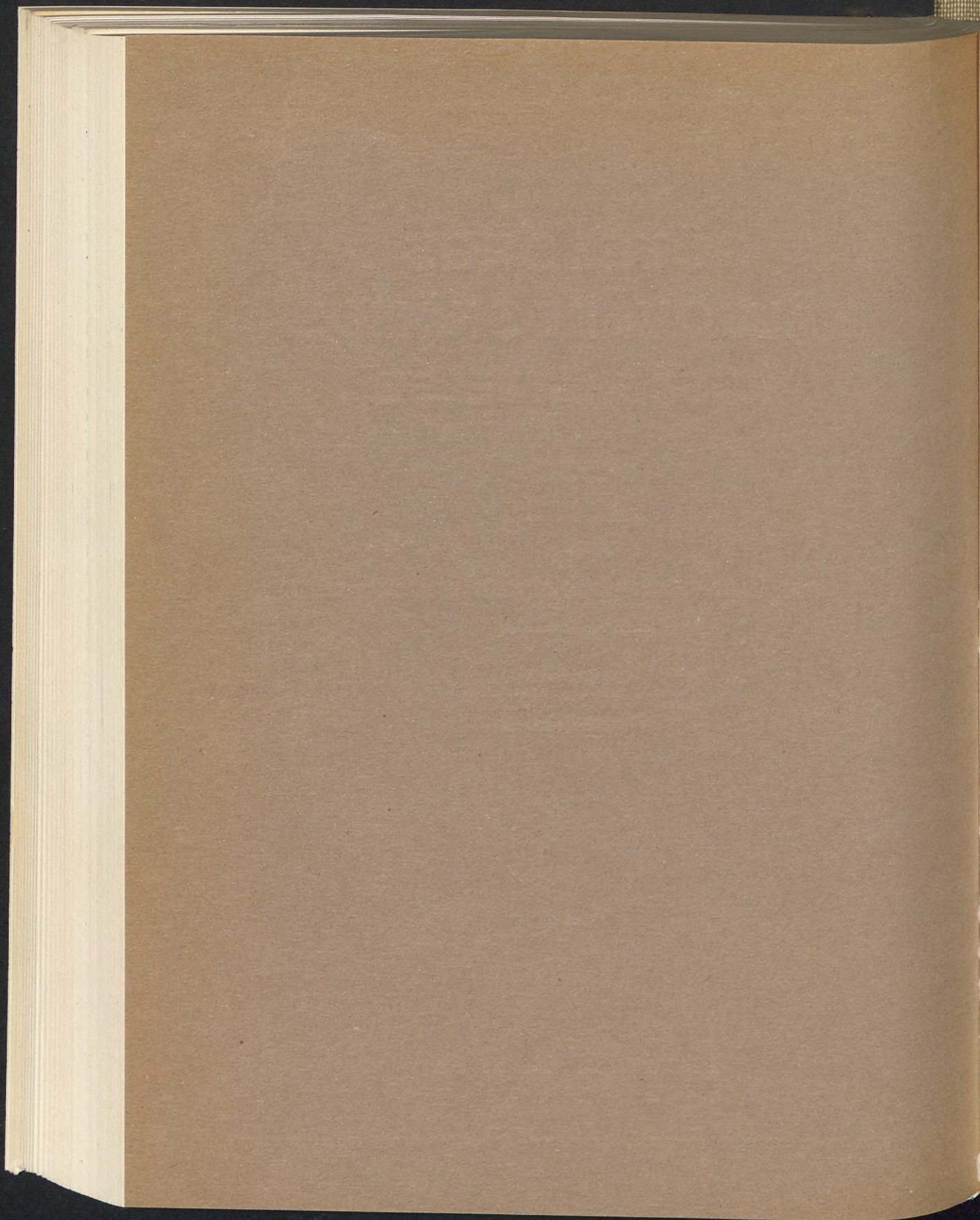
DEL I  
SAMFÄLLDA NÄMDEN OCH FÖRSTA AVDELNINGEN

---

UTARBETAD AV  
KARL JOH. GEZELIUS  
FÖRSTE STADSLÄKARE



GÖTEBORG  
A. LINDGREN & SÖNERS BOKTRYCKERI  
1931



# GÖTEBORGS HÄLSOVÅRDSNÄMDS

## ÅRSBERÄTTELSE

FÖR ÅR

1930

---

### DEL I

SAMFÄLLDA NÄMDEN OCH FÖRSTA AVDELNINGEN

---

UTARBETAD AV

KARL JOH. GEZELIUS

FÖRSTE STADSLÄKARE



GÖTEBORG  
A. LINDGREN & SÖNERS BOKTRYCKERI  
1931



GÖTEBORGS  
HÄLSÖVÅRDSNÄMND  
ÅRSBERÄTTELSE

1930

DEL I

SAMT ALLA KÄMPE OCH RÖSTÄNDIGA

STYRELSEN

KAM. KON. GEN. 1930

1930



1930

Förteckning öfver tabeller.

INNEHÅLL.

Tab. 1. Renhållningsanordningar i Göteborg år 1930.  
Sjöpolsens anordningar och stadsrådgörarens förslag till

Hälsovårdsnämnden:

Samfällda nämnden och första avdelningen	7
I. Hälsovårdsfrågor:	
Hälsovårdstillsyningsmännen	7
Läkarundersökning av minderåriga arbetare	9
Skyddskoppypumpningen	9
Hygieniska besiktningar av fartyg	10
Åtgärder för hindrande av smittsamma sjukdomars spridning	10
Apoteken	11
Smittsamma könssjukdomar	11
Bostadsinspektionen	12
Tuberkulosbyråns verksamhet	13
Matvarukontrollen	15
Kemiska analyser	17
II. Befolknings- och dödlighetsstatistik	19
III. Smittsjukdomar	20
Rapporter och sammanställningar:	
Andre stadsläkaren	20
Barnmorskorna	21

14. Gångse sjukdomar i Göteborg år 1930. Förteckning på månader enligt uppgift från sjukhusläkaren.

15. Dödsorsakerna år 1930 bland i Göteborg kyrkskrivas distrikt och utom staden vilka tillhör staden och kört.

16. Dödsorsakerna år 1930 bland i Göteborg kyrkskrivas, hem och utom staden vilka (förordnade efter sina bostadsgrupper på månader och kvartal).

17. Av bostadsinspektionens ombesvärade bostäder åren 1926—1930.

INNEHÅLL.

Hälsövrädsrätten:

7 Särskilda nämnden och första avdelningen

I. Hälsövrädsrådgör:

7 Hälsövrädsstyrelsens sammankommande

9 Iakttagelse av mindretals arbetare

9 Skyddskopplingsnämnden

10 Hygieniska bestämmelser av laster

10 Åtgärder för hindrande av smittsamms sjukdomars spridning

10 Apoteken

11 Smittsamms könsjukdomar

12 Bostadsinspektionen

13 Tobaksrökens verkan

15 Matvaruskontrollen

17 Kemiska analyser

II. Befolknings- och hälsövrädsstatistik

19 III. Smittsjukdomar

20 Rapport och sammansättnings:

20 Andra läkare

21 Farmakopörens

## Förteckning å tabeller.

- Tab. 1. Renhållningsanordningar o. d. i Göteborg år 1930.
- » 2. Av hälsopolisen anhållna och oskadliggjorda födoämnen år 1930.
- » 3. Besiktningar av från utrikes ort införda köttvaror och djurfett år 1930.
- » 4. Försäljnings-, tillverknings- och näringslokaler den 31 december 1930.
- » 5. Sammandrag av resultaten från under år 1930 utförda undersökningar av mjölk och grädde.
- » 6. Översikt av födda i Göteborg år 1930, med fördelning på månader.
- » 7. Översikt av födda i Göteborg år 1930, med fördelning på församlingar.
- » 8. Befolkningens rörlighet i varje av Göteborgs stads församlingar år 1930.
- » 9. Dödligheten inom Göteborg år 1930 för olika församlingar bland mantalsskrivna befolkningen.
- » 10. Dödsfall och dödlighet för månad bland kyrkoskrivna i Göteborg åren 1926—1930.
- » 11. Sammandrag över de smittsamma sjukdomarna i Göteborg år 1930.
- » 12. Översikt av smittsamma sjukdomar i Göteborg åren 1921—1930.
- » 13. Jämförande översikt av antalet dödsfall i folksjukdomarna samt några andra sjukdomar i Göteborg åren 1921—1930.
- » 14. Gångse sjukdomar i Göteborg år 1930, fördelade på månader enligt uppgift från de 13 distriktsläkarne.
- » 15. Dödsorsakerna år 1930 bland i Göteborg kyrkoskrivna inom och utom staden avlidna (efter ålder och kön).
- » 16. Dödsorsakerna år 1930 bland i Göteborg kyrkoskrivna, inom och utom staden avlidna (fördelade efter sina huvudgrupper på månader och kvartal).
- » 17. Av bostadsinspektionen omhändertagna osunda bostäder åren 1926—1930.

Förteckning ö tabeller.

1. Renhållingsanordningar o. d. i Göteborg år 1930.
2. Av rikspolisens anmälan och oskadhälgjorda födosömmen år 1930.
3. Besiktningar av från utrikes ort införda köttvaror och djurkött år 1930.
4. Försäljnings-, tillverknings- och näringslokaler den 31 december 1930.
5. Sammandrag av resultaten från under år 1930 utförda under- sökningar av mjölk och gräddor.
6. Översikt av födda i Göteborg år 1930, med fördelning på månader.
7. Översikt av födda i Göteborg år 1930, med fördelning på församlingar.
8. Befolkningens rörlighet i varje av Göteborgs stads församlingar år 1930.
9. Dödligheten inom Göteborg år 1930 för olika församlingar bland mantalskrivna befolkningen.
10. Dödsfall och dödlighet för månad bland kyrkskrivna i Göteborg åren 1926—1930.
11. Sammandrag över de smittsamma sjukdomarna i Göteborg år 1930.
12. Översikt av smittsamma sjukdomar i Göteborg åren 1921—1930.
13. Jämförande översikt av antalet dödsfall i folksjukdomarnas samt några andra sjukdomar i Göteborg åren 1921—1930.
14. Gångse sjukdomar i Göteborg år 1930, fördelade på månader enligt uppgift från de 13 distriktsläkarna.
15. Dödsorsaker år 1930 bland i Göteborg kyrkskrivna inom och utom staden avlidna (efter ålder och kön).
16. Dödsorsaker år 1930 bland i Göteborg kyrkskrivna, inom och utom staden avlidna (fördelade efter sina huvudgrupper på månader och kvartal).
17. Av postinspektionen ombesvärda svenska postlådar åren 1926—1930.

## Hälsovårdsnämnden.

### Samfällda nämnden och första avdelningen.

Såsom ledamöter i samfällda nämnden ha under året tjänstgjort:

Överläkaren Sven Johansson ordförande, sjukkasseexpeditören Alb. Börjesson v. ordförande och suppleant för kassaförvaltaren, direktören Axel Hagberg, kassaförvaltare, förste stadsläkaren Karl Joh. Gezelius, polismästaren M. Kjellin, leg. läkaren Erik Belfrage, avdelningschefen Henry Johansson, f. d. disponenten And. Nylén, fabrikören G. Lamm, snickaremästaren Jens Nielsen till den 22 maj samt i hans ställe till årets slut föreståndaren för arbetsförmedlingen Hugo Höglund, överläkaren P. Arnell intill den 30 oktober samt i hans ställe intill årets slut prosectorn C. O. Forselius, sjukkontrollanten E. Kristensson, kassören W. Norén samt fru N. Ahlström.

Såsom ledamöter av första avdelningen ovannämde Sven Johansson ordförande, Kjellin v. ordförande, Gezelius, Hagberg, Börjesson, Belfrage och Henry Johansson.

Samfällda nämnden har haft 4 sammanträden och första avdelningen 13. Ordinarie sammanträdesdag för den senare är första onsdagen i varje månad.

Ärenden, som behandlats vid dessa sammanträden finnas registrerade i 17 paragrafer för samfällda nämnden och 217 för första avdelningen. Ansökningar om godkännande av matvaruaffärer samt av klosettanläggningar häri icke inräknade, då dessa föras i särskilda förteckningar.

Såsom sekreterare och ombudsman har tjänstgjort e. o. hovrättsnotarien Hans Friis och såsom amanuens e. o. hovrättsnotarien Joh. Hallbeck.

### I. Hälsovårdsfrågor.

#### Personal.

Vid nämndens allmänna avdelning har under året tjänstgjort en kommissarie och 9 tillsyningsmän, av vilka 3 haft såsom sin huvuduppgift desinfektioner samt spårandet av källor till de olika smittsjukdomarna och 5 tjänstgjort såsom föreståndare för var sitt hälsovårdsdistrikt, varvid en av dessa därjämte haft den speciella tillsynen över natthärbärgen och hotell samt en annan över rak- och friserlokaler. En av tillsyningsmännen har såsom huvudsakligt uppdrag att tjänstgöra såsom s. k.

kommunalt tillsynsorgan med uppgift att kontrollera de industriella yrkena. Å tjänstelokalen har varje dag en tillsyningsman varit beordrad att tjänstgöra mellan kl. 10—13 för att stå allmänheten till tjänst med upplysningar och ombesörja de expeditionsgöromål, som kunna ifrågakomma.

Vid matvarukontrollen ha tjänstgjort en förste tillsyningsman med 5 ordinarie och 3 extra tillsyningsmän samt vid hamnhygieniska avdelningen med desinfektions-, avlusnings- och cyanrökningsanstalterna samt kreaturskarantänen en förste tillsyningsman och en extra tillsyningsman.

*Tillsyn av gårdar, avträden m. m.*

Mot *gårdar* ha vid sammanlagt 38,842 besiktningar anmärkningar gjorts, i fråga om renhållningen 822 gånger, avlopp 125, stensättning och cementering 161 gånger, planering 35 och av annan anledning 397 gånger.

Mot *avträden* ha anmärkningar gjorts i fråga om renhållning 2,360 gånger, mot urinbleckets beskaffenhet 2,210 gånger, mot golv, uppsamlingskärl, ventilation eller annan anledning 370 gånger.

Mot *urinkuror* ha 670 anmärkningar gjorts.

Mot *sopkärl* 436, *stallar* 264, *fähus* 83, *svinhus* 84 gånger.

Mot *rakstugor och damfriseringslokaler* ha 178 anmärkningar gjorts, därav mot själva lokalerna med deras renhållning och ventilation 137 gånger och mot de använda verktygens beskaffenhet 41 gånger.

Mot *resande- och personalrum å hotell och natthärbärgen samt restauranternas personalrum* ha 372 anmärkningar gjorts. Antal hotell utgör 48 och natthärbärgen 2. Kommissarien påtalar förhållandet att gällande ordningsstadga för natthärbärgen numera synes föråldrad och därför borde omarbetas och ges vidsträcktare omfattning, så att däri i vissa avseenden även inbegripes de vanliga hotellen.

Av den kommunala tillsynen inspekterades under året 1,714 arbetsställen, därav 552 tillhörande kategorien hantverk, 1,114 handel, 4 byggnadsverksamhet och 44 övrig verksamhet. Råd och anvisningar ha därvid lämnats i 241 fall samt anmärkningar i ett eller annat avseende gjorts i 422 fall.

Antal vattenklosetter inom staden utgjorde vid årets slut 32,470 i 4,156 fastigheter (enl. förteckning på beviljade ansökningar).

Angående avloppen skriver kommissarien.

I stadens utkanter, vissa områden inom Lundby, Örgryte och Gamlestad församlingar, där täckta kloakledningar saknas, uppstår allt emellanåt särskilt under den varma årstiden obehag m. m. från diken, som mottaga bostädernas spillvatten. Detta gör sig särskilt gällande i sådana diken med ringa vattenflöde och svag lutning, där spillvatten kvarstår och sprider osund lukt samt bildar passande utkläkningsplatser för flugor och mygg. I Krokslätt, dels inom området vid Fridkullaga-

tan, från vilket ledes spillvatten till dike i Karlsbergs mosse, och dels inom Fredriksdal, där spillvatten från ett hundratal familjer släppes i en mindre bäck, äro avloppsförhållandena allt fortfarande särskilt otillfredsställande, och för vinnande av behöflig rättelse torde det bliva nödvändigt, att staden med det snaraste utlägger erforderliga huvudavloppsledningar genom dessa områden. Under året har stadsdelen Brämaregården fått kloakledningar utlagda, varigenom vattenavledningen, som där sedan lång tid tillbaka ofta varit mycket hindrad, hädanefter torde kunna försiggå på ett i sanitärt avseende tillfredsställande sätt. En täckt ledning har även blivit ordnad inom 120:de kvarteret i Fredriksdal. I övrigt har i likhet med föregående år en hel del särskilt konstruerade reningsbrunnar för nödtorftig rening av spillvatten före utsläppande i diken tillkommit särskilt vid nybyggnader å egna hemsområdet i Lundby.

De områden från Partille och Angered, vilka vid årets början inkorporerades med staden, utgöra ännu glest bebyggd landsbygd, där avloppsförhållandena ha ringa betydelse.

#### *Minderåriga arbetare.*

På förordnande av länsstyrelsen har förste stadsläkaren under året verkställt läkarundersökning av minderåriga arbetare i fabriksarbete inom staden, därvid 1,226 manliga och 1,297 kvinnliga arbetare undersöktes, tillhörande följande åldrar:

13 åringar	13 manliga	— kvinnliga
14 »	110 »	77 »
15 »	238 »	278 »
16 »	400 »	444 »
17 »	465 »	498 »

3 kvinnliga arbetare ha förbudits fortsatt användning och för 11 manliga och 15 kvinnliga arbetare ha föreskrivits ändrad sysselsättning.

Vid undersökningarna ha för övrigt i fråga om 130 manliga och 179 kvinnliga gjorts anteckningar i de s. k. intygsböckerna, därvid 255 fall av förstörade mandlar i svalget antecknats samt 6 fall av ej ympade anträffats.

#### *Skyddskoppymningen.*

Offentliga ympningsmöten anordnades under senare delen av maj samt under september månad på 7 olika lokaler, i vilka 4 mottagningar höllos, därvid 2,669 ympningar verkställdes. Ympningsprocenten med utgång från föregående års födelsesiffra utgjorde 83,9.

2 fall av encephalitis i samband med ympningarna förekommo under året, båda 7-åringar och ympade i maj månad.

#### *Hamnhygien.*

Vid desinfektionsanstalten i hamnen ha under året 64 kolli säng- och gångkläder desinfekterats med formalin-vacuum.



I avlusningsanstalten, som är fritt tillgänglig varje onsdag e. m. ha 176 personer med sina kläder behandlats för ohyra.

I cyanhuset ha vid 102 tillfällen möbler, säng- och gångkläder behandlats.

*Hygieniska besiktningar av fartyg* ha verkställts 752 gånger därvid i 47 fall anmärkningar gjorts. Dessa anmärkningar ha i 33 fall gällt förekomsten av ohyra i skansarna och i 14 fall bristande renhållning i samma. Rättelse vid alla tillfällen vidtagen.

Förekomsten av råttor inom hamnområdet har såsom vanligt granskats och åtgärder för dessas utrotande vidtagits.

*Cyanbehandlingen* för utrotande av råttor på fartyg eller ohyra har under året genom hälsovårdsnämndens och 6 enskilda cyanrökares försorg utförts i 723 lägenheter på tillsammans 3,234 rum. 154 fartyg ha rökts fullständigt eller till vissa delar särskilt då skansarna. Vidare ha rökts järnvägsvagnar, kvarn, bagerier m. m.

I tvenne cyanhus det ena tillhörande hälsovårdsnämnden och det andra en privat cyanrökare, ha vid 194 tillfällen rökningar av ditförda möbler och klädespersedlar utförts.

#### *Besiktningssman för fartyg.*

Såsom sådan har förste stadsläkaren på förordnande av hälsovårdsnämnden verkställt besiktning å 214 fartyg inkommande från hamn smittad av pest, smittkoppor, fläckfeber. Bland sjukdomar, som därvid anträffats, må följande nämnas: körtelsvullnad i ljumskarna (av ej vener. ursprung) 4 fall av vilka 3 på samma fartyg. Under sjukhusbehandling kunde emellertid konstateras att böldpest dock ej förelåg. Malaria 1 fall, tyfoid 1 fall, dysenteri 3 fall, syfilis 5 fall, gonorrhoe 9 fall, ulc. vener. simplex 4 fall, alkoholdilirium 1 fall, vidare eczem, gastriter, influenza, reumatiska åkommor.

#### *Åtgärder för hindrande av smittsamma sjukdomars spridning.*

I särskild tabell (n:r 11) redogöres för de under året förekommande fallen av smittsjukdomar, om vilkas förekomst varje praktiserande läkare är skyldig att göra anmälan till hälsovårdsnämnden. Sedan anmälan om ett sådant fall inkommit till nämnden skriftligt eller per telefon, avlägges omedelbart besök i den sjukes hem av vederbörande desinfektör för vidtagande av för fallet lämpliga desinfektionsåtgärder och lägges därvid särskild vikt på att av den sjuke använt linne, sängkläder, mattor o. d. i sjukrummet noggrant smittrenas samt att lägenheten grundligt rengöres. På samma gång upptages enligt formulär detaljerade uppgifter avsedda att underlätta spårandet av sjukdomens härledning. Från förste stadsläkaren, som granskar den ingivna rapporten, lämnas sedan till skolor och hem skriftligt besked om huru länge de med den sjuke samboende skolpliktiga skola avhållas från skolorna, från vilka de omedelbart avstängts av den läkare, som anträffat och gjort anmälan om fallet.

Förste stadsläkaren bestämmer också om avstängandet från matvaruaffärer, inklusive mjölkaffärer, av personer, som genom samboende eller intim beröring med insjuknade kunna tänkas medföra smitta.

I lägenhet, som varit bebodd av lungsotspatient, har efter den sjukens frånfälle, vid förflyttning till sjukvårdsanstalt eller vid ombyte av bostad desinfektion gjorts i 848 fall. Sammanlagda antalet desinfektioner verkställda enligt den ena eller andra metoden har uppgått till 1,991.

Smittrening av offentligen till salu utbudna kläder har fortgått såsom föregående år och verkstälts i 84 fall.

Det i februari 1929 i hälsovårdsnämnden väckta förslaget om *Delsjövattnets behandling* ligger fortfarande under utredning hos styrelsen för stadens vattenverk.

#### *Apoteken.*

Visitation av stadens 14 apoteksinrättningar gjordes under november och december månader av förste stadsläkaren med undantag av 4, å vilka inspektion gjordes tidigare på året av medicinalstyrelsens inspektörer.

#### *Smittsamma könssjukdomar.*

Under året anmäldes 1,549 fall hos personer tillhörande Göteborgs stad vare sig de voro smittade här eller annorstädes samt med inräknande av utlänningar, som anträffats här. Motsvarande siffror för åren 1926—1929 voro 1,502, 1,367, 1,365 och 1,587.

Sjukdomarna fördela sig på de olika kvartalen av året på följande sätt.

	Medfödd syfilis	Förvärvad syfilis	Dröppel	Ulcus molle
1 kvartalet	—	38	296	28
2 »	—	22	319	11
3 »	—	26	372	12
4 »	1	26	281	1

Av syfilisfallen hade 75 % ådragit sig smittan i Göteborg, 4 % å annan ort inom landet och 18 % i utlandet. Av gonorrhoefallen voro 91 % smittade här.

Av de smittade här hemmahörande tillhörde 1 kv. åldern under 1 år, 1 man och 6 kvinnor 1—10 år, 1 kv. 10—15, 133 män och 55 kvinnor 15—20, 310 män och 103 kvinnor åldern 20—25, 279 män och 61 kvinnor 25—30, 268 män och 70 kvinnor 30—40, 86 män och 20 kvinnor 40—50, 32 män och 6 kvinnor åldern mellan 50—60 år, 8 män och 1 kvinna voro över 60 år.

Av anmälda syfiliskällor ha 8 anträffats, därav 4 med polisens hjälp, 1 visade sig vid anträffandet vara fri från sjukdom och 4 tillhörde annan kommun dit anmälan om fallen då gjorts.

Av gonorrhoeekällor anträffades 70, därav 37 med polisens hjälp, 25 voro vid anträffandet fria från smitta och 11 voro ej anträffbara.

I pågående läkarbehandling har avbrott skett i 225 fall och ha dessa med polisens hjälp i 163 fall återförts till behandling, 52 ha överflyttat

till annan ort, 6 ha styrkt smittfrihet vid anträffandet och 4 ha ej anträffats.

Under året ha 3 män och 3 kvinnor ådömts straff, i ett fall fängelse i 3 månader, i 3 fall straffarbete 2 à 3 månader, samt i 2 fall böter 200 à 400 kr., då det visat sig att de med vetskap om smittfarlighet haft köns-  
umgänge med andra personer. Denna straffpåföljd synes icke vara tillräckligt allmänt känd och de dagliga tidningarna, som omnämna de fällda utslagen, påpeka såsom regel att det är för brott mot »lex veneris», en upplysning av ringa värde för flertalet av det befolkningslager, det här gäller.

### Bostadsinspektionen. (D:r Göthlin).

#### 1) Slutbesiktning av ny- och ombyggnader.

Med stöd av byggnadsordningens § 59 mom. 2 har en representant för bostadsinspektionen på vanligt sätt deltagit i byggnadsnämndens slutbesiktningar av nytillkomna bostäder och bostadshus.

Enligt uppgift från stadsarkitektkontoret ha under året tillkommit 4,877 boningsrum och 2,744 kök. Motsvarande bostadslägenheter fördela sig sålunda: 186 rum eller lägenheter utan kök, 1,527 lägenheter med ett rum, 918 med två, 192 med tre, 44 med fyra, 33 med fem och 18 med sex eller flera rum, allt med tillhörande kök.

På grund av mindervärdighet, gaturegleringar o. s. v. ha under året avgått 659 bostadsrum och 242 kök. Motsvarande bostadslägenheter ha utgjorts av: 26 rum eller lägenheter utan kök, 87 lägenheter med ett rum, 64 med två, 21 med tre, 13 med fyra, 20 med fem och 26 med sex eller flera rum, allt med tillhörande kök.

#### 2) Besiktning av och utredning angående anmälda eller av bostadsinspektionen anträffade osunda bostäder.

Dessa ärenden ha under året utgjort 1,405, vartill komma 258 från föregående år kvarstående eller sammanlagt 1,663. Husägaren har i 4,7 % av nytillkomna ärenden själv vänt sig till bostadsinspektionen, i 32,6 % har hyresgästen, i 56,6 % inspektionen och i 6,1 % har annan intressent varit föranledande part. I 24 av de nytillkomna fallen har klagomålet, efter utredning, befunnits helt eller skäligen obefogat. I 55 fall har muntlig eller skriftlig utredning begärts eller lämnats, utan att ingripande ifrågasatts.

Med frånräknande av sistnämnda grupper återstå 1,584 ärenden. I fråga om dessa har missförhållandet kunnat avhjälpas i 1,244 fall (78,5 %), endast delvis i 67 fall (4,2 %). Behövlige och möjliga rättelser ha i 1,233 fall (77,8 %) åstadkommits genom husägarens, i 78 fall (4,9 %) genom hyresgästens försorg. I 273 fall (17,2 %) har tills vidare ingen kunnat förmås avhjälpa bristen. De 1,663 av bostadsinspektionen under året behandlade bristerna ha i 1,368 fall (82,3 %) definitivt och i 73 fall (4,4 %) tills vidare avhjälpats. Till följande arbetsår kvarstå

alltså 222 ärenden (13,3 %). För varje hjälpt bostadsinnehavare redovisas endast *en* brist, den huvudsakliga.

3) *Fortlöpande besiktningar av smålägenheter. Utrymning av s. k. registrerade lägenheter.*

Bostadsinspektionen har under året utfört 1,094 fortlöpande besiktningar av smålägenheter.

Av i inspektionens arkiv registrerade lägenheter, rörande vilka ofta viktiga anmärkningar måst kvarstå oavhjälpta, ha under året ej mindre än 356 stycken kunnat utrymmas.

### **Tuberkulosbyråns verksamhet. (D:r Hj. Anderson).**

Tuberkulosbyråns arbete har fortgått efter i huvudsak samma linjer som förut, men har i vissa avseenden utökats. Den i förra årsberättelsen omnämnda ljusbadsavdelningen blev färdig att tagas i bruk den 1 febr. och har sedan varit i verksamhet, med uppehåll i fyra sommarmånader. Den hann under året ge 22,923 kvartsljusbad åt 882 personer, mestadels tuberkulosinfekterade barn.

Det röntgenologiska arbetet har starkt ökats, sedan den å Dispensärcentralens sjukhus befintliga röntgenapparaten genom kompletteringar och förbättringar gjorts fullt användbar. Tidigare var byrån för fotograferingar helt hänvisad till Sahlgrenska sjukhusets röntgenpoliklinik, vilkens alltid lika beredvilliga som värdefulla hjälp fortfarande i ej obetydlig utsträckning anlitas. Men då röntgen för såväl diagnos som prognos och terapeutiska indikationer nu ännu mera än förr är ett oundgängligt hjälpmedel, var det av nöden att få tillgång därtill på stället. För byråns räkning togos under året 444 röntgenfotografier och gjordes ett ej statistikfört antal genomlysningar. Siffran befinner sig i kraftig stegring.

Jämsides med det ökade arbetet har byråns personalbehov stigit. För ljusbadet har en sköterska och ett biträde anställts, och en sköterskekraft har till allt större del absorberats av röntgenarbetet, varigenom den för laborationer och blodprov tillgängliga arbetskraften blev otillräcklig. Bristen avhjälptes under höstmånaderna av en frivillig hjälpkraft.

På nästan alla händer har f. ö. arbetet ökats, och starka skäl funnes för anställande av ett skrivbiträde för registrering och bokföring samt av ännu en biträdande läkare. Men de (visserligen provisoriskt) nyss iordningsställda lokalerna medgiva knappast större personal än den befintliga och ha även för denna redan hunnit bli väl trånga. Särskilt framträder behovet av ett särskilt skrivrum, då tillgängliga lokaliteter numera nästan ständigt äro upptagna av mottagningar och undersökningar. Då tidsläget emellertid manar till största sparsamhet, torde utvidgningskrav f. n. icke böra resas.

Beträffande spädbarns- samt ben- och ledtuberkulos har byrån liksom förut erhållit en högt värderad hjälp med de kliniska undersökningarna

från några av sjukhusläkarna och hoppas även under nästkommande arbetsår få åtnjuta denna förmån.

Årets nya lungtuberkulosmaterial har utgjorts av 209 män, 301 kvinnor och 31 barn, sammanlagt 541 fall. Tuberkulos i annat organ än lungorna har nyanträffats hos 2 män, 17 kvinnor och 252 barn, sammanlagt alltså 271 personer.

I 2,782 tuberkulösa eller av tuberkulos hotade hem ha tuberkulosystrarna avlagt 10,587 besök. Någon form av understöd har lämnats åt 1,300 familjer. Byrån har utfärdat 1,354 remisser till sjukhus och vårdanstalter för tuberkulösa. Till barnhem eller permanenta kolonier ha 220 barn sänts. Någon form av sommarvistelse på landet har be- kostats eller förmedlats för 497 klana barn ur tuberkulösa familjer. Sammanlagt 138 tuberkulösa barn ha beretts lantvistelse inom för dem avsedda kolonier.

För byråns räkning ha utförts 4,287 kliniska undersökningar. Å 3,310 blodprov har sänkningsreaktioner utförts. Tuberkulinprov ha gjorts i 332 positiva och flerdubbla antalet negativa fall. Av (å Hälsovårdsnämndens bakteriologiska laboratorium) undersökta sputumprov ha 170 varit pos. (= innehållit tbc.-baciller) och 475 neg.

Byråns årligen nytillkomna lungtuberkulosmaterial sedan dess start ävensom motsvarande absoluta och relativa dödstal i lungrot framgå av följande sammanställning:

År	Män	Kvinnor	Barn	Summa	Abs. dödstal	Per tiotusen
1911	89	169	83	341	341	20,4
1912	58	124	22	204	381	20,3
1913	86	152	23	261	358	20,5
1914	190	249	67	506	365	20,5
1915	209	277	69	555	406	22,3
1916	192	250	78	520	370	19,8
1917	198	225	75	498	432	22,5
1918	191	203	56	450	379	19,2
1919	172	174	61	407	364	18,4
1920	157	157	43	357	302	15,0
1921	124	212	52	388	262	12,9
1922	189	259	77	525	351	15,4
1923	158	184	117	459	345	15,1
1924	168	217	111	496	301	13,1
1925	153	235	60	448	302	13,1
1926	130	190	41	361	254	10,9
1927	159	182	52	393	284	12,3
1928	162	200	35	397	264	11,3
1929	199	260	21	480	268	11,4
1930	209	301	31	541	304	12,5
	3193	4220	1174	8587	6633	

Siffrorna visa tyvärr, att den i förra årsberättelsen konstaterade stegringen av antalet nyinsjuknade lungtuberkulösa under året fortsatt, om än ej i fullt samma tempo, och nu även åtföljts av den befarade mortalitetsökningen. Ehuru jag har anledning tro, att den nya kulmen är nådd, är företeelsen nedslående och bekymmersam och manar till ökade ansträngningar i tuberkuloskampen.

Platsbristen i stadens tuberkulossjukhus var i början av året stor, och öppnandet i februari av en provisorisk tuberkulosavdelning å Epidemijukhuset visade sig ingalunda tillfyllest. Först med inrättandet av ännu en dylik avdelning i augusti å samma ställe var behovet fyllt, och därefter behövde ingen nämnvärd väntetid förekomma. Det har följaktligen varit av mycket stort värde att få disponera dessa 50 å 60 provisoriska platser, men anordningen är dock blott en nödfallsutväg, utan trygghet för fortbestånd och saknande fullgoda diagnostiska och terapeutiska möjligheter. Dess ersättande med samma antal permanenta platser vid ett tuberkulossjukhus är önskvärt, då det nuvarande platsbehovet sannolikt ej på länge kommer att avsevärt reduceras.

#### **Matvarukontrollen.** (Stadsveterinär R. Ahlström).

Under året ha utförts 72,670 (föregående året 59,854) inspektioner i de lokaler och på de platser, där matvaror till salu hållas eller för försäljning förvaras eller bearbetas. Därvid ha 3,363 kg. födoämnen beslagtogs som otjänliga till människoföda (tab. 2).

På grund av kungl. förordningen av 30 september 1921 angående kontroll vid införsel till riket av köttvaror och djurfett ha 1,760 partier importerade varor, utgörande tillsammans 3,169,092 kg., undersökts. Därav godkändes och stämplades 3,167,953 kg., 76 kg. beslagtogs och 1,063 kg. reexporterades. Tab. 3 utvisar kvantiteterna av de olika varuslagen, fördelade på exportländerna.

Efter anmälan av stadens auktionskammare ha 15 partier till försäljning på auktion avsedda livsmedel, utgörande tillsammans 6,206 kg., besiktigats. För fri försäljning godkändes 3,442 kg., 130 kg. kasserades och 2,634 kg. såldes under deklaration av varans mindervärdiga beskaffenhet.

Enligt besiktningsliggarne i matvarulokalerna ha under året gjorts anmärkningar i 1,260 fall, nämligen i 117 fall för bristande ordning och snygghet, i 34 fall för otillräcklig eller olämplig ventilationsanordning och i 843 fall för bristande underhåll av lokalerna.

Antalet matvarulokaler, som varit föremål för övervakande i enlighet med gällande föreskrifter, utgjorde vid årets slut 3,231, därav 358 tillverkningslokaler nämligen 180 bagerier, 26 sockerbagerier, 84 charkuteriverkstäder, 9 mejerier (därav 1 för beredning av växtgrädde), 34 choklad-, konfektyr- och glacefabriker, 12 saft- och vattenfabriker, 6 bryggerier, 6 konservfabriker och 1 margarinfabrik.

Antalet mjölklokaler, excl. mejerierna, var vid årets slut 668, därav 663

butiker, 3 lagerlokaler och 2 tappningslokaler (tab. 4). 15 mjölklokaler ha under året upphört och 58 nya tillkommit.

Tillförseln av oskummad mjölk var, enligt vad som framgick av räkningen av leveranserna på järnväg, båt och bil dels under maj—juni dels under oktober—november månader inclusive beräknad leverans per axel direkt till konsumenterna, på våren 0,48 och på hösten 0,46 liter per innevånare och dag.

På nämndens mjölklaboratorium ha, som av tab. 5 framgår, undersökts 13,569 prov oskummad mjölk (år 1929 11,584 prov). Medelfetthalten för samtliga prov var 3,30 %. Förörening av mjölken, rubricerad som bottensats även i de fall, då endast spår av smuts kunnat påvisas, har konstaterats i 0,18 % av de prov, som inköpts i butikerna och i 10,83 % av de prov, som uttagits ur producenternas leveranser, innan mjölken passerat mejeri eller uppsamlingsställe inom staden. Sistnämnda procentsiffra visar att renligheten i ladugårdarne och vid mjölkens behandling hos producenterna ännu, trots alla från matvarukontrollen utsända råd, anvisningar och varningar, lämnar en del övrigt att önska. På grund härav torde matvarukontrollen komma att, så långt resurserna i personal och tillgängligt anslag det medgiva, framdeles genom utökade inspektioner ägna mera uppmärksamhet åt mjölkens behandling på produktionsplatsen. Även resultaten av mjölkens provning på hållbarhet peka på behovet av dylika inspektioner. Till nära 32 % innehöllo nämligen de prov, som uttogos vid järnvägsstationer, på båtar och bilskjutsar, bakterier i för hygieniskt god vara otillåten mängd — reduktasavfärgning inom 3 timmar — och i över 15 % av proven var mjölken att anse som olämplig till barnföda.

Som av tab. 5 framgår söka mejerierna inom staden i regel gallra bort denna dåliga mjölk och endast släppa sådan mjölk på pastörerna, som till lukt, smak och utseende är utan anmärkning, men givitvis kan en sådan sortering med endast fysikaliska hjälpmedel icke bli tillfredsställande. En hel del mjölk med nedsatt hållbarhet och hög bakteriehalt passerar utan anmärkning mejeriernas provning, pastöriseras och utsläppes i handeln.

Vid förprovning på sjukliga avsöndringar i mjölken — katalasprovet — ha av samtliga prov 303 — 3,94 % — och av butiksmjölken 67 — 3,54 % — ansetts särskilt misstänkta, varför sedimentet efter centrifugering mikroskopiskt undersöktes. Med stöd av denna undersökning uttogos prov från 224 kor i 15 ladugårdar, därav 5 kor befunnos lidande av kronisk juverinflammation. De sjuka djuren isolerades, sjukligt förändrad mjölk oskadliggjordes och de smittade ladugårdarne ställdes under veterinärobservation, tills sjukdomen upphört.

Medelfetthalten i proven av kontrollmjölken var 3,46 %. 714 prov av kaffegrädde ha undersökts på fetthalten. Medelfetthalten var 17,67 % (år 1929 17,74 %). 2 prov höllo lägre fetthalt än den i matvarustadgan som minimum föreskrivna, 12 %.

För förseelser mot gällande föreskrifter om matvaruhandeln ha för åtal anställande till poliskammaren rapporterats 32 fall, därav 11 fall för bristande snygghet i lokal och för osnygg hantering av matvaror.

**Kemiska analyser.** (Stadskemisten D:r G. Karl Almström).

Under året hava 1,576 undersökningsuppdrag inkommit till laboratoriet:

1) Närings och njutningsmedel .....	545 prov
2) Vatten .....	285 »
3) Kemikalier och kemiskt-tekniska produkter (inkl. hyttprodukter) .....	225 »
4) Trämassa (antalet provade balar var 2,377) .....	150 »
5) Fettartade substanser (inkl. maskin- och lysoljor, eteriska oljor, fernissor o. d.) .....	95 »
6) Malmer, bergarter, bränsle o. d. ....	85 »
7) Fodermedel .....	5 »
8) Gödslingsmedel .....	2 »
9) Arsenikprov .....	33 »
10) Diverse .....	151 »

Summa 1,576 prov

För Göteborgs Hälsovårdsnämnds räkning ha följande prov undersökts:

Grädde .....	11 prov	Mjöl.....	6 prov
Hadenon .....	1 »	Mjölk .....	8 »
Honung .....	1 »	Råg .....	7 »
Kaviar .....	1 »	Saft .....	4 »
Konserv. ....	2 »	Salt .....	1 »
Konservdosa .....	5 »	Socket.....	2 »
Lödningsmedel .....	1 »	Tarmar .....	1 »
Missost .....	1 »	Thé .....	1 »
Mineralvatten .....	1 »		

Om dessa prov meddelas följande närmare uppgifter:

Av 11 prov grädde hade 4 prov lägre fetthalt än 12 %.

Ett prov av »HADENON för mjölkkonservering» bestod av natriumbensoat.

Ett prov av kaviar hade härsken lukt och starkt sur reaktion. Det bedömdes som fördärvad vara.

Ett prov av konserverade ärter var utan anmärkning.

Ett prov av konserverad lungmos var inneslutet i en sönderrostad konservdosa och var möjligt.

Av 5 konservdosor hade två lödning, som kom i beröring med dosans innehåll. Lödningarnas blyhalter voro 27 % och 57 %.

36 prov av korv visade i medeltal följande sammansättning:



Kött .....	45,21 %
Späck .....	22,21 %
Mjöl .....	3,58 %
Salter .....	3,05 %
Vatten .....	25,95 %

Priset var i medeltal 1,38 kr. per kg. Mer än 7 % mjöl per icke vattenblandad korvmassa förefanns i 9 fall. Mer än 50 % vattentillsats till ej vattenblandad korvmassa förefanns i 2 fall.

Ett prov av lödningsmedel »Metallfix» utgjordes av zaponlack med aluminiumpulver.

Ett prov av missost var skadat av havsvatten.

Ett prov av mineralvatten innehöll en förrostad järnspik.

Av 6 mjölprov innehöll ett anmärkningsvärd mängd fragment av giftiga frön (Agrostemma), och två prov innehöll levande insekter.

Av 8 prov mjölk hade fyra lägre fetthalt än 3 %. Tre prov voro starkt vattenspädda.

Av 7 rågprov innehöll ett anmärkningsvärd mängd giftiga frön (Agrostemma).

Av fyra saftprov voro två konstprodukter, ett var statt i jäsning och ett innehöll salicylsyra samt var inneslutet i olämplig förpackning.

Av sex prov saltlake innehöll ett prov 0,043 % ammoniak och hade lukt av förruttelse.

Två prov av socker voro utan anmärkning.

Ett prov av tarmar innehöll 31,12 % koksalt, men hade stark lukt av förskämning.

Ett prov av thé var av normal beskaffenhet.

Matvarukontrollens undersökningar under året kostade 2,002 kr., anslaget är 3,000 kr.

Förutom för Hälsovårdsnämnden ha för kommunala verk och inrättningar i Göteborg följande prov undersökts:

Göteborgs Domkapitel: Tapet 4 prov.

„ Elektricitetsverk: Stenkol 1 prov.

„ Fattigvård: Grädde 1 prov.

„ Gasverk: Gasreningsmassa 2 prov.

„ Gatu- och vägförvaltning: Slam 25, asfalt 1, ogräsmedel 1 prov.

„ Museum: Fornföremål 7 prov.

„ Polisverk: Brand och antändning 3, putsduk 1, rån 1 prov.

„ Renhållningsverk: Vatten 45, sopor 12 prov.

„ Slakthus: Köttmjöl 1, råttgift 1 prov.

„ Vattenledningsverk: Vatten 47, avsättning 1, bufferlösning 1 prov.

Renströmska Badanstalten: Vatten 74, klorlösning 2 prov.

Thamstorps Vilohem: Vatten 3 prov.

## II. Befolknings- och dödlighetsstatistik.

Tabellerna 6 och 7, vilka äro sammanställda efter pastorsämbetenas uppgifter, utvisa antalet födda för varje månad och församling samt tab. 8 befolkningens rörlighet inom församlingarna, likaledes efter prästerskapets uppgifter.

Den kyrkoskrivna befolkningens mängd uppgick den 1 jan. 1930 till 241,550 och den 31 dec. samma år till 245,600.

Antalet levande födda utgjorde 3,142 (13,0 på 1,000 innevånare). År 1929 var antalet levande födda 3,185 (13,5 på 1,000 innevånare). Dödsfallens antal (här kyrkoskrivna personer) utgjorde 2,601 (10,8 på 1,000). Nativitetsöverskottet var sålunda 541 (mot 659 år 1929).

År	Absoluta antalet levande födda	Födda på 1,000 innevånare.			Antal döda	Nativitetsöverskott
		i Göteborg	i landets städer	i landet i dess helhet		
1921	4,402	21,7	18,8	21,4	2,254	2,148
1922	4,281	18,8	16,9	19,5	2,555	1,726
1923	4,128	18,1	16,1	18,8	2,339	1,789
1924	3,836	16,8	15,5	18,1	2,412	1,424
1925	3,684	16,0	14,9	17,5	2,462	1,222
1926	3,538	15,3	14,2	16,9	2,255	1,283
1927	3,096	13,4	13,2	16,1	2,341	755
1928	3,158	13,6	13,5	16,2	2,343	815
1929	3,185	13,5	12,4	15,2	2,526	659
1930	3,142	13,0	—	—	2,601	541

Den av förste stadsläkaren förda dödsstatistiken omfattar dels de här kyrkoskrivna, som dött inom staden, dels jämte dessa de här kyrkoskrivna, som under tillfällig vistelse utom staden dött i kronisk sjukdom samt slutligen de främlingar, som dött i akut sjukdom under vistelse i staden, dock utan att ha hitförts för vård. Dödssiffran så beräknad utgör 2,475 (10,2 på 1,000).

De i staden avlidna fördela sig pro mille innevånare mantalsskrivna på de olika församlingarna enligt följande sammanställning:

Gamlestaden	7,2
Lundby	8,1
Karl Johan	9,1
Vasa	9,2
Örgryte	9,3
Oskar Fredrik	9,4
Johanneberg	9,7
Masthugget	10,3
Christine	10,9
Annedal	11,4
Haga	11,6
Domkyrko	12,0
Arbets- och försörjningsinrättningar	98,0

### III. Smittsjukdomar.

Av dessa anmälas sjukdomsfall av vattenkoppor, mässling, kikhosta och influenza endast av distriktsläkarna, de övriga av alla läkare.

Intet fall av *smittkoppor* har under året förekommit, oaktat i England och Wales samma år anmäldes 11,865 fall.

Av vattenkoppor anmäldes 118 fall från distriktsläkarna.

*Mässling* uppträdde först under sista kvartalet, med högsta siffran under december månad, då 132 fall anmäldes, 1 dödsfall i åldern mellan 5—10 år är att anteckna.

*Skarlakansfebern* hade en måttlig utbredning med sammanlagt 211 fall, därav under första kvartalet 77, under det andra 55, under det tredje 29 samt slutligen under årets sista kvartal 50 fall. I barn mellan 1—5 års åldern avled till följd av sjukdomen.

Av *difteri* anmäldes 349 insjuknade med under de olika kvartalen resp. 102, 58, 19 och 170 fall. 11 barn dogo i difteri, därav 4 mellan 1—5 år, 3 mellan 5—10 år och 4 mellan 10—15 år.

*Influzan* anmäldes i 2,029 fall, av vilka 481 kommo på första kvartalet, 407 på det andra, 233 på det tredje och 908 på årets sista kvartal. 18 personer avledo i denna sjukdom eller dess följder, därav 5 under 20 år, 2 mellan 20—40 år, 9 mellan 40—60 samt 2 mellan 60—80 år.

Av *kikhosta* anmäldes 278 fall, huvudsakligen eller med 202 fall tillhörande årets fyra första månader. 5 barn dogo, därav 2 under 1 år och 3 mellan 1—5 år.

Av *nerofeber* och *paratyfus* anmäldes 9 resp. 20 fall. Den senare sjukdomen uppvisade 15 av sina fall under sommarhalvåret, 2 dödsfall i vardera av sjukdomarna.

*Epidemisk hjärnfeber* hade 8 sjukdomsfall, vilka alla gingo till döden, *barnförlamningen* 9 sjukdomsfall med 1 dödsfall, *encephalitis epidemica* (sömnsjuka) 3 sjukdomsfall anmälda med 1 dödsfall.

### Rapporter och sammanställningar.

#### Andre stadsläkaren.

Av rådhusrätten i Göteborg har under året begärts femton utlåtande angående under åtal stående, på fri fot varande personers sinnesbeshaffenhet. Med anledning därav att trenne av dessa förordnanden inkommit i slutet av december månad rörande mål, som skulle förekomma först i februari innevarande år, blevo således endast tolv dylika yttranden avgivna, och de övriga kvarliggande till år 1931.

Av länsstyrelsen har i skrivelse av den 1/11 begärts yttrande rörande av medicinalstyrelsen föreslagen intagning å hospital av en under åtal stående person, som befunnits sakna förståndets bruk.

Efter förordnande av poliskammaren hava fyra rättsmedicinska obduktioner, samtliga å fosterlik verkstälts nämligen:

1) Den 30/1 ett manligt foster, vid födelsen så ofullgånget, att det icke kunnat framföras med liv och andas.

2) 30/4 ett kvinnligt foster, moget, med liv framfött, nyfött, dödsorsaken kunde icke genom obduktionen avgöras (förrutnat).

3) 10/6 ett manligt foster, moget eller nästan moget, med liv framfött, nyfött, sannolikt avlidit av kvävning genom yttre våld å halsen.

4) 5/11 ett manligt foster, moget, med liv framfött, nyfött, avlidit genom förblödning från ett skärsår tvärs över halsens framsida.

På begäran av poliskammaren har, för utrönande av dödsorsaken hos hastigt eller på okänt sätt avlidna, 53 obduktioner verkställts.

I likhet med föregående år har i huvudsak på begäran av de olika polisavdelningarna i en hel del fall enskilda personer undersökts och betyg avgivits över sjukdom eller kroppsskada.

Å de olika polisstationerna hava ett flertal personer undersökts, varvid det rör sig om fysisk eller psykisk sjukdom m. m. Undersökningarna å polisstationerna rörande eventuell berusning verkställas numera av därtill utsedda läkare.

Till fattigvårdsanstalten Gibraltar och Vasa sjukhus har efter hänvisning till mig från de olika polisstationerna ett stort antal personer remitterats.

Vid stadens ålderdomshem har hälsotillståndet varit i huvudsak gott utom under slutet av december, då den i staden uppträdande influenzaepidemin även där gjort sig kännbar.

Diariet boken upptager 92 inkomna och konceptboken 82 avgångna skrivelser.

### Barnmorskorna.

Jämlikt föreskrift i § 7 av gällande reglemente för barnmorskor ha från 68 barnmorskor inkommit utdrag av deras dagböcker med uppgift på antalet verkställda förlossningar under året. Därvid visas att 20 icke haft en enda förlossning under året. På de övriga fördela sig förlossningarna på följande sätt:

23 barnmorskor ha haft vardera 1—10 förlossningar

7 » » » » 11—20 »

7 » » » » 21—30 »

3 » » » » 31—40 »

2 » » » » 41—50 »

1 barnmorska ha haft 51—100 förlossningar.

5 barnmorskor ha haft vardera över 100 förlossningar.

Ett sammandrag av barnmorskornas dagböcker visar följande:

Antal barnmorskor från vilka inpgifter inkommit	Barnaföderskor						Barnsängskvinnan var 3 veckor efter förlossningen	Barnaföderskor förlösta och vårdade i	Födda barn														
	Antal	Giftra	Ogiftra	Änkor och fränskilda	Förlösta	Om-föderskor			Frisk	Sjängliggande sjuk	Död	Missfall	Antal	Gossar	i flickor	Levande födda				Dödfödda			
																Full-gångna	Ofull-gångna	Full-gångna	Ofull-gångna	Gossar	Flickor		
																						Gossar	Flickor
68	1,478	1,294	172	12	545	933	1,460	14	4	50	862	301	1,199	579	620	540	573	19	31	13	8	7	8

För förlossningar i medellösa hem har nämnden utbetalt till 21 barnmorskor 1,635 kronor och såsom bidrag för förlossningar verkställda enligt fastställd taxa till 40 barnmorskor 6,440 kronor.

### Barnmorskornas

Jämfört föreskrift i § 7 av gällande reglemente för barnmorskor ha från 68 barnmorskornas dagböcker utdragits 69 dagar öfverfullt med uppgift om antalet verkställda förlossningar under året. Därvid visas att 20 af dem haft en enda förlossning under året, 24 af de övriga förbela sig för lossningarna på följande sätt:

Antalet barnmorskor som haft två förlossningar under året är 11, antalet som haft tre förlossningar under året är 11, antalet som haft fyra förlossningar under året är 11, antalet som haft fem förlossningar under året är 11, antalet som haft sex förlossningar under året är 11, antalet som haft sju förlossningar under året är 11, antalet som haft åtta förlossningar under året är 11, antalet som haft nio förlossningar under året är 11, antalet som haft tio förlossningar under året är 11, antalet som haft elva förlossningar under året är 11, antalet som haft tolv förlossningar under året är 11, antalet som haft tretton förlossningar under året är 11, antalet som haft fjortio förlossningar under året är 11, antalet som haft femtio förlossningar under året är 11, antalet som haft sextio förlossningar under året är 11, antalet som haft sjuttio förlossningar under året är 11, antalet som haft åttio förlossningar under året är 11, antalet som haft nittio förlossningar under året är 11, antalet som haft hundra förlossningar under året är 11.

*Till J. Renhållningsanordningar o. d. i Ödteberg under år 1930.*

Stadsdel	Årsl egendomar		Årsl berättig. fast- med skattebeskrif- ning	Landskommun- styrelse i sams- amhet	Andr stätt	Andr stätt	Andr stätt
	Den stadens renhåll- verk	Den stadens renhåll- verk					
Nordstaden	230	145	34	—	—	—	—
Inom Vällgraven	—	—	—	—	—	—	—
Portervik, Mastu Kommandantsången	297	—	—	—	—	—	—
Haga	—	—	—	—	—	—	—
Aanedal och Änggården	—	—	—	—	—	—	—
Lundala	—	—	—	—	—	—	—
Vasastaden, Lorensberg och Jönasberget	336	152	10	—	—	—	—
Hedén	175	—	64	—	—	—	—
Stampen och Gullbergsvass	195	110	94	143	25	—	—
Ölskröken n. m.	604	100	201	213	26	50	18
Sögberget, Öllvedal och Sjöfåskogen	525	18	155	200	4	1	—
Majorna	1170	87	515	515	35	5	10
Lånby	581	405	115	1020	50	100	28
Örgryte	1207	328	371	585	51	37	20
Ullbynäs n. m.	—	163	63	67	15	18	7
<b>Samma</b>	<b>7186</b>	<b>1717</b>	<b>2002</b>	<b>4067</b>	<b>318</b>	<b>196</b>	<b>134</b>

## TABELLER

TILL

# HÄLSOVÅRDSNÄMDENS ÅRSBERÄTTELSE

## 1930

Ett sammandrag av barnmorskornas dagböcker visar följande:

År	Barnafödsor				Barnmorskornas samfund	Barnmorskornas förbund	Födda barn			
	Alla	Gula	Gula och röda	Röda			Levande föda		Döda	
							Födda	Döda	Födda	Döda
1929	120	10	10	10	100	100	100	100	100	
1930	120	10	10	10	100	100	100	100	100	
1931	120	10	10	10	100	100	100	100	100	
1932	120	10	10	10	100	100	100	100	100	
1933	120	10	10	10	100	100	100	100	100	
1934	120	10	10	10	100	100	100	100	100	
1935	120	10	10	10	100	100	100	100	100	
1936	120	10	10	10	100	100	100	100	100	
1937	120	10	10	10	100	100	100	100	100	
1938	120	10	10	10	100	100	100	100	100	
1939	120	10	10	10	100	100	100	100	100	
1940	120	10	10	10	100	100	100	100	100	
1941	120	10	10	10	100	100	100	100	100	
1942	120	10	10	10	100	100	100	100	100	
1943	120	10	10	10	100	100	100	100	100	
1944	120	10	10	10	100	100	100	100	100	
1945	120	10	10	10	100	100	100	100	100	
1946	120	10	10	10	100	100	100	100	100	
1947	120	10	10	10	100	100	100	100	100	
1948	120	10	10	10	100	100	100	100	100	
1949	120	10	10	10	100	100	100	100	100	
1950	120	10	10	10	100	100	100	100	100	

**HÄLSÖVÄRDENÄMNDENS**  
 För tillstånd att utöfa yrket som barnmorska i 1930-årsåret  
 barnmorskornas förbund och för barnmorskornas samfund  
 utlyst till offentlig auktion den 15/11/30

—1930—

Tab. 1. Renhållningsanordningar o. d. i Göteborg under år 1930.

Stadsdel	Antal egendomar		Antal befintliga fastigheter med vattenklosetter	Latrinuppsamling i spänner	Antal stall	Antal fähus	Antal svinhus
	Där stadens renhållningsverk hämtar	Där enskild hämtar					
Nordstaden .....	220	9	145	94	—	—	—
Inom Vallgraven .....	420	2	273	157	1	—	—
Pustervik, Masthugget och Kommandantsängen .....	297	9	216	135	6	—	—
Haga .....	279	4	59	221	3	—	—
Annedal och Änggården .....	415	17	188	243	9	2	2
Landala .....	282	8	138	148	3	—	1
Vasastaden, Lorensberg och Johanneberg .....	508	14	462	66	6	—	—
Heden .....	175	6	139	51	7	—	—
Stampen och Gullbergsvass... ..	195	110	94	148	25	—	—
Olskroken m. m. ....	868	106	701	319	29	30	18
Stigberget, Olivedal och Slottsskogen .....	523	18	155	389	4	1	—
Majorna .....	1170	57	510	649	33	6	10
Lundby .....	581	866	115	1259	98	102	76
Örgryte .....	1203	328	574	985	84	37	20
Utbynäs m. m. ....	—	163	63	97	10	18	7
Summa	7136	1717	3832	4961	318	196	134



Tab. 2. Av hälsopolisen anhängna och oskadliggjorda födoämnen under år 1930.

V a r u s l a g	Vikt i kg.	Antal kassationer					Därav på grund av				
		vid import	å torg eller fisk- hamnen	å fartyg eller järnväg	i upp- lagsma- gasin	i char- kuteri- verkstad	i han- delslo- kaler	Summa	för- skäm- ning	mögel- före- ning o. d.	annan orsak
Färskt kött och organ av storboskap .....	217,1	—	—	—	6	2	4	12	11	—	1
D:o av kalv .....	21	—	—	—	1	—	1	2	2	—	—
D:o av svin .....	5,5	—	—	—	1	—	1	1	1	—	—
Salt eller rökt kött .....	1155,1	—	—	—	18	5	11	34	34	—	—
Korv eller andra av kött beredda varor .....	505,4	2	—	—	9	2	7	20	17	1	2
Fisk, färsk .....	1518	—	11	—	1	—	4	16	14	—	2
Skaldjur .....	2	—	—	—	—	—	1	1	1	—	—
Vegetabilier .....	150	—	—	—	3	—	—	3	—	2	1
Andra födoämnen .....	89,4	1	—	—	3	—	—	4	—	1	2
Summa	3663,5	3	11	—	42	9	28	93	81	4	8

Tab. 3. Besiktningar av från utrikes ort införda köttvaror och djurfett under år 1930.

Utförselland	Undersökta varor och varornas vikt										Summa	Godkända och stämplade	Re-exporterade	Betslagtagna
	Färskt (fruset) kött av får, ren och rådjur	Salt och rökt kött	Saltade tarmar	Korv	Kött av fågel	Köttkonserver	Köttextrakt, Köttpastiser, Kött-soppor	Djurfett	kg.	kg.				
Argentina	23,828	5,544	100	—	—	37,463,598	1,561	57,156	152,652,595	152,649,595	—	—	3	
Belgien	—	—	—	—	1,212	—	—	—	1,212	1,212	—	—	—	
Canada	—	—	1,250	—	—	—	—	—	1,250	1,250	—	—	—	
Danmark	1,198	265	129,900,4	—	15,603,5	15	499,2	812,800	960,276,1	960,086,1	240	—	—	
England	—	453	74,921,6	—	36,181	274,2	257,2	—	112,087	111,817	270	—	—	
Finland	—	—	—	—	1,146	—	—	—	1,146	1,128	—	—	28	
Frankrike	—	—	167,5	—	—	6,6	3,272,205	—	3,446,805	3,433,805	13	—	—	
Holland	—	17,792	18,835	—	—	—	—	1,407	20,242	20,242	—	—	—	
Island	—	12	4,650	—	—	—	—	—	22,442	22,442	—	—	—	
Italien	—	—	—	15	—	18	—	—	45	45	—	—	—	
Norge	—	51	65,365	—	671,2	—	—	477,236	543,323,2	543,323,2	—	—	—	
Ryssland	—	—	—	—	4,964	—	—	—	4,964	4,964	—	—	—	
Spanien	—	98	—	—	—	—	—	—	88	88	—	—	—	
Tjeckoslovakien	—	89,6	—	—	—	—	—	—	89,6	89,6	—	—	—	
Turkiet	—	—	3	—	—	—	—	—	3	3	—	—	—	
Tyskland	—	300	204,591	200	4,736,3	—	—	443,476	653,303,3	653,303,3	—	—	—	
Ungern	—	—	1	—	—	—	—	—	1	1	—	—	—	
Uruguay	21,099	1,325	—	—	—	1873	—	23,165	47,462	47,462	—	—	—	
U. S. A.	52	188,799,4	340,844,5	—	—	415	1,367	190,672	672,149,9	671,559,9	540	—	50	
Österrike	—	—	9	—	—	—	—	—	9	9	—	—	—	
Summa	46,172	164,619	840,638	215	64,514	40,065,395	13,466,65	2,005,912	3,169,092	3,167,953	1,063	—	76	

Tab. 4. Försäljnings-, tillverknings- och

Stadsdelar	Bagerier			Sockerbagerier			Brödbutiker			Charakterverksstäder			Köttbutiker			Mjölklokaler								
																Butiker			Övriga					
	Antal		Därav i samband med	Lagerlokaler																				
	ovan jord	i källare			Summa	Specieaffär	Ostaffär	Huvudsakligen brödaffär	Mejerier	Täppningslokaler														
1. Nordstaden .....	6	—	6	—	—	—	10	—	10	1	—	1	6	—	6	14	1	15	—	1	1	2	2	—
2. Inom Vallgraven .....	11	3	14	9	—	9	37	2	39	1	1	2	123	2	125	23	3	26	—	1	—	—	—	1
3. Pustervik, Masthugget och Kommandantsängen..	16	7	23	4	—	4	28	9	37	9	3	12	23	3	26	36	8	44	2	1	2	2	—	—
4. Haga.....	4	—	4	—	—	—	20	—	20	4	—	4	30	1	31	29	2	31	1	—	1	—	—	—
5. Annedal och Änggården .....	7	—	7	—	—	—	10	2	12	3	1	4	7	—	7	23	2	25	4	—	—	—	—	—
6. Landala .....	1	—	1	—	—	—	7	—	7	1	—	1	6	—	6	24	1	25	—	—	1	—	—	—
7. Vasastaden, Lorensberg och Johanneberg .....	10	11	21	2	2	4	18	13	31	4	—	4	20	2	22	40	11	51	3	—	1	—	1	1
8. Heden .....	6	2	8	1	—	1	6	4	10	3	1	4	6	1	7	12	4	16	—	—	—	—	—	—
9. Stampen .....	4	—	4	—	—	—	4	1	5	2	—	2	4	—	4	11	2	13	—	—	—	—	4	—
10. Gullbergsvass ...	1	—	1	—	—	—	2	—	2	—	—	—	3	—	3	6	—	6	—	—	—	—	—	—
11. Olskroken m. m.	15	2	17	1	—	1	34	2	36	12	—	12	33	1	34	82	3	85	1	—	1	—	—	—
12. Stigberget, Olive-dal och Slottsskogen .....	22	4	26	4	1	5	58	5	63	9	2	11	28	3	31	76	10	86	2	—	4	—	—	—
13. Majorna .....	17	6	23	1	—	1	53	5	58	11	1	12	41	—	41	105	3	108	2	1	7	1	—	—
14. Lundby.....	11	—	11	—	—	—	20	2	22	6	—	6	21	2	23	53	5	58	23	—	—	—	—	—
15. Lunden.....	4	—	4	—	—	—	7	—	7	3	—	3	9	—	9	24	1	25	1	1	—	—	—	—
16. Gårda och Böö	8	—	8	1	—	1	17	7	18	5	1	6	24	1	25	28	2	30	4	—	1	—	—	—
17. Krokslätt .....	—	2	2	—	—	—	6	1	7	—	—	—	5	—	5	19	—	19	6	—	—	—	—	—
Summa	143	37	180	23	3	26	337	47	384	74	10	84	389	16	405	605	58	663	49	5	19	<sup>3)</sup> 9	3	2
Därav i saluhallarna							9		9				151		151	4		4						

1) Därav 3 hästköttbutiker. 2) Därav 147 kaffebrödsbutiker. 3) Därav 1 tillverkningslokal för växtgräde.

näringslokaler den 31 december 1930.

Fisk-butiker			Speceri-butiker			Smör- och ost-butiker			Näringsställen									Chok-lad- och konfekt-fabriker			Margarin- och konserv-fabriker			Vatten-fabriker och Bryggerier			Samtliga lokaler		
									Kaféer			Spis-nings-lokaler			Restau-ranger														
ovan jord	i källare	Summa	ovan jord	i källare	Summa	ovan jord	i källare	Summa	ovan jord	i källare	Summa	ovan jord	i källare	Summa	ovan jord	i källare	Summa	ovan jord	i källare	Summa	ovan jord	i källare	Summa	ovan jord	i källare	Summa	ovan jord	i källare	Summa
1	3	4	16	1	17	1	—	1	35	2	37	17	—	17	1	5	6	3	—	3	—	—	—	2	1	3	117	13	130
5	3	8	32	5	37	34	1	35	56	7	63	25	1	26	11	4	15	1	1	2	—	—	—	1	1	2	370	34	404
6	4	10	28	6	34	14	1	15	30	4	34	11	1	12	1	1	2	8	—	8	1	—	1	1	—	1	218	47	265
4	1	5	41	4	45	3	1	9	17	3	20	4	1	5	2	—	2	1	1	2	—	—	—	1	—	1	165	14	179
2	—	2	31	2	33	3	1	4	4	—	4	—	—	—	—	—	—	1	—	1	—	—	—	—	—	—	91	8	99
4	3	7	25	2	27	2	—	2	4	—	4	—	—	—	—	—	—	4	—	4	—	—	—	—	—	—	78	6	84
6	4	10	33	15	48	3	1	4	16	10	26	4	—	4	4	3	7	—	—	—	—	—	1	1	2	163	73	236	
2	2	4	20	3	23	1	—	1	6	1	7	2	—	2	3	—	3	—	1	1	1	—	1	—	—	—	69	19	88
3	1	4	12	1	13	1	—	1	8	3	11	1	2	3	—	—	—	2	—	2	—	—	—	1	1	2	57	11	68
1	—	1	7	—	7	—	—	—	10	—	10	2	—	2	—	—	—	—	—	—	—	—	—	—	—	—	32	—	32
19	4	23	74	2	76	4	—	4	24	—	24	7	3	10	1	—	1	—	—	—	—	—	1	—	1	—	307	17	324
16	9	25	81	10	91	7	1	8	19	2	21	2	1	3	1	—	1	3	1	4	—	—	—	—	—	—	326	49	375
20	5	25	97	1	98	8	—	8	17	1	18	5	—	5	1	—	1	6	—	6	4	—	4	4	—	4	391	22	413
8	3	11	68	11	79	2	—	2	18	—	18	6	—	6	—	—	—	—	—	—	—	—	—	—	—	—	213	23	236
7	2	9	20	—	20	1	—	1	4	—	4	—	—	—	—	—	—	—	—	—	—	—	—	—	—	—	79	3	82
5	2	7	26	9	35	3	—	3	9	1	10	1	1	2	—	—	—	1	—	1	—	—	—	1	—	1	129	18	147
4	1	5	19	6	25	—	—	—	1	1	2	2	—	2	—	—	—	—	—	—	—	—	2	—	2	—	58	11	69
113	47	160	630	78	708	92	6	98	278	35	313	89	10	99	25	13	38	30	4	34	7	—	7	14	4	18	2,863	368	3,231
3	3	3				34		34																					

\*) Därav 5 tillverkningslokaler av glase

Tab. 5. Sammandrag av resultatene från under år

Provtagningsställe	Antal butikker under året	Antal undersökta mjölkprov	Mjölkens medelfetthalt %	Fetthalt under 3 %												ANTAL PROV		
				Summa	Högst 2 %	2,1 %	2,2 %	2,3 %	2,4 %	2,5 %	2,6 %	2,7 %	2,8—2,9 %	högst 7,5	minst 7,6			
															Summa	på 100	minst 8	
<b>1. Butiker. Innehavare.</b>																		
Arla Mejeri A.-B. ....	138	1521	3,24	68	4,47	—	1	—	1	4	4	8	5	45	1516	5	0,33	—
Hjalmar Svensson .....	76	729	3,29	26	3,57	—	—	—	—	2	2	3	1	18	726	3	0,38	—
Konsumtionsfören. Göteborg... ..	61	647	3,28	56	3,35	2	1	—	—	—	9	4	4	36	626	21	3,25	4
A.-B. Mjölkförsäljn. Direkt ...	56	605	3,33	26	4,30	—	1	1	1	—	2	1	6	14	598	7	1,16	—
A.-B. H. Algotssons Mjölkf. ....	24	269	3,20	44	16,32	—	—	—	—	1	3	5	4	31	268	1	0,37	—
Johan Eliasson.....	24	263	3,21	28	10,64	—	1	—	—	—	1	1	6	19	260	3	1,14	1
Centralmejeriet W. Karlsson... ..	15	158	3,16	19	12,03	—	—	—	1	—	1	1	2	14	156	2	1,27	1
Faganders Mejeri A.-B. ....	12	172	3,48	3	1,74	—	—	—	—	—	—	—	1	2	167	5	2,91	2
A.-B. Majornas Ångbageri.....	12	74	3,34	3	4,05	—	—	—	—	—	—	—	—	3	74	—	—	—
Sjöviks Mejeri A.-B. ....	11	110	3,23	6	5,46	—	—	—	1	—	—	1	—	4	108	2	1,82	1
J. M. Edman .....	8	73	3,21	5	6,85	—	1	—	—	—	—	—	—	2	73	—	—	—
A. R. Svensson .....	6	80	3,18	17	21,85	—	—	—	—	—	3	2	2	10	78	2	2,50	—
Kaleb Petterson .....	5	55	3,30	4	7,27	—	—	—	—	—	—	—	2	2	55	—	—	—
Ernst Petterson .....	4	44	3,37	2	4,55	—	—	—	—	—	—	—	—	2	42	2	4,55	—
Koop. Föreningen Karl Johan	4	50	3,29	1	2,00	—	—	—	—	—	—	—	—	1	49	1	2,00	—
Harestads Mjölkförsäljn. ....	4	29	3,40	3	10,34	—	—	—	—	—	—	—	1	2	27	2	6,90	2
Carl A. Dahlgren .....	3	18	3,47	1	5,26	—	—	—	—	—	—	—	—	1	18	—	—	—
Emil S. Eriksson .....	3	44	3,48	2	4,45	—	—	—	—	—	—	—	—	2	44	—	—	—
Rudolf Söderström .....	3	34	3,28	2	5,89	—	—	—	—	—	1	—	—	1	32	2	5,88	1
Karl Aug. Karlsson.....	3	34	3,16	6	17,65	—	—	—	—	1	1	1	—	3	33	1	2,94	—
A.-B. Gräddkomp., A. Hadders	3	33	3,43	1	3,33	—	—	—	—	—	—	—	1	—	33	—	—	—
Gerda Svanley.....	3	33	3,17	3	9,09	—	—	—	—	1	—	—	—	2	29	4	12,12	—
Lannfelts A.-B., C. G. Larsson	3	38	3,43	—	—	—	—	—	—	—	—	—	—	—	37	1	2,63	—
Övriga butiksinnehavare .....	182	2,108	3,23	272	12,90	2	2	4	3	16	18	23	42	162	2,078	30	1,42	7
Samtliga butikker	663	7,221	3,30	598	8,28	4	7	5	7	25	45	50	79	376	7,127	94	1,30	19
<b>2. Järnvägsstationer, båtar och bilskjutsar .....</b>																		
		5,798	3,34	789	13,61	5	4	7	19	33	47	90	135	449	5,342	456	7,86	243
<b>3. Sjukhusen. Mjölkleveranser</b>																		
		550	3,25	16	2,91	1	—	—	—	1	1	2	3	8	542	8	1,45	4
Samtliga ovanstående		13,569	3,30	1,403	10,34	10	11	12	26	59	93	142	217	833	13,011	558	4,11	266

1930 utförda undersökningar av mjölk och grädde.

OSKUMMAD MJÖLK														Antal prov grädde						
grad		Reduktas avfärgningstid				Katalas, syreavgång på 2 timmar				Smutshalt		Längtidspastöriserad	Kaffegrädde		Vispgrädde					
Positiv alkohol	Summa på 100	minst 3 tim.	inom 3 tim.		högst 3 kbcm.	minst 3,5 kbcm.			ej botten-sats	botten-sats			Summa Fetthalt under 12 %	Medelfetthalt %	Summa	Medelfetthalt %				
			Summa	på 100		Summa	på 100	Summa		på 100	Summa						på 100			
—	—	1512	9	0,59	3	0,20	—	—	—	—	1520	1	0,06	1521	162	—	19,79	—	—	
—	—	727	2	0,27	—	—	—	—	—	—	729	—	—	729	63	—	19,84	—	—	
3	0,46	614	33	5,10	16	2,47	578	20	3,24	8	1,35	646	1	0,15	49	51	—	17,81	—	
1	0,17	602	3	0,49	—	—	—	—	—	—	604	1	0,17	605	52	—	19,46	—	—	
—	—	257	12	4,46	6	2,03	21	—	—	—	269	—	—	248	32	1	15,23	—	—	
—	—	258	5	1,90	2	0,76	18	2	10,00	—	—	263	—	—	243	1	—	18,80	—	
—	—	158	—	—	—	—	6	—	—	—	158	—	—	152	14	—	19,80	—	—	
1	0,58	162	10	5,81	—	—	129	43	25,00	26	15,12	172	—	—	—	13	—	21,85	—	
—	—	74	—	—	—	—	—	—	—	—	74	—	—	74	9	—	19,24	—	—	
—	—	110	—	—	—	—	8	—	—	—	110	—	—	102	8	—	22,75	—	—	
—	—	69	4	5,48	1	1,37	—	—	—	—	73	—	—	73	8	—	19,70	—	—	
—	—	74	6	7,50	2	2,50	72	4	5,26	3	3,95	80	—	—	4	8	—	20,00	—	
—	—	54	1	1,82	—	—	35	1	2,78	—	—	55	—	—	19	1	—	16,80	—	
—	—	43	1	2,27	1	2,27	35	—	—	—	—	44	—	—	9	2	—	18,60	—	
—	—	50	—	—	—	—	—	—	—	—	50	—	—	50	4	—	18,00	—	—	
1	3,45	26	3	10,34	1	3,45	26	3	10,34	1	3,45	29	—	—	2	—	—	24,40	—	
—	—	18	—	—	—	—	1	—	—	—	18	—	—	17	1	—	19,60	—	—	
—	—	41	3	6,32	1	2,27	4	—	—	—	44	—	—	40	4	—	19,90	—	—	
1	2,94	32	2	5,88	1	2,94	—	—	—	—	34	—	—	34	—	—	—	—	—	
—	—	29	5	14,71	2	5,88	18	1	5,26	—	—	33	1	2,94	15	4	—	18,45	—	
—	—	33	—	—	—	—	7	1	12,50	—	—	33	—	—	25	1	—	16,00	—	
—	—	33	—	—	—	—	9	—	—	—	—	32	1	3,33	24	5	—	21,36	—	
—	—	37	1	2,63	—	—	17	4	19,04	3	15,79	38	—	—	17	—	—	—	—	
8	0,38	2,086	72	3,42	30	1,42	771	60	7,22	26	3,13	2,100	8	0,37	1,277	180	1	19,88	2	47,60
15	0,21	7,049	172	2,38	66	0,91	1,755	139	7,34	67	3,54	7,208	13	0,18	5,327	625	2	19,42	2	47,60
178	3,07	3,945	1,853	31,98	881	15,19	5,291	507	8,74	236	4,07	5,170	628	10,83	—	—	—	—	—	—
6	1,09	535	15	2,73	2	0,36	—	—	—	—	—	550	—	—	550	89	—	15,92	—	—
199	1,47	11,529	2,040	15,03	949	6,94	7,046	646	8,40	303	3,94	12,928	641	4,72	5,877	714	2	17,67	2	47,60

Tab. 6. Översikt av födda i Göteborg år 1930, med fördelning på månader.

	Levande födda					Dödfödda					Summa födda	Därav utom äkten- skapet
	inom		utom		Till- sammans	inom		utom		Till- sammans		
	äktenskapet					äktenskapet						
	m.	kv.	m.	kv.		m.	kv.	m.	kv.			
Januari .....	108	100	30	21	259	6	1	2	—	9	268	53
Februari .....	91	92	16	20	219	5	2	1	1	9	228	38
Mars .....	135	129	29	22	315	3	1	—	—	4	319	51
April .....	99	119	30	27	275	8	7	2	—	17	292	59
Maj .....	91	114	33	22	260	5	2	—	1	8	268	56
Juni .....	92	92	38	19	241	4	1	1	1	7	248	59
Juli .....	112	99	27	21	259	2	1	3	—	6	265	51
Augusti .....	119	118	25	30	292	3	4	1	1	9	301	57
September .....	125	97	25	21	268	1	2	—	—	3	271	46
Oktober .....	121	90	19	23	253	5	3	1	1	10	263	44
November .....	107	112	15	18	252	1	5	1	—	7	259	34
December .....	89	112	20	28	249	3	4	—	—	7	256	48
Summa	1,289	1,274	307	272	3,142	46	33	12	5	96	3,238	596

Tab. 7. Översikt av födda i Göteborg år 1930, med fördelning på församlingar.

	Levande födda					Dödfödda					Summa födda	Därav utom äkten- skapet
	inom		utom		Till- sammans	inom		utom		Till- sammans		
	äktenskapet					äktenskapet						
	m.	kv.	m.	kv.		m.	kv.	m.	kv.			
Domkyrko .....	55	64	23	21	163	1	2	1	—	4	167	45
Vasa .....	60	53	17	14	144	2	1	1	2	6	150	34
Johanneberg .....	100	93	29	18	240	1	5	—	—	6	246	47
Christine .....	65	69	37	27	198	—	1	1	—	2	200	65
Haga .....	47	50	8	6	111	3	1	1	—	5	116	15
Annedal .....	79	83	24	17	203	4	2	2	—	8	211	43
Masthugget .....	46	43	17	18	124	—	2	—	—	2	126	35
Oskar Fredrik .....	144	109	27	32	312	4	1	3	2	10	322	64
Karl Johan .....	197	225	33	37	492	10	5	—	—	15	507	70
Gamlestaden .....	188	161	34	27	410	7	5	2	1	15	425	64
Lundby .....	151	150	24	32	357	9	3	—	—	12	369	56
Tyska .....	1	3	—	—	4	—	—	—	—	—	4	—
Örgryte .....	156	171	34	23	384	5	5	1	—	11	395	58
Summa	1,289	1,274	307	272	3,142	46	33	12	5	96	3,238	596

Tab. 8. Befolkningens rörlighet i varje av Göteborgs stads församlingar år 1930.

	Folkvärd 31/12 1929	Ingångna äktenskap	Lev. födda		Döda	Överskott av		Folkvärd 31/12 1930	
			alla	därav utom äkten- skapet		levande födda + och döda	inflyttade + och utflyttade		
Domkyrko .....	14,359	195	163	44	184	—	21	— 697	13,641
Vasa .....	17,085	186	144	31	197	—	53	— 82	16,950
Johanneberg .....	17,373	165	240	47	276	—	36	+ 495	17,832
Christine .....	12,553	121	198	64	137	+	61	— 949	11,665
Haga .....	10,905	100	111	14	156	—	45	+ 486	11,346
Annedal .....	17,207	184	203	41	221	—	18	— 665	16,524
Masthugget .....	11,352	125	124	35	121	+	3	— 288	11,067
Oskar Fredrik .....	25,778	281	312	59	268	+	44	+ 607	26,429
Karl Johan .....	34,944	264	492	70	344	+	148	+ 1,526	36,618
Gamlestaden .....	32,299	233	410	61	243	+	167	+ 564	33,030
Lundby .....	22,196	162	357	56	191	+	166	+ 14	22,376
Tyska .....	775	6	4	—	6	—	2	+ 11	784
Örgryte .....	24,724	248	384	57	257	+	127	+ 2,487	27,338
Summa	241,550	2,230	3,142	579	2,601	+	541	+ 3,509	245,600

Tab. 9. Dödligheten inom Göteborg år 1930 för olika församlingar bland mantalsskrivna befolkningen.

Församling	Antal innevånare (1930 års man- talsskr. folkm)	Antal döda	Döda pr mille
Domkyrko .....	13,502	161	12,0
Vasa .....	16,720	163	9,15
Johanneberg .....	15,923	154	9,7
Christine och Tyska*) .....	11,562	126	10,9
Haga .....	11,234	130	11,6
Annedal .....	16,678	190	11,4
Masthugget .....	10,960	113	10,3
Oskar Fredrik .....	25,270	239	9,4
Karl Johan .....	35,011	321	9,1
Gamlestaden .....	31,440	227	7,2
Lundby .....	22,208	181	8,1
Örgryte .....	25,171	234	9,3
Arbets-, försörjningsinrättningar o. d. ....	1,786	175	98,0
Summa	237,465	2,414	10,2

\*) Antal innevånare i Tyska församlingen äro fördelade på de församlingar, inom vilka de mantalsskrivits.



Tab. 10. Dödsfall och dödlighet för månad bland kyrkoskrivna i Göteborg åren 1926—1930.

	1926	1927	1928	1929	1930
Döda inom staden på 1,000 innevånare för år räknat	9,2	8,4	9,9	9,9	10,2
Medeltal 1926—1930	9,6	9,3	11,1	9,3	10,7
Alla döda (här kyrkoskrivna jämte här i akut sjukdom döda främingar)	2,135	2,341	2,220	2,408	2,475
December	11,8	7,5	8,4	8,6	7,1
November	9,7	12,5	6,5	8,9	8,7
Oktober	10,1	8,0	11,1	7,3	8,2
September	9,6	9,1	7,4	10,2	7,2
Augusti	12,0	9,5	8,0	7,3	7,3
Juli	10,6	8,7	9,4	8,6	7,7
Juni	196	187	187	198	137
Maj	196	196	247	196	187
April	153	157	178	207	207
Mars	261	247	179	208	204
Februari	175	266	212	283	219
Januari	182	162	161	222	203
År	2,135	2,341	2,220	2,408	2,475

**Tab. 11. Sammandrag över de smittsamma sjukdomarna i Göteborg år 1930.**

	Januari	Februari	Mars	April	Maj	Juni	Juli	Augusti	September	Oktober	November	December	Summa
Difteri .....	33	30	39	24	26	8	2	4	13	44	44	82	349
Skarlakansfeber .....	30	26	21	24	23	8	8	6	15	22	17	11	211
Nervfeber .....	1	1	—	—	—	—	2	2	—	1	2	—	9
Paratyfus .....	2	1	1	—	2	2	—	7	1	3	—	1	20
Epidemisk hjärnfeber .....	1	—	4	1	—	1	—	—	—	—	—	1	8
Barnförämning .....	—	—	—	1	2	3	1	2	—	—	—	—	9
Sömn sjuk .....	—	—	—	—	—	1	1	1	—	—	—	—	3
Rödsot .....	—	—	—	—	—	—	—	—	1	—	—	—	1
Barnsängsfeber .....	1	—	1	—	1	—	2	—	—	—	—	—	5
	68	58	66	50	54	23	16	22	30	70	63	95	615
	Summa	Summa	Summa	Summa	Summa	Summa	Summa	Summa	Summa	Summa	Summa	Summa	Summa

Tab. 11. Sammandrag över de smittsamma sjukdomarna i Göteborg år 1930





Tab. 14. Gångse sjukdomar i Göteborg år 1930, fördelade

		Januari
1	Vattenkoppor. <i>Varicellæ</i> .....	17
2	Mässling. <i>Morbilli</i> .....	—
3	Skarlakansfeber. <i>Scarlatina</i> .....	15
4	<i>Rash. Roseola febrilis</i> .....	—
5	Nervfeber och paratyfus. <i>Typhus abdominalis och paratyphus</i> .....	2
6	Rödsot. <i>Dysenteria</i> .....	—
7	Påssjuka. <i>Parotitis</i> .....	50
8	Influensa. <i>Influenza epidemica</i> .....	173
9	Kikhosta. <i>Pertussis</i> .....	72
10	Difteri. <i>Diphtheria</i> .....	15
11	Strypsjuka. <i>Croup</i> .....	1
12	Rosfeber. <i>Erysipelas</i> .....	7
13	Varfeber. <i>Pyæmia</i> .....	—
14	<i>Syphilis</i> .....	—
15	<i>Ulcus venereum simplex</i> .....	—
16	Dröppel. <i>Gonorrhoea</i> .....	—
17	Epidemisk hjärnfeber. <i>Meningitis cerebrospinalis epidemica</i> .....	—
18	Barnförlamning. <i>Poliomyelitis ant. acuta</i> .....	—
19	Fyllerigalenskap. <i>Delirium tremens</i> .....	2
20	Hjärt- och hjärtsäcksinflammation. <i>Endo- et Pericarditis</i> .....	8
21	Luftstrupskatarr. <i>Laryngitis catarrhalis</i> .....	38
22	Lungkatarr. <i>Bronchitis</i> .....	310
23	Lunginflammation. <i>Pneumonia</i> .....	24
24	Lungsäcksinflammation. <i>Pleuritis</i> .....	10
25	Halsfluss. <i>Angina tonsillaris</i> .....	189
26	Akut magkatarr. <i>Gastritis acuta</i> .....	33
27	Akut tarmkatarr. <i>Enteritis acuta</i> .....	77
28	Gulsot. <i>Icterus catarrhalis</i> .....	10
29	Blindtarmsinflammation. <i>Typhlitis, Perityphlitis</i> .....	26
30	Bukhinneinflammation. <i>Peritonitis</i> .....	3
31	Blåskatarr. <i>Cystitis</i> .....	26
32	Njurinflammation. <i>Nephritis</i> .....	10
33	Muskelreumatism. <i>Rheumatismus muscularis</i> .....	115
34	Ledgångsreumatism. <i>Rheumatismus articularis</i> .....	32
35	<i>Erythema multiforme</i> .....	8
36	Knölros. <i>Erythema nodosum</i> .....	8
37	Nässelutslag. <i>Urticaria</i> .....	17
38	Bältros. <i>Herpes Zoster</i> .....	9
39	Förgiftningssjukdom. <i>Intoxicatio</i> .....	—
40	Annat sjukdom.....	86
	Summa	1,393

på månader enligt uppgift från de 13 distriktsläkarna.

Februari	Mars	April	Maj	Juni	Juli	Augusti	September	Oktober	November	December	Alla
28	15	22	7	3	2	—	1	5	11	7	118
—	—	—	—	—	—	1	—	7	31	132	171
8	5	11	12	6	3	—	7	17	7	4	95
—	—	2	—	1	—	—	—	2	2	1	8
—	—	—	—	—	1	—	1	—	—	—	4
—	—	—	—	—	—	—	—	1	—	—	1
43	63	70	28	11	4	—	2	2	—	—	273
148	160	146	191	70	42	57	134	191	196	521	2,029
47	38	45	11	11	3	4	4	11	21	11	278
5	15	5	5	2	—	4	6	14	14	45	130
2	—	—	—	1	—	—	—	1	—	2	7
8	4	6	16	3	4	3	3	6	3	5	68
1	—	—	—	—	—	—	—	—	—	—	1
1	—	—	—	—	—	1	—	1	—	—	3
—	—	—	—	—	1	—	—	—	—	—	1
—	—	—	2	—	2	—	—	1	1	—	6
—	—	—	1	—	—	—	—	—	—	—	1
—	—	—	—	1	—	—	—	—	—	—	1
4	2	2	4	2	3	1	3	5	5	3	36
8	4	4	9	1	9	7	7	8	4	2	71
28	39	52	40	11	20	18	24	37	29	23	359
294	275	308	244	164	162	135	181	269	337	419	3,098
29	39	57	36	19	14	12	17	25	22	44	338
11	6	14	6	8	10	8	8	13	5	6	105
147	147	161	275	128	138	92	110	224	203	212	2,026
30	30	25	15	8	19	28	38	43	20	24	313
55	34	51	44	37	81	98	62	55	51	43	688
14	7	3	4	9	10	9	9	20	15	17	127
18	14	20	16	20	8	15	16	16	24	27	220
—	1	3	—	—	1	2	—	1	1	1	13
16	19	15	14	13	14	22	14	22	21	14	210
8	4	6	5	3	6	8	8	10	9	7	84
111	104	114	64	53	87	77	87	102	98	99	1,111
23	16	28	48	19	21	29	21	32	31	24	324
3	2	5	3	1	—	2	—	2	—	2	28
4	6	11	10	3	2	1	4	4	9	5	67
13	12	13	9	13	7	19	6	26	16	14	165
8	16	6	3	4	10	10	10	7	15	8	106
1	1	1	1	—	3	1	—	1	4	—	13
61	42	46	51	44	90	83	49	48	45	64	709
1,177	1,120	1,252	1,174	669	777	747	832	1,229	1,250	1,786	13,406

Tab. 15. Dödsorsakerna år 1930 bland i Göteborg kyrkoskrivna

Dödsorsakens benämning	De avlidna s									
	0—6 mån.		6—12 mån.		1—5 år		5—10 år		10—15 år	
	m.	kv.	m.	kv.	m.	kv.	m.	kv.	m.	kv.
<b>I. Bildningsfel och sjukdomar hos nyfödda.</b>										
3. Missbildning. <i>Monstrum</i> .....	5	5	1	—	1	—	—	—	—	—
4. Medfödd svaghet. Bristande lungutvidgning. <i>Debilitas congenita. Atelectasis pulmonum</i> .....	22	18	—	—	—	—	—	—	—	—
5. Andra sjukdomar hos nyfödda. <i>Alii morbi neonatorum</i> ...	3	2	1	—	1	—	—	—	—	—
Summa	30	25	2	—	2	—	—	—	—	—
<b>II. Ålderdomssjukdomar.</b>										
6. Ålderdomsavtyning. <i>Marasmus senilis</i> .....	—	—	—	—	—	—	—	—	—	—
Summa	—	—	—	—	—	—	—	—	—	—
<b>III. Havandeskaps- och förlossningssjukdomar.</b>										
8. Föreliggande moderkaka. <i>Placenta prævia</i> .....	—	—	—	—	—	—	—	—	—	—
9. Förlossningskramp. Konvulsioner. <i>Eclampsia</i> .....	—	—	—	—	—	—	—	—	—	—
10. Barnsängsfeber. <i>Septichæmia puerperalis</i> .....	—	—	—	—	—	—	—	—	—	—
Summa	—	—	—	—	—	—	—	—	—	—
<b>IV. Infektions- och andra parasitära sjukdomar.</b>										
12. Varfeber. <i>Septichæmia. Pyoseptichæmia</i> .....	2	2	2	—	—	—	—	—	2	—
13. Ros. <i>Erysipelas</i> .....	—	—	1	—	—	—	—	1	1	—
15. Mässling. <i>Morbilli</i> .....	—	—	—	—	—	—	1	—	—	—
16. Skarlakansfeber. <i>Scarlatina</i> .....	—	—	—	—	—	1	—	—	—	—
17. Difteri. <i>Diphtheria</i> .....	—	—	—	—	2	2	1	2	4	—
18. Kikhosta. <i>Pertussis</i> .....	—	1	—	1	3	—	—	—	—	—
19. Influensa. <i>Influenza epidemica</i> .....	1	—	1	—	1	—	1	—	—	—
21. Nervfeber. <i>Febris typhoides</i> .....	—	—	—	—	—	—	—	—	—	—
22. Paratyfus. <i>Paratyphus</i> .....	—	—	—	—	—	—	—	—	—	—
23. Rödsot. <i>Dysenteria</i> .....	—	—	—	—	—	—	—	—	—	—
26. Akut barnförlamning. <i>Poliomyelitis anterior acuta</i> .....	—	—	—	—	—	—	1	—	—	—
27. Epidemisk hjärnfeber. <i>Meningitis cerebrospinalis epidemica</i> .....	1	1	—	—	3	1	—	—	—	—
29. Tuberkulos. <i>Tuberculosis</i> :										
a) Lungsot. <i>Tuberculosis pulmonum</i> .....	—	—	—	1	1	—	—	1	3	1
b) Annan tuberkulos. <i>Tuberculosis organorum aliorum</i> .....	1	2	1	1	3	2	1	1	1	1
33. Syfilis. <i>Syphilis</i> :										
a) Ärvt syfilis. <i>Syphilis hereditaria</i> .....	—	1	—	—	—	—	—	—	—	—
b) Förvärvad syfilis. <i>Syphilis acquisita</i> .....	—	—	—	—	1	—	—	—	—	—
Transport	5	7	5	3	14	6	5	5	11	2

inom och utom staden avlidna (efter ålder och kön).

Levnadsålder											Summa			Dödsorsakernas benämning	
15—20 år		20—40 år		40—60 år		60—80 år		över 80 år		okänd ålder	Man- kön	Kvinn- kön	Båda		
m.	kv.	m.	kv.	m.	kv.	m.	kv.	m.	kv.	m.					kv.
														<i>Bildningsfel och sjukdomar hos nyfödda.</i>	
												7	5	12	Missbildning.
												22	18	40	Medfödd svaghet. Bristande lungutvidgning.
												5	2	7	Andra sjukdomar hos nyfödda.
												34	25	59	
						27	50	38	90			65	140	205	<i>Ålderdomssjukdomar.</i>
						27	50	38	90			65	140	205	Ålderdomsavtynning.
															<i>Havandeskaps- och förlossningssjukdomar.</i>
			1										1	1	Föreliggande moderkaka.
			1										1	1	Förlossningskramp. Konvulsioner.
			5										5	5	Barnsängsfeber.
			7										7	7	
															<i>Infektions- och andra parasitära sjukdomar.</i>
1	3	7	9	9	6	3	5		1			26	26	52	Varfeber.
		1		2	2	2	4					7	7	14	Ros.
												1		1	Mässling.
													1	1	Skarlakansfeber.
												7	4	11	Difteri.
												3	2	5	Kikhosta.
1		2		6	3	1	1					14	4	18	Influensa.
			2										2	2	Nervfeber.
				1			1					1	1	2	Paratyfus.
						1						1		1	Rödsot.
	1			1								1		1	Akut barnförlamning.
												5	3	8	Epidemisk hjärnfeber.
															Tuberkulos:
															a) Lungsot.
15	17	85	97	27	22	21	12		1			152	152	304	b) Annan tuberkulos.
3	4	7	9	1	4	4	1					22	25	47	Syfilis:
															a) Ärvd syfilis.
				3	2	3	1					7	3	10	b) Förvärvad syfilis.
20	25	102	117	50	39	35	25		2			247	231	478	



Tab. 15. Fortsättning.

Dödsorsakernas benämning	De avlidnas									
	0—6 mån.		6—12 mån.		1—5 år		5—10 år		10—15 år	
	m.	kv.	m.	kv.	m.	kv.	m.	kv.	m.	kv.
Transport	5	7	5	3	14	6	5	5	11	2
38. Vattenkoppor. <i>Varicellæ</i> .....	—	—	—	—	—	—	—	—	—	—
Akut hjärnhinneinflammation. <i>Encephalitis acuta</i> .....	1	—	—	—	—	—	—	—	—	—
Dröppel. <i>Gonorrhoeæ</i> .....	1	—	—	—	—	—	—	—	—	—
Summa	7	7	5	3	14	6	5	5	11	2
V. Blodbildande organens och blodets sjukdomar.										
39. Leukemi. <i>Leuchæmia</i> .....	—	—	—	—	—	—	—	1	—	—
41. Perniciös anemi. <i>Anæmia perniciosa</i> .....	—	—	—	—	—	—	—	—	—	—
42. Andra blodsjukdomar. <i>Alii morbi sanguinis</i> .....	—	1	—	—	—	—	—	—	—	—
Summa	—	1	—	—	—	—	—	1	—	—
VI. Kroniska förgiftningssjukdomar.										
44. Kronisk alkoholsjukdom. <i>Alcoholismus chronicus</i> .....	—	—	—	—	—	—	—	—	—	—
Summa	—	—	—	—	—	—	—	—	—	—
VII. Ämnesomsättnings- m. fl. sjukdomar.										
47. Sockersjuka. <i>Diabetes mellitus</i> .....	—	—	—	—	—	—	1	—	—	—
49. Addisons sjukdom. <i>Morbus Addisoni</i> .....	—	—	—	—	—	—	—	—	—	—
Summa	—	—	—	—	—	—	1	—	—	—
VIII. Nervsystemets- och sinnesorganens sjukdomar.										
52. Hjärnblödning. Hjärnuppmjukning. <i>Hæmorrhagia cerebri et meningum. Emollitio cerebri</i> .....	5	3	—	—	—	—	—	1	—	—
53. Hjärnböld. Akut varig hjärnhinneinflammation. <i>Abscessus cerebri. Meningitis purulenta acuta</i> .....	2	1	—	1	—	—	—	—	—	—
55. Fallandesot. <i>Epilepsia</i> .....	—	—	—	—	—	—	—	—	—	—
56. Öroninflammation. <i>Otitis</i> .....	—	—	—	—	—	—	1	2	—	—
57. Andra nervsystemets sjukdomar. <i>Alii systematis nervosi morbi</i> .....	2	2	—	—	—	—	2	—	—	—
Summa	9	6	—	1	—	—	3	3	—	—
IX. Sinnessjukdomar.										
58. Slöhet med förlamning. <i>Dementia paralytica</i> .....	—	—	—	—	—	—	—	—	—	—
59. Andra sinnessjukdomar. <i>Insania</i> .....	—	—	1	—	—	—	—	—	—	—
Summa	—	—	1	—	—	—	—	—	—	—

Tab. 15. Förelägg

Levnadsålder												Summa			Dödsorsakernas benämning
15—20 år		20—40 år		40—60 år		60—80 år		över 80 år		okänd ålder		Man- kön	Kvinn- kön	Båda	
m.	kv.	m.	kv.	m.	kv.	m.	kv.	m.	kv.	m.	kv.				
20	25	102	117	50	39	35	25	—	2	—	—	247	231	478	Vattenkoppor. Akut hjärnhinneinflammation. Dröppel.
—	—	1	—	—	—	—	—	—	—	—	—	1	—	1	
—	—	—	—	—	—	—	—	—	—	—	—	1	—	1	
—	—	—	—	—	—	—	—	—	—	—	—	1	—	1	
20	25	103	117	50	39	35	25	—	2	—	—	250	231	481	<i>Blodbildande organens och blodets sjukdomar.</i>
—	—	2	—	1	2	1	1	—	—	—	—	4	4	8	
—	—	1	—	3	2	1	5	—	—	—	—	5	7	12	
—	—	1	—	1	1	2	2	—	3	—	—	4	7	11	
—	—	4	—	5	5	4	8	—	3	—	—	13	18	31	<i>Kroniska förgiftnings- sjukdomar.</i>
—	—	—	—	1	—	—	—	—	—	—	—	1	—	1	
—	—	—	—	1	—	—	—	—	—	—	—	1	—	1	<i>Ämnesomsättnings- m. fl. sjukdomar.</i>
—	—	1	—	1	2	7	8	1	—	—	—	11	10	21	
—	—	—	1	—	2	—	—	—	—	—	—	—	3	3	Sockersjuka. Addisons sjukdom.
—	—	1	1	1	4	7	8	1	—	—	—	11	13	24	<i>Nervsystemets- och sinnesor- ganens sjukdomar.</i>
—	—	—	—	10	11	25	41	4	13	—	—	44	69	113	
1	—	—	—	—	1	—	1	—	—	—	—	3	4	7	Hjärnböld. Akut varig hjärnhinne- inflammation.
—	—	1	—	—	—	—	—	—	—	—	—	1	—	1	Fallandesot.
—	—	—	—	1	—	—	—	—	—	—	—	2	2	4	Öroninflammation.
1	—	4	1	3	4	5	—	—	1	—	—	17	8	25	Andra nervsystemets sjukdomar.
2	—	5	1	14	16	30	42	4	14	—	—	67	83	150	<i>Sinnessjukdomar.</i>
—	—	1	—	4	—	—	—	—	—	—	—	5	—	5	
—	—	—	—	3	1	—	—	—	—	—	—	4	1	5	
—	—	1	—	7	1	—	—	—	—	—	—	9	1	10	



Levnadsålder											Summa			Dödsorsakernas benämning	
15—20 år		20—40 år		40—60 år		60—80 år		över 80 år		okänd ålder	Man- kön	Kvinn- kön	Båda		
m.	kv.	m.	kv.	m.	kv.	m.	kv.	m.	kv.	m.					kv.
1	—	—	—	1	1	—	—	—	—	—	—	2	3	5	<i>Cirkulationsorganens sjukdomar.</i>
—	1	3	—	—	2	—	—	—	—	—	—	3	3	6	Hjärtäcksinflammation. Akut hjärthinneinflammation.
3	1	14	10	24	24	47	46	4	8	—	—	95	93	188	Kronisk hjärtsjukdom.
—	—	—	1	8	5	116	135	38	89	—	—	162	230	392	Kronisk blodkärlssjukdom.
—	1	—	3	6	3	5	9	—	1	—	—	11	17	28	Blodpropp.
—	—	—	—	3	4	1	6	—	—	—	—	5	11	16	Andra cirkulationsorganens sjukdomar.
4	3	17	14	42	39	169	196	42	98	—	—	278	357	635	<i>Andningsorganens sjukdomar.</i>
—	—	—	3	2	—	1	—	—	1	—	—	4	6	10	Lungsäcksinflammation.
—	—	—	—	1	1	—	1	—	1	—	—	10	9	19	Akut lufttrörsinflammation.
—	—	—	—	1	3	2	9	1	2	—	—	4	14	18	Kronisk lufttrörsinflammation.
—	—	4	2	14	8	11	17	1	5	—	—	36	37	73	Akut lunginflammation.
—	—	—	—	—	—	1	—	—	—	—	—	1	—	1	Lungbrand.
1	—	3	3	5	5	7	9	1	5	—	—	26	31	57	Andra andningsorganens sjukdomar.
1	—	7	8	23	17	22	36	3	14	—	—	81	97	178	<i>Matsmältningsorganens sjukdomar.</i>
—	—	—	1	1	1	1	2	—	—	—	—	7	9	16	Akut mag- och tarminflammation.
—	1	1	1	1	1	1	—	—	—	—	—	3	3	6	Kronisk mag- o. tarminflammation.
—	—	2	—	8	2	5	4	1	1	—	—	16	7	23	Mag- och tarmsår.
—	—	—	1	—	1	1	—	—	—	—	—	1	2	3	Tarmhinder.
—	—	—	—	—	—	2	2	1	—	—	—	3	2	5	Tarmbräck.
—	1	5	4	—	3	4	4	—	1	—	—	9	13	22	Blindtarmsinflammation.
—	—	—	—	7	1	5	4	—	—	—	—	12	5	17	Kronisk leverinflammation.
—	—	—	1	—	2	2	6	1	1	—	—	3	10	13	Gallsten.
1	—	2	5	4	7	5	8	1	—	—	—	13	20	33	Andra matsmältningsorganens sjukdomar.
1	2	10	13	21	18	26	30	4	3	—	—	67	71	138	<i>Urinorganens sjukdomar.</i>
—	—	4	9	17	13	21	29	1	2	—	—	44	55	99	Kronisk njursjukdom.
—	—	1	—	—	1	3	4	2	2	—	—	6	7	13	Inflammation i urinvägarna.
—	—	—	—	—	—	—	1	—	—	—	—	—	1	1	Njur- och blåsesten.
—	—	—	—	1	1	—	—	—	—	—	—	1	1	2	Andra urinorganens sjukdomar.
—	—	5	9	18	15	24	34	3	4	—	—	51	64	115	

Tab. 15. Fortsättning.

Dödsorsakernas benämning	De avlidnas									
	0—6 mån.		6—12 mån.		1—5 år		5—10 år		10—15 år	
	m.	kv.	m.	kv.	m.	kv.	m.	kv.	m.	kv.
<b>XIV. Könnsorganens sjukdomar.</b>										
86. Blåskörtelförstoring. <i>Hypertrophia prostata</i> .....	—	—	—	—	—	—	—	—	—	—
87. Äggstocks- och äggledareinflammation. <i>Salpingo-oophoritis</i>	—	—	—	—	—	—	—	—	—	—
88. Andra könsorganens sjukdomar. <i>Alii organorum generationis morbi</i> .....	—	—	—	—	—	—	—	—	—	—
Summa	—	—	—	—	—	—	—	—	—	—
<b>XV. Ledgångarnes och bensystemets sjukdomar.</b>										
89. Akut ledgångsreumatism. <i>Polyarthritis rheumatica acuta</i>	—	—	—	—	—	—	—	—	—	—
90. Beninflammation. Ledinflammation. <i>Osteomyelitis. Arthritis purulenta</i> .....	—	—	—	—	—	—	—	—	1	—
91. Engelska sjukan. <i>Rachitis</i> .....	—	—	1	—	1	—	—	—	—	—
Summa	—	—	1	—	1	—	—	—	1	—
<b>XVI. Hudsjukdomar.</b>										
93. Pemfigus. <i>Pemphigus</i> .....	—	—	—	—	—	—	—	—	—	—
Summa	—	—	—	—	—	—	—	—	—	—
<b>XVII. Svulster.</b>										
95. Kräfta. <i>Carcinoma</i> :										
a) Magkräfta. <i>Carcinoma ventriculi</i> .....	—	—	—	—	—	—	—	—	—	—
b) Tarmkräfta. <i>Carcinoma intestini</i> .....	—	—	—	—	—	—	—	—	—	—
c) Bröstkörtelkräfta. <i>Carcinoma mammae</i> .....	—	—	—	—	—	—	—	—	—	—
d) Livmoderkräfta. <i>Carcinoma uteri</i> .....	—	—	—	—	—	—	—	—	—	—
e) Kräfta i andra organ. <i>Carcinoma organorum aliorum</i>	—	—	—	—	—	—	—	—	—	—
96. Sarkom. <i>Sarcoma</i> .....	—	—	—	—	—	—	—	—	—	—
97. Svulster av andra slag. <i>Tumores alii</i> .....	—	—	—	—	1	—	—	—	—	—
Summa	—	—	—	—	1	—	—	—	—	—
<b>XVIII. Våldsam död.</b>										
98. Olyckshändelse. <i>Casus mortiferi</i> :										
1. Drunkning. <i>Submersio</i> .....	—	—	—	—	—	1	1	—	—	—
3. Förbränning. <i>Combustio</i> .....	—	—	—	1	1	1	—	—	—	—
6. Hängning. Strypning. <i>Strangulatio</i> .....	—	—	—	—	—	—	—	—	—	—
7. Kvävning. <i>Suffocatio</i> .....	—	1	—	—	—	—	—	—	—	—
Transport	—	1	—	1	1	2	1	—	—	—

Levnadsålder											Summa			Dödsorsakernas benämning
15—20 år		20—40 år		40—60 år		60—80 år		över 80 år		okänd ålder	Man- kön	Kvinn- kön	Båda	
m.	kv.	m.	kv.	m.	kv.	m.	kv.	m.	kv.	m.				
—	—	—	—	—	—	4	—	5	—	—	9	—	9	<i>Könsorganens sjukdomar.</i>
—	—	—	—	1	—	—	—	—	—	—	—	1	1	Blåskörtelförstoring.
—	—	—	—	—	—	—	1	—	—	—	—	1	1	Äggstocks- o. äggledareinflamma- tion.
—	—	—	—	—	—	—	—	—	—	—	—	—	—	Andra könsorganens sjukdomar.
—	—	—	—	1	4	1	5	—	—	—	9	2	11	
—	—	—	—	—	—	—	—	—	—	—	—	—	—	<i>Ledgångarnes och bensystemets sjukdomar.</i>
—	—	—	1	—	1	—	—	—	—	—	—	2	2	Akut ledgångsreumatism.
—	—	—	—	1	—	—	1	—	—	—	2	1	3	Beninflammation.Ledinflammation.
—	—	—	—	—	—	—	—	—	—	—	2	—	2	Engelska sjukan.
—	—	—	1	1	1	—	1	—	—	—	4	3	7	
—	—	—	—	—	—	—	—	—	—	—	—	—	—	<i>Hudsjukdomar.</i>
—	—	—	—	—	1	—	—	—	—	—	—	1	1	Pemfigus.
—	—	—	—	—	1	—	—	—	—	—	—	1	1	
—	—	—	—	—	—	—	—	—	—	—	—	—	—	<i>Svulster.</i>
—	—	—	1	17	7	33	26	5	6	—	55	40	95	Kräfta:
—	—	1	—	2	3	6	16	2	3	—	11	22	33	a) Magkräfta.
—	—	—	4	—	16	—	11	—	—	—	—	31	31	b) Tarmkräfta.
—	—	—	2	—	12	—	9	—	2	—	—	25	25	c) Bröstkörtelkräfta.
—	—	—	2	19	7	40	29	5	6	—	64	44	108	d) Livmoderkräfta.
—	—	2	—	7	2	3	2	—	2	—	12	6	18	e) Kräfta i andra organ.
—	—	3	4	3	5	7	5	—	—	—	14	14	28	Sarkom.
—	—	—	—	—	—	—	—	—	—	—	—	—	—	Svulster av andra slag.
—	—	6	13	48	52	89	98	12	19	—	156	182	338	
—	—	—	—	—	—	—	—	—	—	—	—	—	—	<i>Våldsam död.</i>
—	—	3	—	2	—	1	—	—	—	—	7	1	8	Olyckshändelse:
1	—	1	—	—	—	1	—	—	—	—	4	2	6	Drunkning.
—	—	—	—	1	—	—	—	—	—	—	1	—	1	Förbränning.
—	—	—	—	—	—	—	1	—	—	—	—	2	2	Hängning. Strypning.
—	—	—	—	—	—	—	—	—	—	—	—	—	—	Kvävning.
1	—	4	—	3	—	2	1	—	—	—	12	5	17	

Tab. 15. Fortsättning.

Dödsorsakernas benämning	De avlidnas									
	0—6 mån.		6—12 mån.		1—5 år		5—10 år		10—15 år	
	m.	kv.	m.	kv.	m.	kv.	m.	kv.	m.	kv.
Transport	—	1	—	1	1	2	1	—	—	—
8. Kross- o. brottskador. <i>Contusio. Laceratio. Fractura:</i>										
a) Explosion .....	—	—	—	—	—	—	—	—	—	—
b) 1. Järnvägsskada .....	—	—	—	—	—	—	—	—	—	—
2. Automobilskada .....	—	—	—	—	1	—	1	2	—	—
3. Spårvägsskada .....	—	—	—	—	—	—	—	—	—	—
4. Motorcykelskada .....	—	—	—	—	—	—	—	—	—	—
c) Maskinskada .....	—	—	—	—	1	—	—	—	—	—
d) Fall .....	—	—	—	—	1	—	—	—	1	—
e) Andra kross- och brottskador .....	—	—	—	—	—	—	—	—	—	—
10. Akut förgiftning. <i>Intoxicatio acuta:</i>										
b) Lysgas .....	—	—	—	—	—	—	—	—	—	—
f) Narkotiska ämnen .....	—	—	—	—	—	—	—	—	—	—
11. Andra olyckshändelser .....	1	—	—	—	—	—	—	—	—	—
99. Självmod. <i>Suicidium:</i>										
Hängning .....	—	—	—	—	—	—	—	—	—	—
Dränkning .....	—	—	—	—	—	—	—	—	—	—
Skottsår .....	—	—	—	—	—	—	—	—	—	—
Skurit halsen av sig .....	—	—	—	—	—	—	—	—	—	—
Kastat sig ut genom fönster .....	—	—	—	—	—	—	—	—	—	—
Förgiftning med lysgas .....	—	—	—	—	—	—	—	—	—	—
> > kolos .....	—	—	—	—	—	—	—	—	—	—
> > calciumklorat .....	—	—	—	—	—	—	—	—	—	—
Summa	1	1	—	1	4	2	2	2	1	—
Summa	61	49	14	9	31	16	14	16	17	12
	110		23		47		30		29	

Levnadsålder											Summa			Dödsorsakernas benämning
15—20 år		20—40 år		40—60 år		60—80 år		över 80 år	okänd ålder		Man- kön	Kvinn- kön	Båda	
m.	kv.	m.	kv.	m.	kv.	m.	kv.	m.	kv.					
1	—	4	—	3	—	2	1	—	—	—	12	5	17	
—	—	—	1	—	—	—	—	—	—	—	—	1	1	Kross- och brottskador:
—	—	2	—	—	—	—	—	—	—	—	2	—	2	a) Explosion.
—	—	1	—	—	1	—	—	—	—	—	4	2	6	b) Järnvägsskada.
—	—	1	—	—	—	—	—	—	—	—	1	—	1	Automobilskada.
—	—	6	1	—	1	—	—	—	—	—	7	1	8	Spårvägsskada.
—	—	—	—	—	—	—	—	—	—	—	1	—	1	Motorcykelskada.
—	—	2	—	3	1	—	3	2	1	—	9	5	14	c) Maskinskada.
1	—	2	—	1	—	—	—	—	—	—	4	—	4	d) Fall.
—	—	—	—	—	—	—	—	—	—	—	—	—	—	e) Andra kross- och brottskador.
—	—	—	—	1	1	1	—	—	—	—	2	1	3	Akut förgiftning:
—	—	—	—	1	2	1	—	—	—	—	2	2	4	b) Lysgas.
—	—	1	—	—	—	—	—	—	—	—	2	—	2	f) Narkotiska ämnen.
—	—	—	—	—	—	—	—	—	—	—	—	—	—	Andra olyckshändelser.
—	—	1	—	6	1	—	—	—	—	—	7	1	8	Själv mord:
—	—	—	—	—	1	1	—	—	—	—	1	1	2	Hängning.
—	—	2	—	2	—	1	—	—	—	—	5	—	5	Dränkning.
—	—	1	—	—	—	—	—	—	—	—	1	—	1	Skottsår.
—	—	—	—	—	1	—	—	—	—	—	—	1	1	Skurit halsen av sig.
—	—	—	—	1	1	—	—	—	—	—	1	1	2	Kastat sig ut genom fönster.
—	—	—	—	1	—	—	—	—	—	—	1	—	1	Förgiftning med lysgas.
—	—	—	—	1	—	—	—	—	—	—	—	1	1	» » kolos.
—	—	—	—	—	—	—	—	—	—	—	—	1	1	» » calciumklorat.
2	—	23	4	19	7	8	4	2	1	—	62	22	84	
30	30	182	188	250	216	445	533	114	248		1,158	1,317	2,475	
60	370	466	978	362							2,475			



Tab. 16. Dödsorsakerna år 1930 bland i Göteborg kyrkoskrivna inom och

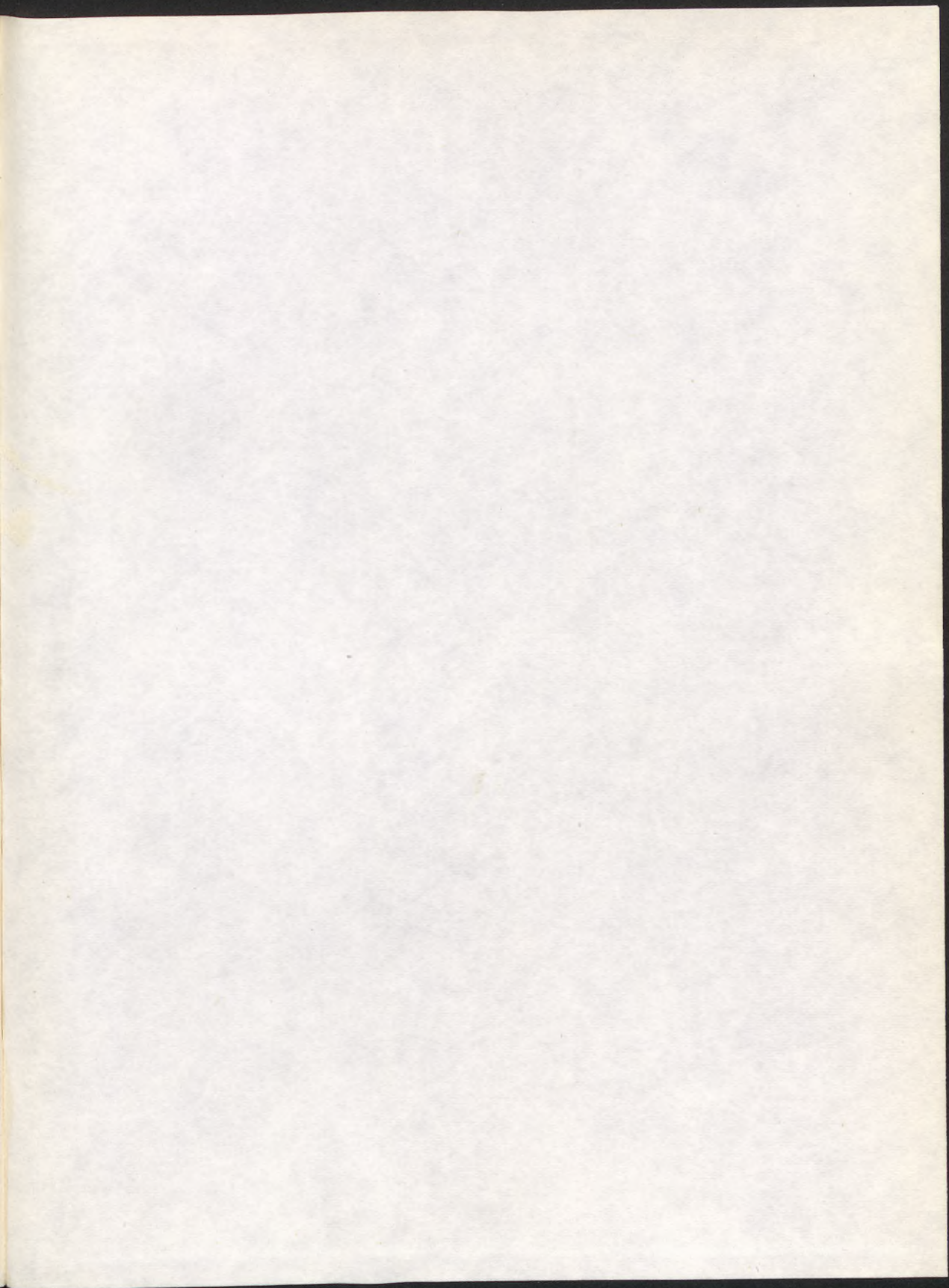
Dödsorsaker	Januari			Februari			Mars			April			Maj			Juni			Juli		
	m.	kv.	S:a	m.	kv.	S:a	m.	kv.	S:a	m.	kv.	S:a	m.	kv.	S:a	m.	kv.	S:a	m.	kv.	S:a
Bildningsfel och sjukdomar hos nyfödda	3	2	5	1	1	2	1	2	3	4	3	7	6	1	7	1	2	3	4	2	6
Ålderdomssjukdomar .....	3	5	8	6	11	17	4	9	13	5	16	21	11	13	24	5	13	18	6	19	25
Havandeskaps- o. förlossningssjukdomar	—	1	1	—	—	—	—	1	1	—	—	—	—	1	1	—	—	—	—	2	2
Infektions- o. andra parasitära sjukdomar	11	13	24	21	26	47	21	21	42	29	15	44	17	22	39	29	21	50	25	20	45
Blodbildande organens och blodets sjukdomar .....	1	2	3	—	—	—	1	1	2	7	2	9	1	—	1	—	1	1	—	3	3
Kroniska förgiftningssjukdomar .....	—	—	—	—	—	—	—	—	—	—	—	—	—	—	—	—	—	—	—	—	—
Ämnesomsättnings- m. fl. sjukdomar ...	1	—	1	1	1	2	—	1	1	2	1	3	2	—	2	—	2	2	—	1	1
Nervsystemets och sinnesorganens sjukdomar .....	3	6	9	7	7	14	10	10	20	5	4	9	6	9	15	8	13	21	4	7	11
Sinnessjukdomar .....	2	—	2	—	—	—	1	1	2	—	—	—	—	—	—	—	—	—	—	—	—
Cirkulationsorganens sjukdomar .....	30	40	70	33	29	62	21	26	47	29	27	56	17	28	45	22	39	61	11	21	32
Andningsorganens sjukdomar .....	16	9	25	10	12	22	6	14	20	6	19	25	5	6	11	7	11	18	1	2	3
Matsmältningsorganens sjukdomar .....	7	4	11	5	9	14	4	5	9	5	3	8	5	2	7	9	9	18	3	8	11
Urinorganens sjukdomar .....	4	4	8	3	4	7	9	6	15	7	11	18	7	1	8	3	1	4	2	5	7
Könsorganens sjukdomar .....	2	—	2	1	—	1	—	—	—	—	—	—	—	—	—	—	—	—	2	—	2
Ledgångarnes o. bensystemets sjukdomar	—	—	—	—	—	—	—	—	—	1	1	2	—	—	—	—	2	2	2	—	2
Hudsjukdomar .....	—	—	—	—	—	—	—	—	—	—	—	—	—	—	—	—	—	—	—	—	—
Svulster .....	10	18	28	10	19	29	12	14	26	12	9	21	11	16	27	16	16	32	17	17	34
Våldsam död: olyckshändelse .....	3	—	3	2	—	2	1	1	2	5	3	8	2	—	2	8	1	9	5	2	7
självmord .....	3	—	3	—	—	—	1	—	1	3	—	3	1	—	1	—	—	—	2	3	5
Summa	99	104	203	100	119	219	92	112	204	120	114	234	91	99	190	108	131	239	84	112	196

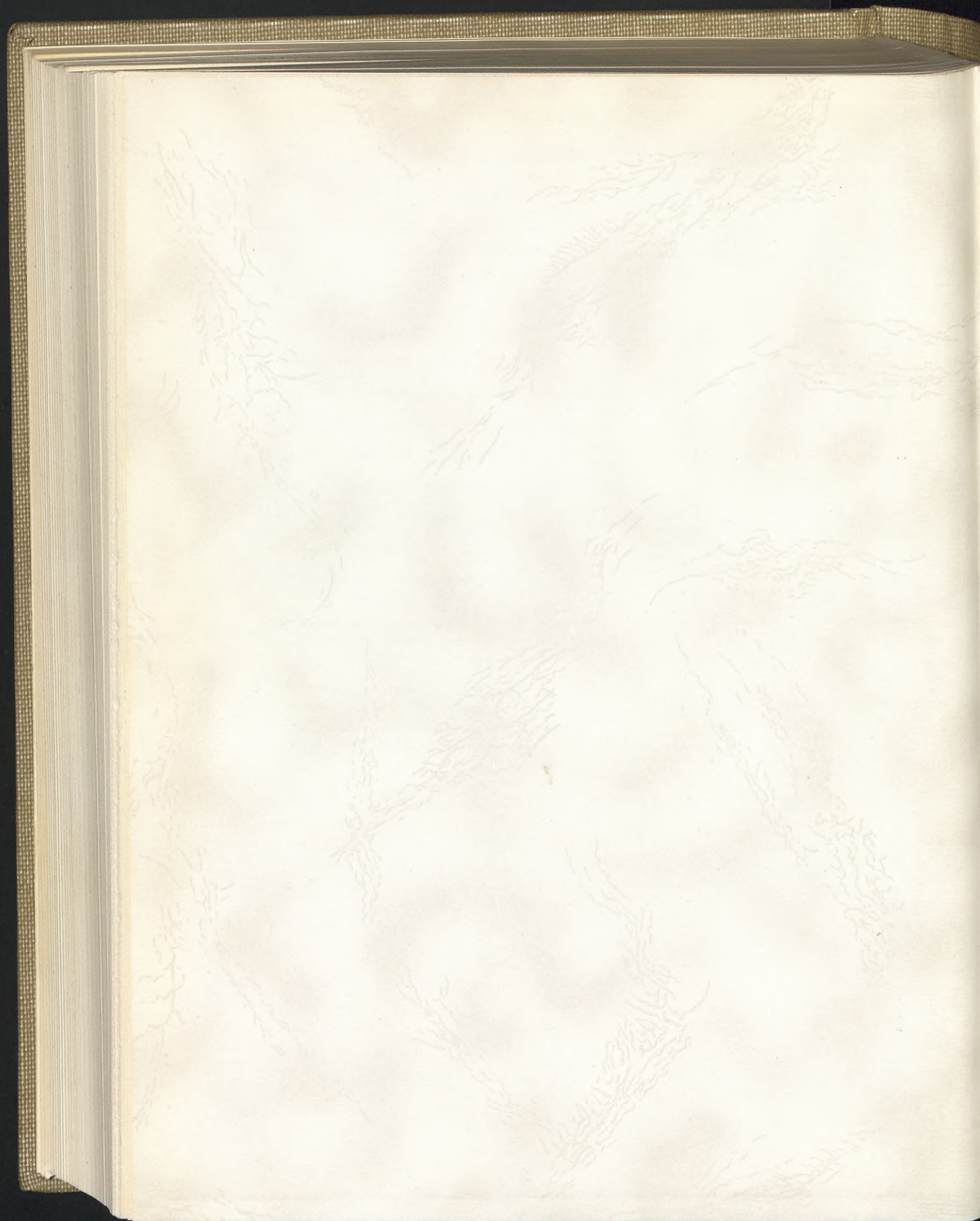
utom staden avlidna (fördelade efter sina huvudgrupper på månader och kvartal).

Augusti			September			Oktober			November			December			Kvartal												Summa								
															1:sta			2:dra			3:dje			4:de											
m.	kv.	S:a	m.	kv.	S:a	m.	kv.	S:a	m.	kv.	S:a	m.	kv.	S:a	m.	kv.	S:a	m.	kv.	S:a	m.	kv.	S:a	m.	kv.	S:a	m.	kv.	S:a	m.	kv.	S:a	m.	kv.	S:a
3	2	5	4	4	8	4	2	6	3	1	4	—	3	3	5	5	10	11	6	17	11	8	19	7	6	13	34	25	59						
7	10	17	3	10	13	6	5	11	3	10	13	6	19	25	13	25	38	21	42	63	16	39	55	15	34	49	65	140	205						
—	—	—	—	—	—	—	2	2	—	—	—	—	—	—	—	2	2	—	1	1	—	2	2	—	2	2	—	7	7						
13	10	23	16	20	36	13	17	30	27	15	42	28	31	59	53	60	113	75	58	133	54	50	104	68	63	131	250	231	481						
1	1	2	—	4	4	—	2	2	—	2	2	2	—	2	2	3	5	8	3	11	1	8	9	2	4	6	13	18	31						
—	—	—	—	—	—	—	—	—	—	—	—	1	—	1	—	—	—	—	—	—	—	—	—	1	—	1	1	—	1						
—	1	1	1	2	3	3	1	4	—	2	2	1	1	2	2	2	4	4	3	7	1	4	5	4	4	8	11	13	24						
4	4	8	5	7	12	2	5	7	7	7	14	6	4	10	20	23	43	19	26	45	13	18	31	15	16	31	67	83	150						
1	—	1	1	—	1	1	—	1	3	—	3	—	—	—	3	1	4	—	—	—	2	—	2	4	—	4	9	1	10						
26	26	52	26	32	58	18	25	43	24	23	47	21	41	62	84	95	179	68	94	162	63	79	142	63	89	152	278	357	635						
3	1	4	5	6	11	5	3	8	2	6	8	15	8	23	32	35	67	18	36	54	9	9	18	22	17	39	81	97	178						
4	5	9	8	8	16	7	6	13	6	6	12	4	6	10	16	18	34	19	14	33	15	21	36	17	18	35	67	71	138						
1	2	3	2	6	8	4	7	11	5	11	16	4	6	10	16	14	30	17	13	30	5	13	18	13	24	37	51	64	115						
1	—	1	1	—	1	1	2	3	1	—	1	—	—	—	3	—	3	—	—	—	4	—	4	2	2	4	9	2	11						
—	—	—	—	—	—	1	—	1	—	—	—	—	—	—	—	—	—	1	3	4	2	—	2	1	—	1	4	3	7						
—	—	—	—	—	—	—	1	1	—	—	—	—	—	—	—	—	—	—	—	—	—	—	—	—	1	1	—	1	1						
15	9	24	15	19	34	8	15	23	14	11	25	16	19	35	32	51	83	39	41	80	47	45	92	38	45	83	156	182	338						
3	4	7	9	1	10	3	2	5	4	2	6	1	1	2	6	1	7	15	4	19	17	7	24	8	5	13	46	17	63						
3	1	4	—	—	—	1	—	1	—	—	—	2	1	3	4	—	4	4	—	4	5	4	9	3	1	4	16	5	21						
85	76	161	96	119	215	77	95	172	99	96	195	107	140	247	291	335	626	319	344	663	265	307	572	283	331	614	1158	1317	2475						

Tab. 17. Av bostadsinspektionen omhändertagna osunda bostäder åren 1926—1930.

Olägenhetens natur	Antal behandlade lägenheter					Resultatet av bostadsinspektionens verksamhet 1930				Antal lägenheter						
	Nyttikomna					Summa behandl. lägenheter 1930				Miss-förhållandena				Ärendet		
	Kvar från 1929					Kvar från 1929				ej avhjälpna		inga		avfört		
	1926	1927	1928	1929	1930	1929	1930	1930	1930	1930	1930	1930	1930	1930	1930	1930
Fukt, alla slag .....	52	65	55	82	76	23	99	87	3	9	78	12	9	90	9	
Otillr. isolering eller bristfällig bostadsbeskaffenhet .....	48	52	46	72	62	23	85	75	1	9	72	4	9	76	9	
Bristande skötsel .....	1	5	6	1	4	—	4	3	1	—	1	3	—	4	—	
Nybyggnadsfukt .....	1	5	2	7	8	—	8	8	—	—	3	5	—	8	—	
Hussvamp .....	2	3	1	2	2	—	2	2	1	—	2	—	—	2	—	
Bristande dager .....	17	18	26	64	40	7	47	19	8	20	23	4	20	19	19	
Bristfälliga eldstäder och rökkanaler .....	40	48	74	68	46	11	57	56	1	—	53	4	—	57	—	
Otillräcklig leverans av centralvärme .....	1	5	1	1	2	—	2	2	—	112	215	—	112	215	112	
Bristfälliga ventilationsanordningar .....	206	251	210	85	305	22	327	215	—	—	117	—	—	117	—	
Bristfälliga gas- och vattenledningar .....	94	94	118	33	116	2	118	115	—	—	117	—	—	117	—	
Bristfälliga gas- och vattenledningar .....	51	93	48	32	32	2	34	29	—	—	28	—	—	29	—	
Bristfälliga eller otillräckliga avträden .....	6	9	7	4	1	1	2	1	—	—	1	—	—	1	—	
Bristande underhåll .....	21	3	35	126	162	51	213	174	13	26	187	—	26	179	15	
Ohyra och rättor .....	207	258	318	319	202	42	244	202	7	35	207	2	35	210	4	
Ohyra och rättor .....	13	18	34	27	47	—	47	45	1	1	39	7	1	46	—	
Osnygghet .....	50	35	41	31	31	—	31	22	8	—	22	—	—	29	—	
Stank och osund luft inom lägenheten .....	7	1	9	2	8	—	8	8	—	—	7	—	—	8	—	
Överbefolkning .....	8	5	13	49	13	46	59	56	—	—	53	3	3	56	3	
Bostadsutrymmen olämpliga för familjer .....	—	—	—	21	31	16	47	42	1	4	41	2	4	42	2	
Olägenhet från omgivningen .....	64	62	62	67	69	7	76	53	17	6	57	13	6	70	6	
Kyla .....	1	3	—	2	—	—	—	—	—	—	—	—	—	—	—	
Hetta .....	—	—	—	—	—	—	—	—	—	—	—	—	—	—	—	
Buller .....	19	24	29	29	29	5	34	19	12	3	25	6	3	31	3	
Os och inrykning .....	10	19	6	13	10	2	18	13	3	2	15	1	2	16	—	
Stank och osund luft .....	34	16	27	23	24	—	24	21	2	1	17	6	1	23	2	
Olagligt använda utrymmen .....	52	44	62	126	115	15	130	77	4	49	80	1	49	78	26	
Bostad i källare och å vind .....	33	17	26	29	48	12	60	38	2	20	40	—	20	38	10	
Mörka utrymmen .....	5	8	2	11	6	—	6	1	—	5	—	—	5	1	5	
Andra olagliga utrymmen .....	13	19	34	19	61	3	64	38	2	24	39	1	24	39	11	
Andra slag av missförhållanden .....	63	61	63	45	30	13	43	39	4	—	37	6	—	41	2	
Förfrågningar .....	47	51	40	74	55	—	55	55	—	—	—	—	—	55	—	
Klagomålet obefogat .....	22	26	28	34	24	—	24	—	—	—	—	—	—	24	—	
Summa .....	1021	1142	1244	1290	1405	258	1663	1244	67	273	1233	78	273	1368	73	222





6000172009



Göteborgs universitetsbibliotek

