

Det här verket har digitaliserats vid Göteborgs universitetsbibliotek.
Alla tryckta texter är OCR-tolkade till maskinläsbar text. Det betyder att du kan söka och kopiera texten från dokumentet. Vissa äldre dokument med dåligt tryck kan vara svåra att OCR-tolka korrekt vilket medför att den OCR-tolkade texten kan innehålla fel och därför bör man visuellt jämföra med verkets bilder för att avgöra vad som är riktigt.

This work has been digitised at Gothenburg University Library.
All printed texts have been OCR-processed and converted to machine readable text.
This means that you can search and copy text from the document. Some early printed books are hard to OCR-process correctly and the text may contain errors, so one should always visually compare it with the images to determine what is correct.



Rapport **Nr 1**

**Ekonomisk-historiska institutionen
Göteborgs universitet**

Sverker Jonsson

**Norrbotten
i
Sverige**

**Göteborg
1985**

RAPPORT innehåller uppsatser, artiklar och arbetspapper av forskare och studerande verksamma vid Ekonomisk-historiska institutionen i Göteborg.

Prenumerationsavgiften är 50:- kr och omfattar 4 (oregelbundet utkommande) nummer. Den betalas till Ekonomisk-historiska föreningen i Göteborg, pg 496 43 88-5.

Adress: Ekonomisk-historiska institutionen
Stora Nygatan 23-25
411 08 Göteborg

Tel. 031-13 50 66.

NORRBOTTEN I SVERIGE

Några huvuddrag i den ekonomiska och sociala
utvecklingen i Norrbottens län under mellankrigstiden

av
Sverker Jonsson

Göteborg 1985

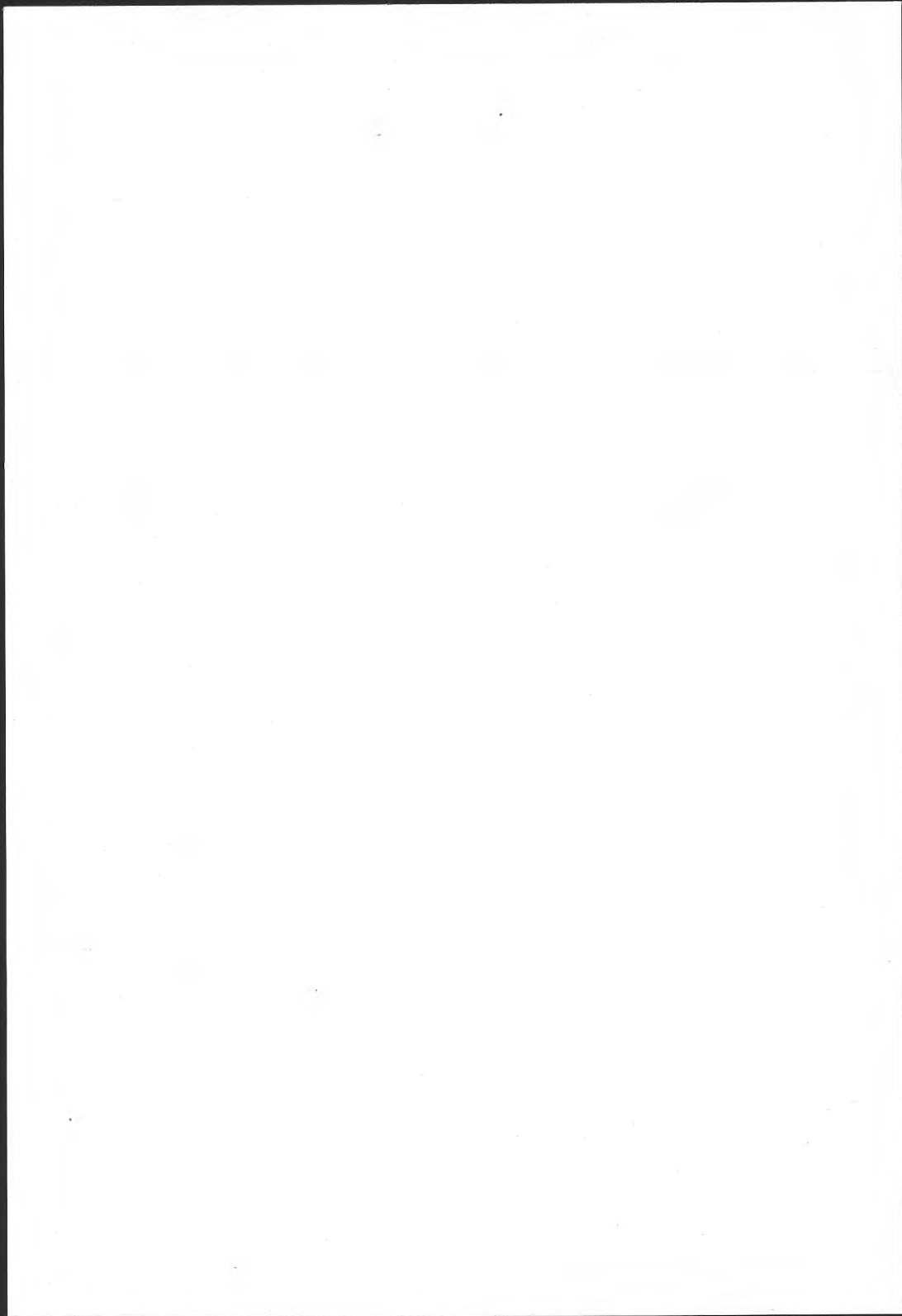
The first part of the document discusses the importance of maintaining accurate records of all transactions. It emphasizes that every entry, no matter how small, should be recorded to ensure the integrity of the financial statements. This includes not only sales and purchases but also expenses and income. The document provides a detailed explanation of how to categorize these transactions correctly, ensuring they are recorded in the appropriate accounts. It also discusses the importance of regular reconciliations to identify any discrepancies early on and correct them before they become significant.

The second part of the document focuses on the preparation of the financial statements. It outlines the steps involved in calculating the net income, which is a key indicator of the company's profitability. This involves summing up all revenues and gains, and then subtracting all expenses and losses. The document provides a clear breakdown of the components of each financial statement, including the balance sheet, income statement, and statement of cash flows. It also discusses the importance of providing a clear and concise explanation of the results, highlighting any trends or areas of concern.

The final part of the document discusses the importance of transparency and communication. It emphasizes that the financial statements should be prepared in a way that is easy to understand and accessible to all stakeholders. This includes providing a clear explanation of the accounting methods used and any assumptions made. The document also discusses the importance of regular communication with investors and other stakeholders, ensuring they are kept up-to-date on the company's financial performance and any changes in strategy.

INNEHÅLL

Förord	1
1. Befolkningsutveckling	2
2. Näringslivsstruktur	5
3. Jordbruk	8
4. Skogsbruk	22
5. Industri	28
6. Arbetslöshet	42
7. Sammanfattning	49
Noter	52
Käll- och litteraturförteckning	55
Diagram- och tabellförteckning	57



Förord

Denna uppsats har kommit till under arbetet med en större studie kring Norrbottens Järnverks AB:s förhistoria, bildande och första år. En av de viktigaste förutsättningarna för tillkomsten av Norrbottens Järnverk - riksdagsbeslutet togs 1939, men driften kom inte igång förrän 1943 - var den kraftiga opinionen inom länet för nya sysselsättningstillfällen och en ökad förädling av de norrbottniska naturrikedomarna inom det egna länet. Många norrbottningar, som såg skogen, malmen och vattenkraften försvinna söderut, upplevde starkt att landsdelen höll på att bli en koloni till södra Sverige. Mot denna bakgrund är det av väsentlig betydelse för förståelsen av malmförädlingsfrågans lösning, att översiktligt behandla den ekonomiska och sociala utvecklingen i Norrbotten i jämförelse med övriga Sverige under åren mellan de två världskrigen.

Framställningen bygger i huvudsak på officiell statistik och på redan publicerade arbeten. Ett av delsyftena har varit att undersöka hur långt den officiella statistiken bär för en beskrivning av en regions utveckling under mellankrigstiden. Detta problem har varit föremål för en seminarieriserie under författarens ledning vid ekonomisk-historiska institutionen, Göteborgs universitet. Till deltagarna i detta seminarium framför jag mitt varma tack.

1. Befolkningsutveckling ¹⁾

Norrbottnens befolkning tillväxte kraftigt under andra hälften av förra seklet. Mellan 1860 och 1900 fördubblade nästan invånareantalet. Folkökningen var 2-3 gånger så snabb som för riket i dess helhet, varför Norrbottens andel av Sveriges invånarantal steg från 1.78% 1860 till 2.62% år 1900. ²⁾

Utvecklingen under åren 1900-1940 redovisas i tabell 1.

Tabell 1 Invånarantalet i hela riket, Norrland och Norrbottens län samt Norrbottens läns befolkning i procent av hela rikets 1900-1940. Index:1900 = 100.

År Område	1900	1910	1915	1920	1925	1930	1935	1940
Hela riket	100	108	111	115	118	120	122	124
Norrland	100	110	-	120		127		131
Norrbottens län	100	120	129	136	142	148	154	160
Norrbottens läns andel av hela riket. %.	2.62	2.92	3.05	3.10	3.15	3.25	3.32	3.40

Källa: Statistisk årsbok.

Anm.: Befolkningen 1900 i absoluta tal:

Hela riket: 5.136.441
Norrland: 860.254
Norrbottens län: 134.769

Befolkningen ökade alltså med 24% i hela landet, med 31% i Norrland och med hela 60% i Norrbotten under innevarande sekels fyra första decennier. Därmed steg Norrbottens läns andel av rikets totala folkmängd från 2.6 till 3.4%. Folkökningen i de tre områdena var under perioden svagare än under andra hälften av 1800-talet och befolkningstalen visade en successivt sjunkande tendens under perioden 1900-1940.

Vad låg bakom dessa förändringar och varför steg invånareantalet snabbare i Norrbotten än för landet i övrigt? Tre samverkande faktorer bestämmer

befolkningsutvecklingen, nämligen dödligheten, fruktsamheten och flyttningsrörelserna.

Dödligheten var betydligt större i Norrbotten än i övriga landet. Den steg också ju längre norrut vi kom bland norrlandsläna. Dödlighetsindex ³⁾ för landsbygden var i Norrbottens län, med riket som helhet satt till 100, under perioden 1910-11 = 125, 1928-33 = 136 och 1935-36 = 126. För städerna var motsvarande tal under de två sistnämnda perioderna 120 respektive 116. Dödligheten mätt efter dödlighetsindex var alltså i stort sett oförändrad på landsbygden i Norrbottens län mellan perioderna 1910-11 och 1935-36. Bakom den högre dödligheten i Norrbotten låg bl.a. den större risken att dö i späda ⁴⁾ år eller i tuberkulos.

Även fruktsamheten var större i Norrbotten än i de övriga norrlandsläna, som i sin tur visade högre siffror än riksgenomsnittet. Det allmänna födelsetalet på landsbygden - antal födda i promille av medelbefolkningen - sjönk i Norrbottens län mellan perioderna 1901-10 och 1936-40 från 37.7⁰/oo till 23.7⁰/oo samt i riket från 25.7⁰/oo till 15.4⁰/oo. Motsvarande siffror för städerna var 32.6-15.8⁰/oo respektive 25.9-13.7⁰/oo. Antalet barnaföderskor per tusen kvinnor i åldrarna 15-45 år - allmänna fruktsamhetstalet - var också betydligt fler i Norrbotten än i landet som helhet. På länets landsbygd sjönk det allmänna fruktsamhetstalet mellan perioderna 1910-11 och 1935-36 från 173 till 110, medan motsvarande tal för hela riket var 123 respektive 69. Minskningen i länet var 57% mot 78% för hela landet.

Från mitten av 1800-talet började Sverige som bekant få ett utvandringsöverskott. Detta var under 1850-talet nära 30.000 personer, en siffra som steg till nära 350.000 under de stora emigrantåren på 1880-talet. Utvandringen fortsatte att vara hög även under de närmast följande decennierna och ännu under 1920-talet var flyttningsförlusten över 90.000 personer. Under 1930-talet förbyttes dock underskotten i ett överskott på närmare 120.000 individer. Norrbottens län avvek från detta mönster. Flyttningsöverskott uppstod först under 1860-talet och i motsats till riket som helhet skedde en kraftig inflyttning till länet under 1890-talet i samband med bl.a. malmfältens exploatering. Liksom för riket uppvisade dock länet flyttningsförluster under perioden 1905-1920. I motsats till riksgenomsnittet skedde dock en kraftig utflyttning från Norrbotten under 1930-talet. Den senare motsvarade årligen ca 3.5⁰/oo av länets befolkning, vilket skall jämföras med en flyttningsvinst för landet som helhet på ca 1⁰/oo.

Folkmängdsförändringarna under de två mellankrigsdecennierna kan nu sammanfattas. Detta görs i tabell 2.

Tabell 2 Födelseöverskott, flyttningsförlust respektive flyttningsvinst samt folkökning i Sverige, Norrland och Norrbottens län 1921-1940. Promille per år.

	Födelseöverskott	Flyttningsförlust (-) resp. flyttningsvinst (+)	Folkökning
1921 - 1930	°/oo per år	°/oo per år	°/oo per år
Riket	5.6	-1.6	4.0
Norrland	9.9	-3.7	6.2
Norrbottens län	14.4	-5.2	9.2
1931 - 1940			
Riket	2.8	+0.9	3.7
Norrland	6.2	-3.7	2.5
Norrbottens län	11.8	-3.7	8.1

Källa: Norrlandskommitténs principbetänkande. Andra delen: Särskilda utredningar, SOU 1949:2. Stockholm 1948, s. 8.

Norrbottens befolkning växte årligen under 1920-talet dubbelt så snabbt som hela Sveriges och 50% hastigare än hela Norrlands. Bakom denna utveckling stod det stora födelseöverskottet, medan både för riket som helhet och för Norrland flyttningsförlusterna var betydligt mindre.

Under 1930-talet var den årliga befolkningsökningen i Norrland något lägre än under det föregående decenniet, men fortfarande mer än dubbelt så snabb som för hela riket. Den största skillnaden mot 1920-talet var den

låga tillväxten i Norrland som helhet. Denna understeg betydligt riksgenomsnittet, vilket förklaras av sänkt födelseöverskott och oförändrad hög nettoutflyttning. Norrbottens starka befolkningsökning var en följd av fortsatt höga födelseöverskott och en något sänkt flyttningsförlust. Värt att notera är dock att den senare var mycket stor särskilt jämfört med hela riket, som nu kunde uppvisa en inte obetydlig nettoinflyttning.

Mot bakgrund av befolkningsutvecklingen var det naturligt för länets beslutsfattare, opinionsbildare och allmänhet att fråga sig: Hur skall vi sysselsätta en snabbt växande befolkning och hur skall vi få stopp på flykten från länet? Det är delvis i detta sammanhang, de starka kraven på förädling av länets råvaror måste ses.

2. Näringslivsstruktur

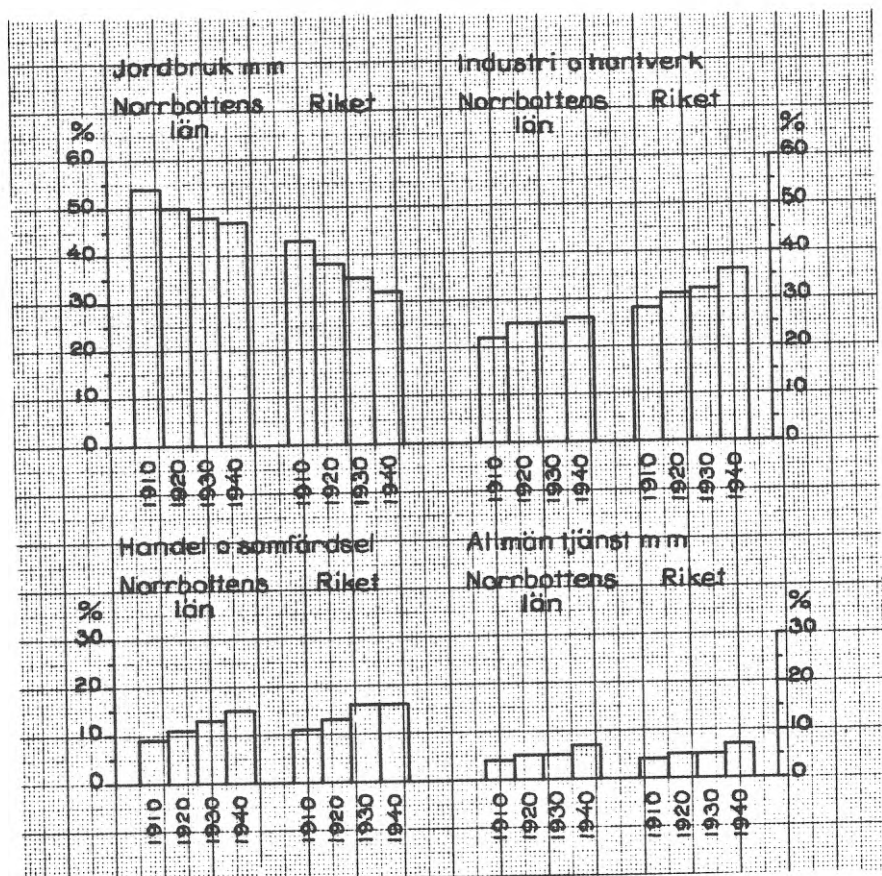
En jämförelse mellan befolkningens fördelning på sektorer i Norrbottens län och Sverige som helhet, så som den framgår av folkräkningarna, visas i diagram 1. Yrkeskategorisering och definitioner har ändrats något mellan de olika folkräkningarna, men huvudtendenserna framgår av diagrammet.

Norrbottens befolkning hade i betydligt större utsträckning sin försörjning från jordbruket med binärningar än genomsnittet för Sveriges totala befolkning. Andelsmässigt sjönk jordbruksbefolkningen i länet från ca 54% till strax över 47% mellan 1910 och 1940, medan motsvarande tal för riket var ca. 43% och knappt 32%. Den relativa minskningen av sysselsättningen inom jordbruket med binärningar var alltså betydligt lägre för Norrbottens län. Det var framför allt under 1910- och 1920-talen som denna reduktion gick snabbast, medan jordbruksbefolkningen stagnerade i länet under 1930-talet. Även i riket som helhet var trenden något långsammare under det senare decenniet.

Vad gäller antalet yrkesutövare⁵⁾ inom gruppen jordbruk med binärningar ökade denna i länet med ca. 10%, medan den sjönk i riket som helhet med 15% under perioden 1910-1940.

Bakom den skilda utvecklingen låg viktiga förskjutningar inom sektorn. Antalet yrkesutövare inom det egentliga jordbruket (jordbruk och boskaps-skötsel) minskade med 16% i länet och med 22% i landet som helhet mellan 1910 och 1940, medan antalet yrkesutövare inom skogsbruket mer än fem-

Diagram 1 Folkmängdens fördelning på yrkesgrupper i Norrbottens län och hela riket 1910, 1920, 1930 och 1940. Andelsprocent.



Källa: SOS: Folkräkningarna respektive år.

dubblades inom länet och knappt tredubblades i riket som helhet under samma period. Jord- och skogsbrukets utveckling behandlas närmare nedan.

Norrbottnens län hade i jämförelse med hela Sverige en lägre andel av sin befolkning sysselsatta inom industri och hantverk. Mellan 1910 och 1940 ökade denna andel i länet från en dryg femtedel till strax över en fjärdedel, medan för riket som helhet långt över en fjärdedel av befolkningen var sysselsatta inom industri och hantverk redan 1910, en andel som sedan ökade till drygt en tredjedel 1940. I Norrbotten steg industrissysselsättningens andel av totalbefolkningen under 1910-talet för att därefter i stort sett stagnera. Även för riket som helhet var 1910-talet i detta avseende ett expansivt decennium, medan andelen stagnerade under 1920-talet. I motsats till Norrbotten skedde dock en kraftig ökning av andelen sysselsatta inom industri och hantverk under 1930-talet.

Antalet yrkesutövare inom industrin och hantverket steg i Norrbottens län med 75% och i hela landet med 90% mellan 1910 och 1940. Norrbottens andel av hela landets industri och hantverkssysselsatta sjönk mellan de två åren från 2.1 till 1.9%.

Ökningstakten vad gällde antalet yrkesutövare inom industrin och hantverket i både länet och riket var mest markerad under 1910-talet, medan den avmattades under det följande decenniet. Utvecklingen var också påfallande parallell för de två områdena. Däremot ökade sektorns sysselsättning i hela riket betydligt snabbare än i länet under 1930-talet. Industriutvecklingen behandlas mer ingående nedan.

Den snabbast växande sektorn för både länet och landet totalt var handel och samfärdsel. I Norrbotten steg dess andel av hela befolkningen från 8.8 till 14.6% och i riket från 10.5 till 15.7%. Antalet yrkesutövare inom handel och samfärdsel ökade tre och en halv gång i länet mot två och en halv gång i hela landet. Den snabbare expansionen i länet förklaras av den i utgångsläget lägre ekonomiska utvecklingsnivån.

Den minsta skillnaden mellan länet och riket uppvisade sektorn allmän tjänst m.m. Drygt 4% av befolkningen i både Norrbotten och Sverige totalt

var sysselsatta inom denna grupp av yrken 1910, en siffra som steg till strax under 7% för länet och strax över 7% för hela landet 1940. Efter sektorn handel och samfärdsel var det denna grupp som hade den största expansionen vad gällde antalet yrkesutövare. Mellan 1910 och 1940 ökade dessa med 160% i länet och med 145% i hela landet.

3. Jordbruk 6)

Klimat och jordmån sätter naturliga gränser för jordbruket i Norrbotten. Vad gäller klimatet kan detta belysas med ett par exempel. Årsmedeltemperaturen under perioden 1901-1930 var i Haparanda + 1.8° mot +6.7° i Stockholm och +7.3° i Lund. 7) Vidare är vegetationsperioden ca. 16 veckor längre i södra Sverige jämfört med nordligaste Lappland. Slutligen försvåras jordbruksdriften av den korta våren och hösten (sådd och skörd). Till viss del uppvägs dessa nackdelar av de långa dagarna med relativt små temperaturväxlingar under vegetationsperioden och genom användandet av lämpliga grödor.

Endast begränsade delar av Norrbotten har en lämplig jordmån för åkerbruk. Moränen och torvmarken, som dominerar landskapet, kan endast efter stora resurskrävande insatser (gödsling, täckdikning etc) omvandlas till odlingsbar mark. Häri ligger förklaringen till att endast 0.5-0.7% av arealen i Norrbotten utgjordes av åker mot drygt 9% för hela landet under mellankrigstiden. 8) Å andra sidan lämpade sig jorden till slätter. Nära en tredjedel av Sveriges slätterängsareal fanns i Norrbotten, vilket, som visas nedan, hade stor betydelse för animalieproduktionen. 9)

Medan åkerarealens storlek i stort var oförändrad i Sverige mellan 1919 och 1940 ökade den i Norrbottens län med närmare 80%. Bakom denna expansion låg en omfattande nyodlingsverksamhet, vilket framgår av tabell 3.

Tabell 3 Nyodling i procent av åkerarealen i Sverige, Norrland, Västerbottens och Norrbottens län 1922-1937.

Område År	Sverige	Norrland	Västerb. län	Norrb. län
1922-27	0.6	2.7	4.1	9.3
1928-32	0.4	1.7	2.7	5.3
1933-37	0.5	2.0	3.0	5.6

Källa: SOS: Jordbruksräkningarna 1927, 1932 och 1937.

I förhållande till den befintliga åkerarealen utökades denna med 1.5% i hela riket under perioden 1922-37. Motsvarande tal för samtliga norrlandslän var 6.4%. Den mest omfattande nyodlingsverksamheten ägde rum i de två nordligaste länen, där arealen utvidgades med en tiondel i Västerbottens län och med inte mindre än en femtedel i Norrbottens län. Nyodlingen var som intensivast under första hälften av 1920-talet.

Bakom denna expansion låg bl.a. den s.k. avvitrningen, dvs. avskiljande av enskildas och byalags ägor från kronans, som reglerade jordinnehaven från mitten av 1700-talet. Avvitrningen utvecklades i delvis andra former från slutet av förra seklet. År 1891 började s.k. skogstorp upplåtas på kronoparkerna och 1909 beslöts om en ny upplåtelseform, s.k. odlingslägenheter. Tjugo år senare ändrades villkoren återigen då s.k. kronotorp uppläts, vilka sedan kunde inlösas av innehavaren. Den ekonomiska krisen efter första världskriget medförde att staten 1918 på försök upplät mark på kronoparkerna för s.k. kolonat, en verksamhet som permanentades 1925. Dessa kolonat uppläts på 15-åriga arrenden, med rätt för arrendatorerna att förvärva äganderätten i framtiden.

Staten stödde alltså denna expansion av det norrländska jordbruket, vilket inte minst visas av antalet beviljade jordbrukslån inom ramen för den s.k. egnahemslånerörelsen. Norrland stod för en tredjedel av antalet beviljade lån under perioden 1905-1941 och av dessa föll ca en fjärdedel på Norrbottens län.

En konsekvens av statens olika stödformer till jordbruket i norra Sverige var att den befrämjade uppkomsten av små och på sikt föga bärkraftiga jordbruk. Utvecklingen belyses av tabell 4.

Mellan åren 1919 och 1932 var antalet brukningsdelar i stort sett konstant i riket som helhet medan de ökade med en tredjedel i Norrbottens län. Expansionen ägde framför allt rum under första hälften av 1920-talet. I Sverige totalt minskade därefter antalet brukningsdelar med drygt 8% fram till 1943, medan de steg med drygt 10% i Norrbottens län. Hela ökningen i länet låg mellan åren 1932 och 1937.

Tabell 4 Antalet brukningsdelar över 0.25 hektar i Sverige och Norrbottens län 1919-1943.

År	Sverige		Norrb. län	
	Antal	Index	Antal	Index
1919	428.758	100.0	12.716	100.0
1927	427.152	99.6	16.698	131.3
1932	428.617	100.0	16.923	133.1
1937	418.644	97.6	18.317	144.0
1943	393.187	91.7	18.305	144.0

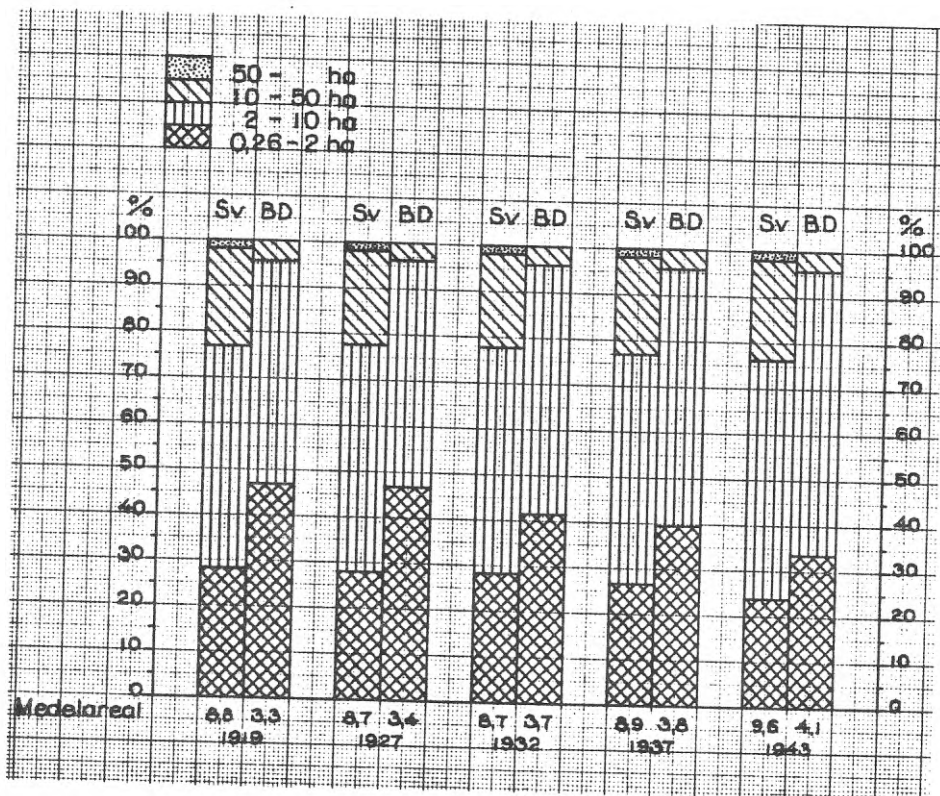
Källa: Arealinventeringen och husdjursräkningen den 1 juni 1919. Stat. Medd. Ser. A3:3.
 SOS: Jordbruksräkningarna 1927, 1932, 1937.
 SOS: Arealinventeringen, kreatursräkningen och trädgårdsinventeringen den 1 juni 1943.

Småbruken dominerade i Norrbottens län, vilket visas i diagram 2. Närmare hälften av antalet brukningsenheter hade en areal understigande 2 ha 1919, medan motsvarande tal för hela riket var strax under 30%. Samma år utgjorde andelen brukningsdelar med en areal överstigande 10 ha endast 4% i länet mot över en femtedel i hela landet. Utvecklingen under mellankrigstiden i både länet och riket utmärktes av en förskjutning i antalet brukningsenheter från storleksklassen 0.26-2 ha till storleksgruppen 2-10 ha, medan andelsförändringarna var obetydliga för övriga storleksklasser. Därmed ökade medelarealen från 8.8 till 9.6 ha i hela landet och från 3.3 till 4.1 ha i Norrbottens län mellan åren 1919 och 1943. I hela riket steg medelarealen framför allt i slutet av perioden, medan ökningen i länet var mer jämnt fördelad över perioden. Trots att en liten utjämning skedde mellan 1913 och 1943, översteg dock rikets medelareal länets med över 130% sistnämnda år.

Ett ytterligare kännetecken för det norrbottniska jordbruket, vilket delvis sammanhänge med de små brukningsenheterna, var den stora andelen självägande bönder. Medan ca. 95% av åkerarealen i Norrbottens län brukades av sistnämnda kategori var motsvarande tal för riket som helhet 75%.¹⁰⁾

Brukningens storlek, men framför allt de naturgeografiska förhållandena, var avgörande för det norrbottniska jordbrukets inriktning. Stora skillnader förelåg vad gällde åkerarealens användning mellan Norrbottens län och riket som helhet, vilket visas av tabell 5.

Diagram 2 Antalet brukningsdelar fördelade efter storlek 1919-1943.
Procent.



Källa: Se tabell 4.

Tabell 5 Akerarealens användning i Sverige och Norrbottens län 1920-1943. Procent.

Råg	Korn		Havre		Summa säd ¹⁾ till mogen- skörd		Potatis		Foderrot- frukter		Vall av 2) ol. slag		Övrigt ³⁾		Summa			
	Sv	BD	Sv	BD	Sv	BD	Sv	BD	Sv	BD	Sv	BD	Sv	BD	Sv	BD		
1920	9.7	0.9	4.2	15.3	18.7	1.4	44.5	18.6	3.9	3.4	2.3	0.3	39.3	75.7	10.0	2.0	100.0	100.0
1927	7.4	0.3	3.3	10.9	18.8	2.9	42.5	14.7	3.8	4.0	2.3	0.2	42.2	78.6	9.2	2.5	100.0	100.0
1932	5.7	0.1	3.0	8.0	18.1	2.7	41.1	11.4	3.7	3.9	2.2	0.2	44.7	82.4	8.3	2.1	100.0	100.0
1937	5.3	0.1	2.6	6.7	17.6	2.4	40.8	10.4	3.5	3.6	1.9	0.2	45.8	83.8	8.0	2.0	100.0	100.0
1943	5.9	0.1	3.0	8.0	15.3	2.4	39.8	12.3	3.9	3.5	1.7	0.2	46.7	81.2	7.9	2.8	100.0	100.0

Källa: SOS: Jordbruk och boskapskötsel 1920.

SOS: Jordbruksräkningarna 1927, 1932, 1935.

SOS: Arealinventeringen, kreatursräkningen och trädgårdsinventeringen den 1 juni 1943.

Anm. 1: Inklusive vete, bland säd, ärtor, bönor, vicker.

Anm. 2: Inklusive grönfoder.

Anm. 3: Andra växtslag, träda.

Vallodlingen dominerade åkerarealen i Norrbottens län. Denna ökade mellan 1920 och 1943 från tre fjärdedelar till fyra femtedelar av den totala åkerarealen. Vid sidan av vallen användes stora delar av den övriga åkerproduktionen till djurfoder. Det norrbottniska jordbrukets inriktning på animalieproduktion, och på en under mellankrigstiden stegrad sådan, framgår alltså tydligt av dessa siffror.

Att en liknande tendens gällde för hela landet antyds av att vallens andel av åkerarealen steg från ca 39 till nära 47% mellan 1920 och 1943, medan sädesproduktionens andel (ink. fodersäd) minskade från ca 45 till 40%.

Åkerarealen för sädesproduktion minskade i Norrbotten från ca två femtedelar till en tiondel. Det dominerande sädeslaget var kornet, vars andel av åkerarealen nära halverades under perioden. Knappt något vete odlades, då klimatet lade hinder i vägen och rågens andel av åkerarealen var också obetydlig och minskade dessutom drastiskt. Havreodlingen utökades dock från ca 1.5 till 2.5% av åkerarealen under perioden.

Den andel av åkerarealen som användes till sädesproduktion var i hela landet tre till fyra gånger så stor som i Norrbotten. Endast vad gällde korn hade länet en större andel än riket som helhet. Det dominerande sädeslaget var havre följt av vete, råg och blandsäd.

Av övrig användning av åkerarealen är främst potatisodlingen av intresse. Ungefär lika stor andel av åkern i både länet och riket användes för potatisproduktion och här var andelarna ungefär konstanta över perioden.

För belysning av jordbrukets inriktning och utveckling är de ovan redovisade relativa talen för åkerjordens användning otillräckliga. Därför bör även jordbruksproduktionens storlek och avkastning beskrivas. Detta sker i tabellerna 6 och 7.

Antalet skördeenheter steg i hela riket med 16% mellan femårsperioderna 1921/25 och 1936/40 mot endast 5% i Norrbottens län. I hela Sverige ökade produktionen relativt jämnt över perioden med den största tillväxten under andra hälften av 1920-talet, medan produktionen i länet låg hela 18% under den föregående femårsperiodens. I länet nåddes inte första hälften av 1920-talets produktionssiffror förrän under andra hälften av 1940-talet.

Tabell 6 Totalskörd och avkastning i Sverige och Norrbottens län
1921 - 1940. Tusental skördeenheter. Femårsmedeltal.

	Tusental skördeenheter ¹⁾					Tusental skördeenheter per hektar åker				
	Sverige		Därav Norrb län			Sverige		Norrb län		Skilln i %
	Antal	Index	Antal	Index	Norrb län i %	Antal	Index	Antal	Index	
1921-25	7.781.919	100	211.383	100	2.7	1884	100	1701	100	- 9.7
1926-30	8.564.356	110	172.559	82	2.0	2068	110	1583	93	-23.5
1931-35	8.857.637	114	198.527	94	2.3	2158	115	1806	106	-16.3
1936-40	9.011.503	116	222.589	105	2.5	2207	117	2043	120	- 7.4

Källa: Statistisk årsbok

Anm. 1: En skördeenhet = 1 kg vete, råg korn, ärter, bönor eller vicker, 1.2 kg havre, 1 kg blandsäd.

Den snabbare produktionsökningen i riket som helhet medförde att Norrbottens andel av totalskörden minskade från 2.7 till 2.5% mellan början av tjugotalet och slutet av trettioalet.

De produkter som låg till grund för beräkningen av antalet skördeenheter och som i någon nämnvärd utsträckning odlades i Norrbotten var höstråg, korn, havre och blandsäd. Av dessa sädesslag minskade produktionen i både riket och länet av höstråg och korn, medan det motsatta förhållandet gällde för havre och blandsäd. Norrbottens andel av hela rikets skörd av höstråg minskade, medan länets andel av de tre övriga sädesslagen ökade under perioden. Trots det senare reducerades alltså Norrbottens andel av rikets totalskörd mätt i antal skördeenheter (tabell 6), vilket avspeglar den ökade betydelsen i landets spannmålsproduktion för de sädesslag som av främst klimatologiska orsaker inte odlades i Norrbottens län. Den mycket ringa sädesodlingen i Norrbotten framgår av att länets andel av hela rikets totalskörd av råg, havre och blandsäd låg långt under 1 procent.

Tabell 7 Totalskörd och avkastning av vissa produkter i Sverige och Norrbottens län 1921-1940. Deciton. Femårsmedeltal.

		Totalskörd			Skörd per hektar		
		Sverige ¹⁾	Därav Norrb län	BD-län i % av riket	Sverige	Norrb län	Skilln i %
Höstråg	1921-25	5370.0	4.5	0.08	16.4	11.8	-28.0
	1926-30	4380.0	2.4	0.05	16.4	12.5	-23.8
	1931-35	4150.0	1.5	0.04	19.4	13.4	-30.9
	1936-40	3330.0	0.8	0.02	18.4	15.3	-16.8
Korn	1921-25	2810.0	110.5	3.9	17.0	15.5	- 8.8
	1926-30	2450.0	100.1	4.1	18.2	15.9	-12.6
	1931-35	2160.0	108.0	5.0	19.8	17.4	-12.1
	1936-40	2100.0	98.1	4.7	20.5	18.8	- 8.3
Havre	1921-25	10940.0	9.1	0.08	15.0	13.1	-12.7
	1926-30	11730.0	18.0	0.2	16.8	14.0	-16.7
	1931-35	11610.0	27.3	0.2	17.6	15.6	-11.4
	1936-40	12050.0	34.8	0.3	18.3	17.9	- 2.2
Blandsäd	1921-25	5040.0	5.6	0.1	18.8	12.5	-33.5
	1926-30	4880.0	4.9	0.1	19.9	14.1	-29.1
	1931-35	5220.0	6.0	0.1	21.2	16.0	-24.5
	1936-40	5520.0	13.1	0.2	21.4	18.8	-12.1
Potatis	1921-25	17680.0	260.0	1.5	112.8	151.5	+34.3
	1926-30	16560.0	357.6	2.2	115.2	148.2	+28.6
	1931-35	18740.0	419.7	2.2	141.3	177.3	+25.4
	1936-40	19210.0	424.2	2.2	144.5	168.4	+16.5
Foderrotfrukter	1921-25	29040.0	70.1	0.2	305.3	389.4	+27.5
	1926-30	32000.0	45.2	0.1	339.6	330.9	- 2.6
	1931-35	29800.0	44.7	0.2	367.7	345.6	- 6.0
	1936-40	26720.0	54.4	0.2	383.1	414.0	+ 8.1
Vallhö	1921-25	40380.0	1095.0	2.7	32.9	29.6	-10.0
	1926-30	49210.0	1151.6	2.3	37.5	27.3	-27.2
	1931-35	48750.0	1470.8	3.0	35.4	31.7	-10.5
	1936-40	47050.0	1894.3	4.0	34.0	21.6	-36.5
Ängshö	1921-25	5630.0	1304.6	23.2	12.2	11.8	- 3.2
	1926-30	5800.0	1214.5	20.9	11.3	8.2	-27.4
	1931-35	5210.0	1418.9	27.2	11.8	9.7	-17.8
	1936-40	4370.0	1139.3	26.1	12.4	10.8	-12.9

Källa: Statistisk årsbok.

Anm. 1: Avrundade tal.

Att korn var länets sädeslag framför andra, visas av att detta utgjorde ca 85% 1921/25 och 67% 1936/40 av hela sädesproduktionen och att andelen av hela landets skörd var ca 5%.

Potatis hade en stor och ökande betydelse i det norrbottniska jordbruket. Skörden steg med över 60% mellan 1921/25 och 1936/40 mot endast knappt 10% i hela Sverige, vilket innebar att länets andel ökade från 1.5 till 2.2 %.

För höproduktionen visar siffrorna i tabell 7, att vallskörden ökade i både riket och länet under mellankrigstiden. I hela landet skedde detta under 1920-talet, för att därefter sjunka något. I Norrbotten steg produktionen under hela perioden och dessutom i ett accelererat tempo, varför länets andel av Sveriges totalskörd steg från 2.7 till 4.0%.

Som omnämnts ovan, ägde Norrbottens län till följd av främst naturgeografiska orsaker ca en tredjedel av hela landets slätterängsareal. Detta avspeglas även i skördetalen för ängshö, där länets andel av hela produktion var ca 25%, samt av ängens andel av den totala höproduktionen, som var ca 10% i riket och ca 50% i länet. Ängens betydelse minskade dock något för de båda områdena under perioden.

Avkastningen av den norrbottniska spannmålsproduktionen låg 10-20% under riksgenomsnittet (tabell 6 och 7). Skillnaden var som störst under andra hälften av 1920-talet och första hälften av 1930-talet och av sädeslagen var utbytet sämst för råg och blandsäd. För den senare produkten och för havre minskade dock skillnaden betydligt under mellankrigstiden. Orsaken till den sämre avkastningen var klimatet, lägre avkastande sädesorter, de små brukningsenheterna och den lägre teknologiska nivån. Som exempel på det senare kan nämnas, att andelen täckdikad areal var 6% i Norrbotten mot 29% i riket som helhet 1937 och att gödslingen av jordarna var otillräcklig delvis till följd av en låg användning av konstgödsel. ¹¹⁾

Till skillnad från sädesodlingen visade potatisproduktionen i Norrbotten en betydligt högre avkastning än riksgenomsnittet, även om skillnaden utjämnades avsevärt under perioden. Sålunda var skillnaden mellan de två

områdena ca 35% 1921/25 och 17% 1936/40. Orsaken till den goda potatisavkastningen i Norrbotten var användandet av lämpliga sorter (mandelpotatis) och systemet med förgroning vid sättningen.

Höskördarna i Norrbotten hade en lägre avkastning (10-30 %) jämfört med riksgenomsnittet. Här var förklaringen delvis densamma som för spannmålsodlingen, samt att man vid ängshöproduktionen i stor utsträckning använde sig av "marginella jordar" (myrmark etc.).

Vallen och ängens stora betydelse i Norrbottens län sammanhänge naturligtvis med den omfattande boskapsskötseln. Viktiga data över kreaturstockens storlek finns sammanförda i tabell 8 och 9.

Ett sammanfattande mått på kreaturstammens utveckling ger tabell 8:s uppgifter om antalet nötkreatursenheter. Dessa ökade i hela landet med 10% mellan 1919 och 1927, för att därefter ligga stilla fram till 1937, vilket är det sista uppgiftsåret under perioden. Mellan 1919 och 1937 steg antalet nötkreaturesenheter med 5% i Norrbottens län, men i motsats till riket som helhet var utvecklingen mer jämnt fördelad över perioden. Länets andel av hela landets antal nötkreatursenheter var strax under 2.5% under mellankrigstiden.

Tabell 9 visar, att man i Norrbotten höll ett stort antal djur per arealenhet jämfört med riksgenomsnittet. Om hänsyn tas till enbart antal nötkreatur och i ännu högre grad antalet kor, skulle denna skillnad bli än mer markerad. Vad gäller antalet nötkreatursenheter per jordbrukssysselsatt befolkning framträder den motsatta situationen. Norrbottens län hade här de lägsta talen för hela riket. Dessa siffror antyder att animalieproduktion för avsalu måste varit betydligt mindre i Norrbotten än annorstädes.

Tabell 8 Antal hästar, nötkreatur, får och lamm, svin samt nötkreatursenheter i Sverige och Norrbottens län 1919-1940. Valda år.

År	H ä s t a r				N ö t k r e a t u r					
	Sverige		Norrb.län		Sverige		Norrb.län		BD-län	
	Antal	Index	Antal	Index	1000-tal	Index	1000-tal	Index	i %	i %
1919	715.681	100	12.522	100	2551	100	64.9	100	2.5	2.5
1927	620.256	87	12.851	103	2889	113	65.3	101	2.3	2.3
1932	611.757	85	12.133	97	2920	114	68.7	106	2.4	2.4
1937	633.276	88	12.760	102	2790	109	78.6	121	2.8	2.8
1940	616.962	86	12.731	102	2889	113	78.6	121	2.7	2.7

År	F å r o c h l a m m				S v i n					
	Sverige		Norrb.län		Sverige		Norrb.län		BD-län	
	1000-tal	Index	1000-tal	Index	1000-tal	Index	1000-tal	Index	i %	i %
1919	1564	100	73.8	100	717	100	2.7	100	0.4	0.4
1927	708	45	40.8	55	1387	193	5.7	211	0.4	0.4
1932	468	30	26.6	36	1495	209	5.0	185	0.3	0.3
1937	353	23	24.2	33	1425	199	8.5	315	0.6	0.6
1940	329	21	24.2	33	1315	183	8.5	315	0.6	0.6

År	N ö t k r e a t u r e n h e t e r ¹⁾				BD-län	
	Sverige		Norrb.län		i %	
	1000-tal	Index	1000-tal	Index		
1919	3.383	100	81.9	100	2.4	
1927	3.719	110	83.5	102	2.2	
1932	3.725	110				
1937	3.731	110	90.5	105	2.4	

Källa: SOS: Jordbruksräkningarna respektive år.

Anm.: 1/1 nötkreatursenhet = 1 fullvuxet nötkreatur, 2 ungnöt och kalvar, 2/3 vuxen häst, 4/3 unghäst, 4 svin, 10 får eller 12 getter.

Tabell 9 Antal nötkreatursenheter per 100 hektar åker och reducerad äng samt per 100 personer av jordbruksbefolkning inom Sverige och Norrbottens län 1919-1937.

År	Per 100 hektar åker och reducerad äng ¹⁾			Per 100 personer av jordbruksbefolkningen		
	Sverige	Norrb. län	Skillnad i %	Sverige	Norrb. län	Skillnad i %
1919	80.8					
1927	95.0	115.0	+ 17.4	143	83	- 42.0
1932	95.4	113.8	+ 16.1	174	87	- 50.0
1937	95.6	119.0	+ 19.7	175	96	- 45.1

Källa: SOS, Jordbruksräkningarna respektive år.

Anm.: 1) Åkerarealen plus ängsarealen, reducerad efter dess värde i förhållande till åkern enligt fastighetstaxeringarna.

Antalet hästar minskade med 13 % i Sverige mellan 1919 och 1927 för att därefter ligga kvar på en i stort sett oförändrad nivå under återstoden av mellankrigstiden. I länet ökade antalet hästar med c:a 2 % under perioden 1919-40, vilket medförde att länets andel av hela landets hästantal steg från 1.7 till 2.1 %. Denna skilda utveckling speglar det norrbottniska jordbrukets lägre teknologiska nivå, men framför allt den ökade betydelsen av skogsbruket.

Nötkreatursstocken utökades med 13 % i riket mellan 1919 och 1927 för att därefter stagnera. I länet steg antalet nötkreatur med 21 % under mellankrigstiden, med den kraftigaste ökningen under första hälften av 1930-talet, och andelen av landets nötkreatur steg därmed från 2.5 till 2.7 %.

Fåraveln var relativt sett betydande i Norrbottens län, vilket ägde c:a 5 % av hela rikets fårstam 1919. Under mellankrigstiden och framför allt under 1920-talet minskade fåraveln betydligt eller med fyra femtedelar i hela landet och två tredjedelar i Norrbotten. Därmed hade länets andel av rikets fårstock stigit till 7.5 % 1940.

En motsatt utveckling uppvisade svinaveln. Antalet svin fördubblades i riket och tredubblades i länet. Svinstammen var dock obetydlig i Norrbottens län, eller endast 0.6 % av hela landets år 1940.

När det gäller produktionen av animalier är statistiken tyvärr otillfredsställande. Utvecklingen kan endast belysas från slutet av 1920-talet. Tillgängliga uppgifter redovisas i tabell 10.

Tabell 10 Produktion av mjölk, mejeriproduktion av smör och ost samt produktion av kött och fläsk i Sverige och Norrbottens län 1927-1940.

År	Mjölk (milj. kg)			Mejeriproduktionen av smör (ton)			Mejeriproduktionen av ost (ton)		
	Sverige	BD	BD i %	Sverige	BD	BD i %	Sverige	BD	BD i %
1927	4.077	80	2.1						
1931-35 ¹⁾	4.483	87	1.9	56.956	185	0.3	29.957	429	1.4
1936-40 ¹⁾	4.610	98	2.1	78.873	534	0.7	36.992	499	1.3
	Kött (ton)			Fläsk (ton)			Kött och fläsk (ton)		
1927	113.700	1773	1.6	140.800	730	0.5	254.540	2503	1.0
1936-40 ¹⁾	151.000	2300	1.5	147.900	1000	0.7	298.900	3300	1.1

Källa: SOU 1949:2, s. 63, 65.

Anm.: 1) Femårsmedeltal.

I Sverige och Norrbottens län ökade mjölkproduktionen mellan 1927 och 1936/40 med 13 respektive 11 %. I länet skedde expansionen främst under andra hälften av 1930-talet, medan den var mer jämnt fördelad över perioden för hela riket. Omkring 2 % av landets mjölkproduktion ägde rum i Norrbotten. Länet andel var något större om hänsyn tas till mjölkens fetthalt, vilken var drygt 1 % högre i Norrbotten jämfört med riket som helhet.¹²⁾ Bakom den något gynnsammare utvecklingen för hela landet låg bl.a. att den förbättrade djuraveln här hade en något större genomslagskraft än i Norrbotten liksom en sämre foderkvalitet (bl.a. låg andel kraftfoder), vilket visas av att avkastningen per ko steg mellan 1927 och 1937/38 med 16 % i riket mot endast 4 % i Norrbotten och att skillnaden i avkastning därmed ökade från 22 till 30 %.¹³⁾

Mejeriproduktionen av smör och ost steg för Sverige totalt mellan 1931/35 och 1936/40 med 38 resp. 23 %, mot nära 200 respektive 16 % i Norrbottens län. Länet andel av rikets mejeriproduktion av smör steg mellan dessa två femårsperioder från 0.3 till 0.7 %, medan länet andel av mejeriproduktionen

av ost sjönk från 1.4 till 1.3 %. När det gäller ovanstående uppgifter bör andelen mjölk som invägdes vid mejerier tas i beaktande. Denna var betydligt lägre i Norrbotten, c:a 1/3 mot 2/3 för hela landet 1936/40.¹⁴⁾ En stor hemtillverkning av mjölkprodukter ägde alltså rum i Norrbottens län.

Kött- och fläskproduktionen steg i hela landet med 17 % och i Norrbottens län med drygt 30 % mellan 1927 och 1936/40 och därmed ökade länets andel av hela rikets produktion från 1.0 till 1.1 %. Fläskproduktionen svarade för den största expansionen i länet, där den steg med 37 %, medan köttproduktionen (exklusive renkött) ökade med 30 %. Motsvarande tal för hela riket var 5 respektive 33 %. Länets andel av Sveriges köttproduktion sjönk från 1.6 till 1.5 %, medan motsvarande tal för fläskproduktionen var 0.5 och 0.7 %.

Av ovanstående jämförelse av den vegetabiliska och animaliska produktionen mellan Norrbottens län och Sverige totalt kan slutsatsen dras att jordbruket i länet inte på långt när kunde tillgodose den egna befolkningens behov. Norrlandskommittén försökte beräkna Norrbottens läns självförsörjningsgrad åren 1936-40. Utredningen redovisade följande resultat (%):¹⁵⁾

Brödsäd (inkl. korn)	32 %
Potatis	102 %
Kött och fläsk	35 %
Kött	45 %
Fläsk	23 %
Vegetabiliskt foder	93 %

Norrbottens län var alltså självförsörjande endast när det gällde potatis, medan c:a 2/3 av brödsäds- och köttbehovet måste täckas med leveranser från andra områden.

Utredningen redovisade självförsörjningsgraden för mjölk och mjölkprodukter enbart för hela Norrland, men siffrorna för Norrbotten understeg säkerligen dessa, vilka för mjölk var 82 %, ost 81 % samt för smör 57 %.

Sammanfattningsvis kan vi konstatera att det norrbottniska jordbruket led av svåra problem jämfört med riksgenomsnittet. Trots att en betydligt större del av den yrkesverksamma befolkningen var sysselsatt inom jordbruket i

Norrbottens län jämfört med hela landet (61 mot 50 % 1910 och 34 mot 27 % 1940),¹⁶⁾ kunde detta inte på långt när försörja det egna länets befolkning med jordbruksprodukter. Jordbruket kännetecknades av en mycket låg avkastning i förhållande till den arbetskraft, som var bunden vid detsamma.

Av flera skäl ansågs det angeläget att utveckla det norrbottniska jordbruket. Från beredskapssynpunkt borde självförsörjningsgraden höjas, vilket var nödvändigt inte minst med tanke på de långt ifrån tillfredsställande kommunikationerna, vilka dessutom kunde förutsättas ytterligare förvärras vid en avspärringssituation. En del produkter tålde inte heller några längre transportavstånd, t.ex. grönsaker och framför allt mjölk.

Vidare var det ett starkt önskemål om att höja lantbruksbefolkningens inkomstnivå. Enligt de beräkningar som presenterades av 1930 års folkräkning och som baserades på 1931 års självdeklarationer (inkomståret 1930), var den genomsnittliga lönenivån bland yrkesutövarna inom gruppen jordbruk med binäringar den lägsta i hela landet, eller 85 % jämfört med hela riket och för medeltalet för de övriga fyra norrlandslänen. Som jämförelse kan nämnas, att inkomstnivån bland yrkesutövarna inom gruppen industri och hantverk var 2 % högre i Norrbottens län jämfört med riket som helhet och 24 % högre än genomsnittet för de fyra övriga norrlandslänen.¹⁷⁾

4. Skogsbruk ¹⁸⁾

Ett av kännetecknen för det norrbottniska jordbruket (och det norrländska över huvud taget) var den stora betydelsen som skogen hade i försörjningen ("skogen var norrlänningarnas åker"), vilket tabell 11 ger en uppfattning om.

Arealen skogsmark i förhållande till arealen åker var alltså betydligt större i Norrbottens län jämfört med övriga norrlandslän. Densamma minskade dock kraftigast mellan 1913/20 och 1937 i Norrbottens län följt av Jämtlands och Västerbottens län, medan den ökade något i de två sydligaste länen, vilket avspeglade den mer omfattande nyodlingsverksamheten i de nordligaste länen.

Basen för skogsbruket var naturligtvis skogs- och virkestillgången. Data över denna, som framtagits i samband med riksskogstaxeringarna 1923-29, samt uppgifter om avverkningen finns sammanställda i tabell 12.

Tabell 11 Skogsmark per hektar åker 1913/20, 1927 och 1937 i norrlandslänen. Index, hela riket = 100

År	Hela riket	Gävleb. län	Västern. län	Jämtl. län	Västerb. län	Norrb. län
1913/20 ¹⁾	100	183	276	799	525	1250
1927	100	191	308	668	512	1114
1937	100	205	305	650	455	917

Källa: 1913/20 = SOS: Jordbruk och boskapsskötsel 1920
1927, 1937 = SOS: Jordbruksräkningen.

Anm.: 1) Inklusivt hagmark.

Tabell 12 Norrlandslänens andel av hela rikets skogsproduktiva mark, virkesförråd och den årliga tillväxten per hektar enligt riksskogstaxeringarna 1923-29 samt skogsavverkningen 1937. Procent.

	Hela riket	Hela Norrl.	Gävleb. län	Västern. län	Jämtl. län	Västerb. län	Norrb. län
Skogsproduktiv mark ¹⁾	100.0	58.5	6.0	8.2	11.5	14.1	18.7
Virkesförråd ¹⁾	100.0	55.2	8.4	8.6	10.6	14.0	13.6
Årstillväxt/ha (m ³) ¹⁾	2.3	2.1	3.3	2.4	1.7	1.7	1.3
Avverkning ²⁾	100.0	35.1	6.2	6.6	7.1	8.8	6.5

Källa: 1) Uppskattning av Sveriges skogstillgångar åren 1923-1929. Redogörelse avgiven av riksskogstaxeringsnämnden, SOU 1932:26. Stockholm 1932, s. 89, 96 och tabell 23.

2) Undersökning av skogsavverkningen år 1937 av Statistiska Centralbyrån. Stat. Medd. Ser. A. Band V:6. Stockholm 1940.

Drygt hälften av landets skogsproduktiva mark och virkestillgång fanns i de fem norrlandslänen. Norrbottens län hade den största andelen av rikets skogsproduktiva mark med Västerbottens län på andra plats. Virkestillgången var något större i det senare länet jämfört med det förra och skillnaden till övriga norrlandslän var här inte så stor, vilket förklaras av att den årliga tillväxten var betydligt högre i södra jämfört med norra Norrland.

Medan alltså över hälften av landets totala virkesförråd fanns i Norrland, var landsdelens andel av hela rikets avverkning endast en tredjedel. Bland norrlandslänen hade Norrbotten den näst lägsta avverkningssiffran, trots att man hade den högsta andelen skogsproduktiv mark. En jämförelse med

Gävleborgs län visar, att Norrbotten hade tre gånger så stor skogsproduktiv mark, medan avverkningen endast var 3.5 % högre. Orsaken till det senare var bl.a. de större kostnaderna för avverkningen i de nordligaste länen, vilket i sin tur berodde på klimat, otillgänglighet och högre arbetarlöner. En annan förklaring var de sämre avsättningsförhållandena i de norra länen till följd av en lägre industrialiseringsnivå. En uppfattning om det senare ger tabell 13.

Tabell 13 Jämförelse mellan skogsindustrins förbrukning av råvara 1937 och avverkningen 1936-37 i norrlandslänen. Tusental m³ utan bark.

	Förbrukning ¹⁾	Avverkning ²⁾	Differens i %
Gävleborgs län	4.263	2.839	- 33
Västernorr. län	7.621	2.993	- 61
Jämtlands län	553	3.222	+483
Västerbottens län	1.673	4.018	+140
Norrbottens län	1.038	2.942	+183
Hela Norrland	15.148	16.014	+ 6

Källa: 1) SOS: Industri (timmer och massaved)

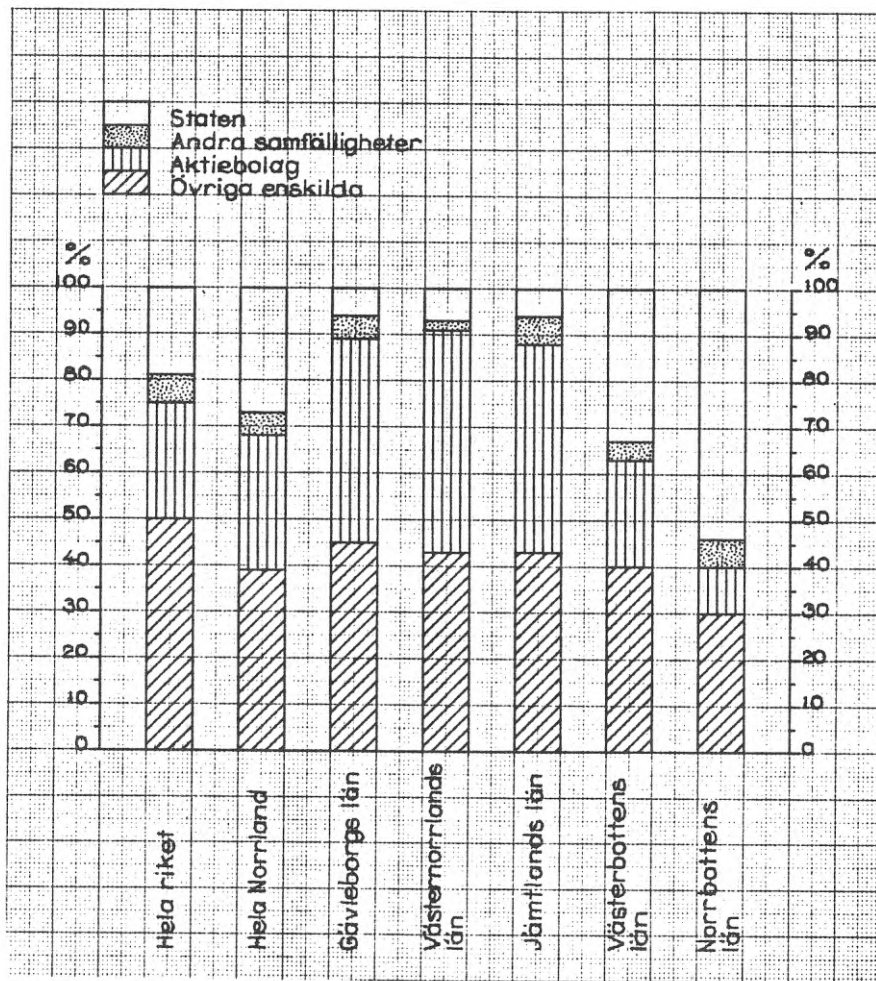
2) Se tabell 12.

Anm.: Avverkning för husbehov ingår ej.

Enligt tabell 13 fanns det god balans mellan avverkning och förbrukning för de fem norrlandslänen tillsammans. Däremot skilde sig "förädlingsgraden" betydligt mellan de olika länen. Sålunda hade i nämnd ordning Jämtlands, Norrbottens och Västerbottens län ett stort avverkningsöverskott, medan de mer industrialiserade länen Gävleborg och Västernorrland uppvisade ett betydande underskott.

De förhållanden som beskrivs i tabellerna 12 och 13 vad gäller Norrbottens län, alltså den låga avverkningen i förhållande till skogstillgången och den låga förädlingsgraden, gav upphov till krav på ökade insatser för att ta tillvara länets skogsråvara. Det gällde naturligtvis främst önskemål om en utbyggnad av trä-, massa- och pappersindustrin, men även malmförädlingen var av intresse i sammanhanget. Det gällde här en ökad tillverkning av träkolstäckjärn. Därmed skulle skogen direkt och indirekt (sågverksavfall) komma att i ökad utsträckning tas i anspråk.

Diagram 3 Skogsarealen fördelad på ägarkategorier för norrlandslänen 1937.
Procent.



Källa: SOS: Jordbruksräkningen 1937.

Staten, hävdades det från flera håll, hade i sammanhanget ett speciellt ansvar, vilket sammanhängde med ägarstrukturen (diagram 3).

Med avseende på skilda ägarkategorier avviker de tre sydligaste länen markant från de två nordligaste. I de förra dominerade de enskilda ägarna och bolagen med c:a 40-45 % av arealen vardera. De allmänna skogarna var alltså relativt sett obetydliga i detta område. I Västerbotten ägdes 40 % av enskilda brukare, en femtedel av aktiebolagen och en tredjedel av staten. Staten var den dominerande ägaren i Nottbotten med drygt hälften av skogsarealen och av hela statens skogsinnehav svarade Norrbottens län för strax under 50 %. Det var mot bakgrund av bl.a. dessa siffror som kraven på en ökad förädling i Norrbotten får ses.

Vilken betydelse hade skogsarbetet för sysselsättningen i Norrland och särskilt i Norrbottens län? Utvecklingen beskrivs i tabell 14.

Tabell 14 Antalet sysselsatta i befolkningen inom skogsbruket i Sverige, Norrland och Norrbottens län 1910-1940. Landsbygd.

År	Hela riket		Hela Norrland		Norrbottnens län		Norrbottnens andel av hela rikets ant. skogsarb.	Norrbottnens andel av hela Norrlands ant. skogsarb.
	Antal	Index	Antal	Index	Antal	Index		
1910	92.627	100	51.982	100	5.410	100	5.8	10.4
1920	178.805	193	93.115	179	15.811	292	8.8	17.0
1930	191.449	207	107.975	208	20.319	376	10.6	18.8
1940	196.366	212	109.201	210	23.033	426	11.7	21.1

Källa: SOS: Folkräkningarna respektive år.

Den största ökningen i skogsarbetarkåren ägde rum under 1910-talet, då den nära fördubblades i hela riket, ökade med 80 % i hela Norrland och nära tredubblades i Norrbottens län. Denna expansion var en följd av dels skogsarbetets ökade omfattning, dels av en fortgående differentiering av jordbruksarbetet. Det blev alltså vanligare att skogsbruket blev den huvudsakliga sysselsättningen bland jordbruksbefolkningen.

Skogsarbetarnas antal steg betydligt långsammare mellan 1920 och 1940 än under 1910-talet. Ökningen var för hela landet strax under 10 % och för de fem norrlandsläna 17 %. Bland de senare inträdde nära på en stagnation i

Gävleborgs-, Västernorrlands- och Jämtlands län. För dessa län minskade t.o.m. skogsarbetet något mellan 1930 och 1940. Den motsatta trenden uppvisade Väster- och Norrbottens län, där ökningen mellan 1920 och 1940 var omkring 45 % för båda länen. Expansionen i det förra länet inträffade främst under 1920-talet, medan den var mer jämnt fördelad över de två decennierna i det senare.

Sammanfattningsvis visar den officiella statistiken, att skogsarbetarkåren ungefär fördubblades i riket och Norrland som helhet, medan den fyrdubblades i Norrbottens län, vilket innebar att det sistnämndas andel av Sveriges och Norrlands hela antal skogsarbetare fördubblades, från 6 till 12 % respektive från 10 till 21 %. Av hela befolkningen sysselsattes inom skogsbruket 1910 i hela landet 2.2 % och i Norrbottens län 3.6 %, en siffra som 1940 stigit till 4.9 respektive 12.3 %. Av norrlandslänen var det endast Jämtlands län, som det sistnämnda året uppvisade en högre andel skogsarbetare av totalbefolkningen än Norrbottens län.

I Norrbottens län dominerade jordbrukarna i skogsbruket. Två tredjedelar av skogsarbetarna var jordbrukare, vilka utförde 63 % av antalet dagsverken 1937. 19)

5. Industri

Under denna rubrik skall några utvecklingslinjer tecknas för den svenska och norrbottniska industrin under perioden 1913-1939. Framställningen gör inte på långt när anspråk på att vara uttömmande, utan syftet är främst att peka på skillnader i utvecklingen mellan länet och riket som helhet, differenser som delvis låg till grund för kraven på en ökad industrialisering av Norrbottens län och i sin förlängning tillkomsten av Norrbottens Järnverk.

Den svenska industrin genomgick stora strukturella förändringar under mellankrigstiden, som naturligtvis även berörde landets nordligaste län. Utvecklingen kan beskrivas som sker i tabell 15, vilken visar sysselsättningsutvecklingen inom de olika branschgrupperna.

Att vi i huvudsak valt att använda uppgifter om arbetarantal och inte produktionssiffror eller data över tillverknings- (salu-)värden, sammanhänger med följande förhållanden. För det första innehåller inte den officiella industristatistiken de senare uppgifterna fördelade länsvis efter mitten av 1920-talet utom för en del produkter. Att lägga ned ett omfattande arbete på en genomgång av primärmaterial har inte ansetts nödvändigt för undersökningens syfte. För det andra var det främst sysselsättningsaspekten, som var avgörande för bilden av Norrbottens län som ett från industriell synpunkt underutvecklat område. Anmärkas bör att uppgifter om arbetarantal och tillverkningsvärde och även produktionssiffror inte ger en helt korrekt bild av den industriella utvecklingen, när vi diskuterar i termer av avancerande och stagnerande industrier och branscher. Erik Dahmén har pekat på problem som uppstår genom arbetsbesparande rationaliseringar och kvalitetsförändringar samt dubbelräkningar. Dahmén hävdar att "enda utvägen ur detta dilemma ..., synes vara att använda serier över arbetarantalet men därutöver redovisa produktionsutvecklingen så långt det går för individuella varor eller varugrupper inom respektive industrier".²⁰⁾

Tabell 15 Antal industriarbetare i grupper av industribranscher i Sverige och Norrbottens län 1913, 1919 1929 och 1939.

Bransch/år	S v e r i g e				N o r r b o t t e n s l ä n				ED-län i procent av hela riket
	Antal	Index	% av samtl. branscher	Antal	Index	% av samtl. branscher	Antal	Index	
I. Malmbrytning och metallindustri	1913	110 651	100	30.7	4144	100	50.9	3.7	
	1919	134 714	122	34.3	4086	99	54.9	3.0	
	1929	141 838	128	31.3	4775	115	55.4	3.4	
	1939	208 754	189	37.0	5047	122	56.2	2.4	
	1913	44 189	100	12.2	289	100	3.6	0.7	
II. Jord- och stenindustri	1919	39 720	90	10.1	134	46	1.8	0.3	
	1929	43 840	99	9.7	206	71	2.4	0.5	
	1939	40 831	92	7.2	184	64	2.0	0.5	
	1913	57 680	100	16.0	3262	100	40.1	5.7	
III. Träindustri	1919	59 160	103	15.1	2622	80	35.3	4.4	
	1929	63 218	110	13.9	2381	73	27.6	3.8	
	1939	65 938	114	11.7	2377	73	26.5	3.6	
	1913	37 285	100	10.3	152	100	1.9	0.4	
IV. Pappers- och grafisk industri	1919	43 927	118	11.2	183	120	2.5	0.4	
	1929	57 030	153	12.6	738	486	8.6	1.3	
	1939	60 435	162	10.7	727	478	8.1	1.2	
	1913	35 868	100	9.9	180	100	2.2	0.5	
V. Livsmedelsind.	1919	37 252	104	9.5	151	84	2.0	0.4	
	1929	45 088	126	9.9	283	157	3.3	0.6	
	1939	51 201	143	9.1	371	206	4.1	0.7	

Tabell 15 (forts.)

VI. Textil- och be- klädnadsind.	1913	43 755	100	12.1	-	-	0.0	0.0
	1919	39 963	91	10.2	-	-	0.0	0.0
	1929	59 395	136	13.1	-	-	0.0	0.0
	1939	84 286	193	15.0	-	-	0.0	0.0
VII. Läder-, hår- och gummivaruind.	1913	12 835	100	3.6	120	100	1.5	0.9
	1919	14 235	111	3.6	112	93	1.5	0.8
	1929	20 775	162	4.6	109	91	1.3	0.5
	1939	26 646	208	4.7	122	102	1.4	0.5
VIII. Kemisk-tekn. industri	1913	14 398	100	4.0	-	100	0.0	0.0
	1919	17 441	121	4.4	17	117	0.2	0.1
	1929	15 183	105	3.3	3	103	0.0	0.0
	1939	16 483	114	2.9	3	103	0.0	0.0
IX. Kraft-, belysn.- och vattenverk	1913	4 083	100	1.1	30	100	0.4	0.7
	1919	6 499	159	1.7	133	443	1.8	2.0
	1929	6 877	168	1.5	122	407	1.4	1.8
	1939	8 948	219	1.6	152	507	1.7	1.7
Samtliga branscher	1913	360 744	100	100.0	8137	100	100.0	2.3
	1919	392 211	109	100.0	7438	91	100.0	1.9
	1929	453 244	126	100.0	8617	106	100.0	1.9
	1939	563 522	156	100.0	8983	110	100.0	1.6

Källa: SOS: Industri.

En tredjedel av industrins arbetare i hela riket och drygt hälften i Norrbottens län var sysselsatta inom malmbrytning och metallindustri. Denna bransch expanderade under mellankrigstiden. Sålunda ökade antalet arbetare i hela riket med 90 % och i länet med drygt 20 % mellan 1913 och 1939. Branschen bestod av en hel mängd industrier, från gruvor till biltillverkning.

I Norrbotten dominerade gruvindustrin. Två tredjedelar 1919 och tre fjärdedelar 1939 av branschens totala arbetarstyrka fanns inom gruvindustrin i Norrbottens län mot 8 respektive 6 % i hela landet. Den norrbottniska gruvindustrin var - främst beroende på sin stora exportandel - utsatt för större svängningar i produktionen än övriga landets gruvindustri. Kriserna var djupare och långvarigare i Norrbotten än i de övriga länen.

En fjärdedel av branschens arbetare i hela riket fanns inom järnverken 1913. Antalet järnverksarbetare stagnerade mellan 1913 och 1929 för att sedan stiga med nära en tredjedel fram till 1939, samtidigt som dock järnverksarbetarnas andel av hela branschens arbetarstyrka sjönk till 17 %. Den svenska järn- och stålindustrin genomgick en kris under 1920-talet till följd av bl.a. den minskade konkurrensförmågan för det svenska träkolstackjärnet och en ökad utländsk konkurrens med det svenska handelsstålet på hemmamarknaden. Under 1930-talet vände utvecklingen till följd av en ökad övergång till specialstålstillverkning och en stegrad internationell efterfrågan till följd av bl.a. den begynnande rustningskonjunkturen.²¹⁾

I Norrbottens län fördubblades antalet järnverksarbetare mellan 1913 och 1919 och sistnämnda år utgjorde dessa 5.6 % av branschens totala arbetarstyrka. År 1929 var andelen nere i under en procent, vilket förklaras av nedläggningen av Luleå Järnverk.²²⁾

Den expansiva delen av branschen var verkstadsindustrin. Mellan 1913 och 1919 ökade andelen verkstadsindustriarbetare inom branschen från två tredjedelar till tre fjärdedelar i hela landet och från en tiondel till en fjärdedel i Norrbottens län. Ökningen var stor för båda områdena mellan 1913 och 1919. Under 1920-talet fortsatte tillväxten för hela riket fast i reducerad takt, medan antalet verkstadsarbetare i Norrbotten sjönk med närmare 20 %. Det följande decenniet uppvisade en markerad stegring i antalet verkstadsarbetare, vilka 1939 översteg antalet 1929 med två tredjedelar för hela riket och med en tiondel i Norrbotten.

Norrbottnens län visade en negativ trend vad gällde länets andel av rikets totala sysselsättning inom hela branschen. Mellan 1919 och 1939 sjönk denna från 3.0 till 2.4 %. Bakom denna utveckling låg framför allt verkstadsindustrins frammarsch under mellankrigstiden i södra och mellersta Sverige. Norrbotten fick en mycket liten del av denna expansion inte minst beroende på den i utgångsläget smala basen. Tillverkningsvärdet nära fördubblades vad gällde hela landets verkstadsindustri, medan ökningen i Norrbotten stannade vid en tredjedel. Verkstadsindustrins framgångar under främst det senare decenniet var orsakad av, att de innovationer som gjorts under de tidigare två årtiondena nu slog igenom, samtidigt som efterfrågan steg på grund av den ökade köpkraften. ²³⁾

År 1913 arbetade drygt 12 % av Sveriges industriarbetare inom jord- och stenindustrin, en siffra som sjönk till c:a 7 % 1939. Samtidigt minskade arbetarantalet med nära 10 %, vilket gjorde den till den "största" krisbranschen under mellankrigstiden. De delar av branschen som visade livskraft under perioden, till följd av nya innovationer och ett ökat byggande under 1930-talet, var cement- och betongvaruindustrin, som till stor del var lokaliserad till södra och mellersta Sverige.

Knappt 300 personer arbetade inom jord- och stenindustrin i Norrbottens län 1913 och antalet minskade med en tredjedel till 1939. Huvuddelen arbetade på tegelbruken, en industri som gick starkt tillbaka på grund av introduktion av andra material. ²⁴⁾ Branschen svarade alltså för en liten del av sysselsättningen i Norrbotten och länets andel av hela riket sjönk från 0.7 till 0.5 % mellan 1913 och 1939.

Efter malmbrytning och metallbearbetning var träindustrin den till sysselsättningen största branschen i Norrbottens län. Fyra av tio industriarbetare var anställda inom träindustrin 1913. Branschens betydelse minskade dock kraftigt under mellankrigstiden i Norrbotten. Sålunda minskade antalet arbetare med en dryg fjärdedel mellan 1913 och 1929, medan 1930-talet uppvisade en stagnerande utveckling. I landet som helhet ökade däremot träindustriarbetarna relativt jämnt över perioden och var 14 % fler 1939 än 1913. Inom branschen var det dock en stor skillnad i utveckling mellan de olika industrigrenarna. Medan arbetarantalet i sågverk och hyvlerier årligen

minskade i genomsnitt med 1 % per år under perioden 1913-39, var motsvarande tal för snickeri- och möbelfabriker + 3.6 % och för låd- och fanérfabriker + 5.2 %. Sågverksindustrins minskade betydelse visas även av att sågverkens och hyvleriernas andel av hela industrins saluttillverkningsvärde sjönk från c:a 10 % 1913 till knappt 4 % 1939, medan motsvarande tal för den övriga träindustrin var 1.9 respektive 3.2 %.

Träindustrin gick alltså mot en ökad grad av förädling under mellankrigstiden. Bakom låg för möbelindustrin en ökad efterfrågan främst under 1930-talet och för byggnadssnickeriindustrin dessutom en marknadsutvidgning på grund av nya innovationer.²⁵⁾ Expansionen ägde rum nära marknaden, d.v.s. främst i södra och mellersta Sverige. Låd- eller fanérfabriker existerade ej i Norrbotten. Däremot steg antalet arbetare inom snickeri- och möbelfabriker i länet från 69 till 93 personer eller med 35 % mellan högkonjunkturåren 1929 och 1937. Motsvarande ökning i Svealand och Götaland var 50 %. Inom sågverken och hyvlerierna minskade arbetarantalet i Norrbotten mellan 1929 och 1937 med 9 %, motsvarande drygt 200 personer, medan det i Göta- och Svealand i stort sett var oförändrat. ²⁶⁾

En av följderna av förskjutningen inom branschen till mer förädlade produkter blev att Norrbottens andel av Sveriges träindustriarbetare minskade från 5.7 % 1913 till 3.6 % 1939. Däremot var ländets andel av sågade produkter i stort sett oförändrad (c:a 8 %) 1913 och 1939.

Beroende på sågverksindustrins stora betydelse för sysselsättningen i Norrbottens län innebar problemen för denna bransch under mellankrigstiden ett allvarligt bekymmer för länet. Speciellt kritisk var situationen under lågkonjunkturerna, vilket belyses närmare nedan i samband med redovisningen av arbetslösheten.

Flera samverkande faktorer bidrog till att göra sågverksindustrin till en krisbransch. Konkurrensen på exportmarknaden växte samtidigt som handelshindren ökade. De trävaruimporterande länderna försökte höja den inhemska produktionen. Sågverken drabbades av de under krisåren starkt sjunkande investeringarna och i större utsträckning än tidigare ersattes trä vid byggnationer av andra material, som exempelvis betong och cement. Bristen på virke började bli kännbar genom den ökade konkurrensen från massaindustrin. Priserna på sågade produkter sjönk samtidigt som råvarupriserna och arbetslönerna steg. De etablerade företagen fick också konkurrens från den expanderande cirkelsågningen. ²⁷⁾

Krisen slog hårt mot den norrbottniska sågverksindustrin. AB Ytterstfors-Munksund, som sedan grundandet 1916 inköpte ett stort antal sågverk, och därigenom kom att svara för 80-90 % av länets produktion av sågade produkter, gick i konkurs 1925. Den därpå följande saneringen ledde till nedläggning av ett stort antal sågverk, en process som pågick under hela 1930-talet. 28)

Arbetarantalet steg med 50 % inom pappers- och grafisk industri i Sverige mellan 1913 och 1929, för att sedan fram till 1939 endast öka med 6 %. Var tionde svensk industriarbetare var verksam inom denna bransch 1913 och 1939.

I Norrbottens län arbetade 1913 92 personer i en pappersmassefabrik och 60 personer i sex boktryckerier, alltså sammanlagt 152 personer. Mellan 1913 och 1919 steg arbetarantalet med 20 % och hela expansionen ägde rum inom boktryckerierna, som nu stigit till 10 stycken. År 1929 var arbetarantalet i Norrbotten inom pappers- och grafisk industri 738 personer, en siffra som översteg 1919 års med 400 %. Andelen av hela länets industriarbetarkår hade därmed stigit från 2.5 till drygt 8 %. I stort sett hela ökningen stod pappersmassearbetarna för. Dessa var nu 1929 619 stycken mot 87 stycken tio år tidigare. Arbetarantalet inom branschen var dock 1939 något lägre än 1929. Sysselsättningen inom pappersmasseindustrin minskade med 100 personer mellan 1929 och 1937. 29)

Bakom den kraftiga sysselsättningsökningen mellan 1919 och 1929 låg pappersmasseindustrins expansion under andra hälften av 1920-talet. Under åren 1915-16 producerades över 18.000 ton pappersmassa i Norrbotten, vilket utgjorde c:a 1.5 % av hela landets tillverkning. Vid krigsslutet sjönk produktionen kraftigt till följd av att bl.a. cellulosafabriken vid Karlsborg lades ned. I början av 1920-talet fanns endast en slipmassefabrik i länet och produktionen översteg inte 10.000 ton något av åren 1919-26. Därefter skedde en kraftig ökning av produktionen genom att driften vid Karlsborgsfabriken återupptogs och genom att en ny anläggning uppfördes vid Munksund. 30)

År 1930 tillverkades över 70.000 ton pappersmassa i Norrbottens län, vilket var en fördubbling på fyra år. Drygt 3 % av hela landets pappersmasseproduktion ägde nu rum i Norrbotten. Mellan 1930 och 1939 steg massatillverkningen snabbare i landet som helhet än i länet och det senares andel av totalproduktionen sjönk till 2.5 %.

Sammanfattningsvis kan vi konstatera, att Norrbottens andel av hela landets arbetare inom pappers- och grafisk industri steg från 0.4 % 1913 till 1.2 % 1939. Trots denna ökning var missnöjet stort över den låga förädlingsgraden med hänsyn till länets stora skogstillgångar. Den positiva utvecklingen tycktes ju även avstanna under 1930-talet. Otillfredsställelsen blev inte mindre av att länet helt saknade företag som tillverkade papper och papp. Förädlingen stannade alltså vid massatillverkningen. Produktionen vid pappersbruk och pappfabriker i Sverige nära tredubblades mellan 1913 och 1939, samtidigt som arbetarantalet i genomsnitt per år ökade med 1.8 %. Av denna expansion fick alltså Norrbottens län ingen del. Orsaken till att den senare industritypen inte etablerades i Norrbotten var önskemålet att tillverka papperet nära marknaden och att ha goda fraktmöjligheter året om. Det var billigare att frakta massan söderut än att frakta kol och andra förnödenheter till massan i Norrbotten och där framställa papperet för att sedan frakta detta söderut till avnämarna. År 1937 var Norrlands andel av Sveriges arbetare inom pappersmassefabrikerna två tredjedelar, men inom pappersbruk och pappfabriker endast 5 %. 31)

Strax under tio procent av Sveriges industriarbetare var verksamma inom livsmedelsindustrin under mellankrigstiden. Mellan 1913 och 1939 ökade arbetarantalet med drygt 40 %, vilket var något under genomsnittet för hela industrin. Spännvidden var dock stor vad gällde utvecklingen för de olika typerna av livsmedelsindustrier. Vissa, t.ex. slakterier och charkuterifabriker samt fiskberednings- och konserverfabriker, tillhörde dem som hade den kraftigaste ökningen av arbetarantalet under mellankrigstiden, medan det motsatta förhållandet gällde för t.ex. sockerindustrier och tobaksfabriker.

Med avseende på antalet anställda tillväxte livsmedelsindustrin i Norrbotten snabbare än för riket som helhet. Arbetarantalet fördubblades, från 100 till 206 personer, mellan 1913 och 1939 och länets andel av Sveriges livsmedelsarbetare steg från 0.5 till 0.7 %. År 1939 sysselsattes drygt 4 % av länets industriarbetare inom branschen, vilket gjorde den till den fjärde största i länet. Stora delar av livsmedelsindustrin var beroende av en närmaknad både vad gällde råvaror och färdiga produkter, varför länet som underskottsområde vad gällde livsmedel och sin begränsade befolkning inte utgjorde någon större potential för ytterligare expansion. Livsmedels-

industrin gynnades dock till en del av den ökade kommersialiseringen av det norrbottniska jordbruket, vilket bl.a. visade sig i form av minskad hemslakt etc. Bland branschens industrier dominerade just slakterier och charkuterier vid sidan av bryggerierna.

Under mellankrigstiden var textil- och beklädnadsindustrin en av de mest expansiva branscherna i Sverige, vad gällde antalet arbetare. Mellan 1919 och 1939 ökade arbetarantalet med 110 % och branschens andel av totala antalet industrisysselsatta steg från 10 till 15 %. Däremot förblev branschens andel av industrins sammanlagda saluttillverkningsvärde oförändrat (9.8 %) mellan de två åren. Bakom branschens expansion - det var framför allt bomulls-, konfektions-, sömnads- och trikåindustrin som blomstrade - låg nya varor och nya produktionsmetoder samt ökad satsning på marknadsföring. Det stigande välståndet och det ökade tullskyddet på 1930-talet var också en bidragande faktor. ³²⁾

Av denna positiva utveckling för textil- och beklädnadsindustrin fick Norrbottens län ingen del. Länet saknade nämligen helt företag inom denna bransch under mellankrigstiden, en situation som bara delades av Västerbottens län. Av branschens arbetare verkade bara drygt 2 % i Norrland 1939. Landsdelens låga andel sammanhänge främst med industrins lokalisering nära marknaden och viktigare råvaror (garner).

Även läder-, hår- och gummivaruindustrin expanderade med avseende på sysselsättningen i Sverige, där antalet arbetare mer än fördubblades och branschens andel av den totala industrisysselsättningen ökade från 3.6 till 4.7 % mellan 1913 och 1939.

I Norrbottens län där c:a 1.5 % av industriarbetarna eller 120 personer verkade inom den här aktuella branschen stagnerade sysselsättningen och länets andel av hela landets arbetare inom branschen sjönk från 0.9 till 0.5 %. Den mer negativa situationen i Norrbotten förklaras av den skilda utvecklingen för de i branschen ingående industrierna. Bland de expanderande industrierna fanns gummifabriker och päls- och skinnfabriker, medan trenden var mindre gynnsam för garverier och skofabriker. I Norrbottens län fanns de två förstnämnda industrierna inte representerade.

Arbetsantalet inom den kemisk-tekniska industrin i Sverige som ökade med en femtedel mellan 1913 och 1919, låg tjugo år senare 5 % under 1919 års nivå. Andelen av de industrisysselsatta i landet sjönk från c:a 4 till c:a 3 % mellan 1913 och 1939, medan andelen av salutillverkningsvärdet steg från 4.4 till 4.8 %, vilket antyder rationaliseringar inom branschen.

Stora förskjutningar mellan de ingående industrierna ägde dessutom rum, vilket visas av att tändsticks- och konstgödsselfabriker hade den kraftigaste minskningen av arbetsantalet av samtliga industrier under mellankrigstiden, medan krutbruk och sprängämnesfabriker samt färg-, ferniss-, olje-, tvål-, ljus- och parfymfabriker ökade sitt arbetsantal mer än genomsnittet för den svenska industrin.

I Norrbottens län saknade den kemisk-tekniska industrin betydelse. Endast en handfull personer arbetade här inom denna bransch.

Kraft-, belysnings- och vattenverk var den bransch, som vad gällde arbetsantalet tillväxte snabbast i både riket som helhet och i Norrbottens län under perioden 1913-1939. Expansionen ägde framför allt rum under första världskriget och under 1930-talet, medan 1920-talet innebar stagnation för landet som helhet och en tillbakagång i Norrbotten. I Sverige ökade arbetsantalet mellan 1913 och 1919 med 60 % och i Norrbottens län från 30 till 133 personer. Mellan 1919 och 1929 steg sysselsättningen med 6 % i hela landet, medan den minskade med 9 % i Norrbottens län. Under 1930-talet sköt utvecklingen åter fart, då antalet arbetare ökade med en tredjedel i riket och med en fjärdedel i länet. Det sistnämnda andel av hela landets arbetare inom här aktuell verksamhet steg från 0.7 % 1913 till 2.0 % 1919, för att sedan sjunka till 1.7 % 1939.

Den ovan redovisade sysselsättningsexpansionen avspeglar bl.a. mellankrigstiden som elektricitetens genombrottsskede. Mellan 1913 och 1939 ökade den producerade elenergin i Sverige sex gånger och i Norrbottens län arton gånger, vilket innebar att länets andel av hela landets elenergiproduktion steg från c:a 2 till c:a 6 %. Produktionen av elenergi per invånare var 1913 nära en tredjedel lägre i Norrbotten än i landet som helhet. År 1939 var motsvarande tal 80 % högre i länet. Bakom den här utvecklingen

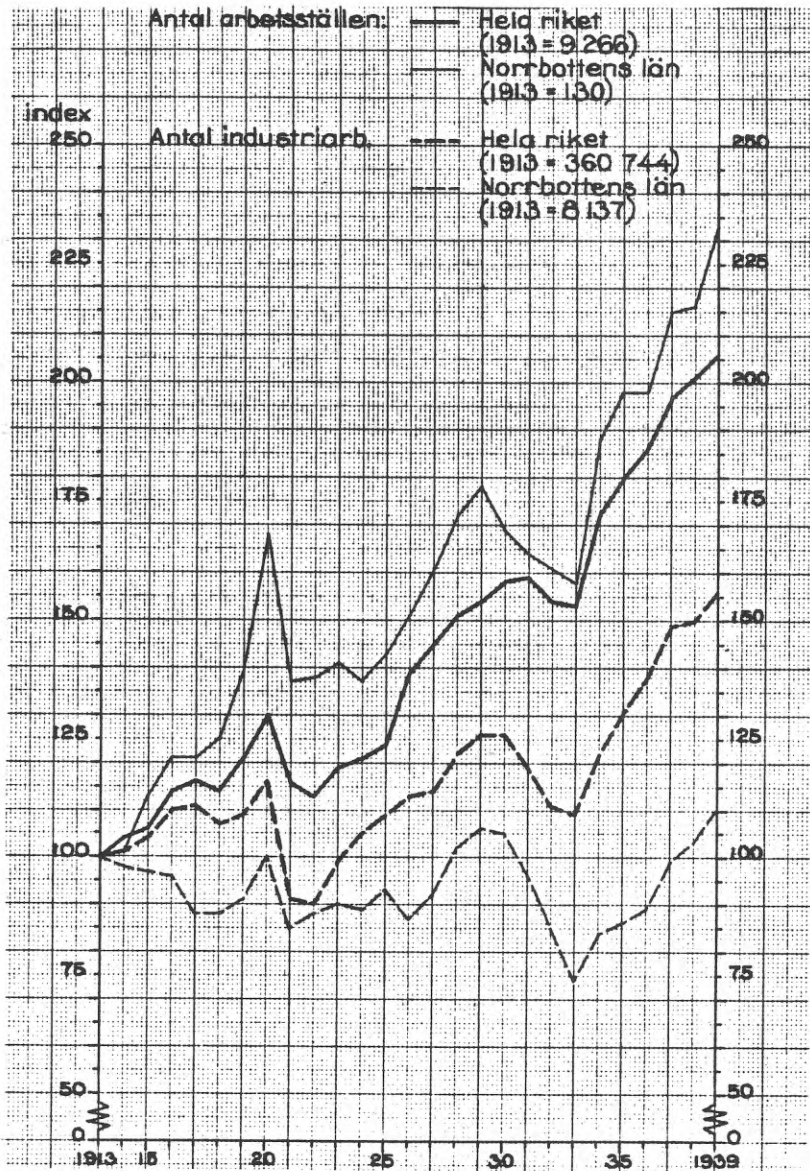
stod färdigställandet av Porjus kraftverk 1915. Norrbottens län fick ett stort överskott på elkraft och från 1936 började man med leveranser söderut.

Synen på vattenkraftsutbyggandet i Norrbotten skiftade. De som var för detsamma pekade bl.a. på tillskottet av arbetstillfällen under främst byggnadstiden och möjligheten för den lokala industrin att erhålla ett lågt kraftpris. Motståndarna hävdade naturintressen och visade på nackdelarna för andra näringar, såsom exempelvis fisket, renskötseln och flottningen. Enigheten var dock stor inom länet att den producerade kraften skulle komma den egna regionen till godo, genom bl.a. byggande av energikrävande industrier, t.ex. järnverk, i stället för att exporteras söderut. Vattenkraften sågs alltså, precis som malmen och skogen, som en naturresurs, som i ökad utsträckning borde förädlas inom länet. 33)

Efter den nu genomförda branschvisa genomgången är det dags att sammanfatta, vilket görs med hjälp av diagram 4.

Mellan 1913 och 1920 steg antalet arbetsställen med en knapp tredjedel i Sverige och med drygt två tredjedelar i Norrbottens län. Den kraftigaste expansionen ägde rum under högkonjunkturen efter kriget, alltså mellan åren 1918 och 1920. Även industrisysselsättningen ökade i Sverige under 1910-talet. Mellan 1913 och 1918 var ökningen 7 %, för att 1920 överstiga 1913 års nivå med 16 %. I Norrbotten minskade däremot antalet industriarbetare mellan 1913 och 1918 med 12 % och först 1920 nåddes 1913 års nivå. Den skilda utvecklingen 1913-20 för antalet arbetsställen och antalet industriarbetare, medförde att länets andel av de förra ökade från 1.4 till 1.8 %, medan den reducerades för de senare från 2.3 till 2.0 %. Sysselsättningsutvecklingen var alltså betydligt ogynnsammare för Norrbottens län jämfört med riket som helhet. Samma negativa utveckling visade industrins sammanlagda salutillverkningsvärde, där länets andel mellan 1913 och 1920 halverades till 1.4 %. Framför allt låg krisen inom sågverksindustrin bakom den här utvecklingen.

Diagram 4 Antalet arbetsställen och antalet industriarbetare i Sverige och Norrbottens län 1913-1939. Index: 1913 = 100.



Källa: SOS: Industri.

Den ekonomiska krisen i början av 1920-talet innebar en reducering av antalet arbetsställen och en minskad sysselsättning. Antalet arbetsställen sjönk med 13 % i riket och med 18 % i länet mellan 1920 och 1922. Nivån från 1920 nåddes i riket 1926 och i länet först 1928. Sysselsättningsmässigt klarade sig Norrbotten lindrigare undan än riket som helhet. Mellan 1920 och 1922 minskade antalet industriarbetare med 22 % i hela landet mot 12 % i länet. Först 1928 uppnåddes 1913 års sysselsättningsnivå i båda områdena.

Under återstoden av 1920-talet var utvecklingen både vad gällde antalet arbetsställen och antalet industriarbetare betydligt gynnsammare för riket än för länet. Såväl antalet industriarbetare som antalet arbetsplatser steg i hela landet med c:a 40 %, medan de förra ökade med 30 % och de senare med 20 % i Norrbotten. De fortsatta strukturförändringarna inom länets skogsindustri låg till stor del bakom den mer ogynnsamma sysselsättningsökningen i länet jämfört med riket som helhet.

Trettiotalskrisen drabbade Norrbottens län betydligt hårdare än hela landet och även i jämförelse med tjugotalskrisen. Antalet arbetsställen började minska i länet redan 1930, medan motsvarande inte skedde förrän två år senare i riket. År 1933 var antalet arbetsställen 7 % lägre i riket och 12 % lägre i länet jämfört med år 1929. Återhämtningen skedde snabbt. Ökningen mellan 1933 och 1934 var 13 % för riket och 19 % för länet och sistnämnda år var antalet arbetsställen 12 % lägre i länet jämfört med år 1929. Återhämtningen skedde snabbt. Ökningen mellan 1933 och 1934 var 13 % för riket och 19 % för länet och sistnämnda år var antalet arbetsställen 12 % fler än 1929 i båda områdena. Sysselsättningen började sjunka i hela landet 1931, medan samma sak skedde i länet ett år tidigare. Minskningen mellan åren 1929 och 1933 var 13 % för hela landet och 30 % för Norrbottens län. År 1935 passerades 1929 års sysselsättningsnivå i riket, medan motsvarande inte ägde rum i länet förrän 1939.

Sammanfattningsvis kan konstateras, att antalet arbetsställen fördubblades i riket och tredubblades i Norrbottens län under perioden 1913-1939. Samtidigt ökade antalet industriarbetare med 56 % i hela landet mot endast 10 % i länet, vilket medförde att det sistnämndas andel av Sveriges totala industriarbetarkår reducerades från 2.3 till 1.6 %.

Den i jämförelse med sysselsättningsutvecklingen stora expansionen i antalet arbetsställen innebar att de senares genomsnittliga storlek starkt reducerades, en utveckling som var mest markerad i länet, där antalet arbetare per arbetsställe sjönk med 40 % mot 20 % i hela riket mellan perioderna 1913/19 och 1930/39 (tabell 16).

Det var inte minst mot bakgrund av den låga sysselsättningstillväxten inom industrin som bidrog till kraven på en ökad industriell satsning i Norrbottens län. Den ogynnsamma sysselsättningsutvecklingen framträder tydligt om den sätts i relation till befolkningstalen, vilket gjorts i tabell 16.

Tabell 16 Antal arbetare per arbetsställe och per tusen invånare i Sverige, Norrbottens län och Luleå stad. Årsmedeltal för perioderna 1913-19, 1920-29 och 1930-39.

År	Ant. arbetare per arbetsställe		Antal arbetare per tusen invånare		
	Riket	Norrb.	Riket	Norrb.	Luleå stad
1913-19	37	51	66	44	75
1920-29	32	38	65	40	68
1930-39	29	31	76	37	56

Källa: SOS: Industri.

Norrbottens läns bekvämsamma läge framgår klart av tabellen. Medan antalet industriarbetare i relation till invånarantalet ökade med 15 % för hela riket, minskade dessa med samma procenttal i länet. Än allvarligare tycks läget ha varit i Luleå stad, den ort som kanske häftigast kämpade för en ökad industrialisering, där antalet industriarbetare i förhållande till totalbefolkningen sjönk med en fjärdedel.

6. Arbetslöshet

Det svåra försörjningsläget för befolkningen i Norrbotten var en av de faktorer, som oftast lyftes fram i diskussionen och opinionsbildningen kring anläggandet av en järnindustri i länet. Härvid kom arbetslöshetens omfattning i fokus.

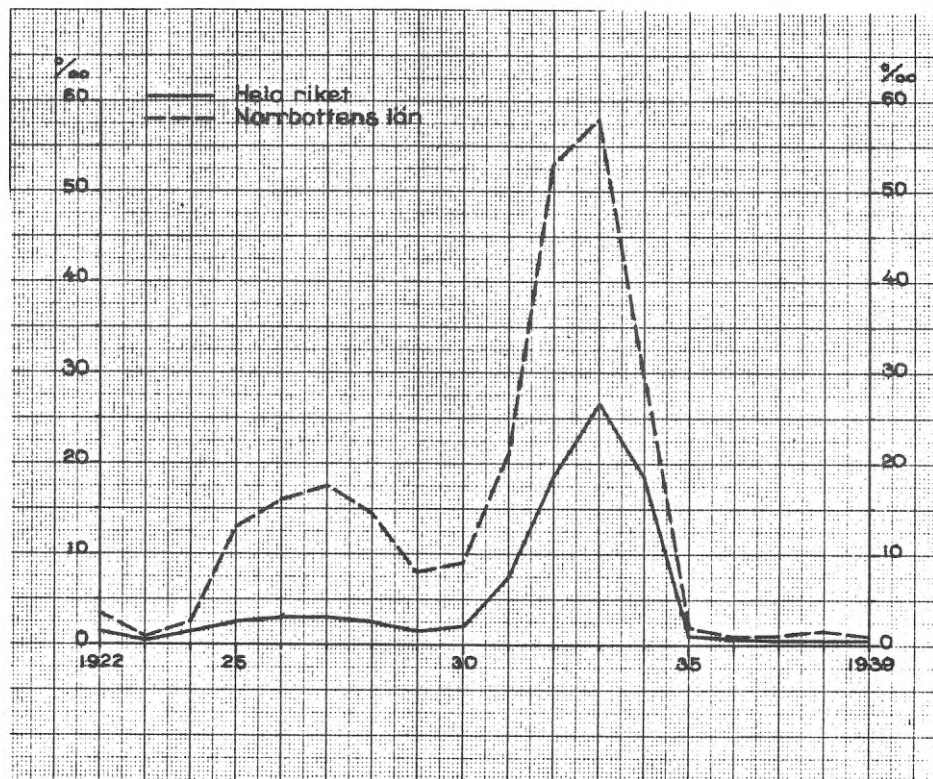
Källmaterialet, som står oss till buds, när det gäller att beskriva arbetslöshetens omfattning, utveckling och regionala fördelning under mellankrigstiden är bristfälligt och vid tolkningen av detsamma stöter man på svårbemästrade källkritiska problem. 34)

Ett lättillgängligt material, som även är regionalt fördelat, är de uppgifter om antalet hjälpsökande arbetslösa som redovisades av Statens arbetslöshetskommission. Då syftet här endast är att studera arbetslöshetens omfattning i Norrbottens län i relation till riksgenomsnittet och alltså undersöka, huruvida uppfattningen om Norrbotten som ett län hårdare drabbat av arbetslöshet än andra områden har fog för sig, kan detta material i någon mån anses vara tillfyllest.

Diagram 5 visar, att antalet hjälpsökande arbetslösa arbetare i relation till invånarantalet år 1922 var 1.3 o/oo i Norrbottens län, vilket var tre gånger så mycket som riksgenomsnittet. Efter en viss nedgång det följande året steg arbetslösheten till drygt 17 o/oo i Norrbotten, för att därefter sjunka till 8 o/oo 1929. Antalet hjälpsökande i Norrbotten under dessa år var ungefär fem gånger fler än för landet i genomsnitt och länet var värre utsatt än något annat län under åren 1925-29.

Antalet hjälpsökande arbetslösa steg i relation till befolkningen från 9.1 o/oo 1930 till 58.2 o/oo 1933 i länet och i riket i genomsnitt från 2.2 o/oo till 21.5 o/oo. Situationen var alltså 2-4 gånger så allvarlig i Norrbotten som i landet som helhet under depressionen och länet överträffades under 1931 och 1933 endast av Västernorrlands län.

Diagram 5 Hjälpssökande arbetslösa i Norrbottens län och hela riket
i promille av folkmängden 1922-1939.



Källa: 1922-34 = Statens arbetslöshetskommissions berättelse 1925-1934.
Stockholm 1937, s. 95.
1935-39 = Statistisk årsbok.

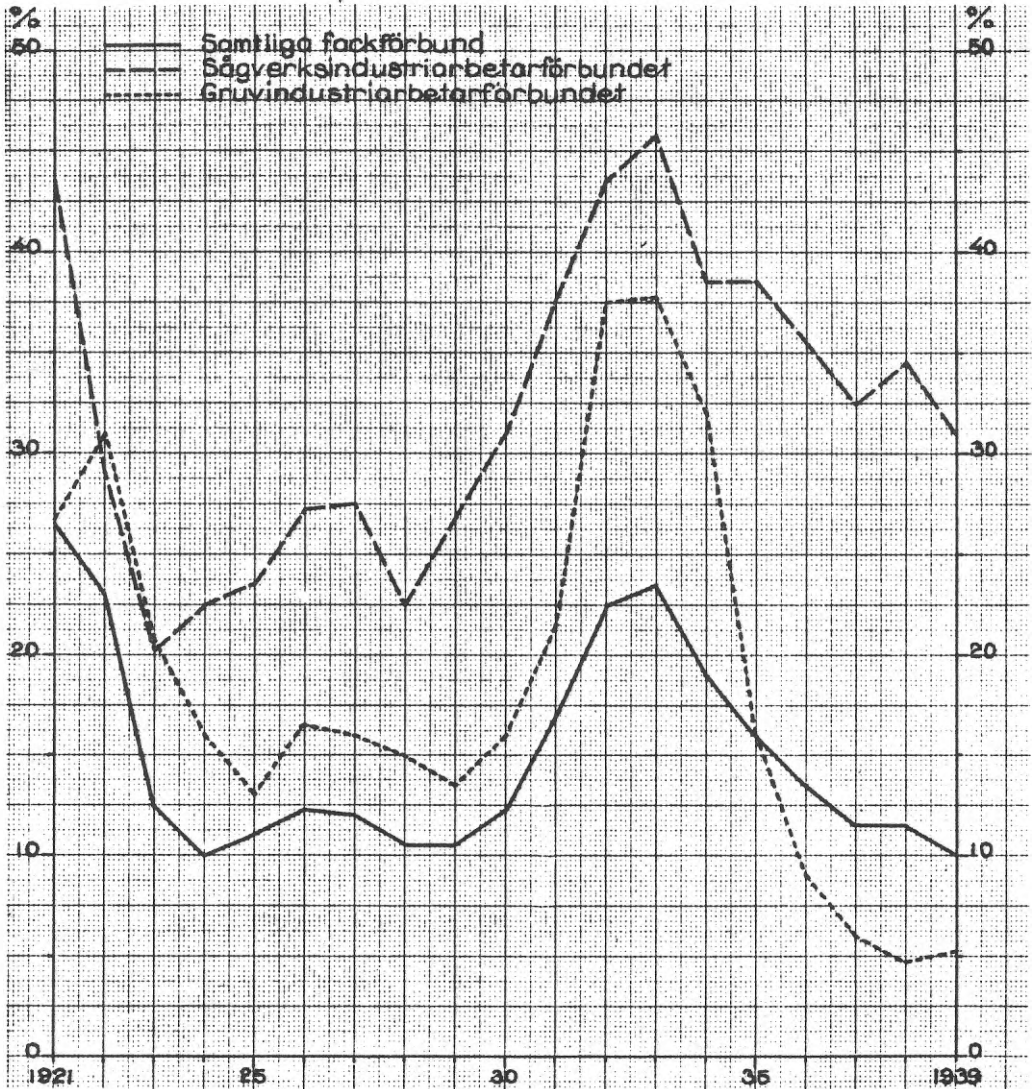
Anm.: 1922-34 årsmedeltal
1935-39 vid årets slut.

År 1934 hade antalet hjälpsökande halverats i länet och minskat med en tredjedel i landet som helhet. Ett år senare var samma tal nere i 2 o/oo respektive 1 o/oo. Situationen förbättrades ytterligare både i länet och riket under återstoden av decenniet.

Varför var antalet arbetslösa hjälpsökande så mycket högre i Norrbotten? En förklaring var länets stora beroende av sågverksindustri och gruvbrytning, två verksamheter som var starkt exportberoende. Diagram 6 visar andelen arbetslösa av organiserade arbetare inom Gruvindustriarbetarförbundet och Sågverksindustriarbetarförbundet jämfört med arbetslösheten inom samtliga fackförbund. Källmaterialet är de uppgifter, som fackföreningarna månatligen inrapporterade till Socialstyrelsen. Även detta material har allvarliga brister, bl.a. därför att det endast redovisar arbetslösheten bland de organiserade arbetarna. Organisationsgraden växlade under perioden, vilket t.ex. får den konsekvensen att om antalet medlemmar ökar och arbetslösheten är konstant, så redovisas en sjunkande arbetslöshet.³⁵⁾ Diagram 6 ger endast besked om utvecklingen för hela landet, då det skulle krävas ett omfattande arbete med primärmaterial för att få detta regionalt fördelat.

Depressionsåret 1921 var arbetslösheten bland sågverksarbetarna nära 45 %, vilket var en andel som översteg den genomsnittliga arbetslösheten inom samtliga fackförbund med nära två tredjedelar. Två år senare hade arbetslösheten både inom sågverksindustrin och i genomsnitt för samtliga fackförbund mer än halverats. Under återstoden av 1920-talet låg arbetslösheten för genomsnittet för samtliga fackförbund kring 10-12 %, medan en fjärdedel av sågverkens arbetare gick utan arbete. År 1933, depressionens bottenår, var närmare en fjärdedel av samtliga organiserade arbetare och nära hälften av sågverksarbetarna arbetslösa. Under återstoden av 1930-talet avtog arbetslösheten successivt i genomsnitt för samtliga fackförbund ned till 10 % 1939. Utvecklingen var betydligt ogynnsammare för sågverksarbetarna, av vilka ungefär en tredjedel gick utan arbete under hela perioden 1934-39.

Diagram 6 Andelen arbetslösa arbetare inom Gruvindustriarbetarförbundet, Sågverksindustriarbetarförbundet och samtliga fackförbund i Sverige 1921-1939. Årsgenomsnitt. Procent.



Källa: Sociala Meddelanden respektive år.

Vi kan alltså konstatera att arbetslösheten var betydligt högre bland sågverksarbetarna jämfört med genomsnittet för samtliga fackförbund. Denna skillnad ökade dessutom under perioden. Under större delen av 1920-talet och i början av 1930-talet var arbetslösheten dubbelt så stor och i slutet av det senare decenniet tre gånger så stor inom sågverksindustriarbetarförbundet som genomsnittet för samtliga förbund.

Redogörelsen ovan avser, som omnämnts ovan, utvecklingen för hela Sverige. Att krisen för sågverksindustrin drabbade Norrbotten hårt har diskuterats ovan (s.). Speciellt blev följderna av AB Ytterstfors-Munksunds konkurs allvarliga. Karlsborgs sågverk lades ned 1925 och redan året innan upphörde driften vid Granviks sågverk på Seskarö. Det andra sågverket på Seskarö, Sandviks sågverk, lades ned 1928. Vid flera sågverk, bl.a. Båtskärsnäs och Törefors skedde betydande driftsinskränkningar. Dessa uppgifter tillsammans med vad vi vet om exportens och produktionens storlek och utveckling gör att den slutsatsen kan dragas, att arbetslösheten bland Norrbottens sågverksarbetare knappast var mindre än det övriga Sveriges i genomsnitt.

Arbetslösheten inom gruvarbetarfacket var frånsett åren 1922-23 avsevärt lägre än bland sågverksarbetarna. Under större delen av perioden var dock arbetslösheten större inom gruvindustriarbetarförbundet jämfört med genomsnittet för samtliga fackförbund. Denna skillnad, som i medeltal för perioden 1921-29 var ca 4.5 %, ökade under perioden 1931-34 till 12.5 %. År 1935 var arbetslösheten inom gruvarbetarfacket lika stor som genomsnittet för samtliga förbund, men under återstoden av 1930-talet var arbetslösheten endast hälften så stor inom gruvindustriarbetarförbundet

Arbetslösheten bland gruvarbetarna avspeglar väl utvecklingen av produktion och export av järnmalm under perioden. Norrbottensgruvornas stora beroende av utlandsmarknaderna gjorde att fluktuationerna i sysselsättningen här var starkare än t.ex. i Bergslagen. Arbetslösheten inom gruvindustrin torde därför varit större i Norrbotten än i övriga landet i varje fall under krisen på 1920-talet och under depressionen i början på 1930-talet.

Förhållandena inom sågverks- och gruvindustrin torde vara huvudförklaringen till den större arbetslösheten i Norrbotten jämfört med övriga landet. Till detta kommer dock ett antal andra faktorer. Sålunda avslutades ett stort antal anläggningsarbeten i gruvor, järnvägar och kraftstationer, vilket spädde på arbetslösheten. Vidare fanns det en stor "dold arbetslöshet" speciellt inom jordbruket. Småbrukarna hade sysselsättning på den egna gården endast under några månader under året och de var därför tvingade till främst skogsarbete utom den egna brukningsdelen. I början av 1940-talet beräknades den vuxna arbetskraften på hela 94 % av jordbruken vara hänvisade till att skaffa sig arbetstillfällen även utom den egna fastigheten. 36)

Vi kan alltså med hjälp av uppgifter angående hjälpsökande arbetslösa och arbetslöshetens utveckling bland de organiserade arbetarna inom sågverks- och gruvindustrin samt undersysselsättningen inom jordbruket konstatera att behovet av nya arbetstillfällen till Norrbottens län var stort. Inte minst mot bakgrund av den stora arbetslösheten, måste den i jämförelse med övriga Sverige utbredda fattigdomen i Norrbotten förstås. Diagram 7 ger en antydning om situationen.

Antalet understödstagare i relation till befolkningen var 10-30 % fler i Norrbottens län jämfört med Sverige totalt under första världskriget och fram till mitten av 1920-talet. Under den följande tioårsperioden var understödstagarna två tredjedelar fler och under andra hälften av 1930-talet dubbelt så många i länet som i riket som helhet, allt räknat i procent av invånarantalet.

Tendensen under perioden var ett ökat antal understödstagare både i länet och riket, vilket dels kan ha berott på ett ökat hjälpbehov speciellt under depressionsåren, dels i en utvidgning av fattigvårdens resurser, varigenom fler människor kunde stödjas.

Slutsatsen blir att fattigdomen - definierad som ovan - var betydligt mer utbredd i Norrbotten jämfört med riksgenomsnittet under 1920- och 1930-talen, vilket också visas av att Norrbotten från mitten av 1920-talet var det län som hade flest understödstagare i relation till invånarantalet.

Diagram 7 Antalet understödstagare i procent av befolkningen i Sverige och Norrbottens län 1913-1939.



Källa: SOS: Fattigvård och Statistisk årsbok.

Anm.: Siffrorna under årtalen anger rangordningen för Norrbotten bland samtliga län med hänsyn till antalet understödstagare i relation till invånarantalet.

Den stora arbetslösheten, undersysselsättningen och den utbredda fattigdomen utgjorde starka vapen i händerna på dem som önskade en ökad industrialisering i Norrbottens län.

7. Sammanfattning

Den allvarliga ekonomiska och sociala situationen i Norrbottens län jämfört med övriga Sverige gjorde att krav restes på inte minst statliga insatser för att skapa flera sysselsättningstillfällen genom ökad förädling av de norrbottniska naturrikedomarna. Denna uppsats har försökt beskriva läget under mellankrigstiden.

Folkökningen skedde dubbelt så snabbt i Norrbottens län jämfört med riksgenomsnittet under 1920- och 1930-talen. Bakom denna utveckling låg en kraftig stegring av födelseöverskottet. Samtidigt med det senare skedde dock en stor utflyttning från länet. Flyttningsförlusten var under 1920- och 1930-talen tre till fyra gånger så stor som riksgenomsnittet. Frågan kom nu att ställas, hur den snabbt växande befolkningen skulle kunna försörjas och hur utflyttningen från länet skulle kunna hejdas. Härvid kom malmförädlingsfrågan att spela en viss roll.

Jordbruket i Norrbottens län hade betydande svårigheter. Trots att en betydligt större del av den yrkesverksamma befolkningen var sysselsatt inom jordbruket i Norrbottens län jämfört med riksgenomsnittet, var länet inte på långt när självförsörjande med jordbruksprodukter. En ökning av det norrbottniska jordbrukets avkastning som eftersträvades och en höjning av inkomstnivån bland länets jordbrukare samt en reducering av undersysselsättningen på landsbygden måste till stor del åstadkommas genom rationaliseringar och ökad mekanisering. Dessa åtgärder skulle leda till att många små jordbruk fick läggas ned och att större och bärkraftigare enheter skapades genom sammanläggningar och förbättrad arrondering. Resultatet skulle i så fall bli en ökad friställning av arbetskraft och efterfrågan på andra försörjningskällor, främst då inom industrin.

En växande andel av Norrbottens befolkning var beroende av skogsbruket för sin försörjning och bl.a. mot denna bakgrund restes krav på en förbättrad trygghet i avsättningen av skogsråvara genom en ökad förädling inom det egna länet. Dessa krav underströks av det faktum att Norrbotten hade stora skogstillgångar - med staten som huvudsaklig ägare - som bara delvis utnyttjades och där så skedde, detta inte i tillräcklig utsträckning ägde rum inom länet.

Norrbottens län hade en låg industrialiseringsgrad och den försämrades ytterligare under mellankrigstiden, vilket visas av att antalet industriarbetare i relation till invånareantalet ökade för riket som helhet med 15 %, medan det minskade med samma procenttal i länet. Den låga industrialiseringsnivån i Norrbotten hade flera orsaker. Den lokala avsättningsmarknaden var liten, vilket blev allvarligare under mellankrigstiden, då hemmamarknadsindustrin tillväxte. Industrin var ensidig i och med att den till stor del var baserad på råvaror som skog och malm. Därmed var industrin också starkt beroende av exporten och den internationella konjunkturen och när denna försämrades under mellankrigstiden drabbades landsdelen relativt hårt. Ytterligare rationaliseringar kunde också förväntas inom dessa industrier, varför sysselsättningsläget förblev allvarligt. Industrins inriktning gav även små länkeffekter till övriga delar av ekonomin, vilket bl.a. visade sig i den låga frekvensen av underleverantörsföretag.

Industrin led vidare av ett högt kostnadsläge. Arbetslönerna var högre i Norrbotten än i södra Sverige, vilket sammanhängde med de högre levnadsomkostnaderna. Generellt sett hade norrbottningarna större utgifter för livsmedel och bostad än invånarna i södra Sverige. Tillgång till billig elenergi fanns, men i övrigt var kostnaderna för energin högre i Norrbotten jämfört med övriga landet. Även transportkostnaderna var av naturliga skäl högre i Norrbotten. Järnvägarna var sämre utbyggda och sjöfarten, som i och för sig hade tillgång till goda hamnar, låg nere under stor del av året till följd av isförhållanden.

Den kraftiga befolkningsökningen, undersysselsättningen inom jordbruket och svårigheterna för industrin medförde att Norrbottens län hade stora svårigheter att tillfredsställa sysselsätta sin befolkning. Vi har försökt visa, med bristfällig statistik - att arbetslösheten och fattigdomen var betydligt mer utbredd i Norrbotten jämfört med riket som helhet.

NOTER

1. 1940 års Norrlandsutredning. Utredning angående Norrlands näringsliv. Förberedande undersökning, SOU 1943:39. Stockholm 1943, s. 41 ff; Norrlandskommitténs principbetänkande. Andra delen. Särskilda utredningar, SOU 1949:2. Stockholm 1948, s. 5 ff.
2. Neander, A., En statistisk-ekonomisk redogörelse (i: Norrbotten. Utgiven av Norrbottens läns jubileumsutställnings bestyrelse II. Göteborg 1921, s. 337 f).
3. Kvoten mellan det faktiska antalet dödsfall inom en viss befolkning och det antal dödsfall inom denna befolkning, som skulle inträffa, om samma åldersdödlighet vore rådande inom den som inom en annan befolkning.
4. Dödsrisken i åldern 0-1 år var för åren 1935-39 på Norrbottens läns landsbygd 70 ‰ jämfört med 45 ‰ för hela Sveriges landsbygd. Lungsot som dödsorsak var dubbelt så vanlig i Norrbottens län som för riket i dess helhet.
5. SOS: Folkräkningen respektive år.
6. Avsnittet bygger, när inget annat anges, på följande arbeten: Granström, A., Jordbruket i Norrland (i: Norrland. Natur, befolkning och näringar. Stockholm 1942, s. 307 ff); Norrlandskommitténs principbetänkande, SOU 1949:2. Stockholm 1949, s. 52 ff; Utredning rörande jordbrukets läge i Norrland, SOU 1937:9. Stockholm 1937, s. 23 ff; 1940 års Norrlandsutredning, SOU 1943:39. Stockholm 1943, s. 81 ff.
7. Historisk statistik för Sverige, II. Stockholm 1959, s. 1.
8. SOS: Jordbruksräkningarna 1927, 1932, 1937; Arealinventeringen och husdjursräkningen den 1 juni 1919. Stat. medd. Ser. A 3:3; SOS: Arealinventeringen, kreatursräkningen och trädgårdsinventeringen den 1 juni 1943. Stockholm 1944.
9. Ibid.
10. SOS: Jordbruksräkningarna 1927 och 1937.
11. SOS: Jordbruksräkningen 1937.
12. SOU 1949:2, s. 63.
13. Historisk statistik för Sverige II, s. 72.
14. SOU 1949:2, s. 63.
15. Ibid., s. 58 et. passim.
16. Se sid. 5.
17. SOU 1937:9, s. 39.

18. Det norrländska skogsbruket under mellankrigstiden behandlas i bl.a. följande arbeten: Arpi, G. (red.), Sveriges skogar under 100 år. En sammanfattande redogörelse över det svenska skogsbruket 1859-1959. Stockholm 1959; Carlgren, M. m.fl., Skogsbruk och skogsindustrin i Norra Sverige. Uppsala 1925; Holmgren, A., Skogsbruk (i: Norrbotten II, s. 47 ff); Wik, H., Norra Sveriges sågverksindustri från 1800-talets mitt fram till 1937. Stockholm 1950, s. 29 ff.
19. SOS: Skogsbygdens arbetsvillkor och levnadsvillkor I. Stockholm 1938, s.
20. Dahmén, E., Svensk industriell företagarverksamhet. Kausalanalys av den industriella utvecklingen 1919-1939; I. Uppsala 1950, s. 91; Pettersson, J-E., Kristidsekonomi och företagsutveckling. Industrin i Uppsala län 1939-49. Uppsala 1980, s. 17 ff.
21. Dahmén, a.a., s. 157 ff; Pettersson, J-E., Från kris till kris. Den svenska stålindustrins strukturproblem på 1920- och 1970-talen. Stencil 1982.
22. Driften vid Luleå Järnverk lades ned 1925.
23. Dahmén, a.a., s. 129 ff; Olsson, U., Svensk verkstadsindustri 1920-1960 (i: Back, P-E., Svenska Metallindustriarbetareförbundets historia 1940-1956, IV. Stockholm 1977, s. 25 ff).
24. Dahmén, a.a., s. 168.
25. Ibid., s. 137 ff.
26. SOU 1943:39, s. 120.
27. Dahmén, a.a., s. 169 f och 304 ff; Ruist, E. - Svennilson, I., Den norrländska skogsnäringsens konjunkturkänslighet under mellankrigstiden. Uppsala 1948, s. 37 ff; Streyffert, T., Den norrländska träförädlingsindustrin (i: Norrland. Natur, befolkning och näringar, s. 493 ff); Hammarland, T., Sveriges sågverksindustri under 1900-talet (i: Hildebrand, K-G. (red.), Sågverksförbundet 1907-1957. Uppsala 1962, s. 11 ff).
28. Dyverfeldt, G., Norrbottensk sågverksindustri 1900-1925. AB Ytterstfors-Munksund och dess föregångare. Uppsala 1974, s. 8 ff; Wik, a.a., s. 185 ff.
29. SOU 1943:39, s. 122.
30. Dyverfeldt, a.a., s. 113 ff.
31. SOU 1943:39, s. 122.
32. Dahmén, s.s., s. 151 ff.
33. Malm, G., Norrbottens vattenkraft och elektrifiering (i: Norrbotten II, s. 151 ff); Upmark, E., Norrlands Vattenkraft (i: Norrland. Natur, befolkning och näringar, s. 537 ff).

34. För en redovisning av olika materialtyper för belysning av arbetslöshet och därmed sammanhängande källkritiska problem, se Wallentin, H., Arbetslöshet och levnadsförhållanden i Göteborg under 1920-talet. Kungälv 1978, s. 10 et. passim.
35. Gustafsson, B., Sågverksindustrins arbetare 1890-1945 (i: Hildebrand, K-G. (red.), Sågverksförbundet 1907-1957. Uppsala 1962, s. 171 f). Medlemsantalet i sågverksindustriarbetareförbundet steg från 22 195 år 1920 till 39 863 år 1931. Sågverksarbetarfackföreningar fanns nästan uteslutande vid de stora företagen. Sannolikt var arbetslösheten lägre bland de organiserade jämfört med de icke-organiserade arbetarna.
36. SOU 1949:1, s. 243.

KÄLL- OCH LITTERATURFÖRTECKNING

1. Tryckta källor

Arealinventeringen och husdjursräkningen den 1 juni 1919.
Stat. Medd. Ser. A3:3.

Historisk statistik för Sverige, II. Stockholm 1959.

Sociala Meddelanden.

SOS: Arealinventeringen, kreatursräkningen och trädgårdsinventeringen den 1 juni 1943. Stockholm 1944.

SOS: Fattigvård.

SOS: SOS: Folkräkningen 1910, 1920, 1930, 1940.

SOS: SOS: Industri.

SOS: Jordbruk och boskapsskötsel.

SOS: Jordbruksräkningen 1927, 1932, 1937.

SOS: Skogsbygdens arbetsvillkor och levnadsvillkor I. Stockholm 1938.

Statistisk årsbok.

2. Litteratur

Arpi, G. (red.), Sveriges skogar under 100 år. En sammanfattande redogörelse över det svenska skogsbruket 1859-1959. Stockholm 1959.

Carlgren, M. m.fl., Skogsbruk och skogsindustrin i Norra Sverige. Uppsala 1925.

Dahmén, E., Svensk industriell företagarverksamhet. Kausalanalys av den industriella utvecklingen 1919-1939, I. Uppsala 1950.

Dyverfeldt, G., Norrbottensk sågverksindustri 1900-1925. AB Ytterstfors-Munksund och dess föregångare. Uppsala 1974.

Granström, A., Jordbruket i Norrland (i: Norrland. Natur, befolkning och näringar. Stockholm 1942).

Gustafsson, B., Sågverksindustrins arbetare 1890-1945 (i: Hildebrand, K-G., red., Sågverksförbundet 1907-1957. Uppsala 1962).

Hammarland, T., Sveriges sågverksindustri under 1900-talet (i: Hildebrand, K-G., red., Sågverksförbundet 1907-1957. Uppsala 1962).

- Holmgren, A., Skogsbruk (i: Norrbotten. Utgiven av Norrbottens läns jubileumsutställnings bestyrelse, II. Göteborg 1921).
- Malm, G., Norrbottens vattenkraft och elektrifiering (i: Norrbotten. Utgiven av Norrbottens läns jubileumsutställnings bestyrelse, II. Göteborg 1921).
- Neander, A., En statistisk-ekonomisk redogörelse (i: Norrbotten. Utgiven av Norrbottens läns jubileumsutställnings bestyrelse, II. Göteborg 1921).
- Norrlandskommitténs principbetänkande. Andra delen: Särskilda utredningar, SOU 1949:2. Stockholm 1948.
- Olsson, U., Svensk verkstadsindustri 1920-1960 (i: Back, P-E., Svenska Metallindustriarbetarförbundets historia 1940-1956, IV. Stockholm 1977).
- Pettersson, J-E., Kristidsekonomi och företagsutveckling. Industrin i Uppsala län 1939-49. Uppsala 1980.
- Ruist, E. - Svennilson, I., Den norrländska skogsnäringens konjunkturkänslighet under mellankrigstiden. Uppsala 1948.
- Statens arbetslöshetskommissions berättelse 1925-1934. Stockholm 1937.
- Streyffert, T., Den norrländska träförädlingsindustrin (i: Norrland. Natur, befolkning och näringar. Stockholm 1942).
- Undersökning av skogsavverkningen år 1937 av Statistiska Centralbyrån. Stat. Medd. Ser. A. Band V:6. Stockholm 1940.
- Upmark, E., Norrlands vattenkraft (i: Norrland. Natur, befolkning och näringar. Stockholm 1942).
- Uppskattning av Sveriges skogstillgångar åren 1923-1929. Redogörelse avgiven av riksskogstaxeringsnämnden, SOU 1932:26. Stockholm 1932.
- Utredning rörande jordbrukets läge i Norrland, SOU 1937:9. Stockholm 1937.
- Wallentin, H., Arbetslöshet och levnadsförhållanden i Göteborg under 1920-talet. Kungälv 1978.
- Wik, H., Norra Sveriges sågverksindustri från 1800-talets mitt fram till 1937. Stockholm 1950.
- 1940 års Norrlandsutredning. Utredning angående Norrlands näringsliv. Förberedande undersökning, SOU 1943:39. Stockholm 1943.

DIAGRAM- OCH TABELLFÖRTECKNING

Diagram

	Sid.
1. Folkmängdens fördelning på yrkesgrupper i Norrbottens län och hela riket 1910, 1920, 1930 och 1940. Andelsprocent.	6
2. Antalet brukningsdelar fördelade efter storlek 1919-1943. Procent.	11
3. Skogsarealen fördelad på ägarkategorier för norrlands-länen 1937. Procent.	25
4. Antalet arbetsställen och antalet industriarbetare i Sverige och Norrbottens län 1913-1939. Index: 1913=100.	39
5. Hjälpökande arbetslösa i Norrbottens län och hela riket i promille av folkmängden 1922-1939.	43
6. Andelen arbetslösa arbetare inom Gruvindustriarbetarförbundet, Sågverksindustriarbetarförbundet och samtliga fackförbund i Sverige 1921-1939. Årsgenomsnitt. Procent.	45
7. Antalet understödstagare i procent av befolkningen i Sverige och Norrbottens län 1913-1939.	48

Tabeller

1. Invånarantalet i hela riket, Norrland och Norrbottens län samt Norrbottens läns befolkning i procent av hela rikets 1900-1940. Index: 1900=100.	2
2. Födelseöverskott, flyttningsförlust respektive flyttningsvinst samt folkökning i Sverige, Norrland och Norrbottens län 1921-1940. Promille per år.	4
3. Nyodling i procent av åkerarealen i Sverige, Norrland, Västerbottens och Norrbottens län 1922-1937.	8
4. Antalet brukningsdelar över 0,25 hektar i Sverige och Norrbottens län 1919-1943.	10
5. Åkerarealens användning i Sverige och Norrbottens län 1920-1943. Procent.	12
6. Totalskörd och avkastning i Sverige och Norrbottens län 1921-1940. Tusental skördeenheter. Femårsmedeltal.	14
7. Totalskörd och avkastning av vissa produkter i Sverige och Norrbottens län 1921-1940. Deciton. Femårsmedeltal.	15

	Sid.
8. Antal hästar, nötkreatur, får och lamm, svin samt nötkreatursenheter i Sverige och Norrbottens län 1919-1940. Valda år.	18
9. Antal nötkreatursenheter per 100 hektar åker och reducerad äng samt per 100 personer av jordbruksbefolkningen inom Sverige och Norrbottens län 1919-1937.	19
10. Produktion av mjölk, mejeriproduktion av smör och ost samt produktion av kött och fläsk i Sverige och Norrbottens län 1927-1940.	20
11. Skogsmark per hektar åker 1913/20, 1927 och 1937 i norrlandslänen. Index: hela riket=100.	23
12. Norrlandslänens andel av hela rikets skogsproduktiva mark, virkesförråd och den årliga tillväxten per hektar enligt riksskogstaxeringarna 1923-29 samt skogsavverkningen 1937. Procent.	23
13. Jämförelse mellan skogsindustrins förbrukning av råvara 1937 och avverkningen 1936-37 i norrlandslänen. Tusental m ³ utan bark.	24
14. Antalet sysselsatta i befolkningen inom skogsbruket i Sverige, Norrland och Norrbottens län 1910-1940. Landsbygd.	26
15. Antal industriarbetare i grupper av industribranscher i Sverige och Norrbottens län 1913, 1919, 1929 och 1939.	29 30
16. Antal arbetare per arbetsställe och per tusen invånare i Sverige, Norrbottens län och Luleå stad. Årsmedeltal för perioderna 1913-1919, 1920-1929 och 1930-1939.	41

...the first of these is the fact that the...

...the second is the fact that the...

...the third is the fact that the...

...the fourth is the fact that the...

...the fifth is the fact that the...

...the sixth is the fact that the...

...the seventh is the fact that the...

...the eighth is the fact that the...

...the ninth is the fact that the...

...the tenth is the fact that the...

...the eleventh is the fact that the...

...the twelfth is the fact that the...

...the thirteenth is the fact that the...

...the fourteenth is the fact that the...

...the fifteenth is the fact that the...

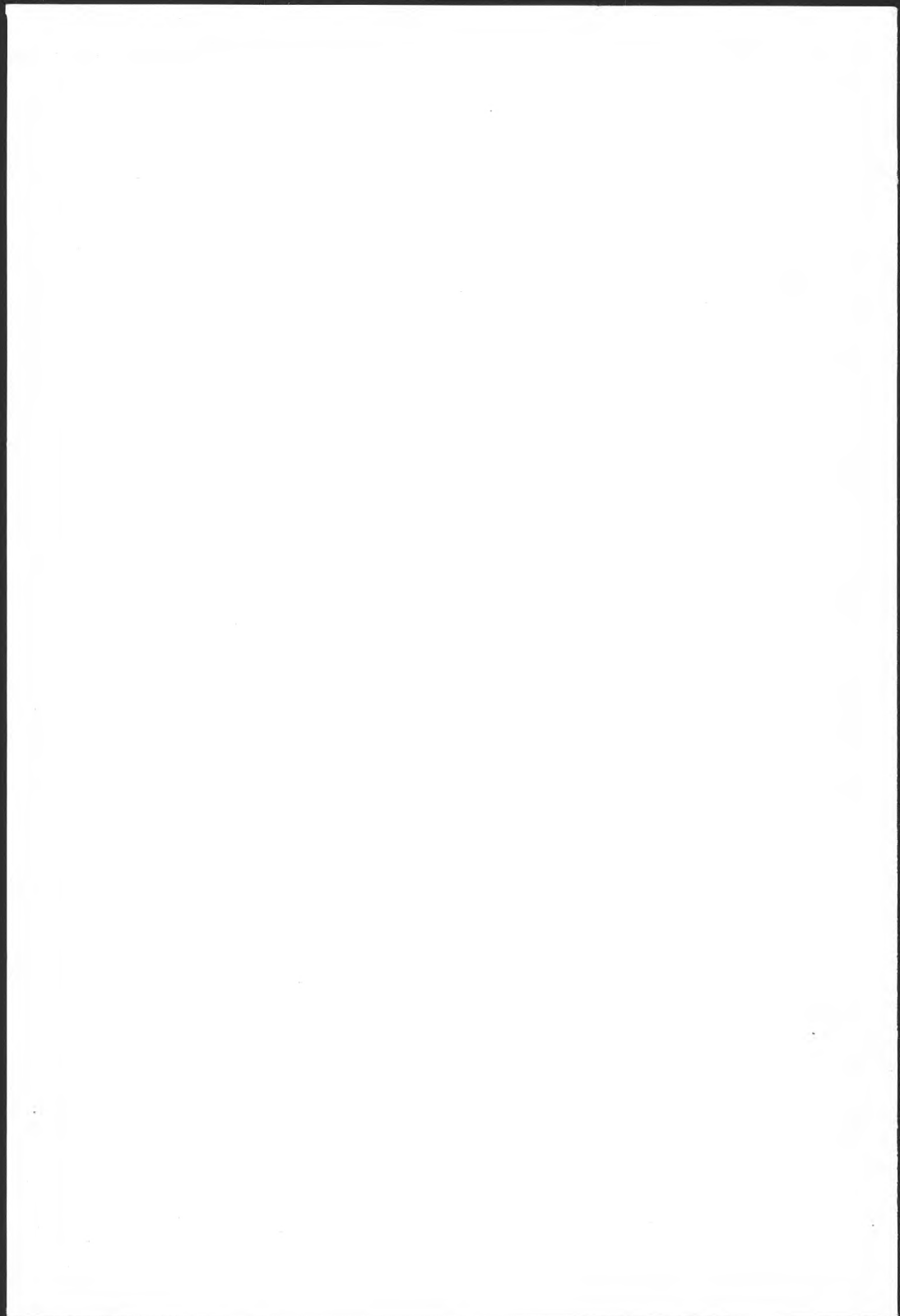
...the sixteenth is the fact that the...

...the seventeenth is the fact that the...

...the eighteenth is the fact that the...

...the nineteenth is the fact that the...

...the twentieth is the fact that the...



anxiety in a first-time mother and the support she receives from family and friends. The literature reviewed in this study suggests that there is a need for support groups for women who are experiencing anxiety.

The study's findings suggest that anxiety in a first-time mother is related to her perception of the support she receives from family and friends. The literature reviewed in this study suggests that there is a need for support groups for women who are experiencing anxiety. The literature reviewed in this study suggests that there is a need for support groups for women who are experiencing anxiety.

The literature reviewed in this study suggests that there is a need for support groups for women who are experiencing anxiety. The literature reviewed in this study suggests that there is a need for support groups for women who are experiencing anxiety.

The literature reviewed in this study suggests that there is a need for support groups for women who are experiencing anxiety. The literature reviewed in this study suggests that there is a need for support groups for women who are experiencing anxiety.

The literature reviewed in this study suggests that there is a need for support groups for women who are experiencing anxiety. The literature reviewed in this study suggests that there is a need for support groups for women who are experiencing anxiety.

The literature reviewed in this study suggests that there is a need for support groups for women who are experiencing anxiety. The literature reviewed in this study suggests that there is a need for support groups for women who are experiencing anxiety.

The literature reviewed in this study suggests that there is a need for support groups for women who are experiencing anxiety. The literature reviewed in this study suggests that there is a need for support groups for women who are experiencing anxiety.

The literature reviewed in this study suggests that there is a need for support groups for women who are experiencing anxiety. The literature reviewed in this study suggests that there is a need for support groups for women who are experiencing anxiety.

The literature reviewed in this study suggests that there is a need for support groups for women who are experiencing anxiety. The literature reviewed in this study suggests that there is a need for support groups for women who are experiencing anxiety.

The literature reviewed in this study suggests that there is a need for support groups for women who are experiencing anxiety. The literature reviewed in this study suggests that there is a need for support groups for women who are experiencing anxiety.

