

Det här verket har digitaliserats vid Göteborgs universitetsbibliotek.
Alla tryckta texter är OCR-tolkade till maskinläsbar text. Det betyder att du kan söka och kopiera texten från dokumentet. Vissa äldre dokument med dåligt tryck kan vara svåra att OCR-tolka korrekt vilket medför att den OCR-tolkade texten kan innehålla fel och därför bör man visuellt jämföra med verkets bilder för att avgöra vad som är riktigt.

This work has been digitised at Gothenburg University Library.
All printed texts have been OCR-processed and converted to machine readable text.
This means that you can search and copy text from the document. Some early printed books are hard to OCR-process correctly and the text may contain errors, so one should always visually compare it with the images to determine what is correct.



*Statist.
S.
Fidest.*

SVERIGES OFFICIELLA STATISTIK
SOCIALSTATISTIK

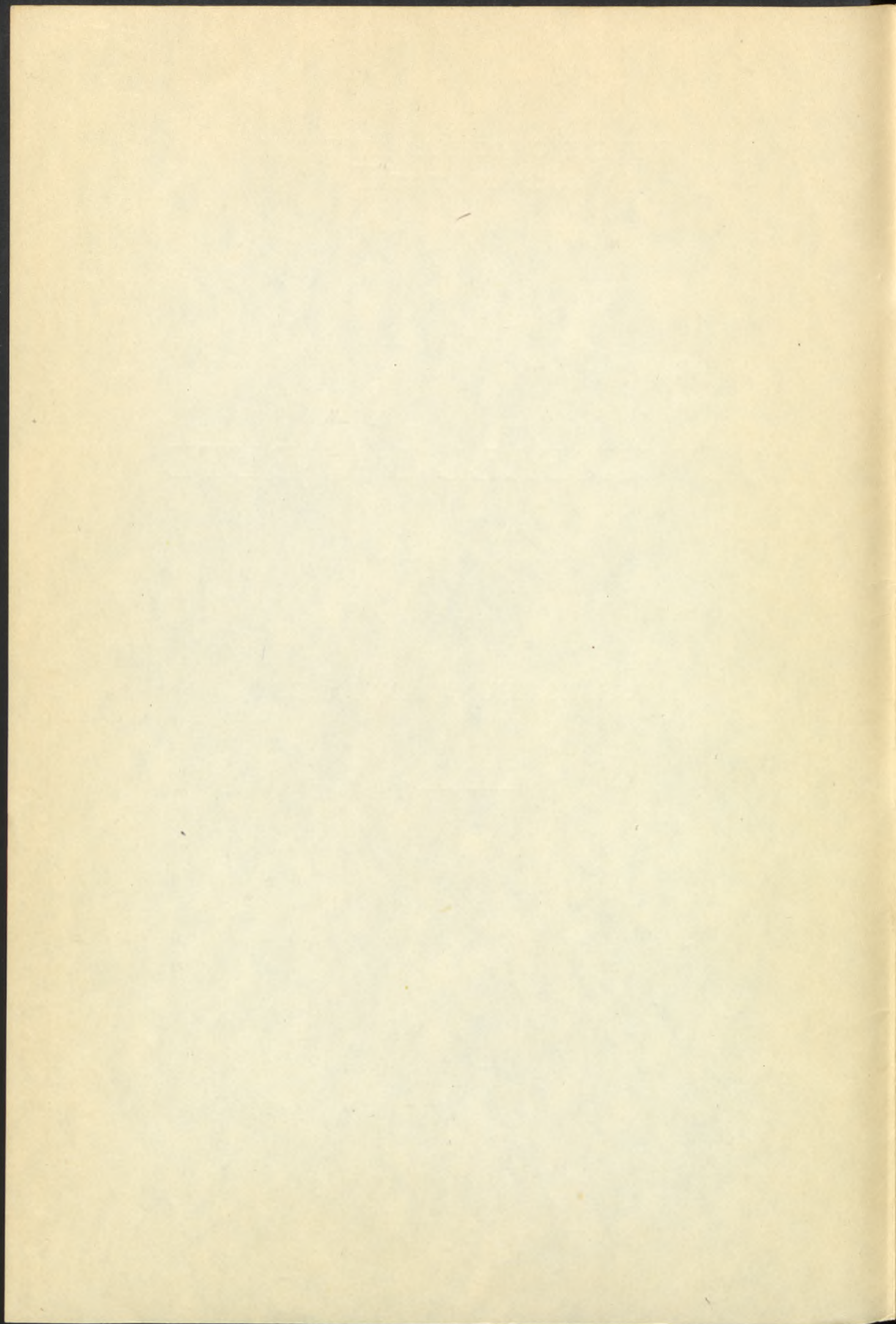


OLYCKSFALL I ARBETE
ÅR 1936

AV

RIKSFÖRSÄKRINGSANSTALTEN





SVERIGES OFFICIELLA STATISTIK
SOCIALSTATISTIK

Olycksfall i arbetet år 1936



OLYCKSFALL I ARBETE
ÅR 1936

AV

RIKSFÖRSÄKRINGSANSTALTEN

STOCKHOLM 1939

KUNGL. BOKTRYCKERIET. P. A. NORSTEDT & SÖNER

392888

Rfa. 458. 800. 30/6 1939.





Föreliggande redogörelse för *Olycksfall i arbete år 1936*, vilken utarbetats i enlighet med bestämmelserna i kungl. brevet den 21 december 1917, ansluter sig i huvudsak till motsvarande redogörelse för år 1935. I likhet med denna omfattar den nu föreliggande publikationen såväl riksförsäkringsanstaltens som de ömsesidiga olycksfallsförsäkringsbolagens statistiska material.

Till publikationen har fogats en redogörelse för de yrkessjukdomsfall, som yppats under åren 1930—1936 och som föranlett ersättning enligt lagen om försäkring för vissa yrkessjukdomar.

Stockholm i juni 1939.

SAM LARSSON.

DAVID ÖSTRAND.



INNEHÅLLSFÖRTECKNING.

Olycksfall i arbete år 1936.

	Text:	Sida
Inledning		7
1. Yrkesgruppsindelning		7
2. Olycksfallsrisken och dess bestämmande		7
3. Årsarbetare och lönesummor		7
4. Anmälda olycksfall och därav föranledda ersättningar		8
5. De skadades fördelning efter ålder		12
6. Olycksfallens fördelning efter skadans påföljd		12
7. Olycksfallens orsaker		15
8. Yrkessjukdomar		18
Sammanfattning på franska		20
Tabeller:		
Tab. 1. Uppgifter om årsarbetare och olycksfall i arbete år 1936.		
a. Män		24
b. Kvinnor		28
c. Män och kvinnor. Riksförsäkringsanstalten		32
d. Män och kvinnor. Ömsesidiga olycksfallsförsäkringsbolag		33
e. Vissa större specialgrupper		34
Tab. 1. f. Ersättning för läkarvård m. m. från försäkringsinrättningarna på grund av olycksfall i arbete år 1936		39
Tab. 2. Frivillig försäkring för olycksfall utom arbete år 1936.		
a. Män		40
b. Kvinnor		41
Tab. 3. Antal olycksfall i arbete år 1936, fördelade efter yrkesgrupp och de skadades ålder. a. Män. b. Kvinnor (Ej publicerad för år 1936)		
Tab. 4. Antal invaliditetsfall på grund av olycksfall i arbete år 1936, fördelade efter yrkesgrupp och invaliditetsgrad		42
Tab. 5. Antal invaliditetsfall på grund av olycksfall i arbete år 1936, fördelade efter invaliditetsgrad och ålder		43
Tab. 6. Antal invaliditetsfall på grund av olycksfall i arbete år 1936, fördelade efter invaliditetsgrad och sjuktidens längd		44
Tab. 7. Antal invaliditetsfall på grund av olycksfall i arbete år 1936, fördelade efter invaliditetsgrad och olycksfallsorsak		45
Tab. 8. Antal invaliditetsfall på grund av olycksfall i arbete år 1936, fördelade efter yrkesgrupp och skadad kroppsdel		46
Tab. 9. På grund av olycksfall i arbete år 1936 förolyckade män och kvinnor jämte deras ersättningsberättigade efterlevande, fördelade efter ålder vid den förolyckades död		47
Tab. 10. Antal förlorade arbetsdagar per årsarbetare på grund av olycksfall i arbete år 1936, fördelade efter yrkesgrupp och olycksfallsorsak		48
Tab. 11. Uppgifter om yrkessjukdomar, som yppats under åren 1930—1936 och för vilka ersättning utgått jämlikt lagen om försäkring för vissa yrkessjukdomar.		
a. Män		50
b. Kvinnor		52
c. Män och kvinnor. Riksförsäkringsanstalten		53
d. Män och kvinnor. Ömsesidiga olycksfallsförsäkringsbolag		54
Beteckningar för yrkesgrupper och olycksfallsorsaker		55

TABLE DES MATIÈRES.

Accidents du travail en 1936.

	Texte:	Pages
Introduction		7
1. Classification des industries		7
2. Le risque d'accident et sa détermination		7
3. Ouvriers à l'année et salaires assurés		7
4. Déclarations d'accidents et montants des indemnités accordées		8
5. Répartition des victimes d'après l'âge		12
6. Répartition des accidents d'après les conséquences de la lésion		12
7. Les causes des accidents		15
8. Les maladies professionnelles		18
Résumé en français		20

Tableaux:

Tabl. 1. *Données sur les ouvriers à l'année et les accidents du travail en 1936.*

Grands patrons, sauf l'État.

a. Hommes	24
b. Femmes	28
c. Assurances auprès de l'Office de l'État. Hommes et femmes	32
d. Assurances auprès des sociétés mutuelles. Hommes et femmes	33

Col. 1: Industries. Col. 2—13: Assurance des indemnités en argent: col. 2, 3: Nombre des patrons, des ouvriers à l'année; col. 4: Montants des salaires assurés (en 1 000 cour.); col. 5—8: Nombre des accidents, des cas d'invalidité, des cas de décès, des jours de maladie; col. 9: Montants des indemnités de maladie en argent (en cour.); col. 10, 11: Valeurs des rentes viagères en cas d'invalidité, de décès (en cour.); col. 12: Montants des secours d'enterrement (en cour.); col. 13: Totaux des col. 9—12. Col. 14—18: Assurance des frais médicaux, etc. des établissements d'assurance: col. 14: Nombre des ouvriers à l'année; col. 15: Montants des salaires assurés (en 1 000 cour.); col. 16, 17: Nombre des accidents, des jours de maladie; col. 18: Frais médicaux, etc. (en cour.).

e. Les groupes spéciaux les plus grands 34

Col. 1, 2: Industries. Col. 3: Sexe. Col. 4—15, voir Tabl. 1 a—1 d, col. 2—13.

Tabl. 1 (suite) f. *Frais médicaux, etc. des établissements d'assurance.* Grands patrons, sauf l'État 39

Col. 1: Industries. Col. 2—6: Hommes, resp. Hommes et femmes, assurances auprès de l'Office de l'État. Col. 7—11: Femmes, resp. Hommes et femmes, assurances auprès des sociétés mutuelles. Frais (en cour.) pour traitement hospitalier (col. 2, 7), autres frais médicaux (col. 3, 8), prothèses (col. 4, 9), certificats de médecin (col. 5, 10), totaux (col. 6, 11).

Tabl. 2. *Assurance facultative contre les accidents hors du travail en 1936.*

Grands patrons, l'État non compris.

a. Hommes	40
b. Femmes	41

Col. 1—18, voir Tabl. 1 a—1 d, col. 1—18.

Tabl. 3. *Nombre des accidents du travail en 1936, répartis d'après les industries et l'âge des victimes.* a. Hommes. b. Femmes. (Ce tableau n'est pas publié pour l'année 1936.)

- Tabl. 4. *Nombre des cas d'invalidité par suite d'accidents du travail en 1936, répartis d'après les industries et le degré d'invalidité.* Tous les patrons. Hommes et femmes 42
 Col. 1: Industries. Col. 2: Nombre des ouvriers à l'année. Col. 3—12: Degré d'invalidité. Col. 13, 14: Totaux des invalides, des pourcents d'invalidité. Col. 15, 16: Nombre des pourcents d'invalidité par invalide, par 100 ouvriers à l'année.
- Tabl. 5. *Nombre des cas d'invalidité par suite d'accidents du travail en 1936, répartis d'après le degré d'invalidité et l'âge.* Tous les patrons. Hommes et femmes. 43
 Col. 1: Degré d'invalidité. Col. 2—14: Age: col. 2: au-dessous de 15 ans; col. 3: de 15 à 19 ans; et ainsi de suite; col. 14: 70 ans et au-dessus. Col. 15: Totaux.
- Tabl. 6. *Nombre des cas d'invalidité par suite d'accidents du travail en 1936, répartis d'après le degré d'invalidité et la durée de la maladie.* Tous les patrons. Hommes et femmes 44
 Col. 1: Durée de la maladie (en semaines). Col. 2—11: Degré d'invalidité. Col. 12—14: Totaux des invalides, des pourcents d'invalidité, des jours de maladie. Col. 15: Nombre des pourcents d'invalidité par invalide.
- Tabl. 7. *Nombre des cas d'invalidité par suite d'accidents du travail en 1936, répartis d'après le degré d'invalidité et les causes des accidents.* Tous les patrons. Hommes et femmes 45
 Col. 1: Degré d'invalidité. Col. 2—25: Causes des accidents (voir p. 56). Col. 26: Totaux.
- Tabl. 8. *Nombre des cas d'invalidité par suite d'accidents du travail en 1936, répartis d'après les industries et la partie du corps lésée.* Tous les patrons. Hommes et femmes 46
 Col. 1: Industries. Col. 2: Lésions de la tête autres que celles de l'œil. Col. 3: Lésions de l'œil. Col. 4: Lésions de l'épaule ou du bras. Col. 5: Lésions de la main. Col. 6: Lésions des doigts. Col. 7: Lésions de la hanche ou de la jambe. Col. 8: Lésions du pied. Col. 9: Lésions du cou, de la poitrine ou du dos. Col. 10: Lésions du ventre, des lombes ou du bassin. Col. 11: Lésions des organes intérieurs de la poitrine ou du ventre. Col. 12: Hernies. Col. 13: Lésions du système nerveux. Col. 14, 15: Lésions de plusieurs parties du corps: col. 14: des extrémités seules; col. 15: Autres lésions. Col. 16: Lésions se rapportant au corps dans son ensemble. Col. 17: Lésions diverses. Col. 18: Totaux.
- Tabl. 9. *Hommes et femmes décédés par suite d'accidents du travail en 1936 et leurs survivants ayant droit à une rente viagère, d'après l'âge à l'occasion du décès de la victime.* Tous les patrons 47
 Col. 1: Age à l'occasion du décès de la victime. Ans. Col. 2—15: Nombre des décédés: col. 2—8: Hommes: col. 2: Ne laissant pas de survivants; col. 3—7: Laissant des survivants: col. 3: femme, non enfants; col. 4: femme et enfants; col. 5: enfants, non femme; col. 6: père, mère, ni femme, ni enfants; col. 7: Totaux des col. 3—6; col. 8: Totaux des col. 2—6; col. 9—15: Femmes: col. 9: Ne laissant pas de survivants; col. 10—14: Laissant des survivants: col. 10: mari, non enfants; col. 11: mari et enfants; col. 12: enfants, non mari; col. 13: père, mère, ni mari, ni enfants; col. 14: Totaux des col. 10—13; col. 15: Totaux des col. 9—13. Col. 16—23: Nombre des survivants: col. 16, 17: Veuves: col. 16: sans enfants; col. 17: avec enfants; col. 18, 19: Veufs: col. 18: sans enfants; col. 19: avec enfants; col. 20, 21: Enfants. La victime est le père (col. 20), la mère (col. 21) des enfants; col. 22: Pères; col. 23: Mères.

Tabl. 10. *Nombre des jours de travail perdus par suite d'accidents du travail en 1936 par ouvrier à l'année, avec répartition d'après les industries et les causes des accidents.* Grands patrons, sauf l'État. Hommes et femmes . . . 48

Col. 1, 34: Industries. Col. 2: Nombre des ouvriers à l'année. Col. 3—26: Causes des accidents (voir p. 56). Col. 27—30: Nombre des jours de travail perdus par ouvrier à l'année par suite de maladie (col. 27), d'invalidité (col. 28), de décès (col. 29), totaux (col. 30). Col. 31: Nombre des accidents. Col. 32: Nombre des accidents par 100 ouvriers à l'année. Col. 33: Nombre des jours de travail perdus par accident.

Tabl. 11. *Données sur les maladies professionnelles, révélées en 1930—1936 et indemnisées selon la loi sur l'assurance contre certaines maladies professionnelles.*

a. Hommes 50

b. Femmes 52

c. Assurance auprès de l'Office de l'État. Hommes et femmes 53

d. Assurance auprès des sociétés mutuelles. Hommes et femmes 54

Col. 1: Industries et nature de l'influence ayant amené la maladie. Col. 2—9: Assurance des indemnités en argent: col. 2—4: Nombre des cas de maladie, des cas d'invalidité, des cas de décès; col. 5: Nombre des jours de maladie; col. 6: Montants des indemnités de maladie en argent (en cour.); col. 7, 8: Montants (en cour.) des rentes viagères annuelles par suite d'invalidité, de décès; col. 9: Secours d'enterrement (en cour.); Col. 10—12: Assurance des frais médicaux, etc.; col. 10: Nombre des cas de maladie; col. 11: Nombre des jours de maladie; col. 12: Frais médicaux, etc. (en cour.).

Désignations de industries et des causes d'accidents. 56

Tabl. 12. *Données sur les maladies professionnelles, révélées en 1930—1936 et indemnisées selon la loi sur l'assurance contre certaines maladies professionnelles.*

a. Hommes 50

b. Femmes 52

c. Assurance auprès de l'Office de l'État. Hommes et femmes 53

d. Assurance auprès des sociétés mutuelles. Hommes et femmes 54

Col. 1: Industries et nature de l'influence ayant amené la maladie. Col. 2—9: Assurance des indemnités en argent: col. 2—4: Nombre des cas de maladie, des cas d'invalidité, des cas de décès; col. 5: Nombre des jours de maladie; col. 6: Montants des indemnités de maladie en argent (en cour.); col. 7, 8: Montants (en cour.) des rentes viagères annuelles par suite d'invalidité, de décès; col. 9: Secours d'enterrement (en cour.); Col. 10—12: Assurance des frais médicaux, etc.; col. 10: Nombre des cas de maladie; col. 11: Nombre des jours de maladie; col. 12: Frais médicaux, etc. (en cour.).

Désignations de industries et des causes d'accidents. 56

INLEDNING.

I publikationen »Olycksfall i arbete år 1918» lämnades en redogörelse för bl. a. det olycksfallsstatistiska materialet, de ersättningar, som skola utgå enligt olycksfallsförsäkringslagen, samt förekommande försäkringsformer. Beträffande dessa förhållanden hänvisas därför till nämnda publikation sid. 1—6. För vissa från och med åren 1920, 1923, 1927 och 1929 vidtagna lagändringar har redogjorts i »Olycksfall i arbete» år 1920, sid. 7, år 1923, sid. 7, år 1927, sid. 7 och år 1929, sid. 7.

Vid beräkningen av livräntors kapitalvärden hava tillämpats de grunder, som faststälts genom kungl. brev den 31 december 1934, innefattande bland annat en räntefot av $3\frac{1}{2}$ procent.

Verksamhet enligt lagen om försäkring för olycksfall i arbete bedrevs under år 1936, förutom av riksförsäkringsanstalten, av 10 ömsesidiga olycksfallsförsäkringsbolag.

1. Yrkesgruppsindelning.

Den indelning i yrkesgrupper, som för försäkringsverksamhetens bedrivande utarbetats inom riksförsäkringsanstalten, och som även lagts till grund för olycksfallsstatistiken, är en indelning efter *arbetsföretagens* art. Yrkesgruppsförteckningen omfattar 20 huvudgrupper, 99 undergrupper och omkring 600 specialgrupper. En förteckning över huvud- och undergrupper återfinnes å sid. 55, varest även den i tabellbilagorna använda beteckningen för de olika grupperna finnes angiven. Se för övrigt »Olycksfall i arbete år 1918», sid. 6.

2. Olycksfallsrisken och dess bestämmande.

För undersökning av olycksfallens orsaker tillämpades redan i 1918 års olycksfallsstatistik ett riskmått, vilket angav antalet förlorade arbetsdagar per årsarbetare (k) och beräknades ur formeln

$$k = \frac{1}{N} \left(\frac{300}{365} \cdot n_s + 75 n_i + 7\,500 n_d \right),$$

där n_s betecknar antalet sjukdagar, n_i antalet invaliditetsprocent och n_d antalet dödsfall, som förorsakats av de olycksfall i arbete, vilka inträffat inom en viss yrkesgrupp, omfattande N årsarbetare. Därvid har antagits, att en sjuktid av 365 dagar motsvarar 300 arbetsdagar. Se för övrigt »Olycksfall i arbete år 1918», sid. 7—10.

3. Årsarbetare och lönesummor.

För härledande av vid olika tider och för olika yrkesgrupper med varandra fullt jämförliga uttryck för olycksfallsrisken erfordras, att de till grund härför liggande jämförelsetalen äro av samma art vid olika tider och för olika yrkesgrupper. Ett bland de mera betydelsefulla jämförelsetal, som härvid komma till användning, är antalet *årsarbetare*, som i förevarande statistik definieras såsom 300 dagsverken. Såsom dagsverke har därvid i regel räknats varje dag, som försäkrad arbetare varit i arbete hos arbetsgivaren,

oberoende av huru stor del av dagen han arbetat. I en del fall har emellertid uppgift erhållits om antalet arbetstimmar, och en årsarbetare har i sådana fall definierats såsom ett visst antal arbetstimmar, för de flesta yrken 2 400.

Antalet årsarbetare, som under år 1936 omfattats av den obligatoriska försäkringen, framgår ur följande tabell, varest även angivits lönesummorna för hos större arbetsgivare anställda arbetare, beträffande vilka uppgifter härom finnas tillgängliga.

Tab. A. Årsarbetare och löner.

	Större arbetsgivare	Mindre arbetsgivare	Staten	Summa
Antal årsarbetare	1 179 768	432 079	133 639	1 745 486
Män	860 301	192 526	112 030	1 164 857
Kvinnor	319 467	239 553	21 609	580 629
Lönesumma i tusental kronor	2 516 879	—	—	—
Män	1 982 935	—	—	—
Kvinnor	533 944	—	—	—
Antal årsarbetare år 1935	1 124 237	421 376	136 752	1 682 365
Lönesumma år 1935	2 362 952	—	—	—

För hos större arbetsgivare anställda arbetare uppgår den genomsnittliga årliga arbetsförtjänsten, beräknad på sätt, som i lagen om försäkring för olycksfall i arbete föreskrives, till kronor 2 305 för män och till kronor 1 671 för kvinnor.

Årsarbetarantalet för hos större arbetsgivare anställda arbetare företer i jämförelse med år 1935 en ökning av 4.9 %. För arbetare, anställda hos mindre arbetsgivare, är ökningen 2.5 %, under det att de statsanställda redovisas med ett 2.3 % lägre antal än 1935. Minskningen hänför sig uteslutande till statens arbetslöshetskommissionens arbetare.

Fördelningen på olika försäkringsformer av antalet årsarbetare hos större arbetsgivare framgår ur tab. B.

Tab. B. Antal årsarbetare, fördelade efter försäkringsform. Större arbetsgivare.

Försäkringsform	Antal årsarbetare		
	Män	Kvinnor	Summa
<i>Arbetare enligt lagen</i>			
olycksfall i arbete	860 301	319 467	1 179 768
olycksfall utom arbete	75 111	20 548	95 659
<i>Annat arbetare än i lagen avses</i>			
olycksfall i arbete	985	253	1 238
olycksfall utom arbete	268	81	349

4. Anmälda olycksfall och därav föranledda ersättningar.

Antalet olycksfall i arbete under år 1936, som enligt kungl. kungörelsen den 9 november 1928 anmäls till riksförsäkringsanstalten, har uppgått till 165 319, av vilka 68 072 omfattas av försäkringar i ömsesidiga olycksfallsförsäkringsbolag.

Olycksfallens fördelning efter de skadades kön för olika grupper av arbetsgivare framgår av efterföljande tab. C.

Tab. C. Olycksfallens fördelning efter de skadades kön för olika grupper av arbetsgivare.

De skadades arbetsgivare	Antal olycksfall		
	Män	Kvinnor	Summa
Större arbetsgivare	114 936	10 673	125 609
Mindre	23 153	5 834	28 987
Staten	10 294	429	10 723
Samtliga	148 383	16 936	165 319
År 1935	137 248	15 376	152 624

I jämförelse med år 1935 utvisar antalet anmälda olycksfall i arbete en ökning av 8.3 %. För arbetare hos större arbetsgivare har antalet olycksfall ökat med 12.7 %; olycksfallen bland arbetare hos mindre arbetsgivare hava ökat med 5.0 %. För de statsanställda har antalet olycksfall minskat med 20.9 %.

Olycksfall hos större arbetsgivare. För hos större arbetsgivare inträffade olycksfall och därav föranledda ersättningar hava fullständiga uppgifter sammanförts i tab. 1 a—1 f samt 2 a och 2 b.

Tab. 1 innehåller för varje undergrupp de data, som äro erforderliga för fastställande av försäkringsavgifter för ifrågavarande grupper.

Tab. 1 a, b (sid. 24—31). Angående betydelsen av i kol. 1 förekommande yrkesgruppsbeteckning se sid. 55. Kol. 2—13 innehålla uppgifter rörande årsarbetare och lönesummor, som omfattas av den obligatoriska olycksfallsförsäkringen, samt på grund av denna försäkring utgående ersättningar enligt 6 § första stycket 1 b) och 2 a) samt enligt 7 § i olycksfallsförsäkringslagen. Härvid har hänsyn till avdrag enligt 10 § icke tagits. Kol. 2 anger summan av antalet arbetsgivare inom varje särskild specialgrupp. Varje arbetsgivare har härvid medräknats lika många gånger som antalet specialgrupper, inom vilka han bedriver verksamhet. Undantag från denna regel bildar det fall, att arbetsgivaren utom annan verksamhet har kontors- eller hushållspersonal anställd, under vilka förhållanden han endast hänförts till specialgruppen för förstnämnda verksamhet. I det i kol. 5 angivna antalet olycksfall ingår även antalet invaliditets- och dödsfall enligt kol. 6 och 7. Vid beräkningen av antalet sjukdagar (kol. 8) har varje dag, under vilken den skadades arbetsförmåga på grund av sjukdom varit nedsatt exempelvis med hälften, räknats som en halv sjukdag. Kapitalvärdena av invalidlivräntor och livräntor till efterlevande (kol. 10—11) hava angivits vid tidpunkten för invaliditetens inträdande resp. tidpunkten för dödsfallet och beräknats i överensstämmelse med förenämnda för riks-försäkringsanstalten fastställda grunder. Då i nämnda grunder hänsyn redan tagits till reaktivering (avtagande invaliditet), hava invalidlivräntornas kapitalvärden beräknats på grundval av den invaliditetsgrad, som var rådande vid livräntans början. I de fall, då särskilt tillägg till livräntan beviljats, motsvarande den sannolika årliga kostnaden för förnyelse av proteser, har kapitalvärdet av detta tillägg inräknats i det i kol. 10 angivna beloppet. Kol. 14—18 innehålla uppgifter avseende försäkring med rätt till ersättning från försäkringsinrättningen för

läkarvård m. m. (ersättningar enligt 6 § första stycket 1 a) och 2 b) samt tredje och fjärde stycket).

Tab. 1 c, d (sid. 32, 33) innehålla samma uppgifter som tab. 1 a och 1 b gemensamt för män och kvinnor, ehuru uppgifterna uppdelats endast på huvudgrupper, men särskilt för riks försäkringsanstalten och de ömsesidiga olycksfallsförsäkringsbolagen.

Tab. 1 e (sid. 34—38) upptager vissa av de i tab. 1 a och 1 b meddelade uppgifterna för specialgrupper med ett årsarbetarantal av i regel 1000 och däröver.

Tab. 1 f (sid. 39) innehåller för de 20 huvudgrupperna en uppdelning av de i tab. 1 a—1 d angivna kostnaderna för läkarvård m. m. på kostnader för sjukhusvård, övrig läkarvård, proteser och läkarintyg. Under rubriken »övrig läkarvård» (kol. 3 och 8) hava även upptagits kostnader för läkemedel, transportkostnader och övriga av den skadades vård föranledda kostnader, som icke äro hänförliga till annan rubrik. Kol. 4 och 9 innehålla kostnader för de särskilda hjälpmedel, som tillerkänts enligt 6 § 1 a) i olycksfallsförsäkringslagen, varemot kostnaden för förnyelse av sådana hjälpmedel icke inräknats här, enär kapitalvärdet av sistnämnda kostnad redan upptagits i kol. 10 av tab. 1 a och 1 b.

I tab. D lämnas en sammanställning av den genomsnittliga storleken per årsarbetare, per 1000 kronors avlöningssumma, per olycksfall och per sjukdag av ersättningarna enligt tab. 1.

Tab. D. Genomsnittlig storlek av olika ersättningar på grund av olycksfall i arbete.

Slag av ersättning	Ersättning i kronor per							
	årsarbetare		1 000 kronors avlöningssumma		olycksfall		sjukdag	
	M	Kv	M	Kv	M	Kv	M	Kv
Sjukpenning	9.55	1.79	4.14	1.07	71.48	53.54	3.77	2.70
Läkarvård	4.84	1.28	2.15	0.78	35.01	35.99	1.91	1.88
Ersättning på grund av invaliditet	10.33	1.63	4.48	0.97	77.31	48.64	—	—
Ersättning på grund av dödsfall	3.39	0.04	1.47	0.02	25.34	1.09	—	—
<i>Summa kronor</i>	<i>28.11</i>	<i>4.74</i>	<i>12.24</i>	<i>2.84</i>	<i>209.14</i>	<i>139.26</i>	—	—
År 1935	25.70	4.30	11.39	2.62	204.90	137.08	—	—

För kapitalvärdet av invalidlivräntorna erhålles ett genomsnittsvärde per invaliditetsfall av 4 483 kronor för man och 2 933 kronor för kvinna. För dödsfallsersättningarna, begravningshjälpen inberäknad, finnas motsvarande medelvärden utgöra resp. 8 136 och 965 kronor.

Tab. 2 a, b (sid. 40, 41). Dessa tabeller innehålla uppgifter rörande frivillig försäkring för olycksfall utom arbete. Såsom framgår av tabellerna, har ifrågasvarande försäkring omfattat 75 111 manliga och 20 548 kvinnliga årsarbetare. En fördelning av de i kol. 18 angivna kostnaderna för läkarvård m. m. på olika slag av vård ger följande resultat:

	Män	Kvinnor	Summa
Sjukhusvård	Kr. 7 060	1 545	8 605
Övrig läkarvård	> 49 084	8 076	57 160
Proteser	> 408	42	450
Läkarintyg	> 11 021	1 497	12 518
<i>Summa Kr.</i>	<i>67 573</i>	<i>11 160</i>	<i>78 733</i>
År 1935	59 880	11 721	71 601

Olycksfall hos mindre arbetsgivare. Med hänsyn till att de uppgifter rörande arbetare, anställda hos mindre arbetsgivare; som ingivas till riksförsäkringsanstalten, i allmänhet äro av mera summarisk karaktär, har det icke ansetts motiverat att för varje år utföra en detaljerad bearbetning av ifrågavarande uppgifter. För den undersökning av riskförhållandena bland de mindre arbetsgivarnas arbetare, som verkställdes för åren 1932 och 1933, lämnas en närmare redogörelse i femårssammandraget »Olycksfall i arbete åren 1929—1933». Här meddelas endast några summariska uppgifter, avseende år 1936, rörande antal olycksfall och därav föranledda ersättningar.

Antal olycksfall i arbete hos mindre arbetsgivare framgår av följande sammanställning:

	Män	Kvinnor	Summa
Samtliga olycksfall	23 153	5 834	28 987
Häraf invaliditetsfall	764	171	935
och dödsfall	82	21	103
Samtliga olycksfall år 1935	22 059	5 554	27 613

Storleken av de ersättningar, som på grund av den obligatoriska försäkringen tillerkänts i anledning av olycksfall hos mindre arbetsgivare, framgår av tab. E.

Tab. E. Ersättningar på grund av olycksfall i arbete hos mindre arbetsgivare.

Försäkringsinrättning	Sjukpenning Kr.	Kapitalvärden av livräntor i anledning av		Begravningshjälp Kr.	Kostnad för läkarvård m. m. Kr.	Summa ersättningar Kr.
		invaliditet Kr.	död Kr.			
<i>Riksförsäkringsanstalten</i>	1 377 318	2 430 402	257 180	11 857	1 108 129	5 184 886
Män	1 157 693	2 136 991	252 320	9 625	868 771	4 425 400
Kvinnor	219 625	293 411	4 860	2 232	239 358	759 486
<i>Ömsesidiga bolag</i>	189 765	198 461	28 426	1 187	153 459	571 298
Män	170 797	188 113	28 426	1 187	133 456	521 979
Kvinnor	18 968	10 348	—	—	20 003	49 319
<i>Samtliga</i>	1 567 033	2 628 863	285 606	13 044	1 261 588	5 756 184
År 1935	1 449 419	2 690 869	415 322	16 821	1 188 768	5 761 199

Fördelningen av läkarvårdskostnaderna på olika slag av vård m. m. framgår av följande sammanställning:

	Män	Kvinnor	Summa
Sjukhusvård Kr.	108 747	35 849	144 596
Övrig läkarvård	724 681	182 805	907 486
Protoser	9 638	1 763	11 401
Läkarintyg	159 161	38 944	198 105
<i>Summa</i> Kr.	1 002 227	259 361	1 261 588
År 1935	953 990	234 778	1 188 768

Olycksfall bland statsanställd personal. I likhet med hos mindre arbetsgivare inträffade olycksfall hava icke heller de olycksfall, som inträffat bland den statsanställda personalen, gjorts till föremål för bearbetning i den utsträckning, som kommit uppgifterna rörande olycksfall och arbetare hos större arbetsgivare till del.

För huvudparten av den statsanställda personalen inflyta nämligen icke till riks försäkringsanstalten några fullständiga uppgifter om sjukersättningar, som utgått på grund av olycksfall i arbete, ej heller om sjuktidens längd. För invaliditets- och dödsfall inkomma däremot fullständiga uppgifter.

Antal olycksfall bland statsanställd personal och deras fördelning efter kön m. m. framgår av följande sammanställning:

	Män	Kvinnor	Summa
Samtliga olycksfall	10 294	429	10 723
Härav invaliditetsfall	180	6	186
och dödsfall	35	1	37
Samtliga olycksfall år 1935	13 157	404	13 561

I tab. F meddelas en sammanställning av de belopp, till vilka invaliditets- och dödsfallsersättningarna uppgått, varvid uppgifterna för var och en av de större statsinstitutionerna angivits särskilt.

Tab. F. Ersättning på grund av invaliditets- och dödsfall bland statens arbetare.

Institution	Antal årsarbetare	Invaliditetsfall		Dödsfall			Summa ersättningar
		Antal invaliditetsfall	Kapvärde av invalidlivräntor Kr.	Antal dödsfall	Kapvärde av efterlevandelivräntor Kr.	Begravningshjälp Kr.	
Järnvägsstyrelsen	31 130	40	243 449	11	134 796	2 867	381 112
Generalpoststyrelsen	16 531	4	19 634	1	3 984	120	23 738
Telegrafstyrelsen	20 196	17	72 393	2	23 676	350	96 419
Vattenfallsstyrelsen	2 677	9	35 136	1	19 932	300	55 368
Domänstyrelsen	11 830	29	66 585	2	3 079	202	69 866
Arbetslöshetskommissionen	10 634	72	287 263	8	44 073	1 178	332 514
Övriga	40 641	15	71 299	12	146 466	2 788	220 553
Samtliga	133 639	186	795 759	37	376 006	7 805	1 179 570
År 1935	136 752	229	972 561	50	450 401	11 850	1 434 812

5. De skadades fördelning efter ålder.

I 1934 års olycksfallsstatistik angavs i tab. 3 a och 3 b åldersfördelningen för de skadade inom varje särskild yrkesgrupp. Då det icke ansetts erforderligt att utarbeta dessa fördelningstabeller för varje år, återfinnas de icke i denna publikation.

6. Olycksfallens fördelning efter skadans påföljd.

Av anmälda olycksfall i arbete, som inträffat under år 1936, hava 3 280 föranlett invaliditet och 510 den skadades död. Olycksfallens fördelning efter skadans påföljd, försäkringsinrättning, arbetsgivaregrupp och den skadades kön framgår ur tab. G.

Tab. G. Olycksfallens fördelning efter skadans påföljd m. m.

	Samtliga olycksfall			Invaliditetsfall			Dödsfall		
	Rfa	Bolag	Summa	Rfa	Bolag	Summa	Rfa	Bolag	Summa
<i>Större arbetsgivare</i> . . .	61 323	64 286	125 609	1 262	897	2 159	176	194	370
Män	55 501	59 435	114 936	1 140	842	1 982	169	189	358
Kvinnor	5 822	4 851	10 673	122	55	177	7	5	12
<i>Mindre arbetsgivare</i> . . .	25 201	3 786	28 987	863	72	935	94	9	103
Män	19 864	3 289	23 153	699	65	764	73	9	82
Kvinnor	5 337	497	5 834	164	7	171	21	—	21
<i>Staten</i>	10 723	—	10 723	186	—	186	37	—	37
Män	10 294	—	10 294	180	—	180	36	—	36
Kvinnor	429	—	429	6	—	6	1	—	1
<i>Samtliga arbetsgivare</i> . . .	97 247	68 072	165 319	2 311	969	3 280	307	203	510
Män	85 659	62 724	148 383	2 019	907	2 926	278	198	476
Kvinnor	11 588	5 348	16 936	292	62	354	29	5	34

Sjukdom. I olycksfallsstatistiken för år 1933 återfinnas å sid. 14 och 15 två sjuklängdstabeller angivande antalet kvarstående sjuka vid olika tidpunkter efter dagen för olycksfallet. Det har icke ansetts erforderligt att publicera sådana tabeller varje år. I tab. H anges emellertid en mindre detaljerad fördelning av olycksfallen med hänsyn till sjuktidens längd.

Tab. H. Antal olycksfall, fördelade efter sjuktidens längd.
Större arbetsgivare (exkl. staten).

Sjuktidens längd	Antal olycksfall	
	absolut	i % av hela antalet
högst 1 vecka	40 891	32.6
över 1 t. o. m. 2 veckor	35 064	27.9
> 2 > 3 >	18 541	14.8
> 3 > 4 >	10 580	8.4
> 4 > 5 >	6 215	4.9
<i>högst 5 veckor</i>	<i>111 291</i>	<i>88.6</i>
över 5 t. o. m. 13 veckor	11 430	9.1
> 13 > 26 >	1 986	1.6
> 26 veckor t. o. m. 1 år	716	0.6
> 1 t. o. m. 2 år	171	0.1
> 2 år	15	0.0
<i>över 5 veckor</i>	<i>14 318</i>	<i>11.4</i>
<i>Tillsammans</i>	<i>125 609</i>	<i>100.0</i>

Invaliditet. Uppgifter rörande invaliditetsfallen och deras fördelning efter olika synpunkter hava sammanställts i tabellerna 4—8. Tab. 4 (sid. 42) angiver fördelningen efter yrkesgrupp och invaliditetsgrad. Medelinvaliditetsgraden utgör 22.0 %. Sambandet mellan invaliditetsgrad och ålder framgår ur tab. 5 (sid. 43).

I tab. I har gjorts en sammanställning av antalet olycksfall och invaliditetsfall inom olika åldrar, som träffat arbetare, anställda hos större och mindre arbetsgivare (ej staten). Av de i tabellens sista kolumn angivna siffrorna framgår, att invaliditetsrisken, beräknad i procent av samtliga olycksfall, i stort sett befinner sig i stigande med växande ålder.

Tab. I. Antal olycksfall och invaliditetsfall, fördelade efter den skadades ålder. Större och mindre arbetsgivare (exkl. staten).

Ålder vid olycksfallet År	Antal olycksfall			Antal invaliditetsfall			Invaliditetsfallen i procent av olycksfallen		
	Män	Kvinnor	Summa	Män	Kvinnor	Summa	Män	Kvinnor	Tillsammans
Under 15	843	102	951	9	2	11	1.1	2.0	1.2
15—19	18 033	3 848	21 881	181	24	205	1.0	0.6	0.9
20—24	22 789	3 897	26 686	257	36	293	1.1	0.9	1.1
25—29	23 161	2 443	25 604	300	31	331	1.3	1.3	1.3
30—34	17 878	1 559	19 437	266	25	291	1.5	1.6	1.5
35—39	14 454	1 101	15 555	268	17	285	1.9	1.5	1.8
40—44	10 902	882	11 784	272	32	304	2.5	3.6	2.6
45—49	8 875	782	9 657	259	30	289	2.9	3.8	3.0
50—54	7 286	647	7 933	261	37	298	3.6	5.7	3.8
55—59	5 766	502	6 268	272	48	320	4.7	9.6	5.1
60—64	3 865	327	4 192	227	26	253	5.9	8.0	6.0
65—69	1 880	145	2 025	114	23	137	6.1	15.9	6.8
70 och däröver . .	964	86	1 050	60	17	77	6.2	19.8	7.3
Ålder okänd	1 387	186	1 573	—	—	—	.	.	.
Samtliga	138 089	16 507	154 596	2 746	348	3 094	2.0	2.1	2.0
År 1935	124 091	14 972	139 063	2 527	300	2 827	2.0	2.0	2.0

Tab. 6 (sid. 44) anger sambandet mellan invaliditetsgrad och sjuktidens längd. Såsom synes av tabellen äger ett tydligt samband rum mellan dessa båda egenskaper. Ur tab. 7 (sid. 45) framgår dels antalet invaliditetsfall, som föranletts av olika olycksfallsorsaker, dels fördelningen efter invaliditetsgrad för varje dylik orsak. Betydelsen av de bokstäver, som beteckna olycksfallsorsakerna, finnes angiven å sid. 55. Största antalet invaliditetsfall har förorsakats av arbetsmaskiner (646 st.) samt handverktyg och enkla redskap (458 st.), utgörande 19.7 resp. 14.0 % av samtliga. De av olika olycksfallsorsaker framkallade invaliditetsfallen förete icke obetydliga avvikelser i avseende på medelinvaliditetsgradens storlek. I tab. 8 (sid. 46) äro invaliditetsfallen fördelade efter yrkesgrupp och skadad kroppsdel.

Dödsfall. Tab. 9 (sid. 47) innehåller en översikt över de på grund av olycksfall i arbete förolyckade jämte deras ersättningsberättigade efterlevande (änkor, änklingar, barn under 16 år samt föräldrar), fördelade efter ålder vid den förolyckades död. Antalet dödsfall bland män utan ersättningsberättigade efterlevande uppgår till 149 och med sådan efterlevande till 327. Motsvarande siffror för de på grund av olycksfall avlidna kvinnorna utgöra 29 och 5. I 123 fall hava de avlidna männen efterlämnat endast änka, i 1 fall änka jämte ersättningsberättigade moder, i 151 fall änka jämte barn (det sammanlagda barnantalet utgör i dessa fall 327), i 1 fall änka, barn (2 st.) och ersättningsberättigade moder, i 13 fall endast barn (19 st.) och i 1 fall barn (sammanlagt 1 st.) och ersättningsberättigade moder.

För de 276 män, som efterlämnat änka, uppgår medelåldern vid dödsfallet till 47·0 och för änkorna till 44·1 år. Åldersskillnaden mellan de till följd av olycksfall avlidna männen och deras hustrur var sålunda 2·9 år.

7. Olycksfallens orsaker.

Beträffande olycksfallens orsaker har en särskild undersökning genomförts, varav resultatet sammanställts i *tab. 10* (sid. 48, 49).

För undersökningen i fråga har såsom riskmått använts antalet förlorade arbetsdagar per årsarbetare (se härom »Olycksfallsrisken och dess bestämmande», sid. 7). Tabellen, som omfattar samtliga olycksfall hos större arbetsgivare, giver i sammanträngd form en fullständig bild av de angivna olycksfallsorsakernas andel i olycksfallsrisken inom varje särskild yrkesgrupp. Ur tabellen framgår därjämte, huru stor del av den förlorade arbetstiden som härrör från sjukdom, invaliditet och död, dels för varje särskild yrkesgrupp, dels för varje särskild olycksfallsorsak. De olycksfall i arbete, som under år 1936 träffat hos större arbetsgivare anställda arbetare, hava, under de gjorda förutsättningarna beträffande det tillämpade riskmålet, förorsakat en förlust i arbetstid av 6·993 dagar per årsarbetare eller omkring 8 200 000 arbetsdagar. Av denna förlorade arbetstid har 23·8 % föranletts av sjukdom, 42·6 % av invaliditet och 33·6 % av den skadades död.

Som exempel på mera dominerande olycksfallsorsaker må följande nämnas: Inom metallindustrien (grupp 3) äro arbetsmaskinerna (orsak C) den mest framträdande olycksfallsorsaken med 1·95 förlorade arbetsdagar per årsarbetare. Liknande är förhållandet för grupp 2, malmförädling, inom vilken grupp 2·28 förlorade arbetsdagar per årsarbetare komma på arbetsmaskinernas konto. För träindustrien (grupp 6) är motsvarande siffra 6·42 eller nära hälften av hela den förlorade arbetstiden inom gruppen. Handverktyg och enklare redskap (orsak D) göra sig särskilt gällande inom gruppen jordbruk och skogsbruk (5) med 1·44 förlorade arbetsdagar per årsarbetare och inom byggnadsverksamheten (grupp 12) med 1·12 förlorade arbetsdagar per årsarbetare. Hissar, kranar och andra lyftverktyg (orsak E) hava inom sjöfartsgruppen (15) förorsakat en tidsförlust av 4·86 arbetsdagar per årsarbetare. Inom sistnämnda grupp komma därjämte 4·18 förlorade arbetsdagar på sjöfartsolycksfallen (orsak K), 3·45 dagar på halkning och fall (orsak T) samt 2·78 dagar på lyftning, bärande och hanterade av föremål (orsak V). För gruppen samfärdsl utom sjöfart (16) kommer inemot en tredjedel av tidsförlusten på vagnar, tillhörande spårbanor (orsak H). De elektriska olycksfallen (orsak N) hava inom kraft-, belysnings- och vattenverken (grupp 13) medfört en förlorad arbetstid av 6·80 dagar. Explosion av sprängämnen (orsak O) har inom yrkesgruppen malmbrytning (1) orsakat en tidsförlust av 2·80 arbetsdagar per årsarbetare. Inom denna grupp framträda även orsakerna U 2, sammanstörtande av föremål och ställningar samt ras, med 5·78 och U 1, nedfallande föremål, med 2·15 förlorade arbetsdagar per årsarbetare.

Beträffande de 646 invaliditetsfall och 14 dödsfall, som förorsakats av arbetsmaskiner (C), har företagits en uppdelning efter de olika slag av maskiner, som förorsakat olycksfallen i fråga. Resultatet av denna uppdelning har sammanställts i *tab. K*. Av tabellen framgår bl. a., att kapitalvärdet av livräntor i anledning av ifrågavarande invaliditetsfall uppgår till 2 696 273 kronor och av livräntor till efterlevande (inkl. begravningshjälp) till 106 617 kronor. Anmärkningsvärd är den betydande andelen i antalet invaliditetsfall och härav föranledda ersättningar, som i likhet med de föregående åren kommer på cirkelsägarnas konto.

Tab. K. Invaliditets- och dödsfall, förorsakade av olika slag av arbetsmaskiner.

Arbetsmaskin, som förorsakat olycksfallet	A n t a l		Ersättningar på grund av		Summa Kr.
	invaliditetsfall	dödsfall	invaliditet Kr.	död Kr.	
<i>Skär- och huggmaskiner.</i>					
Band- och ramsågar	11	—	42 732	—	42 732
Cirkelsågar	225	4	829 726	22 888	852 614
Fräsmaskiner	47	1	191 978	133	192 111
Hyvel-, stick-, spånt- och stämmaskiner	50	1	214 382	6 686	221 068
Svarvar	13	1	53 038	13 762	66 800
Borrmaskiner	17	—	104 090	—	104 090
Huggmaskiner	10	—	32 440	—	32 440
Saxar för maskindrift eller för hand med mekanisk anordning av större slag	7	—	30 171	—	30 171
Övriga skärmaskiner	31	—	112 929	—	112 929
<i>Smärgel-, slip-, poler- och putsmaskiner.</i>					
Smärgelmaskiner	2	—	5 241	—	5 241
Slipmaskiner	10	—	31 627	—	31 627
Poler- och putsmaskiner	3	1	14 163	17 187	31 350
<i>Press- och stansverk.</i>					
För metaller	31	—	138 585	—	138 585
Briketteringsmaskiner	4	1	36 518	100	36 618
För läder, tyg, trä, papper och papp	8	—	43 417	—	43 417
Övriga press- och stansverk	3	—	4 714	—	4 714
<i>Valsverk.</i>					
För metall	9	—	37 603	—	37 603
För papper, papp, filt och gummi	16	—	70 176	—	70 176
Övriga valsverk	14	—	76 543	—	76 543
<i>Hammare och stampverk.</i>					
Ång- och luftammare	4	—	19 542	—	19 542
Fallammare	11	—	46 230	—	46 230
Fjäder- och transmissionsammare	1	—	8 325	—	8 325
Stamp- och krossverk, stenkross, rapskross etc.	10	—	36 005	—	36 005
<i>Kvarn- och siktverk.</i>					
Kvarnar med stenar	2	—	5 007	—	5 007
Vals- och kollerkvarnar	8	—	35 782	—	35 782
Siktar, silar, säll och filterapparater, kastmaskiner	2	—	7 078	—	7 078
<i>Centrifugalmaskiner.</i>					
Separatorer	—	—	—	—	—
Centrifugalpumpar och fläktar	2	—	9 956	—	9 956
Torkcentrifuger	—	—	—	—	—
<i>Tvätt-, blandnings-, färgnings- och torkmaskiner.</i>					
Tvätt-, skölj- och färgningsmaskiner	1	—	2 952	—	2 952
Blandnings- och knådningsmaskiner	11	—	65 207	—	65 207
Torkmaskiner	1	—	2 802	—	2 802
<i>Spinn-, spol-, stick- och symaskiner samt vävstolar.</i>					
Kard- och rensmaskiner	12	—	60 865	—	60 865
Spinn- och spolmaskiner	8	1	33 119	11 792	44 911
Stick- och symaskiner	—	—	—	—	—
Vävstolar	3	—	15 546	—	15 546

Arbetsmaskin, som förorsakat olycksfallet	A n t a l		Ersättningar på grund av		Summa Kr.
	invali- ditets- fall	döds- fall	invali- ditet Kr.	död Kr.	
<i>Tryckerimaskiner.</i>					
Sättmaskiner, stereotyperingsmaskiner	—	—	—	—	—
Tryckpressar	12	—	67 404	—	67 404
Övriga	—	—	—	—	—
<i>Pumpverk och kompressorer</i>	2	1	28 606	13 383	41 989
<i>Vägmaskiner</i>	3	—	13 831	—	13 831
<i>Andra arbetsmaskiner.</i>					
Specialmaskiner för tändstickstillverkning	—	—	—	—	—
Bryggerimaskiner	1	—	3 475	—	3 475
Specialmaskiner för metallbearbetning	5	1	21 636	11 279	32 915
Vissa lantbruksmaskiner	35	1	139 658	100	139 758
Övriga arbetsmaskiner	1	1	3 174	9 307	12 481
<i>Samtliga arbetsmaskiner</i>	<i>646</i>	<i>14</i>	<i>2 696 273</i>	<i>106 617</i>	<i>2 802 890</i>
År 1935	601	21	2 598 782	134 919	2 733 701

I tab. L hava ovannämnda invaliditets- och dödsfall uppdelats efter de närmare omständigheterna vid olycksfallet, varvid olycksfall, som inträffat vid igångsättning, stoppning eller under arbete vid maskin i funktion hänförs till en grupp, då erforderliga uppgifter för ytterligare uppdelning i flera fall saknats.

Tab. L. Invaliditets- och dödsfall, förorsakade av arbetsmaskiner, fördelade efter de närmare omständigheterna vid olycksfallet.

De närmare omständigheterna vid olycksfallet	A n t a l		Ersättningar på grund av		Summa Kr.
	invali- ditets- fall	döds- fall	invali- ditet Kr.	död Kr.	
Injustering av maskinen eller arbetsstycket	41	—	215 743	—	215 743
Igångsättning, stoppning eller arbete vid maskin i funktion	431	6	1 663 184	39 653	1 702 837
Smörjning, rengöring eller tillsyn av stillastående maskin	8	—	32 904	—	32 904
Smörjning eller rengöring av maskin i funktion	118	5	568 966	49 757	618 723
Brott på maskindelar	12	1	70 469	13 383	83 852
Brott på arbetsstycket	25	1	85 782	3 724	89 506
Övriga förhållanden	11	1	59 225	100	59 325
<i>Samtliga</i>	<i>646</i>	<i>14</i>	<i>2 696 273</i>	<i>106 617</i>	<i>2 802 890</i>

8. Yrkessjukdomar.

Genom lag den 14 juni 1929, vilken trädde i kraft den 1 januari 1930, har förordnats, att den, som jämlikt lagen om försäkring för olycksfall i arbete är försäkrad för skada till följd av sådant olycksfall, skall anses vara försäkrad jämväl för yrkessjukdom, som uteslutande eller till övervägande del framkallats genom inverkan av

arsenik eller förening därav,
bly eller legering eller förening därav,
kvikksilver eller amalgam eller förening därav,
fosfor eller förening därav,
strålände värme eller ljus,
röntgenstrålar eller radium,
mjältbrandssmitta.

Beträffande försäkringen i vad den avser dylika yrkessjukdomar skola bestämmelserna i olycksfallsförsäkringslagen äga motsvarande tillämpning, dock med iakttagande av bland annat följande.

Vad enligt lagen om försäkring för olycksfall i arbete gäller angående dagen för olycksfallet skall, då fråga är om yrkessjukdom, avse dagen för sjukdomens yppande.

Ersättning i anledning av yrkessjukdom skall icke utgå, med mindre arbetaren inom ett år eller vad angår yrkessjukdom, som framkallats genom inverkan av röntgenstrålar eller radium, inom tio år före dagen för sjukdomens yppande varit sysselsatt med arbete i verksamhet, där arbetarna äro utsatta för inverkan av den art, som framkallat sjukdomen.

Har försäkringsinrättning anmodat där försäkrad arbetare att, till förebyggande av att yrkessjukdom uppstår, återuppstår eller förvärras, under någon tid avhålla sig från det farliga arbetet, skall arbetaren, därest icke omständigheterna till annat föranleda, äga att för den tid han avhåller sig från detta arbete uppbära skälig ersättning icke överstigande hälften av hel sjukpenning.

Rätt till ersättning i anledning av yrkessjukdom är förfallen, därest icke inom två år från dagen för sjukdomens yppande, eller, där sjukdomen inom nämnda tid föranlett arbetarens död, inom två år från dödsdagen underrättelse om sjukdomen lämnats arbetsgivaren eller arbetsföreståndaren eller framställning om ersättning i anledning av sjukdomen gjorts hos försäkringsinrättningen eller försäkringsrådet.

Genom lag den 12 september 1930, som trädde i kraft den 1 januari 1931, infogades »stendamm» i lagens förteckning över sådana ämnen, genom vilkas inverkan ersättningsberättigande yrkessjukdom kunde framkallas.

I de årliga publikationerna »Olycksfall i arbete» hava hittills icke meddelats några statistiska uppgifter rörande yrkessjukdomar, enär det föreliggande statistiska materialet ansetts vara av alltför ringa omfattning för att lämpligen böra i sådant sammanhang offentliggöras. Tidpunkten har emellertid nu ansetts var inne för att påbörja ett sådant offentliggörande. I förevarande publikation meddelas uppgifter om yrkessjukdomar, som yppats under åren 1930—1936 och för vilka ersättning utgått jämlikt lagen om försäkring för vissa yrkessjukdomar. Antalet fall av sådana yrkessjukdomar framgår av *tab. M.*

Uppgifter om de ersättningar, som utgått på grund av yrkessjukdomarna, innehållas i *tab. 11 a—11 d.* Uppgifterna omfatta samtliga arbetsgivare med undantag av staten.

Tab. 11 a, b (sid. 50—52) innehåller för varje huvudgrupp tillgängliga uppgifter för åren 1930—1936 tillsammansantagna. I kol. 1 har förutom yrkes-

Tab. M. Antal under åren 1930—1936 yppade yrkessjukdomar, för vilka ersättning utgått jämlikt lagen, fördelade efter den inverkan som framkallat sjukdomen.

Å r	Yrkessjukdom, som framkallats genom inverkan av							Samtliga
	arsenik	bly	kvicksilver	stendamm	värme, ljus	röntgenstrålar	mjältbrand-smitta	
1930								
Antal fall	1	22	—	—	8	1	—	32
därav invaliditetsfall . . .	1	2	—	—	—	—	—	3
och dödsfall	—	1	—	—	—	—	—	1
1931								
Antal fall	—	16	1	14	—	—	1	32
därav invaliditetsfall . . .	—	—	—	11	—	—	—	11
och dödsfall	—	—	—	3	—	—	—	3
1932								
Antal fall	—	19	3	20	4	1	1	48
därav invaliditetsfall . . .	—	2	—	16	—	1	—	19
och dödsfall	—	—	—	3	—	—	—	3
1933								
Antal fall	1	22	2	16	5	1	1	48
därav invaliditetsfall . . .	—	—	—	10	—	1	—	11
och dödsfall	—	—	—	5	—	—	—	5
1934								
Antal fall	5	21	2	48	4	—	1	81
därav invaliditetsfall . . .	—	1	—	30	1	—	—	32
och dödsfall	—	—	—	6	—	—	—	6
1935								
Antal fall	2	27	13	21	6	—	1	70
därav invaliditetsfall . . .	—	—	—	15	—	—	—	15
och dödsfall	—	—	—	2	—	—	—	2
1936								
Antal fall	—	25	9	17	7	1	—	59
därav invaliditetsfall . . .	—	2	—	11	—	—	—	13
och dödsfall	—	—	—	5	—	—	—	5

grupp även angivits arten av den inverkan, som framkallat sjukdomen, varvid de förkortade beteckningarna »arsenik», »bly» o. s. v. använts för att ange de i lagen omnämnda grupperna »arsenik eller förening därav», »bly eller legering eller förening därav» o. s. v. I det i kol. 2 angivna antalet fall av yrkessjukdom ingår även antalet invaliditets- och dödsfall enligt kol. 3 och 4. Beräknade beräkningen av det i kol. 5 angivna antalet sjukdagar gäller vad som å sid. 9 anförts om det i tab. 1 (kol. 8) angivna antalet sjukdagar. Såsom sjukdagar hava även räknats de dagar, under vilka arbetare på grund av anmodan från försäkringsinrättningen jämlikt lagens 4 § avhållit sig från det farliga arbetet. I kol. 7 har angivits det årliga livräntebelopp, som vid livräntans början utgått i anledning av invaliditet på grund av yrkessjukdom. Hänsyn har sålunda icke tagits till senare inträffade, av försämring eller förbättring i den sjukas tillstånd föranledda ändringar i livräntans årliga belopp. I saknad av en för sjukdomsinvaliderna tillämplig dödlighetstabell hava några kapitalvärden av livräntorna icke angivits. Det årliga livräntebeloppet i anledning av dödsfall på grund av yrkessjukdom har angivits i kol. 8. Kapital-

värdet av dessa livräntor utgör enligt för riksförsäkringsanstalten under vart och ett av åren 1930—1936 gällande beräkningsgrunder 284 743 kronor. I vissa fall hava invalider, som tillerkänts livränta på grund av yrkessjukdom, senare avlidit på grund av samma sjukdom, varvid invalidlivräntan upphört och dödsfallsersättning utgått i enlighet med lagens bestämmelser. Dessa dödsfallsersättningar äro icke medräknade i *tab. 11*. Av de i tabellen angivna 103 invaliderna hava intill den 1 april 1939 26 avlidit på grund av den yrkessjukdom, som föranlett invaliditeten (i samtliga dessa fall stendammslunga). Det årliga invalidlivräntebeloppet för dessa 26 invalider utgjorde vid livräntans början 30 235 kronor och kapitalvärdet av dödsfallsersättningarna i anledning av dessa dödsfall 208 876 kronor. Kol. 10—12 innehålla uppgifter avseende försäkring med rätt till ersättning från försäkringsinrättningen för läkarvård m. m.

Tab. 11 c, d (sid. 53, 54) innehålla samma uppgifter som *tab. 11 a* och *11 b* gemensamt för män och kvinnor, men utan uppdelning på yrkesgrupper, var-
emot uppgifterna fördelats på de olika åren och särskilt för riksförsäkrings-
anstalten och de ömsesidiga försäkringsbolagen. Fördelningen efter arten av
den inverkan, som framkallat sjukdomen, har i dessa tabeller inskränkts till
grupperna bly, stendamm och övriga.

Accidents du travail en 1936.

Résumé.

Le présent rapport sur les accidents du travail en 1936, établi par l'Office d'assurances de l'État, diffère peu de celui de l'année 1935.

Pour la méthode appliquée à la statistique des accidents et des indemnités prévues par la loi de 1916 sur l'assurance contre les accidents du travail, voir le rapport de 1918, pages 27—29. Depuis 1920, 1923, 1927 et 1929, diverses modifications aux dispositions de la loi relatives aux indemnités sont mises en application (lois des 19 juin 1919 et 15 juin 1922, voir le rapport de 1926, page 19, loi du 18 juin 1926, voir le rapport de 1927, page 20, loi du 24 mai 1928, voir le rapport de 1929, page 21).

Depuis 1935, les valeurs des rentes viagères annuelles par unité payées aux termes de la loi sont calculés sous base d'un taux d'intérêt de 3½ % au lieu de 4 %.

Ouvriers à l'année et salaires assurés. Par unité d'ouvrier on entend *un ouvrier à l'année*, c'est-à-dire un ouvrier ayant travaillé 300 jours.

L'étendue de l'assurance obligatoire ressort du tableau ci-dessous.

	Grands patrons	Petits patrons	État	Totaux
<i>Nombre des ouvriers à l'année</i>	1 179 768	432 079	133 639	1 745 486
Hommes	860 301	192 526	112 030	1 164 857
Femmes	319 467	239 553	21 609	580 629
<i>Salaires assurés (en 1 000 cour.)</i>	2 516 879	—	—	—
Hommes	1 982 935	—	—	—
Femmes	533 944	—	—	—

Déclarations d'accidents. Il a été déclaré à l'Office 165 319 accidents du travail survenus au cours de l'année 1936, dont 3 280 ayant entraîné une invalidité de 10 % au moins et 510 ayant causé le décès de la victime. La répartition des accidents entre les différents groupes de patrons (grands patrons, petits patrons et État), d'après le sexe des victimes et d'après les conséquences de la lésion est présentée dans la *tabl. G* de la page 13.

Patrons, ouvriers à l'année, salaires assurés et accidents, répartis entre les industries. Cette répartition ressort du tableau ci-dessous, qui ne se rapporte toutefois qu'aux grands patrons (pour ces patrons seuls, il existe des données complètes concernant le nombre des ouvriers à l'année et les salaires assurés). Pour les désignations des différentes industries, voir page 56.

Patrons, ouvriers à l'année, salaires assurés et accidents, répartis entre les industries.

Industries	Nombre des patrons	Nombre des ouvriers à l'année		Salaires assurés (en 1 000 cour.)		Nombre des accidents						Nombre des accidents par 100 ouvriers à l'année			Nombre des jours de travail perdus par ouvrier à l'année
		H	F	H	F	accidents		cas d'invalidité		cas de décès		à l'année		To-taux	
						H	F	H	F	H	F	H	F		
1	116	8 681	105	22 541	111	1 775	5	29	—	10	—	20·4	4·8	20·3	17·60
2	70	28 158	232	71 897	256	6 552	6	82	—	12	—	23·3	2·6	23·1	11·60
3	3 478	116 955	8 058	291 150	13 820	26 451	628	264	5	35	—	22·6	7·8	21·7	7·87
4	1 535	30 819	2 761	67 118	4 076	5 297	182	86	2	17	—	17·2	6·6	16·3	11·13
5	14 323	112 781	18 263	174 394	17 067	19 693	714	329	18	68	2	17·5	3·9	15·6	10·95
6	4 318	50 478	1 247	105 633	1 646	8 791	77	258	1	19	—	17·4	6·2	17·1	13·60
7	1 140	53 936	11 123	135 968	16 087	5 472	414	137	11	36	—	10·1	3·7	9·0	9·35
8	3 760	34 334	19 381	84 142	32 915	3 798	1 157	52	17	9	—	11·1	6·0	9·2	4·65
9	1 727	27 993	51 578	62 539	81 110	1 904	1 745	23	20	8	—	6·8	3·4	4·6	2·38
10	798	14 632	9 081	35 171	14 851	1 156	246	16	3	1	—	7·9	2·7	5·9	2·21
11	304	10 470	3 065	27 009	5 146	1 257	176	15	2	2	—	12·0	5·7	10·6	4·35
12	8 928	86 985	1 027	220 675	15 119	14 272	67	333	1	51	1	16·4	6·5	16·3	13·72
13	661	12 270	247	33 716	324	1 300	5	27	—	12	—	10·6	2·0	10·4	13·55
14	17 441	134 405	73 854	320 642	134 606	6 466	1 506	104	18	15	3	4·8	2·0	3·8	2·12
15	1 904	25 023	1 137	62 607	2 046	4 809	123	129	1	41	2	19·2	10·8	18·9	25·39
16	1 259	34 177	1 997	88 784	1 852	3 299	37	36	2	12	—	9·7	1·9	9·2	5·96
17	4 315	39 241	42 890	97 568	91 277	670	435	23	15	4	—	1·7	1·0	1·3	1·40
18	6 153	21 761	3 758	41 485	4 729	795	95	14	5	5	—	3·7	2·5	3·5	3·22
19	4 736	14 143	67 640	34 009	107 486	1 037	3 012	17	56	1	4	7·3	4·5	5·0	2·55
20	1 165	3 059	2 023	5 887	3 020	142	43	3	—	—	—	4·6	2·1	3·6	1·27
<i>Totaux, moyennes</i>	78 131	860 301	319 467	1 982 935	533 944	11 4936	10 673	1 982	177	358	12	13·4	3·3	10·6	6·99
1935	76 824	818 852	305 385	1 857 880	505 072	10 2032	9 418	1 783	158	361	12	12·5	3·1	9·9	6·90

Le nombre des jours de travail perdus par ouvrier à l'année (k) — meilleure mesure du risque d'accident que la fréquence des accidents — a été calculé à l'aide de la formule suivante:

$$k = \frac{1}{N} \left(\frac{300}{365} n_s + 75 n_i + 7 500 n_d \right),$$

soit N = nombre des ouvriers à l'année,
 n_s = nombre des jours de maladie,
 n_i = nombre des pourcents d'invalidité, et
 n_d = nombre des cas de décès.

Un accident amenant le décès est donc supposé avoir entraîné en moyenne une perte de travail de 25 ans, soit de 7 500 jours. Sous ce rapport, un cas d'incapacité totale permanente (degré d'invalidité = 100 %) a été considéré comme équivalent à un cas de décès. En cas d'incapacité partielle, la perte de travail est proportionnelle au degré d'invalidité. Chaque pourcent d'invalidité équivaut donc à 75 jours de travail perdus.

Les montants moyens des différentes catégories d'indemnités par ouvrier à l'année, 1 000 cour. de salaires assurés, accident et jour de maladie, sont présentés dans le tableau ci-dessous.

Catégories d'indemnités	Montants moyens d'indemnités (en cour.) par							
	ouvrier à l'année		1 000 cour. de salaires assurés		accident		jour de maladie	
	H	F	H	F	H	F	H	F
Indemnité de maladie en argent	9.55	1.79	4.14	1.07	71.48	53.54	3.77	2.70
Soins médicaux, etc.	4.84	1.28	2.15	0.78	35.01	35.99	1.91	1.88
Indemnité d'invalidité	10.33	1.63	4.48	0.97	77.31	48.64	—	—
Indemnité de décès	3.39	0.04	1.47	0.02	25.34	1.09	—	—
<i>Totaux cour.</i>	<i>28.11</i>	<i>4.74</i>	<i>12.24</i>	<i>2.84</i>	<i>209.14</i>	<i>139.26</i>	—	—
1935	25.70	4.30	11.39	2.62	204.90	137.08	—	—

Accidents et cas d'invalidité répartis d'après l'âge de la victime. La répartition des victimes d'après l'âge au moment de l'accident ressort du *tabl. I*, page 14. Ce tableau comprenant tous les accidents, sauf ceux des ouvriers au service de l'État, indique aussi l'âge des invalides. On voit que le nombre des cas d'invalidité en % de tous les accidents progresse en général avec l'âge.

Répartition des accidents d'après les causes. L'importance des causes différentes des accidents survenus chez les grands patrons ressort du *tabl. 10*, page 48, où le nombre des jours de travail perdus par ouvrier à l'année a été réparti d'après les industries et les causes des accidents. Pour les désignations des différentes causes d'accidents, voir page 56.

Le nombre des jours de travail perdus par ouvrier à l'année (N) est calculé en mesurant le risque d'accident que la fréquence des accidents a été calculé à l'aide de la formule suivante :

$$N = \frac{a \cdot b}{c} + \frac{d \cdot e}{f}$$

soit N = nombre des jours de maladie
 a = nombre des pourcents d'invalidité et
 b = nombre des cas de décès

Tab. 1 a. Uppgifter om årsarbetare och olycksfall i arbete år 1936.

Män. Större arbetsgivare (exkl. staten).

Ykesgrupp	Försäkring avseende kontantersättningar												Försäkring avseende ersättning för läkarvård m. m. från försäkringsinrättningen				
	Antal		Lönesumma i tusental kronor	Antal				Sjukpenning Kr.	Kapitalvärden av livräntor i anledning av		Begravningshjälp Kr.	Summa Kr.	Antal årsarbetare	Lönesumma i tusental kronor	Antal		Kostnad för läkarvård m. m. Kr.
	arbetsgivare	årsarbetare		olycksfall	invaliditetsfall	dödsfall	sjukdagar		invaliditet Kr.	död Kr.					olycksfall	sjukdagar	
1	116	8 681	22 541	1 775	29	10	38 071	170 310	166 493	107 544	2 731	447 078	1 809	4 450	466	9 582	16 741
2a	62	26 891	66 731	6 280	81	11	118 258	521 104	430 488	88 974	2 556	1 043 122	4 671	12 151	1 537	26 313	44 247
b	8	1 767	5 166	272	1	1	4 669	24 140	16 415	19 421	300	60 276	1 767	5 166	272	4 669	8 060
2	70	28 158	71 897	6 552	82	12	122 927	545 244	446 903	108 395	2 856	1 103 398	6 438	17 317	1 809	30 982	52 307
3a	726	16 612	38 674	4 031	50	2	56 295	211 216	213 826	24 956	500	450 498	13 826	32 551	3 633	46 805	99 113
b	1 962	70 964	178 270	15 411	146	21	206 661	880 551	697 321	137 641	5 020	1 720 533	52 944	132 514	13 279	166 702	349 197
c	34	9 375	25 244	3 145	30	7	58 921	275 455	184 833	80 235	2 028	542 551	9 159	24 747	3 100	57 970	91 564
d	271	7 447	18 473	1 135	8	1	12 937	52 328	43 959	23 070	300	119 657	5 868	13 999	905	9 576	21 380
e	485	12 557	30 489	2 729	30	4	37 076	151 471	149 084	48 392	1 137	350 084	10 826	25 890	2 460	32 432	67 738
3	3 478	116 955	291 150	26 451	264	35	371 890	1 571 021	1 289 023	314 294	8 985	3 183 323	92 623	229 701	23 377	313 485	628 992
4a	400	6 038	11 298	1 934	29	1	30 208	90 083	79 419	—	240	169 742	5 721	10 609	1 877	29 265	62 997
b	153	1 724	4 020	376	—	1	4 775	17 816	—	6 204	210	24 230	1 528	3 615	362	4 494	9 729
c	85	2 335	5 027	506	9	5	10 214	34 624	36 581	43 068	788	115 061	1 796	3 818	435	8 791	17 256
d	11	2 021	5 037	293	5	4	5 890	23 828	29 787	10 854	872	65 341	704	1 703	116	1 849	3 653
e	19	496	941	30	2	—	654	2 304	8 034	—	—	10 338	496	941	30	654	1 225
f	245	6 615	15 022	534	14	4	11 815	39 675	95 786	13 988	808	150 257	5 373	12 212	460	10 298	17 806
g	18	2 037	4 747	257	2	—	3 679	14 024	14 420	—	—	28 444	1 772	4 118	238	3 433	6 829
h	159	5 081	10 940	691	7	1	10 637	41 145	17 730	5 031	246	64 152	3 840	8 009	501	7 223	16 906
i	10	839	2 202	150	6	1	3 713	17 176	54 348	22 077	270	93 871	839	2 202	150	3 713	5 890
k	141	1 147	1 780	128	3	—	3 009	6 717	13 800	—	—	20 517	1 024	1 614	119	2 632	4 746
l	294	2 486	6 104	398	9	—	8 267	32 880	43 016	—	—	75 896	2 483	6 096	398	8 267	15 545
4	1 535	30 819	67 418	5 297	86	17	92 861	320 272	392 921	101 222	3 434	817 849	25 576	54 937	4 686	80 669	162 582
5a	9 827	65 289	93 031	6 382	134	24	139 915	331 700	338 952	105 483	3 326	824 461	60 215	84 016	5 941	130 790	232 891
b	511	1 585	3 259	188	3	1	4 478	11 905	12 301	11 921	300	36 427	1 403	2 882	177	4 265	8 510
c	3 985	45 907	78 104	13 123	192	43	268 410	623 154	566 611	267 562	6 437	1 463 764	27 478	47 191	8 590	177 676	358 559
5	14 323	112 781	174 394	19 693	329	68	412 803	966 759	962 864	384 966	10 063	2 324 652	89 096	134 089	14 708	312 731	599 960
6a	2 284	23 713	49 902	4 619	139	11	111 381	367 126	580 275	73 871	2 269	1 023 541	14 320	27 899	3 221	75 718	125 667
b	1 662	22 388	46 780	3 403	93	6	62 239	212 831	362 161	39 373	1 214	615 579	20 148	41 895	3 153	58 036	115 039
c	102	855	1 973	148	5	—	2 642	9 062	18 053	—	—	27 115	819	1 893	143	2 467	5 244
d	32	277	492	35	1	—	630	2 301	1 543	—	—	3 844	250	422	34	614	1 203
e	238	3 245	6 486	586	20	2	11 597	35 826	75 122	10 370	322	121 640	3 008	5 934	563	11 212	21 501
6	4 318	50 478	105 633	8 791	258	19	188 489	627 146	1 037 154	123 614	3 805	1 791 719	38 545	78 043	7 114	148 047	268 654
7a	163	35 816	92 023	4 508	122	34	107 212	479 036	601 780	384 290	8 432	1 473 538	16 238	40 485	2 088	48 418	73 497
b	269	2 540	6 175	188	6	—	3 393	12 573	27 783	—	—	40 356	2 284	5 462	186	3 376	6 401
c	14	436	999	25	—	—	488	1 774	—	—	—	1 774	409	934	25	488	935
d	694	15 144	36 771	751	9	2	12 249	49 400	35 578	11 575	400	96 953	14 821	35 945	740	12 125	23 753
7	1 140	53 936	135 968	5 472	137	36	123 342	542 783	665 141	395 865	8 832	1 612 621	33 752	82 826	3 039	64 407	104 586
8a	402	2 288	5 930	164	4	1	3 482	15 454	29 216	—	300	44 970	1 995	5 102	148	2 916	5 791
b	25	137	273	9	—	—	93	293	—	—	—	293	95	190	6	77	166
c	1 606	7 678	18 195	547	6	—	10 280	40 951	34 034	—	—	74 985	7 419	17 433	546	10 139	19 288
d	4	4 185	10 891	322	7	2	8 153	33 614	46 891	11 042	374	91 921	109	280	—	—	—
e	130	1 600	4 054	166	2	—	2 674	11 764	5 624	—	—	17 388	1 463	3 748	158	2 534	5 426
f	386	6 514	17 136	705	9	2	13 539	63 943	46 351	36 774	600	147 668	4 509	11 749	527	9 804	17 283
g	9	647	1 893	43	1	1	967	5 034	8 100	—	300	13 434	—	—	—	—	—
h	419	4 500	8 838	504	2	3	9 948	33 942	7 842	10 467	530	52 781	4 453	8 744	503	9 933	17 645
i	26	669	1 879	96	2	—	1 580	7 744	6 301	—	—	14 045	669	1 879	96	1 580	3 191
k	618	4 915	12 288	1 040	14	—	16 941	71 531	59 323	—	—	130 854	4 469	10 989	1 033	16 769	34 150
l	88	736	1 549	147	3	—	2 069	7 160	6 052	—	—	13 212	736	1 549	147	2 069	4 708
m	47	465	1 216	55	2	—	1 215	5 484	10 243	—	—	15 727	465	1 216	55	1 215	2 010
8	3 760	34 334	84 142	3 798	52	9	70 941	296 914	259 977	58 283	2 104	617 278	26 382	62 879	3 219	57 036	109 658
9a	7	290	598	70	—	—	1 262	4 821	—	—	—	4 821	290	598	70	1 262	2 582
b	135	6 627	14 291	428	11	2	6 786	24 661	55 214	3 327	348	83 550	5 822	12 620	400	6 336	13 463
c	19	1 924	4 175	206	1	1	2 476	9 061	2 511	—	100	11 672	1 924	4 175	206	2 476	5 571
d	79	7 488	16 428	609	13	4	11 003	41 436	70 825	10 324	710	123 295	7 407	16 280	606	10 979	19 661
e	86	1 219	2 690	100	—	1	1 995	7 743	—	10 193	186	18 122	1 145	2 525	98	1 963	3 410
f	164	2 077	4 728	158	2	—	2 209	8 962	8 464	—	—	17 426	2 077	4 728	158	2 209	4 655
g	13	433	888	37	—	—	457	1 503	—	—	—	1 503	433	888	37	457	979
h	49	743	1 690	46	—	—	561	1 755	—	—	—	1 755	743	1 690	46	561	1 344
i	1 107	6 709	15 916	233	1	—	3 146	12 167	7 230	—	—	19 397	6 680	15 877	232	3 134	6 699
k	57	441	1 044	14	—	—	271	1 118	—	—	—	1 118	430	1 017	14	271	480
l	11	42	91	3	—	—	61	73	—	—	—	73	42	91	3	61	85
9	1 727	27 993	62 539	1 904	28	8	30 227	113 300	144 244	23 844	1 344	282 732	26 993	60 489	1 870	29 709	58 929

Tab. 1 a. (Forts.) Uppgifter om årsarbetare och olycksfall i arbete år 1936.

Män. Större arbetsgivare (exkl. staten).

Yrkesgrupp	Försäkring avseende kontantersättningar											Försäkring avseende ersättning för läkarvård m. m. från försäkringsinrättningen					
	Antal		Lönesumma i tusental kronor	Antal				Sjukpenning Kr.	Kapitalvärden av livräntor i anledning av		Begravningshjälp Kr.	Summa Kr.	Antal årsarbetare	Lönesumma i tusental kronor	Antal		Kostnad för läkarvård m. m. Kr.
	arbetsgivare	årsarbetare		olycksfall	invaliddödsfall	sjuk-dagar	invaliditet		död	olycksfall					sjuk-dagar		
10a	86	2 503	6 018	287	4	1	4 938	19 901	18 560	11 105	292	49 858	2 355	5 684	277	4 766	9 059
b	140	946	2 233	56	—	—	955	3 399	—	—	—	3 399	946	2 233	56	955	1 975
c	300	5 766	13 780	264	1	—	3 185	11 596	3 837	—	—	15 433	5 419	12 839	252	3 005	7 243
d	97	3 265	8 345	345	7	—	5 080	20 464	31 793	—	—	52 257	2 606	6 686	302	4 398	9 508
e	175	2 152	4 795	204	4	—	3 002	12 222	24 104	—	—	36 326	2 137	4 767	201	2 938	6 752
10	798	14 632	35 171	1 156	16	1	17 160	67 582	78 294	11 105	292	157 273	13 463	32 209	1 088	16 062	34 537
11a	45	961	2 457	66	—	—	706	2 807	—	—	—	2 807	930	2 368	62	649	1 261
b	75	1 597	4 081	257	3	—	4 921	22 671	9 602	—	—	32 273	1 577	4 027	256	4 911	8 977
c	12	1 520	4 009	235	3	1	5 488	26 355	11 129	14 562	268	52 314	981	2 501	163	2 684	5 360
d	15	180	408	36	—	—	836	3 223	—	—	—	3 223	105	260	28	512	997
e	10	1 751	5 089	76	1	1	1 651	7 651	4 324	2 041	250	14 266	45	117	4	26	14
f	4	1 742	4 023	165	5	—	4 571	17 295	11 001	—	—	28 296	61	103	13	462	644
g	143	2 719	6 942	422	3	—	7 438	31 719	14 747	—	—	46 466	2 572	6 533	409	7 127	14 559
11	304	10 470	27 009	1 257	15	2	25 611	111 721	50 803	16 603	518	179 645	6 271	15 909	935	16 371	31 812
12a	180	392	990	110	8	1	3 219	13 007	31 166	9 007	270	53 450	383	964	108	3 205	5 355
b	4 363	31 486	86 562	5 496	111	16	96 649	430 826	621 938	187 736	4 170	1 244 670	28 233	79 015	5 317	92 732	176 702
c	2 375	33 628	74 129	5 290	158	19	118 166	404 960	650 100	142 519	3 793	1 201 372	27 287	56 572	4 389	94 551	174 940
d	119	2 500	6 844	395	6	1	8 073	38 733	23 064	3 019	300	65 116	817	1 967	165	2 957	7 206
e	42	205	355	20	2	—	1 071	3 494	12 686	—	—	16 180	203	352	20	1 071	1 602
f	1 395	11 620	31 086	1 169	14	5	19 830	87 608	66 278	36 944	1 340	192 170	11 395	30 521	1 152	19 253	38 789
g	454	7 154	20 709	1 792	34	9	34 839	163 146	243 523	84 350	2 044	493 063	7 097	20 556	1 789	34 767	66 581
12	8 928	86 985	220 675	14 272	333	51	281 847	1 141 774	1 648 755	463 575	11 917	3 266 021	75 415	189 947	12 940	248 536	471 175
13a	418	6 076	16 049	531	19	9	11 461	52 187	121 484	113 672	2 224	289 567	2 829	7 056	276	5 905	11 509
b	30	2 043	5 938	288	1	1	6 179	32 288	5 670	3 909	140	42 007	478	1 367	70	1 211	2 159
c	123	2 791	7 946	317	5	1	8 318	41 554	26 536	—	300	68 390	738	1 906	118	2 420	3 287
d	90	1 360	3 783	164	2	1	3 267	15 243	22 891	—	100	38 234	395	1 013	45	1 396	1 831
13	661	12 270	33 716	1 300	27	12	29 225	141 272	176 581	117 581	2 764	438 198	4 440	11 342	509	10 932	18 786
14a	6 916	25 911	60 155	1 480	20	3	24 083	94 692	77 899	63 202	900	236 693	24 629	56 726	1 470	23 977	48 669
b	9 164	42 365	93 880	4 106	73	11	80 502	326 037	333 562	79 304	2 124	741 027	40 967	90 713	4 070	79 295	144 569
c	1 361	66 129	166 607	880	11	1	13 131	63 342	54 324	13 811	300	131 777	52 160	131 570	788	11 308	36 447
14	17 441	134 405	320 642	6 466	104	15	117 716	484 071	465 785	156 317	3 324	1 109 497	117 756	279 009	6 328	114 580	229 685
15a	1 705	19 425	46 132	2 412	65	30	63 298	252 112	334 192	165 225	6 511	758 040	17 669	41 720	2 246	59 056	144 053
b	36	177	392	53	2	1	1 634	6 106	15 651	—	103	21 860	177	392	53	1 634	2 533
c	163	5 421	16 083	2 344	62	10	70 769	329 831	345 838	70 243	2 265	748 177	4 639	13 784	2 184	65 658	94 238
15	1 904	25 023	62 607	4 809	129	41	135 701	588 049	695 681	235 468	8 879	1 528 077	22 485	55 896	4 483	126 348	240 824
16a	14	288	397	21	—	—	339	460	—	—	—	460	261	324	21	339	729
b	122	23 844	63 815	2 069	24	8	46 088	221 798	144 720	52 562	2 296	421 376	288	746	25	265	439
c	4	11	31	—	—	—	—	—	—	—	—	—	10	28	—	—	—
d	1 119	10 034	24 541	1 209	12	4	24 058	102 998	51 662	44 098	870	199 628	8 019	19 625	1 034	21 133	36 604
16	1 259	34 177	88 784	3 299	36	12	70 485	325 256	196 382	96 660	3 166	621 464	8 578	20 723	1 080	21 737	37 772
17a	571	13 411	35 188	106	2	—	1 981	8 613	9 759	—	—	18 372	9 770	25 400	89	1 635	2 834
b	320	2 492	5 286	89	4	—	1 832	7 135	30 218	—	—	37 353	2 027	4 420	79	1 663	3 371
c	2 860	16 873	41 861	280	12	1	6 340	20 132	34 904	—	100	55 136	12 655	31 827	215	5 057	10 231
d	267	2 933	6 356	125	5	2	2 999	13 480	18 001	33 335	520	65 336	2 895	6 252	124	2 959	3 936
e	297	3 532	8 877	70	—	1	890	4 027	—	25 088	300	29 415	1 743	4 026	22	292	687
17	4 315	39 241	97 568	670	23	4	14 042	53 387	92 882	58 423	920	205 612	29 090	71 925	529	11 606	21 059
18a	442	1 738	4 380	252	3	2	4 472	21 588	13 054	25 384	600	60 626	710	1 542	142	2 655	5 169
b	142	4 431	12 811	192	2	2	4 424	23 208	8 727	25 806	600	58 341	1 336	3 735	51	1 948	3 055
c	5 569	15 592	24 294	351	9	1	7 448	26 151	19 873	10 154	120	56 298	14 627	22 871	317	6 482	11 677
18	6 153	21 761	41 485	795	14	5	16 344	70 947	41 654	61 344	1 320	175 265	16 673	28 148	510	11 085	19 901
19a	2 228	6 964	16 546	664	8	1	9 287	36 603	33 116	—	165	69 884	6 817	16 194	657	9 186	19 951
b	586	536	1 092	43	1	—	841	1 900	1 779	—	—	3 679	521	1 063	41	819	1 190
c	1 922	6 643	16 371	330	8	—	7 201	27 990	35 532	—	—	63 522	3 419	7 602	205	4 479	7 406
19	4 736	14 143	34 009	1 037	17	1	17 329	66 493	70 427	—	165	137 085	10 757	24 859	903	14 484	28 547
20	1 165	3 059	5 887	142	3	—	2 628	11 588	3 540	—	—	15 128	2 792	5 369	130	2 266	4 577
S:a	78 131	860 301	1 982 935	114 936	1 982	358	2 179 639	8 215 889	8 885 504	2 835 103	77 419	20 013 915	648 934	1 460 067	89 723	1 640 655	3 141 084

Tab. I b. Uppgifter om årsarbetare och olycksfall i arbete år 1936.

Kvinnor. Större arbetsgivare (exkl. staten).																	
Yrkesgrupp	Försäkring avseende kontantersättningar												Försäkring avseende ersättning för läkarvård m. m. från försäkringsinrättningen				
	Antal		Löne-summa i tusental kronor	Antal				Sjuk-pen-nings Kr.	Kapitalvärden av livräntor i an-ledning av		Be-gravnings-hjälp Kr.	Summa Kr.	Antal års-arbe-tare	Löne-summa i tusental kronor	Antal		Kostnad för läkar-vård m. m. Kr.
	arbets-givare	års-arbe-tare		olycks-fall	inva-lidi-tets-fall	dödsfall	sjuk-dagar		invalidi-tet Kr.	död Kr.					olycks-fall	sjuk-dagar	
1	116	105	111	5	—	—	257	409	—	—	—	409	8	6	—	—	—
2a	62	201	210	5	—	—	205	235	—	—	—	235	50	53	—	—	—
b	8	31	46	1	—	—	82	164	—	—	—	164	31	46	—	—	152
2	70	232	256	6	—	—	287	399	—	—	—	399	81	99	1	82	152
3a	726	1 415	2 148	134	1	—	2 148	6 033	2 841	—	—	8 874	1 068	1 680	120	1 907	3 740
b	1 962	2 535	3 921	173	2	—	2 526	7 447	15 983	—	—	23 430	1 088	1 550	115	1 757	3 360
c	34	49	75	5	—	—	25	65	—	—	—	65	49	75	5	25	102
d	271	1 930	3 802	155	—	—	1 789	5 583	—	—	—	5 583	1 318	2 401	87	903	1 980
e	485	2 129	3 874	161	2	—	3 347	10 648	5 589	—	—	16 237	1 795	3 241	145	3 018	5 030
3	3 478	8 058	13 820	628	5	—	9 835	29 776	24 413	—	—	54 189	5 318	8 947	472	7 610	14 212
4a	400	16	10	1	—	—	12	30	—	—	—	30	15	10	1	12	—
b	153	7	6	—	—	—	—	—	—	—	—	—	3	4	—	—	—
c	85	9	12	—	—	—	—	—	—	—	—	—	6	9	—	—	—
d	11	39	62	3	—	—	67	220	—	—	—	220	2	2	—	—	—
e	19	5	9	1	—	—	10	15	—	—	—	15	5	9	1	10	39
f	245	45	62	4	1	—	109	168	926	—	—	1 094	42	59	4	109	244
g	18	1 580	2 246	92	1	—	1 394	3 407	3 177	—	—	6 584	1 385	1 988	87	1 357	2 405
h	159	862	1 368	71	—	—	1 113	2 382	—	—	—	2 382	694	1 153	68	1 060	2 150
i	10	—	—	—	—	—	—	—	—	—	—	—	—	—	—	—	—
k	141	57	52	—	—	—	—	—	—	—	—	—	56	51	—	—	—
l	294	141	249	10	—	—	182	509	—	—	—	509	141	249	10	182	402
4	1 535	2 761	4 076	182	2	—	2 887	6 731	4 403	—	—	10 834	2 349	3 534	171	2 730	5 240
5a	9 827	18 015	16 855	699	18	2	17 361	27 090	29 236	2 683	200	59 209	17 002	15 602	655	15 859	28 476
b	511	159	157	1	—	—	48	48	—	—	—	48	106	98	1	48	96
c	3 985	89	55	14	—	—	377	692	—	—	—	692	52	33	11	332	614
5	14 323	18 263	17 067	714	18	2	17 786	27 830	29 236	2 683	200	59 949	17 160	15 733	667	16 239	29 186
6a	2 284	121	112	9	1	—	194	450	697	—	—	1 147	43	38	6	144	281
b	1 662	597	763	29	—	—	359	657	—	—	—	657	488	618	23	282	922
c	102	3	1	—	—	—	—	—	—	—	—	—	3	1	—	—	—
d	32	1	—	—	—	—	—	—	—	—	—	—	1	—	—	—	—
e	238	525	770	39	—	—	531	1 017	—	—	—	1 017	496	720	39	531	1 208
6	4 318	1 247	1 646	77	1	—	1 084	2 124	697	—	—	2 821	1 031	1 377	68	957	2 411
7a	163	2 157	3 340	76	—	—	2 084	5 256	—	—	—	5 256	1 355	2 101	47	1 042	1 691
b	269	3 487	5 441	165	7	—	4 162	10 461	33 584	—	—	44 045	3 248	4 985	156	3 784	6 199
c	14	46	76	1	—	—	122	305	—	—	—	305	45	74	1	122	234
d	694	5 433	7 230	172	4	—	4 688	9 824	12 114	—	—	21 938	5 396	7 184	171	4 529	7 058
7	1 140	11 123	16 087	414	11	—	11 056	25 846	45 698	—	—	71 544	10 044	14 344	375	9 477	15 182
8a	402	172	257	2	—	—	34	55	—	—	—	55	152	229	1	8	16
b	25	29	43	—	—	—	—	—	—	—	—	—	25	41	—	—	—
c	1 606	7 651	12 798	325	9	—	6 182	18 416	26 634	—	—	45 050	7 542	12 504	324	6 152	11 685
d	4	401	740	28	—	—	581	1 580	—	—	—	1 580	1	2	—	—	—
e	130	3 657	5 841	175	1	—	3 143	8 301	1 715	—	—	10 016	3 312	5 403	170	3 055	5 404
f	386	1 119	2 331	141	1	—	2 830	9 496	4 070	—	—	13 566	836	1 638	105	2 095	3 581
g	9	1 621	3 698	51	1	—	937	3 581	3 174	—	—	6 755	—	—	—	—	—
h	419	2 214	3 073	178	3	—	4 046	10 502	9 812	—	—	20 314	2 193	3 046	177	3 985	6 890
i	26	163	313	13	—	—	348	1 390	—	—	—	1 390	163	313	13	348	634
k	618	1 180	2 059	101	1	—	1 318	3 907	2 820	—	—	6 727	1 049	1 752	101	1 318	2 985
l	88	1 001	1 462	134	—	—	1 890	4 599	—	—	—	4 599	1 001	1 462	134	1 890	3 742
m	47	173	300	9	1	—	565	2 261	3 827	—	—	6 088	173	300	9	565	526
8	3 760	19 381	32 915	1 457	17	—	21 874	64 088	52 052	—	—	116 140	16 447	26 690	1 034	19 416	35 463
9a	7	442	699	30	—	—	333	823	—	—	—	823	442	699	30	333	941
b	135	8 735	13 148	335	5	—	6 935	17 264	18 481	—	—	35 745	7 290	11 012	296	5 898	9 654
c	19	1 935	3 051	111	3	—	2 077	5 359	8 718	—	—	14 077	1 935	3 051	111	2 077	4 107
d	79	8 633	13 161	432	9	—	8 975	22 373	22 405	—	—	44 778	8 426	12 869	429	8 907	16 754
e	86	864	1 367	20	—	—	411	1 237	—	—	—	1 237	832	1 311	20	411	623
f	164	7 129	10 969	176	—	—	2 522	5 734	—	—	—	5 734	7 129	10 969	176	2 522	5 709
g	13	414	568	45	—	—	758	1 663	—	—	—	1 663	414	568	45	758	1 186
h	49	1 024	1 548	22	—	—	408	1 394	—	—	—	1 394	1 024	1 548	22	408	780
i	1 107	20 856	34 132	554	3	—	7 449	19 125	6 585	—	—	25 710	20 768	34 020	553	7 443	16 091
k	57	1 472	2 344	20	—	—	326	798	—	—	—	798	1 437	2 302	20	326	659
l	11	74	123	—	—	—	—	—	—	—	—	—	74	123	—	—	—
9	1 727	51 578	81 410	1 745	20	—	30 194	75 770	56 189	—	—	131 959	49 771	78 472	1 702	29 083	56 504

Tab. 1 b. (Forts.) Uppgifter om årsarbetare och olycksfall i arbete år 1936.

Kvinnor. Större arbetsgivare (exkl. staten).

Yrkesgrupp	Försäkring avseende kontant ersättningar											Försäkring avseende ersättning för läkarvård m. m. från försäkringsinrättningen					
	Antal		Löne-summa i tusen-tal kronor	Antal				Sjuk-pen-ning Kr.	Kapitalvärden av livräntor i an-ledning av		Be-gravnings-hjälp Kr.	Summa Kr.	Antal års-arbe-tare	Löne-summa i tusen-tal kronor	Antal		Kostnad för läkar-vård m. m. Kr.
	arbets-givare	års-arbe-tare		olycks-fall	inva-lidi-tets-fall	Ursakad	sjuk-dagar		invalidi-tet Kr.	död Kr.					olycks-fall	sjuk-dagar	
10a	86	399	591	8	—	—	44	90	—	—	—	90	365	544	8	44	161
b	140	1 577	2 562	28	—	—	481	1 025	—	—	—	1 025	1 577	2 562	28	481	870
c	300	3 588	5 664	95	1	—	1 444	3 609	3 041	—	—	6 650	3 308	5 156	90	1 337	2 649
d	97	2 851	5 028	74	1	—	1 438	4 093	2 541	—	—	6 634	2 614	4 659	70	1 362	2 842
e	175	666	1 006	41	1	—	659	1 665	970	—	—	2 635	666	1 006	41	659	1 250
10	798	9 081	14 851	246	3	—	4 066	10 482	6 552	—	—	17 034	8 530	13 927	237	3 883	7 772
11a	45	268	494	15	1	—	333	1 152	1 723	—	—	2 875	268	494	15	333	455
b	75	960	1 518	40	—	—	661	1 866	—	—	—	1 866	957	1 514	40	661	1 156
c	12	28	44	3	—	—	39	162	—	—	—	162	20	37	3	39	79
d	15	1	2	—	—	—	—	—	—	—	—	—	1	2	—	—	—
e	10	388	716	7	—	—	142	432	—	—	—	432	36	59	2	90	138
f	4	632	1 067	70	1	—	1 407	3 535	1 795	—	—	5 330	—	—	—	—	—
g	143	788	1 305	41	—	—	604	1 763	—	—	—	1 763	788	1 305	41	604	1 349
11	304	3 065	5 146	176	2	—	3 186	8 910	3 518	—	—	12 428	2 070	3 411	101	1 727	3 177
12a	180	7	9	—	—	—	—	—	—	—	—	—	7	9	—	—	—
b	4 363	509	803	38	1	—	1 022	2 156	2 477	—	—	4 633	301	616	34	491	910
c	2 375	202	286	12	—	—	217	608	—	—	—	608	102	135	9	157	272
d	119	30	32	—	—	—	—	—	—	—	—	—	3	2	—	—	—
e	42	—	—	—	—	—	—	—	—	—	—	—	—	—	—	—	—
f	1 395	222	299	7	1	—	223	834	—	7 228	144	8 206	218	294	7	223	325
g	454	57	90	10	—	—	129	334	—	—	—	334	57	90	10	129	202
12	8 928	1 027	1 519	67	4	4	1 591	3 932	2 477	7 228	144	13 781	688	1 146	60	1 000	1 709
13a	418	124	159	1	—	—	—	—	—	—	—	—	52	36	1	—	9
b	30	75	101	3	—	—	162	472	—	—	—	472	23	27	—	—	—

c	123	23	27	1	—	—	6	33	—	—	—	33	9	10	—	—	—
d	90	25	37	—	—	—	—	—	—	—	—	—	1	—	—	—	—
13	661	247	324	5	—	—	168	505	—	—	—	505	85	73	1	—	9
14a	6 916	33 273	57 283	936	8	1	14 315	41 370	23 888	—	163	65 421	31 043	51 994	927	13 871	30 245
b	9 164	7 040	9 478	224	5	—	4 260	10 825	15 342	—	—	26 167	6 520	8 740	216	4 185	8 020
c	1 361	33 541	67 845	346	5	2	7 391	28 001	20 977	—	230	49 208	28 381	56 904	318	6 706	14 978
14	17 441	73 854	134 606	1 506	18	3	25 966	80 196	60 207	393	—	140 796	65 944	117 638	1 461	24 762	53 243
15a	1 705	1 111	2 027	118	1	2	3 568	10 865	998	—	460	12 323	993	1 818	114	3 520	5 169
b	36	—	—	—	—	—	—	—	—	—	—	—	—	—	—	—	—
c	163	26	19	5	—	—	200	546	—	—	—	546	20	14	4	37	71
15	1 904	1 137	2 046	123	4	2	3 768	11 411	998	—	460	12 869	1 013	1 832	118	3 557	5 240
16a	14	23	38	—	—	—	—	—	—	—	—	—	20	28	—	—	—
b	122	1 871	1 674	33	1	—	842	2 607	6 188	—	—	8 795	7	9	—	—	—
c	4	—	—	—	—	—	—	—	—	—	—	—	—	—	—	—	—
d	1 119	103	140	4	1	—	84	336	1 431	—	—	1 767	62	74	1	44	62
16	1 259	1 997	1 852	37	2	—	926	2 943	7 619	—	—	10 562	89	111	1	44	62
17a	571	7 555	16 090	70	3	—	2 098	6 980	2 956	—	—	9 936	5 242	11 155	61	1 858	3 430
b	320	1 627	2 418	33	—	—	719	1 616	—	—	—	1 616	700	1 180	23	376	829
c	2 860	31 069	68 186	249	10	—	8 331	26 343	35 601	—	—	61 944	24 279	51 414	181	5 860	10 426
d	267	1 285	2 141	48	2	—	1 469	4 564	5 889	—	—	10 453	1 276	2 117	48	1 469	3 546
e	297	1 354	2 442	35	—	—	735	3 036	—	—	—	3 036	501	781	9	164	278
17	4 345	42 890	91 277	435	15	—	13 352	42 539	44 446	—	—	86 985	31 998	66 647	322	9 727	18 509
18a	442	9	6	—	—	—	—	—	—	—	—	—	4	2	—	—	—
b	142	187	256	9	—	—	200	438	—	—	—	438	44	32	3	82	112
c	5 569	3 562	4 467	86	5	—	2 627	7 001	11 077	—	—	18 078	3 316	4 169	81	2 376	4 021
18	6 153	3 758	4 729	95	5	—	2 827	7 439	11 077	—	—	18 516	3 364	4 203	84	2 458	4 133
19a	2 228	24 233	42 912	1 756	21	—	30 269	89 512	72 790	—	—	162 302	23 588	41 853	1 735	29 733	56 453
b	586	11 646	13 291	414	8	3	8 936	17 392	22 238	—	346	39 976	11 432	12 987	411	8 889	16 296
c	1 922	31 761	51 233	842	27	1	20 645	61 409	74 852	—	131	136 392	16 164	24 647	504	11 182	18 103
19	4 736	67 640	107 486	3 012	56	4	59 850	168 313	169 880	—	477	338 670	51 184	79 487	2 650	49 804	90 852
20	1 165	2 023	3 020	43	—	—	666	1 806	—	—	—	1 806	1 991	2 977	43	666	1 298
S:a	78 131	319 467	533 944	10 673	177	12	211 626	571 449	519 162	9 911	1 674	1 102 196	269 165	440 654	9 568	183 222	344 354

Tab. 1 d. Uppgifter om årsarbetare och olycksfall i arbete år 1936.

Ömsesidiga olycksfallsförsäkringsbolag. Män och kvinnor. Större arbetsgivare (exkl. staten).

1	2	3	4	5	6	7	8	9	10	11	12	13	14	15	16	17	18
Yrkesgrupp	Försäkring avseende kontantersättningar												Försäkring avseende ersättning för läkavård m. m. från försäkringsinrättningen				
	Antal		Lönesumma i tusental kronor	Antal				Sjukpenning	Kapitalvärden av livräntor i anledning av		Begravningshjälp	Summa	Antal årsarbetare	Lönesumma i tusental kronor	Antal		Kostnad för läkavård m. m.
	arbetsgivare	årsarbetare		olycksfall	invaliditetsfall	dödsfall	sjukdagar		invaliditet	död					olycksfall	sjukdagar	
								Kr.	Kr.	Kr.	Kr.	Kr.					Kr.
1	77	6 943	18 206	1 340	22	6	28 437	128 305	117 869	61 550	1 700	309 424	623	1 436	149	2 379	3 842
2	33	21 862	55 874	5 243	63	9	98 421	442 626	346 428	71 092	2 075	862 221	3 211	8 629	1 070	17 749	30 478
3	1 448	61 293	150 346	14 272	113	21	205 020	865 276	573 474	182 225	5 199	1 626 174	47 432	115 341	12 488	171 094	326 750
4	414	11 787	24 785	1 913	20	6	33 485	113 649	68 230	17 475	1 086	200 440	10 685	22 435	1 750	30 650	59 367
5	7 019	86 576	124 086	12 975	195	46	273 889	624 200	559 346	270 253	6 591	1 460 390	71 777	100 063	9 910	209 508	397 332
6	1 350	22 412	47 686	3 698	84	11	84 173	293 642	335 606	87 968	2 328	719 544	16 198	33 316	2 775	59 837	101 371
7	492	38 200	89 267	3 524	78	20	81 039	349 703	390 770	208 073	4 964	953 510	27 229	60 614	2 235	49 903	77 169
8	1 303	25 729	57 376	2 548	29	4	48 848	194 608	159 175	21 509	774	376 666	19 198	40 498	2 025	36 334	67 131
9	575	53 511	97 427	2 724	43	6	48 117	151 724	184 295	20 517	1 069	357 605	51 180	93 549	2 655	46 641	88 741
10	298	10 734	22 724	630	8	1	8 696	33 462	28 236	11 105	292	73 095	10 467	22 119	621	8 589	18 873
11	125	6 013	13 840	662	7	—	15 463	64 700	17 252	—	—	81 952	2 880	6 628	342	6 419	11 711
12	1 492	26 046	67 200	4 203	69	14	78 953	342 973	387 443	154 222	3 448	888 086	24 358	62 900	4 109	77 273	143 634
13	140	1 590	3 969	189	5	3	3 911	18 680	28 418	27 585	590	75 273	1 075	2 684	155	3 318	5 802
14	7 317	89 828	195 085	3 320	38	9	60 160	239 426	169 830	49 191	1 702	460 149	80 355	173 825	3 258	58 619	123 603
15	435	17 242	44 484	3 371	78	24	96 574	420 203	414 724	161 764	5 541	1 002 232	15 112	38 887	3 081	88 060	165 335
16	480	25 624	62 604	2 269	26	11	50 109	230 760	156 228	93 741	3 046	483 775	4 008	9 601	471	9 460	17 241
17	405	10 383	22 379	132	2	1	3 283	10 155	1 885	—	100	12 140	8 145	18 045	109	2 745	4 658
18	230	1 147	2 184	41	1	—	1 317	6 197	6 086	—	—	12 283	1 127	2 164	41	1 317	1 856
19	809	18 715	33 412	1 179	16	2	20 563	63 963	60 788	—	265	125 016	18 263	32 586	1 163	20 128	38 102
20	339	1 062	1 967	53	—	—	1 104	4 555	—	—	—	4 555	1 031	1 893	50	981	1 862
S:a	24 781	536 697	1 134 901	64 286	897	194	1 241 562	4 598 807	4 006 083	1 438 270	40 770	10 083 930	414 354	847 213	48 457	901 004	1 684 858

Tab. 1 e. (Forts.) Uppgifter om årsarbetare och olycksfall i arbete år 1936 för vissa större specialgrupper.

Större arbetsgivare (exkl. staten).

1	2	3	4	5	6	7	8	9	10	11	12	13	14	15
Undergrupp	Yrkesgrupp	Kön	Antal		Löne- sum- ma i tusen- tal kronor	A n t a l				Sjuk- pen- ning Kr.	Kapitalvärden av livräntor i anled- ning av		Be- grav- nings- hjälp Kr.	Summa Kr.
			arbets- givare	års- arbete- rare		olycks- fall	inva- lidi- tets- fall	döds- fall	sjuk- dagar		invali- ditet Kr.	död Kr.		
9b	Yllefabrik (ej spec.)	m	59	4 635	9 738	289	8	1	5 030	17 391	37 425	—	173	54 989
	Ylleväveri	kv	59	6 085	8 970	252	3	—	5 288	12 772	8 893	—	—	21 665
		kv	42	1 169	2 722	72	3	—	891	3 820	17 789	—	—	21 609
		kv	42	1 462	2 400	34	1	—	840	2 494	7 513	—	—	10 007
c	Linneväveri	m	12	1 332	2 986	162	—	1	1 817	6 750	—	—	100	6 850
		kv	12	1 125	1 772	56	1	—	888	2 320	3 098	—	—	5 418
d	Bomullsväveri	m	24	5 824	12 920	512	8	3	8 686	32 747	42 956	10 324	610	86 637
		kv	24	6 778	10 320	369	7	—	7 113	17 465	14 571	—	—	32 036
	Bomullsväveri	m	21	832	1 338	17	—	—	197	500	—	—	—	500
e	Tvättinrättning, kemisk	m	80	1 026	2 236	91	—	—	1 831	7 123	—	—	—	7 123
		kv	80	717	1 130	20	—	—	411	1 237	—	—	—	1 237
i	Konfektionsfabrik	m	175	2 798	7 001	100	—	—	1 402	5 243	—	—	—	5 243
		kv	175	10 344	17 711	319	—	—	4 126	10 469	—	—	—	10 469
	Skrädderi	m	457	2 733	6 331	36	—	—	480	1 841	—	—	—	1 841
		kv	457	2 256	3 705	36	1	—	483	1 231	1 236	—	—	2 467
	Syfabrik (ej spec.)	m	391	5 873	9 168	154	2	—	2 163	5 619	5 349	—	—	10 968
10a	Garveri	m	47	1 740	4 403	203	2	1	3 535	15 402	11 044	11 105	292	37 843
d	Galoschfabrik	kv	8	1 928	5 045	167	6	—	3 088	12 721	28 109	—	—	40 830
		kv	8	2 430	4 322	68	1	—	1 350	3 865	2 541	—	—	6 406
	Gummivarufabrik	m	15	1 010	2 547	125	1	—	1 622	6 280	3 684	—	—	9 964
12b	Husbyggnad av sten, tegel eller betong	m	690	15 088	43 057	2 756	44	6	43 119	207 511	217 006	95 237	1 720	521 474
	» » trä	m	3 605	14 947	39 643	2 619	64	10	51 519	214 618	393 062	92 499	2 450	702 629
c	Gatubyggnad	m	215	8 998	24 158	1 474	24	5	32 146	137 929	139 850	50 892	1 331	330 002
	Jordschaktning	m	668	3 039	6 114	552	19	2	11 901	37 302	60 942	4 769	270	103 283
	Landsvägsbyggnad	m	756	12 296	24 774	2 406	79	10	54 706	169 162	328 683	56 380	1 787	556 012
	Vägunderhåll	m	362	8 031	16 160	650	23	1	15 066	46 303	72 781	18 626	225	137 935
d	Hamnbyggnad	m	30	1 936	5 494	261	3	—	5 434	28 109	13 016	—	—	41 125
12f	Inställning av elektriska ledningar	m	404	4 497	11 464	637	7	2	9 956	45 545	36 515	17 546	500	100 106
	Måleri	m	707	5 793	16 052	336	5	2	6 462	28 147	20 387	19 398	600	68 532
g	Entreprenadarbete (större byggn. o. anlägg.)	m	28	6 193	18 061	1 666	30	6	31 486	146 339	210 374	42 499	1 384	400 596
13a	Kraftdistributionsverk med värmemotor	m	64	1 200	3 326	81	—	2	1 340	6 402	—	30 878	600	37 880
	Kraftdistributionsverk med vattenmotor	m	323	4 730	12 446	440	18	7	9 959	45 138	118 694	82 794	1 624	248 250
14a	Bok- och pappershandel	m	285	1 108	2 320	28	—	—	512	2 119	—	—	—	2 119
		kv	285	1 269	2 057	16	—	—	266	857	—	—	—	857
	Diversehandel	m	1 203	6 962	14 636	419	2	—	6 513	24 189	5 429	—	—	29 618
		kv	1 203	3 827	5 657	132	1	—	2 362	6 519	1 520	—	—	8 039
	Drog- och kemikaliehandel (inkl. apotek)	m	556	1 569	3 895	52	2	—	1 331	5 210	5 763	—	—	10 973
		kv	556	2 211	4 161	47	1	—	842	2 711	8 146	—	—	10 857
	Järnhandel	m	524	2 293	5 549	110	3	—	1 663	6 985	13 304	—	—	20 289
	Klädesvaruhandel	m	1 421	2 905	6 977	83	1	1	1 365	5 867	3 558	20 146	300	29 871
		kv	1 421	9 115	15 388	138	2	—	1 705	4 859	5 862	—	—	10 721
	Matvaruhandel	m	723	2 791	6 847	357	5	—	5 619	22 737	18 744	—	—	41 481
		kv	723	3 043	5 612	198	2	1	2 931	8 188	3 975	—	163	12 326
	Möbel- och reseffektaffär	m	351	1 544	3 961	54	1	—	1 177	5 488	6 401	—	—	11 889
	Skohandel	kv	192	1 363	2 334	18	—	—	351	1 076	—	—	—	1 076
	Handel (ej spec.)	m	639	1 300	2 997	55	1	—	956	3 547	3 441	—	—	6 988
		kv	639	3 184	5 742	60	—	—	678	2 369	—	—	—	2 369
	Speceriaffär i städer och köpingar	m	633	2 282	5 228	115	1	1	1 472	5 332	4 588	23 420	300	33 640
		kv	633	1 507	2 594	46	1	—	1 148	3 379	2 641	—	—	6 020
	Varuhus	m	28	1 093	2 848	70	1	—	597	2 435	1 878	—	—	4 313
		kv	28	3 929	7 262	181	—	—	1 945	5 571	—	—	—	5 571
	Mjölkförsäljningsaffär	m	140	624	1 153	88	1	1	1 818	6 396	2 921	19 636	300	29 253
		kv	140	1 914	2 849	59	1	—	1 262	2 907	1 744	—	—	4 651
b	Brädgårdsrörelse	m	250	1 962	4 644	348	12	—	8 288	32 529	45 608	—	—	78 137
	Spannmålsaffär (lagerdrängar)	m	200	1 835	4 355	189	4	1	4 733	21 090	11 970	3 805	120	36 985
	Varulager: järn och plåt	m	577	2 977	6 096	394	4	—	7 228	29 726	12 635	—	—	42 361
	» kol och koks	m	106	1 325	3 680	230	7	2	6 804	32 849	50 279	16 745	596	100 469
	» maskiner	m	399	3 659	8 663	331	1	2	3 923	14 865	1 928	44 177	588	61 558
	» textil, konfektions, kolonial o.d.	m	4 509	14 899	27 180	1 183	14	3	19 401	63 268	79 777	14 577	405	158 027
	» tyngre material och diverse	m	4 509	4 171	5 421	145	2	—	2 421	4 881	2 560	—	—	7 441
	Handelsresande	m	1 444	8 397	19 841	850	13	1	14 977	64 993	44 806	—	100	109 899
		kv	1 240	4 545	12 763	105	4	—	3 715	18 458	15 105	—	—	33 563
15a	Ombord å bogserings- och pråmfartyg anst.	m	140	1 150	2 848	119	3	1	3 130	12 407	19 193	—	120	31 720
	» » annat ångfartyg anställda	m	383	11 376	27 909	1 512	35	15	39 730	159 858	161 351	105 311	3 701	430 221
		kv	383	895	1 713	99	—	2	2 960	9 392	—	—	460	9 852
	» » annat maskindrivet fartyg anst.	m	1 020	5 665	12 385	657	20	12	16 946	65 823	122 823	40 000	2 210	230 856
c	Stuveri	m	160	5 409	16 046	2 343	62	10	70 753	329 791	345 838	70 243	2 265	748 137
16b	Järnvägsdrift	m	112	19 300	50 409	1 738	21	8	39 314	185 009	136 555	52 562	2 296	376 422
		kv	112	1 717	1 300	24	—	—	579	1 479	—	—	—	1 479
	Spårvägsdrift	m	10	4 544	13 406	331	3	—	6 774	36 789	8 165	—	—	44 954
	Stadsbuds- och bärarekår	m	129	1 144	2 437	155	—	1	2 759	11 033	—	22 456	300	33 789

Tab. 1 e. (Forts.) Uppgifter om årsarbetare och olycksfall i arbete år 1936 för vissa större specialgrupper.
Större arbetsgivare (exkl. staten).

1	2	3	4	5	6	7	8	9	10	11	12	13	14	15
Undergrupp	Yrkesgrupp	Kön	Antal		Löne- sum- ma i tusen- tal kronor	A n t a l				Sjuk- pen- ning Kr.	Kapitalvärden av livräntor i anled- ning av		Be- grav- nings- hjälp Kr.	Summa Kr.
	Specialgrupp		arbets- givare	års- arbeta- re		olycks- fall	inva- lidi- tets- fall	döds- fall	sjuk- dagar		invali- ditet Kr.	död Kr.		
d	Åkeri	m	933	8 424	20 869	978	10	3	19 382	83 651	39 979	21 642	570	145 842
17a	Bank- och kreditrörelse	kv	246	7 979	21 506	44	—	—	587	2 732	—	—	—	2 732
	Försäkringsrörelse (utom fältmän)	m	246	3 888	7 706	24	2	—	1 122	3 252	2 132	—	—	5 384
	» , fältmän	kv	212	3 143	7 894	41	1	—	776	3 141	7 527	—	—	10 668
	» , fältmän	kv	212	3 446	8 070	45	1	—	890	3 258	824	—	—	4 082
	» , fältmän	m	113	2 289	5 788	21	1	—	618	2 740	2 232	—	—	4 972
c	Skolor	kv	2 799	16 279	40 387	252	11	1	5 526	17 388	32 055	—	100	49 543
	»	kv	2 799	30 640	67 298	239	10	—	8 212	25 920	35 601	—	—	61 521
d	Biograf	m	138	1 265	2 212	17	—	—	534	2 128	—	—	—	2 128
18a	Brandkår (kasernerad)	»	92	1 337	3 594	156	1	2	2 430	12 757	2 529	25 384	600	41 270
c	Kommunalförvaltning, mindre stadslikn. samhällen och landskommuner	m	5 534	14 629	22 095	195	8	1	4 951	16 079	15 280	10 154	120	41 633
	»	kv	5 534	3 456	4 339	84	5	—	2 607	6 961	11 077	—	—	18 038
	Städers allmänna arbeten	m	35	963	2 199	156	1	—	2 497	10 072	4 593	—	—	14 665
19a	Hotell- och pensionatrörelse	»	908	3 572	8 046	326	5	1	4 436	16 158	23 178	—	165	39 501
	»	kv	908	9 380	15 399	506	7	—	9 576	26 120	27 146	—	—	53 266
	Restaurant- och kaférörelse	m	1 306	3 383	8 484	337	3	—	4 831	20 335	9 938	—	—	30 273
	»	kv	1 306	14 766	27 374	1 248	14	—	20 619	63 179	45 644	—	—	108 823
	»	kv	385	2 582	4 154	91	4	—	2 218	5 845	9 671	—	—	15 513
c	Bad- och tvättinrättning	m	578	1 384	2 928	49	1	—	1 104	3 470	3 730	—	—	7 200
	Försörjningsinrättning	kv	578	5 756	8 908	175	5	—	4 816	13 020	17 562	—	—	30 582
	»	m	928	4 342	11 351	213	4	—	4 594	18 391	14 563	—	—	32 954
	Lasarett, sjukhus och sjukhem	kv	928	23 300	37 983	568	18	1	13 471	42 087	47 619	—	131	89 837
20a	Fastighetsförvaltning	m	777	2 016	3 416	70	3	—	1 630	7 176	3 540	—	—	10 716

Tab. 1 f. Ersättning för läkarvård m. m. från försäkringsinrättningarna på grund av olycksfall i arbete år 1936.

Större arbetsgivare (exkl. staten).

1	2	3	4	5	6	7	8	9	10	11
Yrkes- grupp	M ä n					K v i n n o r				
	Kostnad för				Summa	Kostnad för				Summa
	sjuk- hus- vård	övrig läkar- vård	pro- teser	läkar- intyg		sjuk- hus- vård	övrig läkar- vård	pro- teser	läkar- intyg	
	Kr.	Kr.	Kr.	Kr.	Kr.	Kr.	Kr.	Kr.	Kr.	Kr.
1	1 607	12 037	144	2 953	16 741	—	—	—	—	—
2	3 718	39 026	88	9 475	52 307	94	49	—	9	152
3	38 681	461 952	7 192	121 167	628 992	673	10 594	164	2 781	14 212
4	11 303	120 793	2 108	28 378	162 582	206	4 002	—	1 032	5 240
5	53 727	450 018	3 379	92 836	599 960	4 489	20 411	79	4 207	29 186
6	14 817	205 279	1 651	46 907	268 654	93	1 898	—	420	2 411
7	8 564	77 918	410	17 694	104 586	1 563	10 799	317	2 503	15 182
8	6 897	82 049	490	20 222	109 658	2 747	25 755	345	6 616	35 463
9	3 984	45 444	109	9 392	58 929	3 284	43 546	539	9 135	56 504
10	2 358	25 294	245	6 640	34 537	126	6 171	—	1 475	7 772
11	1 749	24 245	—	5 818	31 812	252	2 338	—	587	3 177
12	49 832	336 673	3 850	80 820	471 175	141	1 233	—	335	1 709
13	1 697	13 578	273	3 238	18 786	—	5	—	4	9
14	22 396	166 876	2 822	37 591	229 685	4 644	40 006	132	8 461	53 243
15	47 718	162 292	1 631	29 183	240 824	883	3 640	—	717	5 240
16	3 047	27 104	651	6 970	37 772	3	52	—	7	62
17	2 537	14 932	320	3 270	21 059	2 571	13 277	439	2 222	18 509
18	1 809	14 606	88	3 398	19 901	606	2 941	15	571	4 133
19	3 012	19 782	283	5 470	28 547	10 054	63 612	652	16 534	90 852
20	464	3 065	285	763	4 577	113	960	—	225	1 298
Summa	279 917	2 302 963	26 019	532 185	3 141 084	32 542	251 289	2 682	57 841	344 354
	M ä n o c h k v i n n o r									
	Riksförsäkringsanstalten					Ömsesidiga olycksfallsförsäkringsbolag				
1	1 440	9 181	49	2 229	12 899	167	2 856	95	724	3 842
2	1 329	16 154	51	4 447	21 981	2 483	22 921	37	5 087	30 478
3	19 899	229 493	4 724	62 338	316 454	19 455	243 053	2 632	61 610	326 750
4	6 781	80 455	1 731	19 488	108 455	4 728	44 340	377	9 922	59 367
5	22 748	170 247	1 418	37 401	231 814	35 468	300 182	2 040	59 642	397 332
6	9 784	128 727	964	30 219	169 694	5 126	78 450	687	17 108	101 371
7	3 792	30 518	539	7 750	42 599	6 335	58 199	188	12 447	77 169
8	5 921	56 920	791	14 358	77 990	3 723	50 884	44	12 480	67 131
9	1 058	20 425	20	5 189	26 692	6 210	68 565	628	13 338	88 741
10	1 701	17 073	220	4 442	23 436	783	14 392	25	3 673	18 873
11	1 294	17 677	—	4 307	23 278	707	8 906	—	2 098	11 711
12	33 372	234 841	3 330	57 707	329 250	16 601	103 065	520	23 448	143 634
13	1 214	9 224	267	2 288	12 993	483	4 359	6	954	5 802
14	15 862	114 856	1 634	26 973	159 325	11 178	92 026	1 320	19 079	123 603
15	18 278	51 851	910	9 690	80 729	30 323	114 081	721	20 210	165 335
16	1 904	14 657	15	4 017	20 593	1 146	12 499	636	2 960	17 241
17	4 779	24 538	759	4 834	34 910	329	3 671	—	658	4 658
18	2 086	16 284	103	3 705	22 178	329	1 263	—	264	1 856
19	9 550	56 068	823	14 856	81 297	3 516	27 326	112	7 148	38 102
20	258	2 794	285	676	4 013	319	1 231	—	312	1 862
Summa	163 050	1 301 983	18 633	316 914	1 800 580	149 409	1 252 269	10 068	273 112	1 684 858

Tab. 2 a. Frivillig försäkring för olycksfall utom arbete år 1936.

Män. Större arbetsgivare (exkl. staten).

1	2	3	4	5	6	7	8	9	10	11	12	13	14	15	16	17	18
Yrkesgrupp	Försäkring avseende kontant ersättningar												Försäkring avseende ersättning för läkarvård m. m. från försäkringsinrättningen				
	Antal		Lönesumma i tusental kronor	Antal				Sjukpenning Kr.	Kapitalvärden av livräntor i anledning av		Begravningshjälp Kr.	Summa Kr.	Antal årsarbetare	Lönesumma i tusental kronor	Antal		Kostnad för läkarvård m. m. Kr.
	arbetsgivare	årsarbetare		olycksfall	invaliditetsfall	dödsfall	sjukdagar		invaliditet Kr.	död Kr.					olycksfall	sjukdagar	
	1	19	1 231	3 145	31	1	—	961	4 257	4 692	—	—	8 949	417	1 037	14	300
2	15	4 880	13 297	313	2	2	7 747	39 373	18 412	15 965	585	74 335	1 861	4 953	31	1 466	1 264
3	530	22 714	59 535	1 137	12	4	24 220	107 417	61 325	43 279	1 170	213 191	15 149	39 842	735	15 999	24 952
4	77	1 079	2 567	33	—	—	472	2 168	—	—	—	2 168	924	2 193	28	426	780
5	337	1 964	3 308	12	—	—	170	481	—	—	—	481	1 674	2 754	10	144	245
6	206	3 479	8 039	154	—	2	3 000	11 752	—	—	400	12 152	3 179	7 333	140	2 768	4 258
7	101	4 581	11 660	254	3	1	7 109	29 427	14 205	19 549	300	63 481	3 751	9 368	216	6 239	8 071
8	337	5 124	13 615	94	—	1	2 326	11 807	—	16 557	275	28 639	3 803	10 158	66	1 661	2 311
9	52	270	649	4	—	—	75	284	—	—	—	284	269	646	4	75	168
10	38	850	2 133	46	1	—	1 187	5 383	5 381	—	—	10 764	747	1 861	46	1 187	2 265
11	42	958	2 489	46	2	—	1 255	6 303	11 493	—	—	17 796	955	2 480	46	1 255	2 429
12	217	2 645	7 337	42	1	—	1 464	7 092	4 436	—	—	11 528	1 900	5 258	35	1 349	2 028
13	88	1 317	3 386	14	—	—	332	1 401	—	—	—	1 401	669	1 619	12	292	412
14	1 751	15 991	40 088	416	6	—	6 680	31 539	30 323	—	—	61 862	13 970	34 620	371	5 698	13 293
15	177	4 141	10 134	13	1	1	530	2 436	2 699	—	120	5 255	4 121	10 080	13	556	1 653
16	49	245	625	4	1	—	105	568	8 071	—	—	8 639	245	625	3	58	158
17	251	2 326	5 811	58	—	—	982	4 703	—	—	—	4 703	1 920	4 967	58	982	2 538
18	62	294	740	3	—	—	24	135	—	—	—	135	293	736	3	24	128
19	213	782	1 890	7	—	—	168	825	—	—	—	825	732	1 778	6	135	104
20	63	240	523	1	—	—	10	55	—	—	—	55	233	503	1	10	21
S:a	4 625	75 111	190 971	2 682	30	11	58 817	267 406	161 037	95 350	2 850	526 643	56 812	142 811	1 838	40 624	67 573

Tab. 2 b. Frivillig försäkring för olycksfall utom arbete år 1936.

Kvinnor. Större arbetsgivare (exkl. staten).

1	2	3	4	5	6	7	8	9	10	11	12	13	14	15	16	17	18
Yrkesgrupp	Försäkring avseende kontant ersättningar												Försäkring avseende ersättning för läkarvård m. m. från försäkringsinrättningen				
	Antal		Lönesumma i tusental kronor	Antal				Sjukpenning	Kapitalvärden av livräntor i anledning av		Be-gravnings-hjälp	Summa	Antal årsarbetare	Lönesumma i tusental kronor	Antal		Kostnad för läkarvård m. m.
	arbetsgivare	årsarbetare		olycksfall	invaliditetsfall	dödsfall	sjukdagar		invaliditet	död					olycksfall	sjukdagar	
							Kr.	Kr.	Kr.	Kr.	Kr.						Kr.
1	19	11	11	—	—	—	—	—	—	—	—	—	6	5	—	—	—
2	15	25	22	2	—	—	107	475	—	—	—	475	12	12	—	—	—
3	530	2 185	4 263	51	2	1	1 499	5 776	11 248	—	—	17 263	941	1 757	13	816	1 026
4	77	127	192	2	—	—	16	36	—	—	—	36	127	192	2	16	11
5	337	370	349	—	—	—	—	—	—	—	—	—	355	333	—	—	—
6	206	301	496	4	—	—	28	96	—	—	—	96	292	481	4	28	71
7	101	837	1 043	15	—	—	514	1 028	—	—	—	1 028	782	947	13	330	382
8	337	1 827	3 683	28	—	—	777	3 359	—	—	—	3 359	1 663	3 255	25	665	704
9	52	581	983	3	—	—	37	96	—	—	—	96	575	974	3	37	76
10	38	243	406	1	—	—	92	322	—	—	—	322	151	249	1	92	107
11	42	252	420	4	—	—	31	78	—	—	—	78	252	420	4	31	108
12	217	79	136	1	—	—	21	42	—	—	—	42	76	132	1	21	16
13	88	31	31	—	—	—	—	—	—	—	—	—	17	7	—	—	—
14	1 751	7 267	13 920	131	4	—	2 576	10 312	13 229	—	—	23 541	6 521	12 735	121	2 429	5 342
15	177	131	238	—	—	—	—	—	—	—	—	—	130	237	—	—	—
16	49	1	1	—	—	—	—	—	—	—	—	—	1	1	—	—	—
17	251	3 034	6 148	49	1	—	803	3 827	2 289	—	—	6 116	1 970	4 593	48	796	2 500
18	62	49	73	1	—	—	24	24	—	—	—	24	49	73	1	24	32
19	213	3 108	5 204	17	1	—	553	1 334	1 204	—	—	2 538	2 847	4 746	17	553	785
20	63	89	103	—	—	—	—	—	—	—	—	—	82	99	—	—	—
S:a	4 625	20 548	37 722	309	8	1	7 078	26 805	27 970	—	239	55 014	16 849	31 248	253	5 838	11 160

Tab. 4. Antal invaliditetsfall på grund av olycksfall i arbete år 1936, fördelade efter yrkesgrupp och invaliditetsgrad.

Män och kvinnor. Samtliga arbetsgivare.

Yrkesgrupp	Antal årsarbetare	Invaliditetsgrad										Summa		Antal inv.-proc. per	
		10-19	20-29	30-39	40-49	50-59	60-69	70-79	80-89	90-99	100	inv.-fall	inv.-procent	inv.-fall	100 årsarb.
		%	%	%	%	%	%	%	%	%	%				
1	8 786	16	8	2	—	2	—	1	—	—	—	29	642	22.1	7.3
2	28 390	36	28	9	3	3	2	—	1	—	—	82	1 841	22.5	6.5
3	126 230	162	69	18	4	10	3	3	—	—	2	271	5 469	20.2	4.3
4	33 580	47	16	7	5	6	1	5	—	—	1	88	2 236	25.4	6.7
5	142 662	205	104	28	9	17	5	1	—	—	3	372	7 869	21.2	5.5
6	52 192	151	57	26	13	9	5	2	—	—	—	263	5 479	20.8	10.5
7	65 209	88	29	16	4	9	1	1	—	—	—	148	3 036	20.5	4.7
8	53 715	41	12	9	4	1	2	—	—	—	—	69	1 410	20.4	2.6
9	79 571	26	14	2	1	3	—	2	—	—	—	48	1 065	22.2	1.3
10	23 713	12	5	—	1	1	—	—	—	—	—	19	366	19.3	1.5
11	13 535	14	2	—	—	1	—	—	—	—	—	17	270	15.9	2.0
12	106 132	208	123	37	15	17	14	5	1	1	7	428	10 184	23.8	9.6
13	13 440	17	6	4	—	2	—	—	—	—	2	31	809	26.1	6.0
14	213 233	77	24	8	5	5	3	—	—	—	1	123	2 524	20.5	1.2
15	26 822	65	39	8	6	10	2	2	—	—	1	133	3 105	23.3	11.6
16	99 734	44	21	5	3	4	1	2	—	1	2	83	2 045	24.6	2.1
17	110 341	24	12	4	2	3	1	—	—	—	—	46	1 001	21.8	0.9
18	25 519	10	4	4	—	—	1	—	—	—	—	19	387	20.4	1.5
19	85 441	44	16	4	5	3	1	—	—	—	—	73	1 434	19.6	1.7
20	5 162	2	1	—	—	—	—	—	—	—	—	3	50	16.7	1.0
Summa	1 313 407	1 289	590	191	80	106	42	24	2	2	19	2 345	51 222	21.8	3.9
Mindre arb-giv.	432 079	486	260	89	30	26	20	14	2	1	7	935	20 803	22.2	4.8
Samtl.	1 745 486	1 775	850	280	110	132	62	38	4	3	26	3 280	72 025	22.0	4.1

Tab. 5. Antal invaliditetsfall på grund av olycksfall i arbete år 1936, fördelade efter invaliditetsgrad och ålder.

Män och kvinnor. Samtliga arbetsgivare.

1	2	3	4	5	6	7	8	9	10	11	12	13	14	15
Invaliditetsgrad	Å l d e r													Summa
	Under 15 år	15-19 år	20-24 år	25-29 år	30-34 år	35-39 år	40-44 år	45-49 år	50-54 år	55-59 år	60-64 år	65-69 år	70 år och däröver	
%														
10-19	6	133	194	215	169	164	183	164	162	165	123	71	26	1 775
20-29	2	43	81	86	80	80	74	85	90	92	75	35	27	850
30-39	1	15	14	21	18	33	35	15	30	43	32	18	5	280
40-49	—	6	9	8	15	8	9	11	10	18	11	4	1	110
50-59	—	10	13	9	13	11	16	15	12	12	11	3	7	132
60-69	2	1	—	7	6	6	2	7	8	6	6	6	5	62
70-79	—	1	1	3	4	5	1	5	4	3	4	3	4	38
80-89	—	—	—	—	—	1	—	2	1	—	—	—	—	4
90-99	—	—	—	—	—	—	3	—	—	—	—	—	—	3
100	—	1	—	1	3	2	4	2	1	5	4	1	2	26
Summa invaliditetsfall	11	210	312	350	308	310	327	306	318	344	266	141	77	3 280
Summa invaliditetsprocent	275	4 168	5 859	6 840	6 818	6 858	7 149	6 871	7 061	8 059	6 375	3 352	2 340	72 025
Medelinvaliditetsgrad	25·0	19·8	18·8	19·5	22·1	22·1	21·9	22·5	22·2	23·4	24·0	23·8	30·4	22·0

Tab. 6. Antal invaliditetsfall på grund av olycksfall i arbete år 1936, fördelade efter invaliditetsgrad och sjuktidens längd.

Män och kvinnor. Samtliga arbetsgivare.

1	2	3	4	5	6	7	8	9	10	11	12	13	14	15
Sjuktid i veckor	Invaliditetsgrad										Summa			Medelinvaliditetsgrad %
	10-19 %	20-29 %	30-39 %	40-49 %	50-59 %	60-69 %	70-79 %	80-89 %	90-99 %	100 %	invaliditetsfall	invaliditetsprocent	sjukdagar	
0-5	260	100	6	1	1	2	1	—	—	2	373	6 270	9 891	16·8
5-10	475	159	34	6	6	3	4	—	—	1	688	11 635	38 276	16·9
10-15	357	129	46	11	9	2	3	—	—	1	558	10 309	50 365	18·5
15-20	218	98	33	15	12	3	1	—	—	1	381	7 631	47 887	20·0
20-25	164	82	36	16	22	8	—	—	—	6	334	8 038	53 235	24·1
25-30	94	72	19	12	13	6	5	—	1	—	222	5 440	43 386	24·5
30-35	70	67	20	13	13	2	4	—	—	2	191	4 902	44 044	25·7
35-40	55	47	20	4	8	7	3	—	—	2	146	3 885	38 668	26·6
40-45	25	19	11	5	6	4	2	2	—	2	76	2 399	22 750	31·6
45-50	22	25	8	7	9	3	5	2	—	2	83	2 778	27 741	33·5
mer än 50	35	52	47	20	33	22	10	—	2	7	228	8 738	109 018	38·3
Summa invaliditetsfall	1 775	850	280	110	132	62	38	4	3	26	3 280	—	—	—
Summa inv.-procent	22 706	18 911	9 145	4 520	6 735	3 983	2 830	325	270	2 600	—	72 025	—	—
Summa sjukdagar	199 220	130 123	57 953	24 927	34 090	17 570	10 885	1 281	1 295	7 917	—	—	485 261	—
Sjukdagar per invalid	112	153	207	227	258	283	286	320	432	304	—	—	—	—
Sjukdagar per inv.-procent	8·8	6·9	6·3	5·5	5·1	4·4	3·8	3·9	4·8	3·0	—	—	—	—

Tab. 7. Antal invaliditetsfall på grund av olycksfall i arbete år 1936, fördelade efter invaliditetsgrad och olycksfallsorsak.

Män och kvinnor. Samtliga arbetsgivare.

1	2	3	4	5	6	7	8	9	10	11	12	13	14	15	16	17	18	19	20	21	22	23	24	25	26
Inva- liditets- grad %	O l y c k s f a l l s o r s a k																								Sum- ma
	A	B	C	D	E	F	G	H	I	K	L	M	N	O	P	Q,R	S	T	U1	U2	V	X	Y	Z, Ö	
10—19	16	16	369	288	51	134	76	37	25	9	—	3	8	15	7	18	—	203	62	90	219	3	30	93	1 775
20—29	3	11	128	137	37	63	40	15	10	3	—	2	—	14	9	7	—	110	33	64	92	—	21	51	850
30—39	—	4	63	17	13	28	22	10	2	1	—	—	2	7	—	1	1	40	11	17	28	—	7	6	280
40—49	—	4	30	5	3	9	2	4	1	1	—	—	—	5	—	1	—	15	3	17	4	—	2	4	110
50—59	1	4	40	5	5	11	5	6	8	1	—	1	2	10	—	1	—	11	7	2	8	—	—	4	132
60—69	—	2	11	1	2	6	7	2	—	—	—	—	1	3	—	2	—	12	1	4	6	1	—	1	62
70—79	—	1	5	3	1	3	5	3	1	—	—	—	—	2	—	—	—	6	1	4	1	—	2	—	38
80—89	—	—	—	—	1	1	—	—	—	—	—	—	—	—	—	1	—	—	—	—	1	—	—	—	4
90—99	—	—	—	—	—	1	—	1	—	—	—	—	—	1	—	—	—	—	—	—	—	—	—	—	3
100	—	—	—	2	1	1	3	2	1	—	—	—	2	8	—	—	—	3	—	—	3	—	—	—	26
Summa inv.-fall	20	42	646	458	117	257	160	80	48	15	—	6	15	65	16	31	1	400	118	198	362	4	62	159	3 280
Summa inv.-procent	312	1 183	13 977	8 342	2 679	5 812	4 019	2 255	1 260	303	—	130	549	2 705	287	715	33	9 044	2 474	4 472	7 134	100	1 303	2 937	72 025
Medel- inv.-grad	15·6	28·2	21·6	18·2	22·9	22·6	25·1	28·2	26·2	20·2	—	21·7	36·6	41·6	17·9	23·1	33·0	22·6	21·0	22·6	19·7	25·0	21·0	18·5	22·0

Tab. 8. Antal invaliditetsfall på grund av olycksfall i arbete år 1936, fördelade efter yrkesgrupp och skadad kroppsdel.

Män och kvinnor. Samtliga arbetsgivare.

1	2	3	4	5	6	7	8	9	10	11	12	13	14	15	16	17	18
Yrkesgrupp	Skador å huvud utom ögon-skador	Ögon-skador	Skador å skulder-region, axel o. arm	Hand-skador	Finger-skador	Höft- och ben-skador	Fot- och tå-skador	Hals-, bröst- och rygg-skador	Buk-, länd- och bäcken-skador	Skador å bröst- o. bukhålans inre organ	Bräck-skador	Nerv-skador	Skador å flera kroppsdelar	Skador, avseende kroppen i dess helhet	Diver-se skador	Summa	
													Endast extremiteter	Övriga			
1	1	6	3	2	6	2	4	1	—	—	—	—	2	2	—	—	29
2	2	20	7	6	17	14	6	1	1	—	—	—	4	4	—	—	82
3	11	46	25	20	96	31	14	5	2	—	—	—	14	7	—	—	271
4	2	14	12	12	14	16	3	7	—	—	—	—	5	3	—	—	88
5	14	64	49	27	66	88	26	16	1	1	—	—	14	6	—	—	372
6	9	8	21	31	138	24	10	10	1	—	—	—	10	—	1	—	263
7	5	10	16	16	45	21	9	9	—	—	—	—	10	7	—	—	148
8	2	6	8	8	22	11	5	1	—	—	—	—	4	2	—	—	69
9	—	3	10	6	13	9	—	1	—	—	—	—	4	2	—	—	48
10	1	3	6	3	4	2	—	—	—	—	—	—	—	—	—	—	19
11	1	1	1	3	3	5	3	—	—	—	—	—	—	—	—	—	17
12	17	77	54	38	59	72	36	24	9	1	—	—	23	18	—	—	428
13	1	4	4	3	—	8	2	1	—	—	—	—	3	5	—	—	31
14	5	10	27	8	21	26	12	6	1	—	—	—	3	4	—	—	123
15	9	3	21	7	21	27	15	10	—	1	—	—	12	6	—	1	133
16	6	11	7	8	14	20	4	4	1	1	—	—	3	4	—	—	83
17	1	3	6	3	9	15	—	5	—	—	—	—	3	1	—	—	46
18	—	2	5	1	—	6	—	1	1	—	—	—	2	1	—	—	19
19	—	5	12	7	26	10	2	5	—	—	—	—	3	3	—	—	73
20	—	—	2	—	1	—	—	—	—	—	—	—	—	—	—	—	3
Summa för större arb-givare	87	296	296	209	575	407	151	107	17	4	—	—	119	75	1	1	2 345
Mindre arb-givare	34	111	135	84	239	179	56	43	7	2	—	—	22	23	—	—	935
Tillsammans	121	407	431	293	814	586	207	150	24	6	—	—	141	98	1	1	3 280
Medelinvali-ditetsgrad	36.8	21.1	19.3	22.3	17.0	23.3	18.2	31.4	28.4	23.8	—	—	31.4	29.2	33.0	15.0	22.0

Tab. 9. På grund av olycksfall i arbete år 1936 förolyckade män och kvinnor jämte ersättningsberättigade efterlevande, fördelade efter ålder vid den förolyckades död.

Samtliga arbetsgivare.

	1	2	3	4	5	6	7	8	9	10	11	12	13	14	15	16	17	18	19	20	21	22	23	
Ålder vid den förolyckades död År	Antal förolyckade													Antal efterlevande										
	m ä n						k v i n n o r							änkor		änklingar		barn						
	utan efterlevande	med efterlevande				Summa dödsfall bland män	utan efterlevande	med efterlevande				Summa dödsfall bland kvinnor	utan barn	med barn	utan barn	med barn	Fadern förolyckad	Modern förolyckad	fäder	möd-rar				
		änka	änka och barn	barn	föräldrar men utan annan efterlevande			Summa	änkling	änkling och barn	barn										föräldrar men utan annan efterlevande	Summa		
0-4	—	—	—	—	—	—	—	—	—	—	—	—	—	—	—	—	—	—	—	112	1	—	—	
5-9	—	—	—	—	—	—	—	—	—	—	—	—	—	—	—	—	—	—	—	102	—	—	—	
10-14	2	—	—	—	—	—	2	—	—	—	—	—	—	—	—	—	—	—	—	98	3	—	—	
15-19	23	—	—	—	—	4	4	27	4	—	—	—	—	—	4	—	—	—	—	37	—	—	—	
20-24	42	—	4	—	—	12	16	58	5	—	—	—	—	—	5	2	12	—	—	—	—	—	—	
25-29	26	5	17	3	—	9	34	60	2	—	—	1	—	1	3	8	31	—	—	—	—	—	—	
30-34	11	6	28	3	—	4	41	52	—	—	—	—	—	—	—	7	27	—	—	—	—	—	—	
35-39	5	7	28	3	—	2	40	45	3	—	—	—	—	—	3	6	21	—	—	—	—	1	1	
40-44	2	6	27	—	—	3	36	38	1	—	—	—	—	—	1	6	26	—	—	—	—	1	1	
45-49	4	11	17	1	—	1	30	34	2	—	—	—	1	—	3	13	13	—	1	—	—	—	—	
50-54	6	25	12	2	—	1	40	46	2	—	1	—	—	1	3	22	12	—	—	—	—	2	8	
55-59	7	19	9	2	—	—	30	37	5	1	—	—	—	1	6	20	10	1	—	—	—	7	11	
60-64	7	13	5	—	—	—	18	25	3	—	—	—	—	—	3	21	—	1	—	—	—	5	6	
65-69	8	16	3	—	—	—	19	27	1	1	—	—	—	—	2	6	—	—	—	—	—	3	2	
70-74	2	12	2	—	—	—	14	16	—	—	—	—	—	—	—	8	—	—	—	—	—	3	2	
75-79	2	3	—	—	—	—	3	5	—	—	—	—	—	—	—	3	—	—	—	—	—	3	1	
80 åro. däröver	2	1	—	—	—	—	1	3	1	—	—	—	—	—	1	2	—	—	—	—	—	—	—	2
Ålder okänd	—	—	—	—	—	1	1	1	—	—	—	—	—	—	—	—	—	—	—	—	—	—	—	—
Summa	149	124	152	14	37	327	476	29	2	1	2	—	—	5	34	124	152	2	1	349	4	25	34	
Medelålder	33.6	54.7	40.7	39.6	27.6	44.6	41.1	41.7	60.0	50.0	38.5	—	—	49.4	42.8	52.6	37.2	60.5	47.0	7.7	10.0	61.7	59.4	

Tab. 10. Antal förlorade arbetsdagar per årsarbetare på grund av olycksfall i arbetet. Män och kvinnor.

Yrkesgrupp	Antal årsarbetare	Olycksfallsorsaker															
		A	B	C	D	E	F	G	H	I	K	L	M	N	O	P	
1	8 786	0.01	0.01	0.75	1.04	1.12	0.06	0.47	0.45	0.17	—	—	0.00	0.00	2.80	0.01	
2	28 390	0.00	0.30	2.28	0.82	1.09	0.25	0.98	1.05	0.30	0.00	—	0.05	0.00	0.00	0.09	
3	125 013	0.01	0.11	1.95	0.60	0.36	0.42	0.54	0.41	0.06	0.00	0.00	0.01	0.01	0.15	—	
4	33 580	0.01	0.52	1.84	0.67	0.44	0.42	1.24	0.84	0.72	—	—	0.00	0.00	0.85	0.01	
5	131 044	0.02	0.01	0.77	1.44	0.08	1.69	0.42	0.19	0.17	0.00	—	0.00	0.00	0.10	0.07	
6	51 725	0.03	0.50	6.42	0.39	0.25	0.27	0.67	1.03	0.29	0.02	—	0.00	0.00	—	0.00	
7	65 059	0.00	0.08	1.79	0.59	0.34	0.54	0.63	0.29	0.56	0.00	—	0.39	0.25	—	0.15	
8	53 715	0.00	0.46	0.45	0.47	0.09	0.21	0.44	0.39	0.07	0.00	—	0.02	0.00	0.00	0.01	
9	79 571	—	0.01	0.80	0.04	0.04	0.14	0.30	0.01	—	0.00	—	0.09	0.10	—	0.01	
10	23 713	—	0.09	0.60	0.22	0.00	0.11	0.38	0.01	0.08	0.00	—	0.00	—	—	0.01	
11	13 535	0.00	0.01	0.38	0.31	0.04	0.36	0.15	0.06	0.33	0.00	—	0.00	0.00	0.01	0.13	
12	88 012	0.05	0.19	0.37	1.12	1.09	0.90	1.55	0.49	0.12	0.01	—	0.00	0.18	1.60	0.05	
13	12 517	0.00	0.00	0.04	0.73	0.04	1.06	0.74	0.04	0.12	—	—	—	6.80	0.00	0.01	
14	208 259	0.00	0.01	0.13	0.07	0.07	0.26	0.54	0.09	0.01	0.00	—	0.00	—	0.00	0.01	
15	26 160	0.57	—	0.53	0.10	4.86	0.92	0.24	0.29	0.69	4.18	—	0.01	0.00	0.29	0.01	
16	36 174	0.00	—	0.07	0.19	0.04	0.37	1.04	1.79	0.00	0.00	0.00	0.11	0.21	0.00	0.00	
17	82 131	—	—	0.00	0.09	0.02	0.10	0.16	0.03	—	—	—	—	—	0.05	0.00	
18	25 519	0.00	0.00	0.01	0.14	0.01	0.29	1.13	0.00	—	—	—	—	0.00	0.00	0.00	
19	81 783	—	0.00	0.10	0.20	0.00	0.15	0.06	0.05	—	—	—	0.00	0.00	—	0.01	
20	5 082	—	—	0.02	0.04	0.01	0.32	0.03	0.00	—	—	—	—	—	0.00	—	
Antal förlorade arbetsdagar per årsarbetare på grund av		sjukdom	0.006	0.011	0.221	0.193	0.065	0.132	0.058	0.047	0.013	0.006	0.000	0.002	0.003	0.007	0.010
		invaliditet	0.016	0.051	0.644	0.274	0.156	0.219	0.149	0.099	0.076	0.019	—	0.007	0.028	0.104	0.015
		död	—	0.038	0.083	0.019	0.114	0.146	0.369	0.171	0.045	0.070	—	0.026	0.033	0.076	0.019
		Summa	0.022	0.100	0.948	0.486	0.335	0.497	0.576	0.317	0.134	0.095	0.000	0.035	0.114	0.187	0.044
Antal olycksfall			301	486	20441	21197	3 114	7 449	2 518	2 499	556	197	5	171	124	195	1 530
Antal olycksfall per 100 årsarb.			0.026	0.041	1.733	1.797	0.264	0.631	0.213	0.212	0.047	0.017	0.000	0.014	0.011	0.017	0.130
Ant. förl. arb.-dagar per olycksfall			86	243	55	27	127	79	270	150	284	567	55	239	1 088	1 128	34
Antal förlorade arb.-dagar per årsarb. år 1935			0.020	0.105	0.867	0.551	0.353	0.446	0.486	0.305	0.078	0.326	—	0.003	0.098	0.170	0.038

fall i arbete år 1936, fördelade efter yrkesgrupp och olycksfallsorsak. Större arbetsgivare (exkl. staten).

orsaker																Antal förlorade arbetsdagar per årsarbetare på grund av				Antal olycksfall	Antal olycksfall pr 100 årsarbetare	Antal förlorade arbetsdagar per olycksfall	Yrkesgrupp
Q,R	S	T	U1	U2	V	X	Y	Z,Ö	sjukdom	invaliditet	död	Summa											
0.01	0.00	0.88	2.15	5.78	1.73	0.01	—	0.15	3.58	5.48	8.54	17.60	1 780	20.26	87	1							
0.94	0.53	0.41	0.40	0.43	1.22	0.04	0.00	0.42	3.57	4.86	3.17	11.60	6 558	23.10	50	2							
0.24	0.18	0.72	0.30	0.49	0.79	0.03	0.03	0.46	2.51	3.26	2.16	7.87	27 079	21.66	36	3							
0.02	0.00	0.95	0.29	0.81	0.98	0.02	0.04	0.46	2.34	4.99	3.80	11.13	5 479	16.32	68	4							
0.03	0.06	0.73	0.94	0.19	1.38	0.03	0.74	1.89	2.70	4.24	4.01	10.95	20 407	15.57	70	5							
0.16	0.05	0.71	0.30	0.35	1.44	0.05	0.00	0.67	3.01	7.83	2.76	13.60	8 868	17.14	79	6							
0.38	0.23	0.65	0.11	0.74	1.14	0.01	0.00	0.48	1.70	3.50	4.15	9.35	5 886	9.05	103	7							
0.08	0.00	0.74	0.02	0.05	0.72	0.01	0.02	0.40	1.42	1.97	1.26	4.65	4 955	9.22	50	8							
0.03	0.00	0.37	0.01	0.22	0.17	0.00	0.00	0.04	0.63	1.00	0.75	2.38	3 649	4.59	52	9							
0.05	0.00	0.32	0.02	0.06	0.15	0.01	0.00	0.10	0.73	1.16	0.32	2.21	1 402	5.91	37	10							
0.10	0.57	0.56	0.11	0.70	0.42	0.02	0.00	0.09	1.75	1.49	1.11	4.35	1 433	10.59	41	11							
0.11	0.00	1.50	0.75	1.74	1.36	0.05	0.03	0.46	2.65	6.64	4.43	13.72	14 339	16.29	84	12							
0.04	0.00	0.97	0.24	0.59	0.76	0.62	0.02	0.73	1.93	4.43	7.19	13.55	1 305	10.43	130	13							
0.01	0.00	0.27	0.02	0.10	0.26	0.00	0.04	0.23	0.57	0.90	0.65	2.12	7 972	3.33	55	14							
0.14	—	3.45	0.70	1.00	2.78	0.02	0.01	4.60	4.38	8.68	12.33	25.39	4 932	18.35	135	15							
0.28	—	0.41	0.12	0.13	0.79	0.02	0.01	0.38	1.62	1.85	2.49	5.96	3 336	9.22	66	16							
0.03	—	0.54	0.01	0.07	0.05	0.00	0.02	0.23	0.27	0.76	0.37	1.40	1 105	1.35	104	17							
0.02	0.30	0.55	0.02	0.36	0.26	0.00	0.01	0.12	0.62	1.13	1.47	3.22	890	3.49	92	18							
0.46	—	0.70	0.01	0.06	0.21	0.00	0.01	0.53	0.78	1.31	0.46	2.55	4 049	4.95	51	19							
0.03	—	0.40	0.01	0.03	0.28	0.01	—	0.09	0.53	0.74	—	1.27	185	3.64	35	20							
0.048	0.001	0.212	0.090	0.062	0.329	0.017	0.022	0.111	1.666	—	—	—	—	—	—	—							
0.039	0.002	0.322	0.111	0.182	0.309	0.002	0.030	0.121	—	2.975	—	—	—	—	—	—							
0.057	0.063	0.165	0.076	0.185	0.114	0.006	0.045	0.382	—	—	2.352	—	—	—	—	—							
0.144	0.066	0.699	0.277	0.429	0.752	0.025	0.097	0.614	—	—	—	6.993	—	—	—	—							
4 073	61	11149	5 833	2 525	23781	2 163	1 526	13715	—	—	—	—	125 609	—	—	—							
0.345	0.005	0.945	0.494	0.214	2.016	0.183	0.129	1.163	—	—	—	—	—	10.647	—	—							
42	1 283	74	56	200	37	13	75	53	—	—	—	—	—	—	66	—							
0.190	0.075	0.689	0.304	0.475	0.671	0.036	0.065	0.548	1.566	2.845	2.488	6.899	—	—	—	—							

Tab. II a. Uppgifter om yrkessjukdomar, som yppats under åren 1930—1936 och för vilka ersättning utgått jämlikt lagen om försäkring för vissa yrkessjukdomar.

Samtliga arbetsgivare (exkl. staten). Män.

1	2	3	4	5	6	7	8	9	10-12								
									Försäkring avseende kontantersättningar						Försäkring avseende ersättning för läkarvård m. m. från försäkringsinrättningen		
									Antal fall av			Antal sjuk-dagar	Sjuk-penning	Årligt livränte-belopp i an-ledning av		Begravnings-hjälp	Antal fall av yrkes-sjuk-dom
yrkes-sjuk-dom	inva-liditet	död	inva-liditet	död	Kr.	Kr.	Kr.	Kr.									
1. Malmbrytning	14	9	5	1 669	9 021	9 244	6 383	1 445	5	569	382						
Stendamm	14	9	5	1 669	9 021	9 244	6 383	1 445	5	569	382						
2. Malmförädling	48	28	8	10 833	51 523	35 558	5 459	1 851	19	3 038	4 245						
Arsenik	1	1	—	529	2 910	500	—	—	1	529	721						
Bly	6	1	1	873	4 323	633	632	253	2	750	1 620						
Kvicksilver	1	—	—	46	230	—	—	—	1	46	111						
Stendamm	38	26	7	9 371	43 993	34 425	4 827	1 598	15	1 713	1 793						
Värme, ljus	2	—	—	14	67	—	—	—	—	—	—						
3. Metallindustri	132	26	—	11 124	52 859	27 456	—	—	123	10 327	10 715						
Arsenik	5	—	—	125	534	—	—	—	5	125	123						
Bly	69	2	—	5 593	27 931	2 240	—	—	68	5 532	4 541						
Kvicksilver	3	—	—	31	69	—	—	—	2	25	84						
Stendamm	36	24	—	5 235	23 612	25 216	—	—	34	4 561	5 616						
Värme, ljus	19	—	—	140	713	—	—	—	14	84	351						
4. Sten, kol- o. torvindustri	57	33	12	8 781	36 666	23 710	13 233	2 653	50	7 536	6 392						
Bly	11	2	—	1 108	4 777	957	—	—	11	1 108	724						
Stendamm	44	30	12	7 469	31 188	27 498	13 233	2 653	37	6 224	5 579						
Värme, ljus	2	1	—	204	701	255	—	—	2	204	89						
5. Jordbruk, skogsbruk o. boskapsskötsel	9	—	—	222	664	—	—	—	8	209	398						
Arsenik	1	—	—	12	24	—	—	—	1	12	29						
Kvicksilver	4	—	—	66	150	—	—	—	3	53	65						
Mjältbrandssmitta	4	—	—	144	490	—	—	—	4	144	304						
6. Träindustri	6	—	—	209	524	—	—	—	5	204	242						
Bly	4	—	—	204	514	—	—	—	4	204	229						
Kvicksilver	1	—	—	5	10	—	—	—	—	—	—						
Värme, ljus	1	—	—	—	—	—	—	—	1	—	13						
7. Pappers- o. grafisk industri	30	3	—	3 507	18 930	2 670	—	—	28	2 882	2 898						
Bly	26	2	—	3 429	18 523	1 833	—	—	24	2 804	2 645						
Stendamm	1	1	—	—	—	837	—	—	1	—	146						
Värme, ljus	2	—	—	8	22	—	—	—	2	8	33						
Mjältbrandssmitta	1	—	—	70	385	—	—	—	1	70	74						
8. Närings- och nyttningsämnesindustri	5	—	—	472	2 462	—	—	—	5	472	910						
Bly	3	—	—	248	1 230	—	—	—	3	248	827						
Värme, ljus	2	—	—	224	1 232	—	—	—	2	224	83						
9. Textil- och beklädnadsindustri	2	—	—	—	—	—	—	—	2	—	20						
Värme, ljus	2	—	—	—	—	—	—	—	2	—	20						
10. Läder-, gummi- och härindustri	—	—	—	—	—	—	—	—	—	—	—						
11. Kemisk-teknisk industri	3	—	—	237	1 304	—	—	—	3	237	190						
Bly	2	—	—	237	1 304	—	—	—	2	237	169						
Värme, ljus	1	—	—	—	—	—	—	—	1	—	21						
12. Byggnadsverksamhet	12	1	—	793	2 352	533	—	—	12	793	1 629						
Bly	8	—	—	521	1 607	—	—	—	8	521	1 075						
Kvicksilver	1	—	—	29	160	—	—	—	1	29	105						
Stendamm	1	1	—	199	398	533	—	—	1	199	380						
Värme, ljus	2	—	—	44	187	—	—	—	2	44	69						
13. Kraft, belysnings- och vattenverk	3	—	—	108	388	—	—	—	1	—	423						
Bly	1	—	—	103	360	—	—	—	—	—	—						
Kvicksilver	1	—	—	—	—	—	—	—	1	—	423						
Värme, ljus	1	—	—	5	28	—	—	—	—	—	—						
14. Handel, varulager och kontor	12	—	—	499	1 651	—	—	—	12	499	459						
Arsenik	1	—	—	69	348	—	—	—	1	69	50						
Bly	10	—	—	419	1 281	—	—	—	10	419	391						
Kvicksilver	1	—	—	11	22	—	—	—	1	11	18						
15. Sjöfart och fiske	1	—	—	25	100	—	—	—	1	25	81						
Bly	1	—	—	25	100	—	—	—	1	25	81						
16. Samfärdsel utom sjöfart	—	—	—	—	—	—	—	—	—	—	—						
17. Ämbetsverk, bank- o. försäkr.-rörelse, skolor m. m.	1	—	—	29	160	—	—	—	1	29	312						
Kvicksilver	1	—	—	29	160	—	—	—	1	29	312						
18. Kommunala institutioner etc.	—	—	—	—	—	—	—	—	—	—	—						
19. Hushåll, hotell m. m. samt hälsovårdsinrättningar	3	—	—	212	743	—	—	—	3	212	65						
Kvicksilver	2	—	—	121	243	—	—	—	2	121	29						
Röntgenstrålar	1	—	—	91	500	—	—	—	1	91	36						
20. Diverse företag och yrken	—	—	—	—	—	—	—	—	—	—	—						
1-20. Samtliga yrkesgrupper	338	100	25	38 720	179 347	104 171	25 075	5 949	278	27 032	29 361						
Arsenik	8	1	—	735	3 816	500	—	—	8	735	923						
Bly	141	7	1	12 760	61 950	5 663	632	253	133	11 548	12 302						
Kvicksilver	15	—	—	338	1 044	—	—	—	12	314	1 147						
Stendamm	134	91	24	23 943	108 212	97 753	24 443	5 696	93	13 266	13 896						
Värme, ljus	34	1	—	639	2 950	255	—	—	26	564	679						
Röntgenstrålar	1	—	—	91	500	—	—	—	1	91	36						
Mjältbrandssmitta	5	—	—	214	875	—	—	—	5	214	378						

Tab. II b. Uppgifter om yrkessjukdomar, som yppats under åren 1930—1936 och för vilka ersättning utgått jämlikt lagen om försäkring för vissa yrkessjukdomar.

Samtliga arbetsgivare (exkl. staten). Kvinnor.

1	2	3	4	5	6	7	8	9	10	11	12
Yrkesgrupp och art av den inverkan, som framkallat sjukdomen	Försäkring avseende kontantersättningar								Försäkring avseende ersättning för läkarvård m. m. från försäkringsinrättningen		
	Antal fall av			Antal sjukdagar	Sjukpenning Kr.	Årligt livräntebelopp i anledning av		Begravningshjälp Kr.	Antal fall av yrkessjukdom	Antal sjukdagar	Kostnad för läkarvård m. m. Kr.
	yrkessjukdom	invaliditet	död			invaliditet Kr.	död Kr.				
3. Metallindustri	11	—	—	514	1 389	—	—	—	11	514	1 113
Bly	4	—	—	331	932	—	—	—	4	331	315
Kvikksilver	7	—	—	183	457	—	—	—	7	183	798
4. Sten, kol- o. torvindustri	7	1	—	538	1 760	1 333	—	—	7	538	800
Bly	6	—	—	300	927	—	—	—	6	300	317
Stendamm	1	1	—	238	833	1 333	—	—	1	238	483
9. Textil- och beklädnadsindustri	1	—	—	—	—	—	—	—	1	—	48
Kvikksilver	1	—	—	—	—	—	—	—	1	—	48
14. Handel, varulager och kontor	1	—	—	15	45	—	—	—	1	15	18
Kvikksilver	1	—	—	15	45	—	—	—	1	15	18
19. Hushåll, hotell m. m. samt hälsovårdsinrättningar	9	2	—	981	3 853	1 584	—	—	9	981	1 534
Kvikksilver	6	—	—	266	727	—	—	—	6	266	313
Röntgenstrålar	3	2	—	715	3 126	1 584	—	—	3	715	1 221
Samtliga yrkesgrupper	29	3	—	2 048	7 047	2 917	—	—	29	2 048	3 513
Bly	10	—	—	631	1 859	—	—	—	10	631	632
Kvikksilver	15	—	—	464	1 229	—	—	—	15	464	1 177
Stendamm	1	1	—	238	833	1 333	—	—	1	238	483
Röntgenstrålar	3	2	—	715	3 126	1 584	—	—	3	715	1 221

Tab. 11 c. Uppgifter om yrkessjukdomar, som yppats under åren 1930—1936 och för vilka ersättning utgått jämlikt lagen om försäkring för vissa yrkessjukdomar.

Riksförsäkringsanstalten. Män och kvinnor. Samtliga arbetsgivare
(exkl. staten).

1	2								3			
	Försäkring avseende kontantersättningar								Försäkring avseende ersättning för läkarevård m. m. från försäkringsinrättningen			
	År och art av den inverkan, som framkallat sjukdomen	Antal fall av			Antal sjukdagar	Sjukpenning Kr.	Årligt livräntebelopp i anledning av		Be- gravnings- hjälp Kr.	Antal fall av yrkes- sjuk- dom	Antal sjukdagar	Kostnad för läkarevård m. m. Kr.
yrkes- sjuk- dom		inva- liditet	död	inva- liditet			död					
1930	16	1	—	1 443	7 737	500	—	—	14	818	639	
Bly	10	1	—	1 317	7 074	500	—	—	8	692	452	
Stendamm	—	—	—	—	—	—	—	—	—	—	—	
Övriga	6	—	—	126	663	—	—	—	6	126	187	
1931	26	9	3	3 194	13 030	8 651	1 734	595	21	1 683	3 155	
Bly	12	—	—	986	4 201	—	—	—	12	986	385	
Stendamm	12	9	3	2 113	8 394	8 651	1 734	595	7	602	2 692	
Övriga	2	—	—	95	435	—	—	—	2	95	78	
1932	33	12	2	3 756	14 226	9 126	2 093	426	30	3 265	4 315	
Bly	12	—	—	686	2 800	—	—	—	11	583	812	
Stendamm	14	11	2	2 387	8 730	8 042	2 093	426	12	1 999	2 211	
Övriga	7	1	—	683	2 696	1 084	—	—	7	683	1 292	
1933	21	9	1	1 053	4 249	7 814	1 040	120	17	1 034	1 499	
Bly	3	—	—	137	695	—	—	—	3	137	109	
Stendamm	9	8	1	680	2 648	7 314	1 040	120	9	680	1 176	
Övriga	9	1	—	236	906	500	—	—	5	217	214	
1934	46	22	—	3 798	16 596	23 113	—	—	42	3 773	4 257	
Bly	6	—	—	357	1 497	—	—	—	6	357	238	
Stendamm	33	21	—	3 325	14 683	22 858	—	—	30	3 205	3 816	
Övriga	7	1	—	116	416	255	—	—	6	111	203	
1935	46	6	—	3 042	12 785	5 104	—	—	46	3 042	4 469	
Bly	20	—	—	1 394	5 741	—	—	—	20	1 394	1 763	
Stendamm	8	6	—	1 053	4 622	5 104	—	—	8	1 053	1 012	
Övriga	18	—	—	595	2 422	—	—	—	18	595	1 694	
1936	35	6	—	2 078	8 492	6 944	—	—	34	2 078	2 859	
Bly	19	1	—	1 358	5 268	715	—	—	19	1 358	1 674	
Stendamm	5	5	—	408	2 242	6 229	—	—	4	408	561	
Övriga	11	—	—	312	982	—	—	—	11	312	624	
1930—1936	223	65	6	18 364	77 115	61 252	4 867	1 141	204	15 693	21 193	
Bly	82	2	—	6 235	27 276	1 215	—	—	79	5 507	5 433	
Stendamm	81	60	6	9 966	41 319	58 198	4 867	1 141	70	8 047	11 468	
Övriga	60	3	—	2 163	8 520	1 839	—	—	55	2 139	4 292	

Tab. 11 d. Uppgifter om yrkessjukdomar, som yppats under åren 1930—1936 och för vilka ersättning utgått jämlikt lagen om försäkring för vissa yrkessjukdomar.

Ömsesidiga olycksfallsförsäkringsbolag. Män och kvinnor. Samtliga arbetsgivare (exkl. staten).

1	2								3			
	Försäkring avseende kontantersättningar								Försäkring avseende ersättning för läkarvård m. m. från försäkringsinrättningen			
	År och art av den inverkan, som framkallat sjukdomen	Antal fall av			Antal sjukdagar	Sjukpenning Kr.	Årligt livräntebelopp i anledning av		Begravningshjälp Kr.	Antal fall av yrkessjukdom	Antal sjukdagar	Kostnad för läkarvård m. m. Kr.
yrkessjukdom		invaliditet	död	invaliditet			död					
1930	16	2	1	3 212	16 791	740	632	253	14	3 138	2 657	
Bly	12	1	1	2 497	13 220	240	632	253	10	2 423	1 869	
Stendamm	—	—	—	—	—	—	—	—	—	—	—	
Övriga	4	1	—	715	3 571	500	—	—	4	715	788	
1931	6	2	—	929	5 050	4 000	—	—	2	31	171	
Bly	4	—	—	80	380	—	—	—	2	31	171	
Stendamm	2	2	—	849	4 670	4 000	—	—	—	—	—	
Övriga	—	—	—	—	—	—	—	—	—	—	—	
1932	15	7	1	2 407	12 589	7 851	1 750	300	11	2 245	2 627	
Bly	7	2	—	1 188	5 938	2 633	—	—	6	1 127	1 820	
Stendamm	6	5	1	1 201	6 607	5 218	1 750	300	5	1 118	807	
Övriga	2	—	—	18	44	—	—	—	—	—	—	
1933	25	1	4	4 048	19 382	1 333	4 612	982	22	2 625	1 732	
Bly	18	—	—	1 145	5 362	—	—	—	18	1 145	1 071	
Stendamm	6	1	4	2 869	13 833	1 333	4 612	982	4	1 480	661	
Övriga	1	—	—	34	187	—	—	—	—	—	—	
1934	35	10	6	5 949	25 658	11 500	4 566	1 335	24	2 767	1 355	
Bly	15	1	—	944	4 900	242	—	—	15	944	565	
Stendamm	15	9	6	4 848	19 980	11 258	4 566	1 335	5	1 670	613	
Övriga	5	—	—	157	778	—	—	—	4	153	177	
1935	23	9	2	3 524	17 688	11 486	3 250	600	12	843	1 508	
Bly	7	—	—	328	1 661	—	—	—	7	328	955	
Stendamm	13	9	2	3 138	15 823	11 486	3 250	600	4	476	465	
Övriga	3	—	—	58	202	—	—	—	1	39	88	
1936	24	7	5	2 335	12 123	8 926	5 398	1 338	18	1 738	1 631	
Bly	6	1	—	974	5 072	1 333	—	—	6	974	1 050	
Stendamm	12	6	5	1 310	6 813	7 593	5 398	1 338	6	713	365	
Övriga	6	—	—	51	238	—	—	—	6	51	216	
1930—1936	144	38	19	22 404	109 279	45 836	20 208	4 808	103	13 387	11 681	
Bly	69	5	1	7 156	36 533	4 448	632	253	64	6 972	7 501	
Stendamm	54	32	18	14 215	67 726	40 888	19 576	4 555	24	5 457	2 911	
Övriga	21	1	—	1 033	5 020	500	—	—	15	958	1 269	

Beteckningar för yrkesgrupper och olycksfallsorsaker.

Yrkesgrupper.

1. Malmbrytning med tillhörande anrikning och rostning.
2. Malmförädling.
 - 2 a. Verk för framställning av järn och stål.
 - 2 b. Verk för framställning av andra metaller.
3. Metallindustri.
 - 3 a. Järn- och stålvarumanufaktur.
 - 3 b. Mekaniska verkstäder.
 - 3 c. Varv och skeppsbyggeri.
 - 3 d. Fabriker för tillverkning av elektriska apparater, instrument och ur samt urmakier.
 - 3 e. Metallmanufaktur (ej järn och stål).
4. Sten-, kol- och torvindustri.
 - 4 a. Brytning och grovhuggning jämte krossning av sten.
 - 4 b. Finare stenförädlingsindustri.
 - 4 c. Kalk- och kritbruk.
 - 4 d. Cementfabriker.
 - 4 e. Stengods- och lergodsfabriker.
 - 4 f. Tegelbruk.
 - 4 g. Porslins- och kakelfabriker.
 - 4 h. Glasindustri.
 - 4 i. Kolgruvor.
 - 4 k. Torvindustri.
 - 4 l. Annan jord- och stenindustri.
5. Jordbruk, skogsbruk och boskapsskötsel.
 - 5 a. Jordbruk och boskapsskötsel.
 - 5 b. Skogsodling och skogsskötsel.
 - 5 c. Skogsavverkning, kolning, flottning och vältning.
6. Träindustri.
 - 6 a. Sågverk, hyvleri och vedsågeri.
 - 6 b. Snickerifabriker.
 - 6 c. Prämvarv och båtbyggeri.
 - 6 d. Tunnbindierier o. fatfabriker.
 - 6 e. Övrig träindustri.
7. Pappers- och grafisk industri.
 - 7 a. Trämassefabriker och pappersbruk.
 - 7 b. Kartongvarufabriker, bokbindierier och övrig pappersindustri.
 - 7 c. Tapetfabriker.
 - 7 d. Tryckerier och grafiska anstalter.
8. Närings- och njutningsämnesindustri.
 - 8 a. Kvarnrörelse.
 - 8 b. Stärkelsefabriker.
 - 8 c. Bagerier.
 - 8 d. Sockerbruk.
 - 8 e. Choklad-, karamell- och fruktvarufabriker.
 - 8 f. Bryggerier, brännerier, jäst- och vattenfabriker.
 - 8 g. Tobaks- och cigarrfabriker.
 - 8 h. Mejerier.
- 8 i. Margarin- och fottfabriker.
- 8 k. Slakterier och charkuterier.
- 8 l. Fiskberedningsanstalter och konservfabriker.
- 8 m. Övrig närings- och njutningsämnesindustri.
9. Textil- och beklädnadsindustri.
 - 9 a. Siden- och sammetsvarufabriker (ej spec.).
 - 9 b. Ylleindustri.
 - 9 c. Lin-, hamp- och juteindustri.
 - 9 d. Bomulls- och halvulleindustri.
 - 9 e. Appreterings-, blekeri-, färgeri- och tygtryckeriindustri.
 - 9 f. Trikkåfabriker.
 - 9 g. Repslagerier och bindgarnsfabriker.
 - 9 h. Band- och gardinfabriker samt snärmmakerier.
 - 9 i. Sömnadsfabriker.
 - 9 k. Hatt- och mössfabriker.
 - 9 l. Annan hithörande industri.
10. Läder-, gummi- och hårindustri.
 - 10 a. Garverier och läderindustri.
 - 10 b. Päls- och skinnvarufabriker.
 - 10 c. Skofabriker.
 - 10 d. Gummivarufabriker.
 - 10 e. Annan hithörande industri.
11. Kemisk-teknisk industri.
 - 11 a. Färg- och fernissfabriker.
 - 11 b. Tvål-, ljus-, olje- och parfymfabriker.
 - 11 c. Konstgödningsfabriker.
 - 11 d. Kolnings- och trädestillationsverk.
 - 11 e. Krutbruk och andra sprängämnesfabriker.
 - 11 f. Tändsticksfabriker.
 - 11 g. Annan kemisk-teknisk industri.
12. Byggnadsverksamhet.
 - 12 a. Grundläggnings- och rivningsarbete.
 - 12 b. Husbyggnader.
 - 12 c. Järnvägs-, väg- och brobyggnader.
 - 12 d. Vattenbyggnader.
 - 12 e. Linjebyggnader för elektrisk kraftöverföring.
 - 12 f. Byggnadsyrken.
 - 12 g. Övrig hithörande verksamhet.
13. Kraft-, belysnings- och vattenverk m. m.
 - 13 a. Kraftdistributionsverk.
 - 13 b. Gasverk.
 - 13 c. Renhållningsverk.
 - 13 d. Vattenledningsverk.
14. Handel, varulager och kontor.
 - 14 a. Handelsrörelse (ej varulager och transport).
 - 14 b. Handelsrörelse (varulager och transport).
 - 14 c. Kontor.
15. Sjöfart och fiske med tillhörande transporter.
 - 15 a. Sjöfart.
 - 15 b. Fiske.
 - 15 c. Annan hithörande verksamhet.
16. Samfärdsel utom sjöfart.
 - 16 a. Post, telegraf, telefon m. m.
 - 16 b. Järnvägs- och spårvägsdrift.
 - 16 c. Hissdrift.
 - 16 d. Andra transportföretag.
17. Ämbetsverk, bank- och försäkringsrörelse samt skolor, föreningar och offentliga föreställningar m. m.
 - 17 a. Bank- och försäkringsrörelse.
 - 17 b. Föreningar.
 - 17 c. Institutioner för folkupfostran, vetenskap, konst och litteratur.
 - 17 d. Offentliga föreställningar.
 - 17 e. Ämbetsverk (även landsting o. d.).
18. Kommunala institutioner, som ej hänföres till annan grupp.
 - 18 a. Brandkår.
 - 18 b. Poliskår.
 - 18 c. Övriga institutioner.
19. Hushåll, hotell-, restaurant- och kaféerörelse samt hälsovårdsinrättningar.
 - 19 a. Hotell-, restaurant- och kaféerörelse.
 - 19 b. Hushåll.
 - 19 c. Hälsovårdsinrättningar.
20. Diverse företag och yrken.

Olycksfallsorsaker.

- A Motorer.
- B Transmissioner.
- C Arbetsmaskiner.
- D Handverktyg och enklare redskap.
- E Hissar, kranar och andra lyftverktyg.
- F Fordon i trafik, ej tillhörande spårbanor, med animal drivkraft.
- G Fordon i trafik, ej tillhörande spårbanor, med mekanisk eller elektrisk drivkraft.
- H Vagnar, tillhörande spårbanor.
- I Transportledningar.
- K Sjöfart.
- L Luftfart.
- M Ångpannor, ångkokapparater, ångledningar samt andra kärl under tryck.
- N Elektrisk ström.
- O Explosion av sprängämnen.
- P Giftiga och frätande ämnen.
- Q Eldfarliga och beta ämnen.
- R Intensivt ljus och strålände värme.
- S Rök, gaser, komprimerad luft.
- T Halkning och fall.
- U 1 Nedfallande föremål.
- U 2 Sammanstörtande av föremål och ställningar samt ras.
- V Lyftning, bärande och hanterande av föremål.
- X Föremål, på vilka den skadade trampat.
- Y Slag, stöt eller bett av djur (häri ingå alla olycksfall under ridning).
- Z Annan person, som avsiktligt förorsakat olycksfallet.
- Ö Övriga orsaker.

Désignations des industries et des causes d'accidents.

Industries.

1. **Extraction, enrichissements et grillage de minerais.**
2. **Fabrication des métaux.**
 - 2 a. Usines à fer.
 - 2 b. Usines pour la fabrication d'autres métaux.
3. **Industries des métaux.**
 - 3 a. Manufactures de fer.
 - 3 b. Ateliers mécaniques.
 - 3 c. Chantiers de constructions navales.
 - 3 d. Fabriques d'appareils électriques, d'instruments physiques et chirurgicaux, horlogeries.
 - 3 e. Manufactures d'autres métaux.
4. **Industries de la terre et de la pierre.**
 - 4 a. Carrières.
 - 4 b. Affinage de la pierre.
 - 4 c. Four à chaux et ateliers pour la préparation de la craie.
 - 4 d. Fabriques de ciment.
 - 4 e. Poteries.
 - 4 f. Briqueteries.
 - 4 g. Fabriques de porcelaine et de carreaux de brique glacée.
 - 4 h. Industries verrières.
 - 4 i. Houillères.
 - 4 k. Industrie de la tourbe.
 - 4 l. Autres industries de la terre et de la pierre.
5. **Agriculture, exploitation forestière et élevage de bestiaux.**
 - 5 a. Agriculture et élevage de bestiaux.
 - 5 b. Culture et économie forestières.
 - 5 c. Coupe de forêts, carbonisation, flottage et roulages des bois.
6. **Industries du bois.**
 - 6 a. Scieries, raboteries et fenderies.
 - 6 b. Menuiseries.
 - 6 c. Chantiers pour la construction de bateaux en bois.
 - 6 d. Tonneleries.
 - 6 e. Autres industries du bois.
7. **Industries du papier et industries graphiques.**
 - 7 a. Fabriques de pâte de bois et usines à papier.
 - 7 b. Fabriques de carton, ateliers de relinure et autres industries du papier.
 - 7 c. Fabriques de papiers peints.
 - 7 d. Imprimeries et autres industries graphiques.
8. **Industries des denrées alimentaires et des excitants.**
 - 8 a. Moulins.
 - 8 b. Amidonneries.
 - 8 c. Boulangeries.
 - 8 d. Raffineries de sucre.
 - 8 e. Fabriques de chocolat, de bonbons, de confitures et de sirops.
 - 8 f. Brasseries, distilleries, fabriques de levure et d'eaux gazeuses.
 - 8 g. Fabriques de cigares, de cigarettes et d'autres tabacs.
 - 8 h. Laiteries.
- 8 i. Fabriques de margarines et de graisses.
- 8 k. Boucheries et charcuteries.
- 8 l. Fabriques pour la salaison de poissons et fabriques de conserves.
- 8 m. Autres industries des denrées alimentaires et des excitants.
9. **Industries textiles et du vêtement.**
 - 9 a. Industries de la soie et du velours, non spéc.
 - 9 b. Industries de la laine.
 - 9 c. Industries du lin, du chanvre et du jute.
 - 9 d. Industries du coton et de la demi-laine.
 - 9 e. Ateliers d'apprêts et d'impressions, blanchisseries et teintureries.
 - 9 f. Fabriques de tricots.
 - 9 g. Fabriques de cordes.
 - 9 h. Fabriques de rubans, de rideaux et de passementerie.
 - 9 i. Ateliers de couture.
 - 9 k. Fabriques de casquettes et de chapeaux.
 - 9 l. Autres industries textiles et du vêtement.
10. **Industries du cuir, du caoutchouc et des poils.**
 - 10 a. Tanneries et autres industries du cuir.
 - 10 b. Fabriques de fourrures.
 - 10 c. Fabriques de chaussures.
 - 10 d. Fabriques d'articles en caoutchouc.
 - 10 e. Autres industries du caoutchouc et des poils.
11. **Industries chimiques.**
 - 11 a. Fabriques de couleurs et de vernis.
 - 11 b. Fabriques de savons, de bougies, d'huiles et de parfums.
 - 11 c. Fabriques d'engrais.
 - 11 d. Usines à carbonisation et à la distillation du bois.
 - 11 e. Poudreries et autres fabriques d'explosifs.
 - 11 f. Fabriques d'allumettes.
 - 11 g. Autres industries chimiques.
12. **Industries de la construction.**
 - 12 a. Terrassement et démolition.
 - 12 b. Construction de maisons.
 - 12 c. Construction de chemins de fer, de routes et de ponts.
 - 12 d. Constructions hydrauliques.
 - 12 e. Bâtiments pour la transmission de l'énergie électrique.
 - 12 f. Métiers d'aménagement, etc.
 - 12 g. Autres industries de la construction.
13. **Usines d'électricité, à gaz, à eau, etc.**
 - 13 a. Usines d'électricité.
 - 13 b. Usines à gaz.
 - 13 c. Service du balayage et des vidanges.
 - 13 d. Usines à eau.
14. **Commerce, entrepôts de marchandises et bureaux.**
 - 14 a. Commerce (sauf entrepôts de marchandises et service de transport).
 - 14 b. Commerce (entrepôts et service de transport).
 - 14 c. Bureaux.
15. **Navigation, pêche, etc.**
 - 15 a. Navigation.
 - 15 b. Pêche.
 - 15 c. Autres occupations de ce genre.
16. **Circulation, sauf navigation.**
 - 16 a. Postes, télégraphes, téléphones, etc.
 - 16 b. Chemins de fer, tramways.
 - 16 c. Ascenseurs.
 - 16 d. Autres entreprises de transport.
17. **Administrations publiques, banques et assurances, écoles, associations, divertissements publics, etc.**
 - 17 a. Banques et assurances.
 - 17 b. Associations.
 - 17 c. Institutions de l'instruction publique, des sciences, des arts et des lettres.
 - 17 d. Divertissements publics.
 - 17 e. Administrations publiques (y comprises les administrations provinciales).
18. **Administrations communales non rapportables aux autres groupes.**
 - 18 a. Sapeurs-pompiers.
 - 18 b. Police.
 - 18 c. Autres administrations.
19. **Industrie hôtelière, service domestique et institutions d'hygiène.**
 - 19 a. Industrie hôtelière.
 - 19 b. Service domestique.
 - 19 c. Institutions d'hygiène.
20. **Entreprises diverses.**

Causes d'accidents.

- A. Moteurs.
- B. Transmissions.
- C. Machines-outils.
- D. Outils à la main, etc.
- E. Ascenseurs, grues et autres outils à lever.
- F. Véhicules en mouvement à traction animale sur route.
- G. Véhicules en mouvement à traction mécanique ou électrique sur route.
- H. Véhicules sur rails.
- I. Funiculaires, norias, etc.
- K. Navigation sur l'eau.
- L. Navigation aérienne.
- M. Chaudières, tuyaux à vapeur et autres vaisseaux sous pression.
- N. Courants électriques.
- O. Explosifs.
- P. Poisons et corrosifs.
- Q. Matières inflammables et brûlantes.
- R. Lumière intense et chaleur rayonnante.
- S. Fumées, gaz et air comprimé.
- T. Glissements et chutes de la victime.
- U 1 Chutes d'objets.
- U 2 Effondrements.
- V. Manutention de charges.
- X. Objets piétinés par la victime.
- Y. Coups, heurts, morsures, etc. d'animaux (y compris tous les accidents d'équitation).
- Z. Autre personne ayant causé l'accident à dessein.
- Ô. Autres causes.

6000086986



Göteborgs universitetsbibliotek

Stockholm 1939. Kungl. Boktr. P. A. Norstedt & Söner 392888