

Det här verket har digitaliserats vid Göteborgs universitetsbibliotek.
Alla tryckta texter är OCR-tolkade till maskinläsbar text. Det betyder att du kan söka och kopiera texten från dokumentet. Vissa äldre dokument med dåligt tryck kan vara svåra att OCR-tolka korrekt vilket medför att den OCR-tolkade texten kan innehålla fel och därför bör man visuellt jämföra med verkets bilder för att avgöra vad som är riktigt.

This work has been digitised at Gothenburg University Library.
All printed texts have been OCR-processed and converted to machine readable text.
This means that you can search and copy text from the document. Some early printed books are hard to OCR-process correctly and the text may contain errors, so one should always visually compare it with the images to determine what is correct.



SVERIGES OFFICIELLA STATISTIK
SOCIALSTATISTIK



OLYCKSFALL I ARBETE
ÅR 1942

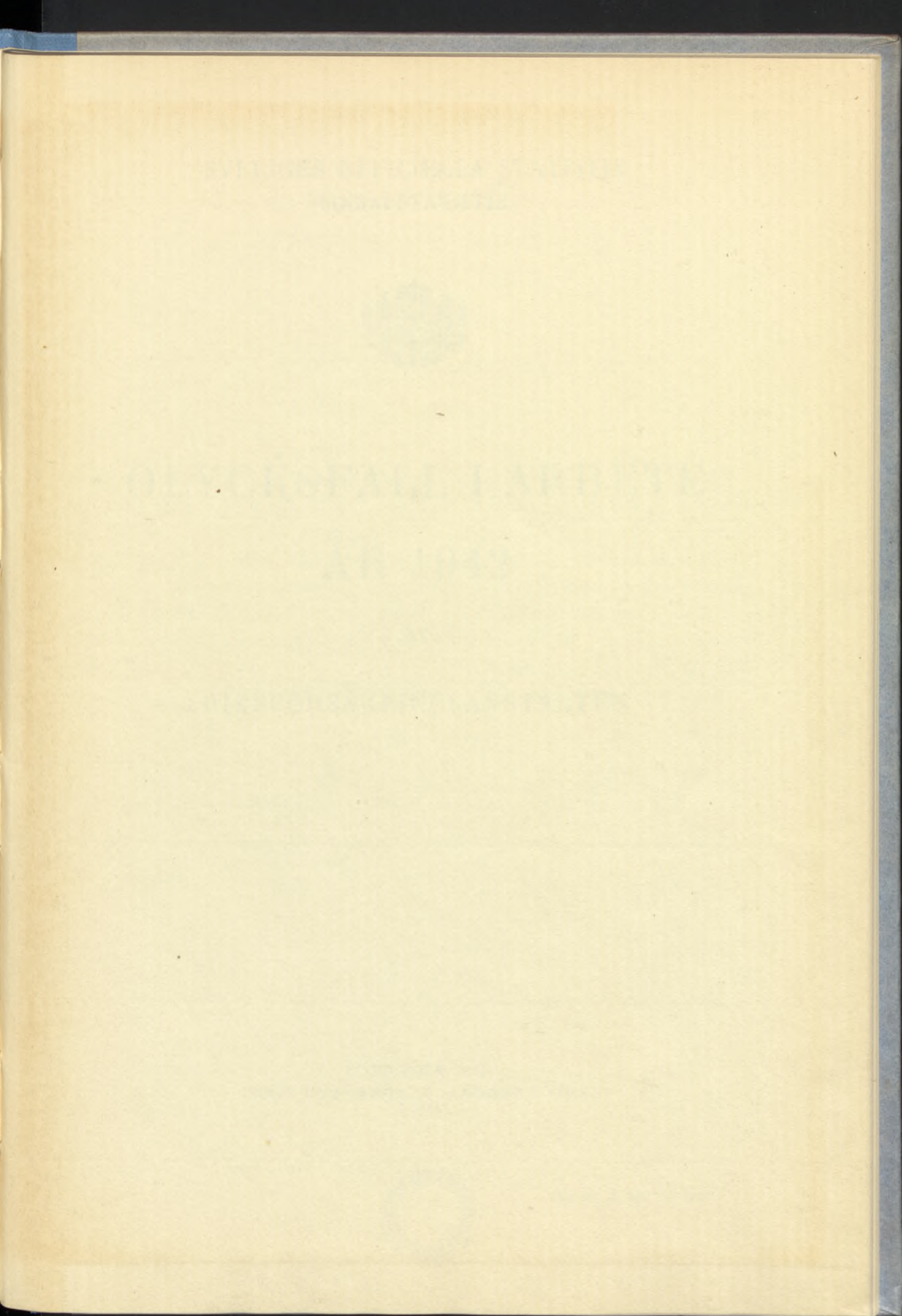
AV

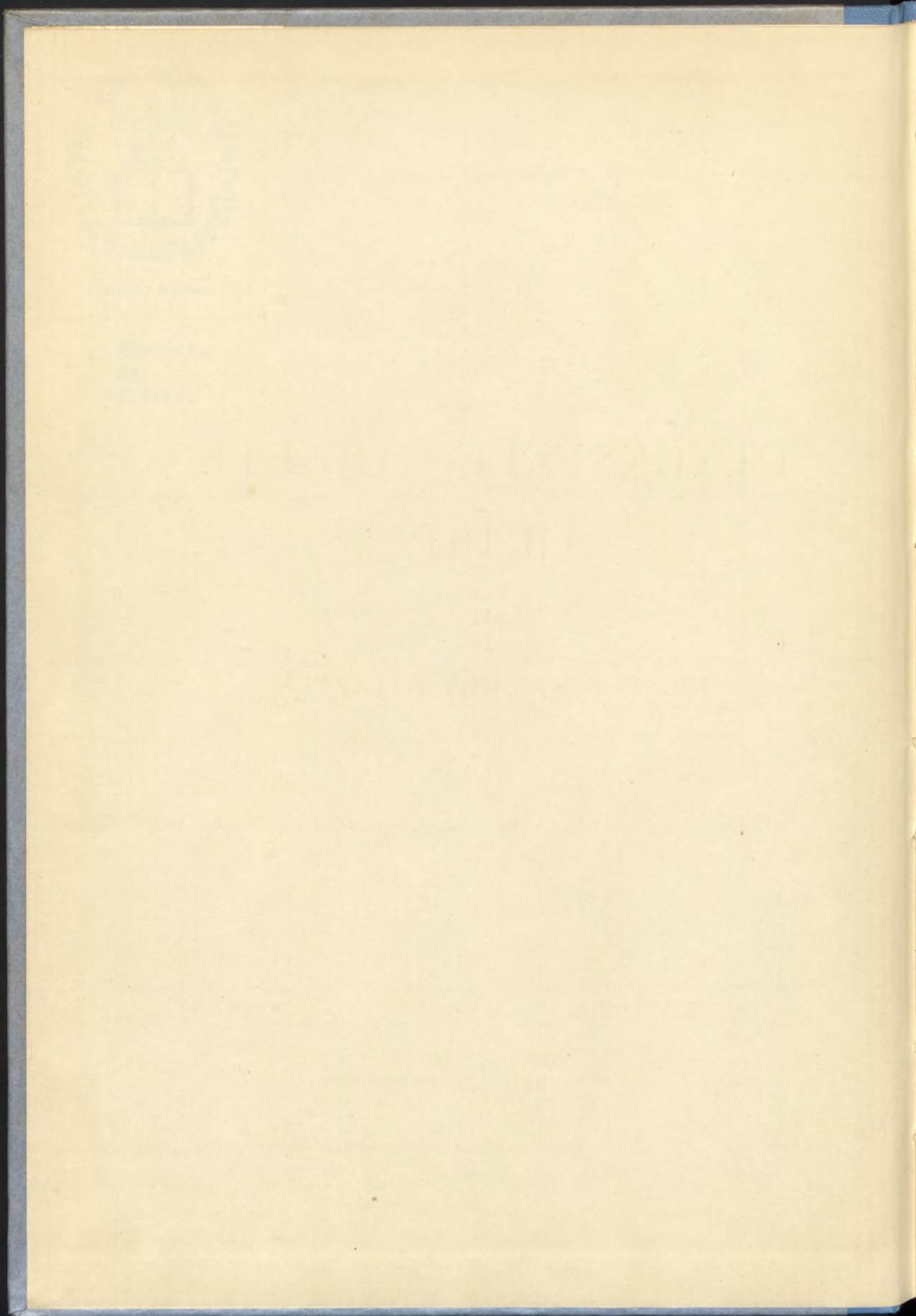
RIKSFÖRSÄKRINGSANSTALTEN



Allmänna Sektionen

Statist.
Sv.
Tidskr.





SVERIGES OFFICIELLA STATISTIK
INNEHÅLL
SOCIALSTATISTIK

Olycksfall i arbete år 1942

Text:

Sida

Inledning	7
1. Yrkesgruppsindelning	7
2. Olycksfallrisken och dess bestämning	8
3. Anställda och löneummått	8
4. Anmälda olycksfall och dödsfall	8
5. De skadades fördelning efter ålder	14
6. Olycksfallens fördelning efter skadans påstådda orsak	14
7. Olycksfallens orsaker	17
8. Krigsolycksfall	17
9. Yrkesgruppsindelning	17



OLYCKSFALL I ARBETE

ÅR 1942

AV

RIKSFÖRSÄKRINGSANSTALTEN

DAVID ÖSTRAND

G. KULLÄNDER

Tab. 1. Antal olycksfall	24
Tab. 2. Antal dödsfall	24
Tab. 3. Antal skadade	24
Tab. 4. Antal olycksfall i hushåll	24
Tab. 5. Antal olycksfall i hushåll	24
Tab. 6. Antal olycksfall i hushåll	24
Tab. 7. Antal olycksfall i hushåll	24
Tab. 8. Antal olycksfall i hushåll	24
Tab. 9. Antal olycksfall i hushåll	24
Tab. 10. Antal olycksfall i hushåll	24
Tab. 11. Uppgifter	24
a. Män	24
b. Kvinnor	24
Beteckningar för yrkesgrupper	24

STOCKHOLM 1945

KUNGL. BOKTRYCKERIET. P. A. NORSTEDT & SÖNER

452774



Rfa 697. II. 800. 10/7 1945

SVEERIGES OFFICIELLA STATISTIK
SOCIALSTATISTIK



Föreliggande redogörelse för *Olycksfall i arbete år 1942*, vilken utarbetats i enlighet med bestämmelserna i kungl. brevet den 21 december 1917, ansluter sig i huvudsak till motsvarande redogörelse för år 1941. I likhet med denna omfattar den nu föreliggande publikationen såväl riksförsäkringsanstaltens som de ömsesidiga olycksfallsförsäkringsbolagens statistiska material.

Till publikationen har fogats en redogörelse för de yrkessjukdomsfall, som yppats under år 1942 och som föranlett ersättning enligt lagen om försäkring för vissa yrkessjukdomar.

Stockholm i juli 1945.

DAVID ÖSTRAND.

G. KULLANDER.

STOCKHOLM 1945
KUNGL. BOKHÅGSKAMMAREN. P. A. NORSTEDT & SÖNER
432772

HIS MAJESTÄT KONUNGEN



INNEHÅLLSFÖRTECKNING.

Olycksfall i arbete år 1942.

	Sida
Text:	
Inledning	7
1. Yrkesgruppsindelning	7
2. Olycksfallsrisken och dess bestämmande	8
3. Årsarbetare och lönesummor	8
4. Anmälda olycksfall och därav föranledda ersättningar	9
5. De skadades fördelning efter ålder	14
6. Olycksfallens fördelning efter skadans påföljd	14
7. Olycksfallens orsaker	17
8. Krigsolycksfall	20
9. Yrkessjukdomar	22
Sammanfattning på franska	24
Tabeller:	
Tab. 1. Uppgifter om årsarbetare och olycksfall i arbete år 1942.	
a. Män	28
b. Kvinnor	32
c. Män och kvinnor. Riksförsäkringsanstalten	36
d. Män och kvinnor. Ömsesidiga olycksfallsförsäkringsbolag	37
e. Vissa större specialgrupper	38
Tab. 1. f. Ersättning för läkarvård m. m. från försäkringsinrättningarna på grund av olycksfall i arbete år 1942	45
Tab. 2. Frivillig försäkring för olycksfall utom arbete år 1942.	
a. Män	46
b. Kvinnor	47
Tab. 3. Antal olycksfall i arbete år 1942, fördelade efter yrkesgrupp och de skadades ålder. a. Män b. Kvinnor (Ej publicerad för år 1942).	
Tab. 4. Antal invaliditetsfall på grund av olycksfall i arbete år 1942, fördelade efter yrkesgrupp och invaliditetsgrad	48
Tab. 5. Antal invaliditetsfall på grund av olycksfall i arbete år 1942, fördelade efter invaliditetsgrad och ålder	49
Tab. 6. Antal invaliditetsfall på grund av olycksfall i arbete år 1942, fördelade efter invaliditetsgrad och sjuktidens längd	50
Tab. 7. Antal invaliditetsfall på grund av olycksfall i arbete år 1942, fördelade efter invaliditetsgrad och olycksfallsorsak	51
Tab. 8. Antal invaliditetsfall på grund av olycksfall i arbete år 1942, fördelade efter yrkesgrupp och skadad kroppsdel	52
Tab. 9. På grund av olycksfall i arbete år 1942 förolyckade män och kvinnor jämte deras ersättningsberättigade efterlevande, fördelade efter ålder vid den förolyckades död	53
Tab. 10. Antal förlorade arbetsdagar per årsarbetare på grund av olycksfall i arbete år 1942, fördelade efter yrkesgrupp och olycksfallsorsak	54
Tab. 11. Uppgifter om yrkessjukdomar, som yppats under år 1942 och för vilka ersättning utgått jämlikt lagen om försäkring för vissa yrkessjukdomar.	
a. Män	56
b. Kvinnor	58
Beteckningar för yrkesgrupper, olycksfallsorsaker och yrkessjukdomar	59

INNEHÅLLSFÖRTECKNING

TABLE DES MATIÈRES.

Accidents du travail en 1942.

	Texte:	Pages
Introduction		7
1. Classification des industries		7
2. Le risque d'accident et sa détermination		8
3. Ouvriers à l'année et salaires assurés		8
4. Déclarations d'accidents et montants des indemnités accordées		9
5. Répartition des victimes d'après l'âge		14
6. Répartition des accidents d'après les conséquences de la lésion		14
7. Les causes des accidents		17
8. Accidents se rattachants à la guerre		20
9. Maladies professionnelles		22
Résumé en français		24

Tableaux:

Tabl. 1. *Données sur les ouvriers à l'année et les accidents du travail en 1942.*

Grands patrons, sauf l'État.		
a. Hommes		28
b. Femmes		32
c. Assurances auprès de l'Office de l'État. Hommes et femmes		36
d. Assurances auprès des sociétés mutuelles. Hommes et femmes		37
Col. 1: Industries. Col. 2—13: Assurance des indemnités en argent: col. 2, 3: Nombre des patrons, des ouvriers à l'année; col. 4: Montants des salaires assurés (en 1 000 cour.); col. 5—8: Nombre des accidents, des cas d'invalidité, des cas de décès, des jours de maladie; col. 9: Montants des indemnités de maladie en argent (en cour.); col. 10, 11: Valeurs des rentes viagères en cas d'invalidité, de décès (en cour.); col. 12: Montants des secours d'enterrement (en cour.); col. 13: Totaux des col. 9—12.		
Col. 14—18: Assurance des frais médicaux, etc. des établissements d'assurance: col. 14: Nombre des ouvriers à l'année; col. 15: Montants des salaires assurés (en 1000 cour.); col. 16, 17: Nombre des accidents, des jours de maladie; col. 18: Frais médicaux, etc. (en cour.).		
e. Les groupes spéciaux les plus grands		38
Col. 1, 2: Industries. Col. 3: Sexe. Col. 4—15, voir Tabl. 1 a—1 d, col. 2—13.		
Tabl. 1 (suite) f. <i>Frais médicaux, etc. des établissements d'assurance.</i> Grands patrons, sauf l'État		45
Col. 1: Industries. Col. 2—6: Hommes, resp. Hommes et femmes, assurances auprès de l'Office de l'État. Col. 7—11: Femmes, resp. Hommes et femmes, assurances auprès des sociétés mutuelles. Frais (en cour.) pour traitement hospitalier (col. 2, 7), autres frais médicaux (col. 3, 8), prothèses (col. 4, 9), certificats de médecin (col. 5, 10), totaux (col. 6, 11).		
Tabl. 2. <i>Assurance facultative contre les accidents hors du travail en 1942.</i> Grands patrons, l'État non compris.		
a. Hommes		46
b. Femmes		47
Col. 1—18, voir Tabl. 1 a—1 d, col. 1—18.		

- Tabl. 3. *Nombre des accidents du travail en 1942, répartis d'après les industries et l'âge des victimes.* (Ce tableau n'est pas publié pour l'année 1942).
- Tabl. 4. *Nombre des cas d'invalidité par suite d'accidents du travail en 1942, répartis d'après les industries et le degré d'invalidité.* Tous les patrons. Hommes et femmes 48
 Col. 1: Industries. Col. 2: Nombre des ouvriers à l'année. Col. 3—12: Degré d'invalidité. Col. 13, 14: Totaux des invalides, des pourcents d'invalidité. Col. 15, 16: Nombre des pourcents d'invalidité par invalide, par 100 ouvriers à l'année.
- Tabl. 5. *Nombre des cas d'invalidité par suite d'accidents du travail en 1942, répartis d'après le degré d'invalidité et l'âge.* Tous les patrons. Hommes et femmes 49
 Col. 1: Degré d'invalidité. Col. 2—14: Age: col. 2: au-dessous de 15 ans; col. 3: de 15 à 19 ans; et ainsi de suite; col. 14: 70 ans et au-dessus. Col. 15: Totaux.
- Tabl. 6. *Nombre des cas d'invalidité par suite d'accidents du travail en 1942, répartis d'après le degré d'invalidité et la durée de la maladie.* Tous les patrons. Hommes et femmes 50
 Col. 1: Durée de la maladie (en semaines). Col. 2—11: Degré d'invalidité. Col. 12—14: Totaux des invalides, des pourcents d'invalidité, des jours de maladie. Col. 15: Nombre des pourcents d'invalidité par invalide.
- Tabl. 7. *Nombre des cas d'invalidité par suite d'accidents du travail en 1942, répartis d'après le degré d'invalidité et les causes des accidents.* Tous les patrons. Hommes et femmes 51
 Col. 1: Degré d'invalidité. Col. 2—25: Causes des accidents (voir p. 61). Col. 26: Totaux.
- Tabl. 8. *Nombre des cas d'invalidité par suite d'accidents du travail en 1942, répartis d'après les industries et la partie du corps lésée.* Tous les patrons. Hommes et femmes 52
 Col. 1: Industries. Col. 2: Lésions de la tête autres que celles de l'œil. Col. 3: Lésions de l'œil. Col. 4: Lésions de l'épaule ou du bras. Col. 5: Lésions de la main. Col. 6: Lésions des doigts. Col. 7: Lésions de la hanche ou de la jambe. Col. 8: Lésions du pied. Col. 9: Lésions du cou, de la poitrine ou du dos. Col. 10: Lésions du ventre, des lombes ou du bassin. Col. 11: Lésions des organes intérieurs de la poitrine ou du ventre. Col. 12: Hernies. Col. 13: Lésions du système nerveux. Col. 14, 15: Lésions de plusieurs parties du corps: col. 14: des extrémités seules; col. 15: Autres lésions. Col. 16: Lésions se rapportant au corps dans son ensemble. Col. 17: Lésions diverses. Col. 18: Totaux.
- Tabl. 9. *Hommes et femmes décédés par suite d'accidents du travail en 1942 et leurs survivants ayant droit à une rente viagère, d'après l'âge à l'occasion du décès de la victime.* Tous les patrons 53
 Col. 1: Age à l'occasion du décès de la victime. Ans. Col. 2—15: Nombre des décédés: col. 2—8: Hommes: col. 2: Ne laissant pas de survivants; col. 3—7: Laissant des survivants: col. 3: femme, non enfants; col. 4: femme et enfants; col. 5: enfants, non femme; col. 6: père, mère, ni femme, ni enfants; col. 7: Totaux des col. 3—6; col. 8: Totaux des col. 2—6; col. 9—15: Femmes: col. 9: Ne laissant pas de survivants; col. 10—14: Laissant des survivants: col. 10: mari, non enfants; col. 11: mari et enfants; col. 12: enfants, non mari; col. 13: père, mère, ni mari, ni enfants; col. 14: Totaux des col. 10—13; col. 15: Totaux des col. 9—13. Col. 16—23: Nombre des survivants: col. 16, 17: Veuves: col. 16: sans enfants; col. 17: avec enfants; col. 18, 19: Veufs: col. 18: sans enfants;

INLEDNING.

I publikationen »Olycksfall i arbete år 1918» lämnades en redogörelse för bl. a. det olycksfallsstatistiska materialet, de ersättningar, som skola utgå enligt olycksfallsförsäkringslagen, samt förekommande försäkringsformer. Beträffande dessa förhållanden hänvisas därför till nämnda publikation sid. 1—6. För vissa från och med åren 1920, 1923, 1927, 1929 och 1937 vidtagna lagändringar har redogjorts i »Olycksfall i arbete» år 1920, sid. 7, år 1923, sid. 7, år 1927, sid. 7, år 1929, sid. 7 och år 1937, sid. 7.

Genom lag den 19 december 1941, som trätt i kraft den 1 januari 1942, hava vissa ändrade bestämmelser beträffande ersättningarnas belopp införts i olycksfallsförsäkringslagen.

För bestämmande av den dagliga sjukpenningens belopp har följande nya klassindelning fastställts, varigenom dels sjukpenningen i de tre lägsta klasserna höjts med 50 öre för dag och i de två därpå följande klasserna med 25 öre för dag, dels tre nya klasser med högre daglig sjukpenning än 5 kronor 50 öre för dag tillskapats.

Årlig arbetsförtjänst	Daglig sjukpenning	Årlig arbetsförtjänst	Daglig sjukpenning
Kr.	Kr.	Kr.	Kr.
intill 675	1: 50	2 295—2 564	4: 50
675—944	2: —	2 565—2 834	5: —
945—1 214	2: 50	2 835—3 104	5: 50
1 215—1 484	2: 75	3 105—3 374	6: —
1 485—1 754	3: 25	3 375—3 644	6: 50
1 755—2 024	3: 50	3 645 och däröver	7: —
2 025—2 294	4: —		

Beträffande *begravningshjälp* har bestämts, att sådan icke skall utgå med mindre belopp än 250 kronor (föret 100 kronor).

Den i lagens 9 § fastställda övre gränsen för den *årliga arbetsförtjänstens* beräkning har höjts från 3 000 kronor till 3 900 kronor.

Vid beräkningen av livräntors kapitalvärden hava tillämpats de grunder, som fastställes genom kungl. brev den 22 september 1938, innefattande bland annat en räntefot av 2½ procent.

Verksamhet enligt lagen om försäkring för olycksfall i arbete bedrevs under år 1942, förutom av riks-försäkringsanstalten, av 9 ömsesidiga olycksfallsförsäkringsbolag, i det följande benämnda *bolag*.

1. Yrkesgruppsindelning.

Den indelning i yrkesgrupper, som för försäkringsverksamhetens bedrivande utarbetats inom riks-försäkringsanstalten, och som även lagts till grund för olycksfallsstatistiken, är en indelning efter *arbetsföretagens* art. Yrkesgruppsförteckningen omfattar 20 huvudgrupper, 99 undergrupper och omkring 600 specialgrupper. En förteckning över huvud- och undergrupper återfinnes å sid. 59, varest även den i tabellbilagorna använda beteckningen för de olika grupperna finnes angiven. Se för övrigt »Olycksfall i arbete år 1918», sid. 6.

2. Olycksfallsrisken och dess bestämmande.

För undersökning av olycksfallens orsaker tillämpades redan i 1918 års olycksfallsstatistik ett riskmått, vilket angav antalet förlorade arbetsdagar per årsarbetare (k) och beräknades ur formeln

$$k = \frac{1}{N} \left(\frac{300}{365} \cdot n_s + 75 n_i + 7\,500 n_d \right),$$

där n_s betecknar antalet sjukdagar, n_i antalet invaliditetsprocent och n_d antalet dödsfall, som förorsakats av de olycksfall i arbete, vilka inträffat inom en viss yrkesgrupp, omfattande N årsarbetare. Därvid har antagits, att en sjuktid av 365 dagar motsvarar 300 arbetsdagar. Se för övrigt »Olycksfall i arbete år 1918», sid. 7—10.

3. Årsarbetare och lönesummor.

För härledande av vid olika tider och för olika yrkesgrupper med varandra fullt jämförliga uttryck för olycksfallsrisken erfordras, att de till grund härför liggande jämförelsetalen äro av samma art vid olika tider och för olika yrkesgrupper. Ett bland de mera betydelsefulla jämförelsetal, som härvid komma till användning, är antalet *årsarbetare*, som i förevarande statistik definieras såsom 300 dagsverken. Såsom dagsverke har därvid i regel räknats varje dag, som försäkrad arbetare varit i arbete hos arbetsgivaren, oberoende av huru stor del av dagen han arbetat. I en del fall har emellertid uppgift erhållits om antalet arbetstimmar, och en årsarbetare har i sådana fall definierats såsom ett visst antal arbetstimmar, för de flesta yrken 2 400.

Antalet årsarbetare, som under år 1942 omfattats av den obligatoriska försäkringen, framgår ur följande tabell, varest även angivits lönesummorna för hos större arbetsgivare anställda arbetare, beträffande vilka uppgifter härom finnas tillgängliga.

Tab. A. Årsarbetare och löner.

	Större arbetsgivare	Mindre arbetsgivare	Staten	Summa
<i>Antal årsarbetare</i>	1 310 039	412 873	214 362	1 937 274
Män	931 180	190 303	161 645	1 283 128
Kvinnor	378 859	222 570	52 717	654 146
<i>Lönesumma i tusental kronor</i>	3 917 596	—	—	—
Män	3 028 523	—	—	—
Kvinnor	889 073	—	—	—
Antal årsarbetare år 1941	1 261 771	409 087	194 250	1 865 108
Lönesumma år 1941	3 110 202	—	—	—

För hos större arbetsgivare anställda arbetare uppgår den genomsnittliga årliga arbetsförtjänsten, beräknad på sätt, som i lagen om försäkring för olycksfall i arbete föreskrives, till kronor 3 252 för män och till kronor 2 347 för kvinnor.

Årsarbetarantalet för hos större arbetsgivare anställda arbetare företer i jämförelse med år 1941 en ökning av 3·8 %. För arbetare anställda hos mindre arbetsgivare, är ökningen 0·9 %, och för de statsanställda föreligger en ökning med 10·4 %.

Fördelningen på olika försäkringsformer av antalet årsarbetare hos större arbetsgivare framgår ur *tab. B*.

Tab. B. Antal årsarbetare, fördelade efter försäkringsform. Större arbetsgivare.

Försäkringsform	Antal årsarbetare		
	Män	Kvinnor	Summa
<i>Arbetare enligt lagen</i>			
olycksfall i arbete	931 180	378 859	1 310 039
olycksfall utom arbete	89 005	27 599	116 604
<i>Annan arbetare än i lagen avses</i>			
olycksfall i arbete	1 089	375	1 464
olycksfall utom arbete	609	233	842

4. Anmälda olycksfall och därav föranledda ersättningar.

Antalet olycksfall i arbete under år 1942, som enligt kungörelsen den 9 november 1928 med däri den 28 juni 1941 vidtagen ändring anmäls till försäkringsinrättningarna, har uppgått till 217 820, av vilka 85 415 omfattas av försäkringar i bolag.

Olycksfallens fördelning efter de skadades kön för olika grupper av arbetsgivare framgår av efterföljande *tab. C*.

Tab. C. Olycksfallens fördelning efter de skadades kön för olika grupper av arbetsgivare.

De skadades arbetsgivare	Antal olycksfall		
	Män	Kvinnor	Summa
Större arbetsgivare	150 163	16 989	167 152
Mindre	25 521	6 266	31 787
Staten	17 516	1 365	18 881
<i>Samtliga</i>	<i>193 200</i>	<i>24 620</i>	<i>217 820</i>
År 1941	168 032	21 183	189 215

I jämförelse med år 1941 utvisar antalet anmälda olycksfall i arbete en ökning med 15·1 %. För arbetare hos större arbetsgivare har antalet olycksfall ökat med 17·0 % och för arbetare hos mindre arbetsgivare med 5·2 %. För de statsanställda har antalet olycksfall ökat med 17·2 %.

I olycksfallsstatistiken för några föregående år hava meddelats resultaten av undersökningar, som verkställdes i syfte att utröna, huru arbetsgivarnas skyldighet att anmäla inträffade olycksfall fullgjorts i avseende på den tid, som förflutit från tidpunkten för olycksfallet till den dag, då anmälan om

olycksfallet inkom till vederbörande försäkringsinrättning. En liknande undersökning har verkställt för olycksfall, som inträffat under år 1942. Därvid hava sådana s. k. bagatellskadur, för vilka uppgift saknas om dagen, då anmälan inkom, icke medräknats. Resultatet härav har sammanställts i tab. D.

Tab. D. Olycksfallens fördelning efter den tid, som förflutit från dagen för olycksfallet till den dag, då anmälan om olycksfallet inkom till försäkringsinrättningen.

Period efter olycksfallet, varunder anmälan inkom till försäkringsinrättningen	Olycksfall hos				Samtliga olycksfall (exkl. staten)	
	större arbetsgivare		mindre arbetsgivare		Antal	%
	Antal	%	Antal	%		
1:a veckan	52 101	32·4	9 587	30·4	61 688	32·1
2:a »	46 291	28·8	8 816	28·0	55 107	28·7
3:e »	24 733	15·4	4 699	14·9	29 432	15·3
4:e »	13 479	8·4	2 833	9·0	16 312	8·5
5:e »	7 473	4·6	1 703	5·4	9 176	4·8
6:e—9:e »	10 707	6·7	2 466	7·8	13 173	6·8
10:e—13:e »	2 982	1·8	710	2·3	3 692	1·9
2:a kvartalet	2 088	1·3	511	1·6	2 599	1·3
3:e »	416	0·3	95	0·3	511	0·3
4:e »	162	0·1	41	0·1	203	0·1
Senare	289	0·2	46	0·2	335	0·2
Summa	160 721	100·0	31 507	100·0	192 228	100·0

Såsom synes av tabellen anmäla de större arbetsgivarna olycksfallen snabbare än de mindre. För övrigt förete de olika år, för vilka nu berörda undersökning utförts, i stort sett samma fördelning av olycksfallen, vilket framgår ur följande sammanställning.

Period	Antal inom olika perioder anmälda olycksfall i % av samtliga olycksfall						
	År 1922	År 1925	År 1928	År 1929	År 1933	År 1937	År 1942
Inom 1 vecka	39·0	37·2	35·7	35·2	36·6	34·8	32·1
» 2 veckor	68·0	67·0	65·3	63·7	65·0	63·1	60·8
» 3 »	79·9	79·6	78·1	77·0	78·7	77·3	76·1
» 4 »	86·3	86·2	84·7	84·1	86·1	84·9	84·6
» 1:a kvartalet	97·5	97·7	97·7	97·2	97·9	97·8	98·1

Olycksfall hos större arbetsgivare. För hos större arbetsgivare inträffade olycksfall och därav föranledda ersättningar hava fullständiga uppgifter sammanförts i tab. 1 a—1 f samt 2 a och 2 b.

Tab. 1 innehåller för varje undergrupp de data, som äro erforderliga för fastställande av försäkringsavgifter för ifrågavarande grupper.

Tab. 1 a, b (sid. 28—35). Angående betydelsen av i kol. 1 förekommande yrkesgruppsbeteckning se sid. 59. Kol. 2—13 innehålla uppgifter rörande årsarbetare och lönesummor, som omfattas av den obligatoriska olycksfallsförsäkringen, samt på grund av denna försäkring utgående ersättningar enligt 6 § första stycket 1 b) och 2 a) samt enligt 7 § i olycksfallsförsäk-

ringslagen. Härvid har hänsyn till avdrag enligt 10 § icke tagits. Kol. 2 anger summan av antalet arbetsgivare inom varje särskild specialgrupp. Varje arbetsgivare har härvid medräknats lika många gånger som antalet specialgrupper, inom vilka han bedriver verksamhet. Undantag från denna regel bildar det fall, att arbetsgivaren utom annan verksamhet har kontors- eller hushållspersonal anställd, under vilka förhållanden han endast hänförs till specialgruppen för förstnämnda verksamhet. I det i kol. 5 angivna antalet olycksfall ingår även antalet invaliditets- och dödsfall enligt kol. 6 och 7. Vid beräkningen av antalet sjukdagar (kol. 8) har varje dag, under vilken den skadades arbetsförmåga på grund av sjukdom varit nedsatt exempelvis med hälften, räknats som en halv sjukdag. Kapitalvärdena av invalidlivräntor och livräntor till efterlevande (kol. 10—11) hava angivits vid tidpunkten för invaliditetens inträdande resp. tidpunkten för dödsfallet och beräknats i överensstämmelse med förenämnda för riks försäkringsanstalten fastställda grunder. Då i nämnda grunder hänsyn redan tagits till reaktivering (avtagande invaliditet), hava invalidlivräntornas kapitalvärden beräknats på grundval av den invaliditetsgrad, som var rådande vid livräntans början. I de fall, då särskilt tillägg till livräntan beviljats, motsvarande den sannolika årliga kostnaden för förnyelse av proteser, har kapitalvärdet av detta tillägg inräknats i det i kol. 10 angivna beloppet. Kol. 14—18 innehålla uppgifter avseende försäkring med rätt till ersättning från försäkringsinrättningen för läkarvård m. m. (ersättningar enligt 6 § första stycket 1 a) och 2 b) samt tredje och fjärde stycket).

För grupperna 15 a, b och 15 hava uppgifterna angivits såväl inkl. som exkl. olycksfall, som förorsakats av krigsåtgärd. Rörande krigsolycksfallen lämnas ytterligare uppgifter i avdelning 8 (sid. 20).

Tab. 1 c, d (sid. 36, 37) innehålla samma uppgifter som *tab. 1 a* och *1 b* gemensamt för män och kvinnor, ehuru uppgifterna uppdelats endast på huvudgrupper, men särskilt för riks försäkringsanstalten och de ömsesidiga olycksfallsförsäkringsbolagen.

Tab. 1 e (sid. 38—44) upptager vissa av de i *tab. 1 a* och *1 b* meddelade uppgifterna för specialgrupper med ett årsarbetarantal av i regel 1000 och däröver. För några grupper har en uppdelning efter företagens storleksordning ansetts vara av intresse.

Tab. 1 f (sid. 45) innehåller för de 20 huvudgrupperna en uppdelning av de i *tab. 1 a—1 d* angivna kostnaderna för läkarvård m. m. på kostnader för sjukhusvård, övrig läkarvård, proteser och läkarintyg. Under rubriken »övrig läkarvård» (kol. 3 och 8) hava även upptagits kostnader för läkemedel, transportkostnader och övriga av den skadades vård föranledda kostnader, som icke äro hänförliga till annan rubrik. Kol. 4 och 9 innehålla kostnader för de särskilda hjälpmedel, som tillerkänts enligt 6 § 1 a) i olycksfallsförsäkringslagen, varemot kostnaden för förnyelse av sådana hjälpmedel icke inräknats här, enär kapitalvärdet av sistnämnda kostnad redan upptagits i kol. 10 av *tab. 1 a* och *1 b*.

I *tab. E* lämnas en sammanställning av den genomsnittliga storleken per årsarbetare, per 1 000 kronors avlöningssumma, per olycksfall och per sjukdag av ersättningarna enligt *tab. 1*.

För kapitalvärdet av invalidlivräntorna erhålles, om krigsolycksfallen lämnas åsido, ett genomsnittsvärde per invaliditetsfall av 7 309 kronor för man och 5 403 kronor för kvinna. För dödsfallsersättningarna, begravningshjälpen inberäknad, finnas motsvarande medelvärden utgöra resp. 12 969 och 1 613 kronor.

Tab. E. Genomsnittlig storlek av olika ersättningar på grund av olycksfall i arbete.

Slag av ersättning	Ersättning i kronor per							
	årsarbetare		1 000 kronors avlönings- summa		olycksfall		sjukdag	
	M	Kv	M	Kv	M	Kv	M	Kv
Sjukpenning	14.51	2.91	4.46	1.24	90.00	64.95	5.44	3.87
Läkarvård	5.51	1.57	1.74	0.69	32.98	33.23	2.11	2.05
Ersättning på grund av invaliditet . .	15.21	2.32	4.68	0.99	94.35	51.84	—	—
Ersättning på grund av dödsfall . . .	7.43	0.09	2.28	0.04	46.08	2.06	—	—
<i>Summa kronor</i>	<i>42.66</i>	<i>6.89</i>	<i>13.16</i>	<i>2.96</i>	<i>263.41</i>	<i>152.08</i>	—	—
År 1941	34.25	5.81	13.00	2.87	237.25	146.92	—	—

Tab. 2 a, b (sid. 46, 47). Dessa tabeller innehålla uppgifter rörande frivillig försäkring för olycksfall utom arbete. Såsom framgår av tabellerna har ifrågavarande försäkring omfattat 89 005 manliga och 27 599 kvinnliga årsarbetare. En fördelning av de i kol. 18 angivna kostnaderna för läkarvård m. m. på olika slag av vård ger följande resultat:

	Män	Kvinnor	Summa
Sjukhusvård	Kr. 8 752	2 942	11 694
Övrig läkarvård	59 760	12 538	72 298
Proteser	16	—	16
Läkarintyg	13 644	2 334	15 978
<i>Summa Kr.</i>	<i>82 172</i>	<i>17 814</i>	<i>99 986</i>
År 1941	74 898	14 708	89 606

Olycksfall hos mindre arbetsgivare. Med hänsyn till att de uppgifter rörande arbetare, anställda hos mindre arbetsgivare, som ingivas till riks-försäkringsanstalten, i allmänhet äro av mera summarisk karaktär, har det icke ansetts motiverat att för varje år utföra en detaljerad bearbetning av ifrågavarande uppgifter. För den undersökning av riskförhållandena bland de mindre arbetsgivarnas arbetare, som verkställdes för åren 1932 och 1933, lämnas en närmare redogörelse i femårssammandraget »Olycksfall i arbete åren 1929—1933». Här meddelas endast några summariska uppgifter, avseende år 1942, rörande antal olycksfall och därav föranledda ersättningar.

Antal olycksfall i arbete hos mindre arbetsgivare framgår av följande sammanställning:

	Män	Kvinnor	Summa
Samtliga olycksfall	25 521	6 266	31 787
Härav invaliditetsfall	699	151	850
och dödsfall	70	9	79
Samtliga olycksfall år 1941	24 668	5 540	30 208

Storleken av de ersättningar, som på grund av den obligatoriska försäkringen tillerkänts i anledning av olycksfall hos mindre arbetsgivare, framgår av tab. F.

Tab. F. Ersättningar på grund av olycksfall i arbete hos mindre arbetsgivare.

Försäkringsinrättning	Sjukpenning Kr.	Kapitalvärden av livräntor i anledning av		Begravningshjälp Kr.	Kostnad för läkarvård m. m. Kr.	Summa ersättningar Kr.
		invaliditet Kr.	död Kr.			
<i>Riksförsäkringsanstalten</i>	2 123 291	3 391 766	506 952	17 538	1 154 758	7 194 305
Män	1 777 702	3 025 621	499 621	15 288	906 054	6 294 286
Kvinnor	345 589	366 145	7 331	2 250	248 704	970 019
<i>Bolag</i>	349 364	440 880	82 475	3 920	199 014	1 075 653
Män	321 795	430 897	82 475	3 920	174 830	1 013 917
Kvinnor	27 569	9 983	—	—	24 184	61 736
<i>Samtliga</i>	2 472 655	3 832 646	589 427	21 458	1 353 772	8 269 958
År 1941	1 996 673	3 260 615	547 847	16 832	1 283 939	7 105 906

Fördelningen av läkarvårdskostnaderna på olika slag av vård m. m. framgår av följande sammanställning:

	Män	Kvinnor	Summa
Sjukhusvård	Kr. 125 682	45 419	171 101
Övrig läkarvård	787 705	188 015	975 720
Proteser	2 384	328	2 712
Läkarintyg	165 113	39 126	204 239
<i>Summa</i>	<i>Kr. 1 080 884</i>	<i>272 888</i>	<i>1 353 772</i>
År 1941	1 037 246	246 693	1 283 939

Olycksfall bland statsanställd personal. I likhet med hos mindre arbetsgivare inträffade olycksfall hava icke heller de olycksfall, som inträffat bland den statsanställda personalen, gjorts till föremål för bearbetning i den utsträckning, som kommit uppgifterna rörande olycksfall och arbetare hos större arbetsgivare till del.

För huvudparten av den statsanställda personalen inflyta nämligen icke till riksförsäkringsanstalten några fullständiga uppgifter om sjukersättningar, som utgått på grund av olycksfall i arbete, ej heller om sjuktidens längd. För invaliditets- och dödsfall inkomma däremot fullständiga uppgifter.

Antal olycksfall bland statsanställd personal och deras fördelning efter kön m. m. framgår av följande sammanställning:

	Män	Kvinnor	Summa
Samtliga olycksfall	17 516	1 365	18 881
Häraf invaliditetsfall	222	22	244
och dödsfall	73	—	73
Samtliga olycksfall år 1941	14 872	1 240	16 112

I tab. G meddelas en sammanställning av de belopp, till vilka invaliditets- och dödsfallsersättningarna uppgått, varvid uppgifterna för var och en av de större statsinstitutionerna angivits särskilt.

Tab. G. Ersättning på grund av invaliditets- och dödsfall bland statens arbetare.

Institution	Antal årsarbetare	Invaliditetsfall		Dödsfall			Summa ersättningar
		Antal invaliditetsfall	Kapvärde av invalidlivräntor Kr.	Antal dödsfall	Kapvärde av efterlevandelivräntor Kr.	Begravningshjälp Kr.	
Järnvägsstyrelsen	48 204	66	614 127	36	411 539	11 950	1 037 616
Generalpoststyrelsen	19 665	9	109 886	5	77 592	1 670	189 148
Telegrafstyrelsen	25 918	5	36 254	2	31 163	632	68 049
Vattenfallsstyrelsen	5 877	21	185 881	9	152 689	2 879	341 449
Domänstyrelsen	13 759	26	144 300	3	25 901	846	171 047
Till försvarsväsendet hörande	46 506	66	695 262	10	218 059	3 779	917 100
» hälso- och sjukvården »	8 682	3	17 383	—	—	—	17 383
» undervisningsväsendet »	10 973	4	21 387	—	—	—	21 387
Arbetsmarknadskommissionen .	5 161	22	108 736	1	20 753	320	129 809
Övriga	29 617	22	162 262	7	160 447	2 430	325 139
Samtliga	214 362	244	2 095 478	73	1 098 143	24 506	3 218 127
År 1941	194 250	206	1 481 313	63	832 102	15 144	2 328 559

5. De skadades fördelning efter ålder.

I 1940 års olycksfallsstatistik angavs i tab. 3 a och 3 b åldersfördelningen för de skadade inom varje särskild yrkesgrupp. Då det icke ansetts erforderligt att utarbeta dessa fördelningstabeller för varje år, återfinnas de icke i denna publikation.

6. Olycksfallens fördelning efter skadans påföljd.

Av anmälda olycksfall i arbete, som inträffat under år 1942, hava 3 183 föranlett invaliditet och 735 den skadades död. Olycksfallens fördelning efter skadans påföljd, försäkringsinrättning, arbetsgivaregrupp och den skadades kön framgår ur tab. H å följande sida.

Sjukdom. I olycksfallsstatistiken för år 1941 återfinnas å sid. 14 och 15 två sjuklängdstabeller angivande antalet kvarstående sjuka vid olika tidpunkter efter dagen för olycksfallet. Det har icke ansetts erforderligt att publicera sådana tabeller varje år. I tab. I angives emellertid en mindre detaljerad fördelning av olycksfallen med hänsyn till sjuktidens längd.

Tab. H. Olycksfallens fördelning efter skadans påföljd m. m.

	Samtliga olycksfall			Invaliditetsfall			Dödsfall		
	Rfa	Bolag	Summa	Rfa	Bolag	Summa	Rfa	Bolag	Summa
<i>Större arbetsgivare</i> . . .	86 682	80 470	167 152	1 199	890	2 089	286	297	583
Män	77 506	72 657	150 163	1 088	838	1 926	278	284	562
Kvinnor	9 176	7 813	16 989	111	52	163	8	13	21
<i>Mindre arbetsgivare</i> . . .	26 842	4 945	31 787	761	89	850	65	14	79
Män	21 175	4 346	25 521	616	83	699	56	14	70
Kvinnor	5 667	599	6 266	145	6	151	9	—	9
<i>Staten</i>	18 881	—	18 881	244	—	244	73	—	73
Män	17 516	—	17 516	222	—	222	73	—	73
Kvinnor	1 365	—	1 365	22	—	22	—	—	—
<i>Samtliga arbetsgivare</i> . . .	132 405	85 415	217 820	2 204	979	3 183	424	311	735
Män	116 197	77 003	193 200	1 926	921	2 847	407	298	705
Kvinnor	16 208	8 412	24 620	278	58	336	17	13	30

Tab. I. Antal olycksfall, fördelade efter sjuktidens längd.
Större arbetsgivare (exkl. staten).

Sjuktidens längd	Antal olycksfall	
	absolut	i % av hela antalet
högst 1 vecka	66 016	39.5
över 1 t. o. m. 2 veckor	44 369	26.5
> 2 > 3 >	22 162	13.3
> 3 > 4 >	12 002	7.2
> 4 > 5 >	6 868	4.1
högst 5 veckor	151 417	90.6
över 5 t. o. m. 13 veckor	12 570	7.5
> 13 > 26 >	2 191	1.3
> 26 veckor t. o. m. 1 år	760	0.5
> 1 t. o. m. 2 år	192	0.1
> 2 år	22	0.0
över 5 veckor	15 735	9.4
Tillsammans	167 152	100.0

I ovan angivna 66 016 fall med högst en veckas sjuktid ingå dels 7 invaliditetsfall och 289 dödsfall, i vilka invaliditetstillståndet eller döden inträtt utan föregående sjukdag, dels 36 388 fall, i vilka olycksfallet icke föranlett avbrott i arbetet uppgående till hel sjukdag.

Invaliditet. Uppgifter rörande invaliditetsfallen och deras fördelning efter olika synpunkter hava sammanställts i tabellerna 4—8. Tab. 4 (sid. 48) anger fördelningen efter yrkesgrupp och invaliditetsgrad. Medelinvaliditetsgraden utgör 21.9 %. Sambandet mellan invaliditetsgrad och ålder framgår ur tab. 5 (sid. 49).

I *tab. K* har gjorts en sammanställning av antalet olycksfall och invaliditetsfall inom olika åldrar, som träffat arbetare, anställda hos större och mindre arbetsgivare (ej staten). Av de i tabellens sista kolumn angivna siffrorna framgår, att invaliditetsrisken, beräknad i procent av samtliga olycksfall, i stort sett befinner sig i stigande med växande ålder.

Tab. K. Antal olycksfall och invaliditetsfall, fördelade efter den skadades ålder. Större och mindre arbetsgivare (exkl. staten).

Ålder vid olycksfallet År	Antal olycksfall			Antal invaliditetsfall			Invaliditetsfallen i procent av olycksfallen		
	Män	Kvinnor	Summa	Män	Kvinnor	Summa	Män	Kvinnor	Tillsammans
Under 15	1 218	192	1 410	14	1	15	1·1	0·5	1·1
15—19	22 972	4 947	27 919	144	20	164	0·6	0·4	0·6
20—24	24 168	5 188	29 356	212	20	232	0·9	0·4	0·8
25—29	27 572	3 078	30 650	263	31	294	1·0	1·0	1·0
30—34	24 726	2 284	27 010	273	19	292	1·1	0·8	1·1
35—39	18 883	1 886	20 769	279	22	301	1·5	1·2	1·4
40—44	14 769	1 509	16 278	244	31	275	1·7	2·1	1·7
45—49	11 982	1 288	13 270	245	22	267	2·0	1·7	2·0
50—54	9 989	1 101	11 090	230	32	262	2·3	2·9	2·4
55—59	7 912	781	8 693	252	43	295	3·2	5·5	3·4
60—64	5 389	411	5 800	216	27	243	4·0	6·6	4·2
65—69	2 892	200	3 092	174	22	196	6·0	11·0	6·3
70 och däröver	1 204	110	1 314	79	24	103	6·6	21·8	7·8
Ålder okänd	2 008	280	2 288	—	—	—	.	.	.
<i>Samtliga</i>	<i>175 684</i>	<i>23 255</i>	<i>198 939</i>	<i>2 625</i>	<i>314</i>	<i>2 939</i>	<i>1·5</i>	<i>1·4</i>	<i>1·5</i>
År 1941	153 160	19 943	173 103	2 473	295	2 768	1·6	1·5	1·6

Tab. 6 (sid. 50) anger sambandet mellan invaliditetsgrad och sjuktidens längd. Såsom synes av tabellen äger ett tydligt samband rum mellan dessa båda egenskaper. Ur *tab. 7* (sid. 51) framgår dels antalet invaliditetsfall, som föranletts av olika olycksfallsorsaker, dels fördelningen efter invaliditetsgrad för varje dylik orsak. Betydelsen av de bokstäver, som beteckna olycksfallsorsakerna, finnes angiven å sid. 59. Största antalet invaliditetsfall har förorsakats av arbetsmaskiner (767 st.) handverktyg och enklare redskap (411 st.) samt halkning och fall (371 st.), utgörande respektive 24·1, 12·9 och 11·7 % av samtliga. De av olika olycksfallsorsaker framkallade invaliditetsfallen förete icke obetydliga avvikelser i avseende på medelinvaliditetsgradens storlek. I *tab. 8* (sid. 52) äro invaliditetsfallen fördelade efter yrkesgrupp och skadad kroppsdel.

Dödsfall. *Tab. 9* (sid. 53) innehåller en översikt över de på grund av olycksfall i arbete förolyckade jämte deras ersättningsberättigade efterlevande (änkor, änklingar, barn under 16 år samt föräldrar), fördelade efter ålder vid den förolyckades död. Antalet dödsfall bland män utan ersättningsberättigade efterlevande uppgår till 258 och med sådan efterlevande till 447. Motsvarande siffror för de på grund av olycksfall avlidna kvinnorna utgöra 19 och 11.

I 166 fall hava de avlidna männen efterlämnat endast änka, i 182 fall änka jämte barn (det sammanlagda barnantalet utgör i dessa fall 326), i 7 fall änka, barn (8 st.) och ersättningsberättigad moder, i 3 fall änka, barn (7 st.) jämte ersättningsberättigade föräldrar, i 1 fall änka jämte ersättningsberät-

tigad fader, i 5 fall änka jämte ersättningsberättigad moder, i 2 fall änka jämte ersättningsberättigade föräldrar, i 30 fall endast barn (40 st.), i 3 fall barn (4 st.) och ersättningsberättigad moder och i 1 fall barn (1 st.) och ersättningsberättigade föräldrar.

För de 366 män, som efterlämnat änka, uppgår medelåldern vid dödsfallet till 45·7 och för änkorna till 42·8 år. Ålderskillnaden mellan de till följd av olycksfall avlidna männen och deras hustrur var sålunda 2·9 år.

7. Olycksfallens orsaker.

Beträffande olycksfallens orsaker har en särskild undersökning genomförts, varav resultatet sammanställts i *tab. 10* (sid. 54, 55).

För undersökningen i fråga har såsom riskmått använts antalet förlorade arbetsdagar per årsarbetare (se härom »Olycksfallsrisken och dess bestämmande», sid. 8). Tabellen, som omfattar samtliga olycksfall hos större arbetsgivare, giver i sammanträngd form en fullständig bild av de angivna olycksfallsorsakernas andel i olycksfallsrisken inom varje särskild yrkesgrupp. Ur tabellen framgår därjämte, huru stor del av den förlorade arbetstiden som härrör från sjukdom, invaliditet och död, dels för varje särskild yrkesgrupp, dels för varje särskild olycksfallsorsak. De olycksfall i arbete, som under år 1942 träffat hos större arbetsgivare anställda arbetare, hava, under de gjorda förutsättningarna beträffande det tillämpade riskmåttet, försakat en förlust i arbetstid av 7·654 dagar per årsarbetare eller omkring 10 027 000 arbetsdagar. Av denna förlorade arbetstid har 22·7 % föranletts av sjukdom, 33·7 % av invaliditet och 43·6 % av den skadades död.

I jämförelse med år 1941 har antalet förlorade arbetsdagar per årsarbetare ökat från 7·511 till 7·654 eller med 1·9 %. Bortses från de olycksfall, som försakats av krigsåtgärd, har antalet förlorade arbetsdagar per årsarbetare ökat från 5·922 till 6·327 eller med 6·8 %.

Till närmare belysning av krigsolycksfallens betydelse återgives i nedanstående sammanställning antalet förlorade arbetsdagar per årsarbetare för vart och ett av åren 1938—1942, varvid uppdelning skett på krigsolycksfall och övriga olycksfall.

	Antal förlorade arbetsdagar per årsarbetare				
	år 1938	år 1939	år 1940	år 1941	år 1942
<i>På grund av sjukdom</i>	1·728	1·656	1·647	1·580	1·757
därav krigsolycksfall	—	0·005	0·011	0·009	0·010
övriga	1·728	1·651	1·636	1·571	1·727
<i>På grund av invaliditet</i>	2·442	2·488	2·535	2·466	2·579
därav krigsolycksfall	—	0·026	0·040	0·017	0·017
övriga	2·442	2·462	2·493	2·449	2·562
<i>På grund av död</i>	2·095	2·569	4·717	3·465	3·558
därav krigsolycksfall	—	0·477	2·560	1·563	1·300
övriga	2·095	2·092	2·157	1·902	2·038
<i>Tillsammans</i>	6·265	6·715	8·897	7·511	7·654
därav krigsolycksfall	—	0·508	2·611	1·589	1·327
övriga	6·265	6·205	6·286	5·922	6·327

Som exempel på mera dominerande olycksfallsorsaker må följande nämnas: Inom metallindustrin (grupp 3) äro arbetsmaskinerna (orsak C) den mest framträdande olycksfallsorsaken med 1·75 förlorade arbetsdagar per årsarbetare.

Liknande är förhållandet för grupp 2, malmförädling, inom vilken grupp 3·19 förlorade arbetsdagar per årsarbetare komma på arbetsmaskinernas konto. För träindustrien (grupp 6) är motsvarande siffra 6·82 eller nära hälften av hela den förlorade arbetstiden inom gruppen. Handverktyg och enklare redskap (orsak D) göra sig särskilt gällande inom gruppen jordbruk och skogsbruk (5) med 1·99 förlorade arbetsdagar per årsarbetare. Hissar, kranar och andra lyftverktyg (orsak E) hava förorsakat en tidsförlust inom gruppen malmbrytning (1) av 2·37 samt inom sjöfartsgruppen (15) av 4·09 arbetsdagar per årsarbetare. Inom sistnämnda grupp dominera sjöfartsolycksfallen (orsak K) med ej mindre än 104·62 förlorade arbetsdagar per årsarbetare. Härav härrör emellertid 101·54 dagar från olycksfall, som förorsakats av krigsåtgärd. Inom denna grupp komma därjämte 4·32 förlorade arbetsdagar på halkning och fall (orsak T). För gruppen samfärdsel utom sjöfart (16) kommer inemot hälften av tidsförlusten på vagnar, tillhörande spårbanor (orsak H). Explosion av sprängämnen (orsak O) har inom yrkesgruppen malmbrytning (1) orsakat en tidsförlust av 3·80 arbetsdagar per årsarbetare. Inom sistnämnda yrkesgrupp framträda även orsakerna H, vagnar, tillhörande spårbanor, med 2·93, och U 2, sammanstörtande av föremål och ställningar samt ras, med 9·77 förlorade arbetsdagar per årsarbetare.

Beträffande de 767 invaliditetsfall och 19 dödsfall, som förorsakats av arbetsmaskiner (C), har företagits en uppdelning efter de olika slag av maskiner, som förorsakat olycksfallen i fråga. Resultatet av denna uppdelning har sammanställts i *tab. L*. Av tabellen framgår bl. a., att kapitalvärdet av livräntor i anledning av ifrågavarande invaliditetsfall uppgår till 5 463 680 kronor och av livräntor till efterlevande (inkl. begravningshjälp) till 216 084 kronor. Anmärkningsvärd är den betydande andelen i antalet invaliditets- och dödsfall samt härav föranledda ersättningar, som kommer på cirkelsågarnas konto. Dessa hava under åren 1929—1942 förorsakat följande antal invaliditets- och dödsfall.

Å r	Antal		Summa ersättningar på grund av invaliditet och död Kr.	I % av samtliga av arbetsmaskiner förorsakade invaliditets- och dödsfalls-ersättningar
	inv.-fall	dödsfall		
1929—1933 genomsnitt för år . . .	210	4	762 947	34·7
1934—1938 genomsnitt för år . . .	243	5	949 139	32·4
1939	238	2	1 091 643	31·1
1940	207	2	1 000 341	25·7
1941	293	3	1 685 594	39·0
1942	324	3	2 015 982	35·5

Den starka stegringen under åren 1941 och 1942 torde väsentligen vara att hänföra till de onormala förhållanden, som under dessa år varit rådande på bränsleförsörjningens område.

I *tab. M* hava ovannämnda invaliditets- och dödsfall uppdelats efter de närmare omständigheterna vid olycksfallet, varvid olycksfall, som inträffat vid igångsättning, stoppning eller under arbete vid maskin i funktion hänförs till en grupp, då erforderliga uppgifter för ytterligare uppdelning i flera fall saknats.

Tab. L. Invaliditets- och dödsfall, förorsakade av olika slag av arbetsmaskiner.

Arbetsmaskin, som förorsakat olycksfallet	A n t a l		Ersättningar på grund av		Summa Kr.
	invali- ditets- fall	döds- fall	invali- ditet Kr.	död Kr.	
<i>Skär- och huggmaskiner.</i>					
Band- och ramsågar	7	2	42 163	565	42 728
Cirkelsågar	324	3	1 974 004	41 978	2 015 982
Fräsmaskiner	48	—	348 822	—	348 822
Hyvel-, stick-, spånt- och stämmaskiner	39	1	247 385	250	247 635
Svarvar	18	—	112 593	—	112 593
Borrmaskiner	15	1	120 013	18 644	138 657
Huggmaskiner	16	—	104 177	—	104 177
Saxar för maskindrift eller för hand med meka- nisk anordning av större slag	8	—	63 511	—	63 511
Övriga skärmaskiner	22	—	158 381	—	158 381
<i>Smärgel-, slip-, poler- och putsmaskiner.</i>					
Smärgelmaskiner	5	—	66 842	—	66 842
Slipmaskiner	5	—	24 901	—	24 901
Poler- och putsmaskiner	2	—	6 741	—	6 741
<i>Press- och stansverk.</i>					
För metaller	50	—	344 718	—	344 718
Briketteringsmaskiner	2	—	15 128	—	15 128
För läder, tyg, trä, papper och papp	11	—	56 462	—	56 462
Övriga press- och stansverk	10	—	102 400	—	102 400
<i>Valsverk.</i>					
För metall	14	4	125 021	75 117	200 138
För papper, papp, filt och gummi	15	—	179 105	—	179 105
Övriga valsverk	9	—	79 585	—	79 585
<i>Hammare och stampverk.</i>					
Ång- och lufthammare	3	1	28 030	27 715	55 745
Fallhammare	7	2	82 828	26 666	109 394
Fjäder- och transmissionshammare	1	—	18 908	—	18 908
Stamp- och krossverk, stenkross, rapskross etc.	6	1	40 607	390	40 997
<i>Kvarn- och siktverk.</i>					
Kvarnar med stenar	2	—	10 039	—	10 039
Vals- och kollerkvarnar	9	—	104 746	—	104 746
Siktar, silar, såll och filterapparater, kastma- skiner	3	—	21 131	—	21 131
<i>Centrifugalmaskiner.</i>					
Separatorer	—	—	—	—	—
Centrifugalpumpar och fläktar	6	—	37 818	—	37 818
Torkcentrifuger	2	—	32 384	—	32 384
<i>Tvätt-, blandnings-, färgnings- och torkmaskiner.</i>					
Tvätt-, skölj- och färgningsmaskiner	2	—	6 928	—	6 928
Blandnings- och knådningsmaskiner	12	—	120 070	—	120 070
Torkmaskiner	2	—	10 805	—	10 805

Arbetsmaskin, som förorsakat olycksfallet	A n t a l		Ersättningar på grund av		Summa Kr.
	invali- ditets- fall	döds- fall	invali- ditet Kr.	död Kr.	
<i>Spinn-, spol-, stick- och symaskiner samt vävstolar.</i>					
Kard- och rensmaskiner	10	—	152 035	—	152 035
Spinn- och spolmaskiner	10	—	69 263	—	69 263
Stick- och symaskiner	1	—	4 705	—	4 705
Vävstolar	1	—	2 601	—	2 601
<i>Tryckerimaskiner.</i>					
Sättmaskiner, stereotyperingsmaskiner	—	—	—	—	—
Tryckpressar	8	—	98 215	—	98 215
Övriga	—	—	—	—	—
<i>Pumpverk och kompressorer</i>	1	—	3 490	—	3 490
<i>Vägmaskiner</i>	2	—	20 637	—	20 637
<i>Andra arbetsmaskiner.</i>					
Specialmaskiner för tändstickstillverkning	—	—	—	—	—
Bryggerimaskiner	1	—	2 097	—	2 097
Specialmaskiner för metallbearbetning	2	—	12 876	—	12 876
Vissa lantbruksmaskiner	49	3	366 501	1 652	368 153
Övriga arbetsmaskiner	7	1	45 014	23 207	68 221
<i>Samtliga arbetsmaskiner</i>	767	19	5 463 680	216 084	5 679 764
År 1941	690	14	4 231 825	90 989	4 322 814

Tab. M. Invaliditets- och dödsfall, förorsakade av arbetsmaskiner, fördelade efter de närmare omständigheterna vid olycksfallet.

De närmare omständigheterna vid olycksfallet	A n t a l		Ersättningar på grund av		Summa Kr.
	invali- ditets- fall	döds- fall	invali- ditet Kr.	död Kr.	
Injustering av maskinen eller arbetsstycket	48	3	351 251	31 366	382 617
Igångsättning, stoppning eller arbete vid maskin i funktion	530	13	3 633 454	139 981	3 773 435
Smörjning, rengöring eller tillsyn av stillastående maskin	7	1	24 867	250	25 117
Smörjning eller rengöring av maskin i funktion	118	—	1 002 175	—	1 002 175
Brott på maskindelar	18	—	127 451	—	127 451
Brott på arbetsstycket	27	—	185 824	—	185 824
Övriga förhållanden	19	2	138 658	44 487	183 145
<i>Samtliga</i>	767	19	5 463 680	216 084	5 679 764

8. Krigsolycksfall.

Beträffande de särskilda författningar, som vid olycksfall i arbete till följd av krigsåtgärd gälla för ombord å svenska fartyg tjänstgörande personer, samt de viktigare bestämmelserna i dessa författningar hänvisas till redogörelsen i »Olycksfall i arbete år 1939», sid. 18 och 19.

Under år 1942 inträffade bland arbetare, anställda hos större arbetsgivare, exkl. staten, sammanlagt 524 olycksfall, vilka föranledde ersättning enligt krigsförsäkringslagen. Av dessa medförde 9 invaliditet och 227 döden. Av olycksfallen hade 6, därunder 3 med dödlig utgång, drabbat kvinnor. Fördelningen av olycksfallen och därunder föranledda ersättningar på yrkesgrupper och de försäkringsinrättningar, i vilka försäkring enligt olycksfallsförsäkringslagen varit gällande, framgår av *tab. N* och *O*.

Tab. N. Antal olycksfall m. m., som föranlett ersättning enligt krigsförsäkringslagen.

Försäkringsinrättning och yrkesgrupp	A n t a l			
	olycksfall	invaliditetsfall	dödsfall	sjukdagar
<i>Ombord å ångfartyg anställda</i>	282	5	123	7 861
Riksförsäkringsanstalten	83	2	6	4 169
Bolag	199	3	117	3 692
<i>Ombord å motorfartyg anställda</i>	232	4	94	9 444
Riksförsäkringsanstalten	215	4	81	9 290
Bolag	17	—	13	154
<i>Ombord å fiskefartyg anställda</i>	10	—	10	—
Riksförsäkringsanstalten	10	—	10	—
Bolag	—	—	—	—
<i>Samtliga</i>	524	9	227	17 305

De i *tab. O* angivna ersättningsbeloppen omfatta såväl de ersättningar, som utgått enligt olycksfallsförsäkringslagen, som de, vilka utgått enligt krigsförsäkringslagen. Någon fördelning av ersättningarna på dessa båda lagar har icke kunnat verkställas, då därför erforderliga uppgifter icke alltid erhållits i samband med skaderegleringen.

Tab. O. Ersättningar på grund av krigsolycksfall.

Försäkringsinrättning och yrkesgrupp	Sjukpenning Kr.	Kapitalvärden av livräntor i anledning av		Kapitalbelopp i anledning av		Begravningshjälp Kr.	Summa Kr.
		invaliditet	död	invaliditet	död		
		Kr.	Kr.	Kr.	Kr.		
<i>Ombord å ångfartyg anställda</i>	66 907	68 091	1 325 627	3 600	1 030 213	45 430	2 539 868
Riksförsäkringsanstalten	36 455	35 749	84 373	2 700	53 437	2 340	215 054
Bolag	30 452	32 342	1 241 254	900	976 776	43 090	2 324 814
<i>Ombord å motorfartyg anställda</i>	84 043	87 645	994 944	8 200	696 750	31 684	1 903 266
Riksförsäkringsanstalten	82 699	87 645	867 540	8 200	595 560	28 244	1 669 888
Bolag	1 344	—	127 404	—	101 190	3 440	233 378
<i>Ombord å fiskefartyg anställda</i>	—	—	139 979	—	89 490	3 900	233 369
Riksförsäkringsanstalten	—	—	139 979	—	89 490	3 900	233 369
Bolag	—	—	—	—	—	—	—
<i>Samtliga</i>	150 950	155 736	2 460 550	11 800	1 816 453	81 014	4 676 503

Läkarvårdskostnadernas belopp samt deras fördelning på olika slag av vård m. m. framgår av följande sammanställning:

	Riksförsäkrings- anstalten	Bolag	Summa
Sjukhusvård	Kr. 13 204	6 015	19 219
Övrig läkarvård	15 079	6 865	21 944
Proteser	915	—	915
Läkarintyg	1 138	748	1 886
	<i>Summa Kr. 30 336</i>	<i>13 628</i>	<i>43 964</i>

I tab. P hava krigsolycksfallen och därav föranledda ersättningar fördelats efter olycksfallsorsaker.

Tab. P. Krigsolycksfallens fördelning efter olycksfallsorsaker.

Olycksfallsorsak	A n t a l				Summa kontantersättningar för			
	för- lista fartyg	inv.- fall	döds- fall	övriga olycks- fall	inv.- fall Kr.	döds- fall Kr.	övriga olycksfall Kr.	samtliga olycksfall Kr.
Minsprängning	19	4	17	77	107 920	410 396	29 472	547 788
Torpedering	18	2	171	105	37 844	3 229 302	44 233	3 311 379
Minsprängning eller torpe- dering, obekant vilket- dera	—	—	1	—	—	9 000	—	9 000
Beskjutning från fartyg till sjöss	2	—	—	8	—	—	2 408	2 408
Beskjutning från fartyg i hamn	—	—	—	—	—	—	—	—
Flygbombardemang till sjöss	4	1	24	46	21 122	405 933	29 267	456 322
Flygbombardemang i hamn Annän beskjutning från flyg till sjöss	—	—	—	1	—	—	5 706	5 706
Fartyget försvunnet	1	—	5	—	—	83 340	—	83 340
Mörkläggning till sjöss	—	1	1	9	9 844	26 126	2 640	38 610
» i hamn	—	1	7	26	15 270	185 462	8 325	209 057
Annän orsak	1	—	1	7	—	9 000	3 074	12 074
<i>Samtliga</i>	<i>45</i>	<i>9</i>	<i>227</i>	<i>288</i>	<i>192 000</i>	<i>4 358 559</i>	<i>125 944</i>	<i>4 676 503</i>

Bland de statsanställda inträffade 2 krigsolycksfall, båda med dödlig utgång. Summa ersättningar enligt riksförsäkringslagen utgjorde för dessa fall 99 559 kronor, varav kapitalvärden av livräntor 73 559 kronor, kapitalbelopp 25 220 kronor och begravningshjälp 780 kronor. Det ena fallet förorsakades av minsprängning, det andra av torpedering.

9. Yrkessjukdomar.

För vissa bestämmelser i lagen den 14 juni 1929 om försäkring för vissa yrkessjukdomar jämte i denna lag vidtagna ändringar har redogjorts i berättelserna för år 1936, sid. 18, år 1937, sid. 21 och år 1938, sid. 18.

Uppgifter om de ersättningar, som utgått på grund av yrkessjukdomarna, innehållas i tab. 11 a—11 b. Uppgifterna omfatta samtliga arbetsgivare med undantag av staten.

Tab. 11 a, b (sid. 56—58) innehåller för varje huvudgrupp uppgifter om de yrkessjukdomar, som yppats under år 1942 och som föranlett ersättning en-

ligt lagen den 14 juni 1929. I kol. 2 har angivits arten av den inverkan, som framkallat sjukdomen, varvid de å sid. 60 angivna beteckningarna kommit till användning. I det i kol. 3 angivna antalet fall av yrkessjukdom ingår även antalet invaliditet- och dödsfall enligt kol. 4 och 5. Beträffande beräkningen av det i kol. 6 angivna antalet sjukdagar gäller vad som anförts å sid. 11 om det i *tab. 1* (kol. 8) angivna antalet sjukdagar. Såsom sjukdagar hava även räknats de dagar, under vilka arbetare på grund av anmodan från försäkringsinrättningen jämlikt lagens 4 § avhållit sig från det farliga arbetet. I kol. 8 har angivits det årliga livräntebelopp, som vid livräntans början utgått i anledning av invaliditet på grund av yrkessjukdom. Hänsyn har sålunda icke tagits till senare inträffade, av försämring eller förbättring i den sjukas tillstånd föranledda ändringar i livräntans årliga belopp. I saknad av en för sjukdomsinvaliderna tillämplig dödlighets-tabell hava några kapitalvärden av livräntorna icke beräknats. Kol. 11—13 innehålla uppgifter avseende försäkring med rätt till ersättning från försäkringsinrättningen för läkarvård m. m.

en application faite des 19 juin 1919 et le 19 juin 1929, voir le rapport de 1927, page 20, loi du 24 mai 1928, voir le rapport de 1927, page 21, loi du 26 juin 1928, voir le rapport de 1927, page 22. Une loi du 19 décembre 1921, entrée en vigueur le 1^{er} janvier 1922, a apporté à la loi de 1919 d'autres modifications encore dont les principales sont les suivantes. La limite supérieure fixée pour le calcul du salaire annuel, qui sert de base dans la règle à la détermination du montant des indemnités a été portée de 3 000 à 3 200 couronnes. Pour la fixation du chiffre de l'indemnité journalière de maladie, les classes suivantes ont été établies:

1	0 - 100	100	100
2	100 - 200	200	200
3	200 - 300	300	300
4	300 - 400	400	400
5	400 - 500	500	500
6	500 - 600	600	600
7	600 - 700	700	700
8	700 - 800	800	800
9	800 - 900	900	900
10	900 - 1 000	1 000	1 000
11	1 000 - 1 200	1 200	1 200
12	1 200 - 1 400	1 400	1 400
13	1 400 - 1 600	1 600	1 600
14	1 600 - 1 800	1 800	1 800
15	1 800 - 2 000	2 000	2 000
16	2 000 - 2 200	2 200	2 200
17	2 200 - 2 400	2 400	2 400
18	2 400 - 2 600	2 600	2 600
19	2 600 - 2 800	2 800	2 800
20	2 800 - 3 000	3 000	3 000

En outre, le montant du secours d'entretien est fixé au minimum à 250 couronnes (préablement 100 couronnes). Depuis 1922, les valeurs des rentes viagères annuelles par mille payées aux termes de la loi sont calculées sous base d'un taux d'intérêt de 3 1/2 %.

Ouvriers à l'année et salaires assurés. Par suite d'ouvrir on entend un ouvrier à l'année, c'est-à-dire un ouvrier ayant travaillé 300 jours. L'étendue de l'assurance obligatoire ressort du tableau ci-dessous.

Année	Hommes	Femmes	Total
1927	321 180	318 209	639 389
1928	321 180	318 209	639 389
1929	321 180	318 209	639 389
1930	321 180	318 209	639 389
1931	321 180	318 209	639 389
1932	321 180	318 209	639 389
1933	321 180	318 209	639 389
1934	321 180	318 209	639 389
1935	321 180	318 209	639 389
1936	321 180	318 209	639 389
1937	321 180	318 209	639 389
1938	321 180	318 209	639 389
1939	321 180	318 209	639 389
1940	321 180	318 209	639 389
1941	321 180	318 209	639 389
1942	321 180	318 209	639 389
1943	321 180	318 209	639 389
1944	321 180	318 209	639 389
1945	321 180	318 209	639 389
1946	321 180	318 209	639 389
1947	321 180	318 209	639 389
1948	321 180	318 209	639 389
1949	321 180	318 209	639 389
1950	321 180	318 209	639 389

Accidents du travail en 1942.

Résumé.

Le présent rapport sur les accidents du travail en 1942, établi par l'Office d'assurances de l'État, diffère peu de celui de l'année 1941.

Pour la méthode appliquée à la statistique des accidents et des indemnités prévues par la loi de 1916 sur l'assurance contre les accidents du travail, voir le rapport de 1918, pages 27—29. Depuis 1920, 1923, 1927, 1929 et 1937, diverses modifications aux dispositions de la loi relatives aux indemnités sont mises en application (lois des 19 juin 1919 et 15 juin 1922, voir le rapport de 1926, page 19, loi du 18 juin 1926, voir le rapport de 1927, page 20, loi du 24 mai 1928, voir le rapport de 1929, page 21, loi du 26 juin 1936, voir le rapport de 1937, page 22). Une loi du 19 décembre 1941, entrée en vigueur le 1^{er} janvier 1942, a apporté à la loi de 1916 d'autres modifications encore, dont les principales sont les suivantes. La limite supérieure fixée pour le calcul du salaire annuel, qui sert de base dans la règle à la détermination du montant des indemnités, a été portée de 3 000 à 3 900 couronnes. Pour la fixation du chiffre de l'indemnité journalière de maladie, les classes suivantes ont été établies:

	Salaire annuel (Cour.)	Indemnité journalière de maladie (Cour.)	Salaire annuel (Cour.)	Indemnité journalière de maladie (Cour.)
	jusqu' à 675	1:50	de 2 295 à 2 564	4:50
	de 675 à 944	2:—	> 2 565 > 2 834	5:—
	> 945 > 1 214	2:50	> 2 835 > 3 104	5:50
	> 1 215 > 1 484	2:75	> 3 105 > 3 374	6:—
	> 1 485 > 1 754	3:25	> 3 375 > 3 644	6:50
	> 1 755 > 2 024	3:50	> 3 645 et au-dessus	7:—
	> 2 025 > 2 291	4:—		

Encore, le montant du secours d'enterrement est fixé au minimum à 250 couronnes (préalablement 100 couronnes).

Depuis 1939, les valeurs des rentes viagères annuelles par unité payées aux termes de la loi sont calculés sous base d'un taux d'intérêt de 2¹/₂ %.

Ouvriers à l'année et salaires assurés. Par unité d'ouvrier on entend *un ouvrier à l'année*, c'est-à-dire un ouvrier ayant travaillé 300 jours.

L'étendue de l'assurance obligatoire ressort du tableau ci-dessous.

	Grands patrons	Petits patrons	État	Totaux
<i>Nombre des ouvriers à l'année</i>	1 310 039	412 873	214 362	1 937 274
Hommes	931 180	190 303	161 645	1 283 128
Femmes	378 859	222 570	52 717	654 146
<i>Salaires assurés (en 1 000 cour.)</i>	3 917 596	—	—	—
Hommes	3 028 523	—	—	—
Femmes	889 073	—	—	—

Déclarations d'accidents. Il a été déclaré aux établissements d'assurance 217 820 accidents du travail survenus au cours de l'année 1942, dont 3 183 ayant entraîné une invalidité de 10 % au moins et 735 ayant causé le décès de la victime. La répartition des accidents, entre les différents groupes de patrons (grands patrons, petits patrons et État), d'après le sexe des victimes et d'après les conséquences de la lésion est présentée dans le *tabl. H* de la page 15.

Patrons, ouvriers à l'année, salaires assurés et accidents, répartis entre les industries. Cette répartition ressort du tableau ci-dessous, qui ne se rapporte toutefois qu'aux grands patrons (pour ces patrons seuls, il existe des données complètes concernant le nombre des ouvriers à l'année et les salaires assurés). Pour les désignations des différentes industries, voir page 60.

Patrons, ouvriers à l'année, salaires assurés et accidents, répartis entre les industries.

Industries	Nombre des patrons	Nombre des ouvriers à l'année		Salaires assurés (en 1 000 cour.)		Nombre des accidents						Nombre des accidents par 100 ouvriers à l'année		Nombre des jours de travail perdus par ouvrier à l'année	
		H	F	H	F	accidents		cas d'invalidité		cas de décès		H	F		To-taux
						H	F	H	F	H	F				
1	132	11 848	152	43 330	286	3 706	13	49	—	25	—	31·3	8·6	31·0	28·01
2	63	32 614	454	118 452	829	7 702	54	96	—	24	—	23·6	11·9	23·5	13·34
3	4 461	152 319	13 733	530 613	35 758	41 147	1 542	265	13	28	—	27·0	11·2	25·7	6·30
4	1 799	31 727	3 531	101 644	7 521	5 984	316	103	1	13	—	18·9	8·9	17·9	10·17
5	17 013	116 013	15 130	300 153	20 250	22 848	721	328	7	35	2	19·7	4·8	18·0	8·83
6	4 328	47 927	1 389	146 526	2 795	10 131	156	245	1	18	—	21·1	11·2	20·9	13·69
7	1 239	50 154	12 869	170 713	26 631	5 566	752	124	5	21	2	11·1	5·8	10·0	8·04
8	4 344	38 730	21 833	128 612	49 954	6 169	2 037	65	18	10	—	15·9	9·3	13·5	5·36
9	1 966	28 582	49 308	91 349	114 157	2 460	2 116	29	15	4	1	8·6	4·3	5·9	2·08
10	997	15 734	9 679	52 737	22 871	1 647	430	24	4	—	—	10·5	4·4	8·2	2·75
11	815	14 077	4 155	49 833	9 356	2 624	315	27	6	9	—	18·6	7·6	16·1	9·49
12	8 840	84 129	760	304 452	1 682	17 940	75	314	1	78	—	21·3	9·9	21·2	15·93
13	746	13 171	188	48 005	390	1 943	17	24	—	6	—	14·8	9·0	14·7	9·09
14	20 550	153 202	103 798	499 298	253 156	8 164	3 071	81	30	15	3	5·3	3·0	4·4	1·76
15	1 633	16 618	510	61 241	1 386	3 456	57	58	—	252	5	20·8	11·2	20·5	123·39
16	1 688	34 258	1 568	118 152	2 161	5 340	70	49	1	21	—	15·6	4·5	15·1	9·58
17	4 603	42 934	48 380	140 861	140 599	835	761	11	16	1	3	1·9	1·6	1·7	1·07
18	6 488	27 731	4 024	63 445	7 014	949	89	13	6	1	1	3·4	2·2	3·3	2·31
19	5 601	15 552	84 699	49 985	187 100	1 338	4 333	16	38	—	4	8·6	5·1	5·7	2·03
20	1 850	3 860	2 699	9 122	5 177	214	64	5	1	1	—	5·5	2·4	4·2	2·72
<i>Totaux, moyennes</i>	<i>88 956</i>	<i>931 180</i>	<i>378 859</i>	<i>3 028 523</i>	<i>889 073</i>	<i>150 163</i>	<i>16989</i>	<i>1 926</i>	<i>163 562</i>	<i>21 164</i>	<i>43</i>	<i>12·8</i>	<i>4·3</i>	<i>12·8</i>	<i>7·63</i>
1941	86 012	893 496	368 275	2 359 657	750 545	128 492	14 403	1 770	158 566	17 144	3·9	11·3			7·51

Le nombre des jours de travail perdus par ouvrier à l'année (k) — meilleure mesure du risque d'accident que la fréquence des accidents — a été calculé à l'aide de la formule suivante:

$$k = \frac{1}{N} \left(\frac{300}{365} n_s + 75 n_i + 7 500 n_d \right),$$

soit N = nombre des ouvriers à l'année,

n_s = nombre des jours de maladie,

n_i = nombre des pourcents d'invalidité, et

n_d = nombre des cas de décès.

Un accident amenant le décès est donc supposé avoir entraîné en moyenne une perte de travail de 25 ans, soit de 7 500 jours. Sous ce rapport, un cas d'incapacité totale permanente (degré d'invalidité = 100 %) a été considéré comme équivalent à un cas de décès. En cas d'incapacité partielle, la perte de travail est proportionnelle au degré d'invalidité. Chaque pourcent d'invalidité équivaut donc à 75 jours de travail perdus.

Les montants moyens des différentes catégories d'indemnités par ouvrier à l'année, 1 000 cour. de salaires assurés, accident et jour de maladie, sont présentés dans le tableau ci-dessous.

Catégories d'indemnités	Montants moyens d'indemnités (en cour.) par							
	ouvrier à l'année		1 000 cour. de salaires assurés		accident		jour de maladie	
	H	F	H	F	H	F	H	F
Indemnité de maladie en argent . . .	14.51	2.91	4.46	1.24	90.00	64.95	5.44	3.87
Soins médicaux, etc.	5.51	1.57	1.74	0.69	32.98	33.23	2.11	2.05
Indemnité d'invalidité	15.21	2.32	4.68	0.99	94.35	51.84	—	—
Indemnité de décès	7.43	0.09	2.28	0.04	46.08	2.06	—	—
<i>Totaux cour.</i>	<i>42.66</i>	<i>6.89</i>	<i>13.16</i>	<i>2.96</i>	<i>263.41</i>	<i>152.08</i>	—	—
1941	34.25	5.81	13.00	2.87	237.25	146.92	—	—

Accidents et cas d'invalidité répartis d'après l'âge de la victime. La répartition des victimes d'après l'âge au moment de l'accident ressort du *tabl. K*, page 16. Ce tableau comprenant tous les accidents, sauf ceux des ouvriers au service de l'Etat, indique aussi l'âge des invalides. On voit que le nombre des cas d'invalidité en % de tous les accidents progresse en général avec l'âge.

Répartition des accidents d'après les causes. L'importance des causes différentes des accidents survenus chez les grands patrons ressort du *tabl. 10*, page 54, où le nombre des jours de travail perdus par ouvrier à l'année a été réparti d'après les industries et les causes des accidents. Pour les désignations des différentes causes d'accidents, voir page 61.

Accidents se rattachants à la guerre. Selon la loi du 11 juin 1937, modifiée par la loi du 15 décembre 1939, les victimes des accidents de cette catégorie ou leurs survivants ont droit aux indemnités qui excèdent considérablement les indemnités prévues par la loi de 1916. Il a été déclaré aux établissements d'assurance 524 accidents, survenus au cours de l'année 1942, dont 9 ayant entraîné une invalidité de 10 % au moins et 227 ayant causé le décès de la victime. La répartition d'après les causes des accidents ressort du *tabl. P*, page 22.

Maladies professionnelles. Suivant les dispositions d'une loi spéciale du 14 juin 1929, avec les modifications y apportées ultérieurement, quiconque est assuré selon la loi sur l'assurance contre les accidents du travail doit également être assuré contre les maladies professionnelles causées exclusivement ou en majeure partie par l'action de certaines substances, énumérées dans la loi. La répartition des maladies professionnelles, révélées en 1942 et indemnisées selon la loi, d'après les différentes industries et d'après l'influence ayant amené la maladie ressort du *tabl. 11 a, b*, page 56. Pour les désignations des substances dangereuses, voir page 61.

Tab. 1 a. Uppgifter om årsarbetare och olycksfall i arbete år 1942.

Män. Större arbetsgivare (exkl. staten).

Yrkesgrupp	Försäkring avseende kontantersättningar												Försäkring avseende ersättning för läkarevård m. m. från försäkringsinrättningen				
	Antal		Lönesumma i tusental kronor	Antal				Sjukpenning Kr.	Kapitalvärden av livräntor i anledning av		Begravningshjälp Kr.	Summa Kr.	Antal årsarbetare	Lönesumma i tusental kronor	Antal		Kostnad för läkarevård m. m. Kr.
	arbetsgivare	årsarbetare		olycksfall	invaliddödsfall	sjuk-dagar	invaliditet		död	olycksfall					sjuk-dagar		
1	132	11 848	43 330	3 706	49	25	70 632	450 797	570 159	500 047	9 432	1 530 435	3 484	11 749	1 352	24 753	48 672
2a	52	30 027	108 575	7 120	85	21	132 137	804 247	613 532	311 484	7 271	1 736 534	4 082	14 801	1 075	21 011	35 972
b	11	2 587	9 877	582	11	3	10 821	69 776	107 451	45 717	1 095	224 039	2 247	8 601	546	10 230	19 937
2	63	32 614	118 452	7 702	96	24	142 958	874 023	720 983	357 201	8 366	1 960 573	6 329	23 402	1 621	31 241	55 909
3a	813	18 621	61 884	5 119	43	3	59 087	325 898	345 533	32 400	953	704 784	14 916	49 675	4 567	50 702	117 747
b	2 670	95 763	335 082	26 532	131	11	284 381	1 660 767	1 026 568	164 390	3 885	2 855 610	72 136	251 912	23 341	233 176	563 698
c	32	12 371	45 714	3 928	52	8	72 599	471 531	511 741	123 056	3 071	1 109 399	9 208	33 837	3 276	58 939	104 096
d	387	12 044	41 497	2 316	15	3	25 585	146 412	128 159	25 399	1 030	301 000	9 344	31 535	1 979	19 801	49 814
e	559	13 520	46 436	3 252	24	3	38 043	217 471	155 640	60 631	1 144	434 886	11 911	40 705	3 008	33 579	78 152
3	4 461	152 319	530 613	41 147	265	28	479 695	2 822 079	2 167 641	405 876	10 083	5 405 679	117 515	407 664	36 171	396 197	913 507
4a	239	3 670	10 612	1 083	22	4	20 997	101 428	163 749	53 878	1 156	320 211	3 558	10 230	1 051	20 330	40 628
b	135	1 234	4 127	332	5	1	4 727	24 845	26 131	3 012	250	54 238	1 117	3 740	319	4 427	9 161
c	76	2 017	6 447	456	13	1	9 098	44 561	113 361	—	269	158 191	1 971	6 292	443	8 876	17 294
d	12	1 516	4 551	175	3	3	3 159	16 839	17 692	14 652	855	50 088	539	1 199	86	1 202	2 677
e	17	455	1 326	28	1	—	505	2 339	5 583	—	—	8 122	455	1 326	28	505	1 003
f	225	6 039	19 532	706	10	—	11 475	54 526	64 767	—	—	119 293	4 835	15 762	623	9 811	18 840
g	16	2 177	6 767	321	3	—	3 956	20 277	16 699	—	—	36 976	1 610	4 953	274	3 131	6 446
h	169	5 226	16 391	775	9	—	10 568	57 830	61 667	—	—	119 497	3 841	11 785	551	6 903	16 187
i	137	1 295	4 624	306	10	1	7 364	44 269	114 140	6 384	250	165 043	1 295	4 624	306	7 364	11 836
k	415	4 488	14 829	1 002	17	1	18 272	76 140	85 903	14 710	260	177 013	3 851	12 764	913	16 583	35 106
l	358	3 610	12 438	800	10	2	12 130	68 170	61 904	4 774	589	135 437	3 605	12 419	800	12 130	26 211
4	1 799	31 727	101 644	5 984	103	13	102 251	511 424	731 596	97 410	3 629	1 344 059	26 677	85 094	5 394	91 262	185 389
5a	9 361	59 394	134 594	6 981	127	17	138 207	526 287	606 093	121 329	4 375	1 258 084	54 839	121 841	6 550	128 010	249 526
b	1 158	2 712	8 403	256	4	—	4 675	21 572	44 695	—	—	66 267	2 225	6 774	216	4 019	9 020
c	6 494	53 907	157 156	15 611	197	18	302 444	1 226 542	924 081	112 848	4 763	2 267 734	31 585	91 708	10 141	194 720	419 914
5	17 013	116 013	300 153	22 848	328	35	445 326	1 774 401	1 574 869	233 677	9 138	3 592 085	88 649	220 323	16 907	326 749	678 460
6a	2 054	18 481	57 131	4 162	116	13	90 132	429 054	857 856	147 300	3 949	1 438 159	10 523	31 129	2 783	56 314	107 634
b	1 910	25 160	76 295	4 904	106	4	82 177	404 020	767 442	17 352	1 141	1 189 955	22 917	69 483	4 507	73 990	150 825
c	105	995	3 193	354	5	1	4 383	24 331	40 483	5 175	297	70 286	960	3 077	351	4 333	10 282
d	42	465	1 366	99	6	—	1 716	7 902	33 755	—	—	41 657	423	1 222	95	1 548	3 369
e	217	2 826	8 541	612	12	—	10 964	55 317	76 879	—	—	132 196	2 617	7 875	577	9 899	20 070
6	4 328	47 927	146 526	10 131	245	18	189 372	920 624	1 776 415	169 827	5 387	2 872 253	37 440	112 786	8 313	146 084	292 180
7a	160	31 039	107 460	4 213	107	21	97 087	563 417	898 415	203 285	6 428	1 671 545	13 664	45 524	2 162	42 834	76 632
b	301	3 034	10 045	349	9	—	5 943	31 703	55 189	—	—	86 892	2 686	8 775	341	5 534	11 507
c	14	336	1 030	29	—	—	394	2 172	—	—	—	2 172	336	1 030	29	394	854
d	761	15 745	52 178	975	8	—	14 287	81 186	101 012	—	—	182 198	15 513	51 439	969	14 186	30 220
7	1 239	50 154	170 743	5 566	124	21	117 711	678 478	1 054 616	203 285	6 428	1 942 807	32 499	106 768	3 501	62 948	119 213
8a	403	2 186	7 427	217	2	1	4 220	25 400	15 669	—	390	41 459	1 977	6 710	210	3 762	7 015
b	29	196	599	23	1	—	476	2 261	19 909	—	—	22 170	151	467	20	278	605
c	2 010	9 546	30 477	898	8	1	12 939	72 225	69 258	5 305	250	147 038	9 288	29 484	867	12 529	26 323
d	3	5 011	17 466	499	12	1	11 790	65 808	121 705	26 673	310	214 496	—	—	—	—	—
e	127	1 724	5 871	302	2	—	4 036	21 445	26 484	—	—	47 929	1 494	5 166	277	3 533	7 585
f	350	5 809	20 117	885	13	4	15 810	96 785	105 873	46 652	1 437	250 747	4 122	14 137	656	10 477	19 780
g	8	330	1 243	58	—	—	1 023	5 825	—	—	—	5 825	—	—	—	—	—
h	413	5 848	17 833	1 001	8	—	16 306	92 850	57 297	—	—	150 147	5 832	17 790	999	16 285	32 827
i	21	458	1 529	84	1	—	1 199	7 768	3 831	—	—	11 599	458	1 529	84	1 199	2 563
k	795	6 017	20 665	1 750	14	2	25 911	161 521	93 565	29 846	780	285 712	5 462	18 632	1 594	23 927	49 152
l	119	1 044	3 389	336	2	—	4 423	23 027	9 327	—	—	32 354	1 044	3 389	336	4 423	9 538
m	66	561	1 996	116	2	1	2 391	14 395	19 330	17 218	360	51 303	455	1 587	95	1 863	3 323
8	4 344	38 730	128 612	6 169	65	10	100 524	589 310	542 248	125 694	3 527	1 260 779	30 283	98 891	5 138	78 276	158 711
9a	10	616	1 998	116	1	—	1 352	6 803	7 986	—	—	14 789	616	1 998	116	1 352	3 398
b	123	5 972	18 954	544	8	—	8 279	42 715	87 704	—	—	130 419	5 408	17 038	506	7 156	15 991
c	24	1 794	5 689	190	2	—	3 050	16 081	12 637	—	—	28 718	1 247	3 822	120	2 014	3 916
d	96	7 441	23 606	685	11	2	11 244	60 341	75 035	13 237	539	149 152	7 350	23 308	675	10 799	23 329
e	119	1 926	6 178	184	2	1	2 503	12 737	6 041	29 085	390	48 253	1 833	5 849	181	2 462	5 030
f	193	2 527	8 189	218	1	1	3 567	19 899	15 286	33 570	390	69 145	2 472	8 006	211	3 147	6 742
g	10	462	1 582	79	—	—	712	3 959	—	—	—	3 959	462	1 582	79	712	1 863
h	55	674	2 148	48	—	—	479	2 292	—	—	—	2 292	669	2 139	48	479	1 185
i	1 261	6 781	21 763	362	4	—	4 388	21 666	16 291	—	—	37 957	6 772	21 751	361	4 374	10 750
k	64	357	1 148	29	—	—	415	1 985	—	—	—	1 985	357	1 148	29	415	848
l	11	32	94	5	—	—	103	638	—	—	—	638	32	94	5	103	123
9	1 966	28 582	91 349														

Tab. 1 a. (Forts.) Uppgifter om årsarbetare och olycksfall i arbete år 1942.

Män. Större arbetsgivare (exkl. staten).

Yrkesgrupp	Försäkring avseende kontantersättningar											Försäkring avseende ersättning för läkarvård m. m. från försäkringsinrättningen					
	Antal		Löne-summa i tusen-kronor	Antal				Sjuk-pen-ning Kr.	Kapitalvärden av livräntor i an-ledning av		Be-gravnings-hjälp Kr.	Summa Kr.	Antal års-arbe-tare	Löne-summa i tusen-tal kronor	Antal		Kostnad för läkar-vård m. m. Kr.
	arbets-givare	års-arbe-tare		olycks-fall	inva-lidi-tets-fall	dödsfall	sjuk-dagar		invalidi-tet Kr.	död Kr.					olycks-fall	sjuk-dagar	
10a	103	2 915	10 105	429	5	—	7 119	41 831	47 616	—	—	89 447	2 735	9 528	416	6 889	12 119
10b	223	1 281	3 970	81	—	—	831	3 914	—	—	—	3 914	1 281	3 970	81	831	2 238
10c	300	5 889	19 481	375	11	—	5 722	28 655	56 248	—	—	84 903	5 619	18 522	369	5 645	11 947
10d	99	3 364	12 027	559	6	—	7 688	43 147	56 084	—	—	99 231	2 497	8 824	499	6 232	15 584
10e	272	2 285	7 154	203	2	—	2 375	11 772	30 716	—	—	42 488	2 285	7 154	203	2 375	5 283
10	997	15 734	52 737	1 647	24	—	23 735	129 319	190 664	—	—	319 983	14 417	47 998	1 568	21 972	47 171
11a	60	977	3 429	139	—	—	1 693	9 981	—	—	—	9 981	964	3 379	137	1 648	3 555
11b	95	1 988	7 167	487	1	1	5 955	36 161	6 258	3 886	250	46 555	1 988	7 167	487	5 955	14 064
11c	10	1 847	6 717	378	6	2	7 000	42 363	53 058	48 669	738	144 828	1 788	6 495	371	6 875	12 874
11d	457	2 831	9 455	519	12	1	10 460	57 156	143 536	—	310	201 002	2 032	6 565	350	6 847	13 567
11e	23	2 261	8 481	263	2	2	4 650	30 937	25 670	19 495	640	76 742	206	700	40	575	1 120
11f	4	710	2 346	92	—	—	2 818	15 052	—	—	—	15 052	3	10	—	—	—
11g	166	3 463	12 238	746	6	3	11 303	68 712	39 346	66 868	1 110	176 036	3 357	11 857	727	11 026	22 753
11	815	14 077	49 833	2 624	27	9	43 879	260 362	267 868	138 918	3 048	670 196	10 338	36 173	2 112	32 926	67 933
12a	133	507	1 907	149	8	—	5 060	29 810	62 835	—	—	92 645	505	1 899	149	5 060	9 619
12b	4 795	30 196	111 743	6 184	99	20	98 444	569 543	758 158	262 007	6 692	1 596 400	26 882	100 307	5 838	90 578	185 600
12c	1 511	22 483	77 876	4 089	71	16	79 821	444 870	461 051	194 725	4 995	1 105 641	16 995	56 522	2 863	53 129	102 285
12d	63	3 335	12 741	938	17	6	18 566	119 355	123 038	108 779	2 060	353 232	2 003	7 465	658	12 718	33 581
12e	172	558	1 848	103	—	2	1 664	8 644	—	35 867	640	45 151	543	1 795	102	1 659	3 214
12f	1 600	10 242	35 204	1 108	20	5	18 266	111 356	130 695	42 170	1 635	285 856	10 129	34 871	1 095	18 184	37 719
12g	566	16 758	63 133	5 369	99	29	92 885	559 504	829 926	430 533	9 902	1 829 865	16 718	63 003	5 366	92 812	189 790
12	8 840	84 129	304 452	17 940	314	78	314 706	1 843 082	2 365 703	1 074 081	25 924	5 308 790	73 775	265 862	16 071	274 140	561 808
13a	430	6 771	24 145	760	12	4	15 386	90 899	67 127	50 528	1 304	209 858	3 156	10 949	382	7 462	13 062
13b	32	2 208	8 245	496	4	2	9 850	65 927	26 250	7 234	780	100 191	593	2 042	141	1 880	3 264
13	462	8 979	32 390	1 256	16	6	25 236	156 826	93 377	57 762	2 084	483 860	5 056	17 575	717	13 159	22 208
14a	8 190	27 850	86 939	1 606	14	1	21 374	116 552	122 668	—	250	239 470	26 464	82 084	1 537	20 410	46 179
14b	10 901	44 384	133 353	5 454	57	12	90 240	496 402	369 967	176 717	4 174	1 047 260	43 224	129 921	5 366	88 587	171 536
14c	1 459	80 968	279 006	1 104	10	2	14 898	91 376	52 959	19 219	550	164 104	63 592	198 234	1 023	13 044	34 573
14	20 550	153 202	499 298	8 164	81	15	126 512	704 330	545 594	195 936	4 974	1 450 834	133 280	410 239	7 926	121 991	252 288
15a	1 466	13 585	49 635	2 324	31	236	56 102	377 519	342 420	2 596 304	83 768	3 400 011	13 020	47 656	2 262	55 031	172 803
15a ¹	1 466	13 585	49 635	1 816	22	22	38 942	227 569	186 684	280 637	7 684	702 574	13 020	47 656	1 754	37 871	129 637
15b	27	84	306	41	1	11	641	3 557	2 138	158 539	4 290	168 524	84	306	41	641	1 420
15b ¹	27	84	306	31	1	1	641	3 557	2 138	18 560	390	24 645	84	306	31	641	1 420
15c	140	2 949	11 300	1 091	26	5	32 899	191 796	185 298	86 438	1 680	465 212	2 292	8 851	997	30 337	44 470
15	1 633	16 618	61 241	3 456	58	252	89 642	572 872	529 856	2 841 281	89 738	4 033 747	15 396	56 813	3 300	86 009	218 693
15 ¹	1 633	16 618	61 241	2 938	49	28	72 482	422 922	374 120	385 635	9 754	1 192 431	15 396	56 813	2 782	68 849	175 527
16a	13	416	655	20	—	—	219	618	—	—	—	618	400	594	20	219	477
16b	73	21 314	75 153	2 832	22	15	55 125	337 476	225 447	162 821	5 072	730 816	222	795	29	450	672
16c	3	8	21	—	—	—	—	—	—	—	—	—	4	11	—	—	—
16d	1 599	12 520	42 323	2 488	27	6	48 078	287 746	220 742	71 347	1 700	581 535	9 868	33 084	1 996	40 355	72 915
16	1 688	34 258	118 152	5 340	49	21	103 422	625 840	446 189	234 168	6 772	1 312 969	10 494	34 484	2 045	41 024	74 064
17a	684	12 605	43 930	138	1	—	2 543	14 987	5 901	—	—	20 888	9 253	32 261	124	2 264	4 913
17b	379	2 589	7 297	60	1	—	856	4 619	7 659	—	—	12 278	2 577	7 257	60	856	1 854
17c	2 943	17 591	56 599	319	4	—	5 616	25 726	8 143	—	—	33 869	13 706	44 333	258	4 696	10 948
17d	292	3 577	10 421	220	5	1	3 742	21 365	20 200	12 617	390	54 572	3 575	10 412	220	3 742	9 061
17e	305	6 572	22 614	98	—	—	1 615	9 610	—	—	—	9 610	2 448	7 782	29	459	1 246
17	4 603	42 934	140 861	835	11	1	14 372	76 307	41 903	12 617	390	131 217	31 559	102 045	691	12 017	28 022
18a	686	2 257	7 063	415	6	—	7 201	43 563	60 172	—	—	103 735	972	2 548	194	3 916	6 493
18b	239	5 629	20 949	263	2	—	5 802	36 875	22 258	—	—	59 133	2 101	7 608	96	2 347	3 544
18c	5 563	19 845	35 433	271	5	1	5 321	27 083	50 319	—	250	77 652	18 822	33 785	261	4 904	9 213
18	6 488	27 731	63 445	949	13	1	18 324	107 521	132 749	—	250	240 520	21 895	43 941	551	11 167	19 250
19a	2 697	7 623	24 042	807	9	—	10 870	55 974	62 004	—	—	117 978	7 531	23 740	803	10 664	24 846
19b	484	346	774	37	1	—	975	3 166	2 295	—	—	5 461	316	729	36	949	1 741
19c	2 420	7 583	25 169	494	6	—	8 469	47 267	42 866	—	—	89 633	3 846	11 865	281	4 526	8 401
19	5 601	15 552	49 985	1 338	16	—	20 314	106 407	106 665	—	—	213 072	11 693	36 334	1 120	16 139	34 988
20	1 650	3 860	9 122	214	5	1	4 490	23 292	11 558	4 700	250	39 800	3 325	8 126	199	4 086	7 413
S:a	88 956	931 180	3 028 523	150 163	1 926	562	2 484 382	135 145 14	141 673 40	6 728 372	190 739	34 600 965	700 722	2 213 002	117 028	1 825 153	3 859 054

¹ Exkl. krigsolycksfall.

Tab. 1 b. Uppgifter om årsarbetare och olycksfall i arbete år 1942.

Kvinnor. Större arbetsgivare (exkl. staten).

Yrkesgrupp	Försäkring avseende kontantersättningar											Försäkring avseende ersättning för läkarvård m. m. från försäkringsinrättningen					
	Antal		Lönesumma i tusental kronor	Antal				Sjukpenning Kr.	Kapitalvärden av livräntor i anledning av		Be-gravnings-hjälp Kr.	Summa Kr.	Antal årsarbetare	Lönesumma i tusental kronor	Antal		Kostnad för läkarvård m. m. Kr.
	arbets-givare	års-arbetare		olycks-fall	inva-liditets-fall	dödsfall	sjuk-dagar		invalidi-tet	död					olycks-fall	sjuk-dagar	
1	132	152	286	43	—	—	242	868	—	—	—	868	40	88	5	61	133
2a	52	428	770	54	—	—	810	2 819	—	—	—	2 819	100	171	26	416	824
b	11	26	59	—	—	—	—	—	—	—	—	—	24	55	—	—	—
2	63	454	829	54	—	—	810	2 819	—	—	—	2 819	124	226	26	416	824
3a	813	2 260	5 067	413	1	—	6 111	23 970	6 849	—	—	30 819	1 818	4 178	380	5 650	11 249
b	2 670	4 839	12 607	439	7	—	6 175	27 909	41 436	—	—	69 345	2 178	5 169	279	2 885	6 703
c	32	73	136	4	—	—	62	347	—	—	—	347	53	97	3	41	60
d	387	3 664	10 376	367	—	—	3 798	16 966	—	—	—	16 966	2 428	6 389	263	2 176	5 504
e	559	2 897	7 572	319	5	—	4 179	18 396	36 661	—	—	55 057	2 334	5 930	269	3 072	6 743
3	4 461	13 733	35 758	1 542	13	—	20 325	87 588	84 946	—	—	172 534	8 811	21 763	1 194	13 824	30 259
4a	239	16	28	3	—	—	55	187	—	—	—	187	15	27	3	55	97
b	135	5	9	1	—	—	18	108	—	—	—	108	3	6	1	18	32
c	76	5	15	2	—	—	79	217	—	—	—	217	5	15	2	79	214
d	12	26	54	—	—	—	—	—	—	—	—	—	—	—	—	—	—
e	17	10	18	3	—	—	181	292	—	—	—	292	10	18	3	181	231
f	225	37	86	9	—	—	120	333	—	—	—	333	32	76	9	120	165
g	16	1 627	3 180	141	—	—	1 623	5 254	—	—	—	5 254	1 293	2 519	126	1 363	3 035
h	169	1 109	2 515	102	1	—	1 479	5 236	11 239	—	—	16 475	906	2 140	86	1 292	2 628
i	137	—	—	—	—	—	—	—	—	—	—	—	—	—	—	—	—
k	415	425	907	28	—	—	535	1 426	—	—	—	1 426	365	777	23	343	786
l	358	271	709	27	—	—	197	770	—	—	—	770	271	709	27	197	577
4	1 799	3 531	7 521	316	1	—	4 287	13 823	11 239	—	—	25 062	2 901	6 287	280	3 648	7 765

5a	9 361	14 880	19 822	696	7	2	15 414	39 181	21 152	3 322	500	64 155	14 021	18 331	648	14 471	26 848
b	1 158	171	287	4	—	—	65	301	—	—	—	301	98	160	4	65	127
c	6 494	79	141	21	—	—	300	1 262	—	—	—	1 262	62	121	20	277	958
5	17 013	15 130	20 250	721	7	2	15 779	40 744	21 152	3 322	500	65 718	14 181	18 612	672	14 813	27 933
6a	2 054	134	263	15	1	—	212	665	2 744	—	—	3 409	35	61	9	104	212
b	1 910	785	1 496	69	—	—	933	3 279	—	—	—	3 279	697	1 340	58	770	1 640
c	105	3	6	1	—	—	5	8	—	—	—	8	3	6	1	5	20
d	42	3	4	1	—	—	10	28	—	—	—	28	3	4	1	10	22
e	217	464	1 026	70	—	—	832	3 119	—	—	—	3 119	456	1 012	68	790	1 565
6	4 328	1 389	2 795	156	1	—	1 992	7 099	2 744	—	—	9 843	1 194	2 423	137	1 679	3 459
7a	160	2 296	5 173	134	1	—	2 691	9 387	3 329	—	—	12 716	1 329	3 017	81	1 524	2 665
b	304	4 152	9 115	284	2	—	4 242	16 193	12 846	—	—	29 039	3 864	8 350	276	4 089	8 312
c	14	56	110	5	—	—	18	56	—	—	—	56	56	110	5	18	85
d	761	6 365	12 233	329	2	2	7 796	26 569	4 243	10 430	500	41 742	6 347	12 194	329	7 796	13 021
7	1 239	12 869	26 631	752	5	2	14 747	52 205	20 418	10 430	500	83 553	11 596	23 671	691	13 427	24 083
8a	403	271	605	17	1	—	365	1 583	3 646	—	—	5 229	242	541	15	210	403
b	29	23	47	2	—	—	13	49	—	—	—	49	21	46	2	13	57
c	2 010	10 844	23 754	569	6	—	9 403	37 626	60 973	—	—	98 599	10 689	23 192	554	9 050	17 567
d	3	240	584	49	1	—	1 006	3 732	3 459	—	—	7 191	—	—	—	—	—
e	127	3 767	8 439	290	4	—	4 249	14 089	15 542	—	—	29 631	3 348	7 491	264	3 865	8 010
f	350	1 158	3 081	149	1	—	2 539	10 815	2 097	—	—	12 912	888	2 216	115	1 770	3 436
g	8	770	2 841	80	—	—	1 173	5 942	—	—	—	5 942	—	—	—	—	—
h	413	1 649	3 585	234	1	—	4 214	17 421	2 946	—	—	20 367	1 629	3 549	231	4 082	8 860
i	21	130	327	18	—	—	238	734	—	—	—	734	130	327	18	238	518
k	795	1 161	2 771	224	1	—	3 280	13 491	2 893	—	—	16 384	1 016	2 277	182	2 420	5 606
l	119	1 559	3 356	362	2	—	6 306	21 588	36 533	—	—	58 121	1 559	3 356	362	6 306	11 769
m	66	261	564	43	1	—	831	3 056	22 352	—	—	25 408	257	550	43	831	1 178
8	4 344	21 833	49 954	2 037	18	—	33 617	130 126	150 441	—	—	280 567	19 779	43 545	1 786	28 785	57 404
9a	10	548	1 193	27	—	—	464	1 609	—	—	—	1 609	548	1 193	27	464	996
b	123	6 470	14 797	356	4	—	7 472	26 592	20 485	—	—	47 077	5 523	12 459	310	6 271	11 933
c	24	1 508	3 361	114	2	—	1 836	6 059	8 855	—	—	14 914	1 143	2 517	73	1 280	2 483
d	96	7 448	16 889	408	—	—	7 388	25 129	—	—	—	25 129	7 275	16 504	404	7 316	12 530
e	119	1 906	2 197	50	—	—	802	3 237	—	—	—	3 237	966	2 100	48	785	1 883
f	193	7 058	16 282	192	1	—	2 485	9 115	4 705	—	—	13 820	6 968	16 060	190	2 431	5 512
g	10	423	1 004	102	—	—	1 026	3 898	—	—	—	3 898	423	1 004	102	1 026	2 469
h	55	959	2 069	46	—	—	524	1 607	—	—	—	1 607	932	2 018	46	524	1 459
i	1 261	22 471	53 031	772	7	1	10 085	38 155	25 094	—	250	63 499	22 433	52 991	771	10 051	24 002
k	64	1 304	3 102	48	1	—	682	2 371	1 828	—	—	4 199	1 304	3 102	48	682	1 708
l	11	113	232	1	—	—	5	14	—	—	—	14	113	232	1	5	26
9	1 966	49 308	114 157	2 416	15	1	32 769	117 786	60 967	—	250	179 003	47 628	110 180	2 020	30 835	65 001

Tab. 1 b. (Forts.) Uppgifter om årsarbetare och olycksfall i arbete år 1942.

Kvinnor. Större arbetsgivare (exkl. staten).

Yrkesgrupp	Försäkring avseende kontantersättningar											Försäkring avseende ersättning för läkarevård m. m. från försäkringsinrättningen					
	Antal		Lönesumma i tusental kronor	Antal				Sjukpenning	Kapitalvärden av livräntor i anledning av		Begravningshjälp	Summa	Antal årsarbetare	Lönesumma i tusental kronor	Antal		Kostnad för läkarevård m. m.
	arbetsgivare	årsarbetare		olycksfall	invaliditetsfall	dödsfall	sjukdagar		invaliditet	död					olycksfall	sjukdagar	
10a	103	648	1 441	61	—	—	621	2 181	—	—	—	2 181	629	1 401	60	603	1 527
b	223	2 461	5 816	104	4	—	2 457	9 240	11 247	—	—	20 487	2 461	5 816	104	2 457	4 635
c	300	3 511	7 979	121	—	—	1 325	4 496	—	—	—	4 496	3 321	7 441	117	1 280	3 250
d	99	2 366	6 005	81	—	—	903	3 208	—	—	—	3 208	1 231	3 019	65	666	1 957
e	272	693	1 630	63	—	—	872	2 703	—	—	—	2 703	693	1 630	63	872	2 034
10	997	9 679	22 871	430	4	—	6 178	21 828	11 247	—	—	33 075	8 335	19 307	409	5 878	13 403
11a	60	256	639	11	—	—	119	490	—	—	—	490	256	639	11	119	305
b	95	1 197	2 093	97	2	—	1 095	4 134	5 351	—	—	9 485	1 197	2 093	97	1 095	2 794
c	10	35	70	3	—	—	22	79	—	—	—	79	35	70	3	22	57
d	457	12	20	3	—	—	34	126	—	—	—	126	6	8	2	27	39
e	23	1 276	3 320	98	1	—	1 656	7 305	3 574	—	—	10 879	275	657	31	433	862
f	4	203	469	9	—	—	67	253	—	—	—	253	2	—	—	—	—
g	166	1 176	2 745	94	3	—	1 587	6 152	25 092	—	—	31 244	1 105	2 560	91	1 557	2 876
11	815	4 155	9 356	315	6	—	4 580	18 539	34 017	—	—	52 556	2 876	6 029	235	3 253	6 933
12a	133	3	6	—	—	—	—	—	—	—	—	—	3	6	—	—	—
b	4 795	318	636	29	—	—	463	1 429	—	—	—	1 429	163	421	25	354	660
c	1 511	259	632	22	1	—	947	3 949	10 774	—	—	14 723	110	237	13	106	278
d	63	9	27	2	—	—	12	39	—	—	—	39	4	3	1	12	24
e	172	—	—	1	—	—	5	32	—	—	—	32	—	—	1	5	10
f	1 600	100	204	5	—	—	70	298	—	—	—	298	98	198	5	70	125
g	566	71	177	16	—	—	118	465	—	—	—	465	71	177	16	118	367
12	8 840	760	1 682	75	4	—	1 615	6 212	10 774	—	—	16 986	449	1 042	61	665	1 464
13a	430	97	215	9	—	—	166	475	—	—	—	475	30	42	5	97	180
b	32	47	96	3	—	—	93	365	—	—	—	365	18	35	2	11	35

c	160	17	34	5	—	—	50	236	—	—	—	236	4	9	—	—	—
d	124	27	45	—	—	—	—	—	—	—	—	—	2	5	—	—	—
13	746	188	390	17	—	—	309	1 076	—	—	—	1 076	54	91	7	108	215
14a	8 190	44 861	102 813	1 654	12	1	25 807	103 032	63 786	—	250	167 068	41 685	93 002	1 497	23 416	49 317
b	10 901	6 813	13 139	492	6	—	7 872	25 321	40 843	—	—	66 164	6 567	12 696	473	7 598	14 790
c	1 459	52 124	137 204	925	12	2	16 532	74 072	42 073	4 067	500	120 712	43 013	105 925	851	14 903	34 241
14	20 550	103 798	253 456	3 071	30	3	50 241	202 425	146 702	4 067	750	353 944	91 265	211 623	2 821	45 917	98 348
15a	1 466	510	1 386	55	—	5	982	4 652	—	8 330	1 530	14 512	438	1 211	52	916	2 478
15a ¹	1 466	510	1 386	49	—	2	837	3 652	—	3 426	500	7 578	438	1 211	46	771	1 680
b	27	—	—	—	—	—	—	—	—	—	—	—	—	—	—	—	—
c	140	—	—	2	—	—	14	56	—	—	—	56	—	—	2	14	51
15	1 633	510	1 386	57	—	5	996	4 708	—	8 330	1 530	14 568	438	1 211	54	930	2 529
15 ¹	1 633	510	1 386	51	—	2	851	3 708	—	3 426	500	7 634	438	1 211	48	785	1 731
16a	13	74	176	1	—	—	18	81	—	—	—	81	71	164	1	18	40
b	73	1 385	1 774	50	1	—	1 181	5 792	9 294	—	—	15 086	4	5	—	—	—
c	3	—	—	1	—	—	18	99	—	—	—	99	—	—	1	18	39
d	1 599	109	211	18	—	—	270	928	—	—	—	928	60	95	15	182	373
16	1 688	1 568	2 161	70	4	—	1 487	6 900	9 294	—	—	16 194	135	264	17	218	452
17a	684	9 494	26 605	150	3	—	2 688	10 626	6 018	—	—	16 644	6 568	18 488	125	1 876	5 353
b	379	1 571	3 059	52	—	—	1 256	4 582	—	—	—	4 582	1 551	3 012	52	1 256	2 239
c	2 943	30 719	92 762	417	13	3	10 623	53 242	46 229	1 998	890	102 359	23 193	68 514	268	7 199	14 144
d	292	1 666	3 625	60	—	—	1 027	4 725	—	—	—	4 725	1 665	3 623	60	1 027	2 232
e	305	4 930	14 548	82	—	—	1 766	7 660	—	—	—	7 660	1 212	2 983	24	8 3	1 324
17	4 603	48 380	140 599	761	16	3	17 360	80 835	52 247	1 998	890	135 970	34 189	96 620	529	12 171	25 292
18a	686	14	27	1	—	—	—	—	—	—	—	—	5	5	—	—	—
b	239	223	487	11	1	—	566	3 523	12 601	—	—	16 124	68	113	3	25	72
c	5 563	3 787	6 500	77	5	1	3 233	10 563	14 702	1 154	250	26 669	3 596	6 166	74	3 039	4 555
18	6 488	4 024	7 014	89	6	4	3 799	14 086	27 303	1 154	250	42 793	3 669	6 284	77	3 064	4 627
19a	2 697	29 936	73 180	2 625	17	2	37 336	151 977	78 911	—	500	231 388	29 453	72 072	2 602	36 957	80 709
b	484	12 280	17 494	414	2	2	6 676	18 883	6 410	—	500	25 793	11 715	15 928	405	6 555	13 722
c	2 420	42 483	96 426	1 294	19	—	28 936	117 926	149 505	—	—	267 431	21 711	46 638	679	14 414	23 798
19	5 601	84 699	187 100	4 333	38	4	72 948	288 786	234 826	—	1 000	524 612	62 879	134 638	3 686	57 926	118 229
20	1 650	2 699	5 177	64	4	—	1 250	5 024	2 400	—	—	7 424	2 611	5 072	62	1 180	2 370
S:a	88 956	378 859	889 073	16 989	163	21	285 301	1 103 477	880 717	29 301	5 670	2 019 165	313 154	708 976	14 769	238 798	490 723

¹ Exkl. krigsolycksfall.

Tab. 1 c. Uppgifter om årsarbetare och olycksfall i arbete år 1942.

Riksförsäkringsanstalten. Män och kvinnor. Större arbetsgivare (exkl. staten).

Yrkesgrupp	Försäkring avseende kontant ersättningar												Försäkring avseende ersättning för läkarevård m. m. från försäkringsinrättningen				
	Antal		Lönesumma i tusental kronor	Antal				Sjukpenning	Kapitalvärden av livräntor i anledning av		Begravningshjälp	Summa	Antal årsarbetare	Lönesumma i tusental kronor	Antal		Kostnad för läkarevård m. m.
	arbetsgivare	årsarbetare		olycksfall	invaliditetsfall	dödsfall	sjuk-dagar		invaliditet	död					olycksfall	sjuk-dagar	
			Kr.					Kr.			Kr.	Kr.	Kr.	Kr.			
1	51	3 296	11 862	1 239	22	9	23 188	147 043	311 675	203 344	3 467	665 529	1 931	7 220	804	14 588	27 182
2	33	7 945	28 145	1 888	33	8	37 361	225 697	248 199	134 931	2 879	611 706	4313	15 877	1 106	21 621	39 949
3	2 711	89 260	298 919	22 560	146	16	244 063	1 378 946	1 143 734	268 097	5 799	2 796 576	69 145	231 758	19 701	198 613	482 930
4	1 282	23 180	72 333	4 203	79	9	71 106	346 771	552 447	71 317	2 480	973 015	18 911	59 003	3 765	62 993	127 870
5	8 688	43 606	114 510	8 585	141	15	165 082	662 021	662 993	93 096	3 800	1 421 910	35 262	90 343	7 191	137 200	285 070
6	2 982	29 298	87 521	6 094	158	9	108 309	515 629	1 082 063	53 360	2 606	1 653 658	24 684	73 189	5 306	92 361	186 922
7	677	25 477	79 624	2 755	55	7	53 334	287 607	455 144	44 460	2 070	789 281	18 019	54 573	1 989	33 997	63 893
8	2 839	30 407	86 847	3 958	38	6	63 876	341 842	355 000	42 083	2 160	741 085	27 280	76 091	3 479	55 670	110 510
9	1 271	25 465	64 894	1 276	18	1	18 005	78 611	98 538	7 395	268	184 812	24 303	61 460	1 158	16 307	35 554
10	630	13 582	40 529	1 091	14	—	15 549	78 623	88 869	—	—	167 492	11 014	32 515	998	13 637	31 615
11	523	9 038	29 154	1 535	18	6	24 002	137 947	159 948	99 938	2 038	399 871	8 049	25 843	1 379	20 833	43 838
12	7 027	61 671	224 969	13 438	248	68	236 329	1 379 074	1 858 788	950 494	22 700	4 211 056	52 558	191 185	11 730	198 719	407 337
13	585	11 641	42 727	1 762	21	6	36 912	233 647	146 439	57 762	2 084	439 932	4 215	14 775	621	11 522	19 129
14	12 616	147 546	434 014	6 571	73	7	101 103	510 925	425 721	96 964	2 146	1 035 756	127 361	341 200	6 196	95 173	198 025
15	1 282	7 904	27 845	1 570	28	107	42 965	289 218	305 952	1 140 666	37 832	1 773 668	7 579	26 718	1 537	42 446	116 731
15 ¹	1 282	7 904	27 845	1 262	22	10	29 506	170 064	182 558	48 774	3 348	404 744	7 579	26 718	1 229	28 987	86 395
16	1 182	12 983	45 878	2 212	22	4	43 629	268 228	223 811	69 362	1 150	562 551	6 598	21 759	1 326	25 919	46 716
17	4 085	76 413	237 571	1 334	25	4	26 910	136 184	87 685	14 615	1 280	239 764	52 014	158 404	966	19 522	42 885
18	6 229	30 482	66 939	968	19	2	20 581	112 525	160 052	1 154	500	274 231	24 326	46 740	558	12 689	21 130
19	4 626	75 565	175 368	3 446	37	1	61 427	261 343	258 706	—	250	520 299	50 258	110 045	2 595	42 742	82 992
20	1 142	4 872	10 603	197	4	1	3 943	19 409	11 082	4 700	250	35 441	4 325	9 751	184	3 594	6 687
S:a	60 461	729 631	2 180 252	86 682	1 199	286	1 397 674	7 411 290	8 636 846	3 353 738	95 759	19 497 633	572 145	1 648 440	72 589	1 120 146	2 376 965

¹ Exkl. krigsolycksfall.

Tab. 1 d. Uppgifter om årsarbetare och olycksfall i arbete år 1942.

Ömsesidiga olycksfallsförsäkringsbolag. Män och kvinnor. Större arbetsgivare (exkl. staten).

Yrkesgrupp	Försäkring avseende kontantersättningar												Försäkring avseende ersättning för läkarvård m. m. från försäkringsinrättningen				
	Antal		Lönesumma i tusental kronor	Antal				Sjukpenning Kr.	Kapitalvärden av livräntor i anledning av		Begravningshjälp Kr.	Summa Kr.	Antal årsarbetare	Lönesumma i tusental kronor	Antal		Kostnad för läkarvård m. m. Kr.
	arbetsgivare	årsarbetare		olycksfall	invaliddödsfall	dödsfall	sjukdagar		invaliddödet Kr.	död Kr.					olycksfall	sjukdagar	
			Summa					Summa									
1	81	8 704	31 754	2 480	27	16	47 686	304 622	258 484	296 703	5 965	865 774	1 293	4 617	553	10 226	21 623
2	30	25 123	91 136	5 868	63	16	106 407	651 145	472 784	222 270	5 487	1 351 686	2 140	7 751	541	10 036	16 784
3	1 750	76 772	267 452	20 129	132	12	255 957	1 530 721	1 108 853	137 779	4 284	2 781 637	57 181	197 669	17 664	211 408	460 836
4	517	12 078	36 832	2 097	25	4	35 432	178 476	190 388	26 093	1 149	396 106	10 667	32 378	1 909	31 917	65 284
5	8 325	87 537	205 893	14 984	194	22	296 023	1 153 124	933 028	143 903	5 838	2 235 893	67 568	148 592	10 388	204 362	421 323
6	1 346	20 018	61 800	4 193	88	9	83 055	412 094	697 096	116 467	2 781	1 228 438	13 950	42 029	3 144	55 402	108 717
7	562	37 546	117 720	3 563	74	16	79 124	443 076	619 890	169 255	4 858	1 237 079	25 776	75 866	2 203	42 378	79 403
8	1 505	30 156	91 719	4 248	45	4	70 265	377 594	337 689	83 611	1 367	800 261	22 782	66 345	3 445	51 391	105 605
9	695	52 425	140 612	3 300	26	4	50 856	228 291	183 409	68 497	1 301	481 498	50 543	135 455	3 193	47 541	102 622
10	367	11 831	35 079	986	14	—	14 364	72 524	113 042	—	—	185 566	11 738	34 790	979	14 213	28 959
11	292	9 194	30 035	1 404	15	3	24 457	140 954	141 937	38 980	1 010	322 881	5 165	16 359	968	15 346	31 028
12	1 813	23 218	81 165	4 577	67	10	79 992	470 220	517 689	123 587	3 224	1 114 720	21 666	75 719	4 402	76 086	155 935
13	161	1 718	5 668	198	3	—	3 822	22 359	22 645	—	—	45 004	895	2 891	103	1 745	3 294
14	7 934	109 454	318 440	4 664	38	11	75 620	395 830	266 575	103 039	3 578	769 022	97 184	280 662	4 551	72 735	152 611
15	351	9 224	34 782	1 943	30	150	47 673	288 362	223 904	1 708 945	53 436	2 274 647	8 255	31 306	1 817	44 493	104 491
15 ¹	351	9 224	34 782	1 727	27	20	43 827	256 566	191 562	340 287	6 906	795 321	8 255	31 306	1 601	40 647	90 863
16	506	22 843	74 435	3 198	28	17	61 280	364 512	231 672	164 806	5 622	766 612	4 031	12 989	736	15 323	27 800
17	518	14 901	43 889	262	2	—	4 822	20 958	6 465	—	—	27 423	13 734	40 261	254	4 666	10 429
18	259	1 273	3 520	70	—	—	1 542	9 082	—	—	—	9 082	1 238	3 485	70	1 542	2 747
19	975	24 686	61 717	2 225	17	3	31 835	133 850	82 785	—	750	217 385	24 314	60 927	2 211	31 323	70 225
20	508	1 687	3 696	81	2	—	1 797	8 907	2 876	—	—	11 783	1 611	3 447	77	1 672	3 096
S:a	28 495	580 408	1 737 344	80 470	890	297	1 372 009	7 206 701	6 411 211	3 403 935	100 650	17 122 497	441 731	1 273 538	59 208	943 805	1 972 812

¹ Exkl. krigsolycksfall.

Tab. 1 e. (Forts.) Uppgifter om årsarbetare och olycksfall i arbete år 1942 för vissa större specialgrupper.

Större arbetsgivare (exkl. staten).

1	2	3	4	5	6	7	8	9	10	11	12	13	14	15
Undergrupp	Yrkesgrupp	Antal	Löne-			A n t a l				Sjukpenning	Kapitalvärden av		Be-	Summa
	Specialgrupp		Arbets-	års-	sum-	olycks-	inva-	döds-	sjuk-		livrån-	död		
		Kön	givar-	arbet-	ma i	fall	lidit-	fall	dag-	Kr.	invali-	Kr.	hjälp	Kr.
			are	are	tusen-		ets-				ditet			
					tal		fall				Kr.	Kr.	Kr.	Kr.
7b	Bokbinderi	m	107	1 108	3 809	51	1	—	1 230	7 607	19 102	—	—	26 709
		kv	107	1 396	3 388	65	—	—	921	3 808	—	—	—	3 808
	Pappvaru- och kartongvarufabrik (ej spec.)	m	112	917	2 938	168	6	—	3 100	15 685	24 882	—	—	40 567
		kv	112	1 340	2 826	130	2	—	1 925	6 444	12 846	—	—	19 290
d	Boktryckeri	m	368	7 267	24 842	467	3	—	6 546	38 761	20 540	—	—	59 301
		kv	368	2 248	5 845	134	—	—	2 512	11 404	—	—	—	11 404
	Grafiska anstalter	m	101	1 604	5 665	169	1	—	2 587	14 832	6 942	—	—	21 774
	Tidningstryckeri	m	201	6 352	20 012	307	4	—	4 737	25 301	73 530	—	—	98 831
		kv	201	3 648	5 322	171	2	2	4 925	13 759	4 243	10 430	500	28 932
8a	Valskvarn	m	65	1 649	6 053	181	2	1	3 511	22 048	15 669	—	390	38 107
c	Bageri	m	1 249	6 400	20 346	606	4	—	9 043	51 851	19 214	—	—	71 065
		kv	1 249	5 414	11 946	258	4	—	4 778	19 381	53 789	—	—	73 170
	Knäckebrödsfabrik	m	45	1 013	3 789	132	2	—	1 772	11 212	22 515	—	—	33 727
		kv	45	834	2 644	101	1	—	1 654	8 011	5 360	—	—	13 371
	Konditori och sockerbageri	m	710	1 969	5 798	148	1	1	1 975	8 511	22 089	5 305	250	36 155
		kv	710	4 250	8 208	194	1	—	2 734	9 265	1 824	—	—	11 089
e	Choklad- och karamellfabrik	m	101	1 573	5 404	277	2	—	3 768	20 132	26 484	—	—	46 616
		kv	101	3 580	8 109	263	3	—	3 772	12 830	10 625	—	—	23 455
f	Maltdrycks- och svagdricksbryggeri	m	221	4 519	15 563	705	9	4	12 901	80 191	55 444	46 652	1 437	183 724
		kv	221	738	2 009	98	1	—	1 699	7 223	2 097	—	—	9 320
k	Charkuterivarufabrik	m	601	3 151	10 497	798	8	—	11 844	71 845	44 606	—	—	116 451
	Slakteri (ej spec.)	m	97	1 553	5 599	560	3	—	7 906	49 427	32 074	—	—	81 501
	Slakthus	m	23	976	3 444	307	2	1	4 742	31 010	10 656	29 846	390	71 902
l	Konservfabrik	m	57	532	1 761	176	1	—	2 051	10 546	5 895	—	—	16 441
		kv	57	868	1 802	203	—	—	3 238	11 138	—	—	—	11 138
9b	Yllefabrik (ej spec.)	m	55	4 292	13 544	407	7	—	6 274	31 997	52 886	—	—	84 883
		kv	55	4 540	10 360	245	2	—	5 546	20 264	6 522	—	—	26 786
	Ylleväveri	m	36	935	3 050	79	—	—	908	4 992	—	—	—	4 992
		kv	36	963	2 297	42	—	—	758	2 771	—	—	—	2 771
c	Linneväveri	m	11	1 071	3 539	99	—	—	1 836	10 123	—	—	—	10 123
		kv	11	728	1 677	51	1	—	676	2 430	2 601	—	—	5 031
d	Bomullsväveri (ej spec.)	m	29	5 360	17 085	518	7	2	8 327	44 776	51 754	13 237	539	110 306
		kv	29	5 604	12 731	330	—	—	5 667	18 884	—	—	—	18 884
	Bomullsväveri	m	25	1 169	3 834	75	2	—	991	5 086	11 008	—	—	16 094
		kv	25	1 008	2 387	33	—	—	587	2 108	—	—	—	2 108
e	Tvättinrättning, kemisk	m	114	1 724	5 515	173	2	1	2 394	12 207	6 041	29 085	390	47 723
		kv	114	1 004	2 192	50	—	—	802	3 237	—	—	—	3 237
i	Konfektionsfabrik	m	211	3 065	10 443	150	—	—	1 129	5 738	—	—	—	5 738
		kv	211	11 898	29 361	441	1	1	4 590	17 025	3 539	—	250	20 814
	Skrädderi	m	509	2 420	7 478	59	1	—	1 365	6 475	2 028	—	—	8 503
		kv	509	3 031	7 054	68	1	—	1 860	8 374	4 356	—	—	12 730
	Korsettfabrik	m	15	908	1 972	31	—	—	286	1 029	—	—	—	1 029
	Syfabrik (ej spec.)	m	471	883	2 460	87	3	—	1 187	5 355	14 263	—	—	19 618
		kv	471	6 141	13 400	207	5	—	3 067	10 814	17 199	—	—	28 013
10a	Garveri	m	47	2 161	7 779	343	3	—	5 783	35 023	18 258	—	—	53 281
d	Galoschfabrik	m	6	1 613	5 939	149	6	—	3 565	20 130	56 084	—	—	76 214
		kv	6	1 679	4 371	34	—	—	438	1 450	—	—	—	1 450
	Gummivarufabrik	m	25	1 376	4 850	331	—	—	3 490	19 296	—	—	—	19 296
e	Sadelmakeri	m	38	605	1 871	64	1	—	787	4 004	20 744	—	—	24 748
		kv	38	233	568	36	—	—	432	1 455	—	—	—	1 455
	Tapetserareverksamhet	m	187	1 028	3 202	69	1	—	821	3 920	9 972	—	—	13 892
11a	Färgfabrik	m	54	925	3 267	136	—	—	1 667	9 896	—	—	—	9 896
b	Såp- och tvålfabrik	m	42	692	2 514	118	1	—	1 430	8 804	6 258	—	—	15 062
		kv	42	972	1 595	61	2	—	785	3 053	5 351	—	—	8 404
d	Kolugn	m	414	2 501	8 293	432	9	1	8 626	47 000	121 940	—	310	169 250
12b	Husbyggnad av sten, tegel eller betong	m	554	14 035	52 895	3 208	43	9	46 544	285 410	295 430	150 153	3 323	734 316
	trå	m	4 168	13 789	50 062	2 590	51	9	44 965	240 978	403 757	89 882	2 715	737 332
	Fabriksbyggnad	m	67	2 369	8 777	386	5	2	6 935	43 155	58 971	21 972	654	124 752
c	Gatubyggnad	m	242	8 203	30 995	1 794	23	6	34 226	212 863	150 119	84 065	2 060	449 107
	Jordschaktning	m	314	1 621	5 846	439	13	—	10 179	56 987	85 784	—	—	142 771
	Landsvägsbyggnad	m	382	4 190	14 423	918	19	5	17 455	86 148	126 660	54 807	1 390	269 005
	Vägunderhåll	m	234	7 472	23 048	765	12	5	14 670	70 136	67 770	55 853	1 545	195 304
d	Hamnbyggnad	m	24	1 488	5 680	295	1	1	5 961	39 461	9 416	35 931	390	85 198
	Vattenbyggnad	m	14	1 782	6 655	624	16	5	12 193	77 600	113 622	72 848	1 670	265 740
f	Installering av elektriska ledningar	m	555	5 182	17 240	752	14	4	10 947	67 418	97 012	42 170	1 385	207 985
	Måleri	m	725	4 088	14 731	236	5	1	5 162	31 946	28 517	—	250	60 713
g	Entreprenadarbete (större byggn. o. anlägg.)	m	49	15 127	57 142	4 893	90	25	84 904	509 723	759 672	364 343	8 497	1 642 235

Tab. 1 e. (Forts.) Uppgifter om årsarbetare och olycksfall i arbete år 1942 för vissa större specialgrupper.

Större arbetsgivare (exkl. staten).

1	2	3	4	5	6	7	8	9	10	11	12	13	14	15
Undergrupp	Yrkesgrupp	Kön	Antal		Löne- sum- ma i tusen- tal kronor	A n t a l				Sjuk- pen- ning Kr.	Kapitalvärden av livräntor i anled- ning av		Be- grav- nings- hjälp Kr.	Summa Kr.
	Specialgrupp		arbets- givare	års- arbeta- re		olycks- fall	inva- lidi- tets- fall	döds- fall	sjuk- dagar		invali- ditet Kr.	död Kr.		
13a	Kraftdistributionsverk med värmemotor	m	69	1 392	5 052	168	—	—	2 838	16 968	—	—	—	16 968
	Kraftdistributionsverk med vattenmotor	>	305	5 126	18 339	571	11	4	12 158	71 853	60 001	50 528	1 304	183 686
14a	Bok- och pappershandel	>	293	907	2 943	28	—	—	392	2 294	—	—	—	2 294
	Diversehandel	kv	293	740	1 676	12	—	—	148	568	—	—	—	568
	Diversehandel	m	1 358	8 062	22 837	403	5	—	6 595	35 754	60 649	—	—	96 403
	Diversehandel	kv	1 358	6 964	13 118	325	2	—	5 030	18 340	12 248	—	—	30 588
	Drog- och kemikaliehandel (inkl. apotek)	m	582	1 629	5 414	67	—	—	755	4 046	—	—	—	4 046
	Drog- och kemikaliehandel (inkl. apotek)	kv	582	3 075	7 449	75	—	1	1 061	4 541	—	—	250	4 791
	Järnhandel	m	570	2 519	8 005	169	1	1	1 321	6 300	2 556	—	250	9 106
	Klädesvaruhandel	>	1 593	2 890	9 424	83	1	—	1 027	5 470	5 381	—	—	10 851
	Klädesvaruhandel	kv	1 593	9 162	20 995	151	—	—	2 299	8 922	—	—	—	8 922
	Matvaruhandel	m	863	2 698	8 642	352	3	—	4 084	23 269	18 430	—	—	41 699
	Matvaruhandel	kv	863	4 917	11 873	380	3	—	6 134	25 350	19 265	—	—	44 615
	Möbel- och reseffektaffär	m	442	1 543	5 249	70	—	—	981	5 466	—	—	—	5 466
	Möbel- och reseffektaffär	kv	224	1 739	4 147	26	—	—	225	956	—	—	—	956
	Skohandel	m	1 196	2 005	6 220	128	1	—	1 582	8 362	5 714	—	—	14 076
	Skohandel	kv	1 196	5 668	13 431	194	2	—	3 510	15 134	3 885	—	—	19 019
	Speceriaffär i städer och köpingar	m	598	2 185	6 501	122	1	—	1 847	10 261	21 476	—	—	31 737
	Speceriaffär i städer och köpingar	kv	598	2 307	4 955	105	1	—	1 778	7 244	2 517	—	—	9 761
	Varuhus	m	43	1 886	4 913	62	—	—	594	3 365	—	—	—	3 365
	Varuhus	kv	43	5 442	13 482	249	2	—	2 968	11 503	18 944	—	—	30 447
	Vinhandel	m	44	746	2 769	35	1	—	612	4 145	3 941	—	—	8 086
	Vinhandel	kv	44	670	1 939	9	—	—	143	868	—	—	—	868
	Mjölkförsäljningsaffär	m	247	312	641	30	—	—	439	1 940	—	—	—	1 940
	Mjölkförsäljningsaffär	kv	247	2 636	6 233	82	2	—	1 805	6 603	6 927	—	—	13 530
14b	Brädgårdsrörelse	m	274	1 929	6 461	347	5	2	6 112	33 138	42 865	4 487	640	81 130
	Skrothandel	>	88	684	2 256	219	1	1	2 733	15 187	735	18 593	390	34 905
	Skrothandel	kv	88	351	751	61	—	—	619	2 042	—	—	—	2 042
	Spannmålsaffär (lagerdrängar)	m	223	2 633	8 348	315	4	1	6 541	35 705	31 239	28 995	378	96 317
	Varulager: järn och plåt	>	628	3 274	9 150	512	3	—	6 860	38 475	11 185	—	—	49 660
	Varulager: kol och koks	>	124	1 389	5 114	265	6	2	6 861	42 825	27 702	10 368	640	81 535
	Varulager: maskiner	>	476	3 398	10 986	468	4	—	5 225	28 368	17 680	—	—	46 048
	Varulager: textil, konfektions, kolonial o. d.	>	4 949	14 719	35 294	1 435	9	1	20 053	95 009	72 352	25 005	390	192 756
	Varulager: textil, konfektions, kolonial o. d.	kv	4 949	4 345	7 550	242	2	—	3 314	10 070	5 194	—	—	15 264
	Vedaffär	m	536	1 788	5 755	460	15	1	10 640	57 353	95 255	12 852	260	165 720
	Varulager: tyngre material och diverse	>	1 318	7 360	23 536	1 111	3	1	16 236	91 644	16 858	1 159	390	110 051
	Handelsresande	>	2 085	5 925	22 304	90	3	1	3 187	23 244	20 082	16 011	390	59 727
15a	Ombord å bogserings- och pråmfartyg anst.	>	117	1 060	3 727	122	3	3	3 129	16 074	14 967	56 939	1 080	89 060
	Ombord å annat ångfartyg anställda	>	303	7 018	26 652	1 277	14	132	28 980	193 510	148 364	1 492 509	48 826	1 883 209
	Ombord å annat ångfartyg anställda	kv	303	366	1 071	43	—	3	829	4 092	—	—	—	10 026
	Ombord å annat ångfartyg anställda	m	303	7 018	26 652	1 001	9	12	21 264	127 603	80 273	171 786	4 426	384 088
	Ombord å annat ångfartyg anställda	kv	303	366	1 071	37	—	—	684	3 092	—	—	—	3 092
	Ombord å annat maskindrivet fartyg anst.	m	876	4 408	15 545	802	13	100	21 428	152 758	171 794	1 046 856	33 604	1 405 012
	Ombord å annat maskindrivet fartyg anst.	>	876	4 408	15 545	570	9	6	11 984	68 715	84 149	51 912	1 920	206 696
c	Stuveri	>	137	2 937	11 260	1 091	26	5	32 899	191 796	185 298	86 438	1 680	465 212
16b	Järnvägsdrift	>	64	16 242	55 810	2 259	20	15	42 825	253 256	185 850	162 821	5 072	607 029
	Järnvägsdrift	kv	64	1 244	1 285	26	—	—	410	1 463	—	—	—	1 463
	Spårvägsdrift	m	9	5 072	19 343	573	2	—	12 300	84 220	39 567	—	—	123 787
	Stadsbuds- och bärarekår	>	157	1 157	3 244	211	3	—	5 629	32 335	13 267	—	—	45 602
d	Åkeri	>	1 388	10 799	37 027	2 138	21	6	38 955	233 932	181 804	71 347	1 700	488 783
17a	Bank- och kreditrörelse	>	262	7 682	26 871	58	1	—	1 100	6 048	5 901	—	—	11 949
	Bank- och kreditrörelse	kv	262	4 818	12 543	48	2	—	1 189	3 753	3 473	—	—	7 226
	Försäkringsrörelse (utom fältmän)	m	204	2 834	9 445	45	—	—	613	3 612	—	—	—	3 612
	Försäkringsrörelse (utom fältmän)	kv	204	4 435	13 510	94	1	—	1 361	6 030	2 545	—	—	8 575
	Försäkringsrörelse (utom fältmän)	m	218	2 089	7 614	35	—	—	830	5 327	—	—	—	5 327
c	Skolor	>	2 855	17 089	55 032	306	3	—	5 151	23 663	4 342	—	—	28 005
	Skolor	kv	2 855	30 191	91 264	403	13	3	10 450	52 373	46 229	1 998	890	101 490
d	Biograf	m	156	1 652	3 855	36	—	—	530	2 995	—	—	—	2 995

¹ Exkl. krigsolycksfall.

Tab. 1 e. (Forts.) Uppgifter om årsarbetare och olycksfall i arbete år 1942 för vissa större specialgrupper.
Större arbetsgivare (exkl. staten).

Tab. 1 e. (Forts.) Uppgifter om årsarbetare och olycksfall i arbete år 1942 för vissa större specialgrupper.

Större arbetsgivare (exkl. staten).

1	2	3	4	5	6	7	8	9	10	11	12	13	14	15
Undergrupp	Yrkesgrupp Specialgrupp	Kön	Antal		Löne- sum- ma i tusen- tal kronor	A n t a l				Sjuk- pen- ning Kr.	Kapitalvärden av livräntor i anled- ning av		Begrav- nings- hjälp Kr.	Summa Kr.
			arbets- givare	års- arbeta- rare		olycks- fall	inva- lidi- tets- fall	döds- fall	sjuk- dagar		invali- ditet Kr.	död Kr.		
18a	Brandkår (kasernerad)	m	122	1 649	5 741	296	—	—	4 142	26 778	—	—	—	26 778
c	Kommunalförvaltning, mindre stadslkn. sambällen och landskommuner	»	5 538	19 218	33 463	199	5	1	4 240	21 684	50 319	—	250	72 253
		kv	5 538	3 667	6 273	75	5	1	3 150	10 293	14 702	1 154	250	26 399
19a	Hotell- och pensionatrörelse	m	1 059	3 283	9 903	331	4	—	4 270	20 910	15 793	—	—	36 703
	Restaurant- och kaféerörelse	kv	1 059	9 415	22 007	604	5	1	8 304	31 807	13 991	—	250	46 048
		m	1 632	4 335	14 126	476	5	—	6 600	35 064	46 211	—	—	81 275
c	Bad- och tvättinrättning	kv	1 632	20 497	51 128	2 016	12	1	28 970	119 943	64 920	—	250	185 113
		m	471	1 032	3 149	113	2	—	1 922	11 209	19 873	—	—	31 082
	Försörjningsinrättning	kv	471	3 477	7 445	148	5	—	4 260	14 135	20 835	—	—	34 970
		m	806	1 298	3 689	59	1	—	1 425	7 192	3 791	—	—	10 983
	Lasarett, sjukhus och sjukhem	kv	806	7 717	16 094	211	3	—	4 427	17 575	32 930	—	—	50 505
		m	1 110	5 181	18 091	320	3	—	5 122	28 866	18 702	—	—	47 568
19b	Barberare	kv	1 110	31 170	72 648	931	11	—	20 217	86 128	95 740	—	—	181 868
		m	1 183	2 859	5 981	131	5	1	3 269	17 340	11 558	4 700	250	33 848
20a	Fastighetsförvaltning	m	270	1 062	2 424	26	1	—	373	1 259	2 400	—	—	3 659

Tab. 1 f. Ersättning för läkarvård m. m. från försäkringsinrättningarna på grund av olycksfall i arbete år 1942.

Större arbetsgivare (exkl. staten).

1	2	3	4	5	6	7	8	9	10	11
Yrkes- grupp	M ä n					K v i n n o r				
	Kostnad för					Kostnad för				
	sjuk- hus- vård	övrig läkar- vård	pro- teser	läkar- intyg	Summa	sjuk- hus- vård	övrig läkar- vård	pro- teser	läkar- intyg	Summa
	Kr.	Kr.	Kr.	Kr.	Kr.	Kr.	Kr.	Kr.	Kr.	Kr.
1	5 606	34 617	275	8 174	48 672	—	106	—	27	133
2	3 921	42 492	—	9 496	55 909	4	678	—	142	824
3	54 321	686 698	1 406	171 082	913 507	1 470	22 428	—	6 361	30 259
4	13 942	139 572	389	31 486	185 389	427	5 672	—	1 666	7 765
5	68 752	504 117	803	104 788	678 460	2 532	21 312	—	4 089	27 933
6	17 862	223 908	465	49 945	292 180	129	2 582	—	748	3 459
7	8 554	90 547	185	19 927	119 213	2 426	17 567	—	4 090	24 083
8	11 353	116 761	226	30 371	158 711	4 155	42 426	31	10 792	57 404
9	5 449	55 092	436	12 198	73 175	6 965	46 894	106	11 036	65 001
10	2 191	36 427	131	8 422	47 171	1 241	9 842	—	2 320	13 403
11	5 499	50 381	47	12 006	67 933	585	5 047	—	1 301	6 933
12	66 931	399 640	1 604	93 633	561 808	15	1 174	—	275	1 464
13	1 700	16 245	—	4 263	22 208	40	139	—	36	215
14	21 526	186 998	209	43 555	252 288	11 113	71 543	140	15 552	98 348
15	60 158	139 086	1 101	18 348	218 693	693	1 540	—	296	2 529
16	9 461	51 586	137	12 880	74 064	33	330	—	89	452
17	4 796	19 338	200	3 688	28 022	4 125	18 217	7	2 943	25 292
18	2 462	13 669	12	3 107	19 250	1 026	3 068	—	533	4 627
19	4 154	24 898	—	5 936	34 988	13 356	83 987	172	20 714	118 229
20	1 240	4 999	—	1 174	7 413	546	1 488	—	336	2 370
Summa	369 878	2 837 071	7 626	644 479	3 859 054	50 881	356 040	456	83 346	490 723
	M ä n o c h k v i n n o r									
	Riksförsäkringsanstalten					Ömsesidiga olycksfallsförsäkringsbolag				
1	3 271	18 699	263	4 949	27 182	2 335	16 024	12	3 252	21 623
2	2 911	30 485	—	6 553	39 949	1 014	12 685	—	3 085	16 784
3	24 901	364 064	288	93 677	482 930	30 890	345 062	1 118	83 766	460 836
4	9 609	95 657	285	22 319	127 870	4 760	49 587	104	10 833	65 284
5	27 118	211 543	294	46 115	285 070	44 166	313 886	509	62 762	421 323
6	11 690	142 653	160	32 419	186 922	6 301	83 837	305	18 274	108 717
7	4 941	47 490	—	11 462	63 893	6 039	60 624	185	12 555	79 403
8	9 832	79 627	—	21 051	110 510	5 676	79 560	257	20 112	105 605
9	2 544	26 361	238	6 411	35 554	9 870	75 625	304	16 823	102 622
10	2 199	23 938	—	5 478	31 615	1 233	22 331	131	5 264	28 959
11	3 660	32 396	—	7 782	43 838	2 424	23 032	47	5 525	31 028
12	45 764	291 850	1 094	68 629	407 337	21 182	108 964	510	25 279	155 935
13	1 538	13 857	—	3 734	19 129	202	2 527	—	565	3 294
14	18 183	146 162	98	33 582	198 025	14 456	112 379	251	25 525	152 611
15	34 311	73 537	1 089	7 794	116 731	26 540	67 089	12	10 850	104 491
16	4 853	33 155	114	8 594	46 716	4 641	18 761	23	4 375	27 800
17	7 562	29 938	207	5 178	42 885	1 359	7 617	—	1 453	10 429
18	3 176	14 712	12	3 230	21 130	312	2 025	—	410	2 747
19	9 510	58 886	—	14 596	82 992	8 000	49 999	172	12 054	70 225
20	1 109	4 547	—	1 031	6 687	677	1 940	—	479	3 096
Summa	228 682	1 739 557	4 142	404 584	2 376 965	192 077	1 453 554	3 940	323 241	1 972 812

Tab. 2 a. Frivillig försäkring för olycksfall utom arbete år 1942.

Män. Större arbetsgivare (exkl. staten).

Yrkesgrupp	Försäkring avseende kontant ersättningar													Försäkring avseende ersättning för läkarevård m. m. från försäkringsinrättningen			
	Antal		Lönesumma i tusental kronor	Antal				Sjukpenning Kr.	Kapitalvärden av livräntor i anledning av		Begravningshjälp Kr.	Summa Kr.	Antal årsarbetare	Lönesumma i tusental kronor	Antal		Kostnad för läkarevård m. m. Kr.
	arbetsgivare	årsarbetare		olycksfall	invaliditetsfall	dödsfall	sjuk-dagar		invaliditet Kr.	död Kr.					olycksfall	sjuk-dagar	
1	25	1 769	6 420	87	1	—	1 658	10 543	3 995	—	—	14 538	995	3 575	42	711	1 332
2	17	3 524	13 354	190	1	4	3 088	20 518	6 752	46 962	1 374	75 606	555	2 119	31	627	878
3	923	32 212	116 371	1 949	16	2	34 809	219 144	118 800	3 403	708	342 055	20 039	72 249	936	16 255	29 179
4	85	1 113	3 897	60	2	—	1 342	8 594	14 219	—	—	22 813	957	3 326	58	1 329	2 361
5	479	2 415	6 163	33	1	—	1 145	5 158	1 510	—	—	6 668	2 068	5 126	26	580	960
6	235	2 808	9 119	207	2	—	4 004	22 578	11 541	—	—	34 119	2 673	8 693	191	3 605	6 073
7	103	4 867	16 844	248	3	—	5 370	33 380	13 766	—	—	47 146	4 167	14 445	223	4 904	7 672
8	450	5 274	18 438	165	1	1	4 115	25 638	18 999	39 270	390	84 297	4 198	14 716	139	3 645	5 084
9	73	359	1 214	14	—	—	171	1 053	—	—	—	1 053	359	1 214	14	171	409
10	44	861	3 085	61	2	—	1 341	7 654	12 933	—	—	20 587	861	3 085	61	1 341	3 310
11	51	1 233	4 408	47	—	—	852	4 342	—	—	—	4 342	1 233	4 408	47	852	1 908
12	296	2 489	9 097	55	2	1	1 141	7 577	10 740	—	390	18 707	2 011	7 335	51	1 092	1 780
13	89	1 595	5 486	9	—	—	115	568	—	—	—	568	829	2 708	8	92	203
14	2 067	20 601	70 698	499	7	1	9 110	54 912	47 397	20 047	390	122 746	17 959	61 045	454	8 235	17 952
15	170	3 205	12 232	16	—	2	243	1 392	—	11 885	640	13 917	3 186	12 169	16	243	550
16	157	340	1 232	4	—	—	29	160	—	—	—	160	335	1 213	4	29	67
17	340	2 723	9 269	45	—	1	582	3 455	—	3 188	390	7 033	2 565	8 736	44	582	1 487
18	108	496	1 676	10	—	—	253	1 744	—	—	—	1 744	345	1 156	10	253	337
19	387	763	2 519	16	—	1	506	2 778	—	3 188	390	6 356	723	2 391	15	480	511
20	121	358	938	8	—	1	63	351	—	9 096	250	9 697	349	906	8	63	119
S:a	6 220	89 005	312 460	3 723	38	14	69 937	431 539	260 652	137 039	4 922	834 152	66 407	230 615	2 378	45 059	82 172

Tab. 2 b. Frivillig försäkring för olycksfall utom arbete år 1942.

Kvinnor. Större arbetsgivare (exkl. staten).

1	2	3	4	5	6	7	8	9	10	11	12	13	14	15	16	17	18
Yrkesgrupp	Försäkring avseende kontantersättningar												Försäkring avseende ersättning för läkarvård m. m. från försäkringsinrättningen				
	Antal		Lönesumma i tusental kronor	Antal				Sjukpenning Kr.	Kapitalvärden av livräntor i anledning av		Begravningshjälp Kr.	Summa Kr.	Antal årsarbetare	Lönesumma i tusental kronor	Antal		Kostnad för läkarvård m. m. Kr.
	arbetsgivare	årsarbetare		olycksfall	invalidsfall	dödsfall	sjukdagar		invalditet Kr.	död Kr.					olycksfall	sjukdagar	
	1	25	15	28	—	—	—	—	—	—	—	—	—	4	10	—	—
2	17	15	23	—	—	—	—	—	—	—	—	—	3	7	—	—	—
3	923	3 634	10 494	155	—	1	3 010	15 021	—	—	306	15 327	1 177	3 180	36	723	1 563
4	85	179	368	7	—	—	126	384	—	—	—	384	178	364	7	126	316
5	479	345	452	1	—	—	26	38	—	—	—	38	331	431	1	26	46
6	235	236	612	7	—	—	106	440	—	—	—	440	236	612	6	94	128
7	103	1 075	2 214	34	2	—	948	3 467	13 350	—	—	16 817	1 017	2 064	29	679	841
8	450	2 262	5 708	54	1	—	1 407	7 148	3 169	—	—	10 317	2 079	5 088	45	1 148	1 422
9	73	622	1 459	14	—	—	302	1 200	—	—	—	1 200	622	1 459	14	302	472
10	44	307	729	6	—	—	78	262	—	—	—	262	307	729	6	78	210
11	51	300	721	9	1	—	768	3 659	7 669	—	—	11 328	300	721	9	768	839
12	296	18	52	1	—	—	33	182	—	—	—	182	16	46	—	—	—
13	89	12	19	—	—	—	—	—	—	—	—	—	8	13	—	—	—
14	2 067	11 372	29 514	220	3	—	3 920	20 832	12 888	—	—	33 720	10 231	26 575	184	3 247	6 956
15	170	69	178	—	—	—	—	—	—	—	—	—	68	177	—	—	—
16	157	7	13	1	—	—	12	84	—	—	—	84	7	13	1	12	18
17	340	3 107	8 415	59	3	—	1 378	7 425	9 472	—	—	16 897	2 888	7 783	58	1 145	3 248
18	108	107	256	2	—	—	19	62	—	—	—	62	67	158	2	19	42
19	387	3 783	8 884	28	1	—	914	4 380	4 780	—	—	9 160	3 557	8 443	28	914	1 713
20	121	134	221	—	—	—	—	—	—	—	—	—	127	212	—	—	—
S:a	6 220	27 599	70 360	598	11	1	13 047	64 584	51 328	—	306	116 218	23 223	58 085	426	9 281	17 814

Tab. 4. Antal invaliditetsfall på grund av olycksfall i arbete år 1942, fördelade efter yrkesgrupp och invaliditetsgrad.

Män och kvinnor. Samtliga arbetsgivare.

1	2	3	4	5	6	7	8	9	10	11	12	13	14	15	16
Yrkes- grupp	Antal årsarbe- tare	Invaliditetsgrad										Summa		Antal inv.- proc. per	
		10-19 %	20-29 %	30-39 %	40-49 %	50-59 %	60-69 %	70-79 %	80-89 %	90-99 %	100 %	inv.- fall	inv.- pro- cent	inv.- fall	100 års- arb.
1	12 079	22	14	7	3	4	—	—	—	—	1	51	1 256	24·6	10·4
2	33 068	63	16	7	4	2	3	1	—	—	—	96	1 909	19·9	5·8
3	174 301	164	78	20	5	6	4	5	1	—	2	285	5 843	20·5	3·4
4	35 290	56	27	11	4	1	—	2	—	—	3	104	2 313	22·2	6·6
5	145 167	219	89	24	7	8	9	1	—	—	2	359	7 096	19·8	4·9
6	49 486	139	65	21	8	6	4	2	—	—	2	247	5 121	20·7	10·3
7	63 254	73	27	11	3	4	8	2	—	—	1	129	3 005	23·3	4·8
8	60 600	50	16	7	1	3	3	2	—	—	1	83	1 857	22·4	3·1
9	77 978	27	7	5	3	—	2	—	—	—	—	44	902	20·5	1·2
10	25 473	17	4	2	3	1	1	—	—	—	—	28	604	21·6	2·4
11	21 289	19	11	3	1	1	1	2	—	1	—	39	981	25·2	4·6
12	100 373	181	114	30	17	10	7	4	—	—	2	365	7 864	21·5	7·8
13	14 961	15	8	2	1	—	3	—	—	—	—	29	676	23·3	4·5
14	257 342	68	27	5	5	4	2	1	—	—	—	112	2 318	20·7	0·9
15	18 471	23	21	8	2	3	—	2	—	—	1	60	1 530	25·5	8·3
16	125 144	57	37	9	8	7	4	2	2	—	2	128	3 316	25·9	2·6
17	159 763	43	28	7	3	4	3	1	—	—	1	90	2 074	23·0	1·3
18	31 755	7	4	5	1	1	—	—	—	—	1	19	538	28·3	1·7
19	111 893	29	17	8	1	1	—	1	—	—	2	59	1 357	23·0	1·2
20	6 714	6	—	—	—	—	—	—	—	—	—	6	75	12·5	1·1
Summa	1 524 401	1 278	610	192	80	66	54	28	3	1	21	2 333	50 635	21·7	3·3
Mindre arb-giv.	412 873	451	231	62	31	33	20	12	1	—	9	850	19 024	22·4	4·6
Samtl.	1 937 274	1 729	841	254	111	99	74	40	4	1	30	3 183	69 659	21·9	3·6

Tab. 5. Antal invaliditetsfall på grund av olycksfall i arbete år 1942, fördelade efter invaliditetsgrad och ålder.

Män och kvinnor. Samtliga arbetsgivare.

1	2	3	4	5	6	7	8	9	10	11	12	13	14	15
Invaliditetsgrad	Å l d e r													Summa
	Under 15 år	15-19 år	20-24 år	25-29 år	30-34 år	35-39 år	40-44 år	45-49 år	50-54 år	55-59 år	60-64 år	65-69 år	70 år och däröver	
%														
10-19	11	105	149	165	204	176	167	140	177	165	125	104	41	1 729
20-29	2	41	49	101	72	87	84	87	63	89	79	56	31	841
30-39	1	11	16	21	18	31	21	24	29	31	25	13	13	254
40-49	—	7	14	12	12	8	7	15	8	10	5	10	3	111
50-59	—	1	8	9	8	9	6	14	9	7	6	11	11	99
60-69	—	5	9	10	5	10	6	4	5	4	8	5	3	74
70-79	1	5	—	3	1	5	5	2	4	6	3	2	3	40
80-89	—	—	—	—	—	1	—	1	—	2	—	—	—	4
90-99	—	—	—	—	—	—	—	—	—	1	—	—	—	1
100	—	1	2	3	3	2	3	2	1	7	4	1	1	30
Summa invaliditetsfall	15	176	247	324	323	329	299	289	296	322	255	202	106	3 183
Summa invaliditetsprocent	273	3 701	5 210	7 168	6 342	7 236	6 262	6 516	6 023	7 603	5 859	4 598	2 868	69 659
Medelinvaliditetsgrad	18·2	21·0	21·1	22·1	19·6	22·0	20·9	22·5	20·3	23·6	23·0	22·8	27·1	21·9

Tab. 6. Antal invaliditetsfall på grund av olycksfall i arbete år 1942, fördelade efter invaliditetsgrad och sjuktidens längd.

Män och kvinnor. Samtliga arbetsgivare.

1	2	3	4	5	6	7	8	9	10	11	12	13	14	15
Sjuktid i veckor	Invaliditetsgrad										Summa			Medelinvalitetsgrad %
	10-19 %	20-29 %	30-39 %	40-49 %	50-59 %	60-69 %	70-79 %	80-89 %	90-99 %	100 %	invaliditetsfall	invaliditetsprocent	sjukdagar	
0-5	260	101	6	2	3	—	1	—	—	1	374	6 251	9 653	16.7
5-10	469	161	21	11	5	5	2	1	—	—	675	11 386	37 422	16.9
10-15	328	120	46	18	7	2	1	1	—	2	525	9 814	47 628	18.7
15-20	217	94	31	14	5	8	3	—	—	1	373	7 509	46 550	20.1
20-25	137	75	20	7	13	3	6	—	—	4	265	6 032	42 420	22.8
25-30	108	61	23	6	14	9	3	—	—	2	226	5 443	44 198	24.1
30-35	50	55	24	5	11	10	3	1	—	1	160	4 466	36 785	27.9
35-40	53	36	12	10	5	8	5	—	—	3	132	3 675	35 056	27.8
40-45	36	43	20	4	5	10	3	—	—	3	124	3 666	37 205	29.6
45-50	23	31	8	7	5	5	1	—	—	3	83	2 488	27 909	30.0
mer än 50	48	64	43	27	26	14	12	1	1	10	246	8 929	116 319	36.3
Summa invaliditetsfall	1 729	841	254	111	99	74	40	4	1	30	3 183	—	—	—
Summa inv.-procent	21 999	18 750	8 260	4 535	5 080	4 660	2 960	325	90	3 000	—	69 659	—	—
Summa sjukdagar	197 953	134 246	55 300	26 831	25 564	19 334	11 102	742	553	9 520	—	—	481 145	—
Sjukdagar per invalid	114	160	218	242	258	261	278	186	553	317	—	—	—	—
Sjukdagar per inv.-procent	9.0	7.2	6.7	5.9	5.0	4.1	3.8	2.3	6.1	3.2	—	—	—	—

Tab. 7. Antal invaliditetsfall på grund av olycksfall i arbete år 1942, fördelade efter invaliditetsgrad och olycksfallsorsak.

Män och kvinnor. Samtliga arbetsgivare.

1	2	3	4	5	6	7	8	9	10	11	12	13	14	15	16	17	18	19	20	21	22	23	24	25	26
Inva- liditets- grad %	O l y c k s f a l l s o r s a k																								Sum- ma
	A	B	C	D	E	F	G	H	I	K	L	M	N	O	P	Q,R	S	T	U1	U2	V	X	Y	Z, Ö	
10—19	6	24	441	244	58	133	76	48	27	6	—	5	4	16	15	16	—	181	56	91	178	6	28	70	1 729
20—29	1	10	152	146	32	82	25	33	12	5	—	3	3	20	5	8	—	102	31	52	69	—	12	38	841
30—39	—	4	70	10	7	20	7	6	7	3	—	—	1	12	—	1	2	43	10	24	15	—	3	9	254
40—49	—	4	39	3	4	11	7	6	1	1	—	1	1	7	—	1	—	12	3	5	3	—	1	1	111
50—59	—	1	28	2	3	4	3	8	2	1	1	—	—	5	—	3	—	19	6	4	4	—	1	4	99
60—69	—	1	30	2	5	8	—	5	1	—	—	—	1	4	—	—	—	6	1	5	1	—	3	1	74
70—79	—	5	7	2	3	4	1	2	1	—	—	—	—	2	—	—	—	4	2	1	3	—	3	—	40
80—89	—	—	—	—	—	—	—	1	—	—	—	—	—	1	—	—	—	—	—	—	1	—	—	—	4
90—99	—	1	—	—	—	—	—	—	—	—	—	—	—	—	—	—	—	—	—	—	—	—	—	—	1
100	—	—	—	2	1	2	4	3	1	1	—	—	—	5	—	1	—	4	2	3	—	—	—	1	30
Summa inv.-fall	7	50	767	411	113	264	123	112	52	17	1	9	10	72	20	30	2	371	111	185	274	6	51	125	3 183
Summa inv.-procent	106	1 410	16 642	7 462	2 593	5 833	2 635	3 085	1 213	486	50	157	267	2 554	307	712	67	8 509	2 576	4 215	4 930	77	1 261	2 512	69 659
Medel- inv.-grad	15.1	28.2	21.7	18.2	22.9	22.1	21.4	27.5	23.3	28.6	50.0	17.4	26.7	35.5	15.4	23.7	33.5	22.9	23.2	22.8	18.0	12.8	24.7	20.1	21.9

Tab. 8. Antal invaliditetsfall på grund av olycksfall i arbete år 1942, fördelade efter yrkesgrupp och skadad kroppsdel.

Män och kvinnor. Samtliga arbetsgivare.

1	2	3	4	5	6	7	8	9	10	11	12	13	14	15	16	17	18
Yrkesgrupp	Skador å huvud utom ögon-skador	Ögon-skador	Skador å skulder-region, axel o. arm	Hand-skador	Finger-skador	Höft- och ben-skador	Fot- och tå-skador	Hals-, bröst- och rygg-skador	Buk-, länd- och bäcken-skador	Skador å bröst- o. bukhå-lans inre organ	Bräck-skador	Nerv-skador	Skador å flera kroppsdelar		Skador, avseende kroppen i dess helhet	Diver-se skador	Summa
													Endast extre-miteter	Övriga			
1	3	13	5	1	7	9	3	1	1	1	—	—	5	2	—	—	51
2	6	12	11	9	25	10	4	1	—	—	—	—	10	7	1	—	96
3	18	50	24	25	104	21	11	8	1	—	—	—	12	8	3	—	285
4	6	19	12	7	23	9	7	5	1	—	—	1	8	6	1	—	104
5	13	87	39	25	61	67	26	14	1	1	—	—	17	8	—	—	359
6	4	10	25	26	134	17	11	5	—	2	—	—	10	3	—	—	247
7	9	8	17	22	41	8	7	4	—	—	—	—	8	5	—	—	129
8	6	3	12	15	23	9	6	1	1	—	—	—	5	2	—	—	83
9	1	4	5	5	18	5	2	1	—	—	—	—	2	1	—	—	44
10	—	—	5	6	9	4	—	—	—	1	—	—	3	—	—	—	28
11	1	4	5	6	13	2	2	—	—	—	—	—	5	1	—	—	39
12	18	51	45	27	60	75	36	20	4	—	—	—	22	7	—	—	365
13	2	3	7	4	—	3	4	2	—	—	—	—	1	3	—	—	29
14	8	5	25	6	26	22	4	7	—	—	—	—	6	3	—	—	112
15	3	6	5	3	6	11	11	6	1	—	—	—	4	4	—	—	60
16	8	13	17	8	20	22	19	4	—	—	—	—	13	4	—	—	128
17	7	9	7	8	17	19	6	6	—	—	—	—	10	1	—	—	90
18	1	3	3	1	2	4	1	4	—	—	—	—	—	—	—	—	19
19	6	2	14	3	12	9	3	3	1	—	—	—	5	1	—	—	59
20	—	—	2	1	—	1	1	—	—	—	—	—	1	—	—	—	6
Summa för större arb-givare	120	302	285	208	601	327	164	92	11	5	—	1	147	66	4	—	2 333
Mindre arb-givare	36	88	112	55	255	161	55	40	1	4	—	3	33	7	—	—	850
Tillsammans	156	390	397	263	856	488	219	132	12	9	—	4	180	73	4	—	3 183
Medelinvali-ditetsgrad	35.7	21.2	20.3	25.3	16.6	22.2	18.0	28.1	23.5	62.8	—	12.5	29.1	29.3	29.2	—	21.9

Tab. 11 a. Uppgifter om yrkessjukdomar, som yppats under år 1942 och för vilka ersättning utgått jämlikt lagen om försäkring för vissa yrkessjukdomar.

Samtliga arbetsgivare (exkl. staten). Män.

1	2	Försäkring avseende kontantersättningar							Försäkring avseende ersättning för läkarevård m. m. från försäkringsinrättningen			
		Antal fall av			Antal sjukdagar	Sjukpenning	Årligt livräntebelopp i anledning av		Be-gravnings-hjälp	Antal fall av yrkessjukdom	Antal sjukdagar	Kostnad för läkarevård m. m.
		yrkessjukdom	invaliditet	död			invaliditet	död				
					Kr.	Kr.	Kr.	Kr.				
1		4	2	—	232	1 610	5 180	—	—	2	76	131
	V	2	2	—	179	1 253	5 180	—	—	1	52	112
	VI	1	—	—	29	189	—	—	—	—	—	—
	IX	1	—	—	24	168	—	—	—	1	24	19
2		10	3	1	177	1 047	3 208	—	320	1	—	—
	II	1	—	—	43	150	—	—	—	—	—	—
	V	4	3	—	90	630	3 208	—	—	—	—	—
	VIII	2	—	—	22	141	—	—	—	—	—	—
	IX	3	—	1	22	126	—	—	320	1	—	—
3		109	7	2	5 863	36 227	4 316	2 600	780	91	5 325	6 794
	II	7	1	—	848	5 897	867	—	—	6	820	876
	V	4	2	1	416	2 912	626	975	390	3	416	799
	VI	4	—	—	199	1 297	—	—	—	4	199	548
	VIII	21	2	—	1 495	8 927	2 043	—	—	21	1 495	1 533
	IX	60	2	—	2 611	15 354	780	—	—	47	2 159	2 544
	X	2	—	—	11	30	—	—	—	2	11	32
	XIII	4	—	1	105	730	—	1 625	390	1	47	—
	XIV	5	—	—	149	958	—	—	—	5	149	407
	XV	2	—	—	29	122	—	—	—	2	29	55
4		9	3	1	504	2 120	3 363	2 133	320	9	504	614
	I	1	—	—	42	133	—	—	—	1	42	103
	II	1	—	—	8	52	—	—	—	1	8	12
	V	7	3	1	454	1 885	3 363	2 133	320	7	454	499
5		6	—	—	204	1 233	—	—	—	6	204	359
	IX	5	—	—	200	1 219	—	—	—	5	200	347
	X	1	—	—	4	14	—	—	—	1	4	12
6		5	—	—	89	507	—	—	—	5	89	152
	I	1	—	—	20	120	—	—	—	1	20	27
	III	1	—	—	7	42	—	—	—	1	7	24
	VII	1	—	—	15	53	—	—	—	1	15	17
	IX	2	—	—	47	292	—	—	—	2	47	84
7		19	3	—	2 556	16 280	2 642	—	—	18	2 428	2 474
	II	1	—	—	22	121	—	—	—	1	22	59
	V	2	2	—	301	1 885	2 311	—	—	2	301	117
	VI	4	—	—	1 415	9 905	—	—	—	4	1 415	1 447
	VII	1	—	—	128	768	—	—	—	—	—	—
	VIII	3	—	—	28	196	—	—	—	3	28	38
	IX	2	1	—	224	574	331	—	—	2	224	290
	XI	1	—	—	28	192	—	—	—	1	28	48
	XIV	5	—	—	410	2 639	—	—	—	5	410	475
8		16	—	—	404	2 735	—	—	—	15	391	399
	IX	16	—	—	404	2 735	—	—	—	15	391	399

1	2	3	4	5	6	7	8	9	10	11	12	13
9		4	—	—	136	612	—	—	—	4	136	260
	VIII	2	—	—	98	427	—	—	—	2	98	230
	XI	1	—	—	16	64	—	—	—	1	16	15
	XIV	1	—	—	22	121	—	—	—	1	22	15
10		9	—	—	319	1 602	—	—	—	9	319	571
	VI	6	—	—	198	866	—	—	—	6	198	457
	XIV	3	—	—	121	736	—	—	—	3	121	114
11		9	—	—	183	1 219	—	—	—	6	136	167
	I	1	—	—	11	44	—	—	—	1	11	12
	III	2	—	—	22	137	—	—	—	1	11	15
	VI	2	—	—	36	252	—	—	—	—	—	—
	IX	2	—	—	60	420	—	—	—	2	60	67
	X	2	—	—	54	366	—	—	—	2	54	73
12		9	—	—	223	1 503	—	—	—	9	223	260
	I	1	—	—	18	72	—	—	—	1	18	33
	VII	1	—	—	8	52	—	—	—	1	8	7
	IX	7	—	—	197	1 379	—	—	—	7	197	220
13		4	—	—	99	994	—	—	—	2	66	101
	IX	4	—	—	99	994	—	—	—	2	66	101
14		37	1	—	2 045	13 632	1 040	—	—	36	2 031	1 945
	V	1	—	—	178	1 246	—	—	—	1	178	127
	IX	36	1	—	1 867	12 386	1 040	—	—	35	1 853	1 818
16		114	2	—	8 883	59 661	4 680	—	—	40	1 480	2 325
	IX	114	2	—	8 883	59 661	4 680	—	—	40	1 480	2 325
17		1	—	—	13	91	—	—	—	1	13	20
	IX	1	—	—	13	91	—	—	—	1	13	20
19		2	—	—	79	469	—	—	—	2	79	38
	IX	2	—	—	79	469	—	—	—	2	79	38
20		2	1	—	487	3 409	1 950	—	—	2	487	119
	IX	2	1	—	487	3 409	1 950	—	—	2	487	119
1—20		369	22	4	22 496	144 951	26 379	4 733	1 420	258	13 987	16 729
	I	4	—	—	91	419	—	—	—	4	91	175
	II	10	1	—	921	6 220	867	—	—	8	850	947
	III	3	—	—	29	179	—	—	—	2	18	39
	V	20	12	2	1 618	9 811	14 688	3 108	710	14	1 401	1 654
	VI	17	—	—	1 877	12 509	—	—	—	14	1 812	2 452
	VII	3	—	—	151	873	—	—	—	2	23	24
	VIII	28	2	—	1 643	9 691	2 043	—	—	26	1 621	1 801
	IX	257	7	1	15 217	99 277	8 781	—	320	164	7 280	8 391
	X	5	—	—	69	410	—	—	—	5	69	117
	XI	2	—	—	44	256	—	—	—	2	44	63
	XIII	4	—	1	105	730	—	1 625	390	1	47	—
	XIV	14	—	—	702	4 454	—	—	—	14	702	1 011
	XV	2	—	—	29	122	—	—	—	2	29	55
<i>Rfa</i>		184	15	3	14 749	99 534	23 250	4 733	1 100	118	7 989	9 386
	II	6	1	—	712	4 796	867	—	—	5	669	764
	V	15	9	2	1 351	7 942	12 980	3 108	710	12	1 224	1 454
	VI	10	—	—	1 210	7 945	—	—	—	9	1 189	1 424
	VIII	5	1	—	585	3 993	1 733	—	—	4	576	554
	IX	123	4	—	10 303	71 149	7 670	—	—	67	3 812	4 226
	XIII	3	—	1	58	401	—	1 625	390	—	—	—
	XIV	10	—	—	348	2 240	—	—	—	10	348	695
	Övriga	12	—	—	182	1 068	—	—	—	11	171	269
<i>Bolag</i>		185	7	1	7 747	45 417	3 129	—	320	140	5 998	7 343
	II	4	—	—	209	1 424	—	—	—	3	181	183
	V	5	3	—	267	1 869	1 708	—	—	2	177	200
	VI	7	—	—	667	4 564	—	—	—	5	623	1 028
	VIII	23	1	—	1 058	5 698	310	—	—	22	1 045	1 247
	IX	134	3	1	4 914	28 128	1 111	—	320	97	3 463	4 165
	XIV	4	—	—	354	2 214	—	—	—	4	354	316
	Övriga	8	—	—	278	1 520	—	—	—	7	150	204

Tab. 11 b. Uppgifter om yrkessjukdomar, som yppats under år 1942 och för vilka ersättning utgått jämlikt lagen om försäkring för vissa yrkessjukdomar.

Samtliga arbetsgivare (exkl. staten). Kvinnor.

1	2	3	4	5	6	7	8	9	10	11	12	13
3		9	—	—	249	1 249	—	—	—	9	249	315
	VI	1	—	—	28	112	—	—	—	1	28	70
	VIII	6	—	—	193	1 044	—	—	—	6	193	179
	XIV	2	—	—	28	93	—	—	—	2	28	66
4		1	—	—	6	29	—	—	—	1	6	—
	II	1	—	—	6	29	—	—	—	1	6	—
6		1	—	—	—	—	—	—	—	1	—	16
	VI	1	—	—	—	—	—	—	—	1	—	16
9		3	—	—	68	245	—	—	—	3	68	101
	VI	3	—	—	68	245	—	—	—	3	68	101
10		73	—	1	14 900	53 454	—	—	250	73	14 900	8 563
	VI	60	—	1	14 284	51 605	—	—	250	60	14 284	7 680
	VIII	12	—	—	598	1 768	—	—	—	12	598	856
	XIV	1	—	—	18	81	—	—	—	1	18	27
11		9	—	—	156	640	—	—	—	3	49	87
	III	1	—	—	14	38	—	—	—	—	—	—
	VI	8	—	—	142	602	—	—	—	3	49	87
14		2	—	—	56	357	—	—	—	2	56	112
	I	1	—	—	46	322	—	—	—	1	46	98
	IX	1	—	—	10	35	—	—	—	1	10	14
19		150	—	1	8 789	29 255	—	—	250	99	5 822	1 503
	XIX	150	—	1	8 789	29 255	—	—	250	99	5 822	1 503
1—20		248	—	2	24 224	85 229	—	—	500	191	21 150	10 697
	I	1	—	—	46	322	—	—	—	1	46	98
	II	1	—	—	6	29	—	—	—	1	6	—
	III	1	—	—	14	38	—	—	—	—	—	—
	VI	73	—	1	14 522	52 564	—	—	250	68	14 429	7 954
	VIII	18	—	—	791	2 812	—	—	—	18	791	1 035
	IX	1	—	—	10	35	—	—	—	1	10	14
	XIV	3	—	—	46	174	—	—	—	3	46	93
	XIX	150	—	1	8 789	29 255	—	—	250	99	5 822	1 503
Rfa		222	—	2	23 300	81 806	—	—	500	167	20 273	9 476
	I	1	—	—	46	322	—	—	—	1	46	98
	II	1	—	—	6	29	—	—	—	1	6	—
	III	1	—	—	14	38	—	—	—	—	—	—
	VI	67	—	1	14 417	52 069	—	—	250	64	14 371	7 809
	XIV	2	—	—	28	93	—	—	—	2	28	66
	XIX	150	—	1	8 789	29 255	—	—	250	99	5 822	1 503
Bolag		26	—	—	924	3 423	—	—	—	24	877	1 221
	VI	6	—	—	105	495	—	—	—	4	58	145
	VIII	18	—	—	791	2 812	—	—	—	18	791	1 035
	IX	1	—	—	10	35	—	—	—	1	10	14
	XIV	1	—	—	18	81	—	—	—	1	18	27

Beteckningar för yrkesgrupper, olycksfallsorsaker och yrkessjukdomar.

Yrkesgrupper.

1. Malmbrytning med tillhörande anrikning och brikettering.
2. Malmförädling.
 - 2 a. Verk för framställning av järn och stål.
 - 2 b. Verk för framställning av andra metaller.
3. Metallindustri.
 - 3 a. Järn- och stålvarumanufaktur.
 - 3 b. Mekaniska verkstäder.
 - 3 c. Varv och skeppsbyggeri.
 - 3 d. Fabriker för tillverkning av elektriska apparater, instrument och ursamturmakerier.
 - 3 e. Metallmanufaktur (ej järn och stål).
4. Sten-, kol- och torvindustri.
 - 4 a. Brytning och grovhuggning jämte krossning av sten.
 - 4 b. Finare stenförädlingsindustri.
 - 4 c. Kalk- och kritbruk.
 - 4 d. Cementfabriker.
 - 4 e. Stengods- och lergodsfabriker.
 - 4 f. Tegelbruk.
 - 4 g. Porslins- och kakelfabriker.
 - 4 h. Glasindustri.
 - 4 i. Kolgruvor.
 - 4 k. Torvindustri.
 - 4 l. Annan jord- och stenindustri.
5. Jordbruk, skogsbruk och boskapsskötsel.
 - 5 a. Jordbruk och boskapsskötsel.
 - 5 b. Skogsodling och skogsskötsel.
 - 5 c. Skogsavverkning, kolning, flottning och vältning.
6. Träindustri.
 - 6 a. Sågverk, hyvleri och vedsågeri.
 - 6 b. Snickerifabriker.
 - 6 c. Prämvarv och båtbyggeri.
 - 6 d. Tunnbinderier o. fatfabriker.
 - 6 e. Övrig träindustri.
7. Pappers- och grafisk industri.
 - 7 a. Trämassfabriker och pappersbruk.
 - 7 b. Kartongvarufabriker, bokbinderier och övrig pappersindustri.
 - 7 c. Tapetfabriker.
 - 7 d. Tryckerier och grafiska anstalter.
8. Närings- och njutningsämnesindustri.
 - 8 a. Kvarnrörelse.
 - 8 b. Stärkelsefabriker.
 - 8 c. Bagerier.
 - 8 d. Sockerbruk.
 - 8 e. Choklad-, karamell- och fruktvarufabriker.
 - 8 f. Bryggerier, brännerier, jäst- och vattenfabriker.
 - 8 g. Tobaks- och cigarrfabriker.
 - 8 h. Mejerier.
- 8 i. Margarin- och flottfabriker.
- 8 k. Slakterier och charkuterier.
- 8 l. Fiskberedningsanstalter och konservfabriker.
- 8 m. Övrig närings- och njutningsämnesindustri.
9. Textil- och beklädnadsindustri.
 - 9 a. Siden- och sammetsvarufabriker (ej spec.).
 - 9 b. Ylleindustri.
 - 9 c. Lin-, hamp- och juteindustri.
 - 9 d. Bomulls- och halvulleindustri.
 - 9 e. Appreterings-, blekeri-, färgeri- och tygtryckeriindustri.
 - 9 f. Triåfabriker.
 - 9 g. Repslagerier och bindgarnsfabriker.
 - 9 h. Band- och gardinfabriker samt snörmakerier.
 - 9 i. Sömnadsfabriker.
 - 9 k. Hatt- och mössfabriker.
 - 9 l. Annan hithörande industri.
10. Läder-, gummi- och hårindustri.
 - 10 a. Garverier och läderindustri.
 - 10 b. Päls- och skinnvarufabriker.
 - 10 c. Skofabriker.
 - 10 d. Gummivarufabriker.
 - 10 e. Annan hithörande industri.
11. Kemisk-teknisk industri.
 - 11 a. Färg- och fernissfabriker.
 - 11 b. Tvål-, ljus-, olje- och parfymfabriker.
 - 11 c. Konstgödningsfabriker.
 - 11 d. Kolnings- och trädestillationsverk.
 - 11 e. Krutbruk och andra sprängämnesfabriker.
 - 11 f. Tändsticksfabriker.
 - 11 g. Annan kemisk-teknisk industri.
12. Byggnadsverksamhet.
 - 12 a. Grundläggnings- och rivningsarbete.
 - 12 b. Husbyggnader.
 - 12 c. Järnvägs-, väg- och brobyggnader.
 - 12 d. Vattenbyggnader.
 - 12 e. Linjebyggnader för elektrisk kraftöverföring.
 - 12 f. Byggnadsyrken.
 - 12 g. Övrig hithörande verksamhet.
13. Kraft-, belysnings- och vattenverk m. m.
 - 13 a. Kraftdistributionsverk.
 - 13 b. Gasverk.
 - 13 c. Renhållningsverk.
 - 13 d. Vattenledningsverk.
14. Handel, varulager och kontor.
 - 14 a. Handelsrörelse (ej varulager och transport).
 - 14 b. Handelsrörelse (varulager och transport).
 - 14 c. Kontor.
15. Sjöfart och fiske med tillhörande transporter.
 - 15 a. Sjöfart.
 - 15 b. Fiske.
 - 15 c. Annan hithörande verksamhet.
16. Samfärdsel utom sjöfart.
 - 16 a. Post, telegraf, telefon m. m.
 - 16 b. Järnvägs- och spårvägsdrift.
 - 16 c. Hissdrift.
 - 16 d. Andra transportföretag.
17. Ämbetsverk, bank- och försäkringsrörelse samt skolor, föreningar och offentliga föreställningar m. m.
 - 17 a. Bank- och försäkringsrörelse.
 - 17 b. Föreningar.
 - 17 c. Institutioner för folkopfostran, vetenskap, konst och litteratur.
 - 17 d. Offentliga föreställningar.
 - 17 e. Ämbetsverk (även landsting o. d.).
18. Kommunala institutioner, som ej hänföras till annan grupp.
 - 18 a. Brandkår.
 - 18 b. Poliskår.
 - 18 c. Övriga institutioner.
19. Hushåll, hotell-, restaurant- och kaféerörelse samt hälsovårdsinrättningar.
 - 19 a. Hotell-, restaurant- och kaféerörelse.
 - 19 b. Hushåll.
 - 19 c. Hälsovårdsinrättningar.
20. Diverse företag och yrken.

Olycksfallsorsaker.

- A Motorer.
- B Transmissioner.
- C Arbetsmaskiner.
- D Handverktyg och enklare redskap.
- E Hissar, kranar och andra lyftverktyg.
- F Fordon i trafik, ej tillhörande spårbanor, med animal drivkraft.
- G Fordon i trafik, ej tillhörande spårbanor, med mekanisk eller elektrisk drivkraft.
- H Vagnar, tillhörande spårbanor.
- I Transportledningar.
- K Sjöfart.
- L Luftfart.
- M Angpannor, ångkokapparater, ångledningar samt andra kår under tryck.
- N Elektrisk ström.
- O Explosion av sprängämnen.
- P Giftiga och frätande ämnen.
- Q Eldfarliga och heta ämnen.
- R Intensivt ljus och strålände värme.
- S Rök, gaser, komprimerad luft.
- T Halkning och fall.
- U Nedfallande föremål.
- U² Sammanstörtande av föremål och ställningar samt ras.
- V Lyftning, bärande och hanterande av föremål.
- X Föremål, på vilka den skadade trampat.
- Y Slag, stöt eller bett av djur (häri ingå alla olycksfall under ridning).
- Z Annan person, som avsiktligt förorsakat olycksfallet.
- Ö Övriga orsaker.

Yrkessjukdomar,

framkallade genom inverkan av:

- | | |
|--|---|
| I. Arsenik eller förening därav. | X. Cyan eller förening därav. |
| II. Bly eller legering eller förening därav. | XI. Klor, hypoklorit eller kloralk. |
| III. Kvicksilver eller amalgam eller förening därav. | XII. Kloramin. |
| IV. Fosfor eller förening därav. | XIII. Nitrosa gaser. |
| V. Ständamm. | XIV. Kromsyra eller förening därav. |
| VI. Bensol eller någon av dess homologer (såsom toluol eller xylo) eller något av deras nitro- eller aminoderivat (såsom nitrobenzol eller trinitrotoluol, anilin eller parafenylen-diamin). | XV. Strålände värme eller ljus. |
| VII. Klorderivat av fenol eller naftol eller deras salter. | XVI. Röntgenstrålar. |
| VIII. Halogenderivat av kolväten av den alifatiska serien (såsom kloroform eller trikloretylen). | XVII. Radium eller annat radioaktivt ämne. |
| IX. Koloxid. | XVIII. Mjältbrandsmitta. |
| | XIX. Smittsam sjukdom, som omförmäles i 2 § epidemilagen. |
| | XX. Primär hudkräfta (kancer). |

Désignations des industries, des causes d'accidents et des maladies professionnelles.

Industries.

1. Extraction, enrichissements et fabrication de briquettes de minéraux.
2. Fabrication des métaux.
 - 2 a. Usines à fer.
 - 2 b. Usines pour la fabrication d'autres métaux.
3. Industries des métaux.
 - 3 a. Manufactures de fer.
 - 3 b. Ateliers mécaniques.
 - 3 c. Chantiers de constructions navales.
 - 3 d. Fabriques d'appareils électriques, d'instruments physiques et chirurgicaux, horlogeries.
 - 3 e. Manufactures d'autres métaux.
4. Industries de la terre et de la pierre.
 - 4 a. Carrières.
 - 4 b. Affinage de la pierre.
 - 4 c. Fours à chaux et ateliers pour la préparation de la craie.
 - 4 d. Fabriques de ciment.
 - 4 e. Poteries.
 - 4 f. Briqueteries.
 - 4 g. Fabriques de porcelaine et de carreaux de brique glacée.
 - 4 h. Industries verrières.
 - 4 i. Houillères.
 - 4 k. Industrie de la tourbe.
 - 4 l. Autres industries de la terre et de la pierre.
5. Agriculture, exploitation forestière et élevage de bestiaux.
 - 5 a. Agriculture et élevage de bestiaux.
 - 5 b. Culture et économie forestières.
 - 5 c. Coupe de forêts, carbonisation, flottage et roulages des bois.
6. Industries du bois.
 - 6 a. Scieries, raboteries et fenderies.
 - 6 b. Menuiseries.
 - 6 c. Chantiers pour la construction de bateaux en bois.
 - 6 d. Tonneleries.
 - 6 e. Autres industries du bois.
7. Industries du papier et industries graphiques.
 - 7 a. Fabriques de pâte de bois et usines à papier.
 - 7 b. Fabriques de carton, ateliers de reliure et autres industries du papier.
 - 7 c. Fabriques de papiers peints.
 - 7 d. Imprimeries et autres industries graphiques.
8. Industries des denrées alimentaires et des excitants.
 - 8 a. Moulins.
 - 8 b. Amidonneries.
 - 8 c. Boulangeries.
 - 8 d. Raffineries de sucre.
 - 8 e. Fabriques de chocolat, de bonbons, de confitures et de sirops.
 - 8 f. Brasseries, distilleries, fabriques de levure et d'eaux gazeuses.
 - 8 g. Fabriques de cigares, de cigarettes et d'autres tabacs.
 - 8 h. Laiteries.
 - 8 i. Fabriques de margarines et de graisses.
 - 8 k. Boucheries et charcuteries.
 - 8 l. Fabriques pour la salaison de poissons et fabriques de conserves.
 - 8 m. Autres industries des denrées alimentaires et des excitants.
9. Industries textiles et du vêtement.
 - 9 a. Industries de la soie et du velours, non spéc.
 - 9 b. Industries de la laine.
 - 9 c. Industries du lin, du chanvre et du jute.
 - 9 d. Industries du coton et de la demi-laine.
 - 9 e. Ateliers d'apprêts et d'impressions, blanchisseries et teintureries.
 - 9 f. Fabriques de tricots.
 - 9 g. Fabriques de cordes.
 - 9 h. Fabriques de rubans, de rideaux et de passementerie.
 - 9 i. Ateliers de couture.
 - 9 k. Fabriques de casquettes et de chapeaux.
 - 9 l. Autres industries textiles et du vêtement.
10. Industries du cuir, du caoutchouc et des poils.
 - 10 a. Tanneries et autres industries du cuir.
 - 10 b. Fabriques de fourrures.
 - 10 c. Fabriques de chaussures.
 - 10 d. Fabriques d'articles en caoutchouc.
 - 10 e. Autres industries du caoutchouc et des poils.
11. Industries chimiques.
 - 11 a. Fabriques de couleurs et de vernis.
 - 11 b. Fabriques de savons, de bougies, d'huiles et de parfums.
 - 11 c. Fabriques d'engrais.
 - 11 d. Usines à carbonisation et à la distillation du bois.
 - 11 e. Poudreries et autres fabriques d'explosifs.
 - 11 f. Fabriques d'allumettes.
 - 11 g. Autres industries chimiques.
12. Industries de la construction.
 - 12 a. Terrassement et démolition.
 - 12 b. Construction de maisons.
 - 12 c. Construction de chemins de fer, de routes et de ponts.
 - 12 d. Constructions hydrauliques.
 - 12 e. Bâtiments pour la transmission de l'énergie électrique.
 - 12 f. Métiers d'aménagement, etc.
 - 12 g. Autres industries de la construction.
13. Usines d'électricité, à gaz, à eau, etc.
 - 13 a. Usines d'électricité.
 - 13 b. Usines à gaz.
 - 13 c. Service du balayage et des vidanges.
 - 13 d. Usines à eau.
14. Commerce, entrepôts de marchandises et bureaux.
 - 14 a. Commerce (sauf entrepôts de marchandises et service de transport).
 - 14 b. Commerce (entrepôts et service de transport).
 - 14 c. Bureaux.
15. Navigation, pêche, etc.
 - 15 a. Navigation.
 - 15 b. Pêche.
 - 15 c. Autres occupations de ce genre.
16. Circulation, sauf navigation.
 - 16 a. Postes, télégraphes, téléphones, etc.
 - 16 b. Chemins de fer, tramways.
 - 16 c. Ascenseurs.
 - 16 d. Autres entreprises de transport.
17. Administrations publiques, banques et assurances, écoles, associations, divertissements publics, etc.
 - 17 a. Banques et assurances.
 - 17 b. Associations.
 - 17 c. Institutions de l'instruction publique, des sciences, des arts et des lettres.
 - 17 d. Divertissements publics.
 - 17 e. Administrations publiques (y comprises les administrations provinciales).
18. Administrations communales non rapportables aux autres groupes.
 - 18 a. Sapeurs-pompiers.
 - 18 b. Police.
 - 18 c. Autres administrations.
19. Industrie hôtelière, service domestique et institutions d'hygiène.
 - 19 a. Industrie hôtelière.
 - 19 b. Service domestique.
 - 19 c. Institutions d'hygiène.
20. Entreprises diverses.

Causes d'accidents.

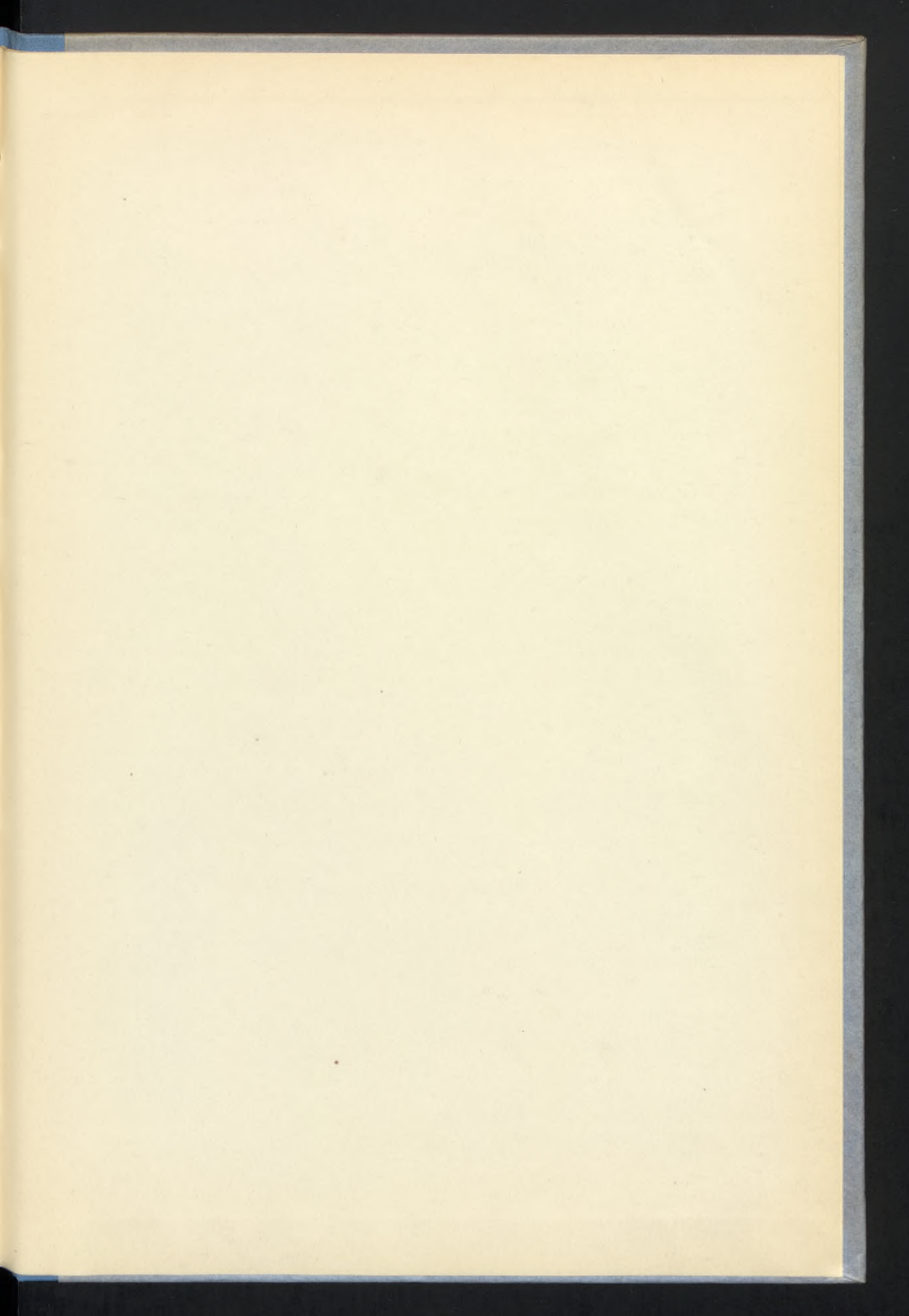
- A Moteurs.
- B Transmissions.
- C Machines-outils.
- D Outils à la main, etc.
- E Ascenseurs, grues et autres outils à lever.
- F Véhicules en mouvement à traction animale sur route.
- G Véhicules en mouvement à traction mécanique ou électrique sur route.
- H Véhicules sur rails.
- I Funiculaires, norias, etc.
- K Navigation sur l'eau.
- L Navigation aérienne.
- M Chaudières, tuyaux à vapeur et autres vaisseaux sous pression.
- N Courants électriques.
- O Explosifs.
- P Poisons et corrosifs.
- Q Matières inflammables et brûlantes.
- R Lumière intense et chaleur rayonnante.
- S Fumées, gaz et air comprimé.
- T Glissements et chutes de la victime.
- U 1 Chutes d'objets.
- U 2 Effondrements.
- V Manutention de charges.
- X Objets piétinés par la victime.
- Y Coups, heurts, morsures, etc. d'animaux (y compris tous les accidents d'équitation).
- Z Autre personne ayant causé l'accident à dessein.
- Ô Autres causes.

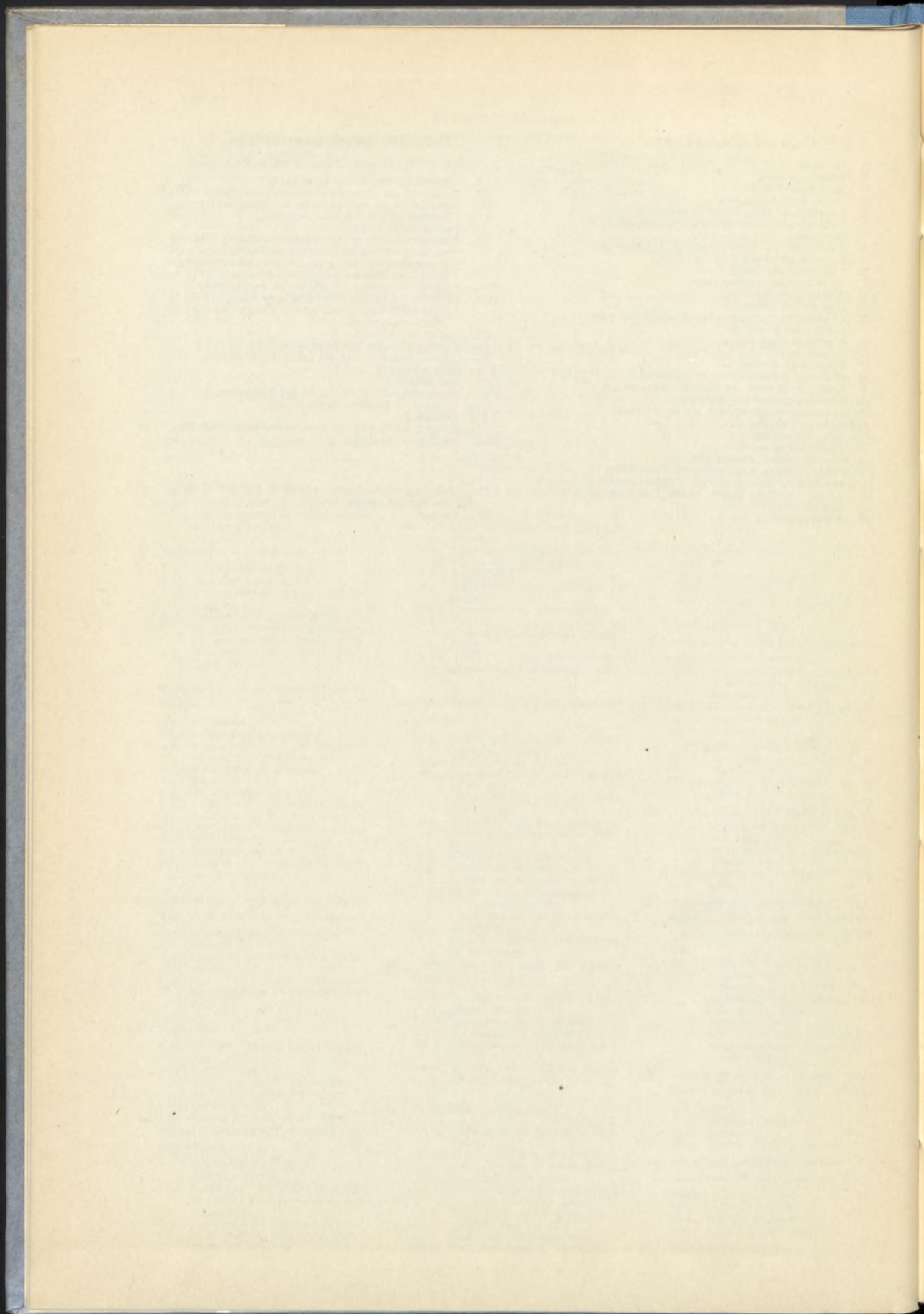
Maladies professionnelles.

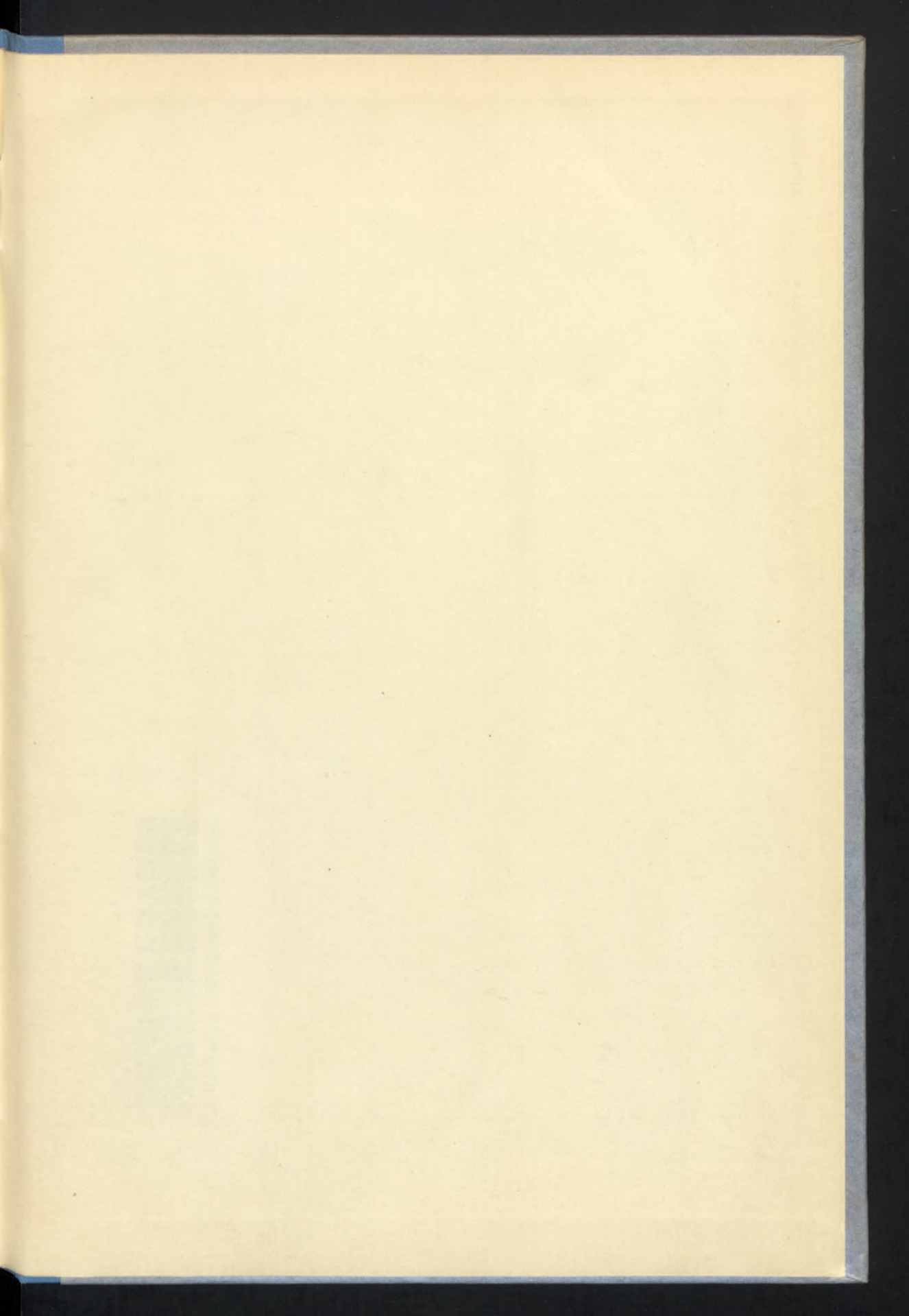
Nature de l'influence ayant amené la maladie.

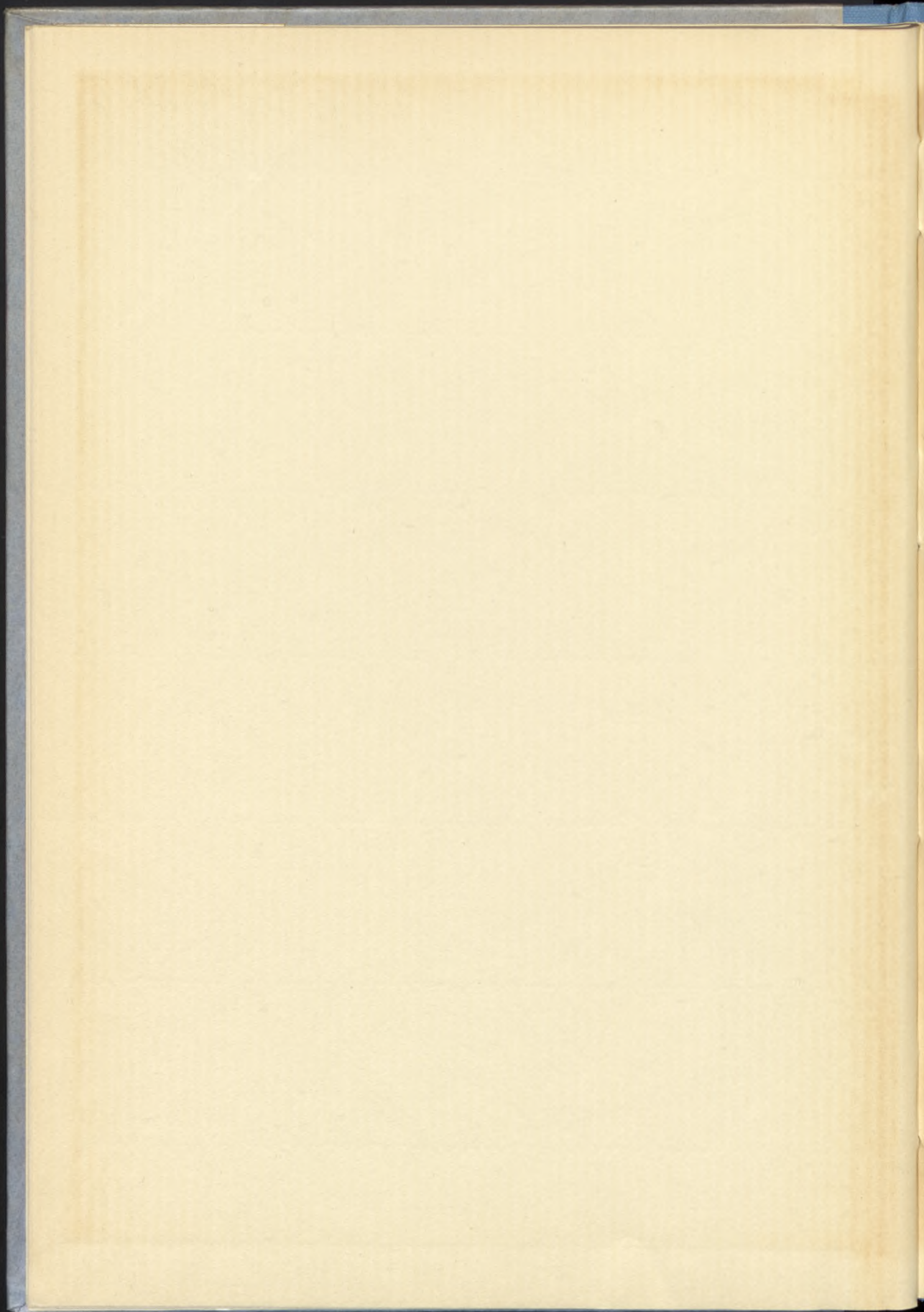
- I. Arsenic ou un de ses composés.
- II. Plomb ou un alliage ou composé de plomb.
- III. Mercure ou un amalgame ou composé de mercure.
- IV. Phosphore ou un de ses composés.
- V. Poussière de pierre.
- VI. Benzol ou un de ses homologues (tels que le toluol ou le xylol) ou un de leurs dérivés nitriques ou ammoniacaux (tels que : nitrobenzol ou trinitro-toluol, aniline ou paraphényldiamine).
- VII. Dérivés chloriques du phénol et du naphthol.
- VIII. Dérivés halogènes d'hydrogènes carburés de la série aliphatique (tels que le chloroforme ou le trichloréthylène).
- IX. Oxyde de carbone.
- X. Cyane ou un de ses composés.
- XI. Chlore, hypochlorite ou chlorure de chaux.
- XII. Chloramine.
- XIII. Gaz nitreux.
- XIV. Acide chromique ou un de ses composés.
- XV. Chaleur ou lumière rayonnantes.
- XVI. Rayons X.
- XVII. Radium ainsi que des substances radio-actives.
- XVIII. Bacille du charbon.

-
- XIX. Maladies contagieuses visées à l'article 2 de la loi sur les épidémies.
 - XX. Cancer.









6000086979



Göteborgs universitetsbibliotek

