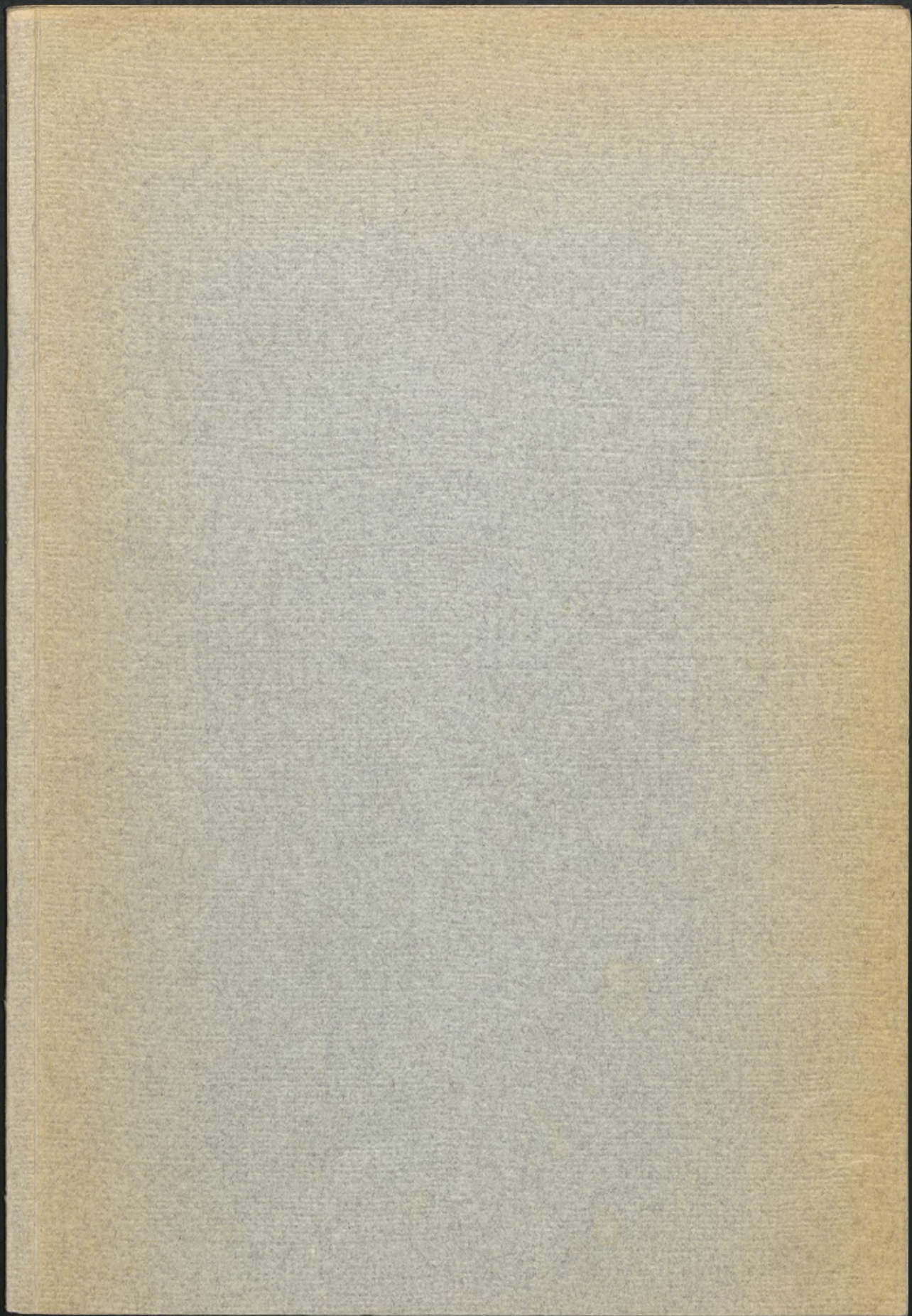
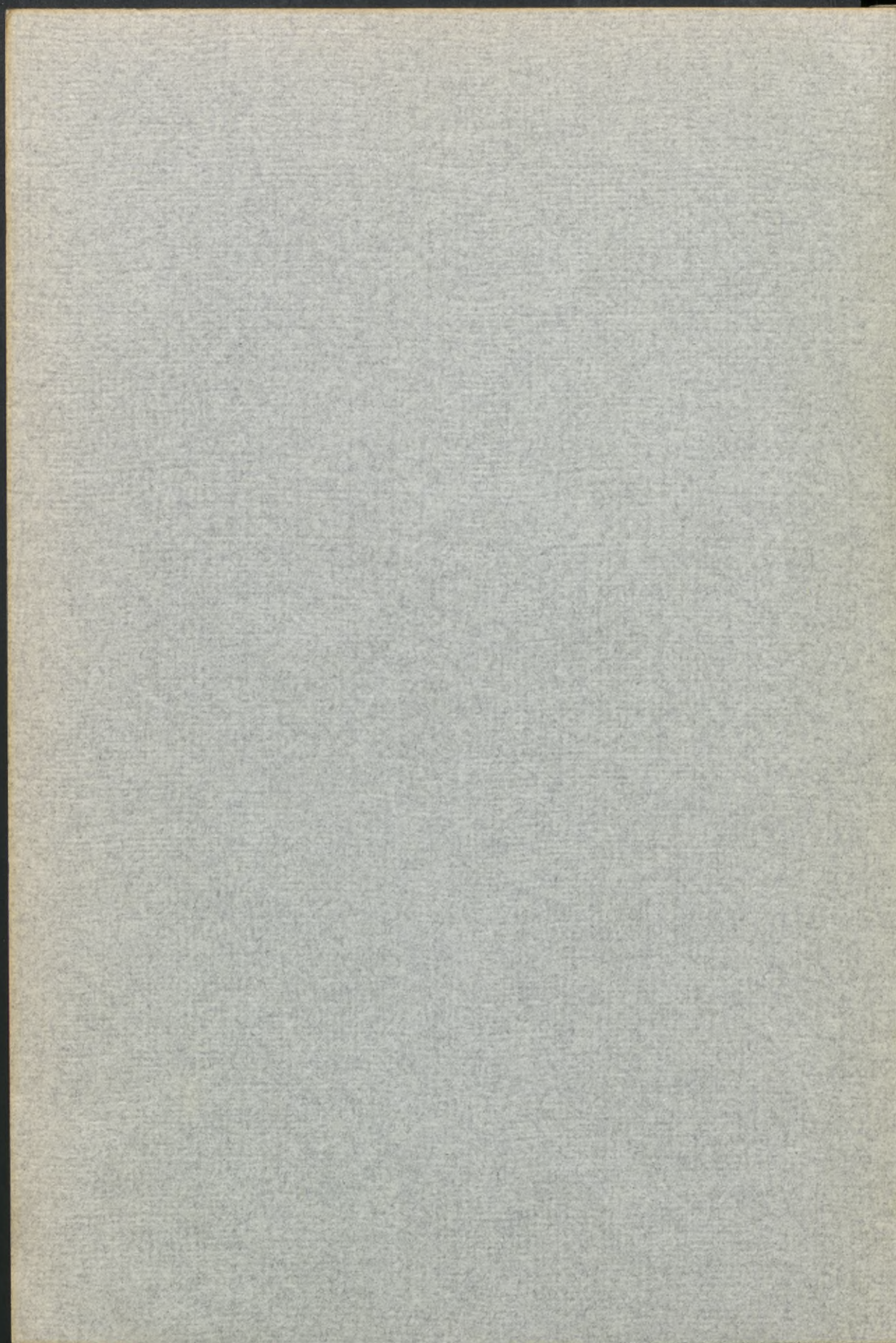


Det här verket har digitaliserats vid Göteborgs universitetsbibliotek.  
Alla tryckta texter är OCR-tolkade till maskinläsbar text. Det betyder att du kan söka och kopiera texten från dokumentet. Vissa äldre dokument med dåligt tryck kan vara svåra att OCR-tolka korrekt vilket medför att den OCR-tolkade texten kan innehålla fel och därför bör man visuellt jämföra med verkets bilder för att avgöra vad som är riktigt.

This work has been digitised at Gothenburg University Library.  
All printed texts have been OCR-processed and converted to machine readable text.  
This means that you can search and copy text from the document. Some early printed books are hard to OCR-process correctly and the text may contain errors, so one should always visually compare it with the images to determine what is correct.







SVERIGES OFFICIELLA STATISTIK  
FÖRSÄKRINGSVÄSEN

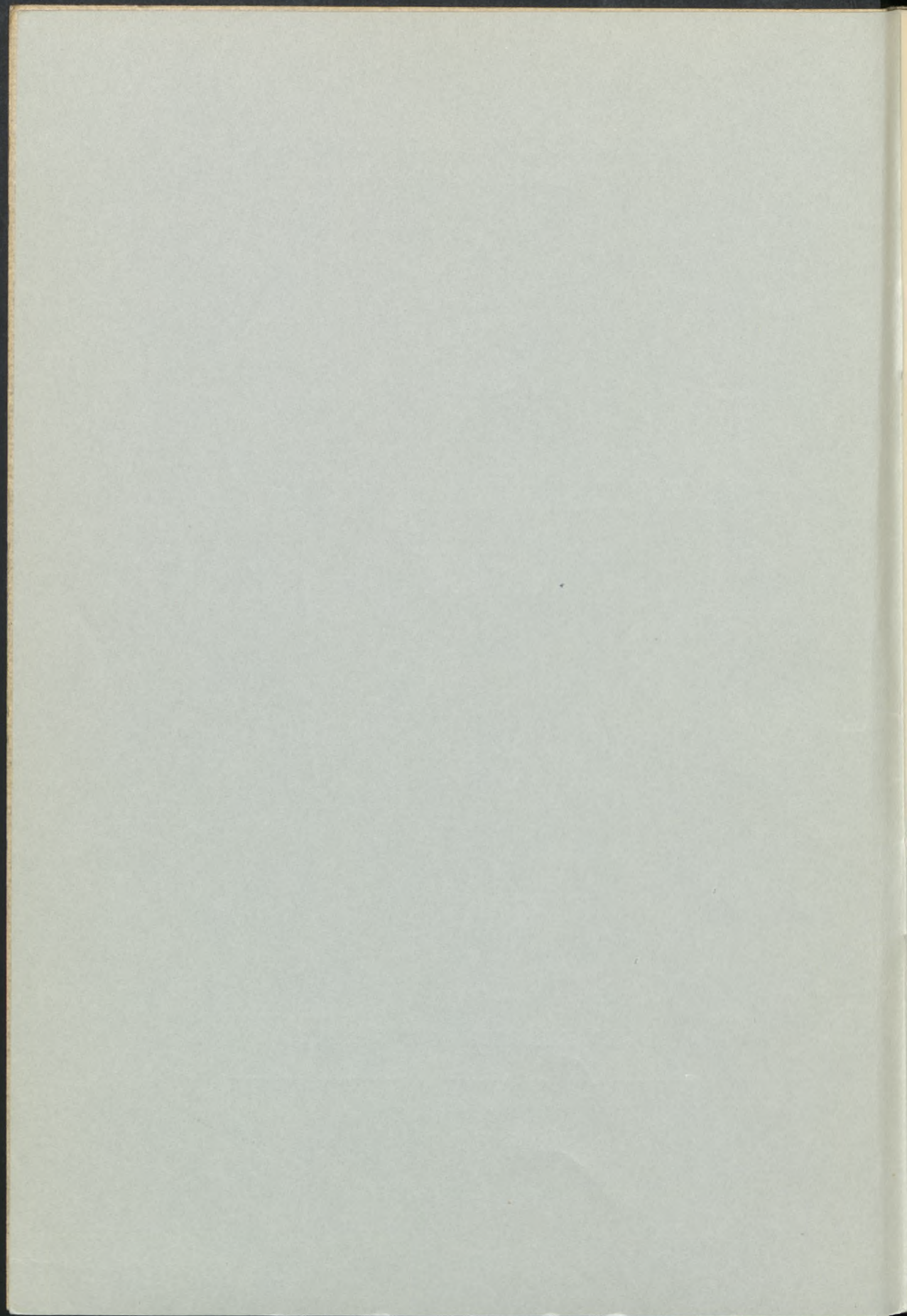


OLYCKSFALL I ARBETE  
ÅR 1954

RIKSFÖRSÄKRINGSANSTALTEN

---

STOCKHOLM 1957



SVERIGES OFFICIELLA STATISTIK  
FÖRSÄKRINGSVÄSEN



Föreliggande redogörelse för Olycksfall i arbete år 1954 är den 37:e års-  
publikation av denna art, som utarbetats av riksförsäkringsanstalten i enlig-  
het med bestämmelserna i kungl. brev nr 21 d. 21 december 1917. Redogörel-  
sen, som utgör en del av den årliga rapporten till riksdagen om försäkringsväsen, ersättning  
ersättning utgår den 14 juni 1955, baserat på i huvudsak till mot-  
svarande publikation för år 1953.

# OLYCKSFALL I ARBETE

Stockholm i september 1957. ÅR 1954

GÖSTA SKOGBERG.

RIKSFÖRSÄKRINGSANSTALTEN

KUNGL. RIKSFÖRSÄKRINGSANSTALTEN  
STOCKHOLM 1957

Rfa 697.750. 27/9 1957



OFFICIAL STATISTICS OF SWEDEN

INSURANCE



INDUSTRIAL ACCIDENTS

DURING 1954

THE NATIONAL INSURANCE OFFICE

---

STOCKHOLM 1957

KUNGL. BOKTRYCKERIET P. A. NORSTEDT & SÖNER



# INNEHÅLLSFÖRTECKNING.

## Olycksfall i arbete år 1954.

Text	Sida
Inledning	0
1. Yrkesgruppsindelning	3
2. Olycksfallrisiken och dess bestämmande	7
3. Föreliggande redogörelse för <i>Olycksfall i arbete år 1954</i> är den 37:e årspublicering av denna art, som utarbetats av riksförsäkringsanstalten i enlighet med bestämmelserna i kungl. brevet den 21 december 1917. Redogörelsen, som även innefattar uppgifter rörande yrkessjukdomsfall, vilka föranlett ersättning enligt lagen den 14 juni 1929, ansluter sig i huvudsak till motsvarande publikation för år 1953. Stockholm i september 1957.	

### Tabeller:

Tab. 1. Uppgifter om årsarbetare och olycksfall i arbete år 1954.	24
a. Män	27
b. Kvinnor, fördelade mellan riksförsäkringsanstalten och de ömsesidiga olycksfallsförsäkringsbolagen	30
Tab. 2. Antal invaliditetsfall på grund av olycksfall i arbete år 1954, fördelade efter yrkesgrupp och invaliditetsgrad	31
Tab. 3. Antal invaliditetsfall på grund av olycksfall i arbete år 1954, fördelade efter invaliditetsgrad och ålder	32
Tab. 4. Antal invaliditetsfall på grund av olycksfall i arbete år 1954, fördelade efter invaliditetsgrad och sjuktidens längd	33
Tab. 5. Antal invaliditetsfall på grund av olycksfall i arbete år 1954, fördelade efter invaliditetsgrad och olycksfallsorsak	34
Tab. 6. Antal invaliditetsfall på grund av olycksfall i arbete år 1954, fördelade efter yrkesgrupp och skadad kroppsdel	35
Tab. 7. På grund av olycksfall i arbete år 1954 förolyskade män och kvinnor samt deras ersättningsberättigade efterlevande, fördelade efter ålder vid den förolyskades död	36
Tab. 8. Olycksfallsfrekvens och antal förlorade arbetsdagar per årsarbetare inom olika yrkesgrupper	37
Tab. 9. Uppgifter om yrkessjukdomar år 1954, för vilka ersättning utgått jämlikt lagen om försäkring för vissa yrkessjukdomar.	
a. Män	38
b. Kvinnor	40
Beteckningar för yrkesgrupper, olycksfallsorsaker och yrkessjukdomar	41



OFFICIAL STATISTICS OF SWEDEN

INSURANCE

Föreliggande redogörelse för Ölycksfall i arbeta år 1934 är den 37:e års-  
publikation av denna art, som utarbetats av riksförsäkringsanstalten i enlig-  
het med bestämmelserna i kungl. brev nr 21 december 1917. Redogörel-  
sen, som även innehåller rörande yrkesjukdomsfall, vilka föranlett  
ersättning enligt lagen den 14 juni 1929, ansluter sig i huvudsak till mot-  
svarende publikation för år 1933.

Stockholm i september 1937.

THE NATIONAL INSURANCE BUREAU  
ARE NATT OCH DAG.

GÖSTA SKOGSBERG.

STOCKHOLM 1937

KUNGL. BOKTRYCKERIET OCH A. BONASTERS BOKFÖRLAG



Table 4. Cases of permanent disability caused by industrial accidents during 1954, tabulated according to degree of disablement and duration of temporary incapacity. All employers. Both sexes . . . . . 33  
 Col. 1: Duration of temporary incapacity in years; Col. 2-11: Degree of disablement; Col. 12: Percentage of permanent disability; Col. 13: Percentage of total disability; Col. 14: Average duration of temporary incapacity in days; Col. 15: Average degree of disablement.

**INNEHÅLLSFÖRTECKNING.**

**Olycksfall i arbete år 1954.**

Table 5. Cases of permanent disability caused by industrial accidents during 1954, tabulated according to degree of disablement and cause of accident. All employers . . . . . 33  
 Text: . . . . . 33  
 Inledning . . . . . 9  
 1. Yrkesgruppsindelning . . . . . 9  
 2. Olycksfallsrisken och dess bestämmande . . . . . 9  
 3. Försäkringspliktiga arbetsgivare, årsarbetare och lönesummor . . . . . 9  
 4. Anmälda olycksfall och därav föranledda ersättningar . . . . . 11  
 5. Olycksfallens fördelning efter skadans påföljd . . . . . 14  
 6. Olycksfallsfrekvens och förlorade arbetsdagar per årsarbetare m. m. . . . . 16  
 7. Krigsolycksfall . . . . . 19  
 8. Yrkessjukdomar . . . . . 19  
 Sammanfattning på engelska . . . . . 21

**Tabeller:**

Tab. 1. Uppgifter om årsarbetare och olycksfall i arbete år 1954. . . . . 24  
 a. Män . . . . . 24  
 b. Kvinnor . . . . . 27  
 c. Män och kvinnor, fördelade mellan riksförsäkringsanstalten och de ömsesidiga olycksfallsförsäkringsbolagen . . . . . 30  
 Tab. 2. Antal invaliditetsfall på grund av olycksfall i arbete år 1954, fördelade efter yrkesgrupp och invaliditetsgrad . . . . . 31  
 Tab. 3. Antal invaliditetsfall på grund av olycksfall i arbete år 1954, fördelade efter invaliditetsgrad och ålder . . . . . 32  
 Tab. 4. Antal invaliditetsfall på grund av olycksfall i arbete år 1954, fördelade efter invaliditetsgrad och sjuktidens längd . . . . . 33  
 Tab. 5. Antal invaliditetsfall på grund av olycksfall i arbete år 1954, fördelade efter invaliditetsgrad och olycksfallsorsak . . . . . 34  
 Tab. 6. Antal invaliditetsfall på grund av olycksfall i arbete år 1954, fördelade efter yrkesgrupp och skadad kroppsdel . . . . . 35  
 Tab. 7. På grund av olycksfall i arbete år 1954 förolyckade män och kvinnor jämte deras ersättningsberättigade efterlevande, fördelade efter ålder vid den förolyckades död . . . . . 36  
 Tab. 8. Olycksfallsfrekvens och antal förlorade arbetsdagar per årsarbetare inom olika yrkesgrupper . . . . . 37  
 Tab. 9. Uppgifter om yrkessjukdomar år 1954, för vilka ersättning utgått jämlikt lagen om försäkring för vissa yrkessjukdomar. . . . . 38  
 a. Män . . . . . 40  
 b. Kvinnor . . . . . 41  
 Beteckningar för yrkesgrupper, olycksfallsorsaker och yrkessjukdomar . . . . . 41

## CONTENTS.

### Industrial accidents during 1954.

	Text.	Page
Introduction . . . . .		9
1. Classification according to industries . . . . .		9
2. Method of calculating severity rates . . . . .		9
3. Totals of employers, man-years and wages . . . . .		9
4. Reported accidents and compensation granted . . . . .		11
5. Accident distribution according to result of injury . . . . .		14
6. Frequency rates and severity rates . . . . .		16
7. Accidents occasioned by war conditions . . . . .		19
8. Industrial diseases . . . . .		19
Summary in English . . . . .		21

### Tables.

Table 1. <i>Man-years and industrial accidents during 1954.</i>		
Major employers, excluding the State.		
a. Men . . . . .		24
b. Women . . . . .		27
c. Both sexes, distributed between the National Insurance Office and the employers' mutual insurance companies . . . . .		30
Col. 1: Industries (major industrial groups, in a, b also branches of such groups); Cols. 2, 3: Number of employers, of man-years; Col. 4: Wage totals (in thousands of crowns); Col. 5: Total number of accidents; Col. 6: Number of accidents excluding minor injuries not involving one full day's absence from work; Col. 7: Cases of permanent disability (total or partial); Col. 8: Fatal cases; Col. 9: Days of temporary incapacity; Col. 10: Capitalized value of disablement pensions; Col. 11: Funeral benefit and capitalized value of survivors' pensions.		
Table 2. <i>Cases of permanent disability caused by industrial accidents during 1954, tabulated according to industry and degree of disablement. All employers. Both sexes</i>		
Col. 1: Industries (major groups). Col. 2: Number of man-years. Cols. 3—12: Degree of disablement (%). Cols. 13—14: Totals of disabled persons, disablement percentages. Col. 15: Average degree of disablement (%). Col. 16: Disablement percentages per 100 man-years.		
Table 3. <i>Cases of permanent disability caused by industrial accidents during 1954, tabulated according to degree of disablement and age. All employers. Both sexes.</i>		
Col. 1: Degree of disablement. Cols. 2—14: Age: Col. 2: under 15 years; Col. 3: from 15—19 years inclusive, etc.; Col. 14: 70 years or more. Col. 15: Totals.		

Table 4. *Cases of permanent disability caused by industrial accidents during 1954, tabulated according to degree of disablement and duration of temporary incapacity.*

88 All employers. Both sexes . . . . . 33  
 04 Col. 1: Duration of temporary incapacity in weeks. Cols. 2—11: Degree of disablement. Cols. 12—14: Totals of disabled persons, disablement percentages and days of temporary incapacity. Col. 15: Average degree of disablement.

Table 5. *Cases of permanent disability caused by industrial accidents during 1954, tabulated according to degree of disablement and cause of accident. All employers.*

Both sexes . . . . . 34  
 Col. 1: Degree of disablement. Cols. 2—25: Cause of accident (see page 44).  
 Col. 26: Totals.

Table 6. *Cases of permanent disability caused by industrial accidents during 1954, tabulated according to industry and site of injury. All employers. Both sexes.*

35  
 Col. 1: Industries (major groups). Col. 2: Head injuries, excluding eyes. Col. 3: Eye-injuries. Col. 4: Shoulder and arm injuries. Col. 5: Hand injuries. Col. 6: Finger injuries. Col. 7: Hip and leg injuries. Col. 8: Foot and toe injuries. Col. 9: Neck, chest and back injuries. Col. 10: Abdominal, lumbal and pelvic injuries. Col. 11: Internal chest and abdominal injuries. Col. 12: Herniae. Col. 13: Nerve injuries. Cols. 14, 15: Injuries affecting several parts of the body; Col. 14: extremities only; Col. 15: other injuries. Col. 16: Injuries affecting the body in its entirety. Col. 17: Miscellaneous injuries. Col. 18: Totals.

Table 7. *Victims of fatal industrial accidents during 1954 and their dependent survivors, tabulated according to age at death of victim. All employers . . . .*

36  
 Col. 1: Age at death of victim.

Cols. 2—15: Number of deceased.

Cols. 2—8: Men; Col. 2: without dependent survivors; Cols. 3—7: with dependent survivors; Col. 3: widow; Col. 4: widow and children; Col. 5: children; Col. 6: parents only; Col. 7: totals of columns 3—6; Col. 8: totals of columns 2—6.

Cols. 9—15: Women; Col. 9: without dependent survivors; Cols. 10—15: with dependent survivors; Col. 10: widower; Col. 11: widower and children; Col. 12: children; Col. 13: parents only; Col. 14: totals of columns 10—13; Col. 15: totals of columns 9—13.

Cols. 16—23: Number of dependent survivors.

Cols. 16, 17: Widows; Col. 16: without children; Col. 17: with children; Cols. 18, 19: Widowers; Col. 18: without children; Col. 19: with children; Cols. 20, 21: Children, who have lost their father (Col. 20) or mother (Col. 21); Col. 22: Fathers; Col. 23: Mothers.

Table 8. *Frequency rates and number of working-days lost per man-year tabulated by industri (severity rates). Major employers, excluding the State. Both sexes.*

37  
 Col. 1: Industries (major groups). Col. 2: Number of man-years. Col. 3: Number of accidents. Col. 4: Number of accidents per 100 man-years. Cols. 5—8: Number of working-days lost per man-year due to temporary incapacity (Col. 5), permanent disability (Col. 6), and death (Col. 7), total (Col. 8).

Table 9. *Data concerning industrial diseases, compensated according to the Industrial Diseases Insurance Act. Major employers, excluding the State.*

a. Men . . . . . 38

b. Women . . . . . 40

Col. 1: Industries (major groups). Col. 2: Class of disease. Cols. 3-5: Number of cases reported, cases of permanent disability (total or partial), fatal cases. Col. 6: Days of temporary incapacity.

*Classification of industries, accident causes and occupational diseases* . . . . . 48

**Symboler använda i tabellerna. Explanation of symbols.**

Repetition	>	<i>Repetition</i>
Intet finnes att redovisa	—	<i>Magnitude nil</i>
För litet att upptagas	{ 0 0.0 }	<i>Magnitude less than half of unit employed</i>
Uppgift ej tillgänglig	..	<i>Data not available</i>
Logiskt omöjlig uppgift	.	<i>Category not applicable</i>
Preliminär uppgift	*	<i>Provisional or estimated figure</i>

Table 7. Victims of fatal industrial accidents during 1937 and their dependent survivors, tabulated according to age at date of death of victim. All employers.

Col. 1: Age at death of victim.

Col. 2-15: Number of deceased.

Col. 2-8: Men; Col. 9: without dependent survivors; Col. 10: with dependent survivors; Col. 11: widow; Col. 12: widow and children; Col. 13: children; Col. 14: parents only; Col. 15: totals of columns 2-13.

Col. 16-23: Number of dependent survivors.

Col. 16-17: Widows; Col. 18: without children; Col. 19: with children; Col. 20: 21: Children, who have lost their father (Col. 20) or mother (Col. 21); Col. 22: Fathers; Col. 23: Mothers.

Table 8. Accidents with and number of working days lost per man-year due to temporary incapacity, excluding the State. Industries.

Col. 1: Industries (major groups); Col. 2: Number of man-years; Col. 3-8: Number of accidents; Col. 4: Number of accidents per 100 man-years; Col. 5-8: Number of working-days lost per man-year due to temporary incapacity; Col. 9: permanent disability (Col. 6) and death (Col. 7) total (Col. 8).

Col. 10: 11: 12: 13: 14: 15: 16: 17: 18: 19: 20: 21: 22: 23: 24: 25: 26: 27: 28: 29: 30: 31: 32: 33: 34: 35: 36: 37: 38: 39: 40: 41: 42: 43: 44: 45: 46: 47: 48: 49: 50: 51: 52: 53: 54: 55: 56: 57: 58: 59: 60: 61: 62: 63: 64: 65: 66: 67: 68: 69: 70: 71: 72: 73: 74: 75: 76: 77: 78: 79: 80: 81: 82: 83: 84: 85: 86: 87: 88: 89: 90: 91: 92: 93: 94: 95: 96: 97: 98: 99: 100: 101: 102: 103: 104: 105: 106: 107: 108: 109: 110: 111: 112: 113: 114: 115: 116: 117: 118: 119: 120: 121: 122: 123: 124: 125: 126: 127: 128: 129: 130: 131: 132: 133: 134: 135: 136: 137: 138: 139: 140: 141: 142: 143: 144: 145: 146: 147: 148: 149: 150: 151: 152: 153: 154: 155: 156: 157: 158: 159: 160: 161: 162: 163: 164: 165: 166: 167: 168: 169: 170: 171: 172: 173: 174: 175: 176: 177: 178: 179: 180: 181: 182: 183: 184: 185: 186: 187: 188: 189: 190: 191: 192: 193: 194: 195: 196: 197: 198: 199: 200: 201: 202: 203: 204: 205: 206: 207: 208: 209: 210: 211: 212: 213: 214: 215: 216: 217: 218: 219: 220: 221: 222: 223: 224: 225: 226: 227: 228: 229: 230: 231: 232: 233: 234: 235: 236: 237: 238: 239: 240: 241: 242: 243: 244: 245: 246: 247: 248: 249: 250: 251: 252: 253: 254: 255: 256: 257: 258: 259: 260: 261: 262: 263: 264: 265: 266: 267: 268: 269: 270: 271: 272: 273: 274: 275: 276: 277: 278: 279: 280: 281: 282: 283: 284: 285: 286: 287: 288: 289: 290: 291: 292: 293: 294: 295: 296: 297: 298: 299: 300: 301: 302: 303: 304: 305: 306: 307: 308: 309: 310: 311: 312: 313: 314: 315: 316: 317: 318: 319: 320: 321: 322: 323: 324: 325: 326: 327: 328: 329: 330: 331: 332: 333: 334: 335: 336: 337: 338: 339: 340: 341: 342: 343: 344: 345: 346: 347: 348: 349: 350: 351: 352: 353: 354: 355: 356: 357: 358: 359: 360: 361: 362: 363: 364: 365: 366: 367: 368: 369: 370: 371: 372: 373: 374: 375: 376: 377: 378: 379: 380: 381: 382: 383: 384: 385: 386: 387: 388: 389: 390: 391: 392: 393: 394: 395: 396: 397: 398: 399: 400: 401: 402: 403: 404: 405: 406: 407: 408: 409: 410: 411: 412: 413: 414: 415: 416: 417: 418: 419: 420: 421: 422: 423: 424: 425: 426: 427: 428: 429: 430: 431: 432: 433: 434: 435: 436: 437: 438: 439: 440: 441: 442: 443: 444: 445: 446: 447: 448: 449: 450: 451: 452: 453: 454: 455: 456: 457: 458: 459: 460: 461: 462: 463: 464: 465: 466: 467: 468: 469: 470: 471: 472: 473: 474: 475: 476: 477: 478: 479: 480: 481: 482: 483: 484: 485: 486: 487: 488: 489: 490: 491: 492: 493: 494: 495: 496: 497: 498: 499: 500: 501: 502: 503: 504: 505: 506: 507: 508: 509: 510: 511: 512: 513: 514: 515: 516: 517: 518: 519: 520: 521: 522: 523: 524: 525: 526: 527: 528: 529: 530: 531: 532: 533: 534: 535: 536: 537: 538: 539: 540: 541: 542: 543: 544: 545: 546: 547: 548: 549: 550: 551: 552: 553: 554: 555: 556: 557: 558: 559: 560: 561: 562: 563: 564: 565: 566: 567: 568: 569: 570: 571: 572: 573: 574: 575: 576: 577: 578: 579: 580: 581: 582: 583: 584: 585: 586: 587: 588: 589: 590: 591: 592: 593: 594: 595: 596: 597: 598: 599: 600: 601: 602: 603: 604: 605: 606: 607: 608: 609: 610: 611: 612: 613: 614: 615: 616: 617: 618: 619: 620: 621: 622: 623: 624: 625: 626: 627: 628: 629: 630: 631: 632: 633: 634: 635: 636: 637: 638: 639: 640: 641: 642: 643: 644: 645: 646: 647: 648: 649: 650: 651: 652: 653: 654: 655: 656: 657: 658: 659: 660: 661: 662: 663: 664: 665: 666: 667: 668: 669: 670: 671: 672: 673: 674: 675: 676: 677: 678: 679: 680: 681: 682: 683: 684: 685: 686: 687: 688: 689: 690: 691: 692: 693: 694: 695: 696: 697: 698: 699: 700: 701: 702: 703: 704: 705: 706: 707: 708: 709: 710: 711: 712: 713: 714: 715: 716: 717: 718: 719: 720: 721: 722: 723: 724: 725: 726: 727: 728: 729: 730: 731: 732: 733: 734: 735: 736: 737: 738: 739: 740: 741: 742: 743: 744: 745: 746: 747: 748: 749: 750: 751: 752: 753: 754: 755: 756: 757: 758: 759: 760: 761: 762: 763: 764: 765: 766: 767: 768: 769: 770: 771: 772: 773: 774: 775: 776: 777: 778: 779: 780: 781: 782: 783: 784: 785: 786: 787: 788: 789: 790: 791: 792: 793: 794: 795: 796: 797: 798: 799: 800: 801: 802: 803: 804: 805: 806: 807: 808: 809: 810: 811: 812: 813: 814: 815: 816: 817: 818: 819: 820: 821: 822: 823: 824: 825: 826: 827: 828: 829: 830: 831: 832: 833: 834: 835: 836: 837: 838: 839: 840: 841: 842: 843: 844: 845: 846: 847: 848: 849: 850: 851: 852: 853: 854: 855: 856: 857: 858: 859: 860: 861: 862: 863: 864: 865: 866: 867: 868: 869: 870: 871: 872: 873: 874: 875: 876: 877: 878: 879: 880: 881: 882: 883: 884: 885: 886: 887: 888: 889: 890: 891: 892: 893: 894: 895: 896: 897: 898: 899: 900: 901: 902: 903: 904: 905: 906: 907: 908: 909: 910: 911: 912: 913: 914: 915: 916: 917: 918: 919: 920: 921: 922: 923: 924: 925: 926: 927: 928: 929: 930: 931: 932: 933: 934: 935: 936: 937: 938: 939: 940: 941: 942: 943: 944: 945: 946: 947: 948: 949: 950: 951: 952: 953: 954: 955: 956: 957: 958: 959: 960: 961: 962: 963: 964: 965: 966: 967: 968: 969: 970: 971: 972: 973: 974: 975: 976: 977: 978: 979: 980: 981: 982: 983: 984: 985: 986: 987: 988: 989: 990: 991: 992: 993: 994: 995: 996: 997: 998: 999: 1000.

## INLEDNING.

I »Olycksfall i arbete år 1951» ha uppgifter lämnats rörande materialet för olycksfallsstatistiken, de enligt olycksfallsförsäkringslagen gällande ersättningsbestämmelserna och de grunder, enligt vilka i publikationen angivna kapitalvärden av livräntor beräknats. Då ingen ändring i dessa förhållanden inträtt under åren 1952—1954, torde här få hänvisas till nämnda redogörelse.

Olycksfallsförsäkringslagen har liksom lagen om försäkring för vissa yrkessjukdomar upphävts genom lagen om yrkesskadeförsäkring (SF 243/1954), som trätt i kraft den 1 januari 1955. På grund av de genomgripande förändringar, som den nya lagstiftningen innebär, bli de statistiska uppgifter, som framdeles kunna erhållas, icke direkt jämförbara med siffror från tiden före ändringen. Redan vid publicerandet av 1952 års statistik gjordes på grund härav vissa inskränkningar i framställningen. I statistiken för år 1953 liksom i föreliggande publikation hava av samma anledning ytterligare en del parter, såsom uppgifter om läkarvårdskostnader och om utgivna sjukpenningbe-  
lopp, uteslutits eller reducerats. Vidare har för sådana olycksfall, som icke föranlett invaliditet eller död, beräkningen av förekommande siffervärden (antal fall, antal sjukdagar etc.) förenklats genom ett stickprovsförfarande på så sätt, att för varje försäkringsinrättning endast vart tionde olycksfall uttagits och, sedan därvid påträffade invaliditets och dödsfall fränsorterats, de värden, som erhållits för övergående fall tiodubblats. Beträffande invaliditets- och dödsfall och beträffande yrkessjukdomsfall hava däremot samtliga skador medtagits vid beräkningarna.

### 1. Yrkesgruppsindelning.

Den indelning i yrkesgrupper, som för försäkringsverksamhetens bedrivande utarbetats inom riks-försäkringsanstalten och som även lagts till grund för olycksfallsstatistiken, är i princip en indelning efter *arbetsföretagens* art. Avsteg från denna princip, innebärande att i stället arbetarens huvudsakliga *sysselsättning* fått bestämma indelningen, ha gjorts såtillvida, att all kontorspersonal med undantag av den i bank- och försäkringsrörelse anställda sammanförts till en undergrupp; likaså har all hushållspersonal sammanförts till undergruppen hushåll. Yrkesgruppsförteckningen omfattar 20 huvudgrupper, 99 undergrupper och över 600 specialgrupper. En förteckning över huvud- och undergrupper återfinnes å sid. 41, där även den i tabellbilagorna använda beteckningen för de olika grupperna finnes angiven.

### 2. Olycksfallsrisken och dess bestämmande.

I »Olycksfall i arbete år 1951» har (sid. 11) redogjorts för de riskmått som använts, nämligen dels olycksfallsfrekvensen, dels antalet förlorade arbetsdagar per årsarbetare. Till denna redogörelse torde här få hänvisas.

### 3. Försäkringspliktiga arbetsgivare, årsarbetare och lönesummor.

Antalet försäkringspliktiga arbetsgivare, om vilka riks-försäkringsanstalten erhållit kännedom, utgjorde år 1954 sammanlagt 662 278. De uppgifter, som lämnas angående omfattningen av det för deras räkning av obligatoriskt försäkrade personer utförda arbetet, angiva vanligen antalet dagsverken eller

Tab. A. Försäkringspliktiga arbetsgivare, årsarbetare och lönesummor.

	Större arbetsgivare	Mindre arbetsgivare	Staten	Summa
Antal arbetsgivare	50 340	611 937	1	662 278
Antal årsarbetare	1 704 080	322 904	317 541	2 344 525
Män	1 203 542	178 622	229 480	1 611 644
Kvinnor	500 538	144 282	88 061	732 881
Lönesumma i tusental kronor	11 309 934			
Män	8 284 258			
Kvinnor	3 025 676			
Antal arbetsgivare år 1953	50 139	625 465	1	675 605
årsarbetare	1 660 967	323 745	316 127	2 300 839
Lönesumma	10 960 339			

arbetstimmar. Dessa uppgifter hava i förevarande statistik omräknats till årsarbetare, varvid en årsarbetare definierats som 300 dagsverken eller 2 400 arbetstimmar. För sådana områden av den statliga verksamheten, där uppgifter av nämnda art icke föreligga, har antalet årsarbetare beräknats ur tillgängliga siffror för antalet anställda vid olika tidpunkter. I allt motsvarade det under år 1954 av obligatoriskt försäkrade utförda arbetet 2 344 525 årsarbetare. I tab. A. hava de angivna totalsiffrorna uppdelats på större arbetsgivare, mindre arbetsgivare och staten.

Det totala antalet årsarbetare har i jämförelse med år 1953 ökat med 1.9 %. Utvecklingen har emellertid icke varit enhetlig för de olika grupperna; medan antalet årsarbetare hos de större arbetsgivarna och staten ökat med 2.6 %, resp. 0.4 %, visar siffran för de mindre arbetsgivarna en nedgång med 0.3 %.

Enligt de av de större arbetsgivarna lämnade löneuppgifterna utgjorde för de hos dem anställda den årliga arbetsförtjänsten, beräknad enligt de i olycksfallsförsäkringslagen givna bestämmelserna, i medeltal 6 883 kronor för män och 6 045 kronor för kvinnor.

*Frivillig försäkring.* Enligt 35 § olycksfallsförsäkringslagen var arbetsgivare berättigad att i riks-försäkringsanstalten försäkra dels annan arbetare än i lagen avses (hemmavarande barn, hemarbetare) för olycksfall i arbete, dels i anstalten försäkrad arbetare för olycksfall utom arbete. Samma bestämmelser gällde för bolagen beträffande deras delägare. Hade sådan frivillig för-

Tab. B. Frivillig försäkring enligt 35 § olycksfallsförsäkringslagen.

Försäkringsform och arbetsgivargrupp	Antal arbets- givare	Antal årsarbetare		
		Män	Kvinnor	Summa
<i>Frivillig försäkring för annan arbetare än i lagen avses</i>	6 584	5 251	1 610	6 891
Större arbetsgivare	605	554	108	662
Mindre arbetsgivare	5 979	4 727	1 502	6 229
<i>Frivillig försäkring för olycksfall utom arbete</i>	13 393	115 632	29 692	145 324
Större arbetsgivare	4 832	107 465	26 824	134 289
Mindre arbetsgivare	8 561	8 167	2 868	11 035

säkring ägt rum, skulle vad i lagen stadgades i tillämpliga delar lända till efterrättelse.

Omfattningen av den frivilliga försäkringen under år 1954 framgår av tab. B. Försäkringar, som avsågo annan arbetare och gällde även för olycksfall utom arbete, äro medräknade under båda rubrikerna.

#### 4. Anmälda olycksfall och därav föranledda ersättningar.

Antalet olycksfall i arbete, som under år 1954 träffat arbetare, å vilka olycksfallsförsäkringslagen obligatoriskt ägt tillämpning, och som enligt kungörelsen den 9 november 1928 med däri senare vidtagna ändringar anmälts till försäkringsinrättningarna, har beräknats uppgå till 276 791, därav för bolagens vidkommande 127 623.

Olycksfallens fördelning efter de skadades kön för olika grupper av arbetsgivare framgår av efterföljande tab. C.

Tab. C. Olycksfallens fördelning efter de skadades kön för olika grupper av arbetsgivare.

De skadades arbetsgivare	Antal olycksfall		
	Män	Kvinnor	Summa
Större arbetsgivare . . . . .	196 332	25 830	222 162
Mindre arbetsgivare . . . . .	25 835	4 126	29 964
Staten . . . . .	22 185	2 480	24 665
Samtliga . . . . .	244 355	32 436	276 791
År 1953 . . . . .	239 393	31 081	270 474

I jämförelse med år 1953 utvisar antalet anmälda olycksfall i arbete en ökning med 2,3 %. För arbetare hos större arbetsgivare har antalet olycksfall ökat med 2,8 % och för arbetare hos mindre arbetsgivare med 4,9 %, varmot olycksfallen bland statsanställda minskat med 4,5 %.

Olycksfall hos större arbetsgivare. För större arbetsgivare lämnas uppgifter om årsarbetare och lönesummor samt i arbetet inträffade olycksfall och av dessa föranledda invaliditets- och dödsfallsersättningar i tab. 1 a—1 c.

Tab. 1 a, b (sid. 24—29). I dessa tabeller, där riks-försäkringsanstaltens och bolagens försäkringstagare sammanförts, har yrkesuppdelning skett på undergrupper. Betydelsen av de i kol. 1 använda yrkesgruppsbeteckningarna framgår av förteckningen å sid. 41.

I kol. 2 har angivits summan av antalet arbetsgivare inom varje till undergruppen hörande specialgrupp. En arbetsgivare har sålunda i regel medräknats lika många gånger som antalet specialgrupper, inom vilka han bedrivit verksamhet. Undantag härifrån gäller om han förutom annan verksamhet haft kontors- eller hushållspersonal anställd, i vilket fall han icke medräknats i arbetsgivarantalet inom dessa grupper.

Kol. 5 anger hela antalet anmälda olycksfall, inräknat de i kol. 6—8 särskilt redovisade. I kol. 6 hava de s. k. bagatellskadorna frånräknats. Som bagatellskada har definierats varje olycksfall, som icke föranlett minst en hel dags frånvaro från arbetet utöver olycksfallsdagen och givetvis ej heller invaliditet eller död. När avbrottet i arbetet icke varit av sådan varaktighet, att rätt till sjuk-



penning förelegat, saknas emellertid uppgift om frånvaro ofta i olycksfallsanmälningarna. I realiteten torde därför skillnaden mellan siffrorna i kol. 5 och kol. 6 närmast motsvara antalet olycksfall, som icke föranlett annan ersättning än läkarvård. Angående beräkningen av antalet sjukdagar i kol. 9 gäller, att vid partiell arbetsförmåga här liksom i andra sammanhang räknats med reducerad sjuktid. Om ett olycksfall föranlett exempelvis 50 dagars fullständig arbetsförmåga och 50 dagars förlust av halva arbetsförmågan, har sjuktiden sålunda räknats utgöra 75 dagar. Alla i kol. 5, 6 och 9 angivna siffervärden hava i vad de avse olycksfall, som icke medfört invaliditet eller död, beräknats genom stickprovsförfarande såsom i inledningen omtalats. De äro därför behäftade med viss osäkerhet och denna är störst för små yrkesgrupper. De siffror, som på grund härav bedömts vara mindre användbara äro satta inom parentes.

Beloppen i kol. 10 innefatta för varje fall, där invalidlivränta tillerkänts dess kapitalvärde vid tidpunkten för invaliditetens inträdande, beräknat på grundval av den då föreliggande invaliditetsgraden. I det enskilda fallet toges sålunda ingen hänsyn till senare inträffade ändringar, men i grunderna för kapitalvärdesberäkningen ingå vissa antaganden om den reaktivering, som genomsnittligt är att förvänta. I kol. 10 har vidare inräknats kapitalvärdet av den i regel uppskattningsvis beräknade årliga kostnaden för förnyelse av proteser. Dödsfallsersättningarna (kol. 11) utgöra summan av begravningshjälpen (500 kronor per dödsfall) och efterlevandelivräntornas kapitalvärden vid tidpunkten för dödsfallet.

Tab. 1 c (sid. 30) innehåller samma uppgifter som tab. 1 a och 1 b gemensamt för män och kvinnor, ehuru uppgifterna uppdelats endast på huvudgrupper men särskilt för riksförsäkringsanstalten och de ömsesidiga olycksfallsförsäkringsbolagen.

I tab. D lämnas en sammanställning av den genomsnittliga storleken per årsarbetare, per 1 000 kronors avlöningssumma, per olycksfall och per sjukdag för olika slag av ersättningar.

För kapitalvärdet av invalidlivräntorna erhålles ett genomsnittsvärde per invaliditetsfall av 16 733 kronor för man och 12 487 kronor för kvinna. För dödsfallsersättningarna finnas motsvarande medelvärden utgöra resp. 34 579 och 6 789 kronor.

Tab. D. Genomsnittlig storlek av olika ersättningar på grund av olycksfall i arbete.

Slag av ersättning	Ersättning i kronor per							
	årsarbetare		1 000 kronors avlöningssumma		olycksfall		sjukdag	
	M	Kv	M	Kv	M	Kv	M	Kv
Sjukpenning . . . . .	40·24	11·22	5·85	1·86	246·68	217·40	14·04	10·95
Läkarvård . . . . .	8·57	2·73	1·25	0·46	48·71	52·43	3·10	2·87
Ersättning på grund av invaliditet . . . . .	22·26	4·44	3·23	0·73	136·45	86·05	.	.
Ersättning på grund av dödsfall . . . . .	10·95	0·16	1·59	0·03	67·10	3·15	.	.
<i>Summa kronor</i>	<i>82·02</i>	<i>18·55</i>	<i>11·92</i>	<i>3·08</i>	<i>498·94</i>	<i>359·03</i>	.	.
år 1953	82·06	16·94	11·97	2·84	500·55	331·87	.	.

**Olycksfall hos mindre arbetsgivare.** Det har icke ansetts möjligt att varje år bearbeta det olycksfallsstatistiska materialet för de mindre arbetsgivarna i samma utsträckning som materialet för de större. Här nedan lämnas emellertid vissa beräknade totalsiffror rörande antalet olycksfall i arbete och därav föranledda ersättningar.

	Män	Kvinnor	Summa
Samtliga olycksfall . . . . .	25 838	4 126	29 964
» » exkl. bagatellskador . . . . .	21 648	3 336	24 984
Häraf invaliditetsfall . . . . .	464	90	554
och dödsfall . . . . .	84	6	90
Samtliga olycksfall år 1953 . . . . .	24 562	4 004	28 566

Storleken av de ersättningar, som på grund av den obligatoriska försäkringen tillerkänts i anledning av olycksfall hos mindre arbetsgivare, framgår av *tab. E*.

*Tab. E. Ersättningar på grund av olycksfall i arbete hos mindre arbetsgivare.*

Försäkringsinrättning	Antal			Värde av ersättningar i anledning av	
	Sjuk-dagar	Invaliditetsfall	Dödsfall	Invaliditet Kr.	Död Kr.
<i>Riksförsäkringsanstalten</i> . . . . .	596 498	470	78	6 121 070	2 038 751
Män . . . . .	483 160	384	74	5 533 666	2 036 751
Kvinnor . . . . .	113 338	86	4	587 404	2 000
<i>Bolag</i> . . . . .	157 296	84	12	1 032 520	377 680
Män . . . . .	144 589	80	10	1 004 772	364 464
Kvinnor . . . . .	12 707	4	2	27 748	13 216
<i>Samtliga</i> . . . . .	753 794	554	90	7 153 590	2 416 431
År 1953 . . . . .	714 772	565	81	6 645 227	1 861 317

**Olycksfall bland statsanställd personal.** I fråga om den statsanställda personalen gäller, att den statistiska bearbetningen begränsats med hänsyn till att fullständiga uppgifter icke föreligga om olycksfallens följder. Antalet olycksfall i arbete bland denna personal och deras fördelning efter kön m. m. framgår av följande sammanställning:

	Män	Kvinnor	Summa
Samtliga olycksfall . . . . .	22 185	2 480	24 665
Häraf invaliditetsfall . . . . .	126	19	145
och dödsfall . . . . .	61	4	65
Samtliga olycksfall år 1953 . . . . .	23 467	2 367	25 834

I *tab. F* angivas de belopp, till vilka invaliditets- och dödsfallsersättningarna uppgått, varvid särskilda uppgifter lämnas för var och en av de större statsinstitutionerna.

Tab. F. Ersättning på grund av invaliditets- och dödsfall bland statens arbetare.

Institution	Antal			Värde av ersättningar i anledning av	
	Årsarbete- tare	Invalidi- tetsfall	Döds- fall	Invaliditet Kr.	Död Kr.
Järnvägsstyrelsen . . . . .	68 948	37	24	673 432	1 032 594
Generalpoststyrelsen . . . . .	29 324	9	2	87 981	1 000
Telegrafstyrelsen . . . . .	39 410	12	1	176 232	65 330
Vattenfallsstyrelsen . . . . .	12 005	15	8	238 944	43 258
Väg- o. Vattenbyggnadsstyrelsen . . . . .	15 121	21	8	380 790	395 832
Domänstyrelsen . . . . .	14 170	17	1	241 214	65 114
Till försvarsväsendet hörande . . . . .	58 547	10	16	176 482	926 631
» hälso- och sjukvården » . . . . .	16 125	5	1	67 623	500
» undervisningsväsendet » . . . . .	21 656	2	1	16 939	85 240
Arbetsmarknadsstyrelsen . . . . .	2 945	2	—	32 502	—
Övriga . . . . .	39 290	15	3	189 030	36 667
<i>Samtliga</i>	<i>317 541</i>	<i>145</i>	<i>65</i>	<i>2 281 219</i>	<i>2 652 166</i>
År 1953	316 127	209	64	4 063 980	2 816 005

## 5. Olycksfallens fördelning efter skadans påföljd.

Av anmälda olycksfall i arbete, som inträffat under år 1954, hava 2 478 föranlett invaliditet och 548 den skadades död. Olycksfallens fördelning efter skadans påföljd, försäkringsinrättning, arbetsgivaregrupp och den skadades kön framgår ur tab. G.

Tab. G. Olycksfallens fördelning efter skadans påföljd m. m.

	Samtliga olycksfall			Invaliditetsfall			Dödsfall		
	Rfa	Bolag	Summa	Rfa	Bolag	Summa	Rfa	Bolag	Summa
<i>Större arbetsgivare</i> . . . . .	<i>101 475</i>	<i>120 687</i>	<i>222 162</i>	<i>884</i>	<i>895</i>	<i>1 779</i>	<i>191</i>	<i>202</i>	<i>393</i>
Män . . . . .	89 046	107 286	196 332	790	811	1 601	186	195	381
Kvinnor . . . . .	12 429	13 401	25 830	94	84	178	5	7	12
<i>Mindre arbetsgivare</i> . . . . .	<i>23 028</i>	<i>6 936</i>	<i>29 964</i>	<i>470</i>	<i>84</i>	<i>554</i>	<i>78</i>	<i>12</i>	<i>90</i>
Män . . . . .	19 438	6 400	25 838	384	80	464	74	10	84
Kvinnor . . . . .	3 590	536	4 126	86	4	90	4	2	6
<i>Staten</i> . . . . .	<i>24 665</i>	—	<i>24 665</i>	<i>145</i>	—	<i>145</i>	<i>65</i>	—	<i>65</i>
Män . . . . .	22 185	—	22 185	126	—	126	61	—	61
Kvinnor . . . . .	2 480	—	2 480	19	—	19	4	—	4
<i>Samtliga arbetsgivare</i> . . . . .	<i>149 168</i>	<i>127 623</i>	<i>276 791</i>	<i>1 499</i>	<i>979</i>	<i>2 478</i>	<i>334</i>	<i>214</i>	<i>548</i>
Män . . . . .	130 669	113 686	244 355	1 300	891	2 191	321	205	526
Kvinnor . . . . .	18 499	13 937	32 436	199	88	287	13	9	22

**Sjukdom.** I olycksfallsstatistiken för år 1949 återfinnas å sid. 18 två sjuklängdstabeller, angivande antalet kvarvarande sjuka vid olika tidpunkter efter dagen för olycksfallet. Det har icke ansetts erforderligt att publicera sådana tabeller varje år. I tab. H anges emellertid en mindre detaljerad fördelning av olycksfallen efter sjuktidens längd. Med sjuktid förstås i denna

Tab. H. Olyckfallens procentuella fördelning efter sjuktidens längd.

Sjuktidens längd	Större arbetsgivare (exkl. staten)	Mindre arbetsgivare	Sjuktidens längd	Större arbetsgivare (exkl. staten)	Mindre arbetsgivare
högst 1 vecka	43.1 %	31.6 %	över 5 t. o. m. 13 veckor	8.3 %	11.8 %
över 1 t. o. m. 2 veckor	23.5 >	24.8 >	> 13 > 26 >	1.7 >	3.2 >
> 2 > 3 >	11.7 >	14.5 >	> 26 veckor t. o. m. 1 år	0.6 >	1.2 >
> 3 > 4 >	6.9 >	7.9 >	> 1 t. o. m. 2 år	0.2 >	0.4 >
> 4 > 5 >	4.0 >	4.5 >	> 2 år	0.0 >	0.1 >
högst 5 veckor	89.2 %	83.3 %	över 5 veckor	10.8 %	16.7 %
			Tillsammans	100.0 %	100.0 %

tabell den tid, för vilken sjukpenning utgått, varvid tiden är reducerad med hänsyn till arbetsförmågens nedsättning, så att exempelvis en dag med halv sjukpenning räknats som halv sjukdag.

Bland fallen med högst en veckas sjuktid hava även inräknats sådana, som icke alls föranlett någon sjukpenning, vare sig det beror på att skadan varit av lindrig art eller — i ett mindre antal fall — på att invaliditetstillstånd eller döden inträtt utan föregående sjuktid.

Såsom framgår av tabellen förete olycksfallen hos mindre arbetsgivare ifråga om sin fördelning efter sjuktidens längd påtagliga avvikelser från motsvarande fördelning för större arbetsgivare.

Invaliditet. Uppgifter rörande invaliditetsfallen och deras fördelning efter olika synpunkter hava sammanställts i tabellerna 2—6. Tab. 2 (sid. 31) angiver fördelningen efter yrkesgrupp och invaliditetsgrad. Medelinvaliditetsgraden utgör 21.7 %. Sambandet mellan invaliditetsgrad och ålder framgår ur tab. 3 (sid. 32).

Tab. 4 (sid. 33) angiver invalidernas fördelning efter invaliditetsgrad och sjuktidens längd. Såsom synes av tabellen föranleda fallen med lång sjuktid i genomsnitt högre invaliditetsgrad. Ur tab. 5 (sid. 34) framgår dels antalet invaliditetsfall, som föranletts av olika olycksfallsorsaker, dels fördelningen efter invaliditetsgrad för varje dylik orsak. Betydelsen av de bokstäver, som beteckna olycksfallsorsakerna, finnes angiven å sid. 42. Tabellen visar bl. a., att 559 invaliditetsfall eller mer än en femtedel av samtliga förorsakats av arbetsmaskiner (orsak C), medan fordon i trafik, ej tillhörande spårbanor (orsakerna F och G), svara för 547 st., varav 197 komma på fordon med animal och 350 på fordon med mekanisk eller elektrisk drivkraft. Andra framträdande orsaksgupper äro halkning och fall (T) med 401 invalider, lyftning, bärande och hanterande av föremål (V) med 205 samt handverktyg och enklare redskap (D) med 157. Tillsammans ha de här nämnda orsakerna föranlett omkring 75 % av invaliditetsfallen. I tab. 6 (sid. 35) äro invaliditetsfallen fördelade efter yrkesgrupp och skadad kroppsdel.

Dödsfall. Tab. 7 (sid. 36) innehåller en översikt över de på grund av olycksfall i arbete förolyckade jämte deras ersättningsberättigade efterlevande (änkor, änkingar, barn under 16 år samt föräldrar), fördelade efter ålder vid den förolyckades död. Antalet dödsfall bland män utan ersättningsberättigad

efterlevande uppgår till 157 och *med* sådan efterlevande till 369. Motsvarande siffror för de på grund av olycksfall avlidna kvinnorna utgöra 16 och 6.

I 152 fall hava de avlidna männen efterlämnat änka utan barn, i 181 fall änka jämte barn (det sammanlagda barnantalet utgör i dessa fall 337) och i 20 fall barn (24 st.) men ej änka.

För de 333 män, som efterlämnat änka, uppgår medelåldern vid dödsfallet till 47·6 och för änkorna till 44·5 år. Åldersskillnaden mellan de till följd av olycksfall avlidna männen och deras hustrur var sålunda i medeltal 3·1 år.

## 6. Olycksfallsfrekvens och förlorade arbetsdagar per årsarbetare m. m.

I *tab. 8*, (sid. 37), som omfattar samtliga olycksfall hos större arbetsgivare, exkl. staten, anges för varje huvudgrupp av yrken dels olycksfallsfrekvensen, dels antalet förlorade arbetsdagar per årsarbetare, fördelade på sjukdom, invaliditet och död. Såsom inledningsvis omnämnts hava för övergående skador antal fall och antal sjukdagar beräknats genom stickprovsförfarande, varför uppgifterna i kol. 3—5 samt kol. 8 äro behäftade med en därav beroende osäkerhet. Mindre användbara siffervärden äro liksom i *tab. 1* satta inom parentes.

Tabellen utvisar, att antalet förlorade arbetsdagar per årsarbetare för alla yrkesgrupper tillsammans åren 1954 utgjorde 5·317, varav 36·0 % föräntlets av sjukdom, 31·5 % av invaliditet och 32·5 % av dödsfall. Under förutsättning att de i formeln för riskmättet ingående talvärdena verkligen motsvara den genomsnittliga arbetstidsförlusten på grund av invaliditet eller död skulle detta innebära, att olycksfallen hos större arbetsgivare förorsakat en förlust av i runt tal 9 060 000 arbetsdagar, varav 3 256 000 genom sjukdom, 2 856 000 genom invaliditet och 2 948 000 genom dödsfall.

En jämförelse med år 1953 visar, att antalet förlorade arbetsdagar per årsarbetare för olycksfall under år 1954 var något lägre än för olycksfall år 1953.

Ehuru som för åren 1952 och 1953 någon genomgående uppdelning efter olycksfallsorsak icke verkställdes, har liksom tidigare en särskild undersökning utförts rörande de invaliditets- och dödsfall, som förorsakats av arbetsmaskiner. Ifrågavarande 559 invaliditetsfall och 22 dödsfall ha i *tab. I* fördelats på olika slag av maskiner, varvid även angivits värdet av de ersättningar, som tillerkänts på grund av invaliditet resp. död. Sammanlagt motsvara dessa ersättningar ett belopp av kr. 9 832 970.

Såsom särskilt farliga framträda vid denna undersökning cirkelsågarna, vilka förorsakat icke mindre än 208 invaliditetsfall och 4 dödsfall med ett sammanlagt ersättningsbelopp av kr. 3 069 797, motsvarande 31·2 % av nyssnämnda totalsumma. Följande sammanställning för åren 1929—1954 visar, att dessa maskiner sedan länge intagit en markerad särställning.

Å r	Antal		Summa ersättningar på grund av invaliditet och död Kr.	I % av samtliga av arbetsmaskiner förorsakade invaliditets- och dödsfalls-ersättningar
	inv.-fall	dödsfall		
1929—1933 genomsnitt för år . . . . .	210	4	762 947	34·7
1934—1938 genomsnitt för år . . . . .	243	5	949 139	32·4
1939—1943 genomsnitt för år . . . . .	276	3	1 559 048	33·4
1944—1948 genomsnitt för år . . . . .	314	4	2 493 570	34·2
1949 . . . . .	237	3	2 676 417	28·1
1950 . . . . .	271	3	3 537 434	36·9
1951 . . . . .	223	5	3 146 610	30·9
1952 . . . . .	192	4	2 818 038	27·9
1953 . . . . .	219	1	3 251 359	31·6
1954 . . . . .	208	4	3 069 797	31·2

Tab. I. Invaliditets- och dödsfall, förorsakade av olika slag av arbetsmaskiner.  
Samtliga arbetsgivare.

Arbetsmaskin, som förorsakat olycksfallet	A n t a l		Ersättningar på grund av		Summa Kr.
	invali- ditets- fall	döds- fall	invali- ditet Kr.	död Kr.	
<i>Skär- och huggmaskiner.</i>					
Band- och ramsågar . . . . .	5	1	118 466	500	118 966
Cirkelsågar . . . . .	208	4	2 957 695	112 102	3 069 797
Fräsmaskiner . . . . .	37	—	604 432	—	604 432
Hyvel-, stick-, spånt- och stämmaskiner . . . . .	30	—	497 111	—	497 111
Svarvar . . . . .	12	—	177 407	—	177 407
Borrmaskiner . . . . .	16	—	315 415	—	315 415
Huggmaskiner . . . . .	13	—	133 750	—	133 750
Saxar för maskindrift eller för hand med meka- nisk anordning av större slag . . . . .	13	—	233 551	—	233 551
Övriga skärmaskiner . . . . .	17	—	391 923	—	391 923
<i>Smärgel-, slip-, poler- och putsmaskiner.</i>					
Smärgelmaskiner . . . . .	6	—	56 622	—	56 622
Slipmaskiner . . . . .	6	1	102 194	500	102 694
Poler- och putsmaskiner . . . . .	4	—	113 246	—	113 246
<i>Press- och stansverk.</i>					
För metaller . . . . .	40	—	717 345	—	717 345
Briketteringsmaskiner . . . . .	2	—	21 861	—	21 861
För läder, tyg, trä, papper och papp . . . . .	5	—	66 693	—	66 693
Övriga press- och stansverk . . . . .	9	1	106 929	500	107 429
<i>Valsverk.</i>					
För metall . . . . .	9	—	197 769	—	197 769
För papper, papp, filt och gummi . . . . .	16	2	317 784	92 243	410 027
Övriga valsverk . . . . .	7	—	102 628	—	102 628
<i>Hammare och stampverk.</i>					
Ång- och lufthammare . . . . .	3	—	34 964	—	34 964
Fallhammare . . . . .	3	—	45 028	—	45 028
Fjäder- och transmissionshammare . . . . .	—	—	—	—	—
Stamp- och krossverk, stenkross, rapskross etc. . . . .	2	—	59 538	—	59 538
<i>Kvarn- och siktverk.</i>					
Kvarnar med stenar . . . . .	3	—	23 010	—	23 010
Vals- och kollerkvarnar . . . . .	3	—	144 626	—	144 626
Siktar, silar, säll och filterapparater, kastma- skiner . . . . .	3	1	115 666	49 186	164 852
<i>Centrifugalmaskiner.</i>					
Separatorer . . . . .	—	1	—	43 822	43 822
Centrifugalpumpar och fläktar . . . . .	5	—	69 707	—	69 707
Torkcentrifuger . . . . .	—	—	—	—	—
<i>Tvätt-, blandnings-, färgnings- och torkmaskiner.</i>					
Tvätt-, skölj- och färgningsmaskiner . . . . .	1	—	5 296	—	5 296
Blandnings- och knådningsmaskiner . . . . .	9	—	246 230	—	246 230
Torkmaskiner . . . . .	—	—	—	—	—

Arbetsmaskin, som förorsakat olycksfallet	A n t a l		Ersättningar på grund av		Summa
	invali- ditets- fall	döds- fall	invali- ditet Kr.	död Kr.	
<i>Spinn-, spol-, stick- o. symaskiner samt vävstolar.</i>					
Kard- och rensmaskiner . . . . .	7	—	107 463	—	107 463
Spinn- och spolmaskiner . . . . .	10	—	180 660	—	180 660
Stick- och symaskiner . . . . .	—	—	—	—	—
Vävstolar . . . . .	—	—	—	—	—
<i>Tryckerimaskiner.</i>					
Sättmaskiner, stereotyperingsmaskiner . . . . .	1	—	11 324	—	11 324
Tryckpressar . . . . .	3	—	35 415	—	35 415
Övriga . . . . .	—	—	—	—	—
<i>Pumpverk och kompressorer . . . . .</i>	8	—	219 816	—	219 816
<i>Vägmaskiner . . . . .</i>	4	3	74 156	96 216	170 372
<i>Andra arbetsmaskiner.</i>					
Specialmaskiner för tändstickstillverkning . . . . .	—	—	—	—	—
Bryggerimaskiner . . . . .	1	—	7 922	—	7 922
Specialmaskiner för metallbearbetning . . . . .	3	—	70 559	—	70 559
Vissa lantbruksmaskiner . . . . .	25	5	408 204	156 280	564 484
Övriga arbetsmaskiner . . . . .	10	3	108 786	80 430	189 216
<i>Samtliga arbetsmaskiner</i>	559	22	9 201 191	631 779	9 832 970
År 1953	601	19	9 734 058	565 338	10 299 396

I tab. K häva de av arbetsmaskiner förorsakade invaliditets- och dödsfallen uppdelats efter de närmare omständigheterna vid olycksfallet, varvid olycksfall, som inträffat vid igångsättning, stoppning eller under arbete vid maskin i funktion, sammanförts till en grupp, då erforderliga uppgifter för ytterligare uppdelning i flera fall saknats.

Tab. K. Invaliditets- och dödsfall, förorsakade av arbetsmaskiner, fördelade efter de närmare omständigheterna vid olycksfallet.

De närmare omständigheterna vid olycksfallet	A n t a l		Ersättningar på grund av		Summa
	invali- ditets- fall	döds- fall	invali- ditet Kr.	död Kr.	
Injustering av maskinen eller arbetsstycket . . . . .	26	2	390 640	117 784	508 424
Igångsättning, stoppning eller arbete vid maskin i funktion . . . . .	393	14	6 109 908	348 366	6 458 274
Smörjning, rengöring eller tillsyn av stillastående maskin . . . . .	9	2	131 929	49 686	181 615
Smörjning eller rengöring av maskin i funktion . . . . .	91	1	1 770 191	43 822	1 814 013
Brott på maskindelar . . . . .	17	—	439 397	—	439 397
Brott på arbetsstycket . . . . .	19	—	270 520	—	270 520
Övriga förhållanden . . . . .	4	3	88 606	72 121	160 727
<i>Samtliga</i>	559	22	9 201 191	631 779	9 832 970

## 7. Krigsolycksfall.

Beträffande de särskilda författningar, som år 1954 vid olycksfall i arbete till följd av krigsåtgärd gällde för ombord å svenska fartyg tjänstgörande personer, samt de viktigare bestämmelserna i dessa författningar hänvisas till femårsammandraget »Olycksfall i arbete åren 1939—1943», sid. 42. Efter ingången av år 1949 utgjorde emellertid maximum för arbetsförtjänstens beräknande 7 200 kronor eller samma belopp som enligt olycksfallsförsäkringslagen.

Ersättning enligt ifrågavarande bestämmelser har ej föranletts av något under år 1954 inträffat olycksfall.

## 8. Yrkessjukdomar.

Enligt lagen den 14 juni 1929 om försäkring för vissa yrkessjukdomar skulle den, som var försäkrad för olycksfall i arbete enligt lagen den 17 juni 1916, anses vara försäkrad jämväl för yrkessjukdomar, som uteslutande eller till övervägande del framkallats genom inverkan av ett antal i lagen uppräknade ämnen. Såsom yrkessjukdomar omfattade av lagen skulle vidare anses ett antal andra likaledes i lagen uppräknade sjukdomar, förutsatt att de uteslutande eller till övervägande del förorsakats av den försäkrades arbete (beträffande vissa smittsamma sjukdomar dock endast om detta bestått i yrkesmässigt meddelande av sjukvård m. m.).

Sedan lagen trädde i kraft den 1 januari 1930 ändrades den vid upprepade tillfällen, varigenom bl. a. förteckningarna å ämnen och sjukdomar successivt utökades. Beträffande denna utveckling torde hänvisning få ske till femårsammandraget »Olycksfall i arbete åren 1934—1938» samt årspublikationerna för 1945, 1950 och 1951.

I det följande lämnade uppgifter om yrkessjukdomar, som föranlett ersättning enligt nämnda lag, avse som regel sjukdomsfall, vilka yppats under år 1954, oavsett om ersättning tillerkänts under året eller senare. Undantag från denna regel gäller dock i fråga om silikos, i det att uppgifterna beträffande denna sjukdom avse fall, där *ersättning börjat utgå* under år 1954, oavsett om sjukdomen yppats under året eller tidigare. Anledningen härtill är att enligt vad erfarenheten visat silikosen ofta icke förrän långt efter yppandet medför så stor nedsättning av arbetsförmågan, att rätt till ersättning uppkommer.

Räknat på angivet sätt utgjorde antalet yrkessjukdomsfall år 1954 sammanlagt 2 755, varav 52 invaliditetsfall men inga dödsfall utan föregående invaliditet. Häribland ingå 33 fall av silikos, vilka yppats före år 1949. Ersättningen har i dessa fall fastställts enligt de bestämmelser i olycksfallsförsäkringslagen, som voro gällande vid tiden för yppandet.

Fördelningen efter sjukdomens påföljd, försäkringsinrättning, arbetsgivaregrupp och den drabbades kön framgår av *tab. L*.

I *tab. 9 a, b* (sid. 38—40) lämnas uppgifter om yrkessjukdomsfall hos *större arbetsgivare* exkl. staten med fördelning på huvudgrupper av yrken (kol. 1) och sjukdomsgrupper (kol. 2), varvid de å sid. 42 angivna beteckningarna kommit till användning. Kol. 3 anger hela antalet ersatta fall, inräknat de i kol. 4 och 5 särskilt redovisade. Det i kol. 6 upptagna antalet sjukdagar är reducerat med hänsyn till förekommande partiell arbetsoförmåga på sätt som i fråga om *tab. 1* (kol. 9) angivits å sid. 12. Såsom sjukdagar hava även räknats de dagar, under vilka arbetare på grund av anmodan från försäkringsinrättningen jämlikt lagens 4 § avhållit sig från det farliga arbetet. I saknad



Tab. L. Yrkessjukdomarnas fördelning efter sjukdomens påföljd m. m.

	Samtliga yrkes- sjukdomsfall			Invaliditetsfall			Dödsfall		
	Rfa	Bolag	S:a	Rfa	Bolag	S:a	Rfa	Bolag	S:a
<i>Större arbetsgivare</i> . . .	1 087	1 041	2 128	19	32	51	—	—	—
Män . . . . .	927	890	1 817	19	32	51	—	—	—
Kvinnor . . . . .	160	151	311	—	—	—	—	—	—
<i>Mindre arbetsgivare</i> . . .	284	108	392	—	—	—	—	—	—
Män . . . . .	247	99	346	—	—	—	—	—	—
Kvinnor . . . . .	37	9	46	—	—	—	—	—	—
<i>Staten</i> . . . . .	235	—	235	1	—	1	—	—	—
Män . . . . .	207	—	207	—	—	—	—	—	—
Kvinnor . . . . .	28	—	28	1	—	1	—	—	—
<i>Samtliga arbetsgivare</i> . . .	1 606	1 149	2 755	20	32	52	—	—	—
Män . . . . .	1 381	989	2 370	19	32	51	—	—	—
Kvinnor . . . . .	225	160	385	1	—	1	—	—	—

av en för sjukdomsinvaliderna tillämplig dödlighetstabell hava några kapitalvärden av livräntorna till dem icke beräknats.

Rörande yrkessjukdomsfallen bland arbetare, anställda hos *mindre arbetsgivare*, lämnas några summariska uppgifter i efterföljande sammanställning.

	Antal fall av					Antal fall av			
	yrkes- sjuk- dom	inva- liditet	död	Antal sjuk- dagar		yrkes- sjuk- dom	inva- liditet	död	Antal sjuk- dagar
<i>Män</i> . . . . .	346	—	—	7 032	<i>Kvinnor</i> . . . . .	46	—	—	839
<b>Sjukdomsgrupp:</b>					<b>Sjukdomsgrupp:</b>				
VI . . . . .	5	—	—	569	III . . . . .	1	—	—	114
VII . . . . .	2	—	—	11	VI . . . . .	1	—	—	4
VIII . . . . .	4	—	—	131	XI . . . . .	1	—	—	14
IX . . . . .	3	—	—	51	XVIIIc . . . . .	12	—	—	84
XIV . . . . .	11	—	—	814	XVIIIId . . . . .	1	—	—	15
XVIIIb . . . . .	16	—	—	632	XXI . . . . .	30	—	—	608
XVIIIc . . . . .	13	—	—	111					
XXI . . . . .	266	—	—	4 116					
XXII . . . . .	8	—	—	143					
XXIII . . . . .	12	—	—	360					
XXVIII . . . . .	2	—	—	17					
Övriga . . . . .	4	—	—	77					

Av yrkessjukdomsfallen bland *statsanställda* tillhörde 3 sjukdomsgrupp I, 20 grupp II, 4 grupp VI, 3 grupp IX, 6 grupp XII, 11 grupp XIV, 7 grupp XIX, 142 grupp XXI, 16 grupp XXIII och 7 grupp XXIV. Det enda inträffade invaliditetsfallet tillhörde sjukdomsgrupp XXIV.

## Industrial accidents during 1954.

A short survey of the regulations of the Industrial Accidents Insurance Act, which were valid during 1951, was given in the report of that year, which contains also some information about the mode of obtaining the statistical data concerning persons employed and accidents occurred. As these conditions remained unaltered until 1955, a reference may here be made to that report.

The aforementioned Act and the supplementary Act concerning insurance against occupational diseases have been abrogated from 1st January, 1955, and replaced by the Industrial Injuries Insurance Act of 14th May, 1954. According to the new legislation, the insurance scheme is co-ordinated with the compulsory sickness insurance likewise put in force from 1st January, 1955. Generally speaking, the benefits for the first 90 days after an industrial injury are granted according to the rules of the sickness insurance and paid by the national sickness society of which the victim is a member.

As the statistics of the years before and after these radical changes will not be fully comparable, the report of the year 1952 was somewhat reduced in comparison with the reports of earlier years, and the reports of the years 1953 and 1954 has been still more reduced in some parts. Furthermore the computation of the figures included in the latter reports (number of cases, days of temporary incapacity etc.) relating to accidents, not having involved invalidity or death, has been simplified by use of a sampling method. Numbers, which because of this seem to be less reliable are put in brackets. As far as invalidity and fatal cases and occupational diseases are concerned no such simplification has been made.

**Totals of employers, man-years, and wages.** The scope of the compulsory insurance is shown by the following table:

	Major employers	Minor employers	State	Total
<i>Number of employers</i> . . . . .	50 340	611 937	1	662 278
<i>Number of man-years</i> . . . . .	1 704 080	322 904	317 541	2 344 525
Men . . . . .	1 203 542	178 622	229 480	1 611 644
Women . . . . .	500 538	144 282	88 061	732 881
<i>Wages in thousands of crowns</i> . . . . .	11 309 934	..	..	..
Men . . . . .	8 234 258	..	..	..
Women . . . . .	3 025 676	..	..	..

The employers' reports respecting persons employed usually give the number of working-days or working-hours, from which in this report the number of man-years is calculated at a rate of 300 working-days or 2 400 working-hours per man-year. Regarding wages, the regulations of the Act concerning the upper and lower limits of annual earnings have been observed.

**Accidents reported.** The number of accidents occurring during 1954 and reported to the insurance institutions was calculated to 276 791. Of these, 2 478 caused a permanent loss of working capacity amounting to at least 10 per cent. 548 of the accidents were fatal. The distribution of accidents among different groups of employers (major employers, minor employers and the State) according to sex of the injured person and severity of the accident is given in table G on page 14.

Employers, man-years, wages and accidents distributed according to industries. The distribution of employers, man-years, wages and accidents according to industries appears from the following table insofar as major employers are concerned. A key to the code used for designation of the different industries is to be found on pages 43, 44. Employers carrying on several kinds of activities assignable under different groups of industries are accounted for under each of these groups. Consequently, the number of employers indicated in this table is greater than the corresponding figure on the preceding page.

*Employers, man-years, wages and accidents distributed according to industries.*

Industries	Number of employers	Number of man-years		Wages (in thousands of crowns)		Number of						Frequency rate			Severity rate
		M	W	M	W	accidents		disability cases		fatal cases		M	W	M+W	
						M	W	M	W	M	W				
1	110	12 156	233	86 683	1 262	2 353	(21)	32	1	11	—	19.4	(9.0)	19.2	14.58
2	56	33 031	1 151	235 236	7 004	5 124	(141)	74	1	10	—	15.5	(12.3)	15.4	9.21
3	7 072	213 053	13 190	1483 775	84 937	48 320	(1414)	269	14	31	—	22.7	(10.7)	22.0	5.15
4	1 628	33 906	3 234	237 161	19 458	6 542	(371)	56	1	16	—	19.3	(11.5)	18.6	8.52
5	11 793	99 472	7 098	683 592	35 861	21 497	(556)	189	5	28	1	21.6	(7.8)	20.7	8.44
6	4 621	60 871	1 734	423 975	10 329	15 528	(203)	217	2	21	1	25.5	(11.7)	25.1	12.56
7	1 337	70 694	14 394	483 078	74 310	8 825	(956)	116	6	29	—	12.5	(6.6)	11.5	6.85
8	4 194	48 136	22 367	330 615	130 617	9 695	2 499	35	8	10	1	20.1	(11.2)	17.3	4.28
9	2 365	36 701	55 601	251 898	339 520	3 366	2 616	26	14	6	2	9.2	4.7	6.5	2.23
10	1 396	20 317	10 066	139 927	61 381	(1 892)	(525)	19	5	3	—	(9.3)	(5.2)	8.0	3.27
11	517	18 979	4 072	134 227	26 234	3 548	(544)	30	2	18	2	18.7	(13.4)	17.8	11.17
12	9 772	134 574	2 035	934 100	12 147	36 275	(261)	292	1	83	—	27.0	(12.8)	26.7	12.05
13	940	13 087	163	93 076	1 016	(1 689)	(—)	16	—	3	—	(12.9)	(—)	(12.7)	7.37
14	18 711	246 026	170 829	1658 003	1006 540	13 347	5 898	90	35	27	3	5.4	3.5	4.6	1.66
15	1 499	28 892	654	195 964	4 094	6 776	(91)	73	1	63	—	23.5	(13.9)	23.2	25.20
16	1 864	30 799	1 034	217 801	6 526	5 384	(60)	34	—	10	—	17.5	(5.8)	17.1	7.09
17	1 587	24 692	18 624	163 210	113 701	(844)	(469)	11	9	3	—	3.4	(2.5)	(3.0)	1.79
18	5 931	46 775	46 807	328 271	322 819	(1 901)	(1381)	16	11	5	—	(4.1)	(3.0)	3.5	1.50
19	6 374	26 490	123 506	172 801	748 535	2 960	7 682	8	60	2	2	11.2	6.2	7.1	1.92
20	1 608	4 891	3 746	30 865	19 385	(466)	(142)	4	2	2	—	(9.5)	(3.8)	(7.0)	4.07
Total (average)	83 375	1203542	500 538	8284 258	3025 676	196332	25830	1 601	178	381	12	16.3	5.2	13.0	5.32
1953	84 256	1174884	486 083	8065 009	2895 330	191364	24710	1 640	179	424	21	16.3	5.1	13.0	5.60

The frequency rate is defined as the number of accidents per 100 man-years, whilst the severity rate, which must be considered a better measure of the accident risk, is defined as the number of working-days lost per man-year and calculated for each group according to the following formula:

$$k = \frac{1}{N} \left( \frac{300}{365} n_s + 75n_i + 7\,500n_a \right),$$

where  $N$  = total of man-years

$n_s$  = total of days of temporary incapacity

$n_i$  = total of invalidity percentages

$n_a$  = total of fatal cases

An accident resulting in the death of the injured worker is thus estimated as involving an average loss of 7 500 working-days, i. e. 25 working-years.

In this report, a case of total permanent incapacity for work (100 % disablement) is considered as equivalent to a fatal case. In case of partial permanent incapacity, the loss of working-days is proportionate to the degree of disablement. Consequently, a degree of one per cent of disablement equals 75 working-days lost.

The average amount of the different kinds of benefits (including capitalized value of pensions) per man-year, per 1 000 crowns of wages, per accident and per day of temporary incapacity appears from the following table, which also refers to major employers only.

Kind of benefit	Average benefit (in crowns) per							
	man-year		1 000 crowns of wages		accident		day of temporary incapacity	
	M	W	M	W	M	W	M	W
Injury benefit . . . . .	40.24	11.22	5.85	1.86	246.68	217.40	14.04	10.95
Medical treatment, etc. . . . .	8.57	2.73	1.25	0.46	48.71	52.43	3.10	2.87
Disablement benefit . . . . .	22.26	4.14	3.23	0.73	136.45	86.05		
Death benefit . . . . .	10.95	0.16	1.59	0.03	67.10	3.15		
<i>Total</i>	<i>82.02</i>	<i>18.55</i>	<i>11.92</i>	<i>3.08</i>	<i>498.94</i>	<i>359.03</i>		
1953	82.06	16.94	11.97	2.84	500.55	331.87		

**Occupational diseases.** The distribution of compensated occupational diseases among different groups of employers according to sex of the patient and severity of the case is given in table L, page 20. Tables 9 a and b (pages 38—40), which refer to major employers only, show the distribution according to industries and causes of disease. For the codes used cf. pp. 43, 44.

Tab. 1 a. Uppgifter om årsarbetare och olycksfall i arbete år 1954.  
Män. Större arbetsgivare (exkl. staten).

1	2	3	4	5	6	7	8	9	10		11
									Värde av ersättningar i anledning av		
Yrkes- grupp	Antal		Lönesum- ma i tu- sental kronor	Antal					invaliditet Kr.	död Kr.	
	arbets- givare	årsarbe- tare		olycks- fall	olycks- fall exkl. bagatell- skador	invali- ditets- fall	döds- fall	sjuk- dagar			
1	110	12 156	86 683	2 353	2 163	32	11	49 668	615 279	325 905	
2 a	40	30 138	214 559	4 571	4 461	64	7	108 418	1 185 999	265 922	
b	16	2 893	20 677	(553)	(483)	10	3	(14 191)	279 751	80 571	
2	56	33 031	235 236	5 124	4 944	74	10	122 609	1 465 750	346 493	
3 a	1 046	23 211	162 364	6 512	4 162	36	6	82 542	485 258	215 672	
b	4 562	132 184	918 235	32 618	18 538	150	18	363 662	2 368 629	708 456	
c	54	18 217	129 768	2 358	(1 878)	25	3	(42 624)	536 781	39 166	
d	647	20 776	143 702	2 931	(1 801)	19	2	(41 485)	360 327	131 949	
e	763	18 665	129 706	3 901	2 611	39	2	54 762	638 937	47 582	
3	7 072	213 053	1 483 775	48 320	28 990	269	31	585 075	4 389 932	1 142 825	
4 a	183	3 500	23 573	(1 210)	(900)	9	1	(24 547)	92 351	44 454	
b	123	1 602	11 403	(454)	(334)	3	1	(7 067)	21 682	50 641	
c	55	1 554	11 022	(360)	(300)	7	3	(7 915)	127 603	74 990	
d	7	1 913	13 529	(152)	(122)	1	1	(3 494)	13 867	45 826	
e	28	673	4 614	(40)	(40)	—	—	(530)	—	—	
f	204	6 260	43 980	(1 021)	(711)	9	2	(18 968)	121 283	85 955	
g	16	2 991	21 133	(341)	(241)	1	—	(5 948)	24 929	—	
h	224	5 904	40 676	(905)	(615)	4	1	(10 894)	41 264	83 942	
i	20	604	4 317	(92)	(82)	2	—	(2 132)	54 481	—	
k	99	660	4 470	(72)	(72)	2	—	(1 520)	40 583	—	
l	669	8 245	58 444	(1 895)	(1 315)	18	7	(32 499)	372 243	159 839	
4	1 628	33 906	237 161	6 542	4 732	56	16	115 514	910 286	545 647	
5 a	6 499	37 756	250 560	5 189	4 229	48	11	106 380	700 602	447 482	
b	630	2 581	17 468	(201)	(171)	1	—	(2 006)	4 499	—	
c	4 664	59 135	415 564	16 107	14 997	140	17	340 801	2 034 762	633 207	
5	11 793	99 472	683 592	21 497	19 397	189	28	449 187	2 739 863	1 080 689	
6 a	2 071	25 194	177 310	7 691	6 661	114	17	177 635	1 993 270	459 556	
b	2 146	30 588	211 545	6 640	4 880	98	2	117 539	1 571 959	63 321	
c	112	881	6 158	(281)	(241)	1	—	(6 797)	11 795	—	
d	30	324	2 217	(101)	(91)	1	—	(1 867)	20 533	—	
e	262	3 884	26 745	(815)	(655)	3	2	(15 963)	25 935	79 608	
6	4 621	60 871	423 975	15 528	12 528	217	21	319 801	3 623 492	602 485	
7 a	152	42 055	299 955	6 197	4 987	95	22	136 625	1 574 875	719 521	
b	318	4 311	29 521	(635)	(515)	5	—	(9 872)	52 614	—	
c	12	449	3 029	(20)	(20)	—	—	(680)	—	—	
d	855	23 879	150 573	(1 973)	(1 413)	16	7	(31 287)	219 246	295 402	
7	1 337	70 694	483 078	8 825	6 985	116	29	178 464	1 846 735	1 014 923	
8 a	217	1 767	12 484	(314)	(244)	2	2	(6 123)	30 833	38 577	
b	17	115	791	(30)	(10)	—	—	(40)	—	—	
c	2 213	12 486	83 522	(1 312)	(1 042)	—	2	(22 050)	—	90 032	

1	2	3	4	5	6	7	8	9	10	11
8 d	2	2 616	18 765	(234)	(234)	3	1	(5 639)	23 930	43 822
e	130	2 424	17 164	(432)	(332)	1	1	(6 505)	6 104	500
f	276	6 770	46 995	(1 158)	(928)	6	2	(30 898)	62 428	1 000
g	9	450	3 157	(70)	(50)	—	—	(1 020)	—	—
h	339	7 462	51 906	(1 466)	(1 146)	6	—	(22 489)	76 208	—
i	12	575	4 070	(72)	(42)	1	1	(485)	9 782	49 186
k	763	10 734	73 140	4 034	3 404	13	1	53 824	142 839	34 479
l	162	1 859	12 543	(462)	(372)	2	—	(7 768)	22 231	—
m	54	878	6 078	(111)	(91)	1	—	(1 514)	6 711	—
<b>8</b>	<b>4 194</b>	<b>48 136</b>	<b>330 615</b>	<b>9 695</b>	<b>7 895</b>	<b>35</b>	<b>10</b>	<b>153 355</b>	<b>381 066</b>	<b>257 596</b>
9 a	14	1 147	7 889	(142)	(102)	1	1	(2 324)	16 527	4 042
b	165	6 938	47 945	(705)	(505)	4	1	(17 298)	63 246	64 680
c	19	1 580	11 085	(240)	(170)	—	—	(4 460)	—	—
d	90	8 373	58 619	(948)	(648)	8	—	(13 893)	168 146	—
e	198	2 089	14 417	(111)	(61)	1	—	(1 191)	19 350	—
f	222	2 999	19 970	(252)	(192)	2	—	(3 119)	19 865	—
g	8	654	4 559	(150)	(110)	—	—	(1 420)	—	—
h	61	1 035	7 074	(92)	(52)	1	1	(1 054)	12 845	28 446
i	1 499	11 230	75 977	(676)	(486)	3	3	(7 886)	33 953	163 059
k	70	518	3 416	(30)	(30)	—	—	(350)	—	—
l	19	138	947	(20)	(20)	—	—	(230)	—	—
<b>9</b>	<b>2 365</b>	<b>36 701</b>	<b>251 898</b>	<b>3 366</b>	<b>2 376</b>	<b>20</b>	<b>6</b>	<b>53 225</b>	<b>333 932</b>	<b>260 227</b>
10 a	128	2 913	20 218	(382)	(262)	2	—	(4 908)	19 291	—
b	294	1 831	12 493	(91)	(71)	—	1	(1 185)	—	91 677
c	300	5 770	39 600	(295)	(225)	3	2	(4 042)	42 561	12 748
d	165	5 937	42 050	(893)	(763)	13	—	(18 536)	345 688	—
e	509	3 866	25 566	(231)	(171)	1	—	(2 975)	6 823	—
<b>10</b>	<b>1 396</b>	<b>20 317</b>	<b>139 927</b>	<b>(1 892)</b>	<b>(1 492)</b>	<b>19</b>	<b>3</b>	<b>(31 646)</b>	<b>414 363</b>	<b>104 425</b>
11 a	70	1 769	12 403	(211)	(161)	1	—	(2 733)	45 541	—
b	82	3 373	24 049	(555)	(485)	5	—	(9 934)	102 960	—
c	17	3 292	23 569	(531)	(481)	7	4	(12 959)	145 132	238 931
d	35	447	3 197	(171)	(151)	1	—	(3 582)	12 658	—
e	10	1 427	10 136	(149)	(139)	4	5	(3 368)	68 870	291 826
f	3	1 109	7 642	(183)	(173)	3	—	(4 836)	35 534	—
g	300	7 562	53 231	(1 748)	(1 258)	9	9	(26 591)	140 480	279 117
<b>11</b>	<b>517</b>	<b>18 979</b>	<b>134 227</b>	<b>3 548</b>	<b>2 848</b>	<b>30</b>	<b>18</b>	<b>64 003</b>	<b>551 175</b>	<b>809 874</b>
12 a	59	529	3 735	(274)	(204)	3	1	(4 492)	77 137	58 374
b	4 178	63 776	439 651	18 206	12 876	128	28	302 971	1 929 419	1 267 164
c	2 145	23 667	169 140	5 910	4 770	59	11	128 378	1 197 957	498 626
d	22	1 436	10 252	(516)	(376)	3	3	(8 831)	55 387	103 798
e	249	1 603	11 332	(202)	(142)	—	2	(3 790)	—	126 808
f	2 131	22 080	146 648	2 997	2 037	30	7	55 934	480 072	184 327
g	988	21 483	153 342	8 170	5 850	69	31	153 311	1 316 371	1 162 972
<b>12</b>	<b>9 772</b>	<b>134 574</b>	<b>934 100</b>	<b>36 275</b>	<b>26 255</b>	<b>292</b>	<b>83</b>	<b>657 707</b>	<b>5 056 343</b>	<b>3 402 069</b>
13 a	421	7 492	53 022	(820)	(580)	8	2	(23 463)	341 765	110 739
b	31	1 519	10 900	(285)	(245)	4	1	(5 707)	179 623	54 026
c	242	2 925	20 929	(523)	(473)	3	—	(13 630)	63 690	—
d	244	1 140	8 143	(61)	(61)	1	—	(1 070)	6 601	—
e	2	11	82	(—)	(—)	—	—	(—)	—	—
<b>13</b>	<b>940</b>	<b>13 087</b>	<b>93 076</b>	<b>(1 689)</b>	<b>(1 359)</b>	<b>16</b>	<b>3</b>	<b>(43 870)</b>	<b>591 679</b>	<b>164 765</b>
14 a	8 960	48 432	304 558	3 928	2 698	14	4	50 924	231 231	139 779
b	7 859	55 893	385 499	7 688	5 808	61	17	139 610	835 526	874 524
c	1 892	141 701	967 946	(1 731)	(951)	15	6	(33 192)	197 785	109 909
<b>14</b>	<b>18 711</b>	<b>246 026</b>	<b>1 658 003</b>	<b>13 347</b>	<b>9 457</b>	<b>90</b>	<b>27</b>	<b>223 726</b>	<b>1 264 542</b>	<b>1 124 212</b>

	1	2	3	4	5	6	7	8	9	10	11
15 a	1 367	24 069	161 389	3 649	2 519	42	57	89 050	1 099 487	961 006	
b	14	28	177	(10)	(10)	—	—	(160)	—	—	
c	118	4 795	34 398	3 117	2 847	31	6	77 569	417 546	251 204	
15	1 499	28 892	195 964	6 776	5 376	73	63	166 779	1 517 033	1 212 210	
16 a	7	349	2 495	(30)	(10)	—	—	(220)	—	—	
b	28	9 266	66 440	(1 319)	(1 159)	7	2	(32 573)	130 346	74 179	
c	3	12	87	(—)	(—)	—	—	(—)	—	—	
d	1 826	21 172	148 779	4 035	3 215	27	8	85 082	401 208	404 634	
16	1 864	30 799	217 801	5 384	4 384	34	10	117 875	531 554	478 813	
17 a	652	15 195	102 927	(256)	(196)	3	3	(3 828)	28 170	87 509	
b	256	2 015	13 367	(83)	(63)	3	—	(2 626)	49 428	—	
c	291	2 452	14 830	(90)	(40)	—	—	(760)	—	—	
d	353	4 218	26 625	(374)	(244)	4	—	(4 389)	83 636	—	
e	35	812	5 461	(41)	(31)	1	—	(426)	7 808	—	
17	1 587	24 692	163 210	(844)	(574)	11	3	(12 029)	169 042	87 509	
18 a	1 628	3 430	22 757	(588)	(508)	7	1	(12 982)	86 966	500	
b	835	10 314	73 593	(595)	(425)	4	1	(13 772)	40 773	43 342	
c	3 468	33 031	231 921	(718)	(338)	5	3	(16 388)	63 285	93 928	
18	5 931	46 775	328 271	(1 901)	(1 271)	16	5	(43 142)	191 024	137 770	
19 a	2 345	11 672	75 222	(1 676)	(1 106)	4	2	(27 321)	60 146	38 787	
b	994	2 350	8 951	(40)	(30)	—	—	(480)	—	—	
c	3 035	12 468	88 628	(1 244)	(804)	4	—	(19 901)	69 923	—	
19	6 374	26 490	172 801	2 960	(1 940)	8	2	(47 702)	130 069	38 787	
20	1 608	4 891	30 865	(466)	(306)	4	2	(9 944)	66 040	37 515	
S:a	83 375	1 203 542	8 284 258	196 332	145 222	1 601	381	3 450 321	26 789 199	13 174 739	

Tab. 1 b. Uppgifter om årsarbetare och olycksfall i arbete år 1954.

Kvinnor. Större arbetsgivare (exkl. staten).

Yrkesgrupp	Antal		Lönesumma i tusental kronor	Antal				Värde av ersättningar i anledning av		
	arbetsgivare	årsarbetare		olycksfall	olycksfall exkl. bagatellskador	invaliditetsfall	dödsfall	sjukdagar	invaliditet Kr.	död Kr.
1	110	233	1 262	(21)	(21)	1	—	(1 581)	6 045	—
2 a	40	1 082	6 522	(141)	(141)	1	—	(5 744)	54 239	—
b	16	69	482	(—)	(—)	—	—	(—)	—	—
2	56	1 151	7 004	(141)	(141)	1	—	(5 744)	54 239	—
3 a	1 046	1 931	12 268	(404)	(324)	4	—	(5 168)	59 925	—
b	4 562	3 933	25 773	(401)	(321)	1	—	(9 508)	5 453	—
c	54	90	435	(30)	(30)	—	—	(350)	—	—
d	647	4 192	27 454	(314)	(234)	4	—	(7 320)	31 407	—
e	763	3 044	19 007	(265)	(195)	5	—	(4 268)	79 006	—
3	7 072	13 190	84 937	(1 414)	(1 104)	14	—	(26 614)	175 791	—
4 a	183	8	51	(—)	(—)	—	—	(—)	—	—
b	123	0	1	(—)	(—)	—	—	(—)	—	—
c	55	8	53	(—)	(—)	—	—	(—)	—	—
d	7	48	270	(—)	(—)	—	—	(—)	—	—
e	28	130	755	(—)	(—)	—	—	(—)	—	—
f	204	157	994	(20)	(20)	—	—	(220)	—	—
g	16	1 461	8 905	(150)	(120)	—	—	(2 020)	—	—
h	224	1 314	7 793	(181)	(141)	1	—	(2 963)	18 559	—
i	20	3	23	(—)	(—)	—	—	(—)	—	—
k	99	29	175	(20)	(20)	—	—	(510)	—	—
l	669	76	438	(—)	(—)	—	—	(—)	—	—
4	1 628	3 234	19 458	(371)	(301)	1	—	(5 713)	18 559	—
5 a	6 499	6 158	30 784	(445)	(375)	4	1	(10 150)	22 902	500
b	630	308	1 672	(30)	(30)	—	—	(1 380)	—	—
c	4 664	632	3 405	(81)	(81)	1	—	(1 547)	7 654	—
5	11 793	7 098	35 861	(556)	(486)	5	1	(13 077)	30 556	500
6 a	2 071	262	1 519	(71)	(71)	—	1	(980)	—	500
b	2 146	937	5 591	(61)	(61)	1	—	(1 279)	11 757	—
c	112	4	9	(—)	(—)	—	—	(—)	—	—
d	30	4	25	(10)	(10)	—	—	(220)	—	—
e	262	527	3 185	(61)	(51)	1	—	(1 460)	8 694	—
6	4 621	1 734	10 329	(203)	(193)	2	1	(3 879)	20 451	500
7 a	152	2 652	16 910	(271)	(231)	1	—	(4 969)	12 883	—
b	318	3 385	20 359	(241)	(191)	1	—	(4 601)	17 923	—
c	12	39	224	(—)	(—)	—	—	(—)	—	—
d	855	8 318	36 817	(444)	(374)	4	—	(12 572)	36 828	—
7	1 337	14 394	74 310	(956)	(796)	6	—	(22 142)	67 634	—
8 a	217	295	1 640	(20)	(20)	—	—	(320)	—	—
b	17	7	40	(—)	(—)	—	—	(—)	—	—
c	2 213	11 939	66 001	(751)	(611)	1	—	(14 047)	9 869	—



	1	2	3	4	5	6	7	8	9	10	11
d		2	262	1 778	(16)	(10)	—	—	(210)	—	—
e		130	2 505	15 413	(303)	(243)	3	—	(7 236)	36 128	—
f		276	1 051	6 878	(200)	(170)	—	—	(2 520)	—	—
g		9	937	6 514	(52)	(32)	2	—	(1 076)	58 164	—
h		339	1 084	6 546	(200)	(150)	—	—	(4 830)	—	—
i		12	138	888	(20)	(10)	—	—	(80)	—	—
k		763	2 185	13 359	(542)	(452)	1	1	(5 717)	9 942	11 173
l		162	1 743	10 290	(361)	(341)	1	—	(6 170)	7 724	—
m		54	221	1 270	(40)	(40)	—	—	(800)	—	—
<b>8</b>		<b>4 194</b>	<b>22 367</b>	<b>130 617</b>	<b>2 499</b>	<b>2 079</b>	<b>8</b>	<b>1</b>	<b>43 006</b>	<b>121 827</b>	<b>11 173</b>
9 a		14	506	3 169	(20)	(20)	—	—	(270)	—	—
b		165	5 528	35 159	(316)	(236)	6	—	(8 659)	53 686	—
c		19	1 173	6 984	(90)	(70)	—	—	(3 650)	—	—
d		90	5 824	37 747	(342)	(262)	2	—	(7 311)	14 505	—
e		198	1 498	8 625	(50)	(40)	—	—	(570)	—	—
f		222	6 542	39 445	(251)	(201)	1	—	(5 173)	16 305	—
g		8	337	2 302	(51)	(41)	1	—	(1 184)	25 247	—
h		61	964	5 795	(30)	(20)	—	—	(270)	—	—
i		1 499	31 851	192 213	(1 416)	(1 026)	4	2	(27 413)	37 300	24 653
k		70	1 234	7 199	(40)	(20)	—	—	(110)	—	—
l		19	144	882	(10)	(10)	—	—	(160)	—	—
<b>9</b>		<b>2 365</b>	<b>55 601</b>	<b>339 520</b>	<b>(2 616)</b>	<b>(1 946)</b>	<b>14</b>	<b>2</b>	<b>54 770</b>	<b>147 043</b>	<b>24 653</b>
10 a		128	760	4 547	(30)	(20)	—	—	(320)	—	—
b		294	2 402	14 401	(140)	(80)	—	—	(2 620)	—	—
c		300	3 485	20 288	(182)	(162)	2	—	(3 874)	17 867	—
d		165	2 076	13 892	(61)	(61)	1	—	(2 568)	4 837	—
e		509	1 343	8 253	(112)	(102)	2	—	(1 904)	55 010	—
<b>10</b>		<b>1 396</b>	<b>10 066</b>	<b>61 381</b>	<b>(525)</b>	<b>(425)</b>	<b>5</b>	<b>—</b>	<b>(11 286)</b>	<b>77 714</b>	<b>—</b>
11 a		70	237	1 512	(30)	(20)	—	—	(170)	—	—
b		82	790	5 112	(150)	(130)	—	—	(2 080)	—	—
c		17	64	338	(10)	(—)	—	—	(—)	—	—
d		35	5	31	(—)	(—)	—	—	(—)	—	—
e		10	490	3 394	(82)	(72)	—	2	(910)	—	1 000
f		3	543	3 722	(50)	(40)	—	—	(990)	—	—
g		300	1 943	12 125	(222)	(142)	2	—	(2 695)	24 496	—
<b>11</b>		<b>517</b>	<b>4 072</b>	<b>26 234</b>	<b>(544)</b>	<b>(404)</b>	<b>2</b>	<b>2</b>	<b>(6 845)</b>	<b>24 496</b>	<b>1 000</b>
12 a		59	—	—	—	—	—	—	—	—	—
b		4 178	949	6 234	(180)	(140)	—	—	—	—	—
c		2 145	206	1 321	(21)	(21)	1	—	(2 730)	3 099	—
d		22	20	110	(10)	(10)	—	—	(470)	—	—
e		249	1	9	(—)	(—)	—	—	(330)	—	—
f		2 131	361	1 587	(20)	(20)	—	—	(—)	—	—
g		988	498	2 886	(30)	(10)	—	—	(280)	—	—
<b>12</b>		<b>9 772</b>	<b>2 035</b>	<b>12 147</b>	<b>(261)</b>	<b>(201)</b>	<b>1</b>	<b>—</b>	<b>(6 600)</b>	<b>3 099</b>	<b>—</b>
13 a		421	54	337	(—)	(—)	—	—	(—)	—	—
b		31	28	145	(—)	(—)	—	—	(—)	—	—
c		242	53	378	(—)	(—)	—	—	(—)	—	—
d		244	28	156	(—)	(—)	—	—	(—)	—	—
e		2	—	—	(—)	(—)	—	—	(—)	—	—
<b>13</b>		<b>940</b>	<b>163</b>	<b>1 016</b>	<b>(—)</b>	<b>(—)</b>	<b>—</b>	<b>—</b>	<b>(—)</b>	<b>—</b>	<b>—</b>
14 a		8 960	71 202	408 129	3 998	3 128	18	—	75 569	262 631	—
b		7 859	4 668	26 786	(251)	(181)	1	—	(6 892)	42 618	—
c		1 892	94 959	571 625	(1 649)	(1 059)	16	3	(35 322)	182 881	31 492
<b>14</b>		<b>18 711</b>	<b>170 829</b>	<b>1 006 540</b>	<b>5 898</b>	<b>4 368</b>	<b>35</b>	<b>3</b>	<b>117 783</b>	<b>488 130</b>	<b>31 492</b>

1	2	3	4	5	6	7	8	9	10	11
15 a	1 367	652	4 069	(91)	(81)	1	—	(2 759)	14 613	—
b	14	0	2	(—)	(—)	—	—	(—)	—	—
c	118	2	23	(—)	(—)	—	—	(—)	—	—
<b>15</b>	<b>1 499</b>	<b>654</b>	<b>4 094</b>	<b>(91)</b>	<b>(81)</b>	<b>1</b>	<b>—</b>	<b>(2 759)</b>	<b>14 613</b>	<b>—</b>
16 a	7	162	1 101	(—)	(—)	—	—	(—)	—	—
b	28	394	2 337	(50)	(50)	—	—	(1 110)	—	—
c	3	11	79	(—)	(—)	—	—	(—)	—	—
d	1 826	467	3 009	(10)	(10)	—	—	(80)	—	—
<b>16</b>	<b>1 864</b>	<b>1 034</b>	<b>6 526</b>	<b>(60)</b>	<b>(60)</b>	<b>—</b>	<b>—</b>	<b>(1 190)</b>	<b>—</b>	<b>—</b>
17 a	652	13 037	81 961	(233)	(153)	3	—	(4 012)	57 940	—
b	256	1 353	7 066	(31)	(21)	1	—	(376)	5 999	—
c	291	1 856	11 398	(101)	(71)	1	—	(4 251)	9 498	—
d	353	1 898	10 530	(84)	(74)	4	—	(3 340)	43 503	—
e	35	480	2 746	(20)	(10)	—	—	(140)	—	—
<b>17</b>	<b>1 587</b>	<b>18 624</b>	<b>113 701</b>	<b>(469)</b>	<b>(329)</b>	<b>9</b>	<b>—</b>	<b>(12 119)</b>	<b>116 940</b>	<b>—</b>
18 a	1 628	8	62	(—)	(—)	—	—	(—)	—	—
b	835	186	1 238	(11)	(11)	1	—	(585)	10 366	—
c	3 468	46 613	321 519	(1 370)	(1 010)	10	—	(27 732)	130 719	—
<b>18</b>	<b>5 931</b>	<b>46 807</b>	<b>322 819</b>	<b>(1 381)</b>	<b>(1 021)</b>	<b>11</b>	<b>—</b>	<b>(28 317)</b>	<b>141 085</b>	<b>—</b>
19 a	2 345	34 267	202 318	3 576	2 776	25	1	66 134	230 726	11 651
b	994	11 432	46 924	(305)	(185)	5	—	(6 113)	26 883	—
c	3 035	77 807	499 293	3 801	2 831	30	1	69 272	442 337	500
<b>19</b>	<b>6 374</b>	<b>123 506</b>	<b>748 535</b>	<b>7 682</b>	<b>5 792</b>	<b>60</b>	<b>2</b>	<b>141 519</b>	<b>699 946</b>	<b>12 151</b>
<b>20</b>	<b>1 608</b>	<b>3 746</b>	<b>19 385</b>	<b>(142)</b>	<b>(132)</b>	<b>2</b>	<b>—</b>	<b>(4 120)</b>	<b>14 483</b>	<b>—</b>
<b>S:a</b>	<b>83 375</b>	<b>500 538</b>	<b>3 025 676</b>	<b>25 830</b>	<b>19 880</b>	<b>178</b>	<b>12</b>	<b>512 874</b>	<b>2 222 651</b>	<b>81 469</b>

Tab. 1 c. Uppgifter om årsarbetare och olycksfall i arbete år 1954.

Män och kvinnor. Större arbetsgivare (exkl. staten).

1	2		3	4	5	6			8	9	10		11
	Antal					Antal	Värde av ersättningar i anledning av						
Yrkes- grupp	arbets- givare	årsar- betare	Löne- summa i tusental kronor	olycks- fall	olycks- fall exkl. bagatell- skador		invali- ditets- fall	döds- fall	sjuk- dagar	invaliditet Kr.	död Kr.		
<i>Riksförsäkringsanstalten.</i>													
1	46	2 492	17 796	(673)	(573)	9	4	(16 174)	226 397	50 370			
2	24	7 941	56 259	(1 340)	(1 320)	27	3	(34 780)	682 488	91 133			
3	3 538	102 129	711 431	21 075	13 345	144	11	267 198	2 462 473	409 581			
4	910	18 508	128 539	3 307	2 517	28	9	60 455	502 453	212 592			
5	5 137	31 904	221 048	6 918	6 158	58	10	151 035	859 698	385 555			
6	2 785	27 840	193 321	6 702	5 352	102	10	125 337	1 682 651	277 720			
7	521	22 077	152 556	2 922	2 242	41	11	58 128	707 067	389 970			
8	2 231	21 945	137 988	2 671	2 131	8	3	44 001	107 246	128 109			
9	1 275	26 200	166 219	(1 523)	(1 103)	11	2	(24 753)	113 601	4 542			
10	734	14 120	95 248	(1 055)	(825)	14	1	(21 445)	365 076	91 677			
11	275	10 305	72 305	(1 893)	(1 483)	15	8	(32 223)	285 146	385 648			
12	7 133	92 087	634 347	24 786	18 066	214	62	442 011	4 044 926	2 627 186			
13	716	11 459	81 586	(1 456)	(1 206)	14	2	(37 604)	506 276	123 911			
14	9 868	171 053	1 127 236	6 343	4 433	41	12	112 640	564 794	427 820			
15	1 160	16 171	108 851	3 444	2 634	38	26	80 698	974 938	480 799			
16	1 237	23 519	166 932	3 727	3 157	30	7	86 476	481 451	297 940			
17	1 223	22 068	146 256	(696)	(486)	14	2	(14 161)	166 293	45 875			
18	5 309	81 434	572 231	3 019	2 069	24	5	63 051	307 422	137 770			
19	5 213	119 316	743 045	7 453	5 413	50	3	143 221	626 161	13 876			
20	1 002	5 590	35 225	(472)	(342)	2	—	(10 982)	42 722	—			
S:a	50 337	828 158	5 568 419	101 475	74 855	884	191	1 826 373	15 709 279	6 582 074			
<i>Ömsesidiga olycksfallsförsäkringsbolag.</i>													
1	64	9 897	70 149	(1 701)	(1 611)	24	7	(35 075)	394 927	275 535			
2	32	26 241	185 981	3 925	3 765	48	7	93 573	837 501	255 360			
3	3 534	124 114	857 281	28 659	16 749	139	20	344 491	2 103 250	733 244			
4	718	18 632	128 080	3 606	2 516	29	7	60 772	426 392	333 055			
5	6 656	74 666	498 405	15 135	13 725	136	19	311 229	1 910 721	695 634			
6	1 836	34 765	240 983	9 029	7 369	117	12	198 343	1 961 292	325 265			
7	816	63 011	404 832	6 859	5 489	81	18	142 478	1 207 302	624 953			
8	1 963	48 558	323 244	9 523	7 843	35	8	157 360	395 647	140 660			
9	1 090	66 102	425 199	4 459	3 219	23	6	83 242	367 374	280 338			
10	662	16 263	106 060	(1 362)	(1 092)	10	2	(21 487)	127 001	12 748			
11	242	12 746	88 156	2 199	(1 769)	17	12	(38 625)	290 525	425 226			
12	2 639	44 522	311 900	11 750	8 390	79	21	226 106	1 014 516	774 883			
13	224	1 791	12 506	(233)	(153)	2	1	(6 266)	85 403	40 854			
14	8 843	245 802	1 537 307	12 902	9 392	84	18	228 869	1 187 878	727 884			
15	339	13 375	91 207	3 423	2 823	36	37	88 840	556 708	731 411			
16	627	8 314	57 395	(1 717)	(1 287)	4	3	(32 589)	50 103	180 873			
17	364	21 248	130 655	(617)	(417)	6	1	(9 987)	119 689	41 634			
18	622	12 148	78 859	(263)	(223)	3	—	(8 408)	24 687	—			
19	1 161	30 680	178 291	3 189	2 319	18	1	46 000	203 854	37 062			
20	606	3 047	15 025	(136)	(96)	4	2	(3 082)	37 801	37 515			
S:a	33 038	875 922	5 741 515	120 687	90 247	895	202	2 136 822	13 302 571	6 674 134			

Tab. 2. Antal invaliditetsfall på grund av olycksfall i arbete år 1954, fördelade efter yrkesgrupp och invaliditetsgrad.

Män och kvinnor. Samtliga arbetsgivare.

Yrkesgrupp	Antal årsarbetare	Invaliditetsgrad										Summa		Antal inv.-proc. per	
		10-19	20-29	30-39	40-49	50-59	60-69	70-79	80-89	90-99	100	inv.-fall	inv.-procent	inv.-fall	100 årsarb.
		%	%	%	%	%	%	%	%	%	%				
1	12 389	16	7	6	1	1	2	—	—	—	—	33	746	22.6	6.0
2	34 182	38	16	8	5	4	3	1	—	—	—	75	1 791	23.9	5.2
3	242 634	158	88	24	4	7	3	1	1	—	2	288	5 826	20.2	2.4
4	37 141	29	15	6	1	3	3	—	—	—	—	57	1 292	22.7	3.5
5	120 728	102	74	18	5	9	2	—	1	—	1	212	4 494	21.2	3.7
6	62 743	115	53	28	6	11	4	1	—	—	1	219	4 737	21.6	7.5
7	85 490	63	37	12	—	5	3	—	—	1	1	122	2 677	21.9	3.1
8	70 654	30	10	2	—	1	—	—	—	—	—	43	712	16.6	1.0
9	92 954	16	11	4	1	—	2	—	—	—	—	34	764	22.5	0.8
10	30 631	11	9	—	1	2	—	1	—	—	—	24	553	23.0	1.8
11	24 020	18	8	3	—	1	2	—	—	—	—	32	658	20.6	2.7
12	168 154	167	118	23	13	7	2	6	—	—	3	339	7 229	21.3	4.3
13	16 275	9	3	—	1	1	1	—	—	—	2	17	542	31.9	3.3
14	421 938	69	39	10	3	2	2	—	—	—	1	126	2 520	20.0	0.6
15	31 711	38	22	3	3	5	—	2	—	—	2	75	1 789	23.9	5.6
16	162 328	46	31	5	2	—	2	1	—	—	1	88	1 825	20.7	1.1
17	130 458	13	10	4	—	2	1	1	—	—	—	31	766	24.7	0.6
18	93 654	13	8	4	—	—	2	—	—	—	—	27	585	21.7	0.6
19	172 463	37	29	4	1	3	1	—	—	—	—	75	1 514	20.2	0.9
20	11 074	3	4	—	—	—	—	—	—	—	—	7	125	17.9	1.1
Summa	2 021 621	991	592	164	47	64	35	14	2	1	14	1 924	41 145	21.4	2.0
Mindre arb.giv.	322 904	237	199	62	18	13	13	5	1	1	5	554	12 747	23.0	3.9
Samtl.	2 344 525	1 228	791	226	65	77	48	19	3	2	19	2 478	53 892	21.7	2.3

Tab. 1 c. Uppgifter om årsarbetare och olycksfall i arbete år 1954.

Män och kvinnor. Större arbetsgivare (exkl. staten)

Tab. 3. Antal invaliditetsfall på grund av olycksfall i arbete år 1954, fördelade efter invaliditetsgrad och ålder.

Män och kvinnor. Samtliga arbetsgivare.

Invaliditetsgrad	Å l d e r													Summa
	Under 15 år	15-19 år	20-24 år	25-29 år	30-34 år	35-39 år	40-44 år	45-49 år	50-54 år	55-59 år	60-64 år	65-69 år	70 år och däröver	
%														
10-19	5	57	65	83	89	110	135	161	175	130	113	73	32	1 228
20-29	—	28	45	61	44	58	80	83	105	90	103	57	37	791
30-39	1	8	9	14	22	16	18	23	23	33	33	20	6	226
40-49	1	5	4	7	4	6	4	6	9	7	9	1	2	65
50-59	1	6	3	2	8	6	6	7	8	5	13	8	4	77
60-69	—	1	1	2	4	2	5	3	5	10	7	4	4	48
70-79	—	1	—	1	1	—	4	—	6	1	2	3	—	19
80-89	—	—	—	—	1	—	—	—	—	1	1	—	—	3
90-99	—	—	—	—	—	—	1	—	—	—	—	—	1	2
100	—	—	—	1	1	5	4	1	1	3	3	—	—	19
Summa invaliditetsfall	8	106	127	171	174	203	257	284	332	280	284	166	86	2 478
Summa invaliditetsprocent	193	2 293	2 431	3 512	3 894	4 333	5 616	5 546	6 931	6 420	6 876	3 810	2 037	53 892
Medelinvaliditetsgrad	24.1	21.6	19.1	20.5	22.4	21.3	21.9	19.5	20.9	22.9	24.2	23.0	23.7	21.7

**Tab. 4. Antal invaliditetsfall på grund av olycksfall i arbete år 1954, fördelade efter invaliditetsgrad och sjuktidens längd.**

*Män och kvinnor. Samtliga arbetsgivare.*

Sjuktid i veckor	Invaliditetsgrad										Summa			Medelinvalideringsgrad %
	10-19	20-29	30-39	40-49	50-59	60-69	70-79	80-89	90-99	100	invalideringsfall	invaliditetsprocent	sjukdagar	
	%	%	%	%	%	%	%	%	%	%				
0-5	96	28	3	—	1	1	—	—	—	—	129	2 018	2 956	15.6
5-10	199	101	13	2	3	—	1	—	—	—	319	5 407	16 980	16.9
10-15	192	64	14	4	2	2	1	—	—	1	280	4 764	24 626	17.0
15-20	175	86	15	7	3	—	—	—	—	1	287	5 120	34 980	17.8
20-25	119	67	20	3	2	1	1	—	—	—	213	4 035	33 745	18.9
25-30	103	56	20	3	8	4	—	—	—	1	195	4 026	37 390	20.6
30-35	86	77	17	3	6	1	2	1	—	—	193	4 106	43 921	21.3
35-40	62	65	15	4	5	3	—	—	—	2	156	3 573	40 676	22.9
40-45	43	42	10	5	4	6	1	—	—	1	112	2 798	33 290	25.0
45-50	36	45	8	5	5	4	1	—	—	2	106	2 734	35 347	25.8
mer än 50	117	160	91	29	38	26	12	2	2	11	488	15 311	236 666	31.4
Summa invalideringsfall	1 228	791	226	65	77	48	19	3	2	19	2 478			21.7
Summa inv.-procent	15 574	17 590	7 345	2 660	3 910	3 073	1 415	245	180	1 900		53 892		
Summa sjukdagar	203 117	179 032	71 577	21 828	25 816	20 053	7 894	1 337	1 096	8 827			540 577	
Sjukdagar per invalid	165	226	317	336	335	418	415	446	548	465		218		
Sjukdagar per inv.-procent	13.0	10.2	9.7	8.2	6.6	6.5	5.6	5.5	6.1	4.6		10.0		

Tab. 5. Antal invaliditetsfall på grund av olycksfall i arbete år 1954, fördelade efter invaliditetsgrad och olycksfallsorsak.

Män och kvinnor. Samtliga arbetsgivare.

1	2	3	4	5	6	7	8	9	10	11	12	13	14	15	16	17	18	19	20	21	22	23	24	25	26	
Inva- liditets- grad %	O l y c k s f a l l s o r s a k																								Sum- ma	
	A	B	C	D	E	F	G	H	I	K	L	M	N	O	P	Q,R	S	T	U1	U2	V	X	Y	Z, Ö		
10—19	1	5	320	75	46	100	159	27	18	4	—	2	2	11	7	10	1	200	27	63	118	—	10	22	1 228	
20—29	2	1	124	78	42	64	112	15	15	4	1	10	5	9	4	6	—	132	26	46	68	—	11	16	791	
30—39	1	1	63	2	9	17	37	6	4	1	—	1	—	2	—	1	—	39	8	19	9	1	2	3	226	
40—49	1	—	20	1	—	3	11	4	1	1	—	—	—	1	—	—	—	9	4	6	3	—	—	—	65	
50—59	1	1	18	—	5	6	14	4	3	2	—	—	—	—	—	3	—	9	5	3	3	—	—	—	77	
60—69	—	1	9	—	4	4	12	3	1	—	—	—	1	1	—	—	—	6	2	2	2	—	—	—	48	
70—79	—	1	3	—	3	2	3	—	1	—	1	—	—	2	—	—	—	2	1	—	—	—	—	—	19	
80—89	—	—	1	—	—	1	1	—	—	—	—	—	—	—	—	—	—	—	—	—	—	—	—	—	3	
90—99	—	—	—	—	—	—	—	—	—	—	—	—	—	—	—	—	—	—	1	—	—	—	—	1	—	2
100	—	—	1	1	—	—	1	2	2	—	—	—	1	2	—	—	—	3	1	3	2	—	—	—	19	
Summa inv.-fall	6	10	559	157	109	197	350	61	45	12	2	13	9	28	11	20	1	401	74	142	205	1	24	41	2 478	
Summa inv.-procent	175	298	11 509	2 861	2 525	4 120	8 091	1 604	1 227	323	100	278	312	875	169	435	10	8 567	1 907	3 294	3 891	33	550	738	53 892	
Medel- inv.-grad	29.2	29.8	20.6	18.2	23.2	20.9	23.1	26.3	27.3	26.9	50.0	21.4	34.7	31.2	15.4	21.8	10.0	21.4	25.8	23.2	19.0	33.0	22.9	18.0	21.7	

Tab. 6. Antal invaliditetsfall på grund av olycksfall i arbete år 1954, fördelade efter yrkesgrupp och skadad kroppsdel.

<i>Män och kvinnor. Samtliga arbetsgivare.</i>																	
1	2	3	4	5	6	7	8	9	10	11	12	13	14	15	16	17	18
Yrkesgrupp	Skador å huvud utom ögon-skador	Ögon-skador	Skador å skulder-region, axel o. arm	Hand-skador	Fin-ger-skador	Höft- och ben-skador	Fot- och tå-skador	Hals-, bröst- och rygg-skador	Buk-, länd- och bäcken-skador	Skador å bröst- o. bukhå-lans inre organ	Bräck-skador	Nerv-skador	Skador å flera kroppsdelar		Skador, avseende kroppen i dess helhet	Diver-se skador	Summa
													Endast extre-miteter	Övriga			
1	2	5	1	1	3	10	4	2	—	—	—	—	1	4	—	—	33
2	9	10	8	8	19	12	4	2	1	—	—	—	2	—	—	—	75
3	22	46	27	17	69	53	25	8	2	—	—	—	18	1	—	—	288
4	5	6	10	3	8	12	4	1	1	1	—	—	3	3	—	—	57
5	16	33	29	12	21	51	14	21	1	—	—	—	8	6	—	—	212
6	7	9	23	27	100	16	10	11	—	—	—	—	15	1	—	—	219
7	10	6	21	9	23	22	10	6	3	—	—	—	6	6	—	—	122
8	5	4	6	4	8	5	2	2	1	—	—	—	5	1	—	—	43
9	3	1	4	4	2	8	6	2	—	—	—	—	2	2	—	—	34
10	2	2	2	3	6	6	1	—	—	—	—	—	2	—	—	—	24
11	—	2	4	2	5	9	3	2	—	—	—	—	1	4	—	—	32
12	30	41	46	23	44	66	35	16	6	2	—	—	19	11	—	—	339
13	1	—	2	1	1	1	2	5	2	—	—	—	2	—	—	—	17
14	14	5	24	6	14	28	7	9	—	1	—	—	8	10	—	—	126
15	7	3	6	4	8	13	16	5	1	—	—	—	8	4	—	—	75
16	7	5	11	7	18	14	11	3	—	—	—	1	7	4	—	—	88
17	6	—	6	2	2	8	4	1	—	—	—	—	2	—	—	—	31
18	2	1	7	—	1	7	5	3	—	—	—	—	1	—	—	—	27
19	9	6	19	6	7	18	2	3	1	—	—	—	1	3	—	—	75
20	—	1	1	—	—	2	1	—	—	—	—	—	2	—	—	—	7
Summa för större arb.-givare	157	186	257	139	359	361	166	102	19	4	—	1	113	60	—	—	1 924
Mindre arb.-givare	30	49	69	45	119	119	48	31	3	1	—	—	22	18	—	—	554
Tillsammans	187	235	326	184	478	480	214	133	22	5	—	1	135	78	—	—	2 478
Medelinvali-ditetsgrad	30.7	20.5	19.9	20.8	17.2	22.7	18.0	27.8	26.5	20.0	—	66.0	26.3	25.6	—	—	21.7



Tab. 7. På grund av olycksfall i arbete år 1954 förolyckade män och kvinnor jämte ersättningsberättigade efterlevande, fördelade efter ålder vid den förolyckades död.

Samtliga arbetsgivare.																							
Ålder vid den förolyckades död År	Antal förolyckade														Antal efterlevande								
	m ä n							k v i n n o r							änkor		änklingar		barn				
	utan efterlevande	med efterlevande			Summa dödsfall bland män	utan efterlevande	med efterlevande			Summa dödsfall bland kvinnor	utan barn	med barn	utan barn	med barn	Fadern förolyckad	Modern förolyckad	fäder	mödrar					
		änka	änka och barn	barn			föräldrar men utan annan efterlevande	Summa	änkling										änkling och barn	barn	föräldrar men utan annan efterlevande	Summa	
0-4	—	—	—	—	—	—	—	—	—	—	—	—	—	—	—	—	—	—	114	1	—	—	
5-9	—	—	—	—	—	—	—	—	—	—	—	—	—	—	—	—	—	—	119	5	—	—	
10-14	—	—	—	—	—	—	—	—	—	—	—	—	—	—	—	—	—	—	104	4	—	—	
15-19	32	—	—	—	1	1	33	2	—	—	—	—	—	—	—	—	—	—	24	4	—	—	
20-24	32	1	3	2	3	9	41	2	—	—	—	—	—	—	—	—	—	—	—	—	—	—	
25-29	22	3	19	2	3	27	49	1	—	—	—	—	—	—	—	—	—	—	—	—	—	—	
30-34	15	3	36	4	5	48	63	—	—	—	1	—	—	—	—	—	—	—	—	—	—	—	
35-39	5	5	30	5	2	42	47	—	—	—	1	—	—	—	—	—	—	—	—	—	—	—	
40-44	6	8	38	3	—	49	55	—	—	—	1	—	—	—	—	—	—	—	—	—	—	—	
45-49	5	18	22	1	2	43	48	2	—	—	2	—	—	—	—	—	—	—	—	—	—	—	
50-54	9	18	12	2	—	32	41	1	—	—	—	—	—	—	—	—	—	—	—	—	—	1	
55-59	8	33	12	1	—	46	54	1	—	—	—	—	—	—	—	—	—	—	—	—	—	1	
60-64	9	33	7	—	—	40	49	1	1	—	—	—	—	—	—	—	—	—	—	—	—	3	
65-69	10	19	1	—	—	20	30	3	—	—	—	—	—	—	—	—	—	—	—	—	—	2	
70-74	3	7	—	—	—	7	10	2	—	—	—	—	—	—	—	—	—	—	—	—	—	1	
75-79	1	4	1	—	—	5	6	—	—	—	—	—	—	—	—	—	—	—	—	—	—	3	
80 åro. däröver	—	—	—	—	—	—	—	—	—	—	—	—	—	—	—	—	—	—	—	—	—	—	1
Ålder okänd	—	—	—	—	—	—	—	—	—	—	—	—	—	—	—	—	—	—	—	—	—	—	—
Summa	157	152	181	20	16	369	526	16	1	—	5	—	6	22	152	181	1	—	361	14	4	18	
Medelålder	34·7	56·0	40·5	37·2	31·2	46·3	42·9	45·1	61·0	—	41·6	—	44·8	45·0	53·1	37·1	62·0	—	7·3	10·5	66·2	64·3	



Tab. 9 a. Uppgifter om yrkessjukdomar år 1954, för vilka ersättning utgått jämlikt lagen om försäkring för vissa yrkessjukdomar.

Större arbetsgivare (exkl. staten). Män.

1	2	3			6	1	2	3			6
		yrkes- sjuk- dom	inva- lidi- tet	död				Antal sjuk- dagar	Yrkes- grupp	Sjuk- doms- grupp	
1					23	12	—				322
	V	15	12	—	54	XXI	18	—	—	370	
	XXI	5	—	—	82	Övriga	24	—	—	1 070	
	Övriga	3	—	—	186						
2		59	13	—	1 950	10		40	1	—	1 043
	V	18	12	—	1 110		Va	1	1	—	—
	XXI	29	—	—	459		XXI	26	—	—	448
	XXV	1	1	—	—		Övriga	13	—	—	595
	Övriga	11	—	—	381						
3		320	7	—	7 102	11		50	1	—	1 359
	V	12	5	—	65		V	1	1	—	293
	VI	10	—	—	282		XXI	16	—	—	282
	VIII	15	—	—	215		XXVIII	15	—	—	402
	IX	9	—	—	113		Övriga	18	—	—	382
	XIV	26	1	—	1 178						
	XXI	175	—	—	2 469		12	333	4	—	13 168
	XXIII	31	—	—	1 333		X	1	1	—	520
XXVI	1	1	—	—	XIV	81	2	—	7 197		
Övriga	41	—	—	1 447	XXI	180	—	—	3 061		
4		129	12	—	3 595	13		12	—	—	329
	V	12	11	—	790		XXI	7	—	—	113
	XIV	18	—	—	894		Övriga	5	—	—	216
	XV	1	1	—	—						
	XXI	78	—	—	1 368		14	68	—	—	1 506
	XXII	10	—	—	147		XVIIIc	11	—	—	53
	Övriga	10	—	—	396		XXI	37	—	—	577
5		395	—	—	6 506	14		20	—	—	876
	XXI	370	—	—	5 538		XXI	20	—	—	—
	XXIII	13	—	—	617		Övriga	—	—	—	—
	Övriga	12	—	—	351						
6		136	—	—	2 403	15		18	—	—	546
	XXI	95	—	—	1 294		XXI	13	—	—	194
	XXVIII	21	—	—	462		Övriga	5	—	—	352
	Övriga	20	—	—	647						
7		58	1	—	1 535	16		22	—	—	540
	XIV	13	1	—	769		XXI	14	—	—	172
	XXI	36	—	—	575		Övriga	8	—	—	368
	Övriga	9	—	—	191						
8		65	—	—	1 368	17		2	—	—	41
	XVIIIc	10	—	—	112		XXIV	2	—	—	41
	XXI	47	—	—	885						
	Övriga	8	—	—	371		18	13	—	—	528
						18		6	—	—	135
	XXI	47	—	—	885		XXI	6	—	—	135
	Övriga	8	—	—	371		Övriga	7	—	—	393

1	2	3	4	5	6	1	2	3	4	5	6
19		26	—	—	825	VII		4	—	—	31
	XXI	14	—	—	217	VIII		9	—	—	275
	Övriga	12	—	—	608	IX		18	—	—	574
						X		5	—	—	60
20		6	—	—	251	XI		3	—	—	43
	XXI	4	—	—	51	XII		1	—	—	12
	Övriga	2	—	—	200	XIII		2	—	—	145
						XIV		100	1	—	6 300
						XV		3	—	—	113
1—20		1 817	51	—	46 357	XVIIIb		1	—	—	—
	I	6	—	—	65	XVIIIc		24	—	—	181
	II	14	—	—	569	XIX		3	—	—	159
	III	8	—	—	393	XXI		556	—	—	8 854
	IV	1	—	—	5	XXII		85	—	—	739
	V	59	41	—	2 448	XXIII		82	—	—	4 030
	Va	1	1	—	—	XXIV		6	—	—	480
	VI	32	—	—	1 037	XXV		8	—	—	142
	VII	15	—	—	264	XXVII		1	—	—	5
	VIII	25	—	—	843	XXVIII		18	1	—	392
	IX	32	—	—	1 257						
	X	7	1	—	595	<i>Bolag</i>		890	32	—	22 311
	Xa	2	—	—	144	I		2	—	—	3
	Xb	1	—	—	32	II		7	—	—	273
	XI	5	—	—	96	III		6	—	—	316
	XII	3	—	—	34	IV		1	—	—	5
	XIII	3	—	—	160	V		38	25	—	1 724
	XIV	154	4	—	10 760	VI		19	—	—	685
	XV	9	1	—	225	VII		11	—	—	233
	XVIIIb	9	—	—	297	VIII		16	—	—	568
	XVIIIc	26	—	—	207	IX		14	—	—	683
	XIX	3	—	—	159	X		2	1	—	535
	XX	1	—	—	49	Xa		2	—	—	144
	XXI	1 170	—	—	18 330	Xb		1	—	—	32
	XXII	52	—	—	977	XI		2	—	—	53
	XXIII	105	—	—	4 920	XII		2	—	—	22
	XXIV	9	—	—	833	XIII		1	—	—	15
	XXV	12	1	—	223	XIV		54	3	—	4 460
	XXVI	3	1	—	20	XV		6	1	—	112
	XXVII	1	—	—	5	XVIIIb		8	—	—	297
	XXVIII	49	1	—	1 410	XVIIIc		2	—	—	26
						XX		1	—	—	49
<i>Rfa</i>		927	19	—	24 046	XXI		614	—	—	9 476
	I	4	—	—	62	XXII		17	—	—	238
	II	7	—	—	296	XXIII		23	—	—	890
	III	2	—	—	77	XXIV		3	—	—	353
	V	21	16	—	724	XXV		4	1	—	81
	Va	1	1	—	—	XXVI		3	1	—	20
	VI	13	—	—	352	XXVIII		31	—	—	1 018

Tab. 9 b. Uppgifter om yrkessjukdomar år 1954, för vilka ersättning utgått jämlikt lagen om försäkring för vissa yrkessjukdomar.

Större arbetsgivare (exkl. staten). Kvinnor.

1	2	3	4	5	6	1	2	3	4	5	6
3		36	—	—	1 318	19		73	—	—	2 633
	XXI	25	—	—	824		XVI	6	—	—	444
	Övriga	11	—	—	494		XVIII c	10	—	—	75
4		10	—	—	432		XIX	12	—	—	727
	XXI	8	—	—	389		XXI	35	—	—	817
	Övriga	2	—	—	43		XXIII	8	—	—	388
5		17	—	—	321	20	Övriga	2	—	—	182
	VI	1	—	—	22			1	—	—	18
	XXI	16	—	—	299		XXI	1	—	—	18
6		8	—	—	269	1—20		311	—	—	10 772
	XXVIII	4	—	—	155		VI	14	—	—	305
	Övriga	4	—	—	114		VIII	2	—	—	51
7		15	—	—	469		IX	1	—	—	167
	XXI	12	—	—	182		X	2	—	—	20
	Övriga	3	—	—	287		XI	2	—	—	16
8		27	—	—	499		XII	1	—	—	28
	XXI	25	—	—	459		XIV	4	—	—	294
	Övriga	2	—	—	40		XVI	6	—	—	444
9		35	—	—	1 417		XVIII c	16	—	—	149
	XXI	28	—	—	760		XIX	13	—	—	756
	XXIII	4	—	—	559		XXI	194	—	—	4 712
	Övriga	3	—	—	98		XXII	2	—	—	38
10		18	—	—	520		XXIII	32	—	—	2 536
	XXI	13	—	—	235	Rfa	XXIV	13	—	—	970
		5	—	—	285		XXVIII	9	—	—	286
11		17	—	—	472			160	—	—	6 177
	VI	7	—	—	107		VI	3	—	—	132
	XXI	6	—	—	225		IX	1	—	—	167
	Övriga	4	—	—	140		X	2	—	—	20
12		3	—	—	45		XI	1	—	—	10
	XXII	1	—	—	19		XII	1	—	—	28
	Övriga	2	—	—	26		XIV	3	—	—	234
14		31	—	—	1 616		XVI	6	—	—	444
	XXI	11	—	—	271		XVIII c	15	—	—	138
	XXIII	6	—	—	515		XIX	12	—	—	727
	XXIV	8	—	—	664		XXI	85	—	—	2 106
	Övriga	6	—	—	166	Bol.	XXII	1	—	—	19
15		2	—	—	30		XXIII	22	—	—	1 490
	XVIII c	1	—	—	11		XXIV	7	—	—	662
	XVI	1	—	—	19		XXVIII	1	—	—	—
17		10	—	—	268			151	—	—	4 595
	XXI	6	—	—	123		VI	11	—	—	173
	XXIV	4	—	—	145		VIII	2	—	—	51
18		8	—	—	445		XI	1	—	—	6
	XXI	4	—	—	50		XIV	1	—	—	60
	Övriga	4	—	—	395		XVIII c	1	—	—	11
							XIX	1	—	—	29
							XXI	109	—	—	2 606
							XXII	1	—	—	19
							XXIII	10	—	—	1 046
							XXIV	6	—	—	308
							XXVIII	8	—	—	286

## Beteckningar för yrkesgrupper, olycksfallsorsaker och yrkessjukdomar.

### Yrkesgrupper.

1. Malmbrytning med tillhörande aurikning och brikettering.
  2. Malmförädling.
    - 2 a. Verk för framställning av järn och stål.
    - 2 b. Verk för framställning av andra metaller.
  3. Metallindustri.
    - 3 a. Järn- och stålvarumannafaktur.
    - 3 b. Mekaniska verkstäder.
    - 3 c. Vary och skeppsbyggeri.
    - 3 d. Fabriker för tillverkning av elektriska apparater, instrument och ur samt urmakierier.
    - 3 e. Metallmanufaktur (ej järn och stål).
  4. Sten-, kol- och torvindustri.
    - 4 a. Brytning och grovhuggning jämte krossning av sten.
    - 4 b. Finare stenförädlingsindustri.
    - 4 c. Kalk- och kritbruk.
    - 4 d. Cementfabriker.
    - 4 e. Stengods- och lergods-fabriker.
    - 4 f. Tegelbruk.
    - 4 g. Porslins- och kakelfabriker.
    - 4 h. Glasindustri.
    - 4 i. Kolgruvor.
    - 4 k. Torvindustri.
    - 4 l. Annan jord- och stenindustri.
  5. Jordbruk, skogsbruk och boskapsskötsel.
    - 5 a. Jordbruk och boskapsskötsel.
    - 5 b. Skogsodling och skogs-skötsel.
  - 5 c. Skogsavverkning, kolning, flottning och vältning.
  6. Träindustri.
    - 6 a. Sågverk, hyvleri och ved-sågeri.
    - 6 b. Snickerifabriker.
    - 6 c. Prämvarv och båtbyggeri.
    - 6 d. Tunnbinderier o. fatfabriker.
    - 6 e. Övrig träindustri.
  7. Pappers- och grafisk industri.
    - 7 a. Trämassefabriker och pappersbruk.
    - 7 b. Kartongvarufabriker, bokbinderier och övrig pappersindustri.
    - 7 c. Tapetfabriker.
    - 7 d. Tryckerier och grafiska anstalter.
  8. Närings- och njutningsämnesindustri.
    - 8 a. Kvarnrörelse.
    - 8 b. Stärkelsefabriker.
    - 8 c. Bagerier.
    - 8 d. Sockerbruk.
    - 8 e. Choklad-, karamell- och fruktvarufabriker.
    - 8 f. Bryggerier, brännerier, jäst- och vattenfabriker.
    - 8 g. Tobaks- och cigarrfabriker.
    - 8 h. Mejerier.
    - 8 i. Margarin- och flottfabriker.
    - 8 k. Slakterier och charkuterier.
    - 8 l. Fiskberedningsanstalter och konserverfabriker.
    - 8 m. Övrig närings- och njutningsämnesindustri.
  9. Textil- och beklädnadsindustri.
    - 9 a. Siden- och sammetsvarufabriker (ej spec.).
    - 9 b. Ylleindustri.
    - 9 c. Lån-, hamp- och juteindustri.
  - 9 d. Bomulls- och halvyulleindustri.
  - 9 e. Appreterings-, blekeri-, färgeri- och tygtryckeriindustri.
  - 9 f. Trikáfabriker.
  - 9 g. Replsagerier och bindgarnsfabriker.
  - 9 h. Band- och gardinfabriker samt snörmakerier.
  - 9 i. Sömnadsfabriker.
  - 9 k. Hatt- och mössfabriker.
  - 9 l. Annan hithörande industri.
10. Läder-, gummi- och hårinindustri.
  - 10 a. Garverier och läderindustri.
  - 10 b. Päls- och skinnvarufabriker.
  - 10 c. Skofabriker.
  - 10 d. Gummivarufabriker.
  - 10 e. Annan hithörande industri.
11. Kemisk-teknisk industri.
  - 11 a. Färg- och fernissfabriker.
  - 11 b. Tval-, ljus-, olje- och parfymfabriker.
  - 11 c. Konstgödningsfabriker.
  - 11 d. Kolnings- och trädestillationsverk.
  - 11 e. Krutbruk och andra sprängämnesfabriker.
  - 11 f. Tändsticksfabriker.
  - 11 g. Annan kemisk-teknisk industri.
12. Byggnadsverksamhet.
  - 12 a. Grundläggnings- och rivningsarbete.
  - 12 b. Husbyggnader.
  - 12 c. Järnvägs-, väg- och brobyggnader.
  - 12 d. Vattenbyggnader.
  - 12 e. Linjebyggnader för elektrisk kraftöverföring.
  - 12 f. Byggnadsyrken.
  - 12 g. Övrig hithörande verksamhet.
- 10 a. Tanneries and leather finishing plants.
- 14 c. Offices.

13. Kraft-, belysnings- och vattenverk m. m.
- 13 a. Kraftdistributionsverk.  
13 b. Gasverk.  
13 c. Renhållningsverk.  
13 d. Vattenledningsverk.  
13 e. Värmecentraler.
14. Handel, varulager och kontor.
- 14 a. Handelsrörelse (ej varulager och transport).  
14 b. Handelsrörelse (varulager och transport).  
14 c. Kontor.
15. Sjöfart och fiske med tillhörande transporter.
- 15 a. Sjöfart.  
15 b. Fiske.  
15 c. Annan hithörande verksamhet.
16. Samfärdsel utom sjöfart.
- 16 a. Post, telegraf, telefon m. m.  
16 b. Järnvägs- och spårvägsdrift.  
16 c. Hissdrift.  
16 d. Andra transportföretag.
17. Ämbetsverk, bank- och försäkringsrörelse samt skolor, föreningar och offentliga föreställningar m. m.
- 17 a. Bank- och försäkringsrörelse.
- 17 b. Föreningar.  
17 c. Institutioner för folkuppfostran, vetenskap, konst och litteratur.  
17 d. Offentliga föreställningar.  
17 e. Ämbetsverk (även lands- ting o. d.).
18. Kommunala institutioner, som ej hänföras till annan grupp.
- 18 a. Brandkår.  
18 b. Poliskår.  
18 c. Övriga institutioner.
19. Hushåll, hotell-, restaurant- och kaféerörelse samt hälsovårdsinrättningar.
- 19 a. Hotell-, restaurant- och kaféerörelse.  
19 b. Hushåll.  
19 c. Hälsovårdsinrättningar.
20. Diverse företag och yrken.
- Olycksfallsorsaker.**
- A Motorer.  
B Transmissioner.  
C Arbetsmaskiner.  
D Handverktyg och enklare redskap.  
E Hissar, kranar och andra lyftverktyg.
- F Fordon i trafik, ej tillhörande spårbanor, med animal drivkraft.  
G Fordon i trafik, ej tillhörande spårbanor, med mekanisk eller elektrisk drivkraft.  
H Vagnar, tillhörande spårbanor.  
I Transportledningar.  
K Sjöfart.  
L Luftfart.  
M Ångpannor, ångkokapparater, ångledningingar samt andra kärl under tryck.  
N Elektrisk ström.  
O Explosion av sprängämnen.  
P Giftiga och frätande ämnen.  
Q Eldfarliga och heta ämnen.  
R Intensivt ljus och strålände värme.  
S Rök, gaser, komprimerad luft.  
T Halkning och fall.  
U 1 Nedfallande föremål.  
U 2 Sammanstörtande av föremål och ställningar samt ras.  
V Lyftning, bärande och hantlerande av föremål.  
X Föremål, på vilka den skadade trampat.  
Y Slag, stöt eller bett av djur (här ingå alla olycksfall under ridning).  
Z Annan person, som avsiktligt förorsakat olycksfallet.  
Ö Övriga orsaker.

### Yrkessjukdomar.

Sjukdomar, framkallade genom inverkan av:

- I. Arsenik eller förening därav.  
II. Bly eller legering eller förening därav.  
III. Kvicksilver eller amalgam eller förening därav.  
IV. Fosfor eller förening därav.  
V. (Stendamm, se efter XXVII.)  
VI. Bensol eller någon av dess homologer (såsom toluol eller xylol) eller något av deras nitro- eller aminoderivat (såsom nitrobenzol eller trinitrotoluol, anilin eller parafenylendiamin).  
VII. Klorderivat av fenol eller naftol eller deras salter.  
VIII. Halogenderivat av kolväten av den alfa-tiska serien (såsom kloroform eller trikloretylen).  
IX. Koloxid.  
X. Cyan eller förening därav.  
X a. Kolsvavla.  
X b. Svavelväte.  
XI. Klor, hypoklorit eller klorkalk.  
XII. Kloramin.  
XIII. Nitroösa gaser.  
XIV. Kromsyra eller förening därav.  
XV. Strålände värme eller ljus.  
XVI. Röntgenstrålar.  
XVII. Radium eller annat radioaktivt ämne.
- XVIII. Mjältbrand.  
XVIII a. Mul- och klövsjuka.  
XVIII b. Djup trichofyti.
- XVIII c. Erysipeloid.  
XVIII d. Kokoppor.  
XVIII e. Rots.  
XIX. Smittsam sjukdom, som omförmåles i 2 § epidemilagen eller varom förordnande utfärdats enligt 24 § samma lag.  
XX. Primär hudkräfta (kancer).  
XXI. Senskideinflammation (senknarr).  
XXII. Inflammation av slemsäck eller underhudsvävnad vid knä eller armbåge.  
XXIII. Sjukdom i vävnaderna kring överarmens epikondyler (epikondylit).  
XXIV. Kramp eller darrning i armens eller handens muskler eller annan rubbning i dessa musklers samverkan (koordination) vid skrivning e. d.  
XXV. Sådana sjukdomar i ben, leder eller muskler eller i blodkärlen i armar eller händer, som förorsakas av skakningar eller vibrationer av tryckluftdrivna borrar m. m.  
XXVI. Dövhet eller svår hörselnedsättning.  
XXVII. Kronisk manganförgiftning.  
XXVII a. Kronisk kadmiumförgiftning.  
V. Dammlunga, framkallad genom inverkan av stendamm.  
V a. Dammlunga, framkallad genom inverkan av annat organiskt ämne.  
XXVIII. Hudsjukdom, framkallad genom inverkan av tropiskt träslag eller ock av formalin vid arbete med konsthartslim.

## Classification of industries, accident causes and occupational diseases.

### Major industrial groups and branches of such groups.

1. Ore mining and processing plants.
2. Basic metal industries.
  - 2 a. Iron and steel basic industries.
  - 2 b. Non-ferrous metal basic industries.
3. Manufacture of metal products.
  - 3 a. Manufacture of iron and steel articles.
  - 3 b. Engineering works and foundries.
  - 3 c. Shipbuilding and repairing.
  - 3 d. Manufacture of electrical machinery, apparatus, appliances and supplies, instruments of all kinds, watches and clocks.
  - 3 e. Manufacture of non-ferrous metal products.
4. Stone, clay, sand, coal and peat industry.
  - 4 a. Stone quarrying, basic stone cutting and stone crushing.
  - 4 b. Manufacture of cut-stone and stone products.
  - 4 c. Chalk and lime mills.
  - 4 d. Manufacture of cement.
  - 4 e. Manufacture of pottery and earthenware.
  - 4 f. Manufacture of structural clay.
  - 4 g. Manufacture of china and tiles.
  - 4 h. Manufacture of glass and glass products.
  - 4 i. Coal mining.
  - 4 k. Peat industry.
  - 4 l. Non-metallic mineral industries not elsewhere classified.
5. Agriculture and livestock production, forestry and logging.
  - 5 a. Agriculture and livestock production.
  - 5 b. Forestry.
  - 5 c. Logging, charcoal burning, floating and rolling.
6. Wood working industry.
  - 6 a. Sawmills and planing mills.
  - 6 b. Manufacture of furniture, fixtures and other articles of wood.
  - 6 c. Barge and boat building and repairing.
  - 6 d. Cooperage.
  - 6 e. Wood working industries not elsewhere classified.
7. Paper and printing industry.
  - 7 a. Pulp, paper and paper-board mills.
  - 7 b. Manufacture of articles of pulp, paper and paper-board; bookbinding.
  - 7 c. Manufacture of wall-paper.
  - 7 d. Printing, publishing, and allied industries.
8. Food, beverage and tobacco manufacturing industries.
  - 8 a. Manufacture of grain mill products.
  - 8 b. Manufacture of starch.
  - 8 c. Manufacture of bakery products.
  - 8 d. Sugar factories and refineries.
  - 8 e. Manufacture of cocoa, chocolate, sugar confectionery and fruit products.
  - 8 f. Beverage and yeast industries.
  - 8 g. Tobacco manufactures.
  - 8 h. Manufacture of dairy products.
  - 8 i. Manufacture of margarine and cooking fats.
  - 8 k. Slaughtering and preparation of meat.
  - 8 l. Preserving of fish and other sea foods; canning industry.
  - 8 m. Other industries belonging to this group.
9. Manufacture of textiles and made-up textile goods.
  - 9 a. Manufacture of silk- and velvetware.
  - 9 b. Woollen industry.
  - 9 c. Flax, hemp and jute industry.
  - 9 d. Cotton and linsey-woolsey industry.
  - 9 e. Bleaching, dyeing, printing, impregnating, and finishing industry.
  - 9 f. Knitting mills.
  - 9 g. Rope and twine industry.
  - 9 h. Tape, curtain, drapery and cordage industry.
  - 9 i. Manufacture of made-up textile goods.
  - 9 k. Manufacture of hats and caps.
  - 9 l. Manufacture of textiles not elsewhere classified.
10. Leather, rubber and hair industry.
  - 10 a. Tanneries and leather finishing plants.
- 10 b. Manufacture of fur and skin goods.
- 10 c. Manufacture of footwear, except rubber footwear.
- 10 d. Manufacture of rubber products.
- 10 e. Other industries belonging to this group.
11. Manufacture of chemicals and chemical products.
  - 11 a. Manufacture of paint and varnishes.
  - 11 b. Manufacture of soaps, candles, oils and perfumes.
  - 11 c. Manufacture of fertilizers.
  - 11 d. Manufacture of wood distillation products.
  - 11 e. Manufacture of explosives and fireworks.
  - 11 f. Manufacture of matches.
  - 11 g. Manufacture of chemicals and chemical products not elsewhere classified.
12. Construction.
  - 12 a. Foundation and demolition work.
  - 12 b. Construction of buildings.
  - 12 c. Construction of railways, highways and bridges.
  - 12 d. Marine construction, such as waterways, harbours and water-power projects.
  - 12 e. Construction of electric power lines.
  - 12 f. Building trade work (electric light installation, painting, etc.).
  - 12 g. Construction work not elsewhere classified.
13. Electricity, gas, water and sanitary services.
  - 13 a. Electric light, steam heat and power.
  - 13 b. Gas manufacture and distribution.
  - 13 c. Sanitary services.
  - 13 d. Water supply.
  - 13 e. Central heating plants.
14. Commerce and storage.
  - 14 a. Wholesale and retail trade (without warehousing and transport).
  - 14 b. Wholesale and retail trade (with warehousing and transport).
  - 14 c. Offices.



15. Water transport and fishing.  
 15 a. Water transport.  
 15 b. Fishing.  
 15 c. Other activities belonging to this group.
16. Communication and transport, except water transport.  
 16 a. Post, telegraph, telephone etc.  
 16 b. Railway and tramway transport.  
 16 c. Lifts and elevators.  
 16 d. Communication and transport not elsewhere classified.
17. Government services, banking and insurance; educational services, associations and societies, public entertainments etc.  
 17 a. Banking and insurance.  
 17 b. Associations and societies.  
 17 c. Educational services, libraries, museums, etc.  
 17 d. Public entertainments.  
 17 e. Government services (including provincial administration).
18. Municipal services not elsewhere classified.  
 18 a. Fire departments.  
 18 b. Police departments.  
 18 c. Other municipal organizations.
19. Personal and health services.  
 19 a. Hotels, restaurants and cafés.  
 19 b. Domestic service.  
 19 c. Health services.
20. Activities not elsewhere classified.
- H Railway cars and trucks.  
 I Conveyors and similar transport equipment.  
 K Water transport.  
 L Air transport.  
 M Steam boilers, cookers and other pressure vessels and their piping.  
 N Electric current.  
 O Detonation of explosives.  
 P Corrosive and toxic substances  
 Q Inflammables and hot objects.  
 R Strong light and heat radiation.  
 S Smoke, gases and compressed air.  
 T Slipping and falling.  
 U 1 Falling objects.  
 U 2 Collapsing objects, scaffolds and masses.  
 V Lifting, carrying and handling of objects.  
 X Objects the injured person stepped on.  
 Y Blow, jog or bite by animal (including all accidents in riding).  
 Z Other person who purposely caused the accident.  
 Ö Causes of accidents not elsewhere classified.

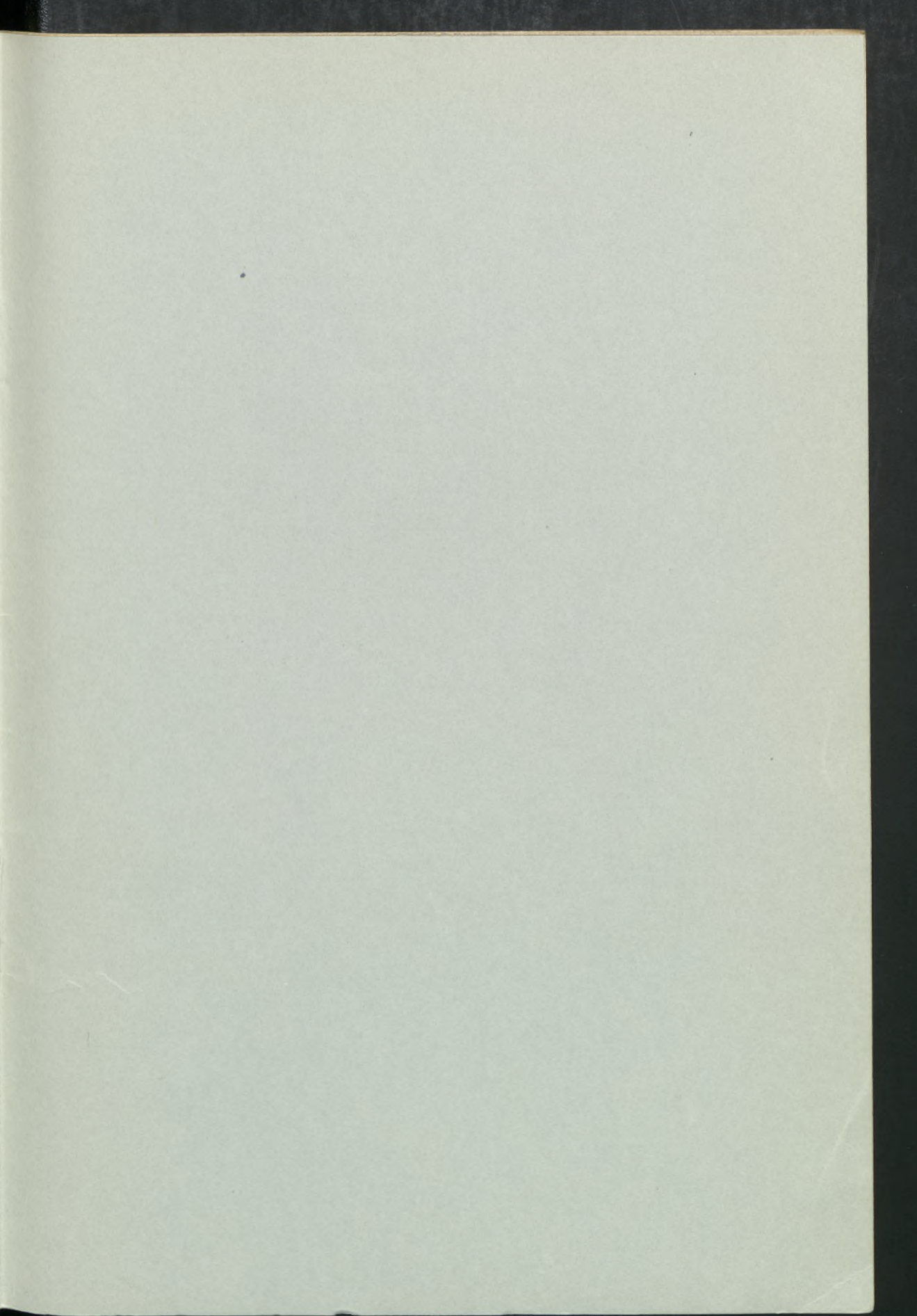
### Accident causes.

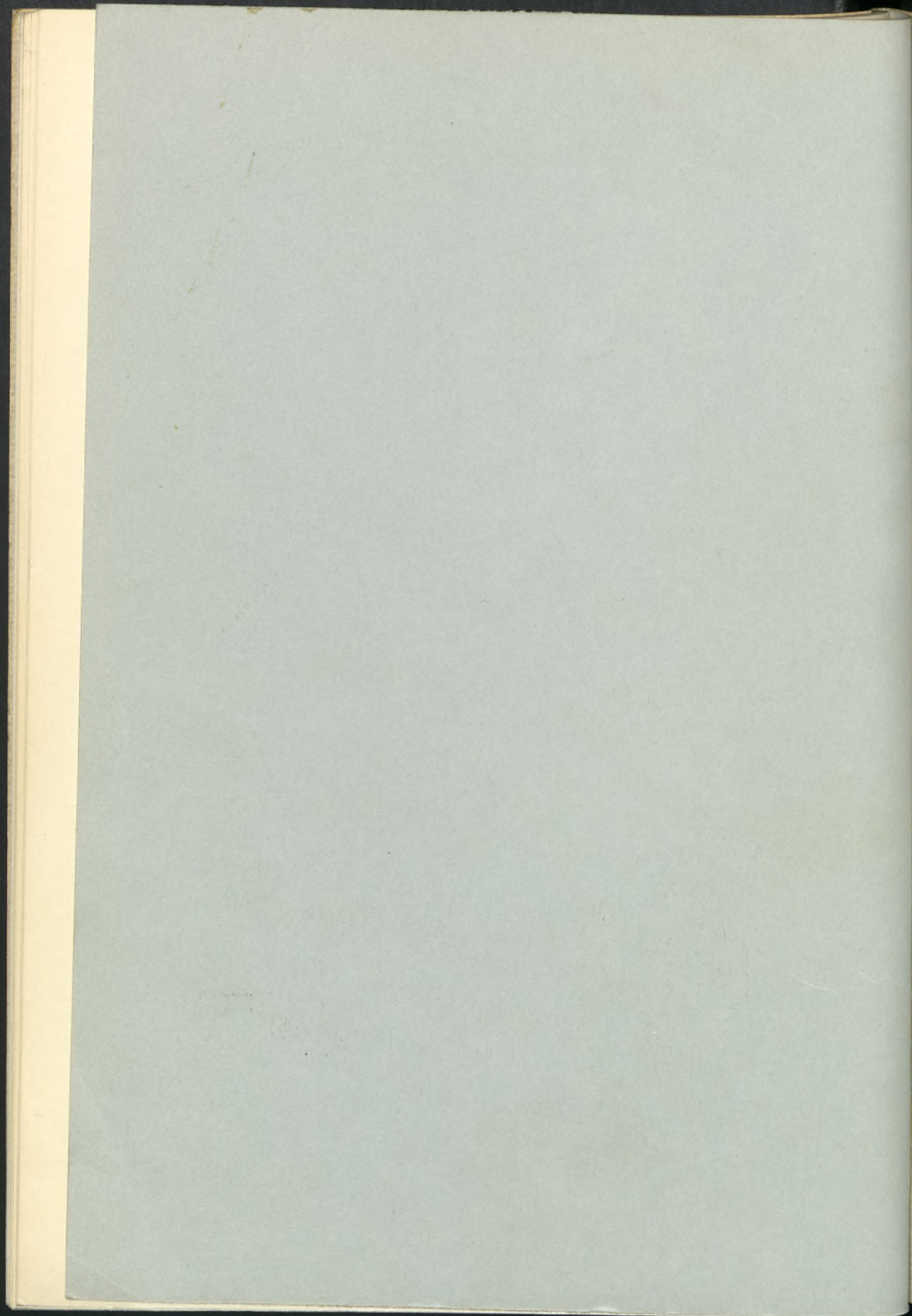
- A Prime movers.  
 B Transmission gear.  
 C Working machinery.  
 D Hand tools, simple implements and similar equipment.  
 E Elevators, hoists, cranes and other lifting appliances.  
 F Animal-driven non-track vehicles in traffic.  
 G Mechanical or electrical driven non-track vehicles in traffic.

### Occupational diseases.

- Diseases caused by
- I. Arsenic or compound thereof. XVIII c. Erysipeloid infection.  
 II. Lead or lead alloy or compound thereof. XVIII d. Cowpox.  
 III. Mercury or amalgam or compound thereof. XVIII e. Malleus.  
 IV. Phosphorus or compound thereof. XIX. Infectious disease stated in section 2 of the Act of Epidemic Diseases.  
 V. (Stone dust, see after XXVII).  
 VI. Benzol, or any of its homologues (such as toluol or xylo) or any of their nitro- or aminoderivatives (such as nitrobenzol or trinitrotoluol, aniline or parafenylendiamine). XX. Primary skin carcinoma.  
 VII. Chloroderivatives of phenol or naphtol or their salts. XXI. Tendovaginitis crepitans.  
 VIII. Halogenderivatives of aliphatic hydrocarbons (such as chloroform or trichloroethylene). XXII. Bursitis of knee or elbow.  
 IX. Carbon monoxide. XXIII. Disease of the tissues around the overarm epicondyles (epicondylitis).  
 X. Cyanogen or compound thereof. XXIV. Cramp or tremble of the arm or hand muscles or other disturbance in the coordinative function of these muscles (in writing etc.).  
 X a. Carbon bisulphide. XXV. Diseases of legs, joints or muscles or of the blood-vessels of the arms or hands caused by vibrations in pneumatic drills etc.  
 X b. Sulphuretted hydrogen.  
 XI. Chlorine, hypochlorite or chlorinated lime. XXVI. Deafness or severe disturbance of the auditory faculty.  
 XII. Chloramine.  
 XIII. Nitrous fumes. XXVII. Chronic manganism.  
 XIV. Chromic acid or compound thereof. XXVIIa. Chronic poisoning by cadmium.  
 XV. Radiating heat or light. V. Dust lung caused by stone dust.  
 XVI. X-rays. V a. Dust lung caused by other inorganic substances.  
 XVII. Radium or other radioactive substances. XXVIII. Skin disease caused by tropical timber or by formalin at work with plastic adhesives.
- XVIII a. Anthrax.  
 XVIII a. Foot-and-mouth disease.  
 XVIII b. Deep trichophytosis of the skin.

Utkom från trycket den 5 december 1957





6000087000



Göteborgs universitetsbibliotek

