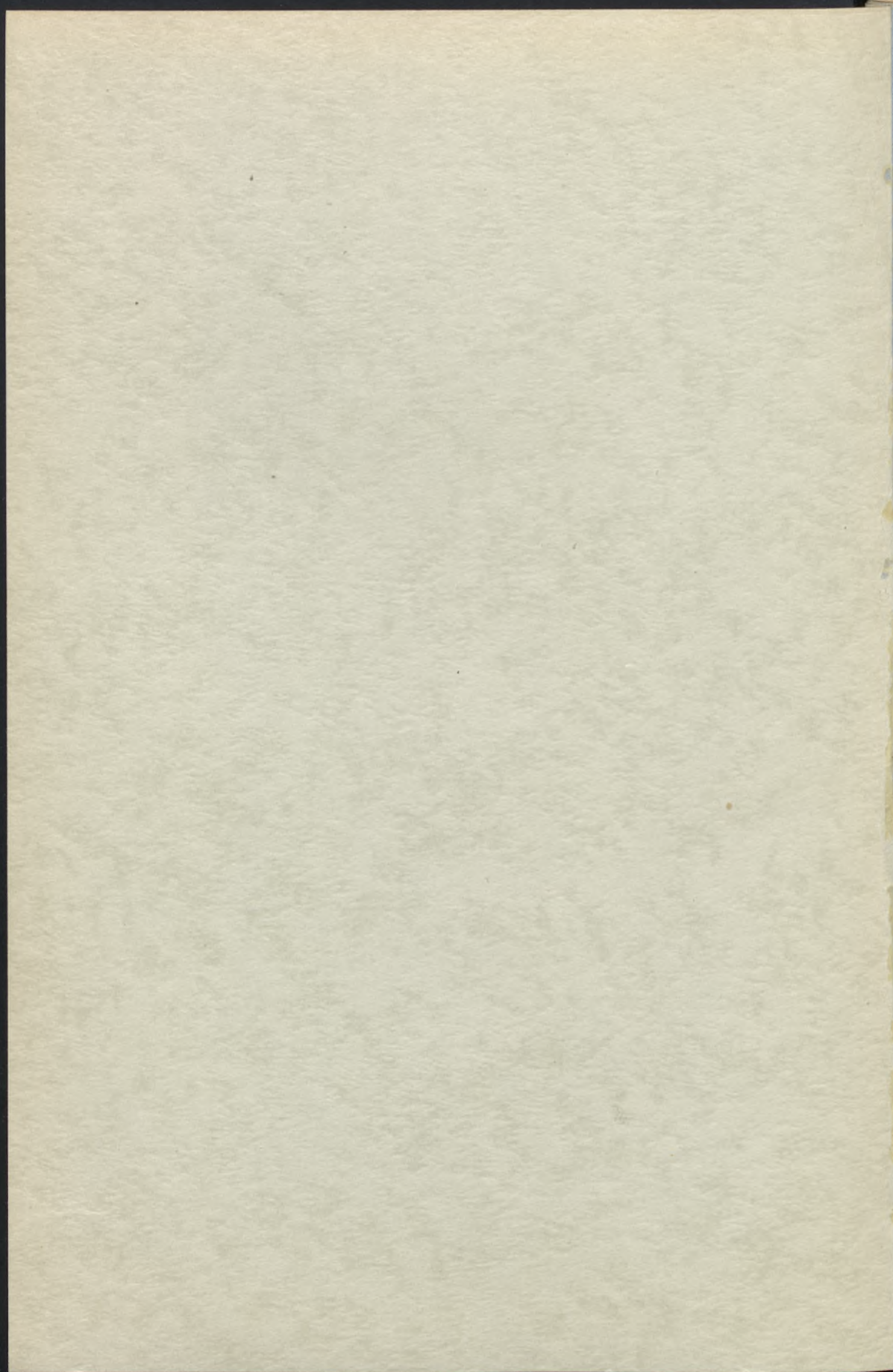


Det här verket har digitaliserats vid Göteborgs universitetsbibliotek.  
Alla tryckta texter är OCR-tolkade till maskinläsbar text. Det betyder att du kan söka och kopiera texten från dokumentet. Vissa äldre dokument med dåligt tryck kan vara svåra att OCR-tolka korrekt vilket medför att den OCR-tolkade texten kan innehålla fel och därför bör man visuellt jämföra med verkets bilder för att avgöra vad som är riktigt.

This work has been digitised at Gothenburg University Library.  
All printed texts have been OCR-processed and converted to machine readable text.  
This means that you can search and copy text from the document. Some early printed books are hard to OCR-process correctly and the text may contain errors, so one should always visually compare it with the images to determine what is correct.



1943



*Statistik  
Sv.  
Tidskrift*

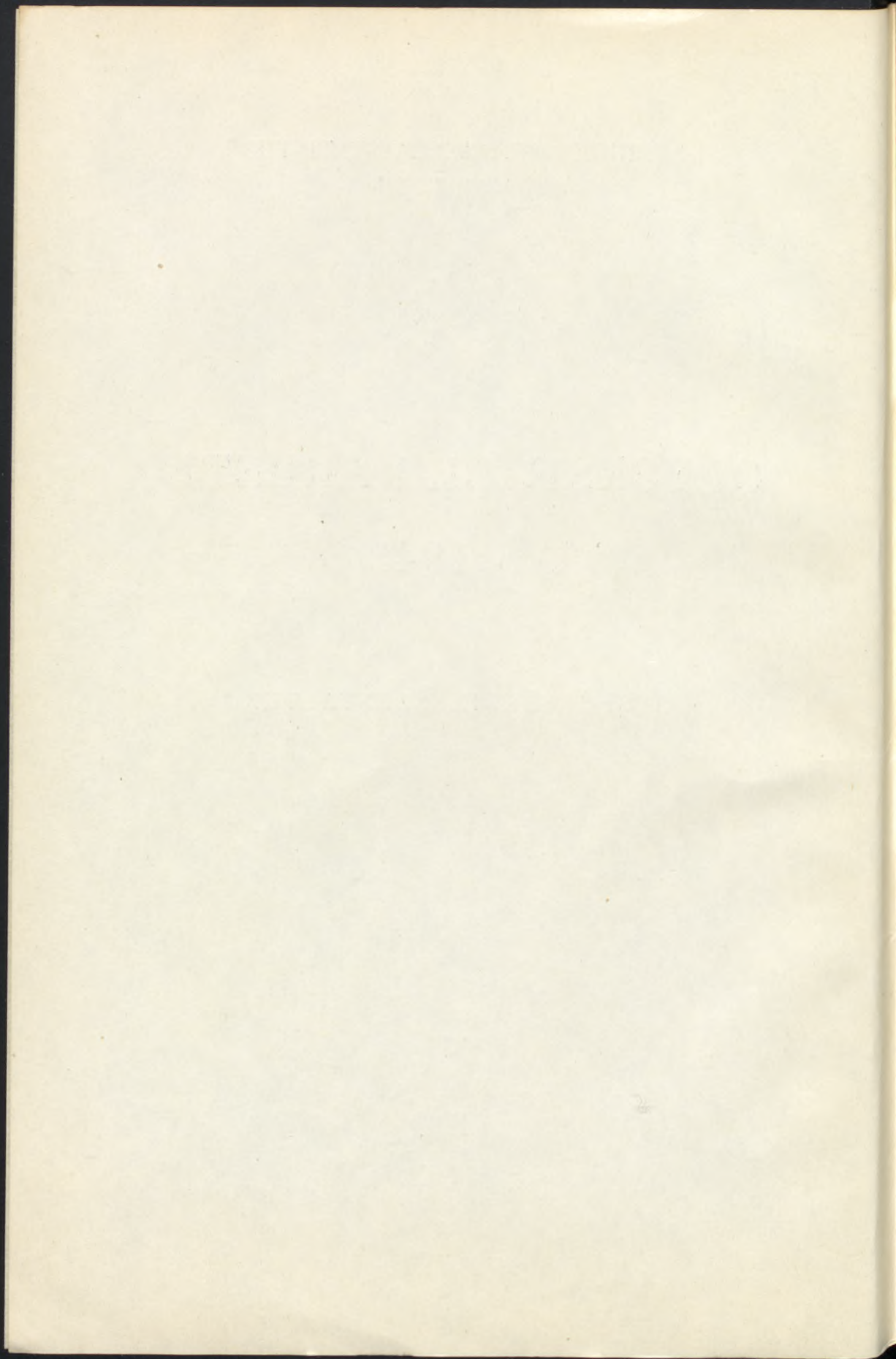
SVERIGES OFFICIELLA STATISTIK  
SOCIALSTATISTIK



OLYCKSFALL I ARBETE  
ÅR 1943

AV

RIKSFÖRSÄKRINGSANSTALTEN



SVERIGES OFFICIELLA STATISTIK  
 SOCIALSTATISTIK

Olycksfall i arbete år 1943.



OLYCKSFALL I ARBETE

ÅR 1943

RIKSFÖRSÄKRINGSANSTALTEN

STOCKHOLM 1946

KUNGL. BOKTRYCKERIET, P. A. NORSTEDT & SÖNER

462997

Rfa 697. III. 800. 20/7 1946.





Föreliggande redogörelse för *Olycksfall i arbete år 1943*, vilken utarbetats i enlighet med bestämmelserna i kungl. brevet den 21 december 1917, avslutar sig i huvudsak till motsvarande redogörelse för år 1942. I likhet med denna omfattar den nu föreliggande publikationen såväl riksförsäkringsanstaltens som de ömsesidiga olycksfallsförsäkringsbolagens statistiska material.

Till publikationen har fogats en redogörelse för de yrkessjukdomsfall, som yppats under år 1943 och som föranlett ersättning enligt lagen om försäkring för vissa yrkessjukdomar.

Stockholm i juli 1946.

DAVID ÖSTRAND.

G. KULLANDER.

STOCKHOLM 1946

RIKSFÖRSÄKRINGSANSTALTEN  
KUNGL. PORTVÄRDEBUREÅN  
P. A. NORRBYN & SÖNER

192907

1946 OCT. 111. 800 201: 1946



# INNEHÅLLSFÖRTECKNING.

## Olycksfall i arbete år 1943.

Text:	Sida
Inledning . . . . .	7
1. Yrkesgruppsindelning . . . . .	7
2. Olycksfallsrisken och dess bestämmande . . . . .	7
3. Årsarbetare och lönesummor . . . . .	7
4. Anmälda olycksfall och därav föranledda ersättningar . . . . .	9
5. De skadades fördelning efter ålder . . . . .	12
6. Olycksfallens fördelning efter skadans påföljd . . . . .	14
7. Olycksfallens orsaker . . . . .	16
8. Krigsolycksfall . . . . .	19
9. Yrkessjukdomar . . . . .	22
Sammanfattning på franska . . . . .	23
<b>Tabeller:</b>	
Tab. 1. Uppgifter om årsarbetare och olycksfall i arbete år 1943.	
a. Män . . . . .	26
b. Kvinnor . . . . .	30
c. Män och kvinnor. Riksförsäkringsanstalten . . . . .	34
d. Män och kvinnor. Ömsesidiga olycksfallsförsäkringsbolag . . . . .	35
e. Vissa större specialgrupper . . . . .	36
Tab. 1. f. Ersättning för läkarvård m. m. från försäkringsinrättningarna på grund av olycksfall i arbete år 1943 . . . . .	43
Tab. 2. Frivillig försäkring för olycksfall utom arbete år 1943.	
a. Män . . . . .	44
b. Kvinnor . . . . .	45
Tab. 3. Antal olycksfall i arbete år 1943, fördelade efter yrkesgrupp och de skadades ålder.	
a. Män . . . . .	46
b. Kvinnor . . . . .	47
Tab. 4. Antal invaliditetsfall på grund av olycksfall i arbete år 1943, fördelade efter yrkesgrupp och invaliditetsgrad . . . . .	48
Tab. 5. Antal invaliditetsfall på grund av olycksfall i arbete år 1943, fördelade efter invaliditetsgrad och ålder . . . . .	49
Tab. 6. Antal invaliditetsfall på grund av olycksfall i arbete år 1943, fördelade efter invaliditetsgrad och sjuktidens längd . . . . .	50
Tab. 7. Antal invaliditetsfall på grund av olycksfall i arbete år 1943, fördelade efter invaliditetsgrad och olycksfallsorsak . . . . .	51
Tab. 8. Antal invaliditetsfall på grund av olycksfall i arbete år 1943, fördelade efter yrkesgrupp och skadad kroppsdel . . . . .	52
Tab. 9. På grund av olycksfall i arbete år 1943 förolyckade män och kvinnor jämte deras ersättningsberättigade efterlevande, fördelade efter ålder vid den förolyckades död . . . . .	53
Tab. 10. Antal förlorade arbetsdagar per årsarbetare på grund av olycksfall i arbete år 1943, fördelade efter yrkesgrupp och olycksfallsorsak . . . . .	54
Tab. 11. Uppgifter om yrkessjukdomar, som yppats under år 1943 och för vilka ersättning utgått jämlikt lagen om försäkring för vissa yrkessjukdomar.	
a. Män . . . . .	56
b. Kvinnor . . . . .	59
Beteckningar för yrkesgrupper, olycksfallsorsaker och yrkessjukdomar . . . . .	60



## INNEHÅLLSFÖRTECKNING

Olycksfall i arbete år 1943.

## TABLE DES MATIÈRES.

		Texte:	Pages
Introduction . . . . .			7
1.	Classification des industries . . . . .		7
2.	Le risque d'accident et sa détermination . . . . .		7
3.	Ouvriers à l'année et salaires assurés . . . . .		7
4.	Déclarations d'accidents et montants des indemnités accordées . . . . .		9
5.	Répartition des victimes d'après l'âge . . . . .		12
6.	Répartition des accidents d'après les conséquences de la lésion . . . . .		14
7.	Les causes des accidents . . . . .		16
8.	Accidents se rattachants à la guerre . . . . .		19
9.	Maladies professionnelles . . . . .		22
Résumé en français . . . . .			23
<b>Tableaux:</b>			
Tabl. 1. <i>Données sur les ouvriers à l'année et les accidents du travail en 1943.</i>			
Grands patrons, sauf l'État.			
a.	Hommes . . . . .		26
b.	Femmes . . . . .		30
c.	Assurances auprès de l'Office de l'État. Hommes et femmes . . . . .		34
d.	Assurances auprès des sociétés mutuelles. Hommes et femmes . . . . .		35
Col. 1:	Industries. Col. 2—13: Assurance des indemnités en argent: col. 2, 3: Nombre des patrons, des ouvriers à l'année; col. 4: Montants des salaires assurés (en 1 000 cour.); col. 5—8: Nombre des accidents, des cas d'invalidité, des cas de décès, des jours de maladie; col. 9: Montants des indemnités de maladie en argent (en cour.); col. 10, 11: Valeurs des rentes viagères en cas d'invalidité, de décès (en cour.); col. 12: Montants des secours d'enterrement (en cour.); col. 13: Totaux des col. 9—12.		
Col. 14—18:	Assurance des frais médicaux, etc. des établissements d'assurance: col. 14: Nombre des ouvriers à l'année; col. 15: Montants des salaires assurés (en 1000 cour.); col. 16, 17: Nombre des accidents, des jours de maladie; col. 18: Frais médicaux, etc. (en cour.).		
e.	Les groupes spéciaux les plus grands . . . . .		36
Col. 1, 2:	Industries. Col. 3: Sexe. Col. 4—15, voir Tabl. 1 a—1 d, col. 2—13.		
Tabl. 1 (suite) f. <i>Frais médicaux, etc. des établissements d'assurance.</i> Grands patrons, sauf l'État . . . . . 43			
Col. 1:	Industries. Col. 2—6: Hommes, resp. Hommes et femmes, assurances auprès de l'Office de l'État. Col. 7—11: Femmes, resp. Hommes et femmes, assurances auprès des sociétés mutuelles. Frais (en cour.) pour traitement hospitalier (col. 2, 7), autres frais médicaux (col. 3, 8), prothèses (col. 4, 9), certificats de médecin (col. 5, 10), totaux (col. 6, 11).		
Tabl. 2. <i>Assurance facultative contre les accidents hors du travail en 1943.</i>			
Grands patrons, l'État non compris.			
a.	Hommes . . . . .		44
b.	Femmes . . . . .		45
Col. 1—18;	voir Tabl. 1 a—1 d, col. 1—18.		

Tabl. 3. <i>Nombre des accidents du travail en 1943, répartis d'après les industries et l'âge des victimes.</i>	
a. Hommes . . . . .	46
b. Femmes . . . . .	47
Col. 1: Industries. Col. 2—25: Age: col. 2: 10 ans; col. 3: 11 ans; et ainsi de suite; col. 12: au-dessous de 15 ans; col. 13: de 15 à 19 ans; et ainsi de suite; col. 24: 70 ans et au-dessus; col. 25: inconnu. Col. 26: Totaux.	
Tabl. 4. <i>Nombre des cas d'invalidité par suite d'accidents du travail en 1943, répartis d'après les industries et le degré d'invalidité. Tous les patrons.</i>	
Hommes et femmes . . . . .	48
Col. 1: Industries. Col. 2: Nombre des ouvriers à l'année. Col. 3—12: Degré d'invalidité. Col. 13, 14: Totaux des invalides, des pourcents d'invalidité. Col. 15, 16: Nombre des pourcents d'invalidité par invalide, par 100 ouvriers à l'année.	
Tabl. 5. <i>Nombre des cas d'invalidité par suite d'accidents du travail en 1943, répartis d'après le degré d'invalidité et l'âge. Tous les patrons. Hommes et femmes</i>	49
Col. 1: Degré d'invalidité. Col. 2—14: Age: col. 2: au-dessous de 15 ans; col. 3: de 15 à 19 ans; et ainsi de suite; col. 14: 70 ans et au-dessus. Col. 15: Totaux.	
Tabl. 6. <i>Nombre des cas d'invalidité par suite d'accidents du travail en 1943, répartis d'après le degré d'invalidité et la durée de la maladie. Tous les patrons. Hommes et femmes</i>	50
Col. 1: Durée de la maladie (en semaines). Col. 2—11: Degré d'invalidité. Col. 12—14: Totaux des invalides, des pourcents d'invalidité, des jours de maladie. Col. 15: Nombre des pourcents d'invalidité par invalide.	
Tabl. 7. <i>Nombre des cas d'invalidité par suite d'accidents du travail en 1943, répartis d'après le degré d'invalidité et les causes des accidents. Tous les patrons. Hommes et femmes</i>	51
Col. 1: Degré d'invalidité. Col. 2—25: Causes des accidents (voir p. 61). Col. 26: Totaux.	
Tabl. 8. <i>Nombre des cas d'invalidité par suite d'accidents du travail en 1943, répartis d'après les industries et la partie du corps lésée. Tous les patrons. Hommes et femmes</i>	52
Col. 1: Industries. Col. 2: Lésions de la tête autres que celles de l'œil. Col. 3: Lésions de l'œil. Col. 4: Lésions de l'épaule ou du bras. Col. 5: Lésions de la main. Col. 6: Lésions des doigts. Col. 7: Lésions de la hanche ou de la jambe. Col. 8: Lésions du pied. Col. 9: Lésions du cou, de la poitrine ou du dos. Col. 10: Lésions du ventre, des lombes ou du bassin. Col. 11: Lésions des organes intérieurs de la poitrine ou du ventre. Col. 12: Hernies. Col. 13: Lésions du système nerveux. Col. 14, 15: Lésions de plusieurs parties du corps: col. 14: des extrémités seules; col. 15: Autres lésions. Col. 16: Lésions se rapportant au corps dans son ensemble. Col. 17: Lésions diverses. Col. 18: Totaux.	
Tabl. 9. <i>Hommes et femmes décédés par suite d'accidents du travail en 1943 et leurs survivants ayant droit à une rente viagère, d'après l'âge à l'occasion du décès de la victime. Tous les patrons</i>	53
Col. 1: Age à l'occasion du décès de la victime. Ans. Col. 2—15: Nombre des décédés: col. 2—8: Hommes: col. 2: Ne laissant pas de survivants; col. 3—7: Laisant des survivants: col. 3: femme, non enfants; col. 4: femme et enfants; col. 5: enfants, non femme; col. 6: père, mère, ni femme, ni enfants; col. 7: Totaux des col. 3—6; col. 8: Totaux des col. 2—6; col. 9—15: Femmes: col. 9: Ne laissant pas de survivants; col.	

10—14: Laissant des survivants: col. 10: mari, non enfants; col. 11: mari et enfants; col. 12: enfants, non mari; col. 13: père, mère, ni mari, ni enfants; col. 14: Totaux des col. 10—13; col. 15: Totaux des col. 9—13. Col. 16—23: Nombre des survivants: col. 16, 17: Veuves: col. 16: sans enfants; col. 17: avec enfants; col. 18, 19: Veufs: col. 18: sans enfants; col. 19: avec enfants; col. 20, 21: Enfants. La victime est le père (col. 20), la mère (col. 21) des enfants; col. 22: Pères; col. 23: Mères.

Tabl. 10. *Nombre des jours de travail perdus par suite d'accidents du travail en 1943 par ouvrier à l'année, avec répartition d'après les industries et les causes des accidents.* Grands patrons, sauf l'État. Hommes et femmes . . . 54

Col. 1, 34: Industries. Col. 2: Nombre des ouvriers à l'année. Col. 3—26: Causes des accidents (voir p. 59). Col. 27—30: Nombre des jours de travail perdus par ouvrier à l'année par suite de maladie (col. 27), d'invalidité (col. 28), de décès (col. 29), totaux (col. 30). Col. 31: Nombre des accidents. Col. 32: Nombre des accidents par 100 ouvriers à l'année. Col. 33: Nombre des jours de travail perdus par accident.

Tabl. 11. *Données sur les maladies professionnelles, révélées en 1943 et indemnisées selon la loi sur l'assurance contre certaines maladies professionnelles.*

a. Hommes . . . . . 56  
 b. Femmes . . . . . 59

Col. 1: Industries. Col. 2: Nature de l'influence ayant amené la maladie. Col. 3—10: Assurance des indemnités en argent: col. 3—5: Nombre des cas de maladie, des cas d'invalidité, des cas de décès; col. 6: Nombre des jours de maladie; col. 7: Montants des indemnités de maladie en argent (en cour.); col. 8, 9: Montants (en cour.) des rentes viagères annuelles par suite d'invalidité, de décès; col. 10: Secours d'enterrement (en cour.); Col. 11—13: Assurance des frais médicaux, etc.; col. 11: Nombre des cas de maladie; col. 12: Nombre des jours de maladie; col. 13: Frais médicaux, etc. (en cour.).

*Désignations des industries, des causes d'accidents et des maladies professionnelles* 61

olika yrkesgrupper. Ett bland de mera betydelsefulla jämförelsetalen som härvid komma till användning är antalet arbetsdagar som i förvärande statistik definieras såsom 300 dagsverken. Såsom dagsverken har förvid i regel räknats varit den förklarade arbetstiden i arbetet hos arbetsgivaren. I en del fall har emellertid arbetstiden för den arbetstagar som varit i arbete vid arbetsplatsen räknats som ett visst antal arbetsdagar för de fasta yrkeskategorier.

### INLEDNING.

I publikationen »Olycksfall i arbete år 1918» lämnades en redogörelse för bl. a. det olycksfallsstatistiska materialet, de ersättningar, som skola utgå enligt olycksfallsförsäkringslagen, samt förekommande försäkringsformer. Beträffande dessa förhållanden hänvisas därför till nämnda publikation sid. 1—6. För vissa fråu och med åren 1920, 1923, 1927, 1929, 1937 och 1942 vidtagna lagändringar har redogjorts i »Olycksfall i arbete» år 1920, sid. 7, år 1923, sid. 7, år 1927, sid. 7, år 1929, sid. 7, år 1937, sid. 7 och år 1942, sid. 7.

Vid beräkningen av livräntors kapitalvärden hava tillämpats de grunder, som fastställes genom kungl. brev den 22 september 1938, innefattande bland annat en räntefot av 2½ procent.

Verksamhet enligt lagen om försäkring för olycksfall i arbete bedrevs under år 1943, förutom av riksförsäkringsanstalten, av 9 ömsesidiga olycksfallsförsäkringsbolag, i det följande benämnda *bolag*.

### 1. Yrkesgruppsindelning.

Den indelning i yrkesgrupper, som för försäkringsverksamhetens bedrivande utarbetats inom riksförsäkringsanstalten, och som även lagts till grund för olycksfallsstatistiken, är en indelning efter *arbetsföretagens* art. Yrkesgruppsförteckningen omfattar 20 huvudgrupper, 99 undergrupper och omkring 600 specialgrupper. En förteckning över huvud- och undergrupper återfinnes å sid. 60, varest även den i tabellbilagorna använda beteckningen för de olika grupperna finnes angiven. Se för övrigt »Olycksfall i arbete år 1918», sid. 6.

### 2. Olycksfallsrisken och dess bestämmande.

För undersökning av olycksfallens orsaker tillämpades redan i 1918 års olycksfallsstatistik ett riskmått, vilket angav antalet förlorade arbetsdagar per årsarbetare (*k*) och beräknades ur formeln

$$k = \frac{1}{N} \left( \frac{300}{365} \cdot n_s + 75 n_i + 7\,500 n_a \right),$$

där *n<sub>s</sub>* betecknar antalet sjukdagar, *n<sub>i</sub>* antalet invaliditetsprocent och *n<sub>a</sub>* antalet dödsfall, som förorsakats av de olycksfall i arbete, vilka inträffat inom en viss yrkesgrupp, omfattande *N* årsarbetare. Därvid har antagits, att en sjuktid av 365 dagar motsvarar 300 arbetsdagar. Se för övrigt »Olycksfall i arbete år 1918», sid. 7—10.

### 3. Årsarbetare och lönesummor.

För härledande av vid olika tider och för olika yrkesgrupper med varandra fullt jämförliga uttryck för olycksfallsrisken erfordras, att de till grund härför liggande jämförelsetalen äro av samma art vid olika tider och för

olika yrkesgrupper. Ett bland de mera betydelsefulla jämförelsetal, som härvid komma till användning, är antalet *årsarbetare*, som i förevarande statistik definieras såsom 300 dagsverken. Såsom dagsverke har därvid i regel räknats varje dag, som försäkrad arbetare varit i arbete hos arbetsgivaren, oberoende av huru stor del av dagen han arbetat. I en del fall har emellertid uppgift erhållits om antalet arbetstimmar, och en årsarbetare har i sådana fall definierats såsom ett visst antal arbetstimmar, för de flesta yrken 2 400.

Antalet årsarbetare, som under år 1943 omfattats av den obligatoriska försäkringen, framgår ur följande tabell, varest även angivits lönesummorna för hos större arbetsgivare anställda arbetare, beträffande vilka uppgifter härom finnas tillgängliga.

Tab. A. Årsarbetare och löner.

	Större	Mindre	Staten	Summa
	arbetsgivare	arbetsgivare		
<i>Antal årsarbetare</i> . . . . .	1 365 137	401 936	237 175	2 004 248
Män . . . . .	965 179	185 894	175 814	1 326 887
Kvinnor . . . . .	399 958	216 042	61 361	677 361
<i>Lönesumma i tusental kronor</i> . . . . .	4 199 759	—	—	—
Män . . . . .	3 224 026	—	—	—
Kvinnor . . . . .	975 733	—	—	—
Antal årsarbetare år 1942 . . . . .	1 310 039	412 873	214 362	1 937 274
Lönesumma år 1942 . . . . .	3 917 596	—	—	—

För hos större arbetsgivare anställda arbetare uppgår den genomsnittliga årliga arbetsförtjänsten, beräknad på sätt, som i lagen om försäkring för olycksfall i arbete föreskrives, till kronor 3 340 för män och till kronor 2 440 för kvinnor.

Årsarbetarantalet för hos större arbetsgivare anställda arbetare företer i jämförelse med år 1942 en ökning av 4.2 %, varemot antalet hos mindre arbetsgivare minskat med 2.6 %. För de statsanställda föreligger en ökning med 10.6 %.

Fördelningen på olika försäkringsformer av antalet årsarbetare hos större arbetsgivare framgår ur *tab. B*.

Tab. B. Antal årsarbetare, fördelade efter försäkringsform. Större arbetsgivare.

Försäkringsform	Antal årsarbetare		
	Män	Kvinnor	Summa
<i>Arbetare enligt lagen</i>			
olycksfall i arbete . . . . .	965 179	399 958	1 365 137
olycksfall utom arbete . . . . .	92 401	30 225	122 626
<i>Annan arbetare än i lagen avses</i>			
olycksfall i arbete . . . . .	1 029	357	1 386
olycksfall utom arbete . . . . .	624	231	855

#### 4. Anmälda olycksfall och därav föranledda ersättningar.

Antalet olycksfall i arbete under år 1943, som enligt kungörelsen den 9 november 1928 med däri den 28 juni 1941 vidtagen ändring anmäls till försäkringsinrättningarna, har uppgått till 241 583, av vilka 95 613 omfattas av försäkringar i bolag.

Olycksfallens fördelning efter de skadades kön för olika grupper av arbetsgivare framgår av efterföljande tab. C.

Tab. C. Olycksfallens fördelning efter de skadades kön för olika grupper av arbetsgivare.

De skadades arbetsgivare	Antal olycksfall		
	Män	Kvinnor	Summa
Större arbetsgivare	167 103	19 422	186 525
Mindre	29 048	6 083	35 131
Staten	18 194	1 733	19 927
Samtliga	214 345	27 238	241 583
År 1942	193 200	24 620	217 820

I jämförelse med år 1942 utvisar antalet anmälda olycksfall i arbete en ökning med 10.9 %. För arbetare hos större arbetsgivare har antalet olycksfall ökat med 11.6 % och för arbetare hos mindre arbetsgivare med 10.5 %. För de statsanställda har antalet olycksfall ökat med 5.5 %.

Olycksfall hos större arbetsgivare. För hos större arbetsgivare inträffade olycksfall och därav föranledda ersättningar hava fullständiga uppgifter sammanförts i tab. 1 a—1 f samt 2 a och 2 b.

Tab. 1 innehåller för varje undergrupp de data, som äro erforderliga för fastställande av försäkringsavgifter för ifrågavarande grupper.

Tab. 1 a, b (sid. 26—33). Angående betydelsen av i kol. 1 förekommande yrkesgruppsbeteckning se sid. 60. Kol. 2—13 innehålla uppgifter rörande årsarbetare och lönesummor, som omfattas av den obligatoriska olycksfallsförsäkringen, samt på grund av denna försäkring utgående ersättningar enligt 6 § första stycket 1 b) och 2 a) samt enligt 7 § i olycksfallsförsäkringslagen. Härvid har hänsyn till avdrag enligt 10 § icke tagits. Kol. 2 anger summan av antalet arbetsgivare inom varje särskild specialgrupp. Varje arbetsgivare har härvid medräknats lika många gånger som antalet specialgrupper, inom vilka han bedriver verksamhet. Undantag från denna regel bildar det fall, att arbetsgivaren utom annan verksamhet har kontors- eller hushållspersonal anställd, under vilka förhållanden han endast hänförs till specialgruppen för förstnämnda verksamhet. I det i kol. 5 angivna antalet olycksfall ingår även antalet invaliditets- och dödsfall enligt kol. 6 och 7. Vid beräkningen av antalet sjukdagar (kol. 8) har varje dag, under vilken den skadades arbetsförmåga på grund av sjukdom varit nedsatt exempelvis med hälften, räknats som en halv sjukdag. Kapitalvärdena av invalidlivräntor och livräntor till efterlevande (kol. 10—11) hava angivits vid tidpunkten för invaliditetens inträdande resp. tidpunkten för dödsfallet och beräknats i överensstämmelse med förenämnda för riks-försäkringsanstalten fastställda grunder.

Då i nämnda grunder hänsyn redan tagits till reaktivering (avtagande invaliditet), hava invalidlivräntornas kapitalvärden beräknats på grundval av den invaliditetsgrad, som var rådande vid livräntans början. I de fall, då särskilt tillägg till livräntan beviljats, motsvarande den sannolika årliga kostnaden för förnyelse av proteser, har kapitalvärdet av detta tillägg inräknats i det i kol. 10 angivna beloppet. Kol. 14—18 innehålla uppgifter avseende försäkring med rätt till ersättning från försäkringsinrättningen för läkarvård m. m. (ersättningar enligt 6 § första stycket 1 a) och 2 b) samt tredje och fjärde stycket).

För grupperna 15 a, b och 15 hava uppgifterna angivits såväl inkl. som exkl. olycksfall, som förorsakats av krigsätgård. Rörande krigsolycksfallen lämnas ytterligare uppgifter i avdelning 8 (sid. 19).

— *Tab. 1 c, d* (sid. 34, 35) innehålla samma uppgifter som *tab. 1 a* och *1 b* gemensamt för män och kvinnor, ehuru uppgifterna uppdelats endast på huvudgrupper, men särskilt för riksförsäkringsanstalten och de ömsesidiga olycksfallsförsäkringsbolagen.

*Tab. 1 e* (sid. 36—42) upptager vissa av de i *tab. 1 a* och *1 b* meddelade uppgifterna för specialgrupper med ett årsarbetarantal av i regel 1000 och däröver. För några grupper har en uppdelning efter företagens storleksordning ansetts vara av intresse.

*Tab. 1 f* (sid. 43) innehåller för de 20 huvudgrupperna en uppdelning av de i *tab. 1 a—1 d* angivna kostnaderna för läkarvård m. m. på kostnader för sjukhusvård, övrig läkarvård, proteser och läkarintyg. Under rubriken »övrig läkarvård» (kol. 3 och 8) hava även upptagits kostnader för läkemedel, transportkostnader och övriga av den skadades vård föranledda kostnader, som icke äro hänförliga till annan rubrik. Kol. 4 och 9 innehålla kostnader för de särskilda hjälpmedel, som tillerkänts enligt 6 § 1 a) i olycksfallsförsäkringslagen, varemot kostnaden för förnyelse av sådana hjälpmedel icke inräknats här, enär kapitalvärdet av sistnämnda kostnad redan upptagits i kol. 10 av *tab. 1 a* och *1 b*.

I *tab. D* lämnas en sammanställning av den genomsnittliga storleken per årsarbetare, per 1000 kronors avlöningssumma, per olycksfall och per sjukdag av ersättningarna enligt *tab. 1*.

*Tab. D. Genomsnittlig storlek av olika ersättningar på grund av olycksfall i arbete.*

Slag av ersättning	Ersättning i kronor per							
	Årsarbetare		1 000 kronors avlöningssumma		Olycksfall		Sjukdag	
	M	Kv	M	Kv	M	Kv	M	Kv
Sjukpenning . . . . .	16.34	3.27	4.89	1.34	94.88	67.41	5.72	4.04
Läkarvård . . . . .	5.93	1.67	1.80	0.70	33.00	32.59	2.12	2.02
Ersättning på grund av invaliditet . . . . .	16.50	2.00	4.94	0.82	95.33	41.27	—	—
Ersättning på grund av dödsfall . . . . .	6.88	0.09	2.06	0.04	39.75	1.77	—	—
<i>Summa kronor</i>	<i>45.65</i>	<i>7.05</i>	<i>13.69</i>	<i>2.90</i>	<i>262.46</i>	<i>143.04</i>	—	—
År 1942	42.66	6.89	13.16	2.96	263.41	152.08	—	—

För kapitalvärdet av invalidlivräntorna erhålles, om krigsolycksfallen lämnas åsido, ett genomsnittsvärde per invaliditetsfall av 7 868 kronor för man och 5 343 kronor för kvinna. För dödsfallsersättningarna, begravningshjälpen inberäknad, befinnas motsvarande medelvärden utgöra resp. 14 460 och 3 769 kronor.

Tab. 2 a, b (sid. 44, 45). Dessa tabeller innehålla uppgifter rörande frivillig försäkring för olycksfall utom arbete. Såsom framgår av tabellerna har ifrågakarande försäkring omfattat 92 401 manliga och 30 225 kvinnliga årsarbetare. En fördelning av de i kol. 18 angivna kostnaderna för läkarvård m. m. på olika slag av vård ger följande resultat:

	Män	Kvinnor	Summa
Sjukhusvård . . . . .	Kr. 7 633	2 211	9 844
Övrig läkarvård . . . . .	> 61 302	13 329	74 631
Proteser . . . . .	> 1 565	—	1 565
Läkarintyg . . . . .	> 14 557	2 592	17 149
<i>Summa</i> Kr. 85 057	18 132	103 189	
År 1942 82 172	17 814	99 986	

Olycksfall hos mindre arbetsgivare. Med hänsyn till att de uppgifter rörande arbetare, anställda hos mindre arbetsgivare, som ingivas till riksförsäkringsanstalten, i allmänhet äro av mera summarisk karaktär, har det icke ansetts motiverat att för varje år utföra en detaljerad bearbetning av ifrågakarande uppgifter. För den undersökning av riskförhållandena bland de mindre arbetsgivarnas arbetare, som verkställdes för åren 1932 och 1933, lämnas en närmare redogörelse i femårssammandraget Olycksfall i arbete åren 1929—1933. Här meddelas endast några summariska uppgifter, avseende år 1943, rörande antal olycksfall och därav föranledda ersättningar.

Antal olycksfall i arbete hos mindre arbetsgivare framgår av följande sammanställning:

	Män	Kvinnor	Summa
Samtliga olycksfall . . . . .	29 048	6 083	35 131
Häraf invaliditetsfall . . . . .	699	163	862
och dödsfall . . . . .	67	12	79
Samtliga olycksfall år 1942 . . . . .	25 521	6 266	31 787

Storleken av de ersättningar, som på grund av den obligatoriska försäkringen tillerkänts i anledning av olycksfall hos mindre arbetsgivare, framgår av tab. E å nästföljande sida.

Fördelningen av läkarvårdskostnaderna på olika slag av vård m. m. framgår av följande sammanställning:

	Män	Kvinnor	Summa
Sjukhusvård . . . . .	Kr. 124 058	42 137	166 195
Övrig läkarvård . . . . .	> 913 079	194 827	1 107 906
Proteser . . . . .	> 5 944	2 827	8 771
Läkarintyg . . . . .	187 554	38 706	226 260
<i>Summa</i> Kr. 1 230 635	278 497	1 509 132	
År 1942 1 080 884	272 888	1 353 772	



Tab. E. Ersättningar på grund av olycksfall i arbete hos mindre arbetsgivare.

Försäkringsinrättning	Sjukpenning Kr.	Kapitalvärden av livräntor i anledning av		Begravningshjälp Kr.	Kostnad för läkarevård m. m. Kr.	Summa ersättningar Kr.
		invaliditet Kr.	död Kr.			
<i>Riksförsäkringsanstalten</i>	2 577 475	3 613 310	436 865	18 297	1 297 042	7 942 989
Män . . . . .	2 203 361	3 133 997	426 874	15 547	1 044 666	6 824 445
Kvinnor . . . . .	374 114	479 313	9 991	2 750	252 376	1 118 544
<i>Bolag</i> . . . . .	407 893	419 421	77 614	3 778	212 090	1 120 796
Män . . . . .	372 880	403 022	77 614	3 528	185 969	1 043 013
Kvinnor . . . . .	35 013	16 399	—	250	26 121	77 783
<i>Samtliga</i>	2 985 368	4 032 731	514 479	22 075	1 509 132	9 063 785
År 1942	2 472 655	3 832 646	589 427	21 458	1 353 772	8 269 958

Olycksfall bland statsanställd personal. I likhet med hos mindre arbetsgivare inträffade olycksfall hava icke heller de olycksfall, som inträffat bland den statsanställda personalen, gjorts till föremål för bearbetning i den utsträckning, som kommit uppgifterna rörande olycksfall och arbetare hos större arbetsgivare till del.

För huvudparten av den statsanställda personalen inflyta nämligen icke till riksförsäkringsanstalten några fullständiga uppgifter om sjukersättningar, som utgått på grund av olycksfall i arbete, ej heller om sjuktidens längd. För invaliditets- och dödsfall inkomma däremot fullständiga uppgifter.

Antal olycksfall bland statsanställd personal och deras fördelning efter kön m. m. framgår av följande sammanställning:

	Män	Kvinnor	Summa
Samtliga olycksfall . . . . .	18 194	1 733	19 927
Häraf invaliditetsfall . . . . .	189	19	208
och dödsfall . . . . .	65	2	67
Samtliga olycksfall år 1942 . . . . .	17 516	1 365	18 881

I tab. F å följande sida meddelas en sammanställning av de belopp, till vilka invaliditets- och dödsfallsersättningarna uppgått, varvid uppgifterna för var och en av de större statsinstitutionerna angivits särskilt.

### 5. De skadades fördelning efter ålder.

Uppgifter rörande de skadades åldersfördelning inom olika yrkesgrupper återfinnas i tab. 3 a och 3 b (sid. 46, 47). Motsvarande uppgifter hava tidigare publicerats för år 1918 samt från och med år 1922 för vart tredje år.

Beträffande åldersfördelningen har det ansetts erbjuda särskilt intresse att undersöka i vilken utsträckning de yngre åldersklasserna äro representerade bland de skadade och vilka förskjutningar som inträtt i detta avseende. Till belysande av detta spörsmål har i följande översikt gjorts en

Tab. F. Ersättning på grund av invaliditets- och dödsfall bland statens arbetare.

Institution	Antal årsarbetare	Invaliditetsfall		Dödsfall			Summa ersättningar Kr.
		Antal invaliditetsfall	Kapvärde av invalidlivräntor Kr.	Antal dödsfall	Kapvärde av efterlevandelivräntor Kr.	Begravningshjälp Kr.	
Järnvägsstyrelsen . . . . .	49 962	76	849 057	30	462 692	10 353	1 322 102
Generalpoststyrelsen . . . . .	20 481	5	21 502	1	—	320	21 822
Telegrafstyrelsen . . . . .	26 589	18	119 975	3	50 220	1 170	171 365
Vattenfallsstyrelsen . . . . .	5 709	11	162 971	5	89 625	1 910	254 506
Domänstyrelsen . . . . .	15 252	22	138 426	6	21 960	1 548	161 934
Till försvarsväsendet hörande	55 745	31	323 190	13	248 752	4 691	576 633
» hälso- och sjukvården »	9 644	5	32 153	—	—	—	32 153
» undervisningsväsendet »	12 604	5	59 442	1	35 452	390	95 284
Arbetsmarknadskommissionen .	8 226	9	32 225	2	50 072	711	83 008
Övriga . . . . .	32 963	26	191 562	6	86 599	2 083	280 244
<i>Samtliga</i>	<i>237 175</i>	<i>208</i>	<i>1 930 503</i>	<i>67</i>	<i>1 045 372</i>	<i>23 176</i>	<i>2 999 051</i>
År 1942	214 362	244	2 095 478	73	1 098 143	24 506	3 218 127

sammanställning av antalet skadade under 20 år i procent av hela antalet skadade under vart och ett av de år, för vilka uppgifter publicerats. Beträffande männen hava ifrågavarande procenttal angivits dels för vissa yrkesgrupper, dels för grupperna större och mindre arbetsgivare. För kvinnorna hava uppgifter för särskilda yrkesgrupper icke medtagits.

*Antalet skadade under 20 år i procent av hela antalet skadade.*

Yrkesgrupp	Kön	År 1918	År 1922	År 1925	År 1928	År 1931	År 1934	År 1937	År 1940	År 1943
1 . . . . .	m.	11.4	4.0	6.0	4.7	3.1	4.3	5.7	6.5	4.5
2 . . . . .	»	16.5	9.0	11.0	11.2	8.3	9.9	11.6	10.5	9.2
3 . . . . .	»	26.4	13.8	16.7	18.5	14.9	16.5	19.9	19.7	18.4
4 . . . . .	»	13.6	8.2	12.1	11.0	7.2	7.6	7.4	7.4	9.3
5 . . . . .	»	18.2	13.9	14.4	15.1	12.3	12.7	12.7	13.8	10.2
6 . . . . .	»	22.3	16.5	17.8	15.7	13.0	13.0	15.3	15.9	15.1
7 . . . . .	»	18.6	10.6	11.6	10.3	8.2	8.4	10.4	11.8	14.3
8 . . . . .	»	12.2	10.6	13.6	12.9	13.6	14.1	14.4	15.7	13.3
12 . . . . .	»	8.2	3.4	4.1	3.8	3.7	3.3	3.6	4.1	4.3
14 . . . . .	»	10.9	13.2	16.2	17.9	18.3	19.6	18.7	21.6	19.9
15 . . . . .	»	7.8	5.7	6.2	6.1	5.2	3.9	5.1	4.6	6.6
16 . . . . .	»	9.0	2.3	2.2	4.6	4.4	3.7	5.4	5.6	6.2
Större arbetsg.	m.	17.9	11.1	12.6	13.1	10.6	11.5	13.0	13.8	12.5
»	kv.	25.5	20.5	20.0	19.4	17.5	18.6	22.2	21.6	18.9
Mindre arbetsg.	m.	24.9	21.7	19.7	20.9	19.6	18.8	18.5	19.2	17.2
»	kv.	33.4	22.5	24.0	29.5	27.9	28.4	27.5	27.2	25.6
Samtliga arbetsg.	m.	18.1	11.9	13.2	13.8	11.8	12.7	13.8	14.6	13.2
»	kv.	26.6	20.9	21.0	21.9	21.5	22.6	23.9	23.1	20.5

Sammanställningen belyser bl. a. huru relativa antalet skadade i de yngre åldersklasserna påverkats av den allmänna konjunkturutvecklingen, i det att lågkonjunkturåren 1922 och 1931 karakteriseras av särskilt låga procenttal.

## 6. Olycksfallens fördelning efter skadans påföljd.

Av anmälda olycksfall i arbete, som inträffat under år 1943, hava 3 232 föranlett invaliditet och 643 den skadades död. Olycksfallens fördelning efter skadans påföljd, försäkringsinrättning, arbetsgivaregrupp och den skadades kön framgår ur *tab. G*.

*Tab. G. Olycksfallens fördelning efter skadans påföljd m. m.*

	Samtliga olycksfall			Invaliditetsfall			Dödsfall		
	Rfa	Bolag	Summa	Rfa	Bolag	Summa	Rfa	Bolag	Summa
<i>Större arbetsgivare</i> . . . . .	96 222	90 303	186 525	1 259	903	2 162	246	251	497
Män . . . . .	85 922	81 181	167 103	1 163	849	2 012	239	247	486
Kvinnor . . . . .	10 300	9 122	19 422	96	54	150	7	4	11
<i>Mindre arbetsgivare</i> . . . . .	29 821	5 310	35 131	776	86	862	65	14	79
Män . . . . .	24 328	4 720	29 048	619	80	699	54	13	67
Kvinnor . . . . .	5 493	590	6 083	157	6	163	11	1	12
<i>Staten</i> . . . . .	19 927	—	19 927	208	—	208	67	—	67
Män . . . . .	18 194	—	18 194	189	—	189	65	—	65
Kvinnor . . . . .	1 733	—	1 733	19	—	19	2	—	2
<i>Samtliga arbetsgivare</i> . . . . .	145 970	95 613	241 583	2 243	989	3 232	378	265	643
Män . . . . .	128 444	85 901	214 345	1 971	929	2 900	358	260	618
Kvinnor . . . . .	17 526	9 712	27 238	272	60	332	20	5	25

**Sjukdom.** I olycksfallsstatistiken för år 1941 återfinnas å sid. 14 och 15 två sjuklängdstabeller angivande antalet kvarstående sjuka vid olika tidpunkter efter dagen för olycksfallet. Det har icke ansetts erforderligt att publicera sådana tabeller varje år. I *tab. H* angives emellertid en mindre detaljerad fördelning av olycksfallen med hänsyn till sjuktidens längd.

*Tab. H. Antal olycksfall, fördelade efter sjuktidens längd.  
Större arbetsgivare (exkl. staten).*

Sjuktidens längd	Antal olycksfall	
	absolut	i % av hela antalet
högst 1 vecka . . . . .	73 907	39·6
över 1 t. o. m. 2 veckor . . . . .	50 433	27·1
> 2 > 3 > . . . . .	24 474	13·1
> 3 > 4 > . . . . .	13 076	7·0
> 4 > 5 > . . . . .	7 669	4·1
högst 5 veckor . . . . .	169 559	90·9
över 5 t. o. m. 13 veckor . . . . .	13 394	7·2
> 13 > 26 > . . . . .	2 418	1·3
> 26 veckor t. o. m. 1 år . . . . .	909	0·5
> 1 t. o. m. 2 år . . . . .	212	0·1
> 2 år . . . . .	33	0·0
över 5 veckor . . . . .	16 966	9·1
<i>Tillsammans</i>	186 525	100·0

I ovan angivna 73 907 fall med högst en veckas sjuktid ingå dels 11 invaliditetsfall och 437 dödsfall, i vilka invaliditetstillståndet eller döden inträtt utan föregående sjukdag, dels 39 858 fall, i vilka olycksfallet icke föranlett avbrott i arbetet av sådan varaktighet, att sjukpenning utgått.

**Invaliditet.** Uppgifter rörande invaliditetsfallen och deras fördelning efter olika synpunkter hava sammanställts i tabellerna 4—8. *Tab. 4* (sid. 48) angiver fördelningen efter yrkesgrupp och invaliditetsgrad. Medelinvaliditetsgraden utgör 21.9 %. Sambandet mellan invaliditetsgrad och ålder framgår ur *tab. 5* (sid. 49).

I *tab. I* har gjorts en sammanställning av antalet olycksfall och invaliditetsfall inom olika åldrar, som träffat arbetare, anställda hos större och mindre arbetsgivare (ej staten). Av de i tabellens sista kolumn angivna siffrorna framgår, att invaliditetsrisken, beräknad i procent av samtliga olycksfall, i stort sett befinner sig i stigande med växande ålder.

*Tab. I. Antal olycksfall och invaliditetsfall, fördelade efter den skadades ålder.*

*Större och mindre arbetsgivare (exkl. staten).*

Ålder vid olycksfallet År	Antal olycksfall			Antal invaliditetsfall			Invaliditetsfallen i procent av olycksfallen		
	Män	Kvinnor	Summa	Män	Kvinnor	Summa	Män	Kvinnor	Tillsammans
Under 15 . . . . .	1 285	213	1 498	15	2	17	1.2	0.9	1.1
15—19 . . . . .	24 515	5 011	29 526	155	15	170	0.6	0.3	0.6
20—24 . . . . .	31 808	5 527	36 835	190	19	209	0.6	0.3	0.6
25—29 . . . . .	29 255	3 316	32 571	258	17	275	0.9	0.5	0.8
30—34 . . . . .	26 214	2 640	28 854	277	27	304	1.1	1.0	1.1
35—39 . . . . .	20 994	2 246	23 240	273	21	294	1.3	0.9	1.3
40—44 . . . . .	16 790	1 806	18 596	277	35	312	1.6	1.9	1.7
45—49 . . . . .	13 719	1 452	15 171	251	33	284	1.8	2.3	1.9
50—54 . . . . .	10 538	1 287	11 825	249	37	286	2.4	2.9	2.4
55—59 . . . . .	8 501	883	9 384	254	36	290	3.0	4.1	3.1
60—64 . . . . .	6 092	521	6 613	232	31	263	3.8	6.0	4.0
65—69 . . . . .	3 418	230	3 648	177	22	199	5.2	9.6	5.5
70 och däröver . . . . .	1 413	122	1 535	103	18	121	7.3	14.8	7.9
Ålder okänd . . . . .	2 109	251	2 360	—	—	—	—	—	—
<i>Samtliga</i>	<i>196 151</i>	<i>25 505</i>	<i>221 656</i>	<i>2 711</i>	<i>313</i>	<i>3 024</i>	<i>1.4</i>	<i>1.2</i>	<i>1.4</i>
År 1942	175 684	23 255	198 939	2 625	314	2 939	1.5	1.4	1.5

*Tab. 6* (sid. 50) angiver sambandet mellan invaliditetsgrad och sjuktidens längd. Såsom synes av tabellen åger ett tydligt samband rum mellan dessa båda egenskaper. Ur *tab. 7* (sid. 51) framgår dels antalet invaliditetsfall, som föranletts av olika olycksfallsorsaker, dels fördelningen efter invaliditetsgrad för varje dylik orsak. Betydelsen av de bokstäver, som beteckna olycksfallsorsakerna, finnes angiven å sid. 60. Största antalet invaliditetsfall har förorsakats av arbetsmaskiner (751 st.) handverktyg och enklare redskap (367 st.) samt halkning och fall (405 st.), utgörande respektive 23.2, 11.4 och 12.5 % av samtliga. De av olika olycksfallsorsaker framkallade invaliditetsfallen förete icke obetydliga avvikelser i avseende på medelinvaliditetsgradens storlek. I *tab. 8* (sid. 52) äro invaliditetsfallen fördelade efter yrkesgrupp och skadad kroppsdel.

**Dödsfall.** *Tab. 9* (sid. 53) innehåller en översikt över de på grund av olycksfall i arbete förolyckade jämte deras ersättningsberättigade efterlevande (änkor, änklingar, barn under 16 år samt föräldrar), fördelade efter ålder vid den förolyckades död. Antalet dödsfall bland män utan ersättningsberättigad

efterlevande uppgår till 231 och *med* sådan efterlevande till 387. Motsvarande siffror för de på grund av olycksfall avlidna kvinnorna utgöra 19 och 6.

I 141 fall hava de avlidna männen efterlämnat endast änka, i 176 fall änka jämte barn (det sammanlagda barnantalet utgör i dessa fall 314), i 6 fall änka, barn (10 st.) och ersättningsberättigad moder, i 5 fall änka, barn (9 st.) jämte ersättningsberättigade föräldrar, i 1 fall änka, barn (1 st.) jämte ersättningsberättigad fader, i 1 fall änka jämte ersättningsberättigad moder, i 1 fall änka jämte ersättningsberättigade föräldrar, i 20 fall endast barn (28 st.), i 2 fall barn (3 st.) och ersättningsberättigad moder.

För de 331 män, som efterlämnat änka, uppgår medelåldern vid dödsfallet till 45·7 och för änkorna till 42·5 år. Ålderskillnaden mellan de till följd av olycksfall avlidna männen och deras hustrur var sålunda 3·2 år.

## 7. Olycksfallens orsaker.

Beträffande olycksfallens orsaker har en särskild undersökning genomförts, varav resultatet sammanställts i *tab. 10* (sid. 54, 55).

För undersökningen i fråga har såsom riskmått använts antalet förlorade arbetsdagar per årsarbetare (se härom »Olycksfallsrisken och dess bestämmande», sid. 7). Tabellen, som omfattar samtliga olycksfall hos större arbetsgivare, giver i sammanträngd form en fullständig bild av de angivna olycksfallsorsakernas andel i olycksfallsrisken inom varje särskild yrkesgrupp. Ur tabellen framgår därjämte, huru stor del av den förlorade arbetstiden som härrör från sjukdom, invaliditet och död, dels för varje särskild yrkesgrupp, dels för varje särskild olycksfallsorsak. De olycksfall i arbete, som under år 1943 träffat hos större arbetsgivare anställda arbetare, hava, under de gjorda förutsättningarna beträffande det tillämpade riskmättet, förorsakat en förlust i arbetstid av 7·187 dagar per årsarbetare eller omkring 9 811 000 arbetsdagar. Av denna förlorade arbetstid har 25·8 % föranletts av sjukdom, 36·2 % av invaliditet och 38·0 % av den skadades död.

I jämförelse med år 1942 har antalet förlorade arbetsdagar per årsarbetare minskat från 7·654 till 7·187 eller med 6·1 %. Bortses från de olycksfall, som förorsakats av krigsåtgärd, har antalet förlorade arbetsdagar per årsarbetare minskat från 6·327 till 6·168 eller med 2·5 %.

Till närmare belysning av krigsolycksfallens betydelse återgives i nedanstående sammanställning antalet förlorade arbetsdagar per årsarbetare för vart och ett av åren 1938—1943, varvid uppdelning skett på krigsolycksfall och övriga olycksfall.

	Antal förlorade arbetsdagar per årsarbetare					
	år 1938	år 1939	år 1940	år 1941	år 1942	år 1943
<i>På grund av sjukdom</i> . . . . .	1·728	1·656	1·647	1·580	1·757	1·855
därav krigsolycksfall . . . . .	—	0·005	0·011	0·009	0·010	0·007
övriga . . . . .	1·728	1·651	1·636	1·571	1·727	1·848
<i>På grund av invaliditet</i> . . . . .	2·442	2·488	2·535	2·466	2·579	2·601
därav krigsolycksfall . . . . .	—	0·026	0·040	0·017	0·017	0·012
övriga . . . . .	2·442	2·462	2·493	2·449	2·562	2·589
<i>På grund av död</i> . . . . .	2·095	2·569	4·717	3·465	3·538	2·751
därav krigsolycksfall . . . . .	—	0·477	2·560	1·563	1·300	1·000
övriga . . . . .	2·095	2·092	2·157	1·902	2·038	1·751
<i>Tillsammans</i> . . . . .	6·265	6·715	8·897	7·511	7·654	7·187
därav krigsolycksfall . . . . .	—	0·508	2·611	1·589	1·327	1·019
övriga . . . . .	6·265	6·205	6·286	5·922	6·327	6·168

Som exempel på mera dominerande olycksfallsorsaker må följande nämnas: Inom metallindustrin (grupp 3) äro arbetsmaskinerna (orsak C) den mest framträdande olycksfallsorsaken med 1·72 förlorade arbetsdagar per årsarbetare. Liknande är förhållandet för grupp 2, malmförädling, inom vilken grupp 2·62 förlorade arbetsdagar per årsarbetare komma på arbetsmaskinernas konto. För träindustrin (grupp 6) är motsvarande siffra 7·09 eller mer än hälften av hela den förlorade arbetstiden inom gruppen. Handverktyg och enklare redskap (orsak D) göra sig särskilt gällande inom gruppen jordbruk och skogsbruk (5) med 2·02 förlorade arbetsdagar per årsarbetare. Hissar, kranar och andra lyftverktyg (orsak E) hava försakat en tidsförlust inom sjöfartsgruppen (15) av 3·33 arbetsdagar per årsarbetare. Inom denna grupp dominera sjöfartsolycksfallen (orsak K) med ej mindre än 84·97 förlorade arbetsdagar per årsarbetare. Härav härrör emellertid 82·24 dagar från olycksfall, som försakats av krigsätgård. Inom denna grupp komma därjämte 4·15 förlorade arbetsdagar på halkning och fall (orsak T). För gruppen samfärdsel utom sjöfart (16) kommer mer än en tredjedel av tidsförlusten på vagnar, tillhörande spårbanor (orsak H). Explosion av sprängämnen (orsak O) har inom yrkesgruppen malmbrytning (1) orsakat en tidsförlust av 3·51 arbetsdagar per årsarbetare. Inom sistnämnda yrkesgrupp framtråda även orsakerna C (arbetsmaskiner) med 2·56 och U 2, sammanstörtande av föremål och ställningar samt ras, med 6·26 förlorade arbetsdagar per årsarbetare. Inom grupp 11, kemisk-teknisk industri, framtråda mest orsakerna Q, R, eldfarliga ämnen m. m., med 3·44 förlorade arbetsdagar per årsarbetare.

Beträffande de 751 invaliditetsfall och 13 dödsfall, som försakats av arbetsmaskiner (C), har företagits en uppdelning efter de olika slag av maskiner, som försakat olycksfallen i fråga. Resultatet av denna uppdelning har sammanställts i *tab. K*. Av tabellen framgår bl. a., att kapitalvärdet av livräntor i anledning av ifrågavarande invaliditetsfall uppgår till 5 503 709 kronor och av livräntor till efterlevande (inkl. begravningshjälp) till 146 673 kronor. Anmärkningsvärd är den betydande anpart i antalet invaliditets- och dödsfall samt härav föranledda ersättningar, som kommer på cirkelsågarnas konto. Dessa hava under åren 1929—1943 försakat följande antal invaliditets- och dödsfall.

Å r	Antal		Summa ersättningar på grund av invaliditet och död Kr.	I % av samtliga arbetsmaskiner förorsakade invaliditets- och dödsfalls-ersättningar
	inv.-fall	dödsfall		
1929—1933 genomsnitt för år . . .	210	4	762 947	34·7
1934—1938 genomsnitt för år . . .	243	5	949 139	32·4
1939 . . . . .	238	2	1 091 643	31·1
1940 . . . . .	207	2	1 000 341	25·7
1941 . . . . .	293	3	1 685 594	39·0
1942 . . . . .	324	3	2 015 982	35·5
1943 . . . . .	315	3	1 962 490	34·7

Den starka stegringen under åren 1941—1943 torde väsentligen vara att hänföra till de onormala förhållanden, som under dessa år varit rådande på bränsleförsörjningens område.

I *tab. L* hava de av arbetsmaskiner förorsakade invaliditets- och dödsfallen uppdelats efter de närmare omständigheterna vid olycksfallet, varvid olycksfall, som inträffat vid igångsättning, stoppning eller under arbete vid maskin i funktion hänförs till en grupp, då erforderliga uppgifter för ytterligare uppdelning i flera fall saknats.

Tab. K. Invaliditets- och dödsfall, förorsakade av olika slag av arbetsmaskiner.

Arbetsmaskin, som förorsakat olycksfallet	A n t a l		Ersättningar på grund av		Summa Kr.
	invali- ditets- fall	döds- fall	invali- ditet Kr.	död Kr.	
<i>Skär- och huggmaskiner.</i>					
Band- och ramsågar . . . . .	10	—	71 320	—	71 320
Cirkelsågar . . . . .	315	3	1 931 714	30 776	1 962 490
Fräsmaskiner . . . . .	51	1	366 384	250	366 634
Hyvel-, stick-, spånt- och stämmaskiner . . . . .	38	2	283 292	27 487	310 779
Svarvar . . . . .	14	—	166 050	—	166 050
Borrmaskiner . . . . .	31	—	247 811	—	247 811
Huggmaskiner . . . . .	15	—	100 265	—	100 265
Saxar för maskindrift eller för hand med meka- nisk anordning av större slag . . . . .	12	—	72 419	—	72 419
Övriga skärmaskiner . . . . .	18	—	139 466	—	139 466
<i>Smärgel-, slip-, poler- och putsmaskiner.</i>					
Smärgelmaskiner . . . . .	8	2	42 198	26 138	68 336
Slipmaskiner . . . . .	5	—	53 791	—	53 791
Poler- och putsmaskiner . . . . .	3	—	19 863	—	19 863
<i>Press- och stansverk.</i>					
För metaller . . . . .	34	—	259 568	—	259 568
Briketteringsmaskiner . . . . .	—	—	—	—	—
För läder, tyg, trä, papper och papp . . . . .	7	—	48 140	—	48 140
Övriga press- och stansverk . . . . .	8	—	68 691	—	68 691
<i>Valsverk.</i>					
För metall . . . . .	8	1	109 839	13 713	123 552
För papper, papp, filt och gummi . . . . .	9	1	60 674	23 190	83 864
Övriga valsverk . . . . .	10	—	54 536	—	54 536
<i>Hammare och stampverk.</i>					
Ång- och luffhammare . . . . .	6	—	56 946	—	56 946
Fallhammare . . . . .	12	—	184 800	—	184 800
Fjäder- och transmissionshammare . . . . .	—	—	—	—	—
Stamp- och krossverk, stenkross, rapskross etc. . . . .	—	—	—	—	—
<i>Kvarn- och siktverk.</i>					
Kvarnar med stenar . . . . .	2	—	1 812	—	1 812
Vals- och kollerkvarnar . . . . .	13	—	146 351	—	146 351
Siktar, silar, säll och filterapparater, kastma- skiner . . . . .	1	—	6 944	—	6 944
<i>Centrifugalmaskiner.</i>					
Separatorer . . . . .	—	—	—	—	—
Centrifugalpumpar och fläktar . . . . .	6	—	54 240	—	54 240
Torkcentrifuger . . . . .	—	—	—	—	—
<i>Tvätt-, blandnings-, färgnings- och torkmaskiner.</i>					
Tvätt-, skölj- och färgningsmaskiner . . . . .	2	—	21 083	—	21 083
Blandnings- och knådningsmaskiner . . . . .	11	—	111 478	—	111 478
Torkmaskiner . . . . .	1	—	10 700	—	10 700

Arbetsmaskin, som förorsakat olycksfallet	A n t a l		Ersättningar på grund av		Summa
	invali- ditets- fall	döds- fall	invali- ditet Kr.	död Kr.	
<i>Spinn-, spol-, stick- och symaskiner samt vävstolar.</i>					
Kard- och rensmaskiner . . . . .	17	—	127 645	—	127 645
Spinn- och spolmaskiner . . . . .	10	—	147 508	—	147 508
Stick- och symaskiner . . . . .	—	—	—	—	—
Vävstolar . . . . .	2	—	7 579	—	7 579
<i>Tryckerimaskiner.</i>					
Sätmaskiner, stereotyperingsmaskiner . . . . .	1	—	5 074	—	5 074
Tryckpressar . . . . .	5	—	41 843	—	41 843
Övriga . . . . .	—	—	—	—	—
<i>Pumpverk och kompressorer . . . . .</i>	2	—	13 394	—	13 394
<i>Vägmaskiner . . . . .</i>	3	1	23 768	16 827	40 595
<i>Andra arbetsmaskiner.</i>					
Specialmaskiner för tändstickstillverkning . . . . .	2	—	10 113	—	10 113
Bryggerimaskiner . . . . .	—	—	—	—	—
Specialmaskiner för metallbearbetning . . . . .	6	—	45 871	—	45 871
Vissa lantbruksmaskiner . . . . .	42	2	306 653	8 292	314 945
Övriga arbetsmaskiner . . . . .	11	—	83 886	—	83 886
<i>Samtliga arbetsmaskiner</i>	751	13	5 503 709	146 673	5 650 382
År 1942	767	19	5 463 680	216 084	5 679 764

Tab. L. Invaliditets- och dödsfall, förorsakade av arbetsmaskiner, fördelade efter de närmare omständigheterna vid olycksfallet.

De närmare omständigheterna vid olycksfallet	A n t a l		Ersättningar på grund av		Summa
	invali- ditets- fall	döds- fall	invali- ditet Kr.	död Kr.	
Injustering av maskinen eller arbetsstycket . . . . .	25	—	256 321	—	256 321
Igångsättning, stoppning eller arbete vid maskin i funktion . . . . .	523	11	3 708 075	120 585	3 828 610
Smörjning, rengöring eller tillsyn av stillastående maskin . . . . .	18	—	143 312	—	143 312
Smörjning eller rengöring av maskin i funktion . . . . .	107	—	805 578	—	805 578
Brott på maskindelar . . . . .	21	2	175 351	26 138	201 489
Brott på arbetsstycket . . . . .	29	—	183 417	—	183 417
Övriga förhållanden . . . . .	28	—	231 655	—	231 655
<i>Samtliga</i>	751	13	5 503 709	146 673	5 650 382

### 8. Krigsolycksfall.

Beträffande de särskilda författningar, som vid olycksfall i arbete till följd av krigsätgard gälla för ombord å svenska fartyg tjänstgörande personer,



samt de viktigare bestämmelserna i dessa författningar hänvisas till redogörelsen i »Olycksfall i arbete år 1939», sid. 18 och 19. Genom lag den 16 april 1943, som trätt i kraft den 1 maj samma år, har maximum för arbetsförtjänstens beräkning höjts till 6 240 kronor. Hel sjukpenning skall efter denna ändring utgå med belopp, som framgår av följande tabell:

Den årliga arbetsförtjänsten		Sjukpenningens belopp	
uppgår till kronor	men ej till kronor	kronor	öre
3 600	3 645	6	50
3 645	3 915	7	—
3 915	4 185	7	50
4 185	4 455	8	—
4 455	4 725	8	50
4 725	4 995	9	—
4 995	5 265	9	50
5 265	5 535	10	—
5 535	5 805	10	50
5 805	6 075	11	—
6 075	—	11	50

Under år 1943 inträffade bland arbetare, anställda hos större arbetsgivare, exkl. staten, sammanlagt 353 olycksfall, vilka föranledde ersättning enligt krigsförsäkringslagen. Av dessa medförde 6 invaliditet och 182 döden. Av olycksfallen hade 5, därav 2 med dödlig utgång, drabbat kvinnor. Fördelningen av olycksfallen och därav föranledda ersättningar på yrkesgrupper och de försäkringsinrättningar, i vilka försäkring enligt olycksfallsförsäkringslagen varit gällande, framgår av *tab. M* och *N*.

*Tab. M. Antal olycksfall m. m., som föranlett ersättning enligt krigsförsäkringslagen.*

Försäkringsinrättning och yrkesgrupp	A n t a l			
	olycksfall	invaliditetsfall	dödsfall	sjuk-dagar
<i>Ombord å ångfartyg anställda . . . . .</i>	222	5	94	7 439
Riksförsäkringsanstalten . . . . .	95	4	30	3 989
Bolag . . . . .	127	1	64	3 450
<i>Ombord å motorfartyg anställda . . . . .</i>	131	1	88	3 059
Riksförsäkringsanstalten . . . . .	79	—	45	2 067
Bolag . . . . .	52	1	43	992
— <i>Samtliga</i>	353	6	182	10 498

De i *tab. N* angivna ersättningsbeloppen omfatta såväl de ersättningar, som utgått enligt olycksfallsförsäkringslagen, som de, vilka utgått enligt krigsförsäkringslagen. Någon fördelning av ersättningarna på dessa båda lagar har icke kunnat verkställas, då därför erforderliga uppgifter icke alltid erhållits i samband med skaderegleringen.

Tab. N. Ersättningar på grund av krigsolycksfall.

Försäkringsinrättning och yrkesgrupp	Sjuk- pen- ning	Kapitalvärden av livräntor i anledning av		Kapitalbelopp i anledning av		Begravnings- hjälp	Summa
		invali- ditet	död	invali- ditet	död		
Ombord å ångfartyg anställda	74 111	138 529	1015 803	4 950	700 140	31 590	1 965 123
Riksförsäkringsanstalten	39 287	132 828	380 359	4 950	239 250	9 750	806 424
Bolag	34 824	5 701	635 444	—	460 890	21 840	1 158 699
Ombord å motorfartyg anställda	28 854	7 927	1151 057	—	776 175	19 800	1 983 813
Riksförsäkringsanstalten	21 163	—	537 772	—	421 675	3 060	983 670
Bolag	7 691	7 927	613 285	—	354 500	16 740	1 000 143
Samtliga	102 965	146 456	2166 860	4 950	1476 315	51 390	3 948 936

Läkarvårdskostnadernas belopp samt deras fördelning på olika slag av vård m. m. framgår av följande sammanställning:

	Riksförsäkrings- anstalten	Bolag	Summa
Sjukhusvård	Kr. 2 193	3 695	5 888
Övrig läkarvård	6 890	3 958	10 848
Proteser	80	—	80
Läkarintyg	706	609	1 315
Summa Kr.	9 869	8 262	18 131

I tab. O hava krigsolycksfallen och därav föranledda ersättningar fördelats efter olycksfallsorsaker.

Tab. O. Krigsolycksfallens fördelning efter olycksfallsorsaker.

Olycksfallsorsak	A n t a l				Summa kontantersättningar för			
	för- lista fartyg	inv.- fall	döds- fall	övriga olycks- fall	inv.- fall Kr.	döds- fall Kr.	övriga olycksfall Kr.	samtliga olycksfall Kr.
Minsprängning	15	4	42	36	129 531	547 368	16 506	693 405
Torpedering	12	—	68	26	—	830 647	18 635	849 282
Minsprängning eller torpe- dering, obekant vilket- dera	—	—	—	1	—	—	—	—
Beskjutning från fartyg till sjöss	—	—	—	5	—	—	3 654	3 654
Beskjutning från fartyg i hamn	—	—	—	—	—	—	—	—
Flygbombardemang till sjöss	1	1	2	23	26 195	39 129	18 596	78 920
Flygbombardemang i hamn	2	—	3	18	—	37 990	11 306	49 296
Annan beskjutning från flyg till sjöss	—	—	1	3	—	390	1 582	1 972
Fartyget försvunnet	1	—	28	—	—	193 115	—	193 115
Mörkläggnings till sjöss	—	—	2	3	—	14 458	946	15 404
» i hamn	—	1	8	30	8 611	167 034	12 128	187 773
Annan orsak	1	—	28	20	—	388 200	6 650	394 850
Samtliga	32	6	182	165	164 337	2 218 331	85 003	2 467 671



## Accidents du travail en 1943.

### Résumé.

Le présent rapport sur les accidents du travail en 1943, établi par l'Office d'assurances de l'État, diffère peu de celui de l'année 1942.

Pour la méthode appliquée à la statistique des accidents et des indemnités prévues par la loi de 1916 sur l'assurance contre les accidents du travail, voir le rapport de 1918, pages 27—29. Depuis 1920, 1923, 1927, 1929, 1937 et 1942 diverses modifications aux dispositions de la loi relatives aux indemnités sont mises en application (lois des 19 juin 1919 et 15 juin 1922, voir le rapport de 1926, page 19, loi du 18 juin 1926, voir le rapport de 1927, page 20, loi du 24 mai 1928, voir le rapport de 1929, page 21, loi du 26 juin 1936, voir le rapport de 1937, page 22, loi du 19 décembre 1941, voir le rapport de 1942, page 24).

Depuis 1939, les valeurs des rentes viagères annuelles par unité payées aux termes de la loi sont calculés sous base d'un taux d'intérêt de 2 $\frac{1}{2}$  %.

**Ouvriers à l'année et salaires assurés.** Par unité d'ouvrier on entend *un ouvrier à l'année*, c'est-à-dire un ouvrier ayant travaillé 300 jours.

L'étendue de l'assurance obligatoire ressort du tableau ci-dessous.

	Grands patrons	Petits patrons	État	Totaux
Nombre des ouvriers à l'année . . . . .	1 365 137	401 936	237 175	2 004 248
Hommes . . . . .	965 179	185 894	175 814	1 326 887
Femmes . . . . .	399 958	216 042	61 361	677 361
Salaires assurés (en 1 000 cour.) . . . . .	4 199 759	—	—	—
Hommes . . . . .	3 224 026	—	—	—
Femmes . . . . .	975 733	—	—	—

**Déclarations d'accidents.** Il a été déclaré aux établissements d'assurance 241 583 accidents du travail survenus au cours de l'année 1943, dont 3 232 ayant entraîné une invalidité de 10 % au moins et 643 ayant causé le décès de la victime. La répartition des accidents, entre les différents groupes de patrons (grands patrons, petits patrons et État), d'après le sexe des victimes, et d'après les conséquences de la lésion est présentée dans le *tabl. G* de la page 14.

**Patrons, ouvriers à l'année, salaires assurés et accidents, répartis entre les industries.** Cette répartition ressort du tableau suivant, qui ne se rapporte toutefois qu'aux grands patrons (pour ces patrons seuls, il existe des données complètes concernant le nombre des ouvriers à l'année et les salaires assurés). Pour les désignations des différentes industries, voir page 61.

*Patrons, ouvriers à l'année, salaires assurés et accidents, répartis  
entre les industries.*

Industries	Nombre des patrons	Nombre des ouvriers à l'année		Salaires assurés (en 1 000 cour.)		Nombre des						Nombre des accidents par 100 ouvriers à l'année			Nombre des jours de travail perdus par ouvrier à l'année
		H	F	H	F	accidents		cas d'invalidité		cas de décès		H	F	To-taux	
						H	F	H	F	H	F				
1	143	11 493	153	42 682	313	3 724	4	49	—	18	—	32.4	2.6	32.0	24.18
2	68	32 953	564	121 966	1 199	7 585	56	97	1	11	—	23.0	9.9	22.8	10.97
3	4 720	159 011	15 176	565 240	40 167	44 697	1 908	300	12	23	—	28.1	12.6	26.8	6.42
4	1 845	35 299	4 118	118 962	9 760	7 144	369	93	4	22	—	20.2	9.0	19.1	10.39
5	17 701	123 488	15 270	345 673	22 007	30 907	788	359	5	52	1	25.0	5.2	22.8	10.30
6	4 522	50 029	1 683	160 698	3 577	10 998	220	249	2	9	—	22.0	13.1	21.7	12.23
7	1 236	48 240	13 267	166 007	27 699	5 457	890	86	6	8	—	11.3	6.7	10.3	5.31
8	4 433	39 352	22 443	134 514	54 841	6 729	2 238	54	19	9	—	17.1	10.0	14.5	5.10
9	2 036	29 140	53 255	96 033	127 985	2 628	2 604	26	16	2	1	9.0	4.9	6.3	1.86
10	1 027	14 726	9 196	51 293	22 908	1 581	382	19	1	1	—	10.7	4.2	8.2	2.54
11	912	17 220	3 721	62 698	9 322	3 605	334	51	2	13	1	20.9	9.0	18.8	11.97
12	9 338	85 373	856	313 738	2 017	18 529	111	326	1	44	—	21.7	13.0	21.6	13.81
13	779	13 087	190	48 261	413	1 786	9	23	—	10	—	13.6	4.7	13.5	11.07
14	21 317	160 459	112 830	536 278	286 355	9 125	3 692	102	26	15	1	5.7	3.3	4.7	1.79
15	1 591	16 391	522	60 364	1 466	3 298	62	62	—	212	2	20.1	11.9	19.9	106.27
16	1 710	35 511	1 777	124 152	3 042	5 626	135	56	—	32	1	15.8	7.6	15.5	11.80
17	4 630	43 708	49 517	144 287	144 048	918	743	24	11	1	1	2.1	1.5	1.8	1.24
18	6 617	29 137	4 170	67 072	7 622	913	89	8	—	3	—	3.1	2.1	3.0	1.57
19	5 855	16 317	88 278	53 814	204 614	1 601	4 713	23	44	1	2	9.8	5.3	6.0	1.98
20	1 763	4 245	2 972	10 294	6 378	252	75	5	—	—	1	5.9	2.5	4.5	3.85
<i>Totaux, moyennes</i>	92 243	965 179	399 958	3 224 026	975 733	167 103	194 22	2 012	150	486	11	17.3	4.9	13.7	7.49
1942	88 956	931 180	378 859	3 028 523	889 073	150 163	169 89	1 926	163	562	21	16.1	4.5	12.8	7.65

Le nombre des jours de travail perdus par ouvrier à l'année ( $k$ ) — meilleure mesure du risque d'accident que la fréquence des accidents — a été calculé à l'aide de la formule suivante:

$$k = \frac{1}{N} \left( \frac{300}{365} n_s + 75n_i + 7\,500n_d \right),$$

soit  $N$  = nombre des ouvriers à l'année,

$n_s$  = nombre des jours de maladie,

$n_i$  = nombre des pourcents d'invalidité, et

$n_d$  = nombre des cas de décès.

Un accident amenant le décès est donc supposé avoir entraîné en moyenne une perte de travail de 25 ans, soit de 7 500 jours. Sous ce rapport, un cas d'incapacité totale permanente (degré d'invalidité = 100 %) a été considéré comme équivalent à un cas de décès. En cas d'incapacité partielle, la perte de travail est proportionnelle au degré d'invalidité. Chaque pourcent d'invalidité équivaut donc à 75 jours de travail perdus.

Les montants moyens des différentes catégories d'indemnités par ouvrier à l'année, 1 000 cour. de salaires assurés, accident et jour de maladie, sont présentés dans le tableau suivant.

Catégories d'indemnités	Montants moyens d'indemnités (en cour.) par							
	ouvrier à l'année		1 000 cour. de salaires assurés		accident		jour de maladie	
	H	F	H	F	H	F	H	F
Indemnité de maladie en argent . . .	16·84	3·27	4·89	1·34	94·38	67·41	5·72	4·04
Soins médicaux, etc. . . . .	5·93	1·67	1·80	0·70	33·00	32·59	2·12	2·02
Indemnité d'invalidité . . . . .	16·50	2·00	4·94	0·82	95·33	41·27	—	—
Indemnité de décès . . . . .	6·88	0·09	2·06	0·04	39·75	1·77	—	—
<i>Totaux cour.</i>	<i>45·65</i>	<i>7·03</i>	<i>13·69</i>	<i>2·90</i>	<i>262·46</i>	<i>143·04</i>	—	—
1942	42·66	6·89	13·16	2·96	263·41	152·08	—	—

**Accidents et cas d'invalidité répartis d'après l'âge de la victime.** La répartition des victimes d'après l'âge au moment de l'accident ressort du *tabl. I*, page 15. Ce tableau comprenant tous les accidents, sauf ceux des ouvriers au service de l'État, indique aussi l'âge des invalides. On voit que le nombre des cas d'invalidité en % de tous les accidents progresse en général avec l'âge.

**Répartition des accidents d'après les causes.** L'importance des causes différentes des accidents survenus chez les grands patrons ressort du *tabl. 10*, page 54, où le nombre des jours de travail perdus par ouvrier à l'année a été réparti d'après les industries et les causes des accidents. Pour les désignations des différentes causes d'accidents, voir page 62.

**Accidents se rattachants à la guerre.** Selon la loi du 11 juin 1937, modifiée par la loi du 15 décembre 1939 et la loi du 16 avril 1943, les victimes des accidents de cette catégorie ou leurs survivants ont droit aux indemnités qui excèdent considérablement les indemnités prévues par la loi de 1916. Il a été déclaré aux établissements d'assurance 353 accidents, survenus au cours de l'année 1943, dont 6 ayant entraîné une invalidité de 10 % au moins et 182 ayant causé le décès de la victime. La répartition d'après les causes des accidents ressort du *tabl. O*, page 21.

**Maladies professionnelles.** Suivant les dispositions d'une loi spéciale du 14 juin 1929, avec les modifications y apportées ultérieurement, quiconque est assuré selon la loi sur l'assurance contre les accidents du travail doit également être assuré contre les maladies professionnelles causées exclusivement ou en majeure partie par l'action de certaines substances, énumérées dans la loi. La répartition des maladies professionnelles, révélées en 1943 et indemnisées selon la loi, d'après les différentes industries et d'après l'influence ayant amené la maladie ressort du *tabl. 11 a, b*, page 56. Pour les désignations des substances dangereuses, voir page 62.











Tab. 1 c. Uppgifter om årsarbetare och olycksfall i arbete år 1943.

Riksförsäkringsanstalten. Män och kvinnor. Större arbetsgivare (exkl. staten).

Yrkesgrupp	Försäkring avseende kontantersättningar												Försäkring avseende ersättning för läkarevård m. m. från försäkringsinrättningen				
	Antal		Lönesumma i tusental kronor	Antal				Sjukpenning	Kapitalvärden av livräntor i anledning av		Begravningshjälp	Summa	Antal årsarbetare	Lönesumma i tusental kronor	Antal		Kostnad för läkarevård m. m.
	arbetsgivare	årsarbetare		olycksfall	invaliditetsfall	dödsfall	sjukdagar		invaliditet	död					olycksfall	sjukdagar	
								Kr.	Kr.	Kr.	Kr.	Kr.					Kr.
1	59	3 258	12 045	1 168	17	9	22 788	150 577	200 221	128 879	3 338	483 015	1 973	7 486	742	13 807	24 845
2	35	8 472	30 649	2 124	24	2	37 839	241 966	146 020	49 679	753	438 418	4 780	17 832	1 321	22 978	42 607
3	2 865	93 013	322 029	24 062	181	13	272 894	1 628 623	1 591 981	142 368	4 600	3 367 572	71 770	250 107	21 047	222 544	523 114
4	1 317	26 056	86 019	5 063	65	15	86 337	475 866	449 755	239 421	5 080	1 170 122	21 974	72 365	4 634	77 885	159 163
5	9 163	47 655	135 482	11 750	171	17	220 464	980 190	825 544	216 332	4 990	2 027 056	38 161	105 768	9 808	180 618	400 865
6	3 136	30 403	95 509	6 737	153	6	118 455	608 997	1 084 669	48 887	1 652	1 744 205	26 040	81 333	5 931	102 671	208 823
7	692	24 752	78 755	2 660	44	6	49 729	277 280	369 728	130 962	2 074	780 044	17 513	53 886	1 903	32 297	61 348
8	2 969	32 199	95 734	4 348	36	4	66 677	369 527	332 886	38 491	1 280	742 184	28 450	82 809	3 896	58 990	120 095
9	1 301	25 969	69 410	1 390	18	3	19 959	94 628	129 491	5 241	750	230 110	25 178	67 129	1 312	18 829	40 394
10	649	12 978	40 261	979	12	1	13 637	73 740	74 282	17 816	355	166 193	10 139	31 245	846	11 407	26 230
11	592	11 578	40 484	2 471	41	11	41 064	251 403	414 576	244 955	4 043	914 977	10 342	36 148	2 284	37 602	76 702
12	7 375	63 301	232 852	14 177	256	32	263 078	1 645 525	2 270 463	452 072	11 313	4 379 373	54 769	201 885	12 534	223 874	447 684
13	602	11 600	43 007	1 636	20	9	33 384	219 271	197 444	109 813	3 280	529 808	4 281	15 363	596	10 802	18 880
14	13 185	155 382	470 848	7 450	71	11	109 486	575 494	537 380	156 165	3 664	1 272 703	139 116	417 122	7 043	102 508	218 492
15	1 233	7 770	27 311	1 454	30	85	35 204	237 542	350 995	1 051 177	16 386	1 656 100	7 459	26 210	1 431	34 538	78 074
15 <sup>1</sup>	1 233	7 770	27 311	1 280	26	10	29 148	177 092	218 167	133 046	3 576	531 881	7 459	26 210	1 257	28 482	68 205
16	1 176	13 945	49 963	2 446	30	15	49 403	312 474	282 017	413 387	5 673	1 013 551	7 403	25 034	1 577	29 985	53 810
17	4 119	77 789	242 424	1 333	30	1	32 040	149 175	239 973	10 911	390	400 449	53 031	161 610	1 002	23 971	43 943
18	6 357	31 843	70 399	939	8	3	18 634	109 753	67 917	95 558	1 083	274 311	25 524	49 674	527	9 868	18 058
19	4 886	79 062	191 470	3 810	49	2	67 565	284 208	221 793	9 006	640	515 647	53 635	124 209	2 911	50 097	97 804
20	1 239	5 323	12 156	225	3	1	3 162	17 517	36 565	—	300	54 382	4 663	11 103	214	3 053	7 048
S:a	62 950	762 348	2 346 807	96 222	1 259	246	1 561 799	8 703 756	9 823 700	3 561 120	71 644	22 160 220	606 201	1 838 318	81 559	1 268 324	2 667 979

<sup>1</sup> Exkl. krigsolycksfall.

Tab. 1 d. Uppgifter om årsarbetare och olycksfall i arbete år 1943.

Ömsesidiga olycksfallsförsäkringsbolag. Män och kvinnor. Större arbetsgivare (exkl. staten).

Yrkesgrupp	Försäkring avseende kontantersättningar													Försäkring avseende ersättning för läkarvård m. m. från försäkringsinrättningen			
	Antal		Lönesumma i tusental kronor	Antal			Sjukpenning Kr.	Kapitalvärden av livräntor i anledning av		Begravningshjälp Kr.	Summa Kr.	Antal årsarbetare	Lönesumma i tusental kronor	Antal		Kostnad för läkarvård m. m. Kr.	
	arbetsgivare	årsarbetare		olycksfall	invaliditetsfall	dödsfall		sjukdagar	invaliditet Kr.					död Kr.	olycksfall		sjukdagar
			Summa				Antal			Kostnad							
1	84	8 388	30 950	2 560	32	9	51 650	345 512	324 295	172 901	3 343	846 051	1 295	4 778	646	10 675	22 889
2	33	25 045	92 516	5 517	74	9	103 998	668 685	771 264	189 532	3 317	1 632 798	2 229	8 271	512	9 332	15 938
3	1 855	81 174	283 378	22 543	131	10	238 441	1 779 418	1 101 904	169 803	3 633	3 054 808	60 724	211 454	19 755	237 717	512 639
4	528	13 361	42 703	2 450	32	7	40 612	225 286	225 024	120 390	2 590	573 290	11 895	37 897	2 263	37 434	77 640
5	8 538	91 103	232 198	19 945	193	36	365 045	1 580 185	1 116 939	273 386	9 662	2 980 172	70 475	169 004	13 993	254 193	574 315
6	1 386	21 309	68 766	4 481	98	3	86 221	459 992	695 955	17 596	777	1 174 320	15 139	48 003	3 515	62 214	123 358
7	544	36 755	114 951	3 687	48	2	77 221	451 006	423 940	35 519	640	911 105	25 956	76 931	2 415	41 662	81 603
8	1 464	29 596	93 621	4 619	37	5	77 574	432 021	251 765	36 722	1 432	721 940	22 667	69 513	3 918	60 886	119 363
9	735	56 426	154 608	3 842	24	—	54 563	257 715	175 291	—	—	433 006	54 521	149 241	3 741	52 161	113 380
10	378	10 944	33 940	984	8	—	12 729	71 052	57 405	—	—	128 457	10 852	33 647	973	12 482	26 570
11	320	9 363	31 536	1 468	12	3	22 581	136 860	79 162	55 906	990	272 918	5 778	19 107	1 132	15 823	34 930
12	1 963	22 928	82 903	4 463	71	12	79 491	501 948	642 061	156 274	4 210	1 304 493	21 738	78 717	4 308	75 934	149 316
13	177	1 677	5 667	159	3	1	3 011	17 891	15 095	19 310	250	52 546	932	3 084	109	1 904	3 399
14	8 132	117 907	351 785	5 367	57	5	90 553	486 571	396 725	38 775	1 689	923 760	106 026	311 582	5 237	87 278	184 599
15	358	9 143	34 519	1 906	32	129	51 467	334 940	272 066	1 438 847	46 530	2 092 333	8 274	31 375	1 797	47 851	98 218
15	358	9 143	34 519	1 728	30	22	47 039	292 551	258 438	190 118	7 950	749 057	8 274	31 375	1 619	43 423	89 956
16	534	23 343	77 231	3 315	26	18	64 047	392 588	184 165	233 383	6 150	816 286	4 472	14 632	806	15 565	27 868
17	511	15 436	45 911	328	5	1	8 587	42 415	36 242	—	250	78 907	14 287	42 296	309	8 167	14 916
18	260	1 464	4 295	63	—	—	1 270	7 951	—	—	—	7 951	1 444	4 275	63	1 270	1 824
19	969	25 533	66 958	2 504	18	1	37 361	172 256	119 807	—	250	292 313	25 176	66 196	2 494	37 140	77 601
19 <sup>a</sup>	969	25 533	66 958	2 503	18	1	37 347	172 130	119 807	—	250	292 187	25 176	66 196	2 493	37 126	77 601
20	524	1 894	4 516	102	2	—	2 347	12 516	18 243	—	—	30 759	1 811	4 258	100	2 327	3 579
S:a	29 293	602 789	1 852 952	90 303	903	251	1 518 769	8 376 808	6 907 348	2 958 344	85 763	18 328 263	464 691	1 384 261	68 086	1 072 015	2 263 945

<sup>1</sup> Exkl. krigsolycksfall.







Tab. I e. (Forts.) Uppgifter om årsarbetare och olycksfall i arbete år 1943 för vissa större specialgrupper.

Större arbetsgivare (exkl. staten).

Tab. I e. (Forts.) Uppgifter om årsarbetare och olycksfall i arbete år 1943 för vissa större specialgrupper.

Större arbetsgivare (exkl. staten).

1	2	3	4	5	6	7	8	9	10	11	12	13	14	15
Undergrupp	Specialgrupp	Kön	Antal		Löne- sum- ma i tusen- tal kronor	A n t a l				Sjuk- pen- ning  Kr.	Kapitalvärden av livräntor i anled- ning av		Be- grav- nings- hjälp  Kr.	Summa  Kr.
			arbets- givare	års- arbeta- re		olycks- fall	inva- lidi- tets- fall	döds- fall	sjuk- dagar		invali- ditet  Kr.	död  Kr.		
18a	Brandkår (kasernerad) . . . . .	m	141	1 646	5 733	255	—	—	4 763	32 078	—	—	—	32 078
c	Kommunalförvaltning, mindre stadslikn. samhällen och landskommuner . . . . .	kv	5 571	20 208	35 347	157	5	2	3 386	16 249	16 195	57 128	693	90 265
			5 571	3 809	6 830	79	—	—	1 804	5 730	—	—	—	5 730
19a	Hotell- och pensionärförelse . . . . .	m	1 074	3 479	10 852	389	6	—	6 013	30 301	27 809	—	—	58 110
		kv	1 074	9 404	23 079	763	9	—	11 929	48 727	40 242	—	—	88 969
	Restaurant- och kaféerörelse . . . . .	kv	1 725	4 663	15 603	610	3	1	7 654	41 351	18 931	—	390	60 672
c	Bad- och tvättinrättning . . . . .	kv	1 725	22 457	58 722	2 205	13	1	32 752	140 631	62 981	9 006	250	212 868
		m	491	1 117	3 570	132	3	—	2 439	13 908	24 522	—	—	38 430
		kv	491	3 698	8 560	157	4	—	3 708	14 488	21 857	—	—	36 345
	Försörjningsinrättning . . . . .	m	869	1 302	3 696	107	6	—	2 650	11 400	19 840	—	—	31 240
		kv	869	8 258	17 679	279	4	—	5 066	18 409	17 015	—	—	35 424
	Lasarett, sjukhus och sjukhem . . . . .	m	1 165	5 337	19 022	307	5	—	4 916	28 715	33 509	—	—	62 224
		kv	1 165	32 188	77 935	890	11	—	19 755	83 369	65 901	—	—	149 270
20a	Fastighetsförvaltning . . . . .	m	1 286	3 164	6 722	149	3	—	2 706	15 974	34 633	—	—	50 607
b	Barberare . . . . .	kv	282	1 196	2 936	30	—	1	498	1 928	—	—	300	2 228



Tab. 1 f. Ersättning för läkarvård m. m. från försäkringsinrättningarna på grund av olycksfall i arbete år 1943.

Större arbetsgivare (exkl. staten).

1	2	3	4	5	6	7	8	9	10	11
Yrkes- grupp	M ä n					K v i n n o r				
	Kostnad för					Kostnad för				
	sjuk- hus- vård	övrig läkar- vård	pro- teser	läkar- intyg	Summa	sjuk- hus- vård	övrig läkar- vård	pro- teser	läkar- intyg	Summa
	Kr.	Kr.	Kr.	Kr.	Kr.	Kr.	Kr.	Kr.	Kr.	Kr.
1	3 619	35 366	190	8 543	47 718	—	9	—	7	16
2	2 711	44 786	177	10 551	58 225	—	239	—	81	320
3	51 537	751 156	3 987	188 351	995 031	2 390	29 970	—	8 362	40 722
4	16 525	169 583	1 216	38 692	226 016	803	7 906	—	2 078	10 787
5	78 272	719 007	2 935	142 863	943 077	2 577	25 039	97	4 390	32 103
6	19 233	250 223	983	56 724	327 113	177	3 868	—	1 023	5 068
7	8 325	84 882	531	19 614	113 352	3 462	21 124	27	4 986	29 599
8	9 910	131 093	152	35 034	176 189	4 117	46 687	—	12 465	63 269
9	5 332	58 669	150	13 394	77 545	5 478	56 633	310	13 808	76 229
10	2 053	32 415	175	7 964	42 607	595	7 719	—	1 879	10 193
11	9 412	76 341	680	17 927	104 360	344	5 547	—	1 381	7 272
12	67 533	424 975	2 700	99 107	594 315	65	2 115	—	505	2 685
13	1 950	15 988	267	4 074	22 279	—	—	—	—	—
14	24 487	214 742	3 904	49 371	292 504	9 389	81 646	730	18 822	110 587
15	29 112	125 093	1 033	18 899	174 137	219	1 655	—	281	2 155
16	7 913	58 100	201	14 752	80 966	107	516	—	89	712
17	7 515	21 195	540	4 227	33 477	3 090	18 692	478	3 122	25 382
18	1 565	11 869	299	2 909	16 642	201	2 547	—	492	3 240
19	4 773	29 620	325	7 508	42 226	13 423	95 154	838	23 764	133 179
20	1 071	5 348	495	1 339	8 253	327	1 636	—	411	2 374
Summa	352 848	3 260 451	20 890	741 843	4 376 032	46 764	408 702	2 480	97 946	555 892
	M ä n o c h k v i n n o r									
	Riksförsäkringsanstalten					Ömsesidiga olycksfallsförsäkringsbolag				
1	2 142	17 826	178	4 699	24 845	1 477	17 549	12	3 851	22 889
2	1 955	32 781	165	7 706	42 607	756	12 244	12	2 926	15 938
3	27 228	390 371	3 956	101 559	523 114	26 699	390 755	31	95 154	512 639
4	12 067	118 554	1 134	27 408	159 163	5 261	58 935	82	13 362	77 640
5	32 485	303 059	1 867	63 454	400 865	48 364	440 987	1 165	83 799	574 315
6	11 630	159 590	763	36 840	208 823	7 780	94 501	170	20 907	123 358
7	3 980	46 003	381	11 034	61 348	7 807	60 003	227	13 566	81 603
8	7 603	88 461	152	23 879	120 095	6 424	89 319	—	23 620	119 363
9	3 557	29 119	409	7 309	40 394	7 253	86 183	51	19 893	113 380
10	1 474	19 785	175	4 796	26 230	1 174	20 349	—	5 047	26 570
11	7 450	55 337	680	13 235	76 702	2 306	26 551	—	6 073	34 930
12	51 769	318 054	2 614	75 247	447 684	15 829	109 036	86	24 365	149 316
13	1 656	13 526	267	3 431	18 880	294	2 462	—	643	3 399
14	18 535	157 275	4 126	38 556	218 492	15 341	139 113	508	29 637	184 599
15	11 467	57 678	960	7 969	78 074	17 864	69 070	73	11 211	98 219
16	5 716	38 051	186	9 857	53 810	2 304	20 565	15	4 984	27 868
17	7 699	29 773	1 004	5 467	43 943	2 906	10 114	14	1 882	14 916
18	1 614	13 092	299	3 053	18 058	152	1 324	—	348	1 824
19	11 877	67 988	1 085	16 854	97 804	6 319	56 786	78	14 418	77 601
20	761	4 669	495	1 123	7 048	637	2 315	—	627	3 579
Summa	222 665	1 960 992	20 846	463 476	2 667 979	176 947	1 708 161	2 524	376 313	2 263 945

Tab. 2 a. Frivillig försäkring för olycksfall utom arbete år 1943.

Män. Större arbetsgivare (exkl. staten).

Yrkesgrupp	Försäkring avseende kontant ersättningar												Försäkring avseende ersättning för läkarevård m. m. från försäkringsinrättningen				
	Antal		Lönesumma i tusental kronor	Antal				Sjukpenning Kr.	Kapitalvärdet av livräntor i anledning av		Begravningshjälp Kr.	Summa Kr.	Antal årsarbetare	Lönesumma i tusental kronor	Antal		Kostnad för läkarevård m. m. Kr.
	arbetsgivare	årsarbetare		olycksfall	invaliditetsfall	dödsfall	sjukdagar		invaliditet Kr.	död Kr.					olycksfall	sjukdagar	
1	26	1 962	7 259	101	—	1	2 195	14 064	—	—	315	14 379	924	3 396	50	1 036	1 595
2	18	3 632	13 697	248	—	3	3 781	25 144	13 533	—	890	76 157	673	2 578	33	665	915
3	977	31 905	117 021	2 097	12	5	37 227	238 151	153 691	89 914	1 893	483 649	20 525	74 900	1 070	18 540	31 457
4	90	1 302	4 301	56	2	—	1 624	9 766	9 360	—	—	19 126	1 139	3 697	50	1 295	2 347
5	498	2 652	7 209	29	—	—	512	2 204	—	—	—	2 204	2 269	6 045	21	293	472
6	235	3 460	11 757	174	4	2	3 775	21 914	20 029	26 297	710	68 950	3 325	11 302	168	3 673	5 121
7	102	4 912	17 105	308	4	—	5 796	37 535	23 517	—	—	61 052	4 092	14 166	284	5 103	8 488
8	444	5 798	20 777	197	1	—	3 929	26 402	5 609	—	—	32 011	4 722	17 019	158	2 952	4 014
9	67	391	1 357	22	—	—	447	2 746	—	—	—	2 746	391	1 357	22	447	740
10	47	866	3 249	46	—	—	878	5 380	—	—	—	5 380	866	3 249	46	878	1 238
11	48	1 195	4 297	61	—	—	968	6 216	—	—	—	6 216	1 195	4 297	61	968	1 784
12	299	2 823	10 488	49	1	—	1 267	8 598	14 986	—	—	23 584	2 427	8 965	49	1 267	1 629
13	84	1 706	6 138	25	—	1	625	4 037	—	—	310	4 347	898	3 176	22	534	867
14	2 118	21 713	75 924	502	10	1	10 647	69 498	140 342	—	390	210 230	18 831	65 428	441	9 715	19 593
15	166	3 213	12 274	25	—	1	414	2 591	—	19 057	390	22 038	3 191	12 200	24	368	1 837
16	58	290	1 019	2	1	—	295	2 065	4 928	—	—	6 993	285	1 000	2	295	181
17	339	2 925	10 090	56	—	1	693	4 535	—	22 359	390	27 284	2 759	9 517	54	606	2 313
18	110	518	1 744	5	1	—	94	632	6 195	—	—	6 827	338	1 171	5	94	168
19	432	730	2 457	11	—	—	202	1 213	—	—	—	1 213	678	2 280	9	187	282
20	112	408	1 096	2	—	—	—	—	—	—	—	—	385	1 015	2	—	16
S:a	6 270	92 401	329 259	4 016	38	15	75 369	482 691	392 190	194 217	5 288	1 074 386	69 913	246 758	2 571	48 916	85 057

Tab. 2 b. Frivillig försäkring för olycksfall utom arbete år 1943.

Kvinnor. Större arbetsgivare (exkl. staten).

Yrkesgrupp	Försäkring avseende kontantersättningar													Försäkring avseende ersättning för läkarvård m. m. från försäkringsinrättningen			
	Antal		Löne-summa i tusental kronor	Antal				Sjukpenning Kr.	Kapitalvärden av livräntor i anledning av		Be-gravnings-hjälp Kr.	Summa Kr.	Antal års-arbetare	Löne-summa i tusental kronor	Antal		Kostnad för läkarvård m. m. Kr.
	arbets-givare	års-arbetare		olycks-fall	invali-ditets-fall	dödsfall	sjuk-dagar		invali-ditet Kr.	död Kr.					olycks-fall	sjuk-dagar	
1	26	35	73	2	—	—	52	303	—	—	—	303	8	20	1	8	18
2	18	9	27	—	—	—	—	—	—	—	—	—	4	9	—	—	—
3	977	3 856	10 836	161	—	—	4 236	23 283	—	—	—	23 283	1 338	3 754	44	967	1 523
4	90	186	400	1	—	—	9	29	—	—	—	29	184	396	1	9	25
5	498	329	474	2	—	—	35	94	—	—	—	94	314	447	2	35	47
6	235	272	754	5	—	—	70	296	—	—	—	296	272	754	5	70	111
7	102	1 011	2 167	22	—	—	331	1 187	—	—	—	1 187	963	2 047	21	318	343
8	444	2 434	6 674	69	2	—	1 786	8 564	8 624	—	—	17 188	2 229	5 982	64	1 667	1 945
9	67	802	2 048	20	—	—	364	1 767	—	—	—	1 767	802	2 048	20	364	481
10	47	252	648	5	—	—	105	378	—	—	—	378	252	648	5	105	156
11	48	255	642	15	—	—	217	825	—	—	—	825	255	642	15	217	543
12	299	29	61	—	—	—	—	—	—	—	—	—	29	60	—	—	—
13	84	9	18	—	—	—	—	—	—	—	—	—	5	11	—	—	—
14	2 118	12 491	33 442	197	4	—	4 596	25 139	20 940	—	—	46 079	11 091	29 783	172	4 185	8 859
15	166	67	183	—	—	—	—	—	—	—	—	—	66	182	—	—	—
16	58	16	21	—	—	—	—	—	—	—	—	—	16	21	—	—	—
17	339	3 588	9 859	46	1	—	1 113	6 272	2 580	—	—	8 852	3 351	9 249	44	979	2 098
18	110	107	261	1	—	—	17	119	—	—	—	119	61	155	1	17	—
19	432	4 297	11 127	32	1	—	1 556	8 407	7 580	—	—	15 987	3 991	10 402	30	1 339	1 957
20	112	180	290	2	—	—	40	145	—	—	—	145	171	280	2	40	21
S:a	6 270	30 225	80 005	580	8	—	14 527	76 808	39 724	—	—	116 532	25 492	66 890	427	10 320	18 132

Tab. 3 a. Antal olycksfall i arbete år 1943, fördelade efter yrkesgrupp och de skadades ålder.

Män. Större och mindre arbetsgivare (exkl. staten).																										
Yrkesgrupp	Å l d e r																									Summa
	10 år	11 år	12 år	13 år	14 år	15 år	16 år	17 år	18 år	19 år	Under 15 år	15-19 år	20-24 år	25-29 år	30-34 år	35-39 år	40-44 år	45-49 år	50-54 år	55-59 år	60-64 år	65-69 år	70 år och däröver	ej an- gi- ven		
	1	2	3	4	5	6	7	8	9	10	11	12	13	14	15	16	17	18	19	20	21	22	23	24	25	
1	—	1	—	—	5	20	22	35	34	51	6	162	404	732	698	553	409	296	206	124	88	33	9	4	3 724	
2	—	—	—	—	22	64	92	145	176	197	22	674	907	1 183	1 206	982	733	604	433	366	282	154	34	5	7 585	
3	1	—	1	11	213	800	1 348	1 871	1 977	2 000	226	7 996	7 640	8 324	6 357	4 342	3 296	2 242	1 515	1 069	701	415	146	428	44 697	
4	—	1	1	2	26	75	106	111	186	204	30	632	853	1 048	1 038	824	710	592	454	363	271	150	60	119	7 144	
5	1	1	10	38	114	230	430	579	789	971	164	2 999	8 837	3 856	3 236	2 797	2 237	1 981	1 511	1 233	937	534	233	352	30 907	
6	—	—	—	1	9	83	269	315	403	382	93	1 572	1 469	1 536	1 453	1 138	985	765	647	488	402	238	101	111	10 998	
7	—	—	—	5	11	37	96	132	172	159	53	730	578	599	656	575	572	510	381	367	246	137	37	16	5 457	
8	—	—	—	2	12	41	87	143	165	197	245	55	837	850	1 014	1 041	824	609	481	405	255	190	87	29	6 729	
9	—	—	—	1	3	18	41	58	69	80	86	22	334	346	422	367	354	229	185	127	90	72	44	18	2 628	
10	—	—	—	—	1	12	41	36	72	69	81	13	299	226	260	225	145	117	86	82	42	47	23	11	5 1581	
11	—	—	—	—	6	21	40	57	78	100	6	296	437	600	625	476	339	270	208	167	99	44	14	24	3 605	
12	—	—	—	1	3	17	49	97	164	222	251	21	783	1 251	2 350	2 765	2 724	2 283	2 000	1 597	1 396	745	351	68	195	18 529
13	—	—	—	1	—	1	3	5	20	22	2	51	86	204	254	288	236	208	193	132	92	27	3	10	1 786	
14	—	5	6	38	148	299	372	321	332	291	197	1 615	956	1 317	1 224	970	792	625	474	378	260	158	58	101	9 125	
15	—	—	—	—	—	5	19	30	75	90	—	219	296	375	399	377	335	300	289	313	218	120	16	41	3 298	
16	—	—	—	—	3	11	20	39	47	99	128	14	333	663	888	864	660	506	562	397	371	229	74	25	40	5 626
17	—	—	—	4	6	16	28	14	13	16	10	87	66	86	128	100	124	88	87	52	53	15	9	13	918	
18	—	—	—	—	—	—	2	4	11	13	—	30	70	175	167	103	78	94	72	57	36	15	13	3	913	
19	—	—	—	1	4	13	25	38	58	64	5	198	225	227	212	192	167	126	92	63	38	26	9	21	1 601	
20	—	—	—	—	—	4	2	6	7	6	—	25	16	29	39	33	33	33	13	8	5	4	1	—	252	
Summa för större arb.-givare	2	8	29	136	764	2 085	3 263	4 220	4 935	5 360	939	19 872	26 176	25 225	22 954	18 457	14 790	12 048	9 183	7 339	5 014	2 650	897	1 559	167 103	
Mindre arb.-givare	2	3	20	74	247	622	758	1 010	1 080	1 173	346	4 643	5 132	4 030	3 260	2 537	2 000	1 671	1 355	1 162	1 078	768	516	550	29 048	
Tillsammans	4	11	49	210	1011	2 707	4 021	5 230	6 015	6 542	1 285	24 515	31 308	29 255	26 214	20 994	16 790	13 719	10 538	8 501	6 092	3 418	1 413	2 109	196 151	
Relativa tal	0·0	0·0	0·0	0·1	0·5	1·4	2·0	2·7	3·1	3·3	0·6	12·5	16·0	14·9	13·4	10·7	8·6	7·0	5·4	4·3	3·1	1·7	0·7	1·1	100·0	

Tab. 3 b. Antal olycksfall i arbete år 1943, fördelade efter yrkesgrupp och de skadades ålder.

Kvinnor. Större och mindre arbetsgivare (exkl. staten).

1	2 3 4 5 6 7 8 9 10 11 12 13 14 15 16 17 18 19 20 21 22 23 24 25																				26					
	Å l d e r																									
	10 år	11 år	12 år	13 år	14 år	15 år	16 år	17 år	18 år	19 år	Un- der 15 år	15-19 år	20-24 år	25-29 år	30-34 år	35-39 år	40-44 år	45-49 år	50-54 år	55-59 år		60-64 år	65-69 år	70 år och där- över	ej an- gi- ven	Sum- ma
1	—	—	—	—	—	—	—	—	—	—	—	—	—	—	—	1	—	2	—	1	—	—	—	—	4	
2	—	—	—	—	—	—	2	3	1	5	—	11	19	9	6	8	—	1	—	1	—	1	—	—	56	
3	—	1	—	—	5	20	61	83	86	116	6	366	565	379	244	151	91	46	26	17	6	4	1	6	1 908	
4	—	—	—	—	3	5	15	17	27	30	3	94	111	53	35	22	18	9	10	1	5	1	1	6	369	
5	—	1	5	1	9	19	22	32	44	36	16	153	116	82	81	57	70	70	52	46	17	3	3	22	788	
6	—	—	—	1	1	6	13	14	13	24	2	70	60	29	21	20	2	6	1	5	1	1	—	2	220	
7	—	—	—	1	6	41	61	68	57	55	7	282	223	81	73	56	51	53	23	15	12	5	1	8	890	
8	—	—	—	4	13	46	59	71	105	98	17	379	446	344	275	253	182	130	100	59	34	7	1	11	2 238	
9	—	—	—	2	22	70	94	131	130	141	24	566	666	406	288	209	140	106	86	44	36	15	8	10	2 604	
10	—	—	—	—	3	18	20	19	29	25	3	111	112	51	29	31	20	10	5	4	1	1	1	3	382	
11	—	—	—	—	1	5	13	22	16	26	1	82	104	42	37	19	23	8	6	6	4	1	—	1	334	
12	—	—	—	—	1	5	2	6	6	—	—	1	19	4	13	10	15	8	13	10	4	5	2	3	4	111
13	—	—	—	—	—	—	—	—	1	—	—	—	—	1	1	2	—	1	1	1	—	—	—	—	9	
14	—	—	—	5	39	130	149	156	178	161	44	774	836	476	395	323	284	192	155	107	55	25	6	20	3 692	
15	—	—	—	—	—	—	—	—	—	1	—	1	9	7	6	7	11	3	10	3	4	1	—	—	62	
16	—	—	—	—	—	3	1	1	1	—	—	6	15	21	38	20	12	4	9	7	2	1	—	—	135	
17	—	—	—	—	—	5	10	10	14	19	—	58	80	57	69	76	70	82	91	93	41	19	2	5	743	
18	—	—	—	—	—	1	1	1	3	4	—	10	10	5	12	7	13	15	7	8	1	1	—	—	89	
19	—	—	—	1	9	26	57	104	164	180	10	531	965	664	546	562	421	358	323	162	83	24	4	60	4 713	
20	—	—	—	—	1	1	4	3	4	4	1	16	4	10	9	4	8	7	5	5	4	—	1	1	75	
Summa för större arb- givare	—	2	5	15	113	401	584	741	879	925	135	3 530	4 346	2 730	2 175	1 843	1 424	1 116	920	589	311	112	32	159	19 422	
Mindre arb-givare	—	—	1	15	62	180	282	357	337	325	78	1 481	1 181	586	465	403	382	336	367	294	210	118	90	92	6 083	
Till- sammans	—	2	6	30	175	581	866	1 098	1 216	1 250	213	5 011	5 527	3 316	2 640	2 246	1 806	1 452	1 287	883	521	230	122	251	25 505	
Relativa tal	—	0·0	0·0	0·1	0·7	2·3	3·4	4·3	4·7	4·9	0·8	19·6	21·7	13·0	10·4	8·8	7·1	5·7	5·0	3·5	2·0	0·9	0·5	1·0	100·0	

Tab. 4. Antal invaliditetsfall på grund av olycksfall i arbete år 1943, fördelade efter yrkesgrupp och invaliditetsgrad.

Män och kvinnor. Samtliga arbetsgivare.

1	2	3										4		5	
		Invaliditetsgrad										Summa		Antal inv.-proc. per	
		10-19 %	20-29 %	30-39 %	40-49 %	50-59 %	60-69 %	70-79 %	80-89 %	90-99 %	100 %	inv.-fall	inv.-procent	inv.-fall	100 årsarb.
1	11 718	25	16	2	4	—	—	1	2	—	—	50	1 150	23.0	9.8
2	33 517	44	31	10	5	2	5	1	—	—	—	98	2 250	23.0	6.7
3	183 211	177	90	22	11	7	3	2	2	1	2	317	6 587	20.8	3.6
4	39 417	51	35	6	3	1	—	—	—	—	1	97	1 871	19.3	4.7
5	155 574	220	109	21	15	11	7	3	—	—	—	386	7 748	20.1	5.0
6	51 884	140	59	25	15	5	7	1	—	—	—	252	5 303	21.0	10.2
7	61 848	44	24	10	3	7	2	2	—	—	—	92	2 169	23.6	3.5
8	61 833	37	19	6	3	3	2	2	—	—	1	73	1 722	23.6	2.8
9	82 488	20	13	5	2	—	1	1	—	—	—	42	932	22.2	1.1
10	23 985	10	5	4	1	—	—	—	—	—	—	20	420	21.0	1.8
11	23 130	30	15	4	1	3	—	2	—	—	1	56	1 296	23.1	5.6
12	100 717	183	107	35	14	14	10	7	—	—	5	375	8 803	23.5	8.7
13	14 878	8	10	3	—	1	1	—	—	—	1	24	622	25.9	4.2
14	273 683	64	41	13	3	2	2	1	—	—	2	128	2 743	21.4	1.0
15	18 295	29	15	6	4	3	2	—	1	—	2	62	1 614	26.0	8.8
16	129 920	64	38	10	13	5	2	2	—	—	5	139	3 590	25.8	2.8
17	175 887	34	19	4	4	4	3	2	—	—	1	71	1 809	25.5	1.0
18	34 219	6	1	—	—	—	—	1	—	—	—	8	180	22.5	0.5
19	118 689	39	25	5	4	1	1	—	—	—	—	75	1 474	19.7	1.2
20	7 419	1	2	—	1	—	1	—	—	—	—	5	162	32.4	2.2
Summa	1 602 312	1 226	674	191	106	69	49	28	5	2	20	2 370	52 445	22.1	3.3
Mindre arb-giv.	401 936	471	240	75	21	19	22	4	1	1	8	862	18 291	21.2	4.6
Samtl.	2 004 248	1 697	914	266	127	88	71	32	6	3	28	3 232	70 736	21.9	3.5

Tab. 5. Antal invaliditetsfall på grund av olycksfall i arbete år 1943, fördelade efter invaliditetsgrad och ålder.

Män och kvinnor. Samtliga arbetsgivare.

1	2	3	4	5	6	7	8	9	10	11	12	13	14	15
Invaliditetsgrad	Å l d e r													Summa
	Under 15 år	15-19 år	20-24 år	25-29 år	30-34 år	35-39 år	40-44 år	45-49 år	50-54 år	55-59 år	60-64 år	65-69 år	70 år och däröver	
%														
10-19	5	101	120	160	172	178	167	155	172	174	137	101	55	1 697
20-29	9	47	66	92	83	84	98	86	84	74	90	62	39	914
30-39	1	13	17	18	29	24	28	29	19	32	21	22	13	266
40-49	3	6	10	15	10	9	12	18	11	10	11	6	6	127
50-59	—	3	5	9	12	7	8	10	11	7	9	6	1	88
60-69	—	7	4	7	9	8	5	4	—	11	5	5	6	71
70-79	—	—	1	1	3	1	5	4	5	3	4	4	1	32
80-89	—	—	1	2	—	1	—	—	—	—	1	—	1	6
90-99	—	—	—	1	—	—	—	—	1	1	—	—	—	3
100	—	—	2	1	3	5	2	4	3	3	4	1	—	28
Summa invaliditetsfall	18	177	226	306	321	317	325	310	306	315	282	207	122	3 232
Summa invaliditetsprocent	407	3 614	4 833	6 611	7 068	6 808	7 002	7 031	6 431	6 923	6 414	4 715	2 879	70 736
Medelinvaliditetsgrad	22·6	20·4	21·4	21·6	22·0	21·5	21·5	22·7	21·0	22·0	22·7	22·8	23·6	21·9

Tab. 6. Antal invaliditetsfall på grund av olycksfall i arbete år 1943, fördelade efter invaliditetsgrad och sjuktidens längd.

Män och kvinnor. Samtliga arbetsgivare.

Sjuktid i veckor	Invaliditetsgrad										Summa			Medelin- validi- tets- grad %	
	10-19	20-29	30-39	40-49	50-59	60-69	70-79	80-89	90-99	100	inva- lidi- tets- fall	invali- ditets- pro- cent	sjuk- dagar		
	%	%	%	%	%	%	%	%	%	%					
0-5	213	115	17	5	1	1	1	—	—	1	354	6348	9198	17.9	
5-10	439	174	45	8	4	3	3	1	—	1	678	11967	38164	17.7	
10-15	333	122	24	11	7	4	—	—	1	—	502	8917	45696	17.8	
15-20	195	112	32	8	13	5	1	—	—	—	366	7349	45871	20.1	
20-25	143	95	19	16	4	5	2	—	—	1	285	5924	45745	20.8	
25-30	121	72	26	14	6	10	—	1	1	6	257	6304	50246	24.5	
30-35	66	61	22	11	4	5	1	—	—	1	171	4064	39417	23.8	
35-40	59	36	15	9	3	8	3	—	1	3	137	3699	36386	27.0	
40-45	46	39	13	8	7	4	4	—	—	1	122	3221	36715	26.4	
45-50	21	20	11	6	11	6	1	—	—	1	77	2454	25781	31.9	
mer än 50	61	68	42	31	28	20	16	4	—	13	283	10489	139601	37.1	
Summa inva- liditetsfall	1697	914	266	127	88	71	32	6	3	28	3232	—	—	—	
Summa inv.-procent	21833	20180	8633	5210	4470	4475	2380	485	270	2800	—	70736	—	—	
Summa sjukdagar	211673	142975	54677	33180	24927	21210	11746	2037	546	9849	—	—	512820	—	
Sjukdagar per invalid	125	156	206	261	283	299	367	340	182	352	—	—	—	—	
Sjukdagar per inv.- procent	9.7	7.1	6.3	6.4	5.6	4.7	4.9	4.2	2.0	3.5	—	—	—	—	
Mindre arb-giv	401330	471	240	75	21	19	22	4	1	1	802	18291	212	4.4	
Samtl.	2004245	1697	914	266	127	88	71	32	6	3	28	3232	70736	512820	37.1



Tab. 7. Antal invaliditetsfall på grund av olycksfall i arbete år 1943, fördelade efter invaliditetsgrad och olycksfallsorsak.

Män och kvinnor. Samtliga arbetsgivare.

Inva- liditets- grad %	O l y c k s f a l l s o r s a k																										Sum- ma
	A	B	C	D	E	F	G	H	I	K	L	M	N	O	P	Q,R	S	T	U1	U2	V	X	Y	Z, Ö			
	1	2	3	4	5	6	7	8	9	10	11	12	13	14	15	16	17	18	19	20	21	22	23	24	25	26	
10-19	2	22	401	188	57	190	62	47	24	2	—	5	3	14	12	17	1	207	84	91	167	1	31	69	1 697		
20-29	—	13	183	166	22	84	21	30	14	—	—	5	4	19	12	6	1	119	28	54	83	1	11	38	914		
30-39	1	4	81	10	6	26	10	7	4	1	1	2	2	12	—	3	—	42	13	17	16	—	1	7	266		
40-49	—	2	43	—	7	6	3	13	2	3	—	—	1	6	1	1	—	13	6	10	5	—	2	3	127		
50-59	—	1	19	1	7	10	3	6	1	1	—	—	—	3	—	2	1	4	7	5	10	—	1	6	88		
60-69	—	8	18	1	3	3	2	4	3	1	—	1	—	3	—	—	—	12	1	4	2	—	1	4	71		
70-79	1	—	4	—	1	6	1	2	2	—	—	—	—	2	—	—	—	4	4	3	—	—	—	2	32		
80-89	—	—	1	—	1	1	—	—	—	—	—	—	—	1	—	—	—	1	—	1	—	—	—	—	6		
90-99	—	—	—	1	—	—	1	—	—	—	—	—	—	1	—	—	—	—	—	—	—	—	—	—	3		
100	—	—	1	—	—	3	—	6	—	—	—	—	—	1	4	—	1	—	3	—	4	2	—	1	28		
Summa inv.-fall	4	50	751	367	104	329	103	115	50	8	1	13	12	64	25	30	3	405	143	189	285	2	48	131	3 232		
Summa inv.-procent	138	1 335	16 242	6 736	2 361	6 940	2 173	3 316	1 259	302	33	289	424	2 188	443	713	88	8 775	3 040	4 554	5 431	37	989	2 930	70 736		
Medel- inv.-grad	34.5	26.7	21.6	18.4	22.7	21.1	21.1	28.8	25.2	37.8	33.0	22.2	35.3	34.2	17.7	23.8	29.3	21.7	21.3	24.1	19.1	18.5	20.6	22.4	21.9		

Tab. 8. Antal invaliditetsfall på grund av olycksfall i arbete år 1943, fördelade efter yrkesgrupp och skadad kroppsdel.

Män och kvinnor. Samtliga arbetsgivare.

1	2	3	4	5	6	7	8	9	10	11	12	13	14	15	16	17	18
Yrkesgrupp	Skador å huvud utom ögon-skador	Ögon-skador	Skador å skulder-region, axel o. arm	Hand-skador	Fin-ger-skador	Höft-och ben-skador	Fot-och tå-skador	Hals-, bröst- och rygg-skador	Buk-, länd- och bäcken-skador	Skador å bröst- o. bukhå-lans inre organ	Bräck-skador	Nerv-skador	Skador å flera kroppsdelar Endast extre-miteter	Övriga	Skador, avseende kroppen i dess helhet	Diver-se ska-dor	Sum-ma
1	3	11	6	7	9	4	4	1	—	—	—	—	3	2	—	—	50
2	6	15	8	10	24	14	6	4	—	1	—	—	8	1	1	—	98
3	17	62	26	22	105	36	17	7	1	3	—	1	16	4	—	—	317
4	4	16	13	12	15	13	4	5	—	—	—	—	6	9	—	—	97
5	17	66	49	31	72	81	25	19	4	1	—	—	21	—	—	—	386
6	3	14	18	36	130	18	11	8	1	1	—	—	11	1	—	—	252
7	9	6	7	10	21	15	6	2	—	1	—	—	10	5	—	—	92
8	6	6	12	8	20	10	2	2	—	2	—	—	2	2	1	—	73
9	1	3	3	9	13	5	—	2	—	—	—	—	4	2	—	—	42
10	—	1	4	3	6	4	—	—	—	—	—	—	2	—	—	—	20
11	5	3	9	6	17	6	3	1	—	—	—	—	3	3	—	—	56
12	21	49	46	24	48	66	42	33	—	5	—	—	23	17	1	—	375
13	3	6	3	1	2	4	—	1	—	—	—	—	—	3	1	—	24
14	10	6	20	11	34	24	5	8	1	1	—	—	4	4	—	—	128
15	9	2	8	6	7	13	8	1	—	—	—	—	6	2	—	—	62
16	14	12	21	16	11	23	19	7	—	1	—	—	11	4	—	—	139
17	11	4	10	4	7	12	5	7	—	—	—	—	6	5	—	—	71
18	2	—	1	—	2	1	—	—	—	—	—	—	1	—	—	—	8
19	5	3	8	5	20	17	7	4	—	1	—	—	3	2	—	—	75
20	—	2	—	1	—	1	—	—	1	—	—	—	—	—	—	—	5
Summa för större arb-givare	146	287	272	222	563	367	165	112	8	17	—	1	140	66	4	—	2 370
Mindre arb-givare	34	103	96	68	230	177	46	46	5	4	—	—	38	14	1	—	862
Tillsammans	180	390	368	290	793	544	211	158	13	21	—	1	178	80	5	—	3 232
Medelinvali-ditetsgrad	33·9	21·5	20·4	22·2	17·1	21·5	18·1	29·1	20·6	25·4	—	15·0	28·4	31·0	46·4	—	21·9





Tab. 11 a. Uppgifter om yrkessjukdomar, som yppats under år 1943 och för vilka ersättning utgått jämlikt lagen om försäkring för vissa yrkessjukdomar.

Samtliga arbetsgivare (exkl. staten). Män.

1	2	3								11			12		13
		Försäkring avseende kontantersättningar								Försäkring avseende ersättning för läkarvård m. m. från försäkringsinrättningen					
		Yrkesgrupp	Art av den inverkan, som framkallat sjukdomen	Antal fall av			Antal sjukdagar	Sjukpenning	Årligt livräntebelopp i anledning av		Begravningshjälp	Antal fall av yrkessjukdom	Antal sjukdagar	Kostnad för läkarvård m. m.	
yrkessjukdom	invaliditet			död	invaliditet	död			Kr.	Kr.					Kr.
1		8	3	—	982	6 206	4 290	—	—	—	1	81	40		
	V	6	3	—	951	5 995	4 290	—	—	—	1	81	40		
	VI	2	—	—	31	211	—	—	—	—	—	—	—		
2		12	4	1	320	2 169	5 004	900	360	5	93	96			
	II	3	—	—	172	1 204	—	—	—	2	72	64			
	V	6	4	1	122	793	5 004	900	360	1	—	—			
	VI	1	—	—	16	112	—	—	—	1	16	32			
	IX	1	—	—	5	35	—	—	—	—	—	—			
	XIII	1	—	—	5	25	—	—	—	1	5	—			
3		150	2	2	7 786	51 406	910	2 557	763	127	4 976	5 324			
	II	12	—	—	256	1 741	—	—	—	10	245	440			
	V	4	1	—	107	686	520	—	—	4	107	350			
	VI	10	—	—	124	845	—	—	—	6	66	148			
	VIII	16	1	—	1 021	7 070	390	—	—	14	759	811			
	IX	89	—	—	5 884	38 516	—	—	—	78	3 556	3 034			
	X	2	—	—	77	393	—	—	—	—	—	—			
	XIII	9	—	2	164	1 125	—	2 557	763	8	119	223			
	XIV	7	—	—	127	851	—	—	—	6	98	235			
	XV	1	—	—	26	179	—	—	—	1	26	83			
4		11	1	2	1 698	9 941	450	830	582	9	1 652	1 993			
	I	1	—	—	55	358	—	—	—	1	55	166			
	II	1	—	—	54	378	—	—	—	1	54	43			
	V	5	1	2	962	4 818	450	830	582	3	916	1 101			
	VI	1	—	—	4	26	—	—	—	1	4	12			
	IX	2	—	—	121	847	—	—	—	2	121	56			
	XV	1	—	—	502	3 514	—	—	—	1	502	615			
5		3	—	—	87	427	—	—	—	3	87	98			
	VI	1	—	—	27	189	—	—	—	1	27	39			
	IX	1	—	—	55	220	—	—	—	1	55	41			
	XII	1	—	—	5	18	—	—	—	1	5	18			
6		11	—	—	224	1 158	—	—	—	8	100	177			
	VI	1	—	—	8	16	—	—	—	1	8	17			
	VII	5	—	—	145	825	—	—	—	2	21	26			
	VIII	1	—	—	22	154	—	—	—	1	22	55			
	IX	4	—	—	49	163	—	—	—	4	49	79			
7		40	2	1	8 326	58 116	1 300	975	390	39	8 305	8 637			
	VI	32	2	1	8 075	56 519	1 300	975	390	32	8 075	8 287			
	VIII	4	—	—	152	956	—	—	—	4	152	232			
	IX	1	—	—	21	95	—	—	—	—	—	—			
	XIV	3	—	—	78	546	—	—	—	3	78	118			

1	2	3	4	5	6	7	8	9	10	11	12	13
8		14	—	—	553	3 830	—	—	—	13	543	711
	III	1	—	—	10	64	—	—	—	—	—	—
	VII	1	—	—	8	28	—	—	—	1	8	14
	IX	12	—	—	535	3 738	—	—	—	12	535	697
9		3	—	—	66	462	—	—	—	3	66	81
	VIII	2	—	—	45	315	—	—	—	2	45	54
	IX	1	—	—	21	147	—	—	—	1	21	27
10		9	—	—	621	4 194	—	—	—	9	621	309
	VI	8	—	—	596	4 019	—	—	—	8	596	276
	XIV	1	—	—	25	175	—	—	—	1	25	33
11		22	—	—	879	5 838	—	—	—	21	871	1 290
	VI	3	—	—	74	343	—	—	—	2	66	65
	IX	6	—	—	565	3 938	—	—	—	6	565	553
	X	8	—	—	63	355	—	—	—	8	63	98
	XI	2	—	—	36	252	—	—	—	2	36	187
	XIII	1	—	—	53	371	—	—	—	1	53	94
	XIV	2	—	—	88	579	—	—	—	2	88	288
12		14	1	—	422	2 828	300	—	—	13	341	509
	II	1	—	—	66	396	—	—	—	1	66	106
	V	1	1	—	—	—	300	—	—	1	—	54
	VI	2	—	—	40	280	—	—	—	2	40	66
	VII	2	—	—	—	—	—	—	—	2	—	59
	VIII	1	—	—	81	567	—	—	—	—	—	—
	IX	6	—	—	173	1 151	—	—	—	6	173	217
	XI	1	—	—	62	434	—	—	—	1	62	7
13		11	—	—	534	3 693	—	—	—	1	103	232
	VI	3	—	—	83	564	—	—	—	—	—	—
	IX	8	—	—	451	3 129	—	—	—	1	103	232
14		56	—	—	2 975	20 744	—	—	—	56	2 975	3 341
	III	2	—	—	40	260	—	—	—	2	40	82
	VI	1	—	—	—	—	—	—	—	1	—	2
	VIII	1	—	—	6	37	—	—	—	1	6	14
	IX	47	—	—	2 740	19 235	—	—	—	47	2 740	2 919
	X	4	—	—	145	904	—	—	—	4	145	197
	XVIII	1	—	—	44	308	—	—	—	1	44	127
15		1	—	—	28	196	—	—	—	1	28	27
	IV	1	—	—	28	196	—	—	—	1	28	27
16		98	1	—	12 163	78 641	1 733	—	—	47	3 210	3 278
	IX	97	1	—	11 901	76 807	1 733	—	—	47	3 210	3 278
	XIV	1	—	—	262	1 834	—	—	—	—	—	—
17		4	—	—	100	517	—	—	—	3	65	7
	IX	3	—	—	52	361	—	—	—	2	17	7
	XIX	1	—	—	48	156	—	—	—	1	48	—
18		1	—	—	97	679	—	—	—	—	—	—
	IX	1	—	—	97	679	—	—	—	—	—	—
19		8	—	—	353	1 998	—	—	—	4	149	33
	IX	1	—	—	18	126	—	—	—	1	18	16
	XVI	1	—	—	22	154	—	—	—	—	—	—
	XIX	6	—	—	313	1 718	—	—	—	3	131	17
20		2	—	—	804	5 631	—	—	—	2	804	378
	IX	2	—	—	804	5 631	—	—	—	2	804	378
1—20		478	14	6	39 018	258 674	13 987	5 262	2 095	365	25 070	26 561
	I	1	—	—	55	358	—	—	—	1	55	166
	II	17	—	—	548	3 719	—	—	—	14	437	653
	III	3	—	—	50	324	—	—	—	2	40	82
	IV	1	—	—	28	196	—	—	—	1	28	27
	V	22	10	3	2 142	12 292	10 564	1 730	942	10	1 104	1 545

1	2	3	4	5	6	7	8	9	10	11	12	13
117	VI	65	2	1	9 078	63 124	1 300	975	390	55	8 898	8 944
	VII	8	—	—	153	853	—	—	—	5	29	99
21	VIII	25	1	—	1 327	9 099	390	—	—	22	984	1 166
703	IX	282	1	—	23 492	154 818	1 733	—	—	210	11 967	11 539
18	X	14	—	—	285	1 652	—	—	—	12	208	295
16	XI	3	—	—	98	686	—	—	—	3	98	194
72	XII	1	—	—	5	18	—	—	—	1	5	18
608	XIII	11	—	2	222	1 521	—	2 557	763	10	177	317
372	XIV	14	—	—	580	3 985	—	—	—	12	289	674
32	XV	2	—	—	528	3 693	—	—	—	2	528	698
902	XVI	1	—	—	22	154	—	—	—	—	—	—
902	XVIII	1	—	—	44	308	—	—	—	1	44	127
	XIX	7	—	—	361	1 874	—	—	—	4	179	17
<i>Rfa</i>		233	8	3	25 283	171 241	5 083	1 805	972	164	15 650	16 140
50	V	13	4	2	1 051	5 441	1 660	830	582	8	1 005	1 297
781	VI	40	2	1	6 122	42 641	1 300	975	390	33	5 981	5 923
16	VIII	16	1	—	1 061	7 262	390	—	—	14	760	923
322	IX	121	1	—	15 165	103 675	1 733	—	—	78	6 665	6 161
902	X	13	—	—	203	1 119	—	—	—	11	126	277
901	XIV	6	—	—	428	2 944	—	—	—	4	137	342
16	XV	1	—	—	502	3 514	—	—	—	1	502	615
88	XIX	6	—	—	313	1 718	—	—	—	3	131	17
	Övriga	17	—	—	438	2 927	—	—	—	12	343	585
<i>Bolag</i>		245	6	3	13 735	87 433	8 904	3 457	1 123	201	9 420	10 421
718	II	10	—	—	355	2 419	—	—	—	9	255	501
7	V	9	6	1	1 091	6 851	8 904	900	360	2	99	248
322	VI	25	—	—	2 956	20 483	—	—	—	22	2 917	3 021
902	VIII	9	—	—	266	1 887	—	—	—	8	224	243
902	IX	161	—	—	8 327	51 143	—	—	—	132	5 302	5 378
140	XIII	10	—	2	177	1 206	—	2 557	763	10	177	317
28	XIV	8	—	—	152	1 041	—	—	—	8	152	332
	Övriga	13	—	—	411	2 453	—	—	—	10	294	381

Tab. 11 b. Uppgifter om yrkessjukdomar, som yppats under år 1943 och för vilka ersättning utgått jämlikt lagen om försäkring för vissa yrkessjukdomar.

Samtliga arbetsgivare (exkl. staten). Kvinnor.

1	2	3	4	5	6	7	8	9	10	11	12	13
3		9	—	—	521	1911	—	—	—	6	178	295
	VI	1	—	—	16	64	—	—	—	1	16	28
	VIII	5	—	—	176	1007	—	—	—	4	149	242
	X	1	—	—	13	52	—	—	—	1	13	25
	XIV	2	—	—	316	788	—	—	—	—	—	—
5		1	—	—	112	392	—	—	—	1	112	7
	XI	1	—	—	112	392	—	—	—	1	112	7
6		2	—	—	20	80	—	—	—	2	20	66
	VI	2	—	—	20	80	—	—	—	2	20	66
9		4	—	—	541	3200	—	—	—	4	541	393
	VI	2	—	—	519	3114	—	—	—	2	519	328
	VIII	1	—	—	10	32	—	—	—	1	10	3
	IX	1	—	—	12	54	—	—	—	1	12	62
10		2	—	—	19	56	—	—	—	2	19	45
	VI	1	—	—	11	28	—	—	—	1	11	18
	VIII	1	—	—	8	28	—	—	—	1	8	27
11		8	—	—	67	246	—	—	—	4	17	50
	III	1	—	—	18	63	—	—	—	—	—	—
	IV	1	—	—	—	—	—	—	—	1	—	13
	VI	6	—	—	49	183	—	—	—	3	17	37
14		2	1	—	528	3090	733	—	—	2	528	372
	VI	1	—	—	54	243	—	—	—	1	54	56
	IX	1	1	—	474	2847	733	—	—	1	474	316
16		1	—	—	94	564	—	—	—	—	—	—
	IX	1	—	—	94	564	—	—	—	—	—	—
17		5	—	—	615	2784	—	—	—	5	615	110
	VI	1	—	—	455	2273	—	—	—	1	455	95
	XIX	4	—	—	160	511	—	—	—	4	160	15
19		218	—	1	11 400	39 316	—	—	250	125	6 775	1 986
	XIX	218	—	1	11 400	39 316	—	—	250	125	6 775	1 986
1—20		252	1	1	13 917	51 639	733	—	250	151	8 805	3 324
	III	1	—	—	18	63	—	—	—	—	—	—
	IV	1	—	—	—	—	—	—	—	1	—	13
	VI	14	—	—	1 124	5 985	—	—	—	11	1 092	628
	VIII	7	—	—	194	1 067	—	—	—	6	167	272
	IX	3	1	—	580	3 465	733	—	—	2	486	378
	X	1	—	—	13	52	—	—	—	1	13	25
	XI	1	—	—	112	392	—	—	—	1	112	7
	XIV	2	—	—	316	788	—	—	—	—	—	—
	XIX	222	—	1	11 560	39 827	—	—	250	129	6 935	2 001
Rfa		243	1	1	13 608	50 065	733	—	250	144	8 601	3 029
	VI	11	—	—	1 093	5 871	—	—	—	9	1 072	584
	IX	2	1	—	486	2 901	733	—	—	2	486	378
	XIV	2	—	—	316	788	—	—	—	—	—	—
	XIX	221	—	1	11 519	39 714	—	—	250	128	6 894	2 001
	Övriga	7	—	—	194	791	—	—	—	5	149	66
Bolag		9	—	—	309	1 574	—	—	—	7	204	295
	VI	3	—	—	31	114	—	—	—	2	20	44
	VIII	4	—	—	143	783	—	—	—	4	143	251
	Övriga	2	—	—	135	677	—	—	—	1	41	—



## Beteckningar för yrkesgrupper, olycksfallsorsaker och yrkessjukdomar.

<b>Yrkesgrupper.</b>		
1. Malmbrytning med tillhörande anrikning och brikettering.	8 i. Margarin- och fottfabriker. 8 k. Slakterier och charkuterier. 8 l. Fiskberedningsanstalter och konservfabriker. 8 m. Övrig närings- och njutningsämnesindustri.	16. Samfärdsl utom sjöfart.  16 a. Post, telegraf, telefon m. m. 16 b. Järnvägs- och spårvägsdrift. 16 c. Hissdrift. 16 d. Andra transportföretag.
2. Malmförädling.  2 a. Verk för framställning av järn och stål. 2 b. Verk för framställning av andra metaller.	9. Textil- och beklädnadsindustri.  9 a. Siden- och sammetsvarufabriker (ej spec.). 9 b. Ylleindustri. 9 c. Lin-, hamp- och juteindustri. 9 d. Bomulls- och halvylleindustri. 9 e. Appreterings-, blekeri-, färgeri- och tygtryckeriindustri. 9 f. Trikafabriker. 9 g. Replagerier och bindgarnsfabriker. 9 h. Band- och gardinfabrikertsamt snörmakerier. 9 i. Sömnadsfabriker. 9 k. Hatt- och mössfabriker. 9 l. Annan hithörande industri.	17. Ämbetsverk, bank- och försäkringsrörelse samt skolor, föreningar och offentliga föreställningar m. m.  17 a. Bank- och försäkringsrörelse. 17 b. Föreningar. 17 c. Institutioner för folkupfostran, vetenskap, konst och litteratur. 17 d. Offentliga föreställningar. 17 e. Ämbetsverk (även landsting o. d.).
3. Metallindustri.  3 a. Järn- och stålvarumanufaktur. 3 b. Mekaniska verkstäder. 3 c. Varv och skeppsbyggeri. 3 d. Fabriker för tillverkning av elektriska apparater, instrument och ursamt urmakerier. 3 e. Metallmanufaktur (ej järn och stål).	10. Läder-, gummi- och hårindustri.  10 a. Garverier och läderindustri. 10 b. Pälls- och skinnvarufabriker. 10 c. Skofabriker. 10 d. Gummivarufabriker. 10 e. Annan hithörande industri.	18. Kommunala institutioner, som ej hänföras till annan grupp.  18 a. Brandkår. 18 b. Polisstyrka. 18 c. Övriga institutioner.
4. Sten-, kol- och torvindustri.  4 a. Brytning och grovhuggning jämte krossning av sten. 4 b. Finare stenförädlingsindustri. 4 c. Kalk- och kritbruk. 4 d. Cementfabriker. 4 e. Stengods- och legerodsfabriker. 4 f. Tegelbruk. 4 g. Porslins- och kakelfabriker. 4 h. Glasindustri. 4 i. Kolgruvor. 4 k. Torvindustri. 4 l. Annan jord- och stenindustri.	11. Kemisk-teknisk industri.  11 a. Färg- och färbreddningsfabriker. 11 b. Tvål-, ljus-, olje- och parfymfabriker. 11 c. Konstgödningsfabriker. 11 d. Kolnings- och trädestillationsverk. 11 e. Krutbruk och andra sprängämnesfabriker. 11 f. Tändsticksfabriker. 11 g. Annan kemisk-teknisk industri.	19. Hushåll, hotell-, restaurant- och kaféerörelse samt hälsovårdsinrättningar.  19 a. Hotell-, restaurant- och kaféerörelse. 19 b. Hushåll. 19 c. Hälsovårdsinrättningar.
5. Jordbruk, skogsbruk och boskapskötsel.  5 a. Jordbruk och boskapskötsel. 5 b. Skogsodling och skogskötsel. 5 c. Skogsavverkning, kolning, flötning och vältning.	12. Byggnadsverksamhet.  12 a. Grundläggnings- och rivningsarbete. 12 b. Husbyggnader. 12 c. Järnvägs-, väg- och brobyggnader. 12 d. Vattenbyggnader. 12 e. Linjebyggnader för elektrisk kraftöverföring. 12 f. Byggnadsyrken. 12 g. Övrig hithörande verksamhet.	20. Diverse företag och yrken.
6. Träindustri.  6 a. Sågverk, hyvleri och vedsägeri. 6 b. Snickerifabriker. 6 c. Prämvarv och båtbyggeri. 6 d. Tunnbinderier o. fatfabriker. 6 e. Övrig träindustri.	13. Kraft-, belysnings- och vattenverk m. m.  13 a. Kraftdistributionsverk. 13 b. Gasverk. 13 c. Renhållningsverk. 13 d. Vattenledningsverk.	<b>Olycksfallsorsaker.</b>  A Motorer. B Transmissioner. C Arbetsmaskiner. D Handverktyg och enklare redskap. E Hissar, kranar och andra lyftverktyg. F Fordon i trafik, ej tillhörande spårbanor, med animal drivkraft. G Fordon i trafik, ej tillhörande spårbanor, med mekanisk eller elektrisk drivkraft. H Vagnar, tillhörande spårbanor. I Transportledningar. K Sjöfart. L Luftfart. M Angpannor, ångkokapparater, ångledningar samt andra kärl under tryck. N Elektrisk ström. O Explosion av sprängämnen. P Giftiga och frätande ämnen. Q Eldfarliga och heta ämnen. R Intensivt ljus och strålände värme. S Rök, gaser, komprimerad luft. T Halkning och fall. U Nedfallande föremål. U 2 Sammanstörtande av föremål och ställningar samt ras. V Lyftning, bärande och hanterande av föremål. X Föremål, på vilka den skadade trampat. Y Slag, stöt eller bett av djur (här ingår alla olycksfall under ridning). Z Annan person, som avsiktligt förorsakat olycksfallet. Ö Övriga orsaker.
7. Pappers- och grafisk industri.  7 a. Trämassfabriker och pappersbruk. 7 b. Kartongvarufabriker, bokbinderier och övrig pappersindustri. 7 c. Tapetfabriker. 7 d. Tryckerier och grafiska anstalter.	14. Handel, varulager och kontor.  14 a. Handelsrörelse (ej varulager och transport). 14 b. Handelsrörelse (varulager och transport). 14 c. Kontor.	
8. Närings- och njutningsämnesindustri.  8 a. Kvarnverksamhet. 8 b. Stärkelsefabriker. 8 c. Bagerier. 8 d. Sockerbruk. 8 e. Choklad-, karamell- och fruktvarufabriker. 8 f. Bryggerier, brännerier, jäst- och vattenfabriker. 8 g. Tobaks- och cigarrfabriker. 8 h. Mejerier.	15. Sjöfart och fiske med tillhörande transporter.  15 a. Sjöfart. 15 b. Fiske. 15 c. Annan hithörande verksamhet.	

## Yrkessjukdomar,

framkallade genom inverkan av:

- |  |  |
|--|--|
| I. Arsenik eller förening därav.   | X. Cyan eller förening därav.                            |
| II. Bly eller legering eller förening därav.   | XI. Klor, hypoklorit eller kloralk.                      |
| III. Kvicksilver eller amalgam eller förening därav.   | XII. Kloramin.   |
| IV. Fosfor eller förening därav.   | XIII. Nitrosa gaser.                                     |
| V. Ständamm.   | XIV. Kromsyra eller förening därav.                      |
| VI. Bensol eller någon av dess homologer (såsom toluol eller xylol) eller något av deras nitro- eller aminoderivat (såsom nitrobenzol eller trinitrotolol, anilin eller parafenyliendiamin). | XV. Strålände värme eller ljus.                          |
| VII. Klorderivat av fenol eller naftol eller deras salter.   | XVI. Röntgenstrålar.                                     |
| VIII. Halogenderivat av kolväten av den alifatiska serien (såsom kloroform eller trikloretylen).   | XVII. Radium eller annat radioaktivt ämne.               |
| IX. Koloxid.   | XVIII. Mjältbrandsmitta.                                 |
|  | XIX. Smittas sjukdom, som omförmäles i 2 § epidemilagen. |
|  | XX. Primär hudkräfta (kancer).                           |

## Désignations des industries, des causes d'accidents et des maladies professionnelles.

### Industries.

- |   |  |   |
|---|--|---|
| 1. Extraction, enrichissements et fabrication de briquettes de minéraux.                      | 8 a. Moulins.  | 12. Industries de la construction.  |
| 2. Fabrication des métaux.  | 8 b. Amidonneries.   | 12 a. Terrassement et démolition.   |
| 2 a. Usines à fer.  | 8 c. Boulangeries.   | 12 b. Construction de maisons.  |
| 2 b. Usines pour la fabrication d'autres métaux.  | 8 d. Raffineries de sucre.   | 12 c. Construction de chemins de fer, de routes et de ponts.  |
| 3. Industries des métaux.   | 8 e. Fabriques de chocolat, de bonbons, de confitures et de sirops.        | 12 d. Constructions hydrauliques.   |
| 3 a. Manufactures de fer.   | 8 f. Brasseries, distilleries, fabriques de levure et d'eaux gazeuses.     | 12 e. Bâtiments pour la transmission de l'énergie électrique.   |
| 3 b. Ateliers mécaniques.   | 8 g. Fabriques de cigares, de cigarettes et d'autres tabacs.               | 12 f. Métiers d'aménagement, etc.   |
| 3 c. Chantiers de constructions navales.  | 8 h. Laiteries.  | 12 g. Autres industries de la construction.   |
| 3 d. Fabriques d'appareils électriques, d'instruments physiques et chirurgicaux, horlogeries. | 8 i. Fabriques de margarines et de graisses.                               | 13. Usines d'électricité, à gaz, à eau, etc.  |
| 3 e. Manufactures d'autres métaux.  | 8 k. Boucheries et charcuteries.   | 13 a. Usines d'électricité.   |
| 4. Industries de la terre et de la pierre.  | 8 l. Fabriques pour la salaison de poissons et fabriques de conserves.     | 13 b. Usines à gaz.   |
| 4 a. Carrières.   | 8 m. Autres industries des denrées alimentaires et des excitants.          | 13 c. Service du balayage et des vidanges.  |
| 4 b. Affinage de la pierre.   |  | 13 d. Usines à eau.   |
| 4 c. Fours à chaux et ateliers pour la préparation de la craie.                               | 9. Industries textiles et du vêtement.                                     | 14. Commerce, entrepôts de marchandises et bureaux.   |
| 4 d. Fabriques de ciment.   | 9 a. Industries de la soie et du velours, non spéc.                        | 14 a. Commerce (sauf entrepôts de marchandises et service de transport).                                  |
| 4 e. Poteries.  | 9 b. Industries de la laine.   | 14 b. Commerce (entrepôts et service de transport).   |
| 4 f. Briqueteries.  | 9 c. Industries du lin, du chanvre et du jute.                             | 14 c. Bureaux.  |
| 4 g. Fabriques de porcelaine et de carreaux de brique glacée.                                 | 9 d. Industries du coton et de la demi-laine.                              | 15. Navigation, pêche, etc.   |
| 4 h. Industries verrières.  | 9 e. Ateliers d'apparets et d'impressions, blanchisseries et teintureries. | 15 a. Navigation.   |
| 4 i. Houillères.  | 9 f. Fabriques de tricots.   | 15 b. Pêche.  |
| 4 k. Industrie de la tourbe.  | 9 g. Fabriques de cordes.  | 15 c. Autres occupations de ce genre.   |
| 4 l. Autres industries de la terre et de la pierre.   | 9 h. Fabriques de rubans, de rideaux et de passementerie.                  | 16. Circulation, sauf navigation.   |
| 5. Agriculture, exploitation forestière et élevage de bestiaux.                               | 9 i. Ateliers de couture.  | 16 a. Postes, télégraphes, téléphones, etc.   |
| 5 a. Agriculture et élevage de bestiaux.  | 9 k. Fabriques de casquettes et de chapeaux.                               | 16 b. Chemins de fer, tramways.   |
| 5 b. Culture et économie forestières.   | 9 l. Autres industries textiles et du vêtement.                            | 16 c. Ascenseurs.   |
| 5 c. Coupe de forêts, carbonisation, flottage et roulages des bois.                           | 10. Industries du cuir, du caoutchouc et des poils.                        | 16 d. Autres entreprises de transport.  |
| 6. Industries du bois.  | 10 a. Tanneries et autres industries du cuir.                              | 17. Administrations publiques, banques et assurances, écoles, associations, divertissements publics, etc. |
| 6 a. Scieries, raboteries et fenderies.   | 10 b. Fabriques de fourrures.  | 17 a. Banques et assurances.  |
| 6 b. Menuiseries.   | 10 c. Fabriques de chaussures.   | 17 b. Associations.   |
| 6 c. Chantiers pour la construction de bateaux en bois.                                       | 10 d. Fabriques d'articles en caoutchouc.                                  | 17 c. Institutions de l'instruction publique, des sciences, des arts et des lettres.                      |
| 6 d. Tonnelleries.  | 10 e. Autres industries du caoutchouc et des poils.                        | 17 d. Divertissements publics.  |
| 6 e. Autres industries du bois.   |  | 17 e. Administrations publiques (y comprises les administrations provinciales).                           |
| 7. Industries du papier et industries graphiques.   | 11. Industries chimiques.  | 18. Administrations communales non rapportables aux autres groupes.                                       |
| 7 a. Fabriques de pâte de bois et usines à papier.  | 11 a. Fabriques de couleurs et de vernis.                                  | 18 a. Sapeurs-pompiers.   |
| 7 b. Fabriques de carton, ateliers de reliure et autres industries du papier.                 | 11 b. Fabriques de savons, de bougies, d'huiles et de parfums.             | 18 b. Police.   |
| 7 c. Fabriques de papiers peints.   | 11 c. Fabriques d'engrais.   | 18 c. Autres administrations.   |
| 7 d. Imprimeries et autres industries graphiques.   | 11 d. Usines à carbonisation et à la distillation du bois.                 | 19. Industrie hôtelière, service domestique et institutions d'hygiène.                                    |
|   | 11 e. Poudreries et autres fabriques d'explosifs.                          | 19 a. Industrie hôtelière.  |
|   | 11 f. Fabriques d'allumettes.  | 19 b. Service domestique.   |
|   | 11 g. Autres industries chimiques.   | 19 c. Institutions d'hygiène.   |
|   |  | 20. Entreprises diverses.   |

Causes d'accidents.

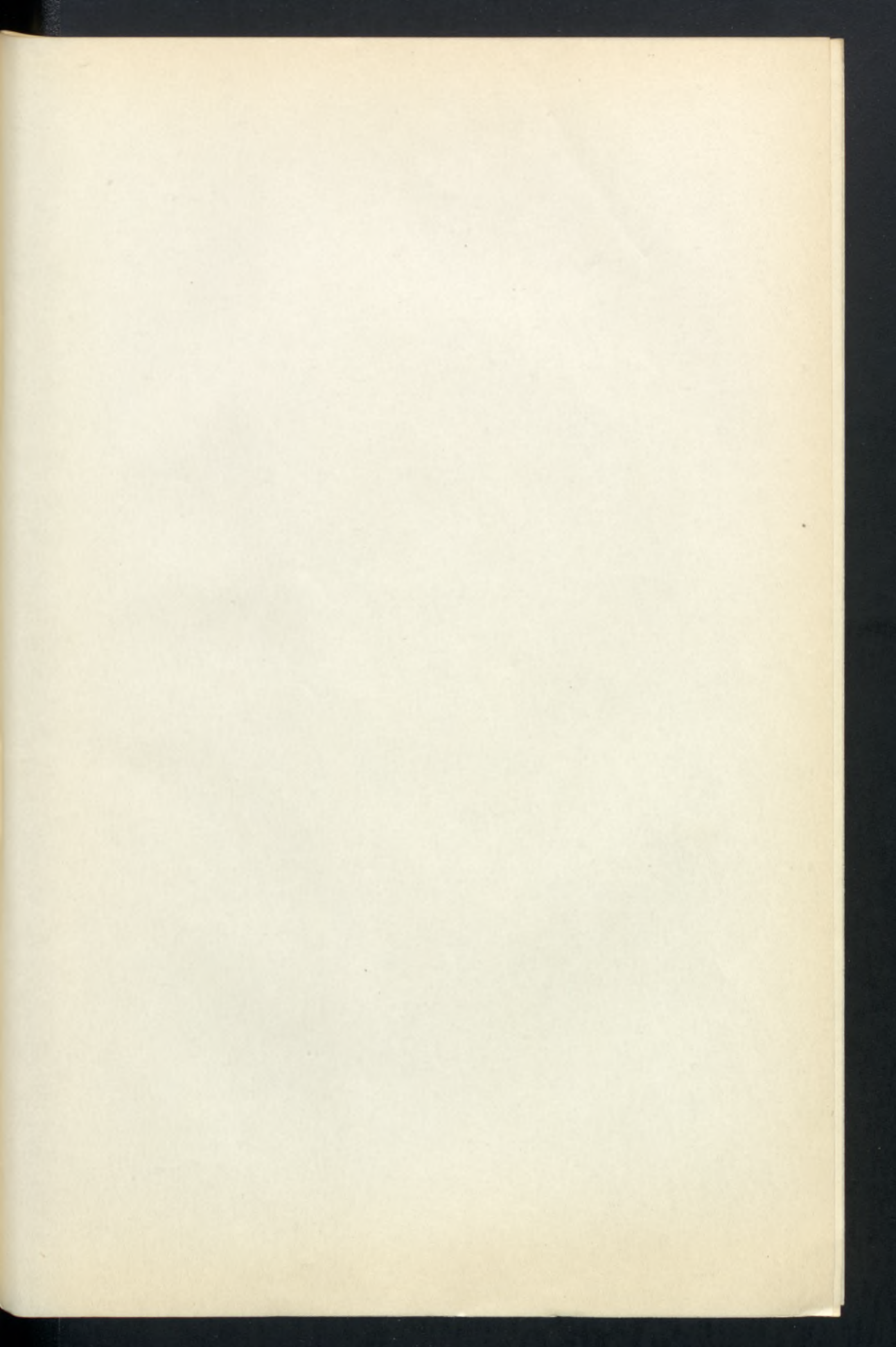
- A Moteurs.
- B Transmissions.
- C Machines-outils.
- D Outils à la main, etc.
- E Ascenseurs, grues et autres outils à lever.
- F Véhicules en mouvement à traction animale sur route.
- G Véhicules en mouvement à traction mécanique ou électrique sur route.
- H Véhicules sur rails.
- I Funiculaires, norias, etc.
- K Navigation sur l'eau.
- L Navigation aérienne.
- M Chaudières, tuyaux à vapeur et autres vaisseaux sous pression.
- N Courants électriques.
- O Explosifs.
- P Poisons et corrosifs.
- Q Matières inflammables et brûlantes.
- R Lumière intense et chaleur rayonnante.
- S Fumées, gaz et air comprimé.
- T Glissements et chutes de la victime.
- U1 Chutes d'objets.
- U2 Effondrements.
- V Manutention de charges.
- X Objets piétinés par la victime.
- Y Coups, heurts, morsures, etc. d'animaux (y compris tous les accidents d'équitation).
- Z Autre personne ayant causé l'accident à dessein.
- Ô Autres causes.

Maladies professionnelles.

Nature de l'influence ayant amené la maladie.

- I. Arsenic ou un de ses composés.
- II. Plomb ou un alliage ou composé de plomb.
- III. Mercure ou un amalgame ou composé de mercure.
- IV. Phosphore ou un de ses composés.
- V. Poussière de pierre.
- VI. Benzol ou un de ses homologues (tels que le toluol ou le xylol) ou un de leurs dérivés nitriques ou ammoniacaux (tels que: nitrobenzol ou trinitrotoluol, aniline ou paraphényldiamine).
- VII. Dérivés chloriques du phénol et du naphtol.
- VIII. Dérivés halogènes d'hydrogènes carburés de la série aliphatique (tels que le chloroforme ou le trichloréthylène).
- IX. Oxyde de carbone.
- X. Cyane ou un de ses composés.
- XI. Chlore, hypochlorite ou chlorure de chaux.
- XII. Chloramine.
- XIII. Gaz nitreux.
- XIV. Acide chromique ou un de ses composés.
- XV. Chaleur ou lumière rayonnantes.
- XVI. Rayons X.
- XVII. Radium ainsi que des substances radio-actives.
- XVIII. Bacille du charbon.
- XIX. Maladies contagieuses visées à l'article 2 de la loi sur les épidémies.
- XX. Cancer.

*(The following text is a dense, mirrored bleed-through from the reverse side of the page, appearing as a faint, inverted list of industrial categories and their associated risks. It is not legible as primary content.)*



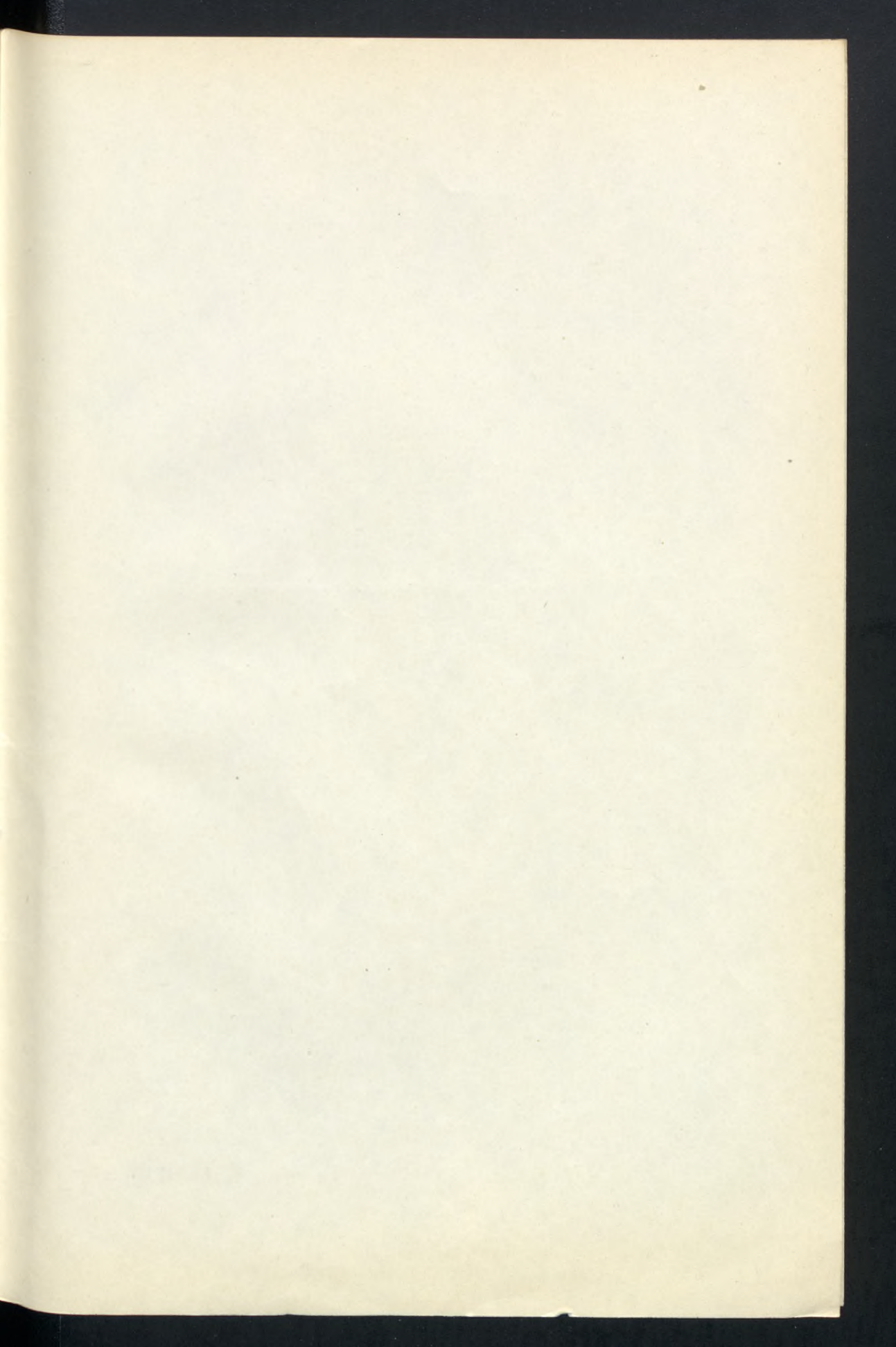
## Causes d'accidents.

- A. Moteurs.  
 B. Transmissions.  
 C. Machines-outils.  
 D. Outils à la main, etc.  
 E. Éléments, gripes et autres outils à lever.  
 F. Vahicules en mouvement à traction animale ou route.  
 G. Vahicules en mouvement à traction mécanique ou électrique sur route.  
 H. Vahicules sur rails.  
 I. Péniches, canots, etc.  
 K. Navigation sur l'eau.  
 L. Navigation aérienne.  
 M. Chaudières, tuyaux à vapeur, réservoirs, etc., sous leur pression.  
 N. Courants Maritimes.  
 O. Explosifs.  
 P. Falaises et escarpements.  
 Q. Matières inflammables et brûlantes.  
 R. Lampes, foyers et autres rayonnements.  
 S. Éléments, gaz et air comprimés.  
 T. Glissement et chute de la victime.  
 U. Chute d'objets.  
 V. Électrocutions.  
 W. Manœuvres de charge.  
 X. Objets pesants par la victime.  
 Y. Coups, heurts, morsures, etc., d'animaux et humains sous les accidents à constater.  
 Z. Autres personnes ayant causé l'accident à cause.  
 0. Autres causes.

## Maladies professionnelles.

## Nature de l'influence ayant causé la maladie.

- I. Action ou en de ses composés.  
 II. Froid ou un effort ou repos ou de repos.  
 III. Humidité ou un assésant ou un opposé du contraire.  
 IV. Pression ou en de ses composés.  
 V. Poussière de pierre.  
 VI. Poussière ou en de ses homologues tels que le talc ou le graphite ou un de leurs dérivés nitrogènes ou soufrés (tels que: nitrocellulose ou collodion, nitrate, sulfate de perchlorure d'azote).  
 VII. Gazs, vapeurs de charbon et de caoutchouc.  
 VIII. Poussière, vapeurs d'hydrogène carboné de la note alcoolique, tels que le chloroforme ou le trichloréthylène.  
 IX. Odeur de sulfure.  
 X. Chaleur ou en de ses composés.  
 XI. Chaleur, électricité ou chlorure de chaux.  
 XII. Vibration.  
 XIII. Vexations.  
 XIV. Action chimique ou en de ses composés.  
 XV. Chaleur ou humidité atmosphérique.  
 XVI. Rayons X.  
 XVII. Radiations ainsi que des radiations radio actives.  
 XVIII. Bacille du charbon.  
 XIX. Microbes pathogènes viciés à l'air ou à l'eau ou au sol.  
 XX. Traumatisme.



Stockholm 1046. Kungl. Boktr. P. A. Norstedt & Söner. 462987

6000086988



Göteborgs universitetsbibliotek



