

Det här verket har digitaliserats vid Göteborgs universitetsbibliotek.
Alla tryckta texter är OCR-tolkade till maskinläsbar text. Det betyder att du kan söka och kopiera texten från dokumentet. Vissa äldre dokument med dåligt tryck kan vara svåra att OCR-tolka korrekt vilket medför att den OCR-tolkade texten kan innehålla fel och därför bör man visuellt jämföra med verkets bilder för att avgöra vad som är riktigt.

This work has been digitised at Gothenburg University Library.
All printed texts have been OCR-processed and converted to machine readable text.
This means that you can search and copy text from the document. Some early printed books are hard to OCR-process correctly and the text may contain errors, so one should always visually compare it with the images to determine what is correct.



SVERIGES OFFICIELLA STATISTIK
FÖRSÄKRINGSVÄSEN



OLYCKSFALL I ARBETE
ÅR 1946

AV

RIKSFÖRSÄKRINGSANSTALTEN



Allmänna Sektionen

Statist.

Sv.

Tidskr.

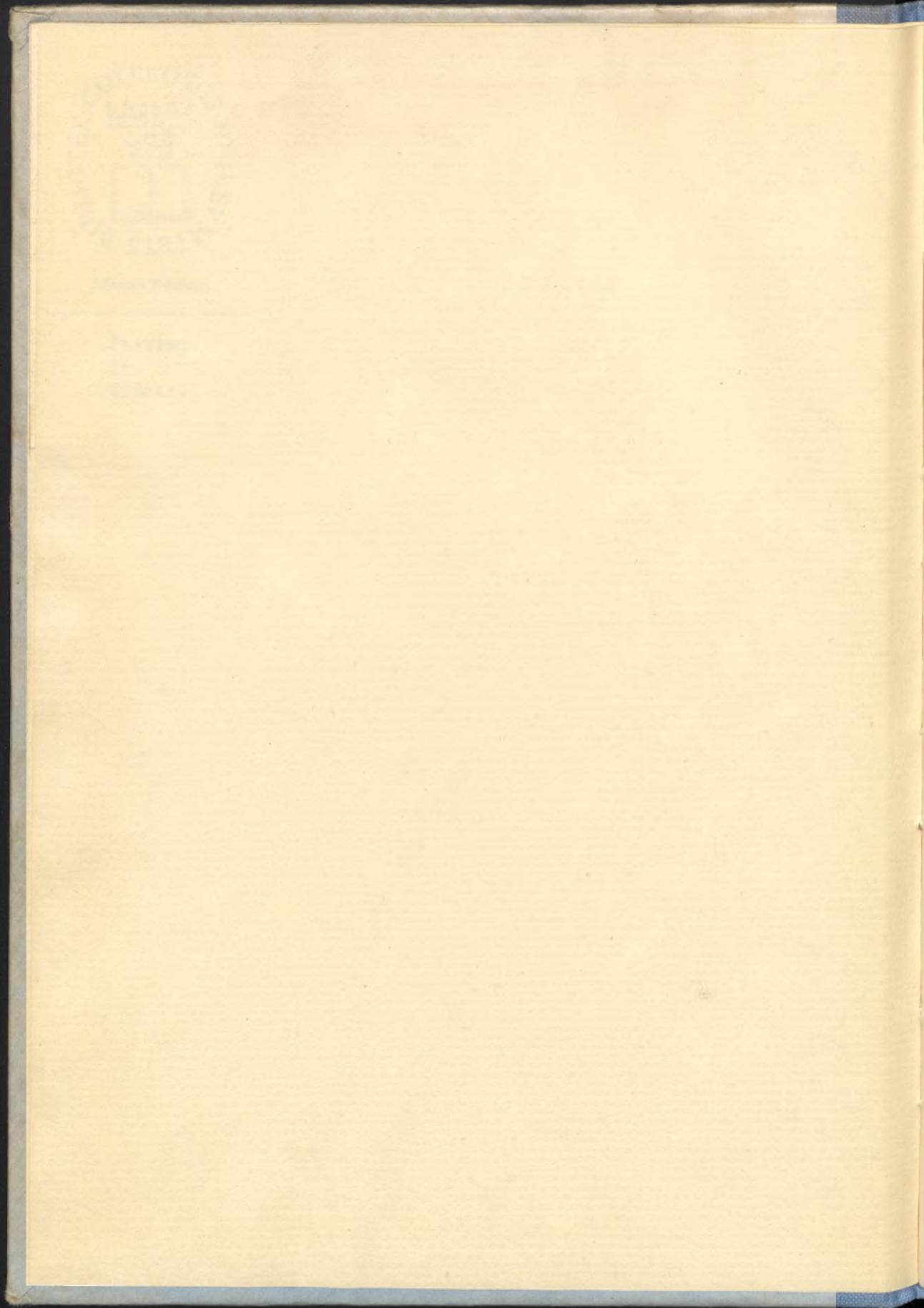
SVENSK OFFICIELL STATISTIK
FÖRSTÄMMINGEN



OILYCKSEFALL I ARBETE

ÅR 1946

RIKSDOMSKRIBINGSÄMNET



SVERIGES OFFICIELLA STATISTIK
INNE FÖRSÄKRINGSVÄSEN

Olycksfall i arbete år 1946.



	Sida
Inledning	7
1. Yrkesgruppsindelning	8
2. Olycksfallsriken och dess best.	8
3. Försäkringspliktiga arbetstidare	8
4. Anmälda olycksfall och därav följande skadade	9
5. De skadades fördelning efter ålder	11
6. Olycksfallens fördelning efter skadans omfattning	14
7. Olycksfallens orsaker	17
8. Krigsolycksfall	20
9. Yrkesjukdomar	22

OLYCKSFALL I ARBETE

ÅR 1946

AV

RIKSFÖRSÄKRINGSANSTALTEN

Tab. 1. Antalet olycksfall i arbetet år 1946	24
Tab. 2. Antalet skadade i arbetet år 1946	24
Tab. 3. Antalet olycksfall i arbetet år 1946 fördelade efter yrkesgrupp	25
Tab. 4. Antalet skadade i arbetet år 1946 fördelade efter yrkesgrupp	25
Tab. 5. Antalet olycksfall i arbetet år 1946 fördelade efter skadans omfattning	26
Tab. 6. Antalet skadade i arbetet år 1946 fördelade efter skadans omfattning	26
Tab. 7. Antalet olycksfall i arbetet år 1946 fördelade efter skadans orsaker	27
Tab. 8. Antalet skadade i arbetet år 1946 fördelade efter skadans orsaker	27
Tab. 9. Antalet olycksfall i arbetet år 1946 fördelade efter skadans omfattning och skadans orsaker	28
Tab. 10. Antalet skadade i arbetet år 1946 fördelade efter skadans omfattning och skadans orsaker	28
Tab. 11. Uppgifter om yrkesjukdomar i arbetet år 1946	29

STOCKHOLM 1950

KUNGL. BOKTRYCKERIET. P. A. NORSTEDT & SÖNER



Rfa 697. 800. %/10 1949



Föreliggande redogörelse för *Olycksfall i arbete år 1946*, vilken utarbetats i enlighet med bestämmelserna i kungl. brevet den 21 december 1917, avsluter sig i huvudsak till motsvarande redogörelse för år 1945. I likhet med denna omfattar den nu föreliggande publikationen såväl riksförsäkringsanstaltens som de ömsesidiga olycksfallsförsäkringsbolagens statistiska material.

Till publikationen har fogats en redogörelse för yrkessjukdomsfall år 1946, som föranlett ersättning enligt lagen om försäkring för vissa yrkessjukdomar. Stockholm i november 1949.

ÅKE NATT OCH DAG.

G. KULLANDER.



INNEHÅLLSFÖRTECKNING.

Olycksfall i arbete år 1946.

	Sida
Text:	
Inledning	7
1. Yrkesgruppsindelning	8
2. Olycksfallsrisken och dess bestämmande	8
3. Försäkringspliktiga arbetsgivare, årsarbetare och lönesummor	8
4. Anmälda olycksfall och därav föranledda ersättningar	9
5. De skadades fördelning efter ålder	13
6. Olycksfallens fördelning efter skadans påföljd	14
7. Olycksfallens orsaker	17
8. Krigsolycksfall	20
9. Yrkessjukdomar	21
Sammanfattning på franska	23
Tabeller:	
Tab. 1. Uppgifter om årsarbetare och olycksfall i arbete år 1946.	
a. Män	28
b. Kvinnor	32
c. Män och kvinnor. Riksförsäkringsanstalten	36
d. Män och kvinnor. Ömsesidiga olycksfallsförsäkringsbolag	37
e. Vissa större specialgrupper	38
Tab. 1. f. Ersättning för läkarvård m. m. från försäkringsinrättningarna på grund av olycksfall i arbete år 1946	45
Tab. 2. Frivillig försäkring för olycksfall utom arbete år 1946.	
a. Män	46
b. Kvinnor	47
Tab. 3. Antal olycksfall i arbete år 1946, fördelade efter yrkesgrupp och de skadades ålder.	
a. Män	48
b. Kvinnor	49
Tab. 4. Antal invaliditetsfall på grund av olycksfall i arbete år 1946, fördelade efter yrkesgrupp och invaliditetsgrad	50
Tab. 5. Antal invaliditetsfall på grund av olycksfall i arbete år 1946, fördelade efter invaliditetsgrad och ålder	51
Tab. 6. Antal invaliditetsfall på grund av olycksfall i arbete år 1946, fördelade efter invaliditetsgrad och sjuktidens längd	52
Tab. 7. Antal invaliditetsfall på grund av olycksfall i arbete år 1946, fördelade efter invaliditetsgrad och olycksfallsorsak	53
Tab. 8. Antal invaliditetsfall på grund av olycksfall i arbete år 1946, fördelade efter yrkesgrupp och skadad kroppsdel	54
Tab. 9. På grund av olycksfall i arbete år 1946 förolyckade män och kvinnor jämte deras ersättningsberättigade efterlevande, fördelade efter ålder vid den förolyckades död	55
Tab. 10. Antal förlorade arbetsdagar per årsarbetare på grund av olycksfall i arbete år 1946, fördelade efter yrkesgrupp och olycksfallsorsak	56
Tab. 11. Uppgifter om yrkessjukdomar år 1946, för vilka ersättning utgått jämlikt lagen om försäkring för vissa yrkessjukdomar.	
a. Män	58
b. Kvinnor	61
Beteckningar för yrkesgrupper, olycksfallsorsaker och yrkessjukdomar	63

INNEHÅLLSFÖRTECKNING
 Öfversikt i arbete år 1946
 TABLE DES MATIÈRES.

	Texte:	Pages
Introduction		7
1. Classification des industries		8
2. Le risque d'accident et sa détermination		8
3. Patrons, ouvriers à l'année et salaires assurés		8
4. Déclarations d'accidents et montants des indemnités accordées		9
5. Répartition des victimes d'après l'âge		13
6. Répartition des accidents d'après les conséquences de la lésion		14
7. Les causes des accidents		17
8. Accidents se rattachant à la guerre		20
9. Maladies professionnelles		21
Résumé en français		23

Tableaux:

Tabl. 1. <i>Données sur les ouvriers à l'année et les accidents du travail en 1946.</i>	
Grands patrons, sauf l'État.	
a. Hommes	28
b. Femmes	32
c. Assurances auprès de l'Office de l'État. Hommes et femmes	36
d. Assurances auprès des sociétés mutuelles. Hommes et femmes	37
Col. 1: Industries. Col. 2—13: Assurance des indemnités en argent: col. 2, 3: Nombre des patrons, des ouvriers à l'année; col. 4: Montants des salaires assurés (en 1 000 cour.); col. 5—8: Nombre des accidents, des cas d'invalidité, des cas de décès, des jours de maladie; col. 9: Montants des indemnités de maladie en argent (en cour.); col. 10, 11: Valeurs des rentes viagères en cas d'invalidité, de décès (en cour.); col. 12: Montants des secours d'enterrement (en cour.); col. 13: Totaux des col. 9—12.	
Col. 14—18: Assurance des frais médicaux, etc. des établissements d'assurance: col. 14: Nombre des ouvriers à l'année; col. 15: Montants des salaires assurés (en 1 000 cour.); col. 16, 17: Nombre des accidents, des jours de maladie; col. 18: Frais médicaux, etc. (en cour.).	
e. Les groupes spéciaux les plus grands	38
Col. 1, 2: Industries. Col. 3: Sexe. Col. 4—15, voir Tabl. 1 a—1 d, col. 2—13.	
Tabl. 1 (suite) f. <i>Frais médicaux, etc. des établissements d'assurance.</i> Grands patrons, sauf l'État	
Col. 1: Industries. Col. 2—6: Hommes, resp. Hommes et femmes, assurances auprès de l'Office de l'État. Col. 7—11: Femmes, resp. Hommes et femmes, assurances auprès des sociétés mutuelles. Frais (en cour.) pour traitement hospitalier (col. 2, 7), autres frais médicaux (col. 3, 8), prothèses (col. 4, 9), certificats de médecin (col. 5, 10), totaux (col. 6, 11).	
Tabl. 2. <i>Assurance facultative contre les accidents hors du travail en 1945.</i>	
Grands patrons, l'État non compris.	
a. Hommes	46
b. Femmes	47
Col. 1—18, voir Tabl. 1 a—1 d, col. 1—18.	

	Pages
Tabl. 3. <i>Nombre des accidents du travail en 1946, répartis d'après les industries et l'âge des victimes.</i>	
a. Hommes	48
b. Femmes	49
Tabl. 4. <i>Nombre des cas d'invalidité par suite d'accidents du travail en 1946, répartis d'après les industries et le degré d'invalidité. Tous les patrons.</i>	
Hommes et femmes	50
Col. 1: Industries. Col. 2: Nombre des ouvriers à l'année. Col. 3—12: Degré d'invalidité. Col. 13, 14: Totaux des invalides, des pourcent d'invalidité. Col. 15, 16: Nombre des pourcent d'invalidité par invalide, par 100 ouvriers à l'année.	
Tabl. 5. <i>Nombre des cas d'invalidité par suite d'accidents du travail en 1946, répartis d'après le degré d'invalidité et l'âge. Tous les patrons. Hommes et femmes</i>	51
Col. 1: Degré d'invalidité. Col. 2—14: Age; col. 2: au-dessous de 15 ans; col. 3: de 15 à 19 ans; et ainsi de suite; col. 14: 70 ans et au-dessus. Col. 15: Totaux.	
Tabl. 6. <i>Nombre des cas d'invalidité par suite d'accidents du travail en 1946, répartis d'après le degré d'invalidité et la durée de la maladie. Tous les patrons. Hommes et femmes</i>	52
Col. 1: Durée de la maladie (en semaines). Col. 2—11: Degré d'invalidité. Col. 12—14: Totaux des invalides, des pourcent d'invalidité, des jours de maladie. Col. 15: Nombre des pourcent d'invalidité par invalide.	
Tabl. 7. <i>Nombre des cas d'invalidité par suite d'accidents du travail en 1946, répartis d'après le degré d'invalidité et les causes des accidents. Tous les patrons. Hommes et femmes</i>	53
Col. 1: Degré d'invalidité. Col. 2—25: Causes des accidents (voir p. 65). Col. 26: Totaux.	
Tabl. 8. <i>Nombre des cas d'invalidité par suite d'accidents du travail en 1946, répartis d'après les industries et la partie du corps lésée. Tous les patrons. Hommes et femmes</i>	54
Col. 1: Industries. Col. 2: Lésions de la tête autres que celles de l'œil. Col. 3: Lésions de l'œil. Col. 4: Lésions de l'épaule ou du bras. Col. 5: Lésions de la main. Col. 6: Lésions des doigts. Col. 7: Lésions de la hanche ou de la jambe. Col. 8: Lésions du pied. Col. 9: Lésions du cou, de la poitrine ou du dos. Col. 10: Lésions du ventre, des lombes ou du bassin. Col. 11: Lésions des organes intérieurs de la poitrine ou du ventre. Col. 12: Hernies. Col. 13: Lésions du système nerveux. Col. 14, 15: Lésions de plusieurs parties du corps: col. 14: des extrémités seules; col. 15: Autres lésions. Col. 16: Lésions se rapportant au corps dans son ensemble. Col. 17: Lésions diverses. Col. 18: Totaux.	
Tabl. 9. <i>Hommes et femmes décédés par suite d'accidents du travail en 1946 et leurs survivants ayant droit à une rente viagère, d'après l'âge à l'occasion du décès de la victime. Tous les patrons</i>	55
Col. 1: Age à l'occasion du décès de la victime. Ans. Col. 2—15: Nombre des décédés: col. 2—8: Hommes; col. 2: Ne laissant pas de survivants; col. 3—7: Laisant des survivants: col. 3: femme, non enfants; col. 4: femme et enfants; col. 5: enfants, non femme; col. 6: père, mère, ni femme, ni enfants; col. 7: Totaux des col. 3—6; col. 8: Totaux des col. 2—6; col. 9—15: Femmes: col. 9: Ne laissant pas de survivants; col. 10—14: Laisant des survivants: col. 10: mari, non enfants; col. 11: mari	

et enfants; col. 12: enfants, non mari; col. 13: père, mère, ni mari, ni enfants; col. 14: Totaux des col. 10—13; col. 15: Totaux des col. 9—13. Col. 16—23: Nombre des survivants: col. 16, 17: Veuves: col. 16: sans enfants; col. 17: avec enfants; col. 18, 19: Veufs: col. 18: sans enfants; col. 19: avec enfants; col. 20, 21: Enfants. La victime est le père (col. 20), la mère (col. 21) des enfants; col. 22: Pères; col. 23: Mères.

Tabl. 10. *Nombre des jours de travail perdus par suite d'accidents du travail en 1946 par ouvrier à l'année, avec répartition d'après les industries et les causes des accidents.* Grands patrons, sauf l'État. Hommes et femmes . . . 56

Col. 1, 34: Industries. Col. 2: Nombre des ouvriers à l'année. Col. 3—26: Causes des accidents (voir p. 65). Col. 27—30: Nombre des jours de travail perdus par ouvrier à l'année par suite de maladie (col. 27), d'invalidité (col. 28), de décès (col. 29), totaux (col. 30). Col. 31: Nombre des accidents. Col. 32: Nombre des accidents par 100 ouvriers à l'année. Col. 33: Nombre des jours de travail perdus par accident.

Tabl. 11. *Données sur les maladies professionnelles en 1946, indemnisées selon la loi sur l'assurance contre certaines maladies professionnelles.* Grands patrons, sauf l'État.

a. Hommes 58
b. Femmes 61

Col. 1: Industries. Col. 2: Nature de l'influence ayant amené la maladie. Col. 3—10: Assurance des indemnités en argent: col. 3—5: Nombre des cas de maladie, des cas d'invalidité, des cas de décès; col. 6: Nombre des jours de maladie; col. 7: Montants des indemnités de maladie en argent (en cour.); col. 8, 9: Montants (en cour.) des rentes viagères annuelles par suite d'invalidité, de décès; col. 10: Secours d'enterrement (en cour.); Col. 11—13: Assurance des frais médicaux, etc.; col. 11: Nombre des cas de maladie; col. 12: Nombre des jours de maladie; col. 13: Frais médicaux, etc. (en cour.).

Désignations des industries, des causes d'accidents et des maladies professionnelles. 64

Tab. A. Försäkringspliktiga arbetsgivare, årsarbetare och lönesummor.

I. Yrkesgruppsindelning.

INLEDNING.

I publikationen »Olycksfall i arbete år 1918» lämnades en redogörelse för bl. a. det olycksfallsstatistiska materialet, de ersättningar, som skola utgå enligt olycksfallsförsäkringslagen, samt förekommande försäkringsformer. Beträffande dessa förhållanden hänvisas därför till nämnda publikation sid. 1—6. För vissa från och med åren 1920, 1923, 1927, 1929, 1937 och 1942 vidtagna lagändringar har redogjorts i publikationerna för nämnda år.

Genom lag den 29 juni 1946, som trätt i kraft den 1 juli samma år, hava vissa ändrade bestämmelser beträffande ersättningarnas belopp införts i olycksfallsförsäkringslagen.

Tabellen för fastställande av den dagliga sjukpenningens belopp har utökats med fyra nya klasser med högre sjukpenning än 7 kronor för dag, varigenom klassindelningen blivit den nedan angivna.

Årlig arbetsförtjänst kr.	Daglig sjukpenning kr.	Årlig arbetsförtjänst kr.	Daglig sjukpenning kr.	Årlig arbetsförtjänst kr.	Daglig sjukpenning kr.
intill 675	1: 50	2 025—2 294	4: —	3 645—3 914	7: —
675—944	2: —	2 295—2 564	4: 50	3 915—4 184	7: 50
945—1 214	2: 50	2 565—2 834	5: —	4 185—4 454	8: —
1 215—1 484	2: 75	2 835—3 104	5: 50	4 455—4 724	8: 50
1 485—1 754	3: 25	3 105—3 374	6: —	4 725 och däröver	9: —
1 755—2 024	3: 50	3 375—3 644	6: 50		

Den i lagens 9 § fastställda övre gränsen för den årliga arbetsförtjänstens beräkning har samtidigt höjts från 3 900 kronor till 4 800 kronor.

På grund av att olika bestämmelser sålunda varit gällande under första och andra halvåret 1946 bliva de i föreliggande redogörelse lämnade uppgifterna för hela året i den mån de avse lönesummor och ersättningsbelopp icke jämförbara med motsvarande siffror för föregående och efterföljande år. Att vid statistikens utarbetande genomgående hålla isär halvåren har likväl ansetts utslutet med hänsyn till den fördyring och försening av bearbetningen, som en sådan anordning skulle medföra. En omständighet att i detta sammanhang beakta är även att ersättningkostnaderna per 1 000 kronors lönesumma påverkas av lagändringarna i vida mindre grad än de absoluta talen.

Ehuru de i det följande lämnade uppgifterna sålunda i regel avse hela året, hava emellertid vissa medelvärden angivits särskilt för vardera halvåret.

Vid beräkningen av livräntors kapitalvärden hava tillämpats de grunder, som faststälts genom kungl. brev den 22 september 1938, innefattande bland annat en räntefot av 2½ procent.

Verksamhet enligt lagen om försäkring för olycksfall i arbete bedrevs under år 1946, förutom av riksförsäkringsanstalten, av 8 ömsesidiga olycksfallsförsäkringsbolag, i det följande benämnda *bolag*.

1. Yrkesgruppsindelning.

Den indelning i yrkesgrupper, som för försäkringsverksamhetens bedrivande utarbetats inom riks-försäkringsanstalten, och som även lagts till grund för olycksfallsstatistiken, är en indelning efter *arbetsföretagens* art. Yrkesgruppsförteckningen omfattar 20 huvudgrupper, 99 undergrupper och omkring 600 specialgrupper. En förteckning över huvud- och undergrupper återfinnes å sid. 63, varest även den i tabellbilagorna använda beteckningen för de olika grupperna finnes angiven. Se för övrigt »Olycksfall i arbete år 1918», sid. 6.

2. Olycksfallsrisken och dess bestämmande.

För undersökning av olycksfallens orsaker tillämpades redan i 1918 års olycksfallsstatistik ett riskmått, vilket angav antalet förlorade arbetsdagar per årsarbetare (k) och beräknades ur formeln

$$k = \frac{1}{N} \left(300 \cdot n_s + 75 n_i + 7\,500 n_d \right),$$

där n_s betecknar antalet sjukdagar, n_i antalet invaliditetsprocent och n_d antalet dödsfall, som förorsakats av de olycksfall i arbete, vilka inträffat inom en viss yrkesgrupp, omfattande N årsarbetare. Därvid har antagits, att en sjuktid av 365 dagar motsvarar 300 arbetsdagar. Se för övrigt »Olycksfall i arbete år 1918», sid. 7—10.

3. Försäkringspliktiga arbetsgivare, årsarbetare och lönesummor.

Antalet försäkringspliktiga arbetsgivare, om vilka riks-försäkringsanstalten erhållit kännedom, utgjorde år 1946 sammanlagt 736 375. Antalet personer, som varit anställda hos dessa arbetsgivare, är icke känt, då uppgifter föreliggande endast rörande omfattningen av det utförda arbetet, vanligen angivet i dagsverken eller arbetstimmar. Dessa uppgifter hava i förevarande statistik omräknats till årsarbetare, varvid en årsarbetare definierats såsom 300 dagsverken eller 2 400 arbetstimmar. Antalet av den obligatoriska olycksfallsförsäkringen omfattade årsarbetare utgjorde år 1946 sammanlagt 2 198 676.

I efterföljande tab. A. hava de angivna totalsiffrorna uppdelats, varvid åtskillnad bl. a. gjorts mellan större och mindre arbetsgivare. Beträffande gränsdragningen mellan dessa kategorier gäller, att till större i allmänhet räknas arbetsgivare, som i regel sysselsätta minst fem arbetare under hela året.

För arbetare hos större arbetsgivare föreliggande uppgifter även om avlöningen, beräknad enligt i olycksfallsförsäkringslagen givna bestämmelser. Då övre gränsen för den årliga arbetsförtjänstens beräkning såsom förut omnämnts från den 1 juli 1946 utgjort 4 800 kronor mot tidigare gällande 3 900 kronor, hava i de lönesummor, som angivas i föreliggande publikation, arbetsförtjänst under första halvåret medräknats med högst 13 kronor per dagsverke och arbetsförtjänst under andra halvåret med högst 16 kronor per dagsverke.

Tab. A. Försäkringspliktiga arbetsgivare, årsarbetare och lönesummor.

	Större arbetsgivare	Mindre arbetsgivare	Staten	Summa
<i>Antal arbetsgivare</i>	56 343	680 031	1	736 375
<i>Antal årsarbetare</i>	1 562 264	376 825	259 587	2 198 676
Män	1 116 380	193 595	191 026	1 501 001
Kvinnor	445 884	183 230	68 561	697 675
<i>Lönesumma i tusental kronor</i>	5 658 396	.	.	.
Män	4 324 158	.	.	.
Kvinnor	1 334 238	.	.	.
Antal arbetsgivare år 1945	54 138	731 121	1	785 260
» årsarbetare » »	1 432 263	403 171	256 550	2 091 984
Lönesumma » »	4 674 937	.	.	.

Årsarbetarantalet för hos större arbetsgivare anställda arbetare företer i jämförelse med år 1945 en ökning av 9·1 %, varemot antalet hos mindre arbetsgivare minskat med 6·5 %. För de statsanställda föreligger en ökning med 1·2 %.

Fördelningen på olika försäkringsformer av antalet årsarbetare hos större arbetsgivare framgår ur *tab. B*.

Tab. B. Antal årsarbetare, fördelade efter försäkringsform.

Större arbetsgivare.

Försäkringsform	Antal årsarbetare		
	Män	Kvinnor	Summa
<i>Arbetare enligt lagen</i>			
olycksfall i arbete	1 116 380	445 884	1 562 264
olycksfall utom arbete	106 938	33 869	140 807
<i>Annan arbetare än i lagen avses</i>			
olycksfall i arbete	919	269	1 188
olycksfall utom arbete	591	181	772

4. Anmälda olycksfall och därav föranledda ersättningar.

Antalet olycksfall i arbete, som under år 1946 träffat arbetare, å vilka olycksfallsförsäkringslagen obligatoriskt ägt tillämpning, och som enligt kungörelsen den 9 november 1928 med däri den 28 juni 1941 vidtagen ändring anmäls till försäkringsinrättningarna, har uppgått till 272 618, av vilka 105 368 omfattas av försäkringar i bolag.

Olycksfallens fördelning efter de skadades kön för olika grupper av arbetsgivare framgår av efterföljande *tab. C*.

I jämförelse med år 1945 utvisar antalet anmälda olycksfall i arbete en ökning med 9·4 %. För arbetare hos större arbetsgivare har antalet olycksfall ökat med 14·6 %, varemot olycksfallen hos mindre arbetsgivare minskat med 6·8 % och olycksfallen bland statsanställda med 5·7 %.

Tab. C. Olycksfallens fördelning efter de skadades kön för olika grupper av arbetsgivare.

De skadades arbetsgivare	A n t a l o l y c k s f a l l		
	Män	Kvinnor	Summa
Större arbetsgivare	192 843	21 891	214 734
Mindre »	28 040	5 447	33 487
Staten	22 434	1 963	24 397
Samtliga	243 317	29 301	272 618
År 1945	221 074	28 177	249 251

Olycksfall hos större arbetsgivare. För hos större arbetsgivare inträffade olycksfall och därav föranledda ersättningar hava fullständiga uppgifter sammanförts i tab. 1 a—1 f samt 2 a och 2 b.

Tab. 1 innehåller för varje undergrupp de data, som äro erforderliga för fastställande av försäkringsavgifter för ifrågavarande grupper.

Tab. 1 a, b (sid. 28—35). Angående betydelsen av i kol. 1 förekommande yrkesgruppsbeteckning se sid. 63. Kol. 2—13 innehålla uppgifter rörande årsarbetare och lönesummor, som omfattas av den obligatoriska olycksfallsförsäkringen, samt på grund av denna försäkring utgående ersättningar enligt 6 § första stycket 1 b) och 2 a) samt enligt 7 § i olycksfallsförsäkringslagen. Härvid har hänsyn till avdrag enligt 10 § icke tagits. Kol. 2 anger summan av antalet arbetsgivare inom varje särskild specialgrupp. Varje arbetsgivare har härvid medräknats lika många gånger som antalet specialgrupper, inom vilka han bedriver verksamhet. Undantag från denna regel bildar det fall, att arbetsgivaren utom annan verksamhet har kontors- eller hushållspersonal anställd, under vilka förhållanden han endast hänförs till specialgruppen för förstnämnda verksamhet. I det i kol. 5 angivna antalet olycksfall ingår även antalet invaliditets- och dödsfall enligt kol. 6 och 7. Vid beräkningen av antalet sjukdagar (kol. 8) har varje dag, under vilken den skadades arbetsförmåga på grund av sjukdom varit nedsatt exempelvis med hälften, räknats som en halv sjukdag. Kapitalvärdena av invalidlivräntor och livräntor till efterlevande (kol. 10—11) hava angivits vid tidpunkten för invaliditetens inträdande resp. tidpunkten för dödsfallet och beräknats i överensstämmelse med förenämnda för riks-försäkringsanstalten fastställda grunder. Då i nämnda grunder hänsyn redan tagits till reaktivering (avtagande invaliditet), hava invalidlivräntornas kapitalvärden beräknats på grundval av den invaliditetsgrad, som var rådande vid livräntans början. I de fall, då särskilt tillägg till livräntan beviljats, motsvarande den sannolika årliga kostnaden för förnyelse av proteser, har kapitalvärdet av detta tillägg inräknats i det i kol. 10 angivna beloppet. Kol. 14—18 innehålla uppgifter avseende försäkring med rätt till ersättning från försäkringsinrättningen för läkarvård m. m. (ersättningar enligt 6 § första stycket 1 a) och 2 b) samt tredje och fjärde stycket).

För grupperna 15 a och 15 b hava uppgifterna angivits såväl inkl. som exkl. olycksfall, som försakats av krigsätgård. Rörande krigsolycksfallen lämnas ytterligare uppgifter i avdelning 8 (sid. 20).

Tab. 1 c, d (sid. 36, 37) innehålla samma uppgifter som tab. 1 a och 1 b gemensamt för män och kvinnor, ehuru uppgifterna uppdelats endast på

huvudgrupper, men särskilts för riks försäkringsanstalten och de ömsesidiga olycksfallsförsäkringsbolagen.

Tab. 1 e (sid. 38—44) upptager vissa av de i tab. 1 a och 1 b meddelade uppgifterna för specialgrupper med ett årsarbetarantal av i regel 1000 och däröver. För några grupper har en uppdelning efter företagens storleksordning ansetts vara av intresse.

Tab. 1 f (sid. 45) innehåller för de 20 huvudgrupperna en uppdelning av de i tab. 1 a—1 d angivna kostnaderna för läkarvård m. m. på kostnader för sjukhusvård, övrig läkarvård, proteser och läkarintyg. Under rubriken »övrig läkarvård» (kol. 3 och 8) hava även upptagits kostnader för läkemedel, transportkostnader och övriga av den skadades vård föranledda kostnader, som icke äro hänförliga till annan rubrik. Kol. 4 och 9 innehålla kostnader för de särskilda hjälpmedel, som tillerkänts enligt 6 § 1 a) i olycksfallsförsäkringslagen, varemot kostnaden för förnyelse av sådana hjälpmedel icke inräknats här, enär kapitalvärdet av sistnämnda kostnad redan upptagits i kol. 10 av tab. 1 a och 1 b.

I tab. D hava angivits medelvärden per 1000 kronors lönesumma, per olycksfall och per sjukdag av ersättningarna enligt tab. 1, beräknade för året i sin helhet i den mån jämförbarhet trots de viddagna lagändringarna kan anses föreligga och eljest för vardera halvåret. Medelvärden per årsarbetare hava med hänsyn till lagändringarna beräknats endast för läkarvårdskostnaderna, vilka motsvara kr. 6:06 per manlig och kr. 1:78 per kvinnlig årsarbetare.

Tab. D. Genomsnittlig storlek av olika ersättningar på grund av olycksfall i arbete.

Slag av ersättning	Ersättning i kronor per					
	1 000 kronors avlönings- summa		olycksfall		sjukdag	
	M.	Kv.	M.	Kv.	M.	Kv.
Sjukpenning	5.27	1.59
1: a halvåret	107.85	94.55	6.23	4.79
2: a »	128.01	98.46	7.40	5.16
Läkarvård	33.48	35.12	2.04	1.87
Ersättning på grund av invaliditet	4.28	1.15
1: a halvåret	91.77	64.28	.	.
2: a »	99.94	74.79	.	.
Ersättning på grund av dödsfall	1.18	0.01
1: a halvåret	23.47	0.21	.	.
2: a »	29.11	0.50	.	.
Sammanlagt ¹ under						
1: a halvåret	256.57	194.16	.	.
2: a halvåret	290.54	208.87	.	.
År 1945	263.33	189.25	.	.

¹ Häre ingående medelvärden av läkarvårdskostnader hava antagits överensstämma med de för året i sin helhet beräknade.

För invaliditets- och dödsfallsersättningarna erhållas, om krigsolycksfallen lämnas åsido, de i nedanstående sammanställning angivna medelvärdena per invaliditets- eller dödsfall.

		Genomsnittsvärde av	
		invaliditets-	dödsfalls-
		ersättning	ersättning
		kr.	kr.
Män,	1:a halvåret	8 439	13 348
	2:a "	9 838	15 696
Kvinnor,	1:a halvåret	5 994	317
	2:a "	7 638	957

Tab. 2 a, b (sid. 46, 47). Dessa tabeller innehålla uppgifter rörande frivillig försäkring för olycksfall utom arbete. Såsom framgår av tabellerna har ifrågavarande försäkring omfattat 106 938 manliga och 33 869 kvinnliga årsarbetare. En fördelning av de i kol. 18 angivna kostnaderna för läkarvård m. m. på olika slag av vård ger följande resultat:

	Män	Kvinnor	Summa
Sjukhusvård	Kr. 13 623	1 981	15 604
Övrig läkarvård	> 93 974	16 213	110 187
Proteser	> 1 982	—	1 982
Läkarintyg	> 22 519	3 171	25 690
<i>Summa</i> Kr. 132 098		21 365	153 463
År 1945 119 435		22 865	142 300

Olycksfall hos mindre arbetsgivare. Med hänsyn till att de uppgifter rörande arbetare, anställda hos mindre arbetsgivare, som ingivas till riks-försäkringsanstalten, i allmänhet äro av mera summarisk karaktär, har det icke ansetts motiverat att för varje år utföra en detaljerad bearbetning av ifrågavarande uppgifter. Här nedan lämnas emellertid vissa totalsiffror rörande antal olycksfall och därav föranledda ersättningar.

Antal olycksfall i arbete hos mindre arbetsgivare år 1946 framgår av följande sammanställning.

	Män	Kvinnor	Summa
Samtliga olycksfall	28 040	5 447	33 487
Häraf invaliditetsfall	792	151	943
och dödsfall	83	10	93
Samtliga olycksfall år 1945	30 273	5 649	35 922

Storleken av de ersättningar, som på grund av den obligatoriska försäkringen tillerkänts i anledning av olycksfall hos mindre arbetsgivare, framgår av tab. E å nästföljande sida.

Fördelningen av läkarvårdskostnaderna på olika slag av vård m. m. framgår av följande sammanställning:

	Män	Kvinnor	Summa
Sjukhusvård	Kr. 118 861	39 116	157 977
Övrig läkarvård	> 948 255	191 341	1 139 596
Proteser	> 10 685	2 402	13 087
Läkarintyg	> 189 395	37 256	226 651
<i>Summa</i> Kr. 1 267 196		270 115	1 537 311
År 1945 1 332 260		282 203	1 614 463

Tab. E. Ersättningar på grund av olycksfall i arbete hos mindre arbetsgivare.

Försäkringsinrättning	Sjukpenning Kr.	Kapitalvärden av livräntor i anledning av		Begravningshjälp Kr.	Kostnad för läkarvård m. m. Kr.	Summa ersättningar Kr.
		invaliditet Kr.	död Kr.			
<i>Riksförsäkringsanstalten</i>	3 502 412	5 209 331	808 367	24 436	1 300 146	10 844 692
Män	3 009 747	4 726 863	795 815	21 898	1 058 173	9 612 496
Kvinnor	492 665	482 468	12 552	2 538	241 973	1 232 196
<i>Bolag</i>	597 954	447 556	47 626	2 899	237 165	1 333 200
Män	552 606	428 785	47 626	2 899	209 023	1 240 939
Kvinnor	45 348	18 771	—	—	28 142	92 261
<i>Samtliga</i>	4 100 366	5 656 887	855 993	27 335	1 537 311	12 177 892
År 1945	3 752 024	5 215 829	942 006	32 688	1 614 463	11 557 010

Olycksfall bland statsanställd personal. I likhet med hos mindre arbetsgivare inträffade olycksfall hava icke heller de olycksfall, som inträffat bland den statsanställda personalen, gjorts till föremål för bearbetning i den utsträckning, som kommit uppgifterna rörande olycksfall och arbetare hos större arbetsgivare till del.

För huvudparten av den statsanställda personalen inflyta nämligen icke till riksförsäkringsanstalten några fullständiga uppgifter om sjukersättningar, som utgått på grund av olycksfall i arbete, ej heller om sjuktidens längd. För invaliditets- och dödsfall inkomma däremot fullständiga uppgifter.

Antal olycksfall bland statsanställd personal och deras fördelning efter kön m. m. framgår av följande sammanställning:

	Män	Kvinnor	Summa
Samtliga olycksfall	22 434	1 963	24 397
Häraf invaliditetsfall	208	29	237
och dödsfall	80	—	80
Samtliga olycksfall år 1945	23 914	1 961	25 875

I tab. F å följande sida meddelas en sammanställning av de belopp, till vilka invaliditets- och dödsfallsersättningarna uppgått, varvid uppgifterna för var och en av de större statsinstitutionerna angivits särskilt.

5. De skadades fördelning efter ålder.

Uppgifter rörande de skadades åldersfördelning inom olika yrkesgrupper återfinnas i tab. 3 a och 3 b (sid. 48, 49). Motsvarande uppgifter hava tidigare publicerats för år 1918 samt från och med år 1922 för vart tredje år. Beträffande åldersfördelningen har det ansetts erbjuda särskilt intresse att undersöka i vilken utsträckning de yngre åldersklasserna äro representerade bland de skadade och vilka förskjutningar som inträtt i detta avseende. Till belysande av detta spörsmål har i följande översikt gjorts en

Tab. F. Ersättning på grund av invaliditets- och dödsfall bland statens arbetare.

Institution	Antal årsarbetare	Invaliditetsfall		Dödsfall			Summa ersättningar Kr.
		Antal invaliditetsfall	Kapvärde av invalid-livräntor Kr.	Antal dödsfall	Kapvärde av efterlevande-livräntor Kr.	Begravningshjälp Kr.	
Järnvägsstyrelsen	62 120	74	916 582	43	659 921	17 187	1 593 690
Generalpoststyrelsen	23 651	9	60 607	2	—	780	61 387
Telegrafstyrelsen	33 550	12	113 014	—	—	—	113 014
Vattenfallsstyrelsen	5 984	21	285 288	5	78 314	1 950	365 552
Väg- o. vattenbyggnadsstyrelsen	12 443	32	288 641	3	33 965	1 050	323 656
Domänstyrelsen	12 856	20	165 348	3	43 031	890	209 269
Till försvarsväsendet hörande	45 609	35	379 844	19	543 288	7 984	931 116
> hälso- och sjukvården >	9 620	6	31 584	2	49 447	780	81 811
> undervisningsväsendet >	16 547	6	45 229	—	—	—	45 229
Arbetsmärknadskommissionen .	5 292	8	66 020	—	—	—	66 020
Övriga	31 915	14	78 995	3	58 647	1 195	138 837
<i>Samtliga</i>	<i>259 587</i>	<i>237</i>	<i>2 431 152</i>	<i>80</i>	<i>1 466 613</i>	<i>31 816</i>	<i>3 929 581</i>
År 1945	256 550	275	2 446 513	72	1 022 081	26 266	3 494 860

sammanställning av antalet skadade under 20 år i procent av hela antalet skadade under vart och ett av de år, för vilka uppgifter publicerats. Beträffande männen hava ifrågavarande procenttal angivits dels för vissa yrkesgrupper, dels för grupperna större och mindre arbetsgivare. För kvinnorna hava uppgifter för särskilda yrkesgrupper icke medtagits.

Antalet skadade under 20 år i procent av hela antalet skadade.

Yrkesgrupp	Kön	År	År	År	År	År	År	År	År	År	
		1918	1922	1925	1928	1931	1934	1937	1940	1943	1946
1	m.	11.4	4.0	6.0	4.7	3.1	4.3	5.7	6.5	4.5	3.0
2	>	16.5	9.0	11.0	11.2	8.3	9.9	11.6	10.5	9.2	6.0
3	>	26.4	13.8	16.7	18.5	14.9	16.5	19.9	19.7	18.4	12.2
4	>	13.6	8.2	12.1	11.0	7.2	7.6	7.4	7.4	9.3	7.0
5	>	18.2	13.9	14.4	15.1	12.3	12.7	12.7	13.8	10.2	8.9
6	>	22.3	16.5	17.8	15.7	13.0	13.0	15.3	15.9	15.1	12.5
7	>	18.6	10.6	11.6	10.3	8.2	8.4	10.4	11.8	14.3	11.1
8	>	12.2	10.6	13.6	12.9	13.6	14.1	14.4	15.7	13.3	11.8
12	>	8.2	3.4	4.1	3.8	3.7	3.3	3.6	4.1	4.3	4.1
14	>	10.9	13.2	16.2	17.9	18.3	19.6	18.7	21.6	19.9	16.4
15	>	7.8	5.7	6.2	6.1	5.2	3.9	5.1	4.6	6.6	6.9
16	>	9.0	2.3	2.2	4.6	4.4	3.7	5.4	5.6	6.2	4.6
Större arbetsg.	m.	17.9	11.1	12.6	13.1	10.6	11.3	13.0	13.8	12.3	9.7
>	kv.	25.3	20.3	20.0	19.4	17.3	18.6	22.2	21.6	18.9	15.6
Mindre arbetsg.	m.	24.9	21.7	19.7	20.9	19.6	18.8	18.5	19.2	17.2	12.9
>	kv.	33.4	22.3	24.0	29.3	27.9	28.4	27.3	27.2	25.6	21.1
Samtliga arbetsg.	m.	18.1	11.9	13.2	13.8	11.8	12.7	13.8	14.6	13.2	10.1
>	kv.	26.6	20.9	21.0	21.9	21.3	22.6	23.9	23.1	20.3	16.7

6. Olycksfallens fördelning efter skadans påföljd.

Av anmälda olycksfall i arbete, som inträffat under år 1946, hava 3 430 föranlett invaliditet och 533 den skadades död. Olycksfallens fördelning efter skadans påföljd, försäkringsinrättning, arbetsgivaregrupp och den skadades kön framgår ur tab. G.

Tab. G. Olycksfallens fördelning efter skadans påföljd m. m.

	Samtliga olycksfall			Invaliditetsfall			Dödsfall		
	Rfa	Bolag	Summa	Rfa	Bolag	Summa	Rfa	Bolag	Summa
<i>Större arbetsgivare</i>	114 906	99 828	214 734	1 290	960	2 250	203	157	360
Män	102 873	89 970	192 843	1 138	888	2 026	195	152	347
Kvinnor	12 033	9 858	21 891	152	72	224	8	5	13
<i>Mindre arbetsgivare</i>	27 947	5 540	33 487	863	80	943	83	10	93
Män	23 065	4 975	28 040	721	71	792	73	10	83
Kvinnor	4 882	565	5 447	142	9	151	10	—	10
<i>Staten</i>	24 397	—	24 397	237	—	237	80	—	80
Män	22 434	—	22 434	208	—	208	80	—	80
Kvinnor	1 963	—	1 963	29	—	29	—	—	—
<i>Samtliga arbetsgivare</i>	167 250	105 368	272 618	2 390	1 040	3 430	366	167	533
Män	148 372	94 945	243 317	2 067	959	3 026	348	162	510
Kvinnor	18 878	10 423	29 301	323	81	404	18	5	23

Sjukdom. I olycksfallsstatistiken för år 1945 återfinnas å sid. 14 två sjuklängdstabeller, angivande antalet kvarstående sjuka vid olika tidpunkter efter dagen för olycksfallet. Det har icke ansetts erforderligt att publicera sådana tabeller varje år. I *tab. H* angives emellertid en mindre detaljerad fördelning av olycksfallen med hänsyn till sjuktidens längd.

Tab. H. Antal olycksfall, fördelade efter sjuktidens längd.

Större arbetsgivare (exkl. staten).

Sjuktidens längd	Antal olycksfall	
	absolut	i % av hela antalet
högst 1 vecka	83 230	38·8
över 1 t. o. m. 2 veckor	56 240	26·2
> 2 > 3 >	28 845	13·4
> 3 > 4 >	16 001	7·4
> 4 > 5 >	9 166	4·3
högst 5 veckor	193 482	90·1
över 5 t. o. m. 13 veckor	16 644	7·7
> 13 > 26 >	2 978	1·4
> 26 veckor t. o. m. 1 år	1 221	0·6
> 1 t. o. m. 2 år	350	0·2
> 2 år	59	0·0
över 5 veckor	21 252	9·9
<i>Tillsammans</i>	214 734	100·0

I ovan angivna 83 230 fall med högst en veckas sjuktid ingå dels 5 invaliditetsfall och 298 dödsfall, i vilka invaliditetstillståndet eller döden inträtt utan föregående sjukdag, dels 47 748 fall, i vilka olycksfallet icke föranlett avbrott i arbetet av sådan varaktighet, att sjukpenning utgått.

Tab. I. Antal olycksfall och invaliditetsfall, fördelade efter den skadades ålder.

Större och mindre arbetsgivare (exkl. staten).

Ålder vid olycksfallet År	Antal olycksfall			Antal invaliditetsfall			Invaliditetsfallen i procent av olycksfallen		
	Män	Kvinnor	Summa	Män	Kvinnor	Summa	Män	Kvinnor	Tillsammans
Under 15	1 072	177	1 249	9	3	12	0·8	1·7	1·0
15—19	21 191	4 389	25 580	109	16	125	0·5	0·4	0·5
20—24	29 092	4 769	33 861	205	14	219	0·7	0·3	0·6
25—29	35 289	3 461	38 750	261	19	280	0·7	0·5	0·7
30—34	29 988	2 560	32 548	258	16	274	0·9	0·6	0·8
35—39	27 221	2 742	29 963	304	32	336	1·1	1·2	1·1
40—44	21 320	2 355	23 675	281	42	323	1·3	1·8	1·4
45—49	16 953	2 184	19 137	306	39	345	1·8	1·8	1·8
50—54	12 740	1 891	14 631	257	56	313	2·0	3·0	2·1
55—59	9 856	1 325	11 181	246	53	299	2·5	4·0	2·7
60—64	7 511	744	8 255	254	44	298	3·4	5·9	3·6
65—69	4 188	324	4 512	195	22	217	4·7	6·8	4·8
70 och däröver . .	1 884	125	2 009	133	19	152	7·1	15·2	7·6
Ålder okänd . . .	2 578	293	2 871	—	—	—	—	—	—
Samtliga	220 883	27 339	248 222	2 818	375	3 193	1·3	1·4	1·3
År 1945	197 160	26 216	223 376	2 562	368	2 930	1·3	1·4	1·3

Invaliditet. Uppgifter rörande invaliditetsfallen och deras fördelning efter olika synpunkter hava sammanställts i tabellerna 4—8. Tab. 4 (sid. 50) angiver fördelningen efter yrkesgrupp och invaliditetsgrad. Medelinvaliditetsgraden utgör 21·8 %. Sambandet mellan invaliditetsgrad och ålder framgår ur tab. 5 (sid. 51).

I tab. I har gjorts en sammanställning av antalet olycksfall och invaliditetsfall, som träffat arbetare i olika åldrar, anställda hos större och mindre arbetsgivare (ej staten). Av de i tabellens sista kolumn angivna siffrorna framgår, att invaliditetsrisken, beräknad i procent av samtliga olycksfall, i stort sett befinner sig i stigande med växande ålder.

Tab. 6 (sid. 52) angiver sambandet mellan invaliditetsgrad och sjuktidens längd. Såsom synes av tabellen äger ett tydligt samband rum mellan dessa båda egenskaper. Ur tab. 7 (sid. 53) framgår dels antalet invaliditetsfall, som föranletts av olika olycksfallsorsaker, dels fördelningen efter invaliditetsgrad för varje dylik orsak. Betydelsen av de bokstäver, som beteckna olycksfallsorsakerna, finnes angiven å sid. 63. Största antalet invaliditetsfall har förorsakats av arbetsmaskiner (842 st.) handverktyg och enklare redskap (324 st.) fordon i trafik, ej tillhörande spårbanor, med animal drivkraft (287 st.) halkning och fall (457 st.) samt lyftning, bärande och hantelande av föremål (394 st.), utgörande respektive 24·5, 9·4, 8·4, 13·3 och 11·5 % av samtliga. De av olika olycksfallsorsaker framkallade invaliditetsfallen förete icke obetydliga avvikelser i avseende på medelinvaliditetsgradens storlek. I tab. 8 (sid. 54) äro invaliditetsfallen fördelade efter yrkesgrupp och skadad kroppsdel.

Dödsfall. Tab. 9 (sid. 55) innehåller en översikt över de på grund av olycksfall i arbete förolyckade jämte deras ersättningsberättigade efterlevande (änkor, änklingar, barn under 16 år samt föräldrar), fördelade efter ålder vid den förolyckades död. Antalet dödsfall bland män utan ersättningsberättigad

efterlevande uppgår till 183 och *med* sådan efterlevande till 327. Motsvarande siffror för de på grund av olycksfall avlidna kvinnorna utgöra 16 och 7.

I 133 fall hava de avlidna männen efterlämnat endast änka, i 158 fall änka jämte barn (det sammanlagda barnantalet utgör i dessa fall 292), i 1 fall änka, barn (1 st.) och ersättningsberättigad moder, i 1 fall änka, barn (1 st) och ersättningsberättigade föräldrar, i 1 fall änka jämte ersättningsberättigad moder och i 11 fall endast barn (15 st.),

För de 294 män, som efterlämnat änka, uppgår medelåldern vid dödsfallet till 46·4 och för änkorna till 43·4 år. Åldersskillnaden mellan de till följd av olycksfall avlidna männen och deras hustrur var sålunda i medeltal 3·0 år

7. Olycksfallens orsaker.

Beträffande olycksfallens orsaker har en särskild undersökning genomförts, varav resultatet sammanställts i *tab. 10* (sid. 56, 57).

För undersökningen i fråga har såsom riskmått använts antalet förlorade arbetsdagar per årsarbetare (se härom »Olycksfallsrisken och dess bestämmande», sid. 8). Tabellen, som omfattar samtliga olycksfall hos större arbetsgivare, giver i sammanträngd form en fullständig bild av de angivna olycksfallsorsakernas andel i olycksfallsrisken inom varje särskild yrkesgrupp. Ur tabellen framgår därjämte, huru stor del av den förlorade arbetstiden som härrör från sjukdom, invaliditet och död, dels för varje särskild yrkesgrupp, dels för varje särskild olycksfallsorsak. De olycksfall i arbete, som under år 1946 träffat hos större arbetsgivare anställda arbetare, hava, under de gjorda förutsättningarna beträffande det tillämpade riskmättet, förorsakat en förlust i arbetstid av 6·037 dagar per årsarbetare eller omkring 9 431 000 arbetsdagar. Av denna förlorade arbetstid har 32·8 % föranletts av sjukdom, 38·6 % av invaliditet och 28·6 % av den skadades död.

I jämförelse med år 1945 har antalet förlorade arbetsdagar per årsarbetare minskat från 6·155 till 6·037 eller med 1·9 %. I de angivna siffrorna ingår emellertid arbetstidsförlusten på grund av olycksfall, som förorsakats av krigsåtgärd. Om dessa frånräknas, utvisar antalet förlorade arbetsdagar per årsarbetare en minskning från 6·088 år 1945 till 6·008 år 1946, alltså med 1·3 %.

För alla yrkesgrupper tillsammanantagna har den tyngst vägande olycksfallsorsaken varit arbetsmaskiner (C) med 0·878 förlorade arbetsdagar per årsarbetare, närmast följd av orsaksgrupperna lyftning, bärande och hanterande av föremål (V) samt halkning och fall (T) med risksiffrorna 0·820 och 0·763. På fjärde plats komma motorfordonen (orsak G) med siffran 0·475.

Arbetsmaskinerna dominera såsom olycksfallsorsak särskilt inom träindustrin (yrkesgrupp 6), där nära hälften av antalet förlorade arbetsdagar kommer på deras konto, och spela en framträdande roll inom vissa andra yrkesgrupper, såsom metallindustri (3) samt pappers och grafisk industri (7). Ett annat exempel på dominerande olycksfallsorsak visar grupp 16, samfärdsel utom sjöfart, där närmare en tredjedel av arbetstidsförlusten härrör av vagnar, tillhörande spårbanor (H). Inom sjöfartsgruppen kommer orsaksgruppen T, halkning och fall, i främsta rummet med omkring en fjärdedel av förlusten. Att orsaksgruppen ZÖ utvisar den närmast största risksiffran förklaras av att drukkningsolyckor, som inträffat när sjömän lämnat eller återvänt till fartyg i hamn, hänförts till »övriga orsaker». De speciella sjöfartsolyckorna (K) komma år 1946 på tredje plats, om krigsolycksfallen medräknas, men eljest först på fjärde.

Tab. K. Invaliditets- och dödsfall, förorsakade av olika slag av arbetsmaskiner.

Arbetsmaskin, som förorsakat olycksfallet	A n t a l		Ersättningar på grund av		Summa Kr.
	invali- ditets- fall	döds- fall	invali- ditet Kr.	död Kr.	
<i>Skär- och huggmaskiner.</i>					
Band- och ramsågar	12	—	82 137	—	82 137
Cirkelsågar	364	4	2 672 876	38 135	2 711 011
Fräsmaskiner	50	2	443 454	57 255	500 709
Hyvel-, stick-, spånt- och stämmaskiner	44	—	385 254	—	385 254
Svarvar	14	—	147 860	—	147 860
Borrmaskiner	15	1	119 172	390	119 562
Huggmaskiner	16	—	135 211	—	135 211
Saxar för maskindrift eller för hand med meka- nisk anordning av större slag	4	—	33 507	—	33 507
Övriga skärmaskiner	24	1	217 375	10 791	228 166
<i>Smärgel-, slip-, poler- och putsmaskiner.</i>					
Smärgelmaskiner	10	—	90 484	—	90 484
Slipmaskiner	9	1	88 686	43 344	132 030
Poler- och putsmaskiner	7	—	116 994	—	116 994
<i>Press- och stansverk.</i>					
För metaller	63	—	473 619	—	473 619
Briketteringsmaskiner	7	—	66 408	—	66 408
För läder, tyg, trä, papper och papp	9	—	74 712	—	74 712
Övriga press- och stansverk	13	—	183 757	—	183 757
<i>Valsverk.</i>					
För metall	9	—	77 877	—	77 877
För papper, papp, filt och gummi	14	—	199 287	—	199 287
Övriga valsverk	11	—	102 168	—	102 168
<i>Hammare och stampverk.</i>					
Ång- och lufthammare	3	—	38 290	—	38 290
Fallhammare	11	—	121 829	—	121 829
Fjäder- och transmissionshammare	2	—	29 454	—	29 454
Stamp- och krossverk, stenkross, rapskross etc.	4	—	59 780	—	59 780
<i>Kvarn- och siktverk.</i>					
Kvarnar med stenar	2	1	10 952	250	11 202
Vals- och kollerkvarnar	3	—	38 711	—	38 711
Siktar, silar, säll och filterapparater, kastma- skiner	4	—	64 837	—	64 837
<i>Centrifugalmaskiner.</i>					
Separatorer	—	—	—	—	—
Centrifugalpumpar och fläktar	5	—	41 132	—	41 132
Torkcentrifuger	2	—	8 105	—	8 105
<i>Tvätt-, blandnings-, färgnings- och torkmaskiner.</i>					
Tvätt-, skölj- och färgningsmaskiner	5	—	33 595	—	33 595
Blandnings- och knådningsmaskiner	12	—	134 359	—	134 359
Torkmaskiner	1	—	32 606	—	32 606

Arbetsmaskin, som förorsakat olycksfallet	A n t a l		Ersättningar på grund av		Summa Kr.
	invali- ditets- fall	döds- fall	invali- ditet Kr.	död Kr.	
<i>Spinn-, spol-, stick- och symaskiner samt vävstolar.</i>					
Kard- och rensmaskiner	24	—	264 180	—	264 180
Spinn- och spolmaskiner	7	2	61 479	29 921	91 400
Stick- och symaskiner	—	—	—	—	—
Vävstolar	1	—	5 365	—	5 365
<i>Tryckerimaskiner.</i>					
Sättmaskiner, stereotyperingsmaskiner	—	—	—	—	—
Tryckpressar	11	—	132 218	—	132 218
Övriga	1	—	25 544	—	25 544
<i>Pumpverk och kompressorer</i>	4	—	34 669	—	34 669
<i>Vägmaskiner</i>	4	—	33 967	—	33 967
<i>Andra arbetsmaskiner.</i>					
Specialmaskiner för tändstickstillverkning	1	—	2 548	—	2 548
Bryggerimaskiner	4	—	53 574	—	53 574
Specialmaskiner för metallbearbetning	4	—	39 819	—	39 819
Vissa lantbruksmaskiner	26	8	256 202	64 960	321 162
Övriga arbetsmaskiner	6	1	33 073	390	33 463
<i>Samtliga arbetsmaskiner</i>	<i>842</i>	<i>21</i>	<i>7 267 126</i>	<i>245 436</i>	<i>7 512 562</i>
År 1945	763	27	6 342 098	297 913	6 640 011

Beträffande de 842 invaliditetsfall och 21 dödsfall, som förorsakats av arbetsmaskiner (C), har företagits en uppdelning efter de olika slag av maskiner, som förorsakat olycksfallen i fråga. Resultatet av denna uppdelning har sammanställts i *tab. K*. Av tabellen framgår bl. a., att kapitalvärdet av invaliditetsersättningar i anledning av dessa fall uppgår till 7 267 126 kronor och kapitalvärdet av dödsfallsersättningar (inkl. begravningshjälp) till 245 436 kronor. Anmärkningsvärd är den betydande andelen i antalet invaliditets- och dödsfall samt härav föranledda ersättningar, som kommer på cirkelsägarnas konto. Dessa hava under åren 1929—1946 förorsakat följande antal invaliditets- och dödsfall.

Å r	Antal		Summa ersättningar på grund av invaliditet och död Kr.	I % av samtliga av arbetsmaskiner förorsakade invaliditets- och dödsfallsersättningar
	inv.-fall	dödsfall		
1929—1933 genomsnitt för år	210	4	762 947	34.7
1934—1938 genomsnitt för år	243	5	949 139	32.4
1939—1943 genomsnitt för år	276	3	1 559 048	33.4
1944	323	6	2 309 502	36.8
1945	304	7	2 229 654	33.6
1946	364	4	2 711 011	36.1

Den starka stegringen under senare år torde väsentligen vara att hänföra till de onormala förhållanden, som varit rådande på bränsleförsörjningens område.

I tab. L hava de av arbetsmaskiner förorsakade invaliditets- och dödsfallen uppdelats efter de närmare omständigheterna vid olycksfallet, varvid olycksfall, som inträffat vid igångsättning, stoppning eller under arbete vid maskin i funktion, sammanförts till en grupp, då erforderliga uppgifter för ytterligare uppdelning i flera fall saknats.

Tab. L. Invaliditets- och dödsfall, förorsakade av arbetsmaskiner, fördelade efter de närmare omständigheterna vid olycksfallet.

De närmare omständigheterna vid olycksfallet	A n t a l		Ersättningar på grund av		Summa Kr.
	invali- ditets- fall	döds- fall	invali- ditet Kr.	död Kr.	
Injustering av maskinen eller arbetsstycket	46	1	426 039	250	426 289
Igångsättning, stoppning eller arbete vid maskin i funktion	600	16	5 010 073	144 197	5 154 270
Smörjning, rengöring eller tillsyn av stillastående maskin	8	—	114 103	—	114 103
Smörjning eller rengöring av maskin i funktion	102	1	987 635	28 985	1 016 620
Brott på maskindelar	18	2	183 729	71 614	255 343
Brott på arbetsstycket	33	—	254 688	—	254 688
Övriga förhållanden	35	1	290 859	390	291 249
<i>Samtliga</i>	<i>842</i>	<i>21</i>	<i>7 267 126</i>	<i>245 436</i>	<i>7 512 562</i>

8. Krigsolycksfall.

Beträffande de särskilda författningar, som vid olycksfall i arbete till följd av krigsåtgärd gälla för ombord å svenska fartyg tjänstgörande personer, samt de viktigare bestämmelserna i dessa författningar hänvisas till femårs-sammandraget »Olycksfall i arbete åren 1939—1943», sid. 42.

Ersättning enligt ifrågavarande bestämmelser har tillerkänts med anledning av att två motorfartyg under år 1946 förlit genom minsprängning, varvid 6 personer omkommit, samtliga män. Av dessa voro 2 försäkrade i riksförsäkringsanstalten och 4 i bolag. Ersättningarna utgjorde sammanlagt kr. 153.653, häri inräknat både vad som utgått enligt olycksfallsförsäkringslagen och vad som utgått enligt krigsförsäkringslagen. Fördelningen på olika slag av ersättning samt på riksförsäkringsanstalten och bolag framgår av följande sammanställning.

	Riksförsäkringsanstalten kr.	Bolag kr.	Summa kr.
Kapitalvärden av efterlevandelivräntor	—	99 653	99 653
Kapitalbelopp enligt 5 § krigsförsäkringslagen	18 000	34 440	52 440
Begravningshjälp	—	1 560	1 560
<i>Summa</i>	<i>18 000</i>	<i>135 653</i>	<i>153 653</i>

9. Yrkessjukdomar.

I »Olycksfall i arbete åren 1934—1938» har å sid. 40—41 lämnats en redogörelse för innehållet i lagen den 14 juni 1929 om försäkring för vissa yrkessjukdomar med däri före utgången av nämnda femårsperiod vidtagna ändringar, genom vilka bl.a. antalet sjukdomar, som omfattas av försäkringen, successivt utökats. De med ingången av år 1945 ikraftträdde ändringarna i lagen hava omnämnts i »Olycksfall i arbete år 1945», sid. 22. Till dessa framställningar torde här få hänvisas.

Uppgifter om yrkessjukdomar år 1946, för vilka ersättning utgått jämlikt ovannämnda lag, meddelas i *tab. 11 a, b* (sid. 58—62). Uppgifterna omfatta större arbetsgivare med undantag av staten. Tabellen innehåller för varje huvudgrupp uppgifter om de yrkessjukdomar, som yppats under år 1946, dock med den avvikelserna beträffande sjukdom, framkallad genom inverkan av stendamm, att fall, yppade år 1946, äro medtagna endast om ersättning börjat utgå under samma år, samt att fall, som yppats tidigare år, i vilka ersättning icke börjat utgå förrän under år 1946, medtagits i den mån uppgifter om dem icke kunnat intagas i redogörelserna för de år, då de yppats. Avvikelsen är föranledd därav, att ifrågavarande sjukdom enligt vad erfarenheten visat ofta icke förrän lång tid efter yppandet medför så stor nedsättning i arbetsförmågan, att rätt till ersättning uppkommer.

I tabellens kol. 2 har sjukdomsgruppen angivits, varvid de å sid. 64 angivna beteckningarna kommit till användning. I det i kol. 3 angivna antalet fall av yrkessjukdom ingår även antalet invaliditets- och dödsfall enligt kol. 4 och 5. Beträffande beräkningen av det i kol. 6 angivna antalet sjukdagar gäller vad som anförts å sid. 10 om det i *tab. 1* (kol. 8) angivna antalet sjukdagar. Såsom sjukdagar hava även räknats de dagar, under vilka arbetare på grund av anmodan från försäkringsinrättningen jämlikt lagens 4 § avhållit sig från det farliga arbetet. I kol. 8 har angivits det årliga livräntebelopp, som vid livräntans början utgått i anledning av invaliditet på grund av yrkessjukdom. Hänsyn har sålunda icke tagits till senare inträffade, av försämring eller förbättring i den sjukets tillstånd föranledda ändringar i livräntans årliga belopp. I saknad av en för sjukdomsinvaliderna tillämplig dödlighets-tabell hava några kapitalvärden av livräntorna icke beräknats. Det årliga livräntebeloppet i anledning av dödsfall på grund av yrkessjukdom har angivits i kol. 9. Kapitalvärdet av dessa livräntor utgör enligt för riksförsäkringsanstalten gällande beräkningsgrunder 155 237 kronor. I vissa fall hava invalider, som tillerkänts livränta på grund av yrkessjukdom, senare avlidit på grund av samma sjukdom, varvid dödsfallsersättning utgått i enlighet med lagens bestämmelser. Dessa dödsfallsersättningar äro icke medräknade i *tab. 11*. Av de i tabellen angivna 42 invaliderna har 1 avlidit på grund av den yrkessjukdom, som föranlett invaliditeten (i detta fall stendammslunga). Det årliga invalidlivräntebeloppet för denne invalid utgjorde vid livräntans början 1 200 kronor och kapitalvärdet av dödsfallsersättningen i anledning av detta dödsfall 29 368 kronor. Kol. 11—13 innehålla uppgifter avseende försäkring med rätt till ersättning från försäkringsinrättningen för läkarvård m. m.

Rörande yrkessjukdomsfallen bland arbetare, anställda hos mindre arbetsgivare, lämnas några summariska uppgifter i efterföljande sammanställning. Intet av dessa fall har föranlett invaliditets- eller dödfallsersättning.

Accidents du travail en 1946.

Résumé.

Le présent rapport sur les accidents du travail en 1946, établi par l'Office d'assurances de l'État, diffère peu de celui de l'année 1945.

Pour la méthode appliquée à la statistique des accidents et des indemnités prévues par la loi de 1916 sur l'assurance contre les accidents du travail, voir le rapport de 1918, pages 27—29. Depuis 1920, 1923, 1927, 1929, 1937 et 1942 diverses modifications aux dispositions de la loi relatives aux indemnités sont mises en application (lois du 19 juin 1919 et du 15 juin 1922, voir le rapport de 1926, page 19, loi du 18 juin 1926, voir le rapport de 1927, page 20, loi du 24 mai 1928, voir le rapport de 1929, page 21, loi du 26 juin 1936, voir le rapport de 1937, page 22, loi du 19 décembre 1941, voir le rapport de 1942, page 24).

Par une loi du 29 juin 1946, mise en vigueur le 1 juillet la même année, des modifications relatives au montant des indemnités ont été mises en application.

Le tableau des indemnités journalières a été augmenté de quatre classes comportant une indemnité dépassant 7 couronnes par jour. La répartition en classes est donc celle sous-indiquée.

Salaire annuel (Cour.)	Indemnité journalière (Cour.)	Salaire annuel (Cour.)	Indemnité journalière (Cour.)	Salaire annuel (Cour.)	Indemnité journalière (Cour.)
moins de 675	1·50	de 2 025 à 2 294	4—	de 3 645 à 3 914	7—
de 675 à 944	2—	» 2 295 » 2 564	4·50	» 3 915 » 4 184	7·50
» 945 » 1 214	2·50	» 2 565 » 2 834	5—	» 4 185 » 4 454	8—
» 1 215 » 1 484	2·75	» 2 835 » 3 104	5·50	» 4 455 » 4 724	8·50
» 1 485 » 1 754	3·25	» 3 105 » 3 374	6—	» 4 725 et au dessus	9—
» 1 755 » 2 024	3·50	» 3 375 » 3 644	6·50		

Le maximum du salaire annuel prévu dans l'article 9 de la loi a été élevé simultanément de 3 900 couronnes à 4 800 couronnes.

Comme des dispositions différentes ont été en vigueur pendant la première et la deuxième moitié de 1946 les données de toute l'année ne sont pas comparables avec celles des années précédente et suivante en ce qui concerne les sommes des salaires et les montants des indemnités. Il n'a pas été jugé utile de séparer complètement les deux semestres à cause du renchérissement et du retardement de la statistique que cela amènerait. Il est à remarquer que les montants d'indemnité par 1000 cour. de salaire sont moins influencés par les modifications de la loi que les chiffres totaux.

Quoique les données suivantes généralement comprennent toute l'année certaines moyennes ont été publiées séparément pour chaque semestre.

Depuis 1939, les valeurs des rentes viagères annuelles par unité payées aux termes de la loi sont calculées sous base d'un taux d'intérêt de $2\frac{1}{2}\%$.

Patrons, ouvriers à l'année et salaires assurés. Par unité d'ouvrier on entend *un ouvrier à l'année*, c'est-à-dire un ouvrier ayant travaillé 300 jours. L'étendue de l'assurance obligatoire ressort du tableau ci-dessous.

	Grands patrons	Petits patrons	État	Totaux
Nombre des patrons	56 343	680 031	1	736 375
Nombre des ouvriers à l'année	1 562 264	376 825	259 587	2 198 676
Hommes	1 116 380	193 595	191 026	1 501 001
Femmes	445 884	183 230	68 561	697 675
Salaires assurés (en 1 000 cour.)	5 658 396			
Hommes	4 324 158			
Femmes	1 334 238			

Déclarations d'accidents. Il a été déclaré aux établissements d'assurance 272 618 accidents du travail survenus au cours de l'année 1946, dont 3 430 ayant entraîné une invalidité de 10 % au moins et 533 ayant causé le décès de la victime. La répartition des accidents, entre les différents groupes de patrons (grands patrons, petits patrons et État), d'après le sexe des victimes et d'après les conséquences de la lésion est présentée dans le *tabl. G* de la page 15.

Patrons, ouvriers à l'année, salaires assurés et accidents, répartis entre les industries. Cette répartition ressort du tableau de la page suivante, qui ne se rapporte toutefois qu'aux grands patrons (pour ces patrons seuls, il existe des données complètes concernant le nombre des ouvriers à l'année et les salaires assurés). Pour les désignations des différentes industries, voir page 64. Dans ce tableau les patrons, dont l'occupation ressort de plusieurs groupes, sont comptés dans chacun de ces groupes. Il en résulte donc que le chiffre donné est supérieur au chiffre réel indiqué ci-dessus.

Le nombre des jours de travail perdus par ouvrier à l'année (k) — meilleure mesure du risque d'accident que la fréquence des accidents — a été calculé à l'aide de la formule suivante:

$$k = \frac{1}{N} \left(\frac{300}{365} n_s + 75n_i + 7\,500n_d \right),$$

soit N = nombre des ouvriers à l'année,

n_s = nombre des jours de maladie,

n_i = nombre des pourcent d'invalidité, et

n_d = nombre des cas de décès.

Un accident amenant le décès est donc supposé d'avoir entraîné en moyenne une perte de travail de 25 ans, soit de 7 500 jours. Sous ce rapport, un cas d'incapacité totale permanente (degré d'invalidité = 100 %) a été considéré comme équivalent à un cas de décès. En cas d'incapacité partielle, la perte de travail est proportionnelle au degré d'invalidité. Chaque pourcent d'invalidité équivaut donc à 75 jours de travail perdus.

*Patrons, ouvriers à l'année, salaires assurés et accidents, répartis
entre les industries.*

Industries	Nombre des patrons	Nombre des ouvriers à l'année		Salaires assurés (en 1 000 cour.)		Nombre des						Nombre des accidents par 100 ouvriers à l'année		Nombre des jours de travail perdus par ouvrier à l'année	
						accidents		cas d'invalidité		cas de décès					
						H	F	H	F	H	F				H
1	137	8 649	64	35 828	159	2 151	3	41	—	6	—	24.9	4.7	24.7	18.95
2	72	32 422	702	134 604	1 865	6 436	73	86	—	15	—	19.9	10.4	19.7	10.91
3	6 254	192 773	14 636	773 543	47 069	54 499	1 756	344	13	37	1	28.3	12.0	27.1	6.93
4	2 056	39 754	4 159	157 286	12 285	8 277	349	111	5	27	—	20.8	8.4	19.6	11.75
5	16 728	117 427	12 837	407 914	24 758	23 301	658	236	5	47	1	19.8	5.1	18.4	8.72
6	5 420	64 852	2 077	248 443	5 612	14 747	217	273	3	18	—	22.7	10.4	22.4	11.51
7	1 342	62 246	15 678	248 120	40 887	8 182	1 027	134	9	15	1	13.1	6.6	11.8	6.46
8	4 866	45 750	23 842	178 440	69 842	9 138	2 551	61	21	7	—	20.0	10.7	16.8	5.00
9	2 377	34 326	56 732	134 841	173 789	3 231	2 701	30	17	2	1	9.4	4.8	6.5	2.02
10	1 399	21 225	11 233	84 298	34 338	2 671	500	33	7	3	—	12.6	4.5	9.8	4.36
11	544	16 941	4 171	70 531	12 558	3 580	393	30	4	4	—	21.1	9.4	18.8	7.21
12	11 137	107 468	1 219	454 360	3 352	26 709	163	317	—	51	1	24.9	13.4	24.7	12.18
13	863	14 725	200	61 165	587	2 306	10	19	—	12	—	15.7	5.0	15.5	11.21
14	23 396	200 728	138 596	771 747	421 039	11 742	4 643	103	44	17	4	5.8	3.4	4.8	1.84
15	1 694	23 771	681	97 352	2 182	5 557	81	96	3	56	—	23.4	11.9	23.1	29.19
16	2 022	31 723	1 311	125 849	3 154	5 554	99	50	2	17	—	17.5	7.6	17.1	9.72
17	4 722	47 275	53 227	175 918	178 253	1 117	975	18	25	5	1	2.4	1.8	2.1	1.58
18	7 874	29 639	3 264	75 838	7 331	1 081	65	18	1	2	—	3.6	2.0	3.5	2.31
19	6 830	19 415	97 980	72 619	286 833	2 140	5 543	20	63	3	3	11.0	5.7	6.5	2.45
20	2 024	5 271	3 275	15 462	8 345	424	84	6	2	3	—	8.0	2.6	5.9	5.08
<i>Totaux, moyennes</i>	<i>101757</i>	<i>1116380</i>	<i>445 884</i>	<i>4324 158</i>	<i>1334238</i>	<i>192843</i>	<i>21891</i>	<i>2 026</i>	<i>224 347</i>	<i>13 173</i>	<i>4.9</i>	<i>13.7</i>	<i>6.04</i>		
1945	98 347	1008560	423 703	3526 896	1148041	166887	20567	1 847	204 335	18 165	4.9	13.1	6.16		

Montants moyens des différentes catégories d'indemnités. Dans le tableau de la page suivante ont été indiqués les montants moyens d'indemnité par mille couronnes de salaire, par accident et par jour de maladie, comptés pour toute l'année en tant que la comparaison est permise par les modifications apportées à la loi et au cas contraire pour le semestre. Les montants moyens par ouvrier à l'année sont, à cause des modifications de la loi, calculés seulement pour les frais des soins médicaux, qui sont de 6:06 cour. par ouvrier à l'année masculin et de 1:78 cour. par ouvrier à l'année féminin.

Accidents et cas d'invalidité répartis d'après l'âge de la victime. La répartition des victimes d'après l'âge au moment de l'accident ressort du *tabl. I*, page 16. Ce tableau, comprenant tous les accidents, sauf ceux des ouvriers au service de l'État, indique aussi l'âge des invalides. On voit que le nombre des cas d'invalidité en % de tous les accidents progresse en général avec l'âge.

Répartition des accidents d'après les causes. L'importance des causes différentes des accidents survenus chez les grands patrons ressort du *tabl. 10*, page 56, où le nombre des jours de travail perdus par ouvrier à l'année a été réparti d'après les industries et les causes des accidents. Pour les désignations des différentes causes d'accidents, voir page 65.

Catégories d'indemnités	Montants moyens d'indemnités (en cour.) par					
	1 000 cour. de salaires assurés		accident		jour de maladie	
	H	F	H	F	H	F
Indemnité de maladie en argent	5·27	1·59
1:er semestre	107·85	94·55	6·23	4·79
2:e semestre	128·01	98·46	7·20	5·16
Soins médicaux, etc.	33·48	35·12	2·04	1·87
Indemnités d'invalidité	4·28	1·15
1:er semestre	91·77	64·28	.	.
2:e semestre	99·94	74·79	.	.
Indemnités de décès	1·18	0·01
1:er semestre	23·47	0·21	.	.
2:e semestre	29·11	0·50	.	.
Totaux¹ du						
1:er semestre	256·57	194·16	.	.
2:e semestre	290·54	208·87	.	.
1945	263·33	189·25	.	.

¹ Les montants moyens des frais médicaux ont été supposés être égaux à ceux calculés pour toute l'année.

Accidents se rattachant à la guerre. Selon la loi du 11 juin 1937, avec les modifications y apportées ultérieurement, les victimes des accidents de cette catégorie ou leurs survivants ont droit à des indemnités qui excèdent considérablement les indemnités prévues par la loi de 1916. Il a été déclaré aux établissements d'assurance 6 accidents, survenus au cours de l'année 1946, dont tous ont causé le décès de la victime.

Maladies professionnelles. Suivant les dispositions d'une loi spéciale du 14 juin 1929, avec les modifications y apportées ultérieurement, quiconque est assuré selon la loi sur l'assurance contre les accidents du travail est également assuré contre les maladies professionnelles causées exclusivement ou en majeure partie par l'action de certaines substances, indiquées dans la loi. Comme maladies professionnelles sont aussi regardées certaines autres maladies énumérées dans la loi. La répartition des maladies professionnelles en 1946, indemnisées selon la loi, d'après les différentes industries et d'après l'influence ayant amené la maladie ressort du *tabl. 11 a, b*, page 58. Pour les désignations des substances dangereuses et maladies énumérées dans la loi, voir page 65.

Répartition des accidents d'après les causes. L'importance des causes différentes des accidents survient chez les grandes nations ressort de *tabl. 10*, page 56, où le nombre des jours de travail perdus par ouvriers et employés est réparti d'après les industries et les causes des accidents. Pour les nations différentes causes d'accidents, voir page 65.

Tab. 1 a. Uppgifter om årsarbetare och olycksfall i arbete år 1946.

Män. Större arbetsgivare (exkl. staten).

Yrkesgrupp	Försäkring avseende kontantersättning												Försäkring avseende ersättning för läkarevård m. m. från försäkringsinrättningen				
	Antal		Lönesumma i tusental kronor	Antal				Sjukpenning Kr.	Kapitalvärden av livräntor i anledning av		Begravningshjälp Kr.	Summa Kr.	Antal årsarbetare	Lönesumma i tusental kronor	Antal		Kostnad för läkarevård m. m. Kr.
	arbetsgivare	årsarbetare		olycksfall	invaliditetsfall	dödsfall	sjukdagar		invaliditet	död					olycksfall	sjukdagar	
1	137	8 649	35 828	2 151	41	6	47 158	345 662	564 092	85 423	2 372	997 549	2 352	9 744	785	14 238	29 136
2a	55	29 310	121 292	5 731	74	13	115 679	831 413	673 207	226 826	5 376	1 736 822	3 008	12 434	841	13 970	28 292
2b	17	3 112	13 312	705	12	2	17 058	127 068	123 153	18 055	750	269 026	1 588	6 816	631	16 218	26 203
2	72	32 422	134 604	6 436	86	15	132 737	958 481	796 360	244 881	6 126	2 005 848	4 596	19 250	1 472	30 188	54 495
3a	1 002	21 625	85 640	6 311	48	4	76 942	525 598	430 266	110 268	1 710	1 067 842	16 468	65 018	5 457	62 365	140 777
3b	3 865	119 827	479 562	35 794	193	17	430 294	3 086 236	2 003 295	266 562	6 752	5 362 845	93 063	372 377	31 962	359 634	819 621
3c	47	15 493	64 690	4 603	51	10	88 503	667 091	504 414	156 386	4 260	1 332 151	11 267	46 678	3 766	69 575	104 100
3d	582	16 240	64 938	3 169	18	—	39 533	282 180	225 968	—	—	508 148	13 303	52 580	2 734	31 947	68 740
3e	758	19 588	78 713	4 622	34	6	63 450	456 376	342 575	67 598	2 010	868 559	17 015	68 230	4 175	53 914	112 691
3	6 254	192 773	773 543	54 499	344	37	698 722	5 017 481	3 506 518	600 814	14 732	9 139 545	151 416	604 883	48 094	577 435	1 245 929
4a	211	3 771	13 922	1 296	17	5	22 946	146 156	123 878	70 570	1 728	342 332	3 598	13 239	1 268	22 153	47 945
4b	138	1 714	6 912	449	5	1	6 558	44 453	43 593	—	250	88 301	1 579	6 396	431	6 175	14 456
4c	71	2 208	8 794	628	15	2	14 965	101 285	128 275	—	790	230 350	2 172	8 652	622	14 897	27 224
4d	7	1 809	7 427	334	11	—	6 771	49 475	97 129	—	—	146 604	529	2 167	157	2 527	5 560
4e	27	594	2 214	39	—	—	816	4 925	—	—	—	4 925	594	2 214	39	816	1 233
4f	230	7 619	30 107	1 070	14	4	20 570	130 970	142 699	54 197	1 500	329 366	6 424	25 554	981	18 038	35 512
4g	15	3 010	11 975	468	9	2	7 996	54 369	49 573	—	915	104 857	2 178	8 633	411	6 422	11 311
4h	228	6 637	25 637	1 083	7	3	14 669	97 751	67 068	127 802	1 419	294 040	5 411	20 540	864	11 362	27 129
4i	111	1 163	4 733	315	8	5	8 043	60 003	89 806	180 947	2 125	332 881	1 163	4 738	315	8 043	13 116
4j	400	4 005	15 636	918	8	1	15 919	96 693	95 226	8 395	390	200 704	3 732	14 701	887	14 916	31 915
4k	618	7 224	29 924	1 677	17	4	31 099	228 994	186 062	30 110	1 403	446 569	7 220	29 904	1 675	31 016	59 211
4	2 056	39 754	157 286	8 277	141	27	150 152	1 015 074	1 023 314	472 021	10 520	2 520 929	34 600	136 738	7 650	136 365	274 612
5a	8 991	57 048	182 553	7 431	81	18	150 438	832 725	499 050	170 373	5 379	1 507 527	52 376	165 958	6 938	139 190	277 596
5b	1 287	2 891	10 499	193	3	—	3 242	19 932	14 893	—	—	34 825	2 561	9 255	176	2 645	5 600
5c	6 450	57 488	214 862	15 677	152	29	323 450	1 762 155	1 028 840	348 715	9 575	3 149 285	32 522	121 292	9 850	198 318	439 005
5	16 728	117 427	407 914	23 301	236	47	477 130	2 614 812	1 542 733	519 088	14 954	4 691 637	87 459	296 505	16 964	340 153	722 201
6a	2 410	22 863	88 231	5 616	126	10	120 840	755 513	1 004 014	185 546	3 768	1 948 841	14 782	55 672	4 147	85 914	163 306
6b	2 521	35 250	134 594	7 458	126	6	123 280	795 929	1 006 399	90 852	2 340	1 895 520	32 169	122 432	7 010	115 227	240 555
6c	128	1 450	5 701	505	4	2	8 227	56 805	41 784	27 649	696	126 934	1 417	5 571	501	8 134	15 705
6d	45	534	2 046	89	4	—	1 429	8 940	62 445	—	—	71 385	525	2 012	87	1 371	3 035
6e	316	4 755	17 871	1 079	13	—	16 865	106 820	91 532	—	—	198 352	4 462	16 688	1 043	16 291	33 904
6	5 420	64 852	248 443	14 747	273	18	270 641	1 724 007	2 206 174	304 047	6 804	4 241 032	53 355	202 375	12 788	226 937	456 505
7a	167	38 089	155 748	6 256	112	14	143 556	998 536	956 524	182 108	5 135	2 142 303	16 064	65 150	3 084	60 501	109 930
7b	362	4 214	16 523	519	10	1	8 847	62 448	133 167	8 834	370	204 819	3 679	14 280	501	8 122	15 289
7c	14	403	1 553	56	1	—	830	5 068	5 190	—	—	10 258	403	1 553	56	830	1 595
7d	799	19 540	74 296	1 351	11	—	20 530	138 665	142 133	—	—	280 798	19 174	72 880	1 334	20 272	40 053
7	1 342	62 246	248 120	8 182	134	15	173 763	1 204 717	1 237 014	190 942	5 505	2 638 178	39 320	153 863	4 975	89 725	166 867
8a	374	2 175	8 668	252	4	1	4 474	30 749	26 029	9 343	466	66 587	2 011	7 996	239	4 253	8 014
8b	25	219	805	36	—	—	562	3 331	—	—	—	3 331	195	712	34	520	938
8c	2 387	12 997	49 058	1 478	8	2	22 429	156 868	91 260	8 625	500	257 253	12 569	47 187	1 439	22 119	42 494
8d	4	3 832	16 035	373	9	1	11 033	72 416	62 318	23 918	460	159 112	—	—	—	—	—
8e	148	2 352	8 945	410	2	1	6 323	44 811	18 102	29 610	390	92 913	2 021	7 605	386	5 951	12 438
8f	344	6 393	25 358	1 008	14	—	17 581	125 390	127 622	—	—	253 012	4 726	18 826	825	12 486	25 401
8g	10	482	2 076	74	1	—	1 476	10 870	4 756	—	—	15 626	—	—	—	—	—
8h	390	6 933	25 665	1 552	6	—	23 583	160 980	52 314	—	—	213 294	6 932	25 661	1 551	23 571	47 370
8i	18	413	1 710	73	2	—	1 514	11 645	25 090	—	—	36 735	413	1 710	73	1 514	2 796
8j	954	7 936	32 089	3 207	9	1	47 069	348 329	89 441	41 787	480	480 037	7 330	29 479	2 995	43 398	90 491
8k	144	1 454	5 741	547	6	1	8 592	56 721	39 675	17 235	400	114 031	1 438	5 672	544	8 559	17 580
8l	68	564	2 290	128	—	—	1 847	12 677	—	—	—	12 677	533	2 161	124	1 809	4 062
8	4 866	45 750	178 440	9 138	61	7	146 483	1 034 787	536 607	130 518	2 696	1 704 608	38 168	147 009	8 210	124 180	251 584
9a	12	155	602	21	—	—	162	1 022	—	—	—	1 022	155	602	21	162	500
9b	151	7 489	29 657	781	9	—	11 439	77 625	70 332	—	—	147 957	7 378	29 211	779	11 425	25 763
9c	29	2 038	8 004	287	3	1	5 472	33 415	34 114	16 186	360	84 575	1 855	7 260	264	4 915	9 563
9d	96	7 851	31 219	817	12	—	12 051	79 962	130 233	—	—	210 195	7 851	31 219	817	12 051	24 476
9e	190	2 582	10 058	240	—	—	4 494	30 801	—	—	—	30 801	2 582	10 058	240	4 494	7 624
9f	210	2 933	11 523	268	—	—	3 429	22 787	—	—	—	22 787	2 933	11 523	268	3 429	7 607
9g	8	742	3 053	125	2	—	2 238	14 759	14 916	—	—	29 675	382	1 561	80	1 146	2 634
9h	67	1 002	3 936	112	1	—	1 299	8 593	5 354	—	—	13 947	999	3 928	112	1 299	3 296
9i	1 528	8 900	34 363	529	3	1	7 799	50 620	20 832	36 735	480	108 667	8 850	34 177	528	7 789	16 851
9j	71	517	1 961	40	—	—	463	2 643	—	—	—	2 643	517	1 961	40	463	1 144
9k	15	117	465</														

Tab. 1 a. (Forts.) Uppgifter om årsarbetare och olycksfall i arbete år 1946.

Män. Större arbetsgivare (exkl. staten).

Yrkesgrupp	Försäkring avseende kontant ersättningar											Försäkring avseende ersättning för läkarevård m. m. från försäkringsinrättningen					
	Antal		Löne-summa i tusental kronor	Antal			Sjukpenning Kr.	Kapitalvärden av livräntor i anledning av		Be-gravnings-hjälp Kr.	Summa Kr.	Antal års-arbetare	Löne-summa i tusental kronor	Antal		Kostnad för läkarevård m. m. Kr.	
	arbets-givare	års-arbetare		olycks-fall	inva-liditets-fall	Irrespop		sjuk-dagar	invalidi-tet					död	olycks-fall		sjuk-dagar
10a	126	3 570	14 593	691	9	1	12 067	87 040	88 234	—	385	175 659	3 404	13 899	671	11 789	23 554
b	309	2 141	8 180	161	3	—	2 154	13 977	35 477	—	—	49 454	2 141	8 180	160	2 101	4 379
c	315	6 270	24 682	413	4	—	6 079	40 175	22 938	—	—	63 113	6 028	23 692	397	5 883	13 363
d	208	5 570	23 003	993	11	—	15 758	111 374	150 225	—	—	261 599	3 293	13 420	660	10 993	20 793
e	441	3 674	13 840	413	6	2	6 316	40 641	76 575	49 882	780	167 878	3 674	13 840	413	6 316	13 133
10	1 399	21 225	84 298	2 671	33	3	42 374	293 207	373 449	49 882	1 165	717 703	18 540	73 031	2 301	37 082	75 222
11a	66	1 470	6 071	259	2	—	4 069	30 516	12 428	—	—	42 944	1 452	5 999	259	4 069	8 481
b	103	3 345	13 879	711	3	1	11 256	83 509	43 727	—	480	127 716	3 233	13 427	708	11 192	22 191
c	11	2 166	9 499	506	8	1	9 763	72 553	94 721	18 528	430	186 232	2 089	9 173	502	9 711	16 738
d	128	1 187	4 777	282	2	—	5 686	38 219	24 856	—	—	63 075	707	2 824	185	4 156	7 328
e	14	1 169	4 970	127	1	1	3 196	25 466	18 173	28 182	374	72 195	77	294	21	396	693
f	5	970	3 801	124	2	—	2 975	18 530	7 499	—	—	26 029	13	49	1	24	33
g	217	6 634	27 534	1 571	12	1	24 332	182 379	135 230	—	390	317 999	6 429	26 646	1 553	24 042	49 010
11	544	16 941	70 531	3 580	30	4	61 277	451 172	336 634	46 710	1 674	836 190	14 000	58 412	3 229	53 590	104 474
12a	160	409	1 761	197	8	1	4 906	35 756	48 889	—	390	85 065	409	1 759	197	4 906	8 389
b	6 481	52 710	224 691	13 075	146	18	229 866	1 711 500	1 501 612	285 193	7 132	3 505 437	49 097	210 376	12 677	231 865	421 807
c	1 444	15 580	65 798	3 973	43	6	83 293	616 976	371 254	51 301	2 495	1 042 026	9 031	37 789	2 313	46 932	77 821
d	59	2 703	11 595	806	10	—	16 288	124 552	94 710	—	—	219 262	1 132	4 818	419	7 982	15 466
e	266	1 752	7 034	336	8	2	8 399	55 830	75 607	35 474	690	167 601	1 587	6 405	318	8 212	14 855
f	2 067	17 181	69 373	2 359	27	7	35 768	253 307	208 138	114 618	2 831	578 894	16 977	68 643	2 346	35 632	74 328
g	660	17 133	74 108	5 963	75	17	103 010	790 377	732 630	253 522	6 862	1 783 391	17 089	73 964	5 954	102 897	206 143
12	11 137	107 468	454 360	26 709	317	51	481 530	3 588 328	3 032 840	740 108	20 400	7 381 676	95 322	403 754	24 224	428 426	818 809
13a	467	7 811	32 021	994	11	9	18 722	138 353	126 690	149 767	3 258	418 068	3 652	14 738	556	8 584	18 181
b	33	2 241	9 562	560	4	2	11 743	90 607	55 368	35 269	780	182 024	515	2 171	118	2 693	4 354
c	213	2 859	11 864	531	3	1	11 578	88 345	34 393	23 422	370	146 530	846	3 315	135	2 401	4 096
d	150	1 814	7 718	221	1	—	4 418	34 019	10 106	—	—	44 125	648	2 696	62	1 247	1 841
13	863	14 725	61 165	2 306	49	12	46 461	351 324	226 557	208 458	4 408	790 747	5 661	22 920	871	14 925	28 472
14a	9 333	35 738	132 061	2 533	16	2	31 722	214 850	106 420	25 004	719	346 993	33 939	124 861	2 345	29 114	67 754
b	12 343	55 835	204 310	7 636	73	9	144 314	989 625	676 998	172 997	3 680	1 843 300	54 517	199 295	7 530	142 315	255 489
c	1 720	109 155	435 376	1 573	14	6	23 695	165 537	116 841	106 673	2 470	391 521	90 386	360 004	1 445	20 646	53 032
14	23 396	200 728	771 747	11 742	103	17	199 731	1 370 012	900 259	304 674	6 869	2 581 814	178 842	684 160	11 320	192 075	376 275
15a	1 509	18 931	76 402	3 346	52	49	79 497	547 093	528 023	349 495	17 307	1 441 918	18 420	74 323	3 293	78 583	251 198
b	35	103	383	24	—	—	747	5 301	—	—	—	5 304	101	382	24	747	1 665
c	150	4 737	20 567	2 187	44	7	69 003	493 701	333 098	164 174	2 883	993 859	4 149	18 093	2 039	63 008	95 293
15	1 694	23 771	97 352	5 557	96	56	149 247	1 046 101	861 121	513 669	20 190	2 441 081	22 670	92 798	5 356	142 338	348 156
15 ¹	1 694	23 771	97 352	5 551	96	50	149 247	1 046 101	861 121	414 016	18 630	2 339 868	22 670	92 798	5 350	142 338	348 156
16a	14	445	895	18	—	—	359	1 964	—	—	—	1 964	425	807	18	359	711
b	59	14 014	56 765	2 245	15	8	44 264	311 287	185 131	97 744	3 009	597 171	2 390	8 961	393	7 582	11 483
c	3	4	12	1	—	—	—	—	—	—	—	—	—	—	1	—	7
d	1 946	17 260	68 177	3 290	35	9	72 712	525 993	356 371	159 796	3 420	1 045 580	14 544	57 314	2 968	66 576	112 086
16	2 022	31 723	125 849	5 554	50	17	117 335	839 244	541 502	257 540	6 429	1 644 715	17 359	67 082	3 380	74 517	124 287
17a	701	12 601	49 922	147	2	1	3 748	25 342	18 176	22 775	480	66 773	9 505	37 689	127	2 364	5 006
b	409	3 244	11 555	103	2	—	3 132	24 406	30 266	—	—	54 672	3 229	11 495	103	3 132	4 808
c	2 965	18 950	68 482	399	8	1	7 299	46 008	54 008	32 455	480	132 951	14 621	52 889	297	5 270	12 106
d	306	4 382	14 774	330	5	3	5 939	39 514	62 244	16 198	1 080	119 036	4 376	14 752	330	5 939	12 086
e	341	8 098	31 185	138	1	—	2 625	19 028	8 902	—	—	27 930	3 315	11 794	47	972	2 012
17	4 722	47 275	175 918	1 117	18	5	22 743	154 298	173 596	71 428	2 040	401 362	35 046	128 619	904	17 677	36 018
18a	1 463	2 279	8 477	488	4	2	9 204	68 569	63 974	27 335	770	160 648	1 040	3 397	230	3 991	6 939
b	903	7 405	30 419	416	8	—	12 874	96 554	102 820	—	—	199 374	3 786	14 943	173	4 569	7 995
c	5 508	19 955	36 942	177	6	—	4 079	22 949	21 731	—	—	44 680	18 989	35 496	172	3 960	6 880
18	7 874	29 639	75 838	1 081	18	2	26 157	188 072	188 525	27 335	770	404 702	23 815	53 836	575	12 520	21 814
19a	2 901	9 605	35 660	1 410	10	—	20 626	132 163	72 804	—	—	204 967	9 428	34 993	1 390	20 371	44 626
b	819	336	905	45	—	—	1 012	3 792	—	—	—	3 792	303	836	45	1 012	1 716
c	3 110	9 474	36 054	685	10	3	14 358	90 414	50 839	62 422	955	204 630	5 043	18 353	362	7 910	11 785
19	6 830	19 415	72 619	2 140	20	3	35 996	226 369	123 643	62 422	955	413 389	14 774	54 182	1 797	29 293	58 127
20	2 024	5 271	15 462	424	6	3	7 201	51 928	61 253	71 486	1 195	185 862	4 543	14 004	403	6 698	12 920
S:a ²	101 757	1 116 380	4 324 158	192 843	2 026	347	3 335 811	22 798 604	18 508 022	4 954 367	130 614	46 391 637	875 157	3 355 130	158 458	2 595 662	5 305 638

¹ Exkl. krigsolycksfall. ² I kol. 2 äro vissa arbetsgivare medräknade två eller flera gånger (se härom sid. 10), varför den här angivna totalsiffran överstiger verkliga antalet arbetsgivare enligt tab. A (sid. 9).

Tab. 1 b. Uppgifter om årsarbetare och olycksfall i arbete år 1946.

Kvinnor. Större arbetsgivare (exkl. staten).

Yrkesgrupp	Försäkring avseende kontant ersättningar											Försäkring avseende ersättning för läkarvård m. m. från försäkringsinrättningen					
	Antal		Lönesumma i tusental kronor	Antal			Sjukpenning Kr.	Kapitalvärden av livräntor i anledning av		Be-gravnings-hjälp Kr.	Summa Kr.	Antal års-arbetare	Lönesumma i tusental kronor	Antal		Kostnad för läkarvård m. m. Kr.	
	arbets-givare	års-arbetare		olycksfall	invali-ditetsfall	dödsfall		sjuk-dagar	invalidi-tet					död	olycksfall		sjuk-dagar
1	137	64	159	3	—	—	71	314	—	—	314	14	35	2	32	54	
2a	55	677	1 777	73	—	—	1 234	6 001	—	—	6 001	125	266	7	69	151	
2b	17	25	88	—	—	—	—	—	—	—	4	14	—	—	—	—	
2	72	702	1 865	73	—	—	1 234	6 001	—	—	6 001	129	280	7	69	151	
3a	1 002	2 551	7 542	411	4	1	6 497	35 691	18 574	—	250	54 515	1 652	5 013	311	4 620	8 909
3b	3 865	4 265	13 286	477	2	—	8 162	45 649	8 223	—	—	53 872	2 127	6 471	336	5 564	10 471
3c	47	60	148	11	—	—	166	898	—	—	—	898	58	141	8	104	98
3d	582	4 432	15 404	487	5	—	8 706	49 758	62 272	—	—	112 030	3 074	10 327	356	5 640	10 569
3e	758	3 328	10 689	370	2	—	7 817	42 962	21 973	—	—	64 935	2 731	8 798	326	6 798	10 738
3	6 254	14 636	47 069	1 756	13	1	31 348	174 958	111 042	—	250	286 250	9 642	30 750	1 337	22 726	40 785
4a	211	21	47	4	—	—	63	356	—	—	—	356	21	46	4	63	217
4b	138	5	7	—	—	—	—	—	—	—	—	—	4	4	—	—	—
4c	71	8	28	—	—	—	—	—	—	—	—	—	8	28	—	—	—
4d	7	39	110	3	1	—	380	1 725	4 968	—	—	6 693	1	1	1	—	8
4e	27	60	150	4	—	—	183	807	—	—	—	807	60	150	4	183	234
4f	230	114	293	8	—	—	124	489	—	—	—	489	84	217	8	124	231
4g	15	1 517	4 317	111	—	—	1 391	5 917	—	—	—	5 917	1 142	3 165	102	1 172	2 364
4h	228	1 739	5 477	168	3	—	2 420	12 265	30 349	—	—	42 614	1 546	4 954	150	2 022	4 196
4i	111	2	5	—	—	—	—	—	—	—	—	—	2	5	—	—	—
4k	400	477	1 319	31	1	—	507	1 738	2 248	—	—	3 986	453	1 235	30	502	1 149
4l	618	177	532	20	—	—	286	1 433	—	—	—	1 433	177	532	20	286	452
4	2 056	4 459	12 285	349	5	—	5 354	24 730	37 565	—	—	62 295	3 498	10 337	319	4 352	8 851

5a	8 991	12 514	23 993	630	5	1	15 844	54 534	32 434	—	250	87 218	11 726	21 765	558	13 866	27 163
5b	1 287	237	596	4	—	—	135	435	—	—	—	435	157	395	3	122	247
5c	6 450	86	169	24	—	—	426	1 507	—	—	—	1 507	48	96	14	248	410
5	16 728	12 837	24 758	658	5	1	16 405	56 476	32 434	—	250	89 160	11 931	22 256	575	14 236	27 820
6a	2 410	134	318	26	1	—	571	2 397	14 399	—	—	16 796	31	80	9	79	157
6b	2 521	1 214	3 342	99	—	—	1 279	5 582	—	—	—	5 582	1 035	2 818	85	1 098	2 446
6c	128	2	6	—	—	—	—	—	—	—	—	—	2	6	—	—	—
6d	45	2	5	—	—	—	—	—	—	—	—	—	2	5	—	—	—
6e	316	725	1 941	92	2	—	1 396	6 363	6 602	—	—	12 965	697	1 851	89	1 224	2 356
6	5 420	2 077	5 612	217	3	—	3 246	14 342	21 001	—	—	35 343	1 767	4 760	183	2 401	4 959
7a	167	2 720	7 707	172	2	—	4 003	17 740	4 532	—	—	22 272	1 503	4 309	93	2 069	3 884
7b	362	4 938	14 711	380	3	—	7 133	36 478	16 246	—	—	52 724	4 608	13 602	372	7 028	12 279
7c	14	93	281	15	—	—	364	2 088	—	—	—	2 088	93	281	15	364	1 084
7d	799	7 927	18 188	460	4	1	10 234	40 910	23 717	3 449	250	68 326	7 877	18 066	460	10 234	15 811
7	1 342	15 678	40 887	1 027	9	1	21 734	97 216	44 495	3 449	250	145 410	14 081	36 258	940	19 695	33 058
8a	374	262	823	26	—	—	488	2 702	—	—	—	2 702	236	752	26	488	963
8b	25	8	21	1	—	—	58	290	—	—	—	290	8	21	1	58	103
8c	2 387	12 969	36 734	755	7	—	12 373	63 078	49 915	—	—	112 993	12 679	35 535	720	11 859	22 542
8d	4	477	1 523	50	—	—	1 790	7 643	—	—	—	7 643	—	—	—	—	—
8e	148	3 265	9 600	316	4	—	6 544	31 582	19 688	—	—	51 270	2 945	8 711	293	6 072	10 376
8f	344	1 188	3 808	241	1	—	4 297	20 220	6 280	—	—	26 500	933	2 850	214	3 804	7 485
8g	10	1 277	4 499	86	2	—	1 477	7 870	15 684	—	—	23 554	—	—	—	—	—
8h	390	1 230	3 493	262	3	—	4 460	23 384	13 722	—	—	37 106	1 226	3 487	262	4 460	8 585
8i	18	106	326	18	—	—	194	1 036	—	—	—	1 036	106	326	18	194	436
8k	954	1 173	3 619	299	—	—	4 891	25 346	—	—	—	25 346	1 000	2 986	252	3 755	7 500
8l	144	1 656	4 740	457	4	—	8 924	41 081	14 858	—	—	55 939	1 624	4 648	454	8 828	15 354
8m	68	231	656	40	—	—	420	1 750	—	—	—	1 750	221	639	39	404	803
8	4 866	23 842	69 842	2 551	21	—	45 856	225 982	120 147	—	—	346 129	20 981	59 955	2 279	39 922	74 147
9a	12	372	1 154	27	1	—	478	2 246	4 177	—	—	6 423	372	1 154	27	478	850
9b	151	7 015	21 776	437	4	—	10 209	48 108	18 452	—	—	66 560	6 950	21 580	434	10 187	17 304
9c	29	1 598	4 756	140	1	—	3 121	14 424	3 982	—	—	18 406	1 310	3 861	116	2 371	3 843
9d	96	6 607	20 496	408	3	—	7 952	36 983	12 747	—	—	49 730	6 607	20 496	408	7 952	15 112
9e	190	1 790	5 114	90	—	—	1 863	8 423	—	—	—	8 423	1 790	5 114	90	1 863	3 467
9f	210	6 580	20 672	241	—	1	3 675	17 638	—	—	—	17 947	6 580	20 672	241	3 675	7 454
9g	8	515	1 588	61	1	—	1 166	5 647	5 369	—	—	11 016	259	804	31	621	1 103
9h	67	1 131	3 366	64	—	—	1 042	4 952	—	—	—	4 952	1 119	3 336	63	1 034	1 851
9i	1 523	29 519	90 021	1 180	7	—	17 950	86 399	58 708	—	—	145 107	29 237	89 445	1 179	17 920	36 663
9k	71	1 469	4 395	47	—	—	947	5 271	—	—	—	5 271	1 469	4 395	47	947	1 631
9l	15	136	451	6	—	—	32	275	—	—	—	275	136	451	6	32	134
9	2 377	56 732	173 789	2 701	17	1	48 435	230 366	103 435	—	309	334 110	55 829	171 308	2 642	47 080	89 412

Tab. 1 b. (Forts.) Uppgifter om årsarbetare och olycksfall i arbete år 1946.

Kvinnor. Större arbetsgivare (exkl. staten).

Yrkesgrupp	Försäkring avseende kontantersättningar											Försäkring avseende ersättning för läkarvård m. m. från försäkringsinrättningen					
	Antal		Lönesumma i tusen-kronor	Antal			Sjukpenning Kr.	Kapitalvärden av livräntor i anledning av		Be-gravnings-hjälp Kr.	Summa Kr.	Antal års-arbetare	Löne-summa i tusen-tal kronor	Antal		Kostnad för läkar-vård m. m. Kr.	
	arbets-givare	års-arbetare		olycks-fall	inva-liditets-fall	dödsfall		sjuk-dagar	invalidi-tet Kr.					död Kr.	olycks-fall		sjuk-dagar
10a	126	836	2 517	67	1	—	1 054	5 222	11 463	—	—	16 685	814	2 458	67	1 054	1 985
b	309	3 020	9 429	111	3	—	1 682	10 792	23 545	—	—	34 337	3 020	9 429	111	1 682	3 291
c	315	3 804	11 087	134	—	—	1 531	6 764	—	—	—	6 764	3 632	10 541	127	1 484	3 514
d	208	2 623	8 468	100	1	—	1 795	8 575	39 426	—	—	48 001	794	2 541	34	680	1 193
e	441	950	2 837	88	2	—	2 016	9 628	32 675	—	—	42 303	950	2 837	88	2 016	3 968
10	1 399	11 233	34 338	500	7	—	8 078	40 981	107 109	—	—	148 090	9 210	27 806	427	6 916	13 951
11a	66	288	855	24	—	—	393	1 955	—	—	—	1 955	281	830	24	393	748
b	103	1 197	3 698	117	—	—	1 681	8 731	—	—	—	8 731	1 188	3 668	116	1 672	3 253
c	11	32	91	2	—	—	17	94	—	—	—	94	32	91	2	17	28
d	128	13	32	3	—	—	17	70	—	—	—	70	4	9	1	7	17
e	14	439	1 394	34	1	—	744	3 774	7 416	—	—	11 190	65	189	9	141	204
f	5	531	1 417	52	1	—	1 247	5 128	2 548	—	—	7 676	14	36	—	—	—
g	217	1 671	5 071	162	2	—	2 908	15 023	24 089	—	—	39 112	1 621	4 887	155	2 599	4 798
11	544	4 171	12 558	393	4	—	7 007	34 775	34 053	—	—	68 828	3 205	9 710	307	4 829	9 048
12a	160	5	13	—	—	—	—	—	—	—	—	—	5	13	—	—	—
b	6 481	570	1 542	117	—	—	3 081	17 783	—	—	—	17 783	375	1 227	107	2 797	3 775
c	1 444	299	783	17	—	—	398	2 053	—	—	—	2 053	68	164	8	104	265
d	59	35	63	3	—	—	87	457	—	—	—	457	1	5	1	47	39
e	266	5	20	—	—	—	—	—	—	—	—	—	5	20	—	—	—
f	2 067	195	565	8	—	—	66	282	—	—	—	282	195	564	8	66	213
g	660	110	366	18	—	1	334	1 851	—	—	250	2 101	110	366	18	334	843
12	11 137	1 219	3 352	163	—	1	3 966	22 426	—	—	250	22 676	759	2 359	142	3 348	5 135
13a	467	81	224	3	—	—	93	465	—	—	—	465	22	47	—	—	—
b	33	34	87	3	—	—	186	1 201	—	—	—	1 201	4	9	—	—	—

c	213	23	58	3	—	—	170	961	—	—	—	961	8	22	—	—	—
d	150	62	218	1	—	—	80	360	—	—	—	360	5	16	—	—	—
13	863	200	587	10	—	—	529	2 987	—	—	—	2 987	39	94	—	—	—
14a	9 333	56 570	163 926	2 716	25	3	46 156	240 915	239 783	—	902	481 600	52 756	149 762	2 456	40 574	82 063
b	12 343	7 774	19 848	440	2	—	6 634	29 734	10 930	—	—	40 664	7 531	19 148	434	6 580	12 748
c	1 720	74 252	237 265	1 487	17	1	29 903	147 946	107 016	—	390	255 352	64 184	205 754	1 323	26 398	52 657
14	23 396	138 596	421 039	4 643	44	4	82 693	418 595	357 729	—	1 292	777 616	124 471	374 664	4 213	73 552	147 468
15a	1 509	677	2 172	77	3	—	2 361	13 725	22 544	—	—	36 269	615	1 997	75	2 339	7 747
b	35	1	3	—	—	—	—	—	—	—	—	—	1	3	—	—	—
c	150	3	7	4	—	—	49	343	—	—	—	343	2	4	4	49	107
15	1 694	681	2 182	81	3	—	2 410	14 068	22 544	—	—	36 612	618	2 004	79	2 388	7 854
16a	14	49	126	—	—	—	—	—	—	—	—	—	42	104	—	—	—
b	59	976	2 139	68	2	—	1 699	10 072	9 764	—	—	19 836	220	362	7	179	207
c	3	6	21	1	—	—	20	140	—	—	—	140	6	21	1	20	35
d	1 946	280	868	30	—	—	817	4 725	—	—	—	4 725	232	744	27	793	903
16	2 022	1 311	3 154	99	2	—	2 536	14 937	9 764	—	—	24 701	500	1 231	35	992	1 145
17a	701	10 816	35 782	217	5	—	5 057	27 968	27 810	—	—	55 778	7 757	26 185	187	4 038	7 125
b	409	1 745	4 606	66	3	—	3 133	16 893	24 376	—	—	41 269	1 720	4 550	66	3 133	4 742
c	2 965	32 801	111 700	508	14	—	14 824	76 296	65 977	—	—	142 273	24 223	79 782	312	8 774	15 872
d	306	1 873	5 038	67	1	1	1 413	7 011	1 070	—	360	8 441	1 871	5 035	67	1 413	2 936
e	341	5 992	21 127	117	2	—	3 153	17 480	51 295	—	—	68 775	1 672	5 348	29	759	1 211
17	4 722	53 227	178 253	975	25	1	27 580	145 648	170 528	—	360	316 536	37 243	120 900	661	18 117	31 886
18a	1 463	27	91	2	—	—	16	135	—	—	—	135	6	23	1	6	20
b	903	230	652	4	—	—	70	409	—	—	—	409	68	136	1	8	20
c	5 508	3 007	6 588	59	1	—	1 575	7 239	3 190	—	—	10 429	2 861	6 284	56	1 464	2 256
18	7 874	3 264	7 331	65	4	—	1 661	7 783	3 190	—	—	10 973	2 935	6 443	58	1 478	2 296
19a	2 901	34 269	108 471	3 379	37	1	59 835	308 319	208 099	—	400	516 818	33 228	105 182	3 281	57 927	109 164
b	819	11 355	22 799	393	6	1	7 700	29 043	12 965	—	320	42 328	10 448	21 204	388	7 625	15 159
c	3 110	52 356	155 563	1 771	20	1	44 167	232 868	122 327	—	581	356 026	28 251	79 654	858	22 338	34 611
19	6 830	97 980	286 833	5 543	63	3	111 702	570 230	343 391	—	581	915 172	71 927	206 040	4 527	87 890	158 934
20	2 024	3 275	8 345	84	2	—	2 678	12 144	10 024	—	—	22 168	3 065	8 404	84	2 678	3 892
S:a ¹	101 757	445 884	1 334 238	21 891	224	13	424 523	2 114 959	1 528 451	4 030	3 931	3 651 371	371 844	1 095 294	18 817	352 701	660 843

¹ Jfr not 2 å sid. 31

Tab. 1 c. Uppgifter om årsarbetare och olycksfall i arbete år 1946.
Riksförsäkringsanstalten. Män och kvinnor. Större arbetsgivare (exkl. staten).

Yrkesgrupp	Försäkring avseende kontantersättningar													Försäkring avseende ersättning för läkarvård m. m. från försäkringsinrättningen			
	Antal		Lönesumma i tusental kronor	Antal				Sjukpenning	Kapitalvärden av livräntor i anledning av		Be-gravnings-hjälp	Summa	Antal års-arbetare	Lönesumma i tusental kronor	Antal		Kostnad för läkarvård m. m.
	arbets-givare	års-arbetare		olycks-fall	inva-liditets-fall	dödsfall	sjuk-dagar		invaliditet	död					olycks-fall	sjuk-dagar	
							Kr.	Kr.	Kr.	Kr.	Kr.					Kr.	
1	50	2 238	9 274	694	12	1	13 402	99 890	147 159	23 678	390	271 117	1 358	5 733	433	8 099	15 542
2	32	7 835	31 973	1 789	26	7	37 655	274 601	256 470	123 052	2 660	656 788	3 105	12 786	814	17 216	29 837
3	3 787	109 138	429 029	28 067	173	19	347 528	2 468 486	1 828 274	212 850	7 178	4 516 788	85 010	335 740	24 246	276 318	617 130
4	1 452	28 025	108 844	5 455	78	14	98 042	659 077	775 278	296 815	5 392	1 736 562	24 160	93 958	5 105	89 574	181 244
5	8 588	44 279	153 514	8 829	97	17	181 356	1 006 836	605 363	191 808	5 362	1 809 369	34 941	118 882	7 123	144 551	302 717
6	3 815	39 503	148 019	8 941	177	10	157 557	986 091	1 416 999	151 402	3 654	2 558 146	34 321	127 830	8 115	140 393	286 780
7	728	30 004	110 958	3 676	59	7	72 412	481 173	542 778	98 685	2 370	1 125 006	21 319	76 574	2 628	47 959	86 898
8	3 270	36 175	125 231	5 424	39	5	88 471	570 467	334 494	76 990	1 846	983 797	32 026	109 190	4 838	77 597	148 759
9	1 503	28 622	94 508	1 564	10	3	24 322	136 980	71 155	52 921	1 149	262 205	27 736	91 793	1 514	22 967	48 587
10	849	17 882	65 610	1 759	21	1	26 284	177 642	264 617	—	385	442 644	13 261	48 180	1 325	19 961	40 643
11	330	12 018	48 328	2 402	19	4	39 257	283 017	222 059	46 710	1 674	553 460	11 238	45 213	2 301	37 668	71 278
12	8 773	78 907	333 909	19 883	244	40	358 250	2 647 011	2 435 725	524 716	15 610	5 623 062	68 526	291 325	17 698	310 944	592 854
13	686	13 178	54 772	2 118	17	7	43 536	329 918	205 879	142 839	2 721	681 357	4 815	19 493	728	12 809	24 120
14	14 032	188 780	671 322	8 627	95	10	146 879	932 109	859 604	109 175	3 739	1 904 627	167 846	592 002	7 959	134 803	265 591
15	1 327	12 425	49 127	2 710	51	30	62 938	439 991	445 731	189 568	10 815	1 086 105	12 038	47 572	2 659	61 846	157 051
15 ¹	1 327	12 425	49 127	2 708	51	28	62 938	439 991	445 731	189 568	10 815	1 086 105	12 038	47 572	2 657	61 846	157 051
16	1 532	27 394	107 840	4 565	45	16	95 333	673 484	506 090	231 864	5 949	1 417 387	12 263	47 323	2 330	51 053	84 987
17	4 164	83 241	294 727	1 693	39	5	40 126	240 736	315 286	48 653	1 320	606 595	56 346	194 740	1 187	26 631	50 648
18	7 588	31 919	79 945	1 089	19	2	26 972	189 645	191 715	27 335	770	409 465	25 775	57 089	581	13 199	22 187
19	5 724	93 896	286 790	5 252	64	4	105 987	568 457	353 958	50 155	1 162	973 732	63 618	188 713	3 913	75 981	134 873
20	1 384	6 480	18 165	369	5	1	6 634	44 933	44 936	37 106	390	127 365	5 600	16 635	352	6 248	11 177
Sum ²	69 614	891 939	3 221 885	114 906	1 290 203	1 972 941	13 210 544	118 235 70	2 636 322	75 136	27 745 572	705 302	2 520 771	95 849	1 575 817	3 172 903	

¹ Exkl. krigsolycksfall. ² Jfr not 2 å sid. 31.

Tab. 1 d. Uppgifter om årsarbetare och olycksfall i arbete år 1946.

Ömsesidiga olycksfallsförsäkringsbolag. Män och kvinnor. Större arbetsgivare (exkl. staten).

Yrkesgrupp	Försäkring avseende kontantersättningar												Försäkring avseende ersättning för läkarvård m. m. från försäkringsinrättningen				
	Antal		Lönesumma i tusental kronor	Antal				Sjukpenning Kr.	Kapitalvärden av livräntor i anledning av		Begravningshjälp Kr.	Summa Kr.	Antal årsarbetare	Lönesumma i tusental kronor	Antal		Kostnad för läkarvård m. m. Kr.
	arbetsgivare	årsarbetare		olycksfall	invaliddödsfall	sjuk-dagar	invaliditet		död	olycksfall					sjuk-dagar		
1	87	6 475	26 713	1 460	29	5	33 827	246 086	416 933	61 745	1 982	726 746	1 008	4 046	354	6 171	13 645
2	40	25 289	104 496	4 720	60	8	96 316	689 881	539 890	121 829	3 466	1 355 066	1 620	6 744	665	13 041	24 809
3	2 467	98 271	391 583	28 188	184	19	382 542	2 723 953	1 789 286	387 964	7 804	4 909 007	75 748	299 893	25 185	323 843	669 584
4	604	15 888	60 727	3 171	38	13	57 464	380 727	285 601	175 206	5 128	846 662	13 938	53 117	2 864	51 143	102 219
5	8 140	85 985	279 158	15 130	144	31	312 179	1 664 452	969 854	327 280	9 842	2 971 428	64 449	199 879	10 416	209 838	447 304
6	1 605	27 426	106 036	6 023	99	8	116 330	752 258	810 176	152 645	3 150	1 718 229	20 801	79 305	4 856	88 945	174 684
7	614	47 920	178 049	5 533	84	9	123 085	820 760	738 731	95 706	3 385	1 658 582	32 082	113 547	3 287	61 461	113 027
8	1 596	33 417	123 051	6 265	43	2	103 868	690 302	322 260	53 528	850	1 066 940	27 123	97 774	5 651	86 505	176 972
9	874	62 436	214 122	4 368	37	—	73 086	416 914	308 061	—	—	724 975	61 712	211 480	4 288	71 413	140 605
10	550	14 576	53 026	1 412	19	2	24 168	156 546	215 941	49 882	780	423 149	14 489	52 657	1 403	24 037	48 530
11	214	9 094	34 761	1 571	15	—	29 027	202 930	148 628	—	—	351 558	5 967	22 909	1 235	20 751	42 244
12	2 364	29 780	123 803	6 989	73	12	127 246	963 743	597 115	215 392	5 040	1 781 290	27 555	114 788	6 668	120 830	231 090
13	177	1 747	6 980	198	2	5	3 454	24 393	20 678	65 619	1 687	112 377	885	3 521	143	2 116	4 352
14	9 364	150 544	521 464	7 758	52	11	135 545	856 498	398 384	195 499	4 422	1 454 803	135 467	466 822	7 574	130 824	258 152
15	367	12 027	50 407	2 928	48	26	88 719	620 178	437 934	324 101	9 375	1 391 588	11 250	47 230	2 776	82 880	198 959
15 ¹	367	12 027	50 407	2 924	48	22	88 719	620 178	437 934	224 448	7 815	1 290 375	11 250	47 230	2 772	82 880	198 959
16	490	5 640	21 163	1 088	7	1	24 538	180 697	45 176	25 676	480	252 029	5 596	20 990	1 085	24 456	40 445
17	558	17 261	59 444	399	4	1	10 197	59 210	28 838	22 775	480	111 303	15 943	54 779	378	9 163	17 256
18	286	984	3 224	57	—	—	846	6 210	—	—	—	6 210	975	3 190	52	799	1 923
19	1 106	23 499	72 662	2 431	19	2	41 711	228 142	113 076	12 848	763	354 829	23 083	71 509	2 411	41 202	82 188
20	640	2 066	5 642	139	3	2	3 245	19 139	26 341	34 380	805	80 665	2 008	5 473	135	3 128	5 635
s:a ²	32 143	670 325	2 436 511	99 828	960 157	1 787 393	11 703 019	8 212 903	2 322 075	59 439	22 297 436	541 699	1 929 653	81 426	1 372 546	2 793 623	

¹ Exkl. krigsolycksfall. ² Jfr not 2 å sid. 31

Tab. 1 e. Uppgifter om årsarbetare och olycksfall i arbete år 1946 för vissa större specialgrupper.

Tab. 1 e. (Forts.) Uppgifter om årsarbetare och olycksfall i arbete år 1946 för vissa större specialgrupper.

Större arbetsgivare (exkl. staten).														
1	2	3	4	5	6	7	8	9	10	11	12	13	14	15
Undergrupp	Yrkesgrupp	Specialgrupp	Antal		Löne- sum- ma i tusen- kronor	A n t a l				Sjuk- pen- ning Kr.	Kapitalvärden av livräntor i anled- ning av		Be- grav- nings- hjälp Kr.	Summa Kr.
	Kv		arbets- givare	års- arbeta- re		olycks- fall	inva- lidi- tets- fall	döds- fall	sjuk- dagar		invali- ditet Kr.	död Kr.		
6e	Faner- och plywoodfabrik	m	18	1 014	4 103	236	3	—	3 746	25 989	15 685	—	—	41 674
7a	Pappfabrik och pappersbruk	kv	59	15 393	62 241	2 593	36	5	51 985	359 752	297 509	98 438	1 935	757 634
	Trämassefabrik, kemisk	m	59	2 158	6 237	146	2	—	3 220	14 597	4 532	—	—	19 129
	mekanisk	m	68	17 551	72 612	2 744	62	6	72 543	508 774	480 524	45 463	2 285	1 037 046
		kv	38	4 843	19 600	876	14	3	18 450	125 791	178 491	38 207	915	343 404
7b	Bokbinderi	kv	120	1 422	5 768	81	3	—	1 654	12 548	22 148	—	—	34 696
	Pappvaru- och kartongvarufabrik (ej spec.)	m	120	1 599	4 986	90	1	—	1 659	9 189	2 771	—	—	11 960
		kv	137	1 843	5 406	191	—	—	3 034	15 499	—	—	—	15 499
d	Boktryckeri	m	397	7 941	31 276	523	4	—	7 170	49 557	65 391	—	—	114 948
		kv	397	2 332	7 155	153	1	—	2 221	11 686	4 799	—	—	16 485
	Grafiska anstalter	m	107	2 488	10 051	310	3	—	4 724	31 759	37 237	—	—	68 996
		kv	107	661	1 971	51	1	—	770	3 816	4 865	—	—	8 681
	Tidningstryckeri	m	194	8 467	30 530	485	4	—	8 095	53 767	39 505	—	—	93 272
		kv	194	4 779	8 642	250	2	1	7 173	25 070	14 053	3 449	250	42 822
8a	Valskvarn	m	56	1 490	6 223	193	2	1	3 035	22 093	8 348	9 343	466	40 250
c	Bageri	kv	1 490	8 807	33 341	1 043	6	2	16 752	118 507	49 601	8 625	500	177 233
	Knäckebrödsfabrik	m	17	940	3 983	166	2	—	2 712	21 056	41 659	—	—	58 697
		kv	17	591	2 071	81	1	—	1 503	8 555	11 380	—	—	19 935
	Konditori och sockerbageri	m	864	3 052	10 916	248	—	—	2 448	13 609	—	—	—	13 609
		kv	864	5 275	13 887	276	3	—	3 631	15 788	15 947	—	—	31 735
e	Choklad- och karamellfabrik	m	113	1 949	7 333	321	2	1	5 024	36 547	18 102	29 610	390	84 649
		kv	113	2 875	8 623	260	4	—	5 708	28 069	19 688	—	—	47 757
f	Maltdrycks- och svagdricksbryggeri	m	225	5 018	19 672	760	10	—	13 239	92 323	89 938	—	—	182 261
		kv	225	831	2 594	168	1	—	3 516	15 729	6 280	—	—	22 009

k	Charkuterivarufabrik	m	718	4 646	18 731	1 652	4	1	23 801	177 447	46 015	41 787	480	265 729
	Slakteri (ej spec.)	kv	111	1 234	4 967	682	—	—	9 774	71 344	—	—	—	71 344
	Slakthus	kv	28	1 590	6 541	690	2	—	10 205	75 749	10 270	—	—	86 019
l	Konservfabrik	kv	53	422	1 641	102	—	—	1 432	8 607	—	—	—	8 607
		kv	53	604	1 569	117	1	—	1 920	8 853	4 179	—	—	13 032
9b	Ullspinneri	m	28	599	2 410	109	—	—	1 349	9 291	—	—	—	9 291
		kv	28	771	2 474	69	1	—	2 302	10 330	6 756	—	—	17 086
	Yllefabrik (ej spec.)	m	55	5 141	20 580	511	6	—	7 085	47 928	40 187	—	—	88 115
		kv	55	4 436	13 746	256	2	—	5 700	26 769	8 183	—	—	34 952
	Ylleväveri	m	54	952	3 825	72	2	—	1 394	9 474	23 995	—	—	33 469
		kv	54	1 012	3 112	47	—	—	780	3 830	—	—	—	3 830
c	Linneväveri	m	11	751	2 961	51	—	—	923	5 653	—	—	—	5 653
		kv	11	700	2 143	43	—	—	1 213	5 753	—	—	—	5 753
d	Bomullsväveri (ej spec.)	m	31	5 653	22 689	631	8	—	9 089	60 491	86 173	—	—	146 664
		kv	31	4 814	14 992	341	3	—	6 924	32 200	12 747	—	—	44 947
	Bomullsväveri	m	31	1 341	5 271	89	—	—	1 065	7 017	—	—	—	7 017
		kv	31	1 096	3 427	32	—	—	494	2 428	—	—	—	2 428
e	Tvättinrättning, kemisk	m	179	2 248	8 742	214	—	—	4 040	27 665	—	—	—	27 665
		kv	179	1 753	5 005	88	—	—	1 858	8 400	—	—	—	8 400
i	Konfektionsfabrik	m	310	4 451	17 599	257	2	1	3 437	21 146	11 357	36 735	480	69 718
		kv	310	15 807	48 928	685	3	—	9 411	45 379	23 524	—	—	68 903
	Skrädderi	m	514	2 576	9 798	74	1	—	1 477	11 022	9 475	—	—	20 497
		kv	514	3 654	11 193	106	1	—	1 735	9 143	10 923	—	—	20 066
	Syfabrik (ej spec.)	m	621	1 326	4 766	88	—	—	1 262	7 251	—	—	—	7 251
		kv	621	8 480	25 132	317	3	—	5 658	26 589	24 261	—	—	50 850
10a	Garveri	m	46	2 501	10 392	517	7	1	9 568	69 960	70 559	—	385	140 904
d	Galoschfabrik	kv	9	1 809	7 644	213	3	—	3 862	28 115	46 802	—	—	74 917
		kv	9	1 895	6 212	52	1	—	1 283	6 300	39 426	—	—	45 726
	Gummivarufabrik	m	32	2 448	10 161	558	5	—	8 866	62 511	64 128	—	—	126 639
	Vulkaniseringsverkstad	kv	167	1 313	5 198	222	3	—	3 030	20 748	39 295	—	—	60 043
e	Sadelmakeri	kv	50	833	3 242	144	1	—	1 524	10 112	8 342	—	—	18 454
		kv	50	249	785	30	—	—	368	1 913	—	—	—	1 913
	Tapetserareverksamhet	m	326	2 071	7 675	128	5	—	2 897	18 288	68 233	—	—	86 521
11a	Färgfabrik	kv	59	1 386	5 751	254	2	—	4 021	30 183	12 428	—	—	42 611
b	Oljefabrik (ej spec.)	kv	16	1 143	4 716	314	—	1	4 301	31 604	—	—	480	32 084
	Såp- och tvålfabrik	kv	43	938	3 912	162	1	—	2 244	16 696	6 311	—	—	23 007
		kv	43	828	2 576	75	—	—	1 197	6 227	—	—	—	6 227
c	Kalkvävefabrik	m	2	1 159	4 835	278	4	—	5 101	38 167	52 956	—	—	91 123
g	Farmaceutisk fabrik	kv	19	675	2 847	100	—	—	1 189	8 971	—	—	—	8 971
		kv	19	550	1 696	52	1	—	888	4 611	2 400	—	—	7 011
	Cellulls- o. acetonfoliefabrik	m	3	1 312	5 368	286	2	—	3 828	28 341	20 149	—	—	48 490

Tab. 1 e. (Forts.) Uppgifter om årsarbetare och olycksfall i arbete år 1946 för vissa större specialgrupper.

Större arbetsgivare (exkl. staten).

1	2	3	4	5	6	7	8	9	10	11	12	13	14	15
Undergrupp	Yrkesgrupp	Kön	Antal		Löne- sum- ma i tusen- tal kronor	A n t a l				Sjuk- pen- ning Kr.	Kapitalvärden av livräntor i anled- ning av		Be- grav- nings- hjälp Kr.	Summa Kr.
	Specialgrupp		arbets- givare	års- arbeta- rare		olycks- fall	inva- lidi- tets- fall	döds- fall	sjuk- dagar		invali- ditet Kr.	död Kr.		
17c	Skolor	m	2 861	18 265	65 886	380	8	—	6 810	42 498	54 008	32 455	480	129 441
		kv	2 861	32 176	109 623	493	14	—	14 419	74 740	65 977	—	—	140 717
d	Biograf	m	160	1 755	4 747	27	—	—	476	3 367	—	—	—	3 367
		kv	160	914	2 035	14	—	—	196	931	—	—	—	931
18a	Brandkår (kasernerad)	m	612	1 710	6 924	315	1	1	5 755	44 359	8 238	12 892	460	65 949
c	Kommunalförvaltning, mindre stadslika samhällen och landskommuner	m	5 499	19 796	36 339	146	6	—	3 701	20 562	21 731	—	—	42 293
		kv	5 499	3 003	6 578	59	1	—	1 575	7 239	3 190	—	—	10 429
19a	Hotell- och pensionatrvärelse	m	1 078	3 959	14 141	510	6	—	7 706	49 171	48 821	—	—	97 992
		kv	1 078	9 783	29 191	879	16	—	15 477	78 382	75 046	—	—	153 428
	Restaurant- och kaférvärelse	m	1 819	5 645	21 516	899	4	—	12 910	82 957	23 983	—	—	106 940
c	Bad- och tvättinrättning	m	1 819	24 463	79 221	2 494	21	1	44 333	229 757	133 053	—	400	363 210
		kv	576	1 302	4 772	141	2	—	2 695	17 616	8 820	—	—	26 436
	Försörjningsinrättning	m	576	4 380	12 053	192	3	1	5 118	23 013	15 739	581	250	39 583
		kv	1 315	1 505	4 958	99	6	3	3 850	20 199	25 559	62 422	955	109 135
	Lasarett, sjukhus och sjukhem	m	1 315	10 882	29 536	371	3	—	9 369	45 490	10 868	—	—	56 358
		kv	1 194	6 561	25 916	431	1	—	7 304	49 201	6 837	—	—	56 038
			1 194	36 999	113 711	1 200	14	—	29 576	163 823	95 720	—	—	259 543
20a	Fastighetsförvaltning	m	1 488	3 641	9 200	218	5	2	4 273	30 227	45 545	34 380	805	110 957
b	Frisørsalong m. m.	m	297	477	1 805	10	—	—	84	530	—	—	—	530
		kv	297	1 255	3 889	23	—	—	620	2 956	—	—	—	2 956
	Fotografisk ateljé	m	168	610	2 177	42	1	—	671	4 505	15 708	—	—	20 213
		kv	168	870	2 531	17	—	—	382	2 228	—	—	—	2 228

Tab. 1 f. Ersättning för läkarvård m. m. från försäkringsinrättningarna på grund av olycksfall i arbete år 1946.

Större arbetsgivare (exkl. staten).

1	2	3	4	5	6	7	8	9	10	11
Yrkes- grupp	M ä n					K v i n n o r				
	Kostnad för					Kostnad för				
	sjuk- hus- vård	övrig läkar- vård	pro- teser	läkar- intyg	Summa	sjuk- hus- vård	övrig läkar- vård	pro- teser	läkar- intyg	Summa
	Kr.	Kr.	Kr.	Kr.	Kr.	Kr.	Kr.	Kr.	Kr.	Kr.
1	3 392	20 922	125	4 697	29 136	—	40	—	11	51
2	3 174	41 645	786	8 890	54 495	—	121	—	30	151
3	64 768	936 096	7 913	237 152	1 245 929	1 740	30 186	519	8 340	40 785
4	20 145	205 482	2 628	46 357	274 612	461	6 527	—	1 863	8 851
5	48 314	562 858	2 399	108 630	722 201	2 990	21 143	—	3 687	27 820
6	21 275	353 229	2 043	79 958	456 505	96	3 776	—	1 087	4 959
7	11 466	124 050	1 416	29 935	166 867	1 502	25 398	—	6 158	33 058
8	10 244	190 773	635	49 932	251 584	4 448	54 350	879	14 470	74 147
9	5 747	76 128	606	17 299	99 780	8 436	65 457	43	15 476	89 412
10	6 325	55 288	—	13 609	75 222	1 534	9 977	—	2 440	13 951
11	6 730	77 366	1 071	19 307	104 474	541	6 646	—	1 861	9 048
12	73 590	589 495	9 010	146 714	818 809	642	3 558	21	914	5 135
13	1 714	20 295	1 268	5 195	28 472	—	—	—	—	—
14	30 886	273 951	5 411	66 027	376 275	11 147	110 354	1 496	24 471	147 468
15	85 079	227 193	1 966	33 918	348 156	3 181	4 132	—	541	7 854
16	9 010	91 140	1 047	23 090	124 287	190	721	—	234	1 145
17	5 435	25 165	415	5 003	36 018	4 315	22 923	525	4 123	31 886
18	1 428	16 578	240	3 568	21 814	263	1 677	—	356	2 296
19	5 447	41 509	731	10 440	58 127	15 809	114 233	874	28 018	158 934
20	1 517	9 013	185	2 205	12 920	572	2 450	—	870	3 892
Summa	415 686	3 938 176	39 895	911 926	5 305 683	57 867	483 669	4 357	114 950	660 843
	M ä n o c h k v i n n o r									
	Riksförsäkringsanstalten					Ömsesidiga olycksfallsförsäkringsbolag				
1	1 519	11 087	113	2 823	15 542	1 873	9 875	12	1 885	13 645
2	1 950	22 455	646	4 786	29 837	1 224	19 311	140	4 134	24 809
3	28 116	458 311	8 097	122 606	617 130	38 392	507 971	335	122 886	669 584
4	11 549	135 757	2 615	31 323	181 244	9 057	76 252	13	16 897	102 219
5	19 442	234 214	1 924	47 137	302 717	31 862	349 787	475	65 180	447 304
6	12 209	221 012	1 898	51 661	286 780	9 162	135 993	145	29 384	174 684
7	5 321	63 821	1 321	16 435	86 898	7 647	85 627	95	19 658	113 027
8	6 818	110 060	1 338	30 543	148 759	7 874	135 063	176	33 859	176 972
9	3 303	35 817	606	8 861	48 587	10 880	105 768	43	23 914	140 605
10	2 770	30 193	—	7 680	40 643	5 089	35 072	—	8 369	48 530
11	4 400	52 175	1 021	13 682	71 278	2 871	31 837	50	7 486	42 244
12	52 120	424 077	8 502	108 155	592 854	22 112	168 976	529	39 473	231 090
13	1 517	16 916	1 268	4 419	24 120	197	3 379	—	776	4 352
14	24 251	188 403	6 274	46 663	265 591	17 782	195 902	633	43 835	258 152
15	27 483	112 271	1 613	15 684	157 051	60 777	119 054	353	18 775	198 959
16	7 171	61 138	985	15 693	84 987	2 029	30 723	62	7 631	40 445
17	7 023	35 800	935	6 890	50 648	2 727	12 288	5	2 236	17 256
18	1 678	16 609	240	3 660	22 187	13	1 646	—	264	1 923
19	13 248	95 951	1 549	24 125	134 873	8 008	59 791	56	14 333	82 188
20	1 187	7 857	185	1 948	11 177	902	3 606	—	1 127	5 635
Summa	233 075	2 333 924	41 130	564 774	3 172 903	240 478	2 087 921	3 122	462 102	2 793 623

Tab. 2 a. Frivillig försäkring för olycksfall utom arbete år 1946.

Män. Större arbetsgivare (exkl. staten).

1	2	3	4	5	6	7	8	9	10	11	12	13	14	15	16	17	18
Yrkesgrupp	Försäkring avseende kontant ersättningar												Försäkring avseende ersättning för läkarvård m. m. från försäkringsinrättningen				
	Antal		Lönesumma i tusental kronor	Antal				Sjukpenning Kr.	Kapitalvärden av livräntor i anledning av		Be-gravningshjälp Kr.	Summa Kr.	Antal årsarbetare	Lönesumma i tusental kronor	Antal		Kostnad för läkarvård m. m. Kr.
	arbetsgivare	årsarbetare		olycksfall	invaliditetsfall	dödsfall	sjuk-dagar		invaliditet Kr.	död Kr.					olycksfall	sjuk-dagar	
	1	29	1 181	4 853	50	—	1	1 037	7 924	—	—	250	8 174	714	2 923	35	736
2	14	3 250	13 770	240	3	1	4 717	34 653	20 549	29 524	390	85 116	717	3 111	41	1 009	1 337
3	1 148	39 351	162 089	3 065	24	7	65 960	481 853	237 533	116 158	2 716	838 260	27 569	112 996	1 687	35 496	56 692
4	100	1 413	5 693	96	2	—	2 201	16 083	21 750	—	—	37 833	1 254	5 026	90	2 052	2 961
5	428	2 291	7 850	29	1	—	524	2 493	10 597	—	—	13 090	1 933	6 581	20	291	546
6	248	3 975	15 648	311	3	3	6 101	42 868	15 237	24 247	1 400	83 752	3 838	15 116	293	5 744	8 014
7	100	5 428	21 796	470	7	1	11 601	87 725	51 504	—	250	139 479	4 602	18 487	417	10 170	13 299
8	432	6 487	26 218	252	1	1	5 367	41 110	3 249	25 573	480	70 412	5 402	22 094	200	4 195	5 951
9	74	402	1 561	9	—	—	133	969	—	—	—	969	402	1 561	9	133	341
10	67	1 092	4 400	70	—	—	1 123	7 796	—	—	—	7 796	1 092	4 400	70	1 123	2 136
11	38	1 330	5 600	65	—	1	1 505	11 225	—	37 245	443	48 913	1 326	5 583	65	1 505	2 588
12	296	3 510	14 503	97	1	—	2 307	16 974	7 934	—	—	24 908	3 111	12 848	95	2 299	3 520
13	84	2 005	8 020	17	—	1	588	4 203	—	34 380	475	39 058	967	3 831	12	312	587
14	2 156	25 736	103 196	724	5	3	13 793	103 525	39 909	49 403	1 201	194 038	22 297	89 156	629	11 342	23 041
15	168	3 943	16 373	48	2	3	1 396	9 361	31 317	13 691	1 090	55 459	3 912	16 254	45	1 337	5 288
16	62	521	2 135	6	—	—	66	508	—	—	—	508	516	2 115	6	66	127
17	333	3 211	12 548	73	1	—	1 127	8 905	8 781	—	—	17 686	2 985	11 651	73	1 127	3 068
18	106	432	1 679	14	1	—	291	2 395	5 565	—	—	7 960	309	1 197	14	291	452
19	436	887	3 268	13	1	—	652	4 781	4 929	—	—	9 710	837	3 066	13	652	957
20	121	493	1 461	3	—	—	27	189	—	—	—	189	470	1 381	3	27	113
S:a	6 440	106 938	432 661	5 652	52	22	120 516	885 540	458 854	330 221	8 695	1 683 310	84 253	339 377	3 817	79 907	132 098

Tab. 2 b. Frivillig försäkring för olycksfall utom arbete år 1946.

Kvinnor. Större arbetsgivare (exkl. staten).

1	2	3	4	5	6	7	8	9	10	11	12	13	14	15	16	17	18
Försäkring avseende kontantersättningar													Försäkring avseende ersättning för läkarevård m. m. från försäkringsinrättningen				
Yrkesgrupp	Antal		Lönesumma i tusental kronor	Antal			Sjukpenning	Kapitalvärden av livräntor i anledning av		Begravningshjälp	Summa	Antal årsarbetare	Lönesumma i tusental kronor	Antal		Kostnad för läkarevård m. m.	
	arbetsgivare	årsarbetare		olycksfall	invaliditetsfall	dödsfall		sjukdagar	invaliditet					död	olycksfall		sjukdagar
							Kr.	Kr.	Kr.	Kr.	Kr.						Kr.
1	29	11	28	1	—	—	14	70	—	—	—	70	5	13	—	—	—
2	14	39	117	—	—	—	—	—	—	—	—	—	31	96	—	—	—
3	1 148	4 205	14 273	189	1	—	5 181	29 310	10 134	—	—	39 444	1 784	5 814	62	1 382	1 953
4	100	188	509	4	—	—	113	551	—	—	—	551	187	506	4	113	123
5	428	267	474	1	—	—	138	483	—	—	—	483	254	446	1	138	105
6	248	251	783	10	—	—	163	1 027	—	—	—	1 027	251	782	10	163	431
7	100	1 330	3 388	34	—	—	841	3 561	—	—	—	3 561	1 290	3 260	31	724	934
8	432	2 771	8 793	75	—	—	1 718	10 676	—	—	—	10 676	2 592	8 116	63	1 456	1 641
9	74	822	2 633	12	1	—	424	2 739	4 411	—	—	7 150	819	2 629	12	424	695
10	67	321	982	7	1	1	286	1 377	2 560	—	346	4 283	321	932	7	286	347
11	38	365	1 144	9	—	—	192	942	—	—	—	942	365	1 144	9	192	280
12	296	39	136	2	—	—	28	210	—	—	—	210	38	133	2	28	18
13	84	8	10	—	—	—	—	—	—	—	—	—	3	3	—	—	—
14	2 156	14 272	45 012	296	8	—	7 022	42 526	39 843	—	—	82 369	12 461	39 463	244	5 536	9 957
15	168	66	206	—	—	—	—	—	—	—	—	—	65	203	—	—	—
16	62	94	315	1	—	—	14	94	—	—	—	94	94	315	1	14	4
17	333	3 733	12 410	55	1	1	1 567	8 651	4 850	—	480	13 981	3 433	11 401	55	1 567	3 381
18	106	59	198	—	—	—	—	—	—	—	—	—	54	177	—	—	—
19	436	4 882	15 305	51	—	—	1 286	8 065	—	—	—	8 065	4 495	14 119	48	1 149	1 496
20	121	146	302	—	—	—	—	—	—	—	—	—	133	283	—	—	—
S:a	6 440	33 869	106 963	747	12	2	18 987	110 282	61 798	—	826	172 906	28 675	89 865	549	13 172	21 365

Tab. 3 a. Antal olycksfall i arbete år 1946, fördelade efter yrkesgrupp och de skadades ålder.

Män. Större och mindre arbetsgivare (exkl. staten).

Yrkesgrupp	Å l d e r																										Summa
	10-11	11-12	12-13	13-14	14-15	15-16	16-17	17-18	18-19	19-20	20-24	25-29	30-34	35-39	40-44	45-49	50-54	55-59	60-64	65-69	70 år och däröver	ej angiven					
	10 år	11 år	12 år	13 år	14 år	15 år	16 år	17 år	18 år	19 år	Under 15 år	15-19 år	20-24 år	25-29 år	30-34 år	35-39 år	40-44 år	45-49 år	50-54 år	55-59 år	60-64 år	65-69 år	70 år och däröver	ej angiven			
1	—	—	—	—	1	8	12	5	15	24	1	64	142	298	353	367	321	202	176	99	83	31	8	6	2 151		
2	—	—	—	—	14	41	76	54	92	111	14	374	620	901	915	970	740	616	479	393	246	125	37	6	6 436		
3	3	—	4	12	157	643	1 170	1 338	1 593	1 728	176	6 472	9 649	11 159	8 022	6 065	4 183	3 035	1 960	1 477	925	560	221	595	54 499		
4	—	1	—	5	12	61	75	96	135	195	18	562	999	1 166	1 121	1 051	939	772	554	413	342	180	57	103	8 277		
5	—	2	3	24	60	185	323	397	529	557	89	1 991	2 922	3 388	2 854	2 745	2 270	1 965	1 629	1 325	1 044	575	257	247	23 301		
6	—	—	—	4	81	198	292	344	416	512	85	1 762	2 018	2 312	1 809	1 608	1 329	1 097	856	686	527	316	131	211	14 747		
7	—	2	2	10	38	108	144	142	202	263	52	859	1 078	1 097	996	979	801	771	508	456	336	167	57	25	8 182		
8	—	3	3	7	50	127	185	183	244	272	63	1 011	1 183	1 386	1 255	1 200	903	712	538	372	241	133	47	94	9 138		
9	—	—	—	2	21	32	75	54	76	67	23	304	395	502	385	447	340	272	180	137	107	71	29	39	3 231		
10	—	—	—	1	14	48	62	70	80	92	15	352	480	475	381	280	214	151	117	78	61	37	11	19	2 671		
11	—	—	—	1	5	9	21	23	59	83	6	195	449	623	513	527	419	298	214	135	122	36	16	27	3 580		
12	—	—	—	1	16	79	131	220	284	352	17	1 066	1 973	3 459	3 963	4 169	3 552	2 793	2 101	1 541	1 115	485	134	341	26 709		
13	—	—	—	1	2	3	10	21	16	31	3	81	145	279	380	576	280	259	202	153	106	29	6	7	2 306		
14	2	4	13	50	139	318	406	318	343	332	208	1 717	1 469	1 667	1 526	1 412	1 128	799	577	481	370	184	89	115	11 742		
15	—	—	—	—	2	15	52	82	124	108	2	381	626	731	697	733	567	500	422	362	302	143	32	59	5 557		
16	—	—	—	—	7	17	29	44	71	87	7	248	670	1 027	815	717	589	476	369	287	204	77	20	48	5 554		
17	—	—	1	1	11	25	30	18	10	8	13	91	99	106	131	155	130	111	99	70	49	26	9	28	1 117		
18	—	—	—	—	—	3	1	3	3	6	—	16	64	207	191	164	108	105	106	48	34	18	14	6	1 081		
19	—	—	—	1	3	24	48	48	68	79	4	267	325	313	267	246	208	152	131	75	60	43	20	29	2 140		
20	—	—	—	1	1	7	6	5	1	2	2	21	39	56	52	64	57	41	17	18	22	21	9	5	424		
Summa för större arb.-givare	5	12	26	121	634	1 951	3 148	3 465	4 361	4 909	798	17 834	25 345	31 152	26 626	24 275	19 078	15 127	11 235	8 606	6 296	3 257	1 204	2 010	192 843		
Mindre arb.-givare	3	6	16	60	189	444	671	688	802	752	274	3 357	3 747	4 137	3 362	2 946	2 242	1 826	1 505	1 250	1 215	931	680	568	28 040		
Tillsammans	8	18	42	181	823	2 395	3 819	4 153	5 163	5 661	1 072	21 191	29 092	35 289	29 988	27 221	21 320	16 953	12 740	9 856	7 511	4 188	1 884	2 578	220 883		
Relativa tal	0.0	0.0	0.0	0.1	0.4	1.1	1.7	1.9	2.3	2.6	0.5	9.6	13.2	16.0	13.6	12.3	9.6	7.7	5.8	4.4	3.4	1.9	0.8	1.2	100.0		

Tab. 3 b. Antal olycksfall i arbete år 1946, fördelade efter yrkesgrupp och de skadades ålder.

Kvinnor. Större och mindre arbetsgivare (exkl. staten).

1	2 3 4 5 6 7 8 9 10 11 12 13 14 15 16 17 18 19 20 21 22 23 24 25																									26
	Å l d e r																									
	10 år	11 år	12 år	13 år	14 år	15 år	16 år	17 år	18 år	19 år	Un- der 15 år	15-19 år	20-24 år	25-29 år	30-34 år	35-39 år	40-44 år	45-49 år	50-54 år	55-59 år	60-64 år	65-69 år	70 år och där- över	ej an- gä- ven	Sum- ma	
1	—	—	—	—	—	—	—	—	—	—	—	—	2	—	—	—	1	—	—	—	—	—	—	—	3	
2	—	—	—	—	1	—	1	1	2	3	1	7	11	14	13	11	10	1	3	2	—	—	—	1	74	
3	—	—	—	—	3	21	30	46	53	53	3	203	413	338	251	212	155	78	65	17	6	5	3	1 756		
4	—	—	—	—	1	11	17	16	21	11	1	76	73	49	42	30	28	26	10	7	4	1	—	2 349		
5	—	—	1	6	6	18	26	22	18	22	13	106	77	66	37	59	59	73	72	36	18	19	5	18 658		
6	—	—	—	—	—	6	10	10	14	10	—	50	57	37	18	26	10	6	8	2	1	2	—	217		
7	—	—	—	—	1	10	24	28	41	52	56	11	201	219	120	111	107	81	72	37	34	16	7	3 1 027		
8	—	—	—	—	1	13	36	66	81	101	102	14	386	436	337	305	337	232	216	136	73	40	11	1 2 551		
9	—	—	—	—	3	16	60	76	85	94	105	19	420	583	434	300	242	208	170	144	76	57	18	5 2 701		
10	—	1	—	—	—	10	23	20	15	25	1	93	128	58	56	44	43	29	25	6	9	2	—	6 500		
11	—	—	—	—	1	2	4	5	13	19	16	3	57	91	59	44	51	33	26	17	9	1	2	— 393		
12	—	—	—	—	2	—	2	1	—	—	1	2	4	11	18	10	22	22	27	21	13	9	2	1 163		
13	—	—	—	—	—	—	—	—	—	—	—	—	—	—	2	1	1	2	1	2	1	—	—	10		
14	—	—	4	5	39	153	232	238	189	192	48	1 004	847	575	412	432	390	321	256	202	76	30	10	40 4 643		
15	—	—	—	—	—	—	—	1	—	—	—	—	1	12	16	5	9	11	7	5	7	7	—	1 81		
16	—	—	—	—	—	—	—	1	1	—	—	—	3	13	26	17	15	5	8	3	5	3	1	— 99		
17	—	—	—	—	—	10	15	19	14	16	—	74	79	65	84	96	113	115	142	107	63	22	5	10 975		
18	—	—	—	—	—	—	—	1	1	—	—	—	2	4	9	13	10	6	6	4	5	—	—	65		
19	—	—	1	2	7	22	71	119	183	194	10	589	885	745	517	637	535	543	492	322	153	43	14	58 5 543		
20	—	—	—	—	—	1	3	5	1	4	—	—	14	11	9	4	9	10	9	4	4	8	—	— 84		
Summa för större arb.-givare	—	1	6	19	100	376	606	720	778	810	126	3 290	3 952	2 975	2 241	2 350	1 953	1 735	1 447	928	477	165	49	204 21 892		
Mindre arb.-givare	—	1	1	5	44	152	234	246	233	234	51	1 099	817	486	319	392	402	449	444	397	267	159	76	89 5 447		
Tillsammans	—	2	7	24	144	528	840	966	1 011	1 044	177	4 389	4 769	3 461	2 560	2 742	2 355	2 184	1 891	1 325	744	324	125	293 27 339		
Relativa tal	—	0·0	0·0	0·1	0·5	1·9	3·1	3·5	3·7	3·8	0·6	16·0	17·4	12·7	9·4	10·0	8·6	8·0	6·9	4·9	2·7	1·2	0·5	1·1 100·0		

Tab. 4. Antal invaliditetsfall på grund av olycksfall i arbete år 1946, fördelade efter yrkesgrupp och invaliditetsgrad.

Män och kvinnor. Samtliga arbetsgivare.

1	2	3										4		5	
		Invaliditetsgrad										Summa		Antal inv.-proc. per	
		10-19 %	20-29 %	30-39 %	40-49 %	50-59 %	60-69 %	70-79 %	80-89 %	90-99 %	100 %	inv.-fall	inv.-procent	inv.-fall	100 årsarb.
1	8 766	20	11	1	4	—	2	1	1	—	1	41	1 085	26.5	12.4
2	33 124	49	21	8	2	2	2	1	1	—	—	86	1 852	21.5	5.6
3	216 032	200	113	19	9	7	7	3	1	—	3	362	7 447	20.6	3.4
4	43 913	69	29	4	4	3	2	4	—	—	1	116	2 474	21.3	5.6
5	143 245	141	85	10	5	8	5	3	—	1	1	259	5 329	20.6	3.7
6	67 119	160	75	20	6	7	7	—	—	—	1	276	5 471	19.8	8.2
7	78 262	90	27	12	3	2	5	1	3	—	—	143	2 976	20.8	3.8
8	69 646	34	31	11	1	2	2	—	—	—	1	82	1 837	22.4	2.6
9	91 566	22	17	2	2	3	—	1	—	1	—	48	1 136	23.7	1.2
10	32 585	16	12	6	1	3	1	—	—	—	1	40	1 035	25.9	3.2
11	22 164	15	9	4	2	1	2	2	—	—	—	35	905	25.9	4.1
12	131 237	200	107	34	14	11	12	6	1	1	4	390	8 995	23.1	6.9
13	16 658	9	5	2	—	1	1	—	—	—	1	19	516	27.2	3.1
14	339 822	77	40	18	4	3	4	2	—	—	—	148	3 130	21.1	0.9
15	26 266	46	30	9	5	4	4	1	—	—	—	99	2 254	22.8	8.6
16	146 807	73	37	7	4	6	5	4	1	—	4	141	3 527	25.0	2.4
17	180 884	43	30	5	—	3	3	2	—	—	—	86	1 916	22.3	1.1
18	32 957	9	5	1	—	1	2	1	—	—	—	19	511	26.9	1.6
19	132 084	56	19	10	2	—	1	1	—	—	—	89	1 679	18.9	1.3
20	8 714	3	3	2	—	—	—	—	—	—	—	8	171	21.4	2.0
Summa	1 821 851	1 332	706	185	68	67	67	33	8	3	18	2 487	54 246	21.8	3.0
Mindre arb-giv.	376 825	517	238	85	25	29	32	9	—	2	6	943	20 606	21.9	5.5
Samtl.	2 198 676	1 849	944	270	93	96	99	42	8	5	24	3 430	74 852	21.8	3.4

Tab. 5. Antal invaliditetsfall på grund av olycksfall i arbete år 1946, fördelade efter invaliditetsgrad och ålder.

Män och kvinnor. Samtliga arbetsgivare.

Invaliditetsgrad	Å l d e r														Summa
	Under 15 år	15-19 år	20-24 år	25-29 år	30-34 år	35-39 år	40-44 år	45-49 år	50-54 år	55-59 år	60-64 år	65-69 år	70 år och däröver		
%															
10-19	6	80	130	157	157	201	204	197	194	180	168	103	72	1 849	
20-29	4	35	65	81	83	99	87	109	97	92	84	64	44	944	
30-39	—	7	18	32	22	26	24	30	23	21	27	21	19	270	
40-49	—	2	10	10	8	9	6	9	11	6	7	8	7	93	
50-59	—	5	6	8	10	8	10	8	7	11	10	9	4	96	
60-69	1	5	5	10	7	9	11	9	7	8	12	8	7	99	
70-79	—	—	3	4	3	3	5	4	4	3	6	4	3	42	
80-89	—	—	—	1	—	—	2	1	2	—	—	2	—	8	
90-99	—	—	—	1	—	1	—	—	1	—	—	1	1	5	
100	1	—	2	4	2	1	1	—	2	4	2	5	—	24	
Summa invaliditetsfall	12	134	239	308	292	357	350	367	348	325	316	225	157	3 430	
Summa invaliditetsprocent	339	2 666	5 116	7 119	6 272	7 324	7 354	7 613	7 376	6 966	7 088	5 797	3 822	74 852	
Medelinvaliditetsgrad	28·3	19·9	21·4	23·1	21·5	20·5	21·0	20·7	21·2	21·4	22·4	25·8	24·3	21·8	

Tab. 6. Antal invaliditetsfall på grund av olycksfall i arbete år 1946, fördelade efter invaliditetsgrad och sjuktidens längd.

Män och kvinnor. Samtliga arbetsgivare.

1	2	3	4	5	6	7	8	9	10	11	12	13	14	15
Sjuktid i veckor	Invaliditetsgrad										Summa			Medelinvaliditetsgrad %
	10-19 %	20-29 %	30-39 %	40-49 %	50-59 %	60-69 %	70-79 %	80-89 %	90-99 %	100 %	invaliditetsfall	invaliditetsprocent	sjukdagar	
0-5	201	103	11	1	—	—	1	—	—	—	317	5 352	8 344	16·9
5-10	387	188	20	7	4	3	1	—	1	1	612	10 664	34 538	17·4
10-15	319	109	30	6	4	3	3	—	—	1	475	8 265	42 854	17·4
15-20	228	81	27	10	5	5	—	—	—	1	357	6 620	44 674	18·5
20-25	164	75	36	7	8	3	1	—	—	2	296	6 102	47 537	20·6
25-30	151	78	23	9	10	9	1	2	—	2	285	6 181	55 573	21·7
30-35	108	61	21	11	8	12	2	—	2	1	226	5 467	51 919	24·2
35-40	80	52	19	5	13	5	2	—	—	1	177	4 217	46 970	23·8
40-45	56	42	16	6	10	9	1	—	—	1	141	3 712	42 434	26·3
45-50	39	35	11	1	6	5	5	1	—	4	107	3 209	35 812	30·0
mer än 50	116	120	56	30	28	45	25	5	2	10	437	15 063	212 506	34·5
Summa invaliditetsfall	1 849	944	270	93	96	99	42	8	5	24	3 430	—	—	—
Summa inv.-procent	23 444	20 976	8 784	3 835	4 845	6 343	3 130	645	450	2 400	—	74 852	—	—
Summa sjukdagar	271 152	170 023	62 727	27 062	27 314	36 358	16 709	2 779	1 666	7 371	—	—	623 161	—
Sjukdagar per invalid	147	180	232	291	285	367	398	347	333	307	—	—	—	—
Sjukdagar per inv.-procent	11·6	8·1	7·1	7·1	5·6	5·7	5·3	4·3	3·7	3·1	—	—	—	—

Minst 1 arb-giv. 876 825 517 238 85 25 23 32 9 — 2 0 943 20 000 21 0 5 3
 Samtl. 3 198 676 1 849 944 270 93 96 99 42 5 24 3 430 74 852 21 0 3 4

Tab. 7. Antal invaliditetsfall på grund av olycksfall i arbete år 1946, fördelade efter invaliditetsgrad och olycksfallsorsak.

Män och kvinnor. Samtliga arbetsgivare.

Inva- liditets- grad %	O l y c k s f a l l s o r s a k																										Sum- ma
	A	B	C	D	E	F	G	H	I	K	L	M	N	O	P	Q	R	S	T	U1	U2	V	X	Y	Z, Ö		
	2	3	4	5	6	7	8	9	10	11	12	13	14	15	16	17	18	19	20	21	22	23	24	25	26		
10-19	4	21	485	161	70	165	106	40	21	6	—	5	3	9	13	17	1	248	57	98	233	2	18	66	1 849		
20-29	1	16	182	146	26	75	56	18	12	2	—	2	—	16	5	17	—	130	27	53	107	—	23	30	944		
30-39	—	1	84	6	12	18	16	6	3	—	—	—	1	4	2	8	2	34	7	23	38	—	1	4	270		
40-49	—	3	39	3	6	6	4	4	7	3	—	—	—	2	—	1	—	6	2	3	2	—	1	1	93		
50-59	—	2	17	2	2	7	15	5	—	1	—	—	1	1	—	4	—	16	4	10	4	—	2	3	96		
60-69	—	2	28	3	4	8	11	7	2	1	—	—	1	4	1	—	—	7	5	9	6	—	—	—	99		
70-79	—	1	5	2	1	1	3	4	3	—	1	1	1	1	1	—	—	9	—	3	4	—	—	1	42		
80-89	—	—	1	—	—	—	1	—	—	—	—	—	—	1	2	—	—	1	1	—	—	—	—	1	8		
90-99	—	—	—	1	—	2	1	—	—	—	—	—	—	—	—	—	—	—	—	1	—	—	—	—	5		
100	—	—	1	—	—	5	1	2	—	—	—	—	—	2	5	—	—	—	6	1	—	—	—	1	24		
Summa inv.-fall	5	46	842	324	121	287	214	86	48	13	1	8	10	44	22	47	3	457	104	200	394	2	46	106	3 430		
Summa inv.-procent	70	1083	17 652	6 228	2 549	6 171	5232	2 488	1292	342	75	190	547	1 744	468	1 124	77	9 908	2 333	4 739	7 544	25	1 016	1 955	74 852		
Medel- inv.-grad	14.0	23.5	21.0	19.2	21.1	21.5	24.4	28.9	26.9	26.3	75.0	23.8	54.7	39.6	21.3	23.9	25.7	21.7	22.4	23.7	19.1	12.5	22.1	18.4	21.8		

Tab. 8. Antal invaliditetsfall på grund av olycksfall i arbete år 1946, fördelade efter yrkesgrupp och skadad kroppsdel.

Män och kvinnor. Samtliga arbetsgivare.

1	2	3	4	5	6	7	8	9	10	11	12	13	14	15	16	17	18
Yrkesgrupp	Skador å huvud utom ögon-skador	Ögon-skador	Skador å skulder-region, axel o. arm	Hand-skador	Fin-gerskador	Höft-och ben-skador	Fot-och tå-skador	Hals-, bröst- och rygg-skador	Buk-, länd- och bäcken-skador	Skador å bröst- o. buk-hälans inre organ	Bräck-skador	Nerv-skador	Skador å flera kroppsdelar	Skador, avseende kroppen i dess helhet	Diver-se skador	Summa	
	Endast extremiteter	Övriga															
1	4	8	4	1	5	5	1	5	2	—	—	—	1	5	—	—	41
2	3	13	11	7	15	9	7	7	1	—	—	—	4	9	—	—	86
3	42	53	29	32	117	30	13	15	2	1	—	—	14	14	—	—	362
4	12	12	13	11	19	22	9	7	1	—	—	—	6	4	—	—	116
5	15	47	33	15	35	54	20	19	3	—	—	—	6	12	—	—	259
6	3	17	27	23	161	15	6	4	—	1	—	1	13	5	—	—	276
7	11	11	18	13	43	21	4	3	3	—	—	—	10	6	—	—	143
8	2	7	10	7	28	13	5	3	1	—	—	—	4	2	—	—	82
9	2	1	10	3	21	4	3	1	—	—	—	—	2	1	—	—	48
10	3	3	2	10	10	4	2	2	—	—	—	—	2	2	—	—	40
11	5	5	8	2	7	2	2	1	1	—	—	—	1	1	—	—	35
12	31	62	43	23	45	63	44	29	6	1	—	1	26	14	1	1	390
13	3	3	4	—	3	1	1	—	—	—	—	—	1	3	—	—	19
14	18	6	20	10	29	25	13	12	2	—	—	—	6	7	—	—	148
15	10	3	16	5	12	19	8	4	1	—	—	—	11	10	—	—	99
16	14	16	19	8	22	37	8	3	1	—	—	—	9	4	—	—	141
17	15	8	13	4	8	20	8	4	—	—	—	—	2	4	—	—	86
18	3	—	1	2	4	4	—	1	—	—	—	—	2	2	—	—	19
19	7	1	16	8	14	19	9	3	1	—	—	—	7	4	—	—	89
20	1	—	—	—	1	3	2	—	—	—	—	—	—	1	—	—	8
Summa för större arb-givare	204	276	297	184	599	370	165	123	25	3	—	2	127	110	1	1	2 487
Mindre arb-givare	49	88	121	58	291	169	56	49	3	5	—	—	31	23	—	—	943
Tillsammans	253	364	418	242	890	539	221	172	28	8	—	2	158	133	1	1	3 430
Medelinvali-ditetsgrad	35·8	21·9	19·4	22·7	16·9	20·5	17·5	26·1	28·9	28·1	—	17·5	27·6	32·4	66·7	20·0	21·8

Tab. 9. På grund av olycksfall i arbete år 1946 förolyckade män och kvinnor jämte ersättningsberättigade efterlevande, fördelade efter ålder vid den förolyckades död.

Samtliga arbetsgivare.

Ålder vid den förolyckades död	Antal förolyckade														Antal efterlevande									
	män							kvinnor							änkor		änklingar		barn		fä-der	möd-rar		
	med efterlevande				Summa dödsfall bland män	med efterlevande				Summa dödsfall bland kvinnor	utan barn	med barn	utan barn	med barn	Fadern förolyckad	Modern förolyckad								
	utan efterlevande	änka	änka och barn	barn		föräldrar men utan annan efterlevande	Summa	utan efterlevande	änkling								änkling och barn	barn	föräldrar men utan annan efterlevande	Summa	utan barn	med barn	utan barn	med barn
År																								
0-4	—	—	—	—	—	—	—	—	—	—	—	—	—	—	—	—	—	—	—	—	—	—		
5-9	—	—	—	—	—	—	—	—	—	—	—	—	—	—	—	—	—	—	—	—	—	—		
10-14	4	—	—	—	—	—	4	—	—	—	—	—	—	—	—	—	—	—	—	121	2	—	—	
15-19	35	—	—	—	—	2	2	37	5	—	—	—	—	—	—	—	—	—	—	101	3	—	—	
20-24	33	2	7	—	7	16	49	3	—	—	—	—	—	—	—	—	—	—	71	4	—	—		
25-29	32	4	25	6	—	35	67	2	—	—	—	1	—	1	3	9	31	—	—	16	1	—	—	
30-34	17	6	25	—	3	34	51	—	—	—	—	—	—	—	—	2	37	—	—	—	—	—	—	
35-39	11	2	33	2	4	41	52	—	—	—	—	—	1	1	1	4	31	—	—	—	—	—	—	
40-44	4	7	26	2	1	36	40	—	—	—	—	2	—	2	2	12	25	—	—	—	—	—	—	
45-49	7	16	23	—	4	43	50	1	—	—	—	—	—	—	1	19	14	—	—	—	—	—	1	1
50-54	15	11	9	—	—	20	35	1	—	—	—	—	—	—	1	21	6	—	—	—	—	—	1	1
55-59	11	33	7	1	1	42	53	1	—	—	—	—	1	—	1	26	2	—	—	—	—	—	2	3
60-64	7	25	3	—	—	28	35	2	—	—	—	—	—	—	2	20	1	—	—	—	—	—	2	5
65-69	3	16	2	—	—	18	21	—	—	—	—	—	—	—	—	10	—	—	—	—	—	—	2	2
70-74	1	6	—	—	—	6	7	1	1	—	—	—	—	1	2	6	—	—	—	—	—	—	1	3
75-79	—	5	—	—	—	5	5	—	—	—	—	—	—	—	—	2	—	—	—	—	—	—	2	4
80 Åro. däröver	3	1	—	—	—	1	4	—	—	—	—	—	—	—	—	2	—	—	—	—	—	—	2	1
Ålder okänd	—	—	—	—	—	—	—	—	—	—	—	—	—	—	—	—	—	—	—	—	—	—	—	—
Summa	183	134	160	11	22	327	510	16	1	—	4	2	7	23	134	160	1	—	309	10	13	20		
Medelålder	33·0	55·5	38·9	35·1	33·3	45·2	40·8	34·4	74·0	—	42·5	28·5	43·0	37·0	53·1	35·3	77·0	—	6·6	8·9	65·9	65·4		

Tab. 11 a. Uppgifter om yrkessjukdomar år 1946, för vilka ersättning utgått jämlikt lagen om försäkring för vissa yrkessjukdomar.

Större arbetsgivare (exkl. staten). Män.

1	2	3								4			11	12	13
		Försäkring avseende kontantersättningar								Försäkring avseende ersättning för läkarvård m. m. från försäkringsinrättningen					
		Yrkesgrupp	Sjukdomsgrupp	Antal fall av			Antal sjukdagar	Sjukpenning	Årligt livräntebelopp i anledning av		Begravningshjälp	Antal fall av yrkessjukdom			
yrkessjukdom	invaliditet			död	invaliditet	död			Kr.	Kr.			Kr.		
1	V	26	8	—	1 349	9 593	8 644	—	—	8	137	294			
		9	8	—	1 025	7 175	8 644	—	—	3	—	178			
		17	—	—	324	2 418	—	—	—	5	137	116			
2	Övriga	64	6	—	1 186	9 016	3 974	—	—	18	296	467			
		4	4	—	—	—	2 363	—	—	1	—	63			
		4	1	—	275	1 992	1 300	—	—	—	—	—			
		35	—	—	463	3 515	—	—	—	7	78	133			
		1	1	—	48	406	311	—	—	—	—	—			
3	Övriga	20	—	—	400	3 103	—	—	—	10	218	271			
		409	8	3	13 993	105 469	6 517	3 025	1 080	331	10 985	18 427			
		39	—	—	1 662	12 461	—	—	—	36	1 557	3 197			
		12	7	1	1 520	9 536	6 037	750	300	7	756	872			
		17	—	1	838	5 519	—	—	390	16	833	3 255			
		29	—	—	1 216	10 245	—	—	—	28	1 202	1 688			
		46	—	—	3 628	29 323	—	—	—	34	2 836	3 314			
		10	—	1	117	917	—	2 275	390	9	82	159			
		6	1	—	476	4 107	480	—	—	3	429	880			
		187	—	—	2 839	20 464	—	—	—	144	2 203	2 969			
		21	—	—	1 252	9 719	—	—	—	16	718	1 005			
42	—	—	445	3 178	—	—	—	38	369	1 088					
4	Övriga	169	11	1	3 249	22 727	8 020	2 600	390	153	3 004	4 475			
		12	11	1	272	2 136	8 020	2 600	390	10	272	603			
		113	—	—	1 728	11 334	—	—	—	101	1 517	2 132			
		20	—	—	298	2 345	—	—	—	20	298	504			
		24	—	—	951	6 912	—	—	—	22	917	1 236			
5	Övriga	499	—	—	8 715	48 679	—	—	—	355	6 140	8 346			
		18	—	—	467	2 829	—	—	—	17	446	859			
		449	—	—	7 115	39 564	—	—	—	313	4 793	6 361			
6	Övriga	32	—	—	1 133	6 286	—	—	—	25	901	1 126			
		116	—	—	2 126	13 637	—	—	—	93	1 760	2 460			
		15	—	—	232	1 632	—	—	—	9	143	237			
		81	—	—	1 205	7 577	—	—	—	66	1 022	1 426			
7	Övriga	20	—	—	689	4 428	—	—	—	18	595	797			
		72	—	—	2 970	19 842	—	—	—	42	2 029	2 332			
		5	—	—	617	4 319	—	—	—	—	—	—			
		9	—	—	1 324	8 475	—	—	—	9	1 324	1 436			
		31	—	—	481	3 083	—	—	—	18	336	375			
8	Övriga	27	—	—	548	3 965	—	—	—	15	369	521			
		139	—	—	2 828	20 136	—	—	—	123	2 322	4 256			
		10	—	—	422	3 001	—	—	—	9	398	958			
		58	—	—	732	5 423	—	—	—	53	666	1 579			
		56	—	—	836	5 816	—	—	—	51	794	1 095			
		6	—	—	355	2 391	—	—	—	2	104	65			
9	Övriga	9	—	—	483	3 505	—	—	—	8	360	559			

1	2	3	4	5	6	7	8	9	10	11	12	13
9		29	—	—	751	4 735	—	—	—	29	751	950
	VIII	9	—	—	190	1 298	—	—	—	9	190	216
	XXI	12	—	—	171	983	—	—	—	12	171	263
	Övriga	8	—	—	390	2 454	—	—	—	8	390	471
10		40	—	3	1 295	9 281	—	3 305	1 322	29	893	755
	VI	8	—	3	536	3 748	—	3 305	1 322	7	439	156
	XXI	17	—	—	258	1 831	—	—	—	9	177	229
	Övriga	15	—	—	501	3 702	—	—	—	13	277	370
11		126	—	—	4 304	32 074	—	—	—	98	3 697	4 875
	VI	19	—	—	156	1 302	—	—	—	3	21	78
	X	9	—	—	238	1 586	—	—	—	9	238	254
	X a	47	—	—	2 531	18 701	—	—	—	47	2 531	3 207
	X b	9	—	—	412	3 430	—	—	—	9	412	572
	XXI	16	—	—	267	1 980	—	—	—	14	252	299
	Övriga	26	—	—	700	5 075	—	—	—	16	243	465
12		241	—	1	4 758	36 056	—	762	305	207	4 148	5 767
	V	1	—	1	—	—	—	762	305	—	—	—
	IX	8	—	—	353	2 489	—	—	—	6	313	489
	XXI	190	—	—	2 983	22 721	—	—	—	164	2 568	3 351
	XXII	23	—	—	434	3 304	—	—	—	21	390	864
	XXIII	10	—	—	690	5 238	—	—	—	9	638	780
	Övriga	9	—	—	298	2 304	—	—	—	7	219	283
13		29	1	—	2 078	16 858	1 567	—	—	4	795	1 017
	IX	5	1	—	1 159	9 852	1 567	—	—	1	758	948
	XXI	9	—	—	94	677	—	—	—	2	26	35
	Övriga	15	—	—	825	6 329	—	—	—	1	11	34
14		132	1	—	2 797	19 529	520	—	—	121	2 630	4 799
	IX	22	—	—	614	4 090	—	—	—	22	614	979
	XVIII c	58	—	—	755	5 477	—	—	—	50	656	1 562
	XXI	33	—	—	494	3 230	—	—	—	32	470	792
	XXIV	4	1	—	286	2 022	520	—	—	3	249	218
	Övriga	15	—	—	648	4 710	—	—	—	14	641	1 248
15		17	1	—	497	3 751	650	—	—	17	497	673
	XXI	12	—	—	200	1 273	—	—	—	12	200	274
	XXIV	1	1	—	80	560	650	—	—	1	80	81
	Övriga	4	—	—	217	1 918	—	—	—	4	217	318
16		85	—	—	4 684	34 755	—	—	—	52	1 701	2 405
	IX	57	—	—	4 041	29 857	—	—	—	35	1 398	2 013
	XXI	25	—	—	402	2 749	—	—	—	17	303	392
	XXIII	2	—	—	231	2 079	—	—	—	—	—	—
	Övriga	1	—	—	10	70	—	—	—	—	—	—
17		6	—	—	154	1 140	—	—	—	5	82	223
	IX	2	—	—	72	502	—	—	—	1	—	21
	Övriga	4	—	—	82	638	—	—	—	4	82	202
18		4	—	—	280	2 398	—	—	—	2	16	27
	IX	2	—	—	217	1 939	—	—	—	1	7	11
	Övriga	2	—	—	63	459	—	—	—	1	9	16
19		30	—	—	703	4 855	—	—	—	22	336	640
	XVIII c	11	—	—	114	737	—	—	—	11	114	340
	XIX	6	—	—	256	1 629	—	—	—	—	—	—
	Övriga	13	—	—	333	2 489	—	—	—	11	222	300
20		18	—	—	527	3 448	—	—	—	17	515	731
	IX	11	—	—	294	1 811	—	—	—	11	294	495
	XXIII	2	—	—	149	1 043	—	—	—	2	149	149
	Övriga	5	—	—	84	594	—	—	—	4	72	87

	1	2	3	4	5	6	7	8	9	10	11	12	13
1--20			2 251	36	8	59 244	417 979	29 892	9 692	3 097	1 726	42 734	63 919
812	I		10	—	—	228	1 623	—	—	—	9	98	243
832	II		49	—	—	1 910	14 483	—	—	—	45	1 781	3 543
104	III		12	—	—	907	6 138	—	—	—	6	270	225
	IV		1	—	—	52	364	—	—	—	—	—	—
887	V		38	30	3	2 817	18 847	25 064	4 112	995	21	1 028	1 716
861	VI		72	—	4	3 704	24 845	—	3 305	1 712	52	3 286	5 571
822	VII		18	—	—	473	3 198	—	—	—	12	384	524
078	VIII		54	—	—	1 962	15 558	—	—	—	49	1 708	2 490
	IX		197	2	—	12 237	92 520	2 867	—	—	136	7 193	9 934
878	X		18	—	—	354	2 317	—	—	—	18	354	738
87	X a		50	—	—	2 696	20 167	—	—	—	47	2 531	3 207
162	X b		11	—	—	439	3 657	—	—	—	11	439	625
702	XI		15	—	—	253	1 716	—	—	—	7	157	271
878	XII		3	—	—	55	469	—	—	—	1	37	47
822	XIII		11	—	1	148	1 134	—	2 275	390	9	82	159
894	XIV		21	1	—	898	7 543	480	—	—	17	841	1 506
	XV		38	—	—	294	2 125	—	—	—	31	174	494
787	XVI		1	—	—	60	540	—	—	—	—	—	—
	XVIII b		21	—	—	610	3 830	—	—	—	20	589	1 205
824	XVIII c		143	—	—	1 776	12 747	—	—	—	127	1 583	3 834
126	XVIII d		4	—	—	118	854	—	—	—	4	118	217
142	XIX		12	—	—	1 011	6 776	—	—	—	4	528	873
887	XXI		1 286	—	—	19 808	128 734	—	—	—	974	15 114	20 389
120	XXII		69	—	—	1 325	9 475	—	—	—	61	1 122	2 273
822	XXIII		78	—	—	4 280	32 331	—	—	—	55	2 803	3 316
710	XXIV		9	2	—	544	3 942	1 170	—	—	6	400	358
888	XXV		9	1	—	218	1 577	311	—	—	3	47	88
68	XXVI		1	—	—	67	469	—	—	—	1	67	73
	<i>Rfa</i>		1 229	15	3	34 356	250 338	11 732	5 637	1 085	975	24 799	36 678
887	II		28	—	—	904	7 168	—	—	—	24	775	1 673
878	V		15	11	2	516	3 134	8 515	3 362	695	6	477	522
836	VI		19	—	—	1 297	8 025	—	—	—	15	1 014	1 801
827	VIII		37	—	—	1 627	13 094	—	—	—	33	1 382	2 137
812	IX		113	1	—	8 868	69 538	1 567	—	—	62	4 177	5 644
842	X a		50	—	—	2 696	20 167	—	—	—	47	2 531	3 207
	X b		11	—	—	439	3 657	—	—	—	11	439	625
878	XIII		4	—	1	82	574	—	2 275	390	2	16	54
172	XIV		16	1	—	778	6 629	480	—	—	14	747	1 406
12	XVIII c		143	—	—	1 776	12 747	—	—	—	127	1 583	3 834
212	XIX		6	—	—	256	1 629	—	—	—	—	—	—
	XXI		644	—	—	9 807	65 227	—	—	—	519	8 068	10 958
804	XXII		47	—	—	978	6 898	—	—	—	43	872	1 657
810	XXIII		46	—	—	2 641	20 202	—	—	—	34	1 555	1 865
808	XXIV		6	2	—	426	3 049	1 170	—	—	3	282	255
	Övriga		44	—	—	1 265	8 600	—	—	—	35	881	1 040
	<i>Bolag</i>		1 022	21	5	24 888	167 641	18 160	4 055	2 012	751	17 935	27 241
822	II		21	—	—	1 006	7 315	—	—	—	21	1 006	1 870
18	III		6	—	—	627	4 384	—	—	—	1	10	15
802	V		23	19	1	2 301	15 713	16 549	750	300	15	551	1 194
	VI		53	—	4	2 407	16 820	—	3 305	1 712	37	2 272	3 770
72	VII		12	—	—	380	2 576	—	—	—	7	312	462
17	VIII		17	—	—	335	2 464	—	—	—	16	326	353
91	IX		84	1	—	3 369	22 982	1 300	—	—	74	3 016	4 290
	XI		12	—	—	169	1 129	—	—	—	4	73	100
048	XV		32	—	—	144	1 071	—	—	—	27	116	424
048	XVIII b		20	—	—	598	3 770	—	—	—	19	577	1 169
008	XIX		5	—	—	632	4 286	—	—	—	4	528	873
	XXI		642	—	—	10 001	63 507	—	—	—	455	7 046	9 431
187	XXII		22	—	—	347	2 577	—	—	—	18	250	616
824	XXIII		32	—	—	1 639	12 129	—	—	—	21	1 248	1 451
841	XXV		4	1	—	109	819	311	—	—	1	6	54
78	Övriga		37	—	—	824	6 099	—	—	—	31	598	1 169

Tab. 11 b. Uppgifter om yrkessjukdomar år 1946, för vilka ersättning utgått jämlikt lagen om försäkring för vissa yrkessjukdomar.

Större arbetsgivare (exkl. staten). Kvinnor.

1	2	3	4	5	6	7	8	9	10	11	12	13
2		3	—	—	71	384	—	—	—	—	—	—
	VIII	2	—	—	59	312	—	—	—	—	—	—
	XXI	1	—	—	12	72	—	—	—	—	—	—
3		40	1	—	1 899	10 518	1 667	—	—	30	1 277	1 765
	II	2	—	—	253	1 767	—	—	—	2	253	552
	VIII	7	—	—	250	1 647	—	—	—	7	250	310
	X	4	—	—	207	1 440	—	—	—	4	207	81
	XIV	7	1	—	808	3 664	1 667	—	—	5	292	201
	XXI	14	—	—	277	1 488	—	—	—	8	205	295
	Övriga	6	—	—	104	512	—	—	—	4	70	326
4		11	—	—	320	1 782	—	—	—	9	298	560
	IX	1	—	—	214	1 389	—	—	—	1	214	447
	XXI	8	—	—	98	353	—	—	—	6	76	102
	Övriga	2	—	—	8	40	—	—	—	2	8	11
5		36	—	—	757	2 178	—	—	—	32	676	845
	XVIII d	6	—	—	95	314	—	—	—	6	95	206
	XXI	26	—	—	559	1 631	—	—	—	28	492	546
	Övriga	4	—	—	103	233	—	—	—	3	89	93
6		1	—	—	20	180	—	—	—	1	20	16
	XXI	1	—	—	20	180	—	—	—	1	20	16
7		13	—	—	352	1 988	—	—	—	11	307	388
	XXI	8	—	—	247	1 365	—	—	—	6	202	278
	Övriga	5	—	—	105	623	—	—	—	5	105	110
8		29	1	—	1 818	11 819	867	—	—	21	525	484
	IX	2	1	—	963	6 548	867	—	—	—	—	—
	XXI	14	—	—	371	2 157	—	—	—	11	243	205
	XXIII	5	—	—	368	2 400	—	—	—	2	166	97
	Övriga	8	—	—	116	654	—	—	—	8	116	182
9		23	—	—	800	4 251	—	—	—	23	800	1 056
	VIII	4	—	—	166	874	—	—	—	4	166	227
	XXI	11	—	—	360	1 864	—	—	—	11	360	425
	Övriga	8	—	—	274	1 513	—	—	—	8	274	404
10		19	1	1	1 328	5 835	256	—	250	16	629	513
	VI	9	1	1	982	4 320	256	—	250	8	405	206
	VIII	3	—	—	150	660	—	—	—	2	35	75
	XXI	6	—	—	88	423	—	—	—	5	81	95
	Övriga	1	—	—	108	432	—	—	—	1	108	137
11		14	—	—	334	1 706	—	—	—	8	240	287
	VI	2	—	—	168	887	—	—	—	1	121	121
	XXI	10	—	—	156	759	—	—	—	7	119	166
	Övriga	2	—	—	10	60	—	—	—	—	—	—
14		81	—	—	2 992	18 680	—	—	—	70	2 500	4 041
	XVIII c	29	—	—	455	2 439	—	—	—	25	407	880
	XXI	23	—	—	427	2 507	—	—	—	21	377	648
	XXIII	10	—	—	654	4 312	—	—	—	8	576	768
	XXIV	18	—	—	1 448	9 374	—	—	—	15	1 132	1 710
	Övriga	1	—	—	8	48	—	—	—	1	8	35

1	2	3	4	5	6	7	8	9	10	11	12	13
17		34	2	—	3 630	26 068	1 897	—	—	11	676	1 197
	IX	12	2	—	1 997	16 103	1 897	—	—	—	—	—
	XXI	8	—	—	230	1 173	—	—	—	3	39	127
	XXIII	6	—	—	766	5 068	—	—	—	—	—	—
	XXIV	8	—	—	637	3 724	—	—	—	8	637	1 070
18		1	—	—	22	77	—	—	—	1	22	17
	XXI	1	—	—	22	77	—	—	—	1	22	17
19		147	1	—	7 563	36 610	733	—	—	87	3 698	1 750
	IX	4	—	—	147	1 164	—	—	—	—	—	—
	XVIII c	27	—	—	382	1 734	—	—	—	23	289	561
	XIX	85	1	—	6 195	29 240	733	—	—	39	2 735	441
	XXI	15	—	—	253	984	—	—	—	14	226	285
	XXII	9	—	—	253	1 132	—	—	—	6	174	269
	Övriga	7	—	—	333	2 356	—	—	—	5	274	194
20		1	—	—	16	112	—	—	—	1	16	9
	IX	1	—	—	16	112	—	—	—	1	16	9
1—20		453	6	1	21 922	122 188	5 420	—	250	321	11 684	12 928
	II	4	—	—	263	1 827	—	—	—	3	253	555
	III	2	—	—	47	282	—	—	—	1	47	207
	VI	16	1	1	1 236	5 797	256	—	250	12	587	415
	VII	1	—	—	24	96	—	—	—	1	24	23
	VIII	22	—	—	806	4 438	—	—	—	19	632	712
	IX	22	3	—	3 356	25 437	2 764	—	—	4	249	518
	X	4	—	—	207	1 440	—	—	—	4	207	81
	XII	1	—	—	15	105	—	—	—	1	15	4
	XIV	8	1	—	891	4 162	1 667	—	—	6	375	349
	XV	1	—	—	—	—	—	—	—	1	—	35
	XVI	1	—	—	125	1 062	—	—	—	1	125	132
	XVIII b	1	—	—	15	23	—	—	—	1	15	39
	XVIII c	61	—	—	912	4 604	—	—	—	53	771	1 559
	XVIII d	6	—	—	95	314	—	—	—	6	95	206
	XIX	85	1	—	6 195	29 240	733	—	—	39	2 735	441
	XXI	146	—	—	3 120	15 033	—	—	—	117	2 462	3 205
	XXII	16	—	—	376	1 564	—	—	—	13	297	430
	XXIII	29	—	—	2 154	13 666	—	—	—	15	1 026	1 224
	XXIV	27	—	—	2 085	13 098	—	—	—	24	1 769	2 793
<i>Rfa</i>		324	6	—	17 628	98 843	5 420	—	—	208	7 725	7 846
	II	3	—	—	253	1 767	—	—	—	3	253	555
	VI	8	1	—	793	3 598	256	—	—	5	159	162
	VIII	11	—	—	483	2 656	—	—	—	10	368	525
	IX	20	3	—	3 133	24 007	2 764	—	—	2	26	46
	XIV	7	1	—	808	3 664	1 667	—	—	5	292	201
	XVIII c	61	—	—	912	4 604	—	—	—	53	771	1 559
	XIX	85	1	—	6 195	29 240	733	—	—	39	2 735	441
	XXI	73	—	—	1 637	8 141	—	—	—	55	1 126	1 422
	XXII	9	—	—	237	1 047	—	—	—	6	158	246
	XXIII	24	—	—	1 675	10 558	—	—	—	11	651	771
	XXIV	16	—	—	1 281	8 029	—	—	—	13	965	1 496
	Övriga	7	—	—	221	1 532	—	—	—	6	221	422
<i>Bolag</i>		129	—	1	4 294	23 345	—	—	250	113	3 959	5 082
	VI	8	—	1	443	2 199	—	—	250	7	428	253
	VIII	11	—	—	323	1 782	—	—	—	9	264	187
	IX	2	—	—	223	1 430	—	—	—	2	223	472
	X	4	—	—	207	1 440	—	—	—	4	207	81
	XXI	73	—	—	1 483	6 892	—	—	—	62	1 336	1 783
	XXII	7	—	—	139	517	—	—	—	7	139	184
	XXIII	5	—	—	479	3 108	—	—	—	4	375	453
	XXIV	11	—	—	804	5 069	—	—	—	11	804	1 297
	Övriga	8	—	—	193	908	—	—	—	7	183	372

Beteckningar för yrkesgrupper, olycksfallsorsaker och yrkessjukdomar.

Yrkesgrupper.

1. Malmbrytning med tillhörande anrikning och brikettering.
 2. Malmförädling.
 - 2 a. Verk för framställning av järn och stål.
 - 2 b. Verk för framställning av andra metaller.
 3. Metallindustri.
 - 3 a. Järn- och stålvarumafabrikur.
 - 3 b. Mekaniska verkstäder.
 - 3 c. Vary och skeppsbyggeri.
 - 3 d. Fabriker för tillverkning av elektriska apparater, instrument och ur samt urmakierier.
 - 3 e. Metallmanufaktur (ej järn och stål).
 4. Sten-, kol- och torvindustri.
 - 4 a. Brytning och grovhuggning jämte krossning av sten.
 - 4 b. Finare stenförädlingsindustri.
 - 4 c. Kalk- och kritbruk.
 - 4 d. Cementfabriker.
 - 4 e. Stengods- och lergodsfabriker.
 - 4 f. Tegelbruk.
 - 4 g. Porlins- och kakelfabriker.
 - 4 h. Glasindustri.
 - 4 i. Kolgruvor.
 - 4 k. Torvindustri.
 - 4 l. Annan jord- och stenindustri.
 5. Jordbruk, skogsbruk och boskapskötsel.
 - 5 a. Jordbruk och boskapskötsel.
 - 5 b. Skogsodling och skogsskötsel.
 - 5 c. Skogsavverkning, kolning, flötning och vältning.
 6. Träindustri.
 - 6 a. Sågverk, hylteri och vedsågeri.
 - 6 b. Snickerifabriker.
 - 6 c. Prämvarv och båtbyggeri.
 - 6 d. Tunnblonderier o. fatfabriker.
 - 6 e. Övrig träindustri.
 7. Pappers- och grafisk industri.
 - 7 a. Trämassfabriker och pappersbruk.
 - 7 b. Kartongvarufabriker, bokbinderier och övrig pappersindustri.
 - 7 c. Tapetfabriker.
 - 7 d. Tryckerier och grafiska anstalter.
 8. Närings- och njutningsämnesindustri.
 - 8 a. Kvarnrörelse.
 - 8 b. Stärkelsefabriker.
 - 8 c. Bagerier.
 - 8 d. Sockerbruk.
 - 8 e. Choklad-, karamell- och fruktvarufabriker.
 - 8 f. Bryggerier, brännerier, jäst- och vattenfabriker.
 - 8 g. Tobaks- och cigarrfabriker.
 - 8 h. Mejerier.
 - 8 i. Margarin- och flottfabriker.
 - 8 k. Slakterier och charkuterier.
 - 8 l. Fiskberedningsanstalter och konserverfabriker.
 - 8 m. Övrig närings- och njutningsämnesindustri.
9. Textil- och beklädnadsindustri.
 - 9 a. Siden- och sammetsvarufabriker (ej spec.).
 - 9 b. Ylleindustri.
 - 9 c. Lin-, hamp- och juteindustri.
 - 9 d. Bomulls- och halvylleindustri.
 - 9 e. Appreterings-, blekeri-, färgeri- och tygtryckeriindustri.
 - 9 f. Trikfabriker.
 - 9 g. Repslagerier och bindgarnsfabriker.
 - 9 h. Band- och gardinfabrikersamt snörmakerier.
 - 9 i. Sömnadsfabriker.
 - 9 k. Hatt- och mössfabriker.
 - 9 l. Annan hithörande industri.
 10. Läder-, gummi- och hårindustri.
 - 10 a. Garverier och läderindustri.
 - 10 b. Päls- och skinnvarufabriker.
 - 10 c. Skofabriker.
 - 10 d. Gummivarufabriker.
 - 10 e. Annan hithörande industri.
 11. Kemisk-teknisk industri.
 - 11 a. Färg- och fennissfabriker.
 - 11 b. Tvål-, ljus-, olje- och parfymfabriker.
 - 11 c. Konstgödningsfabriker.
 - 11 d. Kolnings- och trädestillationsverk.
 - 11 e. Krutbruk och andra sprängämnesfabriker.
 - 11 f. Tändsticksfabriker.
 - 11 g. Annan kemisk-teknisk industri.
 12. Byggnadsverksamhet.
 - 12 a. Grundläggnings- och rivningsarbete.
 - 12 b. Husbyggnader.
 - 12 c. Järnvägs-, väg- och brobyggnader.
 - 12 d. Vattenbyggnader.
 - 12 e. Linjebyggnader för elektrisk kraftöverföring.
 - 12 f. Byggnadsyrken.
 - 12 g. Övrig hithörande verksamhet.
 13. Kraft-, belysnings- och vattenverk m. m.
 - 13 a. Kraftdistributionsverk.
 - 13 b. Gasverk.
 - 13 c. Renhållningsverk.
 - 13 d. Vattenledningsverk.
 14. Handel, varulager och kontor.
 - 14 a. Handelsrörelse (ej varulager och transport).
 - 14 b. Handelsrörelse (varulager och transport).
 - 14 c. Kontor.
 15. Sjöfart och fiske med tillhörande transporter.
 - 15 a. Sjöfart.
 - 15 b. Fiske.
 - 15 c. Annan hithörande verksamhet.
 16. Samfärdsel utom sjöfart.
 - 16 a. Post, telegraf, telefon m. m.
 - 16 b. Järnvägs- och spårvägsdrift.
 - 16 c. Hissdrift.
 - 16 d. Andra transportföretag.
 17. Ämbetsverk, bank- och försäkringsrörelse samt skolor, föreningar och offentliga föreställningar m. m.
 - 17 a. Bank- och försäkringsrörelse.
 - 17 b. Föreningar.
 - 17 c. Institutioner för folkupfostran, vetenskap, konst och litteratur.
 - 17 d. Offentliga föreställningar.
 - 17 e. Ämbetsverk (även landsting o. d.).
 18. Kommunala institutioner, som ej hänförs till annan grupp.
 - 18 a. Brandkår.
 - 18 b. Poliskår.
 - 18 c. Övriga institutioner.
 19. Hushåll, hotell-, restaurang- och kaféerörelse samt hälsovårdsinrättningar.
 - 19 a. Hotell-, restaurang- och kaféerörelse.
 - 19 b. Hushåll.
 - 19 c. Hälsovårdsinrättningar.
 20. Diverse företag och yrken.

Olycksfallsorsaker.

- A Motorer.
- B Transmissions.
- C Arbetsmaskiner.
- D Handverktyg och enklare redskap.
- E Hissar, kranar och andra lyftverktyg.
- F Fordon i trafik, ej tillhörande spårbanor, med animal drivkraft.
- G Fordon i trafik, ej tillhörande spårbanor, med mekanisk eller elektrisk drivkraft.
- H Vagnar, tillhörande spårbanor.
- I Transportledningar.
- K Sjöfart.
- L Luftfart.
- M Ängpannor, ångkokapparater, ångledningar samt andra kurl under tryck.
- N Elektrisk ström.
- O Explosion av sprängämnen.
- P Giftiga och frätande ämnen.
- Q Eldfarliga och heta ämnen.
- R Intensivt ljus och strålände värme.
- S Rök, gaser, komprimerad luft.
- T Halkning och fall.
- U 1 Nedfallande föremål.
- U 2 Sammanstörtande av föremål och ställningar samt ras.
- V Lyftning, bärande och hanterande av föremål.
- X Föremål, på vilka den skadade trampat.
- Y Slag, stöt eller bett av djur (häri ingå alla olycksfall under ridning).
- Z Annan person, som avsiktligt förorsakat olycksfallet.
- Ö Övriga orsaker.

Yrkessjukdomar.

Sjukdomar, framkallade genom inverkan av:

- | | |
|---|---|
| I. Arsenik eller förening därav. | XVIII. Mjällbrand. |
| II. Bly eller legering eller förening därav. | XVIII a. Mul- och klövsjuka. |
| III. Kvicksilver eller amalgam eller förening därav. | XVIII b. Djup trichofyti. |
| IV. Fosfor eller förening därav. | XVIII c. Erysipeloid. |
| V. Stendamm. | XVIII d. Kokoppor. |
| VI. Bensol eller någon av dess homologer (såsom toluol eller xylol) eller något av deras nitro- eller aminoderivat (såsom nitrobenzol eller trinitrotolnol, anilin eller parafenylen-diamin). | XVIII e. Rots. |
| VII. Klorderivat av fenol eller naftol eller deras salter. | XIX. Smittsam sjukdom, som omförmåles i 2 § epidemilagen eller varom förordnande utfärdats enligt 24 § samma lag. |
| VIII. Halogenderivat av kolväten av den alfafatiska serien (såsom kloroform eller trikloretylen). | XX. Primär hudkräfta (kancer). |
| IX. Koloxid. | XXI. Senskideinflammation (senknarr). |
| X. Cyan eller förening därav. | XXII. Inflammation av slemsäck eller underhudsvävnad vid knä eller armbåge. |
| X a. Kolsvavla. | XXIII. Sjukdom i vävnaderna kring överarmens epikondyler (epikondylit). |
| X b. Svavelväte. | XXIV. Kramp eller darrning i armens eller handens muskler eller annan rubning i dessa musklers samverkan (koordination) vid skrivning e. d. |
| XI. Klor, hypoklorit eller klorkalk. | XXV. Sådana sjukdomar i ben, leder eller muskler eller i blodkärlen i armar eller händer, som föreskrivas av skakningar eller vibrationer av tryckluftdrivna borrar m. m. |
| XII. Kloramin. | XXVI. Dövhet eller svår hörselnedsättning. |
| XIII. Nitrosa gaser. | |
| XIV. Kromsyra eller förening därav. | |
| XV. Strålände värme eller ljus. | |
| XVI. Röntgenstrålar. | |
| XVII. Radium eller annat radioaktivt ämne. | |

Désignations des industries, des causes d'accidents et des maladies professionnelles.

Industries.

- | | | |
|---|---|--|
| 1. Extraction, enrichissements et fabrication de briquettes de minerais. | 7. Industries du papier et industries graphiques. | 10 b. Fabriques de fourrures. |
| 2. Fabrication des métaux. | 7 a. Fabriques de pâte de bois et usines à papier. | 10 c. Fabriques de chaussures. |
| 2 a. Usines à fer. | 7 b. Fabriques de carton, ateliers de reliure et autres industries du papier. | 10 d. Fabriques d'articles en caoutchouc. |
| 2 b. Usines pour la fabrication d'autres métaux. | 7 c. Fabriques de papiers peints. | 10 e. Autres industries du caoutchouc et des poils. |
| 3. Industries des métaux. | 7 d. Imprimeries et autres industries graphiques. | 11. Industries chimiques. |
| 3 a. Manufactures de fer. | 8. Industries des denrées alimentaires et des excitants. | 11 a. Fabriques de couleurs et de vernis. |
| 3 b. Ateliers mécaniques. | 8 a. Moulins. | 11 b. Fabriques de savons, de bougies, d'huiles et de parfums. |
| 3 c. Chantiers de constructions navales. | 8 b. Amidonneries. | 11 c. Fabriques d'engrais. |
| 3 d. Fabriques d'appareils électriques, d'instruments physiques et chirurgicaux, horlogeries. | 8 c. Boulangeries. | 11 d. Usines à carbonisation et à la distillation du bois. |
| 3 e. Manufactures d'autres métaux. | 8 d. Raffineries de sucre. | 11 e. Poudreries et autres fabriques d'explosifs. |
| 4. Industries de la terre et de la pierre. | 8 e. Fabriques de chocolat, de bonbons, de confitures et de sirops. | 11 f. Fabriques d'allumettes. |
| 4 a. Carrières. | 8 f. Brasseries, distilleries, fabriques de levure et d'eaux gazeuses. | 11 g. Autres industries chimiques. |
| 4 b. Affinage de la pierre. | 8 g. Fabriques de cigares, de cigarettet et d'autres tabacs. | 12. Industries de la construction. |
| 4 c. Fours à chaux et ateliers pour la préparation de la craie. | 8 h. Laiteries. | 12 a. Terrassement et démolition. |
| 4 d. Fabriques de ciment. | 8 i. Fabriques de margarines et de graisses. | 12 b. Construction de maisons. |
| 4 e. Poteries. | 8 k. Boucheries et charcuteries. | 12 c. Construction de chemins de fer, de routes et de ponts. |
| 4 f. Briqueteries. | 8 l. Fabriques pour la salaison de poissons et fabriques de conserves. | 12 d. Constructions hydrauliques. |
| 4 g. Fabriques de porcelaine et de carreaux de brique glacée. | 8 m. Autres industries des denrées alimentaires et des excitants. | 12 e. Bâtiments pour la transmission de l'énergie électrique. |
| 4 h. Industries verrières. | 9. Industries textiles et du vêtement. | 12 f. Métiers d'aménagement, etc. |
| 4 i. Houillères. | 9 a. Industries de la soie et du velours, non spéc. | 12 g. Autres industries de la construction. |
| 4 k. Industrie de la tourbe. | 9 b. Industries de la laine. | 13. Usines d'électricité, à gaz, à eau, etc. |
| 4 l. Autres industries de la terre et de la pierre. | 9 c. Industries du lin, du chanvre et du jute. | 13 a. Usines d'électricité. |
| 5. Agriculture, exploitation forestière et élevage de bestiaux. | 9 d. Industries du coton et de la demi-laine. | 13 b. Usines à gaz. |
| 5 a. Agriculture et élevage de bestiaux. | 9 e. Ateliers d'apprêts et d'impressions, blanchisseries et teintureries. | 13 c. Service du balayage et des vidanges. |
| 5 b. Culture et économie forestières. | 9 f. Fabriques de tricots. | 13 d. Usines à eau. |
| 5 c. Coupe de forêts, carbonisation, flottage et roulages des bois. | 9 g. Fabriques de cordes. | 14. Commerce, entrepôts de marchandises et bureaux. |
| 6. Industries du bois. | 9 h. Fabriques de rubans, de rideaux et de passementerie. | 14 a. Commerce (sauf entrepôts de marchandises et service de transport). |
| 6 a. Scieries, raboteries et fenderies. | 9 i. Ateliers de couture. | 14 b. Commerce (entrepôts et service de transport). |
| 6 b. Menniseries. | 9 k. Fabriques de casquettes et de chapeaux. | 14 c. Bureaux. |
| 6 c. Chantiers pour la construction de bateaux en bois. | 9 l. Autres industries textiles et du vêtement. | 15. Navigation, pêche, etc. |
| 6 d. Tonneleries. | 10. Industries du cuir, du caoutchouc et des poils. | 15 a. Navigation. |
| 6 e. Autres industries du bois. | 10 a. Tanneries et autres industries du cuir. | 15 b. Pêche. |
| | | 15 c. Autres occupations de ce genre. |
| | | 16. Circulation, sauf navigation. |
| | | 16 a. Postes, télégraphes, téléphones, etc. |
| | | 16 b. Chemins de fer, tramways. |
| | | 16 c. Ascenseurs. |
| | | 16 d. Autres entreprises de transport. |

17. Administrations publiques, banques et assurances, écoles, associations, divertissements publics, etc.
 17 a. Banques et assurances.
 17 b. Associations.
 17 c. Institutions de l'instruction publique, des sciences, des arts et des lettres.
 17 d. Divertissements publics.
- 17 e. Administrations publiques (y comprises les administrations provinciales).
18. Administrations communales non rapportables aux autres groupes.
 18 a. Sapeurs-pompiers.
 18 b. Police.
 18 c. Autres administrations.
19. Industrie hôtelière, service domestique et institutions d'hygiène.
 19 a. Industrie hôtelière.
 19 b. Service domestique.
 19 c. Institutions d'hygiène.
20. Entreprises diverses.

Causes d'accidents.

- A Moteurs.
 B Transmissions.
 C Machines-outils.
 D Outils à la main, etc.
 E Ascenseurs, grues et autres outils à lever.
 F Véhicules en mouvement à traction animale sur route.
 G Véhicules en mouvement à traction mécanique ou électrique sur route.
 H Véhicules sur rails.
 I Funiculaires, norias, etc.
 K Navigation sur l'eau.
 L Navigation aérienne.
 M Chaudières, tuyaux à vapeur et autres vaisseaux sous pression.
 N Courants électriques.
- O Explosifs.
 P Poisons et corrosifs.
 Q Matières inflammables et brûlantes.
 R Lumière intense et chaleur rayonnante.
 S Fumées, gaz et air comprimé.
 T Glissements et chutes de la victime.
 U 1 Chutes d'objets.
 U 2 Effondrements.
 V Manutention de charges.
 X Objets piétinés par la victime.
 Y Coups, heurts, morsures, etc. d'animaux (y compris tous les accidents d'équitation).
 Z Autre personne ayant causé l'accident à dessin.
 O Autres causes.

Maladies professionnelles.

Nature de l'influence ayant amené la maladie.

- I. Arsenic ou un de ses composés.
 II. Plomb ou un alliage ou composé de plomb.
 III. Mercure ou un amalgame ou composé de mercure.
 IV. Phosphore ou un de ses composés.
 V. Poussière de pierre.
 VI. Benzol ou un de ses homologues (tels que toluol ou xylol) ou un de leurs dérivés nitriques ou ammoniacaux (tels que: nitrobenzol ou trinitro-toluol, aniline ou parafénylèndiamine).
 VII. Dérivés chloriques du phénol et du naphтол.
 VIII. Dérivés halogènes d'hydrogènes carburés de la série aliphatique (tels que chloroforme ou trichloréthylène).
 IX. Oxyde de carbone.
 X. Cyane ou un de ses composés.
 X a. Sulfure de carbone.
 X b. Hydrogène sulfuré.
 XI. Chlore, hypochlorite ou chlorure de chaux.
 XII. Chloramine.
 XIII. Gaz nitreux.
 XIV. Acide chromique ou un de ses composés.
 XV. Chaleur ou lumière rayonnantes.
 XVI. Rayons X.
 XVII. Radium ainsi que des substances radio-actives.
- XVIII. Charbon.
 XVIII a. Fièvre aphteuse.
 XVIII b. Trichophytie profonde.
 XVIII c. Erysipéloïde.
 XVIII d. Cow-pox.
 XVIII e. Morve.
- XIX. Maladie contagieuse, visée dans l'article 2 de la loi sur les épidémies ou dont il a été ordonné selon l'article 24 de la même loi.
 XX. Cancer primaire de la peau.
 XXI. Ténosite crépitante.
 XXII. Inflammation de bourse muqueuse ou du derme des genoux ou des coudes.
 XXIII. Maladie des tissus autour des épicondyles du bras.
 XXIV. Crampe ou tremblement des muscles du bras ou de la main ou autre dérangement dans la coordination de ces muscles en écrivant à la main etc. (crampe des écrivains etc).
 XXV. Maladies des os, articulations ou muscles ou vaisseaux sanguins, causées par les commotions ou vibrations de certains instruments à air comprimé etc.
 XXVI. Surdité ou diminution grave de l'ouïe causée par un bruit incessant ou par des vibrations de machines.

Ykesajukssar.

11. Administrations provinciales, administrations provinciales, etc.

12. Administrations communales, administrations communales, etc.

13. Administrations auxiliaires, administrations auxiliaires, etc.

14. Administrations provinciales, administrations provinciales, etc.

15. Administrations provinciales, administrations provinciales, etc.

16. Administrations provinciales, administrations provinciales, etc.

17. Administrations provinciales, administrations provinciales, etc.

18. Administrations provinciales, administrations provinciales, etc.

19. Administrations provinciales, administrations provinciales, etc.

20. Administrations provinciales, administrations provinciales, etc.

21. Administrations provinciales, administrations provinciales, etc.

22. Administrations provinciales, administrations provinciales, etc.

23. Administrations provinciales, administrations provinciales, etc.

24. Administrations provinciales, administrations provinciales, etc.

25. Administrations provinciales, administrations provinciales, etc.

26. Administrations provinciales, administrations provinciales, etc.

27. Administrations provinciales, administrations provinciales, etc.

28. Administrations provinciales, administrations provinciales, etc.

29. Administrations provinciales, administrations provinciales, etc.

30. Administrations provinciales, administrations provinciales, etc.

1. Administrations provinciales, administrations provinciales, etc.

2. Administrations provinciales, administrations provinciales, etc.

3. Administrations provinciales, administrations provinciales, etc.

4. Administrations provinciales, administrations provinciales, etc.

5. Administrations provinciales, administrations provinciales, etc.

6. Administrations provinciales, administrations provinciales, etc.

7. Administrations provinciales, administrations provinciales, etc.

8. Administrations provinciales, administrations provinciales, etc.

9. Administrations provinciales, administrations provinciales, etc.

10. Administrations provinciales, administrations provinciales, etc.

11. Administrations provinciales, administrations provinciales, etc.

12. Administrations provinciales, administrations provinciales, etc.

13. Administrations provinciales, administrations provinciales, etc.

14. Administrations provinciales, administrations provinciales, etc.

15. Administrations provinciales, administrations provinciales, etc.

16. Administrations provinciales, administrations provinciales, etc.

17. Administrations provinciales, administrations provinciales, etc.

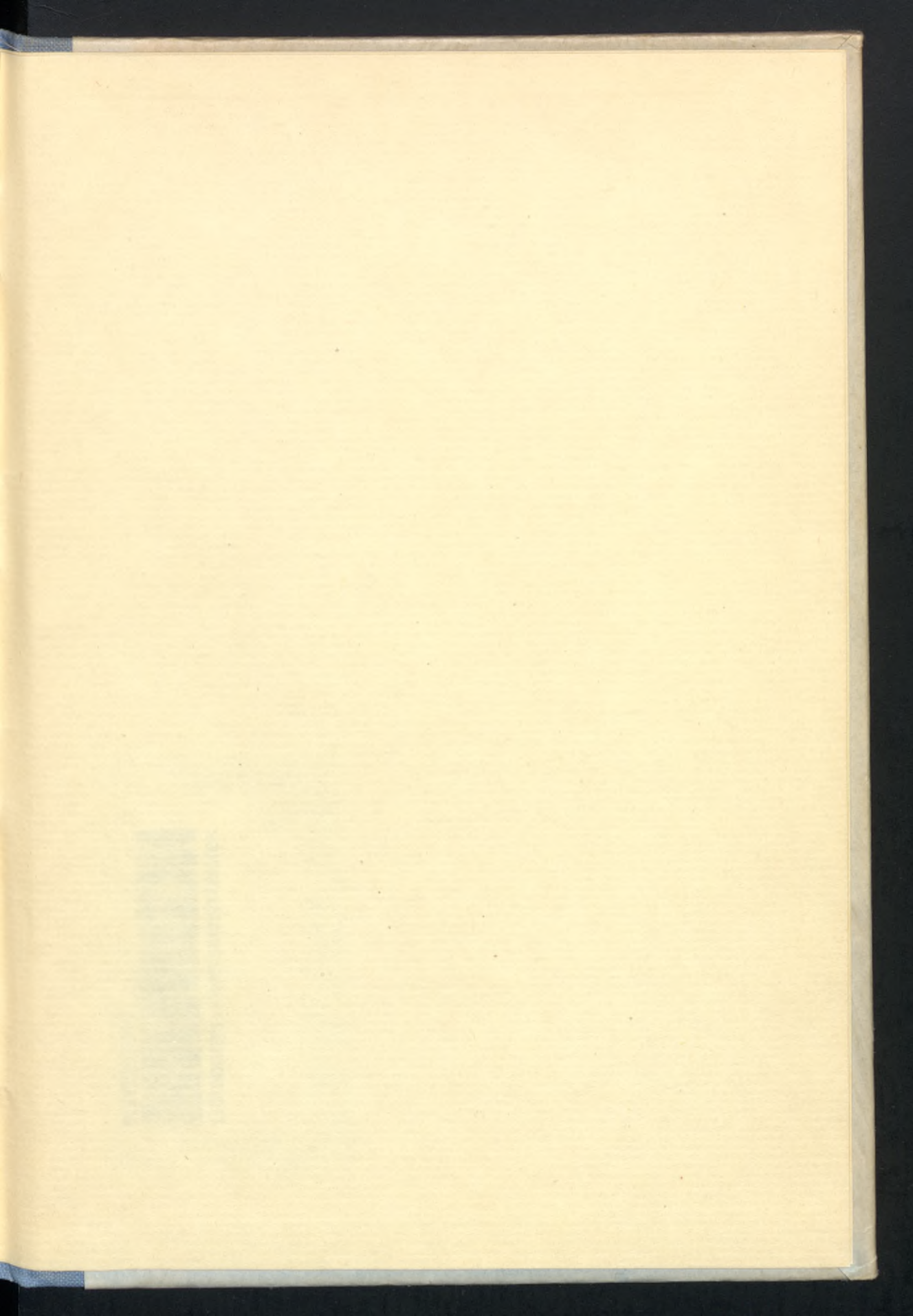
18. Administrations provinciales, administrations provinciales, etc.

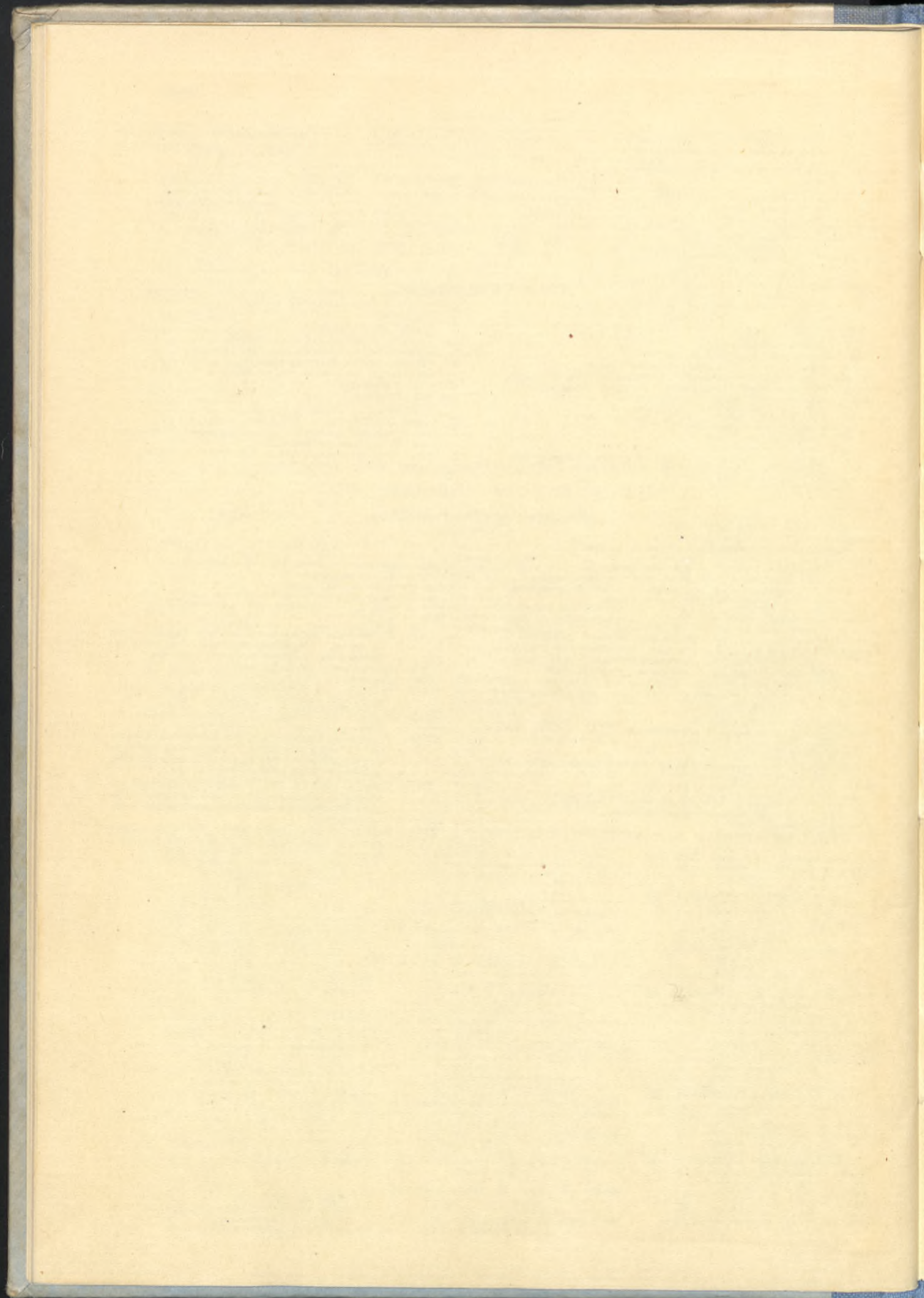
19. Administrations provinciales, administrations provinciales, etc.

20. Administrations provinciales, administrations provinciales, etc.

Designations des industries, des causes d'accidents et des maladies professionnelles.

Industries.	Maladies professionnelles.
1. Extraction, enrichissement et fabrication de minerais.	1. Pneumonie, tuberculose, emphyseme, etc.
2. Fabrication des produits chimiques.	2. Intoxications diverses, dermatites, etc.
3. Industrie textile.	3. Bronchite chronique, asthme, etc.
4. Industrie du cuir.	4. Dermatoses, rhumatismes, etc.
5. Agriculture, exploitation forestiere et élevage de bestiaux.	5. Tuberculose, pneumonie, etc.
6. Industrie du bois.	6. Tuberculose, pneumonie, etc.
7. Industrie de la soie.	7. Dermatoses, rhumatismes, etc.
8. Industrie du papier.	8. Tuberculose, pneumonie, etc.
9. Industrie de la laine.	9. Tuberculose, pneumonie, etc.
10. Industrie du verre.	10. Tuberculose, pneumonie, etc.
11. Industrie de la porcelaine.	11. Tuberculose, pneumonie, etc.
12. Industrie de la céramique.	12. Tuberculose, pneumonie, etc.
13. Industrie de la métallurgie.	13. Tuberculose, pneumonie, etc.
14. Industrie de la mécanique.	14. Tuberculose, pneumonie, etc.
15. Industrie de la chimie.	15. Tuberculose, pneumonie, etc.
16. Industrie de la pharmacie.	16. Tuberculose, pneumonie, etc.
17. Industrie de la papeterie.	17. Tuberculose, pneumonie, etc.
18. Industrie de la teinturerie.	18. Tuberculose, pneumonie, etc.
19. Industrie de la tannerie.	19. Tuberculose, pneumonie, etc.
20. Industrie de la verrerie.	20. Tuberculose, pneumonie, etc.
21. Industrie de la métallurgie.	21. Tuberculose, pneumonie, etc.
22. Industrie de la chimie.	22. Tuberculose, pneumonie, etc.
23. Industrie de la pharmacie.	23. Tuberculose, pneumonie, etc.
24. Industrie de la papeterie.	24. Tuberculose, pneumonie, etc.
25. Industrie de la teinturerie.	25. Tuberculose, pneumonie, etc.
26. Industrie de la tannerie.	26. Tuberculose, pneumonie, etc.
27. Industrie de la verrerie.	27. Tuberculose, pneumonie, etc.
28. Industrie de la métallurgie.	28. Tuberculose, pneumonie, etc.
29. Industrie de la chimie.	29. Tuberculose, pneumonie, etc.
30. Industrie de la pharmacie.	30. Tuberculose, pneumonie, etc.





6000087011



Göteborgs universitetsbibliotek

