

Det här verket har digitaliserats vid Göteborgs universitetsbibliotek.
Alla tryckta texter är OCR-tolkade till maskinläsbar text. Det betyder att du kan söka och kopiera texten från dokumentet. Vissa äldre dokument med dåligt tryck kan vara svåra att OCR-tolka korrekt vilket medför att den OCR-tolkade texten kan innehålla fel och därför bör man visuellt jämföra med verkets bilder för att avgöra vad som är riktigt.

This work has been digitised at Gothenburg University Library.
All printed texts have been OCR-processed and converted to machine readable text.
This means that you can search and copy text from the document. Some early printed books are hard to OCR-process correctly and the text may contain errors, so one should always visually compare it with the images to determine what is correct.



*Olycksfall
år
1928*

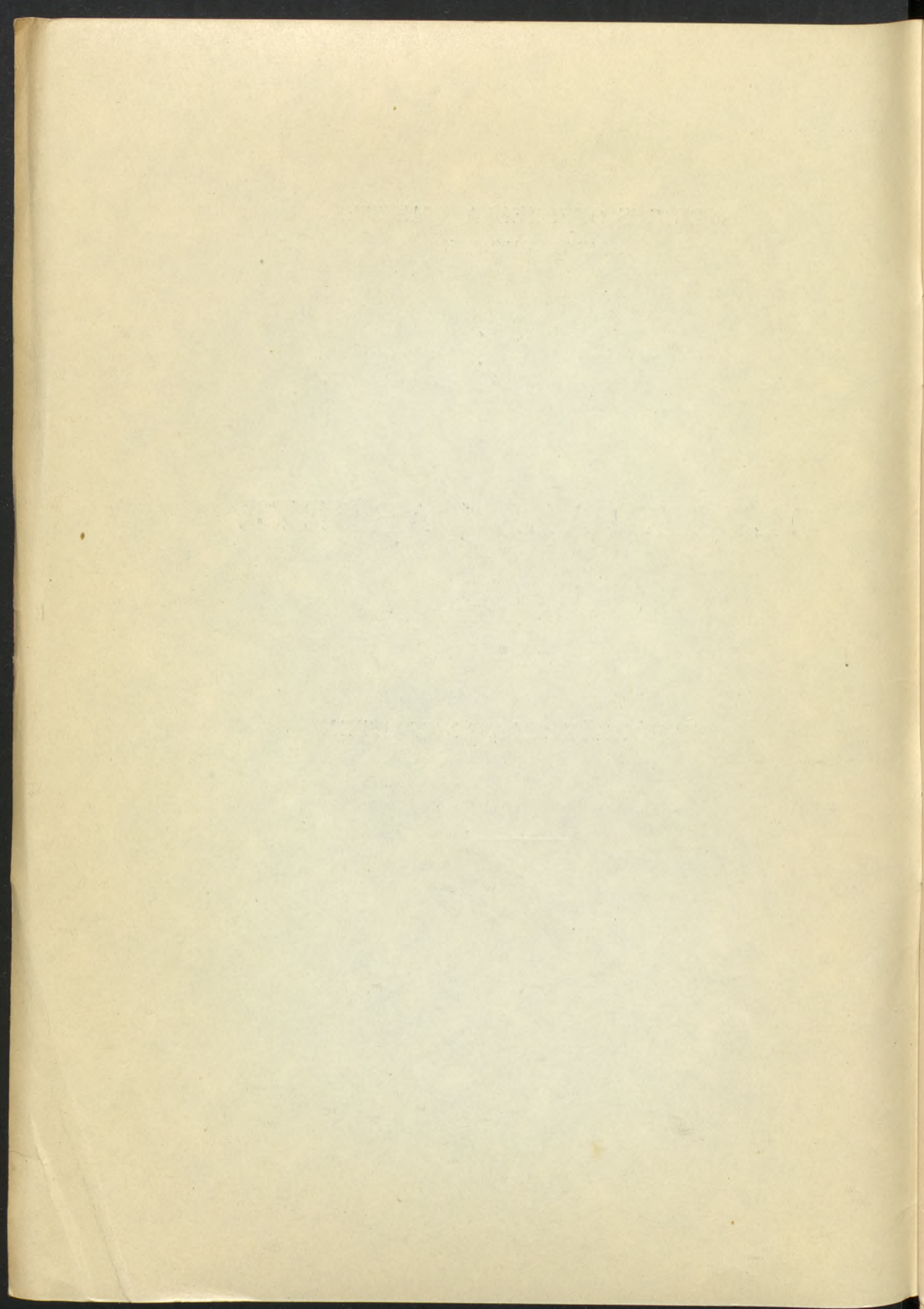
SVERIGES OFFICIELLA STATISTIK
SOCIALSTATISTIK



OLYCKSFALL I ARBETE
ÅR 1928

AV

RIKSFÖRSÄKRINGSANSTALTEN



SVERIGES OFFICIELLA STATISTIK
SOCIALSTATISTIK



OLYCKSFALL I ARBETE
ÅR 1928

AV

RIKSFÖRSÄKRINGSANSTALTEN

STOCKHOLM 1931

KUNGL. BOKTRYCKERIET. P. A. NORSTEDT & SÖNER

311665



Rfa. 115. 800. 15/6 1931.

SVARIGES OFFICIELLA STATISTIK
SOCIALSTATISTIK



OLYCKSFALL I ARBETE
ÅR 1928

RIKSFÖRSÄKRINGSÄNSTATEN

STOCKHOLM 1928
KONJUNKTIONEN I SVERIGE
1928



INNEHÅLLSFÖRTECKNING

Olycksfall i arbete år 1928

Föreliggande redogörelse för *Olycksfall i arbete år 1928*, vilken utarbetats i enlighet med bestämmelserna i Kungl. brev den 21 december 1917, ansluter sig i huvudsak till motsvarande redogörelser för åren 1918—1927. I likhet med dessa omfattar den nu föreliggande publikationen såväl riksförsäkringsanstaltens som de ömsesidiga olycksfallsförsäkringsbolagens statistiska material.

Det reviderade sammandrag av de årliga redogörelserna för olycksfall i arbete, som riksförsäkringsanstalten tidigare publicerat för femårsperioden 1918—1922, var avsett att efterföljas av ett liknande sammandrag för den därpå följande femårsperioden 1923—1927. Med hänsyn till de ändringar i lagen om försäkring för olycksfall i arbete, som trädde i kraft med 1929 års ingång, har det emellertid syntts lämpligt att låta detta sammandrag omfatta även år 1928. Sammandraget ifråga är under utarbetande.

Stockholm i juli 1931.

SIGURD RIBBING.

DAVID ÖSTRAND.

Tab. 1. Föreliggande redogörelse för olycksfall i arbete år 1928. Tab. 2. Redogörelse för olycksfall i arbete år 1918—1927. Tab. 3. Redogörelse för olycksfall i arbete år 1918—1927. Tab. 4. Redogörelse för olycksfall i arbete år 1918—1927. Tab. 5. Redogörelse för olycksfall i arbete år 1918—1927. Tab. 6. Redogörelse för olycksfall i arbete år 1918—1927. Tab. 7. Redogörelse för olycksfall i arbete år 1918—1927. Tab. 8. Redogörelse för olycksfall i arbete år 1918—1927. Tab. 9. Redogörelse för olycksfall i arbete år 1918—1927. Tab. 10. Redogörelse för olycksfall i arbete år 1918—1927.

INNEHÅLLSFÖRTECKNING.

Olycksfall i arbete år 1928.

	Text:	Sida
Inledning		7
1. Yrkesgruppsindelning		7
2. Olycksfallsrisiken och dess bestämmande		7
3. Årsarbetare och lönesummor		7
4. Anmälda olycksfall och därav föranledda ersättningar		9
5. De skadades fördelning efter ålder		14
6. Olycksfallens fördelning efter skadans påföljd		15
7. Olycksfallens orsaker		19
Sammanfattning på franska		22

Tabeller:

Tab. 1. Uppgifter om årsarbetare och olycksfall i arbete år 1928.		
a. Män		26
b. Kvinnor		30
c. Män och kvinnor. Riksförsäkringsanstalten		34
d. Män och kvinnor. Ömsesidiga olycksfallsförsäkringsbolag		35
e. Vissa större specialgrupper		36
Tab. 1 (forts.) Ersättning för läkarvård m. m. från försäkringsinrättningarna på grund av olycksfall i arbete år 1928.		
f. Män		40
g. Kvinnor		41
h. Män och kvinnor. Riksförsäkringsanstalten och ömsesidiga olycksfallsförsäkringsbolag särskilt		42
Tab. 2. Frivillig försäkring för olycksfall utom arbete år 1928.		
a. Män		43
b. Kvinnor		44
Tab. 3. Antal olycksfall i arbete år 1928, fördelade efter yrkesgrupp och de skadades ålder.		
a. Män		45
b. Kvinnor		46
Tab. 4. Antal invaliditetsfall på grund av olycksfall i arbete år 1928, fördelade efter yrkesgrupp och invaliditetsgrad		47
Tab. 5. Antal invaliditetsfall på grund av olycksfall i arbete år 1928, fördelade efter invaliditetsgrad och ålder		48
Tab. 6. Antal invaliditetsfall på grund av olycksfall i arbete år 1928, fördelade efter invaliditetsgrad och sjuktidens längd		49
Tab. 7. Antal invaliditetsfall på grund av olycksfall i arbete år 1928, fördelade efter invaliditetsgrad och olycksfallsorsak		50

Tab. 8. Antal invaliditetsfall på grund av olycksfall i arbete år 1928, fördelade efter yrkesgrupp och skadad kroppsdel	51
Tab. 9. Antal förlorade arbetsdagar per årsarbetare på grund av olycksfall i arbete år 1928, fördelade efter yrkesgrupp och olycksfallsorsak	52
Tab. 10. På grund av olycksfall i arbete år 1928 förolyckade män och kvinnor jämte deras ersättningsberättigade efterlevande, fördelade efter ålder vid den förolyckades död	54
Beteckningar för yrkesgrupper och olycksfallsorsaker	55

TABLE DES MATIÈRES.

Accidents du travail en 1928.

Texte:	Pages
Introduction	7
1. Classification des industries	7
2. Le risque d'accident et sa détermination	7
3. Ouvriers à l'année et salaires assurés	7
4. Déclarations d'accidents et montants des indemnités accordées	9
5. Répartition des victimes d'après l'âge	14
6. Répartition des accidents d'après les conséquences de la lésion	15
7. Les causes des accidents	19
Résumé en français	22

Tableaux:

Tabl. 1. Données sur les ouvriers à l'année et les accidents du travail en 1928. (Grands patrons, sauf l'État.)	
a. Hommes	26
b. Femmes	30
c. Assurances auprès de l'Office de l'État. Hommes et femmes	34
d. Assurances auprès des sociétés mutuelles. Hommes et femmes	35
e. Les groupes spéciaux les plus grands	36
Tabl. 1 (suite). Frais médicaux, etc. des établissements d'assurance. (Grands patrons, sauf l'État.)	
f. Hommes	40
g. Femmes	41
h. Assurances auprès de l'Office de l'État et des sociétés mutuelles. Hommes et femmes	42
Tabl. 2. Assurance facultative contre les accidents hors du travail. (Grands patrons, l'État non compris.)	
a. Hommes	43
b. Femmes	44
Tabl. 3. Nombre des accidents du travail en 1928, répartis d'après les industries et l'âge des victimes.	
a. Hommes	45
b. Femmes	46
Tabl. 4. Nombre des cas d'invalidité par suite d'accidents du travail en 1928, répartis d'après les industries et le degré d'invalidité. (Tous les patrons. Hommes et femmes.)	47

Tabl. 5. Nombre des cas d'invalidité par suite d'accidents du travail en 1928, répartis d'après le degré d'invalidité et l'âge. (Tous les patrons, Hommes et femmes.) 48

Tabl. 6. Nombre des cas d'invalidité par suite d'accidents du travail en 1928, répartis d'après le degré d'invalidité et la durée de la maladie. (Tous les patrons, Hommes et femmes.) 49

Tabl. 7. Nombre des cas d'invalidité par suite d'accidents du travail en 1928, répartis d'après le degré d'invalidité et les causes des accidents. (Tous les patrons, Hommes et femmes.) 50

Tabl. 8. Nombre des cas d'invalidité par suite d'accidents du travail en 1928, répartis d'après les industries et la partie du corps lésée. (Tous les patrons, Hommes et femmes.) 51

Tabl. 9. Nombre des jours de travail perdus par suite d'accidents du travail en 1928 par ouvrier à l'année, avec répartition d'après les industries et les causes des accidents. (Grands patrons, sauf l'État, Hommes et femmes.) 52

Tabl. 10. Hommes et femmes décédés par suite d'accidents du travail en 1928 et leurs survivants ayant droit à une rente viagère, d'après l'âge à l'occasion du décès de la victime. (Tous les patrons.) 54

Désignations des industries et des causes d'accidents 56

Remarque: Pour la traduction des entêtes, voir la table des matières du rapport des «Accidents du travail en 1918»

Tableaux

Tabl. 1. Nombre des victimes d'accidents du travail en 1928 (Grands patrons, sauf l'État)

a. Hommes 28

b. Femmes 29

c. Assurances après de l'Office de l'État, Hommes et femmes 30

d. Assurances après des sociétés mutuelles, Hommes et femmes 31

e. Les groupes spéciaux les plus grands 32

Tabl. 2. (suite) États médicaux, etc. des établissements d'assurance (Grands patrons, sauf l'État)

f. Hommes 33

g. Femmes 34

h. Assurances après de l'Office de l'État et des sociétés mutuelles, Hommes et femmes 35

i. Assurances facultative contre les accidents hors du travail, (Grands patrons, l'État non compris) 36

j. Hommes 37

k. Femmes 38

Tabl. 3. Nombre des accidents du travail en 1928, répartis d'après les industries et l'âge des victimes

a. Hommes 39

b. Femmes 40

Tabl. 4. Nombre des cas d'invalidité par suite d'accidents du travail en 1928, répartis d'après les industries et le degré d'invalidité (Tous les patrons, Hommes et femmes) 41

INLEDNING.

I publikationen »Olycksfall i arbete år 1918» lämnades en redogörelse för bl. a. det olycksfallsstatistiska materialet, de ersättningar, som skola utgå enligt olycksfallsförsäkringslagen, samt förekommande försäkringsformer. Beträffande dessa förhållanden ävensom de försäkringstekniska grunder, enligt vilka kapitalvärdet av utgående invalid- och efterlevandelivräntor beräknas, hänvisas därför till nämnda publikation sid. 1—6. För vissa från och med åren 1920, 1923 och 1927 vidtagna lagändringar har redogjorts i »Olycksfall i arbete» år 1920, sid. 7, år 1923, sid. 7 och år 1927, sid. 7.

Verksamhet enligt lagen om försäkring för olycksfall i arbete bedrevs under år 1928, förutom av riksförsäkringsanstalten, av 11 ömsesidiga olycksfallsförsäkringsbolag.

1. Yrkesgruppsindelning.

Den indelning i yrkesgrupper, som för försäkringsverksamhetens bedrivande utarbetats inom riksförsäkringsanstalten, och som även lagts till grund för olycksfallsstatistiken, är en indelning efter *arbetsföretagens* art. Yrkesgruppsförteckningen omfattar 20 huvudgrupper, 99 undergrupper och omkring 600 specialgrupper. En förteckning över huvud- och undergrupper återfinnes å sid. 55, varest även den i tabellbilagorna använda beteckningen för de olika grupperna finnes angiven. Se för övrigt »Olycksfall i arbete år 1918», sid. 6.

2. Olycksfallsrisken och dess bestämmande.

För undersökning av olycksfallens orsaker tillämpades redan i 1918 års olycksfallsstatistik ett riskmått, vilket angav antalet förlorade arbetsdagar per årsarbetare (k), och beräknades ur formeln

$$k = \frac{1}{N} \left(300 \cdot n_s + 75 n_i + 7\,500 n_a \right),$$

där n_s betecknar antalet sjukdagar, n_i antalet invaliditetsprocent och n_a antalet dödsfall, som förorsakats av de olycksfall i arbete, vilka inträffat inom en viss yrkesgrupp, omfattande N årsarbetare. Därvid har antagits, att en sjuktid av 365 dagar motsvarar 300 arbetsdagar. Se för övrigt »Olycksfall i arbete år 1918», sid. 7—10.

3. Årsarbetare och lönesummor.

För härledande av vid olika tider och för olika yrkesgrupper med varandra fullt jämförliga uttryck för olycksfallsrisken erfordras, att de till grund härför liggande jämförelsetalen äro av samma art vid olika tider och för

olika yrkesgrupper. Ett bland de mera betydelsefulla jämförelsetal, som härvid komma till användning, är antalet *årsarbetare*, som i förevarande statistik definieras såsom 300 dagsverken. Såsom dagsverke har därvid i regel räknats varje dag, som försäkrad arbetare varit i arbete hos arbetsgivaren, oberoende av huru stor del av dagen han arbetat. I en del fall har emellertid uppgift erhållits om antalet arbetstimmar, och en årsarbetare har i sådana fall definierats såsom ett visst antal arbetstimmar, för de flesta yrken 2 400.

Antalet årsarbetare, som under år 1928 omfattats av den obligatoriska försäkringen, framgår ur följande tabell, varest även angivits lönesummorna för hos större arbetsgivare anställda arbetare, beträffande vilka uppgifter härom finnas tillgängliga.

Tab. A. Årsarbetare och löner.

	Större arbetsgivare	Mindre arbetsgivare	Staten	Summa
Antal årsarbetare	984 525	406 504	112 065	1 503 094
Män	732 366	168 198	91 147	991 711
Kvinnor	252 159	238 306	20 918	511 383
Lönesumma i tusental kronor	2 039 473	—	—	—
Män	1 630 160	—	—	—
Kvinnor	409 313	—	—	—

För hos större arbetsgivare anställda arbetare uppgår den genomsnittliga årliga arbetsförtjänsten, beräknad på sätt, som i lagen om försäkring för olycksfall i arbete föreskrives, till kronor 2 226 för män och till kronor 1 623 för kvinnor.

Årsarbetarantalet för hos större arbetsgivare anställda arbetare företer i jämförelse med år 1927 en ökning av 3.0 %.

Fördelningen på olika försäkringsformer av antalet årsarbetare hos större arbetsgivare framgår ur tab. B.

Tab. B. Antal årsarbetare, fördelade efter försäkringsform.
Större arbetsgivare.

Försäkringsform	Beteckning	Antal årsarbetare		
		Män	Kvinnor	Summa
<i>Arbetare enligt lagen</i>				
olycksfall i arbete, ersättn. enl. 6 o. 7 §§	l	732 366	252 159	984 525
» » » » » 37 § . . .	k	522 129	145 595	667 724
» » » » » 6 o. 7 §§	u	71 906	20 237	92 143
» » » » » 37 § . . .	uk	64 796	15 308	80 104
<i>Annan arbetare än i lagen avses</i>				
olycksfall i arbete, ersättn. enl. 6 o. 7 §§	a	476	106	582
» » » » » 37 § . . .	ak	453	100	553
» » » » » 6 o. 7 §§	au	66	22	88
» » » » » 37 § . . .	auk	61	20	81

4. Anmälda olycksfall och därav föranledda ersättningar.

Antalet olycksfall i arbete under år 1928, som enligt kungl. kungörelsen den 21 december 1917 anmäls till riksförsäkringsanstalten, har uppgått till 86 581, av vilka 43 667 omfattas av försäkringar i ömsesidiga olycksfallsförsäkringsbolag.

I jämförelse med år 1927 utvisar antalet anmälda olycksfall i arbete en ökning av 7·8 %.

Olycksfallens fördelning efter de skadades kön för olika grupper av arbetsgivare framgår av nedanstående tab. C.

Tab. C. Olycksfallens fördelning efter de skadades kön för olika grupper av arbetsgivare.

De skadades arbetsgivare	Antal olycksfall		
	Män	Kvinnor	Summa
Större arbetsgivare	70 149	3 743	73 892
Mindre "	6 520	1 311	7 831
Staten	4 685	173	4 858
Samtliga	81 354	5 227	86 581

I olycksfallsstatistiken för några föregående år hava meddelats resultaten av undersökningar, som verkstälts i syfte att utröna, huru arbetsgivarnas skyldighet att anmäla inträffade olycksfall fullgjorts i avseende på den tid, som förflutit från tidpunkten för olycksfallet till den dag, då anmälan om olycksfallet inkom till vederbörande försäkringsinrättning. Då det synts vara av intresse att undersöka, huruvida någon ändring i en eller annan riktning beträffande anmälningspliktens fullgörande senare inträtt, har en liknande undersökning verkstälts för olycksfall, som inträffat under år 1928. Resultatet härav har sammanställts i tab. D.

Tab. D. Olycksfallens fördelning efter den tid, som förflutit från dagen för olycksfallet till den dag, då anmälan om olycksfallet inkom till försäkringsinrättningen.

Period efter olycksfallet, varunder anmälan inkom till försäkringsinrättningen	Olycksfall hos								Samtliga olycksfall (exkl. staten)	
	större arbetsgivare med				mindre arbetsgivare med					
	endast obligatorisk försäkring		karensförsäkring		endast obligatorisk försäkring		karensförsäkring		Antal	%
	Antal	%	Antal	%	Antal	%	Antal	%		
1:a veckan	3 018	33·0	23 951	37·0	594	19·6	1 618	33·7	29 181	35·7
2:a " "	2 433	26·6	19 905	30·8	598	19·7	1 264	26·4	24 200	29·6
3:e " "	1 151	12·6	8 227	12·7	391	12·9	678	14·1	10 447	12·8
4:e " "	699	7·6	3 994	6·2	291	9·6	389	8·1	5 373	6·6
5:e " "	458	5·0	2 403	3·7	223	7·3	254	5·3	3 338	4·1
6:e—9:e " "	862	9·4	4 031	6·2	494	16·3	335	7·0	5 722	7·0
10:e—13:e " "	230	2·5	1 037	1·6	169	5·6	125	2·6	1 561	1·9
2:a kvartalet	167	1·8	838	1·3	133	6·0	92	1·9	1 280	1·6
3:e " "	55	0·6	217	0·3	39	1·3	18	0·4	329	0·4
4:e " "	35	0·4	65	0·1	13	0·4	11	0·2	124	0·1
Senare . . .	44	0·5	72	0·1	40	1·3	12	0·3	168	0·2
Summa	9 152	100·0	64 740	100·0	3 035	100·0	4 796	100·0	81 723	100·0

Såsom synes av tabellen anmäla de större arbetsgivarna olycksfallen snabbare än de mindre och arbetsgivare med karenzförsäkring snabbare än arbetsgivare med endast obligatorisk försäkring. För övrigt förete de olika år, för vilka nu berörda undersökning utförts, i stort sett samma fördelning av olycksfallen, vilket framgår ur följande sammanställning.

Period	Antal inom olika perioder anmälda olycksfall i % av samtliga olycksfall			
	År 1918	År 1922	År 1925	År 1928
Inom 1 vecka	37.8 %	39.0 %	37.2 %	35.7 %
» 2 veckor	66.9 »	68.0 »	67.0 »	65.8 »
» 3 »	79.5 »	79.9 »	79.6 »	78.1 »
» 4 »	85.8 »	86.3 »	86.2 »	84.7 »
» 1:a kvartalet	97.0 »	97.5 »	97.7 »	97.7 »

Olycksfall hos större arbetsgivare. För hos större arbetsgivare inträffade olycksfall och därav föranledda ersättningar hava fullständiga uppgifter sammanförts i *tab. 1 a—1 h* samt *2 a* och *2 b*.

Tab. 1 innehåller för varje undergrupp de data, som äro erforderliga för fastställande av försäkringsavgifter för ifrågavarande grupper. Uppgifterna beträffande kostnaderna för läkarvård, läkarintyg o. d., vilka sammanförts i *tab. 1 f—1 h*, hava dock endast uppdelats på huvudgrupper.

Tab. 1 a, b (sid. 26—33). Angående betydelsen av i kol. 1 förekommande yrkesgruppsbeteckning se sid. 55. Kol. 2 anger summan av antalet arbetsgivare inom varje särskild specialgrupp. Varje arbetsgivare har härvid medräknats lika många gånger som antalet specialgrupper, inom vilka han bedriver verksamhet. Undantag från denna regel bildar det fall, att arbetsgivaren utom annan verksamhet har kontors- eller hushållspersonal anställd, under vilka förhållanden han endast hänförs till specialgruppen för förstnämnda verksamhet. I det i kol. 3 angivna antalet olycksfall ingår även antalet invaliditets- och dödsfall enligt kol. 4 och 5. Kol. 6—14 innehålla uppgifter rörande årsarbetare och lönesummor, som omfattas av den obligatoriska olycksfallsförsäkringen, samt på grund av denna försäkring utgående ersättningar utan hänsyn till avdrag enligt 10 §. Vid beräkningen av antalet sjukdagar från och med 36:e dagen (kol. 9), har varje dag, under vilken den skadades arbetsförmåga på grund av sjukdom varit nedsatt exempelvis med hälften, räknats som en halv sjukdag. Kapitalvärdena av invalidlivräntor och livräntor till efterlevande (kol. 11—12) hava angivits vid tidpunkten för invaliditetens inträdande resp. tidpunkten för dödsfallet och beräknats i överensstämmelse med för riks-försäkringsanstalten fastställda grunder, för vilka redogjorts i publikationen »Olycksfall i arbete år 1918». Då i nämnda grunder hänsyn redan tagits till reaktivering (avtagande invaliditet), hava invalidlivräntornas kapitalvärden beräknats på grundval av den invaliditetsgrad, som var rådande vid livräntans början. I de fall, då särskilt tillägg till livräntan beviljats, motsvarande den sannolika årliga kostnaden för förnyelse av proteser, har kapitalvärdet av detta tillägg inräknats i det i kol. 11 angivna beloppet. Kol. 15—19 innehålla uppgifter avseende frivillig försäkring enligt 37 §. Av tabellen framgår, att av de 70 149 män (kol. 3), som träffats av olycksfall i arbete, och för vilka anmälningar om olycksfallen insänts till riks-försäkringsanstalten, voro 61 768 eller omkring 88 % försäkrade med rätt till ersättning även under den s. k. karenstiden (de 35 första dagarna efter dagen för olycksfallet) samt beträffande ersättning för läkarvård m. m. jämväl under olycksfallsdagen.

Av hela antalet hos större arbetsgivare anställda, enligt lagen försäkrade årsarbetare, 732 366 män och 252 159 kvinnor, tillsammans 984 525 (kol. 6), voro, såsom framgår av kol. 15, 667 724 karensförsäkrade. Beträffande den utsträckning, i vilken karensförsäkring tecknats, föreligger en icke oväsentlig skillnad mellan riksförsäkringsanstaltens och de ömsesidiga olycksfallsförsäkringsbolagens försäkringsstock, såsom framgår av följande sammanställning.

Försäkringsform	Antal årsarbetare hos större arbetsgivare med försäkring i		Summa
	riksförsäkringsanstalten	ömsesidiga bolag	
Endast obligatorisk försäkring	209 587	107 214	316 801
Karensförsäkring	295 538	372 186	667 724
	<i>Summa</i> 505 125	479 400	984 525
Karensförsäkrade i procent av samtliga	58.5	77.6	67.8

Tab. 1 c, d (sid. 34, 35) innehålla samma uppgifter som *tab. 1 a* och *1 b* gemensamt för män och kvinnor, ehuru uppgifterna uppdelats endast på huvudgrupper, men särskilt för riksförsäkringsanstalten och de ömsesidiga olycksfallsförsäkringsbolagen.

Tab. 1 e (sid. 36—39) upptager vissa av de i *tab. 1 a* och *1 b* meddelade uppgifterna för specialgrupper med ett årsarbetarantal av i regel 1000 och däröver.

Tab. 1 f, g (sid. 40, 41) innehålla, såsom förut nämnts, uppgifter rörande ersättning för läkarvård, läkarintyg o. d. i de fall, där ersättning utgivits från försäkringsinrättningarna. Kostnaden för det läkarintyg, som enligt 21 § av lagen om försäkring för olycksfall i arbete skall åtfölja anmälan om olycksfallet, har i nämnda tabeller hänförs till den obligatoriska försäkringen och finnes således upptagen i kol. 10, oberoende av huruvida karensförsäkring förelegat eller icke, och även oberoende av huruvida olycksfallet medfört sjukdom under mer än 35 dagar efter dagen för olycksfallet eller endast under kortare tid. Kol. 9 och 18 innehålla kostnader för de särskilda hjälpmedel, som tillerkänts enligt 6 § 1) a) i olycksfallsförsäkringslagen, var emot kostnaden för förnyelse av sådana hjälpmedel icke inräknats här, enär kapitalvärdet av sistnämnda kostnad redan upptagits i kol. 11 av *tab. 1 a* och *1 b*. Under rubriken »övrig läkarvård» (kol. 8 och 17) hava även upptagits kostnader för läkemedel, transportkostnader och övriga av den skadades vård föranledda kostnader, som icke äro hänförliga till annan rubrik.

Tab. 1 h (sid. 42) innehåller vissa av de i *tab. 1 f* och *1 g* meddelade uppgifterna, särskilt för riksförsäkringsanstalten och de ömsesidiga bolagen.

I *tab. E* lämnas en sammanställning av den genomsnittliga storleken per årsarbetare, per 1000 kronors avlöningssumma, per olycksfall och per sjukdag av ersättningarna enligt *tab. 1*, dels för den obligatoriska försäkringen, dels för karensförsäkringen.

För kapitalvärdet av invalidlivräntorna erhålles ett genomsnittsvärde per invaliditetsfall av 4 364 kronor för man och 3 201 kronor för kvinna. För dödsfallsersättningarna, begravningshjälpen inberäknad, finnas motsvarande medelvärden utgöra resp. 7 457 och 278 kronor.

För de olycksfall, som föranlett sjukpenning från och med 36:e dagen, har sjukpenningbeloppet för sagda tid utgjort i medeltal kronor 167.54 för man och kronor 118.96 för kvinna.

Tab. 2 a, b (sid. 43, 44). Dessa tabeller innehålla uppgifter rörande frivillig försäkring för olycksfall utom arbete. Såsom framgår av tabellerna, har ifrågavarande försäkring omfattat 71 906 manliga och 20 237 kvinnliga

Tab. E. Genomsnittlig storlek av olika ersättningar på grund av olycksfall i arbete.

Slag av ersättning	Obligatorisk försäkring enl. 6 och 7 §§							
	Ersättning i kronor per							
	årsarbetare		1 000 kronors avlöningssumma		olycksfall		sjukdag fr. o. m. 36:e dagen	
	M	Kv	M	Kv	M	Kv	M	Kv
Sjukpenning	2·80	0·44	1·26	0·27	29·20	29·68	3·90	2·77
Läkarvård	1·23	0·25	0·56	0·16	12·69	17·40	1·64	1·60
Ersättning på grund av invaliditet	11·79	1·42	5·30	0·88	123·06	95·78	—	—
Ersättning på grund av dödsfall	3·32	0·02	1·49	0·01	34·66	1·41	—	—
<i>Summa kronor</i>	<i>19·14</i>	<i>2·13</i>	<i>8·61</i>	<i>1·32</i>	<i>199·61</i>	<i>144·27</i>	<i>—</i>	<i>—</i>

Slag av ersättning	Frivillig försäkring enligt 37 §							
	Ersättning i kronor per							
	årsarbetare		1 000 kronors avlöningssumma		olycksfall		sjukdag	
	M	Kv	M	Kv	M	Kv	M	Kv
Sjukpenning	4·52	0·61	2·03	0·38	38·20	30·04	2·35	1·69
Läkarvård	3·12	0·52	1·41	0·33	26·37	26·72	1·64	1·51
<i>Summa kronor</i>	<i>7·64</i>	<i>1·13</i>	<i>3·44</i>	<i>0·71</i>	<i>64·57</i>	<i>56·76</i>	<i>3·99</i>	<i>3·20</i>

Tab. F. Ersättning för läkarvård m. m. från försäkringsinrättningarna vid försäkring för olycksfall utom arbete.

	Ersättning enligt grunderna i 6 §		Ersättning enligt grunderna i 37 §	
	Män	Kvinnor	Män	Kvinnor
Antal årsarbetare	52 125	18 359	48 649	13 542
Lönesumma i tusental kronor	128 276	31 055	119 961	23 356
Antal olycksfall	906	90	903	90
Antal olycksfall med sjukpenning från och med 36:e dagen	164	22	—	—
Antal sjukdagar	8 861	1 240	15 019	1 551
Sjukhusvård kronor	4 547	582	4 381	454
Övrig läkarvård m. m. >	5 986	1 062	16 776	2 603
Proteser >	1 158	—	124	—
Läkarintyg >	4 362	441	660	54
<i>Summa kronor</i>	<i>16 053</i>	<i>2 085</i>	<i>21 941</i>	<i>3 111</i>

årsarbetare, av vilka 64 796 och 15 308 varit försäkrade jämväl med rätt till ersättning under de 35 första dagarna efter dagen för olycksfallet. Uppgifter beträffande ersättning för läkarvård m. m., som i anledning av förevarande försäkring utgått från försäkringsinrättningarna, finnas sammanställda i *tab. F.*

Olycksfall hos mindre arbetsgivare. Med hänsyn till att de uppgifter rörande arbetare, anställda hos mindre arbetsgivare, som ingivas till riksförsäkringsanstalten, i allmänhet äro av mera summarisk karaktär, har det icke ansetts motiverat att för varje år utföra en detaljerad bearbetning av ifrågakarande uppgifter. För den undersökning av riskförhållandena bland de mindre arbetsgivarnas arbetare, som verkstälts för åren 1922 och 1923, har en närmare redogörelse lämnats i femårssammandraget »Olycksfall i arbete åren 1918—1922».

Liksom under föregående år hava emellertid vissa uppgifter rörande olycksfallen hos mindre arbetsgivare sammanställts i nedanstående *tab. G.*

Tab. G. Olycksfall hos mindre arbetsgivare.

Olycksfallets art	Antal olycksfall, som berättigat till ersättning på grund av					
	endast obligatorisk försäkring			såväl obligatorisk som karensförsäkring		
	Män	Kvinnor	Summa	Män	Kvinnor	Summa
Samtliga olycksfall	2 372	663	3 035	4 148	648	4 796
Häraf invaliditetsfall	374	125	499	184	22	206
och dödsfall	46	8	54	17	2	19
Olycksfall med längre sjuktid än 35 dagar	1 272	417	1 689	1 068	187	1 255
I % av samtliga olycksfall	53·6	62·9	55·7	25·7	28·9	26·2
Invaliditets- och dödsfall i % av samtliga olycksfall	17·7	20·1	18·2	4·8	3·7	4·7

A priori torde kunna väntas, att olycksfall, som inträffa hos sådana mindre arbetsgivare, vilka tecknat frivillig försäkring för karenstiden och sålunda äga kännedom om den obligatoriska försäkringen, i allmänhet anmälas i större utsträckning än olycksfall, som inträffa hos andra mindre arbetsgivare. Denna förmodan bekräftas av siffrorna i *tab. G.* Sålunda visar det sig, att av de karensförsäkrade olycksfallen, som kommit till riksförsäkringsanstaltens kännedom, omkring 26 % föranlett sjukdom utöver karenstiden (mer än 35 dagar), medan motsvarande siffra för övriga olycksfall uppgår till omkring 56 %, vilket antyder, att i senare fallet ett stort antal olycksfall icke blivit anmälda.

Storleken av de ersättningar, som på grund av den obligatoriska försäkringen tillerkänts i anledning av olycksfall hos mindre arbetsgivare, framgår av följande översikt.

	Riksförsäkringsanstalten		Ömsesidiga bolag		
	Män	Kvinnor	Män	Kvinnor	Summa
Sjukpenning och läkarvård	Kr. 407 509	117 552	77 098	8 834	610 993
Kapitalvärde av invalidlivräntor	1 823 046	399 061	196 972	11 994	2 431 073
» » efterlevandelivräntor	212 331	3 609	1 273	—	217 213
Begravningshjälp	9 121	1 123	1 237	—	11 481
<i>Samtliga ersättningar</i> Kr.	2 452 007	521 345	276 580	20 828	3 270 760

Olycksfall bland statsanställd personal. I likhet med hos mindre arbetsgivare inträffade olycksfall hava icke heller de olycksfall, som inträffat bland den statsanställda personalen, gjorts till föremål för bearbetning i den utsträckning, som kommit uppgifterna rörande olycksfall och arbetare hos större arbetsgivare till del.

För huvudparten av den statsanställda personalen inflyta nämligen icke till riksförsäkringsanstalten några fullständiga uppgifter om sjukersättningar, som utgått på grund av olycksfall i arbete, ej heller om sjuktidens längd. För invaliditets- och dödsfall inkomma däremot fullständiga uppgifter.

Antal olycksfall bland statsanställd personal och deras fördelning efter kön m. m. framgår av följande sammanställning:

	Män	Kvinnor	Summa
Samtliga olycksfall	4 685	173	4 858
Häraf invaliditetsfall	95	2	97
och dödsfall	36	—	36

I tab. H meddelas en sammanställning av de belopp, till vilka invaliditets- och dödsfallsersättningarna uppgått, varvid uppgifterna för var och en av de större statsinstitutionerna angivits särskilt.

Tab. H. Ersättning på grund av invaliditets- och dödsfall bland statens arbetare.

Institution	Antal årsarbetare	Invaliditetsfall		Dödsfall			Summa ersättningar Kr.
		Antal invaliditetsfall	Kapvärde av invalid-livräntor Kr.	Antal dödsfall	Kapvärde av efterlevandelivräntor Kr.	Begravningshjälp Kr.	
Järnvägsstyrelsen	30 966	41	265 686	19	200 176	5 370	471 232
Generalpoststyrelsen	13 250	5	22 084	2	11 110	600	33 794
Telegrafstyrelsen	15 664	8	44 669	1	7 888	300	52 857
Vattenfallsstyrelsen	1 436	3	23 134	4	62 562	1 048	86 744
Domänstyrelsen	7 010	20	57 674	4	23 343	490	81 507
Arbetslöshetskommissionen	2 904	12	44 297	—	—	—	44 297
Övriga	40 835	8	43 219	6	69 532	1 440	114 191
Samtliga	112 065	97	500 763	36	374 611	9 248	884 622

5. De skadades fördelning efter ålder.

Uppgifter rörande de skadades åldersfördelning inom olika yrkesgrupper, som återfinnas i tab. 3 a och 3 b (sid. 45, 46), hava tidigare utarbetats endast för åren 1918, 1922 och 1925. I berättelsen för år 1925 framhölls, att mellan åren 1918 och 1922 en förskjutning i åldersfördelningen ägt rum, i det att den relativa frekvensen av olycksfall bland de yngre åldersklasserna visat en betydande nedgång, vilket fenomen sammanhängde med framträdandet av en betydande ungdomsarbetslöshet. En viss återhämtning i detta avseende avspeglade sig i siffrorna för år 1925.

Till närmare belysning av förevarande spørsmål har i följande översikt gjorts en sammanställning av antalet skadade män under 20 år i procent av hela antalet skadade män för en del mera betydande yrkesgrupper och för vart och ett av åren 1918, 1922, 1925 och 1928.

Antal skadade under 20 år i procent av hela antalet skadade. Män.

Yrkesgrupp	År 1918	År 1922	År 1925	År 1928
1.	11.4	4.0	6.0	4.7
2.	16.5	9.0	11.0	11.2
3.	26.4	13.8	16.7	18.5
4.	13.6	8.2	12.1	11.0
5.	18.2	13.9	14.4	15.1
6.	22.3	16.5	17.8	15.7
7.	18.6	10.6	11.6	10.3
8.	12.3	10.6	13.6	12.9
12.	8.2	3.4	4.1	3.8
14.	10.9	13.2	16.2	17.9
15.	7.8	5.7	6.2	6.1
16.	9.0	12.3	2.2	4.6
<i>Större arbetsgivare</i>	17.9	11.1	12.6	13.1
<i>Mindre arbetsgivare</i>	24.9	21.7	19.7	20.9
<i>Samtliga arbetsgivare</i>	18.1	11.9	13.2	13.8

Såsom härav framgår, tyda 1928 års siffror vid jämförelse med 1925 års på att utvecklingen i det avseende, varom nu är fråga, varit olika inom olika yrkesgrupper. Under det att återhämtningen fortsatt t. ex. inom den mekaniska verkstadsindustrien, visa trävaru- och massaindustrierna för år 1928 lägre relativa siffror för antalet skadade under 20 år än för såväl år 1925 som år 1922. Även inom gruvedriften har motsvarande antal nedgått avsevärt från 1925 till 1928.

6. Olycksfallens fördelning efter skadans påföljd.

Av anmälda olycksfall i arbete, som inträffat under år 1928, hava 2 892 föranlett invaliditet och 454 den skadades död. Olycksfallens fördelning efter skadans påföljd, försäkringsinrättning, arbetsgivaregrupp och den skadades kön framgår ur *tab. I.*

Tab. I. Olycksfallens fördelning efter skadans påföljd m. m.

	Samtliga olycksfall			Invaliditetsfall			Dödsfall		
	Rfa	Bolag	Summa	Rfa	Bolag	Summa	Rfa	Bolag	Summa
<i>Större arbetsgivare</i>	32 127	41 765	73 892	1 055	1 035	2 090	142	203	345
Män	30 433	39 716	70 149	985	993	1 978	129	197	326
Kvinnor	1 694	2 049	3 743	70	42	112	13	6	19
<i>Mindre arbetsgivare</i>	5 929	1 902	7 831	636	69	705	66	7	73
Män	4 892	1 628	6 520	497	61	558	56	7	63
Kvinnor	1 037	274	1 311	139	8	147	10	—	10
<i>Staten</i>	4 858	—	4 858	97	—	97	36	—	36
Män	4 685	—	4 685	95	—	95	36	—	36
Kvinnor	173	—	173	2	—	2	—	—	—
<i>Samtliga arbetsgivare</i>	42 914	43 667	86 581	1 788	1 104	2 892	244	210	454
Män	40 010	41 344	81 354	1 577	1 054	2 631	221	204	425
Kvinnor	2 904	2 323	5 227	211	50	261	23	6	29

Sjukdom. Någon fullständig uppdelning av olycksfallen efter sjuktidens längd har icke publicerats senare än i 1922 års olycksfallsstatistik. Med hänsyn till den starka stegring av olycksfallsfrekvensen, som inträtt under därefter följande år, har det, särskilt för belysande av frågan om de

kortvariga olycksfallens betydelse för denna stegring, synta vara av intresse att publicera en på 1928 års material utarbetad sjuklängdstabell. I *tab. K* och *L* hava, beträffande de under år 1928 hos större arbetsgivare inträffade olycksfallen, angivits antalen kvarvarande sjuka vid olika tidpunkter efter dagen för olycksfallet. Fall, där sjukdomen varat kortare tid än fyra dagar, hava icke medtagits, med hänsyn till att anmälningsskyldighet icke alltid föreligger beträffande dylika olycksfall. Då det torde vara att förvänta, att anmälningsskyldigheten beträffande olycksfall av kortare varaktighet fullgöres i större utsträckning, om karensförsäkring föreligger, hava sjukdomsfall, som endast omfattas av obligatorisk försäkring, och sjukdomsfall med rätt till ersättning jämväl under karenstiden behandlats åtskilda. Av den förra gruppen voro 8 650 och av den senare gruppen 57 216 sjuka under fjärde dagen efter dagen för olycksfallet. I båda fallen har reduktion till 10 000 vidtagits.

Vid partiell nedsättning av arbetsförmågan har räknats med »reducerad» sjuktid. Om sålunda ett olycksfall föranlett exempelvis 50 dagars fullständig arbetsförmåga och 50 dagars förlust av halva arbetsförmågan, har sjuktiden antagits utgöra 75 dagar. Vid uppgörande av sjuklängdstabellen har hänsyn icke tagits till att i en del fall någon tid förflutit från olycksfallet till första sjukdag.

Av de olycksfall, som endast omfattas av obligatorisk försäkring, utgör antalet kvarvarande sjuka den trettiosjätte dagen efter dagen för olycksfallet 26.0 %, under det att motsvarande siffra för de olycksfall, som jämväl omfattas av karensförsäkring, blott uppgår till 19.0 %. Dessa siffror bekräfta antagandet, att kortvariga olycksfall anmälas i större utsträckning, där karensförsäkring föreligger.

Ur *tab. L*, som är uppställd i överensstämmelse med *tab. K*, erhålles antalet kvarvarande sjuka vid början av varje vecka under det första sjukåret. I sådana fall, där sjukdomen varat längre tid än ett år, angives därefter antalet kvarvarande sjuka vid början av varje kvartal, varvid början av femte kvartalet sammanfaller med början av femtiotredje veckan. Även i

Tab. K. Sjuklängdstabell för karenstiden.

Större arbetsgivare (exkl. staten).

Dag från olycksfallet	Antal kvarvarande sjuka		Dag från olycksfallet	Antal kvarvarande sjuka	
	Endast obl. försäkring	Karensförsäkring		Endast obl. försäkring	Karensförsäkring
4	10 000	10 000	21	4 486	3 907
5	9 822	9 792	22	4 233	3 697
6	9 557	9 486	23	4 105	3 500
7	9 160	9 091	24	3 927	3 311
8	8 726	8 629	25	3 761	3 138
9	8 316	8 189	26	3 616	2 980
10	7 886	7 739	27	3 504	2 832
11	7 457	7 247	28	3 403	2 692
12	7 104	6 820	29	3 301	2 570
13	6 709	6 391	30	3 202	2 452
14	6 329	5 968	31	3 079	2 326
15	5 916	5 584	32	2 960	2 229
16	5 629	5 250	33	2 849	2 137
17	5 358	4 942	34	2 778	2 061
18	5 111	4 670	35	2 702	1 986
19	4 896	4 408	36	2 600	1 901
20	4 668	4 155			

Tab. L. Sjuklängdstabell för hela sjuktiden.

Större arbetsgivare (exkl. staten).

Antal kvarvarande sjuka 4:e dagen efter dagen för olycksfallet antages = 10 000.

Vecka från olycksfallet	Antal kvarvarande sjuka		Vecka från olycksfallet	Antal kvarvarande sjuka		Vecka från olycksfallet	Antal kvarvarande sjuka	
	Endast obl. försäkring	Karensförsäkring		Endast obl. försäkring	Karensförsäkring		Endast obl. försäkring	Karensförsäkring
2	8 726	8 629	23	268	156	44	75	39
3	5 916	5 584	24	253	143	45	68	37
4	4 283	3 697	25	232	134	46	64	37
5	3 301	2 570	26	218	124	47	59	35
6	2 600	1 901	27	202	116	48	55	33
7	2 084	1 400	28	183	106	49	53	31
8	1 687	1 063	29	172	99	50	51	29
9	1 375	849	30	162	96	51	46	27
10	1 147	687	31	150	88	52	45	26
11	969	568	32	138	82			
12	830	487	33	134	76			
13	729	422	34	129	71	Kvartal från olycksfallet		
14	644	368	35	123	68			
15	583	326	36	114	63	5	43	24
16	509	289	37	109	59	6	20	11
17	449	265	38	104	56	7	12	6
18	418	242	39	99	52	8	6	4
19	378	220	40	89	48	9	3	2
20	349	198	41	86	45	10	1	1
21	332	183	42	84	44	11	1	—
22	305	167	43	81	41	12	1	—

Tab. M. Antal olycksfall, fördelade efter sjuktidens längd.

Större arbetsgivare (exkl. staten).

Sjuktidens längd	Endast obligatorisk försäkring		Såväl obligatorisk som karensförsäkring	
	Antal olycksfall		Antal olycksfall	
	absolut	i % av hela antalet	absolut	i % av hela antalet
högst 1 vecka	1 604	17.5	15 369	23.7
över 1 t. o. m. 2 veckor	2 431	26.6	17 422	26.9
> 2 > 3 >	1 412	15.4	10 799	16.7
> 3 > 4 >	850	9.3	6 443	10.0
> 4 > 5 >	606	6.6	3 831	5.9
högst 5 veckor	6 903	75.4	53 864	83.2
över 5 t. o. m. 13 veckor	1 692	18.5	8 771	13.6
> 13 > 26 >	382	4.2	1 442	2.2
> 26 veckor t. o. m. 1 år	138	1.5	524	0.8
> 1 t. o. m. 2 år	34	0.4	128	0.2
> 2 år	3	0.0	11	0.0
över 5 veckor	2 249	24.6	10 876	16.8
Tillsammans	9 152	100.0	64 740	100.0

denna tabell har antalet sjuka fjärde dagen efter olycksfallsdagen antagits utgöra 10 000.

I olycksfallsstatistiken för de senare åren har en mindre detaljerad fördelning av olycksfallen med hänsyn till sjuktidens längd angivits. Motsvarande fördelning av de olycksfall, som under år 1928 inträffat hos större arbetsgivare, återfinnes i *tab. M*.

Invaliditet. Uppgifter rörande invaliditetsfallen och deras fördelning efter olika synpunkter hava sammanställts i tabellerna 4—8. *Tab. 4* (sid. 47) angiver fördelningen efter yrkesgrupp och invaliditetsgrad. Medelinvaliditetsgraden utgör 23·5 %. Sambandet mellan invaliditetsgrad och ålder framgår ur *tab. 5* (sid. 48).

I *tab. N* har gjorts en sammanställning av antalet olycksfall och invaliditetsfall inom olika åldrar, som träffat arbetare, anställda hos större och mindre arbetsgivare (ej staten). Av de i tabellens sista kolumn angivna siffrorna framgår, att invaliditetsrisken, beräknad i procent av samtliga olycksfall, i stort sett befinner sig i stigande med växande ålder.

Tab. N. Antal olycksfall och invaliditetsfall, fördelade efter den skadades ålder. Större och mindre arbetsgivare (exkl. staten).

Ålder vid olycksfallet År	Antal olycksfall			Antal invaliditetsfall			Invaliditetsfallen i procent av olycksfallen		
	Män	Kvinnor	Summa	Män	Kvinnor	Summa	Män	Kvinnor	Tillsammans
Under 15	505	30	535	8	2	10	1·6	6·7	1·9
15—19	10 023	1 079	11 102	201	33	234	2·0	3·1	2·1
20—24	12 286	1 163	13 449	256	35	291	2·1	3·0	2·2
25—29	12 017	741	12 758	255	13	268	2·1	1·8	2·1
30—34	9 638	440	10 078	238	18	256	2·5	4·1	2·5
35—39	7 558	346	7 904	253	13	266	3·3	3·8	3·4
40—44	6 424	318	6 742	255	32	287	4·0	10·1	4·3
45—49	5 246	222	5 468	224	20	244	4·3	9·0	4·5
50—54	4 416	220	4 636	210	16	226	4·8	7·3	4·9
55—59	3 238	187	3 425	226	21	247	7·0	11·2	7·2
60—64	2 406	147	2 553	196	30	226	8·1	20·4	8·9
65—69	1 522	88	1 610	134	15	149	8·8	17·0	9·3
70 och däröver	756	24	780	80	11	91	10·6	45·8	11·7
Ålder okänd	684	49	683	—	—	—	—	—	—
<i>Samtliga</i>	<i>76 669</i>	<i>5 054</i>	<i>81 723</i>	<i>2 536</i>	<i>259</i>	<i>2 795</i>	<i>3·3</i>	<i>5·1</i>	<i>3·4</i>

Tab. 6 (sid. 49) angiver sambandet mellan invaliditetsgrad och sjuktidens längd. Såsom synes av tabellen, äger ett tydligt samband rum mellan dessa båda egenskaper. Ur *tab. 7* (sid. 50) framgår dels antalet invaliditetsfall, som föranletts av olika olycksfallsorsaker, dels fördelningen efter invaliditetsgrad för varje dylik orsak. Betydelsen av de bokstäver, som beteckna olycksfallsorsakerna, finnes angiven å sid. 55. Största antalet invaliditetsfall har förorsakats av arbetsmaskiner (631 st.) samt handverktyg och enkla redskap (487), utgörande 21·8 resp. 16·8 av samtliga. De av olika olycksfallsorsaker framkallade invaliditetsfallen förete icke obetydliga avvikelser i avseende på medelinvaliditetsgradens storlek. I *tab. 8* (sid. 51) äro invaliditetsfallen fördelade efter yrkesgrupp och skadad kroppsdel.

Dödsfall. *Tab. 10* (sid. 54) innehåller en översikt över de på grund av olycksfall i arbete förolyckade jämte deras ersättningsberättigade efterlevande (änkor, änklingar, barn under 16 år samt föräldrar), fördelade efter ålder vid den förolyckades död. Antalet dödsfall bland män utan ersättningsberättigad

efterlevande uppgår till 145 och *med* sådan efterlevande till 280. Motsvarande siffror för de på grund av olycksfall avlidna kvinnorna utgöra 25 och 4.

I 91 fall hava de avlidna männen efterlämnat endast änka, i 1 fall änka jämte ersättningsberättigad moder, i 19 fall endast barn (30 st.), i 1 fall 1 barn jämte ersättningsberättigad moder, i 143 fall änka jämte barn (det sammanlagda barnantalet utgör i dessa fall 379) samt i 4 fall änka, barn (5 st.) och ersättningsberättigad moder.

För de 239 män, som efterlämnat änka, uppgår medelåldern vid dödsfallet till 47.7 och för änkorna till 45.0 år. Ålderskillnaden mellan de till följd av olycksfall avlidna männen och deras hustrur var sålunda 2.7 år.

7. Olycksfallens orsaker.

Beträffande olycksfallens orsaker har en särskild undersökning genomförts, varav resultatet sammanställts i *tab. 9* (sid. 52, 53).

För undersökningen i fråga har såsom riskmått använts antalet förlorade arbetsdagar per årsarbetare (se härom »Olycksfallsrisken och dess bestämmande», sid. 7). Tabellen, som omfattar samtliga olycksfall hos större arbetsgivare, giver i sammanträngd form en fullständig bild av de angivna olycksfallsorsakernas andel i olycksfallsrisken inom varje särskild yrkesgrupp. Ur tabellen framgår därjämte, huru stor del av den förlorade arbetstiden som härrör från sjukdom, invaliditet och död, dels för varje särskild yrkesgrupp, dels för varje särskild olycksfallsorsak. De olycksfall i arbete, som under år 1928 träffat hos större arbetsgivare anställda arbetare, hava, under de gjorda förutsättningarna beträffande det tillämpade riskmättet, förorsakat en förlust i arbetstid av 7.724 dagar per årsarbetare eller omkring 7 600 000 arbetsdagar. Av denna förlorade arbetstid har 19.4 % föranletts av sjukdom, 46.6 % av invaliditet och 34.0 % av den skadades död.

Som exempel på mera dominerande olycksfallsorsaker må följande nämnas: Inom metallindustrien (grupp 3) äro arbetsmaskinerna (orsak C) den mest framträdande olycksfallsorsaken med 2.33 förlorade arbetsdagar per årsarbetare. Liknande är förhållandet för grupp 2, malmförädling, inom vilken grupp 2.16 förlorade arbetsdagar per årsarbetare komma på arbetsmaskinernas konto. För träindustrien (grupp 6) är motsvarande siffra 5.84 eller mer än tredjedelen av hela den förlorade arbetstiden inom gruppen. Handverktyg och enklare redskap (orsak D) göra sig särskilt gällande inom stenindustrien (grupp 4) med 2.86 förlorade arbetsdagar per årsarbetare. Hissar, kranar och andra lyftverktyg (orsak E) hava inom sjöfartsgruppen (15) förorsakat en tidsförlust av 4.65 arbetsdagar. Inom denna grupp komma ej mindre än 9.24 förlorade arbetsdagar på sjöfartsolycksfallen (orsak K). För gruppen samfärdsl utom sjöfart (16) kommer över hälften av tidsförlusten på vagnar, tillhörande spårbanor (orsak H). De elektriska olycksfallen (orsak N) hava inom kraft-, belysnings- och vattenverken (grupp 13) medfört en förlorad arbetstid av 1.73 dagar. Bland olycksfallsorsakerna inom gruvindustrien (grupp 1) framträda särskilt explosion av sprängämnen (orsak O) med 4.09 samt sammanstörtande och ras (orsak U 2) med 4.20 förlorade arbetsdagar per årsarbetare.

Beträffande de 631 invaliditetsfall och 12 dödsfall, som förorsakats av arbetsmaskiner (C), har företagits en uppdelning efter de olika slag av maskiner, som förorsakat olycksfallen i fråga. Resultatet av denna uppdelning har sammanställts i *tab. O*. Av tabellen framgår bl. a., att kapitalvärdet av livräntor i anledning av ifrågavarande invaliditetsfall uppgår till 2 487 320 kronor och av livräntor till efterlevande (inkl. begravningshjälp) till 86 291 kronor. Anmärkningsvärd är den betydande anpart i antalet

Tab. O. Invaliditets- och dödsfall, förorsakade av olika slag av arbetsmaskiner.

Arbetsmaskin, som förorsakat olycksfallet	A n t a l		Ersättningar på grund av		Summa Kr.
	invali- ditets- fall	döds- fall	invali- ditet Kr.	död Kr.	
<i>Skär- och huggmaskiner.</i>					
Band- och ramsågar	7	—	18 827	—	18 827
Cirkelsågar	259	2	906 586	261	906 847
Fräsmaskiner	35	1	139 450	8 960	148 410
Hyvel-, stick-, spånt- och stämmaskiner	40	—	174 610	—	174 610
Svarvar	12	2	59 757	10 913	70 670
Borrmaskiner	13	—	74 310	—	74 310
Huggmaskiner	10	1	39 529	9 507	49 036
Saxar för maskindrift eller för hand med meka- nisk anordning av större slag	6	1	21 961	6 809	28 770
Övriga skärmaskiner	21	—	65 123	—	65 123
<i>Smärgel-, slip-, poler- och putsmaskiner.</i>					
Smärgelmaskiner	17	—	59 179	—	59 179
Slipmaskiner	9	—	33 372	—	33 372
Poler- och putsmaskiner	3	—	12 573	—	12 573
<i>Press- och stansverk.</i>					
För metaller	29	—	102 518	—	102 518
Briketteringsmaskiner	1	—	8 240	—	8 240
För läder, tyg, trä, papper och papp	7	—	19 822	—	19 822
Övriga press- och stansverk	8	—	28 746	—	28 746
<i>Valsverk.</i>					
För metall	7	1	32 150	18 060	50 210
För papper, papp, filt och gummi	8	—	54 856	—	54 856
Övriga valsverk	10	—	38 504	—	38 504
<i>Hammare och stampverk.</i>					
Ång- och lufthammare	5	—	27 503	—	27 503
Fallhammare	18	—	101 950	—	101 950
Fjäder- och transmissionshammare	1	—	2 293	—	2 293
Stamp- och krossverk, stenkross, rapskross etc.	3	—	7 829	—	7 829
<i>Kvarn- och siktverk.</i>					
Kvarnar med stenar	1	—	1 264	—	1 264
Vals- och kollerkvarnar	10	—	61 368	—	61 368
Siktar, silar, såll och filterapparater, kastma- skiner	2	—	4 691	—	4 691
<i>Centrifugalmaskiner.</i>					
Separatorer	—	—	—	—	—
Centrifugalpumpar och fläktar	2	—	6 404	—	6 404
Torkecentrifuger	—	—	—	—	—
<i>Tvätt-, blandnings-, färgnings- och torkmaskiner.</i>					
Tvätt-, skölj- och färgningsmaskiner	2	—	2 012	—	2 012
Blandnings- och knådningsmaskiner	3	—	18 497	—	18 497
Torkmaskiner	—	—	—	—	—

Arbetsmaskin, som förorsakat olycksfallet	A n t a l		Ersättningar på grund av		Summa
	invali- ditets- fall	döds- fall	invali- ditet Kr.	död Kr.	
					Kr.
<i>Spinn-, spol-, stick- och symaskiner samt vävstolar.</i>					
Kard- och rensmaskiner	7	—	26 603	—	26 603
Spinn- och spolmaskiner	3	1	17 052	15 217	32 269
Stick- och symaskiner	2	—	3 914	—	3 914
Vävstolar	5	—	13 545	—	13 545
<i>Tryckerimaskiner.</i>					
Sättmaskiner, stereotyperingsmaskiner	—	—	—	—	—
Tryckpressar	9	—	85 078	—	85 078
Övriga	1	—	3 689	—	3 689
<i>Pumpverk och kompressorer</i>	2	—	9 557	—	9 557
<i>Andra arbetsmaskiner.</i>					
Specialmaskiner för tändstickstillverkning	—	—	—	—	—
Bryggerimaskiner	1	—	3 108	—	3 108
Specialmaskiner för metallbearbetning	6	—	14 708	—	14 708
Vissa lantbruksmaskiner	38	3	134 693	16 564	151 257
Övriga arbetsmaskiner	5	—	38 874	—	38 874
<i>Vägmaskiner</i>	3	—	12 575	—	12 575
<i>Samtliga arbetsmaskiner</i>	631	12	2 487 320	86 291	2 573 611

invaliditetsfall och härav föranledda ersättningar, som i likhet med de föregående åren kommer på cirkelsågarnas konto.

I tab. P hava ovannämnda invaliditets- och dödsfall uppdelats efter de närmare omständigheterna vid olycksfallet, varvid olycksfall, som inträffat vid igångsättning, stoppning eller under arbete vid maskin i funktion hänförs till en grupp, då erforderliga uppgifter för ytterligare uppdelning i flera fall saknats.

Tab. P. Invaliditets- och dödsfall, förorsakade av arbetsmaskiner, fördelade efter de närmare omständigheterna vid olycksfallet.

De närmare omständigheterna vid olycksfallet	A n t a l		Ersättningar på grund av		Summa
	invali- ditets- fall	döds- fall	invali- ditet Kr.	död Kr.	
					Kr.
Injustering av maskinen eller arbetsstycket	68	2	321 406	23 513	344 919
Igångsättning, stoppning eller arbete vid maskin i funktion	395	8	1 482 463	55 808	1 538 271
Smörjning, rengöring eller tillsyn av stillastående maskin	12	—	37 409	—	37 409
Smörjning eller rengöring av maskin i funktion	84	—	360 553	—	360 553
Brott på maskindelar	20	—	81 285	—	81 285
Brott på arbetsstycket	43	2	167 438	6 970	174 408
Övriga förhållanden	9	—	36 766	—	36 766
<i>Samtliga</i>	631	12	2 487 320	86 291	2 573 611

Accidents du travail en 1928.

Résumé.

Le présent rapport sur les accidents du travail en 1928, établi par l'Office d'assurances de l'Etat, diffère peu de celui de l'année 1927.

Pour la méthode appliquée à la statistique des accidents et des indemnités prévues par la loi de 1916 sur l'assurance contre les accidents du travail, voir le rapport de 1918, pages 27—29. Depuis 1920, 1923 et 1927, diverses modifications aux dispositions de la loi relatives aux indemnités sont mises en application (lois des 19 juin 1919 et 15 juin 1922, voir le rapport de 1926, page 19, loi du 18 juin 1926, voir le rapport de 1927, page 20).

Les valeurs des rentes viagères annuelles par unité payées aux termes de la loi figurent dans le susdit rapport de 1918, pages 64—70.

Ouvriers à l'année et salaires assurés. Par unité d'ouvrier on entend *un ouvrier à l'année*, c'est-à-dire un ouvrier ayant travaillé 300 jours.

L'étendue de l'assurance obligatoire ressort du tableau ci-dessous.

	Grands patrons	Petits patrons	Etat	Totaux
Nombre des ouvriers à l'année	984 525	406 504	112 065	1 503 094
Hommes	732 366	168 198	91 147	991 711
Femmes	252 159	238 306	20 918	511 383
Salaires assurés (en 1 000 cour.)	2 039 473	—	—	—
Hommes	1 630 160	—	—	—
Femmes	409 313	—	—	—

Déclarations d'accidents. Il a été déclaré à l'Office 86 581 accidents du travail survenus au cours de l'année 1928, dont 2 892 ayant entraîné une invalidité de 10 % au moins et 454 ayant causé le décès de la victime. La répartition des accidents entre les différents groupes de patrons (grands patrons, petits patrons et Etat), d'après le sexe des victimes et d'après les conséquences de la lésion est présentée dans le *tabl. I* de la page 15.

Patrons, ouvriers à l'année, salaires assurés et accidents, répartis entre les industries. Cette répartition ressort du tableau ci-dessous, qui ne se rapporte toutefois qu'aux grands patrons (pour ces patrons seuls, il existe des données complètes concernant le nombre des ouvriers à l'année et les salaires assurés). Pour les désignations des différentes industries voir page 56.

	Grands patrons	Petits patrons	Etat	Totaux
Nombre des ouvriers à l'année	984 525	406 504	112 065	1 503 094
Salaires assurés (en 1 000 cour.)	2 039 473	—	—	—
Hommes	1 630 160	—	—	—
Femmes	409 313	—	—	—

*Patrons, ouvriers à l'année, salaires assurés et accidents, répartis
entre les industries.*

Industries	Nombre des patrons	Nombre des ouvriers à l'année		Salaires assurés (en 1 000 cour.)		Nombre des accidents						Nombre des accidents par 100 ouvriers à l'année			Nombre des jours de travail perdus par ouvrier à l'année
		H	F	H	F	accidents		cas d'invalidité		cas de décès		H	F	Total	
						H	F	H	F	H	F				
1	71	5 820	182	14 632	185	939	6	29	—	8	—	16.1	3.3	15.7	22.36
2	83	21 787	308	51 226	323	4 579	9	59	—	10	—	21.0	2.9	20.8	11.40
3	2 245	85 315	5 174	211 639	8 577	15 326	268	243	4	39	—	18.0	5.2	17.2	9.56
4	1 165	33 671	1 729	67 530	2 260	6 782	67	136	1	19	—	20.1	3.9	19.3	14.48
5	13 287	125 647	22 143	195 764	20 972	11 285	343	401	14	55	2	9.0	1.5	7.9	9.69
6	3 781	55 036	947	116 887	1 270	7 464	34	334	—	22	—	13.6	3.6	13.4	14.97
7	971	45 768	9 161	114 247	12 012	4 045	184	133	4	16	—	8.8	2.0	7.7	8.27
8	2 712	27 210	14 627	68 712	25 166	2 004	514	49	11	9	1	7.4	3.5	6.0	5.40
9	1 324	23 690	40 988	49 850	59 753	772	530	29	15	2	3	3.3	1.3	2.0	2.20
10	625	12 717	7 827	29 745	13 162	583	90	16	—	1	1	4.6	1.1	3.3	2.60
11	294	10 244	3 832	25 288	5 942	1 084	218	31	4	6	—	10.6	5.7	9.2	8.88
12	4 798	52 903	566	134 590	814	5 315	24	215	2	31	—	10.0	4.2	10.0	13.70
13	571	9 649	204	26 355	250	673	2	23	—	8	—	7.0	1.0	6.9	11.83
14	11 276	92 924	45 430	223 229	87 241	2 797	401	63	12	18	—	3.0	0.9	2.3	2.56
15	2 096	26 804	1 333	66 226	2 327	3 342	63	122	1	56	—	12.5	4.7	12.1	26.42
16	741	33 788	1 989	87 153	1 730	2 082	32	39	1	19	1	6.2	1.6	5.9	7.96
17	2 073	25 893	24 345	64 767	53 122	189	116	14	10	5	—	0.7	0.5	0.6	1.57
18	5 320	30 188	21 618	52 463	35 685	444	35	27	5	2	—	1.5	0.2	0.9	1.46
19	3 488	11 615	48 950	26 569	77 371	413	795	14	27	—	11	3.6	1.6	2.0	2.99
20	577	1 697	806	3 288	1 151	31	12	1	1	—	—	1.8	1.5	1.7	1.41
Totaux et moyennes	57 498	732 366	252 159	1 630 160	409 313	70 149	3 743	1 978	112	326	19	9.6	1.5	7.5	7.72

Le nombre des jours de travail perdus par ouvrier à l'année (k) — meilleure mesure du risque d'accident que la fréquence des accidents — a été calculé à l'aide de la formule suivante:

$$k = \frac{1}{N} \left(300 n_s + 75 n_i + 7[500 n_d] \right),$$

soit N = nombre des ouvriers à l'année,

n_s = nombre des jours de maladie,

n_i = nombre des pourcents d'invalidité, et

n_d = nombre des cas de décès.

Un accident amenant le décès est donc supposé avoir entraîné en moyenne une perte de travail de 25 ans, soit de 7 500 jours. Sous ce rapport, un cas d'incapacité totale permanente (degré d'invalidité = 100 %) a été considéré comme équivalent à un cas de décès. En cas d'incapacité partielle, la perte de travail est proportionnelle au degré d'invalidité. Chaque pourcent d'invalidité équivaut donc à 75 jours de travail perdus.

Les montants moyens des différentes catégories d'indemnités par ouvrier à l'année, 1 000 cour. de salaires assurés, accident et jour de maladie, sont présentés dans le tableau ci-dessous.

Catégories d'indemnités	Assurance obligatoire selon les §§ 6 et 7							
	Montants moyens d'indemnités (en cour.) par							
	ouvrier à l'année		1 000 cour. de salaires assurés		accident		jour de maladie à partir du 36 ^e jour	
	H	F	H	F	H	F	H	F
Indemnité de maladie en argent	2.80	0.44	1.26	0.27	29.20	29.68	3.90	2.77
Soins médicaux, etc.	1.23	0.25	0.56	0.16	12.69	17.40	1.64	1.60
Indemnité d'invalidité	11.79	1.42	5.30	0.88	123.06	95.78	—	—
Indemnité de décès	3.32	0.02	1.49	0.01	34.66	1.41	—	—
<i>Totaux cour.</i>	<i>19.14</i>	<i>2.15</i>	<i>8.61</i>	<i>1.32</i>	<i>199.61</i>	<i>144.27</i>	—	—

Catégories d'indemnités	Assurance facultative selon le § 37							
	Montants moyens d'indemnités (en cour.) par							
	ouvrier à l'année		1 000 cour. de salaires assurés		accident		jour de maladie	
	H	F	H	F	H	F	H	F
Indemnité de maladie en argent	4.52	0.61	2.03	0.38	38.20	30.04	2.35	1.69
Soins médicaux, etc.	3.12	0.52	1.41	0.33	26.37	26.72	1.64	1.51
<i>Totaux cour.</i>	<i>7.64</i>	<i>1.13</i>	<i>3.44</i>	<i>0.71</i>	<i>64.57</i>	<i>56.76</i>	<i>3.99</i>	<i>3.20</i>

Accidents et cas d'invalidité répartis d'après l'âge de la victime. La répartition des victimes d'après l'âge au moment de l'accident ressort du *tabl. N*, page 18. Ce tableau comprenant tous les accidents, sauf ceux des ouvriers au service de l'Etat, indique aussi l'âge des invalides. On voit que le nombre des cas d'invalidité en % de tous les accidents progresse en général avec l'âge.

Répartition des accidents d'après les causes. L'importance des causes différentes des accidents survenus chez les grands patrons ressort du *tabl. 9*, page 52, où le nombre des jours de travail perdus par ouvrier à l'année a été réparti d'après les industries et les causes des accidents. Pour les désignations des différentes causes d'accidents, voir page 56.

TABELLER

№	1	2	3	4	5	6	7	8	9	10	11	12	13	14	15	16	17	18	19	20	21	22	23	24	25	26	27	28	29	30	31	32	33	34	35	36	37	38	39	40	41	42	43	44	45	46	47	48	49	50	51	52	53	54	55	56	57	58	59	60	61	62	63	64	65	66	67	68	69	70	71	72	73	74	75	76	77	78	79	80	81	82	83	84	85	86	87	88	89	90	91	92	93	94	95	96	97	98	99	100
1	1	2	3	4	5	6	7	8	9	10	11	12	13	14	15	16	17	18	19	20	21	22	23	24	25	26	27	28	29	30	31	32	33	34	35	36	37	38	39	40	41	42	43	44	45	46	47	48	49	50	51	52	53	54	55	56	57	58	59	60	61	62	63	64	65	66	67	68	69	70	71	72	73	74	75	76	77	78	79	80	81	82	83	84	85	86	87	88	89	90	91	92	93	94	95	96	97	98	99	100

Табеллер на гласовите и буквите

Tab. 1 a. Uppgifter om årsarbetare och olycksfall i arbete år 1928.

Män. Större arbetsgivare (exkl. staten).

Yrkesgrupp	Antal				Obligatorisk försäkring Ersättning enligt 6 och 7 §§ av lagen om försäkring för olycksfall i arbete									Frivillig försäkring Ersättning enligt 37 § av samma lag				
	arbets- givare	olycks- fall	inva- lidi- tets- fall	döds- fall	Antal års- ar- betare	Löne- summa i tusen- kronor	Antal olycks- fall med sjukpen- ning fr. o. m. 36:e dagen	Antal sjuk- dagar fr. o. m. 36:e dagen	Sjuk- pen- ning Kr.	Kapitalvärden av livräntor i an- ledning av		Be- grav- nings- hjälp Kr.	Summa Kr.	Antal års- ar- betare	Löne- summa i tusen- kronor	Antal olycks- fall	Antal sjuk- dagar	Sjuk- pen- ning Kr.
										invalidi- tet Kr.	död Kr.							
1	71	939	29	8	5 820	14 632	160	7 651	34 416	177 658	66 341	1 818	279 903	3 703	8 730	631	11 178	29 685
2a	74	4 449	56	10	21 086	49 281	566	17 947	76 310	254 092	57 061	2 248	389 711	17 713	40 933	3 849	64 156	173 410
b	9	130	3	—	701	1 945	21	653	3 200	8 823	—	—	12 023	695	1 929	130	2 087	6 837
2	83	4 579	59	10	21 787	51 226	587	18 600	79 510	262 915	57 061	2 248	401 734	18 408	42 862	3 979	66 243	180 247
3a	531	1 832	28	5	11 318	25 554	205	7 304	28 375	115 025	25 282	1 116	169 798	10 229	23 350	1 787	23 551	55 436
b	1 187	8 686	132	21	52 492	131 962	947	32 516	146 296	589 513	153 004	5 351	894 164	46 598	117 547	8 234	102 013	264 291
c	36	2 858	56	10	7 666	20 092	379	17 285	83 575	290 455	97 391	2 602	474 023	7 511	19 776	2 849	34 942	91 659
d	148	697	4	1	5 748	14 610	75	2 253	10 023	27 034	15 855	300	53 212	5 431	13 846	684	8 317	20 282
e	343	1 253	23	2	8 091	19 421	151	5 277	24 314	88 260	8 656	494	121 724	7 371	17 826	1 239	17 389	44 439
3	2 245	15 326	243	39	85 345	211 639	1 757	64 635	292 583	1 110 287	300 188	9 863	1 712 921	77 140	192 345	14 793	186 212	476 107
4a	257	4 111	75	8	10 711	18 027	380	14 970	45 472	296 832	44 068	1 251	387 623	10 293	17 261	4 051	51 577	101 439
b	112	194	4	—	1 213	2 846	20	1 534	6 246	26 554	—	—	32 800	963	2 339	182	2 219	5 380
c	86	335	13	—	1 982	4 127	57	3 459	11 617	54 421	—	—	66 038	1 873	3 917	333	5 812	13 576
d	10	306	6	3	2 097	5 039	51	2 466	10 569	25 139	19 326	713	55 747	2 097	5 039	306	5 113	15 536
e	15	1	—	—	142	239	—	—	—	—	—	—	—	73	137	1	6	21
f	236	451	13	1	6 341	13 536	87	4 870	17 038	69 529	3 232	155	89 954	5 500	11 855	435	7 546	17 904
g	23	121	1	—	1 521	3 588	18	480	2 294	1 661	—	—	3 955	1 509	3 569	121	1 961	4 989
h	115	391	7	1	5 154	10 113	43	1 516	4 537	26 603	19 096	270	50 506	4 633	9 103	386	5 518	11 645
i	1	670	7	3	1 775	4 120	121	5 418	22 669	58 102	47 210	763	128 744	1 775	4 120	670	11 353	32 741
k	168	75	4	1	1 275	2 053	21	1 075	2 680	8 086	11 074	135	21 975	928	1 514	60	1 189	2 036
l	142	127	6	2	1 460	3 842	26	1 631	7 667	22 278	17 171	570	47 686	1 347	3 578	125	1 868	4 468
4	1 165	6 782	136	19	33 671	67 530	824	37 419	130 789	589 205	161 177	3 857	885 028	30 991	62 432	6 670	94 162	209 735

5a	10 204	3 697	168	25	73 447	104 649	1 059	44 052	111 942	493 109	143 420	3 406	751 877	50 004	71 305	3 215	67 210	118 915
b	137	51	2	1	1 203	2 387	16	560	2 230	5 750	10 864	125	18 969	810	1 624	44	950	1 677
c	2 946	7 537	231	29	50 997	88 728	1 525	61 255	169 966	717 588	130 397	4 367	1 022 318	40 361	67 946	6 689	129 910	227 900
5	13 287	11 285	401	55	125 647	195 764	2 600	105 867	284 138	1 216 447	284 681	7 898	1 793 164	91 175	140 875	9 948	198 070	348 492
6a	2 283	5 024	225	18	33 965	72 170	1 066	47 491	168 493	848 463	101 345	3 433	1 121 734	28 624	61 180	4 611	87 363	197 045
b	1 189	1 957	92	2	17 216	37 159	343	11 232	42 221	361 353	12 132	391	416 097	14 380	31 196	1 827	31 236	73 492
c	70	90	2	1	585	1 311	11	368	1 418	6 099	—	300	7 817	508	1 128	88	1 200	2 596
d	25	32	4	—	235	418	9	329	906	8 818	—	—	9 724	220	403	31	633	1 213
e	214	361	11	1	3 035	5 829	62	1 903	6 546	45 824	—	104	52 474	2 526	4 940	344	6 006	12 957
6	3 781	7 464	334	22	55 036	116 887	1 491	61 323	219 584	1 270 557	113 477	4 228	1 607 846	46 258	98 847	6 901	126 438	287 303
7a	159	3 534	112	14	30 696	77 824	676	33 011	151 271	596 708	150 142	3 676	901 797	24 461	62 144	3 076	54 761	158 993
b	211	116	5	—	2 271	5 250	18	939	3 702	23 536	—	—	27 238	1 749	4 008	111	2 003	4 153
c	13	10	—	—	333	733	2	60	180	—	—	—	180	329	722	10	200	420
d	588	385	16	2	12 468	30 440	82	4 176	17 809	112 949	14 478	400	145 636	10 247	25 056	349	5 949	14 444
7	971	4 045	133	16	45 768	114 247	778	38 186	172 962	733 193	164 620	4 076	1 074 851	36 786	91 930	3 546	62 913	178 010
8a	352	115	6	1	2 433	6 424	26	1 405	6 721	48 204	11 459	282	66 666	1 917	5 103	96	1 701	4 505
b	29	2	—	—	103	190	1	25	75	—	—	—	75	96	179	2	40	40
c	1 010	274	7	—	6 152	15 197	49	1 671	7 722	32 163	—	—	39 885	4 720	11 897	239	3 975	10 107
d	6	204	12	1	3 614	9 218	53	3 074	11 666	67 678	8 972	263	88 579	333	829	22	409	956
e	112	105	2	2	1 410	3 598	14	463	1 948	7 270	10 168	456	19 842	1 295	3 249	104	1 471	3 555
f	320	575	10	3	6 199	16 803	98	3 867	17 777	79 477	54 358	843	152 455	5 360	14 446	480	8 248	22 084
g	11	42	—	—	702	2 056	5	265	1 456	—	—	—	1 456	—	—	—	—	—
h	305	50	1	—	1 372	2 341	12	495	1 402	1 530	—	—	2 932	1 064	1 840	45	829	1 561
i	16	81	1	—	780	2 236	14	433	2 272	12 252	—	—	14 524	580	1 642	73	1 170	3 470
k	452	442	8	2	3 564	8 674	61	1 802	8 458	32 593	13 237	404	54 692	2 464	5 981	398	5 959	15 152
l	47	97	2	—	530	1 166	13	221	872	6 906	—	—	7 778	515	1 140	94	1 416	3 401
m	52	17	—	—	351	899	2	52	90	—	—	—	90	312	797	17	164	327
8	2 712	2 004	49	9	27 210	68 712	348	13 773	60 459	288 073	98 194	2 248	448 974	18 656	47 103	1 570	25 382	65 158
9a	3	3	—	—	154	269	1	20	80	—	—	—	80	3	8	—	—	—
b	125	196	10	1	5 780	11 474	37	2 016	7 701	36 655	—	100	44 456	2 324	4 511	103	1 775	4 573
c	20	84	1	—	1 772	3 535	13	415	1 425	6 166	—	—	7 591	219	447	14	328	657
d	68	251	10	1	7 145	14 288	48	2 257	8 602	33 764	—	120	42 486	1 627	3 418	92	1 642	3 685
e	56	50	—	—	886	1 838	1	2	6	—	—	—	6	512	1 123	42	634	1 220
f	105	46	2	—	1 395	2 936	11	310	1 262	8 746	—	—	10 008	569	1 282	31	444	1 189
g	14	36	2	—	380	788	3	121	291	7 348	—	—	7 639	370	765	36	412	918
h	34	22	1	—	565	1 221	4	89	406	4 730	—	—	5 136	243	610	15	201	423
i	840	60	1	—	5 066	12 246	10	332	1 139	1 093	—	—	2 232	3 292	8 053	48	726	1 421
k	51	22	2	—	513	1 181	6	273	1 353	5 120								

Tab. 1 a. (Forts.) Uppgifter om årsarbetare och olycksfall i arbete år 1928.

Män. Större arbetsgivare (exkl. staten).

Yrkesgrupp	Antal				Obligatorisk försäkring										Frivillig försäkring				
	arbetsgivare	olycksfall	invaliddödsfall	dödsfall	Ersättning enligt 6 och 7 §§ av lagen om försäkring för olycksfall i arbete										Ersättning enligt 37 § av samma lag				
					Antal årsarbetare	Lönesumma i tusental kronor	Antal olycksfall med sjukpenning fr. o. m. 36:e dagen	Antal sjukdagar fr. o. m. 36:e dagen	Sjukpenning Kr.	Kapitalvärden av livräntor i anledning av		Begravningshjälp Kr.	Summa Kr.	Antal årsarbetare	Lönesumma i tusental kronor	Antal olycksfall	Antal sjukdagar	Sjukpenning Kr.	
										invaliditet Kr.	död Kr.								
10a	82	185	3	1	2 296	5 485	25	536	2 174	13 194	13 173	210	28 751	2 043	5 026	181	3 263	9 081	
b	104	22	—	—	658	1 532	8	87	259	—	—	—	259	477	1 109	22	393	741	
c	283	231	11	—	6 506	15 181	29	1 547	6 272	54 415	—	—	60 687	5 851	13 743	225	3 190	8 092	
d	46	84	2	—	2 127	5 090	13	282	1 021	4 270	—	—	5 291	1 326	3 132	74	966	1 935	
e	110	61	—	—	1 130	2 457	13	309	1 296	—	—	—	1 296	905	1 972	55	1 002	2 077	
10	625	583	16	1	12 717	29 745	88	2 761	11 022	71 879	13 173	210	96 284	10 602	24 982	557	8 814	21 926	
11a	38	30	1	1	650	1 676	6	416	2 141	10 246	9 383	300	22 070	437	1 121	24	400	1 055	
b	76	135	6	1	1 475	3 645	18	1 374	6 939	25 442	10 979	300	43 660	1 248	3 043	128	2 012	5 106	
c	15	254	11	1	1 653	4 458	59	3 357	15 900	49 809	—	300	66 009	1 485	4 015	249	4 421	12 617	
d	26	42	—	1	363	809	2	32	120	—	20 220	234	20 574	346	774	42	647	1 500	
e	9	44	1	—	525	1 410	12	367	1 514	507	—	—	2 021	525	1 410	44	934	2 634	
f	8	353	9	—	3 582	8 237	60	2 010	8 671	30 376	—	—	39 047	2 923	6 581	321	5 586	15 311	
g	122	226	3	2	1 996	5 053	33	1 240	5 591	11 545	23 702	495	41 333	1 781	4 550	221	3 321	9 288	
11	294	1 084	31	6	10 244	25 288	190	8 796	40 876	127 925	64 284	1 629	234 714	8 745	21 494	1 029	17 321	47 511	
12a	95	103	4	2	452	1 208	30	1 174	5 317	12 866	25 160	600	43 943	353	940	81	1 390	3 674	
b	2 527	1 836	70	6	17 707	48 128	349	18 062	83 313	372 558	85 514	1 547	542 932	13 820	38 222	1 734	26 337	67 887	
c	1 086	1 760	87	14	19 490	43 046	410	22 130	78 994	425 353	102 727	2 560	609 634	11 892	24 652	1 278	23 680	50 902	
d	84	345	15	3	2 661	7 225	54	2 749	12 730	66 749	35 251	863	115 593	1 137	2 801	196	2 994	7 170	
e	23	5	—	—	55	131	—	—	—	—	—	—	—	40	105	4	58	81	
f	764	341	12	1	6 649	17 763	67	3 997	18 459	61 259	11 086	300	91 104	5 789	15 590	319	4 816	12 318	
g	219	925	27	5	5 889	17 089	148	6 650	32 301	144 410	39 719	1 310	217 740	5 028	14 625	815	11 406	32 156	
12	4 798	5 315	215	31	52 903	134 590	1 058	54 762	231 114	1 083 195	299 457	7 180	1 620 946	38 059	96 935	4 427	70 681	174 188	
13a	383	301	17	4	4 580	12 081	73	4 068	18 781	66 842	50 835	1 200	137 658	2 408	6 050	179	3 424	8 956	
b	29	170	3	3	2 003	5 694	26	1 158	6 168	27 943	18 686	871	53 668	489	1 358	38	666	1 887	
c	88	144	3	1	2 011	5 669	29	1 031	5 137	22 106	22 706	282	50 231	424	1 053	27	440	1 252	
d	71	58	—	—	1 055	2 911	10	370	1 628	—	—	—	1 628	299	778	23	365	1 005	
13	571	673	23	8	9 649	26 355	138	6 627	31 714	116 891	92 227	2 353	243 185	3 620	9 239	267	4 895	13 100	
14a	4 527	565	9	1	17 982	42 769	102	2 906	13 817	45 732	—	225	59 774	11 280	27 120	441	6 924	16 598	
b	5 686	1 847	44	15	29 338	66 251	392	17 085	72 678	234 639	79 031	2 826	389 174	21 514	49 451	1 627	27 927	68 024	
c	1 063	385	10	2	45 604	114 209	100	4 457	21 842	75 400	24 594	600	122 436	34 443	85 717	332	6 166	17 288	
14	11 276	2 797	63	18	92 924	223 229	594	24 448	108 337	355 771	103 625	3 651	571 384	67 237	162 288	2 400	41 017	101 910	
15a	1 894	1 433	62	43	21 016	49 315	407	22 231	89 568	334 010	209 516	9 072	642 166	18 625	44 357	1 363	22 473	38 983	
b	46	35	2	—	229	531	11	791	3 715	28 544	—	—	32 259	205	481	29	562	1 180	
c	156	1 874	58	13	5 559	16 380	424	22 203	105 144	294 398	84 275	3 303	487 120	5 052	14 963	1 818	37 414	104 303	
15	2 096	3 342	122	56	26 804	66 226	842	45 225	198 427	656 952	293 791	12 375	1 161 545	23 882	59 801	3 210	60 449	144 466	
16a	10	32	1	1	699	740	2	800	808	16 573	—	100	17 481	656	624	32	470	715	
b	144	1 585	29	15	27 657	72 705	242	10 831	51 053	200 977	168 443	3 966	424 439	2 991	8 715	303	4 291	14 081	
c	6	—	—	—	22	61	—	—	—	—	—	—	—	19	52	—	—	—	
d	581	465	9	3	5 410	13 647	106	4 953	22 179	32 443	29 010	610	84 242	4 055	10 361	419	7 636	21 741	
16	741	2 082	39	19	33 788	87 153	350	16 584	74 040	249 993	197 453	4 676	526 162	7 721	19 752	754	12 397	36 537	
17a	413	44	5	3	11 197	29 376	17	868	4 407	19 308	24 072	725	48 512	2 266	5 833	17	363	1 084	
b	191	7	1	—	1 287	2 660	3	162	892	7 199	—	—	8 091	359	819	3	96	250	
c	872	67	5	1	7 487	18 914	21	991	4 529	14 673	9 861	272	29 335	3 174	7 628	39	802	1 740	
d	258	41	2	—	2 906	6 447	10	606	3 148	8 051	—	—	11 199	2 059	4 517	35	535	1 326	
e	339	30	1	1	3 016	7 370	19	707	3 014	2 883	—	250	6 147	1 245	2 850	17	446	1 178	
17	2 073	189	14	5	25 893	64 767	70	3 334	15 990	52 114	33 933	1 247	103 284	9 103	21 647	111	2 242	5 578	
18a	294	127	4	—	1 606	3 628	23	1 076	4 579	21 077	—	—	25 656	713	1 317	60	1 160	3 532	
b	126	135	—	1	3 883	11 254	35	1 157	6 545	—	7 692	204	14 441	1 190	3 346	36	796	2 329	
c	4 900	182	23	1	24 699	37 581	61	3 540	13 811	72 769	9 441	300	96 321	10 913	16 737	129	2 630	5 920	
18	5 320	444	27	2	30 188	52 463	119	5 773	24 935	93 846	17 133	504	136 418	12 816	21 400	225	4 586	11 781	
19a	1 517	253	6	—	5 914	13 822	43	1 515	4 983	29 888	—	—	34 871	4 536	10 889	218	3 510	7 095	
b	684	20	1	—	498	1 041	5	112	419	1 983	—	—	2 402	276	580	18	386	796	
c	1 287	140	7	—	5 203	11 706	44	2 194	8 158	35 334	—	—	43 492	1 827	4 054	89	1 686	4 037	
19	3 488	413	14	—	11 615	26 569	92	3 821	13 560	67 205	—	—	80 765	6 639	15 523	325	5 582	11 928	
20	577	31	1	—	1 697	3 288	7	414	2 100	5 104	—	—	7 204	932	1 677	22	328	758	
S:a	57 498	70 149	1 978	326	732 366	1 630 160	12 227	525 834	2 048 521	8 632 832	2 360 785	70 281	13 112 419	522 129	1 161 222	61 768	100 543	2 359 325	

Tab. 1 b. Uppgifter om årsarbetare och olycksfall i arbete år 1928.

Kvinnor. Större arbetsgivare (exkl. staten).

Yrkesgrupp	A n t a l				Obligatorisk försäkring Ersättning enligt 6 och 7 §§ av lagen om försäkring för olycksfall i arbete								Frivillig försäkring Ersättning enligt 37 § av samma lag					
	Arbets- givare	olycks- fall	inva- lidi- tets- fall	dödsfall	Antal års- arbeta- re	Löne- summa i tusen- tal kronor	Antal olycks- fall med sjukpen- ning fr. o. m. 36:e dagen	Antal sjuk- dagar fr. o. m. 36:e dagen	Sjuk- pen- ning Kr.	Kapitalvärden av livräntor i an- ledning av		Be- grav- nings- hjälp Kr.	Summa Kr.	Antal års- arbeta- re	Löne- summa i tusen- tal kronor	Antal olycks- fall	Antal sjuk- dagar	Sjuk- pen- ning Kr.
1	71	6	—	—	182	185	1	25	37	—	—	—	37	142	125	6	74	91
2a	74	9	—	—	300	314	1	50	75	—	—	—	75	213	215	7	173	295
b	9	—	—	—	8	9	—	—	—	—	—	—	—	6	5	—	—	—
2	83	9	—	—	308	323	1	50	75	—	—	—	75	219	220	7	173	295
3a	531	108	1	—	1 186	1 691	20	441	1 154	2 214	—	—	3 368	1 130	1 625	108	1 810	2 932
b	1 187	47	1	—	1 667	2 503	11	265	864	3 265	—	—	4 129	1 570	2 372	46	720	1 333
c	36	1	—	—	36	61	1	88	264	—	—	—	264	36	61	1	35	88
d	148	74	2	—	696	1 350	13	294	1 132	7 809	—	—	8 941	635	1 240	74	1 244	2 655
e	343	38	—	—	1 589	2 972	9	85	286	—	—	—	286	1 432	2 721	37	526	1 112
3	2 245	268	4	—	5 174	8 577	54	1 173	3 700	13 288	—	—	16 988	4 803	8 019	266	4 335	8 120
4a	257	2	—	—	5	6	1	3	4	—	—	—	4	2	1	2	67	91
b	112	—	—	—	3	1	—	—	—	—	—	—	—	3	1	—	—	—
c	86	—	—	—	7	11	—	—	—	—	—	—	—	7	11	—	—	—
d	10	6	—	—	78	114	1	2	5	—	—	—	5	78	114	6	105	186
e	15	—	—	—	2	2	—	—	—	—	—	—	—	—	—	—	—	—
f	236	6	—	—	122	150	—	—	—	—	—	—	—	—	—	—	—	—
g	23	29	1	—	876	1 219	3	298	1 013	2 220	—	—	3 233	876	1 219	29	476	882
h	115	23	—	—	550	661	2	31	44	—	—	—	44	477	566	23	254	300
i	1	—	—	—	3	3	—	—	—	—	—	—	—	3	3	—	—	—
k	168	1	—	—	56	51	—	—	—	—	—	—	—	46	41	1	17	17
l	142	—	—	—	27	42	—	—	—	—	—	—	—	26	41	—	—	—
4	1 165	67	1	—	1 729	2 260	7	334	1 066	2 220	—	—	3 286	1 632	2 136	67	1 047	1 604

5a	10 204	336	14	2	21 855	20 726	129	5 760	9 940	29 626	—	—	200	39 766	14 994	14 118	288	6 575	7 599
b	137	—	—	—	169	154	—	—	—	—	—	—	—	71	64	—	—	—	—
c	2 946	7	—	—	119	92	3	141	183	—	—	—	183	85	68	5	113	138	
5	13 287	343	14	2	22 143	20 972	132	5 901	10 123	29 626	—	—	200	39 949	15 150	14 250	293	6 688	7 737
6a	2 283	17	—	—	202	229	6	140	218	—	—	—	218	175	195	17	418	526	
b	1 189	7	—	—	392	522	2	15	51	—	—	—	51	359	489	7	150	213	
c	70	—	—	—	1	1	—	—	—	—	—	—	—	1	1	—	—	—	
d	25	—	—	—	1	—	—	—	—	—	—	—	—	1	—	—	—	—	
e	214	10	—	—	351	518	1	3	8	—	—	—	8	331	497	10	162	345	
6	3 781	34	—	—	947	1 270	9	158	277	—	—	—	277	867	1 182	34	730	1 084	
7a	159	39	1	—	1 704	2 378	9	269	724	2 585	—	—	3 309	1 528	2 136	37	667	1 102	
b	211	59	—	—	2 580	3 517	10	152	409	—	—	—	409	2 059	2 684	58	944	1 400	
c	13	1	—	—	31	51	—	—	—	—	—	—	—	31	51	1	—	—	
d	588	85	3	—	4 846	6 066	24	1 087	2 688	19 872	—	—	22 560	4 115	5 365	81	1 499	2 511	
7	971	184	4	—	9 161	12 012	43	1 508	3 821	22 457	—	—	26 278	7 733	10 236	177	3 110	5 013	
8a	352	2	—	—	78	120	1	27	68	—	—	—	68	62	99	1	35	61	
b	29	—	—	—	19	25	—	—	—	—	—	—	—	13	17	—	—	—	
c	1 010	94	3	—	4 949	8 583	30	1 148	3 025	10 456	—	—	13 481	3 602	6 520	88	1 800	3 416	
d	6	1	—	—	344	616	—	—	—	—	—	—	—	23	31	—	—	—	
e	112	85	1	—	3 010	4 394	14	467	1 440	4 034	—	—	5 474	2 810	4 146	84	1 449	2 419	
f	320	132	5	1	1 397	2 837	17	599	1 792	12 039	—	152	13 983	1 148	2 287	114	1 799	3 836	
g	11	60	—	—	1 736	3 877	12	358	1 376	—	—	—	1 376	—	—	—	—	—	
h	305	23	—	—	1 123	1 363	5	62	135	—	—	—	135	845	1 042	23	393	498	
i	16	14	1	—	156	307	2	24	76	7 747	—	—	7 823	108	214	12	132	255	
k	452	41	—	—	1 124	1 943	6	150	360	—	—	—	360	748	1 280	37	600	980	
l	47	58	1	—	551	879	11	289	604	928	—	—	1 532	537	864	58	1 063	1 481	
m	52	4	—	—	140	222	—	—	—	—	—	—	—	127	205	4	35	67	
8	2 712	514	11	4	14 627	25 166	98	3 124	8 876	35 204	—	152	44 232	10 023	16 705	421	7 306	13 013	
9a	3	2	—	—	249	303	—	—	—	—	—	—	—	24	53	—	—	—	
b	125	112	1	—	7 614	10 147	27	889	2 267	4 012	—	—	6 279	3 190	4 128	78	1 321	2 210	
c	20	65	2	—	2 147	2 720	7	189	468	5 861	—	—	6 329	306	445	11	233	374	
d	68	126	5	1	9 592	12 727	35	1 954	4 600	10 834	—	—	15 548	1 852	2 503	45	803	1 265	
e	56	13	1	—	547	913	3	88	280	7 232	—	—	7 512	461	772	12	186	366	
f	105	41	1	1	5 560	8 519	8	195	576	4 732	641	218	6 167	2 497	4 130	28	501	968	
g	14	15	1	—	341	480	4	132	332	9 089	—	—	9 421	341	480	15	218	404	
h	34	13	1	—	815	1 184	2	222	447	3 556	—	—	4 003	484	764	10	114	197	
i	840	127	3	1	12 378	20 064	22	1 336	5 508	11 763	—	263	17 534	7 888	13 087	100	1 468	2 793	
k	51	15	—	—	1 663	2 569	4	17	69	—	—	—	69	1 536	2 359	15	228	543	
l	8	1	—	—	82	127	—	—	—	—	—	—	—	62	87	1	9	9	
9	1 324	530	15	3	40 988	59 753	112	5 022	14 547	57 079	641	595	72 862	18 641	28 808	315	5 081	9 129	

Tab. 1 b. (Forts.) Uppgifter om årsarbetare och olycksfall i arbete år 1928.

Kvinnor. Större arbetsgivare (exkl. staten).

Yrkesgrupp	A n t a l				Obligatorisk försäkring Ersättning enligt 6 och 7 §§ av lagen om försäkring för olycksfall i arbete										Frivillig försäkring Ersättning enligt 37 § av samma lag				
	arbets- givare	olycks- fall	inva- lidi- tets- fall	döds- fall	Antal års- arbe- tare	Löne- summa i tusen- tal kronor	Antal olycks- fall med sjukpen- ning fr. o. m. 36:e dagen	Antal sjuk- dagar fr. o. m. 36:e dagen	Sjuk- pen- ning Kr.	Kapitalvärden av livräntor i an- ledning av		Be- grav- nings- hjälp Kr.	Summa Kr.	Antal års- arbe- tare	Löne- summa i tusen- tal kronor	Antal olycks- fall	Antal sjuk- dagar	Sjuk- pen- ning Kr.	
										invalidi- tet Kr.	död Kr.								
10a	82	6	—	—	183	269	—	—	—	—	—	—	—	140	212	5	92	194	
b	104	2	—	—	1 058	1 868	—	—	—	—	—	—	—	714	1 219	2	44	66	
c	283	38	—	—	3 531	5 371	6	361	1 007	—	—	—	1 007	3 393	5 183	37	548	969	
d	46	33	—	—	2 789	5 280	5	285	1 186	—	—	—	1 186	1 702	3 430	32	526	1 211	
e	110	11	—	1	266	374	3	53	60	—	—	120	180	220	309	9	138	213	
10	625	90	—	1	7 827	13 162	14	699	2 253	—	—	120	2 373	6 169	10 353	85	1 348	2 653	
11a	38	2	—	—	194	352	1	127	444	—	—	—	444	95	158	1	33	82	
b	76	17	3	—	668	1 029	7	937	3 749	11 411	—	—	15 160	483	710	13	201	468	
c	15	1	—	—	37	58	—	—	—	—	—	—	—	36	57	1	21	21	
d	26	—	—	—	1	1	—	—	—	—	—	—	—	1	1	—	—	—	
e	9	2	—	—	122	193	—	—	—	—	—	—	—	122	193	2	19	19	
f	8	169	—	—	2 243	3 391	20	525	1 507	—	—	—	1 507	1 649	2 372	154	2 529	4 705	
g	122	27	1	—	567	918	10	375	1 031	5 813	—	—	6 844	448	751	22	499	933	
11	294	218	4	—	3 832	5 942	38	1 964	6 731	17 224	—	—	23 955	2 834	4 242	193	3 302	6 228	
12a	95	—	—	—	1	2	—	—	—	—	—	—	—	1	2	—	—	—	
b	2 527	14	1	—	182	319	1	5	10	2 189	—	—	2 199	73	161	12	214	259	
c	1 086	3	—	—	126	156	2	43	92	—	—	—	92	47	49	1	—	—	
d	84	—	—	—	31	26	—	—	—	—	—	—	—	8	6	—	—	—	
e	23	—	—	—	—	—	—	—	—	—	—	—	—	—	—	—	—	—	
f	764	2	1	—	187	251	2	194	397	1 811	—	—	2 208	165	227	1	35	35	
g	219	5	—	—	39	60	1	77	116	—	—	—	116	37	58	5	85	102	
12	4 798	24	2	—	566	814	6	319	615	4 000	—	—	4 615	331	503	19	334	396	
13a	383	1	—	—	99	120	—	—	—	—	—	—	—	46	48	—	—	—	
b	29	—	—	—	69	89	—	—	—	—	—	—	—	14	8	—	—	—	

c	88	—	—	—	19	27	—	—	—	—	—	—	—	7	10	—	—	—
d	71	1	—	—	17	14	1	124	272	—	—	—	272	2	2	—	—	—
13	571	2	—	—	204	250	1	124	272	—	—	—	272	69	68	—	—	—
14a	4 527	234	7	—	20 443	37 132	61	2 522	6 908	16 450	—	—	23 358	13 282	23 804	174	2 739	4 641
b	5 686	59	3	—	4 639	6 494	14	690	1 578	11 770	—	—	13 348	3 267	4 485	34	645	991
c	1 063	108	2	—	20 348	43 615	27	1 144	3 869	3 564	—	—	7 433	13 761	29 107	89	1 354	3 481
14	11 276	401	12	—	45 430	87 241	102	4 356	12 355	31 784	—	—	44 139	30 310	57 396	297	4 738	9 113
15a	1 894	61	1	—	1 319	2 307	23	768	2 516	5 620	—	—	8 136	1 170	2 067	59	1 155	1 882
b	46	—	—	—	1	1	—	—	—	—	—	—	—	—	—	—	—	—
c	156	2	—	—	13	19	2	4	18	—	—	—	18	11	16	2	70	157
15	2 096	63	1	—	1 333	2 327	25	772	2 534	5 620	—	—	8 154	1 181	2 083	61	1 225	2 039
16a	10	1	—	—	17	26	—	—	—	—	—	—	—	8	12	1	—	—
b	144	27	1	1	1 909	1 613	5	207	333	1 075	—	100	1 508	176	393	16	326	992
c	6	—	—	—	5	8	—	—	—	—	—	—	—	5	8	—	—	—
d	581	4	—	—	58	83	1	90	179	—	—	—	179	47	68	3	26	26
16	741	32	1	1	1 989	1 730	6	297	512	1 075	—	100	1 687	236	481	20	352	1 018
17a	413	22	2	—	5 906	12 536	7	345	1 379	4 928	—	—	6 307	1 165	2 461	8	126	366
b	191	4	1	—	1 084	1 861	3	284	1 292	8 370	—	—	9 662	212	365	3	99	234
c	872	68	6	—	15 298	35 084	25	1 758	6 301	21 560	—	—	27 861	6 186	13 645	31	614	1 382
d	258	14	1	—	1 102	1 995	4	157	340	908	—	—	1 248	771	1 344	12	153	326
e	339	8	—	—	955	1 706	6	206	618	—	—	—	618	366	521	4	136	249
17	2 073	116	10	—	24 345	53 122	45	2 750	9 930	35 766	—	—	45 696	8 700	18 336	58	1 128	2 557
18a	294	—	—	—	6	4	—	—	—	—	—	—	—	1	—	—	—	—
b	126	1	—	—	124	166	—	—	—	—	—	—	—	24	15	—	—	—
c	4 900	34	5	—	21 488	35 515	15	825	1 982	9 505	—	—	11 487	9 294	15 423	22	551	1 123
18	5 320	35	5	—	21 618	35 685	15	825	1 982	9 505	—	—	11 487	9 319	15 438	22	551	1 123
19a	1 517	491	10	6	18 302	31 167	102	4 239	14 366	31 234	1 950	745	48 295	12 819	21 925	414	6 783	10 798
b	684	112	3	—	9 382	11 049	40	1 806	3 493	4 163	—	—	7 656	6 120	7 189	103	2 056	2 771
c	1 287	192	14	5	21 266	35 155	76	4 356	12 956	57 683	—	770	71 409	7 845	11 801	104	2 290	4 205
19	3 488	795	27	11	48 950	77 371	218	10 401	30 815	93 080	1 950	1 515	127 360	26 784	40 915	621	11 129	17 774
20	577	12	1	—	806	1 151	7	266	588	587	—	—	1 175	452	613	10	256	286
S:a	57 498	3 743	112	19	252 159	409 313	934	40 068	111 109	358 515	2 591	2 682	474 897	145 595	232 109	2 972	52 907	89 273

Tab. 1 c. Uppgifter om årsarbetare och olycksfall i arbete år 1928.

Riksförsäkringsanstalten. Män och kvinnor. Större arbetsgivare (exkl. staten).

Yrkesgrupp	A n t a l				Obligatorisk försäkring Ersättning enligt 6 och 7 §§ av lagen om försäkring för olycksfall i arbete								Frivillig försäkring Ersättning enligt 37 § av samma lag						
	arbets- givare	olycks- fall	inva- lidi- tets- fall	dödsfall	Antal års- arbeta- re	Löne- summa i tusen- tal kronor	Antal olycks- fall med sjukpen- ning fr. o. m. 36:e dagen	Antal sjuk- dagar fr. o. m. 36:e dagen	Sjuk- pen- ning		Kapitalvärden av livräntor i an- ledning av		Be- grav- nings- hjälp	Summa	Antal års- arbeta- re	Löne- summa i tusen- tal kronor	Antal olycks- fall	Antal sjuk- dagar	Sjuk- pen- ning
									Kr.	Kr.	invalidi- tet	död							
1	24	129	4	2	810	1 659	19	915	3 471	14 888	7 529	308	26 196	666	1 379	114	1 954	4 601	
2	40	1 222	14	4	5 230	11 808	175	4 880	20 596	65 754	14 584	996	101 930	4 690	10 639	1 160	19 637	52 737	
3	1 250	6 481	105	12	42 786	104 093	743	24 631	110 465	447 986	88 656	3 015	650 122	35 528	87 266	6 041	77 232	191 875	
4	773	2 333	60	4	14 782	28 604	314	15 623	52 279	268 526	22 705	630	344 140	12 550	24 372	2 238	32 491	69 130	
5	7 078	5 245	223	21	62 621	90 577	1 245	52 653	140 823	654 037	83 238	2 783	880 881	37 758	54 518	4 303	85 010	147 428	
6	2 368	3 746	176	11	28 772	61 474	713	28 515	101 219	681 769	73 748	2 035	858 771	22 540	48 783	3 353	61 056	134 664	
7	563	2 107	73	9	24 845	57 820	378	19 793	91 847	411 647	69 756	2 157	575 407	18 626	43 772	1 818	31 637	88 799	
8	1 689	1 182	24	4	20 163	44 793	194	6 314	26 163	132 923	24 696	838	184 620	11 695	26 056	856	13 828	33 243	
9	755	327	14	1	17 822	31 797	52	2 381	8 315	53 451	—	100	61 866	9 439	16 883	233	3 708	7 058	
10	387	311	7	1	10 648	22 506	55	1 947	8 206	33 808	—	120	42 134	7 649	16 391	288	4 563	10 772	
11	153	220	4	1	3 292	7 709	46	1 714	6 317	17 329	9 383	300	33 329	2 557	6 057	201	3 444	8 914	
12	3 841	3 472	147	23	35 925	90 817	733	38 573	158 130	685 610	219 592	5 140	1 068 472	23 043	58 321	2 736	44 670	106 442	
13	433	587	19	7	8 597	23 553	120	5 460	25 627	103 476	69 505	2 053	200 661	2 529	6 485	184	3 428	9 199	
14	6 031	1 593	47	8	70 723	160 569	350	16 123	64 149	266 871	33 153	1 395	365 568	39 649	90 825	1 186	19 790	47 803	
15	1 473	1 136	41	16	10 578	24 019	330	15 726	66 297	218 823	72 967	3 350	361 437	8 477	19 851	1 051	19 963	47 031	
16	403	623	10	4	8 138	22 011	92	4 657	21 956	68 006	58 164	1 110	149 236	4 650	12 629	479	7 358	22 492	
17	1 831	266	23	4	44 522	105 728	106	5 758	24 381	81 520	25 211	947	132 059	14 564	32 949	147	3 057	7 508	
18	5 158	451	32	1	50 209	85 236	129	6 569	26 758	103 351	9 441	300	139 850	20 847	34 495	227	4 704	11 831	
19	2 685	667	30	9	42 893	73 741	203	9 598	31 568	121 345	1 950	1 255	156 118	17 343	28 472	413	7 547	13 674	
20	369	29	2	—	1 769	3 064	11	484	1 743	5 691	—	—	7 434	738	1 100	20	423	698	
S:a	37 304	32 127	1 055	142	505 125	1 051 578	6 008	262 314	990 310	4 436 811	884 278	28 832	6 340 231	295 538	621 243	27 048	445 500	1 015 899	

Tab. 1 d. Uppgifter om årsarbetare och olycksfall i arbete år 1928.

Ömsesidiga olycksfallsförsäkringsbolag. Män och kvinnor. Större arbetsgivare (exkl. staten).

1	2	3	4	5	6	7	8	9	10	11	12	13	14	15	16	17	18	19
Yrkesgrupp	A n t a l				Obligatorisk försäkring Ersättning enligt 6 och 7 §§ av lagen om försäkring för olycksfall i arbete									Frivillig försäkring Ersättning enligt 37 § av samma lag				
	arbets- givare	olycks- fall	inva- lidi- tets- fall	dödsfall	Antal års- ar- betare	Löne- summa i tusen- tal kronor	Antal olycks- fall med sjukpen- ning fr. o. m. 36:e dagen	Antal sjuk- dagar fr. o. m. 36:e dagen	Sjuk- pen- ning Kr.	Kapitalvärden av livräntor i an- ledning av		Be- grav- nings- hjälp Kr.	Summa Kr.	Antal års- ar- betare	Löne- summa i tusen- tal kronor	Antal olycks- fall	Antal sjuk- dagar	Sjuk- pen- ning Kr.
										invalidi- tet Kr.	död Kr.							
1	47	816	25	6	5 192	13 158	142	6 761	30 682	162 770	58 782	1 510	253 744	3 179	7 476	523	9 298	25 175
2	43	3 366	45	6	16 865	39 741	413	13 770	58 989	197 161	42 477	1 252	299 879	13 937	32 443	2 826	46 779	127 805
3	995	9 113	142	27	47 703	116 123	1 068	41 177	185 818	675 589	211 532	6 848	1 079 787	46 415	113 098	9 018	113 315	292 352
4	392	4 516	77	15	20 618	41 186	517	22 130	79 576	322 899	138 472	3 227	544 174	20 073	40 196	4 499	62 718	142 209
5	6 209	6 383	192	36	85 169	126 159	1 487	59 115	153 438	592 036	201 443	5 315	952 232	68 567	100 607	5 938	119 748	208 801
6	1 413	3 752	158	11	27 211	56 683	787	32 966	118 642	588 788	39 729	2 193	749 352	24 585	51 246	3 582	66 112	153 723
7	408	2 122	64	7	30 084	68 439	443	19 901	84 936	344 003	94 864	1 919	525 722	25 893	58 394	1 905	34 386	94 224
8	1 023	1 336	36	6	21 674	49 085	252	10 583	43 172	190 354	73 498	1 562	308 586	16 984	37 752	1 135	18 860	44 928
9	569	975	30	4	46 856	77 806	194	8 476	28 497	107 250	641	715	137 103	18 858	33 285	485	7 902	16 976
10	238	362	9	1	9 896	20 401	47	1 513	5 069	38 071	13 173	210	56 523	9 122	18 944	354	5 599	13 807
11	141	1 082	31	5	10 784	23 521	182	9 046	41 290	127 820	54 901	1 329	225 340	9 022	19 679	1 021	17 179	44 825
12	957	1 867	70	8	17 544	44 587	331	16 508	73 599	401 585	79 865	2 040	557 089	15 347	39 117	1 710	26 345	68 142
13	138	88	4	1	1 256	3 052	19	1 291	6 359	13 415	22 722	300	42 796	1 160	2 822	83	1 467	3 901
14	5 245	1 605	28	10	67 631	149 901	346	12 681	56 543	120 684	70 472	2 256	249 955	57 898	128 859	1 511	25 965	63 220
15	623	2 269	82	40	17 559	44 534	537	30 271	134 664	443 749	220 824	9 025	808 262	16 586	42 033	2 220	41 711	99 474
16	338	1 491	30	16	27 639	66 872	264	12 224	52 596	183 062	139 289	3 666	378 613	3 307	7 604	295	5 391	15 063
17	242	39	1	1	5 716	12 161	9	326	1 539	6 360	8 722	300	16 921	3 239	7 034	22	313	627
18	162	28	—	1	1 597	2 912	5	29	159	—	7 692	204	8 055	1 288	2 343	20	433	1 073
19	803	541	11	2	17 672	30 199	107	4 624	12 807	38 940	—	260	52 007	16 080	27 966	533	9 164	16 028
20	208	14	—	—	734	1 375	3	196	945	—	—	—	945	646	1 190	12	161	346
S:a	20 194	41 765	1 035	203	479 400	987 895	7 153	303 588	1 169 320	4 554 536	1 479 098	44 131	7 247 085	372 186	772 088	37 692	612 846	1432699

Tab. 1 e. Uppgifter om årsarbetare och olycksfall i arbete år 1928 för vissa större specialgrupper.

Större arbetsgivare (exkl. staten).

1	2	3	4	5	6	7	8	9	10	11	12	13	14	15
Undergrupp	Yrkesgrupp Specialgrupp	Kön	A n t a l			Obligatorisk försäkring Ersättning enligt 6 och 7 §§ av lagen om försäkring för olycksfall i arbete					Frivillig försäkring Ersättning enligt 37 § av samma lag			
			olycksfall	invali- diti- falls	dödsfall	Antal års- arbeta- re	Löne- sum- ma i tusen- tal kronor	Sjuk- pen- ning Kr.	Kapitalvärden av			Antal års- arbeta- re	Löne- sum- ma i tusen- tal kronor	Sjuk- pen- ning Kr.
									invali- ditets- ersätt- ningar Kr.	döds- falls- ersätt- ningar Kr.	Summa Kr.			
1a	Malmgruvor	m	931	29	8	5 712	14 420	34 080	177 658	68 129	279 867	3 665	8 657	29 523
2a	Järnverk	>	4 131	52	8	19 277	45 060	69 040	219 908	53 857	342 805	15 931	36 783	158 457
	Masugnsdrift	>	191	4	1	1 179	2 472	5 428	34 184	5 176	44 788	1 179	2 472	9 543
3a	Bleck- och plåtslageri	>	149	3	2	1 404	3 585	4 558	26 933	12 300	43 791	1 284	3 290	5 113
b	Kullagerfabrik	>	679	11	1	2 998	6 913	10 960	49 648	10 808	71 416	2 969	6 844	25 000
	Lantbruksmaskinfabrik	>	224	6	—	2 092	4 902	3 467	19 715	—	23 182	2 018	4 755	6 066
	Mejerimaskinfabrik	>	357	6	—	2 739	7 586	6 954	29 957	—	36 911	2 706	7 502	15 633
	Mek. verkstad och gjuteri	>	4 127	68	11	24 905	61 799	72 902	310 818	58 147	441 867	22 486	56 259	128 342
	» för elektr. maskiner o. d.	>	995	5	2	4 382	11 266	13 146	16 903	405	30 454	4 353	11 197	31 102
	» för install. avgas, vatten m. m.	>	457	9	3	4 494	12 455	13 664	52 185	42 372	108 221	4 024	11 279	15 531
	Reparationsverkstad	>	500	7	2	3 161	7 231	10 490	30 750	14 498	55 738	2 505	5 775	217
	Stick- och symmaskinfabrik	>	136	1	—	1 952	5 067	1 907	3 920	—	5 827	76	219	101
	Velocipedfabrik	>	188	5	1	1 442	3 868	3 038	15 757	11 428	30 223	1 361	3 422	5 343
c	Skeppsvarv med nybyggnad av järnfartyg	>	2 713	50	8	7 147	18 890	79 530	262 976	67 143	409 649	7 041	18 708	87 739
d	Tillverkning av telefon- och telegrafapparater	>	265	2	—	2 563	6 560	4 816	12 677	—	17 493	2 549	6 630	9 922
e	Metallmanufakturverk (ej spec.)	>	528	6	1	1 714	4 453	12 871	28 433	194	41 498	1 696	4 420	23 204
	Metallvarufabrik (ej spec.)	>	208	3	—	1 658	3 635	3 847	6 226	—	10 073	1 472	3 234	5 515
4a	Stenbrott m. grovhuggn., gatstenstillverkn.	>	3 825	69	7	9 502	15 582	35 722	264 955	27 693	328 370	9 263	15 165	91 138
c	Kalkbruk	>	331	11	—	1 863	3 841	9 890	45 841	—	55 731	1 754	3 632	13 357
f	Chamotteverk och silikatteglfabrik	>	195	5	—	1 720	3 662	4 781	23 993	—	28 774	1 720	3 662	7 998
	Tegelbruk	>	249	7	1	4 526	9 704	12 229	43 867	3 387	59 483	2 968	6 661	7 991
h	Glasbruk, annat än fönster-, (ej spec.)	>	246	4	1	4 198	7 907	3 450	18 839	19 366	41 655	3 832	7 233	7 196
k	Torvmull- och torvströfabrik	>	47	2	1	954	1 504	2 572	2 839	11 209	16 620	734	1 180	1 317
5a	Handelsträdgårdsrörelse	m	104	2	1	3 398	6 356	2 463	8 326	14 942	25 731	1 868	3 090	2 352
	Jordbruk och boskapsskötsel	kv	3 583	166	24	69 899	97 961	109 063	484 783	131 884	725 730	48 029	67 969	116 168
			332	14	2	21 217	19 814	9 932	29 626	200	39 758	14 729	13 821	7 508
c	Skogsavverkning	m	7 006	183	18	42 458	68 293	153 689	592 216	62 429	808 334	35 730	56 796	214 408
	Timmerflottning	>	499	28	7	7 952	19 104	15 737	125 372	72 335	213 444	4 356	10 497	12 215
6a	Sågverk m. cirkelsåg, mindre än 20 årsarb.	>	573	57	3	3 396	5 590	24 842	188 588	13 239	226 669	2 573	4 231	20 337
	Sågverk m. ramsåg, » » » » »	>	284	13	—	2 288	4 119	7 037	49 665	134	56 836	1 906	3 459	9 596
	Sågverk, 20 årsarbetare och däröver	>	4 104	153	14	27 749	61 300	133 352	600 487	91 405	825 244	23 720	52 534	165 851
b	Lädfabrik	>	445	13	—	2 266	5 057	12 076	46 791	—	58 867	1 998	4 496	17 884
	Snickerifabrik för tillverk. av byggnadsvaror	>	543	35	—	4 042	8 489	12 173	120 916	—	133 089	3 566	7 527	22 302
	» » » möbler	>	705	34	—	8 251	17 706	12 540	144 290	12 523	169 353	6 549	14 085	25 294
7a	Pappfabrik och pappersbruk	>	1 259	37	8	13 725	33 964	53 500	176 991	90 146	320 637	10 570	26 026	56 852
		kv	28	—	—	1 463	2 113	423	—	—	423	1 305	1 892	719
	Trämassefabrik, kemisk	m	1 767	56	4	13 371	35 393	74 935	310 790	35 086	420 811	10 486	28 061	79 674
	» mekanisk	>	496	19	2	3 465	8 144	22 836	108 927	28 586	160 349	3 273	7 741	22 164
b	Bokbinderi	>	31	—	—	959	2 277	425	—	—	425	576	1 813	1 055
d	Boktryckeri	>	152	3	1	5 274	13 111	4 044	14 927	100	19 071	4 656	11 655	5 324
		kv	37	2	—	1 370	2 379	1 416	10 814	—	12 230	1 285	2 265	1 146
	Grafiska anstalter	m	69	2	—	1 503	3 568	860	5 550	—	6 410	1 291	3 064	2 389
	Tidningstryckeri	>	157	10	1	5 459	13 288	11 732	86 122	14 778	112 632	4 183	10 101	6 538
		kv	29	1	—	2 595	2 411	1 168	9 058	—	10 226	1 984	1 842	931
8a	Valskvarn	m	93	4	1	1 896	5 389	5 112	32 884	11 741	49 737	1 525	4 347	3 270
c	Bageri	kv	178	3	—	4 133	10 505	4 023	14 010	—	18 033	3 128	8 121	6 589
		kv	32	2	—	2 196	3 704	1 690	4 618	—	6 308	1 483	2 671	1 376
	Konditori och sockerbageri	m	34	1	—	1 128	2 306	825	2 360	—	3 185	767	1 578	739
		kv	26	—	—	1 654	2 400	470	—	—	470	1 100	1 618	393
e	Chokladfabrik	>	70	1	—	2 485	3 713	1 378	4 034	—	5 412	2 360	3 572	2 116
f	Maltdrycks- och svagdricksbryggeri	m	443	9	3	4 820	13 111	16 716	76 132	55 201	148 049	4 598	12 516	19 904
		kv	107	5	1	1 041	2 107	1 620	12 039	152	13 811	996	2 021	3 687
k	Charkuterivarufabrik	m	290	5	1	2 356	5 549	3 986	21 765	104	25 855	1 663	3 925	9 317
9b	Yllefabrik (ej spec.)	m	149	7	1	4 134	8 039	5 895	21 433	100	27 428	1 669	3 111	2 800
		kv	78	—	—	5 331	7 046	1 296	—	—	1 296	1 932	2 349	1 262
c	Linneväveri	m	47	—	—	1 083	2 297	824	—	—	824	28	49	88
		kv	23	—	—	1 084	1 563	125	—	—	125	35	48	44
d	Bomullsväveri (ej spec.)	m	210	9	1	5 609	11 195	7 741	31 271	120	39 132	1 318	2 752	3 306
		kv	108	—	—	7 063	9 472	3 297	10 834	114	14 245	1 347	1 787	954
	Bomullsväveri	>	4	—	—	1 642	2 036	115	—	—	115	210	309	128
i	Konfektionsfabrik	m	21	1	—	1 891	4 601	572	1 093	—	1 665	1 195	2 919	480
		kv	76	—	—	5 680	9 560	723	1 938	—	2 661	3 368	5 900	1 339
	Skrädderi	m	17	—	—	2 361	5 804	440	—	—	440	1 551	3 883	601
		kv	11	1	1	1 793	3 046	3 406	7 616	263	11 285	1 180	2 119	527
	Syfabrik (ej spec.)	>	33	1	—	3 268	5 192	1 283	2 209	—	3 492	2 134	3 418	720

Tab. 1 e. (Forts.) Uppgifter om årsarbetare och olycksfall i arbete år 1928 för vissa större specialgrupper.
Större arbetsgivare (exkl. staten).

1	2	3	4	5	6	7	8	9	10	11	12	13	14	15
Yrkesgrupp		A n t a l			Obligatorisk försäkring Ersättning enligt 6 och 7 §§ av lagen om försäkring för olycksfall i arbete						Frivillig försäkring Ersättning enligt 37 § av samma lag			
Undergrupp	Specialgrupp	Kop	olycksfall	invali- detsfall	dödsfall	Antal års- arbeta- re	Löne- sum- ma i tusen- tal kronor	Sjuk- pen- ning Kr.	Kapitalvärden av			Antal års- arbeta- re	Löne- sum- ma i tusen- tal kronor	Sjuk- pen- ning Kr.
									invali- dets- ersätt- ningar Kr.	döds- falls- ersätt- ningar Kr.	Summa Kr.			
10a	Garveri	m	164	3	1	1 850	4 541	2 142	13 194	13 388	28 719	1 762	4 382	8 115
d	Galoschfabrik	kv	30	—	—	2 689	5 104	1 171	—	—	1 171	1 603	3 257	1 211
11c	Superfosfatfabrik	m	129	4	1	878	2 486	9 202	21 980	300	31 482	736	2 104	6 208
12b	Husbyggnad av sten, tegel eller betong	»	1 013	34	4	9 043	25 977	50 572	206 306	60 576	317 454	8 070	23 462	38 861
	» trä	»	612	28	2	6 179	15 772	25 993	120 596	26 485	173 074	4 786	12 337	22 155
c	Gatubyggnad	»	610	21	1	6 626	16 986	20 474	109 239	300	130 013	2 883	6 680	14 972
	Landsvägsbyggnad	»	691	43	7	6 552	13 142	28 935	209 727	66 558	305 220	5 066	9 999	21 460
	Vägunderhåll	»	259	18	3	4 504	8 714	18 387	77 976	20 543	116 906	3 085	5 864	9 104
d	Hamnbyggnad	»	162	5	2	1 584	4 602	5 705	18 715	23 043	47 463	201	508	867
f	Installering av elektriska ledningar	»	197	5	—	2 648	6 787	3 703	22 300	—	26 003	2 305	5 960	6 350
	Måleri	»	107	7	1	3 412	9 402	13 888	38 959	11 386	64 233	3 028	8 388	4 753
g	Entreprenadarbete (större byggn. o. anlägg.)	»	846	25	4	5 267	15 368	29 954	135 036	32 989	197 979	4 538	13 259	28 730
13a	Kraftdistributionsverk med vattenmotor	»	240	13	5	3 453	9 036	16 350	58 481	52 035	126 866	1 824	4 545	6 959
14a	Diverserhandel	»	121	2	1	3 818	8 238	4 663	20 495	225	25 383	2 261	4 953	3 977
	Drog- och kemikalierhandel (inkl. apotek)	kv	31	2	—	1 974	3 223	1 424	6 816	—	8 240	1 323	2 220	545
	Järnhandel	m	23	1	—	1 226	3 067	290	1 547	—	1 837	858	2 166	756
	Klädesvaruhandel	kv	13	—	—	1 335	2 670	691	—	—	691	960	1 950	350
	Handel (ej spec.)	m	36	—	—	1 604	3 863	1 121	—	—	1 121	1 030	2 448	1 014
	Specerieraffär i städer och köpingar	kv	27	—	—	1 999	4 680	198	—	—	198	1 209	58	712
		»	31	—	—	5 440	9 518	1 161	—	—	1 161	2 867	5 074	467
		»	18	—	—	1 683	3 080	229	—	—	229	1 040	1 790	161
		m	50	1	—	1 836	4 164	577	1 494	—	2 071	885	1 990	817
14a	Varuhus	m	17	—	—	871	2 385	409	—	—	409	358	981	481
	Vinhandel	kv	27	1	—	2 594	5 356	316	2 189	—	2 505	1 352	2 579	629
	Mjölkförsäljningsaffär	m	62	1	—	761	1 801	542	1 812	—	2 354	710	1 702	293
b	Bräddgärdsrörelse	kv	27	1	—	1 038	2 466	2 522	11 236	—	13 748	982	2 336	2 414
	Spannmålsaffär (lagerdrängar)	m	194	7	1	1 726	4 141	8 505	13 771	7 402	29 678	1 454	3 549	8 159
	Varulager: järn och plåt	»	95	1	2	1 394	3 373	4 053	2 140	10 586	16 779	1 209	2 994	4 632
	» kol och koks	»	157	4	—	1 761	3 617	4 253	24 488	—	28 741	1 413	2 997	5 337
	» maskiner	»	211	5	1	1 433	4 022	14 138	33 158	13 939	61 235	1 398	3 934	12 310
	» textil, konfektions, kolonial o. d.	»	160	4	2	3 232	8 013	8 939	28 535	22 683	60 157	1 756	4 172	4 164
	» tyngre material och diverse	kv	427	7	5	11 238	22 729	11 920	38 207	6 000	56 127	7 683	15 930	11 557
		m	25	1	—	2 453	3 484	472	585	—	1 057	1 718	2 484	576
		»	405	9	2	6 943	16 437	15 147	67 930	21 036	104 113	5 276	12 567	14 202
15a	Ombord å bogserings- och prämartyg anst.	»	98	7	3	1 501	3 508	4 853	22 151	27 970	54 974	1 284	3 033	3 626
	» annat ångfartyg anställda	»	1 029	40	34	14 336	34 304	62 446	232 697	159 611	454 754	13 460	33 192	25 794
	» annat maskindrivet fartyg anst.	»	219	9	5	3 170	6 524	17 582	51 168	30 907	99 657	2 456	5 392	6 800
	» segelfartyg anställda	»	53	3	1	906	1 511	2 910	15 151	100	18 161	768	1 323	1 736
c	Staveri	»	1 874	58	13	5 549	16 351	105 144	294 398	87 578	487 120	5 050	14 957	104 303
16b	Järnvägsdrift	»	1 229	22	12	23 069	59 063	39 482	147 051	135 713	322 246	309	700	1 009
	Spårvägsdrift	kv	11	1	—	1 727	1 211	325	1 075	100	1 500	4	7	1 743
d	Åkeri	m	356	7	3	4 588	13 642	11 571	53 926	36 696	102 193	2 682	8 015	13 072
		»	383	6	3	4 570	11 739	17 547	22 073	29 620	69 240	3 354	8 725	18 091
17a	Bank- och kreditrörelse	»	12	1	1	7 311	19 589	769	2 607	185	3 561	749	1 947	122
	Försäkringsrörelse (utom fältmän)	kv	13	1	—	3 586	7 077	1 026	2 897	—	3 923	365	733	270
	» fältmän	m	18	1	—	2 306	5 485	686	2 336	9 022	12 044	939	2 238	487
c	Skolor	kv	9	1	—	2 104	5 058	353	2 031	—	2 384	682	1 575	96
		m	14	3	1	1 580	4 352	2 952	14 365	15 590	32 907	578	1 648	475
d	Kinematograf	»	53	4	—	7 066	17 812	2 730	10 535	—	13 265	3 041	7 287	1 153
	Teater	kv	66	6	—	14 962	34 491	6 129	21 560	—	27 689	6 034	13 413	1 382
		m	5	1	—	1 559	3 145	830	6 360	—	7 190	1 123	2 266	75
18a	Brandkår (kasernerad)	»	18	1	—	862	2 111	738	1 691	—	2 429	619	1 459	839
c	Kommunalförvaltning, mindre stadslikn. samhällen och landskommuner	»	90	3	—	1 202	2 994	3 093	18 032	—	21 125	421	874	1 504
		»	125	19	1	24 007	36 142	11 431	58 045	9 741	79 217	10 392	15 600	3 792
		kv	32	5	—	21 339	35 333	1 892	9 505	—	11 397	9 213	15 341	1 035
19a	Hotell- och pensionärrörelse	m	122	3	—	2 979	6 778	1 542	10 800	—	12 342	2 358	5 578	3 543
	Restaurant- och kaféerörelse	kv	195	4	6	7 469	12 501	3 535	14 001	2 695	20 231	5 582	9 444	3 829
c	Bad- och tvättinrättning	m	129	3	—	2 884	6 945	3 441	19 088	—	22 529	2 150	5 236	3 433
	Försörjningsinrättning	kv	280	6	—	10 226	17 751	10 577	17 233	—	27 810	6 840	11 828	6 395
	Lasarett, sjukhus och sjukhem	»	35	2	—	2 116	3 239	553	3 707	—	4 260	1 412	2 020	1 072
		m	27	1	—	1 195	2 404	1 181	4 164	—	5 345	367	714	907
		kv	30	2	—	3 596	6 550	1 316	5 237	140	6 693	1 383	1 996	841
		m	78	6	—	3 326	7 754	6 734	31 170	—	37 904	1 033	2 390	1 938
		kv	127	10	4	15 522	25 281	11 087	48 739	630	60 456	5 036	7 684	2 292

Tab. 1 f. Ersättning för läkarvård m. m. från försäkringsinrättningarna på grund av olycksfall i arbete år 1928.

Män. Större arbetsgivare (exkl. staten).

Yrkesgrupp	Obligatorisk försäkring (6 §)										Frivillig försäkring (37 §)									
	Antal årsarbetare	Lönesumma i tusental kronor	Antal olycksfall	Antal olycksfall med sjukpenning fr. o. m. 36:e dagen	Antal sjukdagar fr. o. m. 36:e dagen	Kostnad för				Summa	Antal årsarbetare	Lönesumma i tusental kronor	Antal olycksfall	Antal sjukdagar	Kostnad för				Summa	
						sjukhusvård	övrig läkarvård	proteser	läkarintyg						sjukhusvård	övrig läkarvård	proteser	läkarintyg		
Kr.	Kr.	Kr.	Kr.	Kr.	Kr.	Kr.	Kr.	Kr.	Kr.	Kr.	Kr.	Kr.	Kr.	Kr.	Kr.	Kr.	Kr.			
1	1 125	2 570	161	24	2 142	495	959	8	688	2 150	1 078	2 467	151	2 677	410	2 510	—	246	3 166	
2	4 184	9 940	1 030	150	4 707	1 180	3 564	113	4 483	9 340	4 066	9 714	1 018	16 710	1 124	19 302	—	1 721	22 147	
3	69 044	171 196	13 376	1 510	56 684	16 281	43 877	1 304	53 396	114 858	63 799	159 496	13 119	160 237	20 701	241 650	812	12 265	275 428	
4	29 327	58 141	6 342	757	34 071	7 960	22 611	750	29 204	60 525	27 091	53 915	6 249	87 152	9 752	137 077	63	9 422	156 314	
5	95 810	144 011	8 415	2 047	83 751	18 466	56 420	2 397	43 986	121 269	71 768	109 573	7 845	158 451	28 974	213 367	256	10 047	252 644	
6	42 233	88 431	5 968	1 235	51 865	7 358	36 790	845	31 338	76 331	37 296	79 000	5 712	104 771	10 177	137 424	239	7 884	155 724	
7	31 570	77 771	2 660	534	23 781	5 029	17 858	1 338	12 906	37 131	26 790	66 161	2 467	43 581	4 571	51 862	319	3 024	59 776	
8	19 305	47 470	1 529	250	9 119	2 853	7 147	367	6 897	17 264	15 259	37 668	1 332	21 405	4 285	28 976	19	1 759	35 039	
9	22 598	47 566	737	126	5 209	943	3 868	11	3 515	8 337	9 273	20 604	383	6 173	816	7 584	8	258	8 666	
10	11 537	26 960	559	83	2 696	329	1 845	—	2 581	4 755	9 765	23 047	539	8 446	569	12 547	64	791	13 971	
11	5 519	14 068	639	115	6 077	1 350	4 143	6	3 103	8 602	4 936	12 578	622	10 240	1 454	14 723	—	444	16 621	
12	43 884	110 991	4 677	938	49 973	11 104	35 084	3 095	24 724	74 007	36 262	92 811	4 249	67 417	15 989	92 337	144	5 452	113 922	
13	3 418	8 611	235	51	2 014	181	1 270	103	1 191	2 745	2 711	6 847	208	3 717	503	5 561	—	247	6 311	
14	81 801	194 224	2 712	573	23 285	7 104	18 136	913	12 817	38 970	61 297	146 926	2 341	39 775	7 271	52 971	351	2 940	63 533	
15	25 742	63 436	3 216	817	44 153	24 703	39 441	1 783	16 509	82 436	23 411	58 586	3 115	58 125	28 580	85 078	45	3 685	117 388	
16	28 681	72 336	1 652	305	14 092	3 510	7 379	740	8 085	19 714	4 613	10 786	414	7 569	1 276	8 367	22	451	10 116	
17	15 917	38 349	137	53	2 728	1 177	2 778	15	859	4 829	8 084	19 229	100	2 001	547	3 137	—	88	3 772	
18	24 059	38 173	241	83	3 774	975	3 359	19	1 555	5 908	10 628	17 507	173	3 660	256	4 779	40	257	5 332	
19	8 934	20 185	347	69	2 981	555	1 966	16	1 549	4 086	5 944	13 936	297	4 962	1 044	5 856	8	354	7 262	
20	1 606	3 049	30	7	414	189	257	—	167	613	919	1 652	22	328	78	346	83	36	543	
S:a	566 294	1 237 478	54 663	9 727	423 516	111 742	308 752	13 823	25 955	69 887	42 490	942 503	50 356	807 397	138 877	1 125 454	2 473	61 371	132 765	

Tab. 1 g. Ersättning för läkaryård m. m. från försäkringsinrättningarna på grund av olycksfall i arbete år 1928.

Kvinnor. Större arbetsgivare (exkl. staten).

Yrkesgrupp	Obligatorisk försäkring (6 §)										Frivillig försäkring (37 §)									
	Antal årsarbetare	Lönesumma i tusental kronor	Antal olycksfall	Antal olycksfall med sjukpenning fr. o. m. 36:e dagen	Antal sjukdagar fr. o. m. 36:e dagen	Kostnad för				Summa	Antal årsarbetare	Lönesumma i tusental kronor	Antal olycksfall	Antal sjukdagar	Kostnad för				Summa	
						sjukhusvård	övrig läkaryård	proteser	läkarintyg						sjukhusvård	övrig läkaryård	proteser	läkarintyg		
																				Kr.
1	27	29	2	—	—	—	—	—	4	4	26	28	2	14	—	12	—	—	3	15
2	48	46	—	—	—	—	—	—	—	—	46	42	—	—	—	—	—	—	—	—
3	3 893	6 701	212	37	747	68	718	—	885	1 671	3 591	6 234	211	3 234	214	4 345	—	270	4 829	
4	1 400	1 871	53	6	314	—	286	—	236	522	1 308	1 753	53	841	34	1 221	—	80	1 335	
5	20 131	18 950	315	125	5 641	1 123	4 760	18	1 802	7 703	13 863	13 100	276	6 297	969	7 516	—	294	8 779	
6	750	974	27	8	141	13	146	—	127	286	701	925	27	601	166	596	—	21	783	
7	8 056	10 406	163	38	1 443	419	626	216	781	2 042	6 940	9 195	158	2 744	334	3 175	—	237	3 746	
8	11 387	18 548	404	77	2 452	731	2 187	8	1 894	4 820	9 028	14 850	373	6 468	747	8 250	—	487	9 484	
9	38 914	56 638	512	108	4 933	1 020	3 675	16	2 655	7 366	18 086	28 034	300	4 828	733	6 065	—	231	7 029	
10	6 924	11 619	83	11	630	79	567	—	384	1 030	5 918	9 952	79	1 235	148	1 804	—	145	2 097	
11	1 371	2 203	45	16	1 296	151	1 873	—	264	2 288	1 051	1 631	42	847	144	926	—	44	1 114	
12	354	535	20	3	271	80	135	—	122	337	312	482	19	334	30	613	10	29	682	
13	77	78	—	—	—	—	—	—	—	—	62	61	—	—	—	—	—	—	—	
14	41 703	78 973	388	96	4 271	1 602	4 716	295	1 978	8 591	28 645	54 142	287	4 533	524	6 625	8	315	7 472	
15	1 297	2 292	63	25	772	212	759	—	296	1 267	1 171	2 071	61	1 225	1 024	1 682	—	42	2 748	
16	1 776	1 278	13	5	295	45	303	—	84	432	47	67	1	—	—	11	—	—	11	
17	15 424	32 276	72	31	1 818	251	1 995	3	497	2 746	7 641	16 048	53	1 016	272	2 091	—	51	2 414	
18	19 265	31 771	33	15	825	215	658	—	274	1 147	7 787	12 886	20	516	221	542	—	32	795	
19	38 433	59 573	685	173	7 648	2 740	5 040	15	3 341	11 136	23 545	35 927	583	10 209	2 030	11 898	124	550	14 602	
20	793	1 138	12	7	266	22	459	—	104	585	451	611	10	256	90	229	—	3	322	
S:a	212 023	335 899	3 102	781	33 763	8 771	28 903	571	15 728	53 973	130 219	208 039	2 555	45 198	7 680	57 601	142	2 834	68 257	

Tab. 1 h. Ersättning för läkarvård m. m. dels från riksförsäkringsanstalten, dels från ömsesidiga olycksfallsförsäkringsbolag på grund av olycksfall i arbete år 1928.

Män och kvinnor. Större arbetsgivare (exkl. staten).

Yrkesgrupp	Riksförsäkringsanstalten										Ömsesidiga olycksfallsförsäkringsbolag									
	Obligatorisk försäkring (6 §)					Frivillig försäkring (37 §)					Obligatorisk försäkring (6 §)					Frivillig försäkring (37 §)				
	Antal års- arbete- tare	Löne- summa i tusen- tal kronor	Antal olycks- fall	Antal sjuk- dagar fr. o. m. 36:e dagen	Kost- nad för läkar- vård m. m. Kr.	Antal års- arbete- tare	Löne- summa i tusen- tal kronor	Antal olycks- fall	Antal sjuk- dagar	Kost- nad för läkar- vård m. m. Kr.	Antal års- arbete- tare	Löne- summa i tusen- tal kronor	Antal olycks- fall	Antal sjuk- dagar fr. o. m. 36:e dagen	Kost- nad för läkar- vård m. m. Kr.	Antal års- arbete- tare	Löne- summa i tusen- tal kronor	Antal olycks- fall	Antal sjuk- dagar	Kost- nad för läkar- vård m. m. Kr.
	1	2	3	4	5	6	7	8	9	10	11	12	13	14	15	16	17	18	19	20
1	250	525	30	65	172	250	525	30	534	506	902	2 074	133	2 077	1 982	854	1 970	123	2 157	2 675
2	2 214	5 146	531	2 271	5 114	2 094	4 916	519	9 174	11 848	2 018	4 840	499	2 436	4 226	2 018	4 840	499	7 536	10 299
3	34 691	84 106	5 579	20 774	45 315	30 307	74 738	5 410	66 662	112 426	38 246	93 791	8 009	36 657	71 214	37 083	90 992	7 920	96 809	167 831
4	10 795	20 156	1 932	12 484	20 701	8 859	16 492	1 845	25 896	47 473	19 932	39 856	4 463	21 901	40 346	19 540	39 176	4 457	62 097	110 176
5	47 753	65 898	3 665	41 324	58 166	29 043	41 253	3 250	65 516	109 007	68 188	97 063	5 065	48 068	70 806	56 588	81 420	4 871	99 232	152 416
6	21 617	45 653	2 940	23 799	38 580	17 492	37 668	2 730	49 514	74 117	21 366	43 712	3 055	28 207	38 037	20 505	42 257	3 009	55 858	82 390
7	16 125	36 298	1 238	12 836	18 303	12 975	30 011	1 189	20 740	28 846	23 501	51 879	1 585	12 388	20 870	20 755	45 345	1 436	25 585	34 676
8	15 284	33 361	979	4 991	10 619	9 835	21 880	768	12 258	20 520	15 408	32 657	954	6 580	11 465	14 452	30 638	937	15 615	24 003
9	14 871	26 763	278	1 697	2 557	8 650	15 600	200	3 105	4 603	46 641	77 441	971	8 445	13 146	18 709	33 038	483	7 896	11 092
10	8 911	18 960	287	1 839	3 037	6 840	14 716	270	4 199	7 665	9 550	19 619	355	1 487	2 748	8 843	18 283	348	5 482	8 403
11	2 404	5 521	156	1 187	2 202	1 732	4 001	139	2 241	3 662	4 486	10 750	528	6 186	8 688	4 255	10 208	525	8 846	14 073
12	28 099	70 203	2 913	34 630	49 581	21 847	55 471	2 615	42 516	72 828	16 139	41 323	1 784	15 614	24 763	14 727	37 822	1 653	25 235	41 776
13	2 598	6 549	167	1 478	2 194	1 948	4 934	145	2 643	4 184	897	2 140	68	536	551	825	1 974	63	1 074	2 127
14	61 917	138 448	1 530	15 775	26 812	35 961	82 178	1 139	18 799	31 510	61 587	134 749	1 570	11 781	20 749	53 981	118 890	1 489	25 509	39 495
15	9 908	22 444	1 107	15 252	31 216	8 237	19 332	1 032	19 598	40 867	17 131	43 284	2 172	29 673	52 487	16 345	41 325	2 144	39 752	79 269
16	2 837	6 787	174	2 163	3 109	1 365	3 280	120	2 178	2 826	27 620	66 827	1 491	12 224	17 037	3 295	7 573	295	5 391	7 301
17	26 140	59 571	181	4 220	7 107	12 588	28 495	132	2 735	5 633	5 201	11 054	28	326	468	3 137	6 782	21	282	553
18	41 753	67 097	246	4 570	6 905	17 153	28 115	173	3 743	5 521	1 571	2 847	28	29	150	1 262	2 278	20	433	606
19	30 140	50 226	496	6 344	8 583	13 660	22 298	351	6 118	8 810	17 227	29 532	536	4 285	6 639	15 829	27 565	529	9 053	13 054
20	1 666	2 812	28	484	1 089	725	1 073	20	423	609	733	1 375	14	196	109	645	1 190	12	161	256
S:a	379 973	766 564	24 457	208 183	341 362	241 561	506 976	22 077	358 592	593 461	398 344	806 813	33 308	249 096	406 481	313 648	643 566	30 834	494 003	802 471

Tab. 2 a. Frivillig försäkring för olycksfall utom arbete år 1928.

Män. Större arbetsgivare (exkl. staten).

1	2	3	4	5	6	7	8	9	10	11	12	13	14	15	16	17	18	19
Yrkesgrupp	A n t a l				E r s ä t t n i n g enligt grunderna i 6 och 7 §§ av lagen om försäkring för olycksfall i arbete									E r s ä t t n i n g enligt grunderna i 37 § av samma lag				
	arbets- givare	olycks- fall	inva- lidi- tets- fall	dödsfall	Antal års- arbete- tare	Löne- summa i tusen- tal kronor	Antal olycks- fall med sjukpen- ning fr. o. m. 36:e dagen	Antal sjuk- dagar fr. o. m. 36:e dagen	Sjuk- pen- ning Kr.	Kapitalvärden av livräntor i an- ledning av		Be- grav- nings- hjälp Kr.	Summa Kr.	Antal års- arbete- tare	Löne- summa i tusen- tal kronor	Antal olycks- fall	Antal sjuk- dagar	Sjuk- pen- ning Kr.
										invali- ditet Kr.	död Kr.							
1	20	155	1	2	5 786	15 888	36	1 047	4 984	3 903	15 942	524	25 353	2 535	6 444	104	2 100	6 029
2	15	112	4	—	3 845	9 779	19	1 307	6 592	35 582	—	—	42 174	3 845	9 779	112	2 208	6 351
3	306	548	12	2	17 863	45 706	72	2 988	14 270	73 691	—	400	88 361	17 856	45 691	548	8 619	24 115
4	60	23	1	—	1 081	2 527	4	139	490	2 031	—	—	2 521	1 067	2 485	23	401	867
5	327	12	—	—	2 820	4 868	4	84	263	—	—	—	263	3 144	5 227	12	262	697
6	130	91	1	2	3 697	8 636	21	615	2 404	877	16 007	558	19 846	3 592	8 400	91	1 769	4 570
7	86	114	5	2	4 060	10 443	23	1 466	6 925	40 392	11 666	575	59 558	3 959	10 173	114	2 075	6 518
8	347	69	1	1	5 426	15 106	11	339	1 870	6 745	10 149	300	19 064	5 197	14 432	68	1 228	3 986
9	68	2	1	—	2 074	4 559	2	474	2 557	14 678	—	—	17 235	321	773	2	70	96
10	26	21	3	—	933	2 188	5	437	2 000	22 663	—	—	24 663	933	2 188	21	424	1 233
11	38	25	1	—	1 113	2 920	6	942	4 396	7 519	—	—	11 915	1 099	2 880	25	536	1 663
12	115	15	1	—	1 717	4 627	5	463	2 243	9 163	—	—	11 406	1 693	4 578	15	263	766
13	55	8	—	—	835	2 217	5	121	496	—	—	—	496	808	2 143	8	231	641
14	1 367	129	8	—	12 647	31 455	33	2 050	9 506	45 854	—	—	55 360	11 511	28 694	128	2 139	6 168
15	248	18	3	6	4 818	11 697	5	786	3 673	10 718	19 957	1 306	35 654	4 601	11 065	15	244	411
16	17	2	—	—	109	280	—	—	—	—	—	—	—	109	280	2	42	54
17	147	15	—	—	1 629	3 718	4	16	85	—	—	—	85	1 045	2 644	14	220	751
18	59	1	—	—	807	1 993	—	—	—	—	—	—	—	807	1 993	1	10	35
19	137	2	—	—	545	1 296	1	19	105	—	—	—	105	527	1 259	2	55	193
20	37	—	—	—	151	296	—	—	—	—	—	—	—	147	288	—	—	—
S:a	3 605	1 362	42	15	71 906	180 199	256	13 293	62 859	273 816	73 721	3 663	414 059	64 796	161 416	1 305	22 896	65 144

Tab. 2 b. Frivillig försäkring för olycksfall utom arbete år 1928.

Kvinnor. Större arbetsgivare (exkl. staten).

Yrkesgrupp	A n t a l				E r s ä t t n i n g enligt grunderna i 6 och 7 §§ av lagen om försäkring för olycksfall i arbete									E r s ä t t n i n g enligt grunderna i 37 § av samma lag				
	arbets- givare	olycks- fall	inva- lidi- tets- fall	dödsfall	Antal års- arbeta- rare	Löne- summa i tusen- tal kronor	Antal olycks- fall med sjukpen- ning fr. o. m. 36:e dagen	Antal sjuk- dagar fr. o. m. 36:e dagen	Sjuk- pen- ning Kr.	Kapitalvärden av livräntor i an- ledning av		Be- grav- nings- hjälp Kr.	Summa Kr.	Antal års- arbeta- rare	Löne- summa i tusen- tal kronor	Antal olycks- fall	Antal sjuk- dagar	Sjuk- pen- ning Kr.
										invali- ditet Kr.	död Kr.							
1	20	—	—	—	121	133	—	—	—	—	—	—	—	86	79	—	—	—
2	15	—	—	—	27	28	—	—	—	—	—	—	—	27	28	—	—	—
3	306	50	—	—	1 099	1 842	5	164	426	—	—	—	426	1 098	1 840	50	777	1 777
4	60	—	—	—	114	146	—	—	—	—	—	—	—	113	145	—	—	—
5	327	1	—	—	612	591	—	—	—	—	—	—	—	768	767	1	25	25
6	130	1	—	—	155	235	1	7	14	—	—	—	14	154	233	1	35	35
7	86	2	—	—	998	1 099	—	—	—	—	—	—	—	995	1 090	2	50	88
8	347	10	—	—	2 150	4 159	4	167	555	—	—	—	555	2 090	4 052	10	234	611
9	68	1	—	—	4 217	6 407	—	—	—	—	—	—	—	783	1 222	1	20	70
10	26	1	—	—	269	374	—	—	—	—	—	—	—	269	374	1	7	18
11	38	6	—	—	254	438	2	89	244	—	—	—	244	236	407	6	104	233
12	115	—	—	—	85	135	—	—	—	—	—	—	—	84	134	—	—	—
13	55	—	—	—	14	13	—	—	—	—	—	—	—	11	12	—	—	—
14	1 367	40	—	—	4 995	9 898	8	452	1 995	—	—	—	1 995	4 446	8 805	40	699	1 666
15	248	—	—	—	146	279	—	—	—	—	—	—	—	144	276	—	—	—
16	17	—	—	—	3	3	—	—	—	—	—	—	—	3	3	—	—	—
17	147	13	3	—	2 107	4 485	4	462	2 539	17 674	—	—	20 213	1 392	3 230	13	185	616
18	59	1	—	—	82	135	—	—	—	—	—	—	—	82	135	1	21	21
19	137	5	—	—	2 732	3 920	2	53	185	—	—	—	185	2 472	3 606	5	86	244
20	37	—	—	—	57	58	—	—	—	—	—	—	—	55	55	—	—	—
S:a	3 605	131	3	—	20 237	34 378	26	1 394	5 958	17 674	—	—	23 632	15 308	26 493	131	2 243	5 404

Tab. 3 a. Antal olycksfall i arbete år 1928, fördelade efter yrkesgrupp och de skadades ålder.

Män. Större och mindre arbetsgivare (exkl. staten).

Yrkesgrupp	Å l d e r																										Summa
	10	11	12	13	14	15	16	17	18	19	Un-	15-19	20-24	25-29	30-34	35-39	40-44	45-49	50-54	55-59	60-64	65-69	70 år	ej			
	år	år	år	år	år	år	år	år	år	år	der	år	år	år	år	år	år	år	år	år	år	år	år	o.	an-		
1	—	—	—	—	—	5	5	8	11	15	—	44	155	180	157	110	81	63	60	41	28	11	8	1	939		
2	—	—	—	4	11	37	76	135	96	154	15	498	722	696	570	473	413	359	264	238	149	118	62	2	4 579		
3	—	—	—	5	92	275	476	653	669	663	97	2 736	2 833	2 724	2 012	1 373	1 110	768	576	411	302	188	91	105	15 326		
4	—	—	—	3	24	79	95	135	170	238	27	717	1 047	1 201	831	663	621	508	445	290	229	125	56	22	6 782		
5	1	2	1	19	56	131	239	365	442	446	79	1 623	1 994	1 730	1 280	945	837	720	660	497	405	272	125	118	11 285		
6	—	—	—	2	16	78	137	205	234	265	96	1 076	1 280	1 128	888	658	583	464	388	320	220	189	112	62	7 464		
7	—	—	—	2	19	43	59	79	92	122	21	395	558	683	574	464	361	304	218	182	142	83	46	14	4 045		
8	—	—	—	1	5	8	16	47	60	56	14	244	291	261	276	236	175	166	114	94	78	32	14	9	2 004		
9	—	—	—	—	2	13	24	23	27	29	38	15	141	124	111	83	62	46	44	45	33	25	17	20	6	772	
10	—	—	—	—	6	14	31	32	35	17	6	129	92	81	73	55	34	33	29	19	13	9	2	8	583		
11	—	—	—	—	1	2	20	22	31	29	1	104	164	139	134	138	95	73	99	54	42	22	17	2	1 084		
12	—	—	—	—	1	15	18	29	58	81	2	201	555	768	774	711	634	512	457	302	201	101	34	63	5 315		
13	—	—	—	—	—	2	4	4	3	4	—	17	54	87	105	94	76	86	49	46	42	11	5	1	673		
14	—	—	—	—	1	28	68	108	89	107	29	471	407	378	326	288	248	179	183	101	91	43	24	29	2 797		
15	—	—	—	—	2	4	26	31	59	82	2	202	481	434	359	346	375	334	271	218	160	93	28	39	3 242		
16	—	—	—	—	4	2	14	18	22	16	20	6	90	130	236	379	297	266	225	204	135	60	35	7	12	2 082	
17	—	—	—	—	1	4	5	3	4	2	1	18	16	16	24	23	19	26	18	13	8	4	3	—	189		
18	—	—	—	—	1	1	1	—	2	1	1	5	26	73	77	57	63	49	26	24	20	13	9	1	444		
19	—	—	—	—	—	5	8	8	9	12	—	42	82	71	65	49	28	20	21	11	10	7	2	5	413		
20	—	—	—	—	—	2	—	—	1	—	—	3	—	5	5	2	3	3	3	4	1	—	—	2	31		
Summa för större arb.-givare	1	2	4	62	343	878	1 464	1 936	2 155	2 323	412	8 756	11 011	11 002	8 992	7 044	6 068	4 936	4 130	3 033	2 226	1 373	665	501	70 149		
Mindre arb.-givare	—	3	5	17	68	130	214	295	309	319	93	1 267	1 275	1 015	646	514	356	310	286	205	180	149	91	133	6 520		
Tillsammans	1	5	9	79	411	1 008	1 678	2 231	2 464	2 642	505	10 023	12 286	12 017	9 638	7 558	6 424	5 246	4 416	3 238	2 406	1 522	756	634	76 669		
Relativatal	0.0	0.0	0.0	0.1	0.6	1.3	2.2	2.9	3.2	3.5	0.7	13.1	16.0	15.7	12.6	9.8	8.4	6.8	5.8	4.2	3.1	2.0	1.0	0.8	100.0		

Tab. 3 b. Antal olycksfall i arbete år 1928, fördelade efter yrkesgrupp och de skadades ålder.

Kvinnor. Större och mindre arbetsgivare (exkl. staten).

Yrkes- grupp	Å l d e r																									Sum- ma
	10	11	12	13	14	15	16	17	18	19	Un- der 15år	15-19	20-24	25-29	30-34	35-39	40-44	45-49	50-54	55-59	60-64	65-69	70 år o. där- över	ej an- given		
	år	år	år	år	år	år	år	år	år	år	år	år	år	år	år	år	år	år	år	år	år	år	år	år	år	
1	—	—	—	—	—	—	—	—	—	—	—	—	1	—	1	—	2	—	—	—	1	1	—	—	6	
2	—	—	—	—	—	—	—	—	—	—	—	—	3	—	—	—	—	—	1	1	2	1	1	—	9	
3	—	—	—	—	—	4	12	20	19	13	—	68	77	38	27	17	12	4	5	9	5	5	—	1	268	
4	—	—	—	—	1	4	4	3	7	7	1	25	6	8	5	5	4	3	3	2	3	2	—	—	67	
5	—	—	1	1	3	8	16	17	20	21	5	82	60	40	22	17	34	22	13	21	13	5	4	5	343	
6	—	—	—	—	2	—	8	1	—	—	2	4	8	5	2	3	2	2	—	2	1	3	—	—	34	
7	—	—	—	—	2	5	15	12	21	8	2	61	38	21	13	7	12	5	7	6	4	5	1	2	184	
8	—	—	—	—	3	8	16	11	23	23	3	81	128	96	49	43	39	26	20	14	4	4	2	5	514	
9	—	—	—	—	3	15	22	27	25	31	3	120	146	79	41	36	25	16	20	19	12	5	5	3	530	
10	—	—	—	—	—	6	7	2	4	6	—	25	25	15	8	4	4	3	2	4	—	—	—	—	90	
11	—	—	—	—	1	4	8	13	24	19	1	68	47	35	11	14	18	9	8	3	3	1	—	—	218	
12	—	—	—	—	—	—	—	—	—	1	—	1	4	—	5	3	3	4	1	2	1	—	—	—	24	
13	—	—	—	—	—	—	—	—	—	—	—	—	—	—	—	—	—	—	1	—	—	—	—	—	2	
14	—	—	—	—	2	5	10	9	17	20	2	61	93	81	39	34	24	18	18	14	9	3	1	4	401	
15	—	—	—	—	—	—	—	—	1	1	—	2	5	7	6	8	5	7	14	7	—	1	—	1	63	
16	—	—	—	—	—	—	—	—	—	—	—	—	1	2	3	5	7	2	3	3	3	2	1	—	32	
17	—	—	—	—	—	—	—	—	—	1	—	1	14	3	14	15	17	11	13	13	12	3	—	—	116	
18	—	—	—	—	—	—	—	—	1	—	—	1	3	7	4	3	4	3	2	3	3	2	—	—	35	
19	—	—	—	—	—	6	10	21	29	38	—	104	206	141	102	64	54	35	37	18	17	8	1	8	795	
20	—	—	—	—	—	—	—	—	2	—	—	2	—	—	1	1	1	1	1	1	—	3	—	—	12	
Summa för större arb.- givare	—	—	1	1	17	65	123	136	192	190	19	706	865	579	353	279	267	173	168	144	92	54	15	29	3 743	
Mindre arb.-givare	—	2	—	2	7	36	48	73	114	102	11	373	298	162	87	67	51	49	52	43	55	34	9	20	1 311	
Till- sammans	—	2	1	3	24	101	171	209	306	292	30	1 079	1 163	741	440	346	318	222	220	187	147	88	24	49	5 054	
Relativatal	—	0·0	0·0	0·1	0·5	2·0	3·4	4·1	6·0	5·8	0·6	21·3	23·0	14·7	8·7	6·8	6·3	4·4	4·4	3·7	2·9	1·7	0·5	1·0	100·0	

Tab. 4. Antal invaliditetsfall på grund av olycksfall i arbete år 1928, fördelade efter yrkesgrupp och invaliditetsgrad.

Män och kvinnor. Samtliga arbetsgivare.

1	2	3										13		14		15		16	
		Invaliditetsgrad										Summa		Antal inv.		proc. per			
		10-19	20-29	30-39	40-49	50-59	60-69	70-79	80-89	90-99	100	inv-fall	inv-procent	inv-fall	100 årsarb.				
Yrkesgrupp	Antal årsarbetare	%	%	%	%	%	%	%	%	%	%	%	%	%	%	%	%	%	
1	6 002	12	10	4	—	1	1	—	—	—	1	29	719	24.8	12.0				
2	22 095	28	22	2	1	2	2	1	—	—	1	59	1 334	22.6	6.0				
3	91 376	148	60	20	9	8	—	2	—	—	—	247	4 727	19.1	5.2				
4	35 400	61	39	14	6	7	3	4	1	—	2	137	3 456	25.2	9.8				
5	154 769	204	144	39	11	14	12	5	2	—	4	435	9 933	22.8	6.4				
6	56 295	187	85	35	13	6	8	1	1	—	—	336	6 836	20.3	12.1				
7	55 079	64	40	13	1	14	4	—	—	—	1	137	3 195	23.3	5.8				
8	41 837	35	11	6	1	3	3	—	—	—	1	60	1 369	22.8	3.3				
9	64 678	23	11	2	3	2	2	—	1	—	—	44	1 031	23.4	1.6				
10	20 544	11	3	—	—	—	1	—	1	—	—	16	356	22.2	1.7				
11	14 076	23	4	4	2	1	1	—	—	—	—	35	704	20.1	5.0				
12	60 238	108	78	23	8	12	4	1	1	—	2	237	5 507	23.2	9.1				
13	10 457	10	8	4	—	1	2	—	—	—	—	25	597	23.9	5.7				
14	143 812	38	17	4	4	2	3	3	2	—	2	75	2 009	26.8	1.4				
15	28 798	53	35	12	8	6	5	1	1	—	2	123	3 105	25.2	10.8				
16	94 365	43	23	4	2	6	3	5	—	1	2	89	2 455	27.6	2.6				
17	78 182	19	4	2	—	2	—	—	—	—	—	27	493	18.3	0.6				
18	51 806	20	7	3	1	—	—	—	—	1	—	32	627	19.6	1.2				
19	64 223	19	14	3	2	2	2	—	—	—	—	42	972	23.1	1.5				
20	2 558	2	—	—	—	—	—	—	—	—	—	2	30	15.0	1.2				
Summa	1 096 590	1 108	615	194	72	89	56	23	10	2	18	2 187	49 455	22.6	4.5				
Mindre arb-giv.	406 504	302	189	72	38	46	30	12	3	2	11	705	18 565	26.3	4.6				
Samtl.	1 503 094	1 410	804	266	110	135	86	35	13	4	29	2 892	68 020	23.5	4.5				

Tab. 5. Antal invaliditetsfall på grund av olycksfall i arbete år 1928, fördelade efter invaliditetsgrad och ålder.

Män och kvinnor. Samtliga arbetsgivare.

Invaliditetsgrad %	Å l d e r													Summa
	Under 15 år	15-19 år	20-24 år	25-29 år	30-34 år	35-39 år	40-44 år	45-49 år	50-54 år	55-59 år	60-64 år	65-69 år	70 år och däröver	
	1	2	3	4	5	6	7	8	9	10	11	12	13	
10-19	5	130	165	160	142	151	154	132	98	98	86	52	37	1410
20-29	3	60	78	73	80	70	87	69	60	82	60	51	31	804
30-39	—	20	22	16	22	31	27	15	29	31	29	17	7	266
40-49	—	10	7	11	12	8	9	15	11	14	8	5	—	110
50-59	1	11	18	10	8	11	8	12	12	13	15	9	7	135
60-69	—	6	3	5	5	6	3	4	11	10	19	10	4	86
70-79	—	—	3	—	1	3	3	4	5	4	4	5	3	35
80-89	—	—	—	—	—	—	—	1	2	2	4	3	1	13
90-99	—	—	—	—	—	1	1	1	—	—	—	1	—	4
100	1	—	3	1	2	—	4	2	4	3	7	1	1	29
Summa invalidi- tetsfall	10	237	299	276	272	281	296	255	232	257	232	154	91	2 892
Summa invalidi- tetsprocent	295	4 920	6 382	5 554	5 691	6 022	6 478	5 882	6 202	6 748	6 963	4 454	2 429	68 020
Medel- invalidi- tetsgrad	29·5	20·8	21·3	20·1	20·9	21·4	21·9	23·1	26·7	26·8	30·0	28·9	26·7	23·5

Tab. 6. Antal invaliditetsfall på grund av olycksfall i arbete år 1928, fördelade efter invaliditetsgrad och sjuktidens längd.

Män och kvinnor. Samtliga arbetsgivare.

Sjuktid i veckor	Invaliditetsgrad										Summa			Medelinvaliditetsgrad %
	10-19	20-29	30-39	40-49	50-59	60-69	70-79	80-89	90-99	100	invali- diti- tets- fall	invali- diti- tets- pro- cent	sjuk- dagar	
	%	%	%	%	%	%	%	%	%	%				
0-5	158	76	9	1	1	—	2	—	—	1	248	4 357	6 090	17.6
5-10	416	166	24	16	8	1	2	2	—	1	636	11 083	34 073	17.4
10-15	304	142	31	12	11	5	1	2	—	4	512	9 891	44 749	19.3
15-20	189	104	27	16	14	4	2	1	—	1	358	7 537	43 935	21.1
20-25	111	78	24	11	16	4	4	1	—	3	252	6 096	39 659	24.2
25-30	75	65	31	8	16	6	2	—	—	4	207	5 519	39 695	26.7
30-35	59	45	26	5	12	5	1	1	—	—	154	3 931	34 990	25.5
35-40	32	38	21	9	8	15	2	—	1	—	126	3 909	33 076	31.0
40-45	20	22	13	6	11	6	1	—	1	3	83	2 815	24 711	33.9
45-50	10	29	15	5	10	13	3	—	—	1	86	3 136	28 596	36.5
50 o. däröver	36	39	45	21	28	27	15	6	2	11	230	9 746	106 307	42.4
Summa invali- ditetsfall	1 410	804	266	110	135	86	35	13	4	29	2 892	—	—	—
Summa inv.-procent	17 791	17 849	8 632	4 480	6 855	5 518	2 590	1 045	360	2 900	—	68 020	—	—
Summa sjukdagar	154031	115296	57 479	23 633	33 230	26 337	11604	3 759	1 423	9 089	—	—	435 881	—
Sjukdagar per invalid	109	143	216	215	246	306	332	289	356	313	—	—	—	—
Sjukdagar per inv.- procent	8.7	6.5	6.7	5.3	4.8	4.8	4.5	3.6	4.0	3.1	—	—	—	—

Tab. 7. Antal invaliditetsfall på grund av olycksfall i arbete år 1928, fördelade efter invaliditetsgrad och olycksfallsorsak.

Män och kvinnor. Samtliga arbetsgivare.

1	2	3	4	5	6	7	8	9	10	11	12	13	14	15	16	17	18	19	20	21	22	23	24	25	26	
Inva- liditets- grad %	O l y c k s f a l l s o r s a k																								Sum- ma	
	A	B	C	D	E	F	G	H	I	K	L	M	N	O	P	Q,R	S	T	U 1	U 2	V	X	Y	Z, Ö		
10—19	5	17	366	247	44	79	30	40	22	6	—	1	2	11	5	7	—	153	46	72	134	1	18	104	1 410	
20—29	3	8	145	189	28	59	22	17	4	2	—	4	—	13	3	11	—	85	30	59	62	2	16	42	804	
30—39	—	7	49	25	14	22	7	7	3	—	—	—	—	7	1	4	—	33	11	28	32	2	4	10	266	
40—49	1	1	31	7	4	5	4	5	—	3	—	—	—	3	—	2	—	11	1	14	8	—	1	9	110	
50—59	—	1	34	8	9	9	7	6	1	2	—	—	—	5	—	—	—	23	2	10	7	—	1	10	135	
60—69	—	4	4	4	5	8	6	5	1	2	—	—	—	1	—	—	—	19	3	7	9	1	3	4	86	
70—79	—	—	2	5	1	2	4	1	—	1	—	—	—	2	—	—	—	8	3	3	2	—	—	—	1	35
80—89	—	—	—	1	—	1	1	—	—	—	—	—	—	—	—	—	—	5	—	—	2	—	—	—	3	13
90—99	—	—	—	—	—	—	1	—	—	—	—	—	—	—	—	—	—	1	—	2	—	—	—	—	—	4
100	1	1	—	1	1	2	1	2	—	1	—	—	—	6	1	2	—	5	2	1	—	—	1	1	29	
Summa inv.-fall	10	39	631	487	106	187	83	83	31	17	—	5	2	48	10	26	—	343	98	196	256	6	44	184	2 892	
Summa inv.-procent	27.5	10.64	12.633	9.724	2.723	4.689	25.83	2.210	5.50	6.49	—	10.2	20.1	8.47	2.69	7.37	—	9.365	2.360	5.213	5.657	1.198	1.088	4.064	68.020	
Medel- inv.-grad	27.5	27.3	20.0	20.0	25.7	25.1	31.1	26.6	17.7	38.2	—	20.4	10.0	38.5	26.9	28.3	—	27.3	24.1	26.6	22.1	33.0	24.7	22.1	23.5	

Tab. 8. Antal invaliditetsfall på grund av olycksfall i arbete år 1928, fördelade efter yrkesgrupp och skadad kroppsdel.

Män och kvinnor. Samtliga arbetsgivare.

1	2	3	4	5	6	7	8	9	10	11	12	13	14	15	16	17	18
Yrkesgrupp	Skador å huvud utom ögon-skador	Ögon-skador	Skador å skulder-region, axel o. arm	Hand-skador	Finger-skador	Höft- och ben-skador	Fot- och tå-skador	Hals-, bröst- och rygg-skador	Buk-, länd- och bäcken-skador	Skador å bröst- o. bukhå-lans inre organ	Bräck-skador	Nerv-skador	Skador å flera kroppsdelar		Skador, avseende kroppen i dess helhet	Diver-se skador	Summa
													Endast extre-miteter	Övriga			
1		2	12	—	1	7	1	2	—	1	—	—	2	1	—	—	29
2		2	11	6	6	16	6	2	—	—	—	—	2	1	—	—	59
3		6	48	19	10	98	32	7	11	3	—	—	13	—	—	—	247
4		4	49	5	4	30	24	3	8	—	—	—	5	5	—	—	137
5		10	78	50	27	101	89	24	29	3	—	—	15	9	—	—	435
6		10	19	33	29	153	35	23	17	2	1	—	8	6	—	—	336
7		4	7	24	14	32	26	12	5	1	—	—	7	5	—	—	137
8		3	6	8	8	24	3	4	1	—	—	—	2	1	—	—	60
9		—	4	5	5	19	5	2	1	1	—	—	1	1	—	—	44
10		—	1	2	—	9	3	—	1	1	—	—	—	—	—	—	16
11		—	1	8	—	11	5	2	1	1	—	—	4	1	—	—	35
12		12	56	24	12	42	40	12	15	3	1	—	13	7	—	—	237
13		—	1	2	2	5	8	2	2	—	—	—	3	—	—	—	25
14		6	5	12	4	19	20	3	3	1	—	—	—	2	—	—	75
15		8	5	14	8	21	30	10	9	5	—	—	10	3	—	—	123
16		4	14	13	8	16	13	8	4	—	—	—	8	1	—	—	89
17		—	2	6	2	7	9	1	—	—	—	—	—	—	—	—	27
18		1	5	7	1	10	7	—	—	—	—	—	—	1	—	—	32
19		1	3	4	3	14	11	—	1	2	—	—	2	1	—	—	42
20		—	1	1	—	—	—	—	—	—	—	—	—	—	—	—	2
Summa för större arb.-givare	73	328	243	144	634	367	122	100	23	4	—	—	95	45	—	—	2 187
Mindre arb.-givare	24	90	71	55	229	128	29	27	6	—	—	—	22	24	—	—	705
Tillsammans	97	418	314	199	863	495	151	136	29	4	—	—	117	69	—	—	2 892
Medelinvali-ditetsgrad	35·0	22·6	22·4	23·1	17·3	27·3	20·9	34·3	31·4	18·8	—	—	30·5	40·3	—	—	23·5

Tab. 10. På grund av olycksfall i arbete år 1928 förolyckade män och kvinnor jämte ersättningsberättigade efterlevande, fördelade efter ålder vid den förolyckades död.

Samtliga arbetsgivare.

Ålder vid den förolyckades död	Antal förolyckade													Antal efterlevande								
	m ä n						k v i n n o r							änkor		änklingar		barn				
	utan efterlevande	med efterlevande				Summa dödsfall bland män	utan efterlevande	med efterlevande				Summa dödsfall bland kvinnor	utan barn	med barn	utan barn	med barn	Fadern förolyckad	Modern förolyckad	fäder	möd-rar		
		änka	änka och barn	barn	föräldrar men utan annan efterlevande			Summa	änkling	änkling och barn	barn										föräldrar men utan annan efterlevande	Summa
År																						
0-4	—	—	—	—	—	—	—	—	—	—	—	—	—	—	—	—	—	—	—			
5-9	—	—	—	—	—	—	—	—	—	—	—	—	—	—	—	—	—	—	—			
10-14	—	—	—	—	—	—	—	—	—	—	—	—	—	—	—	—	—	—	—			
15-19	44	—	—	—	1	1	45	1	—	—	—	—	—	—	—	—	—	—	—			
20-24	30	—	—	2	5	7	37	8	—	—	—	—	—	—	—	—	—	—	—			
25-29	22	1	15	4	8	28	50	5	—	—	—	—	—	—	—	—	—	—	—			
30-34	6	4	19	—	2	25	31	1	—	—	—	—	—	—	—	—	—	—	—			
35-39	6	4	25	4	2	35	41	—	—	—	—	—	—	—	—	—	—	—	—			
40-44	3	5	19	5	3	32	35	1	—	—	—	—	—	—	—	—	—	—	—			
45-49	6	9	26	—	—	35	41	1	—	—	—	—	—	—	—	—	—	—	1			
50-54	3	18	21	3	—	42	45	3	—	1	—	—	—	—	10	24	—	—	5			
55-59	4	16	18	2	—	36	40	2	—	—	1	—	—	17	15	—	—	—	2			
60-64	2	14	3	—	—	17	19	1	—	—	—	—	—	13	7	—	—	—	3			
65-69	6	14	1	—	—	15	21	1	—	—	—	—	—	18	—	—	—	—	6			
70-74	8	6	—	—	—	6	14	1	—	—	—	—	—	12	1	—	—	—	7			
75-79	3	1	—	—	—	1	4	—	—	—	—	—	—	2	—	—	—	—	1			
80 åro. däröver	1	—	—	—	—	—	1	—	—	—	—	—	—	1	—	—	—	—	1			
Ålder okänd	1	—	—	—	—	—	1	—	—	—	—	—	—	—	—	—	—	—	2			
Summa	145	92	147	20	21	280	425	25	—	1	1	2	4	29	92	147	—	1	415	2	11	28
Medelålder	32.0	55.4	42.9	38.4	28.3	45.6	41.0	36.5	—	54.0	56.0	34.5	44.8	37.7	53.5	39.6	—	75.0	8.2	12.5	63.5	61.7

Beteckningar för yrkesgrupper och olycksfallsorsaker.

Yrkesgrupper.

1. Malmbrytning med tillhörande anrikning och rostning.
 2. Malmförädling.
 - 2 a. Verk för framställning av järn och stål.
 - 2 b. Verk för framställning av andra metaller.
 3. Metallindustri.
 - 3 a. Järn- och stålvarumanufaktur.
 - 3 b. Mekaniska verkstäder.
 - 3 c. Varv och skeppsbyggeri.
 - 3 d. Fabriker för tillverkning av elektriska apparater, instrument och ursamturmakier.
 - 3 e. Metallmanufaktur (ej järn och stål).
 4. Sten-, kol- och torvindusti.
 - 4 a. Brytning och grovhuggning jämta Krossning av sten.
 - 4 b. Finare stenförädlingsindustri.
 - 4 c. Kalk- och kritbruk.
 - 4 d. Cementfabriker.
 - 4 e. Stengods- och lergodsfabriker.
 - 4 f. Tegelbruk.
 - 4 g. Porslins- och kakelfabriker.
 - 4 h. Glasindustri.
 - 4 i. Kolgruvor.
 - 4 k. Torvindusti.
 - 4 l. Annan jord- och stenindustri.
 5. Jordbruk, skogsbruk och boskapskötsel.
 - 5 a. Jordbruk och boskapskötsel.
 - 5 b. Skogsodling och skogsskötsel.
 - 5 c. Skogsavverkning, kolning, flottning och vältning.
 6. Träindustri.
 - 6 a. Sågverk, hyvleri och vedsågeri.
 - 6 b. Snickerfabriker.
 - 6 c. Pråmvarv och båtbyggeri.
 - 6 d. Tunnbindierier o. fatfabriker.
 - 6 e. Övrig träindustri.
 7. Pappers- och grafisk industri.
 - 7 a. Trämassfabriker och pappersbruk.
 - 7 b. Kartongvarufabriker, bokbindierier och övrig pappersindustri.
 - 7 c. Tapetfabriker.
 - 7 d. Tryckerier och grafiska anstalter.
 8. Närings- och njutningsämnesindustri.
 - 8 a. Kvarnrörelse.
 - 8 b. Stärkelsefabriker.
 - 8 c. Bagerier.
 - 8 d. Sockerbruk.
 - 8 e. Choklad-, karamell- och fruktvarufabriker.
 - 8 f. Bryggerier, brännerier, jäst- och vattenfabriker.
 - 8 g. Tobaks- och cigarrfabriker
 - 8 h. Mejerier.
 - 8 i. Margarin- och flottfabriker.
 - 8 k. Slakterier och charkuterier.
 - 8 l. Fiskberedningsanstalter och konservfabriker.
 - 8 m. Övrig närings- och njutningsämnesindustri.
9. Textil- och beklädnadsindustri.
 - 9 a. Siden- och sammetsvarufabriker (ej spec.).
 - 9 b. Ylleindustri.
 - 9 c. Lån-, hamp- och juteindustri.
 - 9 d. Bomulls- och halvylleindustri.
 - 9 e. Appreterings-, blekeri-, färgeri- och tygtryckerindustri.
 - 9 f. Trikafabriker.
 - 9 g. Repslagerier och bindgarnsfabriker.
 - 9 h. Band- och gardinfabriker samt sömmakerier.
 - 9 i. Sömnadsfabriker.
 - 9 k. Hatt- och mössfabriker.
 - 9 l. Annan hithörande industri.
 10. Läder-, gummi- och hårindustri.
 - 10 a. Garverier och läderindustri.
 - 10 b. Päls- och skinnvarufabriker.
 - 10 c. Skofabriker.
 - 10 d. Gummivarufabriker.
 - 10 e. Annan hithörande industri.
 11. Kemisk-teknisk industri.
 - 11 a. Färg- och fernissfabriker.
 - 11 b. Tvål-, ljus-, olje- och parfymfabriker.
 - 11 c. Konstgödningsfabriker.
 - 11 d. Kolnings- och tridestillationsverk.
 - 11 e. Krutbruk och andra sprängämnesfabriker.
 - 11 f. Tändsticksfabriker.
 - 11 g. Annan kemisk-teknisk industri.
 12. Byggnadsverksamhet.
 - 12 a. Grundläggnings- och rivningsarbete.
 - 12 b. Husbyggnader.
 - 12 c. Järnvägs-, väg- och brobyggnader.
 - 12 d. Vattenbyggnader.
 - 12 e. Linjebyggnader för elektrisk kraftöverföring.
 - 12 f. Byggnadsyrken.
 - 12 g. Övrig hithörande verksamhet.
 13. Kraft-, belysnings- och vattenverk m. m.
 - 13 a. Kraftdistributionsverk.
 - 13 b. Gasverk.
 - 13 c. Renhållningsverk.
 - 13 d. Vattenledningsverk.
 14. Handel, varulager och kontor.
 - 14 a. Handelsrörelse (ej varulager och transport).
 - 14 b. Handelsrörelse (varulager och transport).
 - 14 c. Kontor.
 15. Sjöfart och fiske med tillhörande transporter.
 - 15 a. Sjöfart.
 - 15 b. Fiske.
 - 15 c. Annan hithörande verksamhet.
 16. Samfärdsel utom sjöfart.
 - 16 a. Post, telegraf, telefon m. m.
 - 16 b. Järnvägs- och spårvägsdrift.
 - 16 c. Hissdrift.
 - 16 d. Andra transportföretag.
 17. Ämbetsverk, bank- och försäkringsrörelse samt skolor, föreningar och offentliga föreställningar m. m.
 - 17 a. Bank- och försäkringsrörelse.
 - 17 b. Föreningar.
 - 17 c. Institutioner för folkopfostran, vetenskap, konst och litteratur.
 - 17 d. Offentliga föreställningar.
 - 17 e. Ämbetsverk (även landsting o. d.)
 18. Kommunala institutioner, som ej hänföres till annan grupp.
 - 18 a. Brandkår.
 - 18 b. Poliskår.
 - 18 c. Övriga institutioner.
 19. Hushåll, hotell-, restaurang- och kaféerörelse samt hälsovårdsinrättningar.
 - 19 a. Hotell-, restaurang- och kaféerörelse.
 - 19 b. Hushåll.
 - 19 c. Hälsovårdsinrättningar.
 20. Diverse företag och yrken.

Olycksfallsorsaker.

- A. Motorer.
- B. Transmissioner.
- C. Arbetsmaskiner.
- D. Handverktyg och enklare redskap.
- E. Hissar, kranar och andra lyftverktyg.
- F. Fordon i trafik, ej tillhörande spårbanor, med animal drivkraft.
- G. Fordon i trafik, ej tillhörande spårbanor, med mekanisk eller elektrisk drivkraft.
- H. Vagnar, tillhörande spårbanor.
- I. Transportledningar.
- K. Sjöfart.
- L. Luftfart.
- M. Ångpannor, ångkokapparater, ångledningar samt andra kärl under tryck.
- N. Elektrisk ström.
- O. Explosion av sprängämnen.
- P. Giftiga och frätande ämnen.
- Q. Eldfarliga och heta ämnen.
- R. Intensivt ljus och strålände värme.
- S. Rök, gaser, komprimerad luft.
- T. Halkning och fall.
- U 1 Nedfallande föremål.
- U 2 Sammanstörtande av föremål och ställningar samt ras.
- V. Lyftning, bärande och hanterande av föremål.
- X. Föremål, på vilka den skadade trampat.
- Y. Slag, stöt eller bett av djur (häri ingå alla olycksfall under ridning).
- Z. Annan person, som avsiktligt förorsakat olycksfallet.
- Ö. Övriga orsaker.

Désignations des industries et des causes d'accidents.

Industries.

1. Extraction, enrichissements et grillage de minerais.
2. Fabrication des métaux.
 - 2 a. Usines à fer.
 - 2 b. Usines pour la fabrication d'autres métaux.
3. Industries des métaux.
 - 3 a. Manufactures de fer.
 - 3 b. Ateliers mécaniques.
 - 3 c. Chantiers de constructions navales.
 - 3 d. Fabriques d'appareils électriques, d'instruments physiques et chirurgicaux, horlogeries.
 - 3 e. Manufactures d'autres métaux.
4. Industries de la terre et de la pierre.
 - 4 a. Carrières.
 - 4 b. Affinage de la pierre.
 - 4 c. Four à chaux et ateliers pour la préparation de la craie.
 - 4 d. Fabriques de ciment.
 - 4 e. Poteries.
 - 4 f. Briqueteries.
 - 4 g. Fabriques de porcelaine et de carreaux de brique glacée.
 - 4 h. Industries verrières.
 - 4 i. Houillères.
 - 4 k. Industrie de la tourbe.
 - 4 l. Autres industries de la terre et de la pierre.
5. Agriculture, exploitation forestière et élevage de bestiaux.
 - 5 a. Agriculture et élevage de bestiaux.
 - 5 b. Culture et économie forestières.
 - 5 c. Coupe de forêts, carbonisation, flottage et roulages des bois.
6. Industries du bois.
 - 6 a. Scieries, raboteries et fenderies.
 - 6 b. Menuiseries.
 - 6 c. Chantiers pour la construction de bateaux en bois.
 - 6 d. Tonneleries.
 - 6 e. Autres industries du bois.
7. Industries du papier et industries graphiques.
 - 7 a. Fabriques de pâte de bois et usines à papier.
 - 7 b. Fabriques de carton, ateliers de reliure et autres industries du papier.
 - 7 c. Fabriques de papiers peints.
 - 7 d. Imprimeries et autres industries graphiques.
8. Industries des denrées alimentaires et des excitants.
 - 8 a. Moulins.
 - 8 b. Amidonneries.
 - 8 c. Boulangeries.
 - 8 d. Raffineries de sucre.
 - 8 e. Fabriques de chocolat, de bonbons, de confitures et de sirops.
 - 8 f. Brasseries, distilleries, fabriques de levure et d'eaux gazeuses.
 - 8 g. Fabriques de cigares, de cigarettes et d'autres tabacs.
 - 8 h. Laiteries.

- 8 i. Fabriques de margarines et de graisses.
- 8 k. Boucheries et charcuteries.
- 8 l. Fabriques pour la salaison de poissons et fabriques de conserves.
- 8 m. Autres industries des denrées alimentaires et des excitants.

9. Industries textiles et du vêtement.

- 9 a. Industries de la soie et du velours, non spéc.
- 9 b. Industries de la laine.
- 9 c. Industries du lin, du chanvre et du jute.
- 9 d. Industries du coton et de la demi-laine.
- 9 e. Ateliers d'apprêts et d'impressions, blanchisseries et teintureries.
- 9 f. Fabriques de tricots.
- 9 g. Fabriques de cordes.
- 9 h. Fabriques de rubans, de rideaux et de passementerie.
- 9 i. Ateliers de couture.
- 9 k. Fabriques de casquettes et de chapeaux.
- 9 l. Autres industries textiles et du vêtement.

10. Industries du cuir, du caoutchouc et des poils.

- 10 a. Tanneries et autres industries du cuir.
- 10 b. Fabriques de fourrures.
- 10 c. Fabriques de chaussures.
- 10 d. Fabriques d'articles en caoutchouc.
- 10 e. Autres industries du caoutchouc et des poils.

11. Industries chimiques.

- 11 a. Fabriques de couleurs et de vernis.
- 11 b. Fabriques de savons, de bougies, d'huiles et de parfums.
- 11 c. Fabriques d'engrais.
- 11 d. Usines à carbonisation et à la distillation du bois.
- 11 e. Poudreries et autres fabriques d'explosifs.
- 11 f. Fabriques d'allumettes.
- 11 g. Autres industries chimiques.

12. Industries de la construction.

- 12 a. Terrassement et démolition.
- 12 b. Construction de maisons.
- 12 c. Construction de chemins de fer, de routes et de ponts.
- 12 d. Constructions hydrauliques.
- 12 e. Bâtiments pour la transmission de l'énergie électrique.
- 12 f. Métiers d'aménagement, etc.
- 12 g. Autres industries de la construction.

13. Usines d'électricité, à gaz, à eau, etc.

- 13 a. Usines d'électricité.
- 13 b. Usines à gaz.
- 13 c. Service du balayage et des vidanges.
- 13 d. Usines à eau.

14. Commerce, entrepôts de marchandises et bureaux.

- 14 a. Commerce (sauf entrepôts de marchandises et service de transport).
- 14 b. Commerce (entrepôts et service de transport).
- 14 c. Bureaux.

15. Navigation, pêche, etc.

- 15 a. Navigation.
- 15 b. Pêche.
- 15 c. Autres occupations de ce genre.

16. Circulation, sauf navigation.

- 16 a. Postes, télégraphes, téléphones, etc.
- 16 b. Chemins de fer, tramways.
- 16 c. Ascenseurs.
- 16 d. Autres entreprises de transport.

17. Administrations publiques, banques et assurances, écoles, associations, divertissements publics, etc.

- 17 a. Banques et assurances.
- 17 b. Associations.
- 17 c. Institutions de l'instruction publique, des sciences, des arts et des lettres.
- 17 d. Divertissements publics.
- 17 e. Administrations publiques (y comprises les administrations provinciales).

18. Administrations communales non rapportables aux autres groupes.

- 18 a. Sapeurs-pompiers.
- 18 b. Police.
- 18 c. Autres administrations.

19. Industrie hôtelière, service domestique et institutions d'hygiène.

- 19 a. Industrie hôtelière.
- 19 b. Service domestique.
- 19 c. Institutions d'hygiène.

20. Entreprises diverses.

Causes d'accidents.

- A Moteurs.
- B Transmissions.
- C Machines-outils.
- D Outils à la main etc.
- E Ascenseurs, grues et autres outils à lever.
- F Véhicules en mouvement à traction animale sur route.
- G Véhicules en mouvement à traction mécanique ou électrique sur route.
- H Véhicules sur rails.
- I Funiculaires, norias, etc.
- K Navigation sur l'eau.
- L Navigation aérienne.
- M Chaudières, tuyaux à vapeur et autres vaisseaux sous pression.
- N Courants électriques.
- O Explosifs.
- P Poisons et corrosifs.
- Q Matières inflammables et brûlantes.
- R Lumière intense et chaleur rayonnante.
- S Fumées, gaz et air comprimé.
- T Glissements et chutes de la victime.
- U 1 Chutes d'objets.
- U 2 Effondrements.
- V Manutention de charges.
- X Objets piétinés par la victime.
- Y Coups, heurts, morsures, etc. d'animaux (y compris tous les accidents d'équitation).
- Z Autre personne ayant causé l'accident à dessein.
- Ô Autres causes.

6000086972



Göteborgs universitetsbibliotek

STOCKHOLM 1931. KUNGL. BOKTRYCKERIET. P. A. NORSTEDT & SÖNER 311665