

Det här verket har digitaliserats vid Göteborgs universitetsbibliotek.
Alla tryckta texter är OCR-tolkade till maskinläsbar text. Det betyder att du kan söka och kopiera texten från dokumentet. Vissa äldre dokument med dåligt tryck kan vara svåra att OCR-tolka korrekt vilket medför att den OCR-tolkade texten kan innehålla fel och därför bör man visuellt jämföra med verkets bilder för att avgöra vad som är riktigt.

This work has been digitised at Gothenburg University Library.
All printed texts have been OCR-processed and converted to machine readable text.
This means that you can search and copy text from the document. Some early printed books are hard to OCR-process correctly and the text may contain errors, so one should always visually compare it with the images to determine what is correct.



*Statistiska
for.
Tidn.*

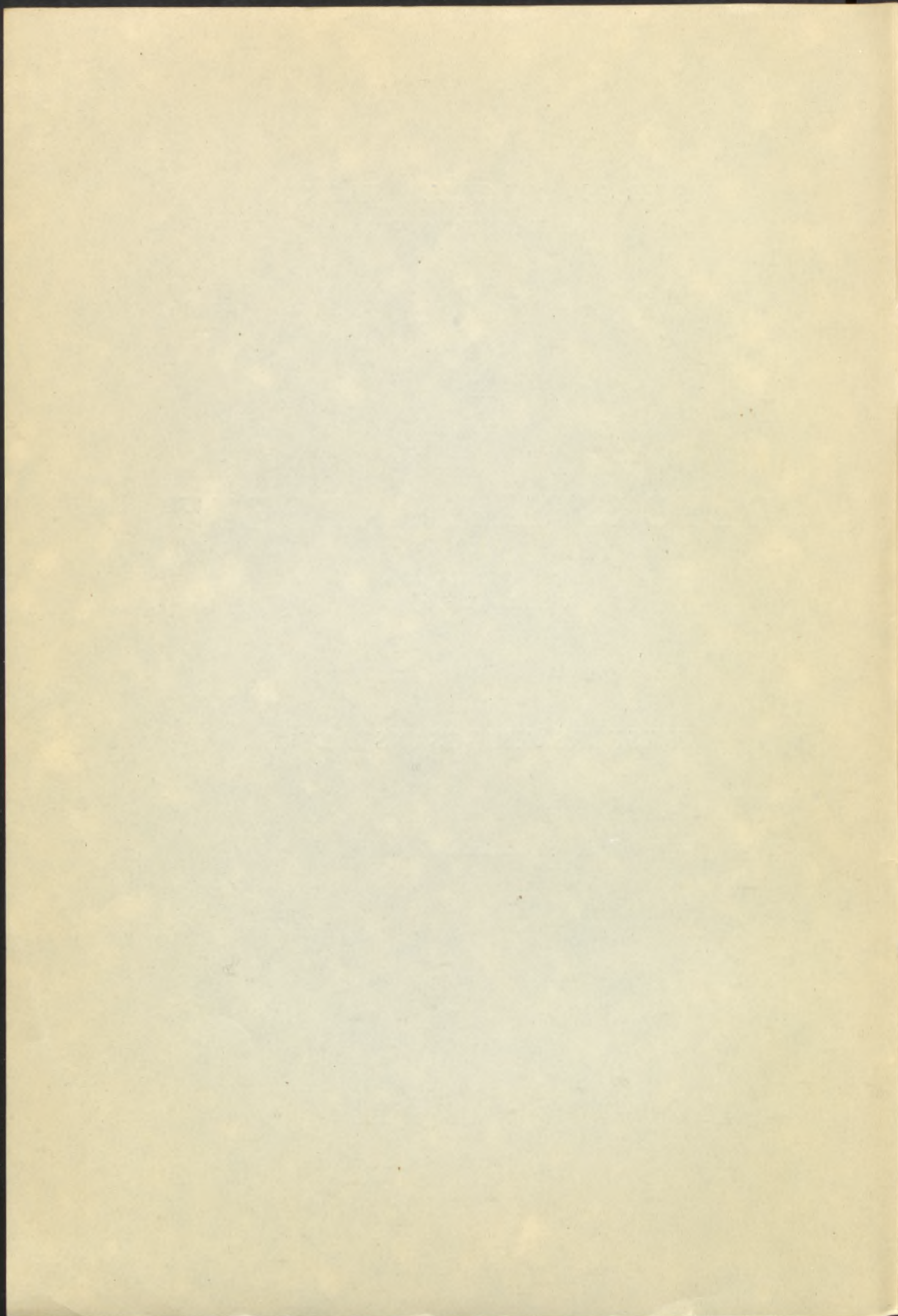
SVERIGES OFFICIELLA STATISTIK
SOCIALSTATISTIK



OLYCKSFALL I ARBETE
ÅR 1930

AV

RIKSFÖRSÄKRINGSANSTALTEN



SVERIGES OFFICIELLA STATISTIK
SOCIALSTATISTIK



Fördiggnade redogörelse för Olycksfall i arbete år 1930, vilken utarbetats
i enlighet med bestämmelserna i kungl. brevet den 21 december 1917, an-
sluter sig i huvudsak till motsvarande redogörelse för år 1929. I likhet med
den tidigare års årsberättelse utgör denna årsberättelse ett tillägg till Riksförsäkrings-
anstaltens som de ansvariga olycksfallsförsäkringsbolagens statistiska material.
I publikationen tagas in det statistiska material, som härleder sig från
tillämpningen av lagen om yrkesjukdomar, vilken lag
trädde i kraft den 1 januari 1930. Materialet utgöra, här nämligen på grund
av sin ringa omfattning icke ansetts som böra offentliggöras.
Stockholm i augusti 1933.

OLYCKSFALL I ARBETE

ÅR 1930

AV

RIKSFÖRSÄKRINGSANSTALTEN

STOCKHOLM 1933

KUNGL. BOKTRYCKERIET. P. A. NORSTEDT & SÖNER

331932



Rfa. 173. 800. 11/s 1933.

SVERIGES OFFICIELLA STATISTIK
SOCIALSTATISTIK



OLYCKSFALL I ARBETE
ÅR 1930

RIKSFÖRSÄKRINGSÄNSTATEN

STOCKHOLM 1932
KUNGL. HÖFTBOKHÅLLN. P. A. NORSTEDT & SÖKER
321322

1932. 11. 10. 100. 11. 100.



INNEHÅLLSFÖRTECKNING

1. Översiktligt förhållande till arbetet år 1930... 1
2. Yrkesgrupper... 2
3. Anställda olycksfall och döda bestämmande... 3
4. Anställda olycksfall och döda förklarade olycksfall... 4
5. De skadade förklarade efter sådana påfölj... 5
6. Olycksfallens förklarade efter sådana påfölj... 6
7. Olycksfallens orsaker... 7

Föreliggande redogörelse för Olycksfall i arbete år 1930, vilken utarbetats i enlighet med bestämmelserna i kungl. brevet den 21 december 1917, ansluter sig i huvudsak till motsvarande redogörelse för år 1929. I likhet med denna omfattar den nu föreliggande publikationen såväl riks-försäkringsanstaltens som de ömsesidiga olycksfallsförsäkringsbolagens statistiska material.

I publikationen ingår icke det statistiska material, som härleder sig från tillämpningen av lagen om försäkring för vissa yrkessjukdomar, vilken lag trädde i kraft den 1 januari 1930. Materialet ifråga har nämligen på grund av sin ringa omfattning icke ansetts ännu böra offentliggöras.

Stockholm i augusti 1933.

SIGURD RIBBING.

DAVID ÖSTRAND.

Tab. 1. Antal olycksfall i arbete år 1930... 1
Tab. 2. Anställda i arbetet år 1930... 2
Tab. 3. Anställda i arbetet år 1930... 3
Tab. 4. Anställda i arbetet år 1930... 4
Tab. 5. Anställda i arbetet år 1930... 5
Tab. 6. Anställda i arbetet år 1930... 6
Tab. 7. Anställda i arbetet år 1930... 7
Tab. 8. Anställda i arbetet år 1930... 8
Tab. 9. Anställda i arbetet år 1930... 9
Tab. 10. Anställda i arbetet år 1930... 10
Tab. 11. Anställda i arbetet år 1930... 11
Tab. 12. Anställda i arbetet år 1930... 12
Tab. 13. Anställda i arbetet år 1930... 13
Tab. 14. Anställda i arbetet år 1930... 14
Tab. 15. Anställda i arbetet år 1930... 15
Tab. 16. Anställda i arbetet år 1930... 16
Tab. 17. Anställda i arbetet år 1930... 17
Tab. 18. Anställda i arbetet år 1930... 18
Tab. 19. Anställda i arbetet år 1930... 19
Tab. 20. Anställda i arbetet år 1930... 20
Tab. 21. Anställda i arbetet år 1930... 21
Tab. 22. Anställda i arbetet år 1930... 22
Tab. 23. Anställda i arbetet år 1930... 23
Tab. 24. Anställda i arbetet år 1930... 24
Tab. 25. Anställda i arbetet år 1930... 25
Tab. 26. Anställda i arbetet år 1930... 26
Tab. 27. Anställda i arbetet år 1930... 27
Tab. 28. Anställda i arbetet år 1930... 28
Tab. 29. Anställda i arbetet år 1930... 29
Tab. 30. Anställda i arbetet år 1930... 30
Tab. 31. Anställda i arbetet år 1930... 31
Tab. 32. Anställda i arbetet år 1930... 32
Tab. 33. Anställda i arbetet år 1930... 33
Tab. 34. Anställda i arbetet år 1930... 34
Tab. 35. Anställda i arbetet år 1930... 35
Tab. 36. Anställda i arbetet år 1930... 36
Tab. 37. Anställda i arbetet år 1930... 37
Tab. 38. Anställda i arbetet år 1930... 38
Tab. 39. Anställda i arbetet år 1930... 39
Tab. 40. Anställda i arbetet år 1930... 40
Tab. 41. Anställda i arbetet år 1930... 41
Tab. 42. Anställda i arbetet år 1930... 42
Tab. 43. Anställda i arbetet år 1930... 43
Tab. 44. Anställda i arbetet år 1930... 44
Tab. 45. Anställda i arbetet år 1930... 45
Tab. 46. Anställda i arbetet år 1930... 46
Tab. 47. Anställda i arbetet år 1930... 47
Tab. 48. Anställda i arbetet år 1930... 48
Tab. 49. Anställda i arbetet år 1930... 49
Tab. 50. Anställda i arbetet år 1930... 50
Tab. 51. Anställda i arbetet år 1930... 51
Tab. 52. Anställda i arbetet år 1930... 52
Tab. 53. Anställda i arbetet år 1930... 53
Tab. 54. Anställda i arbetet år 1930... 54
Tab. 55. Anställda i arbetet år 1930... 55
Tab. 56. Anställda i arbetet år 1930... 56
Tab. 57. Anställda i arbetet år 1930... 57
Tab. 58. Anställda i arbetet år 1930... 58
Tab. 59. Anställda i arbetet år 1930... 59
Tab. 60. Anställda i arbetet år 1930... 60
Tab. 61. Anställda i arbetet år 1930... 61
Tab. 62. Anställda i arbetet år 1930... 62
Tab. 63. Anställda i arbetet år 1930... 63
Tab. 64. Anställda i arbetet år 1930... 64
Tab. 65. Anställda i arbetet år 1930... 65
Tab. 66. Anställda i arbetet år 1930... 66
Tab. 67. Anställda i arbetet år 1930... 67
Tab. 68. Anställda i arbetet år 1930... 68
Tab. 69. Anställda i arbetet år 1930... 69
Tab. 70. Anställda i arbetet år 1930... 70
Tab. 71. Anställda i arbetet år 1930... 71
Tab. 72. Anställda i arbetet år 1930... 72
Tab. 73. Anställda i arbetet år 1930... 73
Tab. 74. Anställda i arbetet år 1930... 74
Tab. 75. Anställda i arbetet år 1930... 75
Tab. 76. Anställda i arbetet år 1930... 76
Tab. 77. Anställda i arbetet år 1930... 77
Tab. 78. Anställda i arbetet år 1930... 78
Tab. 79. Anställda i arbetet år 1930... 79
Tab. 80. Anställda i arbetet år 1930... 80
Tab. 81. Anställda i arbetet år 1930... 81
Tab. 82. Anställda i arbetet år 1930... 82
Tab. 83. Anställda i arbetet år 1930... 83
Tab. 84. Anställda i arbetet år 1930... 84
Tab. 85. Anställda i arbetet år 1930... 85
Tab. 86. Anställda i arbetet år 1930... 86
Tab. 87. Anställda i arbetet år 1930... 87
Tab. 88. Anställda i arbetet år 1930... 88
Tab. 89. Anställda i arbetet år 1930... 89
Tab. 90. Anställda i arbetet år 1930... 90
Tab. 91. Anställda i arbetet år 1930... 91
Tab. 92. Anställda i arbetet år 1930... 92
Tab. 93. Anställda i arbetet år 1930... 93
Tab. 94. Anställda i arbetet år 1930... 94
Tab. 95. Anställda i arbetet år 1930... 95
Tab. 96. Anställda i arbetet år 1930... 96
Tab. 97. Anställda i arbetet år 1930... 97
Tab. 98. Anställda i arbetet år 1930... 98
Tab. 99. Anställda i arbetet år 1930... 99
Tab. 100. Anställda i arbetet år 1930... 100

INNEHÅLLSFÖRTECKNING.

Olycksfall i arbete år 1930.

	Text:	Sida
Inledning		7
1. Yrkesgruppsindelning		7
2. Olycksfallsrisken och dess bestämmande		7
3. Årsarbetare och lönesummor		7
4. Anmälda olycksfall och därav föranledda ersättningar		8
5. De skadades fördelning efter ålder		12
6. Olycksfallens fördelning efter skadans påföljd		12
7. Olycksfallens orsaker		15
Sammanfattning på franska		18
Tabeller:		
Tab. 1. Uppgifter om årsarbetare och olycksfall i arbete år 1930.		
a. Män		22
b. Kvinnor		26
c. Män och kvinnor. Riksförsäkringsanstalten		30
d. Män och kvinnor. Ömsesidiga olycksfallsförsäkringsbolag		31
e. Vissa större specialgrupper		32
Tab. 1 f. Ersättning för läkarvård m. m. från försäkringsinrättningarna på grund av olycksfall i arbete år 1930		36
Tab. 2. Frivillig försäkring för olycksfall utom arbete år 1930.		
a. Män		37
b. Kvinnor		38
Tab. 3. Antal olycksfall i arbete år 1930, fördelade efter yrkesgrupp och de skadades ålder. a. Män. b. Kvinnor. (Ej publicerad för år 1930).		
Tab. 4. Antal invaliditetsfall på grund av olycksfall i arbete år 1930, fördelade efter yrkesgrupp och invaliditetsgrad		39
Tab. 5. Antal invaliditetsfall på grund av olycksfall i arbete år 1930, fördelade efter invaliditetsgrad och ålder		40
Tab. 6. Antal invaliditetsfall på grund av olycksfall i arbete år 1930, fördelade efter invaliditetsgrad och sjuktidens längd		41
Tab. 7. Antal invaliditetsfall på grund av olycksfall i arbete år 1930, fördelade efter invaliditetsgrad och olycksfallsorsak		42
Tab. 8. Antal invaliditetsfall på grund av olycksfall i arbete år 1930, fördelade efter yrkesgrupp och skadad kroppsdel		43
Tab. 9. Antal förlorade arbetsdagar per årsarbetare på grund av olycksfall i arbete år 1930, fördelade efter yrkesgrupp och olycksfallsorsak		44
Tab. 10. På grund av olycksfall i arbete år 1930 förolyckade män och kvinnor jämte deras ersättningsberättigade efterlevande, fördelade efter ålder vid den förolyckades död		46
Beteckningar för yrkesgrupper och olycksfallsorsaker		47

TABLE DES MATIÈRES.

Accidents du travail en 1930.

	Texte:	Pages
Introduction		7
1. Classification des industries		7
2. Le risque d'accident et sa détermination		7

Col. 1: Degré d'invalidité. Col. 2—14: Age: col. 2: au-dessous de 15 ans; col. 3: de 15 à 19 ans; et ainsi de suite; col. 14: 70 ans et au-dessus. Col. 15: Totaux.	
Tabl. 6. <i>Nombre des cas d'invalidité par suite d'accidents du travail en 1930, répartis d'après le degré d'invalidité et la durée de la maladie.</i> Tous les patrons. Hommes et femmes	41
Col. 1: Durée de la maladie (en semaines). Col. 2—11: Degré d'invalidité. Col. 12—14: Totaux des invalides, des pourcents d'invalidité, des jours de maladie. Col. 15: Nombre des pourcents d'invalidité par invalide.	
Tabl. 7. <i>Nombre des cas d'invalidité par suite d'accidents du travail en 1930, répartis d'après le degré d'invalidité et les causes des accidents.</i> Tous les patrons. Hommes et femmes	42
Col. 1: Degré d'invalidité. Col. 2—25: Causes des accidents (voir p. 48). Col. 26: Totaux.	
Tabl. 8. <i>Nombre des cas d'invalidité par suite d'accidents du travail en 1930, répartis d'après les industries et la partie du corps lésée.</i> Tous les patrons. Hommes et femmes	43
Col. 1: Industries. Col. 2: Lésions de la tête autres que celles de l'œil. Col. 3: Lésions de l'œil. Col. 4: Lésions de l'épaule ou du bras. Col. 5: Lésions de la main. Col. 6: Lésions des doigts. Col. 7: Lésions de la hanche ou de la jambe. Col. 8: Lésions du pied. Col. 9: Lésions du cou, de la poitrine ou du dos. Col. 10: Lésions du ventre, des lombes ou du bassin. Col. 11: Lésions des organes intérieurs de la poitrine ou du ventre. Col. 12: Hernies. Col. 13: Lésions du système nerveux. Col. 14, 15: Lésions de plusieurs parties du corps: col. 14: des extrémités seules; col. 15: Autres lésions. Col. 16: Lésions se rapportant au corps dans son ensemble. Col. 17: Lésions diverses. Col. 18: Totaux.	
Tabl. 9. <i>Nombre des jours de travail perdus par suite d'accidents du travail en 1930 par ouvrier à l'année, avec répartition d'après les industries et les causes des accidents.</i> Grands patrons, sauf l'État. Hommes et femmes	44
Col. 1, 34: Industries. Col. 2: Nombre des ouvriers à l'année. Col. 3—26: Causes des accidents (voir p. 48). Col. 27—30: Nombre des jours de travail perdus par ouvrier à l'année par suite de maladie (col. 27), d'invalidité (col. 28), de décès (col. 29), totaux (col. 30). Col. 31: Nombre des accidents. Col. 32: Nombre des accidents par 100 ouvriers à l'année. Col. 33: Nombre des jours de travail perdus par accident.	
Tabl. 10. <i>Hommes et femmes décédés par suite d'accidents du travail en 1930 et leurs survivants ayant droit à une rente viagère, d'après l'âge à l'occasion du décès de la victime.</i> Tous les patrons	46
Col. 1: Age à l'occasion du décès de la victime. Ans. Col. 2—15: Nombre des décédés: col. 2—8: Hommes: col. 2: Ne laissant pas de survivants; col. 3—7: Laissant des survivants: col. 3: femme, non enfants; col. 4: femme et enfants; col. 5: enfants, non femme; col. 6: père, mère, ni femme, ni enfants; col. 7: Totaux des col. 3—6; col. 8: Totaux des col. 2—6; col. 9—15: Femmes: col. 9: Ne laissant pas de survivants; col. 10—14: Laissant des survivants: col. 10: mari, non enfants; col. 11: mari et enfants; col. 12: enfants, non mari; col. 13: père, mère, ni mari, ni enfants; col. 14: Totaux des col. 10—13; col. 15: Totaux des col. 9—13. Col. 16—23: Nombre des survivants: col. 16, 17: Veuves: col. 16: sans enfants; col. 17: avec enfants; col. 18, 19: Veufs: col. 18: sans enfants; col. 19: avec enfants; col. 20, 21: Enfants. La victime est le père (col. 20), la mère (col. 21) des enfants; col. 22: Pères; col. 23: Mères.	
<i>Désignations des industries et des causes d'accidents</i>	48

INLEDNING.

I publikationen »Olycksfall i arbete år 1918» lämnades en redogörelse för bl. a. det olycksfallsstatistiska materialet, de ersättningar, som skola utgå enligt olycksfallsförsäkringslagen, samt förekommande försäkringsformer. Beträffande dessa förhållanden ävensom de försäkringstekniska grunder, enligt vilka kapitalvärdet av utgående invalid- och efterlevandelivräntor beräknas, hänvisas därför till nämnda publikation sid. 1—6. För vissa från och med åren 1920, 1923, 1927 och 1929 vidtagna lagändringar har redogjorts i »Olycksfall i arbete» år 1920, sid. 7, år 1923, sid. 7, år 1927, sid. 7 och år 1929, sid. 7.

Verksamhet enligt lagen om försäkring för olycksfall i arbete bedrevs under år 1930, förutom av riksförsäkringsanstalten, av 11 ömsesidiga olycksfallsförsäkringsbolag.

1. Yrkesgruppsindelning.

Den indelning i yrkesgrupper, som för försäkringsverksamhetens bedrivande utarbetats inom riksförsäkringsanstalten, och som även lagts till grund för olycksfallsstatistiken, är en indelning efter *arbetsföretagens* art. Yrkesgruppsförteckningen omfattar 20 huvudgrupper, 99 undergrupper och omkring 600 specialgrupper. En förteckning över huvud- och undergrupper återfinnes å sid. 47, varest även den i tabellbilagorna använda beteckningen för de olika grupperna finnes angiven. Se för övrigt »Olycksfall i arbete år 1918», sid. 6.

2. Olycksfallsrisken och dess bestämmande.

För undersökning av olycksfallens orsaker tillämpades redan i 1918 års olycksfallsstatistik ett riskmått, vilket angav antalet förlorade arbetsdagar per årsarbetare (k), och beräknades ur formeln

$$k = \frac{1}{N} \left(\frac{300}{365} \cdot n_s + 75 n_i + 7\,500 n_d \right),$$

där n_s betecknar antalet sjukdagar, n_i antalet invaliditetsprocent och n_d antalet dödsfall, som förorsakats av de olycksfall i arbete, vilka inträffat inom en viss yrkesgrupp, omfattande N årsarbetare. Därvid har antagits, att en sjuktid av 365 dagar motsvarar 300 arbetsdagar. Se för övrigt »Olycksfall i arbete år 1918», sid. 7—10.

3. Årsarbetare och lönesummor.

För härledande av vid olika tider och för olika yrkesgrupper med varandra fullt jämförliga uttryck för olycksfallsrisken erfordras, att de till grund härför liggande jämförelsetalen äro av samma art vid olika tider och för olika yrkesgrupper. Ett bland de mera betydelsefulla jämförelsetal, som härvid komma till användning, är antalet *årsarbetare*, som i förevarande statistik definieras såsom 300 dagsverken. Såsom dagsverke har därvid i

regel räknats varje dag, som försäkrad arbetare varit i arbete hos arbetsgivaren, oberoende av huru stor del av dagen han arbetat. I en del fall har emellertid uppgift erhållits om antalet arbetstimmar, och en årsarbetare har i sådana fall definierats såsom ett visst antal arbetstimmar, för de flesta yrken 2 400.

Antalet årsarbetare, som under år 1930 omfattats av den obligatoriska försäkringen, framgår ur följande tabell, varest även angivits lönesummorna för hos större arbetsgivare anställda arbetare, beträffande vilka uppgifter härom finnas tillgängliga.

Tab. A. Årsarbetare och löner.

	Större arbetsgivare	Mindre arbetsgivare	Staten	Summa
Antal årsarbetare	1 061 017	413 997	115 304	1 590 318
Män	786 289	173 232	95 256	1 054 777
Kvinnor	274 728	240 765	20 048	535 541
Lönesumma i tusental kronor	2 250 524	—	—	—
Män	1 792 984	—	—	—
Kvinnor	457 540	—	—	—

För hos större arbetsgivare anställda arbetare uppgår den genomsnittliga årliga arbetsförtjänsten, beräknad på sätt, som i lagen om försäkring för olycksfall i arbete föreskrives, till kronor 2 280 för män och till kronor 1 665 för kvinnor.

Årsarbetarantalet för hos större arbetsgivare anställda arbetare företer i jämförelse med år 1929 en ökning av 2.7 %.

Fördelningen på olika försäkringsformer av antalet årsarbetare hos större arbetsgivare framgår ur tab. B.

Tab. B. Antal årsarbetare, fördelade efter försäkringsform.
Större arbetsgivare.

Försäkringsform	Antal årsarbetare		
	Män	Kvinnor	Summa
<i>Arbetare enligt lagen</i>			
olycksfall i arbete	786 289	274 728	1 061 017
olycksfall utom arbete	82 064	19 700	101 764
<i>Annan arbetare än i lagen avses</i>			
olycksfall i arbete	608	77	685
olycksfall utom arbete	126	22	148

4. Anmälda olycksfall och därav föranledda ersättningar.

Antalet olycksfall i arbete under år 1930, som enligt kungl. kungörelsen den 9 november 1928 anmäls till riksförsäkringsanstalten, har uppgått till 127 359, av vilka 59 611 omfattas av försäkringar i ömsesidiga olycksfallsförsäkringsbolag.

Olycksfallens fördelning efter de skadades kön för olika grupper av arbetsgivare framgår av efterföljande tab. C.

Tab. C. Olycksfallens fördelning efter de skadades kön för olika grupper av arbetsgivare.

De skadades arbetsgivare	Antal olycksfall		
	Män	Kvinnor	Summa
Större arbetsgivare	97 647	6 362	104 009
Mindre	13 860	3 373	17 233
Staten	5 880	237	6 117
Samtliga	117 387	9 972	127 359

I jämförelse med år 1929 utvisar antalet anmälda olycksfall i arbete en ökning av 12.2 %.

Olycksfall hos större arbetsgivare. För hos större arbetsgivare inträffade olycksfall och därav föranledda ersättningar hava fullständiga uppgifter sammanförts i tab. 1 a—1 f samt 2 a och 2 b.

Tab. 1 innehåller för varje undergrupp de data, som äro erforderliga för fastställande av försäkringsavgifter för ifrågavarande grupper.

Tab. 1 a, b (sid. 22—29). Angående betydelsen av i kol. 1 förekommande yrkesgruppsbeteckning se sid. 47. Kol. 2—13 innehålla uppgifter rörande årsarbetare och lönesummor, som omfattas av den obligatoriska olycksfallsförsäkringen, samt på grund av denna försäkring utgående ersättningar enligt 6 § första stycket 1 b) och 2 a) samt enligt 7 § i olycksfallsförsäkringslagen. Härvid har hänsyn till avdrag enligt 10 § icke tagits. Kol. 2 anger summan av antalet arbetsgivare inom varje särskild specialgrupp. Varje arbetsgivare har härvid medräknats lika många gånger som antalet specialgrupper, inom vilka han bedriver verksamhet. Undantag från denna regel bildar det fall, att arbetsgivaren utom annan verksamhet har kontors- eller hushållspersonal anställd, under vilka förhållanden han endast hänförs till specialgruppen för förstnämnda verksamhet. I det i kol. 5 angivna antalet olycksfall ingår även antalet invaliditets- och dödsfall enligt kol. 6 och 7. Vid beräkningen av antalet sjukdagar (kol. 8) har varje dag, under vilken den skadades arbetsförmåga på grund av sjukdom varit nedsatt exempelvis med hälften, räknats som en halv sjukdag. Kapitalvärdena av invalidlivräntor och livräntor till efterlevande (kol. 10—11) hava angivits vid tidpunkten för invaliditetens inträdande resp. tidpunkten för dödsfallet och beräknats i överensstämmelse med för riks-försäkringsanstalten fastställda grunder, för vilka redogjorts i publikationen »Olycksfall i arbete år 1918». Då i nämnda grunder hänsyn redan tagits till reaktivering (avtagande invaliditet), hava invalidlivräntornas kapitalvärden beräknats på grundval av den invaliditetsgrad, som var rådande vid livräntans början. I de fall, då särskilt tillägg till livräntan beviljats, motsvarande den sannolika årliga kostnaden för förnyelse av proteser, har kapitalvärdet av detta tillägg inräknats i det i kol. 10 angivna beloppet. Kol. 14—18 innehålla uppgifter avseende försäkring med rätt till ersättning från försäkringsinrättningen för läkarvård m. m. (ersättningar enligt 6 § första stycket 1 a) och 2 b) samt tredje och fjärde stycket).

Tab. 1 c, d (sid. 30, 31) innehålla samma uppgifter som tab. 1 a och 1 b gemensamt för män och kvinnor, ehuru uppgifterna uppdelats endast på huvudgrupper, men särskilts för riks-försäkringsanstalten och de ömsesidiga olycksfallsförsäkringsbolagen.

Tab. 1 e (sid. 32—35) upptager vissa av de i tab. 1 a och 1 b meddelade uppgifterna för specialgrupper med ett årsarbetarantal av i regel 1 000 och däröver.

Tab. 1 f (sid. 36) innehåller för de 20 huvudgrupperna en uppdelning av de i tab. 1 a—1 d angivna kostnaderna för läkarvård m. m. på kostnader för sjukhusvård, övrig läkarvård, proteser och läkarintyg. Under rubriken »övrig läkarvård» (kol. 3 och 8) hava även upptagits kostnader för läkemedel, transportkostnader och övriga av den skadades vård föranledda kostnader, som icke äro hänförliga till annan rubrik. Kol. 4 och 9 innehålla kostnader för de särskilda hjälpmedel, som tillerkänts enligt 6 § 1) a) i olycksfallsförsäkringslagen, varemot kostnaden för förnyelse av sådana hjälpmedel icke inräknats här, enär kapitalvärdet av sistnämnda kostnad redan upptagits i kol. 10 av tab. 1 a och 1 b.

I tab. D lämnas en sammanställning av den genomsnittliga storleken per årsarbetare, per 1 000 kronors avlöningssumma, per olycksfall och per sjukdag av ersättningarna enligt tab. 1.

Tab. D. Genomsnittlig storlek av olika ersättningar på grund av olycksfall i arbete.

Slag av ersättning	Ersättning i kronor per							
	årsarbetare		1 000 kronors avlöningssumma		olycksfall		sjukdag	
	M	Kv	M	Kv	M	Kv	M	Kv
Sjukpenning	10·78	1·61	4·73	0·96	86·81	69·31	3·92	2·75
Läkarvård	4·85	0·96	2·18	0·59	38·71	41·01	1·77	1·65
Ersättning på grund av invaliditet	11·76	1·69	5·16	1·01	94·66	72·95	—	—
Ersättning på grund av dödsfall	3·09	0·04	1·36	0·02	24·90	1·57	—	—
<i>Summa kronor</i>	<i>30·48</i>	<i>4·30</i>	<i>13·43</i>	<i>2·58</i>	<i>245·08</i>	<i>184·84</i>	—	—

För kapitalvärdet av invalidlivräntorna erhålles ett genomsnittsvärde per invaliditetsfall av 4 419 kronor för man och 2 847 kronor för kvinna. För dödsfallsersättningarna, begravningshjälpen inberäknad, befinnas motsvarande medelvärden utgöra resp. 6 094 och 830 kronor.

Tab. 2 a, b (sid. 37, 38). Dessa tabeller innehålla uppgifter rörande frivillig försäkring för olycksfall utom arbete. Såsom framgår av tabellerna, har ifrågakvarande försäkring omfattat 82 064 manliga och 19 700 kvinnliga årsarbetare. En fördelning av de i kol. 18 angivna kostnaderna för läkarvård m. m. på olika slag av vård ger följande resultat:

	Män	Kvinnor	Summa
Sjukhusvård	Kr. 6 055	1 081	7 136
Övrig läkarvård	> 26 821	3 944	30 765
Proteser	> 1 118	—	1 118
Läkarintyg	> 5 451	611	6 062
<i>Summa Kr.</i>	<i>39 445</i>	<i>5 636</i>	<i>45 081</i>

Olycksfall hos mindre arbetsgivare. Med hänsyn till att de uppgifter rörande arbetare, anställda hos mindre arbetsgivare, som ingivas till riks-försäkringsanstalten, i allmänhet äro av mera summarisk karaktär, har det icke ansetts motiverat att för varje år utföra en detaljerad bearbetning av ifrågakvarande uppgifter. För den undersökning av riskförhållandena bland de mindre arbetsgivarnas arbetare, som verkställdes för åren 1922 och 1923, har en närmare redogörelse lämnats i femårssammandraget »Olycksfall i arbete åren 1918—1922». Här meddelas endast några summariska uppgifter rörande antal olycksfall och därav föranledda ersättningar.

Antal olycksfall i arbete hos mindre arbetsgivare framgår av följande sammanställning:

	Män	Kvinnor	Summa
Samtliga olycksfall	13 860	3 373	17 233
Häraf invaliditetsfall	634	176	810
och dödsfall	78	10	88

Storleken av de ersättningar, som på grund av den obligatoriska försäkringen tillerkänts i anledning av olycksfall hos mindre arbetsgivare, framgår av tab. E.

Tab. E. Ersättningar på grund av olycksfall i arbete hos mindre arbetsgivare.

Försäkringsinrättning	Sjukpenning	Kapitalvärden av livräntor i anledning av		Begravningshjälp	Kostnad för läkarvård m. m.	Summa ersättningar
		invaliditet	död			
	Kr.	Kr.	Kr.	Kr.	Kr.	Kr.
<i>Riksförsäkringsanstalten</i>	1 093 290	2 412 618	222 299	11 464	730 839	4 470 510
Män	908 446	2 007 671	220 253	10 564	571 286	3 718 220
Kvinnor	184 844	404 947	2 046	900	159 553	752 290
<i>Ömsesidiga bolag</i>	160 877	174 700	19 723	2 445	109 769	467 514
Män	144 578	171 081	19 403	2 205	93 354	430 621
Kvinnor	16 299	3 619	320	240	16 415	36 893
<i>Samtliga</i>	1 254 167	2 587 318	242 022	13 909	840 608	4 938 024

Fördelningen av läkarvårdskostnaderna på olika slag av vård m. m. framgår av följande sammanställning:

	Män	Kvinnor	Summa
Sjukhusvård	Kr. 87 488	31 478	118 966
Övrig läkarvård	> 471 082	118 921	590 003
Proteser	> 6 294	1 609	7 903
Läkarintyg	> 99 776	23 960	123 736
<i>Summa</i>	<i>Kr. 664 640</i>	<i>175 968</i>	<i>840 608</i>

Olycksfall bland statsanställd personal. I likhet med hos mindre arbetsgivare inträffade olycksfall hava icke heller de olycksfall, som inträffat bland den statsanställda personalen, gjorts till föremål för bearbetning i den utsträckning, som kommit uppgifterna rörande olycksfall och arbetare hos större arbetsgivare till del.

För huvudparten av den statsanställda personalen inflyta nämligen icke till riksförsäkringsanstalten några fullständiga uppgifter om sjukersättningar, som utgått på grund av olycksfall i arbete, ej heller om sjuktidens längd. För invaliditets- och dödsfall inkomma däremot fullständiga uppgifter.

Antal olycksfall bland statsanställd personal och deras fördelning efter kön m. m. framgår av följande sammanställning:

	Män	Kvinnor	Summa
Samtliga olycksfall	5 880	237	6 117
Härav invaliditetsfall	115	6	121
och dödsfall	25	2	27

I tab. F meddelas en sammanställning av de belopp, till vilka invaliditets- och dödsfallsersättningarna uppgått, varvid uppgifterna för var och en av de större statsinstitutionerna angivits särskilt.

Tab. F. Ersättning på grund av invaliditets- och dödsfall bland statens arbetare.

Institution	Antal årsarbetare	Invaliditetsfall		Dödsfall			Summa ersättningar
		Antal invaliditetsfall	Kapvärde av invalidlivräntor Kr.	Antal dödsfall	Kapvärde av efterlevandelivräntor Kr.	Begravningshjälp Kr.	
Järnvägsstyrelsen	30 250	33	196 554	10	100 066	2 626	299 246
Generalpoststyrelsen	15 200	6	27 284	1	3 327	100	30 711
Telegrafstyrelsen	15 761	10	47 401	2	21 905	572	69 878
Vattenfallsstyrelsen	1 885	8	55 614	4	33 600	860	90 074
Domänstyrelsen	8 620	22	66 028	1	10 031	125	76 184
Arbetslöshetskommissionen	2 538	14	65 245	2	5 132	300	70 677
Övriga	41 050	28	112 812	7	83 023	1 360	197 195
Samtliga	115 304	121	570 938	27	257 084	5 943	833 965

5. De skadades fördelning efter ålder.

I 1928 års olycksfallsstatistik angavs i tab. 3 a och 3 b åldersfördelningen för de skadade inom varje särskild yrkesgrupp. Då det icke ansetts erforderligt att utarbeta dessa fördelningstabeller för varje år, återfinnas de icke i denna publikation.

6. Olycksfallens fördelning efter skadans påföljd.

Av anmälda olycksfall i arbete, som inträffat under år 1930, hava 3 186 föranlett invaliditet och 526 den skadades död. Olycksfallens fördelning efter skadans påföljd, försäkringsinrättning, arbetsgivaregrupp och den skadades kön framgår ur tab. G.

Tab. G. Olycksfallens fördelning efter skadans påföljd m. m.

	Samtliga olycksfall			Invaliditetsfall			Dödsfall		
	Rfa	Bolag	Summa	Rfa	Bolag	Summa	Rfa	Bolag	Summa
<i>Större arbetsgivare</i>	46 981	57 028	104 009	1 190	1 065	2 255	186	225	411
Män	43 885	53 762	97 647	1 101	991	2 092	177	222	399
Kvinnor	3 096	3 266	6 362	89	74	163	9	3	12
<i>Mindre arbetsgivare</i>	14 650	2 583	17 233	751	59	810	70	18	88
Män	11 631	2 229	13 860	578	56	634	62	16	78
Kvinnor	3 019	354	3 373	173	3	176	8	2	10
<i>Staten</i>	6 117	—	6 117	121	—	121	27	—	27
Män	5 880	—	5 880	115	—	115	25	—	25
Kvinnor	237	—	237	6	—	6	2	—	2
<i>Samtliga arbetsgivare</i>	67 748	59 611	127 359	2 062	1 124	3 186	283	243	526
Män	61 396	55 991	117 387	1 794	1 047	2 841	264	238	502
Kvinnor	6 352	3 620	9 972	268	77	345	19	5	24

Sjukdom. I olycksfallsstatistiken för år 1929 återfinnas å sid. 15 och 16 två sjuklängdstabeller angivande antalet kvarstående sjuka vid olika tidpunkter efter dagen för olycksfallet. Det har icke ansetts erforderligt att publicera sådana tabeller varje år. I *tab. H* angives emellertid en mindre detaljerad fördelning av olycksfallen med hänsyn till sjuktidens längd. Vid uppgörandet av denna tabell har hänsyn tagits till de vid socialstatistiska konferensen i Genève 1923 i detta avseende uttalade önskemålen.

Tab. H. Antal olycksfall, fördelade efter sjuktidens längd.
Större arbetsgivare (exkl. staten).

Sjuktidens längd	Antal olycksfall	
	absolut	i % av hela antalet
högst 1 vecka	24 962	24.0
över 1 t. o. m. 2 veckor	29 562	28.4
> 2 > 3 >	17 894	17.2
> 3 > 4 >	10 465	10.1
> 4 > 5 >	6 239	6.0
<i>högst 5 veckor</i>	89 122	85.7
över 5 t. o. m. 13 veckor	11 924	11.5
> 13 > 26 >	2 061	2.0
> 26 veckor t. o. m. 1 år	728	0.7
> 1 t. o. m. 2 år	156	0.1
> 2 år	18	0.0
<i>över 5 veckor</i>	14 887	14.3
<i>Tillsammans</i>	104 009	100.0

Invaliditet. Uppgifter rörande invaliditetsfallen och deras fördelning efter olika synpunkter hava sammanställts i tabellerna 4—8. *Tab. 4* (sid. 39) angiver fördelningen efter yrkesgrupp och invaliditetsgrad. Medelinvaliditetsgraden utgör 22.6 %. Sambandet mellan invaliditetsgrad och ålder framgår ur *tab. 5* (sid. 40).

I *tab. 1* har gjorts en sammanställning av antalet olycksfall och invaliditetsfall inom olika åldrar, som träffat arbetare, anställda hos större och mindre arbetsgivare (ej staten). Av de i tabellens sista kolumn angivna siffrorna framgår, att invaliditetsrisken, beräknad i procent av samtliga olycksfall, i stort sett befinner sig i stigande med växande ålder.

Tab. 1. Antal olycksfall och invaliditetsfall, fördelade efter den skadades ålder. Större och mindre arbetsgivare (exkl. staten).

Ålder vid olycksfallet År	Antal olycksfall			Antal invaliditetsfall			Invaliditetsfallen i procent av olycksfallen		
	Män	Kvinnor	Summa	Män	Kvinnor	Summa	Män	Kvinnor	Tillsammans
Under 15	685	60	745	19	—	19	2.8	—	2.6
15—19	14 129	2 147	16 276	181	33	214	1.3	1.5	1.3
20—24	19 607	2 466	21 473	305	41	346	1.6	1.7	1.6
25—29	17 756	1 410	19 166	285	38	323	1.6	2.7	1.7
30—34	14 509	898	15 407	285	27	312	2.0	3.0	2.0
35—39	11 116	633	11 749	258	23	281	2.3	3.6	2.4
40—44	9 099	542	9 641	261	31	292	2.9	5.7	3.0
45—49	7 280	427	7 707	258	16	274	3.5	3.7	3.6
50—54	6 099	379	6 478	227	37	264	3.7	9.8	4.1
55—59	4 844	294	5 138	225	39	264	4.6	13.3	5.1
60—64	3 067	189	3 256	181	25	206	5.9	13.2	6.3
65—69	2 003	105	2 108	146	13	159	7.3	12.4	7.5
70 och däröver	1 112	81	1 193	95	16	111	8.5	19.8	9.3
Ålder okänd	801	104	905	—	—	—	—	—	—
<i>Samtliga</i>	<i>111507</i>	<i>9 735</i>	<i>121 242</i>	<i>2 726</i>	<i>339</i>	<i>3 065</i>	<i>2.4</i>	<i>3.5</i>	<i>2.5</i>

Tab. 6 (sid. 41) angiver sambandet mellan invaliditetsgrad och sjuktidens längd. Såsom synes av tabellen, äger ett tydligt samband rum mellan dessa båda egenskaper. Ur *tab. 7* (sid. 42) framgår dels antalet invaliditetsfall, som föranletts av olika olycksfallsorsaker, dels fördelningen efter invaliditetsgrad för varje dylik orsak. Betydelsen av de bokstäver, som beteckna olycksfallsorsakerna, finnes angiven å sid. 47. Största antalet invaliditetsfall har förorsakats av arbetsmaskiner (578 st.) samt handverktyg och enkla redskap (528), utgörande 18.1 resp. 16.6 % av samtliga. De av olika olycksfallsorsaker framkallade invaliditetsfallen förete icke obetydliga avvikelser i avseende på medelinvaliditetsgradens storlek. I *tab. 8* (sid. 43) äro invaliditetsfallen fördelade efter yrkesgrupp och skadad kroppsdel.

Dödsfall. *Tab. 10* (sid. 46) innehåller en översikt över de på grund av olycksfall i arbete förolyckade jämte deras ersättningsberättigade efterlevande (änkor, änklingar, barn under 16 år samt föräldrar), fördelade efter ålder vid den förolyckades död. Antalet dödsfall bland män utan ersättningsberättigade efterlevande uppgår till 212 och med sådan efterlevande till 290. Motsvarande siffror för de på grund av olycksfall avlidna kvinnorna utgöra 19 och 5.

I 83 fall hava de avlidna männen efterlämnat endast änka, i 25 fall endast barn (41 st.), i 147 fall änka jämte barn (det sammanlagda barnantalet utgör i dessa fall 314), i 3 fall änka, barn (sammanlagt 5 st.) och ersättnings-

berättigad moder samt i 3 fall änka, barn (sammanlagt 11 st.) och ersättningsberättigad fader.

För de 236 män, som efterlämnat änka, uppgår medelåldern vid dödsfallet till 46·8 och för änkorna till 44·5 år. Ålderskillnaden mellan de till följd av olycksfall avlidna männen och deras hustrur var sålunda 2·3 år.

7. Olycksfallens orsaker.

Beträffande olycksfallens orsaker har en särskild undersökning genomförts, varav resultatet sammanställts i *tab. 9* (sid. 44, 45).

För undersökningen i fråga har såsom riskmått använts antalet förlorade arbetsdagar per årsarbetare (se härom »Olycksfallsrisken och dess bestämmande», sid. 7). Tabellen, som omfattar samtliga olycksfall hos större arbetsgivare, giver i sammanträngd form en fullständig bild av de angivna olycksfallsorsakernas andel i olycksfallsrisken inom varje särskild yrkesgrupp. Ur tabellen framgår därjämte, huru stor del av den förlorade arbetstiden som härrör från sjukdom, invaliditet och död, dels för varje särskild yrkesgrupp, dels för varje särskild olycksfallsorsak. De olycksfall i arbete, som under år 1930 träffat hos större arbetsgivare anställda arbetare, hava, under de gjorda förutsättningarna beträffande det tillämpade riskmåttet, förorsakat en förlust i arbetstid av 8·196 dagar per årsarbetare eller omkring 8 700 000 arbetsdagar. Av denna förlorade arbetstid har 22·0 % föranletts av sjukdom, 42·6 % av invaliditet och 35·4 % av den skadades död.

Som exempel på mera dominerande olycksfallsorsaker må följande nämnas: Inom metallindustrien (grupp 3) äro arbetsmaskinerna (orsak C) den mest framträdande olycksfallsorsaken med 1·87 förlorade arbetsdagar per årsarbetare. Liknande är förhållandet för grupp 2, malmförädling, inom vilken grupp 2·55 förlorade arbetsdagar per årsarbetare komma på arbetsmaskinernas konto. För träindustrien (grupp 6) är motsvarande siffra 4·90 eller ungefär tredjedelen av hela den förlorade arbetstiden inom gruppen. Handverktyg och enklare redskap (orsak D) göra sig särskilt gällande inom stenindustrien (grupp 4) med 2·76, inom jordbruk och skogsbruk (grupp 5) med 1·79 och inom byggnadsverksamheten (grupp 12) med 2·16 förlorade arbetsdagar per årsarbetare. Hissar, kranar och andra lyftverktyg (orsak E) hava inom sjöfartsgruppen (15) förorsakat en tidsförlust av 5·12 arbetsdagar. Inom denna grupp komma därjämte 15·26 förlorade arbetsdagar på sjöfartsolycksfallen (orsak K) samt 3·94 dagar på halkning och fall (orsak T). För gruppen samfärdsl utom sjöfart (16) kommer inemot hälften av tidsförlusten på vagnar, tillhörande spårbanor (orsak H). De elektriska olycksfallen (orsak N) hava inom kraft-, belysnings- och vattenverken (grupp 13) medfört en förlorad arbetstid av 3·52 dagar. Bland olycksfallsorsakerna inom gruvindustrien (grupp 1) framträda särskilt explosion av sprängämnen (orsak O) med 7·17 samt hissar, kranar och andra lyftverktyg (orsak E) med 3·70 förlorade arbetsdagar per årsarbetare.

Beträffande de 578 invaliditetsfall och 20 dödsfall, som förorsakats av arbetsmaskiner (C), har företagits en uppdelning efter de olika slag av maskiner, som förorsakat olycksfallen i fråga. Resultatet av denna uppdelning har sammanställts i *tab. K*. Av tabellen framgår bl. a., att kapitalvärdet av livräntor i anledning av ifrågavarande invaliditetsfall uppgår till 2 260 350 kronor och av livräntor till efterlevande (inkl. begravningshjälp) till 126 997 kronor. Anmärkningsvärd är den betydande andelen i antalet invaliditetsfall och härav föranledda ersättningar, som i likhet med de föregående åren kommer på cirkelsågarnas konto.

Tab. K. Invaliditets- och dödsfall, förorsakade av olika slag av arbetsmaskiner.

Arbetsmaskin, som förorsakat olycksfallet	A n t a l		Ersättningar på grund av		Summa Kr.
	invali- ditets- fall	döds- fall	invali- ditet Kr.	död Kr.	
<i>Skär- och huggmaskiner.</i>					
Band- och ramsågar	5	—	15 277	—	15 277
Cirkelsågar	211	7	737 334	51 057	788 391
Fräsmaskiner	39	—	152 954	—	152 954
Hyvel-, stick-, spånt- och stämmaskiner	58	—	244 002	—	244 002
Svarvar	15	—	79 597	—	79 597
Borrmaskiner	10	1	40 493	11 359	51 852
Huggmaskiner	16	1	49 564	6 473	56 037
Saxar för maskindrift eller för hand med meka- nisk anordning av större slag	3	—	12 170	—	12 170
Övriga skärmaskiner	15	—	42 386	—	42 386
<i>Smärgel-, slip-, poler- och putsmaskiner.</i>					
Smärgelmaskiner	9	—	26 381	—	26 381
Slipmaskiner	6	—	30 819	—	30 819
Poler- och putsmaskiner	6	1	27 290	2 748	30 038
<i>Press- och stansverk.</i>					
För metaller	28	—	96 906	—	96 906
Briketteringsmaskiner	2	—	5 020	—	5 020
För läder, tyg, trä, papper och papp	8	—	21 991	—	21 991
Övriga press- och stansverk	12	—	39 279	—	39 279
<i>Valsverk.</i>					
För metall	10	2	52 131	12 008	64 139
För papper, papp, filt och gummi	7	1	61 743	4 403	66 146
Övriga valsverk	12	1	60 471	300	60 771
<i>Hammare och stampverk.</i>					
Ång- och lufthammare	2	—	12 653	—	12 653
Fallhammare	8	1	41 028	11 489	52 517
Fjäder- och transmissionshammare	1	—	1 808	—	1 808
Stamp- och krossverk, stenkross, rapskross etc.	6	—	21 232	—	21 232
<i>Kvarn- och siktverk.</i>					
Kvarnar med stenar	—	—	—	—	—
Vals- och kollerkvarnar	4	1	31 868	3 022	34 890
Siktar, silar, säll och filterapparater, kastma- skiner	3	—	23 811	—	23 811
<i>Centrifugalmaskiner.</i>					
Separatorer	1	—	3 711	—	3 711
Centrifugalpumpar och fläktar	2	—	6 136	—	6 136
Torkecentrifuger	—	—	—	—	—
<i>Tvätt-, blandnings-, färgnings- och torkmaskiner.</i>					
Tvätt-, skölj- och färgningsmaskiner	1	—	3 752	—	3 752
Blandnings- och knådningsmaskiner	3	1	8 335	1 182	9 517
Torkmaskiner	1	—	2 731	—	2 731

Arbetsmaskin, som förorsakat olycksfallet	A n t a l		Ersättningar på grund av		Summa Kr.
	invali- ditets- fall	döds- fall	invali- ditet Kr.	död Kr.	
<i>Spinn-, spol-, stick- och symaskiner samt vävstolar.</i>					
Kard- och rensmaskiner	10	—	34 138	—	34 138
Spinn- och spolmaskiner	5	—	29 102	—	29 102
Stick- och symaskiner	—	—	—	—	—
Vävstolar	—	—	—	—	—
<i>Tryckerimaskiner.</i>					
Sättmaskiner, stereotyperingsmaskiner	—	—	—	—	—
Tryckpressar	3	—	15 031	—	15 031
Övriga	2	—	5 546	—	5 546
<i>Pumpverk och kompressorer</i>	2	—	2 709	—	2 709
<i>Andra arbetsmaskiner.</i>					
Specialmaskiner för tändstickstillverkning	2	—	4 732	—	4 732
Bryggerimaskiner	3	—	12 116	—	12 116
Specialmaskiner för metallbearbetning	3	—	7 760	—	7 760
Vissa lantbruksmaskiner	40	2	175 041	7 137	182 178
Övriga arbetsmaskiner	3	—	18 168	—	18 168
<i>Vägmaskiner</i>	1	1	3 134	15 819	18 953
<i>Samtliga arbetsmaskiner</i>	578	20	2 260 350	126 997	2 387 347

I tab. L hava ovannämnda invaliditets- och dödsfall uppdelats efter de närmare omständigheterna vid olycksfallet, varvid olycksfall, som inträffat vid igångsättning, stoppning eller under arbete vid maskin i funktion hänförs till en grupp, då erforderliga uppgifter för ytterligare uppdelning i flera fall saknats.

Tab. L. Invaliditets- och dödsfall, förorsakade av arbetsmaskiner, fördelade efter de närmare omständigheterna vid olycksfallet.

De närmare omständigheterna vid olycksfallet	A n t a l		Ersättningar på grund av		Summa Kr.
	invali- ditets- fall	döds- fall	invali- ditet Kr.	död Kr.	
Injustering av maskinen eller arbetsstycket	53	3	253 579	23 497	277 076
Igångsättning, stoppning eller arbete vid maskin i funktion	372	7	1 427 031	45 699	1 472 730
Smörjning, rengöring eller tillsyn av stillastående maskin	9	—	32 682	—	32 682
Smörjning eller rengöring av maskin i funktion	85	4	333 983	12 358	346 341
Brott på maskindelar	10	1	35 289	4 991	40 280
Brott på arbetsstycket	43	5	161 818	40 452	202 270
Övriga förhållanden	6	—	15 968	—	15 968
<i>Samtliga</i>	578	20	2 260 350	126 997	2 387 347

Accidents du travail en 1930.

Résumé.

Le présent rapport sur les accidents du travail en 1930, établi par l'Office d'assurances de l'Etat, diffère peu de celui de l'année 1929.

Pour la méthode appliquée à la statistique des accidents et des indemnités prévues par la loi de 1916 sur l'assurance contre les accidents du travail, voir le rapport de 1918, pages 27—29. Depuis 1920, 1923, 1927 et 1929, diverses modifications aux dispositions de la loi relatives aux indemnités sont mises en application (lois des 19 juin 1919 et 15 juin 1922, voir le rapport de 1926, page 19, loi du 18 juin 1926, voir le rapport de 1927, page 20, loi du 24 mai 1928, voir le rapport de 1929, page 21).

Les valeurs des rentes viagères annuelles par unité payées aux termes de la loi figurent dans le susdit rapport de 1918, pages 64—70.

Ouvriers à l'année et salaires assurés. Par unité d'ouvrier on entend un ouvrier à l'année, c'est-à-dire un ouvrier ayant travaillé 300 jours.

L'étendue de l'assurance obligatoire ressort du tableau ci-dessous.

	Grands patrons	Petits patrons	Etat	Totaux
Nombre des ouvriers à l'année	1 061 017	413 997	115 304	1 590 318
Hommes	786 289	173 232	95 256	1 054 777
Femmes	274 728	240 765	20 048	535 541
Salaires assurés (en 1 000 cour.)	2 250 524	—	—	—
Hommes	1 792 984	—	—	—
Femmes	457 540	—	—	—

Déclarations d'accidents. Il a été déclaré à l'Office 127 359 accidents du travail survenus au cours de l'année 1930, dont 3 186 ayant entraîné une invalidité de 10 % au moins et 526 ayant causé le décès de la victime. La répartition des accidents entre les différents groupes de patrons (grands patrons, petits patrons et Etat), d'après le sexe des victimes et d'après les conséquences de la lésion est présentée dans le *tabl. G* de la page 13.

Patrons, ouvriers à l'année, salaires assurés et accidents, répartis entre les industries. Cette répartition ressort du tableau ci-dessous, qui ne se rapporte toutefois qu'aux grands patrons (pour ces patrons seuls, il existe des données complètes concernant le nombre des ouvriers à l'année et les salaires assurés). Pour les désignations des différentes industries, voir page 48.

Le nombre des jours de travail perdus par ouvrier à l'année (k) — meilleure mesure du risque d'accident que la fréquence des accidents — a été calculé à l'aide de la formule suivante:

$$k = \frac{1}{N} (300 n_s + 75 n_i + 7\,500 n_d),$$

- soit N = nombre des ouvriers à l'année,
 n_s = nombre des jours de maladie,
 n_i = nombre des pourcents d'invalidité, et
 n_d = nombre des cas de décès.

*Patrons, ouvriers à l'année, salaires assurés et accidents, répartis
entre les industries.*

Industries	Nombre des patrons	Nombre des ouvriers à l'année		Salaires assurés (en 1 000 cour.)		Nombre des accidents						Nombre des accidents par 100 ouvriers à l'année			Nombre des jours de travail perdus par ouvrier à l'année
		H	F	H	F	accidents		cas d'invalidité		cas de décès		H	F	Total	
						H	F	H	F	H	F				
1	122	10 098	180	26 232	228	2 605	3	43	—	16	—	25·8	1·7	25·4	24·60
2	76	22 106	319	54 432	352	5 953	9	66	—	14	—	26·9	2·8	26·6	13·19
3	2 586	95 669	6 326	238 541	11 912	20 411	376	271	8	33	—	21·3	5·9	20·4	9·39
4	1 203	35 337	1 951	74 154	2 676	8 102	59	136	1	19	1	22·9	3·0	21·9	14·17
5	13 410	124 520	20 746	194 719	19 419	16 329	569	377	26	59	1	13·1	2·7	11·6	10·10
6	3 705	52 414	1 059	114 735	1 405	8 627	44	294	2	20	—	16·5	4·2	16·2	14·94
7	1 033	52 044	9 874	131 201	13 943	6 097	233	151	6	29	1	11·7	2·9	10·3	9·68
8	3 070	29 426	16 352	74 738	28 541	2 984	810	57	13	9	2	10·1	5·0	8·3	5·58
9	1 450	24 358	43 472	52 611	65 785	1 297	948	20	15	5	—	5·3	2·2	3·3	1·96
10	666	13 197	7 414	31 358	12 311	881	141	24	1	3	—	6·7	1·9	5·0	4·04
11	269	10 778	4 054	27 001	6 578	1 329	348	22	5	9	2	12·3	8·6	11·3	10·39
12	5 313	65 306	921	170 306	1 489	9 167	46	294	—	48	—	14·0	5·0	13·9	16·16
13	555	10 209	245	28 596	321	884	4	29	—	7	—	8·7	1·6	8·5	12·89
14	13 339	105 589	54 403	254 310	102 969	4 169	693	91	13	20	2	3·9	1·3	3·0	2·67
15	1 868	26 885	1 310	67 679	2 314	4 018	77	102	2	88	—	14·9	5·9	14·5	33·49
16	896	35 921	2 205	93 023	1 848	2 921	42	56	3	10	—	8·1	1·9	7·8	5·88
17	2 298	28 159	26 498	72 120	58 182	388	230	17	12	3	1	1·4	0·9	1·1	1·57
18	5 384	29 556	20 168	53 476	35 178	601	72	29	10	4	—	2·0	0·4	1·4	2·30
19	4 229	12 505	55 991	29 307	90 214	787	1 579	12	46	3	2	6·3	2·8	3·5	2·44
20	692	2 212	1 240	4 445	1 875	97	29	1	—	—	—	4·4	2·3	3·7	0·99
<i>Totaux et moyennes</i>	62 164	786 289	274 728	1 792 984	457 540	97 647	6 362	2 092	163	399	12	12·4	2·5	9·8	8·20

Un accident amenant le décès est donc supposé avoir entraîné en moyenne une perte de travail de 25 ans, soit de 7 500 jours. Sous ce rapport, un cas d'incapacité totale permanente (degré d'invalidité = 100 %) a été considéré comme équivalent à un cas de décès. En cas d'incapacité partielle, la perte de travail est proportionnelle au degré d'invalidité. Chaque pourcent d'invalidité équivaut donc à 75 jours de travail perdus.

Les montants moyens des différentes catégories d'indemnités par ouvrier à l'année, 1 000 cour. de salaires assurés, accident et jour de maladie, sont présentés dans le tableau ci-dessous.

Catégories d'indemnités	Montants moyens d'indemnités (en cour.) par							
	ouvrier à l'année		1 000 cour. de salaires assurés		accident		jour de maladie	
	H	F	H	F	H	F	H	F
Indemnité de maladie en argent	10·78	1·61	4·73	0·96	86·81	69·31	3·92	2·75
Soins médicaux, etc.	4·85	0·96	2·18	0·59	38·71	41·01	1·77	1·65
Indemnité d'invalidité	11·76	1·69	5·16	1·01	94·66	72·95	—	—
Indemnité de décès	3·09	0·04	1·36	0·02	24·90	1·57	—	—
<i>Totaux cour.</i>	30·48	4·30	13·43	2·58	245·08	184·84	—	—

Accidents et cas d'invalidité répartis d'après l'âge de la victime. La répartition des victimes d'après l'âge au moment de l'accident ressort du *tabl. I*, page 14. Ce tableau comprenant tous les accidents, sauf ceux des ouvriers au service de l'Etat, indique aussi l'âge des invalides. On voit que le nombre des cas d'invalidité en % de tous les accidents progresse en général avec l'âge.

Répartition des accidents d'après les causes. L'importance des causes différentes des accidents survenus chez les grands patrons ressort du *tabl. 9*, page 44, où le nombre des jours de travail perdus par ouvrier à l'année a été réparti d'après les industries et les causes des accidents. Pour les désignations des différentes causes d'accidents, voir page 48.

Age	100 accidents	100 cas d'invalidité	100 accidents	100 cas d'invalidité
10	100	100	100	100
11	100	100	100	100
12	100	100	100	100
13	100	100	100	100
14	100	100	100	100
15	100	100	100	100
16	100	100	100	100
17	100	100	100	100
18	100	100	100	100
19	100	100	100	100
20	100	100	100	100
21	100	100	100	100
22	100	100	100	100
23	100	100	100	100
24	100	100	100	100
25	100	100	100	100
26	100	100	100	100
27	100	100	100	100
28	100	100	100	100
29	100	100	100	100
30	100	100	100	100
31	100	100	100	100
32	100	100	100	100
33	100	100	100	100
34	100	100	100	100
35	100	100	100	100
36	100	100	100	100
37	100	100	100	100
38	100	100	100	100
39	100	100	100	100
40	100	100	100	100
41	100	100	100	100
42	100	100	100	100
43	100	100	100	100
44	100	100	100	100
45	100	100	100	100
46	100	100	100	100
47	100	100	100	100
48	100	100	100	100
49	100	100	100	100
50	100	100	100	100
51	100	100	100	100
52	100	100	100	100
53	100	100	100	100
54	100	100	100	100
55	100	100	100	100
56	100	100	100	100
57	100	100	100	100
58	100	100	100	100
59	100	100	100	100
60	100	100	100	100
61	100	100	100	100
62	100	100	100	100
63	100	100	100	100
64	100	100	100	100
65	100	100	100	100
66	100	100	100	100
67	100	100	100	100
68	100	100	100	100
69	100	100	100	100
70	100	100	100	100
71	100	100	100	100
72	100	100	100	100
73	100	100	100	100
74	100	100	100	100
75	100	100	100	100
76	100	100	100	100
77	100	100	100	100
78	100	100	100	100
79	100	100	100	100
80	100	100	100	100
81	100	100	100	100
82	100	100	100	100
83	100	100	100	100
84	100	100	100	100
85	100	100	100	100
86	100	100	100	100
87	100	100	100	100
88	100	100	100	100
89	100	100	100	100
90	100	100	100	100
91	100	100	100	100
92	100	100	100	100
93	100	100	100	100
94	100	100	100	100
95	100	100	100	100
96	100	100	100	100
97	100	100	100	100
98	100	100	100	100
99	100	100	100	100
100	100	100	100	100

Les montants moyens des différentes catégories d'invalidités par rapport à l'année 1900 sont indiqués dans le tableau ci-dessous. On voit que les invalidités permanentes sont plus nombreuses que les invalidités temporaires, et que le nombre des invalidités permanentes augmente avec l'âge.

Age	Invalidités permanentes	Invalidités temporaires	Total
10	100	100	200
11	100	100	200
12	100	100	200
13	100	100	200
14	100	100	200
15	100	100	200
16	100	100	200
17	100	100	200
18	100	100	200
19	100	100	200
20	100	100	200
21	100	100	200
22	100	100	200
23	100	100	200
24	100	100	200
25	100	100	200
26	100	100	200
27	100	100	200
28	100	100	200
29	100	100	200
30	100	100	200
31	100	100	200
32	100	100	200
33	100	100	200
34	100	100	200
35	100	100	200
36	100	100	200
37	100	100	200
38	100	100	200
39	100	100	200
40	100	100	200
41	100	100	200
42	100	100	200
43	100	100	200
44	100	100	200
45	100	100	200
46	100	100	200
47	100	100	200
48	100	100	200
49	100	100	200
50	100	100	200
51	100	100	200
52	100	100	200
53	100	100	200
54	100	100	200
55	100	100	200
56	100	100	200
57	100	100	200
58	100	100	200
59	100	100	200
60	100	100	200
61	100	100	200
62	100	100	200
63	100	100	200
64	100	100	200
65	100	100	200
66	100	100	200
67	100	100	200
68	100	100	200
69	100	100	200
70	100	100	200
71	100	100	200
72	100	100	200
73	100	100	200
74	100	100	200
75	100	100	200
76	100	100	200
77	100	100	200
78	100	100	200
79	100	100	200
80	100	100	200
81	100	100	200
82	100	100	200
83	100	100	200
84	100	100	200
85	100	100	200
86	100	100	200
87	100	100	200
88	100	100	200
89	100	100	200
90	100	100	200
91	100	100	200
92	100	100	200
93	100	100	200
94	100	100	200
95	100	100	200
96	100	100	200
97	100	100	200
98	100	100	200
99	100	100	200
100	100	100	200

Tab. 1 a. Uppgifter om årsarbetare och olycksfall i arbete år 1930.

Män. Större arbetsgivare (exkl. staten).

Yrkesgrupp	Försäkring avseende kontantersättningar												Försäkring avseende ersättning för läkarvård m. m. från försäkringsinrättningen				
	Antal		Löne-summa i tusental kronor	Antal				Sjukpenning Kr.	Kapitalvärden av livräntor i anledning av		Be-gravnings-hjälp Kr.	Summa Kr.	Antal års-arbetare	Löne-summa i tusental kronor	Antal		Kostnad för läkarvård m. m. Kr.
	arbets-givare	års-arbetare		olycks-fall	inva-liditets-fall	dödsfall	sjuk-dagar		invalidi-tet	död					olycks-fall	sjuk-dagar	
1	122	10 098	26 232	2 605	43	16	61 025	293 607	285 274	162 683	3 992	745 556	1 494	3 484	429	9 663	17 683
2a	70	21 373	52 358	5 807	64	14	109 660	474 737	279 872	135 631	3 561	893 801	4 157	10 096	1 418	25 082	38 992
b	6	733	2 074	146	2	—	2 564	12 783	6 755	—	—	19 538	733	2 074	146	2 564	4 488
2	76	22 106	54 432	5 953	66	14	112 224	487 520	286 627	135 631	3 561	913 339	4 890	12 170	1 564	27 646	43 480
3a	592	12 323	28 697	2 633	32	2	46 165	184 311	143 553	27 873	596	356 333	11 058	25 931	2 457	41 912	77 377
b	1 375	57 554	143 909	11 625	149	16	196 301	880 175	699 652	131 184	4 101	1 715 112	42 672	109 234	9 509	151 643	276 378
c	31	10 228	27 213	3 485	57	11	63 834	299 834	353 299	36 586	2 561	692 280	9 520	25 485	3 251	59 144	104 186
d	198	6 524	16 797	862	4	1	12 600	56 192	16 220	11 899	300	84 611	3 979	9 604	483	6 302	12 757
e	390	9 040	21 925	1 806	29	3	30 273	127 159	136 868	13 190	742	277 959	8 353	20 267	1 735	29 048	47 584
3	2 586	95 669	238 541	20 411	271	33	349 173	1 547 671	1 349 592	220 732	8 300	3 126 295	75 582	190 521	17 435	288 049	518 282
4a	262	11 464	20 653	4 596	67	9	71 973	232 110	251 008	42 846	1 430	527 394	11 198	20 095	4 543	70 421	144 085
b	121	1 468	3 504	297	7	—	5 385	21 286	20 389	—	—	41 675	1 328	3 217	281	5 082	10 548
c	74	2 072	4 459	452	9	1	10 315	36 167	36 889	7 632	160	80 848	1 703	3 708	379	8 590	16 582
d	12	2 351	5 846	422	12	—	11 505	51 906	64 538	—	—	116 444	1 122	2 826	234	6 799	10 284
e	17	509	987	43	1	—	1 388	5 636	8 910	—	—	14 546	509	987	43	1 388	2 141
f	243	6 231	13 716	589	18	4	13 874	48 407	67 261	22 605	665	138 938	4 984	10 964	508	11 723	18 336
g	20	1 556	3 696	160	4	1	3 145	13 094	17 375	8 944	206	39 619	1 553	3 689	160	3 145	4 749
h	118	5 777	12 179	628	1	2	11 260	40 290	3 544	11 356	332	55 522	3 854	7 806	435	7 889	15 207
i	12	1 222	3 211	634	6	—	15 747	69 492	57 482	—	—	126 974	1 222	3 211	634	15 747	26 481
k	143	1 162	1 891	94	3	2	2 323	5 945	7 174	9 391	300	22 810	1 073	1 733	87	2 217	3 929
l	181	1 525	4 012	187	8	—	5 555	24 957	34 306	—	—	59 263	1 501	3 948	183	5 507	9 462
4	1 203	35 337	74 154	8 102	136	19	152 470	549 290	568 876	102 774	3 093	1 224 033	30 047	62 184	7 487	138 508	261 804
5a	10 166	71 436	102 375	5 190	154	24	140 409	355 735	429 960	91 619	3 046	880 360	64 530	90 972	4 754	127 511	197 966
b	141	1 316	2 706	86	2	—	2 183	7 250	7 526	—	—	14 776	1 143	2 344	82	2 134	3 495
c	3 103	51 768	89 638	11 053	221	35	269 347	677 527	605 319	120 280	5 052	1 408 178	31 098	54 177	7 437	182 423	354 067
5	13 410	124 520	194 719	16 329	377	59	411 939	1 040 512	1 042 805	211 899	8 098	2 303 314	96 771	147 493	12 273	342 068	555 528
6a	2 080	29 237	64 721	5 470	181	15	148 320	537 502	706 330	75 516	2 949	1 322 297	16 923	35 530	3 460	97 688	147 904
b	1 305	19 130	41 881	2 522	95	3	57 769	213 766	391 040	13 548	800	619 154	17 314	37 653	2 233	49 741	91 982
c	80	748	1 665	168	4	1	2 765	10 689	13 741	13 862	217	38 509	748	1 665	164	2 670	5 237
d	25	217	395	25	1	—	456	1 312	2 022	—	—	3 334	201	356	24	447	1 138
e	215	3 082	6 073	442	13	1	9 505	32 051	31 898	2 367	111	66 427	2 685	5 238	396	8 762	15 507
6	3 705	52 414	114 735	8 627	294	20	218 815	795 320	1 145 031	105 293	4 077	2 049 721	37 871	80 442	6 277	159 308	261 768
7a	163	35 489	90 967	5 346	132	26	130 596	611 410	699 866	246 321	6 620	1 564 217	16 686	42 102	2 548	60 019	89 513
b	217	2 297	5 544	158	3	—	3 135	12 570	11 951	—	—	24 521	2 048	4 851	148	2 918	5 254
c	14	366	834	17	—	—	237	1 031	—	—	—	1 031	276	609	14	160	296
d	639	13 892	33 856	576	16	3	12 800	54 345	64 675	40 696	860	160 576	13 394	32 645	567	12 445	21 341
7	1 033	52 044	131 201	6 097	151	29	146 768	679 356	776 492	287 017	7 480	1 750 345	32 404	80 207	3 277	75 542	116 404
8a	388	2 463	6 432	193	7	2	4 977	22 633	31 145	31 145	445	85 368	2 070	5 314	174	4 439	9 003
b	25	125	265	7	—	—	92	301	—	—	—	301	86	188	4	38	127
c	1 209	6 878	16 867	399	5	1	8 795	40 023	18 880	7 991	300	67 194	6 622	16 144	382	8 492	14 524
d	4	3 708	9 614	299	4	4	7 364	30 339	15 352	29 967	714	76 372	—	—	—	—	—
e	119	1 549	4 026	135	3	1	2 587	10 720	9 629	—	120	20 469	1 453	3 800	132	2 553	4 645
f	352	6 599	17 942	730	20	1	16 263	76 774	87 013	16 625	300	180 712	4 179	10 896	492	11 164	17 591
g	11	687	2 015	57	1	—	1 061	5 102	3 114	—	—	8 216	—	—	—	—	—
h	344	1 587	2 946	123	4	—	2 728	9 144	25 001	—	—	34 145	1 491	2 751	122	2 708	5 000
i	18	792	2 270	119	3	—	3 063	15 889	11 413	—	—	27 302	792	2 270	119	3 063	4 566
k	503	4 012	9 902	753	6	—	13 667	59 882	32 984	—	—	92 866	3 619	8 781	724	13 066	25 435
l	51	598	1 359	115	3	—	2 254	8 558	13 982	—	—	22 540	598	1 359	114	2 231	4 467
m	46	428	1 100	54	1	—	1 247	6 492	8 875	—	—	15 367	423	1 087	54	1 247	1 939
8	3 070	29 426	74 738	2 984	57	9	64 098	285 857	257 388	85 728	1 879	630 852	21 333	52 590	2 317	49 001	87 297
9a	4	118	234	9	—	—	101	326	—	—	—	326	118	234	9	101	154
b	122	5 718	11 242	293	6	1	6 026	22 240	18 196	8 533	194	49 163	5 070	10 261	272	5 499	8 864
c	20	1 738	4 066	138	2	—	2 154	8 018	4 239	—	—	12 257	1 685	3 948	136	2 099	3 937
d	72	7 240	14 734	420	3	2	8 159	30 257	13 261	6 140	525	50 183	7 138	14 575	417	8 059	11 231
e	71	971	2 082	92	1	—	2 187	7 659	2 796	—	—	10 455	969	2 078	92	2 187	2 972
f	126	1 624	3 457	91	2	—	1 563	5 844	11 467	—	—	17 311	1 623	3 456	91	1 563	3 022
g	17	387	837	35	—	—	589	2 111	—	—	—	2 111	365	798	34	576	1 101
h	39	656	1 443	45	—	—	688	2 473	—	—	—	2 473	652	1 431	45	688	1 250
i	924	5 382	13 305	157	6	1	3 776	16 315	31 900	15 800	300	64 315	5 377	13 294	157	3 776	6 449
k	47	487	1 134	15	—	1	376	1 098	—	—	—	1 318	478	1 113	15	376	512
l	8	37	77	2	—	—	9	22	—	—	—	22	37	77	2	9	28
9	1 450	24 358	52 611	1 297	20	5	25 628	96 363	81 859	30 473	1 239	209 934	23 512	51 265	1 270	24 933	39 520

Tab. 1 a. (Forts.) Uppgifter om årsarbetare och olycksfall i arbete år 1930.

Män. Större arbetsgivare (exkl. staten).

Yrkesgrupp	Försäkring avseende kontantersättningar											Försäkring avseende ersättning för läkarevård m. m. från försäkringsinrättningen					
	Antal		Lönesumma i tusental kronor	Antal				Sjukpenning Kr.	Kapitalvärden av livräntor i anledning av		Begravningshjälp Kr.	Summa Kr.	Antal årsarbetare	Lönesumma i tusental kronor	Antal		Kostnad för läkarevård m. m. Kr.
	arbetsgivare	årsarbetare		olycksfall	invaliditetsfall	dödsfall	sjuk-dagar		invaliditet Kr.	död Kr.					olycksfall	sjuk-dagar	
10a	78	2 120	5 265	241	6	—	6 443	27 323	42 291	—	—	69 614	1 954	4 870	235	6 284	10 969
b	111	682	1 636	21	—	—	485	1 870	—	—	1 870	647	1 551	21	485	730	
c	291	6 954	16 272	328	15	1	6 619	25 654	63 847	9 554	300	99 355	6 668	15 556	309	6 214	13 330
d	60	1 960	5 065	186	3	1	3 849	16 835	24 038	6 155	220	47 248	1 576	4 048	168	3 489	6 926
e	126	1 481	3 120	105	—	1	1 686	5 544	—	13 556	240	19 340	1 466	3 085	105	1 686	2 789
10	666	13 197	31 358	881	24	3	19 082	77 226	130 176	29 265	760	237 427	12 311	29 110	838	18 158	34 744
11a	41	692	1 856	78	2	—	1 416	6 705	6 335	—	—	13 040	663	1 777	74	1 282	2 661
b	61	1 413	3 808	144	2	1	3 589	17 070	11 117	—	200	28 387	1 303	3 490	119	3 135	4 999
c	11	1 392	3 839	211	3	1	5 242	26 343	12 850	10 205	300	49 698	1 346	3 717	194	5 005	9 274
d	22	433	1 027	53	3	1	1 952	8 490	16 908	—	100	25 498	168	386	21	734	901
e	8	637	1 770	52	1	2	1 183	5 648	5 561	10 035	340	21 584	50	112	4	20	61
f	7	3 843	8 524	402	6	2	8 508	36 309	35 397	17 934	522	90 162	34	72	3	159	402
g	119	2 368	6 177	389	5	2	7 958	35 147	21 034	—	550	56 731	2 222	5 779	371	7 268	12 560
11	269	10 778	27 004	1 329	22	9	29 798	135 712	109 202	38 174	2 012	285 100	5 786	15 333	786	17 603	30 858
12a	93	334	898	79	5	—	2 768	12 850	38 718	—	—	51 568	330	893	78	2 743	4 855
b	2 672	22 741	63 163	3 255	85	15	75 593	351 510	462 073	104 476	3 911	921 970	20 167	56 929	3 056	71 478	118 339
c	1 201	23 538	54 242	3 293	140	23	87 693	305 474	541 113	123 733	4 595	974 975	18 035	38 750	2 667	73 048	125 180
d	84	2 697	7 589	399	9	2	7 393	33 862	30 490	10 474	600	75 426	735	1 965	146	2 413	4 687
e	24	94	216	7	—	—	192	555	—	—	555	89	207	6	177	271	
f	932	8 567	22 898	626	10	3	13 368	62 907	56 556	17 118	650	137 231	8 433	22 510	609	12 974	25 194
g	307	7 335	21 300	1 508	45	5	34 169	173 447	347 569	35 979	1 310	558 305	6 914	20 073	1 455	32 576	60 174
12	5 313	65 306	170 306	9 167	294	48	221 176	940 605	1 476 519	291 840	11 066	2 720 030	54 703	141 327	8 017	195 409	338 700
13a	360	5 080	13 682	419	17	4	11 860	53 132	122 518	45 548	964	222 162	2 311	5 873	219	6 301	11 617
b	31	2 097	6 104	186	3	1	3 602	18 670	14 625	20 850	300	54 445	563	1 617	55	1 207	2 270

c	89	1 918	5 669	164	3	1	4 136	21 769	14 874	9 294	300	46 237	445	1 045	28	782	1 500
d	75	1 114	3 141	115	6	1	3 399	16 264	60 563	4 819	300	81 946	349	941	46	893	1 563
13	555	10 209	28 596	884	29	7	22 997	109 835	212 580	80 511	1 864	404 790	3 668	9 476	348	9 183	16 950
14a	5 340	20 943	50 136	847	22	1	17 456	75 042	118 653	23 178	300	217 173	19 479	46 274	773	15 631	28 728
b	6 556	32 974	73 925	2 733	58	13	60 362	249 449	262 900	130 647	3 526	646 522	31 375	70 061	2 652	58 733	100 418
c	1 443	51 672	130 249	589	11	6	14 508	69 297	68 749	37 602	1 174	176 822	40 851	102 125	505	11 200	27 042
14	13 339	105 589	254 310	4 169	91	20	92 326	393 788	450 302	191 427	5 000	1 040 517	91 705	218 460	3 930	85 564	156 188
15a	1 693	21 297	51 260	1 878	54	78	52 659	214 717	312 910	198 309	14 958	740 894	18 447	43 990	1 763	48 771	126 446
b	30	199	492	39	—	—	960	4 396	—	—	—	4 396	178	435	34	734	1 398
c	145	5 389	15 927	2 101	48	10	63 950	302 414	255 869	78 185	2 496	638 964	4 656	13 772	1 938	59 397	94 604
15	1 868	26 885	67 679	4 018	102	88	117 569	521 527	568 779	276 494	17 454	1 384 254	23 281	58 197	3 735	108 902	222 448
16a	14	627	802	32	1	—	675	1 486	9 876	—	—	11 362	590	704	32	675	1 239
b	137	27 835	73 222	1 958	41	8	45 553	214 797	208 104	37 079	1 785	461 765	483	1 198	32	432	742
c	7	18	50	—	—	—	—	—	—	—	—	—	14	40	—	—	—
d	738	7 441	18 949	931	14	2	21 573	99 093	54 376	4 652	430	158 551	6 607	16 839	736	18 715	30 742
16	896	35 921	93 023	2 921	56	10	67 801	315 376	272 356	41 731	2 215	631 678	7 694	18 781	800	19 822	32 723
17a	446	12 699	33 337	107	5	—	3 063	14 966	23 166	—	—	38 132	6 708	17 207	92	2 807	4 781
b	210	1 409	3 197	14	2	—	697	3 251	7 906	—	—	11 157	1 090	2 583	12	549	801
c	1 004	8 056	21 225	128	7	2	3 041	10 583	25 663	4 434	225	40 905	5 363	13 831	88	2 075	4 171
d	262	3 040	6 805	89	1	1	2 348	10 584	1 550	5 662	150	17 946	2 994	6 683	89	2 348	4 615
e	376	2 955	7 556	50	2	—	1 733	8 580	9 235	—	—	17 815	1 585	3 923	29	1 071	1 706
17	2 298	28 159	72 120	388	17	3	10 882	47 964	67 520	10 096	375	125 955	17 740	44 227	310	8 850	16 074
18a	356	1 830	3 983	158	2	—	4 721	24 147	9 561	—	—	33 708	805	1 411	64	1 618	2 530
b	129	4 072	11 783	186	2	2	5 301	28 260	9 285	24 237	530	62 312	1 241	3 485	47	1 440	2 002
c	4 899	23 654	37 710	257	25	2	9 769	34 770	97 078	17 024	295	149 167	21 616	34 291	231	8 819	13 095
18	5 384	29 556	53 476	601	29	4	19 791	87 177	115 924	41 261	825	245 187	23 662	39 187	342	11 877	17 627
19a	1 853	6 398	15 387	558	6	2	9 910	38 739	24 461	4 439	531	68 170	6 269	15 078	548	9 412	16 944
b	835	564	1 159	38	—	—	568	1 525	—	—	—	1 525	547	1 122	36	534	1 419
c	1 541	5 543	12 761	191	6	1	5 101	19 401	19 986	—	100	39 487	3 045	6 556	116	3 346	5 985
19	4 229	12 505	29 307	787	12	3	15 579	59 665	44 447	4 439	631	109 182	9 861	22 756	700	13 292	24 348
20	692	2 212	4 445	97	1	—	2 629	12 495	1 755	—	—	14 250	2 022	4 008	93	2 573	3 869
S:a	62 164	786 289	1 792 984	97 647	2 092	399	2 161 770	8 476 866	9 243 504	2 347 468	83 921	20 151 759	576 337	1 281 218	72 225	1 575 951	2 796 295

Tab. 1 b. Uppgifter om årsarbetare och olycksfall i arbete år 1930.

Kvinnor. Större arbetsgivare (exkl. staten).																	
Yrkesgrupp	Försäkring avseende kontantersättningar													Försäkring avseende ersättning för läkarevård m. m. från försäkringsinrättningen			
	Antal		Löne-summa i tusental kronor	Antal				Sjukpenning	Kapitalvärden av livräntor i anledning av		Be-gravnings-hjälp	Summa	Antal års-arbetare	Löne-summa i tusental kronor	Antal		Kostnad för läkarevård m. m.
	arbets-givare	års-arbetare		olycks-fall	inva-lid-tets-fall	dödsfall	sjuk-dagar		invalidi-tet	död					olycks-fall	sjuk-dagar	
1	122	180	228	3	—	—	151	322	—	—	—	322	22	20	2	112	150
2a	70	304	339	9	—	—	188	331	—	—	—	331	53	53	2	32	38
b	6	15	13	—	—	—	—	—	—	—	—	—	15	13	—	—	—
2	76	319	352	9	—	—	188	331	—	—	—	331	68	66	2	32	38
3a	592	1 161	1 682	112	2	—	2 136	5 016	6 090	—	—	11 106	975	1 448	103	1 890	3 599
b	1 375	1 572	2 559	85	2	—	2 128	6 387	5 529	—	—	11 916	668	1 047	50	1 423	2 270
c	31	42	67	5	—	—	59	163	—	—	—	163	41	65	5	59	105
d	198	1 760	3 756	92	4	—	1 863	6 604	10 170	—	—	16 774	658	1 259	32	878	1 302
e	390	1 791	3 848	82	—	—	1 378	4 096	—	—	—	4 096	1 554	3 333	70	1 166	1 903
3	2 586	6 326	11 912	376	8	—	7 564	22 266	21 789	—	—	44 055	3 896	7 147	260	5 416	9 179
4a	262	62	73	2	—	—	18	45	—	—	—	45	59	72	2	18	42
b	121	2	3	1	—	—	4	12	—	—	—	12	2	3	1	4	14
c	74	14	29	1	—	—	9	40	—	—	—	40	7	13	1	9	35
d	12	63	95	3	—	—	39	117	—	—	—	117	7	7	—	—	—
e	17	5	4	—	—	—	—	—	—	—	—	—	5	4	—	—	—
f	243	142	181	5	—	—	84	152	—	—	—	152	49	65	1	16	14
g	20	1 034	1 541	25	1	—	430	954	1 531	—	—	2 485	1 034	1 541	25	480	535
h	118	565	667	20	—	1	263	533	—	—	—	752	379	467	15	197	401
i	12	—	—	—	—	—	—	—	—	—	—	—	—	—	—	—	—
k	143	29	28	—	—	—	—	—	—	—	—	—	29	28	—	—	—
l	181	35	55	2	—	—	39	128	—	—	—	128	35	55	2	39	68
4	1 203	1 951	2 676	59	4	1	886	1 981	1 531	—	—	3 731	1 606	2 255	47	713	1 109

5a	10 166	20 473	19 174	552	26	1	18 526	30 568	55 183	—	120	85 871	19 155	17 744	515	16 889	26 143
b	141	159	146	5	—	—	115	156	—	—	—	156	116	102	4	81	203
c	3 103	114	99	12	—	—	242	460	—	—	—	460	60	56	8	124	300
5	13 410	20 746	19 419	569	26	1	18 883	31 184	55 183	—	120	86 487	19 331	17 902	527	17 094	26 646
6a	2 080	166	162	15	1	—	546	1 041	1 077	—	—	2 118	67	53	12	334	402
b	1 305	478	629	13	—	—	368	1 072	—	—	—	1 072	383	507	8	270	346
c	80	1	2	—	—	—	—	—	—	—	—	—	1	2	—	—	—
d	25	—	—	—	—	—	—	—	—	—	—	—	—	—	—	—	—
e	215	414	612	16	1	—	505	1 257	2 500	—	—	3 757	372	542	14	265	409
6	3 705	1 059	1 405	44	2	—	1 419	3 370	3 577	—	—	6 947	823	1 104	34	869	1 157
7a	163	1 653	2 599	52	—	—	1 101	2 660	—	—	—	2 660	1 035	1 543	33	680	924
b	217	2 748	4 164	92	2	—	2 071	5 128	2 767	—	—	7 895	2 501	3 729	83	1 727	2 918
c	14	42	69	1	—	—	16	32	—	—	—	32	31	48	1	16	15
d	639	5 431	7 111	138	4	1	4 255	10 260	3 404	—	100	13 764	5 320	6 991	137	4 247	5 666
7	1 033	9 874	13 943	283	6	1	7 443	18 080	6 171	—	100	24 351	8 887	12 311	254	6 670	9 523
8a	388	80	108	2	—	—	39	71	—	—	—	71	67	88	1	12	20
b	25	16	19	1	—	—	32	80	—	—	—	80	15	19	1	32	—
c	1 209	6 095	10 696	182	2	—	5 643	18 570	5 028	—	—	23 598	5 941	10 397	177	5 579	8 309
d	4	392	674	24	—	—	463	1 091	—	—	—	1 091	—	—	—	—	—
e	119	3 112	4 759	150	4	1	3 487	8 993	9 200	—	135	18 328	2 834	4 392	146	3 356	6 004
f	352	1 419	2 976	170	2	—	3 951	12 596	4 400	—	—	16 996	903	1 780	107	2 297	3 645
g	11	1 863	4 099	84	1	—	2 078	7 705	2 205	—	—	9 910	—	—	—	—	—
h	344	1 261	1 582	44	3	1	1 456	3 426	10 645	1 082	100	15 253	1 147	1 444	43	1 431	2 080
i	18	166	339	8	—	—	168	507	—	—	—	507	166	339	8	168	303
k	503	1 110	1 918	72	—	—	1 242	3 713	—	—	—	3 713	1 001	1 687	70	1 204	2 418
l	51	709	1 175	69	1	—	1 077	2 593	2 635	—	—	5 228	709	1 175	69	1 077	2 144
m	46	129	196	4	—	—	53	109	—	—	—	109	129	196	4	53	91
8	3 070	16 352	28 541	810	13	2	19 689	59 454	34 113	1 082	235	94 884	12 912	21 517	626	15 209	25 014
9a	4	232	304	5	—	—	92	180	—	—	—	180	232	304	5	92	118
b	122	7 582	10 491	179	2	—	4 025	10 092	2 687	—	—	12 779	6 379	8 687	170	3 698	5 352
c	20	2 094	2 934	92	1	—	1 970	4 657	8 520	—	—	13 177	1 958	2 736	90	1 939	2 806
d	72	8 859	12 210	266	6	—	5 596	13 881	21 052	—	—	34 933	8 633	11 906	260	5 458	7 279
e	71	633	1 025	20	2	—	1 233	3 874	9 333	—	—	13 207	600	959	20	1 233	1 789
f	126	6 117	9 230	98	1	—	1 885	4 772	1 104	—	—	5 876	6 105	9 215	98	1 885	3 186
g	17	356	503	19	—	—	312	683	—	—	—	683	356	503	19	312	598
h	39	913	1 383	16	—	—	136	344	—	—	—	344	898	1 366	15	113	350
i	924	15 211	25 251	232	2	—	4 462	11 734	4 219	—	—	15 953	15 166	25 182	232	4 462	8 160
k	47	1 414	2 349	20	1	—	541	1 260	3 391	—	—	4 651	1 399	2 329	20	541	1 254
l	8	61	105	1	—	—	—	—	—	—	—	—	61	105	1	—	5
9	1 450	43 472	65 785	948	15	—	20 252	51 477	50 306	—	—	101 783	41 787	63 292	930	19 733	30 897

Tab. 1 b. (Forts.) Uppgifter om årsarbetare och olycksfall i arbete år 1930.

Kvinnor. Större arbetsgivare (exkl. staten).

Yrkesgrupp	Försäkring avseende kontantersättningar												Försäkring avseende ersättning för läkarevård m. m. från försäkringsinrättningen				
	Antal		Lönesumma i tusental kronor	Antal				Sjukpenning Kr.	Kapitalvärden av livräntor i anledning av		Begravningshjälp Kr.	Summa Kr.	Antal årsarbetare	Lönesumma i tusental kronor	Antal		Kostnad för läkarevård m. m. Kr.
	arbetsgivare	årsarbetare		olycksfall	invaliddödsfall	sjuk-dagar	invaliditet		död	olycksfall					sjuk-dagar		
10a	78	205	291	20	—	—	311	818	—	—	—	818	169	243	19	294	760
b	111	1 107	1 962	12	—	—	257	551	—	—	—	551	1 068	1 892	12	257	299
c	291	3 807	5 875	59	—	—	1 087	2 585	—	—	—	2 585	3 636	5 544	50	812	1 793
d	60	1 962	3 682	40	—	—	1 075	3 101	—	—	—	3 101	1 842	3 474	39	1 056	1 816
e	126	333	501	10	1	—	368	909	3 973	—	—	4 882	333	501	10	368	843
10	666	7 444	12 311	141	1	—	3 098	7 964	3 973	—	—	11 937	7 048	11 654	130	2 787	5 511
11a	41	180	369	11	—	—	182	425	—	—	—	425	178	366	11	182	437
b	61	699	1 196	32	3	—	1 197	3 119	9 789	—	—	12 908	617	1 046	28	897	1 392
c	11	148	223	3	—	—	51	200	—	—	—	200	148	223	3	51	42
d	22	3	1	1	—	—	20	20	—	—	—	20	3	1	—	—	—
e	8	197	329	10	—	1	155	361	—	—	100	461	31	45	2	13	8
f	7	2 207	3 455	259	2	1	5 066	14 265	9 897	—	140	24 302	14	18	1	6	23
g	119	620	1 005	32	—	—	569	1 754	—	—	—	1 754	582	945	29	544	918
11	269	4 054	6 578	348	5	2	7 240	20 144	19 686	—	240	40 070	1 573	2 644	74	1 693	2 820
12a	93	2	4	—	—	—	—	—	—	—	—	—	—	—	—	—	—
b	2 672	487	820	27	—	—	670	1 936	—	—	—	1 936	231	487	24	563	874
c	1 201	146	229	6	—	—	328	789	—	—	—	789	51	57	4	232	261
d	84	32	36	—	—	—	—	—	—	—	—	—	6	8	—	—	—
e	24	—	—	—	—	—	—	—	—	—	—	—	—	—	—	—	—
f	932	184	267	7	—	—	93	217	—	—	—	217	178	258	7	93	209
g	307	70	133	6	—	—	64	231	—	—	—	231	70	133	5	60	110
12	5 313	921	1 489	46	—	—	1 155	3 173	—	—	—	3 173	538	947	40	948	1 454
13a	360	132	183	1	—	—	6	24	—	—	—	24	55	45	1	6	13
b	31	71	92	3	—	—	120	333	—	—	—	333	25	30	1	17	17

c	89	19	22	—	—	—	—	—	—	—	—	—	7	8	—	—	—
d	75	23	24	—	—	—	—	—	—	—	—	—	2	1	—	—	—
13	555	245	321	4	—	—	126	357	—	—	—	357	89	84	2	23	20
14a	5 340	24 220	43 385	416	3	2	9 186	29 887	9 259	5 891	430	45 467	21 937	38 162	381	7 983	15 874
b	6 556	5 544	7 732	120	7	—	3 768	8 071	22 083	—	—	30 154	5 095	7 110	114	3 585	6 049
c	1 443	24 639	51 852	157	3	—	4 547	18 473	15 321	—	—	33 794	20 934	43 720	132	4 134	8 489
14	13 339	54 403	102 969	693	13	2	17 501	56 431	46 663	5 891	430	109 415	47 966	88 992	627	15 702	30 412
15a	1 693	1 289	2 287	72	2	—	2 433	9 033	6 938	—	—	15 971	1 174	2 086	72	2 433	3 493
b	30	2	2	—	—	—	—	—	—	—	—	—	2	2	—	—	—
c	145	19	25	5	—	—	91	229	—	—	—	229	18	23	5	94	186
15	1 868	1 310	2 314	77	2	—	2 527	9 262	6 938	—	—	16 200	1 194	2 111	77	2 527	3 679
16a	14	71	54	—	—	—	—	—	—	—	—	—	67	44	—	—	—
b	137	2 048	1 678	38	3	—	1 564	3 897	2 785	—	—	6 682	37	28	1	18	17
c	7	5	7	—	—	—	—	—	—	—	—	—	5	7	—	—	—
d	738	81	109	4	—	—	59	242	—	—	—	242	45	60	1	18	45
16	896	2 205	1 848	42	3	—	1 623	4 139	2 785	—	—	6 924	154	139	2	36	62
17a	446	6 428	13 621	28	1	1	963	2 486	2 399	1 244	100	6 229	3 522	7 729	22	522	1 377
b	210	1 112	1 783	12	—	—	583	1 550	—	—	—	1 550	416	684	7	143	189
c	1 004	16 743	38 757	146	7	—	4 661	18 447	18 023	—	—	36 470	10 876	23 734	89	2 901	6 318
d	262	1 233	2 328	28	2	—	1 397	3 523	3 020	—	—	6 543	1 209	2 297	28	1 397	2 206
e	376	982	1 693	16	2	—	849	3 979	12 667	—	—	16 646	366	518	3	188	241
17	2 298	26 498	58 182	230	12	1	8 453	29 985	36 109	1 244	100	67 438	16 389	34 962	149	5 151	10 331
18a	356	6	3	—	—	—	—	—	—	—	—	—	2	—	—	—	—
b	129	137	194	2	—	—	62	158	—	—	—	158	24	15	—	—	—
c	4 899	20 025	34 981	70	10	—	4 395	15 277	38 538	—	—	53 815	18 266	31 777	59	3 698	4 604
18	5 384	20 168	35 178	72	10	—	4 457	15 435	38 538	—	—	53 973	18 292	31 792	59	3 698	4 604
19a	1 853	21 385	38 982	1 053	25	—	21 155	64 254	91 375	—	—	155 629	20 804	38 032	1 041	20 991	36 460
b	835	10 468	12 237	228	5	—	5 862	12 317	11 803	—	—	24 120	10 231	11 934	227	5 862	10 298
c	1 541	24 138	38 995	298	16	2	9 877	27 262	33 575	—	300	61 137	13 431	20 761	187	6 125	7 931
19	4 229	55 991	90 214	1 579	46	2	36 894	103 833	136 753	—	300	240 886	44 466	70 727	1 455	32 978	54 689
20	692	1 240	1 875	29	—	—	594	1 759	—	—	—	1 759	1 214	1 843	29	594	1 126
S:a	62 164	274 728	457 540	6 362	163	12	160 143	440 947	464 115	8 217	1 744	915 023	228 255	371 509	5 326	131 985	218 421

Tab. 1 c. Uppgifter om årsarbetare och olycksfall i arbete år 1930.

Riksförsäkringsanstalten. Män och kvinnor. Större arbetsgivare (exkl. staten).

Yrkesgrupp	Försäkring avseende kontantersättningar												Försäkring avseende ersättning för läkarvård m. m. från försäkringsinrättningen				
	Antal		Lönesumma i tusental kronor	Antal				Sjukpenning	Kapitalvärden av livräntor i anledning av		Begravningshjälp	Summa	Antal årsarbetare	Lönesumma i tusental kronor	Antal		Kostnad för läkarvård m. m.
	arbetsgivare	årsarbetare		olycksfall	invaliditetsfall	dödsfall	sjukdagar		invaliditet	död					olycksfall	sjukdagar	
							Kr.	Kr.	Kr.	Kr.	Kr.						Kr.
1	23	1 416	3 017	390	9	8	9 342	38 809	64 904	62 384	1 858	167 955	639	1 405	245	6 280	11 705
2	42	4 826	11 198	1 577	25	3	29 657	127 162	103 031	27 411	607	258 211	2 405	5 735	773	14 139	23 334
3	1 382	46 338	110 862	8 835	129	14	154 199	672 197	566 145	126 564	3 591	1 368 497	35 634	88 296	7 207	118 829	219 190
4	815	19 020	40 282	3 978	74	9	78 855	284 253	301 986	32 649	1 457	620 295	14 674	30 587	3 493	68 188	125 705
5	7 227	59 326	84 411	6 977	180	25	181 242	448 201	497 301	102 859	3 544	1 051 905	44 843	61 185	4 740	124 628	218 240
6	2 438	26 940	58 084	4 366	166	11	107 713	382 420	672 827	48 823	2 245	1 106 315	19 787	41 158	3 283	78 955	139 546
7	596	28 059	65 383	2 694	73	12	64 920	287 163	355 039	84 437	2 738	729 377	16 391	35 907	1 240	28 969	49 178
8	1 946	23 601	52 173	1 834	32	4	39 372	164 123	151 205	11 247	500	327 075	18 305	39 624	1 529	32 872	59 202
9	866	20 528	37 149	560	12	2	11 560	38 432	46 655	24 333	494	109 914	18 066	33 433	518	10 495	19 342
10	403	11 277	24 051	543	14	2	12 530	49 515	83 079	19 711	460	152 765	10 126	21 353	500	11 617	23 204
11	135	3 841	9 310	408	11	5	8 667	36 811	44 114	10 035	940	91 900	2 942	7 033	325	6 708	12 015
12	4 256	43 993	113 122	6 094	218	36	147 599	617 466	1 048 868	202 800	8 196	1 877 330	34 933	88 583	5 152	126 796	221 969
13	445	9 214	25 805	776	26	6	20 501	99 088	190 700	78 715	1 680	370 183	2 890	7 402	269	7 637	14 037
14	7 445	86 763	195 200	2 623	58	7	56 789	231 032	267 222	32 503	1 380	532 137	73 233	161 490	2 400	51 371	95 853
15	1 427	10 735	24 893	1 506	47	28	44 151	192 997	282 731	60 141	4 288	540 157	9 090	20 737	1 410	40 516	83 069
16	537	10 128	27 262	996	14	2	20 449	97 296	88 587	3 392	430	189 705	4 264	10 335	391	9 359	14 883
17	2 101	48 044	115 874	515	26	3	15 715	64 829	92 742	6 906	350	164 827	29 056	67 634	378	11 179	21 850
18	5 161	47 294	83 521	634	37	4	22 831	97 143	143 137	41 261	825	282 366	39 537	65 381	362	14 158	20 443
19	3 296	50 208	86 521	1 573	39	5	35 884	111 720	118 742	4 439	931	235 832	36 264	60 844	1 365	29 729	50 098
20	464	2 631	4 777	102	—	—	2 415	10 963	—	—	—	10 963	2 458	4 425	99	2 372	4 125
S:a	41 005	554 182	1 172 895	46 981	1 190	186	1 064 391	4 051 620	5 118 965	980 610	36 514	10 187 709	415 537	853 047	35 679	794 797	1 426 988

Tab. 1 d. Uppgifter om årsarbetare och olycksfall i arbete år 1930.

Ömsesidiga olycksfallsförsäkringsbolag. Män och kvinnor. Större arbetsgivare (exkl. staten).

Yrkesgrupp	Försäkring avseende kontantersättningar												Försäkring avseende ersättning för läkarvård m. m. från försäkringsinrättningen				
	Antal		Lönesumma i tusental kronor	Antal				Sjukpenning	Kapitalvärden av livräntor i anledning av		Begravningshjälp	Summa	Antal årsarbetare	Lönesumma i tusental kronor	Antal		Kostnad för läkarvård m. m.
	arbetsgivare	årsarbetare		olycksfall	invaliditetsfall	dödsfall	sjukdagar		invaliditet	död					olycksfall	sjukdagar	
							Kr.	Kr.	Kr.	Kr.	Kr.					Kr.	
1	99	8 862	23 443	2 218	34	8	51 834	255 120	220 370	100 299	2 134	577 923	877	2 099	186	3 495	6 128
2	34	17 599	43 586	4 385	41	11	82 755	360 689	183 596	108 220	2 954	655 459	2 553	6 501	793	13 539	20 184
3	1 204	55 657	139 591	11 952	150	19	202 538	897 740	805 236	94 168	4 709	1 801 853	43 844	109 372	10 488	174 636	308 271
4	388	18 268	36 548	4 183	63	11	74 501	267 018	268 471	70 125	1 855	607 469	16 979	33 852	4 041	71 033	137 208
5	6 183	85 940	129 727	9 921	223	35	249 580	623 495	600 687	109 040	4 674	1 337 896	71 259	104 210	8 060	204 534	363 934
6	1 267	26 533	58 056	4 305	130	9	112 521	416 270	475 781	56 470	1 832	950 353	18 907	40 388	3 028	81 222	123 379
7	437	33 859	79 761	3 686	84	18	89 291	410 273	427 624	202 580	4 842	1 045 319	24 900	56 611	2 291	53 243	76 749
8	1 124	22 177	51 106	1 960	38	7	44 415	181 188	140 296	75 563	1 614	398 661	15 940	34 483	1 414	31 338	53 109
9	584	47 302	81 247	1 685	23	3	34 320	109 408	85 510	6 140	745	201 803	47 233	81 124	1 682	34 171	51 075
10	263	9 334	19 618	479	11	1	9 650	35 675	51 070	9 554	300	96 599	9 233	19 411	468	9 328	17 051
11	134	10 991	24 269	1 269	16	6	28 371	119 045	84 774	28 139	1 312	233 270	4 417	10 944	535	12 588	21 663
12	1 057	22 234	58 673	3 119	76	12	74 732	326 312	427 651	89 040	2 870	845 873	20 308	53 691	2 905	69 561	118 185
13	110	1 240	3 112	112	3	1	2 622	11 104	21 880	1 796	184	34 964	867	2 158	81	1 569	2 933
14	5 894	73 229	162 079	2 239	46	15	53 038	219 187	229 743	164 815	4 050	617 795	66 438	145 962	2 157	49 895	90 747
15	441	17 460	45 100	2 589	57	60	75 945	337 792	292 986	216 353	13 166	860 297	15 385	39 571	2 402	70 913	143 058
16	359	27 998	67 609	1 967	45	8	48 975	222 219	186 554	38 339	1 785	448 897	3 584	8 585	411	10 499	17 902
17	197	6 613	14 428	1 033	3	1	3 620	13 120	10 887	4 434	125	28 566	5 073	11 555	81	2 822	4 555
18	223	2 430	5 133	39	2	—	1 417	5 469	11 325	—	—	16 794	2 417	5 098	39	1 417	1 788
19	933	18 268	33 000	793	19	—	16 589	51 778	62 458	—	—	114 236	18 063	32 639	790	16 541	28 939
20	228	821	1 543	24	1	—	808	3 291	1 755	—	—	5 046	778	1 426	23	795	870
S:a	21 159	506 835	1 077 629	57 028	1 065	225	1 257 522	4 866 193	4 588 654	1 375 075	49 151	10 879 073	389 055	799 680	41 875	913 139	1 587 728

Uppgifter om årsarbetare och olycksfall i arbete år 1930 för vissa större arbetsgivare

Tab. 1 e. Uppgifter om årsarbetare och olycksfall i arbete år 1930 för vissa större specialgrupper.

Större arbetsgivare (exkl. staten).

1	2	3	4	5	6	7	8	9	10	11	12	13	14	15
Undergrupp	Yrkesgrupp Specialgrupp	Kön	Antal		Löne- sum- ma i tusen- tal kronor	A n t a l				Sjuk- pen- ning Kr.	Kapitalvärden av livräntor i anled- ning av		Be- grav- nings- hjälp Kr.	Summa Kr.
			arbets- givare	års- arbete- rare		olycks- fall	inva- lid- tets- fall	döds- fall	sjuk- dagar		invali- ditet Kr.	död Kr.		
1a	Malmgruvor, arbetare under jord	m	37	3 732	10 307	1 228	23	6	27 820	137 480	166 253	61 428	1 504	366 665
	» » » ovan »	»	38	4 281	11 093	934	10	4	21 844	106 850	51 742	52 504	1 143	212 239
2a	Järnverk	»	38	19 682	48 371	5 430	57	12	101 701	438 317	258 689	111 061	3 135	811 202
	Masugnsdrift	»	23	1 255	2 745	200	5	1	4 847	20 842	15 758	—	126	36 726
3a	Bleck- och plåtslageri	»	176	1 476	3 868	258	7	1	6 906	31 959	49 841	12 532	300	94 632
	Järn- och ståltrådsvarufabrik (ej spec.)	»	47	1 409	3 091	203	8	1	4 962	19 731	35 332	15 341	296	70 700
b	Kullagerfabrik	»	5	3 025	8 457	556	12	—	11 417	56 666	67 787	—	—	124 453
	Lantbruksmaskinfabrik	»	34	1 871	4 324	276	2	1	4 393	16 400	17 758	3 954	200	38 312
	Mejerimaskinfabrik	»	11	2 029	5 667	441	5	—	8 477	42 057	29 999	—	—	72 056
	Mek. verkstad och gjuteri	»	420	28 095	67 181	6 223	72	8	105 333	470 057	328 165	92 537	2 217	892 976
	» » för elektr. maskiner o. d.	»	17	4 516	11 615	1 016	16	4	18 785	82 441	65 192	17 838	884	166 355
	» » för install. av gas, vatten m. m.	»	284	5 745	16 087	711	14	3	13 336	65 419	63 278	16 855	800	146 352
	Reparationsverkstad	»	503	4 058	9 201	756	10	—	11 499	47 000	47 429	—	—	94 429
	Stick- och symaskinfabrik	»	8	1 992	5 188	161	6	—	3 594	15 674	28 577	—	—	44 251
	Velocipedfabrik	»	25	1 503	3 661	202	1	—	2 958	12 825	3 445	—	—	16 270
c	Skeppsvarv med nybyggnad av järnfartyg	»	15	9 620	25 688	3 382	56	10	61 910	292 162	351 397	35 760	2 351	681 670
d	Tillverkning av telefon- och telegrafapparater	»	30	3 174	8 550	451	3	—	7 229	33 115	13 229	—	—	46 344
e	Metallmanufakturverk (ej spec.)	»	6	1 798	4 675	610	9	2	10 962	52 480	54 192	13 190	442	120 304
	Metallvarufabrik (ej spec.)	»	143	1 940	4 278	352	3	—	5 061	17 286	13 265	—	—	30 551
4a	Stenbrott m. grovhuggn., gatstenstillverkn.	»	93	9 999	17 524	4 170	60	7	61 936	197 145	222 203	40 167	1 180	460 695
b	Finare stenhuggeri och stensliperi	»	119	1 460	3 484	295	7	—	5 377	21 246	20 389	—	—	41 635
c	Kalkbruk	»	70	1 956	4 167	442	9	1	10 081	35 393	36 889	7 632	160	80 074
f	Chamotteverk och silikattegelfabrik	»	4	595	1 280	55	3	1	1 313	4 022	20 041	4 198	170	28 431
	Tegelbruk	»	234	5 602	12 360	532	15	3	12 523	44 220	47 220	18 407	495	110 342
4h	Glasbruk, annat än fönster-, (ej spec.)	m	51	4 764	9 670	400	1	1	6 951	22 270	3 544	9 565	140	35 519
k	Torvmull- och torvströfabrik	»	106	971	1 572	71	3	2	1 859	4 853	7 174	9 391	300	21 718
5a	Handelsträdgårdsrörelse	»	697	4 029	7 705	175	3	1	5 164	17 414	21 228	3 969	120	42 731
	Jordbruk och boskapsskötsel	»	9 405	67 157	94 190	4 997	150	23	134 804	336 332	403 422	87 650	2 926	830 330
		kv	9 405	19 746	18 142	535	25	1	17 664	28 670	51 894	—	120	80 684
c	Skogsavverkning	m	2 863	43 173	69 130	10 333	203	31	250 443	618 641	545 145	120 280	4 399	1 288 465
	Timmerflotning	»	184	7 930	18 992	646	17	4	17 413	54 307	58 000	—	653	112 960
6a	Sågverk m. cirkelsåg, mindre än 20 årsarb.	»	1 450	2 500	4 264	596	32	1	18 740	52 780	120 000	2 779	200	175 759
	Sågverk m. ramsåg, »	»	286	1 936	3 472	361	16	—	9 607	27 336	45 398	—	—	72 734
	Sågverk, 20 årsarbetare och däröver	»	280	24 463	56 268	4 462	132	14	118 604	452 576	534 799	72 737	2 749	1 062 861
b	Lådfabrik	»	67	2 297	5 100	445	12	—	11 206	42 349	44 753	—	—	87 102
	Snickerifabrik för tillverk. av byggnadsvaror	»	388	4 491	9 766	655	26	—	15 467	55 713	126 997	—	—	182 710
	» » möbler	»	606	9 099	19 900	1 016	41	3	22 300	82 570	160 868	13 548	800	257 786
7a	Pappfabrik och pappersbruk	»	50	14 772	37 125	1 771	31	7	39 006	175 608	161 540	49 971	1 558	388 677
		kv	50	1 357	2 234	43	—	—	939	2 289	—	—	—	2 289
	Trämassefabrik, kemisk	m	60	16 446	43 759	2 865	82	15	74 071	360 887	462 240	174 084	4 068	1 001 279
	» mekanisk	»	50	4 116	9 737	694	19	4	17 222	73 715	76 086	22 266	994	173 061
b	Bokbinderi	»	94	949	2 326	40	—	—	686	2 833	—	—	—	2 833
d	Boktryckeri	»	307	5 901	14 641	223	3	2	4 302	17 401	8 972	26 259	560	53 192
		kv	307	1 592	2 879	36	—	—	639	1 802	—	—	—	1 802
	Grafiska anstalter	m	67	1 649	3 967	120	3	—	2 649	10 623	11 886	—	—	22 509
	Tidningstryckeri	»	211	6 087	14 677	223	9	1	5 452	24 945	36 015	14 437	300	75 697
		kv	211	2 900	2 898	62	3	1	2 296	5 120	2 271	—	100	7 491
8a	Valskvarn	m	61	1 912	5 423	156	4	1	3 684	18 685	13 530	20 980	300	53 495
c	Bageri	»	735	4 585	11 404	258	2	1	6 159	28 934	8 796	7 991	300	46 021
		kv	735	2 566	4 422	53	1	—	1 933	6 867	1 412	—	—	8 279
	Konditori och sockerbageri	m	407	1 337	2 780	64	2	—	1 205	3 994	4 706	—	—	8 700
		kv	407	2 281	3 450	70	—	—	1 461	3 707	—	—	—	3 707
e	Chokladfabrik	»	61	2 741	4 273	134	4	1	3 214	8 375	9 200	—	135	17 710
f	Maltdrycks- och svagdricksbryggeri	m	203	5 106	13 963	576	14	1	12 941	61 629	72 238	16 625	300	150 792
		kv	203	1 042	2 168	130	2	—	2 981	9 841	4 400	—	—	14 241
k	Charkuterivarufabrik	m	351	2 829	6 776	522	2	—	8 769	37 444	7 118	—	—	44 562
9b	Yllefabrik (ej spec.)	m	59	3 958	7 488	188	5	1	4 026	14 011	15 340	8 533	194	38 078
		kv	59	5 216	7 036	104	2	—	2 563	6 571	2 687	—	—	9 258
c	Linneväveri	m	9	1 017	2 781	94	2	—	1 375	5 336	4 239	—	—	9 575
		kv	9	953	1 449	37	—	—	593	1 485	—	—	—	1 485
d	Bomullsvarufabrik (ej spec.)	m	27	5 221	10 751	346	3	1	6 628	24 812	13 261	—	279	38 352
		kv	27	6 301	8 849	215	4	—	4 193	10 434	11 497	—	—	21 931
	Bomullsväveri	»	24	1 621	2 103	31	—	—	526	1 183	—	—	—	1 183
i	Konfektionsfabrik	m	129	2 082	5 338	65	2	1	1 591	7 320	16 708	15 800	300	40 128
		kv	129	6 987	12 132	103	1	—	2 042	5 755	2 991	—	—	8 746

Tab. 1 e. (Forts.) Uppgifter om årsarbetare och olycksfall i arbete år 1930 för vissa större specialgrupper.

Större arbetsgivare (exkl. staten).

1	2	3	4	5	6	7	8	9	10	11	12	13	14	15
Undergrupp	Yrkesgrupp	Kön	Antal		Löne- sum- ma i tusen- tal kronor	A n t a l				Sjuk- pen- ning Kr.	Kapitalvärden av livräntor i anled- ning av		Be- grav- nings- hjälp Kr.	Summa Kr.
	Specialgrupp		arbets- givare	års- arbeta- re		olycks- fall	inva- lidi- tets- fall	döds- fall	sjuk- dagar		invali- ditet Kr.	död Kr.		
9i	Skrädderi	m	441	2 372	5 778	35	1	—	692	2 776	2 343	—	—	5 119
	Syfabrik (ej spec.)	kv	441	2 070	3 613	26	—	—	650	1 544	—	—	—	1 544
			294	4 222	6 781	72	1	—	1 162	3 011	1 228	—	—	4 239
10a	Garveri	m	57	1 771	4 437	196	6	—	5 485	23 393	42 291	—	—	65 684
d	Galoschfabrik	kv	5	1 791	3 382	36	—	—	1 017	2 900	—	—	—	2 900
11c	Superfosfatfabrik	m	5	793	2 278	121	3	1	3 257	16 802	12 850	10 205	300	40 157
12b	Husbyggnad av sten, tegel eller betong	>	631	12 321	36 068	1 852	39	8	38 969	195 431	245 415	74 931	2 150	517 927
	» trä	>	1 970	8 178	21 379	1 168	42	6	31 568	133 041	192 344	8 412	1 461	335 258
c	Gatubyggnad	>	177	7 524	20 516	895	32	8	20 317	90 469	113 179	45 097	1 985	250 730
	Landsvägsbyggnad	>	452	8 753	18 421	1 694	73	7	47 116	148 703	297 655	38 838	1 218	486 414
	Vägunderhåll	>	324	5 868	11 904	436	27	7	13 928	42 938	91 964	39 858	1 182	175 942
d	Hamnbyggnad	>	27	1 750	5 054	193	3	—	3 638	17 910	13 070	—	—	30 980
f	Installering av elektriska ledningar	>	274	3 276	8 352	362	5	2	6 496	30 099	33 678	17 118	450	81 345
	Måleri	>	484	4 328	12 035	159	4	1	4 993	23 817	20 073	—	200	44 090
g	Entreprenadarbete (större byggn. o. anlägg.)	>	30	6 519	19 030	1 419	40	4	31 292	158 833	324 814	35 979	1 130	520 756
13a	Kraftdistributionsverk med vattenmotor	>	269	3 926	10 496	321	14	2	9 494	41 722	106 352	14 517	484	163 075
14a	Diversehandel	kv	975	4 671	10 285	178	5	—	3 862	15 647	19 523	—	—	35 170
	Drog- och kemikaliehandel (inkl. apotek)	m	436	1 317	3 256	29	1	—	790	3 253	3 424	—	—	6 677
	Järnhandel	m	436	1 620	3 004	27	—	—	436	1 295	—	—	—	1 295
	Klädesvaruhandel	kv	1 101	2 238	5 356	55	—	—	1 089	4 568	—	—	—	4 568
		kv	1 101	6 710	11 750	67	—	—	1 508	4 620	—	—	—	4 620
14a	Handel (ej spec.)	m	427	1 017	2 479	38	1	—	936	3 900	10 657	—	—	14 557
	Speceriaffär i städer och köpingar	kv	427	1 960	3 615	28	—	—	667	2 215	—	—	—	2 215
	Varuhus	m	585	2 011	4 580	64	2	—	1 193	4 736	9 307	—	—	14 043
	Mjölkförsäljningsaffär	kv	18	999	2 654	36	1	—	887	3 726	3 715	—	—	7 441
		m	18	2 766	6 068	44	—	—	1 110	3 668	—	—	—	3 668
b	Brädgårdsrörelse	kv	110	1 477	3 499	51	3	—	1 375	6 407	30 100	—	—	36 507
	Spannmålsaffär (lagerdrängar)	m	110	1 776	2 728	20	—	—	701	2 442	—	—	—	2 442
	Varulager: järn och plåt	m	218	1 823	4 367	302	6	1	7 135	29 710	39 192	19 321	300	88 523
	» kol och koks	>	190	1 384	3 350	98	4	1	3 360	13 449	24 309	15 292	300	53 350
	» maskiner	>	459	2 187	4 519	255	3	1	5 369	21 760	13 890	8 936	240	44 826
	» textil, konfektions, kolonial o. d.	>	96	1 460	3 996	231	7	—	6 923	34 417	27 998	—	—	62 415
	» tyngre material och diverse	>	362	3 144	7 735	238	7	3	4 242	17 777	32 613	33 585	886	84 861
		kv	3 734	13 474	26 947	763	13	2	15 689	54 281	48 463	16 547	440	119 731
		m	1 158	7 730	18 640	570	10	4	11 090	49 663	54 275	25 604	1 060	130 602
15a	Ombord å bogserings- och prämfartyg anst.	>	155	1 455	3 561	134	4	3	4 338	16 524	14 145	4 321	550	35 540
	» annat ångfartyg anställda	>	442	14 937	37 196	1 311	34	60	35 160	145 102	189 482	145 970	12 700	493 254
	» annat maskindrivet fartyg anst.	>	846	3 461	7 305	328	11	15	9 962	40 687	84 043	48 018	1 708	174 456
c	Stuveri	>	142	5 375	15 887	2 101	48	10	63 950	302 414	255 869	78 185	2 496	638 964
16b	Järnvägsdrift	kv	127	22 998	58 759	1 583	36	7	38 211	175 618	163 465	33 687	1 485	374 255
	Spårvägsdrift	m	127	1 883	1 300	21	3	—	1 119	2 019	2 785	—	—	4 804
d	Åkeri	>	19	4 837	14 463	375	5	1	7 342	39 179	44 639	3 392	300	87 510
17a	Bank- och kreditrörelse	>	599	6 034	15 409	720	10	1	15 970	74 615	39 391	4 652	300	118 958
	Försäkringsrörelse (utom fältmän)	kv	209	7 678	20 629	20	1	—	264	1 139	3 055	—	—	4 194
	» fältmän	m	209	3 627	7 181	7	1	1	548	785	2 399	1 244	100	4 528
		kv	165	2 799	6 752	32	1	—	552	2 217	4 213	—	—	6 430
		m	165	2 513	5 969	17	—	—	303	1 200	—	—	—	1 200
c	Skolor	m	72	2 222	5 956	55	3	—	2 247	11 610	15 898	—	—	27 508
	Teater	kv	961	7 629	20 233	114	6	2	2 770	9 513	19 109	4 434	225	33 281
d	Biograf	m	961	16 341	38 005	136	7	—	4 438	17 498	18 023	—	—	35 521
18a	Brandkår (kasernerad)	>	150	1 284	2 521	13	—	—	1 188	4 824	—	—	—	4 824
c	Kommunalförvaltning, mindre stadslika samhällen och landskommuner	>	54	1 022	2 565	25	1	—	513	2 638	1 550	—	—	4 188
19a	Hotell- och pensionärrörelse	kv	79	1 357	3 287	115	2	—	3 676	19 638	9 561	—	—	29 199
	Restaurang- och kaféerörelse	m	4 876	23 177	36 652	223	23	2	9 045	32 049	87 688	17 024	295	137 056
	Lasarett, sjukhus och sjukhem	kv	4 876	19 933	34 880	70	10	—	4 395	15 277	38 538	—	—	53 815
		m	819	3 197	7 488	242	3	1	4 300	15 747	10 817	—	231	26 795
		kv	819	8 501	14 908	369	10	—	7 663	20 967	24 280	—	—	45 247
		m	1 002	3 186	7 867	315	3	1	5 602	22 948	13 644	4 439	300	41 331
		kv	1 002	12 512	23 410	675	15	—	13 331	42 896	67 095	—	—	109 991
c	Bad- och tvättinrättning	>	286	2 325	3 772	44	—	—	852	1 981	—	—	—	1 981
	Försörjningsinrättning	m	429	1 167	2 491	36	2	1	909	3 490	9 364	—	100	12 954
		kv	429	4 286	6 810	57	—	—	1 924	6 400	—	—	—	6 400
		m	803	3 631	8 539	112	1	—	2 939	11 476	3 177	—	—	14 653
		kv	803	17 467	28 290	196	16	2	7 080	18 787	33 575	—	300	52 662

Tab. 1 f. Ersättning för läkarvård m. m. från försäkringsinrättningarna på grund av olycksfall i arbete år 1930.

Större arbetsgivare (exkl. staten).

1	2	3	4	5	6	7	8	9	10	11
Yrkes- grupp	M ä n					K v i n n o r				
	Kostnad för					Kostnad för				
	sjuk- hus- vård	övrig läkar- vård	pro- teser	läkar- intyg	Summa	sjuk- hus- vård	övrig läkar- vård	pro- teser	läkar- intyg	Summa
	Kr.	Kr.	Kr.	Kr.	Kr.	Kr.	Kr.	Kr.	Kr.	Kr.
1	1 345	13 471	43	2 824	17 683	—	136	—	14	150
2	1 656	32 418	203	9 203	43 480	—	24	—	14	38
3	40 736	379 773	3 652	94 121	518 282	648	6 831	90	1 610	9 179
4	20 145	196 680	735	44 244	261 804	2	828	—	279	1 109
5	57 536	416 109	2 187	79 696	555 528	3 976	18 733	202	3 735	26 646
6	20 601	196 387	1 566	43 214	261 768	34	904	—	219	1 157
7	7 884	88 302	854	19 364	116 404	428	7 422	—	1 673	9 523
8	6 523	65 535	295	14 944	87 297	2 442	18 398	55	4 119	25 014
9	2 561	30 254	211	6 494	39 520	2 272	23 392	214	5 019	30 897
10	3 737	25 343	325	5 339	34 744	481	4 150	30	850	5 511
11	3 023	22 771	247	4 817	30 858	215	2 117	—	488	2 820
12	48 386	232 849	3 656	53 809	338 700	249	953	—	252	1 454
13	2 287	11 376	819	2 468	16 950	—	9	—	11	20
14	12 895	116 359	2 256	24 678	156 188	4 294	21 828	350	3 940	30 412
15	51 709	144 144	2 416	24 179	222 448	508	2 684	—	487	3 679
16	6 325	20 991	251	5 156	32 723	—	51	—	11	62
17	3 024	10 985	116	1 949	16 074	972	8 314	8	1 037	10 331
18	1 867	12 820	142	2 798	17 627	763	3 227	—	614	4 604
19	3 817	16 024	621	3 886	24 348	7 996	37 511	381	8 801	54 689
20	913	2 390	—	566	3 869	125	851	—	150	1 126
Summa	296 970	2 034 981	20 595	443 749	2 796 295	25 405	158 363	1 330	33 323	218 421
	M ä n o c h k v i n n o r									
	Riksförsäkringsanstalten					Ömsesidiga olycksfallsförsäkringsbolag				
1	884	8 978	18	1 825	11 705	461	4 629	25	1 013	6 128
2	1 011	16 756	53	5 514	23 334	645	15 686	150	3 703	20 184
3	15 258	158 923	2 148	42 861	219 190	26 126	227 681	1 594	52 870	308 271
4	8 120	94 857	610	22 118	125 705	12 027	102 651	125	22 405	137 208
5	20 458	162 997	1 656	33 129	218 240	41 054	271 845	733	50 302	363 934
6	9 674	104 890	1 445	23 537	139 546	10 961	92 401	121	19 896	123 379
7	3 463	36 717	513	8 485	49 178	4 849	59 007	341	12 552	76 749
8	5 465	43 460	207	10 070	59 202	3 500	40 473	143	8 993	53 109
9	1 792	14 101	273	3 176	19 342	3 041	39 545	152	8 337	51 075
10	3 071	16 339	355	3 439	23 204	1 147	13 154	—	2 750	17 051
11	1 238	8 713	130	1 934	12 015	2 000	16 175	117	3 371	21 663
12	28 507	154 815	2 734	35 913	221 969	20 128	78 987	922	18 148	118 185
13	2 013	9 329	664	2 031	14 037	274	2 056	155	448	2 933
14	8 152	71 232	1 592	14 877	95 853	9 037	66 955	1 014	13 741	90 747
15	15 777	57 086	817	9 389	83 069	36 440	89 742	1 599	15 277	143 058
16	1 604	10 779	12	2 488	14 883	4 721	10 263	239	2 679	17 902
17	2 575	16 628	124	2 523	21 850	1 421	2 671	—	463	4 555
18	2 604	14 638	132	3 069	20 443	26	1 409	10	343	1 788
19	8 370	33 312	554	7 862	50 098	3 443	20 223	448	4 825	28 939
20	948	2 676	—	501	4 125	90	565	—	215	870
Summa	140 984	1 037 226	14 037	234 741	1 426 988	181 391	1 156 118	7 888	242 331	1 587 728

Tab. 2 a. Frivillig försäkring för olycksfall utom arbete år 1930.

Män. Större arbetsgivare (exkl. staten).

1	2	3	4	5	6	7	8	9	10	11	12	13	14	15	16	17	18
Yrkesgrupp	Försäkring avseende kontantersättningar												Försäkring avseende ersättning för läkarvård m. m. från försäkringsinrättningen				
	Antal		Lönesumma i tusental kronor	Antal				Sjukpenning Kr.	Kapitalvärden av livräntor i anledning av		Begravningshjälp Kr.	Summa Kr.	Antal årsarbetare	Lönesumma i tusental kronor	Antal		Kostnad för läkarvård m. m. Kr.
	arbetsgivare	årsarbetare		olycksfall	invaliditetsfall	dödsfall	sjukdagar		invaliditet Kr.	död Kr.					olycksfall	sjukdagar	
	1	30	5 914	16 696	159	1	3	3 468	17 410	8 229	25 256	840	51 735	224	507	8	148
2	19	8 321	22 137	133	2	4	3 744	16 121	7 430	42 012	1 053	66 616	683	1 990	21	495	646
3	327	21 004	54 590	741	16	5	18 952	85 239	155 731	13 476	1 372	255 818	13 061	34 115	381	11 671	17 737
4	46	1 371	3 122	16	—	—	385	1 493	—	—	—	1 493	1 177	2 684	14	351	379
5	375	3 275	5 562	23	1	—	678	1 919	2 503	—	—	4 422	2 079	3 270	16	532	676
6	127	3 544	8 483	92	1	—	2 166	8 659	14 088	—	—	22 747	1 723	3 990	42	1 018	1 770
7	74	4 836	12 342	130	5	2	3 494	15 901	26 125	38 476	600	81 102	3 035	7 442	89	2 370	3 122
8	317	5 517	15 280	85	2	—	3 361	17 191	12 694	—	—	29 885	4 151	11 273	62	2 565	3 659
9	54	343	888	2	—	—	36	80	—	—	—	80	324	803	2	36	47
10	36	1 143	2 795	31	1	1	952	4 199	8 267	19 034	240	31 740	1 049	2 575	30	909	1 720
11	33	1 336	3 611	48	—	1	885	4 327	—	—	300	4 627	1 130	3 047	40	708	962
12	133	2 906	8 062	14	2	—	965	4 919	13 439	—	—	18 358	1 593	4 341	10	580	497
13	49	1 040	2 795	4	—	1	41	185	—	—	300	485	541	1 388	3	41	81
14	1 499	13 477	33 204	178	2	1	3 371	16 004	14 576	18 060	300	48 940	11 024	26 730	140	2 707	5 444
15	173	4 838	12 087	16	—	5	322	1 536	—	5 669	1 090	8 295	3 728	9 223	12	278	1 113
16	20	151	378	2	—	—	32	159	—	—	—	159	149	372	2	32	63
17	137	1 843	4 473	20	—	—	358	1 829	—	—	—	1 829	1 310	3 465	17	275	1 071
18	56	482	1 138	5	1	1	131	662	3 939	12 253	300	17 154	368	837	4	131	198
19	149	569	1 355	2	—	—	74	370	—	—	—	370	525	1 256	2	74	66
20	40	154	281	—	—	—	—	—	—	—	—	—	146	264	—	—	—
S:a	3 694	82 064	209 229	1 701	34	24	43 415	198 203	267 021	174 236	6 395	645 855	48 020	119 572	895	24 921	39 445

Tab. 2 b. Frivillig försäkring för olycksfall utom arbete år 1930.

Kvinnor. Större arbetsgivare (exkl. staten).

1	2	3	4	5	6	7	8	9	10	11	12	13	14	15	16	17	18
Yrkesgrupp	Försäkring avseende kontantersättningar												Försäkring avseende ersättning för läkarvård m. m. från försäkringsinrättningen				
	Antal		Lönesumma i tusental kronor	Antal				Sjukpenning	Kapitalvärden av livräntor i anledning av		Begravningshjälp	Summa	Antal årsarbetare	Lönesumma i tusental kronor	Antal		Kostnad för läkarvård m. m.
	arbetsgivare	årsarbetare		olycksfall	invaliditetsfall	dödsfall	sjuk-dagar		invaliditet	död					olycksfall	sjuk-dagar	
1	30	126	181	—	—	—	—	—	—	—	—	—	1	—	—	—	—
2	19	145	155	—	—	—	—	—	—	—	—	—	6	5	—	—	—
3	327	2 399	5 267	39	—	1	772	2 693	—	—	200	2 893	700	1 769	4	152	152
4	46	169	225	1	—	—	20	30	—	—	—	30	168	225	1	20	12
5	375	626	609	1	—	—	23	36	—	—	—	36	558	550	1	23	35
6	127	309	493	6	—	—	88	258	—	—	—	258	201	353	3	61	83
7	74	1 003	1 166	11	1	—	381	746	1 017	—	—	1 763	961	1 095	10	371	260
8	317	2 149	4 296	17	—	—	461	1 674	—	—	—	1 674	1 859	3 540	10	327	342
9	54	757	1 244	—	—	—	—	—	—	—	—	—	757	1 244	—	—	—
10	36	308	504	2	—	—	37	65	—	—	—	65	246	414	2	37	69
11	33	410	671	3	—	—	115	326	—	—	—	326	390	628	3	115	148
12	133	98	163	—	—	—	—	—	—	—	—	—	90	153	—	—	—
13	49	16	12	—	—	—	—	—	—	—	—	—	12	8	—	—	—
14	1 499	5 954	11 677	42	1	—	1 400	5 386	2 388	—	—	7 774	5 253	10 512	33	1 268	2 585
15	173	137	245	—	—	—	—	—	—	—	—	—	136	244	—	—	—
16	20	1	1	—	—	—	—	—	—	—	—	—	1	1	—	—	—
17	137	2 224	4 834	27	2	—	853	4 383	4 763	—	—	9 146	1 322	3 261	25	625	1 678
18	56	75	142	—	—	—	—	—	—	—	—	—	72	140	—	—	—
19	149	2 734	4 394	7	—	—	132	400	—	—	—	400	2 557	4 132	7	132	272
20	40	60	57	—	—	—	—	—	—	—	—	—	58	56	—	—	—
S:a	3 694	19 700	36 336	156	4	1	4 282	15 997	8 168	—	200	24 365	15 348	28 330	99	3 131	5 636

Tab. 4. Antal invaliditetsfall på grund av olycksfall i arbete år 1930, fördelade efter yrkesgrupp och invaliditetsgrad.

Män och kvinnor. Samtliga arbetsgivare.

1	2	3	4	5	6	7	8	9	10	11	12	13	14	15	16
Yrkesgrupp	Antal årsarbetare	Invaliditetsgrad										Summa		Antal inv.-proc. per	
		10-19 %	20-29 %	30-39 %	40-49 %	50-59 %	60-69 %	70-79 %	80-89 %	90-99 %	100 %	inv.-fall	inv.-procent	inv.-fall	100 årsarb.
1	10 278	25	7	3	1	3	1	1	1	—	1	43	1 101	25·6	10·7
2	22 425	42	12	6	3	2	—	1	—	—	—	66	1 311	19·9	5·8
3	102 789	144	99	18	13	3	3	—	—	—	2	282	5 615	19·9	5·5
4	37 288	70	36	9	5	7	5	1	—	—	4	137	3 365	24·6	9·0
5	153 849	213	127	40	18	9	7	3	1	—	4	422	9 206	21·8	6·0
6	53 809	170	76	23	10	7	7	5	—	—	2	300	6 366	21·2	11·8
7	63 001	92	35	14	2	7	7	—	—	—	—	157	3 302	21·0	5·2
8	45 778	45	13	6	2	1	1	1	—	—	1	70	1 387	19·8	3·0
9	66 897	17	8	6	1	3	—	—	—	—	—	35	766	21·9	1·1
10	20 611	13	6	3	1	—	2	—	—	—	—	25	569	22·8	2·8
11	14 832	15	6	3	2	1	—	—	—	—	—	27	550	20·4	3·7
12	73 121	152	94	27	11	12	11	10	1	—	2	320	7 681	24·0	10·5
13	11 139	14	11	2	—	2	—	—	—	—	3	32	903	28·2	8·1
14	164 964	53	27	15	—	4	3	2	—	—	—	104	2 290	22·0	1·4
15	28 856	49	33	12	2	5	2	1	—	—	2	106	2 509	23·7	8·7
16	98 684	55	31	8	4	3	2	2	—	—	—	105	2 266	21·6	2·3
17	82 605	27	8	6	1	—	2	—	—	—	—	44	906	20·6	1·1
18	49 724	18	12	6	1	1	1	—	—	—	—	39	861	22·1	1·7
19	72 154	35	15	5	3	1	—	2	—	—	—	61	1 254	20·6	1·7
20	3 517	1	—	—	—	—	—	—	—	—	—	1	10	10·0	0·3
Summa	1 176 321	1 250	656	212	80	71	54	29	3	—	21	2 376	52 218	22·0	4·4
Mindre arb-giv.	413 997	364	238	79	49	37	22	11	2	3	5	810	19 690	24·3	4·8
Samtl.	1 590 318	1 614	894	291	129	108	76	40	5	3	26	3 186	71 908	22·6	4·5

Tab. 5. Antal invaliditetsfall på grund av olycksfall i arbete år 1930, fördelade efter invaliditetsgrad och ålder.

Män och kvinnor. Samtliga arbetsgivare.														
1	2	3	4	5	6	7	8	9	10	11	12	13	14	15
Invaliditetsgrad	Å l d e r													Summa
	Under 15 år	15-19 år	20-24 år	25-29 år	30-34 år	35-39 år	40-44 år	45-49 år	50-54 år	55-59 år	60-64 år	65-69 år	70 år och däröver	
%														
10-19	9	120	191	187	177	169	166	139	131	117	101	66	41	1 614
20-29	8	65	107	87	85	84	77	96	75	80	49	42	39	894
30-39	—	17	26	37	31	16	25	19	34	33	25	23	5	291
40-49	1	2	10	8	14	5	13	13	18	15	11	14	5	129
50-59	1	7	7	5	10	12	12	17	10	14	9	3	1	108
60-69	—	4	4	2	5	3	5	4	10	10	11	7	11	76
70-79	—	1	2	3	2	3	3	1	2	5	7	4	7	40
80-89	—	—	—	—	—	—	—	—	1	1	1	1	1	5
90-99	—	1	—	—	—	—	—	—	—	—	1	—	1	3
100	—	—	3	2	2	2	4	2	1	4	2	3	1	26
Summa invaliditetsfall	19	217	350	331	326	294	305	291	282	279	217	163	112	3 186
Summa invaliditetsprocent	383	4 363	7 112	6 608	6 905	6 010	6 785	6 456	6 710	7 185	5 687	4 370	3 334	71 908
Medelinvaliditetsgrad	20·2	20·1	20·3	20·0	21·2	20·4	22·2	22·2	23·8	25·8	26·2	26·8	29·8	22·6

Tab. 6. Antal invaliditetsfall på grund av olycksfall i arbete år 1930, fördelade efter invaliditetsgrad och sjuktidens längd.

Män och kvinnor. Samtliga arbetsgivare.

Sjuktid i veckor	Invaliditetsgrad										Summa			Medelin- validitets- grad %
	10-19 %	20-29 %	30-39 %	40-49 %	50-59 %	60-69 %	70-79 %	80-89 %	90-99 %	100 %	inva- lidi- tets- fall	invali- ditets- pro- cent	sjuk- dagar	
0-5	239	121	7	4	2	2	—	—	1	1	377	6 539	9 933	17·3
5-10	453	197	28	17	4	2	2	—	—	—	703	11 936	39 466	17·0
10-15	334	130	40	14	10	6	1	1	—	4	540	10 550	48 629	19·5
15-20	185	112	40	11	9	6	2	2	1	1	369	7 958	45 899	21·6
20-25	143	81	40	19	15	2	4	—	—	2	306	7 183	49 140	23·5
25-30	94	73	32	13	11	7	5	—	1	2	238	6 032	46 361	25·3
30-35	47	47	24	11	14	8	3	—	—	—	154	4 433	35 427	28·8
35-40	40	40	21	12	10	6	2	—	—	4	135	4 076	35 777	30·2
40-45	21	26	16	7	10	8	2	—	—	2	92	3 052	27 580	33·2
45-50	17	17	12	5	6	9	2	—	—	1	69	2 329	23 128	33·8
mer än 50	41	50	31	16	17	20	17	2	—	9	203	7 820	96 390	38·5
Summa inva- liditytsfall	1 614	894	291	129	108	76	40	5	3	26	3 186	—	—	—
Summa inv.-procent	20 507	20 001	9 455	5 335	5 495	4 855	2 985	405	270	2 600	—	71 908	—	—
Summa sjukdagar	177 534	126 924	57 071	26 887	26 040	21 385	12 607	1 372	329	7 581	—	—	457 730	—
Sjukdagar per invalid	110	142	196	208	241	281	315	274	110	292	—	—	—	—
Sjukdagar per inv.- procent	8·7	6·3	6·0	5·0	4·7	4·4	4·2	3·4	1·2	2·9	—	—	—	—

Tab. 7. Antal invaliditetsfall på grund av olycksfall i arbete år 1930, fördelade efter invaliditetsgrad och olycksfallsorsak.

Män och kvinnor. Samtliga arbetsgivare.

1	2	3	4	5	6	7	8	9	10	11	12	13	14	15	16	17	18	19	20	21	22	23	24	25	26
Inva- liditets- grad %	O l y c k s f a l l s o r s a k																								Sum- ma
	A	B	C	D	E	F	G	H	I	K	L	M	N	O	P	Q	R	S	T	U1	U2	V	X	Y	
10—19	10	15	344	266	46	123	58	38	11	3	—	1	1	10	9	12	1	204	44	71	195	7	19	126	1 614
20—29	8	9	125	220	35	59	40	20	3	4	—	2	5	12	5	4	—	121	15	60	76	1	10	60	894
30—39	3	4	46	20	8	32	22	5	2	—	—	—	1	4	—	3	—	47	11	20	37	1	5	20	291
40—49	—	1	32	11	4	13	5	5	1	—	—	—	—	6	1	1	—	18	2	7	11	—	3	8	129
50—59	2	5	18	3	4	10	5	8	1	1	—	—	—	4	—	2	—	15	2	7	11	—	—	10	108
60—69	1	2	9	2	2	7	4	8	2	—	—	1	—	3	—	1	—	18	2	5	3	—	2	4	76
70—79	—	1	2	1	2	5	1	2	1	—	—	—	1	2	—	—	—	11	1	4	3	—	3	—	40
80—89	—	—	—	1	—	—	—	1	—	—	—	—	—	2	—	—	—	—	—	1	—	—	—	—	5
90—99	—	—	—	1	—	—	—	—	—	—	—	—	—	—	—	—	—	—	—	—	1	—	1	—	3
100	—	1	2	3	1	2	1	—	—	—	—	—	2	6	—	—	—	3	—	2	1	—	1	1	26
Summa inv.-fall	24	38	578	528	102	251	137	86	21	8	—	4	10	49	15	23	1	437	77	177	338	9	44	229	3 186
Summa inv.-procent	582	1 122	11 779	10 254	2 336	6 023	3 323	2 371	553	180	—	119	440	2 102	260	560	15	10 635	1 611	4 477	6 933	150	1 314	4 769	71 908
Medel- inv.-grad	24.2	29.5	20.4	19.4	22.9	24.0	24.3	27.6	26.3	22.5	—	29.8	44.0	42.9	17.3	24.3	15.0	24.3	20.9	25.3	20.5	16.7	29.9	20.8	22.6

Tab. 8. Antal invaliditetsfall på grund av olycksfall i arbete år 1930, fördelade efter yrkesgrupp och skadad kroppsdel.

Män och kvinnor. Samtliga arbetsgivare.

1	2	3	4	5	6	7	8	9	10	11	12	13	14	15	16	17	18	
Yrkesgrupp	Skador å huvud utom ögon-skador	Ögon-skador	Skador å skulder-region, axel o. arm	Hand-skador	Finger-skador	Höft- och ben-skador	Fot- och tå-skador	Hals-, bröst- och rygg-skador	Buk-, länd- och bäcken-skador	Skador å bröst- o. buk-hälans inre organ	Bräck-skador	Nerv-skador	Skador å flera kroppsdelar		Skador, avseende kroppen i dess helhet	Diver-se skador	Summa	
													Endast extremiteter	Övriga				
1		3	12	2	5	2	8	3	2	—	—	—	—	3	3	—	—	43
2		2	13	10	7	18	10	2	1	—	—	—	—	2	1	—	—	66
3		5	68	22	14	92	36	16	15	—	—	—	—	8	6	—	—	282
4		5	47	21	11	27	13	3	5	1	1	—	—	1	2	—	—	137
5		8	70	45	39	104	96	21	17	4	3	—	—	10	5	—	—	422
6		3	20	38	24	137	45	7	13	1	1	—	—	5	6	—	—	300
7		10	16	30	11	35	24	15	5	—	1	—	—	7	3	—	—	157
8		1	3	12	9	24	13	2	—	—	—	—	—	3	1	—	—	70
9		1	1	9	3	12	3	2	—	—	—	—	—	1	—	—	—	35
10		2	2	4	3	8	4	—	1	—	—	—	—	1	—	—	—	25
11		—	1	—	1	10	8	1	1	—	1	—	—	1	3	—	—	27
12		17	65	35	22	53	62	22	21	1	—	—	1	8	13	—	—	320
13		4	5	1	2	5	3	4	—	—	—	—	—	—	4	—	—	32
14		5	9	21	11	23	19	1	7	—	—	—	—	5	3	—	—	104
15		5	2	11	16	26	23	8	7	—	—	—	—	5	3	—	—	106
16		3	9	28	9	15	20	11	—	1	1	—	—	5	3	—	—	105
17		2	5	3	3	13	10	2	1	—	—	—	1	2	2	—	—	44
18		2	4	4	2	10	7	4	4	—	—	—	—	1	1	—	—	39
19		1	3	14	3	23	12	3	—	—	—	—	—	1	1	—	—	61
20		—	—	—	—	—	1	—	—	—	—	—	—	—	—	—	—	1
Summa för större arb.-givare		79	355	310	195	637	417	127	109	7	9	—	2	69	60	—	—	2 376
Mindre arb.-givare		24	93	121	51	252	168	27	37	3	—	—	—	18	15	1	—	810
Tillsammans		103	448	431	246	889	585	154	146	10	9	—	2	87	75	1	—	3 186
Medelinvali-ditetsgrad		37.0	22.2	21.1	22.6	17.1	24.2	20.4	34.5	28.5	32.8	—	17.5	30.5	35.2	20.0	—	22.6

Tab. 10. På grund av olycksfall i arbete år 1930 förolyckade män och kvinnor jämte ersättningsberättigade efterlevande, fördelade efter ålder vid den förolyckades död.

Samtliga arbetsgivare.

Ålder vid den förolyckades död	Antal förolyckade														Antal efterlevande								
	män							kvinnor							änkor		änklingar		barn		fäder	möderrar	
	utan efterlevande	med efterlevande				Summa dödsfall bland män	utan efterlevande	med efterlevande				Summa dödsfall bland kvinnor	utan barn	med barn	utan barn	med barn	Fadern förolyckad	Modern förolyckad					
		änka	änka och barn	barn	föräldrar men utan annan efterlevande			Summa	änkling	änkling och barn	barn								föräldrar men utan annan efterlevande	Summa			
År																							
0-4	—	—	—	—	—	—	—	—	—	—	—	—	—	—	—	—	—	—	—	93	—	—	—
5-9	—	—	—	—	—	—	—	—	—	—	—	—	—	—	—	—	—	—	—	123	—	—	—
10-14	1	—	—	—	—	—	1	1	—	—	—	—	—	1	—	—	—	—	121	—	—	—	
15-19	51	—	—	—	2	2	53	4	—	—	—	—	4	—	1	—	—	—	34	1	—	—	
20-24	58	—	1	4	8	13	71	2	—	—	—	2	2	4	2	6	—	—	—	—	—	—	
25-29	33	3	14	4	5	26	59	3	—	—	—	1	1	4	3	16	—	—	—	—	—	—	
30-34	11	5	24	3	4	36	47	—	—	—	—	—	—	—	3	31	—	—	—	—	—	—	
35-39	13	7	31	5	6	49	62	—	—	—	—	—	—	—	5	32	—	—	—	—	—	—	
40-44	6	5	21	3	3	32	38	2	—	—	—	—	—	2	8	21	—	—	—	—	—	—	
45-49	6	9	25	3	1	38	44	—	—	—	1	—	1	1	8	23	—	—	—	—	—	1	
50-54	8	9	13	1	—	23	31	1	—	—	—	—	—	1	8	13	—	—	—	—	—	2	
55-59	5	10	15	—	—	25	30	2	—	—	1	—	1	3	13	9	—	—	—	—	—	3	
60-64	3	14	5	1	—	20	23	1	—	—	—	—	—	1	8	—	—	—	—	—	—	4	
65-69	6	8	2	—	—	10	16	1	—	—	—	—	—	1	15	1	—	—	—	—	—	9	
70-74	5	9	1	1	—	11	16	2	—	—	—	—	—	2	8	—	—	—	—	—	—	6	
75-79	5	4	1	—	—	5	10	—	—	—	—	—	—	—	1	—	—	—	—	—	—	4	
80 års. däröver	1	—	—	—	—	—	1	—	—	—	—	—	—	—	1	—	—	—	—	—	—	1	
Ålder okänd	—	—	—	—	—	—	—	—	—	—	—	—	—	—	—	—	—	—	—	—	—	3	
Summa	212	83	153	25	29	290	502	19	—	—	2	3	5	24	83	153	—	—	371	4	18	31	
Medelålder	30.9	54.9	42.4	37.2	30.2	44.3	38.6	38.5	—	—	52.5	24.0	35.4	37.8	54.3	39.1	—	—	8.2	13.5	66.5	62.9	

Beteckningar för yrkesgrupper och olycksfallsorsaker.

Yrkesgrupper.

1. Malmbrytning med tillhörande anrikning och rostning.
2. Malmförädling.
 - 2 a. Verk för framställning av järn och stål.
 - 2 b. Verk för framställning av andra metaller.
3. Metallindustri.
 - 3 a. Järn- och stålvarumanufaktur.
 - 3 b. Mekaniska verkstäder.
 - 3 c. Varv och skeppsbyggeri.
 - 3 d. Fabriker för tillverkning av elektriska apparater, instrument och ursamtuvmakerier.
 - 3 e. Metallmanufaktur (ej järn och stål).
4. Sten-, kol- och torvindustri.
 - 4 a. Brytning och grovhuugning jämte krossning av sten.
 - 4 b. Finare stenförädlingsindustri.
 - 4 c. Kalk- och kritbruk.
 - 4 d. Cementfabriker.
 - 4 e. Stengods- och lergodsfabriker.
 - 4 f. Tegebruk.
 - 4 g. Porslins- och kakelfabriker.
 - 4 h. Glasindustri.
 - 4 i. Kolgruvor.
 - 4 k. Torvindustri.
 - 4 l. Annan jord- och stenindustri.
5. Jordbruk, skogsbruk och boskapsskötsel.
 - 5 a. Jordbruk och boskapsskötsel.
 - 5 b. Skogsodling och skogsskötsel.
 - 5 c. Skogsavverkning, kolning, flottning och vältning.
6. Träindustri.
 - 6 a. Sågverk, hyvleri och vedsågeri.
 - 6 b. Snickerifabriker.
 - 6 c. Prämvarv och båtbyggeri.
 - 6 d. Tunnbinderier o. fatfabriker.
 - 6 e. Övrig träindustri.
7. Pappers- och grafisk industri.
 - 7 a. Trämassfabriker och pappersbruk.
 - 7 b. Kartongvarufabriker, bokbinderier och övrig pappersindustri.
 - 7 c. Tapetfabriker.
 - 7 d. Tryckerier och grafiska anstalter.
8. Närings- och nyttningsämnesindustri.
 - 8 a. Kvarnrörelse.
 - 8 b. Stärkelsefabriker.
 - 8 c. Bagerier.
 - 8 d. Sockerbruk.
 - 8 e. Choklad-, karamell- och fruktvarufabriker.
 - 8 f. Bryggerier, brännerier, jäst- och vattenfabriker.
 - 8 g. Tobaks- och cigarrfabriker.
 - 8 h. Mejerier.
- 8 i. Margarin- och flottfabriker.
- 8 k. Slakterier och charkuterier.
- 8 l. Fiskberedningsanstalter och konserverfabriker.
- 8 m. Övrig närings- och nyttningsämnesindustri.
9. Textil- och beklädnadsindustri.
 - 9 a. Siden- och sammetsvarufabriker (ej spec.).
 - 9 b. Ylleindustri.
 - 9 c. Lin-, hamp- och juteindustri.
 - 9 d. Bomulls- och halvylleindustri.
 - 9 e. Appreterings-, blekeri-, färgeri- och tygtryckerindustri.
 - 9 f. Triåfabriker.
 - 9 g. Replagerier och bindgarnsfabriker.
 - 9 h. Band- och gardinfabrikarsamt snörmakerier.
 - 9 i. Sömnadsfabriker.
 - 9 k. Hatt- och mössfabriker.
 - 9 l. Annan hithörande industri.
10. Läder-, gummi- och hårindustri.
 - 10 a. Garverier och läderindustri.
 - 10 b. Päls- och skinnvarufabriker.
 - 10 c. Skofabriker.
 - 10 d. Gummivarufabriker.
 - 10 e. Annan hithörande industri.
11. Kemisk-teknisk industri.
 - 11 a. Färg- och fernissfabriker.
 - 11 b. Tvål-, ljus-, olje- och parfymfabriker.
 - 11 c. Konstgödningsfabriker.
 - 11 d. Kolnings- och trädestillationsverk.
 - 11 e. Krutbruk och andra sprängämnesfabriker.
 - 11 f. Tändsticksfabriker.
 - 11 g. Annan kemisk-teknisk industri.
12. Byggnadsverksamhet.
 - 12 a. Grundläggnings- och rivningsarbete.
 - 12 b. Husbyggnader.
 - 12 c. Järnvägs-, väg- och brobyggnader.
 - 12 d. Vattenbyggnader.
 - 12 e. Linjebyggnader för elektrisk kraftöverföring.
 - 12 f. Byggnadsyrken.
 - 12 g. Övrig hithörande verksamhet.
13. Kraft-, belysnings- och vattenverk m. m.
 - 13 a. Kraftdistributionsverk.
 - 13 b. Gasverk.
 - 13 c. Renhållningsverk.
 - 13 d. Vattenledningsverk.
14. Handel, varulager och kontor.
 - 14 a. Handelsrörelse (ej varulager och transport).
 - 14 b. Handelsrörelse (varulager och transport).
 - 14 c. Kontor.
15. Sjöfart och fiske med tillhörande transporter.
 - 15 a. Sjöfart.
 - 15 b. Fiske.
 - 15 c. Annan hithörande verksamhet.
16. Samfärdsel utom sjöfart.
 - 16 a. Post, telegraf, telefon m. m.
 - 16 b. Järnvägs- och spårvägsdrift.
 - 16 c. Hissdrift.
 - 16 d. Andra transportföretag.
17. Ämbetsverk, bank- och försäkringsrörelse samt skolor, föreningar och offentliga föreställningar m. m.
 - 17 a. Bank- och försäkringsrörelse.
 - 17 b. Föreningar.
 - 17 c. Institutioner för folkoppfostran, vetenskap, konst och litteratur.
 - 17 d. Offentliga föreställningar.
 - 17 e. Ämbetsverk (även landsting o. d.).
18. Kommunala institutioner, som ej hänföras till annan grupp.
 - 18 a. Brandkår.
 - 18 b. Poliskår.
 - 18 c. Övriga institutioner.
19. Hushåll, hotell-, restaurant- och kaféerörelse samt hälsovårdsinrättningar.
 - 19 a. Hotell-, restaurant- och kaféerörelse.
 - 19 b. Hushåll.
 - 19 c. Hälsovårdsinrättningar.
20. Diverse företag och yrken.

Olycksfallsorsaker.

- A Motorer.
- B Transmissioner.
- C Arbetsmaskiner.
- D Handverktyg och enklare redskap.
- E Hissar, kranar och andra lyftverktyg.
- F Fordon i trafik, ej tillhörande spårbanor, med animal drivkraft.
- G Fordon i trafik, ej tillhörande spårbanor, med mekanisk eller elektrisk drivkraft.
- H Vagnar, tillhörande spårbanor.
- I Transportledningar.
- K Sjöfart.
- L Luftfart.
- M Ångpannor, ångkokapparater, ångledningar samt andra kärl under tryck.
- N Elektrisk ström.
- O Explosion av sprängämnen.
- P Giftiga och frätande ämnen.
- Q Eldfarliga och heta ämnen.
- R Intensivt ljus och strålände värme.
- S Rök, gaser, komprimerad luft.
- T Halkning och fall.
- U 1 Nedfallande föremål.
- U 2 Sammanstörtande av föremål och ställningar samt ras.
- V Lyftning, bärande och hanterande av föremål.
- X Föremål, på vilka den skadade trampat.
- Y Slag, stöt eller bett av djur (häri ingå alla olycksfall under ridning).
- Z Annan person, som avsiktligt försakat olycksfallet.
- Ö Övriga orsaker.

Désignations des industries et des causes d'accidents.

Industries.

1. Extraction, enrichissements et grillage de minerais.
2. Fabrication des métaux.
 - 2 a. Usines à fer.
 - 2 b. Usines pour la fabrication d'autres métaux.
3. Industries des métaux.
 - 3 a. Manufactures de fer.
 - 3 b. Ateliers mécaniques.
 - 3 c. Chantiers de constructions navales.
 - 3 d. Fabriques d'appareils électriques, d'instruments physiques et chirurgicaux, horlogeries.
 - 3 e. Manufactures d'autres métaux.
4. Industries de la terre et de la pierre.
 - 4 a. Carrières.
 - 4 b. Affinage de la pierre.
 - 4 c. Fourns à chaux et ateliers pour la préparation de la craie.
 - 4 d. Fabriques de ciment.
 - 4 e. Poteries.
 - 4 f. Briqueteries.
 - 4 g. Fabriques de porcelaine et de carreaux de brique glacée.
 - 4 h. Industries verrières.
 - 4 i. Houillères.
 - 4 k. Industrie de la tourbe.
 - 4 l. Autres industries de la terre et de la pierre.
5. Agriculture, exploitation forestière et élevage de bestiaux.
 - 5 a. Agriculture et élevage de bestiaux.
 - 5 b. Culture et économie forestières.
 - 5 c. Coupe de forêts, carbonisation, flottage et roulages des bois.
6. Industries du bois.
 - 6 a. Scieries, raboteries et fende-ries.
 - 6 b. Menuiseries.
 - 6 c. Chantiers pour la construction de bateaux en bois.
 - 6 d. Tonnelleries.
 - 6 e. Autres industries du bois.
7. Industries du papier et industries graphiques.
 - 7 a. Fabriques de pâte de bois et usines à papier.
 - 7 b. Fabriques de carton, ateliers de reliure et autres industries du papier.
 - 7 c. Fabriques de papiers peints.
 - 7 d. Imprimeries et autres industries graphiques.
8. Industries des denrées alimentaires et des excitants.
 - 8 a. Moulins.
 - 8 b. Amidonneries.
 - 8 c. Boulangeries.
 - 8 d. Raffineries de sucre.
 - 8 e. Fabriques de chocolat, de bonbons, de confitures et de sirops.
 - 8 f. Brasseries, distilleries, fabriques de levure et d'eaux gazeuses.
 - 8 g. Fabriques de cigares, de cigarettes et d'autres tabacs.
 - 8 h. Laiteries.
- 8 i. Fabriques de margarines et de graisses.
- 8 k. Boucheries et charcuteries.
- 8 l. Fabriques pour la salaison de poissons et fabriques de conserves.
- 8 m. Autres industries des denrées alimentaires et des excitants.
9. Industries textiles et du vêtement.
 - 9 a. Industries de la soie et du velours, non spéc.
 - 9 b. Industries de la laine.
 - 9 c. Industries du lin, du chanvre et du jute.
 - 9 d. Industries du coton et de la demi-laine.
 - 9 e. Ateliers d'apprêts et d'impressions, blanchisseries et teintureries.
 - 9 f. Fabriques de tricots.
 - 9 g. Fabriques de cordes.
 - 9 h. Fabriques de rubans, de rideaux et de passementerie.
 - 9 i. Ateliers de couture.
 - 9 k. Fabriques de casquettes et de chapeaux.
 - 9 l. Autres industries textiles et du vêtement.
10. Industries du cuir, du caoutchouc et des poils.
 - 10 a. Tanneries et autres industries du cuir.
 - 10 b. Fabriques de fourrures.
 - 10 c. Fabriques de chaussures.
 - 10 d. Fabriques d'articles en caoutchouc.
 - 10 e. Autres industries du caoutchouc et des poils.
11. Industries chimiques.
 - 11 a. Fabriques de colorants et de vernis.
 - 11 b. Fabriques de savons, de bougies, d'huiles et de parfums.
 - 11 c. Fabriques d'engrais.
 - 11 d. Usines à carbonisation et à la distillation du bois.
 - 11 e. Poudreries et autres fabriques d'explosifs.
 - 11 f. Fabriques d'allumettes.
 - 11 g. Autres industries chimiques.
12. Industries de la construction.
 - 12 a. Terrassement et démolition.
 - 12 b. Construction de maisons.
 - 12 c. Construction de chemins de fer, de routes et de ponts.
 - 12 d. Constructions hydrauliques.
 - 12 e. Bâtiments pour la transmission de l'énergie électrique.
 - 12 f. Métiers d'aménagement, etc.
 - 12 g. Autres industries de la construction.
13. Usines d'électricité, à gaz, à eau, etc.
 - 13 a. Usines d'électricité.
 - 13 b. Usines à gaz.
 - 13 c. Service du balayage et des vidanges.
 - 13 d. Usines à eau.
14. Commerce, entrepôts de marchandises et bureaux.
 - 14 a. Commerce (sauf entrepôts de marchandises et service de transport).
 - 14 b. Commerce (entrepôts et service de transport).
 - 14 c. Bureaux.
15. Navigation, pêche, etc.
 - 15 a. Navigation.
 - 15 b. Pêche.
 - 15 c. Autres occupations de ce genre.
16. Circulation, sauf navigation.
 - 16 a. Postes, télégraphes, téléphones, etc.
 - 16 b. Chemins de fer, tramways.
 - 16 c. Ascenseurs.
 - 16 d. Autres entreprises de transport.
17. Administrations publiques, banques et assurances, écoles, associations, divertissements publics, etc.
 - 17 a. Banques et assurances.
 - 17 b. Associations.
 - 17 c. Institutions de l'instruction publique, des sciences, des arts et des lettres.
 - 17 d. Divertissements publics.
 - 17 e. Administrations publiques (y comprises les administrations provinciales).
18. Administrations communales non rapportables aux autres groupes.
 - 18 a. Sapeurs-pompiers.
 - 18 b. Police.
 - 18 c. Autres administrations.
19. Industrie hôtelière, service domestique et institutions d'hygiène.
 - 19 a. Industrie hôtelière.
 - 19 b. Service domestique.
 - 19 c. Institutions d'hygiène.
20. Entreprises diverses.

Causes d'accidents.

- A Moteurs.
- B Transmissions.
- C Machines-outils.
- D Outils à la main, etc.
- E Ascenseurs, grues et autres outils à lever.
- F Véhicules en mouvement à traction animale sur route.
- G Véhicules en mouvement à traction mécanique ou électrique sur route.
- H Véhicules sur rails.
- I Puntellaires, norias, etc.
- K Navigation sur l'eau.
- L Navigation aérienne.
- M Chandières, tuyaux à vapeur et autres vaisseaux sous pression.
- N Courants électriques.
- O Explosifs.
- P Poisons et corrosifs.
- Q Matières inflammables et brûlantes.
- R Lumière intense et chaleur rayonnante.
- S Fumées, gaz et air comprimé.
- T Glissements et chutes de la victime.
- U 1 Chutes d'objets.
- U 2 Effondrements.
- V Manutention de charges.
- X Objets piétinés par la victime.
- Y Coups, heurts, morsures, etc. d'animaux (y compris tous les accidents d'équitation).
- Z Autre personne ayant causé l'accident à dessein.
- Ô Autres causes.

6000086969



Göteborgs universitetsbibliotek

STOCKHOLM 1933. KUNGL. BOKTRYCKERIET. P. A. NORSTEDT & SÖNER 331932