

Det här verket har digitaliserats vid Göteborgs universitetsbibliotek.
Alla tryckta texter är OCR-tolkade till maskinläsbar text. Det betyder att du kan söka och kopiera texten från dokumentet. Vissa äldre dokument med dåligt tryck kan vara svåra att OCR-tolka korrekt vilket medför att den OCR-tolkade texten kan innehålla fel och därför bör man visuellt jämföra med verkets bilder för att avgöra vad som är riktigt.

This work has been digitised at Gothenburg University Library.
All printed texts have been OCR-processed and converted to machine readable text.
This means that you can search and copy text from the document. Some early printed books are hard to OCR-process correctly and the text may contain errors, so one should always visually compare it with the images to determine what is correct.



*Statist
An.
Tidning*

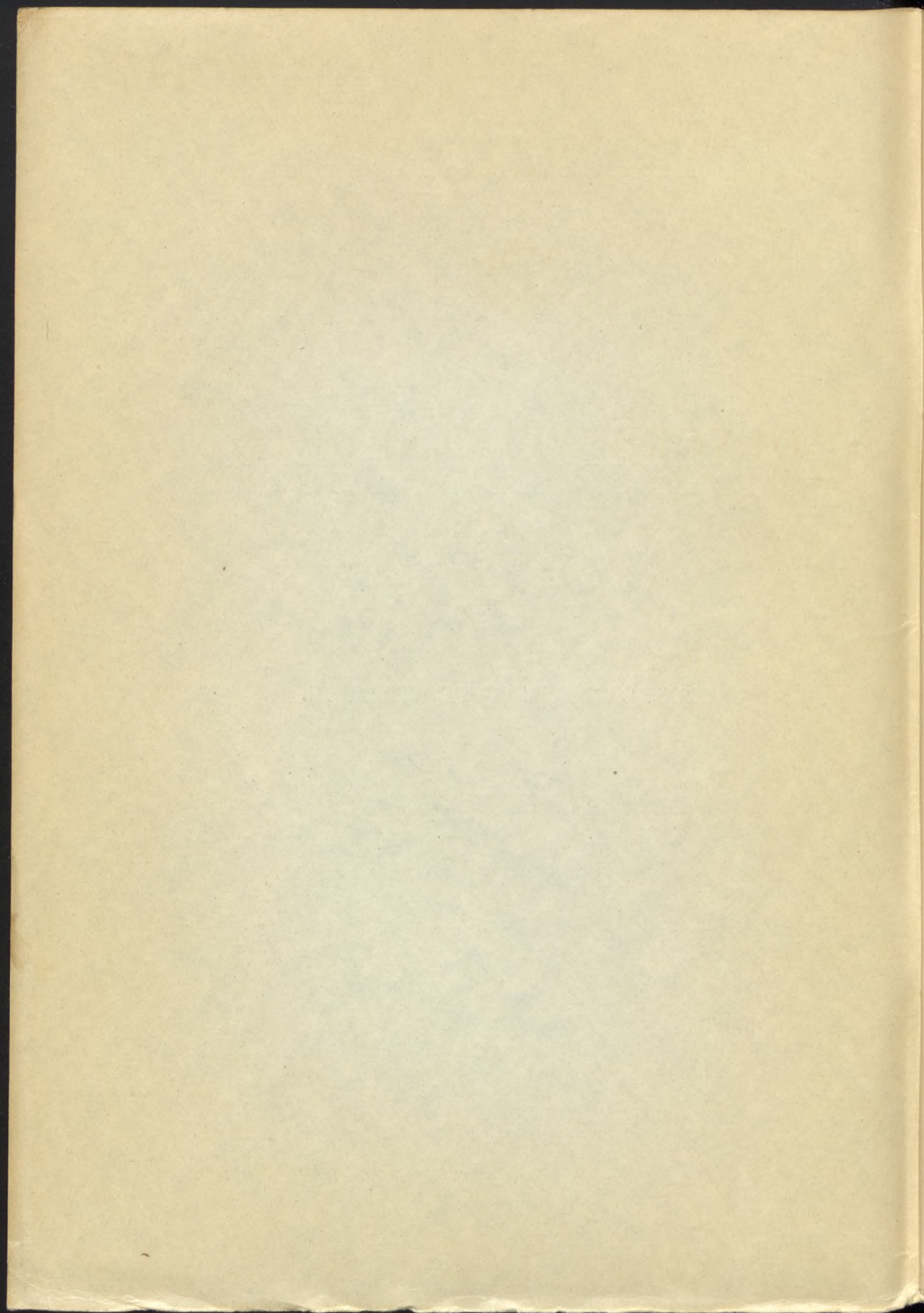
SVERIGES OFFICIELLA STATISTIK
SOCIALSTATISTIK



OLYCKSFALL I ARBETE
ÅR 1927

AV

RIKSFÖRSÄKRINGSANSTALTEN



SVERIGES OFFICIELLA STATISTIK
SOCIALSTATISTIK



OLYCKSFALL I ARBETE

ÅR 1927

AV

SIGURD RIBBING

RIKSFÖRSÄKRINGSANSTALTEN

STOCKHOLM 1930

KUNGL. BOKTRYCKERIET. P. A. NORSTEDT & SÖNER

301922



Rfa. 96. 800. 15/6 1930.

SVERIGES OFFICIELLA STATISTIK
SOCIALSTATISTIK



OLYCKSFALL I ARBETE
ÅR 1927

7A

RIKSFÖRSÄKRINGSÄNSTATEN

STOCKHOLM 1929
KUNGL. HÖFTEKNIKEN. F. & NORSTEDT & SÖNER
501927

LIB. NO. 501. 1929



INNEHÅLLSFÖRTECKNING
TABLE MATIÈRE

Olycksfall i arbete år 1927.

Föreliggande redogörelse för *Olycksfall i arbete år 1927*, vilken utarbetats i enlighet med bestämmelserna i Kungl. brev den 21 december 1917, ansluter sig i huvudsak till motsvarande redogörelser för åren 1918—1926. I likhet med dessa omfattar den nu föreliggande publikationen såväl riksförsäkringsanstaltens som de ömsesidiga olycksfallsförsäkringsbolagens statistiska material.

Stockholm i juli 1930.

SIGURD RIBBING.

DAVID ÖSTRAND.

48	Tab. 7. Antal invaliditetfall på grund av olycksfall i arbete år 1927, fördelade efter invaliditetsgrad och sjuktidens längd.
47	Tab. 6. Antal invaliditetfall på grund av olycksfall i arbete år 1927, fördelade efter invaliditetsgrad och ålder.
46	Tab. 5. Antal invaliditetfall på grund av olycksfall i arbete år 1927, fördelade efter yrkesgrupp och invaliditetsgrad.
45	Tab. 4. Antal invaliditetfall på grund av olycksfall i arbete år 1927, fördelade på män och kvinnor (se publikation för år 1927).
44	Tab. 3. Antal olycksfall i arbete, fördelade efter yrkesgrupp och de skadade ålder.
43	Tab. 2. Kvinnlig försäkring för olycksfall utom arbete år 1927.
42	Tab. 1. Förtäring för läkare och sjuksköterskor i läroanstaltens sjukhus på grund av olycksfall i arbete år 1927.
41	a. Män och kvinnor. Riksförsäkringsanstalten och ömsesidiga olycksfallsförsäkringsbolagen.
40	b. Män och kvinnor. Ömsesidiga olycksfallsförsäkringsbolagen.
39	c. Män och kvinnor. Riksförsäkringsanstalten.
38	d. Kvinnor.
37	e. Män.
36	f. Kvinnor.
35	g. Män.
34	h. Kvinnor.
33	i. Män.
32	j. Kvinnor.
31	k. Män.
30	l. Kvinnor.
29	m. Män.
28	n. Kvinnor.

INNEHÅLLSFÖRTECKNING.

Olycksfall i arbete år 1927.

	Text:	Sida
Inledning		7
1. Yrkesgruppsindelning		8
2. Olycksfallsrisken och dess bestämmande		8
3. Årsarbetare och lönesummor		8
4. Anmälda olycksfall och därav föranledda ersättningar		9
5. De skadades fördelning efter ålder		14
6. Olycksfallens fördelning efter skadans påföljd		14
7. Olycksfallens orsaker		17
Sammanfattning på franska		20

Tabeller:

Tab. 1. Uppgifter om årsarbetare och olycksfall i arbete år 1927.		
a. Män		26
b. Kvinnor		30
c. Män och kvinnor. Riksförsäkringsanstalten		34
d. Män och kvinnor. Ömsesidiga olycksfallsförsäkringsbolag		35
e. Vissa större specialgrupper		36
Tab. 1 (forts.) Ersättning för läkarvård m. m. från försäkringsinrättningarna på grund av olycksfall i arbete år 1927.		
f. Män		40
g. Kvinnor		41
h. Män och kvinnor. Riksförsäkringsanstalten och ömsesidiga olycksfallsförsäkringsbolag särskilt		42
Tab. 2. Frivillig försäkring för olycksfall utom arbete år 1927.		
a. Män		43
b. Kvinnor		44
Tab. 3. Antal olycksfall i arbete, fördelade efter yrkesgrupp och de skadades ålder.		
a. Män. b. Kvinnor. (Ej publicerad för år 1927.)		
Tab. 4. Antal invaliditetsfall på grund av olycksfall i arbete år 1927, fördelade efter yrkesgrupp och invaliditetsgrad		45
Tab. 5. Antal invaliditetsfall på grund av olycksfall i arbete år 1927, fördelade efter invaliditetsgrad och ålder		46
Tab. 6. Antal invaliditetsfall på grund av olycksfall i arbete år 1927, fördelade efter invaliditetsgrad och sjuktidens längd		47
Tab. 7. Antal invaliditetsfall på grund av olycksfall i arbete år 1927, fördelade efter invaliditetsgrad och olycksfallsorsak		48

	Sida
Tab. 8. Antal invaliditetsfall på grund av olycksfall i arbete år 1927, fördelade efter yrkesgrupp och skadad kroppsdelen	49
Tab. 9. Antal förlorade arbetsdagar per årsarbetare på grund av olycksfall i arbete år 1927, fördelade efter yrkesgrupp och olycksfallsorsak	50
Tab. 10. På grund av olycksfall i arbete år 1927, förolyckade män och kvinnor jämte deras ersättningsberättigade efterlevande, fördelade efter ålder vid den förolyckades död	52
Beteckningar för yrkesgrupper och olycksfallsorsaker	53

TABLE DES MATIÈRES.

Accidents du travail en 1927.

Texte:

	Pages
Introduction	7
1. Classification des industries	8
2. Le risque d'accident et sa détermination	8
3. Ouvriers à l'année et salaires assurés	8
4. Déclarations d'accidents et montants des indemnités accordées	9
5. Répartition des victimes d'après l'âge	14
6. Répartition des accidents d'après les conséquences de la lésion	14
7. Les causes des accidents	17
Résumé en français	20

Tableaux:

Tabl. 1. Données sur les ouvriers à l'année et les accidents du travail en 1927. (Grands patrons, sauf l'État.)	
a. Hommes	26
b. Femmes	30
c. Assurances auprès de l'Office de l'État. Hommes et femmes	34
d. Assurances auprès des sociétés mutuelles. Hommes et femmes	35
e. Les groupes spéciaux les plus grands	36
Tabl. 1 (suite). Frais médicaux, etc. des établissements d'assurance. (Grands patrons, sauf l'État.)	
f. Hommes	40
g. Femmes	41
h. Assurances auprès de l'Office de l'État et des sociétés mutuelles. Hommes et femmes	42
Tabl. 2. Assurance facultative contre les accidents hors du travail. (Grands patrons, l'État non compris.)	
a. Hommes	43
b. Femmes	44
Tabl. 3. Nombre des accidents du travail, répartis d'après les industries et l'âge des victimes. a. Hommes. b. Femmes. (Ce tableau n'est pas publié pour l'année 1927.)	
Tabl. 4. Nombre des cas d'invalidité par suite d'accidents du travail en 1927, répartis d'après les industries et le degré d'invalidité. (Tous les patrons. Hommes et femmes.)	45

Tabl. 5. Nombre des cas d'invalidité par suite d'accidents du travail en 1927, répartis d'après le degré d'invalidité et l'âge. (Tous les patrons. Hommes et femmes.) 46

Tabl. 6. Nombre des cas d'invalidité par suite d'accidents du travail en 1927, répartis d'après le degré d'invalidité et la durée de la maladie. (Tous les patrons. Hommes et femmes.) 47

Tabl. 7. Nombre des cas d'invalidité par suite d'accidents du travail en 1927, répartis d'après le degré d'invalidité et les causes des accidents. (Tous les patrons. Hommes et femmes.) 48

Tabl. 8. Nombre des cas d'invalidité par suite d'accidents du travail en 1927, répartis d'après les industries et la partie du corps lésée. (Tous les patrons. Hommes et femmes.) 49

Tabl. 9. Nombre des jours de travail perdus par suite d'accidents du travail en 1927 par ouvrier à l'année, avec répartition d'après les industries et les causes des accidents. (Grands patrons, sauf l'État. Hommes et femmes.) 50

Tabl. 10. Hommes et femmes décédés par suite d'accidents du travail en 1927 et leurs survivants ayant droit à une rente viagère, d'après l'âge à l'occasion du décès de la victime. (Tous les patrons.) 52

Désignations des industries et des causes d'accidents 54

Remarque: Pour la traduction des entêtes, voir la table des matières du rapport des «Accidents du travail en 1918» 50

Tableaux

Tabl. 1. Données sur les ouvriers à l'année et les accidents du travail en 1927. (Grands patrons, sauf l'État.) 38

a. Hommes 38

b. Femmes 39

c. Assurances auprès de l'Office de l'État. Hommes et femmes 34

d. Assurances auprès des sociétés mutuelles. Hommes et femmes 36

e. Les groupes spéciaux les plus grands. Hommes et femmes 36

Tabl. 1 (suite). Frais médicaux, etc. des établissements d'assurance. (Grands patrons, sauf l'État.) 40

f. Hommes 40

g. Femmes 41

h. Assurances auprès de l'Office de l'État et des sociétés mutuelles. Hommes et femmes 42

Tabl. 2. Assurance facultative contre les accidents hors du travail. (Grands patrons, l'État non compris.) 43

a. Hommes 43

b. Femmes 44

Tabl. 3. Nombres des accidents du travail, répartis d'après les industries et l'âge des victimes. (Grands patrons, sauf l'État.) 45

a. Hommes 45

b. Femmes 46

Tabl. 4. Nombres des cas d'invalidité par suite d'accidents du travail en 1927, répartis d'après les industries et le degré d'invalidité. (Tous les patrons. Hommes et femmes.) 47

INLEDNING.

För utgående av livränta till hädning har stadgats den inkränkande av den avlidnes årliga arbetsförtjänst.

bestämmelsen, att sådan livränta ej skall utgå, med mindre hädningen varit av den avlidnes arbete beroende.

Stiftelsen har den i § 2 fastställt en övre gränsen för den årliga arbetsförtjänstens beräknande höjts från 2400 kr. till 3000 kr.

Verksamhet enligt lagen om försäkring för olycksfall i arbete bedrivs under år 1927 förutom av 11 ömsesidiga olycksfallförsäkringsbolag.

I publikationen »Olycksfall i arbete år 1918» lämnades en redogörelse för bl. a. det olycksfallsstatistiska materialet, de ersättningar, som skola utgå enligt olycksfallsförsäkringslagen, samt förekommande försäkringsformer. Beträffande dessa förhållanden ävensom de försäkringstekniska grunder, enligt vilka kapitalvärdet av utgående invalid- och efterlevandelivräntor beräknas, hänvisas därför till nämnda publikation sid. 1—6. För vissa från och med åren 1920 och 1923 vidtagna lagändringar har redogjorts i »Olycksfall i arbete år 1920», sid. 7, och »Olycksfall i arbete år 1923», sid. 7.

Genom lag den 18 juni 1926, som trätt i kraft den 1 januari 1927, hava ytterligare ändringar vidtagits i olycksfallsförsäkringslagen.

I fråga om lagens *omfattning* hava sålunda bestämmelserna att minderårig under 12 år samt den, vilkens avlöning hos arbetsgivaren, för år räknat, överstiger 9 000 kr., ej är att anse som arbetare enligt lagen, upphävt.

Beträffande *ersättningarna* har rätten till erhållande av till arbetsförmågans höjande nödiga hjälpmedel (proteser m. m.) utsträckts så, att även till lindrande av menliga följder av olycksfallet nödiga särskilda hjälpmedel skola ersättas genom försäkringen. Vidare har stadgats, att om olycksfallet medfört invaliditet, skall till den skadade utgivas livränta å ett årligt belopp enligt förut gällande bestämmelser, men med tillägg av belopp, svarande mot den sannolika årliga kostnaden för förnyelse av sådana hjälpmedel som ovan nämnts (s. k. protestillägg).

För bestämmande av den dagliga sjukpenningens belopp under tiden från och med den 36:e dagen efter olycksfallsdagen har följande klassindelning fastställts.

Årlig arbetsförtjänst Kr.	Daglig sjukpenning Kr.	Årlig arbetsförtjänst Kr.	Daglig sjukpenning Kr.
intill 675	1:—	1 755—2 024	3:50
675— 944	1:50	2 025—2 294	4:—
945—1 214	2:—	2 295—2 564	4:50
1 215—1 484	2:50	2 565—2 834	5:—
1 485—1 754	3:—	2 835 och däröver	5:50

Enligt förut gällande lag utgick livränta till genom olycksfall i arbete omkommen arbetares föräldrar endast under förutsättning, dels att vederbörande för sitt uppehälle varit av den avlidnes arbete huvudsakligen beroende, dels att annan till livränta berättigad ej fanns. Sådan livränta utgick alltid med ett årligt belopp, motsvarande en fjärdedel av den avlidnes årliga arbetsförtjänst. Enligt 1926 års lag skall livränta till föräldrar utgå, därest

de för sitt uppehälle varit av den avlidnes arbete väsentligen beroende, med ett årligt belopp motsvarande värdet av det underhåll de av den avlidne åtnjutit, dock högst en fjärdedel av den avlidnes arbetsförtjänst. Liksom förut få dock ej livräntor till efterlevande tillsammans överstiga två tredjedelar av den avlidnes årliga arbetsförtjänst.

För utgående av livränta till änkring har stadgats den inskränkande bestämmelsen, att sådan livränta ej skall utgå, med mindre änkringen varit av den avlidnas arbete beroende.

Slutligen har den i 9 § fastställda övre gränsen för den årliga arbetsförtjänstens beräkning höjts från 2 400 kr. till 3 000 kr.

Verksamhet enligt lagen om försäkring för olycksfall i arbete bedrevs under år 1927, förutom av riks-försäkringsanstalten, av 11 ömsesidiga olycksfallsförsäkringsbolag.

1. Yrkesgruppsindelning.

Den indelning i yrkesgrupper, som för försäkringsverksamhetens bedrivande utarbetats inom riks-försäkringsanstalten, och som även lagts till grund för olycksfallsstatistiken, är en indelning efter *arbetsföretagens* art. Yrkesgruppsförteckningen omfattar 20 huvudgrupper, 99 undergrupper och omkring 600 specialgrupper. En förteckning över huvud- och undergrupper återfinnes å sid. 53, varest även den i tabellbilagorna använda beteckningen för de olika grupperna finnes angiven. Se för övrigt »Olycksfall i arbete år 1918», sid. 6.

2. Olycksfallsrisken och dess bestämmande.

För undersökning av olycksfallens orsaker tillämpades redan i 1918 års olycksfallsstatistik ett riskmått, vilket angav antalet förlorade arbetsdagar per årsarbetare (k), och beräknades ur formeln

$$k = \frac{1}{N} \left(\frac{300}{365} n_s + 75 n_i + 7\,500 n_d \right),$$

där n_s betecknar antalet sjukdagar, n_i antalet invaliditetsprocent och n_d antalet dödsfall, som förorsakats av de olycksfall i arbete, vilka inträffat inom en viss yrkesgrupp, omfattande N årsarbetare. Därvid har antagits, att en sjuktid av 365 dagar motsvarar 300 arbetsdagar. Se för övrigt »Olycksfall i arbete år 1918», sid. 7—10.

3. Årsarbetare och lönesummor.

För härledande av vid olika tider och för olika yrkesgrupper med varandra fullt jämförliga uttryck för olycksfallsrisken erfordras, att de till grund härför liggande jämförelsetalen äro av samma art vid olika tider och för olika yrkesgrupper. Ett bland de mera betydelsefulla jämförelsetal, som härvid komma till användning, är antalet *årsarbetare*, som i förevarande statistik definieras såsom 300 dagsverken. Såsom dagsverke har därvid i regel räknats varje dag, som försäkrad arbetare varit i arbete hos arbetsgivaren, oberoende av huru stor del av dagen han arbetat. I en del fall har emellertid uppgift erhållits om antalet arbetstimmar, och en årsarbetare har i sådana fall definierats såsom ett visst antal arbetstimmar, för de flesta yrken 2 400.

Antalet årsarbetare, som under år 1927 omfattats av den obligatoriska försäkringen, framgår ur följande tabell, varest även angivits lönesummorna för hos större arbetsgivare anställda arbetare, beträffande vilka uppgifter härom finnas tillgängliga.

Tab. A. Årsarbetare och löner.

	Större arbetsgivare	Mindre arbetsgivare	Staten	Summa
Antal årsarbetare	956 254	399 877	112 942	1 469 073
Män	711 779	165 218	92 167	969 164
Kvinnor	244 475	234 659	20 775	499 909
Lönesumma i tusental kronor	1 969 615	—	—	—
Män	1 574 257	—	—	—
Kvinnor	395 358	—	—	—

För hos större arbetsgivare anställda arbetare uppgår den genomsnittliga årliga arbetsförtjänsten, beräknad på sätt, som i lagen om försäkring för olycksfall i arbete föreskrives, till kronor 2 212 för män och till kronor 1 617 för kvinnor.

Årsarbetarantalet för hos större arbetsgivare anställda arbetare företer i jämförelse med år 1926 en ökning av 3.9 %.

Fördelningen på olika försäkringsformer av antalet årsarbetare hos större arbetsgivare framgår ur tab. B.

Tab. B. Antal årsarbetare, fördelade efter försäkringsform.

Större arbetsgivare.

Försäkringsform	Beteckning	Antal årsarbetare		
		Män	Kvinnor	Summa
<i>Arbetare enligt lagen</i>				
olycksfall i arbete, ersättn. enl. 6 o. 7 §§	l	711 779	244 475	956 254
» » » » 37 § . . .	k	503 466	139 260	642 726
» utom » » » 6 o. 7 §§	u	66 200	16 310	82 510
» » » » 37 § . . .	uk	61 578	15 055	76 633
<i>Annan arbetare än i lagen avses</i>				
olycksfall i arbete, ersättn. enl. 6 o. 7 §§	a	472	224	696
» » » » 37 § . . .	ak	426	94	520
» utom » » » 6 o. 7 §§	au	88	25	113
» » » » 37 § . . .	auk	74	22	96

4. Anmälda olycksfall och därav föranledda ersättningar.

Antalet olycksfall i arbete under år 1927, som enligt kungl. kungörelsen den 21 december 1917 anmäls till riksförsäkringsanstalten, har uppgått till 80 353, av vilka 42 397 omfattas av försäkringar i ömsesidiga olycksfallsförsäkringsbolag.

I jämförelse med år 1926 utvisar antalet anmälda olycksfall i arbete en ökning av 10.3 %.

Olycksfallens fördelning efter de skadades kön för olika grupper av arbetsgivare framgår av nedanstående tab. C.

Tab. C. Olycksfallens fördelning efter de skadades kön för olika grupper av arbetsgivare.

De skadades arbetsgivare	Antal olycksfall		
	Män	Kvinnor	Summa
Större arbetsgivare	64 805	3 407	68 212
Mindre	5 912	1 185	7 097
Staten	4 898	146	5 044
<i>Samtliga</i>	75 615	4 738	80 353

Olycksfall hos större arbetsgivare. För hos större arbetsgivare inträffade olycksfall och därav föranledda ersättningar hava fullständiga uppgifter sammanförts i tab. 1 a—1 h samt 2 a och 2 b.

Tab. 1 innehåller för varje undergrupp de data, som äro erforderliga för fastställande av försäkringsavgifter för ifrågavarande grupper. Uppgifterna beträffande kostnaderna för läkarvård, läkarintyg o. d., vilka sammanförts i tab. 1 f—1 h, hava dock endast uppdelats på huvudgrupper.

Tab. 1 a, b (sid. 26—33). Angående betydelsen av i kol. 1 förekommande yrkesgruppsbeteckning se sid. 53. Kol. 2 anger summan av antalet arbetsgivare inom varje särskild specialgrupp. Varje arbetsgivare har härvid medräknats lika många gånger som antalet specialgrupper, inom vilka han bedriver verksamhet. Undantag från denna regel bildar det fall, att arbetsgivaren utom annan verksamhet har kontors- eller hushållspersonal anställd, under vilka förhållanden han endast hänförs till specialgruppen för förstnämnda verksamhet. I det i kol. 3 angivna antalet olycksfall ingår även antalet invaliditets- och dödsfall enligt kol. 4 och 5. Kol. 6—14 innehålla uppgifter rörande årsarbetare och lönesummor, som omfattas av den obligatoriska olycksfallsförsäkringen, samt på grund av denna försäkring utgående ersättningar utan hänsyn till avdrag enligt 10 §. Vid beräkningen av antalet sjukdagar från och med 36:e dagen (kol. 9), har varje dag, under vilken den skadades arbetsförmåga på grund av sjukdom varit nedsatt exempelvis med hälften, räknats som en halv sjukdag. Kapitalvärdena av invalidlivräntor och livräntor till efterlevande (kol. 11—12) hava angivits vid tidpunkten för invaliditetens inträdande resp. tidpunkten för dödsfallet och beräknats i överensstämmelse med för riks-försäkringsanstalten fastställda grunder, för vilka redogjorts i publikationen »Olycksfall i arbete år 1918». Då i nämnda grunder hänsyn redan tagits till reaktivering (avtagande invaliditet), hava invalidlivräntornas kapitalvärden beräknats på grundval av den invaliditetsgrad, som var rådande vid livräntans början. I de fall, då särskilt tillägg till livräntan beviljats, motsvarande den sannolika årliga kostnaden för förnyelse av proteser, har kapitalvärdet av detta tillägg inräknats i det i kol. 11 angivna beloppet. Kol. 15—19 innehålla uppgifter avseende frivillig försäkring enligt 37 §. Av tabellen framgår, att av de 64 805 män (kol. 3), som träffats av olycksfall i arbete, och för vilka anmälningar om olycksfallen insänts till riks-försäkringsanstalten, voro 56 941 eller omkring 88 % försäkrade med rätt till ersättning även under den s. k. karenstiden (de 35 första dagarna efter dagen för olycksfallet) samt beträffande ersättning för läkarvård m. m. jämväl under olycksfallsdagen.

Av hela antalet hos större arbetsgivare anställda, enligt lagen försäkrade årsarbetare, 711 779 män och 244 475 kvinnor, tillsammans 956 254 (kol. 6), voro, såsom framgår av kol. 15, 642 726 karensförsäkrade. Beträffande den utsträckning, i vilken karensförsäkring tecknats, föreligger en icke oväsentlig skillnad mellan riksförsäkringsanstaltens och de ömsesidiga olycksfallsförsäkringsbolagens försäkringsstock, såsom framgår av följande sammanställning.

Försäkringsform	Antal årsarbetare hos större arbetsgivare med försäkring i		Summa
	riksförsäkringsanstalten	ömsesidiga bolag	
Endast obligatorisk försäkring	204 345	109 183	313 528
Karensförsäkring	272 073	370 653	642 726
	<i>Summa</i> 476 418	479 836	956 254
Karensförsäkrade i procent av samtliga	57.1	77.2	67.2

Tab. 1 c, d (sid. 34, 35) innehålla samma uppgifter som *tab. 1 a* och *1 b* gemensamt för män och kvinnor, ehuru uppgifterna uppdelats endast på huvudgrupper, men särskilt för riksförsäkringsanstalten och de ömsesidiga olycksfallsförsäkringsbolagen.

Tab. 1 e (sid. 36—39) upptager vissa av de i *tab. 1 a* och *1 b* meddelade uppgifterna för specialgrupper med ett årsarbetarantal av i regel 1 000 och däröver.

Tab. 1 f, g (sid. 40, 41) innehålla, såsom förut nämnts, uppgifter rörande ersättning för läkarvård, läkarintyg o. d. i de fall, där ersättning utgivits från försäkringsinrättningarna. Kostnaden för det läkarintyg, som enligt 21 § av lagen om försäkring för olycksfall i arbete skall åtfölja anmälan om olycksfallet, har i nämnda tabeller hänförs till den obligatoriska försäkringen och finnes således upptagen i kol. 10, oberoende av huruvida karensförsäkring förelegat eller icke, och även oberoende av huruvida olycksfallet medfört sjukdom under mer än 35 dagar efter dagen för olycksfallet eller endast under kortare tid. Kol. 9 och 18 innehålla kostnader för de särskilda hjälpmedel, som tillerkänts enligt 6 § 1 a) i olycksfallsförsäkringslagen, var emot kostnaden för förnyelse av sådana hjälpmedel icke inräknats här, när kapitalvärdet av sistnämnda kostnad redan upptagits i kol. 11 av *tab. 1 a* och *1 b*. Under rubriken »övrig läkarvård» (kol. 8 och 17) hava även upptagits kostnader för läkemedel, transportkostnader och övriga av den skadades vård föranledda kostnader, som icke äro hänförliga till annan rubrik.

Tab. 1 h (sid. 42) innehåller vissa av de i *tab. 1 f* och *1 g* meddelade uppgifterna, särskilt för riksförsäkringsanstalten och de ömsesidiga bolagen.

I *tab. D* lämnas en sammanställning av den genomsnittliga storleken per årsarbetare, per 1 000 kronors avlöningssumma, per olycksfall och per sjukdag av ersättningarna enligt *tab. 1*, dels för den obligatoriska försäkringen, dels för karensförsäkringen.

För kapitalvärdet av invalidlivräntorna erhålles ett genomsnittsvärde per invaliditetsfall av 4 493 kronor för man och 2 949 kronor för kvinna. För dödsfallsersättningarna, begravningshjälpen inberäknad, finnas motsvarande medelvärden utgöra resp. 6 290 och 1 069 kronor.

För de olycksfall, som föranlett sjukpenning från och med 36:e dagen, har sjukpenningbeloppet för sagda tid utgjort i medeltal kronor 161.09 för man och kronor 122.95 för kvinna.

Tab. 2 a, b (sid. 43, 44). Dessa tabeller innehålla uppgifter rörande frivillig försäkring för olycksfall utom arbete. Såsom framgår av tabellerna, har ifrågakvarande försäkring omfattat 66 200 manliga och 16 310 kvinnliga

Tab. D. Genomsnittlig storlek av olika ersättningar på grund av olycksfall i arbete.

Obligatorisk försäkring enl. 6 och 7 §§									
Ersättning i kronor per									
Slag av ersättning	årsarbetare		1 000 kronors avlönings- summa		olycksfall		sjukdag fr. o. m. 36:e dagen		
	M	Kv	M	Kv	M	Kv	M	Kv	
	Sjukpenning	2.55	0.43	1.15	0.27	28.06	31.00	3.85	2.67
Läkarvård	1.12	0.23	0.52	0.15	12.24	16.79	1.68	1.45	
Ersättning på grund av invaliditet . .	11.03	1.52	4.99	0.94	121.11	109.05	—	—	
Ersättning på grund av dödsfall . . .	2.72	0.06	1.23	0.04	29.89	4.08	—	—	
<i>Summa kronor</i>	<i>17.42</i>	<i>2.24</i>	<i>7.89</i>	<i>1.40</i>	<i>191.30</i>	<i>160.92</i>	—	—	

Frivillig försäkring enligt 37 §									
Ersättning i kronor per									
Slag av ersättning	årsarbetare		1 000 kronors avlönings- summa		olycksfall		sjukdag		
	M	Kv	M	Kv	M	Kv	M	Kv	
	Sjukpenning	4.43	0.56	2.00	0.35	39.18	29.55	2.37	1.66
Läkarvård	2.91	0.46	1.32	0.29	25.82	25.51	1.59	1.42	
<i>Summa kronor</i>	<i>7.34</i>	<i>1.02</i>	<i>3.32</i>	<i>0.64</i>	<i>65.00</i>	<i>55.06</i>	<i>3.96</i>	<i>3.08</i>	

Tab. E. Ersättning för läkarvård m. m. från försäkringsinrättningarna vid försäkring för olycksfall utom arbete.

	Ersättning enligt grunderna i 6 §		Ersättning enligt grunderna i 37 §	
	Män	Kvinnor	Män	Kvinnor
Antal årsarbetare	46 295	14 226	45 120	13 028
Lönesumma i tusental kronor	114 042	24 586	110 555	22 577
Antal olycksfall	776	80	774	80
Antal olycksfall med sjukpenning från och med 36:e dagen	132	20	—	—
Antal sjukdagar	6 207	629	12 183	1 508
Sjukhusvård kronor	1 360	344	2 790	186
Övrig läkarvård m. m.	4 821	649	13 784	1 792
Proteser	240	—	53	—
Läkarintyg	3 535	365	533	72
<i>Summa kronor</i>	<i>9 956</i>	<i>1 358</i>	<i>17 160</i>	<i>2 050</i>

årsarbetare, av vilka 61 578 och 15 055 varit försäkrade jämväl med rätt till ersättning under de 35 första dagarna efter dagen för olycksfallet. Uppgifter beträffande ersättning för läkarvård m. m., som i anledning av förevarande försäkring utgått från försäkringsinrättningarna, finnas sammanställda i *tab. E*.

Olycksfall hos mindre arbetsgivare. Med hänsyn till att de uppgifter rörande arbetare, anställda hos mindre arbetsgivare, som ingivas till riksförsäkringsanstalten, i allmänhet äro av mera summarisk karaktär, har det icke ansetts motiverat att för varje år utföra en detaljerad bearbetning av ifrågavarande uppgifter. För den undersökning av riskförhållandena bland de mindre arbetsgivarnas arbetare, som verkställdes för åren 1922 och 1923, har en närmare redogörelse lämnats i femårssammandraget »Olycksfall i arbete åren 1918—1922».

Liksom under föregående år hava emellertid vissa uppgifter rörande olycksfallen hos mindre arbetsgivare sammanställts i nedanstående *tab. F*.

Tab. F. Olycksfall hos mindre arbetsgivare.

Olycksfallets art	Antal olycksfall, som berättigat till ersättning på grund av					
	endast obligatorisk försäkring			såväl obligatorisk som karensförsäkring		
	Män	Kvinnor	Summa	Män	Kvinnor	Summa
Samtliga olycksfall	2 197	618	2 815	3 715	567	4 282
Häraf invaliditetsfall	321	80	401	180	21	201
och dödsfall	55	13	68	17	2	19
Olycksfall med längre sjuktid än 35 dagar	1 143	378	1 521	942	164	1 106
I % av samtliga olycksfall	52.0	61.2	54.0	25.4	28.9	25.8
Invaliditets- och dödsfall i % av samtliga olycksfall	17.1	15.0	16.7	5.3	4.1	5.1

A priori torde kunna väntas, att olycksfall, som inträffa hos sådana mindre arbetsgivare, vilka tecknat frivillig försäkring för karenstiden och sålunda äga kännedom om den obligatoriska försäkringen, i allmänhet anmälas i större utsträckning än olycksfall, som inträffa hos andra mindre arbetsgivare. Denna förmodan bekräftas av siffrorna i *tab. F*. Sålunda visar det sig, att av de karensförsäkrade olycksfallen, som kommit till riksförsäkringsanstaltens kännedom, omkring 26 % föranlett sjukdom utöver karenstiden (mer än 35 dagar), medan motsvarande siffra för övriga olycksfall uppgår till 54 %, vilket antyder, att i senare fallet ett stort antal olycksfall icke blivit anmälda.

Storleken av de ersättningar, som på grund av den obligatoriska försäkringen tillerkänts i anledning av olycksfall hos mindre arbetsgivare, framgår av följande översikt.

	Riksförsäkringsanstalten		Ömsesidiga bolag		Summa
	Män	Kvinnor	Män	Kvinnor	
Sjukpenning och läkarvård Kr.	372 349	87 161	72 838	10 795	543 143
Kapitalvärde av invalidlivräntor	1 595 671	207 416	232 468	15 215	2 050 770
» » efterlevandelivräntor	180 721	5 407	46 203	—	232 331
Begravningshjälp	8 601	1 509	1 647	106	11 863
<i>Samtliga ersättningar Kr.</i>	<i>2 157 342</i>	<i>301 493</i>	<i>353 156</i>	<i>26 116</i>	<i>2 838 107</i>

Olycksfall bland statsanställd personal. I likhet med hos mindre arbetsgivare inträffade olycksfall hava icke heller de olycksfall, som inträffat bland den statsanställda personalen, gjorts till föremål för bearbetning i den utsträckning, som kommit uppgifterna rörande olycksfall och arbetare hos större arbetsgivare till del.

För huvudparten av den statsanställda personalen inflyta nämligen icke till riks-försäkringsanstalten några fullständiga uppgifter om sjukersättningar, som utgått på grund av olycksfall i arbete, ej heller om sjuktidens längd. För invaliditets- och dödsfall inkomma däremot fullständiga uppgifter.

Antal olycksfall bland statsanställd personal och deras fördelning efter kön m. m. framgår av följande sammanställning:

	Män	Kvinnor	Summa
Samtliga olycksfall	4 898	146	5 044
Häraf invaliditetsfall	133	3	136
och dödsfall	35	1	36

I tab. G meddelas en sammanställning av de belopp, till vilka invaliditets- och dödsfallsersättningarna uppgått, varvid uppgifterna för var och en av de större statsinstitutionerna angivits särskilt.

Tab. G. Ersättning på grund av invaliditets- och dödsfall bland statens arbetare.

Institution	Antal årsarbetare	Invaliditetsfall		Dödsfall			Summa ersättningar
		Antal invaliditetsfall	Kapvärde av invalidlivräntor Kr.	Antal dödsfall	Kapvärde av efterlevandelivräntor Kr.	Begravningshjälp Kr.	
Järnvägsstyrelsen	31 798	38	238 023	16	186 252	4 621	428 896
Generalpoststyrelsen	12 850	2	4 190	2	7 245	289	11 724
Telegrafstyrelsen	15 612	11	51 014	—	—	—	51 014
Vattenfallsstyrelsen	1 393	7	33 696	2	8 260	600	42 556
Domänstyrelsen	7 440	22	59 117	3	16 583	368	76 068
Arbetslöshetskommissionen	3 131	19	66 741	1	149	182	67 072
Övriga	40 718	37	146 253	12	88 143	2 750	237 146
Samtliga	112 942	136	599 034	36	306 632	8 810	914 476

5. De skadades fördelning efter ålder.

I 1925 års olycksfallsstatistik angavs i tab. 3 a och 3 b åldersfördelningen för de skadade inom varje särskild yrkesgrupp. Det har icke ansetts erforderligt att utarbета dessa fördelningstabeller för varje år, varför de icke återfinnas i denna publikation.

6. Olycksfallens fördelning efter skadans påföljd.

Av anmälda olycksfall i arbete, som inträffat under år 1927, hava 2 611 föranlett invaliditet och 444 den skadades död. Olycksfallens fördelning efter skadans påföljd, försäkringsinrättning, arbetsgivaregrupp och den skadades kön framgår ur tab. H.

Tab. H. Olycksfallens fördelning efter skadans påföljd m. m.

	Samtliga olycksfall			Invaliditetsfall			Dödsfall		
	Rfa	Bolag	Summa	Rfa	Bolag	Summa	Rfa	Bolag	Summa
<i>Större arbetsgivare</i> . . .	27 696	40 516	68 212	931	942	1 873	159	162	321
Män	26 233	38 572	64 805	858	889	1 747	150	158	308
Kvinnor	1 463	1 944	3 407	73	53	126	9	4	13
<i>Mindre arbetsgivare</i> . . .	5 216	1 881	7 097	520	82	602	74	13	87
Män	4 806	1 606	5 912	427	74	501	60	12	72
Kvinnor	910	275	1 185	93	8	101	14	1	15
<i>Staten</i>	5 044	—	5 044	136	—	136	36	—	36
Män	4 898	—	4 898	133	—	133	35	—	35
Kvinnor	146	—	146	3	—	3	1	—	1
<i>Samtliga arbetsgivare</i> . . .	37 956	42 397	80 353	1 587	1 024	2 611	269	175	444
Män	35 437	40 178	75 615	1 418	963	2 381	245	170	415
Kvinnor	2 519	2 219	4 738	169	61	230	24	5	29

Sjukdom. I olycksfallsstatistiken för år 1922 återfinnas å sid. 16 två sjuklängdstabeller, en för karenstiden och en för hela sjuktiden, angivande antalet kvarstående sjuka vid olika tidpunkter efter dagen för olycksfallet. Det har icke ansetts erforderligt att publicera sådana tabeller varje år. I tab. I angives emellertid en mindre detaljerad fördelning av olycksfallen med hänsyn till sjuktidens längd. Vid uppgörandet av denna tabell har hänsyn tagits till de vid socialstatistiska konferensen i Genève 1923 i detta avseende uttalade önskemålen.

Tab. I. Antal olycksfall, fördelade efter sjuktidens längd.
Större arbetsgivare (exkl. staten).

Sjuktidens längd	Endast obligatorisk försäkring		Såväl obligatorisk som karensförsäkring	
	Antal olycksfall		Antal olycksfall	
	absolut	i % av hela antalet	absolut	i % av hela antalet
högst 1 vecka	1 508	17.5	13 380	22.4
över 1 t. o. m. 2 veckor	2 206	25.6	16 225	27.2
> 2 > 3 >	1 343	15.6	10 304	17.3
> 3 > 4 >	864	10.0	6 001	10.1
> 4 > 5 >	590	6.9	3 645	6.1
<i>högst 5 veckor</i>	<i>6 511</i>	<i>75.6</i>	<i>49 555</i>	<i>83.1</i>
över 5 t. o. m. 13 veckor	1 581	18.4	8 144	13.7
> 13 > 26 >	346	4.0	1 323	2.2
> 26 veckor t. o. m. 1 år	137	1.6	470	0.8
> 1 t. o. m. 2 år	33	0.4	103	0.2
> 2 år	1	0.0	8	0.0
<i>över 5 veckor</i>	<i>2 098</i>	<i>24.4</i>	<i>10 048</i>	<i>16.9</i>
<i>Tillsammans</i>	<i>8 609</i>	<i>100.0</i>	<i>59 603</i>	<i>100.0</i>

Invaliditet. Uppgifter rörande invaliditetsfallen och deras fördelning efter olika synpunkter hava sammanställts i tabellerna 4—8. *Tab. 4* (sid. 45) angiver fördelningen efter yrkesgrupp och invaliditetsgrad. Medelinvaliditetsgraden utgör 23.2 %. Sambandet mellan invaliditetsgrad och ålder framgår ur *tab. 5* (sid. 46).

I *tab. K* har gjorts en sammanställning av antalet olycksfall och invaliditetsfall inom olika åldrar, som träffat arbetare, anställda hos större och mindre arbetsgivare (ej staten). Av de i tabellens sista kolumn angivna siffrorna framgår, att invaliditetsrisken, beräknad i procent av samtliga olycksfall, befinner sig, med undantag för de lägsta åldrarna, i stort sett i stigan- de med växande ålder.

Tab. K. Antal olycksfall och invaliditetsfall, fördelade efter den skadades ålder. Större och mindre arbetsgivare (exkl. staten).

Ålder vid olycksfallet År	Antal olycksfall			Antal invaliditetsfall			Invaliditetsfallen i procent av olycksfallen		
	Män	Kvinnor	Summa	Män	Kvinnor	Summa	Män	Kvinnor	Till- sammans
Under 15	443	21	464	16	2	18	3.6	9.5	3.9
15—19	8 555	919	9 474	173	23	196	2.0	2.5	2.1
20—24	10 704	1 067	11 771	230	24	254	2.1	2.2	2.2
25—29	11 023	637	11 660	242	20	262	2.2	3.1	2.2
30—34	9 167	419	9 586	217	15	232	2.4	3.6	2.4
35—39	7 340	337	7 677	237	11	248	3.2	3.3	3.2
40—44	6 243	255	6 498	212	14	226	3.4	5.5	3.5
45—49	5 071	244	5 315	213	20	233	4.2	8.2	4.4
50—54	4 231	233	4 464	224	26	250	5.3	11.2	5.6
55—59	2 930	175	3 105	154	24	178	5.3	13.7	5.7
60—64	2 329	109	2 438	163	23	186	7.0	21.1	7.6
65—69	1 464	81	1 545	99	13	112	6.8	16.0	7.2
70 och däröver	739	40	779	68	12	80	9.2	30.0	10.3
Ålder okänd	478	55	533	—	—	—	—	—	—
<i>Samtliga</i>	<i>70 717</i>	<i>4 592</i>	<i>75 309</i>	<i>2 248</i>	<i>227</i>	<i>2 475</i>	<i>3.2</i>	<i>4.9</i>	<i>3.5</i>

Tab. 6 (sid. 47) angiver sambandet mellan invaliditetsgrad och sjuktidens längd. Såsom synes av tabellen, äger ett tydligt samband rum mellan dessa båda egenskaper. Ur *tab. 7* (sid. 48) framgår dels antalet invaliditetsfall, som föranletts av olika olycksfallsorsaker, dels fördelningen efter invaliditetsgrad för varje dylik orsak. Betydelsen av de bokstäver, som beteckna olycksfallsorsakerna, finnes angiven å sid. 53. Största antalet invaliditetsfall har förorsakats av arbetsmaskiner (564 st.) samt handverktyg och enklare redskap (447), utgörande resp. 21.6 och 17.1 % av samtliga. De av olika olycksfallsorsaker framkallade invaliditetsfallen förete icke obetydliga avvikelser i avseende på medelinvaliditetsgradens storlek. I *tab. 8* (sid. 49) äro invaliditetsfallen fördelade efter yrkesgrupp och skadad kroppsdel.

Dödsfall. *Tab. 10* (sid. 52) innehåller en översikt över de på grund av olycksfall i arbete förolyckade jämte deras ersättningsberättigade efterlevande (änkor, änklingar, barn under 16 år samt föräldrar), fördelade efter ålder vid den förolyckades död. Antalet dödsfall bland män utan ersättningsberättigade efterlevande uppgår till 166 och med sådan efterlevande till 249. Motsvarande siffror för de på grund av olycksfall avlidna kvinnorna utgöra 20 och 9.

I 78 fall hava de avlidna männen efterlämnat endast änka, i 1 fall änka jämte ersättningsberättigade föräldrar, i 24 fall endast barn (34 st.), i 1 fall 1 barn jämte ersättningsberättigade moder, i 120 fall änka jämte barn (det

sammanlagda barnantalet utgör i dessa fall 294) samt i 3 fall änka, barn (6 st.) och ersättningsberättigad moder.

För de 202 män, som efterlämnat änka, uppgår medelåldern vid dödsfallet till 48·8 och för änkorna till 46·8 år. Åldersskillnaden mellan de till följd av olycksfall avlidna männen och deras hustrur var sålunda 2·0 år.

7. Olycksfallens orsaker.

Beträffande olycksfallens orsaker har en särskild undersökning genomförts, varav resultatet sammanställts i *tab. 9* (sid. 50, 51).

För undersökningen i fråga har såsom riskmätt använts antalet förlorade arbetsdagar per årsarbetare (se härom »Olycksfallsrisken och dess bestämmande», sid. 8). Tabellen, som omfattar samtliga olycksfall hos större arbetsgivare, giver i sammanträngd form en fullständig bild av de angivna olycksfallsorsakernas andel i olycksfallsrisken inom varje särskild yrkesgrupp. Ur tabellen framgår därjämte, huru stor del av den förlorade arbetstiden som härrör från sjukdom, invaliditet och död, dels för varje särskild yrkesgrupp, dels för varje särskild olycksfallsorsak. De olycksfall i arbete, som under år 1927 träffat hos större arbetsgivare anställda arbetare, hava, under de gjorda förutsättningarna beträffande det tillämpade riskmättet, förorsakat en förlust i arbetstid av 7·305 dagar per årsarbetare eller omkring 7 000 000 arbetsdagar. Av denna förlorade arbetstid har 19·5 % föranletts av sjukdom, 46·0 % av invaliditet och 34·5 % av den skadades död.

Som exempel på mera dominerande olycksfallsorsaker må följande nämnas: Inom metallindustrien (grupp 3) äro arbetsmaskinerna (orsak C) den mest framträdande olycksfallsorsaken med 1·98 förlorade arbetsdagar per årsarbetare. Liknande är förhållandet för grupp 2, malmförädling, inom vilken grupp 2·55 förlorade arbetsdagar per årsarbetare komma på arbetsmaskinernas konto. För träindustrien (grupp 6) är motsvarande siffra 5·92 och för läderindustrien (grupp 10) 1·18, i båda fallen mer än tredjedelen av hela den förlorade arbetstiden inom gruppen. Inom textil- och beklädnadsindustrien (grupp 9) hava arbetsmaskinerna förorsakat en förlust i arbetstid av 1·07 dagar per årsarbetare eller nära hälften av gruppens hela förlorade arbetstid. Handverktyg och enklare redskap (orsak D) göra sig särskilt gällande inom stenindustrien (grupp 4) med 2·54 förlorade arbetsdagar per årsarbetare. Hissar, kranar och andra lyftverktyg (orsak E) hava inom sjöfartsgruppen (15) förorsakat en tidsförlust av 5·30 arbetsdagar. Inom denna grupp komma ej mindre än 9·81 förlorade arbetsdagar på sjöfartsolycksfallen (orsak K). För gruppen samfärdsel utom sjöfart (16) kommer över hälften av tidsförlusten på vagnar, tillhörande spårbanor (orsak H). De elektriska olycksfallen (orsak N) hava inom kraft-, belysnings- och vattenverken (grupp 13) medfört en förlorad arbetstid av 1·79 dagar. Bland olycksfallsorsakerna inom gruvindustrien (grupp 1) framträda särskilt vagnar, tillhörande spårbanor (orsak H) med 3·98, explosion av sprängämnen (orsak O) med 2·67 samt sammanstörtande och ras (orsak U 2) med 5·70 förlorade arbetsdagar per årsarbetare.

Beträffande de 564 invaliditetsfall och 16 dödsfall, som förorsakats av arbetsmaskiner (C), har företagits en uppdelning efter de olika slag av maskiner, som förorsakat olycksfallen i fråga. Resultatet av denna uppdelning har sammanställts i *tab. L*. Av tabellen framgår bl. a., att kapitalvärdet av livräntor i anledning av ifrågavarande invaliditetsfall uppgår till 2 313 594 kronor och av livräntor till efterlevande (inkl. begravningshjälp) till 51 612 kronor. Anmärkningsvärd är den betydande andelen i antalet invaliditetsfall och härav föranledda ersättningar, som i likhet med de föregående åren kommer på cirkelsågarnas konto.

Tab. L. Invaliditets- och dödsfall, förorsakade av olika slag av arbetsmaskiner.

Arbetsmaskin, som förorsakat olycksfallet	A n t a l		Ersättningar på grund av		Summa Kr.
	invali- ditets- fall	döds- fall	invali- ditet Kr.	död Kr.	
<i>Skär- och huggmaskiner.</i>					
Band- och ramsågar	10	—	62 550	—	62 550
Cirkelsågar	217	4	783 290	8 020	791 310
Fräsmaskiner	28	—	117 898	—	117 898
Hyvel-, stick-, spånt- och stämmaskiner	44	—	184 748	—	184 748
Svarvar	10	—	39 605	—	39 605
Borrmaskiner	6	1	31 674	217	31 891
Huggmaskiner	11	1	58 316	20 435	78 751
Saxar för maskindrift eller för hand med meka- nisk anordning av större slag	6	—	27 697	—	27 697
Övriga skärmaskiner	29	—	114 531	—	114 531
<i>Smärgel-, slip-, poler- och putsmaskiner.</i>					
Smärgelmaskiner	4	—	12 174	—	12 174
Slipmaskiner	4	—	16 575	—	16 575
Poler- och putsmaskiner	—	—	—	—	—
<i>Press- och stansverk.</i>					
För metaller	23	—	103 292	—	103 292
Briketteringsmaskiner	—	—	—	—	—
För läder, tyg, trä, papper och papp	5	—	19 625	—	19 625
Övriga press- och stansverk	8	—	33 794	—	33 794
<i>Valsverk.</i>					
För metall	6	2	36 298	430	36 728
För papper, papp, filt och gummi	8	—	32 709	—	32 709
Övriga valsverk	15	—	84 772	—	84 772
<i>Hammare och stampverk.</i>					
Ång- och lufthammare	2	—	20 487	—	20 487
Fallhammare	5	—	29 497	—	29 497
Fjäder- och transmissionshammare	2	—	8 458	—	8 458
Stamp- och krossverk, stenkross, rapskross etc.	6	1	28 129	4 851	32 980
<i>Kvarn- och siktverk.</i>					
Kvarnar med stenar	1	—	1 739	—	1 739
Vals- och kollerkvarnar	10	—	55 142	—	55 142
Siktar, silar, säll och filtrerapparater, kastma- skiner	3	—	6 505	—	6 505
<i>Centrifugalmaskiner.</i>					
Separatorer	—	—	—	—	—
Centrifugalpumpar och fläktar	2	—	17 585	—	17 585
Torkcentrifuger	1	—	1 996	—	1 996
<i>Tvätt-, blandnings-, färgnings- och torkmaskiner.</i>					
Tvätt-, skölj- och färgningsmaskiner	4	—	12 470	—	12 470
Blandnings- och knådningsmaskiner	4	—	25 397	—	25 397
Torkmaskiner	1	—	10 657	—	10 657

Arbetsmaskin, som förorsakat olycksfallet	A n t a l		Ersättningar på grund av		Summa
	invali- ditets- fall	döds- fall	invali- ditet	död	
			Kr.	Kr.	Kr.
<i>Spinn-, spol-, stick- och symaskiner samt vävstolar.</i>					
Kard- och rensmaskiner	11	—	49 877	—	49 877
Spinn- och spolmaskiner	11	—	28 261	—	28 261
Stick- och symaskiner	1	—	4 161	—	4 161
Vävstolar	—	1	—	5 784	5 784
<i>Tryckerimaskiner.</i>					
Sättmaskiner, stereotyperingsmaskiner	—	—	—	—	—
Tryckpressar	9	—	36 064	—	36 064
Övriga	—	—	—	—	—
<i>Pumpverk och kompressorer</i>	1	1	2 915	5 677	8 592
<i>Andra arbetsmaskiner.</i>					
Specialmaskiner för tändstickstillverkning	2	1	3 468	273	3 741
Bryggerimaskiner	2	—	6 166	—	6 166
Specialmaskiner för metallbearbetning	—	—	—	—	—
Vissa lantbruksmaskiner	42	4	162 572	5 925	168 497
Övriga arbetsmaskiner	10	—	42 500	—	42 500
<i>Vägmaskiner</i>	—	—	—	—	—
<i>Samtliga arbetsmaskiner</i>	<i>564</i>	<i>16</i>	<i>2 313 594</i>	<i>51 612</i>	<i>2 365 206</i>

I tab. M hava ovannämnda invaliditets- och dödsfall uppdelats efter de närmare omständigheterna vid olycksfallet, varvid olycksfall, som inträffat vid igångsättning, stoppning eller under arbete vid maskin i funktion hänförs till en grupp, då erforderliga uppgifter för ytterligare uppdelning i flera fall saknats.

Tab. M. Invaliditets- och dödsfall, förorsakade av arbetsmaskiner, fördelade efter de närmare omständigheterna vid olycksfallet.

De närmare omständigheterna vid olycksfallet	A n t a l		Ersättningar på grund av		Summa
	invali- ditets- fall	döds- fall	invali- ditet	död	
			Kr.	Kr.	Kr.
Injustering av maskinen eller arbetsstycket	56	—	317 087	—	317 087
Igångsättning, stoppning eller arbete vid maskin i funktion	378	7	1 457 058	14 189	1 471 247
Smörjning, rengöring eller tillsyn av stillastående maskin	10	2	41 638	6 057	47 695
Smörjning eller rengöring av maskin i funktion	65	3	261 084	3 007	264 091
Brott på maskindelar	6	1	24 614	20 435	45 049
Brott på arbetsstycket	39	3	148 576	7 924	156 500
Övriga förhållanden	10	—	63 537	—	63 537
<i>Samtliga</i>	<i>564</i>	<i>16</i>	<i>2 313 594</i>	<i>51 612</i>	<i>2 365 206</i>

Accidents du travail en 1927.

Résumé.

Le présent rapport sur les accidents du travail en 1927, établi par l'Office d'assurances de l'Etat, diffère peu de celui de l'année 1926.

Pour la méthode appliquée à la statistique des accidents et des indemnités prévues par la loi de 1916 sur l'assurance contre les accidents du travail, voir le rapport de 1918, pages 27—29. Depuis 1920 et 1923, diverses modifications aux dispositions de la loi relatives aux indemnités sont mises en application (lois des 19 juin 1919 et 15 juin 1922, voir le rapport de 1926, page 19). Une loi du 18 juin 1926, entrée en vigueur le 1^{er} janvier 1927, a apporté à la loi de 1916 d'autres modifications encore, dont les principales sont les suivantes. La limite supérieure fixée pour le calcul du salaire annuel, qui sert de base dans la règle à la détermination du montant des indemnités, a été portée de 2 400 à 3 000 couronnes. Pour la fixation du chiffre de l'indemnité journalière de maladie à payer à partir du 36^e jour consécutif à l'accident, les classes suivantes ont été établies:

Salaire annuel (Cour.)	Indemnité journalière de maladie (Cour.)	Salaire annuel (Cour.)	Indemnité journalière de maladie (Cour.)
jusqu'à 675	1:—	de 1 755 à 2 024	3: 50
de 675 à 944	1: 50	> 2 025 > 2 294	4:—
> 945 > 1 214	2:—	> 2 295 > 2 564	4: 50
> 1 215 > 1 484	2: 50	> 2 565 > 2 834	5:—
> 1 485 > 1 754	3:—	> 2 835 et au-dessus	5: 50

Le droit aux prothèses a été élargi, en ce sens que les moyens de secours nécessaires pour atténuer les suites de l'accident donnent lieu aussi à remboursement. Si l'accident a entraîné l'invalidité et que la victime ait reçu une prothèse, la rente viagère qui lui est versée doit être augmentée du montant des frais annuels probables de renouvellement de la prothèse. Les dispositions relatives aux rentes viagères payables aux parents d'un ouvrier victime d'un accident mortel du travail ont subi des modifications, en vertu desquelles la rente viagère due aux parents dans le cas où ils étaient essentiellement dépendants du défunt pour leur subsistance, et lors même qu'il existerait un autre survivant ayant droit à une rente viagère, doit s'élever à une somme correspondant à la valeur des moyens d'existence qu'ils recevaient du défunt, mais ne pouvant dépasser le quart du salaire annuel de ce dernier. Comme auparavant, le total des rentes viagères revenant aux survivants du défunt ne doit pas excéder toutefois les deux tiers de son salaire annuel.

En ce qui concerne la rente viagère à payer au veuf, une disposition restrictive a été adoptée, en vertu de laquelle la rente n'est due que si l'intéressé dépendait pour sa subsistance du travail du défunt.

Les valeurs des rentes viagères annuelles par unité payées aux termes de la loi figurent dans le susdit rapport, pages 64—70.

Ouvriers à l'année et salaires assurés. Par unité d'ouvrier on entend un ouvrier à l'année, c'est-à-dire un ouvrier ayant travaillé 300 jours. L'étendue de l'assurance obligatoire ressort du tableau ci-dessous.

	Grands patrons	Petits patrons	Etat	Totaux
Nombre des ouvriers à l'année .	956 254	399 877	112 942	1 469 073
Hommes	711 779	165 218	92 167	969 164
Femmes	244 475	234 659	20 775	499 909
Salaires assurés (en 1 000 cour.)	1 969 615	—	—	—
Hommes	1 574 257	—	—	—
Femmes	395 358	—	—	—

Déclarations d'accidents. Il a été déclaré à l'Office 80 353 accidents du travail survenus au cours de l'année 1927, dont 2 611 ayant entraîné une invalidité de 10 % au moins et 444 ayant causé le décès de la victime. La répartition des accidents entre les différents groupes de patrons (grands patrons, petits patrons et Etat), d'après le sexe des victimes et d'après les conséquences de la lésion est présentée dans le tabl. H de la page 15.

Patrons, ouvriers à l'année, salaires assurés et accidents, répartis entre les industries. Cette répartition ressort du tableau ci-dessous, qui ne se rapporte toutefois qu'aux grands patrons (pour ces patrons seuls, il existe des données complètes concernant le nombre des ouvriers à l'année et les salaires assurés). Pour les désignations des différentes industries voir page 54.

Patrons, ouvriers à l'année, salaires assurés et accidents, répartis entre les industries.

Industries	Nombre des patrons	Nombre des ouvriers à l'année		Salaires assurés (en 1 000 cour.)		Nombre des accidents						Nombre des accidents par 100 ouvriers à l'année			Nombre des jours de travail perdus par ouvrier à l'année
						accidents		cas d'invalidité		cas de décès		à l'année		To-taux	
						H	F	H	F	H	F	H	F		
1	76	9 485	158	23 452	152	1 500	2	27	—	21	—	15·8	1·8	15·6	23·94
2	84	21 211	280	48 745	282	4 192	21	56	—	12	—	19·8	7·5	19·6	11·82
3	2 085	75 612	4 997	187 488	8 713	12 780	225	170	6	16	—	16·9	4·5	16·1	7·35
4	1 152	33 260	1 847	66 921	2 386	5 791	47	132	—	8	—	17·4	2·5	16·6	10·80
5	13 186	125 539	23 059	195 770	22 004	10 823	356	350	16	62	3	8·6	1·5	7·5	9·31
6	3 605	53 024	1 000	110 745	1 280	6 458	28	294	1	25	1	12·2	2·8	12·0	15·65
7	945	49 015	9 014	121 824	12 102	4 784	166	129	5	22	1	9·8	1·8	8·5	8·21
8	2 604	26 070	14 530	65 269	24 881	1 907	495	48	12	6	—	7·3	3·4	5·9	4·35
9	1 303	22 969	39 184	48 631	56 719	761	450	23	21	2	1	3·3	1·1	1·9	2·20
10	589	12 284	7 014	28 842	11 858	585	77	15	2	3	—	4·8	1·1	3·4	3·24
11	284	10 067	3 645	24 366	5 713	996	219	26	3	3	—	9·9	6·0	8·9	6·25
12	4 679	48 601	636	123 314	937	4 935	17	197	2	31	—	10·2	2·7	10·1	14·50
13	538	9 689	198	26 433	241	659	4	22	1	5	—	6·8	2·0	6·7	9·05
14	10 698	86 310	43 106	208 967	83 327	2 509	389	57	13	13	—	2·9	0·9	2·2	2·29
15	2 050	26 175	1 290	64 254	2 345	3 219	50	118	1	55	2	12·3	3·9	11·9	26·55
16	675	33 471	1 924	85 364	1 632	2 044	33	24	1	16	1	6·1	1·7	5·9	6·07
17	1 945	24 775	23 514	62 919	51 644	172	98	15	6	1	—	0·7	0·4	0·6	1·10
18	5 330	31 760	22 185	53 642	36 150	369	36	28	7	4	—	1·2	0·2	0·8	2·14
19	3 313	11 050	46 171	24 721	72 016	276	688	14	28	2	4	2·5	1·5	1·7	2·30
20	488	1 412	723	2 590	976	45	6	2	1	1	—	3·2	0·8	2·4	8·46
Totaux et moyennes	55 629	711 779	244 475	1 574 257	395 358	64 805	3 407	1 747	126	308	13	9·1	1·4	7·1	7·30

Le nombre des jours de travail perdus par ouvrier à l'année (k) — meilleure mesure du risque d'accident que la fréquence des accidents — a été calculé à l'aide de la formule suivante:

$$k = \frac{1}{N} (300 n_s + 75 n_i + 7500 n_d),$$

soit N = nombre des ouvriers à l'année,

n_s = nombre des jours de maladie,

n_i = nombre des pourcents d'invalidité, et

n_d = nombre des cas de décès.

Un accident amenant le décès est donc supposé avoir entraîné en moyenne une perte de travail de 25 ans, soit de 7 500 jours. Sous ce rapport, un cas d'incapacité totale permanente (degré d'invalidité = 100 %) a été considéré comme équivalent à un cas de décès. En cas d'incapacité partielle, la perte de travail est proportionnelle au degré d'invalidité. Chaque pourcent d'invalidité équivaut donc à 75 jours de travail perdus.

Les montants moyens des différentes catégories d'indemnités par ouvrier à l'année, 1 000 cour. de salaires assurés, accident et jour de maladie, sont présentés dans le tableau ci-dessous.

Assurance obligatoire selon les §§ 6 et 7									
Montants moyens d'indemnités (en cour.) par									
Catégories d'indemnités	ouvrier à l'année		1 000 cour. de salaires assurés		accident		jour de maladie à partir du 36 ^e jour		
	H	F	H	F	H	F	H	F	
	Indemnité de maladie en argent . . .	2·55	0·43	1·15	0·27	28·06	31·00	3·85	2·67
Soins médicaux, etc.	1·12	0·23	0·52	0·15	12·24	16·79	1·68	1·45	
Indemnité d'invalidité	11·03	1·52	4·99	0·94	121·11	109·05	—	—	
Indemnité de décès	2·72	0·06	1·23	0·04	29·89	4·08	—	—	
<i>Totaux cour.</i>	<i>17·42</i>	<i>2·24</i>	<i>7·89</i>	<i>1·40</i>	<i>191·30</i>	<i>160·92</i>	—	—	

Assurance facultative selon le § 37									
Montants moyens d'indemnités (en cour.) par									
Catégories d'indemnités	ouvrier à l'année		1 000 cour. de salaires assurés		accident		jour de maladie		
	H	F	H	F	H	F	H	F	
	Indemnité de maladie en argent . . .	4·43	0·56	2·00	0·35	39·18	29·55	2·37	1·66
Soins médicaux, etc.	2·91	0·46	1·32	0·29	25·82	25·51	1·59	1·42	
<i>Totaux cour.</i>	<i>7·34</i>	<i>1·02</i>	<i>3·32</i>	<i>0·64</i>	<i>65·00</i>	<i>55·06</i>	<i>3·96</i>	<i>3·08</i>	

Accidents et cas d'invalidité répartis d'après l'âge de la victime. La répartition des victimes d'après l'âge au moment de l'accident ressort du tabl. K, page 16. Ce tableau comprenant tous les accidents, sauf ceux des ouvriers

au service de l'Etat, indique aussi l'âge des invalides. On voit que le nombre des cas d'invalidité en % de tous les accidents progresse en général avec l'âge.

Répartition des accidents d'après les causes. L'importance des causes différentes des accidents survenus chez les grands patrons ressort du *tabl. 9*, page 50, où le nombre des jours de travail perdus par ouvrier à l'année a été réparti d'après les industries et les causes des accidents. Pour les désignations des différentes causes d'accidents, voir page 54.

TABELLER

au service de l'Etat, indique aussi l'âge des invalides. On voit que le nombre des cas d'invalidité en 1901 est plus élevé qu'en 1900, et qu'il a augmenté avec l'âge.

Répartition des accidents d'après les causes. — L'importance des causes différentes des accidents survenus chez les grands patrons ressort du tableau 2, où le nombre des jours de travail perdus par ouvrier à l'année a été réparti d'après les industries et les causes des accidents. Pour les 4521 accidents des différentes causes d'accidents, voir page 24.

On voit que les accidents surviennent surtout chez les ouvriers âgés de moins de 25 ans, et que le nombre de jours de travail perdus est plus élevé chez les ouvriers âgés de moins de 25 ans. En ce qui concerne la répartition des accidents d'après les industries, on voit que les accidents surviennent surtout dans les industries de la métallurgie, de la construction et de la mécanique.

Les montants moyens des indemnités versées par catégorie de victimes au cours de l'année 1900 sont indiqués dans le tableau ci-dessous.

Catégorie d'invalidité	Montants moyens d'indemnités versées par							
	ouvriers				accidents			
	à l'année		de salaires assurés		par accident		par jour de travail perdu	
H	F	H	F	H	F	H	F	
Indemnité de maladie en argent	152	140	151	137	200	180	200	180
Soins médicaux, etc.	112	100	100	90	120	110	120	110
Indemnité d'invalidité	110	100	100	90	120	110	120	110
Indemnité de veuf	100	90	100	90	120	110	120	110
Total par cat.	172	150	151	137	200	180	200	180

Catégorie d'invalidité	Montants moyens d'indemnités versées par							
	ouvriers				accidents			
	à l'année		de salaires assurés		par accident		par jour de travail perdu	
H	F	H	F	H	F	H	F	
Indemnité de maladie en argent	152	140	151	137	200	180	200	180
Soins médicaux, etc.	112	100	100	90	120	110	120	110
Indemnité d'invalidité	110	100	100	90	120	110	120	110
Indemnité de veuf	100	90	100	90	120	110	120	110
Total par cat.	172	150	151	137	200	180	200	180

Accidents et cas d'invalidité répartis d'après l'âge de la victime. La répartition des victimes d'après l'âge au moment de l'accident ressort du tableau 3, page 15. Ce tableau comprend tous les accidents, ainsi que les ouvriers

Tab. 1 a. Uppgifter om årsarbetare och olycksfall i arbete år 1927.

Män. Större arbetsgivare (exkl. staten).

Yrkesgrupp	Antal				Obligatorisk försäkring Ersättning enligt 6 och 7 §§ av lagen om försäkring för olycksfall i arbete									Frivillig försäkring Ersättning enligt 37 § av samma lag				
	arbets- givare	olycks- fall	inva- lidi- tets- fall	döds- fall	Antal års- arbeta- re	Löne- summa i tusen- tal kronor	Antal olycks- fall med sjukpen- ning fr. o. m. 36:e dagen	Antal sjuk- dagar fr. o. m. 36:e dagen	Sjuk- pen- ning Kr.	Kapitalvärden av livräntor i an- ledning av		Be- grav- nings- hjälp Kr.	Summa Kr.	Antal års- arbeta- re	Löne- summa i tusen- tal kronor	Antal olycks- fall	Antal sjuk- dagar	Sjuk- pen- ning Kr.
										invalidi- tet Kr.	död Kr.							
1	76	1 500	27	21	9 485	23 452	232	7 781	34 104	151 136	240 912	5 258	431 410	5 969	13 882	1 077	17 890	47 003
2a	77	4 041	53	12	20 320	46 300	513	17 909	77 004	246 465	62 837	2 589	388 895	16 989	38 163	3 457	56 318	154 105
b	7	151	3	—	891	2 445	22	799	3 809	13 795	—	—	17 604	891	2 445	151	2 213	6 742
2	84	4 192	56	12	21 211	48 745	535	18 708	80 813	260 260	62 837	2 589	406 499	17 880	40 608	3 608	58 531	160 847
3a	497	1 537	23	3	10 980	24 670	202	5 541	21 884	101 552	18 033	730	142 199	9 940	22 631	1 498	20 557	47 200
b	1 074	7 379	96	10	46 735	117 675	787	28 143	122 415	446 982	54 061	2 269	625 727	41 509	105 315	7 027	85 883	229 903
c	35	2 255	36	2	6 197	16 370	271	11 493	52 188	197 249	30 534	600	280 571	6 092	16 133	2 246	25 093	69 903
d	140	493	5	—	4 419	11 514	48	1 099	5 309	24 982	—	—	30 291	4 142	10 883	488	6 102	15 057
e	339	1 116	10	1	7 281	17 259	108	2 451	10 078	31 961	11 759	300	54 098	6 632	15 871	1 107	15 724	40 907
3	2 085	12 780	170	16	75 612	187 488	1 416	48 727	211 874	802 726	114 387	3 899	1 132 886	68 315	170 833	12 366	153 359	402 970
4a	258	3 234	57	2	9 397	16 187	271	8 299	24 698	165 859	—	332	190 889	8 990	15 485	3 209	41 549	84 801
b	97	169	5	—	1 205	2 772	25	861	3 687	34 784	—	—	38 471	988	2 331	163	2 340	5 518
c	82	313	13	2	1 940	3 968	65	2 562	8 355	63 218	—	426	71 999	1 868	3 843	312	6 283	14 821
d	11	312	6	—	3 068	7 431	64	2 617	11 483	29 925	—	—	41 408	3 068	7 431	312	5 568	15 666
e	17	2	—	—	136	219	—	—	—	—	—	—	—	71	133	2	37	39
f	240	401	8	4	6 176	12 883	79	2 638	9 100	21 818	18 537	825	50 280	5 410	11 382	387	7 097	15 965
g	28	107	2	—	1 579	3 503	16	688	2 778	5 371	—	—	8 149	1 572	3 485	107	1 796	4 456
h	114	396	13	—	5 232	10 257	45	3 874	15 135	81 086	—	—	96 221	4 741	9 277	393	5 987	12 915
i	1	694	23	—	1 919	4 442	93	5 620	24 642	117 482	—	—	142 124	1 919	4 442	694	11 258	28 242
k	171	53	2	—	1 234	1 970	16	1 257	3 943	14 402	—	—	18 345	892	1 445	46	966	1 687
l	133	110	3	—	1 374	3 289	18	1 004	3 864	21 677	—	—	25 541	1 199	2 874	107	1 676	4 517
4	1 152	5 791	132	8	33 260	66 921	692	29 420	107 685	555 622	18 537	1 583	683 427	30 718	62 128	5 732	84 557	188 627

5a	10 297	3 520	151	25	74 869	106 577	981	43 427	111 336	482 417	118 075	3 591	715 419	49 795	70 862	3 068	63 757	114 257
b	117	63	3	—	1 104	2 193	19	726	2 094	8 522	—	—	10 616	774	1 573	49	951	1 769
c	2 772	7 240	196	37	49 566	87 000	1 389	54 376	146 876	655 180	160 509	5 636	968 201	39 273	66 466	6 559	127 119	224 251
5	13 186	10 823	350	62	125 539	195 770	2 389	98 529	260 306	1 146 119	278 584	9 227	1 694 236	89 842	138 901	9 676	191 827	340 277
6a	2 164	4 446	189	18	32 847	68 438	983	41 677	147 083	894 195	108 253	3 171	1 152 702	27 734	57 781	4 124	79 870	187 486
b	1 127	1 665	92	6	16 656	35 557	321	9 754	36 950	329 926	33 434	1 268	401 578	14 178	30 400	1 584	28 140	66 094
c	70	59	3	—	607	1 312	12	1 165	4 461	32 283	—	—	36 744	588	1 162	57	937	1 932
d	27	31	1	—	238	429	6	480	722	9 118	—	—	9 840	223	412	31	585	1 031
e	217	257	9	1	2 676	5 009	44	2 663	7 959	32 829	—	217	41 005	2 234	4 231	247	4 434	9 760
6	3 605	6 458	294	25	53 024	110 745	1 366	55 739	197 175	1 298 351	144 687	4 656	1 641 869	44 907	93 986	6 043	113 966	266 303
7a	158	4 292	119	18	34 612	86 790	822	33 590	153 919	586 121	129 374	4 719	874 133	27 610	69 218	3 693	67 322	191 205
b	211	106	2	1	2 278	5 330	19	571	2 299	10 847	—	240	13 386	1 649	3 849	96	1 440	3 069
c	12	11	—	1	329	691	—	—	—	—	—	285	285	329	691	11	204	337
d	564	375	8	2	11 796	29 013	51	2 546	11 585	30 701	15 434	600	58 320	9 706	24 034	346	5 171	12 201
7	945	4 784	129	22	49 015	121 824	892	36 707	167 803	627 669	144 808	5 844	946 124	39 294	97 792	4 146	74 137	206 812
8a	360	109	3	2	2 373	6 151	24	1 109	5 117	13 962	19 884	522	39 485	1 863	4 899	95	1 578	4 195
b	24	4	—	—	90	181	1	4	10	—	—	—	10	85	172	4	87	232
c	989	281	7	—	5 905	14 568	58	1 747	7 133	29 214	—	—	36 347	4 515	11 396	260	4 588	11 442
d	5	172	7	1	3 585	8 704	45	1 967	7 615	27 326	—	110	35 051	295	706	17	391	1 025
e	109	93	2	—	1 313	3 148	12	399	1 381	6 359	—	—	7 740	1 185	2 861	89	1 347	3 075
f	318	569	13	2	6 138	16 465	98	3 598	17 720	46 929	9 618	400	74 667	5 241	13 988	496	8 365	22 708
g	11	24	—	1	715	2 104	6	259	1 421	—	18 826	300	20 547	—	—	—	—	—
h	285	55	5	—	1 256	2 273	11	342	984	18 977	—	—	19 961	959	1 786	52	949	1 773
i	13	81	1	—	744	2 127	12	328	1 769	6 374	—	—	8 143	548	1 549	76	1 240	3 871
k	404	424	8	—	3 273	7 936	58	1 466	6 769	45 917	—	—	52 686	2 313	5 601	389	5 502	12 427
l	44	78	2	—	454	1 041	8	103	432	8 095	—	—	8 527	423	988	78	1 191	3 023
m	42	17	—	—	224	571	2	61	143	—	—	—	143	202	514	17	225	622
8	2 604	1 907	48	6	26 070	65 269	335	11 383	50 494	203 153	48 328	1 332	303 307	17 629	44 460	1 573	25 463	64 393
9a	2	4	—	—	166	253	2	34	117	—	—	—	117	3	8	1	35	88
b	120	198	6	1	5 597	11 307	36	1 485	5 590	18 929	17 403	217	42 139	2 169	4 229	107	1 881	4 621
c	17	84	3	—	1 649	3 261	9	728	2 384	18 992	—	—	21 376	191	391	12	210	566
d	71	225	11	1	7 018	14 235	59	2 817	9 710	68 918	5 987	203	84 818	1 536	3 316	68	1 196	2 503
e	57	59	—	—	819	1 640	7	136	480	—	—	—	480	501	1 064	54	847	1 924
f	104	46	—	—	1 269	2 711	6	222	1 078	—	—	—	1 078	525	1 181	36	525	1 316
g	15	35	1	—	391	810	3	158	748	5 170	—	—	5 918	382	790	35	337	846
h	33	14	—	—	505	1 051	—	—	—	—	—	—	—	198	509	12	172	391
i	822	70	1	—	4 879	11 863	12	417	1 557	2 183	—	—	3 740	3 256	8 054	53	884	1 945
k	52	22	1	—	618	1 390	5	95	412	2 760	—	—	3 172	591	1 333	22	381	754
l	10	4	—	—	58	110												

Tab. 1 a. (Forts.) Uppgifter om årsarbetare och olycksfall i arbete år 1927.

Män. Större arbetsgivare (exkl. staten).

Yrkesgrupp	Antal				Obligatorisk försäkring Ersättning enligt 6 och 7 §§ av lagen om försäkring för olycksfall i arbete									Frivillig försäkring Ersättning enligt 37 § av samma lag				
	arbets- givare	olycks- fall	inva- lidi- tets- fall	dödsfall	Antal års- arbeta- rare	Löne- summa i tusen- tal kronor	Antal olycks- fall med sjukpen- ning fr. o. m. 36:e dagen	Antal sjuk- dagar fr. o. m. 36:e dagen	Sjuk- pen- ning Kr.	Kapitalvärden av livräntor i an- ledning av		Be- grav- nings- hjälp Kr.	Summa Kr.	Antal års- arbeta- rare	Löne- summa i tusen- tal kronor	Antal olycks- fall	Antal sjuk- dagar	Sjuk- pen- ning Kr.
										invalidi- tet Kr.	död Kr.							
10a	81	206	6	—	2 271	5 356	41	1 874	8 310	29 211	—	—	37 521	2 030	4 890	200	3 584	10 011
b	95	13	2	—	590	1 354	4	272	1 448	18 170	—	—	19 618	365	815	11	185	496
c	273	241	7	1	6 498	15 377	31	900	4 165	25 430	—	300	29 895	5 859	14 024	230	3 035	7 447
d	34	80	—	2	1 810	4 416	9	272	1 316	—	7 506	481	9 303	1 124	2 805	70	1 021	2 625
e	106	45	—	—	1 115	2 339	3	67	165	—	—	—	165	898	1 895	43	578	1 009
10	589	585	15	3	12 284	28 842	88	3 385	15 404	72 811	7 506	781	96 502	10 276	24 429	554	8 403	21 588
11a	36	32	—	—	590	1 532	4	153	441	—	—	—	441	403	1 033	28	422	1 204
b	73	137	6	—	1 412	3 557	23	1 023	3 953	30 992	—	—	34 945	1 208	2 994	134	2 033	4 887
c	14	231	5	—	1 629	4 347	48	1 999	9 866	21 131	—	—	30 997	1 469	3 966	228	3 943	11 597
d	29	28	1	1	328	727	4	137	666	7 305	—	100	8 071	328	726	28	462	1 133
e	9	36	4	—	556	1 465	10	561	2 582	14 503	—	—	17 085	556	1 465	36	696	1 857
f	8	305	5	1	3 618	7 941	34	1 708	6 725	13 101	—	273	20 099	3 014	6 451	287	4 797	13 044
g	115	227	5	1	1 934	4 797	34	897	4 411	24 714	11 001	280	40 406	1 777	4 454	222	3 396	9 493
11	284	996	26	3	10 067	24 366	157	6 478	28 644	111 746	11 001	653	152 044	8 755	21 089	963	15 749	43 215
12a	87	31	1	—	284	754	8	366	1 450	1 776	—	—	3 226	232	633	30	561	1 410
b	2 480	1 669	59	14	16 492	44 893	309	17 929	78 582	332 207	86 378	3 590	500 757	13 795	38 058	1 590	23 838	64 290
c	1 076	1 883	91	7	18 163	40 466	424	17 670	61 741	394 463	54 883	1 662	512 749	10 914	22 863	1 339	25 246	51 733
d	81	255	5	5	2 363	6 438	38	1 945	8 824	49 116	42 756	1 270	101 966	746	1 770	114	1 921	5 248
e	17	1	—	—	27	62	—	—	—	—	—	—	9	17	1	30	105	
f	727	281	11	—	6 131	16 255	56	3 926	19 143	73 822	—	—	92 965	5 372	14 311	274	3 990	10 243
g	211	815	30	5	5 141	14 446	138	7 831	37 732	199 910	47 051	1 440	286 133	4 502	12 655	724	11 037	28 609
12	4 679	4 935	197	31	48 601	123 314	973	49 667	207 472	1 051 294	231 068	7 962	1 497 796	35 570	90 307	4 072	66 623	161 638
13a	364	309	14	2	4 676	12 272	79	4 378	18 023	70 701	25 088	519	114 331	2 592	6 472	213	4 106	9 962
b	30	166	2	1	1 984	5 667	18	679	3 572	8 460	9 435	300	21 767	490	1 379	45	753	2 259
13	394	475	16	3	6 660	17 939	97	5 057	21 595	79 161	34 523	819	136 098	3 084	7 844	258	4 859	12 221
14a	4 351	508	9	2	16 950	40 861	83	3 436	13 488	31 821	—	437	45 746	10 286	24 886	413	6 636	16 391
b	5 366	1 717	43	9	27 011	60 495	335	14 145	61 041	256 111	49 527	2 046	368 725	19 787	45 273	1 494	25 522	66 825
c	981	284	5	2	42 349	107 611	82	2 790	13 731	28 021	6 179	600	48 531	32 219	81 247	254	4 335	12 263
14	10 698	2 509	57	13	86 310	208 967	500	20 371	88 260	315 953	55 706	3 083	463 002	62 292	151 406	2 161	36 493	95 479
15a	1 846	1 326	58	43	20 190	46 947	364	19 994	80 026	338 908	221 531	7 922	648 387	17 877	42 232	1 241	21 590	38 460
b	47	31	—	1	225	538	2	74	352	—	15 359	290	16 001	180	409	27	844	826
c	157	1 862	60	11	5 760	16 769	469	23 047	103 007	256 525	74 385	2 883	436 800	5 153	15 048	1 800	37 413	105 212
15	2 050	3 219	118	55	26 175	64 254	835	43 115	183 385	595 433	311 275	11 095	1 101 188	23 210	57 789	3 068	59 347	144 498
16a	8	24	1	—	759	779	3	84	244	3 278	—	—	3 522	684	588	24	359	572
b	143	1 621	14	13	27 898	72 521	228	8 729	41 885	71 278	59 673	2 814	175 650	2 968	8 476	285	4 578	15 271
c	5	—	—	—	25	58	—	—	—	—	—	—	—	22	49	—	—	
d	519	399	9	3	4 789	12 006	93	4 704	23 244	73 862	15 424	600	113 130	3 549	8 936	362	6 680	18 399
16	675	2 044	24	16	33 471	85 364	324	13 517	65 373	148 418	75 097	3 414	292 302	7 223	18 049	671	11 617	34 242
17a	409	35	5	—	10 382	27 925	17	821	3 210	36 932	—	—	40 142	2 176	5 642	17	306	861
b	175	21	2	—	1 167	2 641	10	841	3 329	10 858	—	—	14 187	348	785	14	291	680
c	816	56	7	—	7 162	18 143	25	1 427	5 048	22 649	—	—	27 697	2 917	7 205	26	518	1 193
d	256	42	1	—	2 848	6 314	10	389	1 960	7 217	—	—	9 177	1 920	4 193	38	718	1 814
e	289	18	—	1	3 216	7 896	9	220	777	—	14 201	300	15 278	1 173	2 586	8	214	748
17	1 945	172	15	1	24 775	62 919	71	3 698	14 324	77 656	14 201	300	106 481	8 534	20 411	103	2 047	5 296
18a	265	116	5	2	1 709	3 765	33	2 504	12 743	51 556	18 850	535	83 684	697	1 272	51	964	2 921
b	117	117	7	—	3 887	11 258	32	2 609	14 212	30 443	—	—	44 655	1 170	3 279	21	469	1 478
c	4 948	136	16	2	26 164	38 619	56	3 229	13 584	56 542	11 914	450	82 490	11 238	16 544	86	1 759	3 712
18	5 330	369	28	4	31 760	53 642	121	8 342	40 539	138 541	30 764	985	210 829	13 105	21 095	158	3 192	8 111
19a	1 518	177	6	1	5 370	12 223	37	1 176	4 028	32 358	—	100	36 486	3 888	9 044	149	2 390	4 827
b	575	16	—	1	501	1 032	7	294	984	—	—	100	1 084	251	531	11	240	505
c	1 220	83	8	—	5 179	11 466	29	1 349	5 413	29 920	—	—	35 333	1 777	3 891	50	1 048	2 288
19	3 313	276	14	2	11 050	24 721	73	2 819	10 425	62 278	—	200	72 903	5 916	13 466	210	3 678	7 620
20	488	45	2	1	1 412	2 590	13	533	2 163	17 724	—	190	20 077	780	1 393	37	603	1 355
S:a	55 629	64 805	1 747	308	711 779	1 574 257	11 287	471 742	1 818 230	7 848 710	1 872 420	64 790	11 604 150	503 466	1 112 828	56 941	940 005	2 230 922

Tab. 1 b. Uppgifter om årsarbetare och olycksfall i arbete år 1927.

Kvinnor. Större arbetsgivare (exkl. staten).

Yrkesgrupp	A n t a l				Obligatorisk försäkring Ersättning enligt 6 och 7 §§ av lagen om försäkring för olycksfall i arbete								Frivillig försäkring Ersättning enligt 37 § av samma lag					
	arbets- givare	olycks- fall	inva- lidi- tets- fall	dödsfall	Antal års- arbeta- re	Löne- summa i tusen- tal kronor	Antal olycks- fall med sjukpen- ning fr. o. m. 36:e dagen	Antal sjuk- dagar fr. o. m. 36:e dagen	Sjuk- pen- ning Kr.	Kapitalvärden av livräntor i an- ledning av		Be- grav- nings- hjälp Kr.	Summa Kr.	Antal års- arbeta- re	Löne- summa i tusen- tal kronor	Antal olycks- fall	Antal sjuk- dagar	Sjuk- pen- ning Kr.
										invalidi- tet Kr.	död Kr.							
1	76	2	—	—	158	152	—	—	—	—	—	—	110	87	1	7	7	
2a	77	21	—	—	275	277	5	145	519	—	—	—	519	196	197	19	372	665
2b	7	—	—	—	5	5	—	—	—	—	—	—	5	5	—	—	—	—
2	84	21	—	—	280	282	5	145	519	—	—	—	519	201	202	19	372	665
3a	497	67	1	—	914	1 323	8	209	371	1 154	—	—	1 525	874	1 278	65	972	1 539
3b	1 074	58	4	—	1 319	1 979	12	578	1 505	13 903	—	—	15 408	1 222	1 852	55	872	1 665
3c	35	1	—	—	35	60	—	—	—	—	—	—	35	60	1	30	30	
3d	140	44	1	—	1 195	2 591	7	117	451	6 100	—	—	6 551	1 125	2 477	44	648	1 358
3e	339	55	—	—	1 534	2 760	17	399	1 320	—	—	—	1 320	1 380	2 505	54	792	1 543
3	2 085	225	6	—	4 997	8 713	44	1 303	3 647	21 157	—	—	24 804	4 636	8 172	219	3 314	6 435
4a	258	—	—	—	6	5	—	—	—	—	—	—	6	5	—	—	—	—
4b	97	—	—	—	3	6	—	—	—	—	—	—	3	6	—	—	—	—
4c	82	—	—	—	8	12	—	—	—	—	—	—	7	11	—	—	—	—
4d	11	—	—	—	—	—	—	—	—	—	—	—	—	—	—	—	—	—
4e	17	3	—	—	139	201	—	—	—	—	—	—	139	201	3	43	82	
4f	240	1	—	—	143	176	—	—	—	—	—	—	136	168	1	32	32	
4g	28	27	—	—	868	1 155	3	217	542	—	—	—	868	1 155	27	362	617	
4h	114	16	—	—	573	692	—	—	—	—	—	—	506	607	16	163	202	
4i	1	—	—	—	8	9	—	—	—	—	—	—	8	9	—	—	—	
4k	171	—	—	—	54	52	—	—	—	—	—	—	44	45	—	—	—	
4l	133	—	—	—	45	78	—	—	—	—	—	—	43	74	—	—	—	
4	1 452	47	—	—	1 847	2 386	3	217	542	—	—	—	542	1 760	2 281	47	600	933

5a	10 297	351	16	3	22 799	21 808	136	6 302	10 136	23 443	2 946	300	36 825	15 405	14 692	307	7 258	8 357
5b	117	—	—	—	135	87	—	—	—	—	—	—	58	42	—	—	—	—
5c	2 772	5	—	—	125	109	3	96	145	—	—	—	145	93	87	3	57	85
5	13 186	356	16	3	23 059	22 004	139	6 398	10 281	23 443	2 946	300	36 970	15 556	14 821	310	7 315	8 442
6a	2 164	9	1	1	214	223	3	87	155	729	672	100	1 656	185	181	9	192	260
6b	1 127	7	—	—	360	468	1	81	203	—	—	—	203	322	426	7	151	312
6c	70	—	—	—	8	14	—	—	—	—	—	—	8	14	—	—	—	—
6d	27	—	—	—	1	1	—	—	—	—	—	—	1	1	—	—	—	—
6e	217	12	—	—	417	574	3	49	143	—	—	—	143	395	556	12	244	383
6	3 605	28	1	1	1 000	1 280	7	217	501	729	672	100	2 002	911	1 178	28	587	955
7a	158	35	2	—	1 744	2 409	5	166	262	5 221	—	—	5 483	1 505	2 091	30	556	965
7b	211	60	—	—	2 496	3 655	5	148	513	—	—	—	513	1 938	2 772	56	891	1 539
7c	12	—	—	—	41	66	—	—	—	—	—	—	41	66	—	—	—	—
7d	564	71	3	1	4 733	5 972	28	804	1 517	3 139	—	100	4 756	4 077	5 311	67	1 506	2 311
7	945	166	5	1	9 014	12 102	38	1 118	2 292	8 360	—	100	10 752	7 561	10 240	153	2 953	4 815
8a	360	1	—	—	69	89	—	—	—	—	—	—	59	75	1	12	30	
8b	24	—	—	—	28	32	—	—	—	—	—	—	22	26	—	—	—	
8c	989	101	2	—	4 753	8 411	25	666	2 290	4 806	—	—	7 096	3 526	6 510	95	1 661	3 262
8d	5	12	—	—	323	516	7	135	372	—	—	—	372	12	16	2	58	105
8e	109	77	2	—	3 161	4 424	15	540	1 366	4 973	—	—	6 339	2 990	4 200	77	1 329	2 214
8f	318	149	2	—	1 430	2 920	17	762	2 946	5 027	—	—	7 973	1 143	2 286	115	1 659	3 406
8g	11	36	—	—	1 812	4 004	9	86	307	—	—	—	307	—	—	—	—	—
8h	285	20	2	—	1 138	1 394	5	125	218	4 744	—	—	4 962	830	1 029	18	375	494
8i	13	9	—	—	162	326	—	—	—	—	—	—	116	233	8	150	349	
8k	404	44	3	—	1 025	1 775	11	365	979	18 670	—	—	19 649	734	1 267	42	643	1 124
8l	44	43	1	—	528	833	7	374	796	1 624	—	—	2 420	493	791	40	674	1 060
8m	42	3	—	—	101	157	—	—	—	—	—	—	99	153	2	19	47	
8	2 604	495	12	—	14 530	24 881	96	3 053	9 274	39 844	—	—	49 118	10 024	16 586	400	6 580	12 091
9a	2	—	—	—	188	293	—	—	—	—	—	—	25	55	—	—	—	—
9b	120	113	6	—	7 268	9 840	32	1 649	4 156	24 721	—	—	28 877	2 874	3 791	70	1 154	1 759
9c	17	46	4	—	2 195	2 936	9	831	2 341	10 234	—	—	12 575	280	413	5	110	194
9d	71	128	9	1	9 607	12 630	41	2 470	5 094	20 329	5 664	120	31 207	1 964	2 526	35	700	1 101
9e	57	6	—	—	552	923	—	—	—	—	—	—	478	814	6	81	111	
9f	104	33	—	—	5 025	7 610	7	212	586	—	—	—	586	2 367	3 817	21	241	407
9g	15	15	1	—	319	450	4	70	125	4 172	—	—	4 297	319	450	15	223	383
9h	33	5	—	—	706	1 024	—	—	—	—	—	—	413	657	5	82	103	
9i	822	89	—	—	11 512	18 199	16	332	801	—	—	—	801	7 403	12 013	73	1 170	1 967
9k	52	15	1	—	1 723	2 677	4	330	872	2 890	—	—	3 762	1 609	2 493	15	259	408
9l	10	—	—	—	89	137	—	—	—	—	—	—	60	84	—	—	—	—
9	1 303	450	21	1	39 184	56 719	113	5 894	13 975	62 346	5 664	120	82 105	17 792	27 113	245	4 020	6 433

Tab. 1 b. (Forts.) Uppgifter om årsarbetare och olycksfall i arbete år 1927.

Kvinnor. Större arbetsgivare (exkl. staten).

Yrkesgrupp	A n t a l				Obligatorisk försäkring Ersättning enligt 6 och 7 §§ av lagen om försäkring för olycksfall i arbete								Frivillig försäkring Ersättning enligt 37 § av samma lag					
	arbets- givare	olycks- fall	inva- lidi- tets- fall	dödsfall	Antal års- arbeta- rare	Löne- summa i tusen- tal kronor	Antal olycks- fall med sjukpen- ning fr. o. m. 36:e dagen	Antal sjuk- dagar fr. o. m. 36:e dagen	Sjuk- pen- ning Kr.	Kapitalvärden av livräntor i an- ledning av		Be- grav- nings- hjälp Kr.	Summa Kr.	Antal års- arbeta- rare	Löne- summa i tusen- tal kronor	Antal olycks- fall	Antal sjuk- dagar	Sjuk- pen- ning Kr.
										invalidi- tet Kr.	död Kr.							
10a	81	11	2	—	176	254	4	377	1 521	15 680	—	—	17 201	133	202	11	232	439
b	95	—	—	—	998	1 711	—	—	—	—	—	—	—	655	1 061	—	—	—
c	273	39	—	—	3 229	5 137	3	30	61	—	—	—	61	3 116	4 997	39	562	1 065
d	34	24	—	—	2 354	4 395	4	177	660	—	—	—	660	1 384	2 699	22	305	617
e	106	3	—	—	257	361	—	—	—	—	—	—	—	226	318	3	47	57
10	589	77	2	—	7 014	11 858	11	584	2 242	15 680	—	—	17 922	5 514	9 277	75	1 146	2 178
11a	36	2	—	—	184	357	—	—	—	—	—	—	—	86	147	2	23	28
b	73	16	—	—	646	1 008	5	105	339	—	—	—	339	459	699	12	229	531
c	14	—	—	—	14	18	—	—	—	—	—	—	—	12	16	—	—	—
d	29	—	—	—	—	—	—	—	—	—	—	—	—	—	—	—	—	—
e	9	2	—	—	121	191	—	—	—	—	—	—	—	121	191	2	33	72
f	8	172	3	—	2 067	3 150	13	383	1 243	17 073	—	—	18 316	1 518	2 214	164	2 586	4 826
g	115	27	—	—	613	989	6	302	672	—	—	—	672	513	844	23	366	541
11	284	219	3	—	3 645	5 713	24	790	2 254	17 073	—	—	19 327	2 709	4 411	203	3 237	5 998
12a	87	—	—	—	3	4	—	—	—	—	—	—	—	3	4	—	—	—
b	2 480	12	2	—	283	474	5	556	2 451	8 995	—	—	11 446	153	311	12	250	529
c	1 076	1	—	—	152	204	—	—	—	—	—	—	—	58	80	1	6	15
d	81	—	—	—	23	21	—	—	—	—	—	—	—	3	2	—	—	—
e	17	—	—	—	—	—	—	—	—	—	—	—	—	—	—	—	—	—
f	727	1	—	—	155	211	1	48	216	—	—	—	216	131	187	1	35	123
g	211	3	—	—	20	23	—	—	—	—	—	—	—	20	22	3	60	126
12	4 679	17	2	—	636	937	6	604	2 667	8 995	—	—	11 662	368	606	17	351	793
13a	364	3	—	—	93	114	2	159	459	—	—	—	459	42	40	1	35	88
b	30	—	—	—	68	90	—	—	—	—	—	—	—	17	13	—	—	—

e	79	1	1	—	14	12	1	339	389	2 088	—	—	2 477	5	7	—	—	—
d	65	—	—	—	23	25	—	—	—	—	—	—	—	4	2	—	—	—
13	538	4	1	—	198	241	3	498	848	2 088	—	—	2 936	68	62	1	35	88
14a	4 351	237	4	—	19 644	35 691	54	1 149	4 079	12 782	—	—	16 861	12 302	21 946	167	2 718	5 235
b	5 366	65	3	—	4 178	5 766	12	1 183	3 645	21 784	—	—	25 429	2 959	4 104	42	757	1 098
c	981	87	6	—	19 284	41 870	28	2 041	6 678	19 757	—	—	26 435	13 302	28 469	73	1 316	3 059
14	10 698	389	13	—	43 106	83 327	94	4 373	14 402	54 323	—	—	68 725	28 563	54 519	282	4 791	9 392
15a	1 846	48	—	2	1 281	2 330	13	287	1 065	—	—	—	1 395	1 171	2 189	47	904	1 264
b	47	—	—	—	1	2	—	—	—	—	—	—	—	—	—	—	—	—
c	157	2	1	—	8	13	1	405	810	4 228	—	—	5 038	8	13	2	42	42
15	2 050	50	1	2	1 290	2 345	14	692	1 875	4 228	—	330	6 433	1 179	2 202	49	946	1 306
16a	8	—	—	—	31	48	—	—	—	—	—	—	—	18	29	—	—	—
b	143	30	1	1	1 844	1 518	7	366	871	2 548	183	100	3 702	134	333	12	246	646
c	5	—	—	—	6	11	—	—	—	—	—	—	—	6	11	—	—	—
d	519	3	—	—	43	55	—	—	—	—	—	—	—	32	45	3	31	95
16	675	33	1	1	1 924	1 632	7	366	871	2 548	183	100	3 702	190	418	15	277	741
17a	409	22	3	—	5 576	11 849	12	605	2 803	6 761	—	—	9 564	1 091	2 338	11	124	255
b	175	10	—	—	1 001	1 560	5	201	605	—	—	—	605	205	378	6	145	233
c	816	50	2	—	14 875	34 369	20	2 023	9 980	9 786	—	—	19 766	5 803	13 076	19	404	844
d	256	10	1	—	983	1 869	3	207	1 134	3 402	—	—	4 536	635	1 230	7	153	534
e	289	6	—	—	1 079	1 997	5	348	1 079	—	—	—	1 079	355	483	2	70	157
17	1 945	98	6	—	23 514	51 644	45	3 384	15 601	19 949	—	—	35 550	8 089	17 505	45	896	2 023
18a	265	—	—	—	5	5	—	—	—	—	—	—	—	1	2	—	—	—
b	117	1	—	—	129	176	1	1	4	—	—	—	4	25	14	—	—	—
c	4 948	35	7	—	22 051	35 969	22	1 878	4 064	11 398	—	—	15 462	9 279	15 008	17	451	877
18	5 330	36	7	—	22 185	36 150	23	1 879	4 068	11 398	—	—	15 466	9 305	15 024	17	451	877
19a	1 518	417	15	1	16 912	28 557	94	4 102	10 911	42 083	—	170	53 164	11 373	19 188	361	5 706	8 876
b	575	91	5	1	8 800	10 464	27	1 066	2 286	14 777	—	130	17 193	5 533	6 595	80	1 733	2 161
c	1 220	180	8	2	20 459	32 995	62	2 259	5 854	20 890	2 813	275	29 832	7 423	11 251	91	2 026	3 555
19	3 313	688	28	4	46 171	72 016	183	7 427	19 051	77 750	2 813	575	100 189	24 329	37 034	532	9 465	14 592
20	488	6	1	—	723	976	4	623	707	1 638	—	—	2 345	395	525	4	116	204
S:a	55 629	3 407	126	13	244 475	395 358	859	39 565	105 617	371 549	12 278	1 625	491 069	139 260	221 963	2 266	47 459	78 668

Tab. 1 c. Uppgifter om årsarbetare och olycksfall i arbete år 1927.

Riksförsäkringsanstalten. Män och kvinnor. Större arbetsgivare (exkl. staten).

Yrkesgrupp	A n t a l				Obligatorioisk försäkring Ersättning enligt 6 och 7 §§ av lagen om försäkring för olycksfall i arbete										Frivillig försäkring Ersättning enligt 37 § av samma lag				
	arbets- givare	olycks- fall	inva- lidi- tets- fall	dödsfall	Antal års- arbeta- re	Löne- summa i tusen- tal kronor	Antal olycks- fall med sjukpen- ning fr. o. m. 36:e dagen	Antal sjuk- dagar fr. o. m. 36:e dagen	Sjuk- pen- ning Kr.	Kapitalvärden av livräntor i an- ledning av		Be- grav- nings- hjälp Kr.	Summa Kr.	Antal års- arbeta- re	Löne- summa i tusen- tal kronor	Antal olycks- fall	Antal sjuk- dagar	Sjuk- pen- ning Kr.	
										invalidi- tet Kr.	död Kr.								
1	28	241	3	3	1 750	3 512	40	1 005	3 663	27 967	29 458	647	61 735	1 223	2 502	202	3 617	9 632	
2	38	1 097	15	4	4 927	10 469	129	4 381	16 905	52 085	6 914	706	76 610	4 368	9 422	1 046	17 262	46 271	
3	1 084	4 639	74	6	35 449	85 599	528	16 307	67 612	321 877	40 309	1 360	431 158	28 821	70 809	4 305	55 877	145 392	
4	749	1 930	41	2	14 338	28 897	224	8 132	26 180	148 137	4 564	390	179 271	12 291	25 080	1 880	27 445	60 718	
5	6 901	4 849	180	34	60 996	88 060	1 118	45 941	120 582	556 885	165 269	5 125	847 861	36 176	52 551	4 067	80 797	142 328	
6	2 168	3 029	151	14	25 921	54 241	661	29 389	101 700	698 970	56 349	2 435	859 454	20 394	42 963	2 745	51 878	118 797	
7	530	2 413	67	15	25 641	59 595	469	18 725	82 705	322 867	97 999	4 132	507 703	19 224	45 104	2 082	37 536	103 116	
8	1 604	1 006	29	3	18 646	41 241	175	5 417	22 076	111 776	38 710	822	173 384	10 334	22 840	773	12 005	28 162	
9	725	280	9	—	16 552	29 504	60	2 604	8 227	25 360	—	—	33 587	8 939	16 088	201	3 408	6 737	
10	349	227	6	1	9 053	19 143	33	1 319	5 864	29 163	7 506	269	42 802	6 297	13 592	208	3 130	7 836	
11	157	198	8	1	3 049	7 164	40	1 580	6 754	27 301	—	100	34 155	2 441	5 769	187	3 154	8 307	
12	3 759	3 214	152	20	33 404	84 184	673	34 975	142 948	815 868	179 358	5 217	1 143 391	21 784	54 918	2 519	42 104	99 340	
13	411	555	20	5	8 563	23 445	111	5 570	23 497	82 243	62 332	1 319	169 391	2 699	6 900	218	4 126	10 788	
14	5 557	1 325	40	4	63 362	144 345	282	13 342	54 284	210 482	23 532	1 157	289 455	34 732	79 571	960	16 350	41 630	
15	1 392	989	41	30	9 759	21 880	243	13 131	53 896	196 349	200 575	5 720	456 540	7 580	17 576	902	17 018	40 642	
16	348	539	9	5	7 372	19 542	83	3 990	21 218	77 347	22 912	1 065	122 542	3 988	10 886	423	6 963	21 278	
17	1 709	228	19	1	42 984	103 120	99	6 072	26 296	84 983	14 201	300	125 780	13 472	30 877	123	2 466	6 023	
18	5 149	382	31	4	52 288	86 738	134	9 368	40 438	139 585	30 764	985	211 772	21 155	33 767	156	3 175	7 921	
19	2 593	527	34	6	40 920	69 381	168	7 231	20 661	114 636	2 813	775	198 885	15 582	25 582	315	6 242	10 631	
20	300	28	2	1	1 444	2 297	10	879	1 995	9 132	—	190	11 317	573	844	19	327	612	
S:a	35 531	27 696	931	159	476 418	982 357	5 280	229 358	847 501	4 053 013	983 565	32 714	5 916 793	272 073	567 641	23 331	394 880	916 161	

Tab. 1 d. Uppgifter om årsarbetare och olycksfall i arbete år 1927.

Ömsesidiga olycksfallsförsäkringsbolag. Män och kvinnor. Större arbetsgivare (exkl. staten).

Yrkesgrupp	A n t a l				Obligatorisk försäkring Ersättning enligt 6 och 7 §§ av lagen om försäkring för olycksfall i arbete									Frivillig försäkring Ersättning enligt 37 § av samma lag				
	arbets- givare	olycks- fall	inva- lidi- tets- fall	dödsfall	Antal års- arbeta- rare	Löne- summa i tusen- tal kronor	Antal olycks- fall med sjukpen- ning fr. o. m. 36:e dagen	Antal sjuk- dagar fr. o. m. 36:e dagen	Sjuk- pen- ning Kr.	Kapitalvärden av livräntor i an- ledning av		Be- grav- nings- hjälp Kr.	Summa Kr.	Antal års- arbeta- rare	Löne- summa i tusen- tal kronor	Antal olycks- fall	Antal sjuk- dagar	Sjuk- pen- ning Kr.
										invalidi- tet Kr.	död Kr.							
1	48	1 261	24	18	7 893	20 092	192	6 776	30 441	123 169	211 454	4 611	369 675	4 856	11 467	876	14 280	37 378
2	46	3 116	41	8	16 564	38 558	411	14 472	64 427	208 175	55 923	1 883	330 408	13 713	31 388	2 581	41 641	115 241
3	1 001	8 366	102	10	45 160	110 602	932	33 723	147 909	502 006	74 078	2 539	726 532	44 130	108 196	8 280	100 796	263 713
4	403	3 908	91	6	20 769	40 410	471	21 505	82 047	407 485	13 973	1 193	504 698	20 187	39 329	3 899	57 712	128 842
5	6 285	6 330	186	31	87 602	129 714	1 410	58 986	150 005	612 677	116 261	4 402	883 345	69 222	101 171	5 919	118 345	206 391
6	1 437	3 457	144	12	28 103	57 784	712	26 567	95 976	600 110	86 010	2 321	784 417	25 424	52 201	3 326	62 675	148 461
7	415	2 537	67	8	32 388	74 331	461	19 100	87 390	313 162	46 809	1 812	449 173	27 631	62 928	2 217	39 554	108 511
8	1 000	1 396	31	3	21 954	48 909	256	9 019	37 692	131 221	9 618	510	179 041	17 319	38 206	1 200	20 038	48 322
9	578	931	35	3	45 601	75 846	192	9 882	27 824	153 938	29 054	540	211 356	18 236	31 959	448	7 150	14 765
10	240	435	11	2	10 245	21 557	66	2 650	11 782	59 328	—	512	71 622	9 493	20 114	421	6 419	15 930
11	147	1 017	21	2	10 663	22 915	141	5 688	24 144	101 518	11 001	553	137 216	9 023	19 431	979	15 832	40 906
12	920	1 738	47	11	15 833	40 067	306	15 296	67 191	244 421	51 710	2 745	366 067	14 154	35 995	1 570	24 870	63 091
13	127	108	3	—	1 324	3 229	28	1 659	7 262	14 713	—	—	21 975	1 237	3 032	102	1 894	4 879
14	5 141	1 573	30	9	66 054	147 949	312	11 402	48 378	159 794	32 174	1 926	242 272	56 123	126 354	1 483	24 934	63 241
15	658	2 280	78	27	17 706	44 719	606	30 676	131 364	403 312	110 700	5 705	651 081	16 809	42 415	2 215	43 275	105 162
16	327	1 538	16	12	28 023	67 454	248	9 893	45 026	73 619	52 368	2 449	173 462	3 425	7 581	263	4 931	13 705
17	236	42	2	—	5 305	11 443	17	1 010	3 629	12 622	—	—	16 251	3 151	7 039	25	477	1 296
18	181	23	4	—	1 657	3 054	10	853	4 169	10 354	—	—	14 523	1 255	2 352	19	468	1 067
19	720	437	8	—	16 301	27 356	88	3 015	8 815	25 392	—	—	34 207	14 663	24 918	427	6 901	11 581
20	188	23	1	—	691	1 269	7	277	875	10 230	—	—	11 105	602	1 074	22	392	947
S:a	20 098	40 516	942	162	479 836	987 258	6 866	281 949	1 076 346	4 167 246	901 133	33 701	6 178 426	370 653	767 150	36 272	592 584	1 393 429

Tab. 1 e. Uppgifter om årsarbetare och olycksfall i arbete år 1927 för vissa större specialgrupper.

Större arbetsgivare (exkl. staten).															
1	2	3	4	5	6	7	8	9	10	11	12	13	14	15	
Yrkesgrupp			Antal			Obligatorisk försäkring Ersättning enligt 6 och 7 §§ av lagen om försäkring för olycksfall i arbete						Frivillig försäkring Ersättning enligt 37 § av samma lag			
Undergrupp	Specialgrupp	Kön	Olycksfall	Invalidsfall	Dödsfall	Antal årsarbetare	Löne-summa i tusental kronor	Sjukpenning	Kapitalvärden av			Summa	Antal årsarbetare	Löne-summa i tusental kronor	Sjukpenning
									invaliditetsersättningar	dödsfallsersättningar	Kr.				
1a	Malmgruvor	m	1 478	27	21	9 049	22 594	33 895	151 136	246 170	431 201	5 864	13 675	46 510	
2a	Järnverk		3 754	51	9	18 462	42 080	72 126	240 479	44 953	357 558	15 190	34 067	141 255	
	Masugnsdrift		187	1	2	1 259	2 585	2 630	1 761	7 279	11 670	1 247	2 565	8 520	
3a	Bleck- och plåtslageri		151	2	3	1 177	2 985	3 938	16 682	18 763	39 383	1 052	2 696	5 030	
b	Kullagerfabrik		576	2	—	2 407	6 553	5 062	8 685	—	13 747	2 407	6 553	23 210	
	Lantbruksmaskinfabrik		275	7	—	1 980	4 623	5 591	39 866	—	44 957	1 912	4 474	7 609	
	Mejerimaskinfabrik		348	2	—	3 030	8 421	5 999	6 096	—	12 095	3 003	8 353	15 108	
	Mek. verkstad och gjuteri		3 954	56	7	22 749	55 674	65 216	244 516	44 911	354 643	20 646	51 022	120 042	
	» » för elektr. maskiner o. d.		870	8	1	3 698	9 483	11 532	52 022	11 024	74 578	3 661	9 399	26 498	
	» » för install. avgas, vatten m. m.		363	6	—	4 078	11 336	8 119	27 611	—	35 730	3 717	10 376	10 848	
	Reparationsverkstad		358	5	—	2 725	6 267	5 973	18 535	—	24 508	2 107	4 931	9 303	
	Stick- och symmaskinfabrik		102	5	1	1 908	4 873	1 776	14 133	120	16 029	84	237	330	
	Velopedfabrik		125	1	—	1 301	3 315	2 072	2 397	—	4 469	1 301	3 315	3 812	
c	Skeppsvarv med nybyggnad av järnfartyg		2 174	34	2	5 787	15 411	49 731	190 315	31 134	271 180	5 728	15 304	67 605	
d	Tillverkning av telefon- och telegrafapparater		188	1	—	1 629	4 447	2 911	7 741	—	10 652	1 598	4 393	7 594	
e	Metallmanufakturverk (ej spec.)		471	3	—	1 568	4 056	4 144	13 383	—	17 527	1 555	4 032	20 511	
	Metallvarufabrik (ej spec.)		154	4	—	1 409	2 976	1 460	8 436	—	9 896	1 238	2 676	4 808	
4a	Stenbrott m. grovhuggn., gatstenstillverkn.		3 022	49	2	8 243	13 926	20 114	125 476	332	145 922	8 058	13 623	77 399	
c	Kalkbruk		308	13	1	1 837	3 733	7 273	63 218	166	70 657	1 766	3 589	14 460	
f	Chamotteverk och silikatgelfabrik		168	1	—	1 743	3 504	3 998	2 222	—	6 220	1 743	3 503	7 165	
	Tegelbruk		229	7	4	4 390	9 297	5 094	19 596	19 362	44 052	3 635	7 821	8 658	
h	Glasbruk, annat än fönster-, (ej spec.)		273	4	—	4 247	7 968	3 816	8 028	—	11 844	3 901	7 327	8 273	
k	Torvmull- och torvströfabrik		35	2	—	927	1 462	3 596	14 402	—	17 998	682	1 095	1 136	
5a	Handelsträdgårdsrörelse	m	90	2	3	3 190	5 978	2 913	4 992	9 337	17 242	1 674	2 720	2 433	
	Jordbruk och boskapsskötsel	kv	3 421	149	22	71 401	100 023	108 108	477 425	112 329	697 862	48 006	67 885	111 579	
c	Skogsavverkning	m	6 822	182	26	40 768	66 298	136 306	592 234	125 084	853 624	34 469	55 371	214 274	
	Timmerflotning		398	13	11	8 082	19 013	9 744	59 729	41 061	110 534	4 459	10 234	9 339	
6a	Sågverk m. cirkelsåg, mindre än 20 årsarb.		433	35	2	2 938	4 951	16 800	145 121	3 303	165 224	2 160	4 125	14 210	
	Sågverk m. ramsåg		247	19	1	2 016	3 559	13 154	113 730	8 519	135 403	1 685	2 992	9 975	
	Sågverk, 20 årsarbetare och däröver		3 730	131	15	27 539	59 122	116 203	615 248	99 602	831 053	23 617	50 507	161 555	
b	Lådfabrik		368	8	1	2 117	4 476	7 018	36 349	6 787	50 154	1 932	4 125	16 192	
	Snickerifabrik för tillverk. av byggnadsvaror		517	39	2	4 147	8 587	14 314	137 964	8 578	160 856	3 782	7 868	20 810	
	» » möbler		579	33	2	7 843	16 841	10 193	110 837	7 539	128 569	6 226	13 413	21 976	
7a	Pappfabrik och pappersbruk		1 319	28	6	14 847	36 147	31 648	143 397	30 670	205 715	11 329	27 258	50 681	
	Trämassefabrik, kemisk	kv	26	1	—	1 470	2 067	30	3 571	—	3 601	1 249	1 768	704	
	» » mekanisk	m	2 393	71	12	16 254	42 407	102 001	337 123	103 423	542 547	13 054	34 311	113 721	
	Bokbinderi		34	—	1	976	2 292	447	—	240	687	506	1 142	759	
d	Boktryckeri		177	4	—	5 088	12 802	4 153	16 470	—	20 623	4 486	11 389	6 220	
	Grafiska anstalter	kv	23	1	—	1 394	2 398	441	1 450	—	1 891	1 318	2 285	946	
	Tidningstryckeri	m	72	2	—	1 384	3 305	919	4 376	—	5 295	1 209	2 916	1 949	
		kv	118	2	2	5 119	12 486	6 473	9 855	16 034	32 362	3 919	9 537	3 825	
			32	2	1	2 440	2 336	997	1 689	100	2 786	1 884	1 820	929	
8a	Valskvarn	m	90	1	1	1 849	5 165	3 484	2 984	19 015	25 483	1 491	4 196	3 694	
c	Bageri	kv	197	4	—	4 111	10 435	6 279	17 143	—	23 422	3 108	8 054	8 333	
	Konditori och sockerbageri	m	39	1	—	2 140	3 831	2 022	2 061	—	4 083	1 506	2 836	1 591	
		kv	33	1	—	1 069	2 150	321	4 824	—	5 145	736	1 513	899	
			34	—	—	1 602	2 317	65	—	—	65	1 110	1 628	639	
e	Chokladfabrik		66	2	—	2 740	3 914	1 292	4 973	—	6 265	2 635	3 779	1 845	
f	Maltdrycks- och svagdricksbryggeri	m	448	10	1	4 695	12 614	14 586	36 337	9 258	60 181	4 490	12 078	20 580	
		kv	103	1	—	1 045	2 121	2 618	2 937	—	5 555	1 002	2 040	3 169	
k	Charkuterivarufabrik	m	250	5	—	2 005	4 748	3 636	35 397	—	39 033	1 418	3 371	6 168	
9b	Yllefabrik (ej spec.)	m	143	—	1	3 977	7 933	3 761	—	17 620	21 381	1 596	3 031	3 167	
		kv	71	4	—	5 017	6 745	2 076	11 419	—	13 495	1 794	2 294	1 144	
c	Linneväveri	m	45	—	—	1 013	2 134	294	—	—	294	30	54	—	
		kv	19	3	—	1 038	1 547	446	9 143	—	9 589	38	53	—	
d	Bomullsväveri (ej spec.)	m	199	8	1	5 415	11 015	8 757	61 963	6 190	76 910	1 236	2 670	2 186	
		kv	108	6	1	6 833	9 115	3 792	13 143	5 784	22 719	1 437	1 769	760	
	Bomullsväveri		4	1	—	1 814	2 216	623	1 771	—	2 394	223	337	—	
i	Konfektionsfabrik	m	31	—	—	1 627	4 096	205	—	—	205	1 050	2 677	748	
		kv	38	—	—	5 144	8 348	164	—	—	164	3 094	5 284	782	
	Skrädderi	m	18	1	—	2 494	6 050	1 290	2 183	—	3 473	1 676	4 192	651	
		kv	12	—	—	1 783	3 013	276	—	—	276	1 180	2 039	282	
	Syfabrik (ej spec.)		23	—	—	2 862	4 490	179	—	—	179	1 851	2 918	562	

Tab. 1 e. (Forts.) Uppgifter om årsarbetare och olycksfall i arbete år 1927 för vissa större specialgrupper.
Större arbetsgivare (exkl. staten).

1	2	3	4	5	6	7	8	9	10	11	12	13	14	15
Yrkesgrupp		Antal			Obligatorisk försäkring Ersättning enligt 6 och 7 §§ av lagen om försäkring för olycksfall i arbete						Frivillig försäkring Ersättning enligt 37 § av samma lag			
Undergrupp	Specialgrupp	Kon	olycksfall	invali- diti- tetsfall	dödsfall	Antal års- arbeta- re	Löne- sum- ma i tusen- tal kronor	Sjuk- pen- ning Kr.	Kapitalvärden av invali- ditets- ersätt- ningar Kr.	döds- falls- ersätt- ningar Kr.	Summa Kr.	Antal års- arbeta- re	Löne- sum- ma i tusen- tal kronor	Sjuk- pen- ning Kr.
10a	Garveri	m	183	5	—	1 837	4 437	8 163	27 065	—	35 228	1 760	4 277	9 121
d	Galoschfabrik	kv	23	—	—	2 255	4 229	660	—	—	660	1 286	2 535	557
11c	Superfosfatfabrik	m	126	3	—	858	2 396	5 932	9 615	—	15 547	725	2 075	6 134
12b	Husbyggnad av sten, tegel eller betong	»	1 037	24	8	9 218	26 433	43 399	175 548	53 043	271 990	8 395	24 236	40 841
	» trä	»	498	30	6	5 523	14 003	30 952	129 439	36 925	197 316	4 241	10 849	18 321
c	Gatubyggnad	»	601	21	4	6 381	16 442	11 610	95 686	26 647	133 943	2 695	6 330	11 336
	Järnvägsbyggnad	»	211	3	—	752	2 070	4 957	26 463	—	31 420	450	1 211	7 042
	Landsvägsbyggnad	»	926	55	2	9 469	18 586	33 402	233 515	27 235	294 152	7 219	14 147	30 334
d	Hamnbyggnad	»	162	4	2	1 699	4 878	5 210	22 158	29 572	56 940	255	647	1 056
f	Installering av elektriska ledningar	»	168	6	—	2 362	6 015	7 362	47 472	—	54 834	2 039	5 223	5 639
	Måleri	»	88	5	—	3 289	8 899	7 617	26 350	—	33 967	2 945	7 990	3 809
g	Entreprenadarbete (större byggn. o. anlägg.)	»	750	27	4	4 602	13 027	31 909	168 164	48 191	248 264	4 065	11 499	26 003
13a	Kraftdistributionsverk med vattenmotor	»	239	12	2	3 610	9 441	15 760	58 839	25 607	100 206	2 024	5 040	7 998
14a	Diversehandel	»	118	3	—	3 472	7 636	3 430	8 026	—	11 456	2 039	3 179	4 340
	Drog- och kemikaliehandel (inkl. apotek)	kv	24	1	—	1 773	2 827	244	1 629	—	1 873	1 155	1 883	615
	Järnhandel	m	17	—	—	1 169	2 908	104	—	—	104	840	2 110	514
	Klädesvaruhandel	kv	15	—	—	1 329	2 709	199	—	—	199	955	1 987	484
	Handel (ej spec.)	m	49	1	—	1 516	3 654	1 535	3 824	—	5 359	963	2 312	1 471
	Speceriaffär i städer och köpingar	kv	16	—	—	1 692	3 998	424	—	—	424	1 019	2 421	416
	Handel (ej spec.)	»	34	2	—	5 240	9 190	757	7 687	—	8 444	2 755	4 841	415
	Speceriaffär i städer och köpingar	m	16	1	—	1 578	2 958	824	3 466	—	4 290	1 015	1 811	433
	Speceriaffär i städer och köpingar	m	35	—	—	1 550	3 450	551	—	—	551	815	1 798	789
14a	Varuhus	m	16	1	—	1 202	3 317	546	4 039	—	4 585	359	984	541
	Vinhandel	kv	27	—	—	2 618	5 474	334	—	—	334	1 132	2 332	589
	Mjölförsäljningsaffär	»	28	—	—	1 011	2 177	522	—	—	522	712	1 513	541
	Bräddgårdsrörelse	m	58	2	1	1 016	2 564	922	8 530	137	9 595	935	2 366	2 291
b	Spannmålsaffär (lagerdrängar)	kv	32	—	—	1 462	2 291	331	—	—	331	1 281	2 021	1 030
	Varulager: järn och plåt	m	189	3	—	1 647	3 952	4 368	24 429	—	28 797	1 368	3 307	7 532
	» kol och koks	»	89	3	1	1 355	3 209	3 720	15 197	4 851	23 768	1 190	2 847	4 917
	» maskiner	»	116	3	1	1 604	3 201	5 402	29 135	100	34 637	1 222	2 538	4 092
	» textil, konfektions, kolonial o. d.	»	228	9	—	1 386	3 786	14 224	36 361	—	50 585	1 371	3 749	14 068
	» tyngre material och diverse	»	135	4	2	3 070	7 529	2 182	16 904	14 866	33 952	1 604	3 915	3 603
	»	»	384	7	3	10 357	21 116	10 770	33 307	18 452	62 529	7 033	14 656	10 492
	»	kv	22	1	—	2 407	3 386	1 389	2 615	—	4 004	1 656	2 369	460
	»	m	373	10	1	5 812	13 454	12 279	74 598	13 059	99 936	4 660	11 038	12 675
15a	Ombord å bogserings- och prämfartyg anst.	»	94	4	—	1 386	3 275	4 490	14 598	—	19 088	1 158	2 757	3 230
	» annat ångfartyg anställda	»	933	38	27	13 979	33 857	54 811	240 255	141 718	436 784	13 251	32 191	27 254
	» annat maskindrivet fartyg anst.	»	193	14	11	2 777	5 610	17 896	78 311	74 691	170 898	2 064	4 500	5 179
	» segelfartyg anställda	»	66	2	4	1 021	1 759	1 983	5 744	5 375	13 102	811	1 464	1 573
c	Stuveri	»	1 862	60	11	5 754	16 753	103 007	256 525	77 268	436 800	5 153	15 048	105 212
16b	Järnvägsdrift	»	1 278	10	12	23 406	59 834	32 099	56 060	54 699	142 858	418	963	1 085
	Spårvägsdrift	kv	18	1	1	1 716	1 188	815	2 548	283	3 646	15	14	—
d	Åkeri	m	343	4	1	4 492	12 687	9 786	15 218	7 788	32 792	2 550	7 513	14 186
	Åkeri	»	286	7	3	3 926	9 984	16 433	53 437	16 024	85 894	2 775	7 089	12 610
17a	Bank- och kreditrörelse	»	11	1	—	6 738	18 550	491	871	—	1 362	667	1 757	154
	Försäkringsrörelse (utom fältmän)	kv	6	—	—	3 341	6 645	855	—	—	855	322	675	122
	» fältmän	m	19	3	—	2 295	5 624	1 335	16 825	—	18 160	924	2 206	644
c	Skolor	kv	16	3	—	2 124	5 054	1 948	6 761	—	8 709	660	1 519	133
	»	m	5	1	—	1 349	3 751	1 384	19 236	—	20 620	585	1 679	63
d	Kinematograf	»	45	5	—	6 776	17 192	4 081	17 764	—	21 845	2 798	6 906	757
	Teater	kv	50	2	—	14 542	33 828	9 980	9 786	—	19 766	5 653	12 823	844
	Teater	m	6	—	—	1 507	3 050	1 050	—	—	1 050	1 111	2 246	319
	Teater	»	14	—	—	906	2 235	—	—	—	—	552	1 328	538
18a	Brandkår (kasernerad)	»	82	2	2	1 276	3 093	8 929	15 028	19 385	43 342	400	841	1 152
c	Kommunalförvaltning, mindre stadslikn. samhällen och landskommuner	kv	105	15	—	25 365	36 992	10 396	49 744	—	60 140	10 706	15 448	2 475
	Kommunalförvaltning, mindre stadslikn. samhällen och landskommuner	»	33	7	—	21 942	35 847	4 064	11 398	—	15 462	9 201	14 923	829
19a	Hotell- och pensionärrörelse	m	97	3	—	2 768	6 256	2 557	18 609	—	21 166	2 110	4 915	2 498
	Restaurant- och kaférrörelse	kv	175	9	1	7 172	11 742	5 311	23 773	170	29 254	5 095	8 406	3 874
	»	m	80	3	1	2 559	5 876	1 471	13 749	100	15 320	1 752	4 074	2 329
c	Bad- och tvättinrättning	kv	226	6	—	9 191	15 965	5 150	18 310	—	23 460	5 835	10 093	4 657
	Försörjningsinrättning	»	32	1	—	2 109	3 251	1 381	4 105	—	5 486	1 385	2 082	912
	Lasarett, sjukhus och sjukhem	m	18	2	—	1 185	2 324	631	6 047	—	6 678	344	681	528
	Lasarett, sjukhus och sjukhem	kv	29	—	—	3 398	5 368	1 055	—	—	1 055	1 298	1 858	699
	Lasarett, sjukhus och sjukhem	m	44	4	—	3 281	7 495	4 245	19 114	—	23 359	996	2 236	1 147
	Lasarett, sjukhus och sjukhem	kv	118	7	2	14 917	24 297	3 418	16 785	3 088	23 291	4 729	7 284	1 822

Tab. 1 f. Ersättning för läkarvård m. m. från försäkringsinrättningarna på grund av olycksfall i arbete år 1927.

Män. Större arbetsgivare (exkl. staten).

1	2	3	4	5	6	7	8	9	10	11	12	13	14	15	16	17	18	19	20
Yrkesgrupp	Obligatorisk försäkring (6 §)										Frivillig försäkring (37 §)								
	Antal års- arbete	Löne- summa i tusen- kronor	Antal olycks- fall	Antal olycks- fall med sjukpen- ning fr. o. m. 36:e dagen	Antal sjuk- dagar fr. o. m. 36:e dagen	Kostnad för				Summa	Antal års- arbete	Löne- summa i tusen- kronor	Antal olycks- fall	Antal sjuk- dagar	Kostnad för				Summa
						sjuk- hus- vård	övrig läkar- vård	pro- teser	läkar- intyg						sjuk- hus- vård	övrig läkar- vård	pro- teser	läkar- intyg	
1	1 504	3 287	203	30	1 118	346	756	17	851	1 970	1 453	3 183	190	3 062	499	3 244	—	263	4 006
2	4 511	10 418	1 150	150	4 979	1 210	3 017	11	5 039	9 277	4 384	10 192	1 137	17 313	1 151	20 900	—	1 813	23 864
3	61 110	150 516	11 008	1 193	41 141	10 364	31 161	1 559	42 866	85 950	56 520	140 680	10 824	128 956	15 491	189 034	901	9 340	214 766
4	27 995	55 495	5 404	630	25 172	4 903	18 310	950	24 963	49 126	25 957	51 653	5 360	78 030	10 387	119 821	59	8 056	138 323
5	97 605	146 652	8 235	1 930	78 006	16 779	52 517	2 563	42 100	113 959	72 123	110 235	7 699	154 580	30 450	203 010	447	9 158	243 065
6	40 571	83 525	5 117	1 091	44 526	9 182	29 741	2 381	26 897	68 201	36 413	75 599	4 958	93 634	10 808	115 240	59	7 048	133 155
7	33 270	82 035	3 075	546	23 376	5 111	11 239	1 095	14 267	31 712	28 332	69 911	2 801	49 848	4 586	54 194	244	3 766	62 790
8	18 487	45 533	1 493	247	8 182	1 696	6 435	165	6 937	15 233	14 555	36 131	1 346	21 419	2 465	28 421	10	1 884	32 780
9	21 862	46 331	736	134	5 892	1 327	5 588	189	3 598	10 702	8 975	20 154	385	6 194	1 066	7 680	12	329	9 087
10	11 159	26 052	551	80	2 389	172	1 614	302	2 424	4 512	9 472	22 455	524	7 959	722	11 002	—	550	12 274
11	5 342	13 539	625	101	3 636	792	3 276	40	2 780	6 888	4 849	12 256	615	9 825	1 625	13 114	8	412	15 159
12	40 295	101 400	4 239	838	41 358	13 596	26 255	1 900	22 424	64 175	33 849	86 242	3 896	63 491	14 598	81 524	304	5 301	101 727
13	3 368	8 416	265	68	3 062	502	2 536	74	1 540	4 652	2 718	6 813	243	4 613	806	5 159	58	307	6 330
14	75 576	180 417	2 436	480	18 674	5 508	15 153	721	11 650	33 032	56 438	136 108	2 114	35 671	6 162	45 585	330	2 794	54 871
15	24 988	61 085	3 083	802	41 346	20 525	37 651	1 333	15 698	75 207	22 725	56 527	2 972	57 374	31 844	74 698	981	3 980	111 503
16	28 308	71 259	1 619	265	11 304	4 557	6 238	470	7 684	18 949	4 360	9 910	347	6 251	1 647	6 242	12	451	8 352
17	14 624	35 525	131	56	3 073	1 386	2 713	125	931	5 155	7 501	17 937	98	1 945	752	2 362	—	87	3 201
18	25 328	39 168	190	73	4 160	1 329	3 447	283	1 323	6 382	10 845	17 369	131	2 652	424	3 269	—	183	3 876
19	8 070	17 678	236	59	1 858	661	2 115	29	1 258	4 063	5 211	11 883	192	3 217	417	3 639	—	188	4 244
20	1 290	2 324	42	12	499	80	344	100	217	741	769	1 374	37	603	104	684	—	49	837
S:a	545 263	1 180 655	49 838	8 785	363 751	100 026	260 106	14 307	235 447	609 886	407 449	896 612	45 869	746 637	136 004	988 822	3 425	55 959	118 420

Tab. 1 g. Ersättning för läkarvård m. m. från försäkringsinrättningarna på grund av olycksfall i arbete år 1927.

Kvinnor. Större arbetsgivare (exkl. staten).

Yrkesgrupp	Obligatorisk försäkring (6 §)										Frivillig försäkring (37 §)									
	Antal årsarbetare	Löne-summa i tusental kronor	Antal olycksfall	Antal olycksfall med sjukpenningfr.o. m. 36:e dagen	Antal sjukdagar fr. o. m. 36:e dagen	Kostnad för				Summa	Antal årsarbetare	Löne-summa i tusental kronor	Antal olycksfall	Antal sjukdagar	Kostnad för				Summa	
						sjukhusvård	övrig läkarvård	proteser	läkarintyg						sjukhusvård	övrig läkarvård	proteser	läkarintyg		
Kr.	Kr.	Kr.	Kr.	Kr.	Kr.	Kr.	Kr.	Kr.	Kr.	Kr.	Kr.	Kr.	Kr.	Kr.	Kr.	Kr.	Kr.	Kr.		
1	23	21	—	—	—	—	—	—	—	—	22	21	—	—	—	—	—	—	—	
2	30	26	1	1	35	—	12	—	10	22	30	26	1	35	—	42	—	3	45	
3	3 545	5 999	168	32	876	123	761	—	795	1 679	3 253	5 550	163	2 555	337	2 990	—	197	3 524	
4	1 443	1 916	37	3	217	—	107	—	153	260	1 362	1 817	37	468	40	519	—	65	624	
5	20 959	19 910	331	127	6 047	751	2 492	121	2 001	5 365	14 228	13 625	289	6 720	693	7 492	—	230	8 415	
6	810	995	22	4	136	—	104	—	98	202	752	934	22	408	—	438	—	43	481	
7	7 860	10 423	147	36	966	293	346	—	600	1 239	6 751	9 155	136	2 668	345	2 740	—	232	3 317	
8	11 304	18 431	400	73	2 214	853	2 256	343	1 878	5 330	9 101	14 935	351	5 823	469	7 132	—	429	8 030	
9	37 216	53 694	433	107	5 646	1 491	3 784	60	2 249	7 584	17 240	26 331	234	3 836	558	4 542	43	242	5 385	
10	6 027	10 148	73	11	584	125	511	50	350	1 036	5 164	8 731	71	1 104	93	1 360	—	121	1 574	
11	1 406	2 239	45	11	275	15	135	—	186	336	1 098	1 688	42	723	—	864	—	52	916	
12	433	687	17	6	604	171	550	121	143	985	364	601	17	351	289	354	—	12	655	
13	72	68	1	1	150	—	19	—	18	37	57	47	1	35	—	32	—	—	32	
14	39 459	75 336	370	87	4 046	948	3 046	372	1 857	6 223	26 806	51 093	266	4 427	848	6 192	74	244	7 358	
15	1 244	2 300	50	14	692	52	247	—	222	521	1 166	2 185	49	946	356	1 150	—	48	1 554	
16	1 737	1 252	19	5	295	—	32	—	91	123	62	83	2	27	—	23	—	5	28	
17	14 501	30 588	66	32	1 490	196	1 195	—	394	1 785	6 934	14 958	42	821	280	1 235	65	51	1 631	
18	19 755	32 101	32	19	1 482	957	1 226	—	376	2 559	7 720	12 445	16	416	122	513	—	20	655	
19	34 357	52 104	586	150	6 017	3 565	4 178	50	2 896	10 689	21 072	32 024	497	8 627	2 244	10 132	—	421	12 797	
20	706	960	6	4	623	1 024	27	—	65	1 116	393	523	4	116	36	77	—	—	113	
S:a	202 887	319 198	2 804	723	32 395	10 564	21 028	1 117	14 382	47 091	123 575	196 772	2 240	40 106	6 710	47 827	182	2 415	57 134	

Tab. 1 h. Ersättning för läkarvård m. m. dels från riks försäkringsanstalten, dels från ömsesidiga olycksfallsförsäkringsbolag på grund av olycksfall i arbete år 1927.

Män och kvinnor. Större arbetsgivare (exkl. staten).

Yrkesgrupp	Riksförsäkringsanstalten										Ömsesidiga olycksfallsförsäkringsbolag									
	Obligatorisk försäkring (6 §)					Frivillig försäkring (37 §)					Obligatorisk försäkring (6 §)					Frivillig försäkring (37 §)				
	Antal årsarbetare	Löne-summa i tusental kronor	Antal olycksfall	Antal sjuk-dagar fr. o. m. 36:e dagen	Kost-nad för läkar-vård m. m. Kr.	Antal års-arbetare	Löne-summa i tusental kronor	Antal olycksfall	Antal sjuk-dagar	Kost-nad för läkar-vård m. m. Kr.	Antal års-arbetare	Löne-summa i tusental kronor	Antal olycksfall	Antal sjuk-dagar fr. o. m. 36:e dagen	Kost-nad för läkar-vård m. m. Kr.	Antal års-arbetare	Löne-summa i tusental kronor	Antal olycksfall	Antal sjuk-dagar	Kost-nad för läkar-vård m. m. Kr.
	1	2	3	4	5	6	7	8	9	10	11	12	13	14	15	16	17	18	19	20
1	626	1 275	94	610	1 151	626	1 274	93	1 712	2 328	901	2 033	109	508	819	849	1 930	97	1 350	1 678
2	1 832	3 825	424	2 342	4 170	1 705	3 599	411	7 346	8 608	2 709	6 619	727	2 672	5 129	2 709	6 619	727	10 002	15 301
3	28 225	68 100	3 911	12 185	30 481	24 284	60 054	3 799	47 142	75 464	36 430	88 415	7 265	29 832	57 148	35 489	86 176	7 188	84 369	142 826
4	9 378	18 354	1 572	5 607	14 121	7 656	15 129	1 530	21 453	39 849	20 065	39 057	3 869	19 782	35 265	19 663	38 341	3 867	57 045	99 098
5	47 839	66 108	3 609	35 021	53 689	28 723	41 176	3 223	64 599	108 676	70 725	100 454	4 957	49 032	65 635	57 628	82 684	4 765	96 701	142 804
6	19 625	40 655	2 369	23 773	35 899	16 199	34 047	2 235	42 015	60 451	21 756	43 825	2 770	20 889	32 504	20 966	42 486	2 745	52 027	73 185
7	15 838	35 959	1 404	10 222	15 249	12 764	29 871	1 359	24 497	32 443	25 292	56 499	1 818	14 120	17 702	22 319	49 195	1 578	28 019	33 664
8	13 649	29 700	852	4 240	9 103	8 428	18 697	687	10 419	16 941	16 142	34 264	1 041	6 156	11 460	15 228	32 369	1 010	16 823	23 869
9	13 686	24 536	246	2 223	3 230	8 119	14 752	178	2 987	4 470	45 392	75 489	923	9 315	15 056	18 096	31 733	441	7 043	10 002
10	7 479	15 771	201	961	2 085	5 620	12 077	185	2 790	4 450	9 707	20 429	423	2 012	3 513	9 016	19 109	410	6 273	9 398
11	2 204	5 101	142	700	1 298	1 653	3 824	132	2 083	3 155	4 544	10 677	528	3 211	5 926	4 294	10 120	525	8 465	12 920
12	25 951	64 528	2 608	27 970	44 136	20 569	51 945	2 400	40 016	65 687	14 777	37 559	1 648	13 992	21 024	13 644	34 898	1 513	23 826	36 695
13	2 436	6 056	179	2 528	3 563	1 850	4 608	161	3 104	4 206	1 004	2 428	87	684	1 126	925	2 252	83	1 544	2 156
14	54 804	122 533	1 253	11 466	20 948	30 883	70 442	910	15 378	24 235	60 231	133 220	1 553	11 254	18 307	52 361	116 759	1 470	24 720	37 994
15	9 061	20 220	959	12 693	29 896	7 343	17 058	881	16 669	31 551	17 171	43 165	2 174	29 345	45 832	16 548	41 654	2 140	41 651	81 506
16	2 375	5 786	117	1 850	3 324	1 015	2 450	87	1 376	2 237	27 670	66 725	1 521	9 749	15 748	3 407	7 543	262	4 902	6 143
17	24 349	55 845	164	3 630	5 548	11 429	26 229	115	2 289	3 762	4 776	10 268	33	933	1 392	3 006	6 666	25	477	1 070
18	43 457	68 286	199	4 789	7 679	17 341	27 533	128	2 600	3 993	1 626	2 983	23	853	1 262	1 224	2 281	19	468	638
19	26 603	43 128	387	4 860	9 421	11 909	19 426	264	4 985	7 267	15 824	26 654	435	3 015	5 331	14 374	24 481	425	6 859	9 774
20	1 318	2 034	25	845	1 365	561	823	19	327	368	678	1 250	23	277	492	601	1 074	22	392	582
S:a	350 730	697 840	20 715	168 515	296 306	218 677	455 014	18 797	313 787	500 041	397 420	802 013	31 927	227 631	360 671	312 347	638 370	29 312	472 956	741 303

Tab. 2 a. Frivillig försäkring för olycksfall utom arbete år 1927.

Män. Större arbetsgivare (exkl. staten).

Yrkesgrupp	A n t a l				E r s ä t t n i n g enligt grunderna i 6 och 7 §§ av lagen om försäkring för olycksfall i arbete									E r s ä t t n i n g enligt grunderna i 37 § av samma lag				
	arbets- givare	olycks- fall	inva- lidi- tets- fall	dödsfall	Antal års- arbeta- re	Löne- summa i tusen- tal kronor	Antal olycks- fall med sjukpen- ning fr. o. m. 36:e dagen	Antal sjuk- dagar fr. o. m. 36:e dagen	Sjuk- pen- ning Kr.	Kapitalvärden av livräntor i an- ledning av		Be- grav- nings- hjälp Kr.	Summa Kr.	Antal års- arbeta- re	Löne- summa i tusen- tal kronor	Antal olycks- fall	Antal sjuk- dagar	Sjuk- pen- ning Kr.
										invali- ditet Kr.	död Kr.							
1	18	50	—	1	5 490	15 107	13	351	1 675	—	—	218	1 893	2 527	6 415	37	691	1 957
2	13	74	3	1	3 727	9 248	23	1 130	4 326	10 927	15 366	270	30 889	3 727	9 248	74	1 383	3 881
3	279	518	9	8	15 577	40 361	60	3 045	14 865	41 919	38 071	1 987	96 842	15 570	40 348	518	7 754	21 304
4	53	23	—	—	1 093	2 499	6	191	871	—	—	—	871	1 084	2 472	23	441	1 017
5	319	10	1	—	2 691	4 481	5	237	479	2 561	—	—	3 040	3 119	5 016	10	256	461
6	125	69	2	—	3 373	7 733	10	357	1 416	6 262	—	—	7 678	3 310	7 591	69	1 240	3 231
7	76	63	1	—	3 829	9 765	9	715	3 191	29 632	—	—	32 873	3 802	9 688	63	1 114	3 065
8	347	53	1	2	5 377	14 787	13	590	2 386	7 143	39 034	586	49 149	5 182	14 220	53	1 018	3 129
9	56	1	—	—	397	912	—	—	—	—	—	—	—	386	882	1	28	98
10	28	23	1	—	922	2 177	6	290	1 363	8 386	—	—	9 749	920	2 172	23	437	1 352
11	36	21	—	1	1 098	2 854	2	127	631	—	7 372	300	8 303	1 087	2 820	21	326	981
12	108	9	2	1	1 579	4 131	4	314	1 398	9 244	3 634	160	14 436	1 571	4 115	9	176	434
13	50	3	—	—	1 057	2 843	1	7	32	—	—	—	32	1 019	2 732	3	55	147
14	1 369	130	2	1	12 006	29 719	30	1 317	4 384	8 972	12 778	300	26 434	11 072	27 422	127	2 002	5 700
15	242	15	—	6	4 802	11 742	2	33	172	—	—	1 470	1 642	4 556	11 018	15	164	309
16	13	2	—	—	68	167	—	—	—	—	—	—	—	68	167	—	—	—
17	133	9	—	—	1 651	3 888	2	3	15	—	—	—	15	1 132	2 761	8	122	427
18	62	6	—	—	775	1 835	1	36	189	—	—	—	189	781	1 851	5	116	388
19	132	4	—	1	547	1 300	2	45	115	—	4 964	212	5 291	525	1 255	4	91	117
20	36	—	—	—	141	270	—	—	—	—	—	—	—	140	269	—	—	—
S:a	3 495	1 083	22	22	66 200	165 819	189	8 788	37 508	125 096	121 219	5 503	289 326	61 578	152 462	1 063	17 414	47 998

Tab. 2 b. Frivillig försäkring för olycksfall utom arbete år 1927.

Kvinnor. Större arbetsgivare (exkl. staten).

Yrkesgrupp	A n t a l				E r s ä t t n i n g enligt grunderna i 6 och 7 §§ av lagen om försäkring för olycksfall i arbete									E r s ä t t n i n g enligt grunderna i 37 § av samma lag				
	arbets- givare	olycks- fall	inva- lidi- tets- fall	dödsfall	Antal års- arbeta- rare	Löne- summa i tusen- tal kronor	Antal olycks- fall med sjukpen- ning fr. o. m. 36:e dagen	Antal sjuk- dagar fr. o. m. 36:e dagen	Sjuk- pen- ning Kr.	Kapitalvärden av livräntor i an- ledning av		Be- grav- nings- hjälp Kr.	Summa Kr.	Antal års- arbeta- rare	Löne- summa i tusen- tal kronor	Antal olycks- fall	Antal sjuk- dagar	Sjuk- pen- ning Kr.
										invali- ditet Kr.	död Kr.							
1	18	—	—	—	91	106	—	—	—	—	—	—	—	52	46	—	—	—
2	13	—	—	—	25	25	—	—	—	—	—	—	—	25	25	—	—	—
3	279	34	—	—	1 402	2 895	7	131	393	—	—	—	393	1 401	2 893	34	656	1 387
4	53	2	—	—	106	139	—	—	—	—	—	—	—	106	139	2	39	68
5	319	—	—	—	649	625	—	—	—	—	—	—	—	784	776	—	—	—
6	125	1	—	—	145	226	—	—	—	—	—	—	—	145	226	1	19	24
7	76	5	—	—	957	1 038	2	96	144	—	—	—	144	952	1 028	5	113	150
8	347	12	—	—	2 122	4 119	2	120	515	—	—	—	515	2 085	4 047	12	284	725
9	56	1	—	—	775	1 231	—	—	—	—	—	—	—	773	1 229	1	11	11
10	28	1	—	—	293	445	—	—	—	—	—	—	—	293	445	1	7	7
11	36	4	—	—	230	388	2	87	220	—	—	—	220	216	364	4	104	183
12	108	—	—	—	77	144	—	—	—	—	—	—	—	76	143	—	—	—
13	50	—	—	—	19	21	—	—	—	—	—	—	—	16	20	—	—	—
14	1 369	37	—	—	4 830	9 602	7	178	806	—	—	—	806	4 335	8 704	37	624	1 613
15	242	—	—	—	170	339	—	—	—	—	—	—	—	170	339	—	—	—
16	13	—	—	—	—	—	—	—	—	—	—	—	—	—	—	—	—	—
17	133	10	—	—	1 916	3 908	2	20	110	—	—	—	110	1 244	2 878	10	170	535
18	62	—	—	—	98	176	—	—	—	—	—	—	—	98	176	—	—	—
19	132	7	1	—	2 334	3 363	4	106	129	1 396	—	—	1 525	2 213	3 201	6	143	277
20	36	1	—	—	71	70	—	—	—	—	—	—	—	71	70	1	33	83
S:a	3 495	115	1	—	16 310	28 860	26	738	2 317	1 396	—	—	3 713	15 055	26 749	114	2 203	5 063

Tab. 4. Antal invaliditetsfall på grund av olycksfall i arbete år 1927, fördelade efter yrkesgrupp och invaliditetsgrad.

Män och kvinnor. Samtliga arbetsgivare.

1	2	3	4	5	6	7	8	9	10	11	12	13	14	15	16
Yrkes- grupp	Antal årsarbe- tare	Invaliditetsgrad										Summa		Antal inv.- proc. per	
		10-19 %	20-29 %	30-39 %	40-49 %	50-59 %	60-69 %	70-79 %	80-89 %	90-99 %	100 %	inv.- fall	inv.- pro- cent	inv.- fall	100 års- arb.
1	9 643	12	10	3	—	—	1	1	—	—	—	27	622	23·0	6·5
2	21 491	29	14	6	1	6	—	—	—	—	—	56	1 238	22·1	5·8
3	81 512	90	52	14	6	8	1	7	—	—	—	178	3 982	22·4	4·9
4	35 107	68	41	8	4	3	3	2	1	—	2	132	2 987	22·6	8·5
5	155 991	193	102	48	16	14	11	4	2	—	—	390	8 847	22·7	5·7
6	54 352	152	73	32	9	17	6	3	1	—	2	295	6 710	22·7	12·3
7	58 179	76	35	14	2	5	1	1	—	—	—	134	2 659	19·8	4·6
8	40 600	39	13	3	2	—	1	1	1	—	—	60	1 158	19·3	2·9
9	62 153	19	8	7	4	5	—	1	—	—	—	44	1 153	26·2	1·9
10	19 298	10	2	2	1	2	—	—	—	—	—	17	377	22·2	2·0
11	13 712	21	4	2	—	1	—	—	1	—	—	29	544	18·8	4·0
12	56 205	106	68	21	7	9	4	7	1	—	4	227	5 525	24·3	9·8
13	10 475	14	8	3	1	2	—	—	—	—	—	28	598	21·4	5·7
14	134 853	34	15	9	2	3	5	1	—	1	1	71	1 882	26·5	1·4
15	28 125	62	32	10	3	3	5	3	1	—	1	120	2 875	24·0	10·2
16	94 192	34	19	7	2	4	3	2	—	—	1	72	1 770	24·6	1·9
17	76 306	19	12	6	3	2	1	—	—	—	—	43	1 012	23·5	1·3
18	53 945	16	8	5	1	1	3	1	—	—	—	35	934	26·7	1·7
19	60 879	28	12	2	4	2	—	—	—	—	—	48	950	19·8	1·6
20	2 178	—	—	2	—	1	—	—	—	—	—	3	118	39·3	5·4
Summa	1 069 196	1 022	528	204	68	88	45	34	8	1	11	2 009	45 941	22·9	4·3
Mindre arb-giv.	399 877	270	182	61	29	24	20	8	2	1	5	602	14 655	24·3	3·7
Samtl.	1 469 073	1 292	710	265	97	112	65	42	10	2	16	2 611	60 596	23·2	4·1

Tab. 5. Antal invaliditetsfall på grund av olycksfall i arbete år 1927, fördelade efter invaliditetsgrad och ålder.

Män och kvinnor. Samtliga arbetsgivare.															
Invaliditetsgrad	Å l d e r														Summa
	Under 15 år	15-19 år	20-24 år	25-29 år	30-34 år	35-39 år	40-44 år	45-49 år	50-54 år	55-59 år	60-64 år	65-69 år	70 år och däröver		
%															
10-19	11	116	149	132	125	131	125	125	127	88	85	47	31	1 292	
20-29	2	49	71	84	65	61	69	70	76	54	52	34	23	710	
30-39	1	20	18	27	24	34	22	31	25	18	24	10	11	265	
40-49	1	6	10	13	5	6	8	7	11	14	9	5	2	97	
50-59	2	9	10	11	9	12	4	8	12	9	11	7	8	112	
60-69	1	2	5	1	6	9	4	4	9	4	9	5	6	65	
70-79	—	—	3	5	4	4	3	2	3	5	7	5	1	42	
80-89	—	2	1	1	2	—	1	—	2	—	1	—	—	10	
90-99	—	—	—	—	—	—	1	—	1	—	—	—	—	2	
100	—	1	—	2	3	3	1	—	3	1	1	1	—	16	
Summa invaliditetsfall	18	205	267	276	243	260	238	247	269	193	199	114	82	2 611	
Summa invaliditetsprocent	417	4 258	5 626	6 234	5 624	6 164	5 113	5 313	6 601	4 709	5 262	3 067	2 208	60 596	
Medelinvaliditetsgrad	23·2	20·8	21·1	22·6	23·1	23·7	21·5	21·5	24·5	24·4	26·4	26·9	26·9	23·2	

Tab. 6. Antal invaliditetsfall på grund av olycksfall i arbete år 1927, fördelade efter invaliditetsgrad och sjuktidens längd.

Män och kvinnor. Samtliga arbetsgivare.

Sjuktid i veckor	Invaliditetsgrad										Summa			Medelin- validi- tets- grad %
	10-19	20-29	30-39	40-49	50-59	60-69	70-79	80-89	90-99	100	inva- lidi- tets- fall	invali- ditets- pro- cent	sjuk- dagar	
	%	%	%	%	%	%	%	%	%	%				
0-5	189	70	4	2	1	—	1	1	—	—	268	4 343	6 386	16.2
5-10	360	167	28	5	8	1	3	—	1	—	573	10 056	30 478	17.5
10-15	278	104	32	8	11	3	1	—	—	—	437	8 066	37 833	18.5
15-20	144	95	27	7	7	4	3	3	—	—	290	6 277	35 527	21.6
20-25	117	70	36	16	10	4	3	—	—	1	257	5 979	40 562	23.3
25-30	73	54	26	9	8	5	3	1	—	—	179	4 430	34 337	24.7
30-35	52	47	20	12	14	2	4	1	—	1	153	4 221	34 835	27.6
35-40	28	33	28	9	11	8	4	2	—	3	126	4 259	32 930	33.8
40-45	20	14	9	5	4	8	2	—	1	—	63	2 054	18 711	32.6
45-50	8	14	18	3	6	4	—	1	—	2	56	1 949	18 594	34.8
50 o. däröver	23	42	37	21	32	26	18	1	—	9	209	8 962	98 823	42.9
Summa inva- liditetsfall	1 292	710	265	97	112	65	42	10	2	16	2 611	—	—	—
Summa inv.-procent	16 585	15 798	8 618	4 005	5 720	4 180	3 105	805	180	1 600	—	60 596	—	—
Summa sjukdagar	135328	100064	55 843	23 380	30 586	22 778	12028	2 362	346	6 301	—	—	389 016	—
Sjukdagar per invalid	105	141	211	241	273	350	286	236	173	394	—	—	—	—
Sjukdagar per inv.- procent	8.2	6.3	6.5	5.8	5.3	5.4	3.9	2.9	1.9	3.9	—	—	—	—

Tab. 7. Antal invaliditetsfall på grund av olycksfall i arbete år 1927, fördelade efter invaliditetsgrad och olycksfallsorsak.

Män och kvinnor. Samtliga arbetsgivare.

1	2	3	4	5	6	7	8	9	10	11	12	13	14	15	16	17	18	19	20	21	22	23	24	25	26
Inva- liditets- grad %	O l y c k s f a l l s o r s a k																								Sum- ma
	A	B	C	D	E	F	G	H	I	K	L	M	N	O	P	Q,R	S	T	U 1	U 2	V	X	Y	Z, Ö	
10—19	8	24	294	246	61	62	34	23	15	5	—	1	3	5	11	10	—	124	42	59	139	2	26	98	1 292
20—29	2	12	141	171	16	53	15	14	4	3	—	—	1	12	7	2	—	74	19	43	57	2	21	41	710
30—39	3	10	51	15	7	31	6	9	3	2	—	—	—	8	3	2	—	42	9	24	20	4	4	12	265
40—49	1	—	26	3	5	5	3	4	2	1	—	—	—	2	—	—	—	22	1	7	7	—	1	7	97
50—59	1	1	36	6	5	3	7	3	2	1	—	—	2	3	1	—	—	13	4	9	8	—	—	7	112
60—69	—	1	9	2	3	5	1	3	2	1	—	—	—	—	—	—	2	19	5	4	4	—	1	3	65
70—79	—	2	6	3	—	6	3	1	—	1	—	—	—	2	—	—	—	7	2	4	2	—	1	2	42
80—89	—	—	—	—	—	—	—	3	—	—	—	—	—	1	—	1	1	—	1	—	—	—	2	1	10
90—99	—	—	—	—	—	—	—	—	—	—	—	—	—	1	—	—	—	—	1	—	—	—	—	—	2
100	—	—	1	1	2	1	—	1	—	—	—	—	—	2	—	—	—	6	—	1	1	—	—	—	16
Summa inv.-fall	15	50	564	447	99	166	69	61	28	14	—	1	6	36	22	17	1	307	84	151	238	8	56	171	2 611
Summa inv.-procent	328	1 170	12 599	8 313	2 260	4 203	1 728	1 790	692	436	—	15	165	1 374	428	445	80	8 577	2 123	3 908	4 897	197	1 252	3 616	60 596
Medel- inv.-grad	21.9	23.4	22.3	18.6	22.8	25.3	25.0	29.3	24.7	31.1	—	15.0	27.5	38.2	19.5	26.2	80.0	27.9	25.3	25.9	20.6	24.6	22.4	21.1	23.2

Tab. 8. Antal invaliditetsfall på grund av olycksfall i arbete år 1927, fördelade efter yrkesgrupp och skadad kroppsdel.

Män och kvinnor. Samtliga arbetsgivare.

1	2	3	4	5	6	7	8	9	10	11	12	13	14	15	16	17	18
Yrkesgrupp	Skador å huvud utom ögon-skador	Ögon-skador	Skador å skulder-region, axel o. arm	Hand-skador	Finger-skador	Höft- och ben-skador	Fot- och tå-skador	Hals-, bröst- och rygg-skador	Buk-, länd- och bäcken-skador	Skador å bröst- o. bukhå-lans inre organ	Bräck-skador	Nerv-skador	Skador å flera kroppsdelar		Skador, avseende kroppen i dess helhet	Diverse skador	Summa
													Endast extre-miteter	Övriga			
1	—	15	4	—	5	1	—	—	1	—	—	—	1	—	—	—	27
2	2	14	7	4	9	11	7	—	1	—	—	—	1	—	—	—	56
3	5	48	11	16	52	16	9	5	2	—	—	—	7	5	—	—	178
4	1	52	10	14	16	16	2	9	2	1	—	—	4	5	—	—	132
5	9	68	45	32	77	87	24	20	5	1	—	—	11	11	—	—	390
6	6	11	35	33	137	27	9	16	3	2	—	—	11	5	—	—	295
7	6	16	19	10	37	24	6	7	1	—	—	—	3	5	—	—	134
8	2	6	9	4	28	5	1	—	—	—	—	—	3	2	—	—	60
9	1	2	6	8	16	9	1	—	—	—	—	—	—	1	—	—	44
10	1	—	2	5	7	—	—	—	—	—	—	—	—	—	—	—	17
11	—	4	1	4	13	2	—	—	1	—	—	—	3	1	—	—	29
12	5	57	26	8	41	36	14	9	9	1	—	—	8	13	—	—	227
13	1	1	6	2	2	6	1	—	—	1	—	—	3	5	—	—	28
14	4	7	9	3	16	15	7	5	—	—	—	—	2	3	—	—	71
15	7	9	18	1	20	29	8	11	3	1	—	—	8	4	1	—	120
16	3	10	12	3	12	19	7	—	—	1	—	—	4	1	—	—	72
17	2	5	4	3	7	14	3	2	—	—	—	—	2	1	—	—	43
18	1	3	3	1	9	9	1	2	—	—	—	—	2	4	—	—	35
19	2	2	5	5	20	9	1	1	—	—	—	—	1	2	—	—	48
20	—	—	1	—	—	1	—	1	—	—	—	—	—	—	—	—	3
Summa för större arb-givare	58	330	233	156	524	338	101	88	28	10	—	—	74	68	1	—	2 009
Mindre arb-givare	9	83	70	42	191	117	36	18	5	2	—	1	19	9	—	—	602
Tillsammans	67	413	303	198	715	455	137	106	33	12	—	1	93	77	1	—	2 611
Medelinvali-ditetsgrad	34.2	21.5	24.1	23.6	16.3	25.6	22.6	37.3	25.1	37.9	—	10.0	33.4	33.9	80.0	—	23.2

Tab. 10. På grund av olycksfall i arbete år 1927 förolyckade män och kvinnor jämte ersättningsberättigade efterlevande, fördelade efter ålder vid den förolyckades död.

Samtliga arbetsgivare.

Ålder vid den förolyckades död	Antal förolyckade														Antal efterlevande							
	m ä n							k v i n n o r							änkor		änklingar		barn		fä- der	möd- rar
	utan efterlevande	med efterlevande				Summa dödsfall bland män	utan efterlevande	med efterlevande				Summa dödsfall bland kvinnor	utan barn	med barn	utan barn	med barn	Fadern förolyckad	Modern förolyckad				
		änka	änka och barn	barn	föräldrar men utan annan efterlevande			Summa	änkling	änkling och barn	barn								föräldrar men utan annan efterlevande	Summa		
År																						
0-4	—	—	—	—	—	—	—	—	—	—	—	—	—	—	—	—	—	—	91	5	—	—
5-9	—	—	—	—	—	—	—	—	—	—	—	—	—	—	—	—	—	—	111	3	—	—
10-14	3	—	—	—	—	—	3	—	—	—	—	—	—	—	—	—	—	100	5	—	—	
15-19	31	—	—	1	2	3	34	4	—	—	—	—	—	—	—	—	—	33	1	—	—	
20-24	33	—	1	2	9	12	45	6	—	—	2	—	2	8	1	4	—	—	—	—	—	
25-29	31	2	11	3	4	20	51	1	—	—	—	—	—	1	2	11	—	—	—	—	—	
30-34	11	2	15	7	5	29	40	—	—	—	—	2	—	2	2	22	—	—	—	—	—	
35-39	3	4	25	2	1	32	35	—	—	—	2	—	2	2	2	22	—	—	—	—	—	
40-44	5	2	21	2	1	26	31	1	—	1	—	—	—	1	2	3	30	—	—	—	3	
45-49	8	5	19	2	—	26	34	1	—	—	—	—	—	1	6	12	—	—	—	—	1	
50-54	8	9	13	3	—	25	33	2	—	—	1	—	—	1	7	14	—	1	—	—	2	
55-59	7	12	12	1	—	25	32	1	—	—	1	—	—	1	2	15	6	—	—	—	4	
60-64	5	16	5	—	—	21	26	1	—	—	—	—	—	—	1	20	2	—	—	—	3	
65-69	10	13	1	1	—	15	25	1	—	—	—	—	—	—	1	10	—	—	—	—	6	
70-74	7	11	—	1	—	12	19	—	—	—	—	—	—	—	7	—	—	—	—	—	2	
75-79	1	3	—	—	—	3	4	1	—	—	—	—	—	—	4	—	—	—	—	—	1	
80 åro. däröver	1	—	—	—	—	—	1	—	—	—	—	—	—	—	—	—	—	—	—	—	1	
Ålder okänd	2	—	—	—	—	—	2	1	—	—	—	—	—	—	1	—	—	—	—	—	—	
Summa	166	79	123	25	22	249	415	20	—	1	8	—	9	29	79	123	—	1	335	14	10	26
Medelålder	34.3	58.5	42.6	38.9	26.6	45.9	41.3	35.8	—	40.0	36.0	—	36.4	36.0	57.7	39.8	—	51.0	8.0	7.7	66.0	60.0

Beteckningar för yrkesgrupper och olycksfallsorsaker.

Yrkesgrupper.

1. Malmbrytning med tillhörande anrikning och rostning.
2. Malmförädling.
 - 2 a. Verk för framställning av järn och stål.
 - 2 b. Verk för framställning av andra metaller.
3. Metallindustri.
 - 3 a. Järn- och stålvarumanufaktur.
 - 3 b. Mekaniska verkstäder.
 - 3 c. Varv och skeppsbyggeri.
 - 3 d. Fabriker för tillverkning av elektriska apparater, instrument och ursamturmakier.
 - 3 e. Metallmanufaktur (ej järn och stål).
4. Sten-, kol- och torvindustri.
 - 4 a. Brytning och grovhuggning jämte krossning av sten.
 - 4 b. Finare stenförädlingsindustri.
 - 4 c. Kalk- och kritbruk.
 - 4 d. Cementfabriker.
 - 4 e. Stengods- och lergodsfabriker.
 - 4 f. Tegelbruk.
 - 4 g. Porslins- och kakelfabriker.
 - 4 h. Glasindustri.
 - 4 i. Kolgruvor.
 - 4 k. Torvindustri.
 - 4 l. Annan jord- och stenindustri.
5. Jordbruk, skogsbruk och boskapsskötsel.
 - 5 a. Jordbruk och boskapsskötsel.
 - 5 b. Skogsodling och skogsskötsel.
 - 5 c. Skogsavverkning, kolning, flötning och vältning.
6. Träindustri.
 - 6 a. Sågverk, hyvleri och vedsågeri.
 - 6 b. Snickerifabriker.
 - 6 c. Prämvarv och båtbyggeri.
 - 6 d. Tunnbinderier o. fatfabriker.
 - 6 e. Övrig träindustri.
7. Pappers- och grafisk industri.
 - 7 a. Trämassefabriker och pappersbruk.
 - 7 b. Kartongvarufabriker, bokbinderier och övrig pappersindustri.
 - 7 c. Tapetfabriker.
 - 7 d. Tryckerier och grafiska anstalter.
8. Närings- och njutningsämnesindustri.
 - 8 a. Kvarnrörelse.
 - 8 b. Stärkelsefabriker.
 - 8 c. Bagerier.
 - 8 d. Sockerbruk.
 - 8 e. Choklad-, karamell- och fruktvarufabriker.
 - 8 f. Bryggerier, brännerier, jäst- och vattenfabriker.
 - 8 g. Tobaks- och cigarrfabriker.
 - 8 h. Mejerier.
 - 8 i. Margarin- och flottfabriker.
 - 8 k. Slakterier och charkuterier.
 - 8 l. Fiskberedningsanstalter och konserverfabriker.
 - 8 m. Övrig närings- och njutningsämnesindustri.
9. Textil- och beklädnadsindustri.
 - 9 a. Siden- och sammetsvarufabriker (ej spec.).
 - 9 b. Ylleindustri.
 - 9 c. Lin-, hamp- och juteindustri.
 - 9 d. Bomulls- och halvylleindustri.
 - 9 e. Appreterings-, blekeri-, färgeri- och tygtryckerindustri.
 - 9 f. Trikfabriker.
 - 9 g. Repslagerier och bindgarnsfabriker.
 - 9 h. Band- och gardinfabriker samt snörmakerier.
 - 9 i. Sömnadsfabriker.
 - 9 k. Hatt- och mössfabriker.
 - 9 l. Annan hithörande industri.
10. Läder-, gummi- och hårindustri.
 - 10 a. Garverier och läderindustri.
 - 10 b. Päls- och skinnvarufabriker.
 - 10 c. Skofabriker.
 - 10 d. Gummivarufabriker.
 - 10 e. Annan hithörande industri.
11. Kemisk-teknisk industri.
 - 11 a. Färg- och fernissfabriker.
 - 11 b. Tvål-, ljus-, olje- och parfymfabriker.
 - 11 c. Konstgödningsfabriker.
 - 11 d. Kolnings- och trädestillationsverk.
 - 11 e. Krutbruk och andra sprängämnesfabriker.
 - 11 f. Tändsticksfabriker.
 - 11 g. Annan kemisk-teknisk industri.
12. Byggnadsverksamhet.
 - 12 a. Grundläggnings- och rivningsarbete.
 - 12 b. Husbyggnader.
 - 12 c. Järnvägs-, väg- och brobyggnader.
 - 12 d. Vattenbyggnader.
 - 12 e. Linjebyggnader för elektrisk kraftöverföring.
 - 12 f. Byggnadsyrken.
 - 12 g. Övrig hithörande verksamhet.
13. Kraft-, belysnings- och vattenverk m. m.
 - 13 a. Kraftdistributionsverk.
 - 13 b. Gasverk.
 - 13 c. Renhållningsverk.
 - 13 d. Vattenledningsverk.
14. Handel, varulager och kontor.
 - 14 a. Handelsrörelse (ej varulager och transport).
 - 14 b. Handelsrörelse (varulager och transport).
 - 14 c. Kontor.
15. Sjöfart och fiske med tillhörande transporter.
 - 15 a. Sjöfart.
 - 15 b. Fiske.
 - 15 c. Annan hithörande verksamhet.
16. Samfärdsl utom sjöfart.
 - 16 a. Post, telegraf, telefon m. m.
 - 16 b. Järnvägs- och spårvägsdrift.
 - 16 c. Hissdrift.
 - 16 d. Andra transportföretag.
17. Ämbetsverk, bank- och försäkringsrörelse samt skolor, föreningar och offentliga föreställningar m. m.
 - 17 a. Bank- och försäkringsrörelse.
 - 17 b. Föreningar.
 - 17 c. Institutioner för folkoppfostran, vetenskap, konst och litteratur.
 - 17 d. Offentliga föreställningar.
 - 17 e. Ämbetsverk (även landsting o. d.)
18. Kommunala institutioner, som ej hänföres till annan grupp.
 - 18 a. Brandkår.
 - 18 b. Poliskår.
 - 18 c. Övriga institutioner.
19. Hushåll, hotell-, restaurant- och kaféerörelse samt hälsovårdsinrättningar.
 - 19 a. Hotell-, restaurant- och kaféerörelse.
 - 19 b. Hushåll.
 - 19 c. Hälsovårdsinrättningar.
20. Diverse företag och yrken.

Olycksfallsorsaker.

- A. Motorer.
- B. Transmissioner.
- C. Arbetsmaskiner.
- D. Handverktyg och enklare redskap.
- E. Hissar, kranar och andra lyftverktyg.
- F. Fordon i trafik, ej tillhörande spårbanor, med animal drivkraft.
- G. Fordon i trafik, ej tillhörande spårbanor, med mekanisk eller elektrisk drivkraft.
- H. Vagnar, tillhörande spårbanor.
- I. Transportledningar.
- K. Sjöfart.
- L. Luftfart.
- M. Ångpannor, ångkokapparater, ångledningar samt andra kärl under tryck.
- N. Elektrisk ström.
- O. Explosion av sprängämnen.
- P. Giftiga och frätande ämnen.
- Q. Eldfarliga och beta ämnen.
- R. Intensivt ljus och strålade värme.
- S. Rök, gaser, komprimerad luft.
- T. Halkning och fall.
- U 1. Nedfallande föremål.
- U 2. Sammanstörtande av föremål och ställningar samt ras.
- V. Lyftning, bärande och hanterande av föremål.
- X. Föremål, på vilka den skadade trampat.
- Y. Slag, stöt eller bett av djur (härl ingå alla olycksfall under riddning).
- Z. Annan person, som avsiktligt förorsakat olycksfallet.
- Ö. Övriga orsaker.

Désignations des industries et des causes d'accidents.

Industries.

1. Extraction, enrichissements et grillage de minerais.
2. Fabrication des métaux.
 - 2 a. Usines à fer.
 - 2 b. Usines pour la fabrication d'autres métaux.
3. Industries des métaux.
 - 3 a. Manufactures de fer.
 - 3 b. Ateliers mécaniques.
 - 3 c. Chantiers de constructions navales.
 - 3 d. Fabriques d'appareils électriques, d'instruments physiques et chirurgicaux, horlogeries.
 - 3 e. Manufactures d'autres métaux.
4. Industries de la terre et de la pierre.
 - 4 a. Carrières.
 - 4 b. Affinage de la pierre.
 - 4 c. Fours à chaux et ateliers pour la préparation de la craie.
 - 4 d. Fabriques de ciment.
 - 4 e. Poteries.
 - 4 f. Briqueteries.
 - 4 g. Fabriques de porcelaine et de carreaux de brique glacée.
 - 4 h. Industries verrières.
 - 4 i. Houillères.
 - 4 k. Industrie de la tourbe.
 - 4 l. Autres industries de la terre et de la pierre.
5. Agriculture, exploitation forestière et élevage de bestiaux.
 - 5 a. Agriculture et élevage de bestiaux.
 - 5 b. Culture et économie forestières.
 - 5 c. Coupe de forêts, carbonisation, flottage et roulages des bois.
6. Industries du bois.
 - 6 a. Scieries, raboteries et fenderies.
 - 6 b. Menuiseries.
 - 6 c. Chantiers pour la construction de bateaux en bois.
 - 6 d. Tonnelleries.
 - 6 e. Autres industries du bois.
7. Industries du papier et industries graphiques.
 - 7 a. Fabriques de pâte de bois et usines à papier.
 - 7 b. Fabriques de carton, ateliers de reliure et autres industries du papier.
 - 7 c. Fabriques de papiers peints.
 - 7 d. Imprimeries et autres industries graphiques.
8. Industries des denrées alimentaires et des excitants.
 - 8 a. Moulins.
 - 8 b. Amidonneries.
 - 8 c. Boulangeries.
 - 8 d. Raffineries de sucre.
 - 8 e. Fabriques de chocolat, de bonbons, de confitures et de sirops.
 - 8 f. Brasseries, distilleries, fabriques de levure et d'eaux gazeuses.
 - 8 g. Fabriques de cigares, de cigarettes et d'autres tabacs.
 - 8 h. Laiteries.
- 8 i. Fabriques de margarines et de graisses.
- 8 k. Boucheries et charcuteries.
- 8 l. Fabriques pour la salaison de poissons et fabriques de conserves.
- 8 m. Autres industries des denrées alimentaires et des excitants.
9. Industries textiles et du vêtement.
 - 9 a. Industries de la soie et du velours, non spéc.
 - 9 b. Industries de la laine.
 - 9 c. Industries du lin, du chanvre et du jute.
 - 9 d. Industries du coton et de la demi-laine.
 - 9 e. Ateliers d'apprêts et d'impressions, blanchisseries et teintureries.
 - 9 f. Fabriques de tricots.
 - 9 g. Fabriques de cordes.
 - 9 h. Fabriques de rubans, de rideaux et de passementerie.
 - 9 i. Ateliers de couture.
 - 9 k. Fabriques de casquettes et de chapeaux.
 - 9 l. Autres industries textiles et du vêtement.
10. Industries du cuir, du caoutchouc et des poils.
 - 10 a. Tanneries et autres industries du cuir.
 - 10 b. Fabriques de fourrures.
 - 10 c. Fabriques de chaussures.
 - 10 d. Fabriques d'articles en caoutchouc.
 - 10 e. Autres industries du caoutchouc et des poils.
11. Industries chimiques.
 - 11 a. Fabriques de couleurs et de vernis.
 - 11 b. Fabriques de savons, de bougies, d'huiles et de parfums.
 - 11 c. Fabriques d'engrais.
 - 11 d. Usines à carbonisation et à la distillation du bois.
 - 11 e. Poudreries et autres fabriques d'explosifs.
 - 11 f. Fabriques d'allumettes.
 - 11 g. Autres industries chimiques.
12. Industries de la construction.
 - 12 a. Terrassement et démolition.
 - 12 b. Construction de maisons.
 - 12 c. Construction de chemins de fer, de routes et de ponts.
 - 12 d. Constructions hydrauliques.
 - 12 e. Bâtiments pour la transmission de l'énergie électrique.
 - 12 f. Métiers d'aménagement, etc.
 - 12 g. Autres industries de la construction.
13. Usines d'électricité, à gaz, à eau, etc.
 - 13 a. Usines d'électricité.
 - 13 b. Usines à gaz.
 - 13 c. Service du balayage et des vidanges.
 - 13 d. Usines à eau.
14. Commerce, entrepôts de marchandises et bureaux.
 - 14 a. Commerce (sauf entrepôts de marchandises et service de transport).
 - 14 b. Commerce (entrepôt et service de transport).
 - 14 c. Bureaux.
15. Navigation, pêche, etc.
 - 15 a. Navigation.
 - 15 b. Pêche.
 - 15 c. Autres occupations de ce genre.
16. Circulation, sauf navigation.
 - 16 a. Postes, télégraphes, téléphones, etc.
 - 16 b. Chemins de fer, tramways.
 - 16 c. Ascenseurs.
 - 16 d. Autres entreprises de transport.
17. Administrations publiques, banques et assurances, écoles, associations, divertissements publics, etc.
 - 17 a. Banques et assurances.
 - 17 b. Associations.
 - 17 c. Institutions de l'instruction publique, des sciences, des arts et des lettres.
 - 17 d. Divertissements publics.
 - 17 e. Administrations publiques (y comprises les administrations provinciales).
18. Administrations communales non rapportables aux autres groupes.
 - 18 a. Sapeurs-pompiers.
 - 18 b. Police.
 - 18 c. Autres administrations.
19. Industrie hôtelière, service domestique et institutions d'hygiène.
 - 19 a. Industrie hôtelière.
 - 19 b. Service domestique.
 - 19 c. Institutions d'hygiène.
20. Entreprises diverses.

Causes d'accidents.

- A Moteurs.
- B Transmissions.
- C Machines-outils.
- D Outils à la main etc.
- E Ascenseurs, grues et autres outils à lever.
- F Véhicules en mouvement à traction animale sur route.
- G Véhicules en mouvement à traction mécanique ou électrique sur route.
- H Véhicules sur rails.
- I Funiculaires, norias, etc.
- K Navigation sur l'eau.
- L Navigation aérienne.
- M Chaudières, tuyaux à vapeur et autres vaisseaux sous pression.
- N Courants électriques.
- O Explosifs.
- P Poisons et corrosifs.
- Q Matières inflammables et brûlantes.
- R Lumière intense et chaleur rayonnante.
- S Fumées, gaz et air comprimé.
- T Glissements et chutes de la victime.
- U 1 Chutes d'objets.
- U 2 Effondrements.
- V Manutention de charges.
- X Objets piétinés par la victime.
- Y Coups, heurts, morsures, etc. d'animaux (y compris tous les accidents d'équitation).
- Z Autre personne ayant causé l'accident à dessein.
- 0 Autres causes.

6000099973



Colección Universitätsbibliothek

Désignations des industries et des causes d'accidents.

Industries

- 1. Extractions, enrichissements et grillages de minerais.
- 2. Fabrication des métaux.
 - 2.1. Usines à fer.
 - 2.2. Usines pour la fabrication d'autres métaux.
- 3. Industries des métaux.
 - 3.1. Manufactures de fer.
 - 3.2. Usines mécaniques.
 - 3.3. Usines de construction métallique.
 - 3.4. Fabrication d'appareils électromécaniques, d'instruments optiques et astronomiques, horloges, machines-outils, d'autres métaux.
- 4. Industries de la terre et de la pierre.
 - 4.1. Carrières.
 - 4.2. Usines de la pierre.
 - 4.3. Usines à ciment et autres pour la préparation de la pierre.
 - 4.4. Usines de ciment.
 - 4.5. Usines.
 - 4.6. Industries.
 - 4.7. Usines de porcelaine et de céramique de haute qualité.
 - 4.8. Industries variées.
 - 4.9. Usines de la pierre.
 - 4.10. Autres industries de la terre et de la pierre.
- 5. Agriculture, exploitation forestière et élevage de bestiaux.
 - 5.1. Agriculture et élevage de bestiaux.
 - 5.2. Usines et manufactures forestières.
 - 5.3. Usines de bois, manufactures, usines et usines de bois.
- 6. Industries de bois.
 - 6.1. Usines, manufactures et industries.
 - 6.2. Usines.
 - 6.3. Usines pour la préparation du bois en produits de bois.
 - 6.4. Usines.
 - 6.5. Autres industries de bois.
- 7. Industries du papier et industries graphiques.
 - 7.1. Usines de papier de bois et autres à papier.
 - 7.2. Usines de papier, usines de papier et autres industries de papier.
 - 7.3. Usines de papier, papier, imprimeries et autres industries graphiques.
- 8. Industries des produits alimentaires et des boissons.
 - 8.1. Usines.
 - 8.2. Usines.
 - 8.3. Usines.
 - 8.4. Usines.
 - 8.5. Usines.
 - 8.6. Usines.
 - 8.7. Usines.
 - 8.8. Usines.
 - 8.9. Usines.
 - 8.10. Usines.

- 9. Industries textiles et de cuir.
 - 9.1. Industries de la laine et de la soie.
 - 9.2. Industries de la laine.
 - 9.3. Industries de la laine et de la soie.
 - 9.4. Industries de la laine et de la soie.
 - 9.5. Industries de la laine et de la soie.
 - 9.6. Industries de la laine et de la soie.
 - 9.7. Industries de la laine et de la soie.
 - 9.8. Industries de la laine et de la soie.
 - 9.9. Industries de la laine et de la soie.
 - 9.10. Industries de la laine et de la soie.
- 10. Industries de cuir, de bois, de papier et de carton.
 - 10.1. Usines de cuir.
 - 10.2. Usines de cuir.
 - 10.3. Usines de cuir.
 - 10.4. Usines de cuir.
 - 10.5. Usines de cuir.
 - 10.6. Usines de cuir.
 - 10.7. Usines de cuir.
 - 10.8. Usines de cuir.
 - 10.9. Usines de cuir.
 - 10.10. Usines de cuir.
- 11. Industries chimiques.
 - 11.1. Usines de produits et de produits.
 - 11.2. Usines de produits et de produits.
 - 11.3. Usines de produits et de produits.
 - 11.4. Usines de produits et de produits.
 - 11.5. Usines de produits et de produits.
 - 11.6. Usines de produits et de produits.
 - 11.7. Usines de produits et de produits.
 - 11.8. Usines de produits et de produits.
 - 11.9. Usines de produits et de produits.
 - 11.10. Usines de produits et de produits.
- 12. Industries de la construction.
 - 12.1. Usines de construction et de construction.
 - 12.2. Usines de construction et de construction.
 - 12.3. Usines de construction et de construction.
 - 12.4. Usines de construction et de construction.
 - 12.5. Usines de construction et de construction.
 - 12.6. Usines de construction et de construction.
 - 12.7. Usines de construction et de construction.
 - 12.8. Usines de construction et de construction.
 - 12.9. Usines de construction et de construction.
 - 12.10. Usines de construction et de construction.
- 13. Autres industries de la construction.
 - 13.1. Usines de construction et de construction.
 - 13.2. Usines de construction et de construction.
 - 13.3. Usines de construction et de construction.
 - 13.4. Usines de construction et de construction.
 - 13.5. Usines de construction et de construction.
 - 13.6. Usines de construction et de construction.
 - 13.7. Usines de construction et de construction.
 - 13.8. Usines de construction et de construction.
 - 13.9. Usines de construction et de construction.
 - 13.10. Usines de construction et de construction.
- 14. Industries de la construction.
 - 14.1. Usines de construction et de construction.
 - 14.2. Usines de construction et de construction.
 - 14.3. Usines de construction et de construction.
 - 14.4. Usines de construction et de construction.
 - 14.5. Usines de construction et de construction.
 - 14.6. Usines de construction et de construction.
 - 14.7. Usines de construction et de construction.
 - 14.8. Usines de construction et de construction.
 - 14.9. Usines de construction et de construction.
 - 14.10. Usines de construction et de construction.

- 15. Industries de la construction.
 - 15.1. Usines de construction et de construction.
 - 15.2. Usines de construction et de construction.
 - 15.3. Usines de construction et de construction.
 - 15.4. Usines de construction et de construction.
 - 15.5. Usines de construction et de construction.
 - 15.6. Usines de construction et de construction.
 - 15.7. Usines de construction et de construction.
 - 15.8. Usines de construction et de construction.
 - 15.9. Usines de construction et de construction.
 - 15.10. Usines de construction et de construction.
- 16. Industries de la construction.
 - 16.1. Usines de construction et de construction.
 - 16.2. Usines de construction et de construction.
 - 16.3. Usines de construction et de construction.
 - 16.4. Usines de construction et de construction.
 - 16.5. Usines de construction et de construction.
 - 16.6. Usines de construction et de construction.
 - 16.7. Usines de construction et de construction.
 - 16.8. Usines de construction et de construction.
 - 16.9. Usines de construction et de construction.
 - 16.10. Usines de construction et de construction.
- 17. Industries de la construction.
 - 17.1. Usines de construction et de construction.
 - 17.2. Usines de construction et de construction.
 - 17.3. Usines de construction et de construction.
 - 17.4. Usines de construction et de construction.
 - 17.5. Usines de construction et de construction.
 - 17.6. Usines de construction et de construction.
 - 17.7. Usines de construction et de construction.
 - 17.8. Usines de construction et de construction.
 - 17.9. Usines de construction et de construction.
 - 17.10. Usines de construction et de construction.
- 18. Industries de la construction.
 - 18.1. Usines de construction et de construction.
 - 18.2. Usines de construction et de construction.
 - 18.3. Usines de construction et de construction.
 - 18.4. Usines de construction et de construction.
 - 18.5. Usines de construction et de construction.
 - 18.6. Usines de construction et de construction.
 - 18.7. Usines de construction et de construction.
 - 18.8. Usines de construction et de construction.
 - 18.9. Usines de construction et de construction.
 - 18.10. Usines de construction et de construction.
- 19. Industries de la construction.
 - 19.1. Usines de construction et de construction.
 - 19.2. Usines de construction et de construction.
 - 19.3. Usines de construction et de construction.
 - 19.4. Usines de construction et de construction.
 - 19.5. Usines de construction et de construction.
 - 19.6. Usines de construction et de construction.
 - 19.7. Usines de construction et de construction.
 - 19.8. Usines de construction et de construction.
 - 19.9. Usines de construction et de construction.
 - 19.10. Usines de construction et de construction.
- 20. Industries de la construction.
 - 20.1. Usines de construction et de construction.
 - 20.2. Usines de construction et de construction.
 - 20.3. Usines de construction et de construction.
 - 20.4. Usines de construction et de construction.
 - 20.5. Usines de construction et de construction.
 - 20.6. Usines de construction et de construction.
 - 20.7. Usines de construction et de construction.
 - 20.8. Usines de construction et de construction.
 - 20.9. Usines de construction et de construction.
 - 20.10. Usines de construction et de construction.

Causes d'accidents.

- 1. Usines.
- 2. Usines.
- 3. Usines.
- 4. Usines.
- 5. Usines.
- 6. Usines.
- 7. Usines.
- 8. Usines.
- 9. Usines.
- 10. Usines.
- 11. Usines.
- 12. Usines.
- 13. Usines.
- 14. Usines.
- 15. Usines.
- 16. Usines.
- 17. Usines.
- 18. Usines.
- 19. Usines.
- 20. Usines.
- 21. Usines.
- 22. Usines.
- 23. Usines.
- 24. Usines.
- 25. Usines.
- 26. Usines.
- 27. Usines.
- 28. Usines.
- 29. Usines.
- 30. Usines.
- 31. Usines.
- 32. Usines.
- 33. Usines.
- 34. Usines.
- 35. Usines.
- 36. Usines.
- 37. Usines.
- 38. Usines.
- 39. Usines.
- 40. Usines.
- 41. Usines.
- 42. Usines.
- 43. Usines.
- 44. Usines.
- 45. Usines.
- 46. Usines.
- 47. Usines.
- 48. Usines.
- 49. Usines.
- 50. Usines.
- 51. Usines.
- 52. Usines.
- 53. Usines.
- 54. Usines.
- 55. Usines.
- 56. Usines.
- 57. Usines.
- 58. Usines.
- 59. Usines.
- 60. Usines.
- 61. Usines.
- 62. Usines.
- 63. Usines.
- 64. Usines.
- 65. Usines.
- 66. Usines.
- 67. Usines.
- 68. Usines.
- 69. Usines.
- 70. Usines.
- 71. Usines.
- 72. Usines.
- 73. Usines.
- 74. Usines.
- 75. Usines.
- 76. Usines.
- 77. Usines.
- 78. Usines.
- 79. Usines.
- 80. Usines.
- 81. Usines.
- 82. Usines.
- 83. Usines.
- 84. Usines.
- 85. Usines.
- 86. Usines.
- 87. Usines.
- 88. Usines.
- 89. Usines.
- 90. Usines.
- 91. Usines.
- 92. Usines.
- 93. Usines.
- 94. Usines.
- 95. Usines.
- 96. Usines.
- 97. Usines.
- 98. Usines.
- 99. Usines.
- 100. Usines.

6000086973



Göteborgs universitetsbibliotek

Stockholm 1930. Kgl. Boktr. P. A. Norstedt & Söner 301822