

Det här verket har digitaliserats vid Göteborgs universitetsbibliotek.
Alla tryckta texter är OCR-tolkade till maskinläsbar text. Det betyder att du kan söka och kopiera texten från dokumentet. Vissa äldre dokument med dåligt tryck kan vara svåra att OCR-tolka korrekt vilket medför att den OCR-tolkade texten kan innehålla fel och därför bör man visuellt jämföra med verkets bilder för att avgöra vad som är riktigt.

This work has been digitised at Gothenburg University Library.
All printed texts have been OCR-processed and converted to machine readable text.
This means that you can search and copy text from the document. Some early printed books are hard to OCR-process correctly and the text may contain errors, so one should always visually compare it with the images to determine what is correct.



*Statist
för
Tidningen*

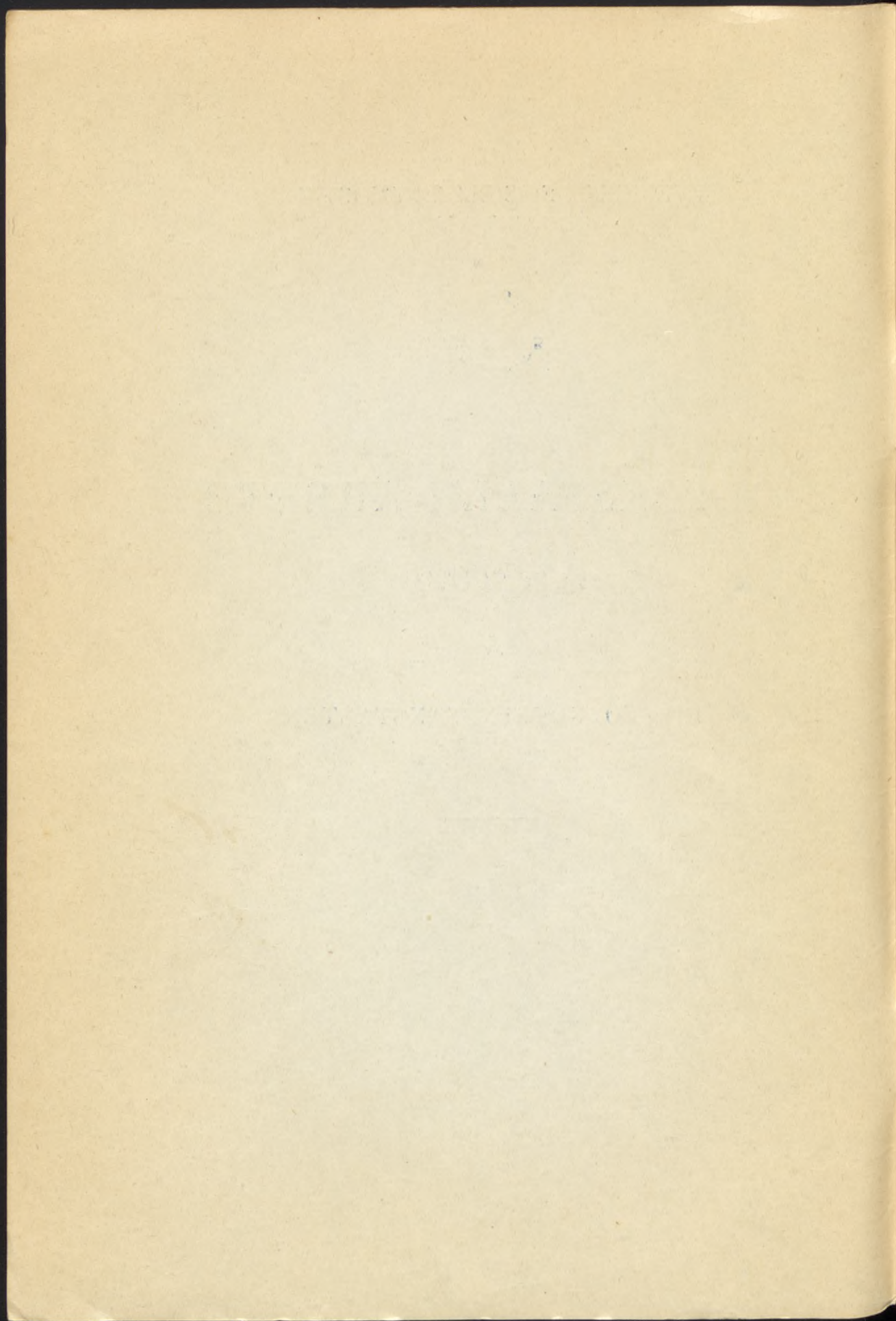
SVERIGES OFFICIELLA STATISTIK
SOCIALSTATISTIK



OLYCKSFALL I ARBETE
ÅR 1926

AV

RIKSFÖRSÄKRINGSANSTALTEN



SVERIGES OFFICIELLA STATISTIK
SOCIALSTATISTIK



Föreliggande redogörelse för Olycksfall i Arbete år 1926, vilken utarbetats i enlighet med de bestämmelser som äro gällande för denna art af statistik, utgör en del af den i huvudsak till motsvarande redogörelser för åren 1918—1925. I förhållande till dessa omfattar den nu föreliggande publikationen såväl riksförsäkringsanstaltens som de ömsesidiga olycksfallsförsäkringsbolagens statistiska material.

OLYCKSFALL I ARBETE
ÅR 1926

Stockholm i juli 1929.

AV

KARL LEVINSON.

DAVID ÖSTBERG
RIKSFÖRSÄKRINGSANSTALTEN

STOCKHOLM 1929

KUNGL. BOKTRYCKERIET. P. A. NORSTEDT & SÖNER

292140

11-292140

Rfa. 80. 800. 1/8 1929.



SVERIGES OFFICIELLA STATISTIK
SOCIALSTATISTIK



OLYCKSFALL I ARBETE
ÅR 1926

72

RIKSFÖRSÄKRINGSANSTALTEN

STOCKHOLM 1927
KUNGL. HÖFTEKNIKER. F. A. NORSTEDT & SÖNNER
302140

502 502 502 502



Tab. 8. Antal invaliditetfall på grund av olycksfall i arbetet år 1926. Redovisade arbetare och yrkesgrupper och yrkesgrupper

Tab. 9. Antal invaliditetfall på grund av olycksfall i arbetet år 1926. Redovisade arbetare och yrkesgrupper och yrkesgrupper

Tab. 10. På grund av olycksfall i arbetet år 1926. Redovisade arbetare och yrkesgrupper och yrkesgrupper

Tab. 11. På grund av olycksfall i arbetet år 1926. Redovisade arbetare och yrkesgrupper och yrkesgrupper

Tab. 12. På grund av olycksfall i arbetet år 1926. Redovisade arbetare och yrkesgrupper och yrkesgrupper

Tab. 13. På grund av olycksfall i arbetet år 1926. Redovisade arbetare och yrkesgrupper och yrkesgrupper

Tab. 14. På grund av olycksfall i arbetet år 1926. Redovisade arbetare och yrkesgrupper och yrkesgrupper

Tab. 15. På grund av olycksfall i arbetet år 1926. Redovisade arbetare och yrkesgrupper och yrkesgrupper

INNEHÅLLSFÖRTECKNING

Olycksfall i arbetet år 1926

Föreliggande redogörelse för *Olycksfall i arbetet år 1926*, vilken utarbetats i enlighet med bestämmelserna i Kungl. brev den 21 december 1917, ansluter sig i huvudsak till motsvarande redogörelser för åren 1918—1925. I likhet med dessa omfattar den nu föreliggande publikationen såväl riks försäkringsanstaltens som de ömsesidiga olycksfallsförsäkringsbolagens statistiska material.

Stockholm i juli 1929.

KARL LEVINSON.

DAVID ÖSTRAND.

Tab. 1. Uppgifter om årsarbetare och olycksfall i arbetet år 1926. Redovisade arbetare och yrkesgrupper och yrkesgrupper

Tab. 2. Redovisade arbetare och yrkesgrupper och yrkesgrupper

Tab. 3. Redovisade arbetare och yrkesgrupper och yrkesgrupper

Tab. 4. Redovisade arbetare och yrkesgrupper och yrkesgrupper

Tab. 5. Redovisade arbetare och yrkesgrupper och yrkesgrupper

Tab. 6. Redovisade arbetare och yrkesgrupper och yrkesgrupper

Tab. 7. Redovisade arbetare och yrkesgrupper och yrkesgrupper

Tab. 8. Redovisade arbetare och yrkesgrupper och yrkesgrupper

Tab. 9. Redovisade arbetare och yrkesgrupper och yrkesgrupper

Tab. 10. Redovisade arbetare och yrkesgrupper och yrkesgrupper

Tab. 11. Redovisade arbetare och yrkesgrupper och yrkesgrupper

Tab. 12. Redovisade arbetare och yrkesgrupper och yrkesgrupper

Tab. 13. Redovisade arbetare och yrkesgrupper och yrkesgrupper

Tab. 14. Redovisade arbetare och yrkesgrupper och yrkesgrupper

Tab. 15. Redovisade arbetare och yrkesgrupper och yrkesgrupper

INNEHÅLLSFÖRTECKNING.

Olycksfall i arbete år 1926.

	Text:	Sida
Inledning		7
1. Yrkesgruppsindelning		7
2. Olycksfallsrisken och dess bestämmande		7
3. Årsarbetare och lönesummor		7
4. Anmälda olycksfall och därav föranledda ersättningar		9
5. De skadades fördelning efter ålder		13
6. Olycksfallens fördelning efter skadans påföljd		13
7. Olycksfallens orsaker		16
Sammanfattning på franska		19

Tabeller:

Tab. 1. Uppgifter om årsarbetare och olycksfall i arbete år 1926.		
a. Män		24
b. Kvinnor		28
c. Män och kvinnor. Riksförsäkringsanstalten		32
d. Män och kvinnor. Ömsesidiga olycksfallsförsäkringsbolag		33
e. Vissa större specialgrupper		34
Tab. 1 (forts.) Ersättning för läkarvård m. m. från försäkringsinrättningarna på grund av olycksfall i arbete år 1926.		
f. Män		38
g. Kvinnor		39
h. Män och kvinnor. Riksförsäkringsanstalten och ömsesidiga olycksfallsförsäkringsbolag särskilt		40
Tab. 2. Frivillig försäkring för olycksfall utom arbete år 1926.		
a. Män		41
b. Kvinnor		42
Tab. 3. Antal olycksfall i arbete, fördelade efter yrkesgrupp och de skadades ålder. a. Män. b. Kvinnor. (Ej publicerad för år 1926.)		
Tab. 4. Antal invaliditetsfall på grund av olycksfall i arbete år 1926, fördelade efter yrkesgrupp och invaliditetsgrad		43
Tab. 5. Antal invaliditetsfall på grund av olycksfall i arbete år 1926, fördelade efter invaliditetsgrad och ålder		44
Tab. 6. Antal invaliditetsfall på grund av olycksfall i arbete år 1926, fördelade efter invaliditetsgrad och sjuktidens längd		45
Tab. 7. Antal invaliditetsfall på grund av olycksfall i arbete år 1926, fördelade efter invaliditetsgrad och olycksfallsorsak		46

	Sida
Tab. 8. Antal invaliditetsfall på grund av olycksfall i arbete år 1926, fördelade efter yrkesgrupp och skadad kroppsdel	47
Tab. 9. Antal förlorade arbetsdagar per årsarbetare på grund av olycksfall i arbete år 1926, fördelade efter yrkesgrupp och olycksfallsorsak	48
Tab. 10. På grund av olycksfall i arbete år 1926 förolyckade män och kvinnor jämte deras ersättningsberättigade efterlevande, fördelade efter ålder vid den förolyckades död	50
Beteckningar för yrkesgrupper och olycksfallsorsaker	51

TABLE DES MATIÈRES.

Accidents du travail en 1926.

Texte:	Pages
Introduction	7
1. Classification des industries	7
2. Le risque d'accident et sa détermination	7
3. Ouvriers à l'année et salaires assurés	7
4. Déclarations d'accidents et montants des indemnités accordées	9
5. Répartition des victimes d'après l'âge	13
6. Répartition des accidents d'après les conséquences de la lésion	13
7. Les causes des accidents	16
Résumé en français	19

Tableaux:

Tabl. 1. Données sur les ouvriers à l'année et les accidents du travail en 1926. (Grands patrons, sauf l'État.)	
a. Hommes	24
b. Femmes	28
c. Assurances auprès de l'Office de l'État. Hommes et femmes	32
d. Assurances auprès des sociétés mutuelles. Hommes et femmes	33
e. Les groupes spéciaux les plus grands	34
Tabl. 1 (suite). Frais médicaux, etc. des établissements d'assurance. (Grands patrons, sauf l'État.)	
f. Hommes	38
g. Femmes	39
h. Assurances auprès de l'Office de l'État et des sociétés mutuelles. Hommes et femmes	40
Tabl. 2. Assurance facultative contre les accidents hors du travail. (Grands patrons, l'État non compris.)	
a. Hommes	41
b. Femmes	42
Tabl. 3. Nombre des accidents du travail, répartis d'après les industries et l'âge des victimes. a. Hommes. b. Femmes. (Ce tableau n'est pas publié pour l'année 1926.)	
Tabl. 4. Nombre des cas d'invalidité par suite d'accidents du travail en 1926, répartis d'après les industries et le degré d'invalidité. (Tous les patrons. Hommes et femmes.)	43

Tabl. 5. Nombre des cas d'invalidité par suite d'accidents du travail en 1926, répartis d'après le degré d'invalidité et l'âge. (Tous les patrons. Hommes et femmes.) 44

Tabl. 6. Nombre des cas d'invalidité par suite d'accidents du travail en 1926, répartis d'après le degré d'invalidité et la durée de la maladie. (Tous les patrons. Hommes et femmes.) 45

Tabl. 7. Nombre des cas d'invalidité par suite d'accidents du travail en 1926, répartis d'après le degré d'invalidité et les causes des accidents. (Tous les patrons. Hommes et femmes.) 46

Tabl. 8. Nombre des cas d'invalidité par suite d'accidents du travail en 1926, répartis d'après les industries et la partie du corps lésée. (Tous les patrons. Hommes et femmes.) 47

Tabl. 9. Nombre des jours de travail perdus par suite d'accidents du travail en 1926 par ouvrier à l'année, avec répartition d'après les industries et les causes des accidents. (Grands patrons, sauf l'État. Hommes et femmes.) 48

Tabl. 10. Hommes et femmes décédés par suite d'accidents du travail en 1926 et leurs survivants ayant droit à une rente viagère, d'après l'âge à l'occasion du décès de la victime. (Tous les patrons.) 50

Désignations des industries et des causes d'accidents 52

Remarque: Pour la traduction des entêtes, voir la table des matières du rapport des «Accidents du travail en 1918»

10 Résumés en français

11 7. Les causes des accidents

12 8. Répartition des accidents d'après les conséquences de la lésion

13 9. Répartition des victimes d'après l'âge

14 4. Déclarations d'accidents et montants des indemnités

Tableaux:

Tabl. 1. Données sur les ouvriers à l'année et les accidents du travail en 1926. (Grands patrons, sauf l'État.)

a. Hommes 44

b. Femmes 45

c. Assurances auprès de l'Office de l'État. Hommes et femmes 46

d. Assurances auprès des sociétés mutualistes. Hommes et femmes 47

e. Les groupes spéciaux les plus grands 48

Tabl. 2. (suite) Frais médicaux, etc. des établissements d'assurances (Grands patrons, sauf l'État.)

f. Hommes 49

g. Femmes 50

h. Assurances auprès de l'Office de l'État et des sociétés mutualistes. Hommes et femmes 51

Tabl. 3. Assurances facultative contre les accidents hors du travail (Grands patrons, l'État non compris.)

a. Hommes 52

b. Femmes 53

Tabl. 4. Nombre des accidents du travail répétés d'après les industries et l'âge des victimes. (Hommes, l'État non compris.) (Ce tableau n'est pas publié pour l'année 1926.)

Tabl. 5. Nombre des cas d'invalidité par suite d'accidents du travail en 1926, répartis d'après les industries et le degré d'invalidité. (Tous les patrons. Hommes et femmes.) 43

INLEDNING.

I publikationen »Olycksfall i arbete år 1918» lämnades en redogörelse för bl. a. det olycksfallsstatistiska materialet, de ersättningar, som skola utgå enligt olycksfallsförsäkringslagen, samt förekommande försäkringsformer. Beträffande dessa förhållanden ävensom de försäkringstekniska grunder, enligt vilka kapitalvärdet av utgående invalid- och efterlevandelivräntor beräknas, hänvisas därför till nämnda publikation sid. 1—6. För vissa från och med åren 1920 och 1923 vidtagna lagändringar har redogjorts i »Olycksfall i arbete år 1920», sid. 7, resp. »Olycksfall i arbete år 1923», sid. 7.

Verksamhet enligt lagen om försäkring för olycksfall i arbete bedrevs under år 1926, förutom av riks-försäkringsanstalten, av 12 ömsesidiga olycksfallsförsäkringsbolag, av vilka emellertid ett, Sveriges målarmästareförenings ömsesidiga olycksfallsförsäkringskassa, under år 1926 trätt i likvidation.

1. Yrkesgruppsindelning.

Den indelning i yrkesgrupper, som för försäkringsverksamhetens bedrivande utarbetats inom riks-försäkringsanstalten, och som även lagts till grund för olycksfallsstatistiken, är en indelning efter *arbetsföretagens* art. Yrkesgruppsförteckningen omfattar 20 huvudgrupper, 99 undergrupper och omkring 600 specialgrupper. En förteckning över huvud- och undergrupper återfinnes å sid. 51, varest även den i tabellbilagorna använda beteckningen för de olika grupperna finnes angiven. Se för övrigt »Olycksfall i arbete år 1918», sid. 6.

2. Olycksfallsrisken och dess bestämmande.

För undersökning av olycksfallens orsaker tillämpades redan i 1918 års olycksfallsstatistik ett riskmått, vilket angav antalet förlorade arbetsdagar per årsarbetare (k), och beräknades ur formeln

$$k = \frac{1}{N} \left(300 \cdot n_s + 75 n_i + 7\,500 n_d \right),$$

där n_s betecknar antalet sjukdagar, n_i antalet invaliditetsprocent och n_d antalet dödsfall, som förorsakats av de olycksfall i arbete, vilka inträffat inom en viss yrkesgrupp, omfattande N årsarbetare. Därvid har antagits, att en sjuktid av 365 dagar motsvarar 300 arbetsdagar. Se för övrigt »Olycksfall i arbete år 1918», sid. 7—10.

3. Årsarbetare och lönesummor.

För härledande av vid olika tider och för olika yrkesgrupper med varandra fullt jämförliga uttryck för olycksfallsrisken erfordras, att de till grund härför liggande jämförelsetalen äro av samma art vid olika tider och för

olika yrkesgrupper. Ett bland de mera betydelsefulla jämförelsetal, som härvid komma till användning, är antalet *årsarbetare*, som i förevarande statistik definieras såsom 300 dagsverken. Såsom dagsverke har därvid i regel räknats varje dag, som försäkrad arbetare varit i arbete hos arbetsgivaren, oberoende av huru stor del av dagen han arbetat. I en del fall har emellertid uppgift erhållits om antalet arbetstimmar, och en årsarbetare har i sådana fall definierats såsom ett visst antal arbetstimmar, för de flesta yrken 2 400.

Antalet årsarbetare, som under år 1926 omfattats av den obligatoriska försäkringen, framgår ur följande tabell, varest även angivits lönesummorna för hos större arbetsgivare anställda arbetare, beträffande vilka uppgifter härom finnas tillgängliga.

Tab. A. Årsarbetare och löner.

	Större arbetsgivare	Mindre arbetsgivare	Staten	Summa
<i>Antal årsarbetare</i>	920 010	409 647	112 842	1 442 499
Män	685 106	169 669	92 249	947 024
Kvinnor	234 904	239 978	20 593	495 475
<i>Lönesumma i tusental kronor</i>	1 710 857	—	—	—
Män	1 351 049	—	—	—
Kvinnor	359 808	—	—	—

För hos större arbetsgivare anställda arbetare uppgår den genomsnittliga årliga arbetsförtjänsten, beräknad på sätt, som i lagen om försäkring för olycksfall i arbete föreskrives, till kronor 1 972 för män och till kronor 1 532 för kvinnor.

Årsarbetarantalet för hos större arbetsgivare anställda arbetare företer i jämförelse med år 1925 en ökning av 2.0 %. För de mindre arbetsgivarna har motsvarande antal ökat med 6.2 %.

Fördelningen på olika försäkringsformer av antalet årsarbetare hos större arbetsgivare framgår ur tab. B.

Tab. B. Antal årsarbetare, fördelade efter försäkringsform.
Större arbetsgivare.

Försäkringsform	Beteckning	Antal årsarbetare		
		Män	Kvinnor	Summa
<i>Arbetare enligt lagen</i>				
olycksfall i arbete, ersättn. enl. 6 o. 7 §§	l	685 106	234 904	920 010
» » » » 37 § . . .	k	476 170	132 012	608 182
» utom » » » 6 o. 7 §§	u	57 658	15 056	72 714
» » » » 37 § . . .	uk	55 862	14 053	69 915
<i>Annan arbetare än i lagen avses</i>				
olycksfall i arbete, ersättn. enl. 6 o. 7 §§	a	1 224	176	1 400
» » » » 37 § . . .	ak	1 170	171	1 341
» utom » » » 6 o. 7 §§	au	382	97	479
» » » » 37 § . . .	auk	369	95	464

4. Anmälda olycksfall och därav föranledda ersättningar.

Antalet olycksfall i arbete under år 1926, som enligt kungl. kungörelsen den 21 december 1917 anmäls till riksförsäkringsanstalten, har uppgått till 72 870, av vilka 39 075 omfattas av försäkringar i ömsesidiga olycksfallsförsäkringsbolag.

I jämförelse med år 1925 utvisar antalet anmälda olycksfall i arbete en ökning av 5.9 %.

Olycksfallens fördelning efter de skadades kön för olika grupper av arbetsgivare framgår av nedanstående *tab. C*.

Tab. C. Olycksfallens fördelning efter de skadades kön för olika grupper av arbetsgivare.

De skadades arbetsgivare	Antal olycksfall		
	Män	Kvinnor	Summa
Större arbetsgivare	58 551	3 281	61 832
Mindre "	5 156	1 103	6 259
Staten	4 623	156	4 779
<i>Samtliga</i>	<i>68 330</i>	<i>4 540</i>	<i>72 870</i>

Olycksfall hos större arbetsgivare. För hos större arbetsgivare inträffade olycksfall och därav föranledda ersättningar hava fullständiga uppgifter sammanförts i *tab. 1 a—1 h* samt *2 a* och *2 b*.

Tab. 1 innehåller för varje undergrupp de data, som äro erforderliga för fastställande av försäkringsavgifter för ifrågavarande grupper. Uppgifterna beträffande kostnaderna för läkarvård, läkarintyg o. d., vilka sammanförts i *tab. 1 f—1 h*, hava dock endast uppdelats på huvudgrupper.

Tab. 1 a, b (sid. 24—31). Angående betydelsen av i kol. 1 förekommande yrkesgruppsbeteckning se sid. 51. Kol. 2 anger summan av antalet arbetsgivare inom varje särskild specialgrupp. Varje arbetsgivare har härvid medräknats lika många gånger som antalet specialgrupper, inom vilka han bedriver verksamhet. Undantag från denna regel bildar det fall, att arbetsgivaren utom annan verksamhet har kontors- eller hushållspersonal anställd, under vilka förhållanden han endast hänförs till specialgruppen för förstnämnda verksamhet. I det i kol. 3 angivna antalet olycksfall ingår även antalet invaliditets- och dödsfall enligt kol. 4 och 5. Kol. 6—14 innehålla uppgifter rörande årsarbetare och lönesummor, som omfattas av den obligatoriska olycksfallsförsäkringen, samt på grund av denna försäkring utgående ersättningar utan hänsyn till avdrag enligt 10 §. Vid beräkningen av antalet sjukdagar från och med 36:e dagen (kol. 9), har varje dag, under vilken den skadades arbetsförmåga på grund av sjukdom varit nedsatt exempelvis med hälften, räknats som en halv sjukdag. Kapitalvärdena av invalidlivräntor och livräntor till efterlevande (kol. 11—12) hava angivits vid tidpunkten för invaliditetens inträdande resp. tidpunkten för dödsfallet och beräknats i överensstämmelse med för riksförsäkringsanstalten fastställda grunder, för vilka redogjorts i publikationen »Olycksfall i arbete år 1918». Då i nämnda grunder hänsyn redan tagits till reaktivering (avtagande invaliditet), hava invalidlivräntornas kapitalvärden beräknats på grundval av den invaliditetsgrad, som var rådande vid livräntans början. Kol. 15—19 innehålla uppgifter avseende frivillig försäkring enligt 37 §. Av tabellen framgår, att av de 58 551 män (kol. 3), som träffats av olycksfall i arbete, och för vilka anmälningar om olycksfallen insänts till riksförsäkringsanstalten, voro 50 579

eller cirka 86 % försäkrade med rätt till ersättning även under den s. k. karenstiden (de 35 första dagarna efter dagen för olycksfallet) samt beträffande ersättning för läkarvård m. m. jämväl under olycksfallsdagen.

Av hela antalet hos större arbetsgivare anställda, enligt lagen försäkrade årsarbetare, 685 106 män och 234 904 kvinnor, tillsammans 920 010 (kol. 6), voro, såsom framgår av kol. 15, 608 182 karensförsäkrade. Beträffande den utsträckning, i vilken karensförsäkring tecknats, föreligger en icke oväsentlig skillnad mellan riksförsäkringsanstaltens och de ömsesidiga olycksfallsförsäkringsbolagens försäkringsstock, såsom framgår av följande sammanställning.

Försäkringsform	Antal årsarbetare hos större arbetsgivare med försäkring i		
	riksförsäkringsanstalten	ömsesidiga bolag	Summa
Endast obligatorisk försäkring	204 399	107 429	311 828
Karensförsäkring	247 524	360 658	608 182
	<i>Summa</i> 451 923	468 087	920 010
Karensförsäkrade i procent av samtliga	54.8	77.0	66.1

Tab. 1 c, d (sid. 32, 33) innehålla samma uppgifter som *tab. 1 a* och *1 b* gemensamt för män och kvinnor, ehuru uppgifterna uppdelats endast på huvudgrupper, men särskilts för riksförsäkringsanstalten och de ömsesidiga olycksfallsförsäkringsbolagen.

Tab. 1 e (sid. 34—37) upptager vissa av de i *tab. 1 a* och *1 b* meddelade uppgifterna för specialgrupper med ett årsarbetarantal av i regel 1000 och däröver.

Tab. 1 f, g (sid. 38, 39) innehålla, såsom förut nämnts, uppgifter rörande ersättning för läkarvård, läkarintyg o. d. i de fall, där ersättning utgivits från försäkringsinrättningarna. Kostnaden för det läkarintyg, som enligt 21 § av lagen om försäkring för olycksfall i arbete skall åtfölja anmälan om olycksfallet, har i nämnda tabeller hänförs till den obligatoriska försäkringen och finnes således upptagen i kol. 10, oberoende av huruvida karensförsäkring förelegat eller icke, och även oberoende av huruvida olycksfallet medfört sjukdom under mer än 35 dagar efter dagen för olycksfallet eller endast under kortare tid. Under rubriken »övrig läkarvård» (kol. 8 och 17) hava även upptagits kostnader för läkemedel, transportkostnader och övriga av den skadades vård föranledda kostnader, som icke äro hänförliga till annan rubrik.

Tab. 1 h (sid. 40) innehåller vissa av de i *tab. 1 f* och *1 g* meddelade uppgifterna, särskilt för riksförsäkringsanstalten och de ömsesidiga bolagen.

I *tab. D* lämnas en sammanställning av den genomsnittliga storleken per årsarbetare, per 1000 kronors avlöningssumma, per olycksfall och per sjukdag av ersättningarna enligt *tab. 1*, dels för den obligatoriska försäkringen, dels för karensförsäkringen.

För kapitalvärdet av invalidlivräntorna erhålles ett genomsnittsvärde per invaliditetsfall av 4 077 kronor för man och 3 190 kronor för kvinna. För dödsfallsersättningarna, begravningshjälpen inberäknad, finnas motsvarande medelvärden utgöra resp. 5 681 och 2 041 kronor.

För de olycksfall, som föranlett sjukpenning från och med 36:e dagen, har sjukpenningbeloppet för sagda tid utgjort i medeltal kronor 143.89 för man och kronor 123.91 för kvinna.

Tab. 2 a, b (sid. 41, 42). Dessa tabeller innehålla uppgifter rörande frivillig försäkring för olycksfall utom arbete. Såsom framgår av tabellerna, har ifrågavarande försäkring omfattat 57 658 manliga och 15 056 kvinnliga

Tab. D. Genomsnittlig storlek av olika ersättningar på grund av olycksfall i arbete.

Slag av ersättning	Obligatorisk försäkring enl. 6 och 7 §§							
	Ersättning i kronor per							
	årsarbetare		1 000 kronors avlönings- summa		olycksfall		sjukdag fr. o. m. 36:e dagen	
	M	Kv	M	Kv	M	Kv	M	Kv
Sjukpenning	2.24	0.44	1.13	0.28	26.18	31.23	3.49	2.65
Läkarvård	1.05	0.23	0.54	0.15	12.34	16.36	1.60	1.36
Ersättning på grund av invaliditet	9.74	1.32	4.94	0.86	113.92	94.32	—	—
Ersättning på grund av dödsfall	2.71	0.17	1.37	0.11	31.73	12.44	—	—
<i>Summa kronor</i>	<i>15.74</i>	<i>2.16</i>	<i>7.98</i>	<i>1.40</i>	<i>184.17</i>	<i>154.55</i>	—	—

Slag av ersättning	Frivillig försäkring enligt 37 §							
	Ersättning i kronor per							
	årsarbetare		1 000 kronors avlönings- summa		olycksfall		sjukdag	
	M	Kv	M	Kv	M	Kv	M	Kv
Sjukpenning	4.17	0.56	2.11	0.37	39.22	29.20	2.36	1.66
Läkarvård	2.61	0.47	1.32	0.31	24.75	25.69	1.51	1.46
<i>Summa kronor</i>	<i>6.78</i>	<i>1.03</i>	<i>3.43</i>	<i>0.68</i>	<i>63.97</i>	<i>54.89</i>	<i>3.87</i>	<i>3.12</i>

Tab. E. Ersättning för läkarvård m. m. från försäkringsinrättningarna vid försäkring för olycksfall utom arbete.

	Ersättning enligt grunderna i 6 §		Ersättning enligt grunderna i 37 §	
	Män	Kvinnor	Män	Kvinnor
Antal årsarbetare	42 728	12 984	41 067	12 050
Lönesumma i tusental kronor	91 061	21 513	86 975	19 649
Antal olycksfall	786	82	782	79
Antal olycksfall med sjukpenning från och med 36:e dagen	130	16	—	—
Antal sjukdagar	7 034	659	12 058	1 306
Sjukhusvård kronor	3 271	91	3 213	12
Övrig läkarvård m. m. >	5 951	927	13 260	1 607
Proteser >	167	—	63	—
Läkarintyg >	3 669	362	596	72
<i>Summa kronor</i>	<i>13 058</i>	<i>1 380</i>	<i>17 132</i>	<i>1 691</i>

årsarbetare, av vilka 55 862 och 14 053 varit försäkrade jämväl med rätt till ersättning under de 35 första dagarna efter dagen för olycksfallet. Uppgifter beträffande ersättning för läkarvård m. m., som i anledning av förevarande försäkring utgått från försäkringsinrättningarna, finnas sammanställda i *tab. E*.

Olycksfall hos mindre arbetsgivare. Med hänsyn till att de uppgifter rörande arbetare, anställda hos mindre arbetsgivare, som ingivas till riksförsäkringsanstalten, i allmänhet äro av mera summarisk karaktär, har det icke ansetts motiverat att för varje år utföra en detaljerad bearbetning av ifrågavarande uppgifter. För den undersökning av riskförhållandena bland de mindre arbetsgivarnas arbetare, som verkstälts för åren 1922 och 1923, har en närmare redogörelse lämnats i femårsammandraget »Olycksfall i arbete åren 1918—1923».

Liksom under föregående år hava emellertid vissa uppgifter rörande olycksfallen hos mindre arbetsgivare sammanställts i nedanstående *tab. F*.

Tab. F. Olycksfall hos mindre arbetsgivare.

Olycksfallets art	Antal olycksfall, som berättigat till ersättning på grund av					
	endast obligatorisk försäkring			såväl obligatorisk som karensförsäkring		
	Män	Kvinnor	Summa	Män	Kvinnor	Summa
Samtliga olycksfall	2 023	595	2 618	3 133	508	3 641
Härav invaliditetsfall	359	100	459	145	16	161
och dödsfall	37	4	41	22	1	23
Olycksfall med längre sjuktid än 35 dagar	1 138	367	1 505	819	173	992
I % av samtliga olycksfall	56·3	61·7	57·5	26·1	34·1	27·2
Invaliditets- och dödsfall i % av samtliga olycksfall	19·6	17·5	19·1	5·3	3·8	5·1

A priori torde kunna väntas, att olycksfall, som inträffa hos sådana mindre arbetsgivare, vilka tecknat frivillig försäkring för karenstiden och sålunda äga kännedom om den obligatoriska försäkringen, i allmänhet anmälas i större utsträckning än olycksfall, som inträffa hos andra mindre arbetsgivare. Denna förmodan bekräftas av siffrorna i *tab. F*. Sålunda visar det sig, att av de karensförsäkrade olycksfallen, som kommit till riksförsäkringsanstaltens kännedom, omkring 27 % föranlett sjukdom utöver karenstiden (mer än 35 dagar), medan motsvarande siffra för övriga olycksfall uppgår till omkring 57 %, vilket antyder, att i senare fallet ett stort antal olycksfall icke blivit anmälda.

Storleken av de ersättningar, som på grund av den obligatoriska försäkringen tillerkänts i anledning av olycksfall hos mindre arbetsgivare, framgår av följande översikt.

	Riksförsäkringsanstalten		Ömsesidiga bolag		Summa
	Män	Kvinnor	Män	Kvinnor	
Sjukpenning och läkarvård Kr.	343 333	85 074	69 643	9 745	507 795
Kapitalvärde av invalidlivräntor »	1 558 997	254 305	234 750	23 031	2 071 083
» efterlevandelivräntor »	190 013	—	16 464	—	206 477
Begravningshjälp »	6 991	494	1 369	100	8 954
<i>Samtliga ersättningar Kr.</i>	<i>2 099 334</i>	<i>339 873</i>	<i>322 226</i>	<i>32 876</i>	<i>2 794 309</i>

Olycksfall bland statsanställd personal. I likhet med hos mindre arbetsgivare inträffade olycksfall hava icke heller de olycksfall, som inträffat bland den statsanställda personalen, gjorts till föremål för bearbetning i den utsträckning, som kommit uppgifterna rörande olycksfall och arbetare hos större arbetsgivare till del.

För huvudparten av den statsanställda personalen inflyta nämligen icke till riksförsäkringsanstalten några fullständiga uppgifter om sjukersättningar, som utgått på grund av olycksfall i arbete, ej heller om sjuktidens längd. För invaliditets- och dödsfall inkomma däremot fullständiga uppgifter.

Antal olycksfall bland statsanställd personal och deras fördelning efter kön m. m. framgår av följande sammanställning:

	Män	Kvinnor	Summa
Samtliga olycksfall	4 623	156	4 779
Häraf invaliditetsfall	135	8	143
och dödsfall	30	1	31

I tab. G meddelas en sammanställning av de belopp, till vilka invaliditets- och dödsfallsersättningarna uppgått, varvid uppgifterna för var och en av de större statsinstitutionerna angivits särskilt.

Tab. G. Ersättning på grund av invaliditets- och dödsfall bland statens arbetare.

Institution	Antal årsarbetare	Invaliditetsfall		Dödsfall			Summa ersättningar Kr.
		Antal invaliditetsfall	Kap.-värde av invalid-livräntor Kr.	Antal dödsfall	Kap.-värde av efterlevande-livräntor Kr.	Begravningshjälp Kr.	
Järnvägsstyrelsen	32 851	50	260 023	16	177 876	3 605	441 504
Generalpoststyrelsen	11 700	8	30 292	—	—	—	30 292
Telegrafstyrelsen	15 057	8	37 734	2	31 970	480	70 184
Vattenfallsstyrelsen	1 810	3	11 478	4	36 419	960	48 857
Domänstyrelsen	7 780	15	41 248	4	15 231	500	56 979
Arbetslöshetskommissionen	2 904	14	45 483	—	—	—	45 483
Övriga	40 740	45	124 585	5	22 944	570	148 099
Samtliga	112 842	143	550 843	31	284 440	6 115	841 398

5. De skadades fördelning efter ålder.

I 1925 års olycksfallsstatistik angavs i tab. 3 a och 3 b åldersfördelningen för de skadade inom varje särskild yrkesgrupp. Det har icke ansetts erforderligt att utarbete dessa fördelningsstabeller för varje år, varför de icke återfinnas i denna publikation.

6. Olycksfallens fördelning efter skadans påföljd.

Av anmälda olycksfall i arbete, som inträffat under år 1926, hava 2 496 föranlett invaliditet och 442 den skadades död. Olycksfallens fördelning efter skadans påföljd, försäkringsinrättning, arbetsgivaregrupp och den skadades kön framgår ur tab. H.

Tab. H. Olycksfallens fördelning efter skadans påföljd m. m.

	Samtliga olycksfall			Invaliditetsfall			Dödsfall		
	Rfa	Bolag	Summa	Rfa	Bolag	Summa	Rfa	Bolag	Summa
<i>Större arbetsgivare</i>	24 524	37 308	61 832	792	941	1 733	133	214	347
Män	23 111	35 440	58 551	731	905	1 636	128	199	327
Kvinnor	1 413	1 868	3 281	61	36	97	5	15	20
<i>Mindre arbetsgivare</i>	4 492	1 767	6 259	538	82	620	53	11	64
Män	3 660	1 496	5 156	432	72	504	49	10	59
Kvinnor	832	271	1 103	106	10	116	4	1	5
<i>Staten</i>	4 779	—	4 779	143	—	143	31	—	31
Män	4 623	—	4 623	135	—	135	30	—	30
Kvinnor	156	—	156	8	—	8	1	—	1
<i>Samtliga arbetsgivare</i>	33 795	39 075	72 870	1 473	1 023	2 496	217	225	442
Män	31 394	36 936	68 330	1 298	977	2 275	207	209	416
Kvinnor	2 401	2 139	4 540	175	46	221	10	16	26

Sjukdom. I olycksfallsstatistiken för år 1922 återfinnas å sid. 16 två sjuklängdstabeller, en för karenstiden och en för hela sjuktiden, angivande antalet kvarstående sjuka vid olika tidpunkter efter dagen för olycksfallet. Det har icke ansetts erforderligt att publicera sådana tabeller varje år. I tab. I angives emellertid en mindre detaljerad fördelning av olycksfallen med hänsyn till sjuktidens längd. Vid uppgörandet av denna tabell har hänsyn tagits till de vid socialstatistiska konferensen i Genève 1923 i detta avseende uttalade önskemålen.

Tab. I. Antal olycksfall, fördelade efter sjuktidens längd.
Större arbetsgivare (exkl. staten).

Sjuktidens längd	Endast obligatorisk försäkring		Såväl obligatorisk som karensförsäkring	
	Antal olycksfall		Antal olycksfall	
	absolut	i % av hela antalet	absolut	i % av hela antalet
högst 1 vecka	1 484	17.0	11 359	21.4
över 1 t. o. m. 2 veckor	2 190	25.1	14 660	27.6
> 2 > 3 >	1 401	16.0	9 266	17.5
> 3 > 4 >	795	9.1	5 313	10.0
> 4 > 5 >	612	7.0	3 314	6.2
<i>högst 5 veckor</i>	6 482	74.2	43 912	82.7
över 5 t. o. m. 13 veckor	1 738	19.9	7 470	14.1
> 13 > 26 >	356	4.1	1 220	2.3
> 26 veckor t. o. m. 1 år	119	1.4	391	0.7
> 1 t. o. m. 2 år	31	0.3	94	0.2
> 2 år	7	0.1	12	0.0
<i>över 5 veckor</i>	2 251	25.8	9 187	17.3
<i>Tillsammans</i>	8 733	100.0	53 099	100.0

Invaliditet. Uppgifter rörande invaliditetsfallen och deras fördelning efter olika synpunkter hava sammanställts i tabellerna 4—8. *Tab. 4* (sid. 43) angiver fördelningen efter yrkesgrupp och invaliditetsgrad. Medelinvaliditetsgraden utgör 23·6 %. Sambandet mellan invaliditetsgrad och ålder framgår ur *tab. 5* (sid. 44).

I *tab. K* har gjorts en sammanställning av antalet olycksfall och invaliditetsfall inom olika åldrar, som träffat arbetare, anställda hos större och mindre arbetsgivare (ej staten). Av de i tabellens sista kolumn angivna siffrorna framgår, att invaliditetsrisken, beräknad i procent av samtliga olycksfall, befinner sig, med undantag för de lägsta åldrarna, i oavbrutet stigande med växande ålder.

Tab. K. Antal olycksfall och invaliditetsfall, fördelade efter den skadades ålder. Större och mindre arbetsgivare (exkl. staten).

Ålder vid olycksfallet År	Antal olycksfall			Antal invaliditetsfall			Invaliditetsfallen i procent av olycksfallen		
	Män	Kvinnor	Summa	Män	Kvinnor	Summa	Män	Kvinnor	Till- sammans
Under 15	403	21	424	12	—	12	3·0	—	2·8
15—19	7 860	894	8 754	194	32	226	2·5	3·6	2·6
20—24	9 463	1 003	10 466	208	21	229	2·2	2·1	2·2
25—29	9 878	597	10 475	209	24	233	2·1	4·0	2·2
30—34	8 001	374	8 375	195	15	210	2·4	4·0	2·5
35—39	6 580	311	6 891	212	8	220	3·2	2·6	3·2
40—44	5 545	278	5 823	211	17	228	3·8	6·1	3·9
45—49	4 761	247	5 008	193	20	213	4·1	8·1	4·3
50—54	3 759	177	3 936	178	11	189	4·7	6·2	4·8
55—59	2 678	198	2 876	156	26	182	5·8	13·1	6·3
60—64	2 228	121	2 349	158	18	176	7·1	14·9	7·5
65—69	1 325	92	1 417	116	15	131	8·8	16·3	9·2
70 och däröver	768	31	799	98	6	104	12·8	19·4	13·0
Ålder okänd	458	40	498	—	—	—	—	—	—
<i>Samtliga</i>	<i>63 707</i>	<i>4 384</i>	<i>68 091</i>	<i>2 140</i>	<i>213</i>	<i>2 353</i>	<i>3·4</i>	<i>4·9</i>	<i>3·5</i>

Tab. 6 (sid. 45) angiver sambandet mellan invaliditetsgrad och sjuktidens längd. Såsom synes av tabellen, äger ett tydligt samband rum mellan dessa båda egenskaper. Ur *tab. 7* (sid. 46) framgår dels antalet invaliditetsfall, som föranletts av olika olycksfallsorsaker, dels fördelningen efter invaliditetsgrad för varje dylik orsak. Betydelsen av de bokstäver, som beteckna olycksfallsorsakerna, finnes angiven å sid. 51. Största antalet invaliditetsfall har förorsakats av arbetsmaskiner (495 st.) samt handverktyg och enklare redskap (436), utgörande resp. 19·8 och 17·5 % av samtliga. De av olika olycksfallsorsaker framkallade invaliditetsfallen förete icke obetydliga avvikelser i avseende på medelinvaliditetsgradens storlek. I *tab. 8* (sid. 47) äro invaliditetsfallen fördelade efter yrkesgrupp och skadad kroppsdel.

Dödsfall. *Tab. 10* (sid. 50) innehåller en översikt över de på grund av olycksfall i arbete förolyckade jämte deras ersättningsberättigade efterlevande (änkor, änklingar, barn under 16 år samt föräldrar), fördelade efter ålder vid den förolyckades död. Antalet dödsfall bland män *utan* ersättningsberättigad efterlevande uppgår till 164 och *med* sådan efterlevande till 252. Motsvarande siffror för de på grund av olycksfall avlidna kvinnorna utgöra 16 och 10.

I 22 fall hava de avlidna männen efterlämnat endast barn (38 st.) och i 138 fall änka jämte barn, i vilka fall det sammanlagda barnantalet utgör 355.

För de 222 män, som efterlämnat änka, uppgår medelåldern vid dödsfallet till 48·1 och för änkorna till 44·7 år. Ålderskillnaden mellan de till följd av olycksfall avlidna männen och deras hustrur var sålunda 3·4 år.

7. Olycksfallens orsaker.

Beträffande olycksfallens orsaker har en särskild undersökning genomförts, varav resultatet sammanställts i *tab. 9* (sid. 48, 49).

För undersökningen i fråga har såsom riskmätt använts antalet förlorade arbetsdagar per årsarbetare (se härom »Olycksfallsrisken och dess bestämmande», sid. 7). Tabellen, som omfattar samtliga olycksfall hos större arbetsgivare, giver i sammanträngd form en fullständig bild av de angivna olycksfallsorsakernas andel i olycksfallsrisken inom varje särskild yrkesgrupp. Ur tabellen framgår därjämte, huru stor del av den förlorade arbetstiden som härrör från sjukdom, invaliditet och död, dels för varje särskild yrkesgrupp, dels för varje särskild olycksfallsorsak. De olycksfall i arbete, som under år 1926 träffat hos större arbetsgivare anställda arbetare, hava, under de gjorda förutsättningarna beträffande det tillämpade riskmättet, förorsakat en förlust i arbetstid av 7 430 dagar per årsarbetare eller omkring 6 800 000 arbetsdagar. Av denna förlorade arbetstid har 18·4 % föranletts av sjukdom, 43·5 % av invaliditet och 38·1 % av den skadades död.

Som exempel på mera dominerande olycksfallsorsaker må följande nämnas: Inom metallindustrin (grupp 3) äro arbetsmaskinerna (orsak C) den mest framträdande olycksfallsorsaken med 1·90 förlorade arbetsdagar per årsarbetare. Liknande är förhållandet för grupp 2, malmförädling, och för pappersindustrin (grupp 7), inom vilka grupper 2·01 resp. 1·94 förlorade arbetsdagar per årsarbetare komma på arbetsmaskinernas konto. För träindustrin (grupp 6) är motsvarande siffra 5·16 eller mer än tredjedelen av hela den förlorade arbetstiden inom denna yrkesgrupp. Handverktyg och enklare redskap (orsak D) göra sig särskilt gällande inom stenindustrin (grupp 4) med 2·59 förlorade

Tab. L. Invaliditets- och dödsfall, förorsakade av olika slag av arbetsmaskiner.

Arbetsmaskin, som förorsakat olycksfallet	A n t a l		Ersättningar på grund av		Summa
	invaliditetsfall	dödsfall	invaliditet Kr.	död Kr.	
<i>Skär- och huggmaskiner.</i>					
Band- och ramsågar	4	—	13 119	—	13 119
Cirkelsågar	186	5	673 320	746	674 066
Fräsmaskiner	21	—	86 722	—	86 722
Hyvel-, stick-, spånt- och stämmaskiner	39	1	172 335	8 270	180 605
Svarvar	3	—	9 474	—	9 474
Borrmaskiner	8	—	31 514	—	31 514
Huggmaskiner	11	—	35 062	—	35 062
Saxar för maskindrift eller för hand med mekanisk anordning av större slag	4	—	26 367	—	26 367
Övriga skärmaskiner	27	—	107 199	—	107 199
<i>Smärgel-, slip-, poler- och putsmaskiner.</i>					
Smärgelmaskiner	4	—	16 936	—	16 936
Slipmaskiner	6	2	27 889	9 264	37 153
Poler- och putsmaskiner	4	1	7 739	4 883	12 622
<i>Press- och stansverk.</i>					
För metaller	26	—	81 466	—	81 466
Briketteringsmaskiner	2	—	13 419	—	13 419
För läder, tyg, trä, papper och papp	6	—	12 352	—	12 352
Övriga press- och stansverk	6	—	27 839	—	27 839

Arbetsmaskin, som förorsakat olycksfallet	A n t a l		Ersättningar på grund av		Summa Kr.
	invali- ditets- fall	döds- fall	invali- ditet Kr.	död Kr.	
<i>Valsverk.</i>					
För metall	10	—	55 623	—	55 623
För papper, papp, filt och gummi	4	2	18 308	478	18 786
Övriga valsverk	9	—	35 879	—	35 879
<i>Hammare och stampverk.</i>					
Ång- och lufthammare	1	—	2 347	—	2 347
Fallhammare	8	2	33 135	18 807	51 942
Fjäder- och transmissionshammare	1	1	7 534	220	7 754
Stamp- och krossverk, stenkross, rapskross etc.	6	—	27 750	—	27 750
<i>Kvarn- och siktverk.</i>					
Kvarnar med stenar	—	—	—	—	—
Vals- och kollerkvagnar	9	—	56 026	—	56 026
Siktar, silar, säll och filtrerapparater, kastmaskiner	4	—	15 624	—	15 624
<i>Centrifugalmaskiner.</i>					
Separatorer	—	1	—	11 013	11 013
Centrifugalpumpar och fläktar	1	—	6 023	—	6 023
Torkcentrifuger	—	—	—	—	—
<i>Tvätt-, blandnings-, färgnings- och torkmaskiner.</i>					
Tvätt-, skölj- och färgningsmaskiner	3	—	6 410	—	6 410
Blandnings- och knådningsmaskiner	5	—	22 344	—	22 344
Torkmaskiner	1	—	2 557	—	2 557
<i>Spinn-, spol-, stick- och symaskiner samt vävstolar.</i>					
Kard- och rensmaskiner	8	1	38 916	145	39 061
Spinn- och spolmaskiner	5	—	18 143	—	18 143
Stick- och symaskiner	—	—	—	—	—
Vävstolar	1	1	2 541	100	2 641
<i>Tryckerimaskiner.</i>					
Sättmaskiner, stereotyperingsmaskiner	—	—	—	—	—
Tryckpressar	8	1	53 765	12 491	66 256
Övriga	—	—	—	—	—
<i>Pumpverk och kompressorer</i>	3	—	4 153	—	4 153
<i>Andra arbetsmaskiner.</i>					
Specialmaskiner för tändstickstillverkning	2	—	3 936	—	3 936
Bryggerimaskiner	2	—	4 013	—	4 013
Specialmaskiner för metallbearbetning	4	—	11 343	—	11 343
Vissa lantbruksmaskiner	39	3	169 594	15 609	185 203
Övriga arbetsmaskiner	3	—	12 372	—	12 372
<i>Vägmaskiner</i>	1	—	2 796	—	2 796
<i>Samtliga arbetsmaskiner</i>	<i>495</i>	<i>21</i>	<i>1 953 884</i>	<i>82 026</i>	<i>2 035 910</i>

arbetsdagar per årsarbetare. Hissar, kranar och andra lyftverktyg (orsak E) hava inom sjöfartsgruppen (15) förorsakat en tidsförlust av 4·52 arbetsdagar. Inom denna grupp komma ej mindre än 9·81 förlorade arbetsdagar på sjöfartsolycksfallen (orsak K). För gruppen samfärdsel utom sjöfart (16) kommer nära hälften av tidsförlusten på vagnar, tillhörande spårbanor (orsak H). För den kemisk-tekniska industrien (grupp 11) var antalet förlorade arbetsdagar per årsarbetare år 1926 osedvanligt högt, ej mindre än 16·19 dagar eller inemot dubbelt så mycket som antalet förlorade arbetsdagar för den ifrågakvarande gruppen i genomsnitt under åren 1918—1925. Mer än sextio procent av den förlorade arbetstiden för denna grupp förorsakades av de 18 dödsfall, som under år 1926 inträffat inom gruppen ifråga. Av dessa voro 8, motsvarande 4·42 förlorade arbetsdagar per årsarbetare, förorsakade av explosion av sprängämnen (orsak O). 2 av sistnämnda dödsfall inträffade den $\frac{20}{5}$ vid Gyttorps Sprängämnesfabrik och 6 den $\frac{27}{5}$ vid A. B. Expressdynamits anläggningar i Grängesberg.

Beträffande de 495 invaliditetsfall och 21 dödsfall, som förorsakats av arbetsmaskiner (C), har företagits en uppdelning efter de olika slag av maskiner, som förorsakat olycksfallen i fråga. Resultatet av denna uppdelning har sammanställts i *tab. L*. Av tabellen framgår bl. a., att kapitalvärdet av livräntor i anledning av ifrågakvarande invaliditetsfall uppgår till 1 953 884 kronor och av livräntor till efterlevande (inkl. begravningshjälp) till 82 026 kronor. Anmärkningsvärd är den betydande andelen i antalet invaliditetsfall och härav föranledda ersättningar, som i likhet med de föregående åren kommer på cirkelsågarnas konto.

I *tab. M* hava ovannämnda invaliditets- och dödsfall uppdelats efter de närmare omständigheterna vid olycksfallet, varvid olycksfall, som inträffat vid igångsättning, stoppning eller under arbete vid maskin i funktion hänförs till en grupp, då erforderliga uppgifter för ytterligare uppdelning i flera fall saknats.

Tab. M. Invaliditets- och dödsfall, förorsakade av arbetsmaskiner, fördelade efter de närmare omständigheterna vid olycksfallet.

De närmare omständigheterna vid olycksfallet	A n t a l		Ersättningar på grund av		Summa
	invaliditetsfall	dödsfall	invaliditet Kr.	död Kr.	
Injustering av maskinen eller arbetsstycket . . .	45	1	198 980	8 270	207 250
Igångsättning, stoppning eller arbete vid maskin i funktion . . .	342	10	1 317 555	43 516	1 361 071
Smörjning, rengöring eller tillsyn av stillastående maskin . . .	7	—	31 657	—	31 657
Smörjning eller rengöring av maskin i funktion . .	56	4	224 412	4 648	229 060
Brott på maskindelar	12	2	62 110	20 152	82 262
Brott på arbetsstycket	25	2	81 869	5 160	87 029
Övriga förhållanden	8	2	37 301	280	37 581
<i>Samtliga</i>	<i>495</i>	<i>21</i>	<i>1 953 884</i>	<i>82 026</i>	<i>2 035 910</i>

Accidents du travail en 1926.

Résumé.

Le présent rapport des accidents du travail en 1926, élaboré par l'Office d'assurances de l'Etat, diffère peu de celui de l'année 1925.

Pour la méthode appliquée à la statistique des accidents et des indemnités prévues par la loi de 1916 sur l'assurance contre les accidents du travail, voir le rapport de 1918, pages 27—29. A partir de l'année 1920, les limites du gain annuel, servant en règle de base pour la détermination des montants d'indemnités, ont été portées de 300 à 450 kr. pour la limite inférieure et de 1 800 à 2 400 kr. pour la limite supérieure. Aussi la limite supérieure de l'indemnité quotidienne en argent à payer pendant les 35 premiers jours après le jour de l'accident, a été portée de 2·50 à 3·50 kr. En outre, à partir de l'année 1923, certaines modifications apportées aux dispositions de la loi sur les indemnités sont entrées en vigueur (loi du 15 juin 1922). Voici les plus importantes: en cas d'incapacité de travail totale de nature durable, le montant annuel de la rente viagère peut être fixé au maximum, sous certaines conditions, au montant même du gain annuel de la victime; en cas de décès, le montant du secours d'enterrement est fixé au minimum à 100 kr. (préalablement 60 kr.) et une rente viagère est accordée aux enfants mineurs du décédé pour le temps à courir jusqu'à ce que l'enfant ait atteint l'âge de 16 ans au lieu de 15 ans.

Les valeurs des rentes viagères annuelles par unité payées selon la loi figurent dans le susdit rapport, pages 64—70.

Ouvriers à l'année et salaires assurés. Par unité d'ouvrier on entend *un ouvrier à l'année*, c'est-à-dire un ouvrier ayant travaillé 300 jours.

L'étendue de l'assurance obligatoire ressort du relevé ci-dessous.

	Grands patrons	Petits patrons	Etat	Totaux
<i>Nombre des ouvriers à l'année.</i>	920 010	409 647	112 842	1 442 499
Hommes	685 106	169 669	92 249	947 024
Femmes	234 904	239 978	20 593	495 475
<i>Salaires assurés (en 1 000 cour.)</i>	1 710 857	—	—	—
Hommes	1 351 049	—	—	—
Femmes	359 808	—	—	—

Déclarations d'accidents. Il a été déclaré à l'Office 72 870 accidents du travail survenus au cours de l'année 1926, dont 2 496 ayant entraîné une invalidité de 10 % au moins et 442 ayant causé le décès de la victime. La répartition des accidents entre les différents groupes de patrons (grands patrons, petits patrons et Etat), d'après le sexe des victimes et d'après les conséquences de la lésion est présentée dans le *tabl. H* de la page 14.

Patrons, ouvriers à l'année, salaires assurés et accidents, répartis entre les industries. Cette répartition ressort du tableau ci-après, qui ne se rapporte pourtant qu'aux grands patrons (pour ces patrons seuls, il y a des données complètes concernant le nombre des ouvriers à l'année et les salaires assurés.) Pour les désignations des différentes industries voir page 52.

*Patrons, ouvriers à l'année, salaires assurés et accidents, répartis
entre les industries.*

Industries	Nombre des patrons	Nombre des ouvriers à l'année		Salaires assurés (en 1 000 cour.)		Nombre des accidents						Nombre des accidents par 100 ouvriers à l'année			Nombre des jours de travail perdus par ouvrier à l'année
		H	F	H	F	accidents		cas d'invalidité		cas de décès		H	F	To-taux	
						H	F	H	F	H	F				
1	85	8 354	109	18 013	96	1 220	2	34	—	8	—	14.6	1.8	14.4	15.71
2	97	20 845	355	44 557	348	3 810	7	51	—	8	—	18.3	2.0	18.0	9.01
3	2 102	74 385	4 554	161 145	7 517	11 872	208	143	5	23	—	16.0	4.6	15.3	6.87
4	1 182	30 055	1 863	57 260	2 366	4 226	39	130	—	21	—	14.1	2.1	13.4	14.91
5	13 121	124 320	22 954	190 692	21 661	9 925	344	383	11	65	3	8.0	1.5	7.0	9.97
6	3 660	52 871	886	104 560	1 159	6 042	23	241	1	26	1	11.4	2.6	11.3	13.89
7	912	47 084	8 452	102 783	11 170	4 303	174	124	3	21	2	9.1	2.1	8.1	9.05
8	2 515	24 755	14 348	53 576	24 227	1 799	499	48	11	11	—	7.3	3.5	5.9	5.70
9	1 309	22 040	37 173	42 544	52 478	632	447	23	8	6	2	2.9	1.2	1.8	2.36
10	589	11 750	6 364	24 706	10 652	504	88	18	1	1	—	4.3	1.4	3.3	2.58
11	285	10 086	3 563	21 998	5 479	986	225	25	4	13	5	9.8	6.3	8.9	16.19
12	4 803	47 338	620	103 634	914	4 736	11	178	—	23	—	10.0	1.8	9.9	12.61
13	527	10 373	186	23 757	232	633	1	16	—	7	—	6.1	0.5	6.0	8.62
14	10 250	76 614	40 537	157 008	72 476	2 231	359	60	3	9	1	2.9	0.9	2.2	2.01
15	2 074	25 335	1 366	54 502	2 331	2 877	54	95	4	64	2	11.4	4.0	11.0	28.28
16	668	32 889	1 902	74 966	1 635	1 947	16	29	—	14	—	5.9	0.8	5.6	5.59
17	1 843	22 592	22 001	47 323	42 619	149	112	10	6	2	—	0.7	0.5	0.6	1.15
18	5 300	31 680	22 269	44 859	33 618	359	38	16	6	4	—	1.1	0.2	0.7	1.49
19	3 251	10 411	44 783	21 060	68 006	263	630	11	34	1	4	2.5	1.4	1.6	2.38
20	445	1 329	619	2 106	774	37	4	1	—	—	—	2.8	0.6	2.1	0.71
<i>Totaux et moyennes</i>	55 018	685 106	234 904	1 351 049	359 808	58 551	3 281	1 636	97	327	20	8.5	1.4	6.7	7.45

Le nombre des jours de travail perdus par ouvrier à l'année (k) — meilleure mesure du risque d'accident que la fréquence des accidents — a été calculé à l'aide de la formule suivante:

$$k = \frac{1}{N} \left(\frac{300}{365} n_s + 75 n_i + 7 500 n_a \right),$$

ou N = le nombre des ouvriers à l'année,

n_s = le nombre des jours de maladie,

n_i = le nombre des pourcents d'invalidité, et

n_a = le nombre des cas de décès.

Un accident amenant le décès est donc supposé avoir entraîné en moyenne une perte de travail de 25 ans, soit de 7 500 jours. Sous ce rapport, un cas d'incapacité totale de nature durable (degré d'invalidité = 100 %) a été considéré équivalent à un cas de décès. En cas d'incapacité partielle, la perte de travail est proportionnelle au degré d'invalidité. Chaque pourcent d'invalidité équivalait donc à 75 jours de travail perdus.

Les montants moyens des différentes catégories d'indemnités par ouvrier à l'année, 1 000 cour. de salaires assurés, accident et jour de maladie, sont présentés dans le tableau ci-après.

Catégories d'indemnités	Assurance obligatoire selon les §§ 6 et 7							
	Montants moyens d'indemnités (en cour.) par							
	ouvrier à l'année		1 000 cour. de salaires assurés		accident		jour de maladie à partir du 36 ^e jour	
	H	F	H	F	H	F	H	F
Indemnité de maladie en argent . . .	2.24	0.44	1.13	0.28	26.18	31.23	3.49	2.65
Soins de médecin, etc.	1.05	0.23	0.54	0.15	12.34	16.36	1.60	1.36
Indemnité d'invalidité	9.74	1.32	4.94	0.86	113.92	94.32	—	—
Indemnité de décès	2.71	0.17	1.37	0.11	31.73	12.44	—	—
<i>Totaux cour.</i>	<i>15.74</i>	<i>2.16</i>	<i>7.98</i>	<i>1.40</i>	<i>184.17</i>	<i>154.35</i>	—	—

Catégories d'indemnités	Assurance facultative selon le § 37							
	Montants moyens d'indemnités (en cour.) par							
	ouvrier à l'année		1 000 cour. de salaires assurés		accident		jour de maladie	
	H	F	H	F	H	F	H	F
Indemnité de maladie en argent . . .	4.17	0.56	2.11	0.37	39.22	29.20	2.36	1.66
Soins de médecin, etc.	2.61	0.47	1.32	0.31	24.75	25.69	1.51	1.46
<i>Totaux cour.</i>	<i>6.78</i>	<i>1.03</i>	<i>3.43</i>	<i>0.68</i>	<i>63.97</i>	<i>54.89</i>	<i>3.87</i>	<i>3.12</i>

Accidents et cas d'invalidité répartis d'après l'âge de la victime. La répartition des victimes d'après l'âge au moment de l'accident ressort du *tabl. K*, page 15. Ce tableau comprenant tous les accidents, sauf ceux des ouvriers au service de l'Etat, indique aussi l'âge des invalides. On voit que le nombre des cas d'invalidité en % de tous les accidents progresse en général avec l'âge.

Répartition des accidents d'après les causes. L'importance des causes différentes des accidents survenus chez les grands patrons ressort du *tabl. 9*, page 48, où le nombre des jours de travail perdus par ouvrier à l'année a été réparti d'après les industries et les causes des accidents. Pour les désignations des différentes causes d'accidents, voir page 52.

Montants moyennes d'indemnités (en francs) par									
Année	Indemnité journalière	Indemnité journalière	Ouvriers		1000 francs		Indemnité journalière	Indemnité journalière	Indemnité journalière
			H	F	H	F			
1900	1.00	1.00	1.00	1.00	1.00	1.00	1.00	1.00	1.00
1901	1.00	1.00	1.00	1.00	1.00	1.00	1.00	1.00	1.00
1902	1.00	1.00	1.00	1.00	1.00	1.00	1.00	1.00	1.00
1903	1.00	1.00	1.00	1.00	1.00	1.00	1.00	1.00	1.00
1904	1.00	1.00	1.00	1.00	1.00	1.00	1.00	1.00	1.00
1905	1.00	1.00	1.00	1.00	1.00	1.00	1.00	1.00	1.00
1906	1.00	1.00	1.00	1.00	1.00	1.00	1.00	1.00	1.00
1907	1.00	1.00	1.00	1.00	1.00	1.00	1.00	1.00	1.00
1908	1.00	1.00	1.00	1.00	1.00	1.00	1.00	1.00	1.00
1909	1.00	1.00	1.00	1.00	1.00	1.00	1.00	1.00	1.00
1910	1.00	1.00	1.00	1.00	1.00	1.00	1.00	1.00	1.00
1911	1.00	1.00	1.00	1.00	1.00	1.00	1.00	1.00	1.00
1912	1.00	1.00	1.00	1.00	1.00	1.00	1.00	1.00	1.00
1913	1.00	1.00	1.00	1.00	1.00	1.00	1.00	1.00	1.00
1914	1.00	1.00	1.00	1.00	1.00	1.00	1.00	1.00	1.00
1915	1.00	1.00	1.00	1.00	1.00	1.00	1.00	1.00	1.00
1916	1.00	1.00	1.00	1.00	1.00	1.00	1.00	1.00	1.00
1917	1.00	1.00	1.00	1.00	1.00	1.00	1.00	1.00	1.00
1918	1.00	1.00	1.00	1.00	1.00	1.00	1.00	1.00	1.00
1919	1.00	1.00	1.00	1.00	1.00	1.00	1.00	1.00	1.00
1920	1.00	1.00	1.00	1.00	1.00	1.00	1.00	1.00	1.00

Accidents et cas d'invalidité réparés d'après l'âge de la victime. La répartition des victimes d'après l'âge au moment de l'accident ressort du tableau page 15. Ce tableau comprenant tous les accidents, sans ceux des ouvriers au service de l'Etat, indique aussi l'âge des invalides. On voit que le nombre des cas d'invalidité en % de tous les accidents progressé en général avec l'âge.

Répartition des accidents d'après les causes. L'importance des causes différentes des accidents survenues chez les grands patrons ressort du tableau page 18, où le nombre des jours de travail perdus par ouvriers à l'année a été réparti d'après les industries et les causes des accidents. Pour les distinctions des différentes causes d'accidents, voir page 32.

Les accidents de travail ont une importance de plus en plus grande. On voit que le nombre des jours de travail perdus par ouvriers à l'année a été réparti d'après les industries et les causes des accidents. Pour les distinctions des différentes causes d'accidents, voir page 32.

Les accidents de travail ont une importance de plus en plus grande. On voit que le nombre des jours de travail perdus par ouvriers à l'année a été réparti d'après les industries et les causes des accidents. Pour les distinctions des différentes causes d'accidents, voir page 32.

Tab. 1 a. Uppgifter om årsarbetare och olycksfall i arbete år 1926.

Män. Större arbetsgivare (exkl. staten).

Yrkesgrupp	Antal				Obligatorisk försäkring Ersättning enligt 6 och 7 §§ av lagen om försäkring för olycksfall i arbete									Frivillig försäkring Ersättning enligt 37 § av samma lag				
	arbets- givare	olycks- fall	inva- lidi- tets- fall	döds- fall	Antal års- arbeta- re	Löne- summa i tusen- tal kronor	Antal olycks- fall med sjukpen- ning fr. o. m. 36:e dagen	Antal sjuk- dagar fr. o. m. 36:e dagen	Sjuk- pen- ning Kr.	Kapitalvärden av livräntor i an- ledning av		Be- grav- nings- hjälp Kr.	Summa Kr.	Antal års- arbeta- re	Löne- summa i tusen- tal kronor	Antal olycks- fall	Antal sjuk- dagar	Sjuk- pen- ning Kr.
										invalidi- tet Kr.	död Kr.							
1	85	1 220	34	8	8 354	18 013	208	7 611	28 475	127 802	58 505	1 616	216 398	5 508	11 372	851	14 698	38 066
2a	91	3 638	49	6	20 006	42 584	434	12 376	48 041	171 217	15 596	1 368	236 222	15 565	32 906	3 144	49 031	132 232
b	6	172	2	2	839	1 973	24	700	3 056	7 090	8 836	480	19 462	835	1 964	172	2 556	8 146
2	97	3 810	51	8	20 845	44 557	458	13 076	51 097	178 307	24 432	1 848	255 684	16 400	34 870	3 316	51 587	140 378
3a	513	1 424	19	3	10 700	21 729	155	5 419	19 312	86 118	20 478	640	126 548	9 764	19 916	1 391	17 968	41 161
b	1 083	7 428	80	13	46 484	101 917	738	20 775	84 053	340 986	73 595	2 902	501 536	41 113	90 555	7 006	84 347	217 172
c	34	1 517	22	4	5 687	12 878	178	6 227	26 281	102 690	24 866	920	154 757	5 551	12 586	1 509	18 120	52 751
d	134	435	6	1	4 192	9 230	48	1 413	5 163	17 034	—	240	22 437	3 920	8 703	435	5 716	13 306
e	338	1 068	16	2	7 322	15 391	120	4 232	15 695	53 795	12 573	420	82 483	6 555	13 904	1 056	14 862	36 769
3	2 402	11 872	143	23	74 385	161 145	1 239	38 066	150 504	600 623	131 512	5 122	887 761	66 903	145 664	11 397	141 013	361 159
4a	246	1 812	54	3	6 193	10 304	213	8 128	25 571	178 976	34 801	501	239 849	5 852	9 656	1 782	24 914	54 024
b	97	119	6	1	1 052	2 221	24	1 068	4 024	13 184	8 700	156	26 064	849	1 825	113	1 472	3 965
c	80	290	6	1	1 959	3 916	64	2 647	8 837	42 807	13 781	240	65 665	1 824	3 652	277	5 427	12 119
d	11	294	10	3	2 408	5 192	52	2 883	11 358	71 103	35 219	656	118 336	2 406	5 188	294	4 965	13 634
e	12	2	—	—	124	223	1	1	1	—	—	—	1	58	108	2	47	65
f	248	404	16	4	6 528	12 851	86	4 161	13 278	88 381	25 591	685	127 935	5 659	11 198	398	7 147	15 246
g	31	108	7	—	1 749	3 671	15	801	3 206	26 934	—	—	30 140	1 739	3 648	108	1 707	4 360
h	120	357	10	3	5 318	9 549	52	1 857	6 173	37 946	18 454	688	63 261	4 864	8 721	352	5 510	13 027
i	1	649	11	2	2 000	4 211	89	4 976	18 109	47 350	31 066	395	96 920	2 000	4 211	649	10 371	25 514
k	193	77	4	3	1 432	2 274	25	911	2 298	22 189	24 309	507	49 303	1 009	1 633	70	1 502	2 492
l	143	114	6	1	1 292	2 848	23	2 080	8 347	29 924	8 693	240	47 204	1 139	2 534	109	1 646	4 011
4	1 182	4 226	130	21	30 055	57 260	644	29 513	101 202	558 794	200 614	4 068	864 678	27 399	52 374	4 154	64 708	148 457
5a	10 364	3 418	182	44	75 552	106 939	1 021	50 815	123 270	591 085	200 880	5 926	921 161	49 447	69 992	2 890	60 935	108 561
b	105	43	2	1	926	1 673	8	227	640	6 432	19 098	240	26 410	643	1 171	37	754	1 391
c	2 652	6 464	199	20	47 842	82 080	1 415	54 828	144 213	547 422	65 294	3 008	759 937	36 285	60 573	5 635	113 445	199 446
5	13 121	9 925	383	65	124 320	190 692	2 444	105 870	268 123	1 444 939	285 272	9 174	1 707 508	86 375	131 736	8 562	175 134	309 398
6a	2 208	4 076	159	25	32 613	64 683	955	41 461	142 860	668 624	117 563	4 622	933 669	26 634	53 144	3 693	71 883	167 660
b	1 141	1 616	65	—	17 073	33 987	295	9 404	31 502	265 757	—	—	297 259	14 239	28 361	1 539	26 961	62 064
c	72	62	1	—	455	933	12	347	1 371	3 195	—	—	4 566	406	836	58	999	2 421
d	28	25	2	—	256	447	4	63	170	3 204	—	—	3 374	234	418	25	469	832
e	211	263	14	1	2 474	4 510	54	1 452	4 790	51 750	—	100	56 640	1 931	3 532	240	4 257	9 428
6	3 660	6 042	241	26	52 871	104 560	1 320	52 727	180 693	992 530	117 563	4 722	1 295 508	43 444	86 291	5 555	104 569	242 405
7a	156	3 845	112	18	33 244	74 226	741	32 686	130 774	576 333	95 642	3 750	806 499	25 702	57 154	3 155	56 724	154 894
b	196	98	2	—	2 156	4 409	17	416	1 478	8 626	—	—	10 104	1 545	3 148	93	1 331	3 040
c	13	10	—	1	351	664	2	23	90	—	4 986	240	5 316	350	663	10	211	367
d	547	350	10	2	11 333	23 484	53	2 303	8 037	52 828	25 848	480	87 193	9 112	19 003	325	5 113	11 384
7	912	4 303	124	21	47 084	102 783	813	35 428	140 379	637 787	126 476	4 470	909 112	36 709	79 968	3 583	63 379	169 685
8a	339	133	8	3	2 430	5 424	23	1 598	6 685	35 879	39 770	667	83 001	1 904	4 267	103	1 841	5 417
b	27	3	—	—	105	177	1	2	7	—	—	—	7	96	163	3	61	76
c	993	285	11	—	5 967	12 570	62	2 368	8 772	41 280	—	—	50 052	4 525	9 649	244	4 362	10 829
d	5	125	6	1	2 512	5 625	45	2 079	8 356	21 214	10 773	240	40 583	246	570	18	294	702
e	107	67	—	1	1 242	2 671	3	38	167	—	—	240	407	1 143	2 477	66	945	2 080
f	302	524	7	5	6 013	13 613	88	2 601	10 603	25 589	53 433	1 200	90 825	5 090	11 496	441	7 513	20 612
g	6	27	—	—	729	1 735	2	72	316	—	—	—	316	—	—	—	—	—
h	250	56	4	—	1 064	1 779	9	938	3 654	25 962	—	—	29 616	767	1 319	48	788	1 610
i	14	82	—	—	930	2 187	11	548	2 309	—	—	—	2 309	705	1 637	73	1 208	3 495
k	386	411	12	1	3 070	6 382	57	2 893	10 890	55 014	—	100	66 004	2 187	4 559	368	5 226	12 683
l	42	66	—	—	442	903	8	68	186	—	—	—	186	426	877	65	1 004	2 149
m	44	20	—	—	251	510	4	286	1 088	—	—	—	1 088	227	454	18	316	657
8	2 515	1 799	48	11	24 755	53 576	313	13 491	53 033	204 938	103 976	2 447	364 394	17 316	37 468	1 447	23 558	60 310
9a	2	4	—	—	185	267	1	9	36	—	—	—	36	28	61	—	—	—
b	118	187	7	—	5 481	10 130	46	1 373	5 168	38 967	—	—	44 135	2 029	3 657	105	1 767	4 216
c	18	64	3	1	1 697	3 053	10	674	2 198	9 189	—	145	11 532	199	380	13	240	504
d	71	209	8	3	6 750	12 783	42	2 008	6 157	32 351	12 395	630	51 533	1 425	2 671	62	1 122	2 419
e	50	32	—	—	658	1 307	4	203	840	—	—	—	840	445	931	31	426	945
f	87	39	—	1	1 058	2 103	7	117	372	—	3 311	140	3 823	480	1 001	34	397	877
g	14	33	1	—	343	681	6	58	202	4 053	—	—	4 255	330	651	33	411	856
h	34	11	—	—	478	929	—	—	—	—	—	—	156	356	6	94	195	
i	856	40	3	—	4 809	10 137	8	330	1 113	14 663	—	—	15 776	3 089	6 545	32	439	846
k	49	13	1	1	535	1 080	3	110	437	2 396	—	175	3 008	492	990	13	225	588
l	10	—	—	—	46	74	—	—	—	—	—	—	12	21	—	—	—	—
9																		

Tab. 1 a. (Forts.) Uppgifter om årsarbetare och olycksfall i arbete år 1926.

Män. Större arbetsgivare (exkl. staten).

1	2				3								4				5			
	Antal				Obligatorisk försäkring								Frivillig försäkring							
	Yrkesgrupp	arbets-givare	olycks-fall	inva-lidi-tets-fall	dödsfall	Ersättning enligt 6 och 7 §§ av lagen om försäkring för olycksfall i arbete								Ersättning enligt 37 § av samma lag						
Antal års-arbe-tare						Löne-summa i tusen-tal kronor	Antal olycks-fall med sjukpen-ning fr. o. m. 36:e dagen	Antal sjuk-dagar fr. o. m. 36:e dagen	Sjuk-pen-ning Kr.	Kapitalvärden av livräntor i an-ledning av		Be-gravnings-hjälp Kr.	Summa Kr.	Antal års-arbe-tare	Löne-summa i tusen-tal kronor	Antal olycks-fall	Antal sjuk-dagar	Sjuk-pen-ning Kr.		
								invalidi-tet Kr.	död Kr.											
10a	85	145	3	—	2 148	4 669	24	1 123	3 927	13 813	—	—	17 740	2 056	4 483	143	2 721	7 268		
b	96	11	—	—	602	1 186	1	9	29	—	—	—	29	387	743	11	208	540		
c	273	216	10	1	6 139	12 977	38	1 303	4 376	32 943	—	—	38 469	5 479	11 635	212	3 100	7 392		
d	26	72	4	—	1 658	3 556	10	668	2 022	14 455	—	—	16 477	1 077	2 299	66	1 069	2 630		
e	109	60	1	—	1 203	2 318	10	341	828	1 826	—	—	2 654	874	1 703	54	894	1 534		
10	589	504	18	1	11 750	24 706	83	3 444	11 182	64 037	—	—	75 369	9 873	20 863	486	7 992	19 364		
11a	36	25	1	1	560	1 239	8	303	1 094	1 616	5 452	240	8 402	382	848	22	364	823		
b	75	126	6	4	1 438	3 243	24	1 415	5 989	46 794	38 327	960	92 070	1 209	2 707	122	2 138	5 604		
c	16	242	4	1	1 773	3 996	54	2 219	9 607	21 108	12 500	240	43 455	1 612	3 639	240	4 040	12 045		
d	32	33	—	—	426	910	3	45	188	—	—	—	188	425	907	33	639	1 568		
e	10	77	5	3	708	1 610	23	1 226	5 049	31 650	14 090	670	51 459	706	1 606	77	1 563	3 897		
f	7	283	5	3	3 358	6 930	26	874	3 250	14 002	21 161	610	39 023	2 769	5 682	272	4 331	11 050		
g	109	200	4	1	1 823	4 070	26	1 450	5 524	30 832	11 019	240	47 615	1 685	3 791	196	3 022	7 821		
11	285	986	25	13	10 086	21 998	164	7 532	30 701	146 002	102 549	2 960	282 212	8 788	19 180	962	16 097	42 808		
12a	114	37	4	—	411	903	11	281	1 176	10 768	—	—	11 944	308	693	34	708	1 840		
b	2 582	1 430	50	6	15 453	34 754	270	15 901	63 362	264 848	43 039	1 440	372 689	12 331	27 928	1 311	20 024	52 941		
c	1 047	1 774	71	11	17 591	36 140	416	17 895	64 267	299 168	63 045	1 967	428 447	10 189	19 994	1 181	22 331	46 077		
d	82	208	4	2	2 240	5 161	38	2 008	7 663	14 691	10 897	480	33 731	617	1 333	79	1 371	3 229		
e	22	3	1	—	47	99	1	183	483	11 171	—	—	11 654	21	41	2	47	67		
f	770	257	9	1	5 975	13 218	42	1 906	8 255	49 629	13 539	240	71 663	5 196	11 505	240	3 593	9 886		
g	186	1 027	39	3	5 621	13 359	174	9 052	38 528	189 560	9 001	720	237 809	5 390	12 818	1 019	15 785	40 119		
12	4 803	4 736	178	23	47 338	103 634	952	47 226	183 734	839 835	139 521	4 847	1 167 937	34 052	74 342	3 866	63 859	154 159		
13a	366	274	8	2	4 936	10 998	61	2 217	8 886	49 738	25 087	401	84 112	2 618	5 720	171	3 254	8 750		
b	29	145	3	3	2 063	4 864	22	1 240	5 416	11 725	18 454	720	36 315	487	1 140	29	473	1 336		
c	73	174	4	—	2 501	5 903	39	1 169	4 869	14 443	—	—	19 312	503	1 179	39	830	2 412		
d	59	40	1	2	870	1 992	8	235	1 018	2 008	16 911	370	20 307	246	547	8	132	425		
13	527	633	16	7	10 373	23 757	130	4 861	20 189	77 914	60 452	1 491	160 046	3 854	8 586	247	4 689	12 923		
14a	4 186	442	16	3	16 205	33 548	86	2 867	10 060	67 509	19 051	450	97 070	9 681	19 905	364	5 937	14 767		
b	5 169	1 552	35	2	24 802	48 655	310	11 679	45 961	183 256	14 068	420	243 705	18 198	36 395	1 375	24 279	62 908		
c	895	237	9	4	35 607	74 805	68	1 985	7 848	29 952	12 678	948	51 426	26 657	55 912	214	3 534	9 572		
14	10 250	2 231	60	9	76 614	157 008	464	16 531	63 869	280 717	45 797	1 818	392 201	54 536	112 212	1 953	33 750	87 247		
15a	1 859	1 230	50	5	20 000	41 961	334	18 026	68 640	234 892	136 093	8 550	443 175	17 591	37 541	1 155	18 915	33 939		
b	55	30	—	—	280	580	6	310	1 359	—	—	—	1 359	235	494	26	428	869		
c	160	1 617	45	8	5 055	11 961	412	17 514	73 289	215 591	59 858	1 739	350 477	4 530	10 786	1 572	32 839	96 184		
15	2 074	2 877	95	64	25 335	54 502	752	35 850	143 288	450 483	195 951	10 289	800 011	22 356	48 821	2 753	52 182	130 992		
16a	7	21	1	—	633	606	3	264	1 139	5 669	—	—	6 808	601	544	21	401	702		
b	148	1 585	17	14	27 941	64 901	222	7 642	31 872	77 272	122 052	3 146	234 342	3 097	7 305	311	4 856	15 938		
c	4	—	—	—	22	51	—	—	—	—	—	—	—	20	46	—	—	—		
d	509	341	11	—	4 293	9 408	92	3 900	14 804	49 287	—	—	64 091	3 383	7 477	327	6 287	18 188		
16	668	1 947	29	14	32 889	74 966	317	11 806	47 815	132 228	122 052	3 146	305 241	7 101	15 372	659	11 544	34 828		
17a	358	22	—	—	9 195	20 025	9	253	848	—	—	—	848	1 812	3 855	6	105	297		
b	163	9	—	—	1 118	2 220	4	62	192	—	—	—	192	359	687	7	162	479		
c	792	61	5	1	6 785	14 302	19	1 248	4 605	16 497	16 604	240	37 946	2 659	5 508	33	677	1 268		
d	271	28	2	1	2 858	5 532	13	502	2 186	6 802	1 912	240	11 140	1 850	3 525	23	422	1 355		
e	259	29	3	—	2 636	5 244	10	728	3 023	15 835	—	—	18 858	1 155	2 104	19	457	1 408		
17	1 843	149	10	2	22 592	47 323	55	2 793	10 854	39 134	18 516	480	68 984	7 835	15 679	88	1 823	4 807		
18a	236	140	4	1	1 614	3 191	27	1 706	7 263	25 954	13 031	240	46 488	717	1 171	59	822	2 530		
b	112	117	1	1	3 812	8 952	29	1 370	6 018	2 806	15 128	240	24 192	1 185	2 722	18	356	1 227		
c	4 952	102	11	2	26 254	32 716	53	2 579	8 340	26 227	8 092	337	42 996	10 841	13 624	58	1 494	3 347		
18	5 300	359	16	4	31 680	44 859	109	5 655	21 621	54 987	36 251	817	113 676	12 743	17 517	135	2 672	7 104		
19a	1 466	164	4	1	5 337	11 157	29	1 498	4 771	15 391	11 695	240	32 097	3 627	7 601	143	2 240	4 174		
b	602	15	2	—	498	925	3	291	1 127	6 224	—	—	7 351	258	492	13	323	579		
c	1 183	84	5	—	4 576	8 978	22	930	3 181	13 878	—	—	17 059	1 687	3 270	46	811	1 871		
19	3 251	263	11	1	10 411	21 060	54	2 719	9 079	35 493	11 695	240	56 507	5 572	11 363	202	3 374	6 624		
20	445	37	1	—	1 329	2 106	8	151	622	2 185	—	—	2 807	721	1 184	34	529	1 532		
S:a	55 018	58 551	1 636	327	685 106	1 351 049	10 654	439 232	1 532 983	6 670 354	1 796 840	60 795	10 060 972	476 170	942 096	50 579	842 278	1 983 692		

Tab. 1 b. Uppgifter om årsarbetare och olycksfall i arbete år 1926.

Kvinnor. Större arbetsgivare (exkl. staten).

Yrkesgrupp	A n t a l				Obligatorisk försäkring Ersättning enligt 6 och 7 §§ av lagen om försäkring för olycksfall i arbete							Frivillig försäkring Ersättning enligt 37 § av samma lag						
	Arbets- givare	Olycks- fall	Inva- liditets- fall	Dödsfall	Antal års- arbeta- re	Löne- summa i tusen- tal kronor	Antal olycks- fall med sjukpen- ning fr. o. m. 36:e dagen	Antal sjuk- dagar fr. o. m. 36:e dagen	Sjuk- pen- ning Kr.	Kapitalvärdet av livräntor i an- ledning av		Be- grav- nings- hjälp Kr.	Summa Kr.	Antal års- arbeta- re	Löne- summa i tusen- tal kronor	Antal olycks- fall	Antal sjuk- dagar	Sjuk- pen- ning Kr.
										invalidi- tet Kr.	död Kr.							
1	85	2	—	—	109	96	1	29	74	—	—	—	74	93	72	—	—	—
2a	91	7	—	—	350	345	1	20	90	—	—	—	90	251	244	6	119	275
b	6	—	—	—	5	3	—	—	—	—	—	—	—	5	3	—	—	—
2	97	7	—	—	355	348	1	20	90	—	—	—	90	256	247	6	119	275
3a	513	84	1	—	1 063	1 483	17	566	1 255	1 560	—	—	2 815	1 017	1 436	82	1 454	2 087
b	1 083	32	1	—	880	1 320	5	190	637	2 082	—	—	2 719	813	1 220	31	386	676
c	34	2	—	—	29	36	—	—	—	—	—	—	—	29	36	2	25	39
d	134	42	3	—	993	1 968	14	502	1 813	16 620	—	—	18 433	933	1 886	42	723	1 348
e	338	48	—	—	1 589	2 710	16	420	1 246	—	—	—	1 246	1 436	2 463	46	834	1 532
3	2 102	208	5	—	4 554	7 517	52	1 678	4 951	20 262	—	—	25 213	4 228	7 041	203	3 422	5 682
4a	246	1	—	—	8	7	1	4	5	—	—	—	5	8	7	1	35	35
b	97	—	—	—	3	5	—	—	—	—	—	—	—	3	5	—	—	—
c	80	—	—	—	8	10	—	—	—	—	—	—	—	7	10	—	—	—
d	11	2	—	—	64	91	—	—	—	—	—	—	—	64	91	2	31	38
e	12	—	—	—	—	—	—	—	—	—	—	—	—	—	—	—	—	—
f	248	3	—	—	135	157	—	—	—	—	—	—	—	128	149	3	31	31
g	31	18	—	—	999	1 324	2	70	245	—	—	—	245	999	1 324	18	232	359
h	120	15	—	—	522	624	—	—	—	—	—	—	—	444	538	15	194	223
i	1	—	—	—	17	12	—	—	—	—	—	—	—	17	12	—	—	—
k	193	—	—	—	65	62	—	—	—	—	—	—	—	51	47	—	—	—
l	143	—	—	—	42	74	—	—	—	—	—	—	—	40	70	—	—	—
4	1 182	39	—	—	1 863	2 366	3	74	250	—	—	—	250	1 761	2 253	39	523	686

5a	10 364	338	10	3	22 687	21 412	145	7 292	11 000	13 322	1 004	300	25 626	14 979	13 962	277	6 650	7 758
b	105	1	1	—	117	90	1	28	49	1 546	—	—	1 595	64	47	1	35	35
c	2 652	5	—	—	150	159	—	—	—	—	—	—	—	102	119	5	111	157
5	13 121	344	11	3	22 954	21 661	146	7 320	11 049	14 868	1 004	300	27 221	15 145	14 128	283	6 796	7 950
6a	2 208	7	—	1	167	159	2	17	37	—	—	130	167	133	125	6	137	245
b	1 141	6	—	—	320	427	—	—	—	—	—	—	—	286	389	6	96	111
c	72	—	—	—	1	2	—	—	—	—	—	—	—	1	2	—	—	—
d	28	—	—	—	—	—	—	—	—	—	—	—	—	—	—	—	—	—
e	211	10	1	—	398	571	2	93	154	2 337	—	—	2 491	373	543	9	188	340
6	3 660	23	1	1	886	1 459	4	110	191	2 337	—	130	2 658	793	1 059	21	421	696
7a	156	44	1	1	1 736	2 435	13	827	2 801	15 510	—	190	18 501	1 413	1 995	37	720	1 082
b	196	60	1	—	2 358	3 409	7	337	1 230	5 266	—	—	6 496	1 820	2 577	58	982	1 697
c	13	1	—	—	43	65	—	—	—	—	—	—	—	43	65	1	13	13
d	547	69	1	1	4 315	5 261	14	783	1 839	9 955	—	240	12 034	3 675	4 549	66	1 029	1 747
7	942	174	3	2	8 452	11 170	34	1 947	5 870	30 731	—	430	37 031	6 951	9 186	162	2 744	4 539
8a	339	1	—	—	69	84	1	20	66	—	—	—	66	45	52	1	20	20
b	27	1	1	—	26	34	1	272	672	7 154	—	—	7 826	20	27	1	35	61
c	993	86	5	—	4 575	7 792	21	771	2 379	18 401	—	—	20 780	3 382	5 926	75	1 532	3 321
d	5	7	—	—	313	519	1	12	18	—	—	—	18	24	31	—	—	—
e	107	73	—	—	3 189	4 544	11	133	259	—	—	—	259	2 980	4 304	72	1 318	2 219
f	302	163	3	—	1 468	2 893	24	760	2 393	7 152	—	—	9 545	1 175	2 260	123	2 116	4 407
g	6	51	—	—	2 006	4 319	8	232	767	—	—	—	767	—	—	—	—	—
h	250	17	1	—	1 013	1 222	6	325	815	3 796	—	—	4 611	693	860	16	298	433
i	14	10	—	—	178	359	1	18	44	—	—	—	44	128	248	10	175	433
k	386	44	—	—	916	1 547	4	85	377	—	—	—	377	634	1 075	39	459	1 043
l	42	45	—	—	498	767	7	215	351	—	—	—	351	475	739	43	699	1 191
m	44	1	1	—	97	147	1	12	30	7 922	—	—	7 952	93	141	1	35	88
8	2 545	499	11	—	14 348	24 227	86	2 855	8 171	44 425	—	—	52 596	9 649	15 663	381	6 687	13 265
9a	2	1	—	—	134	185	1	6	17	—	—	—	17	—	—	1	35	35
b	118	106	—	—	7 034	9 379	14	426	1 046	—	—	—	1 046	2 769	3 596	70	1 177	1 914
c	18	47	1	1	2 137	2 761	6	340	852	1 186	—	100	2 138	282	417	4	99	133
d	71	136	2	1	9 245	11 970	33	1 607	3 547	6 444	5 317	143	15 451	1 686	2 119	43	775	1 275
e	50	7	2	—	407	632	4	179	454	9 426	—	—	9 880	337	514	6	163	254
f	87	33	—	—	4 461	6 686	5	90	197	—	—	—	197	2 119	3 367	25	261	410
g	14	8	—	—	268	377	1	9	15	—	—	—	15	268	377	8	81	109
h	34	6	—	—	671	964	—	—	—	—	—	—	—	342	545	6	64	118
i	856	83	3	—	11 058	16 935	21	1 136	3 696	7 217	—	—	10 913	7 023	10 850	68	1 103	2 112
k	49	19	—	—	1 690	2 481	5	94	276	—	—	—	276	1 537	2 243	17	233	402
l	10	1	—	—	68	108	—	—	—	—	—	—	—	42	65	—	—	—
9	1 309	447	8	2	37 173	52 478	90	3 887	10 100	24 273	5 317	243	39 933	16 405	24 093	248	3 991	6 762

Tab. 1 b. (Forts.) Uppgifter om årsarbetare och olycksfall i arbete år 1926.

Kvinnor. Större arbetsgivare (exkl. staten).

Yrkesgrupp	A n t a l				Obligatorisk försäkring Ersättning enligt 6 och 7 §§ av lagen om försäkring för olycksfall i arbete								Frivillig försäkring Ersättning enligt 37 § av samma lag					
	arbets- givare	olycks- fall	inva- lidi- tets- fall	dödsfall	Antal års- arbeta- rare	Löne- summa i tusen- tal kronor	Antal olycks- fall med sjukpen- ning fr. o. m. 36:e dagen	Antal sjuk- dagar fr. o. m. 36:e dagen	Sjuk- pen- ning Kr.	Kapitalvärden av livräntor i an- ledning av		Be- grav- nings- hjälp Kr.	Summa Kr.	Antal års- arbeta- rare	Löne- summa i tusen- tal kronor	Antal olycks- fall	Antal sjuk- dagar	Sjuk- pen- ning Kr.
										invalidi- tet Kr.	död Kr.							
10a	85	12	—	—	110	165	2	267	1 066	—	—	—	1 066	98	147	11	159	220
b	96	3	—	—	975	1 650	1	10	41	—	—	—	41	641	1 045	3	56	145
c	273	40	1	—	2 899	4 648	7	119	194	1 192	—	—	1 386	2 793	4 493	40	624	894
d	26	28	—	—	2 081	3 754	7	141	458	—	—	—	458	1 241	2 320	27	459	837
e	109	5	—	—	299	435	1	31	58	—	—	—	58	235	350	4	42	50
10	589	88	1	—	6 364	10 652	18	568	1 817	1 192	—	—	3 009	5 008	8 355	85	1 340	2 146
11a	36	4	1	—	147	259	1	2	5	2 319	—	—	2 324	67	108	4	54	64
b	75	11	—	—	614	942	2	24	71	—	—	—	71	429	647	11	210	319
c	16	1	—	—	33	60	—	—	—	—	—	—	—	31	58	1	17	60
d	32	—	—	—	—	—	—	—	—	—	—	—	—	—	—	—	—	—
e	10	12	—	5	137	211	2	3	13	—	13 177	1 012	14 202	137	211	12	197	457
f	7	167	2	—	2 057	3 071	15	326	989	3 936	—	—	4 925	1 505	2 141	158	2 515	3 992
g	109	30	1	—	575	936	5	82	232	1 340	—	—	1 572	488	822	30	445	756
11	285	225	4	5	3 563	5 479	25	437	1 310	7 595	13 177	1 012	23 094	2 657	3 987	216	3 438	5 648
12a	114	—	—	—	5	4	—	—	—	—	—	—	—	—	—	—	—	—
b	2 582	5	—	—	249	426	3	24	77	—	—	—	77	96	162	3	45	45
c	1 047	3	—	—	131	173	—	—	—	—	—	—	—	44	50	3	23	23
d	82	—	—	—	27	34	—	—	—	—	—	—	—	10	17	—	—	—
e	22	—	—	—	1	—	—	—	—	—	—	—	—	1	—	—	—	—
f	770	3	—	—	172	220	2	46	152	—	—	—	152	144	181	3	70	70
g	186	—	—	—	35	57	—	—	—	—	—	—	—	34	56	—	—	—
12	4 803	41	—	—	620	914	5	70	229	—	—	—	229	329	466	9	138	138
13a	366	1	—	—	85	105	—	—	—	—	—	—	—	33	30	—	—	—
b	29	—	—	—	66	91	—	—	—	—	—	—	—	14	16	—	—	—
13	73	—	—	—	15	16	—	—	—	—	—	—	—	7	10	—	—	—
d	59	—	—	—	20	20	—	—	—	—	—	—	—	2	1	—	—	—
13	527	1	—	—	186	232	—	—	—	—	—	—	—	56	57	—	—	—
14a	4 186	190	2	—	18 319	31 137	50	2 005	5 431	3 227	—	—	8 658	11 748	19 536	141	2 176	4 445
b	5 169	86	—	—	3 839	5 040	17	541	1 331	—	—	—	1 331	2 693	3 554	38	632	887
c	895	83	1	1	18 379	36 299	22	612	1 850	2 803	3 099	100	7 852	12 402	24 314	72	1 033	2 561
14	10 250	359	3	1	40 537	72 476	89	3 158	8 612	6 030	3 099	100	17 841	26 843	47 404	251	3 841	7 893
15a	1 859	53	4	2	1 350	2 362	17	884	3 261	31 548	13 280	335	48 424	1 255	2 238	51	951	1 342
b	55	—	—	—	2	3	—	—	—	—	—	—	—	—	—	—	—	—
c	160	1	—	—	14	16	—	—	336	—	—	—	336	14	16	1	35	123
15	2 074	54	4	2	1 366	2 381	18	962	3 597	31 548	13 280	335	48 760	1 269	2 254	52	986	1 465
16a	7	—	—	—	35	51	—	—	—	—	—	—	—	21	33	—	—	—
b	148	16	—	—	1 792	1 474	2	48	119	—	—	—	119	162	325	9	129	339
c	4	—	—	—	7	11	—	—	—	—	—	—	—	7	11	—	—	—
d	509	—	—	—	68	99	—	—	—	—	—	—	—	59	86	—	—	—
16	668	16	—	—	1 902	1 635	2	48	119	—	—	—	119	249	455	9	129	339
17a	358	16	—	—	5 498	10 363	7	211	519	—	—	—	519	1 051	1 979	6	92	115
b	163	10	—	—	697	1 297	3	83	167	—	—	—	167	185	322	5	74	127
c	792	62	4	—	13 838	27 729	21	1 755	6 762	21 322	—	—	28 084	5 349	10 490	39	816	1 864
d	271	18	2	—	1 097	1 809	7	422	1 492	7 670	—	—	9 162	661	996	8	158	489
e	259	6	—	—	871	1 421	3	97	371	—	—	—	371	318	442	4	111	137
17	1 843	112	6	—	22 001	42 619	41	2 568	9 311	28 992	—	—	38 303	7 564	14 229	62	1 251	2 732
18a	236	—	—	—	36	41	—	—	—	—	—	—	—	32	39	—	—	—
b	112	—	—	—	125	157	—	—	—	—	—	—	—	21	16	—	—	—
c	4 952	38	6	—	22 108	33 420	19	1 320	2 532	12 609	—	—	15 141	8 847	13 447	25	632	1 014
18	5 300	38	6	—	22 269	33 618	19	1 320	2 532	12 609	—	—	15 141	8 900	13 502	25	632	1 014
19a	1 466	386	17	2	16 313	27 557	100	5 612	16 611	42 391	1 725	390	61 117	10 878	18 340	314	4 973	7 937
b	602	92	6	1	8 729	10 601	31	1 469	2 557	10 497	—	135	13 189	5 516	6 678	78	1 454	1 823
c	1 183	152	11	1	19 741	29 848	61	4 579	14 993	31 725	—	148	46 866	7 145	10 305	73	1 445	2 529
19	3 251	630	34	4	44 783	68 006	192	11 660	34 161	84 613	1 725	673	121 172	23 539	35 323	465	7 872	12 289
20	445	4	—	—	619	774	1	20	42	—	—	—	42	317	378	3	47	56
S:a	55 018	3 281	97	20	234 904	359 808	827	38 731	102 476	309 475	37 602	3 223	452 776	132 012	200 152	2 520	44 377	73 576

Tab. 1 c. Uppgifter om årsarbetare och olycksfall i arbete år 1926.

Riksförsäkringsanstalten. Män och kvinnor. Större arbetsgivare (exkl. staten).

1	2	3	4	5	Obligatorisk försäkring								Frivillig försäkring								
					A n t a l				Ersättning enligt 6 och 7 §§ av lagen om försäkring för olycksfall i arbete								Ersättning enligt 37 § av samma lag				
					Yrkesgrupp	arbets- givare	olycks- fall	inva- lidi- tets- fall	dödsfall	Antal års- arbe- tare	Löne- summa i tusen- tal kronor	Antal olycks- fall med sjukpen- ning fr. o. m. 36:e dagen	Antal sjuk- dagar fr. o. m. 36:e dagen	Sjuk- pen- ning Kr.	Kapitalvärden av livräntor i an- ledning av invaliditet Kr.	död Kr.	Be- grav- nings- hjälp Kr.	Summa Kr.	Antal års- arbe- tare	Löne- summa i tusen- tal kronor	Antal olycks- fall
1	36	243	5	2	1 374	2 834	35	1 598	5 211	21 115	10 034	270	36 630	1 150	2 227	192	3 521	8 924			
2	42	998	19	1	6 142	12 601	127	3 749	13 857	62 663	—	232	76 752	4 152	8 522	907	13 864	36 112			
3	1 110	4 859	60	9	36 062	76 992	509	15 036	59 111	260 751	54 600	1 960	376 422	29 272	63 107	4 458	56 036	141 603			
4	774	1 521	49	8	13 506	25 140	233	9 701	31 683	213 348	69 131	1 543	315 705	11 378	21 255	1 457	22 682	49 892			
5	6 932	3 947	172	29	57 746	82 016	1 040	48 116	118 455	536 669	144 679	4 321	804 124	31 786	45 402	3 152	64 454	112 317			
6	2 244	2 535	114	7	24 195	47 281	559	23 355	74 390	500 730	30 290	1 132	606 542	17 773	35 113	2 250	41 743	93 965			
7	515	1 717	50	8	21 593	43 495	332	17 079	66 517	283 844	42 757	1 740	394 858	14 578	29 317	1 360	24 282	63 667			
8	1 586	968	23	3	18 736	37 170	156	6 034	20 682	94 039	21 133	527	136 381	10 203	20 021	648	10 745	25 909			
9	721	233	11	1	15 757	26 654	51	2 432	7 540	47 543	—	175	55 258	8 351	13 929	159	2 345	4 700			
10	340	215	8	—	8 396	16 359	37	1 987	6 290	31 827	—	—	38 117	5 880	11 534	202	3 288	7 202			
11	141	227	10	8	3 397	7 120	45	2 727	10 879	64 883	62 272	1 760	139 794	2 672	5 628	219	3 632	9 120			
12	3 895	2 988	129	17	32 055	69 237	642	32 345	123 192	607 559	95 033	3 407	829 191	20 350	43 491	2 246	37 880	89 797			
13	409	541	9	6	9 170	20 978	110	3 771	15 743	35 696	45 039	1 290	97 768	2 695	6 000	172	3 241	8 893			
14	5 205	1 111	31	3	56 390	111 804	239	9 026	30 942	141 064	3 099	568	175 673	30 082	59 580	788	13 096	32 947			
15	1 359	814	22	21	7 039	13 667	199	10 822	43 072	127 387	68 175	2 760	241 394	5 023	10 091	742	14 053	38 834			
16	320	501	3	1	6 956	15 899	78	2 604	10 078	39 029	12 212	240	61 559	3 941	9 047	402	6 599	20 243			
17	1 608	220	16	2	39 777	80 615	84	5 110	19 395	68 126	18 516	480	106 517	12 347	24 088	120	2 501	6 349			
18	5 133	385	20	4	52 438	76 134	124	6 305	21 354	54 309	36 251	817	112 731	20 577	29 294	149	3 056	7 497			
19	2 513	470	36	3	39 399	63 464	157	11 068	33 181	98 842	11 695	523	144 241	14 735	23 013	259	4 762	8 332			
20	294	31	—	—	1 435	2 049	4	45	195	—	—	—	195	579	836	29	372	1 171			
S:a	35 157	24 524	792	133	451 923	831 509	4 761	212 910	711 767	3 289 424	724 916	23 745	4 749 852	247 524	461 495	19 911	332 152	766 974			

Tab. 1 d. Uppgifter om årsarbetare och olycksfall i arbete år 1926.

Ömsesidiga olycksfallsförsäkringsbolag. Män och kvinnor. Större arbetsgivare (exkl. staten).

Yrkesgrupp	A n t a l				Obligatorisk försäkring Ersättning enligt 6 och 7 §§ av lagen om försäkring för olycksfall i arbete								Frivillig försäkring Ersättning enligt 37 § av samma lag					
	arbets- givare	olycks- fall	inva- lidi- tets- fall	dödsfall	Antal års- arbe- tare	Löne- summa i tusen- tal kronor	Antal olycks- fall med sjukpen- ning fr. o. m. 36:e dagen	Antal sjuk- dagar fr. o. m. 36:e dagen	Sjuk- pen- ning Kr.	Kapitalvärdet av livräntor i an- ledning av		Be- grav- nings- hjälp Kr.	Summa Kr.	Antal års- arbe- tare	Löne- summa i tusen- tal kronor	Antal olycks- fall	Antal sjuk- dagar	Sjuk- pen- ning Kr.
										invalidi- tet Kr.	död Kr.							
1	49	979	29	6	7 089	15 275	174	6 042	23 338	106 687	48 471	1 346	179 842	4 451	9 217	659	11 177	29 142
2	55	2 819	32	7	15 058	32 304	332	9 347	37 330	115 644	24 432	1 616	179 022	12 504	26 595	2 415	37 842	104 541
3	992	7 221	88	14	42 877	91 670	782	24 708	96 344	360 134	76 912	3 162	536 552	41 859	89 598	7 142	88 399	225 238
4	408	2 744	81	13	18 412	34 486	414	19 886	69 769	345 446	131 483	2 525	549 223	17 782	33 372	2 736	42 549	99 751
5	6 189	6 322	222	39	89 528	130 337	1 550	65 074	160 717	623 138	141 597	5 153	930 605	69 734	100 462	5 693	117 476	205 031
6	1 416	3 530	128	20	29 562	58 438	765	29 482	106 494	494 137	87 273	3 720	691 624	26 464	52 237	3 326	63 247	149 136
7	397	2 760	77	15	33 943	70 458	515	20 296	79 732	384 674	83 719	3 160	551 285	29 082	59 837	2 385	41 841	110 657
8	929	1 330	56	8	20 367	40 633	243	10 312	40 522	155 324	82 843	1 920	280 609	16 762	33 110	1 180	19 500	47 667
9	588	846	20	7	43 456	68 368	166	6 337	19 083	78 349	21 023	1 158	119 613	16 739	27 428	418	6 767	13 508
10	249	377	11	1	9 718	18 999	64	2 025	6 709	33 402	—	150	40 261	9 001	17 684	369	6 044	14 308
11	144	984	19	10	10 252	20 357	144	5 242	21 132	88 714	53 454	2 212	165 512	8 773	17 539	959	15 903	39 336
12	908	1 759	49	6	15 873	35 311	315	14 951	60 771	232 276	44 488	1 440	338 975	14 031	31 287	1 629	26 117	64 500
13	118	93	7	1	1 389	3 011	20	1 090	4 446	42 218	15 413	201	62 278	1 215	2 643	75	1 448	4 030
14	5 045	1 479	32	7	60 461	117 680	314	10 663	41 539	145 683	45 797	1 350	234 369	51 297	100 036	1 416	24 495	62 193
15	735	2 117	77	45	19 632	43 216	571	25 990	103 813	354 644	141 056	7 864	607 377	18 602	40 984	2 063	39 115	93 623
16	348	1 462	21	13	27 835	60 702	241	9 250	37 856	93 199	109 840	2 906	243 801	3 409	5 780	266	5 074	14 924
17	235	41	—	—	4 816	9 327	12	251	770	—	—	—	770	3 052	5 820	30	573	1 190
18	167	12	2	—	1 511	2 343	4	670	2 799	13 287	—	—	16 086	1 066	1 725	11	248	621
19	738	423	9	2	15 795	25 602	89	3 311	10 059	21 264	1 725	390	33 438	14 376	23 673	408	6 484	10 581
20	151	10	1	—	513	831	5	126	469	2 185	—	—	2 654	459	726	8	204	417
S:a	19 861	37 308	941 214	468 087	879 348	6 720 265 053	923 692	3 690 405	1 109 526	40 273	5 763 896	360 658	680 753	33 188	554 503	129 0294		

Tab. 1 e. Uppgifter om årsarbetare och olycksfall i arbete år 1926 för vissa större specialgrupper.

Större arbetsgivare (exkl. staten).

1	2	3	4	5	6	7	8	9	10	11	12	13	14	15	
Undergrupp	Yrkesgrupp Specialgrupp	Kön	A n t a l			Obligatorisk försäkring Ersättning enligt 6 och 7 §§ av lagen om försäkring för olycksfall i arbete						Frivillig försäkring Ersättning enligt 37 § av samma lag			
			olycks- fall	inva- lidi- tets- fall	döds- fall	Antal års- ar- betare	Löne- sum- ma i tusen- tal kronor	Sjuk- pen- ning Kr.	Kapitalvärden av			Summa Kr.	Antal års- ar- betare	Löne- sum- ma i tusen- tal kronor	Sjuk- pen- ning Kr.
									invali- ditets- ersätt- ningar Kr.	döds- falls- ersätt- ningar Kr.	Summa Kr.				
1a	Malmgruvor	m	1 205	34	8	8 283	17 890	27 886	127 802	60 121	215 809	5 437	11 250	37 926	
2a	Järnverk	»	3 413	45	6	18 293	38 982	44 027	156 030	16 964	217 021	13 994	29 583	121 211	
	Masugnslager	»	169	4	—	1 247	2 525	3 734	15 187	—	18 921	1 151	—	8 593	
3a	Bleck- och plåtslageri	»	154	6	1	1 175	2 559	7 940	39 950	11 759	59 649	1 065	2 314	5 557	
b	Kullagerfabrik	»	684	6	—	2 887	6 882	6 731	19 104	—	25 835	2 887	6 882	27 275	
	Lantbruksmaskinfabrik	»	291	2	—	2 123	4 460	5 250	15 313	—	20 563	2 057	4 329	6 596	
	Mejerimaskinfabrik	»	460	4	1	3 404	7 839	4 660	44 296	200	49 156	3 360	7 738	16 721	
	Mek. verkstad och gjuteri	»	3 546	39	5	20 981	45 167	39 795	136 219	39 762	215 776	18 900	41 095	102 352	
	» för elektr. maskiner o. d.	»	881	8	2	3 829	8 338	6 317	38 879	12 679	57 875	3 815	8 309	23 630	
	» för install. av gas, vatten m. m.	»	354	4	2	3 954	9 141	6 922	15 986	15 184	38 092	3 581	8 316	12 060	
	Reparationsverkstad	»	396	7	1	2 755	5 748	5 413	29 495	8 270	43 178	2 088	4 252	9 432	
	Stick- och symmaskinfabrik	»	162	3	—	1 924	4 349	2 616	9 532	—	12 148	82	191	324	
	Velocipedfabrik	»	143	2	—	1 344	2 994	2 534	11 233	—	13 767	1 209	2 680	3 731	
c	Skeppsvarv med nybyggnad av järnfartyg	»	1 438	20	3	5 306	12 067	24 701	96 234	21 944	142 879	5 217	11 886	50 533	
d	Tillverkning av telefon- och telegrafapparater	»	179	3	1	1 580	3 564	2 569	6 978	240	9 787	1 553	3 520	6 788	
e	Metallmanufakturverk (ej spec.)	»	444	3	—	1 587	3 523	8 358	11 281	—	19 639	1 564	3 477	18 296	
	Metallvarufabrik (ej spec.)	»	118	2	2	1 410	2 709	1 230	3 254	12 993	17 477	1 133	2 234	3 384	
4a	Stenbrott m. grovhuggn., gatstenstillverkn.	»	1 635	46	1	5 064	8 156	18 861	151 455	6 939	177 255	4 928	7 882	47 666	
c	Kalkbruk	»	286	6	1	1 867	3 705	8 826	42 807	14 021	65 654	1 732	3 441	11 837	
f	Chamotteverk och silikategelfabrik	»	159	4	—	1 832	3 490	3 697	14 955	—	18 652	1 832	3 490	5 682	
	Tegelbruk	»	244	12	4	4 649	9 279	9 556	73 426	26 276	109 258	3 792	7 647	9 476	
h	Glasbruk, annat än fönster-, (ej spec.)	»	257	6	1	4 385	7 665	4 846	26 974	238	32 058	4 030	7 047	8 511	
k	Torvmull- och torvströfabrik	»	61	3	2	1 101	1 730	1 895	10 088	13 693	25 676	781	1 260	2 099	
5a	Handelsträdgårdsrörelse	m	104	5	2	3 019	5 353	3 538	17 027	11 297	31 862	1 584	2 572	1 880	
	Jordbruk och boskapsskötsel	kv	3 294	174	42	72 472	101 087	115 697	557 711	195 509	868 917	47 734	67 173	105 951	
c	Skogsavverkning	m	334	9	3	22 029	20 486	10 466	12 428	1 304	24 198	14 716	13 659	7 758	
	Timmerflottning	»	6 001	175	14	39 255	63 633	125 605	473 185	46 940	645 730	31 575	50 432	188 515	
	»	»	420	21	6	8 008	17 265	16 471	66 825	21 362	104 658	4 433	9 558	9 893	
6a	Sågverk m. cirkelsåg, mindre än 20 årsarb.	»	391	37	—	2 850	4 669	14 383	138 538	—	152 921	2 054	3 341	12 632	
	Sågverk m. ramsåg,	»	218	11	3	2 025	3 510	7 304	36 223	25 250	68 777	1 582	2 757	8 631	
	Sågverk, 20 årsarbetare och däröver	»	3 434	109	22	27 412	55 865	120 290	486 131	96 935	703 356	22 736	46 507	145 261	
b	Lådfabrik	»	330	14	—	2 108	4 250	8 537	60 885	—	69 422	2 005	4 044	14 719	
	Snickerifabrik för tillverk. av byggnadsvaror	»	521	11	—	4 198	8 117	6 700	34 416	—	41 116	3 816	7 383	20 628	
	» möbler	»	548	27	—	8 203	16 444	11 562	105 971	—	117 533	6 133	12 320	19 133	
7a	Pappfabrik och pappersbruk	»	1 332	31	10	13 952	31 004	34 270	127 102	56 880	218 252	9 939	21 820	43 967	
	»	kv	40	—	1	1 485	2 130	1 274	—	190	1 464	1 173	1 704	951	
	Trämassfabrik, kemisk	m	2 100	69	6	15 658	35 559	88 305	405 535	42 074	535 914	12 339	28 040	92 466	
	» mekanisk	»	393	10	2	3 461	7 382	7 543	39 048	438	47 029	3 251	7 013	17 805	
b	Bokbinderi	»	24	—	—	903	1 874	237	—	—	237	462	926	577	
d	Boktryckeri	»	156	2	—	4 974	10 542	2 962	6 444	—	9 406	4 380	9 383	4 759	
	»	kv	33	—	—	1 271	2 093	235	—	—	235	1 187	1 977	886	
	Grafiska anstalter	m	67	2	1	1 416	2 901	1 016	9 122	13 837	23 975	1 224	2 532	1 795	
	Tidningstryckeri	»	124	6	1	4 723	9 626	4 059	37 262	12 491	53 812	3 407	6 893	4 761	
	»	kv	15	—	—	2 130	1 989	901	—	—	901	1 613	1 446	296	
8a	Valskvarn	m	115	6	2	1 942	4 536	5 967	31 617	28 502	66 086	1 572	3 673	4 896	
c	Bageri	»	200	6	—	4 119	8 836	7 033	23 449	—	30 482	3 150	6 832	8 034	
	»	kv	35	2	—	2 132	3 645	937	6 710	—	7 647	1 568	2 754	1 262	
	Konditori och sockerbageri	m	40	—	—	1 085	1 977	404	—	—	404	699	1 261	919	
	»	kv	23	3	—	1 525	2 206	1 212	11 691	—	12 903	1 044	1 535	496	
e	Chokladfabrik	»	59	—	—	2 677	3 941	259	—	—	259	2 540	3 788	1 877	
f	Malttrycks- och svagdricksbryggeri	m	392	5	5	4 592	10 454	8 125	19 061	54 633	81 819	4 393	9 995	18 548	
	»	kv	114	2	—	1 079	2 091	1 499	4 780	—	6 279	1 031	1 996	3 892	
k	Charkuterivarufabrik	m	236	7	1	1 953	3 977	6 094	36 183	100	42 377	1 417	2 911	6 282	
9b	Yllefabrik (ej spec.)	m	144	5	—	3 881	7 110	3 703	31 917	—	35 620	1 479	2 622	3 262	
	»	kv	73	—	—	4 833	6 455	937	—	—	937	1 711	2 152	1 305	
c	Linneväveri	m	35	1	—	1 007	1 958	399	2 541	—	2 940	34	58	—	
	»	kv	11	—	—	1 031	1 407	313	—	—	313	40	56	—	
d	Bomullsväveri (ej spec.)	m	190	6	3	5 152	9 719	5 572	27 987	13 025	46 584	1 224	2 261	2 184	
	»	kv	122	1	1	6 671	8 656	1 894	4 520	5 460	11 874	1 422	1 733	996	
	Bomullsväveri	»	9	—	—	1 690	2 136	986	—	—	986	198	284	143	
i	Konfektionsfabrik	m	8	1	—	1 503	3 234	79	5 485	—	5 564	957	2 046	231	
	»	kv	39	1	—	4 697	7 294	866	1 059	—	1 925	2 894	4 628	974	
	Skrädderi	m	11	1	—	2 611	5 530	579	2 253	—	2 832	1 681	3 616	153	
	»	kv	8	1	—	1 860	3 020	1 915	3 724	—	5 639	1 177	1 976	250	
	Syfabrik (ej spec.)	»	19	1	—	2 758	4 230	741	2 434	—	3 175	1 698	2 521	548	

Tab. 1 f. Ersättning för läkarvård m. m. från försäkringsinrättningarna på grund av olycksfall i arbete år 1926.

Män. Större arbetsgivare (exkl. staten).

1	2	3	4	5	6	7	8	9	10	11	12	13	14	15	16	17	18	19	20	
Yrkesgrupp	Obligatorisk försäkring (6 §)										Frivillig försäkring (37 §)									
	Antal års-arbetare	Löne-summa i tusen-tal kronor	Antal olycks-fall	Antal olycks-fall med sjukpen-ning fr. o. m. 36:e dagen	Antal sjuk-dagar fr. o. m. 36:e dagen	Kostnad för				Summa	Antal års-arbetare	Löne-summa i tusen-tal kronor	Antal olycks-fall	Antal sjuk-dagar	Kostnad för				Summa	
						sjuk-hus-vård	övrig läkar-vård	pro-teser	läkar-intyg						sjuk-hus-vård	övrig läkar-vård	pro-teser	läkar-intyg		
Kr.	Kr.	Kr.	Kr.	Kr.	Kr.	Kr.	Kr.	Kr.	Kr.	Kr.	Kr.	Kr.	Kr.	Kr.	Kr.	Kr.	Kr.	Kr.	Kr.	
1	1 339	2 667	208	24	1 633	265	1 564	82	931	2 842	1 320	2 630	203	3 316	344	4 026	—	243	4 613	
2	4 845	10 333	1 182	119	3 350	251	1 976	399	4 536	7 162	4 683	10 036	1 166	15 217	1 510	20 172	8	1 472	23 162	
3	58 362	125 904	9 815	987	31 878	9 276	24 520	971	39 712	74 479	53 714	116 705	9 656	113 234	12 694	164 148	621	8 774	186 237	
4	24 877	47 156	3 809	584	27 397	7 683	16 357	689	18 933	43 662	22 726	43 227	3 753	57 877	7 117	78 962	186	5 090	91 355	
5	94 584	140 625	7 477	1 894	82 845	19 921	46 138	3 281	39 175	108 515	68 343	103 213	6 853	140 868	28 906	172 768	342	7 768	209 784	
6	39 388	77 430	4 624	990	39 262	8 270	25 049	1 928	23 436	58 683	34 880	69 095	4 450	83 034	8 211	94 639	38	6 438	109 326	
7	32 014	69 274	2 683	489	19 165	3 487	12 515	536	11 440	27 978	27 047	58 651	2 389	41 909	5 053	43 962	176	2 918	52 109	
8	18 003	38 227	1 423	235	10 172	3 304	7 072	567	6 587	17 530	13 994	29 850	1 218	19 559	2 565	25 414	243	1 661	29 883	
9	20 942	40 387	586	116	4 150	703	3 495	70	2 744	7 012	8 289	16 572	297	4 662	766	6 038	10	278	7 092	
10	10 679	22 335	472	77	3 121	1 061	2 918	13	2 199	6 191	9 149	19 253	457	7 468	1 275	10 104	—	581	11 960	
11	5 308	11 800	590	110	4 919	1 725	3 000	130	2 595	7 450	4 808	10 698	580	9 688	1 538	11 550	—	432	13 520	
12	38 838	84 985	4 052	804	39 995	13 680	24 110	1 582	21 107	60 479	32 555	71 855	3 774	61 985	15 250	73 245	240	5 136	93 871	
13	3 522	7 753	203	57	1 937	648	1 532	6	1 144	3 330	2 638	5 811	159	2 814	344	3 378	35	196	3 953	
14	67 182	136 570	2 163	447	16 101	4 521	12 978	286	10 582	28 367	49 431	101 212	1 899	32 613	5 243	38 181	98	2 575	46 097	
15	24 202	51 980	2 772	720	35 051	20 827	25 707	1 897	13 362	61 793	21 929	47 870	2 682	50 602	27 715	63 533	59	3 618	94 925	
16	27 840	63 074	1 564	274	10 734	2 662	4 944	517	7 532	15 675	4 237	8 615	364	6 968	1 690	6 991	12	429	9 122	
17	13 631	28 026	108	45	2 410	569	2 153	115	829	3 666	6 942	13 921	82	1 696	443	2 092	—	102	2 637	
18	25 319	33 110	169	64	3 830	890	3 679	22	1 308	5 899	10 454	14 369	116	2 339	505	2 781	—	120	3 406	
19	7 720	15 427	210	39	2 037	466	1 841	185	1 131	3 623	4 928	10 052	186	2 998	815	2 968	—	188	3 971	
20	1 201	1 890	37	8	151	—	152	—	160	312	700	1 161	34	529	50	654	—	16	720	
S:a	519 856	1 008 953	44 147	8 083	340 138	100 209	221 700	13 276	209 463	544 648	382 774	754 796	40 318	659 376	122 034	825 606	2 068	48 035	997 743	

Tab. 1 h. Ersättning för läkarvård m. m. dels från riksförsäkringsanstalten, dels från ömsesidiga olycksfallsförsäkringsbolag på grund av olycksfall i arbete år 1926.

Män och kvinnor. Större arbetsgivare (exkl. staten).

Yrkesgrupp	Riksförsäkringsanstalten										Ömsesidiga olycksfallsförsäkringsbolag									
	Obligatorisk försäkring (6 §)					Frivillig försäkring (37 §)					Obligatorisk försäkring (6 §)					Frivillig försäkring (37 §)				
	Antal års- arbeta- rare	Löne- summa i tusen- tal kronor	Antal olycks- fall	Antal sjuk- dagar fr. o. m. 36:e dagen	Kost- nad för läkar- vård m. m. Kr.	Antal års- arbeta- rare	Löne- summa i tusen- tal kronor	Antal olycks- fall	Antal sjuk- dagar	Kost- nad för läkar- vård m. m. Kr.	Antal års- arbeta- rare	Löne- summa i tusen- tal kronor	Antal olycks- fall	Antal sjuk- dagar fr. o. m. 36:e dagen	Kost- nad för läkar- vård m. m. Kr.	Antal års- arbeta- rare	Löne- summa i tusen- tal kronor	Antal olycks- fall	Antal sjuk- dagar	Kost- nad för läkar- vård m. m. Kr.
	1	2	3	4	5	6	7	8	9	10	11	12	13	14	15	16	17	18	19	20
1	497	947	89	963	1 750	497	947	89	1 691	2 447	857	1 734	119	670	1 092	837	1 697	114	1 625	2 166
2	1 880	3 834	412	945	2 489	1 718	3 537	396	5 117	7 006	3 036	6 562	770	2 405	4 673	3 036	6 562	770	10 100	16 156
3	28 055	59 851	3 964	12 162	31 260	24 006	52 038	3 858	45 811	73 531	33 790	71 693	5 997	20 764	44 885	32 917	69 903	5 941	69 714	116 008
4	9 203	17 034	1 186	7 906	12 993	7 881	13 783	1 135	17 354	29 625	17 231	32 144	2 657	19 565	30 840	16 808	31 362	2 652	40 985	62 325
5	43 743	59 451	2 825	36 576	51 132	23 922	33 438	2 387	48 986	73 776	71 457	100 575	4 960	53 035	63 273	58 097	82 620	4 721	98 053	143 789
6	17 394	33 881	1 863	16 387	25 795	13 616	26 829	1 726	31 409	44 784	22 676	44 412	2 781	22 978	33 123	21 898	43 077	2 743	51 988	65 003
7	13 816	26 969	817	7 077	11 346	10 633	21 275	789	14 310	20 019	25 445	51 799	2 019	13 946	19 394	22 595	45 581	1 747	30 028	36 476
8	13 550	26 324	798	5 089	10 155	8 298	16 296	569	9 298	15 079	15 225	29 166	1 006	7 271	11 621	14 230	27 299	972	15 870	22 329
9	13 002	22 058	172	1 560	2 278	7 549	12 686	119	1 778	2 790	43 383	68 236	845	6 282	9 060	16 739	27 428	418	6 767	9 815
10	6 847	13 385	188	1 580	3 415	5 183	10 189	178	2 828	5 267	9 160	17 905	365	1 833	3 489	8 542	16 786	359	5 903	8 605
11	2 169	4 461	135	1 056	1 748	1 637	3 382	128	1 906	3 071	4 435	9 419	502	3 968	5 943	4 189	8 935	499	8 510	11 311
12	24 762	53 351	2 407	25 977	39 533	19 128	41 611	2 177	36 463	57 886	14 546	32 325	1 653	14 070	21 003	13 748	30 704	1 605	25 646	36 133
13	2 718	5 973	153	1 590	2 529	1 892	4 164	113	1 985	2 748	867	1 846	50	347	801	791	1 689	46	829	1 205
14	48 479	94 505	1 053	8 672	15 182	26 460	52 318	746	12 195	19 242	55 436	107 139	1 457	10 489	18 472	48 107	93 277	1 397	24 151	32 952
15	6 429	12 339	796	10 763	15 560	4 803	9 639	734	13 896	21 959	19 101	41 975	2 030	25 250	48 168	18 382	40 468	2 000	37 692	75 192
16	1 961	4 117	120	1 543	2 496	992	2 107	103	1 992	3 040	27 604	60 238	1 451	9 239	13 254	3 346	6 648	261	4 976	6 082
17	22 802	45 082	161	4 446	7 112	10 526	20 535	111	2 304	4 019	4 379	8 564	35	251	364	2 951	5 610	30	573	843
18	43 664	60 749	193	4 382	5 842	16 769	23 854	129	2 668	3 975	1 481	2 277	11	670	803	1 036	1 659	10	233	420
19	25 900	40 259	340	7 579	10 052	11 091	17 171	228	4 114	6 051	15 439	25 116	420	3 174	5 464	14 209	23 432	407	6 455	8 438
20	1 297	1 829	31	45	159	555	811	29	372	545	506	818	10	126	172	457	724	8	204	248
S:a	328 168	586 899	17 703	156 298	252 826	196 656	366 610	15 744	256 477	396 860	386 054	713 943	29 138	216 333	335 894	302 915	565 461	26 700	440 302	655 496

Tab. 2 a. Frivillig försäkring för olycksfall utom arbete år 1926.

Män. Större arbetsgivare (exkl. staten).

1	2	3	4	5	6	7	8	9	10	11	12	13	14	15	16	17	18	19
Yrkesgrupp	A n t a l				E r s ä t t n i n g enligt grunderna i 6 och 7 §§ av lagen om försäkring för olycksfall i arbete									E r s ä t t n i n g enligt grunderna i 37 § av samma lag				
	arbets- givare	olycks- fall	inva- lidi- tets- fall	dödsfall	Antal års- arbeta- rare	Löne- summa i tusen- tal kronor	Antal olycks- fall med sjukpen- ning fr. o. m. 36:e dagen	Antal sjuk- dagar fr. o. m. 36:e dagen	Sjuk- pen- ning Kr.	Kapitalvärden av livräntor i an- ledning av		Be- grav- nings- hjälp Kr.	Summa Kr.	Antal års- arbeta- rare	Löne- summa i tusen- tal kronor	Antal olycks- fall	Antal sjuk- dagar	Sjuk- pen- ning Kr.
										invali- ditet Kr.	död Kr.							
1	11	17	—	—	983	2 005	2	122	406	—	—	—	406	983	2 005	17	276	573
2	13	102	2	—	4 317	9 470	14	548	1 969	9 254	—	—	11 223	4 317	9 470	102	1 715	4 617
3	275	546	15	3	14 461	31 893	79	4 041	15 186	56 339	4 336	720	76 581	14 257	31 433	546	7 963	20 857
4	46	17	—	—	1 138	2 198	3	37	141	—	—	—	141	1 130	2 180	17	355	809
5	317	10	1	1	2 797	4 368	2	119	508	5 720	—	100	6 328	3 289	5 033	10	199	445
6	129	65	3	—	3 265	6 955	15	659	2 626	11 473	—	—	14 099	3 198	6 818	65	1 324	3 726
7	63	57	2	1	3 219	7 189	12	583	2 206	19 012	—	200	21 418	3 199	7 144	57	1 090	2 898
8	318	50	—	—	5 436	12 327	11	181	644	—	—	—	644	4 999	11 295	49	964	2 772
9	57	—	—	—	322	666	—	—	—	—	—	—	—	309	638	—	—	—
10	25	23	—	—	873	1 836	2	46	202	—	—	—	202	871	1 830	23	374	1 007
11	27	12	1	—	924	2 118	2	91	399	4 804	—	—	5 203	913	2 093	12	271	832
12	106	11	—	—	1 564	3 507	3	24	84	—	—	—	84	1 557	3 493	11	192	511
13	43	3	—	—	1 001	2 267	1	1	3	—	—	—	3	1 003	2 271	3	49	110
14	1 302	126	2	3	10 252	21 163	22	1 348	4 020	8 581	31 556	720	44 877	9 252	19 035	123	1 800	4 842
15	205	16	2	4	4 309	9 518	8	851	3 040	11 696	9 137	805	24 678	4 216	9 334	15	283	319
16	13	1	—	—	118	258	—	—	—	—	—	—	—	118	258	1	17	43
17	115	7	1	—	1 291	2 629	2	17	74	3 574	—	—	3 648	891	1 741	7	152	472
18	64	6	—	—	835	1 623	2	33	140	—	—	—	140	829	1 597	6	153	415
19	125	—	—	—	455	938	—	—	—	—	—	—	—	435	904	—	—	—
20	28	2	—	—	98	135	1	8	35	—	—	—	35	96	133	2	60	133
S:a	3 282	1 071	29	12	57 658	123 063	181	8 709	31 683	130 453	45 029	2 545	209 710	55 862	118 705	1 066	17 237	45 381

Tab. 2 b. Frivillig försäkring för olycksfall utom arbete år 1926.

Kvinnor. Större arbetsgivare (exkl. staten).

Yrkesgrupp	A n t a l				E r s ä t t n i n g enligt grunderna i 6 och 7 §§ av lagen om försäkring för olycksfall i arbete										E r s ä t t n i n g enligt grunderna i 37 § av samma lag				
	arbets- givare	olycks- fall	inva- lidi- tets- fall	dödsfall	Antal års- arbeta- rare	Löne- summa i tusen- tal kronor	Antal olycks- fall med sjukpen- ning fr. o. m. 36:e dagen	Antal sjuk- dagar fr. o. m. 36:e dagen	Sjuk- pen- ning Kr.	Kapitalvärden av livräntor i an- ledning av		Be- grav- nings- hjälp Kr.	Summa Kr.	Antal års- arbeta- rare	Löne- summa i tusen- tal kronor	Antal olycks- fall	Antal sjuk- dagar	Sjuk- pen- ning Kr.	
										invali- ditet Kr.	död Kr.								
1	11	—	—	—	15	15	—	—	—	—	—	—	—	15	15	—	—	—	
2	13	—	—	—	23	22	—	—	—	—	—	—	—	23	22	—	—	—	
3	275	40	—	—	1 503	2 648	8	240	590	—	—	—	590	1 487	2 615	40	635	1 235	
4	46	—	—	—	88	118	—	—	—	—	—	—	—	88	118	—	—	—	
5	317	—	—	—	623	601	—	—	—	—	—	—	—	772	757	—	—	—	
6	129	2	—	—	127	201	—	—	—	—	—	—	—	127	201	2	28	61	
7	63	7	—	1	929	1 025	2	11	18	—	—	100	118	927	1 021	7	169	307	
8	318	11	—	—	2 073	3 845	2	88	335	—	—	—	335	2 000	3 707	11	252	592	
9	57	2	—	—	718	1 155	1	1	3	—	—	—	3	714	1 150	2	49	122	
10	25	4	—	—	240	356	—	—	—	—	—	—	—	240	356	4	98	208	
11	27	2	—	—	219	389	1	23	70	—	—	—	70	206	368	2	43	69	
12	106	—	—	—	93	133	—	—	—	—	—	—	—	91	131	—	—	—	
13	43	—	—	—	8	7	—	—	—	—	—	—	—	8	7	—	—	—	
14	1 302	26	2	—	4 426	8 166	8	497	925	4 535	—	—	5 460	3 867	7 169	24	349	836	
15	205	1	—	1	173	304	—	—	—	—	—	1 106	1 286	173	304	1	—	—	
16	13	—	—	—	—	—	—	—	—	—	—	—	—	—	—	—	—	—	
17	115	6	—	—	1 433	2 886	—	—	—	—	—	—	—	1 066	2 119	5	53	177	
18	64	—	—	—	105	162	—	—	—	—	—	—	—	105	162	—	—	—	
19	125	5	—	—	2 201	3 161	1	2	4	—	—	—	4	2 085	3 029	5	106	218	
20	28	—	—	—	59	57	—	—	—	—	—	—	—	59	57	—	—	—	
S:a	3 282	106	2	2	15 056	25 251	23	862	1 945	4 535	1 106	280	7 866	14 053	23 308	103	1 782	3 825	

Tab. 4. Antal invaliditetsfall på grund av olycksfall i arbete år 1926, fördelade efter yrkesgrupp och invaliditetsgrad.

Män och kvinnor. Samtliga arbetsgivare.

Yrkesgrupp	Antal årsarbetare	Invaliditetsgrad										Summa		Antal inv.-proc. per	
		10-19	20-29	30-39	40-49	50-59	60-69	70-79	80-89	90-99	100	inv.-fall	inv.-procent	inv.-fall	100 årsarb.
		%	%	%	%	%	%	%	%	%	%				
1	8 463	17	13	2	—	2	—	—	—	—	—	34	659	19.4	7.8
2	21 200	32	12	4	1	1	—	1	—	—	—	51	952	18.7	4.5
3	79 794	99	33	8	3	2	2	—	1	—	1	149	2 844	19.1	3.6
4	31 918	67	30	10	5	8	6	2	—	—	2	130	3 193	24.6	10.0
5	155 082	194	120	41	17	16	8	7	1	—	5	409	9 529	23.3	6.1
6	54 098	130	52	25	17	8	6	2	1	—	1	242	5 411	22.4	10.0
7	55 686	62	31	13	6	6	5	2	—	—	2	127	3 107	24.5	5.6
8	39 103	29	15	9	3	2	1	—	—	—	—	59	1 264	21.4	3.2
9	59 213	16	4	8	—	—	3	—	—	—	—	31	756	24.4	1.3
10	18 114	11	5	1	1	1	—	—	—	—	—	19	371	19.5	2.0
11	13 649	14	7	1	2	1	1	1	1	—	1	29	835	28.8	6.1
12	55 063	100	53	18	5	7	10	4	1	—	2	200	4 836	24.2	8.8
13	11 134	9	8	—	—	2	—	—	—	—	—	19	387	20.4	3.5
14	122 537	35	16	4	1	3	1	2	—	—	1	63	1 444	22.9	1.2
15	27 347	50	28	8	1	3	6	5	—	—	—	101	2 488	24.6	9.1
16	93 265	40	28	10	4	5	4	—	—	—	1	92	2 250	24.5	2.4
17	72 394	24	17	4	—	5	1	—	—	—	—	51	1 126	22.1	1.6
18	53 949	10	5	3	2	2	—	—	—	—	—	22	506	23.0	0.9
19	58 852	28	11	4	2	—	1	1	—	—	—	47	948	20.2	1.6
20	1 991	1	—	—	—	—	—	—	—	—	—	1	10	10.0	0.5
Summa	1 032 852	968	488	173	70	74	55	27	5	—	16	1 876	42 916	22.9	4.2
Mindre arb-giv.	409 647	259	177	66	39	40	21	13	1	—	4	620	15 907	25.7	3.9
Samtl.	1 442 499	1 227	665	239	109	114	76	40	6	—	20	2 496	58 823	23.6	4.1

Tab. 5. Antal invaliditetsfall på grund av olycksfall i arbete år 1926, fördelade efter invaliditetsgrad och ålder.

Män och kvinnor. Samtliga arbetsgivare.														
1	2	3	4	5	6	7	8	9	10	11	12	13	14	15
Invaliditetsgrad	Å l d e r													Summa
	Under 15 år	15-19 år	20-24 år	25-29 år	30-34 år	35-39 år	40-44 år	45-49 år	50-54 år	55-59 år	60-64 år	65-69 år	70 år och däröver	
%														
10-19	6	136	128	128	120	130	129	117	94	81	69	50	39	1 227
20-29	4	45	63	75	65	61	64	56	57	50	51	41	33	665
30-39	1	22	20	19	15	17	19	19	19	30	25	19	14	239
40-49	1	13	10	7	7	9	9	8	5	9	16	10	5	109
50-59	—	10	14	9	10	11	8	11	14	7	10	6	4	114
60-69	—	6	6	4	6	2	5	8	9	10	6	8	6	76
70-79	—	1	1	2	1	2	3	3	6	9	6	2	4	40
80-89	—	—	1	—	1	2	—	—	—	—	—	2	—	6
90-99	—	—	—	—	—	—	—	—	—	—	—	—	—	—
100	—	—	1	2	1	1	2	4	2	2	1	2	2	20
Summa invaliditetsfall	12	233	244	246	226	235	239	226	206	198	184	140	107	2 496
Summa invaliditetsprocent	262	4 927	5 384	5 233	4 878	5 005	5 221	5 447	5 199	5 362	4 980	3 947	2 978	58 823
Medelinvaliditetsgrad	21·8	21·1	22·1	21·3	21·6	21·3	21·8	24·1	25·2	27·1	27·1	28·2	27·8	23·6

Tab. 6. Antal invaliditetsfall på grund av olycksfall i arbete år 1926, fördelade efter invaliditetsgrad och sjuktidens längd.

Män och kvinnor. Samtliga arbetsgivare.

Sjuktid i veckor	Invaliditetsgrad										Summa			Medelinvalideringsgrad %
	10-19 %	20-29 %	30-39 %	40-49 %	50-59 %	60-69 %	70-79 %	80-89 %	90-99 %	100 %	invaliditetsfall	invaliditetsprocent	sjukdagar	
0-5	176	75	2	5	—	2	—	—	—	1	261	4 408	6 168	16.9
5-10	376	143	31	9	7	5	3	1	—	5	580	10 688	30 729	18.4
10-15	258	120	30	8	9	6	—	—	—	2	433	8 307	37 435	19.2
15-20	144	80	27	21	8	3	1	—	—	1	285	6 118	34 799	21.5
20-25	97	63	21	9	13	6	3	—	—	2	214	5 186	33 842	24.2
25-30	55	44	27	6	16	7	2	—	—	—	157	4 241	30 084	27.0
30-35	32	40	18	11	11	3	2	1	—	2	120	3 518	27 360	29.3
35-40	29	28	20	8	6	6	5	—	—	—	102	3 041	26 590	29.8
40-45	14	16	16	4	9	10	1	—	—	—	70	2 402	20 837	34.3
45-50	8	12	6	3	7	4	7	—	—	1	48	1 929	15 951	40.2
50 o. däröver	38	44	41	25	28	24	16	4	—	6	226	8 985	107 370	39.8
Summa invaliditetsfall	1 227	665	239	109	114	76	40	6	—	20	2 496	—	—	—
Summa inv.-procent	15 664	14 866	7 750	4 470	5 775	4 853	2 960	485	—	2 000	—	58 823	—	—
Summa sjukdagar	128 489	93 471	50 292	26 173	29 936	22 678	13 087	2 637	—	4 402	—	—	371 165	—
Sjukdagar per invalid	105	141	210	240	263	298	327	440	—	220	—	—	—	—
Sjukdagar per inv.-procent	8.2	6.3	6.5	5.9	5.2	4.7	4.4	5.4	—	2.2	—	—	—	—

Tab. 7. Antal invaliditetsfall på grund av olycksfall i arbete år 1926, fördelade efter invaliditetsgrad och olycksfallsorsak.

Män och kvinnor. Samtliga arbetsgivare.

1	2	3	4	5	6	7	8	9	10	11	12	13	14	15	16	17	18	19	20	21	22	23	24	25	26
Inva- liditets- grad %	O l y c k s f a l l s o r s a k																								Sum- ma
	A	B	C	D	E	F	G	H	I	K	L	M	N	O	P	Q,R	S	T	U1	U2	V	X	Y	Z, Ö	
10—19	3	22	269	229	42	69	33	35	11	2	—	2	1	12	9	16	—	116	42	54	127	2	18	113	1 227
20—29	5	5	93	170	21	51	18	20	2	—	—	1	1	14	4	3	—	84	26	39	40	2	12	54	665
30—39	1	5	57	14	8	21	7	5	2	1	—	—	—	3	—	—	—	44	9	25	18	—	4	15	239
40—49	—	7	28	10	3	7	3	6	1	—	—	—	1	1	1	—	—	14	3	8	7	—	4	5	109
50—59	1	2	35	4	2	4	—	8	1	2	—	—	—	6	1	1	—	20	2	9	6	—	3	7	114
60—69	—	4	7	3	4	3	—	3	1	1	—	—	—	6	1	1	—	20	1	9	3	—	3	6	76
70—79	—	2	5	—	2	5	—	1	2	—	—	—	—	1	—	1	—	11	2	4	4	—	—	—	40
80—89	—	—	—	1	—	—	—	—	1	—	—	—	—	1	—	—	—	2	—	1	—	—	—	—	6
90—99	—	—	—	—	—	—	—	—	—	—	—	—	—	—	—	—	—	—	—	—	—	—	—	—	—
100	—	1	1	5	2	2	1	—	1	—	—	—	—	2	—	—	—	1	1	1	1	—	—	1	20
Summa inv.-fall	10	48	495	436	84	162	62	78	22	6	—	3	3	46	16	22	—	312	86	150	206	4	44	201	2 496
Summa inv.-procent	250	1 446	11 199	8 554	2 094	3 948	1 288	1 960	724	225	—	55	80	1 662	362	482	—	8 765	1 923	4 249	4 236	70	1 158	4 093	58 823
Medel- inv.-grad	25·0	30·1	22·6	19·6	24·9	24·4	20·8	25·1	32·9	37·5	—	18·3	26·7	36·1	22·6	21·9	—	28·1	22·4	28·3	20·6	17·5	26·3	20·4	23·6

Tab. 8. Antal invaliditetsfall på grund av olycksfall i arbete år 1926, fördelade efter yrkesgrupp och skadad kroppsdel.

Män och kvinnor. Samtliga arbetsgivare.

1	2	3	4	5	6	7	8	9	10	11	12	13	14	15	16	17	18
Yrkesgrupp	Skador å huvud utom ögon-skador	Ögon-skador	Skador å skulder-region, axel o. arm	Hand-skador	Finger-skador	Höft- och ben-skador	Fot- och tå-skador	Hals-, bröst- och rygg-skador	Buk-, länd- och bäcken-skador	Skador å bröst- o. bukhälans inre organ	Bräck-skador	Nerv-skador	Skador å flera kroppsdelar		Skador, avseende kroppen i dess helhet	Diverse skador	Summa
													Endast extremiteter	Övriga			
1	—	1	11	5	4	5	4	1	—	—	—	—	—	3	—	—	34
2	—	1	15	4	2	15	5	3	—	—	—	—	—	3	3	—	51
3	—	2	38	8	6	59	12	7	6	—	—	—	—	10	1	—	149
4	—	5	42	9	8	30	14	6	7	1	—	—	—	4	4	—	130
5	—	13	88	50	29	85	79	15	24	2	3	—	—	13	8	—	409
6	—	3	24	33	32	95	26	5	7	1	—	—	—	5	11	—	242
7	—	3	12	20	10	40	19	5	9	1	—	—	—	4	4	—	127
8	—	—	5	4	5	22	12	2	3	—	1	—	—	4	1	—	59
9	—	1	4	2	—	12	8	—	—	—	—	—	—	3	1	—	31
10	—	1	2	1	2	9	3	—	—	—	—	—	—	1	—	—	19
11	—	2	3	4	1	9	4	1	1	—	—	—	—	—	4	—	29
12	—	8	51	24	11	30	31	6	18	—	2	—	—	7	12	—	200
13	—	2	5	2	—	2	3	2	1	—	—	—	—	—	2	—	19
14	—	4	9	8	2	15	8	4	4	3	—	—	—	5	1	—	63
15	—	2	5	14	5	20	22	9	10	2	—	—	—	6	6	—	101
16	—	3	17	17	4	10	28	5	3	—	—	—	—	3	2	—	92
17	—	—	6	8	4	4	13	9	—	1	—	—	—	4	2	—	51
18	—	—	1	3	2	5	7	1	—	—	—	—	—	1	2	—	22
19	—	1	4	6	—	20	11	3	—	—	—	—	—	—	2	—	47
20	—	—	—	1	—	—	—	—	—	—	—	—	—	—	—	—	1
Summa för större arb.-givare	—	52	342	223	127	487	309	84	93	11	6	—	—	73	69	—	1 876
Mindre arb.-givare	—	17	95	65	42	200	115	28	23	1	4	—	1	20	9	—	620
Tillsammans	—	69	437	288	169	687	424	112	116	12	10	—	1	93	78	—	2 496
Medelinvali-ditetsgrad	—	37·8	22·1	21·9	25·8	16·6	27·6	22·1	36·3	39·8	25·5	—	33·3	31·5	30·5	—	23·6

Tab. 10. På grund av olycksfall i arbete år 1926 förolyckade män och kvinnor jämte ersättningsberättigade efterlevande, fördelade efter ålder vid den förolyckades död.

Samtliga arbetsgivare.

Ålder vid den förolyckades död	Antal förolyckade														Antal efterlevande								
	m ä n							k v i n n o r							änkor		änklingar		barn				
	utan efterlevande	med efterlevande				Summa dödsfall bland män	utan efterlevande	med efterlevande				Summa dödsfall bland kvinnor	utan barn	med barn	utan barn	med barn	Fadern förolyckad	Modern förolyckad	fäder	mödrar			
		änka	änka och barn	barn	föräldrar			Summa	änkling	änkling och barn	barn										föräldrar	Summa	
År																							
0-4	—	—	—	—	—	—	—	—	—	—	—	—	—	—	—	—	—	—	—	120	3	—	—
5-9	—	—	—	—	—	—	—	—	—	—	—	—	—	—	—	—	—	—	—	125	4	—	—
10-14	2	—	—	—	—	—	2	—	—	—	—	—	—	—	—	—	—	—	118	1	—	—	
15-19	32	—	—	—	—	—	32	2	—	—	—	—	—	—	—	—	—	—	30	—	—	—	
20-24	50	—	—	5	2	7	57	4	—	1	1	1	3	7	2	14	—	1	—	—	—	—	
25-29	18	4	12	5	3	24	42	2	—	—	1	—	1	3	3	18	—	—	—	—	—	—	
30-34	13	2	32	2	—	36	49	1	—	—	1	—	1	2	4	30	—	—	—	—	—	—	
35-39	9	4	30	4	1	39	48	1	—	—	—	—	—	1	3	21	—	—	—	—	—	—	
40-44	6	2	22	1	1	26	32	—	—	—	—	—	—	1	1	28	—	1	—	—	—	—	
45-49	7	5	16	1	—	22	29	1	—	—	—	1	1	2	2	12	—	—	—	—	—	—	
50-54	2	6	10	3	—	19	21	2	1	1	1	—	3	5	14	9	—	—	—	—	—	2	
55-59	4	8	5	—	—	13	17	—	—	—	—	—	—	11	4	—	—	—	—	—	1	2	
60-64	6	20	8	—	—	28	34	3	1	—	—	—	1	4	12	2	1	—	—	—	2	2	
65-69	5	13	1	1	—	15	20	—	—	—	—	—	—	19	—	1	—	—	—	—	1	2	
70-74	6	15	1	—	—	16	22	—	—	—	—	—	—	10	—	—	—	—	—	—	—	—	
75-79	—	4	1	—	—	5	5	—	—	—	—	—	—	2	—	—	—	—	—	—	—	—	
80 åro. däröver	1	1	—	—	—	1	2	—	—	—	—	—	—	1	—	—	—	—	—	—	—	—	
Ålder okänd	3	—	—	—	1	1	4	—	—	—	—	—	—	—	—	—	—	—	—	—	1	1	
Summa	164	84	138	22	8	252	416	16	2	2	4	2	10	26	84	138	2	2	393	8	5	9	
Medelålder	31.3	59.5	41.2	35.0	28.7	46.4	40.5	36.0	56.0	37.5	34.0	35.5	39.4	37.3	57.3	36.9	64.0	33.5	7.5	5.0	65.6	62.1	

Beteckningar för yrkesgrupper och olycksfallsorsaker.

Yrkesgrupper.

1. Malmbrytning med tillhörande anrikning och rostning.
2. Malmförädling.
 - 2 a. Verk för framställning av järn och stål.
 - 2 b. Verk för framställning av andra metaller.
3. Metallindustri.
 - 3 a. Järn- och stålvarumannafakturer.
 - 3 b. Mekaniska verkstäder.
 - 3 c. Vary och skeppsbyggeri.
 - 3 d. Fabriker för tillverkning av elektriska apparater, instrument och ur samt urmakier.
 - 3 e. Metallmanufaktur (ej järn och stål).
4. Sten-, kol- och torvindustri.
 - 4 a. Brytning och grovhugning jämte krossning av sten.
 - 4 b. Finare stenförädlingsindustri.
 - 4 c. Kalk- och kritbruk.
 - 4 d. Cementfabriker.
 - 4 e. Stengods- och lergodsfabriker.
 - 4 f. Tegelbruk.
 - 4 g. Porslins- och kakelfabriker.
 - 4 h. Glasindustri.
 - 4 i. Kolgruvor.
 - 4 k. Torvindustri.
 - 4 l. Annan jord- och stenindustri.
5. Jordbruk, skogsbruk och boskapsskötsel.
 - 5 a. Jordbruk och boskapsskötsel.
 - 5 b. Skogsodling och skogsskötsel.
 - 5 c. Skogsavverkning, kolning, flottning och vältning.
6. Träindustri.
 - 6 a. Sägverk, hyveleri och ved-sägeri.
 - 6 b. Snickerifabriker.
 - 6 c. Prämvarv och båtbyggeri.
 - 6 d. Tunnbinderier o. fatfabriker.
 - 6 e. Övrig träindustri.
7. Pappers- och grafisk industri.
 - 7 a. Trämassefabriker och pappersbruk.
 - 7 b. Kartongvarufabriker, bokbinderier och övrig pappersindustri.
 - 7 c. Tapetfabriker.
 - 7 d. Tryckerier och grafiska anstalter.
8. Närings- och njutningsämnesindustri.
 - 8 a. Kvarnrörelse.
 - 8 b. Stärkelsefabriker.
 - 8 c. Bagerier.
 - 8 d. Sockerbruk.
 - 8 e. Choklad-, karamell- och fruktvarufabriker.
 - 8 f. Bryggerier, brännerier, jäst- och vattenfabriker.
 - 8 g. Tobaks- och cigarrfabriker.
 - 8 h. Mejerier.
 - 8 i. Margarin- och flottfabriker.
 - 8 k. Slakterier och charkuterier.
 - 8 l. Fiskberedningsanstalter och konservfabriker.
 - 8 m. Övrig närings- och njutningsämnesindustri.
9. Textil- och beklädnadsindustri.
 - 9 a. Siden- och sammetsvarufabriker (ej spec.).
 - 9 b. Ylleindustri.
 - 9 c. Lin-, hamp- och juteindustri.
 - 9 d. Bomulls- och halvylleindustri.
 - 9 e. Appreterings-, blekeri-, färgeri- och tygtryckeriindustri.
 - 9 f. Trikäfabriker.
 - 9 g. Repslagerier och bindgarnsfabriker.
 - 9 h. Band- och gardinfabriker samt snörmakerier.
 - 9 i. Sömnadsfabriker.
 - 9 k. Hatt- och mössfabriker.
 - 9 l. Annan hithörande industri.
10. Läder-, gummi- och hårindustri.
 - 10 a. Garverier och läderindustri.
 - 10 b. Pils- och skinnvarufabriker.
 - 10 c. Skofabriker.
 - 10 d. Gummivarufabriker.
 - 10 e. Annan hithörande industri.
11. Kemisk-teknisk industri.
 - 11 a. Färg- och fernissfabriker.
 - 11 b. Tvål-, ljus-, olje- och parfymfabriker.
 - 11 c. Konstgödningsfabriker.
 - 11 d. Kolnings- och trädestillationsverk.
 - 11 e. Krutbruk och andra sprängämnesfabriker.
 - 11 f. Tändsticksfabriker.
 - 11 g. Annan kemisk-teknisk industri.
12. Byggnadsverksamhet.
 - 12 a. Grundläggnings- och rivningsarbete.
 - 12 b. Husbyggnader.
 - 12 c. Järnvägs-, väg- och brobyggnader.
 - 12 d. Vattenbyggnader.
 - 12 e. Lånjebyggnader för elektrisk kraftöverföring.
 - 12 f. Byggnadsyrken.
 - 12 g. Övrig hithörande verksamhet.
13. Kraft-, belysnings- och vattenverk m. m.
 - 13 a. Kraftdistributionsverk.
 - 13 b. Gasverk.
 - 13 c. Renhållningsverk.
 - 13 d. Vattenledningsverk.
14. Handel, varulager och kontor.
 - 14 a. Handelsrörelse (ej varulager och transport).
 - 14 b. Handelsrörelse (varulager och transport).
 - 14 c. Kontor.
15. Sjöfart och fiske med tillhörande transporter.
 - 15 a. Sjöfart.
 - 15 b. Fiske.
 - 15 c. Annan hithörande verksamhet.
16. Samfärdsl utom sjöfart.
 - 16 a. Post, telegraf, telefon m. m.
 - 16 b. Järnvägs- och spårvägsdrift.
 - 16 c. Hissdrift.
 - 16 d. Andra transportföretag.
17. Ämbetsverk, bank- och försäkringsrörelse samt skolor, föreningar och offentliga föreställningar m. m.
 - 17 a. Bank- och försäkringsrörelse.
 - 17 b. Föreningar.
 - 17 c. Institutioner för folkupfostran, vetenskap, konst och litteratur.
 - 17 d. Offentliga föreställningar.
 - 17 e. Ämbetsverk (även landsting o. d.)
18. Kommunala institutioner, som ej hänföras till annan grupp.
 - 18 a. Brandkår.
 - 18 b. Poliskår.
 - 18 c. Övriga institutioner.
19. Hushåll, hotell-, restaurang- och kaféerörelse samt hälsovårdsinrättningar.
 - 19 a. Hotell-, restaurang- och kaféerörelse.
 - 19 b. Hushåll.
 - 19 c. Hälsovårdsinrättningar.
20. Diverse företag och yrken.

Olycksfallsorsaker.

- A Motorer.
- B Transmissionsor.
- C Arbetsmaskiner.
- D Handverktyg och enklare redskap.
- E Hissar, kranar och andra lyftverktyg.
- F Fordon i trafik, ej tillhörande spårbanor, med animal drivkraft.
- G Fordon i trafik, ej tillhörande spårbanor, med mekanisk eller elektrisk drivkraft.
- H Vagnar, tillhörande spårbanor.
- I Transportledningar.
- K Sjöfart.
- L Luftfart.
- M Ångpannor, ångkokapparater, ångledningar samt andra kärl under tryck.
- N Elektrisk ström.
- O Explosion av sprängämnen.
- P Giftiga och frätande ämnen.
- Q Eldfarliga och heta ämnen.
- R Intensivt ljus och strålände värme.
- S Rök, gaser, komprimerad luft.
- T Halkning och fall.
- U 1 Nedfallande föremål.
- U 2 Sammanstörtande av föremål och ställningar samt ras.
- V Lyftning, bärande och hanterande av föremål.
- X Föremål, på vilka den skadade trampat.
- Y Slag, stöt eller bett av djur (häri ingå alla olycksfall under ridning).
- Z Annan person, som avsiktligt förorsakat olycksfallet.
- Ö Övriga orsaker.

Désignations des industries et des causes d'accidents.

Industries.

1. Extraction, enrichissements et grillage de minerais.
2. Fabrication des métaux.
 - 2 a. Usines à fer.
 - 2 b. Usines pour la fabrication d'autres métaux.
3. Industries des métaux.
 - 3 a. Manufactures de fer.
 - 3 b. Ateliers mécaniques.
 - 3 c. Chantiers de constructions navales.
 - 3 d. Fabriques d'appareils électriques, d'instruments physiques et chirurgicaux, horlogeries.
 - 3 e. Manufactures d'autres métaux.
4. Industries de la terre et de la pierre.
 - 4 a. Carrières.
 - 4 b. Affinage de la pierre.
 - 4 c. Four à chaux et ateliers pour la préparation de la craie.
 - 4 d. Fabriques de ciment.
 - 4 e. Poteries.
 - 4 f. Briqueteries.
 - 4 g. Fabriques de porcelaine et de carreaux de brique glacée.
 - 4 h. Industries verrières.
 - 4 i. Houillères.
 - 4 k. Industrie de la tourbe.
 - 4 l. Autres industries de la terre et de la pierre.
5. Agriculture, exploitation forestière et élevage de bestiaux.
 - 5 a. Agriculture et élevage de bestiaux.
 - 5 b. Culture et économie forestières.
 - 5 c. Coupe de forêts, carbonisation, flottage et roulages des bois.
6. Industries du bois.
 - 6 a. Scieries, raboteries et fenderies.
 - 6 b. Menuiseries.
 - 6 c. Chantiers pour la construction de bateaux en bois.
 - 6 d. Tonnelleries.
 - 6 e. Autres industries du bois.
7. Industries du papier et industries graphiques.
 - 7 a. Fabriques de pâte de bois et usines à papier.
 - 7 b. Fabriques de carton, ateliers de reliure et autres industries du papier.
 - 7 c. Fabriques de papiers peints.
 - 7 d. Imprimeries et autres industries graphiques.
8. Industries des denrées alimentaires et des excitants.
 - 8 a. Moulins.
 - 8 b. Amidonneries.
 - 8 c. Boulangeries.
 - 8 d. Raffineries de sucre.
 - 8 e. Fabriques de chocolat, de bonbons, de confitures et de sirops.
 - 8 f. Brasseries, distilleries, fabriques de levure et d'eaux gazeuses.
 - 8 g. Fabriques de cigares, de cigarettes et d'autres tabacs.
 - 8 h. Laiteries.
- 8 i. Fabriques de margarines et de graisses.
- 8 k. Boucheries et charcuteries.
- 8 l. Fabriques pour la salaison de poissons et fabriques de conserves.
- 8 m. Autres industries des denrées alimentaires et des excitants.
9. Industries textiles et du vêtement.
 - 9 a. Industries de la soie et du ver-lours, non spéc.
 - 9 b. Industries de la laine.
 - 9 c. Industries du lin, du chanvre et du jute.
 - 9 d. Industries du coton et de la demi-laine.
 - 9 e. Ateliers d'apprêts et d'impression, blanchisseries et teintureries.
 - 9 f. Fabriques de tricots.
 - 9 g. Fabriques de cordes.
 - 9 h. Fabriques de rubans, de rideaux et de passementerie.
 - 9 i. Ateliers de couture.
 - 9 k. Fabriques de casquettes et de chapeaux.
 - 9 l. Autres industries textiles et du vêtement.
10. Industries du cuir, du caoutchouc et des poils.
 - 10 a. Tanneries et autres industries du cuir.
 - 10 b. Fabriques de fourrures.
 - 10 c. Fabriques de chaussures.
 - 10 d. Fabriques d'articles en caoutchouc.
 - 10 e. Autres industries du caoutchouc et des poils.
11. Industries chimiques.
 - 11 a. Fabriques de couleurs et de vernis.
 - 11 b. Fabriques de savons, de bougies, d'huiles et de parfums.
 - 11 c. Fabriques d'engrais.
 - 11 d. Usines à carbonisation et à la distillation du bois.
 - 11 e. Poudreries et autres fabriques d'explosifs.
 - 11 f. Fabriques d'allumettes.
 - 11 g. Autres industries chimiques.
12. Industries de la construction.
 - 12 a. Terrassement et démolition.
 - 12 b. Construction de maisons.
 - 12 c. Construction de chemins de fer, de routes et de ponts.
 - 12 d. Constructions hydrauliques.
 - 12 e. Bâtiments pour la transmission de l'énergie électrique.
 - 12 f. Métiers d'aménagement, etc.
 - 12 g. Autres industries de la construction.
13. Usines d'électricité, à gaz, à eau, etc.
 - 13 a. Usines d'électricité.
 - 13 b. Usines à gaz.
 - 13 c. Service du balayage et des vidanges.
 - 13 d. Usines à eau.
14. Commerce, entrepôts de marchandises et bureaux.
 - 14 a. Commerce (sauf entrepôts de marchandises et service de transport).
 - 14 b. Commerce (entrepôts et service de transport).
 - 14 c. Bureaux.
15. Navigation, pêche, etc.
 - 15 a. Navigation.
 - 15 b. Pêche.
 - 15 c. Autres occupations de ce genre.
16. Circulation, sauf navigation.
 - 16 a. Postes, télégraphes, téléphones, etc.
 - 16 b. Chemins de fer, tramways.
 - 16 c. Ascenseurs.
 - 16 d. Autres entreprises de transport.
17. Administrations publiques, banques et assurances, écoles, associations, divertissements publics, etc.
 - 17 a. Banques et assurances.
 - 17 b. Associations.
 - 17 c. Institutions de l'instruction publique, des sciences, des arts et des lettres.
 - 17 d. Divertissements publics.
 - 17 e. Administrations publiques (y comprises les administrations provinciales).
18. Administrations communales non rapportables aux autres groupes.
 - 18 a. Sapeurs-pompiers.
 - 18 b. Police.
 - 18 c. Autres administrations.
19. Industrie hôtelière, service domestique et institutions d'hygiène.
 - 19 a. Industrie hôtelière.
 - 19 b. Service domestique.
 - 19 c. Institutions d'hygiène.
20. Entreprises diverses.

Causes d'accidents.

- A Moteurs.
- B Transmissions.
- C Machines-outils.
- D Outils à la main etc.
- E Ascenseurs, grues et autres outils à lever.
- F Véhicules en mouvement à traction animale sur route.
- G Véhicules en mouvement à traction mécanique ou électrique sur route.
- H Véhicules sur rails.
- I Funiculaires norias, etc.
- K Navigation sur l'eau.
- L Navigation aérienne.
- M Chaudières, tuyaux à vapeur et autres vaisseaux sous pression.
- N Courants électriques.
- O Explosifs.
- P Poisons et corrosifs.
- Q Matières inflammables et brûlantes.
- R Lumière intense et chaleur rayonnante.
- S Fumées, gaz et air comprimé.
- T Glissements et chutes de la victime.
- U 1 Chutes d'objets.
- U 2 Effondrements.
- V Manutention de charges.
- X Objets piétinés par la victime.
- Y Coups, heurts, morsures, etc. d'animaux (y compris tous les accidents d'équitation).
- Z Autre personne ayant causé l'accident à dessein.
- Ô Autres causes.

6000086974



Göteborgs universitetsbibliotek

Stockholm 1929. Kgl. Boktr. P. A. Norstedt & Söner 292140