

A stylized illustration of a sailboat on the left side of the page. The sailboat has a yellow hull, a yellow mast with a white circular top, and a yellow sail with a white letter 'A' on it. The background is a textured red color.

Den Tilltalade

Anfasia Retrotopia

Den Tilltalade presenteras av nyoperakompaniet Operation Opera i samarbete med elgitarrkollektivet KROCK

Libretto: John Kinell

Musik: Mattias Petersson

Regi: David Hornwall

Projektledning, konceptdesign och dramaturgi: Hedvig Jalhed

Scenografi: Mattias Rylander

Ljusdesign: Kristofer Langerbeck

Rekvisitör och teknisk ledare: Maths Jalhed

Ljudteknik: Joakim Jalhed

Produktionsassistent: Sara Malm

Produktionsår: 2017

Språk: Svenska

I rollerna:

Agnes Wäsfelt (Sköterskan), Hedvig Jalhed (Margreth Hallberg-Lütz), John Kinell (Johan Hallberg-Lütz), David Hornwall (Receptionisten), Rickard Stierna (Vägvisaren), Mattias Petersson (Mikael Astro/live-elektronik), Pascal Jardry (Sixten/elgitarr)

Ett varmt tack riktas till Regionfastigheter, Hallands Konstmuseum, Byring & Bråte, IS Halmia loppis och Musikalen.

Föreställningen dokumenteras i forskningssyfte. Välkommen att kontakta Hedvig Jalhed via e-post hedvig.jalhed@hsm.gu.se vid frågor om projektet.

KULTURRÅDET

 **Region Halland**
Kultur i Halland


Halmstad
KULTURFÖRVALTNINGEN

HELGE AX:SON JOHNSONS
STIFTELSE

 **GÖTEBORGS UNIVERSITET**
HÖGSKOLAN FÖR SCEN OCH MUSIK

 **KULTUR**
BILJETTER

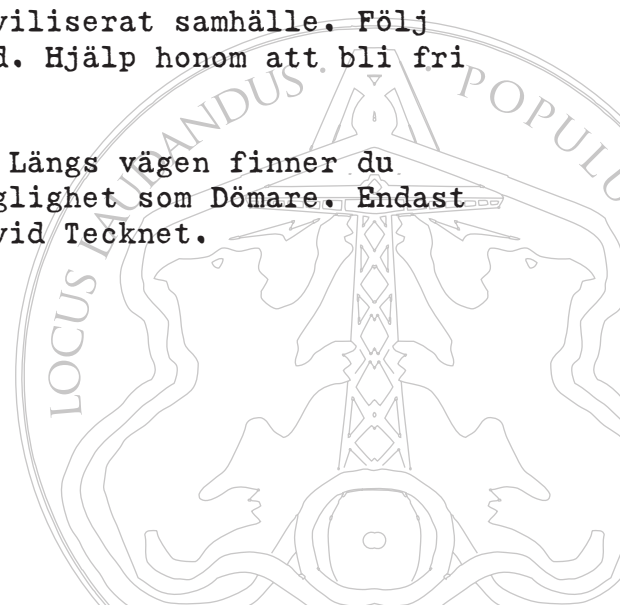
Bästa anfasier!

Du kallas härmed som oberoende Dömare i rättegången rörande de orättfärdigheter som drabbat vår Johan Hallberg-Lütz. Vi har alla ett ansvar att stå upp för rättvisa genom att bevittna bevisföringen mot och döma den som är skyldig. Något fruktansvärt har hänt. Stackars Johan har lidit svårt och samtidigt visat behjärtansvärd och föredömlig entusiasm för de stolta och medmänskliga ideal som förenar oss. För att Johan nu ska kunna slippa sitt tunga ok och med lätta fötter uppstiga i evig ära är din individuella insats i att möjliggöra en rättvis dom mot Den Tilltalade av yttersta vikt.

Din plikt som Dömare är att närvara vid processen och utöva den anfasiska Tystnadsplikten, som är grundpelaren i varje civiliserat samhälle. Följ Ledningens direktiv! Ge Johan ditt värmande stöd. Hjälp honom att bli fri från Utomvärldens bojor!

Du börjar genom att följa Rättrådighetens stig. Längs vägen finner du frågor. Genom att besvara dem bevisar du din duglighet som Dömare. Endast den med ifyllt formulär släpps in genom porten vid Tecknet.

Hjälp mig att bli fri!



- Rättrådighetens stig
- Utomvärldslig väg
- Byggnad
- Zon (beträdes på egen risk)

FÖLJ RÄTTRÅDIGHETENS STIG TILL INGÅNGEN!



INSTRUKTIONER

Det åligger dig att verifiera din duglighet genom att på egen hand ta dig till Anfasias ingång. Du bevisar att du har följt Rättrådighetens stig genom att notera minst tre anfasiska fakta i ditt inträdesformulär. Formuläret kan när som helst under din vistelse i Anfasia komma att efterfrågas av personalen. Även du uppmanas att kontrollera att dina medmedborgare är tillförlitliga genom att be dem uppvisa giltigt inträdesformulär. Förkommet eller inkomplett formulär kan innebära inskränkta rättigheter. Av omtanke för dig avråder nationen från avsteg från Rättrådighetens stig in i någon av zonerna.

INTRÄDESFÖRMULÄR

Ifylles före inträde i Anfasia för visad duglighet

Namn:

Funna fakta:

I.

II.

III.

IV.

V.

VI.

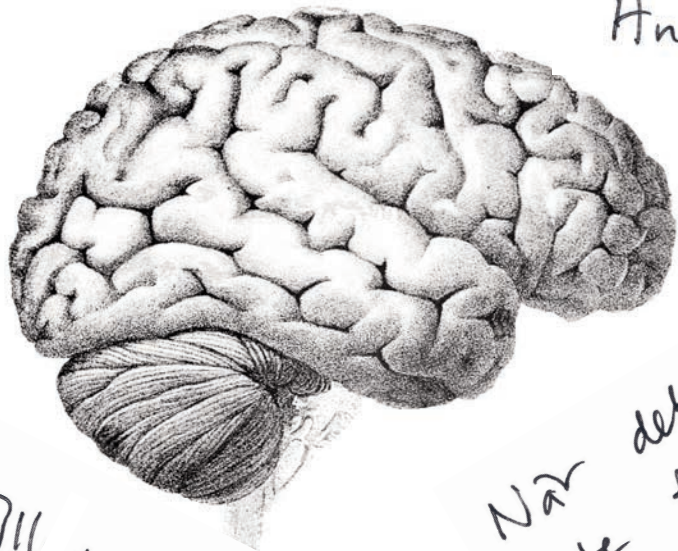
Vänligen uttryck och fäst din personliga anklagelse mot Den Tilltalade på anvisad plats vid entrén till rättssalen.

DÖMARANTECKNINGAR

Ifylles under rättegången för visat engagemang

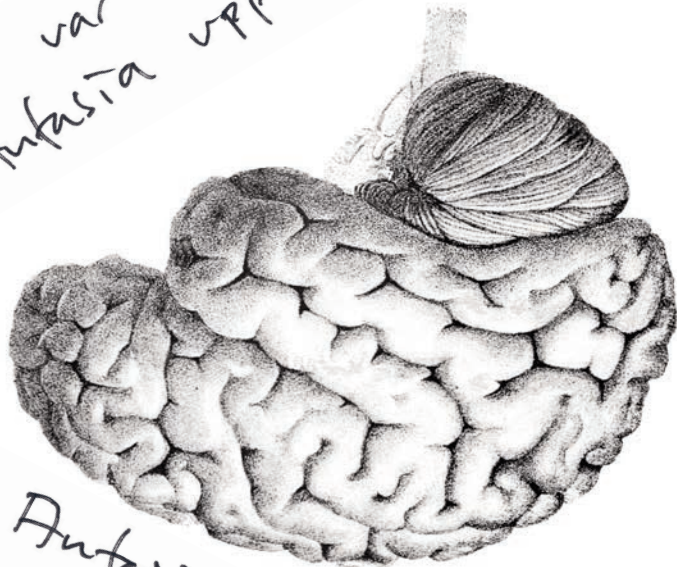
- Den Tilltalade stör ordningen.
- Den Tilltalade har betett sig svekfullt mot sina närmaste.
- Den tilltalade är uppenbarligen skyldig.
- Den Tilltalades förseelser är mycket grova.
- Den Tilltalade har mycket dåligt inflytande över sin omgivning.
- Den Tilltalade är en ytterst farlig individ.
- Den Tilltalade utgör ett hot mot nationens säkerhet.
- Den Tilltalade bör straffas.

Antasia räddade mitt liv!



När det var som mörkast
lyste Antasia upp min väg

Till slut var det endast
som stod vid min sida Antasia



SANNINGEN
GÖR FR ÖNT



SANNINGEN
MÅSTE
FRAM

SANNINGEN
SKA GÖRA DIG FRI

Läs upp!

Sök hit
sidan av!

Gå en
annan väg!

Leta på
dolda ställen!

Ta nyckeln!

Hjälp
släv.
i [redacted] måste bli fri, fri från Anfasia.
klarar inte det här

Du måste på något sätt ta dig in
i landet. Därifrån
följ deras regler och lagar tills du
betrinner dig inne i landet.

Men [redacted] att bryta loss
kan du hjälpa in den friska lutten. Men
och släppa inte dra uppmarksamheten
försök att utan försök nå fram med
till dig utan de vänder ryggen till.
budskapet när de vänder ryggen till.
snälla!

Hjälp
farväl till [redacted]

Spelets förutsättningar

1. Aktion

Dina handlingar kan få konsekvenser både för dig själv och andra. Du väljer själv om, när och hur du vill agera för att försöka ändra skeendet.

2. Fri rörlighet

Under operan är du välkommen att röra dig i och mellan alla lokaler som ingår i föreställningen, förutom avgränsade utrymmen märkta som privat område.

3. Ting

Du får ta i, undersöka och använda det som finns i lokalen, men undvik att röra ömtåliga scendekorationer, ljus- och ljudteknik, samt musikinstrument.

4. Möten

När du möter en annan besökare eller en karaktärerna bör du anpassa konversationen efter dramat och för övrigas skull inte uppträda privat, eftersom du är en del av den totala upplevelsen.

5. Upplevelsen

Oavsett om du väljer att bara vara en betraktare eller om du vill agera mer uttrycksfullt kan din personliga vinkel bli mer eller mindre unik. Du avgör hur du tar in och deltar i dramat.

Den Tilltalade

Anfasia Retrotopia

