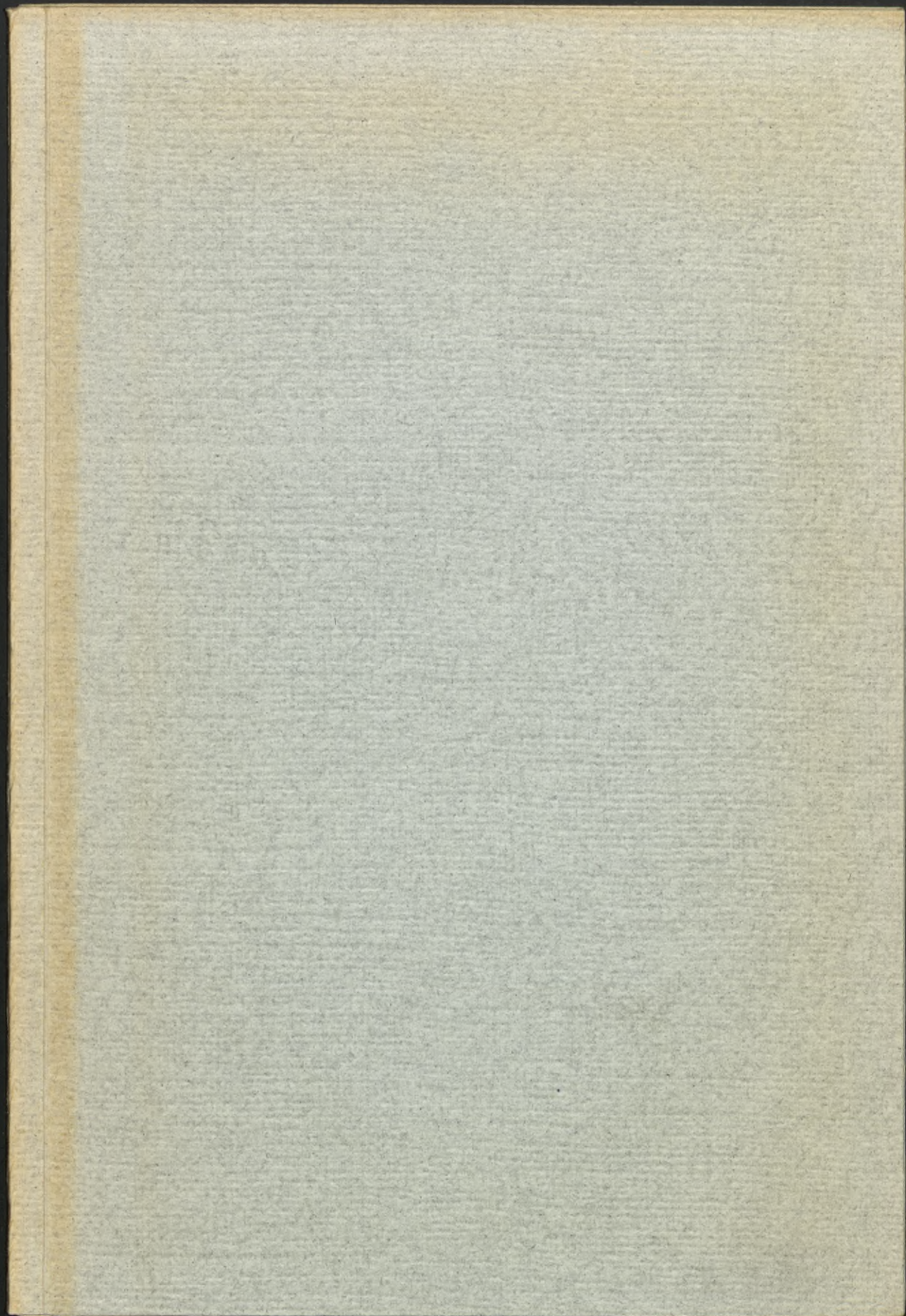
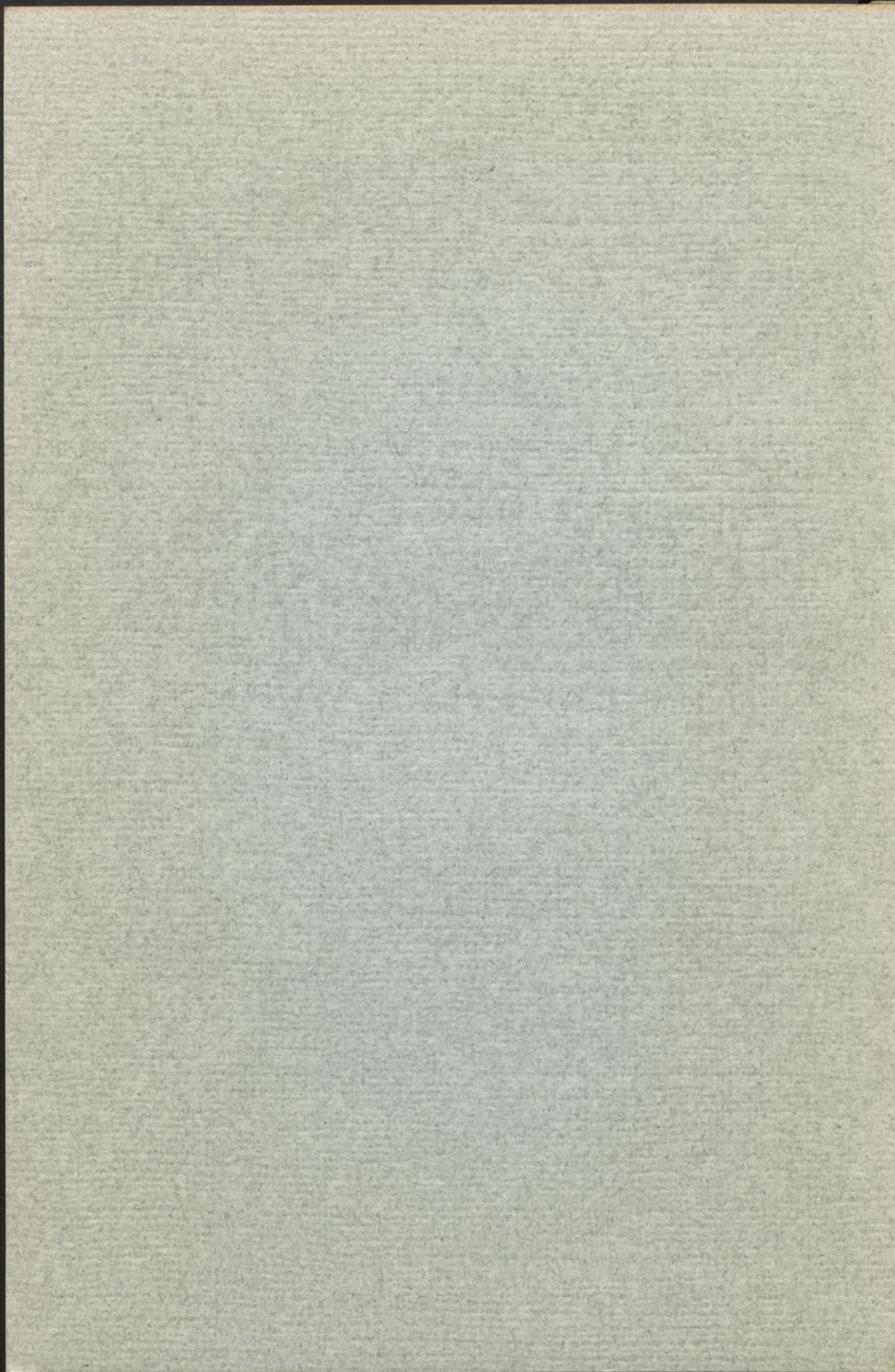


Det här verket har digitaliserats vid Göteborgs universitetsbibliotek.
Alla tryckta texter är OCR-tolkade till maskinläsbar text. Det betyder att du kan söka och kopiera texten från dokumentet. Vissa äldre dokument med dåligt tryck kan vara svåra att OCR-tolka korrekt vilket medför att den OCR-tolkade texten kan innehålla fel och därför bör man visuellt jämföra med verkets bilder för att avgöra vad som är riktigt.

This work has been digitised at Gothenburg University Library.
All printed texts have been OCR-processed and converted to machine readable text.
This means that you can search and copy text from the document. Some early printed books are hard to OCR-process correctly and the text may contain errors, so one should always visually compare it with the images to determine what is correct.







*Ulycksfall
i
Arbete*

SVERIGES OFFICIELLA STATISTIK
SOCIALSTATISTIK



OLYCKSFALL I ARBETE
ÅR 1921

AV

RIKSFÖRSÄKRINGSANSTALTEN

THE UNIVERSITY OF CHICAGO
LIBRARY

STEFAN I. HILGENDORF

1961

PHYSICS DEPARTMENT

SVERIGES OFFICIELLA STATISTIK
SOCIALSTATISTIK



OLYCKSFALL I ARBETE

ÅR 1921

AV

RIKSFÖRSÄKRINGSANSTALTEN

STOCKHOLM 1924

KUNGL. BOKTRYCKERIET. P. A. NORSTEDT & SÖNER

242891



Form. 1295. 800. 25/8 1924.

SVERIGES OFFICIELLA STATISTIK
SOCIALSTATISTIK



OLYCKSFALL I ARBETE
ÅR 1921

71

RIKSFÖRSÄKRINGSSTÄLTEN

STOCKHOLM 1921

STENHOLM & SÖNER, F. & K. KÖNIGSÅGATAN 10

1921



Tab. 8. Antal jävvaldetsfall på grund av olycksfall i arbetet år 1921, fördelade efter yrkesgrupp och skada-kategori	47
Tab. 9. Antal föreliggande arbetsskador på grund av olycksfall i arbetet år 1921, fördelade efter yrkesgrupp och skada-kategori	48
Tab. 10. På grund av olycksfall i arbetet år 1921 föreliggande män och kvinnor jämte deras skadeståndskrav	50
Beteckningar för yrkesgrupper och skadeståndskrav	51

INNEHÅLLSFÖRTECKNING.
SERIEN A SIDA 1-51
Olycksfall i arbetet år 1921.

Föreliggande redogörelse för *Olycksfall i arbete år 1921*, vilken utarbetats i enlighet med bestämmelserna i Kungl. brev den 21 december 1917, ansluter sig i huvudsak till motsvarande redogörelser för åren 1918—1920. I likhet med dessa omfattar den nu föreliggande publikationen såväl riks-försäkringsanstaltens som de ömsesidiga olycksfallsförsäkringsbolagens statistiska material.

Stockholm den 15 augusti 1924.

J. MAY.

DAVID ÖSTRAND.

Tab. 1. Uppgifter om arbetare och öfvervakare som skadades på grund av olycksfall i arbetet år 1921	51
Tab. 2. Föreliggande arbetsskador på grund av olycksfall i arbetet år 1921	52
Tab. 3. Föreliggande arbetsskador på grund av olycksfall i arbetet år 1921, fördelade efter yrkesgrupp och skada-kategori	53
Tab. 4. Antal jävvaldetsfall på grund av olycksfall i arbetet år 1921, fördelade efter yrkesgrupp och skada-kategori	54
Tab. 5. Antal jävvaldetsfall på grund av olycksfall i arbetet år 1921, fördelade efter yrkesgrupp och skada-kategori	55
Tab. 6. Antal jävvaldetsfall på grund av olycksfall i arbetet år 1921, fördelade efter yrkesgrupp och skada-kategori	56
Tab. 7. Antal jävvaldetsfall på grund av olycksfall i arbetet år 1921, fördelade efter yrkesgrupp och skada-kategori	57
Tab. 8. Antal jävvaldetsfall på grund av olycksfall i arbetet år 1921, fördelade efter yrkesgrupp och skada-kategori	58
Tab. 9. Antal jävvaldetsfall på grund av olycksfall i arbetet år 1921, fördelade efter yrkesgrupp och skada-kategori	59
Tab. 10. På grund av olycksfall i arbetet år 1921 föreliggande män och kvinnor jämte deras skadeståndskrav	60
Beteckningar för yrkesgrupper och skadeståndskrav	61

INNEHÅLLSFÖRTECKNING.

Olycksfall i arbete år 1921.

	Sida
Text:	
Inledning	7
1. Yrkesgruppsindelning	7
2. Olycksfallsrisken och dess bestämmande	7
3. Årsarbetare och lönesummor	8
4. Anmälda olycksfall och därav föranledda ersättningar	9
5. De skadades fördelning efter ålder	14
6. Olycksfallens fördelning efter skadans påföljd	14
7. Olycksfallens orsaker	16
Sammanfattning på franska	19

Tabeller:

Tab. 1. Uppgifter om årsarbetare och olycksfall i arbete år 1921.	
a. Män	24
b. Kvinnor	28
c. Män och kvinnor. Riksförsäkringsanstalten	32
d. Män och kvinnor. Ömsesidiga olycksfallsförsäkringsbolag	33
e. Vissa större specialgrupper	34
Tab. 1 (forts.) Ersättning för läkarvård m. m. från försäkringsinrättningarna på grund av olycksfall i arbete år 1921.	
f. Män	38
g. Kvinnor	39
h. Män och kvinnor. Riksförsäkringsanstalten och ömsesidiga olycksfallsförsäkringsbolag särskilt	40
Tab. 2. Frivillig försäkring för olycksfall utom arbete år 1921.	
a. Män	41
b. Kvinnor	42
Tab. 3. Antal olycksfall i arbete, fördelade efter yrkesgrupp och de skadades ålder. a. Män; b. Kvinnor. (Ej publicerad för år 1921.)	
Tab. 4. Antal invaliditetsfall på grund av olycksfall i arbete år 1921, fördelade efter yrkesgrupp och invaliditetsgrad	43
Tab. 5. Antal invaliditetsfall på grund av olycksfall i arbete år 1921, fördelade efter invaliditetsgrad och ålder	44
Tab. 6. Antal invaliditetsfall på grund av olycksfall i arbete år 1921, fördelade efter invaliditetsgrad och sjuktidens längd	45
Tab. 7. Antal invaliditetsfall på grund av olycksfall i arbete år 1921, fördelade efter invaliditetsgrad och olycksfallsorsak	46

Tab. 8. Antal invaliditetsfall på grund av olycksfall i arbete år 1921, fördelade efter yrkesgrupp och skadad kroppsdel	47
Tab. 9. Antal förlorade arbetsdagar per årsarbetare på grund av olycksfall i arbete år 1921, fördelade efter yrkesgrupp och olycksfallsorsak	48
Tab. 10. På grund av olycksfall i arbete år 1921 förolyckade män och kvinnor jämte deras ersättningsberättigade efterlevande, fördelade efter ålder vid den förolyckades död	50
Beteckningar för yrkesgrupper och olycksfallsorsaker	51

TABLE DES MATIÈRES.

Accidents du travail en 1921.

Texte:	Pages
Introduction	7
1. Classification des industries	7
2. Le risque d'accident et sa détermination	7
3. Ouvriers à l'année et salaires assurés	8
4. Déclarations d'accidents et montants des indemnités accordées	9
5. Répartition des victimes d'après l'âge	14
6. Répartition des accidents d'après les conséquences de la lésion	14
7. Les causes des accidents	16
Résumé en français	19

Tableaux:

Tabl. 1. Données sur les ouvriers à l'année et les accidents du travail en 1921. (Grands patrons, sauf l'État.)	
a. Hommes	24
b. Femmes	28
c. Assurances auprès de l'Office de l'État. Hommes et femmes	32
d. Assurances auprès des sociétés mutuelles. Hommes et femmes	33
e. Les groupes spéciaux les plus grands	34
Tabl. 1 (suite). Frais médicaux, etc. des établissements d'assurance. (Grands patrons, sauf l'État.)	
f. Hommes	38
g. Femmes	39
h. Assurances auprès de l'Office de l'État et des sociétés mutuelles. Hommes et femmes	40
Tabl. 2. Assurance facultative contre les accidents hors du travail. (Grands patrons, l'État non compris.)	
a. Hommes	41
b. Femmes	42
Tabl. 3. Nombre des accidents du travail, répartis d'après les industries et l'âge des victimes. a. Hommes. b. Femmes. (Ce tableau n'est pas publié pour l'année 1921.)	
Tabl. 4. Nombre des cas d'invalidité par suite d'accidents du travail en 1921, répartis d'après les industries et le degré d'invalidité. (Tous les patrons. Hommes et femmes.)	43

Tabl. 5. Nombre des cas d'invalidité par suite d'accidents du travail en 1921, répartis d'après le degré d'invalidité et l'âge. (Tous les patrons. Hommes et femmes.) 44

Tabl. 6. Nombre des cas d'invalidité par suite d'accidents du travail en 1921, répartis d'après le degré d'invalidité et la durée de la maladie. (Tous les patrons. Hommes et femmes.) 45

Tabl. 7. Nombre des cas d'invalidité par suite d'accidents du travail en 1921, répartis d'après le degré d'invalidité et les causes des accidents. (Tous les patrons. Hommes et femmes.) 46

Tabl. 8. Nombre des cas d'invalidité par suite d'accidents du travail en 1921, répartis d'après les industries et la partie du corps lésée. (Tous les patrons. Hommes et femmes.) 47

Tabl. 9. Nombre des jours de travail perdus par suite d'accidents du travail en 1921 par ouvrier à l'année, avec répartition d'après les industries et les causes des accidents. (Grands patrons, sauf l'État. Hommes et femmes.) 48

Tabl. 10. Hommes et femmes décédés par suite d'accidents du travail en 1921 et leurs survivants ayant droit à une rente viagère, d'après l'âge à l'occasion du décès de la victime. (Tous les patrons.) 50

Désignations des industries et des causes d'accidents 52

Remarque: Pour la traduction des entêtes, voir la table des matières du rapport des »Accidents du travail en 1918».

Tableaux

Tabl. 1. Nombre des cas d'invalidité par suite d'accidents du travail en 1921, répartis d'après le degré d'invalidité et l'âge. (Tous les patrons. Hommes et femmes.)

Tabl. 2. Nombre des cas d'invalidité par suite d'accidents du travail en 1921, répartis d'après le degré d'invalidité et la durée de la maladie. (Tous les patrons. Hommes et femmes.)

Tabl. 3. Nombre des cas d'invalidité par suite d'accidents du travail en 1921, répartis d'après le degré d'invalidité et les causes des accidents. (Tous les patrons. Hommes et femmes.)

Tabl. 4. Nombre des cas d'invalidité par suite d'accidents du travail en 1921, répartis d'après les industries et la partie du corps lésée. (Tous les patrons. Hommes et femmes.)

Tabl. 5. Nombre des jours de travail perdus par suite d'accidents du travail en 1921 par ouvrier à l'année, avec répartition d'après les industries et les causes des accidents. (Grands patrons, sauf l'État. Hommes et femmes.)

Tabl. 6. Hommes et femmes décédés par suite d'accidents du travail en 1921 et leurs survivants ayant droit à une rente viagère, d'après l'âge à l'occasion du décès de la victime. (Tous les patrons.)

Tabl. 7. Désignations des industries et des causes d'accidents.

För påföljande av vid olika länder och för olika yrkesgrupper med varandra fullt jämförbara uttryck för olycksfallsstatistiken erfordras att de till grund för de olika länderna liggande jämförelsestatistiken är av samma art vid olika länder och för olika yrkesgrupper. För detta ändamål har följande allmänna principer för jämförelsestatistiken kommit till stånd. Dessa principer äro:

INLEDNING.

I publikationen »Olycksfall i arbete år 1918» lämnades en redogörelse för bl. a. det olycksfallsstatistiska materialet, de ersättningar, som skola utgå enligt olycksfallsförsäkringslagen, samt förekommande försäkringsformer. Beträffande dessa förhållanden ävensom de försäkringstekniska grunder, enligt vilka kapitalvärdet av utgående invalid- och efterlevandelivräntor beräknas, hänvisas därför till nämnda publikation sid. 1—6. För vissa från och med år 1920 vidtagna lagändringar har redogjorts i »Olycksfall i arbete år 1920», sid. 7.

De i föreliggande publikation meddelade siffrorna bära i olika avseenden spår av den depression, som utmärkte näringslivet under år 1921. Medan sålunda antalet årsarbetare enligt olycksfallsförsäkringslagen år 1920 uppgick till 1 452 912 är motsvarande siffra år 1921 1 355 576, vilket innebär en minskning med närmare 100 000 årsarbetare. Ännu mera utpräglad är skillnaden mellan de båda åren i avseende på antalet inträffade olycksfall, som år 1920 uppgick 51 883 men 1921 till endast 41 864. Beträffande i statens tjänst anställda arbetare förete siffrorna däremot en ökning från år 1920 till år 1921, beroende på de statliga nödhjälpsarbetena, som under sistnämnda år hade en betydande omfattning.

Utom av riks-försäkringsanstalten bedrevs under år 1921 verksamhet enligt lagen om försäkring för olycksfall i arbete av 13 ömsesidiga olycksfalls-försäkringsbolag.

1. Yrkesgruppsindelning.

Den indelning i yrkesgrupper, som för försäkringsverksamhetens bedrivande utarbetats inom riks-försäkringsanstalten, och som även lagts till grund för olycksfallsstatistiken, är en indelning efter *arbetsföretagens* art. Yrkesgrupps-förteckningen omfattar 20 huvudgrupper, 99 undergrupper och omkring 600 specialgrupper. En förteckning över huvud- och undergrupper återfinnes å sid. 51, varest även den i tabellbilagorna använda beteckningen för de olika grupperna finnes angiven. Se för övrigt »Olycksfall i arbete år 1918», sid. 6.

2. Olycksfallsrisken och dess bestämmande.

För undersökning av olycksfallens orsaker tillämpades redan i 1918 års olycksfallsstatistik ett riskmått, vilket angav antalet förlorade arbetsdagar per årsarbetare (k), och beräknades ur formeln

$$k = \frac{1}{N} \left(\frac{300}{365} \cdot n_s + 75 n_i + 7\,500 n_d \right).$$

där n_s betecknar antalet sjukdagar, n_i antalet invaliditetsprocent och n_d antalet dödsfall, som förorsakats av de olycksfall i arbete, vilka inträffat inom en viss yrkesgrupp, omfattande N årsarbetare. Därvid har antagits, att en sjuktid av 365 dagar motsvarar 300 arbetsdagar. Se för övrigt »Olycksfall i arbete år 1918», sid. 7—10.

3. Årsarbetare och lönesummor.

För härledande av vid olika tider och för olika yrkesgrupper med varandra fullt jämförliga uttryck för olycksfallsrisken erfordras, att de till grund härför liggande jämförelsetalen äro av samma art vid olika tider och för olika yrkesgrupper. Ett bland de mera betydelsefulla jämförelsetal, som härvid komma till användning, är antalet *årsarbetare*, som i förevarande statistik definieras såsom 300 dagsverken. Såsom dagsverke har därvid i regel räknats varje dag, som försäkrad arbetare varit i arbete hos arbetsgivaren, oberoende av huru stor del av dagen han arbetat. I en del fall har emellertid uppgift erhållits om antalet arbetstimmar och en årsarbetare har i sådana fall definierats såsom ett visst antal arbetstimmar, för de flesta yrken 2 400.

Antalet årsarbetare, som under år 1921 omfattats av den obligatoriska försäkringen, framgår ur följande tabell, varest även angivits lönesummorna för hos större arbetsgivare anställda arbetare, beträffande vilka uppgifter härom finnas tillgängliga.

Tab. A. Årsarbetare och löner.

	Större arbetsgivare	Mindre arbetsgivare	Staten	Summa
Antal årsarbetare	810 726	420 553	124 297	1 355 576
Män	601 846	173 060	102 747	877 653
Kvinnor	208 880	247 493	21 550	477 923
Lönesumma i tusental kronor	1 620 662	—	—	—
Män	1 265 868	—	—	—
Kvinnor	354 794	—	—	—

För hos större arbetsgivare anställda arbetare uppgår den genomsnittliga årliga arbetsförtjänsten, beräknad på sätt, som i lagen om försäkring för olycksfall i arbete föreskrives, till kronor 2 103 för män och till kronor 1 699 för kvinnor.

Fördelningen på olika försäkringsformer av antalet årsarbetare hos större arbetsgivare framgår ur tab. B.

Tab. B. Antal årsarbetare, fördelade efter försäkringsform.

Större arbetsgivare.

Försäkringsform	Beteckning	Antal årsarbetare		
		Män	Kvinnor	Summa
<i>Arbetare enligt lagen</i>				
olycksfall i arbete, ersättn. enl. 6 o. 7 §§	l	601 846	208 880	810 726
» » » » » 37 § . . .	k	351 897	104 753	456 650
» utom » » » 6 o. 7 §§	u	49 992	13 443	63 435
» » » » » 37 § . . .	uk	43 819	12 261	56 080
<i>Annan arbetare än i lagen avses</i>				
olycksfall i arbete, ersättn. enl. 6 o. 7 §§	a	925	46	971
» » » » » 37 § . . .	ak	596	42	638
» utom » » » 6 o. 7 §§	au	375	18	393
» » » » » 37 § . . .	auk	244	18	262

4. Anmälda olycksfall och därav föranledda ersättningar.

Antalet olycksfall i arbete under år 1921, som enligt kungl. kungörelsen den 21 december 1917 anmälts till riksförsäkringsanstalten, har uppgått till 41 864, av vilka 21 072 omfattas av försäkringar i ömsesidiga olycksfallsförsäkringsbolag.

Olycksfallens fördelning efter de skadades kön för olika grupper av arbetsgivare framgår av tab. C.

Tab. C. Olycksfallens fördelning efter de skadades kön för olika grupper av arbetsgivare.

De skadades arbetsgivare	Antal olycksfall		
	Män	Kvinnor	Summa
Större arbetsgivare	32 417	1 856	34 273
Mindre »	2 353	603	2 956
Staten	4 597	38	4 635
Samtliga	39 367	2 497	41 864

Olycksfall hos större arbetsgivare. För hos större arbetsgivare inträffade olycksfall och därav föranledda ersättningar hava fullständiga uppgifter sammanförts i tab. 1 a—1 h samt 2 a och 2 b.

Tab. 1 innehåller för varje undergrupp de data, som äro erforderliga för fastställande av försäkringsavgifter för ifrågavarande grupper. Uppgifterna beträffande kostnaderna för läkarvård, läkarintyg o. d., vilka sammanförts i tab. 1 f—1 h, hava dock endast uppdelats på huvudgrupper.

Tab. 1 a, b (sid. 24—31). Angående betydelsen av i kol. 1 förekommande yrkesgruppsbeteckning se sid. 51. Kol. 2 anger summan av antalet arbetsgivare inom varje särskild specialgrupp. Varje arbetsgivare har härvid medräknats lika många gånger som antalet specialgrupper, inom vilka han bedriver verksamhet. Undantag från denna regel bildar det fall, att arbetsgivaren utom annan verksamhet har kontors- eller hushållspersonal anställd, under vilka förhållanden han endast hänförs till specialgruppen för förstnämnda verksamhet. I det i kol. 3 angivna antalet olycksfall ingår även antalet invaliditets- och dödsfall enligt kol. 4 och 5. Kol. 6—14 innehålla uppgifter rörande årsarbetare och lönesummor, som omfattas av den obligatoriska olycksfallsförsäkringen, samt på grund av denna försäkring utgående ersättningar utan hänsyn till avdrag enligt 10 §. Vid beräkningen av antalet sjukdagar från och med 36:e dagen (kol. 9), har varje dag, under vilken den skadades arbetsförmåga på grund av sjukdom varit nedsatt exempelvis med hälften, räknats som en halv sjukdag. Kapitalvärdena av invalidlivräntor och livräntor till efterlevande (kol. 11—12) hava angivits vid tidpunkten för invaliditetens inträdande resp. tidpunkten för dödsfallet och beräknats i överensstämmelse med för riksförsäkringsanstalten fastställda grunder, för vilka redogjorts i publikationen »Olycksfall i arbete år 1918». Då i nämnda grunder hänsyn redan tagits till reaktivering (avtagande invaliditet), hava invalidlivräntornas kapitalvärden beräknats på grundval av den invaliditetsgrad, som var rådande vid livräntans början. Kol. 15—19 innehålla uppgifter

avseende frivillig försäkring enligt 37 §. Av tabellen framgår, att av de 32 417 män (kol. 3), som träffats av olycksfall i arbete, och för vilka anmälningar om olycksfallen insänts till riksförsäkringsanstalten, voro 23 106 eller cirka 71 % försäkrade med rätt till ersättning jämväl under den s. k. karenstiden (de 35 första dagarna efter dagen för olycksfallet samt beträffande ersättning för läkarvård m. m. jämväl sistnämnda dag).

Av hela antalet hos större arbetsgivare anställda, enligt lagen försäkrade årsarbetare, 601 846 män och 208 880 kvinnor, tillsammans 810 726 (kol. 6), voro, såsom framgår av kol. 15, 456 650 karensförsäkrade. Beträffande den utsträckning, i vilken karensförsäkring tecknats, föreligger en icke oväsentlig skillnad mellan riksförsäkringsantaltens och de ömsesidiga olycksfallsförsäkringsbolagens försäkringsstock, såsom framgår av följande sammanställning.

Försäkringsform	Antal årsarbetare hos större arbetsgivare med försäkring i		Summa
	riksförsäkringsanstalten	ömsesidiga bolag	
Endast obligatorisk försäkring	230 599	123 477	354 076
Karensförsäkring	183 945	272 705	456 650
	<i>Summa</i> 414 544	396 182	810 726
Karensförsäkrade i procent av samtliga	44.4	68.8	56.3

Tab. 1 c, d (sid. 32, 33) innehåller samma uppgifter som tab. 1 a och 1 b, gemensamt för män och kvinnor, ehuru uppgifterna uppdelats endast på huvudgrupper, men särskilts för riksförsäkringsanstalten och de ömsesidiga olycksfallsförsäkringsbolagen.

Tab. 1 e (sid. 34—37) upptager vissa av de i tab. 1 a och 1 b meddelade uppgifterna för specialgrupper med ett årsarbetareantal av i regel 1 000 och däröver. Då motsvarande tabell första gången publicerades i 1920 års olycksfallsstatistik, medtogos endast specialgrupper med minst 1 000 årsarbetare. Till bevarande av kontinuiteten har i föreliggande publikation samma specialgrupper medtagits, även om i en del fall årsarbetarantalet nedgått under 1 000.

Tab. 1 f, g (sid. 38, 39), innehåller, såsom förut nämnts, uppgifter rörande ersättning för läkarvård, läkarintyg o. d. i de fall, där ersättning utgivits från försäkringsinrättningarna. Kostnaden för det läkarintyg, som enligt 21 § av lagen om försäkring för olycksfall i arbete skall åtfölja anmälan om olycksfallet, har i nämnda tabeller hänförs till den obligatoriska försäkringen och finnes således upptagen i kol. 10, oberoende av huruvida karensförsäkring förelegat eller icke, och även oberoende av huruvida olycksfallet medfört sjukdom under mer än 35 dagar efter dagen för olycksfallet eller endast under kortare tid. Under rubriken »övrig läkarvård» (kol. 8 och 17) hava även upptagits kostnader för läkemedel, transportkostnader och övriga av den skadades vård föranledda kostnader, som icke äro hänförliga till annan rubrik.

Tab. 1 h (sid. 40) innehåller vissa av de i tab. 1 f och 1 g meddelade uppgifterna, särskilt för riksförsäkringsanstalten och de ömsesidiga bolagen.

I tab. D lämnas en sammanställning av den genomsnittliga storleken per årsarbetare, per 1 000 kronors avlöningssumma, per olycksfall och per sjukdag av ersättningarna enligt tab. 1, dels för den obligatoriska försäkringen, dels för karensförsäkringen.

Tab. D. Genomsnittlig storlek av olika ersättningar på grund av olycksfall i arbete.

Obligatorisk försäkring enl. 6 och 7 §§									
Ersättning i kronor per									
Slag av ersättning	årsarbetare		1 000 kronors avlöningssumma		olycksfall		sjukdag fr. o. m. 36:e dagen		
	M	Kv	M	Kv	M	Kv	M	Kv	
	Sjukpenning	2.11	0.34	1.00	0.20	39.11	37.77	3.96	2.90
Läkarvård	0.72	0.15	0.35	0.09	15.58	19.30	1.47	1.32	
Ersättning på grund av invaliditet . .	11.20	1.45	5.32	0.85	207.86	163.35	—	—	
Ersättning på grund av dödsfall . .	3.32	0.01	1.58	0.00	61.59	0.58	—	—	
<i>Summa kronor</i>	<i>17.35</i>	<i>1.95</i>	<i>8.25</i>	<i>1.14</i>	<i>324.14</i>	<i>221.00</i>	—	—	

Frivillig försäkring enligt 37 §									
Ersättning i kronor per									
Slag av ersättning	årsarbetare		1 000 kronors avlöningssumma		olycksfall		sjukdag		
	M	Kv	M	Kv	M	Kv	M	Kv	
	Sjukpenning	3.30	0.44	1.56	0.26	50.22	34.25	2.69	1.79
Läkarvård	1.64	0.30	0.77	0.17	27.00	29.08	1.47	1.46	
<i>Summa kronor</i>	<i>4.94</i>	<i>0.74</i>	<i>2.33</i>	<i>0.43</i>	<i>77.22</i>	<i>63.33</i>	<i>4.16</i>	<i>3.25</i>	

För kapitalvärdet av invalidlivräntorna erhålles ett genomsnittsvärde per invaliditetsfall av 4 719 kronor för man och 3 445 kronor för kvinna. För dödsfallsersättningarna, begravningshjälpen inberäknad, till manlig arbetares efterlevande, utgör motsvarande medelvärde 6 440 kronor. Av de 6 kvinnor, som avlidit på grund av olycksfall i arbete, har icke någon efterlämnat livränteberättigad efterlevande. Det genomsnittliga värdet av begravningshjälpen utgör för dessa fall 180 kronor.

För de olycksfall, som föranlett sjukpenning från och med 36:e dagen, har sjukpenningbeloppet för sagda tid utgjort i medeltal kronor 175.25 för man och kronor 136.39 för kvinna.

Tab. 2 a, b (sid. 41, 42). Dessa tabeller innehålla uppgifter rörande frivillig försäkring för olycksfall utom arbete. Såsom framgår av tabellerna, har ifrågakvarande försäkring omfattat 49 992 manliga och 13 443 kvinnliga årsarbetare, av vilka 43 819 och 12 261 varit försäkrade jämväl med rätt till ersättning under de 35 första dagarna efter dagen för olycksfallet. Uppgifter beträffande ersättning för läkarvård m. m., som i anledning av förevarande försäkring utgått från försäkringsinrättningarna, finnas sammanställda i omstående tab. E.

Tab. E. Ersättning för läkarvård m. m. från försäkringsinrättningarna vid försäkring för olycksfall utom arbete.

	Ersättning enligt grunderna i 6 §		Ersättning enligt grunderna i 37 §	
	Män	Kvinnor	Män	Kvinnor
Antal årsarbetare	29 627	10 988	28 056	10 333
Lönesumma i tusental kronor	65 318	20 027	61 999	18 918
Antal olycksfall	151	20	124	19
Antal olycksfall med sjukpenning från och med 36:e dagen	36	9	—	—
Antal sjukdagar	1 246	994	2 628	497
Sjukhusvård kronor	569	429	677	219
Övrig läkarvård m. m. »	1 611	1 542	2 555	342
Proteser »	5	—	70	—
Läkarintyg »	585	135	167	12
<i>Summa kronor</i>	2 770	2 106	3 469	573

Olycksfall hos mindre arbetsgivare. Med hänsyn till att de uppgifter rörande arbetare, anställda hos mindre arbetsgivare, som ingivas till riksförsäkringsanstalten, i allmänhet äro av mera summarisk karaktär, har en närmare bearbetning av ifrågakvarande uppgifter icke f. n. ansetts motiverad.

I tab. F. hava emellertid vissa uppgifter rörande olycksfallen hos mindre arbetsgivare sammanställts.

Tab. F. Olycksfall hos mindre arbetsgivare.

Olycksfallets art	Antal olycksfall, som berättigat till ersättning på grund av					
	endast obligatorisk försäkring			såväl obligatorisk som karensförsäkring		
	Män	Kvinnor	Summa	Män	Kvinnor	Summa
Samtliga olycksfall	1 399	424	1 823	954	179	1 133
Häraf invaliditetsfall	270	76	346	63	15	78
och dödsfall	47	5	52	5	1	6
Olycksfall med längre sjuktid än 35 dagar	798	292	1 090	297	67	364
I % av samtliga olycksfall	57·0	68·9	59·8	31·1	37·4	32·1
Invaliditets- och dödsfall i % av samtliga olycksfall	22·7	19·1	21·8	7·1	8·9	7·4

A priori torde kunna väntas, att olycksfall, som inträffa hos sådana mindre arbetsgivare, vilka tecknat frivillig försäkring för karenstiden och sålunda äga kännedom om den obligatoriska försäkringen, i allmänhet anmälas i större utsträckning än olycksfall, som inträffa hos andra mindre arbetsgivare. Denna förmodan bekräftas av siffrorna i tab. F. Sålunda visar det sig, att av de karensförsäkrade olycksfallen, som kommit till riksförsäkringsanstaltens kännedom, omkring 32 % föranlett sjukdom utöver karenstiden (mer än 35 dagar), medan motsvarande siffra för övriga olycksfall uppgår till 60 %,

vilket antyder, att i senare fallet ett stort antal olycksfall icke blivit anmälda.

Storleken av de ersättningar, som på grund av den obligatoriska försäkringen tillerkänts i anledning av olycksfall hos mindre arbetsgivare, framgår av följande översikt.

	Riksförsäkringsanstalten		Ömsesidiga bolag		Summa
	Män	Kvinnor	Män	Kvinnor	
Sjukpenning och läkarvård Kr.	229 716	66 875	41 519	7 668	345 778
Kapitalvärde av invalidlivräntor	1 309 758	219 045	168 396	12 802	1 710 001
» » efterlevandelivräntor	183 110	—	23 588	—	206 698
Begravningshjälp	8 008	535	1 019	180	9 742
<i>Samtliga ersättningar</i> Kr.	<i>1 730 592</i>	<i>286 455</i>	<i>234 522</i>	<i>20 650</i>	<i>2 272 219</i>

Olycksfall bland statsanställd personal. I likhet med hos mindre arbetsgivare inträffade olycksfall hava icke heller de olycksfall, som inträffat bland den statsanställda personalen, gjorts till föremål för bearbetning i den utsträckning, som kommit uppgifterna rörande olycksfall och arbetare hos större arbetsgivare till del.

För huvudparten av den statsanställda personalen inflyta nämligen icke till riksförsäkringsantalen några fullständiga uppgifter om sjukersättningar, som utgått på grund av olycksfall i arbete, ej heller om sjuktidens längd. För invaliditets- och dödsfall inkomma däremot fullständiga uppgifter.

Antal olycksfall bland statsanställd personal och deras fördelning efter kön m. m. framgår av följande sammanställning:

	Män	Kvinnor	Summa
Samtliga olycksfall	4 597	38	4 635
Härav invaliditetsfall	151	—	151
och dödsfall	47	—	47

I tab. G meddelas en sammanställning av de belopp, till vilka invaliditets- och dödsfallsersättningarna uppgått, varvid uppgifterna för var och en av de större statsinstitutionerna angivits särskilt.

Tab. G. Ersättning på grund av invaliditets- och dödsfall bland statens arbetare.

Institution	Antal årsarbetare	Invaliditetsfall		Dödsfall			Summa ersättningar
		Antal invaliditetsfall	Kap. värde av invalidlivräntor Kr.	Antal dödsfall	Kap. värde av efterlevandelivräntor Kr.	Begravningshjälp Kr.	
Järnvägsstyrelsen	35 673	49	311 617	14	96 547	3 315	411 479
Generalpoststyrelsen	9 400	3	6 833	1	6 821	240	13 894
Telegrafstyrelsen	15 987	5	23 826	3	20 860	720	45 406
Vattenfallsstyrelsen	3 830	10	66 041	9	81 500	2 160	149 701
Domänstyrelsen	7 321	12	38 862	4	15 888	723	55 473
Arbetslöshetskommissionen	11 700	46	201 119	2	3 109	480	204 708
Övriga	40 386	26	118 305	14	64 930	2 202	185 437
<i>Samtliga</i>	<i>124 297</i>	<i>151</i>	<i>766 603</i>	<i>47</i>	<i>289 655</i>	<i>9 840</i>	<i>1 066 098</i>

5. De skadades fördelning efter ålder.

I 1918 års olycksfallsstatistik angavs i tab. 3 a och 3 b åldersfördelningen för de skadade inom varje särskild yrkesgrupp. Då karaktären av ifrågasvarande fördelning givetvis icke är underkastad någon nämnvärd ändring från det ena året till det andra, har det icke ansetts erforderligt publicera motsvarande fördelningssiffror för år 1921.

6. Olycksfallens fördelning efter skadans påföljd.

Av anmälda olycksfall i arbete, som inträffat under år 1921 hava 2 091 föranlett invaliditet och 421 den skadades död. Olycksfallens fördelning efter skadans påföljd, försäkringsinrättning, arbetsgivaregrupp och den skadades kön framgår ur tab. H.

Tab. H. Olycksfallens fördelning efter skadans påföljd m. m.

	Samtliga olycksfall			Invaliditetsfall			Dödsfall		
	Rfa	Bolag	Summa	Rfa	Bolag	Summa	Rfa	Bolag	Summa
<i>Större arbetsgivare</i> . . .	14 008	20 265	34 273	737	779	1 516	130	186	316
Män	13 247	19 170	32 417	691	737	1 428	127	183	310
Kvinnor	761	1 095	1 856	46	42	88	3	3	6
<i>Mindre arbetsgivare</i> . . .	2 149	807	2 956	376	48	424	51	7	58
Män	1 671	682	2 353	291	42	333	46	6	52
Kvinnor	478	125	603	85	6	91	5	1	6
<i>Staten</i>	4 635	—	4 635	151	—	151	47	—	47
Män	4 597	—	4 597	151	—	151	47	—	47
Kvinnor	38	—	38	—	—	—	—	—	—
<i>Samtliga arbetsgivare</i> . . .	20 792	21 072	41 864	1 264	827	2 091	228	193	421
Män	19 515	19 852	39 367	1 133	779	1 912	220	189	409
Kvinnor	1 277	1 220	2 497	131	48	179	8	4	12

Sjukdom. Någon uppdelning av de inträffade olycksfallen efter sjuktidens längd har liksom för åren 1919 och 1920 icke heller ansetts erforderligt att publicera för år 1921. Beträffande denna fördelning hänvisas till de resultat, som vunnits i avseende på 1918 års material, och som återfinnas å sid. 19 i 1918 års olycksfallsstatistik.

Invaliditet. Uppgifter rörande invaliditetsfallen och deras fördelning efter olika synpunkter hava sammanställts i tabellerna 4—8. Tab. 4 (sid. 43) angiver fördelningen efter yrkesgrupp och invaliditetsgrad. Medelinvaliditetsgraden utgör 24,6 %. Sambandet mellan invaliditetsgrad och ålder framgår ur tab. 5 (sid. 44). Någon samvariation mellan ålder och invaliditetsgrad framträder icke förrän vid högre åldrar, varest en ökning i åldern motsvaras av en relativt obetydlig ökning i invaliditetsgraden.

I tab. I har gjorts en sammanställning av antalet olycksfall och invaliditetsfall inom olika åldrar, som träffat arbetare, anställda hos större och mindre arbetsgivare (ej staten). Av de i tabellens sista kolumn angivna siffrorna framgår, att invaliditetsrisken, beräknad i procent av samtliga olycksfall, befinner sig, med undantag för de lägsta åldrarna, i stort sett i stigande med växande ålder.

Tab. I. Antal olycksfall och invaliditetsfall, fördelade efter den skadades ålder.

Större och mindre arbetsgivare (exkl. staten).

Ålder vid olycksfallet År	Antal olycksfall			Antal invaliditetsfall			Invaliditetsfallen i procent av olycksfallen		
	Män	Kvinnor	Summa	Män	Kvinnor	Summa	Män	Kvinnor	Tillsammans
Under 15	220	22	242	10	1	11	4.5	4.5	4.5
15—19	3 826	486	4 312	133	16	149	3.5	3.3	3.5
20—24	4 859	518	5 377	176	24	200	3.6	4.6	3.7
25—29	5 055	295	5 350	189	7	196	3.7	2.4	3.7
30—34	4 089	227	4 316	156	18	174	3.8	7.9	4.0
35—39	3 683	175	3 858	150	15	165	4.1	8.6	4.3
40—44	3 239	160	3 399	163	5	168	5.0	3.1	4.9
45—49	2 692	140	2 832	179	14	193	6.6	10.0	6.8
50—54	2 056	118	2 174	138	12	150	6.7	10.2	6.9
55—59	2 015	139	2 154	154	23	177	7.6	16.5	8.2
60—64	1 406	92	1 498	128	15	143	9.1	16.3	9.5
65—69	900	38	938	96	13	109	10.7	34.2	11.6
70 och däröver	617	40	657	89	16	105	14.4	40.0	16.0
Ålder okänd	113	9	122	—	—	—	—	—	—
Samtliga	34 770	2 459	37 229	1 761	179	1 940	5.1	7.3	5.2

Tab. 6 (sid. 45) anger sambandet mellan invaliditetsgrad och sjuktidens längd. Såsom synes av tabellen, äger ett tydligt samband rum mellan dessa båda egenskaper. Ur tab. 7 (sid. 46) framgår dels antalet invaliditetsfall, som föranletts av olika olycksfallsorsaker, dels fördelningen av invaliditetsgrader för varje dylik orsak. Betydelsen av de bokstäver, som beteckna olycksfallsorsakerna, finnes angiven å sid. 51. Största antalet invaliditetsfall har förorsakats av arbetsmaskiner (429 st.) och handverktyg samt enklare redskap (439), utgörande resp. 20.5 och 21.0 % av samtliga. De av olika olycksfallsorsaker framkallade invaliditetsfallen förete även betydande avvikelser i avseende på medelinvaliditetsgradens storlek. De mera svårartade invaliditetsfallen (medelinvaliditetsgrad överstigande 30 %) hava framkallats av följande olycksfallsorsaker.

	Medelinvaliditetsgrad
	%
S Rök, gaser, komprimerad luft (endast 2 invaliditetsfall)	75.0
N Elektrisk ström	39.7
O Explosion av sprängämnen	34.4
H Vagnar, tillhörande spårbanor	30.5

Dödsfall. Tab. 10 (sid. 50) innehåller en översikt över de på grund av olycksfall i arbete förolyckade jämte deras ersättningsberättigade efterlevande (änkor, änklingar, barn under 15 år samt föräldrar), fördelade efter ålder vid den förolyckades död. Antalet dödsfall bland män utan ersättningsberättigad efterlevande uppgår till 164 och med sådan efterlevande till 245. Av de på grund av olycksfall avlidna 12 kvinnorna har icke någon efterlämnat ersättningsberättigad efterlevande.

I 27 fall hava de avlidna männen efterlämnat endast barn (44 st.) med en medelålder av 5.4 år och i 128 fall änka jämte barn, i vilka fall det sammanlagda barnantalet utgör 307 och medelåldern 7.1 år.

För de 210 män, som efterlämnat änka, uppgår medelåldern vid dödsfallet till 47·8 och för änkorna till 44·3 år. Aldersskillnaden mellan de till följd av olycksfall avlidna männen och deras hustrur var sålunda 3·5 år.

7. Olycksfallens orsaker.

Beträffande olycksfallens orsaker har en särskild undersökning genomförts, varav resultatet sammanställts i tab. 9 (sid. 48, 49). För undersökningen i fråga har såsom riskmått använts antalet förlorade arbetsdagar per årsarbetare (se härom »Olycksfallsrisken och dess bestämmande», sid. 7). Tabellen, som omfattar samtliga olycksfall hos större arbetsgivare, giver i sammanträngd form en fullständig bild av de angivna olycksfallsorsakernas andel i olycksfallsrisken inom varje särskild yrkesgrupp. Ur tabellen framgår därjämte, huru stor del av den förlorade arbetstiden som härrör från sjukdom, invaliditet och död, dels för varje särskild yrkesgrupp, dels för varje särskild olycksfallsorsak. De olycksfall i arbete, som under år 1921 träffat hos större arbetsgivare anställda arbetare, hava, under de gjorda förutsättningarna beträffande det tillämpade riskmättet, förorsakat en förlust i arbetstid av 7·309 dagar per årsarbetare eller icke mindre än omkring 5 900 000 arbetsdagar. Av denna förlorade arbetstid har 13·9 % föranletts av sjukdom, 46·1 % av invaliditet och 40·0 % av den skadades död.

Som exempel på mera dominerande olycksfallsorsaker må följande nämnas: Inom metallindustrien (grupp 3) äro arbetsmaskinerna (C) den mest framträdande olycksfallsorsaken med 1·97 förlorade arbetsdagar. För träindustrien är motsvarande siffra 5·91 eller mer än tredjedelen av hela den förlorade arbetstiden inom denna yrkesgrupp (6). Handverktyg och enklare redskap (orsak D) göra sig särskilt gällande inom stenindustrien (grupp 4) och byggnadsverksamheten (grupp 12) med mer än 3 förlorade arbetsdagar per årsarbetare inom vardera av dessa båda yrkesgrupper. För gruppen samfärdslut utom sjöfart (16) kommer inemot hälften av tidsförlusten på vagnar, tillhörande spårbanor (orsak H). Sjöfartsolycksfallen (grupp 15, orsak K) visa för år 1921 en icke obetydlig stegring i jämförelse med närmast föregående år eller 22·13 förlorade arbetsdagar per årsarbetare mot 13·40 år 1920. Däremot förete de elektriska olycksfallen (orsak N) inom kraft-, belysnings- och vattenverk (grupp 13) en avsevärd minskning från 10·86 förlorade arbetsdagar per årsarbetare år 1920 till 2·68 år 1921. Halkning och fall (orsak T) samt nedfallande föremål och ras m. m. (orsak U) förorsaka inom gruvindustrien (grupp 1) betydande tidsförluster, 4·48 resp. 3·41 förlorade arbetsdagar per årsarbetare. Näst sjöfarten visar sistnämnda yrkesgrupp den största sammanlagda olycksfallsrisken, ej mindre än 24·62 förlorade arbetsdagar per årsarbetare, till vilken höga siffra ett flertal olycksfallsorsaker förutom de nyssnämnda lämna betydande bidrag, såsom transmissioner (orsak B), hissar, kranar och andra lyftverktyg (E), elektrisk ström (N) och explosion av sprängämnen (O).

Beträffande de 429 invaliditetsfall och 23 dödsfall, som förorsakats av arbetsmaskiner (C), har företagits en uppdelning efter de olika slag av maskiner, som förorsakat olycksfallen i fråga. Resultatet av denna uppdelning har sammanställts i tab. K. Av tabellen framgår bl. a., att kapitalvärdet av livräntor i anledning av ifrågavarande invaliditetsfall uppgår till 2 005 466 kronor och av livräntor till efterlevande (inkl. begravningshjälp) till 161 804 kronor. Anmärkningsvärd är den betydande anpart i antalet

invaliditets- och dödsfall och härav föranledda ersättningar, som i likhet med föregående år kommer på cirkelsågarnas konto.

I tab. L hava ovannämnda invaliditets- och dödsfall uppdelats efter de närmare omständigheterna vid olycksfallet, varvid olycksfall, som inträffat vid igångsättning, stoppning eller under arbete vid maskin i funktion hänförs till en grupp, då erforderliga uppgifter för ytterligare uppdelning i flera fall saknats.

Tab. K. Invaliditets- och dödsfall, förorsakade av olika slag av arbetsmaskiner.

Arbetsmaskin, som förorsakat olycksfallet	A n t a l		Ersättningar på grund av		Summa Kr.
	invali- ditets- fall	döds- fall	invali- ditet Kr.	död Kr.	
<i>Skär- och huggmaskiner.</i>					
Band- och ramsågar	8	—	32 192	—	32 192
Cirkelsågar	181	6	861 467	38 004	899 471
Fräsmaskiner	10	1	37 304	17 955	55 259
Hyvel-, stick-, spånt- och stämmaskiner	34	1	152 474	16 458	168 932
Svarvar	2	—	13 442	—	13 442
Borrmaskiner	10	—	39 743	—	39 743
Huggmaskiner	12	—	45 294	—	45 294
Saxar för maskindrift eller för hand med meka- nisk anordning av större slag	8	—	30 276	—	30 276
Övriga skärmaskiner	19	—	99 733	—	99 733
<i>Smärgel-, slip-, poler- och putsmaskiner.</i>					
Smärgelmaskiner	6	1	28 090	13 874	41 964
Slipmaskiner	2	—	16 767	—	16 767
Poler- och putsmaskiner	1	—	4 677	—	4 677
<i>Press- och stansverk.</i>					
För metaller	11	—	79 367	—	79 367
Briketteringsmaskiner	2	—	10 767	—	10 767
För läder, tyg, trä, papper och papp	6	—	26 912	—	26 912
Övriga press- och stansverk	2	—	9 332	—	9 332
<i>Valsverk.</i>					
För metall	3	—	11 248	—	11 248
För papper, papp, filt och gummi	6	—	32 599	—	32 599
Övriga valsverk	8	—	23 354	—	23 354
<i>Hammare och stampverk.</i>					
Ång- och lufthammare	1	1	2 830	8 869	11 699
Fallhammare	7	—	34 528	—	34 528
Fjäder- och transmissionshammare	—	—	—	—	—
Stamp- och krossverk, stenkross, rapskross etc.	6	2	24 961	24 232	49 193
<i>Kvarn- och siktverk.</i>					
Kvarnar med stenar	2	1	5 588	13 834	19 422
Vals- och kollerkvarnar	5	2	22 848	9 097	31 945
Siktar, silar, säll och filtrerapparater, kastma- skiner	1	—	1 975	—	1 975

Arbetsmaskin, som förorsakat olycksfallet	A n t a l		Ersättningar på grund av		Summa
	invali- ditets- fall	döds- fall	invali- ditet	död	
			Kr.	Kr.	Kr.
<i>Centrifugalmaskiner.</i>					
Separatorer	—	—	—	—	—
Centrifugalpumpar och fläktar	3	—	11 128	—	11 128
Torkcentrifuger	—	1	—	240	240
<i>Tvätt-, blandnings-, färgnings- och torkmaskiner.</i>					
Tvätt-, skölj- och färgningsmaskiner	3	—	9 028	—	9 028
Blandnings- och knådningsmaskiner	3	—	11 164	—	11 164
Torkmaskiner	—	—	—	—	—
<i>Spinn-, spol-, stick- och symaskiner samt vävstolar.</i>					
Kard- och rensmaskiner	4	—	20 531	—	20 531
Spinn- och spolmaskiner	4	—	21 517	—	21 517
Stick- och symaskiner	—	—	—	—	—
Vävstolar	2	—	4 387	—	4 387
<i>Sättmaskiner och tryckerimaskiner.</i>					
Sättmaskiner, stereotyperingsmaskiner	—	—	—	—	—
Tryckpressar	6	—	31 396	—	31 396
Övriga	—	—	—	—	—
<i>Pumpverk och kompressorer</i>					
	4	—	19 732	—	19 732
<i>Andra arbetsmaskiner.</i>					
Specialmaskiner för tändstickstillverkning	2	—	9 850	—	9 850
Bryggermaskiner	2	—	13 161	—	13 161
Specialmaskiner för metallbearbetning	3	—	15 389	—	15 389
Vissa lantbruksmaskiner	39	6	188 062	19 059	207 121
Övriga arbetsmaskiner	1	1	2 353	182	2 535
<i>Samtliga arbetsmaskiner</i>	<i>429</i>	<i>23</i>	<i>2 005 466</i>	<i>161 804</i>	<i>2 167 270</i>

Tab. L. Invaliditets- och dödsfall, förorsakade av arbetsmaskiner, fördelade efter de närmare omständigheterna vid olycksfallet.

De närmare omständigheterna vid olycksfallet	A n t a l		Ersättningar på grund av		Summa
	invali- ditets- fall	döds- fall	invali- ditet	död	
			Kr.	Kr.	Kr.
Injustering av maskinen eller arbetsstycket	26	—	116 820	—	116 820
Igångsättning, stoppning eller arbete vid maskin i funktion	289	15	1 317 736	81 562	1 399 298
Smörjning, rengöring eller tillsyn av stillastående maskin	8	1	50 323	11 685	62 008
Smörjning eller rengöring av maskin i funktion	63	1	308 832	13 834	322 666
Brott på maskindelar	9	—	47 250	—	47 250
Brott på arbetsstycket	20	3	82 915	28 142	111 057
Övriga förhållanden	14	3	81 590	26 581	108 171
<i>Samtliga</i>	<i>429</i>	<i>23</i>	<i>2 005 466</i>	<i>161 804</i>	<i>2 167 270</i>

Accidents du travail en 1921.

Résumé.

Le présent rapport des accidents du travail en 1921, élaboré par l'Office d'assurances de l'Etat, se rattache à peu près à celui de l'année 1920.

Pour le compte rendu de l'outillage de la statistique des accidents et des indemnités prévues par la loi de 1916 sur l'assurance contre les accidents du travail, voir le rapport de 1918, pages 27—29. A partir de l'année 1920, les limites du gain annuel, constituant en règle la base de la détermination des montants d'indemnités, ont été portées de 300 à 450 kr. pour la limite inférieure et de 1 800 à 2 400 kr. pour la limite supérieure. Aussi la limite supérieure de l'indemnité quotidienne en argent à payer pendant les 35 premiers jours après le jour de l'accident, a-t-elle été portée de 2.50 à 3.50 kr. Les valeurs des rentes viagères d'unité annuelles payées selon la loi se retrouvent dans le susdit rapport, pages 64—70.

Ouvriers à l'année et salaires assurés. Comme unité d'ouvrier a été fixé un ouvrier à l'année, c'est-à-dire un ouvrier ayant travaillé 300 jours.

L'étendue de l'assurance obligatoire ressort du relevé ci-dessous.

	Grands patrons	Petits patrons	L'Etat	Totaux
Nombre des ouvriers à l'année .	810 726	420 553	124 297	1 355 576
Hommes	601 846	173 060	102 747	877 653
Femmes	208 880	247 493	21 550	477 923
Salaires assurés (en 1 000 cour.)	1 620 662	—	—	—
Hommes	1 265 868	—	—	—
Femmes	354 794	—	—	—

Déclarations d'accidents. Il a été déclaré à l'Office 41 864 accidents du travail survenus au cours de l'année 1921, dont 2 091 ayant entraîné l'invalidité de 10 % au moins et 421 ayant causé le décès de la victime. La répartition des accidents entre les différents groupes de patrons (grands patrons, petits patrons et l'Etat) et d'après le sexe des victimes est présentée dans le tabl. C de la page 9.

Patrons, ouvriers à l'année, salaires assurés et accidents, répartis entre les industries. Cette répartition ressort du tableau ci-après, qui ne se rapporte pourtant qu'aux grands patrons (pour ces patrons seuls, il y a des données complètes concernant le nombre des ouvriers à l'année et les salaires assurés). Pour les désignations des différentes industries voir page 52.

*Patrons, ouvriers à l'année, salaires assurés et accidents, répartis
entre les industries.*

Industries	Nombre des patrons	Nombre des ouvriers à l'année		Salaires assurés (en 1 000 cour.)		Nombre des accidents						Nombre des accidents par 100 ouvriers à l'année			Nombre des jours de travail perdus par ouvrier à l'année
		H	F	H	F	accidents		cas d'invalidité		cas de décès		H	F	Total	
						H	F	H	F	H	F				
1	111	7 716	155	17 871	214	1 030	4	35	—	13	1	13·3	2·6	13·1	24·62
2	111	17 485	309	37 640	324	2 177	7	50	—	11	—	12·5	2·3	12·3	11·93
3	2 271	56 117	3 107	126 082	5 871	5 573	109	133	1	21	—	9·9	3·5	9·6	7·71
4	1 284	22 711	1 463	48 740	2 388	2 260	24	94	2	14	—	10·0	1·6	9·4	12·72
5	16 098	128 918	27 945	247 750	33 635	5 134	218	344	25	65	—	4·0	0·8	3·4	8·77
6	3 839	41 137	815	90 834	1 301	3 407	10	225	1	30	—	8·3	1·2	8·1	16·59
7	990	35 755	6 952	79 775	10 781	2 231	92	79	3	13	—	6·2	1·3	5·4	6·86
8	2 813	26 291	14 368	59 728	27 940	1 363	367	53	14	13	—	5·2	2·6	4·3	5·52
9	1 649	16 901	26 026	37 482	47 082	322	189	13	11	2	1	1·9	0·7	1·2	2·04
10	698	10 434	4 201	23 555	8 415	286	31	15	1	1	—	2·7	0·7	2·2	3·86
11	360	8 727	3 102	19 382	5 718	668	232	23	2	2	—	7·7	7·5	7·6	7·21
12	3 915	35 678	396	82 433	617	2 566	8	142	—	28	—	7·2	2·0	7·1	15·44
13	567	9 467	193	21 764	267	488	1	17	—	4	—	5·2	0·5	5·1	7·21
14	11 828	71 262	37 651	151 404	74 986	1 269	174	45	3	14	—	1·8	0·5	1·3	2·27
15	1 760	16 297	891	37 287	1 677	1 298	23	65	1	63	2	8·0	2·6	7·7	37·51
16	676	34 893	1 765	81 189	1 879	1 697	22	45	—	10	—	4·9	1·2	4·7	5·39
17	1 941	17 773	17 085	37 038	31 866	90	41	8	4	1	—	0·5	0·2	0·4	1·31
18	5 323	32 491	21 305	42 866	30 180	362	25	30	4	3	—	1·1	0·1	0·7	2·00
19	6 118	10 317	40 552	20 703	68 732	161	277	12	16	1	2	1·6	0·7	0·9	1·73
20	610	1 476	599	2 345	921	35	2	—	—	1	—	2·4	0·3	1·8	3·89
<i>Totaux et moyennes</i>	62 962	601 846	208 880	1 265 838	354 794	32 417	1 856	1 428	88	310	6	5·4	0·9	4·2	7·31

Le nombre des jours de travail perdus par ouvrier à l'année (k) — meilleure mesure du risque d'accident que la fréquence des accidents — a été calculé à l'aide de la formule suivante:

$$k = \frac{1}{N} \left(\frac{300}{365} n_s + 75n_i + 7\,500n_a \right),$$

ou N = le nombre des ouvriers à l'année,

n_s = le nombre des jours de maladie,

n_i = le nombre des pourcents d'invalidité, et

n_a = le nombre des cas de décès.

Un accident amenant le décès est donc supposé avoir entraîné en moyenne une perte de travail de 25 ans, soit de 7 500 jours. Sous ce rapport, un cas d'incapacité totale de nature durable (degré d'invalidité = 100 %) a été considéré équivalent à un cas de décès. En cas d'incapacité partielle, la perte de travail est proportionnelle au degré d'invalidité. Chaque pourcent d'invalidité équivaut donc à 75 jours de travail perdus.

Les montants moyens des différentes catégories d'indemnités par ouvrier à l'année, 1 000 cour. de salaires assurés, accident et jour de maladie sont présentés par le tableau ci-après.

Catégories d'indemnités	Assurance obligatoire selon les §§ 6 et 7							
	Montants moyens d'indemnités (en cour.) par							
	ouvrier à l'année		1 000 cour. de salaires assurés		accident		jour de maladie à partir du 36 ^e jour	
	H	F	H	F	H	F	H	F
Indemnité de maladie en argent . . .	2.11	0.34	1.00	0.20	39.11	37.77	3.96	2.90
Soins de médecin, etc.	0.72	0.15	0.35	0.09	15.58	19.30	1.47	1.32
Indemnité d'invalidité	11.20	1.45	5.32	0.85	207.86	163.35	—	—
Indemnité de décès	3.32	0.01	1.58	0.00	61.59	0.58	—	—
<i>Totaux cour.</i>	<i>17.55</i>	<i>1.95</i>	<i>8.25</i>	<i>1.14</i>	<i>324.14</i>	<i>221.00</i>	—	—

Catégories d'indemnités	Assurance facultative selon le § 37							
	Montants moyens d'indemnités (en cour.) par							
	ouvrier à l'année		1 000 cour. de salaires assurés		accident		jour de maladie	
	H	F	H	F	H	F	H	F
Indemnité de maladie en argent . . .	3.30	0.44	1.56	0.26	50.22	34.25	2.69	1.79
Soins de médecin, etc.	1.64	0.30	0.77	0.17	27.00	29.08	1.47	1.46
<i>Totaux cour.</i>	<i>4.94</i>	<i>0.74</i>	<i>2.33</i>	<i>0.43</i>	<i>77.22</i>	<i>63.33</i>	<i>4.16</i>	<i>3.25</i>

Accidents et cas d'invalidité répartis d'après l'âge de la victime. La répartition des victimes d'après l'âge au moment de l'accident ressort du tabl. H, page 15. Ce tableau comprenant tous les accidents, sauf ceux des ouvriers au service de l'État, indique aussi l'âge des invalides. On voit que le nombre des cas d'invalidité en % de tous les accidents progresse toujours avec l'âge.

La répartition des accidents d'après les causes. L'importance des causes différentes des accidents survenus chez les grands patrons ressort du tabl. 9, page 48, où le nombre des jours de travail perdus par ouvrier à l'année a été réparti d'après les industries et les causes des accidents. Pour les désignations des différentes causes d'accidents, voir page 52.

Assurance obligatoire selon les §§ 6 et 7

Montants moyens d'indemnités (en cour.) par

Categorie d'indemnités	1000 cour.		50 salaires		1000 cour.		50 salaires		Total cour.
	H	F	H	F	H	F	H	F	
Indemnité de maladie en accord	0.21	0.21	0.21	0.21	0.21	0.21	0.21	0.21	0.84
Soins de maladie, etc.	0.12	0.12	0.12	0.12	0.12	0.12	0.12	0.12	0.48
Indemnité d'invalidité	11.90	1.42	5.82	0.82	207.80	163.22	—	—	371.84
Indemnité de veuf	0.21	0.21	0.21	0.21	0.21	0.21	0.21	0.21	0.84
Total cour.	12.44	1.55	6.36	1.36	208.24	163.66	0.44	0.44	373.94

Assurance facultative selon le § 21

Montants moyens d'indemnités (en cour.) par

Categorie d'indemnités	1000 cour.		50 salaires		1000 cour.		50 salaires		Total cour.
	H	F	H	F	H	F	H	F	
Indemnité de maladie en accord	0.20	0.20	0.20	0.20	0.20	0.20	0.20	0.20	0.80
Soins de maladie, etc.	0.10	0.10	0.10	0.10	0.10	0.10	0.10	0.10	0.40
Total cour.	0.30	0.30	0.30	0.30	0.30	0.30	0.30	0.30	1.20

Accidents et cas d'invalidité répartis d'après l'âge de la victime. La répartition des victimes d'après l'âge au moment de l'accident ressort du tabl. H page 16. Ce tableau comprend tous les accidents, tant ceux des ouvriers au service de l'Etat qu'au service des particuliers. On voit que la répartition des cas d'invalidité est la même que celle des accidents, toujours avec l'âge.

La répartition des accidents d'après les causes. L'importance des causes différentes des accidents suivants chez les grands patrons ressort du tabl. G page 18, on le nombre des jours de travail perdus par ouvrier à l'année a été réparti d'après les industries et les causes des accidents. On voit que les causes différentes des accidents sont réparties d'après le même principe. La répartition des causes d'accidents par page 21 est la même que celle des accidents, toujours avec l'âge.

La répartition des accidents d'après les causes. L'importance des causes différentes des accidents suivants chez les grands patrons ressort du tabl. G page 18, on le nombre des jours de travail perdus par ouvrier à l'année a été réparti d'après les industries et les causes des accidents. On voit que les causes différentes des accidents sont réparties d'après le même principe. La répartition des causes d'accidents par page 21 est la même que celle des accidents, toujours avec l'âge.

Tab. 1 a. Uppgifter om årsarbetare och olycksfall i arbete år 1921.

Män. Större arbetsgivare (exkl. staten).

Yrkesgrupp	Antal				Obligatorisk försäkring Ersättning enligt 6 och 7 §§ av lagen om försäkring för olycksfall i arbete										Frivillig försäkring Ersättning enligt 37 § av samma lag				
	arbets- givare	olycks- fall	inva- lidi- tets- fall	döds- fall	Antal års- ar- be- tare	Löne- summa i tusen- tal kronor	Antal olycks- fall med sjukpen- ningfr. o. m. 36:e dagen	Antal sjuk- dag- ar fr. o. m. 36:e dagen	Sjuk- pen- ning Kr.	Kapitalvärden av livräntor i an- ledning av		Be- grav- nings- hjälp Kr.	Summa Kr.	Antal års- ar- be- tare	Löne- summa i tusen- tal kronor	Antal olycks- fall	Antal sjuk- dag- ar	Sjuk- pen- ning Kr.	
										invalidi- tet Kr.	död Kr.								
1	111	1 030	35	13	7 716	17 871	188	9 520	41 330	202 511	104 014	3 032	350 887	4 651	10 649	722	13 031	40 536	
2a	101	2 143	49	11	17 058	36 776	371	13 626	57 891	233 101	74 971	2 439	368 402	11 940	25 295	1 496	27 809	82 985	
b	10	34	1	—	427	864	5	40	175	5 234	—	—	5 409	333	756	32	548	1 925	
2	111	2 177	50	11	17 485	37 640	376	13 666	58 066	238 335	74 971	2 439	373 811	12 273	26 051	1 528	28 357	84 910	
3a	536	660	19	2	8 196	18 092	91	3 554	14 526	105 751	—	480	120 757	6 704	14 836	624	9 059	24 228	
b	1 162	3 530	77	11	35 357	79 549	491	17 192	74 033	339 501	87 355	2 569	503 458	26 019	58 237	2 860	42 022	122 258	
c	38	859	22	6	4 562	10 539	124	4 986	21 801	88 892	31 963	1 440	144 096	4 275	9 921	845	12 054	36 048	
d	129	171	4	1	2 639	6 102	28	779	2 789	13 257	7 765	240	24 051	2 333	5 419	167	2 652	7 748	
e	346	353	11	1	5 363	11 800	42	1 507	6 169	49 822	—	217	56 208	3 256	7 250	238	3 344	9 120	
3	2 271	5 573	133	21	56 117	126 082	776	28 018	119 318	597 223	127 083	4 946	848 570	42 587	95 663	4 734	69 131	199 402	
4a	306	921	40	5	4 775	9 489	142	4 552	17 930	150 933	47 502	963	217 328	3 538	6 931	688	12 182	28 380	
b	101	72	9	1	937	2 195	17	1 057	4 579	43 824	8 836	240	57 479	476	1 101	51	1 075	3 070	
c	70	148	7	1	1 442	2 996	31	1 341	5 508	26 110	9 500	240	41 358	1 331	2 753	145	3 062	8 910	
d	14	159	4	2	1 546	3 529	38	1 303	5 294	17 320	8 617	480	31 711	1 375	3 129	130	2 552	7 737	
e	23	5	—	—	178	372	—	—	—	—	—	—	—	98	204	3	46	135	
f	244	183	5	2	4 032	8 905	47	1 549	6 117	21 561	—	420	28 098	3 298	7 315	172	3 531	9 431	
g	25	56	1	—	1 593	3 483	9	331	1 456	1 628	—	—	3 084	1 531	3 345	56	1 138	3 408	
h	87	108	5	—	2 881	5 923	21	1 482	5 792	29 621	—	—	35 413	2 639	5 414	106	1 862	4 968	
i	2	455	11	2	2 345	5 509	49	2 714	11 800	65 811	21 640	480	99 731	2 345	5 509	455	6 914	19 838	
k	289	107	10	—	2 124	4 326	30	1 111	4 543	60 734	—	—	65 277	1 568	3 218	88	1 840	4 044	
l	123	46	2	1	858	2 013	9	496	2 179	9 106	—	240	11 525	681	1 613	44	981	2 971	
4	1 284	2 260	94	14	22 711	48 740	393	15 936	65 198	426 648	96 095	3 063	591 004	18 880	40 532	1 938	35 183	92 892	

5a	14 375	2 716	211	44	91 323	170 579	1 045	52 345	177 447	853 422	241 702	8 015	1 280 586	46 023	85 993	1 833	42 497	87 785
b	77	15	—	—	1 032	2 167	7	420	1 381	—	—	—	1 381	553	1 160	6	85	191
c	1 646	2 403	133	21	36 563	75 004	721	33 350	120 124	578 001	165 355	4 721	868 201	23 800	47 923	1 639	36 130	82 047
5	16 098	5 134	344	65	128 918	247 750	1 773	86 415	298 952	1 431 423	407 057	12 736	2 150 168	70 376	135 076	3 478	78 712	170 023
6a	2 387	2 433	175	25	26 368	58 661	692	31 670	124 447	799 518	203 372	5 490	1 132 827	18 069	40 198	1 740	37 426	102 359
b	1 112	728	40	3	11 569	25 203	190	5 241	22 101	173 452	15 699	640	211 892	8 790	19 160	648	13 189	36 234
c	110	82	2	1	1 179	2 707	16	326	1 408	6 130	16 923	240	24 701	997	2 277	76	1 332	3 897
d	32	22	—	1	162	342	5	60	243	—	—	180	423	123	270	14	341	739
e	198	142	8	—	1 859	3 921	29	767	3 007	35 015	—	—	38 022	1 411	3 005	125	2 501	5 844
6	3 839	3 407	225	30	41 137	90 834	932	38 064	151 206	1 014 115	235 994	6 550	1 407 865	29 390	64 910	2 603	54 789	149 073
7a	180	1 976	72	13	23 313	53 191	435	16 269	69 456	300 630	97 029	3 084	470 199	15 567	35 399	1 209	24 414	71 548
b	232	54	2	—	1 863	3 950	14	227	928	8 675	—	—	9 603	1 585	3 375	49	845	1 904
c	12	10	—	—	232	494	1	5	22	—	—	—	22	217	462	9	116	227
d	566	191	5	—	10 347	22 137	34	2 185	9 053	32 430	—	—	41 483	8 246	17 679	167	2 691	6 805
7	990	2 231	79	13	35 755	79 775	484	18 686	79 459	341 735	97 029	3 084	521 307	25 615	56 915	1 434	28 066	80 484
8a	405	81	4	—	2 338	5 321	19	854	3 629	17 431	—	—	21 060	1 696	3 836	67	1 194	3 460
b	54	9	—	—	196	435	1	23	101	—	—	—	101	181	406	9	198	451
c	947	176	8	2	5 640	12 423	31	1 171	4 979	29 626	—	362	34 967	4 046	8 953	158	2 697	7 254
d	6	230	8	4	5 126	12 111	55	2 779	10 902	25 050	24 393	960	61 305	527	1 262	49	727	2 110
e	136	57	2	—	1 081	2 315	8	173	748	6 238	—	—	6 986	928	1 997	50	642	1 465
f	340	462	15	4	5 672	13 308	84	2 952	12 157	45 175	12 333	870	70 535	4 704	11 049	389	6 980	19 073
g	13	35	1	—	1 067	2 507	5	137	602	3 024	—	—	3 626	—	—	—	—	—
h	305	35	1	—	937	1 826	11	252	980	4 193	—	—	5 173	572	1 136	27	581	1 092
i	14	39	5	—	583	1 326	9	466	2 050	34 253	—	—	36 303	411	915	35	586	1 938
k	487	205	8	3	3 025	6 749	46	1 446	6 263	32 451	—	460	39 174	1 611	3 571	158	2 714	7 267
l	61	27	1	—	397	886	4	97	363	2 144	—	—	2 507	362	814	26	453	953
m	45	7	—	—	229	521	1	12	53	—	—	—	53	165	380	7	115	353
8	2 813	1 363	53	13	26 291	59 728	274	10 362	42 827	199 585	36 726	2 652	281 790	15 203	34 319	975	16 887	45 416
9a	1	—	—	—	3	7	—	—	—	—	—	—	—	—	—	—	—	—
b	124	93	7	—	4 409	9 835	27	1 348	4 423	37 887	—	—	42 310	1 044	2 177	35	698	1 793
c	21	47	1	—	1 284	2 707	13	243	994	14 189	—	—	15 183	188	408	20	444	1 050
d	66	74	4	—	3 923	8 780	23	669	2 723	21 240	—	—	23 963	1 044	2 294	21	428	1 024
e	56	28	1	—	645	1 488	5	1 203	5 263	2 890	—	—	8 153	342	787	20	377	961
f	88	8	—	—	495	1 124	1	28	123	—	—	—	123	195	445	5	66	199
g	28	17	—	—	346	761	2	82	359	—	—	—	359	275	603	16	237	749
h	43	11	—	—	331	721	5	75	295	—	—	—	295	182	409	11	256	579
i	1 152	29	—	—	4 900	10 826	8	153	611	—	—	—	611	2 563	5 678	21	462	1 186
k	61	12	—	2	531	1 162	3	132	559	—	—	—	13 555	446	981	8	133	370
l	9	3	—	—	34	71	—	—	—	—	—	—	20	40	3	20	55	
9	1 649	322	13	2	16 901	37 482	87	3 933	15 350									

Tab. 1 a. (Forts.) Uppgifter om årsarbetare och olycksfall i arbete år 1921.

Män. Större arbetsgivare (exkl. staten).

Yrkesgrupp	Antal				Obligatorisk försäkring Ersättning enligt 6 och 7 §§ av lagen om försäkring för olycksfall i arbete										Frivillig försäkring Ersättning enligt 37 § av samma lag				
	arbets- givare	olycks- fall	inva- lidi- tets- fall	döds- fall	Antal års- ar- betare	Löne- summa i tusen- tal kronor	Antal olycks- fall med sjukpen- ning fr. o. m. 36:e dagen	Antal sjuk- dagar fr. o. m. 36:e dagen	Sjuk- pen- ning Kr.	Kapitalvärden av livräntor i an- ledning av		Be- grav- nings- hjälp Kr.	Summa Kr.	Antal års- ar- betare	Löne- summa i tusen- tal kronor	Antal olycks- fall	Antal sjuk- dagar	Sjuk- pen- ning Kr.	
										invalidi- tet Kr.	död Kr.								
10a	113	87	4	1	1 721	4 018	15	467	1 968	12 744	14 760	240	29 712	1 518	3 559	79	1 565	4 463	
b	88	4	1	—	569	1 210	2	283	1 245	15 602	—	—	16 847	346	730	2	35	116	
c	324	141	4	—	5 723	12 963	30	989	4 128	12 727	—	—	16 855	4 774	10 893	134	2 553	5 859	
d	26	22	3	—	1 417	3 212	6	1 094	4 780	24 981	—	—	29 761	1 003	2 236	17	277	693	
e	147	32	3	—	1 004	2 152	7	216	918	10 736	—	—	11 654	710	1 546	28	514	1 395	
10	698	286	15	4	10 434	23 555	60	3 049	13 039	76 790	14 760	240	104 829	8 351	18 964	260	4 944	12 526	
11a	44	15	1	—	412	942	3	244	1 071	14 117	—	—	15 188	297	677	14	298	926	
b	83	84	5	1	1 208	2 793	17	1 048	4 544	28 290	—	240	33 074	813	1 857	67	1 097	3 059	
c	24	155	8	—	1 368	3 209	37	1 923	8 033	70 261	—	—	78 294	1 145	2 723	151	2 762	8 630	
d	44	24	—	—	318	736	5	476	2 089	—	—	—	2 089	281	649	19	356	889	
e	15	34	—	1	395	900	10	757	3 140	—	18 619	240	21 999	361	819	33	652	1 766	
f	7	254	6	—	3 360	6 978	37	1 125	4 532	27 254	—	—	31 786	2 555	5 172	240	4 013	10 110	
g	143	102	3	—	1 666	3 824	12	413	1 781	14 814	—	—	16 595	1 235	2 858	94	1 537	4 524	
11	360	668	23	2	8 727	19 382	121	5 986	25 490	154 736	18 619	480	199 025	6 687	14 755	618	10 715	29 904	
12a	149	76	8	—	658	1 547	14	825	3 517	42 902	—	—	46 419	440	1 032	46	764	2 081	
b	1 910	694	37	6	11 526	27 074	166	8 115	34 854	215 302	54 051	1 415	305 622	8 034	18 932	537	9 559	28 034	
c	791	983	64	12	11 420	25 828	213	10 400	43 092	347 720	80 028	2 370	473 210	4 972	11 125	485	9 512	24 603	
d	86	323	15	5	3 071	7 202	53	2 052	8 955	65 284	33 743	1 200	109 182	758	1 788	79	1 320	3 803	
e	27	8	—	—	100	230	1	47	206	—	—	—	206	89	203	6	105	347	
f	808	181	8	4	5 710	12 953	46	2 715	10 732	57 987	22 802	960	92 481	4 297	9 768	121	2 291	6 477	
g	144	301	10	1	3 193	7 599	52	2 348	10 247	74 463	3 416	240	88 366	2 356	5 595	222	3 461	10 299	
12	3 915	2 566	142	28	35 678	82 433	545	26 502	111 603	803 658	194 040	6 185	1 115 486	20 946	48 443	1 496	27 012	75 644	
13a	431	205	9	2	4 606	10 247	47	1 979	8 430	52 953	11 275	480	73 138	2 196	5 021	102	1 897	5 247	
b	32	107	1	1	1 858	4 423	15	373	1 611	2 110	10 593	240	14 554	460	1 088	25	345	1 008	

c	55	139	7	—	2 205	5 228	30	1 883	8 290	34 495	—	—	42 785	363	833	27	392	1 281
d	49	37	—	1	798	1 833	6	129	567	—	13 508	240	14 315	261	600	8	171	402
13	567	488	17	4	9 467	21 764	98	4 364	18 898	89 558	35 376	960	144 792	3 280	7 542	162	2 805	7 938
14a	4 937	178	7	4	15 126	32 986	50	2 351	10 080	47 068	23 634	900	81 682	8 308	18 004	140	2 718	7 383
b	5 343	1 047	35	10	21 214	44 402	226	11 329	46 002	195 151	55 067	2 060	298 280	13 969	29 607	842	16 074	45 129
c	1 548	44	3	—	34 922	74 016	12	987	3 624	10 612	—	—	14 236	22 491	48 943	28	524	1 507
14	11 828	1 269	45	14	71 262	151 404	288	14 667	59 706	252 831	78 701	2 960	394 198	44 768	96 554	1 010	19 316	54 019
15a	1 572	580	32	59	13 253	30 115	178	8 515	33 412	167 555	227 356	12 674	440 997	10 922	25 107	503	10 098	22 382
b	35	15	1	—	138	311	7	141	603	2 541	—	—	3 144	120	280	14	251	546
c	153	703	32	4	2 906	6 861	194	10 143	42 730	151 018	11 702	900	206 350	2 543	5 997	655	14 051	44 560
15	1 760	1 298	65	63	16 297	37 287	379	18 799	76 745	321 144	239 058	13 574	650 491	13 585	31 384	1 172	24 400	67 488
16a	8	8	—	1	658	639	3	116	335	—	—	240	575	654	633	8	152	227
b	143	1 545	35	7	30 858	72 775	213	8 579	37 598	228 093	67 482	1 629	334 802	2 931	7 259	358	4 853	16 252
c	4	—	—	—	20	45	—	—	—	—	—	—	—	18	42	—	—	—
d	521	144	10	2	3 357	7 730	48	2 088	9 056	51 984	31 118	480	92 638	2 049	4 748	96	1 932	5 772
16	676	1 697	45	10	34 893	81 189	264	10 783	46 989	280 077	98 600	2 349	428 015	5 652	12 682	462	6 937	22 251
17a	584	22	3	1	8 226	18 128	10	818	3 492	14 684	19 264	240	37 680	1 428	3 231	12	294	917
b	215	6	—	—	1 384	2 855	2	32	140	—	—	—	140	688	1 410	4	63	200
c	732	36	4	—	4 800	9 018	15	1 036	3 970	24 393	—	—	28 363	1 718	3 182	18	387	983
d	280	21	1	—	2 664	5 338	6	282	1 243	14 821	—	—	16 064	1 404	2 848	19	494	1 595
e	130	5	—	—	699	1 699	2	184	720	—	—	—	720	254	517	4	90	197
17	1 944	90	8	4	17 773	37 038	35	2 352	9 565	53 898	19 264	240	82 967	5 492	11 188	57	1 328	3 892
18a	182	57	3	—	1 494	2 685	13	852	3 624	20 478	—	—	24 102	658	1 036	22	463	1 435
b	103	110	2	1	3 496	8 277	21	1 018	4 469	5 603	10 940	200	21 212	1 141	2 710	25	443	1 519
c	5 038	195	25	2	27 501	31 904	82	5 268	18 176	96 126	2 253	330	116 885	10 214	11 847	94	2 417	6 043
18	5 323	362	30	3	32 491	42 866	116	7 138	26 269	122 207	13 193	530	162 199	12 013	15 593	141	3 323	8 997
19a	1 560	97	6	—	4 804	10 382	21	1 186	4 000	32 040	—	—	36 040	2 800	6 063	82	1 573	3 417
b	3 420	8	1	—	744	1 373	2	449	955	1 292	—	—	2 247	298	549	6	122	259
c	1 138	56	5	1	4 769	8 948	21	806	3 086	22 259	7 166	240	32 751	2 087	3 258	35	687	1 648
19	6 418	161	12	4	10 317	20 703	44	2 441	8 041	55 591	7 466	240	71 038	5 185	9 870	123	2 382	5 324
20	610	35	—	1	1 476	2 345	1	1	2	—	19 161	240	19 403	664	1 176	33	603	1 705
S:a	62 962	32 417	1 428	310	601 846	1 265 868	7 234	320 382	1 267 753	6 738 241	1 929 453	66 920	10 002 397	351 897	746 088	23 106	431 042	1 160 390

Tab. 1 b. Uppgifter om årsarbetare och olycksfall i arbete år 1921.

Kvinnor. Större arbetsgivare (exkl. staten).																		
1	2	3	4	5	6	7	8	9	10	11	12	13	14	15	16	17	18	19
Yrkesgrupp	A n t a l				Obligatorisk försäkring Ersättning enligt 6 och 7 §§ av lagen om försäkring för olycksfall i arbete									Frivillig försäkring Ersättning enligt 37 § av samma lag				
	arbets- givare	olycks- fall	inva- lidi- tets- fall	dödsfall	Antal års- arbeta- re	Löne- summa i tusen- tal kronor	Antal olycks- fall med sjukpen- ning fr. o. m. 36:e dagen	Antal sjuk- dagar fr. o. m. 36:e dagen	Sjuk- pen- ning Kr.	Kapitalvärden av livräntor i an- ledning av		Be- grav- nings- hjälp Kr.	Summa Kr.	Antal års- arbeta- re	Löne- summa i tusen- tal kronor	Antal olycks- fall	Antal sjuk- dagar	Sjuk- pen- ning Kr.
										invalidi- tet Kr.	död Kr.							
1	411	4	—	1	155	214	1	19	26	—	—	100	126	133	179	3	60	60
2a	101	7	—	—	304	319	3	128	281	—	—	—	281	187	213	3	89	171
b	10	—	—	—	5	5	—	—	—	—	—	—	—	5	5	—	—	—
2	411	7	—	—	309	324	3	128	281	—	—	—	281	192	218	3	89	171
3a	596	39	—	—	700	1 132	3	99	282	—	—	—	282	643	1 048	38	543	694
b	1 162	27	—	—	703	1 286	8	139	486	—	—	—	486	486	890	18	282	755
c	38	2	—	—	38	61	1	17	75	—	—	—	75	38	61	2	31	108
d	129	22	—	—	524	1 140	6	126	548	—	—	—	548	452	1 002	21	391	980
e	346	19	1	—	1 142	2 252	9	415	1 516	5 377	—	—	6 893	946	1 864	19	467	1 114
3	2 271	109	1	—	3 107	5 871	27	796	2 907	5 377	—	—	8 284	2 565	4 865	98	1 714	3 651
4a	306	—	—	—	6	6	—	—	—	—	—	—	—	6	6	—	—	—
b	101	—	—	—	9	19	—	—	—	—	—	—	—	7	15	—	—	—
c	70	—	—	—	8	12	—	—	—	—	—	—	—	8	12	—	—	—
d	14	—	—	—	16	29	—	—	—	—	—	—	—	15	27	—	—	—
e	23	—	—	—	12	18	—	—	—	—	—	—	—	9	13	—	—	—
f	244	4	—	—	74	115	2	133	268	—	—	—	268	60	93	4	118	171
g	25	12	1	—	777	1 386	3	233	1 014	8 228	—	—	9 242	774	1 375	12	303	657
h	87	7	1	—	400	557	3	79	204	896	—	—	1 100	372	516	7	113	233
i	2	—	—	—	12	27	—	—	—	—	—	—	—	12	27	—	—	—
k	289	1	—	—	124	167	1	21	17	—	—	—	17	95	122	1	35	35
l	123	—	—	—	25	52	—	—	—	—	—	—	—	23	50	—	—	—
4	1 284	24	2	—	1 453	2 388	9	466	1 503	9 124	—	—	10 627	1 381	2 256	24	569	1 096

5a	14 375	214	24	—	27 653	33 305	123	6 367	12 227	50 694	—	—	62 921	13 262	15 951	143	3 686	4 422
b	77	—	—	—	161	176	—	—	—	—	—	—	—	70	78	—	—	—
c	1 646	4	1	—	131	154	—	—	—	980	—	—	980	77	90	3	52	52
5	16 098	218	25	—	27 945	33 635	123	6 367	12 227	51 674	—	—	63 901	13 409	16 419	146	3 738	4 474
6a	2 387	7	1	—	216	254	2	79	279	5 533	—	—	5 812	167	182	6	159	309
b	1 112	—	—	—	273	430	—	—	—	—	—	—	—	227	349	—	—	—
c	110	—	—	—	2	2	—	—	—	—	—	—	—	—	1	—	—	—
d	32	—	—	—	1	3	—	—	—	—	—	—	—	1	3	—	—	—
e	198	3	—	—	323	612	—	—	—	—	—	—	—	268	531	3	52	92
6	3 839	10	1	—	815	1 301	2	79	279	5 533	—	—	5 812	663	1 066	9	211	401
7a	180	15	1	—	1 161	1 793	7	261	978	2 548	—	—	3 526	838	1 358	10	226	459
b	232	38	—	—	2 197	3 565	9	142	521	—	—	—	521	1 933	3 119	37	863	1 767
c	12	1	1	—	31	58	1	156	686	5 512	—	—	6 198	30	56	—	—	—
d	566	38	1	—	3 563	5 365	9	531	1 385	4 322	—	—	5 707	2 918	4 555	35	732	1 482
7	990	92	3	—	6 952	10 781	26	1 090	3 570	12 362	—	—	15 952	5 749	9 088	82	1 821	3 708
8a	405	3	—	—	208	376	2	279	936	—	—	—	936	175	336	3	65	193
b	54	—	—	—	19	34	—	—	—	—	—	—	—	19	34	—	—	—
c	947	35	3	—	3 930	7 519	6	381	1 287	9 000	—	—	10 287	2 751	5 378	32	604	1 169
d	6	2	—	—	314	711	—	—	—	—	—	—	—	29	56	1	19	19
e	136	41	—	—	2 509	4 420	4	56	136	—	—	—	136	2 252	4 064	37	668	1 061
f	340	200	6	—	1 806	3 883	25	626	2 369	26 143	—	—	28 512	1 506	3 221	163	2 446	4 842
g	13	36	2	—	2 895	6 462	6	414	1 818	8 742	—	—	10 560	—	—	—	—	—
h	305	17	2	—	1 251	1 739	6	228	587	7 681	—	—	8 268	662	919	13	275	594
i	14	3	—	—	149	330	2	56	240	—	—	—	240	81	173	2	53	154
k	487	16	1	—	875	1 708	3	54	237	2 184	—	—	2 421	467	898	13	240	521
l	61	12	—	—	326	598	3	165	676	—	—	—	676	298	552	12	258	538
m	45	2	—	—	86	160	1	11	29	—	—	—	29	60	113	2	39	81
8	2 813	367	14	—	14 368	27 940	58	2 270	8 315	53 750	—	—	62 065	8 300	15 744	278	4 667	9 172
9a	1	1	—	—	22	45	1	36	92	—	—	—	92	—	—	—	—	—
b	124	40	3	—	4 513	8 526	9	966	3 090	9 288	—	—	12 378	1 128	1 941	16	272	362
c	21	16	—	—	1 531	2 456	5	100	250	—	—	—	250	271	481	1	18	45
d	66	65	4	—	5 599	9 884	20	577	1 763	19 559	—	—	21 322	1 268	2 084	8	195	379
e	56	5	—	—	428	781	1	6	23	—	—	—	23	271	512	4	76	191
f	88	5	—	—	2 285	4 287	1	11	48	—	—	—	48	1 141	2 101	4	72	190
g	28	7	—	—	242	484	1	19	63	—	—	—	63	189	371	6	94	180
h	43	5	—	—	481	832	2	19	61	—	—	—	61	261	501	3	60	93
i	1 152	41	3	1	9 560	17 415	12	493	1 491	4 177	—	195	5 863	5 340	9 853	31	568	1 364
k	61	3	1	—	1 307	2 248	1	220	968	7 334	—	—	8 302	954	1 692	3	64	151
l	9	1	—	—	58	124	—	—	—	—	—	—	—	44	95	1	12	12
9	1 649	189	11	1	26 026	47 082	53	2 447	7 849	40 358	—	195	48 402	10 867	19 631	77	1 431	2 917

Tab. 1 b. (Forts.) Uppgifter om årsarbetare och olycksfall i arbete år 1921.

Kvinnor. Större arbetsgivare (exkl. staten).

Yrkesgrupp	A n t a l				Obligatorisk försäkring Ersättning enligt 6 och 7 §§ av lagen om försäkring för olycksfall i arbete								Frivillig försäkring Ersättning enligt 37 § av samma lag					
	arbets- givare	olycks- fall	inva- lidi- tets- fall	dödsfall	Antal års- ar- betare	Löne- summa i tusen- tal kronor	Antal olycks- fall med sjukpen- ning fr. o. m. 36:e dagen	Antal sjuk- dagar fr. o. m. 36:e dagen	Sjuk- pen- ning Kr.	Kapitalvärden av livräntor i an- ledning av		Be- grav- nings- hjälp Kr.	Summa Kr.	Antal års- ar- betare	Löne- summa i tusen- tal kronor	Antal olycks- fall	Antal sjuk- dagar	Sjuk- pen- ning Kr.
										invalidi- tet Kr.	död Kr.							
10a	113	2	1	—	107	202	2	442	1 434	3 084	—	—	4 518	69	140	2	70	96
b	88	2	—	—	773	1 534	—	—	—	—	—	—	—	485	960	—	—	—
c	324	20	—	—	2 623	5 327	7	143	562	—	—	—	562	2 474	5 067	20	447	758
d	26	4	—	—	387	846	2	34	149	—	—	—	149	66	124	3	72	159
e	147	3	—	—	311	506	1	83	168	—	—	—	168	255	411	2	44	44
10	698	31	4	—	4 201	8 415	12	702	2 313	3 084	—	—	5 397	3 349	6 702	27	633	1 057
11a	44	—	—	—	119	253	—	—	—	—	—	—	—	63	126	—	—	—
b	83	13	1	—	524	1 033	3	40	146	2 506	—	—	2 652	325	625	11	202	437
c	24	2	—	—	25	45	—	—	—	—	—	—	—	24	43	2	41	144
d	44	—	—	—	1	1	—	—	—	—	—	—	—	—	1	—	—	—
e	15	1	—	—	69	124	—	—	—	—	—	—	—	63	114	1	—	—
f	7	208	1	—	1 889	3 369	14	632	2 116	4 374	—	—	6 490	1 355	2 292	203	3 042	5 217
g	143	8	—	—	475	893	—	—	—	—	—	—	—	341	628	8	122	186
11	360	232	2	—	3 102	5 718	17	672	2 262	6 880	—	—	9 142	2 171	3 829	225	3 407	5 984
12a	149	—	—	—	1	1	—	—	—	—	—	—	—	1	1	—	—	—
b	1 910	4	—	—	130	189	1	1	1	—	—	—	1	49	52	3	67	141
c	791	1	—	—	93	154	—	—	—	—	—	—	—	38	59	1	—	—
d	86	1	—	—	19	19	1	33	142	—	—	—	142	4	4	—	—	—
e	27	—	—	—	—	1	—	—	—	—	—	—	—	—	1	—	—	—
f	808	—	—	—	110	187	—	—	—	—	—	—	—	91	160	—	—	—
g	144	2	—	—	43	66	2	16	65	—	—	—	65	43	66	1	35	35
12	3 915	8	—	—	396	617	4	50	208	—	—	—	208	226	343	5	102	176
13a	431	1	—	—	84	88	1	4	18	—	—	—	18	22	30	—	—	—
b	32	—	—	—	62	105	—	—	—	—	—	—	—	13	23	—	—	—

c	55	—	—	—	28	54	—	—	—	—	—	—	—	10	18	—	—	—
d	49	—	—	—	19	20	—	—	—	—	—	—	—	—	1	—	—	—
13	567	1	—	—	193	267	1	4	18	—	—	—	18	45	72	—	—	—
14a	4 937	100	2	—	14 667	28 096	21	805	3 098	5 223	—	—	8 321	8 564	16 282	83	1 447	2 527
b	5 343	52	—	—	3 698	6 458	13	393	1 022	—	—	—	1 022	1 928	3 111	31	675	1 330
c	1 548	22	1	—	19 286	40 432	7	395	1 364	4 650	—	—	6 014	11 401	23 761	12	278	808
14	11 828	174	3	—	37 651	74 986	41	1 593	5 484	9 873	—	—	15 357	21 893	43 154	126	2 400	4 665
15a	1 572	21	1	2	879	1 662	7	233	1 124	2 710	—	400	4 234	724	1 399	18	338	573
b	35	—	—	—	—	—	—	—	—	—	—	—	—	—	—	—	—	—
c	153	2	—	—	12	15	2	233	709	—	—	—	709	10	11	1	35	35
15	1 760	23	1	2	891	1 677	9	516	1 833	2 710	—	400	4 943	734	1 410	19	373	608
16a	8	—	—	—	281	431	—	—	—	—	—	—	—	275	419	—	—	—
b	143	20	—	—	1 422	1 370	1	40	124	—	—	—	124	149	322	14	266	792
c	4	1	—	—	9	12	—	—	—	—	—	—	—	8	11	1	5	5
d	521	1	—	—	53	66	—	—	—	—	—	—	—	22	29	1	24	24
16	676	22	—	—	1 765	1 879	1	40	124	—	—	—	124	454	781	16	295	821
17a	584	7	—	—	3 949	7 736	4	92	147	—	—	—	147	576	1 148	2	48	74
b	215	5	2	—	1 200	2 095	4	833	2 504	6 288	—	—	8 792	245	475	1	23	80
c	732	22	2	—	10 744	19 902	10	655	1 783	6 720	—	—	8 503	3 879	7 147	7	157	299
d	280	7	—	—	1 057	1 925	3	53	220	—	—	—	220	773	1 429	6	150	476
e	130	—	—	—	135	208	—	—	—	—	—	—	—	27	34	—	—	—
17	1 941	41	4	—	17 085	31 866	21	1 633	4 654	13 008	—	—	17 662	5 500	10 233	16	378	929
18a	182	—	—	—	9	4	—	—	—	—	—	—	—	4	1	—	—	—
b	103	1	—	—	102	125	1	46	91	—	—	—	91	16	7	—	—	—
c	5 038	24	4	—	21 194	30 051	16	1 190	2 910	10 399	—	—	13 309	7 601	10 642	10	305	672
18	5 323	25	4	—	21 305	30 180	17	1 236	3 001	10 399	—	—	13 400	7 621	10 650	10	305	672
19a	1 560	168	8	—	144 38	27 643	42	2 173	7 178	43 322	—	—	50 500	8 385	15 672	123	2 118	3 295
b	3 420	53	4	1	9 944	14 665	17	865	2 697	19 558	—	164	22 419	5 326	7 868	40	852	1 275
c	1 138	56	4	1	16 170	26 424	30	1 015	3 374	16 144	—	—	222	19 740	5 589	29	724	1 330
19	6 118	277	16	2	40 552	68 732	89	4 053	13 249	79 024	—	386	92 659	19 300	32 702	192	3 694	5 900
20	610	2	—	—	599	921	—	—	—	—	—	—	—	231	381	1	20	20
S:a	62 962	1 856	88	6	208 880	354 794	514	24 161	70 103	303 176	—	1 081	374 360	104 753	179 423	1 357	25 907	46 482

Tab. I b. (Forts.) Uppgifter om årsarbetare och olycksfall i arbete år 1921.

Tab. I c. Uppgifter om årsarbetare och olycksfall i arbete år 1921.

Riksförsäkringsanstalten. Män och kvinnor. Större arbetsgivare (exkl. staten).

Yrkesgrupp	A n t a l				Obligatorisk försäkring Ersättning enligt 6 och 7 §§ av lagen om försäkring för olycksfall i arbete								Frivillig försäkring Ersättning enligt 37 § av samma lag					
	arbets- givare	olycks- fall	inva- lidi- tets- fall	dödsfall	Antal års- arbeta- rare	Löne- summa i tusen- tal kronor	Antal olycks- fall med sjukpen- ning fr. o. m. 36:e dagen	Antal sjuk- dagar fr. o. m. 36:e dagen	Sjuk- pen- ning Kr.	Kapitalvärden av livräntor i an- ledning av		Be- grav- nings- hjälp Kr.	Summa Kr.	Antal års- arbeta- rare	Löne- summa i tusen- tal kronor	Antal olycks- fall	Antal sjuk- dagar	Sjuk- pen- ning Kr.
										invalidi- tet Kr.	död Kr.							
1	32	86	3	2	1 194	2 675	17	439	1 875	9 612	29 266	480	41 293	696	1 589	68	1 258	3 647
2	46	668	16	3	4 939	10 802	108	3 706	15 512	69 914	27 687	702	113 815	1 694	3 676	232	4 108	11 107
3	1 584	2 220	46	8	24 894	56 322	277	8 745	37 292	185 951	52 761	1 897	277 901	14 175	32 390	1 541	21 616	61 041
4	984	1 085	53	9	11 445	24 484	196	7 977	32 532	216 156	53 244	1 863	303 795	8 665	18 484	837	15 909	38 992
5	10 496	1 777	165	19	64 260	113 061	699	35 453	116 819	687 864	143 688	3 776	952 147	23 623	41 287	900	21 089	42 643
6	2 942	1 359	120	9	18 935	41 591	369	15 087	58 516	544 504	54 617	1 893	659 530	11 453	25 060	967	20 099	50 666
7	558	775	28	4	16 288	34 135	151	4 475	18 050	135 974	29 943	924	184 891	11 000	23 114	517	9 844	26 214
8	2 005	855	40	5	23 021	48 649	160	6 209	25 101	157 939	15 546	800	199 386	11 885	24 919	575	9 639	23 989
9	932	177	5	2	14 683	29 032	43	1 315	4 953	36 040	—	375	41 368	6 450	12 720	122	2 326	5 579
10	478	127	7	—	6 103	13 208	31	1 034	4 368	33 532	—	—	37 900	4 000	8 746	103	2 005	4 764
11	236	172	6	2	3 338	7 437	28	2 257	9 668	35 408	18 619	480	64 175	2 381	5 297	144	2 558	7 340
12	3 186	1 980	116	17	26 155	59 982	429	20 548	85 905	660 566	83 490	3 730	833 691	12 608	28 798	993	18 059	49 754
13	471	429	14	3	8 357	19 083	83	3 859	16 816	74 080	24 101	720	115 717	2 264	5 196	114	1 909	5 184
14	6 121	686	22	5	56 549	117 983	149	7 780	32 065	121 538	21 159	940	175 702	25 493	54 230	479	8 842	24 778
15	1 040	350	25	35	6 048	13 060	96	5 768	23 728	135 607	157 095	7 529	323 959	3 823	8 366	256	5 290	14 198
16	379	558	13	2	6 852	16 316	66	2 372	10 402	64 019	31 118	480	106 019	3 705	8 967	400	5 665	18 295
17	1 679	102	9	—	30 135	59 546	42	2 731	10 560	41 401	—	—	51 961	8 096	15 327	51	1 236	3 503
18	5 228	353	33	3	52 742	71 244	120	7 769	26 811	130 359	13 193	530	170 893	18 769	24 624	121	2 979	7 745
19	2 792	218	16	2	36 918	64 857	84	3 970	13 772	79 734	7 166	462	101 134	12 633	21 314	105	2 274	4 356
20	538	31	—	—	1 688	2 574	1	1	2	—	—	—	2	532	910	28	463	1 364
S.a	41 727	14 008	737	130	414 544	806 041	3 149	141 495	544 747	3 420 198	762 693	27 581	4 755 219	183 945	365 014	8 553	157 168	405 159

Tab. 1 d. Uppgifter om årsarbetare och olycksfall i arbete år 1921.

Ömsesidiga olycksfallsförsäkringsbolag. Män och kvinnor. Större arbetsgivare (exkl. staten).

Yrkesgrupp	A n t a l				Obligatorisk försäkring Ersättning enligt 6 och 7 §§ av lagen om försäkring för olycksfall i arbete								Frivillig försäkring Ersättning enligt 37 § av samma lag					
	arbets- givare	olycks- fall	inva- lidi- tets- fall	dödsfall	Antal års- arbe- tare	Löne- summa i tusen- kronor	Antal olycks- fall med sjukpen- ning fr. o. m. 36:e dagen	Antal sjuk- dagar fr. o. m. 36:e dagen	Sjuk- pen- ning Kr.	Kapitalvärdet av livräntor i an- ledning av		Be- grav- nings- hjälp Kr.	Summa Kr.	Antal års- arbe- tare	Löne- summa i tusen- kronor	Antal olycks- fall	Antal sjuk- dagar	Sjuk- pen- ning Kr.
										invalidi- tet Kr.	död Kr.							
1	79	948	32	12	6 677	15 410	172	9 100	39 481	192 899	74 748	2 652	309 780	4 088	9 239	657	11 833	36 949
2	65	1 516	34	8	12 855	27 162	271	10 088	42 835	168 421	47 284	1 737	260 277	10 771	22 593	1 299	24 338	73 974
3	687	3 462	88	13	34 330	75 631	526	20 069	84 933	416 649	74 322	3 049	578 953	30 977	68 138	3 291	49 229	142 012
4	300	1 199	43	5	12 729	26 644	206	8 425	34 169	219 616	42 851	1 200	297 836	11 596	24 304	1 125	19 843	54 996
5	5 602	3 575	204	46	92 603	168 324	1 197	57 029	194 360	795 233	263 869	8 960	1 261 922	60 162	109 908	2 724	61 361	131 854
6	897	2 058	106	21	23 017	50 544	565	23 056	92 969	475 144	181 377	4 657	754 147	18 600	40 916	1 645	34 901	98 808
7	432	1 548	54	9	26 419	56 421	359	15 301	64 979	218 143	67 086	2 160	352 368	20 334	42 889	999	20 043	57 978
8	808	875	27	8	17 638	39 019	172	6 423	26 041	95 396	21 180	1 852	144 469	11 618	25 144	678	11 915	30 599
9	717	334	19	1	28 244	55 532	97	5 065	18 246	80 524	12 576	240	111 586	10 716	20 733	115	2 226	5 304
10	220	190	9	1	8 532	18 762	41	2 717	10 984	46 342	14 760	240	72 326	7 700	16 920	184	3 572	8 819
11	124	728	19	—	8 491	17 663	110	4 401	17 784	126 208	—	—	143 992	6 477	13 287	699	11 564	28 548
12	729	594	26	11	9 919	23 068	120	6 004	25 906	143 092	110 550	2 455	282 003	8 564	19 988	508	9 055	26 066
13	96	60	3	1	1 303	2 948	16	509	2 100	15 478	11 275	240	29 093	1 061	2 418	48	896	2 754
14	5 707	757	26	9	52 364	108 407	180	8 480	33 125	141 166	57 542	2 020	233 853	41 168	85 478	657	12 874	33 906
15	720	971	41	30	11 140	25 904	292	13 547	54 850	188 217	81 963	6 445	331 475	10 496	24 423	935	19 483	53 898
16	297	1 161	32	8	29 806	66 752	199	8 451	36 711	216 058	67 482	1 869	322 120	2 401	4 496	78	1 567	4 777
17	262	29	3	1	4 723	9 358	14	1 254	3 659	25 505	19 264	240	48 668	2 896	6 094	22	470	1 318
18	95	34	1	—	1 054	1 802	13	605	2 459	2 247	—	—	4 706	865	1 619	30	649	1 924
19	3 326	220	12	1	13 951	24 578	49	2 524	7 518	54 881	—	164	62 563	11 852	21 258	210	3 802	6 868
20	72	6	—	1	387	692	—	—	—	—	19 161	240	19 401	363	647	6	160	361
S:a	21 235	20 265	779	186	396 182	814 621	4 599	203 048	793 109	3 621 219	1 166 790	40 420	5 621 538	272 705	560 497	15 910	299 781	801 713

Tab. 1 e. Uppgifter om årsarbetare och olycksfall i arbete år 1921 för vissa större specialgrupper.

Större arbetsgivare (exkl. staten).

1	2	3	4	5	6	7	8	9	10	11	12	13	14	15
Undergrupp	Yrkesgrupp	Specialgrupp	Kön	A n t a l			Obligatorisk försäkring Ersättning enligt 6 och 7 §§ av lagen om försäkring för olycksfall i arbete					Frivillig försäkring Ersättning enligt 37 § av samma lag		
				olycksfall	invali- diti- tets- fall	dödsfall	Antal års- arbeta- re	Löne- sum- ma i tusen- tal kronor	Sjuk- pen- ning Kr.	invali- diti- tets- ersätt- ningar Kr.	döds- falls- ersätt- ningar Kr.	Summa Kr.	Antal års- arbeta- re	Löne- sum- ma i tusen- tal kronor
1a	Malmgruvor	m	991	33	13	7 252	16 852	40 139	197 356	107 046	344 541	4 440	10 175	39 054
2a	Järnverk	›	1 954	43	10	15 257	32 862	52 625	213 337	77 188	343 150	10 572	22 325	74 812
	Masugnsluft	›	157	6	1	1 502	3 219	4 705	19 764	222	24 691	1 069	2 275	6 877
3a	Järn- och ståltrådsvarufabrik (ej spec.)	›	24	3	—	718	1 567	382	16 587	—	16 969	286	621	614
	› stålvarufab., ej pressverk (ej spec.)	›	78	1	—	1 168	2 645	1 153	4 166	—	5 319	1 155	2 622	3 071
	Klensmide	›	58	1	—	971	2 139	329	3 610	—	3 939	670	1 486	1 514
b	Kullagerfabrik	›	184	6	—	1 763	4 108	7 285	24 641	—	31 926	1 763	4 108	10 418
	Lantbruksmaskinfabrik	›	199	4	—	1 787	3 683	3 397	12 933	—	16 330	1 710	3 525	7 246
	Mejerimaskinfabrik	›	30	2	—	702	1 631	424	8 079	—	8 503	688	1 585	1 945
	Mek. verkstad och gjuteri	›	2 130	41	8	19 483	43 332	43 643	185 593	52 630	281 866	14 750	32 719	77 522
	› för elektr. maskiner o. d.	›	354	6	1	3 006	6 833	6 232	34 044	13 809	54 085	1 672	3 689	6 427
	› för install. av gas, vatten och avlopp	›	115	2	1	2 051	4 865	2 472	8 889	9 611	20 972	1 783	4 233	5 271
	Reparationsverkstad	›	146	2	1	1 794	4 048	2 725	8 104	13 874	24 703	1 207	2 739	4 529
	Stick- och symmaskinfabrik	›	69	4	—	1 482	3 487	1 155	13 627	—	14 782	18	39	122
	Velocipedfabrik	›	57	2	—	872	2 031	1 393	12 294	—	13 687	545	1 275	1 440
c	Skeppsvarv med nybyggnad av järnfartyg	›	743	19	6	4 024	9 352	19 090	74 572	33 403	127 065	3 896	9 092	33 414
d	Instrumentfabrik	›	28	—	—	504	1 176	549	—	—	549	438	1 023	988
	Tillverkning av telefon- och telegrafapparater	›	83	4	—	1 201	2 798	1 323	13 257	—	14 580	1 118	2 601	4 113
e	Armaturfabrik	›	62	—	—	590	1 345	468	—	—	468	517	1 178	1 503
	Metallmanufakturverk (ej spec.)	›	132	4	—	1 513	3 350	2 276	16 948	—	19 224	304	718	2 367
	Metallvarufabrik (ej spec.)	›	37	1	1	857	1 891	121	3 642	217	3 980	603	1 335	1 439

4a	Stenbrott med grovhuggning av materialet, tillverkning av gatsten	m	632	25	1	3 180	6 088	13 704	85 021	4 651	103 376	2 552	4 779	21 368
b	Stenhuggeri, finare, och stensliperi	›	72	9	1	881	2 064	4 579	43 824	9 076	57 479	448	1 032	3 070
c	Kalkugn (exkl. brytning)	›	147	6	1	1 339	2 757	5 337	21 163	9 740	36 240	1 240	2 541	8 849
f	Chamotteverk och silikatgelfabrik	›	58	1	—	1 073	2 292	1 267	4 590	—	5 857	1 073	2 292	3 920
	Tegelbruk	›	123	4	2	2 933	6 554	4 842	16 971	420	22 233	2 203	4 974	5 404
h	Glasbruk, annat än fönster-, (ej spec.)	›	81	4	—	2 390	4 914	3 091	15 247	—	18 338	2 199	4 517	3 567
k	Torvmull- och torvströfabrik	›	48	7	—	1 071	2 130	3 357	30 300	—	33 657	805	1 606	1 985
	Torvupptagning	›	58	3	—	1 046	2 178	1 177	30 434	—	31 611	756	1 594	1 971
5a	Handelsträdgårdsrörelse	›	48	1	2	2 276	4 609	595	4 010	3 099	7 704	1 091	2 229	1 012
	Jordbruk och boskapskötsel	›	2 587	199	41	87 370	162 470	169 166	808 794	246 378	1 224 338	44 015	81 896	84 391
	Jordbruk med såg	kv	207	23	—	26 699	32 069	11 829	45 245	—	57 074	12 789	15 373	4 362
	Jordbruk med skogsavverk. (för egen räkning)	m	10	1	—	318	576	554	3 181	—	3 735	165	308	220
	Skogsavverkning	›	25	3	—	741	1 420	4 068	12 226	—	16 294	411	794	811
c	Timmerflottning	›	2 154	107	11	28 359	56 291	106 167	479 354	85 177	670 698	18 489	35 724	73 244
	Skogsavverkning	›	222	19	10	7 833	17 888	10 327	73 365	84 899	168 591	5 105	11 615	7 882
6a	Sågverk, mindre än 20 årsarbetare	›	433	66	5	5 195	11 344	28 092	326 213	50 388	404 693	3 608	7 861	18 967
	› 20 årsarbetare och däröver	›	1 933	109	20	20 766	46 457	95 321	473 305	158 474	727 100	14 247	31 882	82 888
b	Lådfabrik	›	137	8	—	1 157	2 539	3 620	41 788	—	45 408	1 046	2 264	8 039
	Snickerifabrik för tillverk. av byggnadsvaror	›	209	10	1	2 924	6 373	7 310	38 270	2 874	48 454	2 221	4 829	10 668
	› möbler	›	274	20	2	5 261	11 584	8 733	88 865	13 465	111 063	3 755	8 342	12 639
	Fartygsbyggeri (trä) och prämyggeri	kv	—	—	—	123	193	—	—	—	—	94	145	—
c	Fartygsbyggeri (trä) och prämyggeri	m	70	2	1	845	1 917	1 015	6 130	17 163	24 308	782	1 769	3 377
7a	Pappfabrik och pappersbruk	›	615	21	4	9 088	20 714	17 130	82 595	35 378	135 103	6 261	14 365	24 799
	Trämassefabrik, kemisk	kv	12	1	—	1 030	1 629	970	2 548	—	3 518	751	1 240	439
	› mekanisk	m	1 179	47	7	12 043	27 608	48 391	203 369	42 935	294 695	7 679	17 429	39 534
	Bokbinderi	›	176	4	2	2 050	4 626	3 935	14 666	21 800	40 401	1 498	3 363	6 986
	Boktryckeri	kv	20	—	—	912	2 003	196	—	—	196	776	1 711	625
	Grafiska anstalter	m	10	—	—	964	1 707	164	—	—	164	846	1 489	528
d	Tidningsstryckeri	›	105	4	—	5 140	11 097	6 796	21 809	—	28 605	4 560	9 891	3 874
	Tidningsstryckeri	kv	18	—	—	1 435	2 690	305	—	—	305	1 350	2 541	871
	Tidningsstryckeri	m	21	—	—	959	1 988	529	—	—	529	763	1 570	942
	Tidningsstryckeri	›	56	1	—	3 882	8 235	1 487	10 621	—	12 108	2 725	5 776	1 543
	Tidningsstryckeri	kv	15	1	—	1 588	1 869	831	4 322	—	5 153	1 084	1 308	446
8a	Valskvarn	m	57	1	—	1 602	3 804	2 177	1 879	—	4 056	1 312	3 028	2 803
c	Bageri	›	138	7	—	4 270	9 571	4 507	26 472	—	30 979	3 217	7 243	5 900
	Konditori och sockerbageri	kv	19	1	—	2 249	4 424	278	1 609	—	1 887	1 678	3 417	819
	Chokladfabrik	›	10	1	—	1 108	1 859	974	4 267	—	5 241	698	1 194	162
	Karamellfabrik	›	23	—	—	1 754	3 227	92	—	—	92	1 670	3 095	612
	Maltdrycks- och svagdricksbryggeri	m	17	—	—	665	1 051	44	—	—	44	528	879	449
f	Charkuterivarufabrik	›	354	10	3	4 317	10 135	10 840	27 827	13 053	51 720	4 059	9 549	17 547
	Charkuterivarufabrik	kv	152	3	—	1 426	3 032	1 961	10 320	—	12 281	1 353	2 891	4 359
k	Charkuterivarufabrik	m	108	6	1	1 813	4 001	4 290	26 305	230	30 825	1 038	2 270	3 800

Tab. 1 e. (Forts.) Uppgifter om årsarbetare och olycksfall i arbete år 1921 för vissa större specialgrupper.

Större arbetsgivare (exkl. staten).

1	2	3	4	5	6	7	8	9	10	11	12	13	14	15	
Undergrupp	Yrkesgrupp	Specialgrupp	Kon	A n t a l			O b l i g a t o r i s k f ö r s ä k r i n g Ersättning enligt 6 och 7 §§ av lagen om försäkring för olycksfall i arbete					F r i v i l l i g f ö r s ä k r i n g Ersättning enligt 37 § av samma lag			
				olycksfall	invaliditetsfall	dödsfall	Antal årsarbetare	Löne-summa i tusental kronor	Sjukpenning Kr.	invalideringsersättningar Kr.	dödsfallsersättningar Kr.	Summa Kr.	Antal årsarbetare	Löne-summa i tusental kronor	Sjukpenning Kr.
9b	Yllefabrik (ej spec.)		m	69	7	—	3 381	7 511	3 853	37 887	—	41 740	745	1 537	1 121
			kv	26	1	—	3 317	6 343	1 705	2 208	—	3 913	665	1 091	212
d	Bomullsspinneri		m	17	—	—	783	1 680	121	—	—	121	70	148	49
	Bomullsväveri		kv	50	3	—	2 634	5 954	2 144	15 074	—	17 218	781	1 721	716
	Bomullsväveri (ej spec.)		kv	53	4	—	3 953	7 016	1 716	19 559	—	21 275	922	1 472	344
i	Konfektionsfabrik		m	1	—	—	755	1 304	6	—	—	6	178	337	—
			kv	8	—	—	903	2 009	123	—	—	123	396	863	171
	Skrädderi		kv	16	1	—	2 767	5 157	340	309	—	649	1 269	2 412	432
			m	15	—	—	3 277	7 247	488	—	—	488	1 783	3 975	736
			kv	9	—	—	2 604	4 812	170	—	—	170	1 564	3 001	354
	Syfabrik (ej spec.)		kv	10	—	1	2 829	5 199	467	—	195	662	1 543	2 890	479
10a	Garveri		m	74	3	—	1 448	3 388	1 865	9 928	—	11 793	1 314	3 084	3 860
12b	Husbyggnad av sten, tegel eller betong		kv	392	20	4	6 167	14 651	21 214	120 270	25 126	166 610	4 909	11 722	17 107
	Byggnad av trä		kv	181	13	2	3 553	8 184	7 562	68 950	30 340	106 852	2 198	5 067	7 099
	Byggnad (ej spec.)		kv	71	4	—	1 418	3 326	4 266	26 082	—	30 348	608	1 387	1 583
c	Gatubyggnad		kv	535	30	5	5 405	12 626	23 683	148 394	35 614	207 691	1 855	4 279	10 937
	Landsvägsbyggnad		kv	194	22	4	3 643	7 823	10 760	145 098	17 964	173 822	2 098	4 530	7 714
d	Hamnbyggnad		kv	249	9	3	2 175	5 198	7 019	41 426	21 470	69 915	319	752	1 194
f	Installering av telegraf, telefon och elektr. ledningar		kv	96	4	3	2 385	5 228	3 279	18 341	16 586	38 206	1 438	3 113	2 598
	Måleri		kv	52	2	1	2 771	6 439	4 549	16 156	7 176	27 881	2 465	5 736	2 653
g	Entreprenadarbete (större byggnadsarbeten och anläggningar)		kv	262	7	1	2 799	6 710	7 499	45 396	3 656	56 551	2 012	4 824	8 959

13a	Kraftdistributionsverk med vattenmotor		m	171	8	1	3 739	8 337	7 642	46 258	11 515	65 415	1 829	4 177	4 637
14a	Diversehandel		kv	44	3	1	5 050	10 907	3 904	13 524	180	17 608	2 735	5 952	1 293
	Drog- och kemikaliehandel (inkl. apotek)		kv	10	1	—	2 130	3 782	600	1 486	—	2 086	1 351	2 467	463
	Järnhandel		m	9	—	—	1 252	2 459	714	—	—	714	827	1 649	258
	Klädesvaruhandel		m	22	2	1	1 261	2 790	1 749	12 874	12 396	27 019	722	1 594	786
	Vinhandel		kv	4	—	1	1 749	3 802	55	—	7 693	7 748	945	2 035	111
	Handel (ej spec.)		kv	19	—	—	4 825	9 289	360	—	—	360	2 915	5 580	432
			m	18	—	—	1 314	2 766	68	—	—	68	824	1 687	360
			kv	13	—	—	1 625	3 649	179	—	—	179	338	774	550
b	Brädgårdsrörelse		kv	11	—	—	1 981	3 943	359	—	—	359	728	1 418	201
	Spannmålsaffär (lagerdrängar)		m	165	5	—	1 622	3 716	5 854	26 469	—	32 323	1 195	2 790	6 259
	Varulager: järn och plåt		kv	61	2	2	1 268	2 860	3 924	11 553	19 188	34 665	979	2 231	2 781
	kol och koks		kv	60	1	1	1 507	2 950	2 678	13 131	12 857	28 666	929	1 830	2 722
	maskiner		kv	113	1	4	1 112	2 630	3 569	5 471	4 367	13 407	1 058	2 504	6 937
	textil, konfektions, kolonial o. d.		kv	58	—	2	1 598	3 630	807	—	11 432	12 239	637	1 379	2 304
	tyngre material och diverse		kv	177	6	—	6 203	13 097	4 891	21 680	—	26 571	3 890	8 206	7 038
			m	14	—	—	2 411	4 413	314	—	—	314	1 197	2 035	372
	Vedaffär		m	154	5	1	3 866	7 630	6 150	33 920	9 283	49 353	2 644	5 331	6 376
	Spedition		kv	64	3	—	914	2 040	1 472	10 457	—	11 929	520	1 181	2 446
			kv	80	5	—	660	1 511	4 361	10 246	—	14 607	561	1 279	4 048
15a	Ombord å bogserings- och pråmfartyg anst.		kv	57	3	1	1 265	2 943	1 272	11 330	9 228	21 830	958	2 227	3 039
	annat ångfartyg anställda		kv	382	19	32	8 486	19 762	25 071	101 266	93 221	219 558	7 585	17 721	14 701
	annat maskindrivet fartyg anst.		kv	56	6	15	1 140	2 530	2 913	31 154	99 153	133 220	812	1 885	1 757
	segelfartyg anställda		kv	63	2	11	1 398	2 790	2 820	10 536	38 428	51 784	1 019	2 082	2 048
c	Stuveri		kv	687	32	4	2 811	6 636	42 465	151 018	12 602	206 085	2 504	5 902	44 560
16b	Järnvägsdrift		kv	1 075	28	7	26 088	61 101	32 630	198 760	69 111	300 501	260	602	453
	Spårvägsdrift		kv	470	7	—	4 770	11 674	4 968	29 333	—	34 301	2 671	6 657	15 799
d	Åkeri		kv	104	8	1	2 254	5 214	6 589	33 053	18 975	58 617	1 398	3 247	4 288
17a	Bank- och kreditrörelse		kv	9	2	—	6 479	14 254	1 482	11 783	—	13 265	446	981	138
	Försäkringsrörelse		kv	13	1	1	1 747	3 874	2 010	2 901	19 504	24 415	982	2 250	779
c	Skolor		kv	26	4	—	4 528	8 453	3 799	24 393	—	28 192	1 624	2 973	802
			kv	18	1	—	10 411	19 307	1 175	898	—	2 073	3 712	6 815	155
d	Kinematograf		m	5	1	—	1 413	2 945	918	14 821	—	15 739	694	1 467	182
18a	Brandkår (kasernerad)		kv	45	1	—	1 081	2 252	1 782	5 444	—	7 226	379	736	742
19a	Hotell- och pensionärrörelse		kv	58	6	—	2 605	5 599	2 605	32 040	—	34 645	1 692	3 671	2 319
	Restaurant- och kaféerörelse		kv	62	4	—	6 263	11 787	2 023	11 780	—	13 803	3 980	7 495	1 604
			kv	36	—	—	2 121	4 622	1 395	—	—	1 395	1 074	2 322	1 018
			kv	99	4	—	7 461	14 599	4 920	31 542	—	36 462	3 935	7 349	1 456
c	Bad- och tvättinrättning		kv	16	—	—	1 745	3 246	132	—	—	132	1 157	2 151	630
	Försörjningsinrättning		kv	9	1	1	2 534	4 157	800	2 393	222	3 415	592	951	49
	Lasarett, sjukhus och sjukhem		m	30	5	1	3 313	5 878	1 685	22 259	7 406	31 350	1 492	2 022	594

Tab. 1 f. Ersättning för läkarvård m. m. från försäkringsinrättningarna på grund av olycksfall i arbete år 1921.

Män. Större arbetsgivare (exkl. staten).

1	2	3	4	5	6	7	8	9	10	11	12	13	14	15	16	17	18	19	20
Yrkesgrupp	Obligatorisk försäkring (6 §)										Frivillig försäkring (37 §)								
	Antal års-arbetare	Löne-summa i tusen-kronor	Antal olycks-fall	Antal olycks-fall med sjukpen-ning fr. o. m. 36:e dagen	Antal sjuk-dagar fr. o. m. 36:e dagen	Kostnad för				Summa	Antal års-arbetare	Löne-summa i tusen-kronor	Antal olycks-fall	Antal sjuk-dagar	Kostnad för				Summa
						sjuk-hus-vård	övrig läkar-vård	pro-teser	läkar-intyg						sjuk-hus-vård	övrig läkar-vård	pro-teser	läkar-intyg	
1	693	1 541	99	14	801	90	84	—	351	525	659	1 461	88	1 472	253	1 035	—	112	1 400
2	2 519	5 412	262	43	1 187	107	981	130	982	2 200	2 213	4 698	221	3 636	645	3 382	60	192	4 279
3	32 949	73 773	3 518	473	15 764	3 274	13 991	47	13 990	30 702	28 032	63 181	3 336	44 370	7 396	60 940	219	2 930	71 485
4	16 611	35 418	1 759	296	12 732	3 715	8 435	355	8 407	20 912	13 822	29 509	1 622	28 791	4 571	35 923	—	1 971	42 465
5	90 709	172 935	3 191	1 214	60 242	16 575	30 945	2 396	18 809	68 725	45 431	86 989	2 268	52 274	15 519	56 112	152	2 231	74 014
6	25 210	55 009	1 980	543	22 020	4 138	12 770	691	10 353	27 952	19 741	43 026	1 723	36 384	5 142	37 202	108	1 945	44 397
7	19 751	43 527	858	170	6 170	1 065	4 898	120	3 696	9 779	15 549	34 192	636	11 791	2 354	12 202	33	668	15 257
8	15 476	34 425	801	163	5 620	1 559	4 828	318	3 550	10 255	10 456	23 365	645	11 034	1 427	13 252	—	846	15 525
9	15 491	34 356	286	80	3 752	489	1 158	—	1 545	3 192	5 642	12 420	135	2 677	541	3 306	—	175	4 022
10	9 265	20 866	249	51	2 760	1 102	2 365	130	1 166	4 763	7 416	16 808	225	4 245	639	5 824	—	272	6 735
11	5 677	12 376	224	40	2 260	721	1 789	—	884	3 394	4 996	10 782	199	3 273	867	3 757	—	220	4 844
12	26 469	60 833	1 762	399	19 438	6 568	11 388	703	9 967	28 626	19 160	44 348	1 395	25 067	7 804	29 472	4	1 867	39 147
13	3 376	7 718	143	36	1 034	340	582	145	639	1 706	1 952	4 478	94	1 592	187	1 552	—	132	1 871
14	57 307	123 346	1 032	248	12 131	5 264	7 270	533	5 316	18 383	37 504	80 430	894	17 066	4 635	18 067	25	1 226	23 953
15	14 885	34 036	1 163	343	16 892	13 630	16 085	261	5 468	35 444	12 705	29 352	1 065	22 080	12 444	28 234	—	1 210	41 888
16	29 965	69 175	1 231	225	9 690	3 353	5 153	1 659	6 087	16 252	2 955	5 978	122	2 389	774	2 364	3	192	3 333
17	10 309	20 750	75	28	1 826	1 139	1 639	323	497	3 598	4 818	9 864	53	1 211	467	1 350	—	54	1 871
18	25 518	30 544	174	74	4 701	1 726	3 946	115	1 325	7 112	9 439	12 262	114	2 726	890	2 890	—	99	3 879
19	6 804	14 155	128	33	2 092	1 032	1 024	—	705	2 761	3 836	8 074	109	2 133	550	2 587	—	132	3 269
20	1 437	2 292	35	1	1	—	—	—	129	129	637	1 150	33	603	45	596	—	48	689
S:a	410 421	852 487	19 030	4 474	201 113	65 887	129 331	7 926	93 266	296 410	246 963	522 367	14 977	274 814	67 150	320 047	604	16 522	404 323

Tab. 1 g. Ersättning för läkarvård m. m. från försäkringsinrättningarna på grund av olycksfall i arbete år 1921.

Kvinnor. Större arbetsgivare (exkl. staten).

Yrkesgrupp	Obligatorisk försäkring (6 §)										Frivillig försäkring (37 §)									
	Antal års-arbetare	Löne-summa i tusental kronor	Antal olycksfall	Antal olycksfall med sjukpenning fr. o. m. 36:e dagen	Antal sjuk-dagar fr. o. m. 36:e dagen	Kostnad för				Summa	Antal års-arbetare	Löne-summa i tusental kronor	Antal olycksfall	Antal sjuk-dagar	Kostnad för				Summa	
						sjuk-hus-vård	övrig läkar-vård	pro-teser	läkar-intyg						sjuk-hus-vård	övrig läkar-vård	pro-teser	läkar-intyg		
Kr.	Kr.	Kr.	Kr.	Kr.	Kr.	Kr.	Kr.	Kr.	Kr.	Kr.	Kr.	Kr.	Kr.	Kr.	Kr.	Kr.	Kr.			
1	12	15	1	—	—	—	—	—	—	—	12	15	1	—	—	—	—	—		
2	34	46	1	—	—	—	—	—	4	4	31	43	—	—	—	—	—	—		
3	1 870	3 458	67	17	599	261	412	—	265	938	1 567	2 896	65	1 074	178	1 416	—	42	1 636	
4	674	1 035	11	4	157	356	275	—	54	685	605	928	11	265	44	285	—	9	338	
5	24 038	28 972	175	100	5 203	1 059	1 488	138	1 274	3 959	10 600	12 833	108	2 787	1 155	2 290	150	81	3 676	
6	602	971	7	—	—	—	—	—	25	25	492	801	7	141	—	88	—	15	103	
7	5 552	8 832	78	18	805	160	913	—	349	1 422	4 830	7 804	75	1 671	264	1 963	—	114	2 341	
8	9 198	16 903	223	38	1 503	411	1 780	—	902	3 093	6 482	12 121	171	3 007	505	3 279	—	258	4 042	
9	23 709	42 619	178	51	2 402	707	1 388	—	926	3 021	10 055	18 209	70	1 340	156	1 640	—	90	1 886	
10	3 642	7 231	28	10	367	34	387	10	142	573	3 007	5 983	25	576	169	763	—	33	965	
11	2 262	4 049	22	3	40	—	108	—	88	196	1 977	3 452	20	323	—	428	—	24	452	
12	306	476	8	4	50	—	20	—	32	52	222	340	5	102	24	108	—	—	132	
13	47	71	—	—	—	—	—	—	—	—	28	47	—	—	—	—	—	—	—	
14	32 018	63 136	140	34	965	485	1 203	—	668	2 356	19 062	37 508	99	1 931	553	2 535	—	124	3 212	
15	830	1 582	21	8	313	132	335	—	94	561	709	1 365	18	356	228	387	—	9	624	
16	1 621	1 564	8	1	40	—	—	—	38	38	318	472	2	29	—	50	—	3	53	
17	10 048	18 167	30	15	1 524	531	704	—	194	1 429	4 564	8 464	15	343	202	310	—	22	534	
18	18 503	26 143	19	15	1 152	94	363	—	214	671	5 870	8 183	9	280	—	735	—	3	738	
19	29 101	49 133	228	64	3 124	1 558	2 272	—	1 204	5 034	15 353	26 317	177	3 319	1 095	3 559	6	149	4 809	
20	596	917	2	—	—	—	—	—	8	8	228	377	1	20	—	19	—	3	22	
S:a	164 663	275 320	1 247	382	18 244	5 788	11 618	148	6 481	24 065	86 012	148 158	879	17 564	4 573	19 855	156	979	25 563	

Tab. I h. Ersättning för läkarvård m. m. dels från riksförsäkringsanstalten, dels från ömsesidiga olycksfallsförsäkringsbolag på grund av olycksfall i arbete år 1921.

Män och kvinnor. Större arbetsgivare (exkl. staten).

Yrkesgrupp	Riksförsäkringsanstalten										Ömsesidiga olycksfallsförsäkringsbolag									
	Obligatorisk försäkring (6 §)					Frivillig försäkring (37 §)					Obligatorisk försäkring (6 §)					Frivillig försäkring (37 §)				
	Antal års-arbetare	Löne-summa i tusen-tal kronor	Antal olycks-fall	Antal sjuk-dagar fr. o. m. 36:e dagen	Kost-nad för läkar-vård m. m. Kr.	Antal års-arbetare	Löne-summa i tusen-tal kronor	Antal olycks-fall	Antal sjuk-dagar	Kost-nad för läkar-vård m. m. Kr.	Antal års-arbetare	Löne-summa i tusen-tal kronor	Antal olycks-fall	Antal sjuk-dagar fr. o. m. 36:e dagen	Kost-nad för läkar-vård m. m. Kr.	Antal års-arbetare	Löne-summa i tusen-tal kronor	Antal olycks-fall	Antal sjuk-dagar	Kost-nad för läkar-vård m. m. Kr.
	1	2	3	4	5	6	7	8	9	10	11	12	13	14	15	16	17	18	19	20
1	281	658	35	215	264	262	613	34	630	545	424	898	65	586	261	409	863	55	842	855
2	684	1 507	75	274	935	624	1 366	67	953	1 434	1 869	3 951	188	913	1 269	1 620	3 375	154	2 683	2 845
3	13 653	30 571	1 198	4 314	10 239	9 227	21 056	1 059	13 420	24 770	21 166	46 660	2 387	12 049	21 401	20 372	45 021	2 342	32 024	48 351
4	7 651	16 100	730	5 700	10 928	5 704	11 950	656	12 256	18 217	9 634	20 353	1 040	7 189	10 669	8 723	18 487	977	16 800	24 586
5	49 543	86 048	1 209	27 512	29 575	16 105	27 908	640	15 063	19 922	65 204	115 859	2 157	37 933	43 109	39 926	71 914	1 736	39 998	57 768
6	13 191	28 692	926	10 270	15 112	8 496	18 449	708	14 546	20 275	12 621	27 288	1 061	11 750	12 865	11 737	25 378	1 022	21 979	24 225
7	9 768	20 002	356	1 690	4 515	6 889	14 335	252	4 585	6 921	15 535	32 357	580	5 285	6 686	13 490	27 661	459	8 877	10 677
8	14 467	29 670	529	3 886	8 050	7 816	16 091	336	5 559	9 057	10 207	21 658	495	3 237	5 298	9 122	19 395	480	8 482	10 510
9	11 022	21 580	132	1 114	1 619	4 981	9 896	90	1 791	2 521	28 178	55 395	332	5 040	4 594	10 716	20 733	115	2 226	3 387
10	5 282	11 387	112	834	1 659	3 282	7 149	88	1 639	3 189	7 625	16 710	165	2 293	3 677	7 141	15 642	162	3 182	4 511
11	2 133	4 716	120	807	963	1 575	3 477	95	1 509	2 305	5 806	11 709	126	1 493	2 627	5 398	10 757	124	2 087	2 991
12	18 354	41 704	1 277	14 313	20 860	11 696	26 732	939	17 001	25 781	8 421	19 605	493	5 175	7 818	7 686	17 956	461	8 168	13 498
13	2 487	5 665	99	862	1 446	1 253	2 858	57	932	1 201	936	2 124	44	172	260	727	1 667	37	660	670
14	43 032	91 541	539	5 783	8 521	19 382	41 203	360	6 622	10 158	46 293	94 941	693	7 313	12 218	37 184	76 737	633	12 375	17 007
15	5 388	11 630	327	5 308	9 371	3 455	7 554	238	4 956	11 221	10 327	23 988	857	11 897	26 634	9 959	23 161	845	17 480	31 291
16	1 825	4 091	79	1 279	2 218	912	2 047	47	860	1 244	29 761	66 648	1 160	8 451	14 072	2 361	4 403	77	1 558	2 142
17	15 708	29 653	77	2 216	4 056	6 504	12 271	46	1 084	1 512	4 649	9 264	28	1 134	971	2 878	6 057	22	470	893
18	42 985	54 922	159	5 248	7 214	14 462	18 863	93	2 357	4 007	1 036	1 765	31	605	569	847	1 582	30	649	610
19	22 408	39 461	140	2 717	4 414	7 599	13 534	79	1 730	2 509	13 497	23 827	216	2 499	3 381	11 590	20 857	207	3 722	5 569
20	1 646	2 517	31	1	125	502	880	28	463	532	387	692	6	—	12	363	647	6	160	179
S:a	281 508	532 115	8 150	94 343	142 084	130 726	258 232	5 912	107 956	167 321	293 576	595 692	12 127	125 014	178 391	202 249	412 293	9 944	184 422	262 565

Tab. 2 a. Frivillig försäkring för olycksfall utom arbete år 1921.

Män. Större arbetsgivare (exkl. staten).

1	2	3	4	5	6	7	8	9	10	11	12	13	14	15	16	17	18	19
Yrkesgrupp	A n t a l				E r s ä t t n i n g enligt grunderna i 6 och 7 §§ av lagen om försäkring för olycksfall i arbete									E r s ä t t n i n g enligt grunderna i 37 § av samma lag				
	arbets- givare	olycks- fall	inva- lidi- tets- fall	dödsfall	Antal års- arbeta- rare	Löne- summa i tusen- tal kronor	Antal olycks- fall med sjukpen- ning fr. o. m. 36:e dagen	Antal sjuk- dagar fr. o. m. 36:e dagen	Sjuk- pen- ning Kr.	Kapitalvärden av livräntor i an- ledning av		Be- grav- nings- hjälp Kr.	Summa Kr.	Antal års- arbeta- rare	Löne- summa i tusen- tal kronor	Antal olycks- fall	Antal sjuk- dagar	Sjuk- pen- ning Kr.
										invali- ditet Kr.	död Kr.							
1	11	16	—	—	499	1 171	2	56	245	—	—	—	245	499	1 171	16	284	891
2	21	109	5	—	4 496	10 028	20	911	3 839	23 018	—	—	26 857	4 496	10 028	101	2 024	6 023
3	290	130	4	2	11 338	25 428	33	1 081	4 664	21 061	16 639	420	42 784	9 176	20 347	104	2 128	6 512
4	37	21	—	—	573	1 169	2	32	97	—	—	—	97	534	1 080	8	202	455
5	391	9	—	—	3 614	7 275	4	125	453	—	—	—	453	3 099	6 172	8	169	412
6	124	23	—	1	3 189	7 564	5	66	288	—	12 767	240	13 295	3 029	7 243	23	478	1 238
7	89	31	1	—	3 734	8 493	4	153	671	3 667	—	—	4 338	3 361	7 648	31	630	1 833
8	299	23	—	—	3 818	8 627	7	125	549	—	—	—	549	3 481	7 832	22	391	1 294
9	99	1	—	—	450	1 014	—	—	—	—	—	—	—	363	824	1	26	91
10	41	7	—	—	885	2 049	1	4	18	—	—	—	18	880	2 040	7	139	458
11	34	1	—	—	682	1 603	—	—	—	—	—	—	—	677	1 594	1	10	35
12	93	9	1	—	1 758	4 009	4	107	443	3 681	—	—	4 124	1 336	3 070	3	101	265
13	41	1	—	—	1 322	3 098	1	2	5	—	—	—	5	1 167	2 733	1	35	88
14	1 703	24	2	1	10 071	21 561	3	153	507	15 786	2 164	240	18 697	8 184	17 577	22	406	1 024
15	58	5	—	2	1 312	3 074	2	51	224	—	19 816	480	20 520	1 310	3 070	5	97	251
16	14	—	—	—	162	383	—	—	—	—	—	—	—	162	383	—	—	—
17	83	3	—	—	827	1 670	—	—	—	—	—	—	—	822	1 658	3	55	55
18	64	2	—	1	708	1 383	1	23	101	—	14 335	240	14 676	708	1 383	2	35	35
19	764	1	—	—	406	846	—	—	—	—	—	—	—	393	813	1	—	—
20	17	1	1	—	148	316	1	124	542	5 618	—	—	6 160	142	307	1	35	122
S:a	4 273	417	14	7	49 992	110 761	90	3 013	12 646	72 831	65 721	1 620	152 818	43 819	96 973	360	7 245	21 082

Tab. 2 b. Frivillig försäkring för olycksfall utom arbete år 1921.

Kvinnor. Större arbetsgivare (exkl. staten).

Yrkesgrupp	A n t a l				E r s ä t t n i n g enligt grunderna i 6 och 7 §§ av lagen om försäkring för olycksfall i arbete								E r s ä t t n i n g enligt grunderna i 37 § av samma lag					
	arbets- givare	olycks- fall	inva- lidi- tets- fall	dödsfall	Antal års- arbeta- re	Löne- summa i tusen- tal kronor	Antal olycks- fall med sjukpen- ning fr. o. m. 36:e dagen	Antal sjuk- dagar fr. o. m. 36:e dagen	Sjuk- pen- ning Kr.	Kapitalvärden av livräntor i an- ledning av		Be- grav- nings- hjälp Kr.	Summa Kr.	Antal års- arbeta- re	Löne- summa i tusen- tal kronor	Antal olycks- fall	Antal sjuk- dagar	Sjuk- pen- ning Kr.
										invali- ditet Kr.	död Kr.							
1	11	—	—	—	15	22	—	—	—	—	—	—	—	15	22	—	—	—
2	21	—	—	—	25	34	—	—	—	—	—	—	—	25	34	—	—	—
3	290	15	—	1	993	1 963	7	237	773	—	—	205	978	835	1 666	13	304	511
4	37	—	—	—	27	42	—	—	—	—	—	—	—	27	42	—	—	—
5	391	—	—	—	790	964	—	—	—	—	—	—	—	741	902	—	—	—
6	124	—	—	—	187	378	—	—	—	—	—	—	—	187	378	—	—	—
7	89	3	—	—	824	1 298	1	11	48	—	—	—	48	819	1 293	3	77	148
8	299	6	1	—	1 731	3 406	3	700	2 254	4 091	—	—	6 345	1 678	3 305	6	175	562
9	99	—	—	—	799	1 529	—	—	—	—	—	—	—	735	1 427	—	—	—
10	41	1	—	—	253	509	—	—	—	—	—	—	—	245	497	1	23	80
11	34	1	—	—	117	233	—	—	—	—	—	—	—	117	233	1	—	—
12	93	—	—	—	62	99	—	—	—	—	—	—	—	56	86	—	—	—
13	41	—	—	—	27	36	—	—	—	—	—	—	—	25	35	—	—	—
14	1 703	6	1	—	4 418	8 640	4	200	859	4 317	—	—	5 176	3 746	7 430	6	188	395
15	58	—	—	—	100	183	—	—	—	—	—	—	—	100	183	—	—	—
16	14	—	—	—	1	1	—	—	—	—	—	—	—	1	1	—	—	—
17	83	3	1	—	888	1 691	1	27	33	407	—	—	440	887	1 690	2	35	35
18	64	—	—	—	88	95	—	—	—	—	—	—	—	88	95	—	—	—
19	764	1	—	1	2 089	3 479	—	—	—	—	—	240	240	1 925	3 246	1	—	—
20	17	—	—	—	9	7	—	—	—	—	—	—	—	9	7	—	—	—
S:a	4 273	36	3	2	13 443	24 609	16	1 175	3 967	8 815	—	445	13 227	12 261	22 572	33	802	1 731

Tab. 4. Antal invaliditetsfall på grund av olycksfall i arbete år 1921, fördelade efter yrkesgrupp och invaliditetsgrad.

Män och kvinnor. Samtliga arbetsgivare.

1	2	3	4	5	6	7	8	9	10	11	12	13		14		15		16								
												Invaliditetsgrad										Summa		Antal inv.-proc. per		
												10-19	20-29	30-39	40-49	50-59	60-69		70-79	80-89	90-99	100	inv.-fall	inv.-procent	inv.-fall	100 årsarb.
%	%	%	%	%	%	%	%	%	%																	
1	7 871	18	7	4	—	3	2	1	—	—	—	35	871	24.9	11.1											
2	17 794	24	15	5	3	1	—	—	1	—	1	50	1 160	23.2	6.5											
3	59 889	67	45	14	3	3	2	—	—	—	—	134	2 718	20.3	4.5											
4	24 174	49	30	7	3	4	2	1	—	—	—	96	2 071	21.6	8.6											
5	164 350	164	111	43	23	17	6	6	5	2	6	383	9 889	25.8	6.0											
6	42 275	127	44	20	13	17	3	—	1	—	2	227	5 065	22.3	12.0											
7	42 857	46	21	9	3	2	1	—	—	—	—	82	1 600	19.5	3.7											
8	40 659	44	15	4	3	—	1	—	—	—	—	67	1 208	18.0	3.0											
9	42 927	10	6	1	2	1	4	—	—	—	—	24	677	28.2	1.6											
10	14 635	10	1	2	—	—	1	1	—	—	1	16	447	27.9	3.1											
11	11 829	7	11	2	—	2	1	1	—	—	1	25	717	28.7	6.1											
12	53 370	87	68	16	4	13	6	4	1	1	3	203	5 162	25.4	9.7											
13	10 431	7	6	2	1	2	—	—	—	—	—	18	431	23.9	4.1											
14	116 781	18	17	4	1	4	2	—	—	—	3	49	1 403	28.6	1.2											
15	17 883	34	14	11	—	3	3	1	—	—	—	66	1 555	23.6	8.7											
16	95 915	42	29	7	4	4	9	2	—	—	1	98	2 646	27.0	2.8											
17	60 914	13	5	2	3	2	3	1	—	—	2	31	1 025	33.1	1.7											
18	53 796	17	7	1	2	5	1	—	—	1	—	34	901	26.5	1.7											
19	54 527	14	5	5	3	1	1	—	—	—	—	29	674	23.2	1.2											
20	2 146	—	—	—	—	—	—	—	—	—	—	—	—	—	—	—	—	—								
Summa	935 023	798	457	159	71	84	48	18	8	4	20	1 667	40 220	24.1	4.3											
Mindre arb-giv.	420 553	176	121	46	25	25	14	7	2	1	7	424	11 163	26.3	2.7											
Samtl.	1 355 576	974	578	205	96	109	62	25	10	5	27	2 091	51 383	24.6	3.8											

Tab. 5. Antal invaliditetsfall på grund av olycksfall i arbete år 1921, fördelade efter invaliditetsgrad och ålder.

Män och kvinnor. Samtliga arbetsgivare.														
1	2	3	4	5	6	7	8	9	10	11	12	13	14	15
Invaliditetsgrad	Å l d e r													Summa
	Under 15 år	15-19 år	20-24 år	25-29 år	30-34 år	35-39 år	40-44 år	45-49 år	50-54 år	55-59 år	60-64 år	65-69 år	70 år och däröver	
%														
10-19	6	84	123	104	103	92	101	98	68	66	48	45	36	974
20-29	3	36	54	63	55	59	46	59	41	59	43	32	28	578
30-39	—	18	10	24	17	9	16	24	16	20	23	9	19	205
40-49	—	6	8	5	9	6	5	10	13	13	9	5	7	96
50-59	—	4	8	9	7	9	9	9	8	14	10	13	9	109
60-69	2	2	4	8	2	7	5	3	6	8	4	8	3	62
70-79	—	1	1	—	1	4	3	1	5	1	3	1	4	25
80-89	—	1	1	1	—	—	—	1	1	1	—	2	2	10
90-99	—	—	—	1	—	—	—	—	—	—	3	1	—	5
100	—	1	2	1	—	—	3	6	4	3	4	1	2	27
Summa invaliditetsfall	11	153	211	216	194	186	188	211	162	185	147	117	110	2 091
Summa invaliditetsprocent	274	3 281	4 435	4 928	4 042	4 261	4 347	5 225	4 492	5 098	4 322	3 375	3 303	51 383
Medelinvaliditetsgrad	24·9	21·4	21·0	22·8	20·8	22·9	23·1	24·8	27·7	27·6	29·4	28·8	30·0	24·6

Tab. 6. Antal invaliditetsfall på grund av olycksfall i arbete år 1921, fördelade efter invaliditetsgrad och sjuktidens längd.

Män och kvinnor. Samtliga arbetsgivare.

Sjuktid i veckor	Invaliditetsgrad											Summa			Medelin- validitets- grad %
	10-19	20-29	30-39	40-49	50-59	60-69	70-79	80-89	90-99	100	inva- lidi- tets- fall	invali- ditets- pro- cent	sjuk- dagar		
	%	%	%	%	%	%	%	%	%	%	%	%	%		
0-5	142	67	9	4	5	2	1	—	1	1	232	4 451	5 451	19.2	
5-10	327	165	28	7	20	5	2	2	—	6	562	11 176	29 856	19.9	
10-15	212	108	34	22	14	5	4	2	1	3	405	8 970	35 087	22.1	
15-20	102	58	31	19	10	8	3	—	1	—	232	5 749	28 640	24.8	
20-25	70	48	21	8	7	6	2	1	—	—	163	3 967	25 564	24.3	
25-30	41	32	18	10	12	5	5	1	—	2	126	3 832	24 183	30.4	
30-35	20	24	18	12	6	2	2	—	—	2	86	2 655	19 474	30.9	
35-40	17	21	16	6	9	9	—	—	—	3	81	2 813	21 263	34.7	
40-45	15	16	6	3	8	5	—	1	1	2	57	2 014	16 815	35.3	
45-50	2	11	5	1	2	1	3	1	1	—	27	1 052	8 989	39.0	
50 o. däröver	26	28	19	4	16	14	3	2	—	8	120	4 704	60 607	39.2	
Summa in- validitetsfall	974	578	205	96	109	62	25	10	5	27	2 091	—	—	—	
Summa inv.-procent	12 504	12 951	6 647	3 949	5 542	3 970	1 850	815	455	2 700	—	51 383	—	—	
Summa sjukdagar	96 403	73 388	36 829	15 309	21 632	16 124	5 349	2 227	852	7 816	—	—	275 929	—	
Sjukdagar per invalid	99	127	180	159	198	260	214	223	170	289	—	—	—	—	
Sjukdagar per inv.- procent	7.7	5.7	5.5	3.9	3.9	4.1	2.9	2.7	1.9	2.9	—	—	—	—	

Tab. 7. Antal invaliditetsfall på grund av olycksfall i arbete år 1921, fördelade efter invaliditetsgrad och olycksfallsorsak.

Män och kvinnor. Samtliga arbetsgivare.

1	2	3	4	5	6	7	8	9	10	11	12	13	14	15	16	17	18	19	20	21	22	23	24	25	26	27
Inva- liditets- grad %	O l y c k s f a l l s o r s a k																									Sum- ma
	A	B	C	D	E	F	G	H	I	K	L	M	N	O	P	Q	R	S	T	U	V	X	Y	Z	Ö	
10—19	6	12	227	219	25	53	15	21	9	5	—	2	6	18	5	4	1	—	90	49	79	1	19	1	107	974
20—29	2	11	89	170	12	43	2	13	7	1	1	1	4	14	5	2	—	—	58	38	30	1	22	—	52	578
30—39	1	6	41	18	16	18	3	4	1	1	—	—	2	5	—	—	—	—	35	21	21	—	5	—	7	205
40—49	1	—	27	9	1	4	2	1	1	—	—	—	1	—	1	—	—	—	14	6	10	—	4	—	14	96
50—59	—	—	33	10	3	6	2	5	—	2	—	—	—	11	1	1	—	1	14	6	9	—	3	—	2	109
60—69	—	4	9	5	2	6	1	6	—	—	—	—	1	3	—	—	—	—	10	7	4	—	2	—	2	62
70—79	—	1	—	1	2	4	—	2	—	—	—	—	1	1	—	—	—	—	4	1	2	—	2	—	4	25
80—89	—	1	2	1	—	—	—	—	—	—	—	—	1	1	—	—	—	—	3	—	1	—	—	—	—	10
90—99	—	—	—	2	—	—	—	—	—	—	—	—	—	—	1	—	—	—	—	1	—	—	1	—	—	5
100	—	—	1	4	1	2	2	1	1	—	—	—	2	3	—	—	—	1	3	1	1	—	2	—	2	27
Summa inv.-fall	10	35	429	439	62	136	27	53	19	9	1	3	18	56	13	7	1	2	231	130	157	2	60	1	190	2 091
Summa inv.-procent	197	1 030	9 812	9 160	1 672	3 556	781	1 619	444	238	20	55	714	1 928	351	147	15	150	6 381	3 450	3 836	30	1 796	10	3 961	51 383
Medel- inv.-grad	19.7	29.4	22.9	20.9	27.0	26.1	28.9	30.5	23.4	26.4	20.0	18.3	39.7	34.4	27.0	21.0	15.0	75.0	27.6	26.8	24.4	15.0	29.9	10.0	20.8	24.6

Tab. 8. Antal invaliditetsfall på grund av olycksfall i arbete år 1921, fördelade efter yrkesgrupp och skadad kroppsdel.

Män och kvinnor. Samtliga arbetsgivare.

1	2	3	4	5	6	7	8	9	10	11	12	13	14	15	16	17	18
Yrkesgrupp	Skador å huvud utom ögon-skador	Ögon-skador	Skador å skulder-region, axel o. arm	Hand-skador	Finger-skador	Höft- och ben-skador	Fot- och tå-skador	Hals-, bröst- och rygg-skador	Buk-, länd- och bäcken-skador	Skador å bröst- o. bukhå-lans inre organ	Bräck-skador	Nerv-skador	Skador å flera kroppsdelar		Skador, avseende kroppen i dess helhet	Diver-se ska-dor	Summa
													Endast extre-miteter	Övriga			
1	—	1	10	6	2	4	6	1	—	—	—	—	4	1	—	—	35
2	—	—	14	4	4	9	6	5	—	—	2	—	4	1	1	—	50
3	—	5	36	12	—	38	13	8	—	2	4	—	12	2	2	—	134
4	—	2	52	5	2	18	10	—	2	—	—	—	—	5	—	—	96
5	—	14	97	29	16	95	71	17	6	1	6	—	1	20	10	—	383
6	—	5	23	18	15	108	20	6	2	2	5	—	16	7	—	—	227
7	—	1	9	15	6	27	12	3	1	—	—	—	5	3	—	—	82
8	—	—	11	9	1	33	5	1	—	—	—	—	4	3	—	—	67
9	—	1	1	3	2	10	3	—	—	—	1	—	2	1	—	—	24
10	—	—	1	1	1	9	2	1	—	—	—	—	—	—	—	—	16
11	—	1	7	2	—	6	4	—	—	—	1	—	3	—	1	—	25
12	—	7	84	7	7	37	22	8	2	—	6	—	11	12	—	—	203
13	—	—	4	4	—	1	2	2	—	—	3	—	1	1	—	—	18
14	—	1	3	5	4	11	15	2	1	—	4	—	1	2	—	—	49
15	—	3	5	12	—	13	13	11	—	—	2	—	5	1	—	—	66
16	—	3	24	13	2	21	13	3	1	4	2	—	4	6	1	—	98
17	—	1	7	3	3	3	7	3	—	—	—	—	1	3	—	—	31
18	—	1	7	2	2	8	11	2	—	—	—	—	—	1	—	—	34
19	—	—	3	4	1	15	2	—	—	—	—	—	2	2	—	—	29
20	—	—	—	—	—	—	—	—	—	—	—	—	—	—	—	—	—
Summa för större arb-givare	46	398	154	68	466	237	73	16	9	37	—	2	95	61	5	—	1 667
Mindre arb-givare	4	87	49	22	130	78	16	7	1	6	—	—	16	7	1	—	424
Tillsammans	50	485	203	90	596	315	89	23	10	43	—	2	111	68	6	—	2 091
Medelinvali-ditetsgrad	44.4	23.7	25.0	25.7	17.4	27.6	20.2	34.8	31.5	43.6	—	41.0	30.4	38.1	62.2	—	24.6

Tab. 9. Antal förlorade arbetsdagar per årsarbetare på grund av olycks-

Män och kvinnor.

Yrkes-grupp	Antal års-arbetare	O l y c k s f a l l s -															
		O r s a k e r															
		A	B	C	D	E	F	G	H	I	K	L	M	N	O	P	
1	7 871	—	1.94	1.58	1.50	2.19	0.36	0.18	1.36	0.20	—	—	—	1.70	1.96	—	
2	17 794	0.00	0.12	1.58	1.49	0.45	0.61	0.00	1.30	0.12	—	—	0.00	0.09	0.07	0.01	
3	59 224	0.02	0.16	1.97	0.95	0.25	0.17	0.12	0.30	0.00	0.00	0.03	0.00	0.27	0.00	0.03	
4	24 174	0.07	0.06	1.39	3.13	1.08	0.10	0.32	0.67	0.03	0.00	—	0.00	0.36	0.80	0.38	
5	156 863	0.05	0.21	0.97	1.07	0.04	1.16	0.13	0.04	0.04	0.00	—	—	0.23	0.10	0.03	
6	41 952	0.21	1.48	5.91	0.62	0.29	0.74	0.11	0.63	0.43	0.00	—	0.00	0.18	0.06	—	
7	42 707	0.01	0.64	1.57	0.63	0.37	0.33	0.01	0.22	0.18	0.00	—	0.03	0.53	0.04	0.01	
8	40 659	0.09	0.03	0.99	0.39	0.01	0.64	0.23	0.15	0.08	—	—	0.42	0.37	—	0.00	
9	42 927	0.00	0.00	0.71	0.12	0.00	0.08	0.36	0.18	—	—	—	0.00	0.00	0.00	0.00	
10	14 635	0.00	0.00	0.63	0.68	0.01	0.42	0.10	0.01	—	—	—	0.00	—	—	0.08	
11	11 829	0.01	0.41	1.46	0.45	0.51	0.04	0.01	0.07	0.30	—	—	0.64	0.00	0.00	0.39	
12	36 074	0.06	0.25	0.64	3.09	1.32	1.08	0.10	0.08	0.00	—	—	—	0.89	1.77	0.06	
13	9 660	0.00	0.00	0.02	0.46	0.03	1.08	0.29	0.01	0.00	—	—	—	2.68	—	0.00	
14	108 913	0.00	0.00	0.14	0.12	0.16	0.28	0.44	0.20	0.00	0.00	—	0.00	0.07	—	0.00	
15	17 188	0.69	0.00	0.01	0.16	2.98	0.08	0.07	0.57	0.00	22.13	—	0.00	—	0.00	0.00	
16	36 658	0.00	0.00	0.30	0.42	0.05	0.24	0.05	2.15	—	—	—	0.01	0.16	0.00	0.00	
17	34 858	0.01	—	0.17	0.04	0.00	0.08	0.26	0.08	—	—	—	—	—	—	—	
18	53 796	0.00	0.00	0.19	0.21	0.00	0.05	0.09	0.00	0.00	—	—	—	—	0.00	0.16	
19	50 869	0.00	—	0.27	0.19	0.00	0.09	0.00	0.00	0.00	—	—	0.00	—	0.15	0.00	
20	2 075	—	0.01	0.01	0.04	0.01	0.02	—	—	—	—	—	—	—	—	—	
Antal förlorade arbetsdagar per årsarbetare på grund av	sjukdom	0.005	0.011	0.133	0.131	0.034	0.081	0.017	0.047	0.010	0.006	0.000	0.002	0.005	0.007	0.004	
	invaliditet	0.015	0.064	0.729	0.569	0.133	0.186	0.063	0.083	0.041	0.020	0.002	0.003	0.039	0.103	0.027	
	död	0.028	0.129	0.166	0.037	0.111	0.213	0.093	0.166	0.009	0.444	—	0.028	0.194	0.047	0.009	
	Summa	0.048	0.204	1.028	0.737	0.278	0.480	0.173	0.296	0.060	0.470	0.002	0.033	0.238	0.157	0.040	
Antal olycksfall	118	271	5 223	5 880	985	1 968	355	1 585	254	170	1	65	124	111	148		
Antal olycksfall per 100 årsarb.	0.015	0.033	0.644	0.725	0.122	0.243	0.044	0.196	0.031	0.021	0.000	0.008	0.015	0.014	0.018		
Ant. förl. arb.-dagar pr olycksfall	324	611	160	102	229	198	395	152	192	2 240	1 544	415	1 557	1 144	220		

fall i arbete år 1921, fördelade efter yrkesgrupp och olycksfallsorsak.

Större arbetsgivare (exkl. staten).

O r s a k e r																	Antal förlorade arbetsdagar per årsarbetare på grund av				Antal olycksfall per 100 årsarbetare	Antal förlorade arbetsdagar per olycksfall
Q	R	S	T	U	V	X	Y	Z	Ö	sjukdom	invaliditet	död	Summa	Antal olycksfall	Antal förlorade arbetsdagar per olycksfall							
0.01	—	—	4.48	3.41	0.95	0.01	0.00	—	2.79	2.98	8.30	13.34	24.62			1 034	13.14	187				
0.15	0.00	0.32	0.95	0.99	1.21	0.01	0.00	0.00	2.46	2.54	4.75	4.64	11.93	2 184	12.27	97						
0.49	—	0.13	1.46	0.41	0.56	0.01	0.03	—	0.35	1.59	3.46	2.66	7.71	5 681	9.59	80						
0.07	0.00	—	0.58	1.71	1.54	0.01	0.01	0.00	0.41	1.96	6.42	4.34	12.72	2 284	9.45	135						
0.10	—	0.00	1.04	0.72	0.79	0.01	0.63	0.00	1.41	1.14	4.52	3.11	8.77	5 315	3.39	259						
0.02	—	0.09	1.95	0.69	1.33	0.18	0.00	0.00	1.67	2.19	9.04	5.36	16.59	3 417	8.15	204						
0.20	—	0.00	0.73	0.24	0.36	0.01	0.00	—	0.25	1.27	2.81	2.28	6.36	2 323	5.44	117						
0.04	—	—	0.91	0.16	0.26	0.00	0.08	0.00	0.67	0.87	2.25	2.40	5.52	1 730	4.25	130						
0.01	—	—	0.30	0.20	0.05	0.00	0.00	—	0.03	0.32	1.20	0.52	2.04	511	1.19	172						
0.01	—	—	0.76	0.19	0.42	—	—	—	0.05	0.56	2.29	0.51	3.36	317	2.17	155						
0.61	0.10	0.64	0.32	0.08	0.32	0.09	—	—	0.26	1.52	4.42	1.27	7.21	900	7.61	95						
0.05	—	—	1.94	2.00	1.28	0.02	0.00	0.00	0.81	1.68	7.94	5.82	15.44	2 574	7.14	216						
0.04	—	0.00	1.55	0.19	0.36	0.01	0.14	0.00	0.35	1.15	2.96	3.10	7.21	489	5.06	143						
0.00	—	0.07	0.35	0.05	0.15	0.00	0.04	—	0.20	0.34	0.97	0.56	2.27	1 481	1.36	167						
0.03	—	—	3.11	1.15	1.46	0.00	0.01	—	5.06	2.22	6.93	28.36	37.51	1 321	7.69	488						
0.01	—	—	0.48	0.37	0.41	0.00	0.35	0.00	0.39	0.92	2.43	2.04	5.39	1 719	4.69	115						
0.00	—	—	0.41	0.10	0.01	0.00	0.01	—	0.14	0.17	0.92	0.22	1.31	131	0.38	346						
0.02	0.00	—	0.32	0.37	0.12	0.00	0.18	0.17	0.12	0.26	1.32	0.42	2.00	387	0.72	278						
0.01	—	0.15	0.44	0.01	0.17	0.00	0.04	0.01	0.20	0.26	1.03	0.44	1.73	438	0.86	200						
—	—	—	0.05	0.01	3.68	—	0.02	—	0.04	0.28	—	3.61	3.89	37	1.78	218						
0.024	0.000	0.001	0.133	0.085	0.162	0.005	0.024	0.002	0.087	1.016	—	—	—	—	—	—						
0.010	0.002	0.011	0.431	0.227	0.284	0.003	0.086	0.001	0.238	—	3.370	—	—	—	—	—						
0.056	—	0.037	0.351	0.204	0.102	0.009	0.055	0.009	0.426	—	—	2.923	—	—	—	—						
0.090	0.002	0.049	0.915	0.516	0.548	0.017	0.165	0.012	0.751	—	—	—	7.309	—	—	—						
1 122	4	17	3 236	2 277	5 748	282	577	64	3 688	—	—	—	—	34 273	—	—						
0.138	0.000	0.002	0.399	0.281	0.709	0.035	0.071	0.008	0.455	—	—	—	—	—	4.227	—						
65	304	2 332	229	184	77	49	232	150	165	—	—	—	—	—	—	173						

Tab. 10. På grund av olycksfall i arbete år 1921 förolyckade män och kvinnor jämte deras ersättningsberättigade efterlevande, fördelade efter ålder vid den förolyckades död.

Samtliga arbetsgivare.

Ålder vid den förolyckades död	Antal förolyckade														Antal efterlevande								
	män							kvinnor							änkor		änklingar		barn		fä-der	möd-rar	
	med efterlevande					Summa dödsfall bland män	med efterlevande					Summa dödsfall bland kvinnor	utan barn	med barn	utan barn	med barn	Fadern förolyckad	Modern förolyckad					
	utan efterlevande	änka	änka och barn	barn	för-äldrar		Summa	utan efterlevande	änkling	änkling och barn	barn								för-äldrar	Summa	utan barn	med barn	
År																							
0-4	—	—	—	—	—	—	—	—	—	—	—	—	—	—	—	—	—	—	127	—	—	—	
5-9	—	—	—	—	—	—	—	—	—	—	—	—	—	—	—	—	—	—	106	—	—	—	
10-14	2	—	—	—	—	—	2	—	—	—	—	—	—	—	—	—	—	—	118	—	—	—	
15-19	41	—	—	—	1	42	2	—	—	—	—	—	2	—	1	—	—	—	—	—	—	—	
20-24	38	—	2	4	2	8	46	3	—	—	—	—	—	1	4	—	—	—	—	—	—	—	
25-29	22	1	10	9	1	21	43	2	—	—	—	—	—	4	22	—	—	—	—	—	—	—	
30-34	10	5	20	5	—	30	40	—	—	—	—	—	—	2	27	—	—	—	—	—	—	—	
35-39	6	6	31	5	3	45	51	—	—	—	—	—	—	6	19	—	—	—	—	—	—	—	
40-44	8	3	15	2	1	21	29	1	—	—	—	—	—	3	25	—	—	—	—	—	—	—	
45-49	5	5	20	1	—	26	31	1	—	—	—	—	—	4	12	—	—	—	—	—	—	—	
50-54	1	6	14	1	—	21	22	1	—	—	—	—	—	16	10	—	—	—	—	—	—	1	
55-59	9	17	11	—	—	28	37	—	—	—	—	—	—	14	7	—	—	—	—	—	—	2	
60-64	6	11	3	—	—	14	20	1	—	—	—	—	—	10	1	—	—	—	—	—	—	3	
65-69	7	14	2	—	—	16	23	—	—	—	—	—	—	14	—	—	—	—	—	—	—	1	
70-74	5	12	—	—	—	12	17	1	—	—	—	—	—	4	—	—	—	—	—	—	—	1	
75-79	3	2	—	—	—	2	5	—	—	—	—	—	—	4	—	—	—	—	—	—	—	1	
80-84	—	—	—	—	—	—	—	—	—	—	—	—	—	—	—	—	—	—	—	—	—	—	
Ålder okänd	1	—	—	—	—	—	1	—	—	—	—	—	—	—	—	—	—	—	—	—	—	—	
Summa	164	82	128	27	8	245	409	12	—	—	—	—	—	12	82	128	—	—	351	—	—	2	7
Medelålder	32.2	57.2	41.8	31.8	30.0	45.5	40.2	35.2	—	—	—	—	—	35.2	55.3	37.3	—	—	6.9	—	—	61.0	63.0

Beteckningar för yrkesgrupper och olycksfallsorsaker.

Yrkesgrupper.

1. Malmbrytning med tillhörande anrikning och rostning.
2. Malmförädling.
 - 2 a. Verk för framställning av järn och stål.
 - 2 b. Verk för framställning av andra metaller.
3. Metallindustri.
 - 3 a. Järn- och stålvarumanufaktur.
 - 3 b. Mekaniska verkstäder.
 - 3 c. Varv och skeppsbyggeri.
 - 3 d. Fabriker för tillverkning av elektriska apparater, instrument och ursamtmakerier.
 - 3 e. Metallmanufaktur (ej järn och stål).
4. Sten-, kol- och torvindustri.
 - 4 a. Brytning och grovhuggning jämte krossning av sten.
 - 4 b. Finare stenförädlingsindustri.
 - 4 c. Kalk- och kritbruk.
 - 4 d. Cementfabriker.
 - 4 e. Stengods- och lergodsfabriker.
 - 4 f. Tegelbruk.
 - 4 g. Porslins- och kakelfabriker.
 - 4 h. Glasindustri.
 - 4 i. Kolgruvor.
 - 4 k. Torvindustri.
 - 4 l. Annan jord- och stenindustri.
5. Jordbruk, skogsbruk och boskapsskötsel.
 - 5 a. Jordbruk och boskapsskötsel.
 - 5 b. Skogsodling och skogskötsel.
 - 5 c. Skogsavverkning, kolning, flötning och vältning.
6. Träindustri.
 - 6 a. Sågverk, hyvleri och ved-sågeri.
 - 6 b. Snickerifabriker.
 - 6 c. Prämvarv och båtbyggeri.
 - 6 d. Tunnbinderier o. fatfabriker.
 - 6 e. Övrig träindustri.
7. Pappers- och grafisk industri.
 - 7 a. Trämassfabriker och pappersbruk.
 - 7 b. Kartongvarufabriker, bokbinderier och övrig pappersindustri.
 - 7 c. Tapetfabriker.
 - 7 d. Tryckerier och grafiska anstalter.
8. Närings- och nyttningsämnesindustri.
 - 8 a. Kvarnrörelse.
 - 8 b. Stärkelsefabriker.
 - 8 c. Bagerier.
 - 8 d. Sockerbruk.
 - 8 e. Choklad-, karamell- och fruktvarufabriker.
 - 8 f. Bryggerier, brännerier, jäst- och vattenfabriker.
 - 8 g. Tobaks- och cigarrfabriker.
 - 8 h. Mejerier.
 - 8 i. Margarin- och fottfabriker.
 - 8 k. Slakterier och charkuterier.
 - 8 l. Fiskberedningsanstalter och konservfabriker.
 - 8 m. Övrig närings- och nyttningsämnesindustri.
9. Textil- och beklädnadsindustri.
 - 9 a. Siden- och sammetsvarufabriker (ej spec.).
 - 9 b. Ylleindustri.
 - 9 c. Lin-, hamp- och juteindustri.
 - 9 d. Bomulls- och halvylleindustri.
 - 9 e. Appreterings-, blekeri-, färgeri- och tygtryckeriindustri.
 - 9 f. Trikkfabriker.
 - 9 g. Replagerier och bindgarnsfabriker.
 - 9 h. Band- och gardinfabriker samt snörmakerier.
 - 9 i. Sömnadsfabriker.
 - 9 k. Hatt- och mössfabriker.
 - 9 l. Annan hithörande industri.
10. Läder-, gummi- och härindustri.
 - 10 a. Garverier och läderindustri.
 - 10 b. Päls- och skinnvarufabriker.
 - 10 c. Skofabriker.
 - 10 d. Gummivarufabriker.
 - 10 e. Annan hithörande industri.
11. Kemisk-teknisk industri.
 - 11 a. Färg- och fernissfabriker.
 - 11 b. Tråll-, ljus-, olje- och parfymfabriker.
 - 11 c. Konstgödningsfabriker.
 - 11 d. Kolnings- och trädestillationsverk.
 - 11 e. Krutbruk och andra sprängämnesfabriker.
 - 11 f. Färdsticksfabriker.
 - 11 g. Annan kemisk-teknisk industri.
12. Byggnadsverksamhet.
 - 12 a. Grundläggnings- och rivningsarbete.
 - 12 b. Hnsbyggnader.
 - 12 c. Järnvägs-, väg- och brobyggnader.
 - 12 d. Vattenbyggnader.
 - 12 e. Linjebyggnader för elektrisk kraftöverföring.
 - 12 f. Byggnadsyrken.
 - 12 g. Övrig hithörande verksamhet.
13. Kraft-, belysnings- och vattenverk m. m.
 - 13 a. Kraftdistributionsverk.
 - 13 b. Gasverk.
 - 13 c. Renhållningsverk.
 - 13 d. Vattenledningsverk.
14. Handel, varulager och kontor.
 - 14 a. Handelsrörelse (ej varulager och transport).
 - 14 b. Handelsrörelse (varulager och transport).
 - 14 c. Kontor.
15. Sjöfart och fiske med tillhörande transporter.
 - 15 a. Sjöfart.
 - 15 b. Fiske.
 - 15 c. Annan hithörande verksamhet.
16. Samfärdsl utom sjöfart.
 - 16 a. Post, telegraf, telefon m. m.
 - 16 b. Järnvägs- och spårvägsdrift.
 - 16 c. Hissdrift.
 - 16 d. Andra transportföretag.
17. Ämbetsverk, bank- och försäkringsrörelse samt skolor, föreningar och offentliga föreställningar m. m.
 - 17 a. Bank- och försäkringsrörelse.
 - 17 b. Föreningar.
 - 17 c. Institutioner för folkluffstran, vetenskap, konst och litteratur.
 - 17 d. Offentliga föreställningar.
 - 17 e. Ämbetsverk (även landsting o. d.).
18. Kommunala institutioner, som ej hänföras till annan grupp.
 - 18 a. Brandkår.
 - 18 b. Poliskår.
 - 18 c. Övriga institutioner.
19. Hushåll, hotell-, restaurang- och kaféförrelse samt hälsovårdsinrättningar.
 - 19 a. Hotell-, restaurang- och kaféförrelse.
 - 19 b. Hushåll.
 - 19 c. Hälsovårdsinrättningar.
20. Diverse företag och yrken.

Olycksfallsorsaker.

- A Motorer.
- B Transmissioner.
- C Arbetsmaskiner.
- D Handverktyg och enklare redskap.
- E Hissar, kranar och andra lyftverktyg.
- F Fordon i trafik, ej tillhörande spårbanor, med animal drivkraft.
- G Fordon i trafik, ej tillhörande spårbanor, med mekanisk eller elektrisk drivkraft.
- H Vagnar, tillhörande spårbanor.
- I Transportledningar.
- K Sjöfart.
- L Luftfart.
- M Ångpannor, ångkokapparater, ångledningar samt andra kärl under tryck.
- N Elektrisk ström.
- O Explosion av sprängämnen.
- P Giftiga och frätande ämnen.
- Q Eldfarliga och heta ämnen.
- R Intensivt ljus och strålände värme.
- S Rök, gaser, komprimerad luft.
- T Halkning och fall.
- U Nedfallande föremål, sammanstörtande av föremål och ställningar samt ras.
- V Lyftning, bärande och hanterande av föremål.
- X Föremål, på vilka den skadade trampat.
- Y Slag, stöt eller bett av djur (häri inga alla olycksfall under ridning).
- Z Annan person, som avsiktligt förorsakat olycksfallet.
- Ö Övriga orssaker.

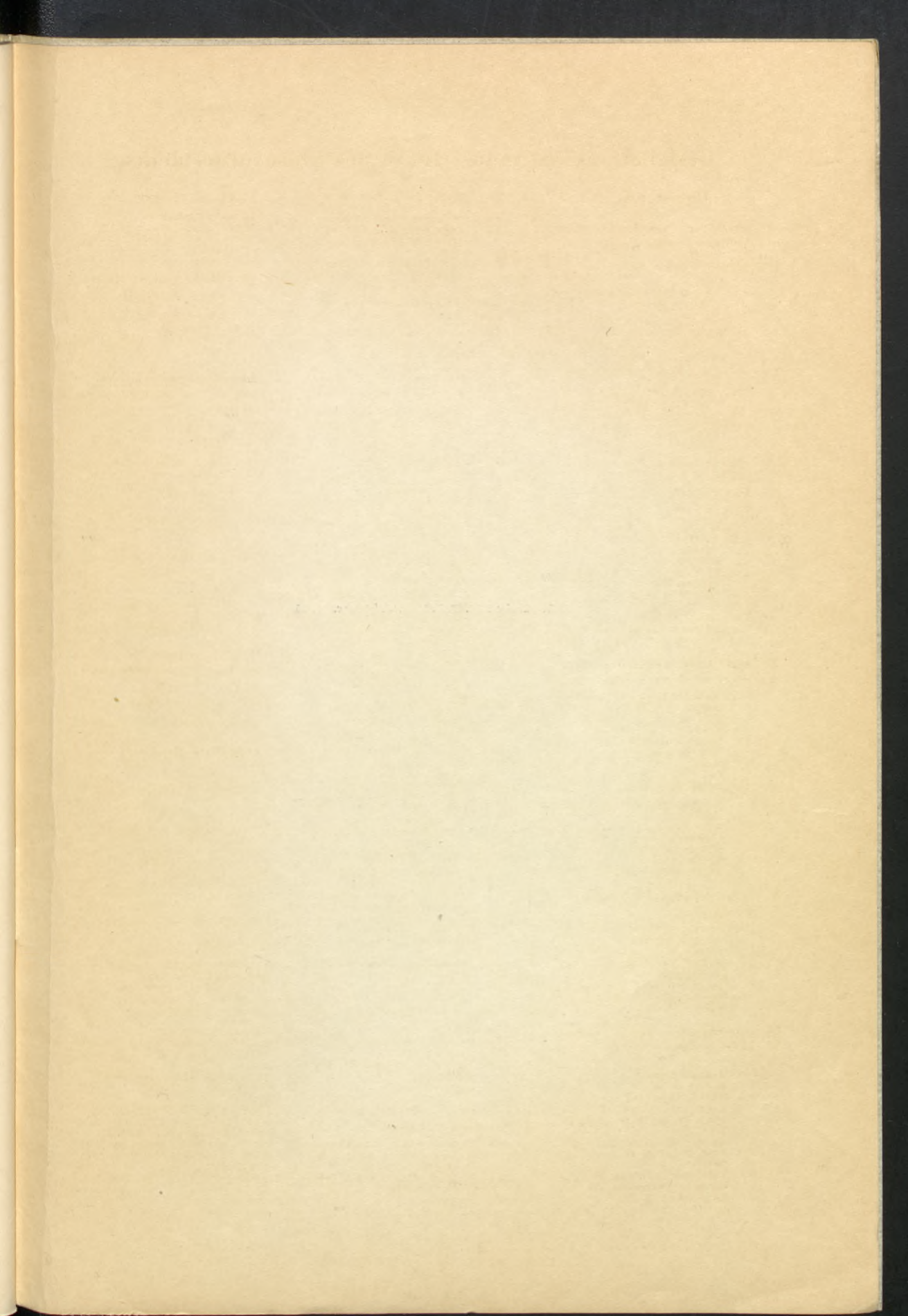
Désignations des industries et des causes d'accidents.

Industries.

1. **Extraction, enrichissements et grillage de minerais.**
 2. **Fabrication des métaux.**
 - 2 a. Usines à fer.
 - 2 b. Usines pour la fabrication d'autres métaux.
 3. **Industries des métaux.**
 - 3 a. Manufactures de fer.
 - 3 b. Ateliers mécaniques.
 - 3 c. Chantiers de constructions navales.
 - 3 d. Fabriques d'appareils électriques, d'instruments physiques et chirurgicaux, horlogeries.
 - 3 e. Manufactures d'autres métaux.
 4. **Industries de la terre et de la pierre.**
 - 4 a. Carrières.
 - 4 b. Affinage de la pierre.
 - 4 c. Fourns à chaux et ateliers pour la préparation de la craie
 - 4 d. Fabriques de ciment.
 - 4 e. Poteries.
 - 4 f. Briqueteries.
 - 4 g. Fabriques de porcelaine et de carreaux de brique glacée.
 - 4 h. Industries verrières.
 - 4 i. Houillères.
 - 4 k. Industrie de la tourbe.
 - 4 l. Autres industries de la terre et de la pierre.
 5. **Agriculture, exploitation forestière et élevage de bestiaux.**
 - 5 a. Agriculture et élevage de bestiaux.
 - 5 b. Culture et économie forestières.
 - 5 c. Coupe de forêts, carbonisation, flottage et roulages des bois.
 6. **Industries du bois.**
 - 6 a. Scieries, raboteries et fenderies.
 - 6 b. Menuiseries.
 - 6 c. Chantiers pour la construction de bateaux en bois.
 - 6 d. Tonnelleries.
 - 6 e. Autres industries du bois.
 7. **Industries du papier et industries graphiques.**
 - 7 a. Fabriques de pâte de bois et usines à papier.
 - 7 b. Fabriques de carton, ateliers de reliure et autres industries du papier.
 - 7 c. Fabriques de papiers peints.
 - 7 d. Imprimeries et autres industries graphiques.
 8. **Industries des denrées alimentaires et des excitants.**
 - 8 a. Moulins.
 - 8 b. Amidonneries.
 - 8 c. Boulangeries.
 - 8 d. Raffineries de sucre.
 - 8 e. Fabriques de chocolat, de bonbons, de confitures et de sirops.
 - 8 f. Brasseries, distilleries, fabriques de levure et d'eaux gazeuses.
 - 8 g. Fabriques de cigares, de cigarettes et d'autres tabacs.
 - 8 h. Laiteries.
 - 8 i. Fabriques de margarines et de graisses.
 - 8 k. Boucheries et charcuteries.
 - 8 l. Fabriques pour la salaison de poissons et fabriques de conserves.
 - 8 m. Autres industries des denrées alimentaires et des excitants.
9. **Industries textiles et du vêtement.**
 - 9 a. Industries de la soie et du velours, non spéc.
 - 9 b. Industries de la laine.
 - 9 c. Industries du lin, du chanvre et du jute.
 - 9 d. Industries du coton et de la demi-laine.
 - 9 e. Ateliers d'apprêts et d'impressions, blanchisseries et teintureries.
 - 9 f. Fabriques de tricots.
 - 9 g. Fabriques de cordes.
 - 9 h. Fabriques de rubans, de rideaux et de passementerie.
 - 9 i. Ateliers de couture.
 - 9 k. Fabriques de casquettes et de chapeaux.
 - 9 l. Autres industries textiles et du vêtement.
 10. **Industries du cuir, du caoutchouc et des poils.**
 - 10 a. Tanneries et autres industries du cuir.
 - 10 b. Fabriques de fourrures.
 - 10 c. Fabriques de chaussures.
 - 10 d. Fabriques d'articles en caoutchouc.
 - 10 e. Autres industries du caoutchouc et des poils.
 11. **Industries chimiques.**
 - 11 a. Fabriques de couleurs et de vernis.
 - 11 b. Fabriques de savons, de bougies, d'huiles et de parfums.
 - 11 c. Fabriques d'engrais.
 - 11 d. Usines à carbonisation et à la distillation du bois.
 - 11 e. Ponderies et autres fabriques d'explosifs.
 - 11 f. Fabriques d'allumettes.
 - 11 g. Autres industries chimiques.
 12. **Industries de la construction.**
 - 12 a. Terrassement et démolition.
 - 12 b. Construction de maisons.
 - 12 c. Construction de chemins de fer, de routes et de ponts.
 - 12 d. Constructions hydrauliques.
 - 12 e. Bâtiments pour la transmission de l'énergie électrique.
 - 12 f. Métiers d'aménagement, etc.
 - 12 g. Autres industries de la construction.
 13. **Usines d'électricité, à gaz, à eau, etc.**
 - 13 a. Usines d'électricité.
 - 13 b. Usines à gaz.
 - 13 c. Service du balayage et des vidanges.
 - 13 d. Usines à eau.
 14. **Commerce, entrepôts de marchandises et bureaux.**
 - 14 a. Commerce (sauf entrepôts de marchandises et service de transport).
 - 14 b. Commerce (entrepôts et service de transport).
 - 14 c. Bureaux.
 15. **Navigation, pêche, etc.**
 - 15 a. Navigation.
 - 15 b. Pêche.
 - 15 c. Autres occupations de ce genre.
 16. **Circulation, sauf navigation.**
 - 16 a. Postes, télégraphes, téléphones, etc.
 - 16 b. Chemins de fer, tramways.
 - 16 c. Ascenseurs.
 - 16 d. Autres entreprises de transport.
 17. **Administrations publiques, banques et assurances, écoles, associations, divertissements publics, etc.**
 - 17 a. Banques et assurances.
 - 17 b. Associations.
 - 17 c. Institutions de l'instruction publique, des sciences, des arts et des lettres.
 - 17 d. Divertissements publics.
 - 17 e. Administrations publiques (y comprises les administrations provinciales).
 18. **Administrations communales non rapportables aux autres groupes.**
 - 18 a. Sapeurs-pompiers.
 - 18 b. Police.
 - 18 c. Autres administrations.
 19. **Industrie hôtelière, service domestique et institutions d'hygiène.**
 - 19 a. Industrie hôtelière.
 - 19 b. Service domestique.
 - 19 c. Institutions d'hygiène.
 20. **Entreprises diverses.**

Causes d'accidents.

- A Moteurs.
- B Transmissions.
- C Machines-outils.
- D Outils à la main etc.
- E Ascenseurs, grues et autres outils à lever.
- F Véhicules en mouvement à traction animale sur route.
- G Véhicules en mouvement à traction mécanique ou électrique sur route.
- H Véhicules sur rails.
- I Funiculaires norias, etc.
- K Navigation sur l'eau.
- L Navigation aérienne.
- M Chaudières, tuyaux à vapeur et autres vaisseaux sous pression.
- N Courants électriques.
- O Explosifs.
- P Poisons et corrosifs.
- Q Matières inflammables et brûlantes.
- R Lumière intense et chaleur rayonnante.
- S Fumées, gaz et air comprimé.
- T Glissements et chutes de la victime.
- U Chutes d'objets, effondrements.
- V Manutention de charges.
- X Objets pénétrés par la victime.
- Y Coups, heurts, morsures, etc. d'animaux (y compris tous les accidents d'équitation).
- Z Autre personne ayant causé l'accident à dessein.
- Ô Autres causes.



Stockholm 1924. P. A. Norstedt & Söner. 242891

6000087003



Göteborgs universitetsbibliotek

