

# PONTON

EN MÖJLIG ROLL FÖR RELATIONELLA KONSTNÄRLIGA  
STRATEGIER INOM NYA SLUSSEN / STOCKHOLM KONST

KERSTIN BERGENDAL  
2017



### ***Denna publikation***

utgör mitt svar på en inbjudan från Stockholms Konst 2016 genom projektledaren Päivi Ernvqvist, att genomföra ett utredningsuppdrag för offentlig konst vid Nya Slussen - ett av de största stadsombyggnadsprojekten i Stockholms moderna historia.

På följande sidor presenteras ett förslag på hur man kan integrera den specifika gren / kompetens inom samtidskonst, som är mitt praktikfält. Denna praktik fokuseras inte på estetik, form och material, utan på de förbindelser och relationer som direkt och indirekt definierar en plats och det liv som levs där.

I presentationens första del läser jag platsen genom en sådan optik. Därefter motiverar jag mitt förslag, som är upprättandet av ett diskursivt konstnärlig "forskningsprojekt".

Med utgångspunkt i lång varaktighet, ett aktivt medskapande / med-forskande från många olika professioner med relevanta kunskaper om Slussen och med en tydlig och öppen närvaro på platsen tänks detta projekt uppträda som en slags ponton (därav titeln) till Nya Slussen och Stadsmuseet. Genom denna plattform kan vi ge tid och plats till att översätta aspekter, relationer och kopplingar från tidigare "Slussar" och den tid de är en slags bilder på, och därmed "göda" den" nyplanterade" Nya Slussen.

Slutligen redogör jag för hur en sådan plattform skulle kunna organiseras. En reell konkretisering skulle dock logiskt följa i en nästa fas.

Jag vill tacka Stockholm Konst och Päivi Ernvqvist för den tillit som visats mig genom uppdraget.

Jag vill därutöver tacka mina "med-tänkare" i detta projekt; konsthistoriker Andrea Philips (UK), landskapsarkitekt Stig L Andersson (DK), stadsplanerare Peter Schultz Jørgensen (DK) och bildkonstnär Johanna Adebäck (SE) för deras insiktsfulla bidrag till utformningen av detta förslag.

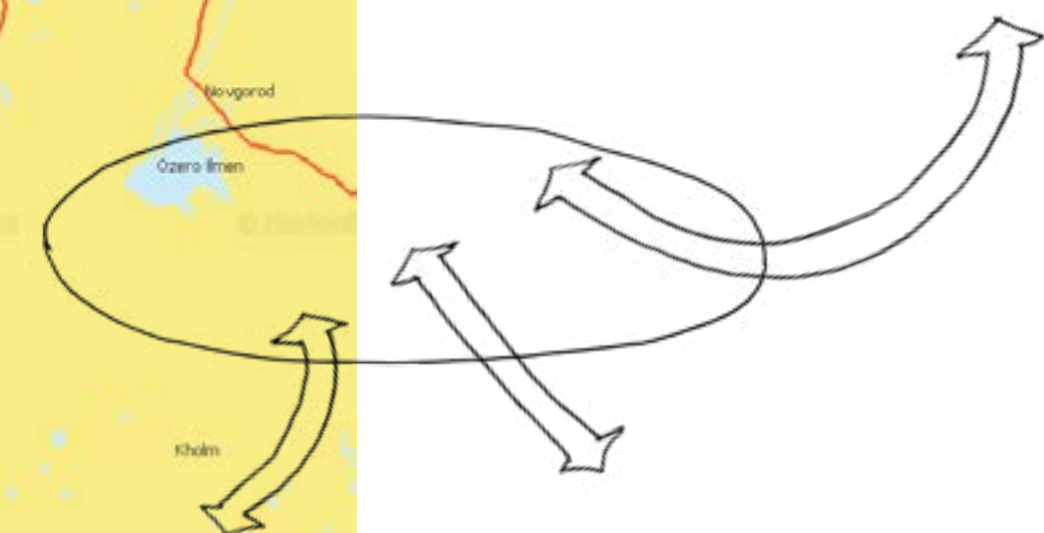
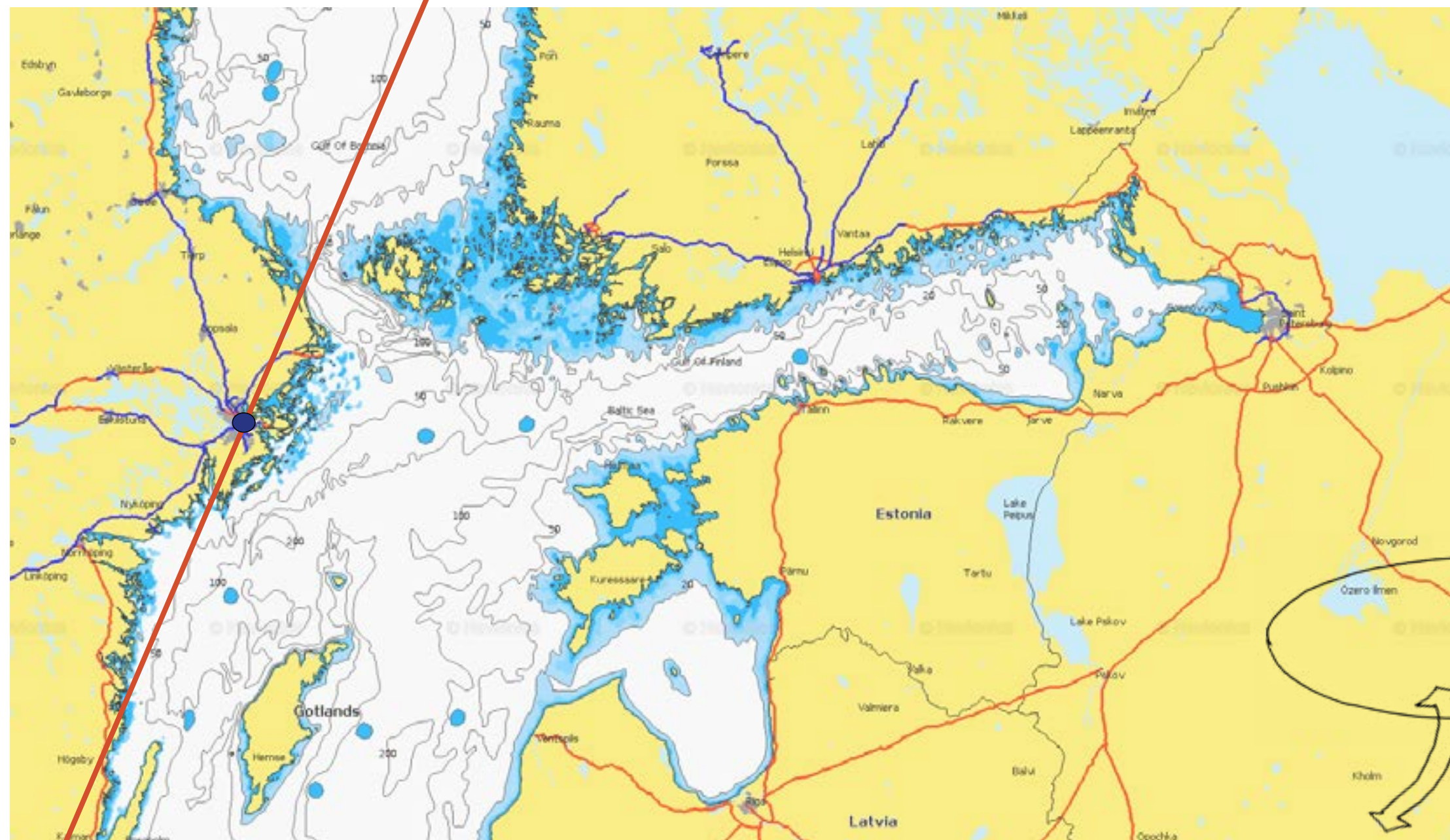
Göteborg den 12 maj 2017

Kerstin Bergendal

# INNEHÅLL

PLATSEN	1
NYA SLUSSEN - EN LÄSNING	14
PONTON - ETT MÖJLIGT UPPDRAG OCH 12 LÖSA SKISSER	26
VERIFIKATIONER	40
BILDKÄLLOR	43





**En punkt på kartan**

Här ses ett sjökort över en del av Östersjön. Stockholm och därmed Slussen är en fysisk punkt. Jag markerar denna punkt på sjökortet med blått, och placerar den på en röd linje som korsar pappret.

**En relation**

Någon har sagt till mig, att det tog vikingarna fem, sex dagar att segla från den plats där Slussen ligger, till dagens Sankt Petersburg.

Det innebär att det kunde sitta folk i Mälardalen och helt hemtamt diskutera var det bästa mjödet fanns där, långt borta.

**Ett annan relation**

I stormaktstidens, nästan cirkelformade Sverige, genererade Slussens / Stockholms placering helt mekaniskt en in- och utväxling av rörelser via Östersjön: Kunskap, arméer, resenärer, varor och information flöt fram och tillbaka längs via vattenvägarna i Östersjön mellan Slussen och andra handelsplatser och handelspartners.

Placeringen är definierande för det som uppfattas som platsens identitet.

*En sluss kan uppfattas som bara en sluss.  
Eller som en sjumilastövel.*

### En nödvändighet

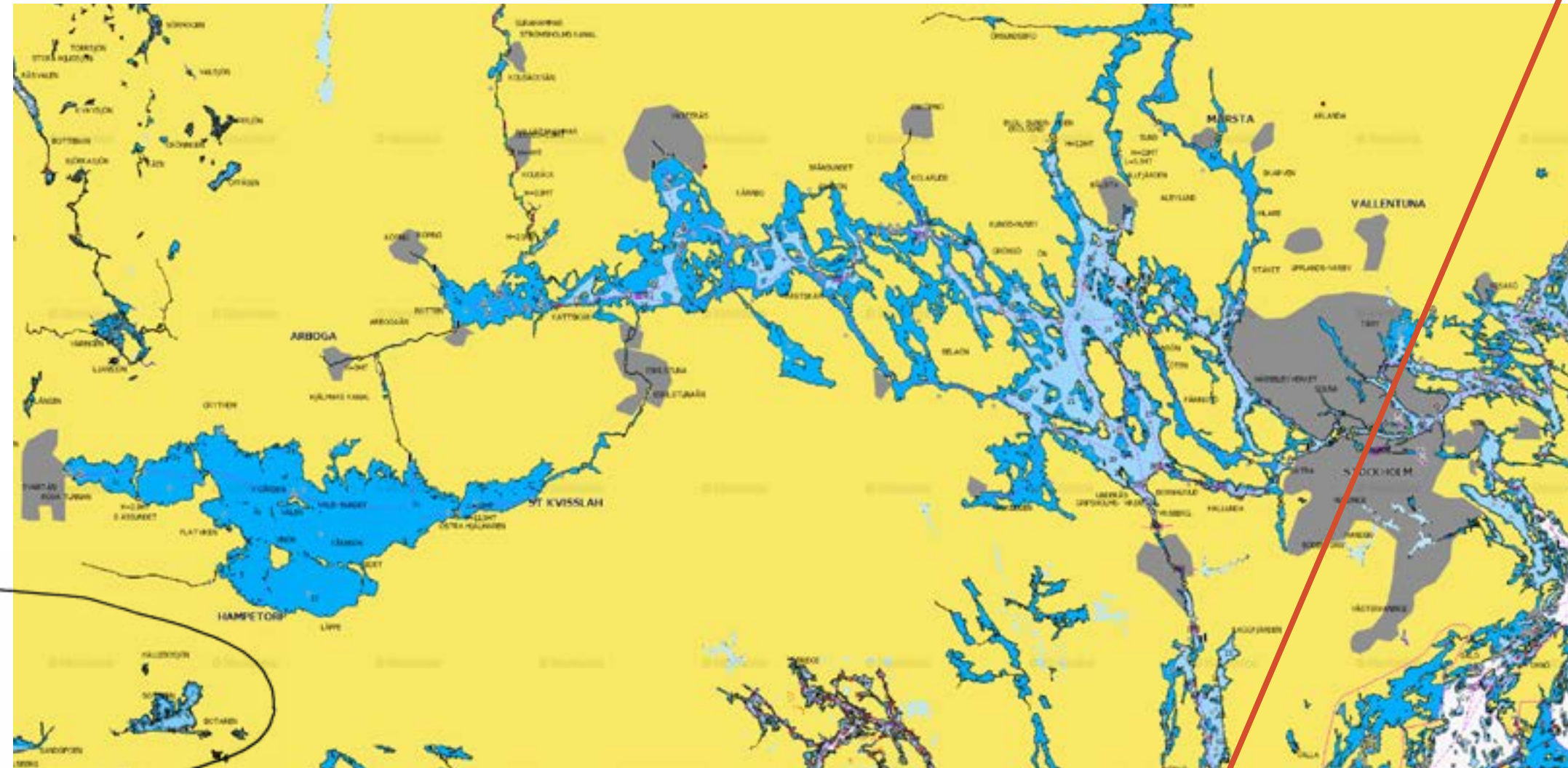
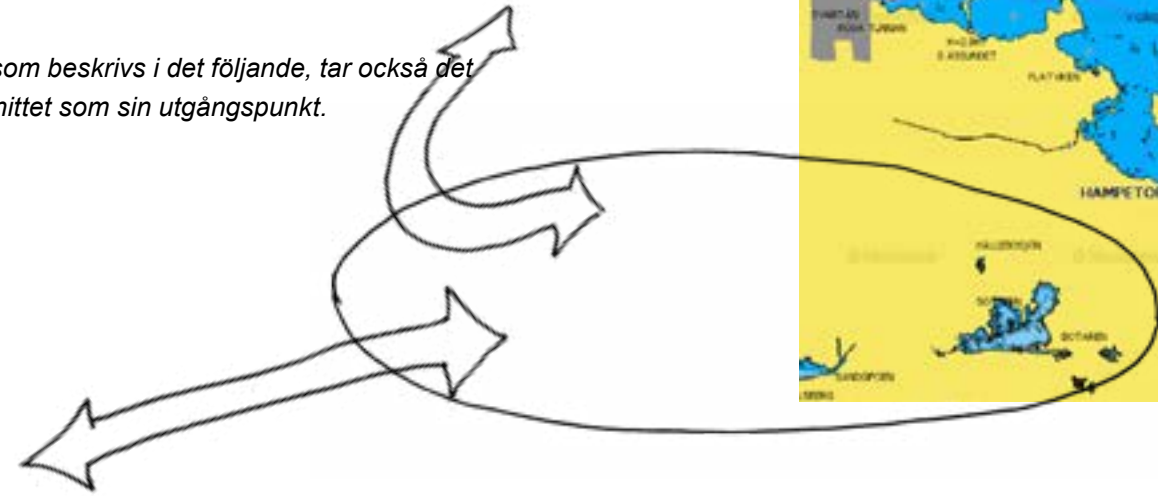
När vattennivåerna i Mälardalen sjönk undan, blottades den smala landtunga man tidigare hade kunnat segla eller dra sina båtar över.

Den blev nu ett hinder på vägen till och från bosättningarna inne i den djupa, skyddande viken.

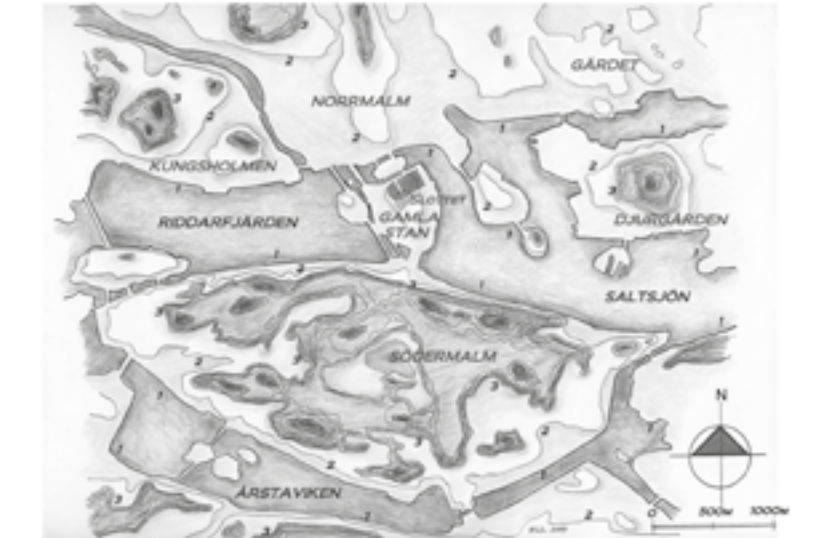
Platsens första sluss, Drottning Kristinas sluss, byggdes på 1200-talet som en reaktion på detta. Genom århundradena har det sedan byggts en ny sluss med ungefär ett sekels mellanrum, utifrån sin tids nya behov och utmaningar. Än idag klyver samma landtunga vattnet i två: Sötvatten på Mälarsidan, salt i Saltsjön.

Gränsen mellan söt- och saltvatten är definierande för det som uppfattas som platsens identitet. Stadsbyggnadsprojektet Nya Slussen blottlägger denna fysiska "gräns", som en del av den fysiska utformningen av det nya stadsrummet.

*Det konstprojekt som beskrivs i det följande, tar också det blottlagda gränssnittet som sin utgångspunkt.*



KARTA VISANDE LANDHÖJNINGENS UTVECKLING I STOCKHOLMSOMRÅDET



Källa: Kartografiska institutet och Svenska Flygförbundet  
Stockholmsområdet vid 10 m (år 2) och 25 m (år 3) höga vattennivåer år idag  
1: Strandslutt År 2000 (1:25000)  
2: Strandslutt År 1900 (1:25000)  
3: Strandslutt År 2000 (1:25000)



### En dubbelsidighet

En sluss är dubbelsidig till sin natur.

Den kräver av människorna att de måste stanna till, vänta och vänta, lyfta sina båtar eller lasta om sin last.

I gengäld erbjuder en sluss en genväg. Den förkortar och förbättrar resan väsentligt för den, som t ex reste tungt lastad med järn från gruvorna i Bergslagen.

Väntetiden erbjöd också en naturlig mötesplats med en köpare till malmen, fisken, eller köttet när det nu ändå skulle lastas om.

En sluss kan betecknas som en infrastruktur. Men fungera som en ekonomisk syrepump.

Dubbelsidigheten är definierande för det som uppfattas som Slussens identitet - den genererade diversitet.



### En förutsättning

Staden Stockholm har Slussen som en av sina många förutsättningar. Slussen förenar två av de öar, som ligger mitt i det centrala Stockholm.

Passagera till, över och genom anläggningen har genererat beröringsytor och kunskapsöverföring mellan stadsdelarna, men också mellan Stockholm och de platser de resande kommit från.

Med beröringsytor följer möjligheten att transportera och absorbera nya kunskaper.

*Ett in- och utflöde av utveckling av metoder och redskap, som man kunde ta till sig och vidareutveckla till perfektion. Flera av de slussar som byggdes, var i sina konstruktioner i sig själva ett exempel på detta flöde.*

### Tre utgångspunkter

*I inbjudan från Stockholm Konst förutsätts att en plats är en fysiskt avgränsad geografisk punkt. Jag inviteras till att visa hur jag vill påverka eller komplettera dess fysiska egenskaper. Nedan "läser" jag platsen med utgångspunkt i tre grundstenar och ett fokus på relationer.*

Vi fördefinierar och skapar våra platser.

Vi avgränsar dem med distinkta linjer på en karta och tilldelar dem en eller flera primära egenskaper - som bestämmer *vad det skall vara för en plats*. Vi vill göra dem tydliga och sammanhängande, väl genomtänkta för den användning - den mening, de skall fylla.

Den primära egenskap vi ger våra platser, bestämmer också hur vi ser på oss själva, när vi använder den.

Om vi bestämmer att en plats är en *trafik*-plats, kommer vi gradvis också att definiera oss själva som *trafikanter* när vi använder den. Vi kommer att se och uppfatta varandra som *de andra trafikanterna*, när våra vägar korsas på platsen.

Den etikett vi sätter på en plats, pressar alltså samtidigt alltid osynligt och indirekt ut andra bilder av fler användningsområden eller aktiviteter, som hade upprättat helt andra beröringsytor mellan oss. Det läser platsen i viss mening, till en framträdelseform.

Om platsen inte uppfattas som "bara" en trafikplats, hade vi kunnat möta varandra också som *förälder*, som *snickare* eller som "*bara tant*".

Våra platser är därmed samtidigt en social konstruktion:

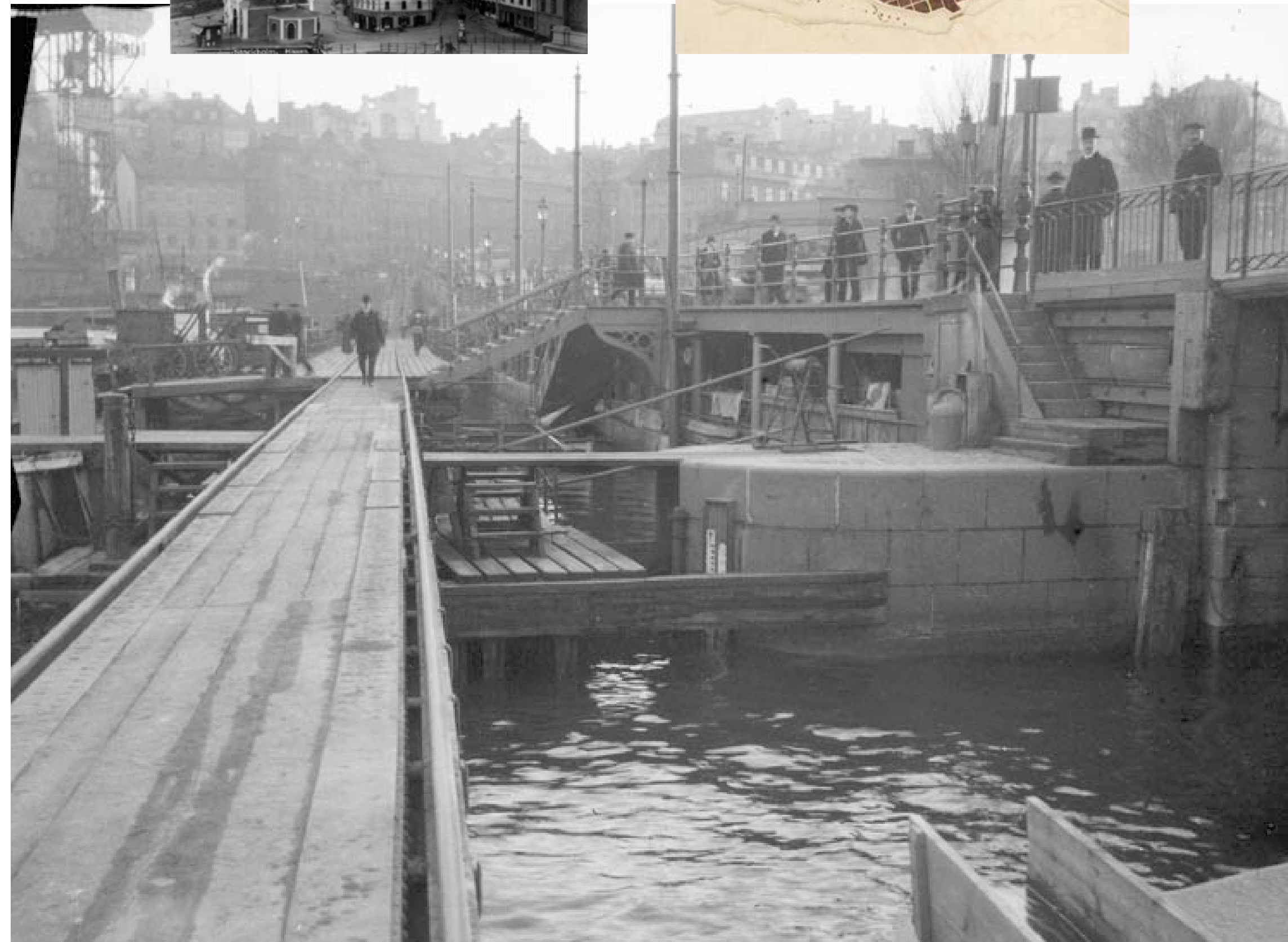
Varje plats i hela världen är bestämd av de sociala relationer, nätverk och flöden som kopplar sig till den, när den upprättades. Och samtidigt är det just dessa relationer, nätverk och flöden, som ger varje plats nya egenskaper - allt medan tiden går.

Det är min utgångspunkt att Slussen som plats, är en social konstruktion. Det är ett av Stockholms äldsta rum. Det är också ett av stadens mest sammansatta rum, eftersom det har tjänat många olika syften under mycket lång tid.

Letar man sig fram i arkiv och referenser om Slussen, växer det fram hisnande många lager av relationer, aktörer och tilldragelser och ringar på vatten - de sträcker sig både i tid och rum och långt utanför den fysiska platsens avgränsningar.

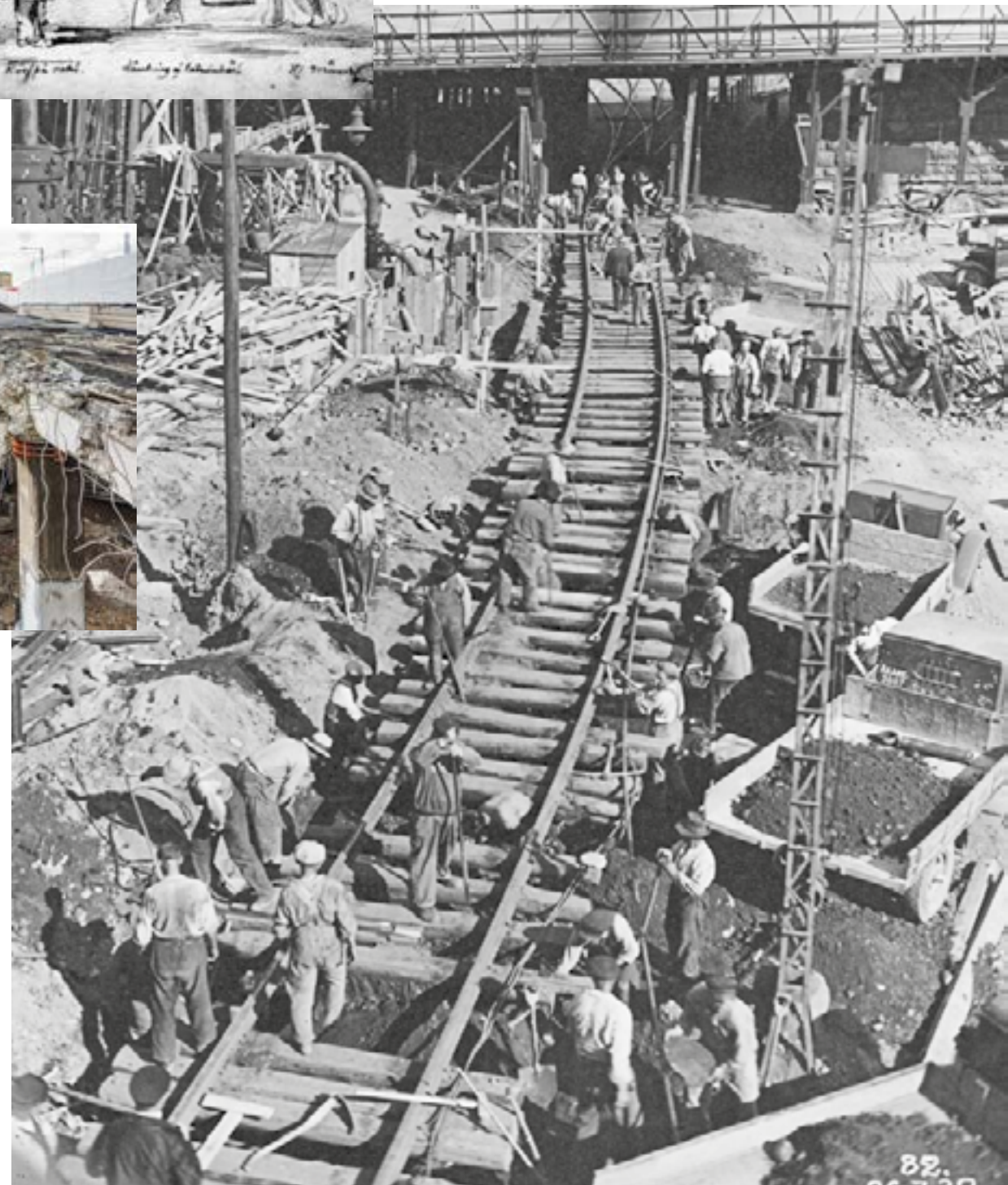
Denna ballast följer med, oavsett vilken typ av primär egenskap vi väljer att ge en ny sluss på platsen.

*På följande sju sidor visas exempel från alla dessa lager av Slussen.*













### Nya Slussen

Nya Slussen är en av de största stadsutbyggnadsprojekten i modern tid i centrala Stockholm. Nya Slussen är beställd med syftet att besvara en rad konkreta problemkomplex för Stockholms stad.

Följande är en ultrakort resumé av några av projektets huvudfokus.

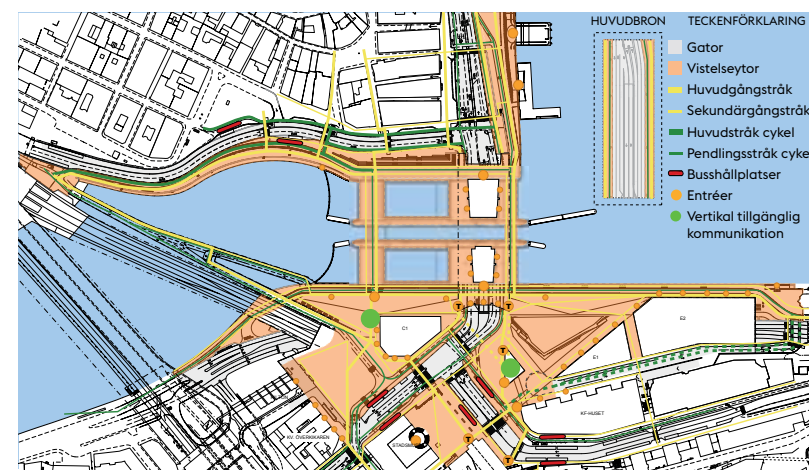
#### Vatten

Flera av de problem anläggningen skall svara mot, är kopplade till vatten.

Som en av konsekvenserna av klimatförändringar, måste alla större städer i världen nu förhålla sig till stigande vattennivåer, som potentiellt utgör ett hot om översvämning av byggnader, infrastruktur och installationer för elförsörjning.

I Stockholmsregionen kan förhöjda vattennivåer bli ett verkligt allvarligt problem, eftersom Mälarens sötvatten samtidigt är en viktig del av hela Mälardalens färskvattenreserv.

Anläggningen skall hantera denna problematik. Den skall göra det möjligt att tappa av betydligt större mängder vatten från Mälaren ut i Saltsjön, än tidigare. Samtidigt skall områdets kajer synkroniseras, för att reagera på risken för översvämning av byggnader och installationer och risken för kontamination av färskvattnet.



Projektområdets disposition med avseende på rörelsestråk, busshållplatser och entréer.

#### Trafik

Slussen är en central trafikknutpunkt i staden. Stads- ombyggnaden tänks re-etablera och säkra ett effektivt flöde för flera olika typer av trafik.

Motortrafik i nord-sydlig riktning skall ledas över vattnet via en ny bro med separerade leder i olika nivåer för bilar, bussar, cyklar och gångtrafikanter. Trafik på bron kopplas på trafikleder som går under och korsande bron, vidare längs stränderna på respektive sida.

Antalet cykelvägar tvärs över vattnet mellan Söder och Gamla Stan utökas. En ny bro byggs längs med tågbron för cykeltrafik och man säkrar möjligheterna för att på cykel snabbt kunna passera från Nya Slussen och genom staden.

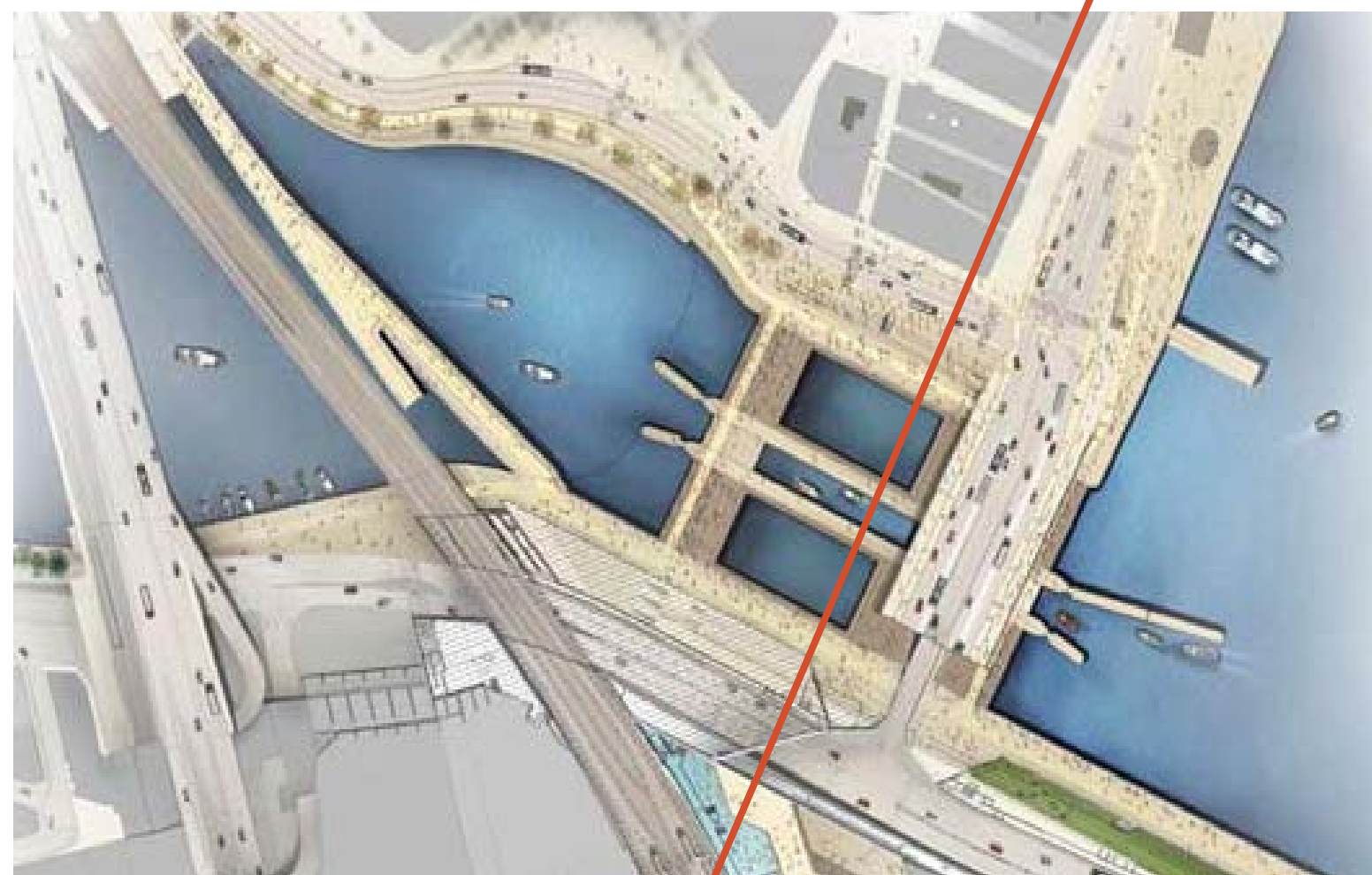
Den tåg- och busstrafik som traditionellt knutits till Slussen, får nya placeringar, för att underlätta omstigning mellan olika trafikslag.

#### Passage / uppehåll

En stor enhetlig yta placeras över hela strömmens bredd, just över vattnet. Den inramar en ny slussfunktion och två stora öppna vattenbassänger. Delar av den programmeras för cykeltrafik. Andra delar programmeras som vistelseyta för gående.

I vattenbassängerna är gränsen mellan sött och salt vatten tydligt markerad och görs visuellt tillgänglig.

I förbindelse med vistelseytorna, under bron, skjuter man in lokaler för restauranger och caféer.



Den röda linjen är min markering av var det salta och det söta vattnet möts.

### Fickor i väven

Nya Slussen kommer utan tvivel att fylla den funktion som den förväntas att fylla.

När jag på detta och nästa uppslag närbesiktigar några av de bakomliggande premisser och mekanismer som Nya Slussen enligt min optik definieras av, är det inte mitt ärende att recensera anläggningen, men att identifiera / motivera hur och varför Nya Slussens funktion skulle kunna kompletteras med ett konstnärligt helhetsgrepp.

### Nya Slussen - som bild

Varje tidigare sluss har balanserat den utmaning som ligger i att fästa en stabil men samtidigt flexibel struktur under vatten, på de rullstensåsar som är platsens grundelement.

Alla olika slussarna på platsen kan därför sidoställas och betraktas som en slags bilder på den ingenjörsmässiga kunskap och teknologi, som fanns på den tid de byggdes.

Vårt val av redskap påverkar indirekt hur och var vi ser möjligheter, och hur vi prioriterar bland dessa. Med referens till tidigare resonemang - vilka *primära egenskaper* vi tilldelar den plats som bearbetas.

När dess ord skrivs, har man inlett realiseringen av Nya Slussen med utgångspunkt i ett extremt komplext samarbete mellan en mångfald av olika professioner, som trots avstånd i tid och rum är i konstant kontakt med varandra. Som redskap använder

man genomgående olika former av digitala verktyg, bland annat en 3d animation som alla aktörer kan "vandrande runt i".

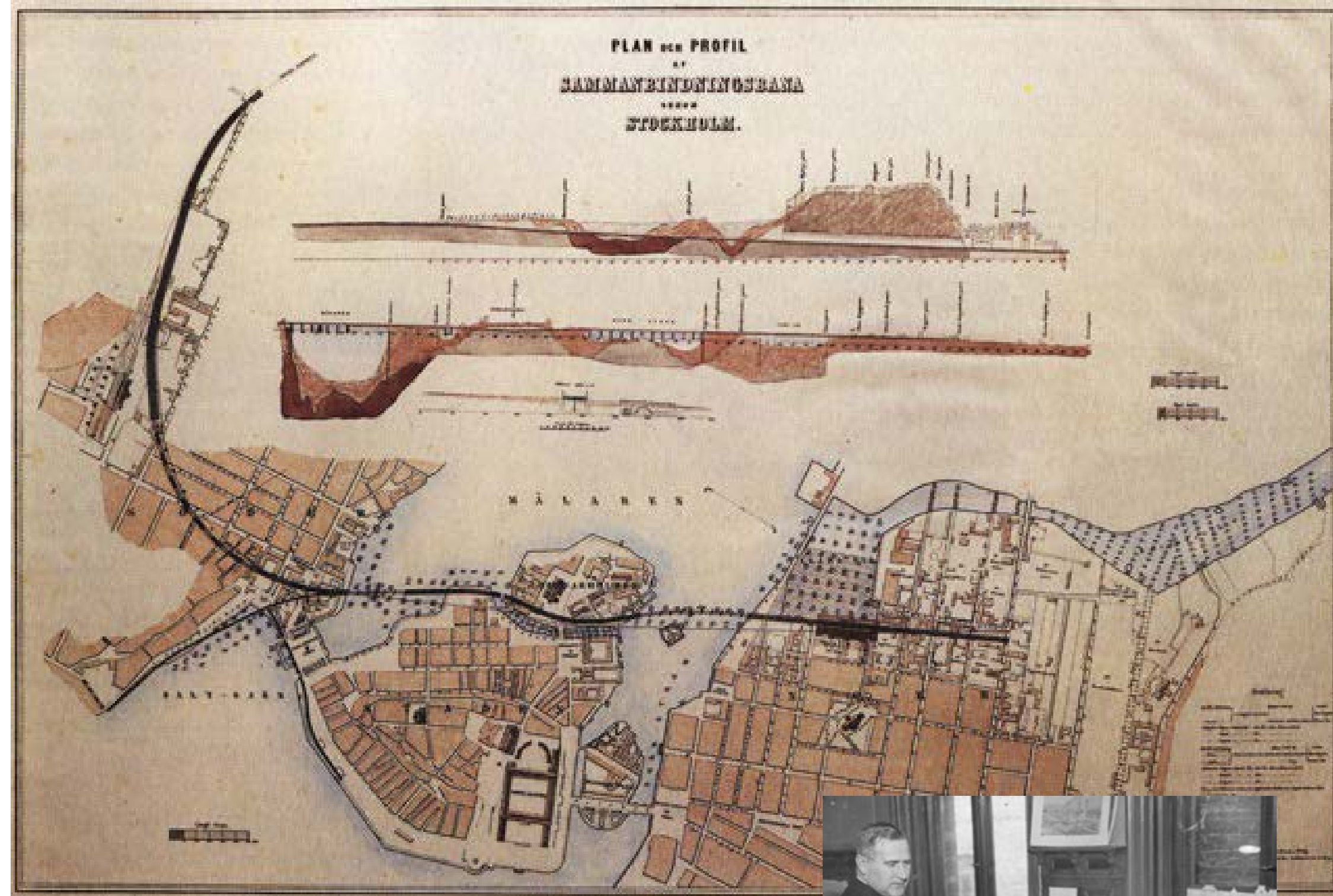
Denna samarbetsform kan sägas vara specifik för vår tidsålder. Dagens kompetens och teknik gör det möjligt att borra sig ner till fast grund, på ett sätt man tidigare har kunnat.

Nya Slussen kan därför sägas visa samtidens kunskap om att samverka om att föreställa sig, producera (och kanske framför allt att transportera) ett samlat broelement, som har en längd och en förankring som löser de problem med platsens grundförhållanden, som tidigare slussar också har behövt hantera.

*Det konstprojekt som presenteras i det följande, tar på sig detta mål som ett av sina huvudfokus.*



Nya Slussen är en vision med många fäder: Utöver slussmekanism och ny avtappningsanläggning, tillförs få men mycket stora delelement - en bro, en plattform med bassänger, en ny bussterminal, en ny tågstation och en rad nya byggnader med tillhörande gröna rum.



Ovan en handtecknad visualisering av en möjlig sammandragning av tåglinjer via Slussen, och en ny tunnel genom berget. Tekniken med att lavera (måla tunna lager av färg) präglar förklaringsmodellen; Vi tas med på en resa.



Här ses "Kapten Thulin" med sina redskap - penna och modell, och en stadigt förankrad roll som ensam kreatör.

**Referens**

Nya Slussen kan sägas konkludera på erfarenheterna av tidigare slussars konstruktion.

Genom detta släktskap upprättas en relation till äldre slussar - ett rotsystem bakåt i tiden som så att säga ligger osynligt under Nya Slussens nya ytor.

*Det konstprojekt som föreslås i det följande, återanvänder denna återanvändningens praktik, som en av sina viktigaste utgångspunkter.*



Breda trappor i mötet mellan plattform/torg och Gamla stan, som tar hand om höjdskillnad och som kan fungera som vistelseyta, eller som här; torghandel.  
Karl Johansslussen, 1936



Planering för slussningen av båtar som attraktion / destination..  
Karl Johansslussen, 1960



Synkronisering av kajernas höjd, som ger en känsla av en hel yta.  
Nils Ericsons sluss, 1902z



En trafikbro som spänner över hela vattnet mellan Gamla stan och Södermalmssidan.  
Karl Johansslussen, 1935.



Gångbro i sträckning med bro för spårtrafik. Då sammanbindningsbanan byggdes under 1800-talets andra hälft lades bro för gångtrafik utmed järnvägsbroarnas östra sidor.  
Södra järnvägsbron, 1896



Placering av restaurang- och caféverksamhet i utrymmet under bron.  
Karl Johansslussen, 2005



En plattform / ett torg som spänner över hela vattenytan.  
Nils Ericsons sluss, 1931.



Zon för undtantag från rationalitet.



Placering av handel och konsumtion under och i trafikläggningen.  
Karl Johansslussen, 1936 och Polhemsslussen 1790-tal



**Nya Slussen är inte född som en samlad offentlig plats.**

Nya Slussen är, som redan beskrivits utformad med ett primärt syfte att hantera en rad konkreta problem.

Sagt mycket förenklat - den är född som ett färdigbearbetat redskap, och inte primärt som ett rum för offentlighet.

Men den mening vi bestämmer för en plats, dess användbarhet, är samtidigt en social konstruktion; i allmänhetens medvetande kopplas *platsen* Slussen till stadens historiska rotnät och identitet.

Det faller nu på Nya Slussen att också erbjuda ett tydligt bud på, hur den nya anläggningen förvaltar och bygger vidare på detta rotsystem.

En del av Nya Slussens svar ligger i att anläggningen inte bara slussar vatten och trafik, men också erbjuder stora och öppna ytor för uppehåll.

På illustrationerna av Nya Slussen ses bland annat en arkitektonisk samlad och öppen yta under den långa bron, en ny stadspark vid Katarinahissen, och ovan och framför Södermalmssidans kaj flera stora öppna utsiktsplatser.

Men dessa ytor är dock de facto funktionsuppdelade, i form av olika zoner för gående, cyklande och sittande.

Också vistelseytorna längs med nya byggnader är programmerade för pre-definerade funktioner. De kan därutöver, genom sina placeringar nära caféer och affärer, indirekt bli länkade till dessa verksamheters radius.

En zonindelning indikerar inte bara kompromissens stora konst. Den indikerar också en bakom- och överliggande optik på platsens huvudsakliga egenskaper - den tänks som en urban passage.



Passage av vatten. Passage av trafik. Passage av människor.

Ett stort arbete läggs i projektorganisationen ner på att skapa så friktionsfria möten som möjligt mellan de olika kategorierna av "brukare".

Direkta möten och överlappningar mellan medborgarna hantearas alltså som något vi bör överväga och lösa i *planeringen av den nya anläggningen*. Det ses alltså inte som en av platsens fördelar, förutsättning och mål.

*Detta är relevant för mig som konstnär.*

*En praktik med lapptäcken motverkar indirekt ett av projektets uttalade mål - att etablera Nya Slussen som ett öppet och gemensamt territorium "som skall kunna uppfattas som en destination för alla Stockholmare". (Här refereras till stadens vision "Ett Stockholm för alla")*

*Det konstprojekt som presenteras i det följande, tar på sig detta mål som ett av sina huvudfokus.*

**Halvcirkeln är sluten**

Nya Slussen kan sägas fullborda en gradvis vridning av Slussens prioriterade trafikriktning, från en ursprunglig huvudfåra i öst-västlig riktning för transport till och från vattenvägarna i Östersjön och Mälaren, till den nuvarande prioriteringen av nord-sydliga "intern-transporten" inom Stockholm.

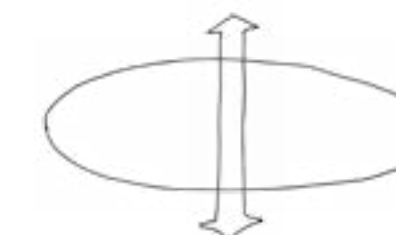
Men vridningen är alltså inte specifik för Nya Slussen. Den är framavlad under årtal av samägd och stundtals djup irritation över Slussen som ett förhinder i stadens vardagstrafik - som har sammanfattats i ordet "Slussen-eländet". Den landburna trafiken har blivit vårt mest vardagliga transportmedel.

*Utöver att indirekt berätta om det teknisk kunnande som fanns när en given sluss byggdes, reflekterar slussarna den samhällsformer vi levde, just när en ny sluss byggs.*

*Nya Slussen kan i logik med detta illustrera vårt gemensamma val att leva i ett samhälle, som helt grundläggande prioriterar friktionsfritt flöde och hastighet.*

*Ett sådant producerar samtidigt helt mekaniskt en viktig roll för oss konstnärer:*

*Vi blir bärarna av sandsäckarna till ballasten.*



### I takt med tiden

Att närområden påverkas vid om- och utbyggnad gäller för alla tidigare slussar.

Tanken om att dra in delar av omgivningarna i en ny infrastruktur är alltså inte ny. Det är de facto ekonomin som bestämmer omfattning av en ombyggnad, så intäkter från markförsäljning är en avgörande faktor.

Specifikt för vår tid är dock, att ekonomi och skala i dag är tätt förbundna.

Vi råder över en teknologi, som inte bara gör det möjligt utan dessutom betydligt mer omkostnadseffektivt att helt ta bort rester av tidigare användning och äldre byggnation, eftersom det i dag skulle vara fördyrande att behålla dem. De blir också mer ekonomiskt att bygga stort, när man ändå bygger.

Vårt sätt att se på vår fysiska omgivning påverkas av denna stora skala. Våra omgivningar är inte längre fasta och bara gradvis påverkbara enheter. Det har blivit naturligt att se alla typer av rum, också naturens storskaliga element, som temporära.

*Den primära egenskap, vi hade tilldelat en plats, kan nu helt koda om av någon person, som sitter långt borta.*

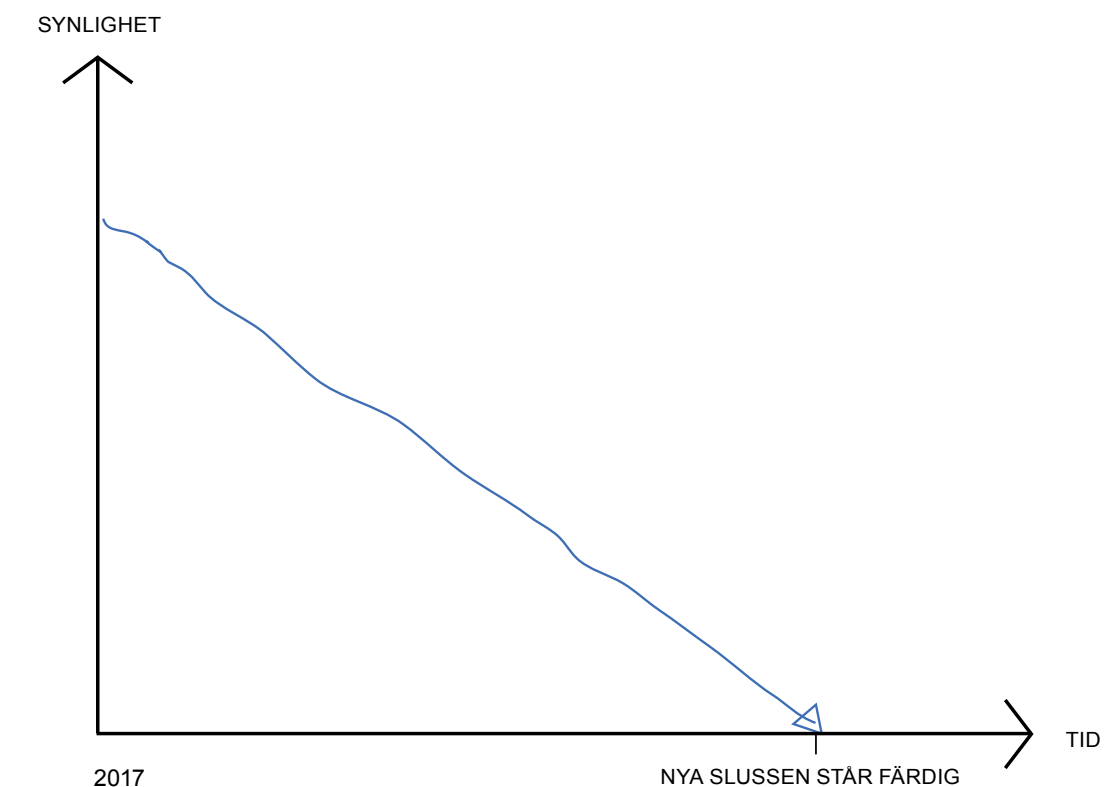


I förbindelse med realiseringen av Nya Slussen, tas de fysiska resterna av tidigare slussar bort, och man lägger till ny bebyggelse. Fram till nu har bebyggelsen på platsen kunnat upplevas som en upp-hopning, "staplad" längs åsen i en nedåt-fallande mångfald av olikartade hustyper, nivåer, kriss- kryssande vägar, trappor och icke-koordinerade mellanrum. Den framträdande klippväggen under och framför 1600-tals bebyggelsen på Södermalmssidan, som har varit platsens mest framträdande markör, har hittills tronat på åsens krön, helt utan arkitektonisk konkurrens.

Mellan olika generationer av hus, har överblivna men *offentliga* gränsytor uppstått. Dessa mikro-rum har erbjudit platser för ett direkt och *oprogrammerat* möte mellan vatten och stad, men också ytor för medborgarnas småskaliga egen-aktivitet som har tillfört förändring över tid till stadsrummet.

Allt detta försvinner naturligtvis inte. Det får ett nytt motspel. En ny årsring läggs till i stadens växt.

Så förändring av det välkända är inte nytt och inte ovälkommet. Men den debatt som förts antyder, att omorganisationen av Slussen inverkar *tillräckligt mycket* på platsens karaktäristika för att generera en utbredd känsla av ren förlust av något, som var viktigt.



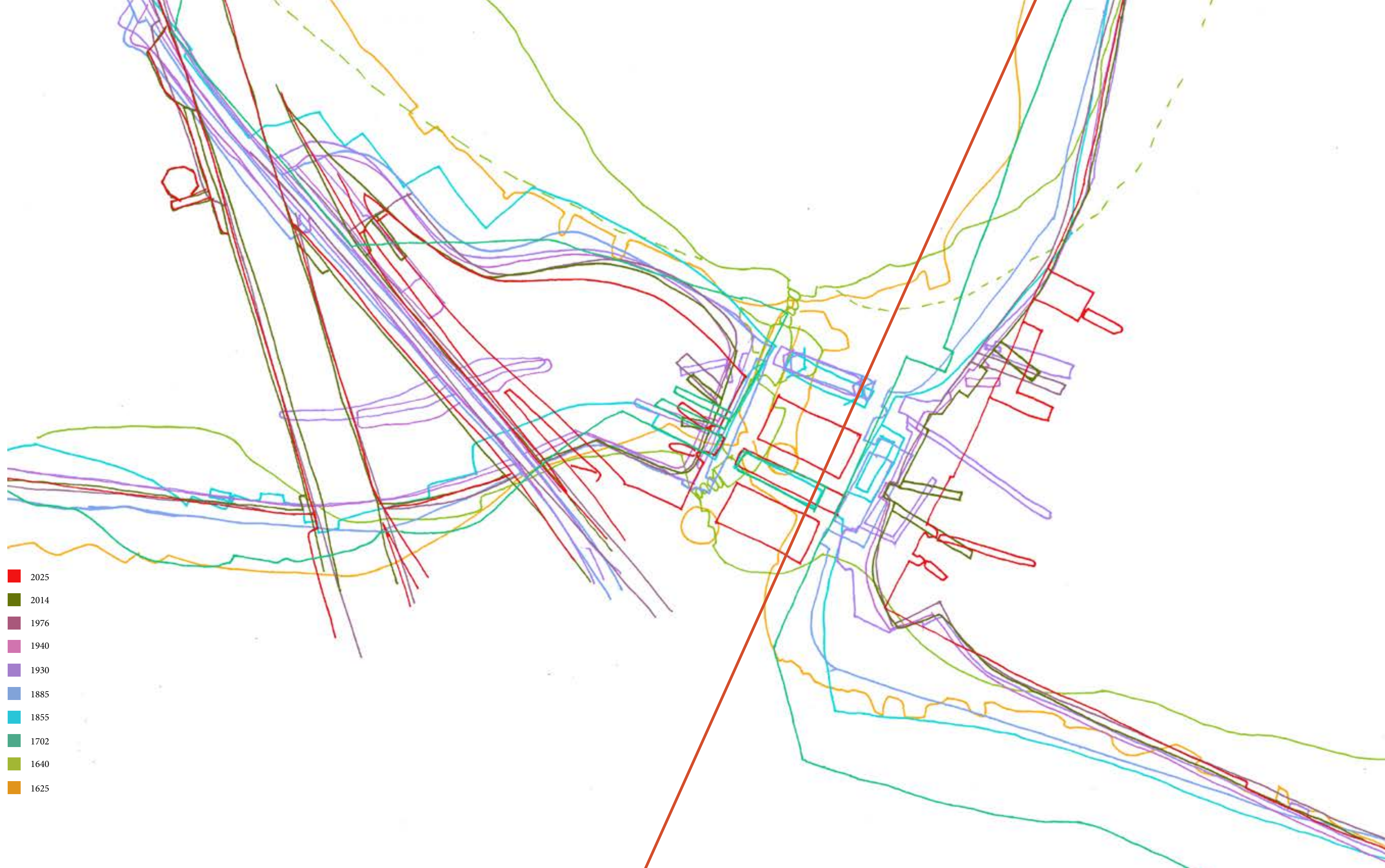
### Ett dilemma i ett nötskal:

*Ju mer Nya Slussen blir färdig, desto fler av de välkända drag man länge har förbundet med Slussen som plats, kommer att vara "försvunna".*

*Det konstprojekt som presenteras i det följande, tar detta dilemma som en av sina utgångspunkter.*







**En tredimensionell figur**

Teckningen på detta uppslag läses tredimensionellt "nedåt" i djupet.

Den föreslår en optik på Nya Slussen, som översta lagret av många andra. Målet för en djupläsning av dessa lager är att uppodla / träna oss i att se och tänka sam-tid-ighet - när vi står på Nya Slussen.

1. För att sammanfatta min optik, har jag använt en liknelse av Nya Slussen som "det nyplanterade stadsrummet".

Uttrycket speglar vad jag menar är en simpel, men avgörande mekanisk aspekt av det nya stadsrummet: *Att det är inte har vuxit fram genom användning.*

Det definieras / motiveras av ett överordnat behov av konkreta och fundamentala funktioner. Dessa måste etableras, och kunna synkroniseras som en mycket stor och komplex helhet. Detta är inte mitt, men Nya Slussens sätt att motivera sig självt.

Men vilken roll skall då samtidskonsten kunna ta på sig, när uppdraget handlar om ett helt nytt och komplett stadsrum, som på relativt kort tid placeras ut på en mycket, mycket gammal plats?

Slussen definieras av de över tusen år av relationer och dagligt användande som har knutits till den. Nya Slussens öppna yta vilar så att säga ovanpå på en stor mental struktur - lager på lager, kustlinjer, slussar, fisk, mänsklig uppfinningsrikedom, krigsförberedelser och kärleks-roddturer.

Alla stora stadsbyggnadsprojekt upplevs av allmänheten som ett främmande element, och ofta under en längre tid. Detta kan alltså ses som "normalt". Det är heller inte första gången som Slussenområdet omdanas radikalt. Vi vet alltså av erfarenhet att platsens genomarbetade funktionalitet kommer att bli dess nya specifika identitet, med tiden.

Men Nya Slussen är inte bara ett nytt stadsrum, som byggs på mycket gammal plats, som har många lager av historia; Det byggs också i en skala, som förutsätter att man måste ta bort eller ändra på många av de fysiska element som indirekt eller direkt i allmänhetens ögon har hållit "kanalen öppen", och varit fysiska kopplingar, till just detta underliggande historiska rot nät.

Uppdraget till konsten skall alltså realiseras inom det dilemma, som jag redan har formulerat; Ju mer Nya Slussen blir färdig,

desto fler av de välkända drag man länge har förbundet med Slussen som plats, kommer att vara "försvunna".

Det "nyplanterade stadsrummet" skall därmed ensamt stå fram och både kunna motivera valet av denna utveckling och sig själv som funktion, och samtidigt förhandla sin egen position som ny destination - mer än "bara en passage".

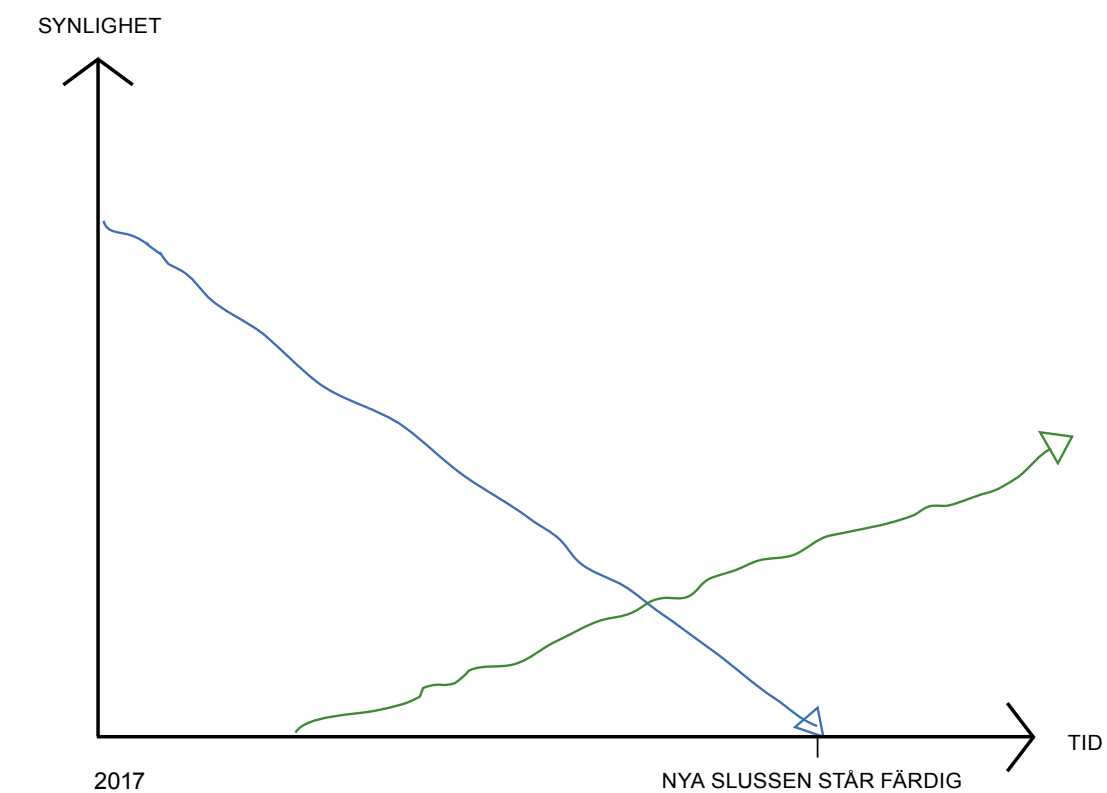
2. Blir det då självklart och meningsfullt att enbart ge konsten uppdraget att *dekorer*a det nya stadsrummet?

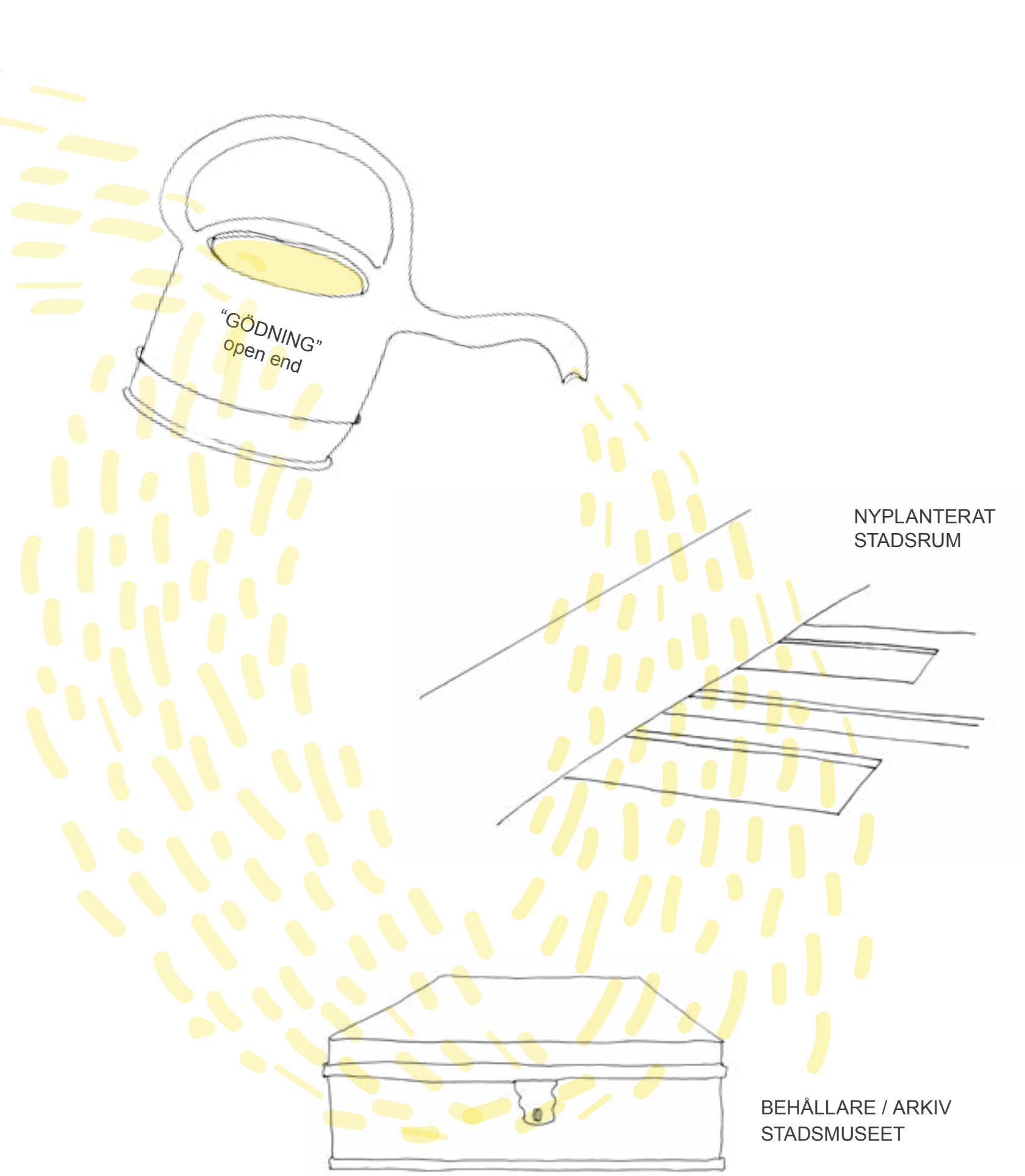
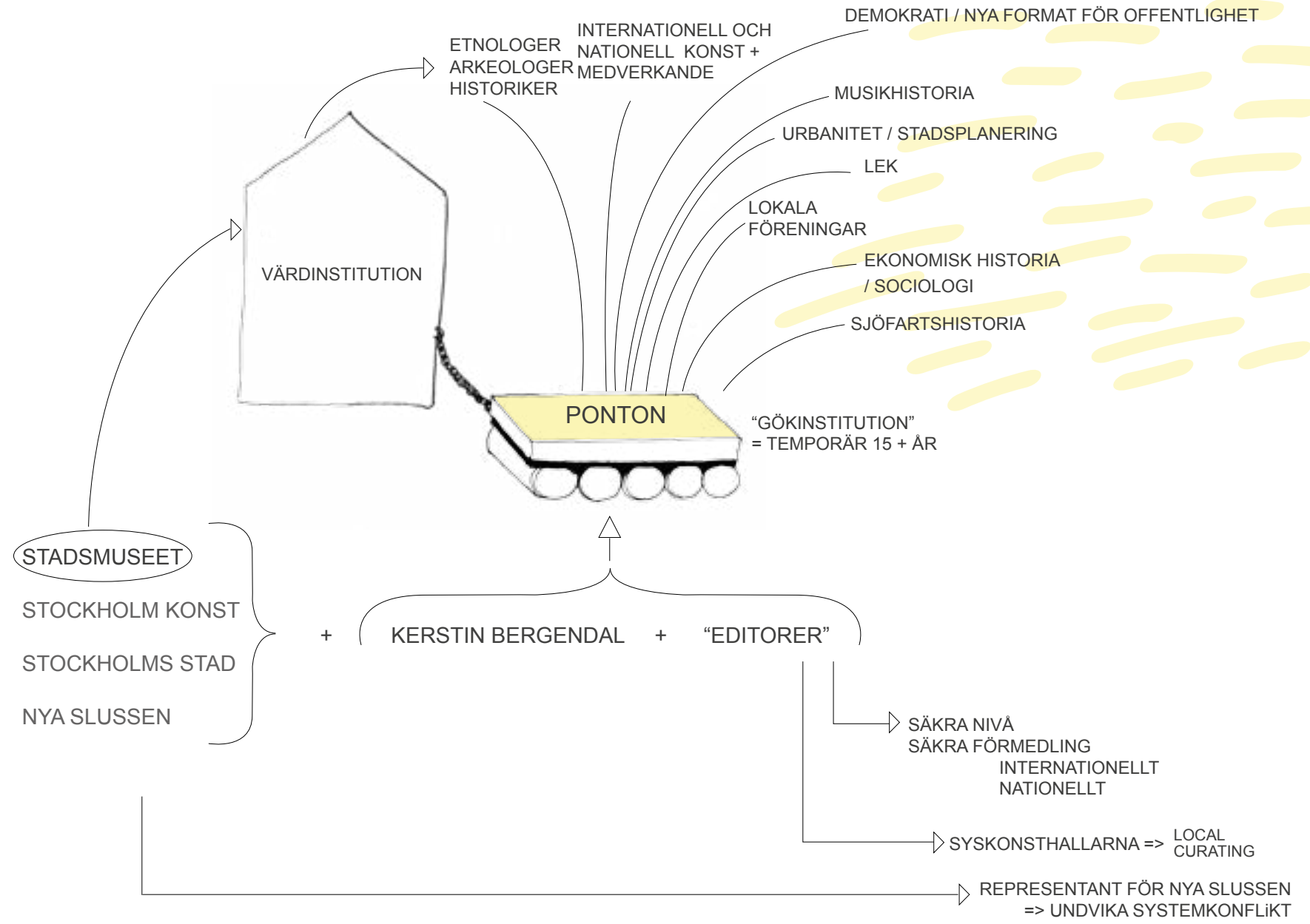
Jag föreslår från min sida, att Stockholm Konst kan överväga en annan möjlighet. Den som redan indikeras i Nya Slussens egen form - projektet låter *perforera* sin egen yta. Låter delar av det som finns gömt under denna yta, återuppstå i ny form.

Konsten kan få ett liknande uppdrag; Att leta fram, låta sippra upp och lyfta aspekter av det gamla tillbaka in i det splitter nya stadsrummet. Bearbeta historia, historier, bilder, uttrycksformer, teknologier, transportmedel, skrönor, färger, former, levd erfarenhet och liv - relationer som har definierat Slussen som plats.

Jag har själv som förarbete företagit en 6 månaders resa ner genom och runt i dessa lager av relationer. *Ju djupare jag kom, ju längre ut i ytterkanten, ju fler av samtidskonstens mest produktiva fokusområden hittade jag.*

Jag har också undersökt olika typer av forskning från samma områden. Igen och igen har jag kunnat känna hur många av de aktörer jag hittar, visar en tydlig vilja till samverkan, överlappning och till ett möte mellan olika kunskaps- och forskningsområden. *Det finns redan en samklang; Det gäller att ta tillvara och återupptäcka aspekter av vår dåtid, som kan hjälpa oss att bryta arm med nutiden.*





3. Stockholm Konst kan välja att formulera ett uppdrag med utgångspunkt i en tvåfaldig möjlighet:

*Ett uppdrag, som dels skall säkra att konstens initiativ på Nya Slussen kan koka soppa på det som var en gång - och göra det tillsammans med andra, som antingen har egna kunskaper om Slussen eller inom samma fokusområden.*

*Uppdraget skall därutöver säkra, att denna soppa kan koka så länge, att den kan få kraft att påverka vårt sätt att se på, och i förlängningen förstå, det nya stadsrummet.*

4. Om varje plats är en social konstruktion, kan alla platser påverkas genom att användas.

Det är inte konstens roll att motivera den nya anläggningen i offentligheten. Men konsten kan få uppdraget att handla på och använda platsen till mer än den var pre-definierad som.

Genom att tillfoga andra typer av användning, medverkar vi till att gradvis "göda" det "nyplanterade stadsrummet" med andra möjligheter, reflexioner, och föreställningar om det.

5. En tidbaserat plattform, placerad på Nya Slussen, kan stå som värd för samtal, presentationer och samverkan. Men den kan också komplettera anläggningen genom att vara en annorlunda form för "sluss": *En slussning av optik, kunskaper och metoder mellan samtidens konst och andra kunskapsområden, och mellan samtidens konst och en bred allmänhet.*

Därför föreslår jag att uppdraget också omfattar att upprätta och driva temporära lokaler på nya Slussen. Delprojekt efter delprojekt om platsen, kan då också produceras och presenteras på plats. Denna konstruktion genererar en dialog mellan deltagarna. Men också mellan projektet och en bred allmänhet - som med tiden också bör kunna känna sig inviterad till att bidra.

6. Den plattform jag föreslår som uppdragsbeskrivning, bör finansieras i förhållande till syftet att kunna agera i många olika roller; Som beställare, utställare, medlare / förmedlare både av historiskt korrekt och icke historiskt korrekt material.

7. Projektets kärnformat skall vara invitationen. Deltagarna skall inviteras till att tillsammans och / eller var för sig, utföra ny- eller omtolkningar av något som rör Slussen. Konstprojektet perspektiverar det, som deltagarna bidrar med.

Jag föreställer mig att uppdraget kan realiseras som ett samarbete med, och som ett annex till Stadsmuseet i Stockholm. Museet har djup insikt om Slussen, och ett brett kontaktnät till såväl professionella forskare som till lokala föreningar i området.

Museet har en administration, som eventuellt kunde tänkas ta emot konstprojektet, som "gökunge".

Projektet måste dock kunna vila på en "oren" gränssyta i förhållande till både konstens rum, och till det historiska museet och de vetenskapliga kriterier som museet skall efterleva. Konstprojektet skall rikta sig båda, men också till allmänheten för att efterlysa och dokumentera minnen, fantasier, historier, nytolkningar eller föreställningar som tar utgångspunkt i och undersöker Slussen och dess relationer.

Uppdraget skall därför vara formulerat "att upprätta ett *deciderat mellanting*." En grundläggande lättavläslig form, som samtidigt har en rörlig och något kameleont-aktigt identitet / format.

8. Som bild på denna dubbelhet, föreslår jag en ponton - därav denna utrednings projektitel; PONTON (THE PONTOON PROJECT)

9. Allt arbete skall presenteras genom offentliga evenemang på plats. Man kan också tänkas inkludera utformning av ett objekt, som skall markera den exakta punkt eller relation man berättat om i stadsrummet. Dessa objekt skulle i så fall genomgående hållas i ett litet format och ges karaktär av spår. Med denna strategi kan man under en längre tidsperiod gradvis "lyfta tillbaka" referenser till många av Slussens tidigare relationer - och tillföra Nya Slussen en subtil grad av löpande förändring.

Delprojekten skall också, efter offentliggörande, integreras i ett samlande arkiv i projektets lokaler. Detta arkiv kommer alltså med tidens gång att ackumulera en mångfald av tankar och uttryck, och med säkerhet framstå just precis som ett mellanting mellan ett konst- och ett forskningsprojekt, ett bibliotek, en "wunderkammer" och ett aktivitetsrum.



PONTON  
skall genomgående vila på återanvändning



PONTONs arkiv  
skall över tid kunna fungera både som en början och en slutpunkt på varje enskilt delprojekt.

10. Mitt förslag är i sig själv ett resultat av ett tvärgående samtal.

En krets av personer med olika professioner, har tillsammans med mig formulerat och preciserat detta utkast till ett konstprojekt för Nya Slussen.

Jag betecknar denna grupp som projektets "editorer". (Se individuella presentationer på sidan 42).

Deras roll är att säkra att projektet får en form och ett innehåll som också andra kan se ett värde att ingå i. Därutöver har var och en av dem bidragit med många viktiga aspekter av förslaget, med utgångspunkt i deras egna expertis och forskningsområden.

Editorgruppen har bestått av

**Andrea Philips**, konsthistoriker, ( U K)  
Professor och forskningschef vid Akademin Valand i Göteborg

**Stig L Anderson**, landskapsarkitekt (Danmark)  
Partner i SLA, samt professor vid Landbohøjskolen i København

**Peter Schultz Jørgensen**, stadsplanerare (Danmark)  
Strategisk planerare bl a f Roskilde och Køge Kommune

**Johanna Adebäck**, bildkonstnär (Sverige)  
Konstkonsulent för Göteborg Konst

Editorgruppen är dock inte, och skall inte vara statisk. Det står så att säga tomma stolar här. I en eventuell konkretiseringsfas skulle dessa, i samarbete med Stockholm Konst, fyllas med ett antal nya editorer - men som tänkt exempel kunde det vara

- en representant för Stadsmuseet
- en representant för Stockholm Konst
- en representant för Syskonsthallar
- en representant för Nya Slussen
- en ekonomihistoriker
- en musikhistoriker
- en historiker för teknik/ ingenjörskonst
- m. fl.

11. Stockholm Konst har en lång historik när det gäller att låta samtidskonstens praktik och fokusområden få nya möjligheter i helt konkreta relationer med stadens rum. Den tillit man till exempel har visat konstnären under tidig modernism, har efterföljande fått en mycket stor betydelse för hur fri konst generellt har kunnat arbeta i förhållande till staden. Genom denna erfarenhet, kunde offentlig konst träda fram som ett enskilt arbetsområde, och därmed legitimeras området för många av oss också i dag.

I editorgruppen menar vi att i det format vi nu föreslår Stockholm Konst att använda i relation till Nya Slussen, ligger en öppning till ett minst lika stort nytt kapitel om konst och offentlighet.

Den avgörande skillnaden på ett uppdrag som PONTON, och många publika projekt i samtiden, är *invitationen*.

Vi menar inte att uppdraget skall riktas gentemot, eller ges som syfte att föra ut deltagarnas delprojekt till förutbestämda grupper av brukare, medborgare eller boende.

Istället tänker vi att Stockholm Konst kan integrera tillit i ett uppdrag som PONTON. (Tilliten till t ex att gradvis odla sina "församlingar"- samla *nya* otraditionellt sammansatta grupper av intressenter, som löpande medverkar vid de publika situationerna och därmed påverkar och förändrar uppdragets radie.)

Vi föreslår Stockholm Konst att formulera sitt uppdrag för samtidskonst på Nya Slussen med utgångspunkt i en öppen, tillitsfull form av inbjudan - *som offentligt konstformat*.

12. Denna tillitsfulla inbjudan kan bara generera ett resultat om den ledsagas av en tydlig finansiell helhetssyn på uppdragets olika faser redan från början.

Detta skulle betyda att Stockholm Konst kunde etablera något som rent konsthistoriskt i Sverige är sällsynt i förhållande till samtidskonst; *Ett konstprojekt där dialog, utförande och forskning ges samma betydelse, placeras likvärdiga i förhållande till varandra och finansieras och realiserar som en samlad helhet*.

Vi tror att ett sådant uppdragsformat skulle inverka på samtidskonsten både i Sverige och internationellt, på samma sätt som när modernismens konstnärer i sin tid själva fick definiera sina egna kvalitetskriterier.



Nedan följer en indikativ lista över konstnärer, vars praktik och resultat understödjer det förslag till uppdrag som är denna texts ärende.

#### AHMET OGÜT

<http://www.ahmetogut.com>

Ahmet Ögüt är en turkisk konstnär baserad i Amsterdam och Berlin, som arbetar med en mängd olika medier. Med ett intresse för dagliga möten och stunder av improvisation behandlar hans verk ämnen som strukturell ojämlikhet, statligt förtryck, censur och former av motstånd. Singulära handlingar av icke-anpassning eller kollektiv kamp mot militariserade makter inspirerar också de estetiska och tematiska reflektioner som uppträder i Ahmet Ögüts arbete. Han samarbetar ofta med individer vars expertis ligger utanför konstområdet, liksom andra konstnärer, för att konstruera situationer som leder till perspektivförändringar på sociala och politiska frågor.

#### ANDREA CREUTZ

Andrea Creutz är en svensk konstnär som undersöker värdekonstruktioner, rumsliga angelägenheter och representationsproblematiker genom olika medier och tvärvetenskapliga metoder. Parallellt med hennes individuella arbete har hon varit involverad i flera långsiktiga samarbeten, med fokus på alternativa sätt att producera subjektivitet och artikulera social och politisk agens. Bland annat arbetar hon med koreografen Elizabeth Ward på projektet "Capitalism - as we live it". Creutz är baserad i Stockholm där hon är lektor i fri konst på Konstfack - Högskolan för konst, hantverk och design, och har sedan 2014 varit ordförande för konstinstitutionen Konsthall C.

#### ANNETTE KRAUSS

<http://siteforunlearning.tumblr.com/>

I sin konceptbaserade praktik adresserar Annette Krauss korsningen mellan konst, politik och vardag. Hennes arbete handlar om informella kunskaper och (institutionaliserade) normaliseringsprocesser som formar våra kroppar, hur vi använder objekt, engagerar oss i sociala metoder och hur dessa påverkar hur vi förstår, och agerar i, världen. Krauss konstnärliga arbete framträder genom skärningspunkten mellan olika medier, såsom performance, film, historisk och vardaglig forskning, pedagogik och texter. Krauss utforskar möjligheterna till deltagande praktiker, självorganisation och undersöker institutionella strukturer för att arbeta / tänka igenom hur vi uppfattar världen runt oss, vad vi känner och vad vi inte ser.

#### DORA GARCÍA

<http://www.doragarcia.net>

Dora García är en spansk konstnär intresserad av komplexa historier - att göra dem synliga och till diskussionspunkter. Garcías verk använder fiktion som ett instrument för att presentera verkligheter som multipla och tvivelaktiga. Hon använder en mängd olika kreativa uttryck som texter, fotografier, performance och platsspecifika installationer - för att skapa sammanhang som förändrar det traditionella kommunikationsschemat för avsändare-meddelande-mottagare och därigenom modifierar den traditionella relationen mellan konstnär, verk och publik.

#### JASON BOWMAN

<http://akademinvaland.gu.se/english/Contact/staff?userId=xbowja>

Jason Bowman är en London-baserad konstnär med en curatorieell praktik, författare, forskare och lärare. Bowman lyfter fram underrepresenterade praktikhistorier och är expert på att finna historiska och materiella ledtrådar. Som konstnär arbetar han främst på uppdrag och utvecklar longitudinella projekt som utgår från frågor som rör socialt engagemang och deltagande. Bowman rör sällan sina egna verk, som inte är mediaspecifika, och samarbetar istället med andra som slutligen blir ansvariga för genomförandet av sina fantasier om hans arbete. Detta har inkluderat gravgravare, hiv-positiva katolska präster, domstolskonstnärer och stenografer.

#### JOHAN TIRÉN

<http://www.johantiren.com>

Johan Tirén är en svensk konstnär som arbetar med olika medier, allt från teckning till video och textbaserade verk samt processbaserade projekt. Tiréns arbete omfattar kritiska studier av olika frågor som sociala aspekter av stadsplanering eller främlingsfientlighet och rasism i Danmark och Sverige. "I mitt konstnärliga arbete strävar jag efter att vara samtidigt öppen och ändå exakt och jag söker efter politisk skärpa utan att bortse från konstens poetiska egenskaper. Min praktik har de senaste åren ofta ägt rum utanför konstinstitutionerna. Jag tycker att det är intressant att röra mig mellan olika arenor och kontexter och jag har under flera år varit engagerad i stadsplaneringsprocesser med fokus på frågor som sociala aspekter av hållbarhet och planering."

#### KATHRIN BÖHM

<http://andmillionsandmillions.net>

Kathrin Böhm är en Londonbaserad konstnär med ett långvarigt intresse för det gemensamma skapandet och utvidgandet av offentliga rum genom metoder för kollektiv produktion, distribution och användning inom både stads- och landsbygdsituationer. Kathrin är en av grundarna av det internationella konstnärsinitiativet "Myvillages" och Londonbaserade konst- och arkitekturkollektivet "public works".

#### LISE SKOU

<http://www.kunsten-i-bevaegelse.dk/LSkou12.html>

Lise Skou är dansk konstnär som engagerar sig i postkapitalistisk politik och kapitalistisk globalisering, och vars arbete utgår från teorier som fokuserar på feministisk kritik av den politiska ekonomin, genom t.ex. J.K. Gibson-Graham. Hennes arbete kan betraktas som en pågående studie av olika kopplingar mellan flera faktorer: en praktisk omprövning av ekonomiska strukturer; produktion och spridning av material och idéer om aktuella politiska, ekonomiska och sociala debatter, samt former av motstånd och kollektiva erfarenheter.

#### NILS NORMAN

<http://www.dismalgarden.com>

Nils Norman är en konstnär bosatt i London. Han arbetar mellan disciplinerna offentlig konst, arkitektur och stadsplanering. Hans projekt utmanar uppfattningar om den offentliga konstens funktion och effektiviteten av den vedertagna stadsplaneringen och storskalig regenerering. Normans arbete informeras av lokalpolitik och idéer om alternativa ekonomiska, ekologiska system och lek, och sammanfogar utopiska alternativ med den nuvarande stadsdesignen för att skapa en humoristisk kritik av de diskreta historierna och funktionerna i offentlig konst och stadsplanering.

#### RENEE GREEN

<http://act.mit.edu/people/faculty/renee-green/#/work/>

Renée Green är en amerikansk konstnär, författare och filmskapare. Hennes pluralistiska praktik spänner över ett brett spektrum av medier, inklusive skulptur, arkitektur, fotografi, tryck, video, film, webbplatser och ljud, som ofta kommer samman i mångbottnade och komplexa installationer. Green ger konsekvent en central roll till publiken i sina processer och något som återkommer i hennes installationer är skapandet av interaktiva miljöer som placerar betraktaren i rollen som en jämbördig deltagare i konstruktionen av mening.

#### SOFIA HULTIN

<http://www.sofiahultin.com>

Sofia Hultin är en svensk konstnär baserad i Stockholm. Med ett historiskt och normkritiskt perspektiv arbetar hon med performance och video med utgångspunkt i hennes intresse för marginaliserade historier. Under de senaste 3,5 åren har Hultin arbetat med projektet "I'm every lesbian" - en stadsvandring, berättad i första person, som genom intervjuer med lesbiska som bor på en viss plats, presenterar delar av den platsens lesbiska historia. Projektet har genomförts i Tirana, Belgrad, Oslo och på flera ställen runt om i Sverige.

#### WALID RAAD

[https://en.wikipedia.org/wiki/Walid\\_Raad](https://en.wikipedia.org/wiki/Walid_Raad)

Walid Raad är en libanesisk konstnär vars arbete utforskar trovärdigheten i foto- och videodokument i offentligheten, minnets och berättelsers roll inom konfliktdiskurser och konstruktionen av konsthistorier i arabvärlden. Raads arbete informeras av hans uppfostran i Libanon under inbördeskriget (1975-91) och av den socioekonomiska och militära politiken som har format Mellanöstern under de senaste decennierna. I "The Atlas Group" (1989-2004), ett 15-årigt projekt som utforskade samtida historia i Libanon, producerade Raad fikionaliserade fotografier, videoband, bärbara datorer och föreläsningar som relaterade till verkliga händelser och autentisk forskning inom ljud, film och fotografiska arkiv i Libanon och på andra platser.

#### ÅSA SONJASDOTTER

<http://www.potatoperspective.org/>

Åsa Sonjasdotter är en svensk konstnär bosatt i Tromsø och Berlin. Sonjasdotter är dedikerad till att visa hur naturen har kultiverats och hur miljöer politiseras och styrs. Hon har länge fördjupat sig i berättelser om potatis. "Potatisen närde industri- och jordbruksrevolutionerna, och bidrog därmed till enorma förändringar. Från potatis kan vi lära oss om sam-arters historier, berättelser om materia och minne, om förlust och löfte."



### En ficka av oprogrammerad kartläggning

Jag möter ofta en standardiserad bild av vad en konstnär gör och är. Den bilden visar konstnären som en person med en särskild sensitivitet, som uttrycker sig med utgångspunkt i strikt subjektiva termer och former.

I de flesta andra professioner i dagens samhälle skulle en konklusion som enbart var baserad på rena känslor, betraktas som helt oanvändbar.

Därför kan man hävda att den här konstnärsfiguren representerar det undantagstillstånd som per tradition har tilldelats konsten. Vi har en särskild licens att arbeta utan mätbarhet och utan strikt användbarhet som mål.

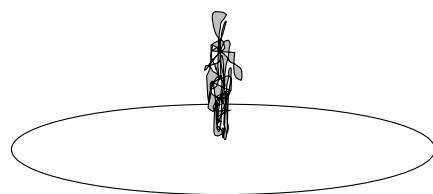
Under snart tjugo år har jag undersökt, använt och utvidgat just detta rum, som mitt konstnärliga arbete. Jag ser det som ett mobilt arbetsrum, som alltid följer med mitt yrke. Jag använder det som en ficka i verkligheten, dit jag kan bjuda in andra för att dryfta det som faller "mellan stenar" i vardagen.

Jag är utbildad skulptör. Men jag formar inte längre tredimensionella objekt, och arbetar inte fysiskt med att utsmycka offentliga platser.

Mitt arbete kan betecknas som en relationell konstnärlig praktik. Jag uppodlar, upprätthåller och förmedlar diskursiva plattformar som syftar till att påverka en given plats. Jag arbetar alltså med nya format för offentlighet.

Jag har mångårig erfarenhet av, och metoder för att kombinera mycket långa tidsramar, med strategier för att lyssna in, och "djup-kartlägga" en given plats. .

Jag har utvecklat olika format för att invitera till, integrera och fasthålla öppna och tvärgående plattformar, som kan ackumulera kraft och riktning just för att de uppstår som mellanting, och involverar många och vitt skilda aktörer med olikartade kunskaper om och initiativ över platsen.



### KERSTIN BERGENDAL

är en svensk konstnär baserad i Köpenhamn. Hon arbetar i skärningspunkten mellan kritisk konstpraktik, deltagardriven urbanism, dialog, lyssnande metoder och strategier för lek. Kerstin genomför temporära men ofta mycket storskaliga och deltagardrivna interventioner över mycket lång tid och i förhållande till publika och semi-publika rum. Bland dessa PARK LEK (2010-2014), Trekronor Konstplan (2001-2011), och Missing Links Project (2008-2010). Kerstin har varit medstiftare av flera konstnärsdrivna initiativ i Danmark, bland annat en nomadisk plattform för platsspecifika strategier, TAPKO (1991-) härunder också lett OVERGADEN - Institute of Contemporary Art i Köpenhamn (1996-2002). Hon har tilldelats flera utmärkelser och stipendier för sitt arbete, däribland av Akademiraadet i Danmark (Eckerbergsmedaljen), Konstfrämjandet i Sverige (Bror Ejves stipendium), Statens Kunstfond i Danmark (senast år 2016 det treåriga arbetsstipendiet), Ny Carlsberg Fondet och Pollock Krasner Foundation Grant. För närvarande har Kerstin en plats i styrelsen för Konsthall Århus, och är lektor i konst vid Fri Konst, Akademin Valand i Göteborg.

### ANDREA PHILLIPS

Andrea Phillips är PARSE professor i fri konst på Akademin Valand, Göteborgs universitet, och gästprofessor i forskning vid Goldsmiths, University of London. Hon är tidigare forskningschef på Akademin Valand, Göteborgs universitet och vid Goldsmiths, University of London. Hon föreläser och skriver om ekonomisk och social konstruktion av offentligheter, inom samtidskonsten. Hon har initierat och är involverad i många olika internationella forskningsprojekt. Hon är samarbetspartner med Grant Watson och InIVA, London i forskningsprojektet "Tagore, Pedagogy and Contemporary Visual Cultures", som inleddes 2013. Hon var co-curator (med Fulya Erdemci) för "Public Alchemy", det offentliga programmet för 13:e Istanbul-biennalen, i Istanbul, 2013. Från 2009-2012 initierade hon "Actors, Agents and Attendants", som var ett forskningsprojekt och en rad publikationer som diskuterade den roll som konstnärlig och kuratorisk produktion i nutida politiska miljöer spelar (i samarbete med SKOR), i Holland. Mellan 2006-2009 ledde hon "Curating Architecture", en tankesmedja och ett utställningsprojekt om utställningars roll i skapandet av arkitekturens sociala och politiska former.

### STIG L. ANDERSSON

Stig L. Andersson är professor, landskapsarkitekt samt partner och grundare av arkitektfirman SLA. Stig, med sitt insisterande på att ompröva förhållandet mellan stad och natur, har lagt landskapsarkitektur på dagordningen både i Danmark och internationellt. Stig står bakom många välrenommerade utomhusmiljöer och huvudplaner i Skandinavien, Europa och utöver, bland annat The City Dune i Köpenhamn, Bjørvika Hamn Masterplan i Oslo och landskapet för Internationella brottmålsdomstolen i Haag, samt storskaliga stadsplaner och stadsutvecklingsprojekt i Skandinavien, Europa och Mellanöstern. Stig har fått ett flertal danska och internationella priser och utmärkelser för sitt arbete, bland annat The European Landscape Award, The RIBA Award och C. F. Hansen Medal - den högsta danska erkännandet till en arkitekt av HRH Margrethe II Drottning av Danmark.

### PETER SCHULTZ JØRGENSEN

Peter Schultz Jørgensen är dansk stadsplanerare. Under många år var han strategisk stadsutvecklare vid Roskilde Kommune i Danmark och stod bland annat för utvecklingen av Trekroner Kunstplan, en ny stadsdel omkring Roskilde Universitet, samt för delar av planen för Musicon-området. Peter har även utvecklat strategier för en ny stadsdel i hamnen i staden Køge. Han har utgivit en rad böcker om stadsutveckling, med ett fokus på "rätten till staden" och strategier för att hålla staden vid liv, genom att involvera och tillvarata människors egna initiativ, senast "New York og kampen om byen", som utgivits på Saxo i Danmark. Peter har samarbetat med Kerstin Bergendal sedan 2001, och därmed också medverkat som strateg för utvecklingen af PARK LEK-projektet.

### JOHANNA ADEBÄCK

Johanna Adebäck är en svensk konstnär baserad i Göteborg vars processbaserade arbete, som ofta sker i samarbete med andra, utforskar etablerade system och mönster i vår vardag; deras hierarkier, begränsningar och möjligheter. Genom att främst fokusera på sociala och fysiska strukturer, såsom språk och arkitektur, observerar, upptäcker och erbjuder hennes verk alternativa uppfattningar och perspektiv, genom en mängd olika medier så som installation, video, text och performance. Johanna har initierat och driver det konstnärsdrivna artist-in-residence programmet Weekend Residency och har tilldelats flera stipendier för sitt arbete, däribland Göteborgs Kulturstipendium och Arbetsstipendium från Konstnärsnämnden. Johanna arbetar för närvarande som konstkonsult för Göteborg Konst.

Johannas medverkan i detta utredningsuppdrag har möjliggjorts genom Konstnärsnämndens Assistentstipendium.

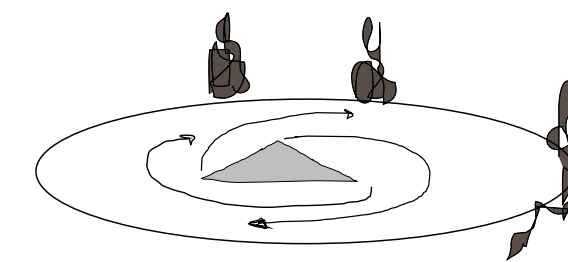


BILD	KÄLLA	FOTOGRAF	BILD	KÄLLA	FOTOGRAF
Omslag Ponton	Stockholmskällan	Lennart af Petersens	Sid 11 Cirka 300 invandrarfientliga skinheads ropade rasistiska slagord när de samlades vid Slussen i Stockholm den 30:e November 1991	TT	Malin Lundberg
Sid 4 Rekonstruktion av stockholmsområdets strandlinjer Tillaeus karta 1733 Hydrografisk karta över Polhems sluss, 1773	Wikimedia Commons Wikimedia Commons Wikimedia Commons	G De Geer Tillaeus Jonas Brolin	Tvättbryggan Tunnel, 1984 Människor i båt 2 unga män som sover	Stockholmskällan Stockholmskällan Stockholmskällan Nordiska museet	Axel Malmström Mattias Ek Herbert Lindgren K W Gullers
Sid 6 Pegeln vid Saltsjön Gamla Katarinahissen Lindhagenplanen, generalplan för Stockholm, 1866	Wikimedia Commons Stockholmskällan Wikimedia Commons	Okänd Okänd Albert Lindhagen	Sid 12 Människor som metar Pojkar med fisk	Stockholmskällan Stockholmskällan	Herbert Lindgren Svenska Dagbladet
Sid 7 Båtar i väntan på slussning, 1958 Nils Ericsson 1889 litografi John Ericsson /Library of Congress, Washington, D.C.litografi Slussen Gröna gången, november 2014	Stockholmskällan  Wiki Commons	Okänd Tim Hack Okänd Holger Ellgaard	Sid 17 Rendering Nya Slussen	WSP	Visualisering: ELU/Tikab
Sidan 8 Grosshandlare Holmström o ingenjör Backman i Barnängens direktionsrum, 1880-1911 Korvgubbe + mamma och dotter En hantverkare som har sin verkstad förlagd till platser på stadens broar. Här ses han vid Slussen i färd med tillverkanet av strykjärnsfötter etc.16 jul 1940 Kolingsborg vid Slussen 1929. Hit kom stuveriarbetare för att få tillfälliga jobb i hamnen.	http://old.asoberget.com  Nordiska museet TT TT / HISTORICAL	Oscar Heimers  Okänd AB Text & Bilder / SVT	Sid 18 Sammanbindningsbanan Presentationsplan från 1870-talet Kapten Thulin	Stockholms stadsarkiv Stockholmskällan	Okänd Okänd
Sid 9 Torghandel 1899 Roddarmadamer Bad vid slussen Tiggare i en snödriva vid Slussen i Stockholm 2016 Svenska nazister med orkester i täten på marsch vid Slussen. Åskådare gör hitlerhälsning. 1940	Stockholmskällan Stockholmskällan TT TT TT	Okänd Okänd  Leif Blom Peddy Moberg	Sid 19-20 Karl Johansslussen trappor Slussning 1960 Gångbro Nils Ericsons sluss 1931 Södra Järnvägsbron Flygfoto över Karl Johansslussen Blå slussen, 1790-tal Zon för undantag Karl Johansslussen, 2005 Torget, 1931 Skyltfönster, Karl Johansslussen, 1936 Nils Ericsson-slussen, 1902	Stockholmskällan Stockholmskällan Stockholmskällan Stockholmskällan Wikimedia Commons Stockholmskällan Wikimedia Commons Stockholmskällan Wikimedia Commons Stockholmskällan Wikimedia Commons	F Svantesson Herbert Lindgren Oscar Bladh Okänd Oscar Bladh Elias Martins skola Göran Fredriksson Okänd Oscar Bladh Almberg & Preinitz Oscar Ellqvist
Sid 10 Latrintömmerskor 1700-tal, Litografi Bellmans dödsmask / Wikimedia C /Mats Landin Gula gången med Kaffe Baren (ritad av Holger Blom) Järnvägsspårarbete / Stockholmskällan / Almberg & Preinitz Man i trappan Rivning av senaste slussen 2016 Utgrävning 1600-tals hus	Stockholms stadsmuseum  Spårvägmuseet  Wikimedia Commons Wikimedia Commons Stockholmskällan	C W Svedman -  Hallgren  Gunnar Lundh Bengt Nyman Mattias Ek	Sid 23 Vädersolstavlan, Drottning Kristinas sluss Slussen Stockholms hamn	Wikimedia Commons Nordiska museet	Söderström K H Hernried

