



SAHLGRENSKA AKADEMIN

Ett ökat valdeltagande för en förbättrad folkhälsa

En litteraturstudie om interventioner och teoretiska utgångspunkter för att öka valdeltagande

Författare: Emelie Carlberg, Carolin Johansson

Folkhälsovetenskapligt program med hälsoekonomi, 180 hp

Examensarbete i folkhälsovetenskap med hälsoekonomi I, 15 hp, Vt 2017

Handledare: Ingvar Karlberg

Examinator: Monica Bertilsson

Svensk titel: Ett ökat valdeltagande för en förbättrad folkhälsa - En litteraturstudie om interventioner och teoretiska utgångspunkter för att öka valdeltagande

Engelsk titel: Political participation, its impact on public health and how to increase it

Författare: Emelie Carlberg, Carolin Johansson

Program: Folkhälsovetenskapligt program med hälsoekonomi 180 hp
Examensarbete i folkhälsovetenskap med hälsoekonomi I, Vt 2017

Omfattning: 15 hp

Handledare: Ingvar Karlberg

Examinator: Monica Bertilsson

Sammanfattning

Bakgrund. Delaktighet och inflytande i samhället är mål för svensk folkhälsopolitik. Ett mått på delaktighet och inflytande är valdeltagande. Valdeltagandet är generellt högt i Sverige, men det skiljer sig mellan kommuner, valdistrikt och befolkningsgrupper. En kartläggning av vetenskapligt granskade metoder för att öka valdeltagandet är därför angeläget.

Syfte. Målet med denna litteraturstudie är att undersöka vilka vetenskapligt granskade metoder som finns för att öka valdeltagandet.

Metod. En litteratursökning genomfördes baserat på databasen Scopus. De funna artiklarna granskades enligt SBU:s mall och metoderna enligt GRADE, därefter utfördes en innehållsanalys.

Resultat. Litteratursökningen gav som utfall 20 artiklar. Sju olika typer av interventioner identifierades med varierande evidensstyrka (brev, telefon, e-mail, sms, skyltar, sociala medier, radio). Högst evidens hade interventioner där man nyttjat brev och telefonsamtal enligt en bedömning av GRADE. Teoretiska utgångspunkter för interventionsdesign som används för att öka effekten på valdeltagandet är socialt tryck, både implicit och explicit, Door-in-the-face-teknik och implementation-intention.

Slutsats. I denna litteraturstudie har vi funnit en rad metoder, som i vetenskapligt upplagda utvärderingar visat sig ha positiv effekt på valdeltagande. Ur ett folkhälsovetenskapligt perspektiv bör utformande av interventioner för att öka valdeltagande baseras på teoretiska utgångspunkter som utgår från empowerment, proportionell universalism och hälsolitteracitet.

Nyckelord: Politisk delaktighet, valdeltagande, intervention, folkhälsa

Abstract

Background. Community participation and influence in society are target areas for public health policy in Sweden. This participation may be assessed in terms of political voting. In Sweden participation in elections generally is high, however varies between communities, municipalities and population groups. An evaluation of scientifically assessed methods to improve voting among the population thus seems essential.

Aim. The aim of this study is to assess which scientifically evaluated methods can be used to improve voting participation.

Method. A literature search was done based on the Scopus database. Published retrieved papers were assessed using the SBU template and examined by content analysis. The evidence of the methods was measured according to GRADE.

Results. The search delivered 20 papers. Seven different interventions was identified with varying strength of evidence (mail, telephone, e-mail, sms, social network sites, signs and radio). Mail and telephone had the highest evidence according to a assessment using GRADE. Strategies used for increasing effect on voter turnout is social pressure, door-in-the-face technique and implementation-intention.

Conclusion. In this literature study we have found a number of methods, which in scientifically evaluations have shown a positive effect on voter turnout. From a public health perspective, the design of interventions to increase voter participation should be based on theoretical assumptions based on empowerment, proportional universalism and health literacy.

Keywords: Political participation, voter turnout, intervention, public health

Förord

Vi vill med glädje tacka vår handledare Ingvar Karlberg för goda råd, ett gediget stöd under arbetets gång och utvecklandet av vår kunskap. Vi vill ytterligare tacka vår externa handledare Kajsa Ahlström, Folkhälsosamordnare SDF Angered vid tiden för examensarbetet, som gett oss möjligheten att bidra till arbetet kring ett ökat valdeltagande och som funnits där för oss under hela processen. TACK!

Göteborg 2017-06-11

Emelie Carlberg & Carolin Johansson

Innehållsförteckning

1. Inledning	1
2. Bakgrund	1
2.1 Vad är folkhälsa?	1
2.2 Modern demokrati	2
2.3 Konventionellt politiskt deltagande.....	2
2.4 Folkhälsopolitik.....	3
2.5 Delaktighet och inflytande som folkhälsomål.....	3
2.6 Valdeltagande	4
2.7 Valdeltagande i Sverige	4
2.8 Ett lokalt projekt baserat på personlig kontakt för att öka valdeltagande	5
2.9 Problemformulering	6
3. Syfte och frågeställningar	6
4. Metod	6
4.1 Studiedesign.....	6
4.2 Datainsamlingsmetod.....	6
4.3 Urvalskriterier.....	7
4.3.1 Inklusionskriterier.....	7
4.3.2 Exklusionskriterier	8
4.4 Kvalitetsgranskning	8
4.5 Analysmetod	8
4.6 Etik	8
5. Resultat	9
5.1 Teoretiska utgångspunkter för interventionsdesign	9
5.1.1 Att utöva explicit socialt tryck på individer.....	9
5.1.2 Att utöva implicit socialt tryck på individer	9
5.1.3 Door-in-the-Face.....	10
5.1.4 Implementation-intention	10
5.2 Interventioner för att öka valdeltagande	10
5.2.1 Främja intresse för valdeltagande via personliga brev	10
5.2.2 Främja valdeltagande via telefonsamtal	11
5.2.3 Främja valdeltagande via individers e-mail.....	11
5.2.4 Främja valdeltagande via sociala medier.....	12
5.2.5 Främja valdeltagande via vägs skyltar	12
5.2.6 Främja valdeltagande via radioreklam.....	12
5.2.7 Främja valdeltagande via sms.....	12
5.3 GRADE	13
6. Diskussion	13
6.1 Metoddiskussion	13
6.2 Resultatdiskussion	15
6.2.1 Interventionernas resultat.....	15
6.2.2 Socialt tryck är inte ett etiskt tillvägagångssätt	16
6.2.3 Överförbarhet till svensk kontext	17
6.2.4 Avsaknad av folkhälsoperspektiv inom valdeltagandeforskning	18
6.2.5 Utveckla valdeltagandemetoder genom att inkludera hälsolitteracitet	18
6.2.6 Långsiktigt folkhälsoarbete för att öka valdeltagande	19
7. Konklusion	20
Referenser	21

Bilagor

1. Inledning

Angered stadsdelsförvaltning (SDF) har inför valåret 2018 fått i uppdrag att arbeta för att öka valdeltagandet i stadsdelen. 2014 hade valdistriktet Norra Gårdsten, beläget i stadsdelen Angered, lägst valdeltagande i kommunvalet i hela Sverige (1). I riksdagsvalet hade stadsdelen också ett lågt deltagande, bland de lägsta i Sverige. SDF Angered har som ambition att öka valdeltagandet i kommunvalet från 59 procent till 63 procent och i riksdagsvalet från 64 procent till 72 procent år 2018 (2).

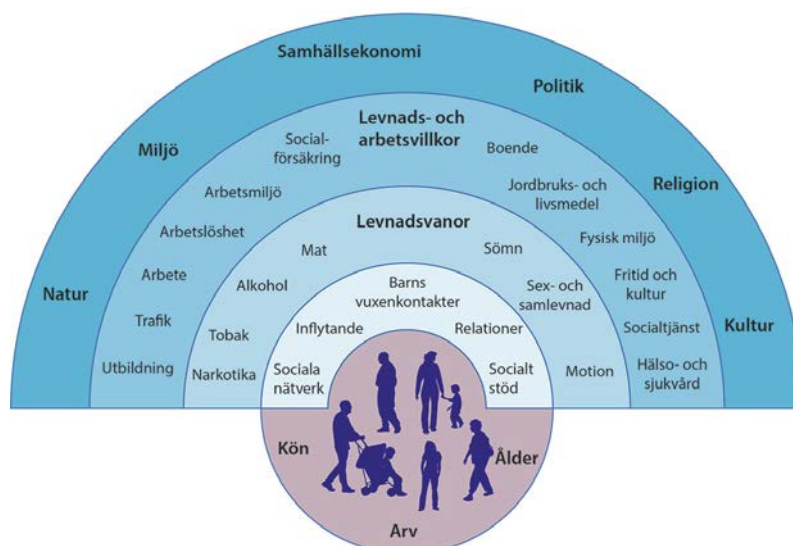
“Förvaltningen ska därför fokusera på insatser för att stärka invånarnas kunskap om det demokratiska systemet, delaktighet, tillit och påverkan med innovativa metoder som skapar meningsfullhet hos dem som deltar” (2 s.25).

SDF Angered har som mål att förbättra folkhälsan genom sex strategier, varav en benämns *Demokratistärkande insatser*. Denna strategi har fokus på delaktighet och inflytande vilka är centrala områden för folkhälsan, valdeltagande kommer på lång sikt vara ett mått för SDF Angered's folkhälsomål. Föreliggande litteraturstudie utgår från uppdraget att öka valdeltagande och har till syfte att undersöka vilka interventioner samt metoder det finns som gynnar demokratiskt deltagande (2).

2. Bakgrund

2.1 Vad är folkhälsa?

Folkhälsa beskriver det samlade hälsotillståndet i nivå och fördelning av hälsa i en befolkning. Begreppet folkhälsa består vidare av ett teoretiskt kunskapsområde benämnt *folkhälsovetenskap* och ett praktiskt arbetsområde benämnt *folkhälsoarbete*. *Folkhälsovetenskap* är av tvärvetenskaplig karaktär och fokuserar på hälsans bestämningfaktorer, se figur 1. Folkhälsovetenskap utgår därmed från att faktorer som kan utgöra levnads- och arbetsvillkor, levnadsvanor, miljö och samhällsstrukturer inverkar på människors liv och därmed deras hälsa. Modellen illustrerar samband mellan strukturella och politiskt styrda samhälls- och miljöfaktorer (de två yttersta ringarna) och hur dessa påverkar individfaktorer (de två innersta ringarna) och bidrar till förståelse för ”orsakernas orsak” till ojämlikhet i hälsa (3).



Figur 1. “Hälsans bestämningfaktorer, fritt från Dahlgren & Whitehead” (4)

Det praktiska *Folkhälsoarbetet* syftar till att förbättra hälsan i den allmänna befolkningen eller i särskilda grupper. Arbetet kan ha både en sjukdomsförebyggande och hälsofrämjande ansats angående de insatser som görs för att generera eller bibehålla hälsa. Det senare är det som kännetecknar folkhälsa idag och betecknas som *the new public health*, och utgår från en definition från WHO-konferensen i Ottawa 1986:

“Health promotion is the process of enabling people to increase control over, and to improve, their health. To reach a state of complete physical, mental and social well-being, an individual or group must be able to identify and to realize aspirations, to satisfy needs, and to change or cope with the environment. Health is, therefore, seen as a resource for everyday life, not the objective of living” (5).

2.2 Modern demokrati

Modern demokrati avspeglar de styrelseskick som återfinns i Nordamerika, Australien, Nya Zeeland, Japan och det som idag betecknas Västeuropa (6, 7). Demokrati kan i vid mening översättas till självstyre (folkstyre) och delas in i två former, direkt- och indirekt demokrati. Modern demokrati är en indirekt form av demokrati och kallas för “representativ demokrati”. Då Sverige betecknas som en representativ demokrati är grundtanken att folket styr genom att delegera den offentliga makten till folkvalda representanter:

“Den offentliga makten utgår från folket och den ska, som det står i regeringsformens inledande kapitel, utövas med respekt för alla människors lika värde och för den enskilda människans frihet och värdighet” (8 s.74).

Den svenska demokratimodellen innebär ett valsysteem enligt proportionell valmetod som fördelar makten till flera politiska partier och röstfördelningen avgör mandatfördelningen i parlamentet (9). Grundläggande för en representativ demokrati är politisk jämlikhet och att folkstyrelsen blir verklighet genom att alla medborgare äger samma rätt och ges möjlighet till att delta i politiska processer (8). Det är nödvändigt att alla i befolkningen ges förutsättning att delta och detta manifesteras genom grundlagsfästa fri- och rättigheter; allmänna rösträtten, yttrandefriheten, tryckfriheten, organisationsfriheten, mötesfriheten och demonstrationsfriheten (10).

2.3 Konventionellt politiskt deltagande

Det förväntas således att befolkningen engagerar sig demokratiskt för att kunna styra den politiska agendan, som vilka frågor som tas upp och vad för beslut som dessa frågor resulterar i (10). Att rösta i de allmänna valen är den vanligaste formen av politiskt deltagande hos medborgare inom den representativa demokratin. Ett högt valdeltagande kan vidare ses som en indikator för en funktionsduglig demokrati och innefattar folkviljans förverkligande genom *folksuveränitet*, all offentlig makt utgår från folket, och *jämlikhet*, människors lika värde (10, 11).

Valdeltagande kan, förutom att utgöra den vanligaste formen av politiskt deltagande, betraktas som konventionellt politiskt deltagande i motsats till okonventionellt politiskt deltagande. Med okonventionellt politiskt deltagande menas ett engagemang utanför vallokalen, exempelvis att demonstrera, strejka samt andra typer av manifestationer till mer krävande aktiviteter som att själv ställa upp som representant inom ett politiskt parti (10). Konventionellt politiskt deltagande är medborgarens chans till ett konkret inflytande över vad

den politiska agendan ska handla om och att inte delta i val kan likställas med att inte delta i det politiska samhället. Hänsyn bör dock tas till att de folkvalda representanterna även påverkas av okonventionella politiska aktiviteter och de åsikter som förs fram av bland annat enskilda individer och intresseorganisationer (8, 10, 12).

2.4 Folkhälsopolitik

Hälsoinriktad samhällspolitik (healthy public policy) beskriver den folkhälsopolitiska inriktning som bedrivs idag med att skapa stödjande miljöer genom sektorsövergripande insatser för att förbättra människors livsvillkor och levnadsvanor (13). Till skillnad från hälsa som rör individen är folkhälsa vad som är viktigt för samhället och en god folkhälsa avseende nivå och fördelning är ett mål för folkhälsopolitiken. Tanken om att den representativa demokratin vilar på *jämlikhet* och *folksuveränitet*, som vidare styr vad som tas upp på den politiska dagordningen, berör i högsta grad vilket folkhälsoarbete som bedrivs (10, 11). Den representativa demokratin innebär att folkhälsoarbetet i offentlig sektor bör motsvara folkviljan.

Sveriges övergripande folkhälsomål är; *“Att skapa samhällseliga förutsättningar för en god hälsa på lika villkor för hela befolkningen”* (14). Folkhälsomålet har till syfte att förmedla kunskap och insikt som gör det möjligt för människor att fatta egna självständiga hälsobeslut baserat på fakta (15). En vill öka individens inre motivation och intresse att ta ansvar och ge möjligheter att ta hand om den egna hälsan. Det vill säga, öka den enskilda människans empowerment och forma hälsofrämjande insatser som syftar till att just ta kontroll över och förbättra sin egen hälsa. *En förnyad folkhälsopolitik* (15) beskriver att ökad empowerment ska leda till demokratisk delaktighet. I detta fall kan empowerment beskrivas som en individs politiska resurser i egenskap av tillgång till tid, pengar och informationsteknologi. Kunskap om hur det politiska systemet fungerar samt sociala nätverk och kontakter som kan användas i politiska syften är viktiga för empowerment i detta avseende.

Utgående från det övergripande folkhälsomålet har regeringen utvecklat 11 målområden som inrymmer hälsans bestämningsfaktorer för att på ett långsiktigt och målinriktat sätt kunna arbeta sektorsövergripande inom alla politikområden som rör folkhälsa. Bestämningsfaktorerna för varje målområde har valts för att det finns vetenskapligt stöd för att avsaknaden av insatser från samhällets sida inom dessa områden kan leda till ohälsa.

2.5 Delaktighet och inflytande som folkhälsomål

Ett utav de 11 målområdena som benämns *“delaktighet och inflytande”* blir särskilt relevant i detta sammanhang om konventionellt politiskt deltagande. Målområdet syftar främst till att minska utanförskapet för grupper som på olika sätt är socialt utsatta. Utanförskap medför små möjligheter att påverka sin livssituation vilket påverkar hälsan negativt (15).

Delaktighet och inflytande är förutsättningar för människors hälsa, att känna att man har möjlighet och kan påverka sin livssituation. Att inte känna delaktighet och inflytande bidrar till utanförskap och maktlöshet, dessa faktorer är därför viktiga för folkhälsan. Delaktighet innebär bland annat möjligheter att medverka och delta i samhällets utveckling och ger inflytande på samhället i stort. Möjligheterna till delaktighet och inflytande påverkas av en rad olika faktorer som sysselsättning, utbildning, kön, ålder, etnisk tillhörighet och religiös tillhörighet. I folkhälsovetenskapen delar vi ofta in personer i olika grupper baserat på dessa

faktorer för att mäta hälsa och kunna ge sammansatta, heltäckande bilder av hälsotillståndet i en befolkning, detta brukar kallas för socioekonomisk status (15, 16). Den socioekonomiska grupperingen baseras i första hand på yrkestillhörighet och utbildningsnivå. Personer som har hög socioekonomisk status har högre sannolikhet att ha goda livsvillkor och en hög självs kattad hälsa (17).

Delaktighet och inflytande kan bland annat mätas som deltagande i demokratiska processer. Valdeltagande är ett bra och ofta använt mått för delaktighet och inflytande i samhället (15, 17, 18). Deltagande i val är av stor betydelse för att kunna påverka politiska beslut och vilken politik som ska föras och därmed påverka ens egen livssituation. En prioriterad insats, som utskrivs för målområdet, är att stärka människors empowerment för att öka delaktighet och inflytande i demokratiska processer.

Kommissionen för jämlik hälsa, en opolitisk expertgrupp utsedd av regeringen, gav under 2017 ut delbetänkandet; *För en god och jämlik hälsa - En utveckling av det folkhälsopolitiska ramverket* (19), där en föreslår att de nu befintliga elva folkhälsomålen bör omvandlas till åtta prioriterade målområden för en god och jämlik hälsa. Målet *delaktighet och inflytande* föreslås omdefinieras till *Kontroll, inflytande och delaktighet*. Med kontroll syftar en på det som i *En förnyad folkhälsopolitik* beskrivs som empowerment, men i detta delbetänkande görs det till ett eget centralt område för att uppnå en jämlik hälsa. Kommissionen för jämlik hälsa trycker på att kontroll, inflytande och delaktighet är grundläggande beståndsdelar för människors hälsa (18, 19).

2.6 Valdeltagande

Det är väl känt att det finns en förväntan på invånare att delta i val och ses som en samhällelig plikt, detta är dock ingen självklarhet för alla, utan acceptansen för eller internaliseringen av valdeltagande som norm varierar mellan individer och grupper beroende på en rad faktorer. Hos de personer som känner en skyldighet att utföra sin samhällelige plikt är chansen större att de deltar i politiska val (20).

Att rösta kan även ses som en vanehandling, då menas att beslutet att delta i val eller att avstå från det ses som en vana som etableras allt eftersom hos individen, vilket kan förklara varför äldre personer ofta röstar i högre utsträckning än yngre. Röstning som en social handling har också diskuterats under senare år, forskare menar att beslut om att rösta styrs av individens sociala nätverk. En individs sociala nätverk förändras under en livscykel och är därmed inte konstant över tid och valdeltagandet kan variera. Ytterligare en aspekt som kan vara en viktig förklaring till att folk väljer att rösta eller inte är hur viktigt valet anses vara för väljaren (21).

2.7 Valdeltagande i Sverige

I Sverige har vi allmän rösträtt dock garanterar inte detta ett fullt deltagande. Ur ett internationellt perspektiv har Sverige ett högt valdeltagande som sedan 1960 inte understigit 80 % i riksdagsvalet (21). Däremot är det stora skillnader mellan kommuner och ännu större skillnader mellan valdistrikt. I EU-valet 2014 var det i Sverige 92 distrikt av 5837 valdistrikt som hade ett valdeltagande på lägre än 30 %, samtidigt som det fanns distrikt där över 80 % av befolkningen röstade.

Det är i Sverige vanligare att kvinnor röstar jämfört med män och dessutom är det i högre utsträckning äldre som röstar än yngre (17, 21). Ett samband kan också ses mellan

valdeltagande, utbildning och inkomst. Ett högt valdeltagande ser en bland högutbildade, höginkomsttagare samt hos personer som har en hög självskattad hälsa. Det betyder att benägenhet att rösta i stor utsträckning beror på socioekonomisk status. Utrikesfödda har ett lägre valdeltagande än inrikesfödda, det är dock viktigt att beakta att gruppen utrikesfödda inte är en homogen grupp och det finns stora skillnader inom gruppen. Var en är född verkar också ha betydelse för valdeltagandet och i Sverige är det framförallt lägre hos personer födda i Asien, Afrika och de delar av Europa som inte tillhör EU. Även föräldrarnas bakgrund kan ha en inverkan på benägenheten att rösta, inrikesfödda personer med två utrikesfödda personer tycks rösta i lägre utsträckning än inrikesfödda med endast en utrikesfödd förälder. Utrikesfödda verkar dock ha ett successivt ökande valdeltagande i takt med hur länge de bott i Sverige, studier visar att utrikesfödda som bott i Sverige i upp till 10 år hade 2014 ett valdeltagande på 60 % jämfört med de som bott här längre än 25 år som hade ett valdeltagande på 79 % (21).

2.8 Ett lokalt projekt baserat på personlig kontakt för att öka valdeltagande

Tidigare metoder som varit effektfulla gällande valdeltagande och betydelsefulla inom forskningsfältet är baserade på personlig kontakt. Face-to-face är en sådan metod, som testades redan 1956 i Michigan och har sedan dess använts i flera interventioner med syfte att öka valdeltagande och har visat sig vara en effektiv metod (22). Enligt Putnam (2000) så gynnar face-to-face-metoder tillit som i sin tur är en viktig grund i ett samhälle och för politisk delaktighet. Green och Gerber (2004) lyfter dessutom fram att den personliga interaktionen hjälper väljaren att etablera en individuell kontakt med valprocesser (23). Door-to-door är en annan effektiv metod för att öka valdeltagande. Detta lyfter även Donald P. Green et al. i en litteraturöversikt, *Field Experiments and the Study of Voter Turnout*, där de beskriver att uppsökande verksamhet verkar ha en betydligt starkare effekt än opersonliga taktiker som konventionell direktreklam eller robotstyrda telefonsamtal (24). Båda metoder, *face-to-face* och *door-to-door*, innebär uppsökande personlig kontakt och en möjlig förklaring för att sådana metoder ger positivt utfall är att individer mer sannolikt röstar om de blir ombedda till det (25). Vädjan om att rösta via personlig kontakt sätter en större press på individen att följa den sociala normen att rösta än vad en mer anonym vädjan åstadkommer (22). Effekten förväntas också bli större när meddelandet fokuserar på att uttrycka sociala normer menar Donald P. Green et al. (24). Senare studier utgår ofta från dessa metoder men har utvecklats för att utforska nya metoder från exempelvis statsvetenskap (26).

Ovan nämnda metoder har prövats i ett lokalt projekt i Göteborg, "Valet är mitt! Ökat valdeltagande i Västra Hisingen" (27). Projektet utfördes i ett område där en stor del av befolkningen innehar en låg socioekonomisk status, stor andel utlandsfödda samt med ett lågt valdeltagande. I projektet har en använt sig av så kallade Demokratiambassadörer, lokalt värvade personer med befintligt kontaktnät och av stor mångfald för att passa målgrupperna som är förstagångsväljare, personer med utländsk bakgrund, unga vuxna med barn och ensamstående med barn. Demokratiambassadörer tog direktkontakt, i likhet med face-to-face-metoder, med invånare, förde samtal och var till för att inspirera till att delta i valet. Door-to-door-metoden kan i detta projekt ses i form av uppsökande verksamhet och användandet av befintliga forum för att komma i kontakt med målgruppen, demokratiambassadörerna befann sig på de platser som målgrupperna befann sig på. Sammanfattningsvis resulterade projektet inte i ett ökat valdeltagande då det uppsatta målet ej uppnåddes med en ökning av tre procentenheter till kommunfullmäktige, valdeltagandet sjönk snarare, dock kunde en ökning i valdeltagande ses i delgruppen "personer med utländsk bakgrund".

2.9 Problemformulering

Målen om folksuveränitet och jämlikhet bygger på representativ demokrati. Valdeltagandet som är en förutsättning för demokratin är i allmänhet högt i Sverige, men skiljer sig mellan kommuner, valdistrikt samt mellan socioekonomiska grupper. Valdeltagande kan också ses som ett mått på delaktighet och inflytande i samhället, något som enligt folkhälsovetenskaplig teoribildning har samband med individers hälsa. En kartläggning av konkreta exempel på hur en kan arbeta för att öka valdeltagandet är därför intressant.

3. Syfte och frågeställningar

Syftet med denna litteraturstudie är att undersöka om det finns interventioner och teoretiska utgångspunkter för interventionsdesign för att öka valdeltagande samt hur effektiva dessa är, studien utgår från följande frågor:

- Vilka interventioner finns det som har till syfte att öka valdeltagande?
- Vad har dessa interventioner gett för resultat på valdeltagande?
- Grundar sig interventionerna på någon särskild teoretisk utgångspunkt, om så är fallet; hur har man använts sig av dessa?

4. Metod

4.1 Studiedesign

Uppdraget som beskrivs i inledningen utgår från att det finns bristande kunskap gällande vilka fungerande metoder och konkreta exempel som finns för att öka valdeltagande. För att uppnå syftet med uppsatsen har vi sökt och kritiskt granskat dokumenterad kunskap inom fältet och sammanställt existerande forskning. Uppsatsen är en litteraturstudie som bygger på systematisk sökning och analys av publicerad forskning.

4.2 Datainsamlingsmetod

Vår sökprocess startade med att vi valde ut de sökord som vi ansåg utmärker vårt syfte: valdeltagande och intervention. Vi fann det relevant att söka efter synonymer för att få en bred sökning och inte verka exkluderande av studier. Vi valde att använda *Scopus* som vår primära databas i litteratursökning eftersom det är en multidisciplinär databas som behandlar flertalet ämnen. Vårt val av databas förutsätter att vi beaktar synonymer då *Scopus* inte behandlar thesaurus (ämnesordlista). *Election participation* och *voter participation* utgjorde två separata sökningar för att genom dessa artiklar hitta synonymer till *valdeltagande* i form av nyckelord som författare använt. Även lexikon tillämpades i sökningen av synonymer. Samma princip har använts för att hitta synonymer till *intervention*.

För att få ett adekvat sökresultat, med flera synonymer inkluderade, byggde vi upp vår sökning med hjälp av kluster (Tabell 1). Vår sökning ledde fram till 599 träffar, vi avgränsade resultatet till att bara visa artiklar och endast artiklar skrivna på engelska. Avgränsningen gav oss 430 artiklar vars rubriker vi läste igenom och valde ut 180 rubriker som motsvarade vårt syfte. Vi läste sedan alla abstrakt från de 180 utvalda artiklarna och fann att 77 stycken var

relevanta. 57 av de 77 artiklarna sållades därefter bort eftersom de inte uppfyllde våra urvalskriterier och det slutgiltiga resultatet av litteratursökningen blev 20 artiklar (Bilaga 1).

Vi gjorde en identisk sökning i *International Political Science Abstracts* (IPSA) som är en databas med mer politisk ansats. Sökningen resulterade i totalt 103 artiklar varav 51 med rubriker som svarade mot vårt syfte valdes ut för vidare granskning av abstrakt och 18 stycken var relevanta. Det visade sig att 14 var dubletter av artiklar som vi redan funnit i Scopus och resterande fyra artiklar valdes bort då de inte uppfyllde våra urvalskriterier.

Tabell 1. Redovisning av klustersökning 2017-04-06

Nr.	Sökhistoria	Resultat Scopus	Resultat IPSA
1	#1 TITLE-ABS-KEY (vote OR voting)	50,454	17,994
2	#2 TITLE-ABS-KEY (participation OR turnout)	341,600	16,320
3	#1 AND #2 (TITLE-ABS-KEY (vote OR voting)) AND (TITLE-ABS-KEY (participation OR turnout))	4,170	2,506
4	#4 TITLE-ABS-KEY (("election participation" OR "voter participation" OR "voter turnout" OR "electoral turnout"))	1,702	1,067
5	#3 OR #4 ((TITLE-ABS-KEY (vote or voting)) AND (TITLE-ABS-KEY (participation OR turnout))) OR (TITLE-ABS-KEY (("election participation" OR "voter participation" OR "voter turnout" OR "electoral turnout")))	4,801	1,067
6	#6 TITLE-ABS-KEY ((intervention OR program OR "field experiment" OR experiment OR "social program"))	8,095,622	25,316
7	#5 AND #6 (((TITLE-ABS-KEY (vote OR voting)) AND (TITLE-ABS-KEY (participation OR turnout))) OR (TITLE-ABS-KEY (("Election participation" OR "voter participation" OR "voter turnout" OR "electoral turnout")))) AND (TITLE-ABS-KEY ((intervention OR program OR "field experiment" OR experiment OR "social program")))	599	103

4.3 Urvalskriterier

4.3.1 Inklusionskriterier

Till att börja med valde vi att endast inkludera studier som var vetenskapliga artiklar tillgängliga i fulltext och skrivna på engelska. För att få ett så aktuellt resultat som möjligt valde vi att endast inkludera artiklar som var publicerade mellan 2007 och 2017. Övriga kriterier som låg till grund för bedömning av inklusion och exklusion beskrivs nedan:

- **Intervention/Experiment** - För vår litteraturstudie valde vi att endast inkludera de studier som utfört ett experiment.
- **Demokrati och demokratiindex** - För att överförbarheten ska vara så bra som möjligt valde vi att endast ha med artiklar med experiment utförda i ett demokratiskt land med ett demokratiindex över 7,5 (28).

- **Valdeltagande som utfall** - De inkluderade studierna ska ha valdeltagande som ett beräknat utfall i studien för att vara relevanta.

4.3.2 Exklusionkriterier

- **Naturliga experiment** - Vi valde att exkludera naturliga experiment eftersom dessa är utförda på händelser som redan ägt rum.

4.4 Kvalitetsgranskning

Vi granskade studiernas risk för bias och intressekonflikter och utvärderade deras studiekvalitet. Vid granskningen tog vi hjälp av en mall för kvalitetsgranskning av randomiserade studier, utvecklad av Statens beredning av medicinsk utvärdering (SBU) (29). Studierna graderades utefter deras risk för systematiska fel och delades in i tre olika kategorier: hög, medelhög eller låg risk för systematiska fel (Bilaga 2). Det samlade vetenskapliga underlaget bedömdes enligt GRADE-systemet som är särskilt utformat för interventions-/behandlingsstudier. GRADE bygger på en fyrgradig skala; starkt, måttligt starkt, begränsat och otillräckligt vetenskapligt underlag (30).

4.5 Analysmetod

Analysmetoden som tillämpas för vår litteraturstudie är en variant av innehållsanalys där vi på ett systematiskt sätt analyserat och strukturerat data (31). Vi började analysen med att läsa igenom våra artiklar flertalet gånger för att få en tydlig förståelse för deras innehåll. Sedan identifierades meningsbärande enheter som svarade mot vårt syfte. De meningsbärande enheterna kondenserades för att därefter kodas där essensen i innehållet skulle framträda. Med hjälp av koderna identifierades kategorier och underkategorier som var ömsesidigt uteslutande gentemot varandra.

4.6 Etik

Forskningsetik angående hur enskilda försökspersoner eller informanter har behandlats i vår studie är inte aktuellt för denna uppsats. Det är relevant att beakta vetenskaplig oredlighet då vi i denna litteraturstudie förväntas gå igenom forskning på ett systematiskt sätt. Vi har valt att citera docent Birgitta Forsmans formulering av vetenskaplig oredlighet, densamma som används av Vetenskapsrådet. Formuleringen lyder enligt följande:

“Vetenskaplig oredlighet innebär handlingar eller underlåtelser i samband med forskning, vilka – medvetet eller av oaktsamhet – leder till falska eller förvrängda resultat eller ger vilseledande uppgifter om en persons insats i forskningen” (32 s.107)

Forsmans definition beskriver oredlighet i direkt anslutning till det vetenskapliga arbetet och hur det bör förhållas till plagiat, fusk och/eller frisering av data. Det är således aktuellt att ta hänsyn till vetenskaplig oredlighet vad gäller urval och presentation av resultat i vår litteraturgenomgång (31, 32). Alla identifierade studier med syfte att öka valdeltagande och som mötte våra urvalskriterier har inkluderats samt redovisats oberoende av vilket resultat som studierna åstadkommit, detta för att bibehålla objektivitet.

5. Resultat

Resultatet som presenteras nedan är baserat på de 20 artiklar som framkommit i vår litteratursökning (Bilaga 2). Studierna beskrivna i de funna artiklarna har gemensamt att de alla består av randomiserade fältstudier med en intention att öka valdeltagande. Innehållsanalysen ledde fram till två huvudkategorier; *Teoretiska utgångspunkter för interventionsdesign* och *Interventioner*.

5.1 Teoretiska utgångspunkter för interventionsdesign

Hälften av studierna har en teoretisk utgångspunkt för den intervention som använts i studien. Dessa teoretiska utgångspunkter är applicering av någon form av socialt tryck, antingen explicit eller implicit (20, 25, 33-39), “door-in-the-face” (DITF) (26) och “Implementation intention” (40).

5.1.1 Att utöva explicit socialt tryck på individer

Med explicit socialt tryck menas att man i interventionerna har uttalat någon form av socialt tryck. I dessa fall handlade det dels om socialt tryck i form av beröm och skambeläggande för individens valdeltagande, dels att forskarna meddelat deltagarna att de är studerade i syfte att se om de röstar eller inte. Nedan följer en mer ingående beskrivning kring hur de två metoderna av explicit socialt tryck har använts.

I fem av artiklarna har interventionerna anammat socialt tryck i form av beröm och/eller skambeläggande (20, 33-36). Beröm, eller positivt socialt tryck som det också benämns, har i denna kontext gestaltats genom att deltagare i studierna har berömts för att de röstat i tidigare val för att uppmuntra dem till att fortsätta. I vissa fall har rösthistorik för deltagarna publicerats i brev som deltagarna mottagit eller i den lokala tidningen i syfte att lyfta dem som röstat. Rösthistorik har även använts för att skambelägga (negativt socialt tryck) de som inte tidigare röstat. Genom att tillämpa negativt socialt tryck vill man få deltagaren att känna sig skamsen att de inte röstat genom att hänga ut dem för exempelvis grannar eller hota med att bli uthängda. För att den är typen av socialt tryck ska fungera krävs det att deltagande i val är en social norm hos den studerade befolkningen (20).

Två av studierna har försökt att applicera den så kallade Hawthorne-effekten, det vill säga att deltagarna i studien vet om att de blir studerade (20, 33). Metoden anses vara en mildare form av socialt tryck (20) och har i interventionerna gått ut på att meddela deltagarna att de är observerade i syfte att utreda vilka som röstar och inte (20, 33). Deltagarna har erhållit ett brev där det uttalat står beskrivet att det blir studerade samt information om att deras valbeteende kommer att undersökas genom offentliga register. Syftet har i interventionerna varit att testa om vetskapen att man blir observerad ökar valdeltagande.

5.1.2 Att utöva implicit socialt tryck på individer

Ett implicit socialt tryck utövades genom att använda bilder föreställande manliga och kvinnliga ögon i samband med brevtuskick (37, 38). Författarna till interventioner som grundar sig på denna implicita metod refererar till den psykologiska litteraturen att implicita signaler, i detta fall bild, gör att deltagarna agerar annorlunda då de oroar sig för att vara bevakade. Tillvägagångssättet har varit att via brev skicka ut vykort med en standardfras som

uppmunar till samhällelig plikt att rösta samt uppmuntra till att delta i kommande val. Standardfrasen innehöll inget explicit omnämnande av övervakning eller observering. Intill standardfrasen har en bild placerats föreställande ett par ögon, antingen från en äldre man i ena interventionen (37), eller med två interventionsgrupper som erhållit en bild föreställande kvinnliga ögon respektive manliga ögon (38).

5.1.3 Door-in-the-Face

En intervention har grundat sig på metoden “door-in-the-face” (26). Metoden är utformad efter en så kallad “tvåstegsförfrågan”, det vill säga att man till deltagarna först har ställt en extrem förfrågan, i detta fall om de är villiga att volontärarbete i vallokaler på valdagen. Den extrema förfrågan förväntas deltagarna neka till men det skapar en känsla av skyldighet, denna känsla förväntas i sin tur öka sannolikheten att deltagarna accepterar en andra, mildare, förfrågan, som i detta fall var om de kunde räkna med att deltagarna ställde upp på att rösta i valet.

5.1.4 Implementation-intention

Denna metod syftar till att implementera en intention att rösta hos deltagarna genom att hjälpa deltagarna att själva bilda en plan med avsikt att rösta. Metoden grundar sig på att “skapa kognitiva samband mellan en förväntad framtida situation och det avsedda beteendet” (40). Metoden utövades genom att via telefon kontakta deltagarna och var vid den som förde samtalet utgick från ett förutbestämt manuskript. Manuskriptet som syftade till att implementera intentionen att rösta hos deltagarna var utformat att påminna om valet samt rösträtt, fråga om deltagaren tänkt rösta och att deltagaren sedan skulle fås att artikulera när, var och hur hen tänkt rösta.

5.2 Interventioner för att öka valdeltagande

Interventioner beskriver här det tillvägagångssätt som författarna använt för att nå ut till deltagarna. Kategorin innehåller sju underkategorier som representerar de olika interventioner som har använts för att öka valdeltagande. Dessa underkategorier är brev (20, 25, 33, 34, 36-38, 41) som tillvägagångssätt, andra är telefon (26, 40, 42), e-mail (43, 44), sociala medier (39, 45), skyltar (46, 47), radio (48) och sms (23).

5.2.1 Främja intresse för valdeltagande via personliga brev

I kategorin *Brev* återfinns 10 av 20 artiklar som alla har ett tillvägagångssätt att skicka ut brev till sina deltagare. Gemensamt för alla interventioner (20, 25, 33, 34, 36-38, 41), förutom en studie (35) där det ej redogjorts för, är att breven skickades ut ungefär en vecka innan valdagen. I flertalet av breven framhålls genom texten vikten av att deltagare bör leva upp till en samhällelig plikt att rösta i form av “civic duty” (20, 33, 35, 38). Breven kunde även påpeka att en individ tidigare röstat, i form av beröm, eller påtala frånvaro av röstning i tidigare val i syfte att skuldbelägga deltagare (20, 33-36). Av de studier som använt sig utav att berömma och skuldbelägga deltagare, har två även uttalat i breven att deltagarna är observerade eller studerade (20, 33). Två utav interventionerna har testat effekten av ett visuellt tillägg i form av en bild föreställande ögon som uttalat ger känslan av att vara observerad (37, 38). Andra brev har uppmuntrat till att delta i, samt gett information om logistik kring kommande val (20, 41, 42). Man har även försökt att inducera hoppfullhet hos

deltagarna som erhållit brev (41). En intervention har undersökt effekten på valdeltagande genom att skriva brev på spanska eller engelska till den spansktalande befolkningen i USA (25).

Med hjälp av de brev som uppmanar till samhällsplikt genom att berömma eller skambelägga deltagare fick man en signifikant positiv effekt, dock sågs den största ökningen angående valdeltagande i grupper där man inducerat skam. Skambeläggande hade även en högre effekt än de interventioner som använt sig av uttalad observation. Visuella tillägg i form av bild på ögon hade inkonsistenta resultat vad gäller den ökade effekten på valdeltagande, en intervention (37) visar på en ökning av valdeltagande medan en andra (38) visar på ett övergripande resultat om att implicit observation genom bild på ögon inte ökar valdeltagande. Att i texten endast uppmanar till att delta i valet hade en mätbar men liten effekt på ökat valdeltagande i två interventioner (20, 42), dock i en tredje intervention (41) gav uppmanan inte någon ökad effekt. I samma intervention försökte man inducera hoppfullhet, detta gav inte heller någon positiv effekt på valdeltagandet (41). Interventionen (9) som fokuserar på språk, med brev skrivna på spanska eller engelska, ökade valdeltagande, dock sågs en större ökning i gruppen som mottog brev på engelska (25).

5.2.2 Främja valdeltagande via telefonsamtal

I kategorin *telefon* återfinns 3 av 20 artiklar som alla beskriver interventioner som med telefonsamtal fört en dialog med deltagare (26, 40, 42). Samtliga interventioner har utgått från manuskript vid telefonsamtalet. Telefonsamtalen utfördes i ett fall av en professionell firma (40), i de andra två interventionerna är det collegestudenter som har stått för genomförandet (26, 42). Manuskripten har varit utformad för att:

- uppmanar till valdeltagande (26, 40, 42), där man i två av interventionerna (40, 42) även påtalat vikten av den samhälleliga plikten att rösta
- uppmanar samt frågar om deltagaren tänkt att rösta (40)
- uppmanar samt frågar om deltagaren tänkt att rösta och hur, var och när deltagaren ska göra detta (40)
- ställa en extrem fråga (om de kan arbeta på valdagen), som förväntas avböjas, för att sedan ställa en mindre extrem fråga (om de tänkt rösta) (26)

Endast uppmanan ökade valdeltagande i två av interventionerna (26, 42) men inte i den tredje (40). Då manuskriptet även avsåg att fråga om deltagaren har tänkt rösta fann man en ökning av valdeltagandet. I det fall där manuskriptet vidareutvecklats och frågor som *var*, *när* och *hur* ställdes, identifierades även där en positiv effekt. I manuskriptet där man först ställt en extrem förfrågan följt av en mindre extrem, sågs en försumbar effekt (26).

I en av interventionerna har man kombinerat telefon och brev (42). Både telefonsamtal och brev hade som syfte att uppmanar till valdeltagande samt framhålla röstning som samhällsplikt. Denna kombination resulterade i en ökning av valdeltagandet.

5.2.3 Främja valdeltagande via individers e-mail

I kategorin återfinns 2 av 20 artiklar (43, 44). En av interventionerna har undersökt effekten angående avsändaren av e-mail på valdeltagande genom att skicka e-mail från en officiell avsändare eller inofficiell avsändare, i detta fall en fiktiv organisation (44). Den andra interventionen bestod av en serie e-mail som inkluderade en länk till campus-webb sida

innehållande olika videos (43). Videorna skapades av studenter som ett klassprojekt och innehöll information om valet samt påminnelse om att rösta.

E-mail från en officiell avsändare hade en positiv effekt, medan e-mail från en inofficiell avsändare inte hade någon effekt på valdeltagande (44). Att e-mail innehöll länk till videos ökade inte valdeltagande hos den studerade gruppen (43).

5.2.4 Främja valdeltagande via sociala medier

I 2 av 20 interventioner har man testat att använda sig av sociala medier, i detta fall Facebook, och hur man genom socialt medium kan påverka valdeltagande (39, 45). Båda studier har tillvaratagit användarinställningar på webbplatsen och använt sig av vännlista. De två interventionerna har gjort statusuppdateringar med eller utan att tagga (d.v.s. att skapa en länk till personens profil) en deltagare, skrivit direkt på deltagarens "facebookvägg", och manipulerat statusuppdateringar med beröm och skambeläggande eller påpeka den samhällseliga plikten att rösta. Budskapet som framgån har varit att informera, uppmuntra och påminna deltagaren angående kommande val.

Statusuppdateringar som använde beröm eller skambeläggande samt taggade deltagare direkt i statusuppdateringen hade en ökad effekt på valdeltagandet gentemot kontrollgruppen, att skambelägga gav mest effekt (39). Då man skrivit direkt på deltagarens facebookvägg eller påpekat samhällsplikt i statusuppdateringar så gav det ingen ökning av valdeltagandet (20). I den andra interventionen då man exponerat deltagarna för statusuppdateringar angående information om valet samt normen att rösta, röstade interventionsgruppen i större utsträckning än kontrollgruppen (45).

5.2.5 Främja valdeltagande via vägskyltar

En kategori utgörs av de 2 av 20 interventioner som använt sig av skyltar för att öka valdeltagande (46, 47). Gemensamt för de båda interventionerna är att man randomiserat platser och inte deltagare, i form av vallokaler och städer. Meddelandet som de båda skyltar framhöll var att uppmana till att rösta, delge information och påminna om att rösta. Det som skiljer interventionerna åt är att den ena (47) har skyltar som volontärer håller upp i närheten av vallokalen vid trafikerade vägar. I den andra interventionen har man satt upp stora reklamskyltar vid bilvägar (46).

Då volontärer håller upp skyltar i närheten av vallokalen har man lyckats att öka valdeltagandet (47), däremot visade inte interventionen som använt sig av annonsering via reklamskylt något ökat valdeltagande (46).

5.2.6 Främja valdeltagande via radioreklam

En av 20 interventioner har använt sig av radio. Interventionen har bestått av reklam som spelats på spansktalande radiokanaler i syfte att öka valdeltagande hos latinamerikaner i USA (48). Reklamen bestod av uppmuntran samt information kring det kommande valet. Att sända reklam via spansktalande radiokanaler hade en positiv effekt på valdeltagandet bland latinamerikaner.

5.2.7 Främja valdeltagande via sms

I en studie testade författarna möjligheten att nå ut till deltagarna med envägskommunikation genom *Short Message Service* (sms) (23). Sms:et innehöll uppmuntran till att rösta och påkalla samhällsplikt eller ett telefonnummer till en direktlinje som deltagaren kunde ringa för att ta reda på sin vallokal. Interventionens resultat tyder på att använda sig av sms generellt är ett effektivt tillvägagångssätt för att öka valdeltagande, att addera en telefonlinje gav ingen extra effekt.

5.3 GRADE

I *tabell 2* beskrivs den sammanvägda evidensen för de olika interventionerna. Fyra plus (++++) innebär en hög evidensstyrka, men evidensen kan försämras av olika faktorer som till exempel avsaknad av samstämmighet, brist i antal studier/få utfall och/eller bristande studiekvalitet. Om det endast finns en studie på en viss intervention är evidensstyrkan låg, då man anser att omfattningen är otillräcklig för att utgöra evidens (30).

Tabell 2. Det samlade vetenskapliga underlaget för ovanstående interventioner enligt GRADE-systemet. Inom parentes redovisas antal plus (+) som evidensstyrkan sänkts med relaterat till brister med de sammanvägda interventionerna.

Interventioner	GRADE	Kommentar
Brev (9 st)	+++	Samstämmighet (-1)
Telefon (3 st)	+++	Samstämmighet (-1)
E-mail (2 st)	++	Samstämmighet (-1)
Sociala medier (2st)	++	Få utfall (-1) Studiekvalitet (-1)
Skyltar (2st)	+	Samstämmighet (-1) Studiekvalitet (-1) Få utfall (-1)
Radio (1st)	+	Få utfall (-3)
Sms (1st)	+	Få utfall (-3)

6. Diskussion

6.1 Metoddiskussion

Våra val av sökord, *Election participation, voter participation och intervention*, ansågs vara viktiga utifrån vårt syfte, och valdes därför som utgångspunkt i sökningen. Eftersom vi använde oss av många synonymer beslutade vi att använda oss av klustersökning. Klustersökning underlättar sökandet i databaser då man bygger upp sökningen på flera sökningar för att inte riskera att gå miste om artiklar. En enda lång sökning kan komplicera databasens hantering av resultatet. Anledningen till att vi valde att söka i form av synonymer och kluster var dels för att Scopus inte behandlar thesaurus och dels att vi inte ville utesluta interventioner med anledning för våra val av sökord. Med det sagt finns det ändå en risk att ytterligare sökord eller synonymer hade gett oss ett bredare eller annorlunda resultat.

Innan den slutgiltiga sökningen gjordes gjorde vi testsökningar i Scopus och PubMed för att se hur mycket forskning vi kunde väntas erhålla i vår slutgiltiga sökning. PubMed behandlar främst medicin och hälsa och valdes därför bort. En sökning i IPSA gjordes i ett försök att

infånga ytterligare relevant litteratur. IPSA är en samhälls- och statsvetenskaplig databas och rekommenderad av Göteborgs Universitetsbibliotek gällande frågor inom dessa ämnen. Eftersom vi främst hittade artiklar som också återfanns på Scopus valde vi att inte söka i ytterligare databaser då vi ansåg att Scopus var tillräckligt heltäckande med sin tvärvetenskapliga ansats.

När vi valde ut artiklar genom titlar använde vi oss inte av några specifika ord som skulle ingå i titeln utan valde att utgå från vår uppfattning om vad som motsvarade vårt syfte. Var det tydligt att artikeln inte kom att svara på vårt syfte genom titeln så valdes den bort. Om det var otydligt valdes den med till nästa steg där vi granskade abstrakt, var det då fortfarande otydligt lästes artikeln i fulltext för att sedan avgöra om artikeln var kvalificerad för vår litteraturstudie. Tillvägagångssättet för val av titlar begränsar reliabiliteten av vår studie då en exakt replikation kan försvåras, då det kan råda olika uppfattning om vad som i en titel motsvarar syftet. Vi valde att göra på ovan beskrivna tillvägagångssätt för att fånga så många olika interventioner som möjligt och inte exkludera en möjlig intressant artikel.

Vårt val att välja bort de artiklar som var äldre än tio år gjordes för att endast fånga in studier med mer moderna tekniker och teoretiska utgångspunkter använda i interventionerna. Tidsbegränsningen innebär en svaghet av studien då interventioner samt teoretiska utgångspunkter som kan vara väl fungerade även idag kan ha uteslutits. Tidigare litteratur har visat på att face-to-face metoder varit effektiva (22) och i form av samhällsorientering har metoden också varit framgångsrik i Sverige i arbetet med hälsokommunikation och etablera nyanlända flyktingar i Sverige (49). Senare studier utgår ofta från sådana metoder, men har utvecklats och moderniserats (26). Därför är det också en styrka i vår studie då metoder med personlig kontakt redan visat sig ha effekt och det är därför av större intresse att söka efter nyutvecklade metoder. Dessutom kan modernare metoder vara mer, eller lika, effektiva, både vad gäller resultat och kostnader, än konventionella metoder för att öka valdeltagande (45, 47, 48). Metoder som tar användning av lättillgängligheten av människor idag, till exempel via mobiltelefon, internet och andra kommunikationsmedel, är av högt värde för framtida studier.

Demokratiindex är ett mått på demokrati sammanställt av The Economist Intelligence Unit (EIU) (28). Indexet är baserat på fem kategorier: *valprocessen och mångfald*, *civila friheter*, *regeringens funktion*, *politiskt deltagande* och *politisk kultur*. Varje land klassificeras utifrån deras poäng för en rad indikatorer och kategoriseras därefter in i en av fyra typer av regimer. Länder med ett demokratiindex över 7.5 kategoriseras som funktionella regimer och indexet ansåg därför vara ett rimligt mått för att kunna göra en geografisk avgränsning. Med det sagt utesluter vi inte att det kan finnas andra sätt att avgränsa för att få ett resultat som kunde vara mer överförbart på svensk kontext. Eventuellt hade en begränsning till endast nordiska länder varit av intresse, dock har vi med demokratiindex inte uteslutit dessa och resultatet visar på att USA är ett ledande land inom forskningen medan nordiska länder inte forskat i ämnet i liknande utsträckning. Det kan dock bero på att nordiska länder generellt har ett relativt högt valdeltagande (7).

Kvalitetsgranskningen av våra studier utfördes med hjälp av SBU's mall för kvalitetsgranskning av randomiserade studier, detta var en exemplarisk mall för oss då alla inkluderade artiklar i litteraturstudien var randomiserade fältstudier. Randomiserade studier har automatiskt en hög evidensstyrka (++++), men kan nedgraderas relaterat till brister i de sammanvägda metoderna (interventionerna), se Tabell 2. Flertalet av våra inkluderade studier saknar delvis eller helt redogörelse för bortfall, detta har bidragit till att de flesta studier har en *medelhög risk för systematiska fel*. Vid den sammanvägda bedömningen av evidensstyrkan

(GRADE) har vi tagit hänsyn till risken för systematiska fel och de interventionerna, *Sociala medier* och *Skyltar*, som har en *hög risk för systematiska fel* har nedgraderats relaterat till brister i studiekvalitet och då särskild risk relaterat till bortfall (29, 30).

Vi genomförde en innehållsanalys vilken är utvecklad från den kvantitativa ansatsen i logisk positivism och den kvalitativa ansatsen i hermeneutiken (50). Innehållsanalys kan göras på flera olika sätt och det är därför möjligt att någon annan metod för innehållsanalys också hade fungerat för vår studie (31, 50).

6.2 Resultatdiskussion

6.2.1 Interventionernas resultat

Inom kategorin *Brev* finner vi två interventioner som i sina brev använt sig av ett visuellt tillägg i form av en bild på ögon i de skickade breven (37, 38). Trots liknande tillvägagångssätt och teoretisk utgångspunkt grundad på implicit socialt tryck visar dessa två studier inkonsekventa resultat. Att tillägga är att den ena interventionen (38) är en replikation samt förlängning av den andra (37). Den tidigare interventionen "Watchful eyes: implicit observability cues voting" (37), visar på en ökning i valdeltagande medan studien "I only have eyes for you: Does implicit social pressure increase voter turnout?" inte kan konstatera en ökning i valdeltagande genom att skicka brev med bild på ögon. Den socialpsykologiska litteraturen som detta grundar sig på är att implicita signaler leder till beteendeförändringar hos deltagarna eftersom om de tror att de är bevakade agerar enligt sociala normer (38). Detta förutsätter att röstning betraktas som en social norm och det skulle kunna vara en anledning till de olika resultaten om normer skiljer sig åt beroende på kontext (20). Ytterligare en aspekt som inte forskaren/författarna redogör för i sin studie är huruvida patriarkala samhällsstrukturer kan ha inverkat på resultatet. I interventionen som gav ett ögat valdeltagande föreställde bilden en äldre mans ögon (37). I vissa kulturer anses äldre ofta ha en högre status och detta i kombination med en befintlig makt och beroenderelation, som män i samhället har gentemot kvinnor borde detta vara en relevant diskussion att föra. Det kan vidare spekuleras huruvida en sådan intervention, bild på äldre mans ögon, skulle öka valdeltagandet i särskilda grupper där kulturen är stark vad gäller denna aspekt (16, 51, 52).

Interventioner som använde telefon för att nå ut till sina deltagare visade generellt en positiv effekt för ökat valdeltagande (40, 42). Det var endast i fallet där man använde sig av DITF-teknik som inte gav något förbättrat resultat (26). I en folkhälsovetenskaplig ansats är DITF-teknik av mindre intresse eftersom den endast har i intresse att få deltagarna att känna en skyldighet att rösta och inte att förbättra folkhälsan. De två andra studierna använde sig av mer konventionella sätt att öka valdeltagande och visade visserligen ett positivt resultat, men användandet av telefon visar på inkonsekventa resultat enligt tidigare studier. Nickerson (2006) menar att användande av telefon i interventioner för att öka valdeltagande är effektivt, medan Gerber och Green (1998) säger att det är ineffektivt (53). Nickerson svarar dock Gerber och Greens argument med att använda sig av volontärer som administrerar telefonsamtalen kan vara effektivare än att använda sig av professionella företag och att det kan ge en mer fullständig bild av rollen telefonsamtal spelar i interventioner för att öka valdeltagande.

De två studierna som utfört intervention med e-mail som kommunikationsmedel gav olika resultat. Den intervention som ville testa om avsändaren av e-mail spelade roll visade det en positiv effekt av att avsändaren var officiell, men i den andra interventionen som skickade

länk till videos visade negativt resultat. Detta kan bero på att personer undviker e-mail från okända avsändare och länkar i e-mail eftersom det kan innebära en risk för datavirus. Att skicka uppmuntran och information kring ett val från en officiell avsändare kan därför få mottagaren att känna större tillit till innehållet. Dock menar Nickerson (2007) att e-mail som verktyg inte är effektivt för att öka valdeltagande och att det till och med är slöseri med tid (54). I Sverige har vi inte tillgång till e-mailadresser i offentliga register så en intervention som använder e-mail som kommunikationsmedel kan därför vara problematisk eller till och med inaktuellt.

Att använda sig av sociala medier som Facebook för att öka valdeltagande verkar vara ett mer komplext tillvägagångssätt då Facebook kan användas på flera olika sätt. Att skriva direkt på en deltagares facebookvägg gav inget positivt utfall men att tagga en person direkt i statusuppdateringar med särskild betoning på skuldbeläggande gav ett ökat valdeltagande (39). Att uppmuntra till samhällsplikt generellt i en statusuppdatering gav inget ökat valdeltagande (39) men att informera om valet samt normen att rösta via statusuppdatering gav i den andra interventionen ett positivt utfall på valdeltagande (45).

Facebook dominerar i ålderskategorin 16-25 år vad gäller användandet av sociala nätverk och då yngre inte röstar i lika stor utsträckning jämfört med äldre är det intressant hur man kan nå den yngre befolkningen (21, 55). Ytterligare studier krävs för att avgöra om Facebook är ett effektivt tillvägagångssätt samt hur man kan använda Facebooks inställningar och funktioner i vidare interventioner för att öka valdeltagande.

I den enda interventionen vi har som använder sig av sms tyder resultatet på att detta är ett effektivt tillvägagångssätt för att öka valdeltagande (23). Tanken är intressant men bristen i antal studier gör att det behövs mer forskning vad gäller denna teknik. Sms och sociala nätverk, Facebook, kan vara viktiga kommunikationskanaler för att nå ut till unga personer där de är "online" (45). Frågetecken uppstår dock i hur särskilda insatser för att öka valdeltagande bland unga ska implementeras i praktiken vid användandet av sms. Exempelvis kan ett problem uppstå då yngres mobilnummer är skrivna i föräldrarnas namn (56).

Trots att båda interventioner med skyltar har använt sig av liknande budskap var det bara den ena som visade sig öka valdeltagande. Detta kan bero på att skyltarna var mer strategiskt placerade i närheten av en vallokal, men också att det var en person som höll skylten. Personen kan indikerat en mer personlig kontakt som i tidigare studier visat effekt för ökat valdeltagande (23).

I Sverige är valdeltagandet lägre hos personer med utländsk bakgrund (11, 21), personer med utländsk bakgrund har inte alltid svenska som modersmål och en intervention med fokus på språk kan därför vara av intresse. Dock visade en intervention att brev skrivet på spanska istället för på engelska inte ökade valdeltagande hos spankstalande i USA. I artikeln har det diskuterats kunna bero på att brevet skrivet på spanska kunde ses som en kränkning mot de med spanska som modersmål men som också behärskar engelska som språk (25). En intervention med fokus på språk behöver alltså inte ha positiv effekt. I interventionen där man testade radions effekt med fokus på språk visade det dock en ökning i valdeltagandet. I det fallet var reklamen på spanska, men de har emellertid inte undersökt om en radioreklam på engelska skulle vara mer eller mindre effektiv. Med tanke på brevinterventionens effekter så finns det en chans att radioreklam utformad på det nationella språket har en större effekt.

6.2.2 Socialt tryck är inte ett etiskt tillvägagångssätt

Ingen av våra funna studier skriver att de har genomgått prövning av en etikprövningsnämnd och endast en av studierna har använt sig av informerat samtycke. Vi har valt att reflektera över detta då en etikprövning bland annat ska göras om studien *“utförs enligt en metod som syftar till att påverka försökspersonen fysiskt eller psykiskt”* (32).

En av de metoder vi funnit som interventionerna grundar sig på är att använda sig av socialt tryck antingen genom implicita eller explicita metoder i syfte att få deltagaren att rösta för att öka valdeltagandet. Flertalet av våra interventioner, nio stycken (20, 25, 33-39), använder sig av denna metod och ett exempel på ett explicit tillvägagångssätt är en intervention (34) som skickar ut brev och påtalar att register över vilka som röstar och inte röstar i kommande val kommer att publiceras i dagstidningen. På liknande sätt har man via facebook använt sig av “pride” och “shame” genom att tagga specifika personer i statusuppdateringar och påtala att deras medverkan eller icke-medverkan kommer att synliggöras för hela deras facebooknätverk (39). Implicita metoder för att genom socialt tryck öka valdeltagandet har varit att använda bilder i brev som skickats ut till deltagarna. Bilderna föreställer ett par ögon och outtalat ska detta ge deltagarna känslan av att de är observerad och vidare förändra sitt beteende för att tillfredsställa sociala normer (37, 38). Gemensamt för studierna är att det som syfte har att inducera känslor hos deltagarna i form av antingen skuld eller stolthet samt ge känslan av att de är observerade och detta kan inverka på deltagarnas psykiska hälsa. Vidare att utöva socialt tryck, både implicit och explicit, anser vi inte är kongruent med empowerment som är ämnat för att stärka individer för att ta kontroll över sitt eget liv. Som vi nämner i bakgrunden är det en prioriterad insats att stärka människors empowerment för att öka delaktighet och inflytande i demokratiska processer, och att utöva socialt tryck för att öka valdeltagande bör således inte användas utifrån en folkhälsovetenskaplig ansats.

6.2.3 Överförbarhet till svensk kontext

Några författare återkommer i flertalet studier. Donald P. Green och Alan S. Gerber har utfört två studier tillsammans, men omnämns i de flesta då de tidigare har forskat betydligt mer inom ämnet samt skrivit en bok om att öka valdeltagande. Costas Panagopoulos återkommer som författare i nio av studierna och refererar ofta till sina egna studier. Detta kan vara en svaghet för vår studie då risken för publikationsbias enligt GRADE ökar när flera studier är skrivna av samma person och andras perspektiv uteblir (31).

Av våra inkluderade studier är alla förutom en från USA och flertalet av deltagarna i dessa studier består av registrerade röstare då det i USA krävs registrering för att kunna rösta. Det kan närmare beskrivas att konventionellt politiskt deltagande att rösta bland dem registrerade är relativt högt och att problemet är huruvida att övertyga amerikaner till att registrera sig (7). Vi har i denna litteraturstudie som utgångspunkt att registrerade röstare är detsamma som röstberättigade i Sverige. Överförbarheten till en svensk kontext kan ifrågasättas då personer som lagt ned kraft och tid på att registrera sig för att rösta redan har ett visst politiskt engagemang och ser sig själva som “röstare” (23).

Vi finner det problematiskt att forskarna inte har socioekonomisk status i beaktning vid utformandet av interventioner, vart fall finns ingen redogörelse för detta. För denna studie som ska resultera i ökat valdeltagande i socioekonomiskt utsatta områden försvårar det överförbarhet av resultat. Detta anser vi gäller främst när överföra de funna interventionerna till områden där stor andel av befolkningen innehar en låg socioekonomisk status och därmed riskerar att ha sämre livsvillkor och självs kattad hälsa. I denna diskussion kan socialt kapital tjäna som begrepp och avser tillit till samhällets institutioner, förtroende mellan människor,

politiskt engagemang och delaktighet. Socialt kapital anses också ha ett vidare samband med hälsa (16). En förklaring till valdeltagande kan vara individens förtroende för politiker. Förtroendet beskriver en del av den enskilda individens motivation till att rösta, likaså intresse och goda kunskaper för politik (11). Till de individuella förklaringarna går det att sammankoppla en stark socioekonomisk ställning med en starkare integration i samhället. Något som det även talas om i folkhälsovetenskapligt sammanhang är att främja den sociala integrationen och därmed öka människors sociala kapital. Detta menar vi är en viktig aspekt att ta hänsyn till när man ska implementera interventioner i områden där en större del av befolkningen innehar en låg socioekonomisk status, bristande socialt kapital och/eller saknar en känsla av samhörighet och tillhörighet till ett socialt sammanhang samt med bristande social integration (16).

6.2.4 Avsaknad av folkhälsovetenskapligt perspektiv inom valdeltagandeforskning

Författarna till de studier vi funnit har inte uttalat något samband mellan hälsa och valdeltagande eller delaktighet i stort. Detta kan bero på att de flesta har en statsvetenskaplig ansats och att öka hälsan i befolkningen har inte legat i forskarnas intresse. Detta kan ha påverkat utformningen av vissa studier. Om man ska använda denna ”teoretiska utgångspunkt” inom ett folkhälsovetenskapligt arbete så måste man fundera över de eventuella konsekvenser en del av dessa metoder skulle få utanför ökat valdeltagande, där individens hälsa skulle kunna påverkas och som inte heller är förenligt med empowerment som vi tidigare diskuterat under ”Etik”. Exempelvis är psykisk hälsa ett område för det svenska folkhälsoarbetet och att applicera socialt tryck på personer för att de ska rösta kan därför vara riskabelt utifrån ett folkhälsovetenskapligt perspektiv och det bör därför övervägas noga innan man väljer metoder med sådan ansats i en svensk kontext (15).

I och med att interventionerna inte haft någon folkhälsovetenskaplig ansats har inte heller skillnader i socioekonomiska grupper beaktats i någon vidare utsträckning. Två interventioner har som sagt haft fokus på språk och att öka valdeltagande hos spansktalande i USA. Vi beskriver i vår bakgrund hur valdeltagandet ser ut i Sverige och att det råder skillnader mellan socioekonomiska grupper och vem som deltar i de allmänna valen. Interventioner bör vidare anpassas till olika grupper och det skulle vara aktuellt att applicera proportionell universalism, en övergripande strategi för att främja jämlikhet inom vård och hälsa. Strategin är utformad av WHO:s oberoende kommission för hälsans sociala bestämningsfaktorer och betyder att insatser ska vara generella och även anpassade samt utformade för olika grupper (57). Interventioner som syftar till att öka valdeltagande måste vara utformade på ett sådant sätt att de når de grupper som röstar i lägre utsträckning det vill säga personer med lägre utbildning och inkomst, yngre, män, utrikes födda samt personer med lägre självskattad hälsa (11, 21).

6.2.5 Utveckla valdeltagandemetoder genom att inkludera hälsolitteracitet

Det är med hänsyn till tidigare stycke viktigt att komma ihåg att det kan vara flera faktorer som avgör om en person röstar och att insatser bör vara anpassade därefter. Språksvårigheter kan vara en bidragande orsak till varför vissa grupper inte röstar men flera förklaringar kan vara aktuella. Utöver språksvårigheter bör exempelvis vårt tidigare resonemang om social integration och socialt kapital inräknas. Vi vill göra en koppling till begreppet hälsolitteracitet. Hälsolitteracitet omfattar färdigheter för att kunna fatta adekvata beslut i vardagen för att själv ta kontroll över den egna hälsan (58). Hälsolitteracitet kan kopplas till målområdet delaktighet och inflytande som talar mycket för empowerment och vikten av att kunna påverka sin egen livssituation. Det finns många likheter med hälsolitteracitetsbegreppet

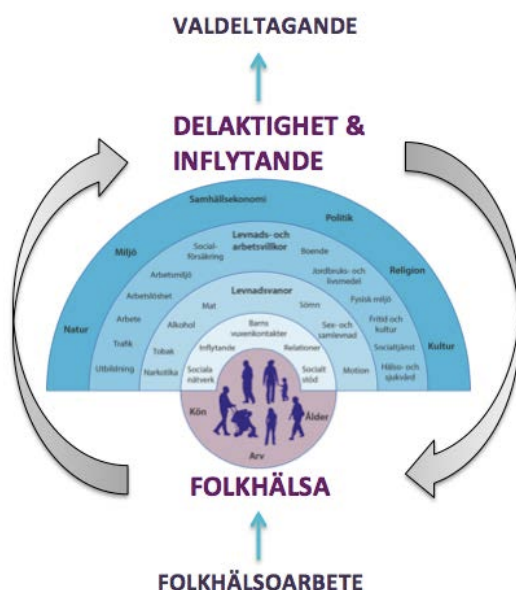
och hur *En förnyad folkhälsopolitik* beskriver hur empowerment kan öka demokratisk delaktighet i form av resurser som tid, pengar, informationsteknologi och kunskap om hur systemet fungerar samt förmågan att ta till sig av information (15, 58, 59).

Resonemanget kring hälsolitteracitet och empowerment för oss in på en metod som en intervention har grundat sig på - *Implementation intention* (40). Att implementera en intention att rösta hos deltagarna syftade till att hjälpa deltagarna att själva bilda en plan för avsikt att rösta och detta skulle kunna likställas med att deltagarna själva tar kontroll över och känner ett inflytande över situationen. I utformandet av interventioner kan vi alltså tänka oss att det krävs mer än språkvariationer för att en individ ska ta sig till vallokalen. På samma sätt som hälsolitteracitet beskriver en individs förmåga att; ”förvärva, förstå, värdera och använda information” (58) vad gäller hälsa, bör det vara möjligt att samma princip kan tillämpas för en persons delaktighet i politiska processer. Att bege sig till vallokalen för att rösta, är en personifierad handling av den demokratiska jämlikhetsprincipen men förutsätter att man känner till “spelets regler” (12).

6.2.6 Långsiktigt folkhälsoarbete för att öka valdeltagande

Sveriges övergripande folkhälsomål går hand i hand med att alla människor äger samma rätt och ges möjlighet till att delta i politiska processer som utgör den representativa demokratin. Vidare vill man med det övergripande folkhälsomålet forma hälsofrämjande insatser som ska leda till ökad empowerment och ge förutsättningar för människor att själva ta kontroll över samt öka sin hälsa (15).

Hälsans bestämningsfaktorer ger en bild över vad som inverkar på människors liv och därmed deras hälsa och att avsaknaden av insatser som ska förbättra samt bibehålla dessa faktorer leder till ohälsa (3). Att inte känna delaktighet och inflytande leder till utanförskap och maktlöshet och blir relevant i det sammanhang om vem som deltar och inte deltar i de allmänna valen. Det finns som vi nämner under rubriken *Valdeltagande i Sverige* skillnad i vem som röstar och ett högt valdeltagande kan ses hos höginkomsttagare, högutbildade och personer med hög självskattad hälsa (11, 21). Kön och ålder samvarierar även med valdeltagande och kvinnor samt äldre röstar i högre utsträckning jämfört med män och yngre (17, 21).



Figur 2. Illustration av hur hälsans bestämningsfaktorer samvarierar med folkhälsa, delaktighet och inflytande samt hur folkhälsoarbete skulle kunna bidra med ökat valdeltagande.

Skillnader i levnads- och arbetsvillkor samt individuella faktorer samvarierar alltså med vem som röstar och detta är illa för demokratins byggstenar om folksuveränitet och jämlikhet. I figuren ovan, *Figur 2*, har vi försökt att illustrera hur hälsans bestämningsfaktorer samvarierar med folkhälsa, delaktighet och inflytande samt valdeltagande. Folkhälsoarbete syftar till att förbättra folkhälsan vad gäller nivå samt fördelning och folkhälsomålet ska leda till stärkt empowerment som betyder delaktighet och inflytande för individen. Delaktighet och inflytande samvarierar i sin tur med hälsa och är därmed viktiga för folkhälsan som framgår av pilarnas riktning i figuren (15, 17, 18).

Vi vill med denna illustration visa på att för att leva upp till den representativa demokratin krävs ett långsiktigt och sektorsövergripande folkhälsoarbete för att minska skillnader i hälsa. Folkhälsoarbetet bör leda till politisk jämlikhet för att på sikt förverkliga det reella inflytandet om vad som förs upp på den politiska dagordningen, ett långsiktigt och sektorsövergripande folkhälsoarbete kan därmed leda till ökat valdeltagande.

7. Konklusion

För att öka delaktighet och inflytande i samhället bör folkhälsoarbete också stimulera till ökat valdeltagande. Interventioner med måttligt starkt vetenskapligt underlag för att öka valdeltagande är via personliga brev och dialog med deltagare via telefonsamtal. Teoretisk utgångspunkt för interventionsdesign kan förefalla väsentligt för att öka valdeltagande, dock ska inte oetiska sådana användas. Ur ett folkhälsovetenskapligt perspektiv bör utformande av interventioner för att öka valdeltagande vila på teoretiska utgångspunkter som genererar empowerment, anpassas i enlighet med proportionell universalism och med fördel vidareutvecklas utifrån hälsolitteracitet. Ytterligare krävs ett långsiktigt och sektorsövergripande folkhälsoarbete för att öka valdeltagandet.

Referenser

1. Valmyndigheten. Statistik - Val 2014 [Internet] [updated 2017-05-11; cited 2017-05-16]. Available from: <http://www.val.se/val/val2014/statistik/index.html>.
2. Angereds stadsdelsnämnd. Budget 2017 [Internet]: Göteborgs Stad; 2017 [cited 2017-05-16]. Available from: https://goteborg.se/wps/wcm/connect/09b9e180445ee14687ac978ac96c08c3/160926-002-131+Budget+angered+2017_Tryckt.pdf?MOD=AJPERES&CACHEID=09b9e180445ee14687ac978ac96c08c3.
3. Andersson I & Ejlertsson G. Folkhälsa - några begreppsdefinitioner. In: Andersson I & Ejlertsson G, editor. Folkhälsa som tvärvetenskap - möten mellan ämnen. Lund: Studentlitteratur AB; 2009.
4. Länsstyrelsen Västra Götaland. Vad är hälsa? [Internet]: Länsstyrelserna; 2016 [cited 2017-05-16]. Available from: <https://www.informationsverige.se/Svenska/Samhalle/Samhallsorientering/Sidor/Vad-%C3%A4r-h%C3%A4lsa.aspx>.
5. WHO. The Ottawa Charter for Health Promotion [Internet]: World Health Organization; 2017 [cited 2017-05-16]. Available from: <http://www.who.int/healthpromotion/conferences/previous/ottawa/en/>.
6. Nationalencyklopedin. Västeuropa [Internet]: NE Nationalencyklopedin; [cited 2017-04-28]. Available from: <http://www.ne.se/uppslagsverk/encyklopedi/l%C3%A5ng/v%C3%A4steuropa>.
7. Hague R, Harrop M, Breslin S. Styrelseskick och politik. Nora: NYA DOXA; 2000.
8. Låt fler forma framtiden! Betänkande av 2014 års Demokratiutredning – Delaktighet och jämlikt inflytande. Stockholm: Statens offentliga utredningar, Kulturdepartementet; 2016 SOU 2016:5.
9. En uthållig demokrati! Politik för folkstyrelse på 2000-talet Demokratiutredningens betänkande. Statens offentliga utredningar Kulturdepartementet; SOU 2000:1.
10. Esaiasson P, Westerholm A. Deltagandets mekanismer. In: Esaiasson P, Westerholm A, editors. Deltagandets mekanismer: det politiska engagementets orsaker och konsekvenser. Malmö Liber; 2005.
11. SKL:s Beredning för demokratifrågor. Rätt att rösta! – hur kommuner och landsting kan arbeta för att öka valdeltagandet [Internet]: Sveriges Kommuner och Landsting; 2009 [cited 2017-05-16]. Available from: <https://skl.se/download/18.430f8b0b145ac911ed685903/1400074752319/skl-slutrapport-ratt-att-rosta.pdf>.
12. Putnam RD. Den ensamme bowlaren - Den amerikanska medborgarandans upplösning och förnyelse. Stockholm: SNS Förlag; 2001.
13. Tillgren P. Politik: folkhälsa som politikområde. In: Andersson I, Ejlertsson G, editors. Folkhälsa som tvärvetenskap - möten mellan ämnen. Lund: Studentlitteratur AB; 2009.
14. Folkhälsomyndigheten. Folkhälsopolitiska mål [Internet]: Folkhälsomyndigheten [updated 2017-05-02; cited 2017-05-16]. Available from: <https://www.folkhalsomyndigheten.se/om-folkhalsomyndigheten/folkhalsopolitiska-mal/>.
15. Regeringens proposition 2007/08:110 En förnyad folkhälsopolitik. Socialdepartementet; 2008 Prop. 2007/08:110.

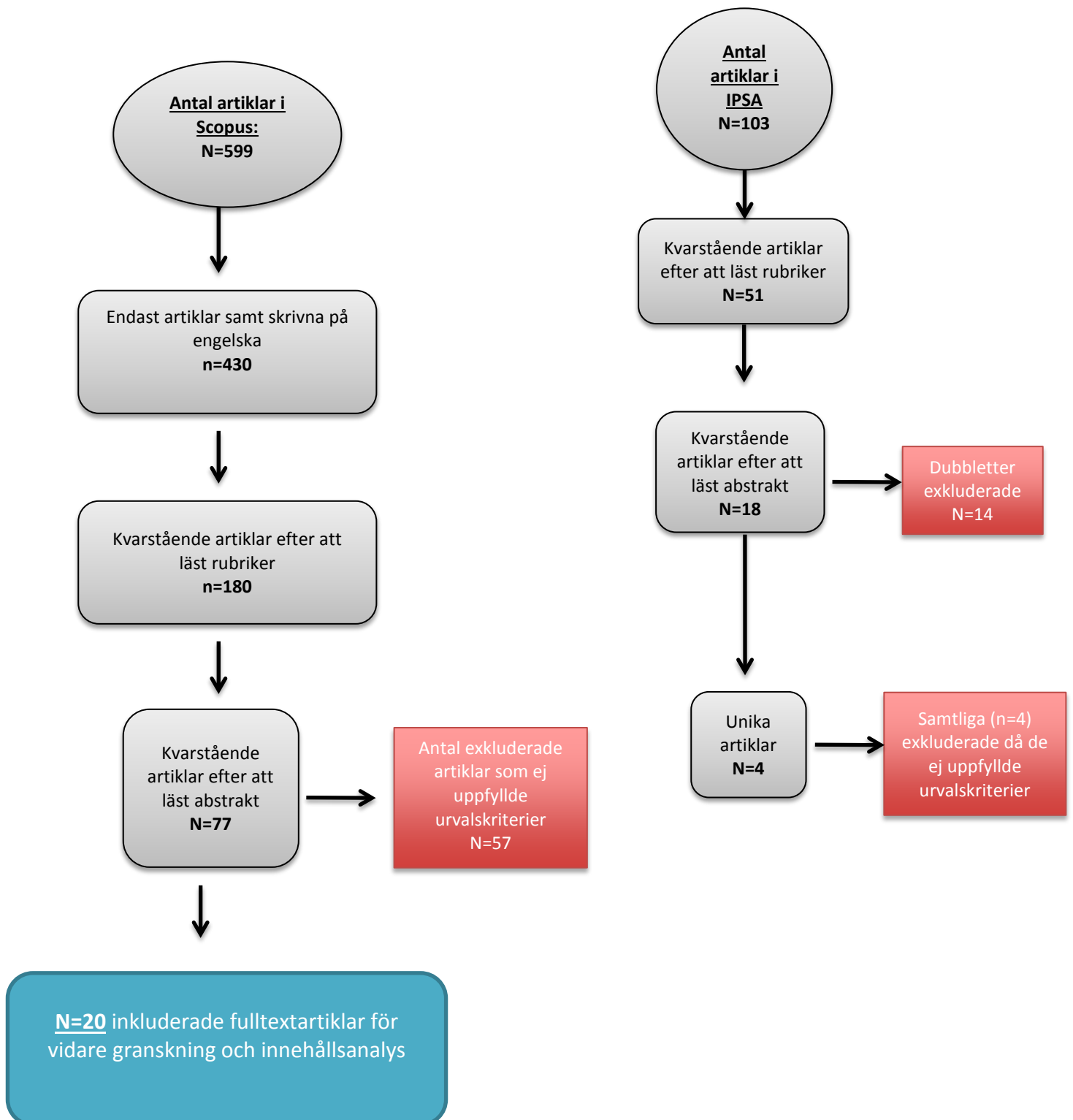
16. Korp P. Sociologi: hälsans sociala villkor. In: Andersson I, Ejlertsson G, editors. *Folkhälsa som tvärvetenskap - möten mellan ämnen*. Lund: Studentlitteratur AB; 2009.
17. Göteborgs stad. *Skilnader i livsvillkor och hälsa i Göteborg*. Social resursförvaltning, 2014.
18. Kommissionen för jämlik hälsa. *Det handlar om jämlik hälsa - delbetänkande av Kommissionen för jämlik hälsa*. Statens offentliga utredningar, Socialdepartementet; 2016 SOU 2016:55.
19. Kommissionen för jämlik hälsa. *För en god och jämlik hälsa – En utveckling av det folkhälsopolitiska ramverket*. Delbetänkande av Kommissionen för jämlik hälsa Statens offentliga utredningar, Socialdepartementet; 2017 SOU 2017:4.
20. Gerber AS, Green DP, Larimer CW. Social pressure and voter turnout: Evidence from a large-scale field experiment. *American Political Science Review*. 2008;102(1):33-48.
21. SCB. *Vilka valde att välja? – Deltagandet i valet 2014*. Statistiska centralbyrån (SCB) 2015 DEMOKRATISTATISTIK RAPPORT 19.
22. Davenport TC. Public Accountability and Political Participation: Effects of a Face-to-Face Feedback Intervention on Voter Turnout of Public Housing Residents. *Polit Behav*. 2010;32(3):337-68.
23. Dale A, Strauss A. Don't forget to vote: Text message reminders as a mobilization tool. *American Journal of Political Science*. 2009;53(4):787-804.
24. Green DP, McGrath MC, Aronow PM. Field Experiments and the Study of Voter Turnout. *J Elections Public Opin Parties*. 2013;23(1):27-48.
25. Abrajano M, Panagopoulos C. Does language matter? the impact of Spanish versus English-language GOTV efforts on Latino turnout. *Am Polit Res*. 2011;39(4):643-63.
26. McCabe DB, Michelson MR. Pushing too hard: Using door-in-the-face to get voters out the door. *Journal of Political Marketing*. 2015;14(4):316-32.
27. Slutrapport för Valet är mitt! Ökat valdeltagande i Västra Hisingen - Redovisning av stadsbidrag för verksamhet som syftar till ökat valdeltagande. Myndigheten för ungdoms- och civilsamhällsfrågor 2015.
28. The Economist Intelligence Unit. *Democracy Index 2016* Revenge of the "deplorables". 2016.
29. SBU. *Vår metod [Internet]: Statens beredning för medicinsk och social utvärdering*; [cited 2017-05-16]. Available from: <http://www.sbu.se/sv/var-metod/>.
30. SBU. *Evidensgradering*. 2014. In: *Utvärdering av metoder i hälso- och sjukvården: En handbok [Internet]*. Stockholm: Statens beredning för medicinsk utvärdering (SBU). Available from: http://www.sbu.se/globalassets/ebm/metodbok/sbushandbok_kapitel10.pdf.
31. Barajas KE, Forsberg C, Wengström Y. *Systematiska litteraturstudier i utbildningsvetenskap - Vägledning vid examensarbeten och vetenskapliga artiklar* Stockholm: Natur & Kultur; 2013.
32. Vetenskapsrådet. *God forskningssed*. 2011 VETENSKAPSRÅDETS RAPPORTSERIE 1:2011.
33. Mann CB. Is There Backlash to Social Pressure? A Large-scale Field Experiment on Voter Mobilization. *Polit Behav*. 2010;32(3):387-407.
34. Panagopoulos C. Affect, Social Pressure and Prosocial Motivation: Field Experimental Evidence of the Mobilizing Effects of Pride, Shame and Publicizing Voting Behavior. *Polit Behav*. 2010;32(3):369-86.

35. Gerber AS, Green DP, Larimer CW. An Experiment Testing the Relative Effectiveness of Encouraging Voter Participation by Inducing Feelings of Pride or Shame. *Polit Behav.* 2010;32(3):409-22.
36. Panagopoulos C. Positive social pressure and prosocial motivation: Evidence from a large-scale field experiment on voter mobilization. *Political Psychology.* 2013;34(2):265-75.
37. Panagopoulos C. Watchful eyes: Implicit observability cues and voting. *Evolution and Human Behavior.* 2014;35(4):279-84.
38. Matland RE, Murray GR. I Only Have Eyes for You: Does Implicit Social Pressure Increase Voter Turnout? *Political Psychology.* 2016;37(4):533-50.
39. Haenschen K. Social Pressure on Social Media: Using Facebook Status Updates to Increase Voter Turnout. *Journal of Communication.* 2016;66(4):542-63.
40. Nickerson DW, Rogers T. Do you have a voting plan? Implementation intentions, voter turnout, and organic plan making. *Psychological Science.* 2010;21(2):194-9.
41. Panagopoulos C. Raising Hope: Hope Inducement and Voter Turnout. *Basic and Applied Social Psychology.* 2014;36(6):494-501.
42. Fieldhouse E, Cutts D, Widdop P, John P. Do impersonal mobilisation methods work? Evidence from a nationwide Get-Out-the-Vote experiment in England. *Electoral Studies.* 2013;32(1):113-23.
43. Bergan DE. Can online videos increase turnout? A field experiment testing the effect of peer-created online videos on youth turnout. *Journal of Political Marketing.* 2011;10(1-2):80-7.
44. Malhotra N, Michelson MR, Valenzuela AA. Emails from official sources can increase turnout. *Quarterly Journal of Political Science.* 2012;7(3):321-32.
45. Teresi H, Michelson MR. Wired to mobilize: The effect of social networking messages on voter turnout. *Social Science Journal.* 2015;52(2):195-204.
46. Panagopoulos C, Ha SE. Billboards and turnout: A randomized field experiment. *Journal of Political Marketing.* 2015;14(4):391-404.
47. Panagopoulos C. Street fight: The impact of a street sign campaign on voter turnout. *Electoral Studies.* 2009;28(2):309-13.
48. Panagopoulos C, Green DP. Spanish-language radio advertisements and Latino voter turnout in the 2006 congressional elections: Field experimental evidence. *Polit Res Q.* 2011;64(3):588-99.
49. Adhami MA. Förstudie MILSA - Hälsokommunikation i relation till samhällsorientering och etablering av nyanlända flyktingar i Sverige. Skåne: Länsstyrelsen 2015 2015:32.
50. Danielson E. Kvalitativ innehållsanalys. In: Henricson M, editor. *Vetenskaplig teori och metod - från ide till examination inom omvårdnad: Studentlitteratur AB.*
51. Connell R & Pearse R. *OM GENUS.* 3 ed. Göteborg: Bokförlaget Daidalos AB; 2015.
52. Badersten B. Politisk klokhet. In: Cronberg ML, Stenqvist C, editors. *Förmoderna livshållningar: Dygder, värden och kunskapsvägar från antiken till upplysningen.* Lund: Nordic Academic Press; 2008.
53. Nickerson DW. Volunteer phone calls can increase turnout: Evidence from eight field experiments. *Am Polit Res.* 2006;34(3):271-92.

54. Nickerson DW. Does email boost turnout. *Quarterly Journal of Political Science*. 2007;2(4):369-79.
55. Findahl O, Davidsson P. Svenskarna och internet - 2015 års undersökning av svenska folkets internetvanor [Internet]: Internetstiftelsen i Sverige; 2015 [cited 2017-05-16]. Available from: https://www.iis.se/docs/Svenskarna_och_internet_2015.pdf.
56. Bhatti Y, Dahlgaard JO, Hansen JH, Hansen KM. Moving the campaign from the front door to the front pocket: field experimental evidence on the effect of phrasing and timing of text messages on voter turnout. *J Elections Public Opin Parties*. 2016:1-20.
57. SKL. Jämlik vård och hälsa [Internet]: Sveriges Kommuner och Landsting; [cited 2017-05-16]. Available from: <https://skl.se/halsasjukvard/jamlikvardochhalsa.6206.html>.
58. Mårtensson L, Wångdahl J. Hälsolitteracitet - ta kontroll över din hälsa [Internet] [cited 2017-05-16]. Available from: <http://www.halsolitteracitet.se/>.
59. WHO. The mandate for health literacy [Internet]: World Health Organization; [cited 2017-05-16]. Available from: <http://www.who.int/healthpromotion/conferences/9gchp/health-literacy/en/>.

Bilaga 1

Figur 2. Beskrivning av sökprocess i databaserna Scopus och International Political Science Abstracts (IPSA).



Bilaga 2

Tabell 2. Översikt av de artiklar som ingått i litteraturstudien (n=20).

Ref. nr	Titel	Författare Land År	Syfte	Metod	Resultat	Urval	Risk för systematiska fel
20	Social Pressure and Voter Turnout: Evidence from a Large-Scale Field Experiment	Alan S. Gerber, Donald P. Green, Christopher W. Larimer USA 2008	Testa hur olika typer av social press påverkar valdeltagande	RFE ¹ /BREV Text som uppmanade till röstning samt olika grad av uttalad social press. Social press i form av observation (Hawthorne) eller synliggörande av rösthistorik inom hushållet eller grannskapet för att pressa deltagaren att rösta	Brev som uppmanar till röstning ökar valdeltagande. Högre grad av socialt tryck desto högre valdeltagande.	N=180 002 Hushåll	Låg risk för systematiska fel
46	Street fight: The impact of a street sign campaign on voter turnout	Costas Panagopoulos USA 2009	Testar effekten av opartiska vägskyltskampanjer designade för att stimulera valdeltagande	RFE ¹ /SKYLT Volontärer placerade i närheten av vallokaler intill trafikerade vägar, höll upp skyltar med text som uppmanade om att rösta	Vägskyltskampanj kan ge ett ökat valdeltagande	N= 14 Par av vallokaler	Medelhög risk för systematiska fel
23	Don't Forget to Vote: Text Message Reminders as Mobilization Tool	Allison Dale, Aaron Strauss USA 2009	Testa effektiviteten av en opersonlig påminnelse i form av SMS	RFE ¹ /SMS Två olika meddelande (uppmaning om samhällsplikt eller nära till val) hälften av sms:en innehöll direktnummer för information om vallokal	En opersonlig påminnelse i form av sms ökade valdeltagandet. Direktnummer var ej effektivt	N=12 740 Registrerade röstare	Medelhög risk för systematiska fel
32	Is There Backlash to Social Pressure? A Large-scale Field Experiment on Voter Mobilization	Christopher B. Mann USA 2010	Utvärdera om olika behandlingar av social press leder till olika effekter för valdeltagande	RFE ¹ /BREV Text som talade om att rösthistorik är offentlig, om frånvaro av tidigare röstdeltagande stämmer, att röstdeltagande kommer att studeras eller brev innehållande ett frågeformulär om varför ej röstat	Ökat valdeltagande i samtliga behandlingsgrupper. Uppmätta effekter ej signifikanta.	N=95 788 Registrerade röstare	Medelhög risk för systematiska fel

Ref. nr	Titel	Författare Land År	Syfte	Metod	Resultat	Urval	Risk för systematiska fel
40	Do You Have a Voting Plan? Implementation Intensions, Voter Turnout, and Organic Plan Making	David W. Nickerson, Todd Rogers USA 2010	Öka valdeltagande genom att implementera intentionen att rösta genom att upprätta en plan för röstning	RFE ¹ /TELEFON 3 olika manuskript som påminde om att rösta, påminnelse och fråga om röstning, påminnelse och fråga om röstning och uppföljningsfrågor om var, när och hur deltagaren tänkt rösta	Att implementera intentionen att rösta, genom att upprätta en röstplan ökar valdeltagande i singelhushåll	N=287 228 Registrerade röstare	Hög risk för systematiska fel
38	An Experiment Testing the Relative Effectiveness of Encouraging Voter Participation by Inducing Feelings of Pride or Shame	Alan S. Gerber, Donald P. Green, Christopher W. Larimer USA 2010	Testa relativa effekten av att uppmuntra valdeltagande genom att inducera känslor av stolthet eller skam	RFE ¹ /BREV 3 olika innehåll; samhällsplikt, skam - tidigare frånvaro av valdeltagande, stolthet – tidigare valdeltagande	Att avslöja tidigare frånvaro och närvaro hade effekt på valdeltagande, att visa på tidigare frånvaro hade en ökad effekt	N=369 211 Registrerade röstare, som röstat i ett av de senaste valen	Medelhög risk för systematiska fel
47	Spanish-Language Radio Advertisement and Latino Voter Turnout in the 2006 Congressional Elections: Field Experimental Evidence	Costas Panagopoulos, Donald P. Green USA 2011	Testa om radio-reklam på spanska ökar valdeltagande hos latinamerikaner	RFE ¹ /RADIO Radioreklam på spansk-talande radiostationer – uppmuntran och information om att rösta	Behandlingen ökade valdeltagandet hos spansk-talande, inte hos icke-spansktalande	N=206 Kongress-distrikt	Medelhög risk för systematiska fel
24	Does Language Matter? The Impact of Spanish Versus English-Language GOTV Efforts on Latino Turnout	Marisa Abrajano, Costas Panagopoulos USA 2011	Testa om brev på spanska har samma effekt som brev på engelska för ett ökat valdeltagande	RFE ¹ /BREV Brev på antingen spanska eller engelska med uppmuntran om att rösta	Båda behandlingar ökade valdeltagande, men engelska behandlingen hade högre effekt	N = 6 931 Registrerade latin-amerikaner	Medelhög risk för systematiska fel
41	Can Online Videos Increase Turnout? A Field Experiment Testing the Effect of Peer-Created Online Videos on Youth Turnout	Daniel E. Bergan USA 2011	Testa effekten av videos sända via e-mail för att öka valdeltagande	RFE ¹ /E-MAIL YouTube online videos gjorda av studenter för att uppmuntra andra studenter att rösta. Länk till videos sända via e-mail	Skicka videos via e-mail ökade inte valdeltagande	N=15 100 Universitets-studenter	Medelhög risk för systematiska fel

Ref. nr	Titel	Författare Land År	Syfte	Metod	Resultat	Urval	Risk för systematiska fel
42	Emails from Official Sources Increase Turnout	Neil Malhotra, Melissa R. Michelson, Ali Adam Valenzuela USA 2012	Effekten av email sänt från en officiell källa	RFE ¹ / E-MAIL E-mails innehöll samma text som uppmuntrade till röstning. Olika avsändare, en fiktiv organisation och en känd officiell.	Avsändaren har betydelse, e-mail från en officiell källa ökade valdeltagandet.	N=165 523 Registrerade röstare	Medelhög risk för systematiska fel
39	Do impersonal mobilisation methods work? Evidence from a nationwide Get-Out-the-Vote experiment in England	Edward Fieldhouse, David Cutts, Paul Widdop, Peter John England 2012	Testa om telefonkontakt eller brev, antingen var för sig eller ihop, har möjlighet att öka valdeltagande.	RFE ¹ / BREV+TELEFON Text i brev samt samtal var designade för att uppmuntra till röstning och påminna om rätten att rösta	Separat hade brev- och telefoninterventionerna en mixad effekt, men tillsammans var det effektivt för valdeltagandet	N=40 000 Personer	Medelhög risk för systematiska fel
34	Positive Social Pressure and Prosocial Motivation: Evidence from a Large-Scale Field Experiment on Voter Mobilization	Costas Panagopoulos USA 2013	Testa om positivt socialt tryck kan öka valdeltagande.	RFE ¹ / BREV Text innebar ett positivt socialt tryck för att rösta, uppmanade till att bli en "perfekt röstare" och erhålla ära	Brevinterventionen ökade valdeltagande och resultatet var statistiskt signifikant	N=41 301 Registrerade röstare	Medelhög risk för systematiska fel
35	Watchful eyes: implicit observability cues and voting	Costas Panagopoulos USA 2014	Undersöka effekten av "eyespot"-fenomen i kontexten av valdeltagande	RFE ¹ / BREV Identisk samhällsplikt-text i brev, varierande visuellt element i form av manliga ögon, flagga och palm	Visuellt tillägg i form av ögon ökade valdeltagande	N=71,593 Registrerade röstare	Medelhög risk för systematiska fel
36	Raising Hope: Hope Inducement and Voter Turnout	Costas Panagopoulos USA 2014	Testa att framkalla känslan av "hopp" för att öka valdeltagande.	RFE ¹ / BREV Brevintervention med fokus på hoppfullhet, 2 behandlingsgrupper, två replikationer utförda på två olika platser. (i:1 brev med påminnelse och uppmuntran om att rösta, i:2 brev som var designat för att öka hoppfullhet)	Att försöka applicera hopp har ingen effekt på valdeltagande i denna studie	N=17 588 Registrerade röstare	Låg risk för systematiska fel

Ref. nr	Titel	Författare Land År	Syfte	Metod	Resultat	Urval	Risk för systematiska fel
44	Wired to mobilize: The effect of social networking messages on voter turnout	Holly Teresi, Melissa R. Michelsson USA 2014	Testa effekten av att exponeras för politiska meddelande via Facebook på valdeltagande	RFE ¹ / SOCIALA MEDIER Statusuppdateringar på facebook av samma avsändare. Uppdateringar bestod av politiska- och icke-politiska budskap	Uppmuntran om att rösta genom sociala medier kan öka valdeltagande	N=604 Universitets-studenter	Låg risk för systematiska fel
25	Pushing Too Hard: Using Door-in-the-Face (DITF) to Get Voters out the Door	Deborah Brown McCabe, Melissa R. Michelsson USA 2015	Testa om en form av normativt beteende, exemplifierat av DITF-teknik, kan öka valdeltagande	RFE ¹ / TELEFON Telefonintervention, 2 behandlingsgrupper (i:1 simpel get-out-the-vote-intervention med uppmuntran om röstning, i:2 Liknande intervention 1, men med extrem förfrågan också.)	DITF-interventionen visade sig vara mindre effektiv än en simpel GOTV-intervention	N=6 920 Registrerade röstare	Medelhög risk för systematiska fel
45	Billboards and Turnout: A Randomized Field Experiment	Costas Panagopoulos, Shang E. Ha USA 2015	Effekten av reklamskylt på valdeltagande	RFE ¹ / BREV Stor reklamskylt placerad utomhus med text som påminner om att rösta	Ingen mätbar effekt på valdeltagande	N= 24 Städer	Hög risk för systematiska fel
37	I Only Have Eyes for You: Does Implicit Social Pressure Increase Voter Turnout?	Richard E. Matland, Gregg R. Murray USA 2016	Testa inverkan på valdeltagande av indirekt socialt tryck via bild på ögon i brev	RFE ¹ / BREV Brevtext som uppmanade att rösta samt ett visuellt tillägg i form av bild på manliga eller kvinnliga ögon för att öka känslan av att vara observerad	Bild på ögon i brevet hade ingen eller mycket liten effekt på valdeltagande	N=322 266 Registrerade röstare	Medelhög risk för systematiska fel
43	Social Pressure on Social Media: Using Facebook Status Updates to Increase Voter Turnout	Katherine Haenschen USA 2016	Effekten av att tagga facebook-vänner i statusuppdatering	RFE ¹ / SOCIALA MEDIER Facebook statusuppdateringar med eller utan taggning av deltagare, skrivit på facebookvägg samt använt socialt tryck i form av skam eller beröm	Facebook statusuppdateringar och användandet av socialt tryck genererade en ökning av valdeltagande	N=1203 Registrerade röstare	Hög risk för systematiska fel
Notering		¹ RFE= Randomized field experiment					