

Det här verket har digitaliserats vid Göteborgs universitetsbibliotek.
Alla tryckta texter är OCR-tolkade till maskinläsbar text. Det betyder att du kan söka och kopiera texten från dokumentet. Vissa äldre dokument med dåligt tryck kan vara svåra att OCR-tolka korrekt vilket medför att den OCR-tolkade texten kan innehålla fel och därför bör man visuellt jämföra med verkets bilder för att avgöra vad som är riktigt.

This work has been digitised at Gothenburg University Library.
All printed texts have been OCR-processed and converted to machine readable text.
This means that you can search and copy text from the document. Some early printed books are hard to OCR-process correctly and the text may contain errors, so one should always visually compare it with the images to determine what is correct.



Nästa häfte utkommer under loppet af augusti månad.

1907

Ny följd * X årg.

Häfte 11—12.

DAGNY

TIDSKRIFT FÖR SOCIALA OCH LITTERÄRA INTRESSEN

UTGIFVEN AF

FREDRIKA-BREMER-FÖRBUNDET

REDAKTÖR: LOTTEN DAHLGREN

INNEHÅLL:

Rättigheter och ansvar.

SIGRID PLATEN: Mör och dotter. Ett fragment ur George Sands lifshistoria.

Selma Lagerlöf hedersdoktor.

G. A.: Alma Hjelt †.

Litteratur: F. E., Det Sverige som växer med flera föreläsningar af Jenny

Velander. — F. E., Enkelhet af Charles Wagner.

Från 1907 års riksdag. VI.

Om anställande af kvinnliga assistenter vid Stockholms polis.


Föreningsmeddelanden.

BILAGA: F.-B.-F:s berättelse för år 1906.

**Till behand-
ling af**

Yttre skador, *sår, kylknölar, brännskador, tryck, m. m. är Salubrin lämpligaste medel. Det är del att förhindra varbildning och inflammationer. fullkomligt giftritt och hämmar icke cellbildningen, men är det pålitligaste me-*

Med undantag endast af dem, som blott försökt underhaltiga efterrapningar eller icke använt Salubrin enligt bruksanvisningen, räkna alla Salubrin såsom det nyttigaste och värdefullaste behandlingsmedel i hvarje hem. Efterså därför att Ni vid inköp erhåller originalflaskor med Fil. Doktor P. Håkansson's namn å etiketterna och genomläs den medföljande bruksanvisningen. Salubrin tillhandahålles i Parfym-, Speceri- och Färgaffärer. Partilager hos **Geijer & C:o, Stockholm.**



**Fredrika-Bremer-Förbundets
Landthushållningsskola
för utbildande af lärarinnor,**

Rimforsa, Östergötland,

öppnas den 1 november 1907.

Kursen varar 1 1/2 år och är afsedd att utbilda lärarinnor för landthushållningsskolor samt för fasta och vandrande skolkök på landet. För tillträde till skolan fordras högre flickskolebildning eller motsvarande kunskaper. Sådana sökande, som därjämte kunna förete intyg om praktisk duglighet och vana vid landtliga göromål, äga företräde. Sökande bör för att bli antagen äga god hälsa och hafva fyllt eller under kalenderåret fylla 20 år. Undantag i inträdesfordringarna kunna göras, när Styrelsen så pröfvar skäligt.

Ansökningar om inträde ställas till Fredrika-Bremer-Förbundets Styrelse, Stockholm, och bör åtföljas af präst-, läkare- och kunskapsbetyg samt öfriga intyg, som sökande önskar åberopa. Ansökningarna böra vara inlämnade före den 1 instundande augusti.

Närmare upplysningar genom prospekt, hvilka erhållas å Fredrika-Bremer-Förbundets Byrå, Stockholm.



För kapitalister, särskildt fruntimmer, har det länge varit ett önskningsmål att kunna öfverlämna värden af sina värdepapper och skötseln af sina affärer åt någon person eller institution, som med absolut säkerhet förenade punktlighet och noggrannhet i utförandet af det anförtrodda uppdraget äfvensom prisbillighet. En sådan institution är

Stockholms Enskilda Banks Notariatsafdelning

(Lilla Nygatan 27, expeditionstid 10—4),

som under garanti af Stockholms Enskilda Bank åtager sig vård och förvaltning af enskilda personers och kassors värdepapper.

Exempel 1. Om en person hos Notariatsafdelningen deponerar obligationer, inkasserar Notariatsafdelningen vid förfallotiderna kuponger och tillhandahåller deponenten influtna medel. Vidare efterser Notariatsafdelningen utlottningar af obligationer och underrättar deponenten i god tid, ifall en denne tillhörig obligation blifvit utlottad, samt lämnar förslag till ny placering af det ledigblifna kapitalet.

Exempel 2. Om inteckningar deponeras hos Notariatsafdelningen, underrättar Notariatsafdelningen gäldenären därom att räntorna å inteckningarna skola till afdelningen inbetalas, hvarefter de medel, som inflyta, till deponenten redovisas. Vidare tillser Notariatsafdelningen att inteckningarna blifva i vederbörlig tid förnyade. Om en hos afdelningen deponerad inteckning genom underlåten förnyelse skulle förfalla, ersätter Stockholms Enskilda Bank därigenom uppkommen skada.

Förvaringsafgift: 50 öre för år pr 1,000 kronor af depositionens värde, dock ej under två kronor.

Anonser för DAGNY

upptagas af

fröken Ingeborg Bergström, 31 Östermalmsgatan 31.

Riks. Tel. 97 83.

Målarskolan 38 Smålandsgatan 2 tr.

Lektioner gifvas dagligen uti Akvarell-, Gobelin-, Olje- och Porslinsmålning, Gyllenläder och Läderplastik.

Anmälningstid 10—

Telef. Brunkebg 62.

Obs.! Välsorteradt lager af Porslin samt färger för målning. Bränning af Porslin utföres.

Emma Nordberg & Augusta Peterson.

AKTIEBOLAGET INGEBORG HALLINS BRODERIAFFÄR

rekommenderar sitt rikhaltiga lager af konstnärliga, uppritade och påbörjade broderier.

Största urval af alla färgnyanser i Silke och Garn.

Uppritade broderimönster och namn.

Originalmönster till alla broderier, utförda af konstnärer, fås på beställning.

Originalstatyetter och Antikviteter.

Elever emottagas.

Order expedieras äfven till landsorten.

**Aktiebolaget Ingeborg Hallins Broderiaffär,
Malmskillnadsgatan 32, Stockholm.**

Allm. Telefon 220 97.

Kvinnliga juridiska byrån

Triewaldsgränd 2, (hörnet af Kornhamnstorg).

A. T. 143 23.

Boutredningar, Inkasseringar. Förlikningar, Rättegångar, Egendomsförsäljningar, Affärsöfverlåtelser, Legala handlingars uppsättande, Juridiska uppdrag af alla slag.

Kontorstid kl. 1/2 10—4.

Hygieniska Skodon tillverkas för Herrar, Damer och Barn.

OBS! Prisbelönta af Dräkt-Reformföreningen.

Skodon tillverkas äfven efter modern fason.

Allt arbete utföres noggrannt och af bästa material.

Reparationer verkställas väl och på bestämd utlofvad tid.

P. Gust. Pettersson,

52 Drottninggatan 52.

Fröken Nanny Hårds af Segerstad

SJUKHEM,

STOCKHOLM, Sibyllegatan 46—48, 4 tr. (Hiss).

Hemmet emottager konvalescenter och invärtes sjuka, men inga smittosamma sjukdomar. Hemmet i alla afseenden förstklassigt.

Rikstel. 88 44.

Allm. tel. 99 44.

Nyheter i Bokhandeln.

Bibeln, (N:o 10), i *fickformat* 12,5 × 9 cm., endast 1,5 cm. tjock, tryckt å fint engelskt papper, inb. i mjuka vackra band från 3: 25 till 5: 25.

Nya testamentet (N:o 3), *nystavad skolupplaga* med eller utan Psaltaren, från 80 öre till 1: 40.

Bibliska tids- och stridsrågor, utgifna af professor *A. Kolmodin*. Häftet II innehållande: *Behöfva vi Kristus för en verklig gemenskap med Gud?* Af d:r *Ludvig Lemme*. Geh. Kirchenrat och Professor i Heidelberg. Bemyndigad öfvers. Pris 50 öre.

Nådens ord. Valda yttranden af *Luther* jämte språk ur skriften för hvar dag i året, af *P. P.* Häft. 1: 50, kart. 1: 75, klotb. 2 kr.

Musik till Sionstener. *Andra samlingen*. Häft. 2: 50, v. b. 3 kr., klotb. 3: 50.

Äsken icke världen. Predikan, hål- len för utvandrare i Liverpool den 9 oktober 1906 af ärkebiskop *J. A. Ekman*. Häft. 15 öre.

Passar du för himmelen? Af *Christ. Möller*. Häft. 30 öre.

Sven Svensson Svenske, jämte andra berättelser af *Hillis Grane*. Häft. 2: 25, kart. 2: 75, klotb. 3 kr.

Hans egendom. Berättelse för ung och gammal af *M. v. O. Bemynd.* öfvers. af *E. W—n*. Häft. 65 öre, kart. 85 öre.

Om Gallafolket. Ett Ev. Fosterl. Stiftelsens missionsfält. Af mis- sionspastor *Nils Hylander*. Häft. 25 öre.

Sommarlof. Rikt illustrerad sommar- tidning för barn. Pris endast 10 öre. Vid partirekv. hög rabatt.

Om några dagar utkommer:

Trons lydnad. En serie bibel- och missionsstudier, hål- len i Blasie- holmskyrkan i januari 1907 under medverkan af *Joh:s Rinman*, *Joh:s Lindgren*, *Fr. Hammarsten* och *Sam. Thysell*. Häft. 80 öre, kart. 1 kr. klotb. 1: 25.

God rabatt vid direkt rekvisition från *Evang. Fosterlands- Stiftelsens Förlags-Expedition, STOCKHOLM 3.*

Rättigheter och ansvar.

Den nu afslutade riksdagen bildar epok i vårt lands historia, detta är en under den senaste tiden ofta och med fog upprepad sats. Lösningen af rösträttsfrågan intar därvid första rummet, men en del andra viktiga beslut från detta riksdagsår gör 1907 i mångdubbelt afseende till ett bemärkelseår.

Vid det *stora* beslutet, den politiska rösträttsreformen, där fingo vi, kvinnor, *denna gång*, som bekant, icke vara med. Men ändå har väl få riksdagar varit för oss betydelsefullare än denna.

Tvenne grundlagsändringar, gående ut på att nedrivna den mur, som hittills utestängt den ena hälften af nationen från en viktig del af statstjänster och samhällets förtroendeposter, ha beslutats och vänta nu blott en kommande riksdags sanktionering för att blifva lag. Egenskapen af att vara kvinna skall icke lägga hinder i vägen för sökande och beklädande af poster, som fordra kunglig fullmakt, d. v. s. *befattningar vid högre läroanstalter, vid inrättningar för vetenskap, slöjd och skön konst samt läkarebefattningar.**) Det andra grundlagsbeslutet gällde ju den *kommunala valbarheten* och ger kvinnor tillträde till den kommunala förvaltningen i mycket stor utsträckning. D. v. s. för att upprepa förteckningen: »valbarhet till ordförande och vice ordf. i kommunalstämma, till stadsfullmäktig, till ledamot af drätselkammare eller drätselnämnd o. s. v.»

De reservationer och inskränkningar, som naturligen förekomma — bland de senare är ju att anteckna de teologiska läraretjänsterna vid universiteten och ledamotskap i landstingen — ha emellertid icke gjort segern mindre fullständig. Med ett slag ha vi vunnit det, hvartill åtgått årtal af argumentation och tålig i såväl ord som handling verkställd bearbetning både af den allmänna opinionen och de lagstiftandes enskilda öfvertygelse. För ett

*) Se vidare riksdagsöfversikten i detta häfte.

knappt tiotal af år sedan skulle en sådan vinning hälsats med nästan triumferande glädje bland kvinnorna själfva och väckt uppseende, ja uppståndelse ute i bygderna. Att så väl på det ena som andra hållet riksdagens beslut mottagits med påfallande lugn, är det bästa bevis för hur själfskrifven kvinnans insats i det offentliga lifvet numera blifvit. Den lagliga sanktioneringen är endast att betrakta som frukten, hvilken faller af sig själf, då den hunnit tillräcklig mognad. Talet om att kvinnans tillträde till statens ämbeten skulle vara liktydigt med en samhällsupplösande omhvälfning har förstummats. Detta om något är en varsel om att de vackra ord, som yttrats af en amerikansk talare, i en nära framtid skola besannas beträffande vår främsta fordran:

»Kvinnans rösträtt skall icke förorsaka någon revolution. Den skall glida in i samhället så ljudlöst som morgonrodnaden, hvilken bringar dagen».

* * *

Samtidigt med att man med glädje konstaterar nyvunna rättigheter, blir emellertid, i mån af rättigheternas och af anspråkens storlek, betonandet af det ansvar och de skyldigheter, hvar till dessa förplikta, så mycket angelägnare. Äfven om i hvarje tänkande kvinnas medvetande denna ansvars känsla finnes, kan det ej nog starkt och ej nog ofta inskärpas, hvad detta ansvar innebär. Särskildt gäller detta de *förtroendeposter* inom samhället, hvartill kvinnor af respektive valkorporationer blifva *kallade*.

Alla, som ägnat sig åt kvinnoaksarbetet och som sträfvat efter att på det sociala området skaffa nya landvinningar åt vårt släkte, ha nog med en viss nedslagenhet funnit, att härvidlag teori och praktik ej stå i fullt tillfredsställande förhållande till hvarandra. Att få lagar stiftade, fördomar häfda, banor öppnade, ha ej varit lika svårt som att finna *människor*. Vi mena människor, lämpliga och framför allt *villiga att ge sin personlighet* åt de nya och allt rikare plikter, som det sociala lifvet med allt intensivare styrka kräfver. Vi sakna, Gud vare lof, inom vår kvinnovärld ej sådana, som vetat att fylla dessa plikter med en duglighet, en kärlek i arbetet och en storhet i själföföglömmelsen, som stå öfver allt beröm — och det är dessa eklatanta exempel af kvinnoförmåga och pliktuppfyllelse, som kommit alla de skrankor, som förr omgärdade den kvinnliga befogenheten, att falla — men krafterna äro för fåtliga. Vi behöfva *många* kvin-

nors medverkan, vi behöfva *allas*, direkt eller indirekt, för att man med sanning skall kunna tala om en kvinnlig insats i vårt samfundslif.

Hvad som kräfves af oss är — jämte personlighetsoffret — *uppföstran*, sträfvan att vinna medborgarekunskap. Den anmaning, som med anledning af riksdagsbeslutet utfärdats till folkhögskolorna af Föreningen för kvinnans politiska rösträtt, att låta upplysning i kommunala frågor ingå som undervisningsämne åt de kvinnliga eleverna, gäller oss alla, äfven dem af oss, som för länge sedan öfvervunnit skolstadiet. Okunnighet får ej vara skälet hvarför vi undandraga oss de medborgarplikter, vi blifva kallade att fylla.

Och, för att låna några ord, som i dagarna i ett nationellt upprop riktats till Finlands kvinnor och som så väl passa in äfven på oss: »En tidpunkt så allvarlig som den närvarande får icke finna likgiltiga åskådarinnor, icke medborgarinnor, hvilka i för långt drifven anspråkslöshet tro sig kunna uträtta intet, utan endast lita på andras krafter och andras förmåga». — — »Vi äga ej rätt att af bristande själfkänsla låta mödosamt vunna förmåner ligga obrukade eller fåvitskt förspilla dem.»

Nej, vi hoppas att beträffande oss, svenska kvinnor, då det gäller utöfvandet af våra medborgarskyldigheter i större eller in-skränkta mån, de orden skola visa sig sannspådda:

»Det skall ej kunna riktas den förebräelsen på oss att vi ej äro angelägna, vi skola anse det som en heder, en stolthet att få nedlägga vår tribut på fosterlandets altare.» Och för att öka citaternas rad må följande ofta upprepade strof ställas oss till efterrättelse:

Tron ej hvad håglösheten hviskar till er
att striden är för hög för er förmåga
och att den kämpas ut väl er förutan.

— * —

Mor och dotter.

Ett fragment ur George Sands lifshistoria.

»La vie est une suite de coups dans
le coeur.» G. Sand.

Om lyckan, som en tänkare säger, ligger i människans *fullkomliga harmoni* med sin omgifning, så har sällan ett barn

varit så olyckligt som *Aurore Dupin*, sedermera fru *Dudevant*, bättre känd under pseudonymen *George Sand*. Kärleken, lifsvillkoret för hvarje späd människoplanta, stod visserligen som en strålande sol öfver hennes vagga, men i fullkomlig disharmoni med sin omgifning har hon spirat, och i disharmoni har hon vuxit upp. Som så ofta förr visar det sig här, att gudagåfvan kärleken, där den i blindo förvaltas, icke är en borgen för människolycka.

Det var just ett öfvermått af kärlek, som blef den lilla Aurores olycka. Ty de voro tre om att älska, hvar på sitt sätt med den glöd, som är sydlänningen egen. En farmor, hvilkens hjärta i lifvet aldrig tillhört någon annan än barnets afdöde fader. En mor, som genom att stå emellan sonen och dennes mor, städse känt sig som ett föremål för oändliga förödmjukelser från den senares sida. Och slutligen ett barn, som tillhörde båda dessa kvinnor, som älskade dem båda och till en början intet förstod af den kärlekens tragedi, hvori det själf utgjorde hufvudpersonen. Att vara stridsäpplet mellan tvenne svartsjukt älskande kvinnor är för hvem som hälst en föga afundsvärd lott. För ett barn blir det ett grymt lidande. Och ännu på äldre dagar, när *George Sand* i sin *Mitt lifs historia* skildrar dessa »de olyckligaste åren af mitt lif», vibrera hennes ord af smärta. På dessa sidor täljer hon den passionerade kärlek hon som barn hyste för sin mor. Det är knappast nog sagdt. Med sitt tidigt romantiska sinnelag formligen tillbad hon henne, och detta mera ju flera de murar blefvo, som restes mellan dem. Ty denna mor var icke i farmoderns ögon värdig att uppfostra hennes sons barn. Enligt dotterns skildring bländande skön, ett barn af folket, i högsta grad intelligent, i besittning af en mängd de mest öfverraskande talanger, var fru *Maurice Dupin* fullkomligt oemotståndlig när hon så ville. Men lika nyckfull och skiftande som naturen, kunde heller ingen bereda sin omgifning så många obehagligheter som hon. I synnerhet med åren antog hennes väsen karaktären af en stormfull höstdag, ömsom mörknande med iskalla ilregn, ömsom visande in i det sista sällsynta solglimtar.

Farmodern åter, sondotter af en konung,*) *grande dame* ända ut i fingerspetsarna, alltid behärskad, spirituell, som en *Voltaires* lärjunge anstod, fin och älsklig i sätt och uppträdande, men utan

*) Hennes far, *Morits af Sachsen*, var naturlig son af *August II* af Polen och *Aurora Königsmark*.

prutmån i upprätthållandet af sitt stånds traditioner, hvilka icke ens revolutionens fador förmått kullstörta, stod som sonhustruns fullständiga kontrast. Hur kunde dessa två lefva under samma tak utan att konflikter skulle uppstå? Hvem kan förena eld och vatten?

Barnet försökte det i sin oskuld, men misslyckades gång på gång, och för hvarje gång blef klyftan större. Den myndiga, lugna farmodern fick öfvertaget till sist. Med eget medgifvande, af hänsyn till barnets framtida materiella väl, aflägsnades modern systematiskt under allt längre perioder. För att vid dessa hjärtslitande afsked lugna den förtviflade lilla flickan, tog modern dennas redan mycket verksamma fantasi till bundsförvandt och utmålade för henne i förförisk dager den tid, då hon, hunnen till myndig ålder, själf skulle få välja mellan ett bekymmerfritt lif hos farmodern eller ett lif fullt af umbäranden och arbete tillsammans med henne, modern. De båda skulle då för att försörja sig återgå till dennas forna yrke och öppna en modistaffär i Paris, där hela den förnäma världen skulle göra sina uppköp. Man tycker sig se de stora, tårfyllda ögonen i det ifriga lilla flickansiktet så småningom upplarna inför denna sagolika framtidsvy. Det är gifvet att hon, som icke drömde om någon större lycka än den att få vara hos sin mor, genast var färdig med sitt val. Och i hemlighet sysselsatte hon i flera år sina tankar så mycket med denna modistaffär, att hon försummade sina läxor och ädrog sig klander och bestraffning från farmodern. Med tyst trots uthärdade hon likväl allt, trygg i medvetandet att hon som modist icke behöfde några kunskaper. Hur kunde hon ana att den framtidstaffa hennes mor utkastat i så vackra färger endast var en flyktig pastellbild?

Under längtanstiderna mellan moderns allt sparsammare besök upporef den lilla flickan sina känslor för henne till en formlig kult. Hon våndades och led därunder, som endast ett känsligt, brådmoget barn kan lida, och farmodern förmådde trots sin stora hängifvenhet icke vinna det trofasta barnahjärtat. Det var först många år senare, när ungmön Aurore med mognade insikter hade lärt sig till fullo värdera sin fars mor, som hon öppnade sitt hjärta helt för den då redan i sin sista sjukdom bortdöende gamla. Men då hade ock hennes egen mor genom upprepad kärlekslös nyckfullhet beredt henne verkliga kval.

Den för det unga sinnet så upprifvande striden om hennes

egen person, om hvilken hon efter hand blifvit pinsamt medveten, bilades likväl icke vid farmoderns graf. Den med tiden mer och mer förbittrade modern respekterade icke dennas minne, och de anklagelser, hon utslungade mot den döda, föllo blytungt på sondotterns lojalt sörjande hjärta. Konflikten var ännu icke löst. Den unga Aurore, som länge emotsett den stund, då hon odeladt skulle få ägna hela sin kärlek och hela sitt återstående lif åt sin mor, fann nu hur djupt hon missräknat sig samt på samma gång hur innerligt hon med sina finaste hjärtefibrer dock varit fästad vid sin vördnadsvärda farmor. Natten, som följde på det uppträde med modern, då fjällen föllo från dotterns ögon angående dennas verkliga karaktär, berättar hon, att hon tillbragte vakande i en stol i ett slags till vansinne gränsande förtviflan. Städså sårad i sina djupaste känslor, ofta ovänligt bemött, höll hon dock fast vid denna moder med rörande trofasthet och en kärlek, som hon själf liknar vid en hopplös älskares.

Under moderns sista dagar beskrifver hon, hur hon flämtande och darrande mellan hopp och fruktan ilar uppför trapporna till dennas sjukrum. Med återhållen andedräkt lyssnar hon utanför dörren efter svaret på sin knackning, för att däraf sluta om hon blir välkomnad eller icke, och hon känner sig öfverlycklig af ett enda vänligt ord, en blick eller ett leende.

Delad mellan sina egna äktenskapliga bekymmer och moderliga plikter, får hon icke ostörd vårda den sjuka, och till sin obeskrifliga sorg får hon heller icke närvara i dödsstunden. När hon en dag återvänder från en kort resa i hopp att se modern återställd, finner hon henne — »i sanning återställd, befriad från den grymma uppgiften och den förfärliga mödan att lefva i denna värld».

* * *

Till den bittert sorgsna uppfattning af lifvet, hon härmed uttalar, hade hon alltså redan hunnit vid denna tidpunkt, ehuru själf en ännu ung maka och moder åt tvenne små barn. Lifvet hade i sanning under de så glädjelösa barn- och ungdomsåren med dess förtviflade kamp oftast visat henne sin skuggsida. Från ett tidigt reflekterande barn hade Aurore Dupin vuxit upp till en grubblande, spörjande ung flicka, tidtals i sin lifsängest jagad af mörka själfmordstankar, hvilka hon endast med religionens tillhjälp lyckades tillbakatränga.

Under skoltiden i klostret, där hennes unga själ städse svingade mellan de båda ytterligheterna: uppsluppen, spjuveraktig glädtighet och djupt svärmod, var det som hon i en stund af samling — icke under de dagliga slentrianmässiga gudstjänsterna — ensam i klosterkyrkan mottog en verklig gudomens uppenbarelse. Från den stunden, hur fritt hon än omsatte sin kyrkas läror, var hon religiöst gripen. Men visst är, att det mörka svärmodet hade öfvertaget den dag, då hon vid passerandet af ett farligt vadsställe, oaktadt sin gamle lärares varning, med ett plötsligt ryck i tygeln kastade sin häst ut i den djupa strömmen. Hon räddades genom den halft vettskrämde lärarens rådighet och sin egen självbevarelsedrift, som vaknat i samma stund hon gifvit efter för sin dåraktiga impuls. Men det själfpinande grubbel, som ryckvis hemsökte henne, lyckades hon icke dränka vid detta romantiska själfmordsförsök.

Vorden fru Dudevant, blef henne livvets gåta ännu svårare att lösa. Det korta äktenskapet, hvilket icke faller inom ramen för denna lilla skildring, beredde henne en stor missräkning, och år förgingo sedermera under förödmjukande strider för att återfå friheten tillika med rättigheten att vara »både mor och far» för sina barn. Med det sublimaste förakt för världens dom, kämpade hon för denna rättighet som en lejoninna och sedan hon fått den, måste hon arbeta som en träl för att försörja sig själf och dem.

Af sparsamhetsskäl bebodde hon i Paris vindskupor, som om sommaren voro glödheta, om vintern iskalla. Af delvis samma skäl klädde hon sig under vintertiden i manskläder, hvarför hon af dem, som icke kände henne, stämplades som excentrisk. Och det var nödvändigheten, som först tvingade pennan i hennes hand. Så föddes af en tillfällighet den världsbekanta pseudonymen George Sand. Under flera år unnade hon sig endast fyra timmars sömn för att kunna skriva ostörd, medan hennes lilla dotter sof, denna dotter, som i motsats mot sonen, Maurice, ända från första stund beredde henne oro och bekymmer.

Solange Sand — som hon senare kallade sig själf — den frodiga, egensinniga lilla flickan, hvilken af modern på det ömaste vårdades under de första åren, fick under den följande klostertiden i de moderliga brefven gång på gång mottaga den stränga förmaningen: »Var snäll, hör du, snäll framför allt, alltid snäll»...

Och ur den lilla brevväxlingen, där författarinnans dotter redan visat sig som en gryende skribent, framlyser en rörande förtrolighet mellan dotter och mor. Men denna förtrolighet, som den senare bemödar sig att bibehålla, äfven då hon ser sig nödsakad att tala allvarsord med den lilla odågan, skulle icke räcka lifvet ut.

Barnet Solange hade för vana att under deras gemensamma promenader helt omotiveradt vägra att taga ett steg längre. Inga föreställningar hjälpte då, och modern var tvungen att bära hem den lilla kolossen, till på köpet uppför alla trapporna. Äfven senare i lifvet beredde Solange sin mor många dylika mindre angenäma öfverraskningar, för hvilka denna då nära nog saknade bärkraft.

Det är med en hjärtslitande suck hon om den trettioåriga Solange utbrister: »Jag har födt henne till världen, jag har närt henne, agat, tillbedt, skämt bort, tadlat, straffat och förlåtit henne, och trots allt detta känner jag henne icke alls»...

Påminde hon sig därvid sin egen mor, hvilken hon med all sin kärlek heller icke kände? Hon hade hoppats, lefvat och arbetat för att förhållandet mellan henne och hennes egen dotter skulle blifvit helt annorlunda lyckligt. Åter en ny besvikenhets.

Solange ägnade visserligen sin mor den varmaste kärlek och beundran, men hennes skaplynne var så egenartadt, att hon hvarken tycktes vilja eller kunna rätta sig efter dennas alltid kloka råd och förmaningar. I det ögonblick hon stod i begrepp att förlofva sig med en aktningvärd ung man, ändrade hon sig i sista stund och lät till sin mors förtvifvan i stället enlevera sig af sin blifvande make, skulptören Clésinger. Oaktadt fru Dudevant — eller som hon efter skilsmässan kallade sig, George Sand — väl insåg och äfven föreställde Solange, att denne i längden icke kunde tillfredsställa henne, såg hon sig nödgad att låta det unga paret vigas för att döda skvallret.

Men sedan Solange lyckats genomdrifva detta, synes modern under några år ha dragit sig tillbaka. Ehuru hon blott i andra hand får del af nyheten om hennes sedermera så högt älskade dotterdotters födelse, har hon likväl icke ett ögonblick förlorat dottern ur sikte.

Och alltsammans inträffar just så som den erfarna modern förutsett.

Efter ett helt kort lyckorus är Solange färdig med sin bru-

tale make, och denne å sin sida ledsnar på henne. Därpå följer ett närmande mellan mor och dotter, och under den mellan makarna Clésinger kort därpå inledda skilsmässoprocessens växlande faser återupplefver den förra allt, hvad hon själf på sin tid genomgått. Under gemensam oro för barnets öde blöder hennes hjärta med och för dottern. Den oväntade lösningen, att modern skall få rå om den lilla, blir en kortvarig glädjeglimt under dessa bekymmerfulla dagar, men ögonblicket därpå mörknar åter horisonten ohjälpligt. Den lilla flickan insjuknar och dör samtidigt med att Solange återfår friheten. Och nu enas som kanske aldrig förr de bådas sorgfyllda hjärtan under mångårig tung saknad.

* * *

George Sand fann efterhand som alltid lisa i arbetet, men den olyckliga Solange fördes till svärmodets yttersta gränser. I dess mörker smektes hon, som fordom modern, af själfmordstanken, ända tills hon en dag, då ledsnaden i hennes tillvaro utan mål höll på att döda henne, grep efter pennan äfven hon. Hon var icke för intet George Sands dotter och hade därtill ända från sin tidigaste ungdom fråssat af sin mors högt beundrade litterära alster. Att börja var emellertid för Solange aldrig liktydigt med att fortsätta och ännu mindre med att avsluta. Hon hade likväl fullt upp af idéer och planer, hvilka hon skriftligen meddelade sin mor. Och George Sand, som vid denna tid själf arbetade »likt tolf negerlafvar» för att glömma sina smärtsamma minnen, hälsade med glädje dessa för Solange ovanliga tecken till energi.

Från och med dennas första uttalade önskan att kunna på ett bättre sätt fylla sin tid än med de mondäna förströelser, hvars tomhet under sömnlösa nätter gnagde hennes själsfrid, hade hon i sin mor den outtröttligaste, mest erfarna litterära rådgifvare hon kunde önska sig. Icke ens Sainte-Beuve, »hvilken man aldrig lämnar», utlåter sig Solange, »utan att ha lärt något som man förut icke visste», — kunde, trots det intresse han visade henne, vara till så ovärderlig hjälp som George Sand. Ty »ce spirituel Sainte-Beuve» älskade kvinnor alltför mycket för att kunna säga dem obehagligheter.

Men den celebra författarinnan-modern lade visserligen icke fingrarna emellan. Hon icke endast sporrade henne till fortsatt

arbete — och hur alltför väl behöfdes det icke! — utan hon blottade med skoningslös uppriktighet bristerna i hennes form och stil. I Solanges förstlingsroman strök och rättade hon oförfäradt sida upp och sida ned och bidrog därmed otvifvelaktigt till dess succès d'estime. En framgång som ingalunda dårade den debuterande författarinnan. Med sin skarpa själfkritik var hon den första att inse dess underlägsna halt, och hon kallade den rätt och slätt en dålig roman. Men det skulle gå år om, innan hon hann så långt som till denna fullbordade roman.

Att börja med skref hon vers, artiklar för tidskrifter och gjorde utkast till romaner; d. v. s. hon skref öfverskrifterna till kapitlen, längre framskred arbetet aldrig, en vana, som är föremål för både gyckel och allvarliga föreställningar från hennes mors sida.

»Arbetar du?» är George Sands ständiga eggande fråga. Men Solange gör allt annat än det.

Hon roar sig, begår oförsiktigheter, för hvilka modern måste blunda, då hon icke kan afstyra dem, och hon reser. Solanges resor, som nästan alltid äro oförberedda och ofta leda henne åt helt motsatt håll än hvad hon uppgifvit, försätta alltid hennes moder i stilla häpnad.

Måhända spelar det kungliga polska lätta blod, hvilket George Sand själf alls icke räknar som en ära att ha fått i arf, en icke oväsentlig roll äfven i dotterns lifsöde. Säkert är, att Solanges karaktär, dessutom icke så litet påminnande om hennes mormors, hopsatt som den var af de mest oförenliga motsatser, och Solanges nyckfullhet beredde hennes mor den ena missräkningen efter den andra.

»Därför att vi ha så grundolika åsikter om allt» — utbrister denna en gång — »har du ända från barndomen tvingat mig att gentemot dig spela maktlöshetens och det auktoritetslösa ansvarets roll — en i sanning ohållbar situation.»

Men om Solange än sjuttio sinom sju gånger syndade, alltid stod det moderliga hjärtat vidöppet för henne, och äfven där hon icke förstod, var hon lika redo att förlåta och visa den ofta redlöst drivvande in på rätt kurs.

»Lef sparsammare och *arbeta!*» är hennes lakoniska råd, när ekonomiska svårigheter hopa sig. Hon, som själf följt denna gyllene regel och med sitt trägna arbete förtjänat en million, af hvilken hon skänkt bort det allra mesta, vet nogsamt hvad det

innebär att gå denna väg. Därför är det ock hennes ständiga maning till Solange att ändtligen besluta sig för att *vilja* något.

Och Solange, som i grund och botten afgudar sin mor och känner att hon har rätt, skildrar med ironisk skärpa sig själf och sitt tomma lif i ord, som gömma en skärande hjärtesorg. Men hon kan icke förändra natur. Solange förblir Solange, den fjärilsartade, lika outgrundlig för sig själf som för alla andra.

Än söker hon döfva sina sorgsna tankar i triviala sällskaps nöjen, än kastar hon sig öfver sitt litterära arbete med plötsligt uppflammande intresse. Hon studerar historiska aktstycken för att måla en lifsbild af sin ryktbare stamfader, marskalk Morits af Sachsen, och genast är George Sand redo att stå henne bi med råd och uppmuntran. Men återigen hinner det stort planlagda arbetet aldrig längre än till de lofvande kapitelöfverskrifterna. Och likväl är det hvarken intelligens eller talang, som fattas den unga författarinnan, det är ingenting annat än — arbetsenergi. Så kommer det sig, att George Sands dotter, trots de allra bästa förutsättningar, aldrig gjorde sig ett namn.

Det är formligen rörande att läsa de bref, hvori den af sin »enorma korrespondens» — »mitt verkliga arbete och min plåga», nämner hon den — öfverhopade, berömda författarinnan punkt för punkt går igenom dotterns litterära alster och gör sig mödan att påvisa, hur hon kan forma sin stil. Så mycket mera, då man vet, att hon vid affattandet af dessa långa epistlar måste säga sig själf: detta är ett lönlöst arbete, Solange bryr sig icke om råd eller ock tar hon dem illa upp. Men hvad ville hon icke göra för att bibehålla den enda intressesfär hon hade gemensam med Solange, och därtill en, där hon ännu kände sig gent emot henne äga någon auktoritet!

Det blef icke bättre, då Solange — mycket mot sin mors önskan — flyttade närmare henne och bosatte sig ett stenkast från det älskade barndomshemmet, Nohant. Med åren hade mot-satserna i de båda kvinnornas skaplynnen blifvit endast så mycket kännbarare. Disharmonin var för stor.

* * *

Hvad George Sand med sin moderliga natur måste ha lidit af att känna sig som främling gentemot sin egen dotter, anar man af ett sådant ord som detta: »smärtan är den degel, hvori kär-

leken luttras!» Ett ord som kanske i sig innefattar slutsumman af hennes lif. »Det starkaste hos mig är behovet att älska» — har hon själf försäkrat, men om så var, så blef henne detta lifsbehof allt ifrån barndomen en aldrig sinande källa till lidande. Som sondotter och dotter, som maka och vännina eller — älskarinna, men kanske mest som sin dotters mor och som mormor, har hon erfarit kärlekens ve i högre grad än dess sällhet.

För att dämpa denna lifslånga, brännande kärlekssmärta behöfdes intet mindre än dödens svala hand. Den kom ock helt få år efter Solanges ankomst till hemorten. Och George Sands sista förtviflade rop under dödskampen: »Min Gud, gif mig döden, döden!» kan sägas vara det slutliga utbrottet af den hemliga, länge med våld tillbakaträngda dödslängtan hon hyst alltsedan ungdomen.

Sigrid Platen.



Selma Lagerlöf hedersdoktor.

Fullkomligt utan motstycke i den svenska kvinnans historia var den episod vid den nyligen firade Linnéfesten, då Selma Lagerlöf i Uppsala domkyrka smyckades med den akademiska lagern. Den är numera ej ringa den skara af kvinnor, som burit doktorskransen och förvärfvat sig rätt till doktorstiteln, men aldrig förr har på en akademisk fakultets kallelse en kvinna med snillets rätt erhållit hedersmedborgarskap inom lärdomens värld. Promotionsdagen d. 24 maj förtjänar därför i sanning att antecknas som en märkesdag, märkelig ej blott för diktarinnan själf, åt hvilken denna enastående hyllning ägnades, utan för alla hennes landsmanninnor, hvilka genom henne blifvit hedrade.

Det är nu en gång så, att vi, kvinnor, ej kommit ifrån en viss kastkänsla, den som gör oss solidariska med hela vårt kön. Liksom hvar och en af oss erfar som en personlig sorg eller kränkning, då en kvinna dragit ner sin kvinnovärdighet, känna vi oss äga rätt att räkna oss till godo hvarje eklatant yttring af kvinnlig begåfning och kvinnligt dugande. När då dessa egenskaper vinna offentligt erkännande, blir det för oss andra en

maning, en uppmuntran och en väckelse. Det är alltså med berättigad stolthet och glädje Sveriges kvinnor hälsat den utmärkelse, som kommit Selma Lagerlöf till del.

På tal om hedersdoktorernas inom de olika fakulteterna kreerande vid Linnéfesten yttrar Svensk läraretidning:

»Hvad som väckte den lifligaste uppmärksamheten och därjämte äfven det varmaste bifallet var det erkännande, som i prins Eugens och fröken Selma Lagerlöfs personer gafs åt *konsten* och *diktningen* såsom hufvudfaktorer i vår andliga odling. De bifallsyttringar, som rent spontant bröto den högtidliga tystnaden, när dessa båda tolkare af svensk egenart i natur och folklif framträdde på parnassen, vittnade nogsannt därom att promotor, då han smyckade dem med den akademiska lagern, icke blott var universitetets representant utan ock nationens.»

Till dessa helt säkert träffande ord kunna vi ju tillägga, att, hvad Selma Lagerlöf angår, den enstämmiga hyllningen utan tvifvel ägnades äfven den fina, ädla kvinnligheten, hvaraf hela hennes personlighet stämplats och som ej kunnat undgå att sätta märke på de mästerverk, som skapats af hennes underbara fantasi.

* ————— *

Alma Hjelt †.

I Stockholm har nyligen (den 15 maj) affidit en af Finlands mest bemärkta kvinnor, fröken *Alma Hjelt*. Sjukdom hade brutit hennes krafter hösten 1905 och hon sökte då i Sverige läkarevård; hon tänkte sig först, att vistelsen här endast skulle räcka en kort tid, men den förlängdes alltjämt, och med korta afbrott räckte den ända till dess hon såsom död återbördades till det fädernesland, som hon älskade så högt.

För hvar och en, som här i Sverige gjort bekantskap med Alma Hjelt och lärt känna hennes mångsidiga intresse och hennes varma människoälskande sinne, står det klart hvad Finland förlorat med hennes bortgång.

Fröken Hjelt, som var född 30 september 1853, hade i Sverige genomgått Gymnastiska Central-Institutet och utöfvade sedan en omfattande verksamhet som gymnast i Finland, dels som sjukgymnast dels som ledare af gymnastik i skolorna. Hennes hurtiga

sätt och liffiga sinne bidrogo till att af henne skapa en gymnast af hög rang. Hennes stora arbetsförmåga, vidsynta blick och praktiska organisationsförmåga togos emellertid i anspråk äfven på annat sätt. Så var hon styrelseledamot i en af Finlands samskolor och utöfvade stort inflytande på dessa skolors utveckling samt var äfven en energisk förkämpe för kvinnornas uppfostran för den husliga verksamheten.

Mycket af fröken Hjelts arbete har utförts i Finsk Kvinno-föreningens namn och genom dess organisation. I denna förening var hon sekreterare under många år och det är kanske som sådan hon är mest känd.

Så te sig i korthet de yttre dragen af den bortgångnas verksamhet, men då man vill tala om Alma Hjelt, synes det som om dessa fakta knappast vore det väsentliga. Främst stå icke de handlingar hon utfört, utan personligheten. Man minnes de underbart vackra ögonen, den rena pannan och rösten, som på samma gång var vek och fast. Få personer torde haft förmågan att säga sanningen så enkelt, så kärleksfullt som hon. Hvad hon ansåg vara rätt utsade hon, oberoende af hvad andra kunde tycka. Men hon sade sanningen icke som en oppositionsnatur säger den, ty till sin natur var hon minst af allt en partimänniska; det föreföll, som om hennes blick såg förbi ej blott partisynpunkterna utan äfven det som hos motståndare eller medarbetare var smått eller dåligt, för att i stället fästa sig endast vid det som var godt. Denna kärleksfulla syn på människorna i allmänhet kom henne säkerligen att intaga en särställning i ett land, där partilidelserna spela så starkt in i alla förhållanden som i Finland. Den måste dessutom ha gifvit henne stort inflytande, hvarhålst hon trädde in i de arbetandes led, antingen sträfvandet gick ut på att i Finland sammanföra kvinnor ur olika klasser till gemensamt arbete eller att föra kvinnornas talan muntligen eller skriftligen i de frågor angående kvinnans rättsliga ställning, som hon så nitiskt verkade för. Till och med från sitt sjukläger i Stockholm utarbetade fröken Hjelt artiklar för Finlands tidningar.

För dem, som haft lyckan räkna Alma Hjelt som sin vän, framstår hon som en af dessa personligheter, hvilka det är en rikedom att hafva lärt att känna.

G. A.

Litteratur.

Det Sverige som växer med flera föreläsningar af *Jenny Velander*.

»Det Sverige som växer» är främst en bok om ungdomen och dess fostran, en klok och varm bok af en sann ungdomsvän. Dess närmaste mål är att förfäktas viljans suveränitet inom rimliga gränser. »Lifvets konst ligger i att vilja. Själva viljandets säkra och bestämda inriktande på det goda är lifvets lycka», sådant är det grundtema, som flerstädes går igen. Låt oss därför gifva ungdomen kunskap och sanning, låt oss söka inrikta de i naturen nedlagda drifterna på ädla sträfvanden, låt oss inte hindra de unga andarnas fria växt eller deras tillägnande af det bästa tidsandan kan tillföra dem! Ungefär sålunda kan man sammanfatta bokens pedagogiska program, hvars stora linier ju äro gemensamma för alla mera tidsenliga tänkare på uppfostrans område, om än detta inom sina gränser inrymmer många olika grader af frisinthet.

Fru Velander hör afgjort till de mera frisinnade och framstegsvänliga, och hennes åsikter i flera punkter torde vara ägnade att framkalla debatt, men de ungas fostran är också ett ämne, som behöfver debatteras och ses från flera sidor.

Bokens framställningssätt kan icke kallas populärt; trots de korta, ofta aforismartade satserna hvilat öfver detsamma något tungt, som gör ämnet mera svårtillgängligt än det i själva verket är. Antagligen ha föredragen verkat mycket annorlunda vid ett personligt framförande, än de göra vid ett genomläsande. Utom den afdelning, som handlar om direkta uppfostringsfrågor, innehåller boken läsvärda uppsatser om Henry George och hans sociala arbete, om Röda Korset, om fejden mellan Wergeland och Welhaven m. m.

F. E.

*

Enkelhet af *Charles Wagner*.

»Ingenting är längre enkelt, hvarken att tänka eller att handla eller att roa sig eller ens att dö.» Hör man inte i dessa ord en stackars förpinad nutidsmänniska sucka under våra dagars förkonstling och ständigt växande bebof och måste vi inte ge förf. rätt i hans påstående, att människorna i själva verket äro träget sysselsatta med att öka sin tillvaros bördor, under det de allt mer växa ifrån dess små behag? Det första exempel han anför till stöd härför är slående typiskt. En förmögen man skall gifva bort sin dotter med all möjlig pomp och ståt. Brölloppet medför en oändlighet af skyldigheter och göromål. Hela familjen, herrskap och tjänare, äro förbi af trötthet, de unga ha under tyngden af

*

oväsentliga plikter knappast tid att hålla af hvarandra. Det finnes bara en lugn vrå i hela huset och det är hos gamla mor-
mor, hon som ledsnat på lifvets oväsentligheter, hon som »både
lidit och arbetat mycket och så kommit att se saker och ting
med denna lugna trygghet, som kloka och goda människor vinna
i lifvets strid».

En af grundorsakerna till vårt samhällslifs invecklade natur
och till den allmänna otillfredsställelse, som alls icke försvinner
med ökad välstånd, är, enligt förf:s mening, förväxlingen af väsent-
ligt och oväsentligt. Och häri måste vi ju också ge honom rätt.
De ständigt ökade och i själfva verket konstlade behofven göra
nutidsmänniskan till slaf under det materiella. Allt sedan Rous-
seaus dagar ha en mångfald af röster tillropat oss att återvända
till naturen, att förenkla vårt lif. Men enkelhet består dock icke
utan vidare i ett återvändande till primitiva villkor. *Enkelheten
är ett själstillstånd* säger oss förf. »En människa är enkel, då
hennes högsta sträfvan är att vilja vara hvad hon bör vara, det
vill säga rätt och slätt en människa.» Till enkelheten hör vis-
serligen enkla behof och enkla nöjen, men den visar sig också i
den enkla tanken, det enkla ordet, inseendet af den enkla plikten,
kärleken till den enkla skönheten. Enkelheten består till stor
del i ödmjukhet, både personlig och social sådan, den kan för-
värfvas genom själfuppföstran och den kan genom en målmed-
veten och dock kärleksfull uppfostran inympas på barnens själar.

Detta och mycket mer säger oss Charles Wagners bok på ett
originellt och öfvertygande sätt. Den ingår icke i detaljerade
föreskrifter om hur enkelheten skall tillämpas, den anslår snarare
några stora grundackord och lämnar åt läsaren att variera temat.
Och förutsatt att hvarje läsare blir påvisad någon punkt i sitt
lif, där han kan genomföra den förenkling, som verkligen rör de
stora problem, nutidsmänniskan fått att lösa, har ju boken ut-
rättat storverk. Författaren berättar själf i sitt företal — något
väl mångordigt — att den väckt det största uppseende i Amerika,
hvars nuvarande president själf introducerat den. Jag skulle inte
tro, att den kommer att göra epok här hemma hos oss, den är för
allmänt hållen för att kunna taga upp någon täflan med t. ex. »So-
lidar», men den intar med heder sin plats i den rikhaltiga »lef-
nadsvishets»-litteraturen, som räknar många författare, relativt
färre läsare och sorgligt få proselyter.

F. E.

Från 1907 års riksdag.

VI.

Kvinnor i statens tjänst.

Vid en återblick på den nu avslutade riksdagen måste det medgifvas, något vi ej heller underlåtit att i annat sammanhang med erkänsamhet betona, att bland alla andra viktiga frågor, äfven åt kvinnofrågorna ägnats tillbörlig uppmärksamhet. I det hela har 1907 års riksmöte medfört stora vinningar för oss kvinnor. Det mest beaktansvärda därvidlag är, som redan omtalats, beslutet om *kvinnans tillträde till statstjänster* och den *kommunala valbarhetens utsträckning*.

Största ordförbrukningen kräfde, som var att vänta, det förstnämnda ärendet. Att medgifva kvinnor rätt att med kunglig fullmakt bekläda tjänster, hvartill med mannen fullkomligt likställda studie- och examensskyldigheter gjort dem kompetenta, betraktades af en stor del af riksdagsherrarna som en reform med ödesdigra konsekvenser. Man tycktes frukta, att den skulle medföra en rusning *en masse* af kvinnor, exempelvis till sådana platser som provinsial- och militärläkaretjänsterna, de befattningar, hvilka framhållits såsom mest stridande mot den kvinnliga naturen — de pedagogiska ämbetena måste ju ur könssynpunkt ej betraktas fullt lika förkastliga — och att hemmen i och med detsamma skulle komma att stå öde. Det föreföll, af hvad som yttrades i kamrarna af motståndarna till saken, som om rätten att *söka* ett ämbete, vore liktydigt med att *erhålla* det, ett antagande, som det i hela innebär en lika stor misstro till de instanser, som äga att pröfva insända ansökningar, som till den kvinnliga kompetensen. Men finnes det något skäl att antaga, att de sakkunniga, hviikas pröfning föregå utnämningarna, med mindre oväld och samvetsgrannhet skola sköta sitt åliggande, om en kvinna råkar att vara bland de sökande? Att nu mindre än förr vid tjänstetillsättningar de större meriterna skola vara det afgörande, bör väl ej antagas. Och skulle tilläfsventys dessa befinnas vara på den kvinnliga sökandes sida — ty, som en riksdagsman medgaf, samtidigt med att han utdelade åtskilliga underbetyg åt kvinnointelligensen: »naturen är rik på variationer» — vore väl ej staten illa betjänt med att en erkänt öfverlägsen kvinnlig kraft komme till användning. Nej, go herrar, faran är sannerligen ej så stor, som den manliga naturen i sin nedärfda förskräckelse för s. k. »kvinnoregemente», utmålar den för sig; afgörandet i riksdagen visade också, att majoriteten af våra lagstiftare icke drogo sig för att löpa risken.

Emellertid är hela saken af så utomordentligt intresse för oss kvinnor, att dess utveckling förtjänar att följas med uppmärksamhet

Motionen om »kvinnans tillträde till statstjänster» (d. v. s. motionen afser en grundlagsändring i detta syfte) hade väckts af

herr *Trygger* i Första och herr *Kjellberg* i Andra kammaren. Konstitutionsutskottet hade tillstyrkt motionen, hvarvid dock är att märka, att reservationer afgifvits dels af hrr Sjöholm, af Ekenstam, Björck, Clason och Ahlstrand, hvilka ansågo att en utredning borde föregå grundlagsändringen, dels af herr Centerwall, som ej ville gifva kvinna tillträde till provinsial- och militärläkarebefattningar, dels af herr von Schéele, som föreslog ett tillägg till motiveringen samt slutligen af herr von Mentzer.

Naturligtvis gingo reservanterna under debatten i elden för sin mening. I Första kammaren förfäktade sålunda herrar af Ekenstam, Sjöholm, Clason, von Mentzer satsen om olämpligheten, ja, det samhällsvådliga i reformen, sekunderade af bl. a. professor Fahlbeck; i Andra representerades motpartiet i främsta rummet af hrr Ahlstrand, Centerwall och Hjärne. Argumenten *mot* utvidgande af kvinnornas rättigheter röra sig, som bekant, alltid inom samma kretsgång. Och äfven denna gång utvecklades i den vägen en påfallande brist på nya uppslag. Det talades mycket om att kvinnan, ifall en nyhet som den föreslagna infördes, skulle »dragas bort från sin höga uppgift som maka och moder», d. v. s. mista sin »naturliga höghet», ty, som en af herrarna i Första kammaren uttryckte sig, citerande en okänd skald: »De te sig lika slätt under himlens sol en karlavulen mö och en man i kjol.» »Mannen å sin sida skulle drifvas till andra verksamhetsgrenar, ja, rent af tvingas att emigrera.» En talare (herr Sjöholm) erkände visserligen, »att kvinnan i gudsfrukten, sedlighet och annat står öfver mannen, men dessa egenskaper komme att äfventyras om kvinnan än vidare trädde ut i det offentliga lifvet.» Kvinnans brist på uthållighet och mindre fysiska motståndskraft blefvo äfven framdragna. »Tar man kvinnor på de föreslagna posterna får man personer, som förr bli utslitna, oftare behöfva tjänstledighet och när som helst på grund af giftermål kunna komma att taga afsked. Utbildningen för dessa poster blir därför mest missbrukad kraft.»

De kraftigaste motskålen framlade nog herr Fahlbeck. Han erkände visserligen, att kvinnorna »hade mycket att klaga öfver i detta land», särskildt med afseende på den låga äktenskapsfrekvensen och att man hade skyldighet se till att utkomst bereddades dem som icke kunna gifta sig. Men olämpligt vore att öppna åt dem också platser med familjeförsörjarens aflöning. Kvinnorna komma, trodde tal., att tränga på med elementär makt, ta platser från männen och göra utsikterna för äktenskap mindre. Det att kvinnorna med lätthet taga examen, bevisar ej att de äro lämpliga till alla platser. I vissa fall där noggrannhet och minutiöst arbete behöfs, där är kvinnan öfverlägsen, men i fråga om fritt skapande så inom konst som vetenskap står hon efter. Kvinnorna *kunna* ju ha den erforderliga skapargnistan — »naturen är rik på variationer», men i stort sedt är det bland männen ojämförligt större utsikter att få lämpliga lärostolsinnehafvare.» Mot

den påstådda inom kamrarna rådande »tendensen att göra allt för kvinnan», uppträdde i Andra kammaren herr Centerwall, hvilken, åberopande sin erfarenhet som skolman, intygade kvinnans större sjuklighet, hvilket gjorde henne olämplig att anställas vid de allmänna läroverken. »Den som sätter verkligt värde på kvinnan har ej lust att kasta henne in i kulturens offerväsen.»

Så långt i korthet om motskälén, de förordande skälén voro ännu kraftigare och mer öfverbevisande, och de blefvo också, som vi veta, de afgörande.

Herr Säve i Första kammaren påvisade den stora duglighet kvinnan ådagalagt som pedagog; Sonja Kovalevsky framdrogs som exempel på den kvinnliga förmågan äfven i vetenskapligt afseende, miss Nightingale inom sjukvården i fält. Beträffande kvinnliga lärare vore det väl enbart godt, att något af moderligt inflytande mötte och följde våra gossar i skolan.

Starkast verkade, som naturligt är, motionären, herr Tryggers, anförande, hvori han gjorde en sammanfattning af alla de framlagda reservationernas innebörd. Det vore, menade han, ofattligt, att man kunde tala om faran för att kvinnan skulle komma bort från sin naturliga kallelse. Om offentlig tjänst skulle ha den verkan, hvarför har man inte då riktat det bestämdaste motstånd mot kvinnans anställning i post, telegraf o. s. v., där vi ha den vida öfvervägande massan af kvinnor i offentlig tjänst — lärarplatserna blefve jämförelsevis få? Om det vore så, att alla ogifta män vore så kloka, att de gifte sig, så skulle ändå ett hundratusental återstå — skulle inte ens de kunna få ägna sig åt de föreslagna tjänsterna? Tal. erkände, att statens och ej den enskildes synpunkter skola vara gällande vid befordran. Men tal. kunde ej vara med om, att inte hvad som kan göra nytta blir användt så långt det kan göra nytta. Om kvinnan blir förr utsliten, låt henne då afgå förr! Staten bör begagna sig af de krafter som stå staten till buds — äfven kvinnorna, så långt de kunna tjäna staten. Också billighets- och klokhetssynpunkter tala för bifall till förslaget. Om kvinnor få utbilda sig vid universiteten så är det också billigt och klokt att låta dem få de poster, de gjort sig kompetenta för.

Varma förespråkare hade kvinnorna äfven i Andra kammaren, ja, där voro motargumenten påfallande i minoriteten. Vältaligt yttrade sig bl. a. herrar af Callerholm och Beckman för motionen, anföranden, som åtföljdes af massinstämmanden. Synnerligt intressant var motionärens, herr Kjellbergs, framställning rörande kvinnans lämplighet som läkare. Inom hospitalstjänsten, bevisade han, att kvinnans insats vore af utomordentlig vikt. Men äfven för den så mycken ond blod åstadkommande nyheten beträffande kvinnor på provinsialläkare- och militärläkareposterna framlade han i sin egenskap af läkare talande argument. Det funnes bland de förra tjänsterna sådana, som icke kräde större fysiska krafter, än att de kunde skötas af en kvinna, erinrande

om hvad sjuksköterskan och barnmorskan i fråga om uthållighet och kroppsansträngningar presterar. Ja, i den kvinnliga »militärläkaren» låge icke en så löjeväckande eller orimlig föreställning som man förebär, d. v. s. under krigstid hade den kvinnliga läkaren sin särskilda och berättigade plats vid fältlasaretten, något som bestyrkts af erfarenheten från de sista stora krigen. Beträffande »de lyriskt anlagda männens» motvilja för »att draga ned kvinnan från hennes höga ställning», hade herr Kjellberg följande tungt vägande invändning.» När det gäller så att säga de högre platserna i samhället är man så rädd att släppa fram kvinnan, ty då drages hon ned från sin »höga ställning», menar man. Men när det gäller kvinnans arbete i industrien, har jag ej sett till dessa farhågor och skarpa uttalanden, och dock måste vi erkänna, att hon trots skyddslagstiftning där utsättes för vida större faror i förevarande hänseende. Hur skola vi vid anblicken af unga fabriksarbeterskor och andra kvinnor med liknande sysselsättning kunna tro, att dessa skola bevara kvinnans »höga ställning»? Ofta kunna vi redan af dessa kvinnors utseende förstå, huru litet de redan i kroppsligt afseende äro lämpade att blifva mödrar för ett kommande släkte. Härvidlag har man ej visat sig så mån om kvinnans bevarande åt modersskap, hem och barn, och dock skola vi komma ihåg, att det där gäller ett ojämförligt större antal kvinnor såsom blifvande mödrar än på det område, där den i dag föreliggande frågan rör sig, och där för öfrigt inflytandena af sysselsättningen äro betydligt mindre skadliga.»

Talaren slutade med att förklara, att ehuru han särskildt yttrat sig om kvinnans ställning som tjänstläkare, ansåg han för sin del att grundlagen ej bör innehålla några detaljbestämmelser angående olika slag af tjänster. »Det gäller ju nu att söka aflägsna de hinder, som utestänga kvinnan från vissa sådana platser, där hennes förmåga är erkänd och där hon kan göra betydelsefulla insatser i samhällsarbetet.»

Med en omröstning som i Första kammaren utföll med 64 röster ja mot 60 röster nej, i Andra med 116 ja mot 95 nej, afslutades denna märkliga debatt.

*

Småskolelärarinnornas lönefråga.

Som vi i en föregående riksdagsartikel meddelat hade vid årets riksdag flere motionärer behjärtat våra småskolelärarinnors intressen. Kamrarna ha dock icke bifallit de inlämnade motionerna, något som ju är ägnadt att väcka förvåning och framkalla beklagande. Emellertid lämnar »Tidning för lärarinnor», språkrör för den klass af arbetande kvinnor saken angår, följande klagörande af den verkliga innebörden af riksdagens beslut.

»Småskolelärarinnornas lönefråga är icke afslagen, säger tidningen, utan afslaget skedde, därför att lönefrågan är under ut-

redning hos K. M:t och att saken så långt framskridit, att alla myndigheters uttalanden skola vara inkomna inom 14 dagar, d. v. s. före den 15 juni. Hade riksdagen bifallit en skrivelse till K. M:t om utredning, så hade troligen frågan icke kunnat komma fram till nästa års riksdag, utan fördröjts. Motionens öde var afgjort i och med detsamma, som lärarinnornas lönepetition den 21 febr. aflämnades till K. M:t. En motion om utredning i småskollärarynnornas lönefråga blef ju då alldeles obehöflig, alldenstund en sådan sedan den 21 febr. redan pågår. Af utskottets uttalande i vår lönefråga framgår tydligen, att lönefrågan ej önskas afslagen, endast motionen om riksdagsskrivelse i ämnet. Ej heller ställer sig utskottet afvisande mot begäran att småskollärarynnornas löne- och pensionsförhållanden genomgående åtminstone måtte uppgå till hälften af folkskollärarynnarnes. Vidare framhåller utskottet den förmodan, att frågan skall framläggas af K. M:t till nästa års riksdag. Riksdagens båda kamrar beslöto i enlighet med utskottets förslag.

Motionerna i fråga afslogos alltså för att lönefrågan genom dem icke skulle fördröjas längre än nödigt är. Och som nu intet hinder tycks ligga i vägen, kunna vi med tämligen stor visshet veta, att småskollärarynnornas lönefråga kommer före vid 1908 års riksdag.»

*

Löneförbättringar inom telegrafn och järnvägen.

Riksdagsbesluten om en afsevärd höjning af de kvinnliga ämbetskärernas vid telegrafverket och statsbanorna löneförhållanden höra ytterligare till de vinster, som komma på 1907 års konto.

*Telegrafkäre*ns sak hade, som meddelats i en föregående riksdagsartikel, i herr *Lindhagen* fått en intresserad och energisk förespråkare, och utan tvifvel var det den möda motionären nedlagt på att i detalj undersöka och utveckla frågan, som icke ringa bidrog till dess lyckliga lösning. Hänvisande till Dagny häft. 7, där en redogörelse för såväl herr Lindhagens som den kungl. propositionens förslag återfinnes, må här det viktigaste af det resultat, som riksdagen kommit till, utsättas. Glädjande nog stannade man vid de *högre* af motionen förordade siffrorna. Alltså bestämdes begynnelselönen för *kontorsskrifvare* i telegrafstyrelsen till 1,260 kr. samt slutaflöningen efter 12 år till 1,800 kr., hvarvid är att märka, att dessa tjänster från extra nu blifvit ordinarie. För *kassör af 1:a lönegraden* begynnelselönen 1,260 kr. och slutaflöningen efter 15 år 2,100 kr. *Kassör af 2:dra lönegraden* först 1,140 kr. efter 15 år 1,800 kr. För *bokhållare* först 1,020 kr. efter 12 år 1,650 kr. *Telegrafisters* aflöning skall börja med 1,260 kr., efter 12 år uppgå till 1,800 kr. Slutligen skall interurban-telefonist erhålla 900 kr. i börjarlön, hvilken efter 9 år skall stiga till 1,200 kr.

Herr Nilsson i Örebro motion, som också afsåg telegrafkårens intressen och som i fråga om lönen för telegrafist sammanfaller med herr Lindhagens men innehöll det tillägget, att antalet stationer med kvinnliga föreståndare icke måtte vara flytande utan *fixeras* till antalet 100, bifölls likaledes af riksdagen.

Till förmån för *Statsbanornas kvinnliga tjänstekår* hade äfven, med anledning af den kungl. propositionen om reglering af järnvägsstaten, motioner inlämnats af herrar *Kjellberg* och *Hägglund*. Denna hade samma lyckliga utgång som de föregående.

Bokhållare komma enligt riksdagens beslut att börja med 2,100 kr., hvilken lön (efter 6 år) stiger till 2,750 kr. *Kontorsskrifvares* lön kan från 1,480 kr. (efter 9 år) uppgå till 2,200 kr. samt *Kontorsbiträde* från 1,240 kr. till 1,540 kr. (efter 12 år). Arbetstiden, hvilken förut varit högst 5½ timme pr dag, har nu bestämts till 7 timmar.

*

Kvinnliga posttjänstemäns pensionsrätt.

I statsverkspropositionen hade i sammanhang med postverkets stater behandlats frågan om beredande af pensionsrätt åt kvinnliga innehafvare af ordinarie tjänster vid postverket. Förut hade instruktionen för generalpoststyrelsen haft följande lydelse:

»Till postexpeditör, liksom till postmästare af tredje och fjärde klassen, må äfven kunna antagas myndig kvinna, hvilken är ogift eller änka; börande likväl i dylikt fall å befatningen utfärdas endast förordnande, hvarigenom tjänsten icke varder definitivt tillsatt.»

Det orättvisa i denna undantagsställning, hvilken lät de kvinnliga ämbetsinnehafvare i deras egenskap af icke ordinarie vara uteslutna från pensionsrätt, har nu insetts, och har den ofvannämnda meningen i instruktionen, af statsutskottet tillstyrkt och af riksdagen bifallen, ändrats därhän, att »Till postexpeditör, liksom till postmästare af tredje och fjärde klassen, må äfven kunna antagas myndig kvinna, hvilken är ogift eller änka.»

*

Interpellationer och utredningar.

Om *målsmanskapets borttagande* hade herr Lindhagen, som i vår senaste riksdagsredogörelse omnämndes, interPELLERAT justitieministern. Frågan gällde om man redan nästa riksdag kunde motse ett lagförslag, som med borttagande af målsmanskapet uttryckligen tillerkänner gift kvinna myndighet lika väl som den ogifta?

Härpå svarade justitieministern, att han ansåg frågan af den betydelse, att den bör afgöras så fort de för handen varande förhållandena göra det möjligt. Lagbyrån vore visserligen öfverhopad

med arbete, men att däraf, såsom interpellanten, draga den slutsatsen, att denna fråga vore undanskjuten till en obestämd framtid, vore ej berättigadt. Lagbyrån måste i första hand se till, att de föreslagna grundlagsändringarna komma fram, och med hänsyn till nästa års kyrkomöte måste en del lagarbeten till detta göras i ordning.

Utredningen i den fråga, interpellanten berört, blir synnerligen vidtomfattande, och den måste göras varsamt, om syftemålet med lagändringen skall kunna vinnas. Med hänsyn till de många lagarbeten, som för närvarande äro för handen, kunde tal. icke ställa i utsikt att något lagförslag rörande den nu berörda frågan skall kunna framläggas för nästa riksdag, och ännu mindre kunde tal. yttra sig om det blifvande lagförslagets innehåll.

*

När få kvinnorna rösträtt?

I riksdagens elfte timme begärde hr Lindh i Gefle kammarens tillstånd, att till statsministern framställa en interpellation rörande kvinnornas rösträttsfråga, hvilken utmynnade i följande spörsmål:

1) Huru långt har den af riksdagen år 1906 begärda och af regeringen föranstaltade utredningen om kvinnans politiska rösträtt fortskridit? Och

2) kan riksdagen vänta att, medan den nästkommande år är samlad, få motse resultatet af denna utredning jämte det förslag, hvartill densamma kan gifva anledning?

Härpå svarade statsministern omedelbart, att det intensiva och brådskande arbete regeringen haft, hade gjort det omöjligt att avsluta utredningen. Den påginge, så mycket kunde i alla händelser sägas.

*—

Om anställande af kvinnliga assistenter vid Stockholms polis

har herr G. H. von Koch inlämnat en motion till Stadsfullmäktige. Med anledning häraf har Hvita Bandet genom sin centralstyrelse ingått med en skrifvelse, däri de varmt förorda bifall till motionen. Hvad skrifvelsen likväl starkt framhåller är, att det är för att tjäna sedliga syften, som kvinnan skall inträda i polisens tjänst, och den protesterar på det allvarligaste mot hvarje tanke på möjligheten att använda kvinnlig polis för att i något afseende tjäna och befrämja de onaturliga och rättsvidriga förhållanden, som äro förbundna med prostitutionens reglementering.

*

De kvinnliga medlemmarna i Federationsstyrelsen ha i samma fråga till Öfverståthållareämbetet inlämnat en skrifvelse, som också ställer sig med bestämdhet afvisande med afseende å den i motionen förordade kvinnliga polisuppsikten öfver de prostituerade, åberopande den utredning, som pågår i denna sak, och anhåller, att stadsfullmäktige måtte afvakta reglementeringskommitténs utlåtande och riksdagens beslut, innan någon bestämmelse fattas.

En skrifvelse i ungefär liknande syfte är af en del presentativa kvinnor i vår hufvudstad uppsatt och pågår insamling af namnunderskrifter för densamma.

* —————

Föreningsmeddelanden.

Till Drottning Sofia på guldbröllopsdagen den 6 juni har Förbundet genom sin ordförande och sekreterare öfverlämnat en adress af följande lydelse:

Sverige rundt, från palats och koja, gå ur otaliga kvinnors hjärtan varma tankar hän mot landets

DROTTNING

på guldbröllopsdagen. Finge dessa tankar ord, skulle de ljuda som ett tack för ett halft sekels omsorg om sjuka och lidande, ett tack för förutseende, uppfostrande verksamhet till gagn, ej blott för landets döttrar utan för hela riket, ett tack för det upphöjda exempel af sannt kvinnlig dygd, som gifvits från kungaborgen.

En förening, som bär en ädel, varmhjärtad och gudfruktig kvinnas namn och som har till uppgift att verka för den svenska kvinnans höjande, ber att på denna dag få gifva uttryck åt hoppet, att rik välsignelse må följa Eders Majestäts lifsgärning, hvilken syftar mot ett mål, som uppställts äfven för

Fredrika-Bremer-Förbundet.

F.-B.-F:s landthushållningsskola för utbildande af lärarinnor. Rimforsa, Östergötland.

Prospekt öfver den bebådade anstalten med ofvanstående namn är nu utfärdadt. Skolan kommer att öppnas nästkommande 1 november med fröken *Alma Bauer* som föreståndarinna. Till lärarinna i kreatursskötsel

är utsedd *fröken Gudrun Sylwan* och i trädgårdsskötsel *fröken Sigrid Melander*.

Ur prospektet hämta vi följande uppgifter:

Kursen varar $1\frac{1}{2}$ år och är afsedd att utbilda: 1) lärarinnor för landthushållningsskolor för kvinnor; 2) lärarinnor för såväl fasta som vandrande skolkök på landet; 3) lärarinnor och föredragshållare för kvinnliga småbrukarekurser; samt 4) ledare af studieresor för kvinnliga småbrukare.

För tillträde till skolan fordras högre flickskolebildning eller motsvarande kunskaper. Sådana sökande, som därjämte kunna förete intyg om praktisk duglighet och vana vid landtliga göromål, äga företräde. Sökande bör dessutom för att bli antagen äga god hälsa och hafva fyllt eller kalenderåret fylla 20 år. Undantag i inträdesfordringar göras, när styrelsen så pröfvar skäligt.

Ansökningar om inträde ställas till Fredrika-Bremer-Förbundets Styrelse, Stockholm, och böra åtföljas af präst-, läkare- och kunskapsbetyg samt öfriga intyg, som sökande önskar åberopa. Ansökningarna böra vara inlämnade före den 1 instundande augusti.

Afgiften för undervisning, logis, kost och lyse utgör 600 kronor pr år och erlægges med hälften den 1 november och hälften den 1 maj.

Undervisningen är såväl praktisk som teoretisk och omfattar följande ämnen:

Den praktiska undervisningen: Matlagning, bakning, slakt och inläggningar. — Hemmets skötsel, (städning, rengöring, tvätt och strykning, kläders lagning m. m.). — Slöjd (sömnad, väfning m. m.). — Husdjurens skötsel samt mjölkning, smör- och ostberedning. — Trädgårdsskötsel och tillvaratagande af trädgårdens produkter. — Skötsel af ett smålandtbruk. — Undervisningsöfningar.

Den teoretiska undervisningen: Näringslära och födoämneslära. — Kemi, fysik, botanik (kulturväxterna). — Fysiologi, hygien, barnavård. — Bokföring, hushållsbudgeter m. m. — Mjölkhushållning. — Trädgårdsskötsel. — Jordbrukslära. — Pedagogik.

Dessutom komma föredrag att hållas, hvilka hafva afseende på en husmors plikter inom och utom hemmet. Äfven åt gymnastik, sång och lekar kommer tid att anslås.

*

F.-B.-F. årsmöte ägde rum å Förbundets byrå den 30 maj kl. half 7 e. m. under fru Montelius ordförandeskap. Sedan årsberättelsen af sekreteraren uppläst och decharge beviljats, förrättades styrelseval. Därvid återvaldes de medlemmar, som voro i tur afgå, med undantag af professor P. G. Rosén, hvilken undanbedt sig återval. I hans ställe ingick styrelsesuppleanten byråchefen V. Almqvist som ordinarie medlem. Nyinvald som suppleant blef statskommisarie C. L. Tenow. De förutvande revisorererna blefvo likaledes återvalda.

Härmed må en *rättelse* i samband med årsmötet införas. I årsberättelsen för 1906 har uti ombrytningen en rad å sidan 28 näst sista stycket i kassarapporten kommit att bortfalla. Meningens bör lyda: Fonden för

första årets årsavgifter har — — — — vunnit en tillökning af kr. 631: 50. Till detta belopp hafva förbundskretsarna bidragit med kr. 540.

*

Sveriges första solidarvilla. »Lundautställningens intressantaste sevärdhet.» Med detta epitet betecknar en korrespondent till Stockholms Dagblad den villa efter »solidarsystem», som af F.-B.-F:s Malmö-Lundskrets exponeras i den nu pågående industriutställningen i Lund. Arkitekten herr Harald Boklund i Malmö har, säger förf., på ett ypperligt sätt lyckats ge verklighet och lif åt solidarkommitténs tanke. Villan, vinterbonad med inredning, går på en kostnad af cirka 15,000 kr. Hufvudsumman af korrespondentens intryck är, att »för alla, men mest husfäder och husmödrar, är solidarvillan ett studieobjekt, hvilket torde vara nog skäl för en resa till Lund.»

*

Till **Elise Orzeszko** har F.-B.-F., med anledning af den kvinnokongress som, till firande af den världsberömda romanförfattarinnans 40-åriga litterära verksamhet, 9—11 juni hållits i Warschau, afsändt ett lyckönskningstelegram.

*

Svenska sjuksköterskornas allmänna pensionsförening hade den 3:dje maj årsmöte i Läkaresällskapets lokal under dr Warfvinges ordförandeskap.

Af årsredogörelsen framgick, att antalet delägare vid årets slut utgjorde 568, af hvilka 98 under året vunnit inträde i föreningen. Pensionärerna ha hittills endast varit 6. Styrelsen har under året kunnat bevilja understöd för hälsans vårdande åt 11 sjuksköterskor. Statsanslag till sjuksköterskors pensionering har inbetalts till föreningen för 230 delägare, som varit anställda i statens eller kommunens tjänst. Fondernas sammanlagda belopp utgjorde kr. 463,337. I gåfvor har föreningen fått mottaga en testamentarisk donation på 5,000 kr. från häradshöfding G. Edgren.

Vid företagna val återvaldes de styrelseledamöter, som voro i tur att afgå med undantag af kassaförvaltaren, revisor H. S. Tamm, som på grund af bristande tid anhållit att icke komma i åtanke. I hans ställe invaldes kanslisekreteraren Lagergren.

*—

Kvinnorna rösträtt i Norge!

Då häftet lägges i press ingår underrättelse, att stortinget antagit förslaget om »begränsad rösträtt för kvinnor», d. v. s. under samma villkor som gälla vid kvinnors kommunala rösträtt. 300,000 norska kvinnor skola alltså blifva röstberättigade.

*—

Fredrika-Bremer-Förbundets Berättelse för år 1906,

det 22:dra året af dess verksamhet.

Fredrika-Bremer-Förbundets verksamhet har under det förflutna året, liksom under de föregående, fortgått i enlighet med de i Förbundets program och stadgar angifna grundsatserna. Såsom en gifven följd af tidens utveckling och de kraf, som allmänheten mer och mer anser sig befogad att ställa på Förbundet, har arbetet alltjämt varit stadt i tillväxt och nya verksamhetsområden tillkommit.

Förbundets medlemsantal har under året ökats från 2,015 vid årets början till 2,209 vid dess slut. Af medlemmarna voro 391 ständiga och 1,898 årligt betalande.

Förbundets angelägenheter hafva stått under ledning dels af förbundsstyrelsen, dels specialstyrelser och kommittéer, hvarjämte byrån som vanligt utgjort det för Förbundets mångsidiga verksamhet nödvändiga arbetscentrum.

Styrelsens *ordinarie medlemmar* hafva varit:

Fröken G. Adelborg, fröken L. Dahlgren, fröken L. Engström, fru T. Gylden, riksantikvariern H. Hildebrand, fru A. Höjer, fru A. Montelius, förste hofmarskalken O. Printzsköld, professor P. G. Rosén, fröken S. Ulrich, fröken C. Wahrolin samt fru S. Whitlock;

och dess *suppleanter*: byråchefen V. Almqvist, fröken S. Björklund, fröken E. Cederblom, fru L. Dyrssen, doktor C. A. Fryxell, fru J. Jolin, fru G. af Klintberg, fröken A. Lagerberg, fröken S. Leijonhufvud, fröken M. Silow, doktor H. Toll samt doktor Lydia Wahlström.

Revisorer hafva varit: fröken A. Lindhagen, fröken A. Rosander och doktor A. Tamm samt *revisorssuppleanter*: fröken M. Aspman, fröken T. Geijer och revisionssekreteraren W. Uppström.

Förvaltningsutskottet, som årligen utses af styrelsen, har under 1906 utgjorts af *ordinarie medlemmar*: fru A. Montelius, ordf., fröken L. Dahlgren, fröken L. Engström, fru A. Höjer och fröken C. Wahrolin samt *suppleanter*: fröknarna S. Björklund, M. Silow och S. Ulrich.

Som Förbundets *ordförande* har fungerat fru A. Montelius, som *vice ordförande* professor P. G. Rosén, som *sekreterare* fröken S. Ulrich och som *kassaförvaltare* fröken C. Wahrolin.

Styrelsen har under året sammanträdt 9 gånger och förvaltningsutskottet 8 gånger.

* * *

Vid en återblick på det gångna årets verksamhet visar det sig, att det var en särdeles lycklig tanke, som förverkligades i och med bildandet af förbundskretsar, hvilka, arbetande i Förbundets anda, dock hvar och en för sig tagit upp det mål och ordnat sin verksamhet på det sätt, som de särskilda lokala förhållandena kräfvä. Ty genom dessa kretsar har ett fastare band knutits mellan Förbundets öfver hela landet spridda medlemmar och många intresserade satts i tillfälle att taga verksam del i arbetet för det gemensamma målet.

Att så är fallet framgick tydligt vid Förbundets första kretsmöte, som hölls i Motala d. 14 och 15 juni 1906. Denna ort var den första, som bildade en förbundskrets, och det föll sig därför helt naturligt, att den ock var den första, som utfärdade inbjudning till ett kretsmöte. Representanter från såväl Centralstyrelsen i Stockholm som från kretsarna i Malmö, Lund, Helsingborg, Linköping och Nora hade infunnit sig; hvarförutom många medlemmar af Motala-kretsen och flera förbundsmedlemmar från närbelägna trakter bevistade mötet. Programmet var uppgjort med afseende fästadt på såväl Förbundets ideella som praktiska sträfvan. Efter redogörelser för kretsarnas verksamhet, hvilken visade sig vara af mycket olikartad beskaffenhet (se vidare de af hvarje krets insända berättelserna sid. 30), inledde fröken E. Lindenerona från Malmö en diskussion angående huru en krets lämpligast borde begynna sitt arbete, framhållande att det viktigaste härvidlag vore spridandet af kunskap i sociala frågor. Diskussionen öfver detta ämne blef synnerligen liflig, i det hvar och en sökte draga lärdom af erfarenheterna från andra orter.

Programmets andra punkt var frågan om kretsbibliotek, och ansågs behovet af tillgång till upplysningskrifter i de frågor, som särskildt berörde kvinnan, så trängande och så litet tillgodosedt, att mötet beslöt hos Förbundets styrelse hemställa, att förteckning öfver sådan slags litteratur måtte utarbetas och, om möjligt, småskrifter författas till fyllande af befintliga luckor.

Ett fulltaligt besökt offentligt möte ägde rum på e. m., då fröken G. Adelborg föreläste öfver »Den praktiska och ideella betydelsen af kvinnans insats i det fosterländska arbetet».

Den andra dagens program upptog främst det af Helsingborgs-kretsen uppställda spørsmålet »Bör något göras från Fredrika-Bremer-Förbundet i syfte att motverka användandet af kvinnlig betjäning på våra utskänkningsställen och de manliga afdelnin-garna af våra badhus?» Mötet blef här ense med inl., fru A. Höjer, att Förbundet borde icke direkt arbeta mot användandet af kvinnlig betjäning, då det icke kunde vara en kvinnoförenings sak, att frångå kvinnorna förtjänst eller kasta skugga på någon grupp af kvinnor genom att utpeka något yrke, där det var till-fälle att försörja sig på ett hederligt sätt, som ohederligt. Diskus-sionen utvisade klart nödvändigheten af att få till stånd en or-dentlig yrkesutbildning, så att den unga flickan vid utträdet i lifvet finge en god ekonomisk grundval till stöd, och ej, som nu, ofta blefve hänvisad till de s. k. drickspenningsyrkena för att skaffa sig utkomst, och enhvar kände sig uppfordrad att i sin mån arbeta för att yrkesskoleidén måtte mer och mer tränga igenom.

För öfrigt upptog programmet ett föredrag af fröken S. Björklund: »Hvarför är medborgerlig kunskap nödvändig för oss kvinnor?», hvori framhölls huru oumbärlig en sådan kunskap vore för enhvar, som ville motarbeta orättvisor och verka för framåtskridande, samt en redogörelse af fröken S. Ulrich för ett företag, som satts i gång i Stockholm af en enskild person och afsåg att motverka inneboendesystemet och skaffa de lägst aflö-nade arbeterskorna egna hem. Mötet, som fann det skildrade sättet att söka råda bot för en af samhällets största faror särdeles praktiskt och efterföljansvärdt, beslöt att redogörelsen skulle tryc-kas för att komma en större krets intresserade till godo. Som en afslutning efter de allvarliga förhandlingarna var en gemensam utfärd i den vackra trakten anordnad, hvarefter man skildes åt med en känsla af att en god behållning vunnits, ej minst däri-

genom att personlig bekantskap stiftats mellan så många i förbundsarbetet verksamma medlemmar. Beslut fattades om att det andra kretsmötet skulle hållas i Stockholm blott ett halft år därefter, i januari 1907, och förberedelser härtill, i och för fastställande af program m. m., vidtogs i december månad.

Ett nytt verksamhetsfält, som helt visst kommer att visa sig vara af den största betydelse för vårt fosterland, har under året lagts till Förbundets öfriga, näml. arbete för upprättandet af husmoders- och landtbruksskolor för landtbefolkningens kvinnor. Första gången, som behovet af dylika skolor offentligt framlades af Förbundet var 1903 i ett af fröken G. Adelborg hållet föredrag öfver ämnet: »Kan och bör något göras för att motverka den kvinnliga emigrationen och dess faror?» Härvid betonades kraftigt, att ett verksamt medel att stäfja denna för Sverige så ödesdigra rörelse, vore upprättandet af skolor, afsedda att uppfostra landtkvinnorna för deras arbete, hvarigenom bättre arbets- och existensförhållanden skulle beredas landthemmen och smålandtbruket. Tanken på dylika skolor blef allt mer och mer lefvande hos fröken Adelborg, och på våren 1906 tog styrelsen ett steg till dess förverkligande, då fröken Adelborg bemyndigades att i Danmark studera där befintliga anstalter för utbildande af husmödrar för smålandtbrukarhemmen. Med stöd af de under resan vunna erfarenheterna utarbetades en plan, lämpad efter svenska förhållanden. Planen innebar att en skola skulle upprättas af Förbundet och stå under dess ledning för utbildande af lärarinnor i alla de sysslor, som sammanhänga med ett enkelt landthem, såsom ett rätt tillvaratagande af ladugårdens och jordbrukets produkter, kreatursskötsel, trädgårdsskötsel m. m.; etiska ämnen skulle äfven ingå i kursen. Dessa lärarinnor skulle sedan få sin verksamhet förlagd dels till fasta af de resp. länen upprättade skolor för kvinnan af folket, dels såsom ledare af ambulatoriska kurser.

Planen utvecklade sig hastigare, än man drömt om. Idéen låg så i tiden, att det härvidlag icke, som vid många andra tillfällen, visade sig nödvändigt att söka arbeta fram intresset, utan blott att begagna sig af det som redan fanns. Strax på hösten, ungefär samtidigt med att planen framlades för styrelsen, bereddes fröken Adelborg tvänne gånger tillfälle att i landtbruksintresserade kretsar utveckla sin idé, som öfverallt mottogs med lifligt bifall. Och den kraftigaste impuls framåt fick frågan, då konsul O. Ek-

man med vidsynt och fosterländsk blick för dess betydelse för vårt land, inköpte en egendom i Östergötland, f. d. turisthotellet Rimforsa, och ställde detta till Förbundets disposition för anläggande af den beramade skolan. En särskild kommitté, bestående af fru L. Dyrssen, fröknarna G. Adelborg, L. Engström, L. Lagerstedt och I. Wallin, landtbruksinspektör Lyttkens, landtbrukarne Insulander och af Kleen, har arbetat för att föra fram frågan genom att intressera hushållningssällskapen för densamma och i öfrigt vidtaga alla de praktiska anordningarna, engagera lämplig lärarepersonal m. m. Skolan kommer dock icke till stånd förrän hösten 1907, men landtbruket och trädgården skola redan innevarande sommar vara i gång.

Den af hr C. Lindhagen redan vid 1905 års riksdag väckta, men då fallna motionen angående skrifvelse till K. M:t om beredande af fast anställning åt personer, som vore hos statens ämbetsverk och myndigheter på ett stadigvarande sätt sysselsatta, rönt vid 1906 års riksdag ett bättre öde, i det en skrifvelse med begäran om utredning och framläggande af de förslag, hvartill utredningen kunde föranleda, blef beslutad. Med anledning häraf anbefalldes K. M:t de centrala ämbetsverken att inkomma med utlåtanden. Då dessa utlåtanden ett efter ett förelägo och visade ett ganska olikartadt resultat, funno sig de kvinnliga biträdena föranlättna att själfva göra sina önsknigar hörda och vände sig till Fredrika-Bremer-Förbundet, som redan hösten 1904 tagit sig an deras sak, med begäran om stöd. Till ett första öfverläggningsmöte tillsammans med förvaltningsutskottets medlemmar samman kallades därför ett 40-tal representanter från de olika verken. Och vid detta och ett följande större möte, omfattande så godt som samtliga kvinnliga extra ordinarie vid verken, enades man om att ingå till K. M:t med en petition, hvori såsom grundprincip framhölls önskvärdheten af att den kvinnliga personalen bereddes fast anställning, motsvarande i tillämpliga delar den, som åtnjutes af de ordinarie tjänstemännen, och hvori begärdes en begynnelse-lön af 1,350 och en slutlön af 1,800 kr.; för de högre kvalificerade resp. 1,800 och 2,400 kr. För att stödja de kvinnliga biträdenas sak lät Förbundet utarbета en skrift, »Den kvinnliga arbetskraften och de centrala ämbetsverken», hvori de principer kraftigt framhölls, som böra vara bestämmande vid värdesättandet af det kvinnliga arbetet, och de skäl bemöttes, som man oftast hör framdragas af dem, som icke förstå eller icke vilja inse det be-

rättigade i kvinnornas fordringar på förbättrade löne- och arbetsförhållanden. Denna skrift tillställdes statsråden, expeditionscheferna och cheferna för de ämbetsverk, där kvinnor äro anställda.

Telegrafisternas befordrings- och aflöningsfrågor ha äfvenledes varit föremål för Förbundets verksamma intresse. Förbundet passade nämligen på tillfället, att inför en af K. M:t tillsatt kommission för uppgörande af förslag till förändrad organisation m. m. vid Telegrafverket framlägga hvilken ogynnsam ställning telegrafistkåren innehade och anhålla, att såväl begynnelselönen som ålderstillägg måtte höjas. Särskildt påpekades den försämrade ställning de kvinnliga stationsföreståndarne kommit att intaga därigenom, att den enda förmån utöfver telegrafistlönen, de hade att påräkna för sitt maktpåliggande arbete, vore fri bostad och hyresersättning, som icke upptages i ordinarie stat och hvarå pension således icke får beräknas. Då kommissionens utlåtande sedan förelåg färdigt, fann man, att det med afseende å befordringsmöjligheter för telegrafistkåren innehöll ett beaktansvärdt steg framåt, i det 100 *kommissarie*-tjänster ställdes i utsikt för den kvinnliga personalen. Men begynnelselönen för telegrafisterna var i förslaget sänkt med 160 kr. och på en del nya platser, såsom för kontorskrifvare m. fl. var den satt så låg som 900 kr. Förbundet kände sig på nytt uppfordradt att söka förmå vederbörande att behjerta statens kvinnliga tjänstemäns fordran på att kunna lefva på den lön de erhålla, och aflät i detta hänseende en skrifvelse till chefen för Civildepartementet, framhållande att den föreslagna lönen knappast kan bereda sin innehafvare ens den nödtorftigaste bärgning i den samhällsställning och de arbetsförhållanden, hvarom här är fråga. Denna angelägenhet, som inom Förbundet föranledt mycket arbete, kommer först att vid innevarande riksdag afgöras; den kungl. propositionen höjer begynnelselönerna för kontorskrifvarne till 1,020 kr., och några enskilda motionärer ha tagit sig an telegrafisternas sak; det är att hoppas att den må vinna en lycklig utgång.

Förbundet aflät på hösten en skrifvelse till Stadsfullmäktiges beredningsutskott med hemställan bl. a. att af stadens inkomster af brännvinsförsäljningen anslag måtte beviljas för inrättande af för kvinnlig ungdom afsedda skolor för undervisning i hemmets vård och ekonomi.

Utbildning af kvinnliga amanuenser för folk- och skolbibliotek samt för privata samlingar och för katalogisering till bokauk-

tioner m. m. har upprepade gånger varit föremål för öfverläggningar inom Förbundet och denna fråga följes fortfarande med lifligt intresse.

Inför Förbundets styrelse och dess kommitté för lagfrågor hade föreståndarinnan för kvinnliga juridiska byrån en afton anmodats att med belysande exempel från sin praktik framlägga hvilka brister vidlåde lagstiftningen rörande kvinnan. Efter föredraget uppstod en liflig diskussion, som afhandlade ägendomsgemenskapen, äktenskapsförord, fadrens försörjningsskyldighet m. m. och möjligheterna att verka för en förbättring i den lagskipning, som berörde dessa frågor. Samma föredrag hölls sedermera vid krets-mötet i januari och finnes intaget i Dagnys III—IV häfte för 1907.

Förbundet har med vaken blick följt de på dagordningen stående frågorna vid 1906 års riksdag, då de i något afseende berörde kvinnans intressen. Föredrag hölls på våren angående folkskolelärarinnornas lönefråga samt angående andra vid riksdagen förekommande kvinnliga lönefrågor, och redogörelser lämnades för förslagen angående höjda anslag till flick- och samskolor samt till undervisningen i kvinnlig slöjd och huslig ekonomi, angående lagen om okänd moder, angående i riksdagen väckta motioner om kvinnans politiska rösträtt m. m.

Med anledning af den genom boken »Solidar» aktuella frågan om lefnadsförhållandenas förenkling hade Förbundet en afton inbjudit till ett talrikt besökt samkväm för diskussion öfver ämnet: »Hur åstadkomma en enkel ekonomisk och rationell skötsel af våra hem?»

Efter hemställan från Centralförbundet för socialt arbete beslöt Förbundet deltaga i den af förstnämnda förening anordnade utställningen af socialt arbete i Stockholm och lät för detta ändamål uppsätta ett album, hvari en öfversikt dels i bild dels i text lämnas öfver de områden af Förbundets verksamhet, som lämpa sig för att på så sätt åskådliggöras. I Norrköpingsutställningen har Förbundet äfvenledes deltagit medelst en tafla, upptagande en grafisk framställning af Förbundets arbetsfält.

Vid de s. k. »Engelska kurserna», som ägde rum i början af september månad, var en afton ägnad åt det kvinnliga arbetet på det sociala området. Förbundet var då tillika med Svenska Kvinnornas Nationalförbund och Föreningen för kvinnans politiska rösträtt värd vid det samkväm, hvartill kursdeltagarna inbjudits. Föredrag hölls härvid på engelska öfver Fredrika Bremer och

Förbundets verksamhet af fröken G. Adelborg, hvarjämte hon hade att besvara en hel del frågor, framställda af de engelska gästerna om den svenska kvinnans ställning m. m.

En idé, som Förbundet sedan länge kämpat för, har under året förverkligats, i det en kvinna utnämnts till bostadsinspektis. Denna kvinna, som således i Sverige blir banbryterska på detta område, är fröken K. Hesselgren, som år 1902 såsom Förbundets stipendiat i London studerade dessa frågor. Stadsfullmäktige hafva dessutom anslagit löner till 4 assistenter, som skola arbeta under bostadsinspektören. Dessa platser äro ännu obesatta, men torde antagligen komma att tillsättas med kvinnor.

Äfven under det gångna året ha från utlandet ofta ingått förfrågningar till Förbundet angående sociala förhållanden i Sverige, hvilka mer eller mindre direkt beröra kvinnans ställning och verksamhet och har Förbundet lämnat utförliga uppgifter härom.

Förbundet har som vanligt verkat för kvinnans deltagande i det kommunala lifvet genom användande af de rättigheter lagen härutinnan tillerkänt henne, äfvensom för kvinnors inväljande i skolråd och fattigvårdsstyrelser m. m.

Det Whitlockska stipendiet har år 1906 af Förbundets styrelse tilldelats fröken E. Fogelklou.

Från »Hilma och Emilie Zanders pensionsfond för lärarinnor», som förvaltas af Förbundet, ha 3:ne f. d. lärarinnor i Zanderska helpensionen för flickor under året uppburit pensioner.

Inom Svenska Kvinnornas Nationalförbund har Förbundets styrelse representerats af fröknarna Gertrud Adelborg och dr Lydia Wahlström; i Centraförbundet för Socialt Arbete af fru A. Höjer, fröknarna G. Adelborg, L. Dahlgren, A. Gustafsson och S. Ulrich samt i styrelsen för Svenska sjuksköterskornas allmänna pensionsförening af fröken Sigrid Ulrich.

Ellen Fries' bibliotek har under 1906 liksom förut stått till den kvinnliga studerande ungdomens förfogande. De, som mest begagnat sig därpå, ha varit elever vid Stockholms kvinnliga seminarier och flickskolornas öfversta afdelningar. Äfven Förbundets medlemmar ha dragit nytta af biblioteket.

Fröken Gertrud Adelborg har under året företagit vidsträckt föredragsresor i landsorten. Föredragen hafva anordnats dels af Förbundets ombud, dels af föreläsningsföreningar eller de kvinnliga rösträttsföreningarna. De ämnen, som behandlats, ha varit »Fredrika Bremer och Fredrika-Bremer-Förbundet», »Några synpunkter an

gående kvinnans uppgift i samhället» samt »Kvinnans uppgift i hemmet under olika tidsskeden», och har, äfven om föredraget ej direkt berört Förbundet, likväl de intressen, för hvilka detsamma arbetar, alltid blifvit framlagda, hvarigenom många vänner till Förbundet ha kunnat vinnas. I alla de städer, där föredrag hållits efter 10-årsdagen af fru Adlersparres bortgång, har å kommitterades vägnar öfverlämnats ett ex. af den öfver henne präglade medaljen till hvar och en af de högre flickskolor, som åtnjuta statsbidrag.

* * *

De till Förbundet under året öfverlämnade penningegåfvorna utgöra tillsammans en summa af 1,433: — kronor, på följande sätt fördelade:

Gåfvor.

Öfverbetalningar och gåfvor (allm. kassan).....	Kr.	103: —
Anslag af statsmedel för tidskriften Dagnys utgivande	»	1,000: —
Gåfva att genom Förbundets förvaltningsutskott utdelas såsom »fritt stipendium»	»	300: —
Gåfva för uppgifvet ändamål	»	30: —
	<u>Summa</u> Kr.	1,433: —

För de gåfvor, hvilka lämnats till Förbundets stipendiefonder, redovisas i Stipendie-institutionens berättelse.

Den afdelning af Förbundets verksamhet, som afser att med studie- och förlagslån understödja arbetande kvinnor, har som vanligt anlåtats och hafva fyra nya lån å tillsammans kr. 2,200: — beviljats. Å äldre lån ha inbetalts kr. 5,592: 68. Summan af ur Förbundets fonder för nämnda ändamål utelöpande lån utgjorde vid årets slut kr. 20,969: —.

Lån.

Redogörelse för sjukkassans fonder och stipendiefonderna, hvilka bokföras särskildt, följa i bil. II, III.

På skilda platser i landsorten ha ett fyrtiotal ombud verkat i Förbundets intresse. Deras namn återfinnas i Bil. I.

* * *

Förbundets byrå har fortfarande föreståtts af fröken G. Adelsborg, platsförmedlingen af fröken E. Rosén, öfriga tjänstgörande vid byrån ha varit fröknarna I. von Plomgren och L. Leijonmarck,

Byrån.

samt fröken A. Thorstenson, som dels vikarierat under sommaren, dels under hösten biträdt föreståndarinnan. Byrån har äfven fått påräkna frivilliga arbetskrafter, hvilket varit särdeles välkommet, då göromålens mängd kräff en tillökning i personalen.

Till byrån ha ingått många frågor om Förbundets verksamhet på skilda områden, om kvinnans ställning i andra länder o. d. För besvarandet af det senare slaget af förfrågningar har Förbundet stått i förbindelse med utländska kvinnoföreningar.

Platsförmedlingen utvisar följande resultat:

Antal inskrifna arbetsgifvare	565
» » arbetssökande	503

Efter vanligheten har byrån äfven muntligen och skriftligen besvarat en mängd frågor rörande kurser och arbetsområden samt öfriga förhållanden rörande kvinnans ställning i samhället. Bland dylika frågor kunna nämnas sådana, som afse utbildning till arkitekt, kemist, fotograf, mejerist, sockerbagare, hönsskötare, upplysningar angående kvinnliga musiklärares ställning, kvinnors rätt att drifva affär, egnahemsfrågan, smålandtbruket, alkoholisthem för kvinnor, åldershem för lärarinnor, lifränta för tjänarinnor, kommunal platsförmedling, skyddslagstiftning, kindergarten, litteratur i kvinnofrågan, lärarinnehem och platsanskaffningsbyråer utomlands m. m. Dessutom har efter vanligheten anskaffats statistiska uppgifter, prospekter o. dyl. och har det samlade materialet varit till gagn både för myndigheter och enskilda personer.

* * *

Tidskriften
Dagny.

1906 har så tillvida för tidskriften varit ett märkesår, att då för första gången erhållits ett statsanslag å 1,000 kronor, hvilket tillerkänts Förbundet för fortsatt utgifning af Dagny. På samma gång detta statsbidrag utgör ett i hög grad välbehöfligt pekuniärt stöd, innebär detsamma ett officiellt erkännande af den kulturella betydelsen af de frågor, tidskriften upptagit på sitt program, hvarför det med allt skäl är att betrakta som en dubbel vinning.

Många viktiga spörsmål har under denna årgång, den 21:a sedan Dagny startades, behandlats i dess spalter. Däribland har *rösträttsfrågan* kommit att intaga ett framstående rum. Utom det att frågan debatterats i särskilda artiklar, har den varit föremål för talrika redogörelser och referat med anledning af den

lifliga rörelse som på detta område pågår i så väl vårt eget land som öfver hela världen. Så ha rösträttsdiskussionerna i riksdagen, i kvinnoföreningarna och på möten både i in- och utlandet med uppmärksamhet följts, särskildt har den stora internationella kongressen för kvinnans politiska rösträtt i Köpenhamn behandlats i ett par utförliga artiklar. Af andra viktiga *kvinnofrågor* må framhållas: Barnmorskereglementet; Kvinnor som stadsfullmäktige; Bostadsinspektion; Ett spörsmål rörande omfånget af mannens målsmanskap; Förbättrande af fabriksarbeterskornas bostadsförhållanden; Lagen om mödrars anonymitet; Den kvinnliga arbetskraften och de centrala ämbetsverken; Om utbildning af folkets lärarinnor m. fl.

Bland uppsatser i *sociala* och *kulturella ämnen* är att anteckna: Lapparna och civilisationen; Norrland »Vårt framtidsland»; En omdaning af våra hem; Uttalande i nykterhetsfrågan; Internering af alkoholister; Religion och läkekonst o. s. v.

Litterära företeelser, särskildt dem, som berört kvinnans idévärld och ämnessfär ha beaktats i såväl längre som kortare kritiker och anmälningar; *dagshändelserna* ha följts i form af minnes-teckningar och dödsrunor öfver märkliga affidna personer (Susan B. Anthony, Ibsen) samt i skildringar af andra viktiga tilldragelser, hvarförutom den litterära afdelningen som vanligt innehållit talrika biografier, historiska uppsatser, reseskisser m. m.

Af Förbundets ärenden, hvilka naturligtvis intagit en stor plats på årgångens innehållsförteckning, bör det nya uppslaget: »den kvinnliga landtbruksskolan» särskildt omnämnas.

Författare, som under fullständiga namn utanför redaktionen varit tidskriftens medarbetare äro: Maria Arosenius, Hilma Borelius, Cecilia Bååth-Holmberg, Maria Cederschiöld, Fanny Ekenstierna, Anna Gustafsson, Kerstin Hesselgren, Ann-Margret Holmgren, Agda Montelius, Valborg Olander, Sigrid Platen, Ebba Ramsay, Ellen Sandelin, Elinor Seaton, Ida Ström, Mildred Thorburn, Lydia Wahlström, Jenny Wallerstedt och Karolina Widerström.

* * *

Hemtreffnad har under år 1906 utgifvits af Fredrika-Bremer-Förbundet. Dess mål är att kunna skaffa kvinnorna i de små hemmen med de knappa tillgångarna tillfälle till en på samma gång fostrande och roande läsning. Innehållsförteckningen för

Tidningen
Hemtreffnad

1906 upptager religiösa och etiska uppsatser, artiklar i olika sociala frågor, t. ex. om uppfostran, hälso- och sjukvård m. m. Dessutom märkes där ett flertal uppsatser, som kunna komma under rubriken geografi och kulturhistoria, gamla och nya poem och berättelser, uppsatser i praktiska ämnen samt ett 90-tal recept på enkla och hälsosamma maträtter och inläggningar.

* * *

Kommittén för
lagfrågor.

Kommittén kan ej för det gångna året framlägga något positivt resultat af sitt arbete. Kommittén, hvars uppgift är att arbeta för ändringar i lagstiftningen, särskildt rörande gift kvinna, har under de nuvarande politiska förhållandena ej kunnat göra något för afskaffandet af mannens målsmanskap öfver hustrun. Ärendet hvilar hos K. Maj:t; kommittén har hört sig före om frågan snart skulle upptagas till behandling, men utsikterna därför äro svaga. Då det sålunda ännu tyckes dröja flera år innan ändring sker i fråga om mannens målsmanskap, är kommittén betänkt på att i någon mån söka afhjälpa en eller annan af de svårigheter, som målsmanskapet medför. Som bekant uppsättas äktenskapsförord mer eller mindre praktiska. Kommittén har lämnat i uppdrag åt revisionssekreterare Linders att utarbeta ett formulär till äktenskapsförord och har uppgjort plan att i vida kretsar sprida kännedom därom och på så vis hos kvinnorna själfva väcka intresse för en sak, som djupt rör dem och genom deras ställning inom äktenskapet äfven barnen.

Kommittén hoppas att antalet äktenskapsförord därigenom skall ökas och på så vis i någon mån stärka opinionen för ändrad lagstiftning rörande målsmanskapet. Hvad äktenskapsförord beträffar, har deras antal ökats de senare åren, och kommittén har låtit utarbeta en statistik däröfver för de sista 20 åren.

Äfven åt andra lagstiftningsfrågor rörande kvinnan har kommittén egnat sin uppmärksamhet. Så åt frågan om faders skyldighet att utbetala ådömdt försörjningsunderhåll åt oäkta barn, hvarvid kommittén har undersökt möjligheten huruvida på laglig väg han kan tvingas att fullgöra denna plikt.

Af kassaförvaltarens rapport framgår, att kommitténs tillgångar vid 1906 års slut uppgingo till 1,066 kr. 47 öre.

Kommittén har under året haft följande sammansättning:

revisionssekreterare J. Linders, redaktionssekreterare G. Aldén, häradshöfding P. G. Rabe, fru G. af Klintberg, fru B. Nordenson, fru A. Tamm och fil. doktor A. Skoglund.

* * *

Vid sjuksköterskebyrån har högsta antalet på en gång inskrifna sköterskor under året varit 204 (mot 196 föregående år); antalet sjukbud har varit 1,251 (mot 968); anställning har förmedlats i 791 fall (mot 542); häraf 34 fasta platser (mot 37); sammanlagda löne-beloppet uppgår till 16,480 (mot 17,450).

Antalet arbetsdagar har varit 19,756 (mot 12,718). Byråns utgifter, upptagande hyra, aflöningar, underhålls- och expeditionskostnader hafva utgjort 3,610: 40 och dess inkomster under samma tid 4,246: 58.

Anmärkas bör att alla siffror för året gälla 5 kvartal mot föregående årens 4 kvartal.

Vid samkväm som anordnats för sköterskorna hafva följande föredrag hållits:

Fross-sjukdomarna.....	af d:r Jundell.
Intryck från en resa i Holland ...	» fröken Leijonhufvud
Om bostadsfrågan	» » Blomstedt
Fru Adlersparre och hennes lifsgärning	» » Adelsborg
Kräftsjukdomarna	» d:r Matilda Lundberg

För öfrigt hafva sköterskorna själfva fördrifvit samkvämsaftnarna med samtal om sköterske- och sjukvårdsfrågor, läsning, musik och dylikt.

Önskvärdheten af att bereda privatsköterskor lämpligare och billigare bostäder än de såsom inackorderade vanligen hafva tillgång till, har under året flera gånger varit föremål för öfverläggning inom arbetsutskottet, men förslagen hafva hvarje gång strandat på svårigheter, som äro speciella för sjuksköterskornas arbete. Om några lärarinnor eller gymnaster vilja bilda ett eget hem, faller det sig naturligt att en af dem åtager sig vården af hemmets angelägenheter och förandet af dess räkenskaper. Detta är däremot för privatsköterskan, hvilken när som hälst och på obestämmd tid kan blifva sänd till en aflägsen ort omöjligt att åtaga sig; äfven möbleringen vållade bekymmer, ty sjuksköterskor hafva

Sjukvårds-
kommittén.

ej, och kunna ej hafva egna möbler, utan de behöfva få sitt hem fullt möbleradt, styrdt och vårdadt af en utom yrket stående person, och dessa fordringar öka betydligt kostnaden för ett dylikt gemensamt hem.

Dock yppade sig till sist tillfälle att göra ett försök i den önskade riktningen, därigenom att en våning på 4 rum och kök blef ledig i samma hus där byrån är belägen, och byråns föreståndarinna erbjöd sig att hafva tillsyn öfver hemmet och föra dess räkenskaper. Samtidigt gaf en enskild person på synnerligen förmånliga villkor ett lån af 1,200 kr. till hemmets möblering, hvarför kommittén beslöt att *på ett års försök öppna ett litet hem för privatsköterskor från och med okt. månad 1906.*

Hemmet är enkelt, men ljusst och nätt möbleradt i glada färger, det har ej egen mathållning, men dess lilla kök med sina gaslågor anlitas gärna af sköterskorna, när de någon sällsynt gång äro hemma; trefnaden af ett *eget hem* tyckes också vara mycket uppskattad af dess innevånare. Företaget är beslutadt endast för ett år, men man vill gärna tänka att det skall kunna bestå allt framgent — visserligen ej såsom början till ett sköterskehem i större utsträckning —, ett sådant företag ligger nog utom ramen för Förbundets verksamhet, — men som ett *försök*, hvilket man önskar skulle vara till ledning vid ordnandet af många trefliga hem för privatsköterskor.

Redogörelsen för hemmets ekonomi kommer att lämnas i nästa årsberättelse.

Medlemmar i kommittén ha under året varit: fröken M. Leijonhufvud ordf., fröken G. Adelborg v. ordf., fröken E. Stierncrona kassaförv., d:r Hedda Andersson, fru I. Geijer, fröken E. Lundberg, d:r Th. Hellström, d:r H. Toll och fröken E. Törnebohm.

Byråns föreståndarinna är fortfarande fröken Sally Peterson, hvilken äfven tjänstgjort såsom kommitténs protokollförare.

Till byrån har skänkts en del hvita möbler, $\frac{1}{2}$ dussin teskedar samt böcker till läsrummet.

Sjuksköterskehemmet har af D. D. K. K. H. H. hertigparet af Västergötland, fått mottaga en orgel, samt af enskilda personer en del blommor, smärre prydnadsföremål o. s. v.

Till samtliga gifvare, liksom till ofvan nämnda föreläsare står kommittén i tacksamhetsskuld för visad välvilja.

Fredrika-Bremer-Förbundets ombud 1906.

- 1) Andersson, Anna, f. Bergenstråle, fru, Vexjö.
 2) Arwedson, Ada, fröken, Linköping.
 Bergstedt, Amanda, fröken, Arboga.
 1) Boström, Sophie, fru, Nyköping.
 2) Brettner, Hildur, fru, Arvika.
 Carlsson, Emmy, fru, Haparanda.
 2) Cnattingius, Alfhild, fröken, Nora.
 Danielson, Anna, fröken, Kalmar.
 De Vylder, Elisabeth, fru, Öfver-Torneå.
 Ekenstierna, Fanny, fröken, Mariefred.
 2) Eurenus, Anna, fröken, Malmö.
 Fischerström, Anna, fröken, Karlskrona.
 Florén, Andriette, fru, Mariestad.
 Grape, Augusta, fru, Umeå.
 2) Grönvall, Ruth, fröken, Helsingborg.
 Holmqvist, Anna, fröken, Falun.
 Johansson, Nanny, fru, Gefle.
 2) Lewenhagen, Anna, fru, Lund.
 Liljebäck, Jenny, fru, Neder-Kalix.
 Lindskog, Anna, fru, Vänersborg.
 Lindström, Sophie, fru, Kristinehamn.
 Lundberg, Bertha, fröken, Falkenberg.
 Lundgren, Johanna, fröken, Örebro.
 Malmros, Elise, fröken, Landskrona.
 Marin, Ottilia, fröken, Filipstad.
 Mauritzon, Anna, fröken, Vadstena.
 Montelius, Hilda, fru, Vexjö.
 Munthe, Maria, fröken, Ystad.
 Nordenfelt, Charlotte, fru, Höganäs.
 Nordenfelt, Maria, fröken, Göteborg.
 1) Pallin, Emma, fru, Lidköping.
 Palm, Julia, fröken, Varberg.
 Pihl, Aurore, fröken, Norrköping.
 Qvänsel, Anna, fru, Lidköping.
 Renborg, Alma, fröken, Östersund.

¹⁾ Afgått under 1906.

²⁾ Förbundskrets bildad genom ombudet, hvarför ombudsskapet upphört.

- 1) af Sandeberg, Frida, fröken, Sundsvall.
 Sjöstrand, Sofia, fröken, Halmstad.
 Sohlén, Hanna, fröken, Söderhamn.
 Sohlman, Ragnhild, fru, Bofors.
 Starck, Anna, fru, Söderfors.
 Sundholm, Ebba, fröken, Hudiksvall.
 Tauson, Brita, fröken, Karlshamn.
 Thiis, Thérèse, fru, Sundsvall.
 Thorburn, Vivi, fru, Uddevalla.
 Trotzig, Hilda, fru, Hedemora.
 Trybom, Elin, fröken, Skara.
- 2) Ulander, Bertha, fru, Motala.
 Widmark, Ingrid, fröken, Karlstad.
- 1) Wold, Amalia, fru Borås.

Bil. II.

**Fredrika-Bremer-Förbundets Sjukkasas
 årsberättelse för 1906.**

Sjukkasas verksamhet har under år 1906, det 20:de året sedan kassans början, fortgått och utvecklats på sätt följande siffror utvisa:

Delägarnes antal, som vid 1905 års utgång var 302, hade vid slutet af 1906 sjunkit till 297. Af kassans medlemmar hafva under året tillkommit 9 och afgått 15, hvaraf 1 affidit.

Under året har utdelats som sjukhjälp till 67 personer för tillsammans 2,921 sjukdagar ett sammanlagdt belopp af kr. 3,472,²⁵ (mot kr. 3,682,⁵⁰ förlidet år).

	Medlemmarnas antal.	Sjukhjälp.
År 1887	97	kr. 159: —
» 1888	136	» 694: 50
» 1889	153	» 1,524: 50
» 1890	188	» 1,444: —
» 1891	199	» 1,864: 50
» 1892	208	» 3,477: 50
» 1893	214	» 2,565: —
» 1894	238	» 3,003: —
» 1895	237	» 3,230: 25
» 1896	246	» 2,712: 75
» 1897	250	» 2,685: 75

» 1898	263	» 3,646: 50
» 1899	270	» 4,122: —
» 1900	272	» 3,533: 25
» 1901	282	» 3,205: 50
» 1902	284	» 3,146: 25
» 1903	292	» 4,242: —
» 1904	297	» 4,032: —
» 1905	302	» 3,682: 50
» 1906	297	» 3,472: 35

För kassans kapitalställning, utgifter och inkomster redovisas i kassaförvaltarens nedanstående rapport.

Kassans expedition har hållits öppen i Fredrika-Bremer-Förbundets lokal en gång i veckan, hvarjämte anmälningar mottagits å denna lokal kl. 11—4 alla söckendagar.

I afseende på inträde i kassan gäller fortfarande, att kvinnor, tillhörande de kategorier, för hvilka kassan närmast varit afsedd utan vidare vinna inträde, under förutsättning af rent läkarebetyg;

att för inträdessökande med kvalificerad läkarebetyg afgörandet ligger hos de läkare, som tillhöra styrelsen; samt att i öfriga fall styrelsen i sin helhet beslutar.

Ur räkenskaperna anföres följande:

Vid 1906 års utgång utgjorde sjukkassans

Tillgångar:

4 obligationer i Stora Kopparbergs Bergslag af år 1900	kr.	4,000: —
1 obligation i Helsingborgs—Hessleholms järnväg...	»	1,000: —
Fordran mot säkerhet af inteckning i huset 4 Lill-Jansplan	»	5,000: —
D:o mot säkerhet af inteckning i huset 31 Västmannagatan	»	5,000: —
D:o i Bankaktiebolaget Stockholm—Öfre Norrland å hushållräkning	»	1,570: 67
D:o Nordiska Kreditbanken å sparkasseräkning ...	»	1,570: 92
D:o i Göteborgs Bank å d:o	»	1,472: 62
D:o i Stockholms Ensk. Bank å d:o	»	730: 98
D:o i » » » å depositionsräkn.	»	5,000: —
Kontant i kassan	»	39: 73

Summa kr. 25,384: 92

Skulder.

Fonder: Försäkringsfonden	kr. 20,617: —
Donationsfonden	» 3,000: —
Reservfonden	» 1,767: 92
	<hr/>
	Summa kr. 25,384: 92

Samtliga fonders belopp uppgick vid utgången af	
år 1905 till	kr. 23,627: 40
Fondernas förstärkning, som följaktligen uppgår till	» 1,757: 52
har uppkommit på grund af följande förhållanden mellan inkomst och utgift:	

Inkomst:

Inträdesafgift för 9 medlemmar	kr. 50: —
Årsafgift för 301 medlemmar	» 4,109: 25
Räntor (influtna)	» 1,095: 53
Straffräntor	» 8: —
Statsbidrag för 1906	» 347: —
	<hr/>
	Summa kr. 5,609: 78

Utgift:

Sjukhjälp till 68 medlemmar	kr. 3,472: 25
Omkostnader: Hyra för 1905	kr. 100: —
Arfvode för 1905	» 200: —
Kontors- o. annonsutgift	» 80: 01
	» 380: 01
Till Fonderna: Försäkringsfonden	» 843: —
Reservfonden	» 914: 52
	» 1,757: 52
	<hr/>
	Summa kr. 5,609: 78

Inventarierna, bestående af räkenskapsböcker och skifmateriel äro ej upptagna i något värde. Fröknarna Theresa Geijer och Ellen Ulrich ha under det förflutna året fortfarande skött kassans registrering och ekonomiska expedition.

Stockholm i februari 1907.

Carl Nyström.

Fredrika-Bremer-Förbundets sjukkassas fonder utgjorde vid början af år 1907:

Försäkringsfonden	kr. 20,617: —
Reservfonden	» 1,767: 92
Donationsfonden	» 3,000: —

Kassans förmögenhet kr. 25,384: 92

Stockholm den 18 februari 1907.

P. G. Rosén.

* * *

Kassans styrelse har under året haft följande sammansättning:

Ordinarie styrelsemedlemmar:

Professor P. G. Rosén, ordförande.

Doktor Carl Nyström, vice ordförande och kassaförvaltare.

Fröken Theresa Geijer, sekreterare och tjänstgörande vid expeditionen.

Fördelningsläkaren N. A. Edling.

Fröken Ellen Ulrich.

Suppleanter:

Fru F. Lybeck.

Doktor J. W. von Döbeln.

Doktor Elin Beckman.

Revisorer:

Fröken A. Palmqvist.

Fröken A. Kruse.

Revisorssuppleanter:

Fröken M. Widegren.

Fröken M. Aspman.

Revisionsberättelse:

Undertecknade, utsedda revisorer att granska Fredrika-Bremer-Förbundets sjukkassas förvaltning och räkenskaper för år 1906 få härmed efter fullgjordt uppdrag därom afgifva följande berättelse:

Beträffande tillgångar och skulder samt inkomster och utgifter få vi hänvisa till kassaförvaltarens af oss granskade redovisning.

Styrelsens af oss genomgångna protokoll jämte de däri omförmälda besluten hafva icke föranledt någon erinran från vår sida.

Värdehandlingarna äro förvarade i brandfritt kassahalf.

Kassans räkenskaper äro förda med ordning och noggranhet samt åtföljda af erforderliga verifikationer, och då ingen anledning till anmärkning förekommit, få vi tillstyrka, att full ansvarsfrihet för förvaltningen under år 1906 måtte beviljas styrelsen.

Stockholm i mars 1907.

Anna Kruse.

A. Palmqvist.

Bil. III.

Stipendie-institutionens årsberättelse.

Från Förbundets *Allmänna stipendiefond* hafva utdelats 400 kr. till fröken Ester Claesson för studier i trädgårdsarkitektur (Stockholms stip.); 300 kr. till fl. kand. Tora Rosenberg för studier af födoämnenas kemi och mikroskopi (fritt stip.).

Stipendier för kurs vid högre lärarinneseminariet hafva tilldelats fröken Maria Olde från Värmland med 200 kr., och fröken Anna Envall från Kopparbergs län med 260 kr.

Stipendium för kurs vid privata högre lärarinneseminariet i Lund har tilldelats fröken Valborg Nilson med 200 kr.

Stipendier för kurser vid folkskolelärarinneseminarier hafva tilldelats fröken Ester Tunell från Jämtland med 200 kr.; fröken Alva Björkblom från Södermanland med 300 kr., samt fröken Signe Nyman från Gotland med 225 kr.

Sjukvårdsstipendier hafva åtnjutits af fröken Hulda Thegström från Västerbotten med 260 kr.; fröken Elida Skogberg från Jönköping med 200 kr.; fröken Hedvig Sandberg från Älfsborgs län med 200 kr.; fröken Ellen Hoffström från Göteborg med 200 kr. samt fröken Elisabeth Kjellström från Västmanland med 225 kr.

Stipendier för utbildning i huslig ekonomi hafva tilldelats, fröken Estrid Bill från Västernorrland samt fröken Signe Appelberg från Göteborg med 200 kronor vardera.

Vidare hafva stipendier utdelats: för kurs i trädgårdsalsters konservering och förädling till fröken Jenny Bergquist från Örebro län, med 200 kr.; för kurs i barnavård till fröken Astrid Holmer

från Kristianstad med 200 kr.; för slöjdkurs vid Näs till fröken Kerstin Westman från Uppsala med 200 kr.; för bokbinderkurs till fröken Anna Sandberg från Östergötland med 200 kronor.

Stipendier till ett sammanlagdt belopp af 1,010 kr. finnas reserverade till utbetalning år 1907, då stipendiaterna vunnit tillträde till därmed afsedda kurser. De från år 1905 reserverade stipendierna hafva under 1906 utbetalts med 260 kr. till fröken Alma Westerberg för kurs i huslig ekonomi (Västerbottens stip.); till fröken Gerda Ling med 200 kr. för sjukvårdskurs (Jämtlands stip.); till fröken Valborg Nilson med 200 kr. för kurs vid privata högre lärarinnesem. i Lund (Malmöhus stip.); till fröken Jenny Bergqvist med 200 kr. för trädgårdsalsters förädling och konservering (Örebro stip.).

Värmlands från 1905 reserverade stipendium kvarstår ännu reserveradt till 1907, emedan stipendiaten varit förhindrad börja sin kurs.

I likhet med föregående år har betingad lifränta från *Allmänna fonden* utdelats till fröken Caroline Åberg. Förvaltningsstyrelsen har att tacksamt erkänna en gåfva af 200 kronor till Allmänna fonden af fröken Ellen Bergman.

Donationsfonderna. Från »Onämnds fond för kvinnor som studera medicin» hafva två stipendier utdelats med 500 kr. till med. kand. Matilda Freidenfelt Sjövall, och 400 kr. till med. kand. Maria Ingelman. Sista delen af med. licentiaten Gerda Uddgrens för 1905 beviljade resestipendium för oftalmologiska studier, har utbetalts med 250 kr.

Från *Leijonhufvud-Adlersparreska fonden* har ett studiestipendium å 600 kr. utbetalts till fröken Aley Adlersparre.

Från Ellen Bergmans släktstipendiefond har donator uppburit lifränta med kr. 2,256: 75.

Donationsfondernas antal har under året ökats med fru Sophie Silows, född Wästfelt, donationsfond å 5,000 kr. hvarifrån lifränta tillsvidare utgår till en af donator namngifven släkting, efter hvars död räntan skall utgå som »Fria stipendier».

Reseberättelser hafva under året insändts af stipendiaterna med. licentiaten Gerda Uddgren, fil. kand. Tora Rosenberg, fröknarna Ester Claeson och Jenny Bergquist, redogörande för deras studier.

Efter ett af stipendie-institutionens sekreterare fröken Mathilda Silow i Halland hållet föredrag, bildades därstädes i november en lokalkommitté under landshöfding Askers ordförandeskap med

syfte att åstadkomma medel till yrkes- och studiestipendier för kvinnor med hemortsrätt inom Halland.

Förvaltningsstyrelsen för stipendiefonderna har haft följande sammansättning: fru Anna Wallenberg, ordf., generaldirektör Alb. Andersson, v. ordf., fröken M. Silow, sekreterare, öfverdirektör E. Björklund samt professor P. G. Rosén. Styrelsesuppleanter hafva varit bankdirektör G. Lettström och fröken Clara Montelius.

Revisorer: Öfverste A. F. O. Cederberg (ledamot af Riksdagens 1:a Kammare), disponenten O. Björklund (ledamot af Riksdagens 1:a Kammare).

Revisorssuppleanter: borgmästaren S. J. Sandqvist (ledamot af Riksdagens 1:a Kammare), fröken Alida Rossander.

Stipendienämnden, i hvilken förvaltningsstyrelsens ordförande och sekreterare ingå som själfskrifna medlemmar, har dessutom haft följande af Förbundets styrelse valda medlemmar: generaldirektör Alb. Andersson, friherrinnan Ebba Tamm, fruarna Agda Montelius, Thérèse Gylden, professor P. G. Rosén, grefvinnan Anna Mörner och fröken Sigrid Leijonhufvud.

Revisionsberättelse.

Utsedda att granska de under Fredrika-Bremer-Förbundet lydande stipendiefonders förvaltning och räkenskaper under 1906 få vi, efter fullgjordt uppdrag, härmed afgifva följande berättelse:

Stipendiefondernas tillgångar:

	Den 1 jan. 1906.	Den 31 Dec. 1906.
Allmänna stipendiefonden	kr. 176,207: 98	kr. 175,817: 08
Ellen Bergmans släktstipendief.	» 50,150: —	» 50,150: —
Onämnds stipendiefond	» 35,214: 19	» 35,490: 37
Leijonhufvud-Adlersparreska stipendiefonden	» 7,718: 14	» 7,445: 46
Evelina Fahnehjelms stipendiefond	» 4,390: 66	» 4,578: 24
Fru Sophie Silows, f. Wästfelt, stipendiefond (ny).....	»	5,016: 88
	<u>Kr. 273,680: 97</u>	<u>Kr. 278,498: 03</u>

I den ingående balansen äro här inräknade 860 kronor, som i fjolårets berättelse upptogos såsom beviljade men ej uttagna stipendier.

Fonderna hafva enligt denna öfversikt under året ökats med 4,817:06 kronor.

Allmänna stipendiefonden utgöres vid årets slut af:

Färdiga länsinsatser.....	kr. 127,243: 78	
Påbörjade d:o	» 2,608: 67	
Gåfvo-afdelningen.....	» 36,328: —	
Disponibla medel	» 9,636: 63	kr. 175,817: 08

Om öfriga fonder meddelas följande räkenskapsutdrag:

Ellen Bergmans släktstipendiefond.

Behållning den 1 jan. 1906	kr. 50,150: —	
Ett års ränta à $4\frac{1}{2}$ %	» 2,256: 75	52,406: 75
Lifränta åt fröken E. Bergman.....	kr. 2,256: 75	
Behållning den 31 december 1906 ...	» 50,150: —	52,406: 75

Onämnds stipendiefond.

Behållning den 1 januari 1906.....	kr. 35,214: 19	
Ett års ränta à $4\frac{1}{2}$ %	» 1,584: 64	36,798: 83
Utbetalda stipendier	kr. 1,150: —	
Bidrag till förvaltningskostnad	» 158: 46	
Behållning den 31 december 1906 ...	» 35,490: 37	36,798: 83

Leijonhufvud-Adlersparreska stipendiefonden.

Behållning den 1 januari 1906	kr. 7,718: 14	
Ett års ränta à $4\frac{1}{2}$ %	» 347: 32	8,065: 46
Bidrag till förvaltningskostnader	kr. 20: —	
Utbetaladt stipendium	» 600: —	
Behållning den 31 december 1906 ...	» 7,445: 46	8,065: 46

Evelina Fahnehjelm's stipendiefond.

Behållning den 1 januari 1906	» 4,390: 66	
Ett års ränta à $4\frac{1}{2}$ %	» 197: 58	4,588: 24
Bidrag till förvaltningskostnad	» 10: —	
Behållning den 31 december 1906 ...	» 4,578: 24	4,588: 24

Fru Sophie Silows, f. Wästfelt, donationsfond.

Under räkenskapsåret doneradt kapital kr. 5,000: —
 Utplupen ränta till årets slut » 16: 88 5,016: 88

De färdiga länsinsatserna utgjorde den 1 februari 1906 127,181: 05 kr. och den 31 december samma år 127,273: 78 kr., utvisande en ökning genom besparade räntemedel af 62: 73 kr.

De påbörjade länsinsatserna utgjorde såväl vid årets början som vid dess slut 2,608: 67 kronor.

Å de sistnämnda godtgjordes ej någon ränta, hvaremot de färdiga länsinsatserna tillgodoräknas $4\frac{1}{2}$ %.

Länens insatser utgjorde vid årets slut:

Färdiga:

Stockholms stads kr.	10,463: 46	
Malmöhus läns »	5,238: 81	
Kristianstads »	5,281: 40	
Östergötlands »	5,107: 80	
Västerbottens »	7,052: 20	
Södermanlands »	7,972: 16	
Örebro »	5,247: 09	
Värmlands »	5,205: 25	
Norrbottnens »	8,806: 95	
Västernorrlands »	5,051: 18	
Skaraborgs »	6,596: 50	
Jämtlands »	5,213: 57	
Göteborgs och Bohus »	10,288: 40	
Blekinge »	6,015: 49	
Västmanlands »	5,815: 39	
Gottlands »	6,209: 18	
Kopparbergs »	6,553: 88	112,118: 71

Påbörjade:

Uppsala läns kr.	5,013: 43	
Jönköpings »	5,011: 80	
Älfsborgs »	5,099: 84	
Gäflleborgs »	1,298: 50	
Hallands »	225: —	
Kalmar »	424: 17	
Kronobergs »	430: —	
Stockholms »	231: —	17,733: 74

Summa kronor 129,852: 45

Stipendier hafva under året utbetalts till 25 personer med 6,980: — kronor, som hafva utgått från följande tillgångar:

Från länsinsatserna	kr. 4,070: —	
» Onämnds stipendiefond	» 1,150: —	
» Leijonhufvud-Adlersparreska fonden	» 600: —	
» Allmänna stipendiefonden	» 300: —	
» Afsatta 1905	» 860: —	6,980: —

Samtliga fondernas behållningar 278,498: 03
 jämte beviljade men ej utbetalda stipend. 1,010: — 279,508: 03

äro placerade sålunda, att den 31 december 1906 förefunnos:
 Obligationer för ett sammanlagdt värde af kr. 189,087: 57
 Skuldsedlar mot hypotek af fastighetsinteckning » 37,668: 75
 » » » » obligationer » 51,250: —
 Innestående i Stockholms Enskilda bank » 1,501: 71
 Summa 279,508: 03

Sammanlagda inkomsterna under året hafva utgjorts af:

Donation, kapital	kr. 5,000: —	
Ränta å obligationer	» 8,048: 77	
» å reverser	» 4,187: 50	
» å diverse räkningar	» 118: 34	
Gåfvor	» 200: —	17,554: 61

Utgifterna hafva varit följande:

Stipendier enligt förestående utbetalda ..	kr. 6,980: —	
» från länsinsatserna att utbe- talas 1907	» 1,010: —	
Lifräntor	» 2,456: 75	
Förvaltningskostnader	» 2,270: 80	
Kapitalförlust å utlottade obligationer ...	» 20: —	12,737: 55

Inkomsterna hafva sålunda öfverstigit utgifterna med 4,817: 06 kronor, med hvilket belopp fonderna enligt det förestående också ökats.

Stipendiefondernas värdehandlingar, som förvaras i förenämnda banks kassafack, hafva för revisorerna uppvisats och befunnits öfverenstämma med hufvudboken. De synas innebära betryggande säkerhet för de medel förvaltningsstyrelsen omhänderhafver.

Räkenskaperna äro förda med ordning och omsorg, utgifterna äro behörigen verifierade och de ingående balanserna öfverensstämma, på sätt ofvan angifvits, med utgående balanser från 1905, hvadan granskningen icke föranleder någon anmärkning.

Förvaltningsstyrelsens och stipendienämndens protokoll, af hvilka de sista äro dagtecknade respektive 24 november och 12 december 1906, hafva vi utan anmärkning läst.

På grund af det som sålunda förekommit, hemställa revisorerna, att full och tacksam ansvarsfrihet för 1906 års förvaltning meddelas förvaltningsstyrelsen.

Stockholm den 30 april 1907.

Olof Björklund. A. F. O. Cederberg. Alida Rossander.

Kassaförvaltarens rapport.

Till styrelsen för Fredrika-Bremer-Förbundet.

Vid årets slut hade Fredrika-Bremer-Förbundet:

Tillgångar:

Kassakonto	kr.	470: 33
Stockholms Intecknings Garanti-Aktiebolag	»	2,066: 50
Nordiska Kredit-Aktiebolaget	»	2,283: 91
Bankaktiebol. Stockholm—Öfre Norrland	»	1,197: 13
Stockholms Enskilda Bank.....	»	22: 75
Aktiebolaget Göteborgs-Banken	»	1,615: 76
Skandinaviska Kredit-Aktiebolaget.....	»	1,848: 76
Inventarier	»	2,675: 53
Fordran hos fru S. Whitlock.....	»	4,540: —
Diverse debitorer (reversfordringar)	»	20,969: —
Obligationer	»	21,000: —
Inteckning.....	»	5,000: —
Räntor	»	274: 18
	<u>Summa kr.</u>	<u>63,963: 85</u>

Skulder:

Fonder, hvars räntor. gå till Förbundets allmänna kassa:

Ständiga ledamöters afgifter	kr.	13,710: —
Inträdesavgifter	»	3,540: 25
Första årets afgifter	»	2,034: —
Fredrika Bremers minnesfond.....	»	10,168: 72
James Carnegies donationsfond	»	4,788: 83
Anonym donation N:o 2	»	150: —
» » N:o 3	»	3,000: —
	<u>Transport kr.</u>	<u>37,391: 80</u>

Transport kr. 37,391: 80

Fonder, hvars räntor gå till af gifvarna bestämda ändamål:

S. Whitlocks stipendiefond	kr.	4,540: —	
Anonym donation N:o 1	»	6,000: —	
Hilma och Emelie Zanders pensionsfond			
för lärarinnor	»	15,232: 50	25,772: 50
Yttre skulder: Aftonbladets aktiebolag			799: 55
			<u>Summa kr. 63,963: 85</u>

Vinst:

Första årets årsavgifter	kr.	91: 50
Årsavgifter	»	4,045: —
Lokalmedlemsavgifter	»	81: 03
Räntor	»	1,647: 07
		<u>Summa kr. 5,864: 60</u>

Förlust:

Byrån	kr.	4,106: 69
Trycksaker	»	473: 22
Tidskriften Dagny	»	126: 95
Allmänna omkostnader	»	760: 88
Möten	»	154: 16
Gåfvor och understöd	»	197: —
Inventarier, afskrifning	»	45: 70
		<u>Summa kr. 5,864: 60</u>

Med afseende på Förbundets fonder är att bemärka:

Fonden för ständiga ledamöters avgifter har genom 10 under året inbetalade ständiga ledamotsavgifter, ökats med kr. 300: —. Fonden för första årets årsavgifter har genom kapitaliserande af halfva beloppet af 421 nytillträdande, årligen betalande ledamöters första årsavgifter, vunnit en tillökning af kr. 540: —.

Såsom det mest anmärkningsvärda uti den ekonomiska redogörelsen för året framstår, att ett anslag af statsmedel för år 1906 å kr. 1,000: —, tilldelats Fredrika-Bremer-Förbundet för tidskriften Dagnys utgifvande; sedan detta anslag tillgodogjorts tidskriften Dagnys konto, där förlusten för året uppgick till kr. 1,126: 95, har den återstående förlusten betäckts af medel från Förbundets allmänna kassa.

Byråns inkomster hafva varit kr. 2,776: 90 och dess utgifter kr. 6,883: 59. Förbundets allmänna kassa har såsom gåfvor och öfverbetalningar fått mottaga kr. 103: —, från den allmänna kassan har utgått ett reseunderstöd å kr. 300: —.

Af förbundets medel har under året, såsom studie- eller förlagslån till kvinnor, utlämnats fyra nya lån å tillsammans kr. 2,200: —; å äldre lån har under året inbetalts kr. 5,592: 68. Summan af för nämnda ändamål utelöpande lån utgjorde vid årets slut kr. 20,969; — mot kr. 24,361: 68 vid förra årets slut.

Från Hilma och Emelie Zanders pensionsfond för lärarinnor har under året till tre f. d. lärarinnor vid Zanderska helpensionen för flickor utdelats pensioner till sammanlagdt belopp af kr. 645: —.

För influtna gåfvor, som lämnats för särskilda ändamål, redogöres uti styrelsens berättelse. För sjuksköterskebyråns, sjukkassans, komiténs för lagfrågor och stipendiefondernas kassaställning lämnas särskilda redogörelser.

Fröknarna L. Leijonmark och I. v. Plomgren hafva med omsorg och noggrannhet utfört arbetet vid kassan och bokföringen. Stockholm i februari 1907.

Caroline Wahrolin.

Kassaförvaltare.

* * *

Undertecknade, utsedda revisorer att granska Fredrika-Bremer-Förbundets förvaltning och räkenskaper för 1906; få härmed efter fullgjort uppdrag meddela, att kassans räkenskaper äro förda med ordning och noggrannhet samt åtföljda af erforderliga verifikationer. Värdehandlingarna, som äro förvarade i brandfritt kassahvalf, äro af oss granskade, och då inäen anledning till anmärkning förekommit, få vi tillstyrka, att full ansvarsfrihet för förvaltningen under år 1906 måtte beviljas styrelsen.

Stockholm i maj 1907.

Alida Rossander.

Maria Aspman.

Theresa Geijer.

— * —

Förbundskretsarna ha, jämlikt arbetsordningens § 3, insänt följande årsberättelser:

Malmö—Lund med omnejd.

Styrelsen.

- För *Malmö*: fröken Ebba Lindencrona, ordförande.
fröken Anna Eurenus.
fröken Lina Gren.
drätselkamrerare L. Kleberg.
fru Anna Söderström, kassaförvaltare.
- Suppleanter: slottspastor Aug. Wirén.
fröken Anna Nilsson, sekreterare.
- För *Lund*: fru Anna Lewenhagen, v. ordförande.
fröken Elna Persson.
auditör T. Ugglå.
- Suppleanter: läroverksadjunkt G. Blidberg.
fru Edla af Klercker.
- För *Limhamn*: fru Gustava Hammar.
- Suppleant: fru Mimmi Wethje.
- För *Svalöf*: fru Hélène Velinder.
- Suppleant: fru Sofia Romberg.

Vid det möte, som af Fredrika-Bremer-Förbundet i början af år 1905 anordnades i Stockholm för att hugfästa minnet af Förbundets 20-åriga tillvaro, upptogs ett förslag till behandling, hvilket redan af en af Förbundets stiftarinnor, fru Sofie Adlersparre, uttalats såsom önskemål. Detta förslag afsåg att i landsorten upprätta förbundskretsar, hvilka genom samarbete med centralstyrelsen skulle i olika delar af landet verka för Förbundets uppgifter.

Mötet beslöt enhälligt, att till Förbundets styrelse hemställa, att den måtte utse en kommitté för att utarbeta plan till förbunds-kretsarnas ordnande.

Sedan styrelsen utsett ombuden för Förbundet, fru Lewenhagen, Lund, fröknarna Nordenfelt, Göteborg, Pihl, Norrköping, och Sundholm, Hudiksvall, samt styrelsemedlemmarna, fröknarna Adelborg, Björklund och Ulrich till kommitterade, förelåg i början af april en af styrelsen gillad arbetsordning för samarbetet med de blifvande kretsarna. En af hufvudsynpunkterna vid arbetsordningens uppgörande har varit, att den skulle så underordnas Förbundets grundstadgar, att ingen förändring behöfde göras i desamma, samt att, på samma gång sambörigheten vore fast och ansvaret lika stort för alla, som arbetade i Förbundets namn, skulle kretsarna dock äga största möjliga frihet att organisera sig i enlighet med sina respektiva lokala förhållanden. I enlighet härmed hade § 1 i arbetsordningen erhållit följande lydelse: Fredrika-Bremer-Förbundets ombud äga att på sina resp. orter, efter samråd med Förbundets styrelse, upprätta *förbundskretsar*, med syfte att dels verka för utbredandet af Förbundets idéer, dels praktiskt arbete för sådana lokala intressen, som stå i öfverensstämmelse med Förbundets program.

I fråga om upprättandet af förbundskrets i Malmö och Lund må nämnas: På inbjudan af Malmö Damsällskap höll fröken Gertrud Adelborg, Fredrika-Bremer-Förbundets byråföreståndarinna, i oktober 1905 för sällskapets medlemmar och inbjudna gäster ett föredrag om Fredrika-Bremer-Förbundets verksamhet samt talade därefter, på inbjudan af Föreningen för kvinnans politiska rösträtt i Malmö, vid ett offentligt möte, öfver ämnet »Mors ansvar». Sedermera uppträdde fröken Adelborg äfven i Lund och genom hennes föredrag väcktes intresse för Förbundets vidtomfattande och gagnande verksamhet.

Dessutom hade den i Malmö befintliga kvinnliga diskussionsklubben Äril beslutat, på ett möte i maj 1905, efter beaktgörandet af ofvannämnda arbetsordning, att i händelse en förbundskrets komme att upprättas i Malmö, skulle Äril upplösas för att klubbens krafter skulle kunna ställas till förbundskretsens förfogande. Så blef också sedermera fallet och har diskussionsklubben till förbundskretsen öfverlämnat sina medel, omkr. 79 kr., med anhållan att de måtte användas till anordnande af ett allmännyttigt föredrag, särskildt afsedt för inbjudna af arbetareklassen.

I november 1905 utfärdade Förbundets ombud i Malmö och Lund, fröken Anna Eurenus och fru Anna Lewenhagen, tillika med förutvarande ombudet i Malmö, fru Siri Petrén, ordföranden i diskussionsklubben Äril, fröken Ebba Lindencrona, och fru Anna Söderström en inbjudan till ett större antal personer i Malmö, Lund och omnejden att deltaga i ett möte i och för öfverläggning om upprättande af en Fredrika-Bremer-Förbundskrets för Malmö och Lund. På detta möte, som hölls den 28:de i samma månad, lämnade fröken Ebba Lindencrona, som valdes till ordförande för aftonen, en redogörelse för Förbundets verksamhet och dess förslag till stadgar för förbundskretsar jämte arbetsordning. Äfven framlade fröken Lindencrona till öfverläggning huru en förbundskrets i våra bygder bäst skulle börja sin verksamhet, framhållande lämpligheten af att, genom anordandet af föredrag och diskussioner i sådana ämnen, som ligga inom kretsens intressesfer, så småningom bana väg för idéernas omsättande i praktiska resultat. Dessutom ombads mötet yttra sig angående förslag att gemensam krets skulle bildas för Malmö och Lund.

Mötet uttalade önskvärdheten af att en Fredrika-Bremer-Förbundskrets upprättades, omfattande Malmö, Lund, Limhamn och Svalöf samt öfriga omnejden, och beslöt att välja en interimstyrelse af 10 personer med uppdrag att, med ledning af ofvannämnda förslag till stadgar, afgifva förslag till sådana för ifrågasvarande krets. Äfven uttalade mötet anslutning till i föredraget framställda synpunkter att en förbundskrets lämpligen borde börja med arbete af teoretisk, upplysande art. Till ledamöter i interimstyrelsen valdes: fröknarna Anna Eurenus, Ebba Lindencrona och Lina Gren, fru Anna Söderström och drätselkamrerare Lennart Kleberg, Malmö, fru Anna Lewenhagen, fröken Elna Persson och auditör Torsten Ugglå, Lund, fru Gustava Hammar, Limhamn, och fru Helène Velinder, Svalöf.

Interimsstyrelsen konstituerade sig sålunda: ordförande fröken Ebba Lindencrona, v. ordförande fru Anna Lewenhagen och sekreterare fru Anna Söderström.

Konstituerande möte hölls den 26:te januari 1906 i stora damsalongen å Malmö rådhus, besökt af, förutom interimstyrelsen, omkr. 75 personer.

Interimsstyrelsens ordförande, fröken Ebba Lindencrona, som utsågs att leda förhandlingarne, hälsade de närvarande välkomna, och redogjorde åter för en del sidor af Fredrika-Bremer-Förbundets

verksamhet samt uppläste af interimsstyrelsen utarbetadt förslag till stadgar. Detta förslag blef med ett par mindre ändringar godkänt, och förklarades därefter förbundskretsen Malmö—Lund med omnejd konstituerad. Till medlemmar i kretsen hade antecknat sig från Malmö 127 personer, från Lund 55, från Limhamn 6, från Svalöf 11, samt 18 från olika platser i landsorten. Af dessa voro 37 personer i Malmö redan förut förbundsmedlemmar, 19 i Lund och några på den omgifvande landsbygden.

Förslag väcktes att till styrelsemedlemmar skulle för Malmö väljas 5 personer jämte 2 suppleanter, för Lund 3 jämte 2 suppleanter, för Limhamn 1 och för Svalöf 1 med vardera 1 suppleant. Godkännande detta förslag utsåg mötet nuvarande här ofvan angifna styrelsemedlemmar.

Till revisorer utsågos v. häradshöfdingen Ch. Hommerberg och fil. kand. fröken Siri Lundqvist samt till deras suppleanter fröken Hilma Barkman och polismästaren G. Härleman.

Till representant att deltaga i val af den kretsnämnd, som omförmäles i § 8 af den för Fredrika-Bremer-Förbundskretsarne gällande arbetsordning, utsågs fröken Ebba Lindencrona och till suppleant fru Anna Lewenhagen.

Styrelsen valde sedermera inom sig ordförande, v. ordförande och sekreterare.

Kretsstyrelsen har under år 1906 haft 9 sammanträden och kretsens medlemmar hafva samlats till 6 möten, hvaraf 4 i Malmö och 2 i Lund.

Vid dessa kretsmöten hafva förekommit:

Den 16:de mars 1906 höll fru E. Kallstenius å Industrirestauranten i Lund ett föredrag öfver huru praktiska redskap kunna underlätta husmoderns arbete samt förevisade en rikhaltig samling hushållsredskap.

Mötet var besökt af omkring 120 personer.

Den 19:de april 1906 höll fröken Vivi Sylvan ett föredrag i Malmö, å Frimurarelogens festsal, om »Hemslöjd, några sociala synpunkter». Vid mötet var en utställning anordnad af äldre och nyare skånsk hemslöjd, hufvudsakligen väfnader, men äfven möbler, smycken och spetsar, som för aftonen ställts till förfogande af enskilda. Den nyare hemslöjden, ordnad till två rumsinteriorer, utställdes af Malmöhus läns hemslöjdsmagasin. Utställningen var ordnad af fröken Vivi Sylvan och föreståndarinnan för hemslöjdsmagasinet, fröken Märta Måås-Fjetterström, hvilken senare

äfven försålde en del varor och mottog beställning för hemslöjds-
magasinets räkning. Till detta möte voro inbjudna styrelsen för
Malmöhus läns hemslöjdsförening, ägarne till de utställda före-
målen m. fl.

Till följd det af lifliga intresse, som Elsa Törnes bok »Solidar»
hade väckt vid sitt framträdande, beslöt styrelsen att inom kretsen
anordna en diskussion öfver denna bok, men begränsa diskussionen
till hvad som rörde våra bostäders inredning.

Den 25:te september 1906 sammanträdde kretsen å Frimurarelo-
gens festsal i Malmö jämte inbjudna arkitekter, byggmästare
och andra sakkunniga, till ett antal af omkring 200 personer,
hvarvid fru Clasine Winge inledde diskussionen genom att gifva
en resumé af Solidar. Efter en längre och sakrik diskussion be-
slöt mötet uppdraga åt förbundskretsens styrelse att bland vid
mötet föreslagna personer utvälja en kommitté, bestående af 1
arkitekt, 1 byggmästare och 3 damer, att närmare utreda frågan
i enlighet med i Solidar uttalade principer och med anslutning
till ett af mötet gjordt generellt uttalande af följande lydelse: att
vid inredning af bostadslägenheter mera än tillförene hänsyn
tages till sådana praktiska anordningar, som möjliggöra en mera
hygienisk, en mera bekväm, en mera hemtreflig och, om möjligt,
en mera ekonomisk inredning för hemmet, och bör dessutom den
blifvande kommittén taga hänsyn till de olika, under diskussionen
framförda uttalanden och önskemål. Till kommittémedlemmar
blefvo senare af styrelsen valda: arkitekt H. Boklund, byggmä-
stare J. Lundahl, fru Anna Lewenhagen, fru Selma Bent och
arkitekt Hjördis Gröntoft. Kommitténs arbete pågår ännu, och
lärer utlåtandet blifva färdigt i april månad 1907.

Dessutom torde styrelsen få meddela, att å industri-, slöjd-
och konstutställningen i Lund instundande sommar har denna
solidarkommitté fått plats åt sig upplåten för att genom en kol-
lektivutställning i egen byggnad göra den utredning, den fått sig
anförtrodd, praktiskt åskådlig. Till kommissarie för utställningen
har kommittén utsett arkitekt H. Boklund och till kassaförvaltare
byggmästare J. Lundahl.

Den 30:de oktober 1906 inledde ordföranden, fröken Ebba
Lindencrona, och därefter slottspastor Aug. Wirén en diskussion
om »Förbättrandet af fabriksarbeterskornas bostadsförhållanden».
Mötet hölls äfven denna gång i Malmö, å Frimurarelogets festsal,
samt voro till detsamma inbjudna en del fabriksägare, läkare

och andra sakkunniga och var mötet besökt af omkring 130 personer.

Såväl i inledningsföredragen som under diskussionen framkommo beaktansvärda synpunkter, men vid framställd proposition beslöt mötet att ej göra något bestämdt uttalande om aftonens diskussionsämne, utan skulle diskussionen tills vidare få utgå svar på frågan.

Den 27:de november 1906 hölls kretsmöte i Lund å Industri-restauranten, hvarvid fru Elsa Hallberg-Sjöström höll ett föredrag öfver »Nykterhetsfrågan», hvarefter följde diskussion och flera uttalanden gjordes, dock utan att någon resolution fattades. Till detta möte voro inbjudna för nykterhetssaken intresserade personer, såsom rektorer och lärarne i naturkunnighet vid de allmänna läroverken m. fl., och var mötet besökt af omkr. 120 personer.

Den 11:te december 1906 anordnades ett möte i Malmö, å Frimurarelogens festsal, besökt af omkr. 200 å 250 personer. Fru Anna Söderström uppläste en lefnadsteckning öfver Fredrika Bremer, författad af fröken Anna Eurenus. Genom förbundsbyrån i Stockholm hade Fredrika-Bremer-Förbundet ställt till förbundskretsens disposition flera porträtt af Fredrika Bremer m. m. och hade äfvenledes som lån erhållits af professorskan Ribbing i Lund, Qvarnströms byst af Fredrika Bremer. Efter föredraget vidtog en musikunderhållning, arrangerad af fru Martina Wirén med biträde af kapellmästare C. Maul och kapten A. Norrman.

Alla kretsmötena hafva åtföljts af talrikt besökta samkväm med supé å 1 kr.

Vid 1906 års slut räknade kretsen 382 medlemmar, 340 damer och 42 herrar, af hvilka 225 äro bosatta i Malmö, 100 i Lund samt 57 i omnejden.

För förbundskretsarnes första gemensamma möte, som hölls den 14—15 juni 1906 i Motala, ha såväl program för mötet som redogörelse för förhandlingarna vid detsamma i tryckta cirkulär delgifvits Malmö—Lund kretsens medlemmar.

I enlighet med ett inom kretsstyrelsen väckt förslag, gjordes å kretsmötet i Lund den 27 november 1906 den hemställan huruvida medlemmarne önskade att kretsen vid de allmänna kretsmötena skulle representeras af ett ombud för Malmö och ett för Lund samt medgäfve att resekostnadsersättning för ombuden skulle utgå ur förbundskretsens gemensamma kassa. Mötet beslöt enhälligt, att två ombud och två suppleanter skulle väljas bland Malmö—

Lund kretsens styrelse att representera kretsen vid kretsmötena samt att bevilja resekostnadsersättning.

Sedan inom förbundskretsens styrelse väckts på tal, att något borde göras för att hejda mormonismens värfningar inom vårt land, och sedan därefter meddelande erhållits att från centralstyrelsen vore att förvänta en hemställan om yttrande öfver ett eventuellt lagförslag i denna angelägenhet, uppdrog styrelsen åt en kommitté, bestående af fröknarna Ebba Lindencrona och Lina Gren samt auditor T. Ugglå och slottspastor Aug. Wirén, att närmare utreda denna fråga. Något utlåtande i ärendet är först att förvänta under år 1907.

Uti skrifvelse af den 7 sisl. november hade Fredrika-Bremer-Förbundets kretsnämnd för anordandet af allmänt kretsmöte i Stockholm under första hälften af januari 1907 anmodat förbundskretsens styrelse att inkomma med förslag till ämnen vid nämnda kretsmöte. Med anledning häraf beslöt styrelsen att till öfverläggning framställa förslag dels därom, att förbundskretsarne skulle komma i åtnjutande af större andelar af de afgifter, som utaf förbundsmedlemmarne erläggas än nu är fallet, och dels att de årsredogörelser, kretsarne insända till centralstyrelsen, skola hvar för sig intagas i centralstyrelsens årsberättelse, likaså eventuellt medlemsförteckningen från kretsarne.

Enligt stadgarna för förbundskretsen har årsstämman att företaga val af fem ledamöter och tre suppleanter i styrelsen. Hvilka ledamöter och suppleanter, som skola afgå, bestämnes denna gång genom lottning vid årsmötet. I fråga om räkenskaperna torde få hänvisas till bilagda revisionsberättelse.

Malmö i februari 1907.

Å styrelsens vägnar:

Ebba Lindencrona,

Ordf.

Anna Nilsson.

Revisionsberättelse.

Undertecknade, utsedde till revisorer för granskning af kretsens räkenskaper för sistlidet år, få öfver den af oss verkställda revisionen afgifva följande berättelse:

Enligt hvad räkenskaperna utvisa har kretsen haft följande

Inkomster:

Gåfvor	kr.	365: 78
Årsafgifter	»	1,117: 50
Räntor	»	4: 17
		<hr/>
	Summa kr.	1,487: 45

Utgifter:

Skrifmaterial m. m.	kr.	268: 53
Hyror	»	263: 50
Reseersättningar	»	46: 20
Solidarkommittén	»	100: —
Till centralstyrelsen redovisade årsafgifter	»	552: 50
Diverse utgifter	»	150: 45
Behållning	»	106: 27
		<hr/>
	Summa kr.	1,487: 45

Behållningen utgöres af dels i Oxie Härads Sparbank å motböckerna nr:is 34,666 och 39,106 innestående kr. 104: 95 och dels kontant kr. 1: 32.

Räkenskaperna hafva vi funnit ordentligt och omsorgsfullt förda och behörigen verifierade.

Vi tillstyrka att kretsen med tacksamhet beviljar styrelsen ansvarsfrihet med afseende å dess handhafvande af kretsens angelägenheter under den tid revisionen afser.

Malmö den 14 fenruari 1907.

Siri Larsson
f. Lundquist.

Chr. Hommerberg.

Medlemsförteckning*)

från januari 1906 t. o. m. april 1907.

Malmö.

* = Ständig medlem.	Andersson, Hilma, fröken, folkskolläro- läroarinna.
A hlgren, Elisabeth, fru.	Andersson, Ida, fröken.
Andersson, Anna, fröken.	Andersson, Ola, bankdirektör.
Andersson, Ebba, fröken, musik- läroarinna.	Andersson, Selma, fru.
	Andersson, Stina, fru.
	Areskoug, Maria, fröken.

*) Enligt vid kretsmötet den 17 januari 1907 fattad beslut äger hvarje krets rätt att låta sin första årsredogörelse åtföljas af medlemsförteckning.

Arfvidsson, Albertina, fröken.
 Arwidius, Alfred, arkitekt.
 Aschan, Hilda, fru.
 Asp, Sigrid, fru.
 Aspegren, Anna, fröken.
 *Aspegrén, Emmy, fru.
 Aspegren, Elsa, fru.
 Aspegren, Ivar, konsul.
 Axelson, Hulda, fru.
 Axelson, S., grosshandlare.

Bager, Ellen, fru.
 Barkman, Hilma, fröken.
 Bauer, Anna, fröken.
 Beijer, Agnes, fru.
 Beijer, Anna, fru.
 Beijer, Anna, fröken.
 Beijer, Karin, fröken.
 Bent, Henry, herr.
 Bent, Selma, fru.
 Bergman, Anna, fru.
 Bergman, Sigrid, fröken. † 1907.
 Bergner, Adelaïde, fru.
 Berlin, Henriette, fru.
 Berling, Charlotte, fru.
 Billing, Frida, fröken.
 Billing, Hortense, fru.
 Bjerkén, Ida, fru.
 Björling, Evy, fru.
 Boklund, Harald, arkitekt.
 Bonnesen, Dagmar, fru.
 Bonnesen, Hans, grosshandlare.
 Borg, Berndt, kammarskrifvare.
 Borg, Ruth, fru.
 Brandt, Ruth, fröken.
 Buerbank, Auguste, fru.

Callmer, Paula, fru.
 Carlsson, Eva, fröken.
 Cederström, Bror, friherre.
 Claudius, Sofie, fru.
 Collander, Lotten, fru.
 Cronberg, Elin, fru.
 Cronberg, Per, med. dr.
 *Cronquist, Aquilina, fru.
 Cronquist, Maria, fröken.

Dahlberg, Ellen, fröken.
 Dahlberg, Carolina, fru.
 Danielson, Elma, fru, redaktör.
 De la Gardie, Pontus, grefve.
 Dieden, Bertha, fru.
 Dieden, Berthold, grosshandlare.
 Djursson, Jenny, fru.
 Dreilick, Bertha, fru.

Edgren, Annie, fröken.
 Edgren, Antine, fru.
 Edstrand, Tekla, fröken.
 Ehrenborgh, Anna, fröken.

Ekelund, Alida, fru.
 Ekelund, Frans, arkitekt.
 Ekman, Truda, fru.
 Engström, Elisabeth, fru.
 Eriksson, Ida, fröken.
 Erlandsson, Ida, fru.
 Essen, von, Hilma, fru.
 Essen, von, Thérèse, fru.
 Eurenus, Anna, fröken.

Fagerholm, Olga, fröken.
 Faxe, Gerda, fru.
 Faxe, Maria, fröken.
 Faxe, Lorenz, grosshandlare.
 Feuk, Anna, fröken.
 Fjetterström Måås, Märta, fröken.
 Flensburg, Henrika, fröken.
 Flensburg, Thekla, fru.
 *Flensburg, Louise, fru.
 Fornmark, Aug., med. dr.
 Fornmark, Sigrid, fru.
 Frick, Olga, fru.
 Frost, Alma, fru.
 Frost, Hilma, fru.
 Funder, Maria, fröken.

Geijerstam, af, Regina, fru.
 Geijerstam, af, Torsten, civilingeniör.
 Giese, Anna, fröken, folkskolelärarna
 Gilck, Karl, tandläkare.
 Gilck, Maria, fru.
 Gleerup, Maria, fru.
 Gram, Olga, fröken.
 Gren, Lina, fröken.
 Gröntoft, Hjärdis, fröken, arkitekt.
 Grönvall, Nanna, fru, bokbindare.
 Gråberg, Magna, fru.

Hagerman, Ellen, fröken.
 Hall, Elisabeth, fröken.
 Hallström, Inga, fröken,
 Hammar, Gustava, fru.
 Hanzén, Eva, fru.
 Hedqvist, Bertha, fru.
 Hegardt, Elin, fru.
 Heggren, Stina, fröken, folkskole-
 lärarinna.
 Hellsten, Johannes, adjunkt.
 Hellsten, Paula, fru.
 Hemming, Anna, fröken.
 Hennig, Hertha, fru.
 Henrichsen, H., disponent.
 Henrichsen, Maria, fru.
 Hermansson, Sofie, fröken.
 Herslow, Anna, fröken.
 Herslow, Hulda, fru.
 Herslow, Ina, fröken.
 Hoffman, Louise, fröken.
 Holm, Beda, fröken.
 Holm, Sofie, fröken.

Holmberg, Alma, fru.
 Holmberg, Augusta, fru.
 *Holmgren, Sofia, fröken, med. d.r.
 Holst, Frideborg, fru.
 Hommerberg, Christian, v. härads-
 höfding.
 Hommerberg, Ninni, fru.
 Hommerberg, Jenny, fru.
 Hultman, Lilly, fröken.
 Härleman, Elsbeth, fru.
 Härleman, Gustaf, polismästare.
 Höckert, Mia, fru.

Isberg, Bertha, fröken.
 Isberg, Eva, fru.
 Isberg, Mechtild, fröken.
 Isberg, Per, rektor.

Jansson, Emil, boktryckare.
 Jansson, Stina, fru.
 Jonn, Maria, fröken, fotograf.
 Jung, Maria, fru.

Karlström, Mathilda, fröken.
 Kempe, Gerda, fröken.
 Kleberg, Lennart, drätselkamrerare.
 Kockum, Anna, fröken.
 Kockum, Margareta, fröken.
 Kockum, Thyra, fröken.
 *Kramer, Anna, fru.
 *Krok, Carl, f. d. tullpackhusinspekt.
 *Krok, Peter, f. d. landssekreterare,
 † 1907.
 Kristoffersson, Malin, fröken.
 Kristoffersson, Wilhelmina, fröken.
 Källström, Ida, fru.

Larsen, Ewald—, Caroline, fru.
 Larsson, Ellen, fru.
 Larson, Siri, fru, fil. kand.
 Lewenhaupt, Julie, grefvinna.
 Liljedahl, Kerstin, fru.
 Lindblad, Albin, herr.
 Lindenerona, Ebba, fröken.
 Lindenerona, Eva, fröken.
 Lindenerona, Hedda, fru.
 Lindeström, Anna, fröken.
 Lindgren, Anna, fru.
 Lindgren, Anna, fröken, folkskole-
 lärarinna.
 Lindgren, Ida, fröken, sånglärarinna.
 Lindhe, Elisa, fru.
 Lindquist, Anna, fru.
 Ljungqvist, Lisa, fru.
 Lovén, Eva, fröken.
 Lundahl, Johannes, byggmästare.
 Lundahl, Mathilda, fru.
 Lundberg, Agda, fru.
 Lundberg, Selma, frök., sånglärarinna.
 Lundqvist, Anna, fröken.

Luttröpp, Märtha, fröken,
 Löfberg, Hilda, fröken, skolköks-
 lärarinna.

Mæchel, Anna, fru.
 Malmgren, Caroline, fru.
 Malmgren, Clara, fröken.
 Malmgren, Ingeborg, fröken.
 *Malmgren, Mathilda, fru.
 Malmquist, Gerda, fru.
 Mellberg, Anna, fröken.
 Meurling, C. H., ingenjör.
 Meurling, Maggie, fru.
 Mortensen, C., byggmästare.
 Mortensen, Maria, fru.
 Müller, C. L., byggmästare.
 Müller, Sigrid, fru.
 Mårtensson, Wilhelmina, fru.
 Möller, Maria, fröken, telegrafist.

Nathorst, Hugo, major.
 Naijström, Hulda, fru.
 Nelander, Elina, fröken.
 Nelson, Gunny, fröken.
 Nilsson, Alma, fru.
 Nilsson, Anna, fröken, tecknings-
 lärarinna.
 Nilsson, Ann-Marie, fröken.
 Nilsson, Christina, fröken, folkskole-
 lärarinna.
 Nilsson, Fanny, fröken.
 Nilsson, Mimmi, fru.
 Nordensköld, Ester, fru.
 Norén, Mathilda, fru.
 Norrman, Sigrid, fru.

Oldberg, Olga, fröken.
 Ohlsson, Anna, fröken, folkskole-
 lärarinna.
 Ohlson, Elisabeth, fröken.
 Olsson, Louise, fröken.
 Olin, Ellen, fru.

Petersson, Hulda, fru.
 Petterson, Frida, fröken.
 Petré, Siri, fru.

Quensel, Elisabeth, fru.
 Quensel, Ellen, fröken.
 Quensel, Molly, fröken.
 Quitslund, Julia, fru.

Ramsten, Annie, fröken.
 Ramsten, Sarah, fröken, skolköks-
 lärarinna.
 Regnell, Clara, fru.
 *Ringius, Charlotta, fröken.
 Ripa, Ellen, fru.
 Rogberg, Frederique, fröken.
 Rosenqvist, Hedda, fröken.
 Rosenqvist, Sanna, fröken, lärarinna.

Rosenschöld, Münck af, Millie, fröken.
 Rothstein, Ellen, fru.
 Rubow, Helene, fru.
 Ryberg, Anna, fröken.
 Rönnqvist, Helena, fru.

Sahlin, Emmy, fröken.
 Sahlin, Inga, fröken.
 Schmitz, Elisabeth, fru.
 Schildt-Lindstedt, Siri, fru, tandläk.
 Schoug, Ebba, fröken.
 Sederholm, Anna, fru.
 Segerström, Ida, fru.
 Skogh, Nanna, fru.
 Skogh, Nils, herr.
 Skytte, Maria, fru.
 Sprinchorn, Carl, rektor.
 Sprinchorn, Lilly, fröken.
 Sprinchorn, Lisen, fru.
 Stenberg, Anna, fru.
 Stenberg, Anna, fru.
 Stenberg, Axel, arkitekt.
 Sterner, Ragnhild, fröken.
 Sterner, Signe, fröken.
 Stoltz, Jenny, fru.
 Strandberg, Elisabeth, fru.
 Streijffert, Eva, fröken.
 Swedenborg, Ottonie, fru.
 Swedenborg, Lily, fröken.
 Swedmark, Greta, fröken.
 Swedmark, Hedvig, fru.
 Svensson, Ebba, fru.
 Svensson, Hildegard, fru.
 Svensson, Gunnar, direktör.
 Svensson, Nanny, fröken.
 Svensson, Maria, fru.
 Sylvan, Vivi, fröken.
 Söderbaum, Berta, fru.
 Söderbaum, P. Hj., f. d. rektor.
 Söderling, Maria, fröken.
 Söderström, Anna, fru.
 Söderström, Agnes, fröken.
 Sörenssen, Emma, fru.

Taube, Maria, fru.
 Terroux, Hortense, fröken.
 Tesch, Erika, fru.
 Thomée, Lisa, fru.
 Thomée, Elin, fru.
 Tornborg, Agnes, fru.
 Tornérhjelm, Charlotte, fru.
 Trollér, Anders, pastor.

Wallengren, Anna, fru, tandläkare.
 Wallengren, Hans, professor.
 Welin, Henriette, fru.
 Wessman, Lotten, fru.
 Wiens, Anna, fru.
 Wikblad, Frida, fru.
 Wimmermark, Hulda, fröken.
 Winge, Clasine, fru.

Wirén, Aug., pastor.
 Wirén, Martina, fru.
 Wåhlin, Calla, fru.
 Wåhlin, Theodor, arkitekt.
 Walley, Mina, fru.
 Wulff, Alfild, fru.

Zegolson, Louise, fröken.
 Zimmerman, Karin, fröken, gymna-
 stikdirektör.

Åberg, Alma, fröken.
 Åberg, Hilma, fröken.

Österling, Ingeborg, fru.
 Österling, H., redaktionssekreterare.

Lund.

Adlercreutz, Maggie, fröken.
 Ahlström, Natalia, fru.
 Amilon, Anna, fru.
 Andersson, Anna, fru.
 Andersson—Sköld, Lilly, fru.

Bang, Ragnhild, fru.
 Beijer, Maja, fröken.
 Berg, Hilma, fru.
 Bergengren, Johanna, fröken.
 Bergendahl, Nanny, fru.
 Bergendorff, Sigrid, fröken.
 Bergström, Endis, fröken, artist.
 Björckegren, Elisabeth, fröken.
 Björck, Wilma, fru.
 Blidberg, Martina.
 Blidberg, Gust., läroverksadjunkt.
 Borg, Dagmar, fru.
 Borelius, Hilma, fröken, fil. lic.
 Brodén, Fanny, fru.
 Broman, Dagmar, fru.
 Broomé, Ebba, fru.

Carlqvist, Lotten, fru.
 Charlier, Carolina, fröken.
 Charlier, Siri, fröken.
 *Colliander, Gerda, fröken.
 *Colliander, Selma, fröken, fil. kand.

Engström, Signe, fröken.
 Ekelöf, Amelie, fru.
 Ekenstam, af, Louise, fru.
 Eklundh, Rob., akademiräntmästare.
 Eskilsson, Bengta, fru.
 Eskilsson, Betty, fröken.

Falck, Ebba, fru.
 Fehrman, Amanda, fru.
 Forssman, Hedda, fru.
 Freidenfelt, Maria, fröken.
 Frost, Albertina, fröken.
 Fürst, Olga, fru.

Gegerfelt, von, Hilma, fru.
 Gegerfelt, von, Inez, fröken.

Gegerfelt, von, Hildur, fröken.
 Gegerfelt, von, Magna, fröken.
 Gren, Anna, fru.
 Gren, Per, med. dr.
 Grundström, Mina, fröken.
 Gyllenskepp, Anna, fröken.
 Gyllenskepp, Gerda, fröken.

Hanson, Ella, fröken.
 Hallberg, Dora, fru.
 Herrlin, Anna, fru, fil. kand.
 Herrlin, Axel, docent.
 Herrlin, Berta, fröken.
 Hill, Hedda, fröken.
 *Hjelmquist, Louise, fru.
 Holmberg, Alma, fru.
 Holmberg, Anna, fru.
 Holmberg, Karin, fru.
 Holst, Mina, fröken.

Isberg, Hagbard, lasarettspredikant.

Johansson, Emma, fröken.

Kallenberg, Hansine, fru.
 Kallstenius, Elisabet, fru.
 Klercker, af, Louise, fru, fil. kand.
 Koch, Ebba, fru.
 Kulle, Thora, fru.
 Kulle, Thora, fröken.

Larson, Caroline, fru.
 Leander, Svendborg, fru.
 Lenander, O., herr.
 Lewenhagen, Anna, fru.
 Lilliehöök, Elin, fröken.
 Lindeberg, Elisabeth, fröken.
 Lindskog, Hilma, fru.
 Lindell, Mathilda, fru.
 Ljunggren, Hilda, fröken.
 Ljunggren, Maria, fröken.
 Ljungström, Augusta, fröken.
 Lovén, Selma, fru.
 Lundahl, Anna, fru.
 *Lundahl, Nils, folkskolelärare.
 Lundström, Gerda, fröken.
 Lundström, Marie-Louise, fröken.
 Lysander, Hilda, fröken.
 Löwegren, Anna, fru.
 Löwegren, Elin, fru.

Matton, Maude, fru.
 Malmström, Helena, fru.
 Malmström, Hulda, fröken.
 Möberg, Ien, fru.
 Montelin, Elisabet, fröken.
 Montelin, Emma, fru.
 Montgomery, Viktor, ingenjör.
 Möller, Hanna, fröken.
 Möller, Lissie, fröken.

Nilsson, Ida, fröken.
 Nilsson, Karin, fröken.

Norlind—Hallberg, Hanna, fru.
 Nordquist, Ebba, fru.
 Nordström, Louise, fru.

Oelrich, Sara, fru.

Palin, Emma, fru.
 Palin, Märtha, fröken.
 Persson, Elna, fröken.
 Petersen, Sökjer, M., fröken.
 Petersen, Sökjer, E., fröken.
 Petrén, Tina, fröken.
 Pettersson, Agnes, fru.
 Platen, von, Emelie, fröken.

Reuterskiöld, Thomasine, fröken.
 Ribbing, Maria, fru.
 Ribbing, Seved, professor.
 Rodhe, Ruth, fru.

Sandberg, Ida, fröken.
 Silfverskiöld, Aurore, fröken.
 Silfverskiöld, Emma, fröken.
 Silfverskiöld, Britte, fröken.
 Simmons, Julie, fröken.
 Sjöbeck, Helga, fru.
 Sjöström, Hallberg, Elsa, fru.
 Sjöström, Henrik, arkitekt.
 Soltau, Louise, fröken.
 Strömberg, Elly, fru.
 Sundén, Emma, fru.

Tegnér, Hedvig, fru.
 *Thomander, Emma, fröken.
 Thulin, Emy, fru.
 Thunberg, Eva, fru.
 Tynell, Karna, fru.
 Törne, Nanna, fru.

Uggla, Signe, fru.
 Uggla, Torsten, auditör.

Walberg, Clara, fru.
 Walbom, Lotten, fröken.
 Warenius, Sofie, fru.
 *Warholm, Ida, fru.
 Weibull, Luisa, fröken.
 Wendt, Gerda, fröken.
 Wendt, Margrete, fru.
 Wendt, Meta, fröken.
 Wennström, Maria, fru.
 Westdahl, Ida, fröken.
 Westdrup, Juel, Gudrun.
 Wetterbergh, Maria, fru.
 Wickman, Berta, fru.
 Wickman, Christine, fru.

Åkerlund, Clara, fru.

Omnejden.

Benz, Gerda, fröken, Åkarp.
 Bennet, Anna, friherrinna, Örtofta.
 *Björkegren, Sigrid, fru, Simrishamn.

- *Blixen-Finnecke, von, Clara, friherrinna, Näsbyholm.
 Braune, Eliza, fru.
 Cedervall, Ida, fru, Limhamn.
 Coyet, Henriette, friherrinna, Torup.
 Ehle, Signe, fru, Svalöf.
 Ehrensward, Augusta, frök., Tosterup.
 Engström, Alfhild, fru, Alnarp.
 Ericsson, Ruth, fru, Svalöf.
 Forsberg, Andrea, fru, Alnarp.
 Grundström, Augusta, fru, Fulltofta.
 Gunnarsson, Signe, fru, Svalöf.
 Hallgren, Tilly, fru, Limhamn.
 Hjelm, Sigrid, fru, Åkarp.
 Holm, Olga, fru, Svalöf.
 Holmström, Hedvig, fru, Hvilan.
 Ingers, Holmström, Malin, fru, Åkarp.
 Isberg, Signe, fröken, Trelleborg.
 Jonsson, Charlotte, fru, Limhamn.
 Jönsson, Augusta, fru, Svalöf.
 Kinberg, Olga, fru, Svalöf.
 Klercker, af, Edla, fru, Köpenhamn.
 Kylberg, Ester, fru, Alnarp.
 Langenheim, Karen, fru, Hörby.
 Larsson, Hanna, fröken, Flädie.
 Löfstedt, Sigrid, fröken, Arlöf.
 Meder, August, herr, Svalöf.
 Meder, Emy, fru, Svalöf.
 Morange, Emilie, fru, Åkarp.
 Möller, Ebba, fru, Kalmar.
 Möller, Hjalmar, herr, Kalmar.
 Nilsson, Edla, fru, Svalöf.
 Olin, Alma, fröken, Landskrona.
 Olin, Elisabeth, fru, Kjellstorp.
 Palmér, Marika, fru, Svalöf.
 Peterséns, af, Gerda, fru, Flyinge.
 *Peterséns, af, Katy, frök., Lindved.
 Peterséns, af, Märta, fröken, Flyinge.
 Ramel, Charlotte, friherr:a, Hviderup.
 Romberg, Sofie, fru, Svalöf.
 Runeberg, Betty, fru, Landskrona.
 Sjöberg, Cornelia, fru, Kågeröd.
 Svensson, Althea, fröken, Åkarp.
 Stjernsward, Clara, friherrinna, Widtsköfve.
 Tedin, Louise, fru, Svalöf.
 Ulfsparre, Sigge, herr, Torsjö.
 Ulfsparre, Ingeborg, fru, Torsjö.
 Wærn, Florence, fru, Örtofta.
 Walldén, Sigrid, fru, Svalöf.
 Wehtje, E., v. häradshöfd., Limhamn.
 Wehtje, Mimmi, fru, Limhamn.
 Weibull, Hilda, fru, Alnarp.
 Velinder, Birger, herr, Svalöf.
 Velinder, Hélène, fru, Svalöf.
 Wendt, Hélène, fru, Dalby.
 Wennberg, Anna, fröken, Svalöf.
 Wennberg, Louise, fru, Svalöf.
 Winberg, Einar, herr, Svalöf.
 Winberg, Signe, fru, Svalöf.
 Winberg, Sofia, fru, Åkarp.
 Wrangel, Elisabeth, friherr:a, Ellinge.
 Wrangel von Brehmer, Olga, friherrinna, Håckeberga.
 Zaff, Elin, fru, Flädie.
 Åker-Rasmussen, Clara, fru, Rynge.

Linköping.

Den verksamhet, hvaråt Fredrika-Bremer-Förbundets krets i Linköping ägnar sig, är ett arbete bland fabriksarbeterskor och med dem likställda arbetande unga kvinnor. Att för dem öppna en tillflykt, där de under arbete, sång, högläsning och samtal kunna finna trefnad, och dit de dragas från gatulifvet med dess många frestelser, har varit verksamhetens mål.

Det har också varit en stor glädje att se, med hvilket intresse och hvilken välvilja denna verksamhet omfattats. Antalet af dem, som anslutit sig till Fredrika-Bremer-Förbundet, har tredubblats, och dessutom har ett hundratal personer antecknat sig såsom lokalmedlemmar. Både förbunds- och lokalmedlemmar ha

också välvilligt lämnat bidrag till uppehållande af kretsens verksamhet dels genom aktivt deltagande i arbetet, dels genom gåfvor af hvarjehanda slag af husgeråd och möbler, kaffe, socker, choklad etc. Äfven penninggåfvor ha infflutit. Af en särskild person har i två poster skänkts 350 kr. och af en annan 100 kr.

Under år 1906 har ungdomsklubben »A. T.», som den kallar sig, varit samlad 70 aftnar. Medlemsantalet är 40, och äro häribland fyra fabriker representerade. Bland medlemmarna finnas dessutom tjänarinnor, tidningsflickor, butiksflickor samt sådana, hvilka i sitt hem mottaga arbete för fabrikers räkning.

Inom klubben ha hållits föredrag dels med dels utan skiopiktombilder. Till de förra höra: En resa i Jämtland, Doktor Barnados barnhem, Schweiz, Skolresa i Gestrikland. Till de senare: Fredrika Bremer, Viktor Rydbergs barndom och ungdom, Dalarnes befolkning, Hellen Keller, Den kvinnliga rösträtten, Elsa Borg och hennes lifsverk.

Ungdomsklubben är delad i tvenne afdelningar: en för äldre och en för yngre medlemmar. Dessa afdelningar hafva hvar sin afton i veckan. Söndagen är klubben öppen 6—9 på aftonen, och begagna sig ganska många flitigt därpå. De sysselsätta sig då med sång, pianospelning, läsning, sällskapsspel och stundom lekar.

På arbetsaftnarna medföra de äldre arbeten, i de flesta fall nyttiga sådana, hvarpå aftonen ägnas åt läsning och samtal, inöfvandet af någon sång, eller också hålles föredrag eller berättas något för dem. De yngre sysselsättas med tillverkning af småbarnskläder, och få klubbmedlemmarna själfva lämna förslag på hjälpbehöfvande, hvilka eljes endast med svårighet kunna anskaffa sådana vid behof. Då denna afdelning består af jämförelsevis mycket unga flickor, genomsnittsåldern är 14 år, användes ej hela aftonen till arbete, utan få flickorna äfven roa sig med sällskapsspel, läsning, sång och lekar. Ganska ofta bidraga de själfva till aftonunderhållningen dels med sång, dels med uppläsning.

Arbetet inom den yngre afdelningen är i det stora hela ett förebyggande arbete.

Båda afdelningarna visa mycket intresse för sin klubb och komma ganska regelbundet vecka efter vecka.

Inom klubben ha firats dels årsfest den 25 nov. dels äfven julfester inom de olika afdelningarna. En söndag inbjödo med-

lemmarna af den yngre afdelningen sina mödrar att komma med, och sörjde då flickorna själfva för aftonunderhållningen. Söndagen före jul anordnade samma afdelning en julfest för sina småsyskon, hvartill medel erhöles af deras egna hopsparade månadsafgifter.

Detta första år har varit ett försöksår med mycket famlande i det ovissa och många misstag. Naturligtvis ha icke misräkningar och bakslag saknats. Men de glömmas, när man ser på det stora hela, och det är med glädje och tacksamhet vi se tillbaka på det gångna året. Både flickorna och deras anhöriga visa stor tacksamhet för hvad, som göres för dem. De känna sig hemmastadda och otvungna och tala gärna om sina egna förhållanden, visa mycken ömhet för sina yngre syskon och en viss omsorg om yngre kamrater. Dessa aftnar ha ovedersägligen sin stora fostrande betydelse. Flickorna få se huru man utan stor kostnad kan göra treffligt omkring sig genom ordning och snygghet, få komma i en ljus och varm lokal, få känna glädjen af att kunna gifva åt andra af sitt arbete, få höra goda böcker läsas, få sjunga väckande och värmande sånger och — de mötas alltid af vänlighet.

Dock står såsom ett önskemål för kretsen att kunna ytterligare utvidga verksamheten, så att flickorna få en mera påtaglig behållning af sina aftnar. Och förr eller senare hoppas vi kunna få i gång någon kortare kurs i någon slags nyttig sömnad, en skolkökskurs eller dylikt. Men därtill behöfvas penningar, så icke kan denna önskan under den allra närmaste framtiden realiseras.

Linköping i febr. 1907.

Ada Arwedson.

Ordf.

Förbundsmedlemmar:

Anjou, E., fröken.
Arwedson, A., fröken.
Asklund, E., fru.
Beckman, Fr., fru.
Bjelke, E., grefvinna.
Blomstedt, E., öfverstinna.
Brändström, A., generalska.
Carlson, H., fru.
Dandenelle, E., fröken.
Douglas, A., grefvinna.
de Frese, H., fru.
Hagström, A., fru.

Heyman, A., fru.
Holmer, A., fru.
Jacobson, Cl., fru.
Jacobson, A., fröken.
Jacobson, Cl., fröken.
Karlson, H., fru.
Lagerström, J., fru.
Lundberg, R., fröken.
Lundborg, A., fröken.
Lundblad, Tullia, fröken.
Nicholaisen, M., fröken.
Nilson, A., fru.
Nordgren, H., fru.

Orre, A., fröken.

Personne, N., domprost.

Reutersvärd, S., fröken.
Reutersvärd, E., fröken.

Sandström, E., fru.
Sjödén, W., fru.
Sjöstrand, A., fru.

Sjöström, A., fru.
Suber, S., doktorinna.

Tisell, Kristina, fröken.
Tollin, M., fru.

Westerberg, Th., fröken.
Westling, M., fru.
Wiklund, A., fröken.

Lokalmedlemmar:

Allard, Hildur, fru.
Amander, Ellen, fru.
Andersson, Elin, fru.
Andersson, Emma, fru.
Andersson, Ernst, fru.
Arre, Lydia, fru.

Bank, Anna Lisa, fru.
Beckman, Hilda, fru.
Bergdahl, Wilhelmina, fru.
Bergh, A., friherrinna.
Bissmark, H., doktorinna.
Björnståhl, Ida, fru.
Björklund, Hilma, fru.
Brobeck, Hilda, fru.
Brogren, Hulda, fru.

Calén, Emy, fröken.
Calén, Marie-Louise, fröken.

De Laval, Selma, fru.
Düring, Ida, fru.

Ekenstam, Nanny, fru.
Engström, von, Mathilde, fru.

Feilitzen, von, Annie, fru.
Fredholm, Helga, fru.
Fries, G., fru, †.

Grevell, A., fru.
Grevillius, Emilie, fru.
Gustafsson, Lisa, fru.
Gustafsson, Alexandra, fru.
Grönlund, Hilma, fru.

Hallin, A., doktorinna.
Harling, Rohde, fröken.
Hedblad, Elsa, fröken.
Hedfelt, Gerda, fru.
Hoffing, Hedvig, fru.
Holm, Anna, fru.
Hvitfeldt, Eva, fröken.
Hylthén-Cavallius, Karin, fröken.
Höglander, Anna, fröken.
Hjorth, Sofia, fru.

Johansson, Agnes, fru.
Johansson, Alla, fru.
Johansson, Jenny, fru.

Karlson, Hulda, fru.

Kernell, Amy, fru.
Kindstrand, Maude, fru.
Kjellberg, Ingeborg, fru.
Kling, Elin, fru.
Klockhoff, Elida, fru.
Kylander, Elin, fröken.
Kylander, Lizzie, fru.

Larson, Maria, fru.
Lindberg, M., fru.
Liedbergius, Amanda, fru.
Lindby, Siri, fru.
Lind, Sofi, fru.
Lindeberg, Herdina, fröken.
Lindgren, Anna, fru.
Lindén, Alfhild, fru.
Linder, Amalia, fru.
Lovén, L., generalska.
Linderstam, Anna, fru.
Ljungstedt, Maria, fru.
Lundgren, Amalia, fröken.
Lundgren, Emma, fröken.
Lundström, Axeline, fröken.

Malmberg, Mina, majorska.
Mannerhjerta, Ada, fru.
Mattson, Dora, fru.
Mohr, M., fru.
Müntzing, Anna, fru.

Neuman, Gerda, fru.
Nyquist, Hilma, fröken.

Olofsson, Selma, fröken.
Olsson, Augusta, fru.

Palmær, Anna, fru.
Palmqvist, Hedvig, fröken.
Petersens, af, Alice, fru.
Peterson, Märta, fru.
Pettersson, Clara, fru.
Pettersson, Hilda, fru.
Peterzén, Hildur, fru.

Raab, Kerstin, friherrinna.
Reutersvärd, C., öfverstinna.
Ridderstad, Berta, fru.
Rignell, Maj, fröken.
Rudelius, A., fru.
Rydström, S., fru.

Sandegård, Ida, fru.
 Sandsjöe, Hilda, fru.
 Schoug, Agnes, fru.
 Schött, Amelie, fru.
 Sederblad, M. L., doktorinna.
 Segersten, M., friherrinna.
 Sterner, Fredrique, fru.
 Stålhammar, Emy, friherrinna.
 Svan, Elisabeth, fru.
 Svenson, Hanna, fru.
 Svenson, Maria, fru.
 Sundeqvist, Ellen, fru.
 Sylvan, L., fru.
 Söderbaum, L., fru.

Tersmeden, Hilma, fröken.
 Tersmeden, Märta, fröken.
 Tersmeden, Sigrid, fröken.
 Theorell, Almida, doktorinna.
 Tolf, Sigrid, fru.

Wahlqvist, Beda, fru.
 Wallinder, Maria, fröken.
 Wallinder, Karin, fröken.
 Wentzell, M., fru.
 Wigander, Märta, fröken.
 Wrolamb, Josefine, fröken.

Österberg, Hilma, fru.

Helsingborg.

Då Helsingborgskretsen bildades, bestod den af förutvarande 18 förbundsmedlemmar, hvilkas antal vid 1906 års slut stigit till 47.

Härtill komma 68 lokalmedlemmar, som antagit den kallelse, hvars utsändande var styrelsens första åtgärd.

Styrelsen har bestått af:

Fru Sigrid Hägglöf, ordförande, fröken Ruth Grönwall, vice ordförande, sekreterare och kassaförvaltare, fru Fanny v. Matern, fröken Gustafva Holst, pastor Karl Sandegård (som en kort tid i början stod som ordförande).

Styrelsen har under året haft 6 sammanträden till behandling af ganska olikartade frågor.

Kretsens verksamhet har under året inskränkt sig till anordnande af föredrag med och utan diskussioner samt stundom åtföljda af samkväm.

Äfven har början gjorts till ett kretsbibliotek, som cirkulerar bland medlemmarna.

Å styrelsens vägnar:

Ruth Grönwall.

Förbundsmedlemmar.

Appelgren, Olga, fröken.
 Bergh, Ingrid, fröken.
 Boch, Lally, fru.
 Borg, Christina, fru.
 Christell, Anna, fru.
 Christer-Nilsson, Hanna, doktor.
 Enberg, Alma, fröken.

Franzén, Helena, fru.
 Gierow, Astrid, fru.
 Gravenhorst-Lövenstierna, Th., fru.
 Grönwall, Ernst, öfverste.
 Grönwall, Ruth, fröken.
 Grönwall, Sigrid, fru.
 Hammarlund, Constance, fru.

Henchel, Gerda, fru.
 Henchel, Carola, fröken.
 Henchel, Ida, fru.
 Hoff, Nathalia, fru.
 Holst, Gustafva, fröken.
 Hägglöf, Richard, häradshöfding.
 Hägglöf, Sigrid, fru.
 Johansson, Maria, fru.
 Lagergren, Edith, fru.
 Leth, Anna, fru.
 Lindgren, Emma, fru.
 Lindman, Esther, fru.
 Löving, Conny, fröken.
 Malmqvist, Amy, fröken.
 Malmström, Helga, fröken.
 Matern, von, Ella, fröken.
 Matern, von, Fanny, fru.
 Platen, Maggie, fröken.

Persson, Gertrud, fröken.
 Reventlow, Hilda, fröken.
 Rosentvist, Signe, fröken.
 Rudebeck, Märtha, fru.
 Sandegård, Karl, komminister.
 Sjöcrona, Helena, fröken.
 Sjöstrand, Hildegard, fru.
 Stähle, Karin, fru.
 Svedenborg, Esther, fru.
 Tengvall, Hanna, fröken.
 Wachtmeister, Edith, grefvinna.
 Wintzell, Helga, fru.
 Witt, Elin, fröken.
 Witt, Sophie, fröken.
 Åkesson, Aina, fru.
 Öberg, Elin, fröken.
 Östrand, Signe, fröken.

Lokalmedlemmar.

Andersson, Ida, fröken.
 Andersson, Julia, fröken.
 Bengtsson, Dina, fröken.
 Berg, Blenda, fröken.
 Bergqvist, Signe, fru.
 Bernström, Linnéa, fröken.
 Borg, Siri, fröken.
 Bremberg, Lotten, fröken.
 Broddén, Olivia, fröken.
 Bölling, Emily, fröken.
 Deshays, Léonie, fröken.
 Engstedt, Ingeborg, fröken.
 Ekensten, v., Vera, fröken.
 Eriksson, Dora, fröken.
 Eurenus, Alma, fru.
 Follin, Hedvig, fröken.
 Follin, Märtha, fröken.
 Fultan, Magnhild, fröken.
 Grevillius, Ingeborg, fröken.
 Grönwall, Lalla, fröken.
 Halling, Emma, fröken.
 Hammarlund, Hedvig, fröken.
 Hansson, Hulda, fröken.
 Hausswolff, Alma, fröken.
 Hausswolff, Lisa, fröken.
 Hausswolff, Vivy, fröken.
 Henckel, Olga, fröken.
 Henckel, Signe, fröken.
 Holmstedt, Amalia, fröken.
 Holmstedt, Lilly, fröken.
 Holmström, M., fröken.
 Högvall, Mathilda, fröken.
 Johansson, Sigrid, fröken.
 Johansson, Anna, fröken.
 Jönsson, Anna, fröken.
 Jönsson, Ebba, fröken.
 Jönsson, Marika, fröken.
 Jönsson, Signe, fröken.
 Lang, Hilda, fröken.

Larsson, Hedvig, fröken.
 Larsson, Petrea, fröken.
 Læstadius, Ellen, fröken.
 Lindberg, Olga, fröken.
 Läckander, Ellen, fröken.
 Lundberg, Ebba, fru.
 Lundgren, Ellen, fröken.
 Malmström, Olga, fröken.
 Meijer, Sigrid, fröken.
 Nilsson, Anna, fröken.
 Nilsson, Hanna, fröken.
 Nilsson, Karin, fröken.
 Nilsson, Lilly, fröken.
 Nilsson, Olivia, fröken.
 Nilsson, S., fröken.
 Nissen, Esther, fröken.
 Palmkvist, Nanny, fröken.
 Paulsson, Dagmar, fröken.
 Peterson, Amalia, fröken.
 Persson, Ebba, fröken.
 Persson, Olga, fröken.
 Pettersson, Inez, fröken.
 Pettersson, Inez, fröken.
 Petersén, Siri, fröken.
 Pahlsson, Elin, fröken.
 Rydén, Stina, fröken.
 Saxenberg, Julia, fröken.
 Schell, Agda, fröken.
 Schiött, Emil, lektor.
 Schiött, fru.
 Sonesson, Elin, fröken.
 Stenberg, Agnes, fröken.
 Svensson, Anna, fröken.
 Trägårdh, Olga, fröken.
 Thulin, Louise, fröken.
 Wisnell, Elsa, fröken.
 Wärlin-Ohlsson, Anna, fru.
 Åhlund, Bertha, fru.

Arvika.

Ett år har förflutit sedan Fredrika-Bremer-Förbundets Arvika-krets bildades. Jag vågar knappast kalla det ett arbetsår, ty vi ha endast stått och trampat i portgången.

På ordförandens förslag gjordes förra vintern ett försök med enkla samkväm till medlemmarnas nytta och nöje. Intresset för dessa slappades dock snart och saken dog bort kanske innan den ännu hunnit få visa sina inneboende möjligheter.

Olika förslag till arbete för kretsen hafva varit uppe och diskuterats.

Styrelsens förslag om klubbafnär för arbetsklassens kvinnor efter Linköpingskretsens mönster afslogs så godt som enhälligt, så ock förslaget om inrättande af en byrå, hvilken, öppen ett par dagar i veckan, skulle hafva till uppgift att bistå ej blott stadens utan äfven landsbygdens kvinnor med råd och upplysningar i olika angelägenheter.

Förslaget om ett barnhem, fotadt på en grundval, som gjorde företaget till direkt fattigvård, föll på styrelsens upplysning om att något sådant ej kan anses vara ett arbete för Förbundets idéer.

Frågan om en barnkrubba har haft de flesta anhängarne, och har denna fråga af den nya styrelsen åter upptagits till utredning.

Styrelsen har följande sammansättning:

Fru Hildur Brettner, ordf., fru Anna Wretman-Lindström, v. ordf., fröken Anna Borgström, sekr. och kassaförvaltare, fru Agda Grafström, fru Nanna Norbäck.

Hildur Brettner.

Ordf.

Förbundsmedlemmar:

Andersson, Eufemia, fru.
Andersson, Lisa, fröken.
Andersson, Malvina, fru.
Anfelth, M., bankkamrer.
Brettner, Hildur, fru.
Borgström, Anna, fröken.
Crona, Brita, fröken.
de Besche, Lydia, fröken.
Fjæstad, Anna, fröken.
Fjæstad, Amelie, fröken.
Grafström, Agda, fru.
Grey, Flora, fröken.
Hallqvist, Maria, fru.
Hedborg, Inez, fröken.
von Hofsten, Stina, fröken.
Indebetou, Alida, fröken.

Indebetou, Hilda, fru.
Jansson, Carl, disponent.
Jansson, Maria, fru.
Jonsson, Ingrid, fröken.
Julin, Anna, fru.
Julin, Anna, fröken.
Julin, Hilda, fröken.
Julin, Hj., apotekare.
Lundberg, Greta, fröken.
Lundgren, Lotten, fröken.
Lundquist, Elin, fru.
Löthner, Clara, fru.
Wretman-Lindström, Anna, fru.
Nilsson, Olga, fru.
Norbäck, Nanna, fru.
Norbäck, Nanna fröken.

Nordström, Elsa, fröken.	Schröder, Henrik, stationsskrifvare.
Nordström, Gunhild, fröken.	Schröder, Karin, fru.
Nordström, Ida, fru.	Schönberg, Hilding, redaktör.
Olsén, Gottfrid, fabrikör.	Segeberg, Olga, fröken.
Olsén, Olga, fru.	Thegerström, Anna, fru.
Olsson, f. Lundgren, Ida, fru.	Wallgren, Signe, fru.
Palmgren, Augusta, fru.	Wallenström, Ingegerd, fru.
Perman, Ester, fröken.	Österlund, Elin, fröken.
Rennerfelt, Anna, fru.	Östlind, Malvina, fröken.
Rennerfelt, Adolfine, fröken (lokalm.)	

Motala.

Förbundskretsens intresse har under detta år, liksom under det föregående, varit uteslutande riktadt på arbetsklubben. Under februari t. o. m. maj, 25 september—11 december har hvarje tisdag varit anslagen till arbetsafton. Dessa arbetsaftnar ha fortfarande från allmänhetens sida omfattats med ganska stort intresse. De besökandes antal för hvarje afton har växlat mellan 26 och 50. De arbeten, som utförts, ha bestått i klädnings- och linnesömnad, strumpstickning samt brodering af lys- och brickdukar m. m. Detta år ha dock det senare slaget af arbeten betydligt trängts undan af de praktiska. För klädsömnaden har en sömerska varit anställd som lärarinna, för öfrigt har undervisningen skötts af förbundsmedlemmar. Såsom förströelse har förekommit läsning af längre och kortare berättelser, sång och föredrag. Flera sånger ha inöfvats. Föredrag ha af fru Wijkmark hållits öfver följande ämnen: »Ordet», »Våra nöjen», »Kaffet», »Vårt förhållande till djuren». Den 6 mars beskref fröken Wallerstedt från Linköping en resa genom Jämtlands fjällbygder samt visade medelst skioptikon en hel del under resan tagna vyer. Åtskilliga gånger ha kafferep förekommit. Arbetsåret afslutades med en anslående julfest.

Gertrud Flodman.

Sekreterare.

Förbundsmedlemmar:

Annell, Mia, fru.	Bille, Matilda, fröken.
Arpi, Helga, fru.	Bille, Märta, fröken.
Bengtson, Nanny, fru.	Carlsson, Hanna, fru.
Bille, Elisabeth, fru.	Eklundh, Anna, fröken.

Fredricson, Alma, fru.
 Fernstedt, Hilda, fru.
 Flodman, Gertrud, fröken.
 Gemzell, Eva, fru.
 Kjellberg, Elin, fru.
 Larsson, Elise, fröken.
 Montgomery, Anna, fröken.
 Nilsson, Selma, fru.
 Nilsson, Elin, fru.
 Nyberg, Emma, fröken.
 Peterson, Gustafva, fru.

Petersen af, Louise, fru.
 Rosén, Emma, fru.
 Sandberg, Emelie, fru.
 Skog, Maria, fru.
 Svensson, Brita, fröken.
 Stegman, Elsa, fröken.
 Thim, Ellen, fröken.
 Ulander, Bertha, fru.
 Westerlund, Vendla, fru.
 Wijkmark, Eva, fru.
 Wilke, Leontine, fru.

Lokalmedlemmar:

Ahlberg, Anna, fru.
 Andersson, Hedvig, fru.
 Asp, Agnes, fröken.
 Blix, Jenny, fru.
 Flodin, Ebba, fröken.
 Franzén, Emma, fröken.
 Fransén, Maria, fröken.
 Gustafson, Jenny, fru.
 Hydén, Anna, fru.
 Holm, Ester, fröken.
 Hultbom, Anna, fru.
 Johansson, Emilia, fröken.
 Kihlgren, Hanna, fru.
 Kihlgren, Edith, fröken.

Karlsson, Kristina, fru.
 Larsson, Hanna, fröken.
 Larsson, Mathilda, fru.
 Lundholm, Gertrud, fröken.
 Rosenborg, Hilma, fru.
 Schale, Elin, fru.
 Sjöstedt, Louise, fröken.
 Tinnerholm, Jenny, fru.
 Tornborg, Sofi, fru.
 Tornell, Alma, fröken.
 Trolander, Helga, fru.
 Wallgren, Mia, fru.
 Westerberg, Anna, fröken.
 Wästberg, Hanna, fröken.

Nora.

Ordförande fröken Alfhild Cnattingius.

Kretsen har under året haft sammanträde med samkväm 5 gånger, af hvilka 3 under våren och 2 under hösten.

Samkvämen hafva i allmänhet innehållit en undervisande och en underhållande afdelning.

Föredrag, lånade från Sällskapet för social kunskap i Stockholm, hafva upplästs.

Fröken Anna Borgström från Örebro har hållit föredrag öfver Passionsspelen i Oberammergau.

Vid de senast afhållna mötena hafva framlagts för diskussion diverse frågor af allmänt samhällsintresse och i visst fall fattats beslut om gemensam motion till allmänna rådstugan af kretsens röstberättigade medlemmar.

Dessutom har uppläsning, sång och musik förekommit.
Medlemmarnes antal utgjorde vid februari månads slut 48.

Lisa Flodman.

Sekreterare.

Förbundsmedlemmar:

Axell, Hedvig, fröken.
Cnattingius, Alfhild, fröken.
Hedborg, Hanna, fru.

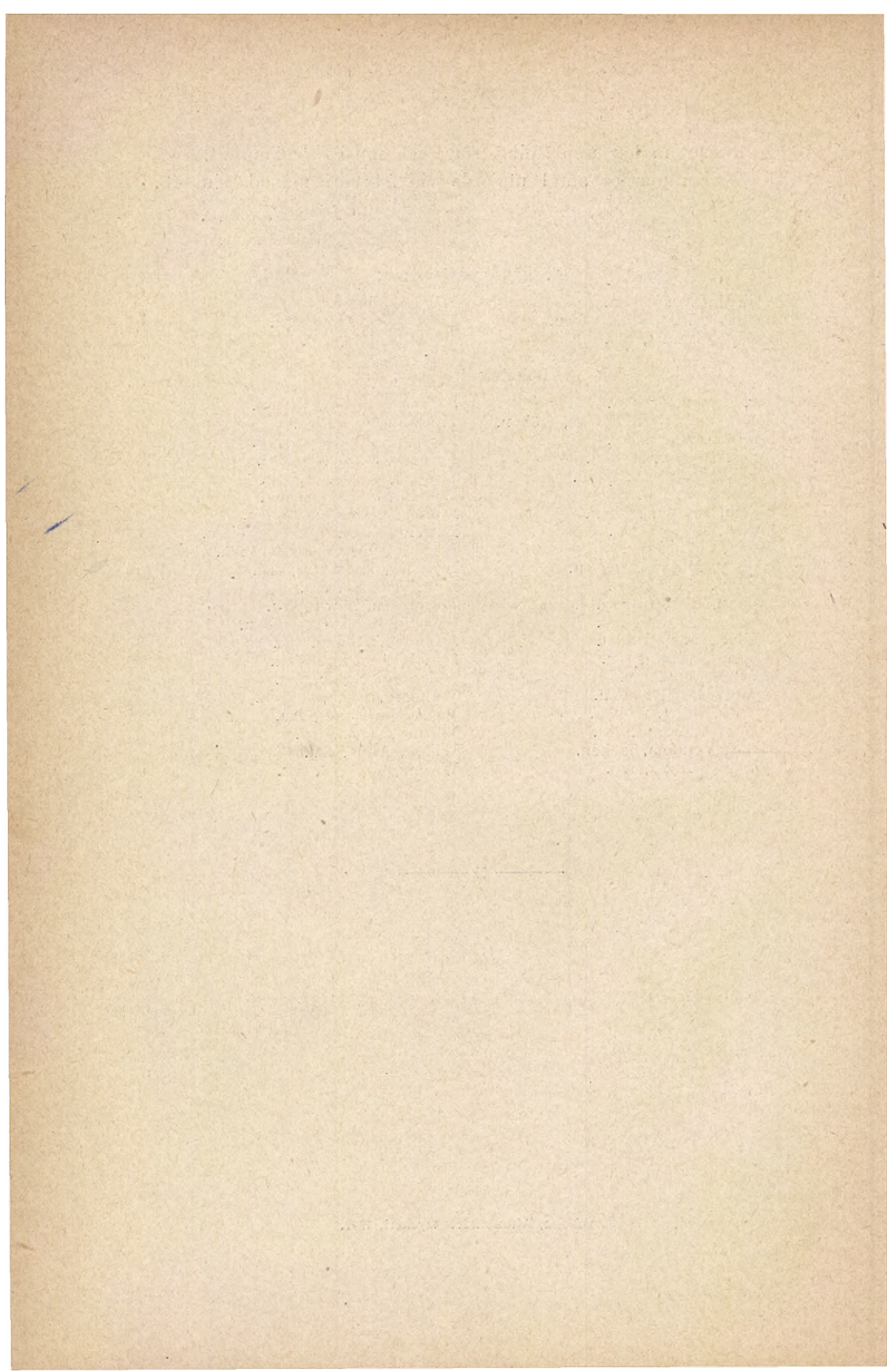
Hjärne, Therese, fru.
Pettersson, Anna, fru.
Wibell, Hilda, fru.

Lokalmedlemmar:

Berg, Lotten, fröken.
Billmansson, Marie-Louise, fröken.
Bärnheim, Ellen, fru.
Dillner, Hedvig, fröken.
Dillner, Ingeborg, fröken.
Ekblad, Elin, fru.
Ekholm, Nanna, fröken.
Ekholm, Regina, fru.
Eliason, Selma, fru.
Eriksson, Matilda, fröken.
Falkman, Gerda, fru.
Flodman, Lisa, fröken.
Gustafsson, Lovis, fru.
Göthlin, Anna, fröken.
Göthlin, Augusta, fru.
Hansen, Jenny, fru.
Hansen, Maria, fröken.
Hedborg, Ebba, fröken.
Hesselgren, Aagot, fru.
Hjärne, Vendela, fröken.
Holmberg, Anna, fru.

Johansson, Elsa, fröken.
Larsson, Ebba, fru.
Larsson, Hanna, fröken.
Larsson, Jenny, fröken.
Lindahl, Engla, fröken.
Lindahl, Sigrid, fröken.
Lindgren, Cecilia, fröken.
Löwenhjelm, Augusta, fröken.
Löwenhjelm, Cecilia, fröken.
Narelius, Henriette, fru.
Nywall, Berta, fru.
Pettersson, Maria, fru.
Schelin, Ingeborg, fröken.
Strandell, Hanna, fru.
Sörvik, Aagot, fröken.
Söderström, Elin, fru.
Wedberg, Ellen, fröken.
Wedberg, Fanny, fru.
Werner, Anna, fru.
Widén, Anna, fru.
Widing, Therese, fru.

— * —



Handwritten text at the top of the page, appearing to be a list or index of names and titles, though the characters are faint and difficult to decipher.

Handwritten section header, possibly indicating a specific category or chapter within the document.

Main body of handwritten text, organized into two columns. The text is dense and appears to be a detailed list or record of various entries.

Handwritten text at the bottom of the page, continuing the list or providing a concluding section of the document.

Lärarinnor

för sommarmånaderna.

Å *Fredrika-Bremer-Förbundets Byrå* finnes anmälda såväl svenska som utländska lärarinnor, hvilka söka anställning under sommaren.

STUDENTER, äfven kvinliga, som önska inträde på apotekarebanan, erhålla anvisningar till elevplatser, om de hänvända sig till Farmaceutiska fören. platsbyrå, Sthlm.

G. 9582.

Filip Holmqvists Handelsinstitut

Norra Allégat. 7, Göteborg.

Främsta och största enskilda handelsläroverket i landets främsta handelsstad!

Höstterminen börjar den 20 augusti.

Begär prospekt.



ULLGARN



Svenskt och Engelskt för hand och maskinstickning samt väfnad, Hamburgergarn, Zéfir-, och Kastorgarn, Carmen-, Tua-, och Andalusigarn till Schalar. Oblekt, Blekt, och Crémefärgadt Fiskegarn till Gardiner, Glansgarn, Mattvarp, Mattskedar och finare Väfskedar, allt till lägsta priser i

Axel Hindersons Garnbod.

Hötorget 13.

FORMULÄR OCH ANVISNINGAR

TILL

ÄKTENSKAPSFÖRORDS UPPRÄTTANDE

UTGIFNA AF

FREDRIKA-BREMER-FÖRBUNDET.

Rekvireras från F.-B.-F:s byrå.

Anmälan.

Dagny, utgifven af och organ för Fredrika-Bremer-Förbundet, anmäler med 1907 sin 22:a årgång. Tidskriften skall fortfarande ha till sin hufvuduppgift att verka för en sund och lugn utveckling af arbetet för kvinnans höjande i sedligt och intellektuellt, såväl som i socialt och ekonomiskt hänseende.

Liksom tillförene skall *Dagny* beakta kvinnofrågan och dess företeelser samt ägna sin uppmärksamhet åt olika områden af kvinnlig verksamhet, såväl de praktiska som de intellektuella. Ehuru största utrymmet är förbehållet åt sociala frågor, stå de litterära intressena äfven på tidskriftens program.

Dagny redigeras af fröken Lotten Dahlgren, till hvilken, under Förbundets adress, alla bidrag till och meddelanden rörande tidskriften böra ställas.

Dagny utkommer 1907 med 20 häften, utgörande minst 28 tryckark.

Priset för hel årgång:

För medlemmar af Fredrika-Bremer-Förbundet . . . kr. 3.50.

För icke medlemmar af Fredrika-Bremer-Förbundet » 5.00.

Förbundsmedlemmar prenumerera å Fredrika-Bremer-Förbundets byrå, 54 Drottninggatan, personligen eller medelst postanvisning. Icke förbundsmedlemmar kunna prenumerera dels vid alla postanstalter i riket, dels på förbundsbyrån, dels äfven hos hrr bokhandlare.

Lösnummer kunna erhållas å Fredrika-Bremer-Förbundets byrå till ett pris af 30 öre pr enkelhäfte.

Adresser:

Fredrika-Bremer-Förbundet: Drottninggatan 54.

Rikstelefon 2762. Förbundets byrå öppen 11-4. Allm. tel. 4816

Fredrika-Bremer-Förbundets Sjuksköterskebyrå: Tunnelgatan 25.

Rikstelefon 6898. A. T. 8211.

Vademecum

var bland alla munvatten på hygieniska utställningen i Grand Palais, Paris 1902 det enda som erhöi högsta utmärkelse, Guldmedalj, och detta i sin egenskap af »antiseptiskt munvatten» (antiseptique dentifrice).

Barnängens Tekniska Fabrik,

H. M:t Konungens hofleverantör

Stockholm.