



INSTITUTIONEN FÖR KULTURVÅRD

MULLBÄNKAR I VÄSTERGÖTLAND

– funktion, innehåll, uppbyggnad och syfte.



Ida Skog

Uppsats för avläggande av filosofie kandidatexamen med huvudområdet kulturvård med inriktning mot trädgårdens hantverk
2018, 180 hp
Grundnivå

Mullbänkar i Västergötland

- funktion, innehåll, uppbyggnad och syfte

Ida Skog

Handledare: Inger Olausson & Maria Löfgren

Kandidatuppsats, 15 hp

Trädgårdens och Landskapsvårdens Hantverk

UNIVERSITY OF GOTHENBURG
Department of Conservation
P.O. Box 130
SE-405 30 Gothenburg, Sweden

www.conservation.gu.se
Tel +46 31 786 47 00
Fax +46 31 786 47 03

Bachelor of Science in Conservation, with major in Garden and Landscape Crafts,
180 hec

By: Ida Skog
Mentor: Inger Olausson, Maria Löfgren

Mullbänkar in Västergötland - function, content, structure and purpose

The *mullbänk* (a Swedish word for an earth bench, greenbank, bank of earth) is one of the garden's cultural heritage, but today often a forgotten part of the garden history. The *mullbänk* has historically worked, among other things, as a kind of insulation, a place for growing plants and a place to sit on. The *mullbänk* was historically built to prevent floor coverings, which was done by placing soil in various ways against the foundations of the house. The purpose of this study is to explore and visualize the history, function, content, building and purpose of Västergötland's *mullbänk* during the 19th century. This has been done by studying literature, photographs and questionnaires from the Nordic Museum's archives concerning *mullbänk*.

The essay also provides suggestions for how a *mullbänk* around Helénstugan in Skövde, Västergötland could be recreated. Helénstugan was built in the early 1600s and is the only building in Skövde that remains after the great city fires in 1795. Around this cottage, a design suggestions is created for a *mullbänk*, this proposal is based on historical photographs and literature of the cottage. But also on the knowledge and facts about the history of the *mullbänk*, function, content, structure and purpose, as it was explained by the query responses collected by the Nordic Museum, in Västergötland during the 19th century.

The result of this study shows a wide variety of variables between the *mullbänk* in Västergötland during the 19th century, both in function, content and structure. The study also shows the importance to the spread the knowledge about *mullbänk* to other professions, in order to preserve and build sustainable *mullbänkar* in the future.

Title in original language: Mullbänkar i Västergötland - funktion, innehåll, uppbyggnad och syfte.

Language of text: Swedish

Number of pages: 49

keywords: Mullbänk, Helénstugan, Garden conservation, Earth bench

FÖRORD

Grunden till detta arbete bottnar i en önskan från Christina Björnberg på Skövde kulturfabrik och Eva-Lena Öhman stadsträdgårdsmästare på Skövde kommun. De ville att jag skulle ge ett nytt gestaltungsförslag till den rabatt som idag finns utanför Helénstugan i Helénsparken, i centrala Skövde.

Detta uppdrag ledde mig in bland mullbänkar och jag upptäckte genast ett relativt outforskat ämne, både i Skaraborg och Västergötland. Även den litteratur som fanns om mullbänkar i övriga Sverige var liten. Här fanns en stor lucka i historien kring de yttre mullbänkarna som jag ville vara med att fylla!

Jag vill tacka alla som hjälpt mig på vägen:

Ett stort tack till mina handledare Maria Löfgren och Inger Olauson för kloka råd, pepp och inspirerande diskussioner.

Jag vill även tacka Christina Björnberg på Skövde kulturfabrik och Eva- Lena Öhman stadsträdgårdsmästare på Skövde kommun för att ni gav mig både uppdraget och förtroendet att ge ett nytt gestaltungsförslag på rabatten utanför Helénstugan, men också ert stöd och hjälp med att få tag i information rörande både Helénsparken och Helénstugan.

Maria Hörnlund, bibliotekarien som löser allt och lånarom min hög med böcker utan att jag ens behöver be om det. Tack!

Jag vill även tacka Matti Leino på Nordiska museet för kloka ord och kvicka slutsatser som varit till stor hjälp i denna uppsats.

Självklart också Marianne Strandin på Skansen, tack för att du guidade mig runt bland Skansen mullbänkar, men också stöttning och kloka ord längs med vägen.

Även ett tack till Boel Nordgren, som delat med sig av sitt arbete med mullbänkarna på Äskhult.

Ett stort tack skall även personalen på Nordiska museets arkiv i Stockholm ha, tack för all hjälp, fix och för att jag fick komma och besöka ert arkiv.

Jag vill även rikta ett stort tack till Anders Modig, ordförande i Åsle, Mularp och Tiarps hembygdsförening som snabbt delade med sig av information rörande mullbänkarna på Åsle tå, som även de är en viktig del av denna uppsats.

Sist men inte minst vill jag rikta ett stort tack till min familj och vänner som längs med vägen kommit med peppande ord och egna intressanta teorier om mullbänken!

INNEHÅLLSFÖRTECKNING

1. INLEDNING	1
1.1 Bakgrund	1
1.2 Syfte och målsättning	4
1.3 Frågeställningar	4
1.4 Avgränsningar	4
1.5 Tidigare forskning	4
1.6 Material och metod	5
1.7 Källkritik	6
2. MULLBÄNKEN - EN UTVÄNDIG ISOLERING	7
3. OLIKA TYPER AV BYGGDA MULLBÄNKAR	9
3.1 Mullbänksplanka	9
3.2 Uppskottad mullbänk	11
3.3 Mullbänk byggd med halm	12
3.4 Stenbyggd mullbänk	13
4. FUKT I MULLBÄNKEN	
4.1 Röta	18
4.2 Regn- och smältvatten	19
5. RÅTTOR	21
6. MULLBÄNKEN SOM SITTPLATS	22
7. MULLBÄNKEN EN BLOMSTRANDE RABATT	24
7.1 Mullbänkar där växter odlats	24
7.2 Växter som odlades i mullbänken	26
7.3 Mullbänken - Rabatten längs med väggen	28
8.HELÉNSTUGAN	30
8.1 Fotografier av trädgården	31
8.2 Stugan	33
8.3 Återskapa mullbänk	35
8.4 Gestaltungsförslag	36
9. DISKUSSION	37
10. VIDARE FORSKNING	41
11. SAMMANFATTNING	42
12. KÄLLOR	44

1. INLEDNING

1.1 BAKGRUND

MULLBÄNK

Mullbänken har genom historien haft en del olika funktioner, men dess primära har varit ett utvändigt skydd mot golvdrag. Detta gjordes genom att jord på olika sätt lades eller skottades upp mot husgrunden. När detta gjordes uppstod även fler användningsområden för mullbänken, som en plats att sitta på, ett sista skydd mot råttor och en blomstrande rabatt. Dessa funktioner har till stor del uppkommit tack vare mullbänkens placering längs med stugväggen. Då jorden som mullbänken är uppbyggd av kommer i kontakt med stugans träväggar är även risk för röta stor, vilket har ställt höga krav på vattenhantering i och kring mullbänken.

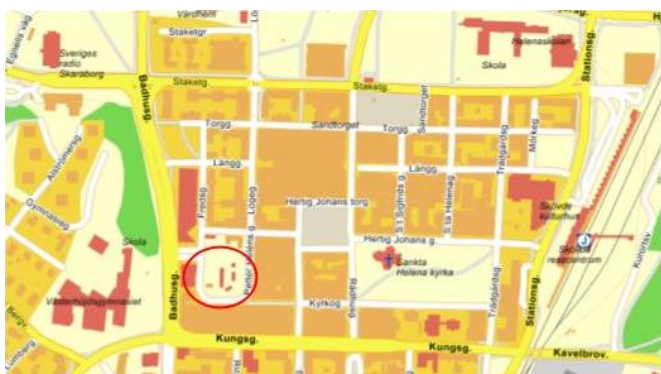
Redan från 1600-talet finns källor som talar om att mullbänkar byggts som isolering kring huset för att skydda mot kyla. I Svenska Akademiens ordboksredaktions arkiv i Lund finns det skrivelser om mullbänken från 1609. *“Kyrkan köpte af Lasse Finne, stockar till muldbenckiar kring träästughum”* (SAOB Arkiv 1609 se Almgren 1999, s.21). Dessa stockar användes troligtvis för att bygga en träram runt stugan för att hålla den isolerande jorden på plats. År 1616 skrivs det även i Stockholms tänkeböcker *“...nhär hon kom heem fan hon Brijta och dän andra som medh henne stodh wijdh kåken sittandes på muldbenken det hænne tyckte illa wara...”* (SAOB Arkiv 1616 se Almgren 1999, s.21) Även senare i historien, 1621 finns berättat om mullbänken *“Dijt gick han in, och fan där 3 quinfälck på mullbänken sittande”* (SAOB Arkiv 1621 se Almgren 1999, s.21).

Genom fotografier och litteratur visar sig mullbänken vara en förekommande isolerings metod för mindre stugor fram till slutet av 1800-talet. Men med nya material som ersatte den isolerande mullbänken börjar ordet mullbänk i betydelse av isolering att användas mindre och mindre i slutet av 1800-talet (Almgren 1999). Idag finns det fortfarande stugor kvar som står på en invändig mullbänk men den yttre isolerande mullbänken är borta. Användandet av mullbänk som isolering försvann kanske, men ordet mullbänk som en typ av rabatt verkar leva kvar (Löfgren 2017).

Ordet mullbänk är en sammansättning av två ord, mull och bänk. Ordet mull började användas under 1600-talet då ordet muld övergick i mull. Ordet betyder för utom jord och mylla även damm. Ordet bänks ursprungliga betydelse kommer troligen från ordet backe eller upphöjning. Ordet mullbänk kan därför beskrivas som jordbacke (Almgren 1999).

HELÉNSTUGAN

Helénsparken innehållande Helénstugan är beläget i kvarteret Bryggaren (fig. 1) som ligger i centrala Skövde (fig. 2). Kring kvarteret Bryggaren löper i väster, söder och öster Petter Heléns gata och i norr Hertig Johans gata. Helénsparken kan idag delas in i fyra delar med hjälp av den fyrvägskorsning som är belägen i mitten av parken, där Helénstugan och området för detta arbete är beläget i den sydöstra delen av parken. Helénstugan är den byggnad som ligger längst i söder och är från tidigt 1600-tal (Linde 1971). Framför denna byggnad finns den rabatt som även kommer att behandlas i detta arbete.



Figur 1. Det rödmarkerade området innefattar kvarteret Bryggaren där Helénstugan är den byggnad som ligger längst ner till höger. (Eniro UÅ).



Figur 2. Skövde. (Eniro UÅ).



Figur 3. Helénstugan i modern tid. (Bergstrand UÅ)

Helénstugan (fig. 3) är idag den enda byggnad förutom kyrkan i Skövde som står kvar efter den stora stadsbranden 1759. Innan stadsbranden såg Skövde inte ut som det gör idag, inne i staden låg då exempelvis en sjö, Lögesjön. Det var på backen norr om denna som Helénstugan byggdes, på tidigt 1600-tal. Tomten fick namnet Backen och Per Nilsson som bodde där tillsammans med sin familj blev "Per på Backen". De blev en av Helénstugans första familjer. Efter "Per på Backen" har en rad olika familjer och släkter bott i Helénstugan, allt från utfattiga båtsmän till hattmakare (Linde 1971).

Lotta Helén var den sista person som kom att bo i Helénstugan. Stugan hade då gått i arv eller sålts inom Lottas släkt i ca. 150 år. Charlotta (Lotta) Helén föddes 8 dec 1822 (Fridell 1984) och har vuxit upp som fosterdotter till rådman och gördelmakaren Johan Adolf Helén och hans hustru Anna Maria, Lotta kom till dem som sexåring, 1828 (Ahlrik & Funck 1993).

År 1865 gifter sig Lotta med Sven Petterson född 2 juni 1823. Sven kom till Skövde från Vänersborg på 1850-talet och var gårdfarihandlare, en kringresande handlare. När de båda gifte sig tog de efternamnet Helén och Sven Petterson och Charlotta Helén blev Petter och Lotta Helén på Heléngården (Fridell 1984).

Om Petter och Lotta finns det en del berättat, Petter hade en trogen följeslagare, en bagge med kraftiga horn, känd för sin otroliga träffsäkerhet. Lotta hade kalkoner, som av stadens herrskap ansågs vara de bästa. På gården fanns förutom baggen och kalkonerna även höns och andra smådjur som fritt fick gå omkring. De hade även kor, som de under sommaren drev morgon och kväll till och från betet. De hade även 9 tunnland mark som makarna tillsammans hjälptes åt att bruka och så, och det marken gav i avkastning drog de på en kärra hem till ladugården (Fridell 1984).

Petter Helén dog den 21 dec 1894 och Lotta den 20 feb 1916, hon blev 93 år gammal. Petter och Lotta fick aldrig några egna barn men de hade en fosterdotter, Maria Britta Johansson. Enligt ett gåvobrev från 1906 skulle stugan övergå i hennes ägor efter Petter och Lotta. I drätselkammaren kom dock förslaget i hennes frånvaro att stugan skulle tillfalla staten, detta beslutet slogs igenom 1916 av stadsfullmäktige. Då stugan var i behov av renovering övertogs Helénstugan av Skövdes Hembygds- och fornminnesförening (Fridell 1984).

1.2 SYFTE OCH MÅLSÄTTNING

I dagsläget finns inga tidigare kända sammanställningar över hur mullbänkar i Västergötland och Skaraborg historiskt sett ut. Det är därför av stor vikt att även dessa synliggörs för att i framtiden kunna ligga till grund för arbetet med historiska mullbänkar, rester av sådana eller byggnationer av nya mullbänkar i historiska miljöer. Mullbänken är ett av trädgårdens byggda kulturarv som är av stor vikt att bevara och synliggöra, då mullbänken i modernare tid fått en stämpel att vara en källa till röta i de gamla stugorna. Det är därför vanligt att mullbänkarna tas bort eller inte återbyggs när stugan restaurerats. Därför är syftet med denna kandidatuppsats att undersöka och studera de yttre mullbänkar som funnits i Västergötland och Skaraborg. Detta för att komplettera och bygga vidare på tidigare studier om mullbänken och öka förståelsen för mullbänken. Hur den historiskt sett ut, varit uppbyggd, dess innehåll och användning.

1.3 FRÅGESTÄLLNINGAR

1. Hur har mullbänkar i Skaraborg/Västergötland sett ut historiskt. Vad hade de för funktion, innehåll, uppbyggnad och syfte?
2. Har det historiskt funnits en mullbänk längs Helénstugans södersida och hur kan den i så fall sett ut?

1.4 AVGRÄNSNINGAR

Denna uppsats är avgränsad rent geografiskt till Västergötland. Lika så till endast den utvändiga mullbänken. Tidsmässigt finns ingen direkt avgränsning, däremot innehåller de frågesvar som behandlats i denna uppsats återberättelser från 1800-talet. Indirekt rör därför arbetet mullbänkar under främst 1800-talet. Litteraturen är avgränsad till endast svensk litteratur.

1.5 TIDIGARE FORSKNING

I dagsläget finns det inte mycket skrivet om den yttre mullbänken och det har varit svårt att finna någon större mängd litteratur rörande dessa. Det finns tre kortare texter om mullbänkar. En skriven av Maria Löfgren där hon främst tar upp Soldattorpet på Skansen, men även allmän information om mullbänken, bland annat som en blomstrande rabatt samt kulturhistorisk rest. I Löfgrens kunskapsunderlag finns även frågelistesvar rörande mullbänkar från Småland och Västmanland.

Vidare har även Johanna Almgren skrivit en text om mullbänkar, Almgrens text behandlar även ordet mullbänk och innefattar på så vis inte bara den typ av mullbänk som presenteras i denna uppsats. Utan även mullbänk som en prissnus och förmultningstolett. Hon analyserar även ordet mullbänks historia och hur ordet har använts och förändrats med tiden.

Även Boel Nordgren har 2016 skrivit en text rörande främst det praktiska arbetet kring mullbänkar på Äskhult, bland annat omgrävning av en av mullbänkarna men också växtförslag för fyra olika mullbänkar med fyra olika teman. Nordgren presenterar även olika växter och dess egenskaper som är värda att bevara eller komplettera i mullbänkarna vid Äskhult.

Till denna uppsats har även boken *"Dokument i svart och vitt"* varit till stor hjälp. Denna bok är en sammanställning av fotografier tagna av Skaraborgsfotografen Karl Fredrik Andersson, född i Regumatorp, Sjögetad 1865. 1894 utbildade han sig till fotograf hos Skövde fotografen Ludvig Ericson. Karl Fredrik fotograferade under sin levnadstid hembygdens allmoge och kulturhistoriska byggnader (Andersson 1981). Med dessa fotografier medföljer även ett rikt bildmaterial av mullbänkar, vilka nu är en del av denna uppsats.

1.6 MATERIAL OCH METOD

Till denna uppsats har frågelistor från Nordiska museets arkiv i Stockholm studerats, de tre listor som studerats är

- Nm 12. Husgrunder och golv
- Nm 81. Torparnas bostäder och bohag
- Nm 92. De obesuttna

Jag har även frisökt i frågelistorna på ordet mullbänk i det digitala arkivet, för att finna frågesvar om mullbänkar som inte ingår i någon av tidigare nämnda listor. I Nordiska museets arkiv valde jag även att endast titta på de svar som kommer från Västergötland.

Nordiska museets frågelistor är en insamlingsmetod som startade under 1900-talet för att samla in den allt snabbare försvinnande allmogekulturen. Frågelistor har sänts ut till fasta medlare över hela landet sedan början av 1920-talet. Med hjälp av dessa frågelistor kunde dåtidens etnologiska forskare med inriktning på kulturgränser, kulturområden och spridningsvägar snabbt synliggöra och dokumentera olika företeasers utbredning och förekomst. Frågelistorna innehåller inte enbart textmaterial utan ibland även illustrationer gjorda av meddelare för att bättre beskriva sina svar. Även fotografier kan förekomma tillsammans med frågesvaren eller tagits av muséets tjänstemän i fält.

Idag omfattar samlingen mer än 460 frågelistor inom olika ämnen. Fram till mitten av 1960-talet märktes frågesvaren med ett EU-nummer (etnologisk undersökning) (Nordiska museet UÅ). Frågelistorna har genom tiden ifrågasatts som en vetenskaplig metod då bristen på rätt sorts medlare funnits (Nilsson, Waldetoft, Westergren 2003).

Till denna uppsats har dessa frågesvar citerats för att hållas transparenta och fria från egna fel-tolkningar, därför är mina egna tolkningar och resonemang lagda utanför citaten. Detta har även gjorts för att de läsare som är av annan profession skall kunna läsa citatet som det var återberättat och utifrån det kunna göra egna bedömningar och tolkningar. Detta för att kunna synliggöra mina eventuella feltolkningar och på så vis driva kunskapen om mullbänkar framåt.

Frågesvaren har sorterats efter gemensamma nämnare, som exempelvis utseende, funktion, innehåll och syfte. Då vissa av frågesvaren innehåller information om mer än ett av dessa områden är ibland endast den relevanta informationen för det givna området utklippat och citatet förekommer då inte i sin helhet. I vissa fall krävs hela citatet för att resonemanget ska förstås, därför förekommer ibland samma citat på mer än ett ställe.

Fotografierna i detta arbete har främst använts som ett stöd för att dra vissa slutsatser men även som ett komplement för att tydliggöra olika resonemang och påvisa variationen inom mullbänkar.

1.7 KÄLLKRITIK

För att samla information om mullbänkar i Västergötland har Nordiska museets frågelistor använts. Att använda frågelistor som en källa är till viss del bra då svaren berättas av personer

som själva upplevt ämnet. Men det är också en metod som kan påverkas av den mänskliga faktorn på flera punkter. Minnet kan svika de personer som återberättar sina historier och återgivelsen blir på så vis kanske inte helt korrekt. Hos de personer som återberättar minnen från sin barndom, kan upplevelsen som barn skilja sig från hur verkligheten faktiskt såg ut. Är det inte meddelaren själv som antecknar frågesvaren kan tänkas att den som gör det inte antecknar ordagrant eller gör egna tolkningar av svaren.

Eftersom antalet frågesvar rörande mullbänkar i Västergötland är relativt få, kan det inte med säkerhet utgå ifrån att de ger en rättvisande bild av vad som var vanligt förekommande. Trots det är frågesvaren en ovärderlig källa för denna uppsats, eftersom annan litteratur om mullbänkar är knapphändig. Frågesvaren blir i det läget en betydelsefull utgångspunkt för en fortsatt studie av mullbänkar i Västergötland och Sverige.

Mina egna kunskaper inom byggnadsvård och historiskt byggande är små och min förmåga att dra rimliga slutsatser är på så vis inte alltid helt tillförlitlig.

2. MULLBÄNKEN - EN UTVÄNDIG ISOLERING

“Torpastugan var oftast byggd direkt på marken, utan grund men som skydd mot kyla och drag lades upp en mullbänk runt stugan.” (Nm 81, E.U 13280). Så beskriver Fru A. Larson, född 1866 mullbänken i ett frågesvar från Beatebergs socken.

Liknande beskrivning gör etnologen och kulturhistorikern Sigurd Erixon 1921. Även han beskriver mullbänken som en typ av isolering för att motverka golvdrag. Denna typ av isolering beskrev han gjordes genom att en jordhög skyfflades upp mot stugans grundstenar och syllstock. Detta kunde göras både invändigt och utvändigt på byggnaden, oavsett vilken sida av väggen mullbänken var byggd på bar den samma namn, men var uppbyggd på olika sätt (Erixon 1921 se Löfgren 2017). En liknande förklaring ger byggnadsvårdaren Göran Gudmundsson 2005 där bottenbjälklaget ligger på marken med en uppfyllning som fungerade som isolering. Isoleringen kunde bestå av en blandning av sand, grus och aska, ofta innehöll den även kalk för att förhindra skadedjursangrepp (Liggtimmer- tillsyn och reparation 2005 se Löfgren 2017), denna beskrivning där bottenbjälklaget ligger direkt på marken påminner mycket om det Fru A. Larsson beskriver.

Trots detta verkar byggandet av mullbänkar i Skaraborg och Västergötland ofta teta sig an norrlunda än vad Erixon, Gudmundsson och Fru A. Larsson beskriver. Att döma av frågesvaren från Västergötland verkar det mer vanligt förekommande att mullbänken byggts mot stugor med stengrund. Att bygga mullbänk mot en stengrund kan också tänkas vara en säkrare metod mot röta, då träytan som kommer i kontakt med jord blir mindre.

I frågesvaret från Jungs socken, utanför Vara berättas tydligt om mullbänkens användande som utvändig isolering samt att den anlagts mot en stengrund. *“Mullbänken förekom förr i tiden utanför stenfoten för att det ej skulle bliva drag, någon annan åtjerd med mullbänk gjordes ej.”* (Nm 12, E.U 2663). Likaså går tydligt att utläsa i svaret från Skölvane att jord läggs intill “tomtastenaerna” efter att man “tomtat” det vill säga att tomtstenarna läggs ut för att bilda grunden till stugan. *“Då det sålunda var “tomtat” hade jord blivit lagd intill “tomtastenaerna” runt hela huset, så högt att jorden räckte något upp på sjelfa syllarna,”* (Nm 12, E.U 833).

Från Kållandsö berättas det om stengrundens utseende innan mullbänken byggdes. *“Att lägga mullbänk utanför stenfoten gjordes på somliga ställen män då rappades dän ej med bruk,”* (Nm12, E.U 2660). Stenmuren rappades inte innan, det vill säga att den inte täcktes med något bruk. I Säms socken berättas mer ingående om stengrundens utseende innan mullbänken byggdes. *“Men som sagt, i slutet av 1800-talet ville man ha det ännu bättre, då det skulle vara kilad och tuktad sten med cement i fogarna, liksom nutidens fordringar. Jord eller s.k. mullbänk förekom alldrig under under nämnda århundrade, utan detta bruk var långt före min tid, men jag har sett stugor med mullbänk lagd runt omkring stugan, så högt att den räckte en bra bit uppå sjelfa väggen,”* (Nm 12, E.U 1526). I detta frågesvar går att utläsa att det i slutet av 1800-talet började läggas cement i fogarna, något som inte tidigare verkar ha gjorts på denna plats. Det är just under mitten av 1800-talet, närmare bestämt 1844 som till-

verkningsprocessen för dagens cement utvecklas av engelsmannen I.C Johnson (Nationalencyklopedin 2018). Att cementen fått en större spridning och användning i slutet av 1800-talet är därför rimligt att anta. Det kan även tolkas från detta frågesvar att mullbänkar i slutet av 1800-talet inte längre är något som byggs i isolerande syfte. Men att det tidigare funnits och att de då sträckte sig långt upp på väggarna. Kanske är det under slutet av 1800-talet som mullbänken försvinner för att ge plats åt nya isoleringsmetoder, i detta fall cement. Då sagesmannen även berättar att han under sin tid sett mullbänkar, måste de tidigare byggda mullbänkarna levt kvar tillsammans med de äldre husen och med tiden fasats ut för att ge plats åt nya stugor och en ny typ av isolering.

Frans Andersson från Torsö, född 1866 berättar även han att mullbänken var något som byggdes före 1880, han nämner inte ordet mullbänk, men han beskriver ett tillvägagångssätt som stämmer med både byggandet av en mullbänk och dess isolerande syfte. *“Före 1880-lär man ha kastat upp en vall av torv eller jord på utsidan av grunden för att skydda mot drag. Vad detta kallades för är okänt. Hur den lades upp är okänt, men antagligen öste bara upp jord, och där jorden berörde träväggen, där grävde man bort den för att hindra röta”* (Nm 12, E.U 30798). I detta svar nämns inte att huset skulle vara byggd på en stengrund, men det är troligt att så är fallet, då han nämner ordet grund, vilket kan antas är en stengrund. Han berättar även att där *“jorden berörde träväggen, där grävde man bort den”*. Hade det inte funnits en stengrund utan syllstocken legat direkt på marken och jord skyfflats mot denna, för att sedan grävas bort där den rörde träväggen hade det inte blivit någon isolerande effekt. Utan en jordhög en liten bit ifrån väggen. På så vis är det rimligt att anta att även detta hus var byggt på en stengrund.

3. OLIKA TYPER AV BYGGDA MULLBÄNKAR

I Västergötland, precis som i övriga Sverige verkar det historiskt inte funnits ett givet sätt att bygga en mullbänk på. Utan ett flertal olika metoder verkar förekommit. Frågesvaren rörande uppbyggnad har nedan grupperats efter 4 olika sätt att bygga mullbänk på, med mullbänksplanka, uppskottad mullbänk, mullbänk byggd med halm och stenbyggd mullbänk. Samtliga tillvägagångssätt har förekommit i Västergötland men vissa av dem verkar även förekommit i andra delar av Sverige. Genom att studera mullbänkar från både Västergötland och Sverige upptäckts det som skulle kunna vara regionala variationer. I detta kapitel studeras även två mullbänkar kring hus som står kvar än idag, dock är mullbänkarna borta.

3.1 MULLBÄNKSPANKA

Byggnation av mullbänk med hjälp av en så kallad mullbänksplanka har varit ett sätt att bygga mullbänk på i Västergötland. I Löfgrens (2017) text beskrivs uppbyggnaden av en yttre mullbänk i Västmanland, där mullbänken byggts med en träliknande ram av så kallad mullbänksplanka eller mullbänksstock. *“Så var det vanligt, att man kring alla gamla stuggår, la öpp en s.k. mullbänk, på så vis, att man reste en planka ell. fyrkantig ståck, cirka 3 kvarter (18tum) från vägg, och slog ner pinnar mot denna, så att han låg still, ock på minst en gavel ock långväggen vid ingången hade man mullbänksplanka ell. ståck, och mellan denna, ock väggen fylldes med fin lucker jord, så att grunden var övertäckt, liksom att jorden låg upp på syllstocken, så det inte skulle dra kallt, in i stugan, vilken vanligen saknade tråsbotten, så att golvet låg, istället på bara jorden”* (Nm 11721 se Löfgren 2017),

I ett frågesvar från Västergötland och Härna socken beläget mellan Borås och Ulricehamn beskrivs uppbyggnaden av mullbänken med hjälp av en mullbänksplanka. Ordet mullbänksplanka används dock inte i frågesvaret. Men tillvägagångssättet liknar det i Västmanland. *“För att skydda grunden mot drag uppkastades på utsidan en vall av jord. (mullbänk) Den lades en fot bred, alltså en fot från väggen slogs pinnar ner i jorden och innanför dem ställdes plankor på kant. Så fylldes jord på emellan väggen och plankorna.”* (Nm 12, E.U 3344).

Det som skiljer den västmanländska mullbänken från den västgötska i detta fall är dess bredd. Den västmanländska är 3 kvarter bred (18tum), med dagens mått mätt ca. 44 cm. Måttet på den västgötska mullbänken är en fot, vilket idag är 29 cm. Det betyder att den västgötska mullbänken är något smalare, 15 cm för att vara exakt. Vad denna skillnad i bredd beror på kan i dagsläget bara spekuleras kring, kanske beror det på fasta kringliggande föremål som mullbänken var tvungen att anpassas efter, ex. djupet på en trappa, storleken på huset. Det kan även vara så att bredden på mullbänken hade att göra med hur dragit huset var, och att bredden regleras efter det. Bredden kan också vara något regionalt som varierar beroende på var i landet mullbänken byggdes.

Vilket träslag mullbänksplankan var gjord av framgår inte frågesvaren. Inte heller vilka dimensioner de hade eller hur hög mullbänken byggdes. I Västmanland kan av texten antas att det endast är en plankor (fig. 4), eller en fyrkantig stock det talas om. Vid byggnationen av den

västmanländska mullbänken staplades troligtvis inte fler än en planka på varandra. Varför endast en planka användes framgår inte. Kanske var inte stengrunden högre än att en planka behövdes för att täcka både den och en bit av syllstocken? Stensockeln var kanske av "normal höjd" och plankan ovanligt bred så det räckte med endast en? Eller skyfflades jord upp i en lutning mellan mullbänksplankan och syllstocken?

I svaret från Västergötland framgår det tydligare att fler än en mullbänksplanka använts för att bygga mullbänken, se fig.5. Om dessa sedan har staplats på varandra i höjd eller lagts efter varandra framgår dock inte av svaret. Det kan även utläsas i frågesvaret från Härna socken att plankan läggs innanför de mindre pinnarna som slås ner i marken. På vilken sida av pinnarna den västmanländska mullbänksplankan placeras berättas inte. Men för att plankan skall kunna "stå kvar" bör även dessa pinnar ha placerats utanför plankan.



Figur 4. Det som ser ut att vara en planka till höger om dörren skulle kunna vara ett exempel på hur beskrivningen av den västmanländska mullbänken såg ut på riktigt. Då bilden är tagen i Västergötland verkar denna typ av mullbänk förekommit även där (Andersson 1981, s.163).



Figur 5. Var det såhär mullbänken som beskrivs i frågesvaret från Härna såg ut, där flera mullbänksplankor kan ha staplats på varandra? (Andersson 1981, s. 171).

3.2 UPPSKOTTAD MULLBÄNK

Ett annat sätt att bygga en mullbänk på beskrivs från Otterstads socken, beläget på Kållandsö. Denna mullbänks byggs utan träram, istället skottas helt enkelt fin jord upp mot väggen till "fotträ" vilket kan antas vara syllstocken på huset. *"Att lägga mullbänk utanför stenfoten gjordes på somliga ställen män då rappades dän ej med bruk, då forslades fram fin jord och skottades upp i sned lutning till kanten av fotträ trampades och packades hårt så dät blev jämnt. och sedan skars upp fina valltorver och lades utpå mäd grässidan ut,"* (Nm 12, E.U 2660). Troligen lades valltorvorna på mullbänken för att snabbare få en sammanhållen jordyta som hindrades från att rinna iväg vid regn. Det kan i andra fall även tänkas att skottade mullbänkar efter uppbyggnad lämnades bara och gräs på egen hand fick sprida sig till mullbänken. Sett till detta enklare och mindre påkostade sätt att bygga mullbänk, kan antas att denna typ var den vanligast förekommande. Från Västergötland och sekelskiftet 18–1900-tal finns även en del fotografier (fig. 6 och 7) visande denna typ av mullbänk, skriftliga källor om den skottade mullbänken har dock varit svårare att finna.



Figur 6. Till höger om kvinnan syns tydligt en skottad mullbänk som är högre in mot stugan och sluttar bort från huset ned till marknivå. Kanske var det såhär mullbänken på Kållandsö såg ut. (Andersson 1981, s. 109).



Figur 7. På detta fotografi syns en mullbänk som är skottad, så högt upp på stugväggen att den räcker till underkant av fönstret (Andersson 1981, s.86).

3.3 MULLBÄNK BYGGD MED HALM

I Säms socken, beläget mellan Falköping och Borås beskrivs ytterligare ett sätt att bygga mullbänk. Detta är det enda frågesvar där denna metod förekommer, tillvägagångssättet har inte heller förekommit i annan litteratur och det kan därför antas att denna metod är mer ovanlig. *“mullbänkarna omkring gammaldags stugor blev så höga, var beroende derav att då stuan behövde att omtäckas och vars tak utgjordedes av halm och torv, detta nedrevs och lades på mullbänken för att få varmare på golvet i stugan och utan golvdrag. Det gamla takämnet, halmen och torvet, hade under den tid som det legat på taket, hunnit att sammanruttna till mull alltsammans och då det lades på mullbänken sammanväxte med den övriga jorden och blev en jordvall, högre inåt väggen samt sluttande ned åt, marken,”* (Nm 12, E.U 1526). I detta fall togs den gamla halm och torv som låg på stugans tak och lades på mullbänken, där den sammanväxte med den övriga jorden. I detta fall verkar det redan funnits en jordhög varpå halmen placerades. Det som inte framgår är om jordhögen (mullbänken) från början är en skottad mullbänk som fylldes på med halm när halmen på taket byttes ut. Eller om denna process även är det som utgör grunduppbyggnaden av mullbänken och sedan kontinuerligt fortsätter. Det som skulle tala emot detta tillvägagångssätt är behovet av skydd mot drag redan från början. Stugorna var vanligen små och “halm och torvproduktionen” från taket gick troligen varken tillräckligt fort eller var stor nog för att få en isolerande effekt i ett tidigt stadium. Därför är det troligt att den “jord” som halmen och torven läggs på redan är en befintlig skottad mullbänk och att halmen istället användes som påfyllnad.

Att mullbänken fylls på med nytt material verkar inte vara orimligt. Läses vidare i frågesvaret från Hära socken, där mullbänken byggdes med mullbänksplanka berättas det även där om påfyllning. *“För att skydda grunden mot drag uppkastades på utsidan en vall av jord. (mullbänk) Den lades en fot bred, alltså en fot från väggen slogs pinnar ner i jorden och innanför dem ställdes plankor på kant. Så fylldes jord på emellan väggen och plankorna. För att skydda väggen mot röta på de ställen där den berördes av mullen lade man björknäver emellan, ”Mullbänken förbättrades var höst (påfylldes) För att skydda sig mot råttor, lade man enris i hålen.”*(Nm 12, E.U 3344). Det framgår inte av frågesvaret vad mullbänken fylls på med, men troligt är att det var med jord, då det var materialet den fylldes med när den byggdes. Det är även rimligt att anta att detta gjordes på hösten för att rusta inför vintern då golvdrag och kyla ökar.

Då både jord och halm med tiden kompakteras och på så vis sjunker, minskar skyddet för drag och mullbänken kommer att behöva fyllas på och förbättras. Därför är det kanske inte orimligt att alla typer av mullbänkar förbättrades. Av dessa båda frågesvar verkar påfyllnaden bestå av olika material och kanske föll valet av material på den gamla devisen “man tager vad man haver”.

3.4 STENBYGGD MULLBÄNK

Av både bilder och frågesvar framgår det tydligt att även mullbänkar byggda av sten förekommit i Västergötland. I dessa fall har en låg mur av sten byggts en bit utanför själva husgrunden, sedan har mellanrummet fyllts med jord och på så vis har en isolerande effekt uppstått.

“Anna Kajsa bodde mitt emot oss i en liten stuga, som nu är hembygdsmuseum. Den var lika med bara ett rum. Hon hade en liten täppa med vita och röda rosor i. På gaveln var det en första (förstuga) och på andra sidan åt solen ett fönster, som var mycket litet. Hon limmade stenfoten och mullbänken. Jag vet inte vad hon arbetade och levde av.” (Nm 12, E.U 16897). Här berättas att Anna Kajsa limmade stenfoten.¹Matti Leino, docent och forskare vid Nordiska Museet ser till betydelsen av det engelska ordet lime, vilket är kalk. Mattis spontana gissning blir därför att stenfoten och mullbänken har vitkalkats. Men varför vitkalkades mullbänken och vad fyllde det för funktion?

Anna Kajsas stuga finns kvar än idag och är en del av Åsle Tås upplevelsemuseum, beläget nära Falköping. Upplevelsemuseet tillhör Åsle, Mularp och Tiarps hembygdsförening. Åsle tå har Sveriges största samling backstugor, som än idag ligger kvar på sina ursprungliga platser längs med tågatan, och bildar tillsammans en historisk miljö från 1700-1800-talet (Åsle tå upplevelsemuseum UÅ).

²Anders Modig, ordförande i Åsle, Mularp och Tiarps hembygdsförening berättar att Anna Kajsas stuga idag går under namnet “*Majes*” men har haft en rad olika namn som “*Halta Majes*”, “*Lilla Halles Tilda*” och även “*Skölta-Kajses*”. I boken “Dokument i svart och vitt” finns ett gammalt fotografi (fig. 8) som i boken går under titeln “Halta-Majas”, vilket visade sig vara just Anna Kajsas stuga. På detta foto finns Anna Kajsas mullbänk med. Fotot skulle även kunna styrka Matti Leinos gissning, att det rör sig om limmning i form av vitkalkning då mullbänken på fotografiet har ett väldigt vitt utseende. I detta fall skall tas i beräkning att mullbänken kan vara murad av kalksten som i kombination med ljus och kamera kan upplevas vitkalkad. Det kan även vara dåtidens kamera som skapar detta vita utseende. Men i detta fall finns det även ett frågesvar som tyder på att mullbänken troligtvis varit vitkalkad. Förutsatt att Matti Leino gjort ett korrekt antagande att limmning i detta fall kan jämföras med vitkalkning. Stugan finns som tidigare nämnt kvar, men tyvärr inte mullbänken, se fig. 9.

¹ Matti Leino, Docent och forskare vid Nordiska museet. Skype 19 februari 2018.

² Anders Modig, ordförande Åsle, Mularp och Tiarps Hembygdsförening. Maillkontakt den 19 februari 2018.



Figur 8. Anna Kajsas stuga omkring 1900. Under fönstret längs med långsidan syns delar av det som kan tänkas vara en vitkalkad mullbänk. Det växer även växter i mullbänken. Vad det är för växter är svårt att se, de kan vara både planterade eller vilda (Andersson 1981, s.157).



Figur 9. "Halta-Majas"/ Anna Kajsas stuga där mullbänken idag inte längre finns kvar. (Modig UÅ).

Denna typ av vitkalkning skulle även kunna skett vid det som ser ut att vara en stenbyggd mullbänk i Kungslena tå, se fig. 10, även mullbänken på detta foto ser ovanligt vit ut. Studeras kyrkan i bakgrunden, som står kvar än i dag, upplevs denna ha samma färg som mullbänken. Ses till den vita skorstenen på stugan ser även denna ut att ha samma vita färg som mullbänken och kyrkan. Kanske är även skorstenen vitkalkad. I området kring denna ser det även ut att finnas vita fläckar på taket, vilket skulle kunna vara stänk av vit kalkfärg. Med detta som grund skulle det vara möjligt att även denna mullbänk är vitkalkad då den ser ut att ha samma vita färg som både kyrkan och skrotstenen.



Figur 10. Längs både gavel och långsida på stugan syns det som skulle kunna vara en vitkalkad mullbänk, även skorstenen på taket upplevs väldigt vit. I bakgrunden, bakom de stora träden syns en del av kyrkan (Anderson 1981, s.177).

I Åsle Tå finns ytterligare en stuga med en murad mullbänk. Denna finns vid "Friskoppas" stuga, denna stuga har även historiskt kallats "Skälde" och "Hallberg Elises". Stugan är knuttimrad från början av 1800-talet. Längs med södra gaveln och västra långväggen fanns en mullbänk murad av kalk och sandstenshällar, med ett djup på 25 resp. 30 cm och sluter sig till trappan (Sandberg 1948).

Friskoppa stugan ligger inte i "solrätt" läge, det vill säga med gavlarna i öster och väster och dörren in till stugan i söderläge. "Friskoppa" ligger istället med gavlarna i norr och söder. På fotografiet från omkring 1900 ser det ut som mullbänken längs med kortsidan är belagd med stenar även ovanpå, likt ett lock, se fig. 11. Detta betyder troligtvis att denna del inte användes för plantering av växter utan snarare för att sitta på. Studeras i stället den västra långväggen ser det ut som att mullbänken bakom bänken inte har samma typ av lock som finns på gaveln. Denna del skulle därför rimligtvis kunna använts för odling av olika växter. Dock ser det inte ut att växa något i mullbänken när bilden togs.

Vid stugans norra gavel byggdes omkring 1900 en visthusbod, som var en bod för förvaring av mat (Nationalencyklopedin 2018). Detta betyder att fig. 11 troligtvis är från omkring 1900.

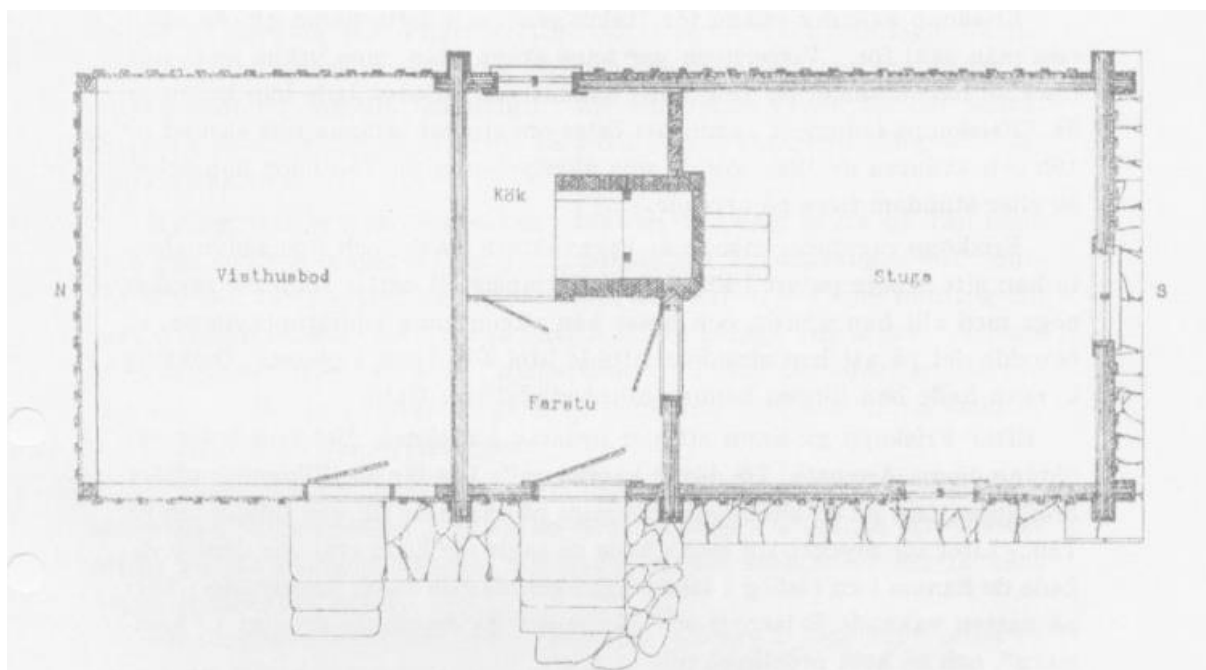
”Friskoppa” stuga står, precis som Anna Kajsas stuga kvar än idag, men tyvärr finns inte heller denna mullbänk kvar idag, se fig. 12.



Figur 11. På fotot av ”Friskoppa” stuga från omkring 1900 syns den stenbyggda mullbänken längs med gaveln och långsidan, studeras fotot noga syns det också att stenar ligger likt ett ”lock” över mullbänken på gaveln. Detta ”lock” ser ut att upphöra vid den högra änden av bänken (Andersson 1981, s.155).



Figur 12. ”Friskoppa” stuga som den ser ut idag (Modig UÅ).



Figur 13. Planritning av "Friskoppa" stuga (Sandberg 1948).

På planritningen av "Friskoppastuga" syns den yttre stenbyggda mullbänken tydligt (fig. 13). Denna ritning styrker även att det troligtvis endast funnits mullbänk längs två av husets väggar. Varför byggdes det inte en mullbänk längs de andra väggarna?

Längs vinsthusboden kan tänkas logiskt att det inte funnits någon mullbänk, dels då denna typ av bod inte behövde en isolering på samma sätt, då denna del inte var bebodd. Men också då den är byggd omkring 1900, då det med tidigare förda resonemang inte längre byggdes mullbänkar i samma utsträckning på grund av nya isoleringsmaterial. Det som är underligt i detta fall är varför det inte fanns någon mullbänk längs den andra långväggen i öster, här ligger ju trots allt köket och själva stugan, behövdes det inte skydd för drag även på denna sida?

4. FUKT I MULLBÄNKEN

Mullbänken är genom sin placering längs med husväggen utsatt för en rad yttre påfrestningar i form av väder och vind. Detta innebar att de nedre stockarna av huset, vilka jorden var lagd mot kunde riskera att utsättas för fukt och röta och på så vis skadas. Som en följd av detta har mullbänken fått skulden för att förkorta livslängden på dessa stockar. Frågesvaren som behandlar detta ämne har nedan grupperats i två delar. En som behandlar röta och skydd mot sådan. Den andra hantering av regn- och smältvatten.

4.1 RÖTA

När mullbänken byggs kommer jord i kontakt med träväggen, när detta sker är risken för röta stor. I "Så renoveras torp och gårdar" skrivs just om risken för röta. *"Timret låg i övrigt tätt mot marken: jordgolvet (eller trädgolvet direkt på jorden) inomhus och en låg jordvall - mullbänken- utomhus skapade en tätning mot djur, vind och kyla, men också risk för röta."* (Hindemark m.fl. 2006 se Löfgren 2017).

I tidigare kapitel har nämnts att mullbänk byggd mot en stengrund verkar varit vanligt förekommande i Västergötland och i detta sammanhang även fördelaktigt för att undvika röta. I flera frågesvar berättas det att näver, barken från björk lades som ett skydd mellan jord och trävägg. Detta kan antas gjorts både vid hus byggda på stengrund och de utan. Detta tillvägagångssätt verkar varit relativt vanligt förekommande i Västergötland då det finns ett flertal frågesvar som berättar om detta. *"men för att hindra att jorden inte skulle "röta" på syllarna, så hade "björknäver" blivit resta emellan jorden och syllstockarna för att förhindra "rötan"* (Nm 12, E.U 833). *"För att skydda väggen mot röta på de ställen där den berördes av mullen lade man björknäver emellan"* (Nm 12, E.U 3344).

"så hela mullbänken blev en fin gräsmatta någon gång lemnades en rand vid väggen för att plantera blommor i, då sattes granbark eller näver för att skydda väggen." (Nm 12, E.U 2660). På Kållandsö verkar även granbark förekommit som skydd, detta eller näver lades alltså mellan syllstocken och jordvallen som ett skydd för att förhindra transport av fukt mellan de olika materialen.

Ett annat tillvägagångssätt verkar ha varit att helt enkelt gräva bort jorden där den kom i kontakt med träet *"där jorden berörde träväggen, där grävde man bort den för att hindra röta"* (Nm 12, E.U 30798). Denna teknik är troligtvis ett sämre skydd mot rötan då jorden lätt riskerar att falla tillbaka mot träet. Det borde även inneburit att mullbänken fick ett något mer topptigt utseende.

4.2 REGN- OCH SMÄLTVATTEN

Regn- och smältvatten som inte tas om hand på rätt sätt leder snabbt till röta och är på så vis ett hot mot stugan. På både Kållandsö, i Säms socken mellan Falköping och Borås samt utanför Vara finns berättat om olika lösningar där denna typ av vatten tagits om hand.

I tidigare nämnda frågesvar från Norra Säms socken där det gamla halmtaket lades på mullbänken beskrivs också en typ av skydd mot ytvatten. *“det lades på mullbänken sammanväxte med den övriga jorden och blev en jordvall, högre inåt väggen samt sluttande ned åt, marken, hvilket gjorde att ytvattnet, som blev av snö och rägn, alldrig kom vid att rinna under huset, utan golvfyllningen derigenom höll sig torr, så att den tidens golv stod sig lika länge som nutiden,”* (Nm 12, E.U 1526).

I detta fall är det helt enkelt lutningen på mullbänken som står för skyddet mot regn- och smältvatten. Denna metod bör trots avsaknaden av näver, då sådan inte nämnts ha varit mycket effektiv då golvet sägs ha stått lika länge som i “nutid”, nutid är i detta fall troligtvis i början av 1900-talet.

På Kållandsö ges ett par andra förslag till hur problemet med vatten avleds. *“För att skydda för vatten gjordes försänkningar utanför stenfoten och mullbänk så att vattnet ledde till avrinning från huset, gick ej dät så lades täckdike av källersten och skärv tvärs genom husplatsen till närmaste utlopp.”* (Nm 12, E.U 2660). I detta fall ges två förslag på vattenhantering, dels genom att göra en försänkning utanför både stenmur och mullbänk, det är troligt att denna konstruktion fungerade som ett dike som ledde bort vattnet från huset.

Det andra förslaget är ett täckdike av källersten (kullersten) och skärv (troligtvis skärvor av olika slag). Dessa placerades med all sannolikhet i botten på ett grävt dike som löper genom “husplatsen” (under huset). Då diket beskrivs som ett täckdike, är det rimligt att anta att diket sedan täcktes med jord eller annat material. Kullerstenen och glasskärvorna fungerade då som en typ av dränering, vilket ledde undan vattnet från mullbänken och stugan.

Om diket löpte under husgrunden, kräver det att diket grävs i samband med byggnationen av husgrunden, då det bör vara svårt att gräva detta när huset är byggt. Det betyder även att mullbänken var med i ett tidigt skede och på så vis en planerad del av husbyggnationen. Detta betyder i så fall att mullbänken inte är en efterkonstruktion för att förhindra drag, utan en faktisk isolerings metod. Kanske är denna metod att undvika röta ett vanligt förekommande sätt. Ett sätt som är osynligt idag då det inte syns på fotografier eftersom diket ligger under mark. Ett sätt att ta reda på detta skulle vara genom arkeologiska utgrävningar, det skulle dock bli svårt då många av stugorna med mullbänkar idag är borta.

Det simplaste förslaget på vattenhantering hittas utanför Vara *“Watten från tak det fick rinna utanför den lagda mullbänken så det gick bra,”* (Nm 12, E.U 2663). Detta självklara och enkla svar från L.J Andersson utanför Vara, är nästan komiskt och lämnar fler frågor än svar. Sträckte sig taket långt ut över mullbänken, och det var på så vis vattnet aldrig tog sig in till stugväggen? Eller leddes vattnet undan med en hängränna, utanför stugans gavel?



Figur 14. Soldattorpet på Skansen med hängränna (Skog 2018).

Denna typ av lösning med hängränna återfinns idag vid Soldattorpet på Skansen i Stockholm, se fig. 14. Soldattorpet har trots sin hängränna en historia kantad av problem med röta. I slutet av 1990-talet byttes syllstocken (bottenbjälklaget) på Soldattorpet och i samband med detta avråddes att anlägga en ny mullbänk då den gamla ansågs vara källan till rötan. Trots detta byggdes något senare en ny mullbänk upp, men denna gång med en matta under som ogrässtopp och spikad näver mot syllen. Idag är dock mullbänken borta igen, då syllstocken återigen var tvungen att bytas ut på grund av röta.

När Soldattorpet flyttades till Skansen placerades det på områdets lägsta punkt, vid foten av en sluttning. Att rötan i Soldattorpet därför endast skulle komma från mullbänken är orimligt att tänka sig då mycket av det omkringliggande vattnet rinner ner mot soldattorpet. Att stugor med mullbänk skulle placeras så högt beläget som möjligt för att undvika röta, kan därför tänkas fördelaktigt.

5. RÅTTOR

Råttor var ett vanligt problem i och kring hemmet under 1800-talet och även mullbänken togs till hjälp av som ett skydd mot råttorna. När det i frågesvaren berättas om mullbänken som ett sista skydd mot råttor berättas även en del om mullbänkens innehåll.

I Härna socken föreslogs enris i mullbänken som ett skydd. *“Mullbänken förbättrades var höst (påfylldes) För att skydda sig mot råttor, lade man enris i hålen.”* (Nm 12, E.U 3344). I vilka hål som enriset läggs i framgår inte, är det hål och springor som bildas i och mellan mullbänksplankorna? Eller läggs det i hålor som bildas i jordytan? Det har tidigare berättats av en sagesman om en stenmur som inte rappades innan en mullbänk byggdes utanför. Kan enriset ha lagts som “fogningsmaterial” emellan stenarna i husgrunden som ett sista försök att skydda sig mot råttorna. Detta enris kommer dock inte fylla sin funktion för alltid då det så småningom ruttnar bort.

Från Kållandsö finns ett par andra beskrivningar av skydd mot råttor *“För råttor lades in på vissa ställen glasflisor och törnekvistar även kornagnar, och i knuthörnen strökspå tjockt mä tjära,”* (Nm 12, E.U 2660). Kanske var det vanligt att man fyllde mullbänken med olika vassa föremål som skydd mot möss och råttor. Precis som dikningen är denna åtgärd svår att se idag då även denna metod är “osynlig” på fotografier. Tjära har både en stark lukt och är klibbig, kanske var det dessa egenskaper som fångade eller satte råttorna på flykt?

Det vanligaste sättet att skydda sig mot råttor måste vara det som beskrivs av L.J Anderson utanför Vara. *”Watten från tak det fick rinna utanför den lagda mullbänken så det gick bra, men råttor förekom ibland, då fick de ta sin tröst till katten.”* (Nm 12, E.U 2663)

6. MULLBÄNKEN SOM SITTPLOTS

Mullbänken kan, förutom att vara ett skydd mot golvdrag och råttor även tjäna som sittplats. Under en tid när ekonomin inte tillät några trädgårdsmöbler, kan tänkas att mullbänkens placering i nära anslutning till dörren ofta fick tjäna även som allmogens trädgårdsmöbel.

I detta kapitel presenteras även en ny typ av mullbänk, en som tillskillnad från tidigare nämnda mullbänkar kan ses mer som en bänk. Denna typ av mullbänk berättas det inte om i frågesvaren från Västergötland, utan dessa källor sträcker sig längre tillbaka i tiden.

Att mullbänken används som sittplats finns det uppgifter på från mitten av 1700-talet. Det finns skrivet om en kyrkoherde och dennes trädgård i Skanör 1756. Han hade en mullbänk under sin lind *“att angenämmt sitta om vackra sommarafnär”* (Tidström 1756 se Almgren 1999). Här är det uppenbart att mullbänken var något till för att sitta på. Det som inte framgår av detta citat är hur mullbänken är uppbyggd. Att det är en uppskottad jordvall mot en stuga som tidigare nämnts låter inte rimligt då mullbänken är placerad under en lind. Det är därför inte heller rimligt att tala om denna mullbänk som en isolerings form utan mer som en gräsbänk. Trots detta kan tänkas att mullbänken haft ett utseende som påminner om de skottade, gräsklädda mullbänkarna längs stugväggen.

En liknande typ av mullbänk dyker upp under 1700-talet. 1728 står det i ett syneprotokoll från Växjö domkyrkoakter *“En liten oxel, och 2ne stora på gården med mullbenkar omkring”* (SAOB Arkiv se Almgren 1999). Även här används ordet mullbänk för att beskriva något som funnits under träd, samt något som utnyttjades som sittplats. Även dessa mullbänkar är troligen mer rimliga att se som gräsbänkar än isolerande mullbänkar. Dessa mullbänkar skiljer sig något från den Augusta Karlsson född 1865 beskriver från Rackeby *“Medlaren bodde i sin barndom i “e ryggåstestova”. Utanför väggen fanns en mullbänk. “Där satt vi å molla och roga oss”*(Nm 12, E.U 49445). Mullbänken beskrivs fortfarande som något man sitter på, men i detta fall är den placerad utanför stugväggen. Det berättas dock inget om hur mullbänken ser ut, om den är skottad och täckt med gräs eller om den har bygg med mullbänksplankor eller av sten.

Även Fru Emma Larsson från Tiarps socken berättade om mullbänken som en gräsbevuxen plats att sitta på. *“Mullbänk vid gaveln hade många; den var bra till att sitta på. Den var gräsbevuxen. Den var så bred som ett vanligt bord. Modisa satte blommor på sina mullbänkar.”* (Nm 92, E.U 16898).

Fru Emma Larsson berättar vidare om fler mullbänkar längs med gaveln som använts som sittplats. *“Han hade en mullbänk av jord vid ena gaveln, och om sommaren satt han ofta på den och kardade-”* (Nm 92, E.U 16898).

De mullbänkar som beskrivs som sittplatser i frågesvaren från Västergötland är troligtvis mullbänkar byggda i isolerande syfte som används som också används som sittplats, likt fig. 15.



Figur 15. Här sitter "Västpaskräddaren" Johan Viktor på sin mullbänk i Floby. (Andersson 1981, s.107).

7. MULLBÄNKEN EN BLOMSTRANDE RABATT

“Mullbänken som skulle skydda stugan från golvdrag var ju en bra planteringsbädd för blommor” Så beskrivs mullbänken i Småland (Nm. 11755 se Löfgren 2017).

Då stugorna vanligen låg i “solrätt” läge, det vill säga med gavlarna i väst och öst och ytterdörren mot söder blev denna sida av huset varm och skyddad. Vilket även skapade goda förutsättningar för odling (Löfgren 2017) av kryddväxter och blommor. Därför var det vanligt att denna del av mullbänken, som låg utanför vardagsstugan utnyttjades till just detta ändamål (Janson 1987). I nära anslutning till dörren var det inte heller omöjligt att både slaskvatten och urin hamnade på mullbänken (Löfgren 2017).

I detta kapitel har frågesvar och övriga källor delats in i tre olika grupper. I första delen framgår det tydligt att mullbänk använts som odlingsplats, det framgår dock inte av frågesvaren vilka växter som vuxit i mullbänken utan det talas främst om ”blommor”. I denna del tas även blommornas eventuella placering upp och bredden på mullbänken.

Den andra gruppen är mer specificerad, där ger litteratur och frågesvar från andra delar av Sverige kunskap om specifika växter som vuxit i mullbänken. Genom att dra paralleller mellan dessa källor och frågesvaren från Västergötland kan en något klarare bild ges över vad för ”blommor” det var som odlades i mullbänkarna i Västergötland.

Sist behandlas de frågesvar som talar om blommor som växer på en plats som påminner om mullbänkens placering, längs med husväggen. Genom att söka efter ”platsen mullbänk” i frågesvar och litteratur kartläggs fler växter som odlades i mullbänken eller på platsen för denna. I denna del behandlas även den del av historien där ordet mullbänk verkar skifta i betydelse och går från att vara en isolerings metod till att bli en rabatt längs husväggen.

7.1 MULLBÄNKAR DÄR VÄXTER ODLATS

Från Västergötland finns det två frågesvar där tydligt framgått att odling av blommor skett i just mullbänken. De berättar dock inte vilka sorters blommor det är som odlats, men då ordet blommor använts kan det antas att det rör sig mer om blommor för prydnad och inte grödor. *“Mullbänk vid gaveln hade många; den var bra till att sitta på. Den var gräsvuxen. Den var så bred som ett vanligt bord. Modisa satte blommor på sina mullbänkar.”* (Nm 92, E.U 16898). Här berättar sageskvinnan Fru Emma Larsson förutom att blommor odlades i mullbänken även om en annan placering av mullbänken än den som tidigare nämnts, samt en annan bredd. Denna mullbänk är placerad på gaveln och är bred som “ett vanligt bord”, samt att den var gräsbevuxen. Mullbänken var i detta fall något man både satt på och odlade blommor i. Var det vanligt att det planterades blommor i mullbänken längs med gavlarna, eller var det denna del man satt på medan blommorna placerades på den “solrätta” långsidan? Det upplevs märkligt att man skulle sitta på samma plats som blommorna odlades. Därför är det kanske troligt att dessa två delar var skilda åt. Vilket kan tänkas enkelt gjordes genom att utnyttja olika väggar till olika ändamål. Studeras fig. 16 skiljer sig denna från det Fru Emma Larson berättar då det ser ut att växa blommor även på gaveln.

Mullbänken i frågesvaret beskrivs även vara “bred som ett vanligt bord”. Hur brett var då ett vanligt bord på denna tid? Idag kan tänkas att det behövs minst 80cm för att två personer skall kunna sitta mitt emot varandra. Att borden var lika breda på denna tid är kanske inte lika rimligt då stugorna var små. Var bordet istället ca 50-60 cm och det även var bredden på mullbänken, skulle det betyda att denna mullbänk nästan är dubbelt så bred som de två nämnda i avsnittet uppbyggnad. Om detta mått gäller för både mullbänksdelen som användes som sittplats och den man odlade i framgår inte. Var den del där blommorna växte smalare, ca 30-40 cm som tidigare nämnt, eller var denna del också bred som ett bord? Ett annat alternativ är att de växter som fanns att tillgå inte var tillräckligt många för att fylla hela mullbänken, utan planterades i grupper, vilket lämnade plats mellan att sitta på.



Figur 16. Stugan på denna bild har en mullbänk på både gaveln och på långsidan, det ser även ut att odlas blommor på båda ställen (Andersson 1981, s.119).

Blommorna kan också varit placerade likt de på Kållandsö “*och sedan skars upp fina valltorver och lades ut på mäd grässidan ut, så hela mullbänken blev en fin gräsmatta någon gång lemnades en rand vid väggen för att plantera blommor i*” (Nm 12, E.U 2660). I detta fall placeras uppskurna valltorver på mullbänken, men en bit närmast husväggen lämnades fri där det istället kunde planteras blommor. Detta skapar en mullbänk som är både gräsvall och rabatt. Det skulle betyda att det går att odla blommor och sitta på samma mullbänk.

I Löfgrens (2017) text finns ett frågesvar från Småland där blommor odlats i en mullbänk “*På mullbänken runt kring stenfoten växte blommor o.d. vegetation*” (Nm. 11707 se Löfgren 2017). Det framgår inte av svaret vilken typ av mullbänk det är, inte heller vilka blommor det var som odlades. I detta fall är det inte heller säkert om det är planterade blommor för prydnad det talas om, då “blommor och vegetation” skulle kunna vara vilda växter som självsått sig eller på annat sätt tagit sig till mullbänken. Är blommorna vildväxande är denna mullbänk kanske mer lik en gräsklädd skottad mullbänk.

Även Israelsson (1996) skriver om innehållet i mullbänkar, men även här är det ospecificerat vad den exakt innehåller. *“Ut med husväggarna anlades allt fler mullbänkar, med prunkande blomster och doftande kryddor”*. Av beskrivningen att döma handlar det troligtvis om blommor för flärd och prydnad, planterade tillsammans med kryddor. Israelsson (1996) använder modernare ordval jämfört med de äldre frågesvaren och ger på så vis en något förskönad bild av mullbänkens växter.

7.2 VÄXTER SOM ODLADES I MULLBÄNKEN

I Almgren (1999) finns två citat där det framgår att vissa specifika växter har odlats i just en mullbänk. *“Främst förtjenar denna blomma uppmärksamhet därför att allmogen ännu ofta gifver henne plats i sina blomstertäppor, eller där sådana icke finnas på mullbänkarna.”* Så skrev Dybeck (1848 se Almgren 1999, s.25) om kungsljuset. Kungsljuset, *Verbascum thapsus* var alltså en blomma som kunde växa i mullbänken.

Almgren (1999) skriver även *“Vi se dem på vad fordom kallades mullbänken, rabatten längs stugans fotlist, där liljor och “Körkekryddor”, ringblomma (Calendula officinalis), och såpört (Saponaria officinalis), växa”* (Hallqvist 1916 se Almgren 1999, s.25). Dessa få rader från 1916 ger mycket information om både mullbänken och växterna som odlades där. Dels beskrivs mullbänken som något gammalt då det *“fordom kallades mullbänken”*. Mullbänken beskrivs också som en rabatt och inte en typ av isolering. Det framgår också tydligt några av de växter som växte där. Liljor är en av växterna som nämns, tyvärr är liljesläktet stort och då det inte finns ett vetenskapligt namn för denna lilja eller en närmare beskrivning av färg, höjd och utseende är det svårt att avgöra vilken lilja det talas om. Israelsson (1996) nämner i sin bok att lysande brandliljor växte i mullbänken, kanske var det brandliljor som växte även i denna mullbänk? Från Vadsbo finns ett frågesvar som vittnar om att den brandgula liljan odlats även i Skaraborg under denna tid. Det framgår dock inte om den odlats i mullbänken. *“Vanligen hade man prydnadsväxter, främst riddarsporre och brandgula liljan, samt enkla rosor (Rosa gallica), varav nån funnit nypon i gravar från vikingstiden.”* (Nm 81, E.U 19831).

I citat berättas även att *“körkekryddor”* växte i mullbänken. Flinck (1996) beskriver *“körkekryddor”* som kryddor som odlades för dess goda doft, det kunde vara åbrodd och salvia. Bladen från dessa växter plockades, lades i handklätt som bars ihop vikt i handen under färden till kyrkan. Växterna planterades även nära dörren för att alltid finnas nära till hands. Dessa växter räknades enligt Flinck (1996) som prydnadsväxter men användes också som medicinalväxter. Även Israelsson (1996) beskriver åbrodd, salvia och lavendel som prydnadsväxter, samt att de skulle odlas i nära anslutning till dörren för att bladen enkelt skulle kunna plockas.

I Löfgrens (2017) text finns även ett frågesvar från Småland som beskriver *“körkekryddor”* *“Vid stugoväggen på sörsidan var enkla blomsterland med pioner, liljor, ringblommor*

samt lavendel och åbrodd, som benämndes för "körkekryddor" (Nm 11758 se Löfgren 2017). Här benämns både åbrodd och lavendel som "körkekryddor".

Från Västergötland och Långjunns socken, idag tillhörande Vara kommun finns ännu en beskrivning av "körkekryddor", "Utanför stugan en eller ett par pilar, några körsbärsträd och lite småkrafvs. Lite salvie lokttebla' och abbrått. Det var sådant som kvinnfolket skulle ha att lukta på, när de gick till kyrkan på söndagarna." (Nm 92, E.U 16525). Tolkningen av "salvie lokttebla'" och "abbrått skulle kunna vara salvie lukteblad där lukteblad syfta på salvians lukt. Läses vidare i Löfgrens (2017) text skulle "salvie lokttebla'" även kunna vara balsamblad som är en gammal växt som förr kallades för luktsalvia. Då det inte finns något vetenskapligt namn framgår det inte om det är salvia, *Salvia Officinalis* eller balsamblad, *Tanacetum balsamita* det talas om i frågesvaret.

Ringblomma *Calendula officinalis*, ska även den odlats i mullbänken som nämns i Almgrens text, ringblomman räknas som ettårig, men frösår sig lätt och kommer på så vis tillbaka år efter år.

I Almgrens (1999) text nämns även Såpört som en växt som fanns i mullbänken. Såpört har dock idag enligt SKUD, Svensk kulturväxtdatabas (2017) det vetenskapliga namnet *Gypsophila fastigiata* och det vetenskapliga namnet *Saponaria officinalis* tillhör såpnejliken (Svensk kulturväxtdatabas 2017). Då Almgren har gjort ett citat är det troligt att detta "fel" ligger längre tillbaka i tiden. Troligast är att det svenska namnet är det som är fel, då det finns en risk att samma växt har olika namn beroende på var i Sverige det talas om den, det vetenskapliga namnet är dock något mer säkert. Såpnejliken har även historiskt varit en odlad växt som använts som läkemedelsväxt och såpa, den går idag även att hitta i gamla kulturmarker (Den virtuella floran 2005). Medans såpörten istället förekommer i södra Sverige och dalarna på sandig mark, alvar och gräsheddar (Den virtuella floran 2003). Därför är det kanske mer rimligt att anta att det är såpnejlika *Saponaria officinalis* som menas i detta fall.

Genom att jämföra litteratur och frågesvar från olika delar av Sverige med frågesvar från Västergötland ges ledtrådar om att även "körkekryddor" i form av åbrodd, salvia eller balsamblad, samt även brandgula liljan odlats i mullbänkar även i Västergötland. Det kan även tänkas att såpört och ringblomma förekom i de västgötska mullbänkarna då dessa blommor var vanliga under 1800-talet.

7.3 MULLBÄNK - RABATTEN LÄNGS MED HUSVÄGGEN

Det finns även en del i litteratur och frågelistor som berättar om specifika växter som odlats på en plats som påminner om mullbänkens, "utanför husväggen", "kring väggarna" men där ordet mullbänk inte nämns.

Almgren (1999) skriver, precis som tidigare nämnt att mullbänken som isolerings metod med tiden fasas ut för att ge plats åt nya isoleringsmaterial. Hon följer detta med ett resonemang om att när detta sker, ändrar även ordet mullbänks betydelse och går från att syfta på den isolerande mullbänken till att bli en plats där denna legat, längs med husväggen. Växterna planterades i den isolerande mullbänken så länge den fanns, men när den försvann blev "platsen mullbänk" kvar, en plats där det inte längre planterades växter i en upphöjd mullbänk, utan direkt i marknivå. Det "solrätta" gynnsamma läget fanns kvar även när mullbänken som isolering var borta.

Den tid där ordets betydelse ändras skulle kunna sammanfalla med tiden för den nya cementens intåg och de frågesvar som berättar om mullbänken som något som byggdes före 1880. Tiden då ordet skiftar skulle då kunna vara i slutet av 1800-talet, ca 1880-tal. De nedanstående frågesvaren skulle kunna beskriva mullbänkar eller platsen/rabatten mullbänk under sent 1800-tal tidigt 1900-tal, men då det är svårt att datera frågesvaren är det svårt att fastställa detta. Ett antagande skulle kunna göras, att vissa av dessa frågesvar beskriver en senare del av 1800-talet.

Detta betyder att det finns två typer av mullbänk, dels den äldre där mullbänk stod för en isolerings typ och en efterföljande modernare mullbänk som syftar på en plats, eller en typ av rabatt, den rabatt som finns längs husväggen.

Ett exempel på denna placering ges i ett frågesvar från Västegötland. "*Men i Stockeboden hade man stockrosor kring väggarna*" (Nm 81, E.U 41730). Denna sagesman från Sparlösa socken berättar om stockrosor kring väggarna, i detta fall kan antas att stockrosorna odlades i mullbänken, eller på platsen för mullbänk. Det som är tveksamt i detta fall är om väggarna avser väggarna på ett stugan eller om det är väggarna till någon annan typ av hus, exempelvis en ladugård. Om det är ladugården som menas är det inte lika troligt att de står i en uppbyggd eller uppskottad mullbänk, då behovet av isolering inte var lika nödvändigt där. Stockrosen står då mer troligt i marknivå vid ladugårdsväggen. Att det stod stockrosor planterade kring ladugården kan tänkas ovanligt då detta främst var en blomma för prydnad, som borde önskas växa vid huset. Det är möjligt att frön självsått sig kring andra byggnader, men troligast är nog trots detta att anta att stockrosorna växer kring stugan. I Rådene Socken berättar sageskvinnan Inga Marie Andersdotter, född 1848 om sin barndoms trädgård, inte heller här nämns ordet mullbänk men det är troligt att blommorna är planterade på platsen för mullbänk, då det talas om stugans väggar. "*Mor var synnerligen kär i blommor och hade ordnat en liten trädgård med fleråriga blommor i rabatter och runt stugans väggar. Jag mins lövkoja, pion, pingstliljor, lejongap m.fl.*" (Nm 81, E.U 12127). Här växte både perenner, fleråriga växter och lökar, i detta fall är det tydligare vilket hus blommorna växer runt, stugan. Samtliga av dessa växter var enligt Hansson (1997) vanliga hos allmogen under 1800-talet (fig. 17).

I Flinck (1996) finns ett citat från Helgarö socken där libbstickan beskrivs växa på platsen mullbänk *“Var husfar har libbsticka växande utanför stugknuten”*. Libbstickan sades bland annat vara bra att gnida in hästarna med, som ett skydd mot bromsar och annat oknytt.



Figur 17. Kanske såg mullbänken som Inga Maria Anderdotters mor hade ut något som på denna bild. På fotot syns en rad med plantor som växer längs med husväggen till höger om dörren (Andersson 1981, s.179).

8. HELENSTUGAN



Figur 18. Helénstugan med rabatt som den ser ut i modern tid (Bergstrand UÅ).

Detta kapitel kommer att behandla den nuvarande rabatten utanför Helénstugan (fig. 18) och hur den historiskt har sett ut. Om det historiskt funnits mullbänkar kring Helénstugan i isolerande syfte är svårt att veta. Det finns inga frågesvar funna som styrker detta, inte heller den litteratur som behandlar Helénstugan nämner något om varken yttre eller inre mullbänk. Studeras de historiska fotografier som finns av Helénstugan framgår det tydligt att det funnits en rabatt på platsen mullbänk. Studeras stugans historia genom litteratur synliggörs liknelser med historiska byggnader som idag har eller har haft mullbänk.

8.1 FOTOGRAFIER AV TRÄDGÅRDEN

På de fotografier som finns av Helénstugan från slutet av 1800-talet (fig. 19) och 1925 (fig. 20) är det tydligt att det funnits en rabatt längs med husväggen vid båda tillfällena. Då frågesvaren insamlade för detta arbete främst rör 1800-tal och det även är under denna period Peter och Lotta Helén bor i Helénstugan, är det främst den tid som kommer ligga till grund för ett återskapande av en mullbänk kring stugan.

På fotografiet från sent 1800-tal (fig. 19) syns en lummigare och mer uppvuxen trädgård kring stugan än den som finns idag. På bilden syns en rabatt, vilken ser ut att ha en bredd som sträcker sig en bit utanför trappan. Det är svårt att urskilja vad det är som exakt växer i rabatten men både mindre och större träd har funnits samt mindre buskar.

Studerar bilden från 1925 (fig. 20) är denna rabatt betydligt smalare och mer ordnad än tidigare, rabatten ser även ut att ligga placerad i höjd med trappans första steg. Den är nu jämfört mot tidigare fotografi placerad en bit ifrån stugväggen då personerna får plats att stå mellan rabatten och väggen.

Kanske var det så att rabatten från slutet av 1800-talet bestod av två delar, med en gång mellan. Kanske fanns en mullbänksliknande del närmast stugan som på fotografiet skyms av den lite buskigare delen längre ut? Att det kring Helénstugan odlats växter på platsen om mullbänk råder det tack vara fotografierna ingen tvekan om. Det som inte framgår av dessa båda fotografier är om en mullbänk i syfte att isolera har förekommit.



Figur 19. Helénstugan med trädgård som den såg ut vid slutet av 1800-talet (Västergötlands museum UÅ).



Figur 20. Detta fotografi är taget 1925 när major Eric Ugglan håller tal vid invigningen av Helénstugan (Skövde stadsmuseum 1925).

8.2 STUGAN

Att ett trähus verkar som hem och bostad åt en mängd olika familjer under ca 300 år och sedan som museum i drygt 100 år utan att genomgå någon förändring för att tillfredsställa nya behov och önskemål är orimligt att tänka sig. Det är därför inte heller helt orimligt att tänka sig att stugan en gång i tiden haft ett annat utseende och kanske till och med en mullbänk i isolerade syfte.

Att Helénstugan historiskt sett har kunnat haft ett annat utseende är något som även Bratt (1987) diskuterar, han för resonemanget att Helénstugan under 1600-talet när den ägdes av "Per på Backen" var byggt mer likt ett högloftshus. Denna typ av hus kallades i Västergötland även för sydgötiskt hus och bestod av en låg ryggåsstuga med en eldstad sammanbyggd med en loftbod vid ena eller båda gavlarna (fig. 21 och 22).

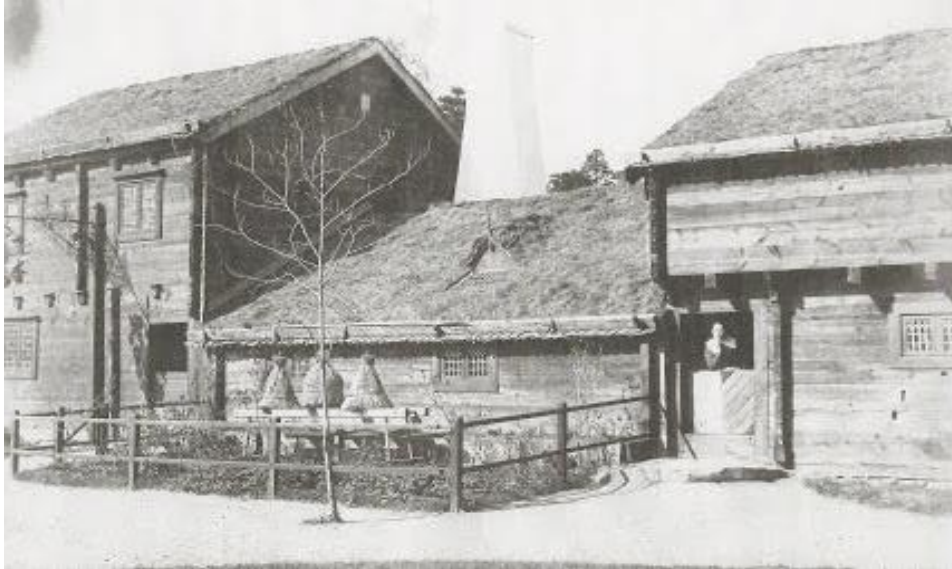
På Skansen finns idag Kyrkhulstugan, ett högloftshus vilken var den första byggnad som flyttades till Skansen 1891 från Kyrkhults socken i västra Blekingen, detta hus är troligtvis byggt under 1700-talet. Framför stugan finns en liten inhägnad kryddträdgård med bikupor i (Skansen UÅ). I denna hägnad längs med husväggen finns även en mullbänk, uppbyggd med vad som kan tänkas vara mullbänksplankor (fig. 21). Idag är mullbänken borttagen för renovering, men det syns tydliga spår på stugans stockar hur högt upp mullbänken sträckte sig (fig. 22).

Om Helénstugan en gång i tiden varit ett högloftshus är det kanske inte helt orimligt att tänka att det även funnits en mullbänk där. Helénstugan är även byggd på en stengrund, vilket av tidigare kapitel verkar vara vanligt förekommande när det gäller byggnation av mullbänkar.

I kulturreseervatet Äskhult utanför Kungsbacka finns Derras gård med en mullbänk. Manhuset var från början troligtvis varit ett högloftshus, likt Kyrkhultsstugan på Skansen. För den södra delen av Derras mullbänk finns från 2016 ett nytt planteringsförslag, där malört, isop, åbrodd, kryddsälvia, albaros och brandgul lilja finns med. Denna mullbänk har ett innehåll av växter med bot och lindringsegenskaper. I Äskhult har även tre andra mullbänkar restaurerats med olika teman som "skydd mot ont", "kryddor, mat och bin" och "Lyst och luktekost". Kring detta praktiska arbete nämns även en rad olika växter som värda att bevara eller plantera in i mullbänkarna exempelvis, Akleja *Aquilegia vulgaris*, Fingerborgblomma *Digitalis purpurea*, Johannesört *Hypericum* sp., libbsticka *Levisticum officinalis*, myskmalva *Malva moschata*, vinruta *Ruta graveolens*, citronmeliss *Melissa officinalis*, lavendel *Lavandula angustifolia* (Nordgren 2016).

Efter renoveringen som genomfördes av Helénstugan på 1920-talet säger Fridell (1948 se Bratt 1987) att det tydligt framgår att stugan varit längre åt det håll där förstugan ligger, det vill säga ut från den vänstra gaveln på fig. 18, han gör då antagandet att Helénstugan troligtvis även varit en parstuga. Bratt (1987) resonerar vidare att en parstuga försedd med mellantak och vindsvåning kunde varit bostad god nog åt en välbeställd bonde under 1800-talet. Av Fotografiet från sent 1800-talet att döma var inte Helénstugan en parstuga, vid tiden då fotografiet togs, detta då stugan slutar vid trappan. Om Helénstugan varit en parstuga borde detta i så fall varit i början av 1800-talet.

Dessa olika spekulationerna som förs rörande Helénstugans olika möjliga utseenden och ombyggnationer är inget jag personligen har kunskap om att bekräfta eller dementera då det ligger utanför min profession. Det som kan antas ur mitt perspektiv är att det inte går att utesluta helt säkert att Helénstugan under perioden 1600 till ca 1880 inte har haft en yttre mullbänk i isolerande syfte.



Figur 21. Kyrkhultsstugan på Skansen, någon gång omkring 1900. Studeras området längs med husväggen, syns en mullbänk som ser ut att vara byggd med mullbänksplanka (Strandin UÅ).



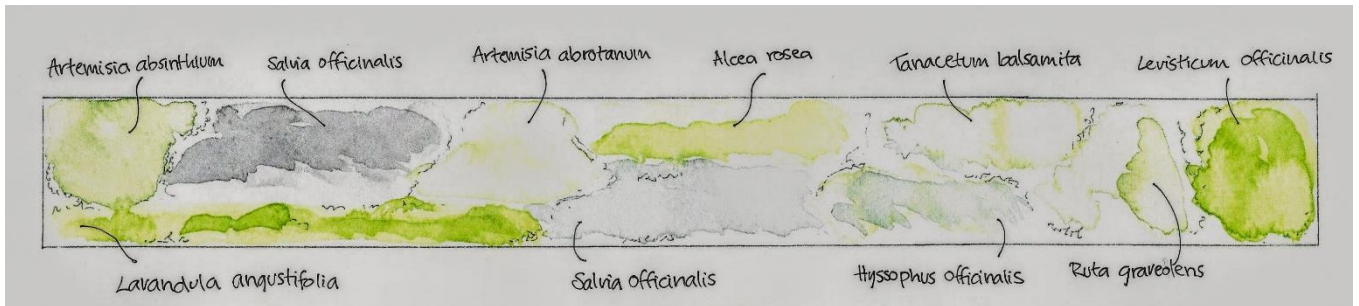
Figur 22. Kyrkhultsstugan 2018. Idag är mullbänken vid Kyrkhultsstugan borttagen och på bilden syns tydligt hur högt upp på stockarna mullbänken sträckte sig (Skog 2018).

8.3 ÅTERSKAPA MULLBÄNK

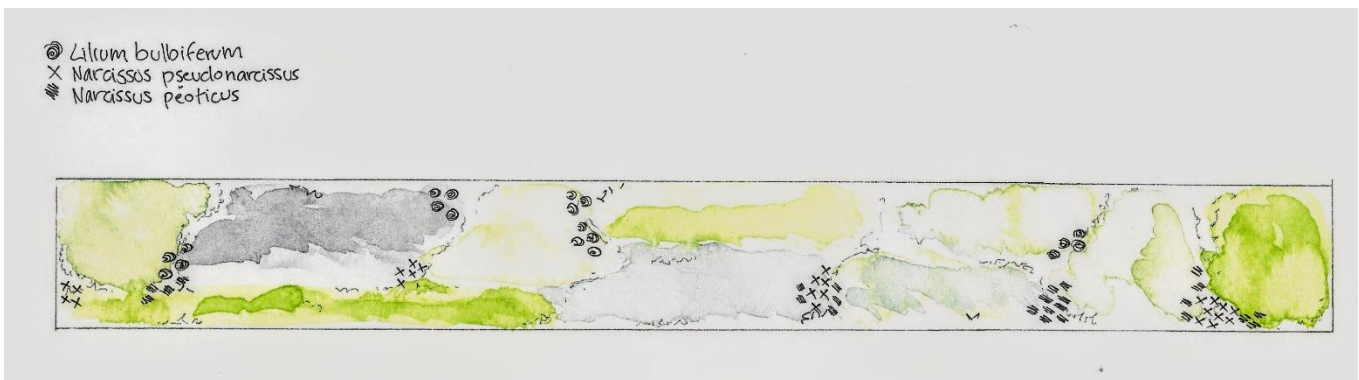
Det är precis som tidigare nämnt tydligt av fotografier att det funnits en mullbänk i form av rabatt på platsen för mullbänk kring Helénstugan, därför är det idag inte motiverat att bygga upp en isolerande mullbänk på denna plats och fylla den med blommor. Det som bör åter-skapas här är en låg mullbänksrabatt, med växter som återges i frågesvaren från Västergöt-land, samt komplettera dessa med växter som historiskt funnits i mullbänkar runt om i Sve-rige.

8.4 GESTALTNINGSFÖRSLAG

Perenner



Lökar



VÄXTLISTA

Perenner

<i>Alcea rosea</i>	stockros
<i>Artemisia abrotanum</i>	åbrodd
<i>Artemisia absinthium</i>	malört
<i>Hyssopus officinalis</i>	Isop
<i>Lavandula angustifolia</i>	lavendel
<i>Levisticum officinale</i>	Libbsticka
<i>Ruta graveolens</i>	vinruta
<i>Salvia officinalis</i>	Salvia
<i>Tanacetum balsamita</i>	balsamblad

Lökar

<i>Lilium bulbiferum</i>	brandlilja
<i>Narcissus pseudonarcissus</i>	påsklilja
<i>Narcissus Peoticus</i>	pingstlilja

9. DISKUSSION

Hur har mullbänkar i Skaraborg/Västergötland sett ut historiskt. Vad hade de för funktion, innehåll, uppbyggnad och syfte?

Enligt denna studie finns inget entydigt svar på hur mullbänken inom detta geografiska område sett ut. Studien visar istället en stor variation mellan de mullbänkar som förekommer i källmaterialen. Ytterligare studier skulle krävas för att ge en tydligare bild av graden av förekomst bland de olika mullbänkstyperna, samt vad dessa berodde på.

Funktion

Mullbänkens primära funktion har varit att isolera mot golvdrag. Men denna studie visar även att dess placering bidrog till ett flertal andra funktioner så som en plats att odla växter på, en plats att sitta på och ett skydd mot råttor och möss. Att dessa sekundära funktioner är en del av mullbänken, blir under studiens gång självklart. Ses till det dagliga livet i dessa ofta fattiga stugor är skydd mot råttor och en plats att odla på viktiga delar av vardagen.

Av frågesvaret från Kållandsö dras även slutsatsen att mullbänken som isolerings metod, inte är en efterkonstruktion utan en faktisk isolering. Detta genom att ett dike för bort vatten från mullbänken under husgrunden. Denna metod är en av mullbänkens ”osynliga” lösningar för att hantera röta. De antal ”osynliga” metoder som synliggörs i denna studie, bland annat för att motverka röta men också som skydd mot råttor, visar på en stor variationsrikedom mellan mullbänkar. Lika så att ett fortsatt arbete kring mullbänken, både praktiskt och teoretiskt är av stor vikt.

Innehåll

Av källmaterialet framgår att i de allra flesta fall utgörs innehållet i mullbänken av jord, oavsett vilken typ av uppbyggnad den haft. Även i fallet där mullbänken ”byggs” eller snarare fylls på med halm verkar grunden bestått av jord. Att mullbänken i vissa fall även fyllts med diverse olika vassa material för att skydda mot råttor och möss, talas det om i ett par olika frågesvar. Om detta var vanligt förekommande, att mullbänken fylldes med vassa föremål är svårt att säga, då frågesvar rörande mullbänkens innehåll varit få.

Det kan även spekuleras kring vad dessa, både organiska och oorganiska material hade för inverkan på mullbänken och dess struktur. Gjorde dessa material att mullbänken fick ett luftigare struktur och på så vis torkade upp snabbare? Detta skulle kunna leda till att risken för röstspridning mellan mullbänk och trävägg minskar, då en fuktig och blöt mullbänk sprider röta lättare än en torr.

Uppbyggnad

Att det funnits ett flertal olika tillvägagångssätt att bygga en mullbänk på i Västergötland finns det inga tvivel om. Studien visar att det funnits allt från enkla uppskottade och halmbyggda till de mer avancerade stenbyggda och de byggda med mullbänksplanka.

Kring uppbyggnaden finns två delar som av studien verkar centrala i uppbyggnaden av en hållbar mullbänk. Dels att en stengrund har förekommit. En stengrund motverkar, till skillnad från när stockarna är lagda direkt på marken att rötan hindras från att angripa träet underifrån. Det som dock inte förekommer av källmaterialet är höjden på stengrunden. Även på de fotografier som förekommer i detta arbete är det svårt att fastställa höjden på en eventuell stengrund då denna skymms av mullbänken.

Den andra delen är näver, som varit en viktig del av mullbänken som skydd mot röta. Det är även rimligt att det finns fler ”osynliga” metoder för att skydda stockarna mot röta. En sådan skulle kunna vara värmen inifrån huset. I dessa små stugor bör det eldats flitigt då både mat skulle lagas och stugan hållas varm. Är stugan då dragig utifrån och in, borde även värmen inifrån stugan sipprat ut genom väggarna. Skulle denna värme vara tillräcklig för att torka upp den jord i mullbänken som ligger närmast väggen?

Ses till de stugor med mullbänkar som idag finns i historiska miljöer likt Skansen och Äskhult är den en sak som tydligt skiljer sig från hur stugorna historiskt sett ut, och det är att ingen bor i dessa museestugor. Detta medför att stugan inte används så som den historiskt gjorts, av den anledningen missas vissa funktioner som kan tänkas vara avgörande för mullbänkens hållbarhet.

Idag gör det kanske inte lika mycket om det bor några möss i eller kring museestugorna, därför är det ingen som bryr sig om att undersöka olika historiska sätt för att skydda stugan mot dessa. Av den anledningen byggs inte heller dessa olika skydd mot råttor in i mullbänken, vilket historiskt kanske haft en stor positiv påverkan för att minska röta.

Det är idag inte heller nödvändigt att dessa stugor är varma, då det precis som tidigare nämnt inte är någon som bor i dem. Hade det bott människor i stugorna hade mullbänken kanske torkat upp och på så vis hade även detta kunnat haft en positiv inverkan för att minska röta. Kanske är det så att mullbänken hade en större central del i människornas vardag än vi hittills trott och att dessa människor och deras vardag även är en stor del till att rötan inte var lika vanligt förekommande historiskt som det antas idag. Det kanske även är därför modernare material som fiberduken som användes på Skansen vid nybyggnation av mullbänken inte hjälper. Detta visar på att moderna material i mullbänken kanske inte är den bästa lösningen för att förhindra röta. Detta problem kanske är något som måste lösas med historiska material och metoder. Kanske inte ens det hjälper utan att mullbänken kräver att vi faktiskt bor och lever i stugan?

Syfte

Syftet med mullbänken kan även det tänkas vara isolering, vilket det till viss del är. Men indirekt borde mullbänken till viss del även fyllt ett estetiskt syfte. Då olika typer av växter planterades i mullbänk och på så vis även skänkte en fröjd för ögat.

Mullbänken kan även tänkas haft ett antal olika sociala syften då det av studien framgår att mullbänken även använts som sittplats. På mullbänken slog sig allmogen ner för att vila eller

prata om allt mellan himmel och jord. På så vis blev mullbänken en trädgårdsmöbel för de allra fattigaste som inte hade råd att köpa några riktiga trädgårdsmöbler.

Lika så kan tänkas att ”körkekryddorna” som odlades i mullbänken användes dels för att ta med till kyrkan där dess starka doft kanske användes för att både hålla sig vaken under långa gudstjänster men också för att mota bort oönskad mänsklig doft. Dessa väldoftande kryddor kan också använts för att sprida god doft i huset eller som parfymer.

Mullbänkens försvinnande

Frågan rörande mullbänkens försvinnande och eller förändring är något som tas upp både i tidigare forskning och i denna uppsats. I denna uppsats presenteras frågesvar från Västergötland som styrker tidigare forskning om att detta sker i slutet av 1800-talet. Dels genom att synliggöra cementen som en ny typ av isolering som av frågesvaret verkar vara anledningen till att mullbänken som isolerings metod försvinner. Men också då det i ytterligare ett frågesvar talas om att mullbänken inte är något som byggs efter 1880-tal. I litteratur från södra Sverige beskrivs även mullbänksrabatten som något som fordom kallades mullbänk.

Tidigare forskning och frågesvar från Västergötland som presenteras i detta arbete visar på att mullbänken troligtvis försvann, eller i alla fall slutade byggas i Västergötland kring 1880-tal. Om detta är något regionalt eller om det sker under ungefär samma tid i övriga Sverige är svårt att fastställa.

Helénsstugan

För att besvara frågeställningen ”*Har det funnits en mullbänk längs Helénstugans södersida och hur kan en sådan ha sett ut?*” har litteratur och fotografier studerats. För denna studie har det inte stått något källmaterial att finna rörande huruvida det funnits en mullbänk i isolerande syfte kring Helénstugan. Fotografierna visar dock som tidigare nämnt att en rabatt på platsen mullbänk, en mullbänksrabatt förekommit.

Återskapa mullbänk

Då fotografiet av Helénstugan från slutet av 1800-talet är något suddigt och svårtolkat i fråga vilka växter som vuxit där är det svårt att göra en direkt återskapning av denna. En sådan typ av återskapning stämmer inte heller överens med Eva-Lena Ömans vision av en mullbänk för denna plats. Hennes önskan var en mullbänk, inom de gränser för de mått dagens rabatt mäter, innehållande historiska läkemedelsväxter och växter som användes i vardagen.

Här uppstår på så vis en viss problematik. Skall mullbänksrabatten återskapas kulturhistoriskt korrekt, utifrån den information som ges av fotografiet. Eller ska återskapandet styras av stadsträdgårdsmästarens önskan?

Personligen har jag valt att främst följa Öhmans önskan när det gäller återskapandet av denna mullbänksrabatt. Detta dels då Helénsparken som helhet idag inte är en strikt kulturhistorisk

miljö, utan påminner mer om en modern park med historiska byggnader. På så vis anser jag att även denna mullbänksrabatt inte nödvändigtvis måste återskapas. Mullbänken kom på så vis i mittförslag att istället innefatta de växter som var vanligt förekommande i Västergötland, i mullbänkar eller på platsen för mullbänk.

”Körkekryddor” har på andra ställen i Sverige odlats i mullbänken, det finns dock inget i frågesvaren från Västergötland som berättar om att ”körkekryddor” odlats i just mullbänken. Däremot finns det frågesvar berättande att ”körkekryddor” odlades på platsen mullbänk. På så vis är det rimligt att anta att dessa odlades även i mullbänken när den fungerade som isolering i Västergötland. Därför får ”körkekryddorna” en plats i mullbänken kring Helénstugan, i nära anslutning till dörren för att lätt kunna plockas. Lika så har stockrosen förekommit kring stugväggarna i Västergötland och får på så vis även den en plats i mullbänksrabatten kring Helénstugan.

För att ge en vidare bild av vad mullbänken och mullbänksrabatten historiskt har innehållit plockas libbstickan in från ”andra delar av Sverige”. Kring libbstickan finns även ett fint citat *“Var husfar har libbsticka växande utanför stugknuten”* Vilket ger den en given placering vid knuten av stugan i gestaltungsförslaget.

Även balsambladet får en plats i mullbänksrabatten, trots att det är något oklart om det är den det syftas till i ett av frågesvaren. Balsambladet väljs trots det på grund av att det idag är en ovanlig växt och på så vis har ett kulturhistoriskt värde och behöver bevaras och visas för allmänheten.

Mullbänksrabatten utanför Helénstugan var under 1800-talet inte speciellt noga ordnad utan mer vildvuxen. Det samma gäller de historiska fotografier med mullbänkar med växter i. Därför behöver återskapandet av mullbänken kring Helénstugan inte följa dagens ”regler” för hur en rabatt bör komponeras. Utan för att skapa en realistisk mullbänk, placeras växterna mer sporadiskt ut. Rabatten blir på så vis kanske inte vacker i avseendet harmoniskt komponerad. Men ger istället en mer realistisk bild av hur en mullbänksrabatt faktiskt kan ha sett ut. På så vis gör det heller inget om någon av växterna minskar i utbredning, tar över lite mer eller flyttar lite på sig. Även detta ger en mer realistisk bild av livet i mullbänksrabatten.

10. VIDARE FORSKNING

För att i framtiden driva arbetet kring mullbänken framåt är det nödvändigt att en fortsatt forskning bedrivs.

En del av den vidare forskningen skulle vara att praktiskt arbeta och studera mullbänkar. Detta skulle kunna ske genom uppbyggnad av nya mullbänkar med historiska metoder. Förslagsvis skulle de olika metoder som presenteras i denna uppsats prövas, för att synliggöra och undersöka olika variationer bland olika typer av mullbänkar.

I ett sådant praktiskt arbete skulle även historiska metoder för att undvika röta kunna provas. De olika ”osynliga” förslag som behandlas i denna uppsats för att hantera vatten och fukt, skulle kunna testas och på så vis finna ny information om mullbänken.

Även andra praktiska arbeten skulle kunna utföras på mullbänken, exempelvis vitkalkning av skulle kunna vara av intresse att prova praktiskt för att studera hur detta påverkar mullbänken.

I frågan där mullbänken går från att vara en mullbänk i isolerande syfte till att bli en plats längs med husväggen skulle även den vara av värde att studera vidare både i Västergötland, men också i övriga Sverige. För att fastställa ytterligare en del av mullbänkens historia. I detta fall skulle även ett samarbete mellan bygg- och trädgårdssidan vara att föredra, då de båda professionernas kompetens kan tänkas krävas.

Ur aspekten växter i mullbänken, skulle det även vara av stort värde att göra en arkeologisk undersökning av ett antal olika mullbänkar spridda över Sverige för att djupare kunna studera vad som faktiskt växt i mullbänken.

För att få en vidare och säkrare bild av mullbänken skulle fler studier likt denna behövas över resterande län i Sverige.

11. SAMMANFATTNING

Mullbänken är ett av trädgårdens byggda kulturarv, men idag en något bortglömd och outforskad del av trädgårdshistorien. Syftet med denna kandidatuppsats är därför att synliggöra och studera mullbänkar i Västergötland och deras funktion, innehåll, uppbyggnad och syfte. Samt att presentera ett nytt gestaltungs-förslag för en ny mullbänk kring Helénstugan i centrala Skövde. För att göra detta har både Svensk litteratur och fotografier av mullbänkar från Västergötland studerats, men den främsta källan till svar har varit Frågeslistor från Nordiska museet rörande mullbänkar i Västergötland.

Mullbänken verkar under 1800-talet ha varit ett relativt vanligt sätt att isolera stugor mot golvdrag. Detta gjordes genom att jord på olika sätt lades mot stengrunden och en bit upp på stugans syllstockar, när detta gjordes skapades en isolerade effekt. Med denna primära funktion kom även ett flertal andra olika användningsområden för mullbänken, det blev även en plats att sitta på, en plats man odlade växter i och ett sista skydd mot råttor. Men när jord och trä möts är risken för röta stor, vilket har varit ett problem historiskt och är än idag.

Genom att studera frågelistor från Västergötland rörande mullbänkar under 1800-talet, synliggörs fyra olika historiska sätt att bygga mullbänk på, dels genom mullbänksplanka, skottad mullbänk, mullbänk byggd med halm och stenbyggd mullbänk. Genom att analysera dessa olika byggnadsmetoder synliggörs även mått för olika typer av mullbänkar, men även andra viktiga delar för byggnation av mullbänkar.

Genom att studera frågelistor återfinns även frågesvar rörande hur röta historiskt förhindrats, samt hur regn och smältvatten har hanterats kring mullbänken. Denna studie av frågesvar synliggör även ett flertal ”osynliga” metoder att behandla röta, det vill säga metoder som tidigare inte synliggjorts genom fotografistudier då dessa metoder ofta ligger i eller under mullbänken och på så vis inte är synliga på fotografier. Genom att studera dessa ”osynliga” metoder synliggörs att mullbänken i vissa fall är en faktisk isolerings metod och inte en efterhandskonstruktion. Men de ger också information om mullbänkens innehåll, som förutom jord verkar innehållit både organiska och oorganiska material. Dessa olika osynliga metoder är nödvändiga att studera och ha kunskap om idag vid återskapning av mullbänkar i historiska miljöer.

Att mullbänken även fungerat som blomstrande rabatt och allmogens trädgårdsmöbel framgår tydligt av både frågesvar och fotografier från Västergötland. Då mullbänken låg i söderläge längs med husväggen uppstod ett gynnsamt klimat för att odla växter på i nära anslutning till stugan, men det blev även en sittplats.

Genom att studera frågesvar från Västergötland synliggörs både växter som odlades i mullbänken men också mullbänkens omvandling då den går från att vara en upphöjd isolerande mullbänk till att bli en rabatt i marknivå längs med stugans väggar. Detta skifte och försvinnande av mullbänken som isolering synliggörs både genom att studera frågesvar rörande benämningen av mullbänken, men också genom att studera ett skifte av isoleringsmaterial i slutet av 1800-talet.

Helénstugan är troligtvis byggd på 1600-talet och står än idag på sin ursprungliga plats, i centrala Skövde i kvarteret Bryggaren. Helénstugan är den enda byggnad i Skövde som står kvar efter den stora stadsbranden 1759.

För att skapa ett gestaltungsförslag för en mullbänk till Helénstugan har historiska fotografier av stugan studerats, men även litteratur rörande stugans historia och eventuella ombyggnationer. Detta för att studera vilken typ av mullbänk som bör återskapas. Då det varken finns frågesvar, litteratur eller fotografier som styrker att det historiskt funnits en mullbänk i isolerande syfte kring Helénstugan är det inte denna typ av mullbänk som bör återskapas. Däremot finns fotografier som styrker att det historiskt funnits en mullbänksrabatt, vilket även är det som presenteras i det nya gestaltungsförslaget. I gestaltungsförslaget presenteras även växter som historiskt funnits i mullbänksrabatter i Västergötland men också i övriga delar av Sverige för att ge en vidare bild av vad som odlats i mullbänkar runt om i Sverige, samt för att synliggöra ett antal kulturhistoriska växter som är värda att bevara och presentera för allmänheten.

12. KÄLLOR

TRYCKTA KÄLLOR

Ahlik, R.E & Funck, C (1993). *Träkåks-Skövde- idyllen som försvann*. Skövde: Skövde nyheter.

Almgren, J (1999). *Mullbänk Från medeltida gräsbänk till förmultningstoalett*. RIG-Kulturhistorisk tidskrift, vol. 82, nr. 1, s. 18-30.

Andersson, KA (1981). *Dokument i Svart och vitt*. Skövde: Skövde Offsettryck.

Bratt, A. (1987). *Helénstugan och kvarteret Bryggaren i Skövde*. Skövde: Tryckt med stöd från Skaraborgsbanken

Flinck, M. (1996). *Tusen år i trädgården: från sörmländska herrgårdar och bakgårdar*. [Ny utg.] Stockholm: Rabén Prisma

Fridell, I.O (1984). *Skövde i äldre tider 1750-1850*.

Hansson, Marie (1997). *De skånska trädgårdarna och deras historia*. Lund: Signum

Israelsson, L. (1996). *Köksträdgården: det gröna arvet*. Stockholm: Wahlström & Widstrand

Janson, M. (1987). Trädgårdar på Skansen.. *Den kultiverade naturen / [redaktör: Anders Sandström]*. S. 17-51, 214.

Linde, G (1971). *Staden Skövde 1400 till 1759*. Skövde: Skövdeortens Hembygds- och Fornminnesförening.

Löfgren, M. (2017). *Mullbänkar*. Skansen: Kulturhistoriska avdelning

Nilsson, B.G., Waldetoft, D., Westergren, C. (red) (2003). *Frågelist och berättarglädje: om frågelistor som forskningsmetod och folklig genre*. Stockholm: Nordiska museets förl.

Nordgren, B. (2016). *Äskhults mullbänkar*.

Sandberg, E. (1948). *Falbygden*. Falköping: Falbygdens Hembygds- och Fornminnesförening.

ELEKTRONISKA KÄLLOR

Den virtuella floran (1999). *Ranunculaceae, ranunkelväxter*. [1999-12-10].

<http://linnaeus.nrm.se/flora/di/ranuncula/welcome.html>

Den virtuella floran (2005). *Såpnejlika, Saponaria officinalis* L.

<http://linnaeus.nrm.se/flora/di/caryophylla/sapon/sapooff.html> [2005-12-08]

Den virtuella floran (2003). *Såpört, Gypsophila fastigiata* L.

<http://linnaeus.nrm.se/flora/di/caryophylla/gypso/gypsfas.html> [2003-08-20].

Nationalencyklopedin, *cement*.

<http://www.ne.se.ezproxy.ub.gu.se/uppslagsverk/encyklopedi/lång/cement> [2018-03-02]

Nordiska museet (UÅ). *Frågelistor*.

<https://www.nordiskamuseet.se/samlingar/insamling/fragelistor> [2018-03-06].

Nationalencyklopedin, *visthus*.

<http://www.ne.se.ezproxy.ub.gu.se/uppslagsverk/encyklopedi/lång/visthus> [2018-03-02]

Skansen (UÅ). *Kyrkhultsstugan*. <http://www.skansen.se/sv/kyrkhultstugan> [2018-03-02].

Svensk kulturväxtdatabas (2017). *Gypsophila fastigiata, Såpört*.

<https://www.slu.se/centrumbildningar-och-projekt/skud/vaxtnamn/> [2017-10-17].

Svensk kulturväxtdatabas (2017). *Saponaria officinalis, Såpnejlika*.

<https://www.slu.se/centrumbildningar-och-projekt/skud/vaxtnamn/> [2017-10-17].

Åsle tå upplevelsemuseum (UÅ). *Välkommen*. <http://www.asleta.se/se/> [2018-03-02].

OTRYCKTA KÄLLOR

Frågelistor

Nm 12 Husgrund och golv (OB,SE) 152 1929*

E.U 833 Aug. Forsberg, Skölvene

E.U 2660 Kållande hd, Otterstads sn.

E.U 1526 Gäsene hd, Norra Säms sn.

E.U 3344 Ån hd. Härna sn.

E.U 16897 Vartofta hd, Åsle sn. Fröken Emma Larsson, Maria Jansson

E.U 2663 Skånings hd, Jungs sn. L.J Andersson

E.U 49445 Kållands hd, Rackeby sn. Augusta Karlsson född 1865

E.U 2663 Skånings hd, Jungs sn. L.J Andersson

E.U 30798 Vadsbo, Torsö Frans Andersson född 1866

Nm. 92 De obesuttna (JG) 186 1939*

E.U 16898 Vartofta hd, Tiarps sn. Fru Emma Larsson född 1866

E.U 16525 Laske hd, Längjums sn

E.U 16902 Åse hd, Tuns sn. Per Johan Johansson

Nm 81 Torparnas bostäder och bohag (MR) 228 1938*

E.U 19831 Vadsbo hd, Finnerödja sn, Gustaf Nenander född 1874

E.U 41730 Viste hd, Sparlösa sn,

E.U 12127 Gudhems hd, Rådene sn. Inga Maria Andersdotter född 1848.

E.U 15452 Vedens hd, Sandehults sn. Oskar Bengtsson född 1876

E.U 13280 ödra Vadsbo hd, Beatebergs sn. Fru A. Larsson född 1866

BILDER

Omslagsfoto Figur 15. Andersson FR. K. (1981). "Västorpskräddaren" [fotografi]. I Andersson, KA. Dokument i Svart och vitt. Skövde: Skövde Offsettryck.

Figur 1 & 2. Eniro.se (UÅ). Västergötland. <https://kartor.eniro.se/?c=58.392165,13.845005&z=15&q=%22v%C3%A4sterg%C3%B6tland%22;geo>

Figur 3. Bergstrand, J (UÅ). Helénsparken [fotografi]. <http://www.vastsverige.com/skovde/b/45882/Helnsparken>

Figur 4. Andersson FR. K. (1981). *Soldattorpet och sedan?* [fotografi]. I Andersson, KA. Dokument i Svart och vitt. Skövde: Skövde Offsettryck.

Figur 5. Andersson FR. K. (1981). "*Somossa-Karla*" stuga [fotografi]. I Andersson, KA. Dokument i Svart och vitt. Skövde: Skövde Offsettryck.

Figur 6. Andersson FR. K. (1981). "*Dura-Majas*" Ryggåsstuga [fotografi]. I Andersson, KA. Dokument i Svart och vitt. Skövde: Skövde Offsettryck.

Figur 7. Andersson FR. K. (1981). *Gumman Fribergs ryggåsstuga* [fotografi]. I Andersson, KA. Dokument i Svart och vitt. Skövde: Skövde Offsettryck.

Figur 8. Andersson FR. K. (1981). "*Halta Maja*" [fotografi]. I Andersson, KA. Dokument i Svart och vitt. Skövde: Skövde Offsettryck.

Figur 9. Modig, A. (UÅ) "*Halta Maja*" stuga [fotografi].

Figur 10. Andersson FR. K. (1981). "*Knallas*" stuga [fotografi]. I Andersson, KA. Dokument i Svart och vitt. Skövde: Skövde Offsettryck.

Figur 11. Andersson FR. K. (1981). *Backstugor i Åsle* [fotografi]. I Andersson, KA. Dokument i Svart och vitt. Skövde: Skövde Offsettryck.

Figur 12. Modig, A. (UÅ) "*Friskoppa*" stuga [fotografi].

Figur 13. Sandberg, E. (1948). *Falbygden*. Falköping: Falbygdens Hembygds- och Fornminnesförening.

Figur 14. Skog, I. (2018) *Soldattorpet* [fotografi].

Figur 15. Andersson FR. K. (1981). "*Västorpskräddaren*" [fotografi]. I Andersson, KA. Dokument i Svart och vitt. Skövde: Skövde Offsettryck.

Figur 16. Andersson FR. K. (1981). *Två gummor* [fotografi]. I Andersson, KA. Dokument i Svart och vitt. Skövde: Skövde Offsettryck.

Figur 17. Andersson FR. K. (1981). *Garvning av fårskinn* [fotografi]. I Andersson, KA. Dokument i Svart och vitt. Skövde: Skövde Offsettryck.

Figur 18. Bergstrand, J. (UÅ). *Helénsparken* [fotografi]. <http://www.vastsverige.com/skovde/b/45882/Helnsparken>

Figur 19. Västergötlands museum. (UÅ). Digitalt Museum, Identifikationsnummer1M16-A69250 [fotografi]. <https://digitaltmuseum.se/021017192422/1m16-a69250>

Figur 20. Skövde stadsmuseum. (1925). *Major Eric Uggla* [fotografi]. <https://www.hembygd.se/skovde/foreningens-historik-2/>

Figur 21. Strandin, M. (UÅ). *Kyrkhultsstugan* [fotografi]. Tillhör Marianne Strandin, Skansen.

Figur 22. Skog, I. (2018). *Kyrkhultsstugan Skansen* [fotografi].

