



GÖTEBORGS  
UNIVERSITET

INSTITUTIONEN FÖR KULTURVÅRD

***BORRUDS SÄTERI***  
*en trädgårdshistorisk undersökning*



**Morgan Sjöberg**

Uppsats för avläggande av filosofie kandidatexamen med huvudområdet kulturvård med inriktning mot trädgårdens hantverk  
2018 180 hp  
Grundnivå



# BORRUDS SÄTERI

## en trädgårdshistorisk undersökning

Morgan Sjöberg

Handledare: Inger Olausson

Kandidatuppsats, 15 hp

Trädgårdens och landskapsvårdens hantverk

GÖTEBORGS UNIVERSITET

Institutionen för kulturvård



UNIVERSITY OF GOTHENBURG  
Department of Conservation  
P.O. Box 130 SE-405 30 Göteborg, Sweden

[www.conservation.gu.se](http://www.conservation.gu.se)  
Tel +46 31 786 47 00  
Fax +46 31 786 47 03

Bachelor of Science in Conservation, with major in Garden and Landscape Crafts,  
180 hec

By: Morgan Sjöberg  
Mentor: Inger Olausson

### **Borruds manor a garden history survey**

Dating back to the 15th Century, Borrud is one of the oldest manors by the lake Ymsen. Owners through the centuries has put their own mark on the house, garden and adjacent park. The old archives over the estate that one can find at Borrud, is extensive and contains notes and letters a couple of hundreds of years old. The aim and purpose of this paper is to research the historical garden and park at Borruds manor, in order to give a complete picture of the areas. Hopefully, the research can be used when creating a plan for future development and care-taking of Borruds manor. This archive study forms the basis for the garden history survey, which together with the literature study gives a combined result and a complete picture of the garden history of Borrud.

Title in original language: Borruds säteri en trädgårdshistorisk undersökning

Language of text: Swedish

Number of pages: 34

Keywords: garden conservation, historic garden, Borrud Säteri, preservation

## **Förord**

Ända sedan barnsben har jag varit fascinerad av stora hus och trädgårdar som hör därtill, så hemlighetsfulla och gåtfulla de känns. Att få smyga runt på knarrande trägolv genom gömda rum, springa i vindlande gröna labyrinter alltigenom en lustfylld trädgård. Upptäckten av magiska skatter kring varje hörn, där historiens vingslag berättar om tidens gång. Sakta promenera i morgondagens våta gräs i en trädgård med minnen från svunnen tid.

### **”Det drömmer jag om”**

Vid ett besök i Mariestads kommunarkiv inför ett annan uppgift i utbildningen, utgjorde slumpen att jag av en händelse fick syn på Borruds gårdsarkiv och här kände jag att det fanns en möjlighet för mig att få titta in och undersöka en värld som jag drömt om sedan barnsben.

Ett stort tack till alla som hjälpt mig under skrivandet av examensarbetet:

Min handledare Inger Olausson för intressanta samtal och hjälp att sortera tankarna när huvudbry uppstod.

Johan Hult för att du lyssnar och tålmodigt hjälper till att korrekturläsa mina texter.

Maria Hörnlund för din expertis och klarsynthet i ditt arbete.

Familjen Von Hofsten som har låtit mig undersöka ert gårdsarkiv och så hjälpsamt svarat på mina frågor och funderingar kring Borrud.

Mariestad, 28 februari 2018

Morgan Sjöberg

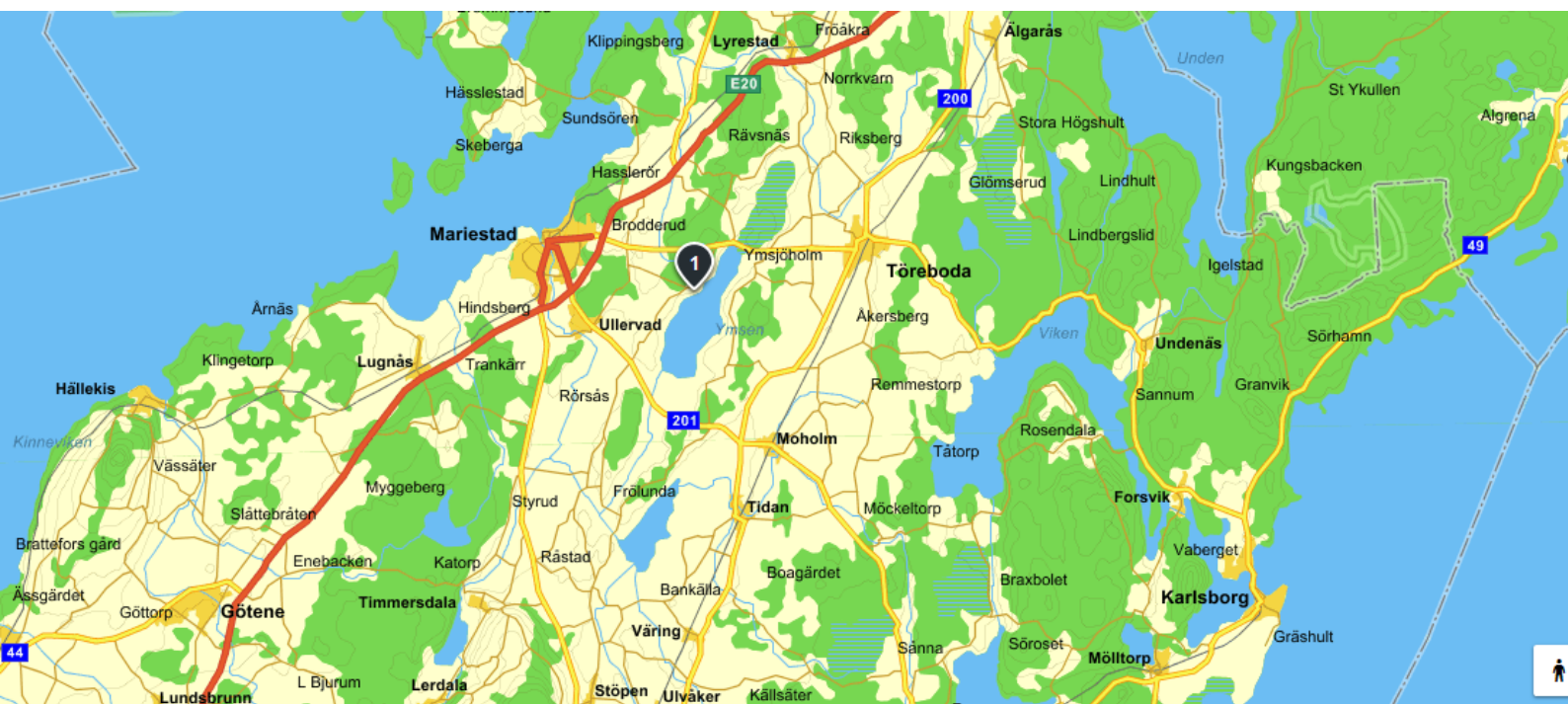
# Innehåll

<b>Inledning</b> .....	<b>1</b>
Bakgrund .....	1
Syfte .....	2
Forskning och kunskapsläge .....	2
Internationella konventioner.....	6
Problemformulering och frågeställningar.....	6
Avgränsningar .....	7
<b>Metod och material</b> .....	<b>8</b>
Arkivstudier.....	8
Litteraturstudier .....	8
Platsbesök/inventering.....	9
Intervjuer .....	9
Fotografier .....	10
Kartor .....	10
Teoretisk referensram och etiska frågeställningar.....	10
Källmaterial och källkritik.....	11
<b>Undersökning</b> .....	<b>12</b>
Borruds historia .....	12
Ägare av Borruds säteri .....	13
Ägarlängd .....	13
Gården och trädgårdens historia.....	14
1600–1700.....	14
1700–1900.....	16
1900–2018.....	17
Diskussion och slutsatser.....	27
<b>Sammanfattning</b> .....	<b>30</b>
<b>Illustrationsförteckning</b> .....	<b>32</b>
<b>Referenser</b> .....	<b>33</b>
<b>Otryckta källor</b> .....	<b>34</b>
Elektroniska källor .....	34

# Inledning

## Bakgrund

Borruds säteri som tidigare kallades Borrö, är ett av de äldsta säterierna i det geografiska området som utgjorde gamla Skaraborg. Borruds säteri ligger ungefär 8 km öster om Mariestad, utmed den vackra sjön Ymsen, säteriet tillhörde Bäck och Utby socken. Säteriet har en mycket intressant historia som har dokumenterats i flertalet källor genom tiderna. Representanter från Nordiska museet upprättade år 1832 en förteckning över Skaraborgs äldre gods och gårdar, däribland Borrud. I denna förteckning återberättas att delar av mangårdsbyggnaderna kan ha sitt ursprung så långt tillbaka som 1200–1300-talet (Hofsten, 1948).



Figur 1: Eniro karta över vart Borruds säteri ligger. Foto från Eniros hemsida.

Borrud Säteri förvaltas i privat regi av ägarfamiljen Von Hofsten, som haft säteriet i sin ägo under det senaste seklet. Borruds säteri består av ett Corps de logi med två tillhörande flyglar, ekonomibyggnader och därtill flertalet torparstugor i varierande storlekar vilka är utspridda över gårdens ägor. Den totala markarealen för gården är 560 hektar, vilket då innefattar åkermark, skog samt flertalet fastigheter. Borruds parklika trädgård påvisar på klassiska strukturer med till stora delar äldre trädbestånd. Corps de logi med tillhörande flyglar och trädgård är strategiskt belägen med en vacker utsikt över sjön Ymsen (Hofsten, 1948).



Första ägaren som finns dokumenterad i gårdsarkivet var lagmannen och rikshovmästare Svarte Ture Jönson år 1472. Det framgår i gårdsarkivet och i skriften ”*Gårdarna kring sjön*” att det har funnits totalt 21 ägare till Borruds säteri, mellan 1472–2018. De olika ägarna har satt sin prägel på byggnaderna och trädgården (Hofsten, 1948). Familjen von Hofsten som är nuvarande ägare av Borrud har ägt och förvaltat säteriet i 100 år och har lagt mycket fokus på att renovera samt underhålla egendomens alla byggnader. Därtill har de också utfört större renoveringar och underhåll i trädgården. Det senaste projektet som genomfördes i trädgården var en rekonstruktion av ett av de två växthusen. En samlad bild över trädgården och tillhörande park finns ej vid dags dato sammanställd i gårdsarkivet.

### ***Syfte***

Syftet med examensarbete är att genomföra en trädgårdshistorisk undersökning av trädgården och parken på Borruds säteri. För att ge en samlad bild över trädgården och parkens historia, som kan ligga till grund för ett vårdprogram. Därtill ta reda om det är möjligt att genomföra en autentisk rekonstruktion eller restaurering av trädgården på Borrud. Den trädgårdshistoriska undersökningen kan fungera som underlag och utgöra ett verktyg för den nuvarande ägarfamiljen von Hofsten med deras fortsatta arbete och utveckling av Borruds trädgård. Den trädgårdshistoriska undersökningen och sammanställningen av tidslagren ska ge en utökad kunskap om trädgården och parken på Borrud. Längre fram så är målsättningen och förhoppningen att den trädgårdshistoriska undersökningen i examensarbetet, ska ligga till grund för ett vårdprogram och eventuellt möjliggöra autentiska renoveringsåtgärder för Borrud, förankrade i den historiska kartläggningen och kulturhistoriska undersökningen. En mer omfattande inventering av trädgården under en hel växtsäsong är att rekommendera, vilket dock inte har vart möjligt under tidsramen för examensarbetet.

### ***Forskning och kunskapsläge***

Bevarande av kulturarvet som rör historiska trädgårdar och parker är något förhållandevis nytt i Sverige, jämförelsevis med andra länder såsom England och Frankrike där arbetet med begreppet trädgård som kulturarv har en längre tradition. Den svenska Kulturmiljölagen som infördes 1988, där bland annat den tredje paragrafen behandlar byggnadsminne så utvidgades den till att även trädgårdar och parker vilka har synnerligt högt kulturhistoriskt värde innefattas i lagen. Den nya lagen möjliggör att enskilda trädgårdar eller parker med höga kulturhistoriska värden, kan lagskyddas i och med det automatiskt bevaras för framtiden (Regeringskansliet, 1998).

Forskningen och samtalen om bevarandet av kulturhistoriska trädgårdar har fått större spridning de senaste åren. Komplexiteten i själva processen i bevarandet av dessa trädgårdar har tydliggjorts av flertalet trädgårdsmästare och forskare i Sverige och runt om i världen. Åsa Ahrland, hortonom och trädgårdshistoriker lyfter relevanta frågeställningar i sin artikel i Riksantikvarieämbetets tidskrift Kulturmiljövärd från 1997 *Trädgårdar och parker – går de att bevara*. Ahrland menar att trädgårdsrestaureringens principer fortfarande väntar på att bli skrivna och att det är viktigt att lyfta kunskapsnivån. Frågor som växtmaterial, strukturer och källmaterial är något som Ahrland menar bör diskuteras och lyfter i slutet av sin artikel vikten av att en grundlig dokumentation och arkivstudie utförs innan det påbörjas en rekonstruktion av dessa trädgårdar (Ahrland, 1997).

Denna synpunkt är något som även Maria Flinck som är konsthistoriker och etnolog lyfter i sin bok *Historiska trädgårdar, att bevara ett föränderligt kulturarv från 2013*. Boken tar upp alla delar vid arbetet med en historisk trädgård. Flinck skriver om begreppet trädgårdsvård som ett helhetsbegrepp som innefattar flera delar i bevarandet av historiska trädgårdar men trycker speciellt på att dessa trädgårdar behöver kontinuerlig skötsel med utgångspunkt från trädgårdens skötseltradition. Flinck menar att trädgården bör skötas på samma sätt som tidigare ägare gjort. Kontinuerlig skötsel bör även innefatta underhåll i ett vidare perspektiv och gäller såväl regelbunden skötsel, som kontinuerligt underhåll av mer sporadisk karaktär. Skötseln ska inte bara inbegripa den dagliga skötseln med löpande underhåll, utan även en utveckling av det historiska växtmaterialet däribland föryngring av perenner, träd och buskar. Genom denna process säkerställs det historiska växtmaterialet i trädgården och anläggningen. Flinck skriver också att det behövs trädgårdsmästare med kunskap i de hantverkliga processerna för att kunna säkerställa denna skötsel (Flinck, *Historiska trädgårdar att bevara ett föränderligt kulturarv*, 2013).

Maria Flinck menar också i sin bok att historisk kunskap är grunden för alla åtgärder i en historisk trädgård oavsett vilken typ av anläggning det gäller. Vidare menar Flinck att den historiska sammanställningen bör ge en samlad bild över vilka förändringar som skett i trädgården över tid. Sammanställningen tillsammans med en nulägesinventering bör också ge en bild över vilka spår som finns kvar i nutid, som skulle kunna anses som extra högt värde att bevara. Dessa element kan innefatta trädgårdsstrukturer men även enskilda träd och växter.

Flinck skriver i sin bok om behovet av att analysera förändringsmönstren i en historisk trädgård på sidan 182.

1. *De trädgårdar där ursprungliga anläggningen, även växterna, är välbevarade.*
2. *De trädgårdar som under historiens lopp har sköts och utvecklats med stegvis modernisering och nyanläggning.*
3. *De trädgårdar som lagts om radikalt flera gånger under sin historia.*

Flinck menar också att verkligheten dock sällan är entydig när det kommer till förändringsmönstren i en historisk trädgård utan att åtgärderna måste bedömas individuellt för varje enskild trädgård.

En intressant aspekt är trädgårdsarkitekt Sven Ingvar Anderssons text ”*Den autentiska illusionen*” i tidskriften Kulturmiljövård, 1990 där Andersson ger flera olika perspektiv på äldre trädgårdar och restaureringsprinciper. Andersson skriver om tre olika metoder som kan tillämpas beroende på vilka förutsättningar trädgården har, metoderna är rekonstruktion, reovering och fri förnyelse. Rekonstruktion bygger på att återskapa trädgården utifrån ritningar och beskrivningar, men kräver att det finns ursprungligt växtmaterial från platsen att tillgå samt hantverkare som använder sig av samma anläggningsteknik från den tiden då trädgården anlades. Reovering kräver att en stor hänsyn tas till anläggningens ursprung och varför den blivit till men också vad den i sitt nuvarande skick berättar om sin historia. Reoveringsmetoden kräver också noggrann dokumentation vilket är i enlighet med Florenskonventionen. Ingrepp i en historisk trädgård ska vara noga övervägda och arbetet bör bära med sig en tydlig frågeställning alltigenom hela arbetet, hur blir trädgården vackrast med minst möjliga ingrepp. Metoden som Andersson menar ska användas om förfallet i trädgården omöjliggör en rekonstruktion, är något han kallar fri förnyelse. Vilket innebär att lappa och laga ihop de tidslagren som går att spåra men att fokus bör ligga på den konstnärliga kvalitén samt upplevelsen av trädgården, istället för en stark koppling och autenticitet från ursprunget. Texten av Andersson beskriver de emotionella värden som en trädgård står för, vilket också väcker flera fundering och tankar kring hur komplext arbetet med restaurering av historiska trädgårdar faktiskt är (Andersson, 1990).

Landskapsarkitekten Sheena Mackellar Goultly belyser i sin bok *Heritage Gardens; Care, Conservation and Management* från år 1993 vikten av vård, bevarande och skötsel för historiska trädgårdar. Genom boken beskrivs faktorer som bör tas hänsyn till när det kommer till arbetet med historiska trädgårdar. Författaren diskuterar bland annat att trädgården faktiskt kan påvisa kunskap från historien, vilket kan vara bevarandevärt. Kunskapsbäraren är en faktor som bör tas med som en parameter när det kommer till valet av åtgärd i en historisk trädgård (Goultly, 1993).

Landskapsarkitekten Torbjörn Suneson sätter fingret på något väldigt viktigt i sin text, *Vårdprogram – policy och praktiska exempel* från år 2001. Suneson ställer frågan till läsaren om trädgårdsmästare som jobbar i kulturhistoriska trädgårdar verkligen har det optimala systemet och förordningar för arbetet med historiska trädgårdar. Suneson menar i texten att ett aktivt skapande mot en bakgrund av stor kunskap och med en tolerans och respekt för hur trädgårdsmästarna och forskarna ser på historiska parker (Suneson, 2000).

Det som är gemensamt med alla de texter som bearbetats under utbildningen men också inför examensarbete är att dokumentation och arkivstudier är nyckeln inför arbetet med historiska trädgårdar. Men också att noga överväga vilka åtgärder som passar denna trädgård utifrån flertalet aspekter. Texterna lyfter också vikten av den hantverkliga kunskapen hos trädgårdsmästaren som en viktig faktor i arbetet med dessa kulturhistoriska trädgårdar.

Karin Hallgrens är agronomie doktor och har skrivit en avhandling från 2016 i ämnet *En kåhläppa ej at räkna: Köksväxtodlingen i 1700-talets jordbrukssystem* tar upp flera frågeställningar i sitt arbete bland annat i hur stor utsträckning bönderna odlade och vilka grödor som odlades i så fall. Hallgrens avhandling har varit ett stöd i undersökningen av 1600-tals kartan avseende Borrud och en guide för vilka grödor som odlats på liknande säterier i Sverige. Hallgren belyser och analyserar köksväxtodlingen under denna tidsperiod genom att metodiskt analysera flera delar av arkivmaterialet för att sedan dra sina slutsatser om hur odlingen och vad som odlats. Hallgrens avhandlingen ger en samlad bild över hur och vad som odlades i köksträdgården under 1700–1800 talet (Hallgren, 2016).

Konsthistoriker och etnologen Maria Flinck bok *Tusen år i trädgården, från sörmländska herrgårdar och bakgårdar* skriver i sin bok om det växande intresset för historiska trädgårdar och gamla trädgårdsväxter. Bokens inriktning är främst att beskriva sörmländska trädgårdar, hur de sett ut och deras användningsområde, då avseende 1700–1800 tal. Flinck beskriver i det första kapitlet om de tidigaste odlingarna i Sverige under yngre stenåldern. Intressant är att Flinck beskriver vad som odlades på åkrarna, men också vikten av de bärande trädens betydelse, att det

var lagstadgat med böter om skadegörelse eller stöld på bärande träd såsom oxel, rönn, fågelbär och hassel. Även i det fortsatta kapitlet om kålgård, trädgård och äng beskriver Flinck utvecklingen under medeltiden med kålgårdens och trädgårdens betydelse för hushållet men också om de nya influenser från klosterträdgårdarna som förbättrade trädgårdsodlingen under denna tid. Flinck har undersökt vad som odlats och ger en förteckning på det i slutet av varje kapitel (Flinck, 1994).

### ***Internationella konventioner***

De internationella konventioner och fördrag som är ledande för skydd av historiska trädgårdar är Florensdokumentet. Dokumentet behandlar historiska trädgårdar och bevarandet av dessa olika trädgårdar. ICOMOS är en icke-statlig internationell organisation som är inriktad på bevarande av världens monument och platser. ICOMOS tog ett beslut i maj 1982 att en deklaration skulle tas fram i hantering och bevarandet av historiska trädgårdar. I december samma år antogs deklarationen och innefattas nu i Venedig deklarationen. Syftet med Florensdeklarationen är att ge verktyg för hanteringen av historiska trädgårdar och hur det skall ses på delar av skötseln vid dessa anläggningar. I dokumentet definieras vad en historisk trädgård är och vilka element som gör trädgården extra kulturhistoriskt intressant. Dokumentet tar upp flera delar inom bevarandet av historiska trädgårdar, men betonar vikten av fortsatt forskning och vidare dokumentation vid restaurering av dessa. En grundläggande syn är att trädgårdar är levande kulturhistoriska minnesmärken, men påvisar dessutom på det immateriella kulturarvet genom kontinuerlig skötsel. Dokumentet påvisar också myndigheternas ansvar att identifiera samt skydda dessa historiska trädgårdar med särskilt höga kulturhistoriska värden. Florensdokumentet kan användas som ett hjälpmedel i arbetet med historiska trädgårdar när det kommer till bevarande och kontinuerlig skötsel. Dessutom som ett hjälpmedel vid utformning av vårdprogram och skötselplaner för historiska anläggningar (Johansson, 1990).

### ***Problemformulering och frågeställningar***

Borrud är ett av de äldsta säterierna runt sjön Ymsen med anor från 1400-talet. Det har varit många ägare genom åren, vilka alla har gjort förändringar och har satt sin prägel på huset, trädgården och den tillhörande parken. Under åren så har ingen trädgårdshistorisk sammanställning blivit genomförd för trädgården och parken. Vilket kan medföra att delar som anses inneha extra höga trädgårdshistoriska värden kan gå förlorande. I gårdsarkivet återfinns växtinköpslistor, ritningar och kartor över trädgården. En del av ritningarna är idéer och drömmar som troligtvis inte blivit realiserade eller endast delvis, vilket blir problematiskt om en autentisk rekonstruktion eller renovering skulle realiseras.

Frågeställningarna ställda i examensarbetet är:

1. ***Vilka trädgårdshistoriska spår går att hitta i gårdsarkivet på Borrud?***
2. ***I vilken grad är en autentisk restaurering eller rekonstruktion av Borruds trädgård möjlig?***

### ***Avgränsningar***

Undersökningen inom ramen för examensarbetet är avgränsat till trädgården och parkrummet närmast huset och flyglarna på Borrud. Gårdsarkivet påvisar ett stort fokus på byggnaderna men också trädgården och parken runt själva huset därav den valda avgränsningen. Borrud har också historiskt bedrivit grönsaksodling och innehaft en större fruktodling. Skörden av grönsaker och frukt var främst till för husbehov men det framkommer i arkivstudierna att det har skett försäljning. Historien om odling och fruktträdgården kommer inte att beröras i någon större utsträckning i arbete och kommer endast omnämnas vid tillexempel planteringsritningar och kartor över gården. Undersökningen har inte begränsats till någon viss tidsperiod utan en total sammanställning av gårdsarkivets trädgårdshistoria har genomförts. Växtinventeringar under säsong har ej kunnat genomföras och detta på grund av tidsperioden då examensarbetet är förlagd till. Figur 2 en bild över Borrud och den röda markeringen markerar avgränsningarna för undersökningen.



*Figur 2: Markeringen visar avgränsningen för undersökningen. Bild. Gårdsarkivet Borrud*

## Metod och material

Flertalet olika metoder har använts för att besvara ställda frågeställningar. Examensarbetet kommer att ta stöd i internationella dokument och konventioner däribland Florensdokumentet.

### *Arkivstudier*

En arkivstudie har genomförts av Borruds gårdsarkiv, där materialet kommer ligga till grund för undersökningen och sammanställningen av trädgårdens historia. Borrud gårdsarkiv finns förvarat i en del av Mariestads kommunarkiv som är beläget i före detta landstingshuset, och består av 50-talet kartor, ritningar samt ett omfattande hyllmeter med dokumentation i arkivmappar. Det finns dokument i arkivet som sträcker sig så långt tillbaka som 1400-talet, den äldre dokumentationen består av brev och korrespondens. Arkivet är metodiskt ordnat och är uppordnat efter ett visst system med mappar och pärmar för olika kategorier. Kartor och ritningar förvaras i pappersrör och här blandas kartor med ritningar över Borrud med ritningar över trädgården, vissa kartor och ritningar är i dåligt skick en del är trasiga med omfattande skador vilket gör att dessa blir svåra att läsa och tyda. Arbetet med undersökningen utfördes på så vis att kartor och ritningar studerades först. De av intresse valdes ut och scannades in för vidare undersökning vid ett senare tillfälle. Undersökningen fokuserade på att titta på arkivmaterialet som rörde följesedlar och ekonomiska transaktioner, och det är här som mesta informationen om trädgården har återfunnits. Mängden dokument i arkivet är omfattande och dessa delarna fick endast en snabb överblick vilket kan ha medfört att delar av trädgårdsspår inte kommit fram i undersökningen. En vidare studie av dokumenten och systematisering av arkivet är nödvändig för att underlätta vid eventuella framtida restaureringar av Borruds egendom. Med hjälp av arkivstudien har en tidslinje genomförts över viktiga trädgårdsrelaterade händelser inom avgränsningen.

### *Litteraturstudier*

En litteraturstudie har genomförts med syfte att ge en samlad bild över Borruds tidigare ägarstruktur. Studien av relevant litteratur ligger till grund för den trädgårdshistoriska undersökningen och ett stöd i analysen av de historiska källorna. Äldre texter som behandlar Borrud har studerats för att få en samlad bild över säteriet och förändringarna som blivit genomförda. Häftet *Gårdarna kring sjön anteckningar* av Erland von Hofsten den äldre har varit tongivande för sammanställningen över de historiska händelserna på Borrud. Hofsten målar upp historien av platsen på ett mycket poetiskt sätt och skildrar en stor kärlek till platsen. Övrig litteratur däribland böcker och flertalet artiklar har givit stöd för att besvara frågeställningarna i examensarbetet. Författarna till böckerna och artiklarna som används i litteraturstudien har varit

tongivande i forskning och arbetet med kulturhistoriska trädgårdar. Litteraturen och artiklarna är av äldre art men fortfarande relevant när det kommer till arbetet med gamla historiska trädgårdar. På institutionen för kulturvård så har flertalet liknande examensarbetet skrivits om kulturhistoriska trädgårdar, men ingen som tar upp Borrud säteri.

### ***Platsbesök/inventering***

Flera platsbesök och inventeringar av trädgården och parken vid Borrud har genomförts. Inventeringen har genomförts efter att närmare studier av det äldre kartmaterialet har undersökts. Första inventeringen syftade till att titta på och undersöka strukturer samt anläggningen i stort, men också för att ha material för jämförelser av de äldre kartor där på trädgårdens strukturer blir tydligare. Den andra inventeringen fokuserade på träd och annat växtmaterial som växer runt Borrud idag. Flertalet träd är från äldre tider, men när det kommer till det andra växtmaterialet så är det betydligt svårare att åldersdatera. För att få en med korrekt inventering så behöver en växtinventering under en hel säsong genomföras. Det krävs mycket erfarenhet av personen som ska utföra växtinventeringar och en bred kunskap om växters olika stadier för att göra rätt antaganden om ålder och skick. Inventeringarna utfördes utan att ägaren medverkade, det finns en fördel med att ägaren eller förvaltaren är med vid en inventering och något som kanske skulle ha kunna gjort annorlunda inför examensarbete. Ägare och förvaltare besitter ofta kunskap som inte finns dokumenterat i arkiven. Denna kunskapen eller åtgärderna som genomförts riskerar att gå förlorade i arbetet om inte ägaren är medverkande. Om en likande inventering skulle genomföras igen, skulle en av inventeringarna vara med ägaren och den andra skulle vara enskild. Inventeringen syftar till att få ett nuläge som senare ligger till grund för en jämförelse med den trädgårdshistoriska undersökningen av arkivmaterialet. Växtinventeringar har genomförts runt Borrud för att dokumentera och samla information om vilka strukturer och växter som möjligtvis innehar ett större kulturhistoriskt värde.

### ***Intervjuer***

Fåtalet intervjuer har genomförts med bland annat nuvarande ägaren för att förankra och säkerställa det historiska arkivmaterialet från gårdsarkivet. Intervjun med ägaren Erland von Hofsten har haft en samtalskaraktär där Hofsten berättat om händelser i Borruds historia. Den 6 februari genomfördes en intervju med Elisabeth von Hofsten som är syster till ägaren och är numera permanent boende i norra flygeln. Elisabeth visade under intervjun upp en karta från 1600-talet där en helt annan gårdsbild visas mot den som finns idag. Elisabeth har varit till hjälp med att analysera planritningen från 1931 som Nordiska museet lät uppföra. Under intervjun så berättar om hennes farfar och fars stora allmänna intresse för trädgård och deras passion för



växter och träd, vilket självklart har bidragit till trädgårdens utformning på Borrud. Hon berättar också att hon bott på annan ort under ett antal år för att sedan återkomma till Borrud igen under senare delen i sitt liv. Intervjun genomfördes som ett fritt samtal om trädgården och historien om säteriet där Elisabeth besitter stor kunskap om historien om sitt barndomshem.

En kort telefonintervju genomfördes med tidigare trädgårdsmästare på Borrud, Linda Hallström, om en restaurering som genomfördes på framsidan av Corps de logi 2013, samtalet handlade om urvalet av växtmaterial för rabatten och tankarna i hur rabatten skulle planteras. Under samtalet så diskuterades även växtmaterial i rosenterassen.

### ***Fotografier***

För att kunna komma fram till vilket växtmaterial som planterades på Borrud under åren så har flertalet fotografier studerats från olika tider. Fotografierna som studerats återfinns i litteratur om Borrud, privata samlingar hos ägaren, bildarkiv och vykort. Med hjälp av bilderna så kan strukturerna och delar av växtmaterial identifierats. Att identifiera växter från en bild som egentligen är tagen för att berätta något annat är väldigt svårt och kräver stor kunskap av liknande studier. Från bilderna så har rabatterna med rosor och buxbom på gårdsplanen bekräftats, men även planteringarna på terrasserna på baksidan med rosor och låga häckar. Frukträdgårdens placering och utseende syns tydligt på översiktsbilderna på Borrud.

### ***Kartor***

I gårdsarkivet finns det flertalet kartor från Borrud där merparten av kartorna är ägarkartor, laga skifteskartor och geometriska kartor. Den tidigaste kartan i arkivet är en geometrisk karta från slutet av 1600-talet tyvärr finns inte originalkartan kvar utan en kopia som gjordes under 1900-talet. I gårdsarkivet återfinns också situationsplaner för trädgården och parken från 1900-talet. Detaljerade planeringsplaner för frukträdgården återfinns också i arkivet. Flertalet av kartorna och ritningarna i arkivet avser Corps de logi och flyglarna, dessa är mycket detaljerade och vilket har legat som grund till när renoveringar har utförts gällande byggnaderna på Borrud.

### ***Teoretisk referensram och etiska frågeställningar***

Examensarbetet handlar till stor del om trädgårdshistorisk undersökning och kartläggning av trädgården men också om bevarandet av en historisk trädgård. Florensdokumentet kommer att ligga som en grund för det teoretiska referensramarna i arbetet, och ger riktlinjer och stöd i hur arbetet med historiska trädgårdar ska gå tillväga. Dokumentet är uppdelat i avsnitt som behandlar allt från definitioner, underhåll, bevarande, juridiska och administrativa skydd för en historisk trädgård (Johansson, 1990). Trädgården är föränderlig vilket påverkar och försvårar arbetet med

dessa anläggningar, Maria Flinck skriver i sin bok *Historiska trädgårdar, att bevara ett föränderligt kulturarv* om att analysera förändringsmönster för att veta vilka åtgärder som passar trädgården bäst (Flinck, *Historiska trädgårdar att bevara ett föränderligt kulturarv*, 2013). Borrud säteri ägs och förvaltas av en privatfamilj, så inför arbetet med Borrud fördes en diskussion med ägaren om att inga uppgifter som rör de ekonomiska transaktionerna som skett genom historien som finns nedtecknade i gårdsarkivet ska ingå i examensarbetet, även detaljer om familjen som möjligtvis kunde dyka upp i arkivet. Det är av största vikt vid arbete med gårdsarkiv att arbeta konfidentiellt gentemot ägare och förvaltaren.

### ***Källmaterial och källkritik***

För att uppnå syftet med arbete samt ge en samlad bild över trädgården på Borruds säteri, har flera källor använts för att ge en så samlad och korrekt bild av trädgården som möjligt. Gårdsarkivet för Borrud säteri innehåller en stor samling av olika material där främst kartor, ritningar, bilder och följesedlar varit till hjälp för att kunna skapa en bild över hur trädgården har utvecklats och sett ut genom åren. Kartor och ritningar behöver jämföras med annat arkivmaterial mer noggrant då risker finns att innehållet möjligtvis inte har blivit genomfört i praktiken utan endast kan vara drömmar och förhoppningar. Det har varit hjälpsamt att studera bilder från olika tidsepoker för att ha som referensmaterial när analys av kartorna genomförs.

Inventeringar har utförts vid flera tillfällen alltefter som arkivmaterialet har blivit undersökt, svårigheterna är att fastställa ålder hos vissa växtmaterial på Borrud säteri. Genomgången av följesedlar som finns i gårdsarkivet har hjälpt mig att säkerställa viktiga händelser i trädgårdens historia. Litteraturstudierna av Borruds säteri har bidragit för att skapa en helhetsbild av säteriets historia som sträcker sig längre tillbaka i tiden.

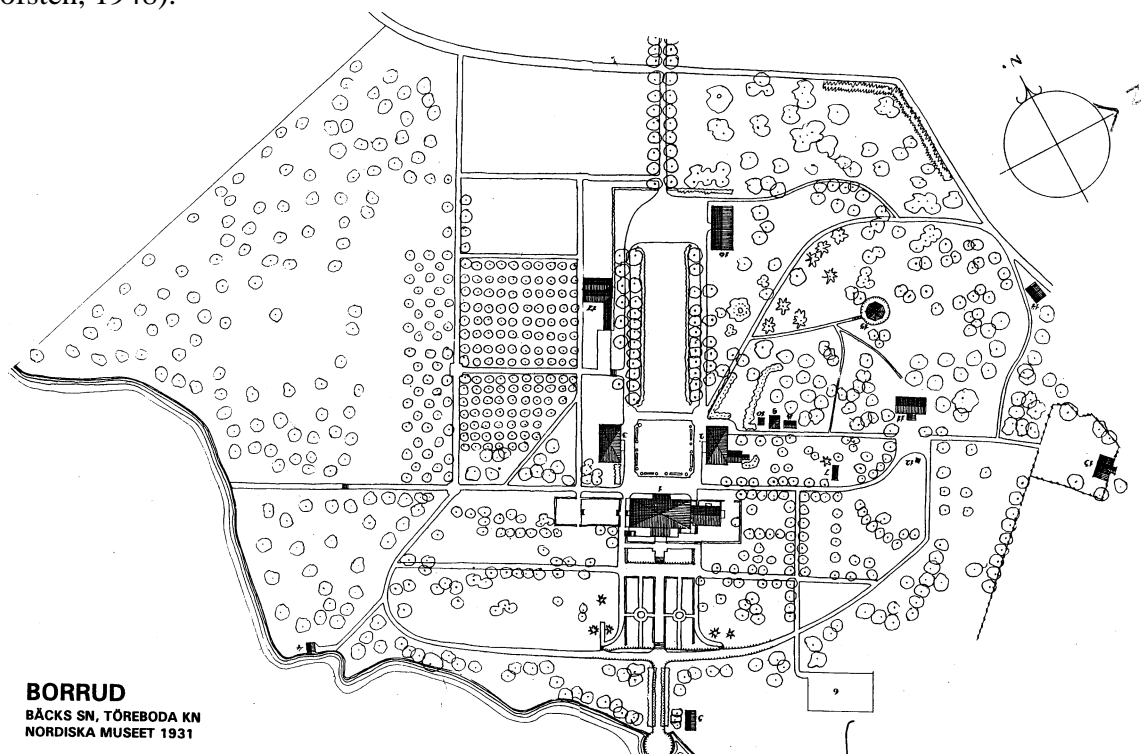
Från litteraturstudien har jag kunnat säkerställa flertalet ägare som har varit tongivande för utvecklingen av trädgården. Litteratur som rör den trädgårdshistoriska undersökningen har varit till hjälp och stöd för att genomföra sammanställningen av trädgården och ge en samlad bild över händelser och specifika detaljer. Många av författarna skriver i litteraturen att arbetet med historiska trädgårdar en relativt ny profession som fortfarande väntar på att skrivas och många omtolkningar kommer att göras. Inför skrivandet av arbetet har de utgjort ett stöd i processen vid värderingen av vissa trädgårdselement och strukturer. När det kommer till intervjuer så finns det stort utrymme för feltolkningar och minnesfel. Vilket medför om endast är ett fåtal informanter har använts så bör dessa vara med för att stärka andra källor. Det samlade källmaterialet ligger till grund för en egen samlad tolkning.

# Undersökning

## *Borruds historia*

Den historiska beskrivningen utgår framför allt från skriften, *Gårdarna kring sjön* författad av Erland von Hofsten den äldre. Borruds säteri är uppförd på en forntida gravplats från bronsåldern, kanske så långt tillbaka som stenåldern. Vid renoveringar av mangårdsbyggnaden så grävdes jord bort vid källardörren i den södra delen av matsalen och där återfanns då aska, kol och buntar med bennålar. Denna typen av material återfinns ofta vid gravar från bronsåldern (Hofsten, 1948). Vid en annan del av gården där det genomfördes en sprängning med syfte att avlägsna stenrösen så återfanns det en forntida stenxyxa med runor av den äldre götiska typen, denna stenxyxan finns numer på Historiska Museet i Stockholm. Graven där stenxyxan återfanns var belägen vid slänten ner mot sjön, där det tidigare varit en forntida fiskeby (Hofsten, 1948).

År 1932 när Hushållningssällskapet firade 125 år upprättade representanter från Nordiska museet beskrivningar över länets äldsta gods och gårdar, se figur 3 nedan. Representanterna studerade gårdsarkivet och däribland kartor över Borrud som härstammar så långt tillbaka som till 1600-talet, på dessa kartor framgår strukturer som utgör trädgårdar såsom exempelvis kålgård, humlegård, fruktträdgård och kryddgård. Mangårdsbyggnadens källarvåning anses ha sitt ursprung från Medeltiden, i skriften som Erland von Hofsten författat, skriver von Hofsten att källarvåning troligtvis användes som bostadsrum så tidigt som på 1200-talet och framåt (Hofsten, 1948).



Figur 3: Planritningen som Nordiska museet lät göra i samband med Hushållningssällskapets 125-årsjubileum  
Karta: Gårdsarkivet

## ***Ägare av Borruds säteri***

Historien förtäljer att flera av Sveriges stormannaätter varit ägare av Borrud. Under 1400-talet Posse, 1500-talet Tre rosor, 1600–1700-talet Bonde och därefter Hierta. Det har funnits flertalet ägare av Borruds Säteri genom dess ansevärt långa historia, där varje ägare har format säteriet och trädgården på olika sätt som bidragit till hur säteriet ser ut idag. Ägarfamiljens status i samhället återspeglas i hur trädgården och tillhörande park såg ut och gestaltades. Genomgången av litteraturen och arkivmaterialet antyder att vid varje ägarbyte så sker ofta större renoveringar och förändringar vid Borrud och trädgården (Hofsten, 1948; Arwidsson & Arwidsson, 2015).

## **Ägarlängd**

1476–1500 Svarte Ture Jönson, lagman i Västergötland, riksråd, rikshovmästare

1500–1618 Knut Posse och släkten Tre rosor

1618–1662 Jöns Bonde, lärd man och kammarherre åt kung Carl den 9:e

1662–1705 Philip Bonde, son till Jöns Bonde

1705–1711 Lars Hierta, militär

1711–1736 Maria Kristina Bonde, friherrinna

1736–1766 Carl Hierta, överste

1766–1792 Carl-Åke Posse friherre, och major och fru Elinor Hierta

1792–1812 Gustaf Mannerheim, major och friherre

1812–1818 Henning Gyllenborg, greve och landshövding

1818–1825 Anders Dahlgren, bruksägare

1825–1866 George Camitz, bruksägare

1866–1875 Matilda Camitz, dotter till George Camitz

1875–1890 Sven Andersson, godsägare

1890–1900 Ellen Maria och Hugo Renström

1900–1907 Oscar Norén, redaktör och godsägare

1907–1916 Adolf Virgin, kommandörkapten

1916–1917 Carl Moritz & A. Ullgren

1917–1918 Carl Eiserman

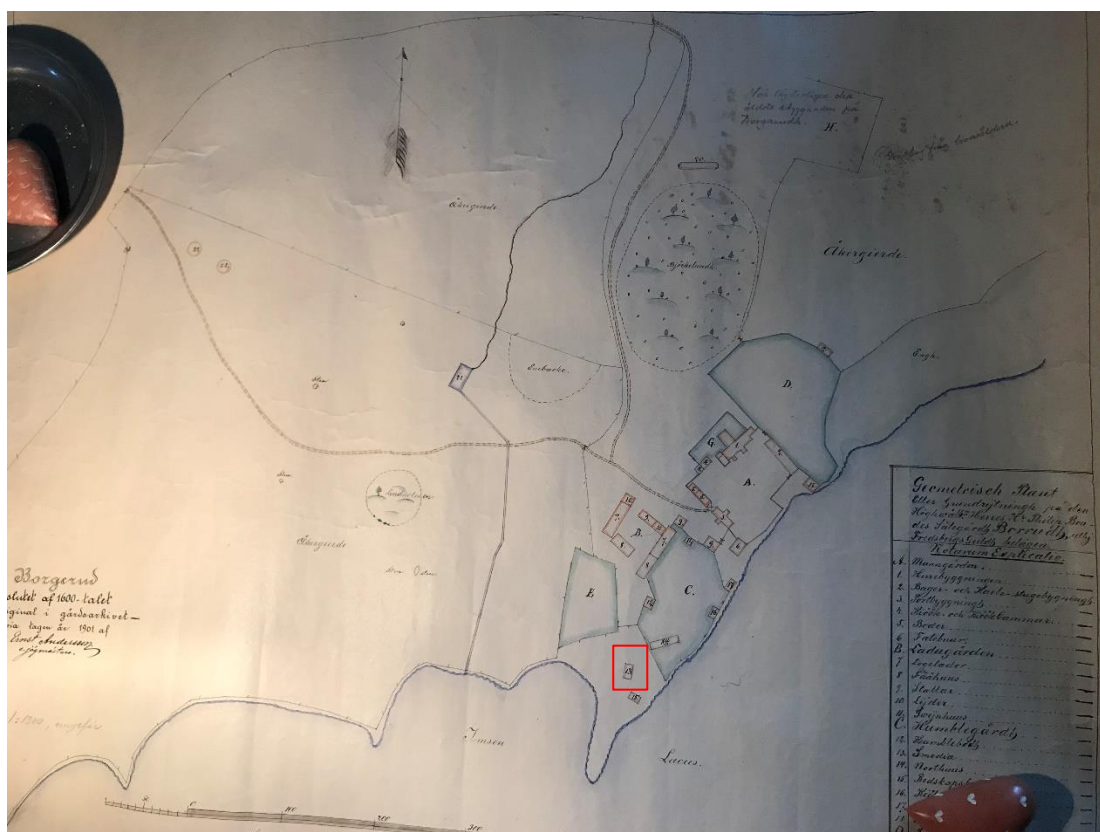
1918 –Familjen von Hofsten i tre generationer

Inte sedan Knut Posse år 1500–1618 har det funnits ägare med så lång kontinuitet som det gör idag, när tredje generationen von Hofsten med familj äger och förvaltar Borrud. Familjens genuina intresse för säteriet och dess trädgård har haft en stor påverkan på hur det ser ut idag.

## ***Gården och trädgårdens historia***

### **1600–1700**

I gårdsarkivet finns en karta från 1600-talet, renritad år 1901, se figur 4. Den visar på en mangårdsbyggnad samt ett 20-tal kringliggande byggnader och odlingsområden. Gårdstrukturen som går att utläsa på 1600-talskartan skiljer sig avsevärt mycket från den faktiska strukturen av säteriet som återfinns idag. På 1600-talskartan så framgår det att stallarna och tillhörande förråd för djuren ligger samlade utanför mangårdsbyggnaden, belägna åt söder medan bagarstugan, smedjan och förrådskammaren var placerad runt mangårdsbyggnaden. Gårdens odlingar var indelade i fyra områden, i norr låg trädgården med tillhörande trädgårdshus och i denna delen odlades fruktträd såsom äpple, plommon och surkörsbär. Beläget i söder så återfanns kålgården och likaledes humlegården med tillhörande förvaring av de torkade humlekottarna. Humleförvaringen syns som hus nummer 12 markerat på kartan.



Figur 4: En karta över hur gården såg ut under 1600-talet, renritad år 1901. Foto Morgan Sjöberg, 2018



Humlegården var en av de större odlingarna, där humlet odlades som en viktig ingrediens vid bryggningen av öl, då den hade konserverande verkan och dessutom bidrog med smak. Ett humleförråd finns utritat på kartan strax intill humleodlingen. För att hålla djuren borta från odlingarna så var dessa skyddade med gärdsgårdar vilket tydligt kan ses på kartan. För att försöka komma fram till vad som odlats på Borrud så har jag tittat i Karin Hallgrens avhandling om köksväxtodling på 1700-talet. Hallgren menar att kålgården utgjorde en viktig del för hushållets matförsörjning. Där odlades det kål, rovor, kålrabbi, och kålrot och i viss utsträckning rödbetor, rädisa och selleri med flera. På Borrud i direkt kontakt med mangårdsbyggnaden mot väster så återfanns kryddträdgården, där det odlades bland annat kryddor såsom persilja, mejram, kungsmyntha, dansk körvel, vitsenap, svart senap, anis med flera dessutom vissa köksväxter som lök och morötter odlades också i kryddträdgården. Hallgrens avhandling ger en indikation på vad som odlades i trädgården, kålgården, humlegården och kryddträdgården skiftade mycket beroende på samt vem som drev och verkade på säteriet (Hallgren, 2016).

Efter ägarskiftet i början av 1700-talet så tillförs mangårdsbyggnaden en andravåning och fasaden utformas efter en förebild av den ledande arkitekten och friherren Carl Hårleman. Gårdskaraktären förändras dessutom genom att de två flyglarna byggs och terrasserna på baksidan anläggs. Efter denna renovering och tillbyggnad erhåller Borrud alltmer en herrgårdsliknande utformning (Hofsten, 1948). Figur 5 är en ägokarta där den gula markeringen påvisar Borrud ägor år 1690.



Figur 5: Ägokarta år 1690.: Källa <http://www.lantmateriet.se/sv/Kartor-och-geografisk-information/Historiska-kartor/Borrud>

### 1700–1900

Under tidsperioden 1705–1900 återfinns få anteckningar över vad som skett på Borrud. Från 1850 utvecklar Fru Ulla Camitz trädgården och parken. På säteriet finns en höjd vid norra flygeln som tidigare kallades för Björkelund. Enligt anteckningar i gårdsarkivet så framgår att på Fru Camitz initiativ planteras flertalet ungbokar på denna höjd för att skänka skugga till de som lever och verkar på Borrud. Därtill uppförs vid krönet på höjden ett lusthus och platsen döps om till Tempelbacken (Hofsten, 1948). På fotografiet, figur 6, så syns Tempelbacken och fundamentet till lusthuset i bildens bakre del.



*Figur 6: Tempelbacken med fundamentet till lusthuset från Fru Camitz sent 1800-tal. Foto. Morgan Sjöberg 2018*

Utmed parkvägen som leder in till mangårdsbyggnaden planteras det flertalet större bokar samt några nordmannsgranar. I slutet av 1800-talet genomgår mangårdsbyggnaden en omfattande renovering där framför allt festvåningen och vardagsrummen blir stilfullt renoverade. Omkring slutet av 1800-talet hölls allt som oftast ståtliga och välbesökta fester på Borrud där ägarna ansågs vara frikostiga och generösa (Lustgården, 1928).



## 1900–2018

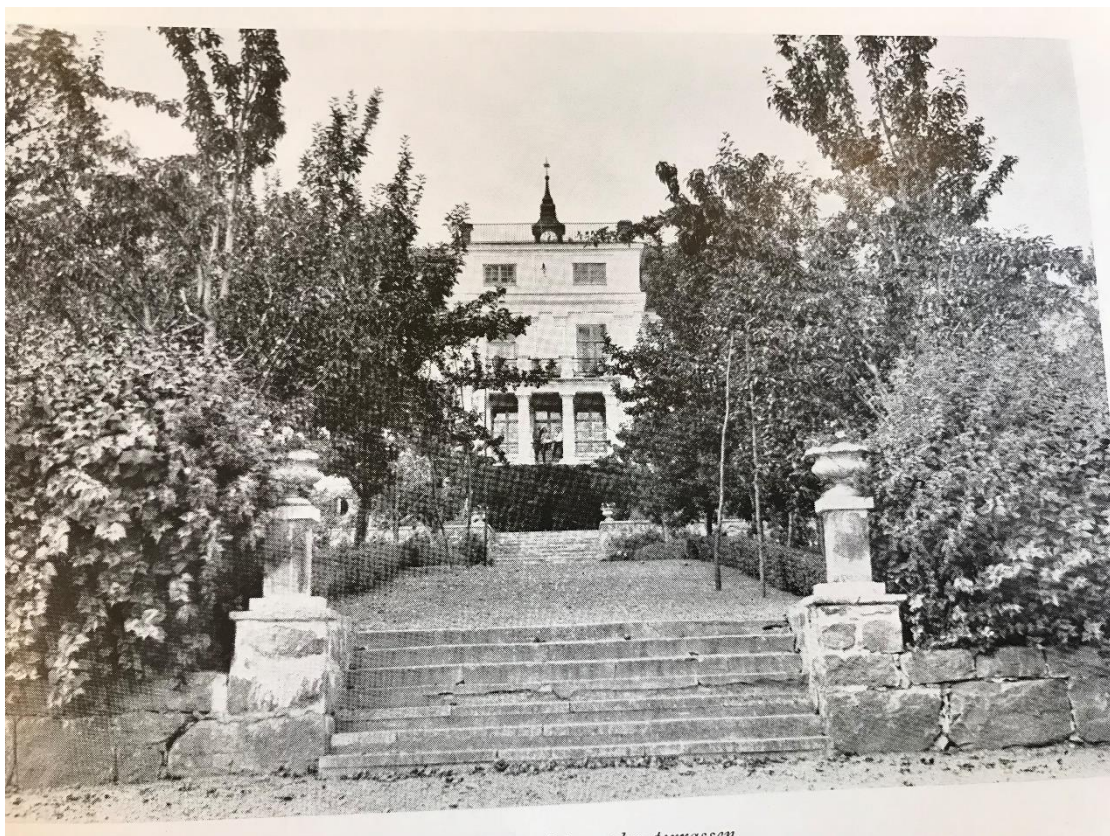
Under åren 1900–1907 händer det mycket på om Borrud, då redaktör och godsägaren Oscar Norén köper säteriet. Norén hade stort intresse för vad som hänt genom historien och tar hjälp av sakkunniga för att samla ihop arkivmaterial över Borrud och skapar då en början till gårdsarkivet (Hofsten, 1948). Från anteckningar i gårdsarkivet påbörjades ett arbete med att samla ihop gårdens djurhållningsbyggnader exempelvis flyttades stallbyggnaden och anslöts till ladugården, omstruktureringen av byggnaderna påverkade naturligtvis mycket hur trädgården och gården såg ut. Inköp av mark i anslutning till Borrud genomfördes för att skapa bättre ekonomiska förutsättningar inför framtiden. Delar av mangårdsbyggnaden byggs till, bland annat byggs balustraderna omkring huset till och trädgårdsterrasserna på baksidan ner mot sjön anläggs. På Noréns arbetskarta från 1901 nedan syns de storslagna planer för säteriet.



Figur 7: Oscar Noréns arbetskarta 1901 över Borruds trädgård. Foto Morgan Sjöberg 2018



Gårdsplanen nyanläggs med gångsystem, gräsmattor och rabatter runt huset. Dessutom anläggs nya gångar till andra delar av trädgården under denna tid. Gångarna som löper utmed huset i nordöstlig riktning rätas och höjs upp för att bli mer likformade med mangårdsbyggnaden. För att skapa en inramning vid rabatterna på första terrassen så planteras en häck. Mittaxeln som löper ner mot Ymsen rensas upp och förses med nytt grus. Den nedre terrassen, även kallad sjöterrassen blir något nedsänkt och en trappa av granit anläggs samt planteras med taxushäckar, buskar bland annat syren men också ett par äppleträd, Åkerö. Strandviken och sjöängarna röjs upp och planteras om till parkängar och en gång anläggs som förbinder strandviken med den södra delen av parken. Trädgårdens nedre del mot Ymsen blir planterad med syren och snöbär (Anteckningar från gårdsarkivet)

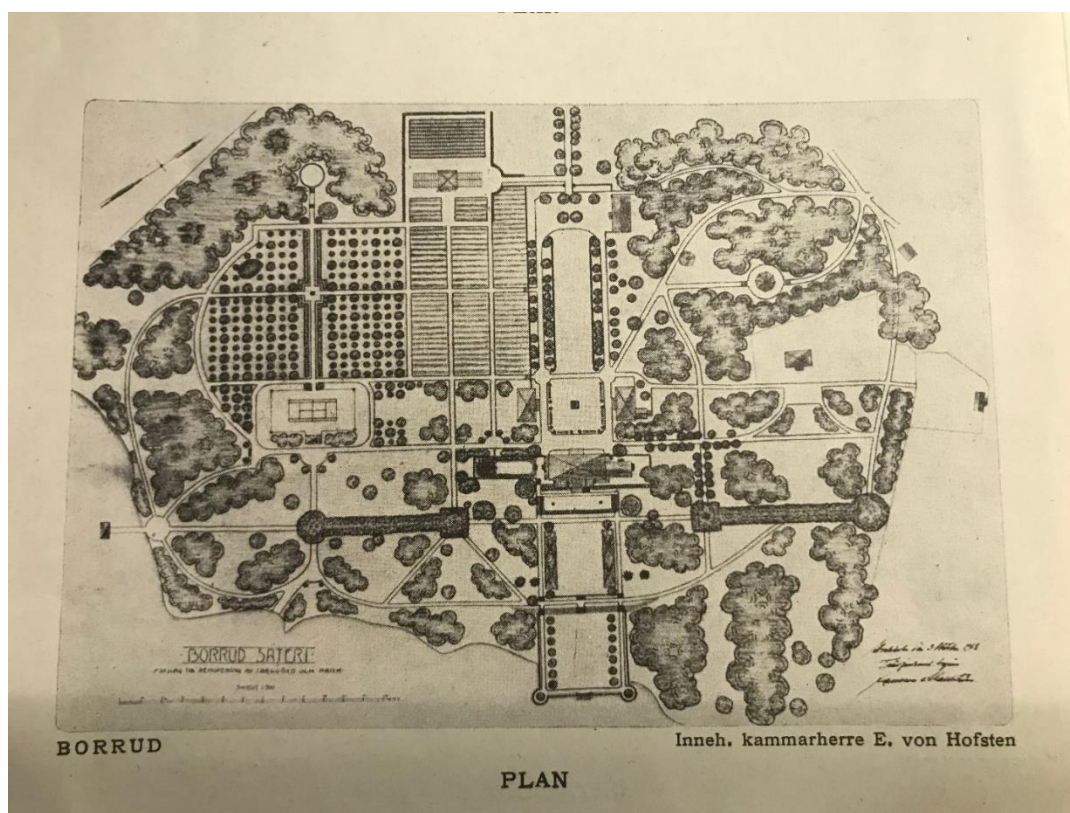


*Figur 8: Bild från skriften Lustgården år 1928, från planteringen 1920 nu har trädgården vuxit till sig. Foto Morgan Sjöberg från häftet Lustgården 2018*

Norén ritar och påbörjar arbetet med att anlägga den nya köksträdgården runt 1910-talet, nu belägen i den södra delen där kålgården och humlegården tidigare legat under 1600-talet vilket tydligt kan ses på kartan från den tiden. Ett nytt växthus byggs vid södra muren intill den nya köksträdgården. En fruktträdgård börjar att formas då det planteras fruktträd framför det nybyggda växthuset. I anteckningar från gårdsarkivet går det att läsa att äldre fruktträd flyttas från den befintliga trädgården i norra delen till den nya fruktträdgården i söder. Den gamla

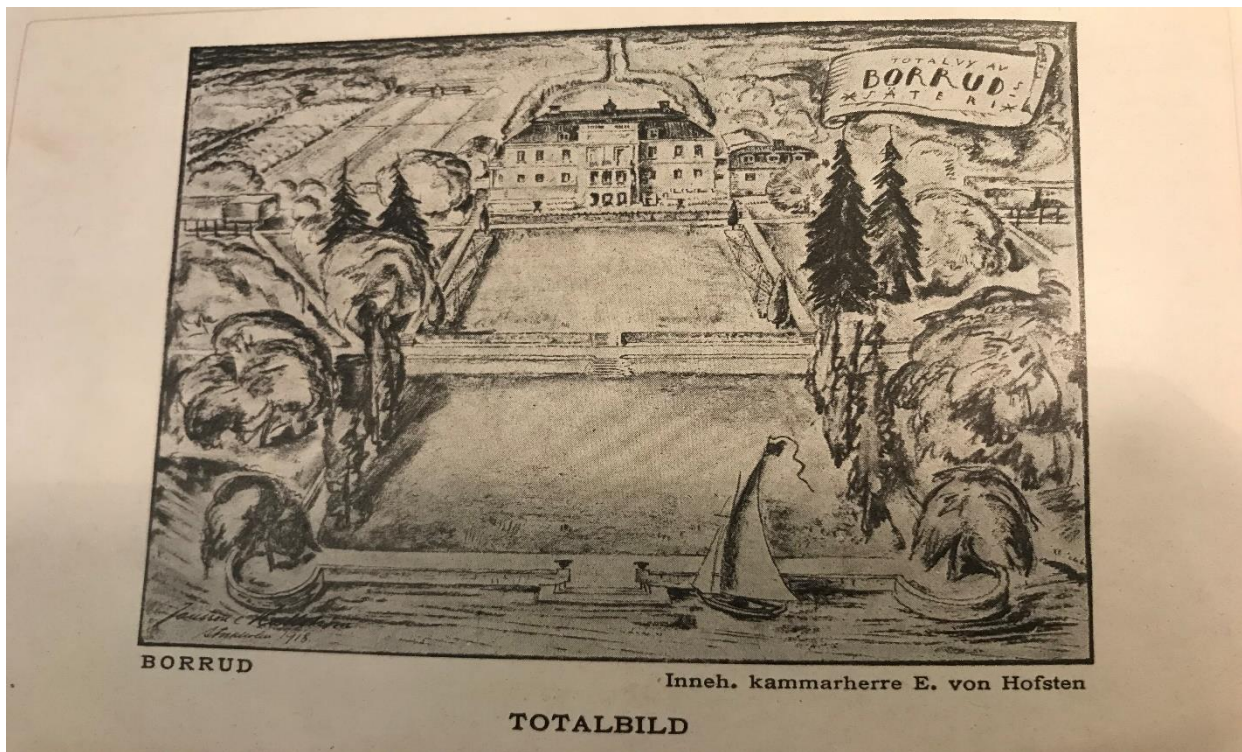
fruktträdgården läggs igen och här anläggs gräsmatta, samtidigt så flyttas ett antal bokar och ekar ner till strandängen vid sjön. I parkrummet sker en nyplantering av barrträd och buskar såsom hagtorn, douglasgran och blodbok därtill uppförs en stentrappa av granit till lusthuset vid Tempelbacken.

År 1918 köper familjen von Hofsten Borrud säteri, och under de kommande åren så händer det återigen mycket med mangårdsbyggnaden, trädgården och tillhörande odlingar. Erland von Hofsten den äldre anlitar ledande Stockholmsarkitekten Ivar Tengbom för att uppföra planer för restaurering och ombyggnad av Borrud. Trädgårdsarkitektbyrån Jansson & Hallström ritar samt planerar den nya trädgården och odlingarna (Jansson & Hallström, 1920). En tredje våning byggs till på mangårdsbyggnaden, på denna våning uppfördes gästrum samt en större vind. Den norra flygeln byggs om till kök samt bostäder för personal. Källaren i flygeln inreds till tvätt och mangelrum. Vid mangårdsbyggnadens södra del så byggs en loggia, en täckt pelargång som leder ut till en stor muromgärdad del i trädgården där en rosenträdgård anläggs. I häftet trädgårdskonst från 1920 som trädgårdsarkitektbyrån Jansson & Hallström har gett ut finns det flertalet ritningar och skisser över ny restaureringen av Borruds trädgård figur 9–11 (Jansson & Hallström, 1920).

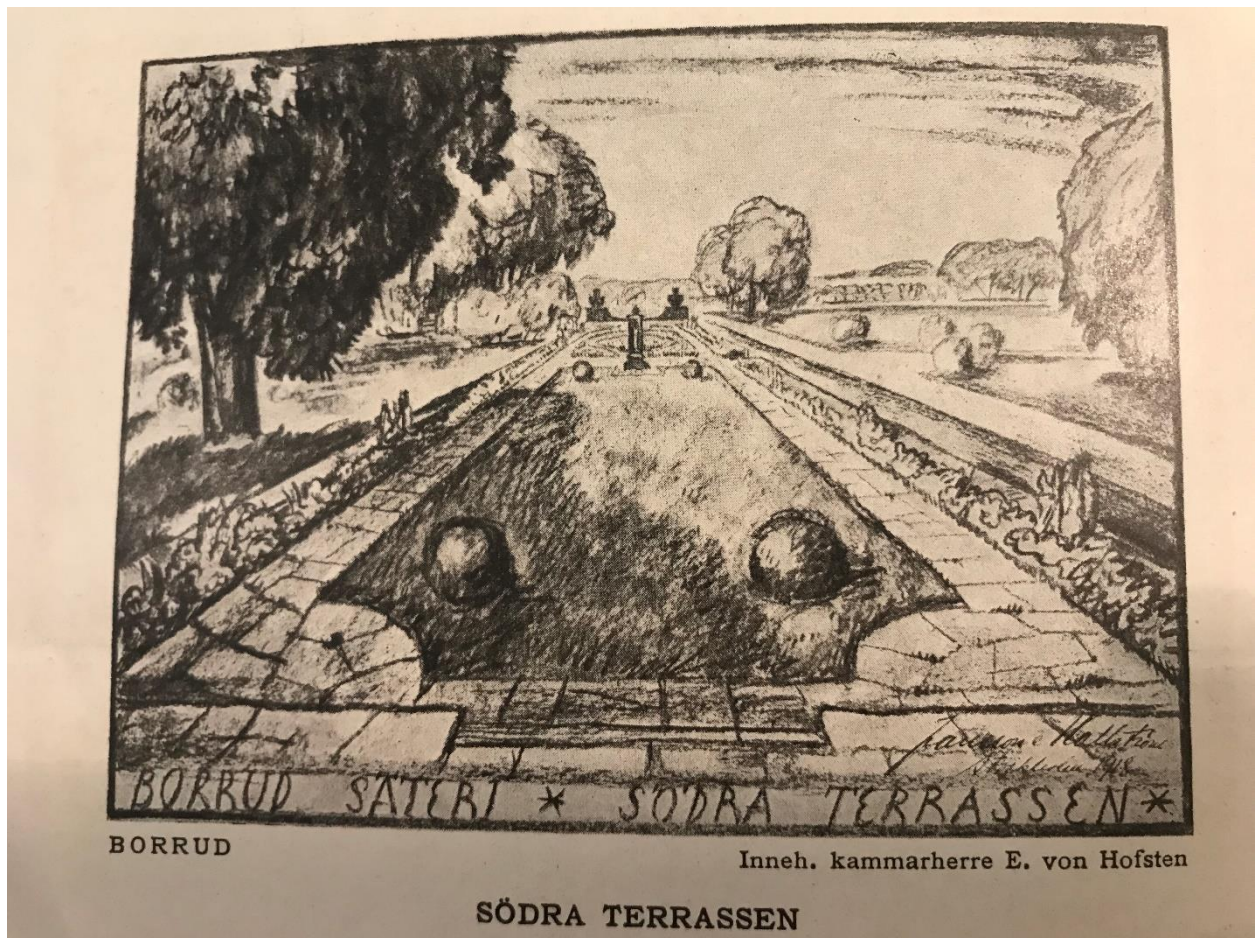


Figur 9: Planritning över Borruds restaurering 1920 som utfördes av trädgårdsarkitekterna Jansson & Hallström  
Foto Morgan Sjöberg från häftet Trädgårdskonst 2018





Figur 10: Skiss över baksidan på Borrud. Foto Morgan Sjöberg från häftet Trädgårdskonst 2018



Figur 11: Skiss över södra terrassen och rosenrädgården. Foto Morgan Sjöberg från häftet Trädgårdskonst 2018



I februari 1920 så lämnar Trädgårdsarkitektbyrån Jansson & Hallström en offert på växtmaterialet för restaureringen av Borruds trädgårdar. I maj samma år levereras växtmaterialet och planteringar påbörjas. Enligt följesedeln som återfinns i arkivet så levereras följande växter

525 st. Taxus till häck

4 st. Buxbomspyramider

10 st. Buxbomsklot med diameter 60cm

50 kg gräsfröblandning special

2000 st. Buxbom till infattningar

650 st. Liguster till häck

550 st. Rosor ”Rödhätte”

1140 st. Rosor olika sorter

24 st. Stamrosor 60 cm ”Rödhätte”

Rabatterna vid gräsplanen framför mangårdsbyggnaden anläggs med buxbomsklot och lågväxande rosor av sorten ”Rödhätte”. Figur 12 gårdsplanen något år efter plantering runt år 1920, vidare ser man på figur 13 att buxbomskloten har försvunnit sommaren 1970 och att delar av rosenrabatten börjar se gles ut.

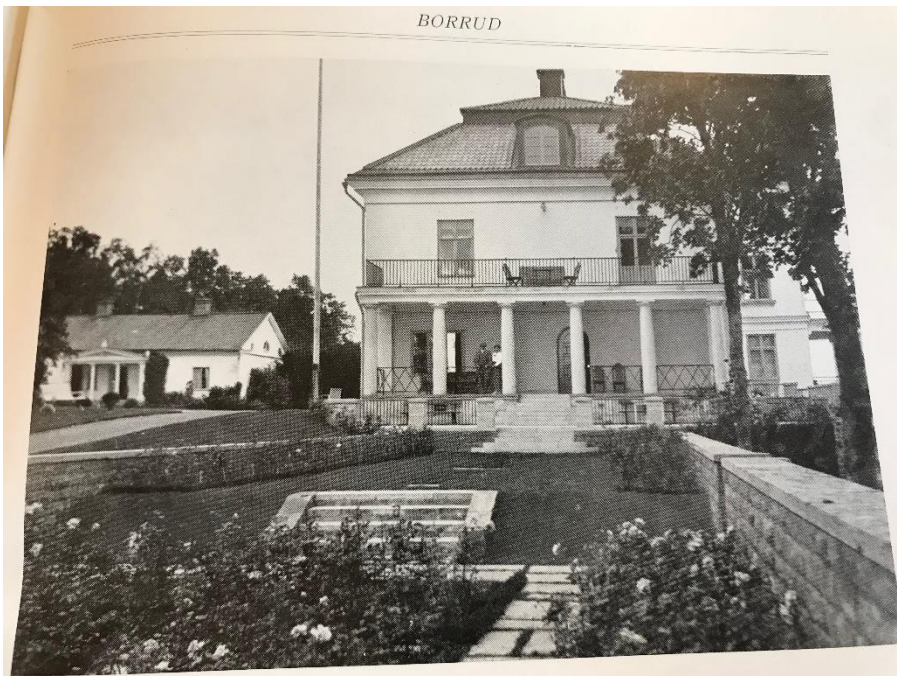


*Figur 12: Bild från framsidan med buxbomsklot och rosor "Rödhätte" 1920. Foto Elisabeth von Hofsten 2018*



*Figur 13: Framsidan sommaren 1970, buxbomskloten borta och rosrabatten börjar se gles ut. Foto Elisabeth von Hofsten 2018*

Under samma renovering av trädgården så anläggs även rosenträdgården vid Corps de logis södra del. Rabatterna får en inramning av taxushäckar och rosor av blandade sorter. Figur 14–15 är foton på rosenträdgården eller rosegården från tidskriften Lustgården (Lustgården, 1928). Även terrasserna på baksidan ned mot Ymsen får en ny gestaltning med häckar och rosor.



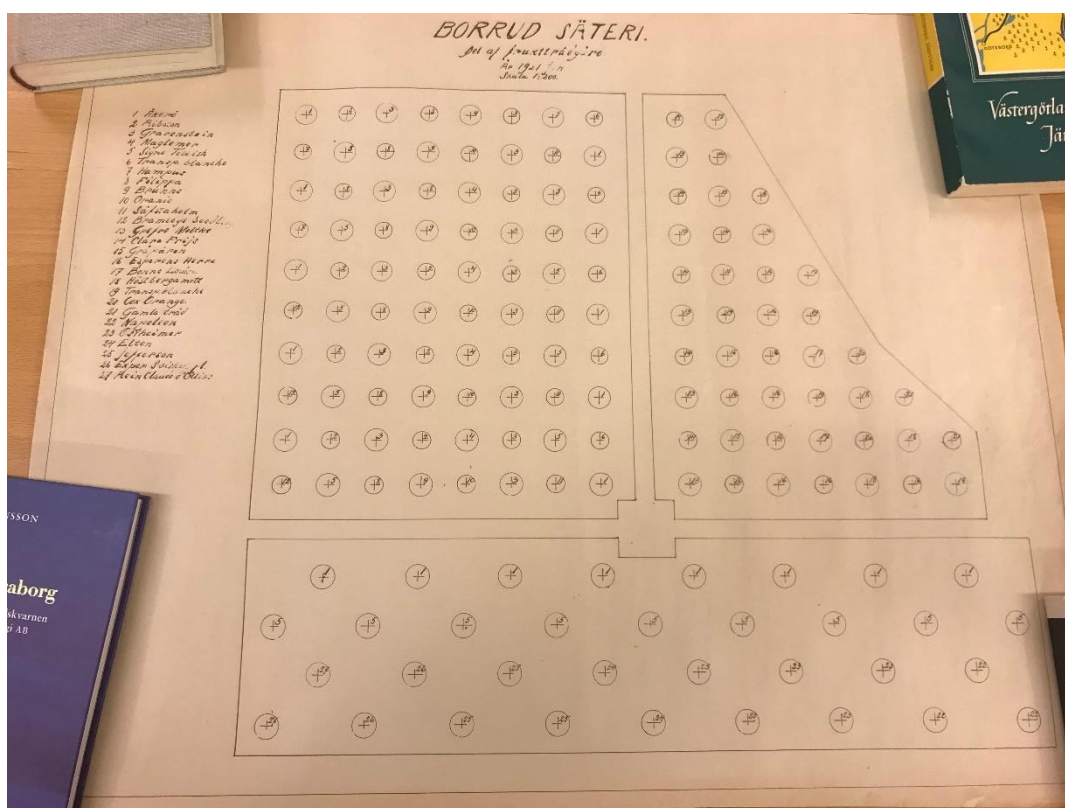
*Figur 14: Rosenträdgården mot Corps de logi. Foto Morgan Sjöberg ur Skriften Lustgården 2018*



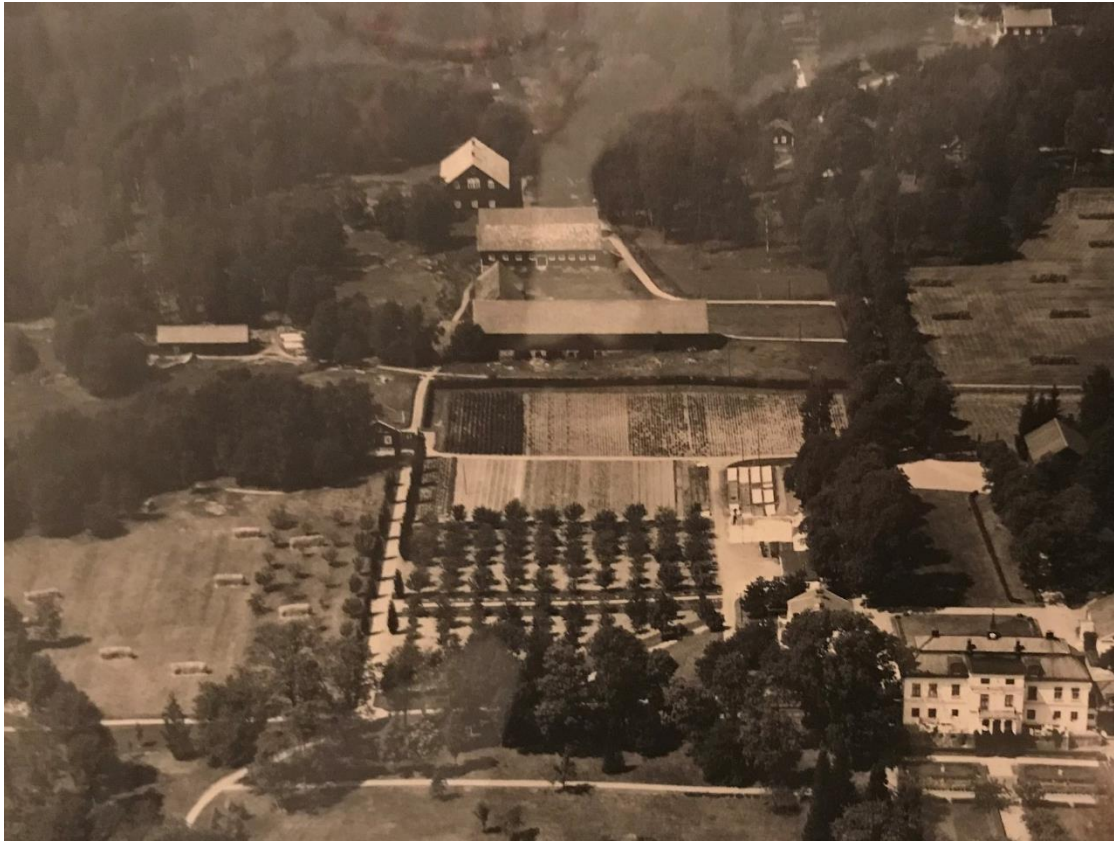
*Figur 15: Entré till Rosenträdgården eller Rosengården Foto Morgan Sjöberg ur skriften Lustgården 2018*



Frukträdgården i södra delen av säteriet planteras med cirka 300 fruktträd under 1920, dessutom flyttas några av de äldre fruktträden från andra delar av trädgården hit från, bland annat terrasserna. Frukträden som planteras är vanliga sorter för tiden med en blandning av höst/vinterfrukt samt ett par sommarsorter. I gårdsarkivet finns växtlistor och planteringsplaner se figur 16 nedan, över vilka sorter som planterades på Borrud däribland sorter som, Åkerö, Ribston, Gravensteiner, Maglemer, Signe Tillisch, Hampus och Filippa. Höst och vinterpäron planteras också där sorter som greve Moltke, Clara Frijs, Esperens och Bonne Louise planteras i framkant mot Corps de logi. Intill stenmuren mot fruktträdgården i söder planterades spaljéträd med äldre sorters historiska dessertpäron bland annat Le Lectier, Doyenne och Comice, Olivier de Serres. Det planteras även in aprikosträd, men här finns ingen sort nedtecknad i arkivet (Lustgården, 1928). En ny grönsaksodling anläggs bortom växthusen där odlingen erhåller ett naturligt vindskydd av en granhäck som planterats flera år tidigare. I samband med att dessa odlingar anläggs, uppförs dessutom anslutande vägar och gångsystem. För att koppla samman grönsaksodlingen och fruktodlingen med resten av trädgården och parken planteras en allé av pyramidekar. Flertalet ädelträd planteras i trädgården och parken vid denna restaureringen. Dessutom köps det in ett 60tal alléträd av lönn för att planteras framför mangårdsbyggnaden (Anteckningar Borruds gårdsarkiv).



Figur 16: En av flera detaljerade planteringsplaner för den nya fruktträdgården. Foto Morgan Sjöberg 2018



*Figur 17: Bild på fruktträdgården och grönsaksodlingarna. Foto Morgan Sjöberg 2018*

Under den hårda vintern 1924 så fryser och dör många av rosorna och dessutom flertalet andra växter på Borrud. Åtskilliga rosenträdgårdar geografiskt belägna norr om Skåne ödelades under denna stränga vinter och det visade sig svårt att bevara en blomsterprakt efter denna stränga vintern (Lustgården, 1928). I gårdsarkivet så återfinns följesedlar från 1951 där ett stort antal växter har köpts in för att återigen restaurera rabatterna och med ett till försök att ersätta den blomsterprakt som frös ner 1924. Växterna till restaureringen beställdes och köptes in från en lokal plantskola, Convallaria i Skövde. Perennerna som användes var för tiden populära trädgårdsväxter såsom lupiner, solidago, riddarsporre, astilbe, phlox, campanula och nepeta (Flinck, Tusen år i trädgården från sörmländska herrgårdar och bakgårdar, 1994). Ett hundratal polyantharosor köptes in vid denna tidpunkten för att restaurera rosenträdgården och rabatten framför mangårdsbyggnaden. Buskar såsom röd och rosa pion, spirea, hagtorn, rhododendron, hortensia och forsythia införskaffades och planterades i trädgården enligt anteckningar i gårdsarkivet. Samtidigt som restaureringen av trädgården genomförs så rivs lusthuset på Tempelbacken, dock lämnas fundamentet kvar likaså stentrappan av granit som fortfarande än idag påminner om det som en gång funnits.

Mellan åren 1955–1977 underhåller och vidareutvecklar familjen von Hofsten trädgården och parken på Borruds säteri. Figur 18–19 är flygfoton över Borruds säteri år 1959, med hela trädgården och fruktträdgården med tillhörande odlingarna. Följesedlar i gårdsarkivet så hittas flertalet inköp av växter av skiftande slag. Flertalet av följesedlarna innehåller inköp av lökar och knölar, vilket Erland von Hofsten den äldre var väldigt förtjust i enligt arkivanteckningar, vilket också Elisabeth bekräftar under intervjun. I rabatterna framför mangårdsbyggnaden så planterades tulpanlökar som skulle blomma innan rosorna. Det var flertalet lökar och knölar som planterades på Borrud under dessa år, däribland anemoner, tulpaner, scilla, porslinshyacinter, krokus, pingstliljor, narcisser, påskliljor och tidlösor. Dahlior och gladiolus var också något som familjen von Hofsten tyckte mycket om och därför planterades dessa i trädgården. Lökarna och knölarerna planterades också med syfte att användas som snittblommor till dekoration och dukning när familjen hade bjudningar och fester. Nedan följer några av de sorterna som planterades under åren. (Anteckningar Borruds gårdsarkiv)

Anemon ”De Caen”

Anemon dubbla

Dahlia Knölar ”Unwin

Kaktusdahlia ”General Eisenhower”

Kaktusdahlia ”Sonora”

Gladiolus 14cm ”Bloemfontain”

Gladiolus 14cm ”Benelux”

Gladiolus 14cm ”Showgirl”

Gladiolus 14cm ”Henny lind”

Pingstliljor ”Actaea. N”

Darwin tulpaner

Tulpaner ”Electra”

Tulpaner ”Oraange. N”

Tulpaner ”Bartigon”

Tulpaner ”Rose Copl”

Tulpaner ”Mamasa”

Botaniska Crocus

Porslinshyacint





*Figur 18: Flygfoto över Borrud från 1959. Foto Digitala museum, 2018*



*Figur 19: Flygfoto över gårdsplanen på Borrud 1959. Foto Digitala museum, 2018*

Vinkastet och det kvarvarande växthuset från början av 1900-talet rivs år 2012. Vinkast är ett ensidigt växthus, med en lägre mur i bakkant och sedan glasskivor i framkant, i vinkastet så odlades det endast vindruvor. Under 2014 genomförs projektering och uppbyggnad av nytt växthus med tillhörande vinkast samt en restaurering av området kring växthusen. Det nya växthuset och uppförs på kvarvarande grund. En ny allé bestående av lind planteras från grindstugorna till yttre grusplanen fram mot mangårdsbyggnaden. Ytterligare 120 hektar skog och ängsmark förvärvas av ägarna för att skapa bättre ekonomiska förutsättningar för Borruds drift i framtiden. Beskärning av trädgården och parkens träd genomförs kontinuerligt av familjen von Hofsten. Rabatterna framför mangårdsbyggnaden och rosenträdgården blir restaurerade under 2015, trädgårdsmästaren som jobbar på Borrud under denna tid heter Linda Hallström som återger att växtmaterialet valts ut i samråd med ägaren. Växtmaterialet utgörs av olika rosor, stjärnflocka, praktriddarsporre, näva, luktpioner, salvia, anisisop och rudbeckia. Färgtonerna i växtmaterialet skiftar i olika nyanser av rosa, purpurrött och vinrött. Enligt Hallström grundades växturvalet utifrån sådant som ägarna personligen gillar och inte med ett kulturhistoriskt perspektiv i åtanke (Hallström, 2018).

### ***Diskussion och slutsatser***

I diskussionen så kommer forskning och kunskapsläget samt undersökningen av Borrud säteri att diskuteras. Avsnittet avser också att besvara de ställda frågeställningarna samt dra konklusioner från den genomförda undersökningen. Undersökningen påbörjades med att undersöka kartor och ritningar samt de hyllmeter med dokumentation som återfinns i det förhållandevis omfattande gårdsarkivet. Arkivmaterialet för trädgården och parken bör arkiveras under en egen mapp i gårdsarkivet, för att underlätta för framtida restaureringar och åtgärder för trädgården och parken på Borrud. Arbetet med Borruds gårdsarkiv var en utmaning och väldigt tidskrävande då det innehåller en stor mängd arkivmaterial som sträcker sig mellan 1600-talet och fram till 1900-talet. Materialet i arkivet består av en mängd olika material vilket är från flera skeden genom historien med ett tidsspänn på tvåhundra år. Dokument som återfanns i arkivet var ekonomiska transaktioner, bokföring, kassaböcker, ägarlängder, kartor, ritningar och brev. Arkivets bokföring, kassaböcker och andra ekonomiska transaktioner från Borrud berör i huvudsak skogen och inköp till Corps de logi med tillhörande byggnader. Flertalet av rapporterna och följesedlarna är avverknings-rapporter samt följesedlar för inköp av skogsplanter för återplantering av skogen på Borrud. Inkomsten från avverkningen av skog var en av de största inkomsterna under flera år på Borrud. Kassaböckerna innehåller löneutbetalning och tidrapporter för husets personal däribland trädgårdsmästaren.

Följesedlar under 1900-talet rör inköp av fröer och annat trädgårdsrelaterat material till odlingarna på Borrud, genom att studera följesedlarna så erhålls på vilka grönsaker, bär och frukter som odlades i trädgården och i växthusen genom åren på Borrud. Följesedlar blir faktiska inköpskvitton vilket gör att information säkerställs för vad som köpts in till Borruds trädgård och därmed funnits på platsen, samt när det planterades. En mer omfattande arkivstudie behöver genomföras för att ge en mer komplett bild av trädgården på Borrud, men också för att verkligen samla ihop alla dokument avseende trädgården och odlingarna. I gårdsarkivet men också i huset ute på Borrud hos Erland von Hofsten så återfinns flertalet kartor och ritningar över Corps de logi med flyglar men också ritningar över trädgården. Ritningarna över trädgården som är utförd av representanter för Nordiska museet 1931 är en bra planritning över hur det faktiskt såg ut på Borrud när ritningen är utförd. När källmaterialet undersöktes och jämfördes så ger planritningen och bilderna ett överensstämmande resultat. Kartorna och förslagen för restaureringen av Borruds trädgårdar 1920, som är uppgjorda av trädgårdsanläggningsbyrån Jansson & Hallström presenterade storslagna planer för trädgården men där alla delar av förslaget inte blev genomförda, vilket har försvårat arbetet i den trädgårdshistoriska undersökningen. Sammanställningen av arkivstudien realiserades för att besvara den första frågeställningen.

### ***Vilka trädgårdshistoriska spår går att hitta i gårdsarkivet på Borrud?***

Undersökningen och sammanställningen av trädgårdens historia på Borrud som är genomförd inom ramen examensarbete påvisar att det finns arkivmaterial som omfattar trädgårdens renoveringar, strukturer och renoveringar från 1600-talet fram till 1900-talets senare hälft. Sammanställningen påvisar också att vid de större renoveringarna av trädgården som ägde rum runt år 1910–1920 vid Borrud där återfinns mycket detaljerat arkivmaterial som består av ritningar och följesedlar som avser växtinköp till förändringen som skedde i trädgården under denna period. Arkivmaterial som avser trädgårdens tidigare historien är få och anteckningar om dessa händelser hittades endast i skriften som Erland von Hofsten sammanställt år 1948. Det är troligen så att delar arkivmaterial har försvunnit eller kasserats av misstag.

Den andra frågeställningen i examensarbetet är:

### ***I vilken grad är en autentisk restaurering eller rekonstruktion av Borruds trädgård möjlig?***

Efter sammanställningen av arkivet skulle det vara möjligt att genomföra en autentisk rekonstruktion av trädgården förankrad till perioden då Erland von Hofsten den äldre köpte Borrud 1918. Tidigare är det beskrivet från denna tidsperiod som det återfinns mycket detaljerade ritningar, växtlistor och fotografier bevarat i arkivet över trädgården, vilket bidrar till

att en hög grad av autentisk rekonstruktion skulle vara möjlig. Jag ställer mig dock frågande till detta då Borrud under nästan 500 år brukats och försörjt familjerna, som bott och verkat på egendomen. Trädgården har genom historien skötts och utvecklats stegvis moderniserats och nyanläggning utförts för att tillgodose behoven för den ägare som för tidpunkten ägt och förvaltats säteriet. Trädgården innehåller idag många olika trädgårdsspår och strukturer från flertalet tidigare ägare vilket enligt mig försvårar en rekonstruktion till en specifik tidpunkt, ägare eller period. En sådan rekonstruktion skulle innebära risker att historiska spår kan försvinna och gå förlorade. Som Sven Ingvar Andersson skriver i sin artikel *Den autentiska illusionen i Kulturmiljövården*, att genomföra en rekonstruktion av historiska trädgårdar såsom Borrud ska vara en återupprepning av trädgården som den såg först ut när den anlades, att trädgården byggs upp igen och liknar originalet. Vilket väcker frågor om till vilken period trädgården på Borrud ska återskapas till? Men att däremot utföra en renovering av historiska trädgårdar är en långsam förändring som lyfter många relevanta frågor och skulle kunna appliceras för Borruds trädgård. Andersson menar i sin text att trädgårdsmästaren bör ställa sig frågan ”Hur har den här anläggningen blivit till och vad berättar den i sitt nuvarande tillstånd om sin historia?” innan renovering påbörjas i en historisk trädgård (Andersson, 1990).

En rekonstruktion är inte möjlig för Borruds trädgård utan att de få historiska spår som finns kvar riskerar att gå förlorade. Däremot en renovering där en långsam förändring genomförs med förankring i en omfattande trädgårdshistorisk undersökning är den rätta vägen för trädgården på Borrud. Att med en renovering lyfta fram och eventuellt återställa delar i trädgården, så att de olika tidslagren som faktiskt trädgården antyder återställs. Undersökningen belyser och lyfter fram flertalet händelser som trädgården idag visar spår från, vilka kunde tydliggöras och varsamt renoveras för att lyfta de olika tiders historiska lager i trädgård. Undersökningen av trädgårdens historia och ett vidare arbete med en vårdplan kan underlätta arbetet för familjen von Hofsten med trädgården och parken.

## Sammanfattning

Med anor från 1400-talet så är Borrud ett av de äldsta säterierna runt sjön Ymsen. Det har varit många ägare genom åren, vilka alla har gjort förändringar och har satt sin prägel på huset, trädgården och den tillhörande parken. Gårdsarkivet som finns bevarat över Borrud är omfattande och innehåller anteckningar och brev som sträcker sig tidsmässigt ett par hundra år tillbaka i tiden. Målet och syftet med examensarbete var att realisera en trädgårdshistorisk undersökning för trädgården och parken på Borruds säteri. För att ge en samlad bild över trädgården och parkens historia, som kan ligga till grund för ett vårdprogram. Arkivstudien ligger till grund för den trädgårdshistoriska undersökningen som tillsammans med litteraturstudien realiserar ett samlat resultat presenterar en samlad bild över historien om Borrud.

Delar av litteraturstudien har också bidragit med kunskap över hur trädgården såg ut ur ett rent historiskt perspektiv. Litteraturstudien bidrar med fördjupad kunskap kring de svårigheter som finns i arbetet med historiska trädgårdar. Artiklarna som används i litteraturstudien diskuterar också de olika metoder som används idag av trädgårdsmästare som jobbar med kulturhistoriska trädgårdar och svårigheterna med att vilken metod som är bäst lämpad i dessa miljöer utifrån flertalet aspekter. Autenticitets som begrepp inom kulturvården som rör historiska trädgårdar är också något som diskuteras i flertalet av artiklarna som ingår i studien. Även här så diskuteras svårigheterna i att förklara begreppet autenticitet och hur egentligen begreppet ska definieras, vilket jag också skriver om i avsnittet diskussion och slutsats ovan.

I examensarbetet har två frågeställning behandlats.

### *1. Vilka trädgårdshistoriska spår går att hitta i gårdsarkivet på Borrud?*

Genom den trädgårdshistoriska undersökningen av gårdsarkivet har flertalet historiska spår påträffats. Undersökningen av arkivmaterialet som rör Borruds tidiga historia så har det återfunnit ett fåtal dokument rörande trädgården sparad i gårdsarkivet. Sammanställningen av arkivmaterialet påvisar däremot på 1900-talets omfattande förändringsarbete av Corps de logi och trädgården. Det finns mycket arkivmaterial bevarat i arkivet såsom kartor, ritningar och växtförteckningar rörande 1900-talet. Allt genom hela utbildningen och examensarbete så har det blivit tydligt att dokumentation är nyckeln för att jobba med kulturhistoriska trädgårdsmiljöer. Vikten av att alltid förankra en förändring, rekonstruktion eller renovering i en omfattande arkivstudie av trädgårdens historia går dock inte att bortse ifrån. Dokumentation måste också appliceras och genomföras avseende de trädgårdar som anläggs idag då dessa trädgårdar utgör framtidens historiska trädgårdsmiljöer.

## ***2. I vilken grad är en autentisk restaurering eller rekonstruktion av Borruds trädgård möjlig?***

Examensarbetet och undersökningen har tydliggjort att flera tidslager i form av strukturer och växter återfinns än idag i Borruds trädgård. En autentisk restaurering eller rekonstruktion till en specifik period i Borruds historia skulle vara genomförbar men kan då medföra att viktiga trädgårdshistoriska spår går förlorade. Den rekommendation som tar sin grund i litteraturstudien och arkivstudien i examensarbete är att en varsam renovering skulle vara det som lämpar sig bäst för trädgården på Borrud. En utgångspunkt skulle kunna vara att lyfta fram de olika strukturer som återfinns på platsen och visa på trädgårdens olika tidslager som är kopplade till platsens långa historia, däribland Tempelbacken med lusthuset, rabatterna på gårdsplanen, terrasserna på baksidan, rosenträdgården och fruktträdgården.

Arbetet har visat vikten och betydelsen av att en trädgårdshistorisk undersökning utförs i arbetet med kulturhistoriska trädgårdar likt Borruds säteri. Men också att många och svåra aspekter bör vägas in innan en rekonstruktion, restaurering eller renovering utförs i dessa trädgårdsmiljöer.

## Illustrationsförteckning

Omslagsfoto: Borruds säteri år 1920. Källa: Gårdsarkivet Borrud 2018.

Sid Figur 1. Karta Eniro. Källa: Eniro 2018-03-18

Sid Figur 2. Arbetskarta Borruds säteri med avgränsningar. Källa: Gårdsarkivet Borrud 2018.

Sid Figur 3. Situationsplan, Borrud 1931. Källa: Gårdsarkivet Borrud

Sid Figur 4. Fotografi, 1600-tals karta över Borrud. Källa: Foto Privat familjen von Hofsten

Sid Figur 5. Ägokarta år 1690. Källa: Historia kartor, Lantmäteriet, 2018

Sid Figur 6. Fotografi Tempelbacken. Källa: Foto Morgan Sjöberg, 2018

Sid Figur 7. Arbetskarta 1901 över Borruds trädgård. Källa: Gårdsarkivet Borrud.

Sid Figur 8. Bild trädgården 1928. Källa: Skriften Lustgården.

Sid Figur 9. Planritning, 1920. Källa: Häftet Trädgårdskonst.

Sid Figur 10. Skiss över baksidan på Borrud. Källa: Häftet Trädgårdskonst.

Sid Figur 11. Skiss över södra terrassen och rosenträdgården. Källa: Häftet Trädgårdskonst.

Sid Figur 12–13. Fotografi 1920. Källa: Privat Elisabeth von Hofsten.

Sid Figur 14–15. Rosenträdgården vid Corps de logi. Källa: Skriften Lustgården.

Sid Figur 16. Planteringsplan fruktträdgården omkring 1920. Källa: Gårdsarkivet Borrud.

Sid Figur 17. Bild på fruktträdgården och grönsaksodlingarna. Källa: Gårdsarkivet Borrud.

Sid Figur 18. Flygfoto över Borrud från 1959. Källa: Digitala museum idnr IM16-A145051:2191  
Fotograf: AB Flygtrafik

Sid Figur 19. Flygfoto över Borrud från 1959 Källa: Digitala museum idnr IM16-A145051:1405  
Fotograf: AB Flygtrafik

## Referenser

- Ahrland, Å. (1997). Trädgårdar och parker – går de att bevara? *Kulturmiljövård*, ss. 26-35.
- Andersson, S. I. (1990). Den autentiska illusionen – Gamla trädgårdar – restaureringsprinciper. *Kulturmiljövården*, ss. 4-10.
- Arwidsson, M., & Arwidsson, G. (2015). *Slakten Von Hofsten, på längden och tvären*. Skara: Margareta och Göran Arwidsson.
- Flinck, M. (1994). *Tusen år i trädgården från sörmländska herrgårdar och bakgårdar*. Stockholm: Torekällbergets museum.
- Flinck, M. (2013). *Historiska trädgårdar att bevara ett föränderligt kulturarv*. Stockholm: Carlssons bokförlag.
- Goult, S. M. (1993). *Heritage Gardens: Care, Conservation and Management*. London: Routledge.
- Hallgren, K. (2016). *En kåhltäppa eij at räkna – Köksväxtodling i 1700-talets jordbrukssystem*. Hämtat från [https://pub.epsilon.slu.se/13679/1/hallgren\\_k\\_160923.pdf](https://pub.epsilon.slu.se/13679/1/hallgren_k_160923.pdf)
- Hallström, L. (den 31 01 2018). (M. Sjöberg, Intervjuare)
- Hidemark, O. (1-2 1996). Autenticitet – vad är det? *Kulturmiljövård – Autenticitet – modernismens byggnader*, ss. 113-119.
- Hofsten, E. v. (1948). *Gårdarna kring sjön anteckningar av Erland von Hofsten*. Mariestad: Tidningen för Skaraborgs län.
- Idström, C. (Dec 1982). *Florensdokumentet*. Hämtat från [www.icomos.se: http://www.icomos.se/wp-content/uploads/2013/05/Florensdokumentet\\_1982.pdf](http://www.icomos.se/wp-content/uploads/2013/05/Florensdokumentet_1982.pdf) den 03 11 2017
- Jansson, & Hallström. (1920). *Trädgårdskonst*. Stockholm: Cederqvists grafiska aktiebolag.
- Johansson, B. O. (5-6 1990). ICOMOS Florensdokumentet – En charter om bevarandet av historiska parker och trädgårdar. *Kulturmiljövården*, ss. 11-13.
- Lustgården. (1928). *Lustgården: årsskrift för föreningen för dendrologi och parkvård*. Stockholm: Föreningen för dendrologi och parkvård.
- Luthander, L., Louise, T., & Schoultz, G. (1968). *Slott och herresäten i Sverige – Västergötland – Värmland – Dalsland*. Malmö: Aktiebolaget Allhem.
- Regeringskansliet. (1998). *Miljöbalk (1998;808)*. Hämtat från [www.notisum.se: http://www.notisum.se/rnp/sls/lag/19980808.HTM](http://www.notisum.se/rnp/sls/lag/19980808.HTM) den 03 11 2017
- Rydh, U. (1997). *Att bevara det förgängliga: en diskussion om bevarandet av historiska trädgårdar och parker med Engelsbergs bruk som exempel*. Göteborg: Göteborgs Universitet .
- Sunesson, T. (2000). Vårdprogram – policy och praktiska exempel. *Park och trädgård i kulturperspektivet*, ss. 64-69.



## Otryckta källor

Mariestads kommunarkiv:

Gårdsarkivet för Borruds Säteri

Informant 1: Erland von Hofsten ägare och förvaltare till Borrud, intervju genomfördes 2017-12-19 och 2018-01-31

Informant 2: Elisabeth von Hofsten syster till Erland von Hofsten, intervju genomfördes 2018-02-06

Informant 3: Linda Hällström tidigare trädgårdsmästare på Borrud, telefonintervjun genomfördes 2018-01-31

### *Elektroniska källor*

Fotografi 18,

<https://digitalmuseum.se/021017161382/borrud-ligger-vid-sjon-ymsen>

Fotografi 19,

<https://digitalmuseum.se/021017160562/1m16-a145051-1405>

Enirokartan

[https://kartor.eniro.se/?c=58.692284,14.232788&z=10&q="borrud";geo](https://kartor.eniro.se/?c=58.692284,14.232788&z=10&q=)