



Billowska huset

-från landsbygd och stad till en samlad kulturmiljö

Jessica Lundmark



GÖTEBORGS UNIVERSITET

Billowska huset

– från landsbygd och stad till en samlad kulturmiljö

Jessica Lundmark

Handledare: Charlotta Hanner Nordstrand

Bebyggelsehistorisk uppsats, 7,5 hp
Bebyggelseantikvariskt program, årskurs 2

1. INLEDNING	7
1.1 Bakgrund	7
1.2 Fastighetsuppgifter	7
1.3 Frågeställning	8
1.4 Mål och syfte	8
1.5 Teoretisk ansats	8
1.6 Metod och källmaterial	9
1.7 Tidigare forskning om Billowska huset	9
1.8 Avgränsning	10
2. BYGGNADSHISTORIA	10
2.1 Läge 1 - år ~1867-1896	10
2.2 Personhistoria	11
2.3 Läge 2 - år 1886–2017	12
2.4 Gårdshus	13
2.5 Flytten till läge 3, år 2017	14
3 BILLOWSKA HUSET IDAG	15
3.1 Situationsplan	15
3.2 Omgivningsbeskrivning	15
3.3 Byggnadens exteriör	17
3.4 Arkitektoniska stilinfluenser	18
3.5 Interiör	19
4. REFLEKTION	22
4.1 Förändringsprocessen	22
4.2 Upplevelsen av huset och dess närmiljö	23
5. RESULTAT	24
6. SAMMANFATTNING	25
7. KÄLL & LITTERATURFÖRTECKNING	26
Otryckta källor	26
Arkiv	26

Muntliga källor	27
Tryckta källor	27
Elektroniska källor	28

8. ILLUSTRATIONSFÖRTECKNING 29

BILAGOR

Bilaga 1 - Folkräkning

Bilaga 2 - Fotografier på kv. Renens huvudbyggnader och en översiktsplan

Bilaga 3 - Frågor och svar från samtal med informanterna

1 INLEDNING

1.1 Bakgrund

Innehållet för uppsatsen utformas med riktlinjer och mål efter kursen *bebyggelsehistorisk uppsats*. Kursen är en del av bebyggelsesantikvariska programmets fjärde termin och utförs under våren 2018 på *Institutionen för kulturvård*, Göteborgs universitet. Denna bebyggelsehistoriska uppsats undersöker och jämför i huvudsak Billowska huset och dess närmsta tillhörande tomt och gårdsbyggnader, idag och tillbaka till då timmerkonstruktion först uppfördes. Det som hos mig skapade ett intresse och en nyfikenhet för husobjektet var det faktum att det fram tills idag varit beläget på tre olika adresser. Inför sekelskiftet 1900 stod huset på en jordbruksfastighet för att sedan vid sekelskiftet flyttas de omkring 2 kilometrarna, till andra sidan älven och statstomten tillhörande kvarteret Renen, ett kvarter som är ett av Skellefteås äldre (Detaljplan 2017, s.20). I februari 2017 flyttades Billowska huset för andra gången. Då gjordes flytten inom samma kvarter men till dess nordöstra del, där huset ska komma att bli en enhet i en samlad kulturmiljö med en omkringliggande parkmiljö (Detaljplanen 2017). Kulturmiljön kommer också att utgöras av sekelskifteshusen Gula villan och Lindbergska huset. De husen nämns men kommer inte i övrigt att uppmärksammas i uppsatsen.

Billowska huset sticker vid första anblicken ut med sin karaktäristiska panelarkitektur gentemot sin omgivning och är placerad i gränsen mellan centrum och den så kallade trädgårdsstaden. Huset fick i sitt läge på Storgatan nära den vältrafikerade E4:an, utstå högt slitage på sin träfasad. Störande buller och luftföroreningar över gränsvärderna förhindrade huset att fungera som bostad (Detaljplan 2012) vilken en gång var dess ursprungliga syfte. Huvudbyggnaden har de senaste åren istället använts som kontor och tillhörande gårdshus som förrådsutrymme. Det ska uppföras ett centrumhus på den markyta Billowska husets tidigare upptog, som ska sträcka sig längs hela kvarterets västra del, vilken orsakar nuvarande rockaden i kvarteret. Med sin placering är centrumhuset tänkt att fungera som en fysisk barriär mellan E4:an, kulturmiljön och Billowska huset och på så sätt är det tänkt att den äldre bebyggelsen och den nya byggnaden ska samverka och så många som möjligt av kvarterets tidigare delar kunna bevaras.

1.2 Fastighetsuppgifter

För att i uppsatsen göra det tydligt vilken placering av Billowska som det talas om av, förenklas adressen i texten med benämningarna: läge 1, läge 2, läge 3.

Läge 1

Hemman: Sunnanå by, nr 4
Adress (idag): Falkgatan 9
Kommun: Skellefteå
Län: Västerbottens län
Fastighetsägare: 1896: Edward Billow
Användningsområde: Bostad

Läge 2

Adress: Storgatan 55
Fastighetsbeteckning: 4:1 (kvarteret Renen)
Kommun: Skellefteå
Län: Västerbottens län
Fastighetsägare: Skellefteå industrihus AB (f.d. Fastighets AB Polaris)
Användningsområde: Kontor, Bostad, Stadsbyggnadskontor o.s.v.

Läge 3

Adress: Kyrkgränd 1

Fastighetsbeteckning: 4:1 (kvarteret Renen)

Kommun: Skellefteå

Län: Västerbottens län

Fastighetsägare: QBO-fastigheter

Användningsområde: Kontor & parkmiljö

1.3 Frågeställning

Den bebyggelsehistoriska uppsatsen ska behandla de tre olika källmaterialen byggnaden, människors berättande och det redan skrivna materialet och svara på "hur användbara är olika källmaterial för olika bebyggelsehistoriska frågeställningar". Frågeställningarna som jag ställer specifikt, kopplat till Billowska huset är följande:

1. Vilka förändringar på byggnaden och dess närmiljö har flyttarna inneburit?
2. Hur har synen på byggnad och omgivning skiftat över tid och varför?
3. Hur samverkar/samverkade Billowska huset med sin omgivning?

1.4 Mål och syfte

Den bebyggelsehistoriska undersökningens övergripande syfte är att lära sig hantera metoder och källmaterial för att, med ett vetenskapligt förhållningssätt, kunna undersöka en byggnad utifrån de tre givna källmaterialen. Byggnadsundersökningen ska göras med en okulär besiktningsmetod. Undersökningen ska sedan sammanställas och avslutas med en resultatdel. Utöver de främsta kursmålen undersöks i denna uppsats det Billowska huset och dess förändringar som kommit med tiden och efter dess flyttar. Målet är att kunna jämföra synen och funktionen på byggnaden utifrån dess ursprungsplacering på landsbygden, gentemot läget i stadsbebyggelsen och i dess framtida kulturmiljökontext.

1.5 Teoretisk ansats

En bebyggelsehistorisk kunskapsproduktion med Billowska huset som kunskapsunderlag, kan öka förståelsen och betydelsen av en huset i en kulturmiljö och i relation till sin omgivning. Den teoretiska grunden menar på att olika delar i bebyggelsen samverkar, att en analys av aktivitet och funktion hos en byggnad är av vikt vid en värdering av en byggnad. Ett resonemang gällande kvarteret Renen, där nämnd gårdsbyggnad tillhörde Billowska huset, lyder;

"Det är viktigt att bevara vissa av de värdefulla byggnaderna men samtidigt måste man få ett funktionellt och levande kvarter. Planläggningen innebär att en gårdsbyggnad i kvarteret kommer att rivas till förmån för ny kontors- och centrumbyggnad." (Detaljplan 2012, s.9).

Guggenheim (2008) skriver att gällande objekt så är de alltid aktiverade eller icke-isolerade så länge människor interagerar med dem. Att se bortom huvudgatorna kan bringa mervärde för fler och öppna upp mellan gränser i den offentliga miljön. Connertons text "How modernity forgets" definierar platser med hjälp av minnet och glömska, hur relationen dem emellan tar oss framåt. Han beskriver bland annat det modernistiska samhället som uppbyggt av inrutade kvarter och block med definierade funktioner. Han ifrågasätter vad som ligger i gränslandet mellan det planerade och oplanerade (2009, s.33-34). En topografisk plats består inte av social isolering menar Connerton (2009, s.33.) utan det är i processen när kulturer möts som det uppstår något. Att undersöka aktiviteten som sker på platser, i funktionsblock, mellanrum och gränsland skulle kunna lyfta och synliggöra behov i syfte att skapa olika typer av mötesplatser och främja mångfald.

Connerton förklarar platser utifrån "platssinnen" som en alternativ metod av platsdefinition baserad på individen. En plats kan definieras utifrån sinnen, lukt, hörsel och syn. En atmosfär och en akustik kan

locka till sig eller hålla en individ på avstånd (Connerton, 2009, s.33). Enligt vad Connerton skriver, har den tropiska regnskogen i Kaluli i Sydsudan, en speciell akustik, vilken förkroppsligar minnet av platsen. En fontän i en stadspark kan lyftas som ett annat exempel där platssinnen går att appliceras. Ljudet av en fontän reducerar stadsbruset och lockar till sig människor. Samtidigt kan det artificiella återskapandet av vattenfallets ljud irritera någon annan. Individer rör sig mellan olika stadsrum påverkade av egna minnesbilder och skapar därefter sina egna rörelsemönster. Det är lätt att glömma de gömda platserna som är lika med de anonyma mellanrummen menar Connerton. Att använda platssinnen för att definiera platser kan vara användbart för att lyfta alternativa platsvärden. Stadsbilden består av olika täthet och variation, anonymitet och hastighet menar Connerton och det är viktigt att namnge dem (ibid).

Författaren till uppsatsen "Rum i marginal, nya möjligheter för aktivering av mellanrum och offentliga möten", Anna Kika refererar vidare till Saltzman m.fl. som skriver om mellanrummens möjligheter. Hon beskriver vidare hur kulturlandskap kan omtolkas och omformas genom mänsklig närvaro. Hon definierar mellanrum som ytor som av slumpen isolerats och hamnat i otakt med sin omgivande stadsmiljö. Saltzman beskriver hur mellanrum utmanar gränsdragningar, geografiskt men också gränser mellan privat och offentligt, natur och kultur mellan dåtid, nutid och framtid (2009, s.7-9). För att måna om sociala värden är minnet ett nödvändigt redskap vid omprövning eller förändring av strukturer. I ett samhälle med fokus på progression kan en platsanalys där sociala värden ingår vara meningsskapande och betydande inför exempelvis en omstrukturering eller ombyggnation där förhållandena mellan väldefinierade kvarter, mellanrum och gränsland är under förändring.

1.6 Metod och källmaterial

Den bebyggelsehistoriska undersökningen tog sin början i forskarrummet på Skellefteå Museum där källmaterial kopplat till Billowska huset inhämtades. I forskarrummet fanns utöver kunnig personal, ett digitalt bildarkiv, fotopärmar och litteratur med tidigare forskning rörande Billowska huset. På museet intervjuades två anställda vilka återkommer som muntliga källor i kapitel 3.3. Därutöver gjordes två ytterligare intervjuer av stadsbor, som fick ge en bild av Billowska huset utifrån allmänhetens syn.

Därefter gjordes en okulär bygnadsundersökningen med flertalet besök på plats, fotografering, samtal och intervju med dem som brukar huset. Några korta filmer och ljudupptagningar gjordes för att fånga upp atmosfären och detaljer av samtida miljö utanför Billowska huset, vilka kompletterar foton som dokumentationsform och var till hjälp att fånga upp detaljer då det inte fanns möjlighet att besöka byggnaden och platsen igen.

Tidigare fastighetsägare *Skellefteå industrihus AB* har delat med sig av plan- och sektionsritningar från renoveringen 2006. Stadsarkitekt E. Nordvik har delat med sig av aktuella detaljplaner som kompletterade den information som fanns att inhämta på Skellefteå kommuns hemsida. I lokaltidningarna *Norran* och *Folkbladet* har processen, diskussionen och framskridningen av kvartersomvandlingen gått att följa i artiklar från år 2008 och framåt. Webbtjänsten *historiska kartor* på lantmäteriets och Skellefteå kommuns hemsida har använts för att lokalisera Billowska husets första läge och omgivning.

1.7 Tidigare forskning om Billowska huset

I skriften *Natur och ortnamn, Skellefteå i Skelleftebygden* finns en sammanfattande studie om Billowska huset och dess sammanhang innan dess uppförande fram till och med år 1896. Den är utgiven av studieförbundet Vuxenskolan i samarbete med Skellefteå museum (1976). Skriften hänvisar vidare till boken "*Gamla officersboställen, Västerbotten*"

Svenska officersboställen i Västerbotten (1934) beskriver hemmanet nr 4 på Sunnanå, dess anläggningsplan, omgivningarna, ägorna och dess fiskevatten. Beskrivningen är gjord innan Billowska

huset kommit på plats men hemmanet, som efter 1860 kom att tillhöra huset, beskrivs utförligt.

Avhandlingen *Stad i trä* samlar kunskap och argument för bevarande och uppvärdering av trästaden och dess kulturhistoriska värde. Efter rivningsvågen på 1960-talet visar det sig att den del av trästaden som klarade sig från vågen, ofta står kvar. Avhandlingen beskriver hur träpanelens influenser spreds mellan bland annat nordiska länder och Ryssland vilket kan förklara Billowska husets panelarkitektur.

I *Så byggdes villan*, illustreras den tidstypiska 1890-tals bostaden med olika teckningar/ritningar, vilken jämförs med Billowska husets uppbyggnad, planritningar och fasadutsmyckningar.

Sevärt längs Hälsans stig är en guide för sevärdheter längs med älvs promenaden i Skellefteå. I den finns en historisk beskrivning av Billowska huset riktat åt allmänheten med intresse för arkitektur och bebyggelsehistoria.

En informationsskylt på Billowska huset som sammanställts av Skellefteå kommun, berättar kort om husets arkitekturstil och byggnadshistoria såsom dess olika ägare, funktion och syfte över epoker.

År 1974/75 gjordes ett bevarandeförslag av Skellefteå centrumbyggnader i samråd med riksantikvarieämbetet, i form av en byggnadsinventering. Förslaget bestod av ett urval byggnader som ansågs vara bevarandevärda ur kulturhistoriska eller miljömässiga skäl. I inventeringen finns en byggnadsbeskrivning av Billowska huset. Huset ansågs vara ett förnämre hus från sekelskiftet med gårdshus och rester av trädgård bestående av häckar och träd bevarade. År 1992 gjordes ytterligare en inventering där Billowska huset fortsatt ansågs bevarandevärt.

1.8 Avgränsning

Uppsatsen undersöker och beskriver främst byggnaden Billowska huset och dess gårdstomt. Undersökningen görs därutöver på huset i dess kontext vid läge 1, 2 och 3, i den mån som krävs för att förstå förändringar efter vardera flytt. Den interiöra beskrivningen görs inte med en större fördjupning, då den ligger utanför uppsatsen huvudfokus. För den som är intresserad att forska vidare, finns ett protokoll i Krigsarkivet med en tidig byggnadsbeskrivning. I ett syneprotokoll från 1862 ska det finnas en utförlig byggnadsbeskrivning av det hus som då är tänkt att uppföras, alltså handlingar gällande Billowska huset läge 1. Tidsbegränsning och extra kostnader har varit andra orsaker till uppsatsens avgränsning.

Personforskningen har avgränsats till de valda åren 1860 och 1896. De undersökta åren visar på vilka som bodde i huset just efter uppförandet, på landsbygden och vem som bodde i hushållet efter första flytten av byggnaden, till stadstomten. Arkivsökningen visar på bosatta, könsfördelning och befattningar, den ena hushållet på landsbygden och det andra i staden. Att följa personerna innan och efter givna årtal är inte av relevans för uppsatsen.

2. BYGGNADSHISTORIA

2.1 Läge 1 - år ~1867–1896

Hemmanet Sunnanå nr 4 låg vackert beläget med utsikt över den breda forsande älven. Där kom det Billowska huset senare att uppföras. På norra sidan om vattnet låg bebyggelsen tillhörande Skellefteå, en ort som ännu inte definierats som stad. Förhistorien till Billowska huset börjar just på den sidan om älven, vid Majorbostället tillhörande samma hemman. Där kommer ett militärboställe att uppföras år 1724, på vad som då var kyrkans mark, och tilldelas kaptenen på Skellefteå kompani (SV & SKM 1975-76). Mangården som då ditflyttades ska ha varit en timmergård som började uppföras 1724, för att sedan stå färdig tre år därpå, år 1727 (Svartengren 1934, s.105-112). Det skulle senare uppkomma en marktvist om militärens rätt till att ett boställe på kyrkans mark. Kyrkoherden lämnade in en

överklagan till kungen om begär om vräkningsdom (Renhorn 1960). Militärbostället hade sin egen mark på det egna hemmanet nr 4 på Sunnanå. Kyrkoherden menade att bostället med alla tillhörande byggnader skulle flytta dit. Saken gick slutligen till Svea hovrätt, 1849 hade domen vunnit laga kraft och militärbostället bestämdes flytta till Sunnanå. Tillhörande ekonomibyggnader som ansågs ”otjänliga” såldes på auktion istället för att flyttas. Karaktärshuset på majorbostället fick stå kvar men sägs ska ha sålts på auktion till okänd köpare och övriga ekonomibyggnader, som var i gott skick, ska ha till södra sidan och hemmanet nr 4. (Nilsson & Sander 1989).

En anläggningsbeskrivning från 1727 ger en rik beskrivning av hemmanets olika delar och kan beskriva gårdens uppbyggnad, även om det bara var de tjänliga ekonomibyggnaderna därifrån som flyttades till Sunnanå. Ekonomibyggnader tillhörande gården år 1727 var ladugård, portbod, stallbyggnad, vedbod, stolpebod, badstuga, brunn, källare, källarbod, bagarstuga och därutöver en trädgård. (Svartengren 1934, s.105-112). Det framgår inte om trädgårdsväxterna flyttades med till det nya bostället. På hemmanet Sunnanå nr 4 gick en landsväg som sträckte sig en bit inåt bygden och ned mot älven, och inramade ägora från ena sidan. Åkrar, ängar, skog och rätt till viss del i fiskevatten ska ha ingått i hemmanet.

Ett antal år hade gått sedan domen år 1849 gällande marktvisten om militärbostället och förhistorian börjar knytas ihop. En syn från år 1860, som gjordes över de redan uppförda gårdsbyggnaderna från tidigare majorsbostället, bekräftar att tomten på Sunnanå hemman nr 4 nämligen fortfarande saknade en huvudbyggnad. (Krigsarkivets syneprotokoll 1860). Det ska ha gjorts ett kostnadsförslag på en ny huvudbyggnad två år därpå, och enligt samma syneprotokoll ska ett kontrakt ha skrivits på år 1864, som säger att en major och riddare vid namn J. E. Hollsten lovat uppföra en ny kaptenbostad. (Krigsarkivets syneprotokoll 1865). Hollsten ska ha hållit sitt löfte för enligt en syn från 25 juli 1867, ska den nya kaptenbostaden ha avsynats den 26 mars sista året. Mangården *Billowska huset*, som huset i efterhand ska komma att kallas, uppfördes omkring år 1867 på hemmanet Sunnanå, nr 4.



Fig. 1. Lagaskifteskartan från 1868 till vänster, visar boställets läge på Sunnanå nr 4 med en röd markering. Fastigheten är utmärkt som F på kartbilden.

Fig. 2. Byggnaderna runt den rosafärgade gårdsplatsen utgör Majorsbostället med tillhörande byggnader, kryddträdgård och betesmark.

2.2 Personhistoria

Skelleftekompaniets kapten J. E. Hollsten kom alltså att uppföra Billowska huset på Sunnanå. Det var Hollsten som fick flytta från Majorsbostället till kaptensbostället på Sunnanå efter markkonflikten med kyrkan. (Nilsson & Sander 1989). Vid en folkräkning från 1880 ska hushållet ha bestått av Hollsten

själv, fru E. Elfsberg, två barn, en dräng och två pigor. En rysk vice konsul vid namn E. Billow, född i Husby i Dalarna och som sedan ska ha ägnat sig åt trävaruhandel i Norrbotten, kom att köpa kaptensbostället på hemmanet nr 4 på Sunnanå (W.G, D.B & L.U 2014). Jonas E. Hollsten kom i samband med försäljningen av huset, att avsluta sin tjänstgöring och flytta till ett husrum inne i staden (Renhorn 1960). E. Billow lät flytta Billowska huset från Sunnanå hemman nr 4 år 1896, till en stadstomt på Storgatan 55 i Skellefteå stad. Enligt en folkräkning från år 1900 var då E. Billow och fru K. Eckhéll bosatta i hushållet, tillsammans med fotograf E. Eckhéll och pigan A.F. Lindberg. Billows kom sedan att få benämna byggnaden *Billowska huset*.

Det som blev kvar av hemmanet på Sunnanå, efter att huvudbyggnaden flyttats, sägs så småningom ha övergetts för att övergå till odlingsmark och arrenderas ut. (SV & SKM 1975-76). På samma mark som Billowska huset låg på vid sitt första läge ligger idag ett tätbebyggt villaområde, fortsatt tillhörande området *Sunnanå*. Inga av gårdsbyggnaderna från 1800-talets jordbruksfastighet finns idag kvar på platsen (SK-kartportal).

2.3 Läge 2, år 1886-2017, Storgatan 55

Skellefteå blev stad år 1845, medan handel hade pågått i begränsad utbredning ända sedan 1500-talet på platsen (Fahlgren 1945). År 1896 flyttades Billowska från jordbruksfastigheten på Sunnanå till stadstomten på Storgatan 55, öst på stan. Huset timrades ned på Sunnanå för att sedan flyttas stock för stock och sedan timras upp igen på Storgatan (SVT-Västerbotten 2017). Nya ritningar där byggnadens fasad bekläddes med en ryskinspirerad träpanel gjordes av byggmästare Nikanor Sjöström. Det arkitektoniska stiluttrycket diskuteras vidare i avsnitt 3.3 och 3.4.

Efter att E. Billow avlidit år 1910 (Detaljplan 2017) har huset haft flertalet ägare och skiftande funktion. Bankaktiebolaget Norra Sverige ägde huset mellan åren 1910-1912, därefter en Viktor Andersson mellan åren 1912-1918, borgmästare Carl Öqvist mellan 1918 till 1923 och Öqvists dödsbo mellan 1923 och 1942. (W.G, D.B & L.U 2014). Stadsbyggnadskontoret ska ha varit inrymt i huset mellan 1947 till omkring 1955, då det nya stadsbyggnadskontoret stod klart (E. Nordvik 2018-04-20). Det finns ingen vidare redogörelse för husets användning mellan 1955-1995. Däremot har en rad bebyggelseinventeringar gjorts under tidspannet. I en bebyggelse- och miljöinventering från 1974/75 gjordes bebyggelsehistoriska översikter och bedömningar av välbevarade byggnader och drag i stadsmiljön. Kartläggning gjordes över de hus som uppfördes mellan 1844-1882 och bestående vid inventeringen, och Billowska huset var ett av dessa. Billowska huset beskrivs som ett förnämare hus från sekelskiftet men som sedan en ombyggnation 1946 har en förenklad fasad. (Byggnadsnämnden 1976). Stadsbilden hade år 1992 ändrats så pass mycket att det ansågs relevant att göra en ny miljö- och byggnadsinventering. Däremot stod kvarteret Renens byggnader kvar sedan inventeringen på 1970-talet. Billowska huset, Gula villan och Lindbergska huset, med två av gårdsbyggnaderna i kvarteret inräknade, bedömdes ha kulturhistoriskt värde vid inventeringen. I byggnadsbeskrivningen nämns att Billowska husets fasaduttryck från sekelskiftet har försökts återskapats under senare tid. (SKM 1992).



Fig. 3. Billowska huset vid läge 2 med en efter år 1946, förenklad fasad.

År 1995 kom Skellefteå stad att köpa fastigheten, oklart från vilken tidigare ägare, och 2006 sker en ombyggnation av huset till kontor (WSP Arkitekter 2006). Vid ombyggnationen görs bland annat nya elinstallationer, tillägg av brandskydd och enstaka nya väggar. Sedan funktionsanpassningen och renoveringen har det funnits en långsiktig plan att bevara Billowska (Norran 2016). Med en interiör anpassad till nutida kontorsverksamhet, har företaget Mobilecity hyrt kontorslokaler i byggnaden och efter dem teknik- och projektjämsföretaget Green Exergy med fokus på energiverksamhet, vilka även efter flytten till Kyrkgränd fortsatt vara hyresgäster. Kommunens fastighetsföretag Skellefteå Industrihus AB sålde Billowska huset i samband med den senaste flytten, till det privata fastighetsbolaget QBO-fastigheter.

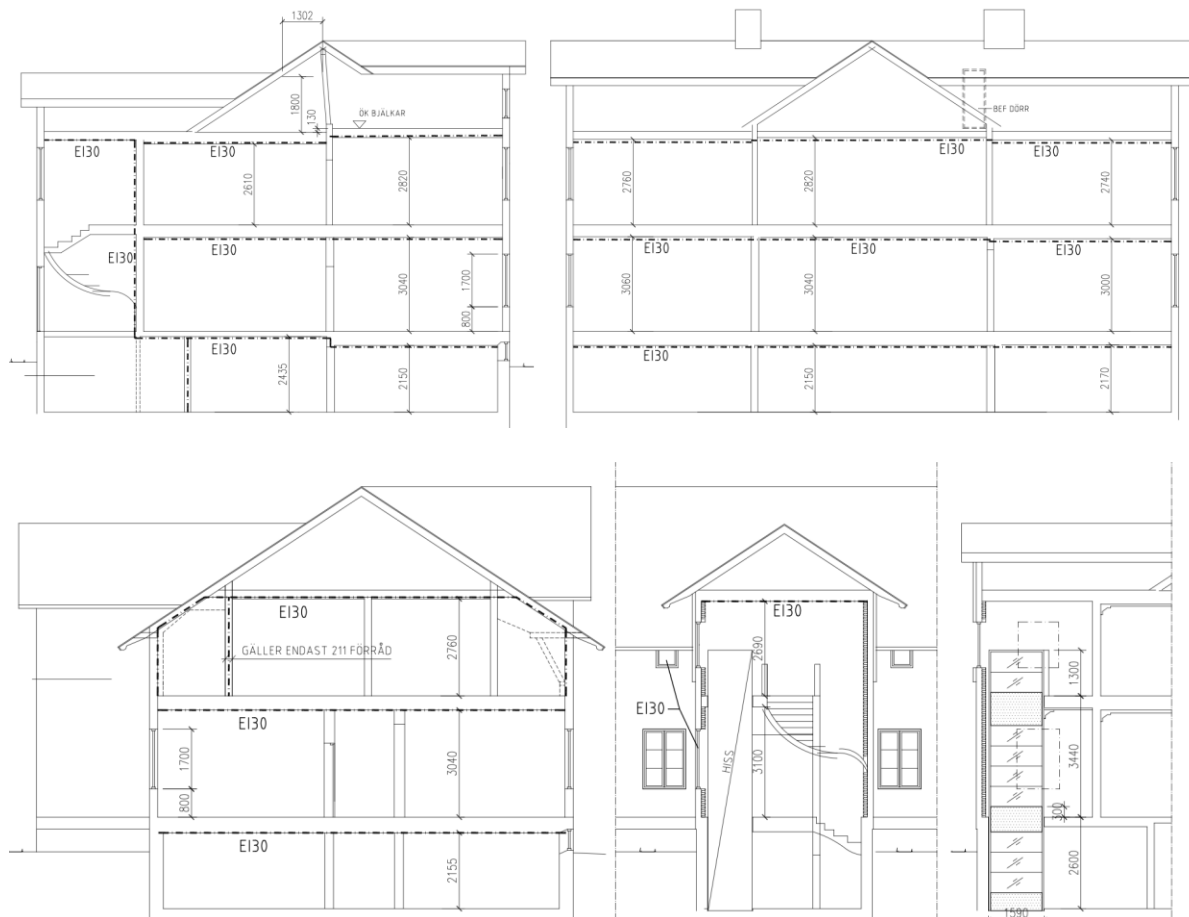


Fig. 4. Relationsritning/sektionsritning som gjordes vid ombyggnation till kontor 2006.

2.4 Gårdshus

Innan ombyggnationen enligt detaljplan (2017) stod gårdshus och uthus in mot gården i kvarteret Renen tillhörande huvudbyggnaderna och mellan dem gick en brandgata. Den markerade av brandgatan som blir kvar ska enligt planen också markeras. Gårdshuset och uthuset beslöts att rivas med anledning att de ansågs väl nedgångna för att upprätthålla funktionsvärde. Billowska husets tillhörande gårdshus vid läge 2 användes som förråd vid enstaka tillfällen sedan att huvudbyggnaden anpassats för kontorsverksamhet år 2006. I samband med att huvudbyggnaden renoverades gjordes även en exteriör renovering av gårdshuset medan byggnadens inre lämnades i befintligt skick på grund av ekonomiska skäl (Informant nr 5).

En folkräkning från år 1900 (Riksarkivet), visar på att hushållet bestod av vice konsul Billow och hustru Billow med en piga och en fotograf. Enligt informant 4 ska gårdshuset ha varit bebodda i

mitten av 1900-talet. Ifall gårdshuset ska ha använts som tjänstebostad går bara att spekulera om. I och med att alla gårdshus och uthus rivs vid läge 3, enligt detaljplanen 2017, görs ett urval av vilken del av bebyggelsen och då också historien som suddas ut, och vilken del som lever vidare. Vid mer tid hade det varit intressant att också fördjupa personforskningen kopplat till gårdsbyggnaden, och tidigare gårdsbyggnader vid läge 1, för att kunna undersöka ett intersektionellt perspektiv, men här görs en avgränsning.



Fig. 5. Vy över kv Renen närmast med Billowska huset med tillhörande gårdshus i kvarterets borte, nedre hörn. På andra sidan Skellefteåälven nedanför bron i vyn ligger Sunnanå. Fotot är taget innan 1960.

2.5 Flytten till läge 3, år 2017

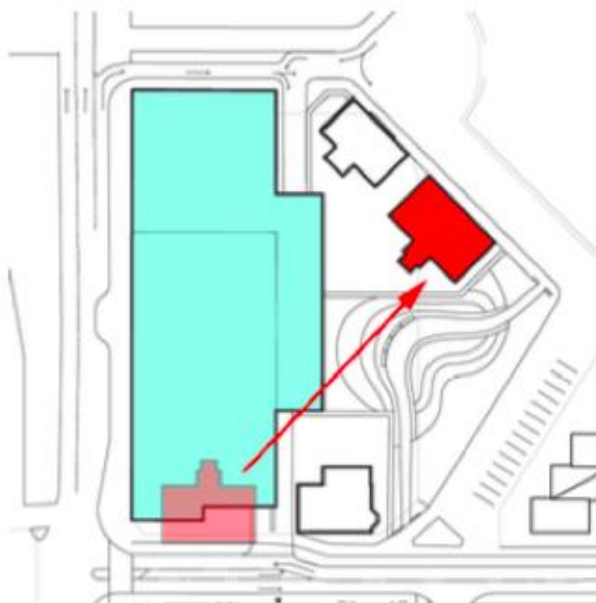


Fig. 6. Översiktsbild, flytt från läge 1 till 2.

Många trästäder längs Norrlandskusten har setts brinna ned medan Skellefteå har tenderat att istället riva stadens träbyggnader (SVT Västerbotten 2017). Kommunen står bakom byggnationen av det parkeringshus som ska ta Billowskas tidigare plats vid läge 2. Husets var hotat till rivning innan privata entreprenörer möjliggjorde ett bevarande genom att köpa huset och stå för flytt, renovering och uthyrning. I februari 2017 (Norran 2017) flyttades Billowskas till sitt tredje läge, där det vreds ett halvt varv, så att huset nu riktar entrésidan inåt gårdsplanen. Inför flytten tog det en månads tid att nedmontera fjärrvärme, el, vvs och få loss byggnadskroppen från grunden (Informant 5). Med hjälp av en trailer och god kompetens för flytt av större hus, tog det inte mer än 30 minuter att flytta byggnaden de cirka 70 metrarna norr om tidigare läge, till övre delen av kvarteret.

Själva flytten genomfördes med precision vilket det så kallade *kaffekoppstricket* bevisade. En fylld kaffekopp ställdes nämligen på ett kontorsbord inne i huset innan flytten. När huset stod på sin nya plats stod även koppen med kaffe i, fortfarande kvar på bordet. Ytterligare en månad tog det att återmontera el, fjärrvärme, vvs och att placera byggnadskroppen på sin nygjutna grund. Den totala kostnaden för flytten till Kyrkogränd beräknades inför genomförandet att kosta mellan 5-10 miljoner kronor (Norran 2016). Tidsplanen för färdigställandet av omvandlingarna i kvarteret Renen och Billowska huset i dess park- och kulturmiljö planeras till år 2019 (Norran 2016). Detaljplanen från 2017 gäller utöver för kvarteret Renen även nedomliggande kvarter Strömsör, och som helhet planeras kvarteren stå klara tio år efter fastställandet av detaljplanen (2017).

3 BILLOWSKA HUSET IDAG

3.1 Situationsplan



Fig. 7. Situationsplan som visar på Billowska huset i sin gårds, kvarters- och närmiljö utefter läge 3. Plan av: Jessica Lundmark (20180403).

3.2 Omgivningsbeskrivning

Billowska huset ligger sedan 2017 längs med Kyrkogränd med dess norra långsidas ansikte blickande mot statskyrkan och däremellan en lugnt trafikerad gång- och bilväg. Husets södra långsida blickar inåt kvarteret Renen och dess innergård. Kvarteret ligger mot E4:an som påverkar miljön med trafikbuller och luftföroreningar. Billowska huset har dock efter sin flytt från läge 2 till läge 3 hamnat på en betydligt lugnare placering sett från trafikläget. Ett centrumhus kommer också att byggas i västra delen av kvarteret, täcka markytan från Billowskas läge 2 och sträcka sig upp till övre delen av kvarteret. Kontors- och parkeringshuset som planeras uppföras (Detaljplan 2017) och som är en huvudorsak till rockaden i kvarteret kommer enligt detaljplanen (2012) att fungera som barriär mot buller och förhindra viss luftförorening in mot park- och kulturområdet där Billowska huset ingår som en enhet. I och med att centrumhuset byggs har ett före detta möbelhus och de fyra gårdshusen som en gång tillhörde vardera huvudbyggnad rivits och ett antal träd avverkats, för att frigöra yta.

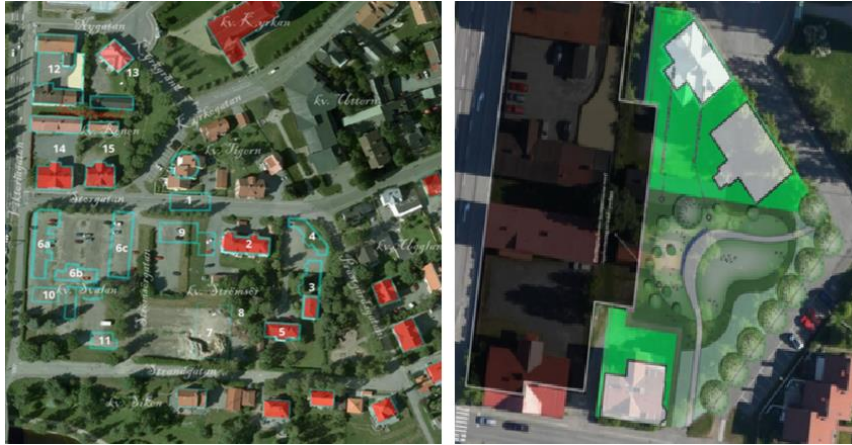


Fig. 8. Vänster bild: Områdesbild, kv Renen i övre, vänstra hörnet innan ombyggnation 2017.
 Fig. 9. Tidig planritning över nya Parkeringshuset med kultur- och parkmiljö.

När detaljplanen över kvarteret Renen (2017) är genomförd kommer området bestå av ett kulturområde där Billowska huset, Gula villan och Lindbergska huset utgör husenheterna, och det som en sammanhållen bevarad historiskt borgerlig miljö med en särpräglad träarkitektur. En grön kil bestående av en allmän park som knyter samman byggnaderna. Parkområdet är idag inritad som en triangel öst om Billowska huset och planeras bevaras i så stor utsträckning som är möjligt. Gårdsplanen får inte bebyggas, annat än under jord. Den gröna kilen har utöver sin rekreativa funktion även konstruerats med växtbäddar som möjliggör fördröjning av dagvattnet och förhindrar översvämningar (Detaljplan 2017). I planen från 2012 står även att grönområdet utgör en gräns mellan bostäder och centrum.

Som kompensation för den del av växtligheten som tas bort i och med rockaden såsom de två blågranar som kapats ned för att göra plats för kontorshuset (Norran 2016), så kommer planteringar anläggas längre in i området och adderas till den tidigare befintliga växtligheten. Utöver planteringarna är tanken att ett element av vatten ska planeras in i parken. Enligt detaljplanen (2017) har det konstaterats att området inte uppvisar några speciella naturvärden men att en inventering är nödvändig att göras just för att säkerhetsställa skyddsvärda träd inför ombyggnationerna. De fullstora lindar som står i en rad längs kvarterets östra hörn, nedan kyrkan, ska bevaras. De avgränsar mot parkering och bostadsområde österut och innesluter kvarteret med en grön rumslig känsla.



Fig 10. Relationsritning, sektion. Från vänster, kyrkan, kv Renen, Storgatan, Strömsör, älven.

3.3 Byggnadens exteriör



Fig. 11. fr. vänster; fasad från sydväst, nordväst, nordöst & sydost. Huset ståendes på en synlig källargrund.

Övergripande

Billowska huset är idag klätt med en röd liggande källspontpanel på nedre våningen och en vit stående panel på övre våningen. Huset är ursprungligen uppfört som ett bostadshus med en timmerstomme och har idag en entrévåning, vindsvåning och ett helt källarplan. Huset står på en kallt grå och slätputsad sockel med fönster- och ljusinsläpp in mot källarvåningen. Källarvåningen är gjuten i betong, uppförd vid flytten 2017 och har där höjts med cirka 30 cm gentemot tidigare källargrund för att kunna utöka lokalernas användande. Fönstren på entréplan har alla två stående lufter vardera med två horisontella spröjs. Vindsvåningen har fönster av samma storlek och karaktär men skiljer sig åt med endast en horisontell spröjs på vardera stående luft. Alla fönster på entréplan har markiser monterade som solskydd in mot kontorslokalerna.

Längsida - SV

Entréplanet är klädd med en röd liggande källspontpanel och har mot sydväst sex stycken tvåluftsfönster med horisontella spröjsar och vita utsnidade fönsterkarmar. En utstickande mittrisalit delar in fasaden i två partier och återger ett symmetriskt helhetsintryck och i dess mitt är entrén placerad. En trappa formad som en avtrubbad pyramid leder upp mot entrédörren. Ett träfärgat skyddsräcke ramar in trappavsatsen. Entrédörren av trä går i en beigefärgad kulör, är indelad i fyra spegelpartier och försedd med överljus. En välmarkerad dörrkarm i en något ljusare beigeton ramar in dörren med dess två pilastrar och en utsirad överliggare. Ett tak upphängt i två vajrar, fästa i övre plan, väderskyddar avsatsen rakt uppifrån. På vindsplanet sitter kvadratiska tvåluftsfönster med spröjs på alla mittrisalitens sidor, och små enluftsfönster på sydvästfasaden, på vardera sidan om mittrisaliten. En stående vit panel med en dekorativ pilformad brädande täcker vindsplanet och går något omlott över entrévåningens liggande panel. I folkmun kallas Billowska huset "kjol och blus" (W.G, D.B & L.U 2014) med association till en röd kjol och en vit blus upptill. Då E. Billow tog över ägandeskapet av huset var han rysk vice konsul vilket kan förklara valet av paneltyp på Billowska huset efter 1986, med inspiration från den ryska 1820-tals träpanelarkitekturen (Rentzhog 1967).

Tak

Huset avslutas upptill med ett rött sadeltak, bandtäckt med falsad plåt. Två skorstenar i röd plåt är placerade på vardera sidan om mittrisaliten och däremellan går en gångbrygga. Intill är en ventilationsskorsten placerad, en stege och en taklucka (WSP Arkitektur 2006). Nocken som går ut mot frontespisen och sadeltaketsnock korsas i mitten. Mittrisalitensnock går in något under huvudtaketsnock och bidrar till ett tak med en korsliknande form. Från taket leder hängrännor vattnet nedåt genom stuprör i vardera av husets hörn.

Kortsida - NV

Fyra tvåluftsfönster är fördelade på vardera sidan om entré- och vindsplanet. Högst mot nock sitter ett ventilationsinsläpp och under sadeltaket sticker nio synliga taksparrar ut vars ändar täcks av en röd skyddande trädekorsom som går ihop med vindskivan upptill. Nordvästra kortsidan har sitt ansikte ut mot *Gula villan* vars brösthöjd går jäms med Billowska husets.



Fig 12. Frontespis.

Långsida - NÖ

Långsidan mot nordöst är symmetrisk och en frontespis markerar fasadens mitt. Frontespisen är ett, ovanför taklisten, förhöjt gavelliknande parti (Ahlstrand 2010) som också tillåter mer ljusinsläpp till den inredda vindsvåningen. Under gavelpartiet sitter ett dekorativt upptill trekantigt fönster och på vindsvåningen tre fullstora tvålufts-fönster med spröjs. Sju synliga taksparrar som sticker ut under gavelpartiet har samma dekorativa avslut som på kortsidorna och ramar in frontespisen upptill. På entréplan sitter sju tvålufts-fönster och ovan fönstren, på sydöstra sidan om frontespisen sitter en grön företagsskylt. En gatuskylt med texten *Storgatan 55* visar på spår från läge 2, som ännu inte plockats bort och ersatts med det nya gatunamnet. Sockeln har sju ljusinsläpp bestående av liggande tvålufts-fönster symmetriskt placerade under vardera fönster på entréplan. Dessa leder ljus in mot en konferenslokal i källarplan. Långsidan mot nordöst har sitt ansikte mot Skellefteås stadskyrka, *Sankt Olov*, med en mindre trafikerad väg mellan.

Kortsida - SÖ

Sydöstra kortsidan har ansiktet mot en rad fullstora lindar och gränsar mot ett bostadskvarter öster om kvarteret. På vindspanets kortsida återfinns två stående tvålufts-fönster och tre stycken fönster av samma karaktär undertill. I källarvåningens putsade mur är ett kvadratisk tvålufts-fönster med en horisontell spröjs placerat till vänster, vilket ger ljusinsläpp mot ett kontorsrum i källarplan.

3.4 Arkitektoniska stilinfluenser

I kvarteret Renen speglar Billowska huset, Gula villan och Lindbergska huset sekelskiftets villaarkitektur i trä. Billowska huset har fått en prägel av en så kallad karaktäristisk rysk fasadpanel, med spontad liggande panel nedtill och en stående utsnidad panel upptill. Det går också se likheter med många tidstypiska byggnadsdetaljer från 1890-talet i den återtolkning Billowska husets fasad bär upp idag. Byggnaden har ett höjt fasadliv, falsat plåttak, fält med liggande och stående panel och ett mittparti med entré och frontespis upptill, ett helhetsintryck som speglar symmetri. En tidstypisk 1890-tals villa har rikligt med snickarglädje vid nockpartier och där skiljer sig Billowska huset från den tidstypiska fasaden. (B.C, N.L, R.L 2009).

Rentzhog skriver också om träarkitektur utifrån trästaden, och inleder med att beskriva trästaden med dess rötter i stormaktstiden. Förändringar av byggnadsidealerna låg till grund för den stora rivningsvågen av trähus som pågick på trähus under 1950 och 60-talet. Träpanelarkitekturen uppkom som en förenkling av den klassicistiska arkitekturen i sten och är starkt kopplad till den svenska byggnadskulturen. Träet speglar överlag det lokala byggnadsmaterialet. Den svenska panelen är enligt tradition stående vilken kan jämföras med traditionen i exempelvis Ryssland och Norge där till motsatt, liggande panel har varit vanligast. Finland och endast delar av Norge anammade den stående träpanelen. När Finland slog sig fri Sverige kom kring år 1820 influenser från en rysk panelarkitektur som sedan spreds sig via Finland till norra Sverige.

Liggande panel har förekommit återkommande på vissa platser även i Sverige, i Luleå, Piteå, Haparanda och på enstaka hus i Askersund och Karlskrona. Likt som på Billowska husets liggande panel består där panelbrädorna av spåntade brädor med breda skårar och avfasade sidor vilket framhäver springorna. Den liggande panelen fick inte större betydelse i Sverige, gentemot den stående panelen men kom att börja användas i Sverige kring 1886–1870-talet, då vanligast i norra Sverige. Den liggande panel med ryskpåverkad utsmyckning kan kopplas till Billowska husets panelarkitektur. Panelklädda fasader som en del av den klassicistiska träarkitekturen tillkom främst under åren 1750–1850. Den yngre panelarkitekturen vid sidan av den klassicistiska arkitekturen, tillkom under trävaruindustrins inflytande. När konsul E. Billow lät bygga om Billowskas år 1896 var Sverige inne i den industriella epoken vilket betyder en maskintillverkad panel. Den arkitekturen går att koppla till sekelskiftets arkitekturstilar, schweizerstilen, nyrenässans och en prägel av schablontillverkade detaljer. (Rentzhog 1967).

3.5 Interiör



Fig. 13. Bilder som visar på ett urval av färgnyanser och tapetmönster, trappuppgång med pärllspont och träräcke, och grangolv på nedre plan med väggens tjocklek synlig.

Övergripande

Planlösningen över Billowska huset kan jämföras med ett för 1890-talet tidstypiskt större rektangulärt bostadshus, en så kallad patriciervilla, med sina två våningsplan och där det övre planet är inrymt i en vindsvåning med neddraget tak. På bottenvåningen i en tidstypisk 1890-tals bostad låg köket och salen och på ovanvåningen två sovrum, gavelfönster och kallvind. (B.C, N.L, R.L 2009). Billowska huset har efter ombyggnation till kontor kvar sin ursprungliga planlösning i stora drag med salen utritad i planens mitt både på entré- och på vindsvåning (WSP Arkitektur 2006). Under renoveringen år 2006 totalrenoverades interiören men med varsamhet och tolkning av husets historiska karaktär.

Billowska husets tre våningsplan används idag till kontorsverksamhet. I detaljplanen (2017) är huset planerat för kontor och eventuellt bostäder. Billowskas interiör är inte lagskyddad men

fastighetsägarna, *qbo-bostäder* och brukarna värnar om insidans historiska karaktär. Informant 5 berättar exempelvis att de tilltagna timmerstockarna på uppemot 30 centimeters bredd, månas om att bevaras i syfte att isolera, i dess effekt som ljuddämpning och i dess gedigenhet. Därför finns för tillfället inga planer på större förändringar i planlösningen.

Entréplan

Innanför entrédörren ligger en farstu inrymt i mittrisaliten med hiss och en trappuppgång som leder ned till källare och upp mot vindsvåningen. Trappuppgången är klädd med en pärlspontpanel i en dovt grå/blå nyans med dörrar och räcken i rostrött och i räckets dovre röd/rosa nyans. Ett träfärgat räcke av rundstav följer trappuppgångens hörn med en rundning, och är fäst med metallbeslag i väggen. Innanför farstun på entréplanen ligger en hall, intill ett kapprum med två toaletter och kontorslokaler. Salen som ligger mot kyrkan används till kontor. Intilliggande lokaler används också till kontor och grupprum. I planets mitt ligger ett pentry och där intill ett förråd. På entrévåningen ligger ett trägolv där brädorna är transparent behandlade och av gran. Väggarna bär mönstrade tapeter som går i dova nyanser av rött, blått, vitt och lindgrönt. Golvlister, taklister och karmar har falsade profiler och kulörer som går igen i tapeterna i vardera rum.

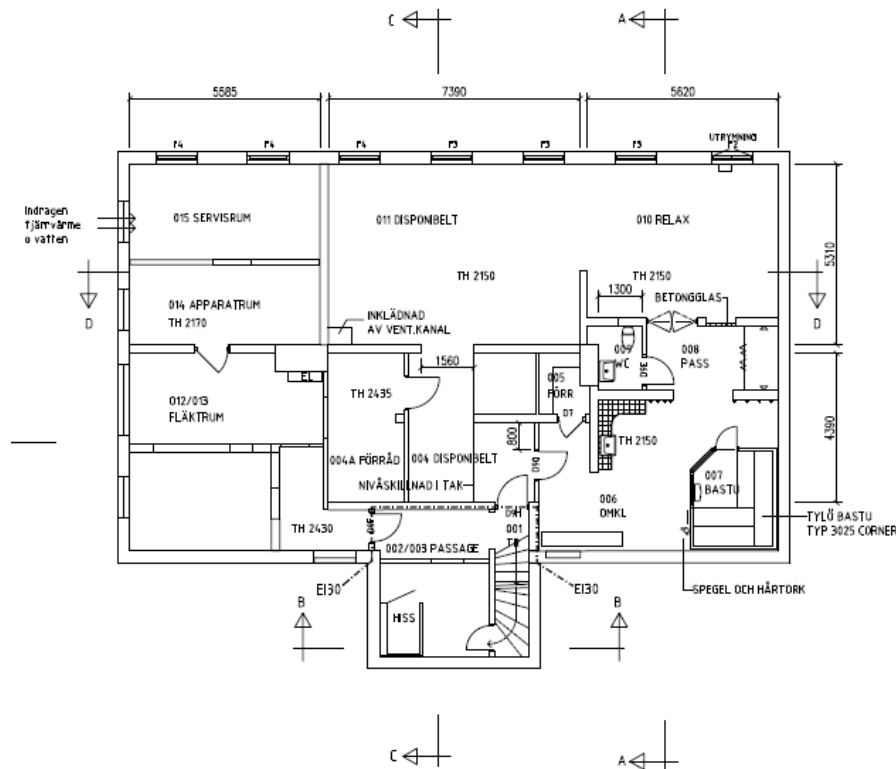


Fig 14. Planritning, källarplan.

Källarplan

Hela källarplanen och grunden är gjuten och förhöjd i samband med husflytten 2017 men följer planlösningen efter den förra källargrunden. För att Billowska huset skulle gå i samma brösthöjd som grannhuset Gula villan och för att öka källarens användbarhet höjdes källarvåningen med runt 30 centimeter. För att kunna återanvända hissen från läge 2, har en extra trappavsats monterats under hissen. Källaren inrymmer också ett kontorsrum som även skulle kunna fungera som lägenhet med kök, badrum, toalett och förråd intill. Ett större konferensrum ligger i planets norra del, och blickar mot kyrkan. Planets västra del inrymmer fläkt-, service-, installations- och apparaturum.

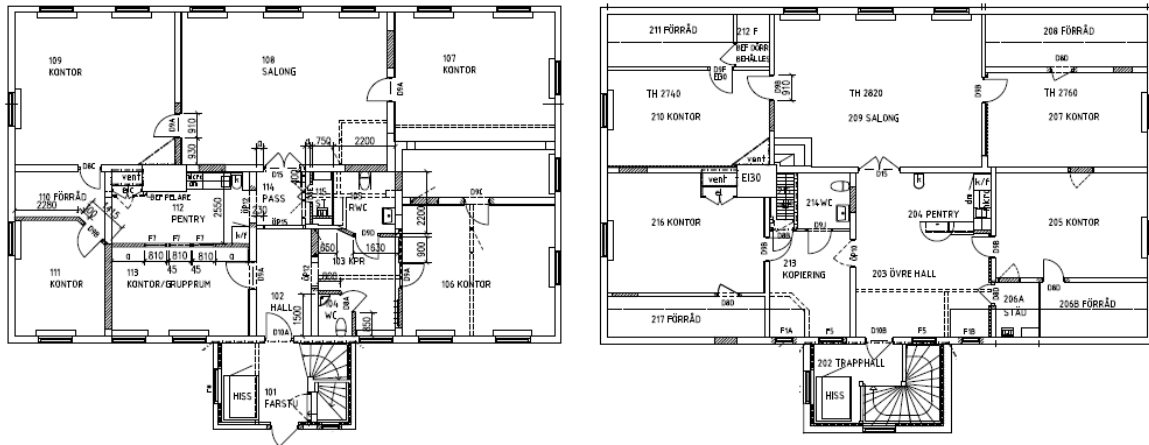


Fig 15. Planritning, entréplan och vindsvåning.

Vindsvåning

Även upp till det övre planet, vindsvåningen, går hiss och trapp upp genom mittrisaliten. Innanför ligger en övre hall med ett pentry, ett kopieringsrum och en toalett. Ett kontor med kattvind ligger på vardera sida om hallen. Den övre salongen ligger mot nordöst och blickar också mot kyrkan. Salen används som sällskapsrum och inrymmer även en öppen spis. På vardera sida om salongen ligger också kontor med varsin kattvind vid takfoten. Vindsvåningen är försedd med en transparent ytbehandlad fiskbensmönstrad ekparkett.

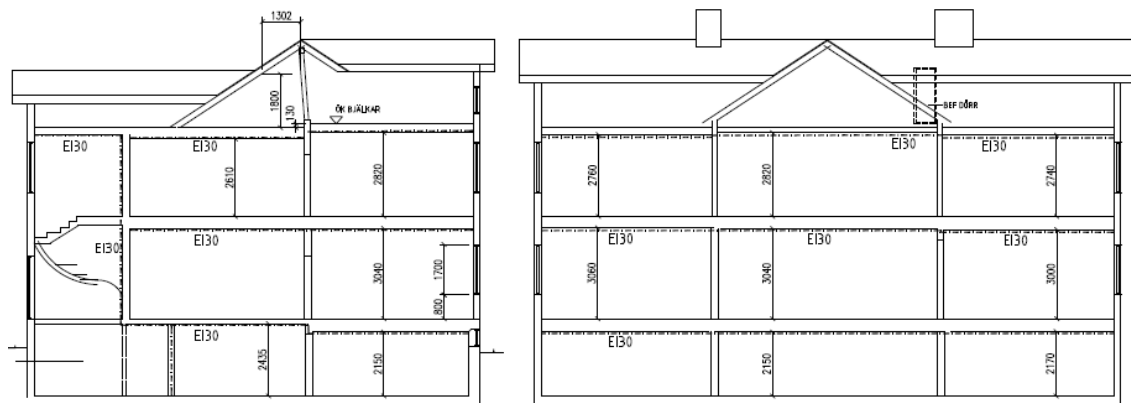


Fig. 16. Sektionsritning, våningsplan.

Synliga interiöra skador efter flytt

Flytten gjordes som nämns med precision men ändå uppkom några mindre skador på husets interiör. Eldstaden på vindsvåningen fick en spricka genom putsen på kupans ena sida, som inte hade funnits där innan. Huset har en stomme av trä och det är naturligt att konstruktionen rör på sig även den inte flyttas en längre sträcka. Stockarna har troligen rört på sig mer än normalt efter flytten, vilket visar sig i hörnen där tapeten spruckit upp mer än innan flytten. Huset har placerats på en helt nygjuten grund vilket kan vara orsaken till den extra rörelsen. Golvparketten har på vissa ställen höjts och glesats på partier vilket också tyder på en rörelse i konstruktionen.

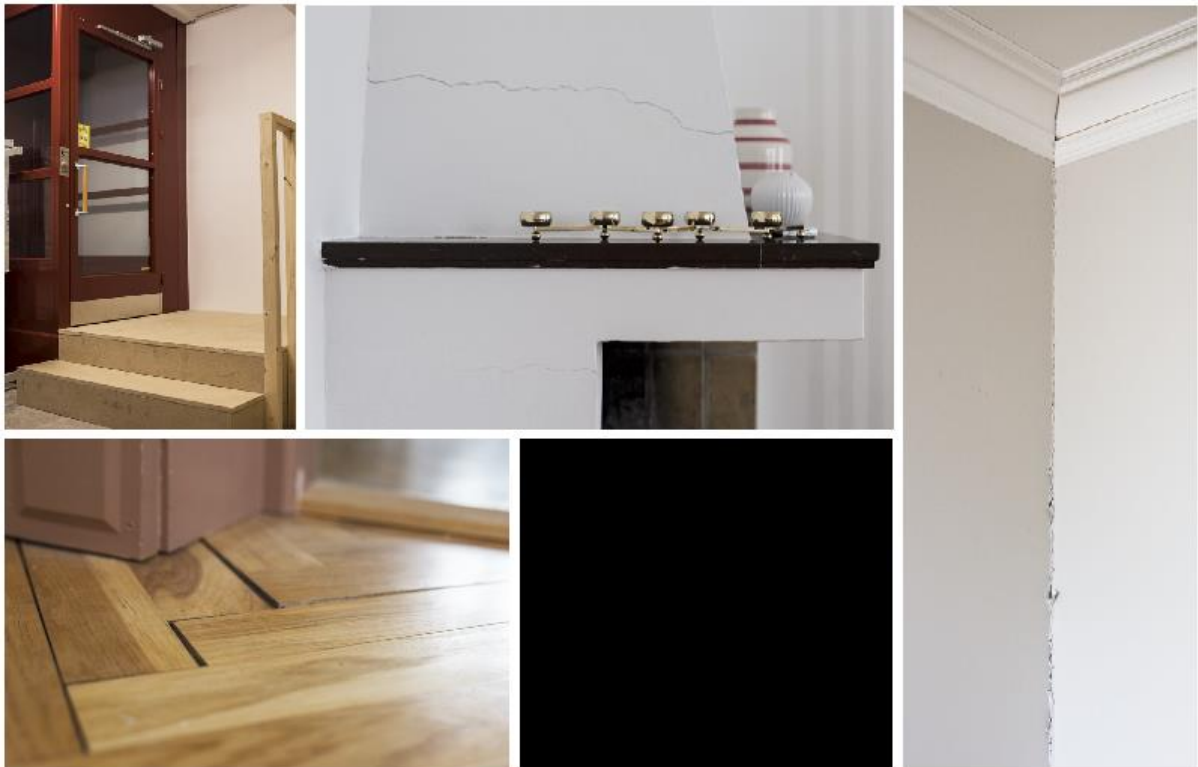


Fig 17. Bilderna visar den temporära trappavsatsen intill hissen, sprickan i spiskåpan, en del av parketten på vindsvåningen som rört på sig och en spricka i ett hörn som visar på att timmerkonstruktionen är under rörelse.

4. REFLEKTION

4.1 Förändringsprocessen

Billowskas huskropp har exponerats mot tre olika omgivningar över tid. En reflektion efter undersökningen, är att husets huvudfunktion varierat efter vardera omgivning och plats. Informant 4 berättar om sin upplevelse av en lekpark som låg längs allén på Viktoriagatan, precis intill Billowska huset, under mitten av 1900-talet. Informanten beskriver platsen anpassad som bostadsområde, utifrån sitt eget platsminne. I och med att biltrafiken ökade så fick Billowska huset så småningom också anpassa sin funktion till annan användning än för bostad. Idag då huset åter står i ett lugnare trafikläge skulle en bostadsfunktion kunna återtas, vilket formuleras i detaljplanen (2017). Informant 5 bekräftar att källarplanen, efter ombyggnationen, innehåller en del som är anpassad att fungera som övernattningslägenhet, om behovet skulle uppstå.

När grannhuset Gula villan också är färdigrenoverat och har "aktiverats" kommer huset tillsammans med Billowska och Lindbergska huset skapa en tydlig, sammanhållen sekelskiftesmiljö. Kulturmiljön kommer att erhålla skydd enligt plan- och bygglagens tredje kapitel med en q-märkning och skulle något av gårdshuset som revs, senare återuppföras, ska de utformas i enhetlighet med den övriga kulturmiljön (Detaljplan 2017), (Norrän 2016). Skyddsmärkningen (q), innebär att huset är särskilt kulturhistoriskt värdefullt och inte får förvanskas (Skellefteå kommun).

Billowska husets ursprungsfunktion vid läge 1, var som kaptensboställe med sitt ansikte ut mot den egna gårdsbebyggelsen, åkrar och ängar. I sitt andra läge kom huset att placeras i en stadsbebyggelse. I en stadskontext utmanas huset att integreras med fler element. Enligt Connertons (2009, 33) teori om kulturmöten mellan objekt i bebyggelsen, är det precis vad som händer i kvarteret Renen mellan den sedan tidigare befintliga bebyggelsen och nybyggnationen med centrumhuset. I kvarteret görs ett urval och en aktivering av de olika byggnadsobjekten (Detaljplanen 2017). Billowska huset, ett gårdshus

och ett möbelhus lämnar plats för ett centrumhus vid läge 2. Centrumhusets husvolym som enligt plan kommer att dämpa för buller och spridning av de värsta luftföroreningarna från E4:an in mot övriga kvarteret och samverkar på så vis med den redan befintliga bebyggelsen.

Guggenheim (2008) menar att så länge människor interagerar med en byggnad ska den ses som aktiverad och alltså icke-isolerad. Även stadens gröna kilar bör ses över regelbundet. I en park krävs det balans för att uppnå och upprätthålla aktivitet och funktion av platsen som en stadsenhet. En överväxt parkmiljö kan kännas hotfull medan en välhållen park lockar människor till platsen i rekreativt syfte menar stadsantikvarie Hjelm i Borås (2017). Connertons tankar om platssinnen (2009, s.33) menar på att det är svårt att återge en generell bild av en plats, då platssinnen är individuella. Den aspekten talar om vikten att samtala med invånarna och lyfta deras tankar, inför en omstrukturering eller stadsomvandling.

Billowska huset valdes att flyttas istället för att rivas och det till en byggnadsmiljö som därmed ses över, integreras istället för att isoleras och rustas upp. Grannhuset *Gula villan* hade eftersatt underhåll tills det redan upprustade Billowska huset, placerades sida vid sida. Anna Kika (2014) menar på att aktivering av mellanrum och gränsland är viktiga. Kvarteret Renen var innan husrockaden en ifrågasatt plats, med flera byggnader med påbörjat förfall, otydliga definitioner eller sett utifrån möjligheterna, kanske bara mellan två funktioner. För att referera tillbaka till Kika rådde mellanrum och gränsland med behov av definiering i kvarteret Renen. Ett mellanrums positiva egenskap är att spontan aktivitet och kreativitet kan råda, en aspekt att ha hänsyn till. Tolkningen är att det är en balansgång när frihet övergår till förfall och när blomstring övergår till förruttnelse. Vardera enheten i kvarteret Renen har aktiverats på läge 3. Byggnaderna och grönområdet har integrerats genom en sammanhållen miljö och uppvärderas därefter.

4.2 Upplevelsen av huset och dess närmiljö

I syfte att lyfta stadsinvånarnas åsikter om Billowska huset, dess närmiljö och omvandling, har fyra informanter intervjuats (Intervjuer 2018-04-03). Undersökningen utgör en begränsad och kvalitativ sammanställning av informanternas upplevelser och tankar om huset och dess förändringsprocess. Till informanterna ställdes frågor som; *“Känner du igen huset på bilden och har du någon relation till det?”*, *“Vad tycker du om husets utseende och karaktär?”*, *“Vad tycker du om att det flyttas och bevaras?”* och *“Har du någon åsikt om kulturmiljön som skapas?”*. Svaren sammanställdes sedan tematiskt.

Informanterna kände alla igen huset då de passerat förbi flertalet gånger, men ingen hade varit inne i byggnaden. Informant 3 upplever husets nuvarande karaktär som befriande med en fasad som ger en positiv avvikelse till stadsbilden. Informant 4 som bott i Skellefteå sedan 1934 minns att det i huvudbyggnaden varit kontorslokaler så långt tillbaka i tiden hon kunde minnas och att det i gårdshuset ska ha bott folk under en period.

Alla informanter ser bevarandet av Billowska huset som något positivt och ett riktigt beslut då huset varit väl underhållet. Informant 4 kommenterar att det är så pass dyrt att bygga hus att det är bättre att flytta dem om så behövs. Hon lyfter både den ekonomiska frågan och synen på hus som en resurs. Alla ser även omstruktureringen av kvarteret som något positivt med den samlade kulturmiljön och intilliggande park. Informant 1 kommenterar att han alltid trivs med att använda bänkarna i stadens grönområden och kan tänka sig att just så göra även intill Billowska. Han berättar och minns tillbaka att flera gröna kilar i staden tagits bort där han tidigare suttit och ser det som ett positivt besked att det ska adderas en allmän park. Informant 1, 3 och 4 kan tänka sig att använda sig av den allmänna parken beroende på omgivningen och trafiken. Informant 2 och 4 ifrågasätter behovet av ett parkeringshus och hoppas på en god estetik på fasaden som kompensation.

Informant 5 är vd på det företag som hyrt Billowska huset sedan 2011 och har därmed varit användare av lokalerna både utifrån läge 2 och 3. Intervjun (2018-04-04) gjordes i syfte att lyfta ett perspektiv inifrån Billowska huset och dess funktion som kontorslokaler. För att fånga användarperspektivet

ställdes frågor som, “*Hur skiljer sig upplevelsen av läge 2 respektive 3?*”, “*Hur ser du på den planerade parkmiljö som kommer att omge Billowska?*”, “*Hur fungerar Billowska husets lokaler för er kontorsverksamhet?*”.

Företaget värderar den trivsamma arbetsmiljön Billowska husets lokaler utgör. I och med att Billowska huset har vridits ett halvt varv och höjts för att möta grannhuset i brösthöjd kommer det in mer ljus i lokalerna vilket är en kvalitet. Hon uttrycker att arbetsmiljön har förbättrats då trafikbullret sjunkit. Gårdsplanen och den allmänna parken är något som informanten tror kommer förhöja upplevelsevärdet, jämfört med hustomtens grusplan vid läge 2.

Informanten hade gärna sett att gårdshuset intill Billowska vid läge 2, hade gjorts om till förslagsvis kontorslängor, men förstår samtidigt rivningsbeslutet. Själva använde de förrådslokalerna bara vid enstaka tillfällen och däremellan stod gårdshuset oanvänt.

Informanten uppmärksammar kontrasterna som kommer att bli när kvarteret står färdigt, mellan det nya centrumhuset, parken med vattendraget och kulturmiljön med en positiv ton. För kontoret har huset haft ett symbolvärde som varit viktigt bland annat ur marknadsföringssynpunkt. Informanten värdesätter själva byggnaden *Billowska huset* och den kulturhistoriska charmen byggnaden bär på. I nuläget finns inte några planer på interiöra förändringar men företaget kan få göra vissa förändringar på interiören för att anpassa till verksamheten, vid frågan av fastighetsägare.

5. RESULTAT

Tidigare forskning rörande Billowska huset har möjliggjort för att se bortom de synliga tidslagren på byggnaden, även de som gått förlorade. Den undersökning som sedan gjorts kan lyfta materiella och immateriella värden som tillkommit på byggnaden, efter sammanställning av den information källmaterialen givit. Vid läge 2 hade byggnaden uppgiften att upprätthålla fasaden mot stadsentrén från söder. Sett till stadsbilden idag har Billowska huset ett viktigt arkitektoniskt- och kulturhistoriskt värde, som husindivid i sitt sammanhang i en sekelskiftes- och kulturmiljö. Planlösningen är i stora drag bevarad på alla våningsplanen, sett till den tidstypiska större 1890-tals bostaden. En tidstypisk plan används då originalritningar inte har upphittats. Timmerstommen talar i sig som ett eget tidsdokument, då den är den ursprungliga, flyttad stock för stock från andra sidan älven. I övrigt är både exteriören och interiören renoverade och det med varsamhet till byggnadens utseende vid sekelskiftet. Då gårdshuset som tidigare skapade gårdsmiljön tillsammans med Billowska ansågs inaktivt och revs, integrerar Billowska istället direkt med övriga sekelskifteshus och skapar där en sammanhållen miljö, i kvarteret på läge 3.

För att koppla tillbaka till den teoretiska ansatsen så är det tänkt att kvarteret Renen ska innehålla en bebyggelse som är just aktiverad, funktionell och tillgänglig när detaljplanen (2017) är slutförd. Byggnadsenheterna kommer att vara aktiverade, alltså funktionella och brukbara, och miljön mer hälsosam. Den allmänna parken kommer vara tillgänglig medan byggnaderna kommer att ha begränsad tillgänglighet. Billowska huset samverkar vid läge 3 med övriga byggnader i kulturmiljön och snart även med nya centrumhuset.

Billowska har tydligt påverkats av dess olika lägen och omgivningar. Vad tidigare forskning visat, möjliggjorde ekonomibyggnaderna och ägorna på jordbruksfastigheten vid läge 1, till ett självförsörjande hushåll. I början av sekelskiftet 1900, vid läge 2, fungerade huset fortsatt som bostad. Jordbruket hade bytts ut mot en stadsnäring. Med tiden ökade trafiken vid byggnaden och bostadshuset omvandlades till kontorshus. Då Billowska huset väl står i sin planerade kultur- och parkmiljö, väntas omgivningen åter att bli lugnare. Det gör det möjligt ur miljö- och hälsoaspekter att faktiskt bruka Billowska som bostad igen (Detaljplan 2017) eller kombinera som lägenhets- och kontorshus.

Vid läge 3 har Billowska fått ett högre topografiskt läge och mer dagsljus når in i byggnaden. Vid nya läget bidrar den gröna omgivningen med ett ökat naturvärde jämfört med tidigare läge. Informanterna ser den nya placeringen som en förbättring, utifrån byggnadens och användarnas bästa. En jordbruksmark med utsikt över trädgård, ägor och älv innehar starka naturvärden som gentemot en stadsmiljö kan kännas ohotade. I en stad är de gröna kilarna viktiga, insprängda mellan byggnadskroppar och markläggningar i kvartersblocken, och kan också värderas med naturvärden för att kunna skapa underlag för bevarande. En stad med rika naturvärden möjliggör till rekreation och bättre miljö.

I uppsatsens intervjudel klargörs synen på byggnaden och dess förändringsprocess. Där och även i detaljplanen (2017) blir tydligt att Billowska huset troligt kommer att få en förändrad rörelse med en annan hastighet runt sin huskropp, vid läge 3, sett utifrån både människor och bilar. Vid läget intill E4:an var förbipasserande bilar och människor i konstant rörelse och upplevelsen av miljön skapades därefter. När park- och kulturmiljön är färdigställd väntar en lugnare omgivning och miljö, som informanterna utifrån ritningar tolkar som en tilltalande plats att stanna upp på. Sammanfattningsvis är åsikten enad om att omgivningen och atmosfären på en allmän plats är avgörande för om den lockar till användning eller inte, enligt informanterna.

Beslutet att bevara kvarteret Renens sekelskiftesbyggnader tyder på en uppvärdering av träarkitekturen. Huset var hotat innan byggnaden såldes till privata entreprenörer, som upprustar den del i kvarteret som ska komma att bli kulturmiljön (SVT-Västerbotten 2017). Den väl tilltagna och gedigna timmerstommen har gett huset förutsättningar till en god hållbarhet vilket bidrar till ett materiellt värde och brukarvärde. Byggnadens uppseendeväckande fasad har gett huset ett symbolvärde i stadsbilden. Byggnadsinventeringarna från 1974/75, 1992 och detaljplaner från 2012 och 2017 innehåller byggnadsbeskrivningar och värderingar som visar på hur bevarandevärdet av Billowska har byggts upp över tid. Billowska huset har vid läge 3 fått en skydd i form av en q-märkning och ska bevaras med varsamhet ur ett kulturhistoriskt perspektiv.

Ett timmerhus som Billowska, går att timra ned och timra upp på en annan plats, vilket gjordes år 1896 (SVT-Västerbotten 2017). Utvecklingen av tekniken att flytta byggnader gjorde det möjligt att år 2017 flytta huset en andra gång, utan varken större interiöra eller exteriöra förändringar och därmed bevara istället för att riva. Synsättet att se hus och byggnader som resurser, kanske flexibla och inte statiska, kan öka möjligheter för ett bevarande, men ställer krav på den ursprungliga byggnadskonstruktionen. Billowska huset var hotat till rivning, då behovet i kvarteret förändrades, men räddades genom ännu en flytt till ett nytt sammanhang.

6. SAMMANFATTNING

Uppsatsen är skriven vid Göteborgs universitet, vid institutionen för kulturvård, under kursen KBA403 VT18, *Bebyggelsehistorisk uppsats*. Syftet är att skriva en bebyggelsehistorisk uppsats, med ett vetenskapligt förhållningssätt och där i behandla byggnaden i sig, människors berättande och det redan skrivna materialet. Kursens frågeställning behandlar de olika källornas användbarhet vid bebyggelsehistorisk kunskapsproduktion.

Den här bebyggelsehistoriska uppsatsen behandlar det tidigare kaptensbostället, och så kallade *Billowska huset*, som flyttat från landsbygdsmark till stad och kulturmiljö. Uppsatsen undersöker och beskriver de tre lägen Billowska varit beläget vid, och hur huskroppen och omgivningen påverkas av vardera flytt. Uppsatsen går inte in på djupet i personhistoria eller en fördjupning i den interiöra beskrivningen då det ligger utanför huvudfokus.

Den teoretiska grunden i uppsatsen, bygger på att det i bebyggelsehistorisk kunskapsproduktion och i bevarandeprocesser måste tas hänsyn till en byggnads aktivitet och inaktivitet sett till brukarna och hur en byggnad integrerar med sin omgivning, för att undvika isolering. Varje individ samlar på sina egna

platsminnen och kan därefter associera olika till samma plats. Det betyder att det krävs en byggnadsanalys innan ett beslut kan tas om vad som är förlorat, förfall eller bevarandevärt.

Uppsatsens särskilda frågeställningar är; ”Vilka förändringar på byggnaden och dess närmiljö har flyttarna inneburit?”, ”Hur har synen på byggnad och omgivning skiftat över tid och varför?”, ”Hur samverkar/samverkade Billowska huset med sin omgivning?”. För att svara på frågeställningarna har byggnaden studerats, litteraturstudier, arkivundersökningar och intervjuer genomförts. Tidigare forskning har givit en bild av Billowska på sin första placering på hemmanet Sunnanå nr 4.

Uppsatsen behandlar först byggnadens förhistoria som inleds med hur kaptenbostället fick sin givna plats. Byggnadshistorian beskriver sedan Billowska huset, från och med uppförandet av timmerbyggnaden på Sunnanå hemman nr 4. Andra historiedelen beskriver när byggnaden år 1896 flyttas in till staden av ryske vice konsul E. Billow. Byggnadens ägandeförhållanden och användning fram till idag beskrivs. Träfasadens stilinfluens från sekelskiftets trästad diskuteras. Husets fasad ska ha förenklats på 1940-talet och sedan återskapats till ett sekelskiftesutseende. Flertalet inventeringar har gjorts där Billowska ingått, efter 1974. Slutligen har det gått till fram till en kulturhistorisk värdering av byggnaden.

Delen som beskriver Billowska huset idag, inleds med en beskrivande situationsplan och sedan redogörs den pågående omstruktureringen av kvarteret Renen (2018). Billowska håller på att bli en del i en kultur- och parkmiljö intill stadskyrkan Sankt Olov. Byggnadsbeskrivningen innehåller en exteriör- och interiörbeskrivning som avslutas med en kort beskrivning av de skador som uppkommit och de justeringar som gjorts, efter flytten 2017.

Reflektionsdelen tar upp konsekvenser av husets flyttar, jämför dess lägen och kopplar samman med den teoretiska grunden. Resultatdelen lyfter vad som uppsatsen kommit fram till, vidare efter den tidigare forskningen. Vilka värden som tillkommit och gått förlorade sedan byggnadens uppförande tydliggörs. Billowska huset har valts att bevaras och flyttats två gånger sedan första uppförandet 1896. Dess rejäla timmerkonstruktion har gett byggnaden tillåtelse att hålla, den särpräglade träfasaden har skapat ett arkitektoniskt värde och idag innehar byggnaden ett symbolvärde i stadsbilden. Det är några aspekter som lätt till en uppvärdering av Billowska huset och en god varsamhet om byggnaden.

7. KÄLL- OCH LITTERATURFÖRTECKNING

Otryckta källor

Detaljplan 2012. *Del av Skellefteå, kvarteret Renen, inom stadsdelen Älvsbacka, Skellefteå centrum, Västerbottens län.* Upprättad av Tyréns AB, region nord.

http://www.skelleftea.se/Bygg%20och%20miljokontoret/Innehallssidor/Bifogat/Planbeskrivning_Renen_20120703_samradl.pdf

Detaljplan 2017. *För kvarteret Renen, Strömsör m.m. inom stadsdelen Älvsbacka, Skellefteå kommun, Västerbottens län.* Samhällsbyggnad fysisk planering.

WSP Arkitektur (2006). *Relationshandling - Ombyggnation till kontor.* Sektions- och planritningar tillhörande Billowska huset, kvarteret Renen, Skellefteå. Ansvarig Bredberg, I. Polaris fastigheter AB.

Arkiv

Krigsarkivet. (1733-1877). Register över syner och ekonomiska besiktningar: *Syneprotokoll över kompanichefsbostället Nyborg, Sunnanå.* Band 2. Västerbottens fältjägarkår, Skellefteå kompani.

Laga skifte (1868). *Laga skiftes karta 1861-66*, (s.2) & *ägofigur* (s.116). Historiska kartor, Lantmäteriet.
https://historiskakartor.lantmateriet.se/arken/s/show.html?archive=REG&showmap=true&searchType=v&nbOfImages=157&sd_base=lm24&sd_ktun=0002yf2v&mdat=20170426084436375518

Muntliga källor

Hjelm, F, stadsantikvarie, Borås. Stadsvandring 2017-09-21.

Informant 1: Stig-Henrik, bosatt i Skellefteå och intresserad av stadens historia. Intervju 2018-04-03, Skellefteå.

Informant 2: Rut, bosatt i staden sedan många år. Intervju 2018-04-03, Skellefteå.

Informant 3: Ulf, lokalhistoriker och Skelleftebo. Intervju 2018-04-03, Skellefteå.

Informant 4: Astrid, stadsbo sedan 1934. Intervju 2018-04-03, Skellefteå.

Informant 5: Maria Nilsson, vd Green Exergy, Skellefteå. Användare av Billowska huset på läge 1 och 2. Intervju 2018-04-04.

Nordvik, E, stadsarkitekt, Skellefteå. Mailkommunikation 2018-04-20.

Nordvik hänvisar vidare till Bengt Brunnströms bok *Skellefteå byggnadsnämnd: Berättelse om verksamheten åren 1875-1985*.

Tryckta källor och litteratur

Ahlstrand, J.T (2010). *Arkitekturtermer*. Lund: Studentlitteratur AB, s.46.

Björk, C, Nordling, L, Reppen, L (2009). *Så byggdes villan - Svensk villaarkitektur från 1890-2010*. Värnamo: Fälth & Hässler, s.15-27.

Connerton, P. (2009). *How modernity forgets*. Cambridge University Press.

Bebyggelseinventering i centrum (1992). *Revidering av kulturhistorisk bebyggelseinventering i centrum med förslag till kompletteringar*. Skellefteå museum.

Bebyggelsen i Skellefteå centrum (1974/75). *Inventering och kulturhistorisk värdering av bebyggelsen i Skellefteå Centrum*. Uppdrag av byggnadsnämnden, av arbetsgruppen för bebyggelse och miljöinventering. Skellefteå kommuns tryckeri.

Byggnadsnämnden (1976). *Bebyggelsen i Skellefteå centrum- Inventering och kulturhistorisk värdering av bebyggelsen i Skellefteå centrum (1974/75)*. Av arbetsgruppen för bebyggelse- och miljöinventering i Skellefteå centrum på uppdrag av byggnadsnämnden. Skellefteå kommuns tryckeri 1976.

Fahlgren, K. (1945). *Skellefteå, en hundraårig stad i en mångtusenårig bygd*. Skellefteå stads historia, Skellefteå 100-årsjubileum 1845-1945, på uppdrag av Skellefteå stad. Uppsala: Almqvist & Wiksells boktryckeri aktiebolag.

Guggenheim, M. (2008). *Building memory: Architecture, networks and users*. University of Zürich, Switzerland.

Grahn, W. (2009). *Intersektionella konstruktioner och kulturminnesförvaltning*, NIKU RAPPORT 27, Oslo. <http://www.niku.no/Firestone/Publikasjoner/NIKURapport27.pdf>

Kika, Anna. (2014). *Rum i marginaler - nya möjligheter för aktivering av mellanrum och offentliga möten*, kandidatprogrammet i Fysisk planering, BTH.

Nilsson, O & Sander, A. (1989). Husesyn på Nyborg och Dalkarlså - Majorsbostället Nyborg. *Tidskriften Västerbotten*, (1), s.2-13.

Renhorn, G. (1960). *Gamla stadsbor del 2 - Ett bidrag till Skellefteå stads personhistoria*. Skellefteå: Västerbottens tryckeri AB, s.97-102.

Rentzhog, S. (1986). *Stad i trä: Ett skede i den svenska småstadens byggnadshistoria*. 2. Uppl., Uddevalla: Bohusläningens boktryckeri AB, s.11-15.

Saltzman, Katarina, Olshammar, Gabriella & Qviström, Mattias, mfl. (2009). *Mellanrummens möjligheter - studier av föränderliga landskap*. Författarna och Makadam förlag.

Skellefteå Museum (1992). *Revidering av kulturhistorisk bebyggelseinventering i centrum - med förslag till kompletteringar*.

Studieförbundet Vuxenskolan & Skellefteå museum. (1975-76). *Natur och ort-namn, Skellefteå i Skelleftebygden*. Skellefteå C och Skellefteå Lands.

Svartengren, E. (1934). *Svenska officersboställen i Västerbotten*. Torsby: Henry Hambergs tryckeri.

Wahlberg, G, Dahlgren, B & Lundström, U. (2014). *Sevärt längs Hälsans stig: En kulturell guide längs Hälsans stig på ömse sidor av Skellefteälven i Skellefteå*. Skellefteå hembygdsförening: Skellefteå tryckeri AB 2014.

Elektroniska källor

Ekman, M. (2016). Tre klassiska hus räddas för framtiden. *Norran*, 16 mars. <https://www.norran.se/nyheter/tre-klassiska-hus-raddas-for-framtiden/>

Riksarkivet. Folkräkningar (Sveriges Befolkning) 1900 - Personsök; Billow, fd. 1842, Skellefteå. https://sok.riksarkivet.se/person?Namn=Billow&Ort=Skellefte%C3%A5&AvanceradSok=True&PageSize=20&page=2&postid=Folk_109648858&tab=post&FacettState=undefined%3ac%7c#tab

Riksarkivet. Folkräkningar (Sveriges befolkning) 1880. Personsök; Hollsten, fd. 1807 d.1890, Skellefteå. https://sok.riksarkivet.se/person?Namn=Elis+Hollsten&Ort=Skellefte%C3%A5&AvanceradSok=True&PageSize=20&page=1&postid=Folk_109192016&tab=post&FacettState=undefined%3ac%7c#tab

Rönngrén, Y (2016). Minst 15 miljoner för att renovera husen. *Norran*, 15 mars & 16 april. <https://www.norran.se/nyheter/kommunalt/minst-15-miljoner-for-att-renovera-husen/>

Rönngrén, Y. (2016). Offentlig idag - planen för 200 nya lägenheter vid älven. *Norran*, 15 oktober. <https://www.norran.se/nyheter/kommunalt/offentlig-i-dag-planen-for-200-nya-lagenheter-vid-alven/>

Rönngrén, Y. (2017). Så gick flytten av Billowska huset. *Norran*, 2 februari. <https://www.norran.se/nyheter/bilder-sa-gick-flytten-av-billowska-huset/>

Skellefteå kommun (2016-09-07). K-märkt - Skydd och bidrag. Skellefteå: Bygg- och miljönämnden. <http://www.skelleftea.se/boende/bygga-nytt-andra-eller-riva/k-markt/skydd-och-bidrag>

Skellefteå kommun (2018), kartportal – historiska kartor.
http://kartor.skelleftea.se/cbkort?profile=188&mapext=772599.22472083_7188929.4433595_788224.22472083_7198927.0019533&sessionid={A8D0E392-BFE9-4FE9-BEE4-B46833CD5BB4}

Tedestedt, R (2017). Anrik byggnad flyttas istället för rivning. SVT-Västerbotten, 24 februari.
<https://www.svt.se/nyheter/lokalt/vasterbotten/anrik-byggnad-flyttas-istallet-for-rivning>

8. ILLUSTRATIONSFÖRTECKNING

Omslagsfoto, Jessica Lundmark

Figur 1, Laga skifteskarta 1868 över Sunnanå hemman nr 4, benämnt F. Historiska kartor, Lantmäteriet, (s.2).
https://historiskakartor.lantmateriet.se/arken/s/show.html?archive=REG&showmap=true&searchType=v&nbOfImages=157&sd_base=lm24&sd_ktun=0002yf2v&mdat=20170426084436375518

Figur 2, Kartbild, omritad av äldre karta från 1830-talet, av Bertil Bonns 1988, föreställande Majorsbostället, som kaptensbostället på Sunnanå först hörde till. Nilsson, O & Sander, A. (1989). Husesyn på Nyborg och Dalkarlså - Majorsbostället Nyborg. *Tidskriften Västerbotten*, (1).

Figur 3, Billowska huset, med en efter 1946, förenklad fasad. Bild i bebyggelseinventering, Skellefteå centrum (1974/75).

Figur 4, Relationsritning/sektionsritning över Billowska inför ombyggnation till kontor 2006. Av WSP Arkitektur. Förmedlat av Skellefteå industrihus AB.

Figur 5, Flygfoto över kvarteret Renen med by från kyrktornet. Datum oklart. Skellefteå Forskarrums fotopärmar över stadens kvarter. SMC 4504.

Figur 6, Översiktsbild, Detaljplan (2017), Kvarteret Renen och Strömsör, Skellefteå Kommun.

Figur 7, Situationsplan vid läge 3. Figur av Jessica Lundmark, 20180403, omritad från en bakgrundskarta, Lantmäteriet, från BeBR.

Figur 8, Översiktskarta, Kvarteret Renen innan ombyggnation med närmaste kvarter. (Detaljplanen 2017, Skellefteå kommun).

Figur 9, Tidig plankarta över kvarteret Renen och nybyggnationen med centrumhusets placering. (Detaljplanen 2017, Skellefteå kommun).

Figur 10, Relationsritning/sektionsritning vy från väst. (Detaljplanen 2017, Skellefteå kommun).

Figur 11, Fasadbilder; Foto; Jessica Lundmark.

Figur 12, Frontespis. Foto; Jessica Lundmark.

Figur 13, Interiören. Foto Jessica Lundmark.

Figur 14, Planritning, källarplan. Av: WSP Arkitektur inför ombyggnation 2006. Förmedlat av Skellefteå industrihus AB.

Figur 15, Planritning av entréplan och vindsvåningen. Av: WSP Arkitektur inför ombyggnation 2006. Förmedlat av Skellefteå industrihus AB.

Figur 16, Sektionsritning, våningsplan. Av: WSP Arkitektur inför ombyggnation 2006. Förmedlat av Skellefteå industrihus AB.

Figur 17, Förändringar och skador efter flytt. Foton; Jessica Lundmark.

BILAGOR

Bilaga 1 – Folkräkningar

Tab 1. Hushållet Billowska, vid folkräkning 1880. Från Riksarkivet – SVAR.

år	f.d.	gård	person	befattning	församling
1880	f. 1807 d. 1890	Hemmanet på Sunnanå nr 4, från år 1855.	Hollstén, Jonas Elis	Major & riddare, Västerbottens regemente.	Skellefteå landsförsamling
	f. 1815		<u>Elfsberg, Emilia Fredrika,</u>		
	f. 1849		<u>Gustaf Bernhard</u>		
	f. 1853		<u>Blenda Josefina</u>		
	f. 1852		<u>Lundström, Karl Johan</u>	<i>Dräng</i>	
	f. 1859		<u>Eriksson, Tekla Maria</u> Elisabet, födelseort; Katarina Stockholms län,	<i>Piga</i>	
	f. 1857		<u>Karlberg, Hedda</u> <u>Karolina</u> , födelseort; Burträsk Västerbottens län	<i>Piga</i>	

Tab 2 – Folkräkning Billows, år 1900.

Enligt tabell var vid folkräkning (Sveriges bef.), år 1900 följande personer bosatta i hushållet:					
år	f.d	gård	person	befattning	församling
1900	1842	<u>Billowska</u> huset, Storgatan 55	Billow, Edvard, f. i Husby, Dalarna.	v. konsul, tillhörde stadsfullmäktige	Skellefteå stads
	1854		Eckhäll, Karolina Kristina, f. i Gävle Gävleborgs län		
	1864		Eckhäll, Evelina Aurora, f. i Överluleå Norrbottens län	<i>Fotograf</i>	
	1867		Lindberg, Anna Fredrika, f. i Skellefteå stads	<i>Piga</i>	
<p>Källa: Folkräkningar (Sveriges befolkning) 1900, upprättad av Riksarkivet SVAR-Svensk arkivinformation https://sok.riksarkivet.se/person?Namn=Billow&Ort=Skellefte%C3%A5&AvanceradSok=True&PageSize=20&page=2&postid=Folk_109648858&tab=post&FacettState=undefined%3ac%7c#tab</p>					

Bilaga 2 – Fotografier på kvarteret Renens huvudbyggnader och en översiktsplan.

Fig 1. Åsells möbelhus, Gula villan, Billowska huset, Lindbergska huset. Bild från detaljplan 2017.



Fig 2.

Karta över rivna byggnader och de som ingår i bevarandeplan, från en byggnadsinventering gjord i Skellefteå stad år 1992. Billowska huset och kvartermiljön, synligt till höger om Viktoriagatan, står kvar sedan tidigare inventering.



Bilaga 3 - Frågor och svar från samtal med informanterna.

1. Känner du igen huset på bilden?

Stig-Henrik känner igen huset där han ofta passerat.

Rut vet att Billowska huset legat intill Viktoriabron.

Ulf vet att det är Billowska huset.

Astrid vet att huset på bilden låg i hörnet Viktoriagatan/Storgatan, intill ett karaktäristiskt brunt hus.

Astrid minns att det är länge sedan huset användes som bostad, så länge hon kan minnas har här varit kontorslokaler. I gårdshuset i kvarteret minns hon att folk bodde.

2. Vad tycker du om Billowska huset?

Stig-Henrik tycker huset är helt okej i sin nuvarande karaktär, tråkigare innan återskapandet av fasaden från sekelskiftet.

Rut tycker att huset är väldigt fint med ett "gammalt" intryck och har läst om det i tidningen Norran under senaste tiden.

Ulf anser att fasaden är originell men samtidigt befriande i sin karaktär, en avvikelse från övriga stadsbilden och en karaktärsbyggnad.

Astrid svarar att det inte är något större fel på huset men undrar om det används. Upplevelsen är att det varit ordentligt underhållet och där aldrig infunnit sig någon typ av slum så att säga. Hon minns pappersbolaget ska ha infunnit sig i längan mellan Billowska och möbelhuset en gång.

3. Har du någon speciell relation till huset, vilken?

Stig-Henrik har inte någon speciell relation till huset annat än att han promenerat förbi.

Rut har ingen speciell relation till byggnaden men har promenerat förbi många gånger under de fyrtio åren som Skelleftebo.

Ulf har ingen speciell relation till byggnaden men känner till dess två flyttningar, att det har flyttats från Sunnanå och där var huvudbyggnaden till Majorsboställets jordbruk. Han känner också till ryske vice konsul Billow och har undrat om husets utseende har med honom att göra, att det skulle kunna tolka som ett ryskt utseende men är inte säker.

Astrid minns bara hur huset såg ut, ända tillbaka till då hon var barn. Hon minns att det då var en lekpark i kvarteret och att där europavägen går idag, låg en allé med lekpark dit de gick och gungade.

4. Vad tycker du om att huset flyttats och bevaras?

Stig-Henrik uttrycker sig "tack och lov", han menar på att det har funnits en benägenhet att riva hus i staden.

Rut tror att huset kan göra sig bra vid kyrkan och de andra husen från samma tid och har ingen direkt åsikt om flytten annat än att hon förstår att det var tvunget när det skulle byggas nytt. Hon anser att Billowska huset egentligen gör sig bättre på sin nya plats i den miljön som där är och ska skapas.

Ulf tycker att det är väldigt roligt att huset bevarats, att det är en kompromiss med flytten. Han tycker det är bra att de samlar sekelskifteshuset intill varandra och bildar en så kallad kulturmiljö. Att huset flyttats gör för honom inte så mycket.

Astrid anser att så länge ett hus är i bevarande skick så ska det sparas med anledning att det är så dyrt att bygga nya.

5. Vad tycker du om nya planerna i kvarter Renen?

Stig-Henrik trivs inte bland bilar och trafik och är inte road av parkeringshus och föreslår Europaväg 4 på annan placering än genom staden.

Rut förstår att det finns ett behov av nybyggnation.

Astrid har läst om det planerade parkeringshuset i tidningen. Hon hoppas på att det byggs något snyggt ovanpå parkeringshuset, hon ifrågasatte behovet av två våningar garage på platsen och undrade vem som skulle parkera där.

6. Vad tycker du om den nya park- och kulturmiljön och skulle du tänka dig att vistas i parkmiljön?

Stig-Henrik kan tänka sig att använda sig av parken kring Billowska huset men skulle störa sig av

parkeringshuset. Han tycker allmänt om gröna miljöer där det går sätta sig ner och minns tillbaka på flera gröna kilar i staden som tagits bort.

Rut tycker att det låter trevligt med en parkmiljö i området och där kan hon tänka sig att stanna upp och filosofera.

Ulf tycker att det enligt planerna ser ut att bli en vacker miljö att vistas i med fin omgivning. Beroende på utformningen skulle han kunna tänka sig att gå igenom eller stanna upp i miljön.

Astrid skulle kunna tänka sig vistas i parkmiljön som skapas, beroende på hur mycket trafik som är intill.

Frågor ställda till vd:n och Billowska husets hyresgäst var följande:

Hur upplever du arbetsmiljön på gamla stället vice versa nya stället? Maria tyckte att det även på läge 2 var det relativt tyst i huset tack vare de tjocka innerväggarna i timmer men givetvis märktes buller och skakningar av mer där. Hon upplever att huset däremot får en bättre placering vid läge 3 och i den miljö, huset kommer befinna sig i då detaljplan (2017) är verkställd.

Hur skiljer sig omgivningen från läge 2 och 3 enligt din upplevelse? Enligt Maria använde de inte gården förut exempelvis, då den bestod av en grus- och vändplan men längtade efter en gård som gick att vistas på. Maria ser fram emot då grönskan och träd är på plats utanför läge 3 med kyrkan som granne och inte en stor bilväg som vid läge 2. Huset har på läge 3 fått höjas upp för att gå i jämn brösthöjd med Gula villan. Källarnivån är helt nygjuten och alltså upphöjd med cirka 30 cm. Det tillåter mer ljusinsläpp på sydöstra långsidan. Funktionen är tänkt som främst kontor men även gästlägenheten.

Hur ser du på parkmiljön som ska kompletteras och byggas upp vid den redan befintliga gröna triangeln vid billowska huset? Maria tror att kontrasten mellan grönområdet med rinnande vatten, moderna framtidens parkeringshus och kulturbyggnaderna kan bli häftigt samtidigt som hon hade svårt att föreställa sig parkeringshuset i kvarteret. Inomhus var det en omställning då byggnaden vändes 180 grader för att kunna placera entrén inåt i kvarteret. För att kunna bedriva kontorsverksamhet måste ljusinsläppet korrigeras, vilket har gjorts med markiser, södersolen kom från annat håll på läge 3.

Kommunen har ju satsat relativt mycket pengar på Billowska huset och det är ju en relativt hög hyra för ett sådant här hus, hur ser ni på valet av lokaler för ert företag, varför är det viktigt att vara i den här arbetsmiljön, är det viktigt? Huset har ett symbolvärde. Beskrivningen, det röda Billowska huset med den gröna skylten, fungerar som bra marknadsföring även det egentligen inte till en början är ritat för kontor. Flytten har spridit vetskapen om Billowska huset på nytt. Kunder finner det även extra trevligt att komma till företagets lokaler. Utöver symbolvärdet finns ett trevnadsvärde för medarbetarna och centralbeläget med egna parkeringsmöjligheter.

Angående platssinnen och atmosfären som rör ljud/akustik/ i nuvarande läge, kan du beskriva upplevelsen av den? Om hon tänker sig in i hur det ska bli när kvarteret står färdigt enligt detaljplan (2017). Hon anser det ska bli en ganska unik kontorsplats med i den parkmiljön som blir. Den gröna ytan utanför huset kommer erbjuda utevistelse och ge möjlighet för uteaktivitet för både kunder och anställda.

Hur mycket frihet har ni i att förändra interiört./exteriört på huset, då i alla fall exteriören är q-märkt? Hur ser det ut med restriktioner interiört, vad får ni ändra? Fastighetsägarna qbo ska frågas innan fysiska ändringar görs. nuvarande ägarna har skrivit att vi inte får göra så stora ändringar, utan att diskutera med dom. Planlösningen går att diskutera för viss anpassning men det går en skör gräns, enligt Maria, att inte förstöra husets charm i och med anpassningar. De tjocka innerväggarna i timmer är väl tilltagna och både ljud och värmeisolerar.

Det fanns ett gårdshus på plats 2 tillhörande Billowska huset, var det några ytor ni använde er av eller vet du vad de användes till? Gårdshuset användes egentligen inte under företagets tid som hyresgäst, till förråd någon enstaka gång. Det var fint och välunderhållet på utsidan, hade ganska

nyligen bytts ut fönster bland annat men insidan var nedgången. Maria hade sett potential i gårdshuset som häftiga kontorslängor men förstår beslutet om rivning.

Har det blivit någon förändring för er då fastigheten gått från kommunal- till privat ägd? Det har efter ägarskiftet blivit en närmare dialog mellan fastighetsägarna och hyresgästerna. Både innan och efter har det fungerat bra men informanten uttrycker att det är öppnare kommunikation efter ägarbytet.