



GÖTEBORGS UNIVERSITET
INST FÖR KULTURVETENSKAPER

FUNK'N'ROSES?

EN MUSIKTEORETISK STUDIE AV FUNK I HEAVY METAL

Namn: Daniel Berg

Program/kurs: Magisteruppsats i
musikvetenskap

Handledare: Ola Stockfelt

Examinator: Lars Lilliestam

Termin: HT17

ABSTRACT

Funk'n'Roses

A music theoretical study of funk in heavy metal

There is a special feeling that can happen when listening to funk music regardless if it is James Brown, disco funk from the 70's or synth funk from the 80's. This feeling I will call "funky" in this thesis. The same feeling can also happen when listening to certain songs within the genre of heavy metal. The purpose of this study has been to investigate music theoretical similarities and differences in a number of heavy metal songs to determine what makes some of these heavy metal songs to feel funky while other heavy metal songs don't feel funky. A comparative analysis of heavy metal recordings has been made to see if there are any common denominators that create this funky. The result shows that this funky feeling in these heavy metal songs can be described with music theoretical tools.

Keywords: funk, heavy metal, music theory, sound, rhythms, accents

Innehållsförteckning

1. Inledning	4
2. Syfte	5
3. Tidigare forskning	6
3.1 Vad är funk?	7
3.2 Vad är heavy metal?	9
4. Metod.....	10
4.1 Musikteoretiska begrepp	11
5. Material	14
6. Analys	17
6.1 Låtar som upplevs som funky	17
Guns'n'Roses – Paradise City	17
Petra – It's all about who you know	19
Extreme – Little Girls	20
Mötley Crüe – Saints of Los Angeles	21
6.2 Låtar som inte upplevs som funky	22
Dokken – You just got lucky	22
Firehouse – Talk of the town	23
Primal Fear – If looks could kill	25
Slash – World on fire	26
7. Jämförelse	27
7.1 Från icke-funky till funky	28
8. Slutdiskussion	37
8.1 Slutsatser.....	37
8.2 Framtida forskning	38
9. Referenslista	39
10. Bilagor	42
10.1 Transkriptioner till analys	42
10.2 Transkriptioner till experiment och kontrollstudie	47

1. Inledning

Jag har, både genom mina studier i musik och genom år av professionellt utövande, kommit i kontakt med mängder av olika musikstilar. Men det har alltid funnits två stilar som legat mig nära hjärtat, nämligen funk och heavy metal.

Funk är en paraplyterm och det finns en mängd olika typer av funk. Det finns funk av James Brown, som anses som funkmusikens fader. Det finns discofunk från 70-talet med artister som Diana Ross m.fl. Men det finns även popartister som Michael Jackson som på 80-talet gjorde popfunk. Dessa artister inom funkmusiken skapar en speciell upplevelse för mig. Det finns ett speciellt ”sväng” i funkmusiken. Vad sväng (swing) är inom jazz är på snarlikt sätt något som länge diskuterats.

Heavy metal är också en paraplyterm och kan innefatta väldigt många subgenrer av metal. Den metal som mest tilltalar mig är sk *glammetal*, med band som Mötley Crüe m.fl. Dessutom finns det vissa låtar inom heavy metal som ger mig samma upplevelse som jag får när jag lyssnar på funkmusik. Dessa heavy metallåtar känns helt enkelt ”funky”, dvs samma ”sorts sväng” som funkmusik och en känsla av att det finns något gemensamt med funkmusiken. Jag kommer i fortsättningen att använda detta uttryck ”funky” för att beskriva just denna upplevelse, dvs upplevelsen av att det finns något gemensamt med funkmusiken. Jag kommer även att använda uttrycket ”icke-funky” för att beskriva de övriga låtarna, dvs låtar som jag upplever saknar denna känsla av koppling till funkmusiken.

Vad gör att att Guns’n’Roses låt *Paradise City* (1987) upplevs funky, men inte Dokkens låt *If looks could kill* (2017)? Vad gör att Petra’s låt *It’s all about who you know* (2003) upplevs funky, men inte Firehouses låt *Talk of the town* (1992)?

2. Syfte

Syftet med denna studie har varit att belysa musikstrukturella likheter och skillnader hos ett antal heavy metallåtar för att se vad det är som gör att vissa av dessa låtar upplevs funky medan andra inte upplevs funky.

Eftersom jag själv är låtskrivare med ett stort intresse av just heavy metal och detta ”funky” sväng, så blev jag intresserad av att titta närmare på detta i syfte att kunna använda resultatet inom mitt låtskrivande.

Frågorna jag ställer mig är:

Vilka musikstrukturella likheter och skillnader finns mellan dessa funky och icke-funky heavy metallåtar?

Och hur kan dessa likheter och skillnader beskrivas med hjälp av musikteoretisk terminologi?

3. Tidigare forskning

Det finns ingen litteratur skriven som direkt kopplar funkmusik till heavy metal. Det finns en del litteratur skriven om heavy metal. I *Global metal music and culture : current directions in metal studies* (2016) ger ett antal forskare sin syn på heavy metal som populärmusikaliskt fenomen. Robert Walser (1993) undersöker i sin bok *Running with the Devil: power, gender and madness in heavy metal music* hur och varför heavy metal fungerar, både musikaliskt och socialt. Titus Hjelm, Keith Kahn-Harris och Mark LeVine (2013) ger i sin antologi *Heavy Metal Controversies and Countercultures* en inblick i hur och varför heavy metal blir kontroversiell och hur heavy metal formas.

Det finns en mängd litteratur om funkmusik och dess koppling till hiphop. Ett exempel är Kip Lornell (2001) som i sin bok *The Beat: Go-go's fusion of funk and hip-hop* analyserar den sociala, kulturella och musikaliska dimensionen av Afro-Amerikansk musik. Ett annat exempel är Adam Sexton (1995) som i sin bok *Rap on rap : straight up talk on hip hop culture* gör en provokativ studie om rapmusikens mening och dess kultur.

När det gäller litteratur om funkmusiken som fenomen så uttrycker Rickey Vincent (1996) i sin bok *Funk: The music, the people and the rhythm of the One* sin hyllning till låtarna, musikerna, filosofin och meningen bakom funk. Matthew Valnes (2012) undersöker i sin avhandling *"We getting funky on the scene": Improvisation and live performance in funk* om funkmusik från ett perspektiv av improvisation och dess roll inom musikalisk och social interaktion. Olivier Senn, Lorenz Kilchenmann och Richard von Georgi (2016) skriver i sin studie *The effect of Expert Performance Microtiming on Listeners's Experience of groove in Swing and funk* om microtiming påverkar musiklyssnarens upplevelse av musiken. Tony Bolden (2013) argumenterar i sin essä *Groove theory: a vamp on the Epistemology of funk* om funk som en distinkt form av svart folklig epistemologi.

Denna uppsats ska primärt behandla funkmusiken från ett musikteoretiskt perspektiv och det finns primärt två verk som behandlar detta. Den ena är Anne Danielsen (2006) och hennes bok *Presence and Pleasure: The funk grooves of James Brown and Parliament*. Den andra är Robert Davis (2005) och hans avhandling *Who got the funk: An etymophony of Funk music from the 1950's to 1979*.

3.1 Vad är funk?

Danielsen (2006) skriver i sin bok *Presence and Pleasure: The Funk Grooves of James Brown and Parliament* att frågan kanske snarare ska ställas: Vem är funk? Hon fortsätter att beskriva att funk är ett ”dåligt” ord. Men precis med så många andra ”dåliga” ord inom den afroamerikanska engelskan, så kan dålig vara både bra och dålig. Funk är ett av dessa ord. Det kan betyda (1) den musikaliska blandningen av jazz, blues och r’n’b (2) egenskapen att vara ”soulful” (3) dålig lukt, en odör (4) en omskrivning av *fuck* i dess sexuella mening. Det konnoteras både till något snuskigt, men verkar också ha koppling till den mest grundläggande kärnan i livet.

I dokumentären *Funk music: A documentary* av Altamirano (2013) så intervjuas ett antal funkmusiker och deras syn på vad funk handlar om. Funk Kenn från bandet Kin Funk säger ”funk to me is a feeling... it’s a feeling that you have inside that you let out”. Russ från bandet Chuck II Booker säger “if you have to describe what the funk is... you don’t know what the funk is”. Oly “Awesome” Nero från bandet X O P säger “it’s a way of life”

Jag vill med Danielsens (2006) fråga ”Vem är funk?” samt med kommentarerna ur dokumentären *Funk music: A documentary* (Altamirano, 2013) visa på den komplexitet som funkmusik har och att det kan vara svårt att sätta fingret på exakt vad funk innebär.

Var kommer då funk ifrån? Danielsen (2006) beskriver att funkmusiken som en distinkt musikalisk stil kom på 1960-talet och kan bli placerad i samma härkomst som rhythm and blues, jazz och soul. Både *James Brown* och *Sly and the Family Stone* har blivit omnämnda som grundare av stilen. Under första halvan av 1970-talet så blev funkmusiken väldigt populär hos den afro-amerikanska befolkningen och utvecklades i flera nya riktningar. Banden *Parliament* och *Funkadelics* utvecklade funkmusiken till en mer tung stil och häftiga scen-shower, medan band som *Earth, wind and Fire* och *Kool and the gang* utvecklade en mer discoinfluerad stil av funk. Dessa har sedan influerat artister som *Donna Summer* och *Michael Jackson* och sedermera även heavy metalartister såsom *Red Hot Chili Peppers* och *Extreme* att använda element av funk i sin musik.

Men vad exakt innebär funk? Robert Davis (2005) har i sin avhandling *Who Got the Funk - An Etymophony of Funk music from the 1950s to 1979* analyserat funkmusiken och ställt upp

denna lista över de huvudsakliga elementen i funkmusik:

1. Den grundläggande rytmiska enheten ska vara 16-delar
2. Linjärt trumspel som oftast är väldigt synkoperat
3. En sångstil som kommer från gospelmusiken
4. Vikten av improvisation, både gemensamt och solo
5. Influenser av blåsinstrument
6. Perkussivt spel från stränginstrumenten framför allt *scratch* på gitarr, vilket innebär att dämpa strängarna för att kunna fokusera på rytm istället för tonalitet. I förlängningen utvecklingen av tum-slapping tekniken på bas av Larry Graham
7. En framträdande roll för basisten och basspelet
8. Stora band som ger en ”familjär” känsla
9. Statiska harmonier och övergivande av blues-progressionen

Davis (2005) skriver även att introduktionen av *wah-wah* pedal hade stort inflytande i funkmusiken. Danielsen (2006) bekräftar Davis (2005) teori om 16-delarnas betydelse för ett funkriff. Hon poängterar dock att, även om basen är en ikon inom funkmusiken, så handlar inte funk primärt om bas. Hon skriver vidare att basen kan ha ett brett spektrum av spelfigurer, både enkelt spel och synkoperat. Med andra ord, en låt kan vara klassisk funk utan den typiska funkbasen. Hon hävdar också vikten av *synkoperingar*, dvs att noten betonas på annat ställe än i den normala pulsen (se sid 11), och hänvisar till Olly Wilson (1974) och hans artikel *The Significance of the Relationship between Afro-American Music and West African Music*. Hans artikel handlar om skillnaden mellan en enskild synkopering och mer komplexa mönster av synkoperingar vilket, enligt Wilson, kan uppfattas som en form av *polyrytmik*, dvs när flera rytmer spelas samtidigt. I funkmusik är denna synkopering oftast grupperad i 16-delar i mönster som 3+3+3+3+4 eller 3+3+2+3+3+2, vilka uttalas som ”EN två tre EN två tre EN två tre EN två tre EN två tre fyra” respektive ”EN två tre EN två tre EN två EN två tre EN två tre EN två” (versalerna i varje exempel innebär att denna ska betonas extra). Dessa kan naturligtvis kombineras i alternativa mönster exempelvis 3+3+4+3+3 eller 3+4+3+3+3, så länge slutprodukten blir 16 slag.

3.2 Vad är heavy metal?

Robert Walser (1993) tar i sin bok upp uppkomsten av heavy metal och dess förändring. Heavy metal är en utveckling av rockmusik och kännetecknas av gitarrer med distortion och ett väldigt kraftfullt spelsätt. Stilen började på 1960-talet med band som *Cream* och *The Yardbirds* och utvecklades sedan på 1970-talet med band som *Led Zeppelin* och *Deep Purple*. Heavy metal fick en nedgång i popularitet i slutet av 1970-talet med discons intåg på marknaden men fick sedan ett uppsving under 1980-talet med *glammetal*, även kallad *hairmetal*. Stilen karaktäriseras av mycket make up, hår och tigha kläder av denim och spandex. Karaktäristiska band är *Van Halen* och *Guns'n'Roses*. Heavy metal har sedan utvecklats till en mängd olika subgenres såsom bland andra *Power metal* och *Funkmetal/funkrock*. Powermetal kännetecknas av 16-delar på dubbla bastrummor, snabba gitarr- och basspel över relativt långsamma ackordbyten. Karaktäristiska band är Helloween och Stratovarius. Funkmetal/funkrock är en subgenre av heavy metal som blandar heavy metal med funkmusik. Exempel på band är Red Hot Chili Peppers och Extreme.

4. Metod

Metoden som används i denna studie är *musikanalys*, som innebär att analysera musikens attribut och struktur såsom dynamik, rytm, struktur/stil, melodi/meter, instrument, tempo och harmonik. Som grund för min musikanalys har jag använt Roine Janssons (2011) bok *Stora musikguiden – musikteori för alla*. Jag har medvetet valt att utelämna harmonik, eftersom harmoniken ej är avgörande för hur en låt spelas stilmässigt. Detta har Martin Ström visat i sin kandidatuppsats från 2017, där en låt med harmonik arrangerades för två olika genrer – pop och dödsmetal (Ström, 2017). Jag har istället valt att fokusera på *hur* detta tonala material spelas och primärt tittat på tydliga mönster i rytmik, accenter och sound. Min analys har fokuserat på låtarnas verser och refränger eftersom de utgör de centrala delarna av en låt.

Jag har även valt att fokusera på den instrumentala biten och lägga mindre vikt vid sången. Jag är fullt medveten om att sång används i funkmusik och således kan vara ”funky”. Jag har dock erfarenhet genom eget professionellt utövande att spela funkmusik utan sång, vilket visar att detta är fullt möjligt. Jag har därför valt att fokusera denna studie på hur trummor, bas, gitarr och keyboard interagerar med varandra för att skapa det som upplevs ”funky”.

Jag kommer särskilt att fokusera på rytmik, accenter och sound som jag har uppfattat i det klingande materialet. Jag har även medvetet valt att utelämna olika *fill* (Fill, 2017 15 oktober) i ex trumspelen eftersom dessa endast fungerar som musikalisk utsmycknad.

Analysarbetet har genomförts i fyra faser:

- Musiklyssnande och transkription av låtar.
- Analys av det transkriberade materialet för att titta på musikteoretiska samband
- Experiment att undersöka om de icke-funky kan göras funky genom att applicera den tidigare analysens resultat
- Kontrollstudie av nya låtar för att kontrollera min tes

4.1 Musikteoretiska begrepp

Jag vill i denna del förklara ett antal begrepp som har avgörande betydelse för analysen. De är relaterar på ett konkret sätt till studiens syfte och är hämtade ur *Stora musikguiden – musikteori för alla* (Jansson, 2011).

Rytmik = den del av musikteorin som beskriver musikens rytm och tempo, dvs musikaliska ljuds utsträckning i *tiden*.

Puls = det som driver musiken framåt (jämför hur hjärtats puls är det som driver kroppen) och skapar ett ”flöde” i musiken. Pulsen är det som ”får foten att stampa i golvet till musiken”.

Tempo = hastigheten på pulsen, dvs en låts hastighet och anges oftast i *bpm*.

Bpm = *Beats per minute*, dvs taktslag per minut. Detta är ett mått på tempot i en låt. Eftersom samtliga låtar jag valt går i 4/4-takt så har jag valt att utgå från att pulsen ligger på 4-delar.

Accent = anger betoningsmönstret hos en ton/rytm, dvs ifall noten ska spelas starkare än övriga noter. Uttrycks vanligtvis genom tonhöjd eller styrka.

Synkop = innebär en förskjutning av betoningen på vissa noter inom en takt. Beskrivs ibland som en ”tidig” not – den kommer före ett betonat taktslag, dvs noten betonas på annat ställe än i den normala pulsen. Denna definition är med andra ord vidare än en inom kulturen tidigare striktare definition som innebar att noten skulle vara överbunden från obetonad till betonad takt-del.

Linjärt trumspel = trumkomp där trummisen aldrig spelar på två trummor samtidigt utan endast en trumma eller cymbal i taget.

Sound:

I uppsatsen beskriver jag *soundet*, dvs ljudbilden, som antingen *tight* eller *öppet*. Detta handlar om *dynamiken* i en låt. Tight innebär att musikerna ”håller igen” och spelar dynamiskt

lägre. Gitarren använder ett "dämpat" spelsätt vilket ger ett mer *staccato*¹ sound. Trummorna håller igen hihaten och spelar lägre dynamiskt etc.

Öppet sound innebär att musikerna spelar med ökad dynamik genom att ex lägga ut ackorden på gitarren och spela längre notvärden vilket ger känslan av ett "större ljud". För trummorna innebär detta att ex öppna hihaten för ett "större ljud" eller byta till ride-cymbalen.

Trumset:

Eftersom jag beskriver delar av ett trumset och hur dessa används dynamiskt, så vill jag ge en övergripelig bild av vad detta handlar om. De delar av trumsetet som behandlas i denna uppsats är *bastrumm*, *virveltrumma*, *hihat*, *ridecymbal* och *crash*. Se bild nedan för förklaring. Cymbalen till vänster i bild ska i detta fall betyda *crash* och cymbalen till höger i bild är *ridecymbalen*. Ridecymbalens *klocka* som hänvisas till i vissa analyser, är en liten kupolliknande konstruktion i mitten av cymbalens ovansida.



8-delsunderdelning/16-delsunderdelning: 8-delsunderdelning och 16-delsunderdelning innebär att musikens minsta beståndsdel bygger på just detta notvärde och att någon form av notkombination av detta notvärde spelas.

Notation:

Jag har valt att notera rytmen hos gitarr och bas på 2-strukna C i notsystemet.

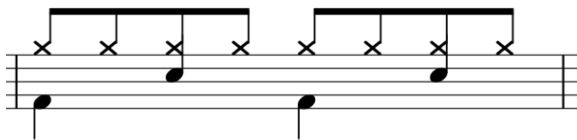
¹ Staccato innebär att en not spelas kortare än dess noterade värde. <https://sv.wikipedia.org/wiki/Staccato>



Eventuella accenter är markerade med en ”hake” ovanför noterna och innebär att denna not spelas starkare än icke-accenterade noter.



Trumnotation markeras med bastrumma på 1-strukna F, virveltrumma på 2-strukna C och hihat markeras med ett X på 2-strukna G.



Vid trumspel på ridecymbalens klocka eller spel på crash-cymbal, markeras dessa med en parallelogramliknande figur på 2-strukna F resp ett X på 2-strukna A i notsystemet:

Notation för ridecymbalens klocka:



Notation för crashcymbal:



5. Material

Jag ser min studie som en kvalitativ studie, en pilotstudie. Ett mer säkerställt resultat kan först uppnås med ett större material.

De heavy metallåtar jag valt att fokusera på är:

- *Paradise City* - Guns'n'Roses 1987. Guns's'Roses är ett hårdrocksband som bildades i Los Angeles 1985. Låten *Paradise City* är en av deras absolut största hits från debutskivan *Appetite for destruction* (1987).
- *It's all about who you know* – Petra 2003. Petra är ett kristet hårdrocksband från USA och en av pionjärerna inom stilen kristen hårdrock.
- *Little girls* – Extreme 1989. Extreme är ett amerikanskt funkmetalband.
- *Saints of Los Angeles* - Mötley Crüe 2008. Mötley Crüe är ett amerikanskt glammetalband som bildades i Los Angeles 1981. Bandet hade enorma framgångar med låtar som *Kickstart my heart*, *Girls Girls Girls* m.fl.
- *Just got lucky* – Dokken 1984. Amerikanskt glammetalband som bildades i Los Angeles 1979.
- *Talk of the town* - Firehouse 1992. Amerikanskt metalband från 1989.
- *If looks could kill* - Primal fear 2017. Tyskt powermetalband som bildades 1997.
- *World on fire* - Slash 2014. Slash var tidigare gitarrist i bandet Guns'n'Roses men lämnade bandet 1996 för att satsa på andra projekt. Har sedan uppbrottet från Guns'n'Roses startat bla bandet *Velvet Revolver* samt gjort egna soloplatior. Låten *World on fire* är från hans soloprojekt som hans gjort tillsammans med Myles Kennedy and the Conspirators.

Jag har valt dessa band därför att de har haft stort inflytande inom heavy metalmusiken och för att de sprider över flera subgenrer, vilket ger ett mer intressant spektrum för studien.

Hälften av dessa låtar - *Paradise City*, *It's all about who you know*, *Little girls* och *Saints of Los Angeles* - är valda just för att jag upplever att det finns något "funky" i dessa låtar medan de övriga låtarna – *Just got lucky*, *Talk of the town*, *If looks could kill* och *World on fire* - är valda för att de saknar detta "funky".

Jag har även medvetet valt att endast titta på en låt inom subgenren funkmatal, eftersom mitt primära intresse är musik som inte räknas i denna subgenre för att se vilka faktorer dessa har gemensamt. Anledningen till att jag valde just funkmatalbandet Extreme och inte Red Hot chilli peppers, som anses vara ett av de absolut största banden inom genren funkmatal, är för att Red Hot chilli Peppers basist primärt använder sk *slappteknik* (Slapping, 2017, 25 december) i sitt basspel. Övriga band använder inte denna teknik och jag ville därför försöka bedöma alla låtar på liknande premisser.

Jag har valt att kontrollera resultatet från mina analyser på ett antal låtar för att se om min tes stämmer (enligt punkt 4 om analysarbetets faser på sid 13). Som material för dessa kontroller har jag valt följande låtar:

1. Kontroll av den synkop-teori jag använder:

Free like an eagle - Talk of the town (1988)

Rock you like a hurricane - Scorpions (1984)

Scream - Billy idol (2005)

Intuition - TNT (1989)

2. Kontroll av riff från icke-funky till funky:

Smoke on the water - Deep purple (1972)

Rock you like a hurricane - Scorpions (1984)

3. Kontroll av funky till icke-funky:

World's collide - Paulo Mendonca (2015)

4. Slutkontroll av synkoperad 16-delsunderdelning:

Yesterday news - Europe (1991)

Not supposed to sing the blues - Europe (2012)

Shining star (cover på Earth wind and fire) - Stryper (1990)

King for a day - Battle beast (2017)

Daddy, Lover, Brother, Little boy - Mr Big (1991)

Jump - Van Halen (1984)

Kickstart my heart - Mötley Crüe (1989)

Lick it up - Kiss (1983)

6. Analys

6.1 Låtar som upplevs som funky

Jag valde att börja min analys med att transkribera just de låtar jag upplever är mer ”funky”.

De är:

- Guns’n’Roses – *Paradise City* (1987)
- Petra – *It’s all about who you know* (2003)
- Extreme – *Little girls* (1989)
- Mötley Crüe – *Saints of Los Angeles* (2008)

GUNS’N’ROSES – *Paradise City*

Sättningen består av trummor, bas, gitarrer och sång. Bandet har även keyboard, men denna spelas endast i introt av låten och bidrar inte till något upplevs som funky. Tempot är ca 100bpm. Versen har ett tight sound. Gitarren spelar ett 16-delsbaserat komp med ett dämpat ljud:



Basen spelar ett 16-delsbaserat komp som liknar gitarrens:



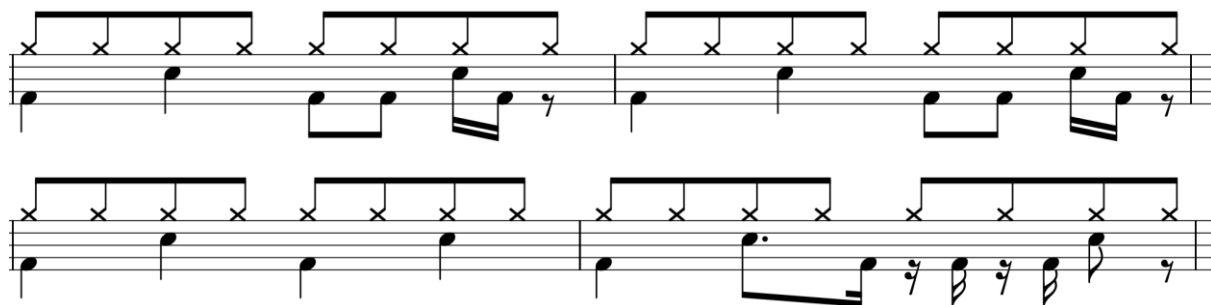
Trummorna spelar ett 8-delsbaserat komp med bastrumma, hihat och virvel:



Därefter kommer refrängen. I refrängen lägger gitarren ut ackorden som en helnot i första takten, helnot i andra takten, halvnötter i tredje takten och sist helnot i fjärde takten:



Trummorna spelar ett liknande trumkomp som versen, med lite variationer på bastrumman. Dessutom byts hihaten mot ridecymbalen.



Basen följer trummornas rytmik i bastrumman och spelar grundton.

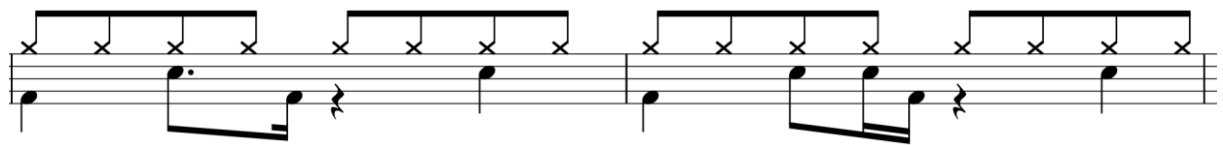


PETRA – *It's all about who you know*

Sättningen är trummor, bas, gitarr och sång. Tempot är ca 85bpm. Versen har ett tight sound. Gitarren spelar ett 16-delskomp:



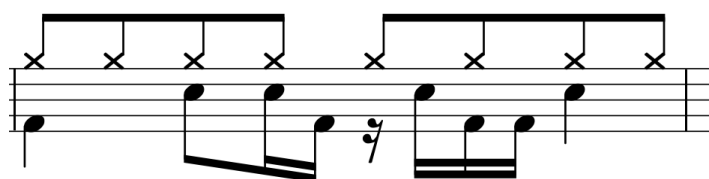
Basen spelar 16-delar och följer gitarrens betoningar och spelar grundtoner. Trummorna spelar ett 8-delsbaserat komp med lite variationer på bastrumman.



Sedan kommer refrängen. Refrängen är 5 takter och gitarren spelar en kompfigur som ger en känsla av 4-delstrioler. Refrängen har ett mer öppet sound.



Basen följer gitarrens rytmik och spelar grundton. Trummorna spelar ett "twist"-liknande komp och öppnar upp hihaten lite, vilket skapar ett större sound:



EXTREME – *Little girls*

Sättningen är trummor, bas, gitarr och sång. Tempot är ca 102bpm. Versen har ett tight sound.

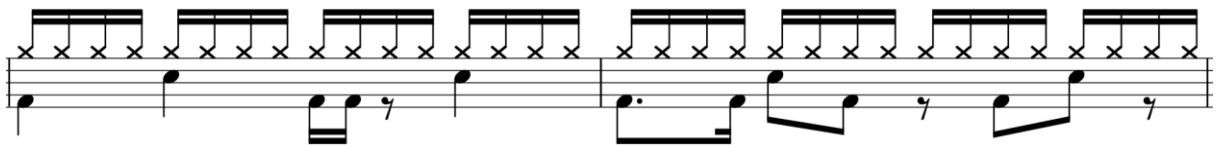
Gitarren spelar ett 16-delsbaserat komp:



Basen spelar ett 16-delskomp och spelar grundton:



Trummorna spelar ett 16-dels baserat komp med variationer i bastrumman:



Refrängen har ett mer öppet sound. Gitarren spelar ett mer öppet komp:



Basen följer gitarrens rytmik och spelar grundton. Trummorna spelar ett 8-delskomp med en stark 8-delsmarkering på ridecymbalens klocka på samtliga 8-delar:



MÖTLEY CRÜE – *Saints of Los Angeles*

Sättningen är trummor, bas, gitarr och sång. Tempot är ca 107 bpm. Versen har ett tight sound.

Gitarren spelar ett 16-delsbaserat komp med *wahwah-effekt* (Wah-wah, 2013, 8 juli).



Basen spelar:



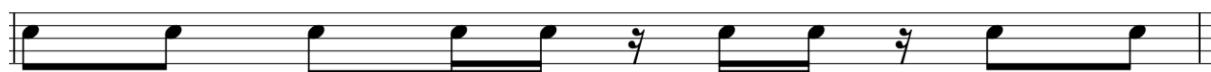
Trummorna spelar ett 8-delsbaserat komp med variationer på bastrumman:



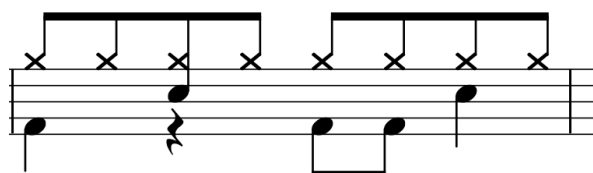
Refrängen: Gitarren lägger ut väldigt öppna ackord som ger en öppen ljudbild:



Basen spelar:



Trummorna spelar ett 8-delsbaserat trumkomp med lite variationer i bastrumman. Hihaten byts ut mot ridecymbalen. Dessutom tillkommer tamburin som spelar 8-delar med accent på fjärdedel 2 och 4:



6.2 Låtar som inte upplevs som funky

Därefter transkriberade jag de fyra heavy metallåtar som inte upplevs som funky:

De är:

- Dokken – *Just got lucky* (1984)
- Firehouse – *Talk of the town* (1992)
- Primal Fear – *If looks could kill* (2017)
- Slash – *World on fire* (2014)

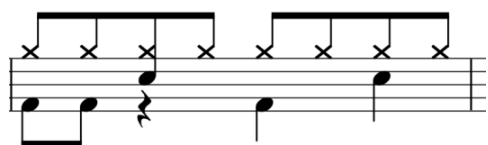
DOKKEN – *Just got lucky*

Sättningen är trummor, bas, gitarr och sång. Tempot är ca 115bpm. Versen har ett tight sound.

Gitarren spelar ett 8-delsbaserat komp:



Basen spelar 8-delar på grundton utan någon speciell betoning. Trummorna spelar ett 8-delsbaserat komp:



Refrängen: Gitarren spelar ett 8-delsbaserat komp och lägger ut tonen på sista 8-delen som sedan klingar ut i en helnot i nästa takt. Refrängen skapar ett mer öppet sound.



Basen spelar 8-delar. Trummorna fortsätter med samma komp som i versen men hihatens byts ut mot ridecymbalens klocka.

FIREHOUSE – *Talk of the town*

Sättningen är trummor, bas, gitarr och sång. Tempot är ca 120bpm. Versen har ett tight sound. Gitarren börjar versen med att lägga en lägga en not på sista 8-delen i föregående takt och låta denna klinga ut som helnot i nästa takt.



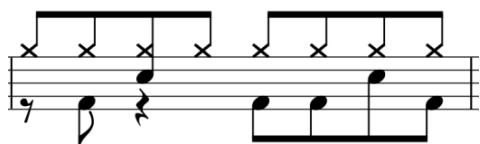
Basen följer gitarrens rytm och lägger grundton. Sista takten följer basen gitarrens melodi. Trummorna spelar ett tämligen avskalat 8-delskomp där sista slaget på bastrumman accentuerar gitarrens sista 8-del i varje takt:



Efter 8 takter övergår gitarren till ett mer 8-delsbaserat komp:



Basen spelar 8-delar på grundton. Trummorna fortsätter med ett 8-delsbaserat komp med lite mer bastrumsslåg:



Refrängen har ett mer öppet sound. Gitarren spelar ett 8-delsbaserat komp:



Basen spelar 8-delar på grundton. Trummorna spelar samma komp som andra halvan av versen. Hihatens byts ut mot ridecymbal med accent på varje fjärdedel, vilket markeras med en parallelogramliknande figur:



PRIMAL FEAR – *If looks could kill*

Låten är en cover av rockbandet Heart från 1985. Sättningen är trummor, bas, gitarr och sång. Tempot är ca 154bpm. Versen har ett tight sound. Gitarren spelar 8-delar med accent på varje fjärdedel:



Basen spelar 8-delar på grundton utan speciell betoning. Trummorna spelar ett 8-delsbaserat komp:



Refrängen har ett mer öppet sound. Gitarren spelar ett 2-taktsbaserat komp där första takten bygger på ett 8-delsgroove som gitarren sedan lägger ut på sista 8-delen och får klinga ut till nästa takt:



Basen spelar 8-delar på grundton och accentuerar efter gitarrens rytmik. Trummorna spelar ett 8-delskomp med lite variationer i bastrumman. Hihaten byts ut mot crashcymbal och ökar dynamiken enormt mycket.



SLASH – *World on fire*

Sättningen är trummor, bas, gitarr och sång. Tempot är ca 172 bpm. Versen har ett tight sound. Gitarren spelar ett 8-delsbaserat komp:



Basen följer gitarrens rytmik och betoning. Trummorna spelar ett 8-delsbaserat komp:



Refrängen har ett mer öppet sound. Gitarren byter till ett komp som blandar 4-delar och 8-delar, vilket ger ett betydligt mer öppet sound:



Basen följer gitarrens rytmik. Trummorna spelar ett 4-delsbaserat komp och ökar intensiteten i kompet genom att byta från hihat till crash-cymbal och bastrumman följer mycket rytmiken i gitarren:



7. Jämförelse

I min jämförelse har jag tittat på de transkriptioner jag gjort för att se om det finns några gemensamma musikstrukturella faktorer som skapar detta som jag beskriver som funky.

Det första som slog mig när jag transkriberat samtliga funky metal-låtar är att jag primärt upplever dem som funky i verserna. Refrängerna upplever jag inte alls lika funky. När jag tittade närmare på dessa verser så insåg jag att samtliga verser som upplevs som funky har en tydlig 16-delsunderdelning i gitarrkompet, dvs gitarr-riffet underdelas i 16-delar. Detta stämmer väl överens med Davis (2005) och Danielsens (2006) teori om 16-delar som den grundläggande rytmiska enheten.

Basen (basisten) kan vara besvärlig att tyda, men jag tycker mig höra en 16-delsunderdelning även där. Dock är det ingen tydlig kärna i basspelets rytmer så jag anser att basen (basisten) mest bidrar till att få ett bra flöde i spelet tillsammans med gitarren. Detta stämmer bra med Danielsens (2006) teori om att en låt kan vara klassisk funk utan den typiska funkbasen. Jag tror därför att basen i detta fall har mindre betydelse för att skapa det jag upplever som funky.

Refrängernas gitarrer är mer underdelade i större notvärden – 4-delar, helnoter, etc och känslan av en mer öppen ljudbild. Refrängerna ger alltså inte samma upplevelse av funky. När jag analyserar trumspelet i dessa fyra funky metallåtar så är det inget linjärt spel (se sid 11). Tre av låtarna har 8-delskomp med vissa variationer på bastrumman. Dessa komp är väldigt vanliga trumkomp inom pop-rock-genren. En låt, Little Girls med Extreme, har ett 16-delsbaserat komp i verserna och ett 8-delsbaserat komp i refrängerna (se sid 20).

Eftersom samtliga av de undersökta funky heavy metallåtar hade denna funky känsla i primärt verserna så valde jag sedan att först titta på verserna i de icke-funky heavy metallåtarna. Samtliga av dessa verser i de icke-funky låtarna hade ett gitarrkomp som är 8-delsbaserat. Även refrängernas gitarrkomp är 8-delsbaserade.

Ingen av de icke-funky låtarna har linjärt trumspel utan samtliga icke-funky låtar har trumkomp som är 8-delsbaserade i både vers och refräng. Basen tycker jag spelar 8-delsbaserade komp i både vers och refräng, men är problematisk att urskilja i rytmiken. Samtliga icke-funky låtar har ett mer tight sound i verserna och, precis som de funky, skapar

ett mer öppet sound i refrängerna.

Den uppenbara skillnaden mellan dessa funky och icke-funky låtar är att det är en tydlig kärna av 16-delsunderdelning i gitarrspelet i de funky låtarna.

7.1 Från icke-funky till funky?

Så, vad händer om dessa icke-funky låtar spelas med 16-delsunderdelning på gitarrerna istället? För att undersöka detta närmare så gjorde jag ett experiment. Jag tog de icke-funky låtarna och skrev om dessa för *halftime*, dvs lät pulsen ligga på halva tempot. Låtarna arrangerades enkelt i ett sequencerprogram (Sequencer, 2016, 26 september) på dator. De funky låtarna har tempon som ligger på 85, 100, 102 resp 107 bpm. De icke-funky låtarna ligger på 115, 120, 154 resp 172 bpm. Omskrivna till halftime så blir de fyra icke-funky låtarnas tempon:

Dokkens låt Just got lucky blev $115/2=57,5$ bpm, Firehouse's låt Talk of the town blev $120/2=60$ bpm, Primal Fear's låt If looks could kill blev $154/2=77$ bpm och Slash's låt World on Fire blev $172/2=86$ bpm. Jag är medveten om att tempot i vissa fall ligger betydligt under de tempon som de funky låtarna har, men de blir åtminstone inte stressigt att spela låtarna.

Trumspåret i sequencerprogrammet fick anpassa sitt spel efter pulsen, vilket innebar att trummorna fortfarande spelade ett 8-delsbaserat komp. Både gitarren och basen fick dock spela exakt samma sak som i originaltempot vilket i halvt tempo innebar att de spelar 16-delar istället för 8-delar. Låtarnas gitarr-rytmer blir enligt följande i halftime:

Dokken – Just got lucky



Firehouse – Talk of the town



Primal Fear – If looks could kill



Slash – World on fire



Basen spelar nu 16-delar istället för 8-delar som tidigare. Basen är dock i mina öron fortfarande lika otydlig i sin rytmiska kärna och jag anser därför inte att utförandet har en avgörande betydelse för hur funky låten blir, precis såsom Danielsen (2006) hävdar. Men gitarrens övergång till 16-delsunderdelning gjorde att merparten av dessa icke-funky låtar upplevdes betydligt mer funky. Undantaget var Primal Fear som inte upplevdes som funky. Det som skiljer denna låt från de andra låtarna är att gitarrfiguren i denna låt ej är synkoperad utan endast 8-delar med lätt accent på 4-delar. Det verkar alltså inte bara hjälpa att omvandla till 16-delar för att det ska upplevas som funky. Synkoperna verkar också ha en viss betydelse för detta funky sound, precis som Wilson (1974) hävdar. Frågan är hur dessa gitarrsynkoperingar förhåller sig till varandra? Jag gjorde ett enkelt partitur för gitarrspelet i alla dessa låtar. De fyra översta låtarna i partituret nedan är de funky låtarna och de fyra under är de icke-funky låtarna omskrivna till halftime, dvs 16-delsunderdelade. Synkoper är markerade med \wedge ovanför. Låtarna är placerade enligt följande ordning:

Paradise City (Guns'n'Roses), It's all about who you know (Petra), Little Girls (Extreme), Saints of Los Angeles (Mötley Crüe), Just got lucky (Dokken), Talk of the town (Firehouse), If looks could kill (Primal Fear), World on fire (Slash).

Paradise City:



It's all about who you know:



Little Girls:



Saints of Los Angeles:



Just got lucky:



Talk of the town:



If looks could kill:



World on fire:



Som partituret visar så finns inga direkta gemensamma mönster var dessa synkoperingar måste vara för att skapa denna upplevelse av funky. Enligt Wilson (1974) så bygger funkmusik på en 16-delsuppbyggnad med notgrupper om 3 respektive 4 slag eller 3 respektive 2+2 slag (med möjlighet till olika permutationer). Dessa grupperingar skapar synkoper i funkmusik. Tittar i vi partituret så bygger alla låtar utom If looks could kill med Primal Fear på kombinationer av udda och jämna grupperingar av betoning. If looks could kill bygger endast på jämna kombinationer i form av 2+2+2 och så vidare. Dock skapar inte alltid en blandning av jämna och udda betoningar synkoper. Guns'n'Roses och låten Paradise City har en stor mängd udda och jämna betoningar och bygger på följande uppbyggnad: 2+1+1+2+1+1+2+2+1+3. Dock skapas endast en synkop i den takten. Om vi tittar på Slash

med låten *World on Fire* då har den betydligt fler synkoperingar och färre antal udda och jämna betoningar. Dock känns varken *Paradise City* eller *World on Fire* (i halftime) mer funky än den andre. Det verkar alltså krävas minst en synkop per takt för att kunna skapa upplevelsen av funky.

För att kontrollstudera detta så tog jag fyra nya heavy metallåtar och analyserade gitarrspelet i verserna i dessa. Två av dem har synkoperat spel och två har icke-synkoperat spel. Pulsen fick ligga på halftime, dvs halva tempot. Trummorna fick spela ett 8-delsbaserat komp, precis som tidigare. Både gitarr och bas får dock spela samma figur som tidigare, vilket innebär att deras tidigare 8-delsbaserade figur nu blir 16-delsunderdelad. De två icke-synkoperade låtarna jag valde var:

Free like an eagle – Talk of the town 1988.

Rock you like a hurricane – Scorpions 1984.

Båda dessa låtar spelar konstanta eller “pumpande” 8-delar i versen utan någon speciell synkopering. Ingen av dessa blir funky i halftime. De två synkoperade låtarna jag valde var:

Scream – Billy Idol (2005)

Intuition – TNT (1989)

Jag gjorde en analys av gitarrspelet i låten *Scream*. Första halvan spelar gitarren konstanta 8-delar utan någon speciell accent. Den andra halvan spelar gitarren synkoperat enligt följande:



Jag skrev om detta i halftime:



Låten upplevs funky i halftime. Sedan analyserade jag låten *Intuition*. Gitarren spelar följande figur med större notvärden i versen:



Omskrivet till halftime blir det:



Låten upplevs inte funky i halftime. Jag undersökte även refrängen i denna låt för att se skillnad. Refrängen har ju i de andra låtarna varit den del som inte blir funky. Gitarren spelar följande figur i refrängen:



Omskrivet till halftime blir det:



Refrängen blir definitivt funky i halftime, dvs 16-delsunderdelning. Det verkar onekligen finnas en koppling mellan ett funky sound och synkoperad 16-delsunderdelning. Versen i låten *Intuition* innehåller både synkoper och 16-delar. Varför blir den inte funky? Jag ville titta på detta närmare och gjorde ett ännu ett experiment. Experimentet gick ut på att ta två kända heavy metarriff från kända heavymetallåtar. Jag valde låtarna *Smoke on the water* med Deep Purple och *Rock you like a hurricane* med Scorpions. Jag hade tidigare tittat på versen i *Rock you like a hurricane* eftersom denna var icke-synkoperad. Nu tittade jag på riffet som ligger i refrängen. Båda dessa riff i dessa låtar innehåller både synkoper och 16-delar om de skrivs om till halftime.

Jag transkriberade gitarriffet i *Smoke on the water*:



Smoke on the water skrevs om till halftime:



Jag transkriberade *Rock you like a hurricane*:



Rock you like a hurricane skrevs om till halftime:



Dessa omskrivna riff arrangerades sedan i ett sequencerprogram på dator. Trummorna fick spela 8-delskomp till pulsen samtidigt. Ingen av dessa versioner låter funky alls för mig. Varför låter inte dessa riff funky i halftime? Varför blir varken *Intuition*, *Smoke on the water* eller *Rock you like a hurricane* funky i halftime medan *Dokken*, *Firehouse* och *Slash* blir funky i halftime? Samtliga dessa låtar har ju både 16-delar och synkoper i halftime? Jag jämförde vad samtliga dessa låtar hade för uppbyggnad *innan* omskrivning till halftime.

Den gemensamma nämnaren mellan de icke-funky låtarna som blir funky efter omskrivning till halftime, är att dessa låtar har ett gitarrspel som inte bara bygger på 8-delsunderdelning. Gitarrerna i dessa låtar har "pumpande" 8-delar med accenter, dvs gitarren spelar samtliga åtta 8-delar i takten och accentuerar vissa noter. Detta ger en "pumpande" effekt som driver spelet framåt. Partituret visar de icke-funky låtarnas verser enligt följande:

Just got lucky (Dokken), Talk of the town (Firehouse), If looks could kill (Primal fear), World on fire (Slash).

Just got lucky:



Talk of the town:



If looks could kill:



World on fire:



Tittar man på gitarr-riffen i *Smoke on the water* samt *Rock you like a hurricane* och *Intuition* så bygger inte dessa på samma konstanta "flöde" av noter: *Smoke on the water* (Deep Purple), *Rock you like a hurricane* (Scorpions) och *Intuition* (TNT):

Smoke on the water:



Rock you like a hurricane:



Intuition:



Min teori kan ju även teoretiskt innebära att om vi går åt andra hållet, dvs från en 16-delsunderdelning på gitarren till en mer 8-delsbaserad kompfigur, så skulle detta innebära en transformation från funky till icke-funky?

I Paulo Mendonca's video "World's collide" (Mendonca, 2015) ges ett tydligt exempel på detta. Där gör han ett försök att se vad som händer när man blandar heavy metal musiker tillsammans med honom. Bandet består av Paulo Mendonca på gitarr och sång, Peter Iwers (f.d basist i In Flames) på bas, Adde Moon (Hardcore Superstars) på trummor och Fredrik Stenberg på gitarr.

Låten heter *She says* och är en funkrock låt skriven av Paulo Mendonca. Låten börjar i 84 bpm och trummorna spelar ett 8-delsbaserat komp. Basen spelar ett 16-delsbaserat komp med mindre figurer (dvs inte ”pumpande” 16-delar) och gitarrens spelar ett 16-delsbaserat komp med synkoper. Ca 03.14 in i låten så byter de tempo och spelar dubbeltempo, dvs 168 bpm. Trummorna spelar dubbelt så snabbt och byter därför komp till att hihatet spelar 4-delsbaserat för att inte bli för stressigt. Basen byter till 8-delsunderdelning och spelar mer ”pumpande” 8-delar. Gitarren går från tydlig 16-delsunderdelning till en mer 8-delsunderdelning och all funky känsla försvinner.

För att ytterligare testa denna teori om betydelsen av 16-delsunderdelade synkoper på gitarren så valde jag att applicera denna teori på ytterligare åtta heavy metalllåtar – fyra funky och fyra icke-funky. Det spelar ingen roll vilken del av låten – vers, refräng, stick, intro etc – som är funky. Det jag vill veta är om det som låter funky är 16-delsunderdelat och synkoperat och det som inte är funky är 8-delsunderdelat. Jag valde följande fyra låtar som har något funky i sig:

Yesterday news - Europe (1991)

Not supposed to sing the blues - Europe (2012)

Shining star (cover på Earth wind and fire) - Stryper (1990)

King for a day - Battle beast (2017)

Jag valde följande fyra låtar som inte har något funky i sig:

Daddy, Lover, Brother, Little boy - Mr Big (1991)

Jump - Van Halen (1984)

Kickstart my heart - Mötley Crüe (1989)

Lick it up - Kiss (1983)

Jag gjorde sedan en enkel tabell för att illustrera ev skillnader. Tabellen är indelad i funky respektive icke-funky samt 8-delsbaserat och 16-delsbaserat. Resultatet syns i tabellen nedan:

	Funky		Icke-funky	
	8-delsbaserat	16-delsbaserat	8-delsbaserat	16-delsbaserat
Yesterdays news		X		
Not supposed to sing the blues		X		

Shining star		X		
King for a day		X		
Daddy, Lover, Brother, Little boy			X	
Jump			X	
Kickstart my heart			X	
Lick it up			X	

Som visat i min analys verkar upplevelsen av funk inom hårdrock bygga på följande faktorer:

1. En tydlig 16-delsunderdelning
2. En eller flera synkoper
3. Att gitarrkompen bygger på att samtliga 16-delar spelas för att skapa ”flöde” och synkoperingen accentueras.

8. Slutdiskussion

8.1 Slutsatser

Syftet med denna studie har varit att belysa musikstrukturella likheter och skillnader hos ett antal heavy metalllåtar för att se vad det är som gör att vissa av dessa låtar upplevs som funky medan andra inte upplevs som funky.

Det första som slog mig när jag började med denna uppgift var: tänk om jag är ensam om att känna detta? Detta kanske handlar om önsketänkade som grundar sig i min enorma fascination och kärlek till funkmusik. Andra kanske bara skulle skratta och säga att ”funk och r’n’b har inget med hårdrock att göra”. Även om belägget s.a.s. är anekdotiskt bekräftades till min upplevelse av fd kollegor som själva är musiker.

Jag vill dock poängera att detta är *min tolkning* av musiken. Den första delen av analysen, dvs den del där jag förutsättningslöst analyserat de låtar jag upplever som funky, talar sitt tydliga språk och visar att de låtar jag upplever som funky faktiskt har gemensamma faktorer jämfört med de icke-funky låtarna. Den andra delen, dvs den del där jag skriver om de icke-funky låtarna till funky, blir dock *min egen tolkning – min upplevelse*. Jag upplever att dessa låtar blir mer funky vid omskrivning, men det betyder inte att detta skulle tolkas på samma sätt av alla andra.

För att försöka sammanfatta slutsatserna av min studie så anser jag att mina resultat överensstämmer bättre med Danielsens (2006) teorier än Davis (2005). Jag kan konstatera att 16-delar som grundläggande rytmisk enhet verkar stämma, precis som både Danielsen och Davis påstår. Dock verkar det inte räcka med att ha med 16-delar som notvärde utan det måste finnas ett ”flöde” av 16-delar i hela takten. Detta ”flöde” av 16-delar skulle kunna jämföras med den ”scratch”-teknik på gitarren som Davis talar om. Däremot verkar det, precis som Danielsen hävdar och i kontrast mot vad Davis påstår, som att basen inte har en avgörande betydelse för att skapa detta funky eftersom att basen i undersökningens heavy metalllåtar är väldigt otydlig i sin rytmik. Synkoperna verkar också, som Danielsen hävdar, ha en uppenbar roll. Det är dock väldigt oklart om var dessa kan eller ska spelas för att upplevas som funky.

Det verkar dock, i motsats mot vad Davis (2005) hävdar, varken krävas linjärt spel på trummorna eller improvisation för att skapa funky eftersom de partier i låtarna jag analyserat inte haft endera. Davis hävdar även att funk är känt för att använda *wahwah*-pedal tillsammans med gitarren för extra effekt. Dock användes denna effekt endast i en av låtarna i min undersökning nämligen Mötley Crüe och låten *Saints of Los Angeles*.

8.2 Framtida forskning

Jag skulle för framtida forskning vilja titta närmare på hur andra uppfattar detta ämne. Vad är funk för andra musiker? Hur tänker andra musiker när de ska spela funk? Kan alla låtar göras i funkversion? Är det skillnad i uppfattning mellan skolade och icke-skolade musiker? Kan mitt analysresultat om denna synkoperade 16-delsunderdelning spelas på vilket instrument som helst i ett band, så länge det blir en tydlig rytm? Stämmer mina resultat på låtar med triolkänsla, dvs låtar byggda på trioler?

9. Referenslista

Litteratur

Bolden, T (2013). *Groove Theory: A Vamp on the Epistemology of Funk*. Kansas: American Studies

Brown, R (2016). *Global metal music and culture: current directions in metal studies*. New York: Routledge

Danielsen, A. (2006). *Presence and Pleasure – The Funk Grooves of James Brown and Parliament*. Middletown, CT: Wesleyan University Press

Davis, R (2005). *Who got da funk? An Etymophony of Funk music from the 1950s to 1979* (Doctoral Thesis, Université de Montréal). Montréal. CA: Université de Montréal.
Tillgänglig: <http://www.worldcat.org/title/who-got-da-funk-an-etymophony-of-funk-music-from-the-1950s-to-1979/oclc/85818153>

Echols, A. (2008) *The Land of Somewhere Else: Refiguring James Brown in Seventies Disco*. Criticism, Volume 50, Number 1, Winter 2008

Hjelm, T., Kahn-Harris, K., LeVine, M. (2013) *Heavy metal: controversies and countercultures*. Sheffield, UK: Equinox

Jansson, Roine (2011). *Stora musikguiden – musikteori för alla*. Danderyd: Notfabriken

Lornell, K (2001). *The beat: go-go's fusion of funk and hip-hop*. New York: Billboard

Senn, O., Kilchenmann, L., Goergi, R. (2016). The Effect of Expert Performance Microtiming on Listeners' Experience of Groove in Swing or Funk Music. *Frontiers in Psychology*.
Tillgänglig: <https://doi.org/10.3389/fpsyg.2016.01487>

Sexton, A. (1995). *Rap on rap: straight up talk on hip hop culture*. New York: Delta

Ström, M. (2017). *Genre och känsla – en studie om hur ett genrebyte påverkan känslan av en låt* (Kandidatuppsats). Högskolan i Dalarna. Tillgänglig: <https://www.diva-portal.org/smash/get/diva2:1081198/FULLTEXT01.pdf>

Valnes, M. (2012). *"We getting funky on the scene": Improvisation and live performance in funk music*. (Doctoral Thesis, University of Pennsylvania). Ann Arbor, MI: ProQuest LLC. Tillgänglig: https://books.google.se/books/about/We_Getting_Funky_on_the_Scene.html?id=pAaZMwEACAAJ&redir_esc=y

Walser, R. (1993). *Running with the Devil : power, gender, and madness in heavy metal music*. Hanover, N.H.: Wesleyan Univ. Press, cop

Wilson, O. (1974). *The Significance of the Relationship between Afro-American Music and West African Music*. Michigan: Harmonie Park Press

Fonogram

Battle Beast "King for a day", *Bringer of pain*. Nuclear Blast 2017

Billy Idol "Scream", *Devil's playground*. CS Records, 2005

Dokken "Just got lucky", *Tooth and Nail*. Elektra Records, 1984

Europe "Not supposed to sing the blues", *Bag of bones*. Sony Music, 2012

Europe "Yesterday news", *Prisoners in paradise*. Epic Records, 1991

Extreme "Little girls", *Extreme*. A & M Records, 1989

Firehouse "Talk of the town", *Hold your fire*. Epic Records, 1992

Guns'n'Roses "Paradise City", *Appetite for Destruction*. Geffen Records, 1987

Kiss "Lick it up", *Lick it up*. PolyGram Records, 1983

Mr Big "Daddy, Lover, Brother, Little boy", *Lean into it*. Atlantic Records, 1991

Mötley Crüe "Saints of Los Angeles", *Saints of Los Angeles*. Eleven Seven Music, 2008

Petra "It's all about who you know", *Jekyll & Hyde*. Inpop Records, 2003

Primal Fear "If looks could kill", *Metal is forever*. Nuclear Blast Records, 2006

Scorpions "Rock you like a hurricane", *Love at first sting*. Mercury Records, 1984.

Slash "World on fire", *World on fire*. Roadrunner Records, 2014

Stryper "Shining star", *Against the law*. Hollywood Records, 1990

Talk of the town "Free like an eagle", *Talk of the town*. Virgin Records, 1988.

TNT "Intuition", *Intuition*. PolyGram Records 1989

Van Halen "Jump", *1984*. Warner Bros Records, 1984

Media

Altamirano, P. (Regissör). (2013). *Funk music - a documentary* (dokumentär).

Hämtad från https://www.youtube.com/watch?v=QgadhRS_QNU 2017-10-27

Mendonca, P. (2015). *World's collide* (musikvideo).

Hämtad från <https://www.youtube.com/watch?v=OQHwzPgImjU> 2017-10-27

Internet-länkar

Fill (2017, 15 oktober).

I *Wikipedia* hämtad 2017-10-27 [https://en.wikipedia.org/wiki/Fill_\(music\)](https://en.wikipedia.org/wiki/Fill_(music))

Funkrock. (2017, 5 september).

I *Wikipedia* hämtad 2017-11-02 <https://sv.wikipedia.org/wiki/Funk#Funkrock>

Gitarr-riff. (2017, 17 juli).

I *Wikipedia* hämtad 2017-11-02 <https://en.wikipedia.org/wiki/Ostinato#Riff>

Groove. (2017, 15 maj).

I *Wikipedia* hämtad 2017-11-02 [https://en.wikipedia.org/wiki/Groove_\(music\)](https://en.wikipedia.org/wiki/Groove_(music))

Slapping. (2017, 18 augusti).

I *Wikipedia* hämtad 2017-11-02 [https://en.wikipedia.org/wiki/Slapping_\(music\)](https://en.wikipedia.org/wiki/Slapping_(music))

Staccato. (2016, 20 september).

I *Wikipedia* hämtad 2017-11-02 <https://sv.wikipedia.org/wiki/Staccato>

10. Bilagor

10.1 Transkriptioner till analys

Guns'n'Roses – *Paradise city*

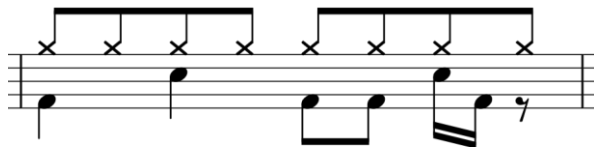
Gitarr – vers:



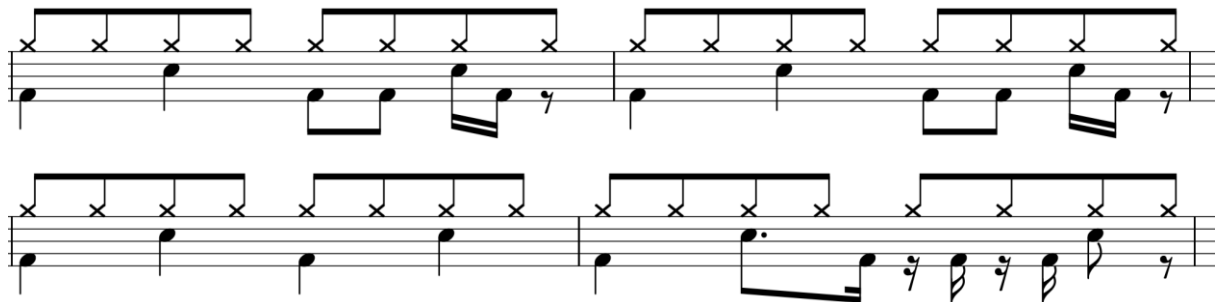
Gitarr – ref:



Trummor – vers:



Trummor – ref:



Petra – *It's all about who you know*

Gitarr – vers:



Gitarr – ref:

Three staves of guitar notation. The first two staves contain rhythmic patterns with eighth and sixteenth notes, and rests. The third staff contains a continuous eighth-note pattern.

Trummor – vers:

Two staves of drum notation. The top staff shows a series of 'x' marks representing cymbal hits. The bottom staff shows a bass drum pattern with eighth and sixteenth notes.

Trummor – ref:

Two staves of drum notation. The top staff shows a series of 'x' marks representing cymbal hits. The bottom staff shows a bass drum pattern with eighth and sixteenth notes.

Extreme – Little girls

Gitarr - vers:

One staff of guitar notation showing a rhythmic pattern with eighth and sixteenth notes, and rests, with accents (>) above the notes.

Gitarr – ref:

One staff of guitar notation showing a rhythmic pattern with eighth and sixteenth notes, and rests.

Trummor – vers:

Two staves of drum notation. The top staff shows a series of 'x' marks representing cymbal hits. The bottom staff shows a bass drum pattern with eighth and sixteenth notes.

Trummor – ref:



Mötley Crüe – *Saints of Los Angeles*

Gitarr – vers:



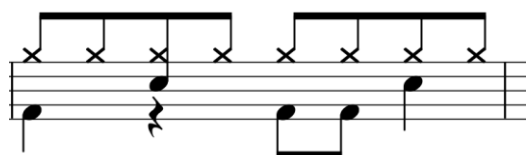
Gitarr – ref:



Trummor – vers:



Trummor – ref:



Dokken – *Just got lucky*

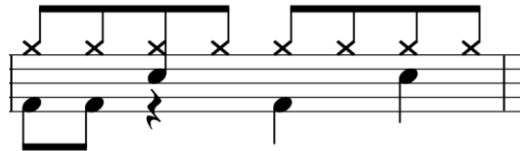
Gitarr – vers:



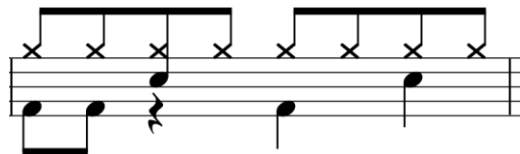
Gitarr – ref:



Trummor – vers:



Trummor – ref:



Firehouse – *Talk of the town*

Gitarr – vers:

Komp1:



Komp2:

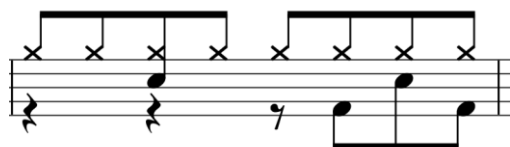


Gitarr – ref:

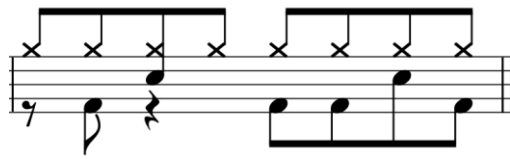


Trummor – vers:

Komp1:



Komp2:



Trummor – ref:



Primal Fear – *If looks could kill*

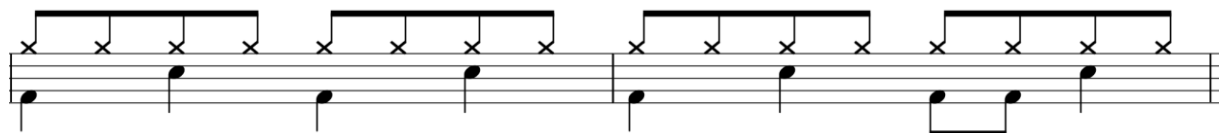
Gitarr – vers:



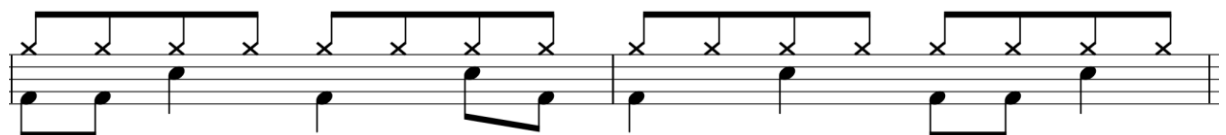
Gitarr – ref:



Trummor – vers:



Trummor – ref:



Slash – *World on fire*

Gitarr – vers:

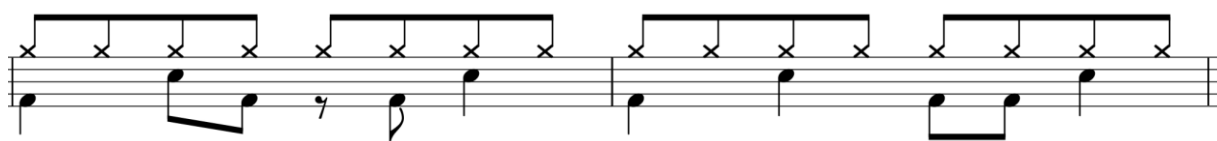




Gitarr – ref:



Trummor – vers:



Trummor – ref:



10.2 Transkriptioner till experiment och kontrollstudie

Dokken - gitarrvers i halftime



Firehouse – gitarrvers i halftime



Primal Fear – gitarrvers i halftime



Slash – gitarrvers i halftime



Synkoppartitur



Scream – gitarrvers original





Rock you like a hurricane – gitarr-ref i halftime

