



# KULTURARV

## FRÅN CARL WILHELMSON



Kandidatuppsats i Kulturanalys  
Termin och år: Ht 2017  
Författare: Kristina Jarnedal  
Handledare: Eva Knuts  
Examinator: Kerstin Gunnemark

## ABSTRACT

Titel: Kulturarv från Carl Wilhelmson

Författare: Kristina Jarnedal

Institution: Humanistiska Institutionen Göteborgs Universitet

Termin och år: Ht 2017

Handledare: Eva Knuts

Examinator: Kerstin Gunnemark

Keywords: Carl Wilhelmson, Fiskebäckskil, documentary paintings, house in national romantic style, analysis on Axel L. Romdahl's publication from 1938.

This is an ethnological essay about the artist Carl Wilhelmson (1866-1928). I have looked into his role as a documentary painter from his native place, Fiskebäckskil. His subjects change as the community changes. From a community living on shipping and fishing, it has turned into a place for summer visitors.

What did his birthplace mean to him and what does he mean for us today? How is he described in older investigations? I have made a short analysis on Axel L. Romdahl's publication from 1938.

Carl Wilhelmson built his big house in a "national romantic" style and today it is classified as a historical monument impressing many visitors. His descendants own it and stay there during summer. One day every year they open it to the public. I have asked visitors this summer about their opinion after the guiding. Visitors really appreciate to listen to stories about the person Carl and his relation to the place.

The association Sjöstjärnan for which Carl Wilhelmson was one of the founders, has succeeded well in fulfilling the aim to protect local areas of interest to culture and natural history.

bild försättsblad:

*På berget*, 1905-06

Göteborgs Konstmuseum

# INNEHÅLLSFÖRTECKNING

<b>1. INLEDNING</b>	<b>5</b>
<b>1.1 Introduktion</b>	<b>5</b>
<b>1.2 Fiskebäckskil idag</b>	<b>5</b>
<b>1.3 Carl Wilhelmsons måleri och kulturarv</b>	<b>6</b>
<b>1.4 Syfte</b>	<b>6</b>
<b>1.5 Tidigare forskning</b>	<b>7</b>
1.5.1 Nationalromantiken och nationalism	7
1.5.2 Arkitektur under nationalromantiken	8
1.5.3 Byggnader som källor	9
1.5.4 Konstnärer i kustmiljöer	10
<b>1.6 Teoretiska utgångspunkter</b>	<b>10</b>
1.6.1 Historiebruk och kulturarv	10
<b>1.7 Metod och material</b>	<b>11</b>
1.7.1 Metod	11
1.7.2 Exempel på skrifter om Wilhelmson och Fiskebäckskil	12
1.7.3 Tavlorna	13
1.7.4 Analysmodeller	14
<b>1.8 Etik och reflexivitet</b>	<b>16</b>
1.8.1 Ett konstnärspår, bohuslänska motiv och en villa	16
<b>2. EN VANDRING I TID OCH RUM</b>	<b>18</b>
<b>2.1 Villan</b>	<b>18</b>
2.1.1 Nationalromantik och arkitekt	18
2.1.2 Lokala invändningar	19
2.1.3 Finansiering	20
2.1.4 Inredning	20
2.1.5 Nu går vi upp till ateljén	21
2.1.5.1 <i>Traumatisk upplevelse</i>	22
2.1.5.2 <i>En kvinnoroll</i>	23

2.1.5.3 <i>Fiskare</i>	24
2.1.5.4 <i>I barndomshemmet</i>	24
2.1.5.6 <i>Fiskarkvinnor på hemväg från kyrkan</i>	25
2.1.5.7 <i>Kyrkfolk</i>	26
2.1.5.8 <i>Vatten</i>	26
2.2 Enkät till besökare i villan sommaren 2017	28
2.3 Samtal med en av Bohusläns guider	29
2.4 Hustrun Bertas syn	31
2.5 Romdahl – ett utifrånperspektiv.	
Analys enligt Lennartssons modell	32
2.6 Påverkan av Romdahls i flera tidningsartiklar och skrifter	34
2.7 Bofasta och badgäster, maktpositioner	36
2.8 Skolhuset, Föreningen Sjöstjärnans senaste utmaning	37
2.9 Reflektioner	38
<b>3. SLUTDISKUSSION</b>	39
<b>4. KÄLLOR och LITTERATUR</b>	
4.1 Tryckta källor	42
4.2 Tidningsartiklar och utställningskataloger	43
4.3 Opublicerade, stencilerade källor och samtal	44
4.4 Fotografier	44

## **Bilagor**

Bilaga 1. Reproduktioner i villan

Bilaga 2. Enkät till besökare i villan 15 juli 2017

Bilaga 3. Några av Föreningen Sjöstjärnans olika uppdrag och Carl Wilhelmsons arv

Bilaga 4. Fotografier då och nu från Carl Wilhelmsons värld

## 1.1 Introduktion

Om du läser i *Kulturmiljöer i Lysekils Kommun*, eller bara i ett litet informationsblad om Fiskebäckskil, så möts du i ingressen av att Fiskebäckskil är ett kustsamhälle som under 1800-talet omvandlades från fiskeläge till skepparsamhälle. Samhället har kulturhistoriskt riksintresse. Bebyggelsemiljön är mycket välbevarad och karaktäriseras av en påkostad träarkitektur. Fiskebäckskil är även målaren Carl Wilhelmsons födelseort och hans ateljé och bostad minner om hans målargärning. Ingen annan person nämns. Det samhälle Wilhelmson levde i, och de verksamheter han skildrade med sina penslar, är borta för länge sedan. Villan är privatägd och inget allmångods. Trots detta förs Carl Wilhelmson fram i turistinformationer. Här har jag min utgångspunkt.

## 1.2 Fiskebäckskil idag

Fiskebäckskil för idag en tynande tillvaro vintertid. I den gamla delen av samhället upp till kyrkan bor cirka 100 åretruntboende, varav bara ett fåtal barnfamiljer. Utanför själva samhället finns nyare bebyggelse och fler familjer. Skolan är nerlagd, men en naturförskola är i drift. Tack vare hotell- och konferensanläggningen Gullmarsstrand och restaurang Brygghuset med liten hotellverksamhet rör sig ändå en hel del människor vintertid i samhället. Dessutom helpendlar många till sina hus. Närheten till Kristineberg med Göteborgs universitet, Sven Lovén centrum för marina vetenskaper, med mer eller mindre tillfälligt gästande forskare gör samhället litet speciellt.

Bebyggelsen är i mycket gott skick. År 1972 utfördes en inventering av bebyggelsen i 23 bohuslänska kustsamhällen. Undersökningen ingick i ett större forskningsprojekt, *Den Nordiska Trästaden*. (Westerlund, 1972) Klassificeringen gjordes efter hur väl husen behållit sin ursprungliga karaktär och hur de passar in i sin miljö. Fiskebäckskil kom på andra plats efter Stora Kornö. Utan att handgripligen gå in och räkna påstår jag att renoveringar idag är än mer pietetsfullt gjorda än på 1970-talet. Området är klassat som av kulturhistoriskt riksintresse. Redan på 1950-talet köptes många fastigheter upp av sommargäster och ägare utifrån genererar arbete för hantverkare både från ön och omkringliggande platser. Ibland hör man bofasta som suckar: *Nu tar badgästerna över till och med kyrkogården!* Många sommargästfamiljer har i flera generationer tillbringat somrarna i Fiskebäckskil och känner det som sin ”hembygd” åtminstone under den tid det blommar och växer. Det är där de vill begravas. Maria

Björkroth diskuterar förvärvshembygd - många har mer än en! Hembygden måste förvärvas om och om igen. (Björkroth, 2007, s.23)

### **1.3 Carl Wilhelmsons måleri och kulturarv**

Carl Wilhelmson (1866-1928) kom från Fiskebäckskil och han fann sin nisch som konstnär genom att skildra enkla människor i sina vardagliga sysslor. Detta var ett nytt grepp vid slutet av 1800-talet. Det låg i tiden och att han inte var ensam framgår i avsnittet ”Tidigare forskning”. Han fann sina modeller bland grannar och släktingar – alla personer som han kände väl. Någon enstaka gång syns en sommargästpiga i hans målningar.

”Vad vi minns är viktigt både för den enskilda individen och för olika kollektiv av människor, liksom för de politiska beslutsfattarna. Det har betydelse för vår självförståelse och identitetsbildning.” (Hedenborg, Kvarnström, 2010, s.346). Den svenska statsmakten engagerade sig tidigt i bevarandefrågan och började dokumentera redan under tidigt 1600-tal. Den första fornminneslagen kom år 1666 och skyddet av kulturarv förstärktes flera gånger. Arkiveringsprinciper moderniserades runt sekelskiftet 1900. Den svenska naturmiljön började uppmärksammas och lagstiftas kring år 1909. Vid 1800-talets slut var det minnet av det gamla bondesamhället som skulle bevaras och ett sekel senare stod industrisamhället i fokus. Minneskildringar fick ge liv åt själva fabriksanläggningarna. Dokumentation av kläder och redskap kompletterade bilden. Samtidsaspekter blev mer och mer viktiga från 1930-talet. Idag kan kulturarv användas för att locka turister. Det började med fjällvärlden, Skansen och andra friluftsmuseer. Idag förklarar UNESCO vissa områden och företeelser som världsarv. Vad som ingår i, eller bör ingå, har alltid varit omstritt. Klass- och genusperspektiv, professionella historiker, hembygdsrörelsen – allt påverkar. (ibid, s.346-347).

Kulturarv kan bestå av kulturell egendom, immateriell kultur eller naturarv. Kulturarvet har inte några bestämda gränser. Varje tid bildar sig en egen uppfattning om vad som är kulturarv och hur vi idag uppfattar, tolkar och för det vidare.

### **1.4 Syfte**

Syftet är att skriva en berättelse om Carl Wilhelmsons verk genom en ”vandring i tid och rum” i hans villa med kopior av några av hans dokumenterande målningar. Inriktningen är etnologisk och inte konstvetenskaplig. Tavlor och byggnad får spegla uppväxt, yrkesliv, familjeliv och förhållande till hembygden. Jag undersöker vilken roll Carl Wilhelmsons konst-

närskap fyller idag genom att välja några dokumenterande konstverk från Fiskebäckskil. Hur verken beskrivs utgör konstnärskapets narrativa kontext. jag vill även beröra spåren av honom i Föreningen Sjöstjärnans verksamhet då och nu. Hur kan vi betrakta Carl Wilhelmsons verk som ett kulturarv?. Utifrån några konstverk kommer jag att ställa frågorna:

- Vad betydde Fiskebäckskil för Carl Wilhelmsons konstnärskap?
- Vad minner om Carl Wilhelmson i dagens Fiskebäckskil?
- Vad attraherar människor att besöka hans villa?

## **1.5 Tidigare forskning**

### **1.5.1 Nationalromantiken och nationalism**

Carl Wilhelmson verkade i en tid präglad av nationalromantiken. Många författare och konstnärer sökte sig utomlands, men längtade hem, skriver Staffan Björck, professor i litteraturvetenskap. Vidare menar han att den estetiska 90-talsrörelsen i trängre mening, stämnings- och fantasimåleriet, det konstindustriella genombrottet och den nya litteraturen, i själva verket var en oppositionsrörelse. (Björck, 1946)

Susanna Hedenborg och Lars Kvarnström diskuterar nationalism som en angelägenhet för alla samhällsgrupper (Hedenborg, Kvarnström, 2011), 1800-talets nationella projekt var inte okomplicerade utan kunde användas för olika politiska syften. De hämtade sina argument från två skilda traditioner. Franska revolutionens ”Frihet, jämlikhet och broderskap” skulle verkställas på nationell basis. Den andra traditionen hämtade inspiration från tyska enandet där folkgemenskap, historiskt arv, språk och kultur ingick. (ibid, s.235) En svensk nationalism var inte självklar. Finland hade hört till Sverige i flera hundra år, men 1809 fick den finska delen avträdas. Så kom Norge att ingå i en union med Sverige. Både från norskt och svenskt håll var unionen starkt ifrågasatt. År 1869 bildades Svenska fornminnesföreningen och fyra år senare Skandinavisk-etnografiska samlingen, som senare bytte namn till Nordiska museet. Var det den nordiska gemenskapen som skulle stå i centrum eller svenskheten? (ibid, s.236) Skansen grundades 1891 och då utgick Artur Hazelius från ett kulturarv som höll på att försvinna. Dalarna betraktades som det ”ursvenska” även om liknande föremål och seder fanns på många håll i Sverige. Läroböcker, ett växande intresse för hembygden liksom idrottsrörelsen för-

stärkte nationskänslan. En borgerlig, nationellt sinnad elit kom att formulera denna nationalism.<sup>1</sup> Jag återvänder till Staffan Björck som skriver: ”Den konsekventaste nytolkningen av det svenska landet under 90-talet sker kanske ändå inte i diktningen utan i måleriet.” (Björck 1946, s.46) De kommer tillbaka och ”[...] finner snart att dess franska teknik och franska färgskala [...] inte är stämd för det svenska landskap, som möter dess blickar.” (ibid, s.46) Det är ändå inte landet utan *provinsen*, som blir den viktiga för konstnärerna Karl Nordström, Richard Bergh och Carl Wilhelmson på västkusten.

### 1.5.2 Arkitektur under nationalromantiken

Johan Knutsson *Allkonstnär i «hemtrefnadens» tid. Lars Israel Wahlman som möbel- och inredningsarkitekt 1894-1917.* (2013) och *I «hemtrefnadens» tid: allmoge, nationalromantik och konstnärligt nyskapande i arkitektur, möbler och inredningar 1890-1930.* (2010) är två stora verk om allmoge och nationalromantik i arkitektur, möbler och inredningar. Det var inte Lars Israel Wahlman som ritade Wilhelmsons villa – men han var en inspirationskälla för arkitekten Ivar Callmander. Wahlman inte bara använde allmogekulturen som inspiration utan han *gjorde* den också. Wahlman såg det goda hemmet som ”allkonstverk”. Det var inte endast själva byggnaderna som Wahlman ritade utan även inredningar.<sup>2</sup> Hantverksmässigt utförande, fasader i tjärat eller rödfärgat trä, blyspröjsade fönster, knutar och fönsterfoder i vitt, brunt eller grönt och branta takfall med enkupigt tegel var typiska för tiden. ”Vurmen för hantverk med inslag av engelsk Art and Craft-ideologi skulle komma att få betydelse för hela hemslöjdsrörelsens budskap.” (Knutsson, 2010, s.54) Ragnar Östberg och Ellen Key är viktiga namn i sammanhanget. Ellen Key publicerade ”Skönheten i Hemmet” i *Iduns* julnummer 1897. Hon framhöll den gamla bondekulturen, men sitt eget hem inredde hon inte riktigt efter sitt ideal. Knutsson refererar till Artur Hazelius första insamlingsprogram för *Skandinavisk – etnografisk samling*, senare Nordiska museet och hur det påverkade. Skrin, skäkteträn och mangeldon klassades som egentillverkade, äkta, friargåvor trots att de faktiskt ofta var tillverkade av någon yrkesman. Dekorerade selbågar ställdes ut. Karin och Carl Larssons Lilla Hyttån i Sundborn, Emma och Anders Zorn, Fejan och Karl-Erik Forslund blev förebilder. I mångt och mycket blev det dalfolkets byggnader och föremål som betonades trots att mycket

---

<sup>1</sup> Familjen Curman omnämns i denna elit och för Lysekils del finns synbara bevis genom deras två villor i en fornnordisk stil med drakslingor och loftgångar.

<sup>2</sup> Göteborgs närmaste exempel är Tjolöholms slott med tillhörande bostäder.



fanns på andra ställen också som i Hälsingland, Varendbygden och Halland. Att sedan japanska träsnitt samtidigt blev populära kan verka litet apart, men Knutsson tar upp det. Vi möter sådana hos Wilhelmsons likaväl som att de skymtar fram på Carl Larssons interiörbilder.

År 1994 skrev Sopia Allgårdh *Wilhelmsonska villan, en konstnärsbostad på Västkusten*, en 60-poängsuppsats vid Konstvetenskapliga institutionen vid Stockholms universitet. Uppsatsen behandlar själva byggnaden med inventarier, hur den planerades och uppfördes.

### 1.5.3 Byggnader som källor

Jag har använt mig av Stefan Bohmans text *Att sätta ansikte på samhällen. Om kanon och personmuseer* (2010) för att sätta in Wilhelmsons villa i en kontext. En av Stefan Bohmans hypoteser är att eftersom informationsutbudet är så stort idag kan vi inte tillgodogöra oss allt. Det finns så mycket information på nätet att vi inte kan ta in det. Behovet av sammanfattningar och något som får oss att minnas är stort. Vi behöver få se de verkliga föremålen och möta personerna i deras egna miljöer för känsla av autenticitet. En väsentlig kategori är de som själva bidragit till att forma sina gestalter som kulturarv. Selma Lagerlöf, Carl Larsson, Wilhelm Peterson-Berger, Anders Zorn och Verner von Heidenstam med flera byggde och inredde sina hem med den mer eller mindre tydliga baktanken att de skulle bli museer efter deras död. (Bohman 2010, s.29) De flesta personmuseer vi har i Sverige idag har dock öppnats under de senaste 50 åren; en stor del under perioden 1990-2010 och inte i början 1900-talet som många tror. Författare och konstnärer dominerar; över politiker och vetenskapsmän finns få.<sup>3</sup>

Lars-Eric Jönsson inleder sin artikel *Byggnaderna, sakerna, arkivakterna* (2017, s.73) med: ”Hus kan inte tala. De är tysta men uteslagna källor till ... ja vadå? [...] Byggnader förverkligar och konkretiserar kultur.” Hus pekar både framåt och bakåt i tiden. De påverkar våra sociala relationer, de styr och regisserar. Utifrån flera perspektiv kan vi få svar; av arkitekter, konsthistoriker och etnologer.

---

<sup>3</sup> Musiker och skådespelare har inte heller så många representanter bland museerna i motsats till nere i Europa där kompositörer är helt ledande. Bohman tar även upp exempel på populärkulturens roll som kulturarv och hur kulturarvsbegreppet ändras över tid.

”Ett etnologiskt perspektiv på bebyggelse riktar alltså blicken mot byggnader som källor till något annat – till exempel människor som brukat dem eller det omgivande samhället – och som källor till sig själva. [...] För att ta reda på något om dem, människorna och verksamheterna i dem eller det samhälle som omgav dem, måste vi kombinera husen med andra källor.” (Jönsson 2017, s.74)

#### **1.5.4 Konstnärer i kustmiljöer**

I en magisteruppsats i historia 2011 vid Södertörns högskola, *Skärgårdsskildrarna – en studie om maskulinitet, modernitet och kulturelit i Stockholms skärgård 1850-1920* studerar Martin Englund män som skapade en position som skärgårdsskildrare. Han beskriver vilka kulturella avtryck som har lämnats av konstnärer och författare utifrån modernitet, pastoral- och naturromantik, nationalism och manlighet. De osynliggör i stort sett kvinnor och arbetare. Jag fann inget direkt överförbart till min berättelse. Wilhelmsons modeller består till största delen av kvinnor, få barn och litet äldre män. De yngre var till sjöss och kunde inte agera modeller.

Carl Gustaf Bernhardson (1915-1998) levde under delvis samma tid som Wilhelmson, båda två på ön Skaftö. Detta var anledningen till att jag studerade etnolog Ann-Marie Brockmans bok om Bernhardson. Hon fick förmånen att lära känna honom. Bernhardson dokumenterade både vardagshändelser och folktro i en naivistisk målarstil och på baksidan skrev han förklarande text. A-M. Brockman spekulerar kring Bernhardsons åsikt om Wilhelmson, men hon har inte funnit något skrivet om det. (Brockman, 2010, s.72) Även professor Anders Gustavsson beskriver Bernhardsons sätt att skildra framförallt kvinnors vardag och folktro på Skaftö. Wilhelmson dokumenterade arbetsliv i Fiskebäckskil, Bernhardson visade livet i fiskesamhället Grundsund och den närliggande trakten. Han lägger stor vikt vid gammal folktro. Inte heller Gustavsson nämner någon påverkan av Wilhelmson. (Gustavsson, 1989)

### **1.6 Teoretiska utgångspunkter**

#### **1.6.1 Historiebruk och kulturarv**

Peter Aronsson diskuterar historiebruk och begreppet kulturarv i *Historiebruk - att använda det förflutna*. Han konstaterar att en känsla för plats, ting och människor skapar ansvar. (Aronsson, 2004, s.63) ”Det räcker inte med att berättelser existerar objektivt i någon mening, de måste levandegöras genom text, muntlig tradition, gestaltning, film eller på annat sätt tas emot, erfaras och tolkas objektivt för att *finnas till*”. (ibid, s.61) Det krävs en typ av teoretiskt

arbete som är mer begreppsutredande och hermeneutiskt utforskande än förklaringssteoretiskt, skriver han utan att gå in på förklaringsdiskussion inom akademien. Han går över till hur historiebruket utanför akademierna i princip organiserat sitt mer handlingsinriktade intresse. (ibid, s.64) ”Samtidskulturen är på väg att skifta fokus och placera förmågan att skapa upplevelser som en central värdeskapare i det ekonomiska livet, likväl som i lärande och svar på existentiella frågor.” (ibid, s.66) Aronsson sammanfattar med att det inte räcker att uppmärksamma det kognitiva innehållet för att analysera historieanvändning - även det känslomässiga, estetiska och normativa måste uppmärksammas. (ibid s.285) För mig betyder det att, som han skriver i mitt inledande citat, att en känsla för plats, ting och människor skapar ansvar. Vi behöver knyta samman det förflutna med nutiden.

*Historiekultur* är de kunskapskällor som ger möjligheter att binda samman dåtid – nutid – framtid. *Historiebruk* aktiverar delar av historiekultur, användning, och *historiemedvetande* är de uppfattningar som etableras. Identitet och berättelse är de analytiska nyckelbegreppen. Tolkningsprocessen kan beskrivas som den *hermeneutiska cirkeln*. Detaljer måste förstås utifrån sin betydelse av helheten och tvärtom.<sup>4</sup> ”Det lilla” är en ingång för mig för att förstå ”det stora”; konstnärskap – samhälle och tvärtom. Rebecka Lennartssons analysmodell, som jag återkommer till, glider mellan en steglös skala, som anger historiens bredd. Jag kommer att utgå från den lägre skalan, mikro, som beskriver individuella levnadsvillkor. Frågor om varför källorna har uppkommit och vilka ledtrådar de kan ge återfinns vi på mikronivån. Vid den högre skalan, makro, kommer frågor om ideologi och idéströmningar och i vilka sammanhang källor kommit till.

## **1.7 Metod och material**

### **1.7.1 Metod**

Inom etnologin är kvalitativa metoder ett traditionellt sätt för att arbeta med samtalsintervjuer, direktobservationer och textanalyser. Det är inte mängden av material som är avgörande.

”Arbetet handlar därför i hög grad om kontextualisering, dvs. att analysera texten i sitt sammanhang”. (Ahrne & Svensson, 2015, s.75) Jag har samlat in mitt material med hjälp av en enkät till besökare i Wilhelmsons villa sommaren 2017, samtal med en guide och texter om Carl Wilhelmson, både äldre och nyare. Övrigt material är själva villan och ett urval av hans

---

<sup>4</sup>Andreas Nordin, Föreläsning kulturanalys

tavlor. Dessa tavlor finns som reproduktioner i villan. Enkäten innehöll relevanta frågor för att få svar på syftets fråga om vad som lockar besökare. Frågorna skickades via e-post till alla som anmält sig till visning via e-post. Detta gav helt ny kunskap. Jag hade också ett timslångt samtal med en representant för Bohusläns guider hemma hos henne. Eftersom hon strax skulle resa bort för en längre tid hann jag inte ordna bandinspelning för senare transkribering, men jag förde noggranna anteckningar som jag sedan bearbetade. Guidade turer i samhället är, förutom visning av villan, det sätt som Carl Wilhelmson och hans verk levandegörs.

Wilhelmson avled 1928 och därför måste jag använda mig av texter. En kvalitativ textanalys är mer än en sammanfattning av texter. (Esaiasson m.fl.2007, s.243) Äldre dokument granskas för att se spåren från Carl Wilhelmsons tid och det liv han skildrade. För kritisk granskning av Romdahls bok har jag använt mig av en analysmodell från Rebecka Lennartsson. För att innehållsanalysera utställningskataloger och tidningsartiklar har jag gjort ett "schema" med spalter: barndom, schartauanism, utbildning, målningsstil, motiv, konstverk, Wilhelmsons roller konstnär/lärare, eventuellt annat för att systematisera och kritiskt granska. (Esaiasson m.fl, 2007, s.238) Materialet arbetades igenom som ett narrativskapande där vi får berättelser om den miljö han kom från och verkade i. Hur uppfattas han idag? Jag försöker binda samman dåtid med nutid; det lilla med det stora.

### **1.7.2 Exempel på skrifter om Wilhelmson och Fiskebäckskil**

Såvitt jag vet finns det inga nyare arbeten om Carl Wilhelmson som inte bygger på två gamla skrifter. Dessa är av Axel L. Romdahl och Berta Wilhelmson. Professor Axel L. Romdahl (1880-1951) var konsthistoriker och museiman. 1920 blev han professor på Göteborgs högskola. År 1938 fick han i uppdrag från Sveriges Allmänna Konstförening att författa en monografi<sup>5</sup> över *Carl Wilhelmson*. Boken tar upp samhället Carl växte upp i, men fokus ligger på analys av hans konstverk. Som jag tidigare poängterat är jag inte konsthistoriker och kommer därför inte att närmare gå in på analys av enskilda verk utan fokuserar på hur han beskriver den samtid Wilhelmson verkade i, hans influenser och motiv.

Hustrun Berta Wilhelmson (1869-1965) skrev 1944 en självbiografi *Mitt liv i miniatyr* och berör då också Carl. Boken beskriver förstås mest henne själv. Barndom med kungligt umgänge, tiden i Paris, hur hon träffade Carl, tiden med sällskapsliv i Göteborg och sedan Stock-

---

<sup>5</sup> Monografi, skrift som uttömmande avhandlar ett särskilt föremål eller ämne inom någon vetenskap.

holm är viktiga för henne. Somrarna i Fiskebäckskil och hur renlevnads mannen Carl arbetade träget hela tiden kan vi läsa om. Carl använde sig av grannar och släktingar som modeller. Berta däremot verkade inte alls vara intresserad av någon lokalbefolkning. När hon nämner modeller så är det porträtt av sommargäster det handlar om eller en professor på Kristinebergs Zoologiska station. Efter Carls bortgång återupptog hon sitt miniatyrmåleri.

Det har producerats flera utställningskataloger genom åren. Jag använder här kataloger från utställningar i Göteborg, *Carl Wilhelmson, västkustmålaren*, 1974 och *Wilhelmson*, 1994. Sigvard Fjellsson inriktar sig främst på Carl Wilhelmsons konst som visar hans förtrogenhet med båtar och sjömanskap i *Carl Wilhelmson*, (Föreningen Allmoge Båtar, 1989).

En grupp inom Skaftö hembygdsförening arbetade mellan 1982 och 1990 fram en kartläggning av alla boende i alla fastigheter genom åren. Erik Sundström har uppdaterat till dagens förhållanden i *"De bodde i Fiskebäckskil"*, Skaftö bokmaskin, 2016.

Mona Lagerman, gift med Wilhelmsons barnbarn Thomas, har med en omfattande släktforskning kartlagt Carl Wilhelmsons förfäder både på fars- och morssidan i Fiskebäckskil sedan 1560 och 1681 respektive 1756 och 1764. Han var med andra ord väl förankrad i samhället med många äldre släktingar, två syskon, kusiner, sysslingar och bryllingar. De bodde nära varandra och många giften förekom mellan sysslingar.<sup>6</sup>

### 1.7.3 Tavlorna

Det finns över 1000 verk efter Carl Wilhelmson. I den här uppsatsen kommer jag att se närmare på tio stycken. De som jag valt är tydligt kopplade till Fiskebäckskil och finns som kopior i villan (med ett undantag). Redan vid valet av vilka tavlor som skulle finnas i villan har en första sortering gjorts av familjen Wilhelmson. Det finns många fler som skildrar livet i samhället, men av utrymmesskäl måste jag begränsa urvalet. Det är dokumenterande, etnologiska kanske man kan säga, verk som jag tagit med. Alla tavlor är gamla och det är tillåtet att fotografera i villan så det är inga problem med upphovsrätt.

---

<sup>6</sup> Carl och hans syskon Anna (1869-1952) och Alfred (1872-1913) hette Andersson, men bytte till Wilhelmson. Karl blev Carl.

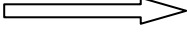

#### 1.7.4 Analysmodeller

Vid analys av tidningsartiklar och utställningskataloger spaltar upp jag efter händelser och teman med ledord som barndom, schartuanism, utbildning, målningsstil, motiv, mest kända konstverk, Wilhelmsons roller konstnär/lärare, eventuellt annat.

För att analysera och granska Axel L. Romdahls monografi lutar jag mig mot Rebecka Lennartssons modell beskriven i ”Etnografiska utfärder i 1700-talets Stockholm” i *Kulturella perspektiv* 2010:3. ”Att ta det förflutna i bruk för att relativisera, förklara och ifrågasätta det nuvarande är alltså något av etnologins särmerke [...]” (s.57)

För att illustrera sina tankar och dra upp några riktlinjer för att strukturera sitt arbete har hon ställt samman en analysmodell. Hon är inspirerad av historiefilosofen Paul Ricoeurs skalvariationer, av Roland Barthes’ metod för analys av reklamfotots tre meddelandenivåer och Norman Faircloughs modell för kritisk diskursanalys. Hon har valt att kalla dem den narrativa nivån, den kommunikativa nivån och den konnoterande nivån. Tanken är att genom beskrivningar av det näraliggande materialet hitta fram till mer övergripande berättelser om den samtid då händelserna utspelas. ”Som fältarbetare i det förflutna måste man först bygga upp de världar man avser att undersöka.” (Lennartsson, 2010, s. 60) Vi måste lyfta fram aktörernas egna sätt att förklara sin värld, och klargöra vad de berättar för oss.

Genom mikroperspektivet, ”det lilla” kan vi nå kunskap om de övergripande samhällsliga sammanhangen. Analyser startar vid den högra delen av skalan, ”låg nivå”, som beskriver processer. Den nivå Lennartsson uppmuntrar till att nå via olika källor är ”Den konnoterande nivån”. Varför har källorna uppkommit, vad berättar de om sin samtid, finns kopplingar till makt och vilka värderingar ger det uttryck för?

Steglös, glidande skala som anger historiens bredd 	Hög skala (makro)		Låg skala (mikro)
Steglös, glidande skala som anger analysnivåer. 	Beskriver processer, händelser eller tillstånd på ett offentligt, strukturellt och/eller idéhistoriskt plan.	Beskriver processer, händelser eller tillstånd på ett institutionellt plan.	Beskriver processer, händelser eller tillstånd på ett individplan.
<b>Narrativ nivå</b> Ställer frågor utifrån berättelsen <b>Vad?</b>	Vad säger materialet om rådande ideologi och idéströmningar? Vilka idéer är bärande? Kan några brännpunkter urskiljas?	Vad berättar källorna om praktiken? Beskriver materialet en händelse eller ett tillstånd? Vilka sakkuppgifter redogör materialet för? Kan de verifieras?	Vad berättar materialet om individuella levnadsvillkor? Hur ser den enskildes erfarenhet ut? Vilka sakkunskaper kan materialet bidra med? Kan de verifieras?
<b>Kommunikativ nivå</b> Ställer frågor utifrån den situationella kontexten, källans produktion och konsumtion. <b>Hur? Vem?</b>	Hur och i vilket sammanhang har källorna uppkommit? Vem eller vilka ligger bakom dem? Vem eller vilka riktar de sig till?	Hur och när har materialet uppkommit? Vem har producerat källorna? Vems eller vilkas berättelser återger de? Är ev. vittnesmål frivilliga eller påtvingade?	Hur berättar materialet? Vems röst berättar? På vems uppdrag? Vem riktar sig källan till? Vilkas röster utlämnas? Relationen mellan berättaren och det berättade i tid, rum och inställning.
<b>Konnoterande nivå</b> Ställer frågor utifrån den samhälleliga kontexten. <b>Varför?</b>	Varför har källorna uppkommit? Vad berättar de om sin samtid? Finns här kopplingar till makt? Ut-kristalliserar sig några tydliga teman eller ledtrådar?	Varför har materialet uppkommit? Vems syften tjänar det? Vilka värderingar ger det uttryck för? Finns här några symboler, teman eller ledtrådar? Kopplingar till makt.	Varför har källorna uppkommit? Vilka föreställningar och kulturella särmärken ger de uttryck för? Vilka ledtrådar kan de ge? Finns här uttryck för makt eller motmakt?

Etnologiska mål är genomgående att försöka finna de sociala aktörernas sätt att förstå och förklara sin värld. ”[...] att lyfta fram och analysera människors versioner av verkligheten [...]”. (Lennartsson 2010, s.59)

## 1.8 Etik och reflexivitet

Hur mycket betyder de första bilder vi iakttar i barndomen? Carl Wilhelmson tog intryck av bilder på små fiskebåtar målade på kyrkväggarna och av skepp som hans far ritat på takbjälkar på vinden. Jag är uppvuxen med Wilhelmsons bilder och min morfars far smeden Carl August Petersson har gjort smidesarbetena i den villa Carl lät uppföra, men att komma in i villan var det inte tal om. Det var först inför Kulturhusens dag den 13 september 1992 som stora fotokopior på konstverk framställdes och placerades i villan och den öppnades för visningar. Carl Wilhelmson var ändå en person som jag kände till. Morfar berättade mycket om sina kontakter med honom. Han ställde upp som hjälp vid service av Carl Wilhelmsons båtmotor när han gått över från segelbåt till motorbåt. Hur han till slut var med och bar Carl Wilhelmsons kista vid begravningen fick jag höra om och se fotografi på. I skolan pratade vi inte om Carl Wilhelmson, men vi hade en tavla att vila ögonen på och fantisera kring. Carl skänkte oljemålningen *Mor och barn* till sin barndoms skola.

Jag har villan mitt för ögonen mellan Gullmarn och mitt hus i Fiskebäckskil och jag är ordförande i Föreningen Sjöstjärnan som Carl Wilhelmson var med om att bilda år 1909. Att förhålla sig objektivt till materialet är inte helt lätt.

Vid visning av Wilhelmsons villa i somras gick bokning av tid genom mig. Jag vände mig nu till alla jag har epost-adresser till. De som ingår i enkätundersökningen har informerats om syftet med arbetet. Medverkan är frivillig. Informanterna är anonyma i redovisningen. Enkäter och anteckningar förvaras oåtkomligt för obehöriga. Representanten för Bohusläns guider är även informerad om vad samtalet gällde. Äldre skrifter och tidningsartiklar är tryckta och offentliga, så där anser jag inte någon särskild etisk hänsyn behöver beaktas. Artiklar och kataloger är skrivna i samband med utställningar. Alf Brattin är vidtalad angående flygfoto över del av samhället. Övriga fotografier är mina egna.

### 1.8.1 Ett konstnärspår, bohuslänska motiv och en villa – bakgrund

Carl Wilhelmson föddes 1866 i ett Fiskebäckskil som sjöd av liv. Fiske och sjöfart var de viktigaste näringarna. När Carl var 9 år förläste skeppet där hans far var bästeman, styrman utan formell examen. Som änka öppnade hans mor en liten handelsbod för att försörja familjen. Med hjälp av bland andra sin lärare i folkskolan kom Carl efter konfirmationen till en litograffirma i Göteborg. Vid sidan av arbetet gick han i Slöjdföreningens skola och blev också elev vid Göteborgs Musei Rit och Målarskola, nu Valand. Efter militärtjänstgöring fick han



ett resestipendium och kom på så sätt till Leipzig 1888, och 1890 begav han sig vidare till Paris. På somrarna återvände han till Fiskebäckskil. År 1893 var ett undantag när han sökte sig till Bretagne. Han lockades tillbaka till Göteborg och föreståndartjänst på Valand. Han blev den av alla Valandsföreståndare som stannat längst på sin post, 1897-1910. (Bergström, 1991) Under tiden gifte han sig 1901 med Berta Kerfstedt. År 1902 föddes dottern Inger och 1907 Ana. År 1910 bröt familjen hastigt upp och flyttade till Stockholm. Carl startade en egen målarskola och 1925 blev han utnämnd till professor. Men det var i Fiskebäckskil han hörde hemma med sitt måleri! Hustrun Berta (1869-1965) hade en helt annan bakgrund och kom från en akademikerfamilj i Uppsala. Hon hade inte fått gå i vanlig skola utan hade undervisats privat hemma. Efter att ha utbildat sig till teckningslärarinna fick hon åka till Paris för att gå i målarskola. Där hade hon träffat Carl som hastigast, men det var när hon senare kom som elev till Carl i Göteborg som de blev ett par. I sina memoarer beskriver hon det som naturligt att hon inte fortsatte arbeta efter giftermålet. (Wilhelmson, 1944).<sup>7</sup> De första fem åren i Stockholm arbetade hon dock som teckningslärarinna på Åhlinska skolan. Först efter Carls bortgång 1928 tog hon upp sitt miniatyrmåleri på nytt. Somrarna tillbringade de i Fiskebäckskil, och fram till dess att villan stod klar 1913 hyrde de in sig hos släktingar eller grannar till barndomshemmet. Samhället hade nu mer och mer övergått till att bli en badort.

Carl Wilhelmson var en av grundarna av Föreningen Sjöstjärnan år 1909. Första målet var att köpa strandområdet Bökevik för att bevara det som badområde och förhindra hotande bebyggelse. De såg det som en vandalisering av samhället när sommargäster började vilja bygga egna hus nära stranden och runt omkring väderkvarnen.<sup>8</sup> Med basarer och populärvetenskapliga föreläsningar lyckades de samla in medel för att köpa stranden och bevara den som badområde. Hur levde han själv upp till målsättningen att bevara kultur- och naturhistoriskt intressanta områden? Redan året efter, 1910, köpte han en angränsande tomt och lät bygga en villa med ateljé. Det är det minst bohuslänska hus man kan tänka sig! I samband med Riksantikvarieämbetets satsning på "Räddade hus" utnämndes villan hösten 1992 till det mest intressanta huset i Lysekils kommun. Under åren 1989 – 92 genomfördes en omfattande restaurering under kulturhistorisk ledning av Bohusläns Museum. Villan kulturminnesmärktes 1996.

---

<sup>7</sup> Under Carls tid på Valand kvoterade han benhårt de så kallade friplatserna mellan könen till förmån för kvinnor. (Bergström, 1991). Att han inte gjorde någon skillnad mellan manliga och kvinnliga elever utan gav lika stort stöd skriver också Berta. (Wilhelmson, 1944)

<sup>8</sup> Badrestaurangen hade inga rum utan gästerna hyrde in sig i privatbostäder.

## 2. EN VANDRING I TID OCH RUM

Under den här rubriken kommer jag att göra en ”vandring” med hjälp av tavlor i villan. Men jag välkomnar först alla på yttertrappan! Stockarna till förstugan kom för övrigt från ett förlist ryskt fartyg och köptes av Carl på en vrakauktion. Hus är ofta spännande, och särskilt detta som är så annorlunda omgivningen. Ursprungligen var väggarna strukna med järnvitriol, men idag doftar det tjära. Stort, hemlighetsfullt, mörkt och fyrkantigt ligger det på sin klippa. Det är fortfarande familjen som äger den och bor där under sommarhalvåret, men den visas lördag v. 28 varje år och vid enstaka andra tillfällen.



foto Kristina Jarnedal

### 2.1 Villan

#### 2.1.1 Nationalromantik och arkitekt

Villan byggdes under en tid då många värnade om det ursvenska. Ingenting skapas ur ett tomrum utan impulser strömmar i ett ständigt flöde. ”Det tycks från 1800-talets andra hälft och framåt ha varit en modeföreteelse bland svenska och nordiska konstnärer att låta bygga sig ett hus, ofta efter egen ritning, på landet eller på ensligt belägen plats.” (Allgårdh, 1994, s.6) Hon nämner Zorngården i Mora, Bruno Liljefors på Bullarö i Stockholms skärgård, Christian Erikssons Oppstugu utanför Arvika, Otto Hesselboms Villa Talldungen i Säffle och Eva Bonniers hus på Dalarö. I Norge och Finland märktes samma tendens.

*Och högst på sin klippa Carl*

*Wilhelmsons egen ateljé, som jag en gång*

*ritade efter hans intensioner –*

*’Wikingakyrkan’ som folket kallade den.*

(Ivar Callmanders manuskript Carl Wilhelmsons minnen citerat av Allgårdh, 1994)

Hur utförliga Carls skisser var har vi inget belägg för. Även Berta Wilhelmson anger Carl som husets formgivare, men det var Ivar Callmander som fick göra ritningarna. (Allgårdh, 1994)

I Göteborg umgicks paret Wilhelmson mycket med den originelle Reinhold Callmander; alltid klädd i fransysk slängkappa och basker eller slokhatt. Han hade varit en av Carls lärare. Hans son Ivar påbörjade sina studier i Göteborg men flyttade senare till Stockholm. Lars Israel Wahlman var en av den tidens stora arkitekter, och han var en stor inspirationskälla för Ivar Callmander. I gratulationstelegram på Wahlmans 50-årsdag skrev Callmander: ”I varje ting du satt i form möter oss ett särdrag, ofta tjugusande, alltid konstnärligt, ditt eget.” (Knutsson, 2013, s.6) Wahlman arbetade med slöjdade utsirningar och platsbyggd inredning, men det saknas i Wilhelmsons villa. Ett klädska i ”Professorskans rum” är dock ritat för rummet. Inspiration kom från flera håll. Berta skriver i sin självbiografi hur imponerad hon var av Anders Zorn i Paris, och när han inbjöd henne till Dalarna tog hon honom på orden och for dit två gånger. Men man behövde inte åka till Dalarna för att drabbas av vurmen för Dalarnas byggnader och hantverk. Bland ”kulturpersoner” spreds det ett rätt allmänt dalaintresse. (Knutson, 2010 och 2013) Gruvdisponenten Hjalmar Lundbom var mycket konst- och kulturintresserad och lockade till sig många konstnärer. Carl var där 1906 och att han ville efterlikna Lundboms rustika skradda stockar kan vi anta. (Allgårdh, 1994, s.75) Vita väggar målade med limfärg och ateljéfönstret i Lundboms tillbyggnad, liksom det stora fönsterpartiet i Kirunas kyrka ser vi tydliga spår av. (Så småningom när Carl fått köpa till ytterligare mark kallade han tomten för Kiruna.)

### **2.1.2 Lokala invändningar**

Byggmästaren Simon Hansson ledde bygget. Men det var inte utan invändningar mot att bygga ett hus utan träklädsel i bohuslänskt klimat. Det fungerar inte! Arbetet drog ut på tiden och Carl blev ibland otålig men skrev ändå entusiastiskt till Berta. (Allgårdh, 1994) Villan blev klar, men takfönstret i ateljén nödgades de lägga igen. Exakt när det skedde har jag inte besked om mer än genom familjens berättelse och att fönstret syns på fotografier från första åren, men inte senare. Idén med takfönster var i och för sig rätt tänkt för elektrisk ström kom inte förrän 1918. Vatten drev in mellan stockar och idag har väggarna pålagd panel förutom på norrsidan, och det har jag kunnat se med egna ögon.

### 2.1.3 Finansiering och byggmaterial

Carl hade fått bra betalt för tavlor och Berta arbetade under fem år som teckningslärarinna, men ändå behövdes bidrag från svärfar Johannes Kerfstedt. Huset blev försenat och det drabbade inte bara Wilhelmsons som inte kunde flytta in. Ekonomiskt blev det ett mycket kännbart år för byggmästaren som arbetade lång tid utan ersättning. (Allgårdh, 1994, s.51)

Det framkommer kritiska synpunkter i Sopia Allgårdhs uppsats på att timret inte kom från Värmland eller Dalsland utan troligen från Valbo-Ryr i Dalsland. Detta var dock det allmänna sättet fram till början av 1930-talet. Virket forslades vattenvägen från Munkedal. Det fanns ännu ingen landsväg för bilar till Fiskebäckskil.

### 2.1.4 Inredning

*- Välkomna in i "Professorskans rum"!*

Alla väggar är målade med limfärg utom i köket och farstun. Med ett undantag är alla rum vita utom det första rummet till höger när man kommit in, "Professorskans rum". Där är väggarna milt gula för att stå fint mot de vita möblerna. Wilhelmsons var inbjudna till Sahlströmshuset vid Torsby i Värmland somrarna 1900 och 1902 och Carl blev så förtjust i möbler där att han senare beställde likadana. Anna Sahlström fick väva tyg till klädseln.

*- Vi fortsätter in i matsalen!* Berta skriver att Carl byggde villan. Hennes del i planeringen vet vi egentligen inte så mycket om. Matluckan från köket till matsalen var hennes idé.<sup>9</sup> Köket var pigans, jungfruns domän och omnämns inte alls av Berta. Bordet i matsalen är ritat av henne och tillverkades av Carls kusin Henning Olsson i Fiskebäckskil. Stolarna är ritade av Christian Eriksson, men kom till villan från hemmet i Stockholm senare. De ursprungliga stolarna i bondrokoko står längs väggarna. I Paris beundrade hon ett Bretagneskap hos Christian Erikssons. Ett stort mäktigt Bretagne-skåp är införskaffat till villan. Carls barnbarn vet inte om det verkligen är köpt i Bretagne eller kom via Göteborg. Inredningen med vita väggar, allmogeskåp<sup>10</sup>, skäkteknivar och bogblad var definitivt inte något som andra hus i Fiskebäckskil var smyckade med på den tiden. Där fanns stora snäckor, snäcktavlor, porslinshundar och blommiga vaser liksom fartygstavlor.

I Wilhelmsons matsal hänger japanska träsnitt. Japanska träsnitt var populära hos konstnärer

---

<sup>9</sup> Det var nog det mest spännande för tredjeklassarna som fick komma på besök i våras.

<sup>10</sup> Skåpet kom inte från Hälsingland som Allgårdh skriver utan från Hönsa-Lovisa i Uppland enligt barnbarnet Sara Nordenfeldt

under nationalromantikens tid. (Knutsson, 2010)<sup>11</sup> Järnsmidda detaljer markerade intresset för bondesamhället – inte silver eller guld. Blyinfattade fönster, utom i ateljén, var typiska för byggnadsstilen. Idag känns inredningen mycket modern. Ateljéfönstret mot norr går ända upp mot taknocken. Först nu på senare år har liknande fönsterpartier börjat synas på en del hus. (foton bilaga 4)

Wilhelmsons villa kan inte karaktäriseras som personmuseum. Villan ägs och bebos av ättlingar och öppnas vid ett tillfälle varje sommar. Med Bohmans definition av personmuseum menas en presentation av en enskild person, marknadsförd i eget namn, i egen lokal, öppen för allmänheten åtminstone delar av året. Bohman reder ut begreppen *Det autentiska rummet - från nyckeloriginal till utställningslokal*. Många museer brottas med frågan om det ska vara originalmöbler och mattor eller om det räcker att de ser ut som de gjorde när personen bodde där. Räcker det ”att trampa samma golv”- *Genius loci*? Ofta har lokalerna använts på annat sätt innan de förvandlades till museer. (Bohman, 2010) *Fungerar utrymmet som en utställningslokal?* frågar Bohman. I Wilhelmsons villa står möblemanget kvar; alltså nyckeloriginal. Ett möbeltyg har bytts ut och alldeles nyss fick lampskärmen över matsalsbordet ett nytt tyg, identiskt med originalet. Till och med blått porslin som är specialgjort som present till Bertas 50-årsdag finns kvar, används och visas för besökare. Formgivaren Wilhelm Kåge hade varit elev till Carl. Skillnaden är att kopior av konstverk nu finns uppsatta i ateljén och TV fanns förstås inte på Carls tid. Det syns skymten av ett piano på tavlan *Ro*. Huruvida det funnits eller inte har jag ingen kännedom om.

## 2.2 Nu går vi upp till ateljén

Samhället hann ändras en hel del under Carls levnad och han visste att vissa seder och bruk höll på att försvinna. Han dokumenterade med sina penslar och visar olika sidor av livet i samhället. Under 1890-talets början målade han mest interiörbilder av grupper av människor. Under slutet av årtiondet övergick han alltmer till utomhusscener i stort format. Färgsättningen och tekniken utvecklades. Mot slutet av sin karriär blev han mer och mer sommargäst och motiven skiftade karaktär. Jag börjar med en barndomsupplevelse, som han bearbetade långt efteråt genom sin konst. Mitt urval av motiv är delar av samma urval som familjen gjort när de lät kopiera målningar till villan.

---

<sup>11</sup> Också i ateljén finns japanska inslag med bambumöbler.

### 2.2.1 Traumatisk upplevelse

När Carl var 9 år, 1875, råkade han komma upp till kvarnen just när några äldre män satt och pratade. Det var – och är - inget konstigt. Utsikten är fin och solnedgången säger mycket om hur vädret kommer att arta sig. Och det är en fin plats att sitta på för att se om någon väntad båt närmar sig. Nu hade de hört ett rykte om att skonertskeppet Danube, som Carls far var bästeman på hade förlist och besättningen hade gått i livbåtarna. Carl försvann hem men sa ingenting till sin mor. Efter en vecka kom det telegram som bekräftade haveriet. (Romdahl, 1938, s.16) Anders Vilhelmsson var 42 år och mamman Matilda väntade barn. En gosse föddes, men han dog som spädbarn. Långt senare, 1905-06, målade Carl tavlan *På berget*. (bild på försättsbladet)

Bergknallen stämmer med verkligheten, men som de sitter så tittar de rätt in över land. Som vanligt vet vi vem alla modeller var. De är alla före detta sjökaptener eller andra sjöfarare. Sjökaptenen i keps bar alltid annars kubb, men det blev för många hattar i kompositionen. I kommentarer till vissa av Wilhelmsons målningar har man ofta påpekat den sociala skillnaden mellan sjökaptener och fiskare. Sigvard Fjellsson bekräftar min uppfattning om sociala skillnader.

*I verkligheten var gränsen mera flytande. De flesta pojkar i Fiskebäckskil gick till sjöss i segelskutor och efter några års praktik var det många som läste styrmansexamen på navigationskolan. [...] Några läste vidare till sjökaptener. [...] Duktigt sjöfolk respekterade varandra antingen de var fiskare eller sjökaptener. Det visste männen på berget och det visste också Carl Wilhelmson.*

(Fjellsson, 1989, s.26)

Sillen kom tillbaka under en period från 1877. Många kaptener skaffade mindre jakter för fiske eller att frakta styckegods. Under sommaren fungerade båtarna ”att segla badgäster med”. – Det är även målningar från Fiskebäckskil som Romdahl värderar allra högst.

*En helt annan trygghet och självklarhet röjer sig i de målningar som kommo till i Fiskebäckskil somrarna 1894, 1895 och 1896.*

(Romdahl, 1938, s.52-53)

### 2.2.2 En kvinnoroll



*Fiskarkvinnor bindande nät, 1894*

Genom Wilhelmson får vi en dokumenterande bild. Alla modeller är grannar och de sitter tysta i en grannstuga och arbetar, nu Kaptensgatan 43.

Systemn Anna berättade att han först var missnöjd med tavlan och ville skära sönder den, men när han ändå ställde ut den i Paris och fick positivt omnämnande så förlikade han sig med den. (Romdahl, 1938, s.56)

Romdahl prisar den med ”[...] ett fullmoget konstverk och en mästerlig skildring.” (s.54)

Det var så här det gick till när de band sina fiskegarn. Nu är det en svunnen tid, men dokumentationen finns kvar för oss idag.<sup>12</sup>

Orvar Löfgren hänvisar till ett skotskt ordspråk, som säger att ingen fiskare kan vara utan hustru. (Hellspång, Löfgren 1994) I Bohuslän var arbetsfördelningen skarp. Kvinnorna höll sig på landbacken, och där behövdes de både vid förberedelser och sedan för att ta rätt på fångster. En fiskare utan maka fick leja tjänster och det kunde bli ekonomiskt kännbart. Fångsten delades i lotter där varje delägare fick sin lott och viss del gick till båten. Änkor och faderlösa kunde ges del. Lärjungar gick som halvlottskarlar. Ingen betraktades som löntagare.

---

<sup>12</sup>Sillfisket bedrevs med stora vader. Vid slutet av 1800-talet fanns fyra vadlag i Fiskebäckskil. Ett vadlag bestod av 10-12 man, som ägde vaden, snörpvaden, det stora fiskegarnet, gemensamt. ”...varje man skulle göra sin del av vaden, tre till fyra slyngor nät på vardera 3 famnars bredd och 20 famnars längd [...] En van binderska kunde göra över 1000 maskor i timmen och det behövdes ca 2 miljoner maskor eller drygt 2000 arbetstimmar för var och en att få sin andel av vaden klar.” (Fjellsson, 1989, s.18)



### 2.2.3 Fiskare



Jag stannar vid fisket och tittar på en av Carls förstudier i akvarell till den stora väggmålning han fick göra i länsstyrelsens stora sessionssal i Göteborg. Originalet finns på Göteborgs Konstmuseum. Även på en sådan här skiss ser vi en dokumentation av klädsel. Byxorna är gula av impregnering med linolja. Han har "halevantar", vantar med dubbla tummar. Då man slet hål i tumgreppet kunde man skifta tumme. För att få bättre slitstyrka och för att hålla värmen bättre i väta så stickade man i kvinnohår.

### 2.2.4 I barndomshemmet



*I handelsboden, 1896*

Vi stannar ett ögonblick i hemmet. Från interiörer med många medverkande övergick Carl Wilhelmson mer till helfigurbilder. *Konstnärens syster* är målad inne i rummet. Den finns inte som kopia i Wilhelmsonsvillan, men fungerade som utställningsaffisch till *Hemma* på Nationalmuseum år 2010 så jag väljer att ta med den ändå. System Anna står som sömmerska och husfru i dokumenten. (Sundström, 2016) Hon fungerade ett antal år som husfru hos familjen Bergöö i Hallsberg; i huset som Karin Bergöös föräldrar byggde. (Carl Larssons fru Karin). På äldre dagar bodde hon året runt i barndomshemmet till sin bortgång 1952.

Mamma Matildas handelsbod är ytterligare en av de dokumenterande målningarna. Kunderna trängs och väntar på sin tur i det lilla köket i Carls barndomshem, nu adress Skepparvägen 9.

Att starta en speceri- och diversehandel var en typisk form av änkeförsörjning i bohuslänska samhällen. Trots att butiken var så liten så kunde hon få en ganska bra inkomst. Den taxerade inkomsten 1889 uppgick till 700 kronor enligt uppgift från barnbarnet Thomas Lagerman.



*Konstnärens syster, 1899*



### 2.2.5 Fiskarkvinnor på hemväg från kyrkan



*Fiskarkvinnor på hemväg från kyrkan, 1899*

Att bära huvudduk, huckle, sjalett var i stort sett ur bruk åtminstone vid 1920-talet. Wilhelmson har åter skildrat ett liv som sedan försvann. - Idag kan det hända att man i hembygds-sammanhang ”klär ut sig” i klut, knuten i nacken, men det har jag aldrig sett på bilder från Fiskebäckskil. Huvudduken knöts under hakan.

Romdahl analyserar efter positioner och linjer i kompositionen och vill lägga sociala aspekter på placeringen. Bilden är monumentalt uppbyggd och genomförd med stram behärskning och följdriktighet summerar han. ”Den stränga parallellismen av fyra vertikaler understödd av byggnaderna i bilden skänker gruppen en högtidlighet som man vill kalla hieratisk.”

(Romdahl 1938, s.70) Att kompositionen var så platt förvånade. En tendens mot övergivande av impressionismens lätta och lösa måleriska form mot större fasthet i låg det i luften? undrar Romdahl. Han svarar snabbt själv att bekantskapen med Paul Gauguins konst varit mer betydelsefullt än något annat. Om man jämför med Gauguins arbeten från Tahitiden kan man knappast undgå att inse överensstämmelsen i sättet att modellera med hela plan i halvskugga.

Detta är en av de mest kända bilderna.

Tavlan är målad nedanför Carls farföräld-rars hus och väggen till höger är inte en bodvägg som Romdahl skriver. Det är ett boningshus som fortfarande står kvar; ljus-gult idag.

Carl har bidragit till bilden av allvarliga sjalettprydda bohuslänska kvinnor. Den bilden visar inte mer än en del av livet i samhället. Modellerna är kaptens- och skepparhustrur och flickorna kaptensdöt-trar. ”Kaptensfruar på hemväg från kyrkan” påpekade en av modellerna att titeln borde vara enligt Romdahl. (s.69)

### 2.2.6 Kyrkfolk



Kyrkfolk betraktas kanske som Carls förnämsta verk. Redan året innan hade han fått idén. Som förstudier använde han kameran och han gjorde, som ofta, flera detaljmålningar innan själva konstverket kom till. Han stod på bryggan nedanför hemmet och målade och avslutade i sin ateljé. Alla modeller är grannar förutom den unga kvinnan i fören som var en sommarpiga.

*Kyrkfolk , 1909*

Folk från andra sidan, Östersidan, tog sig till och från kyrkan med båt. Skulle man gå landvägen vore det en mycket lång omväg.

*Den gröna ekan, eller lörjan som man ibland kallade denna flatbottnade inomskärs roddbåt, var av äldre modell redan vid sekelskiftet. När man målade en båt vid den här tiden var det ofta i grönt – blått var otänkbart! Vitt, grått och gult förekom också. Invändigt målade man ljusare, ofta grått och man tillsatte även gulockra. (Fjellsson 1989)*

Att gå till kyrkan var självklart. Hur mycket Carl själv bevistade gudstjänster under senare år vet jag inte. Som barn satt han och beundrade Joachim Gotthard Reimers målningar och särskilt de unika bilder som visar fiskare i båtar fascinerade honom. Under åren i Paris var svenska kyrkan en fast punkt. Nathan Söderblom skrev i ett brev till Berta efter Carls bortgång: ”Regelbundet var han i den avlägsna kyrkan. Barndomens fasta ordning och tradition följde honom ännu ute i världsstaden.” (Wilhelmson, 1944. s.109)

### 2.2.7 Vatten

Vatten är livsviktigt. Enstaka fastigheter har haft egna brunnar medan de flesta fått förlita sig till de gemensamma brunnar som funnits. 1928 drogs en sommarvattenledning från en uppdamd damm och de som hade plats samlade regnvatten i stora behållare, men det förslog ju



inte långt. Torrsomrar låstes brunnar med tak och pump och hölls öppna bara en timme på morgonen och en på kvällen. Brunnarna gav inte bara vatten. De blev ofta en samlingspunkt där man träffades för en liten pratstund. I Fiskebäckskil fanns 16 namngivna brunnar, som användes fram tills kommunalt vatten drogs in 1973. (Kristensson & Christensson, 1981)



*Vattenhämtning 1917*

Med ryggen mot oss står Charles (uttalas Tjalls) Henriksson som hade förtroendet att låsa och låsa upp pumpen under torrsomrar. ”De står på törn” för att få fylla sina hinkar med friskt vatten från Bökeviks brunn. (För övriga namn se bilaga 1)

Carl Wilhelmson återkom flera gånger till brunnsmotiv vid Bökeviks brunn. Här har vi ytterligare dokumentära bilder från livet runt förra sekelskiftet. De mest kända är *Vattenhämtning* från 1917 och *Vattenhämterskor* två år tidigare.



*Vattenhämterskor, 1915*

Vattenhämterskorna målades strax nedanför Wilhelmsons villa, men avslutades inne i ateljén. Modellerna är min morfars syster Hilma till vänster och den andra en granne, Hilda. Jag pratade med Hilma 1988 och frågade om hur det var att stå modell och om han pratade med dem. Nej, Hilma mindes honom snarare som sträng och tystlåten. Det var rätt jobbigt att stå, mindes hon, eftersom Carl la tunga stenar i hinkarna för att få rätt balans. (Jarnedal, 1988)

Vi avslutar ”promenaden” med att titta på gravstenen som är fastsatt på husets stengrund. Skulptören Christian Eriksson gjorde stenen till graven alldeles söder om kyrkan. Dessvärre

föll den omkull i en höststorm och knäcktes. På graven står en kopia.

Carl Wilhelmson dog den 24 september 1928. Som vanligt hade han stannat ensam kvar i Fiskebäckskil på sensommaren när han insjuknade och fick föras till Sahlgrenska sjukhuset. Men hans konst lever och intresset verkar öka; särskilt efter stora utställningar, medverkan i Antikrundan och artiklar i tidningar i samband med utställningar.<sup>13</sup>

### 2.3 Enkät till besökare i villan sommaren 2017

Varje lördag v. 28 öppnas villan hela dagen för 20 besökare i taget. Bokningen går via mig och någon ur Föreningen Sjöstjärnan sitter vid porten och bockar av. Guidningen görs av medlemmar i Wilhelmsons familj.

Mina frågor via e-post var: Vad tyckte du var mest intressant? Hur fick du information om visningen? Bor/bodde du på Skaftö eller i närheten eller kom resande för visningen? Visningens längd? Hur bekant var du med Wilhelmson sedan tidigare? (se bilaga 3) Övriga hade bokat via telefon och dem har jag inte kontaktat. Svaren gäller 58 besökare, jämnt fördelade mellan könen, av 186. Svaren är enstämigt positiva. Visst är villan intressant, men det de flesta sätter allra högst är berättelsen om Carl och hur hembygden har inspirerat honom. ”Allt var intressant men ändå prioriterar jag berättelsen om människan Carl W. och familjen om jag får välja”, skriver en besökare. ”Men också huset, konsten inkluderande porslinet, eller detaljer som den sjal som stått förebild.” Att möbler och inredning finns kvar, inte som museum utan används och att bli guidad av en familjemedlem uppskattas. ”Att man får fotografera!” ”Bästa visningen vi har varit på!”. Många har sökt information på nätet och hamnat på Sjöstjärnans hemsida. En besökare tryckte extra mycket på hur bra det är med informationsskylt vid porten som komplement. Någon har läst i Lysekils Postens ”Det händer i sommar”. De flesta har kommit resande från andra håll; några från Fiskebäckskil har tagit med upp till 15 gäster. Med svaren har jag fått små berättelser och ett par bilder. En person skrev: ”Det som grep mig mest var att se den stol och plats Ilmerin (en släkting till uppgiftslämnaren) satt i när hon avmålades 1924.” En annan besökare skickade en bild på kopia av *Kyrkfolk* som hennes morfar kopierat.

---

<sup>13</sup> Waldemarsudde 2009 och Bohusläns museum i Uddevalla år 2010 och GP:s Bostadsbilaga 23 mars 2015 är några exempel. Vid medverkan i Antikrundan 17 mars 2016 värderades en tavla av hustrun Berta till 1 miljon.

Alla verkar vara väl förtrogna med konsten sedan tidigare genom utställningar och litteratur. Ett par från Lysekil skriver ”CW har alltid funnits sen vi var små. Vi har sett huset ’på andra sidan’. Det är vackert. Han skildrade bohusläningarna som vi är.” Konstens narrativa betydelse understryks.

Tiden kändes lagom lång och många uppskattade att ungdomar i familjen ordnat med kaffe. Jag kopplar tillbaka till Lars-Erik Jönsson, som riktar blicken mot ”hus som förverkligar och konkretiserar kultur”, hur de påverkar vår sociala relationer och styr. (Jönsson, 2017, s.73) Stefan Bohmans tankar om hur intresset för personmuseer ökat bekräftas. Vi vill ”trampa samma golv” och uppleva. (Bohman, 2010)

## **2.4 Samtal med representant för Bohusläns guider**

Vi började med att prata om hur Fiskebäckskil är skildrat i litteraturen. Bohuslän är vår mest utpräglade fiskebygd skriver Orvar Löfgren. Fisket har bedrivits både intensivare och i större skala än på andra håll. Den söndersprängda kustlinjen med öar, skär och fjordar har skapat naturliga hamnar. Man har haft nära till rika fiskevatten och dessutom har det karga och klip-piga kustbältet inte tillåtit jordbruk i någon större utsträckning. (Hellspong, Löfgren, 1994) Carl Wilhelmson föddes i ett Fiskebäckskil som var präglad av fiske och sjöfart. Under sillpe-rioderna hade mycket folk dragits till kusten. Den gamla 1500-talskyrkan hade ersatts av en ny 1772 – med bevarade inventarier. Kyrkan och väderkvarnen ramade in samhället med för övrigt små hus utefter viken Kilen.

Löfgren skriver att man till en början stod handfallen i Bohuslän när sillen återkom vid mitten av 1700-talet. De stod utan möjlighet att avsätta de stora fångster som landades och detta ledde till att en rad köpmän från städerna snabbt etablerade sig vid kusten och anlade salterier och trankokerier.<sup>14</sup> Efter ”Den stora sillperiodens” slut 1808 blev fisket osäkert och vid mitten av 1800-talet hade Fiskebäckskil utvecklats till ett skutskepparsamhälle. År 1832 frigavs

---

<sup>14</sup> Detta stämmer inte vad det gäller Fiskebäckskil. Göran Hansson redogör i *Fiskebäckskil, Träbiten 146* för hur etableringen av trankokerier gick till. Ett exempel är att bara på lilla Mansholmen, 120 m lång, i inloppet till samhället låg nio trankokerier, alla ägda av ordsbor. Efter påbudet Transgrumsacten år 1786 om att avfallet, sill-grumset, inte fick släppas ut fritt i vattnet flyttade alla utom två till andra platser i närheten. Så småningom såldes de två återstående till stadsbor som ville satsa stort. Försäljningen skedde vid en tidpunkt då man fick bästa möjliga betalning. Vinsterna kom de att förvalta väl. Redan här kan man ana förvandlingen från fiskesamhälle och sillberedningsort till Bohusläns mest framstående fraktsamhälle.

fraktfarten. Tidigare var det enbart städernas borgare som hade rätt att segla utomlands med större skepp. Det skulle dröja till mitten av 1800-talet innan det blev några banker längs kusten. Kyrkan fungerade som bank och dessutom kunde man låna av privatpersoner som tjänat bra på sina transporthandelsaktier. Många satsade på frakter, och de spred förnuftigt sina andelar på flera fartyg. (Kristensson & Christensson 1977) När Carl Wilhelmson föddes 1866 fanns det mer än 50 fartyg; briggar, skonare, slupar, barkskepp. Samhället sjöd av liv. I början av 1800-talet var befolkningen 760 personer, år 1888 bestod den av 867 personer. (Fjellsson, 1989, s.9)

Grovt sett kan man dela in bebyggelsen i tre olika terrasser. Den äldsta bebyggelsen ligger längs vattnet, Kilen, som delar Östersidan och själva Fiskebäckskil. Nästa skikt består av så kallade kaptens- och skepparhus och längst upp på berget ligger sommarbostäder.

En rundvandring med guiden börjar vid bryggan vid Gullmarsstrand och där sammanfattar hon förändringen av samhället. Redan på 1860-talet hade några kaptener och skeppare<sup>15</sup> bildat det första badbolaget med badhus, restaurang och kafé. Rumsuthyrning blev en välkommen extrainkomst. Det var inte bara sådana med sämre ekonomi som ägnade sig åt uthyrning. Tvärtom var det ofta så att gästerna sökte sig till de litet finare husen med glasverandor och snickarglädje.



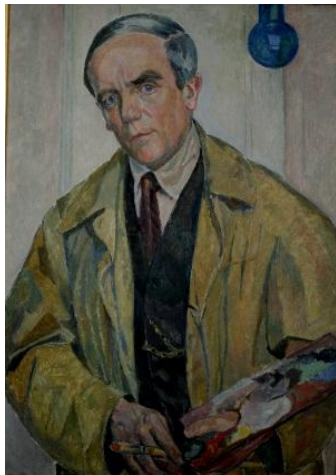
*Flicka i blått, 1910*

Carl Wilhelmson är intimt förknippad med förändringen av samhället och redan här vid bryggan börjar guiden att berätta om honom. Under senare år ändrade han motiven till att mer skildra badgästlivet. Ingegärd Tullberg senare gift med landshövding Beskow står här modell snett ovanför restaurangen.

---

<sup>15</sup> En kaptän hade avlagt kaptensexamen medan en fartygsägare kunde titulera sig skeppare utan lika omfattande navigationsstudier. Den äldre, ursprungligen holländska, benämningen kofferdikaptän användes ibland för att markera att det gällde befälhavare på handelsfartyg i motsats till den militära benämningen.

Strax är guiden framme med sin grupp vid Wilhelmsons villa och brunnen. I likhet med min berättelse talar hon om vattenförsörjningen. Därifrån klättrar de upp till kvarnen och hon utgår från tavlan *På berget*. Gruppen passerar Carls mosters hus och hon berättar om några av Carls modeller..



Hon visar upp ett foto av ett självporträtt. Originalen finns på Uffizierna i Florens, men denna välgjorda privatägda kopia är utförd av en tidigare elev Mollie Faustman.

De fortsätter ner till barndomshemmet och alla grannhus där människorna fått agera modeller. Hur Carl strök av överflödigt färg på en sjöbodvägg när han målade *Kyrkfolk* brukar fascinerar. Väggen är ommålad flera gånger, men efter ett tag kryper den gamla oljefärgen fram. Guidens promenad avslutas vid kyrkan där väggmålningar inspirerade unge Carl.

## 2.5 Hustrun Bertas syn

I sin självbiografi *Mitt liv i miniatyr*, 1944 skriver Berta förstås mest om sig själv. Carl beskriver hon som en enkel sjömanspojke från Fiskebäckskil. Han fick gå ut i världen med endast den bokliga lärdom han fått i folkskolan. Fast under åren i Stockholm lärde han sig språk, skriver hon senare. Berta född Kerfstedt kom från en helt annan bakgrund. Hennes far Johannes var en präst som blev rektor för Fjellstedtska skolan i Uppsala, ett utbildningsställe för blivande präster. Modern Charlotte född Nordien var prästdotter från Norrland [sic!]. Berta berättar om somrar på prinsessan Eugénias Fridhem på Gotland. Efter att först ha gått utbildning till teckningslärare fick hon åka till Paris för att förkovra sig i miniatyrmåleri. Tillsammans med två andra flickor från Uppsala bodde hon först hos nunnor. Hon stötte på Carl Wilhelmson vid några tillfällen i Paris, men det var först i Göteborg de träffades på tu man hand. Då hade Carl blivit hennes lärare på Göteborgs Musei Rit- och Målarskola nuvarande Valand. De gifte sig 1901.

*I Fiskebäckskil hade Carl byggt oss ett hus på ett klippkrön med en vidsträckt utsikt över klippor och hav, en utsikt som han ju många gånger återgivit på duken. På verandan ser man ut över väldiga vidder – och det är en härlig veranda, bara det inte blåser alltför mycket – men annars tjänar så gott som allting i huset den väldiga ateljéns syften.*

(Wilhelmson 1944, s.122)

Hon skriver om somrar i Fiskebäckskil och hur Carl låtit bygga dem ett vackert hus. Men villan var inte klar att bo i förrän 1913. Hon nämner inte med ett ord att de tillbringade de tidiga-



re somrarna inhyrda hos grannar till barndomshemmet eller hos Carls moster. Att hon inte heller skriver varför de brådstörtat lämnade Göteborg år 1910 är kanske lättare att begripa. Hon berömmar Carl som lärare för att han kunde skapa den rätta atmosfären i ateljén, men efter en häftig förälskelse i en kvinnlig elev bröt de upp och flyttade till Stockholm. Innan dess skriver hon att åren i Göteborg var de ljusaste och gladaste i hela hennes liv. ”Den tidens göteborgsatmosfär bland konstnärer och närstående kretsar var lätt, ljuvlig och stimulerande att andas”. (Wilhelmson 1944, s.114) Hon nämner Aron Johansson, Nils Kreuger, Richard Berg, Carl Larsson, professor Otto Sylwan, dåvarande docenten Otto Lagerkrantz och Pär Lagerqvist. Men var fanns deras fruar? Inte i hennes bok.

## **2.6 Romdahl – ett utifrånsperspektiv. Analys enligt Lennartssons modell**

Konstprofessorn Axel L. Romdahl (1880-1951) verkade i Göteborg och blev den förste konsthistoriker som anställdes på Göteborgs konstmuseum. Han fick i uppdrag av Sveriges Allmänna Konstförening att skriva en monografi över Carl Wilhelmson. Den är omfattande och med en lista på ca 1000 målningar. Konstverken fanns sedan tidigare i Wilhelmsons egna handskrivna katalog samt från utställning i Liljevalchs konsthall 1934. Det är Romdahls monografi från 1938 som ligger till grund för de flesta texter som producerats för utställningar och tidningsartiklar. Jag granskar inte hans analys av konstverken. Men 1938 är länge sedan och jag vill analysera delar av texten som behandlar samhället. Han vistades endast korta perioder på ön och hade ingen naturlig anknytning till samhället mer än genom sin bekantskap med Wilhelmsons. Hur vederhäftig var han och hur genomarbetad var texten? Hur präglad av sin tid var han?

Romdahl har fått information av bland andra Carl Wilhelmsons syster Anna och en tidigare elev Mollie Faustman, som gärna berättat, och han använder sig av skriftliga källor om konst. Jag utgår från Rebecka Lennartssons skala och försöker följa den *kommunikativa nivån* som ger svar på frågan om hur källorna uppkommit (Lennartsson, 2010, s.58) Dessvärre förstörde Anna alla brev från Carl till modern, när hon gått bort. Anställningskontrakt från Litograffirman i Göteborg gällande från 12 november 1881 och fem år framåt fanns bevarat.



Romdahl beskriver det samhälle Carl kom ifrån, men min analys av inledningen visar att han borde ha kontrollerat rena faktauppgifter, särskilt om kyrkan.<sup>16</sup> Andra exempel är att han vill påskina att ”sammanhållningen och allas gemensamma ansvar kom till uttryck i den ännu bestående ordningen för skydd mot eldfara att varje hushåll hade att i tur och ordning göra brandvakt” och att detta gällt under alla tider. (Romdahl, 1938, s.14) Förordningen kom i själva verket till efter en anlagd brand den 18 juni 1891. (Jarnedal, 2012) Vad det gäller förlisningen av skonertskeppet Danube år 1875 (Romdahl, 1938, s.17-18) var det inte vid Kornö utan vid Skottarna, N. Dyngö vid Fjällbacka enligt uppgift av barnbarnet Thomas Lagerman år 1989. Carls far hette Anders Vilhelmsson – inte W eller bara ett s som barnen sedan ändrade till. (Lagerman, 2014 och Sundström, 2016)

På den *konnoterande nivån* ställs frågor utifrån den samhällseliga kontexten. Hela boken är en lovsång till Carl Wilhelmson och hans konstnärskap. Men oj, han skriver: ”Till samhällets helgjutenhet bidrog i sin mån att många av familjerna voro släkt inbördes. Därigenom blevo också de själsliga och kroppsliga karaktärsdragen utpräglade och renodlade. Människorna i Fiskebäckskil företedde inte utseendet av blandtyper utan av ras.” (Romdahl, 1938, s.14)<sup>17</sup> Visserligen ville Carl Wilhelmson hellre måla arbetsfolk än det mer förfinade, men några sådana här tankar kan jag inte finna någonstans. Det får helt stå för Romdahl 1938. Varför han intresserade sig för nationalromantiska Carl Wilhelmson vet jag inte, men de var personligt bekanta och han blev ombedd att skriva monografin. Min första tanke går till Tyskland och nazismen. Var Romdahl stod politiskt vet jag inte. Han disputerade på *Pieter Bruegel der ältere und sein Kunstschaffen*, men det säger inget om någon vurm för Tyskland. Tyska var ”det första” utländska språket på den tiden. När man gräver litet djupare ser man att frågan om rashygien ligger längre tillbaka i tiden i exempelvis Sverige, Tyskland och USA. (Hedenberg, Kvarnström, 2011, s.239). I Sverige kan rötter spåras tillbaka till Carl von Linnés artbestämningar på 1700-talet och Anders Retzius antropologiska artbestämningar på 1800-talet. År

---

<sup>16</sup> På s. 12 skriver han att kyrkan stod sedan 1600-talet. Det fanns visserligen en tidigare kyrka redan på 1500-talet placerad litet längre söderut. (Lindblad, 1911) Denna placering syns tydligt på marken, och Carl Wilhelmsons grav ligger till och med inom det området. Den lilla kyrkklockan finns kvar liksom altartavlan med Huitfeldt-Dyres monogram, dopfont, lampetter och mässhakar. Den nya kyrkan byggdes på 1770-talet och målningar från 1783 satte igång fantasin hos unge Carl. Han skriver om votivskepp, som faktiskt inte är gåva utan inköpt av socknen som prydnad (Tollesson, 2009)

<sup>17</sup> Som bohusläning har jag alltid fått höra och läsa hur folk från olika håll strömmat till kusten under sillperioderna.

1909 bildades Svenska sällskapet för rashygien och de argumenterade aktivt mot det som kallas rasblandning. Herman Lundborgs forskning ”*Rasfrågor i modern belysning*”, 1919, fick stöd från Uppsala universitet och finansierades av staten. Ca en kvarts miljon av landets fem miljoner invånare räknades enligt Lundborg som ”undermåliga”<sup>18</sup>. Bakom inrättandet av Rasbiologiska institutet stod representanter för samtliga riksdagspartier utom det nybildade Sveriges Socialdemokratiska Vänsterpartiet. Hjalmar Branting för Socialdemokraterna, Arvid Lindman för Högern och Bondeförbundets Nils Wohlin var några av de som undertecknade beslutet. Herman Lundborg kom att gillas i nazistiska kretsar Tyskland. (ibid, s.239)

## 2.7 Påverkan från Romdahl i flera tidningsartiklar och skrifter

När jag läser och analyserar sparade tidningsartiklar och kataloger som är publicerade samband med utställningar syns tydligt hur Romdahls text genomsyrar det mesta. Jag använde ledord uppväxt, utbildning och måleriteknik barndom, schartauanism, utbildning, målningsstil, motiv, mest kända konstverk, Wilhelmsons roller konstnär/lärare sammanfattas utifrån det schema jag fick.<sup>19</sup> Jonas Gavel skriver i katalogen *Wilhelmson* (1994) att Romdahls stora monografi är den rikaste källan till kunskap om Wilhelmsons liv och konst. Romdahl samarbetade med Wilhelmson under många år och hans framställning genomsyras av varm sympati och finkänslighet. ”Några uppgifter kan korrigeras” skriver han på s.9 utan att ange vad han syftar på.

Teologen Henry Cöster får fyra sidor i samma katalog till att skriva om Henrik Schartau och den västsvenska religiositeten. (*Wilhelmson*, katalog 1994, s.11-14) Även om han har ett intressant resonemang kring en rigid kulturströmning så är relevansen för att skriva om det i samband med utställningen inte övertygande. Påstående om förakt för det främmande, bristande frimodighet, social styrning i socialt nedgångna samhällen genomsyrar artikeln. Jag hävdar att traditionen i Fiskebäckskil inte var så kvävande och samhället inte så isolerat och inkräkt. Däremot kom många influenser utifrån genom den omfattande sjöfarten.

---

<sup>18</sup> Skräckexemplet är ”Den lapska rasen kan knappast räknas bland de högre. Den är tvärtom en efterbliven utvecklingsform av människor.” Och detta var samtidigt som vurmen för turism i Norrland bara ökade!

<sup>19</sup> (Även jag själv utgick från hans skrift när jag skrev ett litet häfte, *Carl Wilhelmson, målaren från Fiskebäckskil*. Häftet skrevs mot slutet av 1980-talet och trycktes 1992.)

Jag tänker inte gå in på alla analyser av måleriteknikerna utan kan bara konstatera att alla artiklar är rätt samstämmiga. Under nationalromantikens tid kring förra sekelskiftet fick Carl Larsson, Anders Zorn och Bruno Liljefors mycket uppmärksamhet. Så kom Carl Wilhelmson som stillsamt och träget skildrade tysta allvarliga människor i en miljö som höll på att förändras. Maria Rademark skriver i Bohusläningen 26 feb. 2010 ("Museet satsar på stor Carl Wilhelmson-utställning.") om Wilhelmsons roll. Artikel "Carl Wilhelmson västkustmålaren" av Sv.A. M-n, KV 17 feb 1989 har liknande tankar. Agneta von Zeipel tror enligt en artikel i Bohusläningen den 26 feb. 2010 ("Museet satsar på stor Carl Wilhelmson-utställning.") att han inte förblivit lika känd som Anders Zorn och Carl Larsson eftersom hans motivbild kom från västkusten och inte från Stockholmsscenen. Kanske hade han svårare att nå fram då han stod med en fot i varje läger – dels Carl Larsson och Anders Zorn, som bröt ny mark 1880 och dels den efterkommande generationen med Matisseeleverna, funderar konstpedagog Birgitta Åhlund i samma artikel.

"I hans senare måleri kan man spåra intryck från en neoinpressionist som Pissarro och av syntetiker som Gauguin och Puvis de Chavannes", skriver Eric Jonsson i utställningskatalogen 1974, Göteborg. (Carl Wilhelmson, västkustmålaren.) Valand blev en "härd" för pointillismen. Ungefär samma synsätt kan vi utläsa i artikel i Nyheterna från 18 maj 1994 av Jan Bergman som refererar till Jonas Gavel. ("Wilhelmsons viktigaste verk.")

I Bohusläningen den 14 april 2010 ("Bohusläns store skildrare.") skriver konstrecensent Solveig Thulin att man kan se hur hans måleri tagit intryck av syntetismen med betoning på yta och lite senare även neoinpressionismens fläckteknik. Tavlan *Midsommarafton* för tankarna till Seurats, enligt henne. Wilhelmson övergav aldrig realismen även om själva andan är idealiserande och påverkad av nationalromantiska stämningar. "Hantverket är mästertligt, ljuset fascinerande. Genom att lägga på rena färger i fläckar och låta betraktarens öga själv blanda och genom att spara fläckar omålade förhöjer han lyskraften." (Thulin, 14 april 2010 i Bohusläningen.) Mikael Olofsson skriver i Göteborgs-Posten den 4 april 2010 ("Ljusets mästare"): "Bara ljus, det mest fantastiska ljuset i hela den svenska konsthistorien."

Det jag har invändningar mot är att de flesta hakar på föreställningen om sociala skillnader som Romdahl vill se i placering av modellerna på tavlor. Carls äldsta dotter, Inger Nordenfelt, invänder också mot Romdahls bild. I artikel 4 maj 1974 i Göteborgs Posten ("Det är inte kapten Kristensson!") skriven av Rolf Anderberg håller hon med om att social skiktning

fanns, men inte som Romdahl tolkade den. Skillnaden låg framförallt mellan ortsbor och sommargäster. ”Det väckte ett stort uppseende när jag så sent som för femton år sedan bjöd ortsbor och sommargäster på samma fest hemma hos mig.” Här kommer maktaspekten in, det som Lennartsson menar är det intressanta att nå i en analys av historiska källor.

Anders Gustavsson belyser kulturmöten och motsättningar mellan sommargäster och bofasta i kustorter. (Gustavsson, 1992) Han påpekar att man måste ge akt på en historisk process och att motsättningar har ändrat karaktär under 1900-talet. ”Medan de tidigare primärt låg på värdeplanet, har de senare alltmer fått intressekaraktär” (ibid s.89) Mindre villighet att ge efter för sommargästernas krav kan kopplas samman med social medvetenhet och andra ekonomiska ramar.

## **2.8 Bofasta och badgäster, maktpositioner**

I Sjöstjärnans stadgar står att minst hälften av styrelsen ska vara bosatt på orten. Det är nio styrelsemedlemmar totalt. De lyckades inte leva upp till det i början. Något om fördelning män/ kvinnor finns inte i stadgarna. Första året var två kvinnor med i styrelsen och de var båda gifta med var sin manliga ledamot. Det är det lätt att spekulera över vilka bofasta som anslöt sig vid bildandet. Flera hade anknytning genom sitt arbete till Kristinebergs station. Att de påverkades av föreståndaren Hjalmar Östergren, en av grundarna, är inte svårt att anta. Inte utan anledning har föreningen anklagats för att vara ”en badgästförening”. När folk utifrån vill bestämma över ortsbefolkningen är aldrig lyckat.

När Sjöstjärnan bildades år 1909 fanns en dansbana i Bökevik. Den hade byggts av ortsbor. I verksamhetsberättelsen för 1911-12 kan vi läsa att styrelsen bestämt sig för att riva den. De tyckte att den drog till sig bråkmakare från Lysekil. ”Då den enskilda personer tillhöriga och redan före föreningens tillkomst anlagda, men nu på dess mark befintliga dansbanan på sistone vållat en del oordningar har den tillsvidare afstängts och äro åtgärder påtänkta för dess aflägsnande.” (Sjöstjärnans verksamhetsberättelse 1911-12) Min morfar kunde vittna om att det inte var ett populärt beslut för ortsborna, som kände sig överkörda.

Carl Wilhelmson själv var mycket intresserad av dans och tog till och med privata danslektioner på vintrarna. Hans dagar under sommaren bestod av målande, en båttur före middagen och sedan dans i Bökevik eller i Societetssalongen. (Wilhelmson, 1944) Vilka danspartner han valde förutom döttrarna vet vi inte. I Societetssalongen var han i alla fall badgäst, för in i So-

cietetssalongen släpptes inga ortsbor. Till Bökevik sökte sig både ortsbor och badgäster. Hur stor Carl Wilhelmsons påverkan var vet vi inte, men året efter kan vi se att föreningen byggde en ny dansbana ett litet stycke längre ner på backen. 123,50 kr kostade den och "som den alltså i motsats mot den tidigare där befintliga, är föreningens egendom, äfven står under dess kontroll." (Verksamhetsberättelse Sjöstjärnan 1912- 1913) Överraskad? Jag har Carl Wilhelmsons eget tagna fotografi på dansbana i Bökevik. Det har han daterat 1910 på baksidan. Det är den som är förebild till den stora målningen *Midsommarafton* målad 1911-15, trots att banan då var borta! Det finns fotografier på den senare banan och där syns att placeringen är litet annorlunda.<sup>20</sup>

## 2.9 Skolhuset, Föreningen Sjöstjärnans senaste utmaning



Carl Wilhelmson fick hjälp av bland andra sin lärare i folkskolan att komma till en litograffirma i Göteborg. Av tacksamhet skänkte han tavlan *Mor och barn*. Det är en av hans tidigare verk och den är ganska mörk. När vi gick i skolan kunde vi sitta och fantisera oss bort ibland.

*Fiskebäckskils kyrka och skola, teckning av Carl i 12-13-årsåldern*



Barnet ser klumpigt ut och mamman gammal, men spilkummen<sup>21</sup> och brödet är fina!

Skolan stängdes 1970 och har därefter fungerat som församlingshem fram till idag då Sjöstjärnan fått ta över. (bilaga 3) Vi är mycket glada över att inventarierna med både porslin, skeppstavlor och möbler fått ingå i övertagandet. De rent religiösa inslagen har kyrkan tagit hand om. Det mest "heliga" för oss som gått i skolan här är tavlan *Mor och barn*.

*Mor och barn 1896*

<sup>20</sup> Föreningens dansbana revs 1936 och då fanns en annan dansplats. Också den är borta idag och genom Sjöstjärnans försorg är midsommarandansen i Bökevik tillbaka på gräsplanen där dansbanan låg. Idag är det endast barn- och familjedans med lekar. Över 1000 personer kommer till gratisevenemanget. Vi litar på frivilliga bidrag till musikerna.

<sup>21</sup> den lilla skålen

## 2.2.1 Reflektioner

Kulturarv kan ses på olika sätt. Varje tid bildar sig en egen uppfattning om vad som är kulturarv och hur vi uppfattar, tolkar och för det vidare. ”Vårt kulturarv är mer än minnet av det förflutna; det är nyckeln till framtiden.” (Riksantikvarieämbetet citerat i Bohusarvet 2017:3)

Jag var rätt förtrogen med Wilhelmsons konst och ville se på den från ett annat perspektiv och sätta in den i ett större sammanhang. Ju mer jag skriver, läser, stryker och skriver om kommer dubbla roller fram. För konstnärer och författare var det ”ett måste” att komma utomlands. Väl ute längtade de hem till sitt ursprung. Carl Wilhelmson hörde till skaran och det är genom att skildra sin uppväxtmiljö han förknippas. Beskrivningar av befolkning och samhälle varierar från Cösters ”självförakt och brist på stolthet” till Romdahls *Fiskarkvinnor på hemväg från kyrkan* som borde heta *Kaptensfruar på hemväg från kyrkan* enligt modellerna. Ett ganska välmående skepparsamhälle beskrivs av många, medan andra som ett armt, fattigt.

Ett gulnat tidningsurklipp som min mormor sparat från 1946 är skrivet av Nils Andersson från Linköping. Det är rätt talande tycker jag. Han beskriver ett möte med Carls syster Anna som ett av de vackraste minnen han har. Men artikeln berättar om ”en gammal fiskargumma” som de skulle driva med och hon blev tillfrågad om hon ville köpa en tavla. Hon svarade att hon knappast fick plats med fler och de fick en lektion i konsthistoria som de sent skulle glömma! Så småningom ändrades Carls målningsteknik och motiven kom att bli mer och mer badgästinspirerade. Ändå är det genom hembygdsmotiven han är mest känd. Han återvände varje år till Fiskebäckskil (med något undantag) och det var där de flesta konstverk kom till. (Det ”bohuslänska” tog han med också i tavlor från Värmland och Spanien.) Trots bohuslänska miljön lät han bygga en dalainspirerad villa.

Varför skildrar han alla människor så allvarliga? Många har velat koppla det till schartauanismen, men det har jag svårt att göra. På fotografier tagna av honom ser personerna väldigt glada ut, och de modeller jag kände i verkliga livet var sannerligen inte dystra. Han själv framställs som tystlåten och stillsam, men kunde ändå njuta av glad samvaro. (Zorns kullor skrattar inte direkt de heller. Att le när man sitter modell i timmar kan inte vara lätt.) Att dra gräns mellan personligt och privat kan vara svårt. Enkäten till besökare i sommar bekräftar intresset för de sociala aspekterna.

Det finns inga brev från Carl hem till sin mor bevarade, men efter det att jag skrivit har jag fått i min hand *Martins brev. Från Torslanda och Fiskebäckskil, 1896-1902*. Familjen Kris-

tensson var grannar till Wilhelmsons, men sonen Martin bodde under de här åren i Wasa i Finland. Hans syskon och mor skriver och berättar om livet hemma. När Carl är hemma på besök och hur han fått bra betalt för tavlor, att han är precis som vanligt förutom att han lagt sig till med helskäg får vi veta. Hur de roar sig, dansar polskor och menuett och sjunger i kör. Hur vadlagen kämpar för att få tag på sillen och hur flera tampas med navigationskolan är delar ur vardagen.

### 3. SLUTDISKUSSION

Trots min inledning med Lysekils kommuns beskrivning av Fiskebäckskil som Carl Wilhelmsons samhälle är beteckningen kulturarvsturism inte tillämpbar. Det finns ingen kommersiell verksamhet kring den stora villan, som syns i samhället. För att hitta ner till barndomshemmet och grannhusen där modellerna bodde behövs ledning av någon som vet. Guidade visningar varje torsdag eftermiddag under sommaren och visning av villan lördag v. 28 är det som erbjuds. Carl Wilhelmson är ändå den mest kända personen från Fiskebäckskil. Jag ville klargöra vad Fiskebäckskil betydde för honom och vad han betyder för Fiskebäckskil idag. Att se spår av Wilhelmson i Föreningen Sjöstjärnans verksamhet ingick även i syftet.

I boken *Kulturhistoria* citeras Tosch från 2010: ”Den bakomliggande principen i allt historiskt arbete är att föremålet för vår forskning inte får rivas loss från sin miljö.” (Jönsson & Nilsson 2017, s.67) Bricolage är att lägga det förflutnas pussel eller ta spjörn. Skärvor, fragment och pussel är ledord. (ibid) Genom olika dokument har jag försökt koppla Wilhelmsons konst med det samhälle han verkade i och den påverkan tidens strömningar bidrog med.

Det var i Fiskebäckskil han hörde riktigt hemma och genom att måla människor som var sysselsatta med den tidens bestyr, hittade han sitt område. Paul Gauguin hade banat väg när han sökte mer genuina och naturnära motiv långt från den dekadenta europeiska borgerligheten. Medan Karl Nordström tidigare hade skildrat bohuslänska landskapet blev Wilhelmson den förste folklivsskildraren som gav människorna värdighet. Han dokumenterade ett levnadssätt, som var på väg att försvinna. Han utvecklade och ändrade i sitt måleri från stillsamma grupper inomhus till mer monumentala figurer. Under senare år kom även badortslivet in i motivkretsen. Allt speglar förändringen i samhället, det vill säga, narrativ nivå enligt Rebecka Lenartssons modell. De speglar också förändringen hos honom själv från tyst ortsbo till att bli mer och mer sommargäst. Genom Wilhelmsons personliga sätt att dokumentera ett lokalt liv

som höll på att försvinna – och det nya som kom - får vi också en kunskap om samhället. ”Det lilla” och ”Det stora” hänger ihop och är beroende av varandra. Han var inte opåverkad av konstnärliga strömningar, men det var just i sitt Fiskebäckskil han omsatte sina idéer. Hans konstnärskap har en lyster som fascinerar än idag!

Axel L. Romdahls omfattande monografi visar sig vara grunden till det mesta som är skrivet om Wilhelmson under senare år. Hans analys av de rent konstnärliga aspekterna har jag inte gått in närmare på. Vid hans beskrivningar på den Kommunikativa nivån enligt Rebecka Lennartssons modell framkom att han okritiskt publicerat vad han trott vara fakta. Carl Wilhelmsons syster Anna har stått för viss information liksom hustrun Berta och döttrarna Inger och Ana.

På den Konnoterande nivån berättar hans analyser verkligen om sin samtid – 1930-talet. ”Människorna i Fiskebäckskil företedde inte utseendet av blandtyper utan av ras.” Det var dags att närläsa hans utläggningar, som är skrivna på ett sätt som vi tar avstånd från idag! Hustrun Bertas memoarer visar en del av parets tillvaro. Hon tar upp hur arbetsdagen ser ut, litet om umgänge och Carls verksamhet som lärare, men utesluter annat. Hans konstverk berörs endast flyktigt. Hennes texter förmedlar både narrativ och kommunikativ nivå enligt Rebecka Lennartsson.

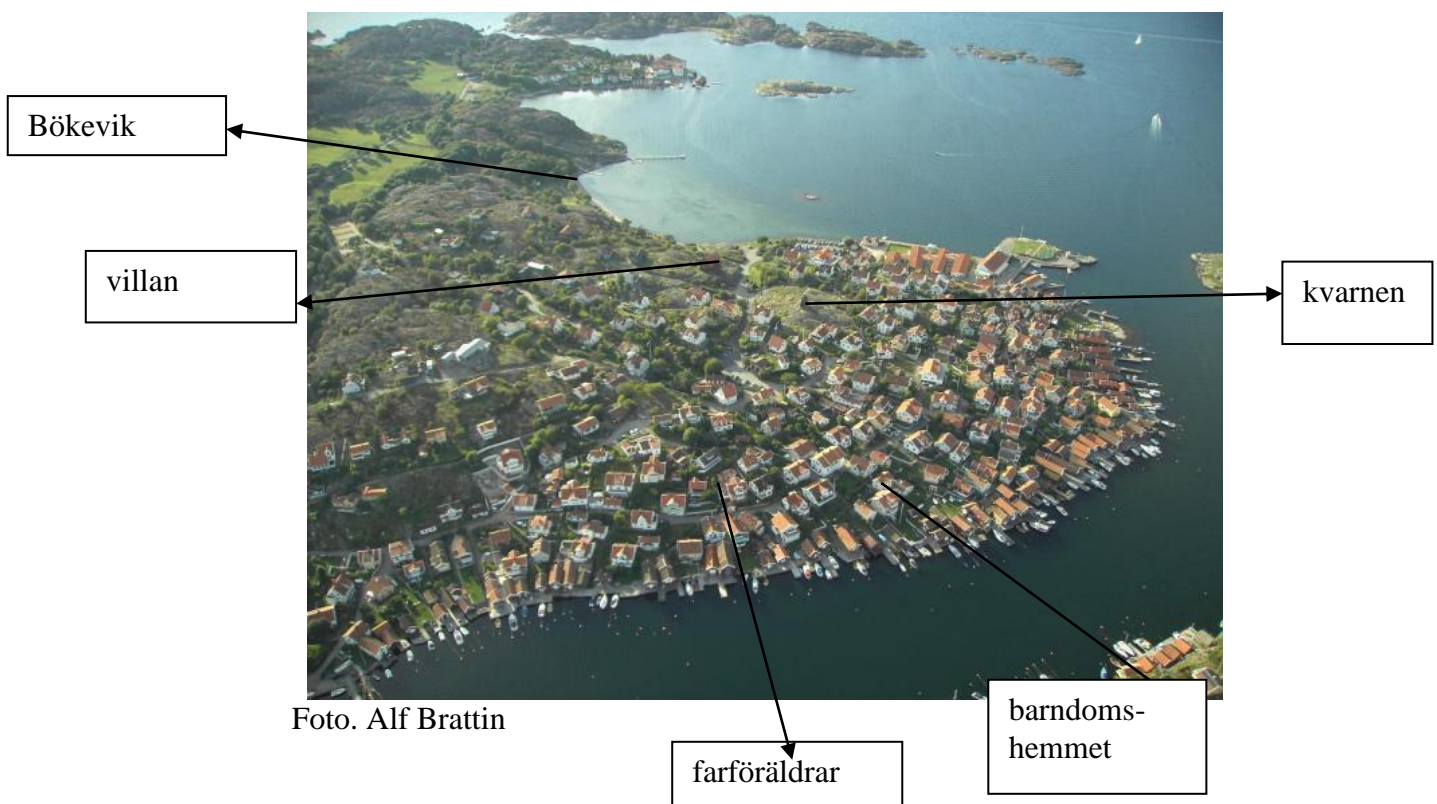
Att intresset för honom, kopplingen till samhället och hans konst fortfarande lever bekräftas genom frågor till besökare i villan 2017. Lars-Erik Jönssons tankar om hur hus ”förverkligar och konkretiserar kultur” och Stefan Bohmans funderingar kring personmuseer får stöd i besökarnas svar. Berättelsen om Carl som person och hur han inspirerats av hembygden och hur han dokumenterat ett svunnet samhälle lockar. Att få uppleva ateljén och detaljer i villan gav besökarna upplevelse av närhet till Carl Wilhelmson och en svunnen tid.

Föreningen Sjöstjärnan arbetar vidare efter intentionerna vid bildandet och de objekt vi har att förvalta har utökats. Senaste utmaningen är att driva verksamhet i Gamla skolan med Carl Wilhelmsons tavla i blickpunkten. Förutom sin egen konstutövning trivdes han som lärare. Varje människa har något säreget som skiljer henne från andra. ”Se själv, känn själv. Så visst som varje människa är olik den andra, så har hon något att ge, som ingen annan kan. Om hon är sig själv. Sann mot sig själv.” uppmanade han sina elever. (Romdahl, 1934, s.198) Han trodde på sig själv. Var det därför han kunde måna om samhället genom att ta initiativ till



Föreningen Sjöstjärnan, men sedan själv bygga ett stort hus alldeles intill det fredade området? Vägen längs de nu tre fastigheterna heter Carl Wilhelmsons väg. Dottern Ingers familj har byggt två hus på den tomt Carl köpt för framtida bygge av ateljé för monumentalmålningar. Personfärjan mellan Fiskebäckskil och Lysekil heter Carl Wilhelmson. Att den ofta i dagligt tal kallas *Calle W* vet vi inte om han skulle uppskatta. Kanske?

Flygfoto över Fiskebäckskil



Kyrkan och skolan utanför bild till vänster.

## 4. KÄLLOR OCH LITTERATUR

### 4.1 Tryckta källor

Ahrne, Göran & Svensson, Peter (red.). (2015) *Handbok i kvalitativa metoder*. Författarna och Liber AB

Aronsson, Peter (2004). *Historiebruk - att använda det förflutna*. Lund: Studentlitteratur.

Bergström, Irja, red. (1991). *Valand från Ritskola till Konsthögskola*. Göteborgs universitet.

Björck, Staffan (1946). *Heidenstam och sekelskiftets Sverige. Studier i hans nationella och sociala författarskap*, doktorsavhandling Lund.

Björkroth, Maria (2007). "Idéer om hembygden" *Tema kultur och samhälle*. Skriftserie 2007:4)

<http://www.diva-portal.org/smash/get/diva2:259057/FULLTEXT01.pdf>

Björlanda-Torslanda hembygdsförening (2017). *Martins brev. Från Torslanda och Fiskebäckskil 1896-1902*. Björlanda-Torslanda hembygdsförening

Bohman, Stefan (2010). *Att sätta ansikte på samhällen. Om kanon och personmuseer*. Stockholm: Carlssons.

Brockman, Ann-Marie (2010). *C.G. Bernhardson bohuslänsk folklivsmålare*, med bidrag av Dahlström, Per. Uddevalla: Bohusläns museums förlag.

Englund, Martin (2011). *Skärgårdsskildrarna – en studie om maskulinitet, modernitet och kulturelit i Stockholms skärgård 1850-1920*. Magisteruppsats vid Södertörns högskola.

<http://www.diva-portal.org/smash/get/diva2:471535/FULLTEXT01.pdf>

Esaiasson, Peter, Gilljam, Mikael, Oscarsson, Henrik, Wägnerud, Lena (2007). *Metodpraktikan*. Norstedts juridik AB

Fjellsson, Sigvard (1989). *Carl Wilhelmson*. Uddevalla: Föreningen Allmoge Båtar.

Fjellsson, Sigvard, Hansson, Göran, Jarnedal, Kristina (2009). *Fiskebäckskil*.

Göteborg. Föreningen Allmoge Båtar.

Gustavsson, Anders (1992). *Sommargäster och bofasta. Kulturmöte och motsättningar vid bohuskusten*. Reprocentralen HSC Uppsala

Gustavsson, Anders (1989) *Vardag och folktro: Carl Gustaf Bernhardsons folklivsskildringar från Bohuslän*. Göteborg: Göteborgs historiska museum.

Hellspong, Mats och Löfgren, Orvar (1994). *Land och stad*. Malmö, Gleerup

Jarnedal, Kristina (1988). "Faster Hilma", i *Skaftö Gilles årsbok*, Affärs& industritryck Bengtsfors

Jarnedal, Kristina (1992). *Carl Wilhelmson, målaren från Fiskebäckskil*, Uddevalla, Skaftö Hembygdsförening

Jarnedal, Kristina (2012) ”Från brandvakt till deltidsbrandkår” i *Bohusarvet* 2012:2, Bohusläns Hembygdsförbund

Jönsson, Lars-Eric, Nilsson, Fredrik (2017). Artikel ”Byggnaderna, sakerna, arkivakterna” i *Kulturhistoria. En etnologisk metodbok.* och artikel ”Snedvridningar – kulturanalytiska ledtrådar”

[http://portal.research.lu.se/ws/files/22627445/Kulturhistoria\\_webb.pdf](http://portal.research.lu.se/ws/files/22627445/Kulturhistoria_webb.pdf)

Knutsson, Johan (2013). *Allkonstnär i «hemtrefnadens» tid. Lars Israel Wahlman som möbel- och inredningsarkitekt 1894-1917.* Stockholm: Nordiska museets förlag

Knutsson, Johan (2010). *I «hemtrefnadens» tid: allmoge, nationalromantik och konstnärligt skapande i arkitektur, möbler och inredningar 1890-1930.* Stockholm. Nordiska museets förlag.

Kristensson, Sofia och Christensson, Maja (1977). *Sjökapten, frakt- och skutskeppare i Fiskebäckskil.* Skaftö hembygdsförening.

Kristensson, Sofia och Christensson, Maja (1981). *Brunnar och butiker i det gamla Fiskebäckskil.* Borås, Föreningen Sjöstjärnan

Lennartsson, Rebecka (2010). ”Etnografiska utfärder i 1700-talets Stockholm” i *Kulturella perspektiv* 2010:3.

Lindblad, Carl S. (1911). *Skärgårdsbilder. Från Morlanda kyrkor och hembygd* Författarens förlag Karingön, Joh. Lundéns tryckeri Göteborg

Lysekils kommun. (1992). *Kulturmiljöer i Lysekils kommun, Historia och Program för bevarande.* Uddevalla

Romdahl, Axel L. (1938). *Carl Wilhelmson.* Stockholm: Kungl. Boktryckeriet P.A Norstedt & Söner

Tolleson, Håkan (2009). *Kyrkskeppen vid Västerhavet.* Borås, Bokförlaget Briggen.

Westerlund, Ann-Marie och Gunnar. (1972) *Fiskelägen i Bohuslän.* Stockholm (Ingår i projekt Den Nordiska Trästad.)

Wilhelmson, Berta (1944). *Mitt liv i miniatyr.* Stockholm, W & W

## **4.2 Tidningsartiklar och utställningskataloger:**

Anderberg, Rolf, ”- Det är inte kapten Kristensson!” i Göteborgs Posten den 4 maj 1974.

Anderberg, Rolf, ”Karlarna tittar västerut”, Göteborgs Posten 25 juli 1976.

Andersson, Nils, ”Konstnärens system”. 1946 ”odaterat anonymt tidningsurklipp”

Bergman, Johan ref. till Gavel, Jonas, ”Wilhelmsons viktigaste verk” i Nyheterna den 18 maj

1994

Gavel, Johan (red) (1994) *Wilhelmson*. Utställningskatalog Göteborgs Konstmuseum 1994

Holmér, Folke, *Carl Wilhelmson*, sårtryck Studiekamraten Stockholm 1959(?)

Jonsson, Erik (1974), *Carl Wilhelmson västkustmålaren*. Utställningskatalog Göteborgs konstmuseum.

M-n, Sv. A."Västkustmålaren Carl Wilhelmson" i KV 17 feb 1989.

Olofsson, Mikael, "Ljusets mästare." i Göteborgs-Posten den 4 april 2010.

Rademark, Maria, Agneta von Zeipel, Birgitta Åhlund, "Museet satsar på stor Carl Wilhelmson-utställning." i Bohusläningen den 26 feb. 2010.

Riksantikvarieämbetet citerat i Bohusarvet 2017:3

Thulin, Solveig, "Bohusläns store skildrare." i Bohusläningen den 14 april 2010.

### **4.3 Opublicerade, stencilerade källor och samtal**

Allgårdh, Sopia (1994). *Wilhelmsonska villan, en konstnärsbostad på Västkusten*.

60-poängsuppsats vid Konstvetenskapliga institutionen vid Stockholms universitet.

Lagerman, Mona (2014). *Carl Wilhelmsons släkt och förfäder på farssidan*.

Lagerman, Mona (2014). *Maria Jonsdotter, hennes släkt, när grannar, barn och barnbarn*.

Sundström, Erik (2016). *De bodde i Fiskebäckskil*. Skaftö Bokmaskin (kan beställas)

Stadgar för Föreningen Sjöstjärnan, 1909 uppdaterade år 2000

Verksamhetsberättelse Sjöstjärnan 1 juni- 1911-31 maj 1912

Verksamhetsberättelse Sjöstjärnan 1 juni 1912- 31 maj 1913

Nordenfelt, Sara, barnbarn till paret Wilhelmson

Lagerman, Mona, svärdotter till paret Wilhelmson

Petersson, Marianne, representant för Bohusläns guider

Nordin, Andreas, föreläsning i kulturanalys

### **4.4 Fotografier**

Brattin, Alf, s.40

Jarnedal, Kristina, övriga foton

### **Bilagor**

Bilaga 1. Reproduktioner i villan

Bilaga 2. Enkät till besökare i villan 15 juli 2017

Bilaga 3. Några av Föreningen Sjöstjärnans olika uppdrag och Carl Wilhelmsons arv

Bilaga 4. Fotografier då och nu från Carl Wilhelmsons värld

## **Bilaga 1 REPRODUKTIONER I VILLAN.**

I matsalen.

**Näckrosor** 1923, 130 x 87. Privat ägo

Döttrarna Ana stående och Inger sittande på kistan. Margit von Delwigh spelar piano.

Hunden Kaj på golvet.

**Sommar** (1915) 105 x 95. Privat ägo.

Ana

**Flicka med katt** 1918. Privat ägo

Inger med katten miss Aurora

Skiss till **På skeppsbron**, 1906

**Ro**, 1925, 132 x 100. Stockholms skolförvaltning

Närmast Ana, Charlotte Kerfstedt, i trappan Inger och i dörröppningen Berta Wilhelmson.

I ateljén

**Fiskarkvinnor bindande nät**, 1894, 84 x 73. (Nätbinderskor). Göteborgs konstmuseum

Cathrin Dahlqvist( th), döttrarna Kristin och Katrin (närmast) och längst bak vid fönstret Katrins dotter Clara.

**Viken** 1901, 135 x 145. Malmö Konstmuseum

Den mörkklädda är frk Mattsson eller Hansson, den ljusklädda är Thyra Dahlqvists syster som hjälpte Berta W. med barnen och sedan gifte sig i Karlskrona.

**Kyrkfolk** ( i båt), 1909, 186 x 195. Nationalmuseum

sittande med sjal Emilia Edman, på mittoften Johanna Torgersson och skymd av henne Olivia Henriksdotter. I fören Anton Kristensson och i hatt familjens jungfru. Emilius Fredriksson vrickar båten och småflickorna är Signe (gift Jacobsson i Grundsund) och Cecilia Pettersson. Sjalen som Emilia har på sig finns på Skaftö hembygdsmuseum. Sjalen som Johanna Torgersson har på sig finns i privat ägo på Flatön.

**Gårdens dotter**, 1902, 130 x 90. Göteborgs Konstmuseum

Anna Sahlström i Värmland.

**Lördagsafton**. 1900, 109 x 99,5. Thielska galleriet

Systrarna Sahlström i Värmland

**Det sjuka barnet**, 1896, 114 x 146

Matilda Vilhelmsson, Carls mor, pysslar om barnet, Emma Christensson sitter och Anna Wilhelmson står i dörren.

**På berget**, 1905, 127 x 151. Göteborgs Konstmuseum

Närmast fd sjömannen, hemmafiskaren Simon Olausson (80 år), sjökaptan Anton Kristensson (72 år, som slutade som vaktmästare på Kristinebergs Zoologiska station). Sjökapten Per Berntsson brukade till vardags bära kubb, men han fick låna en (för liten) keps. Det blev för många hattar annars.

**I handelsboden/ I byhandeln**, 1896, 85 x 76. Nationalmuseum

Matilda (Tilda) blev änka 1875. Hon startade en speceri – och diversehandel i sitt kök.

Denna gick ganska bra; 1889 var den taxerade inkomsten 700 kronor.

Matilda expedierar Johanna Torgersson, som ser ut att vända på slantarna även om hon inte behövde det. Till vänster står Augusta Dahlqvist och den unge pojken heter Arthur Johansson.

**Trött**, målad 1897, signerad 1898, 116 x 89. Nationalmuseum

Matilda som har drabbats av slaganfall men ändå vill göra nytta som modell.

**I kyrkogårdsporten**, 1903, 100 x 84. Privat ägo

Emilia Edman t.v., Hildur Hansson t.h., och ev. Mathilda Berntsson.

**I kyrkan**, 1898. Privat ägo

**Fiskarkvinnor på hemväg från kyrkan**, 1899, 137 x 104. Nationalmuseum

Kaptenshustrun Olivia Hansson och styrmanshustrun Sara Jonsson samt flickorna Selma Jonsson och Jenny Fredriksson. Sjalen ligger i kistan i matsalen.

**Sommar, 1915**, 105 x 95. Privat ägo

Dottern Ana på Skarvsäter, holme väster om Gåsö.

**Moster Lotta.** 1908, 80,5 x 51

Carls moster Charlotta Carlsdotter gift med Olle Henrik Olsson (Henning Olssons föräldrar.)

Norrköpings Konsthall

**Vattenhämterskor**, 1915, 135 x 105. Privat ägo

Hilma Petersson (gift Berntsson) och Hilda Bohman.

**Vattenhämtning/ Vid brunnen** 1917, 195 x 177 (ej kopia i ateljén). Privat ägo

Fr.v. Hilda Boman, Berta Hansson med hinken, Maria Kast längst bak, med svart spetsduk nästan alltid först i kön. Albert Henriksson med pipan dog jämte hustrun i Spanska sjukan 1920 och efterlämnade fem barn, ett badgästhembiträde i blått och Johannes Johansson (Jons-son) i keps. Han kallades Se-Se eftersom han alltid slutade meningar med se. Det var snarare ett smeknamn än öknamn. Det finns många historier om honom. Han och hustrun Olga var välbärgade även om de inte tillhörde de mest förmögna. Båda kom från sjöfararsläkter som var delägare i skonare, briggar och galeaser. (Fjellsson, Hansson, Jarnedal, 2009) På äldre dagar seglade han badgäster på sommaren och fraktade på vintern. De var barnlösa och skänkte sitt fina hus till kyrkan. Den dövstumme Johannes Holgersson bär vegamössa, gamla Charles Henriksson som låste upp pumpen, tioåriga Elisabeth Kristensson; död i Spanskan 1918, och sittande i mitten sexåriga Ingalill Albertsson. Ingalill behövde bara sitta modell inne i ateljén.

I övre hallen

**För vårt dagliga bröd**, 1925, 144 x 119. Privat ägo

Stående Bernhard Edman, sittande Oscar Dahlqvist, pojken ?

T.v. om dörren till ateljén hänger ett **porträtt av kvinna med hatt** signerad 1899. Detta är en kopia och är en gåva 1992 efter den allra första visningen på Kulturhusens dag. Tavlan föreställer Sigrid Berntsson gift Bohm och skänktes av Ingrid Hedin.

**Julbordet**, 1902, 40 x 44, akvarell. Prins Eugens Waldemarsudde.

Estrid Eriksson, Gabriel Bohman och systrarna Alfhild och Hilma Petersson. Hilma var 5 år då och hann senare sitta modell flera gånger, bland annat Vattenhämterskor.

## **Bilaga 2**

### **Enkät till besökare i villan 15 juli 2017**

Hej!

Du bokade tid för visning av Carl Wilhelmsons villa i Fiskebäckskil i somras genom mig, Kristina Jarnedal Föreningen Sjöstjärnan. Jag håller på med en uppsats om Carl Wilhelmson som ett kulturarv.

**Jag är mycket tacksam om du vill svara kort på några frågor.** Svara direkt i mailet. **Obs ingen kommer att namnges i min text!**

1. Vad tyckte du var det mest intressanta?

Villan? Konsten? Historien kring personen CW? Annat? Eller inget alls?

2. Hur fick du information om visningen?

Anslag? Lysekils Postens sommarprogram?

Sjöstjärnans sommarprogram? Sjöstjärnans hemsida? Turistbyrå? Tips från privatperson?  
Annat sätt?

3. Bor/bodde du på Skaftö eller i närheten i somras, eller kom du resande just för visningen?

4. Visningens längd. Lagom lång? För lång? För kort?

5. Hur bekant var du med CW sedan tidigare? Har du egna tryck eller original? Uppvuxen med CW-bilder? Museibesök? Tidningsartiklar/böcker? Antikrundan? Eller var du bara nyfiken på villan?

Är du som svarar kvinna eller man eller är ni flera som svarar?

**Stort tack på förhand!!!**



### **Bilaga 3.**

#### **Några av Föreningen Sjöstjärnans olika uppdrag och Carl Wilhelmsons arv.**

Föreningen är ideell och partipolitiskt och religiöst obunden.

När Föreningen Sjöstjärnan bildades sammanträdde styrelsen på somrarna. Idag benämns badgäster i stället sommargäster eller deltidsboende och det krävs planering och skötsel hela året. Objekten att sköta har utökats. Själva stranden Bökevik övertogs av kommunen 1976, men berget intill arrenderas fortfarande och upplåts som badområde. I föreningens barndom planterade de – idag måste vi röja och rensa.

Väderkvarnen köpte de 1913 och åtskilliga reparationer har gjorts. Senaste stora restaureringen utfördes 2002 då delar av väggklädseln byttes ut och helt nya vingar monterades. Då räckte inte ideellt arbete till utan en kunnig yrkesman fick utföra det, och från föreningens håll fick vi använda sparade medel och söka bidrag.

När vadfisket var igång behövdes torkställningar för att torka näten. En av de så kallade vadräckorna står kvar som ett minnesmärke över epoken. Också den har ett utsatt läge. Ibland har isen tagit den, ibland har den bara ruttnat. År 2002 var det nödvändigt med en helt ny.

Det finns många hus kvar idag sedan 1700-talet. Den enda som inte byggts till eller moderniserats är Fornstugan, som föreningen äger och sköter om med den lilla trädgårds-täppan. Den visas för intresserade besökare. Utställningar med bilder inom olika teman ger många intressanta samtal.

Föreningen ”ska verka för trivsel och trevnad” och dit räknas midsommardansen. Till advent sätter föreningen upp samhällets julgran. Kommunen gör det inte.

För sjösäkerheten har simskola ordnats i över 60 år. Under många år ordnades sommar-gymnastik, men nu har hotell Gullmarsstrand tagit över med ”Friskis och Svettis”.

För att finansiera inköp av Bökevik och senare kvarnen ordnades populärvetenskapliga föreläsningar. Detta har föreningen tagit upp igen – både för ”trivsel och trevnad” och för att få in medel att driva alla aktiviteter.

Kommunindelningen har ändrats, barnantalet drastiskt minskat och 1970 hölls den sista avslutningen i skolan. Låg- och mellanstadieelever får sin undervisning i Grundsund medan äldre elever får åka till Lysekil. Att skolan skulle dras in hade Carl Wilhelmson nog inte kunnat ana.

Vid nedläggningen skänkte kommunen skolhuset till kyrkan. Med hjälp av gåvor och mycket frivilligt arbete gjordes lokalerna om till ett församlingshem.

För några år sedan ansåg sig kyrkan inte behöva fastigheten längre utan ville få till en ny de-

taljplan, riva huset och bygga nya bostadshus för försäljning. Det blev ett ramaskri.

- *Vi behöver en lokal för möten, minnesstunder, utställningar och fester!* löd det. Detta var ett engagemang som överraskade kyrkoledningen, som var lyhörd och ville lämna över. Fast de ville inte förhandla med alla utan Sjöstjärnan fick ta över rollen som förhandlare.

Vi är mycket glada över att inventarierna med både porslin, skeppstavlor och möbler fått ingå i övertagandet. De rent religiösa inslagen har kyrkan tagit hand om. Det mest ”heliga” för oss som gått i skolan här är tavlan *Mor och barn*.

Vad som kan betraktas som särskilt kultur- och naturhistoriskt viktiga områden kan diskuteras. När nya bostadsområden projekteras kommer olika synsätt fram, något som också föreningen är inblandad i.

## Bilaga 4.

### Fotografier då och nu från Carl Wilhelmsons värld.



Förlovningskort  
Berta Kerfstedt och  
Carl Wilhelmson

År 1897



Del av matsalen, i ateljén, barndomshemmet, villan  
mot norr

Foto: Barndomshem, villan och interiörbilder  
Kristina Jarnedal