



GÖTEBORGS UNIVERSITET  
SOCIOLOGISKA INSTITUTIONEN

Master thesis in Sociology, 30 higher education credits

Stadsomvandling i Göteborg  
En fallstudie av Västlänkens motiv & drivkrafter

*Sofia Eriksson*

Handledare: Håkan Thörn

Vårterminen 2018

## **Abstract**

**Title:** Stadsomvandling i Göteborg: En fallstudie av Västlänkens motiv & drivkrafter

**Author:** Sofia Eriksson

**Supervisor:** Håkan Thörn

This report examines underlying motives and forces of the West-Link project in Gothenburg Sweden, understood as a case of contemporary politically governed urban transformation. It analyzes and compares similarities and differences of contemporary international patterns of urban transformations as well as the continuity or discontinuity in relation to previous local transformations. The report also maps and analyzes different networks that resist the project and their overarching critique, which in turn is compared with contemporary international critique of urban transformation. The case of the West-Link is studied from a critical discourse perspective inspired by a Foucauldian approach of analyzing dispositives or “apparatus”. Meaning, how motives and forces of the West-Link project is part of historical and on-going heterogonous discourse-network-complexes that produces reality and becomes part of its materialization. The report draws upon previous research on the contemporary governing ideology of neoliberalism and advanced liberal urban governance, as well as theoretical concepts such as “ribbon-development”, “place politics”, “gentrification”, and overarching critique of urban planners’ concept “sustainability” analyzed as an “empty master signifier” masking neoliberal agendas in the signifying order of text. The main result of the report is that the West-Link can be understood as a dispositive or “apparatus” that binds all the above historical and on-going heterogonous discourse-network-complexes together. In other words, the result shows that the West-Link is part of the overall global discourse of neoliberal urbanism and the implementing of advanced liberal urban governance in the context of Gothenburg

**Keywords:** Västlänken, neoliberalism, neoliberal urbanism, gentrifiering, hållbar utveckling

# Innehållsförteckning

<b>1. INTRODUKTION</b> .....	<b>4</b>
1.1 SYFTE OCH FRÅGESTÄLLNINGAR.....	5
<b>2. TEORI OCH TIDIGARE FORSKNING</b> .....	<b>6</b>
2.1 TEORI OCH INTERNATIONELL FORSKNING .....	7
2.1.1 Nyliberalism och nyliberal urbanism .....	7
2.1.2 Entreprenörsurbanism och "ribbon-utveckling" .....	9
2.1.3 Platsens politik .....	10
2.1.4 "Nya urbana fronter" och gentrifiering.....	12
2.1.5 Kritik mot "hållbar" utveckling .....	13
2.2 NATIONELL OCH LOKAL FORSKNING .....	14
2.2.1 Haga .....	15
2.2.2 Kvillebäcken.....	16
2.2.3 Från statscentrerad till marknadsorienterad styrning .....	16
2.3 KRITIK MOT STADSOMVANDLING .....	18
2.3.1 Övergripande kritik mot nyliberal urbanism.....	18
<b>3. METOD</b> .....	<b>19</b>
3.1 FALLSTUDIE .....	20
3.2 INSAMLING OCH URVAL AV EMPIRI .....	21
3.3 ANALYTISK STRATEGI .....	22
3.4 KRITISK DISKURSANALYS: DISKURSER OCH DISPOSITIVE .....	23
3.5 ANALYSMETOD .....	24
3.6 ETISKA REFLEKTIONER.....	26
<b>4. ANALYS</b> .....	<b>26</b>
4.1 VÄSTLÄNKEN SOM ETT FALL AV AVANCERAD LIBERAL STYRNING .....	27
4.2 "HÅLLBARHET" OCH PRODUKTIONEN AV EN NYLIBERAL IDEOLOGISK GRUND .....	30
4.3 VÄSTLÄNKEN SOM ETT GENTRIFIERANDE "KREATIVT" STADSPROJEKT.....	39
4.4 VÄSTLÄNKENS STATIONER OCH UPPGÅNGAR .....	44
4.4.1 Centralstationen .....	44
4.4.2 Haga .....	47
4.4.3 Korsvägen .....	48
4.5 KONFLIKT OCH ÖVERGRIPANDE KRITIK.....	49
4.5.1 Motståndet mot västlänken .....	49
<b>5. KONKLUDERANDE REFLEKTIONER</b> .....	<b>52</b>
<b>6. REFERENSER</b> .....	<b>55</b>

## 1. Introduktion

Västlänken är ett 8 km långt infrastrukturellt tågtunnelprojekt som ska byggas i Göteborg med tre nya stationer vid Centralstationen, Haga och Korsvägen. Västlänken är en del av en större stadsomvandling och projekt i Göteborg. Och ett delprojekt i Västsvenska paketet som syftar till att utveckla infrastrukturen i Göteborg med projekt som Marieholmstunneln, Hisingsbron, vägar och kollektivtrafik överlag. Detta för att Västsverige ska kunna växa på ett ”hållbart” sätt (Trafikverket, u.å.). Projektet finansieras mestadels med trängselskatt och statliga medel.

I kapitalistiska samhällen anses städer vara en viktig resurs. Byggandet av järnvägar, hus, lägenheter, kan öka urbaniseringen och bidra till ekonomisk tillväxt (Harvey, 2012). Städer har genom historien ändrat karaktär, från fort och murar till höghus och motorvägar. In på 60-70-talet har städers omvandling väckt flera vågor med urbana konflikter, då människor har haft en vilja att kunna påverka det som sker i deras omgivning (Mayer, 2013). Människor utmanar och startar konflikt med myndigheter som har makten över stadsomvandlingen och därmed människorna i staden.

Stadsomvandling tenderar även besvara ekonomiska kriser. Den ekonomiska kris som både dåvarande och nuvarande stadsomvandlingar besvarar, kan beskrivas som Fordismens kris. Krisen var under 60-talet på uppsving och blev ett faktum på 70-talet. Fordismen var ett styrsystem som kombinerade välfärdsstat och ekonomisk tillväxt med massproduktion. Under Fordismen förflyttades den västerländska produktionen successivt till andra länder globalt, framförallt till syd – en process som kallas för avindustrialisering (Franzén et al, 2016:16). När produktionen successivt flyttades utomlands, blev tidigare industrier i västvärldens städer alltmer ödelagda.

Under Fordismens tid regerade funktionalismen och socialdemokraterna med visionen om ”Folkhemmet” sedan år 1932. Folkhemmet hade rationalistiska byggnationer, där ”enkla” lägenheter och utan vidare dekor var önskvärt. Miljonprogrammet mellan år 65-75 var en del av detta synsätt, där visionen var att alla skulle kunna få en prisvärd funktionell boplats (Stahre, 1999:18-21). I Göteborg är lägenheter i Bergsjön och Hammarkullen ett exempel på rationalistiska byggen.

I början på 60-talet och framåt skulle även arbetarklassområdena som existerat sedan industrins tid, så som Annedal, Masthugget, Gårda, Landala, Olskroken och Haga ”saneras” och därmed rivas. Rivningarna innebar att människor som var bosatta i området blev tvungna att lämna sina hem, vilket väckte starkt motstånd (Thörn, 2013:111). Omvandlingen av staden

försiggick relativt isolerat i olika distrikt, något som kom att kallas för ”spot rehabilitation” eller ”zon-fokuserad” omvandling av staden (Smith, 2005:36). I Haga var kampen pågående i många år då olika grupper försvarade området.

In på 80-talet förändrades successivt det funktionalistiska synsättet på stadsomvandling. Istället blev det ett ökat antal utopiska framtidsdrömmar om att skapa storstäder, där idealen var Manhattan, Berlin, Paris, och London. Staden skulle numera betecknas som ”city”. Och byggandet av konsumtionstempel, caféer, boulevards och skyskrapor skulle sättas i praktik (Stahre, 1999:60). Storstäders omvandling i form av ”uppgradering” har blivit ett sätt att stärka ekonomin och öka konkurrensen mellan städer globalt. Göteborg som under lång tid varit en hamn- och industristad har successivt, i linje med denna process, ändrat sin karaktär. Hamnområden omvandlas med ”chica” bostäder och konsumtion för medelklassen (Franzén et al, 2016:21).

Vad som en gång var mer statscentrerad styrning, så som Fordismen, har in på 90-talet ändrats. I takt med internationalisering och påtryckningar på global konkurrens har styrningen blivit mer marknadsorienterad med privat-offentliga nätverk och aktörskonstellationer (Thörn & Larsson, 2012). Den nuvarande styrningen över städers omvandling kan karakteriseras som entreprenörsurbanism och har ett fokus på att stärka städers ”varumärke” i den globala konkurrensen för att locka entreprenörer och turism (Franzén et al, 2016:24). Det är inom denna tidperiod som projekt Västlänken i Göteborg kan anses vara en del av, vilket är av studieintresse i denna rapport.

Västlänken är ett projekt som varit aktuell på den politiska agendan sedan slutet av 1980-talet och kallades då för ”Centrumtunneln” (Banverket, 2002-12-12:10). Enligt SOM-data 2017:40 har den positiva inställningen till Västlänken sedan 2006 succesivt avtagit och blivit ”mycket mer negativt inställd” (Andersson et al, 2017:61). Missnöjet har eskalerat i ett motstånd, där flertalet grupper bestridit projektet i cirka tio år och tenderar att bl.a. försvara platserna som projektet berör, så som Centralstationen, Haga och Korsvägen (Västsvenska Folkinitiativet, 2017-12-24). Rapporten intresserar sig för att analysera vilka motiv och drivkrafter som ligger till grund för Västlänken, förstått som ett politiskt styrt stadsomvandlingsfall i Göteborg i nuvarande utveckling.

## **1.1 Syfte och frågeställningar**

Syftet med denna rapport är att analysera Västlänken som ett fall av politiskt styrd stadsomvandling i Göteborg. Rapporten intresserar sig för vilka motiv och drivkrafter som ligger till grund för projektet, och om dessa stämmer överens med internationella mönster i

nuvarande utveckling. Rapporten intresserar sig dessutom för om projektet kan anses vara i kontinuitet med tidigare stadsomvandlingsmönster lokalt. Slutligen intresserar sig rapporten för vilken kritik projektet fått och om det har likheter och skillnader i förhållande till internationell kritik mot liknande projekt. Utifrån syftet har följande frågeställningar formulerats:

1. Vilka motiv och drivkrafter ligger till grund för projekt Västlänken som ett fall av urban politisk styrning? Överensstämmer eller avviker det från internationella mönster gällande stadsomvandling?
2. Kan projekt Västlänken anses vara i kontinuitet eller diskontinuitet i förhållande till tidigare mönster lokalt?
3. Vilken övergripande kritik har projektet fått? Och har det likheter och skillnader i förhållande till kritik internationellt gällande stadsomvandling?

## **2. Teori och tidigare forskning**

Tidigare forskning och teori har två övergripande delar: Teori och internationell forskning samt nationell och lokal forskning. Den internationella forskningen har fem delar: Nyliberalism och nyliberal urbanism; Entreprenörsurbanism och ”ribbon-utveckling”; Platsens politik; ”Nya urbana fronter” och gentrifiering; Kritik mot ”hållbar” utveckling.

Den första delen som berör ”nyliberalism och nyliberal urbanism” handlar om hur världen sedan cirka 70-talet successivt gått ifrån Fordismen och Keynesiansk styrning till en mer avreglerad och privatiserad marknadsliberal styrning och hur utvecklingen tas uttryck i städer. Den andra berör ”entreprenörsurbanism och ”ribbon-utveckling” där entreprenörsurbanismen är en aspekt av den nyliberala utvecklingen och syftar till att stärka städernas ”varumärken” för att konkurrera på den globala marknaden. Där ”ribbon-utveckling” – infrastruktur – som järnvägar har syftet att strukturera och styra människan till önskvärda platser i städer. Den tredje som berör ”platsens politik” handlar om hur städers materialitet kodas på ett sätt som kan gynna den ekonomiska utvecklingen. Den fjärde som berör ”nya urbana fronter” och gentrifiering” handlar om hur kodningen av platser leder till nya fronter för specifika samhällsgrupper som är önskvärda i nuvarande utveckling, vilket i sin tur leder till en bortträngning (gentrifiering) av människor som inte är önskvärda i stadens ”nya” varumärke och image. Den femte och sista delen handlar om kritik mot ”hållbar” utveckling,

ett begrepp som kan användas för att bevara en maktelit i stadens centrum och kamouflera potentiella intressekonflikter.

Den nationella och lokala forskningen knyter an till två forskningsfall på platserna Haga och Kvillebäcken i Göteborg. Ytterligare ett avsnitt behandlar hur styrningen med nyliberal utveckling går ifrån en mer statscentrerad ”social ingenjörskonst” till marknadsorienterad ”avancerad liberal styrning”. Teori och tidigare forskning avslutas med ett avsnitt om övergripande internationell kritik mot nyliberal urbanism.

## **2.1 Teori och internationell forskning**

### **2.1.1 Nyliberalism och nyliberal urbanism**

Nuvarande styrmentalitet och ideologi som har inflytande på samhällssystemet kan kallas för nyliberalism. Nyliberalism spred sig successivt från 70-talet fram till idag, där bl.a. Ronald Reagan och Margaret Thatcher hade en betydande roll för ideologins implementering. Ideologin innebär i kort följande: “by liberating individual entrepreneurial freedoms and skills within an institutional framework characterized by strong private property rights, free markets, and free trade” (Harvey, 2005:1-3). En process som också kan förstås som avreglering eller omreglering av hur marknaden och därmed samhället ska styras.

I olika avseenden används antingen begreppet nyliberalism eller nyliberalisering. Mayer (2016:59-60) menar att David Harvey studerar nyliberalism som ett klassprojekt, medan nyliberaliseringen studerar det som en marknadsorienteradprocess, som skiljer sig beroende på kulturella kontexter och tidigare styrförhållanden. Harvey (2005:20) förklarar det delvis som en process där ”passionerade” marknadsliberaler ville ersätta exempelvis Marx och Keynes, vilket innebar en ”attack” mot olika former av social solidaritet som hindrade marknadsflexibilitet och ökad konkurrens. Med andra ord, innebar processen, enligt Harvey, en privatisering av välfärdsstaten. Processen har inneburit en demontering av välfärdsstaten där ansvar alltmer, oavsett olika gruppers socioekonomiska förutsättningar, lagts över på den privata individen (ibid.). Mayer (2016:60) förklarar att det är en pågående vetenskaplig diskussion om det kan anses vara en ”pure ism” eller mer kontextspecifika processer. Det som båda perspektiven delar är att det studeras som ett projekt eller en process som går ifrån Fordismen och Keynesiansk styrning.

Harvey visar hur olika implementeringar av nyliberala praktiker influerat resterande delar av världen. Exempelvis beskriver Harvey (2005:59-60) hur Thatcher (Reagan hade liknande avsikter) införde ”monetarism and strict budgetary control” och sökte att privatisera alla offentligt ägda sektorer, däribland en privatisering beträffande infrastruktur – ”British

Aerospace, British Telecom, British Airways, steel, electricity and gas, oil, coal, water, bus services, railways, and a host of smaller state enterprises...” för att förändra den ekonomisk-politiska kulturen och öka företagens och individers privata ansvar, för att tillföra ekonomisk effektivitet. Utifrån nyliberalism innebar liberaliseringen av infrastruktur ökad mobilitet gällande kapital, vilket minskade olika kostnader och hinder för flexibelt kapital så som gränskontroll och väntetider (ibid:92). Vidare förklarar Mayer (2016:61-64) att nyliberaliseringen som en icke-linjär och ”messy” process med ”hybrider” av händelser som influerar nationella och lokala förhållanden, även blivit influerad av exempelvis dot-com (eller IT) bubblan som ”kraschade” runt 2001 som ökade skuldsatt urban omvandling och urbanisering globalt, samt finanskrisen 2008 som ökade arbetslösheten m.m.

Successivt har nyliberalismen sedan 70-talet influerat urbana processer. Med ett ökat antal privatiseringar av infrastruktur, land, sjukvård etc. samt ökad entreprenörsurbanistiskt styrelsesätt har städernas eliter successivt mobiliserat för att sälja städernas identitet som kulturella konsumtionscenter och turistdestinationer med kända loggor som ”I Love NYC” (Harvey, 2005:47). Detta intensifierades med ”innovativa uppgraderings-policys” av offentliga platser i staden och förflyttning av oönskade människor som inte passar in i stadens image (Mayer, 2016:57). Harvey (2005:47) menar även att städernas utveckling, som styrs mer och mer av olika privata aktörer, inte strävar efter ökat demokratiskt inflytande över stadens omvandling, utan att det sker innanför stängda dörrar.

Utifrån ovan nämnda, sammanfattar Mayer (2016:65-69) den nyliberala urbanismen och dess process i följande fyra punkter:

1. Med nyliberaliseringen har ”tillväxt först” varit en prioritet. Under en tid har det pågått en ”festivalization” av städer, där olika urbana tillställningar och stora event har varit en drivande aspekt i att accelerera investeringar och stärka städernas konkurrenskraft globalt. Städer som lyckas med att stärka sin konkurrens har exempelvis haft ökade fastighetsvärden eller blomstrande turistindustri. Vidare nämns det att ”cash-strapped” städer försöker locka ”kreativa klassen” som en del i att kulturellt uppgradera image och därmed leda till ökad tillväxt. Detta kan uttryckas i ”kreativa stadsprojekt” som ska transformera stadens platser för att göras attraktiva för akademiker, artister, konstnärer m.fl. Processen leder till ökad bortträngning och ofta till urbant motstånd.
2. Nyliberaliseringen har även resulterat i ytterligare ”entreprenörsurbanistisk styrning” i olika policys för att effektivisera ekonomin och företagsklimatet. Dessa har i olika städer resulterat i ett ökat antal projektdrivna uppdrag för att omvandla en specifik del av en stad, speciellt nära vatten, och skapandet av ”science cities”, eller konkurrera om



”mega-events” så som Olympiska spelen m.m. Den entreprenörsurbanistiska styrningen har även resulterat i att kommunstyrelsens ordförande tillsammans med partners från företagssektorer har skapat nätverk eller ”specialbyråer” med olika strategiskt fokuserade målsättningar i staden. Processen har resulterat i minskad transparens, vilket har ökat konflikter och urbant motstånd gällande projekt, däribland stora urbana infrastrukturella projekt. Människor kräver sin rätt till staden och inflytande över hur den ska omvandlas.

3. Det har även försiggått en intensifierad ”privatisering” av offentlig infrastruktur och andra tjänster, vilket är en nyckeldel av nyliberal urbanism. Bortsett från ökad privatisering av i princip allt, har det även resulterat i ”financialization”. Urbana materiella resurser och infrastruktur omvandlas till möjliga kapitaltillskott. Den ökade privatiseringen har även resulterat i mer privata platser i städer, där städernas centrum inriktas på elitistisk konsumtion, så som Manhattan, London, och Paris. Den ökade privatiseringen av städernas platser har även medfört en ökad kontroll och övervakning.

4. Vad som kan kallas för ”social polarisering”, i form av ”zon-fokuserade” omvandlingar och förflyttning av människor i olika ”problemområden” eller arbetarklassområden, har ändrats. Idag fokuserar omvandlingen på ”uppgradering” av gamla industri- och arbetarklass distrikt, där det anses finnas utvecklingsmöjligheter för att gynna urbana ”events” och dylikt samt ”uppgradera” den befintliga populationen. Förflyttningen av låginkomsttagare sker idag i alltmer ”passiv” form, d.v.s. utan direkt tvångsförflyttning av människor. Istället sker en mer successiv eller gradvis omvandling och bortträngning av oönskade människor.

I ovanstående avsnitt har mestadels punkt tre om privatisering berörts. I kommande delar kommer resterande punkter att beröras och utvecklas. Punkt två om entreprenörsurbanistisk styrning berörs ihop med ”ribbon-utveckling”. Punkt ett om tillväxt berörs i flertalet delar, framförallt hur en via platsens politik kodar stadens platser för ekonomisk tillväxt m.m. Punkt fyra om social polarisering berörs främst i avsnittet om gentrifiering.

### **2.1.2 Entreprenörsurbanism och ”ribbon-utveckling”**

Inledningsvis beskrev jag hur krisen under 70-talet resulterade i att styrelsesättet över stadsomvandlingar ändrades, då entreprenörsurbanism successivt etablerades. Entreprenörsurbanismen kan sammanfattas utifrån följande: ett ökat privat-offentligt partnerskap för att stärka ekonomin och stadens varumärke, staden ska konstant växa, ett ökat antal festivaler, arenor, gallerior, konsumtionstempel, för att stärka städernas konkurrenskraft på den globala

marknaden (Franzén et al, 2016:25-26). Det uppfattas som att staden och dess image ska ”säljas” för att göras ”attraktiv” för entreprenörer och investerare, vilket resulterar i att platser i staden ska omvandlas för att stärka stadens varumärke och generera profit (ibid:24). Byggandet av infrastruktur, så som vägar och järnvägar, ska leda till nya kapitaltillskott.

I stadsplanering kallas infrastrukturella järnvägsbyggnadsprojekt (inklusive andra vägar, så som bil- och cykelvägar) ”ribbon-utveckling”, vilket i kort innebär att olika platser geografiskt binds ihop. Vikten av utvecklingen kan förklaras på följande sätt:

Ribbon development, on the other hand, is precisely the case where new transportation routes alter the pattern of accessibility and hence the local ground structure rent structure, leading to new development that clings exclusively to the new route. *Without* the railway or canal, development would *not* have occurred. (Smith, 2005:78, min kursivering)

Av ovanstående citat framgår att ribbon-utveckling anses vara viktig för tillväxt, då det leder till nya utveckling- och investeringsmöjligheter och kan därmed locka entreprenörer. Harvey (2012:117-118) menar även att denna utveckling kan användas av myndigheter för att söka ”control of restive populations” genom att använda infrastruktur som järnvägar, vattenvägar, parker m.m. som barriärer. Byggnationer som dessa har specifika funktioner att styra och strukturera människans vanor efter vad som exempelvis anses önskvärt i nuvarande stadsplanering, där olika stationer och avfarter gör vissa platser strategiskt mer lättillgängliga (Smith, 2005:78). Det kan exempelvis gynna olika kapital inbringade byggnationer, samt aktiviteter som konsumering, event, festivaler osv., som infinner sig på platserna.

### **2.1.3 Platsens politik**

Som inledningsvis nämnts har städer sedan exempelvis 70-talet successivt ändrat karaktär, där industri- och hamnområden omvandlas till konsumtionstempel m.m. En successivt historisk omvandling av städer kan förklaras som platsens politik, där urbana platser ”are the bailiwick of the discipline of urbanism”, vilket stadsplanerare och ekonomer har mestadels kontroll över, regionalt, nationellt, kontinentalt, och internationellt (Lefebvre, 1991:12). Platser har i relation till olika historiska kontexter olika ”energier” och ”rytmer” – hur en upplever och allmänt betar sig på platser. Lefebvre förklarar vidare att människan kan koda platser på olika sätt som påverkar människans dramaturgi och vardagliga spatiala praktiker. Han exemplifierar med att vi alla kan ”veta” vad vi menar när vi nämner ett ”rum i en lägenhet” eller ett gatuhörn samt offentlig plats, då det finns vissa förkroppsligade spatiala praktiker hur respektive plats är kodad och därmed upplevs (ibid:16-17). Människan kan därmed dela ett inlärt sätt att praktisera på specifika platser.

För att förstå platsens politik kan det vara viktigt att särskilja mellan vad Lefebvre (1991:33) kallar för "representations of space" och "representational space", där den första kan syfta till produktionsförhållanden och vad stadsplanerare vill göra med platser i staden, medan den andra syftar på det allmänna och upplevda sociala livet. Mitchell (2003:128-129) skriver även följande om dessa: "representational space (appropriated, lived space; space-in-use) and representations of space (planned, controlled, ordered space)". Lefebvre menar vidare att den förstnämnda har kopplingar till marknadspåtryckningar och kapitalistisk produktion, vilket gör att stadsplanerare och arkitekter tenderar koda platser "for political controlled space for homogenous mass" (1991:62-64). Genom att koda platser efter specifika politiska och ekonomiska intressen, influerar stadsplanerare även majoriteten av människors vardagliga spatiala praktiker.

Platser i staden kodas för en specifik publik och grupp, för en "lämplig" sådan utifrån politikernas mål m.m. Om stadens dialektik av offentliga platser skriver Mitchell följande:

Public space is imagined in this vision to be a controlled and orderly *retreat* where a properly behaved public might experience the spectacle of the city. In the first of these visions, public space is taken and remade by political actors; it is politicized at its very core; and it tolerates the risk of disorder (...) as central to its functioning. In the second vision, public space is planned, orderly, and safe. Users of this space must be made to feel comfortable, and they should not be driven away by unsightly homeless people or unsolicited political activity. (Mitchell, 2003:128)

Utifrån citatet ovan, kan en förstå att platserna i staden kan erhålla olika funktioner för olika grupper. Lefebvre (1991:74) exemplifierar med Venedig där stadsplanerare och politiker "combines the city's reality with its ideality" där platsens hav i form av kanaler mellan byggnader kan ses som ett "representation of space" och bli ett "representational space" då det blivit definierat för att uppleva nöjen (t.ex. "romantiska" båtturer m.m.) och bidra till ekonomisk tillväxt. Platser kodas därmed för olika typer av användning av olika grupper, så som politiker med ekonomiska mål och aktivister som kräver exempelvis rätt till staden. Med den nyliberala utvecklingen ska offentliga platser, som kan erhålla en viktig funktion i att vara öppna för allmänheten, succesivt säkerhetsgöras och privatiseras ytterligare i synnerlighet för den privilegierade medelklassen, och därmed tränga bort oönskade människor från platser (Mitchell, 2003:1-3). Med andra ord, har företag och stadsplanering generellt kodat miljöer efter "säkerhet" och nöjen än konflikter (ibid:138), där hemlösa och låginkomsttagare succesivt blir bortträngda från städernas centrum.

#### 2.1.4 ”Nya urbana fronter” och gentrifiering

Processen som berör olika former av bortträngning av människor kallas för gentrifiering. Som inledningsvis påpekat var gentrifiering även en process på 60-70-talet. Smith (2014:62-64) urskiljer att processen haft tre olika faser under efterkrigstiden: den första började på 50-talet och genomfördes relativt sporadiskt, den andra var på 70-80-talet vilket knöts samman med stora urbana ekonomiska och politiska omstruktureringar, samt den tredje i slutet av 90-talet som sker allmänt utbrett och syftar till att transformera städernas karaktär fullständigt. Den första fasen av gentrifiering observerades av sociologen Ruth Glass (1964:xviii), där processen började i ett icke-investerat arbetarklasskvarter som ”invaderades” av medelklassen och blev successivt exklusivt ”uppgraderat” för dem, varav arbetarklassen blev bortträngda.

Smith (2005:11) förklarar även att gentrifieringen av platser sker genom kodningen och vokabulären av ”nya urbana fronter” där platsens tidigare betydelse och mening förändras. Konstruktionen av ”urbana fronter” innebär därmed att en kodar urbana platser genom att omvandla dem materiellt, kulturellt och socialt. Den urbana fronten kan bli igenkänd som konstruerad myt mellan den faktiskt fysiska platsen och en utopisk vision. När den utopiska visionen blir starkare och människor börjar se och känna myten på platser, fränkopplar det människor från den nuvarande eller gamla betydelsen och meningen av platsen (Thörn & Holgersson, 2016:670). Vidare skriver Smith att ”nya urbana fronter” och gentrifiering alltid är närvarande och kan röra sig mellan platser som successivt omvandlas: ”Block by block, building by building, the area was converted to a landscape of glamour and chic spiced with just a hint of danger” (Smith, 2005:17). Den ”nya urbana fronten” och gentrifiering kan på så sätt bli till genom platsen politik.

En viktig aspekt med teorin är att den kan kartläggas, då den skiftar mellan investerade, icke-investerade och återinvestering i olika områden, där möjlighet till profit finns. Det innebär att icke-investerade områden (distrikt och hus), där oftast låginkomsttagare bor, blir ett mål för privata investeringar och omvandling för att stärka eller återinföra ekonomiskt kapital på platsen. Detta sker ofta med en stigmatiserande retorik om platser i staden av t.ex. stadsplanerare och att dessa är i behov av ”uppgradering”, ”förbättring”, ”förnyelse” – göra ”attraktivt” (ibid:28-30).

Thörn (2013:270-274) hävdar, i linje med Mayer angående nyliberal urbanism, att i områden som gentrifieras ersätts befolkningen med klasser med mer status, en specifik klass som expanderats och blivit känd globalt – den ”kreativa” klassen som präglas av ett starkt kulturellt- och kunskapskapital. Den förstås som en relativt konsumtionspräglad klass, med konstnärer, kulturarbetare, akademiker, arkitekter m.fl. Den ”kreativa klassens framväxt”

(Florida, 2002) har fått en betydande roll i stadsomvandlingen, där ”kreativ stadsplanering” skulle bli en del av att göra staden till för ”borgerliga” bohemer. Klassen skulle bli som svar på krisen (framförallt efter krisen 2008) och lade till ett flertal idéer om att förtäta staden och underlätta mobiliteten med infrastruktur – leder till nya investeringar och etablerandet av nya företag, butiker, kaféer m.m. (Franzén et al, 2016:130-131).

Smith (2014:58-59) menar på att gentrifiering har blivit en internationell strategi som sker i flera länder och städer, vilket har väckt vad han kallar för den ”revanschistiska staden”, där det sker en ”hämd” från 60-talet mot samhällets minoriteter, arbetarklass, m.fl. Där städernas varumärken blir stärka av att konstruera platser som ”kultur centrum” med gallerier för konstnärer, konsumenter och turister (Smith, 2005:18). Vidare nämns det att processen ”rättfärdigas” med exempelvis ökad sysselsättning och turism, vilket kan studeras som ett sätt att kamouflera den. Avslutningsvis, nämns det att gentrifieringen förstås som en ”global urban strategi” för att fullfölja den nyliberala urbanismen mål, ”där privata ägandespråk mobiliseras på en marknad med statliga bidrag som smörjmedel” (Smith, 2014:65-68).

### **2.1.5 Kritik mot ”hållbar” utveckling**

Hållbarhet har inte alltid varit ett mål i stadsplanering och omvandling, utan har ersatt social rättvisa och jämlikhet som varit ideologiskt fokus för stadsplanering (Davidson, 2010:391). Marcuse (1998) menar att ”hållbarhet” (”sustainability”) inte ska användas som ett *mål* i stadsplanering, då många dåliga program kan vara hållbara likasåväl som bra program kan vara ohållbara. Vidare kan begreppet ”hållbarhet” användas för att bevara (”sustain”) en maktelit som menar att alla på något sätt skulle tjäna eller erhålla ett gemensamt intresse för ”hållbarhet” – det används snarare för att kamouflera potentiella intressekonflikter (ibid:103). Marcuse menar att människor som är intresserade av att uppnå social rättvisa inte vill bevara samhället som det är, utan skapa social förändring. Begreppet tenderar att bli ett mål för att gynna redan resursstarka individer och bevara en samhällselit (ibid:105-106).

I stadsplanering har ”hållbarhet” blivit ett nyckelord, varav det sägs erhålla ett samband med skiftningen till nyliberala värderingar. Och begreppet har blivit ett ”catch-all” begrepp som delas in i tre mål om att uppnå ”hållbarhet” – miljömässigt-, ekonomisk- och social ”hållbarhet” (Davidson, 2010:390-391). Som Marcuse (1998:104) skriver, har begreppets användning ett ursprung från miljörörelsen och kan på så vis erhålla en ”positiv” klang om att politiker och övriga samhällseliter gör något för att hantera globala miljöproblem. Begreppet har blivit attraktivt för samhällseliten för att försöka konstruera en universell acceptans och samtycke kring nuvarande utveckling (ibid.).

Även om begreppet används som ett nyckelbegrepp i stadsplanering och utveckling är det oklart vad definitionen eller innebörden av begreppet faktiskt är (Davidson, 2010:391). Marcuse som hävdar att ”hållbarhet” inte är ett mål menar att det är ett ”(...) constraint on the achievement of other goals” (1998:105). Davidson (2010) bygger vidare på detta där ”hållbarhet” anses vara ”the empty master signifier” som har en nominal status – något som ett ”ting” eller objekt sägs erhålla i status eller identitet, fast i verkligheten inte har det – varav detta är centralt för att förstå hur den fungerar för att producera en ideologisk grund. En ”empty master signifier” har inte en fixerad mening utan är öppen för flertalet heterogena artikulationer, aktörer, m.fl., för att skapa en sammanhållning av alla heterogena element som kan vara motstridiga med varandra (ibid:392; se även Scheller & Thörn, 2018:917). Den ska fylla ett ”hål” i den ”signifierande” ordningen så att den ”verkliga” (”Real”) ideologin eller bakomliggande idén inte synliggörs – därför hålls den öppen för flertalet heterogena element som identifieras med begreppet och på så vis undviker att det ”verkliga” ska synliggöras (Davidson, 2010:394).

Avslutningsvis, skriver Marcuse (1998:111) att hållbarhet är en ”snare” och ”delusion” där stadsplanering skulle universellt kunna gynna alla invånare och samtidigt undviker vårt riktiga ansvar gällande global miljöförstöring. Davidson (2010:395) använder sig av ”cynical distance” för att förklara hur begrepp som ”hållbarhet” leder till en distans från ideologi och ifrågasättande av politiska misslyckanden som vi alla vet är närvarande, t.ex. miljöproblem. Marcuse (1998:109) hävdar även att alltid ”lita” på tekniska lösningar är farligt, då det snarare leder till ökad tillväxt.

## **2.2 Nationell och lokal forskning**

Enligt internationell forskning, har städerna in på 2000-talet utformats för att ses som varor och varumärken, där platser i städer kodas på ett sätt som ger konkurrensfördelar globalt. Holmberg nämner att gamla städers ”attraktionskraft” påstås ökat avsevärt sedan 70-talet. Där gamla städers arkitektur och komplexitet blir till ”platshistoria” i staden (Holmberg, 2006:23-28). Sedan 90-talet har även nätverk i Göteborg skapats för att driva på utvecklingen – t.ex. Göteborg & CO – för att succesivt ”sälja in” och marknadsföra Göteborgs centrum och innerstad som konsumtions- och evenemangscener för att locka internationella evenemang och konferenser som kan göra Göteborg ”attraktivt” och därmed locka turister (Franzén et al, 2016:104).

Utvecklingen har som mål att skapa den ”kreativa staden” med en ny stadsidentitet och stärkt varumärke samt evenemangskultur, med konsekvenser i form av gentrifiering. I

samband med detta har även ”nolltolerans” och en ökad säkerhetsmentalitet etablerats, vilket resulterat i ökad övervakning och kontroll, där exempelvis nätverket ”Trygg & vacker stad” (formades år 2000) med olika representanter från olika myndigheter samarbetar i privat-offentliga projekt (Thörn, 2013:341-342). Detta med visionen att göra Göteborg till Sveriges ”säkraste och renaste” stad (Franzén et al, 2016:107). Enligt Thörn & Holgersson (2016:770) har ”nolltoleransen” mot olika brott m.m. även skett i samband med den ökade privatiseringen av bostadsmarknaden, vilket leder till att göra stadens centrum ”tryggt” för en ”vit” urban medelklass (Thörn & Holgersson, 2016:770). En tonvikt på säkerhetsmentalitet i stadens planering har även blivit påverkat av EU-toppmötet år 2001 i Göteborg, där stadens gator blev ett ”slagfält” mellan poliser och demonstranter. Detta har även påverkat hur motstånd och konflikter generellt hanteras i stadens rum (se Wahlström, 2011).

Göteborg som är en känd industri- och hamnstad har försvagats med konstruktionen av staden som en evenemangs- och kunskapsstad (Thörn & Holgersson, 2014:160). År 2005 skapades ytterligare ett nätverk i Göteborg som kallas för ”Innerstaden Göteborg” med uppgiften att exempelvis ”estetisera” de materiella stadsrummen och på så sätt signalera livsstilar och status, vilket ska attrahera en viss typ av människor till en viss typ av plats i staden (Franzén et al, 2016:126). Thörn (2013:37) med fokus på Göteborg, förklarar (i likhet med Mitchell) att stadens offentliga rum är en plats där konflikter och politiska manifestationer koncentreras. Likasåväl att det har kopplingar till representationen av det ”allmänna”, vilket dock har fått förändrad karaktär med ”imposanta byggnader” som representerar företagsmärken – koda staden ”attraktiv” för investerare m.fl.

Avslutningsvis, menar Thörn och Thörn (2017) att nuvarande omvandlingar med entreprenörsurbanism som leder bortträngning av människor, resulterar i en ökad segregation. Där svenska städer numera anses vara en av det mest segregerade i Europa.

### **2.2.1 Haga**

Innan saneringen av Haga påbörjades på 70-talet utgjorde Hagas arkitektur av olika sorters trähus och landshövdingehus och kunde uppfattas som ”folklig” med dess arbetarklassbostäder och Dicksonska folkbiblioteket. Haga-kampen kom att uppfattas som en konsthistorisk och kultur-bevarande kamp (Holmberg, 2006:123). Ockupation av Hagahuset år 1972 var en mobilisering över klassgränser (Thörn, 2013:52-56).

Holmberg (2006:307) ställer sig frågan hur Haga kom att om-kodas från ”ful” till ”fin” stadsdel, vilket har skiftat hela platsens betydelse. Även Thörn har analyserat detta, där han skriver om platsens politik och inkluderar ett konfliktperspektiv, där kodningen av platsen

inträffar mellan ”stigma” och ”utopi”, vilket saneringen av Haga ansågs vara. Saneringen ansågs erhålla en medicinsk ”klang” som territoriellt stigmatiserar området och människorna vilket legitimerar dess tvångsförflyttning (Thörn, 2013:62). Han skriver följande om platsens om-kodning:

Men å andra sidan bidrog Hagaaktivisternas framgångsrika omdefiniering av områdets identitet – från ”slum” till ”historiskt värdefull arbetarstadsdel” – till områdets ”turistifiering” och gentrifiering. Som vi ska se i kommande kapitel vad detta en förvisso oavsiktlig konsekvens av aktivisternas val av strategi. (Thörn, 2013:88)

Motståndet mot bortträngningen resulterade i oavsiktliga konsekvenser. Denna bakomliggande process resulterade i skapandet av en viktig plats för turism och medelklassen. Holmberg (2006:225) betonar att Haga efter saneringstiden resulterat i en ny platskonstruktion, där den nu beskrivs som ”det gamla fina Haga” med emfas på dess ”konsthistoriska” bebyggelse. Efter ombyggnationen av det första kvarteret i Haga flyttade endast 6 av 117 hushåll tillbaka på grund av att hyrorna blev dyrare (Thörn, 2013:299).

### **2.2.2 Kvillebäcken**

År 2010 invigdes ”Nya Kvillebäcken” i Göteborg, en plats som varit känt för att vara ett industriområde präglad av småbutiker och bilverkstäder sedan 1980-talet. Nya Kvillebäcken var utsett att bli frontbilden av ”hållbara städer” som är ett delmål av FN delegationen 2030. Platsens omvandling legitimerades med ett stigma, i form av kriminell bild av området, vilket resulterade i nya exklusiva byggnader för medelklassen (Thörn & Holgersson, 2014:157-158).

Området och platsen är i anslutning till Göteborgs hamn och industriområde och har kopplingar till Älvstranden, vilket skulle transformeras och bli Göteborgs ”nya stadsdel”. Omvandlingen materiellt som socialt kopplades till myten om att göra platsen till trygg, uppgraderad och civiliserad – göra den ”attraktiv” (ibid:161-165). Stadsomvandlingen av Kvillebäcken – Gustaf Daléngsgatan var enligt dåvarande Näringslivssekretariatet (blev Business Region Göteborg AB år 2000) inte tillräckligt ”attraktivt” för ”borgerliga” tjänsteföretag och tillväxt med en blomstrande turistindustri, ett ställe som behövde ett förstärkt ”varumärke” för stadens konkurrenskraft (Thörn & Despotović 2015:237).

### **2.2.3 Från statscentrerad till marknadsorienterad styrning**

Sverige har i likhet med internationell utveckling varit under en förändring och ”systemsifte” sedan 90-talet, mer specifikt en nyliberal sådan (Thörn & Larsson, 2012:262). En skiftning mellan vad som kan kallas för ”socialt ingenjörskonst” och ”avancerad liberal styrning” där den förstnämnda syftar till mer keynesiansk statscentrerad styrning och den andra en nyliberal marknadsorienterad styrning – där privata aktörer via exempelvis nätverk med kommuner och



andra aktörer styr stadsutvecklingen. Den sistnämnda styrningen anses även vara konservativ med lag och kontroll men med ”fri marknad” för att öka den ekonomiska cirkulationen – människor och varor – och få bort dålig cirkulation (ibid:263-264).

Ett exempel på en mer statscentrerad ingenjörskonst och ”konsensus” mellan stat, kommuner och näringsliv är saneringsvågen som var under 60-70-talet, där Göta Lejon blev Göteborgs egna halvkommunala saneringsbolag. Konsensuskulturen eller ”samförståndet” kallas även för ”Göteborgsandan” i Göteborg, en ”mentalitet som bortom egenintresset gynnar samarbetet mellan näringsliv och kommun, och över partipolitiska blockgränser, för stadens allmänna bästa” (Thörn, 2013:165). Dock har denna successivt ändrats med en ”framväxande samsyn mellan politiker över blockgränserna och näringslivet – där inte minst de stora fastighetsägarna kommit att få en central roll” (Thörn & Despotivić, 2015:243).

Systemskiftet gällande styrningen innebär en rad nya sätt att orientera och influera människors vanor. Kort innebär den nya styrningen en marknadsisering och ökad privatisering och effektivitet via illusionen av ”fria” val, nya ansvarsområden inom både sjukvård och arbetsliv där mer ansvar läggs på den enskilde oavsett förutsättningar, nya suveräna lagar och disciplinära former m.m., samt ny styrning via aktör- och nätverkskonstellationer – självorganiserande nätverk som baseras på partnerskap mellan privata och offentliga aktörer och minskad makt för staten pga. påtryckningar av den globala ekonomin (Thörn & Larsson, 2012:266).

Ett exempel där en mer nätverksstyrd utveckling skett är fallet Kvillebäcken. En förändring i styrningen där det har i viss mån använts för att främja privata aktörers intressen, vilket öppnat upp för halvkommunala stadsutvecklingsbolag som styr eller agerar utifrån vad marknaden behöver, ”vilket riskerar att skapa en situation där politiska beslut kring stadsutveckling görs upp mellan bolaget och de privata intressenterna innan de formellt kommer upp på den politiska dagordningen” (Thörn & Despotivić, 2015:243). Den här typen av styrning har haft effekt på gentrifiering i Göteborgs centrum, lika såväl som i andra städer:

Gentrifiering är ingen spontan process och sker inte heller isolerat i staden. Snarare är gentrifiering i dag inbäddad i nya styrformer för urban utveckling. Med ett fokus på att skapa ekonomiskt attraktiva områden samverkar kommun och privata fastighetsägare. Den växande floran av samverkansformer för styrning – i partnerskap, nätverk, samverkansprojekt, (halv)kommunala bolag etc. – riskerar att leda till en fragmentering av institutioner och aktörer som är svår att överblicka. (Thörn & Despotivić, 2015:245)

I kort blir processerna mer och mer svåra att överblicka och det finns risk för demokratiskt underskott och vilka som ansvarar och representerar vad i beslutsprocesser. På Hisingen

(Kvillebäcken) har Älvstrandsbolaget och ”byggherrarna” som de samarbetar med utgått från ett eget gemensamt visionsansvar vilket gör att relationen mellan bolaget, ”de privata intressenterna, stadsbyggnadskontoret, och Fastighetskontoret blir oklara” (Thörn & Despotivić, 2015:243). Stadsbyggnadskontoret tenderar att få en underordnande roll i utvecklingen i jämförelse med bolaget.

Denna nya konstellation och styrning kan i utifrån andra perspektiv förstås som en ”decentraliserad” styrning eller ”demokratisering”, som har som mål att stärka städernas varumärke och turistindustri, vilket resulterar i gentrifiering av innerstaden (Thörn & Larsson, 2012:272). Avslutningsvis, anses Sverige vara en kombination av ”social ingenjörskonst” och ”avancerad liberal styrning” och förstås därmed som ”avancerad liberal ingenjörskonst” (ibid:281).

### **2.3 Kritik mot stadsomvandling**

Den här delen berör övergripande kritik mot stadsomvandling, mer specifikt nyliberal urbanism. D.v.s. det motstånd som utvecklingen väckt sedan cirka 70-talet och framåt. Då rapporten har begränsat utrymme, har den avgränsats till internationell kritik och uteslutit tidigare lokal kritik som t.ex. fallet om Haga.

#### **2.3.1 Övergripande kritik mot nyliberal urbanism**

Som tidigare nämnts har den nyliberala urbanismen väckt vågor av motstånd, däribland ”anti-återstrammingsprotester” (”anti-austerity”) från både politisk höger och vänster, ny medelklass aktivism har väckts för att försöka bevara och försvara vanor och ett drägligt liv, nya vågor av ”anti-vräkningsprotester” och nätverk som stöttar hemlösa och flyktingars rättigheter osv. (Mayer, 2016:72).

På 60-70-talet och i början på Fordismens kris var rörelser/nätverk mer homogena i sin karaktär, delvis pga. den ”zon-fokuserade” politiken (som exempelvis Glass studerade). På den tiden var det mer studenter, ungdomar, afro-amerikaner (i USA) som utmanade kulturella normer och ville till viss mån vara med och bestämma i de teknokratiska besluten (Mayer, 2013:6-7). Under 80-talet väcktes ett flertal miljörörelser, vilket har in på 90-talet i takt med ökad privatisering och marknadskonkurrens på jakt efter vinst och tillväxt, också resulterat i en ytterligare våg av anti-gentrifieringsrörelser (ibid.). Utifrån ovanstående kan en förstå att övergripande motstånd förändrats över tid beroende på stads- och samhällsutveckling, i detta och andra fall en övergång till nyliberal urbanism eller ideologi. 2000-talets motstånd har till skillnad från tidigare en mer heterogen karaktär med olika grupper och nätverk som bekämpar olika aspekter av den nyliberala utvecklingen. Mayer (2016:76-77) nämner några centrala

grupper: 1. Anarkister och radikala autonoma, flertalet vänsterorienterade grupper. 2. Medelklassen som försöker försvara vanor och ett drägligt liv. 3. Människor med olika etniska bakgrunder i utsatta områden. 4. Människor med olika prekära livssituationer oavsett sektor, alltifrån kreativa professionella till studenter, artister m.fl. 5. Och mer vanligt är miljögrupper som finns lokalt i städer som bekämpar miljöfarliga projekt.

I jämförelse med de mer kultur-fokuserade rörelserna och motstånden i städer under 60-70-talet, har nuvarande motstånd starkare fokus på institutionella rättigheter i relation till stadsutveckling, detta kan exempelvis uttrycka sig i specifika mål om en tämligen öppen och genuint demokratisk stad med stärkt politiskt agenskap för allmänheten (ibid:76-77). Den här typen av rörelse handlar om ”rätt till staden” och kan förklaras på följande sätt:

The right to the city is, therefore, far more than a right of individual or group access to resources that the city embodies: it is a right to change and reinvent the city more after our heart's desire. (Harvey, 2012:4)

Utifrån citatet handlar det om att kunna influera och bestämma över den urbana platsens politik efter vad majoriteten eller invånarna önskar och har behov av. Harvey (2012:xviii) menar även att ”rätten till staden” är en kamp och konflikt mot ett kapitalistiskt exploaterande förtryckande system, där städer är ett centrum för tillväxt, urbanisering, arbete, profit m.m. För att överkomma den nyliberala urbanismen finns det utmaningar, menar Mayer (2016:84-85), delvis har den nyliberala urbanismen väckt ett flertal vågor med motstånd som går över klass- och geografiska gränser, dock anses många av nätverken heterogena och distanserade från varandra i ett försök att överkomma distinktioner för ett gemensamt motstånd gentemot den lokala och globala makten. I detta avseende menar Mayer (2013:11) att det är viktigt att synliggöra och förstå olikheterna och vad som kan göra att alla dessa går ihop till en enda rörelse.

### **3. Metod**

För att besvara rapportens syfte och frågeställningar har ett kvalitativt tillvägagångssätt praktiserats. Med ett kvalitativt tillvägagångssätt kan en använda sig av ett flertal analys-tekniker för att studera ett komplext och historiskt bundet fenomen som stadsomvandling. Det tillåter mig att analysera Västlänken som ett fall av stadsomvandling i Göteborg utifrån mer övergripande historiska sociala förändringar som projektet anses vara en del av (Marshall & Rossman, 2016:2). Då Västlänken är ett politiskt styrt ”stadsomvandlingsfall”, likt många

andra stadsomvandlingsprojekt som historiskt försiggått och försiggår i Göteborg, har jag valt att konstruera studien som en fallstudie.

### **3.1 Fallstudie**

I fallstudier är det vanligt med “varför” och “hur” frågor i komplexa sociala fenomen, framförallt fenomen eller fall som är del av mer omvälvande historiska processer som en forskare inte kan direkt kontrollera eller påverka (Yin, 2014:14). Det kan exempelvis vara att en som forskare studerar komplexa fenomen som kan förändras över tid, vilket gör att en behöver vara flexibel och använda sig av olika tillvägagångssätt och perspektiv (Marshall & Rossman, 2016:19).

I denna rapport har jag valt att definiera Västlänken som ett fall av stadsomvandling i Göteborg och mer specifikt av urban politisk styrning, då Västlänken kan anses vara en del av tidigare och nutida omvälvande sociala materiella historiska förändringar lokalt som globalt. Fallstudien är alltså avgränsad till ett specifikt geografiskt område – Göteborg, samt till urban politisk styrning (Yin, 2014:39). För att Västlänkens motiv och drivkrafter ska kunna förstås behövs det en överblick över hur tidigare och nuvarande samhällsförändringar tagit form. Med andra ord, har fallstudien ett fokus på hur olika processer interaktivt påverkat Västlänkens utformning (Marshall & Rossman, 2016:19). Ett tillvägagångssätt som förklaras ytterligare i diskursavsnittet och analysmetod nedan.

Ett mål med fallstudier kan vara att kunna generalisera ett fall för teoriutveckling. När det kommer till generaliseringar kan en särskilja mellan två olika typer av generaliseringar, där den första berör statistiska och den andra analytiska (Yin, 2014:40-41). Den första innebär att en drar statistiska generaliseringar i en population utifrån ett statistiskt urval som besvarat en enkät med ett antal frågor och variabler. Den andra, som inte ska förväxlas med ett statistiskt urval, ska snarare ses som en möjlighet att med empiriska bevis kunna bidra med exempelvis nya definitioner och teorier som går bortom det studerade fallet. Det kan även resultera i en modifiering, verifiering eller falsifiering av en teori och begrepp. I den här fallstudien är det i självfallet den analytiska generaliseringen som är av intresse, då exempel Västlänken visar sig vara ett fall av avancerad liberal styrning i lokal kontext som binder ihop de fyra punkterna i nyliberal urbanism.

Fallstudiens design har varit vad som kan kallas för en ”single-case” design med ”inbakade” analysenheter, delvis för att Västlänken kan studeras som ett ”extreme case” till skillnad från tidigare stadsomvandlingsfall i Göteborg (ibid:51-53). Anledningen till att det kan studeras som ett ”extreme case” är för att det skiljer sig från omvandlingar av distrikt eller

specifika områden, då Västlänken berör Göteborg mer i sin helhet (flertalet områden och platser). Analysens ”inbakade” analysenheter är platsanalyser av Västlänkens stationer och uppgångar.

### 3.2 Insamling och urval av empiri

För att besvara mitt syfte och frågeställningar har jag fått vara flexibel i insamling av empiri, där jag använt mig av flertalet källor som bidragit med relevant empiri. I komplexa fallstudier som berör flertalet analysnivåer, som mikro- till makronivå, är en flexibel approach viktigt för studiens genomförbarhet (Marshall & Rossman, 2016:195).

Det empiriska materialet består främst av olika typer av dokument (Yin, 2014:105-114). För att samla in empiri har jag delvis praktiserat en multimodal approach, där jag bl.a. använt mig av internet och digitala plattformar (Marshall & Rossman, 2016:183). Olika sökmotorer har i många avseenden varit givande och underlättat insamlingsprocessen. Processen har varit strategisk, där respektive rapport och dokument har valts pga. direkt referat eller citat som knyter an till andra relevanta dokument. I urvalet inkluderar det bl.a. Banverkets rapporter, översiktsplan 1999 Göteborg (ÖP99), rapporter från näringslivsfunktionen Business Region Göteborg (BRG) och hemsidor från rörelsenätverk. Urvalsprocessen och empirins motivering beskrivs genomgående nedan.

Då det finns oändligt med material på internet, så påbörjades min urvalsprocess med att använda olika sökmotorer och söka på ”Västlänken” som nyckelord. Banverkets rapporter var utmärkande för dess relevans, vilket gjorde att dessa blev en utgångspunkt. Jag valde två rapporter: Banverket (2002-12-12) ”Förstudie Västlänken – en tågtunnel under Göteborg” och Banverket (2006-02-09) ”Järnvägsutredning inklusive miljökonsekvensbeskrivning (MKB) Västlänken – en tågtunnel under Göteborg”.

Båda rapporterna från Banverket har även direkta referat till ÖP99, där även den ena rapporten nämner att ”(...) mål uttrycka i ÖP 99 varit *styrande* för arbetet. Detta gäller i synnerhet arbetet med framtidsscenarioer för innerstadens utveckling där målen om en god balans mellan bostäder och arbetsplatser, utvecklingen av *kunskapsstaden* och goda villkor för *näringslivsutveckling* har påverkat projektet” (Banverket, 2006-02-09:10, min kursivering). I analysen av ÖP99 i ett avsnitt om ”sysselsättningen” skrivs det även följande: ”Viktigt är också att generellt, genom olika insatser, utveckla näringslivet och öka antalet arbetsplatser. Den regionala näringslivsfunktionen (BRG) arbetar med olika satsningar på kontakt- och lokalförmedlingar m.m. för att stärka näringslivet. Ett väl fungerande samhälle med god infrastruktur och välutbildad befolkning är viktiga förutsättningar för positiv utveckling av

näringslivet i kommunen” (ÖP99:66). Med andra ord, har näringslivet BRG redan påbörjat ett arbete för att stärka näringslivet i regionen innan ÖP99 antogs av kommunfullmäktige den 13 december 2001. I analysen av ÖP99 fanns även andra viktiga aspekter med, då det visade sig att dokumentet även hade ett mål samt vision om hur en ”hållbar” stad kan se ut, vilket inkluderade ett etablerande av den avancerade liberala styrningen med ”kreativa” miljöer för näringslivet vid t.ex. teknik- och företagsparker samt högskolor i stadens centrum för ökad konkurrens och tillväxt.

För att förstå vad BRG har gjort för att ”stärka näringslivet” har jag fått söka vidare på vad BRG gjort under tiden ÖP99 skrevs. Här har två dokument varit relevanta. Den första berör en delrapport av ”Projektet Kultur- och medieproduktion” (Lekvall, 2000). I rapporten skrivs det att projektet är ett ”branschprojekt hos Business Region Göteborg (tidigare Näringslivssekretariatet)” och att ”Syftet är att bedriva ett klusterprojekt för att långsiktigt hitta formerna, strukturerna och samverkanspartners, som kan stärka och utveckla näringen inom kultur- och mediesektorn” (Lekvall, 2000:1). I projektet var flertalet aktörer med, så som Chalmers, Göteborgs universitet, Liseberg. Arbetsformen för projektet var ”att initiera nätverksbygge, skapa kontakter mellan industri, produktion, kulturutövare och högskolor” (ibid:6), där aktörer i projektet slutligen även diskuterade ”(...) hur *kreativa mötesplatser* ska startas i Göteborg” (ibid:11, min kursivering). Projektets fortsättning blev att ”(...) utveckla musikbranschen. Genom att skapa mötesplatser för musikbranschen och musikutövare ska projektledaren skapa *kreativa miljöer* (...)” (ibid:14, min kursivering). För att studera vilka kreativa miljöer det resulterat i var ytterligare ett dokument användbart, vilket är ”Kultur & ekonomi: omvärldsbevakning för kultur- och medieprojektet Business Region Göteborg” (Wigerfelt & Reuterstrand, 2002), där de ”musikaliska mötesplatserna” skapats nära högskoleområden och berör flertalet näringsgrenar så som evenemang, mässor, konferenser, trender, livsstilar osv. (ibid:7). Vilka platser det berör behandlas i analysen.

I platsanalyserna har jag analyserat ytterligare två dokument. Den första berör ”Vision Älvstaden” (Göteborgs Stad, 2012-10-11) och knyter an till hur omvandlingen kring Älven är en del av Västlänken – station Centralen. Den andra är ”Utvecklingsplan – Näckrosen 2018-2040” (Akademiska Hus & Göteborgs universitet, 2018) och knyter an till utvecklingen av universitet vid Näckrosdammen i anknäpning till station Korsvägen.

### **3.3 Analytisk strategi**

Den analytiska strategin har varit interaktiv mellan empiri och teori, d.v.s. en abduktiv process. Då Västlänken är en del av tidigare historiska händelser har processen varit rekursiv

mellan valda begrepp och teorier, empiri och text som tolkats, som sedan har resulterat i en omvärdering eller undersökning av valda teorier och dess användbarhet för att förklara och förstå Västlänkens motiv och drivkrafter (Wodak & Meyer, 2016:14). Processen har haft flertalet analyscirklar och reflektioner innan jag slutligen fann t.ex. nyliberal urbanism användbart, vilket är ett syfte med en abduktiv analysstrategi.

För att förstå vad empirin förmedlade, blev min kodningsprocess relativt lekfull och kreativ. En kodningsprocess som kallas för "clustering" (Marshall & Rossman, 2016:223). Processen var relativt experimentell, där jag successivt kartlagde olika teorier/begrepp med empiri utifrån olika perspektiv och samhällsanalytiska nivåer.

### **3.4 Kritisk diskursanalys: diskurser och dispositive**

I diskursanalys studerar en mestadels text och samtal, om hur människor tolkar och skapar mening till sin omgivning – hur människan konstruerat sin "verklighet" (Marshall & Rossman, 2016:25). Med omgivning inkluderar det stadens materiella omgivning, dess olika platser och mening för olika grupper. Vilket även kan beskrivas som en mängd av materiella semiotiska länkar, med andra ord, hur en kan tolka och uppleva stadens fysiska omgivning. Då olika platser kan kodas och om-kodas på olika sätt, förändras även hur människor känner, tolkar, rör sig, och samtalar på respektive plats. Olika platser kan därmed kodas och tillskrivas mening på olika sätt för och av olika aktörer i samhället utifrån olika motiv och drivkrafter.

Att erhålla ett kritiskt perspektiv syftar inte till att evaluera om nuvarande diskurs och fall anses vara "bra" respektive "dåligt" subjektivt. Det syftar snarare till att synliggöra diskurser som har motstridigheter med varandra, detta med fokus på att identifiera den *kunskap* som kan ligga bakom ett fenomen och fall, samt hur detta kan knytas an till exempel maktrelationer och maktkomplex i samhället (Jäger & Maier, 2016:119). Syftet är därmed också att "reda ut" en mängd av olika diskurser för att studera vad som går att säga om nuvarande fall och utveckling i förhållande till hur det *historiskt* varit, och därefter tenderar vara på väg – ett "genealogiskt" perspektiv. Ett annat syfte är att jag som forskare producerar kritiskt kunskap och reflektion kring de maktaspekter som kan vara en del av fallet, så som ideologier och bakomliggande politiska agendor (Wodak & Meyer, 2016:7). I vissa avseenden kan bakomliggande aspekter anses "naturligt" och " normalt" samt "självklart", vilket en kritisk studie kan utmana genom att bidra med fler perspektiv.

Som tidigare påpekat är studien av Västlänkens konstruerat som en fallstudie och har ett historiskt perspektiv. Det finns kunskaper och verklighetsuppfattningar som kan byggas in i

Västlänken som är historiskt bundna. Den här typen av analys är inspirerad av Foucault och syftar till att studera diskurser och *dispositives*, vilket kan förstås som följande:

Discourse analysis is therefore not only about the retrospective analysis of allocations of meaning, but also about the analysis of the on-going production of reality through discourse, conveyed by active subjects. We have thus expounded the fundamentals of knowledge, discourse and reality. This leads us to the question of how they are related to materializations and non-linguistically performed action. To answer this question, we introduce the concept of dispositive. (...) By **dispositive** (...) we mean a constantly evolving synthesis of knowledge that is built into linguistically performed practises (i.e. thinking, speaking, writing), non-linguistically performed practices (vulgo 'doing things') and materializations (i.e. natural and produced things). (Jäger & Maier, 2016:112-113)

Verbala och icke-verbala praktiker kan inte isoleras från materialiseringar, utan de är intimt relaterade till varandra. I en intervju med Foucault som heter "The confession of the flesh" förklarar Foucault dispositive som en "apparatus" med heterogena element så som diskurser, arkitektur, beslut, lagar, grupper, filosofi och moral, vetenskap m.m., vilket tillsammans utgör eller konstruerar en "apparatus" som etableras, knyter eller binder samman det som finns mellan alla dessa heterogena element, varav "apparatusen" eller dispositive har en viktig funktion att fylla och "svara" på ett "urgent need" (Foucault & Gordon, 1980:194-195). Västlänkens motiv och drivkrafter – dess "mening" – förstås därmed återfinnas i ett "nät" av historiska diskurser som idag tillskriver projektet mening. Forskarens roll är att rekonstruera eller "reda ut" vad som byggs in i materialiseringar och påverkar och strukturerar människors verklighet och vanor (Jäger & Maier, 2016:114-115), i detta fall Västlänken.

### 3.5 Analysmetod

Olika aktörer och perspektiv har motiverat varför Västlänken anses vara viktig eller inte. Detta är en pågående diskussion och konflikt mellan olika grupper och aktörer. Västlänken förstås därmed vara *en del av olika diskursiva nätverkskomplex* och "kamper" som byggs in i dess materialisering – historiska som nutida. För att analysera Västlänken som en dispositive eller "apparatus" har jag varit inspirerad av flertalet analysmetodiker. I analysen har jag valt att inte explicit använda metodologiska begrepp, då det intressanta inte är själva metoden, utan analysen av empirin som den möjliggör. Följande analysmetodiker utifrån Jäger & Maier (2016:121-125) har inspirerat analysens gång:

1. Den första analysmetoden är att reda ut "diskurssträngar" som finns på ytan i texten, så som Västlänken. Då varje diskurssträng och ämne har en historia och ursprung är det viktigt i analysen av diskurssträngar att rekonstruera en del av den för att förstå hur nuvarande diskurs tagit form.



2. Den andra delen av processen syftar till att studera olika ”diskursfragment” i texten. Detta för att en text och stycke kan referera till ett flertal olika ämnen som är en del av diskurssträngen. Exempelvis hur Västlänken som en diskurssträng har direkta referat till ÖP99 och ”kreativa” klassen samt näringslivets (BRG) lokalförmedling och skapandet av ”kreativa” miljöer.
3. Den tredje delen innebär att ”reda ut diskurssträngar” som kan överlappa varandra och leda till andra relevanta ämnen. I en text där ett flertal diskurser överlappar varandra i ett stycke, kallas för en *diskursiv knut*. Avgörande var stycket där ”(...) mål uttrycka i ÖP 99 varit *styrande* för arbetet. Detta gäller i synnerhet arbetet med framtidsscenarioer för innerstadens utveckling där målen om en god balans mellan bostäder och arbetsplatser, utvecklingen av *kunskapsstaden* och goda villkor för *näringslivsutveckling* har påverkat projektet” (Banverket, 2006-02-09:10, min kursivering).
4. Ett annat sätt att knyta olika diskurssträngar är ”kollektiva symboler” som kan vara kulturella stereotyper som konstruerats och används kollektivt av grupper. Symbolerna kan spegla en kollektiv identitet och verklighetsuppfattning av en själv och andra. I rapporten är rörelsenätverk och partier som motstrider Västlänken ett exempel, där respektive har en symbol med mening i relation till Västlänken.
5. Olika diskurssträngar finns även utifrån olika ”diskursiva plan” så som vetenskap, politik och media. I rapporten studeras diskurssträngar och fragment mestadels utifrån urban politisk styrning.
6. Beroende på vilka plan en studerar kan olika ”diskursiva händelser” vara rotade i diskurser. Olika händelser kan påverka och influera samhällets diskurser. Ett exempel som nämnts i tidigare forskning är ”the Eurozone crisis” som anses vara en kombination av många kriser och sägs startat år 2008.
7. Olika diskurssträngar uttrycks i olika ”diskursiva positioner” så som ideologier, i detta fall nyliberalism och avancerad liberal styrning. Den diskursiva positionen har påverkat hur beslut tas och Västlänken utformas.
8. Flertalet utredda diskurssträngar resulterar i en ”övergripande social och global diskurs”. Efter en bearbetning av heterogena diskurssträngar kan Västlänken anses vara en del av den globala diskursen nyliberal urbanism, då Västlänken som en dispositive eller ”apparatus” binder ihop aspekter i den nyliberala urbanismen.

### 3.6 Etiska reflektioner

Etik är en viktig del av beteende- och samhällsforskning. Att etiskt överväga om ens studie kan tänkas skada någon eller något psykiskt och socialt, samt att en har tolkat det empiriska materialet på trovärdigt sätt, stärker studiens tillförlitlighet (Marshall & Rossman, 2016:50-51). I min studie har jag endast använt empiri som är offentlig (dokument, videos, m.m.), d.v.s. öppet för allmänheten. Utifrån det har jag inga direkta etiska problematiker, till skillnad från en som har inspelade intervjuer med eventuella namn och känsligt material.

Även om jag anser att jag inte har några direkta etiska problematiker, vill jag ändå påpeka att jag reflekterat över Vetenskapsrådet (2002) fyra etiska krav gällande samhällsforskning: informationskravet, samtyckeskravet, konfidentialitetskravet, och nyttjandekravet. I studien har jag framförallt reflekterat över det konfidentiella kravet. Syftet är att inte utmärka några specifika namn på politiker eller övriga aktörer, det är inte av studieintresse att nämna eller utpeka vilka som sagt vad. I fallstudien är jag mer intresserad av att förklara och förstå de övergripande processer och strukturer, motiv och drivkrafter, som Västlänken kan anses vara en del av.

## 4. Analys

Analysen har fem delar. Den första delen berör ”Västlänken som ett fall av avancerad liberal styrning” då näringslivet BRG påbörjat lokalförmedling eller ”nätverkande” med högskoleaktörer, företag m.fl. för att stärka näringslivet i regionen under tiden ÖP99 skrevs. I projektet ingick det även att skapa ”kreativa” mötesplatser och ”kreativa” miljöer för näringslivet. Den andra delen berör ”Hållbarhet” och produktionen av en nyliberal ideologisk grund” och analyserar ÖP99 då det varit styrande. Hållbarhet används här som ett mål med en vision om hur en ”hållbar” stad kan se ut, vilket inkluderar ett etablerande av den avancerade liberala styrningen med ”kreativa” miljöer för näringslivet vid t.ex. teknik- och företagsparker samt högskolor för ökad konkurrens och tillväxt. Avsnittet avslutas med hur Västlänken som ett ”ting” tenderar att erhålla en nominal status gällande miljömål, då den är främst planerad för tillväxt och stärkt konkurrens. Avsnittet berör även t.ex. hur staden ska om-kodas till en ”evenemang- och kunskapsstad”, mestadels till för företag och högutbildade, vilket bidrar till gentrifiering. Den tredje delen berör ”Västlänken som ett gentrifierande ”kreativt” stadsprojekt” och analyserar att Västlänken är planerad för att ”gynna” den ”kreativa” klassen. Den fjärde delen berör ”Västlänkens stationer och uppgångar” och specificerar vad Västlänken ska ”gynna” på respektive plats, vilket återknyts till tidigare analysavsnitt. Den femte delen berör

”Konflikt och övergripande kritik” och introducerar motståndet mot Västlänken, vilket jämförs med internationell kritik.

#### 4.1 Västlänken som ett fall av avancerad liberal styrning

Mellan år 1998-2001 hade BRG ett ”klusterprojekt” gällande ”kultur- och mediaproduktion” för att hitta *samverkanspartners* och utveckla *besöksnäringen* inom kultur och media i Göteborg, ett projekt med 13 kommuner, en projektledare, styrgrupp och referensgrupp (Lekvall, 2000:1-5).<sup>1</sup> Projektet hade syftet att bilda nätverk med olika aktörer, bl.a. företag, för att bidra till ett ”näringsfång” i Göteborgsregionen:

Tyngdpunkten i arbetet har hittills varit att knyta kontakter och göra projektet känt för att på sikt nå samverkan, samarbete och samsyn mellan många aktörer, institutioner, fria utövare och företag. Att bilda *nätverk*, som kan utveckla nya konstellationer och projekt har även varit en huvudinriktning. Genom att arrangera olika seminarier har jag eftersträvat att skapa en plattform för samtal, informationsutbyte och kontakter mellan bl a näringsliv, kultur, media, lokalt, regionalt, nationellt och nordiskt. Detta skall leda vidare till nya insikter, samarbeten och strukturer, som medverkar till en positiv utveckling av kultur- och mediesektorn som »näringsfång» i Göteborgsregionen. (Lekvall, 2000:1, min kursivering)

Som citatet indikerar ska även dessa nätverk mellan olika aktörer utvecklas och spridas vidare till ”nya konstellationer och projekt” som ska gynna näringslivet. Frågor om varför just ”kultur” och ”media” anses vara eftersträvansvärt att skapa nätverk och samarbeten med kvarstår. Det visar sig att ”kultur” har ”lätt” att anpassa sig efter de krav på ”flexibilitet” som ”nätverkssamhället” utgör:

De nya strukturer av globala verksamheter på lokal nivå, att hela tiden vara del av och beroende av globala nätverk, är ett av det nya informationssamhällets kännetecken. (...) Det visar sig att just kultursektorn har lätt att anpassa sig till de krav på flexibilitet och snabb förändring som detta nätverkssamhälle utgör. Förtroende mellan människor, vilket skapas genom informella nätverk, har alltid varit av stor vikt i kulturlivet. (...) Projektets mål är att bygga nätverk inom kultur- och mediesektorn för att på så sätt skapa grogrund för nya idéer och projekt att växa fram. Det i sin tur ska resultera i att nya jobb skapas inom kultur- och mediesektorn i Göteborgsregionen. Projektet ska också medverka till att regionen profilerar sig och blir en för näringslivet attraktiv miljö där kultur och media har en central roll. (Lekvall, 2000:4)

Som citatet syftar till ska nätverken leda till att jobb skapas och att regionen ska kodas som en ”attraktiv” miljö för näringslivet i Göteborgsregionen – kodas ”attraktiva” för ekonomiska intressen (näringsfång) och tillväxt (Lefebvre, 1991:74). Vidare ska detta ”nätverksbygge” skapa kontakt mellan högskolor, kultutövare och produktion, där nya arbetsgrupper ska bildas

---

<sup>1</sup> Följande 13 kommuner var med i projektet: Göteborg, Alingsås, Härryda, Ale, Kungälv, Kungsbacka, Lilla Edet, Lerum, Mölndal, Partille. Styrgruppen bestod av följande aktörer: Ordförande kommunstyrelsen i Göteborg (Göran Johansson), Vice ordförande, VD Business Region Göteborg AB, CARTA Corporate AB Konserthuset, samt projektledaren (Brittmo Bernhardsson). Referensgruppen bestod av följande aktörer: Anamma bokförlag, Teknikbrostiftelsen, SVT i Göteborg, Liseberg, Telia, Chalmers, Sveriges Radion i Göteborg, Nordens Akvarellmuseum i Skärhamn, Göteborgsregionen, Göteborgs universitet, projektledaren.

och leda till att ”mötesplatser” skapas mellan dessa. D.v.s. att aktörer i referensgruppen (Göteborgsregionen, Liseberg, Chalmers, Göteborgs universitet) ska bilda egna nätverk och konstellationer som för projektet framåt:

Projektledaren ska, genom att initiera nätverksbygge, skapa kontakter mellan industri, produktion, kulturutövare och högskolor. (...) Projektet ska även medverka till att olika arbetsgrupper startas. Förhoppningsvis lever dessa arbetsgrupper så småningom vidare av egen kraft. (...) Genom seminarier och konferenser har projektet skapat mötesplatser mellan olika aktörer och organisationer. (...) Referensgruppen består av 12 personer med kunskaper inom olika områden; media, kultur, regional samverkan, högre utbildning och näringsliv. Medlemmarna i referensgruppen har utsetts utifrån ett antal valda kriterier; medlemmarna ska besitta egen specifik kunskap samt ha egna välutvecklade nätverk. Utgångspunkt för gruppen är att det ska vara stimulerande att träffas för att föra projektet framåt. Ytterligare en aspekt är att medlemmarna, genom referensgruppen, får möjlighet att träffas i nya konstellationer. (Lekvall, 2000:6-7)

Styrningen kan relateras till vad Thörn & Larsson (2012:266) skriver angående ”avancerad liberal styrning” där styrningen sker i nätverkskonstellationer mellan privata och offentliga aktörer pga. påtryckningar av den globala ekonomin (internationaliseringen).

Bortsett från att skapa mötesplatser, så ska detta även leda att nya utbildningar ska skapas som gynnar verksamheterna. Där en är ”kulturverkstan” och innebär en satsning inom musikbranschen, ett samarbete mellan Handelshögskolan och Musikhögskolan för att anpassa utbildning till frilansmusiker (Lekvall, 2000:11). Vidare nämns det en annan utbildning – Artefact, vilket är ett samarbete mellan ”Chalmers och Konstnärliga Fakulteten”, ett möte som inträffade februari 2000 och även diskuterade hur ”kreativa” mötesplatser ska bildas i Göteborg:

Utbildningen är fortfarande under diskussion i samarbete med Chalmers och Konstnärliga Fakulteten vid Göteborgs Universitet. Projektledaren är med i arbetsgruppen för utbildningen och har tillsammans med övriga arbetat fram ett förslag till tvååriga Master-utbildningar på engelska för konsthögskolorna och Chalmers. Idén till Artefact befästes på den konferens om Stiftelser och Kulturfinansiering som arrangerades den 1 februari 2000. *Konferensen fortsatte med en efterföljande diskussion om hur kreativa mötesplatser ska startas i Göteborg. Diskussionen hade fokus på det gränsöverskridande mötet mellan konst och teknik.* (Lekvall, 2000:11, min kursivering)

Hur ”kreativa” miljöer skapats, som Västlänken ska gynna, kan utifrån ovanstående empiri förstås konstruerats innanför ”stängda” dörrar. Harvey (2005:47) menar att dessa processer *inte* handlar om ett demokratiskt inflytande över projekt, då det styrs t.ex. av privata aktörer i ”nätverkande” med högskoleaktörer. Vilket överensstämmer med ”entreprenörsurbanistisk styrning” i nyliberal urbanism, där det skett en minskad ”transparens” i stora infrastrukturella projekt (Mayer, 2016:65-69), i detta fall Västlänken.

Styrningen för miljöerna som Västlänken planerats efter, verkar skett utifrån en mer nyliberal marknadsorienterad styrning, där privata aktörer, högskoleaktörer tillsammans med kommunen styrt delar av stadsutvecklingen. D.v.s. en ”avancerad liberal styrning” som syftar till att öka ekonomisk cirkulation på platser i staden (Thörn & Larsson, 2012:262-264). En utveckling som syftar till en ökad samsyn mellan politiker över blockgränser och näringslivet i Göteborg, där halvkommunala bolag styrt utifrån marknadens behov och beslut görs mellan bolag och företag innan det kommer upp på den politiska agendan (Thörn & Despotivić, 2015:243). Utifrån ovanstående går det att uttrycka tvivel om huruvida projektet utifrån ”Göteborgsandan” ska gynna ”allmänhetens bästa” (Thörn, 2013:165). Eftersom näringslivet tillsammans med företag och högskolorna i skapandet av ”kunskapsstaden” och ”kreativa” miljöer nära högskolorna varit styrande i projektet.

Vidare nämns det att arbetsformen ”nätverkande” är svår att följa upp, där ”en idé utvecklas, utröna nya samarbetsformer och se slutresultatet; ett nytt projekt. Detta låter sig självfallet göras från fall till fall, men den samlade effekten av sådant kontaktknytande blir snart oöverblickbar” (Lekvall, 2000:12). Precis som Thörn & Despotivić (2015:245) skriver, så är även gentrifieringen inbäddad i dessa nya styrformer för att skapa ”attraktiva” områden, där nätverksformen kan leda till ”en fragmentering av institutioner och aktörer som är svår att överblicka”. Vilket i sin tur leder till ett demokratiskt underskott i processerna. Med andra ord, leder den här platsens politik till konstruktionen av ”nya urbana fronter” som skapar framtida investeringar/profit (Smith, 2005:186-187). Detta blir mer tydligt i platsanalyserna. Projektet fortsatte med ett fokus på att utveckla ”kreativa” miljöer för musikbranschen:

Projektet ska i fortsättningen fokusera mer på att utveckla musikbranschen. Genom att skapa mötesplatser för musikbranschen och musikutövare ska projektledaren skapa *kreativa miljöer*, vilka genererar ny kunskap och nya initiativ inom musikindustrin. (Lekvall, 2000:14, min kursivering)

I ett senare dokument så har ”kreativa” miljöer för musikbranschen planerats. Musikindustrin anses vara mångfacetterad och engagerar många yrkesroller och ”näringsgrenar” så som ekonomer, jurister, sångare, tekniker, mässor, konferenser, evenemang:

En fördel med musikindustrin är att den är mångfasetterad. Den engagerar kompositörer, arrangörer, artister, sångare, managers, jurister, ekonomer, producenter, reklamare, tekniker, lärare, journalister, webbredaktörer, skivbolag, licensbolag, produktionsbolag och många fler. (...) Musik har en bred kontaktyta mot andra *grenar* inom *näringslivet*: film, tv, radio, video-produktion, dataspel, mässor, konferenser, design, evenemang och mode, trender och livsstilar. (Wigerfelt & Reuterstrand, 2002:7, min kursivering)

Musikindustrin anses stimulera flertalet branscher och näringsgrenar. Utifrån ovanstående

citat kan en också förstå vilka människor som utvecklingen och de ”kreativa” miljöerna är till för, vilket relateras till den ”kreativa” klassen, då majoriteten har högt kunskap- och kulturkapital (Thörn, 2013:270-274). I grund och botten är det dessa människor och den här klassen som ska skapa det ”kreativa” samhället och bidra till tillväxt – ekonomisk cirkulation. Människorna blir ett *medel* för den nyliberala urbanismen för att göra staden ”konkurrenskraftig” (stärka varumärket m.m.) på den globala marknaden.

Projektet har resulterat i ”kreativa” miljöer nära högscoleområden – nya urbana fronter för högutbildade och företag. Följande mötesplatser nämns (Wigerfelt & Reuterstrand, 2002:7-9):

- Den första ”grenen” berör ett orgelprojekt – ett internationellt centrum för klaviaturmusik i samarbete med Chalmers, Musikhögskolan och musikvetenskapliga institutionen. Ett ”orgel- och klavercenter” planeras i det gamla Dicksonska palatset, korsningen vid Södra Vägen och Nya Allén i Göteborg.
- Den andra ”grenen” berör ett Multimediacenter på Lindholmen. Ett centrum för ”nya digitala medier” och ”framtida musik” samt koppling till digital film. Där Chalmers, IT-högskolan och universitet blir länkar – väntas även leda till flera ”avknoppningsföretag”. En mötesplats för tekniker, bildskapare, kompositörer m.fl.
- Den tredje ”grenen” berör ett ”Music Business Center” som är till för ”modern musik” och ska öka sysselsättningen i exempelvis kultur- och mediaföretag. Ett flertal aspekter ligger till grund för det: öppet för konserter, konferenser, events, producenter, skivbolag, teknikföretag, musikförlag, mötesplats för nätverk, kreativitet, nya idéer, teknik, företag, innovation osv. Förslagsvis i Gårda – tidigare etnografiska museet vid Svenska Mässan.

#### **4.2 ”Hållbarhet” och produktionen av en nyliberal ideologisk grund**

I ovanstående avsnitt har processen och skapandet av ”kreativa” miljöer analyserats. En process som ägde rum innan ÖP99 antogs av kommunfullmäktige den 13 december 2001. I ÖP99 som varit ”styrande” för projektet i utvecklandet ”kunskapsstaden” och ”goda villkor” för näringslivet, beskrivs Göteborg som ”framtidstaden” där ”medborgarkraft” – ”bärkraft” – ”konkurrenskraft” är en del av att uppnå en ”hållbar” stad:

*I visionen om det framtida Göteborg är konkurrenskraft, bärkraft och medborgarkraft nyckelord. Den fysiska planeringen ska stödja utvecklingen av en ekologiskt, ekonomiskt och socialt hållbar stad. (ÖP99:45, kursivering i originaltext)*

Vad som exakt ingår i skapandet av den ”hållbara” staden kommer snart klargöras. Vad som är intressant för analysen av Västlänken är begreppet ”konkurrenskraft” då det har koppling till näringslivet. I ÖP99 skrivs det följande innebörd av begreppet:

*Ska tillförsäkra oss ett näringsfång som ger de materiella förutsättningarna för ett gott liv. I detta begrepp ligger allt det som krävs för att främja näringslivets utveckling i en konkurrensutsatt situation – utbildad arbetskraft, goda kommunikationer, en attraktiv stad, gott företagsklimat etc. (ÖP99:46, kursivering i originaltext)*

Näringslivet ska främjas i en konkurrensutsatt utveckling, varav en ”utbildad arbetskraft”, ”kommunikationer” och ”attraktiv stad” samt ”gott företagsklimat” är en del av detta. Vidare nämns det att ”Göteborg är en stad där framtidens ekologiskt hållbara samhälle håller på att byggas” (ÖP99:46). Och att det ska finnas möjligheter att träffas i ”kreativa” miljöer:

*Planeringen har som utgångspunkt människors välbefinnande. I detta ligger såväl möjligheter till hälsa, självkänsla, trygghet, mat och basvaror som möjligheter till arbete, god ekonomi, möjlighet att resa och mötas i kreativa miljöer. (ÖP99:47, min kursivering)*

Här återknyts det till vad som tidigare analyserats, vilket är att näringslivet har ”nätverkat” för att skapa kreativa miljöer för ett näringsfång i Göteborgsregionen. Vidare nämns det att planen för ”framtida Göteborg” som en ”hållbar” stad ”(...) är komplext är enkelt att inse.” och att det ”långsiktiga riktiga” kan stå i konflikt ”(...) med det kortsiktigt lämpliga. Vissa åtgärder är svåra att få förståelse för – de kan drabba enskilda. Olika syn på framtiden eller vad som krävs för att nå den önskade framtiden, kan medföra tvister” (ÖP99:47). Som Marcuse (1998:103) skriver, kan ”hållbarhet” ses som ett sätt att kamouflera potentiella intressekonflikter i stadsplanering och ett bevarande av en maktelit. I ÖP99 finns det en medvetenhet om att utvecklingen som presenteras kan medföra konflikter, varav ”hållbarhet” används som ett centralt begrepp i att motivera utvecklingen. Och som Davidson (2010:391) påpekar är det i vissa avseendet oklart vad ”hållbarhet” egentligen innebär. I ÖP99 uttrycks de tre hållbarhetsbegreppen som ett *mål* med en *vision* om hur en sådan stad kan bli till:

*Målen om den ekonomiskt, ekologiskt och socialt hållbara staden behöver ytterligare preciseras. Som ett sätt att uttrycka hur en sådan stad kan se ut har byggnadsnämnden formulerat en vision, under huvudrubriken Ett livskraftigt Göteborg (...). (ÖP99:48)*

Med andra ord, har de tre målen gällande ”hållbarhet” en gång kommit med en vision om hur en ”sådan stad kan se ut”. Hållbarhet som ett mål i detta fall förstås, i linje med Marcuse (1998:105), som ett sätt att uppnå andra mål. I ÖP99 delas det in konstruktionen av sju olika städer: *Blandstaden* med ”attraktiv” stadsmiljö, närhet till arbete och kultur samt

bostadsförsörjning, goda kommunikationer; *Transport-, industri-, och handelsstaden* med ekonomiskt utveckling i ”ekologisk balans”; *Utbildning-, turist-, och evenemangsstaden* som ska vara ”attraktiv” för besökare, studerande, göteborgare, där ”Göteborg utvecklas av *näringsliv, högskolor och offentlig förvaltning i samverkan*” (ÖP99:48, min kursivering). Utifrån platsens politik kan det förstås som en om-kodning av Göteborg som delvis syftar till att bli en ”attraktiv” utbildnings- och evenemangsstad, vilket utifrån senare retorik är en övergång från ”industri- och hamnstad” till ”kunskaps- och evenemangsstad” (Thörn & Holgersson, 2014:160). Utvecklingen relateras till Mayers (2016:65-69) punkter gällande nyliberal urbanism, särskilt punkt ett om ”tillväxt först” och två om ”entreprenörsurbanistisk styrning”, där Göteborg ska ”festivaliseras” genom skapandet av evenemangsstaden samt omvandlas till en ”science city”. Då ”kunskapsstaden” utvecklas ytterligare i samband med näringslivet senare i analysen, skrivs det följande om evenemangsstaden:

Handeln är en viktig och sysselsättningsskapande del av det göteborgska näringslivet. Detaljhandeln – inte minst i city – är en turistattraktion och bidrar till Göteborgs attraktivitet som evenemangsstad. (...) Göteborg är unikt genom sitt läge och de centralt koncentrerade publika anläggningarna för olika evenemang, såväl vad gäller kultur som idrott och nöjen. Dessa anläggningar är förutom en tillgång för göteborgaren en av de viktiga byggstenarna för turismen i Göteborg med omgivande region och sysselsätter mer än 10 000 personer. (ÖP99:126 & 135)

Här har nätverket Göteborg & CO sedan 90-talet en central roll i att ”sälja in” in staden som ett konsumtions- och evenemangscenter för att t.ex. göra Göteborg ”attraktivt” och locka turister (Franzén et al, 2016:104). Detta i likhet med vad Lefebvre (1991:74) skriver om Venedig och om hur dess fysiska realitet kombineras med en idealitet för att uppleva nöjen och bida med ekonomisk tillväxt (näringen), vilket uttrycks i citatet. Stadens platser förändras utifrån produktion- och marknadspåtryckningar och kodas för specifika politiska ekonomiska intressen. Med ”hållbarhetsbegreppet” i bakgrunden som ett sätt att kamouflera potentiella intressekonflikter, kodas stadens offentliga platser till förmån av företag och nöjen istället för en plats för spontana politiska aktioner (Mitchell, 2003:138). Offentliga platser som vanligtvis en allmänhet oavsett bakgrund kan vistas på som ett ”representational space” kodas för specifika kontrollerade och planerade aktiviteter, så evenemang och nöjen, vilket riktas till homogen grupp som t.ex. turister – stadens platser blir ett ”representations of space” (Lefebvre, 1991:62-64). Utvecklingen relateras till Mayers (2016:65-69) nyliberala urbanism – punkt tre om ”intensifierad privatisering” där städerna inriktas på elitistisk konsumtion.

I samband med detta påpekas det att samhällsförändringar påverkat utvecklingen. Bl.a. så som internationalisering och IT, där ”Nationsgränser blir allt mindre betydelsefulla. Rörligheten ökar för kapital, kunder och kunskap. Människors värderingar och beteenden



förändras genom övergången från industri- till informationssamhället” (ÖP99:52). En process som även påpekats i avsnittet om näringslivets nätverkande. I takt med ökade privatiseringar och minskad betydelse för nationsgränser i den ekonomiska utvecklingen, har en händelse påverkat hela den regionala och lokala planeringen, vilket är ett nytt politikområde inom EU:

EU är i färd med att utveckla ett nytt politikområde – European Spatial Development Perspective, enklast översatt med ”utvecklingsplanering på regional och EU-nivå”. Detta fordrar att Sverige agerar nationellt, regionalt och även kommunalt. Nya möjligheter till samverkan med regioner i andra länder kommer att uppstå. Detta ställer krav på vår beredskap att medverka mer i ett internationellt nätverk. Det planeringsunderlag vi har ska göras tillgängligt för omvärlden. (...) I konsekvens därav blir planeringen även tillgänglig för påverkan av andra tankesätt och arbetsformer. (...) Det handlar om att kommunerna fått en ny roll i närings- och sysselsättningspolitiken. Detta medför att kommuner och regioner utsätts för skärpt konkurrens från andra regioner, att de pågående satsningarna på nya vägar och järnvägar samordnas med bebyggelseutvecklingen och att ett nytt intresse för staden som helhet växer fram. (ÖP99:55)

Samtidigt som vi sett en utveckling som privatiserar den inhemska marknaden, så har även utvecklingen gått till att bli mer regional och EU-styrd, där den regionala och lokala nivån ska medverka i mer internationella nätverk och göra sig tillgänglig för omvärlden globalt. En utveckling som pressar fram nya ”arbetsformer” där kommunen och näringspolitiken fått nya roller pga. ”skärpt” konkurrens. En nyliberal utveckling som syftar till att minska det statliga inflytandet, för att regionen och kommunen ska medverka i internationella aktör- och nätverkskonstellationer för stärkt ekonomisk cirkulation (Thörn & Larsson, 2012:263-264). Detta återspeglas i tidigare avsnitt om näringslivets ”lokalförmedling” eller ”nätverkande” och skapandet av ”kreativa” miljöer för ett ”näringsfång” i regionen. Utifrån Mayer (2016:59-60) kan det förstås som en marknadsorienterad process.

I takt med skärpt konkurrens så anses ”god arkitektur” vara viktigt. I nedanstående citat har arkitektur ett ”konstnärligt värde” varav detta sägs ha glömts bort under en tid:

Stadsbyggandet spelar en viktig roll för hur man upplever sin vardag. Trivseln ökar om vi omges av vackra hus och välstuderade stadsrum. Diskussionen om arkitekturens konstnärliga värde handlar oftast om dess visuella egenskaper. (...) ”Det skönas” betydelse glömdes delvis bort under många år. Det är inte tillräckligt att ett bostadsområde är funktionellt om det inte också upplevs som trivsamt. Nu har dessa frågor lyfts fram bland annat genom riksdagsbeslut om arkitekturpolitik. PBL talar nu om att bebyggelsen ska ges ”en estetiskt tilltalande utformning”. Ett uttryck för detta är att särskilda riktlinjer för planering av småhusområden har tagits in som en del av ÖP 99. (ÖP99:89)

I citatet så sägs en ”trivsel” öka om stadsrummen uppfattas och kodas som ”vackra”. Det anses inte tillräckligt med att ett område är funktionellt. Utvecklingen speglar hur det funktionella synsättet på stadsomvandling har förändrats, där nya ideal omorstäder och byggandet av konsumtionstempel, caféer, boulevarder och skyskraper ska sättas i praktik (Stahre, 1999:60). Städerna ska istället för att ”bara” vara funktionella ”estetiseras” där även

”det sköna” har en betydelse. Utvecklingen relateras till ytterligare ett nätverk i Göteborg, vilket är ”Innerstaden Göteborg” som skapades år 2005 med uppgiften att exempelvis ”estetisera” (eller koda) de materiella stadsrummen för att signalera livsstilar – attrahera en specifik homogen grupp av människor till platser i staden (Franzén, et al, 2016:126).

I takt med ovanstående utveckling ska det även ”byggas för livet” i Göteborg för ”fortsatt tillväxt” där det inte endast handlar om ”nyttillskott” utan att ”(...) *göra också befintliga boendemiljöer attraktivare*” (ÖP99:91-92, kursivering i originaltext). Detta är främst riktat mot Göteborgs centrala delar, vilket innebär höga hyror:

Centralt byggande innebär dock höga hyror. Det kan vara svårt att bygga för de nya grupperna på bostadsmarknaden, t.ex. ungdomar, fränskilda och invandrare. Genom att bygga för mer etablerade grupper kan man åstadkomma en rörlighet i bostadsbeståndet som i slutänden friställer mindre och billigare lägenheter. Samtidigt är det viktigt att uppmuntra till att pressa priserna för nyproduktionen. (...) En stadsdels attraktivitet beror på många faktorer. Det handlar om närhet till arbete, kommunikationer och service, men också om arkitektoniska värden. De boende och arbetande i områden bidrar till områdets atmosfär och attraktivitet. (ÖP99:92)

I citatet nämns det att det inte direkt byggs för mer utsatta grupper, utan för ”etablerade” grupper i samhället. Och att detta ska skapa en ”rörlighet” där billigare lägenheter blir tillgängliga. Det nämns även att en kan ”uppmuntra” att pressa priserna, vilket innebär att det inte är ett krav på att pressa priserna för mer utsatta grupper i samhället. Vidare nämns det att det är den boende och arbetande populationen som delvis bidrar till ett områdes ”attraktivitet” vilket utvecklas med att nuvarande områden och marker i staden ska ”kompletteras” med nya bostäder:

Det nya ska komplettera det befintliga och skapa tillskott av attraktiva bostäder för marknaden. Rätt sammansättning av byggandet kan ge omflyttningar i beståndet och frigöra bostäder som i sin tur är attraktiva för andra grupper. (...) Angereds och Frölundas centrala delar kan *förtätas* och *förnyas* och främst Frölunda centrumområde bör ges en mer stadsmässig karaktär, genom kompletterande bebyggelse. (ÖP99:94, min kursivering)

De nya ”attraktiva” bostäderna sägs vara till för marknaden. Och att ”rätt” byggnation kan ”ge omflyttningar” och bostäder till andra grupper i samhället. I citatet blir det även tydligt att ”nya urbana fronter” och gentrifiering är närvarande. Där det sker en förtätning av icke-investerade områden i staden samt möjlighet till återinvestering, så som i Frölunda. Begreppet ”förnyas” är ett centralt begrepp för stadsplanerare (Smith 2005:28-30) för att motivera den gentrifierande processen och bortträngning av oönskade människor. Den ”stadsmässiga karaktären” som kodas och omvandlar Frölunda har även resulterat i motdemonstrationer där människor vill kunna bo kvar i sina hem. Poseidon gick t.ex. ut med ett initiativ år 2007 om att renovera 700 lägenheter där hyresgästerna fick välja mellan 44 eller 27 procent i

hyreshöjning, en ökning som många inte skulle ha råd med (se t.ex. Thörn et al, u.å.).

Förtätningen av områden i staden har även en koppling till att ”Branscherna har olika krav” där andra centrala delar som är bra för ”småföretag” ska ”rustas upp” (ÖP99:102). Mer specifikt berör det följande områden:

Förtätning av befintliga verksamhetsområden prioriteras före byggande på ny mark. En omvandling av äldre verksamhetsområden bör ske genom att miljön och gatorna rustas upp, markutnyttjandet ökas och gemensam service skapas. Marieholm, Högsbo och Ringön är exempel på förtättningsområden. Dessa är också bra miljöer för att utveckla småföretag. (...) Området bakom centralstationen, Gullbergsvass, är ett av de intressantaste utvecklingsområdena. Hit bör verksamheter med regional betydelse lokaliseras, men inslag av boende bör finnas för att blandstaden ska erhållas. (ÖP99:102)

Marieholm, Högsbo, Ringön nämns som förtättningsområden. I citatet är det även tydligt att Gullbergsvass är det ”intressantaste” utvecklingsområdet. Här är Högsbo ett exempel på en plats som blivit mål för gentrifiering, där exempelvis Stena Fastigheter skickade ut en renoveringsplan till 776 lägenheter där hyran skulle höjas med 65 procent (se t.ex. Scheller & Thörn, 2018:927). En hyreshöjning som alla boende inte skulle ha råd med. Utvecklingen relateras till nyliberal urbanism punkt fyra om ”social polarisering” där områden i staden ska ”uppgraderas” (förnyas), likväl som den boende populationen (Mayer, 2016:65-69).

I takt med en utveckling som präglas av ett ökat antal bostäder, verksamheter, företagsetablering, service m.m. så ska staden kodas och upplevas som ”trygg” och ”säker”, vilket Chalmers är en del av:

En blandning av bostäder, service och andra verksamheter ökar förutsättningarna för att staden upplevs trygg och säker att vistas i. Att folk rör sig i staden vid olika tider på dagen är viktigt liksom utformningen av gångstråk och belysning. (...) Under 2000 utarbetades tillsammans med Chalmers en handbok ”Tryggare stad hur man kan förändra rädslans platser” med exempel på hur man kan göra för att förbättra staden ur trygghetssynpunkt. (ÖP99:96)

Senare i ÖP99 påpekas det även att ”Förnyelse och utveckling av *rena* och *snygga* arbetsområden ska skapa attraktiva lägen för näringslivet” (ÖP99:99, min kursivering). Den här utvecklingen relateras till en ökad ”nolltolerans” och säkerhetsmentalitet, ökad kontroll och övervakning av stadens rum, där nätverket ”Trygg & vacker stad” som formades år 2000 har en central roll (Thörn, 2013:341-342). Visionen var att Göteborg skulle bli Sveriges ”säkraste och renaste stad” (Franzén et al, 2016:107). I takt med staden som ett centrum för nöjen, evenemang, konferenser, företag m.m. så blir stadens offentliga rum mer privatiserade för en privilegierad klass, där hemlösa och andra utsatta marginaliserade grupper tenderar bli bortträngda (Mitchell, 2003:1-3). Thörn & Holgersson (2016:770) skriver vidare att ”nolltoleransen” i takt med en ökad privatiserad marknad handlar i hög grad om att göra den trygg för en ”vit” urban medelklass.

I ”företagsamt” och ”företagens Göteborg” blir det tydligare att företag och högskolorna i Göteborg har en betydande roll i att stärka regionens konkurrenskraft. Företag sägs ställa ”krav” på ”planering och markanvändning” regionalt och lokalt, där ”läget” blir viktigt och högskolorna blir ett ”viktigt” och ”strategiskt” drag:

De faktorer som gör att regionen kan se positivt på framtiden är, enligt f.d. Näringslivssekretariatet (Fr.o.m. 1 jan 2000 Business Region Göteborg AB), den förbättrade internationella konkurrenskraft som skapats i regionen genom de stora strukturella förändringar som pågår inom många branscher och ger regionen bättre förutsättningar. (...) De stora företagen utvecklar en global affärsledning och bygger upp samarbeten och allianser. (...) *Nya typer av företag och nya arbetsätt ställer nya krav på planering och markanvändning.* Behovet av samverkan och kontakter mellan företag ökar. *Läget, även inom regionen, blir allt viktigare.* De verksamheter som behöver nås av många; måste ligga i lägen som har god tillgänglighet. *Högskolorna i centrum är ett viktigt strategiskt drag* (...). (ÖP99:97-98, min kursivering)

Som citatet vidare nämner har BRG redan börjat stärka den internationella konkurrenskraften i regionen – företag skapar samarbeten och allianser. Kraven på markanvändningen som företagen har återknyts även till ”samverkan” och ”kontakter” och att dessa platser ska vara tillgängliga. Detta görs i samband med att mark ska finnas till för ”näringsgrenar” som har ”tillväxtmöjligheter” och att det ska skapas ”kreativa” miljöer nära högskolorna:

Ett dynamiskt näringsliv främjas av välbelägna verksamhetsområden och tillgång till kompetens. (...) Olika typer av företag har varierande krav, vilket medför att ett brett spektrum av verksamhetsområden ska finnas i Göteborg. Särskilt viktigt är att reservera mark för strategiska *näringsgrenar* med goda *tillväxtmöjligheter*. (...) Många branscher har krav på samlokalisering. Att ligga nära andra företag ger fördelar som stärker hela branschen. Detta är något som planeringen måste stödja, liksom behovet av att utveckla *kreativa miljöer* kring de olika *högskolorna*. (ÖP99:99, min kursivering)

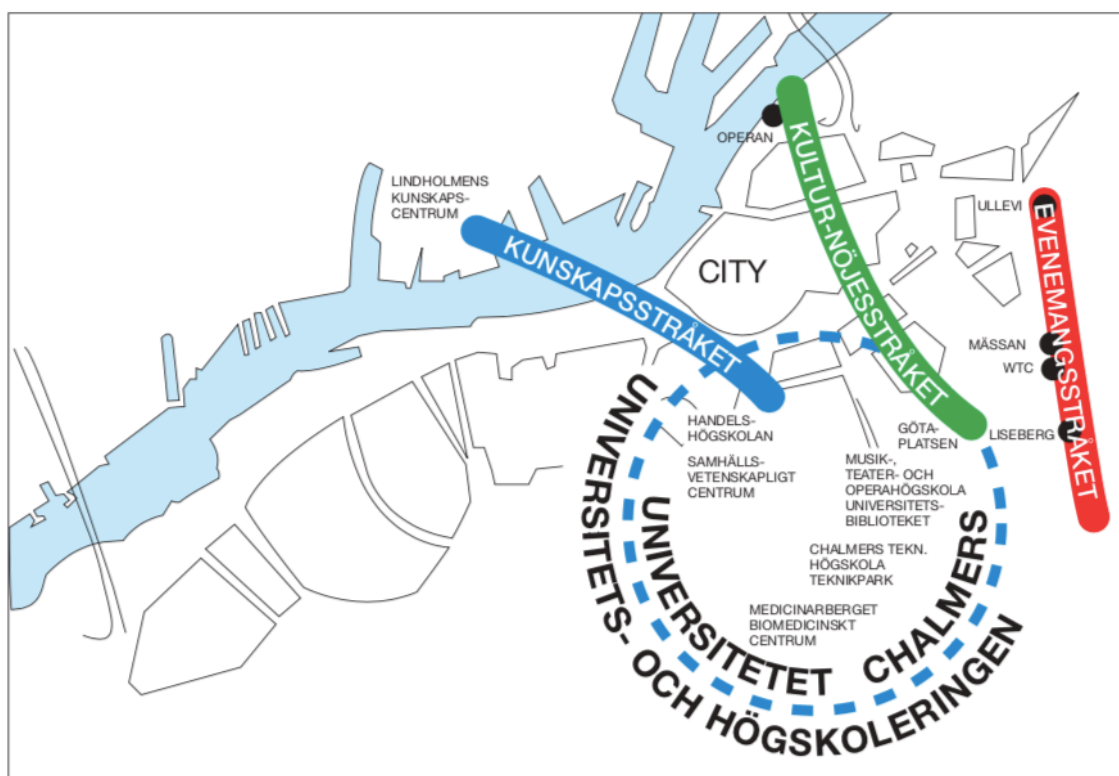
I ovanstående citat ska dessa ”näringsgrenar” bidra med ”tillväxtmöjligheter”, varav företagen ställer ”krav” på ”samlokalisering” – vilket i sin tur leder ned till att stödja skapandet av ”kreativa” miljöer kring högskolorna i centrum. Vilket återknyts till förgående analysavsnitt där BRG har ”nätverket” och skapat ”kreativa” miljöer som knyts till flertalet näringsgrenar så som produktion, evenemang, mässor, konferenser och livsstilar. Här nämns även Chalmers teknikparker som en del av att skapa ”samverkan” mellan ”kunskapsintensiva” företag och högskola, även Linnéparken och handelshögskolan nämns:

Satsningarna på kunskap och teknikutveckling har fört högskola och företag närmare varandra och nya samverkansformer dem emellan har utvecklats. Vid Chalmers har ett mikroelektronikcentrum byggts och vid Sahlgrenska ett biotekniskt innovationscentrum. *Attraktiv lokalisering nära högskolorna är betydelsefull för kunskapsintensiva företag och teknikparker är ett koncept man vill satsa vidare på.* Teknikparker bygger på närsamverkan som också involverar studenter på olika nivåer, inte som billig arbetskraft utan som gemensam investering för ökad konkurrenskraft internationellt. *Företagen får möjlighet att snabbare och mer precist rekrytera högaktuell kompetens, användbar även i internationell kommunikation.* De teknikparker man från Business Region Göteborg vill vidareutveckla eller bygga upp är Chalmers Teknikpark, Chalmers Innovation med Stena Center, Chalmers Lindholmen och

Sahlgrenska Biomedicinska Forskningspark. På sikt kommer också den så kallade Linnéparken med företag som kan utnyttja de kunskaper som byggs upp kring handelshögskolan. (...) Behovet av närhet och tillgänglighet mellan företag och utbildning/forskning är viktigt att beakta i översiktsplanen. Men även samlokalisering av företag i likartade branscher har stora fördelar för vissa branscher. Det ger möjligheter att utveckla personkontakter och *nätverkssamarbete*. (ÖP99:101, min kursivering)

Samlokalisering och samverkan mellan företag och högskolor kan ge fördelar och utveckla nätverkssamarbete, vilket är viktigt att ”beakta” enligt ÖP99. Vilket inkluderar de ”kreativa” miljöerna nära högskolor och teknikparker osv. som anses viktiga för företag i en mer global konkurrensutsatt värld. Det som utvecklingen indikerar är ett etablerande av den ”avancerade liberala styrningen” där ”samverkan” och ”nätverkande” mellan aktörerna kan fortsätta på koncentrerade platser i staden (teknik- och företagsparker), d.v.s. en marknadsorienterad styrning för stärkt ekonomisk cirkulation och tillväxt (Thörn & Larsson, 2012:262). Med andra ord, självorganiserade nätverk och aktörskonstellationer mellan högt utbildade teknokratiska eliter och privata företag. Utvecklingen tenderar att prioritera ”tillväxt först” och relateras därmed till punkt ett i nyliberal urbanism (Mayer, 2016:65-69).

När Göteborg nämns som ”framtidstaden” så nämns det även att ”Utbildning är framtiden” och att ”universitetscirkeln sluts” (ÖP99:106-108). I nedanstående bild kan en börja förstå vad Västlänken ska gynna i nuvarande utveckling, vilket inkluderar företag och ”kreativa” miljöer för näringslivet nära högskolorna.<sup>2</sup>



<sup>2</sup> Bildkälla: (ÖP99:108)

På bilden står respektive stråk i relation till skapandet eller konstruktionen av kunskaps- och evenemangsstaden tillsammans med nöjen och kultur. Utvecklingen sker även över Älven, vilket relateras till att "science cities" skapas nära vatten i punkt två gällande nyliberal urbanism – "entreprenörsurbanistisk styrning" (Mayer, 2016:65-69). Det nämns även att bl.a. högtutbildade och de "internationellt rörliga" ställer krav på bostadsmiljöer för att vilja arbeta i staden:

De högt utbildade och internationellt rörliga personer som arbetar med forskning och utveckling ställer höga krav på sin bostadsmiljö, i vid mening, för att vilja arbeta i Göteborg. Bra utformade bostadsområden, goda skolor för barnen, intressant kulturutbud och närhet till attraktiva fritidsområden kan vara avgörande för möjligheten för företag och högskolor att rekrytera. (ÖP99:108)

Stadens "attraktivitet" i form av fritidsområden och kultur kan vara avgörande för rekrytering. Vidare nämns det i ÖP99 att "(...) kommande godsvolymökningar kan tas om hand av järnvägssystemet" (ÖP99:114) och att "Möjligheten att utveckla ett effektivt och konkurrens- mässigt tågssystem är begränsat med dagens järnvägssystem." vilket relatera till Göteborgs Central som en "säckstation" (ÖP99:118). Den nya Götalandsbanan som ska gå mellan "(...) Göteborg – Borås – Jönköping – Stockholm (...)" är även en del av utvecklingen, där den dras via Landvetter flygplats (ibid.). Flygtrafiken anses viktigt för regionens näringsliv:

Flygtrafiken spelar en viktig roll i regionens förmåga att kommunicera med omvärlden på längre avstånd. (...) Landvetter har under åren utvecklat allt fler direktlinjer, vilket placerat Västsverige närmare viktiga centra i Europa. Samverkan med järnvägen är nödvändig för att på sikt öka tillgängligheten och underlaget för fortsatt utveckling av den långväga trafiken. Götalandsbanans utbyggnad med anslutning till Landvetter flygplats är därför ett nödvändigt inslag i denna långsiktiga strategi. (...) Göteborgs stad har genom kommunstyrelsen betonat flygplatsens framtida stora betydelse för Göteborgsregionens näringsliv – och då särskilt Hisingens. (ÖP99:122-124)

Flygtrafik är viktigt i utvecklingen för att kommunicera med omvärlden, där järnvägen ska öka tillgängligheten, vilket är en del av den långsiktiga strategin. I ÖP99 har Västlänken redan två utredningsalternativ som ska gynna utvecklingen som analyserats ovan. Att notera är att alternativet relateras till de olika stråken i bilden på "universitets- och högskoleringen" på förgående sida:

Två alternativa sträckningar redovisas med mellanliggande stationer under mark antingen vid Järntorget, Sahlgrenska, Chalmers och Elisedal eller vid Rosenlund/Hagakyrkan och Korsvägen. *Centrumtunneln är den långsiktigt hållbara lösningen för järnvägstrafiken i Västsverige.* Med tunneln kan dagens säckstation till viss del ersättas med en genomgångsstation och hela spårsystemet effektiviseras med möjlighet till full utveckling av såväl långväga som lokal/regional tågtrafik i samtliga järnvägskorridorer. (ÖP99:120, min kursivering)

Västlänken anses vara en "långsiktig" "hållbar" lösning för järnvägstrafiken, där trafiken ska effektiviseras med en genomgående station. Vad som återstår är hur utvecklingen relateras till

att skapa ett ekologiskt eller miljömässigt ”hållbart” samhälle. ÖP99 relaterar till olika miljömål utifrån t.ex. tre samhällsnivåer: EU, Sverige, Göteborg. I EU-kommissionen för ”hållbar” utveckling nämns det bl.a. att jämlikhet ska främjas, städernas miljö ska förbättras med ”blandad markanvändning”, mer ”grönska” och ”förnyelse”, motverka ”bilberoende”, detta samtidigt som städerna utsätts för ökad konkurrens globalt och ska bli ”attraktiva” (ÖP99:55). Riksdagen har femton miljömål för den ekologiskt ”hållbara” utvecklingen, bl.a. ”friskt luft”, ”myllrade våtmarker”, ”giftfri miljö” och ”säker strålmiljö” (ibid.). För att skapa ett ”hållbart” Göteborg skrivs det följande:

Förståelsen för det uthålliga samhället ökar allt mer. Miljöfrågorna i vid mening anses allt viktigare. I vissa fall efterfrågas hjälpmedel för att snabbare kunna byta sätt att hantera materialflödena, till exempel för att enklare sopsortera nära hemmet. Att göra det medför en liten uppoffring i individens privata liv. När omställningen medför att vardagslivet kraftigt förändras är det svårare för individen att acceptera den nya livsstilen. Det är fortfarande de mentala spärarna, och inte de tekniska lösningarna för hur vi ska åstadkomma ett bättre kretslopp, som utgör det stora hindret för ett bärkraftigt samhälle. (ÖP99:86)

Här anses tekniken vara lösningen på ett ”bättre” kretslopp. Vidare nämns det i ”Göteborgs miljöarbete” att en ska ”köpa miljöanpassade varor” och ”ta hänsyn till människor och djur” samt ”samverka med forskning och utveckling” (ÖP99:86). Som Marcuse (1998:109) skriver, behöver vi hantera miljöproblem och att alltid ”lita” på tekniska lösningar är farligt, det leder snarare till ett mål för ökad tillväxt. D.v.s. fortsatt exploatering av naturresurser för att skapa nya tekniska lösningar för att lösa det tidigare. Utvecklingen tenderar att bli en paradox.

I analysen ovan tenderar Västlänken och utvecklingen vara till för mycket annat än det ekologiskt ”hållbara” samhället, där det ska ”byggas för livet”, ökat resande för turism och besöksnäring, staden ska ”estetiseras” och blir ”attraktiv” för en urban medelklass och företag m.m. för att öka tillväxten i regionen. Där utvecklingen ska ”stöttas” av etablerandet av den ”avancerade liberala styrningen” vid högskolorna i centrum. I linje med Davidson (2010) tenderar Västlänken vara ett ”ting” med en nominal status, då den främst syftar till att gynna tillväxt och konkurrens snarare än miljömål. Och ”hållbarhet” fungerar här som en ”empty master signifier” utan direkt fixerad mening för att få med flertalet aktörer på en utveckling som verkar vara motstridig i sig självt. Den ideologi som ”hållbarhetsbegreppet” försöker dölja är nyliberalism (ibid:392-394). Vilket inkluderar att försöka ”bevara” eller ”gynna” en redan resursstark högt utbildad teknokratisk elit i stadens centrum (Marcuse, 1998:105-106).

### **4.3 Västlänken som ett gentrifierande ”kreativt” stadsprojekt**

Trots att ÖP99 varit ”styrande” för projektet i skapandet av ”kunskapsstaden” och ”goda villkor” för näringslivet, har Banverket haft olika utredningsalternativ (UA) till Västlänken.

Västlänkens syfte (som kommer från ÖP99) summeras i sju punkter, där även kopplingen till Landvetter flygplats nämns som en del av ”navet” för internationell trafik (Banverket, 2002-12-12:15):

1. ”stärka konkurrenskraften för den nationella och internationella persontrafiken på järnväg”
2. ”stärka konkurrenskraften för godstrafik på järnväg, framförallt till och från Göteborgs hamn”
3. ”stärka den regionala kollektivtrafiken”
4. ”öka tillgängligheten mellan orter i Västsverige för att stärka regionens arbetsmarknader samt bidra till ökad jämställdhet på arbetsmarknaden”
5. ”öka tillgängligheten till högre utbildning, service, kultur och evenemang (i regionen)”
6. ”minska utsläppen genom övergång från väg- till järnvägstrafik så att bl a miljö kvalitetsnormens krav uppnås”
7. ”begränsa trafikens utrymningsbehov och intrång i stads- och naturmiljöer”

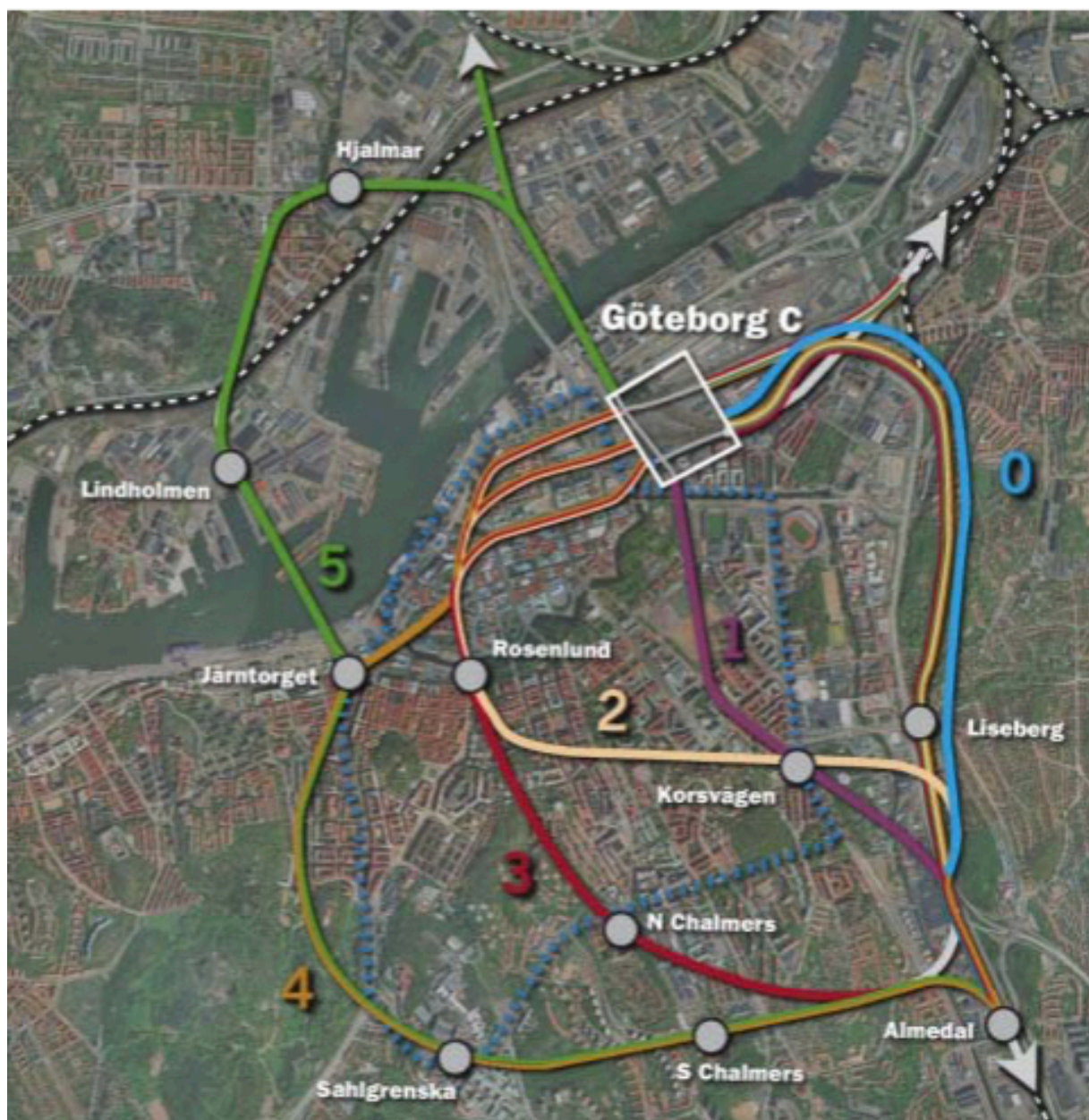
Utifrån tidigare analys relateras Västlänken främst till den ökade konkurrensen, där service, utbildning, kultur och evenemang varit centralt. I rapporten finns sex utredningsalternativ (UA) som ska kunna uppfylla delar av syftet. I bilden nedan finns respektive UA utritat på en karta med stationer.<sup>3</sup> UA0 syftar till att bygga ut centralens säckstation med en ny tunnel i linje med Gårdatunnel; UA1 kort sträcka med ny station vid Korsvägen för att förbinda Almedal och centrum; UA2 har en båge från Centralen till Rosenlund (Haga) vidare till Korsvägen och Almedal; UA3 liknar det förgående men går via Chalmers N och Almedal; UA4 båge söder om Älven i en tunnel via Järntorget vidare till Sahlgrenska och Chalmers innan den når Almedal; UA5 är en sträckning med ”strategiska målpunkter på Hisingen” vilket innebär nya älv-förbindelser med stationerna Centralstationen, ”Hjalmar, Lindholmen, Järntorget, Sahlgrenska, Chalmers S och Almedal” (Banverket, 2002-12-12:5-6).

---

<sup>3</sup> Bildkälla:

[https://www.trafikverket.se/contentassets/6af3819de30a46dab699d53ac17b76d3/aktuell01/vastlanken\\_forstudie\\_rapport\\_webb.pdf](https://www.trafikverket.se/contentassets/6af3819de30a46dab699d53ac17b76d3/aktuell01/vastlanken_forstudie_rapport_webb.pdf)





Utredningsalternativen som nämns i ÖP99 speglar i bilden UA2 och UA4. När Banverkets rapport publicerades har redan näringslivets (BRG) ”nätverkande” och skapande av ”kreativa” miljöer vid högskolorna delvis genomförts. Västlänken, så som den är planerad att byggas, är UA2. Dock kommer även en del av UA5 att genomföras med en linbana, då det knyter an till Lindholmens vetenskapspark (teknik- och företagspark).<sup>4</sup>

I en senare rapport från 2006 nämns det i projektmålen att ”Västlänken ska bidra till en hållbar tillväxt i landet” och att ”Stationslägen som gör regionalt betydelsefulla målpunkter

<sup>4</sup> Linbanan var redan på uppsving i Chalmers årsredovisning 1999. I en arkitekturutbildning hade en fjärde årskurs fokus på ”Kunskapsstadens arkitektur och identitet” där Göteborg ska få en ”(...) ny identitet med bl a kunskap och informationsteknologi som viktiga förnyelsekrafter. I detta ingår också idéer om förbättrade transportmöjligheter mellan Chalmers och Chalmers Lindholmen, där linbana är en lösning som lyfts fram” (Chalmers, 1999:7).

(arbetsplatser, högre utbildning, service, kultur, nöjen och evenemang) i Göteborg tillgängliga utan byten (...)" (Banverket, 2006-02-09:10). Som Smith (2005:78) skriver, har "ribbonutveckling" en "funktion" i att strukturera människors vanor till platser som är önskvärt enligt nuvarande samhällsutveckling. Västlänkens stationer ska gynna "målpunkter" i en nyliberal urbanistisk utveckling i form av event, besöksnäring, nöjen, kultur m.m. Olika platser har olika betydelser för Västlänkens "samhällsnytta" och motiveras med en "syntaxanalys" – en utvärdering av stadens potentiella utveckling:

Hög rumslig integration (Rumslig Syntaxanalys) indikerar *potential för utveckling av mångfacetterade och attraktiva stadsmiljöer*. Göteborgs högsta *rumsliga integration* återfinns innanför Vallgraven (Kungshöjd undantaget), i Vasastaden och Lorensberg. Några av Göteborgs geografiskt centralt belägna stadsdelar - Ringön, Frihamnen och Gullbergsvass får låga värden. (Banverket, 2006-02-09:15, kursivering i originaltext)

Inte bara syftar det till stadens potentiella utveckling kopplat till plats, utan även av "attraktiva" miljöer. Stadens centrum – innanför Vallgraven – får ett högt värde. Med andra ord, kan dessa platser innanför (och precis utanför) Vallgraven kopplas till områden som kan med sin arkitektur, design, kulturliv, shopping, nöje m.m., bidra till stadens "attraktionskraft" för besöksnäringen. D.v.s. att platserna kodats som "attraktiva" och upplevs på specifika sätt för att gynna ekonomisk utveckling (Lefebvre, 1991:16-17). Med utgångspunkt från citatet ovan, motiveras stationerna vidare med "rumslig" integration:

Stationslägena för Göteborg C, Haga, och Korsvägen sammanfaller i hög utsträckning med de platser i den befintliga staden som har den högsta koncentrationen av regionala målpunkter och resandeunderlag. (...) Hög rumslig integration i kombination med ökad inomregional tillgänglighet med kollektivtrafiken antas kunna ge effekter som t ex koncentration av specialiserad handel och nöjesutbud, d v s storstadspuls. De ger också möjlighet till tillskapandet av effektiva företagskluster. (...) Integrationsanalyserna visar även att station Haga ger en god koppling till de mest urbana delarna av staden inom vallgraven samtidigt som kopplingen till en viktig och välintegrerad trafiknod i korsningen mellan Sprängkullsgatan och Nya Allén. (Banverket, 2006-02-09:17)

I citatet motiveras främst Haga, där den "rumsliga integrationen" motiveras tillsammans med "storstadspuls" och "tillskapandet" av "företagskluster" vid Vallgraven, Sprängkullsgatan och Nya Allén. Det skrivs att "nyttan med Västlänken" sätts in i ett "vidgat resonemang" där "(...) nyttan med Västlänksprojektet bedöms *i första hand* uppstå genom att den koncentration av arbetsplatser, som i framtiden kan lokaliseras till utvecklingsområdena kring dagens stadskärna (...)" och tillgänglighet till "arbetsmarknadsregionen" (Banverket, 2006-02-09:62, kursivering i originaltext). Utifrån detta förstås Västlänken först och främst vara planerad efter tillgänglighet till "framtida" arbete i stadskärnan, vilket i sin tur relateras till en "skift" i den globala ekonomin med start i USA:

Ett paradigmskifte i den globala ekonomin håller på att äga rum. Sedan 20 år tillbaka har ekonomin med början i USA övergått från att vara teknologi- och råvarudriven till att i första hand baseras på idéproduktion. Ekonomer som professor Richard Florida talar om den *kreativa ekonomin* och menar att kunskap och information är råmaterial för kreativiteten. (Banverket, 2006-02-09:62, kursivering i originaltext)

Det paradigmskifte som citatet syftar till kan även relateras till slutet av Fordismen som var en välfärdsstat i kombination av ekonomisk tillväxt och massproduktion, där länder som USA och Sverige succesivt avindustrialiserades (Franzén et al, 2016:16). Det har enligt citatet resulterat i att idéproduktion blivit centralt. En ”kreativ” ekonomi där ”kunskap och information” blivit råmaterialen. Detta har, som även rapporten inledningsvis nämner, resulterat i att städer ändrat karaktär. Ett annat ”samhällsklimat” där artister, konstnärer och forskare hamnat i fokus i städer:

Samhällen med ett *proaktivt inkluderande* samhällsklimat attraherar artister, författare, konstnärer, homosexuella osv. (...) I sådana miljöer följer industrin efter och lokaliseras där det *kreativa kapitalet* bosatt sig. Samhället och tekniktunga företag investerar i forskning och utveckling. Innovationer ser där dagens ljus och kan tillämpas kommersiellt. (...) Klyftorna är stora och den breda massans (sic) kreativa potential återstår att omsätta innan den kreativa ekonomin kan utvecklas till det *kreativa samhället* - där alla människors kreativa potential kan tillföras ekonomin och välfärden. (...) Kreativt humankapital tenderar att koncentreras till platser, i Floridas terminologi så kallade *kreativa centra* med ovan nämnda egenskaper, medan andra dräneras på kreativt kapital. (Banverket, 2006-02-09:63, kursivering i originaltext)

Utifrån ovanstående citat går det att urskilja att Västlänken är en del av den ”kreativa” klassen och ”kreativa” ekonomin, vilket ska utvecklas till ett ”kreativt” samhälle i Göteborg. Varav dessa människors ”humankapital” (kompetenser, utbildning, talanger, osv.) koncentreras till specifika platser – ett ”kreativt” centra. Innovation anses även vara centralt i utvecklingen. Som Thörn (2013:270-274) skriver (och även förgående analys indikerar) är det denna klass som är en del av gentrifieringen i Göteborg och internationellt, där stadens platser ska omkodas till den ”kreativa” klassen med högt kulturellt- och kunskapskapital. En konsumtionspräglad klass med konstnärer, akademiker, kulturarbetare m.fl. Även kallade för ”borgerliga” bohemer. Vidare nämner Franzén et al (2016:130-131) att den ”kreativa” stadsplaneringen fick påtryckningar efter krisen år 2008, där staden skulle ytterligare förtätas och infrastruktur skulle ”underlätta” rörligheten för nya företag, butiker, kaféer osv. I nedanstående citat har Västlänken en ”nyckelfunktion” att transportera människor till nya ”stadsmiljöer” som ”talangmagnet” där nya områden kring älven ska bli en ”attraktionskraft” för Göteborg och regionen:

*Platsens kvalitet* är i Floridas teori ett centralt begrepp för regioner som vill vara ”talangmagneter” och det handlar inte endast om kultur. (...) Framgången i den omvandling av regionkärnan som står framför Göteborg beror på hur väl den överordnade transportinfrastruktur som finns inom utvecklingsområdet kan samexistera och försörja de nya stadsmiljöerna.

*Västlänken har här en nyckelfunktion. Västlänken skall inte bara transportera regioninvånare till framtida arbetsplatser i regionkärnan. Västlänkens olika delar skall genom känslig lokalisering och utformning tillsammans med de nya stadsområden som växer fram längs älven möjliggöra den ökade attraktionskraft som Västsverige och Skandinavien behöver och kommer att behöva i Göteborgs regionkärna. (...) Stadens kvalitet för näringslivet att utvecklas och frodas beror av möjligheterna för enskilda företag att finna de rätta medarbetarna, kunder, partners och leverantörer. För de senare hjälper det om det finns flera företag som drar nytta av samma nätverk - då uppstår synergier och kanske också "kluster" för enskilda näringsgrenar. (Banverket, 2006-02-09:64-65, min kursivering)*

Sammanfattningsvis, är det alltså möjligt att relatera Västlänken till Mayers (2016:65-69) punkt ett gällande nyliberal urbanism, angående "tillväxt först" där "cash-strapped" städer försöker locka den "kreativa" klassen för att uppgradera stadens image – "göra den "attraktiv" – vilket gör att Västlänken kan förstås som ett "kreativt stadsprojekt" för vetenskapspersoner, artister, konstnärer m.fl. Även skapandet av Göteborg med en "kreativ" stadsidentitet, där (stads)varumärket och evenemangskulturen stärks (Thörn, 2013:341-342). Återigen nämns vikten av att företag ska få möjligheten att hitta medarbetare och använda samma nätverk, där det kan uppstå "synergier" och "kluster" för näringsgrenar.

#### **4.4 Västlänkens stationer och uppgångar**

I platsanalyserna kommer det klargöras hur Västlänkens uppgångar och stationer knyts till utvecklingen som analyserats ovan. För att förstå vad som motiverar respektive station kan bilden med utredningsalternativen – UA2 och UA5 – samt bilden på "universitet- och högskoleringen" från ÖP99 vara till stöd, då "god balans" av bostäder och utvecklingen av "kunskapsstaden" samt "goda villkor" för näringslivet påverkat projektet. Detta framförallt hur "stråken" hänger ihop med Västlänkens stationer.

##### **4.4.1 Centralstationen**

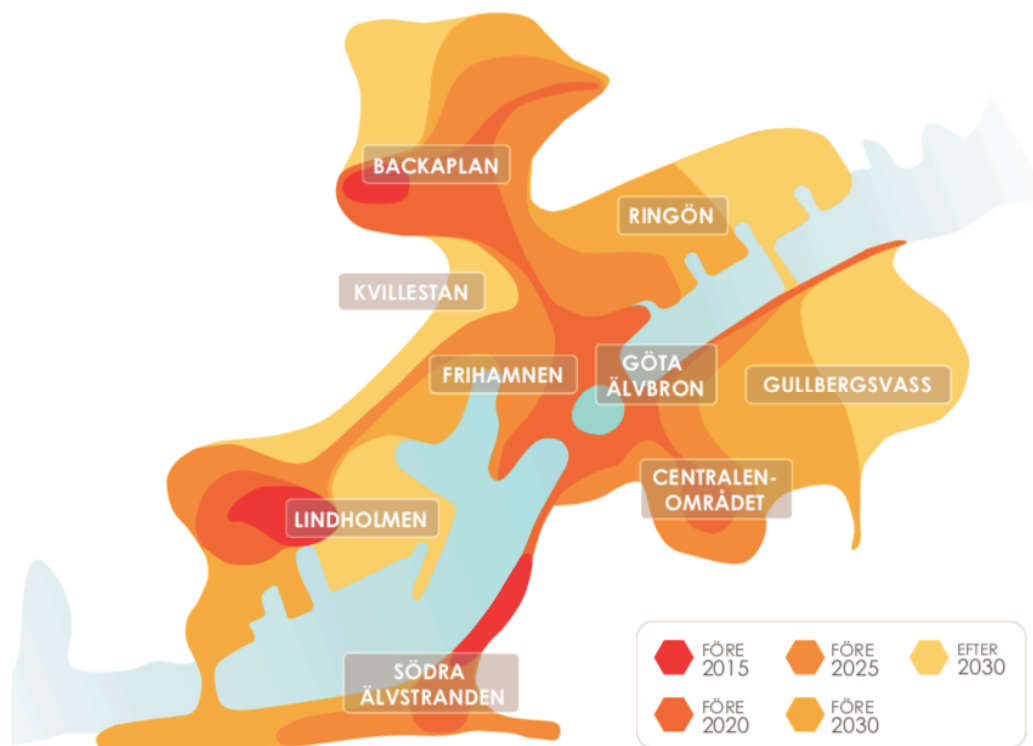
Centralstationen är den station som funnits med i alla utredningsalternativ. Stationen knyts till olika punkter som har betydelse för utvecklingen, så som Lilla Bommen, Holmens verksamhetsområde, Nils Ericssonsterminalen, Drottningtorget, konsumtionstempel som Nordstan, NK och Kompassen, Gustav Adolfs torg, Trädgårdsföreningen med utställningar, Kungspport som mötespunkt med butiker, restauranger, kaféer, Gamla och Nya Ullevi med "centralpunkter för viktiga sportevenemang" (Banverket, 2006-02-09:29). Bilden nedanför representerar det valda alternativet.<sup>5</sup>

---

<sup>5</sup> Bildkälla: (Stadsbyggnadskontoret, 2016a:32)







I bilden finns "Kvillestan" tillsammans med en mängd andra områden, så som Ringön och Gullbergsvass som nämns i ÖP99. I bilden speglas även hur den "nya urbana fronten" och gentrifiering kan komma att ske genom successiv om-kodning och omvandling av staden. D.v.s. att den rör sig mellan investerade och icke-investerande områden runtom Älven. Utifrån Smith förstås det på följande sätt: "Block by block, building by building, the area was converted to a landscape of glamour and chic spiced with just a hint of danger" (Smith, 2005:17). Den här typen av omvandling av staden kan även relateras till nyliberal urbanism punkt fyra om att "social polarisering" har ersatts med successiv och passiv form av bortträngning – gradvis gentrifiering (Mayer, 2016:65-69). Där hamn- och industriområden "uppgraderas" till en urban medelklass – en "kreativ" klass. Mer specifikt ska Älvstaden "gynna" följande områden:

Älvstaden ska gynna en sådan utveckling med Frihamnen, Backaplan, Lindholmen, Centralen-området och Järntorget/ Järnvågen som strategiska knutpunkter. (...) Lindholmen ska på sikt koppla ihop Stigberget med Hisingen genom ett kollektivtrafikstråk. Järntorget/Järnvågen ska öppna Linnéstaden mot älven och knyta samman Södra Älvstranden, inklusive Skeppsbron, Masthuggskajen och Stigberget. (Göteborgs stad, 2012-11-10:32-33)

Om en färdas med Linbanan ska en styras till Lindholmen där en "kreativ" mötesplats skapats i nätverk, vilket är ett "multimediacenter" vid teknikparken som hör till näringslivet. Åker en

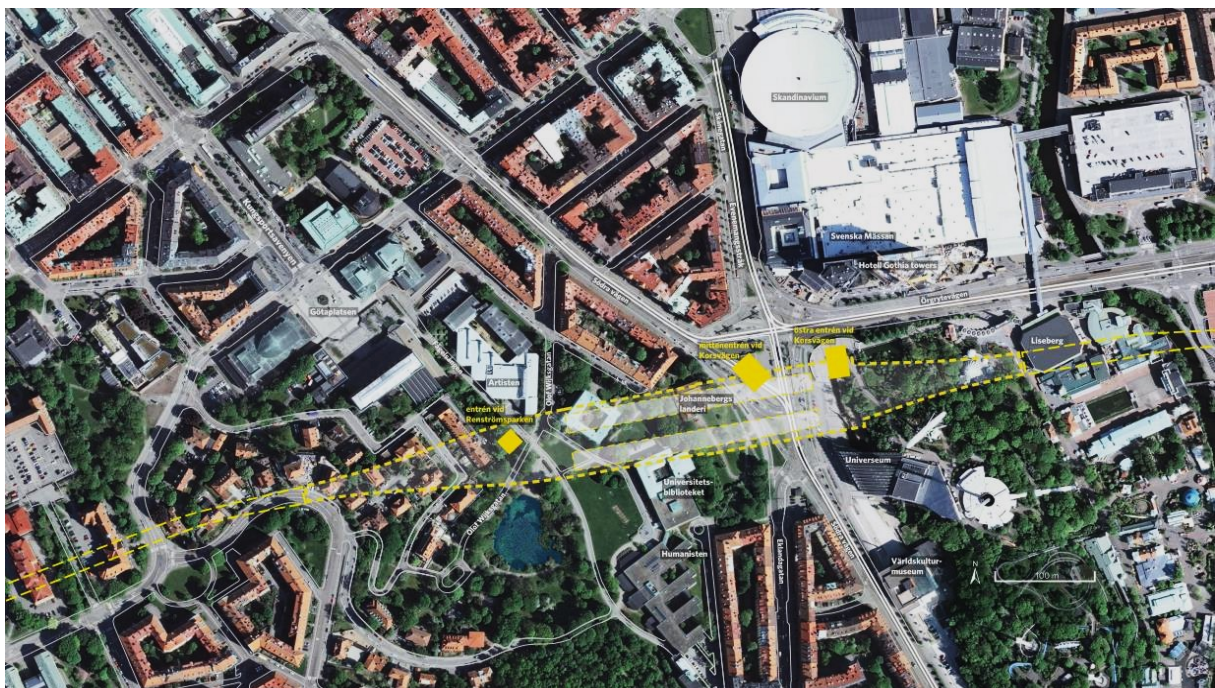




Haga blev, som påpekats, en konsthistorisk och kulturbevarande kamp (Holmberg, 2006:123). Med dagens kulturutveckling med ”kreativa” klassen har området blivit en ”attraktiv” stadsdel. Det är viktigt att påpeka att området en gång var en stigmatiserad ”stadsslum” innan den blev om-kodad som ”historiskt värdefull arbetarstadsdel” vilket idag lockar turister (Thörn, 2013:88). Området blev med sina banderoller över gatorna ”cosy shopping och fika since 1648” en plats för turister och urban medelklass.

#### 4.4.3 Korsvägen

Station Korsvägen knyts till evenemangsområden, universitetslokaler i väst och Götaplatsen med olika kulturinstitutioner. Vidare nämns ”målpunkter” som Svenska Mässan, Universeum, Liseberg, Världskulturmuseet, Konstmuseet, Scandinavium, Näckrosdammen, Vallahalabaden, Burgården, och uppgång i anknnytning till Götaplatsen samt Avenyn som har ”en profilering som regionens viktigaste nöjesstråk och ett viktigt shoppingstråk” (Banverket, 2006-02-09:37). Bilden nedan representerar det valda alternativet.<sup>8</sup>



Stationen knyts till både ”kulturstråket” och ”evenemangsstråket” i bilden på ”universitet- och högskoleringen” i ÖP99. Här kommer ytterligare en näringsgren som nätverkats fram, vilket är ett ”Music Business Center” för konferenser, kreativitet, företag osv. som förslagsvis ska placeras i Gårda – tidigare etnografiska museet vid Svenska Mässan.

Här har även Göteborgs universitet utvecklingsansvar för omvandlingen vid Näckrosdammen. Där ”(...) förbättrade kommunikationer som förväntas i samband med Västlänkens

<sup>8</sup> Bildkälla: (Stadsbyggnadskontoret, 2017:25)



tillkomst gör området än mer strategiskt som plats för utbildning och forskning i en globaliserad tid.” och har fokus på social hållbarhet med visionen att skapa ”En unik och kreativ mötesplats för humaniora, kultur och konst i Göteborg.” med ”(...) unika förutsättningar för samarbete inom forskning, utbildning, konst, kultur och innovation” – en ”kunskapspark” (Akademiska Hus & Göteborgs universitet, 2018:4-6, min kursivering). Det finns även ett ”initiativ” med tydlig anknytning till Chalmers:

Dels utvecklingen av Korsvägen med station för Västlänken och dels om- och tillbyggnaden av Konstmuseet. Ett mål med utvecklingsplanen är att genom nya byggnader för universitetets verksamheter också förstärka sambanden med staden. Initiativ till tydliga kopplingar mellan universitetsområdet och viktiga kulturinstitutioner vid Götaplatsen och Korsvägen, till Chalmers samt publika platser och stråk som Svenska mässan, Världskulturmuseet och Avenyn analyseras och gestaltas i utvecklingsplanen. (Akademiska hus & Göteborgs universitet, 2018:4)

Med Västlänken så påverkas omgivningen, där bl.a. konstmuseet ska få tillbyggnad. Med anknytning till Chalmers som en del av utvecklingen, så kan ”universitet- och högskoleringen” slutligen ”slutas” med Linnéstaden och vidare ned mot Järntorget och hela ”kunskapsstråket” osv. Vidare har station Korsvägen anknytning till den nya Götalandsbanan och Landvetter flygplats, som ska tillföra och styra den internationella besöksnäringen (och turister) till företagskluster, nätverkssynergier, nöjen, kultur, evenemang, shopping, ”kreativa” miljöer med högutbildade i centrala delar av staden.

Avslutningsvis, relateras Västlänken på ett övergripande sätt till nyliberal urbanism punkt tre om intensifierad ”privatisering” där Västlänken som ett infrastrukturellt projekt tillsammans med andra urbana resurser blir kapitaltillskott (Mayer, 2016:65-69). Där även infrastrukturen med Linbanan och Västlänken samt gentrifieringen av innerstaden riskerar att bilda barriärer mellan människor (Harvey, 2012:117-118), d.v.s. mellan den ”kreativa” högutbildade teknokratiska eliten i centrum och marginaliserade grupper i de segregerade delarna av staden.

## **4.5 Konflikt och övergripande kritik**

I denna del ska motståndet introduceras. D.v.s. olika grupper/nätverks ”kollektiva” symboler som kan spegla olika ”kollektiva” identiteter som kritiserar och definierar projektet annorlunda. På grund av platsbrist och kort avsnitt i rapporten, föreslås det vidare forskning på rörelsen utifrån olika perspektiv.

### **4.5.1 Motståndet mot västlänken**

Motståndet mot Västlänken har pågått under cirka tio år, där flera olika nätverk har på olika sätt bestridit projektet, däribland även mer offentligt kända personer som Ingvar Oldsberg och

Ulla Skoog. Några av nätverken är följande: ”Stoppa västlänken nu”, politiska partier som Vägvalet och Demokraterna, Skona Göteborg med juridiska processer mot projektet, andra expertnätverk med alternativ till Västlänken som Gårdagruppen och Banverket, samt Trädplan Göteborg som vill bevara träden. Bortsett från de mest utmärkande nätverken, finns även andra aktörer, så som fastighetsägare, då projektet berör många fastigheter i centrala Göteborg. Skulle byggnader exempelvis ta skada av projektet, sitter fastighetsägarna på bevisbördan mot Trafikverket (Västsvenska Folkinitiativet, 2017-12-24). Nedan introduceras några av Västlänkens motstånd och övergripande kritik mot projektet:

- *Stoppa Västlänken Nu*: startade 2007 och kritiserar alltifrån Västlänkens kapacitet, geologi (genom berg och blålera), förflyttningen av träd (ett fullvuxet träd behöver bli ersatt med 500 ungräd), luftföroreningar och 2.3 miljoner ton av giftiga ämnen som kan dumpas runt om i staden, skador på byggnader och kulturmiljöer, och oväsendet som kommer vara från 07-22 på vardagar och 07-19 på helger i cirka tio år (Stoppa Västlänken Nu, u.å.). Ett av nätverkets första mål och krav var att Västlänken skulle granskas av en oberoende kommission från ett holistiskt perspektiv. Målet uppfylldes år 2017, då nätverket Skona Göteborg tagit projektet till miljödomstolen.
- *Vägvalet*: är ett politiskt parti som startade år 2010 i ett motstånd mot trängselskatten som implementerades januari 2013. Partiet motsätter sig trängselskatten då de anser att den inte går till det den ska, d.v.s. minska trafiken i Göteborg. Då trängselskatten är en stor del av finansieringen av Västlänken, motsätter sig partiet projektet (Vägvalet, 2018).
- *Demokraterna*: etablerades 2017. Partiet etablerades av en tidigare moderat som fick lämna sitt parti på grund av sitt ifrågasättande av Västlänken (Demokraterna, 2017), och en urbanforskare vid Göteborgs universitet. Efter att partiet etablerats, har även två andra kommunala politiker (miljöpartist och socialdemokrat) övergått till Demokraterna. Demokraterna fick cirka 17 procent i valet 2018 och blev Göteborgs näst största parti efter Socialdemokraterna.
- *Skona Göteborg*: är nätverket som tagit projektet till miljödomstolen, och kritiserar framförallt den vetenskapligt geologiska dimensionen av projektet. Skona Göteborg har, med andra ord, hand om de juridiska processerna och kritiserar kommunen och statens sätt att vetenskapligt förespråka för projektet. Med miljölagar och experter ifrågasätter nätverket bl.a. följande: hantering av grundvattnet, träd- och parkmiljöer m.m., även vibrationer i marken och järnvägsplanen (Skona Göteborg, u.å.).

- *Trädplan Göteborg*: är ett nätverk som försvarar den urbana miljön, framförallt med fokus på träden. Nätverket vill bevara Göteborgs friska träd och öka ett medvetande kring dess gröna miljö. Nätverket kräver bl.a. att Göteborgs Stad ska skapa en långsiktig plan för träden på ett klimat- och miljövänligt sätt. Vidare önskar nätverket att demokrati-aspekten tas i beaktning (*Trädplan Göteborg*, u.å.).
- *Västsvenska Folkinitiativet*: är en folkrörelse som frambringades 2014 då politikerna inte respekterade omröstningen om trängselskatten, där 71% röstade och 53% av dessa var emot (*Västsvenska Folkinitiativet*, 2017). Nätverket kan därmed förstås som ett resultat av flera obesvarade nätverks krav och önskemål, som har till stor del lämnats obesvarade av politiker i Göteborg. Västsvenska Folkinitiativet skriver följande: "Vi vill ha en stad som präglas av tre ord: Förtroende – Tillsammans – Demokrati" (*ibid.*). Nätverket består vidare av medlemmar som vill, på olika sätt, engagera sig i att skapa en stark medborgarrörelse. Nätverkets mål är bl.a. att "stadens invånare får ett större inflytande i stadens utveckling och framtid, tex när det gäller stora infrastrukturprojekt som Västlänken" (*ibid.*).

Denna rörelse infinner sig i en tid där städers omvandling inte sker i "zoner" längre, utan hela städers karaktär ska ändras och blir "varumärken" i global konkurrens. Och skiljer sig därmed från tidigare rörelser från exempelvis 60-70-talets ungdomar- och studentrörelser (Mayer, 2013:6-7). Denna rörelse tenderar att erhålla en mer heterogen karaktär med både vänster- och högermänniskor, "kreativa" professionella, samt miljöorienterade, då en stor del av kritiken handlar om Västlänkens potentiella miljökonsekvenser. Även fast rörelsen tenderar ha en heterogen karaktär så kan den karakteriseras som "vit" och medelklassorienterad, vilket är i linje med hur Mayer beskriver en del av det motstånd som den nyliberala urbanismen väckt på senare tid (Mayer, 2016:72). I jämförelse med den internationella kritiken saknar Västlänken närvaro av radikala autonoma vänstergrupper, eller nätverk som kämpar emot gentrifiering och vräkningsprocesser (*ibid.*). Dessa nätverk och rörelser organiserar sig i ett motstånd som saknar (eller inte har någon) koppling till motståndet mot Västlänken, d.v.s. autonoma vänsterrörelser som "Allt åt alla" och bredare rörelser som protesterar mot hyreshöjningar (Thörn & Thörn, 2017).

Vidare har rörelsen resulterat i ett motstånd som vill öka demokratin i olika avseenden. Vilket innebär att motståndet vill kämpa för en institutionell rättighet för allmänheten att kunna påverka stadsutveckling eller olika projekt som berör allmänheten i stort (*ibid.*:76-77). Med andra ord, tenderar motståndet att kämpa för sin "rätt till staden" för att få bestämma

efter vad en majoritet önskar och behöver. Därmed kan den i vissa avseenden karakteriseras som en Rätt till staden-rörelse.

## 5. Konkluderande reflektioner

Utifrån rapportens syfte konstruerades följande frågor: Vilka motiv och drivkrafter ligger till grund för projekt Västlänken som ett fall av urban politisk styrning? Överensstämmer eller avviker det från internationella mönster gällande stadsomvandling? Kan projekt Västlänken anses vara i kontinuitet eller diskontinuitet i förhållande till tidigare mönster lokalt? Vilken övergripande kritik har projektet fått? Och har det likheter och skillnader i förhållande till kritik internationellt gällande stadsomvandling?

Västlänkens motiv och drivkrafter har i rapporten rekonstruerats och resultatet pekar på ett flertal heterogena aspekter som dess materialisering ska gynna. De knyter an till alla fyra punkter i Mayers definition av nyliberal urbanism. På grund av marknadspåtryckningar har Västlänken utformats för att gynna ”tillväxt” genom att om-koda stadens platser till rum för nöjen, evenemang, turism, och för att ”locka” den ”kreativa” klassen till stadens centrum. Den ska gynna ”entreprenörsurbanism” genom att omvandla och om-koda delar av staden som ”attraktiva” nära vatten – skapandet av kunskaps- och evenemangsstaden samt en total omvandling och om-kodning i enlighet med Vision Älvstaden. Lokala nätverk som ”Innerstaden Göteborg” och ”Göteborg & CO” har olika strategiska objektiva för att förverkliga om-kodningen av staden. Västlänken är även en del av ”privatiseringen” då den som ett infrastrukturellt projekt ska styra människor för att gynna ovanstående utveckling, vilket relateras till att infrastruktur omvandlats till möjliga kapitaltillskott. Vilket i sin tur inkluderar att styra människor till platser koncentrerat för olika former av elitistisk konsumtion. Utvecklingen medför även att koda platserna som ”trygga” för företag och en ”vit” resursstark urban medelklass, där nätverk som ”Trygg & vacker stad” har uppgiften att göra Göteborg en ”ren” och ”säker” stad. Vidare har utvecklingen delvis ersatt ”social polarisering” där omvandling och förflyttning av människor sker i gradvis form runtom Älven med Vision Älvstaden. Utvecklingen har även koppling till omvandling och gentrifiering av specifika områden, så som Frölunda och Högsbo, som ska ”förtätas” och ”uppgraderas” för att skapa en ”stadsmässig” karaktär för branscher osv. Utifrån det ovan nämnda, överensstämmer utvecklingen i hög grad med internationella mönster gällande stadsomvandling. Utvecklingen är även övergripande sett i kontinuitet med tidigare omvandlingsmönster lokalt,

så som fallen Haga och Kvillebäcken, då Västlänken är en del av att omvandla och om-koda Göteborg som helhet.

För att gynna tillväxt och konkurrens i staden och regionen, genomförs etablerandet den avancerade liberala styrningen med ”kreativa” miljöer och teknik- och företagsparker samt högskolor, där ”samverkan” och ”nätverkande” kan fortsätta mellan olika aktörer. Västlänken och Linbanan som infrastruktur ska styra människor, besöksnäring, turism m.m. till platser – Centralstationen – Haga – Korsvägen – som gynnar den nyliberala utvecklingen som helhet. Bl.a. de olika ”stråken” i ”universitets- och högskoleringen” i bilden från ÖP99. För att få med sig flertalet människor på en utveckling som tenderar att gynna konkurrens och tillväxt snarare än miljömål, används ”hållbarhet” här som en ”empty master signifier” i stadsplaneringen, där flertalet heterogena element i utvecklingen kan ges en sammanhållen ideologisk form. Och på så vis konstrueras ett ”samtycke” och en ”acceptans” i en utveckling som tenderar att producera en nyliberal ideologisk grund.

Motståndet som har eskalerat under cirka tio år och tenderar att försvara platser i staden som Västlänken berör. Till skillnad från t.ex. 60-70-talets ungdom- och studentrörelser, är motståndet mot Västlänken heterogen och svår att placera på en vänster- och högerskala. Det eskalerade motståndet har resulterat i en folkrörelse – Västsvenska Folkinitiativet – som kämpar för ökad demokrati i olika avseenden, där invånare i staden ska bl.a. kunna få ett större inflytande över stadens utveckling. Vilket gör att rörelsen i vissa avseenden kan karakteriseras som en Rätt till staden-rörelse. Även om Västlänken är en del av en omvandling av Göteborg som helhet, med en utveckling som även bidrar till gentrifiering och bortträngning av oönskade människor i stadens centrum, tenderar rörelsen inte att inkludera kritik från mer radikala autonoma vänstergrupper samt anti-gentrifieringsnätverk. De organiserar sig i en rörelse som saknar koppling till Västlänken.

Då Västlänken är ett pågående stadsomvandlingsfall och projekt i Göteborg, likasom konflikten och motståndet, finns det flertalet intressanta vidare forskningsområden. I första hand föreslår jag vidare forskning på motståndet och rörelsens utveckling pga. att den är pågående och eskalerad i den grad att det bildats en folkrörelse som gör anspråk på att representera ”folket” i allmänhet. D.v.s. att nätverket Västsvenska Folkinitiativet som en ”empty signifier” kan absorbera och medla mellan flertalet övergripande heterogena krav och önskemål från olika nätverk och grupper som är emot nuvarande utveckling (se t.ex. Laclau, 2005:70-74). Rörelsen kan därmed förstås som öppen för flertalet grupper och aktörer. Detta gör rörelsen till ett unikt forskningsfall och ett intressant forskningsområde. Det kan också vara relevant att forska på mediediskursen kring projektet, då flertalet tidningar påverkat

definitionen av projektet. Avslutningsvis, bör det vara relevant att göra en studie som följer upp hur projektet i sin helhet utvecklas, d.v.s. omvandlingen av staden, konflikten, medie-diskursen m.m.

## 6. Referenser

- Andersson, U., Arkhede, S., Bergström, A., Jansson, D., Martinsson, J., Bové, K.L. (2017). *Västsvenska SOM-undersökningen 2016: Uppföljning av Vision Västra Götaland* (SOM-rapport nr 2017:40). Göteborg: SOM-institutet, Göteborgs universitet.
- Akademiska Hus & Göteborgs Universitet (2018). *Utvecklingsplan – Näckrosen 2018-2040*. Akademiska Hus & Göteborgs Universitet.
- Banverket (2002-12-12). *Förstudie Västlänken – en tågtunnel under Göteborg. Sträckan Göteborg C-Almedal, inkl Göteborg Central*. Göteborg: Banverket.
- Banverket (2006-02-09). *Järnvägsutredning inklusive miljökonsekvensbeskrivning (MKB): Västlänken – en tågtunnel under Göteborg*. Göteborg: Banverket.
- Chalmers (1999). *Chalmers Årsredovisning 1999*. Chalmers. Tillgänglig: <http://www.chalmers.se/HyperText/VB/vb99sv.pdf>
- Davidson, M. (2010). Sustainability as ideological praxis: The acting out of planning's master-signifier. *City*, 14(4), 390–405. <https://doi.org/10.1080/13604813.2010.492603>
- Demokraterna (2017). *Göteborgs nya parti*, från: <https://demokraterna.se>
- Florida, R. L. (2002). *The rise of the creative class: and how it's transforming work, leisure, community and everyday life*. New York: Basic Books.
- Foucault, M., & Gordon, C. (1980). *Power/knowledge: selected interviews and other writings, 1972-1977* (1st American ed). New York: Pantheon Books.
- Franzén, M. Hertting, N. & Thörn, C. (Ed.) (2016). *Stad till salu: entreprenörsurbanismen och det offentliga rummets värde*. Göteborg: Daidalos.
- Glass, R. (1964). *London: aspects of change*. London Centre for Urban Studies and MacGibbon and Kee.
- Göteborgs Stad (2012-11-10). *Vision Älvsstaden*. Göteborgs stad.
- Harvey, D. (2005). *A brief history of neoliberalism*. Oxford; New York: Oxford University Press.
- Harvey, D. (2012). *Rebel cities: from the right to the city to the urban revolution*. London: Verso.
- Holmberg, I. M. (2006). *På stadens yta: om historiseringen av Haga*. Göteborg: Makadam förlag.
- Jäger, S. & Maier, F. (2016). Analysing discourses and dispositives: A Foucauldian approach to theory and methodology. I Wodak, R., & Meyer, M. (Eds.). *Methods of critical discourse studies* (3rd edition). London; Thousand Oaks, California: SAGE.
- Laclau, E. (2005). *On populist reason*. London; New York: Verso.
- Lefebvre, H. (1991). *The production of space*. Oxford: Basil Blackwell.
- Lekvall, L. (2000). *Delrapport 2000 Projektet Kultur- och medieproduktion*. Business Region Göteborg AB.
- Marcuse, P. (1998). Sustainability is not enough. *Environment and Urbanization*, 10(2), 10.
- Marshall, C. & Rossman, G. R. (2016). *Designing qualitative research* (6. Ed.). Thousand Oaks, California: SAGE.
- Mayer, M. (2013). First world urban activism: Beyond austerity urbanism and creative city politics. *City*, 17(1), 5–19. <https://doi.org/10.1080/13604813.2013.757417>
- Mitchell, D. (2003). *The right to the city : social justice and the fight for public space*. New York: Guilford Press.
- Scheller, D., & Thörn, H. (2018). Governing 'Sustainable Urban Development' Through Self-Build Groups and Co-Housing: The Cases of Hamburg and Gothenburg: GOVERNING 'SUSTAINABLE URBAN DEVELOPMENT' THROUGH SELF-BUILD GROUPS AND COHOUSING. *International Journal of Urban and Regional Research*, 42(5), 914–933. <https://doi.org/10.1111/1468-2427.12652>
- Skona Göteborg. (u.å.). *Nätverket Skona Göteborg*. Hämtad 2018-04-04, från: <http://skonagoteborg.nu/natverket-skona-goteborg/>
- Smith, N. (2005). *The new urban frontier: gentrification and the revanchist city*. London: Routledge.
- Smith, N. (2014). *Gentrifiering som global urban strategi*. In Holgersson, H., & Thörn, C. (Ed.). *Gentrifiering* (1. uppl.). Lund: Studentlitteratur.
- Stadsbyggnadskontoret (2016a). *Detaljplan för Västlänken, Station Centralen med omgivning, inom stadsdelen Gullbergsvass i Göteborg*. Göteborgs Stad: Stadsbyggnadskontoret.

- Stadsbyggnadskontoret (2016b). *Detaljplan för Västlänken, station Haga med omgivning inom stadsdelarna Haga, Inom Vallgraven, Pustervik samt Vasastaden i Göteborg*. Göteborgs Stad: Stadsbyggnadskontoret.
- Stadsbyggnadskontoret (2017). *Detaljplan för Västlänken, Station Korsvägen med omgivning inom stadsdelarna Heden, Johannesberg och Lorensberg i Göteborg*. Göteborgs Stad: Stadsbyggnadskontoret.
- Stahre, U. (1999). *Den alternativa staden: Stockholms stadsomvandling och byalagsrörelsen*. Stockholm: Stockholmia förlag.
- Stoppa västlänken nu (u.å.). *Om Stoppa Västlänken Nu*, från: <http://stoppavastlanken.nu/om-stoppa-vastlanken-nu/>
- Thörn, H. (2013). *Stad i rörelse: stadsomvandlingen och striderna om Haga och Christiania*. Stockholm: Atlas akademi.
- Thörn, C., & Holgersson, H. (2014). Göteborg – den urbana frontlinjen och “nya Kvillebäcken”. I Holgersson, H., & Thörn, C. (Eds.). *Gentrifiering* (1. uppl.). Lund: Studentlitteratur.
- Thörn, C., & Holgersson, H. (2016). Revisiting the urban frontier through the case of New Kvillebäcken, Gothenburg. *City*, 20(5), 663–684.  
<https://doi.org/10.1080/13604813.2016.1224479>
- Thörn, C., & Despotović, K. (2015). *Den urbana fronten : en dokumentation av makten över staden*. Stockholm: Arkitektur.
- Thörn, H. & Larsson, B. (2012). Conclusions: Re-engineering the Swedish welfare state. I Larsson, B., Letell, M., & Thörn, H. (Eds.). *Transformations of the Swedish welfare state: from social engineering to governance?* New York: Palgrave Macmillan.
- Thörn, C., Krusell, M., & Widehammar, M. (u.å.). *En handbok i organisering mot hyreshöjningar och gentrifiering*, 31.
- Thörn, C., & Thörn, H. (2017). Swedish cities now belong to the most segregated in Europe. *Sociologisk Forskning*, 54(4), 293–296.
- Trafikverket (u.å.). *Västsvenska paketet*, från: <http://www.vastsvenskapaketet.se/paketet/>
- Trädplan Göteborg (u.å.). Om Nätverket Trädplan Göteborg. 2018-03-26, från: <http://www.tradplangoteborg.se/om/natverket/>
- Vetenskapsrådet. (2002). *Forskningsetiska principer inom humanistisk-samhällsvetenskaplig forskning*. Stockholm: Vetenskapsrådet. Från: [http://www.cm.se/webbshop\\_vr/pdf/etikreglerhs.pdf](http://www.cm.se/webbshop_vr/pdf/etikreglerhs.pdf)
- Västsvenska Folkinitiativet (2017-12-24). *Demonstration mot Västlänken*, 9/9 2017 (You Tube), från: [https://www.youtube.com/watch?v=H5\\_Q8UuD\\_04&t=24s](https://www.youtube.com/watch?v=H5_Q8UuD_04&t=24s)
- Västsvenska Folkinitiativet (2017). *Det här är Västsvenska Folkinitiativet*. 2018-03-24, från: <http://folkinitiativet.se/om-oss/>
- Vägvalet (2018). *Budget 2018*. 2018-03-26, från: <http://www.vagvaletgbg.se/budget-2018/>
- Wahlström, M., Göteborgs universitet, & Sociologiska institutionen. (2011). *The making of protest and protest policing: negotiation, knowledge, space, and narrative*. Department of Sociology, University of Gothenburg, Göteborg.
- Wigerfelt, C., & Reuterstrand, S. (2002). *Kultur & ekonomi: omvärldsbevakning för kultur- och medieprojektet Business Region Göteborg*. Göteborg: Alba media.
- Wodak, R., & Meyer, M. (Eds.). (2016). *Methods of critical discourse studies* (3rd edition). London ; Thousand Oaks, California: SAGE.
- Yin, R. K. (2014). *Case study research: Design and methods* (5. Ed.). Los Angeles; London; New Delhi; Singapore; Washington DC: Sage Publications.
- ÖP99. *Översiktsplan för Göteborg. Del 1 Utgångspunkter Strategier*. Stadsbyggnadskontoret.